

Syötteen kansallispuiston hoito- ja käyttösuunnitelma



Syötteen kansallispuiston hoito- ja käyttösuunnitelma



Översättning: Cajsa Rudbacka-Lax
Kansikuva: Jorma Luhta



© Metsähallitus 2006

ISSN 1796-2943
ISBN 952-446-472-1 (nidottu)
ISBN 952-446-473-x (pdf)

100 kpl
Painotalo Casper Oy, Kurikka 2006

KUVAILULEHTI

JULKAISIJA	Metsähallitus	JULKAISUAIKA	2006
TOIMEKSIANTAJA	Metsähallitus	HYVÄKSYMISPÄIVÄMÄÄRÄ	17.3.2005
LUOTTAMUKSELLISUUS	Julkinen	DIARINUMERO	1728/623/2003
SUOJELUALUETYYPPI/ SUOJELUOHJELMA	Kansallispuisto		
ALUEEN NIMI	Syötteen kansallispuisto		
NATURA 2000-ALUEEN NIMI JA KOODI	Syöte (FI 1103828), Maaselkä (FI 1103813), Latva-Korte-Kärppävaara (FI 1105407), Salmitunturi-Räापysjärvi (FI 1105405)		
ALUEYKSIKKÖ	Pohjanmaa-Kainuun Luontopalvelut		
TEKIJÄ(T)	Metsähallitus		
JULKAISUN NIMI	Syötteen kansallispuiston hoito- ja käyttösuunnitelma		
TIIVISTELMÄ	<p>Syötteen kansallispuiston hoito- ja käyttösuunnitelman laatiminen on osa Syöte Life-projektia ("Boreaalisten luonnonmetsien suojele ja muiden maankäyttömuotojen yhteensovittaminen Syötteen alueella"), joka alkoi vuonna 1999 ja päättyi vuonna 2002. Pääosin EU:n Life Luontorahaston rahoittaman projektin keskeinen tavoite oli suunnitella alueen maankäyttö siten, että arvokkaat luontotyypit ja lajit säilyvät ja samalla turvataan paikallisväestön mahdollisuus elinkeinojen harjoittamiseen.</p> <p>Laki Syötteen kansallispuistosta astui voimaan vuonna 2000. Kansallispuisto koostuu neljästä erillisestä alueesta, joiden yhteispinta-ala on 29700 hehtaaria. Syötteen kansallispuisto rajautuu Iso-Syötteen retkeilyalueeseen, joka puolestaan rajautuu Syötteen virkistysmetsään. Retkeilyalueelle ja virkistysmetsään on tehty omat hoito- ja käyttösuunnitelmansa, ja yhdessä kansallispuiston kanssa ne muodostavat Syötteen virkistys- ja luonnonsuojelualuekokonaisuuden.</p> <p>Syötteen kansallispuiston vaaramaisema muodostuu pääosin laajoista vanhoista luonnonmetsistä ja paikoin esiintyvistä luonnontilaisista suoalueista. Yleisimpiä luontotyyppisiä alueella ovat boreaaliset luonnonmetsät, aapasuot ja puustoiset suot, jotka on luokiteltu Euroopan unionin luontodirektiivissä erityisen arvokkaisiin luontotyyppisiin. Kulttuuriperinnön osalta kansallispuistosta löytyy lukuisia esihistoriallisen ja historiallisen ajan jäännöksiä sekä kunnostettu perinnemaisema-alue. Hoito- ja käyttösuunnitelma turvaa alueen luontodirektiivin mukaisten luontotyyppien ja lajiston sekä alueen rikkaan kulttuuriperinnön säilymistä. Suunnitelman valmisteluvaiheessa alueella tehtiin mm. luonto- ja kulttuuribiotooppiselvitys sekä selvitys maankäytön historiasta.</p> <p>Luonto- ja kulttuuriarvojen turvaamisen lisäksi kansallispuiston tärkeitä tavoitteita on tarjota mahdollisuuksia ympäristökasvatukseen, opetuksen ja tutkimuksen kehittämiseen. Paikallisväestön toimeentulomahdollisuuksia pyritään parantamaan kehittämällä aktiivisesti alueen luontomatkailutoimintaa. Hoito- ja käyttösuunnitelmassa näiden tavoitteiden toteutuminen on suunniteltu siten, että kehitys on ekologisesti, sosiaalisesti ja taloudellisesti kestävä. Kestävyyttä seurataan mm. säännöllisten kävijämäärien- ja kulumisenseurannan avulla. Puiston palvelurakenteiden huolto tapahtuu Metsähallituksen ympäristö- ja laatu järjestelmän periaatteita noudattaen. Syötteen kansallispuiston hoito ja käyttö eivät merkittävästi heikennä alueen Natura 2000-luontoarvoja, eikä suunnitelma siten edellytä luonnonsuojelulain mukaista Natura 2000-hankkeiden ja -suunnitelmien vaikutusten arviointia.</p>		
AVAINSANAT	Syötteen kansallispuisto, luontotyyppi, kulttuuriperintö, luontomatkailu, kestävyys		
MUUT TIEDOT	Hoito- ja käyttösuunnitelman ovat kirjoittaneet Jouni Aarnio ja Hannu Lehtonen.		
SARJAN NIMI JA NUMERO	Metsähallituksen luonnonsuojelujulkaisuja. Sarja C 2		
ISSN	1796-2943	ISBN (NIDOTTU)	952-446-472-1
		ISBN (PDF)	952-446-473-x
SIVUMÄÄRÄ	61 s.	KIELI	suomi
KUSTANTAJA	Metsähallitus	PAINOPAIKKA	Paintotalo Casper Oy
JAKAJA	Metsähallitus, luontopalvelut	HINTA	10 euroa

PRESENTATIONSBLAD

UTGIVARE	Forststyrelsen	UTGIVNINGSDATUM	2006
UPPDRAAGSGIVARE	Forststyrelsen	DATUM FÖR GODKÄNNANDE	17.3.2005
SEKRETESSGRAD	Offentlig	DIARIENUMMER	1728/623/2003
TYP AV SKYDDSSOMRÅDE/ SKYDDSPROGRAM	Nationalpark		
OMRÅDETS NAMN	Syöte nationalpark		
NATURA 2000- OMRÅDETS NAMN OCH KOD	Syöte (FI 1103828), Maaselkä (FI 1103813), Latva-Korte-Kärppävaara (FI 1105407), Salmitunturi-Räापysjärvi (FI 1105405)		
REGIONENHET	Österbotten.Kajanalands naturtjänster		
FÖRFATTARE	Jouni Aarnio, Hannu Lehtonen		
PUBLIKATION	Skötsel- och användningsplan för Syöte nationalpark		
SAMAMNDRAG	<p>Utarbetandet av skötsel- och användningsplanen för Syöte nationalpark är ett led i Syöte Life-projektet ("Koordinering av skyddet och övrigt nyttjande av de boreala naturskogarna i Syöte-området"), som inleddes 1999 och avslutades 2002. Det främsta målet för projektet, som i huvudsak finansierades av EU:s Life Natur-fond, var att planera markanvändningen i området så att de värdefulla naturtyperna och arterna bevaras och så att lokalbefolkningens möjlighet att idka näring samtidigt tryggas.</p> <p>Lagen om Syöte nationalpark trädde i kraft 2000. Nationalparken består av fyra separata områden, vars sammanlagda areal är 29 700 hektar. Till Syöte nationalpark gränsar Iso-Syöte strövområde, som i sin tur gränsar till Syöte rekreationsskog. Egna skötsel- och användningsplaner har utarbetats för strövområdet och rekreationsskogen, och tillsammans med nationalparken bildar de Syöte rekreati- och naturskyddsområdeshelhet.</p> <p>Landskapet i Syöte nationalpark med sina skogklädda höjder hyser i huvudsak av gamla naturskogar och ställvis förekommande myrområden i naturtillstånd. De vanligaste naturtyperna i området är boreala naturskogar, aapamyror och trädbevuxna myrar, vilka i Europeiska unionens habitatdirektiv är klassificerade som speciellt värdefulla naturtyper. När det gäller kulturarvet har nationalparken många lämningar från förhistorisk och historisk tid samt ett istandsatt område med traditionellt landskap. Skötsel- och användningsplanen tryggar bevarandet av områdets naturtyper och arter i enlighet med habitatdirektivet samt områdets rika kulturarv. I det skede då planen bereddes gjordes bl.a. en natur- och kulturbiotoputredning samt en utredningen om markanvändningens historia i området.</p> <p>Viktiga mål för nationalparken är förutom att trygga natur- och kulturvärdena att erbjuda möjligheter att utveckla miljöfostran, undervisningen och forskningen. Strävan är att förbättra lokalbefolkningens utkomstmöjligheter genom att aktivt utveckla naturturismen i området. I skötsel- och användningsplanen har uppnåendet av dessa mål planerats så att utvecklingen är ekologiskt, social och ekonomiskt hållbar. Hållbarheten följs bl.a. med hjälp av regelbunden uppföljning av antalet besökare och slitaget. Servicekonstruktionerna i parken upprätthålls med iakttagande av Forststyrelsens principer för miljö- och kvalitetssystem. Skötseln och användningen av Syöte nationalpark försämrar inte områdets Natura 2000-naturvärden kännbart, och för planen krävs således inte bedömning av konsekvenserna av Natura 2000-projekt och -planer enligt naturvårdslagen.</p>		
NYCKELORD	Syöte nationalpark, naturtyp, kulturarv, naturturism, hållbarhet		
ANDRA UPPGIFTER			
SERIENS NAMN OCH NUMMER	Metsähallituksen luonnonuojelujulkaisuja. Sarja C 2		
ISSN	1796-2943	ISBN (HÄFTAD)	952-446-472-1
		ISBN (PDF)	952-446-473-x
SIDANTAL	61 s.	SPRÅK	finska
FÖRLAG	Forststyrelsen	TRYCKERI	Paintotalo Casper Oy
DISTRIBUTION	Forststyrelsen, naturtjänster	PRIS	10 euro

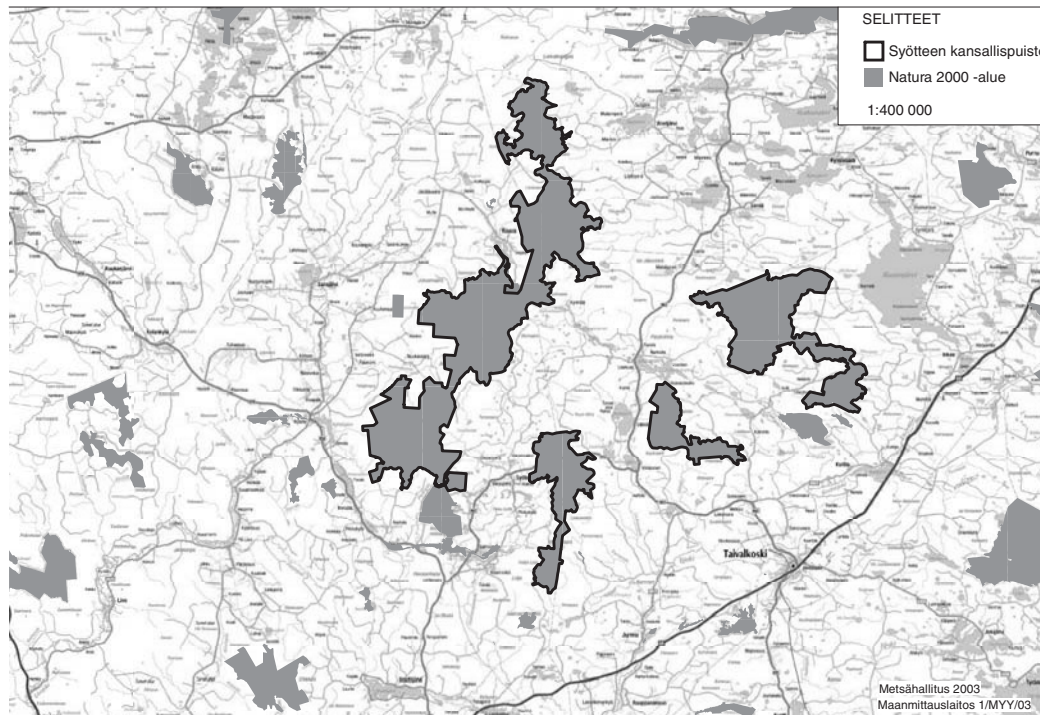
Sisällys

1 Johdanto	9
ALUEEN LUONTO JA TÄHÄNASTINEN KÄYTTÖ	11
2 Luonto ja historia	11
2.1 Yleiskuvaus	11
2.2 Luonnonpiirteet	11
2.2.1 Kallioperä ja maaperä	11
2.2.2 Korkeussuhteet ja pinnanmuodot	12
2.3 Luontotyypit ja kasvillisuus	12
2.4 Eläimistö.....	13
2.5 Natura 2000	13
2.5.1 Natura 2000 -luontotyypit ja niiden suojelu	14
2.5.2 Direktiivilajit.....	20
2.6 Historia	20
HOITO JA KÄYTTÖ	22
3 Hoidon ja käytön tavoitteet	22
3.1 Luonnon- ja kulttuurinsuojelu	22
3.2 Ympäristökasvatuksen, opetuksen ja tutkimuksen kehittäminen	22
3.3 Paikallisväestön toimentulomahdollisuuksien kehittäminen	22
4 Maankäytön vyöhykkeet	23
4.1 Liikkumis- ja retkeilyvyöhykkeet	24
4.1.1 Perusosa	24
4.1.2 Erämaaosa.....	24
5 Luonnon suojelu ja hoito	26
5.1 Luontoarvot	26
5.2 Luonnonhoito	26
5.3 Eläimistön ja kasviston suojelu	27
5.4 Ulkopuolisten toimintojen vaikutus	27
6 Kulttuuriarvojen suojelu	28
7 Luonnon käyttö	30
7.1 Retkeily	30
7.2 Marjastus ja sienestys	31
7.3 Kalastus ja metsästys.....	31
7.4 Poronhoito	31
7.5 Malminetsintä ja kaivostoiminta	31
7.6 Maa-ainesten otto	32
7.7 Matkailun yritystoiminta	33
7.8 Liikenne ja liikkuminen.....	33

8 Luonto-opastus	34
8.1 Syötteen luontokeskus	34
8.2 Muut opastuspaikat ja opasteet.....	34
8.3 Luontopolut	35
8.4 Opastustoiminta	35
8.5 Opastusaineisto.....	35
9 Opetus.....	37
10 Tutkimus	38
11 Toimenpidesuunnitelmat	39
HALLINTO JA TOTEUTUKSEN YMPÄRISTÖVAIKUTUKSET	40
12 Palvelurakenteiden huolto	40
12.1 Polttopuuhuolto	40
12.2 Jätehuolto.....	40
12.3 Latuverkko.....	41
13 Valvonta	42
14 Yhteistyö.....	43
15 Resurssit	44
15.1 Hoidon ja ylläpidon sekä tarvikkeiden ja tilapäisen henkilöstön kustannukset	44
15.2 Vakinainen henkilöstön kustannukset	44
15.3 Investoinnit.....	45
15.4 Tutkimus- ja selvitystoiminta	45
15.5 Lähivuosien investointitarpeet	45
16 Suunnitelman vaikutusten arviointi	46
16.1 Ympäristövaikutusten arviointi	46
16.2 Sosiaaliset ja taloudelliset vaikutukset	46
16.3 Ekologiset vaikutukset ja vaikutukset Natura 2000 -alueiden luonnonarvoihin	47
Lähteet.....	50
Liitteet	
Hoito- ja käyttösuunnitelmasta annettujen lausuntojen yhteenveto	53
Ympäristöministeriön vahvistuskirje	60

1 Johdanto

Laki (512/00) ja asetus (514/00) Syötteen kansallispuistosta astuivat voimaan 15.6.2000. Pudasjärven, Taivalkosken ja Posion kuntien alueilla sijaitseva Syötteen kansallispuisto on pinta-alaltaan 29 700 hehtaaria. Kansallispuisto muodostuu neljästä erillisestä alueesta, jotka on esitetty kuvassa 1. Pudasjärven ja Taivalkosken puolella olevat kansallispuiston osat kuuluvat Oulun lääniin, mutta Posion puolella olevat alueet ovat Lapin lääniä. Kansallispuiston hoidosta ja hallinnosta vastaa Metsähallituksen Pohjanmaan–Kainuun luontopalvelut.



Kuva 1. Syötteen kansallispuiston sijainti.

Asetus eräistä valtion omistamille alueille perustetuista kansallispuistoista ja luonnonpuistoista (932/81) sekä luonnonsuojelulaki (1096/96) määräävät, että kansallispuiston hoidon ja käytön järjestämistä varten on laadittava hoito- ja käyttösuunnitelma, jossa määritellään toimenpiteet puiston perustamistavoitteiden toteuttamiseksi. Hoito- ja käyttösuunnitelman laatii kansallispuistoa hallinnoiva taho ja vahvistaa ympäristöministeriö. Syötteen kansallispuistoon laaditaan myös järjestyssääntö.

Kansallispuiston hoito- ja käyttösuunnitelman laatiminen oli osa pääosin EU:n Life Luonto -rahaston rahoittamaa Syöte Life -projektia nimeltään *Boreaalisten luonnonmetsien suojelun ja muiden maankäyttömuotojen yhteensovittaminen Syötteen alueella* (1999–2002). Projektin tavoitteena oli yhdistää alueen suojelu ja muut maankäyttömuodot. Hoito- ja käyttösuunnitelmaa laadittaessa kansallispuiston alueelta on tehty projektiin liittyen seuraavat perusselvitykset:

- Syöte Life -alueen luonto- ja kulttuuribiotooppiselvitys (Annanpalo 2000)
- Iso-Syötteen suohistoria (Virtanen 2000)
- Syötteen Life -alueen geomorfologia (Hjort 2000)

- Toimintaympäristökuvaus Syöte Life -alueella (Kangaskorte 2000)
- Syöte Life -projektin kovakuoriaislajiston perusselvitys (Martikainen & Rassi 2000)
- Retkeilyreittien kuluminen Syötteen kansallispuistossa (Perttu 2001)
- Maankäytön historiaa Syöte Life -alueella (Aarnio 2001)
- Syötteen seudun maalinuston linjalaskennat (Rajasärkkä 2001)
- Rytivaaran kruununmetsätorpan niityn ja suoniityn perhosselvitys (Mutanen 2000)

Lisäksi hoito- ja käyttösuunnitelman laatimisessa on hyödynnetty seuraavia Syöte Life -projektissa laadittuja erityissuunnitelmia:

- Syöte Life -alueen opastussuunnitelma (Viikinen 2001a)
- Syöte Life -alueen virkistyskäytönsuunnitelma (Viikinen 2001b)
- Syöte Life -alueen jätehuoltosuunnitelma (Väyrynen 2000)
- Syöte Life -projektialueen kulotussuunnitelma (Lehtonen 2001)
- Syötteen alueen luontomatkailusuunnitelma (Aarnio 2002).

Eri intressitahojen osallistaminen on ollut keskeinen osa suunnitteluprosessia. Syöte Life -projektiin liittyen on pidetty lukuisia yleisötilaisuuksia, joiden yhteydessä on tiedotettu retkeilyalueen hoito- ja käyttösuunnitelman uudistamisesta. Ulkopuolisina asiantuntijoina on kuultu Pohjois-Pohjanmaan ympäristökeskusta, paikallisia matkailuyrittäjiä sekä kunnan ja porotalouden edustajia.

Syötteen kansallispuisto koostuu neljästä Suomen Natura 2000 -verkostoon ehdotetusta alueesta: 1) Syöte (FI 1103828), 2) Maaselkä (FI 1103813), 3) Latva-Korte–Kärppävaara (FI 1105407) ja 4) Salmitunturi–Räापysjärvi (FI 1105405). Syötteen, Maaselän ja Salmitunturi–Räापysjärven alueet on otettu Natura 2000 -verkostoehdotukseen SCI-alueina niiden sisältämien luontodirektiivin liitteiden I ja II määrittelemien suojeltavien luontotyyppien ja lajien perusteella sekä lintudirektiivin (79/409/ETY) mukaisina linnustoltaan arvokkaina SPA-alueina. Latva-Korte–Kärppävaaran alue on otettu Natura 2000 -verkostoehdotukseen SCI-alueena sen sisältämien luontodirektiivin liitteiden I ja II määrittelemien suojeltavien luontotyyppien ja lajien perusteella.

Maaselkä (3 230 hehtaaria) ja Latva-Korte–Kärppävaara (2 041 hehtaaria) kuuluvat puistoon kokonaan. Syötteen natura-alueeseen (19 640 hehtaaria) kuuluvat puiston lisäksi Ala-Lintusuo, Kainislampi, Iso-Syötteen retkeilyalue ja Pytkynharju, joille kaikille laaditaan hoito- ja käyttösuunnitelmat. Puistoon sisältyvän Syötteen natura-alueen pinta-ala on 17 415 hehtaaria. Salmitunturi–Räापysjärven natura-alueesta Salmitunturin osa (6 714 hehtaaria) kuuluu puistoon. Räापysjärven osasta laaditaan oma hoito- ja käyttösuunnitelma.

Syötteen kansallispuisto, Iso-Syötteen retkeilyalue ja Syötteen virkistysmetsä muodostavat kokonaisuuden, jonne voidaan ohjata luonteeltaan erityyppisiä aktiviteetteja. Esimerkiksi Syötteen virkistysmetsään ohjataan moottoroituja toimintoja, kun taas Syötteen kansallispuistossa liikutaan pääsääntöisesti vain lihasvoimin.

ALUEEN LUONTO JA TÄHÄNASTINEN KÄYTTÖ

2 Luonto ja historia

2.1 Yleiskuvaus

Suomen kasvimaantieteellisessä jaossa Syötteen kansallispuisto sijoittuu keski- ja pohjoisboreaalisten vyöhykkeiden rajalle. Vaarojen runsauden vuoksi alue lukeutuu pääosin pohjoisboreaaliseen vyöhykkeeseen, mutta keskiborealisuudesta kertovat monet kasvillisuuden piirteet. Sijainti kasvimaantieteellisellä vaihtumisvyöhykkeellä on perusta alueen monipuoliselle luonnolle (Lehtonen (toim.) 2001).

Syötteen kansallispuiston perustamissääädöksissä on turvattu perinteisten luonnonkäyttömuotojen – poronhoito, metsästys, kalastus ja retkeily – jatkuminen. Kansallispuisto kuuluu kokonaisuudessaan Suomen Natura 2000 -verkostoehdotukseen.

Syötteen kansallispuisto on yhtenäinen, korkean alueen metsistä koostuva vanhojen metsien ketju. Puisto on laajuutensa ja monipuolisen luontotyyppijakaumansa johdosta Pohjois-Pohjanmaan tärkeimpiä metsiensuojelualueita. Kansallispuiston vanhat metsät kuuluvat EU:n luontodirektiivin määrittelemiin boreaalisiin luonnonmetsiin. Tyypillistä puistolle ovat myös laki- ja rannesuot. Ne kuuluvat valtaosin EU:n luontodirektiivissä mainittuun aapasuo-luontotyyppiin. Kansallispuiston alueelta löytyy useita EU:n direktiivillä suojeltuja eliölajeja, joiden merkitys on suuri niin kansallisella kuin kansainväliselläkin tasolla.

Suomen suojelualueverkostossa Syötteen kansallispuisto muodostaa keskeisen osan Pohjois-Suomesta Pohjois-Karjalaan ulottuvaa, pohjoiseen havumetsävyöhykkeeseen kuuluvaa vanhojen metsien verkostoa (”western taiga”). Useat pohjoisen havumetsävyöhykkeen lajit ovat Suomessa levinneisyytensä länsirajalla. Kansallispuiston noin 18 000 hehtaarin laajuiset, pääosin kuusivaltaiset vanhat metsät tarjoavat suotuisan elinympäristön monipuoliselle vanhan metsän lajistolle. Samalla kansallispuisto toimii lajistopankkina, josta lajit voivat levittäytyä ympäröiville alueille.

2.2 Luonnonpiirteet

2.2.1 Kallioperä ja maaperä

Syötteen kallioperä on saavuttanut nykyisen asunsa miljoonien vuosien kuluessa erilaisten poimutusvaiheiden ja eroosiokausien myötä. Syötteen kansallispuiston vanhimmat kallioperäalueet ovat gneissigraniittia, ja ne ovat syntyneet yli 2 500 miljoonaa vuotta sitten. Gneissigraniittia esiintyy esimerkiksi Pitämävaaralla. Vanhaa perua ovat myös 2 445 miljoonaa vuotta sitten syntyneet gabbro- ja anortosiittikerrostumat, joita esiintyy Maaselän ja Teerivaaran alueilla.

Kansallispuiston keskiosien kivilajit syntyivät noin 2 400–2 250 miljoonaa vuotta sitten, jolloin rapautuneet hiekat tiivistyivät kulutusta kestäväksi kvartsiitiksi. Kvartsiittiset vaarat muodostavat kapean etelälounaasta pohjoiskoilliseen kulkevan nauhan, johon kuuluvat Ahmavaara ja Jaaskamonvaara. Kvartsiittialueella on juonteina vihreää, kovaa ja läpikuultavaa aventuriinikvartsiittia, jota käytetään korukivenä. Syötteen kansallispuiston nuorin kivilajimuodostuma on länsiosien

graniittialue, joka on noin 1 800 miljoonaa vuotta vanha. Graniittisia vaaroja ovat esimerkiksi Hiltusenvaara ja Sotivaara.

Kansallispuiston maaperästä valtaosa on moreenia. Pohjamoreenia peittää lähes kaikkialla kivinen ja hiekkainen pintamoreeni. Kallioita esiintyy vaarojen lakiosissa ja sulavesivirtojen huuhtomissa paikoissa, kuten Maaselän ja Pyhityksen alueilla sekä Kouvan suunnalla. Louhikoita on eniten Iso-Syötteen gabroalueella ja Pyhityksellä. Huomattava osa kansallispuistosta on soiden peitossa. Soita esiintyy vaarojen välisissä painanteissa, mutta myös vaarojen rinteillä ja lakiosissa.

2.2.2 Korkeussuhteet ja pinnanmuodot

Syötteen kansallispuisto sijaitsee kynnysalueella, joka jakaa Peräpohjolan ylänkö- ja alankoalueeseen. Länsipuoliset alueet ovat pääsääntöisesti alle 200 metriä merenpinnan yläpuolella ja itäpuoliset alueet yli 200 metriä merenpinnan yläpuolella. Kansallispuistosta suurin osa kuuluu kuitenkin ylänköalueeseen. Topografialtaan puisto on vaara-alueita. Korkeimpia vaaroja ovat Kumpu-Vujenselkä, Jaaskamonvaara, Ahmakallio, Sotivaara, Maaselkä, Iso-Rusamo, Salmitunturi ja Pyhitys. Nämä kaikki kohoavat yli 380 metrin korkeuteen merenpinnan tasosta mitattuna.

Kansallispuiston kallioperä on rikkoutunut erilaisten murtumien eli lineamenttien rajoittamiksi lohkoiksi. Kallioperän lohkot ilmenevät maisemassa vaararyppäinä tai yksittäisinä kohoumina. Lineamentit näkyvät usein järvien ja lampien jonoina, purojen suoraviivaisena kulkuna tai kalliojyrkänteinä. Ne ovat syntyneet muinoin poimuttumisen, lohkoliikuntojen ja maanjäristysten tuloksena ja niiden vaikutus topografiaan ilmenee koko kansallispuiston alueella. Selkeimpiä esimerkkejä ovat Portinkurun ja Kouvan murroslaaksot sekä Selkävaaran–Jaaskamonvaaran vaarajakson siirrokset. Lohkoliikunnoilla on ollut suuri merkitys kansallispuiston topografian muodostumisessa. Kallioperän murrosalueet ovat myös ohjanneet mannerjäätikön ja sen sulamisvesien virtausta ja siten vaikuttaneet kallioperän kulumiseen ja pinnanmuotojen syntyyn.

Kallioperä on yleensä irtaimen maa-aineksen verhoamaa. Paikka paikoin kerrostuneet maa-ainekset – moreeni, sora, hiekka ja turve – peittävät puiston kallioperän alleen siten, että sen topografiaa hallitseva vaikutus vähenee. Paksult kerrostuneet maa-ainekset säätelevät pinnanmuotojen vaihtelevuutta esimerkiksi Selkävaaran itä- ja länsipuolella sekä Jaaskamonvaaran pohjoispuolella.

2.3 Luontotyypit ja kasvillisuus

Syötteen kansallispuisto sijaitsee keski- ja pohjoisboreaalisten metsäkasvillisuusvyöhykkeiden rajalla, joten vaihtumisalueena alueella on monin paikoin havaittavissa molempien vyöhykkeiden piirteitä. Esimerkiksi vaarojen lakiosissa ovat yleensä vallitsevina pohjoisboreaaliset piirteet, kun vastaavasti alavilla osilla on kasvillisuudessa myös keskiboreaalisia piirteitä.

Noin neljännes puiston pinta-alasta on suota. Suokasvillisuudeltaan Syötteen alue luetaan Pohjanmaan aapasuovyöhykkeen Kainuun osavyöhykkeeseen. Alueelle ominaiset aapasuot sijaitsevat vaarojen välisissä laajemmissa notkelmissa ja vaarojen lakialueilla. Alueen maisemakuvassa aapasuot vuorottelevat kuusikkovaarojen sekä tiheidten, osin rehevien puronotkojen kanssa. Alueelle ovat luonteenomaisia myös rinnesuot. Suurimpia alueen soita ovat mm. Sotisuo ja Vatisuo. Alueen edustavimpia rinnesoita ovat Palosuo sekä Virsusuo. Vaara-alueille on luontaista lähteiden, pien-

ten purojen ja norojen sekä usein niiden yhteydessä esiintyvien, yleensä hyvin pienialaisten lehtojen ja rehevien korprien runsaus.

Syötteen kansallispuiston metsät ovat suurelta osin iäkkäitä kuusimetsiä, joissa esiintyy vaihtelevasti lehtipuuta. Paikoin on kuitenkin myös pienialaisia lehtipuuvaltaisia osia. Mäntyvaltaisia alueita kansallispuistosta löytyy Maaselän alueelta. Alueen metsien pitkään jatkunutta, häiriötöntä kehitystä kuvastaa monipuolinen vanhoihin lahoppuustoiisiin metsiin sidonnainen lajisto. Kansallispuiston laajat yhtenäiset metsäkokonaisuudet ovat turvanneet uhanalaisen kääväksälajiston säilymisen. Alueella esiintyy sekä kuusi- että lehtipuiden (haapa, koivu) lajeja. Yhteensä kp:n alueelta tunnetaan 9 uhanalaista kääväksälajia (röyhelökääpä, lutikkakääpä, välkyludekääpä, harjasorakas, pohjanrypykkä, pурсukääpä, sitruunakääpä, poimukääpä, lumokääpä), joista 2 on erityisesti suojeltuja.

Suuria vesistöjä on kansallispuistossa vähän, mutta pienvesiä, kuten puroja, noroja, lähteitä ja tihkupintoja, on runsaasti. Etenkin Salmitunturin osa-alueella vaarojen väliset purot, kapeat joet, lähteiköt sekä pienehköt järvet ja lammet muodostavat laajan ja luonnontilaisen pienvesistöalueen.

2.4 Eläimistö

Linnuston linjalaskennoissa Syötteen kansallispuistossa on tavattu 72 lintulajia. Uuden uhanalaisluokituksen mukaan varsinaisia uhanalaisia lajeja puistossa ovat ampuhaukka, sinipyrstö ja tiltalti. Laajoista lajille soveliaista elinalueista johtuen Syötteen kansallispuisto on Suomen tärkein sinipyrstön esiintymisalue.

Nisäkäslajeja kansallispuistossa on noin 30. Levinneisyytensä pohjoisrajoilla elävälle liito-oravalle puisto on tärkeä ydinalue Koillismaalla ja Pohjois-Suomessa. Lajia esiintyy kaikilla kansallispuiston osa-alueilla. Syötteen kansallispuiston sijainti keski- ja pohjoisboreaalisten vyöhykkeiden rajalla näkyy myös kovakuoriais- ja hyönteislajistossa. Useissa tapauksissa kansallispuistosta on tehty lajin pohjoisin tai eteläisin havainto.

2.5 Natura 2000

Valtioneuvosto on tehnyt päätökset Euroopan unionille annettusta Suomen Natura 2000 -ehdotuksesta 1998 sekä Natura-verkoston täydentämisestä (Valtioneuvoston päätös Euroopan yhteisön Natura 2000 -verkoston Suomen ehdotuksen hyväksymisestä/20.8.1998; Valtioneuvoston päätös Euroopan yhteisön Natura 2000 -verkoston Suomen ehdotuksen täydentämisestä/8.5.2002).

Syötteen kansallispuistoon kuuluu osia neljästä Suomen Natura 2000 -verkostoon ehdotetusta alueesta: 1) Syöte (FI 1103828), 2) Maaselkä (FI 1103813), 3) Latva-Korte-Kärppävaara (FI 1105407) ja 4) Salmitunturi-Räätäjäjärvi (FI 1105405). Syötteen, Maaselän ja Salmitunturi-Räätäjäjärven alueet on otettu Natura 2000 -verkostoehdotukseen SCI -alueina niiden sisältämien luontodirektiivin liitteiden I ja II määrittelemien suojeltavien luontotyyppien ja lajien perusteella sekä lintudirektiivin (79/409/ETY) mukaisina linnustoltaan arvokkaina SPA-alueina. Latva-Korte-Kärppävaaran alue on otettu Natura 2000 -verkostoehdotukseen SCI-alueena sen sisältämien luontodirektiivin liitteiden I ja II määrittelemien suojeltavien luontotyyppien ja lajien perusteella.

Kuuluminen Natura 2000 -verkostoehdotuskohteisiin edellyttää, että Syötteen kansallispuistossa noudatetaan luonnonsuojelulain mukaisia Natura-säädöksiä. Luonnonsuojelulain 65§ edellyttää, että alueen luontoarvot huomioidaan ja eri toimenpiteiden vaikutukset arvioidaan tarpeellisessa laajuudessa suunniteltavien hankkeiden yhteydessä. Erityisesti huomioidaan ne luontodirektiivin mukaiset lajit ja luontotyypit sekä lintudirektiivin lajit, joiden perusteella kohde on esitetty sisällytettäväksi Natura 2000 -verkostoon.

Luontotyyppien ja lajien keskeisenä suojelun tavoitteena on, että niiden suotuisa suojelun taso säilyy vähintään nykyisellä tasolla myös tulevaisuudessa. Tarvittaessa luodaan/ylläpidetään ennallistamistoimenpitein lajeille soveliaita elinympäristöjä ja laajennetaan direktiivin luontotyyppien alueita. Nykyisellään kansallispuistossa ei ole lajiston suhteen tarvetta aktiivisiin hoitotoimenpiteisiin. Alueella on tarkoitus saada kehittymään uusia luonnonmetsiä polttamalla nuoria istutusmetsiä alueelle laaditun kulotussuunnitelman mukaisesti (Lehtonen 2001).

Lajien ja luontotyyppien suotuisan suojelun tasoa kansallispuistossa seurataan Natura-alueille vahvistettavan valtakunnallisen laji- ja luontotyyppiseurannan mukaisesti. Tarvittaessa päivitetään myös muita lajien esiintymä- ja edustavuustietoja. Tiedot tullaan tallentamaan Metsähallituksen Sutigis-paikkatietojärjestelmään. Tässä suunnitelmassa esitetyillä toimenpiteillä ei heikennetä Natura 2000 -verkostoon kuuluvien alueiden luonnonarvoja, vaan niillä pyritään turvaamaan alueen lajien ja luontotyyppien säilyminen ja hyvinvointi.

2.5.1 Natura 2000 -luontotyypit ja niiden suojelu

Puiston alueella on luontodirektiivin (92/43/ETY) liitteessä I lueteltuja luontotyyppejä 15 kappaletta, jotka on koottu taulukkoon 1 ja esitetty kuvissa 2-6. Näistä boreaaliset luonnonmetsät, aapasuot ja puustoiset suot ovat EU:n luontodirektiivin mukaan ensisijaisen tärkeinä pidettyjä eli priorisoituja luontotyyppejä. Kansallispuistosta löytyy 15 EU:n luontodirektiivin mukaista luontotyyppiä. Pääosa Syötteen kansallispuiston metsistä edustaa EU:n luontodirektiivin määritelmän mukaisia boreaalisia luonnonmetsiä. Puiston soista valtaosa kuuluu luontotyyppiltään aapasoihin. Loput luontotyypit ovat pinta-alaltaan vähäisempiä.

Taulukko 1. Luontodirektiivin (92/43/ETY) liitteessä I luetellut luontotyypit Syötteen kansallispuistossa osa-alueittain (% alueen pinta-alasta). 0 % tarkoittaa, että luontotyyppiä esiintyy alueella, mutta alle 0,05 % pinta-alasta.

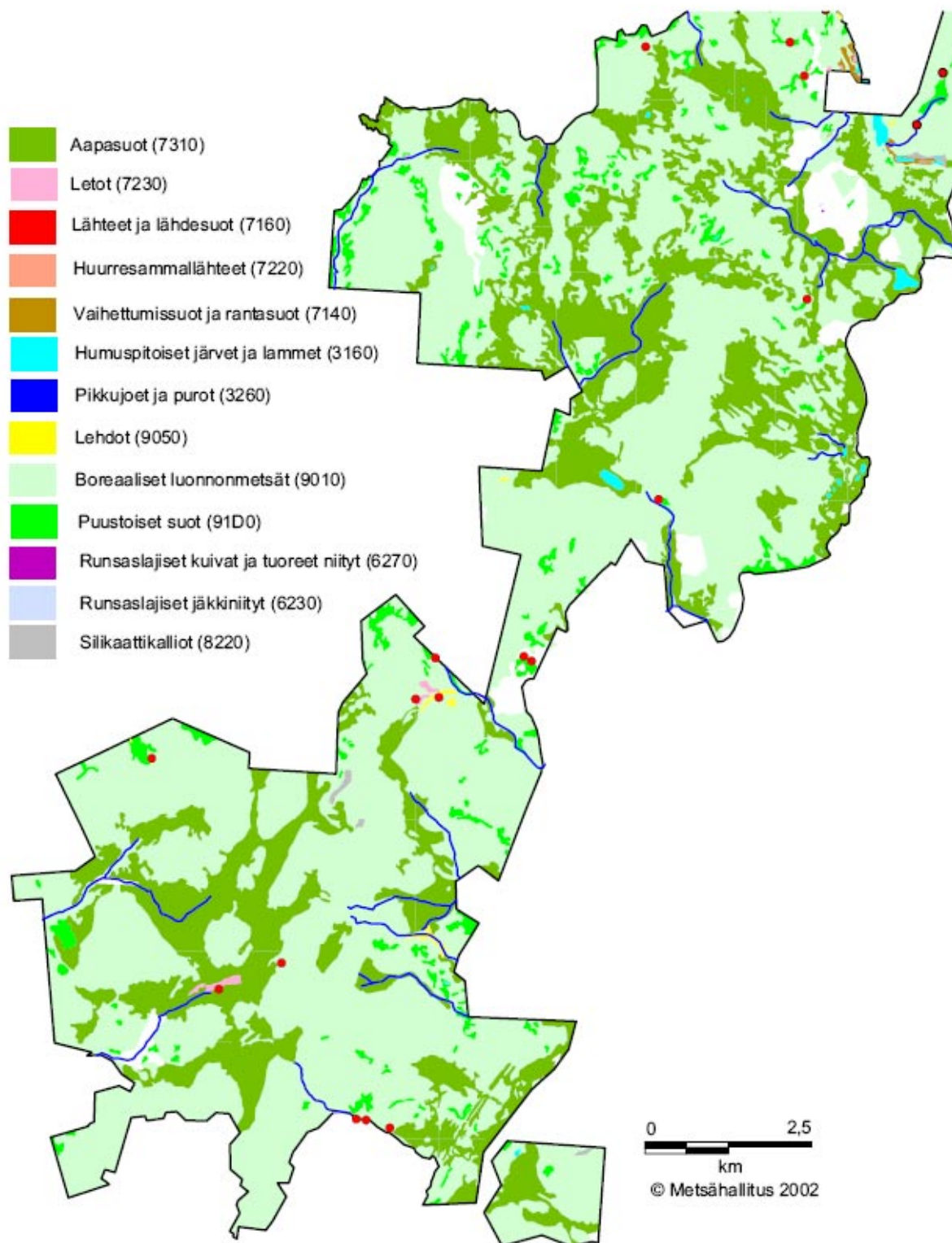
Luontotyyppi	Syöte	Salmitunturi– Rääpysjärvi	Maaselkä	Latva-Korte– Kärppävaara
Luonnonmetsät*	67 %	67 %	80 %	68 %
Aapasuot*	23 %	25 %	8 %	20 %
Puustoiset suot*	–	2 %	4 %	3 %
Letot	0,1 %	0,1 %	0 %	0,1 %
Vaihtumissuot ja rantasuot	0 %	0,1 %	0,3 %	–
Pikkujoet ja purot	0,3 %	4 %	0,5 %	0,7 %
Humuspitoiset lammet ja järvet	0,3 %	1 %	0,2 %	0,1 %
Kosteat suurruohoniityt	–	–	–	0,1 %
Lähteet ja lähdesuot	0 %	0 %	0 %	0,1 %
Lehdot	0,1 %	0 %	0,4 %	0,2 %
Runsaslajiset jäkkiniityt*	0 %	–	–	–
Runsaslajiset kuivat ja tuoreet niityt*	0 %	–	–	–
Kalkkikalliot	0 %	–	–	–
Silikaattikalliot	0,1 %	0,8 %	1 %	0,8 %
Karut kirkasvetiset järvet	–	–	0 %	–
Huurresammallähteet*	0 %	–	–	–

* = Priorisoitu luontotyyppi.

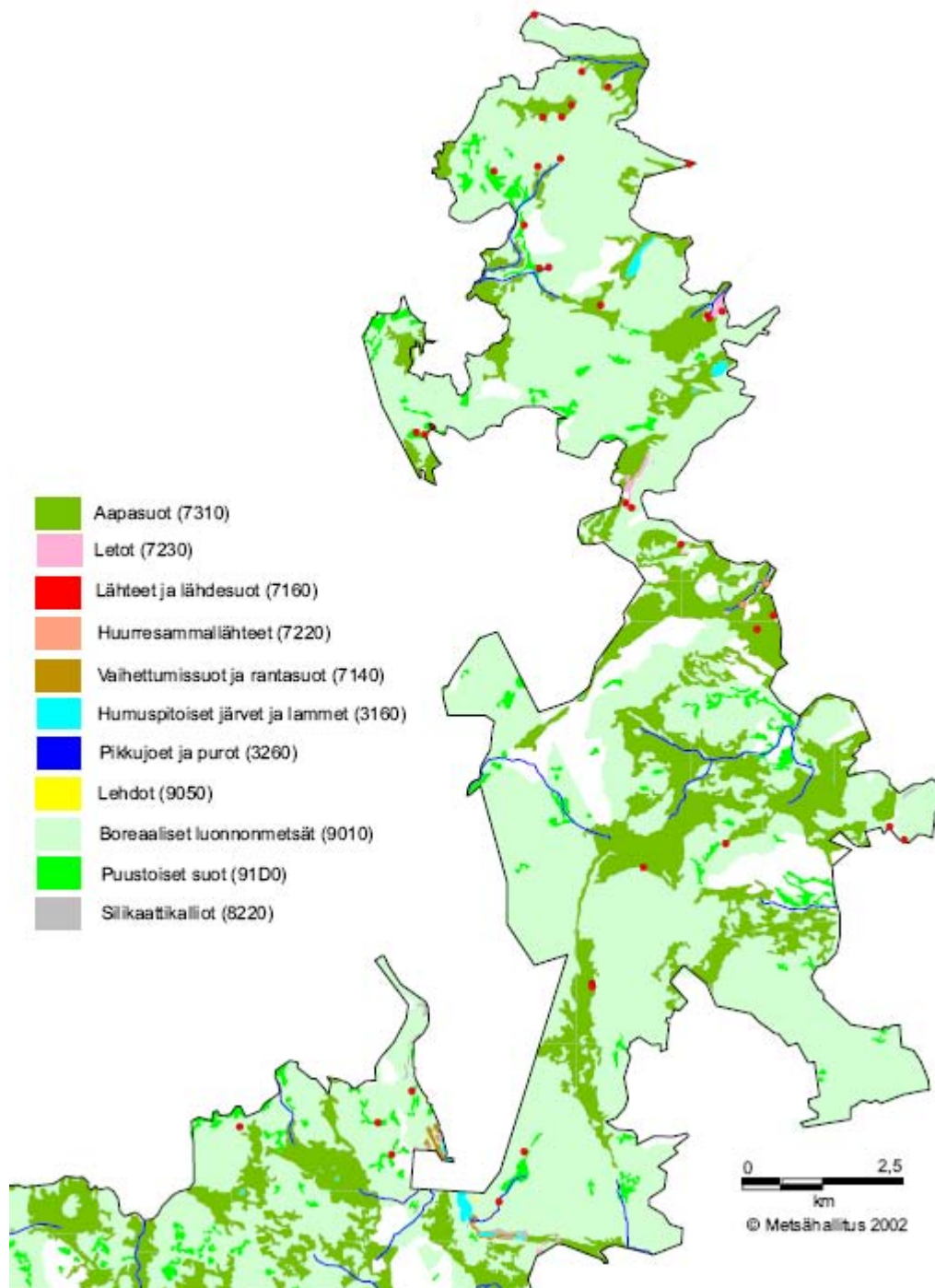
Seuraavassa esitetään puistossa yleisimpinä esiintyvien luontotyyppien eli boreaalisten luonnonmetsien, aapasoiden ja puustoisten soiden Naturan mukaiset suojelutavoitteet, jotka perustuvat ympäristöministeriön ohjeisiin (Ympäristöministeriö 2000). Boreaalisen luonnonmetsän tunnusmerkkejä ovat puuston luonnontilaisuus ja vanhan metsän indikaattorilajisto. Luonnonmetsät ovat useiden uhanalaisten lajien elinympäristöjä. Kansallispuiston 26 tunnetusta uhanalaisesta lajista 16 ensisijaisena elinympäristönä ovat vanhat metsät. Luonnonmetsien lajistoon kuuluvat mm. seuraavat erityistä suojelua vaativat lajit: kovakuoriaisista haapaliskokuntikas (*Quedius lundbergi*) ja korpikolva (*Pytho kolwensis*) sekä lutikkakääpä (*Skeletocutis jelicii*) ja röyhelökääpä (*Pycnoperellus alboluteus*).

Vanhojen metsien luonnonarvojen turvaaminen edellyttää, että metsät säilytetään luonnontilaisina ja niiden luontainen kehitys turvataan. Boreaalisen luonnonmetsän alueella voidaan sallia useissa tapauksissa metsästyksessä ja jokamiehen oikeuksiin liittyvät toiminnot sekä mahdollisesti muitakin toimintoja, jotka eivät ole ristiriidassa suojelutavoitteiden kanssa (Ympäristöministeriö 2000).

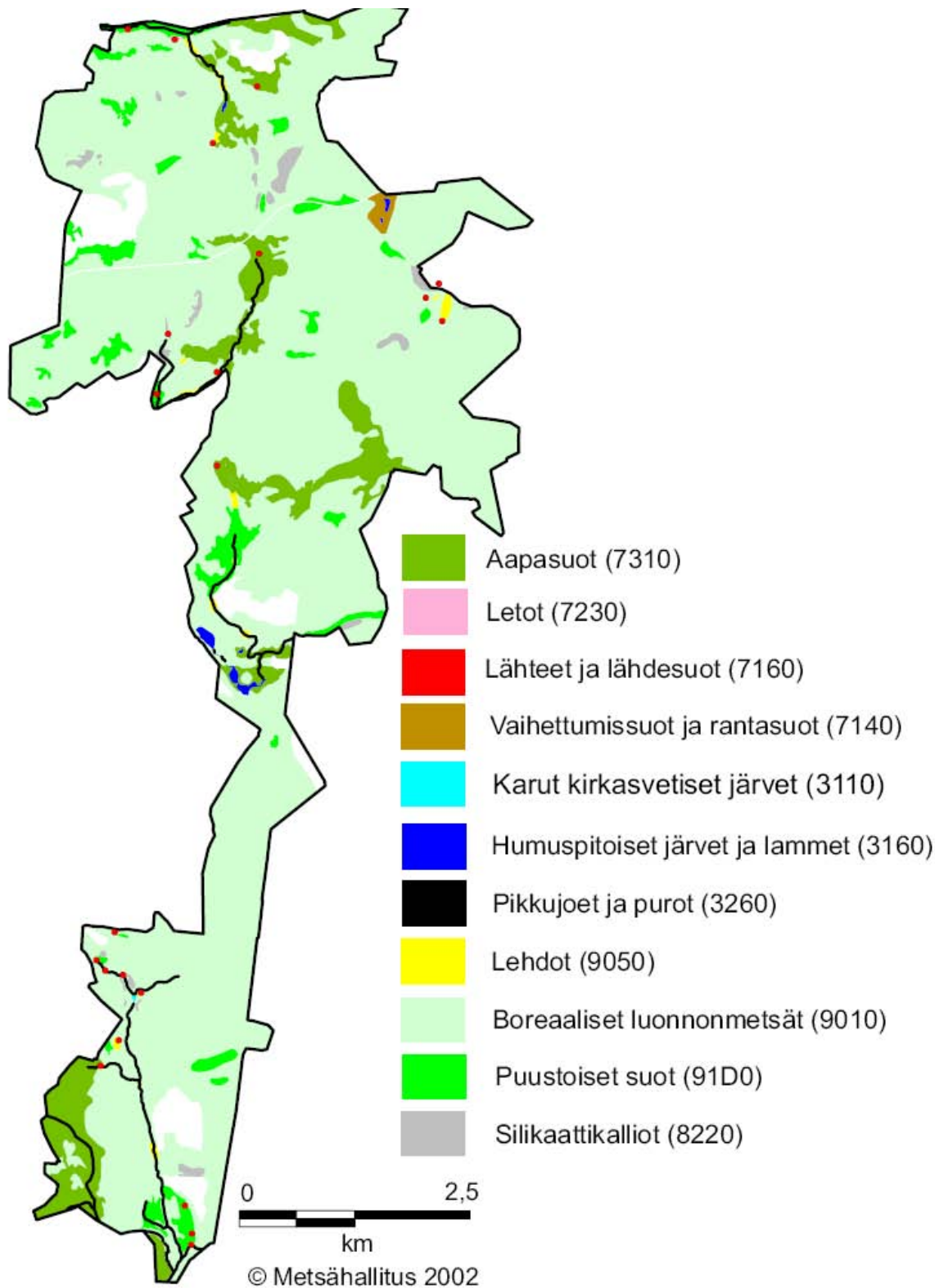
Syötteen kansallispuiston aapasuot kuuluvat Kainuun vaarajakson rannesoihin. Vaarajakson vaihteleva topografia suosii korpien, rämeiden ja lähdekasvillisuuden esiintymistä. Korkeilla vaara-alueilla esiintyy hyvinkin kaltevia rinne- ja lakisoita. Soiden keskeinen suojelutavoite on vesitalouden ja kasvillisuuden säilyttäminen luonnontilassa. Soiden suojelu ei yleensä edellytä metsästyksen eikä jokamiehen oikeuksien rajoittamista (Ympäristöministeriö 2000). Puustoisten soiden luontotyyppiin luetaan kuuluviksi useimmat suoyhdistymiin, kuten aapasoihin kuulumattomat puustoa kasvavat suot. Suojelutavoite on sama kuin aapasoilla.



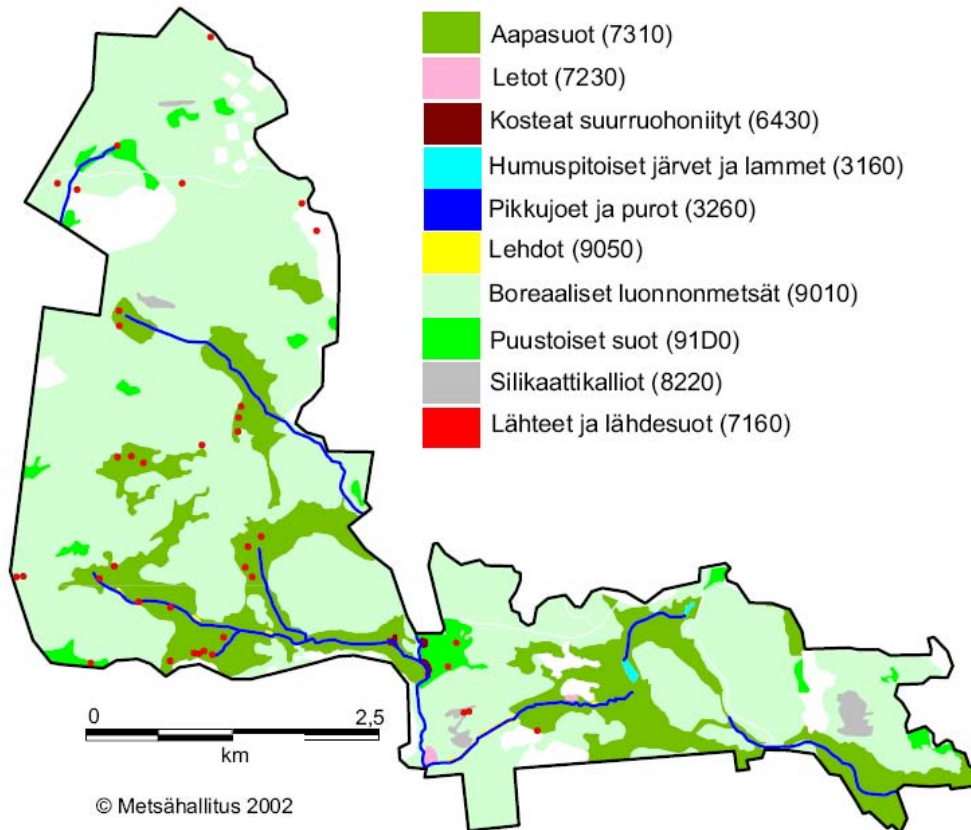
Kuva 2. Syöteen kansallispuiston EU:n luontodirektiivin mukaiset luontotyytit Syöteen Natura-alueen eteläosassa



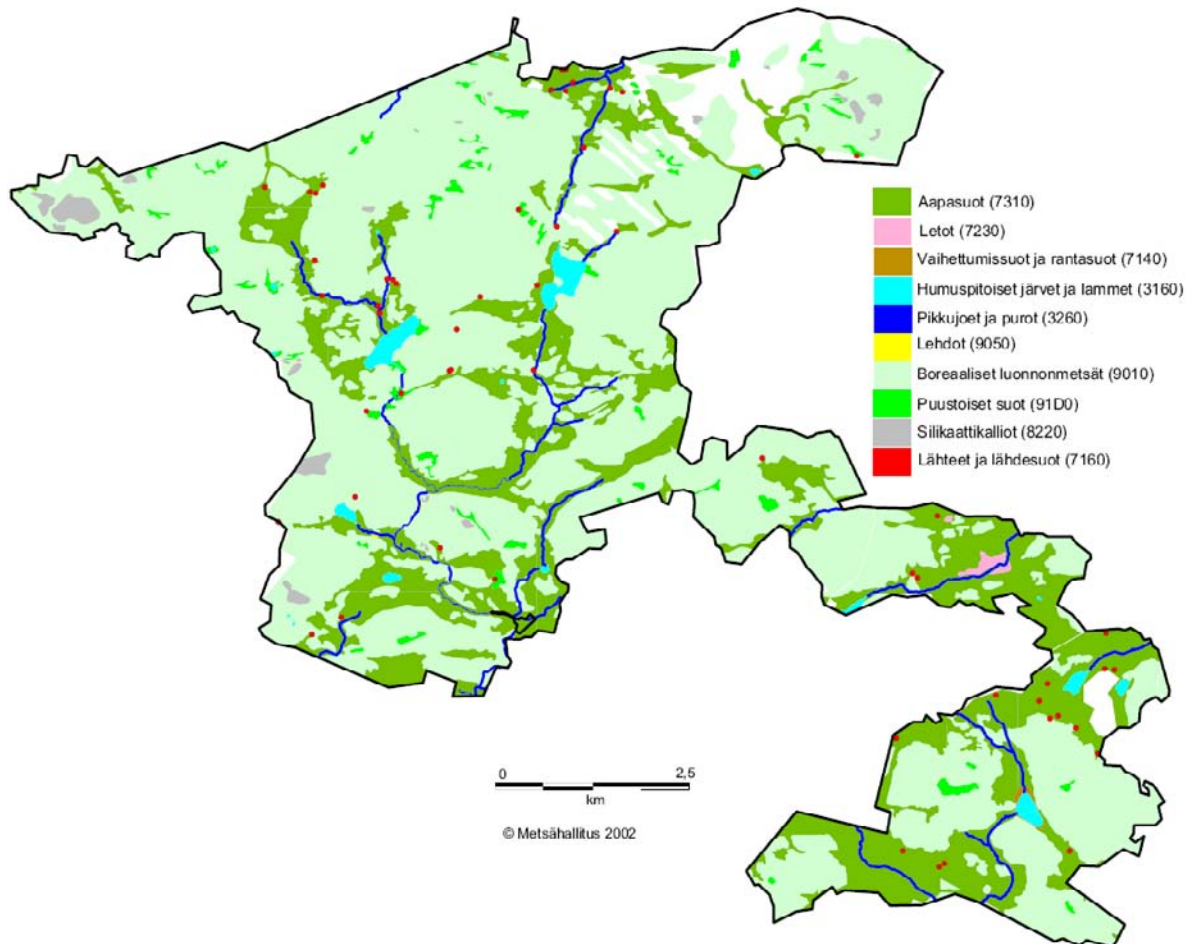
Kuva 3. Syöteen kansallispuiston EU:n luontodirektiivin mukaiset luontotyytit Syöteen Natura-alueen pohjoisosassa



Kuva 4. Syöteen kansallispuiston EU:n luontodirektiivin mukaiset luontotyytit Maaselän Natura-alueella



Kuva 5. Syöteen kansallispuiston EU:n luontodirektiivin mukaiset luontotyypit Latva-Korte-Kärppävaaran Natura-alueella



Kuva 6. Syöteen kansallispuiston EU:n luontodirektiivin mukaiset luontotyypit Salmitunturi-Rääpysjärvi natura-alueella

2.5.2 Direktiivilajit

EU:n luontodirektiivin liitteessä II luetelluista lajeista kansallispuistossa esiintyvät lettorikko (*Saxifraga hirculus*), lapinleinikki (*Ranunculus lapponicus*), liito-orava (*Pteromys volans*) ja ahma (*Gulo gulo*). Edellä mainituista lettorikkoa esiintyy Syötteen osa-alueella, lapinleinikkiä Syötteen ja Maaselän osa-alueella. Liito-oravalle ja ahmalle soveliaita elinympäristöjä löytyy kaikilta osa-alueilta. Hoito- ja käyttösuunnitelmaan liittyvissä selvityksissä alueelta löydettiin em. lajien lisäksi Syötteen osa-alueelta luontodirektiivin liitteen II lajeista korpikolva (*Pytho kolwensis*) ja murroskolva (*Pytho abieticola*). Liitteen IV lajeista kaikilla osa-alueilla esiintyy saukkoa (*Lutra lutra*), karhua (*Ursus arctos*) ja ilvestä (*Lynx lynx*). Suomelle on myönnetty poronhoitoalueelle poikkeus liitteen IV suurpetojen suojelun osalta.

Lintudirektiivin (79/409/ETY) liitteessä I mainittuja lintulajeja esiintyy puistossa 14: mehiläishaukka (*Pernis apivorus*), ampuhaukka (*Falco columbarius*), pyy (*Bonasa bonasia*), metso (*Tetrao urogallus*), kurki (*Grus grus*), kapustarinta (*Pluvialis apricaria*), liro (*Tringa glareola*), hiiripöllö (*Surnia ulula*), palokärki (*Dryocopus martius*), pohjantikka (*Picoides tridactylus*), helmipöllö (*Aegolius funereus*), kuikka (*Gavia arctica*), laulujoutsen (*Cygnus cygnus*) ja uivelo (*Mergus albellus*).

2.6 Historia

Ihmisen ja luonnon rinnakkaiselo alkoi Syötteen kansallispuiston alueella vuosituhansia sitten, kun kivikauden ihmiset asettuivat asumaan aluetta ympäröivien jokien varsille ja järvien rannoille. Kivikaudella eläneiden toimeentulon perustana olivat keräilytalous sekä metsästyminen ja kalastus. Erätaloutta harjoitettiin vuosituhannesta toiseen. Vielä 1900-luvun alussa metsästyminen oli tärkeä metsänkäytön muoto alueella.

Erätalouden valtakausi alkoi vähitellen murentua, kun asutus lisääntyi ja kaskiviljely valtasi alaa. Kaskeaminen yleistyi seudulla, kun savolaiset uudisasukkaat työntyivät 1500-luvun lopulla ja 1600-luvulla kohti Iijokilaaksoa tuoden mukanaan kaskeamisen taidon. Kaskiviljely kytkeytyi myös alueen porotalouden alkuvaiheisiin. Porojen kevättalvinen ravinnonsaanti varmistettiin kaatamalla kuusimetsiin luppokaskia. Kun porot olivat syöneet lupon sekä naavan ja puut olivat kuivuneet, porokaski poltettiin ja kylvettiin rukiille.

Samaan aikaan, kun kaskisavut hälvenivät vaarojen rinteiltä, alkoi järeille kruununtukeille löytyä teollista kysyntää. Pohjanlahden rannikolle 1800-luvun loppupuolella perustetut höyrysahat tarvitsivat runsaasti tukkipuita, joita uitettiin Iijokea myöten latvavesiltä. Puiston alueella sahatukkien harsintaan ryhdyttiin jo 1800-luvun puolivälin tienoilla, mutta varsinaiset suursavotat alkoivat 1900-luvun alkupuolella. Teollisiin mittoihin ylsi myös tervanpolto, sillä terva kuului Pudasjärven tärkeimpiin myyntituotteisiin 1800-luvulla.

Metsäisten vaarojen ja mäntykankaiden lisäksi myös niittymaiksi soveltuvat vähäpuustoiset suot, puronvarret ja notkelmat ovat olleet kansallispuiston alueella ihmistoiminnan kohteina vuosisatojen ajan. Koska heinäpeltoja ei perinteisen maatalouden aikana vielä tunnettu, jouduttiin karjan talviruokintaan käytetty heinä keräämään vesiperäisiltä mailta. Tänäkin päivänä monilta soilta löytyy latojen ja niittysaunojen pohjia sekä puroista patojen jäänteitä kertomassa entisajan niittykulttuurista.

Luonnonsuojelullisia tavoitteita Syötteen alueella on ollut jo 1910-luvulta alkaen: tuolloin Iso-Syötteen laki määritettiin säästömetsiköksi. Vuodesta 1926 alkaen Iso-Syötteen ympäristö on ollut Metsähallituksen päätöksellä suojeltua aarnialuetta. Kansallispuiston perustaminen Syötteen alueelle oli ensimmäisen kerran esillä 1970-luvulla kansallispuistokomitean mietinnössä. Silloin paikallinen vastustus oli niin voimakasta, ettei Iso-Syötteen kansallispuistoksi kutsuttua suojelualuetta perustettu. Alueen matkailuelinkeinon kehittymisen myötä vuonna 1985 perustettiin Iso-Syötteen retkeilyalue.

Jaaskamonvaaran luonnonsuojelualue perustettiin vuonna 1991 ja vanhojen metsien suojelukysymys ratkaistiin Syötteellä vuosina 1993–1996. Vanhojen metsien suojeluprosessin päätyttyä Metsähallitus kokosi vuonna 1996 Syöte-työryhmän, jossa olivat edustettuina alueen kunnat, maakunnalliset toimijat ja yrittäjät. Syöte-työryhmän tarkoituksena oli pyrkiä selkiyttämään maankäytön, suojelun, paikallisen väestön perinteisten oikeuksien ja matkailuelinkeinon suhdetta Syötteen ympäristössä.

Kaikki keskeiset tahot olivat mukana työryhmän työskentelyssä ja osallistuivat siten jo alkuvaiheessa maankäytön suunniteluun, mikä loi hyvän pohjan alueen jatkokehittämiselle. Varhaisen ja laajan osallistamisen ansiosta kaikki alueen tärkeät toimijat ehtivät tutustua suojelualuejärjestelmään riittävän ajoissa ja mieltää kansallispuiston perustamisen vaikutukset tavallisen ihmisen ja liiketoiminnan kannalta. Syöte-työryhmä päätyi esittämään, että alueelle tulisi perustaa kansallispuisto. Laki Syötteen kansallispuistosta astui voimaan 15. kesäkuuta 2000.

HOITO JA KÄYTTÖ

3 Hoidon ja käytön tavoitteet

3.1 Luonnon- ja kulttuurinsuojelu

Kansallispuiston tärkein tehtävä on suojelu, joka kohdistuu alkuperäisen luonnon suojeluun ja ihmisen toiminnan tuloksena syntyneisiin perinnemaisemiin ja niihin liittyviin rakenteisiin. Syötteen kansallispuiston perinnemaisemat liittyvät enimmäkseen vanhaan niittytalouteen, mutta puiston alueelta löytyy runsaasti rakenteita myös vanhakantaisen metsä- ja porotalouden aikakaudelta. Ihmisen varhaisimmasta toiminnasta kertovat esihistorialliset muinaisjäännökset. Luonnon suojelun tavoitteena on turvata osaltaan Pohjois-Suomen vaara-, metsä- ja suoluonnon sekä pienvesien säilyminen luonnontilaisena ja erämaisena. Erityistä huomiota kiinnitetään harvinaisten eliölajien säilymiseen ja niiden elinkierron turvaamiseen.

Kansallispuiston toiminnan tavoitteena on sovittaa yhteen luonnon- ja kulttuurinsuojelu, luontovalistus ja -opetus, ympäristötutkimus, paikallisväestön elinkeinot ja luontomatkailun harjoittaminen siten, että kestävä kehityksen periaatteet ekologisella, sosiaalisella ja taloudellisella tasolla täyttyvät.

3.2 Ympäristökasvatuksen, opetuksen ja tutkimuksen kehittäminen

Suojelun sallimissa rajoissa kansallispuiston tehtävänä on tarjota paikka ja mahdollisuudet oma-toimiseen tai ohjattuun luonnon havainnointiin, mikä edesauttaa ympäristökasvatusta ja opetusta. Kansallispuiston käyttöä kouluopetukseen rohkaistaan ja tuetaan, samoin yksityisten yrittäjien järjestämää opastustoimintaa.

Syötteen kansallispuiston monipuolinen luonto ja kulttuuriperintö sekä alueen matkailukäyttö, luovat hyvät edellytykset monipuoliselle tutkimustoiminnalle. Metsähallitus tekee ja teettää puistossa selvityksiä ja tutkimuksia, jotka lisäävät tietämystä alueen luonnosta, historiasta ja alueen käytöstä. Tutkimustietoa hyödynnetään alueen hoidossa, uhanalaisten ja harvinaisten eliölajien suojelussa sekä opetus- ja opastustoiminnassa.

3.3 Paikallisväestön toimeentulomahdollisuuksien kehittäminen

Kansallispuistolla on huomattava merkitys matkailulle ja siten myös paikalliselle taloudelle. Hoidon ja käytön tavoitteena on luoda kansallispuistosta alue, johon kestävä ja ympäristöä säästävä virkistyskäyttö ja luontomatkailutoiminta voivat suojeluarvoja vaarantamatta tukeutua.

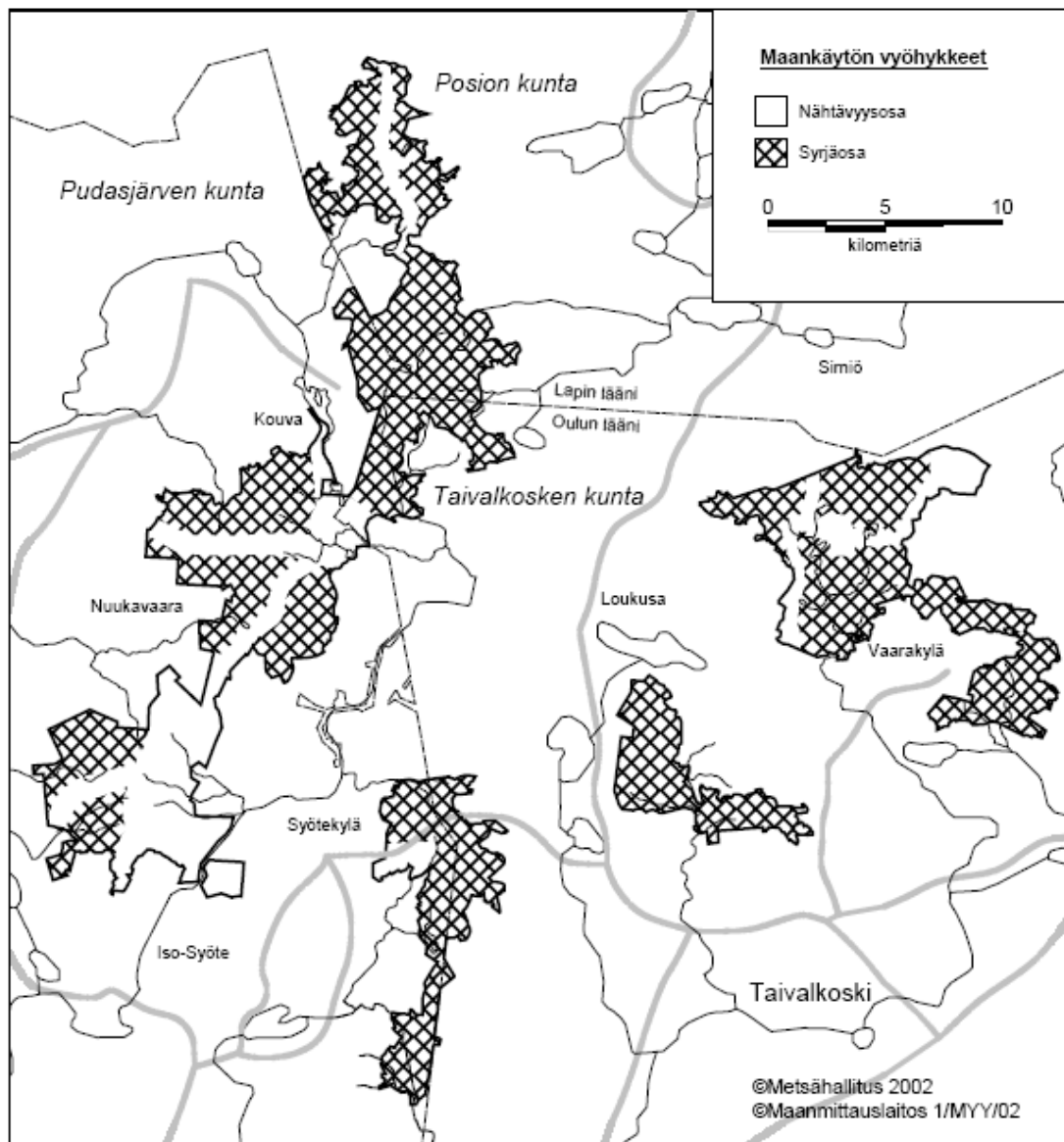
Kansallispuisto tarjoaa mahdollisuuden omaehtoiseen retkeilyyn ja luonnonharrastukseen. Luontomatkailun kehittäminen edistää taloudellisen ja sosiaalisen kestävyys tavoitetta luomalla paikalliselle väestölle mahdollisuuksia matkailuelinkeinon harjoittamiseen.

Porotalouden harjoittaminen on kansallispuistossa sallittu poronhoitolain (848/90) mukaisesti. Puiston alueella poronhoitoa harjoittavat Pudasjärven Livon, Pintamon, Posion Livon ja Tai-
valkosken paliskunnat. Metsähallitus toimii paliskuntien kanssa yhteistyössä siten, että poronhoito ei ole ristiriidassa suojelun tai alueen muiden käyttömuotojen kanssa.

4 Maankäytön vyöhykkeet

Nähtävyyden tavoitteena on palvella alueen käyttäjiä, joten kävijöitä palvelevat rakenteet, opastus ja merkityt retkeilyreitit sijoitetaan kansallispuiston nähtävyyden osaan. Osan pinta-ala on 7 760 ha, ja se muodostaa 26 % puiston koko pinta-alasta. Pääosa nähtävyyden osasta muodostuu Ahmavaaran–Selkävaaran alueesta, joka on perinteisesti ollut eniten käytettyä retkeily- ja ulkoilualuetta ja jossa sijaitsee myös runsaasti palveluvarustusta. Alueen käyttöhistoria ja olemassa oleva palveluvarustus on ollut tärkeä peruste vyöhykejako laadittaessa. Toinen tärkeä alue nähtävyyden osassa on Rytivaaran alue, jota suunnitelmakaudella kehitetään retkeily- ja matkailunähtävyydeksi kunnostamalla perinnemaisemaa ja vanhoja rakenteita.

Nähtävyyden osan ulkopuoliset alueet ovat syrjäosaa, jonne ei pääsääntöisesti ohjata kävijöitä eikä rakenneta retkeilyreittejä. Tavoitteena on säilyttää syrjäosa mahdollisimman erämaisena. Syrjäosan pinta-ala on 21 640 ha, ja se muodostaa 74 % puiston pinta-alasta. Syötteen kansallispuiston nähtävyyden- ja syrjäosat on kuvattu kuvassa 7.



Kuva 7. Syötteen kansallispuiston maankäytön vyöhykkeet

4.1 Liikkumis- ja retkeilyvyöhykkeet

Kansallispuisto jaetaan vyöhykkeisiin, joilla liikkumista ja retkeilyä koskevat säännökset poikkeavat toisistaan. Vyöhykejaon perustana on suojelutavoitteiden toteutumisen turvaaminen. Liikkumis- ja retkeily säännöksiltään erilaiset vyöhykkeet jaetaan perusosaan ja erämaaosaan. Rajoitussosia Syötteen kansallispuistossa ei ole. Vyöhykejako tullaan kirjaamaan laadittavaan kansallispuiston järjestyssääntöön. Liikkumis- ja retkeilyvyöhykkeet eli perusosa ja erämaaosa on kuvattu kuvassa 8.

4.1.1 Perusosa

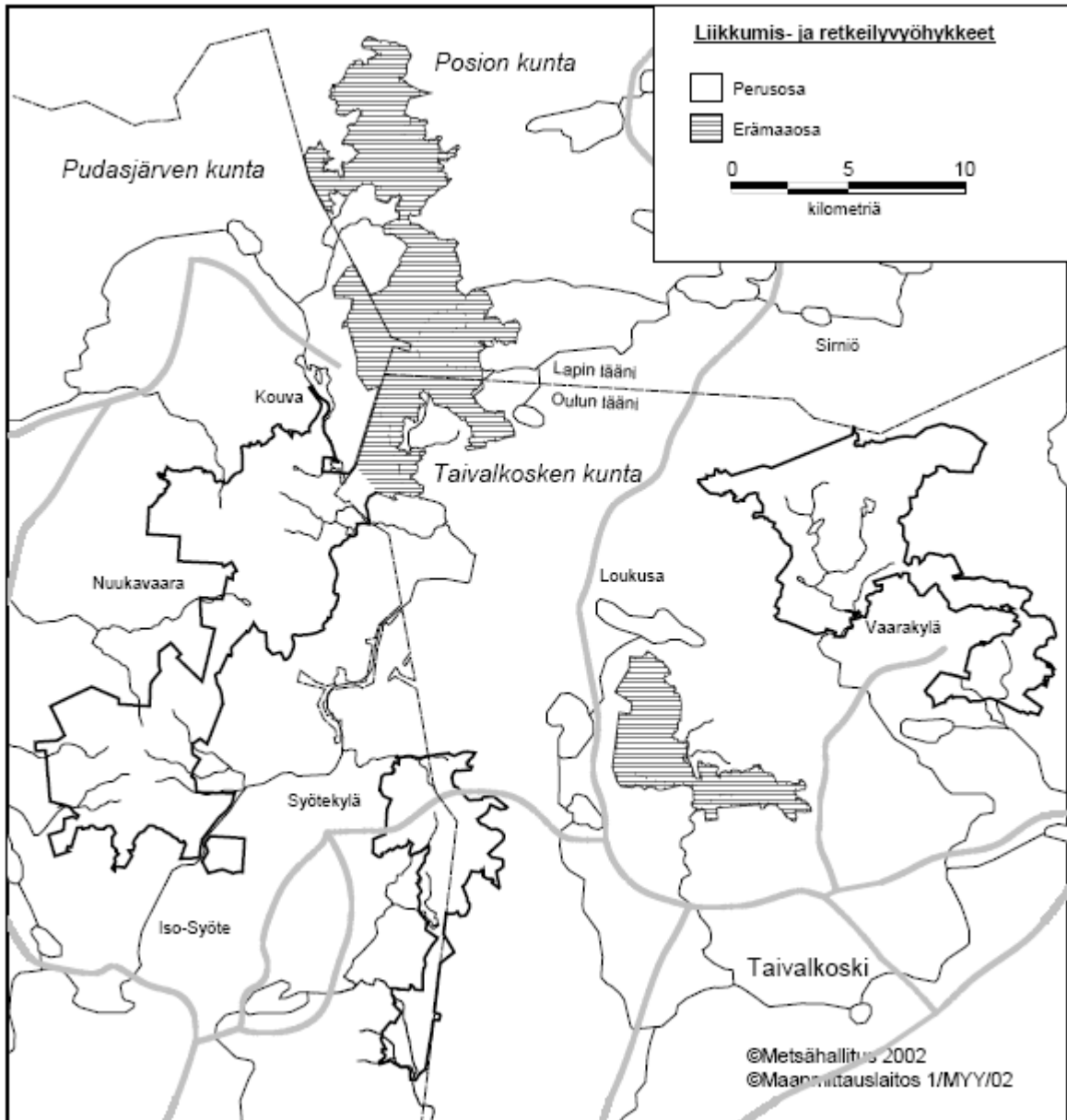
Perusosan pinta-ala on 20 511 hehtaaria, ja se muodostaa 70 % kansallispuiston koko pinta-alasta. Perusosalla on sallittua jokamiehen oikeuksiin perustuva liikkuminen. Ratsastukseen ja koiravaljakolla ajamiseen vaaditaan Metsähallituksen lupa, ja maastopyöräily sallitaan vain siihen tarkoitukseen osoitetuilla reiteillä. Perusosalla liikkuminen pyritään ohjaamaan merkityille reiteille, joiden varsilla sijaitsevat palvelurakenteet.

Leiriytyminen ja avotulen teko on perusosalla sallittua ainoastaan huolletuilla taukopaikoilla. Tällä pyritään estämään hallitsemattoman leiriytymisen tuomat haitat, kuten luvaton avotulen teko ja roskaantuminen, luonnonarvoiltaan aroille alueille.

Moottorikelkkailu ja muu maastoajoneuvoliikenne on kiellettyä kansallispuistossa muuten kuin maastoliikennelain (1710/95) osoittamissa tapauksissa. Hiihtolajien ja palveluvarustuksen kunnossapidon edellyttämä huoltoajo on sallittua. Matkailuyrittäjien huoltoajo vaatii Metsähallituksen luvan.

4.1.2 Erämaaosa

Erämaaosan pinta-ala on 8 889 hehtaaria, ja se muodostaa 30 % puiston kokonaisalasta. Erämaaosa muodostuu puiston pohjoisimmista osista ja Latva-Korte–Kärppävaaran alueesta. Erämaaosalta ovat voimassa samat retkeilyä koskevat säännökset kuin perusosallakin sillä erotuksella, että erämaaosalta leiriytymispaikan saa valita vapaasti. Leiriytyminen ei oikeuta avotulen tekoon. Erämaaosilla retkeilypainetta on vähäinen, eikä sinne vähäisen palveluvarustuksen takia ole jatkosakaan retkeilypainetta. Siksi vapaa leiripaikan valinta ei muodosta uhkaa luonnonarvoille.



Kuva 8. Syöteen kansallispuiston liikkumis- ja retkeilyvyöhykkeet

5 Luonnon suojele ja hoito

5.1 Luontoarvot

Kansallispuisto on edustava otos Koillismaan vaaramaisemaluontoa. Monin paikoin esiintyy laajoja vanhan metsän alueita, paikoin taas luonnontilaisia soita laajoine ja eheine valuma-alueineen. Alueella on myös luonnon monimuotoisuutta lisääviä reheviä soita ja lehtoja. Suuria vesistöjä puistossa ei ole, mutta luonnontilaisia pienvesiä, kuten puroja, lähteitä ja pieniä lampia esiintyy monin paikoin.

Metsät ovat enimmäkseen kuusivaltaisia, lehtipuita esiintyy vaihtelevasti. Lehtipuun runsaus on seurausta aiemmasta kaskihistoriasta; alueita kaskettiin 1850-luvulle saakka. Monin paikoin alueella on vielä havaittavissa rakenteeltaan ja käyttöhistorialtaan erilaisia alueita. Lehtipuuston runsaus suosii alueella levinneisyytensä pohjoisrajalla esiintyvää liito-oravaa. Syötteen kansallispuisto on liito-oravan suojelun kannalta merkittävimpiä yhtenäisiä kokonaisuuksia Koillismaalla.

5.2 Luonnonhoito

Syötteen kansallispuiston kuuluminen Natura 2000 -verkostoon edellyttää Natura-verkoston sisällyttämisen perusteena olevien luontotyyppien ja lajien osalta suotuisan suojelutason ylläpitämistä. Luonnonhoidon kokonaistavoitteena on yhtäältä turvata luonnon säilyminen mahdollisimman alkuperäisenä ja toisaalta vaalia sekä elvyttää alueelle perinteisten maankäyttömuotojen synnyttämiä luonnonpiirteitä.

Pääosa kansallispuistosta on luonnontilaista aluetta, jossa luonnon omaan kehityskulkuun ei puututa kuin sammuttamalla metsäpalot. Puustoa voidaan poistaa tarvittaessa reittien tai palveluvarustuksen rakentamisen yhteydessä. Poluilta ja teiltä voidaan poistaa kaatuneet ja liikkumista kohtuuttomasti haittaavat puut.

Luonnontilan palautus- eli ennallistamisalueilla tavoitteena on palauttaa ihmistoiminnan muuttama alue mahdollisimman luonnontilaiseksi, minkä jälkeen alue jätetään kehittymään luontaisesti. Ennallistamiskohteina tulevat kysymykseen esimerkiksi pienvedet, ojitetut suot, viljelymetsät, entiset soranottoaikat ja käytöstä pois jääneet metsäautotiet. Ennallistamiskeinoja ovat purojen kunnostus, suo-ojien tukkiminen, maisemointi ja metsän poltto. Metsää polttamalla ennallistettavia kohteita on määritelty kulotussuunnitelmassa 455 hehtaaria, josta hakkuuaukkoja on 95 hehtaaria ja taimikoita 360 hehtaaria. Ennallistavalla metsän poltolla pyritään luomaan ja säilyttämään metsän luontaisia rakennepiirteitä. Metsien ennallistamista on käsitelty yksityiskohtaisemmin Lehtosen (2001) laatimassa Life-projektialueen kulotussuunnitelmassa. Suunnitelmaa toteutetaan resurssien mukaan. Kansallispuiston alueella esiintyy niukasti ojitettuja soita, eikä soiden ennallistamiselle jatkossa ole katsottu olevan välitöntä tarvetta.

Luonnonhoidon alueet ovat tietyn luontotyyppin tai maisemakuvan säilyttämiseksi tai uhanalaisen eliölajin olemassaolon ja menestymisen varmistamiseksi hoidettavia alueita. Luonnonhoidon alueita voidaan perustaa myös kuluneen kasvipeitteen hoitamiseksi. Tällä hetkellä luonnonhoitoalueena on Rytivaaran torpan niitty, joka on kansallispuiston arvokkain perinnebiotooppi. Alueella aloitettiin kunnostus- ja hoitotoimenpiteet vuonna 2000. Luonnonhoidon toimenpiteitä suunniteltaessa ja toteutettaessa varmistetaan, etteivät suunnitellut toimenpiteet ole ristiriidassa Natura

2000 -verkostossa suojeltavien luonnonarvojen kanssa. Toimintasuunnitelmissa arvioidaan toimenpiteiden vaikutukset kohteen Natura -luontoarvoihin.

5.3 Eläimistön ja kasviston suojelu

Alueen eläimistö saa pääsääntöisesti kehittyä niin luontaisesti kuin virkistyskalastus ja paikallisväestön oikeudet metsästykseseen sallivat. Muuten eläimistön kehitykseen puututaan vain, mikäli se edistää suojelutavoitteen saavuttamista. Uhanalaisten eläinlajien esiintymät ja elinympäristöt turvataan. Uhanalaisten ja harvinaisten eläinlajien suojelemiseksi tai palauttamiseksi voidaan suorittaa tarvittavia hoitotoimenpiteitä, kuten rakentaa maakotkille tekopesiä. Alueelle vieraan eläinlajin vähentäminen tai poistaminen sallitaan metsästyslain rajoissa, mikäli vieras eläinlaji uhkaa alkuperäisen eläinyhteisön tai -lajin säilymistä kansallispuistossa.

Virkistyskalastus on puistossa sallittua. Metsästys on sallittua kansallispuiston alueella paikallisille asukkaille metsästyslain (615/93) mukaisesti. Kansallispuistossa saavat myös muut paikallisiin metsästyseuroihin kuuluvat henkilöt metsästää hirveä.

Kansallispuiston perustehtäviä on säilyttää alueella alkuperäisenä esiintyvät harvinaiset ja uhanalaiset kasvi- ja sienilajit. Tarvittaessa lajistoa ja kasvillisuutta voidaan suojella aktiivisin hoitotoimenpitein. Hoidon painopiste on harvinaisissa kasvillisuustyypeissä sekä uhanalaisissa ja erityistä suojelua vaativissa lajeissa. Aktiivisista hoitotoimenpiteistä kysymykseen voivat tulla kilpailevan tai vieraan lajin ja kasvillisuuden poisto tai harvennus, maaperän siemenvaraston mobiilisointi sekä lajien siirto-, palautus- tai täydennysistutus. Nämä toteutetaan aina suunnitelmallisesti ja luonnonsuojelulain sallimissa rajoissa. Tällä hetkellä kansallispuiston alueella ei ole tarvetta aktiivisiin hoitotoimenpiteisiin.

5.4 Ulkopuolisten toimintojen vaikutus

Syötteen kansallispuiston sisältyminen Suomen Natura 2000 -verkostoehdotukseen saattaa asettaa rajoituksia puiston lähiseudun maankäytölle. Luonnonsuojelulaki (1096/96) edellyttää arviointimenettelyä, mikäli aiottu hanke joko yksin tai tarkasteluna yhdessä muiden aiottujen hankkeiden kanssa todennäköisesti merkittävästi heikentää Natura 2000 -alueen luontoarvoja.

Puiston läheisyydessä tapahtuvat metsätalouden toimenpiteet tulisi suorittaa siten, että puiston ja sitä ympäröivän talousmetsän välille ei muodostuisi jyrkkää maisemallista rajaa. Metsähallituksen metsätalouden tulosityksikön kanssa neuvottelemalla ja sopimalla pyritään siihen, että puiston välittömässä tuntumassa olevia talousmetsiä käsitellään eräänlaisena vaihtumisvyöhykkeenä, jossa toteutetaan ympäristöä ja maisemaa säästäviä metsänhoitomenetelmiä (Metsähallitus 1997). Tämä on tärkeää luonnonsuojelun ja myös alueen matkailullisen vetovoiman kannalta.

6 Kulttuuriarvojen suojelu

Syötteen kansallispuistossa on lukuisia esihistoriallisen ja historiallisen ajan kohteita. Kiinteät muinaisjäännökset on rauhoitettu muinaismuistolain (295/63) nojalla. Kiinteitä muinaisjäännöksiä valvoo Museovirasto, jonka kanssa yhteistyössä niiden mahdollinen merkitseminen, esittely ja hoito suunnitellaan. Kiinteiden muinaisjäännösten osalta muinaismuistolain mukaisen suoja-alueen rajaamispäätöksen tekee alueellinen ympäristökeskus. Esihistoriallisen ja historiallisen ajan kohteet voidaan ryhmitellä seuraavasti:

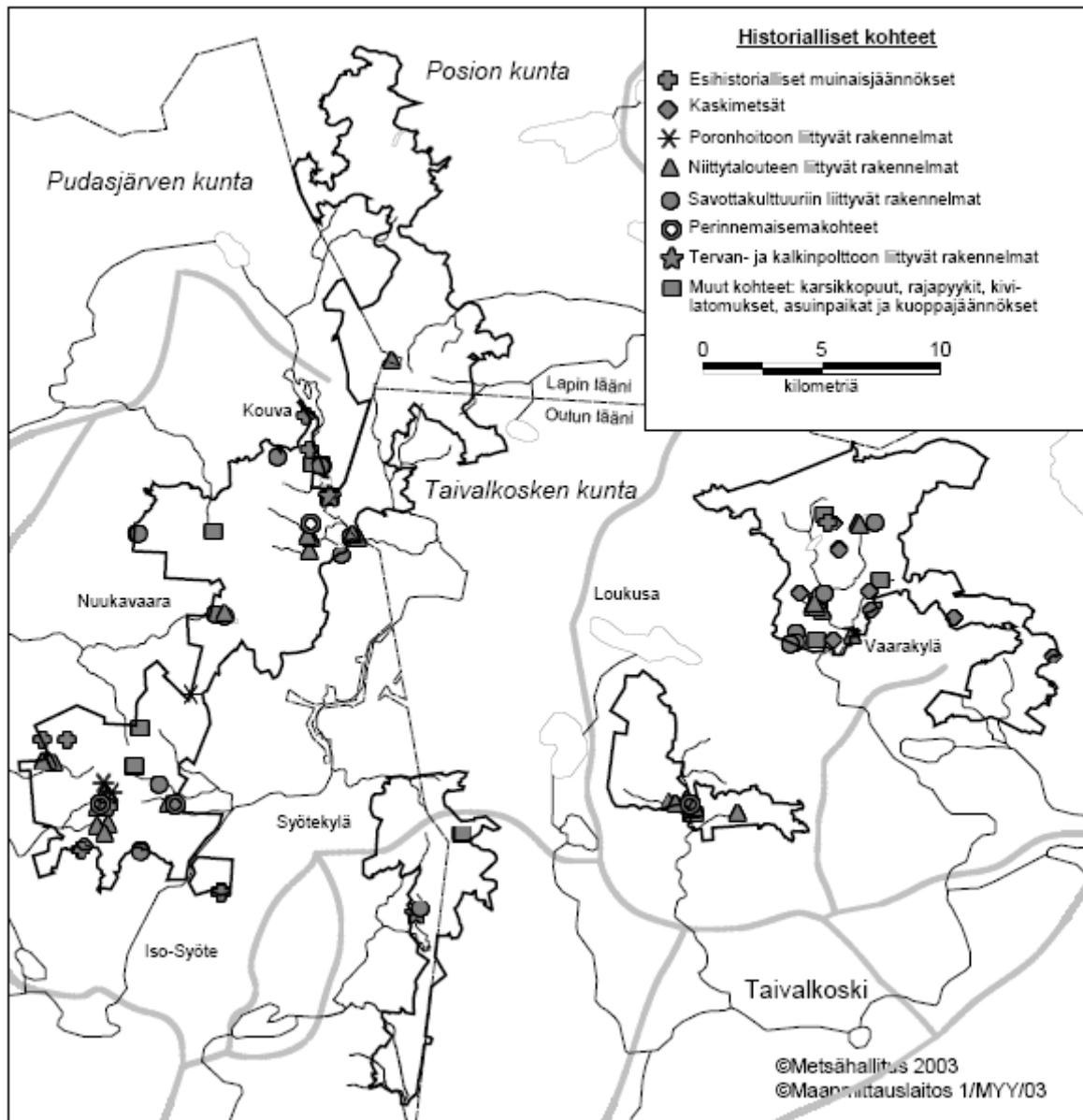
- Esihistoriallisen ajan kohteet (kuoppajäännökset)
- Historiallisen ajan kohteet
- Kaskimetsät
- Poronhoitoon liittyvät rakennelmat (porokämppien ja -aitojen jäänteet)
- Niittytalouteen liittyvät rakennelmat (latojen, niittysaunojen ja niittypatojen jäänteet)
- Savottakulttuuriin liittyvät rakennelmat (savottakämppien ja uittopatojen jäänteet)
- Perinnemaisemat (vanhan maatalouden luomat maisemat)
- Tervan- ja kalkinpolttouuteen liittyvät rakennelmat (tervahaudat ja kalkinpolttouunit)
- Muut kohteet (karsikkopuut, rajapyykit, kivilatomukset, kuoppajäännökset ja asuinpaikat)

Puistossa sijaitseva Rytivaaran kruununmetsätorppa on rakennuksineen ja viljelymaisemineen perinnemaisema-alue. Rytivaaran torpan rakennuksista on laadittu korjaussuunnitelma, joka on Museoviraston hyväksymä ja jonka mukaan rakennusten kunnostaminen toteutetaan (Luostarinen 2000).

Torpan pihapiiriä niitetään kesäisin ja sinne on perustettu kasvillisuuden seuranta-aloja. Pihapiirissä on runsaslajinen jäkkiniihty sekä runsaslajinen kuiva ja tuore niitty. Hoidon tavoitteena on turvata ja lisätä niityn kasvi- ja eliölajiston monimuotoisuutta.

Useimmat puistossa olevat suot ovat entisiä suoniittyjä. Jokaisesta tulevaisuudessa kunnostettava perinnemaisemasta laaditaan aina erillinen hoitosuunnitelma, josta käy ilmi hoidon taso, tarve ja tavoite. Hoitosuunnitelmasta pyydetään alueellisen ympäristökeskuksen lausunto.

Kansallispuiston historialliset kohteet ja perinnemaisema-alueet on esitetty kuvassa 9.



Kuva 9. Syöteen kansallispuiston historialliset kohteet ja perinnemaisema-alueet

7 Luonnon käyttö

7.1 Retkeily

Syötteen alueella kokonaisuudessaan käy vuosittain noin 300 000 matkailijaa. Syötteen kansallispuiston alueella käy arviolta vuosittain 50 000 henkeä, joista valtaosa on talvikävijöitä. Puistossa tehdyn kulumisenseurantatutkimuksen mukaan alueella ei ole kävijöistä johtuvia kulumisongelmia (Perttu 2001). Kävijämääriä seurataan kävijälaskureiden, itsekirjautumisvihkojen ja kävijätutkimusten avulla. Kävijämäärien- ja kulumisenseuranta puistossa on jatkuvaa. Retkeilyn palveluvarustus esitetään luvussa 8 kuvassa 11, jossa kuvattu muun muassa reittiverkko ja laavujen ja tupien sijainti.

Reittiverkko

Syötteen kansallispuistossa on merkittyjä polkureittejä 80 kilometriä ja merkittyjä latureittejä 34 kilometriä. Mikäli kävijäseurannan ja asiakaspalautteen kautta ilmenee tarvetta uusien reittien linjaamiselle puistoon, tullaan se tekemään erillistä virkistyskäyttösuunnitelmaa (Viikinen 2001b) noudattaen. Pääpaino on vanhan reittiverkon kunnostamisessa. Pahoin kuluneilla tai vaikeakulkuisilla osuuksilla polkuja voidaan sulkea ja linjata kulkemaan uutta reittiä. Samoin voidaan polkureittien kulkua muuttaa, mikäli palveluvarustuksen huolto sitä edellyttää. Ratsastukseen ja koira-ajamiseen vaaditaan Metsähallituksen lupa, ja maastopyöräily sallitaan vain siihen tarkoitukseen osoitetuilla reiteillä.

Telttailualueet

Leiriytyminen teltaillen kansallispuistossa on sallittua jokamiehenoikeudella. Perusosalla telttailu on sallittua taukopaikkojen läheisyydessä, mutta erämaaosalla telttailu sallitaan kaikkialla. Mikäli telttailu aiheuttaa maastoon kulumisvaurioita tai ongelmatilanteita muiden puiston käyttäjien kanssa, voidaan telttailua rajoittaa tai ohjata perustamalla erityisiä telttailualueita.

Päivätuvat, kodat, laavut ja tulipaikat

Kansallispuiston alueella on neljä päivätupaa ja kuusi laavua. Erillisiä tulipaikkoja ei ylläpidetä, vaan kaikki tulipaikat sijaitsevat laavujen, päivätupien ja autiotupien yhteydessä. Päivätupia ja laavuja voidaan lisätä tai poistaa, mikäli luonnonsuojelliset perusteet, puiston huolto tai saatu asiakaspalaute sitä edellyttävät. Vanhat taukopaikat korjataan tyyliltään yhtenäisiksi sekä laadultaan korkeatasoisiksi.

Sisämajoitus

Kansallispuistossa vierailevien käytössä on kahdeksan autiotupaa ja yksi varaustupa. Lomavaaran autiotupa ja Rytitupa sijaitsevat puiston läpi kulkevan UKK-reitin varrella. Syötteen luontokeskuksesta lähtevän Ahmatuvan polun varrella on Ahmatuvan saunallinen autiotupa ja varaustupa. Kumpu-Raatevaaran autiotupa sijaitsee rakennettavan Kaunislammen ja UKK-reitin yhdistävän polkureitin varrella. Vaara-Salmisen autiotupa on Kirkkopolun varrella Taivalkosken puolella. Vinolan, Liiverin ja Hiltusen autiotuvat siirtyivät Metsähallitukselle siinä vaiheessa, kun valtiolle hankittiin yksityismaita kansallispuiston sisältä. Vinola, Liiveri ja Hiltunen eivät sijaitse reittien varsilla vaan palvelevat omatoimista retkeilijää.

Seuraavassa on esitetty autiotupien rakentamis- ja peruskorjausvuodet:

- Lomavaaran autiotupa (vanha savottasauna): rakennettu vuonna 1958 ja peruskorjattu vuonna 1990.
- Ahmatuvan autio- ja varaustupa: rakennettu vuonna 1989 ja peruskorjattu vuonna 2001.
- Vaara-Salmisen autiotupa: rakennettu vuonna 2001.
- Kumpu-Raatevaaran autiotupa: rakennettu vuonna 2001.
- Rytitupa: rakennettu vuonna 2002.
- Vinolan autiotupa: rakennettu vuonna 1964 ja peruskorjattu vuonna 1996.
- Liiverin autiotupa: rakennettu 1800-luvun lopulla.
- Hiltusen autiotupa: rakennettu 1970-luvulla.

Autio- ja varaustupien lukumäärää voidaan lisätä tai vähentää, mikäli kävijätutkimukset ja saatu asiakaspalaute sitä edellyttävät. Autiotupia ylläpidetään ja tarvittaessa korjataan siten, että ne tarjoavat kohtuullisen mahdollisuuden myös talviaikaiseen yöpymiseen.

7.2 Marjastus ja sienestys

Marjojen ja sienten poimiminen on sallittua kansallispuiston kaikissa osissa. Kasvillisuutta vahingoittavia poimintamenetelmiä ei sallita. Kääpien kerääminen on kiellettyä.

7.3 Kalastus ja metsästys

Onkiminen ja pilkkiminen on kansallispuistossa vapaata kalastuslain (286/82) mukaisesti. Viehekalastus puistossa on sallittua Metsähallituksen lupien ohella läänikohtaisilla luvilla kalastuslain (286/82) mukaisesti. Verkkokalastus puistossa ei ole sallittua.

Metsästys on sallittua kansallispuiston alueella paikallisille asukkaille metsästyslain (615/93) mukaisesti. Kansallispuistossa saavat myös muut paikallisiin metsästyseuroihin kuuluvat henkilöt metsästää hirveä. Kokonaan metsästys on kiellettyä Lomaojan eteläpuoleisella alueella. Metsästyskoirakoikeiden järjestäminen on sallittua Metsähallituksen luvalla. Metsästysrauhitusalue on kuvattu kuvassa 10 yhdessä korukiven keräysalueen kanssa (kts. kappale 7.7)

7.4 Poronhoito

Poronhoitotyöt ja porojen laiduntaminen sallitaan kansallispuistossa poronhoitolain (848/90) mukaisesti. Puiston alueella poronhoitoa harjoittavalta edellytetään paliskunnan poroisännän valtuutusta työtehtävään. Puistoon sijoitettavista porojen talviruokintapaikoista ja poronhoitoon liittyvistä rakennelmista sovitaan erikseen Metsähallituksen kanssa. Porojen talviruokintaan puiston alueella tulee käyttää paikallisesti tuotettua heinää vieraiden kasvilajien leviämisen estämiseksi.

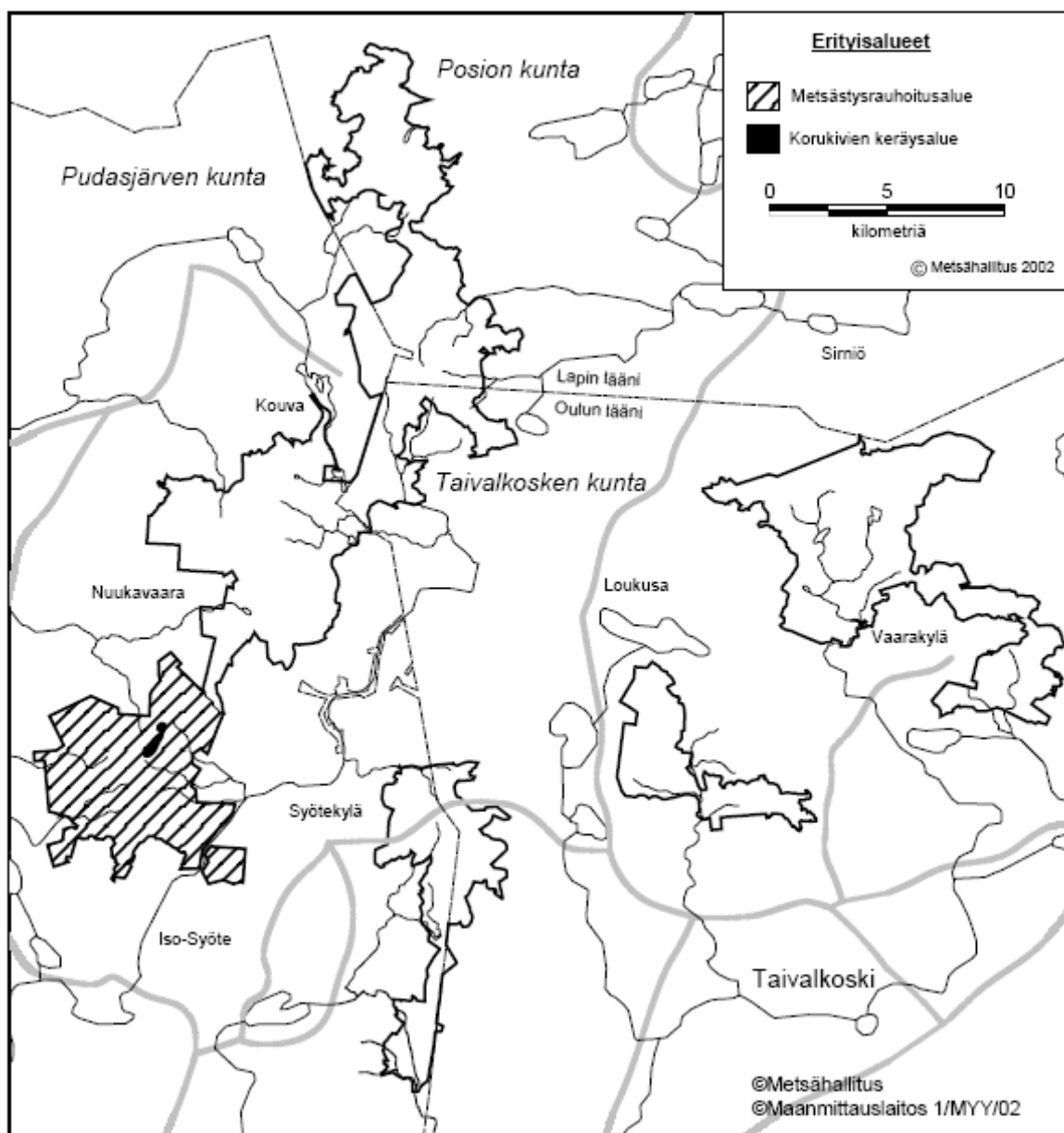
7.5 Malminetsintä ja kaivostoiminta

Valtioneuvoston asetus Syötteen kansallispuistosta (514/00) mahdollistaa geologisen tutkimuksen ja malmin etsinnän Geologian tutkimuskeskuksen valtausalueilla.

7.6 Maa-ainesten otto

Kansallispuistossa on kansallispuiston perustamistarkoitusta vaarantamatta sallittu korukivien keräily vähäisessä määrin siihen tarkoitukseen rajatulla alueella Ahmavaarassa. Tämän lisäksi Metsähallituksen luvalla voidaan kansallispuiston perustamistarkoitusta vaarantamatta kerätä ja pois kuljettaa korukiviä korujen valmistamista varten. Nykytietämyksen perusteella Ahmakallion korukiviä ovat aventuriinikvartsiitti, lumikvartsi, staurolitti ja granaatti.

Korukiviaineksen irrottaminen kallioperästä on sallittua käsin vasaraa, hakkua tai muuta vastaavaa käsityövälinettä apuna käyttäen. Kaikenlainen maanpinnan rikkominen kallioperän paljastamiseksi on kiellettyä. Moottoroitujen apuvälineiden käyttö korukivien keräämisessä on kiellettyä. Kesäaikaan korukivet kuljetetaan maastosta pois jalkaisin. Talvella maanpinnan ollessa lumen peitossa korukivien kuljettaminen voi tapahtua moottorikelkalla.



Kuva 10. Syöteen kansallispuiston erityisalueet

7.7 Matkailun yritystoiminta

Tavoitteena on luoda kansallispuistosta alue, johon kestävä ja ympäristöä säästävä luontomatkailutoiminta voi suojeluarvoja vaarantamatta tukeutua. Kansallispuiston alueella toimii muutamia luontomatkailun ohjelmapalveluja tuottavia yrityksiä. Matkailun yritystoiminnan tulee tapahtua kansallispuistossa puiston suojelutavoitteita sekä hoidon ja käytön periaatteita vaarantamatta.

Matkailun yritystoimintaan liittyvästä kansallispuiston palveluvarustuksen käytöstä on sovittava Metsähallituksen kanssa. Matkailun yritystoiminta puiston alueella perustuu yrittäjän ja Metsähallituksen väliseen kumppanuuteen. Kumppanuus ja muut luontomatkailun keskeiset periaatteet sekä luontomatkailuun liittyvät kehittämishankkeet esitellään Syötteen alueen luontomatkailusuunnitelmassa (Aarnio 2002).

Syötteen matkailukokonaisuudessa kansallispuisto edustaa aluetta, jossa luontomatkailun laatuksiterit on asetettu korkeammalle kuin muilla alueilla. Puiston alueelle suuntautuvalla luontomatkailulla ei pääsääntöisesti sallita kuin lihasvoimalla liikkuminen. Puistossa tapahtuvan luontomatkan tulee olla lisäksi ympäristöä säästävää ja luonnonsuojelua tukevaa.

7.8 Liikenne ja liikkuminen

Kansallispuiston läpi Maaselän alueella kulkee Syötekylän–Virkkusen yleinen tie (862), jonka ylläpidosta vastaa Tiehallinto. Puiston alueella kulkee useita metsäautoteitä. Puiston huollon kannalta tarpeettomat tieosuudet suljetaan ja tarpeen mukaan maisemoidaan. Uusia tieuria kansallispuistoon ei rakenneta.

Kansallispuiston sisällä paikoitusalueita ei ole kuin Maaselässä, Vattukurun luontopolun lähtöpäikällä. Muut kansallispuiston kannalta tärkeät paikoitusalueet ja sisäänmenotiet sijaitsevat seuraavasti:

- Syötteen luontokeskuksen P-alue (Pudasjärvi)
- Jaaskamonvaaran P-alue (Pudasjärvi)
- Isokurun P-alue (Pudasjärvi)
- Nuukavaarantien P-alue (Pudasjärvi)
- Kaunislammen P-alue (Pudasjärvi)
- Selkälähdon P-alue (Taivalkoski)
- Pyhitysvaaran metsäautotie
- Murron metsäautotie
- Kouvan metsäautotie
- Ukonvaaran metsäautotien P-alue (Pudasjärvi)
- Suvantovaaran metsäautotie

8 Luonto-opastus

8.1 Syötteen luontokeskus

Opastuksen ja opetuksen tavoitteena on antaa vierailijoille selkeä kuva kansallispuiston luonnonpiirteistä ja -suojelusta, kulttuuriperinnöstä, palveluvarustuksesta sekä muista palveluista. Lisäksi opastuksella pyritään ohjaamaan puiston käyttöä siten, että luontoarvot alueella eivät vaarannu ja että maaston kuluminen on mahdollisimman vähäistä.

Opastuksen toimivuuden ja kävijöiden seuranta on jatkuvaa. Tällöin opastuksen painopistettä voidaan suunnata tarpeen mukaan. Syöttele tulevat ohjataan valtateiltä Syötteen luontokeskukseen, joka avattiin yleisölle tammikuussa 2003. Luontokeskus näyttelyineen tarjoaa opastuksen ohella mahdollisuuden opetuskäyttöön. Luontokeskuksen tavoitteena on tarjota kävijöille aitoja luontoelämyksiä. Luontokeskuksen palvelut ovat seuraavat:

- asiakaspalvelu ja luonto-opastus
- edellytysten ja mahdollisuuksien luominen paikallisten yhteisöjen ja yritysten leirikoulu- ja ohjelmapalvelutoiminnalle
- pysyvä ja vaihtuva näyttely
- hyvin varustettu auditorio, joka toimii myös luento- ja kokoustilana
- multimediaohjelmia
- luonnonsuojeluaiheisten tuotteiden myynti
- esitemateriaalia ja luonto-opetusaineistoa
- kahvila-ravintola

Luontokeskuksen kahvila-ravintolatoiminta vuokrataan ulkopuoliselle yrittäjälle. Kahvilatoiminnan tulee olla sopusoinnussa luontokeskuksen tavoitteiden ja yleisilmeen kanssa. Yrittäjältä edellytetään sitoutumista Metsähallituksen ympäristö- ja laatujärjestelmään.

8.2 Muut opastuspaikat ja opasteet

Opastuspaikkojen tavoitteena on saada vierailu puistossa tapahtumaan ohjatusti. Ulkotiloissa kartoilla varustettuja opastuspisteitä on rakennettu puiston sisääntulokohtiin. Opastuspisteiden lukumäärää lisätään, mikäli siihen ilmenee tarvetta kävijäseurannan ja asiakaspalautteen perusteella. Opastuspisteet rakennetaan ulkonäöltään yhtenäisiksi. Perusvarustuksena opastuspisteissä on kartta alueen reittiverkosta ja palvelurakenteista. Lisäksi retkeilijälle tiedotetaan alueen luonnosta, alueella noudatettavista säännöistä ja jätehuollosta. Opastuspisteiden lisärakentaminen tapahtuu erillisen opastussuunnitelman mukaisesti (Viikinen 2001a).

Retkeilyreittien vanhat maasto-opasteet uusitaan ja uusia rakennetaan alueelle laaditun opastussuunnitelman mukaan (Viikinen 2001a). Maasto-opasteiden uusiminen on aloitettu vuonna 2001. Reittien varrelle voidaan tarvittaessa sijoittaa kohdeopasteita. Syötteen kansallispuiston rajalinjojen aukaisu on aloitettu vuonna 2001. Rajalinjat merkitään rajakilvillä ja valkoisella maalilla. Merkinnät tarkistetaan säännöllisesti ja täydennetään, mikäli siihen ilmenee tarvetta.

8.3 Luontopolut

Kansallispuistossa vierailijoita palvelee kolme luontopolkua ja lasten luontolatu:

- Syötteen ansapolku (2,9 km), joka lähtee Syötteen luontokeskuksen läheltä. Polun varrella olevat kohdeopasteet kertovat riistaeläimistä ja niiden elinympäristöistä sekä entisajan paikallisesta pyyntikulttuurista. Ansapolku sijaitsee vain osittain kansallispuistossa.
- Vattukurun luontopolku (2,1 km), joka lähtee Vattukurun metsäautotieltä. Polun varrella olevat kohdeopasteet kertovat luonnosta ja geologiasta.
- Geologinen luontopolku (2,1 km), joka lähtee Ahmatuvalta. Polun varrella olevat kohdeopasteet kertovat alueen geologiasta.
- Lasten luontolatu (3 km), joka lähtee Syötteen luontokeskuksen läheltä. Ladun varrella olevat kohdeopasteet kertovat alueen luonnosta.

Syötteen ansapolku, Vattukurun luontopolku ja Lasten luontolatu ovat valmistuneet vuonna 2002. Geologisen luontopolun vanhat kohdeopasteet uusitaan. Uusia luontopolkuja rakennetaan kansallispuistoon erillisen virkistyskäyttösuunnitelman (Viikinen 2001b) mukaisesti, mikäli siihen ilmenee tarvetta. Retkeilyn palveluvarustus on esitetty kuvassa 11.

8.4 Opastustoiminta

Metsähallituksen opastustoiminta tapahtuu pääasiallisesti luontokeskuksen tiloissa. Opastuksessa tavoitteena on tehdä yhteistyötä ohjattuja maastoretkeä järjestävien yritysten ja yhteisöjen kanssa. Kyseisille yrityksille ja yhteisöille pyritään järjestämään koulutustilaisuuksia ja tuottamaan opastusmateriaalia ja heidän toiminnasta tiedotetaan palvelupisteissä.

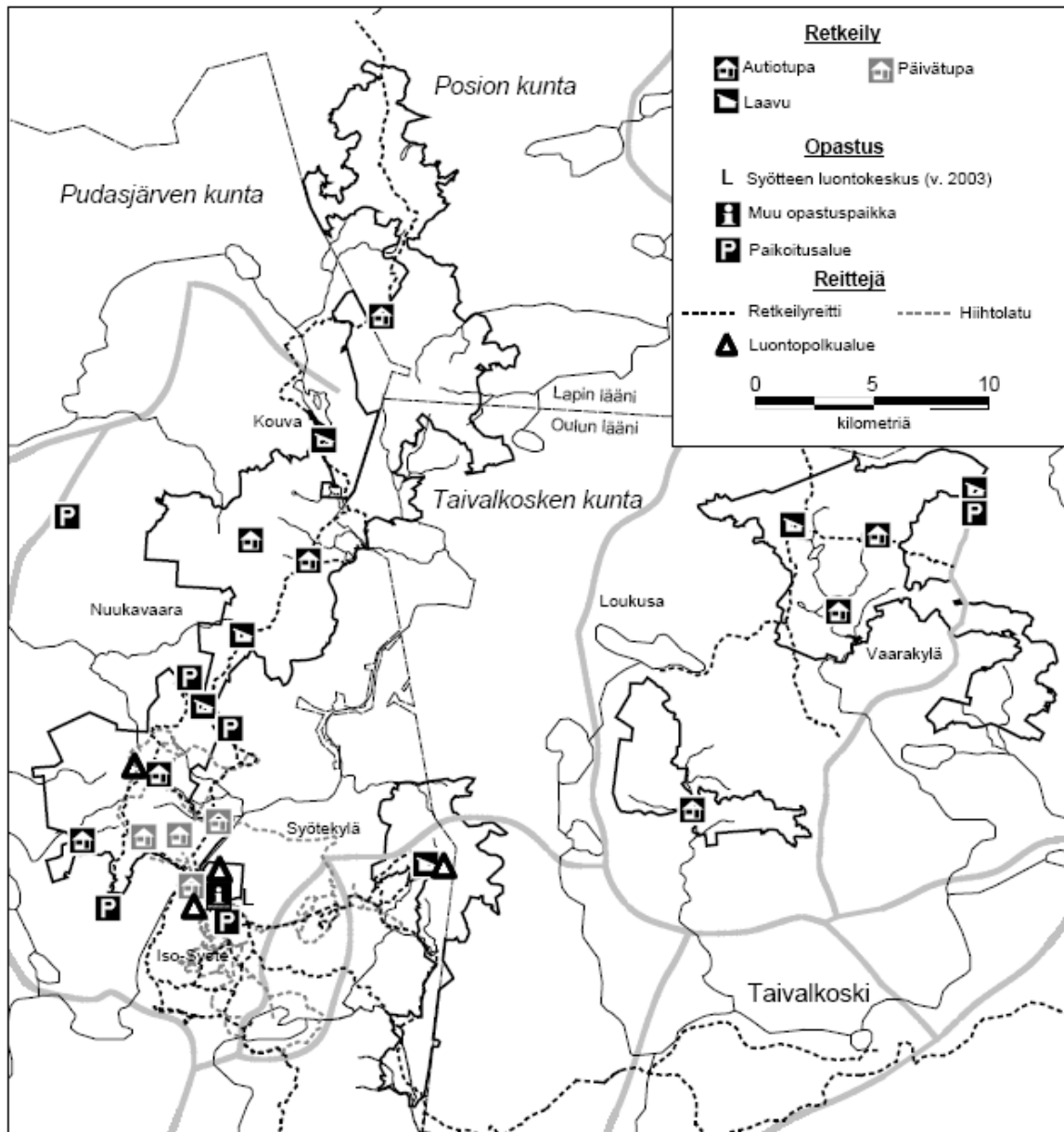
Metsähallituksen henkilökunta osallistuu koulu- ja leirikoulutilaisuuksiin ja järjestää kansallispuisto- ja luonnonsuojeluaiheisia tilaisuuksia, kuten oppitunteja ja teemapäiviä.

8.5 Opastusaineisto

Syötteen kansallispuistosta laaditaan esite. Sitä on saatavilla neljällä kielellä (suomi, ruotsi, englanti ja saksa). Syötteen ansapolkuun, Vattukurun luontopolkuun ja Lasten luontolatuun tutustuville on myös saatavilla opasvihkoset. Lisäksi kävijöille tuotetaan lähialuekarttoja Syötteen kansallispuistosta.

Syötteen luontokeskuksen diaohjelmat, videot ja multimediaohjelmat ovat tärkeä osa opastustarjontaa. Syötteen kansallispuistosta on omat sivunsa Internetissä. Tavoitteena on kehittää Internet-sivustoa ja yleensäkin sähköisessä muodossa jaettavaa tietoa. Tällä pyritään ympäristöä kuormittavien painotuotteiden vähentämiseen.

Opetusaineiston suunnittelussa tehdään yhteistyötä Pudasjärven, Taivalkosken ja Posion kuntien kanssa, jotta kansallispuistosta jaettava tieto olisi yhdenmukaista ja toisiaan täydentävää.



Kuva 11. Syöteen kansallispuiston palveluvarustus. © Metsähallitus 2002. © Maanmittauslaitos 1/MYY/02.

9 Opetus

Kansallispuiston opetuskäyttöä kehitetään yhdessä lähiseudun oppilaitosten ja yhteisöjen kanssa. Päämääränä on luoda puitteet ja toimintamahdollisuudet tulokselliselle luonto-opetukselle. Luonto-opetuksen pääkohderyhmiä ovat nuoret ja lapset. Kansallispuistosta ylläpidetään Metsähallituksessa ajan tasalla olevaa aineistoa luontokasvatuksen ja -opetuksen tarpeisiin.

Mikäli tarvetta ilmenee, Syötteen kansallispuistoon voidaan perustaa opetuskäyttöä varten erityinen opetusalue. Se luo mahdollisuuden isojen ryhmien luonto-opetukseen ja mahdollistaa opetukseen liittyviä toimintoja, kuten havaintokoealojen perustamisen tai väliaikaiset maastorastit.

10 Tutkimus

Kansallispuistoon sopii tutkimustoiminta, joka ei aiheuta oleellisia muutoksia puiston luonnontilaan. Tutkimustoiminta puiston alueella on luvanvaraista. Tutkimusluvut myöntää Metsähallitus. Rauhoitettujen lajien kohdalla tutkimuslupa tarvitaan myös alueelliselta ympäristökeskukselta.

Metsähallitus ja Suomen ympäristökeskus seuraavat kaikilta Natura-alueilta EU:n luontodirektiivin velvoittamana Natura 2000 -kohteiden luontotyyppien ja lajien suojelun tasoa ja raportoivat siitä joka kuudes vuosi komissiolle.

Metsähallitus vastaa puistoon kohdistuvista perusselvityksistä sekä luonnon muutosten seurantaan edellyttävien koalojen perustamisesta ja seurannasta. Tällä hetkellä kansallispuiston alueella tehdään Rytivaaran perinnebiotoopin ennallistamiseen liittyvää hoitoseuranta- ja soiden ennallistamisseuranta-

Metsähallitus tukee tutkimuksia tai osallistuu tutkimuksiin, jotka edesauttavat luonnonsuojelun tavoitteiden saavuttamista tai hyödyntävät puiston hoitoa. Puiston toiminnan kannalta tärkeitä ovat seuraavat tutkimusaiheet:

- luonnontilan seuranta
- käytön aiheuttamat ympäristövaikutukset
- kävijätutkimukset
- uhanalaisten ja harvinaisten eliölajien tutkimukset
- kansallispuiston retkeily- ja matkailukäyttöön liittyvät sosioekonomiset tutkimukset
- porotalouden vaikutukset puistossa

Metsähallitus pyrkii aktiiviseen yhteistyöhön tutkimusta tekevien tahojen kanssa. Tutkimustyötä tehdään yhteistyössä yliopistojen, tutkimuslaitosten ja eri viranomaisten kanssa. Metsähallitus edistää ulkopuolisten laitosten kansallispuistossa harjoittamaa tutkimusta myöntämällä tähän tarkoitukseen tarvittavia lupia sekä auttamalla majoituksen ja kuljetuksen järjestämisessä. Myös ha-
keutuminen kansainvälisiin yhteistyöhankkeisiin kuuluu tavoitteisiin.

11 Toimenpidesuunnitelmat

Syötteen kansallispuiston aluetta koskevat hoito- ja käyttösuunnitelmaa tukevat suunnitelmat ovat seuraavat:

- Jätehuoltosuunnitelma (Väyrynen 2000)
- Opastussuunnitelma (Viikinen 2001a)
- Virkistys- ja retkeilykäytönsuunnitelma (Viikinen 2001b)
- Luontomatkailusuunnitelma (Aarnio 2001)
- Kulotussuunnitelma (Lehtonen 2001)

Suunnitelmia toteutettaessa arvioidaan toimenpiteiden tarpeellisuus ja mahdollisesti toteutukseen vaikuttavat toimintaympäristössä tapahtuneet muutokset. Lisäksi arvioidaan toimenpiteiden vaikutukset luontodirektiivin luontotyyppeihin ja lajeihin. Suunnitelmia päivitetään säännöllisesti. Uutena suunnitelmana kansallispuistoon laaditaan palo- ja pelastussuunnitelma yhteistyössä pelastusviranomaisten kanssa.

HALLINTO JA TOTEUTUKSEN YMPÄRISTÖVAIKUTUKSET

12 Palvelurakenteiden huolto

Kansallispuiston huollon tehtävänä on palveluvarustuksen ylläpito. Huolto suunnitellaan ja toteutetaan Metsähallituksen ympäristö- ja laatu järjestelmän periaatteita noudattaen. Tavoitteena on vähentää huollon vaatimaa työmäärää kävijöitä opastamalla, palvelujen käyttöä seuraamalla ja suuntaamalla huoltoa taloudellisesti.

Mahdollisimman suuri osa huollon vaatimasta liikkumisesta suoritetaan talvella moottorikelkalla, mitä tarkoitusta varten puistoon suunnitellaan erilliset huoltoreitit. Kaikki huoltotoimet pyritään toteuttamaan siten, että niistä aiheutuva häiriö kansallispuiston luonnolle ja puistossa liikkuville on mahdollisimman vähäinen. Tarvittaessa puiston huollon järjestämistä voidaan täydentää ostopalveluin, jolloin kyseeseen voi tulla esimerkiksi hajakohteiden huollon hankkiminen lähiseudun yrittäjältä.

12.1 Polttopuuhuolto

Polttopuuhuoltoon tarvittavat puut hankitaan kansallispuiston ulkopuolelta. Polttopuun kulutus pyritään pitämään mahdollisimman pienenä retkeilijöitä valistamalla sekä tarvittaessa uudistamalla kamiinoita ja tulipaikkoja.

12.2 Jätehuolto

Kansallispuistossa pyritään vähentämään jätehuollon vaatimaa vuotuista työpanosta ja kaatopaikoille kuljetettavan jätteen määrää. Keinoja ovat kävijöiden valistus ja jätteiden lajittelun kehittäminen, jolloin kävijälle itselleen jää enemmän vastuuta jätehuollosta. Jätehuollon toteutus tapahtuu erillisen jätehuoltosuunnitelman mukaisesti (Väyrynen 2000).

Jätteiden käsittelyohjeet löytyvät huollon piirissä olevilta taukopaikoilta. Palavat jätteet poltetaan, eloperäinen jäte kompostoidaan ja muut jätteet tuodaan lajittelupisteisiin, jotka Ahmatupaa lukuun ottamatta sijaitsevat puiston ulkopuolella. Lajittelupisteitä voidaan lisätä tai vähentää, mikäli tarve sitä vaatii. Kansallispuistossa retkeilevän kannalta keskeiset lajittelupisteet sijaitsevat seuraavilla paikoilla:

- Syötteen luontokeskuksen P-alue
- Jaaskamonvaaran P-alue
- Isokurun P-alue
- Nuukavaarantien P-alue
- Ahmatupa

12.3 Latuverkko

Metsähallituksen, Syötteen yrittäjien ja Pudasjärven kunnan perustama latupooli vastaa latuverkon kunnossapidosta. Metsähallitus päättää siitä, mitkä ladut pidetään luisteluhiihtokelpoisina Metsähallituksen hallinnoimilla alueilla. Latupooli määrittelee kunnossapidettävien latujen tärkeysjärjestyksen. Metsähallituksen luontopalveluilla on edustaja latupoolin hallituksessa. Pääosa alueen latuverkosta sijaitsee puiston ulkopuolella.

Puiston alueella nykyinen luistelulatuverkosto on pääosin riittävä. Metsähallitus voi kävijäseuran ja asiakaspalautteen perusteella tai alueen maankäyttöratkaisujen niin vaatiessa muuttaa tai parantaa puiston latuverkkoa.

13 Valvonta

Kansallispuiston alueella liikkuva Metsähallituksen henkilöstö hoitaa huoltotöiden ja muiden töiden ohella puiston valvontaa ja opastaa alueen käyttäjiä. Valvontatyötä kansallispuistossa suorittavat myös Metsähallituksen erätarkastajat.

Erityishuomio suunnataan luonnonsuojelulain säädösten ja kansallispuiston järjestyssäännön valvontaan. Valvontatyö on luonteeltaan ennaltaehkäisevää. Tavoitteena pidetään sitä, että kansallispuiston järjestyssäännöt tulevat kaikkien puistossa vierailevien tietoon.

14 Yhteistyö

Syötteen kansallispuisto ja sen lähiympäristö on monipuolinen alue, jossa vaikuttaa useita intressitahoja. Metsähallitus pyrkii kansallispuiston kehittämisessä yhteistyöhön näiden tahojen kanssa, jotta mahdolliset ristiriitatilanteet saadaan minimoitua. Yhteistyökeinoja ovat avoin tiedottaminen, kokoukset ja koulutustilaisuudet, yhteisprojektit sekä osallistava ja sitouttava suunnittelumenetelmä. Tärkeimmät yhteistyötahot ovat seuraavat:

- kunnat: Pudasjärvi, Taivalkoski ja Posio
- viranomaiset: alueelliset ympäristökeskukset, Museovirasto, maakuntaliitot ja lääninhallitus
- tutkimus: yliopistot, tutkimuslaitokset ja muut tutkimustahot
- Syötteen kansallispuistoa hyödyntävät yrittäjät
- paikalliset paliskunnat
- paikallisväestö ja koulut
- Syötteen kansallispuistossa kävijät
- paikalliset kalastus- ja metsästysjärjestöt
- retkeily- ja luonnonsuojelujärjestöt

Metsähallituksen tavoitteena on liittää Syötteen kansallispuisto kansainväliseen suojelualueverkostoon, jonka päämääränä on kehittää suojelualueille soveltuvaa ympäristöä säästävää luontomatkailutoimintaa ja edesauttaa samalla paikallisen väestön taloudellista hyvinvointia.

Suunnitelmassa esitetyillä ratkaisulla ei heikennetä priorisoitujen luontotyyppien luontoarvoja eikä lajiston elinympäristöjä. Suunnitelmassa tehdyillä ratkaisulla ylläpidetään ja parannetaan lajiston ja luontotyyppien säilymistä alueella. Toimenpiteiden suunnittelussa arvioidaan tapauskohtaisesti vaikutukset luontodirektiivin mukaisiin luontotyypeihin. Alueelle kohdistuvien hankkeiden ja suunnitelmien vaikutusten arvioinnissa on keskeisenä yhteistyötahona Pohjois-Pohjanmaan ympäristökeskus.

15 Resurssit

15.1 Hoidon ja ylläpidon sekä tarvikkeiden ja tilapäisen henkilöstön kustannukset

Syötteen kansallispuiston perustamisvaihe on edellyttänyt voimakasta panostusta alueeseen. Puiston kehittämiseksi alueella on toiminut Syöte Life -projekti vuosina 1999–2002, ja kansallispuiston luontokeskus valmistui vuonna 2002.

Taulukko 2. Puiston vuotuiset hoitokustannukset

Kustannuserä	euroa
Hallinto (kiinteistöt, toimistokulut, atk, koulutus ym.)	54 000 €
Syötteen luontokeskus	244 000 €
Kansallispuiston käytön ohjaus (yhteensä)	245 750 €
Autot, laitteet, jäte- ja puuhuolto, matkat	58 000 €
Kausityövoima (72 kk)	145 000 €
Palveluvarustuksen ylläpito (ks. taulukko 1)	42 750 €

Taulukko 3. Palveluvarustuksen ylläpitokustannukset.

Palveluvarustus	Kpl	Hinta (€)/kpl	Käyttöaika (v)	Poisto/v/kpl (€)	Yhteensä (€)
Autiotupa	8	28 000	25	1 120,00	8 960
Päivätupa	4	18 500	25	740,00	2 960
Laavu	6	7 000	15	466,67	2 800
WC-liiteri	18	12 000	20	600,00	10 800
Opasteet					
Viitat, 600 kpl		44 000	10	4 400,00	4 400
Taulut, 120 kpl		15 000	10	1 500,00	1 500
Pitkustus	17 km	10 000 €/km	15	666,67	11 330
Yhteensä					42 750

15.2 Vakinainen henkilöstön kustannukset

Puistonjohtaja (osa työajasta)	
Suojelubiologi (osa työajasta)	
Erikoissuunnittelija (osa työajasta)	
Suunnittelija (osa työajasta)	
Puistomestarit (osa työajasta)	
Toimistonhoitaja (osa työajasta)	
Luontovalvojat (osa työajasta)	
Vakinainen henkilöstö yhteensä	206 000 €

15.3 Investoinnit

Taulukko 4. Investoinnit vuonna 2002 ja investointitarpeet vuosina 2003–2005

Ajankohta	Kohde	Euroa
2002	Syötteen luontokeskus	840 000
	Luontokeskuksen näyttely	363 300
	Syöte Life-projekti	285 000
	Yhteensä	1 488 300
2003–2005	Syötteen kalustovarasto	150 000
	Syötteen luontokeskuksen lisärakennus	400 000
	Palveluvarustus	70 000
	Kalusto	60 000
	Yhteensä	680 000
	Vuotuinen investointitarve	226 666

15.4 Tutkimus- ja selvitystoiminta

Syötteen kansallispuiston yhtenä tavoitteena on alueen luontoon ja käyttöön liittyvä tutkimus. Osan tutkimuksista ja selvityksistä Metsähallitus tekee omana työnään ja osa tehdään ulkopuolisenä työnä. Suojelubiologi ja erikoissuunnittelija osallistuvat tutkimuksien ja selvitysten tekemiseen. Tutkimus- ja selvitystoiminnasta aiheutuva vuotuinen kustannus on 50 000 €, johon sisältyy suojelubiologin ja erikoissuunnittelijan palkka- ja matkakustannuksia. Lähivuosien tärkeimmät tavoitteet:

- Uhanalaisten ja harvinaisten eliölaajien tutkimukset
- Kulttuuribiotooppien hoidon vaikutusten seuranta
- Ennallistamistoimien vaikutusten seuranta
- Luontotiedon vienti paikkatietojärjestelmään
- Kävijätutkimus
- Kansallispuiston retkeily- ja matkailukäyttöön liittyvät sosioekonomiset tutkimukset

15.5 Lähivuosien investointitarpeet

Luontokeskuksen toimintaa tukemaan rakennetaan erillinen lisärakennus. Lisärakennuksen avulla parannetaan ryhmille tarjottavia palveluja. Rakennuksen kustannusarvio on 400 000 €.

Tällä hetkellä osa kansallispuiston kalustosta säilytetään puoleksi Pudasjärven kunnan omistamassa varastossa, joka on riittämätön tarpeeseen nähden. Uuden kalusto- ja huoltotilan rakentaminen on välttämätöntä. Kustannusarvio varasto- ja huoltorakennukselle on 150 000 €.

Syötteen kansallispuiston reitistöä, opastusta ja palveluvarustusta on kehitetty voimakkaasti Syöte Life -projektin aikana vuosina 1999–2002. Projektin aikana palveluvarustuksen toimivuutta on parannettu ja tasoa on nostettu. Lähivuosina palveluvarustukseen investoidaan noin 70 000 €.

Kalustohankinnoista tärkeimpiä ovat lava-auton, kahden moottorikelkan ja kolmen peräkärryn hankinta. Yhteensä nämä investoinnit ovat noin 60 000 €.

16 Suunnitelman vaikutusten arviointi

16.1 Ympäristövaikutusten arviointi

Hoito- ja käyttösuunnitelmat eivät sisällä sellaisia hankkeita, joista olisi laadittava YVA-lain (Laki ympäristövaikutusten arviointimenettelystä, 468/1994) mukainen arviointi. Laki edellyttää kuitenkin ympäristövaikutusten arviointia ja selvitystä riittävässä määrin sellaisten suunnitelmien valmistelussa, joiden toteuttamisessa saattaa olla merkittäviä ympäristövaikutuksia. Koska luonnonsuojelualueiden hoito- ja käyttösuunnitelmat laaditaan 10–15 vuoden aikajänteelle, ovat ne tällaisia suunnitelmia (Ympäristöministeriö 1998).

Edellä mainitusta syystä Syötteen kansallispuiston hoito- ja käyttösuunnitelman yhteyteen on laadittu ympäristövaikutusten arviointi. Ympäristövaikutukset voidaan jakaa sosiaalisin ja taloudellisiin sekä ekologiin vaikutuksiin, joita on arvioitu seuraavissa luvuissa. Ekologiset vaikutukset on käsitelty yhdessä Natura-arvioinnin tarveharkinnan kanssa.

16.2 Sosiaaliset ja taloudelliset vaikutukset

Syötteen kansallispuistoon tullaan viettämään vapaa-aikaa retkeillen yksin, ryhmissä tai ystävien ja sukulaisten kanssa. Virkistäytyminen kohottaa elämänlaatua sekä lisää henkistä ja fyysistä hyvinvointia. Virkistäytymisen ohella kävijän tietämys alueesta ja luonnonsuojelusta lisääntyy, mikä voi ilmetä myöhemmin ympäristön kannalta myönteisinä tekoina ja valintoina. Esimerkiksi jätteiden lajittelu alueen ekopisteillä voi kannustaa kävijöitä tehostamaan kotitalouksiensa jätteiden lajittelua.

Alueen rauhoittaminen luonnonsuojelualueeksi turvaa retkeilyn muotojen harrastamisen alueella tulevaisuudessakin. Syötteen alue on laaja ja erämainen ja täydentää merkittävällä tavalla Pohjois-Pohjanmaan jokamiesretkeilyn mahdollisuuksia. Alueen luonnonsuojelun tavoitteiden vastaiset harrastusmuodot, kuten moottoroidut toiminnot, jäävät pois sallituista harrastuksista. Näiden harrastusmuotojen ystäville on kuitenkin muualla Syötteen alueella runsaasti mahdollisuuksia. Rauhoitus lisää alueen luonnontilaa parantaen ja varmistaen marjojen ja sienten satopaikkojen säilymisen jatkossakin. Marjastus ja sienestys ovat hyötyliikuntaa ja suositeltavia alueen käyttömuotoja.

Syötteen kansallispuiston luonnon ja kulttuuriperinnön vaaliminen lähentää positiivisella tavalla matkailijaa ja paikallista väestöä. Kulttuuriperinnön tunnetuksi tekeminen auttaa matkailijaa ymmärtämään paikallisväestön tapoja ja perinteitä. Matkailijan aito kiinnostus kulttuuriperintöön auttaa paikallista väestöä tuntemaan ylpeyttä omista juuristaan.

Kansallispuistossa suoritettavat toimenpiteet lisäävät valtion menoja investointeina ja kasvavina ylläpitokuluina. Alueella olevan puuston jäädessä pois talouskäytöstä menetetään hakkuista saatavat tulot. Vaikka luonnonsuojelusta koituu taloudellisia menetyksiä, investoinnit ja ylläpitokulut pyritään pitämään kustannustehokkaina suhteuttamalla ne alueen käyntimääriin. Koska alue on rauhoitettu luonnonsuojelualueeksi, eivät alueen metsät enää voi tarjota metsätaloustöitä. Toisaalta alueella ryhdytään tekemään ennallistamistöitä, joilla on työllistävä vaikutus. Myös alueen suunnittelu ja siellä tehdyt selvitykset ovat vaatineet monen henkilötyövuoden panoksen. Suunnittelu työllistää tulevaisuudessakin. Alue voi työllistää myös opiskelijoita ja tutkijoita tarjoten opinnäytetöiden ja tutkimuksien aiheita.

Alueen luontomatkailulla on merkittäviä välittömiä ja välillisiä työllisyysvaikutuksia. Ennen kansallispuiston perustamista Syötteen alueen matkailutulot ovat olleet vuositasolla noin 10 miljoonaa euroa (Hietala ym. 1999). Seuraavan 10 vuoden aikana matkailutulojen arvioidaan kaksinkertaistuvan. Kansallispuisto houkuttelee kasvavia kävijämääriä, jotka voivat käyttää Syötteen matkailupalveluiden lisäksi seutukunnan muita kunnallisia tai yksityisiä palveluja. Syötteen alueen luontomatkailusuunnitelmassa (Aarnio 2002) on määritelty luontomatkailun kehittämisen painopistealueet lähivuosille. Metsähallitus seuraa luontomatkailun vaikutuksia vuonna 2003 käynnistyneessä luontomatkailun kehittämishankkeessa.

16.3 Ekologiset vaikutukset ja vaikutukset Natura 2000 -alueiden luonnonarvoihin

Syötteen kansallispuisto kuuluu Natura 2000 -verkostoon. Sen vuoksi on tehtävä tarveharkinta siitä, täytyykö hoito- ja käyttösuunnitelman vuoksi laatia luonnonsuojelulain 1096/1996 65 §:n mukainen selvitys siitä, heikentääkö suunnitelma yksistään tai tarkasteltuna yhdessä muiden hankkeiden kanssa todennäköisesti merkittävästi valtioneuvoston Natura 2000 -verkostoon ehdotaman tai verkostoon sisällyttämän alueen luonnonarvoja.

Suunnitelma-alueen lisääntyvä virkistyskäyttö ja luontomatkailu sekä niiden seurauksena kasvava kävijämäärä voi muodostaa uhkan maaston kulumiselle. Polkureitit kulkevat useiden Natura 2000 -luontotyyppien esimerkiksi boreaalisten luonnonmetsien ja aapasoiden kautta tai niiden välittömässä läheisyydessä. Polkuja ei ole mielekästä linjata kiertämään näitä alueita, koska kansallispuiston tarkoituksena on säilyttää kävijöiden nähtävillä edustava otos Syötteen kansallispuiston luontoa.

Virkistyskäytön ja luontomatkailun epäedullisia vaikutuksia Natura-luontotyypeihin vähennetään rakentamalla palveluvarustusta (pitkokset, portaat, maasto-opasteet), jotta kävijät pysyvät merkityillä reiteillä. Jo kuluneissa paikoissa tai tarvittaessa myöhemmin polkureittejä voidaan linjata pois herkimmiltä alueilta, missä käytön aiheuttama haitta on ilmeinen. Kansallispuistoon on myös perustettu kulumisenseurantapisteitä, joita lisätään lähivuosina tarpeen mukaan. Seurantapisteet tarkastetaan ja tutkitaan kolmen vuoden välein, ja havaitut muutokset dokumentoidaan inventoimalla, mittaamalla ja valokuvaamalla digitaalikameralla. Kulumisenseurantamenetelmä otettiin käyttöön vuonna 2001 (Perttu 2001).

Syötteen kansallispuistoon on useita sisääntuloreittejä, vaikkakin tärkein ja käytetyin sisääntuloväylä on Syötteen luontokeskuksen tuntumassa sijaitseva kansallispuiston portti. Joka tapauksessa kävijöiden jakautuminen usean sisääntulon kesken vähentää maaston kulutuksen pistekuormitusta paikallisesti.

Liikkumis- ja retkeilyvyöhykejaossa erämaaosalla kävijäpaine on oleellisesti perusosaa pienempi. Toisaalta perusosallakaan käytöstä ei aiheudu nykyisillä kävijämäärillä merkittäviä heikentäviä vaikutuksia Natura 2000 -luontotyypeille eikä luontodirektiivin liitteen II lajeille. Lähivuosien kävijämäärien kasvuun on valmistauduttu huolellisesti rakentamalla uutta ja peruskorjaamalla vanhaa kävijöitä ohjaavaa palveluvarustusta. Lisäksi luonto-opastukseen ja -valistukseen on panostettu Syötteen luontokeskuksen valmistumisen myötä. Samoin kansallispuistoon on laadittu em. kulumisenseurantajärjestelmä ja jätehuoltosuunnitelma sekä kävijälaskentasuunnitelma, joka sisältyy alueen virkistyskäytön suunnitelmaan. Kaikki mainitut suunnitelmat ovat jo toteutusvaiheessa. Valmistavien toimenpiteiden ansiosta kansallispuisto kestää merkittävän kävijämäärän

lisäyksen ilman, että käytöstä aiheutuu merkittäviä heikentäviä vaikutuksia Natura 2000 -luontotyypeille tai luontodirektiivin liitteen II lajeille.

Ennallistamis- ja luonnonhoitotoimin pyritään nopeuttamaan alueen käsiteltyjen kohteiden palautumista luonnontilaan. Toimenpiteillä lisätään Natura 2000 -luontotyyppien pinta-alaa ja parannetaan niiden edustavuutta. Mikäli ennallistamisen vaikutukset ovat tavoitteiden mukaisia, voidaan ennallistetut alueet luokitella niiden elvyttyä Natura 2000 -luontotyyppeihin kuuluviksi. Soiden ennallistaminen parantaa pitkällä aikavälillä vesistön luontotyyppien luonnontilaa ja edustavuutta, koska humusaineiden kulkeutuminen vesistöön vähenee ojien tukkimisen myötä.

Luontodirektiivin liitteen II lajeista ennallistamisen vaikutukset kohdistuvat pääasiassa metsäeläimistöön. Suo- ja metsäympäristön paraneminen parantaa alueen eliöstön elinolosuhteita. Liitoravien ja monien uhanalaisten hyönteis- ja kääpäälajien vaatiman lahoppuun määrä lisääntyy. Samoin kanalintujen potentiaalisten soidinpaikkojen määrä kasvaa soiden elpymässä. Tosin ennallistamistöistä voi seurata alueen eläimistölle hetkellistä haittaa. Vaikutukset ovat kuitenkin pieniä, koska työt tehdään pääosin pesimäkauden ulkopuolella. Myös maastoon kohdistuvat haittavaikutukset ovat pieniä. Ennallistamistöistä ojien tukkiminen tehdään kesäaikaan ja metsänpoltto alkukesästä. Niitä alueita ei polteta, joilla tiedetään esiintyvän direktiivilajeja.

Ennallistamisella ja luonnonhoidolla on Natura 2000 -alueen luontodirektiivin luontotyyppeihin ja lajistoon merkittävästi enemmän myönteisiä vaikutuksia kuin haittavaikutuksia. Mahdolliset vaikutukset on koottu taulukkoon 5. Yhteenvedon voidaan todeta, että Syötteen kansallispuistossa tapahtuva suunnitelmallinen ennallistamis- ja luonnonhoitotyö, retkeilyn palveluvarustuksen rakentaminen, alueen virkistyskäyttö ja luontomatkoilu eivät merkittävästi heikennä Natura 2000 -alueen luonnonarvoja. Siten hanke ei myöskään vaadi luonnonsuojelulain 1096/96 65 §:n mukaisista Natura 2000 -hankkeiden ja suunnitelmien vaikutusten

Taulukko 5. Mahdolliset vaikutukset Natura 2000 -alueen luonnonarvoihin.

Natura 2000 – koodi	Natura 2000 - luontotyyppi	Ei merkittäviä vaikutuksia	Ennallistaminen	Virkistyskäyttö	Lisätietoja, jos on mahdollisia vaikutuksia
3110	Krut kirkasvetiset järvet	x			
3160	Hmuspitoiset järvet ja lammet	x			
3260	Pkkujoet ja purot		x		Vedenlaatu paranee pitkällä tähtäimellä.
6230	Rnsaslajiset jäkkiniityt		x		Luonnontila/edustavuus paranee.
6270	Rnsaslajiset kuivat ja tuoreet niityt		x		Luonnontila/edustavuus paranee.
6430	Kosteat suurruoho-niityt		x	x	Luonnontila/edustavuus paranee. Virkistyskäyttö voi kuluttaa.
7140	Vaihettumis- ja rantasuot		x	x	Luonnontila paranee. Virkistyskäyttö voi kuluttaa.
7160	Lähteet ja lähdesuot		x		Luonnontila paranee.
7220	Huurresammallähteet	x			
7230	Letot		x		Luonnontila paranee.
7310	Aapasuot		x	x	Luonnontila paranee. Virkistyskäyttö voi kuluttaa.
8210	Kalkkikalliot	x			
8220	Silikaattikalliot			x	Virkistyskäyttö voi kuluttaa.
9010	Boreaaliset luonnonmet-sät		x	x	Luonnontila paranee ja ala lisääntyy. Virkistyskäyttö voi kuluttaa polkujen läheisyydessä.
9050	Lehdot	x			
91D0	Puustoiset suot		x	x	Luonnontila paranee ja ala lisääntyy. Virkistyskäyttö voi kuluttaa.
Luontodirektiivin liitteet II lajit					
	Lapinleinikki	x			
	Lettorikko	x			
	Korpikolva	x			
	Murroskolva	x			
	Ahma	x			
	Ilves	x			
	Karhu	x			
	Liito-orava		x	x	Sopivien elinympäristöjen ja kolopuiden lisääntyminen. Virkistyskäyttö voi häiritä.
	Saukko	x			

Lähteet

- Aarnio, J. 2001: Maankäytön historiaa Syöte Life-alueella. – Metsähallituksen luonnonsuojelujulkaisuja. Sarja A 133. 73 s.
- 2002: Syötteen alueen luontomatkailusuunnitelma. – Metsähallituksen luonnonsuojelujulkaisuja. Sarja B 61. 49 s.
- Annanpalo, R. 2000: Syöte Life -alueen luonto- ja kulttuuribiotooppiselvitys. – Metsähallitus, Pohjanmaan–Kainuun luontopalveluiden arkisto, 34 s.
- Hietala, M., Hätälä, E. & Kauppila, P. (1999): Koillismaan seutukunnan elinkeinoelämän kehittäminen. Nordia tiedonantoja 2/1999.
- Hjort, J. 2000: Syötteen Life-alueen geomorfologia. – Metsähallitus, Pohjanmaan–Kainuun luontopalveluiden arkisto, 129 s.
- Kangaskorte, J. 2000: Toimintaympäristökuvaus Syöte Life -alueella. – Metsähallitus, Pohjanmaan–Kainuun luontopalveluiden arkisto, 50 s.
- Lehtonen, H. 2001: Syöte Life -projektialueen kulotussuunnitelma. – Metsähallitus, Pohjanmaan–Kainuun luontopalveluiden arkisto, Pudasjärvi.
- (toim.) 2001: Luontoa ja historiaa Syötteen alueelta – Syöte Life-projektin perusselvitykset. – Metsähallitus, Pohjanmaan–Kainuun luontopalveluiden arkisto, Oulu.
- Luostarinen, M. 2000: Rytivaaran torpan korjaussuunnitelma. –
- Martikainen, P. & Rassi P. 2000: Syöte Life -projektin kovakuoriaislajiston perusselvitys. – Metsähallitus, Pohjanmaan–Kainuun luontopalveluiden arkisto.
- Metsähallitus 1997: Metsätalouden ympäristöopas. – Metsähallitus, Vantaa. 130 s.
- Mutanen, M. 2000: Rytivaaran kruununmetsätorpan niityn ja suoniityn perhosselvitys. – Oulun Yliopisto, Oulu.
- Perttu, J. 2001: Retkeilyreittien kuluminen Syötteen kansallispuistossa. – Opinnäytetyö, Rovaniemen ammattikorkeakoulu, Luonnonvara-ala, Rovaniemi.
- Rajasärkkä, A. 2001: Syötteen seudun maalinnuston linjalaskennat. – Metsähallitus, Pohjanmaan–Kainuun luontopalveluiden arkisto, Oulu.
- Valtioneuvoston päätös Euroopan yhteisön Natura 2000 -verkoston Suomen ehdotuksen hyväksymisestä/20.8.1998.
- Valtioneuvoston päätös Euroopan yhteisön Natura 2000 -verkoston Suomen ehdotuksen täydentämisestä/8.5.2002.
- Viikinen, A. 2001a: Syöte Life -alueen opastussuunnitelma. – Metsähallitus, Pohjanmaan–Kainuun luontopalveluiden arkisto, Pudasjärvi.
- 2001b: Syöte Life -alueen virkistyskäytönsuunnitelma. – Metsähallitus, Pohjanmaan–Kainuun luontopalveluiden arkisto, Pudasjärvi.

- Virtanen, K. 2000: Iso-Syötteen suohistoria. – Metsähallitus, Pohjanmaan–Kainuun luontopalveluiden arkisto, 32 s.
- Väyrynen, T. 2000: Syöte Life -alueen jätehuoltosuunnitelma. Metsähallitus, Pohjanmaan–Kainuun luontopalveluiden arkisto, Pudasjärvi.
- Ympäristöministeriö 1998: Ohjeet suunnitelmien ja ohjeiden ympäristövaikutusten arvioinnista. Ympäristöministeriö, Helsinki.
- 2000: Natura 2000 -verkoston tavoitteet, oikeusvaatimukset ja toteuttaminen. – Ympäristöministeriö, Helsinki.

Hoito- ja käyttösuunnitelmasta annettujen lausuntojen yhteenveto

Lausuntoja saatiin määräpäivään mennessä 9 kappaletta. Lausunnon antoivat seuraavat tahot: Pohjois-Pohjanmaan ympäristökeskus, Pudasjärven Livon paliskunta, Posion kunta, Lapin luonnonsuojelupiiri ry, Taivalkosken kunta, Maurin Mökit Ky, Pohjois-Pohjanmaan liitto, Lapin liitto ja Pohjois-Pohjanmaan luonnonsuojelupiiri ry. Seuraavassa on kooste lausunnoista. Lausunnon johdosta tehdyt muutokset tai muut lausuntoon liittyvät kommentit on kursivoitu.

Lausuja ja suunnitelman luku	Kommentti tai ehdotus	Metsähallituksen vastine
Pohjois-Pohjanmaan ympäristökeskus - yleisiä kommentteja	Puutteena on todettava, ettei suunnitelma sisällä omaa kappaletta suunnitelman vaikutusten arvioinnista. Osiossa tulisi hoito- ja käyttösuunnitelman toteuttamisen pohjalta todeta Natura-arvioinnin tarveharkinta lyhyesti perustellen.	Teksti muutettu. Natura-arviointi on luvuissa 5.2 ja 13.
	Suunnitelmassa voisi myös hallinto- ja yhteistyökappaleissa tuoda esiin alueellisen ympäristökeskuksen roolin niin yhteistyötahona kuin luonnonsuojelulain valvojana mm. Natura-alueelle kohdistuvien hankkeiden ja suunnitelmien vaikutusten arvioinnissa	Teksti muutettu.
	Liitteessä 2 on esitetty Syötteen alueen keskeisiä luonnonpiirteitä, teksti sopisi liitettäväksi varsinaiseen tekstiin, osin johdantoon, osin luonnonarvoja kuvaavaan lukuun.	Tekstiä ei muutettu. Suunnitelman rakenne noudattaa Metsähallituksessa hyväksyttyä käytäntöä.
	Erityisesti luonnonsuojelua ja luonnonarvoja kuvaavilta osin suunnitelma kaipaa selkeyttämistä ja täsmenämistä. Syötteen kansallispuiston ja Natura 2000 -alueiden tärkein tavoite on kuitenkin luonnonsuojelu, mikä tulee näkyä myös tekstissä.	Tekstiä ei muutettu. Luvussa 3.1 todetaan: ”Kansallispuiston tärkein tehtävä on suojelu, joka kohdistuu alkuperäisen luonnon suojeluun ja ihmisen toiminnan tuloksena syntyneisiin perinnetekijöihin ja niihin liittyviin rakenteisiin”.
1 Johdanto	Johdannossa olisi hyvä mainita kansallispuistoon kuuluvat eri osa-alueet nimeltä, karta tekstin yhteydessä voisi olla paikallaan. Pinta-alat olisi myös hyvä mainita.	Tekstiä ei muutettu. Puiston eri osa-alueet on mainittu luvussa 5.2. Suunnitelmassa on pyritty välttämään turhaa toistoa.
	Kappaleessa voisi mainita Syötteen kansallispuiston olevan osa Natura-verkosta.	Tekstiä ei muutettu. Natura 2000 -verkostosta on oma luku (5.2). Suunnitelmassa on pyritty välttämään turhaa toistoa.
	Kerrottaessa Syöte-Life-projektista ensimmäistä kertaa, olisi hyvä mainita projektin olevan EU-rahoitteinen ja mainita myös projektin virallinen nimi ja toiminta-aika.	Teksti muutettu.
	Lyhyesti voisi tuoda esiin kansallispuiston aseman osana Syötteen kokonaisuutta.	Teksti muutettu.

LIITE 1. 2(7)

Lausuja ja suunnitelman luku	Kommentti tai ehdotus	Metsähallituksen vastine
Pohjois-Pohjanmaan Ympäristökeskus (jatkuu) 3 Hoidon ja käytön tavoitteet	Lukuun voisi kirjata tavoitteena myös mahdollisuuksiensa tarjoamisen omaehtoiseen retkeilyyn, luonnonharrastukseen ja virkistykseen.	Tekstiä ei muutettu. Luvussa 3.3 todetaan: ”Hoidon ja käytön tavoitteena on luoda kansallispuistosta alue, johon kestävä ja ympäristöä säästävä <u>virikistyskäyttö</u> ja luontomatkailutoiminta voivat suojeluarvoja vaarantamatta tukeutua”
4 Vyöhykkeistämisen	Alueen jakaminen kahdella tavalla erilaisiin maankäytön vyöhykkeisiin vaikuttaa hieman keinotekoiselta ja sekavalta. Vyöhykkeistämisen perusteet olisi hyvä mainita, vaikka omana pikku kappaleenaan ennen vyöhykekuvauksia.	Tekstiä ei muutettu. Jako perustuu Metsähallituksen hoito- ja käyttösuunnitelmissa hyväksytyyn käytäntöön. Tekstiä ei muutettu. Maankäytön vyöhykkeet -luvusta (4.1) käy ilmi, että vyöhykejako tarkoittaa palveluvarustuksen sijoittamista. Liikkumis- ja retkeilyvyöhykkeet -luvusta (4.2) käy ilmi, että vyöhykejako koskee puistossa liikkumista ja retkeilyä.
5 Luonnonsuojelu ja historiallisten kohteiden suojelu	Liikkumis- ja retkeilyvyöhykkeet kappalejakoja voisi selkeyttää. Kappalejako luvussa on sekava: alkuun voisi esittää tiiviit yhteenvedot, vaikka osin taulukoin, tärkeimmistä olemassa olevista luontoarvoista (luontotyypeistä ja lajeista) ja niiden kansallisista ja Naturaan liittyvistä suojeluvälitteistä. Tämän jälkeen voisi esittää tarvittavat luonnonhoitotoimet. Luontodirektiivin mukaiset luontoarvot tulee esittää myös Natura-alueittain, koko puistoa käsittelevä koomataulukkokin on paikallaan. Luontotyypeistä tulisi taulukoissa käyttää niiden virallisia nimiä. Luontotyyppien priorisointi tulisi myös tuoda esiin. Mainitsematta ovat jääneet kokonaan Natura-luontotyypeistä niukka-keskiravinteiset järvet, karut kirkasvetiset järvet, vuorten alapuoliset tasankojoet ja alavat niitetyt niityt. Direktiivin liitteen IV lajien osalta voisi mainita, että pironhoitoalueella Suomella on poikkeus isojen petojen osalta.	Tekstiä ei muutettu. Jako perustuu Metsähallituksen hoito- ja käyttösuunnitelmissa hyväksytyyn käytäntöön. Teksti muutettu. Tekstiä ei muutettu. Mainitut luontoarvot käyvät ilmi liitekartoista. Teksti muutettu Teksti muutettu karut kirkasvetiset järvet -luontotyypin osalta. Hoito- ja käyttösuunnitelman laatimiseen liittyvien inventointien mukaan puistossa ei ole muita yllä mainittuja luontotyyppejä. Teksti muutettu.

Lausuja ja suunnitelman luku	Kommentti tai ehdotus	Metsähallituksen vastine
Pohjois-Pohjanmaan Ympäristökeskus (jatkuu)	Syötteen alueen luonnonhoidosta, tavoitteista ja sen tarpeista ei ole esitetty selkeää kokonaisnäkemyä.	Tekstiä muutettu.
5.1 Luonnonhoito	Luonnontilaiset alueet: luonnonhoidon tavoitteena ei välttämättä ole luonnon säilyttäminen alkuperäisenä. Alkuperäisen luonnon käsite Syötteen tapaisella pitkän käyttöhistorian omaavalla alueella ei ole itsestään selvä. Perinnebiotoopit ja kaskimetsät eivät ainakaan edusta alkuperäistä luontoa.	Teksti muutettu.
	Yhtenä luonnonhoidon lähtökohtana tulee olla Naturen perusteena olevien luontotyyppien ja lajien tilan suotuisan suojelutason säilyttäminen tai saavuttaminen.	Teksti muutettu.
	Luonnontilan palautusalueet: kaskialueita ei voida pitää varsinaisina luonnontilan palautusalueina. Tekstissä ei ole määritelty, mitä käytännössä tarkoittaa kaskikulttuurin luomien elinympäristöjen jatkumon turvaaminen. Niiden osalta ei ole myöskään mainittu nykyistä pinta-alaa tai mahdollisesti käsiteltävien alueiden alaa.	Teksti muutettu.
5.1.3 Luonnonhoidon alueet	Kappaleessa tarkoitetaan ilmeisesti ”alkuperäisen” luonnon hoitoalueita erotuksena ihmisten luomien elinympäristöjen hoitoalueista. Yleisesti kuitenkin mielletään esim. perinnebiotooppien hoito osaksi luonnonhoitoa. Luonnonhoidon osalta tulee varmistaa, etteivät suunnitellut hoitotoimet ole ristiriidassa Natura 2000 -verkoston säilytettävien luonnonarvojen kanssa. Toimintasuunnitelmiin tulee aina sisältyä arvio toimenpiteiden vaikutuksista Natura-luontoarvoihin.	Teksti muutettu.
5.2 Luontotyyppien, eläimistön ja kasvilajiston suojelu	Luontotyyppijä ei ole kappaleessa käsitelty lainkaan. Teksti kaipaisi johdantokappaleen, jossa todetaan keskeiset tavoitteet lajiston suojelusta ja hoitotoimenpiteistä.	Teksti muutettu. Tekstiä ei muutettu.
	Tekstissä ei ole esitetty tietoja uhanalaisten ja erityisesti suojeltavien lajien määristä tai keskeisimmistä esiintymisalueista puistossa.	Tekstiä ei muutettu. Uhanalaisten lajien määriä ja esiintymisalueita on käsitelty liitteen 2 luvussa 2.3.
	Syötteen merkitys liito-oravan esiintymisalueena tulisi kuvata.	Teksti muutettu.
	Metsästyskieltoaluetta ei ole mainittu tekstissä.	Tekstiä ei muutettu. Luvussa 7.3 todetaan: ”Kokonaan metsästys on kiellettyä Lomaojan eteläpuoleisella alueella (liite 1.10)”.
5.3 Esihistorialliset ja historialliset kohteet sekä perinnemaisema-alueet	Perinnemaisema-alueiden hoidon voisi siirtää omaan kappaleeseen. Kansallispuiston alueella olevat perinnemaisemakohteet tulisi luetella ja arvioida niiden hoidon taso, tarve ja tavoite.	Teksti muutettu. Tekstiä ei muutettu.

Lausuja ja suunnitelman luku	Kommentti tai ehdotus	Metsähallituksen vastine
Pohjois-Pohjanmaan Ympäristökeskus (jatkuu) 5.4 Syötteen kansallispuisto osana Natura 2000 -verkostoa	Valtioneuvoston Natura-päätös 1998 on virallisesti nimeltään ”Valtioneuvoston päätös Euroopan yhteisön Natura 2000 -verkoston Suomen ehdotuksen hyväksymisestä/20.8.1998” ja myöhemmin tehty täydennys on ”Valtioneuvoston päätös Euroopan yhteisön Natura 2000 -verkoston Suomen ehdotuksen täydentämisestä/8.5.2002”. Täydennyksestäkin on siis jo valtioneuvoston päätös.	Teksti muutettu.
	Luontotyyppitaulukon otsikko on virheellinen (”... luontotyyppit Natura-alueittain”).	Teksti muutettu.
	Eri luontotyyppien esiintymistä ja edustavuutta eri Natura-alueilla ei ole käsitelty.	Tekstiä ei muutettu.
	Salmitunturi-Räätäjäjärven alue on myös SPA-alue.	Teksti muutettu.
	Tähän yhteyteen tulee liittää osio, jossa Syötteen kansallispuistoon kuuluvien Natura-alueiden merkitystä käsitellään laajemmalla (valtakunnallisessa ja maakunnallisessa) katsannossa.	Teksti muutettu.
6 Yleisökäyttö	Syötteen luontokeskus: mitä ovat opastuskeskuksen tarjoamat ”aidot luontoelämykset”?	Tekstiä ei muutettu. Aito luontoelämys liittyy ihmisen kokemismailmaan, ja se perustuu oikeaan tietoon ja paikallisuuteen sekä luonnon että kulttuuriperinnön osalta.
	Pysäköintialueet voisi listata kunnittain.	Teksti muutettu.
	Autio- ja varaustupien rakentamis- ja korvausvuosilista ei liene välttämätön tässä yhteydessä.	Tekstiä ei muutettu.
	Yleisökäyttöön liittyy myös käyttäjien tyytyväisyyden seuranta.	Tekstiä ei muutettu. Luvussa 10 mainitaan asiakastutkimus, joka pitää sisällään myös kävijätyytyväisyyden kartoituksen. Asiakastutkimuksia tehdään säännöllisin välein, mikä mahdollistaa seurannan.
8 Huolto	Latuverkko: kansallispuiston alueella pääpaino tulisi olla perinteisen hiihtotavan laduilla, jotka vaativat vähemmän tilaa.	Tekstiä ei muutettu.
10 Tutkimus ja seuranta	Tutkimuslupien osalta rauhoitettujen lajien kohdalla tarvitaan myös ympäristökeskuksen lupa.	Teksti muutettu.
	Tutkimus- ja seuranta-aiheisiin voisi eritellä luontotyyppien ja lajien tilan seurannan erikseen sekä lisätä hoitotoimien seurannan.	Teksti muutettu.
	Tärkeä tutkimusaihe olisi myös porotalouden vaikutukset puistossa.	Teksti muutettu.

Lausuja ja suunnitelman luku	Kommentti tai ehdotus	Metsähallituksen vastine
Pohjois-Pohjanmaan Ympäristökeskus (jatkuu) 14 Erytysuunnitelmat	Tarvittavia erityissuunnitelmia ovat myös luontotyyp- pien ja lajien hoidon suunnitelmat.	Tekstiä ei muutettu. Luvussa 14 erityissuunnitelmilla tarkoite- taan jo tehtyjä suunnitelmia, joita hyödynnettiin hoito- ja käyttösuunnitelmassa. Jatkossa tehdään myös luontotyyp- pien ja lajien hoitosuunnitelmia, jotka sisältyvät luvussa 10 mainittui- hin aiheisiin (esim. luonnontilan seuranta sekä uhanalaisten ja harvinaisten eliölajien tutki- mukset).
Kartat	Luontotyypikarttoihin voisi laittaa muutaman selkeän kiintopisteen, jolloin alueita tuntematonkin paremmin hahmottaisi esitettyjen tyyppien sijainnin. Luontotyypikartoissa voisi boreaalisen metsän ja aapasoiden väriä vaihtaa keskenään. Lisäksi pienialaiset tyytit, jäkkiniihty ja silikaattikalli- ot, voisi merkitä kirkkaammilla väreillä.	Ei muutettu. Ei muutettu Ei muutettu.
Pohjois-Pohjanmaan ympäristökeskus (uusi lausunto)	Pohjois-Pohjanmaan ympäristökeskus katsoo, että 28.1.2003 annetuissa lausunnoissa esitetyt keskeiset, erityisesti alueiden asemaan Natura-verkostossa liitty- vät näkökohdat on riittävästi otettu huomioon tarkiste- tuissa suunnitelmissa. Tehdyt suunnitelmat antavat selkeän kuvan niin kan- sallispuiston kuin retkeilyalueenkin tärkeimmistä luonnonarvoista sekä hoidon ja käytön periaatteista.	Pohjois-Pohjanmaan ympäris- tökeskukselta pyydettiin uusi lausunto sen jälkeen, kun ehdo- tetut muutokset hoito- ja käyttö- suunnitelmaan oli tehty. Uusi lausunto on päivätty 16.4.2003:
Pudasjärven Livon paliskun- ta	Kansallispuiston alueelle ei saa siirtää muualta suurpe- toeläimiä ja niiden metsästys tulee sallia metsästyslain sallimissa puitteissa sekä mahdollisilla poikkeusluvil- la. Ennen kuin Metsähallitus myöntää koiravaljakolla ajamiseen lupia, tulee sen neuvotella paliskunnan kanssa koiravaljakkoreittien sijoittamisesta. Alueella retkeilijöiden tulee huolehtia siitä, että koirat ovat kytkettyinä sekä kesä- ja talviaikaan. Poromiehillä on havaintoja poroja ajavista retkeilijöiden koirista.	Tekstiä ei muutettu. Tekstiä ei muutettu. Luvussa 4.2.1 todetaan: ”Ratsastukseen ja koiravaljakolla ajamiseen vaaditaan Metsähallituksen lu- pa...” Tekstiä ei muutettu.
Posion kunta	Kunnanhallitus toteaa lausuntonaan, ettei Posion kun- nalla ole huomauttamista Syötteen kansallispuiston hoito- ja käyttösuunnitelmasta.	
Lapin luonnon- suojelupiiri ry	Kansallispuistojen ensisijainen tehtävä on luonnonsuo- jelu. Alueen luonnonoloihin, maisemaan ja eliölajeihin epäsuotuisasti vaikuttaviin toimiin ei saa ryhtyä. Näi- den periaatteiden tulee ohjata kansallispuistojen hoitoa ja käyttöä. Syötteen kansallispuiston hoidon ja käytön tavoitteet (luku 3) ottavat em. periaatteet hyvin huo- mioon, vaikka paikallisten asukkaiden muu kuin elin- keinotoiminta jää käsittelemättä (metsästys tärkeimpä- nä).	Tekstiä ei muutettu. Metsästystä käsitellään luvussa 7.3.

Lausuja ja suunnitelman luku	Kommentti tai ehdotus	Metsähallituksen vastine
Lapin luonnon-suojelupiiri ry	<p>Uusien reittien, palvelivat ne mitä liikkumismuotoa hyvänsä, sijoittamisessa puistoon on syytä noudattaa tarkkaa harkintaa. Latujen osalta on hyvä, jos pääosa latuverkosta sijoittuu puiston ulkopuolelle. Tämä erityisesti siksi, että nykyaikainen latuverkosto vaatii hyvin leveän uran.</p> <p>Kävijöiden ohjaaminen on alueen luonnonsuojelun kannalta tärkeää. Koiravaljakot, ratsastus ja maastopyöräily on mainittukin suunnitelmassa.</p> <p>Luonnonsuojelupiirin mielestä on hyvä asia, että suunnitelmassa mainituista puiston ulkopuolisista toiminnoista kansallispuistoon rajoittuvia talousmetsiä pidetään eräänlaisena suojavyöhykkeenä.</p>	
Taivalkosken kunta	<p>Hoito- ja käyttösuunnitelman on turvattava myös vastaisuudessa yhtä laajat mahdollisuudet virkistyskäyttöön ja jokamiehen oikeudella harjoitettavaan matkailun yritystoimintaan.</p>	Tekstiä ei muutettu.
Maurin Mökit Ky	<p>Mielestäni projektissa on hyvin onnistuttu ottamaan huomioon maankäyttö arvokkaassa luonnossa. Paikallisten ihmisten elinkeinojen harjoittaminen ei ole kärsinyt, päinvastoin kansallispuiston olemassaolo ja sen hoito lisäävät uusia ulottuvuuksia matkailulle ja myös muillekin elinkeinoille sekä kaikille ihmisille, jotka pitävät luonnosta ja liikkuvat luonnossa. Uskon, että kaikki lähialueen ihmiset ja elinkeinojen harjoittajat ovat tyytyväisiä</p>	
Pohjois-Pohjanmaan liitto	<p>Syötteen kansallispuisto on tärkeimpiä aluekehitykseen vaikuttavia luonnonalueita maakunnassa. Parhailaan nähtävillä olevassa maakuntakaavaehdotuksessa kansallispuiston vaikutusalue on osoitettu matkailun vetovoima-alueeksi. Nyt laadittu hoito- ja käyttösuunnitelma antaa tälle suunnitelmallista pohjaa, ja Pohjois-Pohjanmaan liitto pitää ajanmukaista hoito- ja käyttösuunnitelmaa hyvin tarpeellisena. Sisällöltään suunnitelma vaikuttaa monipuoliselta ja ammattitaidolla laaditulta. Tärkeänä osana suunnitelmaa lienee ollut se eri toimijoiden kanssa yhteinen prosessi, jonka tuloksena suunnitelma on syntynyt. Suunnitelman laadinnassa harjoitetun yhteistyön olisi voinut kuvata.</p> <p>Tavoitteiston esittämistä olisi voinut selkiyttää. Nyt tavoitehierarkia jää epäselväksi. Johdannossa puhutaan puiston perustamistavoitteista ja Life-projektin tavoitteista. Tavoiteluvussa (3.1–3.3) on tavoitteita eritelty; ensimmäisenä käsitellään yhteen sovittavaa tavoitetta, seuraavassa kappaleessa todetaan, että tärkein tehtävä on suojelu. Luvussa 14 todetaan, että puisto on osa suojelualueverkostoa, jonka päämääränä on kehittää luontomatkailutoimintaa.</p> <p>Luonnon hyödyntämisen (luku 7) nykyajajuudesta ja kehittämismahdollisuuksista olisi voinut esittää määrällisiä tietoja.</p>	<p>Tekstiä ei muutettu. Luvussa 1 käsitellään lyhyesti yhteistyöprosessia.</p> <p>Tekstiä ei muutettu. Tavoitehierarkia käy ilmi selvästi: tärkein tehtävä on suojelu ja muut tulevat sen jälkeen.</p> <p>Tekstiä ei muutettu.</p>

Lausuja ja suunnitelman luku	Kommentti tai ehdotus	Metsähallituksen vastine
Lapin liitto	<p>Hoito- ja käyttösuunnitelmassa tulisi selkeämmin varautua maakuntakaavaluonnoksen moottorikelkkailureitin ja todennäköisen mineraalivarantoalueen (ek1) mahdolliseen toteuttamiseen. Syötteen matkailukeskukseen menevä moottorikelkkailureitti ylittää suojelualueen ja todennäköinen mineraalivarantoalue sijoittuu osittain suojelualueelle. Maakuntakaavassa osoitetaan ek1-merkinnällä alueita, joilla on todettua tai todennäköistä malmi- ja mineraalivarantoa, jonka hyödyntäminen on ilmeistä.</p>	<p>Lapin liiton edustaja soitti kirjallisen lausunnon antamisen jälkeen, että suojelualueen ylittävää moottorikelkkailureittilinjausta on muutettu, eikä se enää kulje suojelualueen kautta.</p>
Pohjois-Pohjanmaan luonnonsuojelupiiri ry	<p>Kansallispuistot ovat luonnon luontaisen kehityksen turvaavia alueita, mutta myös luontoon tutustumisen alueita ja siten luontomatkailun kannalta tärkeitä ja merkitykseltään kasvavia kohdealueita. Järjestöllä ei ole mitään sitä vastaan, että kansallispuistot tuovat työtä ja toimeentuloa niitä ympäröivien alueiden asukkaille. Toiminnan pitää kuitenkin olla alueen luonnon tarjoamista mahdollisuuksista kumpuavaa, ekologisesti ja sosiaalisesti kestävä ja puistojen alkuperäistä perustamistarkoitusta kunnioittavaa.</p>	<p>Tekstiä ei muutettu.</p>
	<p>Syötteen kansallispuiston vyöhykejako on esitetty epäselvästi.</p>	
	<p>On järkevää keskittää retkeilyvarustuksen ylläpito vakiintuneille paikoille ottaen tietenkin huomioon maaston kulutuskestävyyden. Kaiken maailman toimintojen, kuten ratsastuksen ja maastopyöräilyn sijoittamista kansallispuistoon tulee tarkoin harkita.</p>	<p>Tekstiä ei muutettu.</p>
	<p>Syötteen kansallispuiston hoito- ja käyttösuunnitelmassa mainitaan, että latuverkosto pyritään pitämään luisteluhiihtokelpoisena. Kyseinen hiihtotapa sopii huonosti kansallispuistoon. Uusien useita metrejä leveiden urien raivaamista puistoon ei voi hyväksyä eikä niitä onneksi esitetäkään tehtäväksi. Olemassa olevia reittejä ja niiden käyttötapaa ei ehkä ole helppo muuttaa. Mahdotonta se ei kuitenkaan ole. Periaatteessa latu-urien kansallispuiston alueella tulee olla kapeita ja niitä tulee olla vähän.</p>	<p>Tekstiä ei muutettu.</p>
	<p>Jätehuoltoa pyritään kehittämään niin, että polttokelpoinen jäte poltetaan ja maatuva jäte sijoitetaan kompostoreihin tauko- ja nuotiopaikoilla. Vierailijat vievät sekajätteensä parkkialueilla oleviin ekopisteisiin. Periaate on hyvä, mutta vaatii huolellista seurantaa ja ongelmiin tarttumista aikaisessa vaiheissa, jotta roskaantumista ei pääse tapahtumaan.</p>	<p>Tekstiä ei muutettu.</p>
	<p>Hoito- ja käyttösuunnitelmassa mainitaan, että luonnonhoitoalueita ei tällä hetkellä puistossa ole eikä luonnonhoidolle ole tarvettakaan. Kun on kyse merkittävässä määrin matkailussa hyödynnettävästä alueesta, tulee hoidon tarvetta arvioida huolellisesti ja varata resursseja niin siihen kuin käyttöönkin. Käyttöä ei pidä priorisoida ykköseksi ja laiminlyödä hoitoa.</p>	<p>Tekstiä ei muutettu. Suunnitelmassa ei rajata pois mahdollisuutta luonnonhoitoon tulevaisuudessa, mikäli siihen ilmenee tarvetta.</p>
	<p>Puiston rajan läheisyyden huomioon ottaminen metsätaloudessa on asiallista ja edistyksellistä. Syötteen alueella paljon korostetun käytön, virkistys- ja retkeilykäytön sekä luontomatkailun tarkemmat suunnitelmat ja käytännöt on kuvattu ja sovittu erillisissä suunnitelmissa. Hoito- ja käyttösuunnitelmassa olisi hyvä referoida kyseiset suunnitelmat.</p>	<p>Tekstiä ei muutettu. Hoito- ja käyttösuunnitelman rakenne perustuu Metsähallituksessa hyväksytyyn käytäntöön.</p>



YMPÄRISTÖMINISTERIÖ
MILJÖMINISTERIET
MINISTRY OF THE ENVIRONMENT

Päiväys
Datum

Dnro
Dnr

METSÄHALLITUS

21.03.2005

1728/623/2003

17.3.2005

YM 3/5741/2005

Metsähallitus
PL 94
01301 VANTAA

Viite
Hänvisning

Metsähallituksen kirje Dnro 1728/623/2003/7.3.2005

Asia
Ärende

**SYÖTTEEN KANSALLISPUISTON HOITO- JA KÄYTTÖSUUNNITELMAN
VAHVISTAMINEN**

Metsähallitus on viitekohdassa mainitulla saatekirjeellään lähettänyt ympäristöministeriölle Syötteen kansallispuiston hoito- ja käyttösuunnitelman luonnonsuojelulain (1096/1996) 19 §:n mukaista vahvistamista varten. Suunnitelmasta on luonnosvaiheessa pyydetty tarpeelliset lausunnot, joiden perusteella se on viimeistelty ministeriöön vahvistettavaksi tulleeseen muotoon. Ympäristöministeriöllä on ollut mahdollisuus tutustua suunnitelmasta annettuihin lausuntoihin.

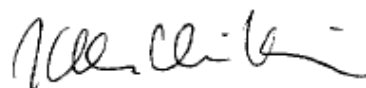
Metsähallituksen laatima Syötteen kansallispuiston hoito- ja käyttösuunnitelma on tietopohjaltaan kattava ja havainnollinen. Kansallispuiston hoidolle ja käytölle asetetut tavoitteet ovat myös sopusoinnussa kansallispuiston perustamistarkoituksen ja puistoa koskevien säädösten velvoitteiden kanssa. Tärkeätä on lisäksi, että kansallispuisto niveltyy luonnonsuojelun ja käytön kannalta hyvin yhteen Syötteen retkeilyalueen ja virkistysmetsän kanssa.

Maankäytön vyöhykejako sekä luonnon suojelulle ja hoidolle asetetut tavoitteet edistävät kansallispuiston perustamistarkoituksen saavuttamista. Suunnitelman luvussa 4 esitetyn vyökeistämisen hahmottamista kuitenkin helpottaisi, jos liitteinä esitettävät kartat eri vyöhykkeistä siirrettäisiin jo suunnitelman tähän osaan. Suunnitelman palveluvarustusta selostavasta kohdasta ministeriö huomauttaa, että kaikki tavanomaisesta retkeilystä poikkeavat maankäyttömuodot kuten ratsastus ja koiravaljakoilla ajo maastopyöräilyn ohella tulisi yleensä sallia vain näihin tarkoitukseen osoitetuilla reiteillä. Lisäksi ministeriön mielestä autio- ja varaustupien lukumäärän vähentäminen ja erityisesti mahdollinen lisääminen vaatisi oman tarkemmin selvitetyn ja perustellun erityissuunnitelmansa. Asiaa ei tulisi hoitaa pelkästään hoito- ja käyttösuunnitelmaan sisällytetyn valtuutuksen nojalla, joka perustuisi kävijätutkimuksiin ja asiakaspalautteeseen.

Syötteen kansallispuistoon kuuluu osia neljästä Natura 2000 -verkostoon kuuluvasta alueesta: Syöte FI 1103828, Maaselkä FI 1103813, Latva-Korte-Kärppävaara FI 1105407 ja Salmintunturi-Rääpysjärvi FI 1105405. Alueet ovat saaneet aiempaa virallisemmän aseman, sillä Euroopan komissio hyväksyi 13.1.2005 Suomen Natura 2000 verkostoehdotuksen bo-reaalille luonnonmaantieteelliselle vyöhykkeelle.

Syötteen kansallispuiston hoito- ja käyttösuunnitelmassa on arvioitu, että suunnitelman perusteella tehtävät toimenpiteet eivät merkittävästi heikennä edellä mainittujen Natura 2000-alueiden luonnonarvoja. Pitkällä aikavälillä suunnitelman toteuttamisen on, - erityisesti ennallistamisen ja luonnonhoidon ansiosta – arvioitu vaikuttavan pikemminkin myönteisesti sekä Natura 2000-alueiden luontotyyppeihin että luontodirektiivin liitteen II lajeihin. Ministeriö katsoo, että suunnitelmassa esitetyt arviot perustuvat riittävään tietoon ja jo saatuihin kokemuksiin muilta suojelualueilta, joten hankkeen vaikutuksia ao. Natura 2000 -alueisiin ei ole ollut tarpeen arvioida luonnonsuojelulain 65 §:ssä tarkoitetulla tavalla.

Metsähallituksen laatima ehdotus Syötteen kansallispuiston hoito- ja käyttösuunnitelmaksi täyttää tehtävänsä kansallispuiston hoitoa ja käyttöä ohjaavana asiakirjana. Ympäristöministeriö vahvistaa Syötteen kansallispuistoa koskevan hoito- ja käyttösuunnitelman Metsähallituksen em. saatekirjeen liitteenä esitetyn suunnitelman mukaisena, ottaen kuitenkin jatkosuunnittelussa ja suunnitelman toimeenpanossa huomioon, mitä edellä ministeriön vahvistamiskirjeessä on todettu.



Luonnonsuojelujohtaja

Ilkka Heikkinen



Luonnonsuojeluvalvoja

Pekka Salminen

TIEDOKSI

Pohjois-Pohjanmaan ympäristökeskus
Pohjois-Pohjanmaan liitto
Pudasjärven, Taivalkosken ja Posion kunnat
Oulun yliopisto
Pohjois-Pohjanmaan luonnonsuojelupiiri

Vuonna 2006 ilmestyneet Metsähallituksen luonnonsuojelujulkaisut

Sarja A

No 154 Laitinen, Tiina 2005: Tikankontin (*Cypripedium calceolus* L.) tila Suomessa. 96 s.

No 155 Perttula, Minttu 2005: Suomen kansallispuistojärjestelmän kehittyminen 1960–1990-luvulla ja U.S. National Park Servicen vaikutukset sen hoitokäytäntöihin. 66s.

Sarja B

No 77 Luhta, Pirkko-Liisa & Moilanen, Eero 2005: Iijoen kunnostettujen jokien kalataloudellinen seuranta 2000-2004. 81 s.

Sarja C

No 1 Metsähallitus 2006. Kurjenrahkan kansallispuiston hoito- ja käyttösuunnitelma. 68 s.

ISSN 1796-2943
ISBN 952-446-472-1 (nidottu)
ISBN 952-446-473-x (pdf)

Julkaisua voi tilata osoitteella:

Metsähallitus
Asiakaspalvelut
PL 36
99801 IVALO
natureinfo@metsa.fi
www.metsa.fi

Puhelin: 0205 64 7702

Julkaisun voi ladata osoitteesta:

www.metsa.fi/hks