

Petkeljärven kansallispuiston järjestyssääntö

Petkeljärven kansallispuistossa kävijöitä koskevat sen lisäksi, mitä eräistä valtionmaiden luonnonsuojelualueista 6.6.1958 annetussa asetuksessa (273/1958) on säädetty, seuraavat määräykset. Tällä järjestyssäännöllä kumotaan Metsähallituksen 29.5.1959 vahvistamat Petkeljärven kansallispuiston järjestyssäännöt sellaisina kuin ne ovat muutettuina 2.12.1971 annetulla päätöksellä.

1. Petkeljärven kansallispuisto on yleiseksi nähtävyydeksi varattu luonnonsuojelualue, jonka tehtävänä on säilyttää pohjoiskarjalaista harju- ja järviluontoa. Kansallispuisto tarjoaa mahdollisuuksia retkeilyyn, opetukseen ja tutkimukseen.
2. Kansallispuistossa saa liikkua vapaasti jalan, hiihtäen tai vesikulkuneuvolla lukuun ottamatta moottorivenettä sekä mahdollisesti perustettavia ja maastoon merkittäviä rajoitusosia, joissa liikkumista on rajoitettu. Moottorikäyttöisten maakulkuneuvojen käyttö tien ulkopuolella on kielletty, samoin moottoriveneen käyttö kansallispuiston vesialueella lukuun ottamatta Valkiajärveä ja Petkeljärveä. Ilma-alusten laskeutuminen ilman Metsähallituksen antamaa lupaa on myös kielletty.
3. Kansallispuistossa on kielletty roskaaminen, maaperän ja kasvillisuuden vahingoittaminen, eläinten häiritseminen sekä muu alueen luontoa muuttava, rakennuksia tai rakennelmia vahingoittava taikka puiston toisia käyttäjiä häiritsevä toiminta. Koirien ja kissojen päästäminen irralleen kansallispuistoon on kielletty.
4. Tulenteko, myös retkikeittimen tai siihen verrattavan laitteen käyttö, ja leiriytyminen on sallittu ainoastaan leirintäalueella, jota koskee erillinen järjestyssääntö.
5. Marjojen ja sienten poimiminen on sallittu.
6. Kalastus on sallittu vain metsähallinnon kirjallisella luvalla ja siinä mainituin ehdoin. Kuikkalammissa, Mustalammissa ja Savulammessa kalastaminen on kokonaan kielletty. Metsästys kansallispuistossa on kielletty. Suurpetojen pyynnistä on säädetty erikseen.
7. Kohtien 2. ja 3. määräykset eivät estä kansallispuiston hoitoon ja valvontaan kuuluvia toimenpiteitä.
8. Kansallispuistossa harjoitettava matkailun yritystoiminta edellyttää Metsähallituksen lupaa.
9. Tieteellisessä tai rodunjalostukseen liittyvässä tarkoituksessa tapahtuva eläinten pyytäminen, kasvien ja muiden luonnonesineiden ottaminen sekä puiston rajoitusosissa liikkuminen saa tapahtua vain Itä-Suomen luontopalveluiden [ent. aluemetsänhoitaja] kirjallisella luvalla ja siinä mainituin ehdoin.

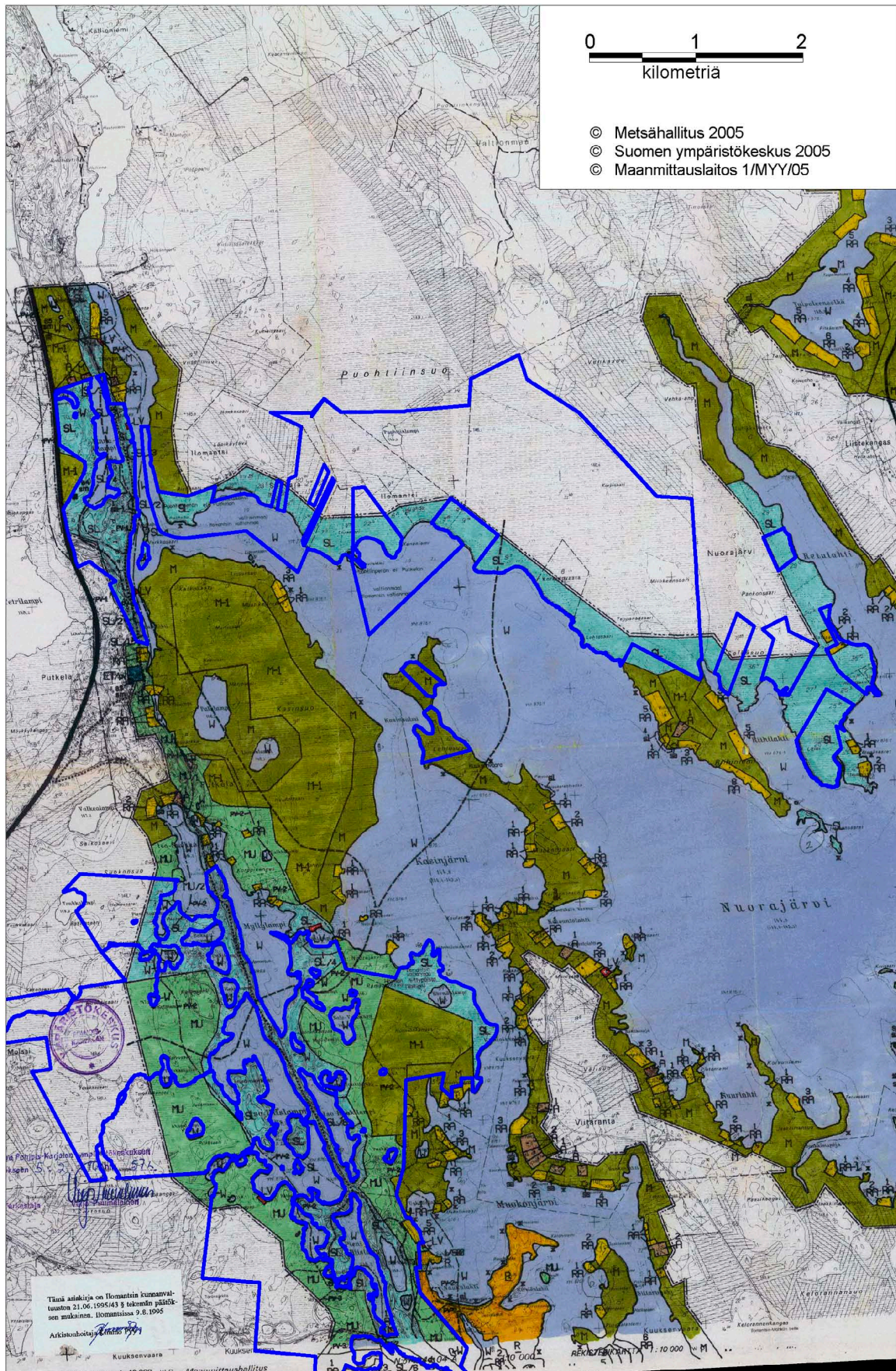
Kansallispuiston valvojan tehtäviin kuuluu huolehtia siitä, että alueella noudatetaan siitä annettuja säännöksiä ja määräyksiä. Valvojan tässä tarkoituksessa antamia määräyksiä on noudatettava. Rikkomukset tätä järjestyssääntöä vastaan rangaistaan luonnonsuojelulain (71/1923) 23 §:n mukaan.

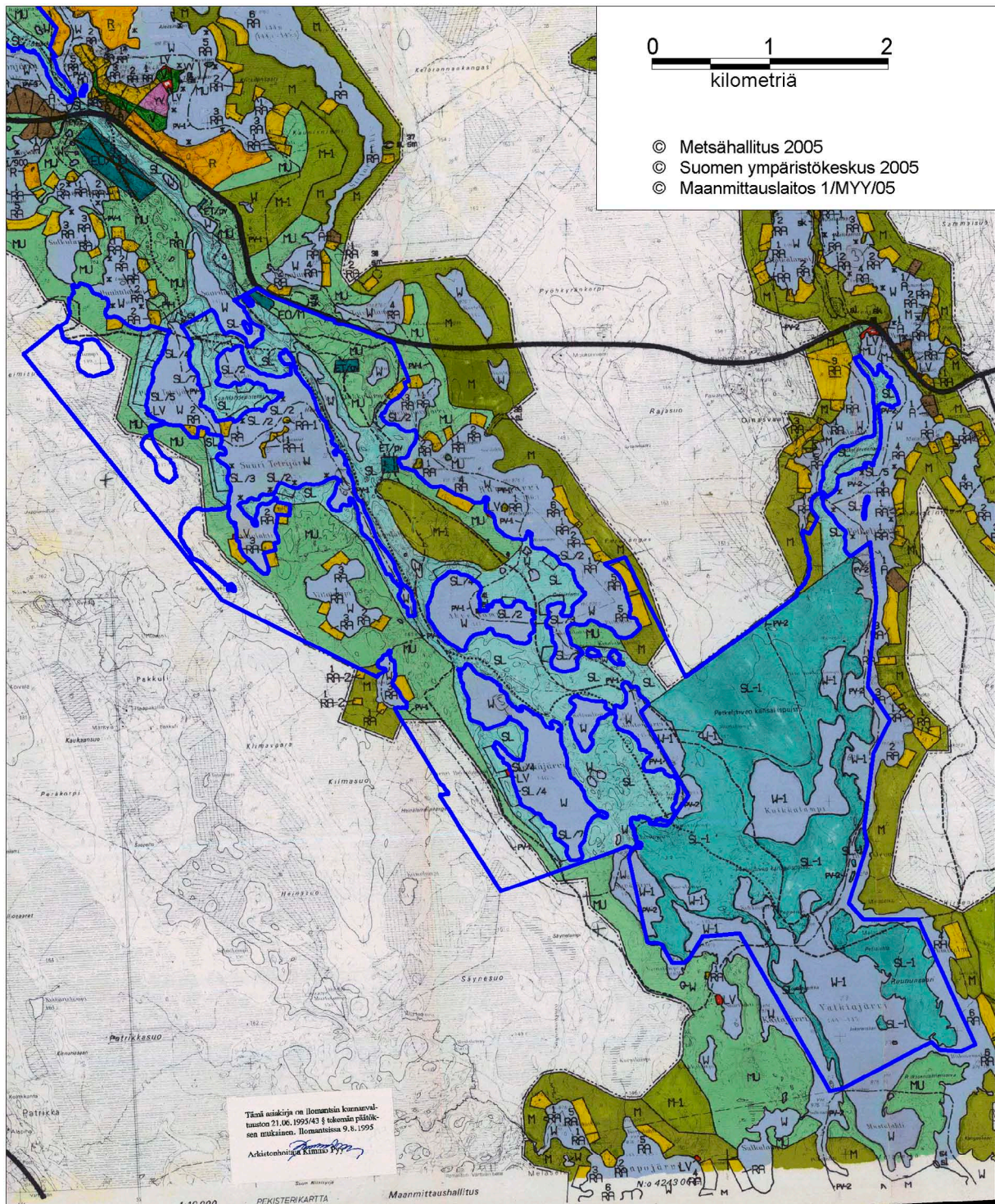
Helsingissä, Metsähallituksessa 3.2.1978.

Pääjohtaja P.W. Jokinen

Toimistometsänhoitaja T.O. Lehväslaiho

Ilomantsin kunnan kaakkoisosan rantaosayleiskaava vuodelta 1996





ILOMANTSI

YLEISKAAVA-ARKISTO
Ympäristöministeriön
Kaavoitus- ja rakennusosasto
Ryhmä L. 13.2.1996

KUNNAN KAAKKOISOSAN RANTAOSAYLEISKAAVA

OSAYLEISKAAVAMERKINNÄT JA -MÄÄRÄYKSET

AT KYLÄKESKUKSEN ALUE
Alueelle saa sijoittaa erillispientaloja ja niihin liittyviä talousrakennuksia sekä palveluja ja ympäristöä häiritsemättömiä työtiloja. Uuden rakennuspaikan vähimmäiskoko on 4000 m², josta rakennuslupaviranomainen voi erityisestä syyestä myöntää poikkeuksen.

A ERILLISPIENTALOJEN ALUE
Luku A-merkinnän yläpuolella osoittaa rakennuspaikkojen enimmäismäärän.

Kullekin rakennuspaikalle saa sijoittaa erillispientalon ja siihen liittyviä talous- ja tuotantorakennuksia sekä ympäristöä häiritsemättömiä työtiloja ja palveluita.

YK KIRKKOJEN JA MUIDEN SEURAKUNNALLISTEN RAKENNUSTEN ALUE

YV HUVI- JA VIHDETARJOITUKSIA PALVELEVIEN RAKENNUSTEN ALUE

V VIRKISTYSALUE

Alueelle saa sijoittaa ainoastaan yleiseen ulkoilu- ja retkeilykäyttöön liittyviä rakennuksia ja rakennelmia.

VV UIMARANTA-ALUE

Alueelle saa sijoittaa ainoastaan yleiseen uimarantakäyttöön liittyviä rakennuksia ja rakennelmia.

R LOMA- JA MATKAILUALUE

Alue varataan loma-asutuksen, lomailun, matkailun, kurssikeskusten yms. tarpeisiin.

1/500 Lukusarja R-merkinnän yläpuolella osoittaa rakennuspaikkojen enimmäismäärän/koko alueella sallitun kerrosalan. Lukusarjan puuttuminen osoittaa, että rakennusoikeus selvitetään yksityiskohtaisemalla kaavalla.

Vähintään puolet ranta-alueesta tulee varata aluetta palveleviin virkistystarpeisiin.

~~Alleviivaus R-merkinnän yhteydessä osoittaa, että alueen maankäyttö tulisi tarkemmin suunnitella yleiskaavaa yksityiskohtaisemalla kaavalla.~~

RA LOMA-ASUNTOALUE

Luku RA-merkinnän yläpuolella osoittaa rakennuspaikkojen enimmäismäärän.

~~Alleviivaus RA-merkinnän yhteydessä osoittaa, että alueen maankäyttö tulisi tarkemmin suunnitella yleiskaavaa yksityiskohtaisemalla kaavalla.~~

~~Mikäli rantaan osoitetun RA-alueen rakennuspaikat sijoitetaan keskimäärin vähintään n. 80 m:n etäisyydelle rannasta, rakennuspaikkojen lukumäärä voidaan kertoa 1,5 - 2,5:lla.~~

Kullekin rakennuspaikalle saa sijoittaa
- loma-asunnon sekä seuraavat talousrakennukset:
- vierasmajan
- saunan sekä sen lisäksi rakennuslupaviranomaisen suostumuksella savusaunan, jos se voidaan haitatta sijoittaa rakennuspaikalle
- muita talousrakennuksia.

Rakennuspaikalla saa olla enintään neljä rakennusta, joiden yhteenlaskettu kerrosala on enintään 150 m².

Rakennusten enimmäiskoot ovat:

- loma-asunto 100 kerros-m²
- vierasmaja 30 kerros-m²
- sauna 25 kerros-m²
- savusauna 12 kerros-m²

Jos RA-alueen taustaosan erottaa rannasta toisen omistama kiinteistö, rakennusoikeus kohdistuu tausta-alueeseen.

Yläindeksi k RA-merkinnän yhteydessä osoittaa, että rakentaminen vaatii rajavyöhykelain 4a §:n mukaisen sisäasiainministeriön luvan.

RA-1 LOMA-ASUNTOALUE.

Luku RA-merkinnän yläpuolella osoittaa rakennuspaikkojen enimmäismäärän.

Kullekin rakennuspaikalle saa sijoittaa
- loma-asunnon
- saunan
- yhden muun talousrakennuksen

Rakennuspaikan sallittu kerrosala on enintään 80 m². Loma-asunnon koko saa olla enintään 60 kerros-m² ja saunan enintään 10 kerros-m².

RA-2 LOMA-ASUNTOALUE

Luku RA-merkinnän yläpuolella osoittaa loma-asuntojen enimmäismäärän. Loma-asunnon enimmäiskoko on 60 kerros-m². Loma-asuntoa kohden saa lisäksi rakentaa saunan ja muun talousrakennuksen, joiden yhteenlaskettu kerrosala on enintään 20 kerros-m².

Rakennuspaikan muodostaa koko RA-2-alue. Alueelle ei saa muodostaa uusia kiinteistörajajoja.

W VESIALUE.

W-1 KANSALLISPUISTON VESIALUE.

ET/PV YHDYSKUNTAATEKNISEN HUOLLON ALUE, JOKA ON TARKOITETTU VEDENOTTAMOA VARTEN.

EO/MU MAANKAMARAN AINESTEN OTTOALUE/JÄLKIKÄYTÖN MAANKÄYTTÖ-MERKINTÄ.

Alueelle ei saa sijoittaa rakentamista, lukuunottamatta maa- ja metsätalouden rakennuksia.

----- OSAYLEISKAAVA-ALUEEN RAJA

===== KOKOOJAVÄYLÄ

===== YHDYSTIE

pv-1 VEDENHANKINNALLE TÄRKEÄ POHJAVESIALUE

Alue on ympäristökeskuksen luokituksen mukaan I-luokan vedenhankinnalle tärkeä pohjavesialue.

Alueen käyttöä suunniteltaessa tulee huolehtia siitä, ettei alueen käyttömahdollisuuksia vesilähteenä vaikeuteta tai heikennetä pohjavesivarojen laatua.

Osa-alueella rakentamista tai muita toimenpiteitä saattavat rajoittaa vesilain 1 luvun 18 § (pohjaveden muuttamiskielto) ja 22 § (pohjaveden pilaamiskielto).

pv-2 VEDENHANKINTAAN SOVELTUVA POHJAVESIALUE

Alue on ympäristökeskuksen luokituksen mukaan II-luokan vedenhankintaan soveltuva pohjavesialue.

Alueen käyttöä suunniteltaessa tulee huolehtia siitä, ettei alueen käyttömahdollisuuksia vesilähteenä vaikeuteta tai heikennetä pohjavesivarojen laatua.

Osa-alueella rakentamista tai muita toimenpiteitä saattavat rajoittaa vesilain 1 luvun 18 § (pohjaveden muuttamiskielto) ja 22 § (pohjaveden pilaamiskielto).

pv-3 MUU POHJAVESIALUE

Alue on ympäristökeskuksen luokituksen mukaan III-luokan muu pohjavesialue.

Alueen käyttöä suunniteltaessa tulee huolehtia siitä, että väitetään pohjaveden laatuun ja määrään vaikuttavat toimenpiteet.

* NUOTTA-APAJA.

sa SAUNAN RAKENNUSALA

Saunarakennuksen kerrosala saa olla enintään 30 m².

km KULTTUURIMAISEMA-ALUE

Alueen merkintä koskee maisemallisesti tai kulttuurihistoriallisesti arvokkaita alueita rakennuksineen.

Ympäristön tilaan vaikuttavia toimenpiteitä suoritettaessa ja rakentettaessa on kiinnitettävä huomiota siihen, ettei alueen maisemallista, kulttuurihistoriallista tai luonnonolosuhteista johtuvia arvoja vaaranneta tai heikennetä.

sl- YMPÄRISTÖ- TAI LUONNONARVOJA OMAAVA ALUEEN OSA JA KOHDE

RakL 135 §:n nojalla määrätään, että alueella ovat kiellettyjä sellaiset maankamaraan, vesistöön, ja kasvillisuuteen liittyvät toimenpiteet, jotka vaarantavat alueen suojeluarvot.

Alueella on voimassa RakL 124a §:n mukainen luvanvaraisuutta koskeva toimenpidekielto.

Numero viittaa luontaselvityksen kohdenumerointiin.

sm- MUINAISMUISTOLAIN NOJALLA SUOJELTU ALUEEN OSA JA KOHDE

Muinaisjäännöksen kaivaminen, peittäminen, muuttaminen ja muu siihen kajoaminen on kielletty.

RakL 135 §:n nojalla määrätään, että maanpinnan muokkaaminen alueella on kielletty.

Alueella on voimassa RakL 124a §:n luvanvaraisuutta koskeva toimenpidekielto, joka ei koske metsänhakkua.

Numero viittaa luontaselvityksen kohdenumerointiin.

sm-1 ALUE, JOLTA ON LÖYDETTY MERKKEJÄ MUINAISMUISTOISTA

Aluetta koskevat edellä sm- merkinnän määräykset.

sk- KULTTUURI-, RAKENNUS- TAI SOTAHISTORIALLISIA ARVOJA OMAAVA

ALUEEN OSA JA KOHDE
Rakennuslain 135 §:n nojalla määrätään, että alueella ovat kiellettyjä sellaiset toimenpiteet, jotka vaarantavat alueen suojeluarvot.

Alueella on voimassa RakL 124a §:n luvanvaraisuutta koskeva toimenpidekielto, joka ei koske metsänhakkua.

Numero viittaa luontaselvityksen kohdenumerointiin.

..... OHJEELLINEN ULKOILUREITTI.

----- OHJEELLINEN HIIHTOREITTI

----- OHJEELLINEN MOOTTORIKELKKAREITTI

RAKENNUSPAIKKAA JA RAKENTAMISTA KOSKEVAT MÄÄRÄYKSET

RakL 135 §:n nojalla määrätään, että rakennuspaikan ranta-alueen ja sen edustan vesialueen luvanvaraisuutta ei saa käyttää eikä rakentamalla muuttamalla

kerrosala on enintään 20 kerros-m²

Rakennuspaikan muodostaa koko RA-2-alue. Alueelle ei saa muodostaa uusia kiinteistörajajoja.

LV YLEINEN VENEALKAMA-ALUE

SL-1 KANSALLISPUISTOALUE

SL LUONNONSUOJELUALUE

Alue on luonnonsuojelulain nojalla suojeltu tai suojeltavaksi tarkoitettu.

Erityistä huomiota on kiinnitettävä geologisesti arvokkaan harjumuodostuman ja -maiseman, suoluonnon sekä luonnontilaisten purojen, lampien ja lähteiden suojeluun.

Luonnonsuojelualuevaraus ei rajoita jokamiehenoikeutta eikä minkäänlaista metsästystä.

Alueelle saa sijoittaa ainoastaan yleistä virkistystä palvelevia sekä luonnonsuojelun hoidon ja käytön kannalta tarpeellisia vähäisiä rakennuksia ja rakennelmia.

RakL 135 §:n nojalla määrätään, että alueella on kielletty maaperän kaivaminen ja muokkaaminen, metsänhakuu sekä muut alueen ja maiseman luonnontilaa muuttavat toimenpiteet kunnes siitä on muodostettu luonnonsuojelun mukainen luonnonsuojelualue, kuitenkin enintään 5 v kaavan vahvistamisesta alkaen.

Alueella on voimassa RakL 124a §:n mukainen luvanvaraisuutta koskeva toimenpidekiello, kunnes alue on muodostettu luonnonsuojelualueeksi.

SL-alueen määräykset eivät koske alueita, joille on perustettu luonnonsuojelulain mukainen luonnonsuojelualue.

SL/2 LUONNONSUOJELUALUE

Aluetta koskevat SL-alueen määräykset.

Luku kauttaviivan jälkeen osoittaa alueeseen sisältyvän valtion lunastettavaksi tarkoitetun rakennusoikeuden RA- merkinnän mukaisina rakennuspaikkoina.

M MAA- JA METSÄTALOUSVALTAINEN ALUE.

Alue on tarkoitettu maa- ja metsätalouden harjoittamiseen.

Alueelle ei saa sijoittaa rakentamista lukuunottamatta maa- ja metsätalouden rakennuksia.

M-1 MAA- JA METSÄTALOUSVALTAINEN ALUE

Alue on tarkoitettu pääasiassa maa- ja metsätalouden harjoittamiseen.

Alueelle voidaan muodostaa rakennuslain 4 §:ssä tarkoitettua haja-asutusta.

MU MAA- JA METSÄTALOUSVALTAINEN ALUE, JOLLA ON YMPÄRISTÖ-ARVOJA JA/TAI ULKOILUN OHJAAJASTARVETTA.

Alue on tarkoitettu maa- ja metsätalouden harjoittamiseen.

Erityistä huomiota on kiinnitettävä geologisesti arvokkaan harjumuodostuman ja -maiseman, suoluonnon sekä luonnontilaisten purojen, lampien ja lähteiden suojeluun.

Alueelle ei saa sijoittaa rakentamista, lukuunottamatta maa- ja metsätalouden rakennuksia ja rakennelmia.

RakL 135 §:n nojalla määrätään, että rantametsiä on käsiteltävä Metsäkeskus Tapion metsänhoitosuosituksen mukaisesti ja siten, että kiinnitetään erityistä huomiota rantamaiseman luonnonsuojeluun.

RakL 135 §:n nojalla määrätään, että maanpinnan muokkaaminen on kielletty rantaan rajoittuvalla metsäkuviolla n. 50 m - 100 m:n etäisyydelle rannasta. Rakennuslupaviranomainen voi erityisestä syystä myöntää kiellosta poikkeuksen.

MU/2 MAA- JA METSÄTALOUSVALTAINEN ALUE, JOLLA ON YMPÄRISTÖ-ARVOJA JA/TAI ULKOILUN OHJAAJASTARVETTA.

Aluetta koskevat MU-alueen määräykset.

Luku kauttaviivan jälkeen osoittaa alueeseen sisältyvän valtion lunastettavaksi tarkoitetun rakennusoikeuden RA- merkinnän mukaisina rakennuspaikkoina.

Tämä esitys on Ilomantsin kunnanvaltuuston 21.06.1995/43 § tekemän päätöksen mukainen. Ilomantsissa 9.8.1995

Arkistonhoitaja *[Signature]*

RAKENNUSPAIKKAA JA RAKENTAMISTA KOSKEVAT MÄÄRÄYKSET

RakL 135 §:n nojalla määrätään, että rakennuspaikan ranta-alueen ja sen edustan vesialueen luonnonsuojelua ei saa täyttämällä tai kaivamalla muuttaa ilman rakennuslupaviranomaisen lupaa. Vesialueella suoritettavia toimenpiteitä saattavat lisäksi rajoittaa vesilain määräykset. Rakennuksen ja rantaviivan väliin on jätettävä riittävä suojapuusto.

Rakennusten vähimmäisetäisyys keskiveden mukaisesta rantaviivasta on

- sauna 15 m
- muut rakennukset 25 m

Rakennuslupaviranomainen voi myöntää etäisyyttä koskevasta määräyksestä poikkeuksen, jos se maasto-olosuhteiden johdosta on perusteltua ja rakennus sopeutuu maastoon ja maisemaan.

Rakennusten ja rakenteiden tulee sopeutua malliltaan, materiaaleiltaan, mittasuhteiltaan ja värityksen puolesta luonnonmaisemaan.

VESI- JA JÄTEHUOLTOA KOSKEVAT MÄÄRÄYKSET

Pesuvesiä ei saa päästää puhdistamatta vesistöön. Pesuvesiä varten on järjestettävä maahan imeyttämistä varten imeytyskenttä vähintään 15 metrin etäisyydelle keskiveden pinnan mukaisesta rantaviivasta. Rakennuslupaviranomainen voi maasto-olosuhteiden perusteella myöntää etäisyydestä poikkeuksen. Rakennusluvan hakemisen yhteydessä hakijan on esitettävä imeyttämistä koskeva suunnitelma riittävine maaperä- ja korkeusasematietoineen.

RA-, RA-1- ja RA-2-alueita koskevat määräykset:

Rakennuspaikalle ei saa tehdä vesikäymälää, ellei jätevesiä käsitellä ympäristöviranomaisen hyväksymällä tavalla.

Kompostikäymälä tai tiivispohjainen kuivakäymälä on rakennettava vähintään 20 metrin etäisyydelle keskiveden pinnan mukaisesta rantaviivasta.

YLEISET MÄÄRÄYKSET:

SL-, M-, MU-, V-, VV- ja LV- alueilta on yleiskaavan mitoituserusteiden mukainen rakennusoikeus sijoitettu saman maanomistajan AT-, A-, RA-, RA-1-R-2- tai R- alueelle tahi se on osoitettu valtion lunastettavaksi SL- tai MU-merkinnällä.

Metsänhoidossa noudatetaan Metsäkeskus Tapion antamia luonnonläheistä metsänhoitoa koskevia metsänhoitosuosituksia.

Mittakaava 1:20.000

Helsinki 29.3.1995 Korjattu 6.6.1995 ja 21.6.1995

KARTTAAGO OY

Pertti Hartikainen
Pertti Hartikainen
dipl.ins.

Osayleiskaava ollut nähtävänä (Rak A 29 §) 13.4.-15.5.1995

Osayleiskaava hyväksytty kunnanvaltuustossa 21.6.1995

Kuuluu Pohjois-Karjalan ympäristökeskuksen päätökseen

Tarkastaja *[Signature]* Päättökseen

12 tulo

10/10 Päättökseen

Suunnittelun organisaatio

Suunnitteluryhmä	
Juha Laiho	Metsähallitus Lieksa, projektin vastuhenkilö
Pekka Leppänen	Metsähallitus Ilomantsi, puistomestari
Kyösti Tuhkalainen	Metsähallitus Lieksa, aluepäällikkö
Jussi Sallinen	Petkeljärven leirintäalueen yrittäjä 2004 loppuun
Harri Kukkonen	Petkeljärven leirintäalueen yrittäjä 2005 alkaen
Matti Keränen	Ilomantsin RHY, Kuuksenvaaran Erä ry
Heikki Sivonen	Ilomantsin MoottoriUrheilijat, P-K:n virkistysreitistöyhdistys
Jussi Lauronen	Kuuksenvaara
Onni Lukin	Ilomantsi
Pertti Laakkonen	Metsäkeskus P-K
Ari Lyytikäinen	P-K ympäristökeskus
Atte Komonen	Ilomantsin–Tuupovaaran luonnonystävät ry
Raili Sissonen	Ilomantsin kunta

Yhteistyöryhmä	
Mikko Ruoppa	Pohjois-Karjalan liitto
Toivo Pesonen	Kuuksenvaara–Patriikka kalastuskunta
Jouko Sissonen	Rajavartiolaitos
Päivi Hokkanen	Joensuun yliopisto
Mika Pirinen	P-K ympäristökeskus, Life-hankkeen koordinaattori

Yhteenveto annetuista lausunnoista

Suunnitelmasta (hks) pyydettiin 16.10.2006 lausunto 25 organisaatiolta ja yksityishenkilöltä. Lausuntopyyntö ja lausunnot on arkistoitu (2099/623/2004). Tiivistetyt lausunnot vastatineen ja mahdollisine toimenpiteineen ovat oheisessa taulukossa. Tahot, jotka eivät antaneet lausuntoa, on lueteltu taulukon lopussa.

LAUSUNNONANTAJA JA LAUSUNTO	METSÄHALLITUKSEN VASTAUS JA TOIMENPIDE
<p>ILOMANTSIN KUNTA 7.4 ja 12.3 Pöytäkirjaotteessa todetaan kansallispuiston laajentamisesta seuraavaa: ”Jos (kun) laajennus mahdollisesti seuraavan eduskunnan aikana tapahtuu, tulee tulevan järjestyssäännön laatimistyöhön saada paikallinen edustus. Täydellisen metsästyskiellon ulottaminen laajennusalueelle tai vain hirven ajon salliminen sillä heikentäisi kohtuuttomasti perinteisen harrastusmuodon edellytyksiä.” Ilomantsin kunnanhallituksella ei nyt laaditun Petkeljärvi–Putkelanharjun ja Puohtiinsuon Natura-alueiden hks:n suhteen ole huomautettavaa. Ilo- mantsin kunta esittää kuitenkin, että myös em. Natura-alueiden toteutuk- sen suunnitteluun jatkossakin pyydetäisiin mahdollisimman monipuolinen paikallinen edustus.</p>	<p>- Mahdollisen laajennuksen jälkeen uusittavan järjestyssäännön ratkaisut ovat tässä hks:ssa esitetyn mukaisia. Ellei lainsäädäntö muutu oleellisesti, voidaan järjestyssääntö laatia suoraan tämän suunnitelman pohjalta. + Ei toimenpiteitä.</p>
<p>POGOSTAN POJAT RY (partiolippukunta) 12.2 Ehdotus koskee Hämmäläisen mökkiä (toiselta nimeltään Joutenjärven maja). Pogostan Pojat ry toivoo voivansa vuokrata kyseistä mökkiä jatkossakin, kuten on vuokrannut jo 1970-luvulta alkaen.</p>	<p>- Metsähallitus ei sitoudu ennakolta jatkamaan vuokrasopimusta. Hämmäläisen mökin tuleva käyttö ratkaistaan vuokrasopimuksen päättyessä. + Ei toimenpiteitä.</p>
<p>POHJOIS-KARJALAN YMPÄRISTÖKESKUS (PKA) 1 ja 4 PKA toteaa lausunnossaan: ” - - että yksityismaita koskevat esitykset jäävät tosiasiallisesti vaatimattomiksi - - ja edes Puohtiinsuon YSA-alueita ei ole uskallettu merkitä syrjävyöhykkeeksi.”</p>	<p>- Vyöhykejako on tehty Metsähallituksen käytännön mukaisesti ja selvyuden vuoksi vain valtionmaille. + Ei toimenpiteitä.</p>
<p>Suunnitelman esitystapa Todetaan mm. että suunnitelmassa alueen kuvaus on esitetty vaihtelevalla tarkkuudella ja laadulla ja että metsäntutkimuksen termistön käyttö alueen kuvauksessa ei kaikilta osin ole perusteltua. Erityisesti mainitaan, ettei kehitysluokan ja puutavaran tilavuuden käyttö alueen metsien kuvauksessa ole perusteltua.</p>	<p>- Kaikilta osin alueen kuvaukseen ei ole kirjoitettu auki kaikkea saatavissa olevaa tietoa. Metsäntutkimuksen termistöä pidetään käyttökelpoisena, koska se tarjoaa mahdollisuuden tietojen yhteismitalliseen vertailuun. + Puohtiinsuon kuvausta voidaan täydentää. Muita muutoksia ei tehdä.</p>
<p>7.8 Pogostan hiihdon lisäksi muita massatapahtumia ei pidä (laajentuvaankaan) kansallispuistoon houkuttaa.</p>	<p>- Metsähallitus voi myöntää luvan urheilu- ja yleisö-tapahtumien järjestämiseksi kansallispuistossa. Harkinta on tapauskohtainen. Lähtökohtana on, ettei tapahtuma saa uhata alueen luontoa. + Ei toimenpiteitä.</p>
<p>5.3 Suunnitelmassa sivuutetaan lähes kokonaan pienvesien ennallistamistarve.</p>	<p>- Suunnitelmassa tuodaan esille pienvesien heikentynyt luonnontila. Tarvittaessa voidaan laatia erillinen kunnostussuunnitelma. + Ei toimenpiteitä.</p>

jatkuu

POHJOIS-KARJALAN YMPÄRISTÖKESKUS (PKA) (jatkoa)

7.4

PKA tähdentää, että Metsähallituksella on velvollisuus huolehtia siitä, että hirvenajo ei häiritse retkeilyä vanhan kansallispuiston alueella tai Taitajan taipaleella.

- Hirvenajon, johon osallistumiseen ei tarvita metsästyskorttia, ei katsota olevan sellaista toimintaa, joka häiritsee alueen retkeilykäyttöä oleellisesti enempää kuin muu alueella liikkuminen.
+ Ei toimenpiteitä.

7.8.1

PKA:n näkemyksen mukaan alueelle on osoitettu liikaa venepaikkoja. Yhden järven rannalle pitäisi riittää yksi venepaikka.

- Venepaikkoja on alueella paljon ja tarve säilyttää veneitä on suuri. Alueelle ei aiota rakentaa pysäköintipaikkoja venepaikkojen läheisyyteen tai kasvattaa venepaikkojen kapasiteettia raivaamalla rantoja, minkä vuoksi venepaikkojen esitetty määrä ja sijoittelu on toimiva.
+ Ei toimenpiteitä.

POHJOIS-KARJALAN MAAKUNTALIITTO

7

P-K maakuntaliitto katsoo, että hoito- ja käyttösuunnitelma palvelee alueen kehittämistä. Lisäksi maakuntaliitto näkee tärkeäksi turvata paikallisten asukkaiden metsästys- ja kalastusoikeudet myös mahdollisesti kansallispuistoa laajennettaessa.

- Metsähallitus pyrkii kehittämään aluetta edelleen mm. työllisyshankkeiden resursseilla. Paikallisten asukkaiden metsästys- ja kalastusoikeudet pyritään pitämään mahdollisimman laajoina lainsäädännön salliman liikkumavaran ja luonnon-suojelullisten tavoitteiden puitteissa.
+ Ei toimenpiteitä.

KUUKSENVAARAN KALASTUSKUNTA ja vapaa-ajan asunnon omistajat (A. Laatikainen ja O. Lukin)

7.8.1

Metsähallitusta vaaditaan kantamaan vastuu Rätyläntien vuosittaisesta kunnossapidosta.

- Metsähallitus on kunnostanut Rätyläntietä välttämättömän oman toimintansa tarpeiden mukaan mm. kertaluontoista soiden ennallistamiseen liittyvää raskasta liikennettä varten. Kansallispuiston kävijöitä ei ohjata Rätyläntielle, ja tietä käytetään kerran-pari vuodessa Keltasilmän laavun huoltamiseen. Metsähallitus katsoo, että tien yksiköinti ja tienhoitokunnan perustaminen on ratkaisu, jolla tien hoito saadaan järjestettyä asianmukaisesti.
+ Ei toimenpiteitä.

ILOMANTSIN RHY, KUUKSENVAARAN ERÄ RY JA ILOMANTSIN ERÄMIEHET RY

7.4

Kuuksenvaaran Erän ja Ilomantsin Erämiesten yhteenlaskettu jäsenmäärä on 350.

Otsikossa mainitut yhdistykset eivät pidä suotavana kansallispuiston laajentamista tai muun suojelualueen perustamista, jos se merkitsee metsästysmahdollisuuksien kapenemista tai loppua.

- Metsähallitus ei pyri rajoittamaan metsästystä enempää, kuin se on lainsäädännön tai luonnon-suojelullisten syiden vuoksi välttämätöntä. Vallitsevan lainsäädännön mukaan metsästystä ei voida sallia kansallispuistossa, mutta järjestyssäännöllä voidaan sallia hirvenajo.
+ Ei toimenpiteitä.

MUSEOVIRASTO

7

Museovirasto toteaa lausunnossaan, etteivät hks:ssa esitetyt toimenpiteet aiheuta haittaa muinaisjäännöksille suoja-alueineen.

- Metsähallitus pyrkii edistämään muinaismuistolain tarkoitamiin muinaisjäänteiden ja muiden kulttuuriarvojen säilymistä hallinnoimillaan mailla yhteistyössä Museoviraston kanssa.
+ Ei toimenpiteitä.

Lausuntoa eivät antaneet:

Ilomantsin Moottoriurheilijat ry
Ilomantsin Urheilijat ry
Ilomantsin–Tuupovaaran luonnonystävät ry
J. Lauronen
Koitajoen kalastusalue
Mekrijärven tutkimusasema (JOY)
Metsähallitus, Erätalous
Metsäkeskus, Pohjois-Karjala
P. Laakkonen
Pogostan latu ry
Pohjois-Karjalan luonnonsuojelupiiri ry
Pohjois-Karjalan rajavartiosto
Pohjois-Karjalan riistanhoitopiiri
Riista- ja kalatalouden tutkimuslaitos / Ilomantsi
Tmi Ettone

LIITE 5. 1(1)

Petkeljärvi–Putkelanharjun ja Puohtiinsuon vesitietoja

Fosfori = kokonaisfosfori 1 m:n syvyydessä. Typpi = kokonaistyyppi 1 m:n syvyydessä. pH = pH 1 m:n syvyydessä.

Nimi	Vuosi	P	I	Syvyys	Näkö- syvyys	Fosfori	Tyyppi	pH
Ahvenlampi	23.07.1980	6950834	3711895	9	8,5	6	190	5
Ahvenlampi	16.10.1979	6950834	3711895	9	8	2	110	5
Iso Hiislampi	02.04.2003	6957448	3707230	18	1,3	10	440	6,45
Iso Hiislampi	24.04.1991	6957448	3707230	18	2,9	9	475	6,32
Petkeljärvi	07.10.2004	6952035	3715525	8,8	1	19	400	5,3
Petkeljärvi	16.12.1998	6952035	3715525	8,8	0,8	13	400	5,58
Petkeljärvi	27.08.1985	6952035	3715525	8,8	1,9	22	436	6,41
Petkeljärvi	27.03.1985	6952035	3715525	8,8	1,5	19	458	5,65
Petkeljärvi	06.06.1973	6952035	3715525	8,8	2	9	570	6,3
Pieni Hiislampi	23.07.1986	6957277	3707428	18	1,9	13	412	6,81
Pieni Kuikkalampi	05.01.1989	6950472	3715097	14,8	6	11	224	5,75
Pieni Kuikkalampi	13.09.1999	6950472	3715097	14,8	6,5	6	180	6,45
Pieni Tetrijärvi	05.10.1982	6953269	3709548	7	2	16	330	6,7
Pieni Tetrijärvi	18.10.2001	6953269	3709548	7	2,8	11	330	6,75
Ravajärvi	29.09.1976	6952108	3711936	14,1	2,5	10	290	6,7
Ravajärvi	16.12.1998	6952108	3711936	14,1	2,3	8	350	6,35
Särkkäjärvi	23.07.1980	6950204	3712125	13,5	9,5	7	360	7
Särkkäjärvi	12.10.1978	6950204	3712125	13,5	8,5	3	130	6,7
Suuri Tetrijärvi	05.10.1982	6952931	3710455	12	3	8	300	6,7
Valkiajärvi	26.02.2004	6947573	3715103	27	2	31	370	6,25
Viitalampi	13.09.1999	6951161	3710958	14,1	4,4	5	220	6,09
Viitalampi	17.01.1980	6951161	3710958	14,1	1,8	7	270	5,6

Petkeljärvi–Putkelanharjun perhosinventointi 1.6.–30.7.2004

Kari Lahtinen

Laji	Kansallispuisto	Ulkopuoli
Kangasperhonen (<i>Callophrys rubi</i>)	50	244
Mustatäplähiiپیjä (<i>Carterocephalus silvicola</i>)	0	1
Paatsamasinisiipi (<i>Celastrina argiolus</i>)	2	4
Niittyhopeatäplä (<i>Clossiana selene</i>)	2	8
Suruvaippa (<i>Nymphalis antiopa</i>)	1	8
Lanttuperhonen (<i>Pieris napi</i>)	0	1
Kangassinisiipi (<i>Plebejus argus</i>)	70	350
Rämehopeatäplä (<i>Procllossiana eunomia</i>)	1	4
Lauhahiiپیjä (<i>Thymelicus lineola</i>)	0	1
Juolukkasinisiipi (<i>Vacciniina optilete</i>)	4	24
Sitruunaperhonen (<i>Gonepteryx rhamni</i>)	5	9
Saraikkoniittyperhonen (<i>Coenonympha tullia</i>)	4	12
Räme kylmäperhonen (<i>Oeneis jutta</i>)	15	25
Pihlajaperhonen (<i>Aporia crataegi</i>)	23	121
Virnaperhonen (<i>Leptidea sinapis</i>)	0	1
Suokeltaperhonen (<i>Colias palaeno</i>)	0	3
Tummapapurikko (<i>Lasiommata maera</i>)	0	1
Suohopeatäplä (<i>Boloria aquilonaris</i>)	6	2
Haapaperhonen (<i>Limenitis populi</i>)	3	12
Nastakehrääjä	2	4
Karhusiilikäs	8	37
Täpläsiilikäs	7	49

Petkeljärvi–Putkelanharjun alueella vuoden 2004 linjalaskennoissa tavattu maalinnusto

Ari Parviainen

Laji	Laji
Haarapääsky	Pajulintu
Harakka	Pajusirkku
Harmaasieppo	Palokärki
Hernekerttu	Peippo
Hippiäinen	Pikkukuovi
Hömötiainen	Pikkukäpylintu
Isokuovi	Pikkutikka
Isokäpylintu	Pohjansirkku
Järripeippo	Punakylkirastas
Kalasääski	Punarinta
Kapustarinta	Punatulkku
Keltasirkku	Puukiipijä
Keltavästäräkki	Pyö
Kirjosieppo	Rantasipi
Korppi	Rautiainen
Kulorastas	Räkättirastas
Kurki	Räystäspääsky
Käenpiika	Sepelkyyhky
Käki	Sinisuohaukka
Käpylintulaji	Sinitiainen
Käpytikka	Sirittäjä
Laulurastas	Taivaanvuohi
Lehtokerttu	Talitiainen
Leppälintu	Teeri
Liro	Tervapääsky
Metso	Tilhi
Metsäkirvinen	Töyhtötiainen
Metsäviklo	Urpainen
Mustarastas	Valkoviklo
Niittykirvinen	Varis
Nuolihaukka	Viherpeippo
Närhi	

Petkeljärven Ahvenlammen kovakuoriaisselvityksen lajilistat vuosilta 2004 ja 2005

Aineiston määrittäjä Ilpo Rutanen

* = uhanalaisluokitus.

2004 laji	Lkm	*	2005 laji	Lkm	*
<i>Acidota crenata</i>	11		<i>Abdera triguttata</i>	1	
<i>Agathidium confusum</i>	1		<i>Acidota crenata</i>	3	
<i>Agathidium pisanum</i>	1		<i>Acmaeops pratensis</i>	1	
<i>Agathidium rotundatum</i>	1		<i>Acrotrichis intermedia</i>	1	
<i>Agathidium seminulum</i>	23		<i>Agathidium seminulum</i>	11	
<i>Amischa analis</i>	1		<i>Amischa analis</i>	3	
<i>Amischa bifoveolata</i>	2		<i>Amischa bifoveolata</i>	6	
<i>Ampedus balteatus</i>	5		<i>Amischa nigrofusca</i>	2	
<i>Ampedus nigrinus</i>	3		<i>Ampedus balteatus</i>	5	
<i>Amphicyllis globus</i>	1		<i>Ampedus nigrinus</i>	2	
<i>Anaspis marginicollis</i>	1		<i>Ampedus tristis</i>	1	
<i>Anisotoma axillaris</i>	3		<i>Anaspis marginicollis</i>	1	
<i>Anisotoma glabra</i>	9		<i>Anisotoma glabra</i>	3	
<i>Anoplodera reyi</i>	1		<i>Anoplodera sanguinolenta</i>	2	
<i>Anthonomus phyllocola</i>	2		<i>Anoplodera virens</i>	1	
<i>Anthophagus omalinus</i>	2		<i>Anthonomus phyllocola</i>	1	
<i>Aphodius rufipes</i>	1		<i>Anthophagus omalinus</i>	1	
<i>Apion simile</i>	2		<i>Aphodius rufipes</i>	3	
<i>Aspidiphorus orbiculatus</i>	1		<i>Asemum striatum</i>	3	
<i>Atheta fungi</i>	2		<i>Atheta arctica</i>	1	
<i>Atheta hypnorum</i>	1		<i>Atheta fungi</i>	10	
<i>Atheta lateralis</i>	1		<i>Atheta hypnorum</i>	7	
<i>Atheta myrmecobia</i>	1		<i>Atheta incognita</i>	1	
<i>Athons subfuscus</i>	61		<i>Atheta lateralis</i>	1	
<i>Atomaria bella</i>	1		<i>Athons subfuscus</i>	26	
<i>Biplopectus ambiguus</i>	1		<i>Atomaria peltata</i>	1	
<i>Bolitochara mulsanti</i>	2		<i>Atomaria pulchra</i>	21	
<i>Brachonyx pineti</i>	5		<i>Atomaria pusilla</i>	1	
<i>Bythinus bulbifer</i>	1		<i>Bolitobius castaneus</i>	1	
<i>Calomicrus pinicola</i>	1		<i>Bolitochara pulchra</i>	2	
<i>Calopus serraticornis</i>	1		<i>Bradycellus caucasicus</i>	3	
<i>Cerylon deplanatum</i>	1		<i>Bryoporus cernuus</i>	1	
<i>Cerylon ferrugineum</i>	2		<i>Byctiscus populi</i>	1	
<i>Cerylon histeroides</i>	2		<i>Caenoscelis ferruginea</i>	1	
<i>Cis boleti</i>	1		<i>Cartodere constricta</i>	3	
<i>Cis hispidus</i>	2		<i>Cerylon fagi</i>	1	
<i>Corticarina latipennis</i>	1		<i>Cerylon histeroides</i>	1	
<i>Corticinara gibbosa</i>	4		<i>Corticaria ferruginea</i>	259	
<i>Cryptophagus dorsalis</i>	19		<i>Corticaria interstitialis</i>	1	
<i>Cryptophagus lapponicus</i>	4		<i>Corticaria lateritia</i>	1	
<i>Cyphon padi</i>	4		<i>Corticaria rubripes</i>	52	
<i>Dacne bipustulata</i>	1		<i>Corticeus linearis</i>	2	
<i>Dadobia immersa</i>	1		<i>Corticeus suturalis</i>	1	
<i>Dalopius marginatus</i>	2		<i>Corticinara gibbosa</i>	6	
<i>Deporaus betulae</i>	3		<i>Cryptophagus lapponicus</i>	1	
<i>Dromius schneideri</i>	1		<i>Cryptophagus sp.</i>	1	
<i>Eanus costalis</i>	8		<i>Crypturgus cinereus</i>	1	
<i>Enicmus consimilis</i>	1		<i>Cyphon padi</i>	3	
<i>Enicmus fungicola</i>	3		<i>Cyphon punctipennis</i>	2	
<i>Enicmus planipennis</i>	2		<i>Dadobia immersa</i>	1	
<i>Enicmus rugosus</i>	38		<i>Dalopius marginatus</i>	7	

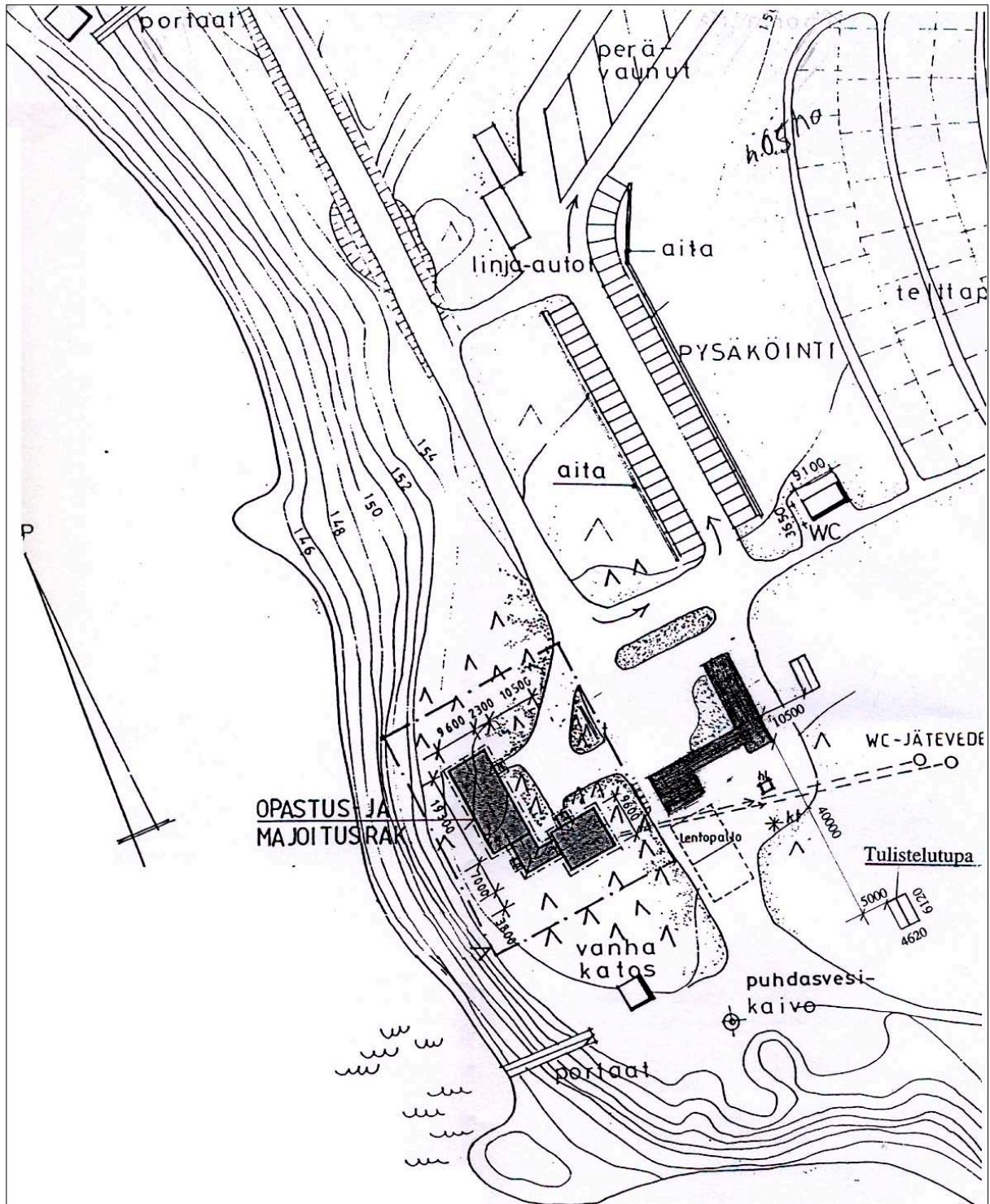
LIITE 8. 2(3)

2004 laji	Lkm	*	2005 laji	Lkm	*
<i>Ennearthron laricinum</i>	1		<i>Dromius schneideri</i>	1	
<i>Epuraea aestiva</i>	5		<i>Dryocoetes autographus</i>	3	
<i>Epuraea marseuli</i>	2		<i>Enicmus planipennis</i>	2	
<i>Euplectus punctatus</i>	1		<i>Enicmus rugosus</i>	7	
<i>Gabrius expectatus</i>	2		<i>Epuraea binotata</i>	23	
<i>Geotrupes stercorosus</i>	2		<i>Epuraea boreella</i>	1	
<i>Hadrobregmus pertinax</i>	1		<i>Epuraea marseuli</i>	3	
<i>Haploglossa villosula</i>	3		<i>Epuraea pygmaea</i>	7	
<i>Hylastes brunneus</i>	4		<i>Epuraea rufomarginata</i>	1	
<i>Hylastes cunicularius</i>	1		<i>Epuraea terminalis</i>	1	
<i>Hylobius abietis</i>	8		<i>Epuraea thoracica</i>	1	
<i>Latridius hirtus</i>	4		<i>Gabrius appendiculatus</i>	2	
<i>Leiodes obesa</i>	1		<i>Gabrius trossulus</i>	2	
<i>Leptura melanura</i>	1		<i>Glischrochilus quadripunctatus</i>	2	
<i>Leptusa pulchella</i>	1		<i>Gnathoncus buyssoni</i>	1	
<i>Lordithon lunulatus</i>	1		<i>Henoticus serratus</i>	4	
<i>Lordithon thoracicus</i>	1		<i>Hylastes brunneus</i>	1	
<i>Malthinus punctatus</i>	3		<i>Hylobius abietis</i>	39	
<i>Malthodes brevicollis</i>	4		<i>Ischnosoma splendidum</i>	1	
<i>Malthodes fuscus</i>	1		<i>Leiodes obesa</i>	2	
<i>Malthodes marginatus</i>	3		<i>Leiodes picea</i>	1	
<i>Melanotus castanipes</i>	10		<i>Leptura melanura</i>	1	
<i>Mycetochara flavipes</i>	1		<i>Leptura quadrifasciata</i>	1	
<i>Mycetoporus lepidus</i>	1		<i>Leptura rubra</i>	2	
<i>Mycetoporus punctus</i>	1		<i>Lordithon lunulatus</i>	1	
<i>Myllaena intermedia</i>	1		<i>Magdalis duplicata</i>	1	
<i>Myrrha octodecimguttata</i>	1		<i>Malthodes brevicollis</i>	2	
<i>Myzia oblongoguttata</i>	1		<i>Malthodes crassicornis</i>	2	
<i>Nicrophorus vespilloides</i>	5		<i>Malthodes flavoguttatus</i>	1	
<i>Nudobius lentus</i>	1		<i>Malthodes fuscus</i>	2	
<i>Orchesia fasciata</i>	1		<i>Malthodes marginatus</i>	1	
<i>Orthocis alni</i>	3		<i>Malthodes pumilus</i>	6	
<i>Otiorhynchus scaber</i>	4		<i>Melanophila acuminata</i>	2	
<i>Oxymirus cursor</i>	1		<i>Melanotus castanipes</i>	6	
<i>Oxypoda alternans</i>	1		<i>Mycetophagus piceus</i>	1	
<i>Phloeonomus sjobergi</i>	1		<i>Mycetoporus lepidus</i>	18	
<i>Phloeopora corticalis</i>	4		<i>Mycetoporus punctus</i>	1	
<i>Phloeotribus spinulosus</i>	3		<i>Myzia oblongoguttata</i>	1	
<i>Pissodes gyllenhalii</i>	1		<i>Notiophilus biguttatus</i>	1	
<i>Pissodes pini</i>	1		<i>Orthoperus atomus</i>	1	
<i>Pissodes piniphilus</i>	1		<i>Orthoperus punctulatus</i>	1	
<i>Platycerus caprea</i>	1		<i>Orthotomicus suturalis</i>	11	
<i>Platycis minuta</i>	1		<i>Othius punctulatus</i>	1	
<i>Plegaderus vulneratus</i>	1		<i>Pediacus fuscus</i>	3	
<i>Polydrusus ruficornis</i>	2		<i>Philonthus succicola</i>	1	
<i>Prosternon tessellatum</i>	1		<i>Phloeonomus lapponicus</i>	14	
<i>Quedius plagiatus</i>	1		<i>Phloeonomus pusillus</i>	13	
<i>Quedius tenellus</i>	3		<i>Phloeopora testacea</i>	1	
<i>Rhagonycha elongata</i>	1		<i>Pissodes gyllenhalii</i>	1	
<i>Rhizophagus cribratus</i>	5		<i>Pissodes piniphilus</i>	3	
<i>Rhizophagus ferrugineus</i>	4		<i>Pityogenes chalcographus</i>	291	
<i>Rhyncolus ater</i>	4		<i>Pityogenes quadridens</i>	1	
<i>Rhyncolus sculpturatus</i>	1		<i>Pityophagus ferrugineus</i>	3	
<i>Salpingus ruficollis</i>	2		<i>Placusa atrata</i>	1	
<i>Scaphisoma agaricinum</i>	1		<i>Placusa depressa</i>	2	
<i>Sciodrepoides watsoni</i>	1		<i>Polygraphus poligraphus</i>	20	
<i>Selatosomus aeneus</i>	2		<i>Polygraphus punctifrons</i>	4	
<i>Selatosomus cruciatus</i>	19		<i>Polygraphus subopacus</i>	2	
<i>Selatosomus impressus</i>	5		<i>Quedius brevis</i>	1	
<i>Selatosomus littoreus</i>	1		<i>Rhagonycha elongata</i>	1	

LIITE 8. 3(3)

2004 laji	Lkm	*	2005 laji	Lkm	*
<i>Selatosumus aeneus</i>	1		<i>Rhizophagus depressus</i>	7	
<i>Selatosumus cruciatus</i>	1		<i>Rhizophagus ferrugineus</i>	3	
<i>Sepedophilus littoreus</i>	1		<i>Rhizophagus parvulus</i>	1	
<i>Sericus brunneus</i>	1		<i>Sacium pusilla</i>	1	VU
<i>Sphaeriestes bimaculatus</i>	1		<i>Scaphisoma agaricinum</i>	1	
<i>Stenichnus bicolor</i>	1		<i>Schistoglossa curtipennis</i>	4	
<i>Strophosoma capitatum</i>	234		<i>Selatosumus aeneus</i>	1	
<i>Synchita humeralis</i>	2		<i>Selatosumus impressus</i>	2	
<i>Tetratoma ancora</i>	3		<i>Sericoda bogemanni</i>	1	CR
<i>Thanasimus formicarius</i>	4		<i>Sericoda quadripunctata</i>	1	
<i>Trimium brevicorne</i>	1		<i>Silvanoprus fagi</i>	3	
<i>Triplax russica</i>	1		<i>Sphaeriestes bimaculatus</i>	1	
<i>Trypodendron lineatum</i>	6		<i>Sphaeriestes stockmanni</i>	32	NT
<i>Xyleborus dispar</i>	1		<i>Spondylis buprestoides</i>	1	
<i>Xylita laevigata</i>	85		<i>Stenus clavicornis</i>	1	
			<i>Stephostethus rugicollis</i>	1	
2004			<i>Strophosoma capitatum</i>	10	
Lajeja yhteensä	126		<i>Tachinus proximus</i>	2	
Yksilöitä yhteensä	741		<i>Tetratoma ancora</i>	1	
Uhanalaisia lajeja	0		<i>Tomicus minor</i>	1	
			<i>Trichophya pilicornis</i>	1	
			<i>Trimium brevicorne</i>	2	
			<i>Triplax rufipes</i>	1	
			<i>Trypodendron laeve</i>	6	
			<i>Trypodendron lineatum</i>	3	
			2005		
			Lajeja yhteensä	136	
			Yksilöitä yhteensä	1 091	
			Uhanalaisia lajeja	3	

Petkeljärven (Petraniemen) leirintäalueen asemapiirros



Paine- ja uhka-analyysi

Paineet ja uhkat -sarakeessa Vesiolojen muuttamiseen kuuluvat ojitus, säännöstely ja rakentaminen.

Nykyistä painetta koskevien sarakkeiden selitykset ovat seuraavat:

Suunta = vaikutuksen suunta 5 vuoden aikana. 0 = ei painetta, 1 = vähentynyt, 2 = ennallaan ja 3 = lisääntynyt.

Laajuus = vaikutuksen laajuus suojelualueella. 0 = ei havaittava, 1 = paikallinen (alle 5 %), 2 = laikuittainen (5–15 %), 3 = laaja-alainen (15–50 %) ja 4 = joka puolella (yli 50 %).

Vaikutus = suojeluarvoihin kohdistuvan vaikutuksen voimakkuus. 0 = ei havaittava, 1 = vähäinen, 2 = haitallinen, 3 = voimakas ja 4 = erittäin voimakas.

Pysyvyys = tarvittava palautumisaika ilman toimenpiteitä. 0 = ei vaikutusta, 1 = lyhytaikainen (alle 5 v), 2 = keskipitkä (5–20 v), 3 = pitkäaikainen (20–100 v), 4 = pysyvä (yli 100 v).

Tulevia uhkia koskeva sarake:

Todennäköisyys = todennäköisyys 5 vuoden aikana.

Tulevia uhkia koskevissa sarakkeissa lukujen 0–4 merkitykset ovat seuraavat: 0 = epätodennäköinen, 1 = pieni, 2 = keskimääräinen ja 3 = suuri.

Aste lasketaan laajuuden, vaikutuksen ja pysyvyyden arvojen tulona.

Paineet ja uhkat	Nykyinen paine					Tuleva uhka				
	Suunta	Laajuus	Vaikutus	Pysyvyys	Aste	Todennäköisyys	Laajuus	Vaikutus	Pysyvyys	Aste
Aiempi metsätalous (kaski tms.)	1	2	1	2	4	1	2	1	1	2
Metsästys (ml. salametsästys)	2	4	1	1	4	3	4	2	1	8
Maa-aineksen otto (hiekkä, sora, turve)	1	1	1	2	2	1	1	1	1	1
Rakentaminen (ml. liikenneverkostot)	1	1	2	3	6	1	1	1	2	2
Maastoliikenne	2	1	1	1	1	2	1	1	1	1
Retkeily (kuormitus, kuluminen)	3	1	1	2	2	1	1	2	1	2
Saastuminen (ml. öljyvahingot)	1	1	2	2	4	1	1	2	2	4
Vesiolojen muuttaminen	1	2	1	3	6	1	1	1	2	2
Happamoituminen	1	1	1	1	1	1	1	1	1	1
Rehevöityminen	1	1	1	2	2	1	1	1	1	1



Ympäristöministeriön vahvistuskirje

21.9.2007

YM 5/5741/2007

Metsähallitus

METSÄHALLITUS

27. 09. 2007

2099 / 623 / 2004

Viite
Hänvisning

Metsähallituksen kirje Dnro 2099/623/2004

Asia
Ärende

Petkeljärven-Putkelanharjun ja Puohtiinsuon Natura-alueiden hoito- ja käyttösuunnitelman vahvistaminen

Metsähallitus on 23.3.2007 lähettänyt viitekohdan saatekirjeellä ympäristöministeriölle vahvistettavaksi Petkeljärven-Putkelanharjun ja Puohtiinsuon Natura-alueiden hoito- ja käyttösuunnitelman. Suunnitelmasta on luonnosvaiheessa pyydetty tarpeelliset lausunnot, joiden perusteella se on viimeistelty ja lähetetty ministeriöön vahvistettavaksi. Ympäristöministeriölle on suunnitelman valmisteluprosessin kuluessa esitelty suunnitteluperiaatteita. Ministeriöllä on myös ollut mahdollisuus tutustua suunnitelmasta annettuihin lausuntoihin.

Metsähallituksen laatima Petkeljärven-Putkelanharjun ja Puohtiinsuon Natura-alueiden hoidon ja käytön suunnitelma perustuu riittäviin luontoinventointeihin ja muihin perustietoihin (OSA I), osallisuuteen (kohta 1) ja vaikutusten arviointiin (kohta 18). Suunnitelmassa eri tyyppisiä suojelualueita on käsitelty alueellisena suojelualueverkostona, mikä on tehnyt mahdolliseksi suojelualuekohtaisten hoidon ja käytön tavoitteiden tarkastelun ja asettamisen laajemman suojelukokonaisuuden näkökulmasta. Suojelualuekokonaisuuden hoidolle ja käytölle asetetut tavoitteet (KOHTA 3), alueiden käytön vyöhykejako (KOHTA 4) sekä luonnon suojelulle ja hoidolle (kohta 5.2) kuin myös kulttuuriarvojen suojelulle (kohta 6.2) suunnitelmassa asetetut tavoitteet ovat sopusuunnissa Natura 2000 -alueiden edellyttämän suojelun ja hoidon tavoitteiden kanssa. Natura 2000 -verkoston sekä kansallisten suojeluohjelmien ja kansainvälisten sopimusten suojelualuekokonaisuuteen kohdistuvat velvoitteet ja tavoitteet on kirjattu suunnitelmaan riittävällä tarkkuudella. Suunnitelmassa on esitetty perustelut (kohta 18.3) siihen, että hankkeelle ei ole laadittu luonnonsuojelulain (1096/1996) 65 §:n mukaista Natura-arviointia. Ympäristöministeriö katsoo, että perustelut ovat tältä osin asianmukaiset eikä hoito- ja käyttösuunnitelman toimeenpano heikennä niiden lajien ja luontotyyppien esiintymiä, joiden perusteella alueet on liitetty Euroopan yhteisön Natura 2000 -verkostoon.

Metsähallituksen Petkeljärven-Putkelanharjun ja Puohtiinsuon Natura -alueiden suojelualuekokonaisuudelle laatima hoito- ja käyttösuunnitelma täyttää tehtävänsä suojelukokonaisuuteen kuuluvien Natura 2000-alueiden hoitoa ja käyttöä koordinoivana ja ohjaavana

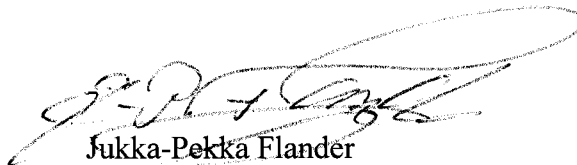
asiakirjana. Ympäristöministeriö vahvistaa suunnitelman sellaisena kuin se on viitekohdan saatekirjeellä lähetetty ympäristöministeriöön .

Luonnonsuojelujohtaja



Ilkka Heikkinen

Ylitarkastaja



Jukka-Pekka Flander

LIITTEENÄ

asiakirjat

TIEDOKSI

Maa- ja metsätalousministeriö
Pohjois-Karjalan ympäristökeskus
Pohjois-Karjalan liitto
Museovirasto
Ilomantsin kunta
Suomen luonnonsuojeluliitto

Vuodesta 2006 alkaen ilmestyneet Metsähallituksen C-sarjan julkaisut

- No 1 Metsähallitus 2006: Kurjenrahkan kansallispuiston hoito- ja käyttösuunnitelma. 68 s.
- No 2 Metsähallitus 2006: Syötteen kansallispuiston hoito- ja käyttösuunnitelma. 61 s.
- No 3 Metsähallitus 2006: Parikkalan Siikalahden hoito- ja käyttösuunnitelma. 169 s.
- No 4 Metsähallitus 2006: Koitajoen Natura-alueen hoito- ja käyttösuunnitelma. 77 s.
- No 5 Metsähallitus 2006: Mietoistenlahden hoito- ja käyttösuunnitelma. 92 s.
- No 6 Metsähallitus 2006: Levanevan hoito- ja käyttösuunnitelma. 66 s. (verkkojulkaisu)
- No 7 Metsähallitus 2006: Joutsenaavan–Kaita-aavan hoito- ja käyttösuunnitelma. 48 s. (verkkojulkaisu)
- No 8 Metsähallitus 2006: Luiron soiden hoito- ja käyttösuunnitelma. 54 s. (verkkojulkaisu)
- No 9 Metsähallitus 2006: Näätävuoman–Sotkavuoman hoito- ja käyttösuunnitelma. 48 s. (verkkojulkaisu)
- No 10 Metsähallitus 2006: Teuravuoman–Kivijärvenuoman hoito- ja käyttösuunnitelma. 50 s. (verkkojulkaisu)
- No 11 Metsähallitus 2006: Viiankiaavan hoito- ja käyttösuunnitelma. 51 s. (verkkojulkaisu)
- No 12 Metsähallitus 2006: Hossan retkeilyalueen hoito- ja käyttösuunnitelma. 58 s.
- No 13 Metsähallitus 2006: Omenajärven Natura 2000 -alueen hoito- ja käyttösuunnitelma. 64 s. (verkkojulkaisu)
- No 14 Metsähallitus 2006: Koskeljärven Natura 2000 -alueen hoito- ja käyttösuunnitelma. 79 s.
- No 15 Metsähallitus 2006: Haukisuon–Härkäsuon–Kukkonevan Natura 2000 -alueen hoito- ja käyttösuunnitelma. 63 s. (verkkojulkaisu)
- No 16 Metsähallitus 2007: Olvassuon Natura 2000 -alueen hoito- ja käyttösuunnitelma. 71 s.
- No 17 Metsähallitus 2007: Litokairan Natura 2000 -alueen hoito- ja käyttösuunnitelma. 81 s.
- No 18 Metsähallitus 2007: Iso Tilansuo–Housusuon Natura 2000 -alueen hoito- ja käyttösuunnitelma. 41 s.
- No 19 Metsähallitus 2006: Nuuksion kansallispuiston hoito- ja käyttösuunnitelma. 123 s.
- No 20 Metsähallitus 2007: Salamajärven suojelualuekokonaisuuden hoito- ja käyttösuunnitelma 2006–2015. 131 s.
- No 21 Metsähallitus 2007: Älänteen Natura 2000 -alueen hoito- ja käyttösuunnitelma. 60 s. (verkkojulkaisu)
- No 22 Metsähallitus 2007: Venenevan–Pelson Natura 2000 -alueen hoito- ja käyttösuunnitelma. 50 s. (verkkojulkaisu)
- No 23 Metsähallitus 2007: Kermajärven rantojensuojeluohjelma-alueen hoito- ja käyttösuunnitelma. 35 s. (verkkojulkaisu)

- No 24 Metsähallitus 2007: Siikavaaran hoito- ja käyttösuunnitelma. 50 s. (verkkojulkaisu)
- No 26 Metsähallitus 2007: Oukkulanlahden Natura 2000 -alueen hoito- ja käyttösuunnitelma. 71 s. (verkkojulkaisu)
- No 27 Metsähallitus 2007: Otajärven Natura 2000 -alueen hoito- ja käyttösuunnitelma. 84 s.
- No 28 Metsähallitus 2007: Kansanneva–Kurkineva–Muurainsuon, Kinkerisaarennevan ja Itämäki–Eteläjoen hoito- ja käyttösuunnitelma 2006–2015. 45 s. (verkkojulkaisu)
- No 29 Metsähallitus 2007: Medvastön–Stormossenin alueen hoito- ja käyttösuunnitelma. 81 s.

ISSN 1796-2943
ISBN 978-952-446-580-9 (nidottu)
ISBN 978-952-446-581-6 (pdf)

Julkaisua voi tilata osoitteella:

Metsähallitus
Asiakaspalvelut
PL 36
99801 IVALO
natureinfo@metsa.fi
www.metsa.fi

Puhelin: 0205 64 7702

Julkaisu on luettavissa osoitteessa:

www.metsa.fi/hks