

# Hiidenportin kansallispuiston hoito- ja käyttösuunnitelma



Översättning: Cajsa Rudbacka-Lax  
Kansikuva: Risto Sauso



© Metsähallitus 2007

ISSN 1796-2943  
ISBN 978-952-446-582-3 (nidottu)  
ISBN 978-952-446-583-0 (pdf)

100 kpl  
Kopijyvä Oy, Jyväskylä 2007

---

# Hiidenportin kansallispuiston hoito- ja käyttösuunnitelma



METSÄHALLITUS

# KUVAILULEHTI

JULKAISIJA	Metsähallitus	JULKAISUAIKA	2007
TOIMEKSIANTAJA	Metsähallitus	HYVÄKSYMISPÄIVÄMÄÄRÄ	28.8.2007
LUOTTAMUKSELLISUUS	Julkinen	DIAARINUMERO	628/623/2005
SUOJELUALUETYYPPI/ SUOJELUOHJELMA	Kansallispuisto		
ALUEEN NIMI	Hiidenportin kansallispuisto		
NATURA 2000 -ALUEEN NIMI JA KOODI	Hiidenportin alueet FI 200625		
ALUEYKSIKKÖ	Pohjanmaan luontopalvelut		
TEKIJÄ(T)	Metsähallitus		
JULKAISUN NIMI	Hiidenportin kansallispuiston hoito- ja käyttösuunnitelma		
TIIVISTELMÄ	<p>Hiidenportin kansallispuisto on perustettu 1.1.1982. Kansallispuiston tehtävänä on säilyttää erämaista kainuulaista metsä- ja suoluontoa. Puistoa on laajennettu eri vaiheissa liittämällä siihen ostotiloja. Kansallispuiston runkosuunnitelma on vahvistettu vuonna 1988. Vuonna 1996 kansallispuiston tuntumaan perustettiin valtioneuvoston periaatepäätöksellä vanhojen metsien suojelualueita, jotka esitetään vuonna 2000 päätökseen saadussa säädösvalmisteluprosessissa liitettäväksi Hiidenportin kansallispuistoon. Kansallispuisto laajennuksineen kuuluu Suomen vahvistettuun Natura 2000 -verkostoon.</p> <p>Hiidenportin kansallispuisto on Kainuun ainoa kansallispuisto, erityisesti sen rotkolaakso on suosittu luonnonnähtävyys ja käyntikohte. Kansallispuistossa käy vuosittain n. 10 000 vierailijaa.</p> <p>Hoito- ja käyttösuunnitelman uusiminen on tullut ajankohtaiseksi, koska runkosuunnitelma on sisällöllisesti vanhentunut. Lisäksi laajennusosien käytön suunnittelu sekä Natura 2000 -verkostoon kuulumisen lisäävät suunnittelutarvetta. Kainuun maakunnallisessa Natura 2000 -alueiden yleisuunnittelutyöryhmässä Hiidenportin suunnittelua pidettiin tarpeellisenä ja kiireellisenä.</p> <p>Hiidenportin kansallispuisto on määritelty Kainuun maakuntakaavaehdotuksessa ja Metsähallituksen suojelualueiden keskinäisessä priorisoinnissa luontomatkailun kehittämisen painopistealueeksi. Tavoitteena on kehittää kansallispuistoa yhteistyössä matkailusektorin toimijoiden kanssa luontomatkailun kannalta vetovoimaiseksi kohteeksi, kestävä käytön periaatteiden mukaisesti.</p> <p>Kansallispuiston nykyinen palveluvarustus vastaa kysyntää ja mahdollistaa nykyistä suuremmatkin kävijämäärät. Tästä syystä suunnittelujaksolla ei varsinaisesti rakenneta uusia reittejä tai palveluita, vaan keskitytään nykyisten rakenteiden ja palveluiden laadukkaaseen ylläpitoon.</p> <p>Suunnitelma sisältää Palolampi–rotkolaakso-polun kunnostamisen liikuntaesteisille soveltuvaksi sekä rotkon nähtävyyksipaikkojen kulumisen kestävyttä parantavien rakennelmien toteuttamisen. Luontomatkailun toimintaedellytyksiä parannetaan rakentamalla ohjelmalvelutoimintaan soveltuva vuokratkoti.</p>		
AVAINSANAT	Hiidenportin kansallispuisto, kansallispuisto, Natura 2000 -alue, boreaalinen luonnonmetsä, luontomatkailu, retkeily, geologia, rotkolaakso, kulttuuriperintö, Kovasinvaara		
MUUT TIEDOT	Hoito- ja käyttösuunnitelman ovat kirjoittaneet Kristiina Hoikka, Ari Meriruoko ja Eeva Pulkkinen.		
SARJAN NIMI JA NUMERO	Metsähallituksen luonnonsuojelujulkaisuja. Sarja C 32		
ISSN	1796-2943	ISBN (NIDOTTU)	978-952-446-582-3
		ISBN (PDF)	978-952-446-583-0
SIVUMÄÄRÄ	61 s.	KIELI	suomi
KUSTANTAJA	Metsähallitus	PAINOPAIKKA	Kopijyvä Oy
JAKAJA	Metsähallitus, luontopalvelut	HINTA	10 euroa

# PRESENTATIONSBLAD

UTGIVARE	Forststyrelsen	UTGIVNINGSDATUM	2007
UPPDRAGSGIVARE	Forststyrelsen	DATUM FÖR GODKÄNNANDE	28.8.2007
SEKRETESSGRAD	Offentlig	DIARIENUMMER	628/623/2005
TYP AV SKYDDSOMRÅDE /SKYDDSPROGRAM	Nationalpark		
OMRÅDETS NAMN	Hiidenportti nationalpark		
NATURA 2000 -OMRÅDETS NAMN OCH KOD	Hiidenportti-områdena FI 200625		
REGIONENHET	Österbottens naturtjänster		
FÖRFATTARE	Forststyrelsen		
PUBLIKATION	Skötsel- och användningsplan för Hiidenportti nationalpark		
SAMMANDRAG	<p>Hiidenportti nationalpark grundades 1.1.1982. Nationalparkens uppgift är att bevara Kajanalands ödemarkebetonade skogs- och myrnatur. Parken har utvidgats i olika omgångar genom att inköpta lägenheter har fogats till den. En översiktsplan för nationalparken fastställdes 1988. År 1996 inrättades genom statsrådets principbeslut skyddsområden för gammal skog intill nationalparken. I den lagberedningsprocess som slutfördes 2000 föreslogs att de skulle fogas till Hiidenportti nationalpark. Nationalparken jämte utvidgningar hör till det fastställda nätverket Natura 2000 i Finland.</p> <p>Hiidenportti nationalpark är Kajanalands enda nationalpark. I synnerhet ravinen är en natursevärdhet och ett populärt besöksmål. Nationalparken har ca 10 000 besökare varje år.</p> <p>Det har blivit aktuellt att förnya skötsel- och användningsplanen eftersom översiktsplanens innehåll är föråldrat. Planeringen av användningen av utvidgningsdelarna och nätverket Natura 2000 ökar dessutom planeringsbehovet. Landskapet Kajanalands planeringsarbetsgrupp för nätverket Natura 2000 ansåg att planeringen av Hiidenportti är nödvändig och brådskande.</p> <p>I förslaget till landskapsplan för Kajanaland och i Forststyrelsens prioritering av skyddsområdena har Hiidenportti nationalpark definierats som ett tyngdpunktsområde för utvecklande av naturturismen. Målet är att i samarbete med aktörer inom turistsektorn utveckla nationalparken till ett attraktivt mål för naturturism i enlighet med principerna för hållbar användning.</p> <p>Nationalparkens nuvarande serviceutrustning motsvarar efterfrågan och möjliggör ett större antal besökare än för närvarande. Av denna orsak byggs det inga egentliga nya leder eller tjänster under planeringsperioden, utan man koncentrerar sig att hålla en hög kvalitet på de nuvarande konstruktionerna och tjänsterna.</p> <p>Planen innehåller en iståndsättning av stigen Palolampi–ravinen så att den blir tillgänglig för rörelsehindrade samt konstruktioner som förbättrar hållbarheten mot slitage på utsiktsplatserna över ravinen. Verksamhetsförutsättningarna för naturturism förbättras genom att det byggs en hyreskåta som lämpar sig för programtjänstverksamhet.</p>		
NYCKELORD	Hiidenportti nationalpark, nationalpark, Natura 2000 -område, boreal naturskog, naturturism, friluftsliv, geologi, ravin, kulturarv, Kovanvaara		
ANDRA UPPGIFTER	Skötsel- och användningsplanen har skrivits av Kristiina Hoikka, Ari Meriruoko och Eeva Pulkkinen.		
SERIENS NAMN OCH NUMMER	Metsähallituksen luonnonuojelujulkaisuja. Sarja C 32		
ISSN	1796-2943	ISBN (HÄFTAD)	978-952-446-582-3
		ISBN (PDF)	978-952-446-583-0
SIDANTAL	61 s.	SPRÅK	finska
FÖRLAG	Forststyrelsen	TRYCKERI	Kopijyvä Oy
DISTRIBUTION	Forststyrelsen, naturtjänster	PRIS	10 euro

# Sisällys

<b>1 Johdanto</b> .....	<b>9</b>
<b>ALUEEN LUONTO JA TÄHÄNASTINEN KÄYTTÖ</b> .....	<b>11</b>
<b>2 Luonto ja historia</b> .....	<b>11</b>
2.1 Yleiskuvaus.....	11
2.2 Geologia ja geomorfologia.....	13
2.3 Vesistöt.....	13
2.4 Luontotyypit.....	13
2.4.1 Natura 2000 -luontotyypeistä.....	13
2.4.2 Metsät.....	14
2.4.3 Suot.....	15
2.4.4 Vedet.....	15
2.4.5 Hiidenportin Natura-luontotyypit.....	16
2.5 Lajisto.....	19
2.6 Historia.....	22
2.6.1 Alueen perustamishistoria.....	22
2.6.2 Kulttuuriperintö.....	22
2.7 Nykyinen käyttö.....	23
2.8 Yhteenveto.....	24
<b>HOITO JA KÄYTTÖ</b> .....	<b>25</b>
<b>3 Hoidon ja käytön tavoitteet</b> .....	<b>25</b>
3.1 Hiidenportin kansallispuiston hoidon ja käytön tavoitteet vuosille 2006–2016.....	25
<b>4 Alueen käytön vyöhykkeet</b> .....	<b>26</b>
<b>5 Luonnon suojelu ja hoito</b> .....	<b>28</b>
5.1 Nykytila.....	28
5.2 Tavoitteet.....	28
5.3 Toimenpiteet.....	29
5.3.1 Ennallistaminen ja monimuotoisuuden lisääminen.....	29
5.3.2 Lajiston suojelu.....	29
5.4 Seuranta.....	29
<b>6 Kulttuuriarvojen suojelu</b> .....	<b>30</b>
6.1 Nykytila.....	30
6.2 Tavoitteet.....	30
6.3 Toimenpiteet.....	30
6.4 Seuranta.....	30
<b>7 Luonnon käyttö</b> .....	<b>31</b>
7.1 Retkeily.....	31
7.1.1 Nykytila.....	31
7.1.2 Tavoitteet.....	32
7.1.3 Toimenpiteet.....	32
7.2 Marjastus ja sienestys.....	35
7.3 Kalastus.....	35
7.4 Metsästys.....	35

7.5 Kalliokiipeily .....	35
7.6 Malminetsintä ja kaivostoiminta .....	35
7.7 Maa-ainesten otto .....	36
7.8 Puuston käyttö .....	36
7.9 Matkailun yritystoiminta .....	36
7.10 Liikenne ja liikkuminen .....	37
<b>8 Luonto-opastus .....</b>	<b>38</b>
8.1 Nykytila .....	38
8.2 Tavoitteet .....	38
8.3 Toimenpiteet .....	38
<b>9 Opetus .....</b>	<b>39</b>
9.1 Nykytila .....	39
9.2 Tavoitteet .....	39
9.3 Toimenpiteet .....	39
<b>10 Tutkimus .....</b>	<b>39</b>
10.1 Nykytila .....	39
10.2 Tavoitteet .....	39
10.3 Toimenpiteet .....	39
<b>11 Toimenpidesuunnitelmat .....</b>	<b>40</b>
<b>HALLINTO JA TOTEUTUKSEN YMPÄRISTÖVAIKUTUKSET .....</b>	<b>41</b>
<b>12 Hallinnan ja hoidon järjestäminen .....</b>	<b>41</b>
<b>13 Turvallisuus ja pelastustoiminta .....</b>	<b>41</b>
<b>14 palvelurakenteiden huolto .....</b>	<b>42</b>
<b>15 Valvonta .....</b>	<b>42</b>
<b>16 Yhteistyö .....</b>	<b>42</b>
<b>17 Resurssit ja aikataulu .....</b>	<b>43</b>
<b>18 Suunnitelman vaikutusten arviointi .....</b>	<b>44</b>
18.1 Uhka-analyysi .....	44
18.2 Ekologiset vaikutukset .....	45
18.2.1 Ennallistaminen ja luonnonhoito .....	45
18.2.2 Kulttuuriperinnön hoito .....	46
18.2.3 Virkistys ja luontomatkailu .....	47
18.2.4 Natura-vaikutusten arviointi .....	48
18.3 Sosiaaliset vaikutukset .....	50
18.4 Taloudelliset vaikutukset .....	50
<b>Lähteet .....</b>	<b>51</b>

<b>Liitteet</b> .....	<b>53</b>
Liite 1 Priorisoidujen luontotyyppien ja muiden Hiidenportin merkittävien luontotyyppien edustavuus.....	53
Liite 2 Paine- ja uhka-analyysi .....	54
Liite 3 Yhteenveto saaduista lausunnoista.....	55
Liite 4 Luonnos Hiidenportin järjestyssäännöksi .....	57
Liite 5 Ympäristöministeriön vahvistuskirje .....	60



# 1 Johdanto

Hiidenportin kansallispuisto sijaitsee Oulun läänissä, Sotkamon kunnassa, ja se on perustettu 1.1.1982 voimaan tulleella lailla (674/1981). Alueesta säädetään tarkemmin asetuksella (932/1981). Kansallispuiston perustehtävänä on säilyttää erämaista kainuulaista metsä- ja suo- luontoa. Puistoa on laajennettu eri vaiheissa liittämällä siihen ostotiloja. Ympäristöministeriön päätöksellä (103, 3.2) siihen liitettiin ns. Palolammen palsta vuonna 1987 ja vastaavalla päätöksellä vuonna 1993 Kovasinvaaran ym. palstat. (kuva 1)

Metsähallitus on antanut julki Hiidenportin kansallispuistoa koskevan järjestyssäännön 5.5.1989.

Vuonna 1996 kansallispuiston tuntumaan päätettiin perustaa valtioneuvoston periaatepäätöksellä vanhojen metsien suojelukohteita, jotka esitettiin vuonna 2000 päätökseen saadussa säädösvalmisteluprosessissa liitettäväksi Hiidenportin kansallispuistoon. Kainuun vanhojen metsien säädösvalmistelun asiakirjat on luovutettu ympäristöministeriöön jatkokäsittelyä varten vuonna 2000. Säädösvalmistelutyöryhmän päätös edellyttää Hiidenportin kansallispuistoa koskevan lain purkamista sekä uuden, laajennettua aluetta koskevan lain vahvistamista. Kansallispuisto laajennuksineen kuuluu Suomen vahvistettuun Natura 2000 -verkostoon nimellä Hiidenportin alueet (FI 200625). Suunnittelualueen osa-alueet perusteineen on esitetty taulukossa 1.

Hiidenportin kansallispuisto on Kainuun tärkein kansallispuisto, erityisesti sen rotkolaakso on suosittu luonnonnähtävyys ja käyntikohte. Kansallispuistossa käy vuosittain n. 10 000 vierailijaa.

Kansallispuiston runkosuunnitelma on vahvistettu vuonna 1988. Hoito- ja käyttösuunnitelman uusiminen on tullut ajankohtaiseksi, koska runkosuunnitelma on sisällöllisesti vanhentunut ja esimerkiksi luontomatkailun tarpeet ja lähtökohdat ovat kehittyneet voimakkaasti tämän jälkeen. Lisäksi laajennusosien käytön suunnittelu sekä Natura 2000 -verkoston tiedontarve ja velvoitteet lisäävät suunnittelutarvetta.

Kainuun maakunnallisessa Natura 2000 -alueiden yleissuunnittelutyöryhmässä Hiidenportin suunnittelua pidettiin tarpeellisena ja kiireellisenä. Suunnitelma valmistui toukokuussa 2006. Kainuun maakuntakaavaehdotuksessa (20.3.2006) Hiidenportin kansallispuisto sijaitsee luontomatkailun kehittämisalueella ja se on nimetty luontomatkailun palvelukohteeksi.

Suunnitelman on laatinut Metsähallituksen Pohjanmaan luontopalvelut. Suunnitelman kirjoitti projektiryhmä Ari Meriruoko (projektivetäjä), Kristiina Hoikka (suojelubiologi) ja Eeva Pulkkinen (erikoissuunnittelija, asiakaspalvelu ja opastus). Projektiryhmän työtä ohjasi Luontopalvelujen Pohjanmaan alueen johtoryhmä.

Suunnittelu aloitettiin helmikuussa 2005, projektisuunnitelma käsiteltiin johtoryhmässä ja aluejohtaja Arto Ahokumpu hyväksyi sen 21.3.2005.

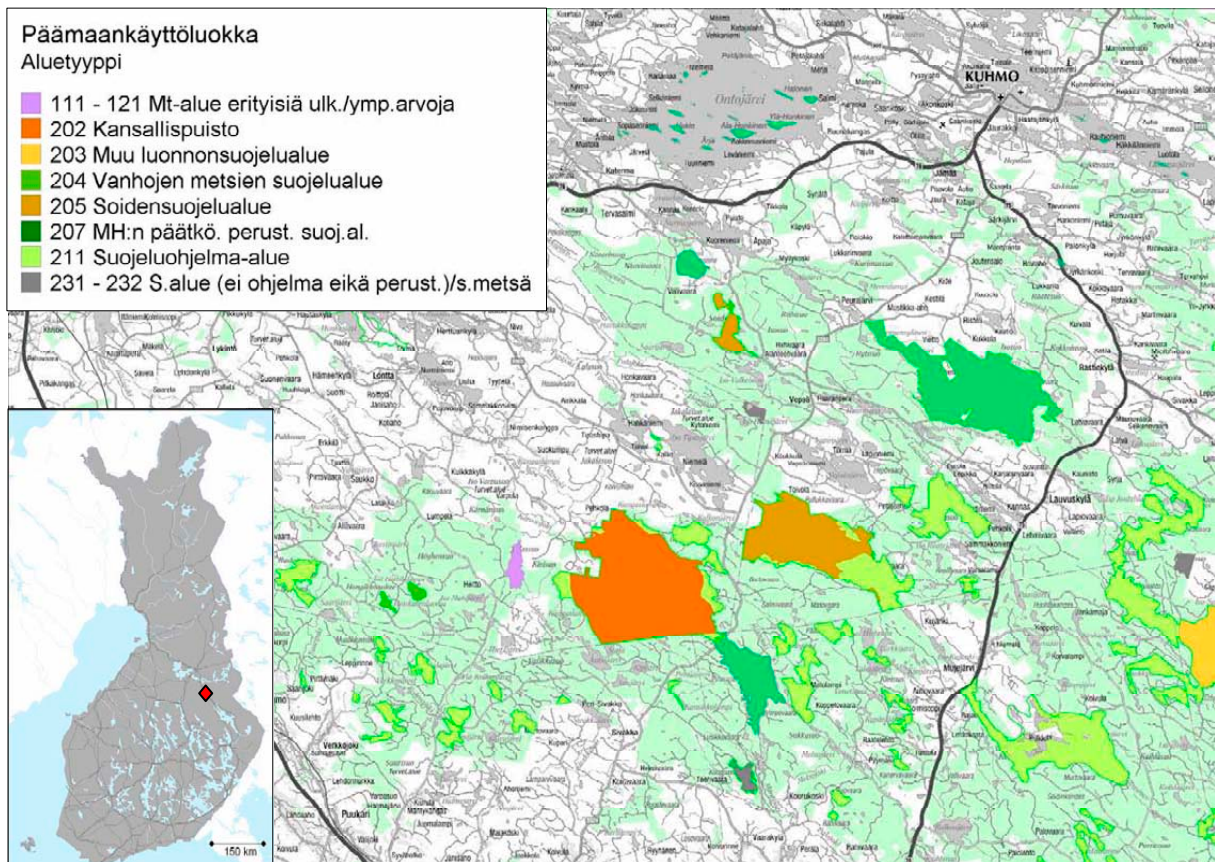
Suunnitelman laatimiseksi järjestettiin avoin yleisötilaisuus, johon kutsuttiin erillisellä kirjeellä tärkeimmät intressiryhmät ja yhteistyökumppanit. Tilaisuus järjestettiin Sotkamon kunnanvirastossa 27.4.2005. Sotkamon kunnan edustajien kanssa käytiin erillinen neuvottelu 22.6.2005.

Suunnitelman tavoiteosa hyväksyttiin Pohjanmaan luontopalvelujen johtoryhmässä 9.11.2005. Suunnitelma on käsitelty ja hyväksytty Metsähallituksen Pohjanmaan luontopalvelujen johtoryhmässä, minkä jälkeen se on lähetetty lausuntokierrokselle. Lausuntokierros päättyi 15.8.2006

ja lausuntoja saatiin viideltä lausunnonantajalta. Lausuntojen tiivistelmä ja Metsähallituksen vastineet löytyvät suunnitelman liitteestä 3.

**Taulukko 1.** Hiidenportin kansallispuiston suunnittelualan osa-alueet ja niiden perusteet.

Maankäyttöluokka	Pinta-ala	Perustamispäätös
Hiidenportin kansallispuisto	4 463 ha	Laki (674/1981)
Vanhojen metsien suojeluohjelmakohteet: Karhulampi Lapamäki Lehtopuro Porkkasalo	yht. 668 ha	Valtioneuvoston periaatepäätös 3.6.1993 (AMO: 92/2/9)
Natura 2000 -laajennus Käämesärkkä/Nurmes	42,8 ha	Suomen vahvistettu Natura 2000 -ohjelma



**Kuva 1.** Hiidenportin alueen sijainti, vesistöalueet, rajaukset ja päämaankäyttöluokka. © Metsähallitus 2005, © Genimap Oy, Lupa L5293, © Maanmittauslaitos 1/MYY/05, © Suomen ympäristökeskus 2005.

# ALUEEN LUONTO JA TÄHÄNASTINEN KÄYTTÖ

## 2 Luonto ja historia

### 2.1 Yleiskuvaus

Hiidenportin kansallispuisto on perustettu säilyttämään kainuulaista erämaaluontoa. Kansallispuiston tunnetuin paikka on sille nimensäkin antanut Hiidenportin syvä ja jyrkkäreunainen murroslaakso. Muutoin alue on matalaa vaaraseutua. Kansallispuisto sijaitsee vedenjakaja-alueella, Oulujoen ja Vuoksen valuma-alueilla (peruskarttalehdet 4322 08, 11 ja 12).

Hiidenportin kansallispuisto on Kainuun laajimpia suojelualueita. Sen pinta-ala on laajennuksineen 5 168 ha. Maisemassa vaihtelevat suot ja kankaat, vesistöjen pinta-ala on vähäinen. Kangasmetsiä on noin kaksi kolmannesta maa-alasta. Metsät ovat keskimäärin 100–150-vuotiaita, lähes luonnontilaisia mänty- ja kuusimetsiä, jotka muodostavat jyrkän vastakohdan ympäristön talousmetsille.

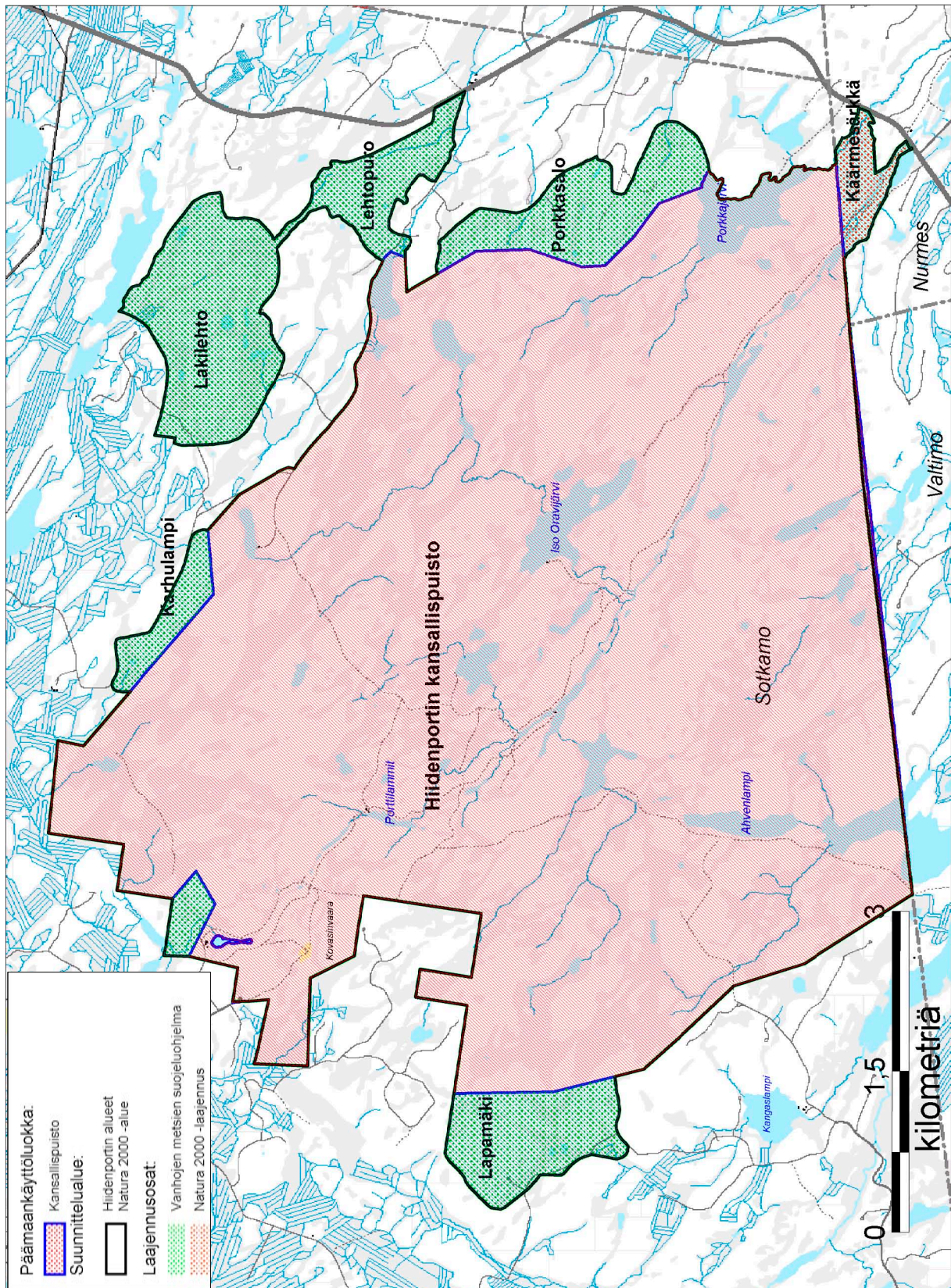
Metsät ovat yleensä tuoreita kankaita, mutta lakialueilla menestyy paremmin mäntymetsä ja rinteillä kuusikot. Urpovaaran rinteiden vanhat kuusikot haapoineen ovat alueen edustavimpia. Yksittäiset ja pienialaiset luontaisesti syntyneet kulot ovat muokanneet alueen metsiä.

Hiidenportin puusto on vanhaa, ja yli 200-vuotiaita yksilöitäkin tavataan yleisesti. Puiston länsilaidalla 1970-luvun avohakkuissa on kaadettu myös alueen rajauksen sisäpuolelle myöhemmin jäänyttä metsää. Portinsalon viimeiset suuret hakkuut tehtiin 1900-luvun alussa. Sitä ennen metsiä on myös kaskettu ja käytetty tervan polttoon.

Kovasinvaaran valtakunnallisestikin arvokkaalla perinnemaisemakohteella on niittyä ja siellä lie-nee myös harjoitettu kaskeamista aina 1900-luvun alkuun saakka (Vainio ym. 2000).

Hiidenportin kansallispuiston ulkopuolisia, siihen kiinteästi liittyviä vanhojen metsien alueita ovat Lakilehto, Lapämäki ja Porkkasalo. Niiden metsät ovat myös vanhoja, mutta alueella on myös näkyvissä hakkuiden jälkiä. (kuva 2)

Suot ovat luonnontilaisia. Yleisin suotyyppi Hiidenportin alueella on aapasuo, mutta myös keidasoita on kehittynyt sopiville paikoille. Alueen vaihtelevien pinnanmuotojen takia suuria suoaltaita ei kuitenkaan ole muodostunut. Korpia on paljon, ja vaateliaampi kasvillisuus menestyy niistä rehevimmissä. Suurimmat avonaiset suot ovat Kortesusuo ja Urposuo. Vaateliaampaa kasvillisuutta tavataan lähinnä alueen luoteisosissa, missä on mm. lettoja. Myös lähteet ja tihkupinnat ovat Hiidenportissa yleisiä.



**Kuva 2.** Hiidenportin kansallispuiston rajaus, laajennukset sekä Natura 2000 -ohjelman rajaus. Maaston yleispiirteet ja valuma-alueet. © Metsähallitus 2005, © Genimap Oy, Lupa L5293, © Maanmittauslaitos 1/MYY/05, © Suomen ympäristökeskus 2005.

## 2.2 Geologia ja geomorfologia

Hiidenportin rotkolaakso on syntynyt ennen jääkausia maankuoren poimuttuessa. Rotkovajoaman seinämät putoavat parhaimmillaan jopa kaksikymmentä metriä, ja pituutta rotkolla on noin kilometri. Myöhemmin jääkaudet tasoittivat sen muotoja. Mannerjäätikön sulamisvedet muodostivat noin 10 000 vuotta sitten näille seuduille laajan Sotkamon jääjärven, joka aluksi purkautui Hiidenportin rotkon kautta kohti kaakkoa. Tämä veden virtaus synnytti Porttijokilaakson molempiin päihin harjujaksot.

## 2.3 Vesistöt

Hiidenportin alue sijaitsee Oulujoen ja Vuoksen vesistöalueilla (ks. kuva 1). Hiidenportin rotko sijaitsee vedenjakaja-alueella siten, että rotkon luoteispäästä vedet virtaavat Oulujoen vesistöön ja kaakossa Vuoksen vesistöön. Kaakkoisen Porttijoan valuma-alue on lähes kokonaan kansallispuistossa ja Porttijoki saa vetensä Hiidenportin vedenjakajalta. Hiidenportti on siten merkittävä vesiluonnon suojelukohde. Porttijoan valuma-alueella on kymmeniä pieniä, karuja järviä ja lampia. Porttijoella ja sen varressa olevilla järvillä ja lammilla on jäljellä paljon merkkejä ihmistoiminnasta. Jokivarressa on runsaasti 1900-luvun alun uitonaikaisia patorakenteita. Tuoreen (Metsähallitus 2006) kulttuuriperintöinventoinnin tulosten perusteella voidaan arvioida, että rakenteilla on vaikutusta Porttijoan luonnontilaan.

## 2.4 Luontotyypit

### 2.4.1 Natura 2000 -luontotyypeistä

Euroopan unionin luontodirektiivin liitteessä I luetellaan luontotyypit, joiden suojelemiseksi jäsenmaiden on osoitettava erityisten suojelutoimien alueita. Osa direktiivin liitteessä luetelluista luontotyypeistä on nimetty erityisen tärkeiksi eli priorisoiduiksi luontotyypeiksi. Priorisoidut luontotyypit ovat vaarassa hävitä ja niiden suojelussa yhteisöllä on erityinen vastuu.

Puustoisilla soilla tarkoitetaan havu- tai lehtipuumetsiä kosteilla tai märillä turvemaidella, joilla vedenpinta on pysyvästi korkealla tai jopa korkeammalla kuin ympäristön vedenpinnantas. Kyseessä on laaja-alainen luontotyyppi, johon pääsääntöisesti luetaan kuuluviksi myös useimmat suoyhdistymiin kuulumattomat puustoiset suot. (Airaksinen & Karttunen 2001)

Aapasuot ovat keski- ja pohjoisboreaalisen vyöhykkeen suoyhdistymätyyppejä, joita luonnehtii ravinteinen nevakasvillisuus yhdistymän keskiosissa. Aapasoiden reunoilla on erilaisia korpi- ja rämetyypppejä. Suon keskiosat saavat ravinteita ympäristöstä lumen sulamisvesien mukana.

Keidassuot ovat niukkaravinteisia soita, jotka saavat ravinteensa pääasiassa sadevedestä ja joiden vedenpinta on yleensä korkeammalla kuin ympäröivä vedenpinnan taso. Alueellisesti keidassoita tavataan Suomessa hemiboreaalaisella vyöhykkeellä ja sen eteläpuolella. (Airaksinen & Karttunen 2001)

Humuspitoisten lampien ja järvien vesi on turpeen tai humuksen ruskeaksi värjäämää ja hapanta. Kasvillisuus on harvaa ja rannat ovat usein soistuneet. Näitä esiintyy yleensä soilla ja soistumilla ja luontotyyppi on Suomessa hyvin yleinen. Pikkujoissa ja puroissa vedenpinnan taso on kesällä alhainen ja niissä esiintyy sammalia sekä vedenalaista ja kelluslehtistä kasvillisuutta. Viime vuosikymmeninä tähän luontotyyppiin on kohdistunut suuria muutoksia.

## 2.4.2 Metsät

Hiidenportin alueen metsien rakenne poikkeaa selvästi Kainuun keskimääräisestä metsäkuvasta (taulukot 2–5). Koko alueen pinta-alasta suurin osa on metsämaata (taulukko 2) ja maapinta-alastakin metsämaata on 76 %. Alle viidennes metsämaiksi luokitellusta alueesta on korpia ja rämeitä ja valtaosa, 88 % (3 274 ha), on metsiä. Metsät ovat pääasiassa tuoreita tai kuivahkoja kankaita (taulukko 3). Hiidenportin metsät ovat huomattavan vanhoja, mikä ilmenee myös kehitysluokkajakaumasta. Valtaosin puusto on uudistuskypsää (taulukko 4). Pääpuulajin mukaan arvioituna vähintään 121-vuotiaan metsän osuus metsämaan pinta-alasta on peräti 93 % (3 461 ha). Eriytyisen vähäinen osuus on varttuneilla kasvatusmetsillä, kuten myös muilla sitä nuoremmilla puusukupolvilla. Alueen metsät ovat pääasiassa mäntyseka- tai kuusisekametsiä, mikä osoittaa alueen tuoreitten ja kuivahkojen kankaiden saaneen kehittyä luontaiseen suuntaan (taulukko 5). Yhtä yleisiä ovat myös puhtaat männiköt.

**Taulukko 2.** Hiidenportin pinta-ala ja puusto pääryhmittäin. Ryhmien keskimääräiset osuudet Kainuussa on esitetty suluissa.

Pääryhmä	Pinta-ala ha	Pinta-ala %	Puusto m <sup>3</sup>	Puusto m <sup>3</sup> /ha
Metsämaa	3 734	72 (77,0)	714 984	192
Kitumaa	749	15 (10,3)	22 379	30
Joutomaa	435	8 (6,6)	34	<0
Tie	8	0 (0,7)		
Rakennettu maa	<0	<0		
Vedet	234	5		
<b>Yhteensä</b>	<b>5 160</b>	<b>100</b>	<b>737 397</b>	<b>143 (ka)</b>

**Taulukko 3.** Hiidenportin metsämaan pinta-alat ja puusto kasvillisuusluokittain.

Kasvillisuusluokka	Pinta-ala ha	Pinta-ala %	Puusto m <sup>3</sup>	Puusto m <sup>3</sup> /ha
Lehto	9	<0	1 917	211
Lehtomainen kangas	70	2	9 757	139
Tuore kangas	2 247	60	465 297	207
Kuivahko kangas	1 358	36	234 243	172
Kuiva kangas	19	1	1 413	76
Karukkokangas	31	1	2 357	77
<b>Yhteensä</b>	<b>3 734</b>	<b>100</b>	<b>714 984</b>	<b>192 (ka)</b>

**Taulukko 4.** Hiidenportin metsämaan pinta-ala ja puusto kehitysluokittain. Luokkien keskimääräiset osuudet Kainuussa on esitetty suluissa.

Kehitysluokka	Pinta-ala ha	Pinta-ala %	Puusto m <sup>3</sup>	Puusto m <sup>3</sup> /ha
Aukea	27	1		
Taimikko	131	4 (25,1)	5 334	36
Nuori kasvatusmetsä	53	1 (37,3)	3 914	71
Varttunut kasvatusmetsä	9	<0 (11,6)	820	88
Uudistuskypsä metsä	3 482	93 (13,4)	701 009	197
Uudistumisvaiheessa oleva metsä	13	<0	455	35
Vanha metsä	19	1	3 452	180
<b>Yhteensä</b>	<b>3 734</b>	<b>100</b>	<b>714 984</b>	<b>192 (ka)</b>

**Taulukko 5.** Hiidenportin metsämaan puulajivaltaisuus.

<b>Puulajivaltaisuus</b>	<b>Pinta-ala ha</b>	<b>Pinta-ala %</b>	<b>Puusto m<sup>3</sup></b>	<b>Puusto m<sup>3</sup>/ha</b>
Mänty	903	24	160 558	178
Mäntyseka	1 284	34	246 455	192
Kuusi	430	12	76 220	177
Kuusiseka	1 048	28	226 652	216
Koivu	13	<0	914	73
Koivuseka	29	1	4 175	144
Muu	<0	<0	10	30
Ei tietoja	27	1		
<b>Yhteensä</b>	<b>3 734</b>	<b>100</b>	<b>714 984</b>	<b>192</b>

Lahopuuta ei ole inventoitu Hiidenportin alueella ja tiedot ovat hyvin puutteelliset. Nurmeksen kaupungin alueella sijaitsevan Käärmesärkkien luontotyyppi-inventointi tehdään, kun alue siirtyy luontopalveluiden hallintaan. Käärmesärkkien pinta-ala on noin 46 ha, mikä on alle 10 % koko alueen pinta-alasta.

### 2.4.3 Suot

Hiidenportin alueen maapinta-alasta (4 926 ha) soita on kolmannes. Suot ovat pääasiassa pienialaisia avoimia tai puustoisia aapasaita, piensoita tai myös lähdesaita. Keidassoita on alueella paikoin alueen itä- ja keskiosissa (Urposuolla, Oravilampien ja -järven ympäristössä). Koko suoalueesta (1 607 ha) on luokiteltu puuston kasvun mukaan metsämaiksi korpia 23 % (365 ha) ja rämeitä 6 % (94 ha). Alueella on inventoinneissa löytynyt kaksi lettoa Kortesuolta ja Ristivaaran itäpuoliselta suolta, vaikka Hiidenportin alue onkin pääasiassa karua.

Hiidenportin suot ovat lähes poikkeuksetta luonnontilaisia. Ojitettujen soiden osuus koko suopinta-alasta on vain noin 1 % (19 ha); näistä 9 ha on korpia ja 10 ha rämeitä. Ojitettuja soita ei ole ennallistettu. Pienialaiset ojitukset sijaitsevat alueen laiteilla: laajennusosilla (Lakilehto ja Urpovaara) sekä Lehtovaaran pohjoispuolella.

### 2.4.4 Vedet

Hiidenportin pinta-alasta pieni osa on vettä (taulukko 2). Järvet ovat humuspitoisia, pieniä ja karuja. Suomen ympäristökeskuksen (SYKE) tietojen mukaan mm. Syrjä, Iso-Oravijärvi, Oravilampi, Porkkajärvi ja Porttijoan lammet ovat järvikortetyypin vesiä. Rannat näissä humuspitoisissa järvissä ovat suota tai kangasta. Valtaosin järvet on arvioitu edustavuudeltaan hyviksi, kolme lampea on arvioitu edustavuudeltaan heikentyneiksi. Uuden kulttuuriperintöinventoinnissa (Metsähallitus 2006) kerätyn tiedon perusteella voi arvioida, että Porttijokea on muutettu voimakkaasti perkaamalla ja patoamalla. Natura-tyypiltään vedet on kuitenkin arvioitu hyviksi. Uuden inventointitiedon avulla vesien edustavuuden arviot saattavat osittain muuttua, mutta tässä hoito- ja käyttösuunnitelmassa edustavuuden arviointi on säilytetty ennallaan. Luontotyyppien edustavuuden arviointiin ei tällä aikataululla ole mahdollisuuksia.

## 2.4.5 Hiidenportin Natura-luontotyypit

Alueen luontotyyppi-inventointi on tehty pääasiassa vuonna 2002 ja tiedot on tallennettu Metsähallituksen paikkatietojärjestelmään. Maastoinventoinnit ovat tarkentaneet Natura-tietokantalomakkeen tietoja. Alueella tavatut EU-luontodirektiivin luontotyyppien suhteelliset osuudet ja pinta-alat on esitetty taulukossa 6 ja luontotyyppien sijainti alueella kuvassa 3. Luontotyyppien edustavuus on esitetty kuvassa 4 ja liitteessä 1. Luontotyyppitiedot perustuvat Metsähallituksessa tehtyihin maastoinventointeihin, jotka kattavat lähes 40 % kokonaispinta-alasta; muilta osin tiedot perustuvat ilmakuvatulkintoihin (noin 40 %) ja aiemmin kerättyihin biotooppitietoihin (noin 20 % pinta-alasta). Liitetaulukko sisältää myös edustavuudeltaan ei-merkittävaksi arvioituja luontotyyppisiä, joiden osuus kaikilla priorisoiduilla luontotyypeillä on 7 % tai vähemmän (liite 1).

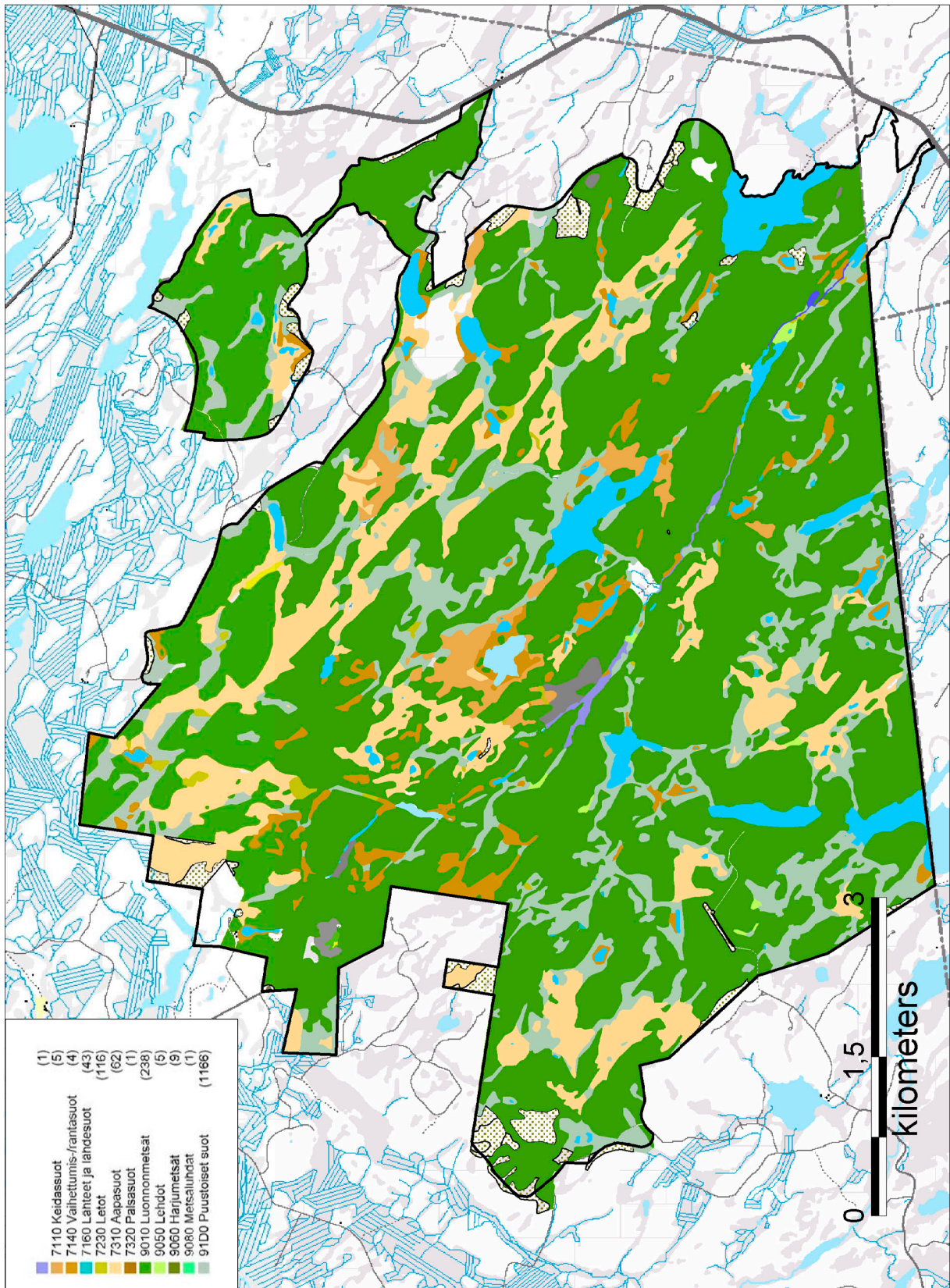
Taulukossa 6 esitetyt Natura-tietokantalomakkeen tiedot perustuvat pohjakartta- ja ilmakuvatulkintoihin sekä muuhun verkostoa valmisteltaessa käytössä olleeseen materiaaliin.

Hiidenportin alueella tavataan useita erilaisia Natura 2000 -luontotyyppisiä (taulukko 6), joista priorisoidujen luontotyyppien osuus koko alueen pinta-alasta on jopa 87 % (4 472 ha). Alueen priorisoiduja luontotyyppisiä ovat boreaaliset luonnonmetsät, puustoiset suot, aapasuot, keidassuot sekä runsaslajiset tuoret ja kuivat niityt. Muita kuin priorisoiduja luontotyyppisiä on alueen pinta-alasta noin 8 % (405 ha).

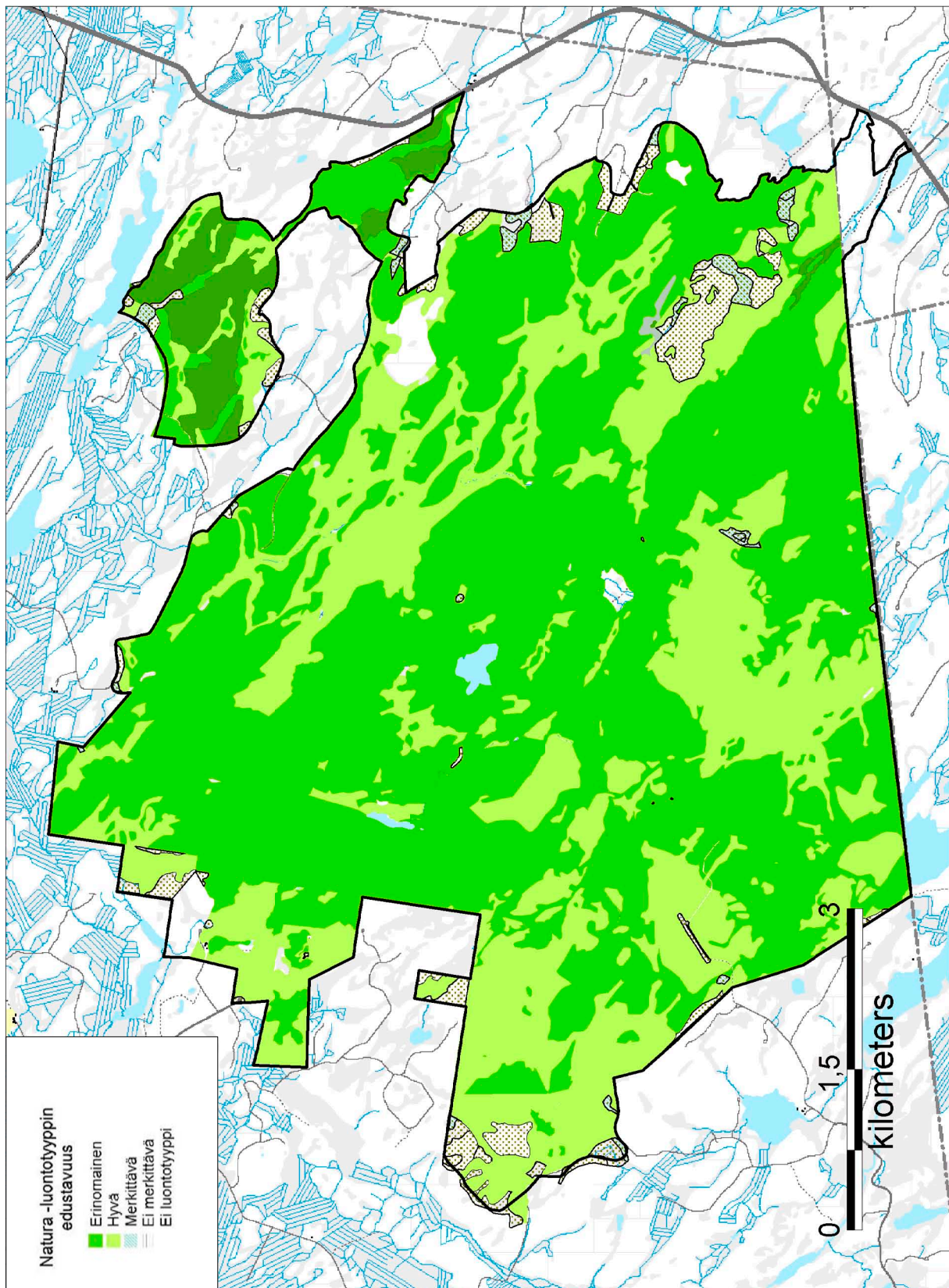
**Taulukko 6.** Hiidenportin Natura-alueen määritettyjen Natura-luontotyyppien pinta-alat ja prosentiosuudet kokonaispinta-alasta. \* = priorisoitu luontotyyppi. <sup>1</sup> = puustoisista soista vain osa luokitellaan metsämaaksi. Osuus = osuus kokonaispinta-alasta, joka Natura-tietokannassa on 5 123 ha ja SutiGis-tietojärjestelmässä 5 168 ha. Metsämaa = osuus metsämaasta (3 739 ha).

Koodi	Natura-luontotyyppi	Natura-tietokanta		MH:n SutiGis-tietojärjestelmä		
		Pinta-ala ha	Osuus	Pinta-ala ha	Metsämaa	Osuus
9010	Boreaaliset luonnonmetsät*	3 689	72	3 033	81	59
9050	Lehdot	51	1	9	<0	<0
91D0	Puustoiset suot*	666	13	482	13 <sup>1</sup>	9
7310	Aapasuot*	359	7	863		17
	-aapasoihin sis. puustoiset suot*			371		7
	-aapasoihin sisältyvät letot*			10		<0
	-aapasoihin sis. lähteet ja lähdesuot*			<0		<0
7110	Keidassuot*			93		2
	-keidassoihin sis. puustoiset suot*			15		<0
	-keidassoihin sisältyvät letot*			1		<0
7140	Piensuot ja vaihettumissuot	51	1	139		3
7160	Lähteet ja lähdesuot			2		<0
7230	Letot			5		<0
6270	Runsaslajiset kuivat ja tuoret niityt*			1		<0
9070	Hakamaat ja kaskilaitumet			5		<0
6430	Kosteat suurruohoniityt			<0		<0
3160	Humuspitoiset järvet ja lammet	256	5	227		4
3260	Pikkujoet ja purot			7		<0
8220	Silikaattikalliot	51	1	12		<0
	<b>Yhteensä</b>	<b>5 123</b>	<b>100</b>	<b>4 877</b>		<b>95</b>





**Kuva 3.** Hiidenportin alueen Natura 2000 -luontotyypit. © Metsähallitus 2005, © Genimap Oy, Lupa L5293, © Maanmittauslaitos 1/MYY/05, © Suomen ympäristökeskus 2005.



**Kuva 4.** Hidenportin alueen Natura-tyyppien edustavuus. © Metsähallitus 2005, © Genimap Oy, Lupa L5293, © Maanmittauslaitos 1/MYY/05, © Suomen ympäristökeskus 2005.

Boreaalinen luonnonmetsä peittää yli puolet koko Hiidenportin alueen pinta-alasta. Alueen kivennäismaan metsämaasta jopa 92 % on luonnonmetsää (3 028 ha). Boreaaliseen luonnonmetsään sisältyy käytännössä vain kivennäismaan metsämaata (hiukan alle 100 %, 3 028 ha), mutta luonnonmetsiä ovat myös alueen muutamit pienialaiset kangaskorvet (2 ha) ja kangasrämeet (4 ha).

Kivennäismaan metsämaata, joka ei täytä luonnonmetsän kriteereitä, on vain noin 8 % (246 ha) koko alueen pinta-alasta. Tästä enin osa on tuoretta kangasta (57 %, 141 ha) tai kuivaa kangasta (38 %, 94 ha).

Luonnonmetsät ovat lähes kauttaaltaan erittäin edustavia tai hyviä (liite 1). Jonkin verran metsiä on arvioitu myös heikommiksi, ja vain hyvin pieneltä osin ei merkittäviksi.

Suopinta-alasta kolmannes (487 ha) on puustoisia soita. Näissä on yhtä lailla sekä rämeitä (57 %, 278 ha) että korpia (43 %, 209 ha). Useita lettoja on tavattu eri puolilla aluetta.

Puustoisista soista valtaosa on edustavuudeltaan erinomaisia (liite 1). Noin viidesosa puustoisista soista on edustavuudeltaan hiukan heikompia. Niiden poikkeaman luonnontilasta on aiheuttanut ihmistoiminta. Ei merkittäväksi arvioituja puustoisia soita ei ole juuri lainkaan.

Alueen soista noin puolet on aapasoitaa (53 %, 863 ha). Valtaosa aapasoitaa on rämeitä (65 %), mutta nevoja (17 %) ja korpia (18 %) on noin viidennes. Lettojen osuus on häviävän pieni.

Kovasinvaaran perinnemaisema (kokonaisuudessaan noin 6,7 ha) koostuu niittyjä ympäröivistä hakamaista ja kaskilaitumista. Kovasinvaaran hoidetun niityn pinta-ala on noin 1,4 ha. Niittyjen kasvillisuustyypit vaihtelevat tuoreista heinäniityistä (1,2 ha) suurruohosiin kosteisiin niittyihin (0,2 ha). Harvinaisempaa kuivaa heinäniittyä Kovasinvaaralla ei ole. Suurin osa niityistä on edustavuudeltaan erinomaisia tai hyviä, mutta osa on heikompiakin (liite 1).

## 2.5 Lajisto

Hiidenportin alue sijaitsee uhanalaisuusarvioinnin Pohjois-Karjalan–Kainuun vyöhykkeellä, josta käytetään koodia 3b. Uhanalaistyöryhmä arvioi vuonna 2000 valtakunnallisesti ja alueellisesti uhanalaiset lajit IUCN-luokituksen mukaisena: äärimmäisen uhanalaiset (CR, Critically Endangered), erittäin uhanalaiset (EN, Endangered), vaarantuneet (VU, Vulnerable), sekä alueellisesti uhanalaiset eli silmälläpidettävät (NT, Near Threatened). IUCN on Maailman luonnonsuojeluliitto eli International Union for Conservation of Nature and Natural Resources. Suomella on kansainvälinen vastuu tiettyjen lajien säilyttämisestä. Vastuu merkitsee sitä, että lajin seuranta ja tutkimusta on tehostettava ja lajin elinympäristö tulee ottaa huomioon maankäytön suunnittelussa. Vastuulajien luettelon ja valintakriteerit on laatinut ympäristöministeriön uhanalaisten lajien toinen seurantatyöryhmä (2000).

Hiidenportin lajisto on edustava, ja kansallispuiston merkitystä lajiston kannalta lisää alueen laajuus sekä sijainti pienempien suojelualueiden verkostossa keskellä Etelä-Kainuuta. Alue on erämaisen lajiston vakituisia asuinsijoja. Myös linnustossa näkyy vanhojen metsien vaikutus. Linnustossa on enemmistönä itäisiä ja pohjoisia lajeja. Luontaisen kalakannan muodostavat pääasiassa ahven, hauki ja särki. Lohikaloja Hiidenportin vesistöistä ei löydy.

Alueella esiintyy luonto- ja lintudirektiivin liitteissä lueteltuja lajeja sekä erityisesti kääväkäslajistoa. Lajitiedot (tilanne 19.12.2005) on koottu ympäristökeskuksen internetsivuilta, Metsähallituksen paikkatietojärjestelmästä (SutiGis) ja ympäristöhallinnon Hertan Eliölajit-tietokannasta. Hiidenportin alueen uhanalaiset ja EU-direktiivien lajit on esitelty taulukoissa 7–13.

Alueella on tehty selvityksiä, joiden aihepiirit ovat painottuneet linnustoon, päiväperhosiin ja kovakuoriaisiin. Tiedot selvityksistä on tallennettu Metsähallituksen tietokantaan, jossa säilytetään viitteitä suojele- ja retkeilyalueilla tehdyistä tutkimuksista ja selvityksistä (LALLU).

Hiidenportilla lähiseutuineen on perhosille sopivia luonnontilaisen kaltaisia elinympäristöjä. Alueen lajisto kuuluu keskiboreaalisen havumetsävyöhykkeen lajistoon, ja siinä on havaittavissa joi-takin eteläisiäkin lajeja. Vuonna 1992 tehdyssä perustutkimuksessa havaittiin yhteensä 164 suurperhoslajia ja 186 pikkuperhoslajia. Hiidenportissa tavattiin mm. ritariperhonen (*Papilio machaon*), idänritariyökkönen (*Catocala adultera*), pikkuriikinkukkokehrääjä (*Saturnia panonia*) sekä uhanalainen vaaleaharmoyökkönen (*Xestia sincera*). Myös kovakuoriaislajisto on keski-boreaalisen havumetsävyöhykkeen lajistoa ja siinä on voimakas eteläinen leima. Vuonna 1992 tehdyssä kovakuoriaistutkimuksessa tavattiin mm. pohjanharvekiitäjäinen (*Harpalus solitarius*) ja siemenkiitäjäislaji *Amara nigricornis*. Uhanalaisiksi luokiteltuja kovakuoriaisia löydettiin kahdeksan, mm. liekohärkä (*Ceruchus chrysomelinus*) ja idänkukkajäärä (*Leptura nigripes*).

Suojelealueiden lajitietoja tallennetaan ja ylläpidetään valtakunnallisessa Hertan Eliölajit-järjestelmässä.

**Taulukko 7.** Hiidenportin alueella havaitut uhanalaiset linnut. Taulukossa on lajien IUCN-uhanalaisuusluokka: VU = vaarantunut, NT = silmälläpidettävä. Direktiivi = lintudirektiivin liitteen I laji. Lajit eivät ole luonnonsuoje-luasetuksessa erityisesti suojeltavia lajeja.

Laji	Latinalainen nimi	IUCN-luokka	Direktiivi
Ampuhaukka	<i>Falco columbarius</i>	VU	x
Helmipöllö	<i>Aegolius funereus</i>		x
Kaakkuri	<i>Gavia stellata</i>	NT	x
Kalatiira	<i>Sterna hirundo</i>		x
Kapustarinta	<i>Pluvialis apricaria</i>		x
Kuikka	<i>Gavia arctica</i>		x
Kurki	<i>Grus grus</i>		x
Kuukkeli	<i>Perisoreus infaustus</i>	NT	
Lapinpöllö	<i>Strix nebulosa</i>		x
Laulujoutsen	<i>Cygnus cygnus</i>		x
Liro	<i>Tringa glareola</i>		x
Mehiläishaukka	<i>Pernis apivorus</i>	NT	x
Metso	<i>Tetrao urogallus</i>	NT	x
Metsähanhi	<i>Anser fabalis</i>	NT	
Palokärki	<i>Dryocopus martius</i>		x
Pikkulepinkäinen	<i>Lanius collurio</i>	NT	x
Pikkusieppo	<i>Ficedula parva</i>	NT	x
Pohjantikka	<i>Picoides tridactylus</i>	NT	x
Pyy	<i>Bonasa bonasia</i>		x
Sinisuohaukka	<i>Circus cyaneus</i>	NT	x
Suokukko	<i>Philimachus pugnax</i>	NT	x
Suopöllö	<i>Asio flammeus</i>		x
Viirupöllö	<i>Strix uralensis</i>		x

**Taulukko 8.** Hiidenportin alueella havaitut uhanalaiset eläimet. Taulukossa on lajien IUCN-uhanalaisuusluokka: EN = erittäin uhanalainen, VU = vaarantunut, NT = silmälläpidettävä. Direktiivi = luontodirektiivin liitteen II laji. Vastuu = Suomen kansainvälinen vastuulaji. Lajit eivät ole luonnonsuojeluasetuksessa erityisesti suojeltavia lajeja.

Laji	Latinalainen nimi	IUCN-luokka	Direktiivi	Vastuu
Susi	<i>Canis lupus</i>	EN	x	
Karhu	<i>Ursus arctos</i>	NT	x	
Ahma	<i>Gulo gulo</i>	EN	x	x
Ilves	<i>Lynx lynx</i>	NT	x	
Liito-orava	<i>Pteromys volans</i>	VU	x	x

**Taulukko 9.** Hiidenportin alueella havaittu alueellisesti uhanalainen putkilokasvi. Taulukossa on lajien IUCN-uhanalaisuusluokka: RT = alueellisesti uhanalainen. Direktiivi = luontodirektiivin liitteen II laji. Laji ei ole luonnonsuojeluasetuksessa erityisesti suojeltava.

Laji	Latinalainen nimi	IUCN-luokka	Direktiivi
Lapinleinikki	<i>Ranunculus lapponicus</i>	RT	x

**Taulukko 10.** Hiidenportin alueella havaitut uhanalaiset sammaleet. Taulukossa on lajien IUCN-uhanalaisuusluokka: EN = erittäin uhanalainen, VU = vaarantunut, NT = silmälläpidettävä. Direktiivi = luontodirektiivin liitteen II laji. \* = luonnonsuojeluasetuksessa erityisesti suojeltava laji.

Laji	Latinalainen nimi	IUCN-luokka	Direktiivi
Haapariippusammal*	<i>Neckera pennata</i>	VU	
Hitupihtisammal*	<i>Cephalozia macounii</i>	EN	x
Kantopaanusammal*	<i>Calypogeia suecica</i>	VU	
Pikkulovisammal	<i>Lophozia ascendens</i>	NT	
Pohjanpussisammal	<i>Marsupella sphacelata</i>	VU	
Vuoripussisammal	<i>Marsupella sparsifolia</i>	VU	

**Taulukko 11.** Hiidenportin alueella havaitut uhanalaiset kääväkkäät ja sienet. Taulukossa on lajien IUCN-uhanalaisuusluokka: EN = erittäin uhanalainen, VU = vaarantunut, NT = silmälläpidettävä. \* = luonnonsuojeluasetuksessa erityisesti suojeltava laji. Vanha metsä = vanhan metsän ilmentäjälaji. <sup>1</sup> = sieni. Luontodirektiivin liitteessä II ei ole kääväkkäitä tai sieniä.

Laji	Latinalainen nimi	IUCN-luokka	Vanha metsä
Haavanpökökkökääpä*	<i>Polyporus pseudobetulinus</i>	EN	
Harjasorakas*	<i>Gloiodon strigosus</i>	VU	x
Hentohaprakääpä	<i>Postia lateritia</i>	VU	x
Korpiludekääpä	<i>Skeletocutis odora</i>	NT	x
Känsäorvakka	<i>Cystostereum murrainii</i>	NT	x
Luminyhäkki	<i>Metulodontia nivea</i>	NT	
Lutikkakääpä	<i>Skeletocutis jelicii</i>	EN	x
Mesipillikääpä*	<i>Antrodia mellita</i>	VU	
Poimukääpä	<i>Antrodia pulvinascens</i>	VU	x
Punakarakääpä	<i>Steccherinum collabens</i>	VU	
Raidantuoksukääpä	<i>Haploporus odoratus</i>	NT	
Riekonkääpä	<i>Antrodia albobrunnea</i>	NT	x
Rustikka	<i>Protomerulius caryae</i>	VU	
Silokääpä	<i>Gelatoporia pannocincta</i>	NT	
Sirppikääpä	<i>Skeletocutis lenis</i>	VU	x
Sitruunakääpä*	<i>Antrodiella citrinella</i>	VU	
Talvihippo* <sup>1</sup>	<i>Mycena tintinnabulum</i>	VU	

**Taulukko 12.** Hiidenportin alueella havaitut uhanalaiset jäkälät. Taulukossa on lajien IUCN-uhanalaisuusluokka: VU = vaarantunut, NT = silmälläpidettävä. \* = luonnonsuojeluasetuksessa erityisesti suojeltava laji. Luontodirektiivin liite II sisältää vain *Cladonia*-suvun jäkälä.

Laji	Latinalainen nimi	IUCN-luokka
Härmähuhmarjäkälä*	<i>Sclerophora coniophaea</i>	NT
Kelonuppijäkälä	<i>Calicium adpersum</i>	VU
Lupporustojäkälä	<i>Ramalina thrausta</i>	NT
Raidanpiilöjäkälä	<i>Arthonia incarnata</i>	NT

**Taulukko 13.** Hiidenportin alueella havaitut uhanalaiset hyönteiset ryhmittäin esiteltynä. Taulukossa on lajien IUCN-uhanalaisuusluokka: EN = erittäin uhanalainen, VU = vaarantunut, NT = silmälläpidettävä. Direktiivi = luontodirektiivin liitteen II laji. U = mainittu luonnonsuojeluasetuksessa. \* = luonnonsuojeluasetuksessa erityisesti suojeltava laji.

Laji	Latinalainen nimi	IUCN-luokka	Direktiivi / U	Ryhmä (lahko)
Idänlahopoukko	<i>Euclodes caucasicus</i>	VU		kovakuoriaiset
Isomustakeiju	<i>Melandrya dubia</i>	NT		kovakuoriaiset
Isopehkiäinen	<i>Peltis grossa</i>	NT		kovakuoriaiset
Korpikolva*	<i>Pytho kolwensis</i>	EN	x	kovakuoriaiset
Liekohärkä*	<i>Ceruchus chrysomelinus</i>	VU		kovakuoriaiset
Idänkukkajäärä	<i>Leptura nigripes</i>		U	kovakuoriaiset
Suomenpuukärpänen*	<i>Xylomya czekanowskii</i>	EN		kaksisiipiset

## 2.6 Historia

### 2.6.1 Alueen perustamishistoria

Metsähallitus rauhoitti kansallispuiston ydinosan, Portinsalon, puistometsänä jo 1940-luvun alussa. Puistometsä muutettiin seuraavalla vuosikymmenellä aarnialueeksi, jota laajennettiin vuonna 1970 pinta-alaan 2 440 ha. Kansallispuiston perustamisen jälkeen aluetta on laajennettu liittämällä siihen ympäristöministeriön päätöksillä Kovasinvaaran ja Palolammen palstat. Vuonna 1996 kansallispuiston tuntumaan perustettiin valtioneuvoston periaatepäätöksellä vanhojen metsien suojelualueita, jotka esitettiin vuonna 2000 päätökseen saadussa Kainuun maakunnallisessa säädösvalmisteluprosessissa liitettäväksi kansallispuistoon. Osa-alueiden nimet ovat Lehtopuro, Lapamäki, Porkkasalo, Karhulampi sekä Lakilehto. Kansallispuisto laajennuksineen kuuluu Suomen vahvistettuun Natura 2000 -verkostoon. Natura 2000 -ohjelman yhteydessä Hiidenportin Natura-alueeseen otettiin mukaan Käärmesärkkien alue Nurmeksen kaupungin puolelta.

### 2.6.2 Kulttuuriperintö

Hiidenportin salot, kuten muutkin erämaat, olivat pitkään kaukaisia riistamaita. Tervanpoltto oli 1700-luvulta aina 1900-luvulle saakka tärkeä elinkeino Kainuussa. Hiidenportin seudulla tervaa on poltettu ainakin Palolammella, jossa vielä näkyy muutamia tervahaudan pohjia. Alueella on tehty hakkuita ja uitettu puuta 1900-luvun alusta 1930-luvulle. Uitonaikaisia rakenteita ja joki-uoman perkauksen jälkiä on vielä paljon näkyvissä Porttijoella.

1700-luvulla Hiidenportin alueelle tulivat ensimmäiset asukkaat ja asettuivat asumaan Kovasinvaaralle. Erämaatorppa sai elantonsa eränkäynnistä ja vähäisestä kaskiviljelystä sekä tervanpoltosta. 1900-luvun alkupuolella Kovasimen torppa oli kuuluisa kesäisistä Hiidentansseistaan, joihin kerääntyi väkeä ympäri Kainuuta ja Pohjois-Karjalaa. Hiidentanssit päättyivät, kun talon viimeiset asukkaat möivät tilan valtiolle vuonna 1949. Rakennuksia ei enää ole, vaan entisestä asuinpaikasta kertovat kasvillisuuteen peittyneet kivijalat, umpeen kasvaneeet niityt ja lähiympäristön lehtipuuvaltaiset, rehevät ja monilajiset kaskimetsät.

Lähihatalot niittivät puiston soilta heinää vielä 1900-luvulla. Heinä koottiin suoviin ja kuljetettiin vasta talvella taloihin. Suovanpohjia löytyy vielä ainakin Mustalamminsuolta ja Urposuonniityltä.

Suunnittelualueella sijaitsee yksi Museoviraston ylläpitämän muinaisjäännösrekisterin kohde, joka on Hiidenportti. Kohde on merkitty ajoittamattomaksi kultti- ja tarinapaikaksi, josta ei tunneta varsinaisia muinaisjäännöksiä, mutta johon liittyy tarinoita. Jylhä kallionrotko on herättänyt kautta aikain paikallisissa pelonsekaista huomiota eikä siellä ennen vanhaan uskallettu yöpyä. Rotkon alueelta kerrotaan kuullun viulunsoittoa ja muita ääniä. Tarinan mukaan muinoin Vuokatinvaaralla asunut Hiisi kuunteli vihaisena kristinopin mukana tullutta kirkonkellojen soittoa. Hiisi heitti kirkkoa kahdesti isolla kivellä, mutta ei jaksanut toimittaa terveisiään perille asti. Pettyneenä se keräsi karjansa – sudet, ahmat, ilvekset ja karhut – ja asettui Hiidenportin saloille, minne lähiseudun kirkonkellojen kumina ei ulottunut. Vanhan kansan mukaan rotkonpohjan tummat pyöreät lammet ovat pelottavasti mulkoilevia Hiiden silmiä. Hiisi tarkoittaa palvontapaikkaa, pyhää lehtoa, jossa ennen kristinuskon leviämistä palvottiin metsän jumalia. Hiisi-sanan merkitys muuttui 1600-luvulla, kun kristinuskon mukaan kaikki muut uskonnot olivat pakanallisia ja peräisin paholaisesta. Tällöin Hiisikin sai merkityksen pahana paikkana tai paholaisena.

Suunnittelualueella ei sijaitse valtakunnallisesti merkittäviä kulttuurihistoriallisia ympäristöjä tai valtakunnallisesti arvokkaita maisema-alueita. Kovasinvaara arvotetaan valtakunnan tasolla edustavaksi perinnemaisemaksi (Ympäristöministeriö 1992).

Suunnittelualueella ei sijaitse asetuksella suojeltuja tai Metsähallituksen ja Museoviraston sopimuksella varjeltuja rakennuksia tai rakennusryhmiä.

## **2.7 Nykyinen käyttö**

Hiidenportin kansallispuisto on Kainuun tunnetuimpia luonnonnähtävyyksiä, ja se houkuttelee matkailijoita lähialueilta sekä kauempaakin. Myös ulkomaalaiset matkailijat ovat alueesta kiinnostuneita. Pääasiassa kävijät käyvät lyhyellä vaelluksella tutustumassa rotkolaaksoon. Lisäksi kansallispuisto on paikallisten asukkaiden virkistätymisalue, jonka metsät ja suot ovat marjastajien käytössä. Alueen kiinnostavuus perustuu rotkolaakson lisäksi luonnontilaisiin soihin sekä vanhoihin metsiin. Suurimmat kävijämäärät ovatkin heinäkuussa lakanpoiminta-aikaan sekä syyskuussa ruskaretkien aikaan. Kansallispuistossa on runsas ja monipuolinen retkeilyn palvelurakennevarustus, ja rakenteet ovat hyvässä kunnossa. Palvelurakenteiden käyttö on pääasiassa paikallista virkistyskäyttöä; luontomatkailullinen käyttö on toistaiseksi vähäistä.

Alueella ei saa metsästä, ja kalastusmahdollisuus on rajoitettu vain onkimiseen ja pilkkimiseen.

## 2.8 Yhteenveto

Hiidenportin kansallispuisto on sekä kasvillisuudeltaan että maisemallisesti Kainuun ja maamme arvokkaimpia luonnonalueita, jolla on lisäksi mielenkiintoinen geologinen historia. Alueella on erityistä merkitystä Kainuun **erämaisen luonnon suojelulle** sekä uhanalaisen lajiston säilymiselle. Alueella esiintyy useita luontodirektiivin liitteissä mainittuja kasvilajeja sekä lintudirektiivin liitteessä mainittuja harvinaisia lintulajeja.

Kansallispuisto ja erityisesti sen rotkolaakso ovat Kainuun merkittävimpiä luonnonnähtävyyksiä, ja vetovoimaisena kohteena ne houkuttelevat runsaasti kävijöitä. Vetovoimaisuutensa takia Hiidenportin kansallispuisto on **luontomatkailun** kehittämisen kannalta erittäin potentiaalinen alue.

Erämaahistorian, Hiidenportin rotkolaaksoon liittyvän paikallishistorian ja tarinaperinteen sekä Kovasinvaaran perinnemaiseman takia kansallispuisto on **kulttuurihistoriallisesti** arvokas kohde.

Hiidenportin kansallispuiston käyttö on nykyisin varsin vähäistä, ja kaikki käyttömuodot ovat tätä nykyä hyvin sopusoinnussa perustamistavoitteiden kanssa. Alueeseen kohdistuvat uhat liittyvät virkistyskäytön ja luontomatkailun aiheuttamaan maaston kulumiseen ja mahdollisesti eläinten häiriintymiseen. Mahdollisia haittoja ennaltaehkäistään ohjaamalla ja opastamalla kävijöitä.



# HOITO JA KÄYTTÖ

## 3 Hoidon ja käytön tavoitteet

### 3.1 Hiidenportin kansallispuiston hoidon ja käytön tavoitteet vuosille 2006–2016

Luonnonsuojelun päätavoitteena kansallispuistossa on säilyttää erämaista kainuulaista metsä- ja suoluontoa. Tavoitteena on myös samalla toteuttaa Natura 2000 -ohjelman ja -suojelualueverkon tavoitteita, eli turvata luontodirektiivin lajien ja luontotyyppien suojelun suotuisa taso.

Paikallisten asukkaiden sekä matkailijoiden virkistyskäytöllisenä tavoitteena on tarjota kävijöille mahdollisuus virkistäytymiseen, eränkävintiin, luontoelämyksiin sekä luonnossa oppimiseen alkuperäisessä luonnonympäristössä. Lisäksi tavoitteena on mahdollisimman hyvin tuoda opastuksellisesti esille alueen kulttuurihistoria ja luonnon erityispiirteet.

Hiidenportin kansallispuisto on määritelty Kainuun maakuntakaavassa ja Metsähallituksen suojelualueiden keskinäisessä priorisoinnissa luontomatkailun kehittämisen painopistealueeksi. Tavoitteena on kehittää kansallispuistoa yhteistyössä matkailusektorin toimijoiden kanssa luontomatkailun kannalta vetovoimaiseksi kohteeksi kestävän käytön periaatteiden mukaisesti.

## 4 Alueen käytön vyöhykkeet

Metsähallituksen luonnonsuojelualueiden suunnittelun periaatteiden mukaisesti alue voidaan jakaa käytön mukaan neljään vyöhykkeeseen: syrjä-, virkistys-, kulttuuri- ja rajoitusvyöhykkeisiin. Syrjävyöhykkeet säilytetään erämaisina ilman palveluvarustusta; palvelut ja palveluvarustus keskittetään virkistysvyöhykkeisiin. Keskittämällä palvelut vetovoimaisille ja helposti saavutettaville alueille saatetaan suurin osa alueilla kävijöistä kulkemaan maasto-opasteiden kautta ja siten aluetta koskevan ohjeistuksen piirin. Samalla saavutetaan taloudellisia etuja sekä palveluvarustuksen rakentamisessa että kohteiden huoltamisessa. (kuva 5)

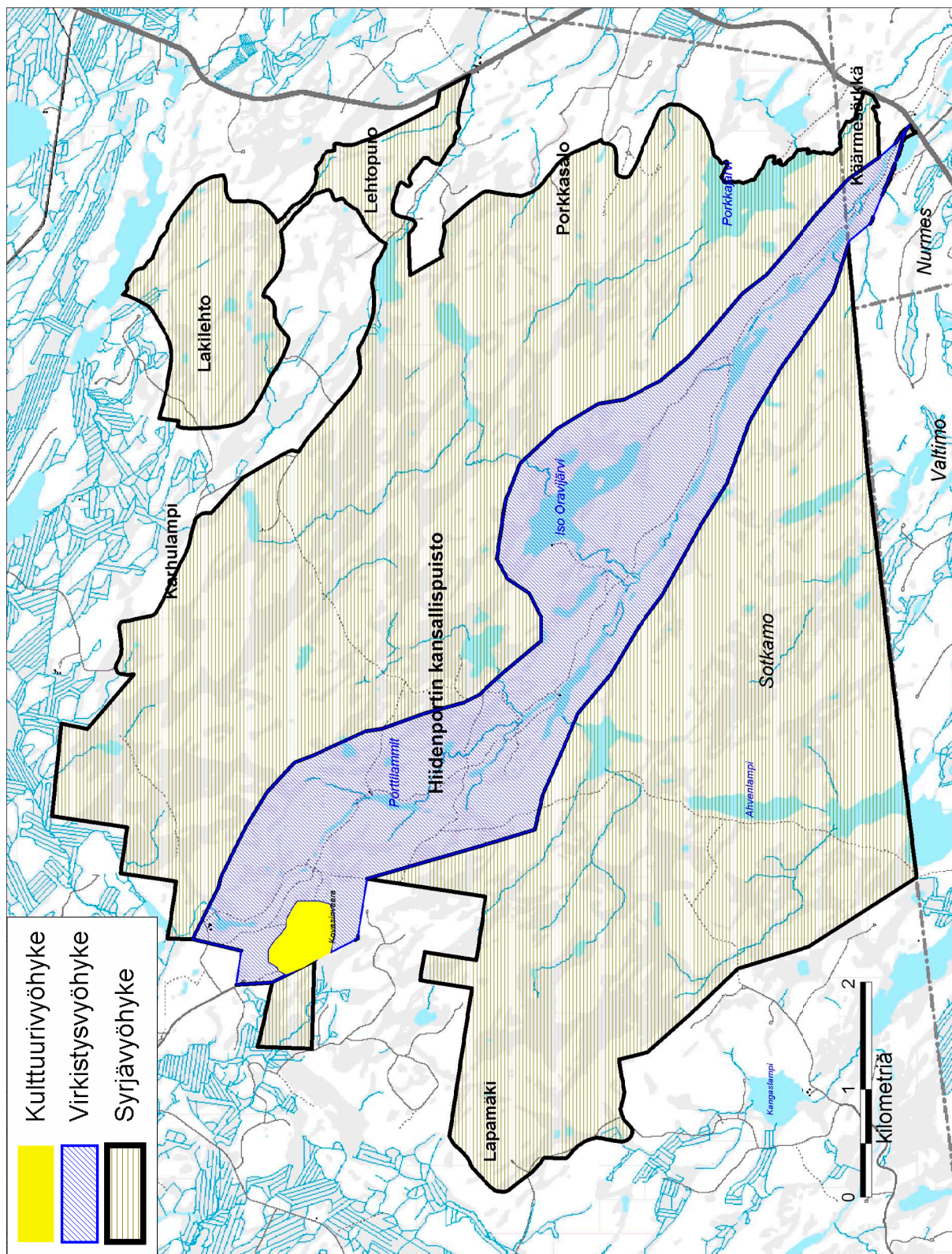
**Virkistysvyöhykkeet** on pyritty valitsemaan siten, että ne kestäisivät hyvin vierailijoiden aiheuttamaa kuormitusta eikä runsaillakaan kävijämäärillä olisi haitallista vaikutusta alueen luontoon. Lisäksi on tiedossa, että alueella on kävijöitä kiinnostavia kauniita ja jyliä maisemia. Hiidenportin kansallispuiston virkistysvyöhykkeen muodostaa alueen luoteesta koilliseen halkaiseva rotko- ja jokilaakso, mukaan lukien Iso Oravijärven alue.

Virkistyskäytön vyöhykkeessä on eräitä alueita, joissa luonnonsuojelunäkökohtien puolesta ei ole varaa lisätä kävijämääriä nykyisestä; mm. kulumisherkät kallionlaet rotkon reunoilla ovat sellaisia. Nämä alueet ovat kuitenkin mielenkiintoisia näköalapaikkoja ja siksi on ilmeistä, että niillä vierailaan yhä enemmän. Alueiden osoittamisella virkistysvyöhykkeeksi on lähdetty siitä, että luontoarvoja pyritään suojelemaan yksityiskohtaisen suunnittelun ja palvelurakenteiden avulla.

**Syrjävyöhykkeisiin** jäävät kaikki kansallispuiston alueella tunnetut suurten petolintujen pesät, kaakkurilammet ja hanhisuot. Alueet ovat rauhallisia, ja suhteellisen laajoina ne soveltuvat hyvin mm. kaikille maassamme esiintyville suurpedoille. Syrjävyöhykkeet sopivat omatoimisesti, ilman merkittäviä polkuja ja opasteita tehtävään retkeilyyn. Syrjävyöhykkeille ei rakenneta yleisöä palvelevaa pysyvää palveluvarustusta. Runkoretkeilyreitit Urpovaaran ja Allaslahden suuntaan kulkevat syrjäosissa.

**Kulttuurivyöhykkeeksi** on määritelty Kovasinvaaran tila-autio ympäristöineen. Kohde edustaa kainuulaista erämaa-asutusta ja on sellaisenaan merkittävä kulttuuri- ja perinnemaisema.

Luonnonsuojeluyöiden perusteella ei perusteta erillisiä rajoitusvyöhykkeitä.



**Kuva 5.** Hiidenportin kansallispuiston vyöhykejako. © Metsähallitus 2005, © Genimap Oy, Lupa L5293, © Maanmittauslaitos 1/MYY/05, © Suomen ympäristökeskus 2005.

# 5 Luonnon suojeleminen ja hoito

Alueen hoidossa ja käytössä noudatetaan Metsähallituksen luonnonsuojelualueiden hoidon ja käytön periaatteita.

## 5.1 Nykytila

Hiidenportin kansallispuisto suojelee alkuperäistä kainuulaista saloluontoa. Alueen luonnontila on varsin korkea, varhaiset ihmistoiminnan jäljet ovat vähitellen häviämässä ja kansallispuistossa vallitsevat boreaalisen metsän ekologiset lainalaisuudet. Kansallispuistossa ei kuitenkaan ole ollut metsäpaloja yli sataan vuoteen, joten sen metsien palojatkumo ei ole luonnonmukainen.

Metsärakenteeseen vaikuttaneen nykymuotoisen systemaattisen metsien käsittelyn jälkiä on Oravijärven ympäristössä sekä Palolammen ja Kovasinvaaran ostotiloilla. Ennallistamistarvetta on alueeseen liitetyillä, entisillä yksityismailla sekä hakkuutoiminnan piirissä olleilla Porkkajärven luoteispuoleisilla kankailla.

Hiidenportin reunaosissa on ennallistettavaa suota, mutta tarve ei ole kiireellinen. Alueella ei ole ennallistettu soita tai metsiä.

Kovasinvaaran perinnemaisema on Kainuun pisimpään hoidossa ollut niitty. Valtakunnallisesti arvokas niitty on kooltaan 6,6 ha ja se sijaitsee alueen lounaisreunalla. Niittyä hoidetaan niittämällä ja niiton vaikutuksia seurataan kasvillisuusseurannalla. Hoito ja seuranta on aloitettu vuonna 1999. Kovasinvaaran viimeisin hoitosuunnitelma on valmistunut vuonna 2002 (R. Tuupanen). Suunnitelma kattaa avoimen niityn, eikä tilaa ympäröiviä hakamaita ole sisällytetty suunnitelmaan. Tämän suhteen suunnitelmassa on päivitystarve.

Porttijokea on perattu ja lampia padottu uittoa varten. Uuden kulttuuriperintöinventoinnin (Metsähallitus 2006) mukaan Porttijoehen varrella on paljon merkkejä uittojen ajalta. Inventoinnin tietojen pohjalta voidaan arvioida, että uittonaikaisilla toimenpiteillä on vaikutusta Porttijoehen luonnontilaan. Vesistöjen ennallistamistarve ja toimien kiireellisyys Hiidenportilla tulee arvioida luonnonsuojelullisista ja kulttuuriperintöä vaalivista näkökulmista. Hiidenportti on mukana alustavassa listassa vesipolitiikan puitedirektiivin edellyttämään suojelualuerekisteriin.

## 5.2 Tavoitteet

Kansallispuisto on luonnontilaista aluetta, jonka luonnontila ja luonnonmukainen kehitys pyritään säilyttämään myös tulevaisuudessa. Luonnontilaltaan heikentyneiden metsien ja soiden palautumista luonnontilaan voidaan nopeuttaa ennallistamistoimenpiteillä.

Hiidenportin kansallispuistossa ennallistamisen tarve on vähäistä eikä se ole kiireistä alueen kokonaisuuden kannalta, joten kansallispuiston hoidon päätavoite on luonnonmukaisen kehityksen ylläpitäminen. Ojitetut suot ennallistetaan.

Kovasinvaaran perinnemaisemakohteen säilyminen ja sen ylläpitämisen lajiston elinolosuhteet turvataan aluetta hoitamalla. Vesien ennallistamisen tarve ja kiireellisyys selvitetään luonnonsuojelun kannalta ottaen huomioon myös alueen kulttuuriperintöarvot.

## 5.3 Toimenpiteet

### 5.3.1 Ennallistaminen ja monimuotoisuuden lisääminen

Luonnon monimuotoisuuden lisäämisellä ja ennallistamisella halutaan parantaa lähinnä palo- ja pioneirilajien, samoin kuin kaikkein vaateliaimpien lajien sekä perinnebiotooppilajiston elinolosuhteita. Ennallistaminen on mahdollista vain tarkan toimenpidesuunnitelman mukaan.

Ennallistamista voidaan tehdä luonnontilaltaan heikentyneissä borealisissa luonnonmetsissä sekä metsissä, jotka tällä hetkellä eivät täytä borealisen luonnonmetsän kriteereitä (244 ha). Ennallistamisessa noudatetaan luonnonsuojelualueilla käytettäviä menetelmiä. Ennallistamistoimien kohteena oleva puusto jää kokonaisuudessaan alueelle. Polttopuusta tai soilla puustonpoiston myötä kertynyt ylimääräinen puuainekäytetään alueella polttopuuna silloin, kun se ei ole soveliaista lahoppuiksi eikä sitä voi jättää paloalueen läheisyyteen palon leviämiskärsä vuoksi.

Kovasinvaaran perinnebiotooppisuunnitelma päivitetään ja siihen sisällytetään myös tilaa ympäröivät hakamaat. Vesien ennallistamisen tarve ja kiireellisyys selvitetään luonnonsuojelun kannalta kuitenkin niin, että otetaan huomioon Hiidenportin merkitys kulttuuriperinnöllemme.

### 5.3.2 Lajiston suojelu

Lajiston suojelulla tarkoitetaan tässä lähinnä uhanalaisten ja direktiivilajien suojelua. Kaikki uhanalaisten ja silmälläpidettävien lajien esiintymät pyritään säilyttämään ja niiden elinkelpoisuus turvaamaan jatkossakin. Kovasinvaaran perinnebiotoopin hoitoa ja seuranta jatketaan suunnitelman mukaisesti.

Eläimistön annetaan pääsääntöisesti kehittyä omaehtoisesti. Mikäli tarvetta myöhemmin ilmenee, alkuperäisten eläinlajien säilymistä voidaan kuitenkin edistää hoitotoimin sekä jo hävinneitä lajeja palauttaa siirtoistutuksin. Toimenpiteiden tulee perustua tutkimuksiin ja tarkkaan tarveharkintaan.

## 5.4 Seuranta

Metsähallitus ei ryhdy erityisten luonnonsuojelullisten seurantojen järjestämiseen, mutta kansallispuisto tarjoaa tähän mahdollisuuden esimerkiksi eri tutkimuslaitoksille ja yksittäisille tutkijoille. Uhanalaisten lajien seuranta toteutetaan luonnonsuojeluhallinnossa kuitenkin myös kansallispuistoissa ja muilla luonnonsuojelualueilla. Lajien esiintymätiedot on tallennettu SYKEN valtakunnalliseen Hertan Eliölajit-tietokantaan. Tietojen kattavuutta tarkistetaan ja tietoja pidetään ajan tasalla.

# 6 Kulttuuriarvojen suojelu

## 6.1 Nykytila

Kulttuuriväyhykkeellä säilytetään varhemman ihmistoiminnan ja alkutuotannon aikaansaamia ja muovaamia maisemia sekä niihin liittyviä rakennuksia ja rakenteita. Kohteet liittyvät luonnonniittytalouteen, tervanpoltoon ja kaskeamiseen sekä vuosisadan alun hakkuisiin ja uittoihin.

Kovasinvaaran kupeella sijaitsevat entisen erämaatalon pihaniityt ovat arvokkaimpia valtionmailla sijaitsevia perinnemaisemakohteita Kainuussa. Kovasinvaaran niityt ovat pääosin korkeakasvuisia, ja niiden keskellä on kiviraunioita, metsäsaareke ja yksittäisiä kuusia. Katajia on runsaasti. Kuivien ja tuoreiden niittyjen ohella Kovasinvaaralla on myös laajoja vadelman ja maitohorsman valtaamia alueita sekä juolavehna-nurmilauhavaltaisia kasvustoja. Niittyjä ympäröivät koivikot, joiden sekaan on noussut mm. kuusia. Kaskeamisen loputtua metsät ovat olleet laiturina.

Hiidenportin rotkolaakso on merkitty Museoviraston ylläpitämään muinaisjäännösrekisteriin. Kohteen muinaisjäännöstyyppi on kulttipaikat ja tarkenne tarinapaikat. Uitonaikaisia rakenteita ja jokuoman perkauksen jälkiä 1900-luvun alusta 1930-luvulle on vielä paljon näkyvissä Porttijoella (Metsähallitus 2006).

## 6.2 Tavoitteet

Kovasinvaara säilyy perinnemaisema-alueena sekä mielenkiintoisena käyntikohteena. Kulttuurihistoriallisesti merkittävät sekä muinaismuistolain mukaiset kohteet ovat tiedossa ja asianmukaisessa hoidossa.

## 6.3 Toimenpiteet

Metsähallitus hoitaa Kovasinvaaran perinnemaisemaa erillisen hoitosuunnitelman mukaisesti. Hoito on aloitettu vuonna 1999. Vuonna 2006 toteutetaan kansallispuiston kulttuuriperinnön inventointi. Tässä yhteydessä kartoitetaan kulttuurihistoriallisesti merkittävät kohteet sekä laaditaan tarvittaessa niiden hoitosuunnitelma.

Kiinteät muinaisjäännökset on rauhoitettu muinaismuistolalla (295/1963) ilman, että niistä tehdään erillistä viranomaispäätöstä. Kiinteän muinaisjäännöksen kaivaminen, peittäminen, muuttaminen tai poistaminen on kielletty ilman muinaismuistolain nojalla annettua lupaa. Kiinteitä muinaisjäännöksiä valvoo Museovirasto, jonka kanssa yhteistyössä muinaisjäännösten mahdollinen merkitseminen, esittely ja hoito suunnitellaan. Hoitotoimenpiteet tehdään kiinteiden muinaisjäännösten hoito-oppaan ohjeiden mukaisesti (Metsähallitus 2002).

## 6.4 Seuranta

Kovasinvaaran perinnemaiseman hoitosuunnitelmassa on määritelty alueen seurannan periaatteet. Kulttuuriarvojen suojelusta valmistuu vuonna 2006 erillissuunnitelma, jossa määritellään myös seurannan periaatteet. Muinaisjäännösten hoidon seuranta järjestetään kiinteiden muinaisjäännösten hoito-oppaan ohjeiden mukaisesti (Metsähallitus 2002).

# 7 Luonnon käyttö

Hiidenportissa luonnon käyttöä ohjaavat alueen perustamissäädökset: laki (674/1981) sekä asetus sen rauhoituksesta, hallinnasta ja hoidosta (932/1981). Lisäksi Metsähallitus on 5.5.1989 antanut kansallispuistoa koskevan järjestyssäännön.

## 7.1 Retkeily

### 7.1.1 Nykytila

Hiidenportin kansallispuiston alueella on viitoitettuja ja pitkostettuja polkuja yhteensä lähes 30 km. Kohde on tunnettu retkeilymahdollisuuksistaan, ja mm. monet yhteisöt, oppilaitokset ja yritykset järjestävät ryhmäretkiä alueelle. Vuonna 2005 tehdyn kävijätutkimuksen (Kainulainen 2006) mukaan alueella harrastetaan eniten kävelyä ja luonnontarkkailua. Tyypillinen kävijä tulee lyhyehkölle, noin 4 tuntia kestäväälle retkelle odottaen saavansa kokea elämyksiä rauhallisessa luonnonympäristössä. Kävijätutkimukseen osallistuneet arvioivat alueen nykyisen tilan ja palvelut melko hyväksi ja kokevat saaneensa hyvän vastineen odotuksilleen.

Alueella retkeillään pääsääntöisesti kesäisin. Lumikenkäilyn suosion kasvu on osaltaan lisännyt Hiidenportin talvikäyttöä.

Kansallispuiston kävijämääräksi arvioidaan 10 000 käyntiä vuodessa. Käyntimäärien oletetaan kasvavan vuosittain, ja suunnittelukaudella arvioidaan vuotuisen kävijämäärän nousevan vähitellen 15 000 kävijään.

Hiidenportin kansallispuisto kuuluu Metsähallituksen virkistyskäytön luokittelussa luokkaan 3, joka on myös suunnittelujakson tavoitetilä. Luokka 3 tarkoittaa paikallisesti merkittävää kohdetta, jonka palveluvarustus ja opasteet ovat melko monipuolisia ja hoidon taso säilytetään korkeana.

#### *Reitit ja reittien lähtöpisteet (kuva 6)*

Suosituin retken lähtöpiste on Palolammen opastuspaikka, jonka yhteydessä on tulentekopaikka ja keittokatos sekä kaivo. Palolammelta on sekä Hiidenportille että Kovasinvaaralle matkaa noin 1,3 km. Palolammen, Kovasinvaaran ja Hiidenportin väliset polut sopivat päiväretkille.

Puiston halki johtava polku seuraa Porttijoan vartta puiston kaakkoiskulman kautta Pohjois-Karjalan puolella sijaitsevalle Käärmesärkälle ja edelleen sieltä läheisyydessä sijaitsevalle Peurajärven virkistysalueelle. Hiidenportin ja Käärmesärkän välisen polun pituus on noin 10 km. Käärmesärkältä polku jatkuu Peurajärven alueen kautta Pohjois-Karjalan puolella Karjalan Kierroksen polkureittinä satoja kilometrejä.

Urpovaaran pysäköintialueelta lähtevä polku kulkee Urpovaaran rinteiden vanhojen kuusikoiden läpi. Urpovaaralta Hiidenportille on matkaa noin 4,3 km.

Hiidenportilta etelään Allaslahdelle johtava polku kiertele puistolle tyypillisissä suo- ja kangasmaisemissa. Allaslahdessa polku liittyy Karjalan Kierroksen polkureitistöön, joka tällä kohtaa tunnetaan Talonpojan taival -nimellä.

Urpovaaran tienhaarasta on merkitty polkuyhteys Kuhmon UKK-reitistölle, joka kulkee läheisen Teeri-Lososuon soidensuojelualan kautta koilliseen kohti Kuhmon kaupunkia ja sieltä edelleen Suomussalmelle.

### 7.1.2 Tavoitteet

Tavoitteena on, että alueen retkeily- ja virkistyskäyttö on sopuissa luonnonsuojelutavoitteiden kanssa eikä lisääntyvästä käytöstä aiheudu häiriöitä kansallispuiston luonnolle. Palvelut on mitoitettu oikein suhteessa kävijämääriin. Reitit ja rakenteet ovat viihtyisiä, turvallisia ja mielenkiintoisia käyttäjien kannalta, ja ne mahdollistavat myös uudet käyttömuodot sekä luontomatkailun yritystoiminnan.

### 7.1.3 Toimenpiteet

Reitistö ja palveluvarustus vastaavat kysyntää ja mahdollistavat nykyistä suuremmatkin kävijämäärät. Tästä syystä suunnittelujaksolla ei rakenneta uusia reittejä tai palveluita, vaan alueen hoidossa keskitytään nykyisten rakenteiden ja palveluiden laadukkaaseen ylläpitoon.

Lähinnä luontomatkailun tarpeita silmälläpitäen rakennetaan Palolammen länsirannalle vuokrakota (kuva 7), joka soveltuu ruokailuiden tms. tilaisuuksien järjestämiseen esimerkiksi ohjelmapalvelujen yhteydessä. Kota rakennetaan yleiseltä polulta syrjään ja sinne avataan henkilöauton ja moottorikelkan kulun mahdollistava huoltoura. Kodalle rakennetaan polttopuukatos sekä kompostikäymälä. Vuokrakotaa vuokrataan kaikille kysyjille ennakkovarausten perusteella.

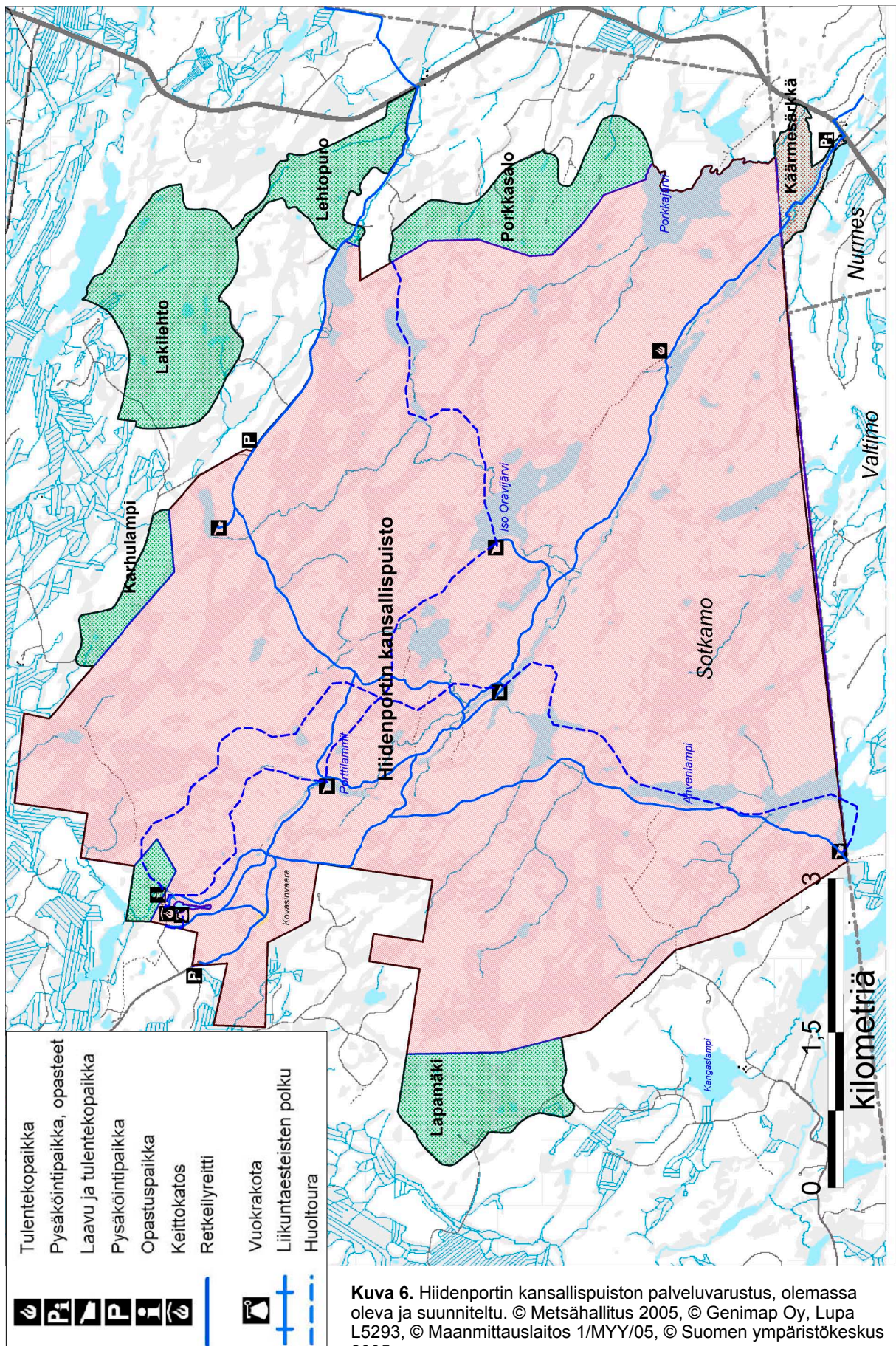
Maaston kulumiseen varaudutaan rakentamalla polkusiltoja ja pitkospuita sekä mahdollisesti myös näköalatasanteita kulutusherkille kohdille. Reitin turvallisuuteen kiinnitetään huomiota siten, että kävijät ohjataan vaarallisissa kohdissa kulkemaan turvallisen välimatkan päästä jyrkänteistä. Kaiteita ei kuitenkaan rakenneta (muuten kuin mahdolliselle näköalatasanteelle), koska vaarallisia paikkoja on lukematon määrä ja toisaalta siksi, että niiden ylläpitäjälle (Metsähallitus) täten syntyisi monitahoinen vastuu myös niiden ylläpidosta. Jyrkänten vaarallisuudesta kerrotaan alueen opasteissa.

Palolammelta Hiidenportin rotkolle johtava noin 1,5 km:n mittainen polku on mahdollista kohentaa myös liikuntaesteisille sopivaan tasoon (kuva 7). Tällöin polulle tulisi pyörätuolilla liikkumisen mahdollistava lankkurakenne sekä nousuja, laskuja ja sivukaltevuuksia vähentäviä leikkauksia. Polun edellyttämät rakenteet ja toimenpiteet sijoitetaan maastoon ja maisemaan sopiviksi. Reitin rakentaminen edellyttää erillissuunnitelmaa ja -rahoitusta.

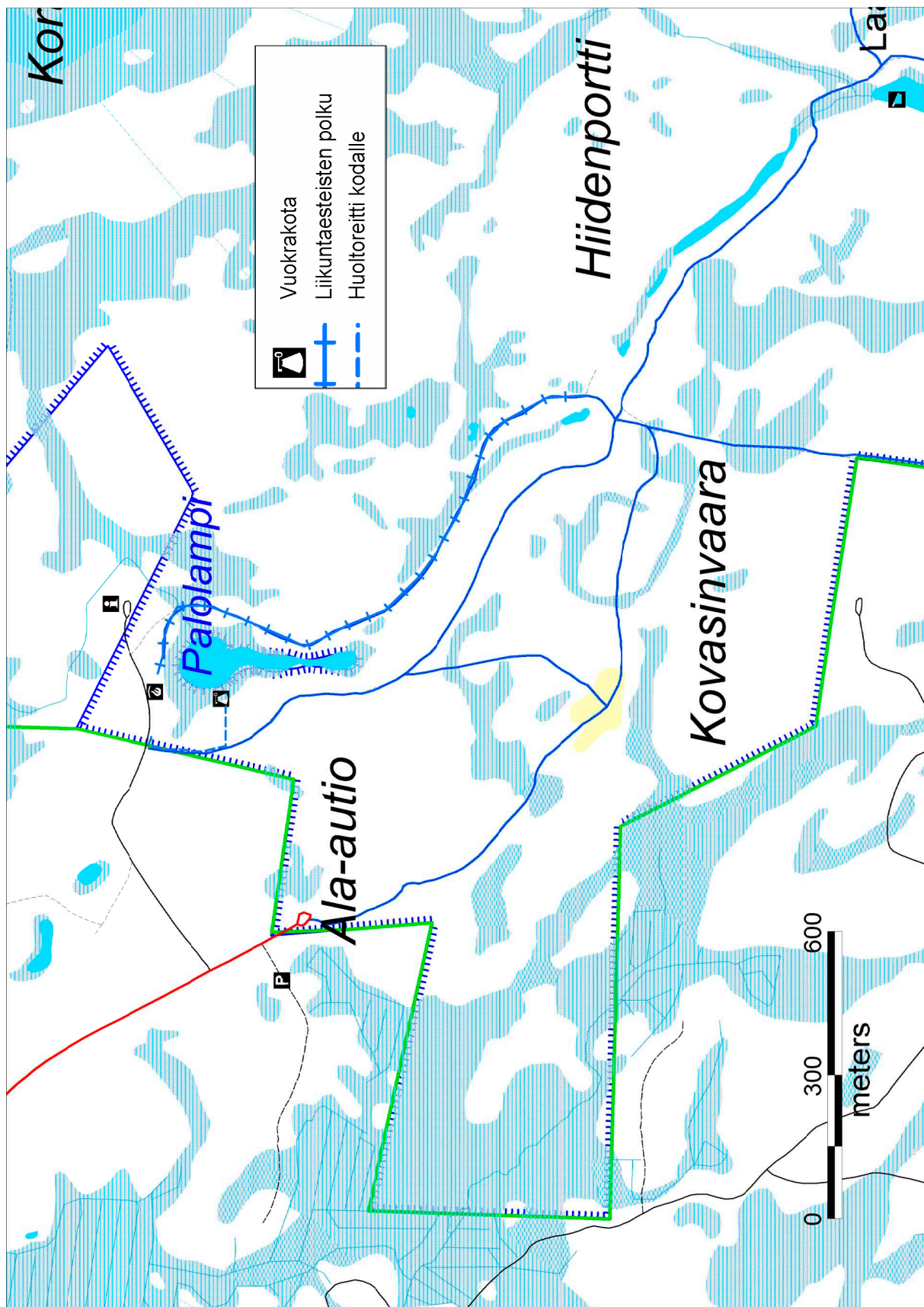
Polkureitit merkitään siten, että niitä voi käyttää myös talvella. Latu-uria ei tehdä eikä pohjusteta koneellisesti. Polkuverkoston pitkoksia uusitaan suunnittelujakson aikana yhteensä 1 360 m:n matkalla.

Polkujen käyttö perustuu jokamiehen oikeuden mukaisiin käyttömuotoihin. Niihin kuuluvat kävely, hiihto, lumikenkäily, polkupyöräily, hevosaursastus sekä esimerkiksi koiralla tai porolla vedettävän reen ohjastaminen. Hiidenportin maaston vaikeakulkuisuuden vuoksi hevosten, polkupyörien sekä rekien käyttö ohjataan opastuksen keinoin reitille Kovasinvaaran pysäköintialue – Kovasinvaara-rotkolaakso ja samaa reittiä takaisin. Pitemmät vaellukset ohjataan Kovasinvaarasta Allaslahden suuntaan. Kansallispuistoon ei perusteta moottorikelkkailu-uria tai -reittejä.





**Kuva 6.** Hiidenportin kansallispuiston palveluvarustus, olemassa oleva ja suunniteltu. © Metsähallitus 2005, © Genimap Oy, Lupa L5293, © Maanmittauslaitos 1/MYY/05, © Suomen ympäristökeskus 2005.



**Kuva 7.** Hiidenportin kansallispuiston uudet palvelurakenteet, lähikuva Palolammin ympäristöstä. © Metsähallitus 2005, © Genimap Oy, Lupa L5293, © Maanmittauslaitos 1/MYY/05, © Suomen ympäristökeskus 2005.

## 7.2 Marjastus ja sienestys

Marjoja ja ruokasieniä voidaan Hiidenportin puistossa poimia vapaasti. Marjastukseen ja sienestykseen ei myönnetä moottoriajoneuvojen käyttö lupia.

## 7.3 Kalastus

Kalastusta säätelee alueen perustamislaki, jonka mukaan vain onkiminen on sallittua. Pilkkimisen muututtua jokamiehenoikeuden kaltaiseksi ja onkimiseen rinnastettavaksi perusoikeudeksi katsottiin myös se alueella sallituksi toiminnoksi, joka on kirjattu sellaisena järjestyssääntöön.

Kainuun vanhojen metsien säädösvalmisteluesityksessä viehekalastukselle esitetään samanlaista periaatetta kuin muillakin valtion vesialueilla, eli kalastaja tarvitsee Metsähallituksen luvan tai läänikohtaisen viehekalastusluvan. Tämä käytäntö astuu voimaan vasta säädösvalmisteluesityksessä esitetyn Hiidenportin kansallispuistoa koskevan lakimuutoksen jälkeen. Seisovien pyydysten käyttö on kiellettyä kansallispuiston vesissä.

Kansallispuistossa esiintyvät kalakannat pidetään mahdollisimman luonnontilaisina, eikä kaloja istuteta puiston vesiin.

## 7.4 Metsästys

Kansallispuistossa on metsästys kielletty. Hirven ajoon voidaan kansallispuiston perustamislainsäädännön puitteissa myöntää lupa, mikäli hirvikannasta olisi alueen luonnolle kohtuutonta haittaa. Luvan myöntää Metsähallitus.

Kansallispuiston laajennusosille päädyttiin Kainuun vanhojen metsien säädösvalmisteluesityksessä esittämään samanlaista metsästyskäytäntöperiaatetta kuin kansallispuiston alkuperäisellä alueella, kuitenkin sillä poikkeuksella, että hirven metsästys laajennusosilla olisi sallittua. Metsästyskielto laajennusosilla astuu voimaan uuden perustamislain toteutumisen myötä.

Aktiivisia riistanhoitotoita, esimerkiksi riistan ruokintaa, ei alueella tehdä. Alueelle kaatuneen saaliseläimen noutoon tarvitaan Metsähallituksen lupa.

## 7.5 Kalliokiipeily

Kalliokiipeily kuluttaa kallioilla kasvavia jäkäliä ja sammalia, joten se kielletään järjestyssäännössä.

## 7.6 Malminetsintä ja kaivostoiminta

Asetuksessa Hiidenportin kansallispuistosta mainitaan, että alueen geologinen tutkimus ja malminetsintä on mahdollista Metsähallituksen luvalla. Tutkimuslupa myönnetään anomuksesta; maastoajoneuvojen käytön sekä mahdollisten kaivutöiden tai kairausten osalta luvanmyöntäjä arvioi toimenpiteen vaikutuksia luonnonsuojelutavoitteisiin nähden.

## 7.7 Maa-ainesten otto

Asetus Hiidenportin kansallispuistosta kieltää maa-ainesten oton sekä maa- ja kallioperän vahingoittamisen.

## 7.8 Puuston käyttö

Kansallispuiston puusto säilytetään luonnontilaisena ja koskemattomana lukuun ottamatta ennallistamis- ja luonnonhoidon alueita. Niiltä kertyvä puutavara voidaan käyttää tulentekopaikkojen polttopuuna tai myydä käypään hintaan, silloin kun se ei sovellu lahoppuiksi.

Tulentekopaikoilla käytettävä puutavara tuodaan suojelualueiden ulkopuolelta. Suojelualueilta ei poisteta maapuuta, tuulenskaatoja tms. eikä lupia esim. polttopuun ottoon myönnetä.

## 7.9 Matkailun yritystoiminta

Hiidenportin kansallispuisto tarjoaa olemassaolollaan mahdollisuuden kestäviin luonnonarvoihin perustuvaan matkailun yritystoimintaan. Hoito- ja käyttösuunnitelman yhtenä tavoitteena on parantaa mahdollisuuksia alueisiin ja luontoon tutustumisen kannalta ja samalla varmistaa alueiden vetovoimaisuus pitkällä tähtäimellä.

Luontomatkailun harjoittajaa koskevat kansallispuistossakin käytännössä samat reunaehdot kuin ns. jokamiesretkeilijää. Silloin, kun luontomatkailun toiminnot ovat jokamiehen oikeuksien ja järjestyssäännön mukaisia eikä käytetä hyväksi Metsähallituksen palvelurakenteita, luontomatkailua voi harjoittaa myös kansallispuistossa ilman erillistä lupaa.

Tavoitteellisena lähtökohtana luontomatkailun harjoittamiselle kansallispuistossa on Metsähallituksen ja yrittäjän välinen yhteistyö, jonka pohjana on yhteistyösopimus. Sopimuksesta selviää mm. yritystoiminnan luonne ja laajuus, ja samalla se rekisteröi yhteistyöyrittäjät Metsähallituksen tietokantaan. Sopimusjärjestelmä tuottaa alueiden hoitoa helpottavaa määrällistä ja laadullista tausta-aineistoa. Sopimuksella pyritään hyvään tiedonkulkuun ja yhteisymmärrykseen yrittäjän ja Metsähallituksen kesken. Yhteistyötä on mahdollista ajan ja tarpeiden myötä kehittää yhä enemmän aidon kumppanuuden suuntaan, esimerkiksi tuotekehittelyn ja markkinoinnin osalla. Yrityksille ei myönnetä muuhun yleisöön nähden erityisoikeuksia eikä yksinoikeuksia.

Yhteistyösopimuksen avulla hoidetaan käytännössä myös palvelurakenteiden käyttöön liittyvä korvausvelvollisuus. Metsähallituksen ylläpitämät palvelurakenteet ovat tarkoitettu jokamiesretkeilijälle, ja silloin kun kyseessä on tämän ylittävä liiketoiminta, tulee yrityksen maksaa käyttämistään palveluista.

Käytännössä sopimusyrittäjä sitoutuu toiminnassaan kestävän luontomatkailun periaatteisiin ja toimintansa jatkuvaan kehittämiseen. Yrittäjä toimittaa Metsähallitukselle tilastoitavaa tietoa asiakaskäynneistä ja asiakaspalautteita sekä ilmoittaa havaitsemistaan puutteista. Metsähallitus puolestaan kouluttaa yrittäjää ja antaa tälle alueeseen liittyvää tietoa ja materiaalia; lisäksi yrittäjä saa halutessaan yritystään ja toimintaansa esittelevän internetlinkin Metsähallituksen luontoon.fi -www-sivulle. Yhteistyökumppaneiden kanssa voidaan myös sopia alueiden hoitoon liittyvistä erillisistä työtehtävistä.

Luontomatkailun ja virkistyskäytön vaikutuksia seurataan Metsähallituksen kestävä luontomatkailun ohjeistuksen mukaisesti.

Mittarit perustuvat kestävä luontomatkailun yleisiin periaatteisiin, joita on yhdeksän:

- 1) luontoarvot säilyvät ja toiminta edistää luonnonsuojelua
- 2) ympäristöä kuormitetaan mahdollisimman vähän
- 3) arvostetaan paikallista kulttuuria ja perinteitä
- 4) asiakkaiden arvostus ja tietämys luonnosta ja kulttuurista lisääntyvät
- 5) asiakkaiden mahdollisuudet luonnossa virkistäytymiseen paranevat
- 6) asiakkaiden henkinen ja fyysinen hyvinvointi vahvistuvat
- 7) vaikutetaan myönteisesti paikalliseen talouteen ja työllisyyteen
- 8) viestintä ja markkinointi on laadukasta ja vastuullista
- 9) toimintaa suunnitellaan ja toteutetaan yhdessä.

Seuraavassa on mainittu muutamia keskeisiä mittaustapoja, jotka toistetaan kansallispuistossa säännöllisin välein:

- luontorakenteiden kunnon ja laadun seuranta
- luvattomien nuotio- ja leiripaikkojen lukumäärän seuranta
- polttopuun kulutuksen seuranta
- asiakas- ja ympäristöpalautteen analyysi ja seuranta
- Metsähallituksen ja matkailuyrittäjien välisten sopimusten lukumäärän seuranta.

## 7.10 Liikenne ja liikkuminen

Hiidenportin kansallispuiston pääsisääntuloväylä on pohjoisesta Palolammin opastuspaikalle johtava Hiidenportin yksityinen metsätie, jonka osakkaana Metsähallitus on tiekunnan vahvistamien yksiköiden mukaisesti. Tiekuunta auraa tien ns. lentokentälle asti. Kansallispuiston nykyinen käyttö ei edellytä talviylläpitoa eikä Metsähallitus sitä järjestä, vaan asia hoidetaan tiekunnan harkinnan ja päätösten mukaisesti.

Eteläinen Käärmesärkkien pysäköintipaikka sijaitsee Kuhmo–Valtimo yleisen maantien varrella. Tie on tielaitoksen hoidossa.

Urpovaaran pysäköintipaikka sijaitsee Metsähallituksen ylläpitämän metsätien varrella. Pysäköintipaikka ei ole toiminnallisesti olennainen puiston kannalta, ja jos tien tekninen kunto ratkaisevasti huononee tulevaisuudessa, pysäköintipaikka lakkautetaan. Tien kunnostaminen ei ole perusteltua kansallispuiston liikennöinnin kannalta.

Kansallispuistoon pääsee myös muilta teiltä, ja tällaisia yksittäisiä teitä käyttävät marjastajat, kalastajat ja muut jokamiesretkeilijät. Näiden teiden kunnostamista ja ylläpitoa ei voida perustella kansallispuiston kävijöiden tarpeilla, eikä Metsähallitus ole vastuussa niillä tapahtuvasta liikennöinnistä.

Kansallispuistoon on järjestetty opastus Sotkamo–Kuhmo- sekä Valtimo–Kuhmo-maanteiltä. Palolammelle johtava opastus ei tätä nykyä ole riittävän yksityiskohtaista, ja se ajanmukaistetaan mahdollisimman pian.

# 8 Luonto-opastus

## 8.1 Nykytila

Hiidenportin kansallispuiston keskeisin opastuspaikka sijaitsee Palolammella. Siellä on opastuskatos, johon on sijoitettu aluetta koskeva perustieto sekä liikkumisohjeet. Aineisto on uusittu vuonna 2005, ja sen seuraava uusiminen on tehtävä kansallispuiston laajentamispäätösten toteuttua.

Kansallispuiston perustiedot ja liikkumisohjeet löytyvät Metsähallituksen [www.luontoon.fi](http://www.luontoon.fi) -internetsivustolta.

Myös Käärmesäkkien pysäköintipaikalla on nähtävillä alueeseen liittyvä perusinformaatio. Kovasinvaarassa on kohteen historiasta kertova opastaulu.

## 8.2 Tavoitteet

Kävijä saa alueisiin, luontoon ja kulttuurihistoriaan liittyvän perustiedon sekä ohjeet kansallispuistossa liikkumiseen.

## 8.3 Toimenpiteet

Suunnittelujakson aikana ei ole tarpeen lisätä opastusta Hiidenportin kansallispuiston alueella. Nykyinen opastuskatos palvelee alueen käyttäjiä ja luontomatkailun tarpeita, eikä puiston syrjäisen sijainnin ja suhteellisen vähäisen kävijämäärän takia ole perusteltua investoida esimerkiksi opastuskeskukseen. Metsähallituksen Luontokeskus Petola Kuhmossa jakaa kansallispuistoa koskevaa opastusaineistoa. Sotkamon kunnan suunnasta tuleviin opastus- ja markkinointitarpeisiin voidaan vastata tuomalla kansallispuistoa ja sen palveluja esille esimerkiksi Vuokatin matkailukeskuksessa.

Nykyiset opastuspaikat huolletaan ja tarvittaessa sisältöä päivitetään Metsähallituksen normaalina työnä.

Suunnittelujaksolla tai viimeistään laajennusten toteuduttua uusitaan kansallispuiston rajamerkit.

# 9 Opetus

## 9.1 Nykytila

Hiidenportin kansallispuisto soveltuu hyvin opetuskäyttöön ja tarjoaa monipuolisia mahdollisuuksia esimerkiksi biologian tms. maasto-oppituntien, luokkaretkien sekä leirikoulujen järjestämiseen. Nykyisin kansallispuistoa käyttävät paikalliset oppilaitokset sekä eräopas- ja luontomatkailua ohjelmissaan pitävät oppilaitokset. Käyttö on vähäistä eikä edellytä erillistä ohjausta tai suunnittelua.

## 9.2 Tavoitteet

Tavoitteena on, että aluetta käytetään aktiivisesti opetuksessa sekä paikallisesti että laajemminkin, ja että Metsähallituksella on tarjota päivitettyä luonto-opastusmateriaalia oppilaitosten käyttöön.

## 9.3 Toimenpiteet

Olemassa olevaa opetusmateriaalia päivitetään ja uutta tuotetaan hankkeiden kautta. Metsähallitus tekee tiivistä yhteistyötä oppilaitosten ja matkailuyritysten kanssa mm. leirikoulujen järjestämiseksi.

# 10 Tutkimus

## 10.1 Nykytila

Tutkimustoiminta kansallispuistossa on luvanvaraista. Luvat myöntää Metsähallitus.

## 10.2 Tavoitteet

Tavoitteena on mahdollistaa monipuolisia tutkimuksia alueella sekä varmistaa tutkimustiedon hyväksikäyttö alueen hoidossa ja opastuksessa.

## 10.3 Toimenpiteet

Metsähallitus edistää tahollaan tutkimustoimintaa ja toimii kiinteässä yhteistyössä tutkimuslaitosten kanssa.

# 11 Toimenpidesuunnitelmat

Ennen alueella tehtävien toimenpiteiden toteuttamista laaditaan tarkempi toimenpidesuunnitelma, jonka yhteydessä arvioidaan toimenpiteiden vaikutukset alueen luontoarvoihin.

Kansallispuistoa koskien on olemassa Kovaninvaaran perinnemaiseman hoitosuunnitelma. Suunnitelman päivitys aloitetaan vuonna 2007. Kulttuuriperintökohteiden hoitotarve arvioidaan kansallispuistossa tehtävän kulttuuriarvojen inventoinnin valmistuttua vuonna 2006.

Porttijoien mahdollinen ennallistaminen edellyttää erillissuunnitelmaa.

Tulevaisuudessa Palolampi–rotkolaakso-polun täydentäminen myös liikuntaesteisille soveltuvaksi poluksi sekä rotkolaakson kulumista estävien rakenteiden rakentaminen edellyttävät erillissuunnitelmaa.



# HALLINTO JA TOTEUTUKSEN YMPÄRISTÖVAIKUTUKSET

## 12 Hallinnan ja hoidon järjestäminen

Kansallispuisto on rajattu maastoon maanmittaustoimituksella ja siitä on muodostettu oma kiinteistöyksikkö.

Hiidenportin alueet -Natura-alueeseen kuuluu perustetun kansallispuiston lisäksi vanhojen metsien suojeluohjelman kohteita, joita ei ole vielä perustettu luonnonsuojelualueeksi. Perustamistyötä on edistetty ns. Kainuun säädösvalmistelutyöryhmässä vuonna 2000. Metsähallituksen vetämä työryhmä teki ympäristöministeriön toimeksiannosta alueellista valmistelua yhdessä paikallisten intressitahojen kanssa. Tavoitteena oli saavuttaa alueellinen yhteisymmärrys perustettavien vanhojen metsien suojelualueiden säännöistä. Työryhmän asiakirjat on luovutettu ympäristöministeriöön vuonna 2000. Työryhmä esitti Hiidenporttiin liittyvien alueiden liittämistä kansallispuistoon siten, että laki nykyisestä kansallispuistosta kumotaan, minkä jälkeen kirjoitetaan uusi, myös laajennusosat sisältävä laki. Perustamisen jälkeen uudet alueet merkitään maastoon. Hirven metsästyksen erilaisen metsästyskäytännön takia tarvitaan edelleen maaston myös vanhan kansallispuiston, siis kokonaan metsästykseltä kielletyn alueen, rajat.

Kansallispuistoon ei kohdistu rasitteita tai vuokraoikeuksia.

Kansallispuistolle määrätään uusi järjestyssääntö. Voimassaoleva, vuonna 1989 annettu järjestyssääntö kumotaan, ja uusi otetaan käyttöön vahvistuksen ja kuulutuksen jälkeen.

Kansallispuiston hallinnasta vastaa Metsähallituksen luontopalvelut.

## 13 Turvallisuus ja pelastustoiminta

Kansallispuisto ei poikkea turvallisuudenhallinnan ja pelastustoiminnan osalta muusta Sotkamon kunnan alueella sijaitsevasta valtionmaasta.

## 14 Palvelurakenteiden huolto

Kansallispuiston pysäköinti- ja levähdyspaikat on varustettu Metsähallituksen ympäristö- ja laatu-järjestelmän mukaisesti: Käyttäjää opastetaan kuljettamaan luonnossa hajoamattomat ja poltettavaiksi soveltumattomat materiaalit pysäköintipaikkojen lajittelupisteisiin. Paperi ja muu palava roska neuvotaan hävitettäväksi polttamalla. Maatuva palamaton jäte kompostoidaan. Käymälät toimivat kompostointiperiaatteella.

Polttopuu ja tarvemateriaalina käytettävä puutavara tuodaan puiston ulkopuolelta. Luonnontilan palautus- ja luonnonhoitotoimissa poistettavaa puuta voidaan käyttää puiston tarpeisiin, silloin kun se ei ole soveliasta lahoppuiksi. Rakentamisessa ei käytetä painekyllästettyä puutavaraa.

Huoltotoimet ja niiden vaatima liikkuminen järjestetään sellaisena ajankohtana ja sellaisin menetelmin, että toimenpiteistä aiheutuva häiriö suojelualueelle ja sen käyttäjille on mahdollisimman vähäinen. Huoltohenkilöstö, myös tilapäinen, koulutetaan Metsähallituksen ympäristö- ja laatu-järjestelmään, ja työtehtävissä käytetään järjestelmän mukaisia työtapoja ja -välineitä sekä ympäristöystävällisiä raaka-aineita.

Palvelukohteiden huoltoa varten on maastoon avattu moottorikelkalla kuljettava huoltoreitti (kuva 6). Huoltotehtävissä käytetään ainoastaan tätä reittiä ja silloinkin perusedellytyksenä on hyvä, maastovauriot estävä lumitilanne.

## 15 Valvonta

Kansallispuiston käyttöä valvotaan kuten Metsähallituksen hallinnassa olevaa muuta valtion maa-omaisuutta, kuitenkin ottaen huomioon alueen perustamislainsäädäntö ja luonnonsuojelulaki. Käytännössä valvontaa suorittavat Metsähallituksen erätarkastaja ja muut Metsähallituksen toimihenkilöt.

Alueella liikkujia opastetaan polkujen lähtöpisteissä olevin infotauluin. Järjestyssääntö pidetään näkyvillä alueiden sisääntulopaikoissa.

## 16 Yhteistyö

Metsähallitus tekee kansallispuiston hoidon ja käytön osalta yhteistyötä Sotkamon kunnan, paikallisten asukkaiden sekä matkailuyrittäjien kanssa. Yhteistyö on tapaus- ja hankekohtaista.

# 17 Resurssit ja aikataulu

Tämän kansallispuiston hoito- ja käyttösuunnitelman toteuttaminen 2006–2016 on palveluiden huoltoa ja ylläpitoa sekä mahdollisesti vain vähäisiä luonnonhoitotoita. Metsähallituksen luontopalvelut toteuttaa säännöllisesti alueen retkeilypalvelujen huoltoa sekä kävijöiden ja käytön seuranta.

Suunnitelmakauden investoinnit valtionmaiden osalta on mainittu taulukossa 14. Investoinnit tarkoittavat uudisrakentamista. Suunnitelmakauden teoreettinen käyttökustannusten lisatarve valtionmaiden osalta on mainittu taulukossa 15. Palveluvarustuksen osalta käyttökustannuksilla tarkoitetaan ylläpitokustannuksia, jotka on saatu laskemalla vuotuinen poisto eli summa, joka saadaan jakamalla uuden palveluvarustuksen euromääräinen arvo sen oletetulla käyttöiällä.

**Taulukko 14.** Investoinnit Hiidenportin hoito- ja käyttösuunnitelman toteutuksessa.

Investointi	Yksikkö	Euroa
Palolammen vuokrakota	1 kpl	25 000
Liikuntaesteisten polku Palolammelta rotkolle	1 kpl	100 000
Kulumisen eston rakenteet rotkolaakson nähtävyyksipaikoilla (portaat, sillat, näköalatasanteet)		5 000
Pitkospuiden uusinta		14 000
Kansallispuiston rajamerkkien uusinta		6 000
<b>Yhteensä</b>		<b>150 000</b>

**Taulukko 15.** Vuotuisten jatkuvaluonteisten käyttökustannusten lisatarve Hiidenportin hoito- ja käyttösuunnitelman toteutuksessa.

Investointi	Yksikkö	Kustannus €/yksikkö	Käyttöikä v	Poisto/v/yksikkö €	Yht. € v
Vuokrakota	1	25 000	20	1 250	1 250
Uudet polkurakenteet	1	125 000	20	5 250	6 500
<b>Yhteensä</b>					<b>7 750</b>

# 18 Suunnitelman vaikutusten arviointi

Tämä hoito- ja käyttösuunnitelma ei sisällä sellaisia hankkeita, joista olisi laadittava ympäristövaikutusten arviointimenettelylain (468/1994) mukainen ympäristövaikutusten arviointi. Lain viidennessä luvussa, joka käsittelee yleistä selvitysvelvollisuutta, todetaan kuitenkin seuraavaa:

Ympäristövaikutukset on selvitettävä ja arvioitava riittävässä määrin viranomaisen valmistellessa sellaisia suunnitelmia ja ohjelmia, joiden toteuttamisella saattaa olla merkittäviä ympäristövaikutuksia, mutta joihin ei sovelleta 2. luvun säännöksiä arviointimenettelystä.

## 18.1 Uhka-analyysi

Taulukkoon 16 on koottu eri kohdissa suunnitelmaa esiintyvät sekä ulkopuolelta tulevat seikat, jotka saattavat uhata Hiidenportin kansallispuiston hoidon ja käytön tavoitteiden toteutumista.

**Taulukko 16.** Hiidenportin kansallispuistoon kohdistuvat mahdolliset uhat, niiden arviointi ja toimenpiteet vahinkojen ehkäisemiseksi sekä korjaamiseksi.

UHKA	ARVIOINTI	TOIMENPIDE
Retkeilijämäärien kasvu, erämaisyyden ja hiljaisuuden menettäminen	Aiheuttavatko lisääntyvä luontomatkailu ja uudet käyttömuodot ongelmia luonnolle ja muihin kävijöihin nähden, väheneekö erämaisuus?	Palvelurakenteet pidetään hyvässä kunnossa ja niiden käyttöä helpotetaan ja kannustetaan. Luontomatkailu perustuu yhteistyösopimuksiin ja palvelurakenteiden käyttöön. Kuluminen ja mahdollinen häirintä keskittyvät virkistysvyöhykkeille.
Luvattomat nuotiot, polttopuun otto maastosta sekä kelojen kaato	Välinpitämättömät kulkijat eivät säännöistä piittaa, keskeisin ongelma alueiden perinteiset ("erämies") käyttäjät, tekevät nuotioita ja rakennelmia entiseen tapaan. Jäljet näkyvät ja saattavat rohkaista muitakin vastaavaan toimintaan.	Toimivalla puuhuollolla varmistetaan, että kelot eivät kulu. Annetaan lisäksi ohjeita siitä, miten tulen kanssa toimitaan.
Kuluminen ja roskaantuminen	Alueelle rakennetun palveluvarustuksen ja tuotetun informaatiomateriaalin kannustamina kävijämäärät saattavat jonkin verran lisääntyä. Lisääntyvä käyttö lisää kulumista.	Maaston kuluminen on pidettävä hyväksyttävissä rajoissa esim. opaskyltein. Roskattoman retkeilyn ohjeistusta annetaan yleisölle ja alueella toimivat yrittäjät otetaan yhteistyösopimuksen piiriin, jonka puitteissa he saavat riittävän perehdytyksen mm. kestävään luontomatkailuun ja roskattomaan retkeilyyn liittyvistä asioista.
Rotkon reunamien kulumisen	Nähtävyyttä käy jo nykyisin katsomassa paljon ihmisiä ja maaston kulumista tapahtuu.	Kulumista seurataan ja tarvittaessa ryhdytään toimenpiteisiin esimerkiksi rakentamalla lisää siltoja, pitkoksia ja näköalatasanteita.
Hallitsematon liikenne eli luvaton kelkkailu maastossa	Uhkaa sekä erämaisyyttä että hiljaisuutta, saastuttaa ja vahingoittaa luontoa.	Tiedotetaan selkeästi maastoliikennelakia ym. koskevista asioista. Valistusta lisätään ja valvontaa tiukennetaan. Tapauksiin puututaan, ja otetaan käyttöön nollatoleranssi: ei sallita yhtään luvattonta kelkkaa.
Luontaisten metsäpalojen eli tulen puute	Luontaisten metsäpalojen lähes loputtua metsien rakenne yksipuolistuu ja palovaateliaat uhanalaiset lajit ovat vaarassa kadota.	Alueella voidaan polttaa metsää luonnonsuojelutarkoituksessa.
Hevosilla liikkuminen	Hevosien lannassa siirtyy vieraslajeja. Reitti kuluu voimakkaasti.	Reitin kulumista ja kasvillisuutta tulisi seurata.

Liitteessä 2 on esitetty numeerinen uhka-analyysi.

## 18.2 Ekologiset vaikutukset

### 18.2.1 Ennallistaminen ja luonnonhoito

Alueella on laajoja luonnonmetsiä ja ojittamattomia suokokonaisuuksia, joten ennallistaminen ei ole kiireellistä. Ojat tullaan kuitenkin täyttämään ja alueella voidaan myös polttaa metsiä ennallistamistarkoituksessa. Alueelle ei ole suunniteltu ennallistamistoimenpiteitä soille tai metsiin. Toteutuessaan Porttijoen ennallistaminen vaatii erillisen toimenpidesuunnitelman. Kovasinvaaran perinnebiotooppi on jatkuvassa hoidossa.

Ennallistaminen nopeuttaa ihmistoiminnan seurauksena muuttuneiden kohteiden palautumista lähemmäksi luonnontilaa ja siten parantaa myös alueen eliöstön elinoloja. Ilman ennallistamistoimia ihmistoiminnan vaikutus alueeseen heikkenee ajan kuluessa.

Alueen metsistä vain pieni osa on vastikään käsiteltyjä. Nämä metsät sijaitsevat alueen laajennusosissa. Metsät kehittyvät luontaisesti, mikä riittänee luonnontilan tavoittamiseksi ja lajiston säilymiseen. Osa metsäkuvioista soveltuu ennallistamispoltoihin. Paloalueiden puuttuminen on merkittävä uhka paloalueita suosiville ja vaativille lajeille.

Ojitetut suot ovat suojelualueen reunamilla ja laajennusosissa. Kokonaisuuteen nähden niiden pinta-ala ei ole kovin merkittävä, mutta ojilla on kuivattava vaikutus ja ne ovat myös mekaanisia esteitä mm. lintupesueille. Sen sijaan aluetta ympäröivien ojien kuivattava vaikutus ulottuu myös suojelualueen sisälle.

Porttijoen luonnontilaa on muutettu uiton aikana voimakkaasti. Vaikutusten laajuus ja merkitys eliöstölle on kuitenkin selvittämättä. Ennallistamistarpeen arviointi tulee tehdä luonnonsuojelun ja kulttuuriperinnön suojelun näkökulmista. Porttijoen mahdollinen ennallistaminen vaatii YVA-arvioinnin (Laki ympäristövaikutusten arviointimenettelystä, 468/1994).

Kovasinvaaran niitty on jatkuvassa hoidossa. Niittyä niitetään vuosittain ja paikalla on kasvillisuusseuranta-ala, jota on toistettu vuodesta 1999. Jatkuva hoito pitää niityn avoimena, luo alueelle vaihtelua ja ylläpitää perinnebiotooppien lajistoa.

#### *Haittavaikutukset*

Ennallistamistyöt aiheuttavat tilapäisiä haittoja. Konetyö jättää maastoon ajouria ja maanmuokkauksesta aiheutuu jälkiä, jotka näkyvät maastossa useita vuosia. Lisäksi konetyö aiheuttaa yhdessä muun ennallistamistoimiin liittyvän liikenteen kanssa meluhaittoja ja päästöjä ilmaan. Ennallistamistöissä tuhoutuu kohdealueen kasvillisuutta ja eläimistö voi häiriintyä. Nämä haitat ovat kuitenkin ohimeneviä.

## *Vesistövaikutukset*

Suon ennallistaminen muuttaa voimakkaasti suolla ojituksen jälkeen vallinneita hydrologisia oloja. Vedenpinnan noustessa suurin osa ojituksen vuoksi alueelle levittäytyneestä kasvillisuudesta kuolee. Kuolleen kasvillisuuden hajotessa vapautuu ravinteita, jotka huuhtoutuvat suon pintakerroksesta valumavesien mukana vesistöihin. Merkittävin vesistöjä kuormittava tekijä on lisääntynyt fosforin määrä. Valumavesien fosforipitoisuudet nousevat pienellä viiveellä, voimakkaimmin ennallistamista seuraavan kasvukauden lopulla. Valumavesiin uuttuu myös liukoista orgaanista ainesta, joka voi heikentää vesistöjen happitilannetta ja happamoittaa valumavesiä. Huuhtoumat ovat korkeita ensimmäisinä vuosina ennallistamisesta, mutta tasaantuvat muutamassa vuodessa lähelle tausta-arvoja. Puuston poistaminen aiheuttaa myös ravinteiden vapautumista, jos hakkuutähteitä jätetään suolle. Vapautuvat ravinteet voivat valmiiksi ravinteikkailla soilla johtaa alueen heinittymiseen. Pitkällä tähtäimellä ennallistamistoimet parantavat kuitenkin vesistöjen luonnontilaa niiden valuma-alueen luonnontilaisuuden palautuessa.

## *Haittavaikutusten vähentäminen*

Pääosa ennallistamistöistä, etenkin puuston poistaminen ja lahopuun tuottaminen, tehdään syksyllä ja talvella, mikä vähentää maastoon syntyviä koneenjälkiä ja eläimistölle aiheutuvia häiriöitä. Metsien polttaminen tehdään kuitenkin alku- tai loppukesällä. Poltettavilla alueilla ei esiinny uhanalaisluokituksessa tai luontodirektiivissä mainittuja kasvilajeja eikä poltossa tuhoutuvia kulttuuriperintökohteita. Jotkut lintudirektiivin linnut voivat häiriintyä poltosta, mutta pitkällä aikavälillä polttaminen parantaa lintujen elinympäristöä. Paloalueet rajataan luonnollisten esteiden ja tarvittaessa palourien avulla, jotta palo ei leviä hallitsemattomasti. Soiden ennallistamisesta aiheutuvia vesistövaikutuksia pyritään vähentämään ennallistamistoimien vaiheistamisella. Kaadettu puusto ja hakkuutähteet korjataan pois. Rajoitusvyöhykkeellä tehtävä ojien täyttö ja patoaminen ajoitetaan syksyyn, jolloin lintujen pesinnälle ja muutolle aiheutuvat haitat ovat mahdollisimman vähäisiä. Ennallistamistoimenpiteillä ei aiheuteta vesilain tarkoittamia vesistöhaittoja tai vahinkoa muille maanomistajille.

## **18.2.2 Kulttuuriperinnön hoito**

Alueen maankäytön historia on vaikuttanut alueen metsien ja vesistöjen luonnontilaan. Kansallispuistossa on kiinteitä muinaisjäännöksiä, joiden mahdollisesta hoidosta päätetään myöhemmässä vaiheessa. Kohteita on paljon, mutta hoito tulee olemaan pienialaista ja vaikutukset alueen luonnontilalle ovat vähäiset. Osaa Porttijoen uittoperinteen jäämistöstä voidaan hoitaa kulttuuriperinnön suojelemiseksi. Kohteet voidaan valita siten, että niiden vaikutukset joen luonnontilaan ovat mahdollisimman vähäiset.

### 18.2.3 Virkistys ja luontomatkailu

Uusia retkeilyreittejä ei rakenneta, vaan nykyistä palveluvarustusta ylläpidetään ja parannetaan. Palveluvarustuksen parantaminen pitää sisällään kulutusherkkien kohtien suojaamisen, polku-silloja ja pitkoston leventämisen liikuntaesteisille soveltuvaksi. Lisäksi suunnitelmassa on esitetty uuden vuokrakodan rakentamista. Rakentaminen toteutetaan Metsähallituksen ympäristö- ja laatukäsikirjan mukaisesti. Rakentamisesta aiheutuva melu voi häiritä eläimistöä ja ympäristö tallautuu rakentamisen aikana. Nämä vaikutukset ovat lyhytaikaisia.

Palolampi – Hiidenportin rotkolaakson pitkosten parantaminen ja lisärakenteiden tekeminen edellyttävät erillissuunnitelmaa. Olemassa olevia pitkoksia levennetään, joten vaikutukset ympäristölle jäävät vähäisiksi. Katselutasanteen rakentaminen tähtää kulutusherkkien kohtien suojaamiseen; toisaalta alle jäävä kasvillisuus ei menesty ilman valoakaan. Kokonaisvaikutus lienee positiivinen, sillä suurin osa vierailijoista käyttää katselutasannetta ja näin paine rakentamattomilta kohdilta vähenee.

Palolammen vuokrakodan rakentaminen ja huoltoreitin linjaus edellyttävät erillissuunnitelmaa. Lampea ympäröi edustavuudeltaan hyvä boreaalinen luonnonmetsä, johon raivataan aukio rakenteille ja linjaus huoltoreitille. Kun mahdolliset lajiesiintymät kierretään, lienevät vaikutukset melko pienet koko puistokokonaisuuden kannalta. Vuokrauskäytöstä aiheutuva meluhaitta voi olla ympäristölle itse rakenteita merkittävämpää. Läheisyydessä ei ole tiedossa petolintujen pesiä.

Alueen kävijämäärät ovat kasvusuunnassa, mutta suunnittelujakson aikana kulumisen ja häiriöt pystytään pitämään vähäisinä, vaikka kävijämäärät esimerkiksi kaksinkertaistuisivat. Hiidenportin alueella vilkkaimmin käytetyillä reiteillä ja niiden ympäristössä kulumisvaurioita on havaittavissa.

Hevosilla liikkuminen Kovasinvaaran niityn läpi voi aiheuttaa tulevaisuudessa jonkin vieraslajin asettumisen niitylle. Vieraslaji voi asettua muuallekin käytetyn reitin varrelle. Hevosilla kulkeminen myös kuluttaa maapohjaa voimakkaasti.

Alueen luonnontilaan vaikuttavat kohentavasti seuraavat seikat: vesistöihin ei istuteta kaloja, alueella on metsästys kielletty (poikkeuksena hirvenmetsästys laajennusosilla), metsäteitä ei pidetä kunnossa, puustoa ei käsitellä ja kalliokiipeily on kielletty.

#### *Myönteiset vaikutukset*

Suunnittelualueen virkistys- ja luontomatkailukäyttö tarjoaa kävijöille mahdollisuuksia tutustua erilaisiin luonnonympäristöihin ja lisätä luonnontuntemustaan. Luonnonsuojelusta saatava tieto voi muuttaa kävijöiden myöhempiä päätöksiä ja tekoja ympäristön kannalta myönteisemmiksi. Luonto-opastuksen avulla välitetään luontoa ja ympäristöä koskevaa tietoa ja edesautetaan siten ympäristöarvojen huomioon ottamista jokapäiväisissä toiminnoissa.

#### *Haittavaikutukset*

Kävijämäärän kasvaessa retkeily aiheuttaa maaston kulumista ja kasvillisuuden talleantumista. Vaikutus on suurimmillaan virkistysvyöhykkeellä. Lisäksi virkistys- ja luontomatkailukäyttö voi häiritä eläimistöä erityisesti pesimäaikana. Muita mahdollisia haittavaikutuksia ovat roskaantumisen sekä liikenteen aiheuttamat melu-, pöly- ja muut päästöt. Syrjävyöhykkeellä virkistys- ja luontomatkailukäyttö on vähäisempää eikä aiheuta merkittäviä häiriöitä.

## *Haittavaikutusten vähentäminen*

Virkistys- ja luontomatkailukäytöstä aiheutuvaa kävijäpainetta suunnataan vyöhykejaon avulla kulutusta kestäville alueille, missä ei sijaitse myöskään suojelun kannalta keskeisen lajiston ydinalueita. Luontoarvoiltaan herkimmat alueet ovat syrjävyöhykkeellä. Retkeilyn haittavaikutuksia vähennetään peruskorjaamalla palveluvarustusta. Vastainen kuluminen ehkäistään mm. kulkua ohjaavilla rakenteilla. Polkujen varrelle rakennetaan opasteita kävijöiden pitämiseksi merkityillä reiteillä. Suolla kulkevien polkureittien pitkostos peruskorjataan.

Suunnittelualueen laajuuden, kävijöiden ohjauksen sekä hoito- ja käyttösuunnitelmassa ehdotettujen toimenpiteiden johdosta virkistys- ja luontomatkailukäyttö ei aiheuta merkittävää haittaa alueen luonnolle eikä siten vaaranna alueen suojeluperusteita.

### 18.2.4 Natura-vaikutusten arviointi

Natura 2000 -verkostoon kuuluvilla alueilla on luonnonsuojelulain 65 §:n mukaan tarpeen tehdä selvitys siitä, josko suunnitelma ”yksistään tai tarkasteltuna yhdessä muiden hankkeiden kanssa todennäköisesti merkityksellisesti heikentää valtioneuvoston Natura 2000 -verkostoon ehdottaman tai verkostoon sisällytetyn alueen niitä luonnonarvoja, jotka ovat olleet perusteena sen verkostoon liittämiseksi”. Jos selvityksessä todetaan tällaisia vaikutuksia, tulee suunnitelmaan liittää Natura-alueita koskeva erillinen arviointi (66 §).

Suunnitelmassa esitettyjen käyttömuotojen ja toimenpiteiden perusteella on katsottava, etteivät laadittavaan hoito- ja käyttösuunnitelmaan sisältyvät toimenpiteet yksinään tai yhdessä vaaranna valtioneuvoston Natura 2000 -verkostoon ehdottaman alueen lajeja ja luontotyyppisiä, jotka ovat olleet perusteena sen verkostoon liittämiseksi. Näin ollen Natura- arviointia ei ole tarpeen tehdä.

Suunnitelmassa esitetyillä toimenpiteillä pyritään turvaamaan Natura 2000 -verkostoon kuuluvan alueen suojeluperusteena olevien lajien ja luontotyyppien säilyminen myös tulevaisuudessa. Tässä suunnitelmassa on esitetty, että Porttijoen ennallistamistarve arvioidaan luonnonsuojelun näkökulmasta, mutta myös kulttuuriperintö huomioon ottaen. Ennallistamispäätöstä ei ole tehty. Toteutuessaan ennallistaminen parantaisi Porttijoen luonnontilaa ja Natura-tyyppiä Luonnontilaiset jokireitit (3210).

Ennallistaminen parantaa Natura 2000 -luontotyyppien edustavuutta. Alueella on mahdollista lisätä luonnonmetsien, soiden sekä vesistöjen Natura-tyyppien pinta-alaa. Pinta-ala kasvaa, kun ennallistamistoimien seurauksena elpyneet alueet voidaan luokitella Natura 2000 -luontotyyppisiin kuuluviksi. Alueet palautuvat luonnontilaan myös ilman ennallistamistoimia, mutta hitaammin. Metsien rakenne muuttuu vähitellen kohti luonnontilaisia metsiä, ja lahopuun määrä ja järeys lisääntyvät vähitellen. Perinnebiotooppien kunnostamisella ja hoidolla turvataan luontotyyppien säilyminen sekä parannetaan uhanalaisen kasvi- ja hyönteislajiston elinmahdollisuuksia alueella.

Alueen lajistolle ei ole tehty erityisiä toimenpidesuunnitelmia. Lajiston elinolot turvataan välillisesti joko ennallistamalla elinympäristö tai jättämällä elinympäristö ennallistumaan luontaisesti. Lähes kaikkien suunnittelualueella tavattavien uhanalaisten sekä luonto- ja lintudirektiiveissä mainittujen lajien säilyminen riippuu niiden elinympäristöjen säilymisestä. Lajistoa suojellaan sekä kulun ohjaamisella että vyöhykejaolla, mikä suojaa kulutukselle herkkää kasvillisuutta ja turvaa linnuston pesimärauhaa. Hoito- ja käyttösuunnitelman mukaisella toiminnalla nykytilainen lajisto



säilyy ennallaan tai runsastuu. Luonnontilan parantumisen myötä alueen lajistoon voi myös liittyä lisää arvokkaita lajeja, erityisesti lahoa tai palanutta puuta vaativia lajeja tai suolajeja.

Koska alueen suot ja metsät ovat valtaosin luonnontilaisen kaltaisia, ei ennallistaminen ole kiireellistä luontotyyppien tai lajien kannalta.

Reitistön ja muiden rakenteiden rakentamisessa on otettu huomioon alueen luontoarvot siten, ettei hoito- ja käyttösuunnitelman mukainen käyttö aiheuta alueella Natura 2000 -verkostoon sisältyvien luontoarvojen voimakasta heikentymistä. Kulkua ohjataan jo olemassa oleville reiteille ja tarvittaessa muita kulutukselle alttiita kohtia suojataan uusilla rakenteilla.

Mikäli (suunnitelmakaudella) tulee esiin hankkeita tai suunnitelmia, joilla voi olla alueen luonnonarvoja heikentävä vaikutus, tulee niiden osalta tehdä selvitys siitä, heikentääkö ko. hanke tai suunnitelma yksinään tai yhdessä muiden hankkeiden kanssa todennäköisesti merkityksellisesti valtioneuvoston Natura 2000 -verkostoon ehdottaman tai verkostoon sisällytetyn alueen niitä luontoarvoja, jotka ovat olleet perusteena sen verkostoon liittämiseksi. Tällöin asia arvioidaan Natura-vaikutusten arvioinnilla.

Taulukkoon 17 on koottu keskitetysti Hiidenportin käytön ja eri toimenpiteiden arvioidut vaikutukset alueen Natura 2000 -luonnonarvoihin.

**Taulukko 17.** Arvioidut vaikutukset Hiidenportin Natura 2000 -alueen luonnonarvoihin (ennallistamisen, kulttuuriperinnön hoidon ja virkistyskäytön vaikutukset on kuvattu tarkemmin luvuissa 18.2.1, 18.2.2 ja 18.2.3). \* = Priorisoitu luontotyyppi eli ensisijaisesti suojeltava erityisen tärkeä luontotyyppi.

	Ei merkittäviä vaikutuksia	Ennallistaminen	Kulttuuriperintö	Virkistyskäyttö	Vaikutus
<b>Natura 2000 -luontotyyppi</b>					
3260 Pikkujoet ja purot		x			Ennallistaminen parantaa luonnontilaa.
3160 Humuspitoiset järvet ja lammet		x			Ennallistaminen parantaa luonnontilaa.
7110 Keidassuot*		x			Luonnontila ja edustavuus paranevat.
7140 Piensuot ja vaihettumissuot		x			Luonnontila ja edustavuus paranevat.
7160 Lähteet ja lähdesuot		x			Ennallistaminen parantaa luonnontilaa.
7230 Letot		x			Ennallistaminen parantaa luonnontilaa.
7310 Aapasuot*		x			Luonnontila ja edustavuus paranevat.
9010 Boreaaliset luonnonmetsät*		x	x	x	Edustavuus paranee ja pinta-ala kasvaa. Virkistyskäyttö voi kuluttaa. Kulttuuriperinnön hoito voi pienentää pinta-alaa, mutta hyvin vähäisessä määrin.
9050 Lehdot	x				
8220 Silikaattikalliot			x	x	Virkistyskäyttö voi kuluttaa.
91D0 Puustoiset suot*		x	x	x	Luonnontila ja edustavuus paranevat. Virkistyskäyttö voi kuluttaa.

### **18.3 Sosiaaliset vaikutukset**

Sosiaalisilla vaikutuksilla tarkoitetaan suunnitelman vaikutuksia paikallisten yhteisöjen rakentamiseen ja toimintaan. Luonnonsuojelualueella säilyvät edelleen paikallisten ihmisten harrastusmahdollisuudet kuten marjastus, kalastus ja retkeily. Välillisiä vaikutuksia aiheutuu työllisyydestä. Pääosa alueen hoitotöistä on työvoimavaltaisia, kuten niittyjen niittäminen ja palvelurakenteiden ylläpito. Ne tehdään pääosin paikallisella työvoimalla. Hiidenportin kansallispuisto mahdollistaa osaltaan matkailun yritystoiminnan kehittymisen ympäröivissä kylissä. Suunnitelman sosiaaliset vaikutukset ovat siten pääosin positiivisia.

Sosiaalisesti kestävä kehityksen perusta on yhteistyö paikallistasolla ja sidosryhmäsuhteissa. Hoidon ja käytön suunnittelussa on toteutettu osallistavaa suunnittelutapaa. Paikallinen väestö ja sidosryhmät ovat ottaneet osaa suunnittelutapahtumaan, mikä edesauttaa yhteisten päämäärien toteutumista ja vähentää ristiriitoja eri intressiryhmien välillä. Suunnitelman toteuttaminen varmistaa yhteistyön jatkumisen Metsähallituksen ja matkailuyrittäjien välillä yrittäjätapaamisten ja koulutustilaisuuksien muodossa.

Paikallisen kulttuuriperinnön vaaliminen ja esille tuominen palveluvarustuksen ulkoasussa, opastuskatoksen opasteissa ja esitemateriaalissa auttavat matkailijaa ja matkanjärjestäjiä ymmärtämään ja kunnioittamaan alueen paikallista kulttuuria tapoineen ja perinteineen. Tämä estää ristiriitojen syntyä matkailun ja paikallisyhteisön välillä.

### **18.4 Taloudelliset vaikutukset**

Suunnitelman välittömät taloudelliset vaikutukset ovat lähinnä sen hoidosta valtiolle aiheutuvia kuluja. Välillisiä vaikutuksia syntyy luonnonsuojelun taloudelliselle toiminnalle aiheuttamista rajoituksista ja toisaalta luonnonsuojelualueen elinkeinotoiminnalle antamista mahdollisuuksista. Rajoituksia aiheutuu jossain määrin matkailua koskevin rajoituksina, esimerkiksi motorisoidut safarit alueelle eivät ole mahdollisia. Suurin välillinen vaikutus lienee alueen luonnonnähtävyyksien säilymisellä matkailukohteina sekä kansallispuistostatuksen vetovoima. Myös palveluvarustuksen ylläpito ja sen parantaminen lisäävät alueen vetovoimaisuutta.

Hiidenportin alueen retkeilypalvelut tukevat seudun matkailun yritystoimintaa, jolla on huomattavaa positiivista taloudellista merkitystä lähikunnissa.

# Lähteet

- Airaksinen, O. & Karttunen, K. 2001: Natura 2000 -luontotyyppiopas. – 2. korj.p. Ympäristöopas 46, Luonto ja luonnonvarat. 194 s.
- Asetus eräistä valtion omistamille alueille perustetuista kansallispuistoista ja luonnonpuistoista 932/1981.
- Heikkilä, R. & Várkonyi, G. (toim.) 2004: Vienan Karjalan erämaa-alueiden vaikutus Kainuun vanhan metsän eläinpopulaatioihin. Alueelliset ympäristöjulkaisut 347, Luonto ja luonnonvarat. 133 s.
- Itämies, J. & Viramo, J. 1992: Hiidenportin–Porkkalansalon alueen kovertajakartoitus 1992. – Väliraportti. Metsähallitus. 10 s.
- & Viramo, J. 1993: Hiidenportin–Porkkalansalon alueen kovertajatutkimus kesinä 1992–1993. – Raportti. Metsähallitus. 23 s.
- Kainulainen, P. 2006: Hiidenportin kansallispuiston kävijätutkimus kesäkaudella 2005. – Julkaisematon raportti, pro gradu -työ. Oulun yliopisto, maantieteen laitos.
- Kalastuslaki 286/1982.
- Laki eräiden valtion omistamien alueiden perustamisesta kansallispuistoiksi ja luonnonpuistoiksi 674/1981.
- Laki ympäristövaikutusten arviointimenettelystä 468/1994. – YVA-laki.
- Luonnonsuojelulaki 1096/1996.
- Metsähallitus 2002: Kiinteiden muinaisjäännösten hoito-opas. – 3. uud.p. Metsähallituksen luonnonsuojelujulkaisuja B 64. 40 s.
- 2006: Hiidenportin kansallispuiston arkeologinen inventointi 2006. – Raporttiluonnos.
- Metsästyslaki 615/1993.
- Muinaismuistolaki 295/1963.
- Muona, J. 1992: Hiidenportin–Lososuon välisen alueen kovakuoriaisselvitys 1992. – Raportti. Metsähallitus. 8 s.
- Tuupanen, R. 2002: Kovasin-, Levä- ja Latvavaaran niittyjen sekä Viikisimojoen tulvaniityn hoitosuunnitelma. – Suunnitelma. Metsähallitus, Pohjanmaan–Kainuun luontopalvelut. 11 s. + 9 liit.
- Vainio, M., Autio, S. & Leinonen, R. 2000: Kainuun perinnemaisemat. – Alueelliset ympäristöjulkaisut 147: 1–211. Kainuun ympäristökeskus, Kajaani.
- Ympäristöministeriö 1992: Arvokkaat maisema-alueet. Maisema-aluetyöryhmän mietintö II. – Työryhmän mietintö 66/1992. Ympäristöministeriö, ympäristönsuojeluosasto.



# Priorisoitujen luontotyyppien ja muiden Hiidenportin merkittävien luontotyyppien edustavuus

LIITE 1. 1(1)

Edustavuus ja luonnontilaisuus	Boreaaliset luonnon-metsät		Puustoiset suot		Aapasuot		Keidassuot		Runslajiset tuoreet ja kuivat niityt		Humus-pitoiset järvet ja lammet		Pikkujöet ja purot		
	ha	%	ha	%	ha	%	ha	%	ha	%	ha	%	ha	%	
<b>Erinomainen</b>	2 056	68	372	77	150	17	<0	28	28	28	28	226	99,7	6,7	100
<b>Hyvä</b>	795	26	97	20	709	82	1	65	65	65	65	0,6	<0		
-poikkeama luontaisten syiden aih.	22	1	29	6	591	68						0,5	<0		
-poikkeama ihmistoiminnan aih.	756	25	66	14	33	4						<0,1	<0		
-poikkeama luontaisten syiden ja ihmistoiminnan aiheuttamaa	17	<0	2	<0	81	10	1	65	65	65	65				
<b>Merkittävä</b>	135	4	11	2	3	<0						<0,1	<0	<0,1	<0
-poikkeama luontaisten syiden aih.			0,5	<0								<0,1	<0		
-poikkeama ihmistoiminnan aih.	135	4	10	2	3									<0,1	<0
-poikkeama luontaisten syiden ja ihmistoiminnan aiheuttamaa			0,5	<0											
<b>Ei merkittävä</b>	47	2	4	1											
-poikkeama luontaisten syiden aih.															
-poikkeama ihmistoiminnan aih.	47	2	4	1											
-poikkeama luontaisten syiden ja ihmistoiminnan aiheuttamaa															
<b>Yhteensä</b>	3 033	100	486	100	862	100	1	100	100	100	100	227	100	6,7	100

## LIITE 2. 1(1)

### Paine- ja uhka-analyysi

**Retkeily ja luontomatkailu** sisältävät seuraavat osa-alueet: kuormitus, kuluminen ja häirintä.

**Nykyistä painetta** koskevien sarakkeiden selitykset ovat seuraavat:

**Suunta** = vaikutuksen suunta 5 vuoden aikana. 0 = ei painetta, 1 = vähentynyt, 2 = ennallaan ja 3 = lisääntynyt.

**Laajuus** = vaikutuksen laajuus suojelualueella. 0 = ei havaittava, 1 = paikallinen (alle 5 %), 2 = laikuittainen (5–15 %), 3 = laaja-alainen (15–50 %) ja 4 = joka puolella (yli 50 %).

**Vaikutus** = suojeluarvoihin kohdistuvan vaikutuksen voimakkuus. 0 = ei havaittava, 1 = vähäinen, 2 = haitallinen, 3 = voimakas ja 4 = erittäin voimakas.

**Pysyvyys** = tarvittava palautumisaika ilman toimenpiteitä. 0 = ei vaikutusta, 1 = lyhytaikainen (alle 5 v), 2 = keskipitkä (5–20 v), 3 = pitkäaikainen (20–100 v), 4 = pysyvä (yli 100 v).

**Tulevia uhkia** koskeva sarake:

**Todennäköisyys** = todennäköisyys 5 vuoden aikana.

Tulevia uhkia koskevissa sarakkeissa lukujen 0–4 merkitykset ovat seuraavat: 0 = epätodennäköinen, 1 = pieni, 2 = keskinen ja 3 = suuri.

**Aste** lasketaan laajuuden, vaikutuksen ja pysyvyyden arvojen tulona.

Paineet ja uhkat	Nykyinen paine					Tuleva uhka				
	Suunta	Laajuus	Vaikutus	Pysyvyys	Aste	Todennäköisyys	Laajuus	Vaikutus	Pysyvyys	Aste
Aiempi metsätalous (kaski, harsinta tms.)	1	1	1	2	2	0	0	0	0	0
Nykymetsätalous	0	0	0	3	0	0	0	0	0	0
Kalastus	1	1	0	0	0	1	1	1	1	1
Salametsästys	1	1	1	1	1	1	1	1	1	1
Rakentaminen (ml. liikenneverkostot)	2	1	0	3	0	1	1	1	1	1
Luvaton maastoliikenne	3	2	1	1	2	2	2	1	1	2
Retkeily ja luontomatkailu	3	1	1	2	2	2	2	2	3	12
Vesilojen muuttaminen (ojitus)	1	0	1	3	0	0	0	0	0	0
Rehevöityminen	3	2	1	2	4	1	1	1	3	3

## Yhteenveto saaduista lausunnoista

LAUSUJA JA LAUSUNNON SISÄLTÖ	MH:N KOMMENTTI JA TOIMENPIDE
<p><b>Sotkamon kunta</b> Kansallispuistoa koskevaa opastusaineistoa tulisi olla saatavilla tietyssä paikassa Sotkamon tai Vuokatin alueella ja tämän paikan tiedot tulisi olla myös internetissä kansallispuistoa esittelevillä sivuilla.</p>	Sisältyy suunnitelmaan.
<p><b>Kainuun ympäristökeskus</b> Lausuja kiinnittää huomiota, että Natura-tyyppien luonnehdinnassa vesien luontotyytit on sivuutettu, ja että kun kohde on suunnitelman mukaan merkittävä vesiluonnon suojelukohde, tulisi hoito- ja käyttö-suunnitelmassa arvioida myös vesiluonnon ennallistamistarvetta.</p>	Vesiluontotyyppien (humuspitoiset järvet ja lammet, pikkujoet ja purot) edustavuudet on lisätty liitteeseen 1. Vesien ennallistamistarvetta ja kiireellisyyttä on arvioitu tekstissä.
<p>Myös hakamaiden ja silikaattikallioiden (luontotyyppienä) säilyttäminen olisi huomioitava suunnitelmassa.</p>	Koskee hakamaiden osalta Kovasinvaaraa, jonka hoidon periaatteet on määritelty erityissuunnitelmassa. Kovasinvaaran suunnitelmaa päivitettäessä siihen sisällytetään myös tilaa ympäröivät hakamaat. Tämä on lisätty tekstiin. Silikaattikallioiden mahdolliseen kulumiseen on suunnitelmassa varauduttu mahdollisuudella toteuttaa lisäpalvelurakenteita rotkon reuna-alueille.
<p>Edelleen ympäristökeskus toteaa, että Suomella on sutta, karhua, ilvestä koskeva liitteen II poikkeama jonka mukaan lajeille on osoitettava erityisen suojelutoimen alueita.</p>	Kansallispuistossa on metsästys kielletty, joten lisätään maininta, että Hiidenportti toteuttaa em. poikkeaman vaatimusta.
<p>Ympäristökeskus oli huomannut epäloogisuuden taulukossa 13 (uhanalaiset hyönteiset) ja tekstissä jossa sanotaan, että ei ole erityisesti suojeltavia lajeja, vaikka on kolme kpl.</p>	Korjattu tekstiin.
<p>Lausuja muistuttaa, että uhanalaisten lajien seuranta toteutetaan luonnonsuojeluhallinnossa (maanlaajuisesti?) sekä kansallispuistoissa että muiden ls-alueiden alueella.</p>	Lisätty maininta kohtaan Seuranta.
<p>Ympäristökeskus kiinnittää huomiota myös kalliokiipeilykysymykseen, esittää harkittavaksi kieltoa sekä suunnitelmassa että järjestyssäännössä.</p>	On kielletty, kirjoitetaan selvästi suunnitelmaan.
<p>Ympäristökeskuksen mukaan vaikutusten arviointiin on sisällytettävä harkinta Natura-vaikutusten arvioinnin tarpeellisuudesta.</p>	Lisätty tekstiin.
<p><b>Sotkamon Luonto ry</b> Luonnontilaisuutta ja -rauhaa uhkaavat toimenpiteet (kaivuutyöt, kairaukset ja maastoajoneuvojen käyttö) tulisi kieltää kokonaan.</p>	Kairaukset tms. perustamissäännösten mukaisesti, moottoriajoneuvoliikennöinti linjattu valtakunnallisesti siten, että Metsähallitus myöntää maastoliikennelupia vain erittäin perustelluin poikkeuksin.

(jatkuu)

## LIITE 3. 2(2)

LAUSUJA JA LAUSUNNON SISÄLTÖ	MH:N KOMMENTTI JA TOIMENPIDE
<b>Sotkamon Luonto ry (jatkoa)</b> Ennallistamisalueilta puutavaraa ei tulisi myydä vaan jättää lahopuuksi.	Täsmennetään noin, poikkeuksena lahopuuksi soveltuva puu. Lahopuuksi puu soveltuu, kun sen läpimitta on riittävän suuri.
Matkailun liiketoiminta tulee olla kohtuullista, se ei saa olla puiston ensisijainen tavoite eikä se saa haitata jokamiesretkeilyä.	Luontomatkailu suojelualueilla on ohjeistettu siten, että häiriöt kansallispuistolle ja muille retkeilijöille ovat mahdollisimman vähäisiä. Luontomatkailuyrittäjät eivät saa yksinoikeutta jokamiesretkeilykohteille, Palolammelle rakennettava uusi laavu sen sijaan voi olla myös yksityisluonteisessa käytössä.
Puistoa ympäröiville talousmetsäalueille tulee muodostaa varovaisen metsien käsittelyn puskuri-vyöhyke.	Metsähallituksen ympäristöoppaassa on ohjeistettu suojelualueiden läheisten metsien metsätaloustoimet, niitä noudatetaan. Ympäristöopasta voi tilata Metsähallitukselta.
<b>Kainuun riistanhoitopiiri</b> Lausuntopyyntö koskien laajennusosia, niiden metsästyskäytäntöä on ennenaikainen, koska alueesta ei ole olemassa perustamislakia. Luonnosten tulee käydä uudella lausunnolla lain vahvistamisen jälkeen. Metsästysoikeuskysymykset on otettava uuteen tarkasteluun ja metsästystä on rajoitettava vain, mikäli se vaarantaa kansallispuiston perustamistarkoitusta.	Suunnitelma perustuu vuonna 2000 päätökseen saatettuun vanhojen metsien suojelun säädösvalmistelun loppuraporttiin. Jos tulevaisuudessa vahvistettava laki poikkeaa tästä, myös suunnitelmaa päivitetään lakia vastaavaksi ja lausunnot pyydetään uudelleen.
<b>Kainuun Museo / Esa Suominen</b> Kovasinvaaran tekstissä lapsus ”tämän vuosisadan alussa”, tarkoittanee 1900-lukua?	Korjataan.
Hiidenportti on kiinteä muinaismuisto, maininta siitä tarpeen.	Lisätään.



## Luonnos Hiidenportin järjestyssäännöksi

Metsähallitus on luonnonsuojelulain 1096/1996 18 ja 20 §:n nojalla antanut päivämäärällä xx.xx.2007 seuraavan järjestyssäännön, joka koskee Sotkamon kunnassa sijaitsevaa Hiidenportin kansallispuistoa. Kansallispuisto on perustettu lailla (674/1981) ja sen rauhoituksesta, hallinnasta ja hoidosta on säädetty asetuksella (932/1981). Järjestyssääntöön on otettu edellä mainituista laista ja asetuksista sekä luonnonsuojelulaista 1096/1996, metsästyslaista 615/1993 ja kalastuslaista 286/1982 johtuvat määräykset. Lisäksi järjestyssäännössä on määräyksiä, jotka Metsähallitus on kansallispuiston hallinnosta vastaavana viranomaisena maanomistajan ominaisuudessa oikeutettu ja velvollinen antamaan.

Järjestyssäännön määräykset noudattavat periaatteita, jotka on esitetty ympäristöministeriön 28.8.2007 vahvistamassa Hiidenportin kansallispuiston hoito- ja käyttösuunnitelmassa.

Kansallispuiston alueen muodostavat perustamislain määrittelemän kartan sisällä olevat valtion omistamat maa- ja vesialueet sekä siihen myöhemmin liitetyt alueet. Tämä järjestyssääntö koskee myös mahdollisia muita alueita, jotka liitetään kansallispuistoon myöhemmin.

Hiidenportin kansallispuisto on yleiseksi nähtävyydeksi tarkoitettu luonnonsuojelualue, jonka tehtävänä on säilyttää Kainuun alkuperäistä, erämaista metsä-, suo- ja vesiluontoa. Kansallispuisto tarjoaa mahdollisuuksia retkeilyyn, opetukseen ja tutkimukseen.

### 1 Kiellot

- Puiden, pensaiden tai muiden kasvien tai niiden osien ottaminen tai vahingoittaminen on kiellettyä.
- Luonnonvaraisten selkärankaisten eläinten tappaminen, pyydystäminen tai hätyyttäminen tai niiden pesien hävittäminen on kiellettyä ottaen kuitenkin huomioon kalastusta ja metsästystä koskevat säännökset. Samoin selkärangattomien eläinten pyydystäminen tai kerääminen on kiellettyä.
- Maa-aineksen ottaminen tai muulla tavoin maa- tai kallioperän vahingoittaminen on kiellettyä.
- Moottoriajoneuvolla ajo on kiellettyä.
- Luonnon roskaaminen, muita ihmisiä häiritsevä toiminta, rakennelmien, muinaismuistojen tai raunioiden vahingoittaminen sekä koirien, kissojen tai muiden eläinten päästäminen irralleen on kiellettyä.
- Kiellettyjä ovat myös muut toimet, jotka saattavat vaikuttaa epäedullisesti alueen luonnonoloihin, maisemaan tai eläin- ja kasvilajien säilymiseen.
- Kalliokiipeily Hiidenportin rotkolaakson kiviseinämällä on kielletty.

## LIITE 4. 2(3)

### 2 Sallitut toimet

#### 2.1 Liikkumisoikeudet

Kansallispuistossa saa liikkua jalan, hiihtäen, soutaen tai meloen.

#### 2.2 Leiriytyminen ja tulenteko

Tulenteko on sallittu vain sitä varten osoitetuilla paikoilla. Siihen saa käyttää tarkoitukseen varattua, paikalle tuotua puuta. Retkikeittimen käyttö on sallittua muuallakin. Leiriytyminen on sallittu vain em. tulentekopaikoilla.

#### 2.3 Marjastus ja sienestys

Marjastus ja sienestys ovat sallittuja.

#### 2.4 Virkistyskalastus

Onkiminen ja pilkkiminen on sallittu kansallispuiston vesissä kalastuslain 286/1982 mukaisesti. Seisovien pyydysten käyttö on kiellettyä.

#### 2.5 Metsästys

Metsästys on kansallispuistossa kielletty. Hirven metsästys on sallittu Lapamäen, Lehtopuron, Lakilehdon ja Karhukankaan laajennusosissa myös sen jälkeen, kun alueet on liitetty kansallispuistoon.

#### 2.6 Viranomaisten toiminta

Liikkumista, tulentekoa, leiriytymistä ja maastokulkuneuvojen käyttöä koskevat rajoitukset eivät koske kansallispuiston valvonta- ja hoitotehtävissä liikkuvia eivätkä myöskään poliisi-, pelastuspalvelu- ja palontorjuntatehtävissä tai vastaavissa viranomaistehtävissä liikkuvia.

### 3 Metsähallituksen luvalla sallitut toimet

Metsähallitus voi myöntää luvan tieteellisessä tai opetustarkoituksessa tapahtuvaan eläinten pyydystämiseen, kasvien keräämiseen tai muiden luonnonesineiden ottamiseen, geologiseen tutkimukseen tai malminetsintään. Lisäksi Metsähallitus voi myöntää luvan matkailun yritys-toimintaan, yleisötapahtumien järjestämiseen tai muuhun niihin verrattavaan toimintaan.

Metsähallitus voi myöntää luvan hirven ajoon kansallispuistossa, mikäli ylisuuresta hirvikannasta aiheutuu haittaa alueen luonnolle.

Lupa voidaan myös myöntää haavoittuneen riistaeläimen lopettamiseen ja poiskuljettamiseen.

#### 4 Muut määräykset

Kansallispuistoa koskevan asetuksen ja tämän järjestyssäännön sisältämät säännökset, joiden mukaan eräät toimenpiteet puistossa sallitaan, eivät perusta kenellekään laajempaa oikeutta, kuin mitä asianomaiselle muutoin kuuluu.

Valvontatehtävissä toimiva voi antaa luonnonsuojelutarkoituksessa erikseen määräyksiä, joita kansallispuistossa kävijän on noudatettava. Luonnonsuojelua valvovalla viranomaisella ja kansallispuiston valvojalla on oikeus ottaa haltuunsa metsästys-, kalastus- ja keräilyvälineet tai muut välineet, joita on käytetty tai aiotaan käyttää vastoin säännöksiä ja määräyksiä.

Sama haltuunotto-oikeus koskee myös luvattomasti pyydettyjä eläimiä, luvattomasti otettuja kasveja sekä kaikkea muuta sellaista, mitä kansallispuistosta on kielletty ottamasta tai siellä käyttämästä.

#### **Järjestyssääntö on saatavilla seuraavista Metsähallituksen toimipaikoista:**

- Metsähallitus, Pohjanmaan luontopalvelut ja Luontokeskus Petola  
Lenttiirantie 342, 88900 Kuhmo
- Metsähallitus, luonnonsuojelu  
Vernissakatu 4, PL 94, 01301 Vantaa.



**Ympäristöministeriön vahvistuskirje**

28.8.2007

YM 4/5741/2007

Metsähallitus  
PL 94  
01301 VANTAA

**METSÄHALLITUS**

**31. 08. 2007**

628/623/2005

Viite Metsähallituksen kirje Dnro 828/623/2005/20.3.2007  
Hänvisning

Asia HIIDENPORTIN KANSALLISPUISTON HOITO- JA KÄYTTÖSUUNNITELMAN  
Ärende VAHVISTAMINEN

Metsähallitus on viitekohdassa mainitulla saatekirjeellään lähettänyt ympäristöministeriölle Hiidenportin kansallispuiston hoito- ja käyttösuunnitelman luonnonsuojelulain (1096/1996) 19 §:n mukaista vahvistamista varten. Suunnitelmasta on luonnosvaiheessa pyydetty tarpeelliset lausunnot, joiden perusteella se on viimeistelty ministeriölle vahvistettavaksi tulleeseen muotoon. Ympäristöministeriöllä on ollut mahdollisuus tutustua suunnitelmasta annettuihin lausuntoihin.

Metsähallituksen laatima Hiidenportin kansallispuiston hoito- ja käyttösuunnitelma on tietopohjaltaan kattava ja havainnollinen. Siinä on otettu huomioon myös puistoon liittyvät ja sen lähistöllä olevat laajennusalueet. Kansallispuiston hoidolle ja käytölle asetetut tavoitteet ovat myös sopusoinnussa kansallispuiston perustamistarkoituksen ja puistoa koskevien säädösten velvoitteiden kanssa.

Hoito- ja käyttösuunnitelmassa esitetty maankäytön vyöhykejako sekä luonnon suojelulle ja hoidolle asetetut tavoitteet edistävät kansallispuiston perustamistarkoituksen saavuttamista. Ministeriön mielestä on perusteltua, että kansallispuiston reitistöä ja palveluvarustusta ei tässä vaiheessa varsinaisesti lisätä, vaan keskitytään nykyisen palveluvarustuksen laadukkaaseen ylläpitoon.

Hiidenportin kansallispuisto laajennuksineen kuuluu Suomen Natura 2000 –verkostoon nimellä Hiidenportin alueet (FI 200625). Kansallispuiston hoito- ja käyttösuunnitelmassa on arvioitu, että suunnitelman perusteella tehtävät toimenpiteet eivät merkittävästi heikennä Natura 2000-alueen luonnonarvoja. Ministeriö katsoo, että suunnitelmassa esitetyt arviot hoito- ja käyttösuunnitelman vaikutuksista Hiidenportin Natura-alueeseen perustuvat riittävästi tietoon ja ovat perusteltuja, joten hankkeen vaikutuksia ao. Natura 2000 –alueeseen ei ole ollut tarpeen arvioida luonnonsuojelulain 65 §:ssä tarkoitettulla tavalla.

Metsähallituksen laatima ehdotus Hiidenportin kansallispuistoalueen hoito- ja käyttösuunnitelmaksi täyttää tehtävänsä alueen hoitoa ja käyttöä ohjaavana asiakirjana. Ympäristöministeriö vahvistaa Hiidenportin kansallispuistoa koskevan hoito- ja käyttösuunnitelman Metsähallituksen em. saatekirjeen liitteenä esitetyn suunnitelman mukaisena.

Luonnonsuojelujohtaja



Ilkka Heikkinen

Luonnonsuojeluvalvoja



Pekka Salminen

TIEDOKSI

Kainuun ympäristökeskus  
Kainuun liitto  
Sotkamon kunta  
Kainuun luonnonsuojelupiiri

# Vuodesta 2006 alkaen ilmestyneet Metsähallituksen C-sarjan julkaisut

- No 1 Metsähallitus 2006: Kurjenrahkan kansallispuiston hoito- ja käyttösuunnitelma. 68 s.
- No 2 Metsähallitus 2006: Syötteen kansallispuiston hoito- ja käyttösuunnitelma. 61 s.
- No 3 Metsähallitus 2006: Parikkalan Siikalahden hoito- ja käyttösuunnitelma. 169 s.
- No 4 Metsähallitus 2006: Koitajoen Natura-alueen hoito- ja käyttösuunnitelma. 77 s.
- No 5 Metsähallitus 2006: Mietoistenlahden hoito- ja käyttösuunnitelma. 92 s.
- No 6 Metsähallitus 2006: Levanevan hoito- ja käyttösuunnitelma. 66 s. (verkkojulkaisu)
- No 7 Metsähallitus 2006: Joutsenaavan–Kaita-aavan hoito- ja käyttösuunnitelma. 48 s. (verkkojulkaisu)
- No 8 Metsähallitus 2006: Luiron soiden hoito- ja käyttösuunnitelma. 54 s. (verkkojulkaisu)
- No 9 Metsähallitus 2006: Näätävuoman–Sotkavuoman hoito- ja käyttösuunnitelma. 48 s. (verkkojulkaisu)
- No 10 Metsähallitus 2006: Teuravuoman–Kivijärvenuoman hoito- ja käyttösuunnitelma. 50 s. (verkkojulkaisu)
- No 11 Metsähallitus 2006: Viiankiaavan hoito- ja käyttösuunnitelma. 51 s. (verkkojulkaisu)
- No 12 Metsähallitus 2006: Hossan retkeilyalueen hoito- ja käyttösuunnitelma. 58 s.
- No 13 Metsähallitus 2006: Omenajärven Natura 2000 -alueen hoito- ja käyttösuunnitelma. 64 s. (verkkojulkaisu)
- No 14 Metsähallitus 2006: Koskeljärven Natura 2000 -alueen hoito- ja käyttösuunnitelma. 79 s.
- No 15 Metsähallitus 2006: Haukisuon–Härkäsuon–Kukkonevan Natura 2000 -alueen hoito- ja käyttösuunnitelma. 63 s. (verkkojulkaisu)
- No 16 Metsähallitus 2007: Olvassuon Natura 2000 -alueen hoito- ja käyttösuunnitelma. 71 s.
- No 17 Metsähallitus 2007: Litokairan Natura 2000 -alueen hoito- ja käyttösuunnitelma. 81 s.
- No 18 Metsähallitus 2007: Iso Tilansuo–Housusuon Natura 2000 -alueen hoito- ja käyttösuunnitelma. 41 s.
- No 19 Metsähallitus 2006: Nuuksion kansallispuiston hoito- ja käyttösuunnitelma. 123 s.
- No 20 Metsähallitus 2007: Salamajärven suojelualuekokonaisuuden hoito- ja käyttösuunnitelma 2006–2015. 131 s.
- No 21 Metsähallitus 2007: Älänteen Natura 2000 -alueen hoito- ja käyttösuunnitelma. 60 s. (verkkojulkaisu)
- No 22 Metsähallitus 2007: Venenevan–Pelson Natura 2000 -alueen hoito- ja käyttösuunnitelma. 50 s. (verkkojulkaisu)
- No 23 Metsähallitus 2007: Kermajärven rantojensuojeluohjelma-alueen hoito- ja käyttösuunnitelma. 35 s. (verkkojulkaisu)

- No 24 Metsähallitus 2007: Siikavaaran hoito- ja käyttösuunnitelma. 50 s. (verkkojulkaisu)
- No 25 Metsähallitus 2007: Jämäsvaaran virkistysmetsän hoito- ja käyttösuunnitelma. 47 s. (verkkojulkaisu)
- No 26 Metsähallitus 2007: Oukkulanlahden Natura 2000 -alueen hoito- ja käyttösuunnitelma. 71 s. (verkkojulkaisu)
- No 27 Metsähallitus 2007: Otajärven Natura 2000 -alueen hoito- ja käyttösuunnitelma. 84 s.
- No 28 Metsähallitus 2007: Kansanneva–Kurkineva–Muurainsuon, Kinkerisaarennevan ja Itämäki–Eteläjoen hoito- ja käyttösuunnitelma 2006–2015. 45 s. (verkkojulkaisu)
- No 29 Metsähallitus 2007: Medvastön–Stormossenin alueen hoito- ja käyttösuunnitelma. 81 s.
- No 30 Metsähallitus 2007: Pyhä–Luoston kansallispuiston hoito- ja käyttösuunnitelma. 129 s.
- No 31 Metsähallitus 2007: Petkeljärvi–Putkelanharjun ja Puohtiinsuon Natura 2000 -alueiden hoito- ja käyttösuunnitelma. 101 s.
- No 33 Hokkanen, M. & Kanerva, T. 2007: Saltfjärdenin luonnonhoidon ja rakenteiden toimenpidesuunnitelma. 33 s. (verkkojulkaisu)
- No 34 Metsähallitus 2007: Ekojärven Natura 2000 -alueen hoito- ja käyttösuunnitelma. 68 s. (verkkojulkaisu)

ISSN 1796-2943  
ISBN 978-952-446-582-3 (nidottu)  
ISBN 978-952-446-583-0 (pdf)

Julkaisua voi tilata osoitteella:

Metsähallitus  
Asiakaspalvelut  
PL 36  
99801 IVALO  
natureinfo@metsa.fi  
www.metsa.fi

Puhelin: 0205 64 7702

Julkaisu on luettavissa osoitteessa:

[www.metsa.fi/hks](http://www.metsa.fi/hks)