

Yhteenveto suunnitelmasta saaduista lausunnoista

Suunnitelmasta saatiin 13 lausuntoa kirjallisena ja yksi puhelimitse. Seuraavassa taulukossa on yhteenveto lausunnoista ja niiden aiheuttamista toimenpiteistä.

HKS:N KOHTA, LAUSUJA JA EHDOTUS	MH:N KOMMENTTI JA MAHDOLLINEN TOIMENPIDE
2.3 VESISTÖT	
<p>Humanpolis Rokua Rokuan pinta- ja pohjavesien alenemisen syistä tehdään parhaillaan tutkimusta. Ympäröivien alueiden ojituksilla näyttäisi olevan vaikutusta vedenpinnan alenemiseen.</p>	<p>- Vedenpinnan aleneminen saattaa johtua useista eri syistä. Rokuanharjun pohjavesimuodostuma on antikliininen, ts. sen reuna-alueilta purkautuu vettä ulospäin luontaisesti. Muita mahdollisia syitä ovat mm. järvien rantavyöhykkeen maaperän vedenjohtavuuden kasvu ja liiallinen pohjaveden käyttö. Asiasta tarvitaan vielä lisätietoa. + Tekstiä on täydennetty.</p>
<p>Pohjois-Pohjanmaan luonnonsuojelupiiri Pohjaveden pinnan vaihtelusta on saatava riittävä selvyytys ja tarvittaessa ongelmaan puututtava.</p>	
<p>Pohjois-Pohjanmaan luonnonsuojelupiiri Rokuanjärven tilasta ja lajistosta olisi hyvä saada lisää tietoa. Järven jokakesäinen voimakas leväkukinto herättää kysymyksiä.</p>	<p>- Tutkimuksissa on todettu, että Rokuanjärvi on luontaisesti rehevä järvi, jonka tilaan ulkoisella kuormituksella ei ole merkittävää vaikutusta. Veden laatua voitaisiin kuitenkin kohentaa mm. särkikalojen tehopyynnillä sekä happitilanteen parantamisella veden kierrätyksen avulla. Asiasta on oltu yhteydessä Kainuun ympäristökeskukseen, jossa järven kunnostusta pidetään tärkeänä. Rahoituksen järjestyessä kunnostushanke toteutuu. + Tekstiä on täydennetty.</p>
<p>Pentti Juntunen, Rokuanjärven loma-asukas Onko suunnitelmia Rokuanjärven kunnostamiseksi? Kansallispuisto laajenee Rokuanjärvelle, jonka vesi on uimakelvotonta.</p>	
2.6 HISTORIA	
<p>Humanpolis Rokua ja Jarmo Moilanen Koivujärven ja sen alapuolisen lammen väliseltä rantavallilta on löydetty todennäköisiä esihistoriallisia pyyntikuoppia.</p>	<p>- Rokualla tehdään kesällä 2007 kulttuuriperinnön inventointi, jossa asiaan kiinnitetään huomiota.</p>
3 HOIDON JA KÄYTÖN TAVOITTEET	
<p>Pohjois-Pohjanmaan liitto Hks:n tavoitteet tukevat hyvin maakuntakaavan keskeisiä kehittämistavoitteita.</p>	-
<p>Muhoksen kunta Suunnitelma noudattelee yleiskaavan periaatteita. Kunta näkee erityisen tärkeänä matkailun edellytysten kehittämisen ja sitä kautta aluetalouden tukemisen.</p>	-
4 ALUEIDEN KÄYTÖN VYÖHYKKEET	
<p>Pohjois-Pohjanmaan liitto Kulttuurivyöhykemerkitä kartassa puutteellinen.</p>	+ Merkintä korjattu.

5 LUONNON SUOJELU JA HOITO**Pohjois-Pohjanmaan luonnonsuojelupiiri**

Metsien ennallistamista esitetään suunnitelmassa toteutettavaksi vasta vuoden 2020 jälkeen. Kansallispuistoa lukuun ottamatta Rokuan metsät ovat ankeita nuoren puuston riukumetsiä. Metsien ennallistamista tulisi aikais-
taa. Ennallistamistoimia voisi harkita myös laajemmalle alueelle. Luonnon-
tilaistumista voisi nopeuttaa kaikilla
valtion mailla, jotka aiemmin ovat
olleet metsätalouskäytössä, luonnon-
hoitometsinä ja nyt virkistymetsinä.

Jarmo Moilanen

Onko suunnitelmaa mm. Rokuan-
järven pohjoispuolella Vaalan puolella
olevan laajennusalueen laajojen
hakkuuaukkojen ennallistamisen
suhteen, esim. kulutus?

- Rokualla on jo ennallistettu metsiä lahoppua lisäämällä ja pien-
aukottamalla v. 2004 ja 2006. Lahoppua on lisätty useimmilla järeä-
puustoisilla kuvioilla, jotka eivät ole täyttäneet boreaalisen luonnon-
metsän määritelmää. Vuoden 2020 jälkeen on tarkoitus tarvittaessa
tuottaa näillä alueilla lisää lahoppua, ellei sitä siihen mennessä ole
alkanut syntyä luontaisesti. Rokuan nuoret kasvatusmetsät on valta-
osin jätetty ennallistamisen ulkopuolelle huonon kustannus-hyöty-
suhteen vuoksi. Ennallistamiseen käytettävät resurssit ovat rajalliset,
ja ne kohdistetaan kohteisiin, joissa pystytään tehokkaimmin
parantamaan uhanalaisen lajiston elinmahdollisuuksia. Rokuan
nuorten kasvatusmetsien kasvupaikat ovat niin karuja, ettei pien-
aukotuksella pystytä lisäämään lehtipuun määrää. Pieniläpimittaisen
lahoppuun lisäyksellä taas ei ole merkitystä lahoppuusta riippuvaiselle
uhanalaiselle lajistolle. Ennallistamismenetelmistä poltto on Rokualla
vaikeasti toteutettavissa alueen äärimmäisen paloherkkyuden vuoksi.
Se vaatisi hyvin leveiden, maisemaan haitallisesti vaikuttavien palo-
kujien raivaamista sekä kenttä- ja pohjakerroksen poistamista
kivennäismaahan asti palokujilta. Siten Rokuanjärven pohjoispuolisille
hakkuualueille ei ole ainakaan toistaiseksi suunniteltu toimenpiteitä.

6 KULTTUURIARVOJEN SUOJELU**Pohjois-Pohjanmaan ympäristökeskus**

Keisarintien kunnostaminen tulee harkita tarkkaan. Asiaa pohdittaneen
Oulu-Kajaani-kehittämishankkeessa. Kunnostuksen on oltava niin
laadukas, ettei alueen arvoja turmellu. Maastoliikenteen lisääntyminen
Keisarintieltä käsin on estettävä.

Kainuun museo

Koska Keisarintien hoitosuunnitelma toistaiseksi puuttuu, se lisää
tarvetta puiston kulttuurihistoriallisten kohteiden hoitosuunnitelmalle.
Joka tapauksessa kaikista Keisarintietä koskevista parannus- tai
muutostöistä on syytä neuvotella museoviraston kanssa.

- Metsähallitus on mukana Oulu-
Kajaani-kehittämishankkeessa,
jossa Keisarintien hoitoa ja
kunnostamista käsitellään. Maasto-
liikenteen lisääntymistä estetään
sulkemalla suojelualueelle johtavat
ajourat.
+ Alueelle laaditaan kulttuuri-
perinnön hoitosuunnitelma, josta
pyydetään lausunto museovirastolta.

7 LUONNON KÄYTTÖ**Pohjois-Pohjanmaan luonnonsuojelupiiri**

Uusille reiteille ei ole tarvetta, vaan
reittien karsimiselle ja jäljelle jäävien
tehokkaammalle hoidolle ja
selkeämmälle viitoitukselle. Sauva-
kävely, maastopyöräily ja ratsastus
eivät sovi Rokualle. Niitä voi harjoittaa
korkeintaan Rokuaa ympäröivillä teillä,
esim. Keisarintiellä.

- Reittejä karsitaan huomattavasti. Joissakin paikoin reitin linjaus
muutetaan uuteen kohtaan, joka on luonnon kulumista vähentävä tai
muuten mielekkäämpi. Tällöin käytetään ennestään olevia polkuja.
Alueelle laaditaan reitistösuunnitelma, jossa käsitellään mm. reittien
hoidon ja viitoituksen tarve. Sauvakävelyyn, maastopyöräilyyn ja
ratsastukseen tulee osoittaa omat reittinsä. Keisarintie sopii hyvin
näihin tarkoituksiin, mutta varmaan myös joitakin muita tieuria
voidaan käyttää.

Vaalan kunta

Jätteiden lajittelupistettä tulisi harkita
kansallispuiston pysäköintipaikan
yhteyteen.

- Alueella on siirrytty roskattomaan retkeilyyn, josta ei aiota
palata takaisin. On ajateltu, että kävijät pystyvät viemään jätteensä
lähimpään kunnan järjestämään lajittelupaikkaan.

(jatkuu)

HKS:N KOHTA, LAUSUJA JA EHDOTUS	MH:N KOMMENTTI JA MAHDOLLINEN TOIMENPIDE
7 LUONNON KÄYTTÖ (jatkoa)	
<p>Jarmo Moilanen Pookivaaran mastosta ei taida nähdä mitään varsinkaan jos sitä lyhennetään.</p>	<p>- Puusto tornin ympäristössä on kasvanut. Asia on tutkittava toimenpidesuunnittelun yhteydessä.</p>
<p>Kainuun maakunta-kuntayhtymä Alueen kulumisen estäminen ja sen vuoksi tarvittava liikkumisen ohjaaminen saattaisivat edellyttää myös autolla tai maastoajoneuvoilla ajettavien teiden tai ajourien kokonaisvaltaista tarkastelua ja mahdollisia toimenpiteitä.</p>	<p>- Alueen tiestöä tarkastellaan kokonaisvaltaisesti, ja ainakin kansallispuistoon johtavat ajourat suljetaan.</p>
<p>Kainuun ympäristökeskus Talvilahden kodalle pääsee autolla Keisarintieltä. Mikäli alueelle tulee enemmän pyrkijöitä tästä suunnasta, tulisi mahdollisia ongelmia (maastoajo, pysäköinti) jotenkin ennakoita.</p>	<p>- Talvilahden kodalle kulkua ja opastusta selkeytetään. Autolla ajo pidemmälle estetään.</p>
<p>Pohjois-Pohjanmaan luonnonsuojelupiiri Rokuanjärvelle (Talvilahti) kulkua ja opastusta pitäisi selkeyttää.</p>	
8 LUONTO-OPASTUS	
<p>Utajärven kunta Supasta voitaisiin kehittää Metsähallituksen luontotalo/opastuskeskus.</p>	<p>- Suppaa kehitetään mm. Geopark-hankkeessa, ja sinne tulee myös Metsähallituksen näyttely. Metsähallituksen laajempi toiminta ja osallistuminen Supan ylläpitoon riippuu Metsähallituksen asiakaspalvelun linjauksista. + Viitoitus Vaalan kuntakeskuksen kautta lisätty suunnitelmaan.</p>
<p>Vaalan kunta Supasta tulee kehittää koko Rokuan aluetta koskeva korkeatasoinen opastus- ja näyttelykeskus. Viitoitus Rokuan kansallispuistoon valtatie 22:lta tulee tehdä myös Vaalan kunta-keskuksen ja Neittävän kautta Keisarintielle.</p>	
16 YHTEISTYÖ	
<p>Oulun yliopiston maantieteen laitos Tulevaisuudessa eri maankäyttömuotojen välille voi syntyä ristiriitoja, ja esitetty pirstaleinen kansallispuistorakenne voi edesauttaa tämänkaltaisia prosesseja (puiston laajentaminen sinänsä hyvä). Siksi kulunohjaamiseen, opastukseen ja tiedotukseen tulisi kiinnittää kasvavassa määrin huomiota. Alueelliseen aktiiviseen yhteistyöhön on jatkossa yhä enemmän tarvetta. Myös systemaattisen seuranta- ja tutkimustyön tarpeellisuus alueen hoidon ja käytön hallinnassa ja kehittämisessä korostuu.</p>	-
<p>Humanpolis Rokua Korjaus Rokuan ympäristöjaoston kokoonpanoon: ympäristöjaostoon kuuluvat vain kunnat, Kuntokeskus, Rokuan Seura ja ympäristöpäällikkö; muut alueen toimijat kuuluvat neuvottelukuntaan.</p>	+ Korjattu suunnitelmaan.

LIITE 2. 1(1)

Maankäyttöanalyysi

Nykyistä painetta koskevien sarakkeiden selitykset ovat seuraavat:

Suunta = vaikutuksen suunta 5 vuoden aikana. 0 = ei painetta, 1 = vähentynyt, 2 = ennallaan ja 3 = lisääntynyt.

Laajuus = vaikutuksen laajuus suojelualueella. 0 = ei havaittava, 1 = paikallinen (alle 5 %), 2 = laikuittainen (5–15 %), 3 = laaja-alainen (15–50 %) ja 4 = joka puolella (yli 50 %).

Vaikutus = suojeluarvoihin kohdistuvan vaikutuksen voimakkuus. 0 = ei havaittava, 1 = vähäinen, 2 = haitallinen, 3 = voimakas ja 4 = erittäin voimakas.

Pysyvyys = tarvittava palautumisaika ilman toimenpiteitä. 0 = ei vaikutusta, 1 = lyhytaikainen (alle 5 v), 2 = keskipitkä (5–20 v), 3 = pitkäaikainen (20–100 v), 4 = pysyvä (yli 100 v).

Kehityssuuntaa koskeva sarake:

Todennäköisyys = todennäköisyys 5 vuoden aikana. Kehityssuuntaa koskevissa sarakkeissa lukujen 0–4 merkitykset ovat seuraavat: 0 = epätodennäköinen, 1 = pieni, 2 = keskinen ja 3 = suuri.

Aste lasketaan laajuuden, vaikutuksen ja pysyvyyden arvojen tulona.

	Nykyinen paine					Kehityssuunta				
	Suunta	Laajuus	Vaikutus	Pysyvyys	Aste	Todennäköisyys	Laajuus	Vaikutus	Pysyvyys	Aste
Paineet ja uhkat										
Aiempi metsätalous	1	3	2	3	18	2	3	2	3	18
Rakentaminen	2	2	1	3	6	2	2	1	3	6
Maastoliikenne	2	3	2	3	18	2	2	2	3	12
Retkeily	2	2	1	2	4	2	2	1	2	4
Rehevöityminen	3	1	1	3	3	2	1	1	3	3
Happamoituminen	3	1	1	3	3	2	1	1	3	3
Kulttuurikohteiden hoitamattomuus	2	1	1	3	3	2	1	1	3	3

Rokuan luontomatkailun ympäristövaikutusten seurannassa käytettävät mittarit

Yhteiset ja aluekohtaisesti valinnaiset kestävä luontomatkailun mittarit. * = alueittain valinnaiset mittarit.

Taulukko: Joel Erkkonen, Liisa Kajala, Tage Lampen & Minttu Perttula.

Yleinen periaate 1: LUONTOARVOT SÄILYVÄT JA TOIMINTA EDISTÄÄ LUONNON SUOJELUA.		
Tavoitetila	Mittari	Mittaustapa
Matkailu ja virkistyskäyttö eivät vaaranna uhanalaisten lajien esiintymiä.	esiintymien lukumäärä, joihin matkailu on vaikuttanut negatiivisesti (esim. saimaan-norppa, kaakkuri ja maakotka)	- seurannat - kehitetään ohjeistusta valtakunnallisesti seurattavista lajeista
Luontomatkailu edistää tai ei ainakaan huononna maisema-arvoja.	kävijätutkimuksen kysymykset no 7 ja 9	kävijätutkimus
Alueen järjestyssääntöä ja muita ohjeita noudatetaan.	rikkeiden määrä / valvonta-tapahtumien määrä	erävalvontaraportit
Yleinen periaate 2: YMPÄRISTÖÄ KUORMITETAAN MAHDOLLISIMMAN VÄHÄN.		
Tavoitetila	Mittari	Mittaustapa
Maaston kuluneisuus on hyväksyttävissä rajoissa.	polku-urien leveys ja syvyys	- maastokohteiden kulumisen seuranta kuluneisuustutkimuksen avulla - mittaus joka 5. vuosi
	paljaana olevat juuret	ks. kuluneisuustutkimus
	kasvipeitteen määrä valituilla kohteilla	ks. kuluneisuustutkimus
	leirinuotioiden määrä valituilla kohteilla	ks. kuluneisuustutkimus: nuotio-pohjien ja leiripaikkojen laskenta
	kysymys 15A kävijätutkimuksessa	kävijätutkimus
	maaperän kivennäismaan paljastuman pinta-ala / paljaan maaperän pinta-ala	ks. kuluneisuustutkimus
	vaurioita puissa, pensaissa ja kannoissa; häiriöiden kokonaismäärä	ks. kuluneisuustutkimus
Käytetään merkittyjä reittejä ja huollettuja rakenteita silloin, kun niitä on.	luvattomien nuotio-pohjien ja villien leiripaikkojen määrä valituilla kohteilla	ks. kuluneisuustutkimus: nuotio-pohjien ja leiripaikkojen laskenta
Ympäristöä säästävä retkeily yleisesti käytössä: - Matkat suunnitellaan ja valmistellaan hyvin. - Käytetään merkittyjä reittejä ja huollettuja rakenteita, kun niitä on. - Jätteet käsitellään ohjeiden mukaan.	alueelta kertyvä kaatopaikkajättemäärä	jätteet kerätään ympäristöjärjestelmän mukaisesti

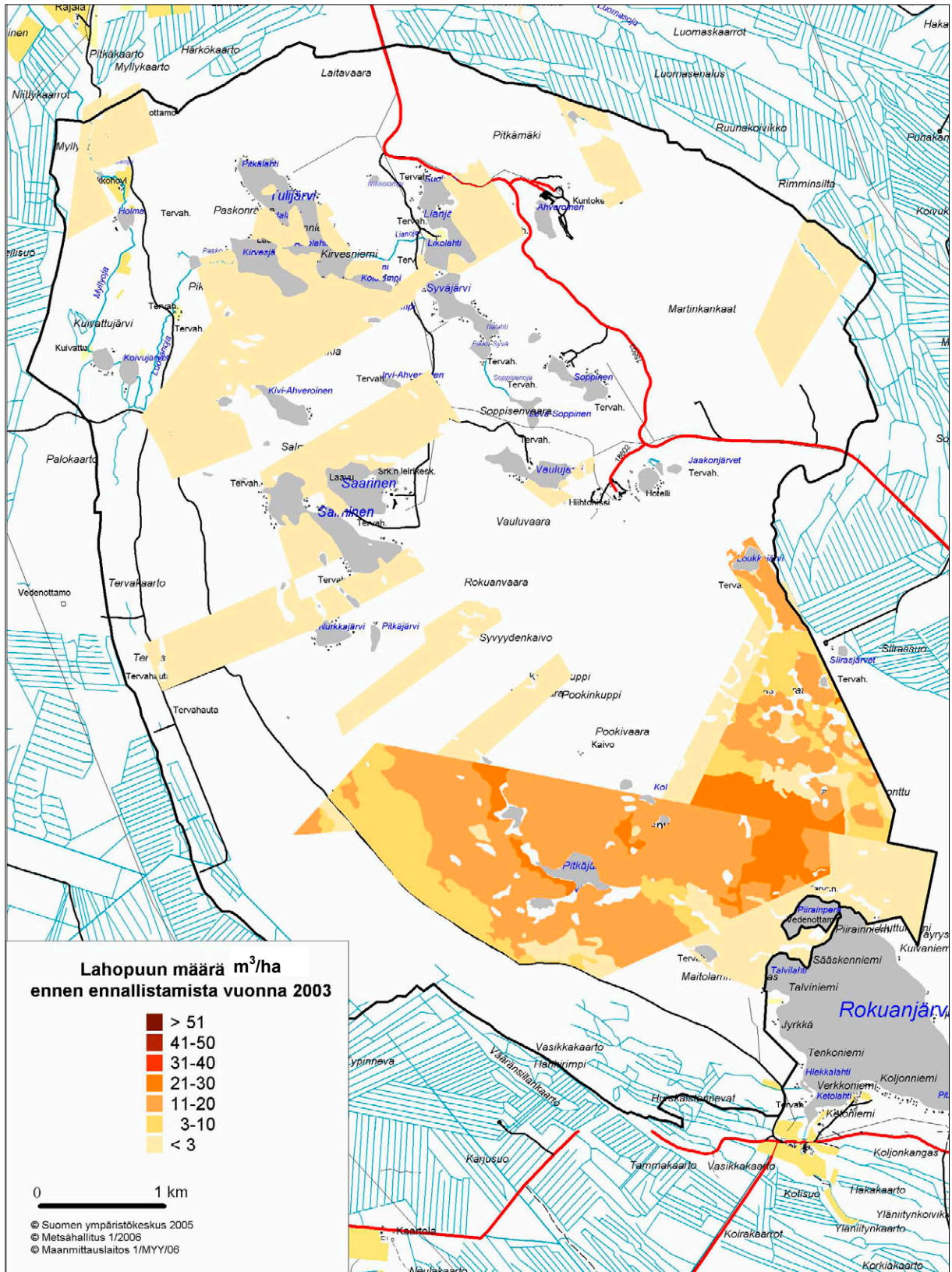
(jatkuu)

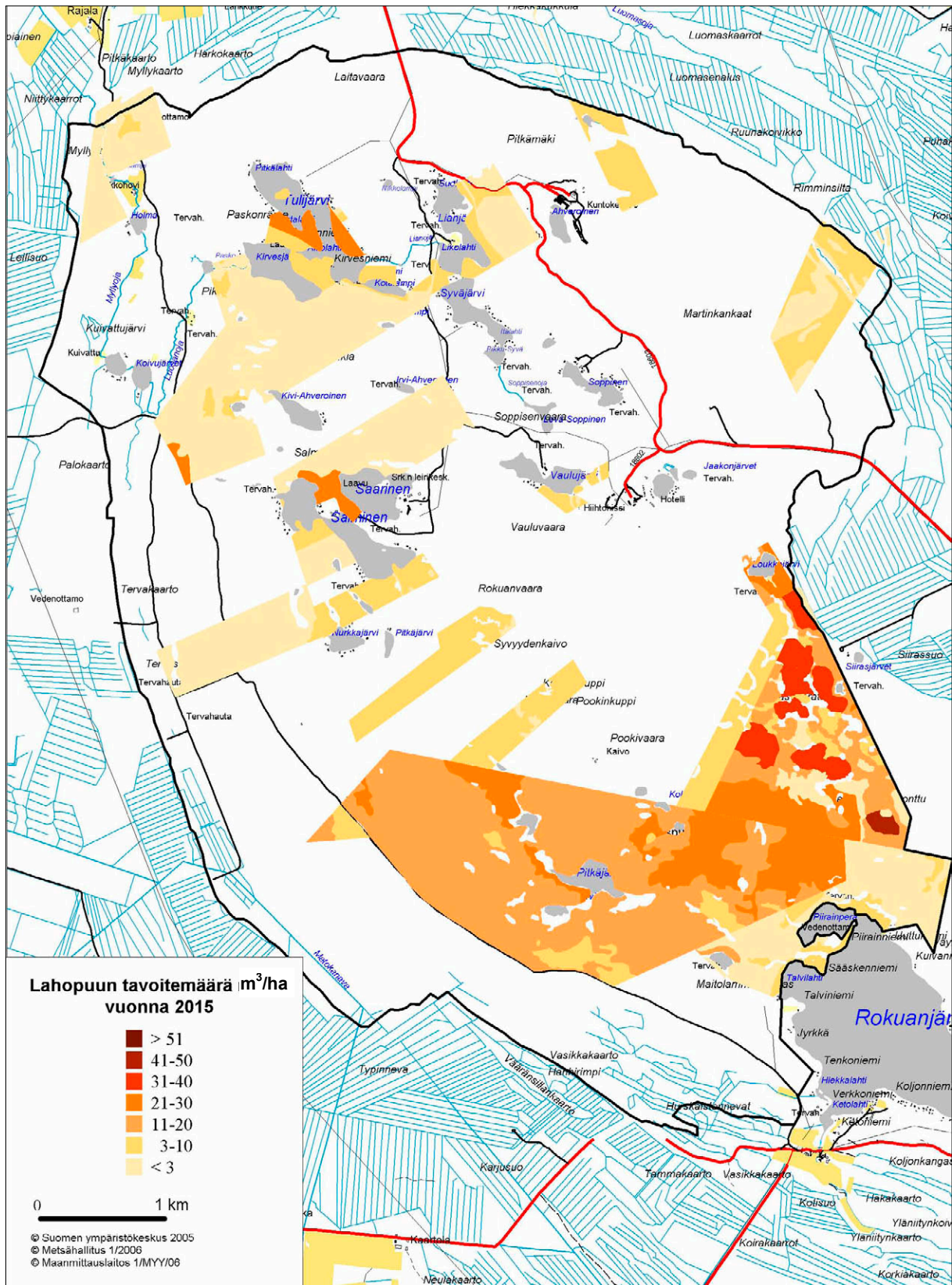
LIITE 3. 2(3)

Yleinen periaate 2: YMPÄRISTÖÄ KUORMITETAAN MAHDOLLISIMMAN VÄHÄN. (jatkoa)		
Tavoitetila	Mittari	Mittaustapa
Ympäristöä säästävä retkeily yleisesti käytössä.	valitun kohteen roskaisuusmittaus	roskaisuuden seuranta Pallaksen roskaantumistutkimuksen avulla
	jokamiesportaalien (www.luontoon.fi) sivujen käyntimäärät	internetsivujen kävijälaskenta
	kysymys 15B kävijätutkimuksessa	kävijätutkimus
Yleinen periaate 3: ARVOSTETAAN PAIKALLISTA KULTTUURIA JA PERINTEITÄ.		
Tavoitetila	Mittari	Mittaustapa
*	*	*
Yleinen periaate 4: ASIAKKAIDEN ARVOSTUS JA TIETÄMYS LUONNOSTA JA KULTTUURISTA LISÄÄNTYVÄT.		
Tavoitetila	Mittari	Mittaustapa
Asiakkaat tuntevat paikallisen kulttuurin erityispiirteet.		- paikallisten ja sidosryhmien palaute - kävijätutkimus
Asiakkaat ovat kiinnostuneita luonnosta ja kyselevät sekä hankkivat lisätietoa.	Metsähallituksen luonnonsuojelun internetsivujen käyntikerrat	internetsivujen käyntimäärien seuranta
Asiakkaat ovat kiinnostuneita luonnosta ja kyselevät sekä hankkivat lisätietoa.	alueiden käyntikerrat	kävijälaskenta
Asiakkaat tuntevat aluetta koskevat järjestyssäännöt ja ohjeet.	kävijätutkimuksen aluekohtainen kysymys (esim. Kevon kävijätutkimus v. 2002)	kävijätutkimus
	rikkeiden määrä / valvontatapahtumien määrä	erävalvontaraportit
Luonto on matkan tärkeä motiivi.	kysymys 7 kävijätutkimuksessa	kävijätutkimus
Yleinen periaate 5: ASIAKKAIDEN MAHDOLLISUUDET LUONNOSSA VIRKISTÄYTYMISEEN PARANEVAT.		
Tavoitetila	Mittari	Mittaustapa
Ylläpidetään laadukasta ja viihtyisää virkistysympäristöä ottaen huomioon kysyntä ja kunkin alueen erityisluonne.	- kävijätutkimuksen kysymys no 9 (palvelun laatu, ympäristön laatu) - kysymys 10	- kävijätutkimus - asiakaspalaute
	kävijäytyvyysindeksi	ks. yllä
Otetaan huomioon muut asiakkaat (ryhmäkoko, käyttäytyminen).	kysymykset 5, 15D, 15E kävijätutkimuksessa: seurueen koko, liiallinen kävijämäärä ja muiden kävijöiden käyttäytyminen	- kävijätutkimus - asiakaspalaute

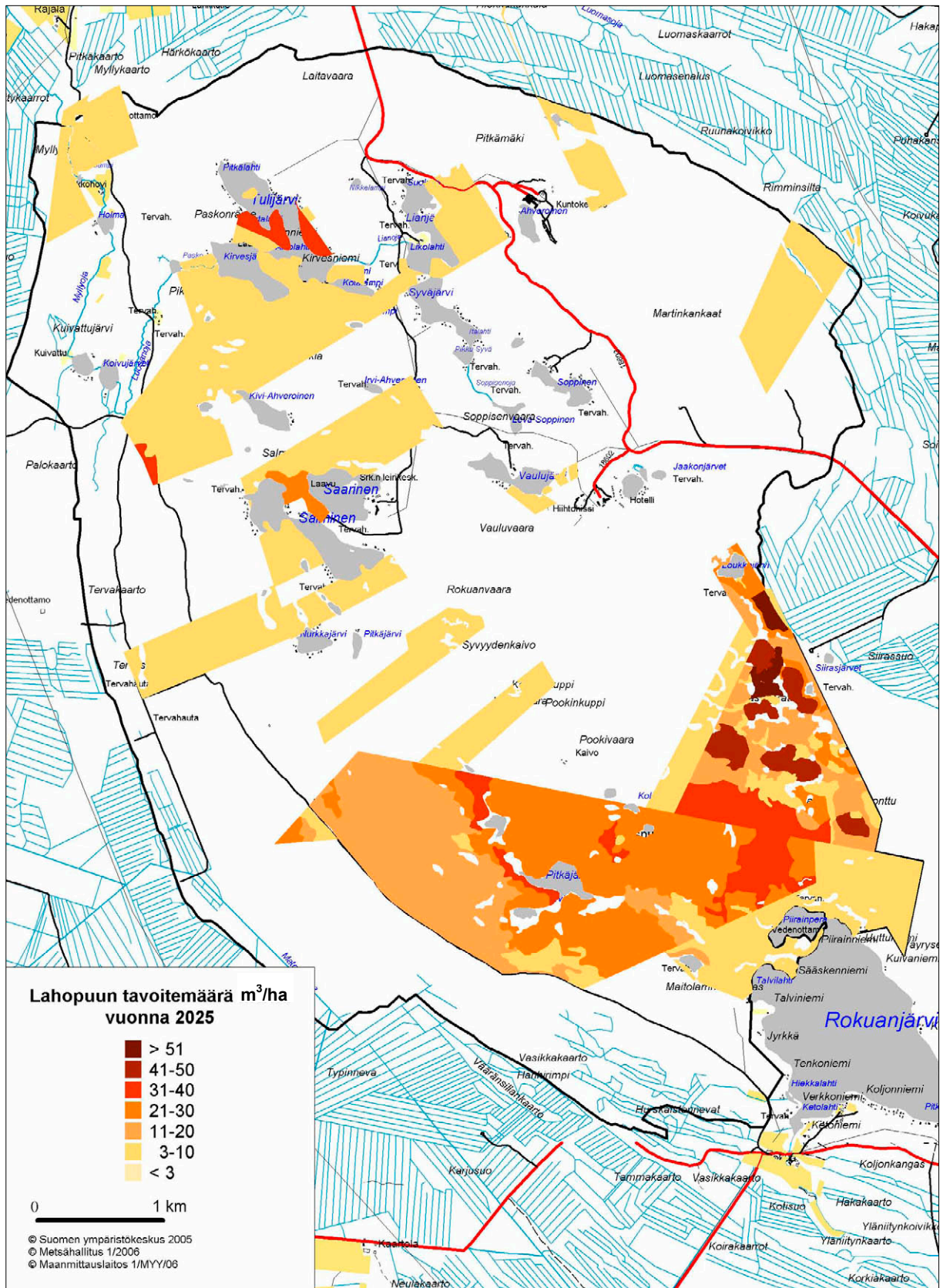
Yleinen periaate 6: ASIAKKAIDEN HENKINEN JA FYYSINEN HYVINVOINTI VAHVISTUVAT.		
Tavoitetila	Mittari	Mittaustapa
Kävijät tuntevat virkistäytyvänsä ja rentoutuvansa luonnossa.	kävijätutkimuksen kysymys no 7 sekä avoin palaute	kävijätutkimus
	raportoitujen eksymistapausten määrä / käyntimäärä	toimii sellaisilla alueilla, joilta pelastusraportteja saatavissa viranomaisilta suojelualuekohtaisesti
	pelastustehtävien määrä / käyntimäärä	ks. yllä
Kävijät saavat henkilökohtaisia luontokokemuksia ja elämyksiä.	kävijätutkimuksen kysymys no 8 ja 10	- kävijätutkimus - palaute
Palvelurakenteiden turvallisuus taataan.	luontorakenteiden kuntokartoitus, ikä ja kattavuus	- luontorakenteiden kuntokartoitukset (R3:n myötä) - kävijätutkimus kysymys 21 (ks. Kevo)
Yleinen periaate 7: VAIKUTETAAN MYÖNTEISESTI PAIKALLISEEN TALOUTEEN JA TYÖLLISYYTEEN.		
Tavoitetila	Mittari	Mittaustapa
* MH:n alueiden luontomatkailu edistää alue- ja paikallistaloutta.	* asiakkaiden paikallistalouteen jättämä rahamäärä	* - kävijätutkimus * - kävijälaskenta * - paikallistaloudelliset tutkimukset ja selvitykset
	luontomatkailuyrittäjäsopimusten määrä	vuokra-järjestelmästä saatava tieto eritasoisista sopimuksista
Yleinen periaate 8: VIESTINTÄ JA MARKKINOINTI ON LAADUKASTA JA VASTUULLISTA.		
Tavoitetila	Mittari	Mittaustapa
Kerrotaan avoimesti ja kattavasti, mitä eri suojelualueilla saa ja on soveliasta tehdä.	kyselylomakkeen kysymys no 20 (ks. Kevon kävijätutkimuslomake)	kävijätutkimus
Yleinen periaate 9: TOIMINTAA SUUNNITELLAAN JA TOTEUTETAAN YHTEISTYÖSSÄ.		
Tavoitetila	Mittari	Mittaustapa
Asiakaspalaute kerätään säännöllisesti ja se käsitellään.	järjestetyt sidosryhmätilaisuudet ja osallistujien määrä	
* Asiakkaat voivat antaa palautetta jatkuvasti (spontaanisti).	* välittömän myönteisen ja kielteisen palautteen määrä / kävijämäärä	*
	kumppanuussopimusten määrä kaikista yrittäjäsopimuksista	vuokra-järjestelmästä saatava tieto eritasoisista sopimuksista
Sidosryhmäyhteistyö on hyvää ja säännöllistä.	järjestetyt sidosryhmätilaisuudet ja osallistujien määrä	

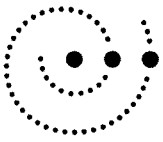
Rokuan metsien lahopuumäärien arvioitu kehitys 2005–2025





LIITE 4. 3(3)





Ympäristöministeriön vahvistuskirje

20.11.2007

YM 11/5741/2007

Metsähallitus
PL 94
01301 VANTAA

METSÄHALLITUS

26. 11. 2007

180 / 623 / 2005

Viite Metsähallituksen kirje Dnro 180/623/2005/17.9.2007
Hänvisning

Asia ROKUAN KANSALLISPUISTON HOITO- JA KÄYTTÖSUUNNITELMAN
Ärende VAHVISTAMINEN

Metsähallitus on viitekohdassa mainitulla saatekirjeellään lähettänyt ympäristöministeriölle Rokuan kansallispuiston ja siihen liittyvien valtion omistamien Rokuan Natura 2000 – alueeseen (FI1102608) kuuluvien maiden hoito- ja käyttösuunnitelman luonnonsuojelulain (1096/1996) 19 §:n mukaista vahvistamista varten. Suunnitelmasta on luonnosvaiheessa pyydetty tarpeelliset lausunnot, joiden perusteella se on viimeistelty ministeriölle vahvistettavaksi tulleeseen muotoon. Ympäristöministeriöllä on ollut mahdollisuus tutustua suunnitelmasta annettuihin lausuntoihin.

Metsähallituksen laatima Rokuan kansallispuiston ja siihen liittyvien Natura-alueiden hoito- ja käyttösuunnitelma on tietopohjaltaan kattava ja havainnollinen. Siinä on tarpeellisella tavalla otettu huomioon puistoon liittyvät ja sen lähistöllä olevat suojeltavat alueet. Kansallispuiston hoidolle ja käytölle asetetut tavoitteet ovat myös sopusoinnussa kansallispuiston perustamistarkoituksen ja puistoa koskevien säädösten velvoitteiden kanssa. Hoito- ja käyttösuunnitelmassa esitetty maankäytön vyöhykejako sekä luonnon suojelulle ja hoidolle asetetut tavoitteet, jotka edistävät kansallispuiston perustamistarkoituksen saavuttamista.

Ympäristöministeriö katsoo, että kansallispuiston laajentaminen on perusteltua suunnitelmassa esitetyn mukaisesti. Laajentaminen tarjoaa mahdollisuuksia kehittää ja kohdentaa esimerkiksi alueen virkistyskäyttöä siten, että haitat alueen ainutlaatuisimmilla ja herkästi kuluvilla maastokohdilla voidaan rajoittaa minimiin muun muassa kävijöitä opastamalla, reittejä karsimalla ja palveluvarustusta keskittämällä sekä ohjaamalla maastoa eniten kuluttavat toiminnot nykyisen kansallispuiston ulkopuolelle. Jatkossa toimenpidesuunnitelmia laadittaessa ja kansallispuiston tilaa seurattaessa on edelleen syytä kiinnittää erityistä huomiota maaston kulumisen estämiseen, mikäli matkailija- ja retkeilijämäärät kasvavat suunnitelmassa esitetyllä tavalla. Tärkeätä on kehittää yhteistoimintaa eri toimijoiden kanssa kansallispuiston alueella sekä sen ulkopuolella, koska palveluvarustusta on eri toimijoiden omistamilla alueilla. Kansallispuistoissa on viime aikoina pyritty järjestämään luontomatkailutoimintaa ja sen yhteydessä tapahtuva palvelurakenteiden käyttö pääasiassa sopimus pohjaiseksi kansallispuistohallinnon ja yrittäjien kesken. Tätä asiaa ei käsitellä hoito- ja

käyttösuunnitelmassa, mutta samaa käytäntöä on varmasti perusteltua noudattaa myös Rokuan kansallispuistossa.

Rokuan kansallispuiston hoito- ja käyttösuunnitelmassa on arvioitu, että suunnitelman perusteella tehtävät toimenpiteet eivät merkittävästi heikennä Natura 2000-alueen luonnonarvoja. Ministeriö katsoo, että suunnitelmassa esitetyt arviot hoito- ja käyttösuunnitelman vaikutuksista Rokuan kansallispuiston Natura-alueeseen perustuvat riittävään tietoon ja ovat perusteltuja, joten hankkeen vaikutuksia ao. Natura 2000 -alueeseen ei ole ollut tarpeen arvioida luonnonsuojelulain 65 §:ssä tarkoitetulla tavalla.


Metsähallituksen laatima ehdotus Rokuan kansallispuiston hoito- ja käyttösuunnitelmaksi täyttää tehtävänsä alueen hoitoa ja käyttöä ohjaavana asiakirjana. Ympäristöministeriö vahvistaa Rokuan kansallispuistoa koskevan hoito- ja käyttösuunnitelman Metsähallituksen em. saatekirjeen liitteenä esitetyn suunnitelman mukaisena.

Luonnonsuojelujohtaja



Ilkka Heikkinen

Luonnonsuojeluvalvoja



Pekka Salminen

TIEDOKSI

Pohjois-Pohjanmaan ja Kainuun ympäristökeskukset
Pohjois-Pohjanmaan ja Kainuun liitot
Muhoksen, Utajärven ja Vaalan kunnat
Pohjois-Pohjanmaan ja Kainuun luonnonsuojelupiirit

Vuodesta 2006 alkaen ilmestyneet Metsähallituksen C-sarjan julkaisut

- No 1 Metsähallitus 2006: Kurjenrahkan kansallispuiston hoito- ja käyttösuunnitelma. 68 s.
- No 2 Metsähallitus 2006: Syötteen kansallispuiston hoito- ja käyttösuunnitelma. 61 s.
- No 3 Metsähallitus 2006: Parikkalan Siikalahden hoito- ja käyttösuunnitelma. 169 s.
- No 4 Metsähallitus 2006: Koitajoen Natura-alueen hoito- ja käyttösuunnitelma. 77 s.
- No 5 Metsähallitus 2006: Mietoistenlahden hoito- ja käyttösuunnitelma. 92 s.
- No 6 Metsähallitus 2006: Levanevan hoito- ja käyttösuunnitelma. 66 s. (verkkojulkaisu)
- No 7 Metsähallitus 2006: Joutsenaavan–Kaita-aavan hoito- ja käyttösuunnitelma. 48 s. (verkkojulkaisu)
- No 8 Metsähallitus 2006: Luiron soiden hoito- ja käyttösuunnitelma. 54 s. (verkkojulkaisu)
- No 9 Metsähallitus 2006: Näätävuoman–Sotkavuoman hoito- ja käyttösuunnitelma. 48 s. (verkkojulkaisu)
- No 10 Metsähallitus 2006: Teuravuoman–Kivijärvenuoman hoito- ja käyttösuunnitelma. 50 s. (verkkojulkaisu)
- No 11 Metsähallitus 2006: Viiankiaavan hoito- ja käyttösuunnitelma. 51 s. (verkkojulkaisu)
- No 12 Metsähallitus 2006: Hossan retkeilyalueen hoito- ja käyttösuunnitelma. 58 s.
- No 13 Metsähallitus 2006: Omenajärven Natura 2000 -alueen hoito- ja käyttösuunnitelma. 64 s. (verkkojulkaisu)
- No 14 Metsähallitus 2006: Koskeljärven Natura 2000 -alueen hoito- ja käyttösuunnitelma. 79 s.
- No 15 Metsähallitus 2006: Haukisuon–Härkäsuon–Kukkonevan Natura 2000 -alueen hoito- ja käyttösuunnitelma. 63 s. (verkkojulkaisu)
- No 16 Metsähallitus 2007: Olvassuon Natura 2000 -alueen hoito- ja käyttösuunnitelma. 71 s.
- No 17 Metsähallitus 2007: Litokairan Natura 2000 -alueen hoito- ja käyttösuunnitelma. 81 s.
- No 18 Metsähallitus 2007: Iso Tilansuo–Housusuon Natura 2000 -alueen hoito- ja käyttösuunnitelma. 41 s.
- No 19 Metsähallitus 2006: Nuuksion kansallispuiston hoito- ja käyttösuunnitelma. 123 s.
- No 20 Metsähallitus 2007: Salamajärven suojelualuekokonaisuuden hoito- ja käyttösuunnitelma 2006–2015. 131 s.
- No 21 Metsähallitus 2007: Älänteen Natura 2000 -alueen hoito- ja käyttösuunnitelma. 60 s. (verkkojulkaisu)
- No 22 Metsähallitus 2007: Venenevan–Pelson Natura 2000 -alueen hoito- ja käyttösuunnitelma. 50 s. (verkkojulkaisu)
- No 23 Metsähallitus 2007: Kermajärven rantojensuojeluohjelma-alueen hoito- ja käyttösuunnitelma. 35 s. (verkkojulkaisu)

- No 24 Metsähallitus 2007: Siikavaaran hoito- ja käyttösuunnitelma. 50 s. (verkkojulkaisu)
- No 25 Metsähallitus 2007: Jämäsvaaran virkistysmetsän hoito- ja käyttösuunnitelma. 47 s. (verkkojulkaisu)
- No 26 Metsähallitus 2007: Oukkulanlahden Natura 2000 -alueen hoito- ja käyttösuunnitelma. 71 s. (verkkojulkaisu)
- No 27 Metsähallitus 2007: Otajärven Natura 2000 -alueen hoito- ja käyttösuunnitelma. 84 s.
- No 28 Metsähallitus 2007: Kansanneva–Kurkineva–Muurainsuon, Kinkerisaarennevan ja Itämäki–Eteläjoen hoito- ja käyttösuunnitelma 2006–2015. 45 s. (verkkojulkaisu)
- No 29 Metsähallitus 2007: Medvastön–Stormossenin alueen hoito- ja käyttösuunnitelma. 81 s.
- No 30 Metsähallitus 2007: Pyhä–Luoston kansallispuiston hoito- ja käyttösuunnitelma. 129 s.
- No 31 Metsähallitus 2007: Petkeljärvi–Putkelanharjun ja Puohtiinsuon Natura 2000 -alueiden hoito- ja käyttösuunnitelma. 101 s.
- No 32 Metsähallitus 2007: Hiidenportin kansallispuiston hoito- ja käyttösuunnitelma. 61 s.
- No 33 Hokkanen, M. & Kanerva, T. 2007: Saltfjärdenin luonnonhoidon ja rakenteiden toimenpidesuunnitelma. 33 s. (verkkojulkaisu)
- No 34 Pirkanmaan ympäristökeskus & Metsähallitus 2007: Ekojärven Natura 2000 -alueen hoito- ja käyttösuunnitelma. 68 s. (verkkojulkaisu)
- No 35 Metsähallitus 2008: Viklinrimmen Natura 2000 -alueen hoito- ja käyttösuunnitelma. 49 s. (verkkojulkaisu)
- No 36 Metsähallitus 2008: Pallas–Yllästunturin kansallispuiston hoito- ja käyttösuunnitelma. 198 s.

ISSN 1796-2943
ISBN 978-952-446-600-4 (nidottu)
ISBN 978-952-446-601-1 (pdf)

Julkaisua voi tilata osoitteella:

Metsähallitus
Asiakaspalvelut
PL 36
99801 IVALO
natureinfo@metsa.fi
www.metsa.fi

Puhelin: 0205 64 7702

Julkaisu on luettavissa osoitteessa:

www.metsa.fi/hks