

Rokuan kansallispuiston ja valtion omistamien Natura-alueiden hoito- ja käyttösuunnitelma



Rokuan kansallispuiston ja valtion omistamien Natura-alueiden hoito- ja käyttösuunnitelma



METSÄHALLITUS

Översättning: Cajsa Rudbacka-Lax
Kansikuva: Pauli Määttä



© Metsähallitus 2008

ISSN 1796-2943
ISBN 978-952-446-600-4 (nidottu)
ISBN 978-952-446-601-1 (pdf)

100 kpl
Kopijyvä Oy, Jyväskylä 2008

KUVAILULEHTI

JULKAISIJA	Metsähallitus	JULKAISUAIKA	2008
TOIMEKSIANTAJA	Metsähallitus	HYVÄKSYMISPÄIVÄMÄÄRÄ	20.11.2007
LUOTTAMUKSELLISUUS	Julkinen	DIAARINUMERO	180/623/2005
SUOJELUALUETYYPPI/ SUOJELUOHJELMA	Kansallispuisto, rantojensuojeluohjelma, harjijensuojeluohjelma		
ALUEEN NIMI	Rokua		
NATURA 2000 -ALUEEN NIMI JA KOODI	FI 1102608		
ALUEYKSIKKÖ	Pohjanmaan luontopalvelut		
TEKIJÄ(T)	Metsähallitus		
JULKAISUN NIMI	Rokuan kansallispuiston ja valtion omistamien Natura-alueiden hoito- ja käyttösuunnitelma		
TIIVISTELMÄ	<p>Tämä hoito- ja käyttösuunnitelma koskee valtion omistamia alueita Rokuan Natura 2000 -alueella, joka sijaitsee Muhoksen, Utajärven ja Vaalan kunnissa Oulu–Kajaani-valtatien eteläpuolella. Natura-alueeseen sisältyvät Rokuan kansallispuisto, Rokuan järvien rantojensuojeluohjelmakohde ja Rokuanvaaran harjijensuojeluohjelmakohde. Rokua on yksi Oulun läänin merkittävimmistä matkailukeskuksista.</p> <p>Rokuan kansallispuisto perustettiin vuonna 1956 tarkoituksena säilyttää osa geomorfologisesti ainutlaatuista harju- ja dyynimuodostumaa sekä suojella luonnontilaisia jäkäläkankaita. Rokuan alueen arvokkaimpia elinympäristöjä ovat vanhat luonnonmetsät ja harjumetsä-luontotyyppiin kuuluvat, dyynien ja supprien etelärinteillä sijaitsevat paisterinteet, joilla esiintyy uhanalaista kasvi- ja hyönteislajistoa. Alueelta on löydetty 10 luontodirektiivin liitteen I luontotyyppiä. Suunnittelu-alueella on myös huomattava kulttuurihistoriallinen merkitys, koska sen kautta kulkee valtakunnallisesti merkittäväksi kulttuurihistorialliseksi ympäristöksi lukeutuva Keisarintie. Käyttömuodoista tärkeimpiä ovat patikointi, hiihto, kalastus, marjastus ja sienestys.</p> <p>Suunnitelmassa esitetään Rokuan kansallispuiston laajentamista siten, että puistoon sisällytetään kaikki Natura-alueella sijaitsevat luontopalvelujen hallinnassa olevat alueet vaihtomaapalstaa lukuun ottamatta. Puiston pinta-alaksi tulisi silloin 1 275 hehtaaria. Esityksen mukaisessa kansallispuistossa olisi neljä virkistysvyöhykettä, yhteispinta-alaltaan 292 ha. Puiston eteläreunassa kulkeva Keisarintie on kulttuurivyöhykettä ja loput 980 ha syrjävyöhykettä.</p> <p>Tavoitteena on lisätä luonnonmetsien pinta-alaa ja parantaa niiden edustavuutta ennallistamisen avulla. Paisterinteet tarvitsevat hoitoa umpeenkasvun estämiseksi ja tapahtuneen umpeenkasvun haittojen vähentämiseksi. Palveluvarustusta parannetaan mm. Pitkäjärvellä, Pookivaaralla ja Kirvesjärvellä. Retkeilyreitistöä kehitetään, reittiopastusta selkeytetään ja opastusaineistoa lisätään ja monipuolistetaan. Erityistä huomiota kiinnitetään Rokuan herkästi kuluvan maaperän ja kasvillisuuden suojelemiseen. Tavoitteena on myös kehittää matkailun edellytyksiä ja edistää luonnon käyttömahdollisuuksia ihmisten hyvinvoinnin parantamisessa maakuntakaavan tavoitteiden mukaisesti.</p>		
AVAINSANAT	Rokua, kansallispuisto, rantojensuojelu, harjijensuojelu, dyynit, jäkäläkankaat, paisterinteet, Keisarintie, Geopark		
MUUT TIEDOT	Hoito- ja käyttösuunnitelman ovat kirjoittaneet Tapani Hoppa, Maarit Kaukonen, Pauli Määttä ja Päivi Virnes.		
SARJAN NIMI JA NUMERO	Metsähallituksen luonnonsuojelujulkaisuja. Sarja C 37		
ISSN	1796-2943	ISBN (NIDOTTU)	978-952-446-600-4
		ISBN (PDF)	978-952-446-601-1
SIVUMÄÄRÄ	60 s.	KIELI	suomi
KUSTANTAJA	Metsähallitus	PAINOPAIKKA	Kopijyvä Oy
JAKAJA	Metsähallitus, luontopalvelut	HINTA	10 euroa

PRESENTATIONSBLAD

UTGIVARE	Forststyrelsen	UTGIVNINGSDATUM	2008
UPPDRAGSGIVARE	Forststyrelsen	DATUM FÖR GODKÄNNANDE	20.11.2007
SEKRETESSGRAD	Offentlig	DIARIENUMMER	180/623/2005
TYP AV SKYDDSSOMRÅDE /SKYDDSPROGRAM	Nationalpark, strandskyddsprogrammet, åsskyddsprogrammet		
OMRÅDETS NAMN	Rokua		
NATURA 2000 -OMRÅDETS NAMN OCH KOD	Rokua (FI 1102608)		
REGIONENHET	Österbottens naturtjänster		
FÖRFATTARE	Forststyrelsen		
PUBLIKATION	Skötsel- och användningsplan för Rokua nationalpark och de statsägda Natura-områdena i Rokua		
SAMMANDRAG	<p>Denna skötsel- och användningsplan gäller de områden som staten äger på Rokua Natura 2000 -område, som ligger i Muhos, Utajärvi och Vaala kommuner söder om huvudvägen Uleåborg–Kajana. Natura-området omfattar Rokua nationalpark, sjöarna i Rokua, som ingår i strandskyddsprogrammet, och Rokuavaara, som ingår i åsskyddsprogrammet. Rokua är ett av de viktigaste turistcentrumen i Uleåborgs län.</p> <p>Rokua nationalpark grundades 1956 och syftet var att bevara en del av de geomorfologiskt unika ås- och dynbildningarna samt att skydda de orörda lavhedarna. Till de värdefullaste livsmiljöerna i Rokua-området hör de gamla naturskogarna samt dynernas och dödisgroparnas solstekta sydsluttningar som hör till naturtypen åsskog och där det förekommer hotade växt- och insektsarter. I området har hittats 10 naturtyper som ingår i bilaga I till habitatdirektivet. Planeringsområdet är också av avsevärd kulturhistorisk betydelse eftersom det genomkorsas av Kejsarvägen, som räknas som en kulturhistorisk miljö av betydelse på riksnivå. De viktigaste användningsformerna är fotvandring, skidåkning, fiske samt bär- och svamplockning.</p> <p>I planen föreslås att Rokua nationalpark utvidgas så att med parken införlivas alla områden på Natura-området som är i Forststyrelsens naturtjänsters besittning med undantag för ett skifte med bytesmark. Parkens areal blir då 1 275 ha. Enligt förslaget skulle nationalparken omfatta fyra rekreationszoner med en sammanlagd areal på 292 ha. Kejsarvägen som löper längs parkens södra gräns utgör kulturzon och resterande 980 ha avlägsen zon.</p> <p>Målet är att utöka naturskogsarealen och göra naturskogarna mera representativa genom restaurering. De solstekta sluttningarna behöver skötas för att förhindra att de växer igen och för att minska olägenheterna till följd av igenväxning som redan ägt rum. Serviceutrustningen förbättras bl.a. vid Pitkäjärvi, Pookivaara och Kirvesjärvi. Vandringslednätet utvecklas, ledinformationen görs klarare och informationsmaterialet utökas och görs mångsidigare. Särskild uppmärksamhet fästs vid att skydda den känsliga marken och växtligheten i Rokua mot slitage. Målet är också att utveckla förutsättningarna för turism och främja möjligheterna att använda naturen för att förbättra människornas välmående i enlighet med målen i landskapsplanen.</p>		
NYCKELORD	Rokua, nationalpark, strandskydd, åsskydd, dyner, lavhedar, solstekta sluttningar, Kejsarvägen, Geopark		
ANDRA UPPGIFTER	Skötsel- och användningsplanen har skrivits av Tapani Hoppa, Maarit Kaukonen, Pauli Määttä och Päivi Virnes.		
SERIENS NAMN OCH NUMMER	Metsähallituksen luonnonuojelujulkaisuja. Sarja C 37		
ISSN	1796-2943	ISBN (HÄFTAD)	978-952-446-600-4
		ISBN (PDF)	978-952-446-601-1
SIDANTAL	60 s.	SPRÅK	finska
FÖRLAG	Forststyrelsen	TRYCKERI	Kopijyvä Oy
DISTRIBUTION	Forststyrelsen, naturtjänster	PRIS	10 euro

Sisällys

1 Johdanto	7
ALUEEN LUONTO JA TÄHÄNASTINEN KÄYTTÖ	9
2 Luonto ja historia	9
2.1 Yleiskuvaus.....	9
2.2 Geologia ja geomorfologia	9
2.3 Vesistöt	12
2.4 Luontotyypit	12
2.5 Lajisto	16
2.6 Historia	18
2.6.1 Alueen perustamishistoria	18
2.6.2 Kulttuuriperintö	18
2.7 Nykyinen käyttö	19
2.8 Aikaisemman suunnitelman toteutuminen	20
2.9 Maankäyttöanalyysi.....	20
2.10 Yhteenveto alueen tärkeimmistä arvoista.....	20
HOITO JA KÄYTTÖ	21
3 Hoidon ja käytön tavoitteet	21
4 Alueiden käytön vyöhykkeet	22
5 Luonnon suojelu ja hoito	24
5.1 Nykytila	24
5.2 Tavoitteet.....	24
5.3 Toimenpiteet.....	25
5.4 Seuranta	25
6 Kulttuuriarvojen suojelu	27
6.1 Nykytila.....	27
6.2 Tavoitteet.....	27
6.3 Toimenpiteet	27
6.4 Seuranta.....	28
7 Luonnon käyttö	29
7.1 Retkeily	29
7.1.1 Nykytila	29
7.1.2 Tavoitteet	29
7.1.3 Toimenpiteet	30
7.1.4 Seuranta	32
7.2 Marjastus ja sienestys	32
7.3 Kalastus.....	32
7.4 Metsästys.....	32
7.5 Matkailun yritystoiminta.....	32
7.6 Liikenne ja liikkuminen	33

8 Luonto-opastus	34
8.1 Nykytila	34
8.2 Tavoitteet	34
8.3 Toimenpiteet	35
9 Opetus.....	36
9.1 Nykytila	36
9.2 Tavoitteet.....	36
9.3 Toimenpiteet.....	36
10 Tutkimus	37
10.1 Nykytila	37
10.2 Tavoitteet	37
10.3 Toimenpiteet.....	37
11 Toimenpidesuunnitelmat	38
HALLINTO JA TOTEUTUKSEN YMPÄRISTÖVAIKUTUKSET	39
12 Hallinnan ja hoidon järjestäminen	39
13 Turvallisuus ja pelastustoiminta.....	39
14 palvelurakenteiden huolto	39
15 Valvonta	40
16 Yhteistyö.....	40
17 Resurssit ja aikataulu.....	41
18 Suunnitelman vaikutusten arviointi	42
18.1 Ekologiset vaikutukset	42
18.2 Sosiaaliset vaikutukset	43
18.3 Taloudelliset vaikutukset.....	43
18.4 Hks-alueen tila vuonna 2016.....	43
Lähteet.....	46
Liitteet	49
Liite 1 Yhteenvedo suunnitelmasta saaduista lausunnoista	49
Liite 2 Maankäyttöanalyysi.....	52
Liite 3 Rokuan luontomatkojen ympäristövaikutusten seurannassa käytettävät mittarit	53
Liite 4 Rokuan metsien lahopuunmäärien arvioitu kehitys 2005–2025.....	56
Liite 5 Ympäristöministeriön vahvistuskirje.....	59

1 Johdanto

Tämä hoito- ja käyttösuunnitelma (hks) koskee valtion omistamia alueita Rokuan Natura 2000-alueella, joka sijaitsee Muhoksen, Utajärven ja Vaalan kunnissa Oulu–Kajaani-valtatien eteläpuolella. Natura-alueeseen sisältyvät Rokuan kansallispuisto, Rokuan järvien rantojensuojeluohjelmakohde ja Rokuanvaaran harjijensuojeluohjelmakohde. Alueesta osa kuuluu Pohjois-Pohjanmaan ja osa Kainuun maakuntaan. Suunnittelualan sijainti ja maankäyttötilanne on esitetty kuvassa 1.

Suunnitelman laati projektiryhmä, jonka vetäjänä oli Tapani Hoppa Pohjanmaan luontopalveluista ja muina jäseninä Päivi Virnes ja Pauli Määttä Pohjanmaan luontopalveluista sekä Maarit Kaukonen metsätalouden Pohjanmaan alueelta. Suunnittelun tukena toimi yhteistyöryhmä, jossa olivat edustettuina Pohjois-Pohjanmaan liitto, Kainuun maakunta-kuntayhtymä, Pohjois-Pohjanmaan ja Kainuun ympäristökeskukset, Pohjois-Pohjanmaan luonnonsuojelupiiri, Muhoksen, Utajärven ja Vaalan kunnat, Oulun yliopiston maantieteen laitos, Oulun seudun ammattikorkeakoulun luonnonvara-alan yksikkö, Humanpolis Rokua, Rokuan Kuntokeskus, Rokuanhovi, Rokuan Seura ja Rokuan kalastushoitoyhtymä.

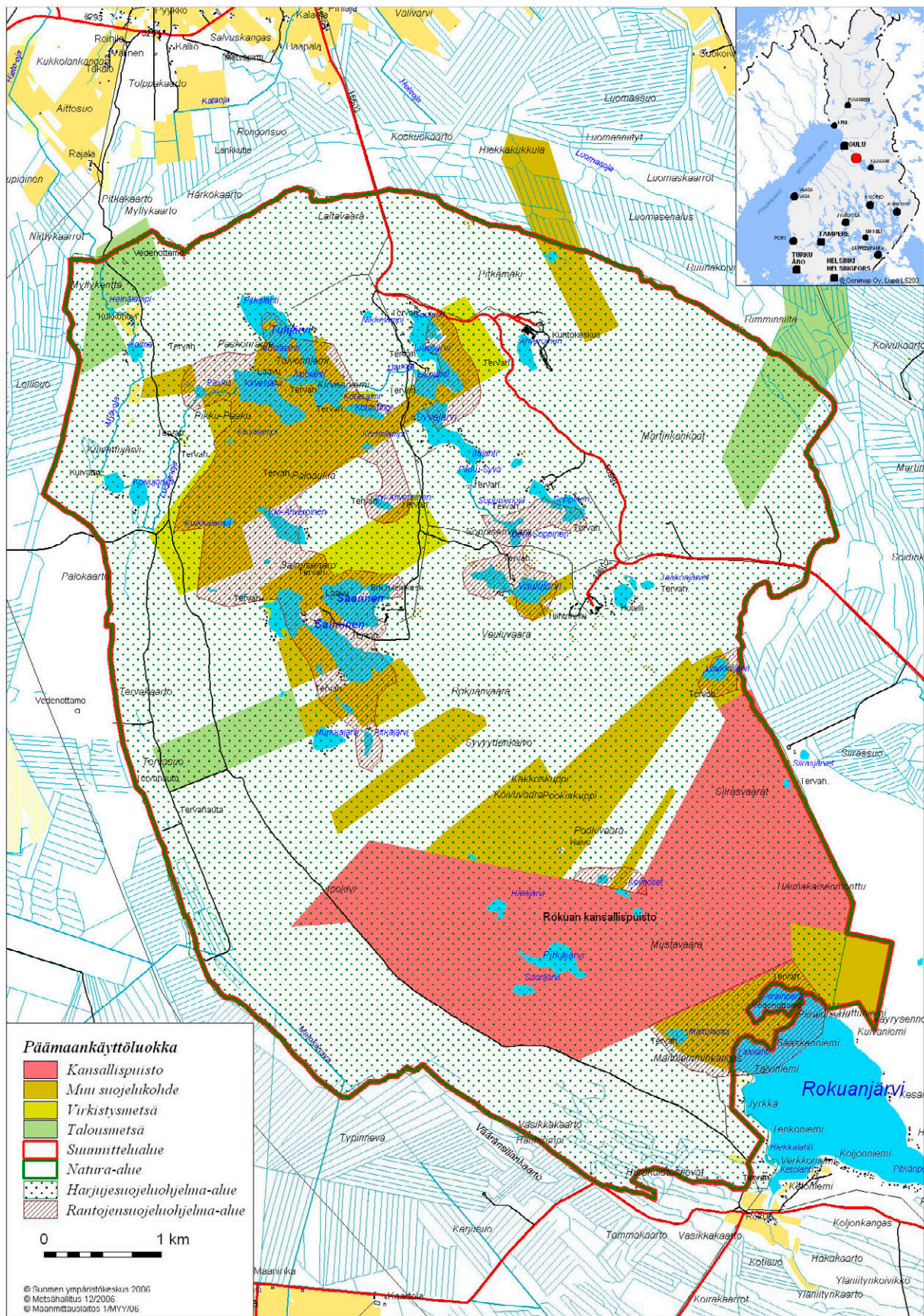
Suunnitteluprojekti aloitettiin 13.1.2005 pidetyllä kokouksella. Yhteistyöryhmä kutsuttiin koolle ensimmäisen kerran helmikuun 24. päivänä. Yleisötilaisuuksia pidettiin kaksi, ensimmäinen keväällä ja toinen syksyllä 2005.

Osallistaminen toteutettiin yleisötilaisuuksien ja yhteistyöryhmän avulla. Suunnitelmasta saatiin 14 lausuntoa. Liitteessä 1 on yhteenveto lausunnoista ja niiden aiheuttamista toimenpiteistä.

Tämä suunnitelma korvaa Metsähallituksen 3.2.1978 vahvistaman Rokuan kansallispuiston runkosuunnitelman. Natura-alueen muulle osalle ei ole aikaisemmin tehty hoito- ja käyttösuunnitelmaa.

Pohjois-Pohjanmaan maakuntaan on valmistunut maakuntakaava, jonka ympäristöministeriö vahvisti 17.2.2005. Kainuun maakuntakaava on laadittavana. Rokuan alueelle on Muhoksen, Utajärven ja Vaalan kuntien yhteishankkeena laadittu yleiskaava, joka on ympäristöministeriössä vahvistettavana. Pohjois-Pohjanmaan maakuntakaavassa Rokua on yksi maakunnan valtakunnallisista matkailukeskuksista. Kaavan kehittämisperiaatteen mukaan Rokuan virkistys- ja matkailualueen kehittäminen perustuu hyvinvointi-, terveydenhoito- ja virkistyspalveluihin sekä kansallispuistoon ja muuhun luontoon ja ulkoiluun liittyviin virkistystoimintoihin. Niin ikään Rokuan alue kuuluu kaavassa yhtenä osana kansainväliseen Oulu–Arkangel-kehittämisyöhykkeeseen, joka on hyvinvointi- ja ympäristöosaamisen vyöhyke.

Pohjois-Pohjanmaan arvokkaiden luontokohteiden hoidon ja käytön priorisoinnissa Rokua on sijoitettu yleisökäytön kehittämisen osalta luokkaan 2, johon kuuluu monipuolinen palveluvarustus (Pohjois-Pohjanmaan liitto ym. 2002). Metsähallituksen omassa alueiden yleisökäytön kehittämisluokituksessa Rokua on niin ikään luokassa 2 (runtas ja monipuolinen luontomatkailun ja virkistyskäytön palveluvarustus) ja kuuluu Oulujärvi–Rokua-aluekokonaisuuteen.



Kuva 1. Rokuan suunnittelualueen sijainti ja maankäyttö.

ALUEEN LUONTO JA TÄHÄNASTINEN KÄYTTÖ

2 Luonto ja historia

2.1 Yleiskuvaus

Rokuanvaara on geomorfologisesti ainutlaatuinen harju- ja dyynimuodostuma. Alueella on karuja jäkäläkankaita, kirkasvetisiä suppalampia sekä harvinaista harjumetsien ja paahealueiden lajistoa. Natura-alueen kokonaispinta-ala on 4 244 ha. Se sisältää Rokuan kansallispuiston, Rokuan järvien rantojensuojeluohjelmakohteen sekä Rokuanvaaran harjijensuojeluohjelmakohteen, jonka rajaus on lähes yhteneväinen Natura-alueen rajauksen kanssa.

Rokuan kansallispuisto perustettiin vuonna 1956 annetulla lailla (Laki eräiden uusien luonnonsuojelualueiden perustamisesta valtioneuvostolle 634/1956). Sen perustamistarkoituksena oli säilyttää osa Rokuanvaaran harju- ja dyynimuodostumasta sekä suojella luonnontilaisista jäkäläkköistä. Puiston alkuperäinen pinta-ala oli 422 ha, ja se sijaitsi kokonaan Vaalan kunnassa. Nyt siihen on hankittu lisäalueita Utajärven kunnan puolelta, ja laajennuksen jälkeen pinta-ala on 632 ha. Pienestä koostaan huolimatta Rokuan kansallispuisto on maamme tärkein karukokankaiden suojelualue. Puiston metsät ovat luonnontilaisia vanhoja männiköitä, ja poronjäkälet peittävät maanpintaa valkeana mattona.

Rokuan järvien rantojensuojeluohjelmakohteella sijaitsee lukuisia kirkasvetisiä järviä ja lampia, ja siihen sisältyy myös kansallispuiston kaakkoispuolella sijaitsevan Rokuanjärven pohjoispää. Rantojensuojeluohjelmakohteesta on valtion omistuksessa tällä hetkellä 376 ha. Muuta luonnonsuojelutarkoituksiin hankittua aluetta on lisäksi 248 ha, josta 62 ha on tarkoitettu vaihtomaana käytettäväksi.

Kansallispuiston ja rantojensuojeluohjelmakohteen ulkopuolelle jäävä osa Rokuanvaaran harjijensuojeluohjelmakohteesta on maa-aineslain nojalla suojeltavaa aluetta. Entisen, lakkautetun luonnonhoitometsän siitä osasta, joka ei kuulu rantojensuojeluohjelmaan, on perustettu Rokuan virkistysmetsä. Sen pinta-ala on 80 ha. Maa-aineslain mukaisella alueella on myös 147 ha metsätalouden tulosalueen hallinnassa olevaa aluetta.

2.2 Geologia ja geomorfologia

Rokuanvaaran harju- ja dyynimuodostuma on noin 20 km pitkä ja 5 km leveä. Tämä ainutlaatuinen ja monimuotoinen maisema muovautui, kun vaara-alue kohosi jääkauden jälkeisen maankohoamisen seurauksena saarena merestä. Rokuan alue vapautui jäätistä noin 9 000 vuotta sitten, ja sisämaaksi se muodostui 7 000 vuotta sitten vedenpinnan laskiessa maankohoamisesta johtuvan rannansiirtymisen seurauksena. (Aartolahti 1973)

Rokuanvaara kohoaa jyrkästi ympäröivästä tasaisesta, suoperäisestä maastosta 140–145 m:n korkeuteen merenpinnasta. Pookivaara, harjun korkein kohta, on 194,2 m mpy. Kallioperää ei Rokuaalla ole lainkaan näkyvissä. Mineraalimaakerros koostuu pääosin hiekasta ja hiedasta. Paikoin kallioperää peittää jopa yli 70 m paksu hiekkakerros. Alueella on muutamia yksittäisiä kivenjätkäleitä; esimerkiksi Keisarintien varrella kansallispuiston länsirajalla sijaitsee suuri yksittäinen kivi, ns. Rajakivi tai Isokivi.

Pääosin hiekasta muodostunut harjusaari joutui veden ja tuulen voimakkaan muokkauksen kohteeksi. Tuuli kasasi hienosta hiekasta dyynejä, jotka ovat vieläkin nähtävissä kasvillisuuden peittäminä. Vaaran rinteitä kiertävät eri korkeuksilla olevat jäiden ja aallokon muotoilemat rantavallit, jotka kertovat Itämeren eri vaiheiden rantojen sijainnin. Jyrkkärinteiset supat eli harjukuopat ovat jääkauden aikana harjun hiekkaan hautautuneiden suurten jäälohkareiden jälkiä. Suppia on eniten Rokuanvaaran länsi- ja keskiosissa. Ne ovat muodoltaan pitkiä ja kapeita. Rokuan syvimät supat sijaitsevat Pookivaaran alueella. Pookivaaran kupeessa on myös tiettävästi Suomen syvin suppa, Syvyydenkaivo. Sen syvyys on noin 50 m.

Rokualla dyynien muodostuminen alkoi alueen yläosissa noin 9 000 vuotta sitten, kun vaara paljastui saarena meren alta, ja jatkui alempana veden korkeuden laskiessa. Rokuan dyynikenttä on Suomen tunnetuimpia dyynialueita. Sen pituus on 18 km ja leveys 1,5–5 km. Rokuanvaaralla tavataan suhteellisen säännöllisiä paraabelidynejä sekä muinaisia rantadyynejä. Ne ovat saaneet aineksensa harjusta tai aallokon lajittelu- ja kasaustyön tuloksena rantahiekasta. Dyynien pituus vaihtelee 20–30 m:stä kahteen kilometriin ja leveys on 10–250 m. Yksittäinen dyyni on yleensä hieman yli puoli kilometriä pitkä ja leveyttä sillä on noin 100 m.

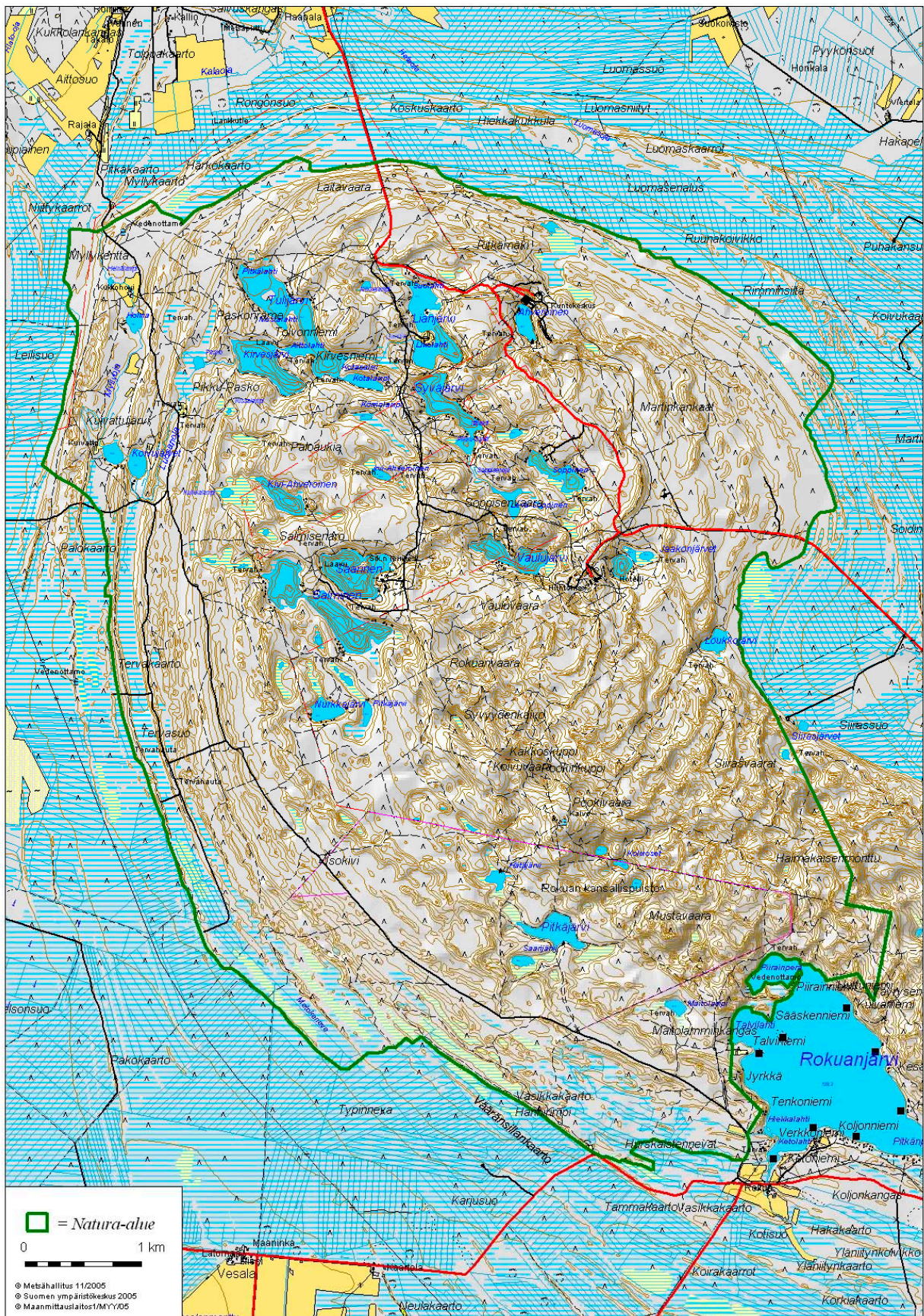
Varsinaisen dyynikentän alapuolella, Rokuanvaaran loivilla alarinteillä, kiertää hiekkaselänteiden vyö. Tämän selänteiden dyynit poikkeavat varsinaisista kentän dyyneistä suuntautuneisuutensa, muotonsa, kokonsa ja rakenteensa puolesta. Pisimmät näistä selänteistä ovat useiden kilometrien pituisia ja niiden korkeus vaihtelee puolesta metristä neljään metriin. Leveyttä näillä harjanteilla on muutamia kymmeniä metrejä.

Selänteiden alemmat osat ovat muodostuneet karkeammasta aineksesta verrattuna ylempiin kerroksiin. Suuntautuneisuutensa, rakenteensa ja materiaalikoostumuksensa vuoksi nämä selänteet eivät ole selkeästi puhtaita dyynejä eivätkä rantavalleja, sillä niissä on molemmille tyypillisiä piirteitä. Ne voidaan tulkita siten, että alempi osa harjanteista on rantavallia, jota vesi on muovannut. Rantavallien päälle tuuli on kasannut hienompaa ainesta, kuten varsinaisissa dyyneissä. Näitä selänteitä voidaan kutsua rantadyynivalleiksi.

Kumpuinen ja kuoppainen maasto on syntynyt maapeitteeseen hautautuneiden jäälohkareiden sulaessa. Tällaista pinnanmuotoa kutsutaan **kame**-maastoksi. Selvää kame-maastoa on Pookivaaraa ympäröivillä kukkuloilla ja Vaulujärvi–Soppinen–Syväjärvi-alueella.

Näillä alueilla on selvästi erillisiä pyöreitä kame-kumpuja, jotka nousevat tasangolta 150–160 m:n korkeuteen. Suppien välissä on jyrkkäsivuisia kumpuja sekä matalia kohoumia. Jyrkät kummut ovat muodoltaan pitkiä ja kapeita tai pyöreähköjä. Ne voivat olla pituudeltaan puolikin kilometriä, ja leveyttä niillä on 20 metristä 300 metriin. Korkeutta niillä on yleensä 25–30 m. Matalimmat kummut ovat halkaisijaltaan noin 100 m ja ainoastaan kymmenkunta metriä korkeita.

Kuvassa 2 on esitetty Rokuan maaston yleispiirteet.



Kuva 2. Rokuan maaston yleispiirteet.

2.3 Vesistöt

Rokualla on yli kolmekymmentä järveä ja lampea. Suurin osa niistä on laskujoettomia, toisin sanoen ne ovat suorassa yhteydessä pohjaveteen, ja niiden vesi vaihtuu pelkästään pohjaveden virtauksen kautta. Rokuanjärvellä on laskujoki etelään (Rokuanoja). Myös luoteisosan järvet muodostavat laskujoellisen vesistöalueen, johon kuuluvat mm. Levä-Soppinen, Syväjärvi, Lianjärvi, Tulijärvi, Kirvesjärvi ja Koivujärvet.

Valtion vesialueita ovat ainoastaan kansallispuistossa sijaitsevat Pitkäjärvi, Hätäjärvi ja kolme pienempää lampea sekä kansallispuiston pohjoispuolella rantojensuojelualueella sijaitseva Loukkojärvi.

2.4 Luontotyypit

Rokuan Natura 2000 -alueelta on ilmoitettu Natura-tietokantaan taulukossa 1 luetellut luontodirektiivin liitteen I luontotyypit.

Taulukko 1. Rokuan Natura 2000 -alueen tietokantaan ilmoitetut luontodirektiivin liitteen I luontotyypit.
* = priorisoitu luontotyyppi.

Koodi	Luontotyyppi	% pinta-alasta	ha
3110	Karut kirkasvetiset järvet	0	0–21
3160	Humuspitoiset lammet ja järvet	4	149–191
3260	Pikkujoet ja purot	0	0–21
7140	Vaihettumissuot ja rantasuot	1	21–63
7160	Lähteet ja lähesuot	0	0–21
9010	Luonnonmetsät*	10	403–445
9060	Harjumetsät	1	21–63
91D0	Puustoiset suot*	2	64–106

Vuosina 2003–2005 tehdyissä maastoinventoinneissa tiedot Rokuan valtionmaiden Natura-luontotyypeistä täsmentyivät, ja alueelta löydettiin lisäksi kaksi uutta Natura-luontotyyppiä (keidassuot 7110 ja lehdot 9050). Luontotyyppi-inventoinnin jälkeen alueelta on hankittu valtiolle lisäalueita, jotka tullaan inventoimaan lähivuosina.

Luontotyyppien pinta-alat ja niiden jakautuminen edustavuusluokkiin on esitetty taulukossa 2. Natura-luontotyyppien sijoittuminen alueella näkyy kuvasta 3.

Taulukossa 2 esitetyt Natura-luontotyypit voivat olla tietyissä tapauksissa päällekkäisiä, eli kuvio voi olla samaan aikaan kahta luontotyyppiä. Hks-alueella boreaaliset luonnonmetsät esiintyvät päällekkäisenä luontotyyppinä harjumetsien kanssa, ja taulukossa 2 ilmoitettu boreaalisten luonnonmetsien pinta-ala on kokonaisuudessaan harjumetsät-luontotyyppin kanssa päällekkäistä pinta-alaa. (Taulukon viimeisen sarakkeen suuret %-luvut johtuvat tästä.)

Harjumetsän määritelmää on täsmennetty Natura-tietokannan tietojen keruun jälkeen siten, että nykyisen määritelmän mukaan kaikki Natura-alueella olevat geologialtaan harjuksi määriteltävällä muodostumalla sijaitsevat kivennäismaat ovat harjumetsiä. Tästä johtuu harjumetsien pinta-alan suuri kasvu verrattuna Natura-tietokannan tietoihin. Harjumetsien edustavuuden määrittelyn ohjeistus on niin ikään täsmentynyt alueen luontotyyppi-inventoinnin suorittamisen jälkeen. Inventoinnissa määritellyt edustavuudet eivät ole nykyisen ohjeen mukaisia edustavuusluokkien 30 ja 40 osalta. Taulukossa 2 on esitetty näiden luokkien yhteenlaskettu pinta-ala. Valtaosa tästä pinta-alasta on luokkaa 40.

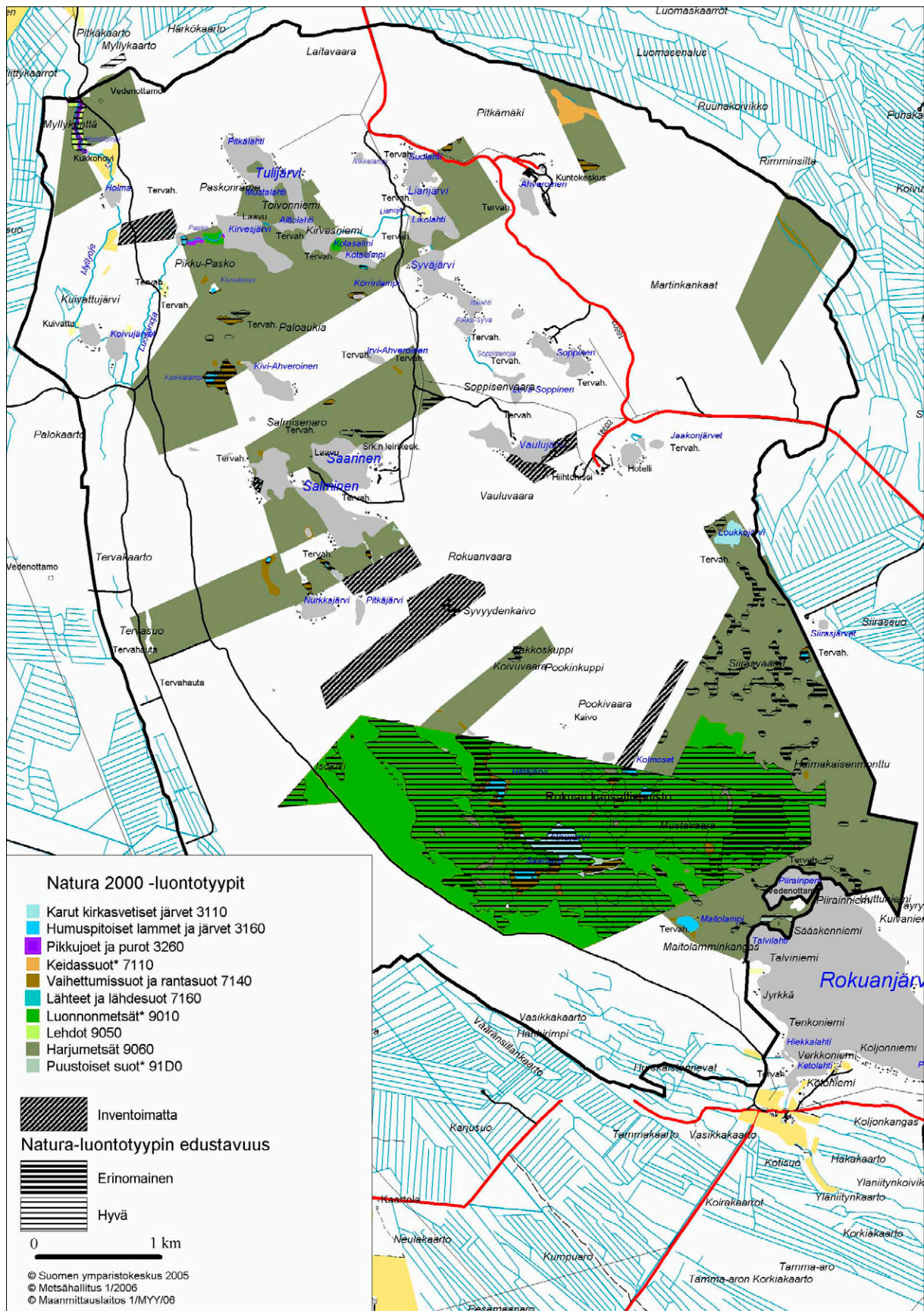
Taulukko 2. Rokuan suunnitelma-alueen Natura 2000 -luontotyyppi. * = priorisoitu luontotyyppi. Edustavuusluokat: 10 = erinomainen, 20 = hyvä, 30 = merkittävä ja 40 = ei merkittävä. ¹ = luokkien 30 ja 40 yhteenlaskettu pinta-ala.

Koodi	Luontotyyppi	Pinta-ala ha Edustavuus				Yht. ha	% pinta- alasta
		10	20	30	40		
3110	Karut kirkasvetiset järvet	7,8	0,6	3,0	-	11,4	0,9
3160	Humuspitoiset lammet ja järvet	5,3	0,5	1,7	-	7,5	0,6
3260	Pikkujoet ja purot	-	-	0,1	0,4	0,5	0,0
7110	Keidassuot*	-	-	5,0	-	5,0	0,4
7140	Vaihettumissuot ja rantasuot	11,6	5,8	4,5	1,7	23,6	1,9
7160	Lähteet ja lähdesuot	-	0,1	-	-	0,1	0,0
9010	Luonnonmetsät*	35,0	291,0	112,9	1,3	440,2	34,8
9060	Harjumetsät	18,8	13,6		1 168 ¹	1 200,4	95,0
9050	Lehdot	-	3,6	-	-	3,6	0,3
91D0	Puustoiset suot*	-	1,2	1,7	0,4	3,3	0,3

Suunnitelma-alueen järvistä Loukkojärvi sekä kansallispuistossa sijaitseva Pitkäjärvi kuuluvat Natura-luontotyyppiin karut kirkasvetiset järvet (3110). Muut lammet ja järvet ovat rannoiltaan soistuneita ja kuuluvat luontotyyppiin humuspitoiset lammet ja järvet (3160). Rokuan järvien Natura-luontotyyppien määrittely ei ole yksiselitteistä, sillä osassa järviä on havaittavissa molempien edellä mainittujen tyyppien piirteitä. Rokuan humuspitoiset järvet ja lammet ovat yleensä voimakkaasta lähdevaikutuksesta johtuen melko kirkasvetisiä, eivät ruskeavetisiä kuten tyyppi yleensä. Molempiin tyypeihin kuuluvien järvien veden laatu on tutkituissa järvissä (Pitkäjärvi, Loukkojärvi ja Kuikkajärvi) ollut melko hyvä. Ongelmana on veden alhainen alkaliniteetti; järvi-en veden puskurointikyky on heikko, ja ne ovat herkkiä happamoitumiselle (Viitamäki & Rouvinen 2002). Rokuanjärvi ja muut Rokuan laskujoelliset järvet ovat kuitenkin reheviä, ja muutamissa niistä on esiintynyt sinilevää. Tutkimuksissa on todettu, että niiden rehevyys on luontaista ja johtuu harjuun kerrostuneesta ravinteikkaasta maakerroksesta, josta ravinteet kulkeutuvat järviin joko pohjaveteen liuenneena tai rantaerosion mukana (Kauppinen 2005). Alueen rehevät järvet sijaitsevat topografisesti selvästi alempana kuin karut, tulo- ja lasku-uomattomat järvet.

Rokuan järvet ovat pääosin suorassa yhteydessä pohjaveteen, ja siten niiden vedenkorkeus vaihtelee pohjaveden korkeuden mukaan. Järvien ja pohjaveden pinta on viime vuosina laskenut. Syitä tähän on alettu tutkia. Osittain pinnan vaihtelu johtuu varmaankin sääoloista. Tutkimuksissa on todettu, että maaperän vedenjohtavuus järvien rantavyöhykkeessä on kasvanut vedenpinnan laskemisen myötä. Tällä voi olla merkitystä vedenpintojen alentajana (Ansala 2007). Ympäristön ojituksillakin saattaa olla vaikutusta asiaan. Rokuanharjun pohjavesimuodostuma on antikliininen eli reuna-alueiltaan vettä ulospäin luontaisesti purkava muodostuma. Jos ojat on kaivettu kivennäismaahan ja kohtisuoraan harjuun päin, ne voivat aiheuttaa veden purkautumisen lisääntymistä. Vedenpinnan lasku saattaa johtua myös liiallisesta pohjaveden käytöstä.

Suunnittelualueen koillisosassa Heinälammista pohjoiseen laskeva puro sekä Paskosta Kirvesjärveen laskeva puro kuuluvat luontotyyppiin pikkujoet ja purot (3260). Heinälammien laskupuron perkaus ja Paskon laskupuron rantojen osittainen avohakkuu heikentävät Natura-luontotyyppin edustavuutta.



Kuva 3. Rokuan suunnittelualan Natura-luontotyytit.

Vaihettumissuot ja rantasuot (7140) ovat pienialaisia, karuhkoja nevoja useiden suunnitelma-alueen järvien ja lampien rannoilla sekä suppien pohjilla. Puustoiset suot (91D0) ovat pienialaisia rämeitä, joita esiintyy vaihettumis- ja rantasoiden reunoilla. Osalla Rokuan vaihettumissuotluontotyyppiin kuuluvista soista on havaittavissa taimettumista verrattuna alueelta tehtyihin vanhoihin kasvillisuuskuvauxsiin (Jalas 1953). Soiden kuivumisen ja taimettumisen syyt eivät ole varmasti tiedossa, mutta edellä mainittu pohjaveden pinnan lasku on saattanut vaikuttaa soihin. On myös mahdollista, että aiemmin tiheään esiintyneet metsäpalot ovat luoneet alueelle runsaasti puuttomia tai niukkapuustoisia alueita, joilla pohjaveden taso on kohonnut. Metsäpalojen puuttuessa saattaa pohjaveden taso olla nyt vaaralla monin paikoin aiempaa matalammalla.

Vaaran koillisreunalla on pienialainen eksentrisen keidassuo (7110). Kotalammen etelärannalla on mesotrofinen (keskiravinteinen) lähteikkö, jonka ympäristö on luontotyyppiä lähteet ja lähdesuot (7160).

Rokuan Natura-alueen luonnonmetsistä (9010) valtaosa sijaitsee kansallispuistossa. Puiston ulkopuolella on vain yksittäisiä pienialaisia luonnonmetsän alueita. Kansallispuiston metsät ovat 1800-luvun puolivälin metsäpaloissa palaneita hiekkamaan karuja jäkälä- ja kanervatyypin mäntymetsiä. Metsän käsittelystä on kansallispuistossa vain vähän jälkiä. Lahopuun määrä vaihtelee välillä 6–28 m³/ha. Kansallispuiston metsät ovat paikoitellen melko lähellä 1-jaksoista, ja lahopuun määrä on paikoitellen alhainen. Syynä tähän on todennäköisesti alueen metsäpalohistoria, ei niinkään metsien käsittely.

Rokuan kuivilla kankailla helposti syttyneet metsäpalot ovat vaikuttaneet alueen metsien rakenteeseen. 1800-luvun puolivälin jälkeen Rokualla on tietävästi ollut suuri metsäpalo, jonka seurauksena vaara-alue on palanut lähes kokonaan. Viimeiset laajemmat metsäpalot olivat 1940-luvulla Saarisen–Kirvesjärven–Keisarintien alueella sekä Loukkojärven ja Vaalan tien välisellä alueella. Pieniä paloja on ollut 1960- ja 1970-luvuilla. Vuonna 1988 kansallispuiston länsipäässä paloi muutaman hehtaarin alue metsää, ja palon jäljet ovat edelleenkin selvästi nähtävillä.

Rokua on maamme pohjoisin aidon, edustavuudeltaan erinomaisen harjumetsä-luontotyyppin (9060) esiintymispaikka. Kaikki Natura-alueen metsät sijaitsevat harjulla ja kuuluvat siten harjumetsä-luontotyyppiin, joskin valtaosa on edustavuudeltaan luokissa 30 (merkittävä) ja 40 (ei merkittävä). Dyynien ja suppien etelärinteillä sijaitsevat paisterinteet ovat Rokuan harjumetsä-luontotyyppin edustavimpia osia. Metsäpalot ovat ennen edistäneet paisterinteiden säilymistä avoimina ja puuttomina. Palojen puuttuessa erityisesti loivimmat ja pienialaisimmat paisterinteet ovat luontaisesti kasvamassa umpeen. Umpeenkasvua pyritään Rokuan valtionmailla ehkäisemään taimia ja puustoa raivaamalla. Edustavuudeltaan ei merkittävä -luokkaan kuuluvat Rokualla ne harjumetsät, joilla kasvillisuus on tavanomaista karuhkon kankaan tai sitä rehevämmän kasvupaikan kangasmetsäkasvillisuutta ja joilla ei tavata harjulajistoa tai harjumetsävariantteja.

Suunnitelma-alueella tavattu lehto (9050) on Rokuanvaaran luoteisosassa, Heinälammien laskupuron varrella, missä kasvillisuus on kosteaa suurruoholehtoa, saniaislehtoa sekä keskiravinteista tuoretta lehtoa.

2.5 Lajisto

Tiedot Rokuan hks-alueen lajistosta perustuvat pääasiassa alueella vuosina 1985, 1999 ja 2000 tehtyihin linnustolaskentoihin, vuosina 2002–2005 tehtyihin paisterinteiden hyönteis- ja putkilo-kasviselvityksiin sekä vuonna 2005 tehtyyn Rokuan kansallispuiston kääväkäs selvitykseen. Näiden lisäksi mm. Oulun yliopiston kasvimuseo on selvittänyt alueen uhanalaisten kasvien esiintymiä.

Rokualta on ilmoitettu Natura 2000 -tietokantaan kahdeksan lintudirektiivin liitteen I lintulajia, jotka näkyvät taulukossa 3. Alueelta ei ole ilmoitettu tietokantaan luontodirektiivin liitteiden II tai IV lajeja. Lajistotiedot ovat täydentyneet myöhemmin tehdyissä selvityksissä, joten osa alueelta tavatuista lintudirektiivin liitteen I lajeista puuttuu Natura-tietokannasta (Valtanen 1983, Rajasärkkä ym. 1987, Ihme ym. 1998, Rajasärkkä 2005).

Taulukko 3. Rokuan Natura 2000 -alueen lintudirektiivin liitteen I lintulajit. Uhanalaisuusluokat: VU = vaarantunut, NT = silmälläpidettävä, RT = alueellisesti uhanalainen.

Tieteellinen nimi	Suomen-kielinen nimi	Lintudir. liitteen I laji	Natura-tietokannassa	IUCN-uhanalaisuusluokka
<i>Aegolius funereus</i>	hempipöllö	x	x	
<i>Bonasa bonasia</i>	pyy	x		
<i>Cuculus canorus</i>	käki			NT
<i>Dryocopus martius</i>	palokärki	x	x	
<i>Gavia arctica</i>	kuiikka	x	x	
<i>Gavia stellata</i>	kaakkuri	x	x	
<i>Grus grus</i>	kurki	x		
<i>Jynx torquilla</i>	käenpiika			VU
<i>Larus minutus</i>	pikkulokki	x		
<i>Larus ridibundus</i>	naurulokki			VU
<i>Melanitta nigra</i>	mustalintu			NT, RT
<i>Mergus albellus</i>	uivelo	x	x	
<i>Oenanthe oenanthe</i>	kivitasku			NT
<i>Motacilla flava</i>	keltävästäräkki			RT
<i>Perisoreus infaustus</i>	kuukkeli			RT
<i>Picoides tridactylus</i>	pohjantikka	x	x	NT, RT
<i>Sterna hirundo</i>	kalatiira	x		
<i>Porzana porzana</i>	luhtahuitti	x		
<i>Sterna paradisea</i>	lapintiira	x		
<i>Tetrao tetrix</i>	teeri	x		NT
<i>Tetrao urogallus</i>	metso	x	x	NT
<i>Tringa glareola</i>	liro	x	x	RT

Suunnitelma-alueen linnustollisesti arvokkaimpia luontotyyppejä ovat vanhat metsät sekä alueen lukuisat järvet ja lammet.

Rokuan alueella hyönteis- ja kasvilajiston kannalta arvokkaimpia biotooppeja ovat paahdealueet ja vanhat luonnonmetsät. Alueelta tavatut uhanalaiset kasvilajit ja selkärangattomat on koottu taulukkoon 4.

Taulukko 4. Rokuan suunnitelma-alueen uhanalaiset ja silmälläpidettävät kasvit sekä selkärangattomat. Uhanalaisuusluokat: EN = erittäin uhanalainen, VU = vaarantunut, NT = silmälläpidettävä, RT = alueellisesti uhanalainen.

Tieteellinen nimi	Suomenkielinen nimi	Valtakunn. uhanalaisuus	Alueellinen uhanalaisuus	Erityisesti suojeltava
Lajit, joista tuoreita havaintoja (< 20 v sitten)				
<i>Colletes impunctatus</i>	hietikkoiskosmehiläinen	NT		
<i>Eulambrotos superbella</i>	korukaitakoi	VU		
<i>Monochroa ferrea</i>	harjukaitakoi	VU		
<i>Merrifeldia tridactyla</i>	dyynisulkanen	EN		x
<i>Pyrausta cingulatus</i>	nunnakirjokoisa	VU		x
<i>Actaea spicata</i>	mustakonnanmarja		RT	
<i>Botrychium boreale</i>	pohjannoidanlukko	VU		
<i>Botrychium lunaria</i>	ketonoidanlukko	NT	RT	
<i>Polygonatum odoratum</i>	kalliokieli		RT	
<i>Thymys serpyllum</i> subsp. <i>serpyllum</i>	kangasajuruoho		RT	
<i>Dicranum brevifolium</i>	kalkkikynsisammal		RT	
<i>Lophozia laxa</i>	rahkalovisammal	NT	RT	
<i>Phlebia cornea</i>	aihkirypykkä	NT	RT	
<i>Postia placenta</i>	istukkakääpä	NT	RT	
Lajit, joista vanhoja havaintoja (> 20 v sitten)				
<i>Solorina crocea</i>	poronkuppijäkälä		RT	

Rokuan Natura-alueella on tavattu useita vaateliaita paahdeympäristön hyönteisiä: ajuruoholla elävät erityisesti suojeltavat nunnakirjokoisa ja dyynisulkanen, kanervisaralla elävä harjukaitakoi seä muutoin avoimia paahderinteitä tarvitseva korukaitakoi. Lisäksi Rokualta on tavattu hietikkoiskosmehiläistä sekä maassamme harvinaistuneita, avointa hiekkaa vaativia hietikkomamehiläistä (*Andrena argentata*, LC = elinvoimainen), kanervamaamehiläistä (*A. fuscipes*, LC) ja kanervisaralla elävää harvinaista hitukoilajia *Elachista occidentalis*. Rokuan harvinaisuuksiin kuuluvat myös paahdeympäristöistä tavattu *Pardosa schenkeli* -susihämähäkkilaji, jolla Rokuan lisäksi on vain kaksi löytöpaikkaa Suomessa, sekä *Leiodes furva* -kovakuoriainen, jolla Rokuan lisäksi on vain yksi löytöpaikka maassamme.

Suunnitelma-alueen paahderinteillä kasvaa melko yleisenä alueellisesti uhanalaista kangasajuruohoa. Lisäksi suunnitelma-alueen paahderinteiltä on tavattu alueella harvinaista mäkikeltanoa (*Pilosella peleteriana*). Kansallispuiston itäpäässä yhdellä paahderinteellä esiintyy alueellisesti uhanalaista kalliokieliä.

Rokuan kansallispuiston vanhoista metsistä on löydetty mäntymaapuilla kasvavia aihkirypykkää ja istukkakääpää, jotka molemmat ovat silmälläpidettäviä vanhojen metsien lajeja. Kansallispuistosta löydettiin kaksi tieteelle toistaiseksi kuvaamatonta orvakkalajia, joiden työnimet ovat ”*Pseudomerulius microsporus*” ja ”*Tubulicrinopsis*” sp. nova. Lisäksi puistosta on löydetty myös harvinaista piilo-orakasta (*Phellodon secretus*, DD = puutteellisesti tunnettu).

Suunnitelma-alueen luoteisosassa sijaitsevan Heinälammintievan laskupuron varressa kasvaa alueellisesti uhanalaista mustakonnanmarjaa. Laskupuron yli kulkevan tien vierustalta on tavattu valtakunnallisesti uhanalaista pohjannoidanlukkoa sekä silmälläpidettävää ja alueellisesti uhanalaista ketonoidanlukkoa. Kotalammen eteläpuoleisella lähteiköllä kasvaa seudulla harvinaisia lehtotähtimöä (*Stellaria nemorum*) ja raidankeuhkojäkälää (*Lobaria pulmonaria*).

Heinälammin pohjoisrannalla kasvaa alueellisesti uhanalaista kalkkikynsisammalta. Rokuan kansallispuistossa, Mustavaaran itäpuolisella supanpohjasuolla, esiintyy silmälläpidettävä ja alueellisesti uhanalainen rahkalovisammal.

Alueellisesti uhanalaisesta poronkuppijäkälästä on alueelta vanhoja, 1940-luvulta peräisin olevia havaintoja. Lajin nykytilasta alueella ei ole tietoa.

Rokuan Natura-alueelta, suunnitelma-alueen ulkopuolelta, on lisäksi tavattu valtakunnallisesti uhanalaista kaitakämmekkää (*Dactylorhiza traunsteineri*, VU) ja alueellisesti uhanalaista neva-imarretta (*Thelypteris palustris*). Nevaimarteesta ja pitkälehtividasta (*Potamogeton praelongus*, RT) on vanhoja epätarkkoja havaintotietoja Kirvesjärven rannalta.

2.6 Historia

2.6.1 Alueen perustamishistoria

Rokuan alueen maita tuli Metsähallituksen hallintaan isojaon yhteydessä vuonna 1868. Siihen saakka alueet kuuluivat Säräisniemen–Veneheiton–Kukkolankylän jakokunnalle.

Vuosien 1927–29 metsätalouden tarkastuksen yhteydessä huomattiin Rokuan alueen luonnonsuojellinen arvo. Sopivin kohde luonnonsuojelualueeksi oli tuon ajan näkemyksen mukaan osa Rokuanvaaraa nykyisen puiston itäpuolella.

Rokuan kansallispuisto perustettiin 21.12.1956.

2.6.2 Kulttuuriperintö

Suunnittelualueella ei sijaitse Museoviraston ylläpitämän muinaisjäännösrekisterin kohteita. Rokuan ympäristöstä Ahmasjärven ja Rokuanjärven läheisyydestä tunnetaan kivikautisia asuinpaikkoja. Oletettavasti myös merestä kohonneen Rokuanvaaran hiekkaiset meren- ja järvenrannat olivat sopivia asuinpaikkoja, mutta merkkejä niistä ei ole kuitenkaan vielä löytynyt.

Rokuanvaara oli 1600-luvulle asti saamelaiden poronhoitoaluetta. Saamelaisasutuksen länsi- ja eteläraja kulki hieman Oulujärven vesistön eteläpuolelta Laatokalle. Pysyvä talonpoikaisasutus alkoi levitä Rokuan seudulle 1500-luvun puolivälissä. Suomalaisasutuksen levittyä alueelle saamelaiset väistyivät, ja poronhoito loppui 1800-luvulla.

Rokualla on harjoitettu runsaasti tervanpolttoa. Sen huippukausi oli 1800-luvulla, mutta tervaa poltettiin vielä 1900-luvun alkupuolellakin. Tervakaudesta muistuttavat lukuisat tervahaudat mm. Rokuanjärven ja Tulijärven äärellä. 1920-luvulta lähtien Rokuan alueelta on nostettu jäkälää.

Rokuan kansallispuiston länsirajalla sijaitsee ns. Isokivi. Tämä suuri siirtolohkare on Muhoksen, Utajärven ja Vaalan kuntien välinen rajakivi. 1600-luvulta 1800-luvulle kivi oli Oulun ja Paltamon pitäjien sekä Oulun ja Kajaanin kihlakuntien rajamerkinä. Lisäksi se oli tienpito- ja kyyti-velvollisuuden rajamerkki. Kiven kohdalla vaihdettiin hevoset puolitaipaleen jälkeen Ahmaksen ja Rokuan kievarien välillä. (Mäkelä 2000)

Suunnittelualueella ei sijaitse asetuksella suojeltuja tai Metsähallituksen ja Museoviraston sopimuksella varjeltuja rakennuksia tai rakennusryhmiä. Rokuanvaaran korkeimmalle kohdalle Pooki-

vaaralle rakennettiin palovartiotorni ja palovartijan tupa vuonna 1936. Tämä ensimmäinen torni toimi sodan aikana ilmavalvonta-asemana. Talvisodan aikana palovartijan tupa oli vartiopäällikön asuntona, ja jatkosodan alussa se oli niin ikään puolustusvoimien käytössä. Tornin vieressä rinneessä oli majoituskorsu, jossa ilmavalvontaan osallistuneet lotat asuivat. Korsun jäänteitä on vielä jäljellä, samoin vanhan tornin rakenteita. Sen tilalle rakennettiin nykyinen metallinen palotorni. Torni ja palovartijan tupa ovat nykyisin Metsähallituksen hallinnassa. Tupa on kunnostettu retkeilijöiden käyttöön autiotuvaksi.

Rokuan kansallispuiston kautta kulkee ns. Keisarintie Ahmakselta Neittävälle. Mainittu tie on valtakunnallisesti merkittävä kulttuurihistoriallinen ympäristö (Museovirasto & Ympäristöministeriö 1993). Keisarintie kulkee yli 2 km kansallispuiston sisällä, ja puiston kaakkoiskulman opastus- ja pysäköintipaikalle kuljetaan sitä kautta. Keisarintien nimi sai alkunsa, kun Venäjän keisari Aleksanteri I:n oli määrä matkustaa tietä pitkin Kajaanista Ouluun Suomen vierailullaan vuonna 1819. Keisari ei kuitenkaan tätä kautta kulkenut, sillä Oulujärvellä noussut myrsky pakotti hänet muuttamaan matkareittiään. Keisarin matkaa varten toteutetut järjestelyt olivat kuitenkin niin mittavat, että ne ovat jääneet kansan muistiin.

Keisarintie on peräisin 1600-luvulta, ja se on osa vanhaa Oulun ja Kajaanin välistä maantietä. Oulun ja Kajaanin linnojen välille tarvittiin tieyhteys, jota alettiin rakentaa 1600-luvun alussa samaan aikaan Kajaanin linnan rakennustöiden kanssa. Keisarintie oli myös osa Oulun ja Iisalmen välistä tärkeää postitietä, jonka kautta kulkivat Ruotsin vallan aikana valtionhallinnon kirjeet Tukholmasta Viipuriin ja muuhun Karjalaan sekä Inkeriin, Viroon ja Liivinmaalle saakka. Vaikka keisari Aleksanteri I ei koskaan Keisarintietä kulkenutkaan, niin Ruotsin kuningas Kustaa II Adolf matkusti tätä reittiä vuonna 1622 palatessaan sodasta Liivinmaalta Ruotsiin. (Mäkelä 2000)

2.7 Nykyinen käyttö

Rokuan Life-projektissa tehtiin kesäkaudella 2004 kävijätutkimus Rokuan alueella (Aho 2005, Jaronen 2005a). Tutkimusta täydennettiin keväällä 2005 (Jaronen 2005b). Tutkimusten perusteella voidaan arvioida, että koko Rokuan matkailualueella on vuosittain noin 100 000 kävijää. Valtion omistamien alueiden kävijämääräksi on arvioitu 20 000, mutta alkuperäisellä kansallispuistoalueella kävijöitä on ollut vuosittain vain noin 2 000. Suurin osa kävijöistä liikkuu perhe- ja kunnittain, mutta melko paljon on myös aivan yksin retkeileviä. Ikäjakautuksen perusteella Rokuaa voidaan pitää kaikenikäisten matkakohteena, joskin keski-ikäisiä käy alueella selvästi eniten. Kävijät viipyvät alueella yleensä useamman päivän. Valtaosa kävijöistä on tyytyväisiä retkeilyreitteihin ja palveluvarustukseen. Sen sijaan monet ovat toivoneet lisää ohjattua toimintaa, esim. opastettuja luonto- ja vaellusretkiä. Ympäristön laatuun ollaan yleensä tyytyväisiä, mutta osa kävijöistä on ollut huolissaan maaston kulumisen takia ja toivonut toimenpiteitä sen estämiseksi.

Suunnittelualueen tärkeimmät nykyiset käyttömuodot ovat patikointi, hiihto, kalastus, marjastus ja sienestys. Tärkein retkeilyreitti on 21 km:n pituinen Keisarinkierros, ja sen lisäksi on yhdys- ja oikopolkuja, joiden avulla jokainen voi toteuttaa itselleen sopivan pituisen patikkaretken. Reitin varrella on tulentakopaikkoja, kotia ja autiotupa. Talvisin alueella on sekä kilpahiihto- että retkeihiihtoreitistö. Latuja on yhteensä noin 70 km, joita hoidetaan valtaosin latukoneella. Rokuan kautta kulkee Oulujokivarren moottorikelkkareitistö, joka tulee Oulusta ja haarautuu Rokualla Utajärvelle ja Vaalaan meneviin reitteihin. Rokua on yhtenä etappina myös maakuntakaavassa osoitettuna, koko Oulujokilaakson käsittävässä Tervareitistössä, joka palvelee hiihtoa ja patikointia. Kalastus on sallittua muualla paitsi kansallispuistossa. Osa järvistä on luonnonkalavesiä, joista saa onkia ja pilkkiä vapaasti; osa taas on taimen- ja kirjolohi-istutuksin hoidettuja erikoisvesiä, joihin

tarvitaan vesistökohtainen kalastuslupa. Valtion vesiä ei ole kalastuksen piirissä. Marjastus on lähinnä puolukan ja mustikan poimintaa. Alueelle on myös tehty reittejä ja rakenteita, jotka soveltuvat liikunta- ja toimintarajoitteisille. Suurin osa toiminnoista on sijoitettu kansallispuiston ulkopuolelle. Kansallispuiston läpi kulkee ainoastaan patikointireitti, ja sen varrella Pitkäjärvellä on tulentekopaikka ja telttailualue.

Rokualla on monipuolisia matkailupalveluja. Siellä sijaitsee kuntoutuslaitos, hotelli, kaksi leirikeskusta sekä opastus- ja varauskeskus.

2.8 Aikaisemman suunnitelman toteutuminen

Rokuan kansallispuiston 3.2.1978 vahvistettu runkosuunnitelma on toteutettu lähes täydellisesti. Luonnon kulumisen vähentämiseksi on kuitenkin 1990-luvulla poistettu toinen pysäköintialueista (puiston länsipäästä) ja toinen tulentekopaikka (Hätäjärveltä).

2.9 Maankäyttöanalyysi

Maankäyttöanalyysissä arvioidaan eri maankäyttömuotojen ja muiden tekijöiden suunnittelualueelle aiheuttamaa painetta, joka kohdistuu ennen kaikkea alueen suojelun perustana oleviin luonto- ja kulttuuriarvoihin. Taulukkomuotoon laadittu maankäyttöanalyysi on tämän suunnitelman liitteenä (Liite 2).

Aiempi metsätalouden harjoittaminen ja maastoliikenne ovat aiheuttaneet suurimmat maankäyttöpaineet suunnittelualueelle. Metsätaloudesta on kuitenkin toisaalta ollut hyötyä paahdeympäristöjen lajistolle. Kesäaikainen maastoliikenne on aiheuttanut laajalti maaston ja kasvillisuuden kulumista. Tulevaisuudessa metsien ennallistaminen ja luontainen kehitys vähentävät metsätalouden vaikutusta. Myös maastoliikenteen haitat saadaan vähenemään valvonnan ja valistuksen avulla sekä tukkimalla tarpeettomia ajouria.

2.10 Yhteenveto alueen tärkeimmistä arvoista

Rokuan alueen tärkeimmät suojeluarvot ovat luontodirektiivin liitteen I mukaiset luontotyytit – erityisesti harjumetsien, boreaalisten luonnonmetsien, vaihtumisoiden ja vesistöjen luontotyytit – sekä harjumetsien paahderinteiden uhanalaiset lajit.

Luonto on herkästi kuluva, ja siksi on kiinnitettävä erityistä huomiota käytön ohjaamiseen siten, ettei luonnolle aiheuteta vaurioita. Kansallispuiston alue on varsin luonnontilainen. Sen sijaan muualla metsät ovat käsiteltyjä ja maaston kuluneisuus huomattavasti suurempi.

Suunnittelualueella on huomattava merkitys kulttuurihistoriallisena kohteena, koska sen kautta kulkee valtakunnallisesti merkittäväksi kulttuurihistorialliseksi ympäristöksi lukeutuva Keisarin tie. Lisäksi alueelta tunnetaan useita historiallisen ajan kiinteitä muinaisjäännöksiä, kuten tervahautoja.

Alueen tärkeimmät käyttöarvot ovat patikointi, hiihto, kalastus, marjastus ja sienestys. Rokua on yksi Oulun läänin merkittävimmistä matkailukeskuksista.

HOITO JA KÄYTTÖ

3 Hoidon ja käytön tavoitteet

Rokuan kansallispuiston perustamisen tarkoituksena on ollut säilyttää osa Rokuanvaaran ainutlaatuisesta harju- ja dyynimuodostumasta sekä suojella luonnontilaista jäkälikköä ja harvinaista paahdeympäristöjen lajistoa. Nämä ovat edelleen Rokuan alueen hoidon tärkeimpiä tavoitteita. Lisäksi erityisenä tavoitteena on alueella esiintyvien EU:n luontodirektiivin luontotyyppien ja lintudirektiivin lintulajien sekä vaateliaan ja harvinaistuneen vanhojen metsien ja harjujen lajiston suojelu.

Rokuan alueen arvokkaimpia elinympäristöjä ovat vanhat luonnonmetsät ja harjumetsä-luontotyyppiin kuuluvat, dyynien ja supprien etelärinteillä sijaitsevat paisterinteet. Tavoitteena on lisätä luonnonmetsien pinta-alaa ja parantaa niiden edustavuutta ennallistamisen avulla. Paisterinteet, joilla esiintyy uhanalaista kasvi- ja hyönteislajistoa, tarvitsevat hoitoa umpeenkasvun estämiseksi ja jo tapahtuneen umpeenkasvun haittojen vähentämiseksi. Hoidon tavoitteena on paitsi parantaa paahderinteiden harjumetsä-luontotyyppien edustavuutta, myös vahvistaa alueella tavattavien uhanalaisten tai harvinaisten harjulajien kantoja. Rokuan luonto jäkäläkankaineen on herkästi kuluva. Siksi erityisenä tavoitteena on luonnon suojeleminen kulumiselta ja kulumisen seuranta. Tärkeää on myös muinaisjäännösten ja kulttuurikohteiden suojelu. Keisarintie säilytetään alkuperäisellä paikallaan ja käyttökuntoisena siten, että tien kulttuurihistoriallinen arvo säilyy.

Luonnon virkistyskäytön sekä marjastuksen ja sienestyksen mahdollisuudet säilytetään. Luontoa kuluttavat virkistyskäyttömuodot pyritään ohjaamaan kulutusta parhaiten kestäville paikoille. Tavoitteena on myös matkailun edellytysten kehittäminen ja sitä kautta aluetalouden tukeminen.

4 Alueiden käytön vyöhykkeet

Rokuan valtionmaiden maankäytöllinen jako on nykyisin jokseenkin sekava ja epätarkoituksenmukainen. Alueella on kansallispuisto ja rantojensuojeluohjelman kohde. Lisäksi on kymmenestä pienestä palstasta koostuva virkistysmetsä, jonka pinta-ala on 80 ha. Tämän lisäksi on vielä kolme metsätalouspalstaa, jotka sijaitsevat eri puolilla aluetta. Maankäyttötilanne vaatii selkeyttämistä.

Tässä suunnitelmassa esitetään Rokuan kansallispuiston laajentamista siten, että puistoon sisällytetään kaikki Natura-alueella sijaitsevat luontopalvelujen hallinnassa olevat alueet vaihtomaa-palstaa lukuun ottamatta sekä mahdollisesti myöhemmin Metsähallitukselle luonnonsuojelutarkoituksiin siirtyvät alueet. Laajennuksen jälkeen kansallispuiston pinta-ala olisi 1 275 ha.

Kansallispuiston laajentamiselle on runsaasti perusteita. Kansallispuistostatus on matkailullinen vetovoimatekijä. Kansallispuiston laajetessa helpommin saavutettaville alueille Rokuan kiinnostavuus retkeilykohteena lisääntyy. Valtaosa kävijöistä tyytynee kuitenkin retkeilemään majoitus- ja ravitsemuspalvelujen läheisyydessä, mikä on eduksi luonnoltaan arvokkaimman alueen, nykyisen kansallispuiston herkästi kuluvan luonnon säilymiselle. Osa laajennusalueesta liittyy suoraan nykyiseen puistoon, ja kokonaisuutenakin alueet ovat varsin lähekkäin. Kansallispuiston laajenemisen myötä alueen maankäyttö selkeytyy, ja samalla täyttyy myös luonnonsuojelulain (1096/1996) mukainen kansallispuiston vähimmäispinta-ala 1 000 ha, joka on myös kansainvälisten kriteerien mukainen kansallispuiston minimipinta-ala.

Alueiden käytön vyöhykejaolla pyritään mm. ohjaamaan palveluiden rakentamista ja virkistyskäyttöä, ja suojelemaan näin luontoa kulumiselta ja häiriintymiseltä. Esityksen mukainen kansallispuisto jaetaan käytön vyöhykkeisiin seuraavalla tavalla, joka näkyy myös kuvasta 4.

Syrjävyöhyke

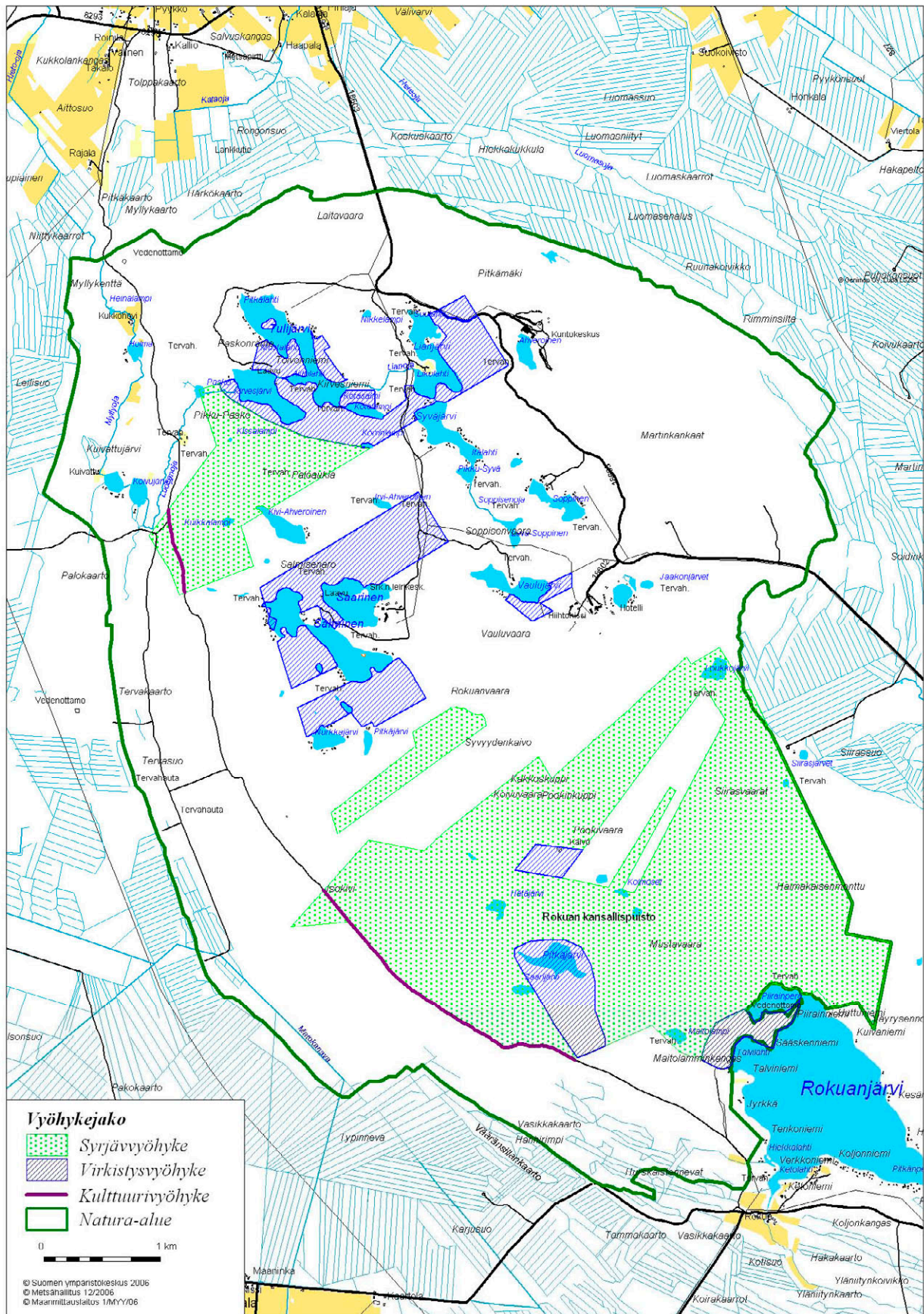
Syrjävyöhyke pyritään säilyttämään mahdollisimman luonnontilaisena, eikä sinne rakenneta palveluvarustusta. Rokualla syrjävyöhykkeeseen kuuluu koko nykyinen kansallispuisto ja siihen liittyvät valtiolle hankitut alueet lukuun ottamatta Pitkäjärven, Pookin ja Talvilahden virkistysvyöhykkeitä, sekä 130 ha:n laajuinen alue Kirvesjärven lounaispuolella. Syrjävyöhykkeen kokonaispinta-ala on 980 ha.

Virkistysvyöhykkeet

Virkistysvyöhykkeet ovat alueita, jonne erityisesti ohjataan kävijöitä opastuksella ja palvelurakenteilla. Rakentaminen keskitetään virkistysvyöhykkeille. Rokualla on neljä virkistysvyöhykettä. Pohjoiseen virkistysvyöhykkeeseen (217 ha) kuuluu rantojensuojeluohjelma-alueita ja virkistysmetsää nykyisen kansallispuiston pohjoispuolella. Pitkäjärven virkistysvyöhykkeellä (45 ha) on Pitkäjärven tulentekopaikka ja telttailualue sekä sinne johtava polku. Talvilahden virkistysvyöhyke (20 ha) sijaitsee Rokuanjärven rannalla, ja siihen sisältyy Talvilahdenkankaalla sijaitseva kota palveluvarustuksineen. Pookivaaralla sijaitsee Pookin virkistysvyöhyke (10 ha). Virkistysvyöhykkeiden yhteispinta-ala on 292 ha.

Kulttuurivyöhyke

Kulttuurivyöhykkeeseen kuuluu suunnittelualueella kulkeva Keisarintie, joka on valtakunnallisesti merkittävä kulttuurihistoriallinen ympäristö. Vyöhykkeen pinta-ala on 3 ha.



Kuva 4. Rookin suunnittelualan käytön vyöhykkeet.

5 Luonnon suojelu ja hoito

5.1 Nykytila

Hoito- ja käyttösuunnitelman alueen luonnonsuojelullinen tila on tällä hetkellä melko hyvä, joskin osa-alueiden ja luontotyyppien välillä on eroja.

Suunnittelualueeseen sisältyvät karut kirkasvetiset järvet sekä humuspitoiset lammet ja järvet ovat luonnontilaisia, joskin pohjaveden pinnan lasku alueella on aiheuttanut niiden kasvillisuudessa muutoksia.

Vaihtumissoiden, keidassoiden, lähteiden ja lähdesoiden sekä puustoisten soiden luonnonsuojelullinen tila alueella on pääosin hyvä; soiden luonnontilaa ovat pienialaisesti heikentäneet lähinnä niiden kautta kulkevat hiihto- ja kelkkareitit. Pohjaveden pinnan lasku on saattanut aiheuttaa soilla kasvillisuuden muutoksia ja soiden kuivumista, mutta nämä muutokset ovat toistaiseksi huonosti tunnettuja.

Luonnonmetsien luonnonsuojelullinen tila on hyvä nykyisen kansallispuiston alueella. Muualla metsät eivät voimakkaasta metsienkäsittelyhistoriasta johtuen pääsääntöisesti täytä boreaalisen luonnonmetsän määritelmää. Kansallispuiston laajennusosalla ja puiston ulkopuolisilla alueilla metsien luonnonsuojelullista tilaa on parannettu ennallistamalla 60 ha metsiä lahoppuuta lisäämällä ja pienaukottamalla vuosina 2004–2006. Osalla ennallistettua aluetta ennallistaminen tehdään lisäämällä lahoppuuta kahdessa vaiheessa. Lahoppuuta on jo tuotettu vuonna 2006, mutta mikäli puustoa ei luontaisesti ala kuolla, on lahoppuuta mahdollista tuottaa uudelleen lahoppuujatkumon varmistamiseksi vuoden 2020 jälkeen. Metsien ennallistamisen yhteydessä Siirasvaarojen alueella on suljettu liikenteeltä noin 2,5 km vähäisellä käytöllä olleita ajouria.

Harjumetsien luonnonsuojelullista tilaa ovat heikentäneet metsätalous ja tehokkaasta metsäpalojen torjumisesta seurannut umpeenkasvu. Alueella on silti säilynyt lukuisia pienialaisia edustavia avoimia paisterinteitä, joilla tavataan vaateliasta harjulajistoa. Harjumetsien luonnontilaa on parannettu hoitamalla umpeenkasvaneita paisterinteitä 5 ha:n alueella vuosina 2004–2006.

Lehtojen luonnonsuojelullinen tila on hyvä, eikä luontotyyppiin kohdistu välittömiä uhkia.

5.2 Tavoitteet

Metsien luonnonsuojelullista tilaa parannetaan nopeuttamalla metsätalouskäytössä olleiden metsäalueiden palautumista luonnontilaan metsiä ennallistamalla. Ennallistamismenetelmänä käytetään lahoppuun lisäystä, ja toimet toteutetaan vasta vuoden 2020 jälkeen.

Harjujen paisterinteiden luonnonsuojelullista tilaa parannetaan jatkamalla umpeenkasvavien paisterinteiden raivausta. Paisterinteiden luonnonhoidolla parannetaan alueella tavattavien uhanalaisten ja harvinaisten lajien – kuten nunnakirjokoisan, korukaitakoin, dyynisulkasen ja kangasajuruohon – elinympäristöjä.

5.3 Toimenpiteet

Ennallistaminen

Hks-alueella tuotetaan tarvittaessa lahoppuuta alueelle laaditun ennallistamissuunnitelman (Kaarti-
nen 2005) mukaisesti vuoden 2020 jälkeen noin 30 ha:lla (kuva 5).

Luonnonhoito ja lajistonsuojelu

Uusia paisterinteitä otetaan hoidon piiriin hks-kaudella yhteensä noin 3–4 ha:n alueella kohteelle laaditun luonnonhoitosuunnitelman mukaisesti (Virnes 2004). Paisterinteiden luonnonhoidon menetelminä käytetään puuston ja taimien poistamista, pienpoltoja sekä kenttä- ja pohjakerroksen aukottamista. (kuva 5)

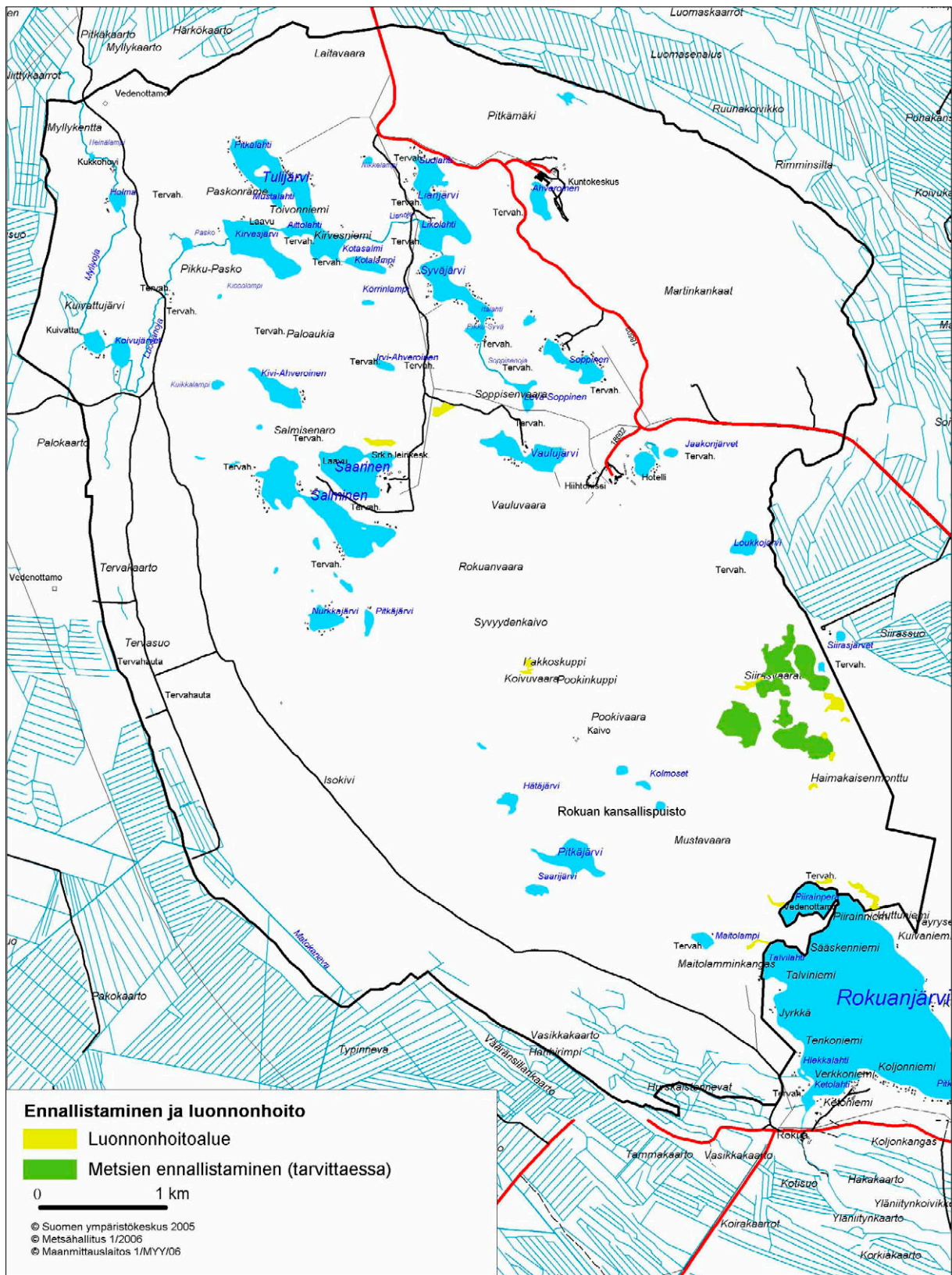
Alueen ennallistamis- ja luonnonhoitotöiden toteutuksessa kiinnitetään erityistä huomiota maisemakysymyksiin. Ennallistaminen ja luonnonhoito toteutetaan niin, ettei se haittaa alueen retkeilykäyttöä.

5.4 Seuranta

Paisterinteiden luonnonhoidon vaikutusten seuraamiseksi aloitettiin vuonna 2004 kangasajuruohon näytealaseuranta. Vuonna 2005 aloitettiin lisäksi yhteistyössä Oulun yliopiston eläinmuseon kanssa paisterinteiden perhos- ja kovakuoriaisseuranta. Seurantoja jatketaan koko hks-kauden ajan.

Lahoppuun lisäämisen vaikutuksia elävään puustoon ja lahoppuun määrään seurataan vuonna 2006 perustetuilla koealoilla. Koealoilla aloitetaan vuonna 2007 lahoppuukovakuoriaisten seuranta. Metsien ennallistamisen vaikutuksia seurataan 5 vuoden kuluttua ennallistamisen toteutuksesta tehtävien puustomittausten avulla.

Ennallistamisen, luonnonhoidon ym. alueella tehtävien toimenpiteiden vaikutuksia Natura-luontotyyppien pinta-aloihin ja edustavuuksiin seurataan Metsähallituksen SutiGis-järjestelmään tallennettavien paikkatietojen avulla.



Kuva 5. Rookan suunnittelualan ennallistaminen ja luonnonhoito.

6 Kulttuuriarvojen suojelu

6.1 Nykytila

Suunnittelualueella ei ole tehty kattavaa kulttuuriperinnön inventointia, mutta vuonna 2006 inventoitiin Keisarintien vanhaa linjausta sekä toteutettiin arkeologinen inventointi Rokuanjärven ja Pitkäjärven ranta-alueilla. Inventoinnissa ei löydetty esihistoriallisia kohteita. Rokuanjärven ääreltä löytyi muutamia tervahautoja, jotka eivät näy peruskartoissa.

Alueen keskeinen kulttuurikohde on Keisarintie. Neittävältä Rokuanjärven lounaispuolelle saakka Keisarintie kuuluu Rokuanjärven yksityistiehen. Tätä osaa tiestä on kunnostettu ja myös levitetty. Rokuanjärven lounaispuolelta Keisarintie jatkuu Rokuan kansallispuiston kautta Ahmakselle. Vaalan kunta on kunnostanut tieosuutta, joka alkaa Rokuanjärven lounaispuolelta ja päättyy kansallispuiston lounaiskulmaan. Kansallispuistossa Metsähallitus on kunnostanut tietä ajamalla siihen mursketta tien levenemisen estämiseksi. Kansallispuiston ja Ahmaksen välinen tieosuus on huonokuntoinen ja paikoitellen levinnyt pehmeässä hiekassa.

6.2 Tavoitteet

Tavoitteena pidetään sitä, että kulttuurihistoriallisesti merkittävät sekä muinaismuistolain mukaiset kohteet ovat tiedossa ja asianmukaisessa hoidossa.

Keisarintie on tärkeä kylien välinen yhdystie ja tarpeellinen puutavaran kuljetukselle. Lisäksi se on ainoa tieyhteys Rokuan kansallispuistoon. Tien varrella on kansallispuiston pysäköintialue ja opastuspaikka. Keisarintie säilytetään alkuperäisellä paikallaan ja käyttökuntoisena siten, että tien kulttuurihistoriallinen arvo säilyy.

6.3 Toimenpiteet

Suunnittelualueella toteutetaan kulttuuriperinnön inventointi, jossa kartoitetaan kulttuurihistoriallisesti merkittävät kohteet sekä laaditaan tarvittaessa hoitosuunnitelma.

Keisarintie tarvitsee kunnostusta Rokuan kansallispuiston ja Ahmaksen välisellä tieosuudella, jotta turvataan kulttuurihistoriallisesti arvokkaan kohteen säilyminen ja ehkäistään maaston kulumista. Tieosuuden kunnostaminen mahdollistaisi samalla pohjoisesta päin tulevien kävijöiden ohjaamisen kansallispuistoon.

Kansallispuiston kohdalla Keisarintie on hyvässä kunnossa, mutta tarvitsee säännöllistä lanausta. Keisarintien korkeussuhteita ei muuteta, jotta tie säilyttäisi historiallisen luonteensa. Tienpinnan korkeus mitataan, jotta voidaan varmistua siitä, että myöhemmillä tien hoitotoimenpiteillä ei muuteta tien korkeutta.

Kiinteät muinaisjäännekset on rauhoitettu muinaismuistolailalla (295/1963) ilman, että niistä tehdään erillistä viranomaispäätöstä. Kiinteän muinaisjäänneksen kaivaminen, peittäminen, muuttaminen tai poistaminen on kielletty ilman muinaismuistolain nojalla annettua lupaa. Kiinteitä muinaisjäänneksiä valvoo Museovirasto, jonka kanssa yhteistyössä muinaisjäänneksen mahdollinen merkitseminen, esittely ja hoito suunnitellaan. Hoitotoimenpiteet toteutetaan kiinteiden muinaisjäänneksen hoito-oppaan ohjeiden mukaisesti (Metsähallitus 2002).

6.4 Seuranta

Muinaisjännösten hoidon seuranta toteutetaan kiinteiden muinaisjännösten hoito-oppaan ohjeiden mukaisesti (Metsähallitus 2002).

7 Luonnon käyttö

7.1 Retkeily

7.1.1 Nykytila

Tärkein Rokuan retkeilyreiteistä on Keisarinkierros, joka yhdistää alueen luontokohteet ja palvelupisteet. Reitin pituus on 21 km, ja sen varrella on neljä tulentekopaikkaa ja autiotupa. Reitti kulkee Rokuan Kuntokeskuksen, Rokuanhovin ja Oulun ev.lut. seurakuntien leirikeskusten kautta. Keisarinkierroksen sisään jää useita polkuja, joiden avulla kävijä voi valita lyhyemmän vaellusvaihtoehdon. Rokuan kehittämissuunnitelman yhteydessä on rakennettu useita täydentäviä reittejä. Talvisin alueella on 42 km retkilatuja ja yli 20 km kilpalatuja.

Kansallispuiston palveluvarustukseen kuuluvat Pitkäjärvellä sijaitsevat telttailualue ja tulentekopaikka. Puiston kaakkoiskulmassa Keisarintien varrella on pysäköintialue ja opastustaulu. Rantojensuojelukohdeella on kodat Kirvesjärvellä, Saarisella ja Rokuanjärvellä. Pitkäjärvellä, Kirvesjärvellä ja Rokuanjärvellä pääsee pyörätuolilla. Pookivaaralla sijaitseva vanha palovartijan maja palvelee autiotupana. Pookivaaralla on mahdollista yöpyä myös hiihtomajassa, jota voi vuokrata Utajärven kunnalta. Tämän entisen suojeluskunnan rakennuksen omistaa Utajärven Urheilijat, joka on vuokrannut sen kunnalle.

Rokuan alueen valtionmailla ei ole jätteiden keräysastioita, joten kävijöiden on tuotava omat jätteensä pois maastosta. Biojätteen voi laittaa käymälöiden yhteydessä oleviin komposteihin, ja palavan jätteen voi polttaa tulentekopaikoilla. Matkakeskus Supan pihassa on yleinen jätteiden lajittelupiste.

7.1.2 Tavoitteet

Luonnonsuojelualueiden hoidon ja käytön priorisoinnissa Rokua on luokiteltu yleisökäytön kannalta kehitettäväksi alueeksi. Kävijämäärän lisäämisessä Rokualla on rajoittavana tekijänä luonnon kuluminen. Matkailun kasvulla olisi lähiympäristöön pelkästään myönteisiä vaikutuksia, ja retkeilyreiteille mahtuisi nykyiseen verrattuna moninkertainen määrä kävijöitä, jos vain käyttö saataisiin ohjatuksi niin, ettei alueen herkälle luonnolle aiheuteta vaurioita (Määttä 1999). Tavoitteena on tarjota eri käyttäjäryhmille laadukkaita retkeilymahdollisuuksia suojellen samalla luontoa kulumiselta. Maakuntakaavan tavoitteiden mukaisesti pyritään myös edistämään luonnon käyttömahdollisuuksia ihmisten hyvinvoinnin parantamisessa (Oulu–Arkangel-kehittämissuunnitelma). Erityisenä tavoitteena Rokualla on liikuntarajoitteisille tarjottavien retkeilypalvelujen kehittäminen, jolla saattaa olla kansainvälistäkin merkitystä. Palveluvarustuksessa on tavoitteena yhtenäisen Rokuan ilmeen luominen yhteistyössä muiden toimijoiden kanssa ja hyödyntäen mahdollisuuksien mukaan Rokua Life -projektissa tehtyä työtä.

7.1.3 Toimenpiteet

Rokuan reitistö käydään läpi ja reittien sijaintiin tehdään tarvittavia muutoksia. Reittien linjausta voidaan tarvittaessa muuttaa paremmin kulutusta kestäville paikoille. Reittejä on paikoin liiankin tiheässä, joten vähemmän tarpeellisia lähekkäin sijaitsevia polkuja voidaan karsia pois. Keisarin-kierroksen linjaus Hätäjärveltä pohjoiseen muutetaan Hätäjärveltä Koivuvaaran kautta Kakkos-kupille, jolloin reitti kulkee myös Syvyydenkaivon kautta. Yhteys Hätäjärveltä Keisarintielle poistetaan, jolloin Keisarinkierros oikaistaan Hätäjärveltä suoraan Pitkäjärvelle. Myös Pookivaaran ja Loukkojärven välinen rajalinjalla sijaitseva polku poistetaan. Reittiopastusta on tarpeen selkeyttää. Taukopaikoille ja reittien varsille esim. risteyskohtiin laitetaan opastuskarttoja. Viitoituksia selkeytetään ja lisätään tarpeen mukaan, ja viittoihin merkitään etäisyydet. Sauvakävelyyn ja maastopyöräilyyn merkitään omat reitit, jotka ovat pääasiassa tieuria. Talvisin merkitään reittejä kävelyyn ja lumikengillä liikkumiseen, koska kaikki kävijät eivät voi tai halua hiihtää. Alueen läpi kulkevan moottorikelkkareitin viitoitus tulee saada selkeämmäksi, koska nykyisin kelkkailijat ajavat paljon väärillä reiteillä, mikä johtuu osittain huonosta reittiopastuksesta.

Alueelle laaditaan reitistösuunnitelma, jossa käsitellään reittien sijainti, reittiopastus sekä porrastuksen, päällystyksen tai muiden kulumista estävien toimenpiteiden tarve. Siinä on myös tarpeen suunnitella reitit erityistarkoituksiin, kuten sauvakävelyyn, maastopyöräilyyn ja ratsastukseen. Nämä ja muut vastaavanlaiset toiminnot ohjataan nykyisen kansallispuiston ulkopuolelle. Rokua-strategiassa tehtyjä pyöräily- ja ratsastusreitistösuunnitelmia voidaan pitää suunnittelun pohjana (Rokua-strategia 1996), mutta ainakin pyöräilyreittejä tulee karsia arimmilta paikoilta. Reitit sijaitsevat useiden eri maanomistajien alueilla. Reitistösuunnitelma tulee laatia kokonaisvaltaisesti koko Rokuan alueelle yhteistyössä alueen muiden toimijoiden ja maanomistajien kanssa. Reitistösuunnitelman tulee noudattaa kansallispuiston ja sen laajennuksen osalta hoito- ja käyttösuunnitelmassa esitettyä ratkaisua ja vastata sen vyöhykejako.

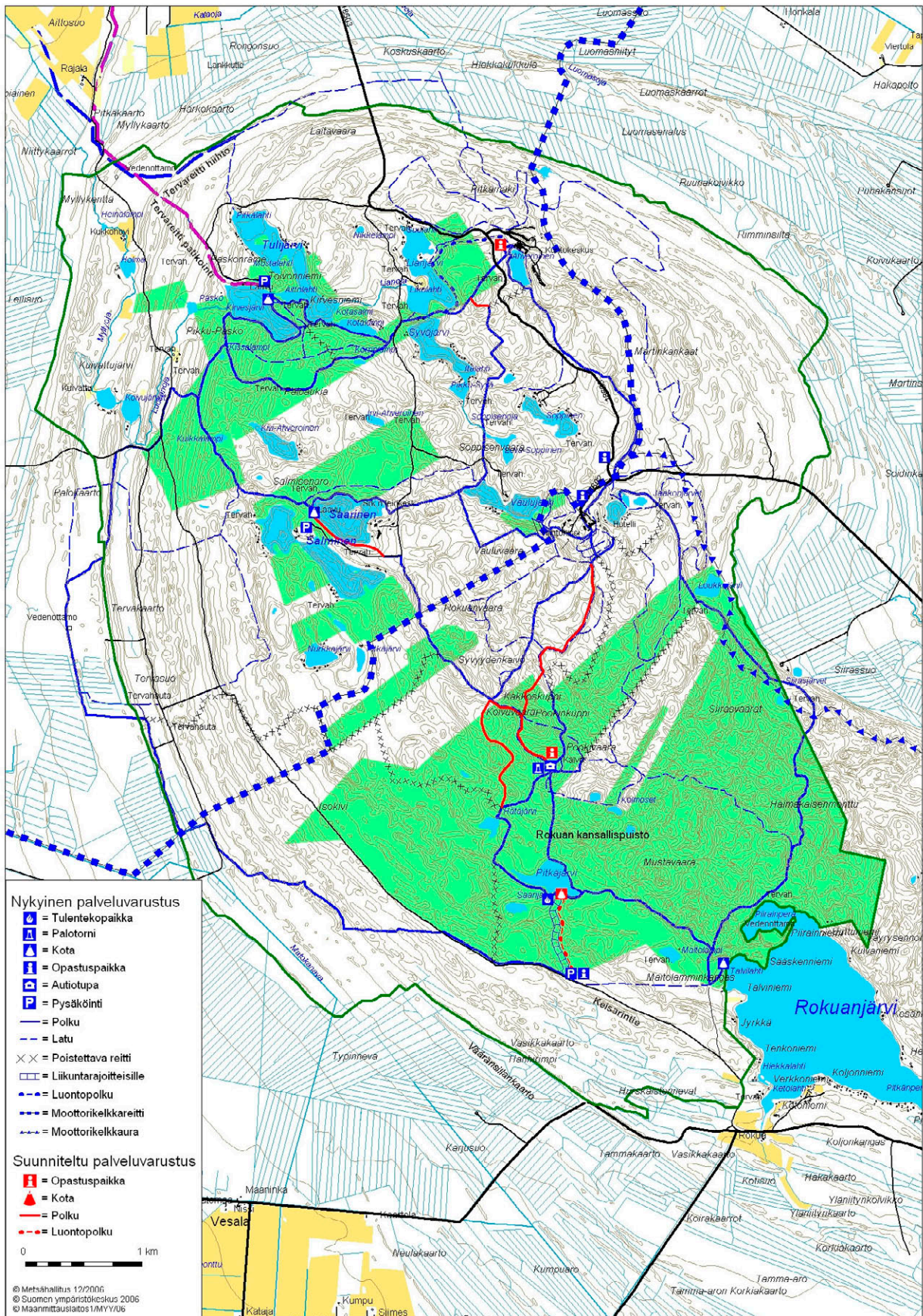
Nykyisen kansallispuiston alueella Pitkäjärven taukopaikkaa kehitetään. Pitkäjärvelle rakennetaan kota tai laavu, joka soveltuu myös liikuntaesteisten käytettäväksi. Telttailualue varustetaan merkityillä telttapaikoilla.

Kirvesjärveä kehitetään päiväkäyntikohteena. Kirvesjärvelle johtavaa tietä ja pysäköintialuetta kunnostetaan. Pysäköintialueelta kodalle johtavan polun sekä palveluvarustuksen soveltuvuus liikuntaesteisille varmistetaan. Viitoitusta parannetaan, ja opasteissa tuodaan esille taukopaikan varustus ja sen sopivuus mm. liikuntaesteisille.

Pookivaaralla sijaitseva palovartiotorni, joka on nykyisellään vaarallinen ja hankalasti hyödynnettävä, lyhennetään ja siihen rakennetaan turvallinen näköalatasanne. Tasanteille voidaan sijoittaa opastustauluja.

Loukkojärven luona harjun päällä on laavu Utajärven kunnan maalla. Sen käyttö aiheuttaa erittäin paha kulumista valtion maalla olevassa, rantojensuojeluohjelmaan kuuluvassa harjun rinteessä. Laavu tulisikin siirtää pois nykyiseltä paikaltaan.

Kuvassa 6 on esitetty suunnittelualueen nykyinen ja suunniteltu palveluvarustus.



Kuva 6. Rokuan suunnittelualueen nykyinen ja suunniteltu palveluvarustus.

7.1.4 Seuranta

Retkeilyn aiheuttaman maaston kulumisen seuraamiseksi alueelle on vuonna 1999 perustettu kulumisenseurantalinjoja retkeilyreittien varsille. Seuranta laajennetaan luontomatkailun ympäristövaikutusten arviointiohjeen (Metsähallitus 2005) mukaisesti käyttäen tämän suunnitelman liitteessä 3 esitettyjä mittareita.

7.2 Marjastus ja sienestys

Marjastus ja sienestys on sallittua koko alueella, myös kansallispuistossa (Asetus eräistä valtion omistamille alueille perustetuista kansallispuistoista ja luonnonpuistoista 932/1981). Marjastus- ja sienestysoikeuksiin ei ole tarpeen tehdä muutoksia.

7.3 Kalastus

Rokuan kansallispuistossa kalastus on kielletty järjestyssäännöllä (Metsähallitus 1978). Muista suunnittelualueen vesistöistä valtion omistuksessa on ainoastaan Loukkojärvi, joka sijaitsee rantojensuojelukohteella kansallispuiston laajennusalueen pohjoispuolella. Loukkojärvi tultaneen liittämään kansallispuistoon, jolloin kalastuskielto tulee koskemaan myös sitä.

Muut Rokuan alueen järvet ja lammet lukuun ottamatta Ahveroista, Jaakonjärveä, Saarista ja Vaulujärveä ovat luonnonkalavesiä, joissa saa onkia ja pilkkiä vapaasti.

7.4 Metsästys

Metsästystä harjoitetaan Rokuan Natura-alueen laitaosilla, maa-aineslailla suojeltavalla alueella. Valtion maista yksi tila, Havuhippa (889-403-10-89), on vuokrattu sekä hirven että pienriistan metsästykseen. Metsästysalueisiin ei ole tarpeen tehdä muutoksia. Kansallispuistossa ja siihen liitetyillä alueilla metsästys on kielletty.

7.5 Matkailun yritystoiminta

Matkailun yritystoiminta keskittyy Rokualla nykyisin lähinnä majoitukseen sekä ravintola-, kylpylä-, kuntoutus- ja kokouspalveluihin. Majoittumiseen on tarjolla hotellihuoneita, mökkejä, asuntovaunualue ja kaksi leirikeskusta. Yritykset järjestävät asiakkailleen jonkin verran opastettuja retkiä. Kurssikeskuksissa on mahdollisuus pitää esim. erilaisia leirejä ja leirikouluja.

Rokuan alueelle on päätetty hakea Unescon alaisen European Geoparks / Global Geoparks -verkoston jäsenyyttä, minkä tavoitteena on mm. parantaa Rokuan tunnettavuutta sekä lisätä ja vahvistaa luontoon tukeutuvaa yritystoimintaa. Jäsenyyden hakemista valmistellaan Humanpolis Rokuan hallinnoimassa Park-hankkeessa, jossa on mukana Geologian Tutkimuskeskus (GTK) sekä Metsähallitus ja muita alueen toimijoita.

Luontomatkailun vaikutuksia seurataan luontomatkailun ympäristövaikutusten arviointiohjeen mukaisesti. Seurannassa käytettävät mittarit on esitetty liitteessä 3. Alueelle ei ole tarpeen tehdä erillistä luontomatkailusuunnitelmaa.

7.6 Liikenne ja liikkuminen

Mootoriajoneuvoilla liikkuminen on kielletty Rokuan kansallispuistossa lukuun ottamatta puiston etelälaidassa kulkevaa Keisarintietä. Sen sijaan muulla alueella on lukuisia autolla ajettavia teitä, ja mm. kaikkien kansallispuiston ulkopuolella olevien taukopaikkojen lähelle on mahdollista päästä autolla. Luonnon kulumisen estämiseksi kaikki kansallispuistoon ja sen laajennusalueelle johtavat ajourat suljetaan liikenteeltä.

Rokuan kautta kulkee Oulujokivarren moottorikelkkareitistö. Virallinen reitti tulee Muhokselta päin kansallispuiston länsipuolitse Rokuanhoville, josta se jatkuu Kuntokeskuksen kautta Utajärvelle. Vaalaan menevä ura haarautuu tältä reitiltä Rokuanhovin ja Kuntokeskuksen välillä ja kulkee Loukkojärven itäpuolitse ja Siirasjärvien välitse jatkuen sitten itään päin. Tämä ura kulkee valtion maalla kansallispuiston laajennusosalla Loukkojärven ja Siirasjärvien välillä. Uran olemassaolosta valmisteilla olevan Rokuan yleiskaavan mukaisesti on sovittu laajennusosan kauppakirjassa.

8 Luonto-opastus

8.1 Nykytila

Rokuan kansallispuistoa on kehitetty päiväkäyntikohteena. Kävijöille on pyritty tarjoamaan tietoa ja elämyksiä reiteillä, luontopoluilla ja taukopaikoilla. Opastuksessa pääpaino on Rokua-muodostuman geologian ja pinnanmuotojen sekä karun kasvillisuuden ja alueen historian esittelyssä.

Kansallispuiston pääopastuspaikka on Rokuanhovin luona sijaitseva opastuskatos, jossa on tietoa alueen luonnosta, historiasta ja palveluista. Kansallispuiston pysäköintialueella puiston kaakkoskulmalla on pienempi opastuskatos. Lisäksi kiinteitä opastustauluja on Kuntokeskuksella, Kirvesjärvellä, Saarisella, Oulun ev.lut. seurakuntien leirikeskuksella ja Pookivaaralla. Rokualla on myös Utajärven kunnan rakennuttama, vuonna 1999 valmistunut opastuskeskus Suppa, josta asiakkaat saavat aluetta koskevaa tietoa ja opastusmateriaalia. Supan pihalla on Rokuan aluetta monipuolisesti esittelevä infokatos.

Luontokokemusten syventämiseen on rakennettu luontopolkuja ja rasteja. Kuntokeskuksen luona on noin 2 km:n pituinen luontopolku. Lisäksi on toteutettu koko Rokuan kattava luontorastiverkko. Kullekin rastille on pystytetty luonnosta kertova taulu. Rasteihin liittyy oheismateriaali, jonka avulla ryhmän vetäjä voi keksiä rastille tiedollisen ohjelman lisäksi myös elämyksellistä ohjelmaa. Oheismateriaali on lainattavissa alueen yrityksistä tai siihen voi tutustua luontoon.fi-sivujen kautta, josta saa myös muuta Rokuaa koskevaa tietoa.

Puistossa ei ole vakinaista opasta, mutta Metsähallitus järjestää opastusta tarvittaessa. On myös kokeiltu kesäaikana viikoittain järjestettäviä opastettuja retkiä. Lisäksi alueella toimivat yrittäjät ovat opastaneet omia ryhmiään. Kansallispuistosta on taiteilehtinen, joka on käännetty englannin ja ruotsin kielille. Puistosta kertoo myös nelivärinen kartta, johon on merkitty alueen kesä- ja talvireitit.

Viitoitus kansallispuistoon on nykyisin etelän suunnasta, jossa Nuojuan ja Veneheiton välisellä tiellä Neittäväällä on Keisarintielle osoittava viitta ”Rokuan kansallispuisto”. Lisäksi edempänä Rokuan Myllykentällä on toinen viitta kohdassa, jossa kansallispuistoon johtava Keisarintie eroaa Pelsolle menevästä tiestä.

8.2 Tavoitteet

Rokua on yksi Pohjois-Pohjanmaan valtakunnallisista matkailukohteista. Opastusta kehitetään vastaamaan tätä tasoa. Maastoon sijoitetun ja kävijälle muuten tarjottavan opastusmateriaalin tulee olla korkeatasoista. Opastukselle laaditaan yhtenäinen Rokuan ilme. Opastusta kehitetään teemoitettuna siten, että alueen erityispiirre geologia tulee korostetusti esille. Supan toimintaan pyritään etsimään toimintamalleja, jotta siellä voisi yhteistyössä toimia useita eri tahoja. Opastusmateriaalin tuotannossa luodaan tuotteita myös erityisryhmille.

8.3 Toimenpiteet

Pääopastuspaikka sijoitetaan Supan yhteyteen. Nykyinen Rokuanhovin pihassa oleva opastuskatos puretaan. Suppaan rakennetaan Geopark-hankkeen yhteydessä Metsähallituksen näyttely, jossa on tietoa alueesta, sen luonnosta, historiasta ja palveluista. Supan pihalla sijaitsevaan katokseen laitetaan lisää opastusaineistoa.

Kuntokeskuksen luo rakennetaan nykyistä suurempi opastustaulu, jossa on aina nähtävillä sekä kesä- että talvireitit ja tietoa alueen luonnosta. Siihen laitetaan myös mainos Suppaan rakennettavasta näyttelystä. Rokuanhovin pihaan laitetaan myös opastustaulu sekä selkeä opastus kansallispuistoon ja muihin retkikohteisiin. Keisarintien opastuspaikan aineisto uusitaan ja päivitetään. Pookivaara kehitetään kylmäksi opastuspisteeksi hyödyntäen palovartiotornia ja nykyisiä rakennuksia. Nähtäville pannaan tietoa mm. Pookivaaran historiasta.

Keisarintieltä Pitkäjärvelle johtavasta kivituhkapolusta tehdään luontopolku erityisryhmille, esim. näkövammaisille. Vastaavanlaista aineistoa laitetaan myös Kirvesjärvelle. Ääni- ym. tekniikkaa voidaan sijoittaa vaikkapa kodan sisälle, ja virtalähteenä saattaisi toimia kodan kattoon asennettu aurinkokenno.

Jos Keisarintie saadaan kunnostetuksi, laitetaan viitoitus Rokuan kansallispuistoon valtatieltä 22 pohjoisesta päin Keisarintien kautta. Myös kansallispuistoon etelästä päin tuleva reitti viitoitetaan valtatieltä 22 lähtien Vaalan kuntakeskuksen kautta.

Alue-esite kieliversioineen uusitaan tarpeen mukaan. Luontoon.fi- ja metsa.fi-sivut pidetään Rokuan osalta ajan tasalla. Tuotetaan luontoon ja ympäristökasvatukseen liittyvää opastus- ja opetusmateriaalia.

Opastuksen toimenpidesuunnitelmat laaditaan Supan näyttelystä ja erikseen muusta opastusaineistosta.

Geopark-hankkeeseen sisältyy mm. Rokuan geologiasta kertovan näyttelyn rakentaminen Suppaan, geologisen aikapolun rakentaminen sekä ympäristökasvatuksen oppimateriaalien laatiminen. Projekti ajoittuu vuosille 2006–2009.

9 Opetus

9.1 Nykytila

Opetusta palvelevat luontorastit, joiden materiaali koostuu luontoon sijoitetuista tauluista (9 kpl) ja oheismateriaalista, joka on sekä vihkoina että Luontoon.fi-sivuilla. Näillä sivuilla on myös muuta tietoa alueesta. Opetusta palvelee myös alue-esite. Alue toimii yliopiston ja ammatillisen koulutuksen kenttäkohteena. Myös koulut tekevät alueelle tutustumis- ja opintoretkiä. Eri projektien ansiosta Rokuasta on runsaasti erilaisia selvityksiä ja tutkimuksia.

9.2 Tavoitteet

Rokuaa kehitetään Oulun seudun peruskoulujen ja muiden oppilaitosten opintokäyntien kohteena. Opetuksen tueksi kehitetään lisää korkeatasoista opetusmateriaalia. Materiaalissa tuodaan esille ympäristökasvatukseen liittyviä asioita. Rokuan toimijoita tuetaan hyvän elämän hankkeiden kehittämisessä. Tuotetaan teema-aineistoa, jossa paneudutaan erityisesti Rokuan geologiaan.

9.3 Toimenpiteet

Suppaan rakennetaan alueen luontoa esittelevä näyttely, johon sisältyy myös av-materiaalia. Geopark-hankkeessa tuotetaan uutta opastus- ja opetusmateriaalia erityisesti geologian ja ympäristökasvatuksen aloilta. Luontorastiverkostoa kehitetään siten, että se palvelee erityisesti kouluja entistä paremmin. Tehdään uusia luontopolkuja. Osassa sovelletaan uutta teknologiaa, jotta polkuja voisivat hyödyntää esimerkiksi näkövammaiset ja muut erityisryhmät. Rokuan muiden toimijoiden kanssa tehdään yhteistyötä erilaisissa hyvän elämän hankkeissa ja wellness-hankkeissa, joihin usein liittyy luonnon ja luonnossa liikkumisen elementti.

10 Tutkimus

10.1 Nykytila

Rokuan kansallispuiston alueelta on vuonna 1953 tehty kasvillisuus- ja kasvistoselvitys (Jalas 1953), jonka avulla on mahdollista osittain jäljittää alueen kasvillisuudessa viimeisten 50 vuoden aikana tapahtuneita muutoksia.

Aartolahti (1973) on tutkinut Rokuan alueen geomorfologian nykytilaa ja kehitystä sekä pinnanmuotojen vaikutusta alueen kasvillisuuteen.

Rokuan kansallispuistossa sijaitsee Metsäntutkimuslaitoksen pysyvä luonnonmetsien dynamiikan seurantaan tarkoitettu puustokoeala. Oulun yliopiston eläinmuseo on yhteistyössä Kainuun ympäristökeskuksen kanssa selvittänyt alueen paahdeympäristöjen hyönteislajistoa.

Oulun yliopiston maantieteen laitos sekä Riista- ja kalatalouden tutkimuslaitos ovat tutkineet alueella poronjäkälien tuottavuutta ja palautumisnopeutta (Kumpula ym. 2000). Maantieteen laitos on myös tehnyt osana Rokua Life -projektia vuosina 2004–2005 useita kävijä- ja kulumisen-seurantatutkimuksia (mm. Aho 2005a ja b, Jaronen 2005a ja b).

10.2 Tavoitteet

Alueella pyritään edistämään Rokuan hoidon ja käytön kannalta keskeisintä tutkimusta, kuten harvinaisten ja uhanalaisten lajien ja luontotyyppien – erityisesti paahdeympäristöjen, vanhojen metsien, järvien ja vaihettumisoiden sekä näihin sidonnaisen lajiston – suojelutilanteen seuranta. Keskeisiä tutkimusaiheita alueella ovat myös kävijälaskenta ja -tutkimukset, kulumisen seuranta ja ehkäisy sekä käytön kestävyuden arviointi. Pohjaveden pinnan laskun syistä tarvitaan myös lisää tietoa.

10.3 Toimenpiteet

Metsähallitus pyrkii aktiiviseen yhteistyöhön tutkimustyötä tekevien tahojen, kuten yliopistojen, tutkimuslaitosten ja eri viranomaisten kanssa. Tutkimuksia suunniteltaessa on etukäteen varmistettava siitä, että niiden tekemisestä ei aiheudu haittaa alueen luonnonsuojelullisille arvoille. Tutkimusluvut alueelle myöntää Metsähallitus.

11 Toimenpidesuunnitelmat

Toimenpidesuunnitelmat laaditaan reitistön kehittämisestä (reitistösuunnitelma), palveluvarustuksen rakentamisesta ja palovartiotornin kunnostamisesta, näyttelyn rakentamisesta, Pitkäjärven luontopolusta, Kirvesjärven opastusaineistosta sekä opastustaulujen rakentamisesta ja aineiston uusimisesta. Toimenpidesuunnitelmat tehdään 1–3 vuoden kuluessa hoito- ja käyttösuunnitelman vahvistamisesta.

Suunnittelualueella toteutetaan kulttuuriperinnön inventointi. Tässä yhteydessä kartoitetaan kulttuurihistoriallisesti merkittävät kohteet sekä laaditaan tarvittaessa hoitosuunnitelma.

HALLINTO JA TOTEUTUKSEN YMPÄRISTÖVAIKUTUKSET

12 Hallinnan ja hoidon järjestäminen

Rokuan kansallispuisto on Metsähallituksen hallinnassa. Metsähallituksen sisällä puiston hallinnasta ja hoidosta vastaa luontopalvelujen tulosalue. Alueen käyttöön liittyvien viranomaisasioiden, kuten luonnonsuojelulain edellyttämien lupien, käsittelystä vastaa luontopalvelujen aluejohtaja. Rokuan kansallispuistolle on vahvistettu järjestyssääntö vuonna 1978. Se on vanhentunut, ja siksi on tarpeen laatia uusi.

Kansallispuistoon liitetään kaikki Rokuan Natura-alueella sijaitsevat luontopalvelujen hallinnassa olevat alueet vaihtomaata lukuun ottamatta. Kansallispuistoon rajoittuvat tilat liitetään kiinteistötoimituksella ja irrallaan olevat alueet uudella säädöksellä. Tarvittavat metsästäystä ja kalastusta koskevat rajoitukset kirjataan uuteen lakiin.

13 Turvallisuus ja pelastustoiminta

Rokuan alue sijaitsee varsin lähellä Vaalan ja Utajärven kuntakeskuksia, joten hätätilanteissa apua saadaan nopeasti paikalle pelastuslaitoksilta. Maastossa sattuvien onnettomuuksien ja eksymisten varalta on syytä järjestää koulutusta, jossa on mukana Metsähallituksen ja alueella toimivien yritysten henkilökuntaa.

Reittisuunnitelmassa on kiinnitettävä huomiota viitoituksen selkeyttämiseen, reittien ja taukopaikkojen nimeämiseen sekä opastuskarttoihin, jotka auttavat ehkäisemään eksymisiä ja nopeuttavat avun saantia paikalle hätätilanteissa.

14 Palvelurakenteiden huolto

Rokuan retkeilyreitit sijaitsevat useiden eri maanomistajien alueilla, ja myös palveluvarustusta on eri toimijoiden mailla. Palvelurakenteiden huollossa tarvitaan yhteistyötä, ja se tulee saada toimimaan niin, että koko aluetta huolletaan jotakuinkin samantasoisesti. Palvelurakenteiden kunto on tarkistettava vuosittain.

15 Valvonta

Metsähallituksen erätarkastajat suorittavat suunnittelualueella valvontaa. Yhteistyötä tehdään myös poliisin kanssa. Ongelmana on luvaton moottorikelkkailu sekä myös kesäaikainen luvaton maastoliikenne, joka aiheuttaa suuria vahinkoja alueen herkästi kuluvalle luonnolle.

Alueella tehostetaan sekä kesä- että talviaikaista valvontaa luvattoman maastoliikenteen kuriin saamiseksi.

16 Yhteistyö

Rokualla on ollut useita projekteja, joissa on ollut mukana alueen toimijoita, kuntia ja muita tahoja. Vuonna 1996 laaditun Rokua-strategian tavoitteena oli tuottaa keinoja, joilla Rokuasta kehitettäisiin entistä vetovoimaisempi matkailukohde. Sen jälkeen Osallistava Rokua -hankkeessa vuonna 1997 kartoitettiin eri osapuolten näkemyksiä siitä, miten strategiaa tulisi toteuttaa. Rokua-strategiaan liittyi osaprojekteja, mm. reitistöprojekti ja Ympäristön huomioiminen -projekti. Viimeksi mainitun hankkeen tuloksena Rokualle laadittiin alueen toimijoiden yhteinen ympäristöjärjestelmä, jolle saatiin myös sertifikaatti. Viimeksi on toteutettu Rokuan ekologinen matkailuympäristö -hanke (Rokua Life) vuosina 2002–2005. Ympäristöjärjestelmän ylläpidosta ja ympäristöasioiden kehittämisestä vastaa Rokuan ympäristöjaosto, jossa ovat edustettuina alueen kunnat, Rokuan Kuntokeskus, Rokuan Seura ja Rokuan ympäristöpäällikkö. Lisäksi on neuvottelukunta, johon kuuluvat edellä mainittujen lisäksi alueen muut toimijat.

Yhteistyötä Rokualla tarvitaan edelleen tämänkin hoito- ja käyttösuunnitelman tavoitteiden toteuttamisessa, mm. reitistön ja palveluvarustuksen suunnittelussa sekä huollon tason varmistamisessa. Yhteistyöhön on Rokualla valmiit kanavat. Yhteistyöfoorumina voi toimia vaikkapa ympäristöjaosto sellaisenaan tai kokoonpanoltaan tarpeen mukaan muutettuna. Myös hoito- ja käyttösuunnitelman laatimisen tueksi perustettua yhteistyöryhmää voidaan hyödyntää tulevaisuudessa.

17 Resurssit ja aikataulu

Taulukossa 5 on esitetty suunnitellut investointiluonteiset toimenpiteet ja niiden kustannusarviot. Tavoitteiden toteutumisen kannalta välttämättömiä töitä ovat ennallistaminen ja luonnonhoito, reitistön kehittäminen, teiden kunnostus ja opastushankkeet.

Taulukko 5. Rokualle suunnitellut investointiluonteiset toimenpiteet.

Toimenpide	Kust.arvio €	Luonnon- hoitotöiden ala ha
Ennallistaminen	7 000	30
Luonnonhoito	3 500/vuosi	3–4
Pitkäjärven kota tai laavu	4 000	
Kirvesjärven tien ja pysäköintialueen kunnostus	10 000	
Keisarintien kunnostus	20 000	
Palovartiotorin lyhentäminen ja kunnostus	50 000	
Reitistön ja reittiopastuksen kehittäminen	5 000	
Supan näyttely	10 000	
Pitkäjärven luontopolku ja Kirvesjärven opastusaineisto	20 000	
Muu opastusaineisto: Supan piha, kuntokeskus, Keisarintie, palotorni	20 000	

Arvioidut ylläpitokustannukset ovat noin 5 000 € vuodessa.

Tavoitteena on toteuttaa suunnitellut toimenpiteet 10 vuoden kuluessa hoito- ja käyttösuunnitelman vahvistamisesta, lukuun ottamatta ennallistamista, joka toteutetaan tarvittaessa vasta hks-kauden jälkeen (noin vuoden 2020 jälkeen).

18 Suunnitelman vaikutusten arviointi

18.1 Ekologiset vaikutukset

Ennallistamisen ja luonnonhoidon vaikutuksesta useiden luontotyyppien edustavuus ja luonnontila paranevat suunnitelmakauden aikana. Metsien ennallistamiseen kuuluvien lahoppuun lisäyksen ja pienaukotuksen vaikutukset luonnonmetsien ja harjumetsien luontotyyppien edustavuuksiin, luonnontilaisuuteen tai pinta-aloihin eivät yleensä näy välittömästi. Luontotyyppien edustavuus ja/tai luonnontila paranevat vähitellen ennallistamisen jälkeen luontotyypille ominaisten piirteiden (esim. puustorakenteen tai lahoppuuston) ja lajiston palautuessa. Suunnitelma-alueella luontotyyppien edustavuuden tai luonnontilan paraneminen metsien ennallistamisen vaikutuksesta on valtaosin nähtävissä vasta suunnitelmakauden loppupuolella.

Paisterinteiden luonnonhoidon vaikutukset harjumetsät-luontotyyppiin näkyvät jo suunnitelmakauden aikana, sillä puuston poisto ja pohjakerroksen rikkominen palauttavat yleensä paahderinteiden lajistoa ja rakennepiirteitä jo muutamien vuosien kuluessa.

Alueelle laadituissa toimenpidesuunnitelmissa (Virnes 2003, Virnes 2004 ja Kaartinen 2005) metsien ennallistaminen on suunniteltu siten, ettei ympäröiville yksityismaille aiheudu hyönteistuhoriskia.

Lajeihin ja luontotyypeihin kohdistuvia vaikutuksia on eritelty tarkemmin kappaleessa 18.4.

Suunniteltuun palveluvarustukseen kuuluvat kodan tai laavun rakentaminen Pitkäjärvelle, Pookivaaran palovartiotorin lyhentäminen ja kunnostaminen sekä Keisarintien ja Kirvesjärven tien ja pysäköintipaikan kunnostaminen. Suunnitelmassa on myös esitetty, että Loukkojärven luona harjun päällä oleva laavu, joka on Utajärven kunnan maalla, tulisi siirtää pois nykyiseltä paikaltaan.

Pitkäjärven kota tai laavu rakennetaan ennestään käytössä olevalle taukopaikalle. Teiden ja palovartiotorin kunnostamisessakin toimitaan ennestään rakennetulla alueella. Mainituista töistä ei aiheudu luonnonarvoja heikentäviä vaikutuksia, kun rakennustyöt tehdään asianmukaista varovaisuutta noudattaen. Keisarintien kunnostuksesta on selvästi myönteisiä vaikutuksia, koska siinä estetään tien leviäminen ja jäkäläkankaan kuluminen. Loukkojärven laavun pois siirtämisestä olisi hyödyllisiä vaikutuksia, koska jäkälärinteen kuluminen vähenisi silloin todennäköisesti merkittävästi.

Laadittaessa suunnitelmia Natura 2000 -verkostoon kuuluville alueille on luonnonsuojelulain 65 §:n mukaan tarpeen tehdä selvitys suunnitelman vaikutuksista niihin luonnonarvoihin, jotka ovat olleet perusteena alueen verkostoon liittämiseksi (Luonnonsuojelulaki 1096/1996). Jos selvityksessä todetaan merkittäviä luonnonarvoja heikentäviä vaikutuksia, tulee suunnitelmaan liittää Natura-aluetta koskeva erillinen arviointi (66 §).

Tarkastelun perusteella voidaan todeta, ettei suunnitelman toteuttamisella ole merkittäviä luonnonarvoja heikentäviä vaikutuksia. Erillistä Natura-arviointia ei ole tarpeen tehdä.

Luontomatkojen ja virkistyskäytön vaikutuksia seurataan luontomatkojen ympäristövaikutusten arviointiohjeen mukaisesti. Seurannassa käytettävät mittarit on esitetty liitteessä 3.

18.2 Sosiaaliset vaikutukset

Suunnitelman sosiaalisia vaikutuksia on pyritty selvittämään ja hallitsemaan osallistavalla suunnittelulla. Osallistamisessa yksityisillä henkilöillä ja yhteistyötahoilla on ollut mahdollisuus lausua toiveensa ja odotuksensa Natura-alueen sekä sen hoidon ja käytön suunnittelun suhteen. Ihmisillä on odotuksia, jotka liittyvät mm. palveluvarustuksen paranemiseen. Rokuan retkeilykäyttö on vielä siinä määrin vähäistä, ettei sosiaalisen kestäkyvyn raja tule vielä vastaan kävijämäärän lisääntyessäkään (vrt. kohta 7.1.2). Suunnitellulla laatutason nostolla sekä eri käyttäjäryhmien palveluvarustuksen kehittämällä ja sitä kautta retkeilyedellytysten paranemisella on oletettavasti myönteisiä sosiaalisia vaikutuksia.

18.3 Taloudelliset vaikutukset

Rokua on merkittävä matkailukeskus. Sen tärkeimpiin matkailuvaltteihin kuuluvat alueen erikoinen ja arvokas luonto retkeilyreitteineen sekä siellä sijaitseva Rokuan kansallispuisto. Alueen kehittämisessä tärkeällä sijalla ovat luonnon hyödyntäminen ihmisten hyvinvoinnin edistäjänä sekä liikuntarajoitteisille tarjottavat retkeilypalvelut ja luontoelämykset. Odotusten mukaan tässä suunnitelmassa esitetyt toimenpiteet lisäävät alueen kiinnostavuutta matkakohteena ja tuovat näin taloudellista hyötyä niin matkailukeskukselle kuin sen lähiympäristöllekin.

18.4 Hks-alueen tila vuonna 2016

Natura 2000 -luontotyyppit

Karut kirkasvetiset järvet, humuspitoiset lammet ja järvet

Luontotyyppien tilaa on vaikea ennustaa, sillä alueen pohjaveden tason ja järvien vedenpinnan laskua aiheuttaneet tekijät eivät ole vielä riittävän hyvin tiedossa. Myös mahdollisen happamoitumisen vaikutuksia järvien veden laatuun on vaikea ennakoita.

Pikkujoet ja purot

Luontotyyppin edustavuus ja luonnontila säilyvät todennäköisesti ennallaan hks-kauden ajan.

Keidassuot

Luontotyyppin edustavuus ja luonnontila säilyvät todennäköisesti ennallaan hks-kauden ajan.

Vaihtumissuot ja rantasuot

Pohjaveden pinnan laskusta aiheutuvan soiden kuivumisen vaikutuksia on vaikea arvioida. On kuitenkin mahdollista, että vaihtumissoiden kuivuminen jatkuu edelleen, ja osa vaihtumissoista tulee keskipitkällä aikavälillä muuttumaan puustoisiksi soiksi. Hks-kauden aikana muutokset eivät kuitenkaan oletettavasti ole kovin selviä, ja luontotyyppin edustavuus ja pinta-ala tulevat säilymään jokseenkin nykyisellään.

Lähteet ja lähdesuot

Alueen pohjaveden korkeuden muutoksilla voi olla luontotyyppiin vaikutuksia, mutta näiden suuruutta on vaikea arvioida.

Kotalammen eteläpuolella, retkeilyreitien läheisyydessä sijaitsevan lähteikön edustavuuteen ja luonnontilaan voi teoriassa vaikuttaa läheiseltä retkeilyreitiltä poikkeavien retkeilijöiden aiheuttama tallaus ja kuluminen. Nykyisellään tästä ei aiheudu uhkia, ja mikäli alueen kävijämäärä ei nykyisestäään hyvin voimakkaasti lisäännä, säilyvät lähteet ja lähdesuot -luontotyyppin pinta-ala ja edustavuus todennäköisesti nykyisellään.

Luonnonmetsät

Luonnonmetsien pinta-ala lisääntyy vähitellen alueella tehtyjen ennallistamistoimien ja metsien luontaisen ikääntymisen ja lahoppuun määrän kasvun ansiosta, joskaan vielä hks-kauden aikana luonnonmetsien pinta-ala ei todennäköisesti lisäännä. Alueella tehty lahoppuun lisäys ja luontainen lahoppuun määrän kasvu parantavat kuitenkin lahoppuusta riippuvaisten harvinaistuneiden ja uhanalaisten boreaalisten luonnonmetsien lajien elinmahdollisuuksia alueella jo hks-kauden aikana. Lahoppuun lisäyksen vaikutuksesta lahoppuun määrän kasvu alueella jatkuu todennäköisesti ainakin 10–20 vuotta ennallistamisen toteutuksen jälkeen. Rokualla huomattava osuus käsitellyistä puista on kokonaan tai osittain kaulattuja mäntyjä, jotka kuolevat hyvin hitaasti. Liitteessä 4 on esitetty arvio suunnittelualueen lahoppuun määrän kehityksestä.

Mahdolliset alueella tapahtuvat metsäpalot saattaisivat sijainnistaan riippuen joko lisätä luontotyyppin pinta-alaa tai parantaa luontotyyppin edustavuutta.

Harjumetsät

Harjumetsien edustavimpien osien, paisterinteiden, edustavuus ja pinta-ala tulevat kasvamaan jatkuvan hoidon myötä. Osa alueen paisterinteistä on jätetty aktiivisen hoidon ulkopuolelle, ja näiden pääasiassa alkuperäisen kansallispuiston sisään jäävien alueiden edustavuus ja pinta-ala tulevat edelleen laskemaan umpeenkasvun myötä. Hoidon ulkopuolelle jätettävien rinteiden määrä ja pinta-ala ovat kuitenkin hyvin pieniä, ja koska valtaosa paisterinteistä on hoidon piirissä, on rinteiden pinta-alan ja edustavuuden kehitys kokonaisuudessaan positiivinen.

Harjumetsistä vain hyvin pieni osa (alle 3 % luontotyyppin pinta-alasta) on edustavuudeltaan korkeimpiin luokkiin hyvä ja merkittävä kuuluvia paisterinteitä. Valtaosa alueella tavattavasta luontotyyppistä on paisterinteiden luonnonhoidon ulkopuolella olevia edustavuudeltaan merkittäviä tai ei-merkittäviä kuivan, kuivahkon tai karukkokankaan metsiä. Näillä alueilla on ennallistettu metsiä, tavoitteena luoda keskipitkällä tähtäimellä alueista harjumetsien kanssa päällekkäisenä luontotyyppinä esiintyviä luonnonmetsiä. Tehdyistä metsien ennallistamistoimista erityisesti pienaukotus saattaa parantaa myös harjumetsät-luontotyyppin edustavuutta, sillä pienaukot on pyritty sijoittamaan jos mahdollista etelärinteille.

Mahdolliset alueella tapahtuvat metsäpalot voisivat parantaa luontotyyppin edustavuutta, erityisesti jos palo olisi voimakas tai sijoittuisi etelärinteille, jolloin palon seurauksena paahdelajiston elinmahdollisuudet paranisivat.

Puustoiset suot

Pohjaveden pinnan laskusta aiheutuvan soiden kuivumisen vaikutuksia luontotyyppiin on vaikea arvioida. On kuitenkin mahdollista, että luontotyyppin pinta-ala kasvaa vaihettumissoiden muuttuessa kuivumisen myötä puustoisiksi soiksi. Hks-kauden aikana muutokset eivät kuitenkaan oletettavasti ole kovin selviä, ja luontotyyppin edustavuus ja pinta-ala tulevat säilymään jokseenkin nykyisellään.

Lehdot

Lehdon pinta-ala ja edustavuus säilyy todennäköisesti alueella ennallaan hks-kauden ajan.

Lintudirektiivin lajit

Metsien ennallistaminen hyödyttää kolopesijöitä, joita alueella tavatuista lintudirektiivin lajeista ovat palokärki ja pohjantikka. Ennallistamisen seurauksena näiden lajien kannat alueella saattavat kasvaa nykyisestä.

Muut harvinaiset ja uhanalaiset lajit

Lahopuulla elävä vaateliias ja harvinainen hyönteis- ja kääväkäslajisto todennäköisesti runsastuu alueella suunnitelmakauden aikana ennallistamistoimien johdosta.

Paahderinteiden vaateliias ja harvinainen hyönteislajisto säilyy vähintään nykyisellään, mahdollisesti myös monipuolistuu paahderinteiden hoidon ansiosta.

Lähteet

- Aartolahti, T. 1973: Morphology, vegetation and development of Rokuanvaara, an esker and dune complex in Finland. – Fennia 127. Societas Geographica Fenniae.
- Aho, S. 2005a: Rokuan matkailualueen kävijämäärät kesäkaudella 2004. – Esiselvitys. Oulun yliopisto, maantieteen laitos.
- 2005b: Matkailu ja herkkä luonto. Tutkimus maaston kulumisesta Rokuan matkailualueella. – Pro gradu -tutkielma. Oulun yliopisto, maantieteen laitos.
- Ansala, H. 2007: Eräiden Rokuan suppalampien ja -järvien vedenpinnan alenemisselvitys. – Esiselvitys. Oulun yliopisto, geotieteiden laitos.
- Asetus eräistä valtion omistamille maille perustetuista kansallispuistoista ja luonnonpuistoista 932/1981.
- Ihme, J., Pakkanen, S., Seppälä, M., Tapio, T., Tyni, P. & Ylitulkila, S. 1998: Rokuan luontokartoitus.
- Jalas, J. 1953: Rokua. Suunnitellun kansallispuiston kasvillisuus ja kasvisto. – Silva Fennica 81. Suomen metsätieteellinen seura.
- Jaronen, M. 2005a: Rokuan matkailijat ja alueen matkailukäyttö. Kesäkauden kävijätutkimus 2004. – Tutkimusraportti. Oulun yliopisto, maantieteen laitos.
- 2005b: Rokuan matkailijat ja alueen matkailukäyttö. Talvikauden kävijätutkimus 2005. – Tutkimusraportti. Oulun yliopisto, maantieteen laitos.
- Kaartinen, S. 2005: Rokuan Siirasvaarojen metsien ennallistamissuunnitelma. – Julkaisematon suunnitelma. Metsähallitus.
- Kauppinen, E. 2005: Rokuanjärven rehevöitymisteoriat. Vertailu karun Salmisen järven kehityshistoriaan. – Pro gradu -tutkielma. Turun yliopisto, geologian laitos.
- Kumpula, J., Colpaert, A. & Nieminen, M. 2000: Condition, potential recovery rate and productivity of lichen (*Cladonia* spp.) ranges in Finnish reindeer management area. – Arctic 53:2. s. 152–160.
- Laki eräiden uusien luonnonsuojelualueiden perustamisesta valtionmaille 634/1956.
- Luonnonsuojelulaki 1096/1996.
- Maa-aineslaki 555/1981.
- Metsähallitus 1978: Rokuan kansallispuiston järjestyssääntö.
- 2002: Kiinteiden muinaisjäännösten hoito-opas. – Metsähallituksen luonnonsuojelujulkaisuja. Sarja B 64. 40 s.

Metsähallitus 2005: Luontomatkailun ympäristövaikutusten arviointiohje.

Muinaismuistolaki 295/1963.

Museovirasto & Ympäristöministeriö 1993: Rakennettu kulttuuriympäristö. Valtakunnallisesti merkittävät kulttuurihistorialliset ympäristöt. – Museoviraston rakennushistorian osaston julkaisuja 16. 278 s.

Mäkelä, S. (toim.) 2000: Vaala. Oulujärven pitäjä.

Määttä, P. 1999: Rokuan matkailustrategia. – Metsäalan PD-tutkinto. Joensuun yliopisto.

Pohjois-Pohjanmaan liitto, Pohjois-Pohjanmaan ympäristökeskus & Metsähallitus 2002: Arvokaiden luontokohteiden hoidon ja käytön priorisointi Pohjois-Pohjanmaalla. – 105 s.

Rajasärkkä, A. 2005: Metsähallituksen linjalaskenta-aineistot. – Julkaisematon kooste.

—, Vickholm, M. & Virolainen, E. 1987: Kansallis- ja luonnonpuistojen linnuston linjalaskennat 1981–86. – Julkaisematon raportti. Metsähallitus, luonnonsuojelualue toimisto.

Rokua-strategia 1996. – Arkkitehtuuritoimisto Riitta Korhonen Oy.

Valtananen, J. 1983: Rokuan kansallispuiston linnustoselvitys kesällä 1983. – Julkaisematon raportti. Metsähallitus, luonnonsuojelualue toimisto.

Viitamäki, H. & Rouvinen, V. 2002: Rokuan järvien tila 2002. – Alueelliset ympäristöjulkaisut 280. Pohjois-Pohjanmaan ympäristökeskus.

Virnes, P. 2003: Rokuan rantojen suojeluohjelma-alueen metsien ennallistamissuunnitelma. – Julkaisematon suunnitelma. Metsähallitus.

— 2004: Rokuan paisterinteiden luonnonhoitosuunnitelma. – Julkaisematon suunnitelma. Metsähallitus.

