

# Suomatkailuopas



METSÄHALLITUS

POHJANMAAN- KAINUUN LUONTOPALVELUT

Tämä teos on valmistunut Euroopan Unionin  
Life-luontorahaston turvin.

*Toimittaja* Mari Wiiskanta

*Kirjoittajat* Mari Wiiskanta, Olli Lipponen

*Julkaisija* Metsähallitus Pohjanmaan- Kainuun  
luontopalvelut

*Kuvitus* Rosa Ranta

*Kannen kuva* Jorma Luhta

*Graafinen suunnittelu* Ranatra/Minna Niemi

ISBN 952-446-455-1

# SISÄLLYS

---

1 SISÄÄNAJO SUOMATKAILUUN .....	4
2 SUOT KIRJALLISUUDESSA JA TAITEESSA .....	6
2.1 Soiden estetiikka .....	14
3 SOIDEN EKOLOGIAA JA HYDROLOGIAA .....	19
4 KESTÄVÄ SUOMATKAILU / MATKAILIJA .....	29
4.1 Suomatkoilijana .....	29
4.2 Yrittäjänä .....	30
4.3 Erityistä huomiota vaativat suoalueet .....	32
4.4 Natura-alueiden soveltuvuus yleiskäyttöön .....	35
4.5 Kestävän luontomatkoilun periaatteet .....	39
4.6 Kestävyyden polku .....	41
5 SUOMATKOJEN AIHEITA .....	44
5.1 Suot ja talvimatkoilu .....	45
5.2 Linturetket...linnut .....	52
5.3 Maankäyttöön liittyvä kulttuuriperinne .....	57
5.4 Luontomatkoilun trendit kohti hiljaisuutta .....	72
5.5 Mystiikka, tarut .....	73
5.6 Kasvillisuus .....	80
5.7 Turve .....	84
5.8 Harrastukset suolla .....	87
6 OLLIN JA MIKAN ITSE SUOSIMA REITTI .....	93
Ollin ja Mikan suosittemat suoretket .....	98
KIIKOKSET .....	102
LÄHTEET .....	102

## I Sisäänajo suomatkailuun

---

Kaksi kaveria Olli ja Mika keskusteleivat ensin niitä näitä ja päätyvät sitten uppoutumaan soiden syvyyksiin.

Olli: Mulla olisi vielä pari viikkoa lomia pitämättä, mitähän sitä keksis? Kylpylät on tähän aikaan vuodesta niin täynnä ja kaukokaiPUutakaan ei ole, risteilyistä en ole koskaan välittänyt, meri on kyllä upea, mutta merenkäynti...

Mika: Suksi suolle!

Olli: Hyvä idea!



Suometsäerämaa Life-projektin kohteet kuuluvat myös Metsähallituksen suojelualueisiin. Siten ne ovat lähellä luontomatkailun kysynnän ydintä ja niiden merkitys voi olla paikallisesti tärkeä. Luontomatkailulla tarkoitetaan kaikkea luontoon tukeutuvaa matkailua, jossa luonto on merkittävä vetovoimatekijä tai toimintaympäristö (VILMAT). Määritelmän mukaan myös suot ovat mukana ohjelmassa luonnon virkistyskäytön ja luontomatkailun kehittämiseksi.

Suot ovat edelleen melko vähän käytetty voimavara sekä luonto- että hyvinvointimatkailussa siihen nähden, että kolmasosa maamme pinta-alasta on ollut soiden peitossa. Tämä selittyy osaksi sillä, että suo on ollut vierastettu maisema, toisin kuin järvet ja vuoret, joita on helpompi ihailla. Kansallistaiteilijoittemme taulut kuvaavat usein metsä- sekä perinnemaisemia. Suot ovat jääneet vähemmälle huomiolle. Kirjallisuuden puolella ollaan oltu laajakatseisempia, siellä ovat tunnetilat löytäneet vastineensa

soitten olemuksesta. Mielikuvat soista ovat olleet lähinnä negatiivisia: karu, pohjaton, hallainen sekä syrjäinen.

Pohjoinen aapasuoekosysteemi tarjoaa kuitenkin vahvoja, tunnepitoisia elämyksiä kaikille aisteille, aitoja luonnonarvoja sekä alkuvoimaa. Nämä ovat asioita, joille tämän päivän ja huomisen matkailussa on kysyntää. Suot ovat Suomelle tyyppillistä luonnonmaisemaa, joka kiinnostaa kansainvälistäkin kävijää, siinä missä Järvi-Suomi ja Lapin tunturit.

Suoluonnossa ja soissa piilee siis paljon vetovoimatekijöitä, joihin kannattaa tukeutua: erämaisuus, mystiikka, tuokset, turve, rikas linnusto, hiljaisuus, eksoottisuus, hillat sekä kulttuuriperintö. Hyvällä tuotekehityksellä ja suunnittelulla saadaan aikaan myös sellaisia matkailutuotteita, jotka ovat hyvin suojelualueille, esim. Natura 2000-alueille soveltuvia. Silloin suomatkailun rajoina toimivat ainoastaan mielikuvitus, ja rohkeus toteuttaa ideoita tai vaihtoehtoisesti hankkia itse itselleen uusia kokemuksia.

Tämän oppaan myötä pääsee seuraamaan miten Suomeen on syntynyt ja kehittymässä eräs luontomatkailun alahaara, suomatkailu. Tarkoituksena on katsella soita ja suomatkailua mahdollisimman laajasti, antaa tietoa suomatkailun aihepiireistä sekä myös aivan konkreettisia ideoita ja idean alkuja.

Mika: Hei, kun kerran alkoi sua suo kiinnostaa, niin kaivetaan vähän tietoa esiin...kaivetaan ensin kaikki, mitä soista löytyy kirjallisuudesta ja katellaan sitten!

Olli: Hyvä idea, eikös se Täällä Pohjan Tähden alla ala sanoin, ”ensin olivat suo kuokka - ja Jussi...”

Mika: Mutta hei niitä on kolme osaakin...tästä taitaa tulla pitkä projekti.

Miehet marssivat kunnan kirjastoon.

## 2 Suot kirjallisuudessa ja taiteessa

---

*Suo oli autio, keskeltä melkein puuton neva, jonka veden vaivaa-  
masta kamarasta nousi vain jokin kitukasvuinen käkkyrämänty,  
vahvakaarnainen ja tasalatvainen pieni vanhus. Jussi liikkui suolla,  
pysähdellen, katsellen, tarkkaillen ja arvioiden. Hän otti seipään, tar-  
kasti huolellisesti, että näkijöitä ei ollut, ja kaivoi sitten kuopan suon  
pintaan. Sellaisia kuoppia hän teki useaan kohtaan, mutta aikansa  
niitä tarkasteltuaan hän peitti ne huolellisesti ja vilkaisi aina välillä  
ympärilleen kuin jotain peläten. Mahtoiko hän olla aarteenetsintä-  
puuhissa? Vanhat ihmiset olivat kyllä pubuneet että suolla olisi joskus  
palanut virvatulia.*

*Jussi lähti hiljakseen kävelemään suon reunaan. Erästä koh-  
dasta alkoi pieni luonnonpuro kuljettaa suon sameita vesiä etääm-  
mällä olevaa järveä kohti. Paikoitellen puron rannat olivat alavia,  
ja nähtävästi niille joskus runsaslumisten talvien jälkeen nousi vesi  
muodostaen noista kohdista jonkinlaisia tulvaniityn tapaisia. Jonkin  
matkaa puron vartta kuljettuaan Jussi pysähtyi. Puro läpäisi siinä  
pienen mäen ja sen uoma muuttui kuruksi, jonka pohjalla olevien  
kivilouhujen välissä vesi piti pientä solinaa. Jussi tiesi vanhastaan  
tämän paikan, niin kuin sen tiesivät muutamat muutkin ihmiset. Se  
oli niin tunnettu, että sillä oli nimikin. Nimen oli varmaan antanut  
joku leikkisä ihminen, sillä paikkaa sanottiin koskeksi. Mikä koski se  
nyt oli. Keväisin siinä saattoi olla vähän enemmän eloa ja kobinaa,  
mutta muulloin vesi vilkastui siinä vain vähäisen, kivien, risujen ja  
turpeiden välistä tietään etsiessään.*

*Taas Jussi otti seipään, nyt oikein vahvan kangen ja alkoi sillä  
koetella kiviä. Jotkut niistä liukkuivat helposti. Ja Jussi oli hyvillään,  
sillä hän toivoi sitä.*

*Lopulta hän lähti, mutta suon reunassa vielä pysähtyi ja jäi katse-*

*lemaan. Vakava, arvioiva katse kiersi vielä kerran vuosituhantiseen  
hiljaisuuteensa vaipuneen suon, ja sitten hän kääntyi ja lähti, eikä  
enää katsonut taakseen. Hän käveli pitkin vanhan talvitien pohjaa,  
kolmissakymmenissä oleva, vakavakatseinen ja tiukkailmeinen mies.  
Väinö Linna, Täällä Pohjan Tähden alla*

*Sitä suuttui Väinämöinen, siitä suuttui ja häpesi.  
Itse loibe laulahaman, sai itse sanelemahan:  
Ei ole lasten laulut, lasten laulut, naisten naurut,  
Ne on partasuun urohon, joit' ei laula kaikki lapset  
Eikä pojat puoletkana, kolmannetkana kosijat  
Tällä inhalla iällä, katoavalla kannikalla.*

*Lauloi vanha Väinämöinen: järvet läikkyi, maa järisi, vuoret vas-  
kiset vapisi, paavet vahvat paukahteli, kalliit kabeksi lenti, kivet  
rannoilla rakoili.*

*Itsen lauloi Joukahaisen: lauloi suohon suonivöistä, niittyhyn ni-  
vusliboista, kankabasen kainaloista.*

Kalevala

Suon avulla on hankittu elantoa, sen kanssa on mitelty ja koe-  
teltu omia voimia, kuten kirjallisuudesta ammennetut esimerkit  
kertovat. Suolla on mahdollista tehdä monenlaisia, tavallisiakin  
asioita, jotka yleensä tapahtuvat muualla, jopa sisätiloissa. Suo-  
ympäristön omaleimaisuus ja esteettisyys tuovat silloin uusia  
ulottuvuuksia.

Tykkyläinen Pudasjärveltä on mennyt niin pitkälle, että hän  
on todella vienyt taideteoksensa turvemaalle. Ideana ei ole hou-  
kutella suurenmoisilla ja vaikuttavilla teoksilla massaturismia,  
joka vaurioittaisi herkkiä soitamme, vaan taiteen avulla kohot-  
taa kävijöiden ympäristötietoisuutta. Tämä toimii pienessä mit-  
takaavassa. Pudasjärvellä on järjestetty parina kesänä (1993 &  
2003) taidenäyttely suolla.

Case 1.

Taiteilija pitää suota maaäidin sylinä. ”Kun suon keskelle menee, on se ensin epävarma, mutta sitten lämmin ja väritäyteläinen.” Talvella Tykkyläistä kiehtoo suossa sen avaruus. Taiteilijan lempisoita Pudasjärvellä ovat: Palosuo, Kapustasuo, Tikanpalo, Sumusuo sekä Susisuo. Tähän valintaan vaikuttaa niiden esteettisyys, ei niinkään niillä liikkumisen helppous, vaan maku.

Virkanaiset ristiriidassa suon kanssa

Tykkyläinen on vienyt virkanaisia suolle valokuvattavaksi, sillä siitä syntyy suuri ristiriita, kun jotain urbaania viedään suolle, joka ei luonnostaan kuulu sinne. Tämä herättää katsojassa reaktion.



Suosta nousseet 1993. Tykkyläinen. Taiteen kautta ihmisten onkin helpompi lähestyä suota.



Suonäyttelyn taideteoksia katsottiin pääasiassa maantieltä, myös sekaan saattoi mennä, mutta pitkoksia ei ollut. ”*Silloin heitä saattaa haluttaa pulahtaa hetkeeseenkin*”, taiteilija myhäilee. Näyttely: **Naiset oikealla ja miehet vasemmalla**, ”*antoi ihmisille virikkeitä, tarvittavan syyn mennä suolle, vaikka ensimmäistä kertaa elämässään.*” Suosta syntyy ja nousee myös asioita sekä ideoita, toisen näyttelyn nimi olikin: **suosta nousseet**. Idea suonäyttelylle syntyi kuin vahingossa eräältä kunnanisältä, joka sanoi, että kulttuuri joutaa suolle. Ja sinne se päätyikin vuonna 1993. Se oli menestystarina, jota kävi katsomassa 20.000 ihmistä. Suolla seisovat taideteokset on valmistettu raudasta, muovista sekä lasikuidusta.

Töiden sanoma

Työt ovat kannanotto soiden puolesta, soiden, joita on vieras-tettu. Suo on koettu pelottavana paikkana, vaikka se on itse maaäidin syli. Näyttely antoi siis kimmokkeen mennä suolle ja samalla suoherätyksen. Innostus leviää nyt rakovalkean lailla, kun jo innostuneet ihmiset tartuttavat sitä edelleen. Mutta ne harvat, jotka kävivät teosten tasolla, suolla, saivat suurimman kipinän.

Kestävyys huomioituna

Minkälaisella suopohjalla luonnon galleriassa liikuttiin? Näyttelyä valmisteltaessa tutkittiin vahingoittuuko suon pohja, onko siellä mitään erityishuomiota vaativia kasveja, jotka voisivat polkeutua taideteosten jalkoihin. Katselmuksen jälkeen kuitenkin todettiin, että mihinkään erityistoimiin ei tarvitse ryhtyä, koska taideteokset eivät vie laajaa pinta-alaa suopohjasta, eivätkä katsojat tule suolle, vaan katsovat näyttelyn tieltä. Myös valokuvamassa on liikuttu varoen Natura- alueilla.

Suotaidetta myös valokuvina

Nämä Tykkyläisen suoaiheiset kuvat kulkevat nyt jossain päin Eurooppaa kiertueella ja viestivät aapasuon sanomaa. Näytte-

lyvieraat Euroopassa saattavat elämyksen johdosta jopa tulla Suomeen tapahtumapaikalla toteamaan, ”tässä oli se näyttely”, vaikka suolla ei nyt ole mitään. Näin voidaan väittää, että Tykkyläisen työt ovat olleet lisäämässä soiden saamaa huomiota ja sitä kautta soiden arvostusta.



Morsian. Kari Tykkyläinen

Voi pohtia, ilman että löytää todisteita, ovatko soiden karuus ja ekologia, märkyys jne. olleet todella muovaamassa kansanluonnettamme. Kuitenkin seuraavassa lastenkirjassa, joka sopii vanhemmillekin, kerrotaan yksinäisestä suo-olennosta. Kirja voisi kuvata muun maalaisten joukossa, maanläheisiin väreihin pukeutunutta ja hieman varovaisesti pälyilevää, rehellistä suomalaista, joka tuntee hiljaisuuden kulttuurin, ja osaa kommunikoida sen avulla.

*”Pokkiainen luimisteli piilossaan kuulostellen, läbestyikö kukaan. Hetkittäin se uskoi erottaneensa ohuita henkäyksiä ja joitain rasahduksia ja äkkiä se lakkasi bengittämästä kuullessaan aivan kiven toiselta puolelta heleää naurua ja supatusta. Pokkiainen veti jalkojaan tiukemmin koukkuun ja perääntyi likemmäs kiveä. Iholla kuumotti jo, ja se kaapi kantapäillään sammalta ja mutaa ja työnsi varpaansa kosteaan, viileään maahan. Pokkiainen oli aina vältellyt kaikkia, sillä tuntui niin turvalliselta olla itseksen. Joskus se oli kuitenkin äärettömän yksinäinen. Ainoana seuranaan sillä oli taivaalla vaeltava kuu.”*

Harri Oksanen: Pokkiainen

Sen lisäksi, että suot ovat mukana monissa kotimaisen kirjallisuuden klassikoissa, löytyy suosta myös kokonaisia tarinoita, kirjoja. Selma Lagerlöfin tarina Suotorpan tyttö sijoittuu nimensä mukaisesti suomalaisiin.

*”Saman päivän iltana myöhään Gudmund tuli suotorppaan. Se oli pieni torppa pitäjän ympäri kiertävän metsäisen harjun rinteellä. Sinne vievää tietä pääsi bevosella ainoastaan talvella lumikelillä, niin että Gudmundinkin oli täytynyt patikoida jalan. Vaikea oli ollut pääsy silläkin tavoin. Hän oli vähällä taittaa jalkansa liukkailla puunrungoilla ja kivillä, ja useaan toviin hänen oli täytynyt kablata tien poikki ryöppyvien purojen yli. Jollei olisi ollut kirkas kuutamo, häneltä olisi jäänyt löytämättä torpalle, ja hän ajatteli, että Helgalla oli ollut sinä päivänä raskas urakka. ...Pieni ja köyhä paikka ei käynyt kieltäminen,*

*mutta kaunista siellä oli. Suo, josta torppa oli saanut nimensä, oli jossakin lähistöllä ja siitä ubosi huurua, joka vyöryi kuutamossa loistavana hopeanhohtoisenä harsona kietoen koko harjun seppeliseen.*



Litokuu. Jorma Luhta

*Tuntui siltä kuin täällä metsätorpassa asuvien ihmisten täytyisi aimiaan pysytellä puiden katveessa. He kai olisivat viihtyneet laaksossa yhtä huonosti kuin metso, huukkaja, ilves, puolukka ja metsätähti.*

*Mutta Helga oli sinä iltana niin epätoivoissaan, ettei hänen ollut helppo hillitä itkuaan. Kaikki häpeä ja tuska, mikä häntä vielä odotti,*

*laskeutui lyijynraskaana taakkana hartioille. Hänen mieleensä muistui, miten hän kerran lapsena oli pudonnut Suursuon silmäkkeeseen ja vajonnut aika syvälle. Kuta kovemmin hän oli riubtonut ja tempoillut yrittäessään kiivetä ylös, sitä syvemmälle hän oli vajonnut. ”*

Selma Lagerlöf, Suotorpan tyttö

Upota suohon

Pirkko Lahti, teoksessa suo on kaunis, kirjoittaa suon olevan psykologiassa selvästi alitajunnan symboli. Kun ihmisellä on vaikeaa, hän on pohjattomassa suossa. Hän uppoaa vaikeuksiinsa tai vaikeudet vievät hänet mennessään. Auttajan tulee olla kangasmaalla, jotta hän voisi auttaa suossa olevaa.

Nousta suosta

*Gudmund tulee parahiksi paikalle ja tarjoaa surun murtamalle tyttölle palveluspaikkaa. Siitä tyttö ilahtuu, painaa päänsä Gudmundin rintaa ja vasten ja sanoo: ”Saat uskoa, että olin tosissani päättänyt mennä Suursuohon”, vakuutteli hän. Kiitos, että tulit! Olet pelastanut henkeni.*

Selma Lagerlöf, Suotorpan tyttö

Suosta nouseminen merkitsee selviytymistä, pois pääsemistä, vapautumista. Ihminen on ymmärtänyt oman elämäntarinansa, sen kautta nähnyt itsensä ja selviytynyt.

Sana suo sisältää tunteita. Ei siis ihme, että useimmin suot on valittu draaman näyttämöiksi. Eikä tässä synkässä tarinassakaan rakkaus jäänyt lopulta ilmestymättä.

*”Gudmund jäi seisomaan tielle Helgan kohdalle. ”Olipa hyvä, että tapasin sinut tästä”, sanoi hän. ”Pelkäsin, että olisi tullava suotorppaan asti sinua tarvatakseni.” Poika sanoi sen kiihkeästi, melkein ankarasti, ja samalla hän tarttui lujasti tytön käteen. Ja Helga näki Gudmundin silmistä tämän tietävän, miten hän poikaa rakasti. Nyt hän ei enää päässyt eroon tuosta miehestä.”*

Selma Lagerlöf, Suotorpan tyttö

## 2.1 Soiden estetiikka

Vaikka suot on koettu ankeina ja viimeisinä mahdollisuuksina, liittyy niihin silti myös kauneuden kokemista. Luonnonmaise-  
man visuaalinen kokeminen on Suomen kiertomatkoilussa ollut keskeistä. Jo Aleksanteri I retkeili mielellään Punkaharjun maise-  
missa. Koli, Pyhätunturi sekä Imatran koski ovat olleet suosittuja  
kohteita ennen, kun matkoilusta on ryhdytty sanan varsinaisessa  
merkityksessä puhumaan. I. K. Inha ei ehkä kuvannut soita mat-  
koilullisesti houkuttelevina, vaan kylmyyttä uhkuvina. Nyt puo-  
leensavetäviä luontokuvia löytyy myös soilta. Kauneus on aina  
katsojan silmässä. Soilla kauneuden esiintuloa on kautta aikain  
haitannut se, että niillä on vallinnut selviytymiskulttuuri, suon  
kesyttämisen ja valjastamisen johonkin käyttötarkoitukseen, ei  
sen itseisarvo.

Suohon liittyviä mielikuvia voidaan kuitenkin muuttaa esim.  
valokuvaajien tai taiteilijoiden toimesta. Kuvat ja valokuvanäyt-  
telyt voivat toimia kauneuden kokemuksen välittäjinä katsojalle  
tai sysätä liikkeelle luontoon hakemaan samanlaisia visuaalisia  
kokemuksia.



Litokaira. Jorma Luhta

Esteetikkoa kiinnostaakseen suon ei kuitenkaan tarvitse olla  
kaunis, se voi olla myös mielenjäävällä tavalla ruma. Pääasia on,

että se ei ole mitäänsanomaton, vaan tavalla tai toisella vaikuttava. Suon estetiikasta järjestettiin seminaari Ilomantsissa kesällä 1999. Tähän kappaleeseen on koottu joitain sen keskeisiä ajatuksia, joita esitellään myös muilla kohdin opasta, yhteydessä, johon ne luontevimmin sopivat. ”Suolla korostuu taivas, ja kun liikkuja hetteikössä painuu vieläkin alemmas, on taivas korkeampi. Suon estetiikka on yllättävästi myös taivaan, valon ja pilvien estetiikka.” (lähde: Suo on kaunis).



Hanhet palaavat. Jorma Luhta.



Näätäsuo. Jorma Luhta



Suo voi antaa katselijalleen kokemusta ja tuottaa nautintoa. Pelkkä tarkastelu ei kohdetta fyysisessä mielessä kuluta. Suon esteettinen tutkiskelu painottaa, ei niinkään suon taloudellista tai tieteellistä arvoa, vaan suon henkistä merkitystä sekä suokokeimuksia. Jos ei löydä kiinnostavaa suurissa piirteissä, pitää siirtyä pieniin. Tämä merkitsee saappaisiin ja sekaan astumista, menemistä tarpeeksi lähelle käkärämäntyä, suopursua tai karpalaa. (lähde: Suo on kaunis...)

Tällä tasolla, sammakkoperspektiivissä suo ei ole yksitoikoinen, vaan täynnä *lintujen elämää ja aamupesua, askelia lumella, herrasmiehiä, renttuja sekä boheemeja (suovilloja puhtaammissa tai likaisemmissa paidoissaan), kukkotappeluita, soidinmenoja, hyönteisten leikkiä, kukkia ja kusiaisia, kuuraa ja kääpiä. ”Kiitotien” päässä voi seurata take off: eja & laskeutumisia, vieressä pehmeä patja, jolle kellahtaa.*



Ukonkorento. Jorma Luhta. Hyönteismaailma kiinnostaa varsinkin ulkomaalaisia luontomatkailijoita: perhoset ja sudenkorennot ovat suosittuja, ja soilla näiden lajikirjo on monipuolinen (Peltomäki).

Soiden kiehtovuutta ylläpitää niiden kauneuden ja ankeuden välinen vuorovaikutus. Tämä syntyy ihmismielessä, kuten kokemus taideteoksestakin syntyy ihmismielessä, ei siitä irrallaan. Tarvitaan siis ihmisiä, jotka ovat valmiita kokemaan ja välittämään muille soiden valtavan monimuotoisuuden.

Keväämmällä...

Olli: Kuunteles tätä...”Kurjet tulevat huhtikuussa heti mättäänharjojen paljastuessa lumesta, metsähanhet vapun alla ja röyhelökaulaiset suokukot vasta lumien mentyä toukokuussa. Tulvasuolta kajahtelee yötä päivää kahlaajien ja vesilintujen huutoja, hanhiparit lentelevät sulasta toiseen ja kurjet tanssivat siroasti hyppien ja siipiä levitellen.” (lukee pätjän keväisen suon heräämisestä, Jorma Luhdan kirjasesta, Litokaira)

Mika: Kuulostaa aika lupaavalta. Kesä voi olla melko kiihkeää aikaa tuosta päätellen. Suo elää.

Olli: Arvaa kuinka monta suotyyppiä on olemassa?

Mika: Eikös niitä ole neljä.

Olli: Ei kun 33.

Mika: Koulussa opetettiin, mä kun luulin, et räme, korpi, neva ja se rikas, lettoko se oli?

Olli: Pieleen meni. No eipä heti ikävysty. Suo on turvetta tuottava kasviyhdyskunta. Suotyyppi puolestaan käsittää kaikki ne suon osat, joissa on likimain samanlainen kasvipeite. Tämähän on mielenkiintoista.

Mika: Vaikuttaa ihan uudelta maailmalta. Vaimo on etelästä, hän kysyi, että mikä se sellainen aapasuo on? Kysypä Ollilta, kun hän on asiantuntija!



### 3 Soiden ekologiaa ja hydrologiaa

---

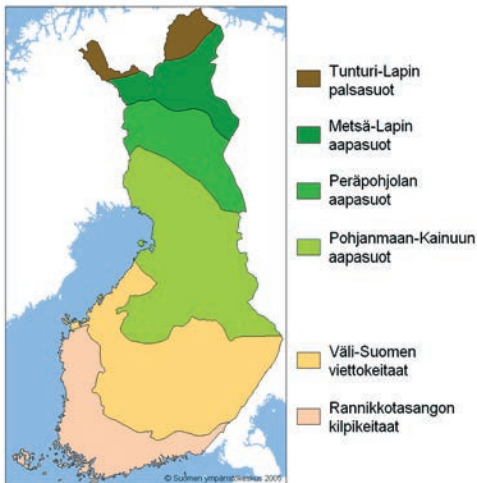
#### Suomen soiden kehityshistoria, lyhyt oppimäärä:

Suomi on humidinen, eli sademäärä maassamme on suurempi kuin haihtuminen. Tämä antaa hyvän lähtökohdan soiden synnylle. Soita voi muodostua kolmella tavalla:

- 1) primäärinen soistuminen
- 2) metsämaan soistuminen
- 3) vesistöjen umpeenkasvu

Tulvamaiden soistumisella on maamme soiden synnyssä vain paikallista merkitystä.

Primäärisessä soistumisessa suokasvillisuus valtaa maan välittömästi sen paljastuttua joko jään tai veden alta. Metsä-



Suokasvillisuusvyöhykkeet

maan soistuminen tarkoittaa metsän tai kivennäismaan muuttamista vähitellen suoekosysteemiksi. Mannerjäätikön vetäytyttyä primäärinen soistuminen oli aluksi vallitsevaa. Myöhemmin sitä on säädellyt Itämeren rantaviivan kehitys. Myös metsäpalot, myrskyjen aiheuttamat hävitykset ja laajamittaiset avo-

hakkuut ovat edesauttaneet metsämaiden muuttumista soiksi.

Suot jaetaan maantieteellisen sijaintinsa mukaan siten, että etelässä on keidassoita, paksuturpeisia ja karuja suoyhdistymiä, joiden keskiosa on reunaosia korkeammalla. – Suokasvillisuus saa ravinteita vain sadeveden mukana. Keidassuot voidaan jakaa kahteen ilmastolliseen alavyöhykkeeseen:

1. Rannikkotasangon kilpikeitaat
2. Väli-Suomen viettokeitaat

Aapasoiden valtakuntaa on Keski- ja Pohjois-Suomi. Näissä suoyhdistymissä keskiosa on reunaosia alempana. Lisäravinteita saadaan suota reunustavilta kivennäismailta virtaavien vesien mukana tai vaihtoehtoisesti suon pohjakerroksista. Ravinnetaso on korkeampi kuin keidassoilla. Turvekerroksen paksuus on alle kaksi metriä. Aapasoiden muodostumisen edellytyksenä ovat voimakas kevättulva ja vähäinen haihtuminen kasvukauden aikana. Kasvillisuuden, rakenteen ja vesitaseen perusteella jaetaan aapasuot neljään ilmastolliseen vyöhykkeeseen:

1. Pohjanmaan- Kainuun aapasuot
2. Peräpohjolan aapasuot
3. Metsä- Lapin aapasuot
4. Tunturi- Lapin palsa- ja paljakkasuot

*(tämän oppaan tiedot painottuvat Pohjanmaan- Kainuun vyöhykkeeseen)*

Aivan pohjoisessa on siis ikiroutaisia palsasoita, joille luonteenomaisia ovat pysyvän roudan kohottamat mättäät (palsat) sekä reunojen pounikot (palsasuot).

Miltä aapasuo näyttää? Ilmasta katsottuna näkee jänteitä, joita erottavat suuret, tasaiset rimmet. Jänteet kulkevat rinnan suon korkeuskäyrien kanssa ja ovat poikittain vesivirtaukseen nähden.



Suorimpi. Jorma Luhta.

**Aapasuo** on suo yhdistymätyyppi, jonka keskiosille on leimallista minerotrofinen nevakasvillisuus. Reunaosissa vallitsevat erilaiset räme- ja korpiosat. Aapasoiden kasvillisuus koostuu niukka-keskiravinteisista rimpien ja jänteiden muodostamasta mosaiikista. Suot ovat yleensä laajoja ja niiden vedet ovat lähinnä peräisin keväisin suolla seisovista lumensulamavesistä. Edustavia aapasoita Pohjanmaan-Kainuun vyöhykkeellä ovat Litokaira sekä Olvassuo. Aapasoiden monipuoliseen linnustoon kuuluvat mm. laulujoutsen, kapustarinta ja suokukko. Aapasoita voidaan oikein ohjattuna käyttää pienten matkailijaryhmien liikkumiseen. Arvokkailla lintusoilla saattaa lajiston suojelu kuitenkin edellyttää liikkumisrajoituksia, lähinnä pesimäaikaan.

Palsasuot ovat aapasoita, joiden suuret turvemättäät ovat (osittain) jäätyneitä läpi vuoden.

**Ekologisesti** suo määritellään kostean yleisilmaston ylläpitämänä ekosysteeminä, jolle on tyypillistä korkealla oleva veden-

pinta, ja jossa vain osittain hajoava orgaaninen aines kerrostuu turpeeksi.

**Hydrologiansa** ja ravinneolojensa perusteella suot voidaan jakaa kahteen ryhmään: ombrotrofiset eli sadevesisuot, jotka saavat nimensä mukaisesti ravinteita vain sadeveden mukana.

”Sadevesien ruokkimat suot” Näille sadevesisoille on tyypillistä alhainen pH, yleensä alle 4.

ombros = sade  
trofe = ruokkia

Minerotrofiset suot eli pohjavesisuot saavat tämän lisäksi vettä ja ravinteita myös suolle virtaavan pohjaveden mukana. Pohjavesisuot jaetaan vielä; oligotrofisiin eli vähäravinteisiin, mesotrofisiin eli keskiravinteisiin sekä eutrofisiin eli runsasravinteisiin. Pohjoisilla alueilla lumensulamisedet ovat merkittävä ravinnelähde suokasvillisuudelle. Pintavesivaikutus, luhtaisuus puolestaan liittyy vedenpinnan vuodenaikaisiin vaikutuksiin ja on yleistä koko maassa.

## Keskeisten suotyyppien esittely alkaa

Suot jaetaan kahteen pääryhmään:

### (I) AIDOT PUUSTOISET SUOTYYPIT

On helppo havaita, näkykö tarkastelun kohteena olevalla suotyyppillä puita, puustoisilla soilla kasvaa muutenkin metsäkasvillisuutta muistuttava mätäs- ja välipintalajisto. Luontotyyppi, ”puustoiset suot” käsittää kaikki kosteilla tai märillä turvemaidella kasvavat havu- ja lehtipuumetsät, joilla vedenpinta on pysyvästi korkealla. Varsinkin korpityypeillä, joiden ajatellaan syntyneet metsistä soistumisen kautta, on lajisto varsin sama kuin vastaavilla metsätyypeillä. Siis esimerkiksi lehtokorvet muistuttavat lehtoja, mustikkakorvet, mustikkatyyppi kangasmetsää MT.



Mustikka. J. Luhta

Mustikkakorven tieteellinen kuvaus:

Puusto on kuusivaltaista, mutta koivua esiintyy yleisesti sekapuuna. Kenttäkerroksen tyyppilajeja ovat tuoreen kankaan ruohot. Mustikka on valtavarpu, mutta myös puolukkaa esiintyy. Saroista tavataan pallosaraa ja heinistä joskus harvakseltaan korpikastikkaa.

Yhtenäisen sammalkerroksen tyyppisiä lajeja ovat korpikankasammal ja varvikkorahkasammal (*Sphagnum russowii*). Kuivemmilla pinnoilla esiintyy myös lehtisammalia, kuten metsäkerrossammalta, seinäsammalta, korpikarhunsammalta ja isokynsisammalta (*Dicranum majus*). Turvekerros on yleensä alle metrin paksuinen ja turve on kohtalaisen maatonutta rahkapuuturvetta. Mustikkakorpi vaihtuu ohutturpeisessa päässä kangaskorpiin.

Kangas ja mustikkakorpien opaskasveja ovatkin tuoreen kankaan ruohot esim. metsätähti (*Trientalis europaea*), metsälvejuuri (*Dryopteris carthusiana*) ja metsäkorte (*Equisetum sylvaticum*).

Suotyyppioppaissa suotyypeistä käytetään kirjainlyhenteitä

koko nimen yhteydessä esim. MK = mustikkakorpi.

Pallosarakorvet (PsK) ovat pohjoisia suotyyppejä, joiden puusto on yleensä kuusivaltainen, mutta kenttäkerroksen lajistossa on selviä rämekasvillisuuden piirteitä. Pallosararämeiden (PsR) esiintyminen on myös painottunut pohjoiseen. Kenttäkerros on pallosara (*Carex globularis* L.) –valtainen, rämevarpuja esiintyy harvakseltaan. Rahkarämeitä (RaR) luonnehtii rusko-rahkasammaleen (*Sphagnum fuscum*) peittämä matto. Puustoiset suot ovat oikein ohjattuna sopivia pienten matkailijaryhmien liikkumiseen, kestävään suomatkailuun.

## (2) AVOSUOT JA SEKATYYPIT

Avosuot ovat painanne tai välipintaa, joiden tyyppillistä kasvillisuutta ovat sarat ja saramaiset kasvit. Avosuon lajistoa edustavat myös ns. nevavarvut: suokukka ja isokarpalo. Sekatyyppin soilla järjestys määräytyy siten, että kun mättäät ja painanteet vuorottelevat, niin avosoiden lajisto esiintyy märemmillä pinnoilla, ja korpi- tai rämekasvillisuus on ottanut haltuunsa pienemmät mättäät.



Mätässuo. Jorma Luhta.



## **Koodi avosoiden ja sekatyypin määrittämiseen:**

Ruskosammaleisuus eli lettoisuus, ruohoisuus, saraisuus, lyhytkortisuus ja rahkaisuus.

### *Letot*

Letot ovat reheviä, runsasravinteisia soita, joilla kasvaa poikkeuksellisen paljon vain ko. luontotyypille tiukasti sidonnaisia kasvilajeja. Letot ovat lähinnä ojitusten seurauksena vähentyneet ja lähes kaikki lettosoiden suotyypit ovat Suomessa uhanalaisia. Lettojen omaperäiseen lajistoon kuuluvat mm. uhanalaiset kaitakämmekä, lettorikko ja lettosara. Pohjanmaan- Kainuun vyöhykkeellä sijaitseva Olvassuo on erityisen tunnettu rehevistä letoistaan.



Revontulet ja koivuletto. J.Luhta

### **Koivuleton tieteellinen kuvaus:**

Puusto on miltei yksinomaan hieskoivua, joka kasvaa mättäillä

pieninä vesasyntyisinä ryhminä. Mättäillä on usein myös runsaasti katajaa. Runsaassa ruoho- ja saralajistossa ovat tyypillisiä: lettorikko, lettotähtimö (*Stellaria crassifolia*) ja liereäsara (*Carex diandra*). Yhtenäisen ja runsaslajisen sammalkerroksen valtalajeja ovat heterahkasammal, kampasammal (*Helodium blandowii*), kultasammal ja rassisammal.

Turvekerros on yleensä paksu, ja turve on kohtalaisesti maatunutta ruskosammalsaraturvetta. Turpeessa tavataan melko yleisesti rautasaostumia. Rimpiset koivuletot vaihtuvat märemmässä päässä rimpilettoihin.

Letot ovat erittäin kulumisherkkiä alueita, eikä niille ole syytä kohdistaa retkeilypainetta.

#### *Lähteet ja lähdesuot*

Tähän luontotyyppiin kuuluvat avolähteet, hetteiköt, tihkupinnat ja lähdesuot. Luonteenomaista on jatkuva pohjaveden virtaus, tällöin voi esiintyä pohjaveden vaikutuksesta riippuvaista eläin- ja kasvilajistoa. Lähteet ja lähdesuot ovat erittäin kulumisherkkiä alueita, eikä niille ole syytä kohdistaa retkeilypainetta.

Olli turisee tyttärensä Hilkan kanssa suotyyppien tunnistamisesta.

Olli: Nuo suotyyppit vaikuttavat kyllä aika hankalilta. Ombrotorinen.

Hilkka: Ei, kun ombrotrofinen eli karu. Mun luokan pojat perusti sellaisen ombrokerhon, tosi karuille tyypeille. Sinne ei tytöt päässeet ollenkaan. Mä voin kirjoittaa sulle muutamia muistisääntöjä.

#### Suotyyppien esittely jatkuu

Hilkan isälleen kirjoittama kuvaus mustikkakorvesta:

*Villit pienet eläimen pennut voisivat teutaroida kenttäkerroksessa, ruohojen seassa saada suunsa sinisiksi. Kuninkaalla on girgensohniikruunu ja russowii- valtikka. Saako köyhä tyytyä vain Dicranum*

*majukseen? Korpikuusen kannon alla on jos jonkinmoinen kesä, ja sekametsässä turvaista pesä alvejuuren alla.*



Olli: Joo-o, suu sinisiksi mustikoista ja onhan tossa kangas- ja mustikkakorpien opaskasvikin, alvejuuri.

Hilkan kirjoittama kuvaus eräästä sekatyypistä:  
*Herkkä paikka, jossa beikko korven kosketus. Koivujen puhe on slaavilaista musiikkia ja jossain istuu neito sukimassa hiuksiansa Helodium blandowiillä lettorikon ja lettotähtimön keskellä. Paksu turvekerros kätkee alleen salaisen asevaraston, rautasaostumia.*



Olli: Koivuja + letto = koivuletto  
(Näitä voi verrata tieteellisiin kuvauksiin)

Esimerkiksi Olvassuon Natura-alueen Sammakkosuon luontopolku Pudasjärvellä sopii hyvin opetustoimintaan sekä itseopiskeluun. Sen tauluissa esitellään erilaisia suotyyppejä, suon ekologiaa, niiden muuttumista ajan saatossa sekä ihmisen roolia soiden kehityksessä.

### *Katotelma*

Turpeeksi kerrostunut kuollut kasviaines kohtaa erilaisia muutoksia. Tätä muutosprosessia kutsutaan hajotukseksi. Sen tuloksena tapahtuu orgaanisen aineksen häviötä, fysikaalisen rakenteen rikkoutumista ja kemiallisen tilan muutoksia. Voimakkainta hajotus on suon vapaata happea sisältävässä pinta-osassa. Tärkeimmät hajottajat ovatkin happihakuisia mikrobeja. Sen sijaan vedenpinnanalaiseen, hapettomaan suon osaan (katotelmaan) päätyy noin 5-20 % suon perustuotannosta. Siellä hyvin hitaasti katotelman anaerobiset bakteerit hajottavat turpeen hiiliyhdisteitä hiilidioksidiksi ja metaaniksi. Näiden lisäksi syntyy myös muita suokaasuja, rikkivetyä, ammoniakkia, joita saattaa joskus kantautua suolle ominaisena tuoksuna.

Mika: Katotelmasta mulle tulee mieleen katoava haave vaikka omasta talosta.

Olli: Ai, mä en ajatellut Leeviä, vaan J. Karjalasta. Katotelmassa on ehdottomasti sen miehen koti, jolle ei koskaan tapahdu mitään. Mutta olipahan paukku. Soista näyttää löytyvän yllättävän paljon tietoa, kun pääsee pintaa syvemmälle. Kirjastostakin olen kanta-

nut monta sylillistä opuksia ja teoksia. Mika: Olisit samalla voinut ottaa jääkiekkokassin matkaan.

Olli: Mitähän se kirjastoneiti olisi siihen...

Mika: Kai sä nyt tiedät myös sen, mitä suolla sopii tehdä?



### LÄHTEET

Matkailuyrittäjien luonto-opas, Suomen suot, Suotyypit, Suotyypipiopas

## 4 Kestävä suomatkailu / matkailija

---

*Tässä luvussa annetaan muutamia ohjeita kestäväan suomatkailuun sekä matkailuyrittäjän, että suomatkailijan näkökulmasta. Kestävyyys tai kohtuullisuus on oikeastaan elämänsäsenne, maalaisjärjellä pääsee jo pitkälle. Jos tekee töitä kansainvälisessä ympäristössä, kansainvälisten asiakkaiden parissa, saattavat he kysyä yritykseltä kestäväan matkailun sertifikaattia, siihen etappiin onkin pidempi tie kuljettavana.*

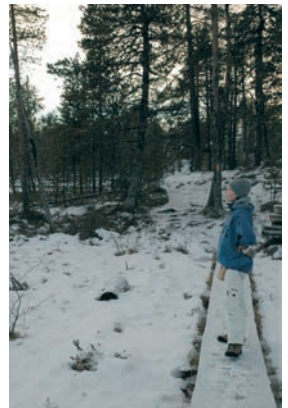
### 4.1 Suomatkailijana

#### SUOMATKAILUN KULTAINEN SÄÄNTÖ

Myös kotimaan luontomatkailussa tulee suhtautua kunnioittavasti paikallista kulttuuria ja ympäristöä kohtaan, kuten hyviin tapoihin ulkomaanmatkalla kuuluu. Lomalla tahtovat toisinaan säännöt ja ohjeet unohtua. Silloin pitää ajatella, miltä tuntuu, kun turistit tulevat seutukuntaasi, ja käyttäytyä sen mukaan kuin toivoisi heidän käyttäytyvän ”kotisuollasi”.

Matkustajana tukeudu ympäristötietoisiin palveluntarjoajiin

- Jos jokin ympäristöystävällinen retki maksaa enemmän, muista, että maksamasi lisä eurot menevät luonnon tai paikallisyhteisön hyväksi. Luonnon vieraana
- Arvosta suoerämaittemme villieläimiä, siinä missä Afrikan safareiden.
- Anna villien kukkien kasvaa rauhassa ne ovat kauneimmillaan siellä, mistä löydät ne.



Retkeilijä. Veera Savolainen

- Vältä roskaamista. Älä heitä jätteitä luontoon tai rakennettuun ympäristöön, vaikka muut tekisivät niin. Myöskään tupakan tumpit ja purkka eivät kuulu sinne.
- Älä sytytä tulta miettimättä onko se hyväksyttävää. Tulenteko ei ole jokamiehenoikeus ja on sallittu ainoastaan maanomistajan luvalla. Turvallisinta on tehdä tuli merkityillä tulipaikoilla, monilla suojelualueilla tulenteko onkin sallittu vain tarkoitukseen osoitetuilla tulipaikoilla.
- Jätä luonto ympärilläsi koskemattomaksi. Seuraa polkuja ja teitä, jotta vältät kuluttamasta luontoa.
- Leirydy siten, että minimoit sekä leirin että kulkemisen aiheuttamat jäljet.
- Jos olet todistamassa luonnon hyväksikäyttöä, älä epäröi kertoa siitä. Sano se ystävällisellä tavalla. Usein syynä on tiedon puute.



#### LÄHDE

GRIP, Hyvä turisti – pieni käsikirja matkalle.  
suomennettu vapaasti olosuhteisiimme, norjankielistä versiota mukailten

## 4.2 Yrittäjänä

Suomatkailua sopii harjoittaa lähes kaikilla soilla, toiminnan luonne kertoo tarkemmin, missä ja milloin. Paineet arvokkaiden luontokohteiden matkailu- ja virkistyskäyttöä kohtaan ovat kasvaneet tuntuvasti viime vuosina ja sama suuntaus jatkuu (Arvokkaiden luontokohteiden...). Vaikka näistä luonnonsuojelualueista on tullut matkailullisesti vetovoimaisia, turvaavat ne edelleen ennen muuta luonnon monimuotoisuutta. Yrittäjän on hyvä huomata, että luonnonsuojelualueen status on jo eräänlainen tavaramerkki, joka kertoo asiakkaalle luontoarvoista.

Luontomatkailussa on menneinä vuosina opittu panostamaan

laatuun, sen jälkeen on ollut vuorossa matkailun turvallisuus. Tätä päivää ja huomista on matkailun kokonaisvaltainen kestävyys, joka pitää sisällään myös edellä mainitut asiat.

Ei pidä ajatella, että uusi ajattelutapa periaatteineen vaatisi yrittäjältä kohtuuttomasti investointeja. Kannattaa tehdä nykytilanteen arvio siitä, mitä koulutusta henkilöstöllä on jo takanaan, minkälainen toimintakulttuuri yrityksellä on, entä arvot? Mitkä ovat oman toiminnan aiheuttamat, mahdolliset haitalliset ympäristövaikutukset? Ympäristökatselmuksen lisäksi kuvataan yrityksen asiakaskunta ja hahmotellaan tulevaisuuden suunnitelmia jne. Tältä pohjalta voi luonnostella yrityksen oman ympäristösuunnitelman. Näin näkee, missä asioissa on vielä parantamisen varaa, mihin kannattaa yrityksessä panostaa.

#### MIETI SEURAAVIA ASIOITA OMAN YRITYKSESI KOHDALLA

##### *1 Ympäristövastuullisuuteen liittyviä huomioita suomatkailussa*

Esim. yhteistoiminta ympäristöä hoitavien tahojen kanssa, selvität alueellasi toimivat luonto- ja ympäristöviranomaiset, joilta voi saada mm. jätteenkäsittelyä sekä vesistön suojelua koskevia neuvoja.

##### *2 Luonnonsuojeluun liittyviä huomioita*

Esim. Miten voi tukea paikallista luonnonsuojelua, mitkä ovat paikallisen luonnonsuojelun haasteet ja käynnissä olevat hankkeet? Avusta tutkimusta. Tietämys uhanalaisista, vaarantuneista sekä silmälläpidettävistä lajeista kuuluu tähän olennaisena osana.

##### *3 Paikallisen talouden tukemiseen liittyviä huomioita*

Esim. Miten yksittäinen yritys voi myötävaikuttaa paikalliseen talouteen; harjoittelupaikat opiskelijoille, lähiruoka...

##### *4 Paikallisyhteisön kunnioittamiseen ja osallistamiseen liittyviä huomioita*

Esim. yhteydenpito paliskuntien kanssa, tiedotus, paikallistuntemuksen hyödyntäminen...

*5 Riskien tunnistamiseen ja hallintaan sekä laatuun liittyviä huomioita suomatkailussa*

Esim. Riskienhallintasuunnitelma, yksittäisten retkien suunnittelu ja dokumentointi sekä asiakkaiden valmentaminen...

Kestävyyteen pätevytymiseen on tarjoilla monenlaista koulutusta. Koulutuksen päämääränä voi olla jonkin sertifi kaatin tai tunnustuksen saaminen, joka osoittaa muillekin yrittäjän tietotaidon sekä ympäristövastuullisen asenteen.

Silloin kun matkailun toimintaympäristö on samalla suoje lualue, on yrittäjän syytä korostaa toiminnan luonto- ja ympäristövastuullisuutta, että kokonaisvaikutukset alueeseen jäisivät mahdollisimman pieniksi.



Kurkisumu. J. Luhta

#### 4.3 Erityistä huomiota vaativat suoalueet

- Soidensuojelualueet
- Natura 2000-alueet



#### 4.3.1 Soidensuojelualueet

Suot ovat pitkälle erikoistuneita ja biologisesti monimuotoisia luonnonalueita. Suojelualueiden taloudellinen hyväksikäyttö on muuttanut ja hävittänyt suoluontoa laajalti mm. ojitustoiminnan, turveteollisuuden, maanviljelyn, voimatalouden ja tien- ym. rakennustoiminnan johdosta.

- Soidensuojelun perusohjelman ensimmäinen osa on vuodelta 1979, sitä täydennettiin vuonna 1981.
  - Tavoitteena on säilyttää riittävästi soita luonnontilaisina ilmastollisesti eri vyöhykkeillä.  
Muodostaa koko maan kattavan, valtakunnallisen soidensuojelualueverkon.
  - Suojelukohteita on yhteensä 600 kappaletta (488 565 ha), suojelualueita on perustettu 173.
  - Suojelun perusteita ovat mm. suoalueen vesitalouteen ja pinnanmuodostukseen liittyvät erityispiirteet sekä alueella esiintyvien eri suotyyppien ja suolintujen määrä ja jakauma. Lisäksi on otettu huomioon suolla esiintyvät uhanalaiset eliölajit, kohteen tutkimus- ja opetuskäyttö sekä sen maisemallinen merkitys.
  - Suojeltuina on esimerkiksi reheviä korpia ja lettoja, joita kansallis- ja luonnonpuistoissa on vähän. Ne ovat uhanalaisinta suoluontoamme.
  - Soidensuojelualueisiin sisältyy myös parhaita lintusoitamme.
  - Yleensä alueilla saa liikkua jokamiehenoikeuksin, mutta joillakin alueilla liikkumista on rajoitettu.
- (lähde: luontoyrittäjien...)



Suurin osa lakisääteisistä suojelualueistamme kuuluu myös Natura-2000 verkostoon.

#### 4.3.2 Natura 2000

Euroopan Unionin luonnonsuojelulainsäädäntö muodostuu kahdesta säädöksestä, lintudirektiivistä ja luontodirektiivistä, jotka koskevat luontotyyppien ja luonnonvaraisten eläinten ja kasvien sekä niiden elinympäristöjen suojelua ja erityisten suojelualueiden verkoston perustamista. Direktiivien tavoitteena on luonnon monimuotoisuuden säilyttäminen.

Lintudirektiivi on vuonna 1979 annettu direktiivi, jonka tarkoituksena on suojella alueen luonnonvaraisia lintuja. Lintudirektiivissä korostetaan erityisesti muuttolintujen sekä kansainvälisesti arvokkaiden kosteikkoalueiden suojelua. Erityisten suojelutoimien piiriin kuuluu 181 lajia ja alalajia, jotka ovat uhanalaisia vähäisen yksilömäärän tai rajoitetun levinneisyysalueen vuoksi.

Vuonna 1992 annettu luontodirektiivi on Euroopan unionin tärkein väline luonnon monimuotoisuuden suojelussa. Se velvoittaa jäsenvaltiot suojelemaan tärkeitä luontotyyppisiä ja lajeja. Jäsenvaltioiden on osoitettava alueellaan erityisten suojelutoimien alueita, jotka ovat direktiivin lajien ja luontotyyppien suojelun kannalta tärkeitä. Euroopan unionin tärkeinä pitämiksi luontotyypeiksi on luokiteltua lähes 200 luontotyyppiä ja direktiivissä mainitaan lähes 200 eläinlajia ja yli 500 kasvilajia, joiden elinympäristöt vaativat suojelua. Nämä erityisten suojelutoimien alueet muodostavat Euroopan Unionin suojelualueiden verkoston, joka on nimetty Natura 2000 verkostoksi. Natura 2000 verkostoon sisältyy edustava otos kaikista Euroopan unionin tärkeinä pitämistä luontotyypeistä, erityisesti ensisijaisesti suojeltavista luontotyypeistä. Näin varmistetaan että Natura 2000-verkosto on yksi niistä keinoista, joilla EU:ssa pyritään luontodirektiivin edellyttämällä tavalla suotuisan suojelutason turvaamiseen. Suotuisa suojelutaso jonkin lajin tai luontotyyppin osalta voidaan saavuttaa hyvinkin vähäisin keinoin, mutta toisinaan tarvitaan myös kohteen täydellistä suojelua.

(lähde: luontoyrittäjien...)

Natura 2000-verkon tarkoituksena ei ole luoda luonnonsuojelualueita, joilla ihmisen toiminta on järjestelmällisesti kiellettyä. Luonnon monimuotoisuuden suojelu voi jopa edellyttää ihmisen toimintaa alueella kuten esimerkiksi niittyjen niittämistä lajiston säilyttämiseksi.

Matkailun vaikutukset luontoon ja Natura 2000 verkoston alueille voivat olla suuria ilman oikeanlaista lähestymistapaa. Hyvään tulokseen päästään

- suojaamalla herkkiä alueita jo etukäteen
  - vyöhykkeistämällä alueita
  - ennakoimalla matkailun kasvu
  - tunnistamalla herkimmät kohdat myös alueen sisällä
  - kehittämällä käytännön ohjeita Natura 2000 alueiden käytämisestä ja soveltuvuudesta matkailuun
- (luontomatkaailusymposium, Rokua)



#### 4.4 Natura alueiden soveltuvuus yleisökäyttöön

Alueelliset ohjeet, esimerkiksi arvokkaiden luontokohteiden hoidon ja käytön priorisointi Pohjois-Pohjanmaalla, kertovat, miten eri Natura-alueilla esim. Olvassuo ja Litokaira, on keskinäisiä sävyeroja toisiinsa nähden. Ne saavat erilaisen luokituksen sen mukaan, miten niiden katsotaan luonnon olosuhteidensa ja erityispiirteidensä kannalta yleisökäytön tehtävään istuvan. Kohteen soveltuvuus yleisökäyttöön arvioitiin kulutuskestävyyden, lajien häiriöalttiuden ja sietokyvyn sekä luontotyyppien ominaispiirteiden mukaan. Tässä ohjeessa kohteiden sopivuutta yleisökäyttöön pohdittiin ennen muuta luonnonsuojelutavoitteiden kannalta.

Yleisökäyttöä rajoittava tai ohjaava luonnonsuojeluperuste

voi olla, että kohteella esiintyy häiriöalttiita lajeja. Esimerkiksi joutsen, kurki, metsähanhi, kotka, muuttohaukka ja eräät muut linnut voivat olla herkkiä häiriölle. Suo-alueiden häiriöherkin osa-alue on usein, pesivät uhanalaiset petolinnut.



Joutsenpoikue. J. Luhta

On myös otettava huomioon paikallisten ja eri käyttäjäryhmien näkemykset kohdealueesta. Natura alueella, jonka mielikuva liittyy vahvasti erämaisyyteen, on pystyttävä järjestämään ainoastaan retkiä, jotka sopivat tähän imagoon, sitä vaarantamatta. Jotta erämaisyyden mielikuvalle löytyy vastinetta myös todellisuudesta, ei erämaisena profiloitava kohde juuri siedä ihmisen käden jälkiä eli rakenteita. Rakennettuja retkeilykohteita on maassamme tarjoilla runsaasti. Jos jokin Natura alue on jätetty pääosin rakentamatta, voi sen arvo perustua juuri tähän luonnontilaisuuteen sekä siihen, että alueella pääsee kokemaan aitoa erämaatunnelmaa. Usein nämä kohteet ovat kokeneiden retkeilijöiden

paratiiseja, joissa osaavan oppaan johdolla myös kokemattoman on mahdollisuus päästä aistimaan erämaatumelmaa.

Tuntemalla hyvin asiakkaasi, tiedät tässäkin tapauksessa kumman tyyppiselle alueelle, rakennetulle vai rakentamattomalle, retkesi suuntaat.

Pohjois-Pohjanmaan luonnonsuojelualueet on esitetty viiden kehitys- sekä soveltuvuusluokan avulla. Kehittämisluekat perustuvat nykyiseen ja alueelle tulevaan palvelutarvustuksen tasoon. Kehitysluokkiin yksi ja kaksi kuuluu monipuolinen palvelutarvustus. Soveltuvuusluokat kertovat, tapahtuuko liikkuminen jokamiehen oikeuksien mukaan, ohjataanko kulkua rakenteilla, vai onko alueella kenties liikkumisrajoituksia. Arvokkaiden luontokohteiden kehittämisluekitoituksia voidaan täsmentää alueellisissa hoito- ja käyttösuunnitelmissa, jotka laaditaan osallistavan suunnittelun periaatteella. Eli alueen käyttäjiä kuunnellen sekä heidän kokemustaan hyödyntäen.

Jos suunnittelee suomatkailutoimintaa jollekin Natura 2000 alueelle, tulee ensin selvittää itselleen ainakin, mihin kehittämisluekkaan se kuuluu, ja minkälainen asenneympäristö alueella toimimiseen liittyy.

Alueet voivat olla ekologisesti, sosiaalisesti ja psykologisesti joko herkkiä tai potentiaalisia alueita luontomatkailuun (Leon Hugo). Usein paikalliset sekä loma-asukkaat tietävät, minkälainen alue on kyseessä. Heillä voi olla myös näkemystä siitä, mikä tyyppinen matkailu lähialueelle sopisi. Kannattaa keskustella avoimesti heidän kanssaan tavoitteista, niin saa vastauksia myös alueen herkkyydestä sekä toisaalta mahdollisuuksista matkailuun. Näin huolehditaan samalla paikallisesta osallistumisesta, mikä on tärkeää matkailun kehittämisesssä.

### **Usein kysyttyä: - estääkö Natura matkailukäytön?**

Matkailuyrittäjien piirissä on epäselvyyttä siitä, miten Natura alueita voi hyödyntää. Epäselvyyttä aiheuttavat mm. reitit (kelkka, kanootti).

Ei tiedetä, kenen puoleen asiassa pitäisi kääntyä. Yleensä esimerkiksi jokin projekti etsii ideoita ja pyrkii niitä toteuttamaan. Naturassa olevista alueista tulee ikuisuuskysymyksiä, eivätkä ne ehdi projekteihin mukaan. Käytännössä Naturassa olevien alueiden koetaan olevan matkailun tavoittamattomissa.

### **Pyhä-Luoston kansallispuiston johtaja Pertti Itkonen on työssään törmännyt näihin käytännön kysymyksiin:**

”Tässä asiassa on kysymys epätietoisuudesta pikemminkin kuin todellisista matkailun esteistä.

Suurin osa Natura-alueista on jo perustettuja luonnonsuojelualueita, jotka sijaitsevat valtion maalla. Ne ovat lähes kaikki Metsähallituksen hallinnassa. Metsähallituksen Luontopalvelut vastaavat näiden alueiden hoidosta ja niiden käyttöä koskevista päätöksistä. Jos kysymyksessä on laajempi hanke, joka vaatii rakentamista tms., Metsähallitus pyytää lausunnon alueelliselta ympäristökeskukselta. Yksittäisen yrittäjän tai matkailun kehittämisprojektin hankkeisiin löytyy varmasti vastaus niiden soveltuvuudesta suojelualueelle. Alueen kuuluminen Natura 2000 -verkostoon tuo harvoin lisärajoituksia siihen nähden, mitä perustetun luonnonsuojelualan esim. soidensuojeluohjelma-alue, lainsäädäntö asettaa.

Yksityismaiden tai luonnonsuojeluohjelmiin kuuluvat Natura-alueet ovat hieman hankalampi asia. Niiden suhteen on varmintä kääntyä oman alueen ympäristökeskuksen puoleen. Sieltä löytyy tieto alueiden hallinnasta ja tarvittavista luvista.”



Rakka. J. Luhta

#### 4.5 Kestävän luontomatkailun periaatteet

Suohon liittyvän ympäristökasvatuksen kysymys on professori Yrjö Sepänmaan mukaan siinä, miten parhaiten tarkastella suota, millaisia neuvoja ja ohjeita antaa suolle menevälle ja miten häntä retkilleen valmistaa. (Suo on kaunis...) Metsähallituksen yleiset kestävän luontomatkailun periaatteet vastaavat aika hyvin myös näihin kysymyksiin.

Metsähallituksen kestävän luontomatkailun periaatteet ovat yhdeksänportainen lähestymistapa luontomatkailuun, jossa ilmiö nähdään laajasti, niin että se pitää sisällään luontoarvojen kunnioittamisen, ympäristön kulumisen minimoimisen, mutta myös paikallisen talouden vahvistumisen ja tukemisen, yhteistyön ja alueiden oikean profiloinnin markkinoinnissa. Metsähallitus innostaa muita tahoja omalla esimerkillään, sitoutuen itse noudattamaan näitä periaatteita kaikessa toiminnassaan. Sopimusyrittäjä sitoutuu noudattamaan kestävän luontomatkailun periaatteita ja Metsähallitus vastaavasti järjestämään koulutusta teemaan ja kyseessä olevaan alueeseen liittyen.

Alla olevat periaatteet eivät ole tärkeysjärjestyksessä.

**Metsähallituksen hallinnassa olevilla suojelu-, erämaa- ja suojeluohjelma-alueilla kestävää luontomatkailua harjoitetaan siten, että...**

##### **Luontoarvot säilyvät ja toiminta edistää luonnonsuojelua**

Luonto on tärkeä matkan syy

Kävijöille kerrotaan luonnosta ja sen suojelusta

Matkailu ei häiritse luontoa, kaikki alueet eivät sovellu matkailukäyttöön

Ryhmät ovat pieniä, kuljetaan reiteillä aina kun mahdollista...

##### **Ympäristöä kuormitetaan mahdollisimman vähän**

Toimitaan luonnon ehdoilla, vältetään kaikkea ympäristön kuormitusta

Tavoitteena on ympäristöä säästävä ja roskaton retkeily

Polttopuuta käytetään säästeliäästi

Päästöt veteen ja ilmaan minimoidaan...

### **Arvostetaan paikallista kulttuuria ja perinnettä**

Tutustutaan avoimin mielin paikalliseen kulttuuriin  
Paikallinen kulttuuri otetaan mahdollisuuksien mukaan huomioon  
tiedon ja elämismahdollisuuksien tarjonnassa  
Käytetään paikalliset olot hyvin tuntevia oppaita

### **Asiakkaiden arvostus ja tietämys luonnosta ja kulttuurista lisääntyvät**

Hankitaan tietoa etukäteen  
Tieto löytyy helposti ja on tarjolla kiinnostavassa muodossa  
Annetaan mahdollisuus osallistua alueen hoitoon  
Oppaat ovat hyvin koulutettuja

### **Asiakkaiden mahdollisuudet luonnossa virkistymiseen paranevat**

Otetaan huomioon kaikki luonnossa liikkujat  
Palvelut mitoitetaan kysynnän ja kohteen mukaan  
Tarjotaan luonnonrauhaa ja opastettuja luontoretkiä  
Markkailutuotteita kehitetään yhdessä yrittäjien kanssa

### **Asiakkaiden henkinen ja fyysinen hyvinvointi vahvistuvat**

Suositaan lihasvoimin liikkumista  
Huolehditaan asianmukaisesta retkeilyvarustuksesta  
Tarjolla on helppoja ja vaativia retkikohteita  
Tarjotaan mahdollisuus luontoelämyksiin...

### **Vaikutetaan myönteisesti paikalliseen talouteen ja työllisyyteen**

Käytetään mahdollisuuksien mukaan paikallisten yrittäjien tuotteita ja palveluja  
Työllistetään mahdollisuuksien mukaan paikkakuntalaisia, mutta huomataan, että myös muualta tulleet ihmiset ja ideat voivat olla voimavara kotiseudun kehittämisessä



### **Viestintä ja markkinointi ovat laadukasta ja vastuullista**

Asiatiedot ovat luotettavia

Tiedotus on avointa ja vuorovaikutteista

Markkinointi ei ole ristiriidassa luonnonsuojelun kanssa

### **Toimintaa suunnitellaan ja toteutetaan yhteistyössä**

Asiakkaiden mielipiteet ovat tärkeitä

Järjestetään koulutusta yhdessä yrittäjien kanssa

Annetaan kaikille kiinnostuneille mahdollisuus osallistua suunniteluun...

## **4.6 Kestävyyden polku**

Katsotaan lopuksi, miten tämä kestävä matkailun prosessi pääpiirteittäin etenisi parivaljakkomme Ollin ja Mikan kohdalla.

Kestävä matkailun harjoittamisen ohjenuorana toimivat yleiset periaatteet. Olli ja Mika tekevät suomatkojaan Metsähallituksen hallinnassa oleville suokohteille, joten he sitoutuvat noudattamaan näitä periaatteita. Periaatteista voidaan johtaa tietyt kriteerit toiminnalle. Kriteerit ovat vielä tarkempia kuin yleiset tavoitetilat, sillä kriteereiden tulee olla sellaisia, että niiden täyttymistä voidaan seurata. Niiden tulee toimia ikään kuin ”tarkistuslista” periaatteella, josta voidaan ruksata, milloin jokin kohta täyttyy. Esimerkiksi montako prosenttia tarvitsemistaan raaka-aineista pojat hankkivat paikallisesti?

Mika: Kunnan vihreän matkailun tunnustusjärjestelmä olisi sellainen, josta yrittäjä voisi itse valita, miten paljon kestävyteen satsaa. Kävimme viime suvena Pohjois-Skotlannissa, ja yöyimme yhdessä Bed and Breakfast paikassa, joka oli saanut kultaisen merkin sikäläisessä kestävä

matkailun systeemissä. (The Green Tourism Business Scheme). Ei hullumpaa, se tuntui olevan pariskunnalle elämäntapa, ja olimme heidän kotonaan kuin vieraina. Parvekkeelta näkyi muuten se Loch Nessin lammikko. Olli: Näittekö ”Nessia”? Mitenhän se systeemi mahtaa ottaa yhden tai kahden miehen yritykset huomioon? Ollaan ihan eri asemassa, kun joku iso hotelli, jolla on laittaa paljon paukkuja kestävyuteen.

Kestävyuden kriteereihin päästään mm. tarkoitukseen räätälöityjen koulutusmodulien avulla, muun koulutuksen kautta, itse opiskelemalla, keräämällä kokemusta.

Mika: En ihan päässyt kunnolla perille siitä skottien systeemistä, sen verran se murre siellä oli toisenlaista. Mutta hyvältä se vaikutti. Taitaa tunnistaa yrittäjän pohjakoulutuksenkin.

Olli: Olishan se hienoa, et pystyis oikeesti saamaan siitä systeemistä sen markkinointiedun ja olis joku puolueeton taho, joka sitä hommaa valvois.

Koska Olli ja Mika ovat vasta yritystoimintaansa aloittelemassa, miettivät he kuumeisesti, miten heidän yrityksensä, ”kuljukaverit” osoittaisi toimivansa kestävästi. Tätä ei tarvitse toki pelkäänsä itse pohtia, sillä alueellisesti toimii useita hankkeita, joissa kehitetään kestävyuden kriteerejä. Lähtemällä mukaan tällaiseen hankkeeseen saa enemmän tietoa asiasta ja jatkossa on mahdollisuus saada laatumerkki sitä kautta. Näin palkittaisiin samalla myös parin talven aikainen tiivis itseopiskelu sekä vuosien luontoharrastus. Poikien pitää nyt päättää miten pitkälle he haluavat prosessin viedä. Riittääkö asioiden hoitaminen ns. hyvälle tasolle vai tulisiko suorittaa ympäristöasioiden hyvästä kunnosta merkki? Siinä tapauksessa heille saatettaisiin antaa tunnustus jonkin puolueettoman tahon toimesta, joka on suorittanut arvioinnin

tai laatumerkki, jonka he voivat asettaa näyttille vaikka suotoimistonsa seinälle. Tämän jälkeen eivät he kuitenkaan saa jäädä lepäämään laakereilleen. Säännöllisin välein tapahtuu seurantaa, toiminnan jatkuvaa kehittämistä ja parantamista. Kestävä suomatkatkailu on prosessi, jossa pitää edetä kärsivällisesti, varmoin askelin, vaikka joskus kuljuun kompastuen, nauravat pojat.

#### LÄHTEET

GRIP, Matkailuyrittäjien luonto-opas, kestävän luontomatkatkailun suunnitelma(t), Metsähallituksen kestävän luontomatkatkailun periaatteet, alueellinen ohje: Arvokkaiden luontokohteiden hoidon- ja käytön priorisointi Pohjois-Pohjanmaalla, kestävän luontomatkatkailun mittarityökalu (pilotti), SMART= Sustainable Model for Arctic Region Tourism hankkeen koulutusmateriaalia (draft) sekä Rokuan luontomatkatkailusymposiumin esitykset 19.4.2005

## 5 Suomatkojen aiheita

---

Tavoitteena kestävässä luontomatkailussa on, että luonto olisi jollain tapaa matkan tarkoitus, kuuluisi olennaisena osana vaikka hiihtolenkkiin. Kestävän luontomatkailun periaate neljä: asiakkaiden arvostus ja tietämys luonnosta ja kulttuurista lisääntyvät, toteutuu mm. seuraavien tavoitteiden kautta: luonto on matkan tärkeä motiivi, kävijät oppivat uusia asioita luonnosta, asiakkaat ovat kiinnostuneita luonnosta ja kyselevät sekä hankkivat lisätietoa, asiakkaat käyttäytyvät paikallista väestöä ja kulttuuria kunnioittavasti. Siksi tässä luvussa kuvataan monipuolisesti suoluontoa sekä maankäytön historiaa.

Periaatteet viisi ja kuusi pyrkivät parantamaan luontomatkojen laatua, niin niiden fyysisiä puitteita kuin myös rikastuttamaan ihmisten subjektiivisia kokemuksia. Tämä tapahtuu kehittämällä kävijäpalveluita, kysyntä sekä kunkin alueen erityisluonne huomioon ottamalla. Asiakkaiden henkinen ja fyysinen hyvinvointi vaurastuvat silloin kun he tuntevat virkistäytyvänsä ja rentoutuvansa luonnossa. Luonnonsuojelualueiden kävijöiden eräs tärkeä motiivi alueelle saapumiseen on luonnonrauha ja hiljaisuus ja sitä kautta rentoutuminen. Hyvin merkittävä arvo luonnossa on myös sen tarjoama mahdollisuus arkipäivän rutiineista irtautumiseen. Myös suomatkailussa tavoiteltavaa on, että kävijät saavat henkilökohtaisia luontoelämyksiä. Tämä toteutuu siten, että jotkut alueet ovat tarkoituksella vailta valmiiksi opastettuja reittejä, toisilta kohteilta on hyvän saavutettavuuden lisäksi löydettävissä helppokäyttöinen sekä turvallinen palveluvarustus. Yksilöiden virkistykseen liittyvät tarpeet pystytään tyydyttämään paremmin silloin kun alueella toimivat yrittäjät tuntevat paikalliset olosuhteet hyvin.

(kestävän luontomatkailun periaatteet ja niihin liittyvät tavoitte-tilat on esitetty edellisessä luvussa)

"Jalostettu tyylitaju"

Vaikka suot ovat huomiota herättämättömämpiä kuin esim. vuoret niin niiden parempi ymmärtäminen ankkuroituukin tietoon kohteen alkuperästä, historiasta, toiminnasta ja ekologiasta. Eli tuodaan soita tutummiksi esim. luonnonhistorian tutkimuksen kautta. (suo on kaunis...) Se on pohjimmiltaan myös tämän oppaan tarkoituksena. Saada aikaan soihin kohdistuvaa kiintymystä tiedon kautta, koska soita ei nähdä perinteisessä mielessä luonnonkauniina.

## 5.1 Suot ja talvimatkailu

Talvisessa luonnossa riittää tapahtumia ja katseltavaa vaikka py-sähtymiseen asti, ainakin jäljet tapahtumapaikalla.



Jorma Luhta. Minkä eläimen jäljet?

Eläinten jälkiä tutkimassa

Onko tästä kulkenut ilves, kettu, ahma vai karhu, kenties susi? Jälkien etsimispuuha tarjoaa oivallista ohjelmaa perheretkille

kevättalvisina sunnuntaina. Apuna voidaan käyttää esim. eläinten jälkien määrittämispasta. Jotta soita arvostettaisiin jatkossakin, pitää saada aikaan tunnetta ja omakohtaisia kokemuksia soista sekä luonnosta. Tämä tapahtuu puhumalla soista ja käymällä soilla. Näin luodaan herkkyyttä kaikkea luonnossa olevaa kohtaan. Kun tämä ymmärrys saadaan jo lapsena, se juurtuu ihmiseen. Siksi ympäristökasvatuksen merkityksestä puhutaan, eikä suotta. On vain muistettava, että se ei tuota tulosta ilman näitä omakohtaisia kokemuksia, vaikka sitten kevättalviselta suolta.

Tassun tai kynsien jälkien lisäksi talvisen suon vieraita voi tunnistaa syömäkuvioiden, ulosteiden tai saaliiden ”lahtauspaikkojen” perusteella.

Seuraavassa muutamia esimerkkejä:

*a) palokärjen savotta*

Tämän näköiset syömäkuviot syntyvät siitä, kun palokärki hakee, hakkaa ja nokkii hevostuorahaisia. Niiden käytävät sijaitsevat usein syvällä rungossa, siksi tikan pitää tehdä kolossaalinen työ päästäkseen käsiksi tuorahaisiin. Hakatut kolot ovat jopa puoli metriä pitkiä, 10- 15 cm leveitä ja noin 10- 15-senttisiä, jopa muutaman sentin paksuisia lastuja voi lojua maassa. Kolon sivuilla ja hakatuissa lastuissa, jotka makaavat maassa, näkyvät nokanjäljet melko selvästi. Vaikka palokärki on vain korpin kokoinen, on hämmästyttävää, että sillä on moiset voimat.



Palokärjen savotta. Jorma Luhta

*b) metson uloste*

Kanalintujen ulosteet ovat heikosti käyriä, sylinterinmuotoisia ja varsinkin talvella kuivia, kiinteitä ja kestäviä. Joten tänä vuodenaikana on mahdollista niiden koon ja sisällön avulla erottaa lajit toisistaan. Metsolla ulosteet ovat suuria, pitkiä, noin pikkusormen pituisia ja 1,2 cm paksuja. Ne koostuvat isommista tai pienemmistä kasvinpaloista, jotka selvästi voidaan erottaa pinnalla. Talvella siellä todennäköisimmin on kuusenleulasiä. Tuoreina ne ovat vihreänkeltaisia, mutta ajan myötä harmaantuvat tai muuttuvat ruskeiksi. Niitä löytää varmimmin lintujen ruokailu- tai lepopaikoilta.



*c) petolinnun lahtauspaikka*

Jäämiä, joita löytyy petoeläinten ruokailupaikoilta, kutsutaan ”ryöstösaaliiksi”. Jos saalis on ollut pieni, vaikka hiiri tai pikkulintu, on se todennäköisesti hotkaistu yhtenä suupalana. Tällöin ruokapaikalla ei ole tästä muistoja, lukuun ottamatta karvaa tai höyhentä. Pöllöjen ruokapaikoilla on vähän tai ei ollenkaan jämiä. Mutta ne voivat unohtaa saaliinsa vaikka oksanhaaraan riippumaan. Muuttohaukkojen ruokapaikat ovat selväpiirteisiä. Usein ne syövät vain rintalihan ja jättävät loput.



Mutta jos kyseessä on isompi eläin, niin silloin saaliista jo jotain jää. Tavasta, jolla saalista on käsitelty, mahdollisia hampaanjälkiä jne. voidaan selvittää, mikä eläin on saaliin napannut. Salapoliisin tulee myös päätelmiensä tukena käyttää apuna jälkiä ja karvoja sekä muuta, mitä tapauspaikalta sattuu löytymään. Esimerkiksi ilveksen tapa ottaa saaliinsa pois päiviltä on melko stereotyyppinen. Se hyppää saaliin selkään ja usein onnistuu tappamaan sen puremalla kurkkuun. Jossain tapauksissa voidaan vaan erottaa eläimen kulmahampaiden hienot kolot. Kulmahampaiden väli

on 25- 35 mm. Ilveksen jäljiltä jää harvoin johtolankoja tappopaikalle.

Itse hiihdän suolla mielelläni, koska siellä jokainen kakkärä puu on vähän oman näköisensä, se ei aseta paineita täydellisyyden tavoitteluun kunnan tai ulkonäön tai minkään muun osalta. Suolla vallitsee vähän samanlainen tunnelma kuin lähiökuppilassa, kaikki ovat tervetulleita sellaisina kuin ovat. Suossa on vain vielä se etu tähän krouviin verrattuna, että olohuone on ulkoilmassa, ja tupakansavua ei ole.

### Lumikengin

Lumikengät ovat oivalliset apuvälineet niin kesällä kuin talvella-kin. Lumikenkäily on noin 60 prosenttia tehokkaampaa kuin tavallinen kävely. Tehokkuusasteeseen vaikuttavat keli, vauhti sekä maasto. Pehmeässä lumessa liikkuminen nostaa sykkeen vaivatta tasolle, joka parantaa sydämen ja verenkiertoelinten kuntoa. Jos vaeltaa painavien retkeilyvarusteiden kanssa syvässä upottavassa lumessa, valitaan pitkät ja mahdollisimman hyvin lumella kantavat kengät. Vaelluskengät tai muut varrelliset jalkineet, jotka suojaavat nilkkoja lumelta ja kylmältä sopivat hyvin matkaan.

Lumikengät valitaan käyttötarkoituksen sekä käyttäjän mukaan. Lumikengän kokoon vaikuttavat käyttäjän paino ja pituus. Lasten lumikengät ovat kevyitä sekä iloisen värisiä. Lumikenkäily sopii siis myös koko perheelle, silloin se on luonnontarkkailua suolla ja perheen yhdessäoloa. Itse kävely lumikengin on helppoa, ja se on mahdollista omaksua nopeasti. Lumikengillä ei kävellä jalat harallaan, vaan kengät asettuvat kävellessä lomittain. Lumikenkä liukuu hangen pintaa pitkin, eikä polvea tarvitse nostaa ylimääräisesti. Kävelyn tekniikka on siis rullaava.

Latuja ei tarvita ja moottori ei riko luonnonrauhaa. Lumikenkäily on siis luontoystävällinen ja monipuolinen tapa talvisella suolla kulkemiseen. Seuraavassa esimerkkiretki ja formaatti, jota voidaan soveltaa kaikkiin ohjattuihin suoretkiin.



## SNOWSHOE STEPS IN THE WILDERNESS

**Sijainti:** Natura-alue / Suomi

**Saatavuus / Voimassa:** joulukuu-huhtikuu

**Osoite / Paikka:**

**Ohjelmassa käytetyt kielet:**

**Hinta:**

**Hinta sisältää:**

**Järjestäjä:**

**Aktiviteetin sisältö:**

Aluksi annetaan taktista opastusta lumikenkien käyttöön liittyen. Opas valitsee mielenkiintoisen reitin vaihtelevasta suomaastosta. Eräs vaihtoehto

on kävellä X laavulle ja pitää tauko siellä. Ohjelma voidaan myös räätälöidä haastavammaksi riippuen osallistujien kokemuksesta. Maasto tarjoaa aina haastetta -kokeneellekin. Tehdään retki seikkailunomaiseksi järjestämällä se kuutamokävelynä tai kävelynä otsalampujen valossa uudenkuun aikaan. Suoympäristöt ovat lumoavia, jopa maagisen taianomaisia kuun kajossa.

**Kesto: 2-3 tuntia**

**Lisätietoa ja varaukset:**

Suomen Latu ry kouluttaa Suomessa lumikenkäohjaajia 21 tunnin ohjaajakursseilla. Lisätietoja lumikenkäilystä: [www.suomenlatu.fi/suomenlumikenkailijat](http://www.suomenlatu.fi/suomenlumikenkailijat)



Lumikenkäilijät. Tapani Vartiainen

Revontulet

Entä miltäs kuulostaisi jännittävä revontulimatkailu? On aina vähän kiinni onnesta, sattuuko revontulia näkemään, ja sattuuko olemaan hyvällä katselupaikalla. Asiantuntija ohjaa helposti ihanteelliselle revontulien katselupaikalla, hänellä voi olla langaton internet-yhteys ja näin ollen koko retken ajan saa viimeiset tiedot ja revontuliennusteet. Kenties kun revontulimatkailu jossain vaiheessa menee eteenpäin, on yrittäjillä maastossa revontulipol-

kuja, silloin niitä pääsevät käyttämään itsenäisestikin kulkevat. Istutaan puisille revontulien katselunojatuoleille, ja arktisten valojen esitys pohjolan yössä voi alkaa.



Kuutamoyö revontulet. Jorma Luhta



Revontulien katselija. Jorma Luhta



Kota. Jorma Luhta

## 5.2 Linturetket...linnut

Suot ovat usein lintuparatiiseja, mutta näillä kuten muillakin kosteikoilla, kuruissa ja puronvarsilla piilee rajoituksensa, lintujen pesimäaikana on syytä noudattaa hienotunteisuutta. Lintutornit ovat tähän tarkoitukseen varattuja, vaikka ei osallistuisikaan tornien taistoon, niin niitä voi käyttää kaikkeen muuhunkin tarkkailuun.

Mika: Mitäs siellä näkyy?

Olli: Pensastasku ei, se oli vaan kasku.

Mika: Anna kun mä katon itse!

Jos tuntuu siltä, että lintukirjan kuville ja äänimaailmalle ei millään meinaa löytää vastinetta luonnossa...äänimaailma on aivan liian monimuotoinen ja moniääninen. Siinä tapauksessa kannattaa lähteä opastetulle linturetelle. Hyvän oppaan

johdolla saa selvän siitä, kuka milloinkin laulaa. Seuraavan kerran antaa omatoiminen retkikin enemmän...entäs jos vaikka innostuisi asiasta niin, että opiskelisi eräoppaaksi asti. Illalla ennen nukkumaan menoa kuuntelisi linnun ääniä.

### Case 2

Suomi on Jari Peltomäen mukaan suosituimpia linturetkekohteita Euroopassa. Vuosittain Suomessa käy tuhansia alan harrastajia ulkomailta. Suurin osa asiakkaista saapuu Englannista, sillä siellä on paljon lintuharrastajia. Myös italialaiset luontokuvaajat ovat tärkeä asiakasryhmä.





Ryhmäsoidin. Jorma Luhta

Luonnonsuojelualueiden merkitys lintumatkailussa on huomattava ja tulevaisuudessa yhä korostuu, sillä nämä ovat usein linnustollisesti hyvin rikkaita. Luonnonsuojelualueilla toimivien yrittäjien ja metsähallituksen välisissä yhteistyösopimuksissa käydään läpi mm. mitä seikkoja tulee ottaa huomioon, kun käytetään retkikohteena Natura 2000- tai muita erityistä suunnittelua vaativia alueita.

**indismatkailija = liikkuu omin päin vuokra-autolla ilman opasta**

Kaiken kaikkiaan lintumatkailun suosio kasvaa entisestään. Trendin mukaan indismatkailu lisääntyy ja ryhmämatkailu vähenee. Tämä aiheuttaa suurta haastetta Natura- ja luonnonsuojelualuetuntemuksen lisäämisessä ja omatoimisesti liikkuvien tavoittamisessa. Ryhmämatkailussa on kuitenkin se etu, että oppaan kautta on helpompi saada kestävyysdenkin sanoma perille kerralla hieman suuremmalle joukolle.

**ryhmämatkailija = saapuu ulkomaalaisen matkanjärjestäjän retkelle, suomalainen opas matkassa**

Finnature Oy on mm. lintumatkoihin erikoistunut luontomatkayritys, joka harjoittaa kestävän luontomatkailun periaatteiden mukaan yhteistyötä eri tahojen kanssa. Yritystoiminta on alkanut 10 vuotta sitten Liminganlahdelta, ensin pääasiassa kotimaiseen kysyntään. Kestävään luontomatkailuun kuuluu myös oppaiden tietotaito, heillä täytyy olla vankka lintu- ja luontotuntemus, hyvä kielitaito sekä paikallistuntemus. Huippusesonki on toukokesäkuussa. Lintumatkailua silmälläpitäen soilla tulee olla hyvät rakenteet: pitkokset ja lintutorni tarvitaan, ja näiden oikea sijoittelu on tärkeää. Lyhyillä, korkeintaan muutaman kilometrin pituisilla reiteillä on eniten käyttöä.

Peltomäki on käynyt ryhmiensä kanssa mm. Ylikiimingin Hirvisuolla ja Sodankylän Ilmakkiaavalla, koska siellä on lintutorni ja pitkospuut. Lisäksi on käyty Kemihaaran soilla, joille on tieltä aika hyvä näkyvyys. Nyt, kun Olvassuota on varusteltu kahdella lintutornilla, joista toinen on peräti 10 metrin korkuinen (Kirkaslammella) ja Litokaira yhdellä tornilla, päästään uusien havaintopisteiden ansiosta käyttämään myös näitä Natura-alueita lintumatkailussa.

Aikainen lintu lieron nappaa

Linturetki suolle on osa laajempaa pakettia, yhtenä käyntikohteenä, jossa vietetään aikaa puolesta tunnista kahteen tuntiin. Hyvin varhainen aamuretki tai sitten yöretki on kaikkein antoisin suolla, silloin linnut ovat aktiivisimmillaan ja eläimetkin liikkeellä. Näiden optimaalisten retkien toteuttamista rajoittaa se, että usein hyvän tasoiset majoituspaikat sijaitsevat kaukana näistä suoretkikohteista.

Linturetkien antia

Suon rikas linnusto tarjoaa hyvät puitteet lintu- ja kuvausretkillemme. Haluttuja kuvauskohteita ovat esim. teeren soitimet. Peltomäen mukaan asiakkaat ovat olleet haltioissaan suoluonnosta, sen kasveista, tuoksuista, sudenkorennoista ja linnuista, vaikka

niiden havaitseminen ei ole aina helppoa. Soilla on oma tärkeä roolinsa lintumatkailun vierailukohteena, siksi suo yhtenä tärkeänä biotooppina kuuluu jokaisen ulkomaisen lintumatkailijan ohjelmaan. Siellä pesii kiinnostavia lajeja mm. kaakkuri, kurki, taigametsähanhi, jänkäkurppa, jänkäsirriäinen, mustaviklo jne. Ennen muuta soiden edustava kahlaajavalikoima kiinnostaa länsi-eurooppalaisia lintuturisteja.

Pohjois-Pohjanmaa onkin loistavaa aluetta lintumatkailulle. Suosituin matka on viikon reissu Oulu-Kuusamo alueella.

Lintujen lisäksi Jari kertoo mm. hirven ja karhun olevan suosittuja ”kohteita”, joita turistit haluavat nähdä ja kuvata. Karhun lisäksi muidenkin suurpetojen merkitys turistivetonauloina voisi olla merkittävä, mutta tämä edellyttää retkien todella hyvää ennakkosuunnittelua ja kestävän luontomatkailun periaatteiden noudattamista.



Nuori kotka. Jorma Luhta. Soiden ja metsien rikkomat erämaat ovat erinomaista elinympäristöä mm. maakotkalle.



Kurki. Jorma Luhta. Myös kurki kuuluu Euroopan unionin I. liitteen direktiivilajeihin, joiden elinympäristöjä on suojeltava erityistoimin.



Mustaviklot. Jorma Luhta. Mustaviklo (*Tringa erythropus*) on levinneisydel-tään Suomen vikloista pohjoisin. Se pesii Lapin ja Oulun läänien rimpisillä soilla. Mustavikloa tapaa yleisesti pesivänä jo Pudasjärven ja Taivalkosken suoalueilla. lähde: (Oulun kaupunki, ympäristövirasto)





Muuttohaukan poikaset. Jorma Luhta. Muuttohaukka luokitellaan erittäin uhanalaiseksi valtakunnallisessa uhanalaistarkastelussa. Laajat avonaiset aapasuot ovat lajin suosimaa elinympäristöä

### 5.3 Maankäyttöön liittyvä kulttuuriperinne

Seuraavaksi esitellään muutamia aineksia kulttuurimatkailuun. Koska kestävän luontomatkailun periaatteisiin kuuluu paikallisen kulttuurin ja perinteen arvostaminen niin matkailupalveluiden tuottajien kuin myös käyttäjien keskuudessa sekä heidän kulttuuritietojensa lisääntyminen, kerrotaan näistä asioista tässä oppaassa. Suomatkailuopas voi olla parantamassa kulttuurielementejä sisältävien matkailutuotteiden valikoimaa ja elämysten laatua, antamalla vaikka jonkin pienen vihjeen. Tässä luvussa on kuvattu aineksia, joista voi kehittää ja rakennella näitä (paikalliseen) perinteeseen pohjavia tarinoita ja tuotteita kohdealueen luontoa säästävällä ja vaalivalla tavalla.

On tarkistettava oman alueen paikallishistorian erityispiirteet sekä sanasto. Esim. uittoon liittyvä sanasto on vaihdellut eri puolilla Suomea siten, että uivia puita propseja tai tukkeja ohjavia rannoille kiinnitettyjä puomipuita kutsuttiin savossa nimellä ”otva” ja keski-pohjanmaalla ”pooma”.

### 5.3.1 Erätalous

Monet suometsäerämaat ovat olleet iät kaiket satoisia luonnon ruoka-aittoja - jo ennen pysyvän asutuksen syntymistä ja sen jälkeen, jolloin erätaloudesta, metsästyksestä ja kalastuksesta tuli osa muita elinkeinoja. Kauempaa saapuvien pyyntimiesten matkat lakkasivat vähitellen pysyvän asutuksen myötä. Siellä missä vakiintunut asutus ei ollut vielä saanut kunnollista jalansijaa, saattoi vanhakantainen erätalous jatkaa pitkiä perinteitään. Erätalous oli 1700- ja 1800-luvuilla elinehto monille nälkää näkeville talouksille.

#### Hankasaitapyynti

Tavanomainen metsäpeuran pyyntitapa oli hankaan rakentaminen peurojen käyttämille reiteille. Hankaan käyttö perustui peurojen liikkeiden ohjaamiseen kaivettuihin ansakuoppiin. Otollisimpia paikkoja hankaille olivat järvien ja soiden väliset kankaat peurojen käyttämien kulkureittien varsilla. Hyvä pyyntiajankohta oli keskikesällä niin sanotun räkän aikana, jolloin peurat lähtivät liikkeelle lentävien syöpäläisten ahdistelemina.



Piiroskuva: Teija Lehto

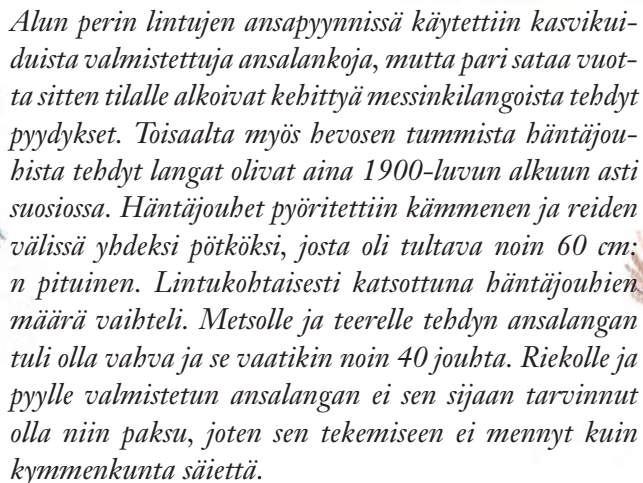
Hankaan rakentaminen aloitettiin tekemällä aita, johon jätettiin aukkoja peurojen läpikulkua varten. Hankasaidan veräjiin kaivettiin varsinaiset ansakuopat eli peurahaudat, jotka olivat pari metriä syvät. Pyyntihaudat sijoitettiin maastoon ketjumaiseen

muodostelmaan, mutta pyyntitavasta riippuen haudat saatettiin myös hajasijoittaa. Lopuksi kuoppien pohjille aseteltiin teräviä asetuskeihäitä, jonka jälkeen ansakuopat naamioitiin taitavasti havuilla. Talvipyyntin aikana haudat naamioitiin lumella.

Vuosisatojen takaiset peurahaudat näkyvät tämän päivän maastossa maakuoppina. Kyseisiä kuoppia on löytynyt aina Rannalta Puolangalle asti, niiden esiintyminen laajoilla soiden välisillä kangassaarekkeilla on hyvin mahdollista. Etenkin Litokairan järvisedun lähistöt olisivat otollisia paikkoja peurahautojen löytymiselle, sillä peurat viihtyivät järvien läheisyydessä.

### Ansapyynti

Metsäkanalintujen ansapyynnillä oli keskeinen merkitys monin paikoin Suomea vielä 1900-luvun alkuvuosikymmenillä, vaikka 1800-luvun lopulta lähtien se oli luvallista vain Lapin kihlakunnassa ja Kuolajärven pitäjässä. Vuonna 1934 säädetyn uuden metsästyslain seurauksena ansapyynti asetettiin luvalliseksi edellisten lisäksi myös Kajaanin, Kemin ja Petsamon kihlakunnissa sekä Kuusamon, Posion, Taivalkosken ja Pudasjärven pitäjissä.



*Alun perin lintujen ansapyynnissä käytettiin kasvikuuduista valmistettuja ansalankoja, mutta pari sataa vuotta sitten tilalle alkoivat kehittyä messinkilangoista tehdyt pyydykset. Toisaalta myös hevosen tummista häntäjouhista tehdyt langat olivat aina 1900-luvun alkuun asti suosiossa. Häntäjouhet pyöritettiin kämmenen ja reiden välissä yhdeksi pötköksi, josta oli tultava noin 60 cm:n pituinen. Lintukohtaisesti katsottuna häntäjouhien määrä vaihteli. Metsolle ja teerelle tehdyin ansalangan tuli olla vahva ja se vaatikin noin 40 jouhta. Riekolle ja pyylle valmistetun ansalangan ei sen sijaan tarvinnut olla niin paksu, joten sen tekemiseen ei mennyt kuin kymmenkunta säiettä.*

Tärkein ansapyynnin osa-alue oli rihmojen eli ansojen sijoittaminen oikein lintujen käyttämille rypypaikoille. Yleensä ne sijaitsivat puiden ja kantojen juurilla, juurineen kaatuneiden puiden tyvimulloksilla ja muurahaismättäillä. Ansailmukat asetettiin tarkasti pienien tukipuiden väliin ja kiinnitettiin yläpäästään latvasta karsittuun näreeseen. Yhdessä pyynnissä olevat ansat muodostivat ansapolun, jolla saattoi olla jopa satoja ansoja. Yleensä ansapolun kiertämiseen meni ainakin päivä, mutta isommat ansapolut vaativat yön yli reissuja. Tämä teki pyytämisestä haastavaa, sillä ansapolut oli kierrettävä kaksi–kolme kertaa viikossa ja koska reissuilla oli pyrittävä mahdollisimman tehokkaaseen pyyntiin, ansapolut saatettiin sijoittaa myös kalajärvien läheisyyteen. Seuraavassa lainauksessa Veli Mertala kertoo Litokairassa sijainneen Tervonjärven tilan ansapolusta, jota käytettiin aina 1940-luvun puoliväliin asti.

*Ansapolku oli suunniteltu vähän siihen malliin, että toista reittiä pitkin mentiin Litjolle päin ja toista tultiin takasi päin. Rengas ei kuitenkaan yltänyt ihan Litj järvelle asti. Sehän kun piti 2–3 kertaa viikossa käyä kokemassa, niin siitä tehtiinkin vähän semmonen rengas mallinen. Ansat oli siima-ansoja ja joskus tehtiin niin sanottuja satimia eli loukkuja, mutta ne oli lähinnä semmosille paikoille jossa metsot liikku enäämpi. Pienempiä lintuja varten niitä ei koskaan tehty.*

Ansapolku kiersi ketunlenkinä tarkoin käyden läpi soiden ympäröimiä kangassaarekkeitä, joissa lintujen rypypaikat sijaitsivat. Oleellista oli myös ansapolun sijoittuminen reitille, jossa sijaitsivat hyvät kalastusmahdollisuudet. Raatomaalla oli laajuutensa puolesta selvästikin ansojen sijoittamisen kannalta otollisin paikka ja alueen nimi kertoo jo jotain sillä käydyn pyynnin tuloksellisuudesta.

Edellisessä lainauksessa tuli esille ansapyynnin lisäksi satimella ja loukulla pyytäminen. Satimien ja loukkujen käyttö perustui ansapyydyksien tapaan ainoastaan metsäkanalintujen pyyntiin. Pyynti kuitenkin tapahtui pelkästään lumettomalla ajalla, pääasi-

assa syksyllä, jolloin poikueet olivat liikenteessä. Sadin ja loukku erosivat toisistaan menetelmällä, jolla metsälintu oli tarkoitus tappa. Satimessa linnun tappoi useasta puusta koostuva pölkkykansi, joka putosi linnun päälle sen astuessa eräänlaisen laukaisinlaitteen päälle. Loukku sitä vastoin surmasi linnun, kun yläpuolelle asetettu päällyspuu tipahti aluspuun päälle linnun jäädessä puristuksiin niiden väliin.

Pyyntikulttuuria ilmentäviä paikannimiä

Myös Litokairassa karhun metsästys on jäänyt elämään paikannimissä, kuten Karhumaa ja Iso Karhumaan Kaisto. Karhuja pyydettiin aikoinaan etenkin, koska esimerkiksi haaskalle oppinut mesikämmen oli innokas tappamaan laitumelta karjaa. Metsälintujen pyynnistä Litokairan alueella muistuttaa Soidinmaaksi kutsuttu metsämaa, missä lienee aikoinaan harjoitettu ahkerasti metsonpyyntiä satimin ja loukuin. Tärkeän turkiseläimen, oravan mukaan nimettyjä paikkoja löytyy runsaasti esimerkiksi Olvassuon alueelta: Oravisuo, Iso Oraviniemi sekä Oraviniemen saaret. Harmaa talviturkki kertoi, milloin oravan pyynnin sai aloittaa.

### **Ajatuksia / ehdotuksia tuotekehitykseen ja – organisointiin**

- Pyyntiväestön liikkuvaa elämäntapaa voi symbolisoida hiihtäjä, joka suihkii läpi kuunvalossa kylpevän maiseman. Suksia on käytetty ainakin kivikauden lopusta lähtien (Suur- Sodankylän historia 1995).
- ansalankojen valmistus
- ansapolun kiertäminen ”kokeminen” (itse ansapyynti on kiellettyä nykyään)
- pärekoripyynti [ota selvää Metsähallituksesta (luontopalvelut) mitä lupia tai sopimuksia tarvitaan pärekoripyyntiluontomatkan järjestämiseen]

### 5.3.2 Niityt

Niittyviljely on yksi suoerämaiden harjoitetuimmista maankäyttömuodoista. Koska pellot oli varattu yksinomaan viljan viljelyyn, karjalle tarvittava rehuheinä oli hankittava muualta. Tätä tarkoitusta varten syntyivät erityiset tiluslajit, niityt, joiden tarjoaman heinän varaan karjan talvirehun saanti laskettiin. Niittyviljelyn merkityksestä perinnäisen maatalouden karjanhoidolle kertoo hyvin se, että vielä vuonna 1880 Suomessa laskettiin olevan 1 608 721 hehtaaria niittymaata, kun peltomaata oli vain 840 198 hehtaaria.

Poikkeuksetta lähes kaikki niittymaات olivat yksityisessä omistuksessa. Järvien kuivattaminen niittymaaksi olikin maanlaajuisesti huimassa nousukiidossa 1800-luvulla. Litokairan sydänmaassa sijaitsevasta Kuivauslampi-nimisestä lammesta voi päätellä, että sen rantoja pyrittiin hyödyntämään niittymaiden lisäämiseksi.

Järvenlaskujen synnyttämää niittyjen yhteisomistusta harvinaisempi omistussuhde saattoi syntyä yhteismailla sijaitseville niin sanotuille ”juoksunurmille”. Nimityksen takana oli käytäntö, jonka mukaan niityn niitto-oikeus säilyi vain yhden kesän ajan. Seuraavana vuonna ensinnä niitylle ehtinyt sai taas niittää sen.

Litokairan alueella suoritettu isojako sitä vastoin jakoi selväpiirteisesti alueen niittymaapalstojen omistussuhteet. Tyyliiltään ”juoksunurmea” kuitenkin muistutti omien niittymaapalstojen ulkopuolisten niittymaa-alueiden niittäminen. Esimerkiksi Tervonjärven tilalta käytiin niittämässä Litokairan alueen järvien rantaseudut tarkoin läpi, vaikka ne eivät olleetkaan omassa eivätkä muiden talojen omistuksessa. Tämän kaltaisessa niittämisessä ei harvan asutuksen takia ollut ”juoksunurmien” kaltaista talojen välistä kilpailua, jolloin niityt säilyivät tuottoisina pidempään.

Niittyviljely ei ole ollut kaikkialla maassamme samanlaista eikä sana ”viljely” aina kuvaa parhaiten niityiltä saatavan heinäkasvun todellista luonnetta. Asian selventämiseksi niitylajit

voidaan yleisesti jakaa neljään eri päätyyppiin niiden sijainnin mukaan.

**Kuivan maan niityt syntyivät ihmisen toiminnan tuloksena eli ne pääosin raivattiin niittymaaksi.**

**Notko- ja luhtaniityt olivat kosteiden maa-alueiden niittyjä, joiden syntymisen kannalta heinänkasvua edesauttavat tulvat olivat tärkeitä.**

**Suoniityt olivat tärkein niitylaji suometsäeräma-alueilla  
Ne sijaitsivat aukeilla neva- ja lettoasoilla.**

Suoniityt olivat täysin luonnonniittyjä, joiden elämänsykliin ei puututtu muuten kuin niittämällä ne. Huonon tuottavuuden takia niitä ei kuitenkaan voitu niittää joka vuosi. Tämän lisäksi ne sijaitsivat pääasiassa kaukana asutuksesta, joten heinäntekoon lähdettiin jopa viikkokausiksi. Tällöin asuminen ja yöpyminen tapahtuvat niittyjen läheisyyteen rakennetuissa niitypirteissä tai saunoissa.

Suoniittyjen tuotto oli varsin köyhää verrattuna esimerkiksi luhtaniittyjen tuottoon. Jo 1700-luvun lopulla oli Kuusamossa kruununnimismies Henrik Planting kehittänyt niittyjen tuoton lisäämiseen uuden keinon, joka perustui veden nostamiseen suo- ja puronvarsiniityille padon eli tammen avulla. Menetelmää alettiin kutsua ”tammeamiseksi” ja se levisi menestyksekkäästi. Veli Mertala kertoo tammen rakentamisesta Litokairan alueella seuraavalla tavalla:



Suoniitty. Pekka Kauppi. 2003.

*Ojan yli pantiin ensinnä semmonen niskapuu ja siihen sitte pienempiä puita laitettiin pystyön sieltä pohjasta, että siihen tuli semmonen meleko tiivis aita. Sitten virran yläjuoksun puolelle kuokittiin turpeita semmonen meleko paksu kerros ja ne polettiin sinne pohjaan asti. Siitä tehtiin meleko korkia, jotta vesi olisi sitten noussut törmälle. Kun vesi sitten juhannuksen tienoilla löysättiin, niin tammaa ei purettu kokonaan. Siihen tehtiin vaan semmonen reilun puolen metrin aukko, josta vesi sitten pääsi huilaamaan. Se lisäsi huomattavissa määrin heinäkasvua, kun se vesi käväisi siellä heinikossa. Joka paikkaan tammaa ei kylläkään voinut tehdä, mutta Tervonsuolla ja Kaijonojan varrella boiettiin sillä tammella niityn kasvatus.*

Heinäntekopäivistä saattoi muodostua erittäin pitkiä, sillä niitylle oli jouduttava aamulla aikaisin, jolloin heinä oli vielä kostea ja viikate kaatoi sitä paremmin. Tervon tilalta heinäntekoon lähdettiin puoli seitsemän maissa aamulla ja niityllä viivytettiin aina ilta kahdeksaan asti. Päivä niityllä kului ahkeran niittämissen parissa, lukuun ottamatta noin puolentoista tunnin pituista ruokailuaikaa päivällä, jolloin työläiset saivat rentoutua. Tämän tauon pitämisestä ei tingitty.



Varsinaiseen niittämiseen osallistuivat vain miehet. Naisten työpanos tuli mukaan vasta, kun oli niitetyn heinän haravoimisen vuoro. Yleensä haravoimaan ryhdyttiin vasta toisena päivänä, jolloin naiset saapuivat työmaalle. Niitetty heinä kasattiin suoviin, jotka toimivat heinän säilytyskasoina. Suovan rakentamisessa oli olennaista puiden vesojen laittaminen pohjalle, jotta alimmat heinät eivät kastuisi pilalle. Valmiin heinäsuovan päälle asetettiin painoksi niin kutsuttu tuulivita, joka oli yleensä tehty kahdesta parista yhteen solmittuja koivunvesoja. Tuulivita asetettiin suovan päälle, niin että solmitut koivunvesat tulivat ristiin suovan päälle tyvipäät alaspäin. Sivulta päin suovaa pönkitettiin viistoilla tuilla, joiden määrä vaihteli suovan koon mukaan. Suovan sydämeksi iskettiin pystyseipäitä eli pieliä, joiden varaan heinät kasattiin.



#### *Saurasuova vai kekosuova*

Suovatyyppejä oli monenlaisia ja mm. Pudasjärvellä oli käytössä ainakin kahta erilaista heinäsuovaa: kekosuova ja saurasuova. Kekosuova erosi jälkimmäisestä siinä, että siihen oli laitettu useampia pystyseipäitä, kun saurasuovassa niitä oli vain yksi. Yhden pielen ympärille kootut heinät tekivät saurasuovasta muodoltaan pyöreän, kun taas kekosuova oli ulkonäöltään pitkänomainen.

*-Ei kukaan enää lähtisi suolta heinää tekemään, mutta silloin oli pakko. Turha olis ollu valtiota huutaa apuhun eikä Euroopasta tieretty mitää. Ei suolla heinäaikahan bevoosella voimu liikkua, hyvä jos kävellen pääsi. Heinät oli kaadettu viikatteilla, haravoitu kasoille ja kannettu suovaan notkeista oksista tehdyillä vitsoilla*

*-Takkavittoolla.*

*Suovan pohja oli rakennettu oksaristikoiden päälle ja keskelle hyö-*

*ty pitkä seiväs pitämään ylöspäin suippenevaa rakennelmaa kasassa. Vasta lumikelien tultua heinät haettiin hevosilla kotiin. Eikä kukaan koskaan varastanut toisen heiniä.*

Mirja Kuivaniemi, Matka muistoihin, teoksessa Suon syvä syli

### **Heinäntekoon ja niittyperinteeseen liittyvät matkailuideat**

- Kilpailu juoksunurmien valtaaminen (tiimihengen kohottamiseen jne.)
- Asiakkaat niittävät heinää opetusluontoisesti (kyseessä voi olla perinnebiotoopin hoito)
- Heinäntekoon liittyvä aikamatka, jossa niitetään ja haravoitetaan perinteisin menetelmin ja yövytään niitypirtissä (mennyttä tunnelmaa nostalgisoidaan, eletään uudestaan vrt. vanhan ajan savotat)
- Tähän voi myös soveltuvin osin yhdistää hevosmatkailua
- Pelkästään romanttista majoitusta heinäntuoksussa



Heinälato. Pekka Kauppi.

#### 5.3.3 Torpat

- *Voit hyvä poika...Mitä sinä suolla teet?*
- *Minä ottaisin sen ylös.*
- *Ottaisit ylös. Kuinka niin?*

- *Minä ajattelin semmosta...että oikein torpan...Jos herra rovasti antais tehdä...*

- *Enhän minä...Miksi minä en antaisi. Mutta ajattele...työkalut, hevonen...karjaa...rakennukset.*

Väinö Linna, Täällä pohjan tähden alla

Kruununtorppareiden määrällinen kasvu 1800-luvun lopulta alkaen oli seurausta asutuslainsäädännön muuttumisesta vuonna 1872, jolloin senaatti ulotti kruununmetsätorppien perustamisen koskemaan sekä kruununpuistoja että valtion liikamaita. Metsähallitus kasvatti samalla vaikutusvaltaansa koskien kruununmetsätorppien perustamisasioita ja myöhempää valvontaa. Torpan perustamispäätöksen antaminen jäi hoitoalueen metsänhoitajan tehtäväksi. Metsänhoitajalla oli yksinkertaisesti oikeus joko hyväksyä tai hylätä torppa antamatta sen kummempia perusteluja päätökselleen. Vuonna 1903 astui voimaan torppareiden asemaa parantava laki, jonka päätöksellä metsänhoitajan oli tuotava esille syyt, jos hän eväsi torpan perustamisen.

Vuonna 1917 Ranualla sijainneista 253 kruununmetsätorppasta yksi oli Ojalehdon kruununmetsätorppa Litokairan luoteislaidalla Kivijoen mutkassa.

Ojalehdon mahdollisista kotieläinten määristä todettakoon yleistäen, että pienemmissä torpissa oli yleensä keskimäärin kolme lypsylehmää, hevonen ja yksi tai kaksi lammasta. Yleensä ottaen isojaon ja torppien itsenäistymisvaiheen välisenä aikana karja- ja kotieläintalouden kehitys oli hidasta.

Ojalehdon hämärästä syntyhistoriasta kertovat parhaiten sen asukkaat. Torpan perustajana oli vuonna 1869 syntynyt Jaakko Toljamo ja hänen vaimonsa vuonna 1872 syntynyt Kaisa Liisa Toljamo. Jos torppa, kuten on syytä olettaa, olisi perustettu vuonna 1905, niin Jaakko olisi ollut tuolloin 36-vuotias ja Kaisa Liisa 33-vuotias. Torpan isäntäpari olisi siis ollut aikakautensa työikäistä väestöä jo reilusti toistakymmentä vuotta.

Ojalehto edusti perustamisvaiheessaan vuonna 1905 tyypillistä kruununmetsätorppaa, jolla oli vähintään pari, tässä tapauksessa kolme lasta. Torpan isäntä laitettiin mullan alle vuosien 1918–1919 välisenä aikana. Tämä oli varmasti kova kolaus Toljamon perheen elämälle Kivijoen mutkan syrjäisessä torpassa. Jaakon kuoleman tapaukseen mennessä Kaisa oli synnyttänyt perheellensä neljä lasta. Kaisa ei lähdetietojen mukaan mennyt uusiin naimisiin ennen kuolemaansa. Viimeisiksi asukkaiksi jäivät Hilda, Eemeli (Evert) ja Junturan Veikko, joka kuului vasta itsenäistyneen Näätähaaran tilan asukkaisiin.

*Nyt he ajoivat sen paikan oh, mistä Suotorpan polku alkoi. ”Pysähdytäänkö tässä isä? Minun mielestäni on käytävä Helgan kanssa puhumassa.” Isä pysähdytti auliisti hevosen.*

Selma Lagerlöf, Suotorpan tyttö



Kavala. J. Luhta

Asutustoiminnan vaisu kehitys 1900-luvun alussa aiheutti tyytymättömyyttä maan hallinnossa, sillä kruununorpparilaitos oli ainoana levittämässä asutusta valtion maille. Vuonna 1918 tuli lopulta voimaan laki torpparien vapauttamisesta, jolla oli

vaikutusta myös valtionmaihin, vaikka se ei niitä suoranaisesti koskenutkaan. Kruununmetsätorpparin halutessa itsenäistyä oli hänen ilmoitettava asiasta oman hoitoalueensa metsäviranomaisille. Osana erottamistoimitusta jaettiin tulevalle tilalle myös oikeuksia ja rasiitteita. Näätähaaran tilan perustamisprosessissa tilalle langetettiin rasiitteina muun muassa valtion ”*oikeus käyttää Kivijoen vartta 10 metrin leveydeltä mitattuna kulloinkin valitsevasta vesirajasta, kaikenlaisissa uitto- ja lauttaustarkoituksissa tie- ja valkamamaana, sekä oikeus puiden ajoon varastopalstalleen tilan palstan yli.*” Oikeuksina Näätähaara sai puolestaan pitää nautinnassa tiettyjä torppariajoilta periytyviä niittymaapalstoja vuoteen 1950 asti.

Kruununmetsätorppan historiaan voi pureutua myös sen rakennuksien kautta. Yleensä voi ajatella, että, mitä enemmän kruununtorpalla oli rakennuksia, sitä kauemmin sitä on viljelty. Esimerkiksi kainuulaisen kruununtorppan pihapiiriin kuuluivat ainakin asuinrakennus, aitta, navetta, riihi, sauna ja 3–5 rehulatoa. Näätähaaran rakennuksia tarkasteltaessa on syytä kiinnittää huomiota aikaan, jolloin tila oli vielä kruununtorppana ja aikaan, kun siitä oltiin tekemässä itsenäistä tilaa. Molemmilla vaiheilla oli omat merkityksensä tilan pihapiirin ilmeen muotoutumiseen.

Perustettavan tilan rakennusten korjaustöihin saatavat puut tulivat osaksi Metsähallituksen myöntämistä arvopuista, esimerkiksi Toljamolle annettiin rakennuspuita yhteensä 690 kappaletta. Varsinainen rahoitus perustui kuitenkin valtion antamiin lainoihin kuntien tilattoman väestön asunto- ja asutuskassoille.

Näätähaarassa 1930-luvulla suoritettujen rakennustöiden myötä tilan pihapiirin ilme muokkaantui lähes sellaiseksi kuin se tänä päivänä on raunioiden keskeltä hahmotettavissa. Tilan pihapiirissä suhteellisen hyvässä kunnossa seisovat pari vainiolatoa lienee kuitenkin rakennettu sotien jälkeisellä ajalla. Tilan autioituminen jätti lopulta kaikki rakennukset oman onnensa nojaan Peräpohjolan säiden armoille. Tänä päivänä pihapiirissä lepääkin lukuisia raunioita, mutta päärakennus on säilynyt pystyssä.



Näätähaara. Pekka Kauppi.

### **Torpat matkan etappeina**

- Luvussa 6 esimerkkiretkiä, käydään myös tällä Näätähaaran tilalla
- Torppia voi yhdistää muuhun alueella olevaan kulttuurimatkailuun

#### 5.3.4 Metsänviljaa kruunun takamailta

Maamme metsien tilan huonontuminen oli huomattu jo ennen varsinaisen metsätalouden kautta 1850-luvun lopulla. Saksalaisen metsäneuvoksen Edmund von Bergin retket Suomeen antoivat huolestuttavia uutisen aiheita. Viesti oli, että metsät tuhoutuisivat lopullisesti, ellei niiden valvontaa saataisi kuntoon. Metsätaloutta johtamaan perustettiin Metsähallitus vuonna 1859. Ensimmäiset metsätalouden kannalta tärkeät innovaatiot otettiin käyttöön 1860-luvulla ja silloin sahateollisuus vapautettiin sitä kuristaneista rajoituksista. Höyrysahoja ryhdyttiin

perustamaan urakalla. Sahateollisuuden vapautumisen jälkeen alkoi myös kuljetusteiden valmistaminen puun uitolle. Kruununmetsien hakkuut alkoivat monissa suoerämaa-alueiden metsäsäarekkeissa 1800-luvun lopulla esim. Iso Tilansuo-Housusuolla. Pohjois-Suomen metsäkauppoja varten Metsähallitus järjesti syksyisin, ei Rovaniemen markkinoita, vaan Oulussa pidettävän huutokaupan, jossa se myi leimikkonsa eniten tarjoavalle yritykselle. Suhteellisen pienissä suometsäerämaa-alueiden joissa ja puroissa saattoi uida kymmenen vuoden aikana noin 10.000 tukkia ja sama mokoma, propsipuuta.



Sotavankien savottaleirin parakin rauniot Kivimaalla. Pekka Kauppi 2003.

Sota-ajan metsätöihin soilla liittyy mielenkiintoisia piirteitä. Hakkuita suoritettiin voimavarojen sallimissa rajoissa. Ongelmana oli luonnollisesti metsätyöväen ja hakkuujohtajien puute, miesten ollessa rintamalla. Kun jatkosota läheni loppuaan 1944, Metsähallitus esitti kotijoukkojen esikunnalle, että venäläisiä sotavankeja jaettaisiin 38 eri metsätyömaalle, joille kullekin sijoitettaisiin 25- 100 vankia. Eräs tällainen sotavankien savottaleiri perustettiin Pudasjärvelle, Olvassuon alueelle sijaitsevalle Ison Karkusuon Kivimaalle, sinne kuljetettiin noin 50 sotavankia metsätöihin. Asumuksia jouduttiin rakentamaan lisää, ja lopulta

alueella sijaitti kaksi varsin suurta parakkia, joiden välissä oli keittiö. Lisäksi alueella oli toimistorakennus, talli, varastohuone ja sauna, jota vangitkin saivat käyttää. Parhaiten on säilynyt suuren noin 40 henkilöä majoittavan parakin rauniot, jossa on vielä hieman hirsinurkkausta pystyssä. Vangit tekivät töitä ruokapalkalla. ”Pottua sai syödä niin paljon kun jaksoi.” Kukaan ei leiriltä kuulemma ehtinyt karata, mutta kymmenen vangin ryhmä oli harhailut eksyneenä Saunakankaalla. Tämäkin savottaleiri purettiin syksyllä 1944, kun paikallisten oli lähteminen evakkoon.

LÄHDE: Kauppi, P. 2003: Ihmisen kosketuksessa...

**Kevenys: Eräs metsäherra totesi kerran, kun karulle suotyypille meni ojitustyömaata valvomaan, ”ei kasva vaikka päällään seisoi”, ja marssi pois.**

### **Metsätalouden historia matkailun teemana**

- Vanhan ajan savotat yhdessä Metsähallituksen kanssa variaatio, pukeudutaan vangeiksi (elämymatkailua tämäkin)
- Hevosmatkailuun aineksia

#### **5.4 Luontomatkailun trendit kohti hiljaisuutta**

Matkailua hiljaisuudesta on viritelty eri puolilla maata, pilottihankkeita on ollut mm. Koillis-Savossa. Lapissa on alkamassa Lapin yliopiston täydennyskoulutuskeskuksen hanke, jossa tuoteistetaan Lapin hiljaisuutta matkailun tarpeisiin. Soille aihe sopisi, sillä suoerämaa voi olla ennen kaikkea paikka, jossa voi koota itsensä, ja sitten lähteä virkistyneenä takaisin. Soilta jokainen voi löytää oman sielunmaisemansa.

Suot ovat: talvisia kuutamoöitä, kelmeitä, kalpeita ja sinisiä, ensi lunta ja menneen talven lumia, keväällä sulamisvesien aikaan unesta heräämistä ja soidinmenoja, metsäsaarekkeiden yli 200-vuotiaat puun rungot antavat turvallisuutta ja yhteyttä ikuisuuteen, sumua aamulla, päivällä ja yöllä, peräänkuuluttamattomuutta, varjoja, valon kajastusta ja pimeyttä, jokia ja puroja, elämänvirrassa oloa, vaikka suoaiheisten haikujen tunnelmaa.





Sumuaamu Sammakkosuo. Jorma Luhta.

Nykyään luontomatkailussa kiinnitetään paljon huomiota kävijöiden henkiseen ja fyysiseen hyvinvointiin. Tämän tiimoilta on mm. myös ollut vireillä hiljaisuuteen liittyvä äänimaisemahanke, jossa on yritetty selvittää, miten ihmiset kokevat luonnon äänimaisemat. Retkeilyn kannalta tämä merkitsee hiljaisten alueiden löytämistä. Hiljainen tarkoittaa luonnon äänimaisemaa, jota eivät häiritse keinotekoisesti ihmisen tuottamat äänet. Suolle voidaan suunnitella tällainen reitti, joka nimetään vaikka hiljaisuuden poluksi.

#### *Hiljaisuuden polku*

*Kun haluan virkistyä, etsin synkimmän metsän, paksuimman, loputtomimman ja kanssaibmisteni mielestä lobduttomimman rämeen. Menen sinne kuin pyhään paikkaan, Sanctum sanctorum. Siellä on Luonnon voima ja ydin.*

Henry David Thoreau, 1862

### 5.5 Mystiikka, tarut

Uskomusten mukaan suo vetää puoleensa, suon silmäkkeissä

samoin kuin lähteissä on salaperäistä voimaa, imua, joka vie mukanaan. Soiden mytologiaan kuuluvat olennaisena osana aarretulet.

*”Kolmantena yönä joka täysikuun jälkeen syttyy seitsemän virvatulta palamaan suon yllä sillä kohdalla, johon lipas upposi”*

Aili Somersalo, Mestaritontun seikkailut

Myös uutta suohon liittyvää tarinaperinnettä syntyy edelleen. Maaseudun sivistysliiton kirjoituskilpailu vuonna 1998 tuotti paljon kiinnostavia suoaiheisia tarinoita, jotka pohjaavat osin kirjoittajien omiin suokokemuksiin. Seuraavassa katkelma eräästä:

*-Näetkö sinä muka eteesi? Heikki kysyi.*

*Anni ei vastannut, meni vaan. Heikki tarttui Annia olkapäästä pakottaakseen tämän pysähtymään ja näki valon. Pienen haalean liekin vipajamassa ilmassa vähän Annia edempänä.*

*-Anni toppaa betpaikalla, Heikki rääkäisi. – Sinähän menet suotulen perässä. Aja se pois, lopeta laulamasta. Suotulet ovat syntyessään tapettujen lasten sieluja, eikä ne tahdo ihmisille hyvää.*

*Liekki palasi lähemmäs ja Heikki seurasi Annia hiljaisena kuivalle maalle. Nyt oli jo aivan pimeää. Liekin oikkuinen valo vipatti edessä ja maa oli pehmeää jalkojen alla. Koko ajan tuntunut suoveden haju kävi väkevämmäksi, kirvelevän happameksi.*

Tiina Poutanen, Osmankäämeistä vasemmalle, teoksessa suon syvä syli

“Mikä ihminen on?” kysyy Eino Leino eräässä runossaan ja vastaa: “Virvaliekki levoton”. Virvaliekki oli kansanperinnettä, joka tunnettiin vielä Leinon aikaan. Sen rinnakkaisnimiä olivat *aarnivalkea* ja *aarretuli*. Kansantarinat kertoivat metsässä ja soilla palavista tulista, joiden uskottiin olevan aarrekätköjen yläpuolella. Samat tarinat kertoivat, että kun näitä tulia kohti lähti kulkemaan, ne hävisivät tai alkoivat palaa toisaalla. Tarinoiden

taustalla oli ehkä kemiallinen ilmiö - suokaasun eli metaanin palaminen. Se ei ole tässä kuitenkaan olennainen asia. Olennaista on, että virvaliekki tuli vertauskuvallisesti tarkoittamaan ihmisen pyrkimyksiä. Kun virvaliekki yhdistettiin ihmiseen, tarkoitettiin, että ihminen on perusluonteeltaan sellainen, joka etsii olematonta aarretta. Leinon runo poikkeaa tästä tulkinnasta. Se liittyy virvaliekin ihmisen perimmäiseen olemukseen. Ihminen itse on aarre, mutta palaa niin levottomalla tulella, että ei pysty näkemään sitä. Leino tuntuu ajattelevan, että kansantarinoiden aarre on lähempänä kuin osaamme arvata.

LÄHDE

<http://www.internetix.fi/opinnot/opintojaksot/7taide/semiotiikka/semper7.htm>

*Aarreliekki aarnibaudan*

*baastavi sulalla suulla:*

*”Yhtä ylpeät olemme,  
yhtä laajat lentimemme.”*

Eino Leinon runosta Ukon lintu ja virvaliekki

Soiden kosteus ja hedelmällisyys liitetään myös seksuaalisuuteemme, kohtuun ja synnytykseen. Ei lainkaan ihme, että lemmennostatukseen kuuluvista loitsuista löytyy myös suoelementtejä.

*Nouse nyt kiihko kiima suosta,*

*Häkärä häijyn nenästä!*

*Lepikosta lehmän kiihko,*

*Tallista orihin kiihko,*

*Kiihko kissan kiukualta*

*Koiran kiihko koppelista,*

*Lapsen pienen lattialta*

*Penikaisens penkin alta.*

LÄHDE SKS

Kiihkon nostatus on motiivi, joka osoittaa tytölle seksuaalisen halun luonnollisuuden koko häntä ympäröivässä elämässä. Samalla se ”tartuttaa” häneen sukupuolista halukkuutta.

*Tyttö väänteli käsiään ja sen pää liikkui puolelta toiselle kuin linnulla, kun se tähyili syksyistä suota.*

*Kattilankin mielestä se oli kaunis, haalistuneen sininen taivas, kellertävä suo vibreine mäntyineen ja punaisine pensaineen. Suo oli kuin petollinen nainen, tuli Kattilan mieleen. Letto, kostea, upottava. Houkutteleva.*

Suon silmä, Sirpa Koivu, teoksessa Suon syvä syli

Erämaa on tarjonnut Suomen kansalle pelonsekaisia ja yli-luonnollisia kokemuksia kautta aikojen. Tästä ovat todisteena lukuisat tarinat esimerkiksi metsänpeikoista ja hiisistä. Aavojen suoulappojen väleihin mahtuu suojaisia suosaarekkeitä – kuin saaria ikään. Näissä voisi uskoa myös edellä kuvattujen olentojen viihtyneen – suojassa katseelta. Vuosisatojen aikana erämaassa vaikuttaneet ihmiset ovat jättäneet merkkejä toiminnastaan luontoon. Muinaiset eränkävijät kirjoittivat omat muistelmansa luontoon, paikannimistöön ja perimätiedon mukana kulkeutuviin tarinoihin.



Kalevi ja puupää. Jorma Luhta.

Aina eivät merkit eränkäynnistä jääneet pelkästään paikanimistään, vaan niitä voi satunnaisesti löytää myös alueiden maastosta. Esimerkiksi Litokairan alueella sijaitsee merkillinen ”naamapuu”, johon on kaiverrettu pohjoiseen tuijottavat ihmisen kasvot.

Kuvan ”naamapuu” edustaa jonkinlaista uudemman ajan seitaa, sillä ihmiskasvot saattavat hyvinkin olla merkki jostakin pyhästä. Puusta tehdyt seidat olivat yleensä ihmishahmoon veistettyjä. Seidalta pyydettiin menestystä itse pyyntireissuille, jolloin se saattoi joko antaa tai hylätä onnen. Puun olisi hyvinkin 1800-luvulla voinut veistää joku alueella liikkunut metsästäjä tai kaskenpolttaja.

**Seita oli lappalaisten palvoma pyhä kivi tai puu, jolla koettiin olevan yliluonnollista voimaa.**

Tarinoita kannattaa arvostaa ja kunnioittaa mielenkiintoisen perimätiedon jatkajina sukupolvelta toiselle. Tarinoiden rooli matkailun tuotteissa tulee tulevaisuudessa yhä korostumaan. Niille on kysyntää, kun aitous ja laatu taataan. Näin tapahtuu silloin kun ne ammennetaan kyseisen alueen historiasta ja kulttuurista. Todellisuuspohjan hakeminen tarinan sisällölle on kuitenkin turhaa, ainakin seuraavan perimätiedon osalta. Kyseessä on tarina Litokairassa sijaitsevan Kaijonjärven rannalla vanhassa kalakämpässä asuneesta kummituksesta. Seuraavassa perimätiedon kertomaa:

*Kaijolla on ollu se kämppä, se on siinä törmässä ja siinä on ollu se Kaija isäntänä siinä kämpässä. Se on ollu semmonen, että jos on ollu rauhallisia ihmisiä, jotka on menneet ja sanoneet päivää, niin ei se sieltä vastaa, mutta siellä on saanu sitten olla rauhassa yötä eikä siinä oo kuulunu mittää, mutta turhanmoista se ei ollu kestäny. Poromiehiä oli kerran menny ja kysyneet, että joko Kaijalla on rieskat kypsiä, niin sehän on selevä ettei se pubu mittää, mutta sittehän se möykkää kun se sille päälle tulee. Kerran sitten sitoneet kolomella suopukilla sen*

*oven kiinni ettei se varmaa aukee ja joku oli meinnannu, että: ”no tuuppa nyt vanha Kaija”, niin kaikki suopukit oli menny poikki, ku se oli nykässä oven auki. Siinä oli sitte ukot olleet hilijaa.*

Toisen perimätiedon mukaan Kaija olisi ollut yksinäinen nainen, joka oli odottanut lasta. Lapsensa syntymän jälkeen hän oli tappanut lapsen ja jättänyt hänet virumaan järven rantamaille. Litokairan alueen lähettyvillä asuvien ihmisten mielissä liikkuu kuitenkin yhä tänä päivänä tarina lapsesta, joka olisi laitettu kuolleena pystykeloon. Kelossa on puunauloin kiinnitetty kansi, jota ei ole koskaan avattu. Lopulta poromiehet, jotka olivat kyllästyneet Kaijan kummitteluun, polttivat kalakämpän 1900-luvun alkupuolella. Kaijonjärven rannalla on yhä tänä päivänä huomattavissa vanhan kämpän paikka ja mänty, jossa on palamisen merkkejä. Mitään merkintöjä poromiesten toimeenpanemasta tuhopoltosta ei ole kuitenkaan jäänyt arkistoihin.



Erään uskomuksen mukaan suot ovat syntyneet siitä, että jättiläistytöt täyttivät järviä sammaleilla, että pääsisivät niistä paremmin yli. Näin saivat alkunsa hetteiset suot!

Punaiset posket saadaan, kun hankaa poskiaa karpaloilla tai märällä punaisella vaatteella (pieni taikakirja).

*-Suon pitäisi antaa olla raubassa. Tytön äänessä ei ollut pyyntöä, vaan se oli toteava, ikään kuin määräävä.*

*-En minä sille mitään voi, Kattila sylkäisi penkalle.*

*-Suon väki ei pidä siitä, että sitä häiritään. Tyttö käänsi tummat ilmeettömät silmänsä Kattilaan. Hetken näytti, että tyttö ei ollutkaan ihminen vaan vanha noita.*

Suon silmä, Sirpa Koivu, teoksessa Suon syvä syli

Suot ovat olleet yksinäisyyden tyyssijojia parantajille, noidille ja shamaaneille kuin myös erakoille, pyhimyksille, guruille ja mystikoille. (suo on kaunis...)

*”Mitä tämä on?”*

*”Se on keittoa parhaista suossa lahonneista yrteistä, joille kuutamoa on paistanut seitsemän pilvetöntä yötä.”*

Aili Somersalo, Mestaritontun seikkailut

### **Myyttiset suomatkailuideat**

- Suolla voidaan järjestää mytologinen vaellus
- Myyttisiä tarinoita voidaan yhdistellä luontopolkuihin ja vastaaviin
- Vanhoja tarinoita voidaan dramatisoida esitettäväksi
- Kohderyhmänä naisille tai (miksei myös miehille) hedelmällisyyteen ja lemmennostatukseen liittyviä teemallisia retkiä (vrt. morsiuissauna)
- Polttarit suolla
- Häät suolla (tai ainakin valokuva)



Hopeahäät. K. Tykkyläinen

## 5.6 Kasvillisuus

Olli: Suokasveista ei oikein tunnu olevan tietoja...tai on... mutta eivät ne oikein kirjasta avaudu. Ihan kun olisi samaa kasvia kuvattu edestä ja takaa ja sitten kutsuttu eri nimellä.

Mika: Mä taidan tietää ratkaisun siihen, otetaan mukaan eräs biologi, se on juuri jäänyt eläkkeelle ja tuntee kasveja, miksei siis suokasvejakin.

Olli: No äkkiä sitten ennen kun se keksii muuta ohjelmaa, ne eläkeläiset on niin kiireistä väkeä.

Suokasvit voidaan ryhmitellä mätäspintalajeihin, vedenpinta on syvemmällä kuin 20 cm, välipintalajeihin, vedenpinta 5-20 cm sekä rimpipintalajeihin, vedenpinta alle 5 cm.

Suolla on tarjonta kasveilleen hyvin paljon erilaisia vaihtoehtoja ravinteiden ja kosteuden määrän suhteen. Tämä johtaa suureen määrään ekologisia lokeroita, joilla kullakin on oma tyyppilinen kasvilajikoostumuksensa.

Kun esimerkiksi kosteus hieman lisääntyy, kasvienkin koostumus muuttuu. Suokasvien seurueet eli suotyypit ovat kuin luonnon huoneita, toiset hieman märempiä (kylpyhuoneet ja kosteat tilat) toiset pehmeämpiä kuin sohvaryhmillä varustetut mukavat olohuoneet, salit ja oleskelutilat. Nämä suotyypien



Maariankämme. Jorma Luhta



muutokset huomataan tarkastelemalla puustoa, jos sitä on tai sen puuttumista, kasvillisuuden ilmettä ja piirteitä. Sama kasvi voi esiintyä erilaisena eri tyyppillä esim. erikokoisena. Näissä luonnon huoneissa on eri sävyjä ja värejä, eri materiaaleja. Ne on kunkin tyyppin ”varallisuuden” (lue: ravinteisuuden) mukaan sisustettu. **Ruskosammaleisuus eli lettoisuus** merkitsee vaate-liaiden lettosammalien ns. ruskosammalien esiintymistä, kuten *kultasammal*, *lettosirppisammal*, *heterahkasammal*.

Tässä kuvassa kuitenkin ei niin vaativa, mutta Suomessa erittäin uhanalainen lapinsirppisammal. Laji on myös Euroopan unionin luontodirektiivin liitteen II laji. Nykyisiä tunnettuja kasvupaikkoja on Suomessa vain n. 20. Olvassuon Natura-alue viidellä esiintymällään muodostaa siis elinvoimaisen ja tärkeän kokonaisuuden tässä joukossa.



Lapinsirppisammal. Tapani Sallantaus.

Olli: Eihän noita erota millään! Rahkasammal...sen vielä tunnistaa, mutta sanoitko että niitä on useita kymmeniä.

Biologi: Satoja.

Heterahkasammal



*Lapinsirppisammal* on kohtuullisen hyvin tunnistettavissa. Laji on isokokoinen, pystyversoinen, vähähaarainen, koukkumaisesta kärkiosastaan kasvuvaiheessa selvästi vihreä tai kellanvihreä. Lehdet ovat tyveltä leveitä, suippokärkisiä ja käyriä. Keskiuoni on ohuehko ja ulottuu lehden kärkeen. Upoksissa kasvavat sammalyksilöt voivat olla hyvin suurikokoisia. Usein tämän sammalen lähistöltä on löydetty myös varsin vaateliasta lajistoa, kuten *lettosara*, *lettorikko* ja *lettokuirisammal*. Näitä sammalen lähellä kasvavia toisia lajeja kutsutaan osuvasti seuralaislajeiksi.



Kurjenjalka

**Ruohoisuus** merkitsee puolivaa-  
telioiden lajien lähinnä suurruohojen  
esiintymistä. *Kurjenjalka*, *suoputki*,  
*suohorsma*. *Raate* kuvastaa ruohoi-  
suutta myös, mutta vain silloin kun  
se esiintyy ylenpalttisenä. Luhtaiset  
paikat rinnastetaan usein ruohoiisiin  
käytännön määrittelyssä.

**Saraisuus** näkyy suursarojen run-  
saana esiintymisenä; *jouhisara*, *pul-  
losara ja luhtavilla*, jota niittyvillaksi  
kansan kielellä kutsutaan.

**Lyhytkortisissa** huoneissa on jo  
vähän tiukkaa talouden kanssa, sil-  
lä se merkitsee kasvupaikan niukkaa  
ravinteisuutta. Siellä on tyytyminen *tupasvillaan* ja  
*tupashuikkaan* sisustusmateriaaleissa.



Jouhisara



Herrasmies. Jorma Luhta.

**Rahkaiset** tyytit ovat opiskelijabokseja, joissa on paljon tyy-  
nyjä, ja varsin vähän huonekaluja, ruskorahkasammalpatjaa suo-  
huoneen pinnalla, aika vähän budjettia käytössä.

## Kerrataan suotyyppi:

Tietty suotyyppi käsittää kaikki ne suot tai suon osat, joissa on likimain samanlainen kasvupeite.

Metsäsaarekkeissa ja Natura-alueiden erämaisilla metsäosuuksilla tavattavia kääpiä ovat:

- pursukääpä piirros 18
- punahäivekääpä piirros 19



Piiros 18



Piiros 19

Suopursu on suoekosysteemin ”must”-laji, monelle se tulee ensinnä suovarvuista mieleen. Kasvin tuoksu on huumaava, jopa juovuttava. Suopursu kukkii, on myös iskelmä, esittäjänä Matti Louhivuori. Suopursua on käytetty kääreinä reumassa ja ihotaudeissa. Myös oluen mausteena humalan asemasta, mutta yliannostus aiheuttaa päänsärkyä, jopa hourailua.

Niittyjen kasveja

Niityllä kasvaa useita hyvän perinnebiotoopin ilmentäjälajeja. Näitä ovat mm. rantatädyke, isolaukku, jäkki, nurmitatar, kissankello, kaarlenvaltikka, kielo ja tuoksusimake. Olvassuon eräältä niityltä on löytynyt myös uhanalainen ahonoidanlukko. Tulvaniityn kasvillisuudelle on tyypillistä vyöhykkeisyys. Alaosa lähinnä vesirajaa on kastikkaniittyä, yläosan kasvillisuus on matalampaa, rölli ja vihvilävaltaista.

## Suolla kysymykseen tulevia kasveihin liittyviä ideoita

- Kasviretket asiantuntijan johdolla
- Suotyypit tutuksi teemalla jotain
- Tupasvillatekstiilit ja muut suoluonnon materiaalit
- Vinkki sammalretkille tai iltoihin luopit mukaan!
- Suon tuoksut ja värit kasvillisuuden kautta
- Marjaretket ja marjaherkkujen valmistus

Muut suomalaiset teemoitettut tapahtumat ja tuotteet

Suoviinit: Ranualla on saatavilla virvaliekki-aiheisia viinejä, joissa yhdistyy luonnon, miksei suonkin maku variksenmarjassa, puolukassa ja hillassa.



- Valmista mehuja, viinejä, hilloja tai suotuoksumix pakkauksia. Näin täydennät osaltasi suoelämyksiä maku ja hajuaistin avulla.

Esimerkkikuvaus suoviinille: kupliva, tuoksu erämainen, etäinen jne.

### 5.7 Turve

Olli: Vaimoni mietti...miten voisi ehostaa itseään...ja ehdotti sitä kylpylää. Minä siihen, että nyt mennään turvekylpyyn. Vaimo siihen, että ei kai tässä nyt mitään mutapainin ystäviä olla. Mutta sitten ennakkoluulot voitettiin ja me kokeiltiin. Se oli mahtavaa.

Piirros: Teija Lehto

**Turve-esiintymät ovat hiilipitoisia maalajeja, jotka ovat muodostuneet kasvinjätteiden epätäydellisen hapettoman maatumisen tuloksena.**

Turpeesta ja suosta on tulossa merkittävä tekijä tulevaisuudessa myös matkailurintamalla ([mmm.fi/luonnontuote/erikoiskeruutuotteet/turve](http://mmm.fi/luonnontuote/erikoiskeruutuotteet/turve)).

Riitta Korhonen Geologian laitokselta on syventynyt turvehoitojen tutkimukseen. Tähän kappaleeseen on referoitu hänen, Suon estetiikka seminaarin tiimoilta, pitämänsä esitystä turpeesta ja sen terveysvaikutuksista.

Turve on orgaaninen maalaji, joka on syntynyt kostean paikan kasvien jäännösten maatumisen tuloksena. Turvekylpyyn tarvitaan hyvin maatumutta turvetta suon alimmista kerroksista. Turpeen maatumisaste on silloin vähintään 6, 10-asteisen luokituksen mukaan. Toinen tärkeä ominaisuus on biologisesti

aktiivisten ainesosien, erityisesti humushappojen, fulvohappojen ja humiinien määrä, kolmanneksi hoitoturpeelta peräänkuulutaan hyvää lämmönsietokykyä sekä happamuutta.

Näistä aineksista syntyy eri tavoin yhdistelemällä terveys- ja hyvinvointimatkailua. Suolla ja suotuotteilla on välillinen esteettinen merkitys ihmisen terveyden- ja kauneudenhoidossa. Mutanaamion tai turvekääreiden peitossa oleva vartalo ei ole ehkä sillä hetkellä kaunis, mutta lopputulos: terve iho, ratkaisee. Turvekylpyjen vaikutukset mielialaan ja henkiseen vireyteen ovat kuitenkin todellisia. Turpeen hoitava vaikutus lienee tunnettu jo Rooman valtakunnassa. Ja Ranskan hoviinkin se löysi tiensä, sillä Ludvig XIV kerrotaan käyttäneen suohoitoja. Keski-Euroopassa kylpylät ovat keskittyneet joko terveyslähteiden äärelle tai sitten suon läheisyyteen.

Suomessa suon käyttöhistoria on vanha, mutta turpeen melko nuori, sillä täällä turpeen terveysvaikutteiset tutkimukset aloitettiin vasta 1989. Turvekylpyjä saa ainakin Rokuan kuntokeskuksessa Utajärvellä.

Jos ei mene suolle, suo voi tulla luo vaikka hoitoturpeen tai turvemekon muodossa. Monelle liikuntarajoitteiselle saattaa suon kokeminen tällä tavoin tai suon läheisyydessä viivähtäminen ja suolle katsominen esim. turvehoitolan ikkunasta olla ainoa vaihtoehto. Paikallishoitojen ja turvenaamioiden käyttäminen saunomisen yhteydessä on monelle jo arkipäivää. Kylpyyn käytetään vettä ja turpeen sekoitusta, jossa on yleensä 1/3 vettä ja 2/3 turvetta. Kotikäyttöisten pakkausten suhde on sama, nekin lämmitetään ensin noin 40 asteeseen vaikka vesihauteessa. Turvekylvyssä ollaan noin 20 minuuttia, tämä ohje pätee myös osavartalohoidolle, joka ei ole niin voimakasvaikutteinen kuin kylpy. Paikallishoito sopii vaikka rasisvammojen hoitoon. Hoitoturpe on kertakäyttöistä, sillä se on vastaanottanut kehon kuona-aineet.

Turvekylpy rentouttaa, turvesaunassa ilo irttaa

Kylvyn jälkeen levätään lämpimään huopaan kääriytyneenä noin puolisen tuntia. Koska jälkihikoilua tapahtuu, on hyvä muistaa juoda runsaasti nestettä.

Saraturpeella hoidetaan myös reumaa ja muita liikuntaelin-sairauksia sekä rahkaturpeella gynecologisia ja hormonaalisia vaivoja. Kylpyjä ei kuitenkaan voida antaa raskaana oleville tai verenpainetautia sairastaville.

Turpeen tutkimus, tuotanto ja laadunvalvonta sekä markkinointi siis kehittyvät edelleen. Yhteisiä laatukriteerejä haetaan parhaillaan turveteollisuusliiton, hoitoturvejaoston toimesta. Suomessa turvetta muodostuu vuosittain enemmän kuin sitä käytetään. Turpeen pienimuotoinen terapiakäyttö on siis perusteltua. Onhan se eräs lisävoima kansanterveytemme kohottamiseen. Matkailun tuotepaketteja ajatellen, mikä sen parempi, jos saadaan kokonaisuus muodostettua samanhenkiseksi. Suolla tapahtuvaa linturetken etappia täydentää illan rentouttava turvesauna. Turvesaunominen on hauskaa, eikä tarhaa sen enempää kuin savusaunakaan, kun lauteet suojataan. Turvesauna päättää päivän ehkä paremmin kuin nopea sähkösauna ja karaoke baari, jossa lintujen äänet hukkuvat bassoon ja diskanttiin.

*Turve turpea, uusi puku!*

Aili Somersalo, Päivikin satu

Vaikka äskeiset sanat kuuluvat satuun, on toive tavallaan mahdollista toteuttaa, sillä turve- ja tupasvillatekstiilejä valmistetaan, ja niistä voi vaikka tehdä koltun. Turvekuitu on tupasvillan kuitua, joka on satojen vuosien aikana suossa liotessaan muuntunut sopivaksi tekstiilikäyttöön.

([koulukanava.fi/tekninen/turve/turve](http://koulukanava.fi/tekninen/turve/turve))

**Tupasvillakuitu on tupasvillan lehtitupista muodostunutta kuitua, joka on muhinut suossa 200-1000 vuotta**

Tupasvillakuitu on punertavan ruskeaa, muutaman sentin pituista.

Kuohkea tupasvillakuitu on lämpöarvoltaan ja imukyvyltään jopa villaa parempaa. Ekologisille erikoistuotteille on varmasti kysyntää niin Suomessa kuin ulkomailla. ([mmm.fi/luonnontuote/erikoiskeruutuotteet](http://mmm.fi/luonnontuote/erikoiskeruutuotteet))

### **Turpeeseen liittyvät suoretkien oheistuotteet**

- Aikamatka: kylve vuosituhansia sitten kasvaneiden kasvien kanssa
- Ole hetken aikaa aurinkokuningas ja omistaudu suohoidolle
- Turvetekstiilien valmistukseen liittyvät kurssit
- Pukeudu suohon teemapäivä
- ”Turvesauna pidentää ikää”

### **5.8 Harrastukset suolla**

Olli: Arvaas mitä, mä olen tilannut meille liput potkupallo-otteluun!

Mika: Hei hienoa, anna kun mä arvaan Rops ja Kups.

Olli: Eipäs unohdeta tunnustaa maata, suopotkupallo-otteluun!

Jalkapalloa voi pelata myös suolla. Suolla pelaaminen vaatii tosin hyvää kuntoa ja hurttia huumoria, peliä ei voi ottaa tosisaan. Juuri kun valmistaudut kunnan potkuun, niin uppoatkin polvia myöten suohon ja vastapuoli vie pallon, ellei myös kanssapelaaja ”juurru” kenttään samalla tavoin. Pelin luonne on tosi vaihtelevaa, pallon kulkusuunta saa yllättäviä käännteitä ja taktiset kuviot voit huoletta unohtaa, sillä kovin pitkiä pyrähdyksiä ei kerralla jaksa juosta upottavassa suossa. On pehmeästä pelialustasta hyötyäkin, loukkaantumisriski on paljon pienempi kuin sorakentällä, jos jalka vähän nyrjähtää voi sen heti upottaa suohon turvehoitoon. Ja maalivahti torjuessaan voi ”retkuta” ihan turvallisesti, seurauksena on vain märkä ja mutainen ulkomuoto.

Jos tämä ei pelota, niin suopotkupallo hyvässä peliporukassa on rentoa, hauskaa ja tosi hyvää kuntoharjoittelua.

*(Marita Liikanen pelaa joukkueessa Mammafutaajat, joka voitti suopotkupallon MM-turnauksen vuonna 2000)*

Hyrnsalmen suopotkupallon MM-kisat järjestettiin ensi keran vuonna 2000 Pöyhövaaran Vuorisuolla. Mukana oli silloin 117 joukkuetta. [www.suopotkupallo.net](http://www.suopotkupallo.net)

Oli sitten kyseessä turnaus, yksittäinen ohjelmapalveluna järjestetty peli tai kuntoiluporukka, pitää muistaa, että suoajkapallo ei sovellu kaikille soille. Hyvänä ohjeena voi pitää mielessä, että eutrofiset eli ravinteisimmat ja sitä kautta usein lajistollisesti arvokkaimmat suot jäävät tämän harrastuksen ulkopuolelle. Käytännössä nämä runsasravinteiset suot tarkoittavat lettoja. Harjoituskenttinä käytetään usein keski- ja vähäravinteisiä soita, jotka ovat jokseenkin vetisiä. Pohjanmaan- Kainuun alueella tämä tarkoittaa aapasoitaa. Suotyyppien yleisyys ja sitä kautta pelipaikan valinta tulee ottaa huomioon alueellisesti sekä vielä paikallisesti. Etelä-Suomessa ombrotrofiset keidassuot ovat yleisimpiä ja siellä on järkevää tehdä valinta niiden joukosta. Pohjois-Pohjanmaalla keidassoita esiintyy, mutta ne ovat harvinaisempia. Jos on epävarma, mikä suotyyppi suurheilun kohteena kulloinkin tulisi olemaan, kannattaa kysyä neuvoa. Tämä pieni tarkistus ei vaadi järjestäjältä paljon, siihen nähden minkä varmuus harrastuksen jatkumisesta ja tunne toiminnan sopivuudesta ko. paikalle antavat. Suurten tapahtumien järjestämiseen tarvitaan aina maanomistajan lupa.

Jos suotyyppien hahmottaminen pelkän ravinteisuuden perusteella tuntuu hankalalta, voidaan ravinteisuuden kuvaamisessa käyttää myös kasvilajiryhmiä, kuten aiemmin oppaassa kävi ilmi. Kasvillisuuskoodia käyttäen voidaan todeta suurheilun sopivan saraisille, lyhytkortisille sekä rahkaisille suotyypeille.

Natura-alueilla (ks. luku 4) luonnonsuojelulliset tavoitteet ovat ensisijaisia, ja muu toiminta mahdollista vain siinä mitassa ja luonteessa, että luonnonsuojelun tavoitteet eivät vaarannu.



Suojalkapalloa ei voida suositella Natura-alueille soveltuvana toimintamuotona.

**Suorheilua koskeva suositus:  
keskiravinteiset tai sitä karummat suot**

Vaihtoehtoisena vinkkinä voi lämpimästi suositella myös suopotkupallon ja lumihangessa pelattavan potkupallon risteymää. Tässä variaatiossa ottelut suolla pelataan talvisaikaan, jolloin suon mahdolliset kululumisvauriot sekä rakenteeseen kohdistuvat muutokset minimoidaan. Näin yhdistetään suopalloilun maisemat ja lumihankijalkapallon tarjoama ilo ja nautinto mahdollisimman pienin pelikenttään kohdistuvin vaikutuksin.

Suomen ensimmäinen suorheiluseminaari pidettiin Jyväskylässä 22.10.2003. Siellä esittäytyivät Suomessa nyt järjestettävät suorheilutapahtumat, kuultiin, miten yrittäjä toteuttaa suorheilusta ohjelmalvelun, kuinka ympäristövastuullisuus otetaan huomioon järjestelyissä sekä ideoitiin uusia urheilulajeja suolle (Suorheiluseminaari...). Suorheilua koskevista ideoista ja suunnitelmista on hyvä keskustella ensin jonkun kanssa ja tehdä yhteistyötä, vaikka se ei tarkoittaisikaan näin suurimuotoista kokoontumista.

Yksinäiselle kulkijalle sekä järjestäytyneelle luonto- ja elämysmatkalle suo on monenlainen mahdollisuus. Suo on mm. villin luonnon kokemisaikka, sen kaksijakoisuus: turva ja vaara, torjuvuus ja puoleensavetävyys tekevät siitä kiinnostavan. Suon vetovoima matkailukohteena voi siis perustua sen vaarallisuuden ja kesyttömyyden tuntuun. Upottavalle suolle meneminen edellyttää vahvaa ruumiinkuntoa ja hyvää suuntavaistoa; suo on henkinen ja ruumiillinen selviytymisharjoitus. (Suo on kaunis...) Luontoaktiiviteetteihin liittyvä trendi, seikkailu tarjoaa itsensä voittamista. Sen valikoima on laaja. On vain ajan kysymys, koska suolle ryhdytään suuntaamaan nousussa olevia selviytymiskoulutuksia, räätälöimään survival- tuotteita.

*”Kulkeminen kävi yhä vaivalloisemmaksi. Jalka tuntui vajoavan toivottoman syvälle turpeeseen ja se piti nostaa hyvin ylös seuraavaa askelta varten. Koko ajan tunsin olevansa kompastumaisillaan. Teki mieli istahda levähtämään, mutta sitä ei uskaltanut tehdä.”*

Hannu Salakka, Valveunivaeltaja



Hiihtäjä. Jorma Luhta.

Talvella suo on mainio hiihtoympäristö kauas kantavine maisemineen.

Suolla voi harjoitella monipuolisesti metsäsuksilla vaikka seuraavasti: peruskestävyyttä pitkällä ja rauhallisella vauhdilla, joka tuo pohjan kunto-ominaisuuksien parantumiseen kaikessa, vauhtikestävyyttä reippaalla ja lyhytaikaisella vauhdilla, maksimikestävyyttä verenkierron ja hapenoton parantamiseen kovalla vauhdilla, joko sarjoina tai yhdellä pitkällä vedolla. ”Umpisella” hiihtämiseen on olemassa oma tekniikkansa ja rytmensä, jota vaihtelemalla saa aikaan oikeita elämyksiä ja piristystä harjoitteleluun. Hiihtäminen voi olla joskus ”hevosen hommaa” eli raskasta ja kuluttavaa. Silloin myös kilokalorit kuluvat todella tehokkaasti ja vartalon saa trimmatuksi timmiin eli hyvään kuntoon. Hikeä on siis luvassa. Myös painoa voi käyttää, esimerkiksi reppua, jossa on taukotakki, juomat välipalat sekä tulentekovälineet jne. Suolta voi hakea monenlaisia olosuhteita, säiden mukaan, sekä lumen paksuuden, kovuuden ja kantavuuden mukaan.

*(Juha Julkunen umpihankihiihdon MM-mestari vuosina:1999, 2001 ja 2003)*

*”Kovin suuri tuo suo, jalat ihan billona, sanoin ja sivelin ja puristelin reisiäni kuin sanojeni vakuudeksi.”*

Hannu Salakka, Valveunivaeltaja

### *Suo-stretching*

Ihmisen ja luonnon saattaminen samaan rytmiin ei tapahdu hetkessä. Venyttely suoalueen sisällä tai tuntumassa, jossa elämän voima virtaa, antaa uutta energiaa pitkäksi aikaa.

Suomessa on tällä hetkellä viisi suourheilutapahtumaa: Suojuoksun MM-kilpailut Pylkönmäellä, Suosähly Köyliössä, Suosählyn SM-kilpailut Leivonmäellä, Suopotkupallon MM-kilpailut Hyrynsalmella ja Suolentopallon SM-kilpailut Haukivuorella. Urheilu suolla on perusteltua, onhan sieltä ammennettu ennenkin suomalaista sisua. Jonkin uuden urheilulajin tai urheiluta-

pahtuman vieminen suolle, on palaamista sisun alkulähteille, ajattelevat näiden tapahtumien ideoijat. Tosin liittyy siihen riipaus luovaa hulluuttakin.

**Kevennys:**

-Arvaa, mikä on pitkospuujuoksija?

- No, en!

-Vitjamuna



Olli: Kaiken kaikkiaan aika hassu juttu, tuntuu siltä, että me ollaan tässä suossa nyt kaulaamme myöten. Mutta se ei tunnu ahdistavalta, päinvastoin! Eiköhän saman tien mennä ja perusteta se firma, josta olet pitkään puhunut. Nyt vaan jätetään se kalastusmatkailu ja aloitetaan suomatkailun parissa.

Mika: Sovittu! - Saammehan siinäkin kokkailla. Ja ei kun kartuttamaan kokemusta!



## 6 Ollin ja Mikan itse suosima suoretki

---

Litokaira on suuri - noin 31 000 hehtaaria – ja jopa hämmästyttävän luonnontilaisena säilynyt aapasuoerämaa Oulun ja Lapin läänin rajalla. Alue on suurelta osin suota, aapoja, puuttomia usein upottavia nevoja. On Litokairassa toki metsääkin. Saarekkeina soiden sekaan lomittuvat metsät piilottelevat sisässään korkeita palokantoja, suuria kilpikaarnaisia aihkimäntyjä, keloja ja ronipetäjiä, kuusivanhuksia kuin myös parhaissa voimissaan olevia havu- ja lehtipuu nuorukaisia. Kairassa on myös huomattavan paljon luonnontilaisia pienvesistöjä. Sieltä löytyy seitsemän viehättävää salojärveä, toistakymmentä lampea sekä pieniä jokia ja puroja. Suomesta vastaavia kohteita löytyy vasta pohjoisimmasta Lapista. Suuren kokonsa ja tiettömyytensä puolesta se sopii erittäin hyvin vaativien eräretkien kohteeksi, kesällä ja talvella.

Kesällä kaira on äärimmäisen vaikeakulkuinen. Luotisuoraa linjaa ei tällä salolla kovinkaan helposti kuljeta ja märimpiä rimmikoita väistellessä saa tehdä sen sata mutkaa toivotun määränpään saavuttamiseksi. Aluksi kartalta katsottuna lyhyehköltä näyttänyt matka, saa usein mittaa yllättävänkin paljon...

Talvella, etenkin kevättalvella kaikki on toisin. Huhtikuisen päivän nuoskaama lumi jäätyy, roimien yöpakkasten sattuessa kohdalle, teräksenkovaksi seväksi. Sitä pitkin on hyvä hiihtää lessutella ja äkkiä mittasuhteet muuttuvat. Suoerämaa tuntuu hetken aikaa hyvinkin helppokulkuiselta. Keväällä täytyy tosin varoa, ettei keli yllätä ja jätä miestä keskelle kairaa, sulamisvesien vangiksi. Näinkin on tietävästi joskus käynyt. Oma viehätöksensä on myös hiihtoretkessä läpi keskitalven sinisen hämärän, ainoiden äänien ollessa suksien tuskin kuultava sihahtelu syvässä puuterilumessa.

Niin tai näin, kesällä tai talvella. Kukin kulkekoon mielensä mukaan ja milloin tahtoo, mutta käydä siellä kannattaa. Kulke-  
mista helpottavia rakenteita saatikka merkittyjä reittejä ei Lito-  
kairan ydinosisista löydy. Sinne mielivän tulee siis osata suunnistaa  
hyvin, sekä omata asianmukaiset eränkäyntitaidot ja varusteet.  
Poluttomuuden seurauksena reitin valinta on jokaisen oma asia.  
Kulku määräytyy olosuhteiden ja kulun tarkoituksen mukaan.  
Marjastajat kulkevat siellä missä on marjoja, metsästäjät taasen  
samoilevat riistan perässä ja kalamiehiä vetävät puoleensa seudun  
salojärvet. Sekaan mahtuu myös niitä joiden kulkemista ei ohjaa  
konkreettinen hyödyn tavoittelu – ”kuhan kuleksitaan”. Suuri  
koko ja vaikeakulkuisuus asettavat vaatimuksensa yöpaikan va-  
linnalle. Niille, jotka eivät halua yöpyä teltassa tai laavuvaatteen  
alla on kairan ydinosiin rakennettu kaksi autiotupaa. Helpommin  
saavutettavilla reunaosilla käyttäjiä palvelee kaksi laavua ja yksi  
lintutorni. Suoerämaaluonnon ja sen lajiston ihastelun lisäksi  
alueelta löytyy myös monta alueen vanhaan maankäytönhistori-  
aan liittyvää kohdetta, jotka ovat käymisen arvoisia. Käydäänpäs  
katsomassa minkälaista retkeä Olli ja Mika tällä selkosella suo-  
sivat. Miehet tuntien uskaltaisin veikata kyseessä olevan talvisen  
hiihtoretken.

Olli: Taisi olla se viimevuotinen Litokairan reissumme  
ensimmäinen talvivaellus meille molemmille?

Mika: Joo, niinhän se taisi olla

Olli: Oli sekin, ensimmäistä kertaa talvireissulla ja heti piti  
työntyä niin vaativalle kohteelle, kyllä riitti vilua vaan ei  
onneksi nälkää

Mika: Kovahan se oli reissu, mutta palkitseva kumminkin.  
Aika monta mielenkiintoista paikkaa tuli nähtyä, eikä ollut  
itikoita

Olli: Joo, eikä paljon muitakaan eläimiä, mitä nyt joku  
korppi taivaalla ronkkumassa ja huurremetso petäjän lat-  
vassa.

Mika: Jälkiä kuitenkin näkyi vaikka mitä: jäniksen, ilveksen, hirven ja poron...

”Retki aloitettiin kaljatieltä. Rinkassa oli viikon eväät, makuupussit, teltat ja muut tarvittavat kampeet, jaloissa liki kolmimetriset metsäsuksat. Kaljatieltä lähdettiin pohjoiseen päin hiihtää lekuttelemaan. Vitmalammin kautta mentiin ja ensimmäinen pitkä tauko pidettiin Syrjäojan ja Litojoen yhtymäkohdassa sijaitsevan vanhan Syrjäojan kämpän luona. Sen seinustalla teetä hörppiessä oli mukava miettiä entisiä aikoja. Kämpä on aikoinaan rakennettu kai niittysaunaksi, Litojoen ja Syrjäojan tulvaniityille heinän tekoon saapuneiden ihmisten tukikohdaksi. Kämpää ovat toki käyttäneet myös poromiehet ja metsästäjät. Nytemmin kämpä on jo melko huonossa kunnossa, eikä sitä ole tarkoitettu yöpymiseen, mutta onpahan mukava muistomerkki menneiden sukupolvien ponnisteluista ja liikkeistä tällä alueella.

Syrjäojan kämpältä otettiin suunta koilliseen ja Kuivauslammen porokämpää kohti. Alkoi olla jo iltapuolta, kun kämpälle saavuttiin. Kartalta kun katsottiin niin tuommoiset 11 kilometriä tuli ensimmäiselle päivälle hiihtoa. Vähän liian paljon, ehkä. Mutta olipa viehättävä kämpä. Kämpä on Ikosen paliskunnan 1970 – luvulla, vanhan riihen hirsistä, rakentama. 2003 kämpä siirtyi Metsähallituksen hallintaan ja se kunnostettiin ja muutettiin autiotuvaksi. Kuivauslammen porokämpä on porokämpä sanan varsinaisessa merkityksessä. Ikosen Paliskunnan poromiehet käyttävät sitä edelleen tukikohtanaan, poronhoitotoita tehdessään.

Hyvin levätyän yön jälkeen lähdettiin kohti kairan keskiosan, suurahvenistaan kuulua järvioluetta. Tavoitteena oli Iso Litj järven autiotupa. Taisi siinä mielessä väijyä jo kalahommatkin. Helppo sinne oli hiihdellä, ensin kilometriset taipaleet Isosuota suurin piirtein pohjoiseen. Sitten kurssi luoteeseen ja Ryteisen ja Ulkulammin välistä Litjonpalon nokassa sijaitsevalle kämpälle. On komea kämpä, ja iso.

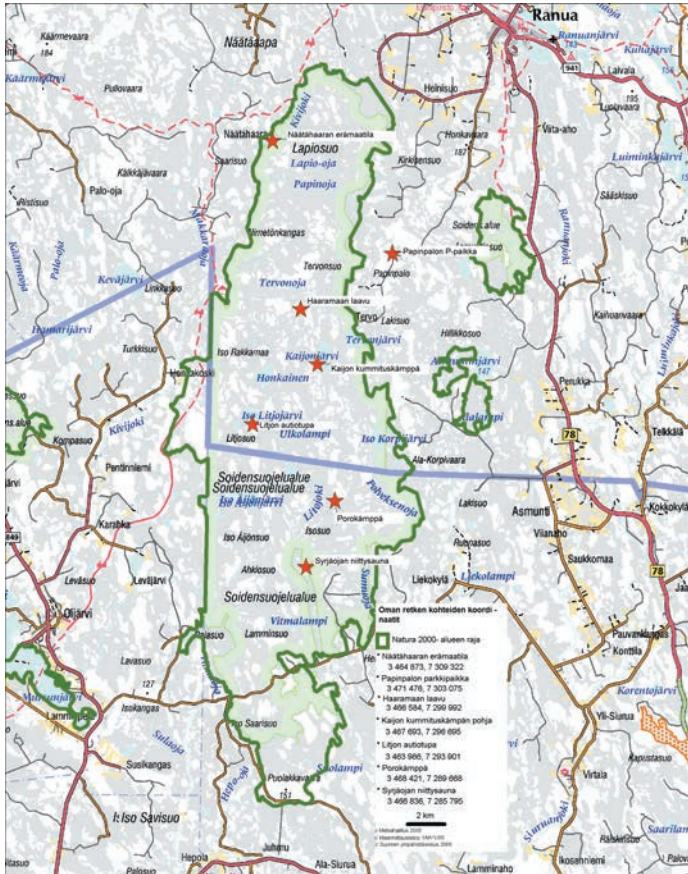
Siinä meni sitten pilkkiessä pari päivää. Ainakin Iso Litjojärvi ja Tervonjärvi kairan itälaidalla antoivat ahvenia ihan syödä asti. Tervonjärveltä Litjolle takaisin hiihdellessä poikettiin Kaijonjärven länsipuolella aikoinaan sijainneen kummituskämpän paikalla. Tarina kertoo kämpässä yöpyjiä pelotelleen Kaija nimisen kummituksen. Jos kulkijat olivat saapuneet kämpille nöyryin mielin, he olivat saaneet nukkua yön vanhoiksi aivan rauhassa. Kokkapuheita ja reteätä käytöstä Kaija sen sijaan ei ollut sulattanut. Ylimielisille yöpyjille Kaija oli järjestänyt ohjelmaa niin, että nukkumisesta ei ollut tullut mitään. Lopulta poromiehet olivat kyllästyneet Kaijan tempauksiin ja he polttivat kämpän maan tasalle. Lumi kun oli maassa, niin ei me ihan varmoja oltu siitä paikasta, mutta kyllä siinä yhdellä kohtaa sellainen erikoinen tunnelma oli...mene ja tiedä.

Viidennen päivän aamuna lähdimme tavoittelemaan Litokairan luoteiskulmassa sijaitsevaa Näätähaaran erämaatila. Matka oli kuitenkin syvän lumen aikaan hiihdettäväksi turhan pitkä, joten päätimme heittää kiireen pois ja koukkasimme yöksi Haaramaan laavulle. Sieltä jatkoimme sitten uusin voimin Näätähaaraan. Kyseinen erämaatila perustettiin alun perin Ojalehdon kruununmetsätorppana v. 1905, josta se itsenäistyi Näätähaaran tilaksi 1.3.1935. Tila autioitui 1960 – luvulla. Rakennukset olivat kohtuullisen hyvässä kunnossa ja kyllähän se vaikutuksen teki. Maastokarttaa siinä katseltiin ja kun siitä mietti kaikki nykyiset tiet pois niin, kaukana sitä on oltu maailman pauhusta, kovin kaukana. Ei voi kuin hattua nostaa sille sitkeydelle ja omatoimisuudelle, mitä niissä oloissa pärjääminen on vaatinut. Sieltä sitten hiihdeltiin johonkin Lapio-ojan ja Papinojan väliseen metsäsaarekkeeseen. Siellä vietettiin reissun ainoa telttayö.

Viimeisenä päivänä hiihtelimme Pikku Papinsuota ja Tervonsuota noudatellen Papinpalon metsäautotien päähän, josta paikallinen taksisuhari oli luvannut tulla meidät noutamaan. Paluutaival oli niin kuin ne tapaavat olla. Haikea koska reissu on päättymässä ja arki odottaa, mutta toisaalta täynnä riemua



kotiinpaluusta ja siellä odottavista mukavuuksista, saunoineen päivineen. Upea paikka se Litokaira oli ja on. Täytyy sinne toistekin mennä. Ainakin sitä kuulua Ranuan hillaa täytyy käydä poimimassa. Sen verran mehukkaita juttuja Lapiosuon valtavista hillasadoista se taksimies ajellessaan kertoili.”



Ennakkoon alueeseen voi tutustua osoitteessa [www.luontoon.fi](http://www.luontoon.fi), tai alue-esitteen avulla. Litokairan alue-esitettä on saatavilla Syötteen luontokeskuksella, Ranuan eläinpuistolla sekä Metsähallituksen Pudasjärven-, Oulun- ja Kuusamon toimipisteissä. Maastokartalta Litokairan löytää lehdiltä 3514, 3521, 3523 (pääosa kairaa tällä lehdellä) ja 3524.

## Ollin ja Mikan suosittelemat retket

Edellisessä luvussa esiteltä erämaavaellus Litokairaan ei taida olla ihan ensikertalaisen heiniä, pohtivat Olli ja Mika. Suoluonnosta voi kuitenkin nauttia muillakin tavoin. Tässä luvussa on esiteltä kolme Ollin ja Mikan vetämää, muutaman tunnin mittaista retkeä Olvassuolle.

Pääosin Pudasjärven kaupungin ja Utajärven kunnan alueella sijaitseva Olvassuon Natura 2000- alue on suomen hienoimpia suoluontokohteita. Alueen suuri koko, 27 000 ha, sekä erilaisten suotyyppien kirjo ja erityisesti rehevien suotyyppien runsaus tekevät Olvassuosta poikkeuksellisen edustavan aapasuokokonaisuuden. Myös linnuston osalta lajirunsaus on mitä melkoisin. Kohtuullisen helpon saavutettavuuden ja laadukkaiden retkeilyrakenteiden ansiosta Olvassuo sopii erinomaisesti ohjattujen, lajistoon ja luontotyyppeihin perustuvien retkien kohteeksi. Tällaisten retkien järjestäminen vaatii hyvien puitteiden lisäksi tietenkin rautaista ammattitaitoa oppaalta. Esimerkiksi lintujen tarkkailusta kiinnostuneet matkailijat ovat usein melko syvällisestikin harrastukseensa perehtyneitä ihmisiä. Tällöin oppaan asiantuntemus joutuu kovalle koetukselle. Vaihtoehtoisesti tai edellisiin yhdistettynä retki voi perustua myös alueen vanhoihin tarinoihin/taruihin, tämä edellyttää oppaalta eläytymiskykyä ja jopa näyttelijän lahjoja.

Onnistuneen retkipäivän kruunaavat tietysti, hyvät eväät, rentouttava iltahjelma sekä kunnan yöunet.

### REVONTULIRETKI

**Sijainti:** Olvassuon Natura 2000 - alue/Kirkaslampi

**Ajankohta:** joulukuu - helmikuu

**Kesto:** 2 – 4 tuntia

**Soveltuvuus:** Kaikki

**Retken sisältö:**

Vaellaan lumikengillä oppaan johdolla läpi hämärän talvisen metsän läpi noin kilometrin taival Luppoperäntieltä Kirkaslammen laavulle. Laavulla on vastassa toinen opas. Tarjotaan kuumaa juotavaa ja samalla toinen oppaista kertoo revontuliin liittyvistä uskomuksista. Tämän jälkeen siirrytään Kirkaslammen jäälle, lumesta ja jäästä rakennettuun, revontulien katselemiseen tarkoitettuun suojaan. Makuuasennossa, porontaljojen päällä untuva-makuupussiin kääriytyneenä hiljennytään tarkkailemaan iltaöistä tähtitaivasta/revontulia. Katselupaikalta siirrytään autoille joko lumikengin tai poron vetämässä ahkiossa. Majoituspaikassa on odottamassa sauna sekä iltapala/illallinen.

**Huomioitavaa:**

Suojelualueille sijoitettavat väliaikaisetkin rakenteet sekä poroajeluun tai vastaavaan käytetyt kulku-urat edellyttävät maanomistajan luvan.

**SUOTYYPIT TUTUKSI**

**Sijainti:** Olvassuon Natura 2000- alue/Sammakkosuon luontopolku

**Ajankohta:** touko- syyskuu

**Kesto:** 2 tuntia

**Soveltuvuus:** Erityisesti koulut

**Retken sisältö:**

Lähtö Sammakkosuon luontopolun parkkipaikalta, jossa opas käy aluksi läpi soiden ekologiaa. Tämän jälkeen aloitetaan ohjattu tutustuminen tähän noin 1,5 km luontopolkuun. Luontopolun, yleisimpiä suotyyppisiä ja soiden syntyä esitteleviin tauluihin tukeutuen saadaan lyhyt oppimäärä suomalaisesta suoluonnosta. Taulujen lisäksi havainnollisia esimerkkejä, erilaisten suotyyppi-

en tunnistamiseen haetaan ympäröivästä luonnosta. Polun päässä sijaitsevalta lintutornilta käydään katselemassa sieltä avautuvaa monipuolista suonäkymää, Resu – Sammakon rimmikoille ja Sammakkosuon aavalle nevalle. Lopuksi nautitaan retkievät Sammakkoisen laavulla.

## TIASELTA TURVEKYLPYYN

**Sijainti:** Tiaisen torppa/Kirkaslampi/Rokuan kuntokeskus

**Ajankohta:** touko – syyskuu

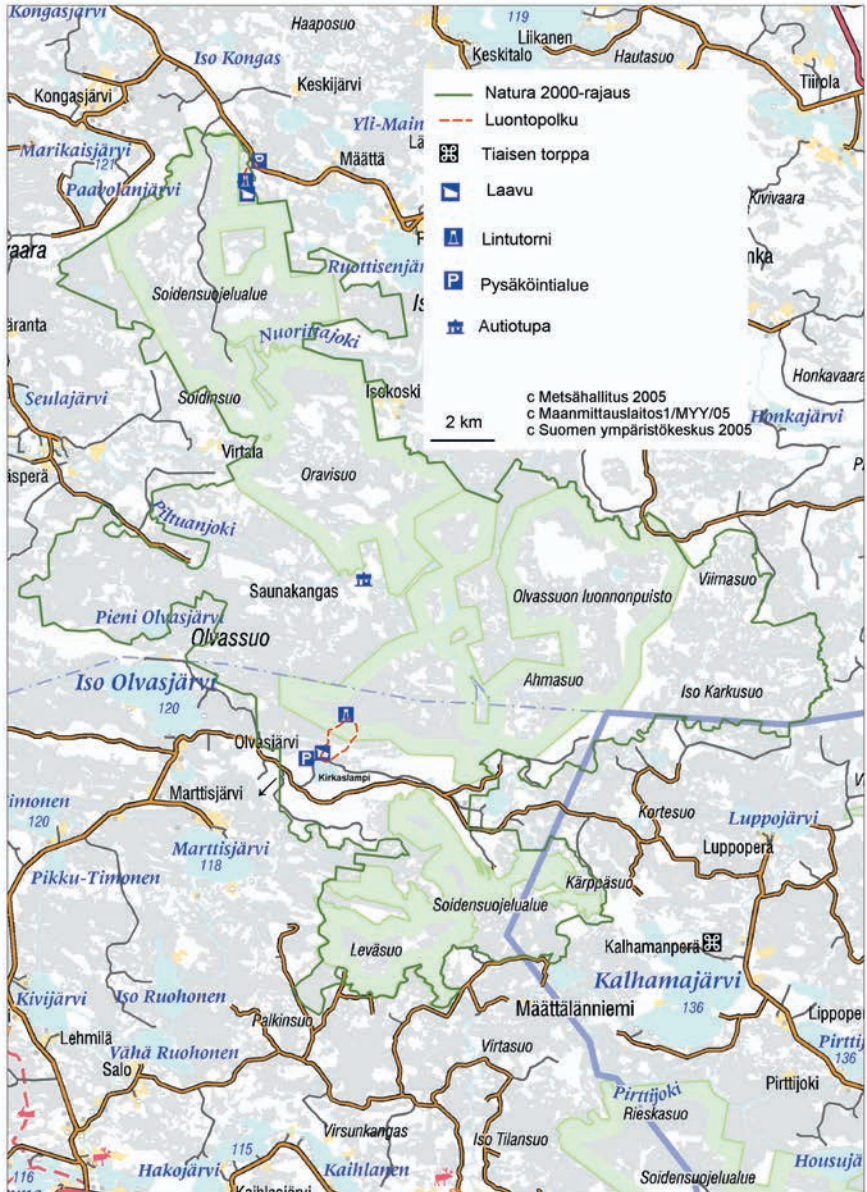
**Kesto:** 6 tuntia

**Soveltuvuus:** Kaikki

### **Retken sisältö:**

Saavutaan Kalhamajärven rannalla sijaitsevalle kunnostetulle kruununmetsätorpalle, jossa ryhmän ottaa vastaan torpan hengen mukaisiin asusteisiin pukeutunut opas. Tulokahvien lomassa tutustutaan torpalle rakennettuun valokuvanäyttelyyn ja opas kertoo alueen asutushistoriasta. Tämän jälkeen tutustutaan kruununmetsätorpan vuodenkiertoon. Käydään läpi elinkeinot, niihin tarvittavat työkalut, rakenteet ja työt. Työmenetelmiin ja välineiden käyttöön tutustutaan pihapiirissä käytännön esimerkkien kautta. Tiaisen torpalta siirrytään Olvassuon Kirikkaan lammen luontokohteelle, jossa nautitaan kenttälounas. Päivä päätetään Rokuan kuntokeskukseen, jossa turvekylpy, sauna ja illallinen. Turvekylvyn vaihtoehtona vierailu Juorkunan Rekihovin pienoiskylpylään, jonka yhteydessä mahdollisuus savusaunassa kylpemiseen.

Ennakkoon alueeseen voi tutustua osoitteessa [www.luontoon.fi](http://www.luontoon.fi), tai alue-esitteen avulla. Olvassuon alue-esitettä on saatavilla Syötteen luontokeskuksella, sekä Metsähallituksen Pudasjärven-, Oulun-, ja Kuusamon toimipisteissä.



## KIIITOKSET

Suometsäerämaa Life ja projektitiimi kiittävät lämpimästi Kari Tykkyläistä sekä Jari Peltomäkeä antamistaan kokemuksista, valokuvaaja Jorma Luhtaa, kuvittaja Rosa Rantaa sekä muita, joiden työ on ollut vaikuttamassa oppaan esteettiseen lopputulokseen, ennen muuta tämän julkaisun taittanutta Minna Niemeä & Rannatraa. Lisäksi kiitämme Juha Julkusta sekä Marita Liikasta, jotka jakoivat lukijoiden kanssa omaa rakasta harrastustaan. On hyvä, että soista ja suometsäerämaista on kirjoitettu niin kaunokirjallisuudessa kuin lopputöissä sekä monissa muissa julkaisuissa. Näin saatoimme lähestyä suoteemaa ja matkailua tässä oppaassa monelta taholta, tämä auttaa lukijaa löytämään jonkin avaimen suohon.

## LÄHTEET

- AAPALA, K. & LINDHOLM, T. 1995: Valtionmaiden suojellut suot. Metsähallituksen luonnonsuojelusarjan julkaisuja. Sarja A No 48.
- AHONEN, M. & HONKALA, K. 2003: Suourheiluseminaari Jyväskylässä 22.10.2003. Opinnäytetyö. Jyväskylän ammattikorkeakoulu.
- ALA- RISKU, R. 2003: Olvassuon kasvillisuus selvitys. Metsähallitus.
- ANONYMI 2001: Arvokkaiden luontokohteiden hoidon ja käytön priorisointi Pohjois-Pohjanmaalla. Pohjois-Pohjanmaan liiton julkaisu A:29. Oulu.
- EUROLA, S. & KAAKINEN, E. 1978: Suotyyppiopas. Porvoo.
- HJELT, M. 2000: Taikametsä. Tarinoita ja taikoja suomalaisesta metsästä. SKS. Hämeenlinna.
- KALEVALA. 1849: Lönnroth, E. (toim.)

- KAUPPI, P. 2003: Ihmisen kosketuksessa – Litokairan, Olvassuon ja Iso Tilansuo-Housusuon alueiden maankäytön historia eränkäynnistä metsätalouteen. Metsähallitus.
- LAGERLÖF, S. 1933: Suotorpan tyttö. –Teoksessa: Valitut teokset I. Porvoo.
- LAINNE, J. & VASANDER, H. Suotyypit. Kirjayhtymä.
- LINNA, V. 1980: Täällä Pohjan tähden alla 1. 23. painos. Juva.
- LUHTA, J. Litokaira. Pohjois-Pohjanmaan luonnonsuojelupiiri. Matkailuyrittäjien luonto-opas. 2002: Metsähallitus.
- Metsälehdän metsäkoulu 4. painos. 2002: Wiiskanta, M. (toim.) Jyväskylä.
- OKSANEN, H. 2003: Pokkiainen. Hämeenlinna.
- Pieni taikakirja. 2002: Hjelt, M. (toim.), Suomalaisen kirjallisuuden seura. Helsinki.
- PREBEN, B. 2000: Sportegn fra pattedyr og fugler. Italy.
- SALAKKA, H. 1999: Valveunivaeltaja. Keuruu.
- Suo on kaunis. 1999: Hakala, K. (toim.) Maahenki Oy. Jyväskylä.
- Suomen suot. 1998: Vasander, H. (toim.) Suoseura ry. Helsinki.
- Suon syvä syli. 1999: Seppälä, A. (toim.) Maahenki Oy. Jyväskylä.
- Ympäristön tila Pohjois-Karjalassa: 1996: Hämäläinen, J., Mononen, P. & Vänskä, T. (toim.) Pohjois-Karjalan ympäristökeskus. Joensuu.
- Wiiskanta, M. Luontomatkailun suunnitelma Pyhä-Luoston kansallispuistoon. (käsikirjoitus)

## LÄHTEET VERKOSSA

[www.mmm.fi/luonnontuote/erikoiskeruuotteet/turve](http://www.mmm.fi/luonnontuote/erikoiskeruuotteet/turve)  
[www.koulukanava.fi/tekninen/turve/turve.htm](http://www.koulukanava.fi/tekninen/turve/turve.htm)  
[www.mmm.fi/maasmatk/Lehti/01s10.htm](http://www.mmm.fi/maasmatk/Lehti/01s10.htm)  
[www oulu.fi/northnature/finnish/Suomi/suot1](http://www oulu.fi/northnature/finnish/Suomi/suot1)  
[www.yhteishyva.net/index.cfm?doc=1905](http://www.yhteishyva.net/index.cfm?doc=1905)  
[www.perheliikunta.net/devel/liikuntavinkit/lumikenkaily](http://www.perheliikunta.net/devel/liikuntavinkit/lumikenkaily)  
[www.suomenlatu.fi/lajit/lumikenkaily](http://www.suomenlatu.fi/lajit/lumikenkaily)  
[www.internetix.fi/opinnot/opintojaksot/7taide/semiotiikka/semper7.htm](http://www.internetix.fi/opinnot/opintojaksot/7taide/semiotiikka/semper7.htm)  
[www.suopotkupallo.net](http://www.suopotkupallo.net)  
[www.kurtakko.fi/telatie/artikkeli](http://www.kurtakko.fi/telatie/artikkeli)