

Petkeljärven kansallispuiston kävijätutkimus 2011



Kansikuva: Petkeljärven kirkkaat vedet sopivat mainiosti melontaan.
Kuva Metsähallitus / Marko Haapalehto.

Översättning: Cajsa Rudbacka-Lax.



© Metsähallitus, Vantaa, 2013

ISSN-L 1235-8983
ISSN (verkojulkaisu) 1799-5388
ISBN 978-952-295-043-7 (pdf)

Heikki Korkalainen

Petkeljärven kansallispuiston kävijätutkimus 2011



KUVAILEHTI

JULKAISIJA	Metsähallitus	JULKAISUAIKA	20.12.2013
TOIMEKSIANTAJA	Metsähallitus	HYVÄKSYMISPÄIVÄMÄÄRÄ	
LUOTTAMUKSELLISUUS	Julkinen	DIAARINUMERO	6249/2013 05.2
SUOJELUALUETYYPPI/ SUOJELUOHJELMA	kansallispuisto, Natura 2000 -alue		
ALUEEN NIMI	Petkeljärven kansallispuisto		
NATURA 2000 -ALUEEN NIMI JA KOODI	Petkeljärvi–Putkelanharju FI0700044		
ALUEYKSIKKÖ	Etelä-Suomen luontopalvelut		
TEKIJÄ(T)	Heikki Korkalainen		
JULKAISUN NIMI	Petkeljärven kansallispuiston kävijätutkimus 2011		
TIIVISTELMÄ	<p>Vuonna 1956 perustettu Petkeljärven kansallispuisto sijaitsee Itä-Suomessa, Pohjois-Karjalassa, Ilomantsin kunnassa. Kansallispuiston pinta-ala on 6,7 km². Vuosittain Petkeljärvellä vierailee lähes 20 000 kävijää.</p> <p>Petkeljärven kansallispuiston kävijätutkimuksen aineisto kerättiin 15.5.–30.8.2011. Tutkimuksella selvitettiin puiston kävijärakennetta ja käytön alueellista jakautumista sekä kartoitettiin kävijöiden harrastuksia, kokemuksia ja mielipiteitä puiston hoidosta ja kehittämistarpeista. Lisäksi selvitettiin kävijöiden rahankäyttöä ja sen paikallistaloudellisia vaikutuksia.</p> <p>Tärkeimpiä syitä saapua Petkeljärven kansallispuistoon olivat luonnon kokeminen, maisemat ja rentoutuminen. Kansallispuistossa harrastetuista aktiviteeteista suosituimmat olivat luonnosta nauttiminen, maiseman katselu ja kävely. Puistossa harrastettiin myös muun muassa melontaa, luontovalokuvausta ja marjastusta.</p> <p>Kävijöistä 41 % oli päiväkävijöitä ja 59 % yöpyi alueella. Suurin kävijäryhmä oli 45–54-vuotiaat. Puistossa vierailleista oli 11 % paikallisia asukkaita, 74 % kotimaisia ja 16 % ulkomaisia matkailijoita. Kotimaasta eniten kävijöitä saapui Helsingistä, Ilomantsista ja Joensuusta. Useimmiten puistoon saavuttiin 2–5 hengen ryhmässä, joka koostui oman perheen jäsenistä.</p> <p>Kävijöiden odotukset täyttyivät kansallispuistokäynnillä hyvin. Käytettyjen palveluiden laatuun ja määrään oltiin tyytyväisiä. Erityisesti maiseman vaihtelevuus, pysäköintipaikat ja yleinen siisteys keräsivät kiitosta. Eniten kehitettävää olisi aluetta koskevissa Metsähallituksen verkkosivuissa, lähialueen tiestössä sekä tulentekopaikoissa ja laavuissa. Myös välinevuokrausta voisi kehittää.</p> <p>Edellinen kävijätutkimus Petkeljärven kansallispuistossa tehtiin vuonna 2005. Kävijätyytyväisyys nousi aiemmasta kävijätutkimuksesta kansallispuiston parantaessa joka osa-alueella.</p> <p>Petkeljärven kansallispuiston kävijöiden rahankäytön paikallistaloudelliset kokonaisvaikutukset olivat noin 930 000 euroa ja 13 henkilötyövuotta.</p>		
AVAINSANAT	Petkeljärven kansallispuisto, kävijätutkimus		
MUUT TIEDOT			
SARJAN NIMI JA NUMERO	Metsähallituksen luonnonsuojelujulkaisuja. Sarja B 194		
ISSN-L	1235-8983	ISBN (PDF)	978-952-295-043-7
ISSN (VERKKOJULKAISU)	1799-5388		
SIVUMÄÄRÄ	48 s.	KIELI	suomi
KUSTANTAJA	Metsähallitus	PAINOPAIKKA	
JAKAJA	Metsähallitus, luontopalvelut	HINTA	

PRESENTATIONSBLAD

UTGIVARE	Forststyrelsen	UTGIVNINGSDATUM	20.12.2013
UPPDRAGSGIVARE	Forststyrelsen	DATUM FÖR GODKÄNNANDE	
SEKRETESSGRAD	Offentlig	DIARIENUMMER	6249/2013 05.2
TYP AV SKYDDSOMRÅDE/ SKYDDSPROGRAM	nationalpark, Natura 2000-område		
OMRÅDETS NAMN	Petkeljärvi nationalpark		
NATURA 2000-OMRÅDETS NAMN OCH KOD	Petkeljärvi–Putkelanharju FI0700044		
REGIONENHET	Södra Finlands naturtjänster		
FÖRFATTARE			
PUBLIKATION	Besökarundersökning i Petkeljärvi nationalpark 2011		
SAMMANDRAG	<p>Petkeljärvi nationalpark ligger i östra Finland, i Iilomants kommun i Norra Karelen. Nationalparken grundades 1956 och dess areal ä 6,7 km². Varje år besöks Petkeljärvi av nästan 20 000 personer.</p> <p>Materialet till besökarundersökningen i Petkeljärvi nationalpark insamlades under tiden 15.5–30.8.2011. Undersökningen gällde parkens besökarstruktur och besökens områdesvisa fördelning. Dessutom kartlades besökarnas intressen, erfarenheter och åsikter om skötseln av parken och behoven av att utveckla den. Dessutom utreddes besökarnas penninganvändning och dess effekter på den lokala ekonomin.</p> <p>De viktigaste orsakerna till att besöka Petkeljärvi nationalpark var att uppleva naturen, landskapet och att koppla av. De populäraste aktiviteterna i nationalparken var att njuta av naturen, titta på landskapet och vandra. I parken sysslade man också med bland annat paddling, naturfotografering och bärplockning.</p> <p>Av besökarna var 41 % dagsbesökare medan 59 % övernattade i området. De flesta besökarna var i åldern 45–54 år. Av dem som besökte parken var 11 % lokalinvånare, 74 % finländska och 16 % utländska turister. De flesta av de finländska besökarna kom från Helsingfors, Iilomants och Joensuu. De flesta besökte parken i grupper på 2–5 personer, som bestod av familjemedlemmar.</p> <p>Besökarnas förväntningar uppfylldes väl under nationalparksbesöket. De var nöjda med servicens kvalitet och omfattning. Särskilt det varierande landskapet, parkeringsplatserna och den allmänna snyggheten rönt uppskattning. Störst utrymme för utveckling finns hos Forststyrelsens webbsidor om området, vägnätet i närområdet samt eldplatserna och skärmskydden. Även uthyrningen av utrustning kunde utvecklas.</p> <p>Föregående besökarundersökning i Petkeljärvi nationalpark gjordes 2005. Besökarnöjdheten ökade jämfört med den tidigare undersökningen eftersom nationalparken blivit bättre på alla delområden.</p> <p>Den totala effekten på den lokala ekonomin av nationalparksbesökarnas penninganvändning var cirka 930 000 euro och 13 årsverken.</p>		
NYCKELORD	Petkeljärvi nationalpark, besökarundersökning		
ÖVRIGA UPPGIFTER			
SERIENS NAMN OCH NUMMER	Forststyrelsens naturskyddspublikationer. Serie B 194		
ISSN-L	1235-8983	ISBN (PDF)	978-952-295-043-7
ISSN (ONLINE)	1799-5388		
SIDANTAL	48 s.	SPRÅK	finska
FÖRLAG	Forststyrelsen	TRYCKERI	
DISTRIBUTION	Forststyrelsen, naturtjänster	PRIS	

Sisällys

1 JOHDANTO.....	7
2 KÄVIJÄTUTKIMUKSEN TOTEUTUS.....	8
2.1 Alueen kuvaus.....	8
2.2 Aineisto ja menetelmät.....	11
3 TULOKSET.....	13
3.1 Kävijärakenne.....	13
3.1.1 Kävijöiden perustiedot.....	13
3.1.2 Kävijöiden seuruetiedot.....	15
3.2 Käynti Petkeljärven kansallispuistossa.....	16
3.2.1 Kohteen tärkeys.....	16
3.2.2 Kävijöiden ulkoilu- ja luontoharrastukset.....	17
3.2.3 Käyntien alueellinen jakautuminen.....	18
3.2.4 Käynnin kesto ja toistuvuus.....	19
3.2.5 Saapuminen alueelle.....	21
3.2.6 Kävijöiden rahankäyttö ja sen paikallistaloudelliset vaikutukset.....	23
3.2.7 Tietolähde.....	26
3.3 Kävijättyytyväisyys.....	27
3.3.1 Käynnin tarkoitus.....	27
3.3.2 Kävijöiden mielipiteet alueesta, palveluista ja ympäristön laadusta.....	28
3.3.3 Kävijöiden odotusten toteutuminen.....	30
3.3.4 Vastanneiden käyntiä häirinneet tekijät.....	30
3.3.5 Kävijättyytyväisyysindeksi.....	31
3.4 Vapaamuotoiset ajatukset.....	32
4 TULOSTEN TARKASTELU.....	33
4.1 Yhteenveto.....	33
4.2 Vertailu aiempiin tutkimuksiin.....	34
KIITOKSET.....	36
LÄHTEET.....	36
LIITTEET	
Liite 1 Petkeljärven kansallispuiston kävijätutkimuksen 2011 lähialue.....	37
Liite 2 Petkeljärven kansallispuiston kävijätutkimuksen 2011 otantakehikko.....	38
Liite 3 Suomenkielinen kyselylomake.....	39
Liite 4 Aineiston keruuajataulu ja sen toteutuminen Petkeljärven kansallispuistossa 2011.....	43
Liite 5 Kotimaisten vastaajien asuinkunnat.....	44
Liite 6 Muut matkan kohteet.....	45
Liite 7 Matkan pääkohteet.....	47
Liite 8 Vapaamuotoinen palaute.....	48

1 Johdanto

Pohjois-Karjalassa sijaitseva Petkeljärven kansallispuisto on yleiseksi nähtävyydeksi tarkoitettu luonnonsuojelualue, jonka tehtävänä on säilyttää paikallista harju- ja järviluontoa. Alue on tunnettu kapeista ja jyrkkäreunaisista harjuista. Kansallispuisto sopii erityisen hyvin päiväretkiin, mutta puisto tarjoaa myös useita yöpymismahdollisuuksia.

Petkeljärven alueella tehtiin ensimmäinen kävijätutkimus vuonna 2005 (Jormanainen 2006). Kävijätutkimus katsottiin tarpeelliseksi uusia, jotta saadaan tuoretta tietoa kävijöistä ja heidän näkemyksistään. Tutkimus toimii osana alueelle laadittavaa hoito- ja käyttösuunnitelmaa, jonka on tarkoitus valmistua lähivuosina. Edellinen puiston hoitoa ja käyttöä ohjaava suunnitelma on Petkeljärven–Putkelanharjun ja Puohtiinsuon Natura 2000 -alueiden hoito- ja käyttösuunnitelma vuodelta 2007 (Metsähallitus 2007). Kävijätutkimuksen avulla suoritetaan myös laaduntarkkailua.

Kävijätutkimuksella selviteltiin kävijärakennetta, kävijöiden harrastuksia alueella, käytön alueellista jakautumista, käynnin kestoa, kävijöiden rahankäyttöä ja sen paikallistaloudellisia vaikutuksia sekä kävijäytyvyväsyyttä. Metsähallituksella on vakiopohjainen malli kävijätutkimuksille, mikä mahdollistaa vertailun sekä edellisiin tutkimuksiin että eri suojelualueiden välillä.

2 Kävijätutkimuksen toteutus

2.1 Alueen kuvaus

Vuonna 1956 perustettu Petkeljärven kansallispuisto sijaitsee Pohjois-Karjalassa, Ilomantsin kunnan alueella Venäjän rajan tuntumassa (kuva 1). Puistoon saavutaan Ilomantsista Möhkön tieltä (no 5004) kääntyvän Petkeljärventien kautta (Metsähallitus 2012). Kansallispuiston kokonaispinta-ala on 670 ha, josta 266 ha on vesiä (Metsähallitus 2007, s. 24). Petkeljärven kansallispuisto kuuluu Petkeljärven–Putkelanharjun Natura-alueeseen, jonka pinta-ala on yhteensä 3 417 ha ja josta Metsähallitus omistaa 70 % (Metsähallitus 2006). On mahdollista, että kansallispuisto laajenee lähivuosina Natura-alueen sisällä. Alueen kuvaus perustuu **luontoon.fi**-verkkopalvelun (Metsähallitus 2012) teksteihin, ellei toisin mainita.

Petkeljärven kansallispuisto on perustettu säilyttämään pohjoiskarjalaista harju- ja järvi-luontoa. Petkeljärven vesiä ympäröivät harjut kuuluvat kymmeniä kilometrejä pitkään harju-muodostelmaan. Harjut ovat kapeita, eivätkä ne ole kovin korkeita. Suurin osa harjujen puustosta on hyvin kuivuutta kestävä, 150 vuotta vanhaa mäntyä.

Harjualueella esiintyy runsaasti harjukuoppia eli **suppia**. Supat luovat harjualueelle sille tyypillisen korkokuvan. Kasvillisuustyyppi vaihtelee karuista jäkälikkökankaista harjulehtoihin. Valtaosa Petkeljärven harjumetsistä ei poikkea tavallisesta kangasmetsästä kasvillisuuden suhteen. Poikkeukselliset kasvuolosuhteet vaikuttavat tavanomaisemman lajiston runsauteen: esimerkiksi kieloa ja hernekasveja voi esiintyä paikoin runsaasti. Harjujaksoa reunustavat vedet ovat kirkasvetisiä ja vähäravinteisia reittivesistöjä tai suppalamppia. Suot ovat karuja keidas-, aapa- tai ranta-soita. (Metsähallitus 2006)

Luonnon lisäksi puisto tarjoaa Metsähallituksen ylläpitämiä reittejä, laavuja, telttailualueita ja tulentekopaikkoja (kuva 2). Alueen erikoisuutena ovat jatkosodan aikaiset taisteluvarustukset, joista esimerkiksi Petraniemen kärjessä oleva korsu on entisöity. Petkeljärven luontotuvassa on jatkuva näyttely, joka kertoo mm. harjujen syntymisestä alueelle. Kansallispuistoon johtavan tien varressa sijaitseva vuonna 1960 rakennettu **Puistonvartijan maja** taas toimii nykyään vuokramökkinä retkeilijöille.

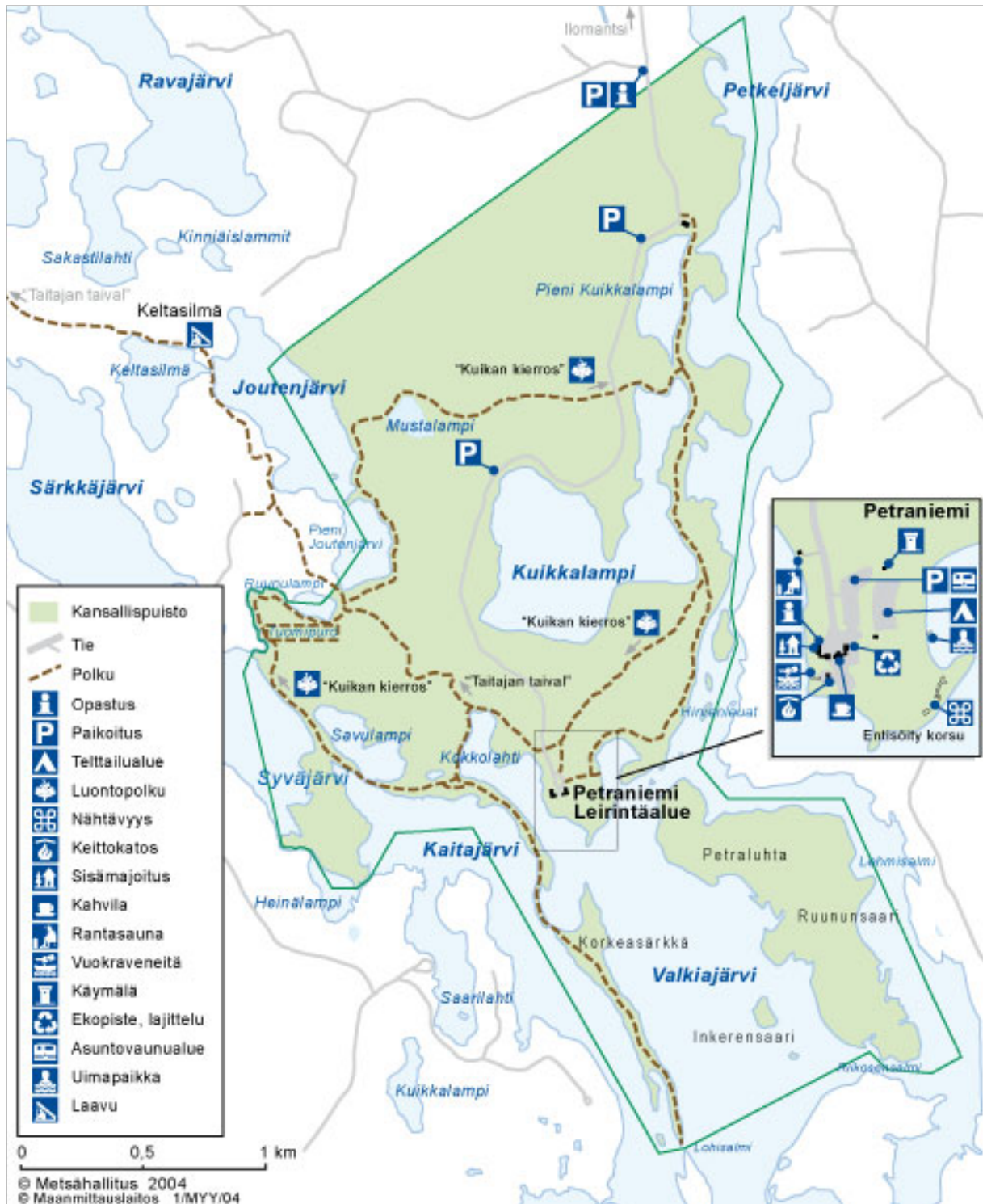
Petraniemen leirintäalueella on yrittäjän pyörittämä Petkeljärven retkeilykeskus, jonka rakenteista Metsähallitus vastaa. Retkeilykeskus tarjoaa mm. ravintola- ja majoituspalveluja retkeilijöille.



Kuva 1. Petkeljärven kansallispuiston sijainti. © Metsähallitus 2013, © Karttakeskus Lupa L 5293.

Kahvioravintola on avoinna toukokuun alusta elokuun loppuun. Majoitustilaa löytyy 48 henkilölle. Liikuntaesteiset on huomioitu mm. inva-wc:llä.

Edellisen kävijätutkimuksen jälkeen kansallispuistossa on tapahtunut joitain muutoksia. Retkeilykeskuksen läheisyyteen on rakennettu laiturit ja tulistelutupa. Retkeilykeskuksen kahvio ja majoitushuoneet olivat aiemmin erillisissä rakennuksissa. Vuonna 2007 rakennukset liitettiin yhteen tekemällä näiden väliin ruokailutila.



Kuva 2. Petkeljärven kansallispuiston palvelut ja kävijätutkimuksessa mainitut retkikohteet. © Metsähallitus 2013, © Maanmittauslaitos 1/MML/13.

Alueeseen tutustumisen voi aloittaa Petkeljärven retkeilykeskuksesta, jonka läheisyydestä reitit lähtevät. Puistossa risteilee noin 10 kilometriä reittejä. **Kuikan kierros** on 6,5 km pitkä reitti vaihtelevassa harjumaastossa. Järvien ja lampien läheisyydessä kulkeva reitti tarjoaa myös suo- ja kangasmetsämaisemia. Sen varrelta löytyy perinnemaisema **Luhtaniitty**. Kuikkalammen ja Petkeljärven välissä sijaitsevaa niittyä hoidetaan perinteisin menetelmin.

Lyhyempää reittivaihtoehtoa hakeva voi lähteä retkeilykeskuksesta 3,5 km:n **Harjupolulle**. Reitti mukaillee osin Kuikan kierrosta. Lisäksi Harjupolulta sekä Kuikan kierrokselta voi poiketa Korkeasärkän päähän, jonne matkaa kertyy 2 km edestakaisin.

Petkeljärven retkeilykeskuksesta lähtee myös Pohjois-Karjalan vanhin retkeilyreitti, **Taitajan taival**. Sen 31 km:n mittaisesta reitistä kilometri kulkee kansallispuiston alueella ja päättyy Mekrijärven kylään. Reitti kulkee lähes koko matkan Petkeljärven–Putkelanharjun selänteiden laella. Sen varrelta löytyy Metsähallituksen ylläpitämiä laavuja, tulentekopaikkoja ja kuivakäymälöitä.

Alueella liikkuu nisäkkäistä mm. karhuja, susia, ahmoja ja ilveksiä (Metsähallitus 2007, s. 31–33). Myös kanadanmajava on levinnyt puistoon. Linnuista puistossa viihtyvät erityisen hyvin kololinnut ja vanhan metsän lajit. Alueella esiintyy suhteellisen runsaasti tikkoja, ja vesilinnuista kuikka on yleinen. Kanalinnuista puistossa voi havaita esimerkiksi metson.

Taulukkoon 1 on koottu Petkeljärven kansallispuiston tärkeimpiä tietoja vuodelta 2011. Vuositainen käyntimäärä on heilahdellut viisivuotisjaksolla 20 000 käyntikerran molemmin puolin; vuonna 2011 jäätiin hieman alle. On mahdollista, että kansallispuisto laajenee lähivuosina, joten taulukossa 1 on mukana myös Taitajan taival -reitintä palveluita, vaikka suurin osa reitistä on kansallispuiston ulkopuolella.

Taulukko 1. Petkeljärven kansallispuistoa kuvaavia tietoja vuonna 2011.

PETKELJÄRVEN KANSALLISPUISTO	
Perustamisajankohta	1956
Sijainti	Pohjois-Karjalassa, Ilomantsin kunnan alueella
Pinta-ala	6,7 km ² , josta 2,7 km ² vesialuetta
Käyntimäärä	19 000
Palvelut	<p>Metsähallituksen palvelut: (kursivoidut kohteet eivät ole nykyisen kansallispuiston alueella)</p> <ul style="list-style-type: none"> • Petkeljärven retkeilykeskuksen ja leirintäalueen rakenteet • Jätehuolto: Petkeljärven retkeilykeskuksen ekopiste • Vuokramökkit: Metsänvartijan maja • Merkityt reitit: Kuikan kierros 6,5 km, Harjupolku 3,5 km, Korkeasärkän polut 2 km, <i>Taitajan taival</i> 31 km, Petkeljärvi–Möhköreitti 3,9 km • Laavut: Petkeljärvi, <i>Keltasilmä</i>, <i>Tetrijärvi</i>, <i>Hiislampi</i>, <i>Linnalampi</i> • Tulentekopaikat: Petkeljärvi, <i>Keltasilmä</i>, <i>Tetrijärvi</i>, <i>Hiislampi</i>, <i>Linnalampi</i> • Keittokatokset: Petkeljärven tulistelutupa, grillikatos ja leirikeittiö • Leirintäalueet: Petkeljärvi, <i>Ruhkaranta</i> • Kuivakäymälät: Petkeljärvi, <i>Keltasilmä</i>, <i>Tetrijärvi</i>, <i>Hiislampi</i> <p>Yrittäjien tuottamat palvelut:</p> <ul style="list-style-type: none"> • Ettone: Retkeilykeskuksessa majoituspalvelua, asiakaspalvelua, kahvila- ja ravintolapalvelua sekä veneiden ja kanoottien vuokrausta
Käyttömuodot	Luonnonsuojelu, luontomatkailu, luonnon virkistyskäyttö, kotitarvekalastus, marjastus ja sienestys
Hoito- ja käyttösuunnitelma	Petkeljärvi–Putkelanharjun ja Puohtiinsuon Natura 2000 -alueiden hoito- ja käyttösuunnitelma, julkaistu vuonna 2007

Kävijätutkimuksessa tutkittiin myös puiston kävijöiden rahankäytön vaikutusta lähialueen talouteen. Liitteessä 1 on esitetty tutkimusta varten määritelty lähialue, johon kuuluu Ilomantsin kunta kokonaisuudessaan.

2.2 Aineisto ja menetelmät

Kävijätutkimuksen suunnitteli Mika Heinonen, joka arvioi tarvittavat otantapäivät edellisvuosien käyntimäärien perusteella. Aineistoa päätettiin kerätä jatkuvana keräyksenä Petkeljärven retkeilykeskuksessa, ja 16 päivänä haastattelija keräsi sitä (Liite 2). Aineistoa oli tavoitteena saada vähintään 200 lomaketta. Haastattelupäivinä toivottiin saatavan 10 lomaketta joka päivä. Haastattelupäivät arvottiin satunnaisuuden varmistamiseksi.

Kävijätutkimuksen aineisto kerättiin Petkeljärven kansallispuistossa 15.5.–30.8.2011. Vastauksia kerättiin kahdesta haastattelupisteestä: Petraniemen pysäköintipaikalta ja taukopaikoilta sekä Tuomipuroilta luontopolulla (ks. kuva 2). Aineiston keräsi haastattelupäivinä Mika Heinonen. Retkeilykeskuksessa vastauslomakkeet olivat vapaasti otettavissa ja palautuksen sai tehdä samaan paikkaan.

Tutkimuksessa käytettiin Metsähallituksen vakiomuotoista kävijätutkimuslomaketta (Liite 3). Vakiolomaketta ja yhtenäisiä mittausmenetelmiä käyttämällä alueen käytössä tapahtuneiden muutosten seuranta helpottuu ja tuloksia voidaan verrata eri alueiden kesken (Kajala ym. 2009). Lomaketta oli saatavilla suomen- ja englanninkielisenä. Vastajista 15 % täytti englanninkielisen lomakkeen.

Aineiston keruusuunnitelmasta pidettiin hyvin kiinni. Lähes jokainen ajankohta toteutui; ainoastaan pari kertaa keräyspäivä siirtyi parilla päivällä. Luontopolulta ei kerätty aineistoa lopulta kuin kahdella kertaa. Luontopolun korvaavana keräyspisteinä toimi Petraniemi. Haastattelija on toiminut luultavasti näin kasvattaakseen keräyspisteen ohi kulkevien ihmisten määrää – ehkä myös sään takia, koska luontopolulla ei ole katosta. Petraniemen pysäköintipaikan ollessa luontopolun lähtö- ja saapumispisteessä tavoitetaan kuitenkin myös luontopolulla käyvät näinkin. Metsähallituksen asiakasseurantatietojen hallintaan käytettävään **ASTA**-tietojärjestelmään on tallennettu haastattelu tapahtuneeksi Petraniemen pysäköintipaikalla, vaikka käytännössä tämä olisikin tapahtunut retkeilykeskuksen kahviossa. Näin haluttiin selkeyttää, mitkä vastauslomakkeet ovat itsenäisesti täytettyjä. ASTAssa haastatteluapaikan ollessa **retkeilykeskuksen kahvio** lomake on itsenäisesti täytetty. Liitteenä 4 on toteutunut aineiston keruuaikataulu sekä saatujen lomakkeiden lukumäärät haastattelupäivittäin ja kohteittain.

Kävijätutkimukseen saivat osallistua kaikki 15 vuotta täyttäneet henkilöt. Haastattelussa saatu aineisto kerättiin kaikilta keräyspisteeseen saapuvilta tämän kriteerin täyttäviltä henkilöiltä. Yksittäisiä poikkeuksia lukuun ottamatta ihmiset täyttivät itse lomakkeensa haastattelijan ohjauksella täyttämistä. Vastauksista suurin osa (54 %) saatiin retkeilykeskuksen kahviosta (taulukko 2). Petraniemen (39 %) ja Tuomipuron osuus (6 %) jäi odotettua pienemmäksi. Varsinkin Petraniemestä ajateltiin saatavan enemmän vastauksia, mutta niitä tuli vain 4 lomaketta keräyspäivää kohti. Syytä tähän ei tiedetä, koska aineiston kerääjään ei saatu tätä kirjoittaessa yhteyttä. Tuomipuron pieni osuus johtuu keräyspäivien vähydestä. Retkeilykeskuksenkin vastausmäärä jäi jonkin verran toivotusta. Siellä kävijätutkimusta enemmän mainostamalla olisi saatu helposti lisää vastauksia. Esimerkiksi touko–kesäkuussa sieltä ei tullut ainuttakaan vastausta. Ulkomaisille kävijöille olisi saanut olla tarjolla myös saksankielinen lomake, koska valtaosa ulkomaisista vastajista oli Saksasta ja sen naapurimaista.

Taulukko 2. Vastausten jakautuminen haastattelupaikoittain Petkeljärven kansallispuistossa 2011.

Haastattelupaikka	Kpl	%
Retkeilykeskuksen kahvio	77	54
Petranien pysäköintipaikka ja taukopaikat	56	39
Tuomipuro (luontopolku)	9	6
Yhteensä	142	100

Vastauslomakkeessakin olisi kehittämisen varaa. Tulevissa kävijätutkimuksissa voi harkita esimerkiksi tarkempaa kyselyä, missä käyntikohteissa on vierailtu. Taitajan taival, Keltasilmä ja Korkeasärkkä voisivat olla nykyisten vaihtoehtojen lisänä. Vastaukset tallennettiin Metsähallituksen asiakasseurantatietojen hallintaan käytettävään ASTA-tietojärjestelmään. ASTA tuottaa tallennetuista lomakkeista erilaisia vakiomuotoisia taulukoita ja kuvia, joista valittiin oleellimmat Petkeljärven kansallispuiston tarkastelua ajatellen. Aineiston analysoinnin tilastollisina menetelminä käytettiin suorien jakaumien tarkastelua ja kuvailevia tunnuslukuja (keskiarvo, keskihajonta, moodi, mediaani ja prosenttipisteet):

- **Moodi** on tyyppi-arvo, joka kuvaa aineiston yleisintä arvoa.
- **Mediaani** ilmaisee muuttujan keskimmäisen arvon jakaen havaintoaineiston kahteen yhtä suureen osaan.
- **25 %:n prosenttipiste** ilmaisee sen muuttujan arvon, jonka alle sijoittuu neljäsosa havaintoaineistosta, ja **75 %:n prosenttipiste** sen muuttujan arvon, jonka alle sijoittuu kolme neljäsosaa havainnoista.

Kävijöiden rahankäytön paikallistaloudellisten vaikutusten laskemiseen käytettiin Metsäntutkimuslaitoksen ja Metsähallituksen vuonna 2009 kehittämää laskentamallia (Metsähallitus & Metsäntutkimuslaitos 2009), joka on osa Metsähallituksen ASTA-tietojärjestelmää. Paikallistaloudellisten vaikutusten laskemisessa käytetään ASTAan tallennettuja tietoja kävijöistä ja heidän rahankäytöstään sekä alueen vuotuista käyntimäärää. Laskentaa varten suojelu- ja retkeilyalueet on jaettu neljään luokkaan lähialueen asukastiheyden perusteella. Petkeljärvi kuuluu tässä tarkastelussa luokkaan **maaseutu**. Kullekin luokalle on laskettu keskimääräiset välittömien vaikutusten kertautumista kuvaavat kertoimet sekä työllisyysuhdeluvut. Apuna on käytetty Tilastokeskuksen maakunnallisista panos-tuotostaulukoista johdettuja paikallisia panos-tuotostaulukoita.

3 Tulokset

3.1 Kävijärakenne

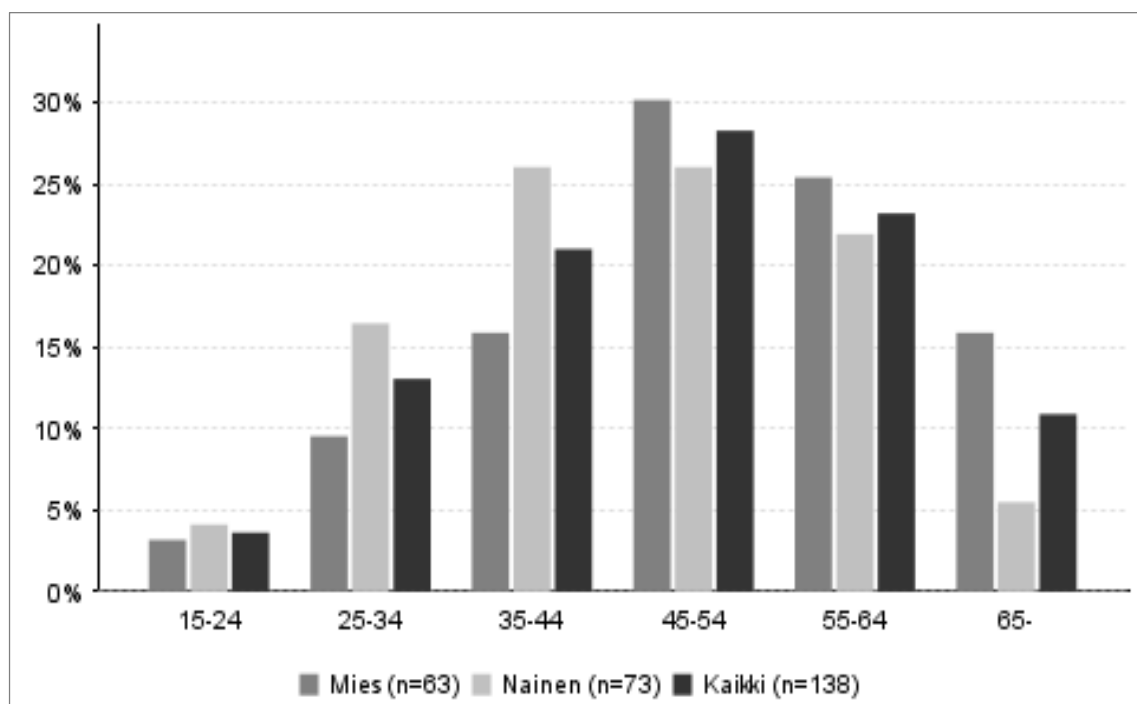
3.1.1 Kävijöiden perustiedot

Tutkimukseen vastasi yhteensä 142 henkilöä. Vastanneista 46 % oli miehiä ja 54 % naisia. Miesten keski-ikä oli 51 vuotta ja naisten 46 vuotta (taulukko 3). Tutkimuksen vanhin vastaaja oli 79-vuotias mies. Suurin kävijäryhmä oli 45–54-vuotiaat, joita oli 28 % vastaajista (kuva 3). Naisista oli yhtä monta vastaajaa (26 %) 35–44-vuotiaissa kuin 45–54-vuotiaissakin. Miehistä vastaajia oli eniten (30 %) 45–54-vuotiaissa 55–64-vuotiaiden ollessa seuraavaksi suurin ryhmä.

Vastanneista 34 %:lla oli opistotasoinen tutkinto ja 48 %:lla yliopisto- tai korkeakoulututkinto (taulukko 4). Ammattikoulun käyneitä vastaajista oli 14 %, ja 3 %:lla ei ollut lainkaan ammattitutkintoa. Miesten ja naisten koulutustasossa ei ollut suurta eroa.

Taulukko 3. Vastanneiden ikää kuvaavia tunnuslukuja. Vastanneiden lukumäärä (n) oli 138.

Ikä	Mies	Nainen	Kaikki
keski-ikä	51,17	45,93	48,36
iän keskihajonta	13,05	12,38	12,91
minimi-ikä	20	18	18
maksimi-ikä	79	68	79
moodi	51	31	51
mediaani	53	47	51



Kuva 3. Vastanneiden ikäjakauma sukupuolen mukaan jaoteltuna.

Taulukko 4. Vastanneiden ammatillinen koulutus.

Ammatillinen koulutus	Mies		Nainen		Kaikki	
	kpl	%	kpl	%	kpl	%
Ammattikoulu	8	13	12	16	20	14
Opistotasoinen tutkinto	24	39	22	30	47	34
Alempi yliopisto- tai korkeakoulututkinto	12	19	13	18	27	19
Ylempi yliopisto- tai korkeakoulututkinto	16	26	24	33	41	29
Ei ammatillista tutkintoa	2	3	2	3	4	3
Yhteensä	62	100	73	100	139	100

Taulukko 5. Vastaajien jakautuminen paikallisiin jamatkailijoihin.

Kävijätyyppi	Kpl	%
Paikallinen asukas	15	11
Kotimainen matkailija	104	74
Ulkomainen matkailija	22	16
Yhteensä	141	100

Paikallisia asukkaita oli vastanneista 11 %, kotimaisia matkailijoita 74 % ja ulkomaisia 16 % (taulukko 5). Ulkomaiset matkailijat olivat kahdeksasta eri maasta (taulukko 6). Suurin ulkomaalaisryhmä olivat saksalaiset, joita oli 36 % ulkomaalaisista vastaajista. Ulkomaalaisista 86 % oli Saksasta ja sen naapurimaista.

Kotimaisia kävijöitä tuli 41 paikkakunnalta, joista eniten (16 %) Helsingistä (Liite 5). Seuraavaksi eniten kansallispuistoon tultiin lähikunnista Ilomantsista (13 %) ja Joensuusta (10 %). Muut paikkakunnat jakaantuivat melko tasaisesti jääden 6 %:n osuuteen tai alle.

Taulukko 6. Vastanneiden kotimaa.

Kotimaa	Kpl	%
Suomi	120	85
Saksa	8	6
Sveitsi	5	4
Alankomaat	3	2
Tšekki	2	1
Iso-Britannia	1	1
Italia	1	1
Itävalta	1	1
Yhdysvallat	1	1
Yhteensä	142	100

3.1.2 Kävijöiden seuruetiedot

Petkeljärven kansallispuiston kävijöistä valtaosa (76 %) saapui 2–5 hengen ryhmissä (taulukko 7). Yksin liikkuvia oli 8 %. Seurueen vastaajista 36:lla (28 %) oli mukanaan alle 15-vuotiaita. Näissä seurueissa lapsia oli keskimäärin 2,6 ja heidän ikänsä oli keskimäärin 8 vuotta (taulukko 8). Suurin osa kävijöistä tuli oman perheen (59 %) tai ystävien (21 %) kanssa (taulukko 9). Viisi vastaajaa (4 %) mainitsi seurueen koostuvan ammattiyhdistyksen jäsenistä.

Taulukko 7. Vastanneiden seuruetiedot.

Seurueen koko	Kpl	%
Yksin	11	8
2–5 hengen seurue	106	76
6 tai useamman hengen seurue	23	16
Yhteensä	140	100

Taulukko 8. Usean hengen seurueita kuvaavia tunnuslukuja.

	n	Keski-arvo	Keski-hajonta	Prosenttipisteet				
				Min	25 %	Med	75 %	Max
Seurueen koko yhteensä	129	4,0	3,00	2	2	3	4	18
Alle 15-vuotiaita	36	2,6	2,64	1	1	2	3	16
Liikuntaesteisiä	3	1,0	0,00	1	1	1	1	1
Alle 15-vuotiaiden syntymävuodet	61	2 002,6	3,02	1 997	2 001	2 002	2 004	2 011

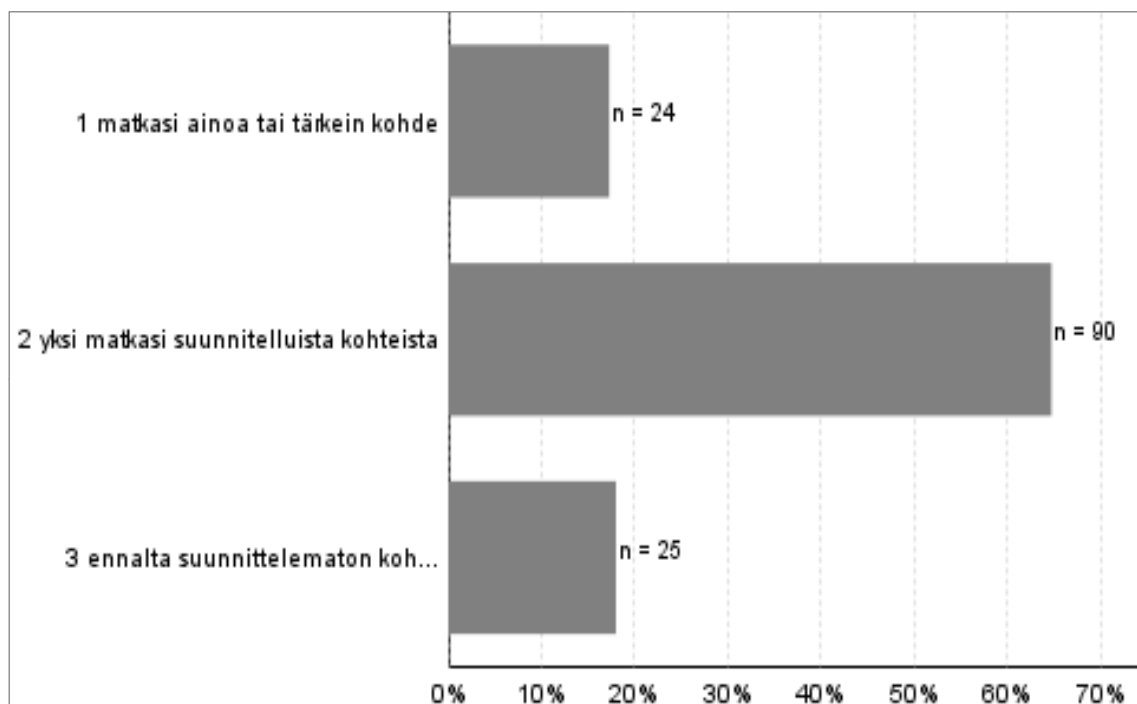
Taulukko 9. Seurueen koostumus.

Seurue	Kpl	%
Oman perheen jäsenet	72	59
Muut sukulaiset	10	8
Ystävät	26	21
Työtoverit	3	2
Opiskeluryhmä	1	1
Ohjelmapalveluyrityksen asiakkaat	1	1
Kerho, yhdistys tms.	3	2
Jokin muu	7	6
Yhteensä	123	100

3.2 Käynti Petkeljärven kansallispuistossa

3.2.1 Kohteen tärkeys

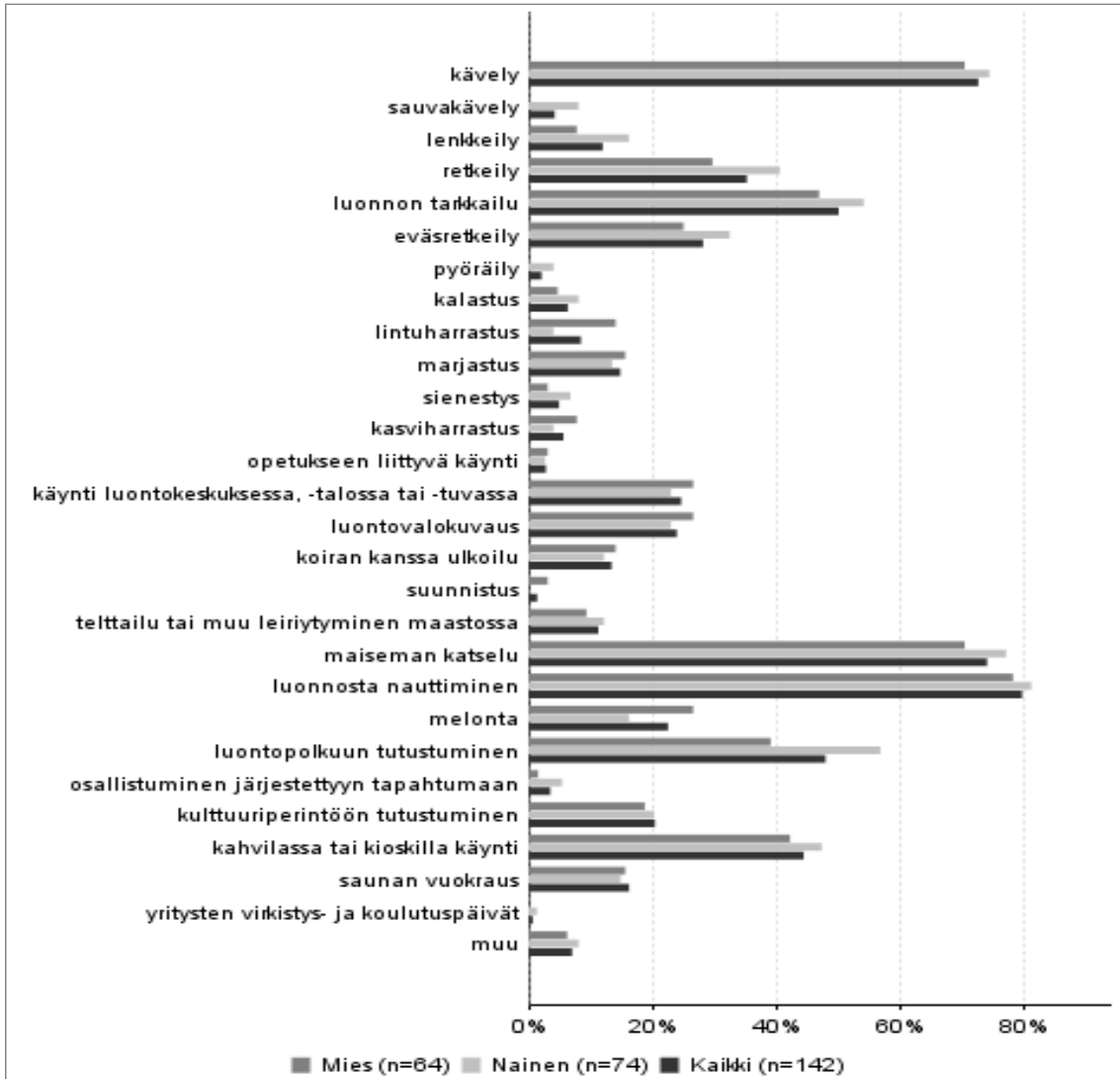
Vastaajista 17 % ilmoitti Petkeljärven kansallispuiston matkansa ainoaksi tai tärkeimmäksi kohdeksi (kuva 4). Suurimmalle osalle (65 %) kävijöistä Petkeljärven kansallispuisto oli yksi matkan suunnitelluista kohteista. Tällöin muiksi kohteiksi ilmoitettiin muun muassa Savonlinna (9 mainintaa), Patvinsuo (9), Möhkö (8), Koli (8) ja Ruunaa (8). Näistä Koli ja Patvinsuo saivat myös kaksi mainintaa sekä Ruunaa ja Savonlinna yhden maininnan matkan pääkohteena. Vastaajista 18 % ilmoitti Petkeljärven olleen ennalta suunnittelematon kohde matkalla. Liitteessä 6 ovat kaikki vastaajien ilmoittamat matkan muut kohteet.



Kuva 4. Petkeljärven kansallispuiston tärkeys matkan kohteena (n = 139).

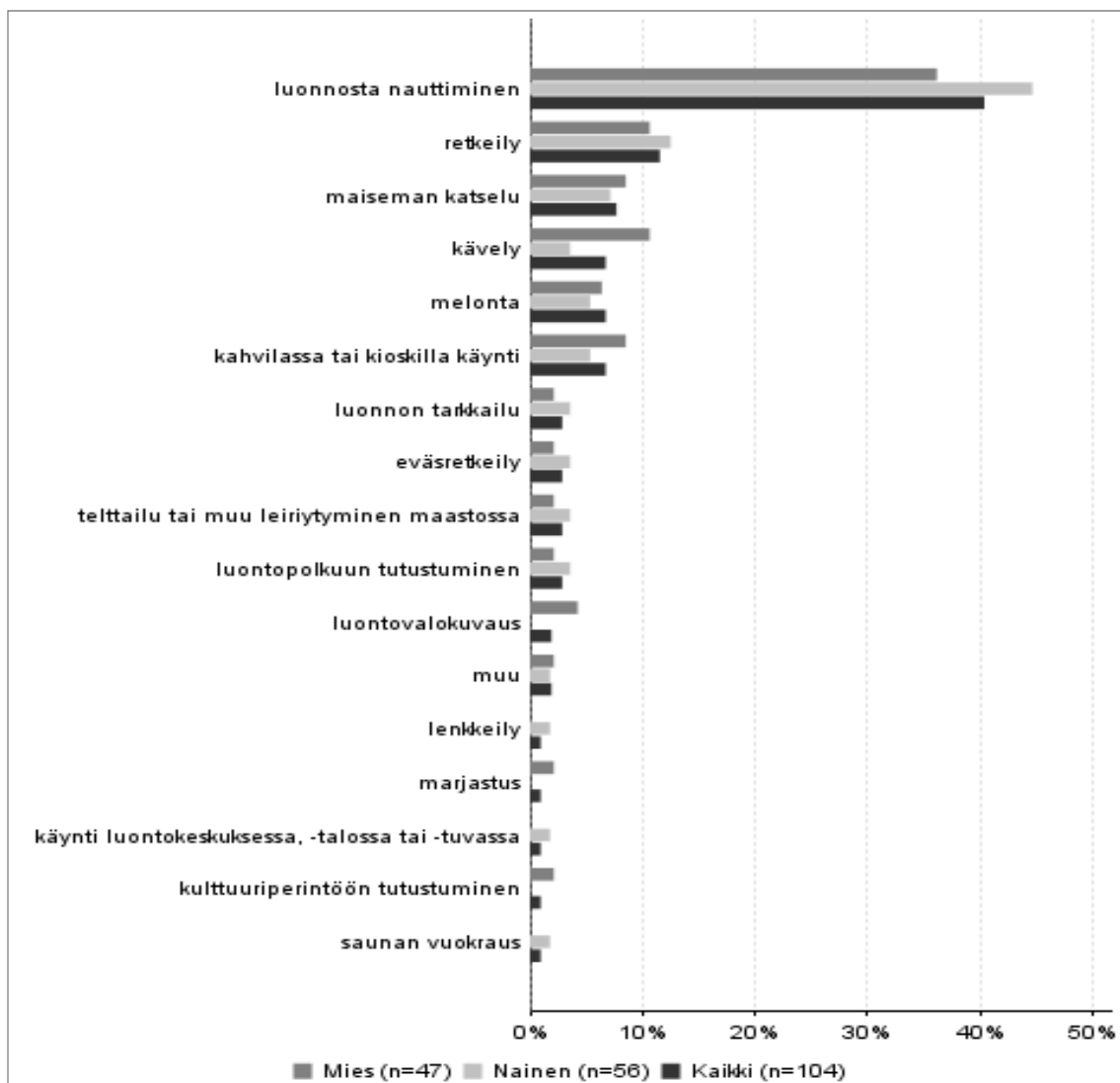
3.2.2 Kävijöiden ulkoilu- ja luontoharrastukset

Petkeljärven kansallispuistossa harrastettiin retkeilyn lisäksi muun muassa luontovalokuvausta ja marjastusta (kuva 5). Suosituimmaksi aktiviteetiksi nousi luonnosta nauttiminen, jota ilmoitti harrastavansa 78 % miehistä ja 81 % naisista. Lähes yhtä suosittuja olivat maiseman katselu ja kävely. Kioskissa tai kahvilassa kävi 48 % vastaajista ja melontaa harrasti 23 % vastaajista.



Kuva 5. Erilaisten harrastusten suosio kyseisellä käynnillä Petkeljärven kansallispuistossa. Kysymyksessä oli mahdollista valita useampi vaihtoehto.

Vastaajilla oli mahdollista valita kaikkein tärkein aktiviteetti, jota kansallispuistossa harrasti tai aikoi harrastaa. Tärkeimmäksi nostettiin luonnosta nauttiminen, jonka valitsi 40 % vastanneista (kuva 6). Naisista 45 % ilmoitti tämän tärkeimmäksi aktiviteetiksi ja miehistä 36 %. Retkeily oli 12 %:lle vastaajista tärkein harrastus. Miehillä (9 %) kahvilassa käynti oli useammin kuin naisille (5 %) tärkein aktiviteetti. Kaikki luontovalokuvauksen tärkeimmäksi aktiviteetiksi ilmoittaneet olivat miehiä.



Kuva 6. Vastanneiden tärkein harrastus kyseisellä käynnillä Petkeljärven kansallispuistossa.

3.2.3 Käyntien alueellinen jakautuminen

Kävijöiltä tiedusteltiin, missä kansallispuiston alueen osissa he tällä käynnillään vierailivat tai aiכוivat vieraila. Suurin osa (84 %) vastanneista vieraili Petkeljärven retkeilykeskuksessa ja 73 % kävi tutustumassa luontopolkuun (taulukko 10). Annettujen vaihtoehtojen ulkopuolelta suosituimmaksi nousi Petkeljärven vesillä melominen, jonka ilmoitti 8 vastaajaa (6 %).

Taulukko 10. Käyntien alueellinen jakautuminen Petkeljärven kansallispuistossa. Kysymyksessä oli mahdollista valita useampi vaihtoehto.

Käyntikohde	Kpl	%
Petkeljärven retkeilykeskus	118	84
Metsänvartijan maja	4	3
Luontopolku	103	73
Muulla	14	10
Vastanneita yhteensä	141	

3.2.4 Käynnin kesto ja toistuvuus

Tutkimukseen osallistuneista kävijöistä päiväkävijöitä oli 41 % ja yöpyjiä 59 % (taulukko 11). Päiväkäynti kesti keskimäärin hieman yli 3 tuntia ja tyypillisin päivävierailu 2 tuntia. Päiväkävijöistä naisten osuus (53 %) oli suurempi kuin miesten (43 %).

Yön kansallispuiston alueella viettäneistä 47 % oli miehiä ja 51 % naisia. Tyypillisesti alueella oltiin kaksi vuorokautta. Pisin vierailu puistossa kesti 6 vuorokautta.

Taulukko 11. Päiväkävijöiden ja yöpyjien osuus sekä käynnin kesto Petkeljärven kansallispuiston alueella.

Kävijäryhmä	n	Osuus %	Käynnin kesto (yöpyjillä vrk, päiväkävijöillä h)				
			Keskiarvo	Mediaani	Moodi	Min	Max
Päiväkävijät	58	41	3,3	3	2	1	8
Miehet	25	43	3,2			1	6
Naiset	31	53	3,3			2	8
Yöpyjät	83	59	2,1	2	2	1	6
Miehet	39	47	2,1			1	6
Naiset	42	51	2,1			1	6
Yhteensä	141						

Kävijöiltä tiedusteltiin myös, miten pitkään he viipyvät yhteensä Petkeljärven kansallispuistossa ja sen lähialueella, joka on määritelty liitteen 1 kuvassa. Käynnin kokonaiskestossa on huomioitu ainoastaan lähialueen ulkopuolella asuvat vastaajat eli matkailijat. Heistä päiväkävijöitä oli 14 % ja yöpyjiä 86 % (taulukko 12). Matkailijan päiväkäynnillä kansallispuistossa retki kesti tyypillisesti 4 tuntia. Matkailijan yöpyessä vierailun kesto oli tyypillisesti kaksi vuorokautta, ja pisin alueella vierailu kesti 40 vuorokautta.

Taulukko 12. Matkailijoiden käynnin kesto Petkeljärven kansallispuistossa ja sen lähialueella.

Kävijäryhmä	n	Osuus %	Käynnin kesto (yöpyjillä vrk, päiväkävijöillä h)				
			Keskiarvo	Mediaani	Moodi	Min	Max
Päiväkävijät	58	41	3,3	3	2	1	8
Miehet	25	43	3,2			1	6
Naiset	31	53	3,3			1	8
Yöpyjät	83	59	2,1	2	2	1	6
Miehet	39	47	2,1			1	6
Naiset	42	51	2,1			1	6
Yhteensä	141						

Yleisin yöpymistapa kansallispuistossa oli asuntoauto tai -vaunu (taulukko 13). Yöpyjistä 34 % nukkui asuntoautossa tai -vaunussa, 32 % laavussa tai teltassa ja 30 % retkikeskuksen majoitus-tiloissa. Yöpymisen kestossa ei ole juurikaan eroja eri yöpymistapojen välillä. Matkailijoiden yöpyessä puiston lähialueella yleisin yöpymistapa oli asuntoauto tai -vaunu, jossa ilmoitti yöpyvänsä 29 % kysymykseen vastanneista (taulukko 14). Omassa mökissä yövyttäessä vierailu alueella kesti keskimäärin 11,5 vuorokautta ja muilla tavoilla yövyttäessä keskimäärin 2–3 vuorokautta.

Taulukko 13. Yöymisten kesto (vrk) yöpymistavoittain Petkeljärven kansallispuiston alueella (n = 73).

Yöpymistapa	n	Keski-arvo	Keski-hajonta	Prosenttipisteet				
				Min	25 %	Med	75 %	Max
Asuntoauto tai -vaunu	25	1,9	1,05	1	1	2	2	6
Oma majoite (laavu, telta tms.)	23	2,3	1,61	1	1	2	3	6
Leirikeskus	22	2,2	0,96	1	1	2	3	4
Muu	3	1,7	1,15	1	1	1	3	3

Taulukko 14. Yöymisten kesto (vrk) yöpymistavoittain Petkeljärven kansallispuiston lähialueella (n = 49).

Yöpymistapa	n	Keski-arvo	Keski-hajonta	Prosenttipisteet				
				Min	25 %	Med	75 %	Max
Autiotupa	2	2,5	2,12	1	1	4	4	4
Vuokramökki	6	2,7	2,25	1	1	2	3	7
Oma mökki	8	11,5	11,78	4	5	10	10	40
Asuntoauto tai -vaunu	14	2,1	0,92	1	1	2	3	4
Kota tai laavu	3	2,7	0,58	2	2	3	3	3
Leirikeskus	6	2,7	1,37	1	2	3	3	5
Muu	10	2,7	1,83	1	1	3	4	6

Vastanneista 59 % oli ensi kertaa Petkeljärven kansallispuistossa (taulukko 15). Aiemmin vierailleet (41 %) olivat käyneet alueella keskimäärin noin 6 kertaa viimeisten viiden vuoden aikana (taulukko 16). Käyntikertojen mediaani viimeisten viiden vuoden aikana oli kuitenkin kolme, sillä aktiivisimmat kävijät nostavat keskiarvoa. Keskimäärin aiemmin vierailleet kävijät olivat käyneet alueella ensimmäisen kerran vuonna 1986 ja viimeksi 2007 (taulukko 17). Varhaisin vierailu oli tapahtunut jo vuonna 1953, eli hieman ennen kansallispuiston perustamista.

Taulukko 15. Käynnin toistuvuus Petkeljärven kansallispuistossa.

Käynnin toistuvuus	Miehet		Naiset		Kaikki	
	kpl	%	kpl	%	kpl	%
Ensi kertaa alueella	31	63	36	56	69	59
Käynyt aikaisemmin	18	37	28	44	47	41
Yhteensä	49		64		116	

Taulukko 16. Petkeljärven kansallispuistossa aiemmin vierailleiden käynnit viimeisten 5 vuoden aikana.

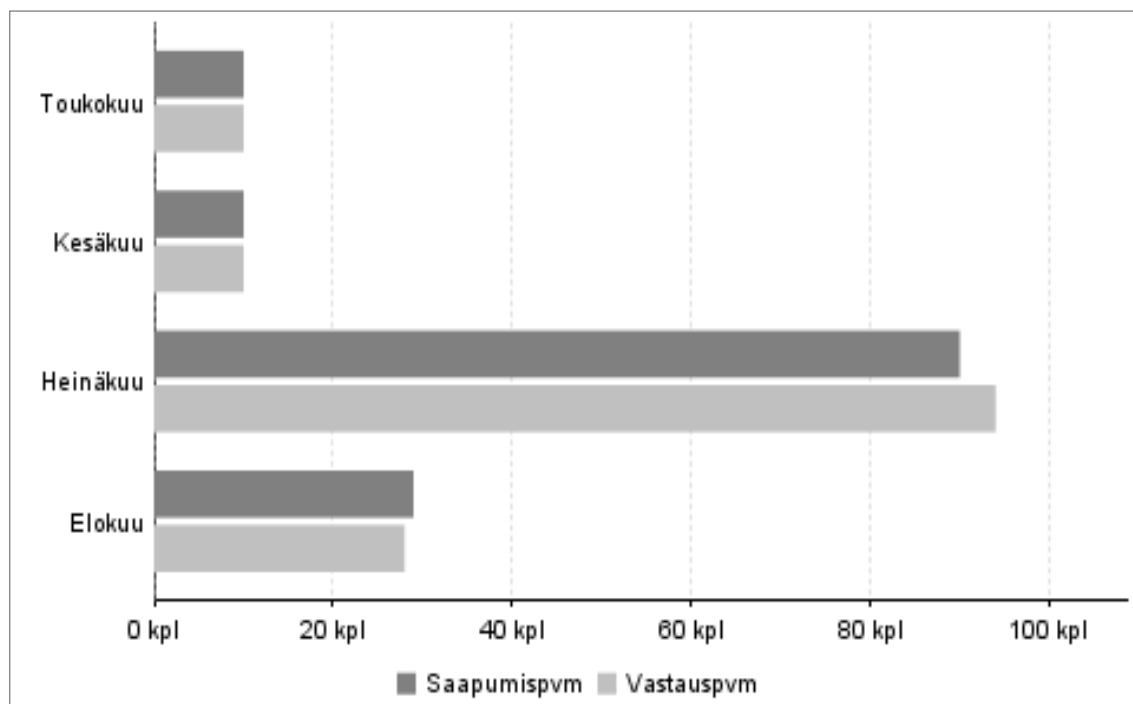
	n	Keski-arvo	Keski-hajonta	Prosenttipisteet				
				Min	25 %	Med	75 %	Max
Käynnit viimeisten 5 vuoden aikana	47	6,3	11,75	0	2	3	8	79

Taulukko 17. Petkeljärven kansallispuistossa aiemmin vierailleiden ensimmäisen ja viimeisen käynnin ajoittuminen.

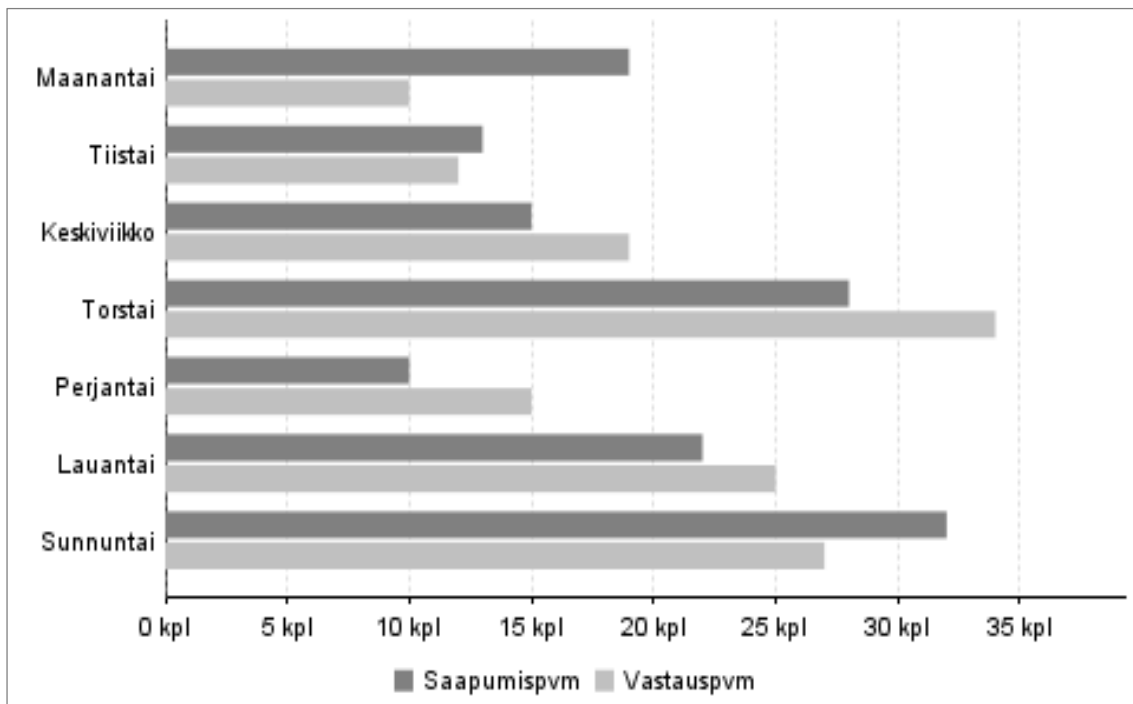
Ensimmäinen ja viimeisin käynti alueella	n	Keski-arvo	Keski-hajonta	Prosenttipisteet				
				Min	25 %	Med	75 %	Max
Ensimmäisen kerran käynyt								
vuonna	55	1985,9	17,55	1953	1971	1987	2003	2011
vuotta sitten	55	25,1	17,55	0	8	24	40	58
Viimeksi käynyt								
vuonna	47	2007,4	6,29	1978	2007	2010	2011	2011
vuotta sitten	47	3,6	6,29	0	0	1	4	33

3.2.5 Saapuminen alueelle

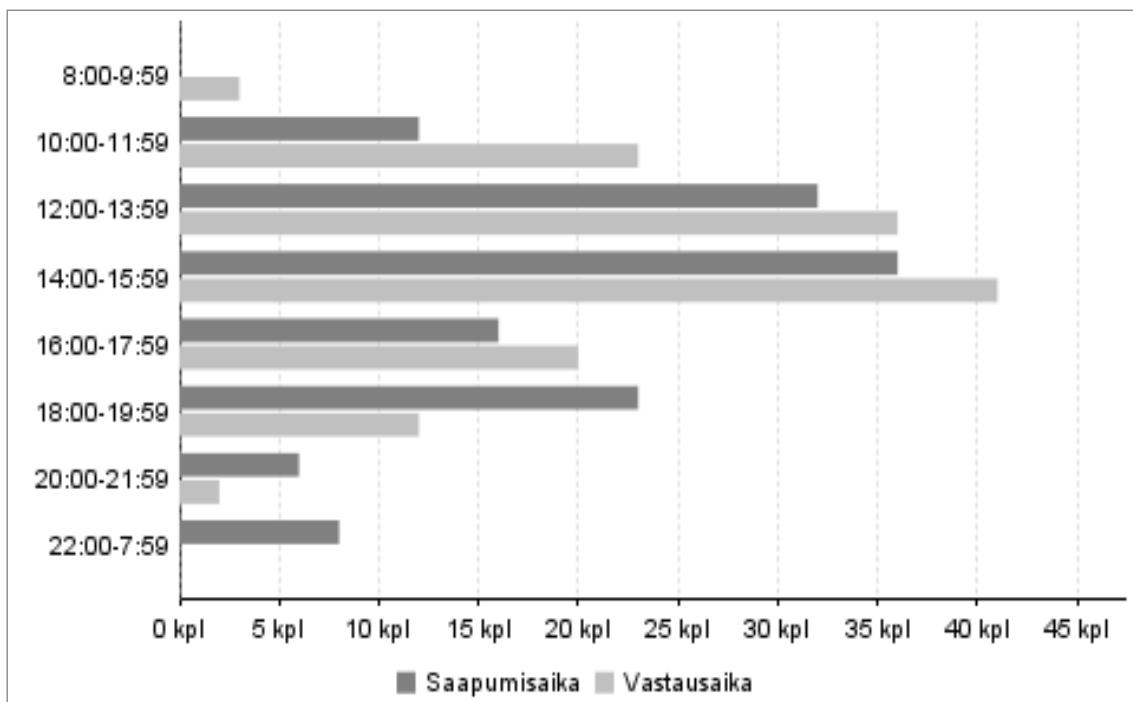
Kävijätutkimukseen vastanneista 65 % saapui alueelle heinäkuussa ja 21 % elokuussa (kuva 7). Sunnuntai oli suosituin saapumispäivä (23 %), kun taas perjantai oli hiljaisin saapumispäivä (7 %) (kuva 8). Hieman yli puolet (51 %) vastaajista saapui alueelle kello 12:n ja 16:n välillä (kuva 9). Myös eniten vastauksia (56 %) saatiin kello 12:n ja 16:n välisenä aikana. Keräysajankohdat olivat aamupäivällä kello 10–15 ja iltapäivällä kello 14–19 sekä jatkuvana keräyksenä retkikeskuksessa.



Kuva 7. Petkeljärven kansallispuistoon saapuminen kuukausittain (n = 142).



Kuva 8. Petkeljärven kansallispuistoon saapuminen viikonpäivittäin (n = 142).



Kuva 9. Petkeljärven kansallispuistoon saapuminen ja kyselyyn vastaaminen vuorokauden ajan mukaan (n = 133).

Haastateltavilta kysyttiin myös, millä kulkuneuvoilla he saapuivat alueelle. Vastaajista 86 % saapui alueelle henkilöautolla tai matkailuautolla (taulukko 18), ja linja-autolla tai tilausbussilla tuli 7 %. Kävijöistä 69 % käytti matkalla kotoaan kansallispuistoon jossakin vaiheessa henkilöautoa (taulukko 19). Taulukon 19 kohdassa **jokin muu** kolme vastaajaa (2 %) mainitsi moottori-pyörän.

Taulukko 18. Vastanneiden viimeisin kulkuneuvo heidän matkallaan Petkeljärven kansallispuistoon.

Viimeisin kulkuneuvo	Kpl	%
Henkilöauto	83	62
Henkilöauto ja asuntovaunu tai matkailuauto	32	24
Linja-auto	1	1
Tilausbussi (ryhmämatka)	8	6
Kanootti, kajakki tai soutuvene	2	2
Jalan	4	3
Jokin muu	3	2
Yhteensä	133	100

Taulukko 19. Kaikki kulkuneuvot, joita vastanneet käyttivät matkallaan kotoaan Petkeljärven kansallispuistoon. Matkaan on voinut käyttää useampaa kulkuneuvoa.

Kulkuneuvo	Kpl	%
Henkilöauto	95	69
Henkilöauto ja asuntovaunu tai matkailuauto	32	23
Linja-auto	7	5
Tilausbussi (ryhmämatka)	9	7
Juna	6	4
Lentokone	4	3
Kanootti, kajakki tai soutuvene	6	4
Jalan	7	5
Jokin muu	4	3
Vastanneita yhteensä	138	

3.2.6 Kävijöiden rahankäyttö ja sen paikallistaloudelliset vaikutukset

Kävijöiden rahankäytön ja paikallistaloudellisten vaikutusten arvioimiseksi kävijöitä pyydettiin arvioimaan kulut, jotka liittyivät heidän käyntiinsä kansallispuistossa ja sen lähialueella. Laskenta perustuu vuoden 2011 käyntimäärään, joka oli 18 852. Rahankäyttöä oli arvioinut 126 vastaajaa, jotka olivat käyttäneet rahaa keskimäärin 61 euroa (taulukko 20). Kävijöistä majoittujat olivat käyttäneet keskimäärin 74 euroa, mutta päiväkävijät vain kahdeksan (8) euroa. Ulkomaiset matkailijat käyttivät keskimäärin 36 euroa, kotimaiset matkailijat 72 euroa ja lähialueen asukkaat 6 euroa. Taulukossa 21 on selitetty tämän luvun käsitteitä.

Kävijöiden paikallistaloudelliset kokonaisvaikutukset olivat vuoden 2011 käyntimäärällä laskettuna noin 930 000 euroa ja työllisyysvaikutus noin 13 henkilötyövuotta (taulukko 22). Petkeljärven kansallispuiston kävijät käyttivät eniten rahaa ruoka- ja muihin vähittäiskauppaostoksiin sekä majoittumiseen – molempiin keskimäärin noin 16 euroa kävijää kohden. Majoittumiseen käytetyn rahan tulovaikutus oli lähes puolet (43 %) kokonaistulovaikutuksesta, ja majoittuminen tuotti myös eniten henkilötyövuosia (4 htv). Kahvila- ja ravintolaostokset olivat vaikutukseltaan seuraavana 28 %:n ja kolmen henkilötyövuoden osuudella. Tämä selittyy palvelualojen työllistävämällä vaikutuksella. Lisäksi palvelualojen tulovaikutus kohdistuu vahvimmin nimenomaan lähialueelle. Petkeljärven kansallispuiston vähimmäisvaikutus paikallistalouteen saadaan laskemalla rahankäyttö niiltä kävijöiltä, jotka ilmoittivat puiston matkan tärkeimmäksi kohteeksi. Näin laskettu kokonaistulovaikutus oli noin 150 000 euroa ja työllisyysvaikutus noin kaksi henkilötyövuotta (taulukko 23).

Taulukko 20. Petkeljärven kansallispuiston kävijöiden keskimääräinen rahankäyttö (sis. ALV) käyntikertaa kohden matkailijaryhmittäin kansallispuistossa ja sen lähialueella.

	Kaikki	Majoittujat	Päiväkävijät
Kaikki kävijät, n	126	101	25
Keskimääräinen kulutus (€)	61	74	8
Kotimaiset matkailijat, n	97	85	12
Keskimääräinen kulutus (€)	72	81	9
Ulkomaiset matkailijat, n	18	16	2
Keskimääräinen kulutus (€)	36	38	-*
Lähialueen asukkaat, n	11	0	11
Keskimääräinen kulutus (€)	6	-*	6

Taulukko 21. Paikallistoloudellisten vaikutusten arviointiin liittyviä käsitteitä ja niiden määritelmiä.

Käsite	Määritelmä
Kokonaistulovaikutukset	Kävijöiden rahankäytöstä lähialueelle syntyvät välittömät ja välilliset tulovaikutukset.
Kokonaistyöllisyysvaikutukset	Kävijöiden rahankäytöstä lähialueelle syntyvät välittömät ja välilliset henkilötyövuodet.
Kotimaiset matkailijat	Kohteen lähialueen ulkopuolelta Suomesta tulevat kävijät.
Paikalliset kävijät	Lähialueella asuvat kävijät.
Majoittujat	Kohteessa tai sen lähialueella vähintään yhden yön majoittuneet kävijät.
Päiväkävijät	Kävijät, jotka eivät ole yöpyneet kohteessa tai sen lähialueella.
Välittömät vaikutukset	Kävijöiden rahankäytöstä aiheutuvat välittömät tulo- ja työllisyysvaikutukset lähialueen yrityksissä.
Välilliset vaikutukset	Välittömät vaikutukset kertautuvat välillisiksi vaikutuksiksi, kun välitöntä tuloa saavat yritykset ostavat muilta lähialueen yrityksiltä tuotteita ja palveluita sekä maksavat tuloa työntekijöille, jotka käyttävät tulonsa tuotteiden ja palveluksien ostoon lähialueella. Osa välillisistä vaikutuksista vuotaa alueen ulkopuolelle.

Taulukko 22. Petkeljärven kansallispuiston kävijöiden rahankäyttö sekä paikallistoloudelliset vaikutukset menolajeittain kansallispuistossa ja sen lähialueella vuonna 2012.

Menolaji	Keskimääräinen rahankäyttö (sis. ALV)	Tulovaikutus (€, ilman ALV)	% tulo-vaikutuksista	Työllisyysvaikutus (htv)
	n = 126			
Huoltamo-ostokset ¹	13,97	16 220	3	0
Paikallisliikenne ²	0,10	1 702	0	0
Ruoka- ja muut vähittäiskauppaostokset	16,49	97 383	16	2
Kahvila ja ravintola	10,48	171 964	28	3
Majoittuminen	15,54	266 660	43	4
Ohjelmapalvelut ³	2,03	34 901	6	0
Muut menot ⁴	2,20	31 995	5	1
Välittömät vaikutukset yhteensä		620 825	100	10
Välilliset vaikutukset		311 638		2
Kokonaisvaikutukset		932 462		13

1 Polttoaine- ja muut huoltamo-ostokset

2 Paikallismatkojen – kuten bussi- ja taksimatkojen – kustannukset

3 Ohjelma- ja virkistyspalvelut (esim. opastetut retket, pääsymaksut tilaisuuksiin ja näyttelyihin)

4 Muut menot (esim. kalastus-, metsästys-, tai kelkkailuluvat, varusteiden ja välineiden vuokrat)

Taulukko 23. Petkeljärven kansallispuiston kävijöiden paikallistaloudelliset vaikutukset kohteen tärkeyden mukaan vuonna 2011.

Menolaji	Tärkein kohde n = 21		Yksi monista kohteista n = 79		Ennalta suunnittelematon n = 25		Yhteensä n = 125	
	Tulo- vaikutus (€, ilman ALV)	Työlli- syys- vaikutus (htv)	Tulo- vaikutus (€, ilman ALV)	Työlli- syys- vaikutus (htv)	Tulo- vaikutus (€, ilman ALV)	Työlli- syys- vaikutus (htv)	Tulo- vaikutus (€, ilman ALV)	Työlli- syys- vaikutus (htv)
Huoltamo-ostokset ¹	2 155	0,0	10 962	0,2	3 234	0,1	16 350	0,4
Paikallisliikenne ²	0	0,0	0	0,0	1 716	0,0	1 716	0,0
Ruoka- ja muut vähittäiskauppaostokset	16 260	0,4	59 439	1,3	22 463	0,5	98 162	2,1
Kahvila ja ravintola	30 831	0,5	96 950	1,6	45 559	0,7	173 339	2,8
Majoittuminen	45 702	0,7	158 458	2,5	64 634	1,0	268 793	4,3
Ohjelmapalvelut ³	3 157	0,0	14 353	0,2	17 670	0,2	35 180	0,4
Muut menot ⁴	2 232	0,0	23 871	0,4	6 148	0,1	32 251	0,6
Välittömät vaikutukset yhteensä	100 336	2	364 033	6	161 423	3	625 792	11
Välilliset vaikutukset	49 819	0	183 793	1	80 518	1	314 131	2
Kokonaisvaikutukset⁵	150 155	2	547 826	8	241 941	3	939 922	13

1 Polttoaine- ja muut huoltamo-ostokset

2 Paikallismatkojen – kuten bussi- ja taksimatkojen – kustannukset

3 Ohjelma- ja virkistyspalvelut (esim. opastetut retket, pääsymaksut tilaisuuksiin ja näyttelyihin)

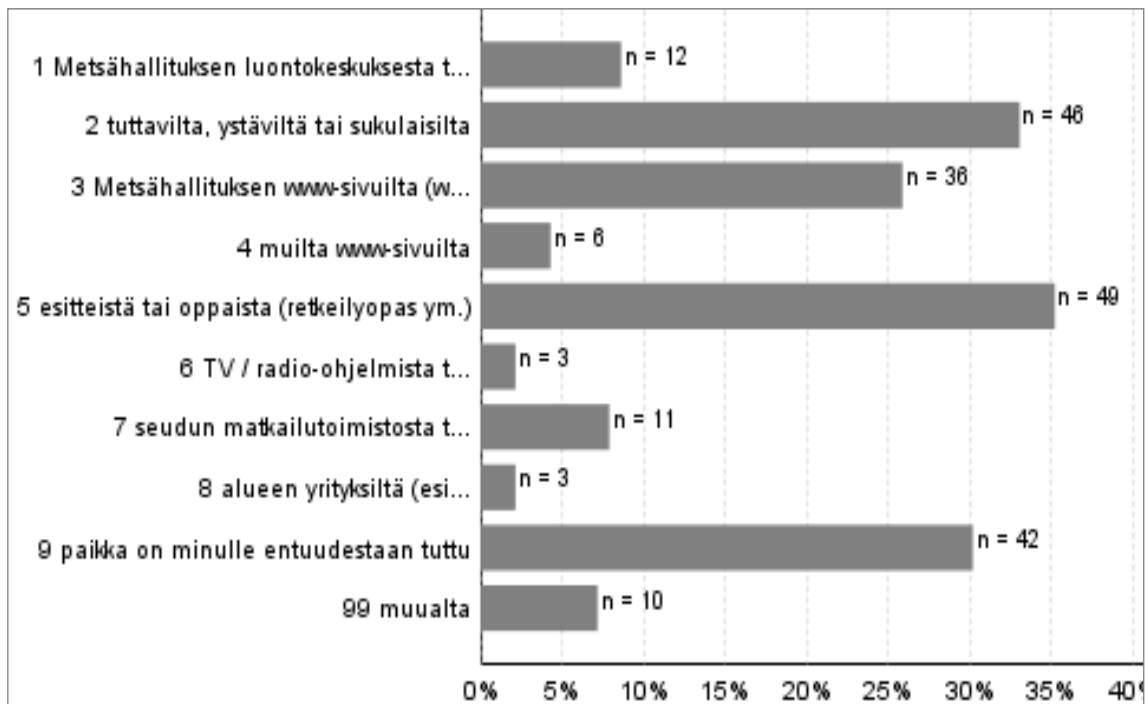
4 Muut menot (esim. kalastus-, metsästys-, tai kelkkailuluvat, varusteiden ja välineiden vuokrat)

5 Tarkasteltaessa vaikutuksia kävijäsegmenteittäin kokonaisvaikutukset vaihtelevat verrattuna segmentoimattomaan aineistoon. Tämä johtuu käytettävissä olevien vastausten määrän vaihtelusta.

3.2.7 Tietolähde

Vastaajista 35 % oli saanut tietoa Petkeljärven kansallispuistosta esitteistä tai oppaista (kuva 10). Lähes yhtä paljon tietoa oli saatu tuttavilta, ystäviltä tai sukulaisilta (33 %) ja Metsähallituksen www-sivuilta (26 %). Vastaajista 30 %:lle alue oli ennestään tuttu.

Muista tietolähteistä mainittiin mm. Ympäristökeskus (1 maininta) ja lounas-kyltti tienvarressa (1).

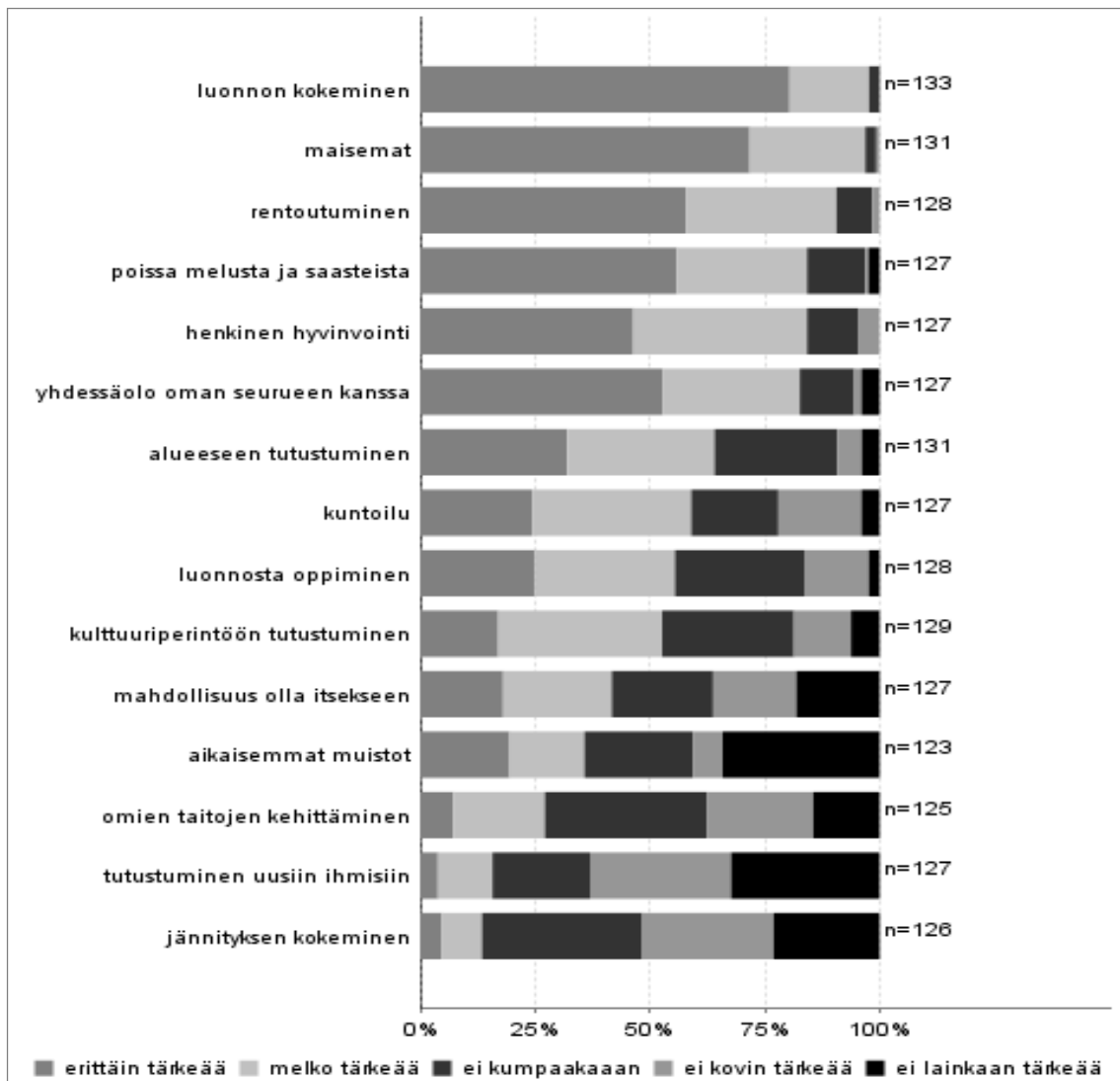


Kuva 10. Vastanneiden tietolähteet Petkeljärven kansallispuistosta. (n = 139)

3.3 Kävijätyytyväisyys

3.3.1 Käynnin tarkoitus

Tärkeimpinä syinä Petkeljärven kansallispuistoon saapumiselle kävijät pitivät luonnon kokemista, maisemia, rentoutumista, henkistä hyvinvointia ja yhdessäoloa oman seurueen kanssa (kuva 11). Lomakkeessa annetuista vaihtoehdoista vähiten merkittävänä kävijät pitivät tutustumista uusiin ihmisiin, jännityksen kokemista, aikaisempia muistoja ja omien taitojen kehittämistä.

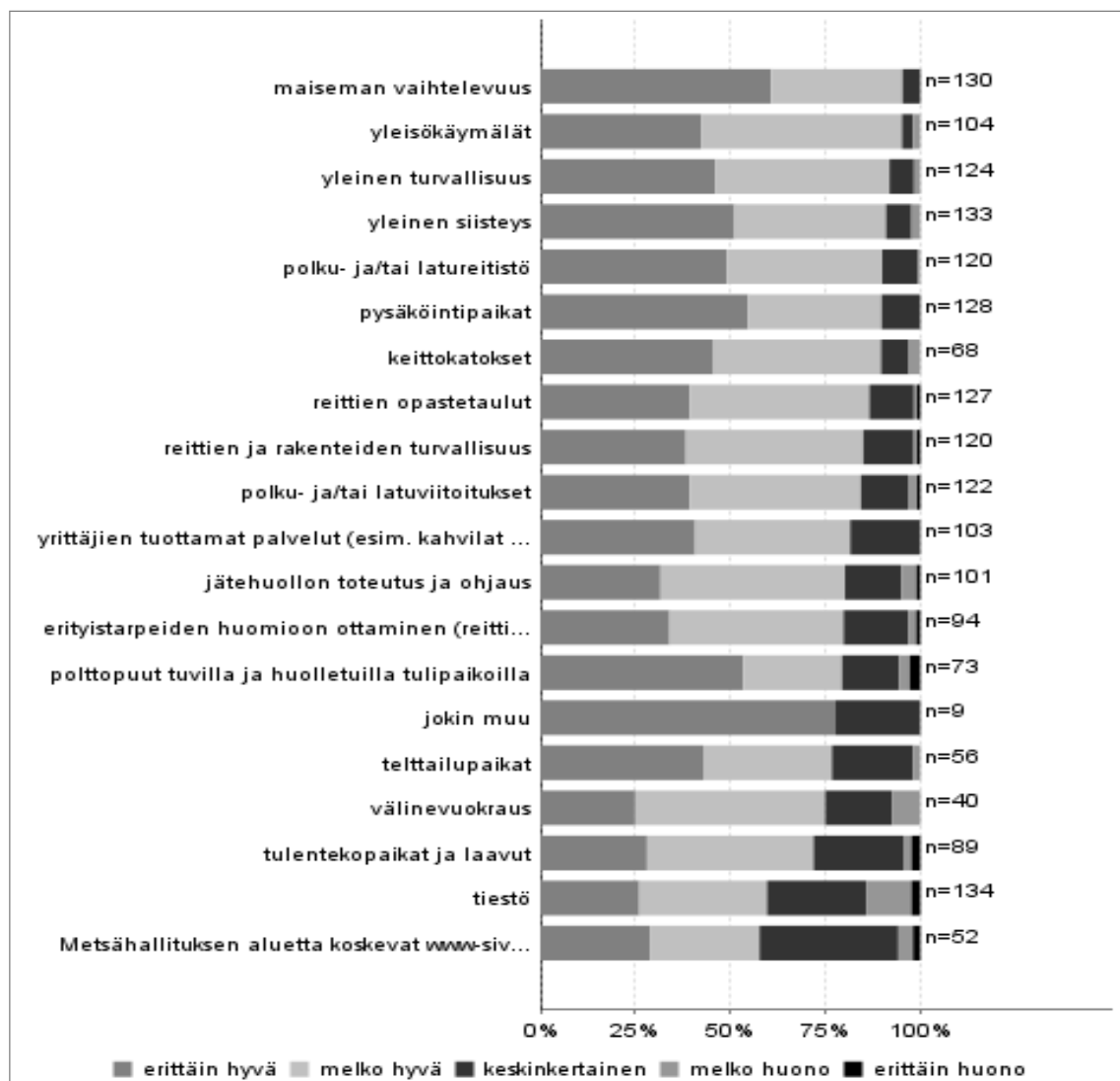


Kuva 11. Vastanneiden syyt Petkeljärven kansallispuistossa vierailuun.

3.3.2 Kävijöiden mielipiteet alueesta, palveluista ja ympäristön laadusta

Kävijätutkimukseen osallistuneet arvioivat Petkeljärven kansallispuiston palveluiden, rakenteiden sekä ympäristön laatua ja määrää. Vastanneet pitivät palveluiden laatua pääsääntöisesti hyvänä (kuva 12). Maiseman vaihtelevuutta piti erittäin hyvänä 60 % vastanneista. Kävijät pitivät myös pysäköintipaikkojen (55 %), polttopuuhuollon (53 %) ja yleisen siisteyden (51 %) laatua usein erittäin hyvänä. Yleisökäymälöitä 95 % vastaajista piti joko erittäin tai melko hyvänä. Moni vastaajista arvioi Metsähallituksen aluetta koskevat verkkosivut (43 %), lähialueen tiestön (40 %) sekä tulentekopaikat ja laavut (28 %) keskinkertaiseksi tai huonommaksi. Näiden lisäksi välinevuokrauksessa kansallispuisto ei kerännyt aivan hyvään riittävää arvosanaa.

Palveluiden määrää pidettiin pääsääntöisesti sopivana (taulukko 24). Lähinnä tulentekopaikkojen ja laavujen määrää pidettiin liian pienenä, kun 28 % vastaajista ilmoitti pitävänsä näitä palveluita liian vähäisinä. Palveluiden määrälle kokonaisuudessaan annettiin yleisarvosana 4,5 asteikolla 1–5 (taulukko 25).



Kuva 12. Vastanneiden mielipiteet Petkeljärven kansallispuistossa käyttämiensä palveluiden laadusta.

Taulukko 24. Mielipiteet Petkeljärven kansallispuiston palveluiden määrästä. Arviointi: 1 = liian pieni, 2 = sopiva, 3 = liian suuri.

Palvelu	Arvioinut		Arviointi, %			En osaa sanoa		Keski-arvo	Keskihajonta
	n	%	liian pieni	sopiva	liian suuri	n	%		
Pysäköintipaikat	98	88	0	95	5	12	11	2,05	0,22
Tiestö	95	85	7	93	0	12	11	1,93	0,26
Reittien opastetaulut	93	83	10	87	3	11	10	1,94	0,36
Polku- ja/tai latureitistö	91	81	10	87	3	13	12	1,93	0,36
Polku- ja/tai latuviitoitukset	87	78	11	83	6	14	12	1,94	0,41
Tulentekopaikat ja laavut	72	64	28	72	0	28	25	1,72	0,45
Polttopuut tuvilla ja huolletuilla tulipaikoilla	57	51	5	93	2	43	38	1,96	0,26
Yleisökäymälät	83	74	4	90	6	21	19	2,02	0,31
Jätehuollon toteutus ja ohjaus	76	68	13	84	3	21	19	1,89	0,39
Erityistarpeiden huomioon ottaminen (reittien kuljettavuus, turvallisuus, opasteet yms.)	64	57	3	92	5	32	29	2,02	0,28
Telttailupaikat	55	49	5	93	2	42	38	1,96	0,27
Keittokatokset	61	54	3	95	2	35	31	1,98	0,22
Metsähallituksen aluetta koskevat www-sivut (luontoon.fi, metsa.fi ja retkikartta.fi)	40	36	10	85	5	54	48	1,95	0,39
Välinevuokraus	33	29	3	97	0	61	54	1,97	0,17
Yrittäjien tuottamat palvelut (esim. kahvilat ja ohjelmapalvelut)	65	58	11	88	2	31	28	1,91	0,34
Reittien ja rakenteiden turvallisuus	2	2	0	100	0	3	3	2,00	0,00
Jokin muu	1	1	100	0	0	0	0	1,00	
Vastanneita yhteensä	112								

Taulukko 25. Vastanneiden tyytyväisyys Petkeljärven kansallispuiston palveluiden määrään kokonaisuudessaan. Arviointi: 1 = erittäin tyytymätön, 5 = erittäin tyytyväinen.

	Arvioinut		Arviointi, %					Keski-arvo
	n	%	Erittäin tyytymätön	Melko tyytymätön	Ei kumpikaan	Melko tyytyväinen	Erittäin tyytyväinen	
Tyytyväisyys palveluiden määrään kokonaisuudessaan	133	94	0	0	2	44	54	4,5

3.3.3 Kävijöiden odotusten toteutuminen

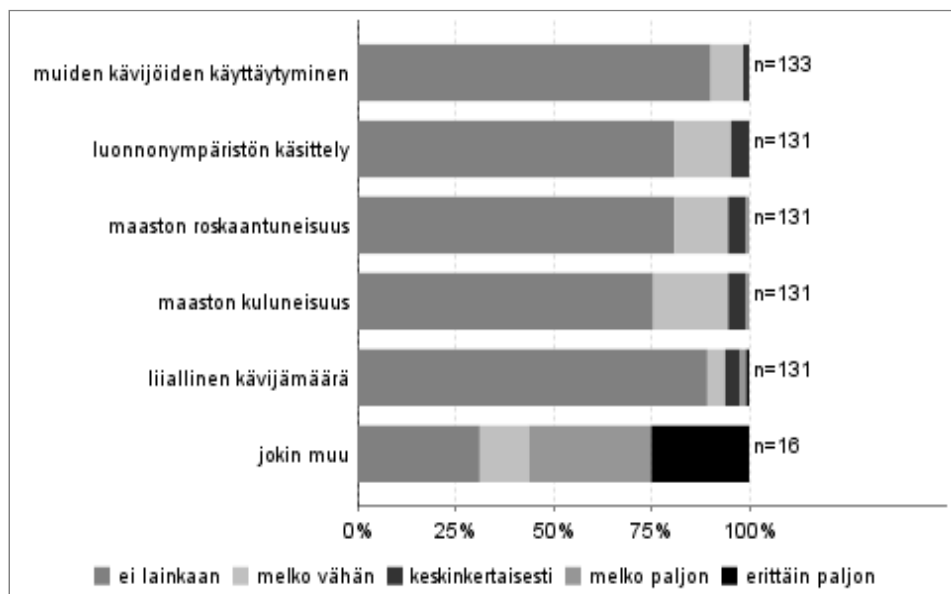
Kävijöiden ennakko-odotukset Petkeljärven kansallispuiston luonnonympäristöstä, harrastusmahdollisuuksista, reiteistä ja rakenteista sekä palveluista täyttyivät erittäin hyvin (taulukko 26). Parhaiten odotukset täytti luonnonympäristö, joka sai keskiarvon 4,76 asteikolla 1–5. Jonkin verran heikommin odotuksia vastasivat harrastusmahdollisuudet keskiarvolla 4,30. Vastaajista 5 %:lla harrastusmahdollisuuksien odotukset täyttyivät melko tai erittäin huonosti.

Taulukko 26. Vastanneiden ennakko-odotusten täytyminen Petkeljärven kansallispuistossa. Arviointi: 1 = erittäin huonosti, 5 = erittäin hyvin.

	Vastanneita		Arviointi, %					Keskiarvo	Keskihajonta
	n	%	erittäin huonosti	melko huonosti	keskinkertaisesti	melko hyvin	erittäin hyvin		
Luonnonympäristö	140	100	0	1	2	18	79	4,76	0,52
Harrastusmahdollisuudet	125	89	1	4	10	34	51	4,30	0,87
Reitit ja rakenteet	132	94	0	1	11	34	54	4,41	0,72
Palvelut	116	83	0	1	8	39	53	4,43	0,68
Muu	18	13	0	11	33	28	28	3,72	1,02

3.3.4 Vastanneiden käyntiä häirinneet tekijät

Vastaajia pyydettiin arvioimaan, oliko jokin häirinyt heidän käyntiään Petkeljärven kansallispuistossa. Arvioitavina olivat kansallispuiston maaston roskaantuneisuus, luonnonympäristön käsittely, muiden kävijöiden käyttäytyminen, liiallinen kävijämäärä ja maaston kuluneisuus (kuva 13). Kaikissa kohdissa noin 95 % vastanneista arvioi, että häiriötä oli melko vähän tai ei lainkaan. 7 % vastaajista mainitsi liiallisen kävijämäärän häiritsevän keskinkertaisesti tai enemmän. Lomakkeeseen oli myös mahdollista kirjoittaa jokin muu häiritsevä tekijä tai ympyröidä vaihtoehto, ettei mikään häirinyt. Noin 12 % vastaajista oli kokenut häiritsevänä jonkin muun seikan, ja yli 50 % vastanneista arvioi mainitun seikan häirinneen melko tai erittäin paljon. Muista häiriötekijöistä (taulukko 27) mikään asia ei saanut kuitenkaan kahta mainintaa.



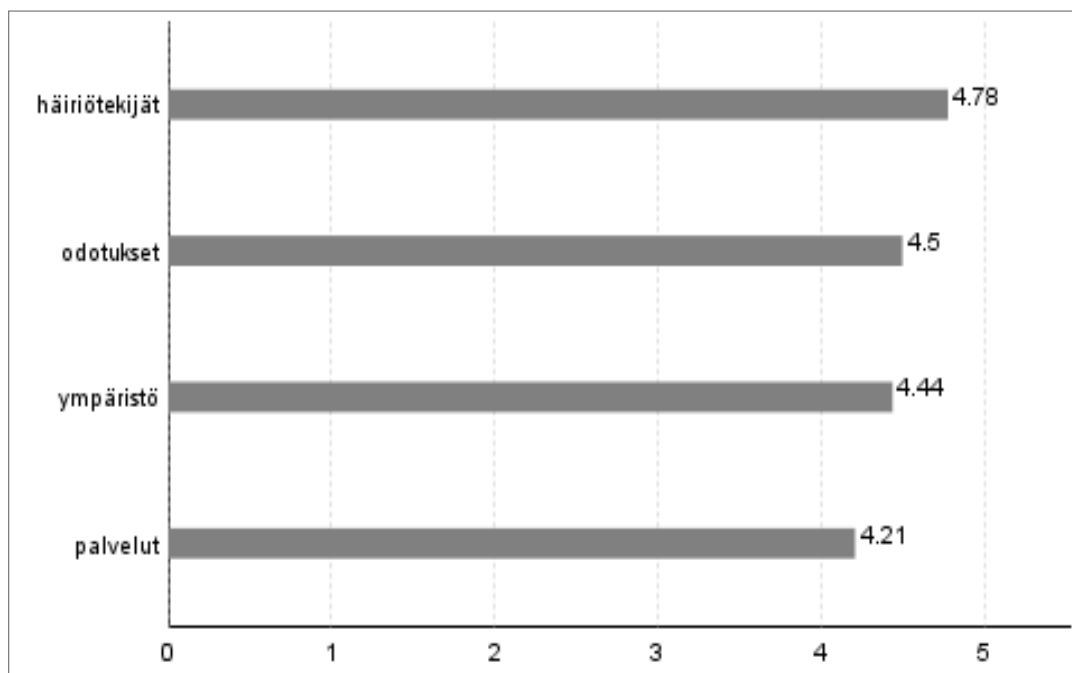
Kuva 13. Vastanneita häirinneet tekijät Petkeljärven kansallispuistossa.

Taulukko 27. Muut vastanneita häirinneet tekijät.

Häiriö, muu	Kpl
Absence of english language (englannin kielen puute)	1
Hyttiset	1
Jalkojen lepuutusistuimet puuttuivat	1
Karttojen puute	1
Majoittujien aamuiset äänet	1
Moottoripyörät teltan vieressä	1
Moottoriveneet	1
Paarmat	1
Piha-alueet	1
Pyykkinaruja ei ollut ulkona	1
Ränsistyneet tilat leirintä-alueella	1
Yhteensä	11

3.3.5 Kävijätyytyväisyysindeksi

Petkeljärven kansallispuiston valtakunnallisesti vertailukelpoinen kävijätyytyväisyysindeksi oli 4,41. Arvosana 5 tarkoittaa erittäin hyvää ja arvosana 1 erittäin huonoa. Indeksillä on käyttökelppoisuus valtakunnallisessa vertailussa ja kuvaa karkealla tasolla kävijöiden yleistä tyytyväisyyttä kyseiseen käyntiin kansallispuistossa. Kävijätyytyväisyysindeksi on laskettu seuraavien osatekijöiden keskiarvona: mielipiteet palveluista ja ympäristön laadusta, ennako-odotusten toteutuminen sekä käyntiä häirinneet tekijät. Petkeljärven kansallispuisto sai kaikista kävijätyytyväisyyden osatekijöistä arvosanaksi yli 4,2 (kuva 14).



Kuva 14. Kävijätyytyväisyyteen liittyvien osatekijöiden keskiarvot (1 = erittäin huono, 5 = erittäin hyvä) Petkeljärven kansallispuistossa.

3.4 Vapaamuotoiset ajatukset

Kyselylomakkeen loppuun vastaajalla oli mahdollisuus kirjoittaa vapaamuotoisia ajatuksia. Palautetta antoi yhteensä 23 vastaajaa (Liite 8). Palautteet jaoteltiin kehuihin, valituksiin, kehittämissuhteisiin, tiedusteluihin ja erikoisemmat nimikkeellä **muu**. Palautteista kehuja oli 39 %, valituksia 8 %, kehittämissuhteuksia 39 %, tiedusteluja 4 % ja muita 8 %.

Vastaajat kehuivat aluetta hienoksi, kauniiksi ja hyvin hoidetuksi. Petkeljärven retkeilykeskusta luonnehdittiin hyvin suunnitelluksi paikaksi, jonka rakennukset sopivat hyvin luontoon. Lisäksi toivottiin kansallispuiston säilyttämistä samanlaisena.

Moitteita sai Petkeljärven retkeilykeskuksen jäteposte, jota moitittiin sotkuiseksi. Yksi vastaajista moitti leirintäalueen yleisilmettä ränsistyneeksi. Lisäksi valitettiin, ettei nähty yhtään villieläintä. Kehittämissuhteuksissa toivottiin muun muassa lahonneiden puiden kaatamista reittien varsilta retkeilijöiden turvallisuuteen vedoten. Parkkialuetta toivottiin paremmin luontoon sopivaksi. Opastuskeskukseen toivottiin saatavan karttoja myyntiin. Joku toivoi reittien varsille lisää opastuskylttejä.

Tiedustelussa kyseltiin, onko mahdollista saada kävijätutkimuksen valmista raporttia luettavaksi. Lisäksi palautteissa pohdittiin Petkeljärvelle tulevan tien päällysteen kuntoa tulevaisuudessa.

4 Tulosten tarkastelu

4.1 Yhteenveto

Petkeljärven kansallispuiston kävijätutkimus toteutettiin touko–elokuussa 2011. Tavoitteena oli saada vähintään 200 vastausta, mutta tavoitteesta jäätiin yltämällä vain 142 vastaukseen. Vastanneista 46 % oli miehiä ja 54 % naisia. Suurin kävijäryhmä oli 45–54-vuotiaat. Kävijöiden koulutustaso oli korkea: vastanneista 48 % oli suorittanut yliopisto- tai korkeakoulututkinnon.

Kävijöistä oli 11 % paikallisia asukkaita, 74 % kotimaisia ja 16 % ulkomaisia matkailijoita. Kotimaasta eniten kävijöitä tuli Helsingistä, Ilomantsista ja Joensuusta; näitä oli yli kolmannes vastaajista. Ulkomaisia kävijöitä tuli eniten Saksasta. Suomen naapurimaista ei ollut kävijöitä.

Tyypillisessä seurueessa oli 2–5 henkeä ja seurue koostui oman perheen jäsenistä. Kahdelle kolmesta vastaajasta kansallispuisto oli yksi matkan suunnitelluista kohteista ja vajaalle viidesosalle matkan tärkein kohde. Patvinsuon kansallispuisto ja Savonlinna olivat kävijöiden suosituimmat kohteet silloin, kun Petkeljärvi ei ollut matkan ainoa kohde.

Petkeljärven kansallispuistoon tullaan pääasiassa nauttimaan luonnosta, katselemaan maisemia ja kävelemään. Kansallispuistossa harrastetaan myös muun muassa luontovalokuvausta, melontaa, kahvilassa käyntiä ja marjastusta. Luonnosta nauttiminen oli selvästi kävijöiden tärkein aktiviteetti. Luonnon kokeminen ja maisemat taas olivat tärkeimmät syyt saapua puistoon. Kävijät olivat saaneet tietoa kansallispuistosta pääasiassa esitteistä, tutuiltaan ja Metsähallituksen www-sivuilta.

Petkeljärven retkeilykeskuksessa vieraili suurin osa (84 %) vastaajista. Luontopoluilla kävi kolme neljästä vastaajasta. Lähes kaksi kolmesta vastaajasta yöpyi puiston alueella. Yöpymistavoista asuntoauto/vaunu, laavu tai teltta ja Petkeljärven retkeilykeskus olivat yhtä suosittuja. Kansallispuiston lähialueella yöpyvistä matkailijoista lähes kolmannes yöpyi asuntoautossa tai asuntovaunussa.

Kävijöistä lähes kaksi kolmasosaa oli ensi kertaa alueella. Siellä aiemmin vierailleet olivat käyneet alueella viimeisten viiden vuoden aikana keskimäärin noin 6 kertaa. Kansallispuistoon saavuttiin pääasiassa henkilö- tai matkailuautolla. Kävijätutkimukseen vastanneista kaksi kolmesta saapui kansallispuistoon heinäkuussa. Sunnuntai oli suosituin saapumispäivä.

Petkeljärven kansallispuiston kävijöiden rahankäytön paikallistaloudelliset vaikutukset vuonna 2011 olivat noin 930 000 euroa ja 13 henkilötyövuotta. Kävijät käyttivät rahaa kansallispuistossa ja sen lähialueella keskimäärin 61 euroa puistossa vieraillessaan. Eniten rahaa käytettiin ruoka- ja vähittäiskauppaostoksiin, ja suurin paikallistaloudellinen vaikutus oli majoittumiseen käytetyllä rahalla.

Kävijät olivat tyytyväisiä kansallispuiston palveluiden ja rakenteiden laatuun. Eniten vastaajat pitivät maiseman vaihtelevuudesta. Myös pysäköintipaikkoihin, polttopuuhuoltoon ja yleiseen siisteyteen oltiin erittäin tyytyväisiä. Eniten parantamisen varaa kävijät kokivat olevan aluetta koskeissa Metsähallituksen verkkosivuissa, lähialueen tiestössä sekä tulentekopaikoissa ja laavuissa.

Kävijät pitivät kansallispuiston palveluiden ja rakenteiden määrää pääasiassa sopivana. Ainoastaan tulentekopaikkoja ja laavuja toivottiin alueelle lisää.

Kävijöiden odotukset kansallispuistoa kohtaan täyttyivät hyvin niin luonnonympäristön, harrastusmahdollisuuksien, reittien ja rakenteiden kuin palvelujenkin osalta. Kävijöitä erityisesti häiritseviä tekijöitä ei juuri ollut. Ainoastaan liiallinen kävijämäärä koettiin hieman häiritsevänä.

Avoimessa palautteessa keuhuttiin puistoa hienoksi ja kauniiksi paikaksi ja toivottiin, että alue säilyisi samanlaisena. Lahojen ja katkenneiden puiden kaatamista toivottiin reittien varsilta. Petkeljärven tien kuntoa tulevaisuudessa pohdittiin.

Kävijät olivat kaiken kaikkiaan hyvin tyytyväisiä Petkeljärven kansallispuistoon. Kävijä-tyytyväisyysindeksi 4,41 on kansallispuistojen kärkeä.

4.2 Vertailu aiempiin tutkimuksiin

Petkeljärven kansallispuistossa tehtiin edellinen ja ensimmäinen tämän tutkimuksen kanssa samalla menetelmällä toteutettu kävijätutkimus vuonna 2005 (Jormanainen 2006). Silloin vastauksia saatiin 185 kappaletta. Aineiston määrä on sen verran pieni, varsinkin tässä kävijätutkimuksessa (142 kpl), että esimerkiksi kävijärakenteen muutoksiin tulee suhtautua varauksella. Kansallispuiston käyntimäärä on kasvanut hieman. Vuonna 2005 käyntejä on arvioitu olleen 17 500 – vuoden 2011 käyntimäärän ollessa noin 19 500. Otanta-aikataulun raamit olivat samaan tapaan touko–elokuussa. Kyselylomake on säilynyt hyvin samanlaisena. Suurimmat epäkohdat vertailtaessa näitä tutkimuksia keskenään lienevät keräyspisteissä ja siinä, että retkeilykeskuksessa vastattiin nyt ilman haastattelijan läsnäoloa. Kun vuoden 2005 tutkimuksessa aineistosta 31 % oli saatu luontopolulta, tässä tutkimuksessa luontopolun osuus oli vain 6 %. Yli puolet vastauksista tuli nyt retkeilykeskuksesta. Näin varsinkin rahankäytön ja yöpyjien osuus vääristyy tutkimusten kesken. Lisäksi sillä, että vuonna 2011 useimmat lomakkeet täytettiin ilman haastattelijan apua, voi olla jonkinlaista vaikutusta lopputuloksiin. Varsinkin rahankäyttöä koskeva kysymys voi olla hankala ilman apua. Uudessa kävijätutkimuksessa käytettiin uudistettua rahankäyttökysymystä, joten tulokset eivät ole tältä osin täysin vertailukelpoisia. Palveluiden laadun ja määrän muutosten vertailussa tutkimukset toimivat hyvin.

Kävijärakenteessa on tapahtunut jonkin verran muutosta. Edellisessä tutkimuksessa miesten osuus vastanneista oli 57 %, kun nyt naiset olivat enemmistönä 54 %:n osuudella. On vaikea arvioida, onko kansallispuiston suosio noussut naisten keskuudessa vai ovatko naiset vain täyttäneet kyselylomaketta nyt ahkerammin. Suurin kävijäryhmä on edelleen 45–54-vuotiaat, ja muutenkin ikäjakauma on pysynyt melko samana. Kävijöiden koulutustasossa muutosta on yliopisto- ja korkeakoulututkintoja suorittaneiden kasvattaessa osuuttaan lähinnä ammattikoulututkinnon ja ei-ammattillista tutkintoa omaavien kustannuksella. Tämä johtunee yhteiskunnan lisääntyneestä koulutustasosta ylipäättään. Kävijöiden kotikuntien jakautumisessa muutosta on Ilomantsin ja Joensuun laskiessa sekä Helsingin nostaessa osuuttaan. Netin avulla tietoisuus puistosta kasvaa koko ajan, mikä lisää matkailijoiden osuutta. Toisaalta edellä mainittu keräyspisteiden aineistojakauman muutos vähentää paikallisten osuutta. Ulkomaalaisten osuus oli kasvanut, mikä on luultavasti **outdoors.fi**-verkkopalvelun ja muidenkin matkailusta kertovien verkkosivujen ansiota. Keskieurooppalaiset ovat edelleen merkittävä kohderyhmä puistolle kotimaisten asiakkaiden rinnalla. Saksankielisten asiakkaiden huomiointia voisikin entisestään lisätä.

Kansallispuistossa harrastettavien aktiviteettien muutosten arvioinnissa vaikuttaa hieman tässä kävijätutkimuksessa suosituimmaksi nousseiden vaihtoehtojen (luonnosta nauttiminen ja maiseman katselu) puuttuminen edellisestä tutkimuksesta. Kävely on kaksinkertaistanut suosionsa vuoden 2005 tutkimuksesta: nyt sitä harrasti jopa kolme neljästä vastanneesta. Maratonjuoksujen suosion jatkaessa kasvuaan voi ajatella, että ihmiset haluavat liikkua yhä enemmän perinteiseen tapaan omin jaloin – ja Petkeljärven kansallispuisto tarjoaa monipuolisesti mahdollisuuksia eri kuntoisille retkeilijöille. Reiteillä ei ole tapahtunut muutoksia vuoden 2005 tutkimuksen jälkeen,

eli sekin tukee ihmisten asenteissa tapahtunutta muutosta. Myös melonnan suosio oli kasvanut tuntuvasti. Vuoden 2005 kesällä melontaa harrasti vain muutama vastaajista, kun nyt lähes viidennes vastaajista kävi vesillä. Retkeilykeskuksen välinevuokrauksen kehittyminen ja tietoisuus tästä palvelusta lienevät tässä osasyynä. Luonnosta nauttiminen on nyt selvästi ykkösenä aktiviteeteista, kun vuonna 2005 retkeily ja kävely olivat vielä haastamassa asemaa. Tärkeimmät syyt saapua kansallispuistoon ovat edelleen luonnon kokeminen ja maisemat. Varsinkin kaupunkilaisille luonto on miellyttävää vaihtelua arkeen.

Päiväkävijöiden ja yöpyjien vertailussa vuoden 2005 tutkimuksessa oli päiväkävijöitä 58 %, kun nyt osuus oli vain 41 %. Tämä johtunee kuitenkin siitä, että nyt vastauksista yli puolet oli saatu retkeilykeskuksesta. Retkeilykeskuksen vastaajat olivat usein matkailijoita, jotka yöpyivät joko asuntoautossa/vaunussa tai retkikeskuksen huoneistoissa. Pelkästään reiteillä kävijöiden osuus on kuitenkin tätä suurempi, ja he yöpyvät harvemmin puiston alueella. Tällöin päiväretkeilijöiden ja yöpyjien osuus vääristyy. Ensikertalaisten määrä suhteessa aiemmin käyneisiin oli myös pyörähtänyt ympäri. Kun vuoden 2005 tutkimuksessa ensikertalaisia oli 30 %, niin nyt osuus oli 59 %. Edellä mainittu selitys pätee myös tähän. Lähialueella asuvat ja alueella aiemmin käyneet lähtevät usein suoraan reiteille.

Kävijöiden keskimääräinen rahankäyttö oli noussut 31 eurosta 61 euroon. Vuoden 2005 tutkimuksessa majoittumiseen oli käytetty 31 % kaikesta puistossa ja sen lähialueella käytetystä rahasta, kun nyt sen osuus oli 43 %. Polttoaineen sekä muiden hyödykkeiden yleinen hintojen nousu lisää rahanmenoa. Lisäksi tässäkin on todennäköisesti vaikuttanut se, että retkeilykeskuksen otos oli niin suuri. Retkeilykeskuksen asiakkaat käyttävät enemmän rahaa kuin pelkästään reiteillä vierailevat. Rahankäyttökysymyksen tulokset eivät ole täysin vertailukelpoisia, koska kysymystä on uudistettu.

Kävijätyytyväisyys kansallispuiston palveluiden ja rakenteiden laatuun on pysynyt melko samana. Kävijät ovat edelleen melko tyytyväisiä alueen palveluihin. Eniten kehitystä edelliseen kävijätutkimukseen verrattuna oli tapahtunut yleisökäymälöissä ja yleisessä turvallisuudessa. Huolestuttavin kehitys taas oli kansallispuiston lähialueen tiestön ja alueesta kertovien Metsähallituksen www-sivujen kohdalla. Näissä kävijätyytyväisyys oli selvästi laskenut. Kansallispuistoon johtavan 6 km:n pituisen Petkeljärventien päällyste onkin pahasti kulunut ja kuopilla. Nettisivuissa karttojen löytäminen on luultavasti ollut liian vaikeaa, ja tähän on tehtykin parannusta aineiston keruun jälkeen. Ehkäpä kävijät olisivat myös halunneet ajankohtaisempia tietoja puistosta. Tulentekopaikkojen ja laavujen laatu on arvioitu edelleen samalle tasolle, joka on hieman heikompi muuhun palvelutasoon nähden. Retkeilykeskukseen on rakennettukin yksi tulistelutupa edellisen kävijätutkimuksen jälkeen. Tulipaikkoihin kannattaa keskittyä vastausten perusteella myös tulevaisuudessa. Ainakin retkeilykeskuksen yksi tulentekopaikka eli grillikatos oli kunnostamisen tarpeessa. Palveluiden ja rakenteiden määrää ei ollut arvioitu edellisessä tutkimuksessa. Tässä tutkimuksessa palveluista lähinnä tulentekopaikkojen ja laavujen määrä oli arvioitu liian alhaiseksi. Tässä olisi jatkoselvityksen paikka: onko näille lisätarvetta retkeilykeskuksen läheisyydessä, reiteillä vai molemmissa. Määrän vähäisyys vaikuttaa luultavasti myös osaltaan vastaajien tyytymättömyyteen näiden palveluiden laatuun.

Kävijöiden odotusten täyttyminen luonnonympäristön ja harrastusmahdollisuuksien osalta oli pysynyt lähes samana. Harrastusmahdollisuudet ja palvelut koettiin hieman paremmiksi kuin aiemmin. Retkeilykeskus tarjoaakin mukavasti aktiviteetteja ja palveluita lisänä reiteillä retkeilyyn. Kävijöitä ei edelleenkään häiritse puistossa juuri mikään; häiritsevät tekijät olivat jopa entistään vähentyneet. Esimerkiksi maaston kulumisen häiritsevyys oli pikemmin laskussa, vaikka kansallispuistossa liikkumista ei ole rajoitettu mitenkään.

Petkeljärven kansallispuiston aluekohtainen kävijätyytyväisyysindeksi oli noussut arvosta 4,31 arvoon 4,41. Kaikissa indeksin osatekijöissä – eli häiriötekijöiden, odotusten, ympäristön sekä palveluiden huomioimisessa – oli tapahtunut kehitystä. Kansallispuiston palveluiden kehittämistä kannattaa jatkaa, jolloin indeksi voi nousta tästäkin.

Kiitokset

Haluan kiittää Mika Heinosta kävijätutkimuksen suunnittelemisesta ja aineistonkeruusta. Petkeljärven retkeilykeskuksen henkilökunnalle kiitos retkeilykeskuksen vastauslomakkeista huolehtimisesta. Kiitokset myös Pekka Leppäselle ja Heikki Räsäselle Petkeljärven kansallispuistoon perehdyttämisestä.

Lähteet

Jormanainen, J. 2006: Petkeljärven kansallispuiston kävijä- ja asiakasselvitys. – Metsähallituksen arkisto, Vantaa. 47 s.

Kajala, L., Almik, A., Dahl, R., Dikšaitė, L., Erkkonen, J., Fredman, P., Søndergaard Jensen, F., Karoles, K., Sievänen, T., Skov-Petersen, H., Vistad, O. I. & Wallsten, P. 2009: Kävijäseuranta luontoalueilla – Pohjoismaiden ja Baltian maiden kokemuksiin perustuva opas. – Metsähallituksen luonnonsuojelujulkaisuja. Sarja B 116. 144 s.

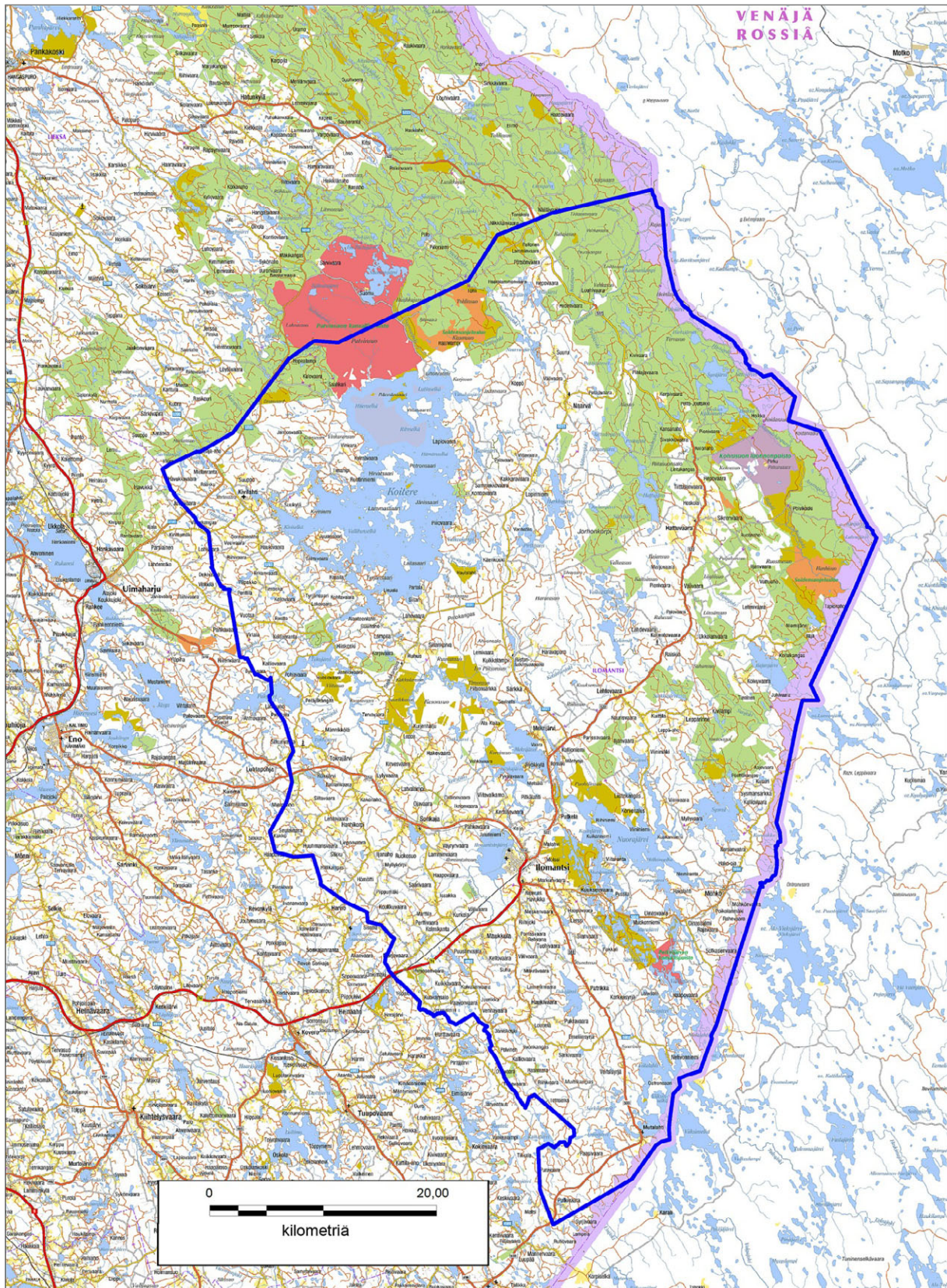
Metsähallitus 2006: Petkeljärvi–Putkelanharjun Natura 2000 -alue. – Esite. Metsähallitus, luontopalvelut, Vantaa.

Metsähallitus 2007: Petkeljärvi–Putkelanharjun ja Puohtiinsuon Natura 2000 -alueiden hoito- ja käyttösuunnitelma. – Metsähallituksen luonnonsuojelujulkaisuja. Sarja C 31. 101 s.

Metsähallitus 2012: Petkeljärven kansallispuisto. – **luontoon.fi**-verkkopalvelu. <http://www.luontoon.fi/petkeljarvi>. Viitattu 05.10.2012.

Metsähallitus & Metsäntutkimuslaitos 2009: Kansallispuistojen ja retkeilyalueiden kävijöiden rahankäytön paikallistaloudelliset vaikutukset. – <http://www.metsa.fi/sivustot/metsa/fi/Eraasiatjaretkely/Virkistyskaytonsuunnittelu/suojelualueidenmerkityspaikallistaloudelle/Documents/Kavijoiden%20paikallistaloudelliset%20vaikutukset.pdf>. Viitattu 05.10.2012.

Petkeljärven kansallispuiston kävijätutkimuksen 2011 lähialue



Petkeljärven kansallispuiston kävijätutkimuksen 2011 otantakehikko

Paikka	Kohderyhmä	Arvioitu kävijämäärä tutkimusjakson (15.5.–30.8.2011) aikana	Havaintoja (tavoite 10 kpl/pv)	Keruupäiviä
Retkeilykeskuksen kahvio	Kaikki kävijät	6 000	120	jatkuva keräys 15.5.–30.8.
Petranien pysäköinti- paikka ja taukopaikat	Kaikki kävijät	4 000	110	11
Tuomipuro (luontopolku)	Kaikki kävijät	1 000	20	5
Yhteensä		11 000	250	16

Suomenkielinen kyselylomake

Aineiston kerääjä täyttää:

numero	paikka	kävijä	haastattelija	posti	nimikirjaimet	pvm	kellonaika



METSÄHALLITUS

Petkeljärven kansallispuisto

Kävijätutkimus 2011

Täyttöohjeet:

Kävijätutkimuksella kerättävää tietoa käytetään hyväksi Petkeljärven kansallispuiston kehittämisessä. Toivomme Sinun vastaavan tämän lomakkeen jokaiseen kysymykseen huolellisesti ja pyydämme ottamaan huomioon seuraavat ohjeet:

1. Lue kysymykset huolellisesti.
2. Vastaa kysymyksiin **henkilökohtaisesti** merkitsemällä yksi rasti vastausympyrään (○). Niissä kysymyksissä, joissa on mahdollista valita useampi vaihtoehto, merkitse vastauksesi vastausruutuihin (□). Joissakin kysymyksissä pyydetään kirjoittamaan vastaus.
3. Kysymykset koskevat **ainoastaan tämänkertaista käyntiäsi** Petkeljärven kansallispuistossa (ks. kartta 1) ja joiltakin osin myös puiston lähialueella (ks. kartta 2).
4. Palauta täytetty lomake aineiston kerääjälle tai sille osoitettuun paikkaan.
5. Lisätietoja antaa Mika Heinonen 044 5968890 (mikahe@cc.joensuu.fi), Pekka Leppänen 0205 64 5851 (pekka.leppanen@metsa.fi) tai Heikki Räsänen p. 0205 64 5724 (heikki.t.rasanen@metsa.fi)

KIITOKSET ETUKÄTEEN!

1. Milloin saavuit Petkeljärven kansallispuistoon (ks. kartta 1)?

päivämäärä _____ ja kellonaika _____

2. Kuinka kauan oleskelit tai aiot oleskella tällä käynnillä

a. Petkeljärven kansallispuistossa (ks. kartta 1)?

(vastaa joko vuorokausina tai tunteina)

noin _____ vrk *tai* _____ tuntia

b. yhteensä Petkeljärven kansallispuistossa ja sen lähistöllä (Ilomantsin kunnassa ks. kartta 2)?

noin _____ vrk *tai* _____ tuntia

asun lähialueella (so. Ilomantsissa) → Siirry kysymykseen 3a

→ Jos vastasit edelliseen kysymykseen (2b) **enemmän kuin 1 vrk**, niin kuinka monena päivänä olet vierailut tai suunnittelet vierailevasi **Petkeljärven kansallispuistossa tämän matkasi aikana?**

_____ kertaa

3. Jos yövyit tai aiot yöpyä (muussa tapauksessa siirry kysymykseen 4)

a. Petkeljärven kansallispuistossa (ks. kartta 1), niin montako yötä vietit tai vietät

asuntoautossa /- vaunussa	_____ yötä	omassa majoit- teessa (telta tms)	_____ yötä
leirikeskuksessa	_____ yötä	metsänvartijan majalla	_____ yötä
muualla, missä?	_____ yötä	_____ yötä	_____ yötä

b. kansallispuiston lähistöllä (Ilomantsin kunnassa, ks. kartta 2), niin montako yötä vietit tai vietät

autiotuvassa	_____ yötä	hotellissa	_____ yötä
vuokramökissä	_____ yötä	omassa mökissä	_____ yötä
asuntoautossa tai -vaunussa	_____ yötä	lomakylässä	_____ yötä
laavulla	_____ yötä	muualla, missä	_____ yötä

Asun lähialueella

4. Missä päin Petkeljärven kansallispuistoa vierailit tai suunnittelet vierailevasi tällä käynnillä?

(merkitse tarvittaessa useampi kohta)

- Petkeljärven retkeilykeskus
 Metsänvartijan maja
 Luontopolku
 muualla, missä? _____

5a. Millä kulkuneuvoilla matkustit kotoasi kansallispuistoon? (merkitse kaikki käyttämäsi kulkuneuvot)

- 1 henkilöauto
2 henkilöauto ja asuntovaunu tai matkailuauto
3 linja-auto 5 juna
4 tilausbussi 6 lentokone
11 vene tai kanootti 16 jalan
99 muu, mikä? _____

5b. Millä kulkuneuvolla saavuit alueelle?

Merkitse numero -> _____

6. Minkälainen on seurueesi tällä käynnilläsi Petkeljärven kansallispuistossa?

olen yksin → siirry kysymykseen 8.

seurueen koko yhteensä _____ henkilöä

(vastaaja mukaan luettuna) joista

alle 15-vuotiaita? _____ henkilöä

alle 15-vuotiaiden syntymävuodet _____

(jos kaikki lähes saman ikäisiä, _____

ilmoita yleisin syntymävuosi) _____

liikuntaesteisiä? _____ henkilöä

7. Mistä seurueesi pääosin koostuu tällä käynnilläsi Petkeljärven kansallispuistossa?

(valitse parhaiten kuvaava vaihtoehto)

- oman perheen jäsenistä
 muista sukulaisista
 ystävistä
 työtovereista
 koululuokasta
 päiväkotiryhmästä
 opiskeluryhmästä
 eläkeläisryhmästä
 ohjelmapalveluyrityksen asiakkaista
 kerhosta, yhdistyksestä tms.
 jostakin muusta, mistä? _____

8. Mikä Sinulle oli tai on tärkeää tällä käynnilläsi Petkeljärven kansallispuistossa?

(vastaa jokaiseen vaihtoehtoon)

(5 = erittäin tärkeää, 4 = melko tärkeää, 3 = ei kumpaakaan, 2 = ei kovin tärkeää, 1 = ei lainkaan tärkeää)

	erittäin tärkeää	5	4	3	2	1	ei lainkaan tärkeää
luonnon kokeminen	<input type="radio"/>	<input type="radio"/>	<input type="radio"/>	<input type="radio"/>	<input type="radio"/>	<input type="radio"/>	<input type="radio"/>
maisemat	<input type="radio"/>	<input type="radio"/>	<input type="radio"/>	<input type="radio"/>	<input type="radio"/>	<input type="radio"/>	<input type="radio"/>
mahdollisuus olla itsekseen	<input type="radio"/>	<input type="radio"/>	<input type="radio"/>	<input type="radio"/>	<input type="radio"/>	<input type="radio"/>	<input type="radio"/>
henkinen hyvinvointi	<input type="radio"/>	<input type="radio"/>	<input type="radio"/>	<input type="radio"/>	<input type="radio"/>	<input type="radio"/>	<input type="radio"/>
poissa melusta ja saasteista	<input type="radio"/>	<input type="radio"/>	<input type="radio"/>	<input type="radio"/>	<input type="radio"/>	<input type="radio"/>	<input type="radio"/>
rentoutuminen	<input type="radio"/>	<input type="radio"/>	<input type="radio"/>	<input type="radio"/>	<input type="radio"/>	<input type="radio"/>	<input type="radio"/>
tutustuminen uusiin ihmisiin	<input type="radio"/>	<input type="radio"/>	<input type="radio"/>	<input type="radio"/>	<input type="radio"/>	<input type="radio"/>	<input type="radio"/>
yhdessäolo oman seurueen kanssa	<input type="radio"/>	<input type="radio"/>	<input type="radio"/>	<input type="radio"/>	<input type="radio"/>	<input type="radio"/>	<input type="radio"/>
aikaisemmat muistot	<input type="radio"/>	<input type="radio"/>	<input type="radio"/>	<input type="radio"/>	<input type="radio"/>	<input type="radio"/>	<input type="radio"/>
alueeseen tutustuminen	<input type="radio"/>	<input type="radio"/>	<input type="radio"/>	<input type="radio"/>	<input type="radio"/>	<input type="radio"/>	<input type="radio"/>
luonnosta oppiminen	<input type="radio"/>	<input type="radio"/>	<input type="radio"/>	<input type="radio"/>	<input type="radio"/>	<input type="radio"/>	<input type="radio"/>
omien taitojen kehittäminen	<input type="radio"/>	<input type="radio"/>	<input type="radio"/>	<input type="radio"/>	<input type="radio"/>	<input type="radio"/>	<input type="radio"/>
kuntoilu	<input type="radio"/>	<input type="radio"/>	<input type="radio"/>	<input type="radio"/>	<input type="radio"/>	<input type="radio"/>	<input type="radio"/>
jännityksen kokeminen	<input type="radio"/>	<input type="radio"/>	<input type="radio"/>	<input type="radio"/>	<input type="radio"/>	<input type="radio"/>	<input type="radio"/>
alueen kulttuuriperintöön tutustuminen	<input type="radio"/>	<input type="radio"/>	<input type="radio"/>	<input type="radio"/>	<input type="radio"/>	<input type="radio"/>	<input type="radio"/>

9a. Mitä pääasiassa teit tai aiot tehdä Petkeljärven kansallispuistossa tällä käynnilläsi?

(merkitse tarvittaessa useampi vaihtoehto)

- 1 kävely 11 sienestys 54 maiseman katselu
2 sauvakävely 12 kasviharrastus 56 luonnosta nauttiminen
3 lenkkeily 13 opetukseen liittyvä käynti 64 melonta
4 retkeily 14 käynti luontokeskuksessa 83 luontopolkuun tutustuminen
5 luonnon tarkkailu 15 luontovalokuvaus 87 osallistuminen järjestettyyn tapahtumaan
6 eväretkeily 16 partioretki 88 kulttuuriperintöön tutustuminen
7 pyöräily 17 leirikoulu 105 kahvilassa tai ravintolassa käynti
8 kalastus 18 koiran kanssa ulkoilu 206 saunan vuokraus
9 lintuharrastus 19 suunnistus 218 yritysten virkistys- ja koulutuspäivät
10 marjastus 20 telttailu tai muu leiriytyminen maastossa 999 muu, mikä? _____

9b. Mikä valitsemasi vaihtoehto oli tai on mielestäsi kaikkein tärkein tällä käynnilläsi? numero → [_____]

10a. Mitä mieltä olet käyttämäsi palveluiden, rakenteiden ja ympäristön laadusta ja määrästä tämänkertaisella käynnilläsi Petkeljärven kansallispuistossa? Vastaa jokaiseen kohtaan ja arvioi tällä käynnillä käyttämäsi palvelun tai rakenteen laatu. Mikäli et ole käyttänyt palvelua tai rakennetta tällä käynnilläsi, jätä laadun arviointikohta tyhjäksi ja rasti vaihtoehto "en ole käyttänyt palvelua". Palvelun tai rakenteen määrän voit arvioida aina.

Laadun arviointi asteikolla 5 = erittäin hyvä, 4 = melko hyvä, 3 = keskinkertainen, 2 = melko huono, 1 = erittäin huono

Määrän arviointi asteikolla 3 = liian suuri, 2 = sopiva, 1 = liian pieni, eos = en osaa sanoa

	käyttämäni palvelun, rakenteen tai ympäristön laatu					erittäin huono	en ole käyttänyt	palveluiden tai rakenteiden nykyinen määrä				eos
	erittäin hyvä	5	4	3	2			1	liian suuri	3	2	
pysäköintipaikat		<input type="radio"/>	<input type="radio"/>	<input type="radio"/>	<input type="radio"/>	<input type="radio"/>	<input type="radio"/>		<input type="radio"/>	<input type="radio"/>	<input type="radio"/>	<input type="radio"/>
lähialueen tiestö		<input type="radio"/>	<input type="radio"/>	<input type="radio"/>	<input type="radio"/>	<input type="radio"/>	<input type="radio"/>		<input type="radio"/>	<input type="radio"/>	<input type="radio"/>	<input type="radio"/>
reittien opastetaulut		<input type="radio"/>	<input type="radio"/>	<input type="radio"/>	<input type="radio"/>	<input type="radio"/>	<input type="radio"/>		<input type="radio"/>	<input type="radio"/>	<input type="radio"/>	<input type="radio"/>
polkureitistö		<input type="radio"/>	<input type="radio"/>	<input type="radio"/>	<input type="radio"/>	<input type="radio"/>	<input type="radio"/>		<input type="radio"/>	<input type="radio"/>	<input type="radio"/>	<input type="radio"/>
polkuviitoitukset		<input type="radio"/>	<input type="radio"/>	<input type="radio"/>	<input type="radio"/>	<input type="radio"/>	<input type="radio"/>		<input type="radio"/>	<input type="radio"/>	<input type="radio"/>	<input type="radio"/>
tulentekopaikat ja laavut		<input type="radio"/>	<input type="radio"/>	<input type="radio"/>	<input type="radio"/>	<input type="radio"/>	<input type="radio"/>		<input type="radio"/>	<input type="radio"/>	<input type="radio"/>	<input type="radio"/>
polttopuut tuvilla ja huolletuilla tulipaikoilla		<input type="radio"/>	<input type="radio"/>	<input type="radio"/>	<input type="radio"/>	<input type="radio"/>	<input type="radio"/>		<input type="radio"/>	<input type="radio"/>	<input type="radio"/>	<input type="radio"/>
yleisökäymälät alueella		<input type="radio"/>	<input type="radio"/>	<input type="radio"/>	<input type="radio"/>	<input type="radio"/>	<input type="radio"/>		<input type="radio"/>	<input type="radio"/>	<input type="radio"/>	<input type="radio"/>
jätehuollon toteutus ja ohjaus		<input type="radio"/>	<input type="radio"/>	<input type="radio"/>	<input type="radio"/>	<input type="radio"/>	<input type="radio"/>		<input type="radio"/>	<input type="radio"/>	<input type="radio"/>	<input type="radio"/>
erityistarpeiden huomioon ottaminen (reittien kuljettavuus, turvallisuus, opasteet yms.)		<input type="radio"/>	<input type="radio"/>	<input type="radio"/>	<input type="radio"/>	<input type="radio"/>	<input type="radio"/>		<input type="radio"/>	<input type="radio"/>	<input type="radio"/>	<input type="radio"/>
telttailupaikat		<input type="radio"/>	<input type="radio"/>	<input type="radio"/>	<input type="radio"/>	<input type="radio"/>	<input type="radio"/>		<input type="radio"/>	<input type="radio"/>	<input type="radio"/>	<input type="radio"/>
keittokatos/leirikeittiö		<input type="radio"/>	<input type="radio"/>	<input type="radio"/>	<input type="radio"/>	<input type="radio"/>	<input type="radio"/>		<input type="radio"/>	<input type="radio"/>	<input type="radio"/>	<input type="radio"/>
Metsähallituksen aluetta koskevat www-sivut (luontoon.fi, metsa.fi, retkikartta.fi)		<input type="radio"/>	<input type="radio"/>	<input type="radio"/>	<input type="radio"/>	<input type="radio"/>	<input type="radio"/>		<input type="radio"/>	<input type="radio"/>	<input type="radio"/>	<input type="radio"/>
välinevuokraus		<input type="radio"/>	<input type="radio"/>	<input type="radio"/>	<input type="radio"/>	<input type="radio"/>	<input type="radio"/>		<input type="radio"/>	<input type="radio"/>	<input type="radio"/>	<input type="radio"/>
yrittäjien tuottamat palvelut (esim. kahvila-, ravintola- ja ohjelmapalvelut)		<input type="radio"/>	<input type="radio"/>	<input type="radio"/>	<input type="radio"/>	<input type="radio"/>	<input type="radio"/>		<input type="radio"/>	<input type="radio"/>	<input type="radio"/>	<input type="radio"/>
reittien ja rakenteiden turvallisuus		<input type="radio"/>	<input type="radio"/>	<input type="radio"/>	<input type="radio"/>	<input type="radio"/>	<input type="radio"/>					
yleinen turvallisuus		<input type="radio"/>	<input type="radio"/>	<input type="radio"/>	<input type="radio"/>	<input type="radio"/>	<input type="radio"/>					
yleinen siisteys		<input type="radio"/>	<input type="radio"/>	<input type="radio"/>	<input type="radio"/>	<input type="radio"/>	<input type="radio"/>					
maiseman vaihtelevuus		<input type="radio"/>	<input type="radio"/>	<input type="radio"/>	<input type="radio"/>	<input type="radio"/>	<input type="radio"/>					
jokin muu, mikä? _____		<input type="radio"/>	<input type="radio"/>	<input type="radio"/>	<input type="radio"/>	<input type="radio"/>	<input type="radio"/>		<input type="radio"/>	<input type="radio"/>	<input type="radio"/>	<input type="radio"/>

10b. Kuinka tyytyväinen olet kokonaisuudessaan Petkeljärven kansallispuiston palveluiden ja rakenteiden määrään? (5= erittäin tyytyväinen, 4=melko tyytyväinen, 3=ei kumpikaan, 2=melko tyytymätön, 1=erittäin tyytymätön)

5 4 3 2 1
erittäin tyytyväinen erittäin tyytymätön

11. Täytyivätkö tähän käyntiisi Petkeljärven kansallispuistossa liittyvät odotuksesi seuraavien asioiden suhteen?

(5 = erittäin hyvin, 4 = melko hyvin, 3 = keskinkertaisesti, 2 = melko huonosti, 1 = erittäin huonosti)

	erittäin hyvin	5	4	3	2	1	erittäin huonosti
luonnonympäristö		<input type="radio"/>	<input type="radio"/>	<input type="radio"/>	<input type="radio"/>	<input type="radio"/>	
harrastusmahdollisuudet		<input type="radio"/>	<input type="radio"/>	<input type="radio"/>	<input type="radio"/>	<input type="radio"/>	
reitit ja rakenteet		<input type="radio"/>	<input type="radio"/>	<input type="radio"/>	<input type="radio"/>	<input type="radio"/>	
palvelut		<input type="radio"/>	<input type="radio"/>	<input type="radio"/>	<input type="radio"/>	<input type="radio"/>	
muu		<input type="radio"/>	<input type="radio"/>	<input type="radio"/>	<input type="radio"/>	<input type="radio"/>	

12. Onko Petkeljärven kansallispuisto tällä matkalla...

<input type="radio"/>	matkasi ainoa tai tärkein kohde?
<input type="radio"/>	yksi matkasi suunnitelluista kohteista? Muita kohteita ovat:
<input type="radio"/>	ennalta suunnittelematon kohde matkan varrella? Matkasi pääkohde/pääkohteet ovat: _____ _____

13. Rahankäyttö

Oletko käyttänyt / tuletko käyttämään rahaa tähän matkaan liittyviin erilaisiin menoihin kansallispuistossa tai sen lähialueella (ks. kartta 2)?

- kyllä (→ vastaa alla oleviin kysymyksiin)
 en (→ siirry kysymykseen 14a)

Ilmoita rastittamalla, arvioitko tässä

- henkilökohtaiset kulusi sekä osuutesi seurueen yhteisistä kuluista VAI
 perheen tai seurueen kokonaiskulut.

Kyseessä on matkatoimiston tai muun matkanjärjestäjän järjestämä pakettimatka, jonka hinta on _____ €
→ Ilmoita tämän lisäksi alla muut kulusi kansallispuistossa ja sen lähialueella.

Ilmoita alla (kohdat A-G), paljonko tähän matkaan liittyviä kuluja sinulla on ollut ja arviolta tulee olemaan **kansallispuistossa ja sen lähialueella**. (Kirjaa riville 0 (nolla), jos sinulla ei ole kyseiseen kohtaan kuuluvia kuluja.)

A polttoaine- ja muut huoltamo-ostokset	_____ €
B paikallismatkojen kustannukset (esim. paikalliset bussi- tai taksimatkat)	_____ €
C ruoka- sekä muut vähittäiskauppaostokset	_____ €
D kahvila- ja ravintolaostokset	_____ €
E majoittuminen	_____ €
F ohjelma- ja virkistyspalvelut (esim. opastetut retket, pääsymaksut tilaisuuksiin ja näyttelyihin)	_____ €
G muut menot (esim. kalastus-, metsästys- tai kelkkailuluvat, varusteiden ja välineiden vuokrat)	_____ €

14a. Kuinka usein olet käynyt Petkeljärven kansallispuistossa ennen tätä käyntiä?

(vastaa kaikkiin soveltuviin kohtiin)

tämä on ensimmäinen kerta → siirry kysymykseen 14b
viimeisen viiden vuoden aikana _____ kertaa
milloin ensimmäisen kerran? v. _____
milloin viimeksi? v. _____

14b. Kuinka usein olet käynyt viimeisen 12 kk:n aikana virkistäytymässä kansallispuistossa, retkeilyalueella tms. luontomatkakohteella?

päiväretkellä noin _____ kertaa
vähintään yhden maastoyöpymisen (esim. teltassa tai autiotuvassa) sisältävällä retkellä _____ kertaa

20. Mistä sait tietoa Petkeljärven kansallispuistosta? (voit merkitä useamman vaihtoehdon)

- | | |
|---|---|
| <input type="checkbox"/> Metsähallituksen luontokeskuksesta tai asiakaspalvelupisteestä | <input type="checkbox"/> TV / radio-ohjelmista tai lehtiartikkeleista |
| <input type="checkbox"/> tuttavilta, ystäviltä tai sukulaisilta | <input type="checkbox"/> seudun matkailutoimistosta tai matkailuinfosta |
| <input type="checkbox"/> Metsähallituksen www-sivuilta (www.metsa.fi tai www.luontoon.fi) | <input type="checkbox"/> alueen yrityksiltä (esim. ohjelmalvelut, majoitus) |
| <input type="checkbox"/> muilta www-sivuilta | <input type="checkbox"/> paikka on minulle entuudestaan tuttu |
| <input type="checkbox"/> esitteistä tai oppaista (retkeilyopas, ym) | <input type="checkbox"/> muualta, mistä? _____ |

14c. Millaisia retkiä olet tehnyt viimeisen 5 vuoden aikana? (merkitse kaikki joita olet tehnyt)

- omatoimisia retkiä merkittyjen reittien ulkopuolella
 pitkiä (yli 10 km) omatoimisia retkiä merkityillä reiteillä
 lyhyitä (alle 10 km) omatoimisia retkiä merkityillä reiteillä tai tutussa maastossa
 osallistunut opastetulle retkelle
 muu, mikä? _____

15. Onko jokin seuraavista asioista häirinnyt Sinua tämänkertaisella käynnilläsi Petkeljärven kansallispuistossa? (vastaa jokaiseen vaihtoehtoon)

(5 = ei lainkaan, 4 = melko vähän, 3 = keskinäisesti, 2 = melko paljon, 1 = erittäin paljon)

	ei lain- kaan	5	4	3	2	1	erittäin paljon
maaston kuluneisuus		<input type="radio"/>	<input type="radio"/>	<input type="radio"/>	<input type="radio"/>	<input type="radio"/>	
maaston roskaantuneisuus		<input type="radio"/>	<input type="radio"/>	<input type="radio"/>	<input type="radio"/>	<input type="radio"/>	
luonnonympäristön käsittely		<input type="radio"/>	<input type="radio"/>	<input type="radio"/>	<input type="radio"/>	<input type="radio"/>	
liiallinen kävijämäärä		<input type="radio"/>	<input type="radio"/>	<input type="radio"/>	<input type="radio"/>	<input type="radio"/>	
muiden kävijöiden käyttäytyminen		<input type="radio"/>	<input type="radio"/>	<input type="radio"/>	<input type="radio"/>	<input type="radio"/>	
jokin muu, mikä? _____		<input type="radio"/>	<input type="radio"/>	<input type="radio"/>	<input type="radio"/>	<input type="radio"/>	

16. Pysyvän asuinpaikkasi postinumero ja asuinkuntasi?

[_____] _____

17. Sukupuoli?

- mies nainen

18. Syntymävuosi?

[_____]

19. Ammatillinen koulutus? (merkitse korkein taso)

- ammattikoulu
 opistotasoinen tutkinto
 alempi yliopisto- tai korkeakoulututkinto
 ylempi yliopisto- tai korkeakoulututkinto
 ei ammatillista tutkintoa

KIITOKSIA VASTAUKSISTASI! Mikäli haluat esittää muita ajatuksiasi, niin kirjoita niitä tähän tai erilliselle paperille.

Aineiston keruuaikataulu ja sen toteutuminen Petkeljärven kansallispuistossa 2011

AIKATAULU 2011

Merkkien selitykset:

Pe = Petraniemi, Tu = Tuomipuro, Re = Retkeilykeskus, ap = aamupäivä (klo 10–15), ip = iltapäivä (klo 14–19)

toukokuu

Päivä	la 28.5.							1.–31.5.
Paikka	Pe							Re
Kello	ap							
Tavoite	10							
Tot.	10							0
lomakkeet yhteensä, kpl								10

kesäkuu

Päivä	ti 21.6.	ke 22.6.	to 30.6.					1.–30.6.
Paikka	Pe	Pe	Pe					Re
Kello	ip	ap	ip					
Tavoite	10	10	10					
Tot.	2	2	6					0
lomakkeet yhteensä, kpl								10

heinäkuu

Päivä	pe 1.7.	ke 5.7.	la 9.7.	su 10.7.	to 21.7.	pe 22.7.	ke 28.7.	1.–31.7.
Paikka	Pe	Tu	Pe	Pe	Pe	Pe	Pe	Re
Kello	ap	ap	ip	ap	ap	ip	ip	
Tavoite	10	10	10	10	10	10	10	
Tot.	2	0	2	11	8	4	1	65
lomakkeet yhteensä, kpl							28	65

elokuu

Päivä	ti 2.8.	to 4.8.	ma 8.8.	ke 13.8.	to 18.8.			1.–30.8.
Paikka	Pe	Tu	Pe	Pe	Pe			Re
Kello	ap	ap	ip	ip	ap			
Tavoite	10	10	10	10	10			
Tot.	0	9	7	1	0			12
lomakkeet yhteensä, kpl								29

lomakkeet yhteensä, kpl **142**

LIITE 5.

Kotimaisten vastaajien asuinkunnat

Asuinkunta	Kpl	%
Helsinki	19	16
Ilomantsi	15	13
Joensuu	12	10
Jyväskylä	7	6
Vantaa	6	5
Kuopio	5	4
Tampere	5	4
Kontiolahti	3	3
Lahti	3	3
Liperi	3	3
Pieksämäki	3	3
Askola	2	2
Espoo	2	2
Hanko	2	2
Kangasala	2	2
Kirkkonummi	2	2
Pori	2	2
Savonlinna	2	2
Turku	2	2
Haapavesi	1	1
Hartola	1	1
Iisalmi	1	1
Järvenpää	1	1
Kaarina	1	1
Kitee	1	1
Kotka	1	1
Kouvola	1	1
Lieksa	1	1
Loimaa	1	1
Loppi	1	1
Mäntsälä	1	1
Nurmijärvi	1	1
Outokumpu	1	1
Pöytyä	1	1
Ristiina	1	1
Rovaniemi	1	1
Siilinjärvi	1	1
Tuusula	1	1
Vaasa	1	1
Vihti	1	1
Ylivieska	1	1
Yhteensä	119	100

Matkan muut kohteet

Muita kohteita	Kpl
2 viikon matka yhteensä Pohjois-Karjalassa ja Venäjällä	1
Ahvenlampi	1
Finland	2
Heinävesi, Ruunaa, Tiilikka	1
Helsinki	1
Hiidenportti, Tiilikajärvi, lähikaupungit	1
Ilomantsi	1
Ilomantsi, Joutsajärvi	1
Ilomantsin keskusta	1
Ilosaarirock	1
Isovanhempien mökki	1
Itä-Suomi	1
Karpanjärvi	1
Kerimäki, Savonlinna, Uukuniemi	1
Kesämökki	1
Kiihtelysvaara, Lieksa	1
Kitee, pesäpallo-ottelu	1
Koitere	1
Koli	1
Koli, Patvinsuo, Ruunaa	1
Koli, Punkaharju, Petkeljärvi	1
Kolovesi, Koli, Turku	2
Kylpylä	1
Kylpyläuinti + sauna	1
Lakkasuot	1
Lappeenranta, Imatra, Heinävesi	1
Lappi	1
Linnansaaren kansallispuisto	1
Linnansaari	1
Manaransalo	1
Muita Metsähallituksen kohteita	1
Möhkö	4
Möhkö, Parpei	1
Möhkön ruukkimuseo	1
Möhkön teatteri	1
Mökkeily, Pielinen	1
Mökki	1
Other national parks	1
Oulunjärvi, Nurmes	1
Patvinsuo	1
Patvinsuo, Hattuvaara, Ilomantsi, Möhkö	1
Patvinsuo, Hiidenportti	1

taulukko jatkuu

LIITE 6. 2(2)

Patvinsuo, Ruunaa	1
Patvinsuon kansallispuisto	1
Pielinen, Koli, Koitere	1
Puumala, Outokumpu, Punkaharju, Savonlinna	1
Puumala, Savonlinna, Punkaharju, Outokumpu	1
Pääskynpesä	3
Ruunaa	1
Ruunaa, Koli, Patvinsuo	2
Ruunaa, Patvinsuo	1
Savonlinna	2
Savonlinna, Joensuu	1
Savonlinna, Joensuu, Ruunaa	1
Savonlinna, Lappeenranta	1
Savonlinna, Punkaharju, Lappeenranta	1
Taitajan taival	1
Tokrajärvi	1
Vierailut, työmatkat	1
Viinitila	1
Viinitorni, Pääskynpesä	1
Yhteensä	70

Matkan pääkohteet

Matkan pääkohde tai pääkohteet	kpl
Suomi	3
Ilomantsi	2
Itä-Suomen kaupunkeja	2
Joensuu	2
Koli	2
Patvinsuon kansallispuisto	2
Helsinki	1
Karjala	1
Kaverien tapaaminen	1
Koitere	1
Kuopio	1
Moottoripyöräajelu	1
Mummola	1
Ruunaa	1
Savonlinna	1
Tervaruukki	1
Tsupukka	1
Turku	1
Yhteensä	25

Vapaamuotoinen palaute

Luokka	Laatu	Vapaamuotoinen palaute
Turvallisuuteen liittyvä kehittämisidea	kehittämis-ehdotus	Alueella osittain kaatuneita tai lahoja puita, jotka kovalla tuulella saattavat kaatua matkailijan päälle – ne tulisi poistaa.
Lvk–Retkeily Jätehuolto	kehittämis-ehdotus	WC:n siivoukseen kannattaisi kiinnittää huomiota. Keittokatokseen uusi rikkalapio, että olisi parempi siivota jälkensä.
Lvk–Retkeily Maasto-opasteet ja viitat	kehittämis-ehdotus	Informaatio selemmäksi teiden varsille, että on myös majoittumismahdollisuus.
Lvk–Retkeily Muut palvelurakenteet	kehittämis-ehdotus	I'd like to find maps and trail signpost in English.
Lvk–Retkeily Maastoliikenne	muu	Tiestön kunto jatkossa arveluttaa. (Pinnoitus alkaa olla viallinen monesta kohtaa.)
Lvk–Aspa Muu opastusaineisto	kehittämis-ehdotus	Opastuskeskukseen olettaisin karttojen tulevan myyntiin.
Turvallisuuteen liittyvä kehittämisidea	kehu	Luottamusta herättävä pihapiiri. Vastaanotto erittäin miellyttävä.
Yleinen kehittämisidea Metsähallitukselle	kehittämis-ehdotus	Leirintä-alueen yleisilme hiukan ränsistynyt. Uimaranta kaipaisi ehostusta (siisteys). WC ja suihkutilat siistit.
Yleinen kehittämisidea Metsähallitukselle	kehittämis-ehdotus	Enemmän tietoa nettiin Petkeljärvestä ja jokamiehen oikeuksista. Tosi upea paikka.
Yleinen kehittämisidea Metsähallitukselle	kehittämis-ehdotus	luontoon.fi sivuille lisää informatiivisia ja houkuttelevia maisemakuvia. Lisää linkkejä ja mainontaa. Ihmiset eivät tiedä näistä paikoista.
Lvk–Retkeily Jätehuolto	valitus	Jätteiden lajittelupiste oli valitettavan sotkuinen, roskia lojui pitkin maata. Reittien varrelle olisi kaivannut opastekylttejä molempiin suuntiin.
Yleinen kehittämisidea Metsähallitukselle	kehu	Metsähallitukselle terveisiä, Petkeljärvi on aivan loistava virkistätymiskohde, joten pitäkää paikasta hyvää huolta ja muistakaa säilyttää tämä kohde.
Yleinen kehittämisidea Metsähallitukselle	kehu	Säilyttäkää paikka ehdottomasti tällaisena, kaikki OK.
Joukkoliikenteen kehittämiseen liittyvä idea	kehittämis-ehdotus	Asuntovaunu- ja auto-alue voisi olla luontoon paremmin integroitunut. Nyt ”kaupunkimaisempi” asfalttialue. Edelliseen liittyen paikasta voisi pilkahtaa järvinäköalaa. Sähkötön riittää.
Muu	muu	I just came here for the accommodation, but wish I could spend more time here. I will come back again – it's very beautiful.
Muu	valitus	No wild animals allaround.
Muu	tiedustelu	Olen kiinnostunut tuloksista, saa lähettää jos näistä raportti kasataan.
Muu	kehu	Tosi kiva paikka.
Muu	kehu	Erittäin rauhallinen, hyvin hoidettu paikka. Tosi ihana miljöö.
Muu	kehu	Ravintola-opastuskeskus mukavasti suunniteltu, vähän karjalaista rakennusperinnettä muistuttava. Rakennukset alueella kauniisti sovitettu maastoon.
Muu	kehu	We want to return, we love it here.
Muu	kehu	Luonnon roskattomuus ja rauha. Palvelu ystävällistä ja joustavaa.
Muu	kehu	Hieno paikka.

Uusimmat Metsähallituksen luonnonsuojelujulkaisut

Sarja A

- No 202 Salla, A. 2013: Sipoonkorven kansallispuiston geologiset luontokohteet. 29 s.
- No 203 Kuntsi, S. & Toivanen, T. 2013: Lahopuun lisäyksen vaikutus kovakuoriaislajistoon. 34 s.
- No 204 Niemi, M. & Nyman, M. 2013: Valkohäntäpeuran ekologiset ja sosiaaliset vaikutukset Tammisaaren saariston kansallispuistossa ja sen lähialueilla. 52 s.
- No 205 Niemi, M. & Nyman, M. 2013: Vitsvanshjortens ekologiska och sociala verkningar i Ekenäs skärgårds nationalpark och dess närområden. 50 s.

Sarja B

- No 182 Rekiranta, H. 2013: Linnansaaren kansallispuiston kävijätutkimus 2012. 88 s.
- No 183 Konttinen, T. & Saari, H. 2013: Haapakeitaan soidensuojelualan kävijätutkimus 2012. 33 s.
- No 184 Metsähallitus 2013: Metsähallituksen julkisten hallintotehtävien tilinpäätös ja toimintakertomus 2012. 70 s.
- No 185 Koskeli, A. & Nieminen, E. 2013: Ruunaan luontotalon asiakastutkimus 2011. 44 s.
- No 186 Siekkinen, S. & Nieminen, E. 2013: Luontokeskus Ukon asiakastutkimus 2010–2011. 51 s.
- No 187 Nivunkijärvi, M., Ylläsjärvi, J. & Saarensalmi, R. 2013: Pallas–Yllästunturin kansallispuiston yritystutkimus 2011. 56 s.
- No 188 Aapala, K., Similä, M. & Penttinen, J. (toim.) 2013: Ojitettujen soiden ennallistamisopas. 301 s.
- No 189 Kyrönviita, M. 2013: Helvetinjärven kansallispuiston kävijätutkimus 2012. 63 s.
- No 190 Sutela, J. 2013: Itäisen Suomenlahden kansallispuiston kävijätutkimus 2012. 61 s.
- No 191 Olin, K. 2013: Kevon luonnonpuiston kävijätutkimus 2013. 70 s.
- No 192 Weckman, A. 2013: Besökarundersökning i Ekenäs skärgårds nationalpark 2012. 41 s.
- No 193 Nyström, J. & Kempe, R. 2013: Kundundersökning i Ekenäs naturum 2012. 40 s.

Sarja C

- No 122 Metsähallitus 2012: Teijon retkeilyalueen ja Natura 2000 -alueen hoito- ja käyttösuunnitelma 2011–2026. 112 s.
- No 123 Lapin ympäristökeskus 2012: Kilpiaavan hoito- ja käyttösuunnitelma. 60 s.
- No 124 Piironen, A. 2012: Eteläisen Kaupunginlahden ja Pohjoislahden–Tiilitehtaanmäen alueen pienpetojen pyyntisuunnitelma. 36 s.
- No 125 Forststyrelsen & Nylands miljöcentral 2012: Skötsel- och användningsplan för Ekenäs och Hangö östra skärgård. 136 s.

ISSN-L 1235-8983
ISSN (verkkojulkaisu) 1799-5388
ISBN 978-952-295-043-7 (pdf)

julkaisut.metsa.fi