

Metsähallituksen selvitys Olvassuon kansallispuiston perustamisedellytyksistä



Kansikuva: Kapustarinta tupasvillasuolla. Kuva: Jorma Luhta.



© Metsähallitus, Vantaa 2013

Sisällys

1 Johdanto	4
2 Tiivistelmä	5
3 Taustaa	7
3.1 Kansallispuistot luonnonsuojelulainsäädännössä	7
3.2 Selvitysalueen nykyinen suojelutilanne.....	7
4 Selvitysalueen rooli kansallispuistoverkossa	11
5 Kansallispuiston rajaus ja rajautuminen	12
6 Selvitysalueen luontoarvot ja kulttuuriperintö	14
7 Alueen nykyinen käyttö ja kehittämistavoitteet	19
7.1 Virkistyskäyttö.....	19
7.2 Metsästys	20
7.3 Kalastus	21
7.4 Metsätalous.....	21
7.5 Porotalous	22
8 Kansallispuiston perustamisen vaikutukset nykyiseen käyttöön	23
8.1 Virkistyskäyttö.....	23
8.2 Metsästys	23
8.3 Kalastus	24
8.4 Metsätalous.....	25
8.5 Porotalous	25
9 Palvelut ja niiden lisätarve	26
10 Kansallispuiston perustamis- ja ylläpitokustannukset	28
11 Kansallispuiston paikallistaloudelliset vaikutukset	30
12 Kansallispuiston perustamisen sosiaaliset vaikutukset ja integroituminen paikallisyhteisöihin	31
13 Kansallispuiston perustamisen keskeiset edellytykset	32
14 Kansallispuiston mahdollinen perustamisaikataulu	33
15 Lausuntoyhteenveto	34
Liitteet	
Liite 1 Kooste Olvassuon kansallispuiston perustamisselvityksen luonnoksesta saaduista lausunnoista ja muistutuksista	38

1 Johdanto

Ympäristöministeri Ville Niinistö pyysi kesäkuussa 2012 lähettämään esityksiä uusista kansallispuistoista ministeriöön. Esityksiä tuli eri puolilta Suomea kaikkiaan 19, joista neljä valittiin jatkoselvitykseen: Olvassuo, Salon Teijo, Etelä-Konnevesi ja Lapin käsivarren suurtunturit. Ympäristöministeriö tilasi Metsähallituksen luontopalveluilta selvitykset näiden alueiden soveltuvuudesta kansallispuistoiksi. Selvitysten perusteella ministeri Niinistö ja hallitus ratkaisevat, ryhdytäänkö uusista kansallispuistoista valmistelemaan lakiesityksiä. Kansallispuistolain säätää viimekädessä eduskunta.

Tämä selvitys koskee Pohjois-Pohjanmaan ja Kainuun rajalla sijaitsevaa Olvassuon aapa- ja keidassuoerämaata. Tehtävänantona oli selvittää Olvassuon Natura-alueen soveltuvuutta kansallispuistoksi, pois lukien Olvassuon luonnonpuisto. Selvityksen koosti työryhmä, johon kuuluivat Metsähallituksen luontopalvelujen edustajien lisäksi myös metsätalouden ja Laatumaan tulosalueiden edustajat. Luontopalveluista työryhmään kuuluivat ryhmän vetäjänä toiminut Eevamaria Harala (alueiden hallinta) sekä Matti Hovi (virkistyskäyttö), Reijo Hirvonen (erätalous), Markku Lehtelä (luonnonsuojelu) ja Pauli Määttä (viestintä). Laatumaan edustajana toimi Jorma Siira ja metsätalouden edustajana Hannu Tolonen. Työhön on osallistunut myös muita Metsähallituksen asiantuntijoita.

Selvitystä tehtäessä kuultiin laajasti myös paikallisyhteisöjä, niin hallinnon kuin yksittäisten käyttäjienkin tasolla. Osallistamisessa esiin nousseet alueen käyttötavoitteet ja mielipiteet nostettiin esiin ja koetettiin ratkaista selvityksessä. Keskusteluja käytiin kansallispuistoesityksen tehneen Pohjois-Pohjanmaan liiton lisäksi kuntien, ELY-keskusten, riistakeskusten, riistanhoitoyhdistysten, metsästäjäliiton ja metsästysseurojen kanssa. Myös mm. paliskuntia, luonnonsuojeluyhdistystä ja Pohjois-Pohjanmaan museota kuultiin selvityksen tiimoilta. Selvityksen edetessä järjestettiin kaksi yleisötilaisuutta, joissa muutkin alueen käyttäjät saivat osallistua keskusteluun alueen käytöstä.

Metsätalouden rooli selvitystyössä on kaksitasoinen. Työryhmässä metsätalous toimi selvitysalueeseen kuuluvien metsätalousalueiden asiantuntijana. Itse selvitys on kuitenkin luontopalvelujen koostama, ja mm. aluerajauksissa metsätalous on yksi lausunnonantajista.

2 Tiivistelmä

Metsähallitus on selvittänyt ympäristöministeriön toimeksiannosta Olvassuon kansallispuiston perustamisedellytyksiä. Luonnonsuojelualueiden ja kansallispuistojen perustamiseen liittyvä lainsäädäntö on määritelty luonnonsuojelulain 10, 11 ja 12 §:ssä. Selvityksessä on lisäksi tarkasteltu mahdollisen kansallispuiston roolia kansallispuistoverkossa sekä sen perustamisen kustannuksia, vaikutuksia alueen käyttöön ja kehittämistarpeita.

Selvitysalue sijaitsee kahden maakunnan, Pohjois-Pohjanmaan ja Kainuun, rajalla kolmessa kunnassa: Pudasjärvellä, Utajärvellä ja Puolangalla. Selvitysalueen rajausta noudattelee pääosin Olvassuon Natura-alueen rajausta, joskin Natura-alueen sydämenä oleva Olvassuon luonnonpuisto ei kuulu rajaukseen. Selvitysalue koostuu Oravisuon–Näätäsuon–Sammakkosuon ja Leväsuon–Kärppäsuon soidensuojelualueista ja useasta luonnonsuojeluun varatusta mutta vielä perustamattomasta ohjelma-alueesta. Lisäksi rajaukseen kuuluu Metsähallituksen metsätalouden tulosalueen hallinnoima Kälväsvaaran–Ison Palo-

vaaran harjijensuojeluohjelma-alue, jonka lisäksi on pieni metsälailalla suojeltu osa. Kansallispuistotorjaukseen kuuluu ainoastaan valtion maita ja vesiä, yhteensä 20 526 ha. Alueen kehittäminen luontomatkailu- tai matkailun vetovoima-alueeksi on merkitty maakuntakaavaan sekä Pohjois-Pohjanmaalla (vireillä oleva vaihekaava 1) että Kainuussa.

Aloitteen kansallispuistosta teki Pohjois-Pohjanmaan liitto, joka näkee Olvassuon erämaisella aapasuoalueella sekä edellytykset kansallispuistoksi että mahdollisuudet suoalueiden matkailu- ja virkistyskäytön ja tunnettuuden lisäämiselle soisella Pohjois-Pohjanmaalla. Alueen vetovoima perustuukin juuri erämaisuuuteen ja aapasoiden ja metsäsaarekkeiden mosaiikkimaiseen vaihteluun sekä harjijensuojelun pohjavesivaikutteisiin reheviin soihin ja lähteisiin. Erämaisuus näkyy myös alueen eläin- ja etenkin lintulajeissa sekä alueen käyttäjissä ja palvelutarjonnassa; alueen käyttäjät ovat pääsääntöisesti metsästäjiä, marjastajia ja eräretkeilijöitä. Palveluvarustusta alueella on niukasti:



Metsähanhipari Olvassuolla. Kuva: Jorma Luhta.

kaksi luontopolkua laavuineen ja lintutorneineen sekä yksi autiotupa. Tämänhetkinen vuotuinen käyntimäärä on arviolta 4 000 käyntiä.

Virkistyskäytön kehittämisen mahdollisuudet ja odotukset kasvavat kansallispuiston perustamisen myötä. Puisto halutaan kuitenkin pitää erämaisena, ja rakenteiden lisäämisen sijasta panostetaan nykyisten ylläpitoon sekä päiväreitin ja muutaman erämaisen reitin suunnitteluun. Läheinen kruununmetsätorppa, Tiaisen torppa, antaa kasvot alueen kulttuuriperinnölle ja on opastuksen kannalta keskeinen osa tulevaa puistoa ja sen opastusta. Paikallistoloudelliset vaikutukset ja osittain myös puiston vetovoima riippuvat kuitenkin paljon puiston lähialueille muodostuvasta palvelutarjonnasta.

Suurimmat vaikutukset kansallispuiston perustamisella olisi metsästyksen, sillä Utajärven osa alueesta ei kuulu metsästyslain 8 §:n vapaan metsästysoikeuden alueeseen, joihin Pudasjärvi ja Puolanka sisältyvät. Utajärvellä luonnonsuojelulaki mahdollistaisi ainoastaan hirven ajon sekä vieraslajien ja muiden haitallisten tai vaaraa aiheuttavien lajien poistamisen poikkeusluvalla. Utajärven puolella kansallispuiston perustaminen lopettaisi kaiken metsästyksen ja vaikeuttaisi tai tekisi mahdottomaksi kolmen metsästysseuran hirvenmetsästysmahdollisuudet. Ulkopaikkakuntalaisten pienriistan lupametsästys loppuisi myös Pudasjärven ja Puolangan puolelta selvitysalueelta. Kansallispuisto perustetaan kuitenkin omalla erityislailla, ja tässä yhteydessä voidaan rauhoitusmääräyksistä perustelluista syistä poiketa, kuten on tehty esimerkiksi Syötteen kansallispuistossa tai Martinselkosen luonnonsuojelualueella. Olvassuon selvitysalueella tulee kansallispuiston metsästysjärjestelyjä ratkaistaessa huomioda se, että paikallisen väestön ja kuntien tuki kansallispuiston perustamiselle pohjautuu suurelta osin alueen asukkaiden oikeuksien turvaamiseen ja tasa-arvoisuuteen.

Kansallispuiston perustaminen edellyttäisi lisäresursseja kiinteistönmuodostamiseen ja palveluvarustuksen vuotuisen ylläpitoon sekä kehittämiseen. Investointiluontoiset kustannukset olisivat noin 609 000 € ja vuotuiset ylläpitomenot arviolta 47 000 € (tällä hetkellä n. 24 000

€). Arviolta puolet kertaluontoisista menoista tulisi toteutettavaksi, jos luontopalvelujen alueesta kansallispuiston sijaan perustetaan muu luonnonsuojelualue. Kansallispuiston perustaminen laskisi tuloja noin 170 000 € puunmyyntitulojen (kantoraha) loppumisen myötä.

Kansallispuiston aluetaloudellisiksi vaikutuksiksi arvioidaan 10 000 henkilön vuotuisella käyntimäärällä 150 000–300 000 €, joka työllisyysvaikutuksena olisi 2–3 henkilötyövuotta. Vaikutusten toteutuminen Olvassuon kansallispuistossa edellyttäisi täysimittaisesti käynnissä olevaa yritystoimintaa puiston vaikutusalueella. Tämän saavuttamiseksi toimiva yhteistyö ja sitoutuminen maakuntien, kuntien ja paikallisten tahojen välillä on välttämätöntä.

Saadun palautteen pohjalta voidaan arvioida, että kansallispuistolla on yleisesti kattava paikallinen ja alueellinen tuki, joka kuitenkin perustuu oletukseen metsästyksen hyväksyttävästä järjestämisestä. Näkemykset ”hyväksyttävästä” vaihtelivat kuitenkin suuresti. Kansallispuisto nähdään positiivisena etenkin alueen virkistyskäytön ja luontomatkailun kehittämisen kannalta, suojellisesti lähinnä lisäsuojelun (metsätalousmaat) osalta.

Metsähallituksen näkemyksen mukaan Olvassuon selvitysalue täyttää luonnonsuojelulain 10 §:n ja 11 §:n kansallispuiston perustamisedellytykset.

- Olvassuo on luonnonarvoiltaan merkittävä, erityisesti aapasuot ja pohjavesivaikutteiset lettosuot ovat valtakunnallisestikin arvokkaita.
- Olvassuo täydentäisi kansallispuistoverkostoa niin alueellisesti Pohjois-Pohjanmaalla kuin eliömaantieteellisesti Oulun Pohjanmaan ja Kainuun eliömaakuntien rajalla.
- Olvassuo on edustava erämainen maisemakokonaisuus, joka parantaisi suomalaisen suoluonnon edustavuutta kansallispuistoverkostossa tuoden siihen edustavan aapasuokokonaisuuden.
- Olvassuo on tärkeä suomatkailuavaus, joka toisi virkistyskäyttöä ja tunnettuutta sekä alueelle että suoalueille yleensä.
- Olvassuolla on yhä nähtävillä alueensa tyypillistä kulttuuriperintöä pitkältä ajanjaksolta.

3 Taustaa

3.1 Kansallispuistot luonnonsuojelulainsäädännössä

Kansallispuistot ovat keskeinen osa suomalais-ta luonnonsuojelua ja suojelualueverkkoa. Ne säilyttävät ja ylläpitävät luonnon monimuotoisuutta. Kansallispuistot ovat tyypillistä suomalaista luontoa, mutta ne ovat myös kansallisesti ja kansainvälisesti arvokkainta osaa luonnostamme. Kansallispuistot ovat myös kävijöille avoimia nähtävyyksiä.

Ensimmäinen kansallispuisto, Yellowstone, perustettiin 1872 Yhdysvalloissa ”yleiseksi luonnontähtävyydeksi, ihmisten hyödyksi ja iloksi”. Adolf Erik Nordenskiöldiä (1832–1901) pidetään yleisesti suomalaisen kansallispuistoatteen isänä. Vuonna 1880 Nordenskiöld esitti valtakunnanpuistoja, joihin säilötään ihmisenkoskematonta isänmaata. Lainsäädännön valmistelussa suojelualueet huomioitiin ensi kertaa vuonna 1910, jolloin suojametsäkomitean mietinnössä ehdotettiin puistojen perustamista Pallastunturille ja Kemijärven Pyhätunturille. Suomen ensimmäiset kansallispuistot Pallas–Ounastunturi, Pyhätunturi, Heinäsaari (Petsamossa) ja Stora Träskö (Porkkalassa) perustettiin vuonna 1938. Heinäsaari jäi sodan jälkeen rajan taakse, ja Stora Träskö lakkautettiin Porkkalan luovutuksen jälkeen.

Kansainvälinen luonnonsuojeluliitto (IUCN 2008) määrittelee kansallispuiston seuraavasti: ”Luokkaan II kuuluvat suojelualueet ovat suuria luonnontilaisia tai lähes luonnontilaisia alueita, jotka on perustettu laajamittaisten ekologisten prosessien sekä alueelle tunnusomaisten lajien ja ekosysteemien suojelemiseksi. Ne muodostavat samalla pohjan ympäristön ja perinteisen kulttuurin kannalta kestävä tutkimuksen ja opetuksen sekä henkisen hyvinvoinnin, virkistyskäytön, retkeilyn ja matkailun mahdollisuuksille”.

Suomessa kansallispuisto perustetaan säätämällä sitä koskeva laki. Suojelualueiden yleiset perustamisedellytykset ovat luonnonsuojelulain (1096/1996) 10 §:ssä. Niitä ovat mm. että alueella elää tai on uhanalainen, harvinainen tai harvinaistuva eliölaji, eliöyhteisö tai ekosysteemi; alueella on erikoinen tai harvinainen luonnontuotuma; alue on muutoin niin edustava, tyypillinen tai arvokas, että sen suojelu voidaan

katsoa luonnon monimuotoisuuden tai kauneuden säilyttämisen kannalta tarpeelliseksi.

Kansallispuistojen perustamiselle on yleisten edellytysten lisäksi kaksi erityistä edellytystä (luonnonsuojelulaki 11 §). Kansallispuiston vähimmäispinta-ala on 1 000 ha. Lisäksi alueella on oltava merkitystä yleisenä luonnontähtävyytenä tai muutoin luonnontuntemuksen lisäämisen tai yleisen luonnontuntemuksen kannalta. Kansallispuisto voidaan perustaa vain valtion maalle.

Ensimmäisiä kansallispuistoja suunniteltaessa ja perustettaessa 1800-luvun lopulta 1950-luvulle puistoissa haluttiin säästää erityisiä maisemakokonaisuuksia. Niitä pidettiin kansallisen identiteetin kannalta merkittävänä. Toisessa vaiheessa, 1960-luvulta 1980-luvulle, kansallispuistoilla haluttiin säilyttää maamme tyypillisiä piirteitä sekä ekologia ja maisemallisia kokonaisuuksia. Kolmannessa vaiheessa 1990-luvulta lähtien kansallispuistot on nähty arvokkaiksi myös matkailun näkökulmasta.

Suomessa on tällä hetkellä 37 kansallispuistoa ja niihin tehtiin vuonna 2012 yli kaksi miljoonaa käyntiä. Se on kaksi ja puoli kertaa enemmän kuin vuonna 2001.

3.2 Selvitysalueen nykyinen suojelutilanne

Olvassuon kansallispuiston perustamiselvityksen alustavana selvitysrajauksena käytettiin Olvassuon Natura 2000 -aluetta (FI1103828). Alue sijoittuu kahden maakunnan, Pohjois-Pohjanmaan ja Kainuun, alueelle kolmeen kuntaan, Pudasjärvelle, Utajärvelle ja Puolangalle. Natura-alueen sydämenä on Olvassuon luonnontuotuma (laki 674/1981), joka ei ole mukana kansallispuistorajauksessa. Luonnontuotuma muodostaa kuitenkin kansallispuiston kanssa yhtenäisen, fyysisesti eheän ja toisiaan tukevan kokonaisuuden. Myöskään Natura-alueen länsiosassa sijaitseva pieni yksityinen Ryömän luonnonsuojelualue (YSA200009) ei kuulu selvitysalueeseen, sillä kansallispuistorajaukseen sisältyy ainoastaan Metsähallituksen hallinnoimia alueita.

Selvitysalueella on eri maankäyttöluokkiin kuuluvia osa-alueita, joita hallinnoivat Metsä-

hallituksen luontopalvelujen ja metsätalouden tulosalueet. Suurin osa alueesta kuuluu jo perustettuihin soidensuojelualueisiin, joita ovat Oravisuon–Näätäsuon–Sammakkosuon (laki 676/1981) ja Leväsuon–Kärppäsuon (laki 851/1988) soidensuojelualueet. Luontopalvelut hallinnoi lisäksi useita pienempiä kokonaisuuksia vielä perustamattomia, suojeluun varattuja alueita, jotka sijoittuvat pääosin Olvassuon luonnonpuiston itäpuolelle (Ison Tupakkisuon alue) ja etelärajalle sekä Leväsuon–Kärppäsuon soidensuojelualueen ympäristöön (soidensuojeluohjelma-alueet SSO110426, SSO110449). Lisäksi Natura-alueeseen kuuluu metsätalouden hallinnoima Kälväsvaaran–Ison Palovaaran harjijensuojeluohjelman kohde (maa-aineslaki; harjijensuojeluohjelma-alueet HSO110132–Kälväsvaara, HSO110133–Iso Palovaara), jonka lisänä on pieni metsälailalla suojeltu osa.

3.2.1 Kaavoitustilanne

Pohjois-Pohjanmaa

Sekä Pohjois-Pohjanmaan maakuntakaava (vahvistettu 17.2.2005) että maakuntaohjelma (vahvistettu 10.5.2010) korostavat maakunnan soiden määrää ja edustavuutta sekä alueen merkittävyyttä soiden suojelussa valtakunnallisestikin. Huomioituna on myös, että monilla (suo)alueilla on suuri potentiaali virkistys- ja matkailukäytölle ja että arvokas aapasuoloonto edellyttäisi parempaa esilletuomista. Tiivistetysti maakunnan luonnon mittavimman osan, suoluonnon yleisöpalvelut eivät ole vielä ansaitsemallaan tasolla. Olvassuo on mainittu yhdeksi tällaiseksi kehittämisalueeksi. Suoluonnon lisäksi yleisesti luonnon puhtaus ja monimuotoisuus sekä kulttuuriperinteen jatkuvuus nähdään maakunnan kehittämisen voimavaroina. Suunnitelmissa tähdätään mm. ekologisista arvoja säilyttävän luontomatkailun kasvuun sekä Oulun seudun vetovoiman lisäämiseen luonto- ja kulttuuriympäristöarvoja hyödyntämällä. Huomioituna on myös tarve kehittää paikallisväestön kanssa uusia yhteistoimintatapoja suojelualueille. Tavoitteena on, että luonnonsuojelualueiden arvostus olisi korkealla paikallisen väestön keskuudessa.

Pohjois-Pohjanmaan maakuntakaavassa (kuva 1) alue on merkitty SL-alueeksi ja Natura 2000-alueeksi. Lisäksi osa alueesta on luokiteltu pohja-

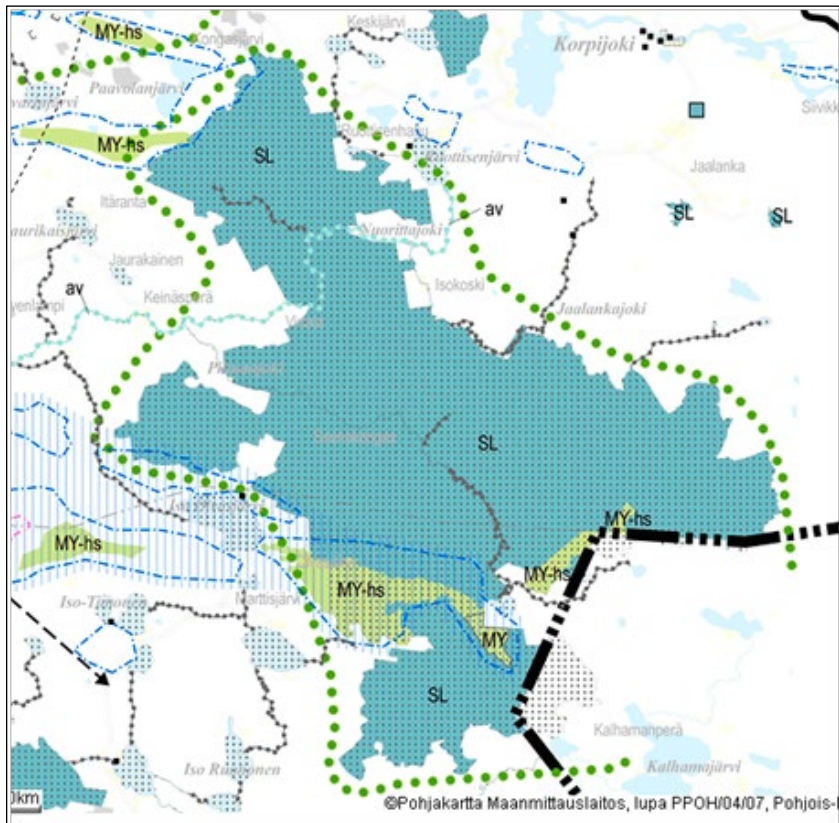
vesialueeksi ja tärkeäksi pohjavesivyöhykkeeksi (Kälväsvaaran harjialue ympäristöineen) sekä Nuorittajoki arvokkaaksi vesistöksi (av). Metsähallituksen metsätalouden hallinnoimat alueet ovat kaavassa merkinnöillä arvokas harjialue (MY-hs) ja harjijensuojeluohjelmaan kuulumaan osa merkinnällä maa- ja metsätalousvaltainen alue, jolla on erityisiä ympäristöarvoja (MY). Alue lähiympäristöineen on merkitty myös luonnon monikäyttöalueeksi, jolla osoitetaan virkistyskäytön kannalta kehitettäviä, arvokkaita luontokohteita sisältäviä aluekokonaisuuksia. Suunnittelumääräyksessä tällaisen alueen maankäyttöä suunniteltaessa tulee kiinnittää erityistä huomiota luontoalueiden virkistyskäyttömahdollisuuksien edistämiseen, niiden välisten reitistöjen muodostamiseen sekä maisema- ja ympäristöarvojen säilymiseen. Koko alue on poronhoitoaluetta.

Vireillä olevassa Pohjois-Pohjanmaan maakuntakaavassa (1. Vaihekaavan ehdotus 16.9.2013) alue on merkitty luonnon monikäyttöalueen sijaan matkailun vetovoima-alue / matkailun ja virkistyskehittämisen kohdealue -merkinnällä (mv). Olvassuon alueen kehittämisperiaatteeksi mainitaan virkistyskäytön kehittämisen perustuvan suoluontoon, ja se pyritään toteuttamaan alueen luonteeseen soveltuvana kansallispuistona. Kaikkia mv-alueita koskevina suunnittelumääräyksenä alueen maankäyttöä suunniteltaessa tulee kiinnittää erityistä huomiota virkistysalueiden ja -reittien verkoston muodostamiseen sekä maisema- ja ympäristöarvojen säilymiseen ja matkailukeskusten rakentamisen sopeuttamiseen ympäristöön.

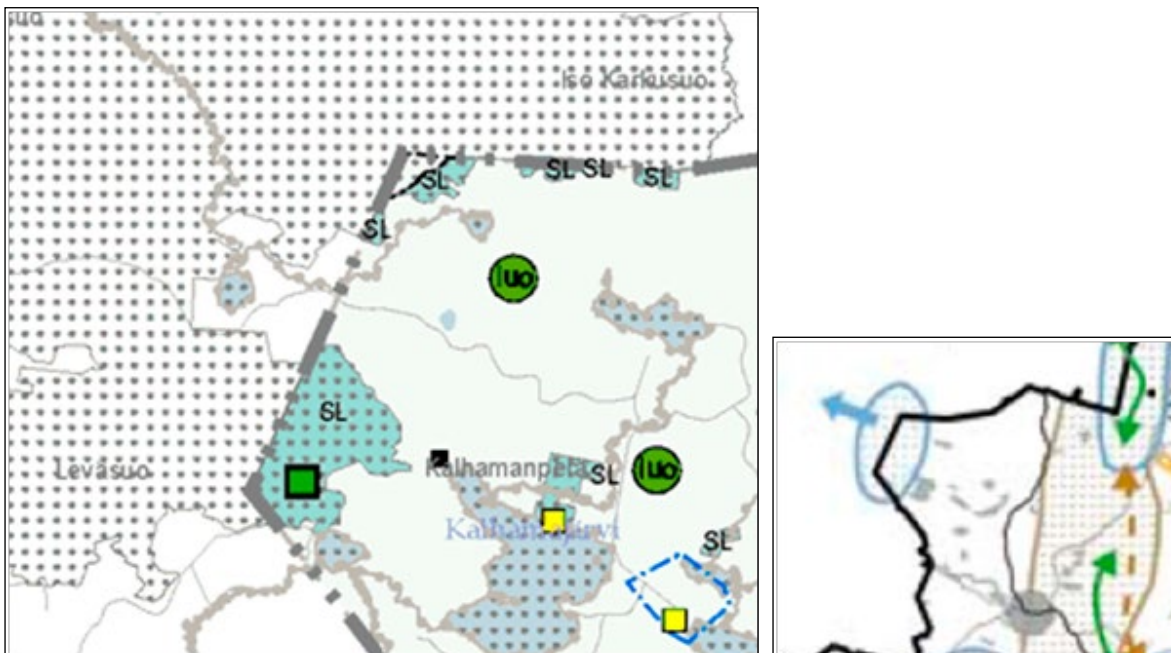
Kainuu

Kainuun maakuntakaava 2020 (vahvistettu 29.4.2009) ja -suunnitelma 2025 (vahvistettu 26.9.2005) tukevat alueen matkailua ja suojelualueiden virkistyskäyttötavoitteita. Suojelualueet nähdään vahvuutena matkailun edistämisessä. Ylimaakunnallisena yhteistyöaluetavoitteena mainitaan Pohjois-Pohjanmaan ja Kainuun välillä Rokuan matkailualueen kehittäminen sekä Olvassuon ja Koillismaan erämaaluonnon hyödyntäminen luontomatkailun kehittämisessä.

Kainuun maakuntakaavassa (kuva 2) alue on merkitty SL-alueeksi (pois lukien Metsähallituksen metsätalouden maa) ja Natura 2000 -alueeksi sekä valtakunnallisen harjijensuojeluohjelman



Kuva 1. Ote Pohjois-Pohjanmaan maakuntakaavasta.



Kuva 2. Ote Kainuun maakuntakaavasta ja Kainuun aluerakenne 2020 -yhdistelmäkartasta (sininen pilkutus = luonnon virkistyskäyttö ja luontomatka-alue; kaavaselostus).

harjualueeksi. Alueella on lisäksi luontomatkailun kehittämiskohde -merkintä, jolla osoitetaan merkittäviä luontomatkailun kehittämiskohdealueita, joihin kohdistuu mm. vähintään maakunnallisesti tai seudullisesti tärkeitä luonnon virkistyskäytön tai luontomatkailun kehittämistarpeita ja kehittämisresurssien kohdentamista sekä ulkoilu- ym. reitistöjen kehittämistarpeita. Kehittämiskohteen suunnittelumääräyksessä tällaisia alueita kehitetään luonnonvirkistyskäyttö- ja luontomatkailualueina, joilla tulee varautua merkittävään matkailijamäärän kasvuun. Alueen maankäyttöä suunniteltaessa tulee kiinnittää erityistä huomiota luonnon virkistyskäytön ja luontomatkailun edistämiseen sekä luonnon- ja kulttuuriarvojen säilymiseen. Alueen toteuttaminen ei saa vaarantaa alueella sijaitsevan tai siihen rajoittuvan Natura-alueen suojelun perusteena olevia luonnonarvoja. Koko alue on poronhoitoaluetta.

3.2.2 Muut aluetta koskevat selvitykset ja suunnitelmat

Arvokkaiden luontokohteiden hoidon ja käytön priorisointi Pohjois-Pohjanmaalla: Vuonna 2001 julkaistussa selvityksessä Pohjois-Pohjanmaan liitto, silloinen Pohjois-Pohjanmaan ympäristökeskus ja Metsähallituksen luontopalvelut ovat asettaneet yleisökäyttöön soveltuvia luontokohteita tärkeysjärjestykseen. Olvassuon on määritelty ensisijaisten kehitettävien kohteiden joukkoon. Selvityksessä Olvassuon on katsottu toisaalta vaativan luontoarvojensa vuoksi yleisökäytön ohjausta ja rajoittamista, toisaalta ehdotetaan palveluvarustuksen kehittämistä monipuoliseksi.

Suometsäerämaa Life: Olvassuon Natura-alue kuului vuosina 2002–2005 toteutettuun Suometsäerämaa Life-hankkeeseen. Hankkeen tavoitteena oli suotuisan suojelun tason turvaaminen Natura-alueen aapasoilla, luonnonmetissä ja linnustollisesti merkittävillä alueilla. Olvassuolla tehtiin hankkeen aikana useita hoidon ja käytön suunnittelua tukevia selvityksiä, kuten palohistoriaselvitys, kasvillisuusselvitys, epifyytijäkäläselvitys, maankäytön historian selvitys, linnustonselvitys sekä kirjallisuuskatsaus alueen kulttuuriperinnöstä. Spesifisempiin selvityksiin kuului lapinsirppisammalen ekologiaselvitys. Hankkeen aikana laadittiin myös soiden ja metsien ennallistamissuunnitelmat.

Kosteikkomatkailun kehittäminen: Pohjois-Pohjanmaan liitto on teettänyt osana maakunnallista suo-ohjelmaa esiselvityksen kosteikkomatkailun kehittämisen mahdollisuuksista ja edellytyksistä. Yleisesti ottaen luontoarvojen edustavuutta ja monipuolisuutta sekä kohteen saavutettavuutta pidetään perusedellytyksinä (kosteikko)matkailun kehittymiselle. Olvassuon katsotaan olevan maakunnan lupaavin kohde tällaiseen tarkoitukseen.

Kälvasvaaran–Viinivaaran vedenottohanke: Oulun kaupungin suunnittelemaan Kälvasvaaran–Viinivaaran pohjavedenottohankkeeseen liittyen alueella on tehty vuosituhaten vaihteessa useita luontoselvityksiä. Selvityksillä on pyritty arvioimaan suunnitellun vedenoton vaikutuksia alueen suojeluarvoihin (luontotyytit, lajisto). Selvityksissä on havaittu, että hankkeella on alkupe- räisessä laajuudessaan negatiivisia vaikutuksia Natura-alueen suojeluarvoihin. Hanke on palautettu vuoden 2012 lopussa Vaasan hallinto-oikeudesta uudelleenvalmisteluun.

Olvassuon hoito- ja käyttösuunnitelma: Olvassuon suunnitelma vahvistettiin vuonna 2006, ja se sisältää koko Natura 2000 -alueen valtioneumat. Mukana on myös luonnonpuisto. Hoito- ja käyttösuunnitelmassa linjataan alueen nykytila sekä käyttö ja kehitys seuraavana kymmenvuotiskautena. Tavoitteena on yhdistää luonnonsojellusten arvojen säilyminen ja virkistyskäytön sekä luontomatkailun mahdollisuuksien parantaminen niin, että alue säilyy erämaisena hajakohteena eikä palvelujen tilaa nosteta.

Kävijätutkimusraportti Olvassuon Natura 2000 -alueelle: Vuonna 2003 alueella toteutettiin virkistyskäyttöä luotaava perusselvitys, jossa tutkittiin alueen asiakasprofileja, käyttötapoja ja kohteita sekä kävijöiden rahankäyttövalmiutta. Kävijätutkimusta ei kuitenkaan tehty Metsähallituksen vakioidulla menetelmällä, joten sen tuloksia ei voi verrata varsinaisiin kävijätutkimuksiin.

Alue-ekologiset suunnitelmat: Metsätalouden maiden osalta alue kuuluu kolmen alueekologisen suunnitelman alueelle (valmistuneet vuosina 1999–2000).

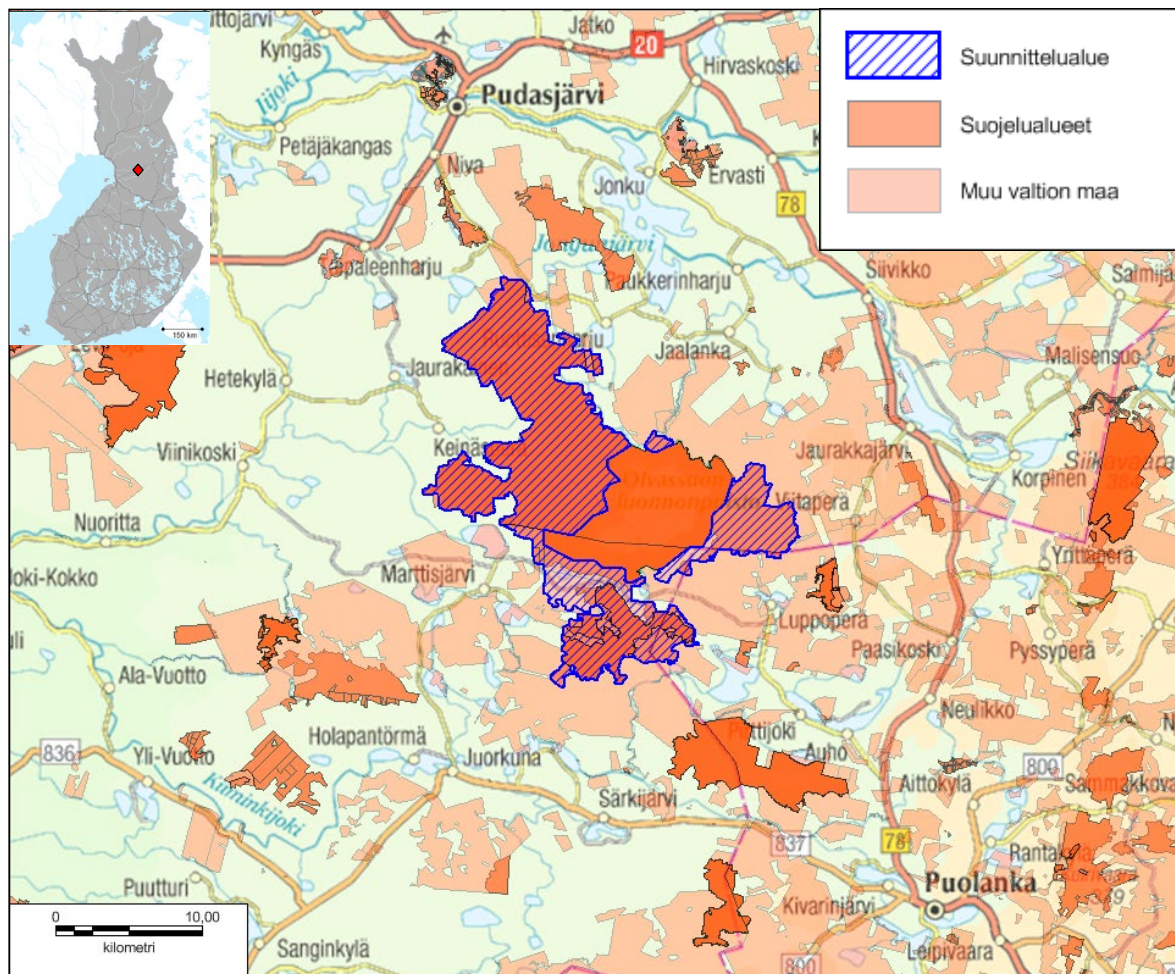
4 Selvitysalueen rooli kansallispuistoverkossa

Olvassuon selvitysalueen valtion maat sijoittuvat kahden maakunnan, Pohjois-Pohjanmaan ja Kainuun, alueelle kolmeen kuntaan, Pudasjärvelle, Utajärvelle ja Puolangalle (kuva 3). Selvitysalueessa on vain valtion maita ja vesiä, yhteensä 20 526 hehtaaria.

Luonnonmaantieteellisesti selvitysalue sijaitsee keskiborealisella kasvillisuusvyöhykkeellä Oulun Pohjanmaan ja Kainuun eliömaakuntien rajalla. Oulun Pohjanmaan eliömaakunnassa sijaitsevat osaksi myös lähimmät kansallispuistot: Rokua (osaksi Kainuu) ja Syöte (osaksi Koillismaa). Kolmas lähellä sijaitseva kansallispuisto on Perämeren kansallispuisto. Näistä vain Olvassuo edustaisi suovaltaisena puistona Suomelle ja etenkin Pohjois-Pohjanmaalle tyypillisiä kansainvälisesti edustavia aapasaita. Suomen nykyisistä kansallispuistoista vain kuusi edustaa suovaltaisia

puistoja. Ne ovat sijainniltaan eteläisiä ja kuuluvat keidassoiden suoymdistymätyppiin. Pohjois-Pohjanmaalla soita on lähes puolet pinta-alasta, ja soiden matkailukäytön ollessa heikosti kehittyntä olisi Olvassuon kansallispuisto avaus parempaan suuntaan. Suoluontoon profiloituneen kansallispuiston tarve Pohjois-Pohjanmaalla on todettu jo maakuntaohjelmassa.

Lisäksi Olvassuo edustaisi aluetta, jossa kansallispuistoverkosto on varsin harva ja puistot pienikokoisia, verrattuna pohjoisen suuriin kansallispuistoihin tai etelän tiheämpään verkostoon. Oulun läheisyydessä sijaitsevat geologisesti merkittävä, jäkäläkankainen Rokuan kansallispuisto sekä vaikeammin saavutettava Perämeren kansallispuisto. Olvassuo täydentäisi kansallispuistoverkkoa siis sekä suoluonnoltaan että saavutavuudeltaan.



Kuva 3. Olvassuon kansallispuistoseveltysalue ja valtionmaiden sijainti. © Metsähallitus 2013, © Suomen ympäristökeskus 2013, © Maanmittauslaitos 1/MML/13.

5 Kansallispuiston rajausta ja rajautuminen

Olvassuon Natura 2000 -alue sijaitsee Pohjois-Pohjanmaan ja Kainuun maakuntien rajalla, pääosin Pudasjärven kaupungin alueella. Sen eteläkärki kuuluu Utajärven kuntaan, ja pieni osa alueen kaakkoiskulmasta Puolangan kunnan puolelle.

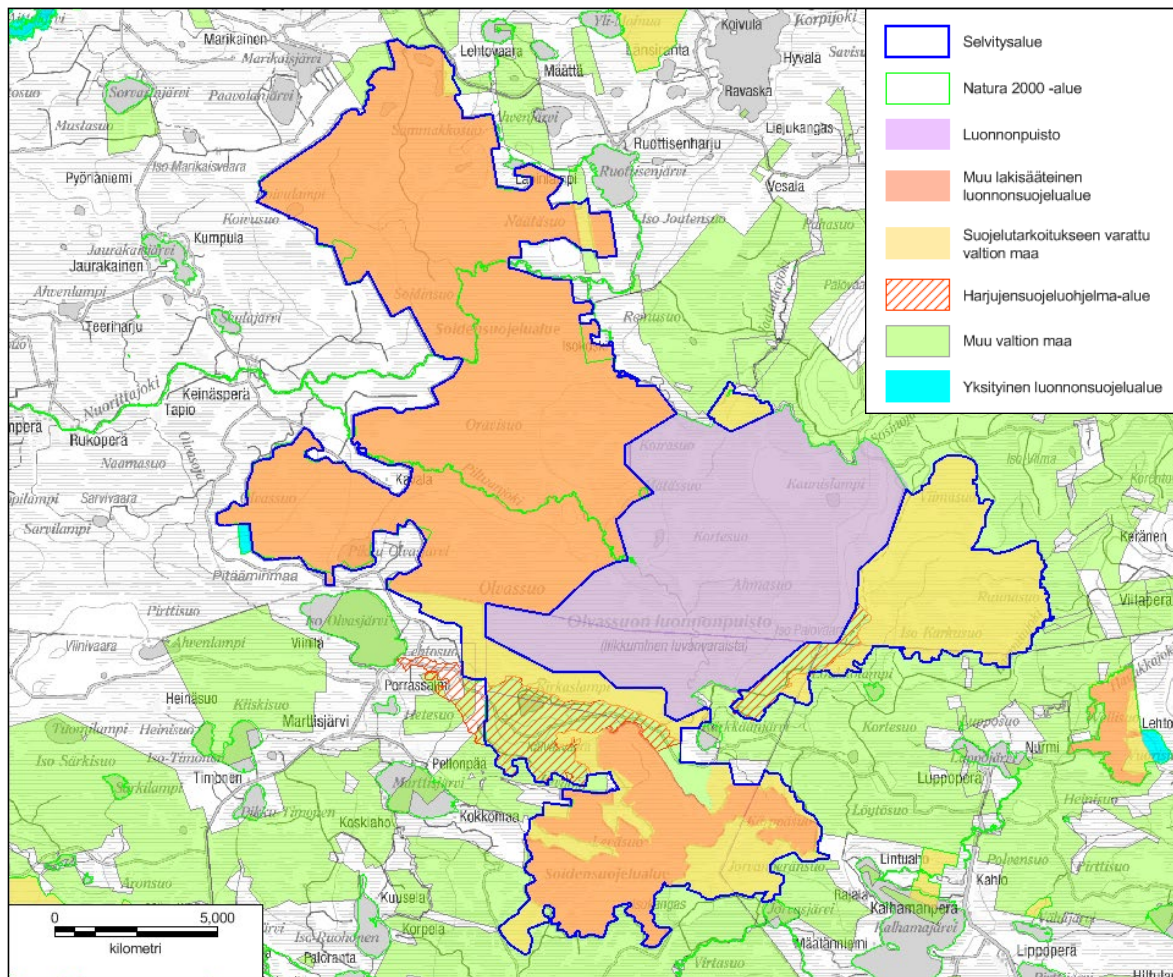
Selvitysalue, eli mahdollinen kansallispuiston rajausta noudattaa suurimmaksi osaksi Natura 2000 -alueen rajausta (kuva 4). Kansallispuistoon ei kuitenkaan sisällytettäisi Olvassuon luonnonpuistoa eikä yksityistä Ryömän luonnon-suojelualuetta (YSA200009, 33 ha). Sen sijaan Oravisuon–Näätäsuon–Sammakkosuon soiden-suojelualueeseen kuuluu muutamia pieniä osia, jotka eivät ole Natura-rajauksen sisällä. Nämä osat liitettäisiin luonnollisesti osaksi kansallispuistoa. Alueen yhteispinta-alaksi muodostuisi täten 20 526 ha (taulukko 1).

Osittain kansallispuiston sisälle jäisi Olvassuon luonnonpuisto. Kansallispuiston kävijöitä ajatellen alue palvelisi silti yhtenä kokonaisuutena, jonka sisällä luonnonpuisto ilmenisi eräänlaisena rajoitusosana. Itä- ja eteläosistaan kansallispuisto rajautuisi pääosin Metsähallituksen metsätalouden hallinnoimiin maihin, ja muutamia valtion vesistöjäkin on lähellä (osia: Iso Olvasjärvi, Kärkkäänjärvi, Jorvasjärvi). Näiden alueiden roolia voisi ajatella palveluiden kehittämisalueina, joista voidaan esimerkiksi vuokrata maata, mikäli sellainen on matkailun liiketoiminnan kehittämisen kannalta ratkaisevaa.

Olvassuon läheisyydessä sijaitsee useita edustavia, joskin kooltaan huomattavasti pienempiä suojeltuja aapasointa. Näihin kuuluvat Puolangan ja Utajärven kunnan alueella sijaitseva Iso Tilansuo–Housusuo, Utajärvellä sijaitseva Niitysuo–Siiransuo, Puolangalla sijaitseva Vellisuo–Vuorisuo ja Pudasjärvellä sijaitseva Luhtarämiä–Haapo–Korppisuo. Ne muodostavat Olvassuon kanssa kokonaisuuden, jolla on huomattava merkitys erityisesti aapasoiden ja myös erämaiseen metsäluontoon kuuluvan linnuston suojelussa.

Selvitysalue halkova Ison Palovaaran–Kälväsvaaran harjualue on osa Viinivaaraan (selvitysalueen länsipuolelle) jatkuvaa harjujaksoa.

Selvitysalueen rajausta sisältää myös Metsähallituksen metsätalouden hallinnassa olevia maita, joissa Natura on pääosin toteutettu maa-ainelaita. Näiden alueiden metsät ovat nykyisellään melko nuoria ja niukkalahopuustoisia. Tästä huolimatta alueet ovat merkittävä osa kokonaisuutta mm. siksi, että ne harjumuodostumina (pohjaveden muodostumisalueina) vaikuttavat olennaisesti lähialueen soihin. Täysin luonnon-tilaisia pienvesiä ja lähteitä on hyvin vähän, ja luonnonarvoiltaan tai pohjavesivaroiltaan arvokkaiden harjujen tai ainakin harjunosien biologisten arvojen säilymisessä maa-ainelaita keinot ovat rajalliset. Lisäksi alueet ovat tärkeitä selvitysalueen eheyden ja yhtenäisyyden kannalta. Metsätalouden hallinnassa, selvitysalueen ulkorajalla, on myös (n.150 ha) metsälaita suojeltu kuvio, joka ei ole harjua eikä täten harjunsuojeluohjelmassa mutta kuuluu samaan pohjavesialueeseen.



Kuva 4. Selvitysalueen rajaus ja maanhallinnalliset olot. © Metsähallitus 2013, © Suomen ympäristökeskus 2013, © Maanmittauslaitos 1/MML/13.

Taulukko 1. Kansallispuiston rajaukseen sisältyvät alueet.

Suojelualueet / Suojeluun varatut alueet	Pinta-ala (ha)
Oravisuon–Näätäsuon–Sammakkosuon soidensuojelualue	11 891
Leväsuon–Kärppäsuon soidensuojelualue	2 290
Suojeluohjelma-alueet	4 945
Metsätalousalueet	
Kälväsvaaran–Ison Palovaaran harjujensuojeluohjelman kohde	1 250
Metsälaillo suojellut alueet	150
Yhteensä	20 526

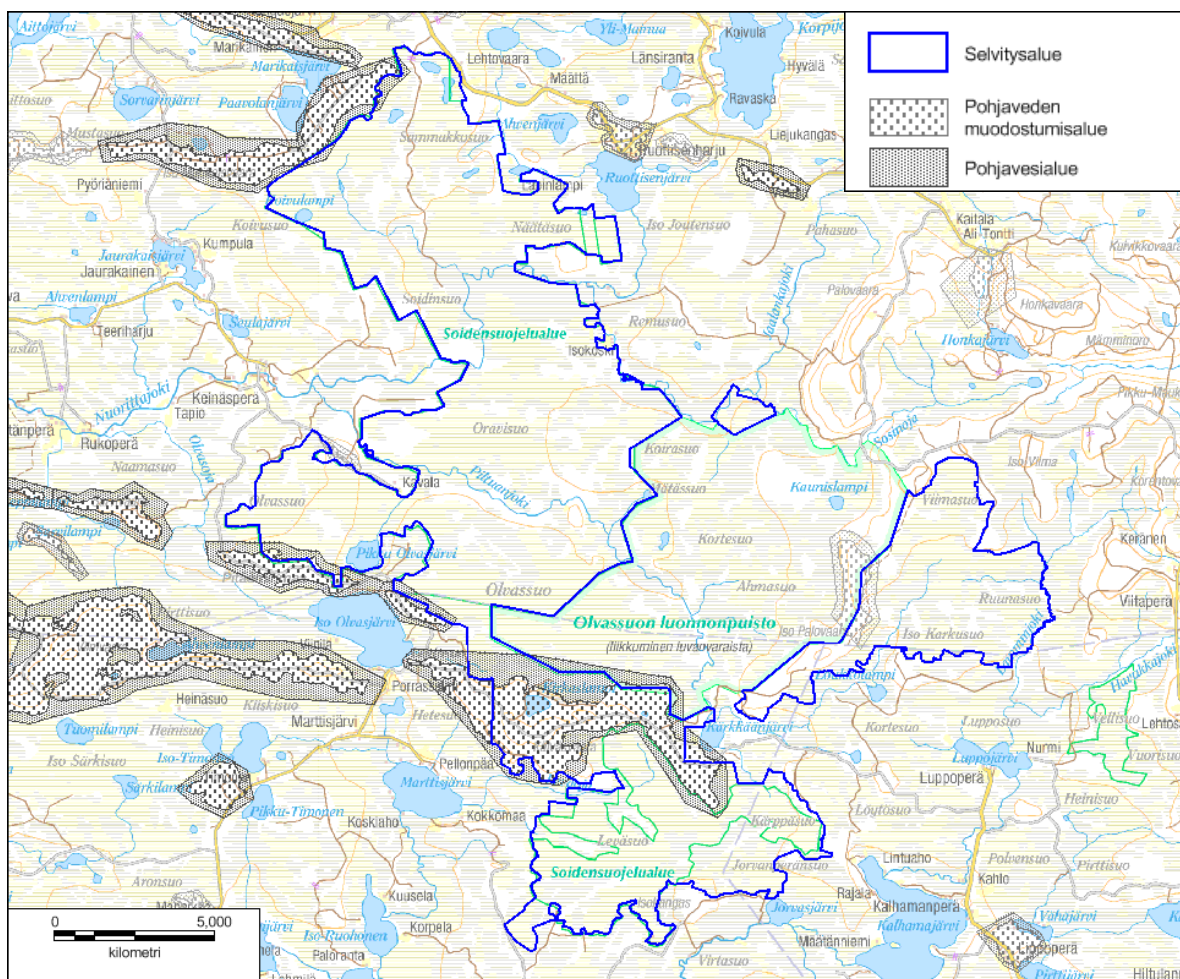
6 Selvitysalueen luontoarvot ja kulttuuriperintö

Olvassuon Natura-alue on luonnonsuojelullisesti erittäin merkittävä, poikkeuksellisen laaja, erämainen ja eheä otos pohjois-pohjanmaalaisesta aapasuo-, metsä- ja jokiluonnosta. Erityisen arvokkaan alueesta tekee erilaisten rehevien, pohjavesivaikutteisten soiden runsaus. Pohjavesivaikutus näkyy erityisesti Kälväsvaaran ja Ison Palovaaran harjualueiden läheisyydessä (kuva 5). Luontoarvoja on selvityksessä käsitelty koko Natura-alueen mittakaavassa, sillä vaikka Olvassuon luonnonpuisto ei kuulukaan selvitysalueeseen, muodostavat ne yhdessä toisiaan tukevan, eheän kokonaisuuden.

Alue on pääosin aapasoiden ja kivennäismaasaarekkeiden muodostamaa mosaiikkia. Pääosa

metsistä (lukuun ottamatta metsätalouden aluetta) on luonnontilaisia ja suojelullisesti arvokkaita. Soiden linnusto on monipuolinen ja edustava aapasoiden yleisimmistä lajeista harvinaisiin erämaisiiin lajeihin. Laajan erämaaluonnon ansiosta alueen lajistoon kuuluvat myös suurpedot. Lähteisillä, rehevillä lettoalueilla esiintyy useita vaateliaita ja uhanalaisia kasvilajeja.

Luonnonsuojelullisen merkittävyytensä vuoksi Olvassuo on mukana useassa kansainvälisessä luonnonsuojeluohjelmassa. Se on mm. IBA (Internationally Important Bird Area) -alue ja Euroopan neuvoston soidensuojeluohjelmakohde sekä kansainvälisen soidensuojeluohjelman Project Telma -kohde. Vuonna 2004 Olvassuo



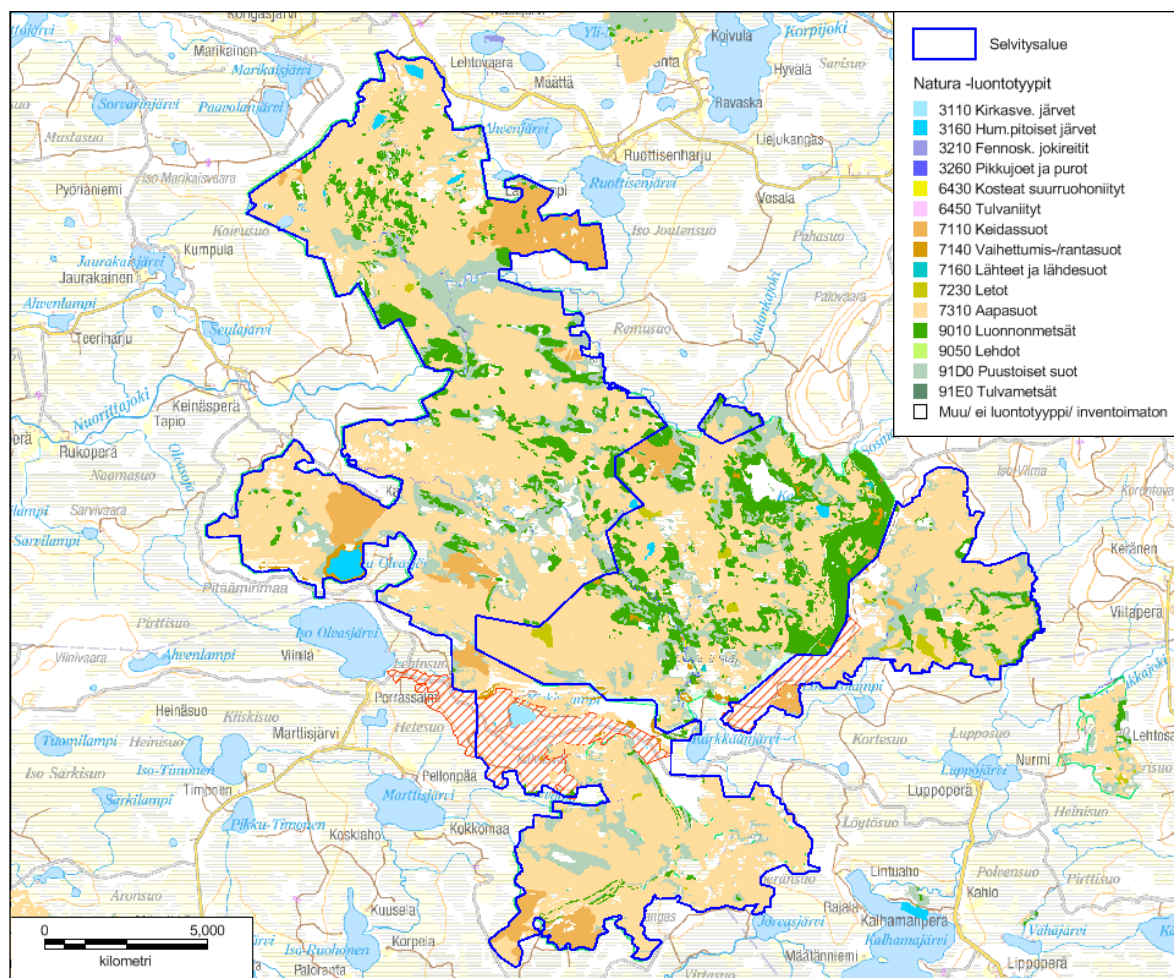
Kuva 5. Olvassuon selvitysalueen ja sen lähiympäristön pohjavesialueet. © Metsähallitus 2013, © Suomen ympäristökeskus 2013, © Maanmittauslaitos 1/MML/13.

valittiin myös kansainväliseen kosteikkoluontoa suojelemaan RAMSAR-ohjelmaan. Natura 2000-ohjelmassa Euroopan unionin lintudirektiivin mukaan Olvassuo on erityisen merkittävä linnustonsuojelukohde eli SPA-alue. Olvassuo on myös luontodirektiivin mukainen luontotyyppien ja lajien suojelun kannalta tärkeä SCI-alue.

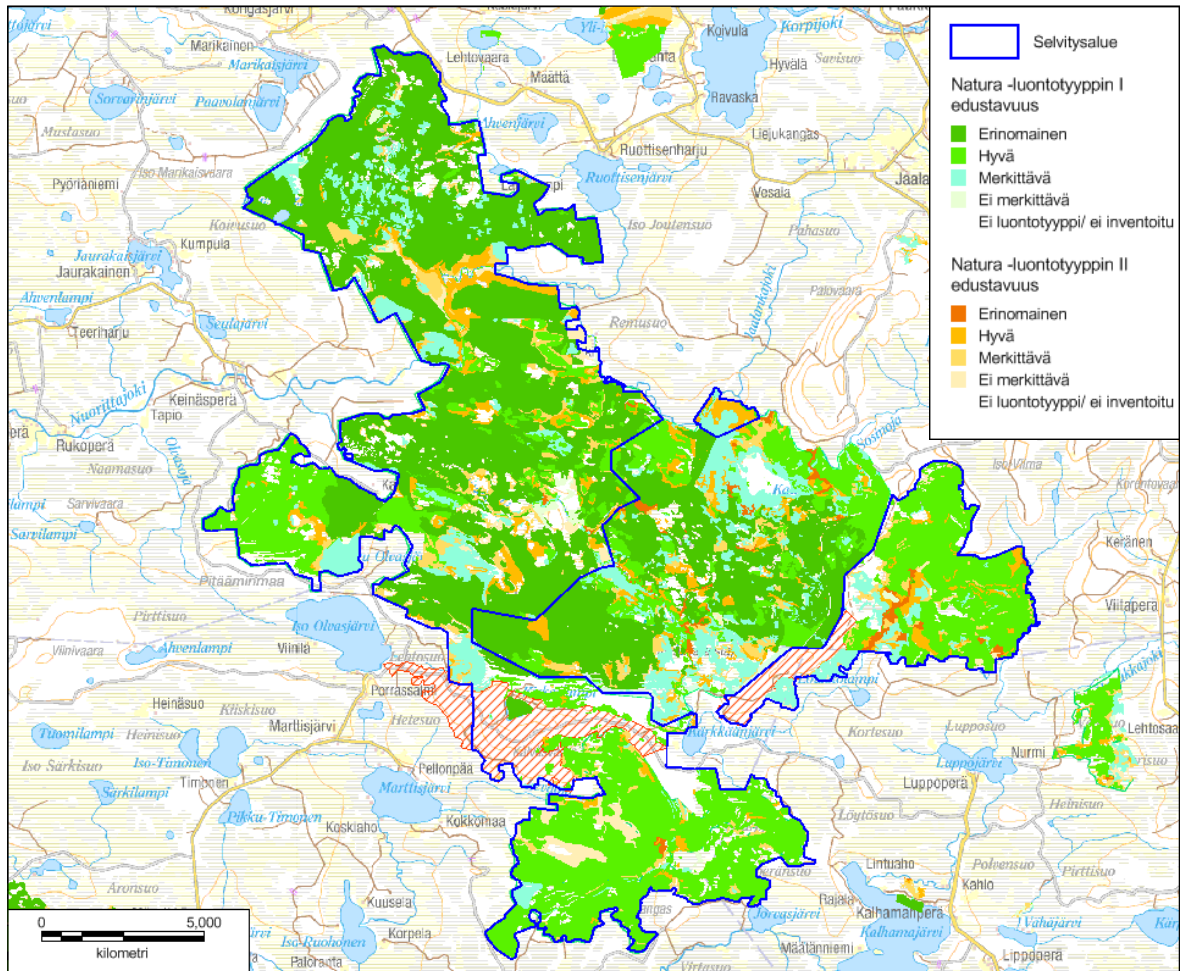
Luontotypit

Olvassuon Natura 2000 -alueella tehtiin luontotyyppi-inventointi vuosina 2003–2004. Inventoinnissa löytyi viisitoista Euroopan unionin luontodirektiivin (92/43/ETY) mukaista Natura-luontotyyppiä (taulukko 2, kuva 6). Vallitsevista luontotyypeistä aapa- ja keidassuot on luokiteltu edustavuudeltaan ja luonnontilaltaan pääosin parhaaseen mahdolliseen luokkaan (erinomainen, kuva 7). Borealiset luonnonmetsät kuuluvat

edustavuudeltaan ja luonnontilaltaan pääosin luokkaan hyvä. Alueella esiintyy lisäksi harjumetsät-luontotyyppiä, jota ei inventoinneissa ole todettu (taulukossa 2 on esitetty arvio luontotyyppin pinta-alasta). Alueen harjumetsät ovat Pohjois-Suomen alueelle luonteenomaisia, eikä niissä esiinny Etelä-Suomen harjuille ominaista kasvillisuutta. Koko Natura-alueella esiintyvät luontotypit (mukaan luettuna luonnonpuisto) on esitetty taulukossa 2. Luonnonpuiston erotamista selvitysalueesta ei katsottu tässä tarkastelussa tarpeelliseksi, sillä luontotypit jakautuvat tasaisesti koko Natura-alueelle. Ainoastaan perinnebiotooppien luontotyyppijä (kosteat suurruohoniityt, tulvaniityt) esiintyy vain luonnonpuiston alueella, kun taas kirkasvetisiä lampia ja järviä esiintyy vain selvitysalueella. Alueella esiintyy 16 Natura-luontotyyppiä, joiden yhteispinta-ala on 24 800 ha (noin 92 % koko Natura-alueen pinta-



Kuva 6. Olvassuon Natura-alueen luontotypit. Harjut-luontotyyppin rajausta ei ole määritelty, kuvassa näkyy harjujen suojeeluohjelma-alueerajaus kenoviivoituksella. Harjujen suojeeluohjelma ei ole kokonaan selvitysalueella. © Metsähallitus 2013, © Suomen ympäristökeskus 2013, © Maanmittauslaitos 1/MML/13.



Kuva 7. Olvassuon Natura-alueen luontotyyppien edustavuus. Harjut-luontotyypin rajausta ei ole määritelty, kuvassa näkyy harjajensuojeluohjelma-aluearajaus kenoviivituksella. Harjajensuojeluohjelma ei ole kokonaan selvitysalueella. Harjut-luontotyypin edustavuus on hiljattain hakatuilla alueilla ei-merkittävä, muilla alueilla merkittävä. © Metsähallitus 2013, © Suomen ympäristökeskus 2013, © Maanmittauslaitos 1/MML/13.

Taulukko 2. Olvassuon Natura-alueen Natura-luontotyyppien pinta-ala ja osuus inventoidusta alueesta.

Natura-luontotyyppi	Natura 2000 -koodi	Pinta-ala (ha)	Osuus alueen pinta-alasta (%)
Kirkasvetiset lammet ja järvet ***	3110	38	0,1
Humuspitoiset lammet ja järvet	3160	173	0,6
Fennoskandian jokireitit	3210	55	0,2
Pikkujoet ja purot	3260	2	0
Kosteat suuruohoniityt**	6430	1	0
Tulvaniityt**	6450	0,3	0
Keidassuot *	7110	1487	5,5
Vaihettumissuot ja rantasuot	7140	108	0,4
Lähteet ja lähdesuot	7160	1	0
Letot	7230	102	0,4
Aapasuot *	7310	18560	68,6
Boreaaliset luonnonmetsät *	9110	3244	12
Lehdot	9050	4	0
Puustoiset suot *	91D0	243	0,9
Tulvametsät	91E0	1	0
Harjumetsät x)	9060	n. 800	3
Yhteensä		n. 24 800	92 (91,7)

* = ensisijaisen tärkeänä pidetty Natura 2000 -luontotyyppi

** = luontotyyppiä löytyy vain luonnonpuistosta

*** = luontotyyppiä esiintyy vain selvitysalueella

x) = arvio luontotyypin määrästä.

alasta). Alueella esiintyvien luontotyyppien edustavuutta ja luonnontilaa on parannettu ennallistamalla 500 ha soita viimeisten 10 vuoden aikana.

Lajisto

Natura-alueen (mukaan luettuna luonnonpuisto) kasvilajistoon kuuluu myös koko Suomen mitakaavassa harvinaisia ja uhanalaisia, erityisesti lähdevaikutteisilla soilla kasvavia kasvilajeja. Merkittävimpiä lajeja ovat EU:n luontodirektiivin liitteen II lajeihin kuuluvat lettorikko sekä erittäin uhanalainen lapinsirppisammal, jonka yksi Suomen elinvoimaisimmista esiintymistä sijaitsee Olvassuolla. Vaarantuneella lettorikolla on alueella useita tunnettuja esiintymiä. Luonnonpuiston erottamista selvitysalueesta ei katsottu tässä tarkastelussa tarpeelliseksi.

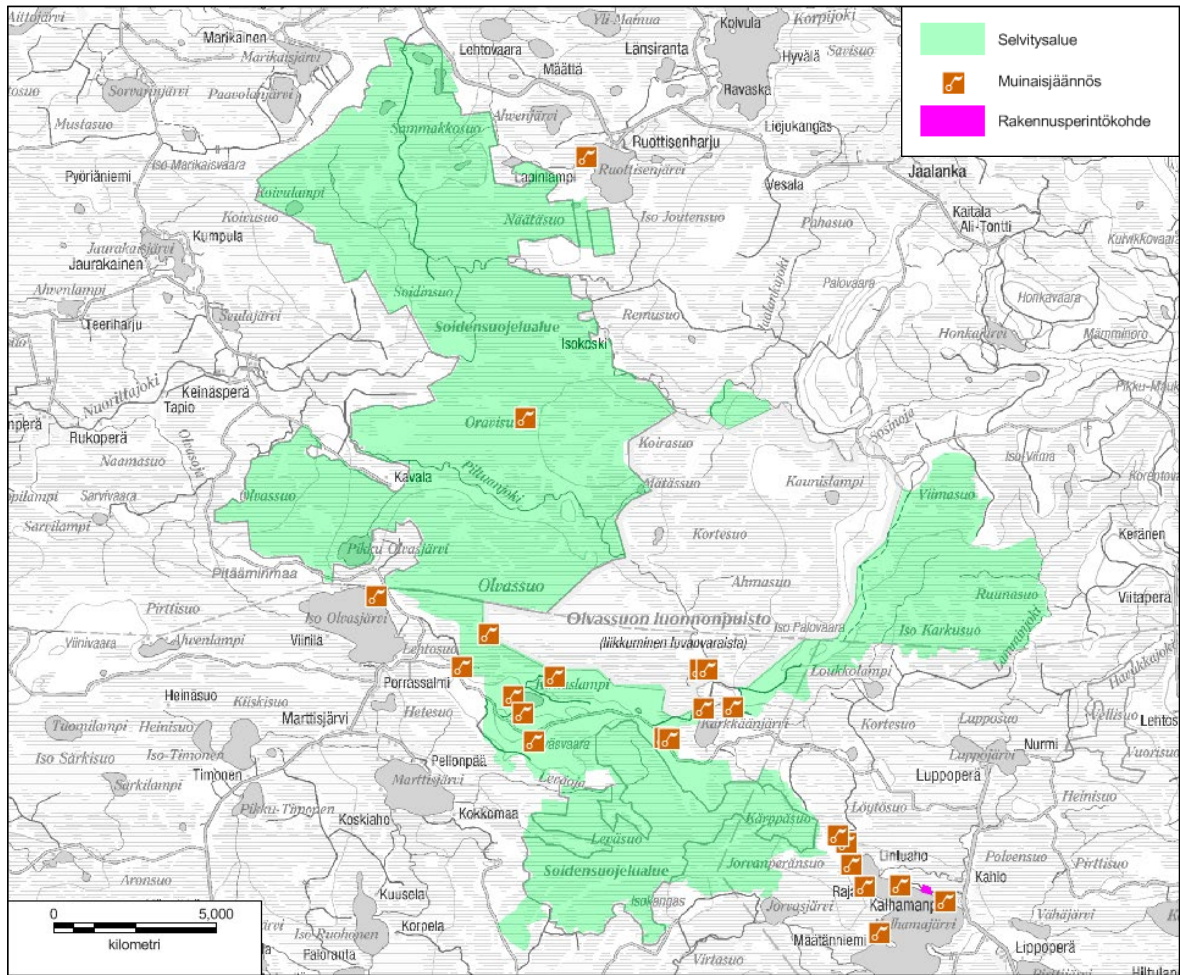
Linnustoltaan alue on aapasuo- ja metsälinnuston suojelun kannalta merkittävä. Alueen monipuoliseen lintulajistoon kuuluu mm. harvinaisia päiväpetolintuja ja aapasoilla pesiviä lintuharvinaisuuksia. Valtakunnallisesti uhanalaisia lintulajeja on tiedossa kuusi ja silmälläpidettäviä 16. Alueella esiintyy 26 lintudirektiivin liitteessä I mainittua lintulajia, joille on osoitettava erityisten suojelutoimien alueita. Olvassuolla on myös huomattava muutonaikainen merkitys lintujen levähdys- ja ruokailualueena.

Kulttuuriperintö

Olvassuolla on ollut ihmistoimintaa tuhansien vuosien ajan, ja se onkin pitkään alueella jatkuneen luontosidonnaisen elämänmuodon näyttämö. Alueen luonnossa tästä on vielä monia jälkiä, jotka vähitellen ovat ilman tunnistamista ja hoitoa häviämässä. Vanhimmat asuinpaikat ovat mahdollisesti jopa ajalta 7000 eaa. Osalla Olvassuon alueesta on tehty kulttuuriperintöinventointi vuonna 2006, jolloin alueen esihistorialliset kohteet ja rakennusperintökohteet kartoitettiin (kuva 8). Inventoinneissa löytyi mm. viisi esihistoriallista asuinpaikkaa sekä 16 historiallisen ajan kohdetta, joista puolet on viimeistään 1800-luvun puolivälissä poltettuja tervahautoja. Tervanpoltosta ja muusta ihmistoiminnasta kertovia rakennuksen jäänteitä ovat kaksi hautapirttiä, kaksi savotta/uittokämppekohdetta ja kaksi pienempää kämpän jäännöstä. Historiallisesti merkittävimpiä rakennuksen jäänteitä ovat kaksi mahdollisesti isovihan aikaista piilopirtin jäännöstä.

Tervahautoja löytyy etenkin Piltuanjokivarresta. Soiden suoniityt ovat aina olleet merkittäviä leivänantajia talonpojille. Olvassuon niittyjä on niitetty vielä 1940-luvulla. Olvassuon arvokaimmat, ihmisen ja luonnon kanssakäymisestä kertovat maisemakokonaisuudet eli perinnemaisemat ovat muodostuneet Leväojan ja Piltuanjoen varteen. Myös alueen paikannimistö kertoo käyttömuodoista; Kärppäsuu, Ahmasuu, Oravisuu.

Olvassuon kaakkoispuolella, Puolangan Auhonkylän Kalhamajärven pohjoisrannalla sijaitseva Tiaisen kruununmetsätorppa antaa fyysiset kasvot alueen menneelle elämänmuodolle. Tiaisen torppa perustettiin kruununmaalle 1880-luvulla. Juuri tämänkaltaiset asumukset Puolangan, Pudasjärven ja Utajärven takametsissä hyödynsivät laajan Olvassuon alueen luontoa ja sen antimia. Koko selvitysalueita ei kuitenkaan ole vielä kartoitettu, joten kulttuuriperinnön lisäinventoinnit ovat tarpeen.



Kuva 8. Olvassuon selvitysalueella ja sen lähellä olevat muinajäännökset ja rakennusperintökohteet. © Metsähallitus 2013, © Suomen ympäristökeskus 2013, © Maanmittauslaitos 1/MML/13.

7 Alueen nykyinen käyttö ja kehittämistavoitteet

7.1 Virkistyskäyttö

Virkistyskäytön kysyntä ja luonne, asema matkailussa

Selvitysalueella vierailee vuosittain noin 4 000 kävijää. Osa näistä vierailee myös Olvassuon luonnonpuistossa, jonne on rakennettu lintutorni sekä pitkospuin varustettu lyhyt reitti. Arvio kävijämäärästä perustuu vieraskirjamerkintöihin sekä myytyihin pienriistan metsästyslupiin. Kävi-jälaskureita alueella ei ole. Valtaosa virkistyskäytöstä kohdistuu Kirkaslammelle ja sen läheisyydessä olevalle luontopolulle. Myös Sammakaisen luontopolku lintutorneineen ja laavuineen alueen pohjoisosassa houkuttelee varsinkin luonnon tarkkailusta kiinnostuneita kävijöitä. Osa virkistyskäytöstä (metsästys, marjastus) suuntautuu täysin muualle kuin Metsähallituksen rakentamien merkittyjen reittien ja palveluiden tuntumaan.

Alueella on tehty vuonna 2003 pienimuotoinen kävijätutkimus, joka ei ole Metsähallituksen nykyisten standardien mukainen. Metsähallituksen arvion mukaan kävijäkunta koostuu enimmäkseen luonnontuotteiden hyödyntäjistä (marjastajat, metsästäjät, kalastajat) sekä erämaisia niukasti varusteltuja kohteita hakevista retkeilijöistä. Valtaosa eräretkeilevistä kävijöistä tulee todennäköisesti lähikunnista (Pudasjärvi, Utajärvi, Puolanka). Lupametsästäjiä saapuu alueelle kauempaakin.

Olvassuon alue ei kuulu mihinkään maakunnalliseen matkailun painopistealueeseen. Tämä näkyy mm. palveluiden niukkuutena sekä heikkona näkyvyytenä markkinoinnissa. Lähimmät matkailupalvelut löytyvät Pudasjärven keskustajamasta. Pudasjärven kaupunki on toisaalta keskittänyt jo pitkään merkittävimmät matkailun kehittämispansoksensa Syötteen matkailualueelle. Metsähallituksen luontopalvelut on pitänyt Olvassuota lähiseutuineen ”hajakohteena”, jossa retkeilypalvelut ja infrastruktuuri ja niihin liittyvät ylläpitokulut on haluttu pitää alhaisina. Ilman kansallispuistoasemaa alueella ei ole varsinaisia

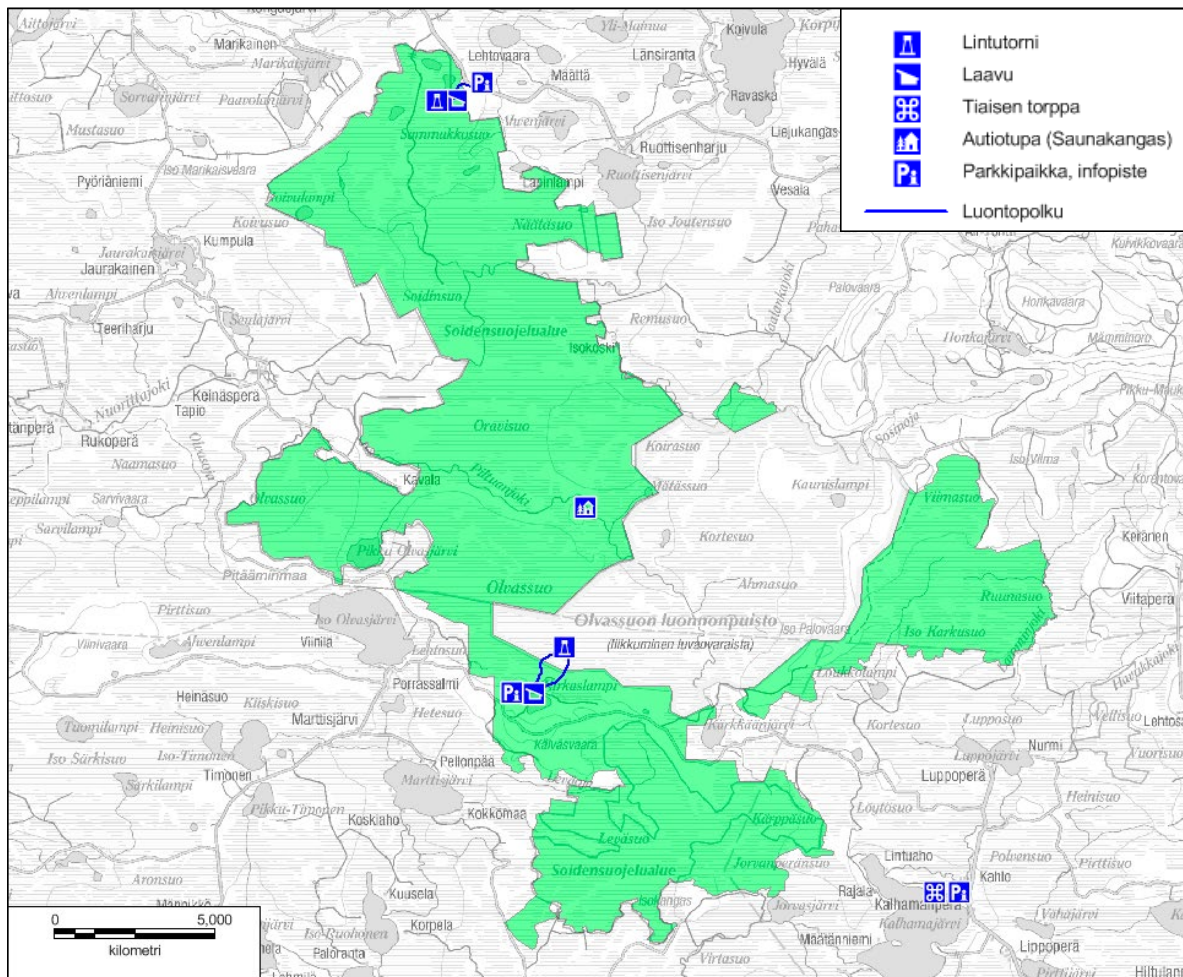
retkeilyyn tai luontomatkailuun liittyviä kehittämistavoitteita.

Metsähallituksen tiedossa ei ole matkailuyrityksiä, jotka tuottaisivat säännöllisesti opastettuja retkipalveluja Olvassuolle. Utajärven Juorkunassa toimiva Rekihovi tarjoaa tilauksesta majoitusta ja ravintolapalveluja ja opastaa asiakkailleen Olvassuota retkikohteeksi.

Reitit ja rakenteet, opastusviestintä

Alueeseen tutustumista helpottavat kaksi lyhyttä luontopolkua (kuva 9). Pohjoisempi niistä on Sammakkosuon luontopolku, 1,1 km:n mittainen opastauluin varustettu pistoreitti. Reitin varrella on lintutorni, laavu ja kompostikäymälä. Eteläisempi Kirkaslammen luontopolku on 3,5 km:n mittainen rengasreitti, joka on varustettu opastauluin ja jonka varrella luonnonpuiston alueella on lintutorni. Reitin lähtö- ja päätepisteessä sijaitsevan pysäköintialueen lähellä sijaitsevat laavu, kompostikäymälä ja laituri. Kirkaslammin luontopolku kulkee osittain Olvassuon luonnonpuiston alueella ja on tällä hetkellä ainoa virkistyskäyttöön tarkoitettu reitti luonnonpuistossa. Luontopolkujen ulkopuolella, Piltuanjoen varressa on uudehko Saunakankaan autiotupa sekä puuliiteri-käymälä.

Mielenkiintoinen kohde on myös Kalhama-järven rannalla sijaitseva Tiaisen torppa, vanha kruununmetsätorppa, jonka etäisyys selvitysalueesta on vain noin kolme kilometriä. Torpan pihamaalalla on Olvassuota esittelevä katettu opastaulu, joka on tuotettu Suometsäerämaa Life -hankkeen aikana. Tiaisen torpasta on tehty esittely Luontoon.fi-sivuille. Tällä hetkellä torppa toimii itsenäisenä ja melko irrallisena käyntikohteena. Metsähallitus haluaa kehittää torppaa, ja torppa onkin mukana Kainuun alueella suunnitteilla olevassa kulttuuriperintöhankeessa (KUIKKA; hakemus jätetty 26.8.2013), jossa halutaan avata kulttuuriperinnön ikkunoita Kainuussa valtakunnallisesti arvokkaiden kohteiden avulla. Vuonna 1886 rakennettu Tiaisen torppa ja sen mielenkiintoinen ja alueen entistä elämää hyvin kuvaava



Kuva 9. Olvassuon nykyinen palveluvarustus ja Tiaisen torppa. © Metsähallitus 2013, © Suomen ympäristökeskus 2013, © Maanmittauslaitos 1/MML/13.

va menneisyys tarjoaa selvitysalueen tarpeisiin uskottavat puitteet kulttuuriperintöä esittelevän opastus- ja tapahtumatoiminnan järjestämiseen. Torpalta on tieyhteys (n. 22 km) Kirkaslammen luontopolulle.

Olvassuota retkeilykohteena esitellään Metsähallituksen Luontoon.fi-sivuilla. Vuosina 2002–2005 toimineessa Suometsäerämaa Life-hankkeessa tuotettiin suomatkailuun ja -retkeilyyn sekä erityisesti Olvassuohon liittyvää opastusaineistoa. Maastossa olevat opastetaulut sekä Syötteen luontokeskuksella esitettävä ”Suometsäerämaa”-DVD esittelevät kohteen luontoarvoja. Suolunnosta kertova valokuvänäyttely on sijoitettu Tiaisen torpalle.

7.2 Metsästys

Koko selvitysalue on tällä hetkellä metsästyskäytössä. Olvassuon erityispiirre on se, että alue jakaantuu Metsästyslain 8 §:n, eli paikkakuntalaisen vapaan metsästysoikeuden, suhteen erilaisiin osiin. Tällä hetkellä Pudasjärven ja Puolangan puolella on voimassa kuntalaisen vapaa metsästysoikeus, Utajärven puolella taas ei.

Paikkakuntalaisen vapaan metsästysoikeuden lisäksi sekä Pudasjärven että Puolangan osat selvitysalueesta kuuluvat kuntien pienriistan lupametsästysalueisiin. Vuonna 2012–2013 koko Pudasjärven lupa-alueelle (Etelä-Pudasjärvi) myytiin 411 lyhytaikaista lupaa ja 11 kausilupaa. Puolangalla lyhytaikaisia lupia myytiin 862 ja kausilupia 12. Lisäksi alueet kuuluvat hirvenmetsästysalueisiin, joissa metsästää sekä ulko- että paikkakuntalaisia.

Myös Utajärvellä sijaitseva osa selvitysalueetta on osa kunnan pienriistan lupametsästysalueetta, jonne vastaavana aikana myytiin 222 lyhytaikaista lupaa ja 4 kausilupaa. Lisäksi alue on vuokrattu hirven osalta kolmelle metsästysseuralle. Alue on vuokrattu yhtenäisenä, ja seurat ovat jakaneet alueen keskenään kullekin omaksi alueeksi ja hoitavat ympäröiviä yksityismaita tukemaan omaa aluekokonaisuuttaan. Metsästys Leväsuon–Kärpäsuo soidensuojelualueella on mahdollistettu alueen järjestysäänöllä.

Selvitysalueen pinta-alasta n. 71 % (n. 14 500 ha) on Pudasjärven puolella, ja se on n. 20 % lupametsästysalueen pinta-alasta (kohde 5625 Etelä-Pudasjärvi) ja n. 6 % koko kunnan lupametsästysalueista (kohteet 5623, 5624, 5625, 5639). Vastaavasti Puolangan 4 %:n (n. 900 ha) selvitysalueosuus on alle 1 % kunnan lupametsästysalueesta (kohde 5608), ja Utajärven 25 %:n (n. 5 000 ha) selvitysalueosuus on n. 19 % kunnan lupametsästysalueesta.

Hirvenmetsästyksen osalta alue on tärkeä sekä ulko- että paikkakuntalaisille. Paikallisille alue on tärkeä myös metsähanhen metsästysalueena. Etenkin nuoremmat metsästäjät metsästävät enemmän pienriistaa kuin hirveä. Alueelle tulevat metsästäämään ulkopaikkakuntalaisista etenkin alueelta kotoisin olevat, myöhemmin pois muuttaneet ihmiset, jotka yhdistävät eräreisuunsa myös sukulaisissa käynnin. Tilastoa siitä, missä myydyt lupa-alueiden luvat käytetään, ei kuitenkaan ole.

Metsästyksen kannalta tärkeimmät lajit ovat hirvi, metsähanhi (Pudasjärvi) ja metsäkanalinnut (Utajärvi). Alueella metsästetään myös metsäjänistä ja pienpetoja.

Tämänhetkisen tiedon mukaan nykyiset metsästyskäytännöt eivät ole uhka Olvassuon Natura-alueen luontoarvoille.

7.3 Kalastus

Kaikki selvitysalueella olevat vedet ovat Metsähallituksen hallinnassa. Huomattavimmat vesistöt ovat alueen halki virtaavat Nuorittajoki ja Piltuanjoki. Alueen suurimmat järvet ovat Pikku Olvasjärvi (74 ha) ja Kirkaslampi (38 ha). Lisäksi selvitysalueella on useita pienempiä metsälampia ja puroja. Alueen yleisimmät kalalajit ovat hauki, ahven, särki, säyne ja made. Nuorittajoessa on myös harjusta, ja Piltuanjoessa on rutolta sääs-

tynt jokirapukanta. Olvassuon luonnonpuiston pohjoislaidalla virtaavassa Sosinojassa esiintyy purotainta. Alueen kalakantojen tila on normaali eikä suuria uhkatekijöitä ole näköpiirissä.

Alueella pätevät jokamiehen oikeudet, eli pilkkiminen ja onkiminen ovat sallittuja kaikissa vesissä pois lukien jokien virta- ja koskipaikat (kalastuslaki 286/82 8 §). Viehekalastus on sallittua alueen kaikissa vesissä Metsähallituksen valtakunnallisella vieheluvalla. Läänikohtaisella vieheluvalla saa kalastaa kaikissa vesissä lukuun ottamatta jokien virta- ja koskipaikkoja. Verkkokalastus, katiskapyynti ja koukkukalastus ovat sallittuja Pikku Olvasjärvessä, Koivulammessa ja Sammakkolammessa Metsähallituksen pyydysluvalla (Pudasjärven pyydysvedet nro 4005). Ravustuslupia Piltuanjokeen ei myönnetä.

Kalastus alueen vesissä on pääosin paikallisten asukkaiden keväällä harrastamaa perinteistä hauen ja ahvenen kutupyyntiä. Ravunpyyntiä harrastetaan jonkin verran Piltuanjoessa selvitysalueen ulkopuolella Hetejärven osakaskunnan vesialueella Nuorittajoen ja suojelun alueen (selvitysalueen) rajan välillä. Tämänhetkisen tiedon mukaan nykyiset kalastuskäytännöt eivät ole uhka Olvassuon Natura-alueen luontoarvoille.

7.4 Metsätalous

Selvitysalueen harjualueet ovat pääosin Metsähallituksen metsätalouden hallinnassa. Metsätalousalueilla Naturan toteutustapa on maa-ainestai metsälaki, joiden puitteissa metsätalous on sallittua tietyin rajoituksin. Metsätalousmaata alueella on n. 1 402 ha, josta Kälväsvaaran–Ison Palovaaran harjusen suojeluohjelmaan kuuluu n. 1 250 ha. Yhteensä n. 1 360 ha on sellaisia kuvioita, joissa metsätalouden harjoittaminen on mahdollista alueen Natura-luontotyyppiä vaarantamatta. Pääosa metsistä kuuluu harjumetsätuontotyyppiin, jonka edustavuuden määrittely on kesken.

Metsätaloutta ohjaavat lainsäädännön lisäksi metsäsertifiointi, voimassa oleva hoito- ja käyttösuunnitelma, alue-ekologinen suunnitelma sekä Metsähallituksen omat ohjeet, joista tärkeimpiä metsänhoito-ohjeet ja ympäristöopas. Alueella on suoritettu paljon hakkuita viimeisen kuuden vuoden aikana, joten luonnontilaisia tai luonnontilaisen kaltaisia kuvioita on vain muutama.

Metsätyypiltään talousmetsät ovat valtaosin kuivaa kangasta, ja puusto on pääosin mäntyvaltaista nuorta ja varttunutta kasvatusmetsää (taulukko 3). Myös joitakin vanhemman metsän kuvioita löytyy, 7,7 % (101 ha) on uudistamiskriteerit täyttävää ja 12,3 % (162 ha) uudistamisvaiheessa olevaa siemenpuualaa. Seuraavien vuosien hakkuut koostuvat pääasiassa ensi- ja jatkoharvennuksista, uudistettavat kuviot ovat pienialaisia. Siemenpuiden poistoa on myös huomattava määrä, n. 160 ha. Alue on metsätalouden kannalta hyvää, puusto on hyvälaatuista ja uudistaminen onnistuu erinomaisesti ilman muokkausta. Samoin taimikonhoitotöiden määrä jää hyvin pieneksi, eikä tienrakennustarpeita ole. Alueen hakkuukohteet ovat kelirikkokelpoisia. Kehitysluokkajakauma metsämaan osalta esitetään taulukossa 3.

Puuston tilavuus alueella on 113 500 m³ ja vuosittainen kasvu n. 4 000 m³. Vuosittain hakuita on tehty keskimäärin 93 ha ja hakkuukertymä on ollut 5 900 m³. Kantorahatulo tästä on ollut n. 220 000 €/v ja kasvun kantoraha-arvo n. 125 000 €/v. Viimeisen kuuden vuoden aikana suoritettut hakkuut (ha) ja metsänhoitotyöt sekä rajoitetun käytön alueet on merkitty taulukoon 4.

Taulukko 3. Selvitysalueen metsätalousmaan metsien kehitysluokkajakaumat (ha).

Kehitysluokka	Ha
Taimikko	238
Nuori kasvatusmetsä	415
Varttunut kasvatusmetsä	399
Uudistuskypsä metsä	101
Uudistusvaiheessa oleva metsikkö	162
Yhteensä	1 315

Taulukko 4. Keskimääräiset hakkuut (ha/v) ja hoitotyöt sekä rajoitetun käytön pinta-ala (ha) selvitysalueella laskettuna vuosien 2007–2012 toimenpiteistä.

Tyyppi	Ha/v
Ensiharvennus	12
Muu harvennus	30
Siemenpuiden poisto	18
Uudistushakkuu	33
Hakkuut yhteensä	93
Taimikonhoito yhteensä	70
Maankunnostus yhteensä	6
Käytön rajoitteet, ha	62

7.5 Porotalous

Poronhoito on sallittua koko Olvassuon alueella poronhoitolain (848/90) mukaisesti. Olvassuon alue kuuluu pääosin Pudasjärven paliskuntaan, osia alueen itä- ja kaakkoisosista kuuluu Pintamon paliskuntaan. Porotalous on Olvassuon alueella intensiivistä. Poronhoitotöissä toimivalta henkilöllä on paliskunnan poroisännän luvalla oikeus käyttää moottorikäyttöistä ajoneuvoa Olvassuon alueella (maastoliikennelaki 1710/1995). Poronhoitotoimista ei kuitenkaan saisi aiheutua kohtuutonta haittaa Olvassuon Natura 2000-alueen luonnonarvoille. Tämän vuoksi pyritään käytäntöön, jossa Olvassuon alueelle sijoitettavista porojen pysyvistä talviruokintapaikoista ja poronhoitoon liittyvistä rakenteista, kuten siirtoaidoista ja kesäaikaisesta maastoliikenteestä, neuvotellaan Metsähallituksen ja paliskuntien kesken ennen niiden käyttöön ottoa. Vastaavasti Metsähallituksen suunnittelemista ennallistamistöistä, reiteistä ja muusta alueen käytöstä sovitaan yhdessä paliskuntien kanssa. Kesäaikainen mönkijänkäyttö pyritään mahdollisuuksien mukaan keskittämään tietyille urille.

8 Kansallispuiston perustamisen vaikutukset nykyiseen käyttöön

8.1 Virkistyskäyttö

Alueen virkistyskäyttöön liittyvät odotukset todennäköisesti kasvavat, mikäli kansallispuisto toteutuu. Kansallispuistoissa panostetaan luonnonsuojelun lisäksi retkeilyyn ja luontomatkailuun. Kuntien ja muiden sidosryhmien osallistamiskierroksella keväällä 2013 myönteiset odotukset liittyivät etenkin virkistyskäytön kehittämismahdollisuuksiin. Toisaalta toivottiin alueen säilyvän keskeisiltä osiltaan erämaisena. Olvassuon vahvuudet ja kehittämismahdollisuudet liittyvätkin juuri sen erämaisiiin piirteisiin: lintujen ja muun luonnon tarkkailu, hiljaisuus, vuodenajat, luontoliikunta sekä näiden tuotteistaminen matkailutuotteiksi ja -palveluiksi. Virossa Soomaan kansallispuistossa matkailutuotteet hyödyntävät näitä vahvuuksia. Erämaisuus kansallispuiston yhteydessä merkitsee mm. sitä, että luontomatkailu- ja virkistyskäyttö kanavoitetaan voimakkaasti vain tietyille kohteille ja reiteille, valtaosan säilyessä rakentamattomana tai vain hyvin kevyesti varusteltuna.

Hoito- ja käyttösuunnittelun yhteydessä tätä alueen sisäistä roolitusta tulee konkretisoida vyöhykejaolla. Puiston perustaminen edellyttäisi uutta hoito- ja käyttösuunnitelmaa, koska edellinen on tehty nykyisen tasoista virkistyskäyttöä ajatellen. Myös järjestyssäännöllä voidaan ohjata alueiden käyttöä ja käyttömuotoja. Alueen palvelurakenteet ovat hyvällä tasolla mutta tulevat tarvitsemaan perusparannusta lähivuosina. Kansallispuiston rakenteet tulee ylläpitää korkealatuuisina, ja lisärakentamiselle on luultavasti tarvetta. Opastuksen kannalta alueen lähellä sijaitseva Tiaisen torppa on tärkeä ja keskeinen osa tulevaa puistoa ja sen opastus- ja palveluvarustusta.

Osaksi uudet odotukset liittyvät lisääntyneestä kysynnästä ja sen seurauksena lisääntyvästä kävijöiden rahankäytöstä muodostuviin paikallistaloudellisiin vaikutuksiin. Niiden muodostuminen riippuu paljolti yksityisestä palvelutarjonnasta. Metsähallitus pyrkii aktiiviseen yhteistyöhön matkailuelinkeinon kanssa kansallispuistojen vaikutusalueilla.

Kansallispuistolla on merkittävä statusarvo. Se lisää Olvassuon potentiaalisten luontomatkailukohteiden joukkoon. Aapasuoluontonsa vuoksi

alue herättää mielenkiintoa nimenomaan luontoorientoituneissa matkailijoissa myös ulkomailla. On mahdollista, että Oulun seudun luontokohde ja Olvassuo yhdessä lisäävät seudun vetovoimaisuutta. Kansallispuistojen käyntimääriin vaikuttavat puiston maisemaelementit ja palvelujen saatavuus sekä puiston sisällä että ulkopuolella. Näihin perustuen realistinen arvio mahdollisen kansallispuiston alkuvaiheessa voisi olla noin 10 000 käyntiä vuodessa. Ulkomaalaisten osuus saattaa nousta melko korkeaksikin – tällöin kyse on kapeasta, mutta globaalisti merkittävästä asiakassegmentistä. Kävijämäärän kehitys kytkeytyy viime kädessä mahdollisen kansallispuiston ja sitä ympäröivän matkailun tukialueen imagoon, palveluiden saatavuuteen ja laatuun sekä markkinointiin. Olvassuon merkitys paikallisten asukkaiden lähivirkistysalueena tuskin muuttuisi kansallispuistostatuksen myötä – ainakaan mahdollinen palveluiden vähittäinen kehittyminen tuskin olisi haitaksi.

Olvassuon selvitysalue sijaitsee vain noin 50 kilometrin etäisyydellä Rokuan–Oulujoen–Oulujärven Geopark-alueesta. Erityisesti Utajärven kunnan kannanotoissa on tullut esille mahdollisuus muodostaa kytkentä Geopark-alueeseen. Tällainen kytkös voisi toimia esimerkiksi opastuksessa, sillä aapasointa voidaan tarkastella myös geologisina muodostumina. Rokuan Geoparkille alue olisi siten luonteva ja mielenkiintoinen satelliittikohde.

8.2 Metsästys

Luonnonsuojelulaki

Luonnonsuojelulain (1096/1996) mukaan luonnonsuojelualueilla on yleinen eläinten tappamis- ja häytyttämiskielto. Metsästys järjestetään kansallispuistoissa lähtökohtaisesti sillä tavoin kuin luonnonsuojelulain säädökset edellyttävät. Eteläisessä Suomessa (selvitysalueesta Utajärvi) lähtökohtaisesti metsästys on kielletty, mutta hirven ajo on kuitenkin sallittua metsästyksen yhteydessä. Metsästyslain (615/1993) 8 §:ään kuuluvalla alueella (Pudasjärvi, Puolanka) on voimassa kun-

talaisten vapaa metsästysoikeus, jota sovelletaan yleisesti kansallispuistoissa. Luonnonsuojelulain 16 §:ssä vapaaseen metsästysoikeuteen on viitattu seuraavasti: ”Metsästyslain 8 §:ssä tarkoitettun kuntalaisen oikeudesta metsästää kansallispuiston alueella säädetään erikseen lailla”.

Luonnonsuojelulain 15 §:n (luvanvaraiset poikkeukset rauhoitussäädöksistä) mukaisesti kansallispuistoissa voidaan sen perustamistarkoitusta vaarantamatta alueen hallinnasta vastaavan viranomaisen tai laitoksen luvalla ”vähentää vierasperäisten sekä, jos laji on tullut liian runsaslukaiseksi tai käynyt muuten vahingolliseksi, muidenkin kasvi- ja eläinlajien yksilöiden lukumäärää” sekä ”poistaa sellaisten pyyntiluvanvaraisten riistaeläinlajien yksilöitä, jotka suojelualueen ulkopuolella aiheuttavat ilmeisen uhan ihmisen turvallisuudelle tai omaisuudelle aiheutuvasta merkittävästä taloudellisesta vahingosta”.

Olvassuon kohdalla kansallispuiston perustaminen suoraan luonnonsuojelulain mukaisesti tarkoittaisi lupametsästyksen loppumista koko alueella ja myös hirven metsästyksen loppumista Utajärven puolella. Hirven ajo ei alueen laajuudesta johtuen ole selvitysalueella toimiva metsästystapa. Huomioiden selvitysalueella olevat osuudet kuntien lupametsästysalueista suurin vaikutus lupametsästyksen poistumisella olisi juuri Utajärvellä. Kansallispuistoissa yleisesti sovellettu metsästyslain 8 §:n mukainen metsästyskäytäntö mahdollistaisi edelleen paikallisten vapaan metsästysoikeuden Pudasjärven ja Puolangan alueilla, mutta Utajärven puolella paikallisten ihmisten metsästys loppuisi lupametsästyksen päättymisen myötä.

Poikkeaminen luonnonsuojelulain rauhoitusmääräyksistä

Kansallispuisto perustetaan omalla erityislaillaan. Tässä yhteydessä voidaan rauhoitusmääräyksistä perustelluista syistä säätää metsästyksen osalta poikkeuksia, jotka eivät kuitenkaan saa vaarantaa puiston perustamistarkoitusta.

Syötteen kansallispuistossa (metsästyslain 8 §:n alueella oleva kansallispuisto) on käytössä malli, jonka mukaisesti paikallisille ovat voimassa normaalit metsästyslain 8 §:n mukaiset metsästysoikeudet. Hirven metsästyksen osalta on voimassa poikkeus, jossa myös ulkopaikkakuntalaiset paikallisiin rekisteröityihin metsästyssseuroihin

kuuluvat saavat metsästää hirveä. Pienriistan lupametsästys ei ole sallittua.

Olvassuolla Syötteen mukainen malli toimisi vastaavasti Pudasjärven ja Puolangan puolella, Utajärvellä vastaavan mallin toteuttaminen edellyttäisi maiden vuokraamista paikallisille metsästyssseuroille.

Martinselkosessa (metsästyslain 8 §:n alueella oleva luonnonsuojelualue) on käytössä malli, jossa metsästyslain 8 § ei ole suoraan voimassa, vaan Metsähallitus myöntää paikallisille (kuntalaisille) metsästyslupia sekä hirven että pienriistan pyyntiin.

Olvassuon selvitysalueella kansallispuistoissa yleisesti sovellettu metsästyslain 8 §:n mukainen metsästyskäytäntö mahdollistaisi paikallisten vapaan metsästysoikeuden Pudasjärven ja Puolankaan kuuluvissa osissa aluetta. Selvitysalueen Utajärven puolella Martinselkosessa käytössä olevan mallin soveltaminen edellyttäisi sitä, että paikkakuntalaisille olisi mahdollista myydä metsästyslupia.

Olvassuon selvitysalueella tulee kansallispuiston metsästysjärjestelyjä ratkaistaessa huomioida se, että paikallisen väestön ja kuntien tuki kansallispuiston perustamiselle pohjautuu suurelta osin alueen asukkaiden oikeuksien turvaamiseen. Keskeinen asia tässä on paikallisten ihmisten metsästysoikeuksien säilyminen. Sidosryhmien (mm. Pohjois-Pohjanmaan liitto, alueen kunnat, metsästysjärjestöt) tahoilta on myös painotettu, että riippumatta metsästyslain 8 §:n nykyisestä rajasta, tasa-arvoiseen ja yhtenäiseen kokonaisuuteen pyrkiminen metsästysjärjestelyjen osalta on kriittinen tekijä kansallispuiston perustamisessa.

8.3 Kalastus

Mikäli kansallispuisto perustettaisiin suoraan luonnonsuojelulain mukaisesti, loppuisi kalastus alueella kokonaan, lukuun ottamatta jokamiehen oikeutena pidettäviä onkimista ja pilkkimistä. Luonnonsuojelulain 15 §:n (luvanvaraiset poikkeukset rauhoitussäädöksistä) mukaisesti kansallispuistoissa voidaan kuitenkin sen perustamistarkoitusta vaarantamatta alueen hallinnasta vastaavan viranomaisen tai laitoksen luvalla kalastaa muutenkin kuin onkimalla tai pilkkimällä.

Metsähallituksen normaalit kalastusjärjestelyt perustuvat kalatalouden kestävään käyttöön. Kunkin kalastusalueen pyydyslupien ja viehelu-

pien myynti perustuu kiintiöpäätökseen. Kiintiöinti tehdään Kalatalouden suunnittelu- ja seurantajärjestelmän avulla. Kiintiöinnissä huomioidaan mm. myydyt luvat, alueen maksimaalinen saaliskapasiteetti, lupa-alueelta saadut saalispalautteet ja niistä laskettu yksikkösaalis sekä kokonaissaalis. Kiintiöinnin perustaksi Metsähallitus kerää vesialueiltaan saalistietoja.

Selvitysalueella kalastus on paikallisesti tärkeää ja sillä on pitkät perinteet. Nykymuotoinen kalastus ei vaaranna alueen kalakantoja eikä alueella ole luonnonsuojelullista tarvetta sitä rajoittaa. Täten alueella voitaisiin säilyttää nykyisenlaiset kalastusjärjestelyt. Kalastusjärjestelyiden osalta Metsähallituksella tulee kuitenkin olla mahdollisuus muuttaa tarvittaessa kalastussääntöjä, esimerkiksi sallia nykyisin kielletyt katiska- ja koukkupyynni alueen jokivesissä, mikäli se nähdään tarkoituksenmukaiseksi tai vastaavasti rajoittaa kalastusta tarvittaessa. Myös Maa- ja metsätalousministeriön läänikohtainen viehelupa tulisi sallia suunnittelualueella.

8.4 Metsätalous

Mikäli kansallispuisto perustetaan selvitysalueajauksella, metsätalouden harjoittaminen alueella loppuu ja metsätalouden (liiketoiminnan) maat siirretään tasesiirtona luontopalveluiden (julkishallinnon) hallintaan. Tämä tapahtuu eduskunnan päätöksellä. Tulevan kymmenvuotiskauden aikana arvioidaan saatavan tukki- ja kuitupuun kantoraha-arvoksi 170 000 € vuodessa (laskelmassa käytetty toukokuun 2013 yksityismetsien Pohjanmaan–Kainuun kantohintoja). Alueiden laskennallinen arvo (puusto ja maapohja) on 2,8 miljoonaa euroa.

Metsätalouden töiden loppuminen ja puuntoimitusten päättyminen metsä- ja energiateollisuudelle merkitsee n. 6,5 henkilötyövuoden suuruisen työpanoksen vähenemistä metsäsektorilla. Metsähallituksessa metsätalouden työpanoksen menetys on n. 1,6 henkilötyövuotta (toimihenkilöt, metsurit ja urakoitsijat).

8.5 Porotalous

Kansallispuiston perustaminen ei muuttaisi poronhoitolain (848/90) säätämää poronhoidon asemaa alueella. Koska porotalous on Olvassuon alueella intensiivistä, korostuisivat Metsähallituksen ja paliskuntien väliset neuvottelut alueen käytöstä entisestään. Tämä vaikuttaisi esimerkiksi mahdollisten uusien reittien linjauksiin. Osallistamistilaisuuksissa paliskunnat eivät kuitenkaan nähneet tätä ongelmana.

9 Palvelut ja niiden lisätarve

Kansallispuistojen ja muiden luontoretkikohteiden palveluvarustus pyritään suunnittelemaan ja mitoittamaan siten, että kysyntä ohjaa tarjontaa. Näin olleen palveluiden ylläpitokustannuksetkin seuraavat väljästi käyntimääriä. Laskettaessa ylläpitokustannuksia käyntikertaa kohti on havaittu alueiden välisiä eroja. Osaltaan näitä eroja selittävät luonnonolot ja kestävyuden varmistaminen.

Olvassuon palveluvarustus vastaa melko hyvin nykyistä kysyntää sekä laadultaan että määrältään. Selvitysalueen koko mahdollistaisi myös vähäistä reitistön kehittämistä erämaisyyden kärsimättä. Kysyntää voisi olla hiukan nykyisiä pidemmälle merkitylle reitille (noin 5 km), joka kuitenkin pidettäisiin rakenteiltaan sellaisena, ettei siitä aiheutuisi juurikaan lisää ylläpitokustannuksia. Tällaisen reitin sijoittelussa olisi huomioitava paitsi suoluonnon esittely, myös sijoittaminen pääosin kivennäismaalle. Häirinnälle alttiiden lintulajien tunnetut pesäpaikat on myös huomioitava reittisuunnittelussa. Yksi mahdollisuus on myös suunnitella ja merkitä erämaisia, hyvin niukasti varusteltuja reittejä. Näissä voitaisiin hyödyntää vanhoja talojen välisiä kulkureittejä. Myös selvitysalueen ulkopuolella sijaitsevan Tiaisen torpan kytkeminen Olvassuohon keskipitkällä vaellusreitillä (noin 15 km) monipuolistaisi alueen palveluja. Tällainen reitti tarvitsisi huolletun taukopaikan.

Virkistyskäytön ympärivuotisuutta on mahdollista kehittää alueen erämaisen vaikutelman kärsimättä. Olvassuolle voitaisiin ohjata talviaikaista käyttöä kevyesti ylläpidetyille erämaialueille esimerkiksi välillä Sammakoinen–Saunakangas (n. 13,5 km), jolloin Saunakankaan autiotupa olisi paremmin käyttäjien saavutettavissa. Tämä edellyttäisi huollettua taukopaikkaa reitin puolivälin paikkeille Nuorittajoen varteen.

Kansallispuiston palveluiden kehittämisessä korostuisi yhteistyö eri toimijoiden välillä. Opastusmateriaalia ja verkko-opastusta on kehitettävä huomioiden, että alueelle saavutaan useammasta tulosuunnasta. Kansallispuiston saavutettavuuden parantamiseen ja kävijöiden ohjaukseen tulisi kiinnittää erityistä huomiota. Olvassuolle saavutaan nykyisin pääosin kahta kautta. Sammakkosuon palveluille tullaan Oulu–Kuusamo-tieltä Ruottisenharjun yleisen tien kautta, joka kulkee

läheltä alueen koillisreunaa. Sammakkosuon luontopolun lähtöpisteessä on pysäköintialue ja Olvassuosta kertova infopiste. Kirkaslammen palveluille tullaan Oulu–Puolanka-tien sekä Juorkunan kylän kohdalta Olvasjärven tien kautta, josta pääsee Luppoperän tietä Kirkaslammen pysäköintialueelle. Sekä Oulu–Puolanka-tien varressa että Kirkaslammen pysäköintialueella on Olvassuosta kertovat infopisteet. Lisäksi Piltuanjokivarteen tullaan Keinäspärän tien kautta. Yleisistä teistä jatkuvat tiet ovat pääosin valtion teitä, joita pitäisi kävijämäärän kasvaessa parantaa ja ylläpitää. Myös pysäköintialueiden kokoa tulisi tarkastella kasvavan kävijämäärän ja mahdollisen linja-autoliikenteen näkökulmasta.

Metsähallituksen omista teistä tärkein on Luppoperän metsäautotie, joka kulkee itä–länsisuuntaisena Kälväsvaaran halki Isolta Olvasjärveltä Luppoperään. Tien säilyttäminen on tärkeää virkistyskäytön lisäksi myös metsätaloudellisista syistä. Lisäksi selvitysalueetta ympäröivillä metsätalousalueilla on n. 50 km Metsähallituksen metsätalouden ylläpitämiä teitä, jotka antavat mahdollisuuden alueelle kulkemiseen (etenkin itäpuolelta) ja reittisuunnitteluun, mutta joiden tulevaa käyttötarvetta on vaikea arvioida. Näiden lisäksi kansallispuiston sisään jäisi joitain teitä (n. 15 km), jotka saattavat käyttötarkoituksen muuttuessa tulla tarpeettomiksi ja täten olla ennallistettavissa. Alueen lähelle tuo myös kaksi osakkuus-tietä, jotka palvelevat alueen jokamieskäyttöä.

Matkailupalveluiden tarjonta Olvassuon lähi-alueella on melko vähäistä ja järjestäytymätöntä. Lähimmät matkailupalvelut sijaitsevat Pudasjärvellä ja Juorkunassa. Etenkin Juorkunan Rekihovi on Kirkaslammen paikkaa lähellä, joten välitöntä tarvetta sen alueen lisäpalveluille ei ole. Rekihovin toimiessa sen tarjoamat palvelut tukevat hyvin kansallispuiston palvelukokonaisuutta.

Luontomatkailun suunnittelu kestävästi eri tahojen (kuntien, yrittäjien, matkailupalvelujen tuottajien) kanssa on yksi tulevaisuuden suurimmista haasteista. Yhteistyön tuloksena tulisi löytää keino tarjota entistä useammalle ihmiselle kokemuksia erämaisesta suoalueesta. Kansallispuiston kävijöiden rahankäytöstä syntyvä paikallistaloudellinen hyöty riippuu paljon ympäristön palvelutarjonnasta. Kokemusten mukaan kansal-

lispuistostatus tuo uusia matkailijaryhmiä, uusien palvelujen kysyntää ja kansainvälistä kiinnostusta. Monilla alueilla puiston perustaminen on tuonut huomattavaa kävijämäärien kasvua. Kuitenkin vain toimivalla yhteistyöllä saadaan puiston palvelut ja ympäröivät matkailupalvelut brändättyä toimivaksi kokonaisuudeksi. Tämän päämäärän

toteutumisessa olennainen edellytys on Metsähallituksen, alueen kuntien ja matkailuyhdistysten ja -yritysten kumppanuus. Oulun ja Koillismaan alueilla kumppanuuksissa on tapahtunut merkittävää edistystä alueen kansallispuistojen luontomatkailun kehittymisen myötä.



Näkymä lintutornista Resu-Sammakolle. Kuva: Metsähallitus / Miisa Pietilä.

10 Kansallispuiston perustamis- ja ylläpitokustannukset

Kansallispuiston perustamisen taloudellisia vaikutuksia sekä lisäresurssitarpeita on arvioitu taulukossa 5 kahden eri toteutusvaihtoehdon mukaisesti (V0 = kansallispuistoa ei perusteta, V1 = kansallispuisto perustetaan). Kustannukset on pyritty arvioimaan mahdollisimman tarkasti, mutta ne tarkentuvat esimerkiksi hoidon ja käytön suunnittelun kautta.

Kansallispuistovaihtoehdossa vuosittaisiksi ylläpitomenoiksi on arvioitu perustamisen jälkeisinä viitenä vuotena keskimäärin 47 000 €/v. Jatkuviin kuluihin lukeutuvat henkilöstö- ja huoltokustannukset, tiemaksut jne. Taulukko sisältää myös arviot tulonmenetyksistä, jotka muodostuvat metsästys- ja kalastuslupien ja aluevuokrien menetyksistä sekä puunmyyntitulojen menetyksestä. Taulukossa *-merkillä merkityt lupatulot on arvioitu selvityksen luvuissa 4.2 ja 4.3 esitettyjen esimerkkien mukaisesti. Kalastuksen lupatulot on arvioitu luonnonsuojelulain mukaisen toteutuksen tai nykyisten kalastusjärjestelyjen mukaisen toteutuksen mukaisesti (*-merkitty, suluissa). Metsästyksen lupatulot on arvioitu luonnonsuojelulain mukaisen toteutuksen mukaisesti, lisäksi *-merkillä on merkitty vaihtoehto, jossa Utajärven metsästysjärjestelyt hoidettaisiin hirvenmetsästyksen osalta vuokraamalla maat metsästyseuroille ja pienriistan osalta myymällä pienriistalupia paikallisille (Utajärveläisille).

Kansallispuistovaihtoehdossa kertaluonteiset perustamiskustannukset olisivat perustamisen jälkeisinä kolmena vuotena yhteensä 609 000 €, josta kiinteistönmuodostamisen ja rajojen merkinnän osuus olisi 365 000 € eli 60 %. Selvitysalueella on tällä hetkellä kahdeksan kiinteistöä kolmen kunnan alueella. Selvitysalueen luonnonsuojelualueet on muodostettava luonnonsuoje-

lulain mukaisesti suojelualuekiinteistöiksi (yksi kuhunkin kuntaan) ja tehtävä tarvittavat rajankäynnit. Kolme nykyisistä kiinteistöistä koskee perustettuja soidensuojelualueita, jotka tulisi lakkauttaa kansallispuiston perustamisen yhteydessä ja liittää niitä koskevat kiinteistöt hankeusjaon yhteydessä muodostettaviin kansallispuistokiinteistöihin. Kiinteistöksi muodostaminen kestäisi n. 3 vuotta. Muita kertaluonteisia perustamiskustannuksia aiheutuisi mm. hoidon ja käytön suunnittelusta sekä palvelurakenteiden rakentamisesta ja uusimisesta.

Kansallispuiston perustaminen merkitsisi 1 400 ha:n siirtymistä Metsähallituksen liiketoiminnoilta julkisten hallintotehtävien taseeseen. Siirtyvän metsätalouden tasearvo on arviolta 574 000 € (1 400 x 410 €/ha). Tätä summaa ei ole sisällytetty taulukkoon 5. Kansallispuistolain käsittelyn yhteydessä eduskunta ottaa kantaa myös tarvittaviin tasesiirtoihin ja niihin liittyviin mahdollisiin korvauksiin (tähän mennessä korvauksia ei ole kansallispuistoja perustettaessa maksettu).

Mikäli kansallispuistoa ei perusteta, tulee osa kustannuksista silti realisoitumaan. Vuosittaiset ylläpitomenot ovat tällöin noin puolet verrattuna kansallispuistovaihtoehtoon. Kertaluonteisista perustamiskustannuksista realisoituisivat tässä vaihtoehdossa tulevana kolmena vuotena vain kiinteistönmuodostamisen ja rajankäynnin menot (suojaohjelma -alueet perustetaan muiksi luonnonsuojelualueiksi tai liitetään olemassa oleviin soidensuojelualueisiin). Esimerkiksi hoidon ja käytön suunnittelu ja kulttuuriperintöinventointi tulitaisiin tässä vaihtoehdossa toteuttamaan myöhemmin, ja kävijätutkimusta ei alueelle tarvitse tehdä.

Taulukko 5. Kansallispuiston perustamisen kustannusvaikutukset. Vuotuiset ylläpitomenot on arvioitu tuleville viidelle vuodelle, ja kertaluontoiset perustamiskustannukset jakautuvat kolmen vuoden ajalle. * = vaihtoehtoinen tulo, joka on selitetty tekstissä.

Menot (€/vuosi)	V0 (ei toteuteta)	V1 (kansallispuisto toteutetaan)	
Retkeilypalveluiden ylläpito ja huolto (pitkosten uusiminen joka tapauksessa)	18 900	25 000	
Kiinteät kulut (vakinaisen hlöstön työaika + matkat)	5 000	15 000	
Tiemaksut, teiden kunnostus ja ylläpito	0	2 500	
Luonnonsuojelun ja hoidon toimenpiteet (ennallistaminen, palojatkumo)	4 000	4 000	
Kulttuuriperinnön hoito	0	500	
Yhteensä	23 900	47 000	
Tulot (€/vuosi)			
Myyntitulot (luontokeskukset)	0	500	
Kalastuslupien myynti	200	0	(400)*
Metsästysvuokrasopimukset ja lupatulot	10 000	0	(8 000)*
Puun myynti	170 000	0	
Yhteensä	180 200	500	(8 900)*
Tulot - menot yhteensä (€/vuosi)	156 300	-46 500	(-38 100)*
Kertaluontoiset perustamiskustannukset (3 v:n aikana)			
Hoidon- ja käytön suunnittelu (6 htkk, matkat, kokoukset, ilmoitukset jne, ensimmäisenä vuotena)	0	30 000	
Kulttuuriperintöinventointi	0	15 000	
Kiinteistötoimitus ja rajojen merkitseminen	300 000	365 000	
Retkeily, luontomatkailu ja viestintä			
Opastus- ja esitemateriaalit, verkkoviestintä	0	23 000	
Kävijätutkimus	0	11 000	
Palvelurakenteiden rakentaminen ja uusiminen	0	150 000	
Parkkipaikat, tienvarsioasteet	0	15 000	
Kertaluontoiset perustamiskustannukset yhteensä	300 000	609 000	

11 Kansallispuiston paikallistaloudelliset vaikutukset

Metsähallitus selvittää kansallispuistojen paikallistaloudellisia vaikutuksia Metsäntutkimuslaitoksen kanssa kehitetyllä menetelmällä, joka perustuu Yhdysvalloissa käytössä olevaan MGM2-malliin. Menetelmässä hyödynnetään käyntikertatietoja, kävijöiden rahankäyttötietoja sekä rahan kiertämistä paikallistaloudessa kuvaavia kertoimia. Kokonaistulovaikutukset tarkoittavat kävijöiden rahankäytöstä lähialueelle syntyviä vuotuisia välittömiä ja välillisiä tulovaikutuksia.

Välittömillä vaikutuksilla tarkoitetaan kävijöiden rahankäytöstä aiheutuvia tulo- ja työllisyysvaikutuksia lähialueen yrityksissä. Nämä kertautuvat välillisiksi vaikutuksiksi, kun välitöntä tuloa saavat yritykset ostavat muilta lähialueen yrityksiltä tuotteita ja palveluita sekä maksavat tuloa työntekijöille, jotka käyttävät tulonsa tuotteiden ja palvelujen ostoon lähialueella. Osa välillisistä vaikutuksista vuotaa alueen ulkopuolelle.

Ratkaisevat tekijät kokonaistulovaikutusten muodostumisessa ovat alueen käyntimäärä, matkailijoiden osuus ja viipymä alueella sekä palveluiden saatavuus ja käyttö (pääosin puiston ulkopuolella). Näihin tekijöihin puolestaan vaikuttaa suuresti mm. se, miltä lähtöalueelta uutta matkailua syntyy; paikkakuntalaiset ja ehkä oululaisetkaan eivät tuota yhtä paljon matkailutuloa kuin kauempaa matkustavat kävijät. Matkailutuloja voi joka tapauksessa syntyä vain siellä, missä on palveluja tarjolla. Usein vaikutukset ovat suurempia kohteissa, joissa on enemmän talviaikaista käyttöä, koska talviaikaiset kävijät ovat riippuvaisempia ulkopuolisista palveluista.

Olvassuolta ei ole käytettävissä vakioitua kävijätutkimusta eikä siten tietoa kävijöiden rahankäytöstä alueella. Vuonna 2003 Olvassuolla toteutetussa perusselvityksessä tutkittiin lähialueella tavattujen retkeilijöiden rahankäyttövalmiutta. Vastajat olivat halukkaimpia maksamaan opas-, ruokailu- ja majoituspalveluista.

Alueen käyntimääräarvioon sisältyy epävarmuustekijöitä etenkin (paikallisten) metsästys-, kalastus- ja marjastuskäytön osalta, eikä arvio perustu laskuritietoihin. Käyntikerrat on arvioitu luontopolkujen lintutorneissa ja autiotuvalla olevien vieraskirjojen perusteella. Tämän vuoksi

kansallispuiston perustamisen aluetaloudellisia vaikutuksia on arvioitu muiden samantyyppisten kansallispuistojen tietojen pohjalta.

Olvassuon alueen käyntimääräksi arvioidaan 4 000 käyntiä. Vaikutusten arvioinnissa on käytetty uutena käyntimääränä 10 000 käyntiä, eli kansallispuiston on arvioitu nostavan käyntimäärän tarkastelujaksolla yli kaksinkertaiseksi nykyiseen verrattuna.

Etelä-Suomen suovaltaisia kansallispuistoja (Patvinsuo, Torronsuo) vertailuaineistona käyttäen 10 000 käynnin tasolla Olvassuon kansallispuisto voisi saada aikaan 150 000–300 000 euron vuotuisen kokonaistulovaikutuksen. Työllisyysvaikutuksena arvioitu matkailutulo merkitsee 2–3 henkilötyövuotta. Patvinsuon kansallispuistossa paikallistaloudelliset vaikutukset aiheutuvat kävijöiden rahankäytöstä muun muassa majoittumiseen, ruoka- ja vähittäiskauppaostoksiin sekä ravintola- ja opastuspalveluihin. Kävijätutkimuksen mukaan vuonna 2007 Patvinsuon kävijä käytti matkallaan rahaa keskimäärin 182 euroa.

Vaikutusten toteutuminen Olvassuon kansallispuistossa edellyttäisi täysimittaisesti käynnissä olevaa yritystoimintaa puiston vaikutusalueella. Tämä vaatisi puiston palvelujen kehittämistä kysynnän mukaisesti, tehokasta ja yhteistyössä toteutettua brändäystä ja markkinointiviestintää sekä helposti saavutettavien matkailupalveluiden tarjontaa lähialueella.

Kansallispuiston perustaminen ja sen seurauksena kehittyvä palvelutarjonta lisäisivät Pudasjärven taajaman asukkaiden mahdollisuuksia lähivirkistäytymiseen tuottaen alueelle hyvinvointivaikutuksia myös ulkoilusta saatavien terveyshyötyjen muodossa. Näitä hyötyjä voidaan varmistaa puiston ympärivuotisten palvelujen kehittämisellä ja laadukkaalla viestinnällä.

12 Kansallispuiston perustamisen sosiaaliset vaikutukset ja integroituminen paikallisyhteisöihin

Aloitteen Olvassuon kansallispuistosta teki Pohjois-Pohjanmaan liitto. Liitto oli valmistellut esityksensä huolella ja neuvotellut alustavasti myös maakuntien ja kuntien kanssa. Tällöin esityksen valmistelussa mukana olleet tahot puolsivat esitystä edellyttäen, että väestön nykyiset käyttöoikeudet, kuten metsästysoikeudet, voidaan säilyttää. Olvassuo nähtiin ”aluettaan tärkeämpänä” kohteena puistoksi niin, että se olisi päänavaussoiden ja kosteikkojen virkistys- ja matkailukäytölle. Olvassuon kansallispuisto olisi merkittävä myös lähialueen ja kuntien tunnettuudelle ja imagolle sekä kuntien ja maakuntien yhteistyölle. Yleisemmin se tukisi myös ihmisten luontosuhteen kehitystä ja säilymistä.

Olvassuon Natura-alueen (eri tavoin suojeltujen osien) virkistyskäyttö on kohtalaisen vakiintunut eikä kansallispuiston perustaminen tekisi nopeaa muutosta tilanteeseen. Alueen kehityksen kannalta kansallispuisto nähdään positiivisena asiana, erityisesti luontomatkailun ja paikallisen matkailuyritystoiminnan kannalta. Kansallispuiston perustamisen uhkakuvana Olvassuolla voidaan nähdä ennen kaikkea rajoitukset alueen perinteisiin käyttömuotoihin. Paikallisen tuen saamiseksi metsästyksen järjestäminen hyväksyttävällä tavalla on oleellista.

Perinteisistä käyttömuodoista metsästyskäytännöt tulisivat muuttumaan kansallispuiston perustamisen myötä. Metsästyksen kannalta kansallispuistoa kritisoidaan, joskin itse kansallispuistoaloitetta ei vastusteta vaan metsästyksen rajoittamista siinä. Paikallisille alue on merkittävää metsästysaluetta, ja etenkin alueelta kotoisin olevat, myöhemmin pois muuttaneet ihmiset tulevat alueelle (lupa)metsästyksen ohella myös tapaamaan sukulaisiaan. Etenkin nuoremmille metsästäjille pienriistan metsästyksen on tärkeää. Utajärven puolella selvitysalueen maat on vuokrattu hirvenmetsästyksen kolmelle metsästysseuralle, joiden metsästysmahdollisuudet luultavasti loppuisivat, mikäli kansallispuisto perustettaisiin

suoraan luonnonsuojelulain mukaisena, sillä riittävän suuren yhtenäisen metsästysalueen muodostaminen olisi vaikeaa ilman selvitysalueen maita. Lisäksi alueen käyttö ajometsästyksen on mahdotonta sen suuren suoerämaaluonteensa takia. Jokamiehen oikeudet, kuten marjastus ja sienestys, säilyisivät ennallaan.

Tämä selvitys laadittiin osallistaen laajasti eri sidosryhmiä ja alueen käyttäjiä. Osallistamisessa esiin nousseet alueen käyttöavoitteet ja mielipiteet nostettiin esiin ja koetettiin ratkaista selvityksessä. Kahdenväliset tai aihekohtaiset keskustelut käytiin seuraavien tahojen kanssa:

- Pohjois-Pohjanmaan liitto
- Pohjois-Pohjanmaan ELY-keskus (edusti myös Kainuuta)
- Pudasjärven kunta
- Puolangan kunta
- Utajärven kunta
- Suomen Riistakeskus Oulu (edusti myös Kainuuta)
- Riistanhoitoyhdistykset (Pudasjärvi, Puolanka, Utajärvi)
- Metsästäjäliitto, Oulu (edusti myös Kainuuta)
- Metsästysseurat (Reikäahon harmaat, Leväperän Erä, Juorkunan Erä, Visa Erä, Seulan ms, Taipaleenharjun ms, Keinänsperän eräpojat)
- Paliskunnat (Pudasjärvi, Pintamo)
- Osakaskunnat (ympäröivien vesialueiden osakaskuntien edustajat; Juorkunan, Hetejärven, Jongun ok)
- Pudasjärven luonnonsuojeluyhdistys
- Pohjois-Pohjanmaan luonnonsuojelupiiri
- Pohjois-Pohjanmaan museo
- Oulun vesi (edusti asiassa myös Oulun kaupunkia).

Lisäksi järjestettiin yleisötilaisuudet Pudasjärvellä (osallistui 30 hlöä) ja Utajärvellä (54 hlöä), ja tarjottiin mahdollisuus osallistua verkkokeskusteluun asiasta viikon ajan.

13 Kansallispuiston perustamisen keskeiset edellytykset

Luonnonsuojelulliset ja suojelualueverkostolliset edellytykset

Metsähallituksen näkemyksen mukaan Olvassuon selvitysalue täyttää luonnonsuojelulain 10–11 §:issä säädetty kansallispuiston perustamisedellytykset.

- Olvassuo on luonnonarvoiltaan merkittävä, erityisesti aapasuot ja pohjavesivaikutteiset lettosuot ovat valtakunnallisestikin arvokkaita.
- Olvassuo täydentäisi kansallispuistoverkosta niin alueellisesti Pohjois-Pohjanmaalla kuin eliömaantieteellisesti Oulun Pohjanmaan ja Kainuun eliömaakuntien rajalla.
- Olvassuo on edustava erämainen maisemakokonaisuus, joka parantaisi suomalaisen suoluonnon edustavuutta kansallispuistoverkostossa tuoden siihen edustavan aapasuokokonaisuuden.
- Olvassuo on tärkeä suomatkailuavaus, joka toisi virkistyskäyttöä ja tunnettuutta sekä alueelle että suoalueille yleensä.
- Olvassuolla on yhä nähtävillä alueensa tyypillistä kulttuuriperintöä pitkältä ajanjaksolta.

Paikallinen hyväksyttävyyys

Kansallispuiston perustaminen edellyttää paikallista hyväksyttävyyttä. Yleisötilaisuuksista ja sidosryhmiltä saadun palautteen perusteella kansallispuisto käsitteenä ja matkailua edistävänä brändinä on tervetullut alueelle. Kuitenkin metsästyksen järjestäminen tasa-arvoisesti ja hyväksyttävällä tavalla koetaan useimpien sidosryhmien mielestä välttämättömänä paikallisen hyväksyttävyyden saavuttamiseksi.

Riittävät resurssit

Uuden kansallispuiston perustamisen kustannukset sekä statuksen parhaimmillaan luoman kasvavan luontomatkailun edellytysten luominen ja ylläpito ovat kuluja, joita ei Metsähallituksen nykyisillä resursseilla pystytä hoitamaan. Lisäksi on huomioitava myös metsätalouden tulonmenetykset. Tässä selvityksessä hahmotellut Olvassuon kansallispuiston hoito- ja hallinnointikustannukset merkitsevät 50 000 euron vuotuista lisämenoa, joka koostuu toistuvista ylläpitokuluista ja myös jatkuvasta viestinnästä, yhteistyöstä ja kehittämisestä.

Metsähallitus katsoo, että selvityksessä ehdotettu aluerajaus tukisi kansallispuiston alueen luontomatkailun kehitystä vaarantamatta alueen luontoarvoja. Kansallispuistoasema antaisi hyvät edellytykset virkistys- ja matkailupalveluiden kehittämiseksi alueella. Kansallispuiston kehittämisen ja ylläpidon kannalta kuntien ja maakuntaliittojen sitoutuminen sekä yhteistyö paikallisten tahojen kanssa olisi ensisijaisen tärkeää kestävien palveluiden kehittämisen lisäksi etenkin alueen imagon luomisessa ja brändäämisessä. Kansallispuistosta voi olla hyötyä aluetaloudelle vain, mikäli puistoon suhtaudutaan myönteisesti ja sen myötä alueelle syntyy edellytykset kansallispuiston mahdollisuuksia hyödyntävälle yritystoiminnalle.

14 Kansallispuiston mahdollinen perustamisaikataulu

Mikäli kansallispuiston sosiaaliset ja taloudelliset edellytykset saadaan ratkaistua, voidaan valmistelut kansallispuiston perustamiseksi aloittaa heti vuoden 2014 alusta. Olvassuon alue on palveluvarustukseltaan valmis vastaanottamaan kävijöitä myös kansallispuistona, mutta alueen kantokykyä ja käytön ohjausta tulee tarkastella ennen perus-

tamista (esimerkiksi tiestö, pysäköintialueet, rakenteiden kunto). Aikatauluun vaikuttavat myös hallintoon ja poliittiseen päätöksentekoon liittyvät asiat. Kansallispuisto perustetaan erityislailalla, joten siihen liittyy ympäristöministeriön valmistelutyötä sekä eduskuntakäsittely.

15 Lausuntoyhteenveto

Kansallispuiston perustamisselvityksestä pyydettiin lausuntoja 1.10.–15.11.2013. Lausuntoja pyydettiin 37 taholta, ja selvitystä saivat kommentoida myös kaikki muut tahot tai yksityishenkilöt, jotka olivat asiasta kiinnostuneita. Selvityksen luonnos oli julkisesti nähtävillä Metsähallituksen verkkosivuilla ja asiasta lähetettiin myös lehdistötiedote.

Lausuntoja saatiin 18 kappaletta, minkä lisäksi saatiin 10 muistutusta (muut kuin lausuntopyyntöön saaneet tahot). Lausunnon antoivat: Pohjois-Pohjanmaan Liitto, Kainuun Liitto, Pohjois-Pohjanmaan elinkeino-, liikenne- ja ympäristökeskus, Pudasjärven kaupunki (kaupunginhallitus), Pudasjärven kaupunki (Oulunkaaren ympäristölautakunta), Utajärven kunta (kunnanhallitus), Puolangan kunta (kunnanhallitus), Museovirasto, Metsähallitus metsätalous, Pohjois-Pohjanmaan luonnonsuojelupiiri, Suomen Metsästäjäliiton Oulun piiri ja Kainuun piiri sekä alueen metsästysseurat ja -seurueet, Utajärven Riistanhoitoyhdistys, Suomen Riistakeskus Oulu, Suomen Riistakeskus Kainuu, Puolangan Riistanhoitoyhdistys, Juorkunan osakaskunta ja Utajärven metsänhoitoyhdistys. Muistutuksen antoivat: WWF, Suomen Latu, Pohjois-Pohjanmaan lintutieteellinen yhdistys ry (PPLY), Pohjois-Pohjanmaan museo, Kiiminkijoen kalastusalue, Kiiminkijoki Ry, Ylikiimingin kalastuskunta sekä yksityishenkilöt (5 kpl). Yhteisen lausunnon antoivat Suomen metsästäjäliiton Oulun ja Kainuun piirin kanssa alueen metsästysseurat ja seurueet, yhteensä 18 allekirjoittanutta tahoa, ja yhteisen muistutuksen jättivät Kiiminkijoen kalastusalue, Kiiminkijoki Ry ja Ylikiimingin kalastuskunta. Lausunnot ja muistutukset (alla: lausunnot) käsitellään yhdessä.

Olvassuon kansallispuiston perustamisselvitystä pidettiin yleisesti kattavana ja sen katsottiin antavan hyvät tiedot ja pohjan kansallispuiston perustamisen valmisteluun. Myös kansallispuiston perustamista pääosin kannatettiin. Lausunnoissa esitettiin myös muutamia täydennyksiä ja ehdotuksia, ja niiden pohjalta lausuntoa on täydennetty lähinnä maakuntakaavoitusosion täydennyksinä sekä kulttuuriperinnön osalta. Kulttuuriperintö oli huomioitu osana luonnonvaroja, mutta arvonsa mukaisesti ja ihmislähtöisen syntytapansa takia se on nostettu nyt otsikko-

tasoisesti erikseen. Vaikka lausunnot aiheuttivat vain pieniä muutoksia selvitykseen, on niillä huomattava merkitys asian jatkovalmistelussa. Lausunnoista on kooste selvityksen liitteenä (liite 1), ja lausunnot toimitetaan kokonaisuudessaan ympäristöministeriölle.

Perustaminen

Kansallispuiston perustamista kannatettiin yleisesti, ja sen nähtiin mahdollistavan alueen kehittämistä etenkin luontomatkailun ja virkistyskäytön osalta. Lisäksi perustamisen uskotaan tukevan paikallistaloutta ja parantavan liikenneyhteyksiä alueelle. Alueen kehittämisen yhteydessä yhteistyö lähialueiden, kuten Rokua Geoparkin kanssa, nähtiin positiivisena mahdollisuutena. Puiston jatkovalmistelulle katsottiin olevan hyvät perusteet.

Luonnonsuojelullisesti kansallispuiston uskotaan nostavan suo- ja kosteikkoluonnon tunnettuutta ja täten edistävän suoluonnon arvostusta ja sen suojelun eteen tehtävää työtä sekä estävän monimuotoisuuden heikkenemistä. Perustamisen edellytysten nähdään täyttyvän mm. luonnonarvojen osalta ja alueen täydentävän kansallispuistoverkosta niin luontonsa kuin sijaintinsa suhteen.

Toisaalta kansallispuiston perustamiselle ei nähty luonnonsuojelullista tarvetta ja nykyisen suojelun tason alueella katsottiin olevan riittävä. Kansallispuiston perustaminen nähtiin jopa uhkana esimerkiksi ihmistoiminnan lisääntymisen kautta (häiriö luonnolle tai linnuille), jolloin perustamisen yhteydessä pitäisi parantaa alueen luonnonsuojelullista tilaa esimerkiksi lisämaiden kautta. Myös koska akuuttia luonnonsuojelullista kiirettä ei perustamiselle ole, voi ja tulee puisto valmistella ja suunnitella perusteellisesti ja laajasti osallistaen. Toisaalta Pohjois-Pohjanmaan ELY-keskus ehdotti puiston perustamista vuonna 2015, jolloin Utajärven ja Pudasjärven kunnat täyttävät 150 vuotta.

Suomen Riistakeskus Kainuu näkee perustamisella olevan enemmän negatiivisia kuin positiivisia vaikutuksia niin luonnonsuojeluun (luonnonsuojeluun varattujen rahojen kulutus kansallispuiston kehittämiseen suojelualueiden hankkimisen sijaan) ja poronhoitoon (suurpeto-

jen metsästyskysymykset) eikä kovin suuria positiivisia vaikutuksia paikallistalouteenkaan. Puolangan kunta ei ota kantaa perustamisen puolesta eikä vastaan, sillä kunnan alueella positiivisten vaikutusten katsotaan jäävän vähäisiksi.

Virkistyskäyttö

Ennen kaikkea virkistyskäytön osalta puiston katsottiin antavan mahdollisuuksia kehittämiseen, ja luonnonsuojelun ohella sen suunnitteluun toivottiin panostusta. Kohde nähtiin tärkeänä erämaisyyden ja suoluontoretkeilyn kohteena. Retkeilyrakenteiden osalta toivottiin erämaisyyden tukemista pitäytymällä lisärakentamisesta mutta pitämällä nykyrakenteet kansallispuistoaseman arvoisessa kunnossa. Toisaalta nähtiin tarvetta uudelle päiväreitille sekä rakentamattomille mutta viitoitetuille erämaisille reittiyhteyksille. Myös reitti Tiaisen torpalle sekä torpan huomioiminen nähtiin hyvänä. Lisäreittejä ja rakenteita haluttiin ohjata puiston ulkopuoliselle alueelle suojelutason säilyttämiseksi. Lähialueista Viinivaaran läheteiköt ja Kiiminkijoki nähtiin matkailukohteina, joita voitaisiin esitellä alueella ja jotka tukevat aluetta. Metsätalousalueiden liittämisen nähtiin tukevan alueen virkistysmahdollisuuksia ja luonnonsuojelun tilaa.

Virkistyskäytön tarjonnan kehittäminen yhteistyössä etenkin kuntien ja sidosryhmien kanssa nähtiin hyvänä, mutta kehittämistä toivottiin valtiovetoiseksi, sillä Metsähallituksella nähtiin olevan paljon kokemusta luontoarvojen huomioimisesta, kun yrityksillä taas tiedetään olevan tarvetta kehittää aina uutta tarjontaa. Näin pystytään helpommin tekemään selväksi pelisäännöt alueella ja vältytään jälkipuheilta ja -vaateilta. Myös kolmannen sektorin mukaanotto jo suunnitteluvaiheessa sitouttaisi kansalaisjärjestöt kansallispuistoon ja sen toimintaan sekä huomioisi niiden tarpeet alusta lähtien.

Jokamiehenoikeuksia ei haluttu rajattavan kuin luonnonsuojelullisista syistä; toisaalta nähtiin, että jo selvitysvaiheessa olisi luonnonsuojelullisista ja linnustollisista syistä pitänyt tehdä rajoitusosia sekä ajallisia rajoitusalueita.

Suomen Riistakeskus Kainuu arvioi, että selvityksen kävijämääräarvio on ylimitoitettu, sillä siinä ei ole huomioitu Pohjois-Suomen soidensuojelualueiden suurimman käyttäjäryhmän, metsästäjien, vähenemistä.

Metsästys

Nykymuotoisen metsästyksen ei pääosin katsottu heikentävän kansallispuiston luontoarvoja tai häiritsevän erämaisena säilyvän alueen muuta virkistyskäyttöä. Metsästys nähdään sosiaalisesti hyvin merkittävänä harrastuksena ja syrjäseutujen elinmahdollisuuksien ylläpitäjänä – paikallistaloudellisten etujen lisäksi myös kansantaloudellisesti. Metsästysmatkailun tuomien tulojen lisäksi metsästäjät hoitavat kansalaistoimintaa kriisitilanteissa, riistantutkimusta ja vieraspetojen poistoa. Koska metsästäjät nähdään alueen suurimpana käyttäjäryhmänä, kansallispuiston perustaminen ei saa paikallista sosiaalista hyväksyntää, mikäli metsästysjärjestelyjä ei saada ratkaistua paikallisten hyväksymällä tavalla. Lisäksi koettiin, että hyväksyttävän järjestelyn aikaansaamiseksi kannattaa nähdä vaivaa.

Kuitenkin näkemykset metsästyksen hyväksyttävistä järjestämisestä vaihtelevat suurestikin. Pääosin ollaan yhtä mieltä siitä, että paikalliseväestön metsästysmahdollisuuksia ei saa rajoittaa ja että metsästyslain 8 §:n vapaa metsästysoikeus on säilytettävä. Metsästykselle myönteisimmässä lausunnoissa vaaditaan kaikkien metsästysmuotojen säilyttämistä ennallaan ja, mikäli ministeriö näkisi sen alueen yhtenäisyyden vuoksi selkeämpänä, mahdollisuutta neuvotella metsästyslain 8 §:n laajentamista myös Utajärven puolelle. Alueen yhdenvertaisuus, kunta- ja metsästyslain 8 §:n rajoista riippumatta, nähtiin myös tärkeänä.

Hirven osalta kannatettiin Syötteen mallia ja esitettiin, että Metsähallitus myöntäisi lupia paikallisille metsästysseuroille koko alueelle. Pienriistan osalta kannatettiin Pudasjärvelle ja Puolangalle metsästyslain 8 §:n mukaista metsästystä ja Utajärven puolelle lupamyyntiä paikallisille. Lisäksi ehdotettiin paikallisyhteyteen perustuvaa lupamyyntiä lähialueen vapaa-ajan asukkaille. Tämä pienentäisi ulkopaikkakuntalaisten lupamyynnin lopettamisen tuomia ongelmia, sillä monet heistä ovat entisiä kuntalaisia, joita sitoo alueeseen metsästysmahdollisuus ja mökki. Lisäksi kaupunkilaiset ovat metsästysharrastuksessa täysin valtion maiden varassa.

Lausunnoissa huomioitiin kuitenkin, että myös metsästyksen tulee sopeutua uuteen tilanteeseen eri intressit huomioon ottaen. Kansallispuiston viihtyisyys ja turvallisuus virkistyskäyttäjille ja sen luonto- ja etenkin linnustoarvojen

parantaminen ja säilyttäminen ovat tärkeä osa puiston status- ja imagoarvoa. Etenkin metsähänhen osalta huomioidaan, että vaikka juuri tällä alueella metsästyksessä ei olisikaan uhka kannalle, niin metsästyksen ollessa kannan tärkein säätelijä pitäisi laji rauhoittaa alueella jo imagosyistä. Lisäksi mainitaan, että vaikka Metsästysliiton Oulun piiri toimii metsästäjien edustajana metsästysasioissa, se ei edusta kaikkien paikallisten kantaa. Vaikka metsästyksessä onkin tärkeää, se ei ole paikallisille tai entisillekään paikallisille ainoa luonnossaliikkumuoto.

Osa lausujista, etenkin WWF, näkee vakavan ristiriidan metsästyslain 8 §:n metsästyksikäytännön ja kansallispuiston perustamisen tavoitteiden kanssa. Joidenkin mielestä metsästyksessä ei kuulu kansallispuistoon lainkaan. Pohjois-Pohjanmaan lintutieteellinen yhdistys esittää alueen yhtenäisyyden vuoksi, että hyvä lähtökohta metsästyksen suunnittelulle olisi metsästyslain 8 §:n ulkopuolisen alueen tilanne, eli metsästyksen lähtökohtainen kieltäminen. Tästä poiketen voitaisiin jotain, esimerkiksi hirven loppusykyinen metsästyksessä sekä vierasperäisten lajien poisto, mahdollistaa. Myös maalintujen metsästyksessä voitaisiin sallia kantojen niin salliminen, mutta vesilinnut tulisi rauhoittaa kokonaan. Kansallispuiston tehtävänä nähdään olevan myös taantuvien riistakantojen suojeleminen, mutta kannanhoidollisten rajoitusten nähdään palvelevan myös metsästyksen jatkuvuutta. Metsästyksen rajoittamisen kannalla olevat näkevät, että rajoittaminen koskee vain pientä käyttäjäryhmää, etenkin puiston perustamisen jälkeiseen virkistyskäyttämäärään nähden. Laajoissa Utajärven ja Pudasjärven kunnissa pinta-alaa riittää joka tapauksessa metsästyksen harjoittamiseen paljon, vaikka sitä joillakin osilla rajoitettaisiinkin.

Lisäksi lausunnoissa nostettiin esiin selvityksestä muutamia asioita. Ensinnäkin, että joskin selvityksessä todetaan, etteivät metsästyksikäytännöt tämänhetkisten tietojen mukaan ole uhka alueen luontoarvoille, sitä ei ole taidettu varsinaisesti selvittää. Lisäksi, että metsästyksessä tulisi olemaan pieni, kuten myös sinne suunnattavat investoinnit, ovat metsästykselliset taloudellisesti tärkeä lisä kansallispuiston rahoitukseen. Myös alueen riistataloudellisen arvon katsotaan olevan suurempi kuin selvityksessä annetaan ymmärtää.

Viinivaara–Kälvsvaara

ELY-keskus on maininnut lausunnossaan Viinivaaran–Kälvsvaaran olevan tärkeä pohjaveden-hankintakohde, jonka vedenottoa ei tule kansallispuiston perustamisella vaikeuttaa tai rajoittaa. Asian käsittely on kesken Korkeimmassa hallinto-oikeudessa, jolle ELY-keskus on todennut vastikkeessaan, että hakijan tulee tarkastella otettavia vesimääriä niin, että siitä ei aiheudu merkittävää haittaa Natura-alueelle.

Kiiminkijoen kalastusalueen, Kiiminkijoki ry:n ja Ylikiimingin kalastuskunnan sekä Juorkunan osakaskunnan lausunnoissa kuitenkin mainitaan vedenotto suurimmaksi uhkaksi kansallispuistolle ja sen luontoarvoille. Viinivaaran–Kälvsvaaran sekä Pitääminmaan suunniteltu vedenotto uhkaa kansallispuiston ja sen lähialueiden vesistöjä ja soita ja lähteiden suojelutavoitteita sekä suojelun perustana olevia luontotyyppisiä ja uhanalaisiakin lajeja.

Poronhoito

Suomen Riistakeskus Kainuun mukaan selvitys on porotalouden osalta puutteellinen, sillä porotalouden olosuhteiden säilyminen riippuu alueen käytöllä, ennen kaikkea metsästyksellä, asetettavista rajoituksista. Nykyään alueelle on mahdollista saada poikkeuslupia suurpetojen pyynnille sekä metsästää karhuja; Martinselkosen mallissa suurpetojen metsästyksessä on kielletty eikä alueelle myönnetä poikkeuslupia. Käytännössä kyseinen malli voisi lopettaa porotalouden edellytykset Olvassuolla.

Lausunnoissaan Pohjois-Pohjanmaan luonnonsuojelupiiri ja Pohjois-Pohjanmaan lintutieteellinen yhdistys toteavat porotalouden kuluttaneen maastoa metsätalouden ohella. He pitävät tärkeänä porotalouden pelisäännöistä sopimista esimerkiksi turhan moottorikelkkailun välttämiseksi ja ruokintapaikkojen siistinä pitämiseksi. Lisäksi mainitaan, että kesäaikainen mönkijänkäyttö pitäisi olla kategorisesti kielletty soidensuojelualueilla ja tulevassa kansallispuistossa, sillä sen jäljet ovat pysyviä eikä se voi olla perustellusti tarpeen edes poronhoidossa. Kaikki liikkuminen, niin poronhoidon kuin virkistyskäytönkin, on suunniteltava siten, että siitä ei aiheudu häiriötä alueella pesiville linnuille.

Aluerajaus

Pääasiassa lausunnot tukivat suunniteltua aluerajaukseen, johon luonnonpuisto ei kuulu. Mikäli luonnonpuiston osalta aluerajaukseen otettiin kantaa, oltiin kahta mieltä. Erillisen luonnonpuiston nähtiin tukevan alueen erämaisyyttä ja suojelutavoitteita eikä estävän alueen kehittämistä. Toisaalta toivottiin luonnonpuiston liittämistä alueeseen juuri kehittämisen ja yhtenäisyyden takia. Luonnonsuojelun kannalta tarpeelliset rajoituksethan voidaan tehdä kansallispuistoonkin.

Metsähallituksen metsätalouden hallinnoiman maan (harjujensuojeluohjelma-alueet ja metsälakikohde) osalta siihen kantaa ottaneissa lausunnoissa oltiin pääosin yksimielisiä siitä, että harjualueen liittäminen kansallispuistoon ja metsätalouden loppuminen alueella tukee ja parantaa alueen suojelun tilaa sekä virkistyskäyttöä. Harjumetsämaiseman elpymistä toivottiin nopeutettavan ennallistamalla. Kansallispuistorajauksen lisäksi muutamissa lausunnoissa tuotiin esiin tarve huomioida myös ympäröivien valtion maiden metsä- ja suoluonnoltaan kansallispuistoalueen yhtenäisyyttä ja luontoarvojen turvaamista tukevat kohteet lopullista rajausta tehtäessä.

Metsähallituksen metsätalous huomauttaa lausunnossaan, että vaihtoehtorajauksia ei selvitystyöryhmässä käsitelty lainkaan ja että metsätalouden hallinnoimat maat on rajauksesta poistettava, jolloin lähes kaikki kansallispuistosta aiheutuvat haitat, kuten kantorahatulon menetys ja työllisyysvaikutus, poistuvat, mutta laskennalliset hyödyt eivät. Jos metsätalousmaat kuitenkin liitetään puistoon, tulisi ne laittaa valtionmaiden METSO-tavoitteeseen ja korvata käypään hintaan.

Kooste Olvassuon kansallispuiston perustamisselvityksen luonnoksesta saaduista lausunnoista ja muistutuksista

Pohjois-Pohjanmaan Liitto

- Pohjois-Pohjanmaan liitto tukee puiston perustamista ja kehittämistä tavalla, joka ottaa huomioon lausunnossa esitetyt huomiot.
- Tukee tavoitetta kansallispuiston muodostamisesta alueen kosteikkoluonnon tunnettuuden ja matkailukäytön perusvahvuudeksi; myönteinen yhteys myös Rokua Geoparkiin.
- Selvityksessä käsitelty monipuolisesti puistoon liittyviä näkökohtia. Olvassuon tuoma lisäarvo kansallispuistoverkostolle ja aapasuoluonnolle tulee hyvin esille.
- Puiston jatkovalmistelulle hyvät perusteet ja edellytykset, kun metsästyoikeudet järjestellään paikallista väestöä tyydyttävästi.
- Metsästyksen järjestämiseen kannattaa nähdä vaivaa: hirvenmetsästyksen osalta ”Syötteen malli”, tasa-arvoisen pienriistanpyynnin turvaamiseksi Puolanka ja Pudasjärvi metsästyslain 8 §:n mukaisesti, Utajärvelle paikallisille kiintiöity lupamyynti. Lisäksi rajoitettu, paikallisyhteyteen perustuva pienriistan lupamyynti myös Puolangan ja Pudasjärven puolelle puiston lähialueiden vapaa-ajan asukkaille.
- Alueen yhtenäisyyden vuoksi myös Olvassuon luonnonpuisto tulisi liittää kansallispuistoon. Lainsäädännöllisesti erillinen osa haitaksi puiston kehittämislle. Luonnonsuojelullisesti tarpeelliset rajoitukset voi tehdä myös kansallispuistoon.
- Alueen koon ja tieverkoston heikon tason takia nykyisten kulkuyhteyksien säilyttäminen aiheellista. Erityisen tärkeä on Olvasjärvi–Lupponen-yhteys, niin kansallispuistolle kuin puukuljetuksille ja paikallisillekin.

Kainuun Liitto

- Olvassuo laajuudeltaan ja luonnonarvoiltaan huomattava kokonaisuus, joka täydentäisi kansallispuistoverkostoa merkittävästi.
- Selvityksessä tarkasteltu monipuolisesti perustamiseen liittyviä näkökohtia ja edellytyksiä.
- Kansallispuistostatus loisi edellytyksiä ja mahdollisuuksia maakuntien raja-alueen luontomatkailun kehittämiseen Olvassuolla, jossa se on asetettu molempien maakuntien erilaisten suunnitelmien ja kaavojen tavoitteeksi. Selvityksessä tunnistettu kehittämiseen liittyvät moninaiset haasteet.
- Toiminnallisuuden kannalta kansallispuiston itäiset alueet saattaisi olla tarkoituksenmukaista yhdistää luonnonpuiston eteläpuolisiin alueisiin Kärkkäänjärven pohjoispuolelta. Tällöin virkistyskäytön kannalta kiinnostavat harjijensuojeluohjelman alueet voitaisiin yhdistää kokonaan kansallispuistossa kulkevalla ulkoilureitillä.
- Tarkennuksena kaavoitustilanne-kohtaan: Ison Palovaaran harjijensuojeluohjelma-alue merkitty Kainuun maakuntakaavaan valtakunnallisen harjijensuojeluohjelman harjualueeksi. Kansallispuistoksi esitettävälle Kainuun puolen alueelle on kaavassa annettu suunnittelumääräykset ja luonnonsuojelualueelle suojelumääräys. Luontomatkailun kehittämiskohteille (mm. Olvassuo) on annettu suunnittelumääräys.
- Olvassuon kytkeminen esimerkiksi opastuksen osalta Rokua Geoparkiin kannatettavaa, joskin laajempi kokonaisuus (ml. Oulujärvi, Kylmäluoman ja Hossan retkeilyalueet) voisi olla ulkomaalaiset matkailijat huomioiden mielenkiintoinen ja hyödynnettävissä.
- Perustamisen hyväksyttävyyden kannalta tärkeää, että alueen perinteinen virkistyskäyttö (metsästys, kalastus ym.) jatkuu. Luonnonsuojelulain 2 §:ssä todetaan, että luonnonsuojelusuunnittelussa ja maiseman suojelussa on otettava huomioon taloudelliset, sosiaaliset ja sivistykselliset näkökohdat sekä alueelliset ja paikalliset erityispiirteet. Alueellisiin ja paikallisiin erityispiirteisiin voidaan molemmissa maakunnissa lukea erityisesti valtion omistamien alu-

eiden suuri määrä ja toisaalta asukkaiden perinteinen ja monipuolinen virkistyskäyttö näillä alueilla. Selvityksessä on käsitelty laajasti metsästyksen liittyviä näkökohtia ja ratkaisumahdollisuuksia. Asian ratkaiseminen tasapuolisesti ja hyväksyttävällä tavalla on ensiarvoisen tärkeää.

- Alueella olevaa tieverkkoa käyttävät erityisesti paikalliset virkistys- ym. käyttöön. Alueen hoidon ja käytön myöhemmässä suunnittelussa tieverkon säilyminen tulee lähtökohtaisesti turvata virkistyskäytön ja luontomatkailun tarpeita varten.

Pudasjärven kaupunki, kaupunginhallitus

- Selvitys on riittävän laaja, ja kansallispuiston perustaminen esitetystä laajuudessa kannatettavaa.
- Metsästyslain 8 §:n mukainen metsästysoikeus tulee säilyttää Pudasjärvellä.
- Luonnonpuisto tulisi sisällyttää kansallispuistoon.

Pudasjärven kaupunki, Oulunkaaren ympäristölautakunta

- Kansallispuiston perustaminen kannatettavaa ja antaa hyvät mahdollisuudet alueen käytön kehittämiseksi.
- Jatkotyössä suunnittelussa ja toteutuksessa painotettava luonnonsuojelun lisäksi virkistys- ja retkeilykäytön ja luontomatkailun kehittämistä.
- Paikallisväestön oikeuksia metsästyksen, kalastuksen ja marjastuksen ei tule rajoittaa nykyisestäään.
- Olvassuon luonnonpuisto tulisi muuttaa osaksi kansallispuistoa.

Utajärven kunta, kunnanhallitus

- Selvitys on riittävän laaja, ja kansallispuiston perustaminen esitetystä laajuudessa kannatettavaa.
- Kunnan alueella tulee säilyttää nykyiset metsästysoikeudet, mukaan lukien pienriista.
- Yhtenäisyyden vuoksi Olvassuon luonnonpuisto olisi aiheellista liittää kansallispuistoon. Lainsäädännöllisesti erillinen osa muodostuisi haitaksi puiston kehittämisessä.

Puolangan kunta, kunnanhallitus

- Kunta ei tässä vaiheessa ota kantaa perustamisen puolesta tai sitä vastaan.
- Puolangalla kansallispuiston positiiviset vaikutukset jäävät hyvin vähäisiksi.
- Vapaan metsästysoikeuden säilyttäminen tärkeää – jatkovalmistelussa huomioitava, että metsästysoikeudet säilyvät.
- Metsästysmatkailun tuomat rahavirrat merkittäviä alueen yrityksille, selvityksessä ei arvioitu tähän aiheutuvaa vähennystä.

Pohjois-Pohjanmaan elinkeino-, liikenne- ja ympäristökeskus

- Olvassuo on maamme luontoarvoiltaan hienoimpia aapasuovyöhykkeen suokokonaisuuksia, ja ansaitsee kansallispuistostatuksen. Koko Natura-alueen muodostaminen Pohjois-Pohjanmaan neljänneksi kansallispuistoksi kannatettavaa. Täydentää hyvin kansallispuistoverkkoa ja on kansainvälisestikin merkittävintä osaa Suomen suoluonnosta.
- Kansallispuisto tulee säilyttää erämaisena, alueen luontomatkailua kehitettävä erämaaluonne säilyttäen: ei merkittävästi palveluvarustuksen lisärakentamista, vaan nykyisen varustuksen hyvä ylläpito.
- Alueen keskellä säilyvä luonnonpuisto tukee kansallispuiston erämaisuuutta.

- Alueen maa-aines- ja metsälailla toteutettavien osien liittäminen kansallispuistoon tukee alueen virkistyskäyttöä ja parantaa harjumetsäluontotyyppien suojelutilannetta. Kevään 2013 mittava lumituho lisää alueen merkitystä. Metsätalouden maat esitetään siirrettäväksi luontopalveluiden hallintaan osana METSO15000-prosessia.
- Metsästyskysymyksen ratkaiseminen on tärkeää hankkeen yleiselle hyväksyttävyydelle. Nykymuotoisen metsästyksen ei voi katsoa heikentävän kansallispuiston luontoarvoja eikä erämaisena säilytettävän alueen muuta virkistyskäyttöä.
- Kansallispuiston perustamiskustannukset vaikuttavat kohtuullisilta, etenkin kun kiinteistönmuodostuskustannukset on arvioitu yläkanttiin: Pohjois-Pohjanmaan ympäristökeskus haki ja maksoi hankeusjaon toteuttamisen Olvassuon alueelle vuosina 2002–2006. Ainoastaan rajat valtionmaata vasten jäivät käymättä.
- Selvityksessä kuvattu voimassaoleva maakuntakaava, kohdassa tulisi esittää myös vireillä olevan maakuntakaavaehdotuksen vaikutukset.
- Vaasan hallinto-oikeuden päätöksestä Viinivaaran–Kälvsvaaran vedenottoa sekä Olvasjärven säännöstelyä koskien on valitettu Korkeimpaan hallinto-oikeuteen ja asian käsittely on kesken. ELY-keskus on todennut vastikkeessaan KHO:lle, että hakijan tulee tarkastella otettavia vesimääriä niin, että siitä ei aiheudu merkittävää haittaa Natura-alueelle. Viinivaara–Kälvsvaara on tärkeä vedenhankintakohde, mikä tulee paremmin huomioida selvityksessä. Mikäli kansallispuisto perustetaan, ei päätöksestä saa aiheutua lisärajoituksia alueen pohjavesien hyödyntämiselle vedenhankintaan.
- Vesienhoitosuunnitelman toimenpideohjelmaan tullaan Nuoritta- ja Piltuanjoenkin alueella todennäköisesti sisällyttämään vedenpidätyskyvyn parantamiseen ja kuorimituksen vähentämiseen tähtäviä toimenpiteitä. Puiston perustaminen estää pidätyskykyä heikentävät ja kuorimitusta lisäävät hankkeet aluerajauksen sisällä, mikä jo yksistään riittää puoltamaan puiston perustamista vesienhoidon kannalta. Puiston perustaminen vähintäänkin edesauttaa, parhaimmillaan jopa parantaa ekologisen tilan säilymistä alueen vesissä. Nykyisen luonnonpuiston ja soidensuojelualueiden rajaukset suojaavat jokialueet kohtalaisen hyvin, mutta erityisesti Ison Olvasjärven ja Pienen Olvasjärven osalta selvitysalueen rajaus voisi tuoda parannusta.
- Esitetään, että lakiesitys Olvassuon kansallispuistosta valmistellaan siten, että puisto voidaan perustaa vuoden 2015 aikana, jolloin Pudasjärven ja Utajärven kuntien perustamisesta tulee kuluneeksi 150 vuotta.

Museovirasto

- Hankeselvitys painottuu alueen luontoarvoihin, mainitsematta Pohjanmaan luontopalveluiden 2006 tekemää Olvassuon Natura-alueen ja sen lähialueiden arkeologista inventointia, johon kulttuuriperintö-osio perustuu. Inventointitulokset korostaneet alueen kulttuuriperintöarvoa vanhana asuin- ja nautinta-alueena.
- Selvityksessä kulttuuriperintö huomioitu osana luonnonvaroja eikä sen arvoa korostavana omana kappaleena.
- Lisäinventointi on tarpeen kattamaan koko suunnittelualue sekä tukemaan kulkureitistön ja taukopaikkojen toteutusta ja opastusta (lisäarvoa ja näkökulmaa).
- Suunniteltaessa huomioitava muinaismuistolain (295/63) arkeologisille kohteille asettamat suojelun erityistarpeet.
- Tarpeellisine kulttuuriympäristöön liittyvine lisäyksineen suunnitelmat Olvassuon kansallispuiston perustamiseksi erittäin kannatettavia.

Pohjois-Pohjanmaan museo

- Koko alueen kulttuuriperintöä ei ole vielä selvitetty, lisäinventointitarve todetaan selvityksessä.
- Kulttuuriperintö on sisällytetty lukuun 2 ”Selvitysalueen luontoarvot”, mielellään voisi olla omana lukunaan, kulttuuriperintöhän on ihmisen, ei luonnon aikaan saamaa. Luvun otsikon voisi vaihtaa muotoon ”Selvitysalueen luontoarvot ja kulttuuriperintö” ja laittaa mukaan karttaesitys tällä hetkellä tunnetuista muinaisjäänöksistä ja kulttuurikohteista.
- Tekstiin voisi lisätä Rautiaisen Natura-alueen inventoinnin oheen maininnan Pekka Kaupin gradusta.

Metsähallitus, metsätalous

- Metsätalouden näkemys ei näy riittävästi selvityksessä. Vaihtoehtorajauksia ei työryhmässä käsitelty ollenkaan.
- Kansallispuistoa kannatetaan vain, mikäli rajausta muutetaan: metsätalouden hallinnassa olevat Natura alueet tulee poistaa rajauksesta. Muutos poistaisi lähes kaikki kansallispuistosta aiheutuvat haitat (kantorahatulon menetys, työllisyysvaikutus) mutta ei pienennä kansallispuistosta saatavia laskennallisia hyötyjä.
- Metsien käsittely metsätalouden alueilla ei vaikuta ympäröivien suoalueiden vesitalouteen, toisin kuin raportissa annetaan ymmärtää. Osa harjuluontotyypeistä tulisi käsitellä umpeen kasvamisen estämiseksi, mikä ei olisi mahdollista kansallispuiston sisällä.
- Metsälain mukainen Natura-alue, n. 150 ha, ei ole mitään Natura-luontotyyppiä.
- Jos metsätalouden alueet liitetään kansallispuistoon, ne tulee sisällyttää valtion maiden MET-SO-suojeluohjelman pinta-alatavoitteeseen ja korvata käypään hintaan.

Suomen Riistakeskus Oulu

- Hirvenmetsästyksen metsästysoikeus Metsähallituksen luvalla koko alueella paikallisille metsästyseuroille. Nykyisin alueella metsästäväistä seuroista yksi joutuisi muuttamaan kotipaikkansa Utajärvelle. Sen jälkeen uusia paikkakunnalle rekisteröityviä seuroja ei tarvitsisi hyväksyä.
- Pienriista: Pudasjärvellä ja Puolangalla paikallisten vapaa metsästysoikeus sallittaisiin ja lupamyynni loppuisi. Utajärvellä Metsähallituksen lupia myytäisiin paikallisille, ulkopaikkakuntalaisten lupamyynni loppuisi.
- Ongelmaksi jäisi alueelta poistuva ulkopaikkakuntalaisten pienriistaluvanmyynti. Alue on ollut tärkeä lupamyyntikohde sekä metsähanhen (erityisesti Pudasjärvi, Puolanka) että metsäkanalintujen (Utajärvi) metsästäjille. Tärkeyttä korostaa Oulun läheisyys.

Suomen Riistakeskus Kainuu

- Kansallispuistoa ei ole syytä perustaa, sillä perustamisella olisi negatiivisia vaikutuksia niin luonnonsuojeluun, metsästyksen kuin poronhoitoonkin eikä kovin suuria positiivisia vaikutuksia paikallistalouteen.
- Suomessa on hyvin vähän jäljellä luonnontilaisia ja luonnontilaisen kaltaisia alueita, jotka ovat ensiarvoisen tärkeitä luonnonsuojelulle ja riistataloudelle. Kansallispuistojen perustaminen ja ylläpito vievät paljon valtion vähäisistä luonnonsuojeluun käytettävistä varoista. Luonnonsuojelun ja riistatalouden kannalta olisi paljon tärkeämpää käyttää nämä varat uusien alueiden hankkimiseen ja muodostamiseen. Olvassuon kansallispuisto ei lisäisi luonnontilaisten alueiden määrää. Puisto rajoittaisi paikallisväestön mahdollisuuksia alueen käyttöön ja täten lisäisi negatiivista suhtautumista luonnonsuojeluun.

- Selvitys on puutteellinen metsästyksen osalta. Alueen riistataloudellinen arvo on suurempi kuin selvityksen antama kuva. Alueen suurin käyttäjäryhmä on todennäköisesti metsästäjät. Alueella metsästetään kaikkea riistaa, ja vastaavia erämaisia alueita on enää vähän tarjolla.
- Alueen erityislaji on metsähanhi, jonka runsas mutta vaikeasti pyydettävä (arka) hanhikanta houkuttelee alueelle erämiehiä. Kansallispuiston perustaminen poistaisi mahdollisuuden muilta kuin paikallisilta, ja Utajärven puolelta kaikilta, metsästäjiltä.
- Suurin osa lupametsästäjistä on seudulta poismuuttaneita, joita sitoo kotiseudulleen metsästyks ja osalta sen takia hankittu mökki. Metsästysmahdollisuuksilla on siis paikallistaloutta vahvistava merkitys.
- Selvitys on puutteellinen porotalouden osalta. Alue on merkittävä Pudasjärven paliskunnalle vasomisalueena ja kesä- ja talvilaitumena. Alueelle on mahdollista saada poikkeuslupia suurpetojen pyynnille, ja karhun metsästyks on mahdollista keskeytysmetsästyksjärjestelmän puitteissa. Puiston perustamisen vaikutukset porotalouteen riippuvat alueen käytölle säädettävistä rajoituksista ja siitä, minkälaisia olisivat metsästyksistä koskevat säännökset. Martinselkosen malli vaikuttaisi dramaattisesti porotalouteen – Martinselkosessa suurpetojen metsästyks on kielletty, eikä sinne myönnetä poikkeuslupia suurpetojen pyyntiin. Käytännössä kyseinen malli voisi lopettaa porotalouden edellytykset Olvassuolla.
- Selvitys yliarvioi kävijämäärää. Metsästyksen rajoittaminen alueella vähentää suurimman käyttäjäryhmän käyntejä, mitä ei ole huomioitu käyntimääräennusteessa. Kansallispuistostatus voi lisätä retkeilijöiden määrää, mutta Pohjois-Suomen soidensuojelualueilla on erittäin vähän muita kävijöitä kuin metsästäjiä, joten Olvassuokaan ei luultavasti ole kovin houkutteleva retkikohde. Käyntiarviovertailussa ei voida käyttää Etelä-Suomen suojelualueita, koska väestötiheys on aivan toista luokkaa.
- Jos kansallispuisto kaikesta huolimatta perustetaan, tulee metsästysoikeuksien säilyä niin laajoina kuin nykyinsäädännön puitteissa on mahdollista, koska metsästyks ei tule aiheuttamaan ongelmia alueen luontoarvoille eikä alueen muulle käytölle.

Utajärven riistanhoitoyhdistys

- Samanlaiset metsästysoikeudet paikallisille ihmisille ja metsästyksseuroille metsästyslain 8 §:ään ja kunnanrajan katsomatta. Pitkistä etäisyyksistä johtuen muut harrastusmahdollisuudet erittäin rajallisia.

Puolangan Riistanhoitoyhdistys

- Puolangan osalta kansallispuiston perustamisen mahdolliset positiiviset vaikutukset eivät ole merkittäviä, koska Puolangan alueen osuus pinta-alasta on aika pieni.
- Vapaan metsästysoikeuden säilyttäminen on hyvin tärkeää, myös ns. ulkopaikkakuntalaisten metsästysoikeuden säilyttäminen, koska suurin osa heistä on lähtöisin Puolangalta. Metsästyksen merkitys on tärkeä, sillä se on jäsenmäärältään suurin harrastustoiminta.
- Metsästysoikeus tulee säilyttää entisellään kaikissa metsästyksmuodoissa. Metsästyksmatkailun merkitys alueen yrityksille on huomattava. Pienriistan metsästyksen loppumisen aiheuttamaa taloudellista menetystä ei ole selvityksessä riittävästi arvioitu.

Suomen Metsästäjäliiton Oulun piiri ja Kainuun piiri, alueen metsästyksseurat ja -seurueet

- Tasavertainen kohtelu kansalaisille: ihmisiä ei tulisi laittaa eriarvoiseen asemaan harrastusten tai asuinkunnan mukaan.
- Metsästäjät eivät hae lisäoikeuksia vaan pyrkivät säilyttämään nykyiset. Kuitenkin, jos ympäristöministeriö itse näkee asian selkeyttämisen kannalta mahdolliseksi, voisi metsästyslain 8 §:ää laajentaa Utajärven puolelle.

- Mikäli puiston rajaus muuttuisi myöhemmin, tulee metsästysoikeudet säilyttää uudella rajauksella.
- Hirvenruhojen hausta esim. mönkijällä tulisi voida neuvotella.
- Paikallinen sosiaalinen hyväksyttävyyys ja tuki ei täyty, mikäli metsästystä rajoitetaan.
- Metsästystoiminnan sosiaalinen ja henkinen merkitys alueellisesti sekä syrjäseutujen elinmahdollisuudet.
- Sekä hirven että pienriistan metsästys on tärkein ja suurin harrastusmuoto alueella. Syrjäseutujen nuorilla ei useinkaan ole muita harrastusmahdollisuuksia, ja nuoret ovat tärkeä voimavara metsästysseurojen toiminnan jatkuvuudelle.
- Kansantaloudellinen merkitys huomioitava, metsästysmatkailun tulojen lisäksi metsästäjät hoitavat kansalaistoimintaa kriisitilanteissa, riistatutkimusta ja vieraspetojen poistoa.
- Alueen metsästyspaine on nykyiselläänkin pieni, ja alueen käyttäjät harrastavat metsästyksen lisäksi monia muitakin virkistysmuotoja, kuten marjastusta ja retkeilyä.
- Kansallispuiston kohdeyleisö on pieni, eikä se kestäisikään suuria ihmismassoja. Suunnitelmiin eivät kuulu mittavat investoinnit. Metsästyslupatulot ovat taloudellisesti tärkeä lisä kansallispuiston rahoituksessa.

Kiiminkijoen kalastusalue, Kiiminkijoki Ry, Ylikiimingin kalastuskunta

- Selvitys on perusteellinen ja kansallispuiston perustaminen on erittäin kannatettava hanke.
- Alue kuuluu Kiiminkijoen valuma-alueeseen. Soiden vesitasapaino vaikuttaa huomattavasti Nuoritta- ja Kiiminkijokien vesitaseisiin.
- Pahin uhkakuva kansallispuistolle on Oulun kaupungin vedenotto Viinivaarasta ja Kälväsvaarasta. Suunniteltu vedenotto Pitääminmaassa ja Leväniemessä ylittää luontaisen pohjaveden muodostumisen, jolloin puuttuva vesimäärä tulisi kansallispuiston alueelta ja puiston vesitase kärsisi. Leväniemen pumppaamot on suunniteltu siiviläkaivoiksi, joiden vaikutus ylittäisi koko kansallispuistoon ja alueen järvien vedenpintojen korkeuteen.
- Pohjois-Pohjanmaan ympäristökeskuksen Kälväsvaaran pohjavedenottoa koskevan lausunnon (23.11.2000) mukaan Kälväsvaaran vedenotolla on kaikissa ottomäärävaihtoehdoissa selvät ja monitahoiset haittavaikutukset kansallispuistoalueen suojelun perustana oleviin luontotyyppiin. Pohjavedenotto heikentää merkittävästi alueen soiden ja vesien monimuotoisuutta ja tilaa vedenoton vaikutusalueella.

Juorkunan osakaskunta

- Kansallispuiston perustamista puolletaan.
- Vedenottohanke Kälväsvaaran, Kokkomaan ja Pitääminmaan osalta toteutuessaan merkittävästi heikentäisi pohjaveden tuloa ehdotetun kansallispuiston reuna-alueille, mikä heikentäisi Natura 2000 -verkoston luontoarvoja, mm. harvinaisia ja uhanalaisia kasvilajeja, sekä vaarantaisi lähteiden suojelutavoitteita.
- Paikallisten rekisteröityjen metsästysseurojen hirvenmetsästysoikeus täytyy turvata esim. Syöteen kansallispuiston mallilla.

Utajärven metsänhoitoyhdistys

- Hirvenmetsästysoikeus säilytettävä. Tärkeää etenkin Utajärvellä, missä ei ole kuntalaisen vapaata metsästysoikeutta. Mikäli hirvenmetsästystä ei sallita, hirvimäärän kasvaessa hirvituhot kohdentuvat yksityismaille suojelualueiden läheisyyteen.

Pohjois-Pohjanmaan luonnonsuojelupiiri

- Olvassuon merkittävät luonnonarvot ovat jääneet syrjäisen sijainnin takia paljolti huomiotta, mistä on ollut toisaalta etua suojelulle ja luonnonrauhalle. Hyvin toteutettuna imagon vahvistaminen kansallispuistostatuksella tukee kuitenkin yleisemminkin suoluonnon arvostuksen ja säilymisen eteen tehtävää työtä.
- Tärkeää hahmottaa ja mitoitaa puiston mahdollisuudet oikein, ettei tule jälkipuheita ja -vaateita.
- Vaikka aluetta kaavaillaankin matkailun vetovoimakohteeksi, vaihemaakuntakaavaehdotuksen mukaisesti luonnontilan heikentymistä ei sallita.
- Luonnonpuiston säilyttäminen omalla statuksella on oikea ratkaisu – ei haittaa kansallispuistohankkeelle. Syrjäosia ja erämaisia, vähien palvelurakenteiden alueita on hankealueelle tarpeen osoittaa muutoinkin.
- Nykyiset ja nykyisen kaltaiset rakenteet (lintutornit, pitkospuut, laavu- ja nuotiopaikat) sopivat soihin tutustumiseen, eivätkä muuta soiden vesitaloutta tai aiheuta häiriötä herkille eläinlajeille. Talviaikaiseen liikkumiseen riittää umpihanki.
- Puolangan puolen Tiaisen kruununtorppa sopii hyvin tukikohdaksi. Isompi matkailullinen rakentaminen ja kuhina tulee sijoittaa suojelualueen ulkopuolelle.
- Valtion tulee sijoittaa varoja virkistysrakenteisiin; Metsähallituksella on paljon kokemusta kansallispuistoista ja eritoten luontoarvojen huomioon ottamisesta. Jos kansallispuistoon tukeutuva toiminta suunnitellaan pääosin yrittäjävetoiseksi, on huomioitava, että yritystoiminnassa pyritään jatkuvasti kehittämään uutta tarjontaa – vastuunjako, talous, toimijat ja pelisäännöt pitää olla selvillä ennen perustamispäätöstä.
- Käyntimäärän kasvuarvio on teoreettinen. Saavutettavuuden katsauksessa on lueteltu nykytiestö, mutta kapasiteettia ja kuntoa ei käsitellä. Kansallispuiston perustaminen ja status lisää käyntimäärää, nykyisten teiden kunto ei kaikilta osin kestä kasvavaa liikennettä. Taulukossa 5 tiestön kustannusvaikutukset on arvioitu epärealistisen vähäisiksi.
- Metsästystä on käsitelty kattavasti, mutta sitä ei pidä kuitenkaan liikaa korostaa. Metsästyksestä ei tarvitse tehdä kynnyskysymystä; metsästysoikeutta ei tule lisätä, mutta sen voi säilyttää pääosin ennallaan. Jossain määrin sen pitää myös sopeutua uuteen tilanteeseen ottaen huomioon eri intressit: virkistyskäytön viihtyisyys ja turvallisuus, lajien suojelu sekä kansallispuiston imago merkittävän luontokohteen esittelijänä ja säilyttäjänä. Kansallispuiston pitää parantaa alueen suojelua suhteessa nykyiseen, ja sen pitää suojella myös taantuvia riistakantoja. Kannanhoidolliset rajoitukset palvelevat myös metsästyksen jatkuvuutta.
- Esimerkiksi kansallispuistohankkeen jatkoselvittelyissä tulee arvioida, voidaanko Suomessa voimakkaasti taantuneen, alueen tärkeän riistalajin, taigametsähanhen suojelua tukea rajoittamalla sen metsästystä esimerkiksi rauhoitusosilla tai määräaikausrahoituksilla.
- Selvityksessä todetaan, että metsästyskäytännöt eivät ole tämän hetkisen tiedon mukaan uhka alueen luontoarvoille, mutta sitä ei ole taidettu varsinaisesti selvittää.
- Laajoissa Utajärven ja Pudasjärven kunnissa pinta-alaa riittää metsästyksen harjoittamiseen paljon, vaikka sitä joillakin osilla rajoitettaisiinkin.
- Positiivisia odotuksia, että kansallispuiston perustaminen vähentäisi salametsästystä alueella ja myös luonnonpuistossa.
- Metsätalous ja porojen laidunnus ovat kuluttaneet voimakkaasti metsämaisemaa. Metsätalouden loppuminen ja harjualueen suojelu on lupaavaa kehityskulkua alueelle. Kun puustoa ei hakata, harjumetsämaisema elpyy ja helppokulkuista harjualueita voi hyödyntää virkistyskäytön kehittämisessä.
- Poronhoidon pelisäännöistä sopiminen on tärkeää: turhaa moottorikelkkailua on vältettävä ja ruokintapaikat siistittävä. Kesäaikainen mönkijänkäyttö pitäisi olla kategorisesti kielletty soidensuojelualueilla ja tulevassa kansallispuistossa, sillä sen jäljet ovat pysyviä eikä se voi olla perustellusti tarpeen edes poronhoidossa.

- Erämaisyyden ja suoluonnon häiriintymättömyyden turvaaminen ovat kehittämisen johtotähtiä; kosteikkomatkojen kehittämissuunnitelmassa ominaispiirteiksi on tunnistettu lintujen ja muun luonnon tarkkailu, hiljaisuus, vuodenaajat, luontoliikunta ja näiden tuottaminen matkailutuotteiksi ja -palveluiksi.

Pohjois-Pohjanmaan lintutieteellinen yhdistys ry (PPLY)

- Selvitystä tehtäessä on kuultu laajasti paikallisia ja maakunnallisia tahoja. Lintutieteellisen yhdistyksen puuttuminen sidosryhmistä on erikoista ja vaatisi perusteluja. Monipuolinen ja arvokas linnusto muodostaa merkittävän osan selvitysalueen luontoarvoista, ja kansallispuisto palvelisi myös lintuharrastajia paikallisesti ja lintumatkojen kautta. Suunnittelualaue on lähes kokonaan IBA-alueella, eli kansainvälisesti tärkeää lintualueella, jonka seurannasta Pudasjärvellä ja Utajärvellä vastaa PPLY BirdLifen paikallisjärjestönä. Puolanka kuuluu Kainuun lintutieteellisen yhdistyksen toimialueeseen, ja myös KLY puuttuu sidosryhmien joukosta.
- Suunnittelualaue on jo nykyisellään laajasti suojeltu, luonnonsuojelullisesti akuuttia tarvetta kansallispuistolle ei ole. Kansallispuiston perustaminen voisi sen sijaan vaikuttaa negatiivisesti ihmistoiminnan lisääntymisen kautta. Kansallispuiston perustamisen olisi täten selvästi parannettava alueen suojelutilannetta; harjajensuojeluohjelman ja metsälailla suojellun osan poistaminen metsätaloudekäytöstä olisi suojelua parantava seikka, mutta metsien rakenteesta johtuen vaikutuksiltaan vähäinen. Lopullista rajausta päätettäessä tulisi tarkastella suunnittelualaueella ympäröivien valtion maiden suojelun arvoiset kohteet sisällytettäväksi kansallispuistoon. Myös yksityisille maanomistajille tulisi tarjota esimerkiksi METSO-ohjelman keinoja maiden liittämiseksi kansallispuistoon.
- Aluerajauksen lisäksi suojelutilannetta on mahdollista parantaa tiukemmilla suojelumääräyksillä. Poronhoidon osalta mahdollisista tiukennuksista esimerkiksi moottoriajoneuvoliikenteen sallimiseen tulee neuvotella paliskuntien kanssa.
- Kaikki alueella tapahtuva liikkuminen, niin virkistyskäyttö kuin poronhoito, on pyrittävä järjestämään siten, että alueella pesivät häiriöherkät lintulajit eivät kärsi lisääntyvästä kävijämäärästä.
- Selvityksessä korostetaan paikallisen hyväksynnän tärkeyttä hankkeelle, mikä korostuu erityisesti metsästysmääräyksissä. Kansallispuiston ensisijainen tarkoitus ei kuitenkaan ole paikallisten asukkaiden harrastusolosuhteiden parantaminen, vaan alueen luonnon ja eläimistön suojelu. Puiston perustaminen parantaisi alueen ja ympäristön palvelutasoa ja teiden kuntoa, mikä hyödyttäisi myös metsästäjiä, ja kansallispuistostatus lisäisi houkuttavuutta metsästyskohteena. Tämä saattaisi kasvattaa alueen metsästyspaineita. Erityisen huolestuttava tilanne on tärkeänä riistalajina mainitun metsähänhen osalta. Metsähänhikannan viimevuosien jyrkkä lasku johtuu mitä todennäköisimmin liian suuresta metsästyspaineesta, minkä vuoksi laji tulisi rauhoittaa kokonaan. Metsästys voi olla merkittävä osasy syy myös riekon ja muiden kanalintujen kantojen taantumisessa. Kansallispuiston suojelumääräyksissä tulee ensisijaisesti huomioida alueen linnustolliset arvot ja turvata niiden säilyminen.
- Suunnittelualaue on osittain vapaan metsästysoikeuden ulkopuolisella alueella, jossa metsästys on lähtökohtaisesti kansallispuistoissa kielletty. Alueen yhtenäisen kohtelun vuoksi tämä on hyvä lähtökohta koko suunnittelualaueen metsästyskäytännöistä päätettäessä. Metsästyksen salliminen joiltain osin on mahdollista ilman, että luontoarvot tai muu virkistyskäytön turvallisuus vaarantuu. Esimerkiksi hirven metsästys loppusyksystä sekä vierasperäisten pienpetojen ja mahdollisesti rajoitetusti muun maapienriistan metsästys voisi olla tällainen poikkeus. Sen sijaan lintujen, etenkin vesilintujen, metsästystä ei tule sallia jo pelkästään metsähänhen suojelemiseksi. Myös monet muut alueella esiintyvät vesilintulajit, kuten uhanalainen tukkasotka, ovat vähentyneet, eikä niiden metsästyksen jatkamiselle suojelualaueella ole siten perusteita. Ainoastaan maalintujen rajoitettu metsästäminen voisi olla mahdollista silloin, kun

niiden kannat ovat kasvavia ja kun metsästys tapahtuu siellä, missä muuta virkistyskäyttöä on hyvin vähän.

- Kansallispuisto on toteuttamiskelpoinen ajatus, vaikka alue sijaitseekin liikenteellisesti ja palveluiden järjestämisen kannalta hankalassa paikassa. Puistoa suunniteltaessa on erittäin tärkeää huomioida alueen ainutlaatuinen linnusto ja suojelumääräykset on toteutettava siten, että sekä linnuston että muun luonnon suojelutilanne paranee kansallispuiston myötä. Kansallispuiston perustamisella ei ole erityisen kiire, ja se voidaan valmistella ja suunnitella huolella kaikkia mahdollisia sidosryhmiä kuullen.

WWF

- Perustaminen kannatettavaa: kansallispuistot tukevat luonnon monimuotoisuuden heikkenemisen estämistä sekä luonnon virkistyskäyttöä ja aluetaloutta. Täyttää luonnonarvoiltaan perustamisen edellytykset sekä täydentää luontotyyppiltään ja sijainniltaan kansallispuistoverkostoa.
- Suoluonnon suojelutilanne huono ja Olvassuon aapasuot suoyhdistelmätyyppinä erittäin uhanalaisia. Suoluontomatkailun kehittämisessä tärkeä.
- Rajauksen lisäksi ympäröivät valtion maat tulisi huomioida ja valikoida metsä- ja suoluonnotaan yhtenäisyyttä ja luontoarvojen turvaamista tukevat osat mukaan suunnitteluun.
- Metsätalouden hallinnoimien alueiden eli harjujunguojeluohjelma-alueen liittäminen puistoon on merkittävä parannus. Alue tulee ennallistaa. Myös soiden ennallistamista tulee tarpeen mukaan jatkaa.
- Reittiverkoston suunnittelussa tulee huomioida virkistyskäytön aiheuttamalle häirinnälle alttiit alueet. Kansallispuistoissa on säilytettävä aluekokonaisuuksia, joihin virkistyskäyttöä ei ohjata. Etenkin pesimälinnuston kannalta tärkeät alueet tulisi rauhoittaa kokonaan virkistyskäytöltä. Linnustollisesti kaikkein arvokkaimmille soille tulisi asettaa liikkumiskielto 1.4.–31.7., jotta häirintävaikutus pesimälinnustolle minimoitaisiin. Olvassuon luonnonpuiston alueelle ei tule ohjata virkistyskäyttöä.
- Metsästys ei pääsääntöisesti kuulu kansallispuistoon (linjattu luonnonsuojelulain uudistuksessa). Kansallispuistojen tulee olla paitsi luonnonvaraisten eläinten turvattuja elinympäristöjä myös retkeilijöiden kannalta turvallisia ulkoilualueita. Nykyinen metsästyksen harjoittaminen alueella koskee vain pientä käyttäjäryhmää verrattuna alueen kokonaiskävijämäärään erityisesti huomioiden uudet kansallispuiston perustamisen jälkeen alueelle tulevat luonnon virkistyskäyttäjät. WWF näkee vakavan ristiriidan Metsästyslain 8 §:n mukaisen metsästyskäytännön ja kansallispuiston perustamisen tavoitteiden kanssa.

Suomen Latu

- Perustaminen kannatettavaa: kansallispuiston perustaminen lisääisi arvokkaan suoalueen retkeilypalveluja ja virkistyskäyttöä sekä parantaisi alueen saavutettavuutta.
- Alueen virkistyskäyttöä palveleviin rakenteisiin tulisi panostaa (päiväreitti ja pidempiä, erämaisia reittejä). Myös Tiaisen torpan reitti on hyvä ajatus.
- Tarvitaan kaksi sisääntuloväylää, hyvä opastus ja parkkipaikat.
- Kolmas sektori mukaan perustamiseen ja ylläpitoon: sitouttaa kansalaisjärjestöt kansallispuiston toimintaan ja samalla järjestöjen tarpeet huomioitaisiin jo suunnitteluvaiheessa.

- Jotta kansallispuisto-tasoisten virkistyspalveluiden ja tiedotuksen laatu voidaan taata, tulisi niihin olla rahat olemassa jo ennen puiston perustamista.
- Jokamiesoikeuksien turvaamiseksi kansallispuiston liikkumisrajoitusalueet tulee muodostaa vain luonnontieteellisin perustein.

Yksityishenkilöt (5 kpl)

- Selvitys hyvin tehty ja antaa paljon kiinnostavaa tietoa alueesta.
- Olen mukana kehittämässä Rokua Geoparkin toimintaa, ja on hyvä idea, että Olvassuo olisi sille luonteva ja mielenkiintoinen satelliittikohde: Saksassa syntyneenä olen varma, että varsinkin saksalaiset Geoparkin vieraat voisivat innostua vierailemaan suo-kansallispuistossa, kun Saksassa ei sellaisia suoerämaita ole.
- Utajärven puolella Kiiminkijoki on tärkeä matkailukohde, joka tukee Olvassuon vetovoimaa.
- Toinen tärkeä nähtävyys on Viinivaaran komeat maastoon viitoitetut lähteet; Viinivaara on niin lähellä, että lähteitä voisi mainostaa jossain kansallispuiston infopisteessä, esimerkiksi Tiaisen torpassa.
- Osa metsätalouden ylläpitämisestä teistä voitaneen muuttaa maastopyöräreiteiksi; sopisi Utajärven pyöräilykunta-statukseen ja laajentaisi liikkumismahdollisuuksien skaalaa.
- Luontomatkailemisen suunnittelussa kannattaa ottaa mukaan Rokualla aktiivinen ja kekseliäs Rokuan Erä-Susi, josko hän innostuisi laajentamaan myös Olvassuolle.
- Miksi sallitaan metsästys kansallispuistossa? Voiko olla niin, että muutaman harrastajametsästäjän tappamisinto kiilaa yleisen edun ohi? Metsästys alentaa kansallispuiston vetovoimaa, ja tähän saakka kansallispuistoissa ei ole pääsääntöisesti ollut lupa metsästä.
- Pitää olla tarkkana ja miettiä, millaista kansallispuistoa tulevat vieraat haluaisivat – tuskin kiväärien äänet ruska-aikaan miellyttävät rauhaa etsiviä. Metsästäjät voisivat varmaan ilman suurempia ongelmia hankkia uusia metsästysmaita – sielläpäin erämaita riittää.
- Joku on heittänyt, että hirvet oppivat kerääntymään metsästyskieltoalueille. Onko ilmiötä havaittu Olvassuon luonnonpuistossa, onko siellä huomattavasti enemmän (kasvillisuutta vahingoittavia) hirviä kuin ulkopuolella?
- Selvityksessä on lyhyesti mainittu, että tämän hetkisen tiedon mukaan nykyinen metsästyskäytäntö ei ole uhka Olvassuon Natura-alueiden luontoarvoille. Olvassuo on kuitenkin mukana useassa kansainvälisessä suojeluohjelmassa ja on mm. linnustollisesti arvokas suoalue ja merkittävä elinympäristö viimeaikoina taantuvalla metsähanhikannalla. Täten on imagolisestikin tärkeää, että kansallispuisto olisi metsähanhen osalta metsästysrajoitusalue, vaikka juuri Olvassuon alueella tapahtuva metsästys ei uhkaisikaan suoerämaa-alueen tunnuslintua. Metsästys on tärkeä tekijä metsähanhikannan säätelijänä.
- Kolmen kunnan alueella on muitakin suoalueita, joilla metsähanhea voi metsästä hanhikannan niin salliessa.
- Kansainvälisesti arvokkaaseen Olvassuon kosteikkoalueeseen läheisesti kuuluviin erämaisiiin suoalueisiin olisi jo selvitysvaiheessa ollut hyvä hahmotella mahdolliset ja tarpeelliset rajoitusalueet. Hoito- ja käyttösuunnitelmassa vain kansallispuiston ulkopuolelle oikeutetusti jäävä luonnonpuisto on rajoitusalue.
- Selvitysalueen suoalueilla pesii uhanalaisluokiteltujakin, rauhaa vaativia lintulajeja.
- Selvityksessä painottuu toteutumisen ehtona paikallisen väestön metsästysoikeuksien säilyminen. Metsästysseurat ja niiden virallinen edunvalvoja, Metsästysliiton Oulun piiri, eivät kuitenkaan edustane läheskään täydellisesti paikallista yksittäistä mielipidettä metsästykskäytännöjensä osalta.
- Vaikka hirvenmetsästys on alueella paikallisesti tärkeää, ei metsästys ole ainoa luonnossa liikkumisen muoto syrjäseutujen ihmisille, vaan luontoharrastus on nykypäivänä huomatta-

vasti monimuotoisempaa ja kehittyneempää. Myös ne ihmiset, joilla on sukujuuria tai muita siteitä alueelle, tulevat useimmiten nauttimaan Olvassuon seutujen tarjoamista aineettomista luonnonarvoista.

- Olemme liikkuneet Olvassuolla patikoiden, hiihtäen ja meloen.
- Piltuanjoki on erittäin miellyttävä melontareitti, ja huolettua, että metsästysaikana metsästäjät eivät osaa varoa joella olevia ihmisiä.
- Muutenkaan metsästyksen salliminen alueella ei kannatettavaa.
- Patikointi Saunakankaan kämpälle on sekä hankalaa että tylsää, ainoa selkeä reitti menee aika märkää talvitien pohjaa pitkin. Kangasharjuilla kulki hienoja vanhoja polkuja, mutta ne katkesivat välillä myrskyn kaatoihin ja pahoihin maastokohtiin (märkiä kivikoita). Mitään varsinaista reittiä sinne ei kaipaisi, mutta joistakin kohti polkuja voisi hieman avata ja yhdistää pitkospuilla tms.
- Piltuanjoen vesi oli hyvin huonon oloisessa kunnossa, sitä ei voi juoda keitettynäkin. Pitäisikö selvittää ojitusten ennallistamista tms. ja toisaalta kaivoa kämpälle?

- Olen entinen Hetekyläläinen, nykyinen Torniolainen, jolla on metsäpalsta Pudasjärvellä; käyn alueella metsällä, marjassa.
- Suomessa on jo riittävästi kansallispuistoja.
- Olisi vahinko, jos puisto perustetaan eikä saisi muuta kuin kävellä lankkupolkua maastossa: retkeily, metsästyks ja kalastus eivät turmele maastoja. Nämä olisi sallittava kaikille jatkossakin.
- Nykyinen suojelu on hyvä ja riittävä alueelle.

- Olen Oululainen, mökki Pudasjärvellä; sulan maan aikana retkeilen, metsästäen sekä marjastan ja sienestän perheeni kanssa selvitysalueella.
- Toivon, että alueen erämaisuus säilytetään ja sitä jopa edistetään: metsätalouksen loppuminen on hyvä asia, lisäretkeilyrakenteiden luomisen näen uhkana alueen säilymiselle.
- Paikallisten metsästäjien metsästysmahdollisuuksien säilymistä toivottiin jo muissa yhteyksissä, mutta muistuttaisin, että tällä hetkellä alueella metsästää Villin Pohjolan luvilla myös ulkopaikkakuntalaisia. Toivoisin mahdollisuuden säilyvän jatkossakin. Kaupunkilaisena olen metsästysharrastuksessani täysin valtion maiden varassa.

Metsähallituksen selvitys,
asianro MH 949/2013/06.02.05