

Valkmusan kansallispuiston kävijätutkimus 2012



Jussi Sutela
jussi.sutela@gmail.com
puh. 045 232 8401

Översättning: Pimma Åhman.

Kansikuva: Sumuinen kevätaamu Valkmusassa. Kuva: Metsähallitus / Hanna Stöckell.



© Metsähallitus, Vantaa 2014

ISSN-L 1235-8983
ISSN (verkojulkaisu) 1799-5388
ISBN 978-952-295-045-1 (pdf)

Jussi Sutela

Valkmusan kansallispuiston kävijätutkimus 2012



METSÄHALLITUS

KUVAILEHTI

JULKAISIJA	Metsähallitus	JULKAISUAIKA	29.1.2014
TOIMEKSIANTAJA	Metsähallitus	HYVÄKSYMISPÄIVÄMÄÄRÄ	
LUOTTAMUKSELLISUUS	Julkinen	DIAARINUMERO	MH 211/2014 05.02
SUOJELUALUETYYPPI/ SUOJELUOHJELMA	kansallispuisto, Natura 2000 -alue		
ALUEEN NIMI	Valkmusan kansallispuisto		
NATURA 2000 -ALUEEN NIMI JA KOODI	Valkmusa FI0416001		
ALUEYKSIKKÖ	Etelä-Suomen luontopalvelut		
TEKIJÄ(T)	Jussi Sutela		
JULKAISUN NIMI	Valkmusan kansallispuiston kävijätutkimus 2012		
TIIVISTELMÄ	<p>Vuonna 1996 perustettu Valkmusan kansallispuisto sijaitsee Kaakkois-Suomessa Pyhtään ja Kotkan kuntien alueilla. Sen maapinta-ala on noin 1 720 ha. Päiväretkikohteena paikallisten piirissä tunnetussa kansallispuistossa vieraili vuonna 2012 noin 7 400 kävijää.</p> <p>Kävijätutkimuksen aineisto kerättiin 3.3.–22.11.2012. Tutkimuksessa selvitettiin kävijöiden viipymää alueella, harrastuksia, virkistysmotiiveja, kävijärakennetta, mielipiteitä palveluista, odotusten täyttymistä ja rahankäyttöä. Kävijöiden rahankäytön perusteella laskettiin virkistyskäytön paikallistaloudellisia vaikutuksia.</p> <p>Kansallispuiston kävijöistä 96 % oli päiväretkeilijöitä, ja he viipyivät puistossa keskimäärin 2 tuntia. Lähialue mukaan lukien yöpyjiä oli 32 % kävijöistä, ja he viipyivät alueella keskimäärin 3,5 vuorokautta. Ylivoimaisesti suosituin käyntikohde oli Valkmusan lintutorni. Vastaajien keski-ikä oli 47 vuotta. Yleisimmin kävijät saapuivat puistoon 2–5 hengen ryhmässä. Seurue koostui useimmiten oman perheen jäsenistä ja ystävistä. Ensikertalaisia oli 30 % kävijöistä. Matkan ainoa tai tärkein kohde Valkmusan kansallispuisto oli kahdelle kolmesta vastaajasta. Kävijät tulivat puistoon useimmiten puiston lähialueelta (Kotka, Pyhtää) sekä muualta Kymenlaaksosta ja pääkaupunkiseudulta. Kävijöistä 54 % oli paikallisia asukkaita, 43 % kotimaisia matkailijoita ja 3 % ulkomaalaisia.</p> <p>Tärkeimmät syyt kansallispuistossa vierailemiseen olivat luonnon kokeminen, maisemien ihailu ja rentoutuminen. Suosituimmat harrastukset olivat luonnon tarkkailu ja kävely.</p> <p>Kävijöiden odotukset luonnonympäristöstä, harrastusmahdollisuuksista, reiteistä ja rakenteista täytyivät hyvin. Eniten kävijöitä häirinyt tekijä oli pitköspuiden huono kunto. Palveluista tyydyttivät parhaiten lintutorni, yleinen siisteys ja pysäköintipaikat. Tyytymättömmimpiä oltiin yrittäjien tuottamien palveluiden puuttumiseen, erityistarpeiden huomioon ottamiseen ja yleisökäymälöiden vähyteen.</p> <p>Valkmusan kansallispuistossa ei ole aiemmin tehty kävijätutkimusta, joten vuoden 2012 kävijätutkimus tulee toimimaan hyvänä vertailupohjana tuleville tutkimuksille. Lisäksi vuosina 2013 ja 2014 suoritettavat puiston parannustyöt tulevat näkymään voimakkaasti sekä puistossa että tulevien kävijätutkimusten tuloksissa.</p> <p>Vierailijat käyttivät käyntikerrallaan rahaa kansallispuistossa ja sen lähialueella keskimäärin 8 euroa. Valkmusan kansallispuiston kävijöiden rahankäytön paikallistaloudelliset kokonaisvaikutukset vuonna 2012 olivat noin 42 000 euroa ja yksi henkilötyövuosi.</p>		
AVAINSANAT	Valkmusan kansallispuisto, kävijätutkimus		
MUUT TIEDOT			
SARJAN NIMI JA NUMERO	Metsähallituksen luonnonsuojelujulkaisuja. Sarja B 195		
ISSN-L	1235-8983	ISBN (PDF)	978-952-295-045-1
ISSN (VERKKOJULKAISU)	1799-5388		
SIVUMÄÄRÄ	51 s.	KIELI	suomi
KUSTANTAJA	Metsähallitus	PAINOPAIKKA	
JAKAJA	Metsähallitus, luontopalvelut	HINTA	

PRESENTATIONSBLAD

UTGIVARE	Forststyrelsen	UTGIVNINGSDATUM	29.1.2014
UPPDRAGSGIVARE	Forststyrelsen	DATUM FÖR GODKÄNNANDE	
SEKRETESSGRAD	Offentlig	DIARIENUMMER	MH 211/2014 05.02
TYP AV SKYDD SOMRÅDE/ SKYDDSPROGRAM	nationalpark, Natura 2000-område		
OMRÅDETS NAMN	Valkmusa nationalpark		
NATURA 2000-OMRÅDETS NAMN OCH KOD	Valkmusa FI0416001		
REGIONENHET	Södra Finlands naturtjänster		
FÖRFATTARE	Jussi Sutela		
PUBLIKATION	Besökarundersökning i Valkmusa nationalpark 2012		
SAMMANDRAG	<p>Valkmusa nationalpark grundades år 1982. Parken ligger i Pyttis och Kotka kommuner i sydöstra Finland. Nationalparkens areal är ca 1 720 ha. Nationalparken är ett populärt mål för dagsutflykter bland lokalbefolkningen, och den hade ca 7 400 besökare år 2012.</p> <p>Materialet till besökarundersökningen i Valkmusa nationalpark insamlades 3.3–22.11.2012. Man utredde bland annat hur länge besökarna vistades i området, deras friluftsmotiv, besökarstrukturen samt vad besökarna hade för åsikter om områdets tjänster och hur väl deras förväntningar uppfylldes. Därtill undersöktes besökarnas penninganvändning och dess effekt på den lokala ekonomin.</p> <p>Andelen dagsbesökare i nationalparken var 96 %, och de vistades i parken i genomsnitt 2 timmar. Närområdena medräknade var övernattarnas andel 32 % av besökarna, och dessa vistades i genomsnitt 3,5 dygn i området. Det klart populäraste besöksmålet var Valkmusa fågeltorn. Besökarnas medelålder var 47 år. Merparten av besökarna kom till nationalparken i sällskap på 2–5 personer, som oftast bestod av familjemedlemmar och vänner. Hela 30 % av svararna besökte parken för första gången. Valkmusa nationalpark var det enda eller viktigaste målet för resan för två tredjedelar av svararna. Största delen av besökarna kom till parken från närliggande områden (Kotka, Pyttis) samt från övriga delar av Kymmenedalen och från huvudstadsregionen. Av besökarna var 54 % lokala invånare, 43 % inhemska turister och 3 % utländska turister.</p> <p>De viktigaste orsakerna till besöken i Valkmusa nationalpark bland besökarna var att få uppleva naturen, beundra landskapen och koppla av. De populäraste aktiviteterna var att göra naturobservationer och att vandra.</p> <p>Besökarnas förväntningar uppfylldes väl vad gäller naturmiljön, möjligheterna till aktiviteter samt lederna och friluftsanordningarna. Den faktor som störde besökarna mest var att spångstigarna var i dåligt skick. Mest beröm av tjänsterna fick fågeltornet, områdets renhet och parkeringsplatserna. Missnöjdast var man med bristen på tjänster producerade av företagare och med hur specialbehoven beaktats i parken samt med det ringa antalet toaletter.</p> <p>Det har inte tidigare gjorts en besökarundersökning i Valkmusa nationalpark, så undersökningen från år 2012 kommer att fungera som ett gott jämförelsematerial för kommande besökarundersökningar. De förbättringsåtgärder som vidtas åren 2013 och 2014 i nationalparken kommer att inverka starkt på såväl nationalparken som de kommande besökarundersökningarnas resultat.</p> <p>Besökarna använde i genomsnitt 8 euro per besök i nationalparken och dess närområden. Valkmusa nationalparks besökares totala inkomsteffekt på området var år 2012 ca 42 000 euro och sysselsättningseffekten ett årsverke.</p>		
NYCKELORD	Valkmusa nationalpark, besökarundersökning		
ÖVRIGA UPPGIFTER			
SERIENS NAMN OCH NUMMER	Metsähallituksen luonnonsuojelujulkaisuja. Sarja B 195		
ISSN-L	1235-8983	ISBN (PDF)	978-952-295-045-1
ISSN (ONLINE)	1799-5388		
SIDANTAL	51 s.	SPRÅK	finska
FÖRLAG	Forststyrelsen	TRYCKERI	
DISTRIBUTION	Forststyrelsen, naturtjänster	PRIS	

Sisällys

1 JOHDANTO.....	7
2 KÄVIJÄTUTKIMUKSEN TOTEUTUS.....	8
2.1 Alueen kuvaus.....	8
2.2 Aineisto ja menetelmät.....	11
3 TULOKSET.....	14
3.1 Kävijärakenne.....	14
3.1.1 Kävijöiden perustiedot.....	14
3.1.2 Kävijöiden seuruetiedot.....	16
3.2 Käynti Valkmusan kansallispuistossa.....	17
3.2.1 Kohteen tärkeys.....	17
3.2.2 Kävijöiden ulkoilu- ja luontoharrastukset.....	17
3.2.3 Käyntien alueellinen jakautuminen.....	19
3.2.4 Käynnin kesto ja toistuvuus.....	20
3.2.5 Saapuminen alueelle.....	22
3.2.6 Kävijöiden rahankäyttö ja sen paikallistaloudelliset vaikutukset.....	25
3.2.7 Tietolähde.....	29
3.3 Kävijättyytyväisyys.....	30
3.3.1 Käynnin tarkoitus.....	30
3.3.2 Kävijöiden mielipiteet alueesta, palveluista ja ympäristön laadusta.....	30
3.3.3 Kävijöiden odotusten toteutuminen.....	33
3.3.4 Vastanneiden käyntiä häirinneet tekijät.....	34
3.3.5 Kävijättyytyväisyysindeksi.....	35
3.4 Vapaamuotoiset ajatukset.....	37
4 TULOSTEN TARKASTELU.....	38
4.1 Yhteenveto.....	38
LÄHTEET.....	40
LIITTEET.....	43
Liite 1 Valkmusan kävijätutkimussuunnitelma ja otantakehikko 2012.....	41
Liite 2 Tiedote kävijätutkimuksesta.....	42
Liite 3 Vastaajien ilmoittamat matkan muut kohteet.....	43
Liite 4 Vapaamuotoinen palaute aihepiireittäin.....	45
Liite 5 Suomenkielinen kyselylomake.....	48

1 Johdanto

Valkmusan kansallispuisto sijaitsee Kymenlaakson maakunnassa, Kotkan ja Pyhtään kuntien alueilla. Se perustettiin vuonna 1996 eduskunnan säätämällä lailla (635/1996) valtion omistamille alueille, joita tuolloin oli 1 180 ha. Alueita on myöhemmin hankittu ostoin ja maanvaihdoin niin, että nykypinta-ala on noin 1 720 ha. Suoluonto Valkmusan kansallispuistossa on Etelä-Suomen olosuhteissa poikkeuksellisen edustava. Puisto on monipuolisen luontonsa ja helpon saavutettavuutensa vuoksi myös hyvä opetus- ja tutkimuskohde. Valkmusan kansallispuisto sopii parhaiten päiväretkikohteeksi. Puistoon voi myös jäädä yöksi telттаilemaan.

Valkmusan kansallispuistossa ei ole aiemmin suoritettu kävijätutkimusta. Metsähallituksen kävijäseurantaohjeessa kävijätutkimus suositellaan toteutettavaksi vähintään viiden vuoden välein. Tässä kävijätutkimuksessa kartoitettiin puiston nykyinen kävijärakenne, käytön alueellinen ja ajallinen jakautuminen sekä selvitettiin kävijöiden kokemuksia ja mielipiteitä puiston hoidosta ja kehittämiskohteista. Vuoden 2012 kävijätutkimus toimii jatkossa loistavana vertailupohjana tuleville tutkimuksille.

Valkmusan kansallispuistolle sekä sitä ympäröiville suojelu- ja suojeluohjelma-alueille alettiin laatia Valkmusan suojelualuekokonaisuuden hoito- ja käyttösuunnitelmaa vuonna 1996, ja ympäristöministeriö vahvisti suunnitelman vuonna 2002 (Metsähallitus 2002). Hoito- ja käyttösuunnitelma sovittaa yhteen suunnittelualueen eri maankäyttömuodot. Suunnitelman tavoitteena on luontoarvojen säilyttäminen sekä suunnittelualueen merkityksen kasvattaminen virkistys- ja luontomatkailukohteena. Valkmusan kansallispuiston alue oli vähäisessä virkistyskäytössä jo kauan ennen puiston perustamista.

2 Kävijätutkimuksen toteutus

2.1 Alueen kuvaus

Vuonna 1996 perustettu Valkmusan kansallispuisto sijaitsee Kymenlaaksossa, Kotkan ja Pyhtään kuntien alueilla (kuva 1). Kansallispuistolla suojellaan eteläisen Rannikko-Suomen suurimmat ja monipuolisimmat suoalueet. Suot ovat luontonsa puolesta myös kansainvälisesti arvokkaita. Pinta-alaltaan puisto on nykyisin 1 720 ha.

Puiston ja sen lähiympäristön suurimmat suot ovat Munasuo, Valkmusa, Kananiemensuo ja Mustanjärvensuo. Munasuo on suurin ja parhaiten kehittynyt saaristo-Suomen laakiokeidas. Keidas-suot eli kohosuot ovat paksuturpeisia, karuja soita, joiden keskiosa on reunoja selvästi korkeammalla. Erämaisen luonteensa säilyttänyt Kananiemensuo on erittäin edustava, monista erilaisista suotyypeistä muodostuva kokonaisuus. Suosta voi erottaa mm. kaksi keidasta ja yhden aapasuon. Keidassuosta poiketen aapasuon keskiosat ovat reunoja matalammalla. Soiden reunaosat ovat säilyneet valtaosin luonnontilaisina. Mustanjärvensuo on ojitettu reunoiltaan pääasiassa 1960-luvulla. Nykyisin suon laidat ovat erilaisia neva-, räme- ja korpimuuttumia. Mahtavia suomalaisemia voi parhaiten ihailla Valkmusan itälaidan korkeilta rapakivikallioilta, jotka putoavat suohon portaittain jyrkänteinä. Kansallispuiston maisemaan tuo kiintoisan lisän mahtava Kymi-joki, jonka läntinen suuhaara virtaa alueen pohjoisreunalla. Jokirannat ja lehtevät tulvasaaret eivät kuulu kansallispuistoon. Metsiä kansallispuistoon kuuluu hyvin vähän: vain alle 200 ha.

Kansallispuistoalueelta on luokiteltu yli 30 erilaista suotyyppiä, mikä kuvastaa suokasvillisuuden monipuolisuutta. Suotyyppien runsauden ansiosta myös linnusto on monipuolinen. Sekä lajeja että yksilöitä on paljon. Soilla pesii monia Etelä-Suomessa harvinaisia lintuja, kuten pikkukuovi. Tyyppisiä pesimälintuja ovat niittykirvinen ja keltävästäräkki. Kahlaajista voidaan mainita lisäksi kapustarinta, töyhtöhyyppä, punajalkaviklo ja taivaanvuohi. Kurki on myös alueen jokavuotinen asukas. Lisäksi siellä on pesinyt säännöllisesti 3–4 sääksipariskuntaa. Suon reunaosat ovat kehrääjien suosimia saalistuspaikkoja, ja niiden korpipainanteissa pesii pohjansirkkuja. Rauhalliset suoalueet ovat myös monien muuttolintujen säännöllisiä levähdysalueita. Syksyisin voi nähdä satojen kurkien ja hanhien kokoontuvan suolle ennen muuttomatkaa.



Kuva 1. Valkmusan kansallispuiston sijainti. © Metsähallitus 2014, © Karttakeskus Lupa L 5293.

Suot ovat myös tunnettuja runsaasta perhoslajistostaan. Alueella esiintyy monia harvinaisia ja uhanalaisia suurperhoslajeja, ja lähes kaikki Etelä-Suomen suurperhoslajit. Esimerkiksi Valkmusan kansallispuiston tunnuseläin rämekulmumittari (*Idea muricata*) on uhanalainen, vain etelärannikon soilla elävä perhonen. Kananiemensuon aapasuo-osalla viihtyvät mm. uhanalaiset luumittari ja rämelehtimittari. Nämä elävät täällä aivan levinneisyysalueensa pohjoisrajoilla.

Valkmusa sopii parhaiten päiväretkikohteeksi. Kesäkaudella alueella voi kävellä 2,5 km:n pitkos-tettua rengasreittiä, jonka varrella on luontotorni. Talvisin koko kansallispuiston alueella voi hiihtää. Puiston itäreunalla sijaitsee Moronvuoren päivätupa, joka on tarkoitettu päiväretkien levähdyspaikaksi ohikulkevalle retkeilijälle. Tuvassa on puuliesi ja pihapiirissä kansallispuiston ainoa tulentekopaikka. Kansallispuiston alueella ei ole varsinaisia leirintäalueita, sillä maasto on suurimmaksi osaksi leiriytymiseen kelpaamatonta ja vähäiset kuivat kankaat ovat kulumiselle alttiita. Lyhytaikainen (1–2 vrk) yöpyminen tuvan pihapiirissä on kuitenkin sallittu. Tuvalle ei johda merkittyä reittiä, mutta kulku Piifeltinsalmen kautta on selkeä. Moronvuoren päivätuvan yhteydessä on kuivakäymälä, ja polttopuuhuollosta vastaa Metsähallitus. Kansallispuiston alueella ei ole jätteen keräysastioita, joten jätehuolto on omatoiminen. Tämä tarkoittaa sitä, että retkeilijä ottaa vastuun omista jätteistään tuomalla ne pois maastosta lajitteluun. Alueella ei ole vesipisteitä tai kaivoja, eikä myöskään ruokailupalveluja. Lähin palvelukeskittymä sijaitsee Pyhtään Siltakylässä.

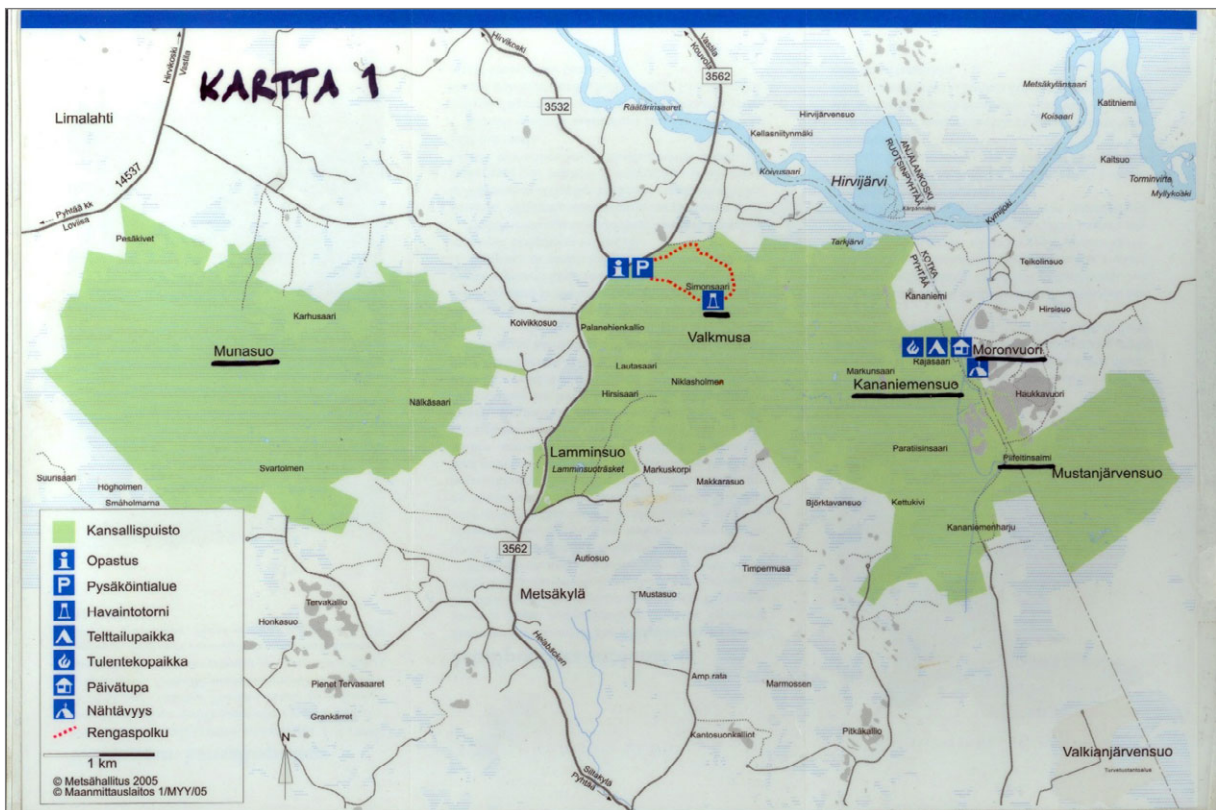
Taulukkoon 1 on koottu tärkeimmät tiedot Valkmusan kansallispuistosta vuonna 2012. Tarkempaa ja ajanmukaisempaa tietoa puistosta löytyy mm. luonto.fi-verkkopalvelusta ja kansallispuiston Facebook-sivuilta. Kuvassa 2 esitetään kansallispuiston palvelut ja kävijätutkimuksessa mainitut käyntikohteet. Tätä tutkimusta varten määritelty kansallispuiston lähialue (Kotkan ja Pyhtään kunnat) on esitetty kuvassa 3. Samaa karttaa käytettiin kävijätutkimuksen kyselylomakkeen liitekarttana 2. Kävijätutkimuksen yhteydessä käytettiin myös kuvan 4 liitekarttaa 1, jolla havainnollistettiin kansallispuiston alue.



Kuva 2. Valkmusan kansallispuiston palvelut sekä kävijätutkimuksessa mainitut käyntikohteet. © Metsähallitus 2014, © Maanmittauslaitos 1/MML/14.



Kuva 3. Kävijätutkimusta varten määritelty Itäisen Suomenlahden kansallispuiston lähialue. Kartta oli vastaajien nähtävänä. © Metsähallitus 2014, © Karttakeskus Lupa L 5293.



Kuva 4. Kävijätutkimuksessa käytetty Valkmusan kansallispuiston kartta. © Metsähallitus 2014, © Maanmittauslaitos 1/MML/14.

Taulukko 1. Valkmusan kansallispuistoa kuvaavat tärkeimmät tiedot vuonna 2012.

VALKMUSAN KANSALLISPUISTO	
Perustamisajankohta	1996
Sijainti	Kymenlaaksossa, Kotkan ja Pyhtään kuntien alueella
Pinta-ala	Maapinta-ala noin 17 km ² , josta metsää noin 2 km ²
Käyntimäärä	7 400
Palvelut	<p>Metsähallituksen palvelut:</p> <ul style="list-style-type: none"> • Valkmusan pitkostettu rengasreitti 2,5 km ja lintutorni • Moronvuoren päivätupa, jonka yhteydessä tulentekopaikka • pysäköintialue tien 356 varrella, jossa myös opastustaulu <p>Yrittäjien tarjoamat palvelut:</p> <ul style="list-style-type: none"> • Ohjelmapalveluita kansallispuistossa • Kansallispuiston lähialueella ravintola-, kahvila-, majoitus- ja ohjelmapalveluita
Käyttömuodot	Luonnonsuojelu, luonnon virkistyskäyttö, opetus ja tutkimus
Hoito- ja käyttösuunnitelma	Hoito- ja käyttösuunnitelman laadinta aloitettu vuonna 1996 ja suunnitelma vahvistettu vuonna 2002

2.2 Aineisto ja menetelmät

Metsähallituksen valtakunnallisen kävijätutkimusohjeen mukaan tutkimuksen aineistonkeruu toteutetaan satunnaisotannalla siten, että tiettyinä etukäteen arvottuina keruupäivinä jokaista kävijää pyydetään täyttämään kyselylomake. Valkmusassa aineistonkeruu päädyttiin kuitenkin toteuttamaan pääosin jatkuvalla aineistonkeruulla, jolloin lomakkeet olivat koko keruujan kävijöiden saatavilla ja omatoimisesti täytettävissä kahdessa jatkuvan keruun pisteessä. Lomakkeita kerättiin aktiivisesti huolto- ja valvontakäyntien yhteydessä sekä satunnaisesti valittuina päivinä. Jatkuvaan aineistonkeruuseen ja satunnaisiin aktiivikeruupäiviin päädyttiin Valkmusan kansallispuiston vähäisen kävijämäärän ja käytettävissä olevien resurssien riittämättömyyden vuoksi. Valkmusan kansallispuiston kävijätutkimussuunnitelma ja otantakehikko (liite 1) laadittiin näiden ennakkosuunnitelmien perusteella.

Valkmusan kansallispuiston kävijätutkimuksen aineistonkeruu toteutettiin 3.3.–22.11.2012. Tuona aikana aineistoa kerättiin jatkuvilla keräyspisteillä Valkmusan lintutornilla ja Moronvuoren päivätuvalla. Lisäksi sitä kerättiin aktiivisesti huolto- ja valvontakäyntien yhteydessä sekä satunnaisesti valittuina päivinä keräysjakson aikana. Jatkuvien keräyspisteiden huolto pyrittiin järjestämään kahden viikon välein siten, että palautuslaatikot tyhjennettiin ja uudet vastauslomakkeet toimitettiin keräyspisteelle tarpeen niin vaatiessa. Lisäksi huolehdittiin, että keruupisteissä oli aina saatavilla teroitettuja lyijykyniä ja vastaamisen avuksi tarkoitettut kartat (kuvat 3 ja 4). Keräyspisteissä oli lisäksi lyhyt tiedote/ohjeistus kävijätutkimuksesta (liite 2). Käytännössä Moronvuoren osalta huoltokäyntien väli muodostui suunniteltua kahta viikkoa pidemmäksi, kun taas lintutornilla käytiin lähes kahden viikon välein. Pisimmällä huoltotauolla (noin yksi kuukausi) heinäkuussa lomakkeet olivat päässeet loppumaan lintutornin keräyspisteeltä.

Keruuseen osallistuivat Jussi Sutela, Hanna Stöckell, Johannes Puranen ja Markus Keskitalo Metsähallituksesta. Kohderyhmänä tutkimuksessa olivat kaikki Valkmusan kansallispuiston yli 15-vuotiaat vierailijat. Kävijätutkimuslomakkeena käytettiin Metsähallituksen vakiomuotoista lomaketta, jota muokattiin vastaamaan Valkmusan erityispiirteitä (liite 5). Suomenkielisten lomakkeiden lisäksi saatavilla oli englanninkielisiä lomakkeita. Vastauksista 97 % oli suomeksi ja 3 % englanniksi.

Täytettyjen lomakkeiden määrää seurattiin koko aineistonkeruun ajan. Aktiivi- ja jatkuvalla keruulla pyrittiin tavoittamaan mahdollisimman paljon erilaisia kansallispuistossa kävijöitä, jolloin haastateltavien joukko olisi kattava ja edustaisi hyvin erilaisten virkistysmuotojen harrastajia ja eri ikäryhmiä. Tavoitteena oli, että kaikki yli 15-vuotiaat kävijät olivat tutkimuksen kohderyhmänä. Keruu aloitettiin kevättalvella, jolloin liikkeellä oltiin hiihtämällä, ja kesäkaudella tavoitettiin jalkaisin liikkuvat puiston käyttäjät.

Kävijätutkimukseen osallistuneille tarjottiin kahta karttaa avuksi vastaamiseen. Kartassa 1 (kuva 4) oli Valkmusan kansallispuiston alue paikannimiseen, kartassa 2 (kuva 3) Valkmusan kansallispuiston lähialue (Kotka, Pyhtää). Jokaiselle haastateltavalle annettiin ohjeet vastauslomakkeen täyttämiseen. Valtaosa vastaajista täytti lomakkeen itse haastattelupaikalla. Jos haastateltavia oli paljon tai heillä ei ollut aikaa lomakkeen täyttöön, annettiin haastateltaville lomakkeen lisäksi palautuskuori. Palautuskuoressa tulleiden vastausten määrä jäi tutkimuksessa kuitenkin verrattain pieneksi (5 kpl, 2 % kokonaisaineistosta). Haastattelupäivistä pyrittiin pitämään keruupäiväkirjaa, johon kirjattiin muun muassa keruupaikka, keruupäivä, kellonaika, säätila, kerättyjen lomakkeiden määrä ja kieltäytyneet vastaajat. Lisäksi keruupäiväkirjaan kirjoitettiin muita havaintoja ja vastaamisesta kieltäytymisen syitä. Keruupäiväkirjoista käy ilmi, että vastaamisesta ei juurikaan kieltäydytty. Aktiivisia keräyspäiviä oli 12, ja keräys tapahtui keskimäärin kello 9–16.

Myönteistä oli, että lomakkeen täyttämisen lisäksi monet Valkmusan kansallispuistossa vierailevat tulivat antamaan haastattelijalle suullista palautetta alueesta ja virkistysmahdollisuuksista. Haastatteluihin suhtauduttiin myönteisesti, ja vastaajat kokivat tärkeänä mahdollisuuden olla mukana vaikuttamassa alueen kehittämiseen. Alkuperäisenä tavoitteena oli kerätä 300 lomaketta. Tavoite ei aivan toteutunut, vaan lomakkeita saatiin yhteensä 281 (taulukko 2, liite 1). Saatua lomakemäärää voidaan kuitenkin pitää hyvänä suhteessa puiston kävijämäärään (7 400). Tutkimuksen vastausprosentiksi muodostui 3,8 % puiston kyseisen vuoden käyntimäärästä.

Jatkuvan keruun pisteisiin palautettiin yhteensä 172 lomaketta. Aktiivikeruulla vastauksia saatiin 104 kpl, ja postitse palautui viisi lomaketta (taulukot 2 ja 3). Hylättyjä lomakkeita oli 5 kpl. Hylkäämiseen johti epäasiallinen lomakkeen täyttö tai tietojen huomattava puuttuminen. Eniten vastauksia kerättiin Valkmusan lintutornilla, mikä on luonnollista tornin ollessa pitkospolun selkein maamerkki.

Jotkin kyselylomakkeen (liite 5) kysymyksistä olivat vastaajille ongelmallisia:

- Kysymyksiin 2 ja 3 vastattiin usein epäloogisesti. Erityisen hankalaa monelle oli lähialueen ymmärtäminen ja hahmottaminen, vaikka lähialueen kunnat oli mainittu kysymyksessä 2b ja havainnollistettu haastattelupisteellä olevassa kartassa (kuva 3).
- Kysymyksessä 10a arvioitiin palvelujen, rakenteiden ja ympäristön laatua sekä määrää. Vastaajista pääosa vastasi laadun arviointiin, mutta määrän arvioiminen olikin jo suurpiirteisempää, eikä siihen välttämättä aina vastattu ajatuksella tai siihen jätettiin osittain vastaamatta.

Lomakkeiden tallennus aloitettiin elokuussa 2012 ja suoritettiin loppuun marraskuun aikana. Tallennusvaiheessa vastaajien merkintöjä tarkennettiin tai korjattiin joiltakin osin. Muutokset vastauksiin pyrittiin tekemään ainoastaan selviin kohtiin lomakkeen täyttäjän vastausta kunnioittaen. Myös ylitulkitemista pyrittiin välttämään. Tallennuksessa noudatettiin yleisiä tallennusohjeita.

Taulukko 2. Vastausten jakautuminen haastattelupaikoittain Valkmusan kansallispuistossa 2012.

Haastattelupaikka	Kpl	%
Valkmusan lintutornin postilaatikko	151	54
Valkmusan lintutori	83	29
Moronvuoren päivätupa	17	6
Moronvuoren päivätuvan postilaatikko	16	6
Hirvikosken metsästysmaja	11	4
Valkmusan lintutornin p-paikka	3	1
Yhteensä	281	100

Taulukko 3. Vastausten jakautuminen vastaustavoittain.

Vastaustapa	Kpl	%
Paperilomake kyselypisteessä, jossa ei haastattelijaa (esim. postilaatikko tai autiotupa)	172	61
Paperilomake haastattelupaikalla asiakkaan täyttämänä	103	37
Paperilomake postitse	5	2
Paperilomake haastattelupaikalla haastattelijan täyttämänä	1	0
Yhteensä	281	100

Kyselylomakkeiden tiedot tallennettiin Metsähallituksen asiakasseurantojen hallintaan käytettävään ASTA-tietojärjestelmään. Aineiston analysoinnin tilastollisina menetelminä käytettiin suorien jakaumien tarkastelua sekä kuvailevia tunnuslukuja (keskiarvo, keskihajonta, moodi, mediaani ja prosenttipisteet):

- moodi on tyyppiarvo, joka kuvaa aineiston yleisintä arvoa.
- mediaani ilmaisee muuttujan keskimmäisen arvon jakaen havaintoaineiston kahteen yhtä suureen osaan.
- 25 %:n prosenttipiste ilmaisee sen muuttujan arvon, jonka alle sijoittuu neljäsosa havaintoaineistosta ja 75 %:n prosenttipiste sen muuttujan arvon, jonka alle sijoittuu kolme neljäsosaa havainnoista.

Kävijöiden rahankäytön paikallistaloudellisten vaikutusten laskemiseen käytettiin Metsähallituksen ja Metsäntutkimuslaitoksen (2009) kehittämää laskentamallia, joka on osa Metsähallituksen ASTA-tietojärjestelmää. Paikallistaloudellisten vaikutusten laskemisessa käytetään ASTAan tallennettuja tietoja kävijöistä ja heidän rahankäytöstään sekä alueen vuotuista käyntimäärää. Laskentaa varten suojelu- ja retkeilyalueet on jaettu neljään luokkaan lähialueen asukastiheyden perusteella. Valkmusa kuuluu tässä tarkastelussa luokkaan maaseutu. Kullekin luokalle on laskettu keskimääräiset välittömien vaikutusten kertautumista kuvaavat kertoimet sekä työllisyysuhdeluvut. Apuna on käytetty Tilastokeskuksen maakunnallisista panos-tuotostaulukoista johdettuja paikallisia panos-tuotostaulukoita.

3 Tulokset

3.1 Kävijärakenne

3.1.1 Kävijöiden perustiedot

Valkmusan kansallispuiston kävijätutkimukseen vastanneista 45 % oli miehiä ja 55 % naisia. Tutkimukseen vastanneiden miesten keski-ikä oli 50 ja naisten 45 vuotta (taulukko 4). Vanhin tutkimukseen vastaaja oli 85-vuotias nainen ja nuorin vastaaja 15-vuotias. Suurin kävijäryhmä oli 35–44-vuotiaat.

Vastanneista 44 %:lla oli joko alempi tai ylempi yliopisto- tai korkeakoulututkinto. Opistotasoinen tutkinto oli 25 %:lla ja ammattikoulun käyneitä oli 21 %. 10 %:lla ei ollut lainkaan ammatillista tutkintoa (taulukko 5).

Kotimaisia kävijöitä oli vastanneista 97 % ja ulkomaisia 3 % (taulukko 6). Kotimaisista kävijöistä 54 % oli paikallisia (asuvat vakituisesti lähialueella Kotka, Pyhtää) ja 43 % lähialueen ulkopuolelta. Suomessa asuvien kävijöiden kotipaikkakuntia tarkasteltaessa erottuivat selvästi alueet, joista kävijöitä tuli puistoon eniten (taulukko 7). Ulkomaisista kävijöistä eniten vastanneista oli sveitsiläisiä, 2 kävijää. Lisäksi edustettuina olivat Yhdysvallat, Belgia, Viro, Saksa, Latvia ja Liettua, jokaisesta yksi vastaaja.

Taulukko 4. Vastanneiden ikää kuvaavia tunnuslukuja. Vastanneiden lukumäärä (n) oli 272.

Ikä	Mies	Nainen	Kaikki
Keski-ikä	49,86	45,19	47,30
län keskihajonta	14,50	15,14	15,01
Minimi-ikä	15	15	15
Maksimi-ikä	83	85	85
Moodi	47	45	46
Mediaani	47	45	46

Taulukko 5. Vastanneiden ammatillinen koulutus.

Ammatillinen koulutus	Mies		Nainen		Kaikki	
	kpl	%	kpl	%	kpl	%
Ammattikoulu	29	24	26	18	55	21
Opistotasoinen tutkinto	25	21	41	28	66	25
Alempi yliopisto- tai korkeakoulututkinto	16	13	22	15	38	14
Ylempi yliopisto- tai korkeakoulututkinto	38	32	42	29	80	30
Ei ammatillista tutkintoa	12	10	14	10	26	10
Yhteensä	120	100	145	100	265	100

Taulukko 6. Vastanneiden luokittelu asuinkunnan ja kotimaan perusteella.

Vastaajaryhmä	Kpl	%
Paikallinen asukas	148	54
Kotimainen matkailija	118	43
Ulkomainen matkailija	8	3
Yhteensä	274	100

Taulukko 7. Vastanneiden asuinkunnat.

Asuinkunta	Kpl	%
Kotka	119	45
Pyhtää	29	11
Helsinki	28	11
Kouvola	25	9
Hamina	12	5
Espoo	8	3
Loviisa	5	2
Vantaa	4	2
Porvoo	3	1
Akaa	2	1
Iitti	2	1
Lahti	2	1
Lemi	2	1
Nastola	2	1
Nurmijärvi	2	1
Pori	2	1
Virolahti	2	1
Äänekoski	2	1
Hämeenlinna	1	0
Imatra	1	0
Jyväskylä	1	0
Järvenpää	1	0
Kemiönsaari	1	0
Kerava	1	0
Keuruu	1	0
Kuhmoinen	1	0
Lappeenranta	1	0
Lempäälä	1	0
Lieto	1	0
Mikkeli	1	0
Paimio	1	0
Pietarsaari	1	0
Turku	1	0
Yhteensä	266	100

3.1.2 Kävijöiden seuruetiedot

Valkmusan kansallispuiston kävijät saapuivat puistoon useimmiten (79 %) pienissä 2–5 hengen seurueissa (taulukko 8). Yksin liikkuvia oli vain 15 % vastaajista. Vastanneista 64:lla (27 %) oli seurueessaan alle 15-vuotiaita (taulukko 9). Näissä seurueissa lapsia oli keskimäärin 5,1 ja heidän ikänsä oli keskimäärin 8 vuotta. Liikuntaesteisiä oli yhdessä seurueessa.

Merkittävä osa (71 %) seurueessa puistoon saapuneista vieraili siellä oman perheen jäsenten kanssa, ja ystävien kanssa virkistäytyi 21 % (taulukko 10). Nämä kaksi seuruetyyppiä kattavat 92 % kaikista puistossa käyneistä.

Taulukko 8. Vastanneiden seuruetiedot.

Seurueen koko	Kpl	%
Yksin	42	15
2–5 hengen seurue	222	79
6 tai useamman hengen seurue	16	6
Yhteensä	280	100

Taulukko 9. Usean hengen seurueita kuvaavia tunnuslukuja Valkmusan kansallispuistossa.

	n	Keski-arvo	Keski-hajonta	Prosenttipisteet				
				Min	25 %	Med	75 %	Max
Seurueen koko yhteensä	238	3,9	8,61	2	2	2	3	80
Alle 15-vuotiaita	64	5,1	14,25	1	1	2	3	70
Liikuntaesteisiä	1	1,0		1	1	1	1	1
Alle 15-vuotiaiden syntymävuodet	106	2 004,1	3,73	1 997	2 001	2 004	2 007	2 012

Taulukko 10. Seurueen koostumus.

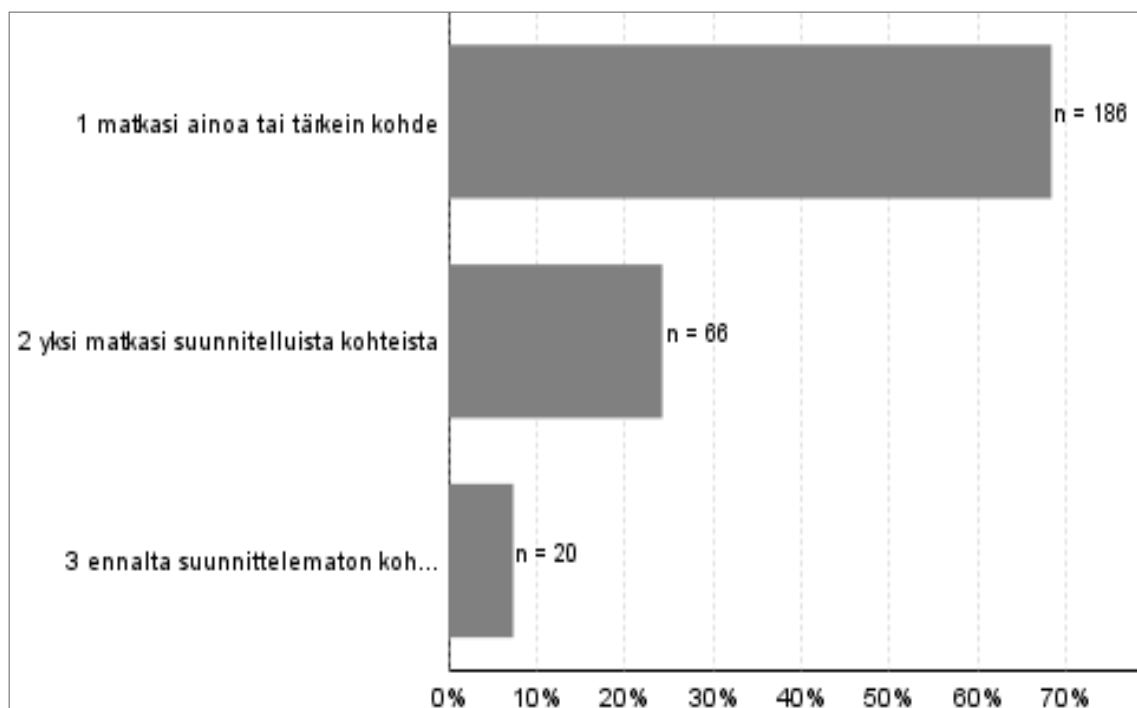
Seurue	Kpl	%
Oman perheen jäsenet	168	71
Ystävät	49	21
Muut sukulaiset	11	5
Koululuokka	3	1
Eläkeläisryhmä	1	0
Opiskeluryhmä	1	0
Jokin muu	2	1
Yhteensä	235	100

3.2 Käynti Valkmusan kansallispuistossa

3.2.1 Kohteen tärkeys

Valkmusan kansallispuisto oli vastanneista suurimmalle osalle (68 %) matkan ainoa tai tärkein kohde (kuva 5). Vastaajista 24 % ilmoitti Valkmusan olleen yksi matkan suunnitelluista kohteista. Muiksi kohteiksi ilmoitettiin tällöin esimerkiksi laturetki (11 mainintaa), Kotka (5 mainintaa) ja Pyhtää sekä ITE-näyttely Pyhtäällä (4 mainintaa). Kaikki ”muut” kohteet on lueteltu liitteessä 3.

Vain 7 % vastaajista oli poikennut kansallispuistoon ennalta suunnittelematta. Matkan pääkohteiksi mainittiin tällöin mm. mökkeily (3 mainintaa) ja lintujen arktikamuutto Virolahdella (3).



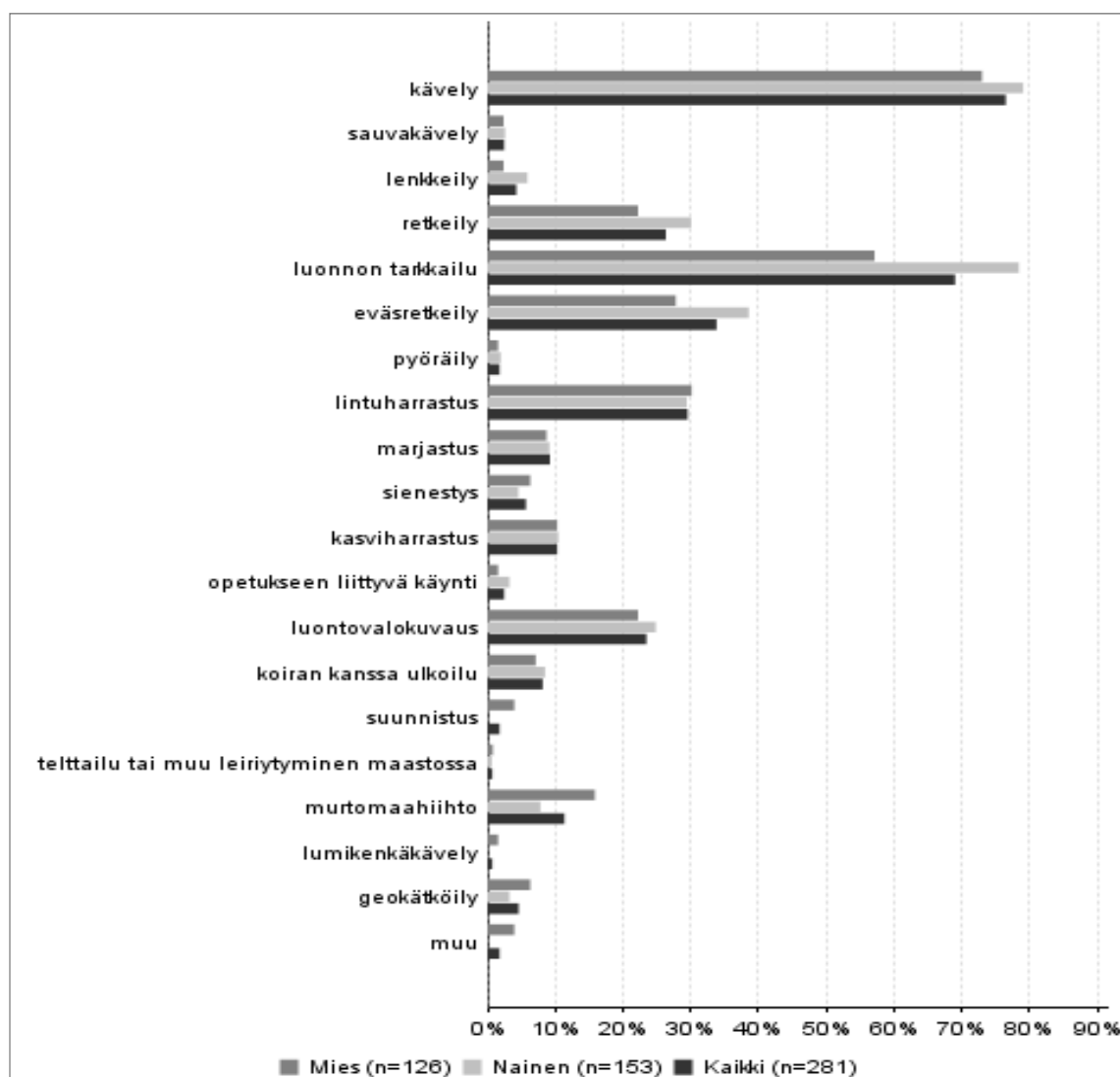
Kuva 5. Valkmusan kansallispuiston tärkeys matkan kohteena (n = 272).

3.2.2 Kävijöiden ulkoilu- ja luontoharrastukset

Kävijät harrastivat tällä käynnillään Valkmusan kansallispuistossa useimmiten kävelyä (77 % vastanneista), luonnon tarkkailua (69 %), eväsretkeilyä (34 %) ja lintujen tarkkailua (30 %). Myös retkeilyä ja luontovalokuvausta harrasti yli 20 % vastanneista (kuva 6). Suoalueille tyypillistä marjastusta ilmoitti tällä käynnillään harrastavansa 9 % vastaajista.

Luonnon tarkkailu ja kävely olivat selkeästi molempien sukupuolten suosituimmat harrastukset. Miehistä 57 % ja naisista 78 % ilmoitti harrastavansa luonnontarkkailua. Kävelyä harrasti 73 % miehistä ja 79 % naisista. Miehiä kiinnostivat näiden ohella linnut (30 %) ja eväsretkeily (28 %), ja naisten muita suosikkiharrasteita olivat eväsretkeily (39 %) ja retkeily (30 %). Naisten suosiossa oli myös lintujen tarkkailu, jonka ilmoitti harrastukseksi 29 % naisvastaajista.

Useimmat kävijätutkimukseen vastanneista osallistuivat tällä käynnillään 1–3 toimintaan (59 % vastanneista) (taulukko 11). 38 % osallistui 4–6 toimintaan ja 2 % seitsemään tai useampaan. Naiset harrastivat keskimäärin useampia asioita kuin miehet.



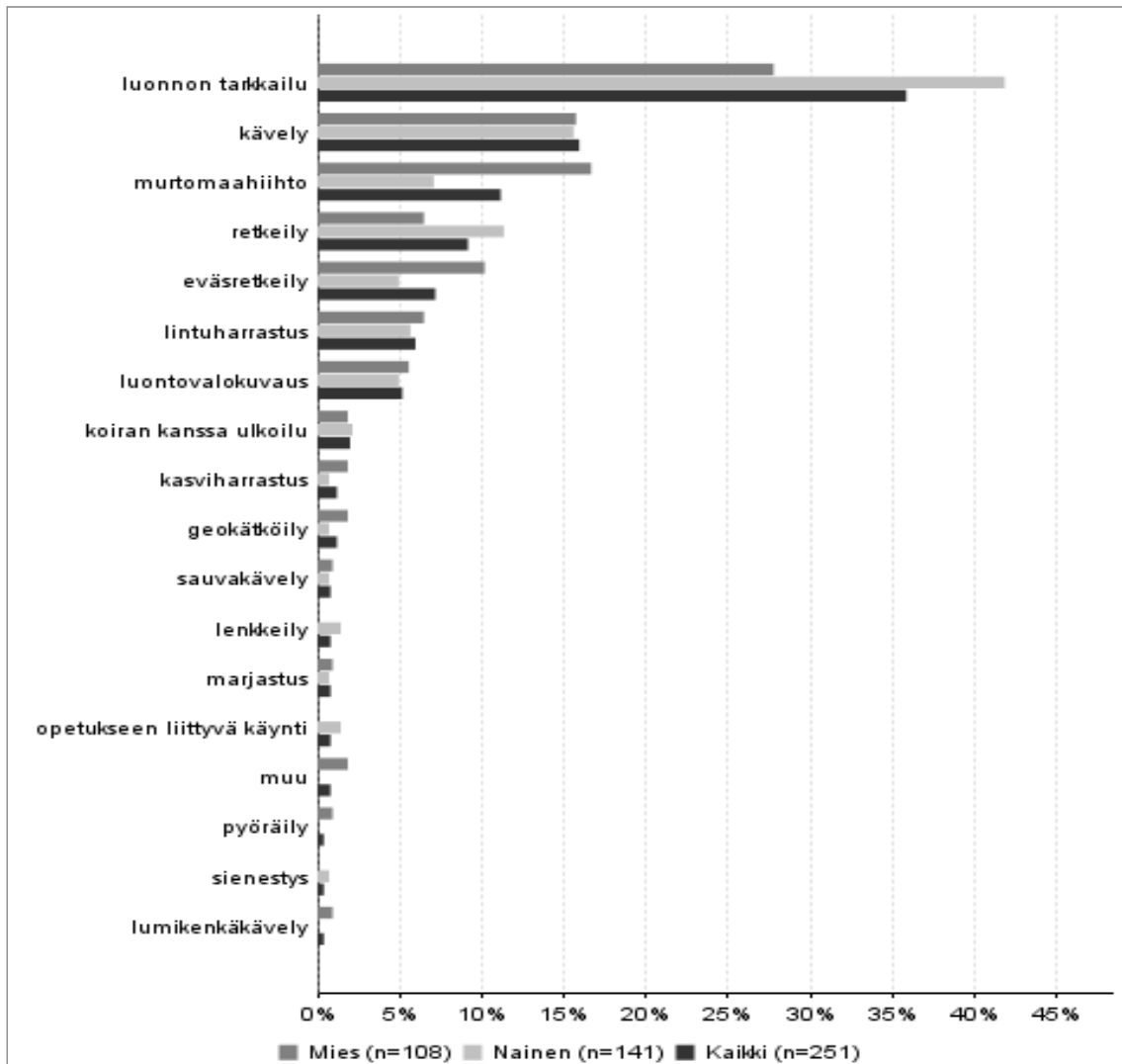
Kuva 6. Erilaisten harrastusten suosio kyseisellä käynnillä Valkmusan kansallispuistossa. Kysymyksessä oli mahdollista valita useampi vaihtoehto.

Taulukko 11. Harrastusten lukumäärä kyseisellä käynnillä Valkmusan kansallispuistossa.

Harrastusten lukumäärä	Miehet		Naiset		Kaikki	
	kpl	%	kpl	%	kpl	%
1–3	83	66	82	54	166	59
4–6	40	32	67	44	108	38
7–9	3	2	4	3	7	2
Yhteensä	126	100	153	100	281	100

Kävijöiltä tiedusteltiin lisäksi, mikä oli heidän tärkein harrastuksensa tällä käynnillä Valkmusan kansallispuistossa. Tärkeimmiksi nostettiin luonnon tarkkailu, jonka valitsi 36 % vastaajista sekä kävely, jota tärkeimpänä harrastuksenaan piti 16 % vastaajista (kuva 7). Miehet ilmoittivat tär-

keimmäksi harrastukseksi luonnon tarkkailun, joka oli myös naisten tärkein yksittäinen harrastus. Miesten muita yksittäisiä suosikkeja olivat myös murtomaahiihto (17 % vastaajista) ja kävely (16 %), naisten kävely (16 %) ja retkeily (11 %).



Kuva 7. Vastanneiden tärkein harrastus kyseisellä käynnillä Valkmusan kansallispuistossa.

3.2.3 Käyntien alueellinen jakautuminen

Kävijöiltä tiedusteltiin, missä päin Valkmusan kansallispuistoa he tällä käynnillään olivat vierailleet tai aikoivat vierailla. Suurin osa vastanneista (84 %) ilmoitti joko vierailleensa tai aikovansa vierailla Valkmusan lintutornissa (taulukko 12). Muita suosituimpia käyntikohteita kansallispuistossa olivat Valkmusan pitkospolku ja Moronvuoren päivätupa (ks. kuva 2, s. 9). Nämä kolme kohdetta ovatkin Valkmusan kansallispuiston ainoat kohteet, joista löytyy Metsähallituksen palvelurakenteita.

Kansallispuiston muilla soilla – Kananiemensuolla ja Munasuolla – ilmoitti käyvänsä tai käyneensä alle 10 % kaikista kävijöistä. Tarjottujen vaihtoehtojen ulkopuolelta mainittiin mm. Mustanjärvensuo (2 mainintaa).

Taulukko 12. Käyntien alueellinen jakautuminen Valkmusan kansallispuistossa. Kysymyksessä pystyi valitsemaan usean vaihtoehdon.

Käyntikohde	Kpl	%
Valkmusan lintutorni	235	84
Valkmusan pitkospolku	221	79
Moronvuoren päivätupa	39	14
Piifeltinsalmi	19	7
Munasuo	18	6
Kananiemensuo	14	5
Muu	4	1
Vastanneita yhteensä	281	

3.2.4 Käynnin kesto ja toistuvuus

Päiväkävijöiden osuus Valkmusan kansallispuistossa oli 96 % ja yöpyjien 4 % (taulukko 13). Päiväkävijöiden osuutta tarkasteltaessa korostuu hyvin Valkmusan kansallispuiston sijainti lähellä taajamia sekä puiston profiloituminen päiväretkikohteeksi. Valtaosa kävijöistä asuu kansallispuiston sijainti- tai lähikunnassa ja käy alueella muutaman tunnin päiväretkellä. Päiväkävijät viihtyivät puistossa keskimäärin 2 tuntia. Yöpyjien (10 vastaajaa) keskimääräinen viipymisaika puistossa oli 1,1 vuorokautta. Miesten ja naisten välillä ei ole eroja päiväkäynnin kestossa. Päiväkävijöistä naisia on 54 % ja miehiä 46 %. Puistossa yöpyjä on vieläkin selvemmin nainen. Yön kansallispuistossa viettäneistä miehiä oli 40 % (4 kpl) ja naisia 60 % (6 kpl). Yöpyjien vierailu kesti keskimäärin yhden vuorokauden sukupuoleen katsomatta. Pisimmän päiväkäynnin ilmoitettiin kestäneen 6 tuntia.

Taulukko 13. Päiväkävijöiden ja yöpyjien osuus sekä käynnin kesto Valkmusan kansallispuiston alueella.

Kävijäryhmä	n	Osuus %	Käynnin kesto (yöpyjillä vrk, päiväkävijöillä h)				
			Keski-arvo	Mediaani	Moodi	Min	Max
Päiväkävijät	267	96	2,0	2	2	1	6
Miehet	122	46	2,0			1	5
Naiset	143	54	2,0			1	6
Yöpyjät	10	4	1,1	1	1	1	2
Miehet	4	40	1,0			1	1
Naiset	6	60	1,2			1	2
Yhteensä	277						

Kävijöiltä tiedusteltiin myös, miten pitkään he oleskelivat Valkmusan kansallispuistossa ja sen lähialueilla yhteensä. Tässä kysymyksessä oli tarjolla vastausvaihtoehto ”asun vakituisesti lähialueella”. Lähialueeseen oli rajattu kuuluviksi kunnat Kotka ja Pyhtää. Käynnin kokonaiskestossa on Valkmusan kansallispuistossa ja sen lähialueilla huomioitu ainoastaan lähialueen ulkopuolella asuvat vastaajat. Näin tulos kuvaa matkailijoiksi luokiteltavien henkilöiden viipymää. Tällaisia kävijöitä oli noin 41 % tutkimukseen osallistuneista. Heistä 68 % oli päiväretkellä ja 32 % yöpyi Valkmusan kansallispuiston lähialueella (taulukko 14).

Matkailijoiden keskimääräinen päiväkäynti kansallispuistossa lähialueineen oli 3,5 tunnin mittainen, mikä on 1,5 tuntia pidempi kuin taulukosta 13 näkyvä kaikkien päiväkävijöiden viipymä puistossa (2,0 tuntia). Ne matkailijat, jotka yöpyivät matkallaan kansallispuiston lähialueella, viipyivät keskimäärin 3,4 vuorokautta (taulukko 14).

Päiväkävijöistä miehet (3,7 tuntia) viipyivät kansallispuistossa ja sen lähialueella hieman pidempään kuin naiset (3,2 tuntia). Samoin yöpyjien osalta miehet (3,8 vrk) olivat aktiivisempia kuin naiset (3,0 vrk). Tyypillisin yön yli vierailu kansallispuistossa ja sen lähialueella molemmat sukupuolet huomioon ottaen oli yhden vuorokauden mittainen. Pisimmillään kansallispuistossa ja sen lähialueella vietettiin yhteensä 20 vuorokautta.

Lähialueella yöpyneistä 32 % ilmoitti yöpyneensä muualla kuin lomakkeella olleissa vaihtoehtoisissa (taulukko 15). Omassa mökissä yöpyi 24 % vastaajista, asuntoautossa tai -vaunussa 20 % ja hotellissa 18 % vastaajista.

Taulukko 14. Matkailijoiden käynnin kesto Valkmusan kansallispuistossa ja sen lähialueella.

Kävijäryhmä	n	Osuus %	Käynnin kesto (yöpyjillä vrk, päiväkävijöillä h)				
			Keskiarvo	Mediaani	Moodi	Min	Max
Päiväkävijät	78	68	3,5	3	2	1	12
Miehet	38	49	3,7			1	12
Naiset	39	50	3,2			2	12
Yöpyjät	37	32	3,4	2	1	1	20
Miehet	18	49	3,8			1	20
Naiset	19	51	3,0			1	20
Yhteensä	115						

Taulukko 15. Yöpymisten kesto (vrk) yöpymistavoittain Valkmusan kansallispuiston lähialueella (n = 34).

Yöpymistapa	n	Keskiarvo	Keskihajonta	Prosenttipisteet				
				Min	25 %	Med	75 %	Max
Oma mökki	8	6,4	7,03	1	1	4	10	20
Vuokramökki	2	3,0	1,41	2	2	4	4	4
Hotelli	6	1,8	1,33	1	1	1	3	4
Asuntoauto tai -vaunu	7	1,6	0,79	1	1	1	2	3
Muu	11	3,5	5,24	1	1	2	3	19

70 % kaikista tutkimukseen osallistuneista oli käynyt alueella aiemmin (taulukko 16). Naisista ensikertalaisia Valkmusan kansallispuistossa oli 37 %, kun taas miehistä 22 % vieraili alueella ensimmäistä kertaa.

Aikaisemmin puistossa vierailleet olivat käyneet alueella viimeisten 12 kuukauden aikana keskimäärin 3,9 kertaa (taulukko 17). Maksimikäyntimäärä 12 kuukauden aikana oli 50 kertaa. Ensimmäisen kerran alueella oli vierailtu keskimäärin 13 vuotta sitten, vuonna 1999 (taulukko 18). Yksi vastaaja oli tutustunut alueeseen ensi kertaa jo vuonna 1950, ja yhdellä edellisestä käynnistä oli ehtinyt vierähtää 22 vuotta – kuitenkin keskimääräisen edellisen vierailukerran ajoittuessa vuoteen 2010.

Taulukko 16. Käynnin toistuvuus Valkmusan kansallispuistossa.

Käynnin toistuvuus	Miehet		Naiset		Kaikki	
	kpl	%	kpl	%	kpl	%
Ensi kertaa alueella	24	22	48	37	72	30
Käynyt aikaisemmin	84	78	81	63	166	70
Yhteensä	108		129		238	

Taulukko 17. Valkmusan kansallispuistossa aiemmin vierailleiden käynnit viimeisten 12 kk:n aikana.

	n	Keski-arvo	Keski-hajonta	Prosenttipisteet				
				Min	25 %	Med	75 %	Max
Käynnit viimeisten 12 kuukauden aikana	166	3,9	5,64	0	1	2	4	50

Taulukko 18. Valkmusan kansallispuistossa aiemmin vierailleiden ensimmäisen ja viimeisimmän käynnin ajoittuminen.

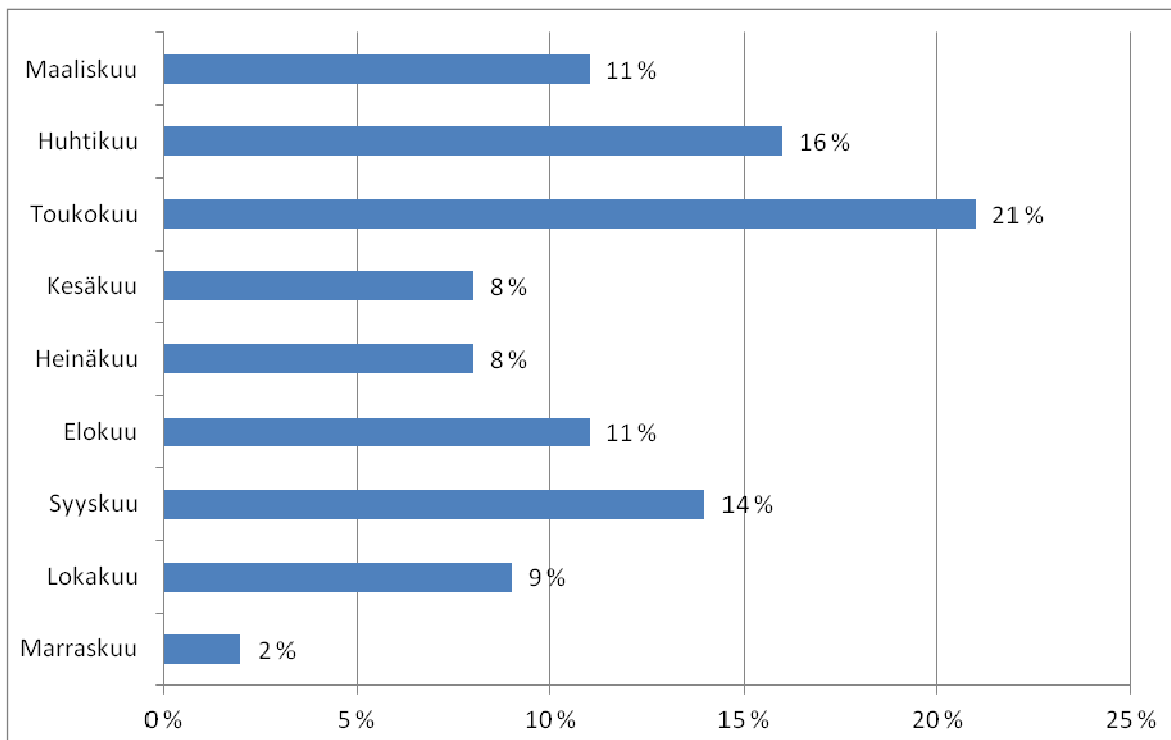
Ensimmäinen ja viimeisin käynti alueella	n	Keski-arvo	Keski-hajonta	Prosenttipisteet				
				Min	25 %	Med	75 %	Max
Ensimmäisen kerran käynyt								
vuonna	160	1999,4	12,06	1950	1996	2002	2008	2012
vuotta sitten	160	12,6	12,06	0	4	10	15	62
Viimeksi käynyt								
vuonna	169	2010,3	3,18	1990	2011	2011	2012	2012
vuotta sitten	169	1,7	3,18	0	0	1	1	22

3.2.5 Saapuminen alueelle

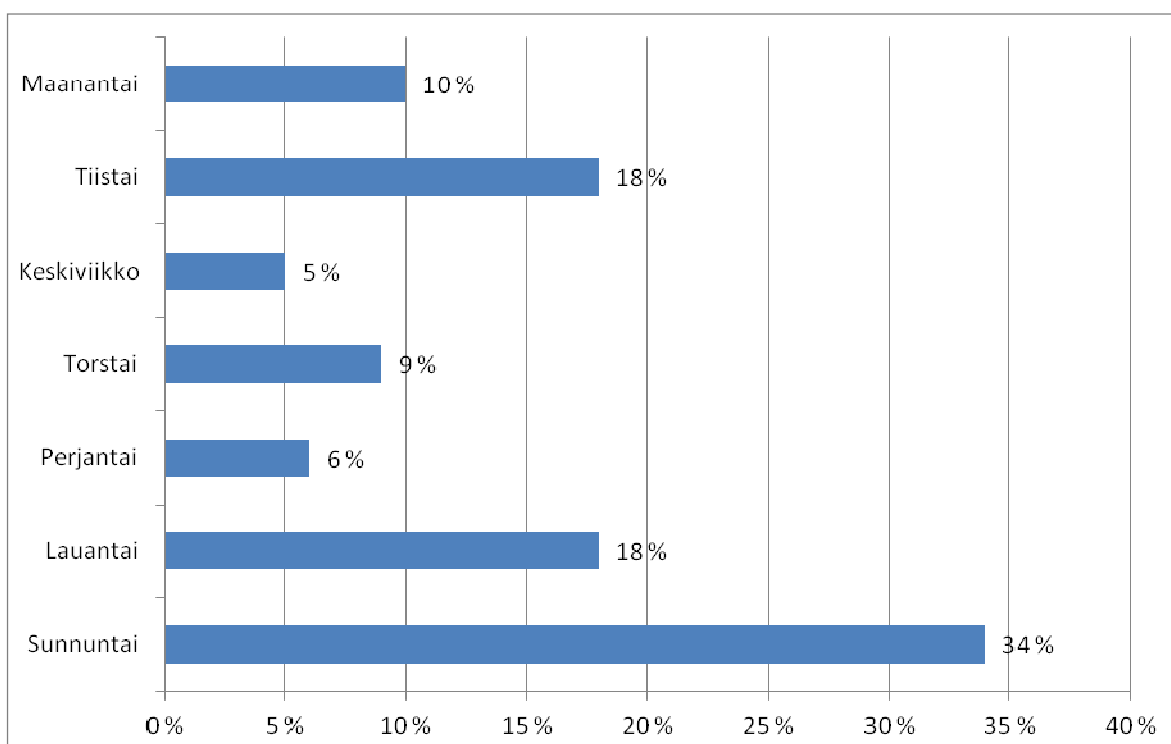
Suosituin kuukausi saapua alueelle oli toukokuu, jolloin puistossa vieraili 21 % vastaajista (kuva 8). Seuraavaksi eniten kävijöitä oli huhtikuussa (16 %) ja syyskuussa (14 %). Maalis- ja elokuussa puistoon saapui 11 % vastaajista. Kesälomakaudella (kesäkuu–elokuu) Valkmusan kansallispuistoon tuli vain 27 % vastaajista. Kansallispuistoon saapumiset jakaantuvat melko tasaisesti koko kävijätutkimusjakson ajalle; ainoastaan marraskuu oli selkeästi hiljainen kuukausi.

Suosituin saapumispäivä oli selkeästi sunnuntai, jolloin alueelle saapui 34 % vastanneista (kuva 9). Toiseksi suosituimmat päivät olivat tiistai ja lauantai. Molempina päivinä saapui 18 % vastanneista. Vähiten kansallispuistoon saavuttiin keskiviikkona (5 % vastaajista).

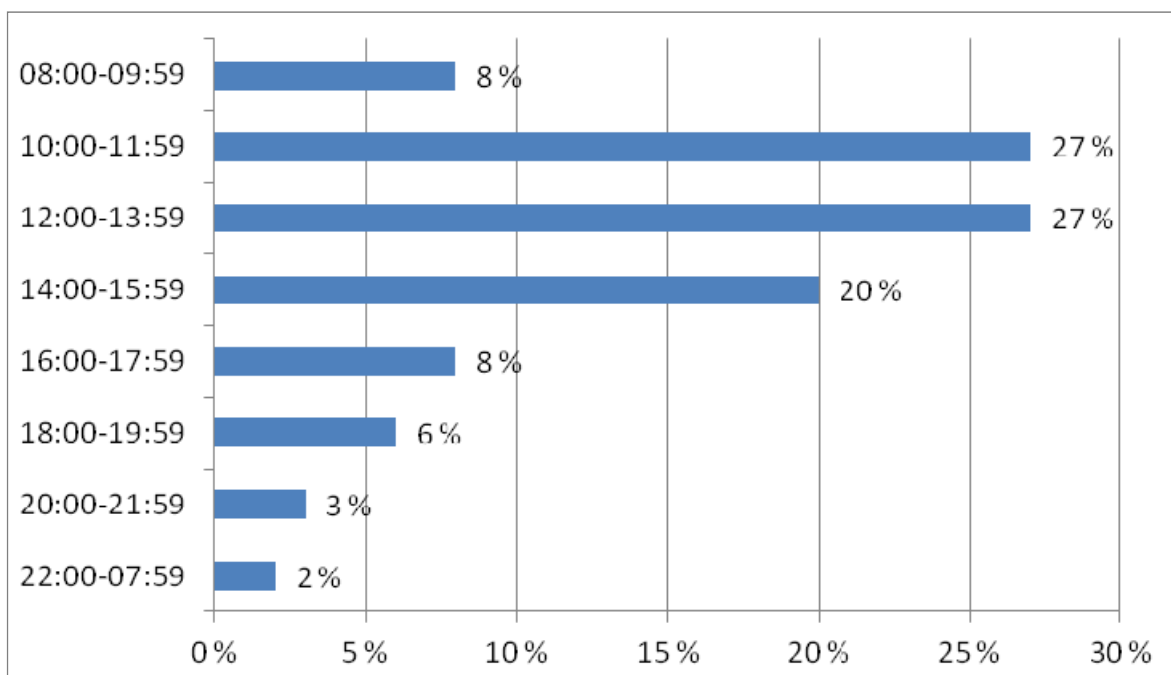
Useimmin puistoon saavuttiin aamu- ja keskipäivällä, noin klo 10–14. Näin teki 54 % vastaajista (kuva 10). Vähiten saavuttiin illalla (klo 20–22) ja yöllä (klo 22–07), jolloin molempina ajankohtina saapui noin 2–3 % vastaajista.



Kuva 8. Valkmusan kansallispuistoon saapuminen kuukausittain (n = 278).



Kuva 9. Valkmusan kansallispuistoon saapuminen viikonpäivittäin (n = 278).



Kuva 10. Valkmusan kansallispuistoon saapumisen vuorokaudenaika (n = 275).

Suurin osa vastanneista saapui perille Valkmusan kansallispuistoon henkilöautolla (79 %) (taulukko 19). Hiihtäen puistoon tuli tarkastelujaksolla 12 % vastaajista. Henkilöautolla saapumisen selittää se, että puistoon on erittäin vaikea päästä julkisilla liikenneyhteyksillä. Pitkospolun yhteydessä on asuntoautoille ja -vaunuille sopiva pysäköintipaikka.

Taulukossa 20 on lueteltu kaikki kulkuneuvot, joita alueelle matkustettaessa käytettiin. Muita mainittuja kulkuneuvoja olivat mm. lumikengät (2 vastaajaa).

Taulukko 19. Vastanneiden viimeisin kulkuneuvo heidän matkallaan Valkmusan kansallispuistoon.

Viimeisin kulkuneuvo	Kpl	%
Henkilöauto	208	79
Hiihtäen	31	12
Henkilöauto ja asuntovaunu tai matkailuauto	14	5
Polkupyörä	4	2
Linja-auto	1	0
Tilausbussi (ryhmämatka)	1	0
Jokin muu	3	1
Yhteensä	262	100

Taulukko 20. Kaikki kulkuneuvot, joita vastaajat käyttivät matkustaessaan Valkmusan kansallispuistoon. Matkaan on voitu käyttää useampaa kulkuneuvoa.

Kulkuneuvo	Kpl	%
Henkilöauto	245	87
Hiihtäen	31	11
Henkilöauto ja asuntovaunu tai matkailuauto	15	5
Polkupyörä	5	2
Juna	4	1
Linja-auto	3	1
Tilausbussi (ryhmämatka)	1	0
Jokin muu	4	1
Vastanneita yhteensä	281	

3.2.6 Kävijöiden rahankäyttö ja sen paikallistaloudelliset vaikutukset

Kävijätutkimukseen vastanneilta tiedusteltiin kansallispuistossa ja sen lähialueella käyntiin liittyntä rahankäyttöä. Rahankäyttöä selvittämällä pystyttiin arvioimaan myös käytön paikallistaloudellisia vaikutuksia, joiden laskenta perustuu Valkmusan kansallispuiston vuoden 2012 käyntimäärään. Käyntimäärä vuonna 2012 oli 7 400 käyntiä. Paikallistaloudellisten vaikutusten arviointiin liittyviä käsitteitä on määritelty taulukossa 21.

Keskimäärin kävijä kulutti käynnillään puistossa ja lähialueella 8 euroa (taulukko 22). Majoittajat kuluttivat rahaa keskimäärin 35 euroa ja päiväkävijät 3 euroa. Eniten rahaa käyttivät sellaiset kotimaiset matkailijat (45 €), jotka yöpyivät kansallispuistossa tai sen lähialueella. Koska ulkomaalaisista vastasi tähän kysymykseen vähemmän kuin 10 henkilöä, ei ulkomaisten matkailijoiden rahankäyttöä voida arvioida luotettavasti. Lähialueella asuvat käyttivät keskimäärin euron Valkmusan kansallispuistossa käydessään.

Taulukko 21. Paikallistaloudellisten vaikutusten arviointiin liittyviä käsitteitä ja niiden määritelmiä.

Käsite	Määritelmä
Kokonaistulovaikutukset	Kävijöiden rahankäytöstä lähialueelle syntyvät välittömät ja välilliset tulovaikutukset.
Kokonaistyöllisyysvaikutukset	Kävijöiden rahankäytöstä lähialueelle syntyvät välittömät ja välilliset henkilötyövuodet.
Kotimaiset matkailijat	Kohteen lähialueen ulkopuolelta Suomesta tulevat kävijät.
Paikalliset kävijät	Lähialueella asuvat kävijät.
Majoittajat	Kohteessa tai sen lähialueella vähintään yhden yön majoittuneet kävijät.
Päiväkävijät	Kävijät, jotka eivät ole yöpyneet kohteessa tai sen lähialueella.
Välittömät vaikutukset	Kävijöiden rahankäytöstä aiheutuvat välittömät tulo- ja työllisyysvaikutukset lähialueen yrityksissä.
Välilliset vaikutukset	Välittömät vaikutukset kertautuvat välillisiksi vaikutuksiksi, kun välitöntä tuloa saavat yritykset ostavat muilta lähialueen yrityksiltä tuotteita ja palveluita sekä maksavat tuloa työntekijöille, jotka käyttävät tulonsa tuotteiden ja palveluksien ostoon lähialueella. Osa välillisistä vaikutuksista vuotaa alueen ulkopuolelle.

Taulukko 22. Valkmusan kansallispuiston kävijöiden keskimääräinen rahankäyttö (sis. ALV) käyntikertaa kohden matkailijaryhmittäin kansallispuistossa ja sen lähialueella.

	Kaikki	Majoittujat	Päiväkävijät
Kaikki kävijät	n = 261	n = 36	n = 221
Keskimääräinen kulutus (€)	8	35	3
Kotimaiset matkailijat	n = 108	n = 28	n = 79
Keskimääräinen kulutus (€)	17	45	7
Ulkomaiset matkailijat	n = 8	n = 6	n = 2
Keskimääräinen kulutus (€)	_*	_*	_*
Lähialueen asukkaat	n = 139	n = 1	n = 135
Keskimääräinen kulutus (€)	1	_*	1

* havaintojen määrä (n) < 10, jolloin rahankäyttöä ei arvioinnin epäluotettavuuden vuoksi ilmoiteta

Valkmusan kansallispuiston kävijöiden rahankäytön paikallistaloudelliset kokonaisvaikutukset olivat noin 41 500 euroa, kun vaikutukset lasketaan vuoden 2012 käyntimäärällä (taulukko 23). Rahankäytön työllisyysvaikutus oli kaikkiaan yksi henkilötyövuosi. Kokonaisvaikutuksia arvioitaessa on huomioitu rahavirtojen sekä välilliset että välittömät vaikutukset alueella.

Keskimäärin eniten rahaa käytettiin huoltamo-ostoksiin (taulukko 23), sitten ruoka- ja muihin vähittäiskauppaostoksiin sekä kolmanneksi eniten majoittumispalveluihin. Paikallisliikenteeseen ei käytetty rahaa ollenkaan. Suurin tulovaikutus oli majoittumispalveluilla (35 %) kahvila- ja ravintolapalvelujen ollessa toisena (31 %).

Tuloksia tarkasteltaessa on hyvä pitää mielessä, että rahankäyttöä selvittänyt kysymys saattoi tuntua vaivalloiselta vastata. On oletettavaa, että kaikki vastaajat eivät ole perusteellisesti eritelleet kansallispuiston lähialueella käyttämiään rahamääriä. Jos kululajien erittely on vastaajasta tuntunut hankalalta, kysymys on ollut helppo ohittaa laittamalla rasti kohtaan ”en ole käyttänyt rahaa”. Saadut vastaukset antavat kuitenkin mahdollisuuden tehdä päätelmiä paikallistaloudellisista vaikutuksista.

Taulukko 23. Valkmusan kansallispuiston kävijöiden rahankäyttö ja paikallistaloudelliset vaikutukset menolajeittain kansallispuistossa ja sen lähialueella vuonna 2012 (n = 261).

Menolaji	Keskimääräinen rahankäyttö (sis. ALV)	Tulovaikutus (€, ilman ALV)	% tulo-vaikutuksista	Työllisyysvaikutus (htv)
Huoltamo-ostokset ¹	2,72	1 242	5	0
Paikallisliikenne ²	0,00	0	0	0
Ruoka- ja muut vähittäiskauppaostokset	2,37	5 040	21	0
Kahvila ja ravintola	1,15	7 394	31	0
Majoittuminen	1,23	8 258	35	0
Ohjelmopalvelut ³	0,21	1 419	6	0
Muut menot ⁴	0,06	337	1	0
Välittömät vaikutukset yhteensä		23 691	100	0
Välilliset vaikutukset		17 827		0
Kokonaisvaikutukset		41 518		1

¹ Polttoaine- ja muut huoltamo-ostokset

² Paikallismatkojen – kuten bussi- ja taksimatkojen – kustannukset

³ Ohjelma- ja virkistyspalvelut (esim. opastetut retket, pääsymaksut tilaisuuksiin ja näyttelyihin)

⁴ Muut menot (esim. kalastus-, metsästys- tai kelkkailuluvat, varusteiden ja välineiden vuokrat)

Matkakohteen tärkeyden mukaan tarkasteltuna suurimman tulovaikutuksen tuottivat kävijät, joille Valkmusan kansallispuisto oli yksi monista kohteista matkan varrella (taulukko 24). Näiden kävijöiden paikallistaloudelliset kokonaisvaikutukset olivat 26 300 euroa. Kävijät, joille Valkmusan kansallispuisto oli matkan tärkein kohde, vaikuttivat paikallistalouteen 11 500 euron verran. Valkmusan kansallispuisto oli useimmille vastaajille (68 %) matkan tärkein kohde (kuva 5, s. 17).

Kotimaan matkailijat, jotka tulivat Valkmusan kansallispuistoon lähialueen ulkopuolelta, tuottivat valtaosan kokonaistulovaikutuksista, noin 39 700 euroa (taulukko 25). Ulkomaisten matkailijoiden rahankäyttöä ei voitu tarkastella riittävän luotettavasti, sillä havaintojen määrä jäi alle kymmenen. Lähialueen asukkaiden paikallistaloudelliset vaikutukset olivat pienet, vain noin 7 % kokonaistulovaikutuksista. Majoittujien kokonaistulovaikutus oli kaksinkertainen päiväkävijöihin verrattuna (taulukko 26).

Taulukko 24. Valkmusan kansallispuiston kävijöiden paikallistaloudelliset vaikutukset kohteen tärkeyden mukaan vuonna 2012.

Menolaji	Tärkein kohde n = 178		Yksi monista kohteista n = 58		Ennalta suunnitellun n = 19		Yhteensä n = 255	
	Tulovaikutus (€, ilman ALV)	Työllisyysvaikutus (htv)	Tulovaikutus (€, ilman ALV)	Työllisyysvaikutus (htv)	Tulovaikutus (€, ilman ALV)	Työllisyysvaikutus (htv)	Tulovaikutus (€, ilman ALV)	Työllisyysvaikutus (htv)
Huoltamo-ostokset ¹	543	0,0	559	0,0	170	0,0	1 272	0,0
Paikallisliikenne ²	0	0,0	0	0,0	0	0,0	0	0,0
Ruoka- ja muut vähittäiskauppaostokset	1 179	0,0	2 813	0,0	1 167	0,0	5 159	0,1
Kahvila ja ravintola	1 402	0,0	5 030	0,1	1 136	0,0	7 568	0,1
Majoittuminen	3 302	0,1	5 151	0,1	0	0,0	8 453	0,2
Ohjelmopalvelut ³	0	0,0	1 453	0,0	0	0,0	1 453	0,0
Muut menot ⁴	112	0,0	37	0,0	196	0,0	345	0,0
Välittömät vaikutukset yhteensä	6 537	0	15 042	0	2 669	0	24 248	0
Välilliset vaikutukset	5 007	0	11 276	0	1 963	0	18 246	0
Kokonaisvaikutukset⁵	11 545	0	26 318	0	4 632	0	42 495	1

¹ Polttoaine- ja muut huoltamo-ostokset

² Paikallismatkojen – kuten bussi- ja taksimatkojen – kustannukset

³ Ohjelma- ja virkistyspalvelut (esim. opastetut retket, pääsymaksut tilaisuuksiin ja näyttelyihin)

⁴ Muut menot (esim. kalastus-, metsästys- tai kekkailuluvat, varusteiden ja välineiden vuokrat)

⁵ Tarkasteltaessa vaikutuksia kävijäsegmenteittäin kokonaisvaikutukset vaihtelevat verrattuna segmenttoimattomaan aineistoon. Tämä johtuu käytettävissä olevien vastausten määrän vaihtelusta.

Taulukko 25. Valkmusan kansallispuiston kävijöiden paikallistaloudelliset vaikutukset matkailijaryhmittäin vuonna 2012.

Menolaji	Kotimaan matkailijat n = 108		Ulkomaiset matkailijat n = 8		Lähialueen asukkaat n = 139		Yhteensä n = 255	
	Tulo- vaikutus (€, ilman ALV)	Työlli- syys- vaikutus (htv)	Tulo- vaikutus (€, ilman ALV)	Työlli- syys- vaikutus (htv)	Tulo- vaikutus (€, ilman ALV)	Työlli- syys- vaikutus (htv)	Tulo- vaikutus (€, ilman ALV)	Työlli- syys- vaikutus (htv)
Huoltamo-ostokset ¹	1 141	0,0	-*	-*	130	0,0	1 272	0,0
Paikallisliikenne ²	0	0,0	-*	-*	0	0,0	0	0,0
Ruoka- ja muut vähittäis- kauppaostokset	4 342	0,1	-*	-*	817	0,0	5 159	0,1
Kahvila ja ravintola	7 000	0,1	-*	-*	568	0,0	7 568	0,1
Majoittuminen	8 453	0,2	-*	-*	0	0,0	8 453	0,2
Ohjelmapalvelut ³	1 453	0,0	-*	-*	0	0,0	1 453	0,0
Muut menot ⁴	233	0,0	-*	-*	112	0,0	345	0,0
Välittömät vaikutukset yhteensä	22 621	0	-*	-*	1 627	0	24 248	0
Välilliset vaikutukset	17 067	0	-*	-*	1 180	0	18 246	0
Kokonaisvaikutukset⁵	39 688	0	-*	-*	2 806	0	42 495	1

* havaintojen määrä (n) < 10, jolloin rahankäyttöä ei arvion epäluotettavuuden vuoksi ilmoiteta

¹ Polttoaine- ja muut huoltamo-ostokset

² Paikallismatkojen – kuten bussi- ja taksimatkojen – kustannukset

³ Ohjelma- ja virkistyspalvelut (esim. opastetut retket, pääsymaksut tilaisuuksiin ja näyttelyihin)

⁴ Muut menot (esim. kalastus-, metsästys- tai kelkkailuluvat, varusteiden ja välineiden vuokrat)

⁵ Tarkasteltaessa vaikutuksia kävijäsegmenteittäin kokonaisvaikutukset vaihtelevat verrattuna segmenttoimattomaan aineistoon. Tämä johtuu käytettävissä olevien vastausten määrän vaihtelusta.

Taulukko 26. Päiväkävijöiden ja majoittujien paikallistaloudelliset vaikutukset Valkmusan kansallispuistossa ja lähialueella vuonna 2012.

Menolaji	Päiväkävijät n = 221		Majoittujat n = 36		Yhteensä n = 257	
	Tulo- vaikutus (€, ilman ALV)	Työlli- syys- vaikutus (htv)	Tulo- vaikutus (€, ilman ALV)	Työlli- syys- vaikutus (htv)	Tulo- vaikutus (€, ilman ALV)	Työlli- syys- vaikutus (htv)
Huoltamo-ostokset ¹	639	0,0	622	0,0	1 262	0,0
Paikallisliikenne ²	0	0,0	0	0,0	0	0,0
Ruoka- ja muut vähittäiskauppa- ostokset	1 577	0,0	3 542	0,1	5 118	0,1
Kahvila ja ravintola	3 124	0,1	4 385	0,1	7 509	0,1
Majoittuminen	1 966	0,0	6 421	0,1	8 387	0,2
Ohjelmapalvelut ³	131	0,0	1 310	0,0	1 442	0,0
Muut menot ⁴	148	0,0	194	0,0	342	0,0
Välittömät vaikutukset yhteensä	7 584	0	16 475	0	24 059	0
Välilliset vaikutukset	5 752	0	12 352	0	18 104	0
Kokonaisvaikutukset⁵	13 336	0	28 828	0	42 164	1

¹ Polttoaine- ja muut huoltamo-ostokset

² Paikallismatkojen – kuten bussi- ja taksimatkojen – kustannukset

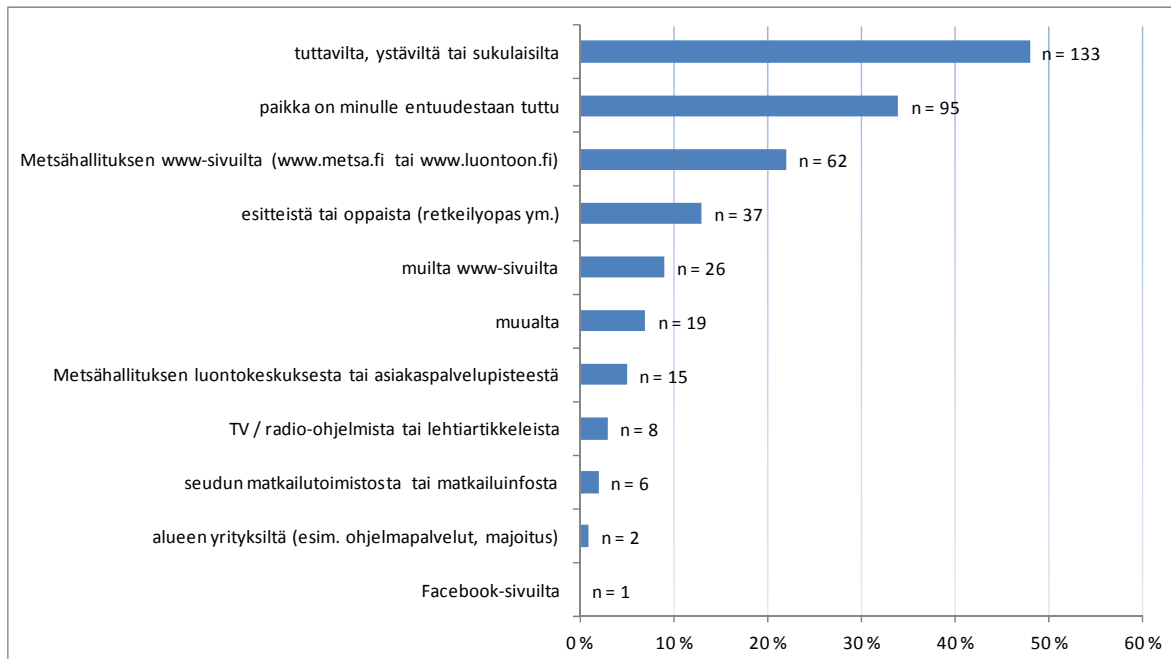
³ Ohjelma- ja virkistyspalvelut (esim. opastetut retket, pääsymaksut tilaisuuksiin ja näyttelyihin)

⁴ Muut menot (esim. kalastus-, metsästys- tai kelkkailuluvat, varusteiden ja välineiden vuokrat)

⁵ Tarkasteltaessa vaikutuksia kävijäsegmenteittäin kokonaisvaikutukset vaihtelevat verrattuna segmenttoimattomaan aineistoon. Tämä johtuu käytettävissä olevien vastausten määrän vaihtelusta.

3.2.7 Tietolähde

Suurin osa vastaajista (48 %) oli saanut tietoa Valkmusan kansallispuistosta tuttavilta, ystäviltä tai sukulaisilta (kuva 11). Entuudestaan paikka oli tuttu 95 vastaajalle (34 %). Erilaisilta Metsähallituksen www-sivuilta tietoa oli saanut 23 %. Kokonaisuudessaan erilaisia nettipohjaisia tietolähteitä apuna käyttäviä vastaajia oli 32 %. Vähiten tietoa saatiin alueen yrityksiltä sekä seudun matkailutoimistosta ja matkailuinfosta. Muissa tietolähteissä mainittiin muun muassa kartta (7 vastaajaa).

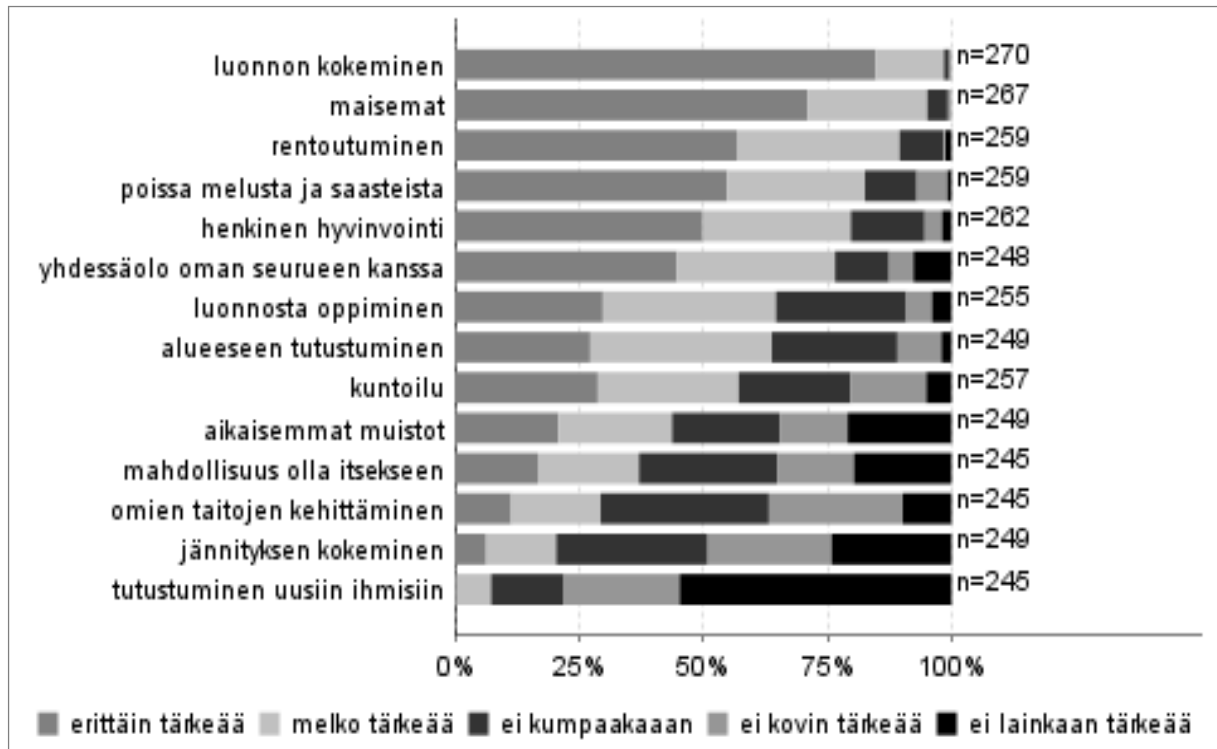


Kuva 11. Vastanneiden tietolähteet (n = 276). Kysymyksessä oli mahdollista valita useampi vaihtoehto.

3.3 Kävijättyytyväisyys

3.3.1 Käynnin tarkoitus

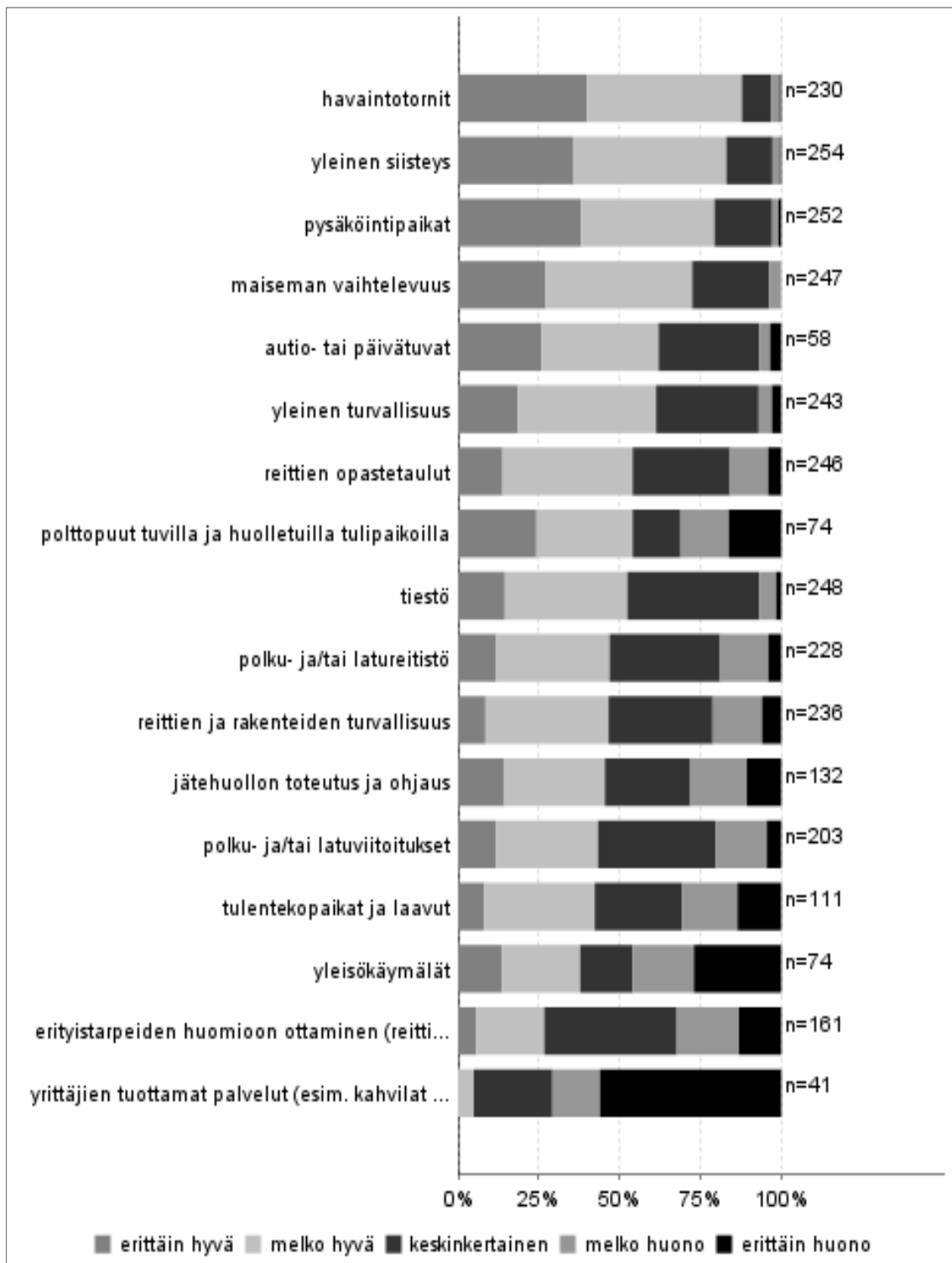
Vastaajille oli tärkeintä Valkmusan kansallispuistossa vieraillessaan luonnon kokeminen, maisemat, rentoutuminen sekä poissa melusta ja saasteesta oleminen (kuva 12). Nämä olivat erittäin tärkeitä yli puolelle vastaajista. Vähiten tärkeää oli tutustuminen uusiin ihmisiin ja jännityksen kokeminen.



Kuva 12. Vastanneiden syyt Valkmusan kansallispuistossa vierailuun.

3.3.2 Kävijöiden mielipiteet alueesta, palveluista ja ympäristön laadusta

Tutkimuksessa kartoitettiin mielipiteitä Valkmusan kansallispuiston palveluiden, rakenteiden sekä ympäristön laadusta ja määrästä. Vastaajat arvioivat palvelujen, rakenteiden tai ympäristön laatua asteikolla 1–5, jossa arvo 1 tarkoitti erittäin huonoa ja 5 erittäin hyvää. Kokonaisuudessaan palveluiden laatuun oltiin melko tyytyväisiä (kuva 13) – kaikkein tyytyväisimpiä Valkmusan lintutorniin, jota melko tai erittäin hyvänä piti lähes 90 % vastaajista (keskiarvo 4,2). Yli neljän keskiarvoon ylsivät myös yleinen siisteys (4,2), pysäköintipaikat (4,1) ja maisemien vaihtelevuus (4,0). Selvästi tyytymättömiä oltiin yrittäjien tuottamien palveluiden puuttumiseen (1,8), joita erittäin huonoina piti 56 % vastanneista. Alle kolmen keskiarvoon jäivät myös erityistarpeiden huomioinnin ottaminen (2,9) ja yleisökäymälät (2,8).



Kuva 13. Vastanneiden mielipiteet Valkmusan kansallispuistossa käyttämiensä palveluiden laadusta.

Palveluiden määrälle kävijät antoivat kokonaisuudessaan yleisarvosanan 3,8 asteikolla 1–5 (taulukko 27). Yhteensä 68 % vastaajista oli palveluiden ja rakenteiden nykyiseen määrään melko tyytyväinen tai erittäin tyytyväinen. Yksikään vastaaja ei ollut määrään erittäin tyytymätön.

Taulukko 27. Vastanneiden tyytyväisyys Valkmusan kansallispuiston palveluiden ja rakenteiden nykyiseen määrään kokonaisuudessaan. 1 = erittäin tyytymätön, 5 = erittäin tyytyväinen.

	Arvioinut		Arviointi, %					Keski-arvo
			erittäin tyytymätön	melko tyytymätön	ei kumpikaan	melko tyytyväinen	erittäin tyytyväinen	
	n	%						
Tyytyväisyys palveluiden määrään kokonaisuudessaan	253	90	0	4	28	53	15	3,8

Vastaajat arvioivat tarkemmin eri palveluiden tai rakenteiden määrää asteikolla 1–3, jossa arvo 1 tarkoitti liian pientä ja arvo 3 liian suurta palveluiden määrää (taulukko 28). Yhtenä vaihtoehtona vastaaja saattoi myös valita kohdan ”en osaa sanoa”. Vähintään 50 % vastaajista oli arvioinut palveluiden ja rakenteiden määrän liki kaikissa kohdissa sopivaksi. Sopivimpina määrältään pidettiin lähialueen pysäköintipaikkoja, lähialueen tiestöä ja päivätupia.

Palveluiden ja rakenteiden määrän arviointiin osallistuneista vastaajista yli puolet toivoi kansallispuistoon lisää yleisökäymälöitä ja yrittäjien tuottamia palveluita. Lisäksi liian pieniksi määrältään koettiin tulentekopaikat (47 % vastaajista) sekä polku- ja latureitistö (33 %).

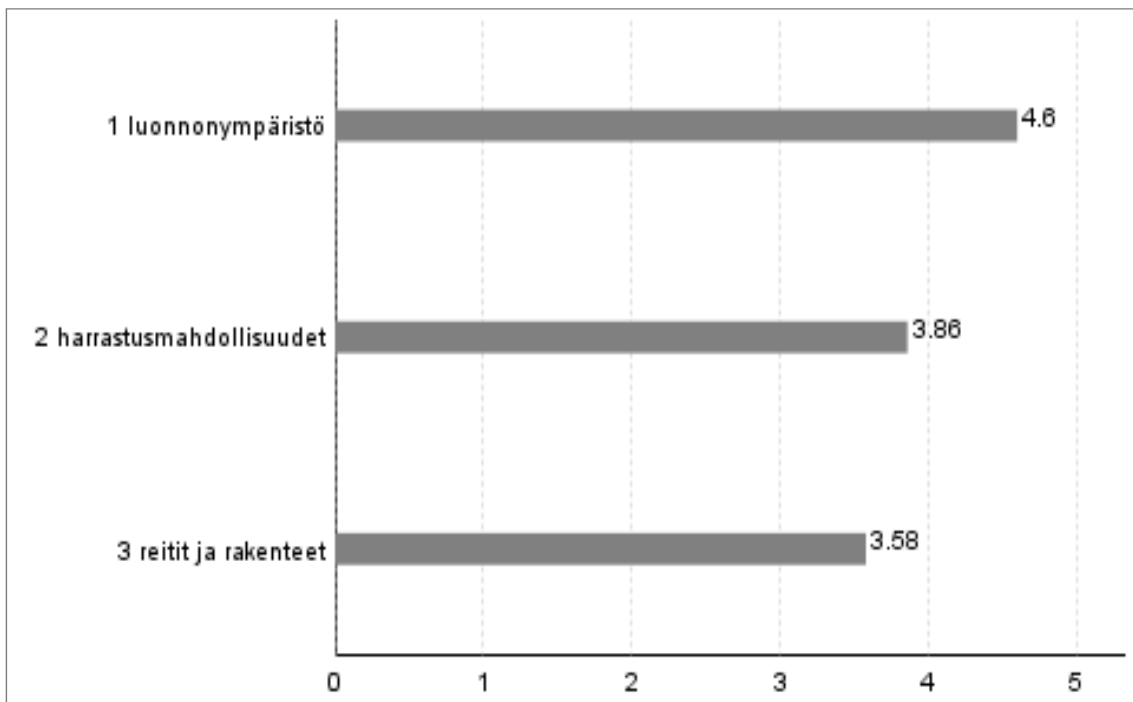
Taulukko 28. Mielipiteet Valkmusan kansallispuiston palvelujen määrästä. 1 = liian pieni, 2 = sopiva, 3 = liian suuri.

Palvelu	Arvioinut		Arviointi, %			En osaa sanoa		Keski-arvo	Keskihajonta
			liian pieni	sopiva	liian suuri	n	%		
	n	%							
Pysäköintipaikat	162	80	10	88	2	33	16	1,91	0,34
Tiestö	145	71	5	90	5	40	20	2,00	0,31
Reittien opastetaulut	157	77	31	66	3	31	15	1,73	0,51
Polku- ja/tai latureitistö	141	69	33	64	3	40	20	1,70	0,52
Polku- ja/tai latuviitoitukset	127	63	29	70	1	52	26	1,72	0,47
Tulentekopaikat ja laavut	83	41	47	52	1	96	47	1,54	0,53
Polttopuut tuvilla ja huollatuilla tulipaikoilla	51	25	24	71	6	127	63	1,82	0,52
Yleisökäymälät	70	34	60	39	1	108	53	1,41	0,52
Jätehuollon toteutus ja ohjaus	97	48	25	67	8	78	38	1,84	0,55
Erityistarpeiden huomioon ottaminen (reittien kuljettaavuus, turvallisuus, opasteet yms.)	91	45	32	67	1	79	39	1,69	0,49
Autio- tai päivätuvat	43	21	2	86	12	125	62	2,09	0,37
Havaintotornit	142	70	9	76	15	39	19	2,06	0,49
Yrittäjien tuottamat palvelut (esim. kahvilat ja ohjelmapalvelut)	34	17	59	41	0	132	65	1,41	0,50
Reittien ja rakenteiden turvallisuus	0	0	0	0	0	2	1		
Yleinen turvallisuus	0	0	0	0	0	1	0		
Yleinen siisteys	0	0	0	0	0	2	1		
Maiseman vaihtelevuus	1	0	0	100	0	3	1	2,00	
Vastanneita yhteensä	203								

3.3.3 Kävijöiden odotusten toteutuminen

Ennako-odotukset Valkmusan kansallispuiston luonnonympäristöstä, reiteistä ja rakenteista sekä harrastusmahdollisuuksista täyttyivät hyvin (kuva 14). Odotuksia arvioitiin asteikolla 1 (odotukset täyttyivät erittäin huonosti) – 5 (odotukset täyttyivät erittäin hyvin).

Erityisesti luonnonympäristöön oltiin erittäin tyytyväisiä. Siihen kohdistuneiden ennako-odotusten täytyminen sai keskiarvon 4,6 (taulukko 29). Vastaajista 95 % ilmoitti luonnonympäristölle asetettujen ennako-odotusten täytyneen melko hyvin tai erittäin hyvin. Harrastusmahdollisuudet saivat keskiarvon 3,86. Reittien ja rakenteiden kohdalla keskiarvo oli 3,58. Suurin osa vastanneista arvioi reittien ja rakenteiden vastanneen odotuksia melko tai erittäin hyvin.



Kuva 14. Käynnin ja kävijöiden ennako-odotusten vastaavuus Valkmusan kansallispuistossa, keskiarvot.

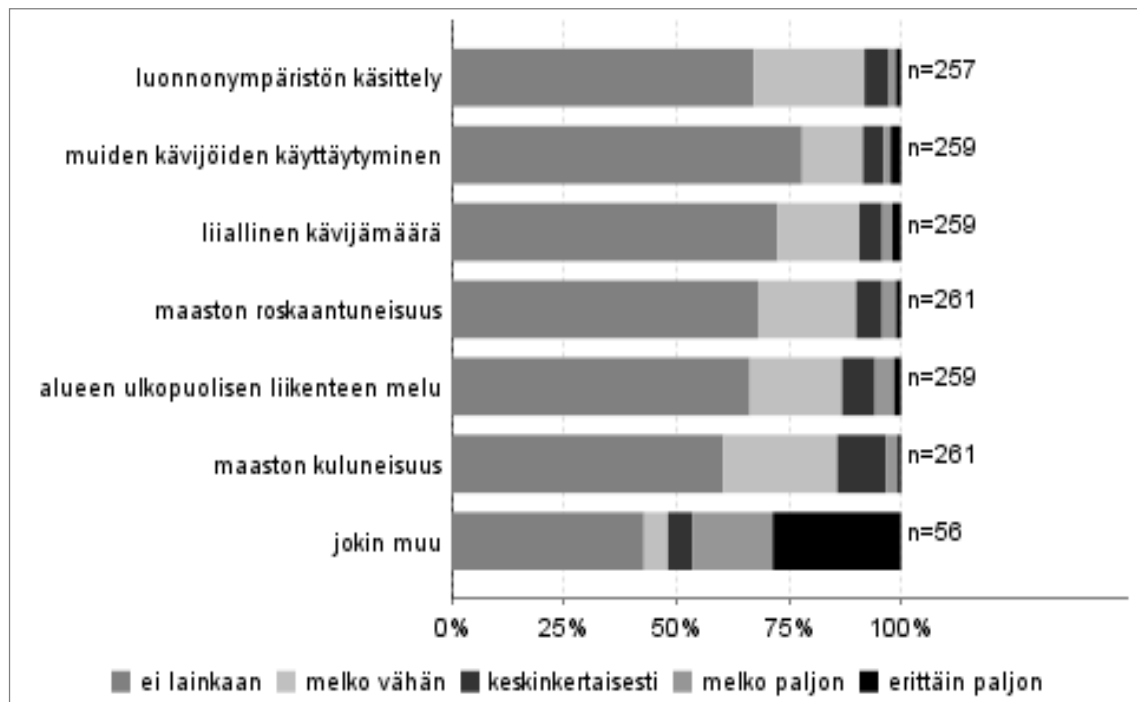
Taulukko 29. Kävijätutkimukseen vastanneiden ennako-odotusten täytyminen Valkmusan kansallispuistossa. 1 = erittäin huonosti, 5 = erittäin hyvin.

Odotukset	Vastanneita		Arviointi, %					Keskiarvo	Keskihajonta
	n	%	erittäin huonosti	melko huonosti	keskin-kertaisesti	melko hyvin	erittäin hyvin		
Luonnonympäristö	272	100	0	1	4	30	65	4,60	0,61
Harrastusmahdollisuudet	253	93	0	6	30	35	28	3,86	0,91
Reitit ja rakenteet	263	97	3	11	28	43	16	3,58	0,97
Vastanneita yhteensä	272								

3.3.4 Vastanneiden käyntiä häirinneet tekijät

Kävijätutkimukseen osallistuvia pyydettiin arvioimaan kuinka paljon maaston kuluneisuus, liiallinen kävijämäärä, muiden kävijöiden käyttäytyminen, luonnonympäristön käsittely, maaston roskaantuneisuus ja alueen ulkopuolisen liikenteen melu olivat häirinneet vastaajaa. Lisäksi sai halutessaan nimetä jonkin muun tekijän, joka oli häirinnyt kyseisellä käynnillä Valkmusan kansallispuistossa.

Vastaajista yli 60 % ilmoitti, etteivät kysytyt tekijät häirinneet lainkaan (kuva 15). Maaston kuluneisuus häiritsi paljon tai keskimukaisesti 15 % vastaajista.



Kuva 15. Vastanneita häirinneet tekijät Valkmusan kansallispuistossa (n = 263).

Noin viidesosa (56 kpl) kaikista kysymykseen vastaajista oli maininnut jonkin muun asian häirinneen puistossa käyntiä. Yksilöityjä muita häirinneitä tekijöitä oli kirjattu 26 kpl, joista 18 kpl koski pitkospuiden huonoa kuntoa. Lisäksi neljä vastaajaa oli maininnut latujen huonon kunnon häirinneen vierailua puistossa. Nämä muut kävijöitä häirinneet tekijät on listattu taulukkoon 30.

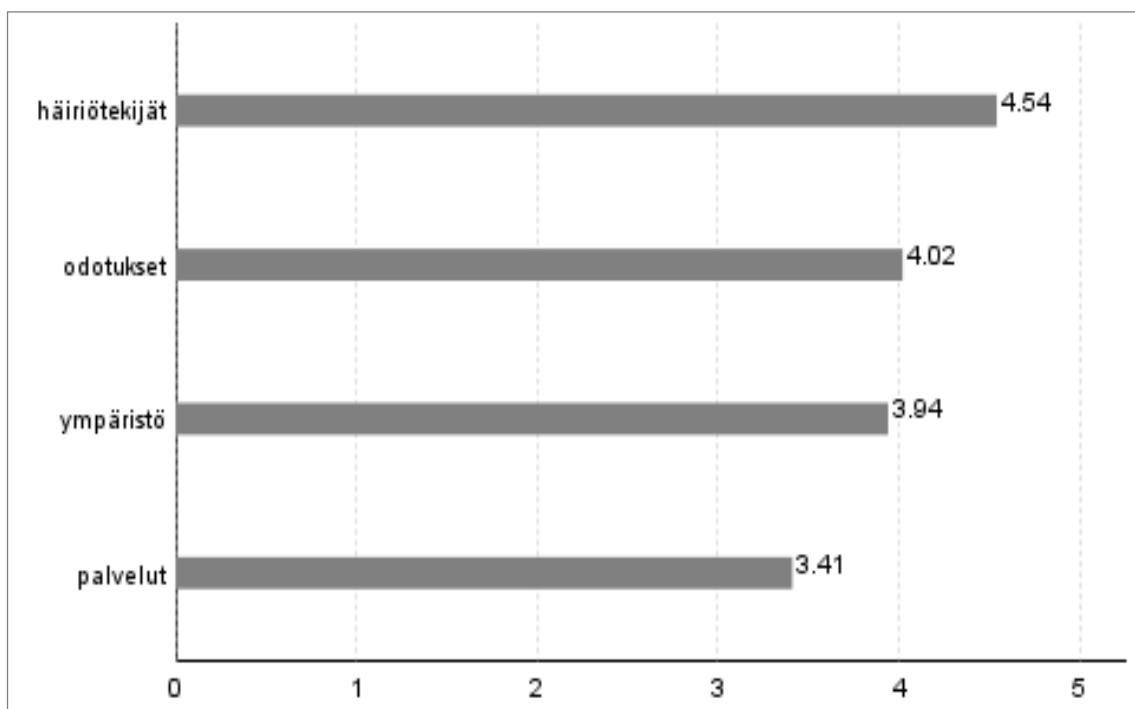
Taulukko 30. Muut vastanneita häirinneet tekijät.

Häiriö	Kpl
Huonokuntoiset pitkospuut	18
Latujen huono kunto	4
Metsästäjät	1
Need cold beverages	1
Opasteet Pyhtään teiltä puuttuvat	1
Sää	1
Yhteensä	26

3.3.5 Kävijätyytyväisyysindeksi

Kävijätyytyväisyyttä kuvaava ja valtakunnallisesti vertailukelpoinen kävijätyytyväisyysindeksi oli Valkmusassa 3,87 (taulukko 31). Arvosana 5 tarkoittaa erittäin hyvää ja arvosana 1 erittäin huonoa. Indeksini kuvaa yleistä tyytyväisyyttä kyseiseen käyntiin kansallispuistossa. Kävijätyytyväisyysindeksi on laskettu seuraavien osatekijöiden keskiarvona: mielipiteet palveluista ja ympäristön laadusta, ennako-odotusten toteutuminen sekä käyntiä häirinneet tekijät.

Valkmusan kansallispuisto sai kaikista muista kävijätyytyväisyyden osatekijöistä arvosanaksi lähes 4 tai yli, mutta palveluissa oli kävijöiden mielestä eniten kehittämisen varaa arvosanalla 3,41 (kuva 16, taulukko 31). Palveluiden kokonaiskeskiarvoa laskivat erityisesti yrittäjien tuottamien palveluiden (1,78), yleisökäymälöiden (2,78) ja erityistarpeiden huomioimisen puutteet (2,87).



Kuva 16. Kävijättytyväisyyteen liittyvien osatekijöiden keskiarvot (1 = erittäin huono, 5 = erittäin hyvä) Valkmusan kansallispuistossa.

Taulukko 31. Kävijätyytyväisyyden osatekijöiden keskiarvot ja kävijätyytyväisyysindeksi Valkmusan kansallispuistossa. 1 = erittäin huono, 5 = erittäin hyvä.

Palvelut		Ympäristö		Odotukset		Häiriötekijät	
Pysäköintipaikat	4,14	Yleinen turvallisuus	3,70	Luonnonympäristö	4,60	Maaston kuluneisuus	4,42
Tiestö	3,58	Yleinen siisteys	4,16	Harrastusmahdollisuudet	3,86	Maaston roskaantuneisuus	4,53
Reittien opastetaulut	3,48	Maiseman vaihtelevuus	3,96	Reitit ja rakenteet	3,58	Luonnonympäristön käsittely	4,55
Polku- ja/tai latureitistö	3,36					Liiallinen kävijämäärä	4,57
Polku- ja/tai latuviitoitukset	3,31					Muiden kävijöiden käyttäytyminen	4,63
Tulentekopaikat ja laavut	3,06					Alueen ulkopuolisen liikenteen melu	4,46
Polttopuut tuvilla ja huollatuilla tulipaikoilla	3,31						
Yleisökäymälät	2,78						
Jätehuollon toteutus ja ohjaus	3,21						
Erylistarpeiden huomioon ottaminen (reittien kuljetavuus, turvallisuus, opasteet yms.)	2,87						
Autio- tai päivätyvat	3,78						
Havaintotornit	4,24						
Yrittäjien tuottamat palvelut (esim. kahvilat ja ohjelmopalvelut)	1,78						
Reittien ja rakenteiden turvallisuus	3,28						
Palveluiden määrä	3,79						
Aluekohtainen keskiarvo	3,50		3,94		4,02		4,53
Vertailukelpoinen keskiarvo	3,41		3,94		4,02		4,54
Aluekohtainen kävijätyytyväisyysindeksi					3,91		
Valtakunnallisesti vertailukelpoinen kävijätyytyväisyysindeksi					3,87		

3.4 Vapaamuotoiset ajatukset

Vapaamuotoiset vastaukset järjestettiin Metsähallituksen ympäristö- ja laatu järjestelmän palaute- luokittelun mukaisesti. Koska vastauksen luokka ja laatu ovat tietojen tallentajan arvioita kustakin palautteesta, on luokitus suuntaa antava. Jotkin vastaukset voisivat esimerkiksi olla yhtäaikaista sekä kehittämisehdotuksia että kehuja tai valituksia. Vastaukset jakaantuivat laadun mukaan kehuihin, kehittämisehdotuksiin, valituksiin ja muihin kommentteihin. Kaikki palautteet ovat luettavissa liitteestä 4.

Vapaamuotoista palautetta antoi 92 henkilöä (33 % vastaajista). Palautteista 17 % oli Valkmusan kansallispuistoa, sen luontoa ja palveluja koskevia kiitoksia tai kehuja. Alueen palvelujen ja rakenteiden kehittämisehdotuksia palautteista oli 55 %. Valituksiksi luokiteltavia palautteita oli 24 % ja muita palautteita 3 %.

Vastaajat kehuivat yleisellä tasolla Valkmusan kansallispuistoa ja antoivat kiitosta Metsähallitukselle puiston hoidosta.

Vapaamuotoisessa palautteessa oli myös moitteita ja kehittämisehdotuksia. Ylivoimaisesti eniten vapaamuotoista palautetta annettiin Valkmusan pitkosreitistä ja sen huonosta kunnosta. Kaikkiaan noin puolet kaikista saaduista vapaamuotoisista palautteista koski jollakin tavalla pitkospuita ja Valkmusan reitistöä. Pitkosreitti lintutornille asti koettiin riittävän hyväksi, mutta loppulenkkin osalta negatiivinen palaute oli hyvin voimakasta. Monissa palautteissa toivottiin lisäreittejä. Pitkosreitinvarteen kaivattiin myös WC:tä ja lintutornin portaiden kaiteeseen toivottiin useissa palautteissa välitukea lapsia varten. Opasteiden puuttuminen häiritsi monia, ja niitä myös toivottiin lisää kehittämisehdotuksissa. Erityisesti opasteita kaivattiin 7-tien varteen, ja myös nettisivujen ajo-ohjeistukseen toivottiin parannusta.

4 Tulosten tarkastelu

4.1 Yhteenveto

Vuonna 1996 perustettu Valkmusan kansallispuisto on vakiinnuttanut paikkansa Suomen kansallispuistojen joukossa. Puistosta on muodostunut tärkeä osa Kaakkois-Suomen virkistys- ja ulkoilalueverkostoa, ja se on seudun asukkaille merkittävä lähivirkistyskohde. Helposti saavutettava puisto kiinnostaa myös kauempaa tulevia matkailijoita. Kävijöistä 97 % oli kotimaasta. Heistä yli puolet saapui kansallispuistoon sen lähialueelta (Kotka, Pyhtää). Ulkomaisia kävijöitä tuli eniten Sveitsistä. Kävijöistä 68 %:lle Valkmusan kansallispuisto oli matkan ainoa tai tärkein kohde.

Valkmusan kansallispuiston kävijätutkimukseen vastasi 3,8 % puiston vuotuisesta kävijämäärästä. Valtaosa vastaajista saapui kansallispuistoon henkilöautolla. Vastanneiden keski-ikä oli 47 vuotta ja sukupuolijakauma melko tasainen; naisia oli hiukan enemmän kuin miehiä. Kävijät olivat suhteellisen korkeasti koulutettuja. Liki puolella vastaajista oli joko alempi tai ylempi korkeakoulututkinto. Useimmiten puistoon saavuttiin 2–5 hengen seurueissa, jotka koostuivat useimmiten oman perheen jäsenistä tai ystävistä. Alle 15-vuotiaita oli joka neljännessä seurueessa. Suosituimmat virkistysmuodot puistossa olivat kävely ja luonnon tarkkailu. Kolmasosa vastanneista vieraili Valkmusan kansallispuistossa ensimmäistä kertaa. Osa kävijöistä on retkeillyt alueella jo vuosikymmeniä ennen kansallispuiston perustamista.

Kansallispuiston ylivoimaisesti suosituin vierailukohde oli Valkmusan pitkospolku, jonka varrella lintutorni sijaitsee. Toiseksi suosituin kohde oli Moronvuoren päivätupa. Näiden kohteiden suosio on luonnollista hyvien kulkuyhteyksien ja puiston ainoan pitkospolun vuoksi. Lisäksi Moronvuoren päivätuvalta löytyvät kansallispuiston ainoa tulipaikka ja käymälä.

Lähes kaikki kansallispuistossa vierailleet olivat päiväretkellä. Tämä on hyvin linjassa alueen päiväretkistätuksen kanssa. Kun tarkasteluun otetaan mukaan myös kansallispuiston lähialue, noin kolmannes vierailijoista yöpyi matkallaan. Yöpymistapoja oli monia, asuntovaunusta hotelliin.

Valkmusan kansallispuiston käyntimäärä ei ole niin suuri, että käynnit vaarantaisivat puiston luontoarvot. Kansallispuiston vaikuttavuus kasvaisi, jos käyntimäärää pystyttäisiin edelleen lisäämään. Jotta Valkmusaa ja sen virkistysmahdollisuuksia voidaan markkinoida tulevaisuudessa suuremmalle kävijämäärälle, ovat palveluiden riittävä taso, määrä ja huolto ensiarvoisen tärkeitä.

Valkmusan kansallispuiston kävijöiden rahankäytön paikallistaloudelliset kokonaisvaikutukset vuonna 2012 olivat noin 41 500 euroa ja yksi henkilötyövuosi. Keskimäärin Valkmusan kävijät kuluttivat 8 euroa käyntiään kohden. Eniten rahaa käyttivät kotimaiset majoittujat ja vähiten lähialueen päiväretkeilijät. Määrällisesti eniten rahaa käytettiin huoltamalla asiointiin sekä ruoka- ja vähittäiskauppaostoksiin. Majoituspalvelujen käytöllä oli kuitenkin suurimmat kokonaistulo-vaikutukset. Kotimaiset matkailijat tuottivat euromääräisesti käytännössä puiston koko tulo-vaikutuksen, vaikka heidän vierailujensa määrä oli alle puolet kaikista käynneistä.

Metsähallitus on arvioinut kaikkien Suomen kansallispuistojen paikallistaloudellisten kokonaisvaikutusten olleen vuonna 2012 yhteenlaskettuina 109,5 miljoonaa euroa ja 1 412 henkilötyövuotta (Metsähallitus 2012). Valkmusan kansallispuiston osuus kokonaisvaikutuksista on vähäinen, mikä on seurausta niin puiston pienestä käyntimäärästä kuin luonteesta lähivirkistyskohteena. Lähivirkistyskohteilla kävijöiden rahankäyttö on vähäisempää kuin matkailupainotteisissa kohteissa, joissa viipymä on pidempi. Valkmusan läheisyydessä ei ole myöskään kävijöiden tarvitsemia palveluja – toisin kuin matkailukeskusten vieressä sijaitsevilla puistoissa. Valkmusan kävijät kuitenkin toivoisivat palveluja lisää, mikä käy ilmi tähän tutkimukseen saaduista vastauksista (ks. luvut 3.3.2 ja 3.4).

Kävijät olivat tyytyväisiä käyttämiensä palveluiden laatuun. Eniten kiitosta keräsi lintutorni. Hyviksi koettiin myös yleinen siisteys ja pysäköintipaikat. Laadultaan heikoimpina pidettiin yrittäjien tuottamia palveluita, erityistarpeiden huomioon ottamista ja yleisökäymälöitä. Palvelujen ja rakenteiden määrää pidettiin pääsääntöisesti sopivana – vaikkakin erityisesti yleisökäymälöitä, yrittäjien tuottamia palveluita ja tulentekopaikkoja toivottiin alueelle lisää.

Valkmusan kansallispuistosta saadaan useimmin tietoa ystäviltä, tuttavilta tai sukulaisilta. Lisäksi paikka oli monille entuudestaan tuttu. Kävijöiden kokemukset Valkmusan kansallispuiston luonnonympäristöstä, harrastusmahdollisuuksista, reiteistä ja rakenteista vastasivat erittäin tai melko hyvin heidän odotuksiaan. Parhaiten odotukset täytti alueen luonnonympäristö. Kävijöitä erityisesti häiritseviä tekijöitä nousi esiin muutamia. Erityisen häiritsevänä pidettiin pitkospuiden huonoa kuntoa, ja muutamia vastaajia häiritsi myös latujen huono kunto. Kokonaisuudessaan Valkmusan kävijät olivat melko tyytyväisiä kansallispuistoon.

Kävijätutkimuksessa annettiin myös runsaasti kehitysehdotuksia. Kansallispuiston pitkosreitistön kuntoon toivottiin parannuksia erityisesti lintornilta eteenpäin jatkuvalla osalla. Lisäksi alueelle toivottiin uutta käymälää, ja lintutornin portaat tarvitsevat vastaajien mukaan parannuksia. Näihin toiveisiin vastataan jo vuosina 2013 ja 2014, jolloin kansallispuiston rakenteita parannetaan hankerahoituksen turvin.

Lähteet

- Kajala, L., Almik, A., Dahl, R., Dikšaitė, L., Erkkonen, J., Fredman, P., Søndergaard Jensen, F., Karoles, K., Sievänen, T., Skov-Petersen, H., Vistad, O. I. & Wallsten, P. 2009: Kävijä-seuranta luontoalueilla. Pohjoismaiden ja Baltian maiden kokemuksiin perustuva opas. – Metsähallituksen luonnonsuojelujulkaisuja. Sarja B 116. 144 s.
- Metsähallitus 2002: Valkmusan kansallispuiston hoito- ja käyttösuunnitelma. – Metsähallituksen luonnonsuojelujulkaisuja. Sarja B 65. 42 s.
- 2012: Kansallispuistojen, valtion retkeilyalueiden ja eräiden muiden suojelu- ja virkistys-alueiden kävijöiden rahankäytön paikallistaloudelliset vaikutukset vuonna 2012. – Metsä.fi-verkkopalvelu. <http://www.metsa.fi/sivustot/metsa/fi/Eraasiatjaretkeily/Virkistyskaytonsuunnittelu/suojelualueidenmerkityspaikallistaloudelle/Documents/Ptvaikutukset_2012.pdf>.
- & Metsäntutkimuslaitos 2009: Kansallispuistojen ja retkeilyalueiden kävijöiden rahankäytön paikallistaloudelliset vaikutukset. – <<http://www.metsa.fi/sivustot/metsa/fi/Eraasiatjaretkeily/Virkistyskaytonsuunnittelu/suojelualueidenmerkityspaikallistaloudelle/Documents/Kavijoiden%20paikallistaloudelliset%20vaikutukset.pdf>>, viitattu 12.12.2013.

Valkmusan kävijätutkimussuunnitelma ja otantakehikko 2012

tutkimusjakson kesto 1.3.–31.10.2012 (tavoite)
3.3.–22.11.2012 (toteuma)

Paikka	Kohderyhmä / keräys-tapa*	Palautus-laatikon paikka	Arvioitu kävi-jämäärä tutki-musjakson aikana	Havaintoja (tavoite)	Havaintoja (toteuma)
VALKMUSA	kaikki kävijät / ak + jk	lintutorni	7 000	250	234
MORONVUORI	kaikki kävijät / ak + jk	päivätupa	1 000	50	33
VALKMUSA - parkkipaikka	kaikki kävijät / ak			0	3
HIRVIKOSKI - metsästysmaja ¹⁾	kaikki kävijät / ak			0	11
YHTEENSÄ			8 000	300	281

* keräystapoina aktiivinen keräys eli haastattelut (ak) ja jatkuva keräys eli laatikkokeräys (jk)

¹⁾ 18.3.2012 lomakkeita kerättiin perinteisen laturetken yhdellä mehu/taukopaikoista

LIITE 2.

Tiedote kävijätutkimuksesta



HYVÄ KANSALLISPUISTON KÄVIJÄ

- Oletko yli 15-vuotias?
- Haluatko osallistua Valkmusan kansallispuiston kehittämiseen?
- Ehditkö uhrata n. 10 minuuttia aikaasi?

**VASTAAMALLA
KÄVIJÄTUTKIMUKSEEN
AUTAT MEITÄ
KEHITTÄMÄÄN PUISTOA.**

Luethan lomakkeen etusivulla olevat täyttöohjeet huolellisesti.

Kartat kansallispuistosta (kartta 1) sekä sen lähialueesta (kartta 2) ovat ohessa.

Palauta täytetty lomake lukittuun palautuslaatikkoon.

KIITOS!

Vastaajien ilmoittamat matkan muut kohteet

kp = kansallispuisto

Matkan muut kohteet Valkmusan kansallispuiston ollessa yksi matkan suunnitelluista kohteista	Kpl
Laturetki	11
Kotka	5
ITE-näyttely, Pyhtää	4
Kuovinkallio	3
Hirvikoski	2
Maretarium, Kotka	2
Munapirtti, Pyhtää	2
Pernoonskosket, Ahvionkoski	2
Repoveden kansallispuisto	2
Ulko-Tammio	2
Virolahti, Hamina	2
Ahvion Kuovinkoski	1
Don't know yet	1
Geokätköt (Hirvikoski)	1
Haukkakallio	1
Helsinki, Mikkeli, Saimaa Lake	1
Hirvikosken kyläkauppa	1
Itäinen Suomenlahti	1
Itäisen Suomenlahden kp, Sipoonkorven kp	1
Kahvilakäynti	1
Koirakoe	1
Kotkan lintupaikat	1
Kymenlaakson rannikko	1
Langinkoski	1
Lupinlahti	1
Other national parks	1
Teutjärvi	1
Veneily	1
Yrityskäynti	1
Yhteensä	55

LIITE 3. 2(2)

Matkan pääkohteet Valkmusan kansallispuiston ollessa ennalta suunnit- telematon kohde matkan varrella	Kpl
Mökkeily	3
Virolahden arktika	3
Kotka	1
Northern Norway	1
Piti mennä kalastamaan tai siis ongelle, mutten mennykkään. Tulon tänne :)	1
Pyhtää	1
Pyöräretki (Kotka–Anjala–Pyhtää–Kotka)	1
Ruotsinpyhtään ruukki	1
Touring southern Finland by car & tenting	1
Työmatka	1
Yhteensä	14

Vapaamuotoinen palaute aihepiireittäin

KEHUT	
Lvk–Retkeily - Muu luonnon virkistyskäyttö	Hieno alue, kiitos sen suojelusta!
Lvk–Retkeily - Muu luonnon virkistyskäyttö	Aivan mahtavan upea paikka!
Lvk–Retkeily - Muu luonnon virkistyskäyttö	Kiitos!
Lvk–Retkeily - Muu luonnon virkistyskäyttö	Työniloa! Ja kiitos!
Lvk–Retkeily - Muu luonnon virkistyskäyttö	Kiitos hienosta paikasta.
Lvk–Retkeily - Muu luonnon virkistyskäyttö	Hyvä, että kyselette. Monipuolinen paikka, kun ajattelee kesä- ja talviliikkumista.
Lvk–Retkeily - Muu luonnon virkistyskäyttö	Kiitos tämänkin alueen huollosta Metsähallituksen henkilökunnalle! Upea suo!
Lvk–Retkeily - Muu luonnon virkistyskäyttö	Kiitos Metsähallitukselle hienosta retkikohteesta. Ruumis ja sielu saa täällä voimia!
Lvk–Retkeily - Muu luonnon virkistyskäyttö	:)
Lvk–Retkeily - Muu luonnon virkistyskäyttö	Kiva paikka :)
Lvk–Retkeily - Muu luonnon virkistyskäyttö	Had fun, needs more moose!
Lvk–Käytön kestävyys	Loistava paikka. Luontoa kunnioittaen kehitystä kannattaa jatkaa.
Lvk–Käytön kestävyys	Hieno paikka, mutta toki luonnossa jo kuluminen näkyy.
Lvk–Retkeily - Reitit	Pitkospuut riittävän hyvässä kunnossa, jopa ekaluokkalaisille.
ei määritelty	Komia hellekeli!
ei määritelty	Ihanan vähän itikoita.

KEHITTÄMISEHDOTUKSET	
Lvk–Retkeily - Reitit	Pitkospuiden korjaus koko reitille.
Lvk–Retkeily - Reitit	Loppuosan pitkospuiden kunnostus.
Lvk–Retkeily - Reitit	Reittejä voisi olla tarjolla enemmän.
Lvk–Retkeily - Reitit	Lisää reittejä!
Lvk–Retkeily - Reitit	Paikoin pitkokset uusittava.
Lvk–Retkeily - Reitit	Lisää polkuja (pitkospuita).
Lvk–Retkeily - Reitit	Lisää pitkospuureittejä kiitos! Ei muuta.
Lvk–Retkeily - Reitit	Pidempi pitkospuureitti.
Lvk–Retkeily - Reitit	Olisi mukavaa saada tänne pidempikin pitkospuureitti.
Lvk–Retkeily - Reitit	Pitkospuut kaipaavat kunnostusta + alkupään penkki pitkospuiden vierellä. Myös toinen eväspaikka olisi hyvä.
Lvk–Retkeily - Reitit	Valkmusa on upea kouluretkikohde, luokanopettajana olen vienyt sinne koululaisia. Pitkospuut ovat huonossa kunnossa – toivoisin että ne kunnostettaisiin! Kiitos!
Lvk–Retkeily - Reitit	Lisää polkuja ja pitkospuita. Munasuon kartta olisi hyvä!
Lvk–Retkeily - Reitit	Lisää pitkospuureitistöä. Olisi kiva päästä vielä enemmän kulkemaan suolle.
Lvk–Retkeily - Reitit	Toivomus pitkospuiden pikaisesta korjauksesta tornilta eteenpäin. Yhteyspolku Moronvuoren tuvalle kuten on joskus ollut suunnitelmissa.
Lvk–Retkeily - Reitit	Pitkospuut ja lenkkiä pidemmäksi.
Lvk–Retkeily - Reitit	Olisi hyvä, kun pitkospuut jatkuisivat koko lenkin!
Lvk–Retkeily - Reitit	Toivottaisiin, että alue pysyisi ennallaan, vain pitkospuita korjattaisiin tarpeen mukaan.
Lvk–Retkeily - Reitit	Olisi hyvä, jos pitkokset korjattaisiin.
Lvk–Retkeily - Reitit	Reitistön kunnostaminen!
Lvk–Retkeily - Reitit	Pidempiä reittejä toivoisin.
Lvk–Retkeily - Reitit	Voisiko pitkospuita vähin erin vaihtaa myös lintutornilta eteenpäin! Hieno paikka muuten:)

LIITE 4. 2(3)

KEHITTÄMISEHDOTUKSET	
Lvk–Retkeily - Maasto-opasteet ja viitat	Opastetauluja lisää, jotta aluetta tuntematon löytää perille.
Lvk–Retkeily - Maasto-opasteet ja viitat	Opastetauluihin ”missä olet” -merkintä ja opasteet esim. parkkipaikalta: -siis mihin päin? -paljonko on matkaa minnekin?
Lvk–Retkeily - Maasto-opasteet ja viitat	Alueella voisi olla useampia info/kasvi/hyönteistauluja!
Lvk–Retkeily - Maasto-opasteet ja viitat	Paremmat opaskyltit.
Lvk–Retkeily - Maasto-opasteet ja viitat	Opasteet voisi olla kauempina kuin parkkipaikalla.
Lvk–Retkeily - Muut palvelurakenteet	Alueella voisi olla useampi lintutorni.
Lvk–Retkeily - Muut palvelurakenteet	Joku pidempi reitti olisi ok (n.5 km). Tulentekopaikka puolella välissä.
Lvk–Retkeily - Muut palvelurakenteet	Tornin takametsään riukua tms... Muuten hieno lintumaasto.
Lvk–Retkeily - Muut palvelurakenteet	Lintutornin portaisiin tarvitsisi välipuut koska portaat ovat tosi jyrkät ja vaaralliset varsinkin lasten kanssa. Lapsia liikkuu paljon Valkmusan alueella!
Lvk–Retkeily - Muut palvelurakenteet	Lintutorni turvallisemmaksi. Lisää kaiteita.
Lvk–Retkeily - Muut palvelurakenteet	Saisiko lintutornille vessan? Muuten kiva pistäytymispaikka. Merikotka liiteli tornin yllä.
Lvk–Retkeily - Muut palvelurakenteet	WC pitkospuureitinkin varrelle olisi tervetullut. Kansallispuistot ovat aarteita, niin tämäkin! Kiitos ylläpidosta!
Lvk–Retkeily - Muut palvelurakenteet	Lintutornin rappusiin toinen kaidepuu alemmas lapsia varten. Naisväki olisi halunnut paistaa makkaraa.
Lvk–Retkeily - Muut palvelurakenteet	Luontopolun puolella voisi olla tulipaikka ja käymälä.
Lvk–Retkeily - Muut palvelurakenteet	Pitkospuureitti voisi olla pidempi. Enemmän reittiopasteita, minne voi mennä pitkospuuiden ulkopuolella? Tornin lähellä voisi olla WC.
Lvk–Aspa - Luontoon.fi	Netissä voisi olla tarkempi kartta, miten puistoon pääsee sekä myös itse alueesta.
Lvk–Aspa - Muu opastusaineisto	Opasteita ison tien varten.
Lvk–Aspa - Muu opastusaineisto	Jouduin kysymään ohjeita ystäviltä puhelimitse miten löytää perille. Voiko Metsähallituksen sivuille laittaa tarkemmat ohjeet esim. navigointia varten?
Lvk–Aspa - Muu opastusaineisto	Esitteisiin pysäköintipaikan osoite.
Lvk–Retkeily - Reitit	Kaipaisin kesäisin pidempää pitkospuureittiä suolle. Nykyisin paljon suosta jää kokematta, jos ei haluta lähteä saappaat jalassa rämpi-mään. Kiitos nykyisen retkeilymahdollisuuden kokemisesta.
Lvk–Retkeily - Reitit	Pitkospuut ovat osin meille vanhoille huonokuntoisia. Kiitos hienosta kokemuksesta vapunpäivänä v. 2012!
Lvk–Retkeily - Reitit	Lintutornin portaikon turvallisuuteen tulisi kiinnittää huomiota. Pitkospuut olisi hyvä kunnostaa.
Lvk–Retkeily - Reitit	Latu Moronvuorelta lintutornille.
Lvk–Retkeily - Reitit	Valkmusan pitkospuupolku olisi pidettävä kunnossa tai sitten on parempi purkaa kokonaan pois.
Yleinen kehittämisidea Metsähallitukselle	Luontokeskus olisi hyvä 7-tien varrella esim. Shellin yhteydessä. Kyltitys 7-tieltä. Pitkospuut olisi hyvä korjata.
Muu	Reaaliaikainen kameraseuranta nettiin.
Muu	Nettiin havaintopöytäkirja alueen eläimistä, kasveista yms.
Muu	Toivottavasti alue pidetään kunnossa.
Muu	Munasuota kehitettävä myös.
Lvk–Retkeily - Muu luonnon virkistyskäyttö	Kyykäärmeitä on ollut paljon alueella. Myös toinen, hiukan korkeampi lintutorni olisi hyvä olla olemassa. Kiitos laavusta/tulipaikasta autopaikan läheisyydessä...?? Koska luonnossa se häiritsi eläinten oloja elintilaa.

VALITUKSET

Lvk–Retkeily - Maasto-opasteet ja viitat	Alueen itäpuolella ei mitään viitoitusta!
Lvk–Retkeily - Maasto-opasteet ja viitat	Suolinnantieltä saapuminen hakusessa työmaiden takia.
Lvk–Retkeily - Muut palvelurakenteet	Opasteet kansallispuistoon puuttuvat kokonaan. Vaikea löytää perille. Tulentekopaikka lähelle polkua.
Lvk–Retkeily - Muut palvelurakenteet	Lack of toilet!!!
Lvk–Retkeily - Muut palvelurakenteet	Nuotiopaikka puuttuu.
Lvk–Retkeily - Muu luonnon virkistyskäyttö	Siis luvattoman huonokuntoiset pitkospuut lintutornilta lähtevällä lenkillä. Pelottavat raput 2,5-vuotiaan tyttären kanssa kulkea sääksiä katsomaan. Välikaide olisi ok. Muuten erittäin hieno paikka. Varsinkin talvella kun suo ei estä etenemistä.
Lvk–Aspa - Muu opastusaineisto	Opasteet Helsingin tietä tänne puuttui täysin.
Lvk–Käytön kestävyys	Ihmisten roskaamiskäyttäytyminen harmittaa.
Lvk–Käytön kestävyys	Parkkipaikan siisteyteen kiinnitettävä huomio. Jotkut pitävät kaatopaikkana. Koululaisryhmien käynti lintujen pesintäaikaan (kovaääninen meteli). Samoin nuorisjoukkojen kaljan juonti ja seurustelu tornilla (kovaäänisiä).
Lvk–Retkeily - Reitit	Pitkospuut osittain korjaamatta, joten mentävä lintutornilta samaa reittiä takaisin.
Lvk–Retkeily - Reitit	Pitkospuut vaarallisen huonot, eikä siitä enakkoon löytynyt tiedotetta.
Lvk–Retkeily - Reitit	Pitkospuut huonossa kunnossa lapsien kulkemista ajatellen.
Lvk–Retkeily - Reitit	Pitkospuiden huono kunto harmittaa.
Lvk–Retkeily - Reitit	Pitkospuiden huono kunto. Käyttökelvottomat lintutornilta eteenpäin.
Lvk–Retkeily - Reitit	Lintutornilta eteenpäin pitkospuut todella huonot!
Lvk–Retkeily - Reitit	Pitkospuut vaativat pikaista korjausta.
Lvk–Retkeily - Reitit	Pitkospuut huonossa kunnossa.
Lvk–Retkeily - Reitit	Lintutornilta pitkospuut uusittava, ovat tosi huonot. Nyt lähdän lintutornilta samoja jälkiä takaisin. Kiitos.
Lvk–Retkeily - Reitit	Pitkospuut kaipaavat kunnostusta!
Lvk–Retkeily - Reitit	Liian lyhyt luontopolku.
Lvk–Retkeily - Reitit	Pitkospuut tornilta eteenpäin surkeassa kunnossa.
Lvk–Retkeily - Reitit	Reitin loppuosa huonossa kunnossa.

MUUT

ei määritelty	Eipä tullut mieleen että tälläne pitäisi täyttää.
Lvk–Aspa - Luontoneuvonta	Koira mukana toisella seurueella. Saako niitä tuoda?
Muu	Moikka kaikki! Lol, ootte tyhmii.

Aineiston kerääjä täyttää:

numero	paikka	kävijä	haastattelija	posti	nimikirjaimet	pvm	kellonaika



METSÄHALLITUS

Valkmusan kansallispuisto

Kävijätutkimus 2012

Täyttöohjeet:

Kävijätutkimuksella kerättävää tietoa käytetään hyväksi Valkmusan kansallispuiston kehittämisessä. Toivomme Sinun vastaavan tämän lomakkeen jokaiseen kysymykseen huolellisesti ja pyydämme ottamaan huomioon seuraavat ohjeet:

1. Lue kysymykset huolellisesti.
2. Vastaa kysymyksiin **henkilökohtaisesti** merkitsemällä yksi rasti vastausympyrään (○). Niissä kysymyksissä, joissa on mahdollista valita useampi vaihtoehto, merkitse vastauksesi vastausruutuihin (□). Joissakin kysymyksissä pyydetään kirjoittamaan vastaus.
3. Kysymykset koskevat **ainoastaan tämänkertaista käyntiäsi** Valkmusan kansallispuistossa (ks. kartta 1) ja joiltakin osin myös puiston lähialueella (ks. kartta 2).
4. Palauta täytetty lomake aineiston kerääjälle tai sille osoitettuun paikkaan.
5. Lisätietoja antaa Markus Keskitalo, puh. 0400 214 899 (markus.keskitalo@metsa.fi).

KIITOKSET ETUKÄTEEN!

1. Milloin saavuit Valkmusan kansallispuistoon (ks. kartta 1)?

päivämäärä _____ ja kellonaika _____

2. Kuinka kauan oleskelit tai aiot oleskella tällä käynnillä

a. Valkmusan kansallispuistossa (ks. kartta 1)?

(vastaa joko vuorokausina tai tunteina)

noin _____ vrk *tai* _____ tuntia

b. yhteensä Valkmusan kansallispuistossa ja sen lähialueella (ks. kartta 2)?

noin _____ vrk *tai* _____ tuntia

asun lähialueella (Kotka, Pyhtää)

→ siirry kysymykseen 4

3. Jos yövyit tai aiot yöpyä kansallispuiston lähialueella (ks. kartta 2), niin montako yötä vietit tai vietät (muussa tapauksessa siirry kysymykseen 4)

hotellissa _____ yötä	asuntoautossa tai -vaunussa _____ yötä
vuokra- mökissä _____ yötä	maatilamajoi- tuksessa _____ yötä
lomaosak- keessa _____ yötä	muualla, missä _____ yötä
omassa mökissä _____ yötä	

4. Missä päin Valkmusan kansallispuistoa vierailit tai suunnittelet vierailevasi tällä käynnillä (ks. kartta 1)?

(merkitse tarvittaessa useampi kohta)

- Valkmusan pitkospolku
- Valkmusan lintutorni
- Moronvuoren päivä tuppa
- Piifeltinsalmi
- Kananiemensuo
- Munasuo
- muualla, missä? _____

5a. Millä kulkuneuvoilla matkustit kotoasi Valkmusan kansallispuistoon? (merkitse kaikki käyttämäsi kulkuneuvot)

- 1 henkilöauto
- 2 henkilöauto ja asuntovaunu tai matkailuauto
- 3 linja-auto
- 4 tilausbussi
- 5 juna
- 6 lentokone
- 7 polkupyörä
- 8 polkupyörä
- 9 hiihtäen
- 99 muu, mikä? _____

5b. Millä kulkuneuvolla saavuit alueelle?

Merkitse numero -> _____

6. Minkälainen on seurueesi tällä käynnilläsi Valkmusan kansallispuistossa?

olen yksin → siirry kysymykseen 8.

seurueen koko yhteensä _____ henkilöä

(vastaaja mukaan luettuna) joista

alle 15-vuotiaita? _____ henkilöä

alle 15-vuotiaiden syntymävuodet _____

(jos kaikki lähes saman ikäisiä, ilmoita yleisin syntymävuosi) _____

liikuntaesteisiä? _____ henkilöä

7. Mistä seurueesi pääosin koostuu tällä käynnilläsi Valkmusan kansallispuistossa?

(valitse parhaiten kuvaava vaihtoehto)

- oman perheen jäsenistä
- muista sukulaisista
- ystävistä
- työtovereista
- koululuokasta
- päiväkotiryhmästä
- opiskeluryhmästä
- eläkeläisryhmästä
- ohjelmapalveluyrityksen asiakkaista
- kerhosta, yhdistyksestä tms.
- jostakin muusta, mistä? _____

8. Mikä Sinulle oli tai on tärkeää tällä käynnilläsi Valkmusan kansallispuistossa?

(vastaa jokaiseen vaihtoehtoon)

(5 = erittäin tärkeää, 4 = melko tärkeää, 3 = ei kumpaakaan, 2 = ei kovin tärkeää, 1 = ei lainkaan tärkeää)

	erittäin tärkeää	5	4	3	2	1	ei lainkaan tärkeää
luonnon kokeminen	<input type="radio"/>	<input type="radio"/>	<input type="radio"/>	<input type="radio"/>	<input type="radio"/>	<input type="radio"/>	<input type="radio"/>
maisemat	<input type="radio"/>	<input type="radio"/>	<input type="radio"/>	<input type="radio"/>	<input type="radio"/>	<input type="radio"/>	<input type="radio"/>
mahdollisuus olla itsekseen	<input type="radio"/>	<input type="radio"/>	<input type="radio"/>	<input type="radio"/>	<input type="radio"/>	<input type="radio"/>	<input type="radio"/>
henkinen hyvinvointi	<input type="radio"/>	<input type="radio"/>	<input type="radio"/>	<input type="radio"/>	<input type="radio"/>	<input type="radio"/>	<input type="radio"/>
poissa melusta ja saasteista	<input type="radio"/>	<input type="radio"/>	<input type="radio"/>	<input type="radio"/>	<input type="radio"/>	<input type="radio"/>	<input type="radio"/>
rentoutuminen	<input type="radio"/>	<input type="radio"/>	<input type="radio"/>	<input type="radio"/>	<input type="radio"/>	<input type="radio"/>	<input type="radio"/>
tutustuminen uusiin ihmisiin	<input type="radio"/>	<input type="radio"/>	<input type="radio"/>	<input type="radio"/>	<input type="radio"/>	<input type="radio"/>	<input type="radio"/>
yhdessäolo oman seurueen kanssa	<input type="radio"/>	<input type="radio"/>	<input type="radio"/>	<input type="radio"/>	<input type="radio"/>	<input type="radio"/>	<input type="radio"/>
aikaisemmat muistot	<input type="radio"/>	<input type="radio"/>	<input type="radio"/>	<input type="radio"/>	<input type="radio"/>	<input type="radio"/>	<input type="radio"/>
alueeseen tutustuminen	<input type="radio"/>	<input type="radio"/>	<input type="radio"/>	<input type="radio"/>	<input type="radio"/>	<input type="radio"/>	<input type="radio"/>
luonnosta oppiminen	<input type="radio"/>	<input type="radio"/>	<input type="radio"/>	<input type="radio"/>	<input type="radio"/>	<input type="radio"/>	<input type="radio"/>
omien taitojen kehittäminen	<input type="radio"/>	<input type="radio"/>	<input type="radio"/>	<input type="radio"/>	<input type="radio"/>	<input type="radio"/>	<input type="radio"/>
kuntoilu	<input type="radio"/>	<input type="radio"/>	<input type="radio"/>	<input type="radio"/>	<input type="radio"/>	<input type="radio"/>	<input type="radio"/>
jännityksen kokeminen	<input type="radio"/>	<input type="radio"/>	<input type="radio"/>	<input type="radio"/>	<input type="radio"/>	<input type="radio"/>	<input type="radio"/>

9a. Mitä pääasiassa teit tai aiot tehdä Valkmusan kansallispuistossa tällä käynnilläsi?

(merkitse tarvittaessa useampi vaihtoehto)

- | | | |
|--|--|--|
| 1 <input type="checkbox"/> kävely | 10 <input type="checkbox"/> marjastus | 19 <input type="checkbox"/> suunnistus |
| 2 <input type="checkbox"/> sauvakävely | 11 <input type="checkbox"/> sienestys | 20 <input type="checkbox"/> telttailu tai muu leirytyminen maastossa |
| 3 <input type="checkbox"/> lenkkeily | 12 <input type="checkbox"/> kasviharrastus | 21 <input type="checkbox"/> murtomaahiihto |
| 4 <input type="checkbox"/> retkeily | 13 <input type="checkbox"/> opetukseen liittyvä käynti | 27 <input type="checkbox"/> lumikenkäkävely |
| 5 <input type="checkbox"/> luonnon tarkkailu | 15 <input type="checkbox"/> luontovalokuvaus | 121 <input type="checkbox"/> geokätköily |
| 6 <input type="checkbox"/> eväsretkeily | 16 <input type="checkbox"/> partioetki | 999 <input type="checkbox"/> muu, mikä? _____ |
| 7 <input type="checkbox"/> pyöräily | 17 <input type="checkbox"/> leirikoulu | |
| 9 <input type="checkbox"/> lintuharrastus | 18 <input type="checkbox"/> koiran kanssa ulkoilu | |

9b. Mikä valitsemasi vaihtoehto oli tai on mielestäsi kaikkein tärkein tällä käynnilläsi? numero → [_____]

10a. Mitä mieltä olet käyttämiesi palveluiden, rakenteiden ja ympäristön laadusta ja määrästä tämänkertaisella käynnilläsi Valkmusan kansallispuistossa?

Vastaa jokaiseen kohtaan ja arvioi tällä käynnillä käyttämäsi palvelun tai rakenteen **laatu**. Mikäli et ole käyttänyt palvelua tai rakennetta tällä käynnilläsi, jätä laadun arviointikohta tyhjäksi ja rastiita vaihtoehto "en ole käyttänyt palvelua". Palvelun tai rakenteen **määrän** voit arvioida aina.

Laadun arviointi asteikolla 5 = erittäin hyvä, 4 = melko hyvä, 3 = keskinkertainen, 2 = melko huono, 1 = erittäin huono
Määrän arviointi asteikolla 3 = liian suuri, 2 = sopiva, 1 = liian pieni, eos = en osaa sanoa

	käyttämäni palvelun, rakenteen tai ympäristön LAATU					en ole käyttänyt	palveluiden tai rakenteiden nykyinen MÄÄRÄ				eos		
	erittäin hyvä	5	4	3	2		1	erittäin huono	liian suuri	3		2	1
pysäköintipaikat		<input type="radio"/>	<input type="radio"/>	<input type="radio"/>	<input type="radio"/>	<input type="radio"/>	<input type="radio"/>		<input type="radio"/>	<input type="radio"/>	<input type="radio"/>	<input type="radio"/>	<input type="radio"/>
lähialueen tiestö		<input type="radio"/>	<input type="radio"/>	<input type="radio"/>	<input type="radio"/>	<input type="radio"/>	<input type="radio"/>		<input type="radio"/>	<input type="radio"/>	<input type="radio"/>	<input type="radio"/>	<input type="radio"/>
reittien opastetaulut		<input type="radio"/>	<input type="radio"/>	<input type="radio"/>	<input type="radio"/>	<input type="radio"/>	<input type="radio"/>		<input type="radio"/>	<input type="radio"/>	<input type="radio"/>	<input type="radio"/>	<input type="radio"/>
polku- ja/tai latureitistö		<input type="radio"/>	<input type="radio"/>	<input type="radio"/>	<input type="radio"/>	<input type="radio"/>	<input type="radio"/>		<input type="radio"/>	<input type="radio"/>	<input type="radio"/>	<input type="radio"/>	<input type="radio"/>
polku- ja/tai latuviitoitukset		<input type="radio"/>	<input type="radio"/>	<input type="radio"/>	<input type="radio"/>	<input type="radio"/>	<input type="radio"/>		<input type="radio"/>	<input type="radio"/>	<input type="radio"/>	<input type="radio"/>	<input type="radio"/>
tulentekopaikat ja laavut		<input type="radio"/>	<input type="radio"/>	<input type="radio"/>	<input type="radio"/>	<input type="radio"/>	<input type="radio"/>		<input type="radio"/>	<input type="radio"/>	<input type="radio"/>	<input type="radio"/>	<input type="radio"/>
polttopuut tuvilla ja huolletuilla tulipaikoilla		<input type="radio"/>	<input type="radio"/>	<input type="radio"/>	<input type="radio"/>	<input type="radio"/>	<input type="radio"/>		<input type="radio"/>	<input type="radio"/>	<input type="radio"/>	<input type="radio"/>	<input type="radio"/>
yleisökäymälät alueella		<input type="radio"/>	<input type="radio"/>	<input type="radio"/>	<input type="radio"/>	<input type="radio"/>	<input type="radio"/>		<input type="radio"/>	<input type="radio"/>	<input type="radio"/>	<input type="radio"/>	<input type="radio"/>
jätehuollon toteutus ja ohjaus (roskaton retkeily)		<input type="radio"/>	<input type="radio"/>	<input type="radio"/>	<input type="radio"/>	<input type="radio"/>	<input type="radio"/>		<input type="radio"/>	<input type="radio"/>	<input type="radio"/>	<input type="radio"/>	<input type="radio"/>
erityistarpeiden huomioon ottaminen (reittien kuljettavuus, turvallisuus, opasteet yms.)		<input type="radio"/>	<input type="radio"/>	<input type="radio"/>	<input type="radio"/>	<input type="radio"/>	<input type="radio"/>		<input type="radio"/>	<input type="radio"/>	<input type="radio"/>	<input type="radio"/>	<input type="radio"/>
Moronvuoren päivätupa		<input type="radio"/>	<input type="radio"/>	<input type="radio"/>	<input type="radio"/>	<input type="radio"/>	<input type="radio"/>		<input type="radio"/>	<input type="radio"/>	<input type="radio"/>	<input type="radio"/>	<input type="radio"/>
Valkmusan lintutorni		<input type="radio"/>	<input type="radio"/>	<input type="radio"/>	<input type="radio"/>	<input type="radio"/>	<input type="radio"/>		<input type="radio"/>	<input type="radio"/>	<input type="radio"/>	<input type="radio"/>	<input type="radio"/>
yrittäjien tuottamat palvelut (esim. kahvilat ja ohjelmapalvelut)		<input type="radio"/>	<input type="radio"/>	<input type="radio"/>	<input type="radio"/>	<input type="radio"/>	<input type="radio"/>		<input type="radio"/>	<input type="radio"/>	<input type="radio"/>	<input type="radio"/>	<input type="radio"/>
reittien ja rakenteiden turvallisuus		<input type="radio"/>	<input type="radio"/>	<input type="radio"/>	<input type="radio"/>	<input type="radio"/>	<input type="radio"/>						
yleinen turvallisuus		<input type="radio"/>	<input type="radio"/>	<input type="radio"/>	<input type="radio"/>	<input type="radio"/>	<input type="radio"/>						
yleinen siisteys		<input type="radio"/>	<input type="radio"/>	<input type="radio"/>	<input type="radio"/>	<input type="radio"/>	<input type="radio"/>						
maiseman vaihtelevuus		<input type="radio"/>	<input type="radio"/>	<input type="radio"/>	<input type="radio"/>	<input type="radio"/>	<input type="radio"/>						
jokin muu, mikä? _____		<input type="radio"/>	<input type="radio"/>	<input type="radio"/>	<input type="radio"/>	<input type="radio"/>	<input type="radio"/>		<input type="radio"/>	<input type="radio"/>	<input type="radio"/>	<input type="radio"/>	<input type="radio"/>

10b. Kuinka tyytyväinen olet kokonaisuudessaan kansallispuiston palveluiden ja rakenteiden määrään?
(5= erittäin tyytyväinen, 4=melko tyytyväinen, 3=ei kumpikaan, 2=melko tyytymätön, 1=erittäin tyytymätön)

5 4 3 2 1
erittäin tyytyväinen erittäin tyytymätön

11. Täytyivätkö tähän käyntiisi Valkmusan kansallispuistossa liittyvät odotuksesi seuraavien asioiden suhteen?

(5 = erittäin hyvin, 4 = melko hyvin, 3 = keskinkertaisesti, 2 = melko huonosti, 1 = erittäin huonosti)

	erittäin hyvin	5	4	3	2	1	erittäin huonosti
luonnonympäristö		<input type="radio"/>	<input type="radio"/>	<input type="radio"/>	<input type="radio"/>	<input type="radio"/>	
harrastusmahdollisuudet		<input type="radio"/>	<input type="radio"/>	<input type="radio"/>	<input type="radio"/>	<input type="radio"/>	
reitit ja rakenteet		<input type="radio"/>	<input type="radio"/>	<input type="radio"/>	<input type="radio"/>	<input type="radio"/>	

12. Onko Valkmusan kansallispuisto tällä matkalla...

<input type="radio"/>	matkasi ainoa tai tärkein kohde?
<input type="radio"/>	yksi matkasi suunnitelluista kohteista? Muita kohteita ovat:
<input type="radio"/>	ennalta suunnittelemaan kohde matkan varrella? Matkasi pääkohde/pääkohteet ovat: _____ _____

13. Rahankäyttö

Oletko käyttänyt / tuletko käyttämään rahaa tähän matkaan liittyviin erilaisiin menoihin Valkmusan kansallispuistossa tai sen lähialueella (ks. kartta 2)?

kyllä (→ vastaa alla oleviin kysymyksiin)
 en (→ siirry kysymykseen 14)

Ilmoita rastittamalla, arvioitko tässä

henkilökohtaiset kulusi sekä osuutesi seurueen yhteisistä kuluista **VAI**
 perheen tai seurueen kokonaiskulut.

Ilmoita alla (kohdat A-G), paljonko tähän matkaan liittyviä kuluja sinulla on ollut ja arviolta tulee olemaan Valkmusan kansallispuistossa ja sen lähialueella. (Kirjaa riville 0 (nolla), jos sinulla ei ole kyseiseen kohtaan kuuluvia kuluja.)

A polttoaine- ja muut huoltamo-ostokset	_____ €
B paikallismatkojen kustannukset (esim. paikalliset bussi- tai taksimatkat)	_____ €
C ruoka- sekä muut vähittäiskauppaostokset	_____ €
D kahvila- ja ravintolaostokset	_____ €
E majoittuminen	_____ €
F ohjelma- ja virkistyspalvelut (esim. opastetut retket, pääsymaksut tilaisuuksiin ja näyttelyihin)	_____ €
G muut menot (esim. kalastusluvat, varusteiden ja välineiden vuokrat)	_____ €

14. Kuinka usein olet käynyt Valkmusan kansallispuistossa ennen tätä käyntiä?
(vastaa kaikkiin soveltuviin kohtiin)

tämä on ensimmäinen kerta → siirry kysymykseen 15

viimeisen 12 kuukauden aikana _____ kertaa

milloin ensimmäisen kerran? v. _____

milloin viimeksi? v. _____

15. Onko jokin seuraavista asioista häirinnyt Sinua tämänkertaisella käynnilläsi Valkmusan kansallispuistossa? (vastaa jokaiseen vaihtoehtoon)

(5 = ei lainkaan, 4 = melko vähän, 3 = kesinkertaisesti, 2 = melko paljon, 1 = erittäin paljon)

	eilain-	5	4	3	2	1	erittäin
	kaan						paljon
maaston kuluneisuus		<input type="radio"/>	<input type="radio"/>	<input type="radio"/>	<input type="radio"/>	<input type="radio"/>	
maaston roskaantuneisuus		<input type="radio"/>	<input type="radio"/>	<input type="radio"/>	<input type="radio"/>	<input type="radio"/>	
luonnonympäristön käsittely		<input type="radio"/>	<input type="radio"/>	<input type="radio"/>	<input type="radio"/>	<input type="radio"/>	
liiallinen kävijämäärä		<input type="radio"/>	<input type="radio"/>	<input type="radio"/>	<input type="radio"/>	<input type="radio"/>	
muiden kävijöiden käyttäytyminen		<input type="radio"/>	<input type="radio"/>	<input type="radio"/>	<input type="radio"/>	<input type="radio"/>	
alueen ulkopuolisen liikenteen melu		<input type="radio"/>	<input type="radio"/>	<input type="radio"/>	<input type="radio"/>	<input type="radio"/>	
jokin muu, mikä?		<input type="radio"/>	<input type="radio"/>	<input type="radio"/>	<input type="radio"/>	<input type="radio"/>	

16. Pysyvän asuinpaikkasi postinumero ja asuinkuntasi?

[_ _ _ _] _____

17. Sukupuoli?

mies nainen

18. Syntymävuosi?

[_ _ _ _]

19. Ammatillinen koulutus? (merkitse korkein taso)

ammattikoulu
 opistotasoinen tutkinto
 alempi yliopisto- tai korkeakoulututkinto
 ylempi yliopisto- tai korkeakoulututkinto
 ei ammatillista tutkintoa

20. Mistä sait tietoa Valkmusan kansallispuistosta? (voit merkitä useamman vaihtoehdon)

Metsähallituksen luontokeskuksesta tai asiakaspalvelupisteestä

tuttavilta, ystäviltä tai sukulaisilta

Metsähallituksen www-sivuilta (www.metsa.fi tai www.luontoon.fi)

muilta www-sivuilta

esitteistä tai oppaista (retkeilyopas, ym)

TV / radio-ohjelmista tai lehtiartikkeleista

seudun matkailutoimistosta tai matkailuinfosta

alueen yrityksiltä (esim. ohjelmalvelut, majoitus)

paikka on minulle entuudestaan tuttu

Facebook-sivuilta

muualta, mistä _____

KIITOKSIA VASTAUKSISTASI!

Mikäli haluat esittää muita ajatuksiasi, niin kirjoita niitä tähän.

Uusimmat Metsähallituksen luonnonsuojelujulkaisut

Sarja A

- No 203 Kuntsi, S. & Toivanen, T. 2013: Lahopuun lisäyksen vaikutus kovakuoriaislajistoon. 34 s.
- No 204 Niemi, M. & Nyman, M. 2013: Valkohäntäpeuran ekologiset ja sosiaaliset vaikutukset Tammissaaren saariston kansallispuistossa ja sen lähialueilla. 52 s.
- No 205 Niemi, M. & Nyman, M. 2013: Vitsvanshjortens ekologiska och sociala verkningar i Ekenäs skärgårds nationalpark och dess närområden. 50 s.
- No 206 Trafix oy 2013: Sipoonkorven kansallispuiston liikenneselvitys. 53 s.

Sarja B

- No 183 Konttinen, T. & Saari, H. 2013: Haapakeitaan soidensuojelualan kävijätutkimus 2012. 33 s.
- No 184 Metsähallitus 2013: Metsähallituksen julkisten hallintotehtävien tilinpäätös ja toimintakertomus 2012. 70 s.
- No 185 Koskeli, A. & Nieminen, E. 2013: Ruunaan luontotalon asiakastutkimus 2011. 44 s.
- No 186 Siekkinen, S. & Nieminen, E. 2013: Luontokeskus Ukon asiakastutkimus 2010–2011. 51 s.
- No 187 Nivunkijärvi, M., Ylläsjärvi, J. & Saarensalmi, R. 2013: Pallas–Yllästunturin kansallispuiston yritystutkimus 2011. 56 s.
- No 188 Aapala, K., Similä, M. & Penttinen, J. (toim.) 2013: Ojitettujen soiden ennallistamisopas. 301 s.
- No 189 Kyrönviita, M. 2013: Helvetinjärven kansallispuiston kävijätutkimus 2012. 63 s.
- No 190 Sutela, J. 2013: Itäisen Suomenlahden kansallispuiston kävijätutkimus 2012. 61 s.
- No 191 Olin, K. 2013: Kevon luonnonpuiston kävijätutkimus 2013. 70 s.
- No 192 Weckman, A. 2013: Besökarundersökning i Ekenäs skärgårds nationalpark 2012. 41 s.
- No 193 Nyström, J. & Kempe, R. 2013: Kundundersökning i Ekenäs naturum 2012. 40 s.
- No 194 Korkalainen, H. 2013: Petkeljärven kansallispuiston kävijätutkimus 2011. 48 s.

Sarja C

- No 122 Metsähallitus 2012: Teijon retkeilyalueen ja Natura 2000 -alueen hoito- ja käyttösuunnitelma 2011–2026. 112 s.
- No 123 Lapin ympäristökeskus 2012: Kilpiaavan hoito- ja käyttösuunnitelma. 60 s.
- No 124 Piironen, A. 2012: Eteläisen Kaupunginlahden ja Pohjoislahden–Tiilitehtaanmäen alueen pienpetojen pyyntisuunnitelma. 36 s.
- No 125 Forststyrelsen & Nylands miljöcentral 2012: Skötsel- och användningsplan för Ekenäs och Hangö östra skärgård. 136 s.

ISSN-L 1235-8983
ISSN (verkkojulkaisu) 1799-5388
ISBN 978-952-295-045-1 (pdf)

julkaisut.metsa.fi