

Örön luontomatkailun kehittämissuunnitelma



Jouko Högmänder
Metsähallitus, Etelä-Suomen luontopalvelut
Kärsämäentie 8
20300 Turku
sähköposti: jouko.hogmänder(at)metsa.fi
puh. 0400 826 440

Kansikuva: 12" kasarmialueesta kehitetään Örön palvelukeskittymä, jossa ovat majoitus-, ruokailu- ja kokouspalvelut. Nimensä kasarmi on saanut taustalla sijaitsevasta 12 tuuman tykkipatterista.
Kuva: Metsähallitus / Esko Sorakunnas.

Översättning: Johnny Östman.



© Metsähallitus, Vantaa 2014.

ISSN-L 1796-2943
ISSN (verkkojulkaisu) 1796-2943
ISBN 978-952-446-950-0 (pdf)

2. korj. painos

Örön luontomatkailun kehittämissuunnitelma



KUVAILULEHTI

JULKAISJA	Metsähallitus	JULKAISUAIKA	7.4.2014
TOIMEKSIANTAJA	Metsähallitus	HYVÄKSYMISPÄIVÄMÄÄRÄ	
LUOTTAMUKSELISUUS	Julkinen	DIAARINUMERO	1174/2014/05.03.00
SUOJELUALUETYYPPI/ SUOJELUOHJELMA	kansallispuisto, Natura 2000 -alue		
ALUEEN NIMI	Saaristomeren kansallispuisto, Öro		
NATURA 2000 -ALUEEN NIMI JA KOODI	Öro FI0200193		
ALUEYKSIKKÖ	Etelä-Suomen luontopalvelut		
TEKIJÄ(T)	Jouni Vuorinen, Esko Sorakunnas ja Jouko Högmänder		
JULKAISUN NIMI	Öron luontomatkailun kehittämissuunnitelma		
TIIVISTELMÄ	<p>Puolustusvoimat luopuu Öron linnakesaaresta 2014 lopussa ja saari liitetään osaksi Saaristomeren kansallispuistoa. Metsähallituksen tavoitteena on kehittää saaresta vetovoimainen luonto- ja kulttuurimatkaileukohde. Tässä suunnitelmassa esitetään, miten kestävä matkailu toteutetaan ja mitä kehitystoimia se edellyttää.</p> <p>Öron luontoarvot ovat poikkeuksellisen rikkaat. Se on yksi Etelä-Suomen tärkeimmistä uhanalaisten luontotyyppien keskittymistä ja sieltä on tähän mennessä löydetty 236 silmälläpidettävää tai uhanalaista lajia. Erityisesti perhosfauna on rikas, ja monelle kasvilajille Öro on Suomen ainoa tai yksi harvoista kasvupaikoista. Myös saaren kulttuurihistoria on hieno: kasarmialueita, tykkejä, kasematteja, pattereita, lähipuolustusasemia, mukulakiviteitä jne.</p> <p>Öron tuleva matkailukäyttö perustuu vastuullisen kehittämisen strategiaan, jossa saareen tutustuminen organisoidaan ja toteutetaan siten, ettei matkailu vaaranna saaren suojeluarvoja. Tavoitteena on alkuvuosina 30 000 käyntiä ja toiminnan vakiinnuttua 60 000 käyntiä vuodessa. Kohderyhminä ovat veneilijät, ilman omaa venettä liikkuvat matkailijat, harrastajaryhmät sekä jatkossa myös yritysryhmät ja ulkomaiset matkailijat.</p> <p>Öron siirtyminen Metsähallitukselle sekä kestävä matkailutoiminnan käynnistäminen edellyttävät siirtymävaiheessa kehittämistoimia, jotta suljetusta rannikkolinnakkeesta tulee toimiva, turvallinen ja vetovoimainen matkailukohde. Keskeiset kehittämistoimet:</p> <ul style="list-style-type: none"> - rakennusten kunnostus ja jatkuva ylläpito - kunnallistekniikan modernisointi ja kiinteistöhuollon organisointi - vierasvenesataman rakentaminen ja veneväylien merkitseminen - yhteysalusliikenteen käynnistäminen - retkeilyreitistön rakentaminen ja opastuksen järjestäminen - jätehuolto, alueiden hoito ja kävijäturvallisuus. <p>Saaren haltuunoton, rakennusten suojelun ja matkailutoiminnan käynnistämisen edellyttämien investointien suuruudeksi on arvioitu noin 5–10 milj. € ja jatkossa vuotuisiksi ylläpitokustannuksiksi 250 000 € kiinteistöihin sekä myöhemmin selviävä yhteiskunnan tuki alusliikenteelle. Pidemmän tähtäimen tavoitteena on, että vakiintuneen matkailutoiminnan vuokratuotot kattavat suojeltavan rakennuskannan ylläpito- ja lämmityskustannukset.</p>		
AVAINSANAT	Saaristomeren kansallispuisto, luontomatkailu, kestävä matkailu, kulttuurihistoria		
MUUT TIEDOT	Selvitys on laadittu Varsinais-Suomen liiton myöntämällä hankerahoituksella. 2. korj. painos		
SARJAN NIMI JA NUMERO	Metsähallituksen luonnonsuojelujulkaisuja. Sarja C 127		
ISSN-L ISSN (VERKKOJULKAISU)	1796-2943 1796-2943	ISBN (PDF)	978-952-446-950-0
SIVUMÄÄRÄ	53 s.	KIELI	suomi
KUSTANTAJA	Metsähallitus	PAINOPAIKKA	
JAKAJA	Metsähallitus, luontopalvelut	HINTA	

PRESENTATIONSBLAD

UTGIVARE	Forststyrelsen	UTGIVNINGSDATUM	7.4.2014
UPPDRAGSGIVARE	Forststyrelsen	DATUM FÖR GODKÄNNANDE	
SEKRETESSGRAD	Offentlig	DIARIENUMMER	1174/2014/05.03.00
TYP AV SKYDDSSOMRÅDE/ SKYDDSPROGRAM	nationalpark, Natura 2000-område		
OMRÅDETS NAMN	Skärgårdshavets nationalpark, Öro		
NATURA 2000 -OMRÅDETS NAMN OCH KOD	Öro FI0200193		
REGIONAL ENHET	Södra Finlands naturtjänster		
FÖRFATTARE	Jouni Vuorinen, Esko Sorakunnas och Jouko Högmänder		
PUBLIKATION	Utvecklingsplan för naturturismen på Öro		
SAMMANDRAG	<p>Försvarsmakten lämnar Öro kustfort i slutet av 2014 och ön införlivas med Skärgårdshavets nationalpark. Forststyrelsens mål är att utveckla ön till ett attraktivt natur- och kulturresemål. I denna plan framställs hur en hållbar turism ska förverkligas och vilka utvecklingsåtgärder det förutsätter.</p> <p>Öros naturvärden är exceptionellt rika. Ön är ett av Södra Finlands viktigaste områden med hotade naturtyper och man har hittills hittat 236 hotade eller nära hotade arter på ön. I synnerhet fjärrilsfaunan är rik och för många växtarter är Öro den enda, eller en av få, växtplatser i vårt land. Ön har även en fin kulturhistoria med kasernområden, kanoner, kasematter, batterier, försvarsstationer, kullerstensvägar osv.</p> <p>Det kommande turismbruket av Öro grundar sig på en strategi om ansvarig utveckling, enligt vilken bekantandet med ön organiseras och förverkligas på så sätt att inte turismen äventyrar öns skyddsvärden. Målet är 30 000 besökare per år de första åren och 60 000 besökare per år då verksamheten etablerats. Målgrupperna är båtfarare, turister som rör sig utan egen båt, intresserade grupper och i framtiden även företagsgrupper och utländska turister.</p> <p>Överföringen av Öro till Forststyrelsen samt inledandet av hållbar turismverksamhet förutsätter utvecklingsåtgärder i övergångsfasen för att göra om det slutna kustfortet till ett fungerande, säkert och attraktivt turistmål. De centrala utvecklingsåtgärderna är:</p> <ul style="list-style-type: none"> – renovering och kontinuerligt underhåll av byggnaderna – modernisering av kommunaltekniken och organisering av fastighetsskötseln – byggandet av en gästhamn och utmärkande av båtlederna – inledande av förbindelsebåtstrafik – byggandet av ett vandringsledsnätverk och arrangerande av guidningen – avfallshantering, områdesskötsel och besökarsäkerhet. <p>Övertagandet av ön, skyddet av byggnaderna och inledandet av turismverksamheten förutsätter investeringar i den uppskattade storleksordningen 5-10 milj. €. De framtida årsvisa kostnaderna är en byggnadsunderhållskostnad om cirka 250 000 € samt ett samhälleligt stöd till förbindelsestrafiken, vars storleksklass klarnar i ett senare skede. Ur ett längre perspektiv är målet att hyresinkomsterna ska täcka byggnadsbeståndets underhålls- och uppvärmningskostnader då verksamheten etablerat sig.</p>		
NYCKELORD	Skärgårdshavets nationalpark, naturturism, hållbar turism, kulturhistoria		
ÖVRIGA UPPGIFTER	Utredningen har gjorts upp med projektfinansiering beviljad av Egentliga Finlands förbund Den andra rättade upplagan		
SERIENS NAMN OCH NUMMER	Forststyrelsens naturskyddspublikationer. Serie C 127		
ISSN-L ISSN (ONLINE)	1796-2943 1796-2943	ISBN (PDF)	978-952-446-950-0
SIDANTAL	53 s.	SPRÅK	finska
FÖRLAG	Forststyrelsen	TRYCKERI	
DISTRIBUTION	Forststyrelsen, naturtjänster	PRIS	

Sisällys

1 Taustaa	7
1.1 Rannikkolinnakkeesta matkailukohteeksi	7
1.2 Kehittämismuutokset.....	9
2 Vastuullisen kehittämisen konsepti	11
2.1 Öron matkailupotentiaali ja Visio 2020.....	11
2.2 Tavoitteet ja liiketoimintamalli.....	13
2.3 Kohderyhmät ja tarjonta.....	14
2.4 Työllisyysvaikutukset.....	15
3 Matkailullisen kehittämisen lähtökohdat	16
3.1 Kulttuurihistoria ja saaristoluonto.....	16
3.2 Saaren matkailukokonaisuudet	17
3.3 Kestävä matkailu.....	20
3.4 Matkailutoiminta suhteessa kansallispuiston säädöksiin	21
3.5 Natura-arvio matkailun vaikutuksista	22
3.6 Öron pelisäännöt	23
4 Kehittämistoimenpiteet	25
4.1 Rakennuskanta.....	25
4.2 Kunnallistekniikka	29
4.3 Saavutettavuus.....	30
4.4 Palvelutarjonta.....	33
4.5 Retkeilyreitistö ja opastus	35
4.6 Alueiden hoito	39
4.7 Jätehuolto	40
4.8 Kävijäturvallisuus	41
4.9 Vaiheittainen toteutus.....	42
5 Viestintä	44
5.1 Öron viestintä osana luontopalvelujen viestintäohjelmaa	44
5.2 Siirtymäkauden viestintäsuunnitelma 2014–2015	44
6 Rahoitus	48
6.1 Kustannusarvio investoinneille	48
6.2 Rahoituslaskelma ylläpidolle ja toiminnalle.....	48
6.3 Rahoituslähteet.....	49
Liitteet	
Liite 1 SWOT-analyysin perustelut	51

1 Taustaa

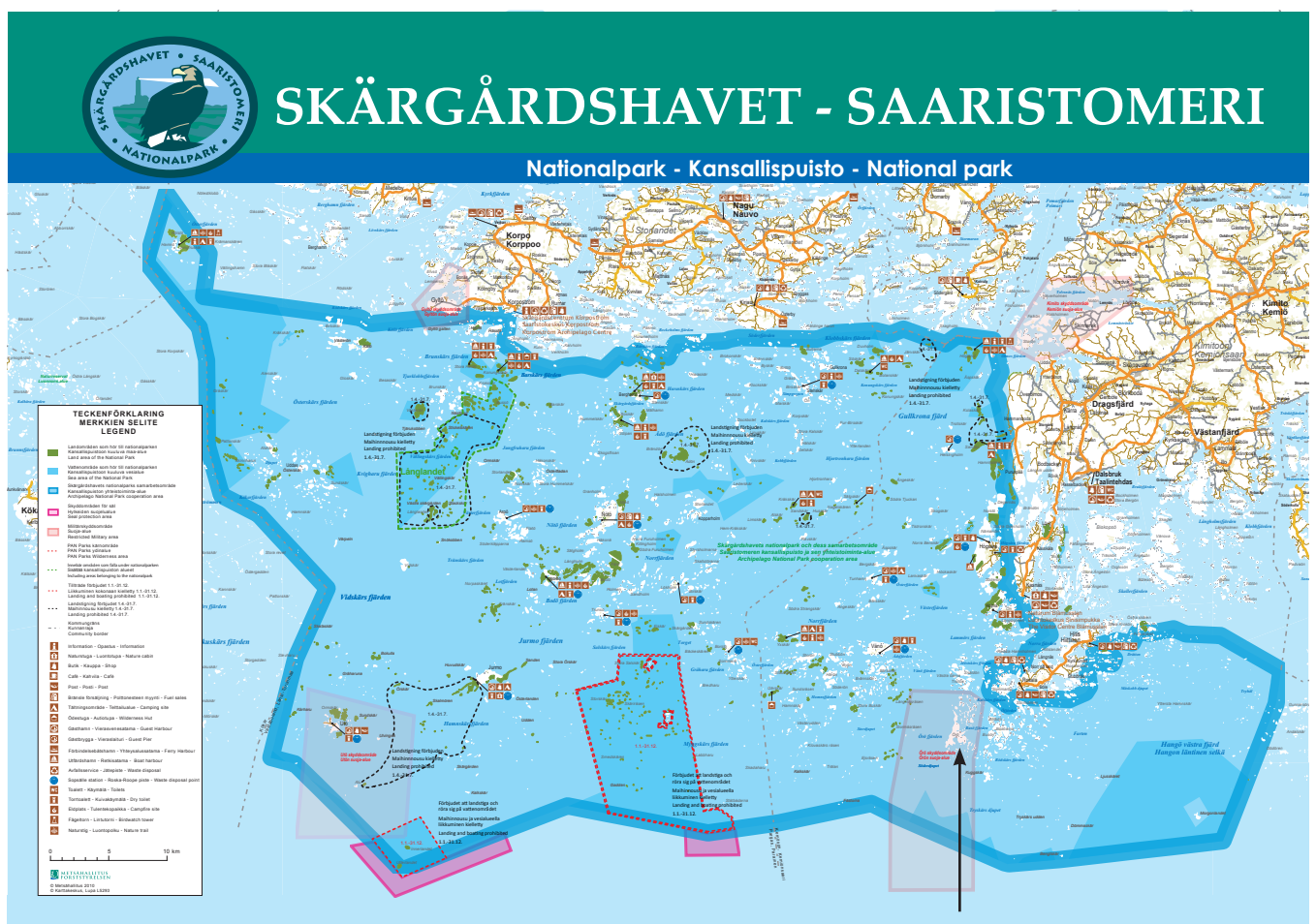
1.1 Rannikkolinnakkeesta matkailukohteeksi

Puolustusvoimat luopuu Öron linnakesaaresta 31.12.2014, jolloin saari siirtyy Metsähallituksen hallintaan ja liitetään Saaristomeren kansallispuistoon. Liki päivälleen sata vuotta kestänyt Öron rannikkolinnakkeaus päättyy ja suljettuna ollut saari avautuu yleisölle. Örossä on armeijajaljalta paljon kulttuurihistoriallisesti arvokkaita kohteita: tykkejä, tykkipattereita, puolustusasemia, luolastoja ja kaksi hienoa kasarmialuetta. Saaren poikki kulkevat hienot, mukulakivetyt tykkiet, nimeltään Lyhyt ja Pitkä Ikävä. Historiallisten rannikkopuolustusrakennelmien lisäksi saarelle jää muutamia rajattuja kohteita, joissa puolustusvoimien toiminta jatkuu.

Maa- ja vesialueet ovat Metsähallituksen omistuksessa, mutta vuokrattuina merivoimille, Saaristomeren meripuolustusalueelle (SMMEPA).

Kaikki Öron rakennukset omistaa Senaatti-Kiinteistöt. SMMEPA maksaa rakennuksista hoitovuokraa Puolustushallinnon rakennuslaitokselle (PHRAKL), joka ylläpitää, kunnostaa ja korjaa niitä. Lisäksi SMMEPA maksaa rakennuksista pääomavuokraa Senaatti-Kiinteistölle sekä maa- ja vesialueista Metsähallitukselle. Rakennukset siirtyvät Senaatilta Metsähallitukselle 1.1.2015.

Öron luonto on säilynyt hyvin puolustusvoimien käytössä, ja saarella esiintyy runsaasti uhanalaisia lajeja ja luontotyyppisiä. Tähän mennessä saarelta on löydetty 236 uhanalaista tai silmälläpidettävää lajia, ja esimerkiksi perhoslajisto on monipuolisempi kuin missään muualla Suomessa; kokonaisuutena uhanalaisten lajien määrä/ha on Suomen suurin. Avoin, 3,5 km pitkä länsiranta on poikkeuksellinen, ja sieltä löytyy useita meidän oloissamme harvinaisia luontotyyppisiä, kuten rantavalleja, Itämeren hiekkarantoja ja



Öro sijaitsee 9 merimailia Kasnästä lounaaseen. © Metsähallitus 2014, © Maanmittauslaitos 1/MML/14.



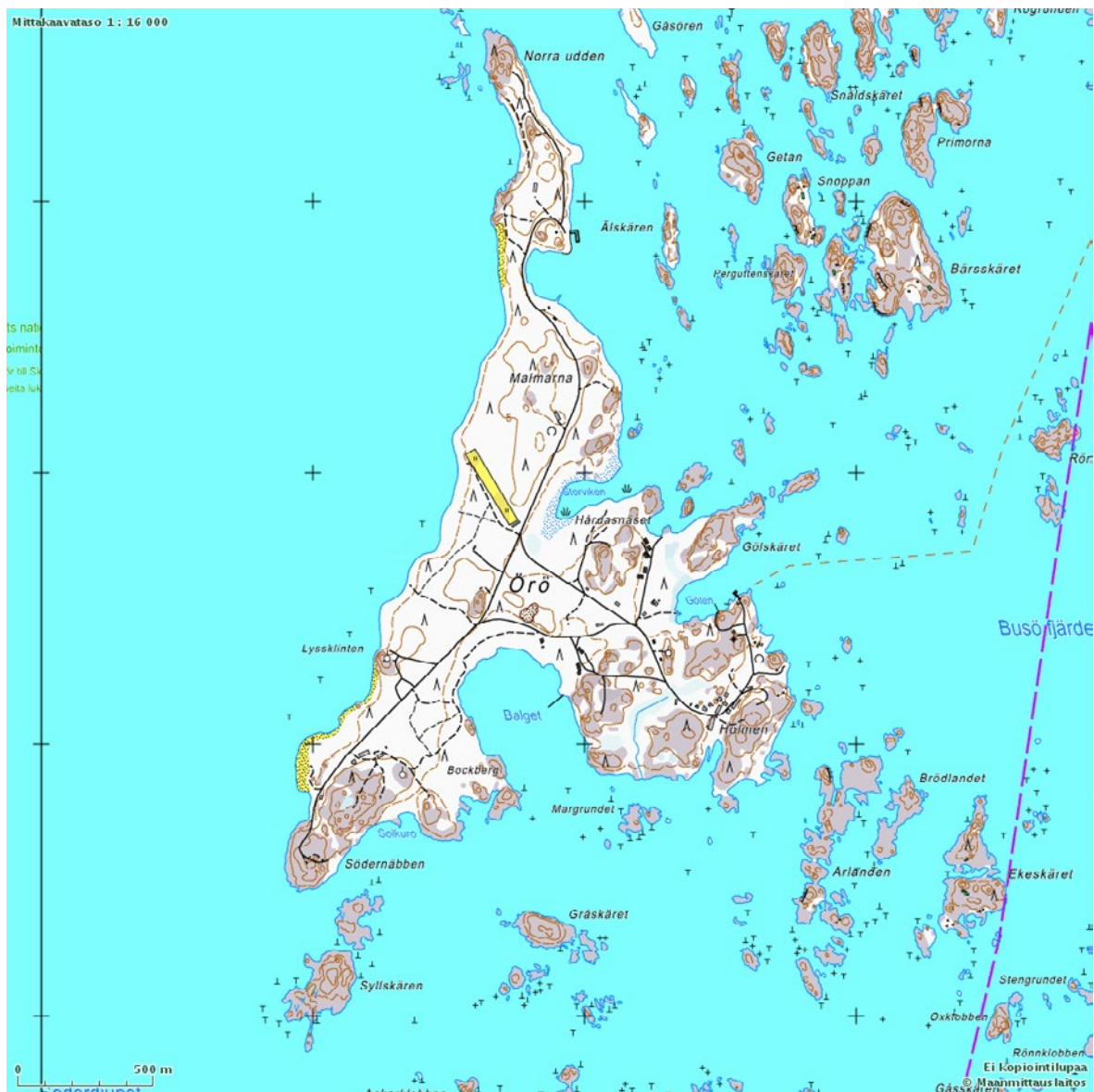
Örön 3,5 km pitkää länsirantaa luonnehtivat pitkät hietikot, somerikot ja dyynialueet ovat monien uhanalaisten ja harvinaisten lajien elinpaikkoja. Kuva: Metsähallitus / Esko Sorakunnas.



Puolustusvoimien toiminta Örössä ei lopu kokonaan, mm. lähes kaikkialle saarella näkyvä järeä valvontatorni jää edelleen käyttöön. Kuva: Metsähallitus / Esko Sorakunnas.

hiekkadyynejä. Metsät ovat luonnontilaisia ja myös niillä on suojeluarvoa. Saaren sisäosien niityillä ja kedoilla on edustava lajisto. Natura-lomakkeella Öro kuvataan yhdeksi Etelä-Suomen tärkeimmistä uhanalaisten lajien ja luontotyyppien keskittymäksi ja kokonaisuutena saarella on suuri potentiaali luontomatkailukohteena.

Metsähallituksen tavoitteena on kehittää Öröstä kaikille avoin luonto- ja kulttuurimat-kailukohde Saaristomeren kansallispuistoon. Muutos suljetusta linnakesaaresta vetovoimaiseksi matkailukohteeksi on mittava prosessi, joka sisältää useita rinnakkaisia selvityksiä ja tehtäviä: puolustusvoimien käyttöön jäävät kohteet suojataan, pilaantuneet maa-alueet siivotaan, historiallinen rakennuskanta inventoidaan, alue kaa-voitetaan jne. Lista on pitkä ja työtä tehdään eri asiantuntijoiden voimin useissa organisaatioissa. Tämän selvityksen tarkoituksena on suunnitella Örön tulevaa matkailukäyttöä keskittyen nimen-omaan matkailutoiminnan mahdollisuuksiin ja vaatimuksiin. Selvitys on tehty Varsinais-Suomen Liiton myöntämällä hankerahoituksella ja sen ovat tehneet Metsähallituksen erikoissuunnittelijoina Jouni Vuorinen ja Esko Sorakunnas. Työtä on ohjannut erikoissuunnittelija Jouko Högmänder.



Örön pituus on 3,5 kilometriä ja pinta-ala 207 hehtaaria. Kartasta näkyvät puolustuvoimien rakentamat tiet ja rakennukset. © Metsähallitus 2014, © Maanmittauslaitos 1/MML/14.

1.2 Kehittämismuutokset

Suunnittelun lähtökohtana on kestävä matkailu, joka ei vähennä Örön luonto- ja kulttuuriarvoja. Lisäksi matkailuliiketoiminnasta kertyvillä vuokratuloilla on tarkoitus kattaa historiallisen rakennuskannan ylläpito-, lämmitys- ja kunnostuskustannuksia.

Suunnittelun alkuvaiheessa tunnistettiin Örön matkailulle kolme kehittämismuutosta:

- hidas rappeutuminen
- laiska omistus
- vastuullinen kehittäminen.

”**Hidas rappeutuminen**” on näistä passiivisin vaihtoehto. Siinä Öröhön ei tehtäisi mitään veneilyä ja retkeilyä palvelevia rakenteita, vaan kävijät tutustuisivat saareen omatoimisesti. Yhteysalusliikenteen puuttuessa he tulisivat joko omilla veneillään tai matkanjärjestäjän ohjatulla päiväretkellä ja viipymät saarella jäisivät lyhyiksi. Metsähallitus keskittyisi lähinnä huolehtimaan suojelettavien rakennusten ylläpidosta.

Asteen verran aktiivisempi on ”**Laiska omistus**”, jossa Metsähallitus hoitaisi saarta tavanomaisten resurssiensa puitteissa. Sinne rakennettaisiin luontopolku ja perusopastusta ja joku yrittäjä saattaisi sesonkiaikaan tarjota saarella satunnaisia palveluita. Edelleen kävijäryhmät muodostuisivat veneilijöistä ja päiväretkeläisistä.

Kummassakaan esitetyistä malleista ei matkailutoiminnan tulokertymällä saada katettua saaren historiallisen rakennuskannan ylläpitokustannuksia. Keinot luonnon ja kulttuuriarvojen suojeluun jäävät vähäiseksi ja suuret kävijämäärät voivat hallitsemattomina häiritä ja kuluttaa luontoa haitallisesti. Myös kävijöiden turvallisuus, jätehuolto, ilkevalta ja vastuukysymykset olisivat hankalia tilanteessa, jossa ihmiset tutustuvat kohteeseen omatoimisesti ja siellä ei ole lainkaan tai vain vähän opastus- ja turvallisuusrakenteita. Hallitsematon matkailutoiminta ei myöskään sovi Metsähallituksen imagolle arvokkaiden luontokohteiden hoitajana.

”**Vastuullinen kehittäminen**” valittiin matkailun kehittämisen lähtökohdaksi, koska se mahdollistaa parhaiten Öron hallitun ja kestävä matkailukäytön, turvaa saaren rikkaat luonto- ja kulttuuriarvot sekä kattaa rakennuskannan ylläpitokustannuksia. Siinä tunnustetaan Öron suuri arvo ja hyödynnetään tämä potentiaali kestävästi. Vastuullinen kehittäminen edellyttää riittävää siirtymävaiheen resursointia, jotta kestävä matkailulle aikaansaadaan tarpeelliset puitteet, mikä tarkoittaa saaren saavutettavuuden parantamista, retkeilyreitistön ja opastuksen perustamista sekä laajaa palvelutarjontaa saarella. Konsepti avaisi saaren myös veneettömille kävijöille, pidentäisi viipymää ja nostaisi Öron koko Saaristomeren luontomatkailukeskukseksi. Ohjattu ja organisoitu saareen tutustuminen suojelisi sen luonto- ja kulttuuriarvoja ja lisäisi kävijäturvallisuutta. Laajempi kohderyhmä, suurempi kävijämäärä ja pidempi viipymä merkittisivät yrittäjille kannattavampaa liiketoimintaa ja osa matkailutoiminnan tulokertymästä voitaisiin ohjata rakennusten suojeluun. Myös paikallinen ja alueellinen työllisyysvaikutus olisi merkittävä.



Rakenteiden hoitamattomuus ja ohjaamaton liikkuminen aiheuttaisivat kävijöille suuren turvallisuusrisikin. Kuva: Metsähallitus / Esko Sorakunnas.

2 Vastuullisen kehittämisen konsepti

2.1 Örön matkailupotentiaali ja Visio 2020

Örön matkailullinen arvo perustuu sen historiaan, luontoon, sijaintiin ja infrastruktuuriin. Nämä muodostavat yhdessä vetovoimaisen kokonaisuuden, josta voi tulla koko Saaristomeren johtava kestävä matkailun vierailukohde. Örön uusi tulevaisuus ei kuitenkaan synny itsestään vaan vaatii toteutuakseen systemaattista ja pitkäjänteistä kehitystyötä.

Örön vastuullisen kehittämisen matkailukonsepti rakennetaan saaren nykyisten vahvuuksien ja tulevaisuuden mahdollisuuksien varaan (kuva 1). Keskeiset elementit konseptissa ovat kohderyhmät ja tuote-/palvelutarjonta; ketkä vierailevat Örössä ja mitä saari heille tarjoaa? Muutos suljetusta rannikkolinnakkeesta toimivaksi luonto- ja kulttuurimatkailukohteeksi edellyttää saaren saavutettavuuden, palvelutarjonnan, opastukseen, rakennuskannan ja kunnallistekniikan sekä jätehuollon ja turvallisuuden parantamista. Visio 2020 kuvaa tämän kehitystyön lopputuloksen, Örön vuonna 2020.

Matkailullisesti Örön sijainti on erinomainen. Se on suojaisen reitin päässä lähellä mannerta, mutta kuitenkin avomeren äärellä. Alueella liikkuu kesäisin runsaasti veneilijöitä ja saari sijaitsee

etelärannikon kahden suurimman keskittymän, Turun ja Helsingin, välissä. Öro myös täydentää alueella jo toimivaa Kasnäs–Hitis- ja Rosala–Bengtskär-saaristomatkailukokonaisuutta.

Matkailutoiminnalla on hyvät edellytykset, sillä saari on tunnettu ja siihen kohdistuu suuri mielenkiinto. Tätä vetovoimaa lisää yleinen luonto- ja kulttuurimatkailun nousujohteinen suuntaus ja luontoharrastusten suosion kasvu. Kohderyhmäpuolella Öröstä voidaan kehittää veneettömiä kävijöitä houkutteleva, helposti saavutettava ja aidosti merellinen kohde. Samoilla perusteilla Öröllä on mahdollisuus kehittyä myös kansainvälisesti vetovoimaiseksi saaristokohteeksi. Pidemmällä aikavälillä luonnon ja kulttuurihistorian vetovoimaa voidaan ylläpitää ja kasvatata uusilla ratkaisulla, jotka liittyvät esimerkiksi ympäristökasvatukseen, nuorten elämystarjontaan ja saaren historiaa tukevaan museo- ja näytely-yhteistyöhön.

Suotuisten lähtökohtien onnistunut hyödyntäminen edellyttää riittävien puitteiden rakentamista matkailulle, sillä tähän asti vain puolustusvoimien käytössä ollut saari ei sellaisenaan sovellu suurten kävijämäärien käyntikohteeksi. Siirtymävaiheessa on välttämätöntä investoida saaren saavutettavuuteen, opastukseen, palvelutarjontaan ja rakennuskantaan. Haasteena on

VAHVUUDET <ul style="list-style-type: none">• Sijainti• Infra ja rakennuskanta• Kulttuurihistoria• Luontoarvot• Iso kokonaisuus• Yksityisomistuksen puuttuminen• Kasnäs–Hitis–Bengtskär-kokonaisuus• Rannikopuolustus-imago	MAHDOLLISUUDET <ul style="list-style-type: none">• Suuri yleisön mielenkiinto• Maitse tulevat kävijät• Uudet innovaatiot• Kontrolloitu kehittäminen ja yhteistyö• Luontomatkailun kasvu ja luontoharrastusvaihtoehtojen suuri määrä• Kansainvälinen vetovoima
HAASTEET <ul style="list-style-type: none">• Siirtymävaiheen investoinnit• Rakennuskannan ja kunnallistekniikan ylläpito• Saavutettavuus / liikenne- ja palveluratkaisut• Sesonkirakenteen vaatavuus• Useat intressitahot	UHAT <ul style="list-style-type: none">• Riittämättömät resurssit• Luontoarvojen aleneminen• Ohjauksen vaatavuus ja kumppanivalinnat

Kuva 1. Örön matkailun lähtökohdat, SWOT-analyysi.

myös saaristomatkailun sesongin lyhyys, tyypillisesti juhannuksesta elokuun alkupuolelle. Örosä on edellytykset pidentää sesonkia ja tavoitella ympärivuotista matkailutoimintaa, mutta toiminnan ensimmäisinä vuosina sesonkirakenteen vaativuus on haastava.

Suurin uhka Öron lupaavalle tulevaisuudelle on siirtymävaiheen resurssien riittämättömyys, mikä vaarantaisi saaren luontoarvojen suojelun sekä vaikeuttaisi historiallisen rakennuskannan ja rakenteiden kunnossapitoa – siis heikentäisi nimenomaan Öron matkailun suurimpia vetovoimatekijöitä. Matkailutoiminnassa onkin

kiinnitettävä erityishuomiota saaren poikkeuksellisten luontoarvojen suojeluun ja säilyttämiseen. Metsähallituksen on johdettava ja ohjattava Öron kehittämistä systemaattisesti, mikä saattaa osoittautua haasteelliseksi tehtäväksi eri intressiryhmien kanssa toimittaessa. Erityisesti yritysyhteistyökumppanien valinta on kriittinen tekijä Öron tulevaisuudelle. SWOT-analyysin tuloksia on kuvattu tarkemmin liitteessä 1.

Edellä kuvatusti on Örosta kehitettävissä omaleimainen ja vetovoimainen luonto- ja kulttuurimatkailukohde. Visio 2020 kuvaa tämän tavoitetilan.

Visio 2020

Öron linnakesaari osana **Saaristomeren kansallispuistoa on kansainvälisesti kiinnostava ja vetovoimainen luonto- ja kulttuurimatkailukohde sekä kansallisesti johtava Saaristomeren käyntikohde.**

Öron **saavutettavuus ja palvelut** vastaavat laajan kohderyhmän tarpeita ja sen yritykset ovat haluttuja **yhteistyökumppaneita.**

Öron **liiketoiminnan laajuus** mahdollistaa ympärivuotisen liiketoiminnan verkostoyrittäjille kannattavasti ja **toimintaa kehitetään järjestelmällisesti viranomaistahojen ja julkisen sektorin kanssa.**

Koko toiminta perustuu luonto- ja kulttuuriarvojen säilyttämiseen sekä kestävän kehityksen huomioimiseen kaikessa tekemisessä.



Lyhyen ja Pitkän Ikävän mukalakiviet soveltuvat myös liikuntaesteisille ja pyöräilyyn. Kuva: Metsähallitus / Esko Sorakunnas.

2.2 Tavoitteet ja liiketoimintamalli

Örö tulee tarjoamaan laajalle kohderyhmälle mielenkiintoisen ja vetovoimaisen saaristomat-kailukohteen. Siirtymävaiheen (2015 ja 2016) käyntimäärätavoitteena on 30 000 käyntiä ja toiminnan vakiinnuttua 60 000 käyntiä vuodessa. Tämä volyymi mahdollistaa Örossä toimiville yrittäjille kannattavan liiketoiminnan, jolloin kiinteistöjen vuokratuotoilla saadaan katettua suojeltavien rakennusten kunnossapitoa. Liiketoiminnan paikalliseksi kokonaistyöllisyysvaikutukseksi arvioidaan alkuvaiheessa 20–30 henkilövuotta, mikä kaksinkertaistuu toiminnan vakiinnuttua.

Metsähallituksen roolina kansallispuistokoh-teissa on alueiden hallinnointi, luonnonsuojelu ja -hoito sekä puitteiden luominen kestäväälle virkistyskäytölle. Kaupallisesta ohjelma- ja palvelutarjonnasta vastaavat matkailuyrittäjät, joilta edellytetään yhteistyösopimusta Metsähallituksen kanssa sekä korvauksen suorittamista Metsähallituksen palveluiden ja rakenteiden hyödyntämisestä omassa yritystoiminnassaan. Örö tulee kuulumaan Saaristomeren kansallispuistoon ja sama roolijako luonnollisesti pätee: Metsähallitus vastaa puitteista ja valitut yhteistyöyrittäjät kaupallisesta palvelutarjonnasta.

Metsähallitus omistaa Öron maapohjan ja rakennukset ja, koska se ei kansallispuistolain mukaisesti voi niitä myydä, voivat yrityskumppanit vuokrata tarvitsemiaan tiloja. Tyypillisesti vuokra-ajat ovat olleet 5–10 vuotta, mikä mahdollistaa yrittäjälle riittävän pitkäjänteisen sitoutumisen liiketoiminnan kehittämiseen. Investointimielessä sopimusaika on kuitenkin niin lyhyt, että investointivastuu jää pääosaksi Metsähallitukselle. Toinen vuokrausmalli on huomattavasti pidempiaikainen vuokrasopimus (esim. 20–30 vuotta), jolloin myös yrittäjällä olisi mahdollisuus merkittäviin investointeihin ja vuosivuokra jää alhaisemmaksi. Suositeltava malli Örossä ovat 5–10 vuoden vuokrasopimukset edellyttäen, että Metsähallitukselle ohjataan riittävät resurssit alkuvaiheen perusinvestointeihin. Tällöin Metsähallituksella säilyy parempi kontrolli ja mahdollisuus vaikuttaa Örossä harjoitettavaan yritystoimintaan kumppanivalinnoilla.

Tavoitteena on, että Örossä toimii samanaikaisesti useampia yrittäjiä. Sopiva yritysverkosto parantaa kohteen saavutettavuutta, laajentaa palvelutarjontaa saarella, pidentää sesonkia, mahdollistaa uusien kohderyhmien tavoittamisen ja edistää paikallisten työllisyys- ja elinkeinovai-kutusten toteutumista. Usean yrittäjän mallissa perusvaatimus on, että jokaisella yrittäjällä on

riittävä volyyymi oman liiketoimintansa kannattavaan harjoittamiseen; jos Öron matkailutulot jaetaan liian pieniin osiin, eivät kaikkien yritysten toimintaedellytykset täyty eikä Öro-matkailu lähde kehittymään suotuisasti. Suositeltava toimintamalli on yhden ison toimijan ja useamman pienen yrittäjän muodostama klusteri, jossa riittävän iso ns. veturiyritys vastaa isommista avaintoiminnoista ja useampi pienyritys täydentää sen tarjontaa kukin omalla segmentillään. Näin varmistuu, että avaintoimintoihin on käytettävissä riittävät resurssit ja osaaminen sekä toisaalta palvelutarjonta on monipuolista ja eri kävijäryhmien tarpeet huomioon ottavaa.

Tässä veturiyritys-klusterimallissa saaren majoitus- ja ravintolatoiminnasta, vierassataman operoinnista sekä muista yleistiloista ja -toiminnoista vastaa yksi isompi yritys. Pienemmät klusteriyritykset tuottavat opastus-, elämys- ja ohjelmapalveluita sekä vuokraavat ulkoiluvälineitä ja -kalustoa. Klusteriyritykset keskittyvät omaan ydintoimintaansa ja ostavat sen edellyttämät tukipalvelut, kuten majoituksen ja ruokailut, veturiyritykseltä ja toisinpäin: veturiyritys käyttää klusterikumppaneita ohjelmapalveluiden alihankintaan. Vastaava malli toimii esimerkiksi useissa Pohjois-Suomen hiihtokeskuksissa.

Toimiakseen veturiyritys-klusteri-kokonaisuus edellyttää selkeitä pelisääntöjä eri yritysten rooleista sekä hyvää yhteistyötä yritysten kesken. Yritysten tulee ensisijaisesti täydentää toistensa osaamista eikä kilpailla keskenään, jotta tarjonnasta muodostuu monipuolinen ja yhtenäinen kokonaisuus. Työnjakoa linjattaessa erillinen kysymys ovat mantereelta Öroön päiväretkiä järjestävät yritykset. Tavoitteena on, että myös päivaretket tukevat saaren liiketoimintaa ja osal-

taan mahdollistavat rakennuskannan suojelun. Metsähallituksen tulee edellyttää sopimusta myös Öron päiväretkiyrittäjiltä ja linjata sopimuksessa eri palveluiden käyttö ja periaatteet.

2.3 Kohderyhmät ja tarjonta

Monien saaristokohteiden haasteena on hankala saavutettavuus, mikä rajaa pois ison osan potentiaalisista asiakkaista. Jäljelle jäävät omalla veneellä liikkuvat ja tietyn teeman innokkaat harrastajat. Örosta on tehtävä vaivattomasti ja kohtuuhintaan saavutettava saarikohde, jotta asetetut käyntitavoitteet, ensimmäisinä vuosina 30 000 käyntiä vuodessa ja toiminnan vakiinnutua 60 000 käyntiä vuodessa, voidaan saavuttaa. Käyntitavoitteet jakautuvat eri kohderyhmien kesken siten, että veneilijät ja maitse tulevat ovat kaksi suurinta kävijäryhmää (taulukko 1).

Veneilijät ja pistäytyjät

Öro sijaitsee suojaisten väylien varrella alueella, jossa liikkuu paljon matkaveneilijöitä. Uusi, aiemmin saavuttamaton kohde kiinnostaa varmasti. Se lisää Saaristomeren kaakkoisosan satama- ja kohdetarjontaa ja pidentää viipymäaikaa koko seudulla. Matkaveneilijä tarvitsee kohteessa satamapalveluita, reitistöä ja opastusta sekä jossain määrin ravintola- ja ohjelmapalveluita.

Pistäytyjiä ovat alueen kesä- ja kanta-asukkaat, jotka liikkuvat omilla veneillään. Pelkästään Kemiönsaaren kunnassa on 4 500 kesämökkiä, mikä tarkoittaa noin 9 000–13 500 kesäasukasta. He ja heidän vieraansa tulevat olemaan matkaveneilijöiden ohella toinen merkittävä omatoiminen kävijäryhmä. Päiväselteään vierailevat veneili-

Taulukko 1. Öron kohderyhmät ja kävijätavoitteet.

Kohderyhmä	Käyntitavoite 2015 ja 2016	Käyntitavoite 2017–
Veneilijät	10 000	15 000
Pistäytyjät	2 000	3 000
Maitse kulkevat	15 000	20 000
Teemaharrastajat	1 000	6 000
Yritysvieraat	1 000	8 000
Ulkomaiset matkailijat	1 000	8 000
Yhteensä	30 000	60 000

jät tarvitsevat vähemmän satamapalveluita, mutta tukeutuvat matkaveneilijöitä enemmän saaren kahvila- ja ravintolapalveluihin. Reitistö on myös päiväkävijöille välttämättömyys. Ohjelmapalveluiden kysyntä riippuu tulevasta tarjonnasta.

Maitse tulevat kävijät

Maitse tuleviksi kävijöiksi kutsutaan ilman omaa venettä liikkuvia matkailijoita, jotka tulevat saareen joko charter-, linjaliikenne- tai yhteysaluksella. Alkuvaiheessa tyypillisiä ovat opastetun valmispaketin ostavat päiväretkeläiset, jotka saapuvat saareen aamupäivällä ja palaavat takaisin mantereelle illalla. Maitse tulevat valmismatkalaiset ostavat palveluntarjoajaltaan koko paketin sisältäen kuljetukset, opastuksen ja lounaan. Tämä matkustus vastaa hyvin paljon esim. Bengtskäriin järjestettyjä päiväretkiä tai jo aiemmin Örhön erikoisluvalla tehtyjä retkiä. Kun saareen aloitetaan säännöllinen yhteysalus- ja/tai linjaliikenne ja saarelta löytyy palveluita, kasvaa omatoimisten maitse tulevien kävijöiden määrä. Tällöin majoitus-, ravintola- ja ohjelmapalveluiden tarjonta on ratkaisevaa viipymälle.

Teemaharrastajat

Ryhmän muodostavat eri lajien ja teemojen harrastajat, kuten lintuharrastajat, patikoijat, melojat, virkistyskalastajat, geokätköilijät, perhosharrastajat, botanistit, tähtiharrastajat jne. Innokkaimmat harrastajat ovat omatoimimat- kailijoita, jotka tulevat, mikäli saareen vain on kulkuyhteydet ja perillä jonkinlainen palvelutarjonta. Varsinainen volyyymi muodostuu kuitenkin ns. suureen yleisöön lukeutuvista harrastajista, jotka edellyttävät laajempaa palvelutarjontaa ja valmiimpia matkapaketteja. Joka tapauksessa molemmat ryhmät tarvitsevat kunnan kulkuyhteydet saareen ja vähintään majoitus- ja ravintolapalvelut perillä.

Yritysryhmät

Yritysryhmät tulevat mahdolliseksi siinä vaiheessa, kun saareessa on riittävästi majoitus-, kokous-, ravintola- ja ohjelmapalveluita. Matkailuliiketoiminnan näkökulmasta yritysryhmät on segmentti, jonka palvelutarve ja siten kaupallinen potentiaali per henkilö on suurin.

Ulkomaiset matkailijat

Öröstä on mahdollisuus luoda tunnettu kokonaisuus, joka houkuttelee myös ulkomaisia matkailijoita. Toistaiseksi suuri osa Saaristomeren matkailupalvelutarjonnasta on pientä, hajanaista ja vaikeasti löydettävää. Tämän puutteen voi korjata hyvin koordinoitu ja markkinoitu Öro-kokonaisuus. Ulkomaisten matkailijoiden saaminen edellyttää toimivaa palvelutarjontaa, hyvää tunnettuutta, selkeää profilointia ja asiakaslähtöistä tuotteistusta.

2.4 Työllisyysvaikutukset

Öro-hankkeen suorat työllisyysvaikutukset syntyvät rakennusten kunnostuksesta ja hoidosta, matkailun puitteiden rakentamisesta, alusliikenteestä sekä matkailupalveluiden tuottamisesta (taulukko 2). Alustavasti on arvioitu, että ensimmäisinä toimintavuosina 30 000 käyntiä vuosittain merkitsisi noin 24 henkilötyövuoden panosta. Lisäksi rakennusten kunnostus ja luonnonhoito tulisivat työllistämään noin 10 henkilötyövuoden verran.

Näiden työpaikkojen on laskettu syntyvän siirtymäajan kuluessa matkailuyrityksiin sekä matkailua tukevaan liiketoimintaan. Lisäksi rakennusten kunnostuksen ja luonnonhoidon on arvioitu työllistävän siirtymäkauden aikana yhteensä 10 henkilötyövuoden verran. Matkailutoiminnan vakiinnuttua ja saavuttaessa tavoitellun määrän 60 000 käyntiä/vuosi, kasvaa työllistämisaikutus noin kaksinkertaiseksi yllä esitetystä.

Taulukko 2. Öron pysyvä työllistämisaikutus henkilötyövuosina siirtymäkauden 2015–2016 aikana.

Toiminto	Pysyvä työllistämisaikutus htv
Majoituspalvelut	7
Ravintolatoiminnot	7
Ohjelmapalvelut	4
Kiinteistöhuolto	1
Satamapalvelut	2
Alusliikenne	3
Yhteensä	24

3 Matkailullisen kehittämisen lähtökohdat

3.1 Kulttuurihistoria ja saaristoluonto

Örö tunnetaan puolustusvoimien suljettuna linnakesaarena, jonne siviileillä ei ole ollut pääsyä. Vuonna 1915 Venäjä aloitti linnoitustyöt Örossä osana Pietari Suuren merilinnoitusta pääkaupunki Pietarin suojaksi. Vuonna 1917 linnoitustyöt olivat pääosin valmiit, mutta Venäjän vallankumous ja siihen liittynyt Suomen itsenäistymisen toivat saarelle uuden isännän: linnake siirtyi osaksi Suomen rannikkopuolustusta.

Satavuotisen varuskunta-ajan ansiosta saaren maanpuolustuksellinen kulttuurihistoria on rikas; tykit, patterit, lähipuolustusasemat, kasarmi-alueet ja niitä yhdistävät mukulakivitiet tarjoavat hienon läpileikkauksen rannikkopuolustuksen historiasta. Nähtävää ja koettavaa on runsaasti ja kulttuuriarvot ovatkin alkuvaiheen matkailun suurin vetovoimatekijä. Örö kuuluu Museoviraston inventoimiin valtakunnallisesti merkittäviin rakennettuihin kulttuuriympäristöihin (RKY 2009), jotka antavat alueellisesti, ajallisesti ja kohdetyypeittäin monipuolisen kokonaiskuvan

maamme rakennetun ympäristön historiasta ja kehityksestä. Valtioneuvoston päätöksiensä mukaisesti alueen käytössä on varmistettava, että valtakunnallisesti merkittävät kulttuuriympäristön arvot otetaan huomioon alueen käytön suunnittelussa ja säilytetään.

Örön merkitys maanpuolustukselle ei kuitenkaan ole pelkkää historiaa. Jatkossakin saarella tulee olemaan puolustusvoimien toimintoja ja rakenteita. Osa toiminnoista on näkymättömissä maanalaisissa bunkkereissa, mutta toimintakuntoiset tykit sekä valvonta- ja tutkatornit ovat sitäkin näkyvämpiä. Puolustusvoimien läsnäolon voi ajoittain myös kuulla, sillä Örön länsipuolinen vesialue jää koeammuntakäyttöön. Örön matkailukäyttö sovitetaan yhteen puolustusvoimien toiminnan kanssa ja modernin rannikkopuolustuksen läsnäolo Örossä korostaa saaren omaleimaisuutta.

Myös Örön luonto on poikkeuksellisen rikas. Saaren luonto on kartoitettu 1990-luvulla ja sille on laadittu luonnonhoitosuunnitelma, jonka päi-



Toimistorakennuksessa on neljä tilavaa huonetta, joten se täyttää erinomaisesti seminaarin ja ryhmätyötilojen vaatimukset. Kuva: Metsähallitus / Esko Sorakunnas.



Örössä on tavattu 236 uhanalaista tai silmälläpidettävää lajia. Ennallistamistoimilla ylläpidetään jatkossakin avoimia habitaatteja. Kuva: Metsähallitus / Esko Sorakunnas.

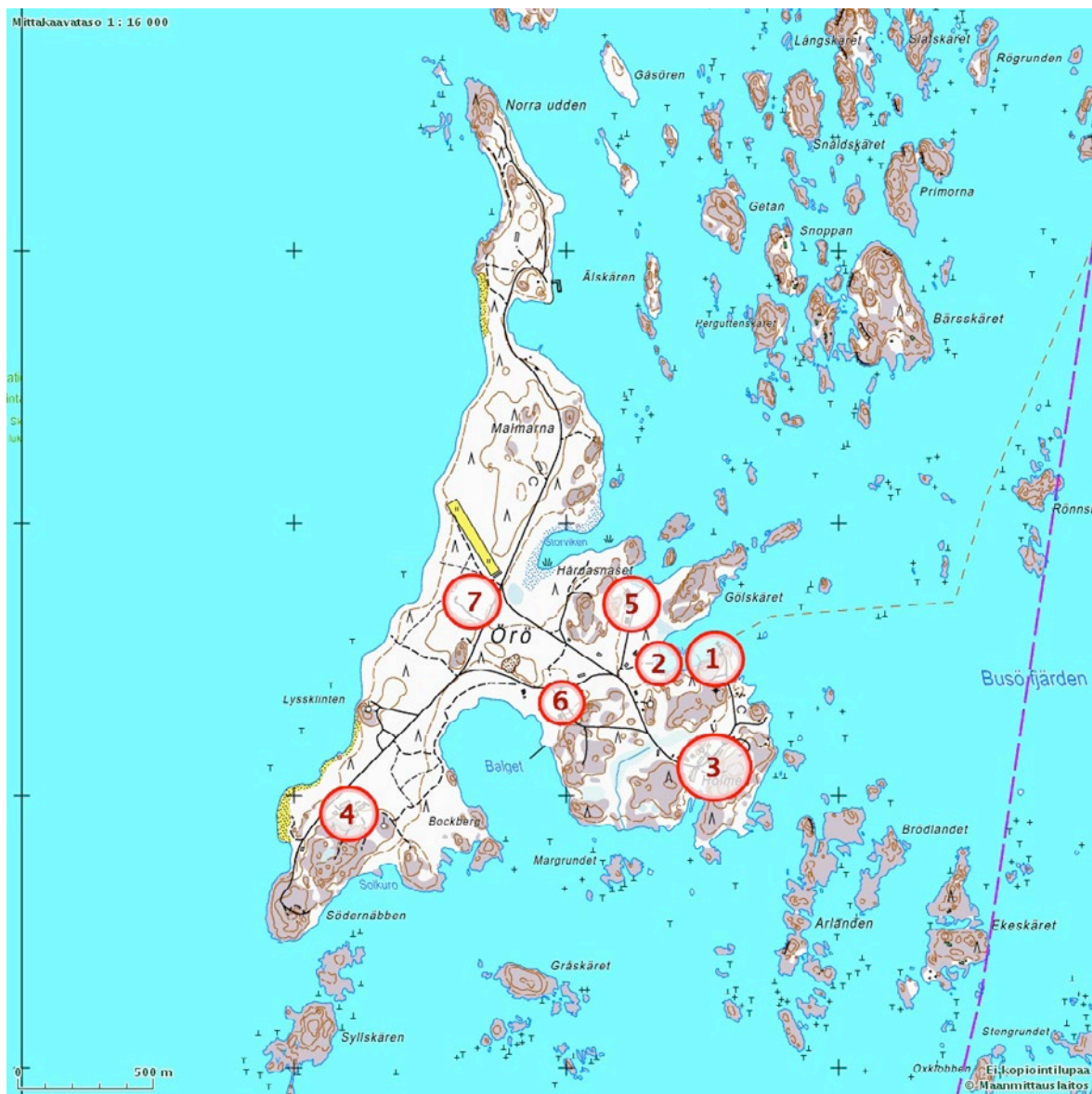
vitystyö on parhaillaan käynnissä. Saari on erittäin tärkeä EU:n luontodirektiivin luontotyyppien sekä Suomen luonnonsuojelulain perusteella suojeltavien luontotyyppien esiintymisalue ja se kuuluu arvokkaiden luontokohteiden Natura-verkostoon (SCI-alue, FI0200193) suojeltavana harjusaarena. Natura-lomakkeella on mainittu 16 luontodirektiivin perusteella suojeltavaa luontotyyppiä. Mm. hiekkamaan elinympäristöt, kuten hiekkarannat, erilaiset dyynit sekä rantaniityt, ovat erittäin edustavia ja luonnontilaisia. Örötä kuvataankin yhdeksi Etelä-Suomen tärkeimmistä uhanalaisten luontotyyppien keskittymistä.

Myös saaren kasvi- ja eläinlajisto on poikkeuksellisen monimuotoinen ja hyvin säilynyt. Tästä on kiittäminen puolustusvoimia, sillä mairinnousukielto ja sen tehokas valvonta on pitänyt muut kävijät poissa saarelta. Puolustusvoimien harjoitustoiminta on myös sopivalla tavalla kuluttanut maastoa ja pitänyt sen osaksi avoimena. Lisäksi saaren hiekkainen maaperä ja eteläinen sijainti ovat vaikuttaneet positiivisesti lajiversiteettiin. Öro onkin tärkeä uhanalaisten ja erityisesti suojeltavien lajien esiintymisalue, jossa esiintyy 98 valtakunnallisesti uhanalaista

ja 138 silmälläpidettävää lajia. Öro on Suomen lajirikkain alue, kun em. luku suhteutetaan alueen pinta-alaan. Erityisesti saaren perhosfauna on tutkittu paljon ja se on edustava; saarella on tavattu 1 662 kaikkiaan Suomessa havaituista 2 608 perhoslajista. Kasvilajisto on poikkeuksellisen monimuotoinen ja usealle lajille Öro on ainoita koko Suomen esiintymispaikkoja (mm. merivehänä *Elymus farctus*).

3.2 Saaren matkailukokonaisuudet

Öro on suuri saari ja yksi matkailullinen kokonaisuus, mutta matkailun kehittämisen kannalta saarta tarkastellaan osakokonaisuuksina, joille profiloidaan toisistaan poikkeavat roolit ja tarjonta (ks. kuva 2). Tämä helpottaa toimivan matkailukokonaisuuden suunnittelua, toteuttamisen vaiheistusta ja resurssien kohdentamista. Saarta tuntemattoman matkailijan kannalta alueellinen jaottelu auttaa paremmin hahmottamaan kokonaisuuden, sen tarjonnan ja valitsemaan itseään kiinnostavat tutustumiskohteet. Saaren tykkiet, Lyhyt ja Pitkä Ikävä, yhdistävät eri osat luontevasti toisiinsa.



Kuva 2. Öron matkailukokonaisuudet. 1 = Eteläsatama: uusi venesatama sekä henkilö- ja huoltoliikenteen pääasiallinen satama, 2 = Melontakeskus: melojien, sukeltajien ja virkistyskalastajien tukikohta sekä telttailualue, 3 = 12" kasarmialue ja tykkipatteri: saaren palvelukeskittymä, jossa majoitus-, ruokailu- ja kokouspalvelut, 4 = 6" kasarmialue: historiallinen kasarmialue ja tykkipatterin rauniot, 5 = Paritalot: kantanenkilökunnan asuinrakennuksia, jotka voidaan ottaa vuokratäyttöön, 6 = Sotilaskoti: sotilaskoti, vanha rivitalo ja komendantin asunto, 7 = Lyhyt ja Pitkä Ikävä: historialliset mukulakivitet muodostavat koko saaren kattavan retkeilyreitistön rungon. © Metsähallitus 2014, © Maanmittauslaitos 1/MML/14.

Eteläsatama (Alue 1)

Eteläsatama on portti Öröhön. Sen kautta saapuvat saareen niin veneilijät kuin muillakin aluksilla tulevat. Gölen-lahteen rakennettava uusi venesatama tarjoaa veneilijöille suojaista ja turvallista kiinnittymispaikkaa ja riittävät rantapalvelut. Myös yhteysalukset ja charter-liikenne tulevat käyttämään Eteläsatamaa.

Melontakeskus (Alue 2)

Eteläsataman taakse, Gölen-lahten pohjukkaan rakennetaan melojille ja muille pienvenetoiminnolle, kuten soutuvenevuokraukselle ja sukellukselle, varattu tukikohta. Myös saaren telttailualue retkeilypalveluineen tulee sijoittamaan melontakeskuksen rannassa.

12" kasarmialue (Alue 3)

12 tuuman kasarmialueesta¹ tulee Örön matkailupalvelukeskittymä. Se sijaitsee vain muutaman sadan metrin päässä Eteläsatamasta ja siellä on hyväkuntoinen rakennuskanta ja kunnallistekniikka. Kaikki saassa kävijät tulevat 12" kasarmialueelle, ja sinne keskitetään matkailupalvelut: ravintola, kasarmimajoitus, kokouspalvelut, kioski tai kauppa sekä opastus- ja ohjelmapalvelut. Viereinen 12" patteri tykkeineen ja kasematteineen tarjoaa historiallista nähtävää ja mahtavat saaristomaisemat.

6" kasarmialue (Alue 4)

Örön eteläkärjessä sijaitseva 6 tuuman kasarmialue muodostuu kolmesta vanhasta kasarmirakennuksesta. Kohde sijaitsee merellisessä ympäristössä ja syrjässä Eteläsataman ja 12" kasarmivilskkeestä. Toiminnan alkuvaiheessa 6" kasarmialue on mielenkiintoinen tutustumiskohde, mutta tulevaisuudessa se voisi toimia erilaisten ei-kaupallisten toimintojen, kuten esimerkiksi leirikoulujen tai taitelijoiden, tukikohtana. Yhdessä saaren eteläkärjessä sijaitsevan 6" patterin kanssa kasarmialue on hieno kulttuurihistoriallinen kokonaisuus.

Paritaloalue (Alue 5)

Paritaloalueeksi kutsutaan 1990-luvulla rakennettujen paritalojen muodostamaa kokonaisuutta. Hyväkuntoiset rakennukset toimivat lyhyt- tai pidempiaikaisina vuokrauskohteina lisäten ja laajentaen 12" kasarmialueen majoituskapasiteettia. Paritaloihin kuuluu yhteinen sauna rannan tuntumassa.

Kylätalo Sotku (Alue 6)

Sotilaskodista on mahdollista tehdä tulevaisuudessa tapahtumakeskus, paikka häille, kesäteatterille, konserteille ja juhlille. Sotilaskodin vieressä oleva, 1950-luvulla rakennettu tiilinen rivitalo voi kunnostettuna tarjota lisämajoituskapasiteettia.



12" kasarmialue on saanut nimensä 12" Obuhov-tykeistä, joista kaksi on jäljellä. Kuva: Metsähallitus / Esko Sorakunnas.



Entisestä sotilaskodista on mahdollista kunnostaa mielenkiintoinen häiden ja muiden juhlien pitopaikka. Kuva: Metsähallitus / Esko Sorakunnas.



Sotilaskodin vieressä sijaitseva kantahenkilökunnan asuintalo on todennäköisesti Suomen eteläisin kaksikerroksinen rivitalo. Kuva: Metsähallitus / Esko Sorakunnas.

¹ Nimi 12 tuuman kasarmi tulee alueelle sijoitetuista Obuhov-tykeistä, joiden kaliiperi on 12 tuumaa eli 305 mm. Neljästä tykistä kaksi on edelleen paikoillaan.

3.3 Kestävä matkailu

Suomen kaikilla 37 kansallispuistolla on kaikilla samat perustehtävät: turvata luonnon monimuotoisuuden säilyminen ja tarjota ihmisille mahdollisuus luonnosta nauttimiseen ja virkistämiseen. Tämän virkistyskäytön tulee tapahtua kestävästi, vähentämättä suojeluarvoja. Saaristomeren kansallispuisto kuuluu lisäksi koko Euroopan laajuiseen PAN Parks -verkostoon, mikä korostaa kestävän matkailun merkitystä Örossä.

Unescon määritelmän mukaan kestävä matkailu (engl. sustainable tourism) kunnioittaa luontoa, kulttuuriperintöä, paikallisia asukkaita sekä itse matkailijaa. Se tarjoaa kävijälle elämyksiä ja lisää hänen ymmärrystään tavalla, josta myös paikallisväestö hyötyy. Örossä kestävä matkailu merkitsee ennen kaikkea saaren luonnon ja kulttuuriarvojen suojelua ja säilyttämistä seuraaville matkailijasukupolville – siis ekologista kestävyttä – mutta siihen kuuluvat myös kestävyiden taloudellinen, sosiaalinen ja kulttuurinen ulottuvuus. Jotta matkailu on aidosti kestävä, tulee kaikkien näiden osien toteutua.

Taloudellinen kestävyys

Matkailuyrittäjien näkökulmasta vain taloudellisesti kannattavaa liiketoimintaa voi pidemmällä tähtäimellä harjoittaa. Myös Metsähallituksen näkökulmasta siirtymävaiheen investoinnit edellyttävät niihin perustuvan liiketoiminnan taloudellista kannattavuutta. Vain siten on mahdollista matkailutoiminnasta kertyvillä vuokratuloilla rahoittaa suojeltujen rakennusten kunnossapitoa. Taloudellisen kestävyiden näkökulma korostuu Öron matkailukonseptissa, kävijätavoitteissa ja liiketoiminnallisessa kannattavuudessa.

Sosiaalinen kestävyys

Öron matkailun ja palvelutarjonnan kehittämässä on otettava huomioon eri väestöryhmät ja eri tuloluokkia edustavat ihmiset; saaren tulee olla kaiken kansan saavutettavissa ja koettavissa, ei ainoastaan tietyn kapean asiakasryhmän etuiseksi. Tämä toteutuu lähtökohtaisesti hyvin, koska kansallispuistojen peruspalvelut ovat ilmaisia ja siten myös Örossä opasteet, reitistö ja sen rakenteet sekä nähtävyydet ovat kaikkien käytössä ilman erillistä korvausta tai pääsymaksua.

Sosiaalista kestävyttä vahvistetaan palveluiden ja kulkuvaihtoehtojen tarjonnan laajuudella. Saavutettavuudessa avainasemassa on yhteiskunnan ylläpitämän yhteysalusliikenteen avaaminen. Myös veneilijöille maksuton kiinnittyminen vierassatamaan päiväsaikaan on osa sosiaalista kestävyttä. Palvelutarjonnassa kestävyys tarkoittaa eri hintaisia vaihtoehtoja ohjelma-, ruokailu- ja majoituspalveluissa. Nämä riippuvat yrittäjien ratkaisuista, mutta Metsähallitus tuottaa maksuttoman majoitusmahdollisuuden telttailualueella ja voi tuottaa saarelle myös ilmaista autiotupamajoitusta tai edullista vuokratupa-majoitusta. Yrittäjäpuolella yksi vaihtoehto on myös retkeilymajamajoituksen tarjoaminen.

Paikallisten asukkaiden näkökulmasta sosiaalisesti kestävä on sellainen matkailu, jonka suunnitteluun heillä on mahdollisuus osallistua ja joka hyödyttää paikallistaloutta. Paikallisten kuuleminen, informointi ja osallistaminen suunnitteluun onkin tärkeää myönteiselle suhtautumiselle. Matkailutulojen jääminen paikallistalouteen riippuu siitä, mikä on paikallisten yritysten osuus palvelutarjonnassa ja kuinka paljon paikallisia työllistyy matkailutoimintaan. Lisäksi Metsähallitus voi suoraan työllistää paikallisia saaren kunnostus- ja ylläpitotehtävissä.

Kulttuurinen kestävyys

Öron rikasta kulttuurihistoriaa tulee vaalia ja säilyttää tuleville sukupolville. Säilytettäviä kulttuuriarvoja ovat kaikki saaren kehitysvaiheet esihistorialliselta ajalta nykypäivään saakka; kulttuurihistorian kerroksellisuus on arvokasta. Öron kulttuuriarvojen inventointia ja dokumentointia on tehty jo vuosia (mm. Johanna Pakola), ja syksyllä 2013 Metsähallituksen arkeologi sekä rakennuskonservaattori kartoittivat saaren kulttuuriperintöä. Tietoa saaren kulttuuriarvoista ja historiasta on olemassa runsaasti, ja tätä tietoa tulee hyödyntää matkailutoiminnassa.

Laaja kulttuurinen kestävyys toteutuu, kun nykypäivän elävä saaristolaiskulttuuri ja paikalliset asukkaat kytkeytyvät saaren matkailuun. Elävä saaristo toimii matkailijoille vetovoimatekijänä siinä missä kulttuurihistorialliset nähtävyydetkin. Tulevaisuuden visiona on pysyvä asutus Örossä, mikä tekisi saaresta aidosti ja ympärivuotisesti elävän saaristoyhteisön.

Ekologinen kestävyys

Matkailu on ekologisesti kestävää silloin, kun luonnon kantokyky kohteessa ei ylitä eikä kohteen biodiversiteetti kärsi matkailusta. Tällöin luontoresurssit ja niihin perustuva kohteen vetovoima säilyvät ja parhaassa tapauksessa niitä voidaan matkailun avulla jopa lisätä. Ekologinen kestävyys on perusedellytys koko Öron matkailutoiminnalle, koska saari on poikkeuksellisen rikas niin lajistonsa kuin elinympäristöiden osalta.

Suurin yksittäinen haaste Öro-matkailun ekologiselle kestävyydelle on arvioitu käyntimäärä, 30 000–60 000 käyntiä vuodessa, joista valtaosa muutaman kesäkuukauden aikana. Peruskysymyksiä ovat, kuinka kulku saarella järjestetään, kuinka turvataan erityistä suojelua vaativien lajien ja herkkien elinympäristöiden säilyminen sekä miten matkailun välilliset ympäristövaikutukset minimoidaan? Parhaat keinot tahattoman häirinnän ehkäisemiseksi ovat selkeä reitistö, opastus ja ohjeet kävijöille sekä tarvittaessa kulkurajoitukset. Tämän kokonaisuuden laadinnassa hyödynnetään Öröstä laadittua luonnonhoitosuunnitelmaa ja sen parhaillaan tekeillä olevaa päivitystä. Myös tahallisen häirinnän, kuten kasvien keräämisen, mahdollisuus on otettava huomioon. Matkailun välillisiä ympäristövaikutuksia ehkäistään yrittäjille annettavilla erityisohjeilla sekä energiantuotannon, energiatehokkuuden, kunnallistekniikan, liikennöinnin ja jätehuollon asianmukaisella järjestämisellä. Kaikkia näitä on tarkemmin käsitelty jäljempänä reitistöä, jätehuoltoa ja kunnallistekniikkaa koskevissa kehittämistoimissa. Lisäksi matkailun vaikutuksista on laadittu luonnonsuojelulain (1096/1996) 65 §:n mukainen Natura-arvio (ks. luku 3.5).

3.4 Matkailutoiminta suhteessa kansallispuiston säädöksiin

3.4.1 Lainsäädäntö

Saaristomeren kansallispuisto on perustettu säätämällä siitä laki (645/1982) ja asetus (1123/1994). Öron saari sijaitsee Saaristomeren kansallispuiston yhteistoiminta-alueella, joka on määritelty lain liitekartassa ja 1 §:ssä. Tämä on perusteena sille, että Öron linnakkeelle kuuluvat

kiinteistöt siirtyvät osaksi kansallispuistoa ilman eri päätöstä, kun puolustusvoimien vuokrasopimukset lakkaavat olemasta voimassa 1.1.2015.

Puiston toimintaa ohjaa hoito- ja käyttösuunnitelma (aiempi nimi runkosuunnitelma), joka perustuu molempiin edellä mainittuihin kansallispuistoa koskeviin säädöksiin sekä luonnonsuojelulakiin (1096/1996, 19 §). Saaristomeren kansallispuiston viimeisin hoito- ja käyttösuunnitelma on vahvistettu ympäristöministeriössä 5.7.1999 (Metsähallituksen luonnonsuojelujulkaisuja. Sarja B nro 56). Saaristomeren kansallispuiston hoito- ja käyttösuunnitelman päivitys valmistunee vuonna 2015 ja siinä tulevat vahvistettaviksi Öron tulevan käytön päälinjat siltä pohjalta, jota on hahmoteltu tässä Öron luontomatkailun kehittämissuunnitelmassa.

Kansallispuistolle on laadittu sen käyttäjiä varten järjestyssääntö (luonnonsuojelulain 20 §), joka perustuu Saaristomeren kansallispuistosta annettuun lakiin ja asetukseen. Järjestyssääntöä laadittaessa on myös otettu huomioon mitä metsästyslaissa (615/1993) ja kalastuslaissa (286/1982) säädetään. Edelleen järjestyssäännössä on Metsähallituksen antamia erityismääräyksiä ja se noudattaa kansallispuistolle vahvistetun hoito- ja käyttösuunnitelman periaatteita. Järjestyssäännöllä voidaan kieltää tai rajoittaa liikkumista, leiriytymistä, maihinnousua sekä veneen, laivan tai muun kulkuneuvon pitämistä. Liikkumis- ja maihinnousukiello tai -rajoitus edellyttää kuitenkin, että alueen eläimistön tai kasvillisuuden säilyttäminen sitä vaatii (luonnonsuojelulain 18 §). Saaristomeren kansallispuiston voimassa oleva järjestyssääntö on vahvistettu 16.4.2001.

Voimassa oleva järjestyssääntö tulee koskemaan myös Örotä 1.1.2015 lähtien. Öron osalta on huomattava, että järjestyssäännöllä ei voida rajoittaa maihinnousua ilman em. lakiin kirjattuja luonnonsuojelullisia perusteita. Sen jälkeen, kun kansallispuiston hoito- ja käyttösuunnitelma on uudistettu, tullaan myös järjestyssääntö saattamaan ajan tasalle. Hoito- ja käyttösuunnitelman laadinnan yhteydessä tulevat tarkemmin harkittaviksi Örotä mahdollisesti koskevat em. kiellot tai rajoitukset, jotka sitten – jos niitä asetetaan – vahvistuvat ja saavat lain voiman järjestyssäännön kautta.

3.4.2 Saaristomeren kansallispuiston erityispiirteet

Valtaosa Suomen 37 kansallispuistoista on erämaita, joissa ei asu ihmisiä eikä juuri ole rakennuksia, teitä tai laitureita. Saaristomeren kansallispuisto, kuten muutkin meripuistot, poikkeaa mantereisten erämaapuistojen mallista. Kansallispuistolain 1 §:ssä on kuvattu kansallispuiston perustamistarkoitus:

”Saaristomeren luonnon ja kulttuurin suojelemiseksi, niihin liittyvien perinteisten luonnonkäyttötapojen turvaamiseksi, elävän saaristoyhteisön säilyttämiseksi sekä ympäristöntutkimusta ja yleistä luonnonharrastusta varten on Saaristomeren kansallispuisto, joka on luonnonsuojelulaisissa tarkoitettu erityinen luonnonsuojelualue.”

Tämä perustamistarkoitus on ohjannut hoito- ja käyttösuunnitelman laatimista. Kaiken kansallispuistossa tapahtuvan toiminnan, puiston kehittämishankkeiden, lupien ja sopimuksien tulee olla linjassa perustamistarkoituksen kanssa. Öron kehittämistä ajatellen tässä perustamistarkoituksessa on erityisesti kaksi asiaa, jotka mahdollistavat tämän suunnitelman toteuttamisen: tavoite Saaristomeren kulttuurin suojelemiseksi ja elävän saaristoyhteisön säilyttämiseksi.

Öron kulttuurihistorialliset arvot ovat keskeisessä osassa Öron matkailukäytön kehittämisessä. Niiden säilyttäminen, kunnostaminen ja käyttö tulevat johtamaan rakennusten kunnostustyöhön, johon liittyy maan kaivamista, ilmajohtoja ja kenties myös pieniä lisärakenteita. Rakennusten kunnossapito ja matkailutoiminnan käynnistyminen tuovat saarelle myös ympärivuotista asumista, joka – 90 vuoden jälkeen – lähti saarelta vuonna 2005. Asuminen kansallispuiston sisällä olevissa taloissa tuo mukanaan useita sellaisia asumiseen liittyviä aktiviteetteja, joita ei tavallisesti kansallispuistoissa nähdä. Myös pihvoja, pieniä puutarhoja ja nurmikoita sekä laitureita tulee myöhemmin rakennettavaksi asumiseen liittyen ja kansallispuiston alueelle toteutettavaksi.

Saaristomeren kansallispuiston rauhoitusmääräykset on kirjattu asetuksen 1 §:ään ja niiden sallitut poikkeukset 2–4 §:iin. Ne ovat jokseenkin samanlaisia kuin luonnonsuojelulain 13–15 §:ien määräykset eivätkä suoraan mahdollista esim. kasarmin tai tiilisen rivitalon korjausta

majoituskäyttöön. Myöskin maan kaivaminen, kaapeleiden, putkien tai ilmajohtojen vetäminen taikka laiturin rakentaminen asukkaiden tarpeisiin eivät ole näiden pykälien perusteella mahdollisia kansallispuistossa. Vierasvenesataman rakentaminen ja etenkin sataman ruoppaus ovat sellaisia toimenpiteitä, joita ei ole mainittu mahdollisina sallittavina poikkeuksina.

Asetukseen on kirjattu vielä yksi poikkeusmahdollisuus, ehkä ajatellen Saaristomeren kansallispuiston erityisluonnetta. Asetuksen 6 §:n 2. momentti mahdollistaa Metsähallitukselle hakea ympäristöministeriöltä poikkeuslupaa muihinkin toimenpiteisiin, ”jotka eivät ole ristiriidassa kansallispuiston perustamistarkoituksen kanssa ja joita sen asianmukainen hoito tai käyttö edellyttää”. Tämä antaa mahdollisuuden toteuttaa niitä välttämättömiä toimenpiteitä, joita Öron saaren muuttaminen linnakkeesta kansallispuiston matkailukohteeksi ja ihmisten vakituiseksi asuinpaikaksi edellyttää. Kun Öron tulevan käytön suunnittelu etenee, voi Metsähallitus hakea ympäristöministeriöltä poikkeusta välttämättömiin ja puiston perustamistarkoituksen sallimiin toimenpiteisiin. Näin Öron kehittäminen ja kansallispuiston säädökset eivät ole ristiriidassa keskenään.

3.5 Natura-arvio matkailun vaikutuksista

Matkailun vaikutuksista on laadittu luonnonsuojelulain (1096/1996) 65 §:n mukainen Natura-arvio. Suurin osa Öron maapinta-alasta sekä ympäröivä vesialue ovat Natura 2000 -aluetta (kohde FI0200193 Örö), ja ne on suojeltu luontodirektiivin perusteella (SCI-alue). Öro on erittäin tärkeä luontodirektiivin luontotyyppien (16 luontodirektiivin luontotyyppiä) sekä kansallisesti uhanalaisten ja erityisesti suojeltavien lajien esiintymisalue (236 lajia).

Hallitsemattomina ja ohjaamattomina suuret kävijämäärät voivat heikentää huonosti kulutusta kestäviä hiekkaisia luontotyyppiä ja sitä kautta haitata uhanalaisia kasvi- ja eläinlajeja. Myös häirintä voi lisääntyä ja maastopalon riski kasvaa. Tahattoman häirinnän lisäksi myös lajien tahallinen häirintä – harvinaisten kasvilajien poimiminen ja perhosten pyydystäminen – on mahdollista. Muita mahdollisia matkailusta ai-

Taulukko 3. Matkailun lisääntymisestä aiheutuvat uhat ja haitat sekä toimenpiteet niiden ehkäisemiseksi tai lieventämiseksi.

	Maihinnousun keskittäminen Natura-alueen ulkopuolelle	Palveluiden keskittäminen Natura-alueen ulkopuolelle	Ohjattu liikkuminen saarella teitä pitkin	Moottoriajoneuvojen ja maastopyöräilyn kieltäminen	Keskitetty leirintä	Tulentekokielto, tupakointipaikat	Valvonta	Vaikutusten seuranta	Matkailun vaihteellinen toteutus	Koirakuri	Jätehuolto	Jätevedenpuhdistus	Veneväylät
Liiallinen kulutus	X	X	X	X	X			X	X				
Häirintä	X		X	X	X			X	X	X			X
Maastopalovaara						X							
Roskaantumisen	X	X			X			X			X		
Vesiensuojelu	X	X			X			X				X	
Veneilyn kasvu	X							X					X

heutuvia haittoja ovat roskaantuminen, rantavesien rehevöityminen ja lisääntyvä veneliikenne.

Haittoja ehkäistään ja lievennetään toteuttamalla matkailu hallitusti, ohjatusti ja vaihteittain. Avainasemassa on maihinnousun keskittäminen Natura-alueen ulkopuolelle yhteen satamaan ja maissa tapahtuvan kulun ohjaaminen olemassa olevia tietä ja polkuja pitkin ottaen huomioon suojeltavien luontotyyppien sijainti. Opastusviestinnällä informoidaan ja ohjeistetaan kävijöitä. Lisäksi matkailun vaikutuksia luontotyypeihin ja lajeihin seurataan jatkuvasti ja tarvittaessa otetaan käyttöön rajoituksia. Mahdolliset haitat ja niiden ehkäisy- tai lievennystoimenpiteet on esitetty kootusti taulukossa 3.

Edellä olevaan viitaten todetaan, ette Öron matkailun toteuttamisesta vastuullisen kehittämisen strategian mukaisesti ei aiheudu luonnonsuojelulain (1096/1996) 65 §:n mukaista todennäköistä merkittävää haittaa Öron niille luonnonarvoille, joiden perusteella se on sisällytetty Natura 2000 -verkostoon.

3.6 Öron pelisäännöt

Öro on niin ainutlaatuinen kohde, että sen käytölle on perusteltua laatia erityisohjeita täydentämään kansallispuiston yleistä järjestyssääntöä. Näiden ohjeiden tarkoituksena on taata saaren luonto- ja kulttuuriarvojen suojelu, ohjata kävijöitä, määritellä ne puitteet, joissa matkailutoimintaa harjoitetaan, sekä turvata puolustusvoimien tarpeet. Ohjeita kutsutaan Öron peli-



Kulutusherkkien hiekkaisen luontotyyppien sekä niillä esiintyvien uhanalaisten kasvi- ja eläinlajien suojelemiseksi palvelut keskitetään Natura-alueen ulkopuolelle. Kuva: Metsähallitus / Esko Sorakunnas.

säännöiksi, ja ne ovat työkalu saaren kestäväälle matkailukäytölle. Pelisäännöillä sovitetaan yhteen erilaisia intressejä, ja samalla ne vahvistavat saaren omaleimaisuutta ja profilia. Luonteeltaan Öron pelisäännöt ovat suosituksia.

Ehdotuksessa Öron pelisäännöissä kävijöille korostuu saaren kulutus- ja kuloherkän luonnon suojelu. Maihinnousu ja telttailu esitetään keskitettäväksi, jotta saaren palvelut ja opastus tavoittavat kävijät tehokkaasti ja maaston kulutus keskittyy muutamaasi, ennalta valittuihin kohteisiin. Näin ylläpidetään myös saaren maisemallista yhtenäisyyttä.

Ehdotus pelisäännöiksi kävijöille

- Rantaan kiinnittyminen ja mairinnou-
su tapahtuvat vain karttaan merkitty-
jen satamien ja rantautumispaikkojen
kautta. Rajoitus ei koske melojia, mutta
melojillekin suositellaan rantautumista
melontakeskuksessa.
- Saaren herkän luonnon suojelemiseksi
suositellaan liikkumista vain teitä ja
merkittyjä reittejä pitkin.
- Avotulen teko on koko saarella kaikkina
aikoina kielletty. Kielto koskee myös
grillejä, mutta retkikeittimen käyttö on
sallittua.
- Örö on savuton saari: tupakointi on
sallittu ainoastaan siihen varatuilla
paikoilla ja tupakoinnin paloturvalli-
suuteen on kiinnitettävä erityistä hu-
omiota.
- Telttailijoille on varattu oma alue
melontalaiturin tuntumaan; muualla
saarella ei saa leiriä.
- Polkupyöräily on sallittua vain Lyhyttä
ja Pitkää Ikävää pitkin.
- Koirat saavat juosta vapaana vain Etelä-
sataman koira-aitauksessa; muuten ne
kulkevat kytkettyinä kaikkina vuoden-
aikoina.
- Puolustusvoimien käytössä olevien koh-
teiden valokuvaaminen ja muu siihen
verrattava taltiointi ei ole luvallista.
- Vanhojen puolustusrakennelmien luona
sekä liukkailla kalliolla noudatetaan
erityistä varovaisuutta.

Yritystoimintaa koskevien Örön pelisään-
töjen tehtävänä on varmistaa, että saarella
harjoitettava matkailutoiminta on kestävä ja
kunnioittaa saaren arvoja. Örossä pätee sama
kuin muissakin kansallispuistokohteissa: liike-
toiminnan harjoittaminen edellyttää, että yritys
on tehnyt Metsähallituksen kanssa yhteisoi-
minta- ja käyttöoikeussopimuksen. Saaristome-
ren kansallispuistossa jo voimassa olevat yhteis-
toimitasopimukset eivät suoraan oikeuta Örön
matkailukäyttöön. Tapauskohtaisesti sovitaan
Örön käyttöoikeudesta ottaen huomioon Örön

kokonaispalvelutarjonta. Metsähallituksen va-
kiintuneet kumppanuusmallit toimivat hyvin
myös Örön sopimusmenettelyssä, esimerkiksi
”Kestävän luontomatkailun periaatteet” vuodelta
2004 sisältävät oleelliset asiakokonaisuudet liike-
toiminnan ohjaamiseksi. Niiden lisäksi voidaan
luontomatkailun periaatteiden tärkeyttä Örossä
korostaa sisällyttämällä sopimukseen osia PAN
Parks -laatukriteereistä.

Örön osalta erityiskysymyksiä, joita peli-
säännöillä ohjataan, ovat saarella hyväksyttävät
ohjelmalvelut, yhteistyö ja viestintä sekä sata-
man käyttöoikeus. Örön ominaispiirteiden sekä
luonto- ja kulttuuriarvojen säilyttämisen mu-
kaisesti saarella tulee sallia vain kestävä matkai-
lun mukaisia aktiviteetteja. Tavoitteena on, että
Öröstä muodostuu yhtenäinen kokonaisuus niin
viestinnällisesti kuin toiminnallisestikin, mikä
edellyttää jatkuvaa yhteistyötä Örön matkailu-
ja palvelutarjonnan kehittämisessä. Yhteistyön
koordinoinnista vastaa Metsähallitus. Örön
sataman operointi- ja tulosvastuu ulkoistetaan
ja satamaoperaattori on oikeutettu perimään
korvauksen sataman käytöstä muilta matkailu-
yrityksiltä. Opastuksen laadun varmistamiseksi
ehdotetaan menettelyä, jossa Örossä opastusta
tarjoavien henkilöiden on osallistuttava Metsä-
hallituksen järjestämään Örön opaskoulutukseen
ja toimittava Örön yhteistyöyrityksen kautta.

Muita Örön käyttäjäryhmiä varten laaditaan
tarpeen mukaan suosituksia ja ohjeita. Esimer-
kiksi Metsähallituksen ja Puolustusvoimien tu-
lee sopia niistä periaatteista, joita noudatetaan
Puolustusvoimien saaren käytön osalta jatkossa.
Mahdollisista laajemmista harjoituksista, Pohjois-
laiturin käytöstä yms. toiminnasta, joka vaikuttaa
matkailuun, on sovittava hyvissä ajoin etukäteen.
Paikallisille asukkaille kalastus on sallittu kan-
sallispuiston järjestyssäännön mukaisesti, mutta
metsästys sekä polttopuun ja rehun kerääminen
Örossä on perusteltua kieltää. Saarella tutkimus-
toimintaa harjoittaville tahoille laaditaan erillis-
ohjeet.

4 Kehittämistoimenpiteet

4.1 Rakennuskanta

Puolustusvoimat on vuosikymmeniä kehittänyt ja rakentanut Örötä, minkä ansiosta saarella on mittava rakennuskanta ja valmis kunnallistekniikka. Matkailun näkökulmasta on merkittävä etu, että saarella on jo valmiiksi osa niistä puitteista, joita palveluiden tuottaminen, kävijöiden ohjaaminen ja esimerkiksi jätehuolto edellyttävät. Toisaalta sekä historialliseen rakennuskantaan että kunnallistekniikkaan liittyy myös huomattava kunnostus- ja ylläpitovelvollisuus, sillä Öro kuuluu valtakunnallisesti merkittävänä suojeltuihin kulttuuriympäristöihin (RKY 2009). Lähtökohdiana Öron kehittämisessä on kaikkien rakennusten säilyttäminen. Yksittäisten rakennusten purku tulee kyseeseen vain poikkeustapauksissa, jos rakennuksen kunto on heikko eikä sen säilyttämiselle ole suojelusyitä.

Öron rakennuskanta käsittää 58 rakennusta, joissa on tilaa yhteensä 7 100 kerrosneliömetriä. Lisäksi saarella on kymmeniä pienempiä raken-

nelmia, kuten kuivakäymälöitä ja varastoja sekä runsaasti maanalaista bunkkeri- ja luolastotilaa. Vanhimmat rakennukset, kuten 6" ja 12" kasarmin vanhat hirsirakennukset, linnakkeen päällikön asunto sekä pohjois- ja eteläsataman satamanvartijan talot, on rakennettu Venäjän vallan aikana vuosina 1915–1917. Myöhempää rakennuskantaa edustavat mm. sotilaskoti, henkilökunnan rivitalo, upseerikerho, kuntotalo, varastot ja 1990-luvun alussa rakennetut paritalot.

Pääosin rakennukset ovat hyvässä kunnossa. Metsähallituksen rakennuskonservaattori on syksyllä 2013 inventoinut koko rakennuskannan, mikä antaa ajantasaisen kuvan rakennusten kunnosta ja kunnostustarpeesta. Varsinkin vanhat, tsaarin ajalta peräisin olevat rakennukset ovat Museoviraston suojelamia ja myös uudempien rakennusten muodostamat kokonaisuudet tulee säilyttää muuttumattomina. Kokonaisuutena Öro on RKY 2009 -aluetta, mikä on otettava huomioon kaikessa suunnittelussa.



12" kasarmialueesta kehitetään Öron palvelukeskittymä, jossa ovat majoitus-, ruokailu- ja kokouspalvelut. Kuva: Metsähallitus / Esko Sorakunnas.

Matkailun kannalta historialliset kasarmi-rakennukset ja linnoitteet ovat keskeinen veto-voimatekijä, joka houkuttelee kävijöitä saareen. Myös uudempi puolustusvoimien rakennuskanta kertoo saaren roolista rannikkopuolustuksessa. Nähtävyyksarvon lisäksi rakennuksilla on myös käyttöarvoa, sillä niitä voidaan hyödyntää esimerkiksi kahvila-, ravintola- ja majoituspalveluiden tuotannossa sekä henkilökunnan majoituksessa. Alkuperäisten rakennusten käyttö matkailussa tarjoaa autenttiset puitteet palvelutarjonnalle ja mahdollistaa rakennusten kunnossapidon, mutta se on sovittava yhteen rakennusten suojelun kanssa. Öroille ollaan parhaillaan laatimassa myös kaavaa, missä yhteydessä olemassa oleva rakennuskanta merkitään väestörekisterikeskuksen rakennus- ja huoneistorekisteriin.

Osalle rakennuksista on laadittu alustava uusiokäyttösuunnitelma, jossa on ideoitu uusia rooleja ja mahdollisia toimintoja. Suunnitelma täsmentyy sitä mukaa kuin matkailun tarpeet tarkentuvat ja toisaalta eri kohteiden kunnosta ja suojelustatuksesta saadaan lisätietoja. Lisäksi saarelta löytyy runsaasti muitakin rakennuksia, joiden käyttötarve selviää suunnittelun ja yhteistyökumppanineuvotteluiden edetessä.

12" kasarmialue

1. **Majoituskasarmi** on kunnoltaan kohtuullinen ollen ainoa alueen rakennuksista, joka soveltuu laajempaan majoituskäyttöön ja oikein restauroituna säilyttää alueen voimakkaan teeman ja luonteen. Kasarmiin pystytään sijoittamaan noin 25 kahden hengen huonetta sekä ryhmille sopiva kasarmihuone. Huoneiden varustelutaso päätetään investointisuunnitelman yhteydessä, mutta lähtökohtana on huonekohmainen WC ja suihku.
2. **Ruokala** sijaitsee kasarmia vastapäätä eikä tarvitse merkittäviä toimenpiteitä. Ruokalassa on noin sata asiakaspaikkaa ja se on hengeltään tulevaan ravintolatoimintaan täysin sopiva. Keittiön varustelu vastaa ammattikeittiötä kylmätiloineen ja muine laitteineen. Viereisessä, kallioon louhittuun varastotilassa on runsaasti lukittavaa ja jäädytettyä varastotilaa ravintolatoiminnan tarpeisiin. Sosiaali- ja siivoustilat ovat säädösten mukaiset. Ainoana puutteena ovat asiakkaille tarkoitetut wc-tilat, jotka voidaan rakentaa ruokalasalin yhteyteen.



Ruokalassa on noin sata asiakaspaikkaa ja se on hengeltään tulevaan ravintolatoimintaan täysin sopiva. Keittiön varustelu vastaa ammattikeittiötä kylmätiloineen ja muine laitteineen. Kuva: Metsähallitus / Esko Sorakunnas.

Yhdessä kasarmi ja ruokala muodostavat alueen tärkeimmän ja keskeisen muonitus- ja majoituskokonaisuuden oheisrakennuksineen. Riippuen tulevasta liikeideasta tulee ruokalan sisustuksessa ja toiminnassa huomioida etenkin yritysryhmien edellyttämä yksityisyys. Viereiseen kuntotaloon voi tarvittaessa sijoittaa ravintolan tukitoimintoja.

- 3. Toimistorakennus** soveltuu hyvin kokous- ja koulutuskäyttöön. Sen neljä tilavaa huonetta on toimiva ratkaisu useiden samanaikaisten kokousten pitämiseksi tai seminaarin ja ryhmätyötilojen vaatimuksille.
- 4. Sairastupa** on erittäin sopiva saaren pääkonttoriksi. Toimisto, vastaanotto ja päivystävän henkilökunnan majoitustila toimii hyvin kasarmikylän keskeisellä paikalla.
- 5. Lämpökeskus saunatiloineen** on tulevaisuudessakin lämpökeskus ja saunatilat. Toista saunaa ei kasarmialueella ole, joten asiaa tulee harkita jo tässä vaiheessa. Kaikki ryhmät haluavat saunaan sekä miehet että naiset. Vierasesonkinaan ainoastaan palvelen sataman tarvetta. Keväällä ja syksyllä se tarjoaa jonkin verran joustoa kasarmimajoituksen saunatarpeeseen.
- 6. Yksinäinen, entinen varastorakennus** lämpökeskuksen takana on kooltaan mahdollinen lisäämään saaren saniteettitarvetta. Päätöstä ei ole myöskään tehty pestäänkö saarella kasarmimajoituksen liinavaatteita. Molemmat toiminnot pystytään sijoittamaan ko. rakennukseen.
- 7. Latomainen pitkä rakennus** sairastuvan vieressä voidaan osoittaa esim. alueen kauppahalliksi, kiinteistöhuollon tai ohjelmapalvelujen tarpeeseen. Sen päättäminen ei ole vielä ehkä ajankohtaista.

Paritaloalue

- 8. Paritalot** rantasaunoineen muodostavat oman kokonaisuutensa, mökkikylän, jota pystyy hyödyntämään arkisin yritystilaisuuksissa ja viikonloppuna ja loma-aikana perhe- ja harrasteryhmämajoituksessa.



Majoituskasarmin kunto on kohtuullinen ja sinne pystytään sijoittamaan noin 25 kahden hengen huonetta sekä ryhmille sopiva kasarmihuone. Kuva: Metsähallitus / Esko Sorakunnas.



Paritalot soveltuvat hyvin sekä yritysryhmille että perhemajoitukseen. Kuva: Metsähallitus / Esko Sorakunnas.

Kylätalo Sotku ja sen ympäristö

- 9. Kylätalo Sotku** toimii sekä sesongin tapahtumien keskuksena että yritystilaisuuksien areenana. Tanssit, kesäteatteri, lauluillat, messut, näyttelyt ja kokoukset soveltuvat tähän historialliseen ja sympaattiseen koko saaren ytimeen.
- 10. Sotkun naapuri, Suomen eteläisin kaksikerroksinen rivitalo** on iso kysymysmerkki. Se todennäköisesti puretaan, mikäli sille ei keksitä hyvää käyttöä myöhemmissä tarkasteluissa. Jos talo kannattaa säästää, käyttösuunnitelma on samankaltainen kuin Paritaloalueella.

11. Silmä on saaren helmi. Se on alun perin rakennettu 1915–1917 linnakkeen päällikön asunnoksi. Rakennuksessa on kaksi asuntoa, ja mikäli ne ovat korjauskelpoiset, niistä saisi saaren ehkä ainoat vuosi- vuokralle annettavat taiteilija-ateljeet.

12. Koulu ja muut vanhat tähän kokonaisuuteen kuuluvat rakennukset ovat samassa tilanteessa kuin matkan varrella olevat Impilinna, Mekka ja Käärmemurju sekä entinen upseerikerho. Ne voidaan kunnostaa esimerkiksi henkilökunnan asunnoiksi kesäkaudelle ja linturyhmille keväällä ja syksyllä.

6" kasarmialue

13. Kolme säilytettävää museorakennusta uskomattomassa miljöössä. Leirikoulujen ja muiden maksuttomien toimintojen puuhakeskus. Nuorten kansallispuiston toimintakeskus, merellinen lastenmaailma sisältäen labyrinttejä, yllätyksellistä toimintaa ja kaikkea mitä lapset ja varhais- teinit haluavat. Tämä kokonaisuus ideoi- daan myöhemmin.

Presidentin sauna

14. Presidentin sauna sijaitsee kaukana saaren matkailukeskittymästä ja tarjoaa rauhalli- sen mahdollisuuden saunomiseen meren rannassa.

Eteläsatama ympäristöineen

15. Vierasvenesatama on portti Öröhön ja luo ensivaikutelman koko saaresta. Se antaa määrittelyperusteen ja sitä arvioidaan eniten muihin kohteisiin nähden. Turval- lisen sataman ja ystävällisen vastaanoton lisäksi rantapalveluilla on erittäin suuri merkitys palautteessa. Helppo kiinnit- täytyminen, leveät käyntisillat, suihkut, saunat, vessat, septit, tiskipaikat, vedet ja sähköt – ihan tämän päivän standardia. Satamakonttori tulee sijaitsemaan ranta- talossa satamassa yhdessä rantakahvilan kanssa.

16. Melontakeskus ja sen ranta-alue tarjoa- vat mahdollisuuden retkeily-yöpymiseen omassa teltassa. Teltrailijat voivat tukeutua vierasvenesataman suihku- ja saunapalve-



Silmä on alun perin rakennettu 1915–1917 linnakkeen päällikön asunnoksi. Kuva: Metsähallitus / Esko Sorakunnas.

luihin sekä käyttää alueen kuivakäymälöitä ja muita peruspalveluita. Parakit tarjoavat ohjelmajärjestelytoimiville tilat.

17. **Pohjoissataman satamavartijan talo** on suojeltu ja alkuperäisimmässä kunnossa oleva vanha hirsirakennus.

Satamasta 12" kasarmille tullessa ovat vasemmalla puolella vielä korjaamo ja hitsaamo. Korjaamosta saisi pienellä vaivalla ekumeenisen kappelin, hiljentymispaikan uskontokuntaan katsomatta. Kappeli toisi näkyvyyttä Örölle sekä mahdollistaisi hiljentymismatkailun.

Rakennuskannan säilyminen edellyttää valvonnan järjestämistä saarelle. Vartioimattomassa saarikohteessa ilkeältä on ilmeinen riski ja myös tulipalon mahdollisuus on otettava huomioon.

Tarvittavat toimenpiteet – rakennuskanta

- Kuntokartoitus ja kunnostussuunnitelma (2014)
- Kaavoitus ja rakennusten rekisteröinti (2014)
- Kiinteistöhuollon ja valvonnan järjestäminen (1/2015 mennessä)

4.2 Kunnallistekniikka

Kunnallistekniikan osalta Öröstä löytyy matkailulle kaikki tarpeellinen. Saarella on kattava ja hyväkuntoinen tiestö, josta osa on jopa valaistu. Keskeiset rakennukset ovat kaukolämmön sekä vesi- ja viemäriverkon piirissä ja saarella on sähköverkko ja modernit tietoliikenneyhteydet. Oma lämpölaitos tuottaa tarvittavan kaukolämmön ja tarvittavalle öljylle on säiliöt syrjässä saaren matkailukeskittymästä. Matkapuhelinkuuluvuus on hyvä (3G-verkko).

Matkailukäytön kannalta on oleellista, missä kunnossa eri verkostot ovat. Ainakin vesilaitos kaipaa modernisointia ja jätevesien käsittelyyn rakennetun imeytyskentän toimivuus ja kapasiteetin riittävyys kesän huippukuukausiin on syytä varmistaa. Kunnallistekniikka mahdollistaa suurtenkin kävijämäärien kestävä matkailun saarella. Se ei kuitenkaan toimi itsestään vaan



Eteläsataman nykyiset laiturit eivät tule riittämään kasvavalle kävijämäärälle. Kuva: Metsähallitus / Esko Sorakunnas.



Oma lämpölaitos tuottaa tarvittavan kaukolämmön, ja keskeiset rakennukset ovat kaukolämmön piirissä. Öljylämmitys on tarkoitus korvata maalämmöllä. Kuva: Metsähallitus / Esko Sorakunnas.

edellyttää jatkuvaa ylläpitoa ja valvontaa saaren siirryttyä Metsähallituksen hallintaan.

Pidemmillä tähtämellä olisi kannattavaa siirtyä öljylämmityksestä maalämmön käyttöön ja niissä kohteissa, joissa tämä ei ole mahdollista, korvata suoraa sähkölämmitystä ilmalämpöpumpuilla. Kaukolämpöverkkoa voidaan hyödyntää myös keskitetyssä maalämpöjärjestelmässä, jolloin öljylämmitys korvataan riittävällä määrällä porareikiä sekä isolla lämpöpumpulla. Alustavasti on laskettu, että tämä maksaisi 12" kasarmialueen, 6" kasarmirakennusten, paritalojen sekä tiilisen rivitalon ja sotilaskodin osalta noin 100 000 €/kohde. Merivesi on lämmönlähteenä vaihtoehto porareille. Muutostyöstä on laadittava erillinen suunnitelma ja kannattavuuslaskelmat.

Örön kiinteistönhuolto on järjestettävä vuoden 2014 aikana. Parasta olisi, että tuleva vastuuhenkilö ehtii käymään kaikki osa-alueet läpi tällä hetkellä huollosta vastaavan henkilön kanssa. Samalla selviää huollon kalustotarve. Saareen tarvitaan ainakin nopea yhteysvene, pienempi pulpettivene, traktori, mönkijä ja työvälineitä, joiden kustannusarvio on yhteensä noin 180 000 €.

Tarvittavat toimenpiteet – kunnallistekniikka

- Jätevedenpuhdistamon sekä vesi- ja viemäriverkoston kuntokartoitus (2014)
- Kiinteistöhuollon järjestäminen (1/2015 mennessä)
- Vesilaitoksen modernisointi (4/2015 mennessä)
- Öljy- ja sähkölämmityksen korvaaminen maalämmöllä ja ilmalämpöpumpuilla (2015–2018)

4.3 Saavutettavuus

4.3.1 Venesatamat ja rantapalvelut

Keskeinen Örön kävijäryhmä ovat veneilijät; ensimmäisinä toimintavuosina saarella odotetaan käyvän noin 10 000 veneilijää kesässä ja toiminnan vakiinnuttua noin 15 000 veneilijää. Nykyinen puolustusvoimien väylä tullaan merkitsemään merikarttoihin ja sen viitoitus tarkistetaan. Lisäksi saaren pohjoispuolelta menee itä-länsisuuntainen veneväylä, joka on pääkaupunkiseudulta Saaristomerelle suuntaavien veneilijöiden suosima reitti. Jo nykyisellään alueen venesatamissa vierailee 6 000–30 000 veneilijää/satama/kesä, ja on oletettavaa, että iso osa matkaveneilijöistä käy tutustumassa Öröhön. Lisäksi Kemiönsaaren kunnassa on noin 4 500 kesämökiläistä ja paikallisilla asukkailla on venekalustoa, jotka lisäävät päiväkäyntimääriä.

Örön pelisäännöissä esitetään vapaan mairinnousun kieltämistä, mikä edellyttää riittävän satamapasiteetin tarjoamista kävijöille. Saaren nykyinen laituri- ja venekapasiteetti käsittää ns. Pohjoisatamassa olevan jyrkän betonilaiturin, Eteläsataman betonilaiturin sekä muutamia pieniä laiturirakennelmia Eteläsatamassa. Tätä laituri-

kapasiteettia tulee lisätä rakentamalla Eteläsatamaan vierasvenesatama.

Eteläsatama

Eteläsatamaan rakennetaan uusi vierasvenesatama sijoittamalla kaksi noin 50-metristä ponttonilaituria nykyisen laiturin länsipuolelle, molemmat suoraan rannasta ulospäin. Nämä tarjoavat noin 70 venepaikkaa (kuva 3). Sataman toteuttaminen edellyttää satamasuunnitelmaa, rakennuslupaa, lahden ruoppaamista noin 3 metrin syvyyteen, laituri- ja venehankkimista ja asennusta sekä rantarakenteiden toteuttamista. Jotta satama voidaan rakentaa aikataulun mukaisesti ja avata veneilijöille keväällä 2015, on lupaprosessi saatettava vireille mahdollisimman nopeasti. Ruoppaus on tehtävä ennen kuin Öröstä tulee osa Saaristomeren kansallispuistoa eli 2014 loppuun mennessä. Sataman rakentamiseen tulee hakea vesilain mukainen lupa sekä rantarakenteille tarvittavat rakennusluvut.

Örön vierasvenesatama kannattaa toteuttaa kerralla riittävän isona. Pääosa perustamiskustannuksista syntyy ruoppauksesta, tarvittavan kunnallistekniikan toteutuksesta ja rantarakenteista, jolloin muutaman laituri- ja venehankkimisen ei alenna kokonaisbudjettia merkittävästi. Satamalle on laadittava Merenkulun ympäristönsuojelulain (29.12.2009/1672) 9 luvun mukainen jätehuoltosuunnitelma, sillä laissa edellytetään veneissä syntyvien jätteiden vastaanottoa satamassa, jossa on yli 50-venepaikkaa.

Sataman suunniteltu palvelutarjonta ensivaiheessa:

- Noin 70 venepaikkaa (keulakiinnitys & peräpoijut)
- Imutyhjennyslaite (kiinteästi saaren viemäri- ja sähköverkkoon kytketty laite)
- Jätepiste (sekajäte, lasi, metalli, kierrätyspakkaukset)
- Kaksi kompostia orgaaniselle jätteelle
- Kaksi tiskipaikkaa (tiskipöytä ja -allas, harmaavesisuodatin, vesipiste)
- Kaksi kuivakäymälää (molemmissa 2–3 paikkaa)
- Kaksi vesipistettä (kesävesi)
- Kesäkahvila (kahvila ja satamakonttori)
- Pieni koirapuisto tai -aitaus
- Rantasauna ja uimapaikka.

Kesäkahvila sijoitetaan entiseen satamavartijan taloon, jossa toimii myös satamakonttori. Kahvilan asiakaspaikkamäärää lisätään terassirakenteilla, mikäli Museovirasto tämän sallii. Vesipisteet toteutetaan ns. kesävetenä eli maan pinnalle asennettavalla muoviputkella ja ne sijoitetaan laitureiden kohdalle maissa, tiskauspaikoille sekä kesäkahvilaan. Jätepiste tulee satamassa olevaan pieneen rakennukseen tai tarkoitukseen rakennetaan uusi jätekatos satamasta 12" kasarmille johtavan tien vasemmalle puolelle noin 30 metrin päähän rannasta, jossa on valmiiksi tasoitettu alue. Sekajätteen sekä kierrätysjakeiden keräys toteutetaan pyörillä varustetuilla 600 l tai 1 000 l jäteastioilla.

Rantasauna on saaristosataman vetonaula, ja sellainen rakennetaan satamasta 12" kasarmille johtavan tien vasemmalle puolelle rannan tuntumaan. Saunalle vedetään kesävesi ja sauna varustetaan harmaavesisuodattimella. Saunaranta toimii samalla uimapaikkana. Koirien vapaata jaloittelua varten rakennetaan koira-aitaus sataman välittömään läheisyyteen.

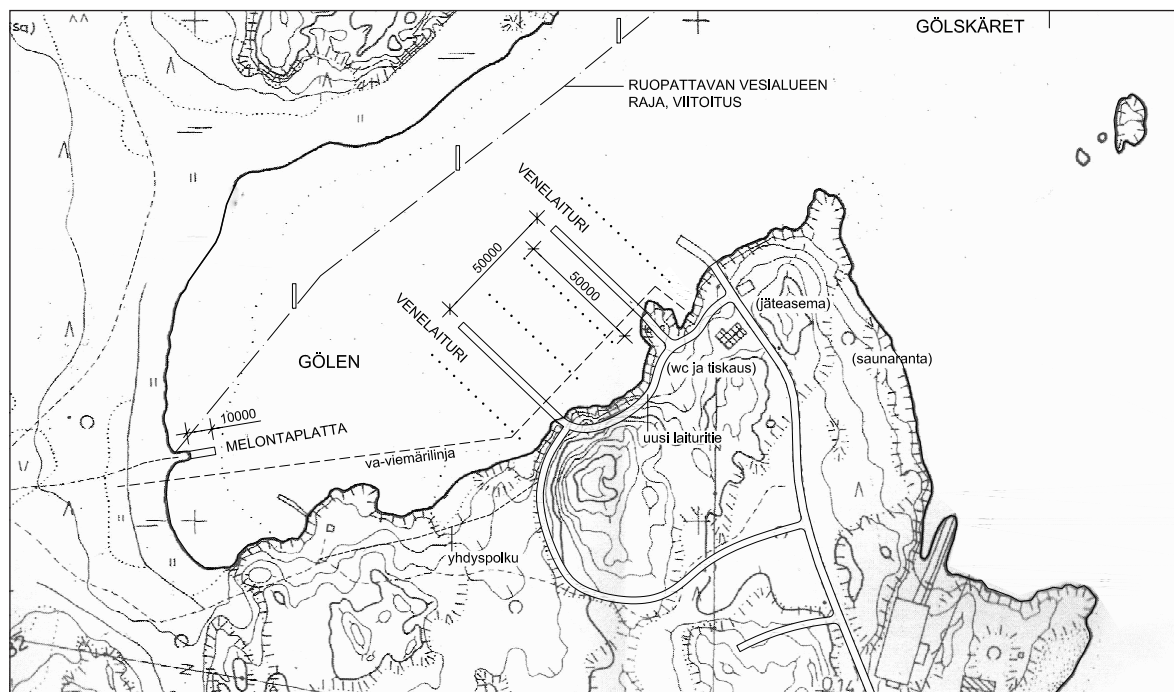
Imutyhjennyslaite sijoitetaan lahden pohjukkaa lähempänä olevalle laiturille ja liitetään kiinteästi sähkö- ja viemäriverkkoon. Viemäri liittymä vedetään paikalle melontakeskuksen rannasta pohjaa pitkin. Kaksi kuivakäymälää sijoitetaan sataman alueelle siten, että ne ovat

helposti saavutettavissa, mutta eivät liian keskeisellä paikalla. Kohteisiin on oltava riittävän hyvät kulkuyhteydet huoltotöitä ja tyhjennystä varten. Mahdollisuuksien mukaan voidaan jo olemassa olevia rakennuksia hyödyntää käymälärakennuksina tai niiden huoltorakennuksina. Käymälätyypiksi valitaan suuren kapasiteetin omaava säiliö (esimerkiksi Clivus Multrum M300: 4,2 m³ ja 25 000 käyntiä). Sataman rantapalveluita täydentävät noin 300 metrin päässä 12" kasarmialueella olevat palvelut.

Metsähallitus vastaa sataman suunnittelusta, satamainvestoinnista sekä rakennuttamisesta ja valittu yhteistyökumppani sataman operoinnista.



Entiseen satamavartijan taloon voidaan sijoittaa kesäkahvila. Kuva: Metsähallitus / Esko Sorakunnas.



Kuva 3. Alustava suunnitelma Gölen-lahteen rakennettavasta, noin 50–80-paikkaaisesta venesatamasta. Piirros: Arkkitehtitoimisto Sigge Oy.

Metsähallitus perii operaattorilta vuosivuokraa. Sataman käytön lähtökohtana on, että satamassa yöpyviltä veneiltä peritään laiturimaksu ja päiväkävijät saavat kiinnittyä laituriin veloitukselta. Toiminnan alkuvaiheessa yrittäjältä perittävä vuokra on mielekästä kytkeä sataman kävijämääriin ja laiturimaksujen liikevaihtoon.

Sataman rakentamisen alustava kustannusarvio on 400 000 €. Suurimmat erät ovat ruoppaus (arvio 100 000 €), laiturirakenteet (200 000 €) ja rannan palvelurakenteet (70 000 €). Ruoppaus on tehtävä ennen kuin Örö liitetään kansallispuistoon, ja kokonaisuudessaan sataman tulee olla valmis keväällä 2015 ensimmäisten kävijöiden saapessa.

Pohjoissatama

Örön pohjoisosassa on puolustusvoimien tukeva betonilaituri, jota on käytetty isojen alusten kiinnittämiseen. Tämä laiturijää paikoilleen, ja sitä voidaan käyttää raskaita huoltokuljetuksia varten. Laituria ei ole tarkoitus käyttää matkailijoiden tarpeisiin. Ranta-alue siistitään mukaan lukien vanhan satamavartijan talon ympäristö.

Melontaranta

Gölen-lahden pohjukkaan, Örön venesataman taakse tehdään erillinen rantautumispaikka melojille. Melontarannan palvelutarjonta:

- Matalakantinen ponttonilaituri
- Kajakkien säilytysalue maissa
- Telttailualue
- Kuivakäymälä
- Biojätekomposti
- Vesipiste
- Keittokatos + kaasuliesi + ruokailupaikka + tiskauspiste
- Latauspiste pienille sähkölaitteille
- Yhdyspolku venesatamaan ja sieltä 12" kaarmin palveluiden luo.

Alueen ranta on loiva ja soveltuu sellaise-naankin melojien rantautumiseen, eikä laiturijää olisi pienelle melojamäärälle välttämätön. Kevyt ponttonilaituri kuitenkin mahdollistaa paremmin myös soutuveneiden käytön tästä rannasta käsin. Liikuntarajoitteisten melonta edellyttäisi laituria, jossa on noin neljän metrin mittainen avoin keskiosa, joka mahdollistaa kanoottiin siir-

tymisen. Öro on kuitenkin liikuntarajoitteisille muutenkin haasteellinen kohde, eikä melontamahdollisuutta ole saassa tarpeen tarjota liikuntarajoitteisille. Melontakeskuksen tarkemmassa suunnittelussa kannattaa kuulla meloimia itseään. Melontarannan rakentamisen ja alueen siistimisen budjetti on noin 30 000–40 000 €.

Melojille Örön saavutettavuutta parantamaan kannattaa laatia suojainen melontareitti Kasnäsi-tä joko suoraan tai Rosalan kautta. Reitin perustamiseksi riittää kartalle piirretty suositus, joka rohkaisee lähtemään matkaan.

Retkisatama

Tarvittaessa voidaan muutamalle isolle purjeveneelle tarjota kiinnittymismahdollisuutta Eteläsataman lisäksi sopivassa, syvässä kalliorannassa. Kohteeseen tarvitaan kalliokiilat kiinteällä silmukalla, poijut sekä pieni sisääntulo-opaste. Kokonaisbudjetti on alle 10 000 €.

Tarvittavat toimenpiteet – venesatamat ja rantapalvelut

- Eteläsataman lupahakemus (heti)
- Veneväylien merkitseminen merikorttiin (2014)
- Eteläsataman ruoppaus (2014)
- Eteläsataman rakentaminen (4/2015 mennessä)
- Melontarannan rakentaminen (4/2015 mennessä)
- Pohjoissataman siistiminen (4/2015 mennessä)
- Retkisataman poijut ja kalliosilmukat (tarvittaessa)

4.3.2 Yhteysalusliikenne

Kasnäs–Öro–Kasnäs

Lyhin meritie saarelle on Kasnäsin saaristosatamasta. Tätä linjaa voidaankin pitää pääasiallisena huoltolinjana sekä reittinä raskaalle liikenteelle. Tämä linja on myös ainut mahdollinen ja tarvittava talviliikennelinja. Henkilöliikenteen osalta voidaan todeta linjan olevan tärkeä ja Granvikin linjaa (ks. seuraava luku) täydentävä. Linjoja pystytään osin hoitamaan myös samalla aluksella.

4.3.3 Tuettu linjaliikenne ja charterliikenne

Turku–Granvik–Örö

Yhteys Turusta Paraisten Granvikin kautta muodostaa kohteen henkilöliikenteen runkolinjan. Linja avaa täysin uusia mahdollisuuksia matkailulinkeinoille ja tavoittaa vaadittuja ja tavoiteltuja uusia kohderyhmiä. Linja tuo uuden tärkeän saavutettavuuden matkustusajan ja kokemuksen suhteen.

Nopeakulkuinen, erityisesti matkustajaliikenteeseen tarkoitettu alus on jo itsessään matkailutuote, joka täydentää kohteen vetovoimaa merkittävästi. Päivittäinen yhteys ulkosaaristoon periaatteella ”illaksi kotiin” antaa kaikille alueen matkanjärjestäjille mahdollisuuden liittää tämä tuote edustamaansa kokonaisuuteen. Kaupunkivierailijoille ja ulkomaalaisille matkailijoille tämä on ensimmäinen mahdollisuus liittää saaristo osaksi matkasuunnitelmaa. Linjaa suunniteltaessa samaa alusta pystytään aikataulun puitteissa hyödyntämään myös muiden ulkosaaristokohteiden matkailun kehittämisessä. Alustyyppi voi olla esimerkiksi nopeakulkuinen katamaraani.

Hanko–Örö–Hanko

Hangon linja on reitiltään kaikkein sääherkin ja sen aikataulutoteutus on valituista kolmesta riskialttein. Linja perustuukin kesäkauden viikonloppuliikenteeseen ja lomakauden retkituotteisiin.

4.4 Palvelutarjonta

Metsähallitus vastaa Örön virkistys- ja matkailukäytön puitteista, joista sataman rakentaminen sekä reitistön ja opastuksen perustaminen ovat tärkeimmät. Näitä perusrakenteita täydentää kaupallinen palvelutarjonta, josta Örössä toimivat yhteistyöyritykset vastaavat. Palvelutarjonta muodostuu majoituspalveluista, kahvila-ravintolatoiminnasta, ohjelmapalveluista sekä väline- ja kalustovuokrauksesta.

4.4.1 Majoituspalvelut

Mahdollisuus saarella yöpymiseen on välttämätöntä viipymän ja matkailutulokertymän kasvatamiseksi sekä uusien kohderyhmien tavoittamiseksi. Ilman majoitusta saaren kävijäkunta jää

veneilijöihin ja päiväretkeläisiin. Yritysryhmät ja ulkomaalaiset kävijät jäävät puuttumaan, samoin esimerkiksi leirikoulutoiminta. Mahdollisuuksien mukaan tulee pyrkiä tarjoamaan eri tasoista majoitusta eri kohderyhmien tarpeisiin.

Kasarmimajoitus

Majoituspalveluiden perustan muodostaa 12" kasarmirakennus, joka modernisoidaan majoituskäyttöön sopivaksi. Alun perin noin 100 varusmiestä majoittaneeseen, historiallisesti arvokkaaseen rakennukseen tehdään 25 kahden hengen huonetta. Muutostyössä rakennuksen toista sivua kulkeva käytävä siirretään keskelle rakennusta, rakennetaan paloturvalliset väliseinät sekä vedetään vesi- ja viemärijohdot koko rakennukseen. Ennakkotietojen mukaan rakennuksen suojelestus ei estä muutostöitä, mikäli ulkoasu säilyy muuttumattomana. Muutostyöstä on laadittu alustava arkkitehtisuunnitelma hankkeen toteutuskelpoisuuden ja kustannustason määrittämiseksi. Nykytiedon perusteella muutos edellyttäisi noin 2,0 miljoonan €:n investointia. Kasarmimajoituksen operointiin tulee löytää iso ja kokemusta omaava kumppani. Majoitusliiketoiminnan laajuutta ja kannattavuutta arvioitaessa on käytetty suunniteltua tuotekokonaisuutta, olemassa olevaa yleistä hintatasoa ja Varsinais-Suomen keskimääräisiä käyttöasteita.

Paritalot

Paritaloissa on kahdeksan huoneistoa, jotka soveltuvat vuokratyökaluun. Talot sijaitsevat meren äärellä, ovat hyväkuntoisia ja niillä on yhteinen sauna. Asunnoissa on 2–3 makuuhuonetta, keittiö ja kylpyhuone ja ne ovat kalusteita vaille valmiit uuteen käyttöön. Talot ovat vuokrattavissa eri sesonkeina eri perustein; päivä-, viikonloppu- ja viikkovuokralla korkeasesonkina ja sesongin ulkopuolella pitemmiksi jaksoiksi. Paritalot muodostavat mökkikylän, jota pystyy hyödyntämään arkisin yritystilaisuuksissa ja viikonloppuna ja loma-aikana perhe- ja harrasteryhmämajoituksessa. Paritalot täydentävät hyvin 12" kasarmimajoituksen tarjontaa ja antavat joustoa eri kysyntätilanteissa.



Hyväkuntoiset maanalaiset miehistökorsut sekä jotkut vanhoista asuinrakennuksista soveltuisivat auto- tai varaustupakäyttöön. Kuva: Metsähallitus / Esko Sorakunnas.

Autiotupa- / Varaustupamajoitus

Koko Saaristomeren kansallispuistossa on vain kolme autiotupaa eikä lainkaan varaustupatarjontaa. Matkailun sosiaalisen kestävyden näkökulmasta Örössä tulisi olla tarjolla myös maksutonta autiotupakapasiteettia tai edullista varaustupamajoitusta. Tähän tarkoitukseen valitaan sopiva tai sopivat vanhemmista asuinrakennuksista tai hyväkuntoisia maanalaisia miehistökorsuja.

Leirikoulut

Tulevaisuudessa tarvitaan edullista perusmajoitusta esimerkiksi leirikoulujen käyttöön. Yksi sopiva kohde tällaiseen on 6" kasarmirakennus.

4.4.2 Kahvila, ravintola ja catering

12" kasarmin ruokala on erinomaisessa kunnossa ja soveltuu lähes sellaisenaan palvelemaan saaresa kävijöitä. Uudessa ravintolassa olisi noin 100 asiakaspaikkaa sisällä ja tätä voitaisiin kasvattaa vielä ulkoterrassin asiakaspaikoilla. Varuskunta-keittiö rakennuksen toisessa päässä on lähes käyttövalmis ravintolakeittiöksi. Samoin varasto- ja kylmätilaa löytyy viereisestä kellarista. Ravintolaan tulee rakentaa WC-tilat.

Ravintolan asiakaskunta koostuisi veneilijöistä, päiväkävijöistä, yöpyvistä asiakkaista sekä paritalojen vuokralaisista. Lisäksi ravintola toteuttaisi catering-palveluita muille yrityksille. Vierasesatamaan perustetaan rantakahvila. Vanha satamavartijan talo on tähän omiaan ja sen kapasiteettia lisätään ulkoterrassilla.

4.4.3 Ohjelmapalvelut ja kalustovuokraus

Ohjelmapalveluiden tarjonta ja kalustovuokraustoiminta tulevat olemaan olennainen osa Öron matkailutoimintaa. Alkuvaiheessa pääpaino on opastuspalveluissa ja retkitoiminnassa, mutta toiminnan vakiintuessa ja kävijämäärien kasvaessa on oletettavaa, että erilaisten luontoon liittyvien ja ulkona harrastettavien ohjelmapalveluiden kysyntä lisääntyy. Esimerkkejä ovat mm. melontatoiminta ja kajakkivuokraus, sukelluskurssit ja -retket sekä virkistyskalastustuotteet. Opastetut teemaretket – linnut, perhoset, kasvit, sotahistoria – samoin kuin Öröstä alueen muihin kohteisiin tehtävät päiväretket tulevat myös mahdollisiksi siinä vaiheessa, kun saareen tulee merkittävästi kävijöitä. Ohjelmatarjonta ja kalustovuokraus kuuluvat yrittäjien vastuulle, mutta niiden tarvitsemat puitteet otetaan huomioon retkeilyreitistön ja satamien suunnittelussa. Kansallispuiston järjestyssäännöllä, Öron pelisäännöllä ja yhteistyösopimuksilla varmistetaan, että toiminta täyttää kestävä matkailun kriteerit.

Tarvittavat toimenpiteet – palvelutarjonta

- Yhteistyösopimukset yrittäjien kanssa (2014)
- 12" kasarmin majoitustilan suunnittelu (2015–)
- Paritalojen kunnostus ja kalustus (2015)
- Ruokalan muutostyöt (2015)

4.4.4 Nuorten kansallispuisto

Nuorten kansallispuistolla tarkoitetaan myöhemmin suunniteltavaa ja toteutettavaa kokonaisuutta, jossa luontoarvot ja ympäristöasiat esitellään nuorisolle seikkailunomaisin keinoin, itse osallistumalla ja tekemällä. Tällä tavoin pystytään lähestymään uusia kohderyhmiä innostavasti, luomaan päiväkäynneille lisävetovoimaa ja toisaalta viestimään tehokkaasti luontoarvojen keskeisiä teemoja. Kohde lisää tehokkaasti myös mahdollisten leirikoulujen opetussisältöä.

4.4.5 Museo- ja näyttely-yhteistyö

Örön omaleimaisuutta rannikkolinnakkeena korostetaan jättämällä esille puolustuslaitteita ja -materiaalia. Rantakallioilla on jo käytöstä poistettuja sekä muutamia yhä toimintakuntoisia tykkeitä, 12" kasarmin pihalla on merimiinojen kuoria, kasematin luona tykkirautatien osia, Sotkun lähellä kaksi Obuhov-kranaattia ja länsirannalla ns. espanjalaisia ratsuja. Vastaavaa, turvallista ja käytöstä poistettua materiaalia tulee sijoittaa myös Eteläsatamaan, Lyhyen Ikävän varrelle sekä 12" kasarmialueelle vahvistamaan Örön imagoa ja kertomaan saaren rannikko puolustushistoriasta.

Museo- ja näyttely-yhteistyö tarkoittaa suunnitelmallista näyttelytoimintaa ulko- tai sisätiloissa. Esimerkiksi 12" kasarmialueen aukiolle voisi perustaa ulkoilmanäyttelyn säänkestävästä puolustusmateriaalista. Tai sopivassa sisätilassa voisi pitää vaihtuvaa näyttelyä historia- tai luontoteemalla. Museotoiminta laajentaisi Örön tarjontaa ja elävöittäisi historiaa; vaihtuvat näyttelyt puolestaan lisäisivät uusintakäyntejä.

Tarvittavat toimenpiteet – museo- ja näyttely-yhteistyö

- Neuvottelu puolustusvoimilta saatavasta materiaalista (2014)
- Museo- ja näyttely-yhteistyön suunnittelu (2015–)



Örön omaleimaisuutta rannikkolinnakkeena korostetaan jättämällä esille puolustuslaitteita ja -materiaalia. Kuva: Metsähallitus / Esko Sorakunnas.

4.5 Retkeilyreitistö ja opastus

Kävijöitä varten Örön saarelle toteutetaan kattava reittiverkosto, joka mahdollistaa turvallisen ja helpon saareen tutustumisen. Reitistö opastaa kävijöitä sekä esittelee saarta ja sen nähtävyyksiä. Samalla se ohjaa kulun merkityille reiteille, mikä suojelee saaren kasvillisuutta kulumiselta ja vähentää kävijöiden aiheuttamaa luonnon häirintää.

Matkailun kannalta reitistön perusvaatimuksia ovat selkeys, houkuttelevuus ja monipuolisuus. Ensimmäiseen liittyy reittien helppo löydettävyys ja selkeä opastus. Houkuttelevuus syntyy reittien tietosisällöstä, tutustumiskohteista, maisemista, tarinoista ja teemoista. Kokonaisuutena reitistön tulee tarjota eripituisia ja -tasoisia vaihtoehtoja sekä mahdollisuuksia yhdistellä eri reitistön osia toisiinsa.

Reitistösuunnittelun lähtökohtana on vapaa liikkuminen saarella, mutta kävijöille suositellaan pysymistä merkityillä reiteillä. Maastossa kulkemisen kieltäminen kokonaan on juridisesti vaikeaa ja kiellon valvonta hankalaa. Aiempien

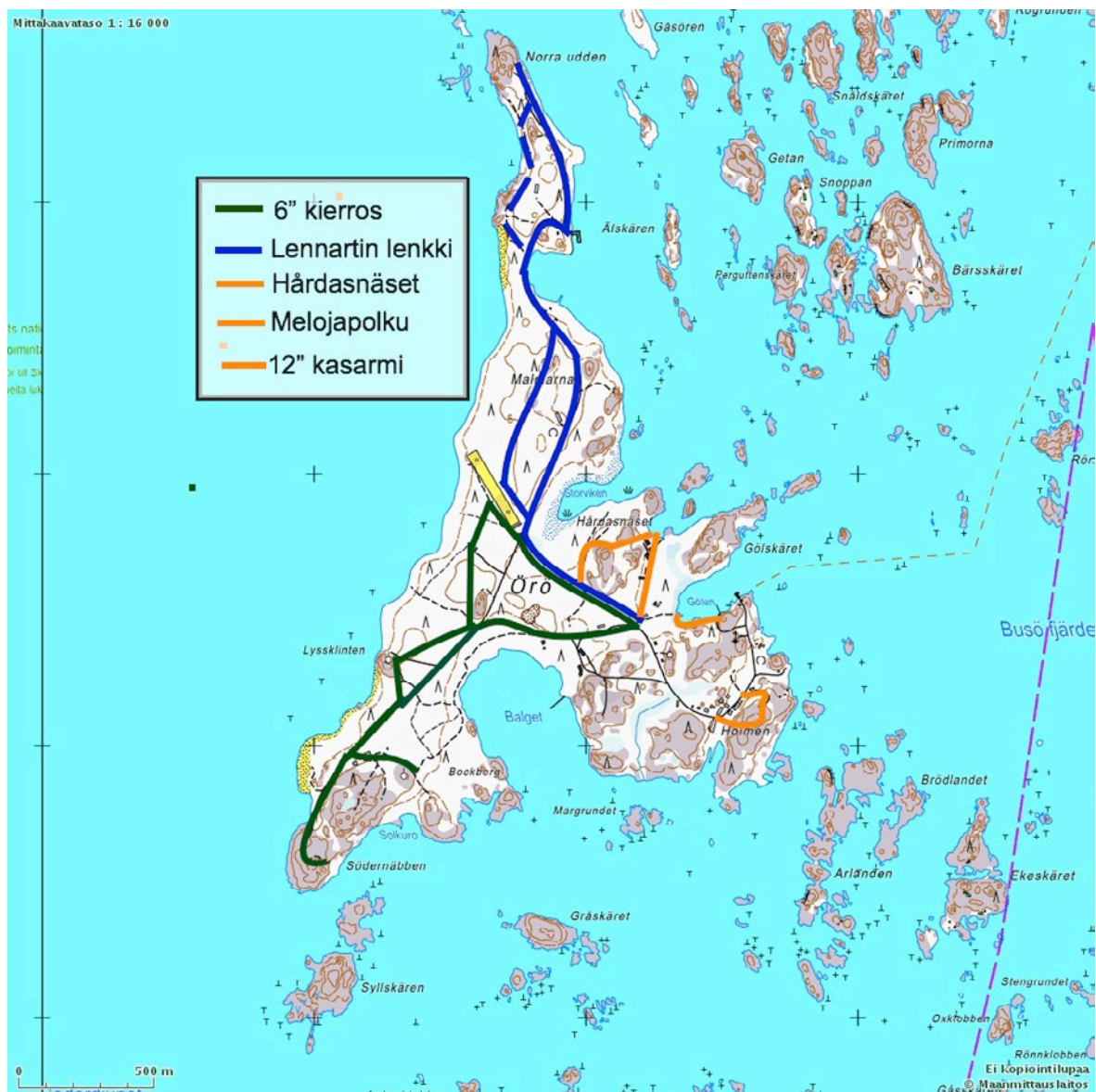
kokemusten perusteella on oletettavaa, että valtaosa kävijöistä kulkee valmiita ja merkittyjä reittejä pitkin eikä lähde polkujen ulkopuolelle maastoon.

Sellaisilla alueilla, jotka ovat erityisen herkkiä kulutukselle, tulee harkita kulun rajoittamista kyltein tai aidoin. Erityisen häiriöherkillä kohteilla voidaan harkita myös vuodenaikaisrajoituksia liikkumiselle. Luonnollisesti koirat on kansallispuiston järjestyssäännön mukaisesti pidettävä aina kytkettyinä, ja tätä korostetaan esitteissä ja opasteissa.

Alustava reitistösuunnitelma on tehty matkailun tarpeiden perusteella ja pääosin karttamateriaalista (kuva 4). Reitistön yksityiskohtaisessa

suunnittelussa ja toteuttamisessa on otettava huomioon maastonmuodot ja kulutuskestävyys, arvokkaat luontotyypit, lajien ja kohteiden suojelutarpeet, olemassa olevat polut yms. Näiden perusteella laaditaan tarkka reittikohtainen suunnitelma, johon sisältyvät myös kyseisen reitin rakenteet, tietosisällöt, opastuksen toteuttaminen sekä kustannukset.

Örön ulkoilureitistön rungon muodostavat historialliset, mukulakivetyt tykkitiet saaren eteläkärjestä pohjoiskärkeen (Pitkä Ikävä) sekä kaakkoiskärkeen (Lyhyt Ikävä). Tiet ovat hyvässä kunnossa ja kestävät kasvavat kävijämäärät. Lisääntyvä kulutus voi jopa olla tervetullutta pitämään ne avoimina.



Kuva 4. Öröhön suunniteltu, noin 12 km:n pituinen retkeilyreitistö perustuu olemassa olevien teiden ja polkujen hyödyntämiseen kävijöiden ohjaamisessa. © Metsähallitus 2014, © Maanmittauslaitos 1/MML/14.



Historiallisen mukulakivetyn Lyhyen Ikävän rakentaminen aloitettiin vuonna 1915 ja se toimii nykyisin saaren pääkulkuväylänä Kuva: Metsähallitus / Esko Sorakunnas.

Lyhyt Ikävä toimii Öron matkailun runko-reittinä. Se johtaa Eteläsatamasta 12" kasarmikylään, joka toimii Öron palvelukeskittymänä. Lyhyttä Ikävää pitkin pääsee retkeilyreittien aloituspisteeseen ja järeälle valvontatornille. Pitkä Ikävä muodostaa pohjois-eteläsuuntaisena retkeilyreitistön rungon ja toimii kulkuväylänä Pohjoissatamaan sekä Presidentin saunalle. Molemmat "Ikävät" soveltuvat kävelyn lisäksi myös polkupyöräilyyn ja Lyhyen Ikävän asfaltoitu alkuosa myös liikuntarajoitteisille. Tulevaisuudessa saarella olisi hyvä olla polkupyörien vuokrausta tai lainaustoimintaa. "Ikäviä" pitkin voisi liikennöidä myös pieni joukkoliikenneväline, kuten hevosvetoiset kärryt tai traktori ja peräkärry.

Reitistö toteutetaan kahtena isona reittinä, jotka kulkevat työnimillä 6" kierros ja Lennartin lenkki. Molemmat alkavat samasta lähtöpisteestä, ns. Upseerikerhon risteyksestä, jotta reitistökokonaisuus on mahdollisimman selkeä kävijöille (kuva 4). Toinen suunnittelun lähtökohta on mahdollisuus yhdistellä eri reittejä ja kulkea vain osa palaten oikopolun kautta takaisin. Lisäksi muutamiin kohtiin sekä näköalapaikoille on tehty perusreittejä täydentäviä polkuja. Näin yhdestä reitistöstä syntyy useita erilaisia yhdistelmiä, jois-

ta kävijät valitsevat mieleisensä kiinnostuksensa, jaksamisensa ja aikataulunsa perusteella.

6" kierros alkaa Upseerikerhon risteyksestä ja kulkee entisen sotilaskodin sekä Silmä-rakennuksen ohitse Pitkälle Ikävälle. Lyhyen ja Pitkän Ikävän risteyksessä on toisen maailmansodan aikainen lähipuolustusasema, jossa on kaksi kranaatinheitinasemaa, konekivääripesäke, puolustusasemia sekä nämä yhdistävä luolasto. Asemakunnostetaan tutustumiskohteeksi.

Reitti jatkuu ampuradan sivuitse, kääntyy metsän läpi kohti etelää ja edelleen 6" kasarmille ja sieltä Pitkää Ikävää pitkin eteläkärjessä sijaitsevalle 6" patterille. Patterille rakennetaan taukopaikka levähtämistä ja eväiden syöntiä varten. Paluumatka kuljetaan Pitkää Ikävää pitkin. Kierroksen pituus on noin 4,5 km.

Lennartin lenkki alkaa niin ikään Upseerikerhon risteyksestä ja etenee Lyhyttä Ikävää entiselle ampumaradalle asti. Sieltä matka jatkuu varusmiesten kuntospolkua pitkin kohti pohjoista käyden 120 mm patterin raunioiden kautta. Pohjoiskärjessä on kolmen ilmatorjuntatykkiaseman sekä niihin liittyvien bunkkereiden ja miehistösuojien muodostama kokonaisuus. Kohde on myös maisemallisesti hieno ja pohjoiskärjessä on

pieni hiekkaranta. Puolustusasemien yhteyteen tehdään taukopaikka. Paluumatka tullaan Pitkää Ikävää pitkin Pohjoissataman ja Presidentin saunan ohi. Matkan varrella on myös ennallistettuja ketoalueita ja yksi valetytkki. Kierroksen kokonaispituus noin 5 km.

Näitä kahta runkoreittiä täydentää kolme polkua, joista ensimmäinen yhdistää melontakeskuksen Eteläsatamaan. Tämä palvelee melojia heidän käyttäessään 12" kasarmialueen palveluita, mutta mahdollistaa myös lyhyen rengaskierroksen reittiä Eteläsatama – 12" kasarmi – Järeä torni – Upseerikerhon risteys – Melontakeskus – Eteläsatama (noin 1,5 km). Toinen polku tekee kierroksen Hårdasnäsetin ympäri. Reitin varrella on hoidettuja ketoalueita, ennallistettu kaato- paikka ja paritaloalue. Tämän reitin toteuttamista kannattaa tosin harkita, sillä se lisää liikettä paritalojen pihapiirissä, mikä ei ole vuokraustoiminnan kannalta positiivista. Parempi vaihtoehto on jättää tämä polku toistaiseksi tekemättä ja lisätä se tarpeen vaatiessa myöhemmin reitistöön. Kolmas polku on lyhyt pisto 12" kasarmialueelta 12" patterille ja kasemateille.

Kokonaisuutena tällainen noin 11–12 km:n retkeilyreitistö lisäisi merkittävästi Saaristomeren kansallispuiston nykyistä luontopolkutarjontaa. Näin muodostuisi ensimmäinen saarikohde, jonne voisi tulla mantereelta patikoimaan päiväksi tai viikonlopuksi. Nykyiset, yksittäiset ja lyhyet eri saarissa olevat luontopolut palvelevat hyvin veneilijöitä, mutta niistä ei muodostu yhtenäistä kokonaisuutta, joka olisi riittävän vetovoimainen myös maitse tuleville kävijöille.

Reittien perustaminen ja rakenteet

Ehdotetut reitit kulkevat pääosaksi olemassa olevia teitä ja polkuja pitkin. Pitkän ja Lyhyen Ikävän varsilta on tarpeen poistaa puustoa mukulakiveyksen suojelemiseksi, mikä samalla avartaa maisemaa ja tuo meren näkyviin. Lisääntyvä kulutus auttaa pitämään tiet jatkossakin avoimina.

Polkujen osalta raivataan tarvittaessa kasvillisuutta pois, mikä helpottaa kulkua ja vähentää polulta harhautumisen riskiä. Öron maasto on kuivaa, mutta mahdolliset kosteat painanteet varustetaan pitkoksilla tai siltarakenteilla. Erityisen kulutusherkillä alueilla kulkijoita voidaan ohjata myös lankkupolulla. Lähipuolustusasemat, kairannot yms. vaaralliset kohteet suojataan kyltein

ja tarvittaessa aidoin. Taukopaikat varustetaan pöydällä ja kahdella penkillä. Reitistön eteläpäähän ja pohjoisosaan sijoitetaan helposti huollettavaan paikkaan kuivakäymälät.

Opastus

Matkailun näkökulmasta reittiverkoston opastuksen tulee olla niin selkeää, että se houkuttelee kävijän reiteille ilman pelkoa eksymisestä. Koko saaren ja reitistön esittelevät, isot sisääntulo-opasteet sijoitetaan keskeisiin käyntikohteisiin, jotka ovat 12" kasarmi ja Eteläsatama. Pienemmät sisääntulo-opasteet sijoitetaan Melontarantaan ja Upseerikerhon risteyskseen, josta reitit alkavat. Sisääntulo-opasteissa esitellään myös saaren palvelut ja Öron pelisäännöt. Kielinä suomi, ruotsi, englantia ja venäjä.

Reitit varustetaan polkumerkeillä, jotka osoittavat, mikä reitti on kyseessä ja mistä se maastossa kulkee. Risteyskohtiin tai muuten lisäopastusta edellyttäviin paikkoihin sijoitetaan viittoja. Viitat ovat joko perinteisiä puisia tai metallisia, jotka myös sopisivat Öron kulttuuriympäristöön. Arvioitu tarve on noin 20 viittapaikkaa, keskimäärin 2 viittaa kussakin paikassa.

Reittien varren mielenkiintoisimmat tutustumiskohteet varustetaan kohdetauluilla, joissa kerrotaan lyhyesti kohteesta kolmella kielellä (suomi, ruotsi ja englantia). Lisäksi kohdetaulujen QR-koodien avulla on mahdollista hakea lisätietoa omalla älypuhelimella tai tabletilla. Alustava budjetti perustuu noin 25 kohdetaulun tuottamiseen. Fyysisten reittiopasteiden lisäksi painatetaan kartan sisältäviä Öro-esitelehtisiä. Öro ja sen reitit sekä kohteet esitellään www.luontoon.fi-verkkopalvelussa osana Saaristomeren kansallispuistoa.

Uutta teknologiaa edustaa mobiiliopastus, joka perustuu kävijän oman älypuhelimien tai tablettitietokoneen hyödyntämiseen sekä opastuksessa että tietosisällön tarjoamisessa. Sovelluksessa kävijä näkee koko reitin kartalla, oman sijaintinsa sillä sekä saa reitin varrella paikkatiedon perusteella tietoa kohteista. Mobiiliopastus mahdollistaa tietosisällön helpon ja nopean päivittämisen, monikielisen opastuksen sekä hyödyntää kävijöitä sisällöntuottajina ja Öron markkinoijina sosiaalisen median välityksellä.

Reitistön ja opastuksen toteuttamisen kustannusarvio on 150 000 €.

Tarvittavat toimenpiteet – retkeilyreitistö ja opastus

- Opastusviestintäsuunnitelma (3/2014)
- Tarkka reittisuunnitelma (4/2014)
- Vaarallisten kohteiden suojaus (2014)
- Reittien raivaus (2014)
- Opasteiden rakentaminen (4/2015 mennessä)

4.6 Alueiden hoito

Alueiden hoito tarkoittaa pientareiden niittoa, rakennusten pihapiirien siistimistä ja liian puuston poistoa maisemien avartamiseksi. Matkailun näkökulmasta esimerkkejä tarpeellisista hoitotoimista ovat Lyhyen ja Pitkän Ikävän pientareiden niitto ja liian puuston poisto teiden suojelemiseksi sekä maiseman avaamiseksi. Asumattomien rakennusten pihapiirit ovat villiintyneet ja seinustoilla kasvavat puut ja muu kasvillisuus uhkaavat paikoittain jopa rakennusten säilymistä. Pihapiirien ja seinustojen siistiminen on arvokkaan kulttuuriperinnön hoitoa, pidentää raken-

nusten käyttöikä ja nostaa niiden matkailullista kiinnostavuutta. Öron luonnonhoitosuunnitelma sekä arkeologisen inventoinnin tulokset on otettava huomioon alueiden hoidon suunnittelussa.

Tehokas ja luonnonmukainen keino umpeenkasvun hillitsemiseksi ja avoimien habitaattien hoitoon on laidunnus, joka samalla lisää myös saaren matkailullista vetovoimaa. Lampaat ja hevoset tuovat elämää saareen, tuovat linnakkevaihtoa edeltäneen saaren laidunkäytön konkreettisesti esille ja ovat erityisesti lapsikävijöiden mieleen. Hevosia voi hyödyntää myös matkailupalveluissa (kärryajelut ja ratsastusretket), ja tulevaisuudessa Örossä voitaisiin myydä saaren omasta villalangasta tehtyjä käsitöitä sekä tarjoilla ravintolassa todellista lähiluomulammasta.

Ihmisen saarelle tuoma kurtturehtiruusu leviää ja tukahduttaa alkuperäistä kasvillisuutta kasvupaikoillaan ja toisaalla katajat varjostavat ketoja. Metsähallitus on jo vuosia tehnyt saarella ennallistamistöitä, jotka ovat ensisijaisesti liittyneet saaren luontoarvojen suojeluun. Saaren matkailullisen vetovoiman säilyttämiseksi tulee tätä ennallistamistyötä jatkaa.



Asumattomien rakennusten pihapiirit ovat umpeenkasvaneet ja seinustoilla kasvavat puut ja muu kasvillisuus uhkaavat paikoittain jopa rakennusten säilymistä. Kuva: Metsähallitus / Esko Sorakunnas.

Kävijöiden aiheuttamaa roskaantumista on seurattava varsinkin Eteläsataman, Melontakeskuksen ja 12" kasarmin alueella. Mikäli roskaantumista esiintyy, tulee tähän puuttua siivoamalla alueet, lisäämällä tiedotusta ja tarvittaessa roska-astioita. Ympäristökasvatusmielessä voidaan kampanjaluonteisesti siivota länsirantaa ja Balget-lah-
tea mereltä ajelehtineista roskista vapaaehtoisella talkooporukalla tai vaikkapa leirikoulutoiminnan osana.

Tarvittavat toimenpiteet – alueiden hoito

- Yleisten alueiden niitto ja liian puuston poisto (2014)
- Rakennusten pihapiirien raivaaminen (2014)
- Luonnonsuojelulliset ennallistamistyöt (2014–)
- Laidunnus (2015–)

4.7 Jätehuolto

Matkailutoiminnan harjoittaminen Örössä edellyttää nykyaikaisen jätehuollon järjestämistä, koska kaikki saaren tulevat käyttäjäryhmät, kävijät, matkailuyritykset, veneilijät ja asukkaat, tuottavat jätteitä. Jätehuollon järjestäminen on suunniteltava yhdessä Kemiönsaaren kunnan sekä alueen jätehuollosta vastaavan Rouskis Oy:n kanssa. Saaren jätehuollon tulee kattaa seuraavien jätteiden keruu, käsittely ja kuljetus:

- sekajätteet
- kierrätysjakeet (metalli, kierrätyspakkaukset, lasi, paperi)
- vaaralliset jätteet (ent. ongelmajätteet)
- biohajoavat jätteet
- käymäläjätteet
- jätevedet.

Metsähallituksen kaikkiin kansallispuistoihin ja retkeilyalueisiin soveltama roskattoman retkeilyn periaate pätee myös Örössä, eikä retkeilyreitistön varrella ole roska-astioita, vaan jokainen kävijä tuo roskat mukanaan pois maastosta. Roskaton retkeily ei kuitenkaan poista tarvetta jätehuollon keskitettyyn järjestämiseen, koska saassa tulee toimimaan yrityksiä, iso venesa-

tama ja tulevaisuudessa siellä toivottavasti asuu ihmisiä, joita kaikkia koskee lakisääteinen jätehuollon järjestämisvelvollisuus.

Jätelain etusijajärjestyksen mukaisesti Öron jätehuollon tavoitteena on käsitellä saassa mahdollisimman suuri osa jätteistä ja kuljettaa mantereelle energiakäyttöön tai kaatopaikalle vain ne jätteet, joiden hyödyntäminen tai käsittely ei ole mahdollista saassa (taulukko 4). Örössä käsiteltäviä jätelajeita ovat orgaaniset eli biohajoavat jätteet, mustat ja harmaat jätevedet sekä kuivakäymäläjäte. Maihin kuljetetaan sekajäte, kierrätysjakeet sekä vaaralliset jätteet.

Tällä hetkellä alueen saarijätehuolto hoidetaan yhteysaluksella, joka kuljettaa jätteitä muuttaman kerran viikossa. Aluksella jätteet kuljetetaan 1 000 litran astioissa Taalintehtaalle, jossa ne siirretään autoon. Öröstä mantereelle kuljettavien jätteiden osalta näin tulee menetellä jatkossakin. Öron liittäminen aluksen ”jätekierrokseen” on sovittava Rouskis Oy:n ja Varsinais-Suomen ELY-keskuksen kanssa. Mikäli saarelle jää puolustusvoimien perintönä toimintakuntoinen jätepuristin, selvitetään sen käyttökelpoisuus jätetilavuuden pienentämiseksi.

Käymäläjätettä syntyy kuivakäymälöissä, vesivessoista sekä satamassa sijaitsevasta veneiden septitankkien imutyhjennyslaitteesta. Kuivakäymälöiden jäte kompostoidaan Örössä ja käytetään maanparannusaineena. Muu käymäläjäte, ns. mustat vedet, käsitellään saaren jäteveden imeytyskentällä, josta ne johdetaan puhdistettuna mereen. Ravintolan, 12" kasarmimajoituksen ja varuskuntasauan harmaat vedet eli suihku- ja pesuvedet käsitellään niin ikään imeytyskentässä. Kesäkuukausien jätevesikuormitus tulee viimeistään kasarmimajoituksen valmistuttua olemaan suurta, joten imeytyskentän kapasiteetti ja toimivuus on varmistettava.

Orgaaninen keittiöjäte kompostoidaan saarella. Tarkoitukseen hankitaan lämpökompostoreita 12" kasarmille, venesatamaan, melontakeskukseen ja paritaloille tai käytetään puolustusvoimien vanhaa rumpukompostoria. Loppukompostointi tehdään keskitetysti yhdessä kuivakäymäläjätteen kanssa. Viemäriverkoston ulkopuolella sijaitsevien saunojen sekä veneilijöille ja melojille tehtyjen tiskauspaikkojen pesuvedet käsitellään paikallisesti harmaavesisuodattimilla ja imeytetään syntypaikalla maahan riittävän kauas vesirajasta.

Taulukko 4. Öron jätehuollon käyttäjäryhmät ja jätejakeet. ✘ = kuljetetaan mantereelle jatkokäsittelyyn, ✓ = käsitellään Örossä.

	Sekajäte	Kierrätysjakeet	Vaaralliset jätteet	Biojätteet	Käymäläjätteet	Jätevedet
Yritykset	✘	✘	✘	✓		✓
Kävijät	✘	✘	✘		✓	✓
Venesatama	✘	✘		✓	✓	✓
Asukkaat	✘	✘	✘	✓		✓

Tarvittavat toimenpiteet – jätehuolto

- Jätehuoltosuunnitelma (2014)
- Kuljetusten sopiminen (2014)
- Imeytyskentän toimivuuden varmistaminen (2014)
- Tarvittavat rakenteet (5/2015 mennessä)

4.8 Kävijäturvallisuus

Metsähallitus vastaa siitä, että Öro on vierailijoille turvallinen retkikohde. Kävijäturvallisuuteen liittyvät vaarallisten tutustumiskohteiden, kuten lähipuolustusasemien, suojaaminen kyltein ja tarvittaessa aidoin, puolustusvoimien käyttöön jäävien kohteiden aitaaminen ja lukitseminen, saastuneiden maa-aineiden poisto sekä mahdollisesti maastossa olevien räjähtämättömien ampumatarvikkeiden poisto. Puolustusvoimat vastaa näistä siinä laajuudessa, että Örosta tulee turvallinen retkikohde.

Poikkeustilanteiden varalta laaditaan toimintaohjeet ja pelastussuunnitelma sekä koulutetaan saarella toimivat yrittäjät toimimaan niiden mukaisesti. 12" kasarmille perustetaan ensiapupiste, josta löytyvät ensiaputarvikkeet, ja pisteelle nimitetään ensiaputaitoinen vastuuhenkilö. Helikopterille varataan hätälaskeutumispaiikka vanhalle helikopterikentälle. Maastopalojen ehkäisyyn kiinnitetään huomiota, keskeisiin kohteisiin sijoitetaan ensisammutusvälineitä ja saarelle hankitaan liikkuva ensisammutusyksikkö, joka voi hyödyntää myös merivettä sammutusvetenä.

Jokapäiväisiä turvallisuuskysymyksiä ovat punkkien ja kyykäärmeiden aiheuttamat riskit sekä ajoittain liukkaat kalliot. Näistä informoi-



Kaatopaikalle viedään vain ne jätteet, joiden hyödyntäminen tai käsittely ei ole mahdollista saarella. Kuva: Metsähallitus / Esko Sorakunnas.

daan kävijöitä ja motivoidaan heitä oman turvallisuudenkin nimissä pysymään merkityillä reiteillä. Punkkien osalta normaalit varotoimet ovat suositeltavia.

Tarvittavat toimenpiteet – kävijäturvallisuus

- Vaarallisten kohteiden suojaus (2014)
- Puolustusvoimien kohteiden aitaaminen ja lukitseminen (2014)
- Saastuneiden maamassojen poisto (2014)
- Pelastussuunnitelma (4/2015)



Kävijäturvallisuuteen liittyy vaarallisten tutustumiskohteiden, kuten lähipuolustusasemien, suojaaminen kyltein ja tarvittaessa aidoin. Kuva: Metsähallitus / Esko Sorakunnas.

4.9 Vaiheittainen toteutus

Esitetyt kehittämistoimet ovat kaikki tarpeen vision mukaiseen tavoitettiin pääsemiseksi. Toimenpidelistä on kuitenkin pitkä, aikataulu tiukka ja riittävän investointirahoituksen saaminen toistaiseksi epävarmaa. Kun puolustusvoimien Maihinousu kielletty -kyltit vaihtuvat Öron rantakallioilla Kansallispuisto-kyltteihin eivätkä sotilasalueääräykset enää ole voimassa, on odotettavissa heti ensimmäisenä kesänä tuhansia kävijöitä. Mikäli kaikki ei ole mahdollista, mitä on oltava valmiina keväällä 2015, mitkä ovat kestävän matkailun käynnistymiselle välttämättömät kehitystoimenpiteet?

Matkailun kannalta minimivaatimuksena on, että keväällä 2015 Örossä on uusi, riittävän iso venesatama. Mikäli maihinousu sallitaan ainoastaan satamien kautta, eivät nykyiset muutamat laituripaikat riitä, vaan satamakapasiteettia on lisättävä huomattavasti. Laiturikapasiteetin lisäksi tarvitaan riittävät rantapalvelut veneilijöille ja sa-

tamaan johtava väylä on merkittävä merikorttiin sekä tarkistettava viitoituksen riittävyys.

Saaren saapuvien kävijöiden ohjaaminen edellyttää opastuksen ja reitistön toteuttamista heti keväksi 2015. Vain näin voidaan ohjata kulua maastossa ja estää kasvillisuuden liiallinen kulumine ja luonnon häirintä. Opastus käsittää sekä fyysisen opastuksen itse kohteessa että sähköisen opastuksen Metsähallituksen verkkopalveluissa. Kolmas välttämätön elementti ovat yhteistyösopimukset: yrittäjät ovat kiinnostuneita Öröstä jo nyt ja yhteistyösopimukset on hoidettava kuntoon hyvissä ajoin ennen matkailun alkamista. Näiden kolmen peruselementin lisäksi tarvitaan alueiden siistimistä, kiinteistön ylläpitoa ja valvontaa, kävijäturvallisuudesta huolehtimista, huoltoliikenne sekä jätehuollon järjestäminen.

Öron matkailullinen kehittäminen tulee tapahtumaan vaiheittaisena prosessina (taulukko 5), jonka nopeus riippuu siirtymäkauden investointirahoituksesta sekä kävijöiden ja yrittäjien kiinnostuksesta saarta kohtaan. Edellä mainitut välttämättömät kehittämistoimet – satama ja väylät, reitistö ja opastus, yhteistyösopimukset sekä tukipalvelut – muodostavat tämän prosessin ensimmäisen vaiheen. Kävijäryhminä ovat alussa lähinnä omalla veneellä saapuvat matkaveneilijät sekä pistäytyjät, melojat ja yrittäjien tuomat päiväkävijäryhmät. Saaren palvelutarjonta ja palveluiden käyttö ovat vielä vähäisiä. Kokonaisinvestointitarve on noin 580 000 €, ja Metsähallituksen vuokratulokertymä jää satamasta saatavaan vuosivuokraan sekä joidenkin tilojen käyttökorkvauksiin (arvio yhteensä noin 30 000–50 000 €/v), jotka eivät vielä riitä kattamaan koko rakennuskannan ylläpitoa.

Vaihe I on Öron matkailun käynnistämisen vaihe, saaren ensimmäinen kesä avoimena matkailukohteena. Juuri nyt Öröhön kohdistuu suuri mielenkiinto päättäjien taholta ja tämä siirtymävaiheen momentti on hyödynnettävä näkemällä Öron matkailun kehittäminen isona ja pidemmän aikavälin hankkeena, jossa ensimmäistä vaihetta seuraavat saumattomasti vaiheet II ja III. Visio, työllisyysvaikutukset ja riittävä vuokratulokertymä toteutuvat vasta, kun kaikki vaiheet on toteutettu onnistuneesti.

Vaiheessa II, vuosina 2016 ja 2017, Öron matkailutoiminta kasvaa olettaen, että saaren

saadaan säännöllinen alusliikenne. Kasvava kävijämäärä luo edellytyksiä laajemmalle palvelutarjonnalle saassa. Kahvila- ja ohjelmapalvelut yhdessä majoittumismahdollisuuksien kanssa pidentävät viipymää ja kasvattavat saaren liikevaihtoa. Palvelutarjonnan kasvattamisesta vastaavat yrittäjät omalla riskillään, ja alusliikenteen tarvitsema valtion tuki tulee Liikenneministeriöltä. Suurin investointitarve liittyy 12" kasarmin muuntamiseen majoitustoimintaan sopivaksi, minkä on arvioitu tarkoittavan noin 2,0 milj. €:n investointia. Ruokalan muutos ravintolaksi merkitsee noin 50 000–100 000 €:n investointia.

Kakkosvaiheen kävijät painottuvat edelleen omatoimisiin veneilijöihin ja valmiilla päiväretkellä tuleviin kävijöihin. Vuokratuottokertymä kasvaa jonkin verran uusien yrittäjien vuokrassa tiloja käyttöönsä, mutta vuokratuotto ei vielä riitä kattamaan kaikkien kiinteistöjen ylläpitokuluja vaan rakennusten lämmitykseen ja kiinteistöhuoltoon tarvitaan edelleen lisärahoitusta.

Viiden vuoden kuluttua, vaiheessa III, kun saaren matkailutoiminta on vakiintunut ja siellä toimii myös kasarmimajoitus, ravintola ja kokouspalvelut tarjoava keskus, on realistista tavoitella myös merkittävää määrää yritysvieraita. Samalla teemaharrastajien ja ulkomaisten matkailijoiden määrät nousevat ja kokonaiskävijämäärätavoitteena on 60 000 käyntiä vuodessa. Tämä edellyttää, että Öröhön saadaan luotua myös uudenlaista matkailullista vetovoimaa, kuten perustettua nuorten ympäristökasvatukseen tähtäävä Nuorten kansallispuisto, käynnistettyä museo- ja näyttely-yhteistyö sekä Kylätalo Sotkun toiminta. Tällöin saaren viipymät ja liikevaihto mahdollistavat noin 250 000 €:n vuotuisen vuokratuoton, joka kattaisi kiinteistöjen ylläpitokulut. Pidemmän aikavälin hankkeiden edellyttämistä investoinneista ja kehittämistoimista on laadittava omat suunnitelmat, kun nähdään, kuinka saaren matkailu lähtee liikkeelle.

Taulukko 5. Öron kehittämistoimenpiteet ja niiden toteuttamisaikataulu.

		Satama	Reitistö	Opasteet	Yleisö-WC:t	Saunat	Huolto ja valvonta	Jätehuolto	Melontaranta	Alusliikenne	Paritalomajoitus	Kahvila	Autiotupamajoitus	Ohjelmapalvelut	12" kasarmimajoit.	Kokouspalvelut	Ravintola	Museoyhteistyö	Kylätalo Sotku	Nuorten kans.puist
Vaihe I	2014–2015	X	X	X	X	X	X	X	X											
Vaihe II	2016–2017	X	X	X	X	X	X	X	X	X	X	X	X	X						
Vaihe III	2018–2020	X	X	X	X	X	X	X	X	X	X	X	X	X	X	X	X	X	X	X

5 Viestintä

5.1 Örön viestintä osana luontopalvelujen viestintäohjelmaa

Örön viestintä on osa Lounais-Suomen puistoalueen ja Saaristomeren kansallispuiston viestintää sekä laajemmin koko Metsähallituksen luontopalvelujen viestintää. Se perustuu Metsähallituksen luontopalvelujen viestintäohjelman yleisiin tavoitteisiin. Örön viestinnälle ei laadita erillistä viestintäohjelmaa, vaan ainoastaan operatiivinen ja rullaava viestintäsuunnitelma.

5.2 Siirtymäkauden viestintäsuunnitelma 2014–2015

Örön kehittämishankkeen viestinnän tavoitteena on siirtymäkauden aikana

- tuottaa sidosryhmille riittävästi tietoa päätöksentekoa varten
- herättää eri kohderyhmien mielenkiinto saaren tulevaa toimintaa kohtaan
- löytää kumppaneita Örön matkailun toteuttamiseen ja siitä viestimiseen
- osallistaa eri tahoja Örön toiminnan suunnitteluun ja ideointiin
- sekä laajemmin tehdä tunnetuksi Lounais-Suomen matkailualueita, joka täydentyy Örön lisäksi Teijon kansallispuistolla.

Ydinviesti siirtymäkauteksi on:

- Örön siirtyminen osaksi Saaristomeren kansallispuistoa antaa ainutlaatuiset mahdollisuudet saaristomatkailun kehittämiseen
- Investointi Örön kehittämiseen on sijoitus luontomatkailuun, joka on kasvava elinkeinoala ja merkittävä osa Suomi-brändiä
- Örön kehittäminen tulee luomaan työpaikkoja lähiseudulle sekä tuottamaan tuloja paikallistalouteen
- Öro on houkutteleva saaristomatkokohde, jossa on palveluja ja jonne voi tulla omalla veneellä tai järjestetyllä kyydillä (tämä viesti yksittäisille kävijöille ja lähinnä 2015).

Hyvin suunniteltu ja koordinoitu hankeviestintä pitää Örötä esillä, herättää positiivisia odotuksia, profiloitaa saarta, ehkäisee väärinkäsityksiä ja vastaa moniin kysymyksiin jo ennen kuin niitä

on edes esitetty. Siirtymäkausi on kaksiosainen. Vuosi 2014 on suunnittelun, rahoituspäätösten, rakentamisen ja valmistelevien toimenpiteiden aikaa. Vuonna 2015 saari avautuu matkailulle.

Hankkeen tässä vaiheessa laaditaan viestintäsuunnitelma vuodelle 2014, jonka aikana pääpaino on hankkeen toteuttamiseen liittyvässä sidosryhmä- ja kumppaniviestinnässä, tulevien Öro-yrittäjien kontaktoinnissa ja yleisessä medianäkyvyydessä. Jonkin verran viestintää suunnitetaan myös sellaisiin erikoismedioihin, joiden avulla voidaan osallistaa tulevia kävijöitä. Saaren avautuessa kesällä 2015, kävijöille suunnattua viestintää tehostetaan ja kohdennetaan tarkemmin. Vuoden 2015 viestinnästä laaditaan syksyllä 2014 uusi vuosisuunnitelma vuoden 2014 kokemusten ja tulosten sekä viestinnän tarkentuneiden tavoitteiden perusteella.

Öro-viestinnän osat ovat:

1. Tiedotus Metsähallituksen luontopalvelujen henkilökunnalle – sisäinen viestintä
2. Hankkeen toteuttamiseen vaikuttava viestintä – sidosryhmä- ja kumppaniviestintä
3. Mediaviestintä
4. Erytisryhmien osallistaminen
5. Verkkoviestintä Metsähallituksen luontopalvelujen kanavissa
6. Sosiaalinen media
7. Kuva-aineistojen hankinta: valokuvat, kartat ja liikkuva kuva
8. Tapahtumat
9. Markkinointiviestintä – kotimaan kohderyhmät
10. Kansainvälinen markkinointiviestintä.

Sisäinen viestintä

Onnistuneen tiedotuksen lähtökohta on oman organisaation sisäinen viestintä. Tämä on jo aloitettu (mm. www.metsa.fi, Öro-työpaja Turussa 10.10.2013 sekä avainhenkilöiden henkilökohtainen informointi). Tavoitteena on, että kaikki Saaristomeren kansallispuiston kanssa tekemisissä olevat työntekijät sekä yhteistyösopimusyrittäjät ovat tietoisia Örön muutosprosessista ja sen aikataulusta. Lisäksi avainhenkilöiden ylemmillä organisaatiotasolla tulee tietää hankkeesta riittävästi ja olla sitoutuneita sen toteutukseen. Ka-

navina ovat Metsähallituksen metsa.fi-palvelu, Loimu-intranet, henkilökuntalehti sekä avainhenkilöiden henkilökohtainen informoiminen (mm. luontopalvelujen johtoryhmän säännöllinen informoiminen).

Vastuutaho: Metsähallituksen viestintätiimi ja Etelä-Suomen luontopalvelut

Sidosryhmä- ja kumppaniviestintä

a) Päättäjät

Örön kehittäminen edellyttää tukea päättäjiltä, mikä toteutuu vain, kun he ovat tietoisia hankkeesta ja vakuuttuneita sen hyödyistä. Tämä päättäjien sitouttaminen on sidosryhmäviestinnän päätavoite. Keskeisiä kohderyhmiä ovat alueellisen edunvalvonnan toimijat Varsinais-Suomen Liitossa ja maakuntahallituksessa sekä alueen kansanedustajat ja eri rahoitusinstrumenttien edustajat

Valtakunnan tasolla rahoituksen avaintaho on ympäristöministeriö. Ympäristöministeri tuntee hankkeen jo hyvin ja on lupautunut sitä tukemaan. Myös eduskunnan ympäristövaliokunnan jäsenille tehdään Öro-hanke tunnetuksi. Viesti viedään suoraan niille henkilöille, joilla on päätösvaltaa rahoitus-, kaavoitus- ja liikennejärjestelyihin. Pääkanavat ovat henkilökohtaiset tapaamiset ja informaatiotilaisuudet sekä mahdolliset Örön esittelyretket.

Vastuutaho: Hanketyöryhmä

→ *Toimenpiteet 03/2014 mennessä: Kaikille sidosryhmäluettelon tahoille ja henkilöille on esitelty Öro-hanke joko henkilökohtaisesti tai pienryhmätapaamisissa 10/2013–1/2014.*

→ *Toimenpiteet 2014 aikana: Vuoden 2014 aikana ryhmälle tiedotetaan hankkeen etenemisestä sähköisellä uutiskirjeellä noin 2 kk:n välein. Eri tahojen kanssa käydään tarpeen mukaan syventäviä keskusteluita ja neuvotteluita. Kesäkuussa järjestetään tutustumismatka Öroön.*

Vastuutaho: Hankeryhmä ja viestintä

→ *Toimenpiteet 03/2014 mennessä: Sovittu eduskunnan ympäristövaliokunnan vierailu Öroön 2.6.2014.*

b) Potentiaaliset yrittäjät ja yksityissektorin investoijat

Vuoden 2014 aikana Metsähallitus informoi potentiaalisia yhteistyöyrittäjiä Örosta ja esittelee kohdetta. Tavoitteena on solmia ensimmäiset yhteistyösopimukset 2014 aikana ja pidemmällä tähtäimellä rakentaa toimiva Öron yritysklusteri.

Vastuutaho: Hanketyöryhmä

→ *Toimenpiteet 03/2014 mennessä: Yrittäjille on järjestetty ensimmäinen infotilaisuus Öron kehittämisestä joulukuussa 2013 ja avainyrittäjien kanssa on käynnistetty kahdenkeskisiä keskusteluita 12/2013–1/2014.*

→ *Toimenpiteet 2014 aikana: Yrittäjien toivomuksen mukaisesti aloitetaan sähköinen tiedotus hankkeen etenemisestä 2/2014 (ks. uutiskirje, kohta a). Matkailun kehittämissuunnitelman julkistamisen yhteydessä keväällä 2014 pidetään erillinen informaatio- ja keskustelutilaisuus yrittäjille. Öro esitellään myös mahdollisissa PAN Parks-yrittäjätapaamisissa. Kesäkuussa järjestetään kaikille avoin tutustumisretki Öroön. Veturiyrittäjää haetaan kartoittamalla kiinnostuneita tahoja myös alueen ulkopuolelta pääkaupunkiseudulta ja Pohjois-Suomen matkailusta. Kiinnostuneille yrityksille järjestetään erillisiä tutustumiskäyntejä Öroön.*

Mediaviestintä

Yleinen tiedotus hankkeesta alkoi virallisesti 13.11.2013 Örossä pidetyllä tiedotustilaisuudella, jossa julkistettiin Puolustusvoimien luopuminen saaresta ja sen siirtyminen Metsähallitukselle osaksi Saaristomeren kansallispuistoa. Vuonna 2014 mediaviestinnän tehtävä on pitää suuren yleisön Öro-tietoisuutta yllä ja lisätä erityisesti potentiaalisten kävijäryhmien kiinnostusta saarta kohtaan (ks. kävijäryhmäanalyysi, luku 2.3). Samalla Öron medianäkyvyys osaltaan tukee päätöksentekijöiltä kaivattavia rahoitus-, kaavoitus- ja liikennekorjauksia. Medianäkyvyys palvelee myös yrittäjäkontaktointia levittämällä sanaa Öron kehittämisestä.

Viestintä jaksotetaan siirtymäprosessin etenemisen mukaan ja kehitystyöstä tiedotetaan medialle vaiheittain. Tavoitteena on myös saada

kumppaneita mediaan puhumaan Öron kehittämisen ja resurssitarpeen puolesta.

Mediatiedotuksen teemoja 2014:

- Öron kehittämissuunnitelma
- Rahoituspäätös
- Yhteistyökumppanivalinnat
- Kesän Öro-retket
- Kesän talkootoiminta.

Nämä yksittäiset tapahtumat toimivat viestinnän keihäänkärkinä, mutta samalla viestitään myös yleisemmin Öron kehittymisestä ja avautumisesta.

Öron potentiaaliin kävijäryhmiin suunnataan yleisen mediaviestinnän lisäksi kohderyhmäkohtaista viestintää aikakauslehtien kautta (esimerkiksi Nautic- ja Venemestari-lehdet, Suomen Luonto, Retki, Linnut, jne.). Tavoitteena on vuonna 2014 kerätä näiden medioiden avulla näkemyksiä ja ideoita Öron kehittämiseksi. Pääpaino asiakasviestinnässä on kuitenkin vasta vuoden 2015 puolella, kun saari on avautunut ja matkailusezonki käynnistyy.

Vastuutaho: Metsähallituksen viestintä ja Etelä-Suomen luontopalvelut

Erityisryhmien osallistaminen

Tavoitteena on kesällä 2014 järjestää Öro-retkiä erityisryhmille (esimerkiksi lintuharrastajat, sotahistorioitsijat jne.) niin, että heiltä saadaan ideoita ja näkemyksiä Öron kehittämiseen.

→ *Toimenpiteet 03/2014 mennessä: Alustavasti on sovittu Suomen purjehdus- ja veneilyliiton Nautic-lehden kanssa, että he toisivat Örohön muutaman lapsiperheen. Vierailusta tulisi juttu Nauticiin siltä pohjalta, että perheet ideoisivat, miten haluaisivat Örotä kehittää. Jatkokeskustelu olisi Suomen purjehdus- ja veneilyliiton verkkosivuilla.*

Vastuutaho: Etelä-Suomen luontopalvelut, apuna luontopalvelujen vapaaehtoistyön koordinaattori, median osalta viestintä.

Verkkoviestintä

Verkkoviestinnän pääkanavat ovat Metsähallituksen metsa.fi- ja luontoon.fi-palvelut. Näistä ensimmäisen kohderyhmänä ovat asiantuntijat ja sidosryhmät, ja jälkimmäinen palvelee Örosta

kiinnostunutta yleisöä. Örosta on jo perustiedot suomeksi ja ruotsiksi molemmissa palveluissa, mutta tätä kokonaisuutta täydennetään 2014 aikana kehittämishankkeen edetessä mm. julkaisemalla luontomatkojen kehittämissuunnitelma ja sen tiivistelmät verkossa. Örosta laaditaan myös lyhyt esittely, jota tarjotaan kumppaneiden käyttöön suomeksi ja ruotsiksi. Vuoden 2015 alussa uudistetaan ja laajennetaan Öron verkkoviestintää varsinkin luontoon.fi puolella.

Vastuutaho: Metsähallituksen viestintä ja Etelä-Suomen luontopalvelut

Sosiaalinen media

Sosiaalista mediaa hyödynnetään harrastajaryhmien, kuten veneilijöiden, lintuharrastajien ja melojien tavoittamiseen ja aktivoimiseen. Työ aloitetaan ”Metsähallitusvetoisesti” jo 2014. Kanavina 2014 ovat esimerkiksi Facebookin Saaristomeren kansallispuisto-, Suomen luontokeskus Haltia- ja Suomen kansallispuistot -sivut sekä luontopalvelujen Twitter. Mikäli päästään yhteistyöhön eri järjestöjen kanssa, myös heidän sosiaalisen median kanaviaan hyödynnetään.

Vasta 2015 sosiaalisen median käyttö pääsee tositoimiin, kun saari on auki ja kävijät alkavat jakaa kokemuksiaan sosiaalisessa mediassa. Tällöin kanaviksi voidaan ottaa Metsähallituksen luontopalvelujen kanavien lisäksi eri harrastajaryhmien omat foorumit, blogit, kuvapalvelut ja sekä eräät uudet sovellukset, kuten esimerkiksi kuvapalvelu-Instagram. Sosiaalisen median käyttöön on tehtävä erillinen suunnitelma viimeistään alkuvuodesta 2015.

Vastuutaho: Metsähallituksen viestintä ja Etelä-Suomen luontopalvelut (Örossä käyt/olevat luontopalvelujen ihmiset).

Kuva-aineistojen hankinta

Örosta on runsaasti valokuva- ja kartta-aineistoa sekä jonkin verran liikkuvaa kuvaa. Kuva-aineisto kootaan yhteen edustavaksi kokonaisuudeksi 2014 aikana luontopalvelujen kuvapankkiin ja sitä täydennetään liikkuvan kuvamateriaalin sekä kuvamateriaalin osalta. Kuva-aineisto tukee mediatiedotusta ja erityisesti sitä hyödynnetään 2015 alussa tapahtuvassa verkkoviestinnän laajenuksessa.

Vastuutaho: Metsähallituksen viestintä ja Etelä-Suomen luontopalvelut



Öron länsiranta tyynenä kesäpäivänä. Kuva: Metsähallitus / Jouko Högmänder.

Tapahtumat

Örötä markkinoidaan sekä Örössä järjestettävien tapahtumien kautta että muissa sopivissa tapahtumissa. Kesällä 2014 Örössä pyritään järjestämään talkooleirejä kumppanin kanssa. Talkoolaisia kannustetaan kertomaan Öröstä sosiaalisessa mediassa omissa kanavissaan. Etelä-Suomen luontopalvelujen viestintä someilee talkoista luontopalvelujen kanavissa.

*Vastuutaho: Etelä-Suomen luontopalvelut
Örötä esitellään myös luontopalvelujen Retkitohtori-tapahtumassa Porin Suomi Areenalla 16.–18.7.2014 Tapahtumaa varten tuotetaan Öro-aineistoa.*

Vastuutaho: Retkitohtori-tiimi

Markkinointiviestintä

Peruslinjauksena on, että Metsähallituksen luontopalvelut tiedottaa Öröstä ja saarella toimivat yhteistyöyrittäjät markkinoivat palveluitaan. Tässä kaupallisessa markkinointiviestinnässä Metsähallituksella ei ole varsinaista roolia, mutta se voi tukea sitä tarjoamalla kumppaneille kuvamateriaalia, perustiedot Öröstä sekä sisältöä Öro-brändin luomiseen (ns. Öron profilointi). Näin edesautetaan viestinnän yhdenmukaisuutta ja Öron tunnettuuden kasvua. Kumppanit myös näkyvät Metsähallituksen aineistoissa (luontoon.fi, mahdolliset esitteet jne.) Jos Öröhön on valittu yrittäjiä jo kesällä 2014, heidän kanssaan voidaan toteuttaa yhteisiä yleisötapahtumia tai retkiä jo kesällä 2014.

Öron markkinointiin pyritään saamaan mukaan myös suuremmat alueelliset toimijat, kuten Turku Touring, sekä muut Lounais-Suomen alueella toimivat matkailutahot. Öron asema matkailukohteena pidentää kävijöiden viipymää alueella, mikä on koko alueen matkailutoimijoiden etu. Varsinaisesti yksittäisiin kävijöihin kohdistuvan markkinointiviestinnän aika on vasta 2015.

Vastuutaho: Yhteistyöyritykset, Metsähallituksen viestintä ja Etelä-Suomen luontopalvelut

Kansainvälinen markkinointiviestintä

Kansainvälinen markkinointiviestintä on oma, erillinen ja haasteellinen kokonaisuutensa. Jotta kv. kävijätavoite saavutetaan, on Öroille saatava riittävästi kansainvälistä näkyvyyttä. Metsähallitus tarjoaa oman outdoors.fi-sivustonsa kautta tietoa Öröstä, mutta yhteistyöyritysten resurssit tehokkaaseen kansainväliseen markkinointiviestintään ovat rajalliset. Yhteistyö isompien toimijoiden, kuten Turku Touringin, Matkailun edistämiskeskuksen (nyk. Finpro) ja ulkoministeriön lehdistöosaston, kanssa on välttämätöntä. Kansainvälinen markkinointiviestintä tulee aloittaa 2015, ja sitä varten tehdään viestintäsuunnitelma alkuvuodesta 2015.

Vastuutaho: Yhteistyöyritykset, Metsähallituksen viestintä ja Etelä-Suomen luontopalvelut

6 Rahoitus

6.1 Kustannusarvio investoinneille

Örön onnistunut haltuunotto ja avaaminen matkailijoille edellyttävät investointeja (taulukko 6), jotka voidaan jakaa neljään ryhmään:

- rakennukset
- kunnallistekniikka
- matkailun puitteet (vierasvenesatamat, reitistö ja opastus)
- vaaralliset kohteet ja luonnonhoito.

Saaren vanhat rakennukset ovat Museoviraston suojelemissa ja myös uudempien rakennusten muodostamat kokonaisuudet on suojeltava (RKY-alue). Rakennukset ovat pääosaksi hyvässä kunnossa, mutta niiden säilyttäminen edellyttää alkuvaiheessa peruskorjausinvestointeja. Saaren kunnallistekniikka on osin vanhentunutta; vesilaitos on modernisoitava ja öljylämmitys tulisi korvata maalämmöllä. Perusparannusinvestoinnit rakennuksiin ja kunnallistekniikkaan eivät ole liiketaloudellisia, vaan ne johtuvat kulttuurihistoriallisesti arvokkaan rakennuskannan suojelusta. Epäsuorasti kulttuuriperinnön suojelu toki tukee tulevaa matkailutoimintaa.

Matkailun puitteiden rakentaminen kuuluu Metsähallitukselle; reitistö ja opastus ovat jokaisen kansallispuistokohteen virkistyskäytön perusinfrastruktuuria. Niiden käytöstä ei veloiteta ketään eikä investoinneille siten ole tarkoitus saada suoraa rahallista vastiketta. Joka tapauksessa matkailuyrittäjät hyötyvät näistä palveluista, mikä tuo matkailutulota alueelle. Sataman osalta myös vuosivuokra on mahdollinen. Samoin niistä rakennuksista, jotka muutetaan matkailukäyttöön soveltuviksi, saadaan tulevaisuudessa vuokratuloja.

Taulukko 6. Metsähallitukselle Örön haltuunotosta aiheutuvat investointitarpeet

Ryhmä	Investointitarve (euroa)
Rakennukset	3 830 000– 8 800 000 €
Kunnallistekniikka	700 000 €
Matkailun puitteet	650 000 €
Vaaralliset kohteet ja luonnonhoito	0 €
Yhteensä	5 180 000– 10 150 000 €

Vaarallisten kohteiden siivoaminen ja suojaaminen kuuluvat puolustusvoimien vastuulle, eikä niistä aiheudu Metsähallitukselle kustannuksia. Luonnonhoito toteutetaan Metsähallituksen budjettirahoituksen tai erillisten hankkeiden kautta, eikä sitä tarkastella Örön investointikustannuksena.

Metsähallitukselle Örön haltuunotosta aiheutuvat investointitarpeet ovat taulukoissa 5 ja 6. Vuoden 2014 investoinnit sekä osaksi 2015 investoinnit ovat välttämättömät saaren avaamiseksi matkailijoille. Käytännössä kyse on vierasvenesataman rakentamisesta, reitistöstä ja opastuksesta sekä kunnallistekniikan perusparannuksista. Vuosien 2015 ja 2016 investoinnit liittyvät rakennuskannan peruskorjaukseen ja uusioikäytöstä aiheutuviin muutostöihin, jotka ovat tarpeen saaren palvelutarjonnan kehittämiseksi ja vuokratulojen aikaansaamiseksi. Myöhempi investointitarve, joka on arvioitu 4 970 000 €:n suuruiseksi, riippuu kävijämäärien kehityksestä siirtymäkauden aikana sekä muun rakennuskannan suojelutarpeesta. Näiden investointien tarpeellisuus ja toteuttaminen arvioidaan myöhemmin. Tämä osuus näkyy taulukon 5 yhteenvedossa rakennusten investointitarpeen vaihteluvälinä (3 830 000–8 800 000 €) ja taulukossa 7 se on merkitty vuodelle 2017 harmaalla.

6.2 Rahoituslaskelma ylläpidolle ja toiminnalle

Investointien jälkeen juoksevia kuluja syntyy yhteysalusliikenteen tuesta, rakennusten lämmityksestä sekä kiinteistöhuollosta ja valvonnasta (taulukko 8). Lisäksi Öro työllistää Metsähallituksen Etelä-Suomen luontopalvelut -yksikköä inventointien, viestinnän ja luonnonhoidon kautta. Näitä Metsähallitukselle aiheutuvia lisäkustannuksia ei ole laskettu mukaan alla, vaan ne on määrä kattaa toiminnan perusrahoituksella.

Merivoimat maksaa vielä vuoden 2014 loppuun asti puolustushallinnon rakennuslaitokselle hoitovuokraa 170 333 € 31.12.2014 vapautuvien ja Metsähallitukselle siirtyvien 41 rakennuksen ja 47 kevyen rakennuksen tai rakennelman vedestä, lämmöstä ja sähköstä. Lisäksi Merivoi-

Taulukko 7. Investointien alustava kustannusarvio ja aikataulus. Kustannusarviossa on otettu huomioon kohteen sijainti saarella, mikä nostaa kustannuksia. Vuoden 2017 sarakkeeseen on merkitty harmaalla ne investoinnit, joiden tarpeellisuus ja toteuttaminen arvioidaan myöhemmin.

		2014	2015	2016	2017
Rakennukset	3 830 000–8 800 000 €				
12" kasarmirakennus	2 000 000	100 000	1 000 000	900 000	
12" muut rakennukset	200 000	30 000	170 000		
Paritalot (8 asuntoa)	20 000	20 000			
Parakkitalot (2 kpl)	20 000	20 000			
Upseerikerho	10 000	10 000			
Silmä	300 000		30 000	270 000	
Rivitalo	2 000 000			100 000	1 900 000
Sotilaskoti	1 000 000			50 000	950 000
Pohjoissataman paviljonki	250 000			30 000	220 000
Neljä pientaloa (Impilinna jne.)	1 000 000		1 000 000		
6" kasarmi (3 rakennusta)	2 000 000			100 000	1 900 000
Presidentin sauna	–				
Satamavartijan talo (Eteläsatama)	–				
Kunnallistekniikka	700 000 €				
Vesilaitos	100 000	50 000	50 000		
Maalämpö	400 000	50 000	150 000	200 000	
Kiinteistöhuoltokalusto	200 000	0	200 000		
Matkailun puitteet	650 000 €				
Satama	400 000	150 000	250 000		
Reitistö ja opastus	150 000	100 000	50 000		
Suunnittelu ja markkinointi	100 000	50 000	50 000		
Kaikki yhteensä	5 180 000–10 150 000	580 000	2 950 000	1 650 000	4 970 000

Taulukko 8. Öron vuotuiset ylläpitokulut.

Jatkuvat ylläpitokulut, 2015 →	€
Yhteysalusliikenne	?
Kiinteistöjen lämmitys	150 000
Kiinteistöhuolto ja valvonta	100 000
Yhteensä / vuosi	> 250 000

mat on maksanut Senaattikiinteistöille rakennusten tasearvon mukaista pääomavuokraa 17 262 € vuodessa. Yllä on arvioitu, että rakennusten vuotuinen energiankulutus on noin 150 000 €.

Jatkossa Metsähallituksen on organisoitava kiinteistöhuolto ja alueiden hoito sekä kiinteistöjen valvonta. Arvio tästä on 1,5 henkilötyövuotta / 100 000 € vuodessa. Esitetyn rahoitusmallin

tavoitteena on, että matkailuyrittäjien käyttöön vuokrattavien rakennusten vuokratuloilla katetaan niiden ylläpidosta aiheutuvat suorat kustannukset eli noin 250 000 € vuosittain. Yhteysalusliikenteen edellyttämä tuki tulee tämän lisäksi, mutta se kuuluu Liikenneministeriön rahoitettavaksi.

6.3 Rahoituslähteet

Matkailun peruspuitteiden sekä kunnallistekniikan ja rakennusten kuntoon saattaminen edellyttää riittävää investointirahoitusta alkaen vuodesta 2014, jotta välttämättömät kunnostustyöt ehditään tehdä suunnitellusti ennen saaren avautumista. Pääasiallisen rahoituslähteen tulee olla korvamerkitty budjettirahoitus. Mikäli tätä

joudutaan täydentämään hankerahoituksella, on huolehdittava, ettei sen edellyttämä omarahoitusosuus rasita Metsähallituksen muiden toimintojen perusbudjettia.

Ylläpidon osalta tavoitteena on kulujen kattaminen saatavilla vuokratuloilla. Tämä on kuitenkin mahdollista vasta siinä vaiheessa, kun Öron matkailun volyymi on merkittävä. Siirtymäkauden ajan valtion on katettava vuokratulojen ja rakennusten ylläpidon kustannusten erotus, jotta Metsähallitus voi huolehtia rakennuksista, eikä tämä ole pois muiden kohteiden hoidosta tai muista toiminnoista. Yksinkertaisinta on ohjata puolustusvoimille koitua vuokrasäästö Metsähallitukselle samojen rakennusten ylläpitoa varten.

12" kasarmin kunnostus majoituskäyttöön on laskelmassa suunniteltu tehtäväksi Metsähallituksen omana investointina. Toisena vaihtoehtona on majoitustoimintaa harjoittavan yrityksen tekemä investointi, mikä edellyttää huomattavasti suunniteltua noin 10 vuoden pituista vuokrasopimusta pidempää vuokra-aikaa. Kehittämissuunnitelmassa on pidetty realistisempaa ja hallitumpaa mallia, jossa Metsähallitus toteuttaa perusinvestoinnit ja vuokraa tiloja yritysten käyttöön, koska kohteet sijaitsevat kansallispuiston alueella. Mikäli tarvittavia investointiresursseja ei valtiolta löydy, voidaan uudelleen harkita yksityisellä pääomalla tehtäviä investointeja.



Öron metsät ovat saaneet kehittyä luonnontilaisiksi. Kuva: Metsähallitus / Hanna Ylitalo.

SWOT-analyysin perustelut

Vahvuudet

Sijainti

Örö sijaitsee vain 9 merimailin päässä Kasnäsistä, jonne on kiinteä tieyhteys. Matka-aika mantee-reelta saareen jää näin ollen alle tuntiin. Reitti on suojainen ja sillä on valmis veneväylä, joka tosin on merkittävä siviilikäyttöön. Lisäksi suosituttu itä-länsisuuntainen veneväylä kulkee Örön läheltä. Toisaalta Örö sijaitsee avomeren äärellä tarjoten kävijöille todella merellisen elämyksen. Edelleen sijainti etelärannikolla Turun ja Helsingin välimaastossa on hyvä varsinkin maitse tulevien kävijöiden ja ulkomaisten matkailijoiden kannalta.

Kunnallistekniikka

Örössä on valmis kunnallistekniikka: sähkö- ja dataverkko, vesi- ja viemäriverkosto sekä oma kaukolämpölaitos ja -verkosto. Saaren oma vesilaitos tuottaa pohjavedestä käyttövettä ja jätevedet käsitellään saarella olevalla imeytyskentällä. Saarella on valmiiksi kattava tie- ja polkuverkosto ja osalla teistä jopa katuvalot.

Rakennuskanta

Örön rakennuskanta käsittää yli 7 000 kerros-m² yhteensä 58 rakennuksessa. Pääosin rakennukset ovat hyväkuntoisia ja pienin muutoksin matkailutoimintaan soveltuvia. Lisäksi maan alla on luolastoja, bunkkereita ja miehistösuojia, joista osaa voidaan hyödyntää matkailutoiminnassa.

Kulttuurihistoria

Sotahistoria ja armeija-aika näkyvät Örössä kaikkialla. Saaren läpi kulkevat satavuotiaat, mukulakivetyt tykkiet, kaksi hienoa kasarmikokonaisuutta ovat tsaarin ajalta samoin kuin tykkipatterit kasematteineen. Sotilaskoti, koulurakennus ja henkilökunnan asunnot puolestaan kertovat Suomen rannikkotyökistön ajasta 2000-luvun alkuvuosiin saakka.

Luontoarvot

Saaren luonto on säilynyt hyvin puolustusvoimien käytössä. Siellä esiintyy lukuisia uhanalaisia kasveja ja eläimiä, perhoslajisto on monipuolisempi kuin missään muussa paikassa koko maassa, metsät ovat luonnontilaisia ja niissä on suojeluarvoja. Tähän mennessä saarelta on tavattu 236 uhanalaista tai silmälläpidettävää lajia ja pinta-alaan suhteutettuna Örö on Suomen lajirikkain alue. Myös luontotyyppien kirjo on laaja: suojaisia metsiä, paahteisia ketoja, pitkähiekk- ja somerikkoranta sekä meillä harvinaisia dyynialueita.

Iso kokonaisuus

Örö on sijaintiinsa nähden iso saari, yhteensä 207 ha ja noin 3,5 km etelä-pohjoissuunnassa. Lisäksi saarta ympäröi 514 ha:n vesialue. Iso koko yhdistettynä luonto- ja kulttuuriarvoihin tarjoaa paljon nähtävää, lisää saaren kantokykyä ja mahdollistaa monenlaisen matkailutoiminnan.

Yksityisomistuksen puuttuminen

Koko Örön saari on kuulunut puolustusvoimille, mistä johtuen siellä ei ole lainkaan yksityisomistusta. Saaren siirtyminen osaksi kansallispuistoa estää maapohjan myynnin myös tulevaisuudessa. Matkailullisesti tämä on suuri vahvuus, kun yksi taho hallinnoi koko aluetta.

Kasnäs–Hitis–Bengtskär-kokonaisuus

Kasnäs ja sen edustan saaristokohteet muodostavat vetovoimaisen matkailukeskittymän; Saaristomerren luontokeskus Sinisimpukka Kasnäsissä, Viikinkikeskus Rosalassa ja Bengtskärin majakka. Näiden kohteiden yhteenlaskettu kävijämäärä on yli 40 000 vuodessa. Örön avautuminen täydentää tätä kokonaisuutta ja lisää kävijämäärää. Varsinkin Örön ja Sinisimpukan toiminnallinen yhteistyö tuo synergiaetuja molemmille.

Imago

Örö tunnetaan hyvin ja siihen liitetään juuri rannikopuolustushistoria, mikä mahdollistaa tehokkaan viestinnän ja saaren profiloinnin.

Mahdollisuudet

Suuri mielenkiinto

Pitkään suljettuna ollut kohde kiinnostaa ja saaren on odotettavissa runsaasti kävijöitä heti sen avauduttua. Saaren tunnettuus myös helpottaa viestintää ja matkailuyritysten omia markkinointitoimia.

Maitse tulevat kävijät

Veneettömiä matkailijoita eli yhteysaluksella tai charter-aluksilla saapuvia kutsutaan maitse tuleviksi kävijöiksi. He muodostavat ison kohderyhmän, jossa on paljon potentiaalia ja volyyymiä.

Uuden innovaatiot

Perinteisesti saaristomatkatilau on eri kohteissa perustunut hyvin samantyyppiseen tarjontaan. Örössä on edellytykset ja puitteet kokeilla uusia, ennakkoluulottomia ideoita ja konsepteja, kuten elämyksellistä ympäristökasvatustyötä sekä museo- ja näyttely-yhteistyötä.

Kontrolloitu kehittäminen ja yhteistyö

Parhaan lopputuloksen takaa Öron kokonaisvaltainen kehittäminen yhdessä yrittäjien, paikallisten asukkaiden ja julkisen sektorin toimijoiden kesken siten, että Metsähallitus ohjaa ja koordinoi kehitys- ja yhteistyötä. Hallitsematon kehitys ei ole minkään osapuolen etu.

Luontomatkatilau kasvu ja luontoharrastusvaihtoehtojen suuri määrä

Luontomatkatilau kasvaa maailmanlaajuisesti ja luontomatkatilau palveluiden kysyntä myös Suomessa kasvaa jatkuvasti. Örössä on hienot puitteet erilaisille luontoaktiiviteeteille sukelluksesta tähtitaivaan tarkkailuun ja muuttolinnuista merimelontaan.

Kansainvälinen vetovoima

Saariston kansainvälinen vetovoima on tähän asti kärsinyt selkeän ja riittävän ison sekä hyvin tuotteistetun ja helposti saavutettavan matkailukeskittymän puutteesta. Tätä tilannetta Öro voi parantaa merkittävästi.

Haasteet

Siirtymävaiheen investointihaasteet

Alkuvaiheessa tarvitaan investointeja matkailun edellytysten rakentamiselle. Keskeisimmät haasteet ovat henkilö- ja huoltoliikenteen uudelleen käynnistäminen, satamakapasiteetin lisääminen, opastus ja retkeilyreitistö sekä saaren majoituskapasiteetin rakentaminen. Ilman näitä ei matkailulla ole riittäviä kasvuedellytyksiä.

Rakennuskannan ja kunnallistekniikan ylläpito

Saaren rakennuskanta edellyttää lämmitystä, kunnostustöitä ja jatkuvaa ylläpitoa pysyäkseen kunnossa. Kunnallistekniikka ja alueiden hoito ovat toinen iso kokonaisuus, jossa tarvitaan perusrakennuksia ja jatkuvaa ylläpitoa.

Sesonkirakenteen vaativuus

Perinteisesti saaristomatkatilau sesonki on lyhyt, juhannuksesta elokuun alkuun. Lyhyen huiputusongin aikaan on ehdittävä palvella suurta asiakasjoukkoa hyvin, mutta koko vuoden kapasiteettia ei voi laskea vain vajaan kahden kuukauden mukaan. Myös investointien rahoittaminen edellyttää sesongin pidentämistä. Kun saaristo edelleen mielletään kesäkohteeksi, on tässä haastetta viestinnälle ja tarjonnalle.

Useat intressitahot

Eri intressitahojen toisistaan poikkeavat näkemykset on sovittava yhteen ja nähtävä Öron kehitys kaikkia osapuolia hyödyttävänä, yhteisenä asiana.

Uhat

Riittämättömät resurssit

Suurin uhka Örön kehittämiseksi on siirtymäkauden investointeihin tarvittavien resurssien puute; ilman satamaa, liikenneyhteyksiä ja palveluita ei saaren matkailu voi kehittyä ja kasvaa. Lupaavat näkymät voidaan pilata liian varovaisella ja vaatimattomalla liikkeellelähdöllä.

Luontoarvojen aleneminen

Isot kävijämäärät voivat häiritä ja kuluttaa saaren luonto- ja kulttuuriarvoja liikaa. Tämä on estetävissä selkeällä kulunohjauksella, ohjeistuksella ja opastuksella sekä tarvittaessa kulunrajoituksilla herkimpien kohteiden lähistöllä.

Ohjauksen vaativuus ja kumppanivalinnat

Onnistunut, kokonaisvaltainen Örön kehittäminen vaatii selkeää ohjausta Metsähallituksen taholta. Valitut yhteistyöyritykset toteuttavat saaren palvelu- ja ohjelmatarjonnan, ja kumppanivalinta onkin ratkaisevassa roolissa tulevaisuuden menestyksen kannalta. Myös laaja ja pitkäjänteinen julkisen sektorin toimijoiden sitoutuminen hankkeeseen on tärkeää.

Uusimmat Metsähallituksen luonnonsuojelujulkaisut

Sarja A

No 202 Salla, A. 2013: Sipoonkorven kansallispuiston geologiset luontokohteet. 29 s.

No 203 Kuntsi, S. & Toivanen, T. 2013: Laho-
puun lisäyksen vaikutus kovakuoriais-
lajistoon. 34 s.

No 204 Niemi, M. & Nyman, M. 2013: Val-
kohäntäpeuran ekologiset ja sosiaaliset
vaikutukset Tammisaaren saariston kan-
sallispuistossa ja sen lähialueilla. 52 s.

No 205 Niemi, M. & Nyman, M. 2013: Vits-
vanshjortens ekologiska och sociala verk-
ningar i Ekenäs skärgårds nationalpark
och dess närområden. 50 s.

No 206 Trafix oy 2013: Sipoonkorven kansallis-
puiston liikenneselvitys. 53 s.

Sarja B

No 191 Olin, K. 2013: Kevon luonnonpuiston
kävijätutkimus 2013. 70 s.

No 192 Weckman, A. 2013: Besökarundersök-
ning i Ekenäs skärgårds nationalpark
2012. 41 s.

No 193 Nyström, J. & Kempe, R. 2013: Kund-
undersökning i Ekenäs naturum 2012.
40 s.

No 194 Korkalainen, H. 2013: Petkeljärven kan-
sallispuiston kävijätutkimus 2011. 48 s.

No 195 Sutela, J. 2014: Valkmusan kansallispuis-
ton kävijätutkimus 2012. 51 s.

No 196 Kyrönviita, M. 2014: Seitsemisen kan-
sallispuiston kävijätutkimus 2012. 69 s.

Sarja C

No 118 Nieminen, I. 2012: Syötteen kulttuuri-
perinnön tuotteistamissuunnitelma
2011. 47 s.

No 119 Metsähallitus 2012: Kalajoen rannikon
Natura 2000 -alueiden hoito- ja käyttö-
suunnitelma 2012–2022. 107 s.

No 120 Kyöstilä, M., Sulkava, P., Rauhala, T. &
Ylläsjärvi, H. 2012: Pallas–Yllästuntur-
in kansallispuiston reitistösuunnitelma
2011. 98 s.

No 121 Metsähallitus 2012: Simojärven ja Sop-
panan Natura 2000 -alueiden hoito- ja
käyttösuunnitelma 2011–2025. 77 s.

No 122 Metsähallitus 2012: Teijon retkeily-
alueen ja Natura 2000 -alueen hoito- ja
käyttösuunnitelma 2011–2026. 112 s.

No 123 Lapin ympäristökeskus 2012: Kilpiaavan
hoito- ja käyttösuunnitelma. 60 s.

No 124 Piironen, A. 2012: Eteläisen Kaupungin-
lahden ja Pohjoislahden–Tiilitehtaan-
mäen alueen pienpetojen pyyntisuun-
nitelma. 36 s.

No 125 Forststyrelsen & Nylands miljöcentral
2012: Skötsel- och användningsplan för
Ekenäs och Hangö östra skärgård. 136 s.

No 126 Metsähallitus 2013: Simpsiön Natura
2000 -alueen hoito- ja käyttösuunnitel-
ma 2012–2027. 94 s.

ISSN-L 1796-2943
ISSN (verkkojulkaisu) 1796-2943
ISBN 978-952-446-950-0 (pdf)
2. korj. painos

julkaisut.metsa.fi