

Evon retkeilyalueen hoito- ja käyttösuunnitelma



ISSN 1235-8983
ISBN 952-446-386-5 (nidottu)
ISBN 952-446-387-3 (pdf)

Edita Prima Oy
Helsinki 2004

Översättning: Pimma Åhman

Kansikuva: Ilves on Evon tunnuseläin. Tupu Vuorinen.



© Metsähallitus 2004

KUVAILULEHTI

JULKAISIJA	Metsähallitus	JULKAISUAIKA	21.9.2004
TOIMEKSIANTAJA		HYVÄKSYMISPÄIVÄMÄÄRÄ	13.4.2004
LUOTTAMUKSELLISUUS	Julkinen	DIARINUMERO	187/623/2004
SUOJELUALUETYYPPI/ SUOJELUOHJELMA	Valtion retkeilyalue		
ALUEEN NIMI	Evon retkeilyalue		
NATURA 2000-ALUEEN NIMI JA KOODI	Evon alue FI0325001		
ALUEYKSIKKÖ	Länsi-Suomen luontopalvelut		
TEKIJÄ(T)	Metsähallitus		
JULKAISUN NIMI	Evon retkeilyalueen hoito- ja käyttösuunnitelma		
TIIVISTELMÄ	<p>Evon valtion retkeilyalue on perustettu valtioneuvoston päätöksellä v. 1994. Se sijaitsee Lammin kunnan koillisosassa. Retkeilyalueen pinta-ala on 4 682 ha, mutta yhdessä siihen rajautuvien Hämeen ammattikorkeakoulun opetusmetsän ja Hämeenlinnan kaupungin virkistysmetsän kanssa se muodostaa n. 8 500 ha:n laajuisen retkeilykokonaisuuden. Tässä suunnitelmassa tarkastellaan retkeilyn toiminnallisuuden osalta em. retkeilykokonaisuutta, muiden maankäyttömuotojen ja Naturan osalta vain valtion retkeilyaluetta.</p> <p>Valtion retkeilyalueeseen kuuluu 7 860 ha:n laajuisesta Evon Natura-alueesta 3 880 ha. Osa retkeilyalueesta jää Naturan ulkopuolelle. Natura-alueen suojelu toteutetaan retkeilyalueella pääosin ulkoilulain perusteella. Hoito- ja käyttösuunnitelman yhtenä tavoitteena on toteuttaa Natura-alueen suojelutavoitteet. Suunnitelman yhteydessä inventoitiin Natura-alueeseen sisältyvältä retkeilyalueelta luontodirektiivin mukaiset luontotyypit, ja ne jätetään metsätalouskäytön ulkopuolelle. Alueen eri käyttömuodot sovitetaan yhteen siten, että luontodirektiivin luontotyypit ja lajien elinympäristöt säilyvät. Suunnitelmalla parannetaan useiden luontotyyppien luonnontilaa.</p> <p>Evon alueen retkeilytoimintoja on kehitetty pitkäjänteisesti yhteistoiminnassa Metsähallituksen, Hämeen ammattikorkeakoulun ja Hämeenlinnan kaupungin kesken. Alueella on kaksi virkistyskäytön keskittymää: Niemisjärvien kalastusalueella harjoitetaan virkistyskalastusta ja siihen liittyvää muuta virkistyskäyttöä. Jokamiesretkeily on suuntautunut pääosin ns. Koilliskulman alueelle. Evon alueen vuosittainen kävijämäärä on n. 60 000, joista yli puolet käyttää virkistyskalastusalueen palveluja.</p> <p>Evon retkeilyalueen kehittämisen tavoitteena on sovittaa yhteen alueen eri käyttömuodot, kehittää alueen virkistyskäytön ja luontomatkailun edellytyksiä ja alueen erämaista luonnetta sekä varmistaa Naturan suojelutavoitteiden toteutuminen. Alue jakautuu retkeilytoimintojen kehittämisen painopisteiden kannalta perusosaan ja virkistyskäyttövyöhykkeisiin. Virkistyskäyttövyöhyke jakautuu edelleen alavyöhykkeisiin jokamieskäytön ja liiketoiminnallisen painotuksen perusteella. Jokamiesretkeilypainotteisella vyöhykkeellä kehitetään ja parannetaan retkeilyreitistöä ja palveluvarustusta sekä kävijöiden ohjausta. Yritystoimintapainotteinen vyöhyke sijoittuu lähinnä virkistyskalastusalueen yrityksille suunnattujen kohteiden ja yrityskäytössä olevien kämppien ympärille erillisinä saarekkeina. Retkeilyalueen perusosa on omatoimisen retkeilyn aluetta. Sinne ei aktiivisesti ohjata kävijöitä eikä palveluvarustusta ja reitistöä kehitetä samalle tasolle kuin virkistyskäyttövyöhykkeillä. Perusosan tavoitteena on tarjota retkeilijöille mahdollisimman erämainen retkeily-ympäristö.</p> <p>Retkeilyalueelle tulijat ohjataan ammattikorkeakoulun yhteydessä sijaitsevalle Evokeskukselle, jota kehitetään retkeilyn opastus- ja lähtöpisteenä. Suunnitelmassa ei esitetä merkittäviä uusin-vestointeja retkeilyalueen palveluihin, lähinnä kehitetään retkeilyreitistöä ja opastusta.</p>		
AVAINSANAT	Evon retkeilyalue, virkistyskäyttö, luontomatkailu, Natura, vyöhykkeet		
MUUT TIEDOT			
SARJAN NIMI JA NUMERO	Metsähallituksen luonnonsuojelujulkaisuja. Sarja B 71		
ISSN	1235-8983	ISBN (NIDOTTU)	952-446-386-5
		ISBN (PDF)	952-446-387-3
SIVUMÄÄRÄ	58	KIELI	suomi
KUSTANTAJA	Metsähallitus	PAINOPAIKKA	Edita Prima Oy
JAKAJA	Metsähallitus, luonnonsuojelu	HINTA	10 euroa

PRESENTATIONSBLAD

UTGIVARE	Forststyrelsen	UTGIVNINGSDATUM	21.9.2004
UPPDRAKSGIVARE		DATUM FÖR GODKÄNNANDE	13.4.2004
SEKRETESSGRAD	Offentlig	DIARIENUMMER	187/623/2004
TYP AV SKYDDSSOMRÅDE/ SKYDDSPROGRAM	Statens strövområde		
OMRÅDETS NAMN	Evois strövområde		
NATURA 2000 -OMRÅDETS NAMN OCH KOD	Evois område FI0325001		
REGIONAL ENHET	Västra Finlands naturtjänster		
FÖRFATTARE	Forststyrelsen		
PUBLIKATION	Skötsel- och nyttjandeplan för Evois strövområde		
SAMMANDRAG	<p>Det statliga strövområdet i Evois inrättades med stöd av ett beslut av statsrådet år 1994. Området ligger i de nordvästra delarna av Lammi kommun. Strövområdet har en areal av 4 682 ha, men tillsammans med Tavastlands yrkeshögskolas undervisningsskog och Tavastehus stads rekreationsskog bildar strövområdet en större helhet på 8 500 ha. Denna plan berör ovan nämnda storområde när det gäller friluftsverksamheten men endast statens strövområde vad andra former av markanvändning och Natura anbelangar.</p> <p>Av det 7 860 stora Naturaområdet i Evois ingår 3 880 ha i statens strövområde. En del av strövområdet faller utanför Naturaområdet. Skyddet av Naturaområdet inom strövområdet genomförs med stöd av lagen om friluftsliv. Ett av målen för skötsel- och nyttjandeplanen är att förverkliga skyddsmålen för Naturaområdet. Vid utarbetandet av planen gjordes en inventering av naturtyper som upptas i habitatdirektivet i den del av strövområdet som ingår i Naturaområdet, och dessa områden utsätts inte för skogsbruk. De olika användningsätten för området kommer att sammanjämkas så att de naturtyper och arters livsmiljöer som tas upp i habitatdirektivet bevaras. Planen kommer att förbättra naturtillståndet för många naturtyper.</p> <p>Forststyrelsen, Tavastlands yrkeshögskola och Tavastehus stad har i samarbete utvecklat förutsättningarna för friluftsliv på Evoisområdet. Rekreatjonsbruket är koncentrerat till två områden. Vid Niemisjärvet rekreatjonsfiskeområde idkas främst rekreatjonsfiske. Allemansfriluftsliv idkas huvudsakligen på området i det s.k. Koilliskulma. Det årliga antalet besökare på Evoisområdet är ca 60 000, och över hälften av besökarna använder sig av rekreatjonsfiskeområdets tjänster.</p> <p>Målet för utvecklingen av Evois strövområde är att sammanjämka olika användningsätt av området, att utveckla förutsättningarna för rekreatjonsbruk och naturturism, att främja områdets ödemarkskaraktär och att säkerställa att skyddsmålen i Natura förverkligas. Strövområdet indelas i en grunddel och i rekreatjonsbrukszoner utgående från friluftsverksamheten. Rekreatjonsbrukszonerna indelas ytterligare i underzoner enligt tyngdpunkterna för allemansbruk och affärsverksamhet. På de underzoner som är avsedda för allemansfriluftsliv kommer man att utveckla och förbättra friluftslederna, serviceanläggningarna och vägledningen. De underzoner vars tyngdpunkt ligger i affärsverksamhet kommer att omge platser avsedda för företag på rekreatjonsfiskeområdet och stugor i kommersiellt bruk. Strövområdets grunddel är avsedd för självständigt friluftsliv. Besökare styrs inte aktivt till grunddelen och serviceanläggningarna och friluftslederna kommer inte att utvecklas i samma grad som i rekreatjonsbrukszonerna. Syftet med grunddelen är att erbjuda friluftsmänniskor ett så ödemarksaktigt friluftsobjekt som möjligt.</p> <p>Besökare på strövområdet styrs till Evoiscentret (Evokeskus), som ligger vid yrkeshögskolan. Centret kommer att fungera som informations- och startpunkt för besökarna. I planen ingår inga större nyinvesteringar i strövområdets tjänster, utan avsikten är att man främst utvecklar nätverket av friluftsleder och friluftsrådgivningen och vägledningen.</p>		
NYCKELORD	Evois strövområde, rekreatjonsbruk, naturturism, Natura, zoner		
ÖVRIGA UPPGIFTER			
SERIENS NAMN OCH NUMMER	Metsähallituksen luonnonsuojelujulkaisu. Sarja B 71		
ISSN	1235-8983	ISBN (HÄFTAD) ISBN (PDF)	952-446-386-5 952-446-387-3
SIDANTAL	58	SPRÅK	finska
FÖRLAG	Forststyrelsen	TRYCKERI	Edita Prima Oy
DISTRIBUTION	Forststyrelsen, naturskydd	PRIS	10 euro

SISÄLLYS

1	JOHDANTO	7
2	LUONTO JA HISTORIA.....	8
2.1	Geologia.....	8
2.2	Vesistöt.....	8
2.3	Luontotyypit ja lajisto.....	9
2.4	Historia	11
2.5	Nykyinen maankäyttö.....	12
2.5.1	Valtion retkeilyalue.....	12
2.5.2	Muut Evon retkeilykokonaisuuden osat	13
2.5.3	Muu maankäyttö.....	13
2.5.4	Kaavoitus.....	14
2.6	Yhteenvedo.....	14
3	HOIDON JA KÄYTÖN TAVOITTEET.....	15
4	MAANKÄYTÖN VYÖHYKKEET	15
4.1	Virkistyskäyttövyöhyke	16
4.1.1	Jokamiesretkeilypainotteinen virkistyskäyttövyöhyke.....	16
4.1.2	Yritystoimintapainotteinen virkistyskäyttövyöhyke.....	16
4.2	Perusosa.....	16
5	LUONNON SUOJELU JA HOITO.....	17
5.1	Nykytila	17
5.2	Tavoitteet.....	18
5.3	Toimenpiteet	18
5.4	Seuranta	19
6	KULTTUURIARVOJEN SUOJELU	19
7	LUONNON KÄYTTÖ.....	20
7.1	Retkeily	20
7.1.1	Nykytila.....	20
7.1.2	Tavoitteet.....	21
7.1.3	Toimenpiteet.....	21
7.2	Kalastus.....	22
7.3	Metsästys	23
7.4	Metsätalous	23
7.4.1	Nykytila.....	23
7.4.2	Tavoitteet.....	24
7.4.3	Toimenpiteet.....	24
7.5	Matkailun yritystoiminta	25
7.6	Liikenne ja liikkuminen.....	26
8	LUONTO-OPASTUS.....	27
9	OPETUS	28

10	TUTKIMUS.....	28
10.1	Nykytila	28
10.2	Tavoite.....	30
10.3	Toimenpiteet	30
11	TOIMENPIDESUUNNITELMAT	30
11.1	Suojelumetsän ennallistamissuunnitelma	30
11.2	Retkeilyreitistön ja tieverkon kehittämissuunnitelma	30
12	HALLINNAN JA HOIDON JÄRJESTÄMINEN	31
13	PALVELURAKENTEIDEN HUOLTO	31
14	VALVONTA.....	32
15	RESURSSIT JA AIKATAULU	32
16	SUUNNITELMAN VAIKUTUSTEN ARVIOINTI.....	32
16.1	Suunnitelman taloudelliset ja sosiaaliset vaikutukset.....	32
16.2	Suunnitelman vaikutukset Natura-alueen luonnonarvoihin.....	33
	LÄHTEET	33
	LIITTEET	
Liite 1	Evon retkeilykokonaisuus ja maankäytön vyöhykkeet.....	35
Liite 2	Evon alueen suojelutilanne ja ekologinen verkosto.....	36
Liite 3	Evon alueen Natura-luontotyypit	37
Liite 4	Evon palveluvarustus.....	38
Liite 5	Evon hoito- ja käyttösuunnitelman yhteistyöryhmä	39
Liite 6	Evon retkeilyalueen Natura-luontotyypit ja lajit.....	40
Liite 7	Riista- ja kalatalouden tutkimuslaitoksen käytössä olevat tutkimusvedet	49
Liite 8	Evon alue-ekologisen suunnitelman päivitys.....	50
Liite 9	Suunnitelman toteuttamisen kustannukset	52
Liite 10	Evon hoito- ja käyttösuunnitelmasta annettujen lausuntojen yhteenveto.....	53

1 JOHDANTO

Evon retkeilyalue on valtioneuvoston päätöksellä 21.4.1994 ulkoilulain nojalla perustettu valtion retkeilyalue. Valtion retkeilyalueilla toiminnan tavoitteena on ulkoiluympäristön parantaminen ja virkistysmahdollisuuksien kehittäminen. Evon retkeilyalue on Teijon ohella toinen eteläiseen Suomeen perustetuista retkeilyalueista. Se sijaitsee Lammin kunnassa Hämeen läänissä lähellä Etelä-Suomen suuria väestökeskittymiä. 4 682 ha:n laajuinen retkeilyalue on Metsähallituksen hallinnassa ja hoidossa.

Edellinen hoito- ja käyttösuunnitelma laadittiin Evon retkeilyalueelle v. 1995. Tämän jälkeen alue on ollut monien maankäyttöön vaikuttaneiden muutosten kohteena. Lähes koko retkeilyalue on liitetty Natura 2000 -verkostoon. Metsähallituksen Länsi-Suomen luonnonvarasuunnitelmassa v. 1997 alueelle perustettiin 1 385 ha:n suuruinen suojelumetsä. Suojelumetsässä tullaan tekemään ennallistamisluonteisia toimenpiteitä, joiden jälkeen alueesta muodostetaan luonnonsuojelualue. Metsähallituksen organisaatio muuttui v. 1998, jolloin yhteiskunnallisen virkistyskäytön edistämistehtävät siirrettiin luontopalveluihin ja Villistä Pohjolasta tuli luontomatkailevan yritystoimintaan keskittyvä tulosalue. Näiden muutosten perusteella Metsähallituksessa katsottiin, että alueelle on laadittava uusi hoito- ja käyttösuunnitelma.

Tässä suunnitelmassa tarkastellaan retkeilytoimintojen osalta varsinaisen valtion retkeilyalueen lisäksi koko Evon alueen retkeilyn toiminnallista kokonaisuutta. Siihen kuuluvat myös retkeilyalueeseen välittömästi liittyvät Kotisten ja Sudenpesänkankaan suojelualueet sekä Metsähallituksen hallinnoima mutta Hämeen ammattikorkeakoulun käyttöoikeussopimuksella käyttämä oppilaitoksen opetusmetsä ja Hämeenlinnan kaupungin omistama Taruksen retkeilyalue (liite 1).

Hoito- ja käyttösuunnitelman laadinnasta on vastannut projektiryhmä, jossa on ollut edustus Metsähallituksen eri tulosalueista. Projektiryhmän vetäjänä on toiminut puistonjohtaja Raimo Itkonen Länsi-Suomen luontopalveluista ja jäsenenä erikoissuunnittelija Seppo Kallonen ja puistonhoitaja Seppo Virta Länsi-Suomen luontopalveluista sekä ympäristöpäällikkö Heikki Savolainen, metsänhoitaja Ari Rautio ja suunnittelija Niklas Björkqvist Länsi-Suomen metsätaloudesta. Villin Pohjolan edustajina työhön ovat osallistuneet myyntipäällikkö Tapani Eskola ja palvelupäällikkö Taimi Rovanen. Metsähallituksen johdon edustajana hankkeessa on ollut henkilöstöjohtaja Heikki Vahantaniemi.

Projektiryhmän tukena on toiminut koko suunnitteluprosessin ajan kaikkiaan viisi kertaa kokoontunut yhteistyöryhmä, jossa ovat olleet edustettuina Etelä-Hämeen luonnonsuojelupiiri, Evon kyläyhdistys, Helsingin yliopisto/Lammin biologinen asema, Hämeen ammattikorkeakoulu/Evon yksikkö, Hämeen liitto, Hämeenlinnan kaupunki, Hämeen ympäristökeskus, Keski-Hämeen ympäristöyhdistys, Kanta-Hämeen lintutieteellinen yhdistys, Lammin kunta, Riista- ja kalatalouden tutkimuslaitos ja Insinööritoimisto Paavo Ristola Oy (Evon rantaosayleiskaava). Ryhmän kokoonpano on esitetty liitteessä 5. Lisäksi Hämeen

ammattikorkeakoulun ja Hämeenlinnan kaupungin edustajien kanssa on neuvoteltu erikseen heidän hallinnoimiensa alueiden roolista Evon retkeilykokonaisuudessa.

Evokeskuksessa järjestettiin 17.11.2001 yleisötilaisuus, jossa kartoitettiin paikallisten asukkaiden ja matkailuyrittäjien näkemyksiä Evon alueen kehittämisestä. Retkeilyalueen käyttäjien palautteena on hyödynnetty v. 1998 tehtyä kävijätutkimusta. Palautetta on kerätty myös Internetin kautta. Luonnosvaiheessa suunnitelma lähetettiin lausunnonle tärkeimmille sidosryhmille. Lausuntopyyntöjä lähetettiin 11 kpl ja lausuntoja saatiin 10 kpl (liite 10). Evon retkeilyalueen hoito- ja käyttösuunnitelma hyväksyttiin Metsähallituksen johtoryhmässä 13.4.2004.

2 LUONTO JA HISTORIA

2.1 Geologia

Evon alueen eteläosa on lähinnä granodioriitin esiintymisaluetta kun taas pohjoisosassa kallioperä on kiillegneissiiä. Alueen länsiosassa Saarijärven ja Kalliojärven välissä on lisäksi graniittialue, joka sisältää osin myös gabroa. Gabroa esiintyy pienenä alueena myös Vähä-Keltajärven länsi- ja pohjoispuolella ja graniittia Rieskalammen pohjoispuolella.

Yleisin maalaji Evolla on moreeni. Alueen itäosassa on useita kumpumoreeni-alueita, joille ovat ominaisia pyöreät ja pitkulaiset moreenikummut ja niiden väliset soistuneet notkelmat. Sudenpesänkankaalla moreenikumpujen välissä kulkee lisäksi katkeileva, matala harju. Jääkauden aikaansaamat deltamuodostumat sijaitsevat Evon metsäoppilaitoksen ympärillä, pääosin oppilaitoksen opetusmetsän puolella. Retkeilyalueen tuntumassa on muutamia kallioalueita, mm. Kotisten suojelualueella sijaitseva Lapinkallion alue.

2.2 Vesistöt

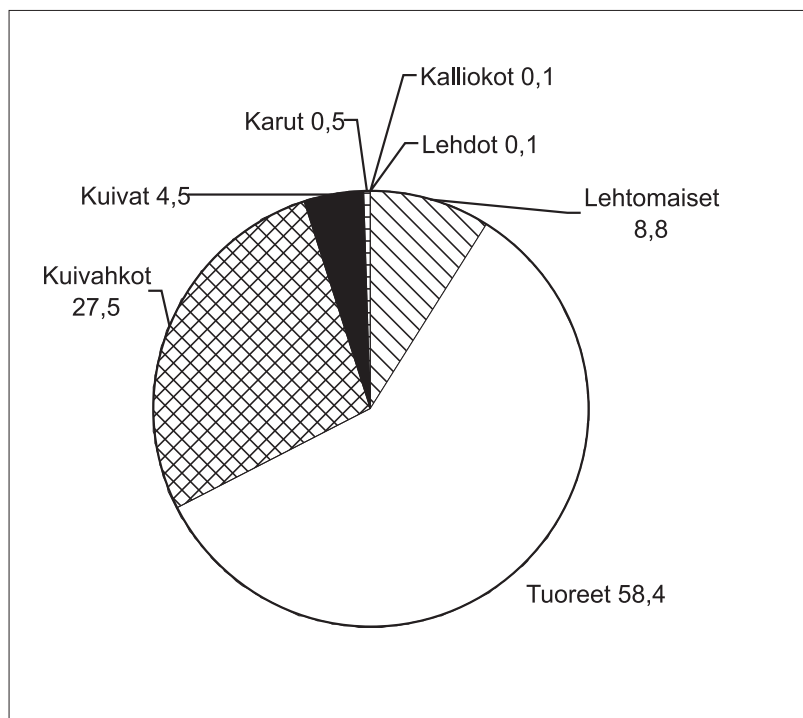
Evon järviolue koostuu kymmenistä pienistä järvistä, joita yhdistävät kapeat purot. Alue sijaitsee Hauhon reitin yläjuoksulla Kokemäenjoen ja Kymijoen vesistöjen välisellä päävedenjakajalla. Lammin kunnan kaikki vedet laskevat kuitenkin Kokemäenjoen vesistön puolelle. Evon alueen vesistöistä suurin osa kuuluu Hauhon reittiin, kun taas itäpuolen muutamat järvet kuuluvat Vanajaveden reittiin. Pisin Lammin alueen vesistöistä alkaa Padasjoen puolelta, ja retkeilyalueelta reittiin kuuluvat m. Haarajärvi, Sorsajärvi, Savijärvi ja Rahtijärvi, jotka laskevat Pitkänniemenjärven kautta Evon oppilaitoksen ympärillä sijaitseviin Rautjärviin. Rautjärviin laskee myös lännempänä vähän lyhyempi Luutajoen reitti, johon kuuluvat mm. Hokajärvi ja Iso Ruuhijärvi. Rautjärvistä alkaa Evojoki, johon liittyvät Iso-Evon kohdalla Evon alueen läntisimmät järvet, kuten Niemisjärvet ja Latvajärvi. Evojoen vedet päätyvät lopulta Ekojärven kautta Kuohijärveen. Evon alueen itäosan vedet, kuten Rajajärvet, laskevat sen sijaan

Ränskälänojan kautta Putulanjokeen ja sitä kautta Pääjärveen, joka on Vanajaveden reitin suurin järvi ja sijaitsee puoliksi Lammin kunnan alueella.

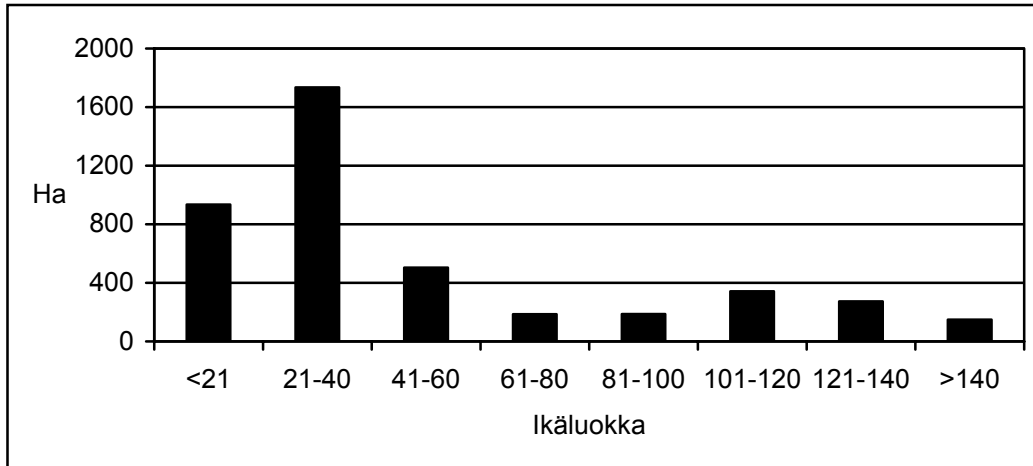
Evon alueen lukuisista pienistä järivistä ja lammista pääosa on tyypiltään tummavetisiä ja happamia humusjärviä. Lisäksi lähinnä harjualueilla sijaitsee muutama kirkasvetinen lähdelampi, mm. Valkea-Mustajärvi. Tärkeimmät purovesistöt ovat Luutaoja sekä Keltaoja, joka on ollut viimeiset vuosikymmenet jatkuvasti majavien asuttama.

2.3 Luontotyypit ja lajisto

Evon metsät ovat kangasmetsävaltaisia. Retkeilyalueen kasvillisuusluokat ovat kuvassa 1 ja puuston ikäluokat kuvassa 2. Maapinta-alasta kivennäismaita on n. 75 %. Pääosa metsistä on tuoreita mustikkatyypin kankaita (61 %). Vanhat tuoreen kankaan metsät ovat lähes poikkeuksetta kuusikoita. Nuorempia kuvioita on viljelty myös männylle ja osittain koivulle. Hieman karumpaa puolukkatyyppin kuivahkoa kangasmetsää on 27 % pinta-alasta. Ne ovat suurelta osin nuorehkoja mäntymetsiä. Alueelta löytyy myös lehtomaista rehevyyttä (8 % pinta-alasta). Sitä ilmentää puulajeista useimmiten lehmus, jota esiintyy useilla metsäkuvioilla.



Kuva 1. Evon retkeilyalueen kasvillisuusluokat metsä-, kitu- ja joutomaalla.



Kuva 2. Puuston ikäluokat Evon retkeilyalueen metsämaalla.

Retkeilyalue on ollut aikaisemmin pienipiirteistä korpisoiden ja kangasmetsien mosaiikkia. Lähes kaikki suot on kuitenkin ojitettu ja korvissa kasvaa useimmiten vankka kuusikko. Korpia on kaikkiaan n. 19 % maapinta-alasta. Joitakin pienialaisia luonnontilaisiakin korpia on jäänyt jäljelle. Korprien lisäksi alueelta löytyy n. 6 % rämeitä. Avonevoja on alle 1 % pinta-alasta. Metsäisiä alueita elävöittää varsin monipuolinen vesiluonto. Alueelle ovat tyypillisiä lukuisat pienet tummavetiset metsäjärvet ja lammet, jotka muodostavat varsin ainutlaatuisen rakentamattoman kokonaisuuden. Retkeilyaluetta halkoo myös edustavia purovesistöjä, joissa elää elinvoimainen purotaimenkanta.

Hoito- ja käyttösuunnitelman teon yhteydessä kartoitettiin retkeilyalueen Natura-luontotyypit (taulukko 1). Niiden sijainti käy ilmi liitteen 3 kartasta.

Taulukko 1. Evon retkeilyalueen Natura-luontotyypit.

Natura-luontotyyppi	Ha	% retkeily- alueen pinta-alasta
3160 Humuspitoiset lammet ja järvet	162,8	3,5
3260 Pikkujoet ja purot	2,7	0,1
7110 Keidassuot	2,5	0,1
7120 Muuttuneet ennallistamiskelpoiset keidassuot	37,9	0,8
7140 Vaihtumissuot ja rantasuot	9,4	0,2
7160 Lähteet ja lähdesuot	1,0	0,0
8220 Silikaattikalliot	2,3	0,0
9010 Boreaaliset luonnonmetsät	280,4	6,0
9050 Lehdot	8,9	0,2
91D0 Puustoiset suot	286,3	6,1
Yhteensä	794,2	17,0

Luontotyyppien määrittämisprosessi ja luontotyyppien tarkempi kuvaus on esitetty liitteessä 6. Kaikkiaan Evolla esiintyy kymmentä Natura-luontotyyppiä, joista suurin osa on joko boreaalista luonnonmetsää, puustoista suota tai humuspitoisia lampia ja järviä. Muut luontotyypit esiintyvät hyvin pienillä pinta-aloilla.

Evolla elää runsaasti erityisesti vanhojen metsien harvalukuisia ja uhanalaisia lintulajeja. Tällaisia lajeja ovat mm. pohjantikka, harmaapäätikka, varpuspöllö ja pikkusieppo. Alueella on säilynyt myös poikkeuksellisen elinvoimainen metsokanta ja toimivia metson soidinpaikkoja on useita. Järvillä ja lammilla elävät sekä kuikka että kaakkuri. Järvillä kalastaa myös useampia kalasääkipareja. Liito-oravaa tavataan alueen eri osissa parhaissa vanhan metsän kohteissa. Saukko elää pääosin purojen ja suurempien ojien varassa. Suurpedoista Evolla tavataan melko säännöllisesti karhua ja ilvestä. Selkärangattomista eläimistä tärkein on luontodirektiivin liitteessäkin mainittu punahärö. Retkeilyalueen kasvilajisto on varsin tavanomaista. Alueelta on löydetty kuitenkin yksi hirvenkelloesiintymä. Joitakin vanhojen metsien jäkälälajeja esiintyy niukasti myös luonnonsuojelualueiden ulkopuolella.

2.4 Historia

Evon metsäalue jäi valtion haltuun 1800-luvun puolivälissä toteutetussa isossa jaossa, jolloin alue syrjäisen sijaintinsa vuoksi ja viljelyyn huonosti sopivana jäi valtiolle liikamaaksi. Alue julistettiin Evon kruununpuistoksi vuonna 1856. Kaksi vuotta myöhemmin annettiin julistus metsäopiston perustamisesta Evolle. Opetus alkoi vuonna 1862. Korkein metsäopetus säilyi Evolla vuoteen 1908 saakka, jolloin metsänhoitajakoulutus siirtyi Helsingin yliopistoon. Evolle jäi vielä metsänvartijakoulu, josta tuli v. 1922 Evon metsäkoulu.

Metsätalouden pitkä historia näkyy Evon maisemakuvassa. 1800-luvun puolivälin aikoihin Evon alueen metsät olivat puustoltaan varsin huonossa kunnossa mm. siihen aikaan yleisten metsäpalojen seurauksena. Metsäopiston aloitettua toimintansa alueen metsiä ryhdyttiin kunnostamaan kylvämällä palaneita alueita sekä kaskeamalla ja metsittämällä kaskialueet muutaman sadonkorjuun jälkeen. Metsittämisessä käytettiin myös vieraita puulajeja. Nykyisinkin alueen erikoisuutena ovat paikoin yli satavuotiaat järeät lehtikuusikot. Evon alueella harjoitetun metsätalouden erikoisuutena on ollut kulotuksen yleisyys maankunnostusmenetelmänä. Evolla kulojatkumo on säilynyt lähes katkeamattomana nykypäiviin asti. Purojen kunnostuksesta purouittoa varten muistuttavat muiden rakennelmien ohella muutamat jo lahoamassa olevat uittorännit.

Metsäopetuksen ohella Evon alueella on harjoitettu jo pitkään erilaista tutkimustoimintaa. Evolle perustettiin v. 1892 kalastuskoeasema, joka toimi välillä myös kalastuskouluna. Nykyisin asema toimii Riista- ja kalatalouden tutkimuslaitoksen kenttäasemana. Samalla tutkimuslaitoksella on Evolla myös riistan tutkimusasema, joka aloitti toimintansa Suomen Riistanhoitosäätiön käynnistämänä v. 1945.

2.5.2 Muut Evon retkeilykokonaisuuden osat

Evon oppilaitoksen ja Evokeskuksen ympärillä sijaitsee varsinaiseen retkeilyalueeseen kuulumaton 2 025 ha:n suuruinen opetusmetsä, jonka pääkäyttömuoto on opetustoimintaan liittyvä metsätalous. Opetusmetsä muodostaa kuitenkin myös keskeisen elementin retkeilyn toiminnallisessa kokonaisuudessa, mm. retkeilyreitistön lähtöpiste ja alueen opastuspaikka sijaitsevat opetusmetsän keskellä Evokeskuksessa. Opetusmetsä on Metsähallituksen hallinnassa, mutta oppilaitos käyttää sitä käyttöoikeussopimuksen mukaisesti.

Evon retkeilykokonaisuutta täydentää myös retkeilyalueen koillispuolella sijaitseva Hämeenlinnan kaupungin omistama n. 1 000 ha:n laajuinen Taruksen retkeilyalue. Kaupunki on pitkään johdonmukaisesti kehittänyt alueen virkistyskäyttötoimintoja yhteistyössä Evon alueen muiden toimijoiden kanssa. Taruksen retkeilyalueesta on muodostunut kiinteä osa Evon alueen retkeilyreitiverkostoa ja palvelukokonaisuutta. Kaupunki ilmoittaa alueensa hoidon ja käytön periaatteeksi metsäluonnon monimuotoisuuden turvaamisen ja virkistyskäytön, riistanhoidon sekä savottahistorian teemojen painottamisen tehokkaan puuntuotannon ohella.

Nykyisin kävijät mieltävät Evon retkeilyalueen yhtenäiseksi kokonaisuudeksi, joka käsittää sekä varsinaisen retkeilyalueen että oppilaitoksen opetusmetsän ja Hämeenlinnan kaupungin alueilla sijaitsevat retkeilykäyttöä tukevat palvelut. Tähän on vaikuttanut retkeilyn infrastruktuurin aktiivisen kehittämistyön ohella myös pitkään harjoitettu yhteistyö opastuksessa ja tiedotuksessa, jonka tärkeimpänä tuotteena on Ilvesvaellus-retkeilykartta. Retkeilykokonaisuuden yhteispinta-ala on n. 8 500 ha.

Alueella sijaitsee välittömästi retkeilyalueeseen liittyen kaksi asetuksella v. 1993 perustettua vanhojen metsien suojelualuetta, Kotinen (232 ha) ja kaksiosainen Sudenpesänkangas (460 ha). Sudenpesänkankaan pohjoinen osa-alue, ns. Haarajärven alue, on myös vilkkaassa retkeilykäytössä.

2.5.3 Muu maankäyttö

Evon alueella harjoitetaan opetuskäytön ohella myös intensiivistä tutkimustoimintaa. Alueella toimii kaksi Riista- ja kalatalouden tutkimuslaitoksen kenttäasemaa. Laitoksen hallinnassa on merkittävä osa Evon alueen järivistä ja purovesistöistä (liite 7). Tutkimustoimintaa harjoittavat Evon alueella myös Metsän tutkimuslaitos ja Helsingin yliopisto, jolla on Lammin kirkonkylän läheisyydessä oma biologinen tutkimusasemansa.

2.5.4 Kaavoitus

Kanta-Hämeen seutukaavojen yhdistelmässä on Ison Ruuhijärven eteläosaan ja Hokajärven ympärille osoitettu matkailupalvelualue. SL-merkinnällä on osoitettu retkeilyalueeseen rajautuvat luonnonsuojelualueet sekä retkeilyalueen aarniosina toteutetut vanhojen metsien suojeluohjelman alueet. Suunnittelualueen lounaisosa kuuluu v. 1999 vahvistetun Pohjois-Lammin osayleiskaavan alueeseen. Retkeilyalueelle on kaavassa osoitettu rakennusoikeutta yleistä virkistystä palveleville huolto- ja majoitustiloille Niemisjärvien virkistyskalastusalueelle sekä Latvajärven eteläpähän.

Samaan aikaan hoito- ja käyttösuunnitelman laadinnan kanssa on käynnissä maakuntakaavaprosessi sekä Evon alueen rantaosayleiskaavan laadinta. Rantaosayleiskaavan tavoitteena on mm. edistää alueelle soveltuvien opetustoimintojen ja elinkeinojen harjoittamista sekä alueen maisema-, luonto- ja kulttuuriarvojen säilymistä. Kaavalla pyritään myös turvaamaan alueen yleiset virkistystarpeet ja selvittämään kantatien ja virkistysreittien risteämät. Retkeilyalueen osalta näitä asioita linjataan tässä hoito- ja käyttösuunnitelmassa, ja ratkaisut otetaan huomioon kaavoituksessa.

2.6 Yhteenveto

Evon retkeilyalue on metsien ja soiden mosaiikkia, jota elävöittää monipuolinen vesiluonto. Alue muodostaa eteläisen Suomen oloissa poikkeuksellisen suuren rakentamattoman ja erämaisen kokonaisuuden. Luontoarvoiltaan merkittävimmät kohteet ovat retkeilyalueen yhteydessä sijaitsevat lajistollisesti arvokkaat vanhojen metsien suojelualueet sekä retkeilyalueen aarniosat. Suurin osa retkeilyalueesta kuuluu Natura 2000 -suojelualueverkostoon. Retkeilyalueella esiintyy kymmentä Natura-luontotyyppiä, joista suurin osa lukeutuu boreaaliin luonnonmetsiin ja puustoisiin soihin.

Evon historia on pitkälti metsätalouden ja metsäopetuksen historiaa. Evolla aloitettiin suomen metsäopetus v. 1862. Evolla on pitkät kaskiperinteet, ja tulen käyttöä on jatkettu käyttämällä kulotusta yleisesti metsätaloudellisena maankunnostusmenetelmänä. Tämä on luonut Evolle Suomessa poikkeuksellisen pitkän ja katkeamattoman kulojatkumon.

Evon alueen retkeilykokonaisuuteen kuuluvat varsinaisen 4 682 ha:n valtion retkeilyalueen lisäksi Evon metsäoppilaitoksen 2 025 ha:n suuruinen opetusmetsä, Hämeenlinnan kaupungin omistama n. 1 000 ha:n laajuinen Taruksen retkeilyalue sekä alueen yhteydessä sijaitsevat vanhojen metsien suojelualueet Kotinen (232 ha) ja Sudenpesänkangas (460 ha). Yhteensä ne muodostavat n. 8 500 ha:n suuruisen alueen, jota on kehitetty yhtenäisenä retkeilykokonaisuutena tuloksena mm. kattava reittiverkosto sekä retkeilykartta.

Evon alueen merkitys retkeilyalueena perustuu sen sijaintiin lähellä eteläisen Suomen suuria väestökeskittymiä, yhtenäiseen, rakentamattomaan erämaiseen alueeseen sekä monipuoliseen luontoon. Vuotuinen kävijämäärä on n. 60 000, ja oletettavasti se kasvaa tulevina vuosina. Alue muodostaa merkittävän toimintaympäristön paikallisille luontomatkailuyrittäjille. Evon alueeseen kohdistuu myös monia muita käyttöpaineita. Luonnonsuojelullisesti alue on hyvin merkittävä. Opetuskäytön lisäksi alueeseen kohdistuu myös intensiivistä tutkimuskäyttöä. Evon alueen tulevaisuuden haasteena on sovittaa yhteen alueen eri käyttömuodot toteuttaen samalla myös Natura-alueen suojelutavoitteet.

3 HOIDON JA KÄYTÖN TAVOITTEET

Ulkoilulaissa (606/73) edellytetään, että valtion retkeilyalueilla ”metsätalouden harjoittaminen, metsästys ja kalastus samoin kuin maa- ja vesialueen muukin käyttö on järjestettävä niin, että ulkoilutoiminnan tarpeet tulevat riittävästi otetuksi huomioon”. Valtioneuvoston päätöksessä Evon retkeilyalueen perustamisesta (284/94) todetaan, että ”metsien käsittely ja muut toimenpiteet on toteutettava alueen erityispiirteet säilyttäen ja maisemaan sopeuttaen. Toiminnan tavoitteena on ulkoilu ympäristön ja virkistyskalastusmahdollisuuksien parantaminen sekä metsien elinvoimaisuuden ja monimuotoisuuden säilyttäminen”.

Natura 2000 -verkoston avulla suojellaan Euroopan yhteisön luontodirektiivin ja lintudirektiivin tarkoittamia luontotyyppisiä, lajeja ja niiden elinympäristöjä. Lähes koko valtion retkeilyalue kuuluu 7 800 ha:n laajuiseen Evon alue (FI0325001) -natura-alueeseen, johon sisältyy vanhojen metsien suojeluohjelman, soidensuojeluohjelman ja rantojensuojeluohjelman kohteita. Alue suojellaan ulkoilulain, luonnonsuojelulain ja metsälain perusteella. Yhtenä suojelun toteuttamiskeinona toimii retkeilyalueen hoito- ja käyttösuunnitelma. Hoito- ja käyttösuunnitelmassa tarkennetaan luontodirektiivin luontotyyppien määrä ja sijainti valtion retkeilyalueella.

Evon retkeilyalueen hoidon ja käytön yleisenä tavoitteena on sovittaa yhteen alueen eri käyttömuodot, kehittää alueen virkistyskäytön ja luontomatkailun edellytyksiä ja alueen erämaista luonnetta sekä varmistaa Naturan suojelutavoitteiden toteutuminen.

4 MAANKÄYTÖN VYÖHYKKEET

Retkeilyalue jakautuu retkeilytoiminnan kehittämisen kannalta perusosaan ja virkistyskäyttövyöhykkeeseen (liite 1). Jako osoittaa kehittämisen painopiste-alueita; koko retkeilyalue säilyy edelleen retkeilykäytössä eivätkä vyöhykkeet aiheuta esim. liikkumisrajoituksia. Vyöhykeajattelu on ulotettu Evon retkeilykokonaisuuden valtion omistamille alueille, eli varsinaisen retkeilyalueen lisäksi oppilaitoksen opetusmetsään ja suojelualueille.

4.1 Virkistyskäyttövyöhyke

Virkistyskäyttövyöhyke jakautuu edelleen alavyöhykkeisiin jokamieskäytön ja liiketoiminnallisen painotuksen perusteella. Vyöhykkeeseen kuuluvat mm. Evon virkistyskalastusalue, suojelumetsän itäpuolinen osa sekä Sudenpesänkankaan suojelualueen pohjoinen osa, ns. Haarajärven alue. Vyöhykkeen alueella voidaan harjoittaa metsätaloustoimia muiden maankäyttöratkaisujen (suojelualueet, suojelumetsä, Natura) mukaisesti. Virkistyskäyttövyöhykkeellä kiinnitetään toimien suunnittelussa erityistä huomiota retkeily-ympäristön säilyttämiseen viihtyisänä.

4.1.1 Jokamiesretkeilypainotteinen virkistyskäyttövyöhyke

Vyöhyke kuvaa jokamiesretkeilyn kehittämisen painopistealuetta. Vyöhykkeen alueella kehitetään ja parannetaan olemassa olevaa retkeilyreitistöä ja palveluvarustusta. Reittien opasteisiin kiinnitetään erityistä huomiota. Vyöhyke ulottuu Evokeskuksesta retkeilyalueen ns. Koilliskulman alueelle. Toinen virkistyskäyttövyöhykkeen haara yhdistää Evokeskuksen ja Niemisjärvien virkistyskalastusalueen.

Vyöhyke ulottuu merkittävältä osin Hämeen ammattikorkeakoulun hallinnoiman opetusmetsän alueelle. Opetusmetsä on olennainen osa retkeilyalueen toiminnallista kokonaisuutta, ja oppilaitoksen yhteydessä sijaitsevaa Evokeskusta kehitetään retkeilyalueen jokamiesretkeilyn lähtöpisteenä. Retkeilyreitistö jatkuu Koilliskulmalta Hämeenlinnan kaupungin omistamalle ja ylläpitämälle Taruksen retkeilyalueelle ja liitännäisreitteinä Padasjoelle ja Asikkalaan.

4.1.2 Yritystoimintapainotteinen virkistyskäyttövyöhyke

Yritystoimintapainotteisella virkistyskäyttövyöhykkeellä retkeilyn toimintojen kehittämisestä vastaavat asianomaiset luontomatkailuyrittäjät. Alueelle ei ohjata jokamieskäyttöä. Vyöhyke ei ole yhtenäinen vaan rakentuu Evon virkistyskalastusalueen yrityksille suunnattujen kohteiden ja yrityskäytössä olevien kämppien ympärille erillisinä saarekkeina.

4.2 Perusosa

Perusosaa kehitetään erämaiseksi omatoimisen retkeilyn alueeksi. Siellä kulkee joitakin merkittäviä reittejä, mutta alueelle ei aktiivisesti ohjata kävijöitä. Suojelumetsän myötä tarpeettomaksi käyvää metsäautotieverkkoa puretaan erillisen suunnitelman mukaisesti. Perusosaan kuuluvat mm. pääosin suojelumetsän länsipuolinen osa sekä retkeilyalueen kaakkoiskulma. Myös Kotisten ja Sudenpesänkankaan luonnonsuojelualueet ovat toiminnallisesti rinnastettavissa perusosaan. Lupametsästysalue sijoitetaan pääosin perusosalle suojelualueiden ulkopuolelle. Perusosan alueella voidaan harjoittaa metsätaloustoimia muiden maankäyttöratkaisujen (suojelualueet, suojelumetsä, Natura) ja alue-ekologisen suunnitelman mukaisesti.

5 LUONNON SUOJELU JA HOITO

5.1 Nykytila

Evon alueen luonnonsuojelullinen merkitys on suuri. Alue on eteläsuomalaisessa mittakaavassa merkittävä yhtenäinen valtionmetsien kokonaisuus, jonka luonnonsuojelullista merkitystä on korostanut mm. alueella pitkään harjoitettu kulotustoiminta. Alueen luonnonsuojelukohteiden verkon ytiminä ovat Kotisten ja Sudenpesänkankaan vanhojen metsien suojelualueet. Erityisesti Kotisten alue on yksi eteläisen Suomen lajistollisesti arvokkaimmista vanhan metsän suojelukohteista. Siellä on säilynyt runsaasti vanhojen metsien eliölajeja useista eliöryhmistä (linnut, hyönteiset, jäkälät, sammaleet, kääväkkäät). Suuri osa alueen arvokkaimmista lajeista on Suomessa uhanalaisia. Osittain sama koskee Sudenpesänkangastakin. Kotisten suojelualue on pinta-alaltaan 242 ha ja Sudenpesänkangas 473 ha. Sudenpesänkankaan alue on kaksiosainen ja käsittää varsinaisen Sudenpesänkankaan alueen (371 ha) lisäksi sen pohjoispuolella sijaitsevan Haarajärven alueen (102 ha). Osa vanhojen metsien suojeluohjelmassa rajatuista alueista on Evon alueella suojeltu retkeilyalueen aarniosina. Retkeilyalueen lounaisosassa sijaitsevat kolme aluetta ovat yhteispinta-alaltaan 63 ha.

Metsähallituksen Länsi-Suomen luonnonvarasuunnitelmassa v. 1997 perustettiin Evon alueelle n. 1 385 ha:n laajuinen suojelumetsä. Suojelumetsä sijoittuu kahtena osana vanhan metsän suojelualueiden yhteyteen tavoitteenaan tukea niiden suojelutavoitteita. Alueella tullaan tekemään luonnontilan palauttamiseen tähtäviä ennallistamistoimia, minkä jälkeen siitä perustetaan suojelualue.

Evolla on myös muiden suojeluohjelmien kohteita. Lähes kaikki retkeilyalueen ranta-alueet kuuluvat valtakunnallisen rantojensuojeluohjelman kohteeseen "Evon järvialue". Ohjelmarajaus kattaa n. 2 800 ha, josta 150 ha on varsinaista rantavyöhykettä, jolla metsiä ei käsitellä. Vahtervehmaan suoalue retkeilyalueen luoteiskulmassa kuuluu valtakunnalliseen soidensuojelun perusohjelmaan. Suurimmalta osaltaan rajaus menee päällekkäin Kotisten suojelualueen kanssa, ja loppuosa siitä on sisällytetty suojelumetsään.

Lähes koko valtion retkeilyalue kuuluu 7 800 ha:n laajuiseen Evon alue (FI0325001) -natura-alueeseen. Vain retkeilyalueen kaakkoiskulma jää rajauksen ulkopuolelle. Naturan rajaukseen sisältyvät myös aluekokonaisuuden suojelualueet ja muiden suojeluohjelmien kohteet. Suojelu toteutetaan ulkoilulain, luonnonsuojelulain ja metsälain perusteella. Natura-alueen EU:n luontodirektiivin mukaiset luontotyypit ja lajit inventoitiin suunnitelman teon yhteydessä. Natura-luontotyypit on esitetty liitteessä 3.

Hämeen seutukaavassa on SL-merkinnällä merkitty retkeilyalueen aarniosien lisäksi Vähä-Ruuhijärven kaakkoispuolinen n. 14 ha:n alue eläimistönsuojelualueena (metsäsopulin elinympäristö). Horkkajärven pohjoisrannalla on merkitty S1:llä 2,5 ha:n maisemansuojelualue. Retkeilyalueen kaakkoisosan Ison Hirvikankaan alue on merkinnällä S1 osa Syrjänharjun maiseman- ja geologiansuojelualueetta.

5.2 Tavoitteet

Natura-alueella pyritään varmistamaan erityisesti suojeltavien luontotyyppien säilyminen sekä lajiston suotuisa suojelun taso. Suojelumetsässä pyritään edistämään alueen metsien ja soiden luonnontilaistumiskehitystä. Pitkällä aikavälillä tavoitteena on turvata vanhojen metsien lajiston ja niiden vaatimien elinympäristöjen säilyminen Evolla. Evon arvokkaan haapalajiston tulevaisuuden turvaamiseksi varmistetaan riittävien haapametsiköiden syntyminen ja säilyminen myös retkeilyalueella. Myös lajistollisesti tärkeä kulojatkumo pyritään säilyttämään Evon alueella.

5.3 Toimenpiteet

Suunnitelman teon yhteydessä kartoitetut retkeilyalueen Natura-luontotyypit jäävät metsätaloustoimien ulkopuolelle ja muodostavat yhdessä suojelualueiden, suojelumetsän ja alue-ekologisen suunnitelman luontokohteiden ja ekologisten yhteyksien kanssa Evon alueen ekologisen kohteiden verkoston. Tarvittaessa niillä tehdään luonnontilan palauttamiseen tai lajiston hoitoon tähtääviä luonnonhoitotoimia. Metsähallituksen hallinnoimista alueista (pl. opetusmetsä) Evolla jää metsätalouskäytön ulkopuolelle kaikkiaan 2 544 ha eli lähes puolet alueen kokonaispinta-alasta. Evon alueen ekologinen verkosto on esitetty taulukossa 3 ja liitteessä 2.

Suojelumetsälle laaditaan erillinen ennallistamissuunnitelma. Ennallistamistoimilla luodaan pitkään talouskäytössä olleisiin metsiin luonnonmetsän piirteitä luonnollista sukkessiota selvästi nopeammin. Vanhan metsän suojelualueiden lähialueilla suojelumetsässä keskitytään erityisesti lahopuun tuottamiseen. Metsän polttoa käytetään ennallistamiskeinona kulojatkumon varmistamiseksi. Metsätalousalueella suositaan kulotusta maankunnostamismenetelmänä jatkosakin.

Taulukko 3. Evon alueen ekologinen verkosto.

Luokka	Koko maa-alue		Metsämaa	
	Ha	%	Ha	%
Suojelualueet*	828	15,9	808	16,2
Suojelumetsä**	1 274	24,6	1 238	24,8
Natura-luontotyypit***	281	5,4	272	5,5
Ae-kohteet****	161	3,1	149	3,0
Yhteensä	2 544	49,0	2 467	49,5

* sisältää suojelualueet, soidensuojeluohjelman alueet, seutukaavan suojeluvaraukset, retkeilyalueen aarniosat sekä retkeilyalueen perustamisen jälkeen hankitut rantojensuojeluohjelman alueet

** alueellisen luonnonvarasuunnitelman suojelumetsä poislukien suojeluohjelma-alueet

*** edellisten ulkopuolelle jääneet Natura-luontotyypit

**** edellisten ulkopuolelle jääneet alue-ekologisen suunnitelman valtakunnallisesti uhanalaisien lajien esiintymät, luontokohteet ja ekologiset yhteydet

5.4 Seuranta

Useita harvinaisia lintulajeja on seurattu lintuharrastajien toimesta jo pitkään. Petolinnuista mm. kalasääsken, kanahaukan ja viirupöllön pesimätulosta seurataan lähes vuosittain. Metsojen soidinpaikat ovat olleet tiiviissä seurannassa jo ainakin kaksikymmentä vuotta. Metsojen soidinpaikkojen sijaintia ja niillä soivien kukkojen määriä tullaan seuraamaan tiiviisti myös tulevaisuudessa.

Metsien ja soiden ennallistamistoimia seurataan annettujen suositusten mukaisesti (Tukia ym. 2003, Heikkilä ym. 2002). Periaatteena näissä on, että kustakin työajasta valitaan vähintään kolme kohdetta seurantaan. Metsien ennallistamisen yhteydessä seurataan mm. taimettumista ja lahoppuun määrän kehittymistä. Soilla seurataan mm. vettymistä ja suokasvillisuuden leviämistä ennallistetuille alueille. Haapalajiston tulevaisuuden varmistamiseksi retkeilyalueen haapatilanne inventoidaan ja haavan uudistumista seurataan Life-projektissa perustettavilla seuranta-aloilla.

Natura-luontotyyppien seuranta järjestetään valtakunnallisesti. Retkeilyalueella sitä tehdään valtakunnallisen suunnitelman mukaisesti. Seurannan yksityiskohdat eivät ole toistaiseksi selvillä.

6 KULTTUURIARVOJEN SUOJELU

Evon alue soveltuu pitkine metsätalousohjeineen hyvin savotta- ja kämppäkulttuurin säilyttämiseen. Metsähallituksen Villi Pohjola on peruskorjannut alueen vanhoja metsäkämppiä nykyaikaisen majoituskäytön tarpeisiin ja järjestää alueella savottapaketteja, joilla asiakas pääsee tutustumaan entisiin metsätyötapoihin. Vanhaa metsien käytön kulttuuria esitellään jokamiesretkeilijälle myös alueen opastuksessa.

Retkeilyalueen polkupyöriteitä pyritään kunnostamaan ja käyttämään alueen polkuverkoston osina. Vaikka aikanaan peratuista puroista osa ennallistetaan, voidaan jossakin erikseen valittavassa kohteessa entisöidä ja kunnostaa entisen puroiton rakenteita nähtävyyshaitteeksi.

Evolla on sijainnut yksi Suomen vanhimmista tervatehtaista. Tehdas on aloittanut toimintansa ilmeisesti vuonna 1864. Se on aikanaan perustettu hyödyntämään raaka-aineena laajan Savijärven-Rahtijärven länsipuolella tapahtuneen metsäpaloalan tuhoutunutta puustoa. Tervatehtaan raunioita löytyy Savijärven ja Rahtijärven väliseltä kannakselta. Raunioiden tarkkaa sijaintia suhteessa valtionmaan rajaan ei tällä hetkellä tiedetä. Mikäli rauniot sijaitsevat Metsähallituksen maalla, Metsähallitus tekee raunioiden säilymistä kannalta tarpeelliset raivaukset ja suojaustoimenpiteet Museoviraston antamien ohjeiden mukaisesti. Tervatehtaan historiaa esitellään kohdeopastein sitä sivuavan retkeilyreitillä varrella.

7 LUONNON KÄYTTÖ

7.1 Retkeily

7.1.1 Nykytila

Evon aluetta on kehitetty virkistysalueena jo pitkään ennen valtion retkeilyalueen perustamista, ja alueelle on muotoutunut vakiintunutta retkeilykäyttöä. Evon retkeilykokonaisuudessa on mittava polkureitistö, jonka runkona on Ilvesvaellus-reitti. Alueella on kaksi virkistyskäytön keskittymää. Jokamiesretkeily keskittyy ns. Koilliskulman alueelle. Alueen retkeilyn palveluvarustus on osa yhtenäistä reittiverkostoa, joka alkaa oppilaitoksen opetusmetsän puolelta ammattikorkeakoululta ja jatkuu Hämeenlinnan kaupungin omistamalle Taruksen retkeilyalueelle. Retkeilyalueen länsiosassa virkistyskäyttö keskittyy Evon virkistyskalastusalueen ympärille. Näitä alueita yhdistävillä reiteillä on ollut verraten vähän käyttöä.

Retkeilyn palveluvarustus on syntynyt pitkän ajan tuloksena ja useiden organisaatioiden toimesta. Varustuksen taso vaihtelee, ja osa rakenteista ei vastaa nykyisen käytön vaatimuksia mitoituksen ja huollon kannalta. Myös rakenteiden sijoittuminen on joissakin kohteissa epätarkoituksenmukaista aiheuttaen vajaa-käyttöä tai maaston tarpeetonta kulumista. Monet rakenteet ovat myös vanhoja ja peruskorjauksen tarpeessa. Retkeilyalueen palveluvarustus on esitetty taulukossa 4 ja liitteessä 4.

Taulukko 4. Evon retkeilykokonaisuuden palveluvarustuksen määrä.

Palveluvarustus	Retkeilyalue	Opetusmetsä	Taruksen retkeilyalue
Kämppä, kpl	7	1	1
Laavu, kpl	9	1	1
Varauslaavu, kpl	1		3
Nuotiopaikka, kpl*	2	4	2
Keittokatos, kpl	3		
Telttailualue, kpl	1	2	2
Retkeilyreitti, km	48	7	16
Luontopolku, kpl	3	2	1

* Laavupaikkojen lisäksi

Retkeilyalueen kämpistä Ahdinkämppä ja Niemistupa sijaitsevat Niemisjärvien kalastusalueella. Latvatupa sijaitsee rauhallisella paikalla n. 1,5 km:n päässä kalastusalueelta. Rieskan vanha metsäkämppä sijaitsee retkeilyalueen kaakkoisosassa. Ruuhijärven, Syväjärven ja Hokajärven kämpät ovat luontomatkaileukäytössä. Niitä vuokrataan vain yhdessä muiden palveluiden kanssa.

Retkeilyalueen reitistö kytkeytyy liitännäisreiteillä Asikkalaan ja Padasjoelle. Alueen kaakkoiskulmasta lähtee itään päin Aurinko-Ilves-retkeilyreitti, joka päättyy Vääkseen. Reitillä on mittaa 22 km. Taruksen retkeilyalueelta lähtevä

13 km:n Päijänne-Ilves-reitti yhdistää retkeilyalueen Padasjoelle ja päättyy Päijänteen kansallispuiston opastuspaikalle, Kelvennetuvalle, Padasjoen laivarantaan. Sieltä on edelleen veneyhteys Päijänteen kansallispuistoon.

Evon retkeilyalueella toteutettiin kävijätutkimus (Erkkonen 2000) kesäkaudella 1998 osana valtakunnallista Luonnon virkistyskäytön inventointi (LVVI) -tutkimusta. Tutkimuksessa arvioitiin vuotuisiksi kävijämääräksi n. 60 000. Sen mukaan valtaosa alueen käyttäjistä (75 %) tulee Evon eteläpuolelta: pääkaupunkiseudulta 22 %, Lahdesta 15 % ja Hämeenlinnasta 16 %. Suurin osa kävijöistä (65 %) käyttää virkistyskalastusalueen palveluja. Noin puolet kävijöistä retkeilee Taruksen-Sorsakolun alueella tai muualla Ilvesvaellus-reitillä. Kävijät olivat tyytyväisimpiä alueen tulipaikkoihin ja laavuihin, vuokrakämppeihin ja alueen henkilökunnan palveluihin. Vähiten tyytyväisiä oltiin opastusmateriaaliin ja polkujen opasteisiin. Yleisesti ottaen alue vastasi hyvin kävijöiden odotuksia ja käyntiä häirinneitä tekijöitä oli vähän. Uusista palveluista eniten toivottiin yhteistä neuvontapistettä, jota piti erittäin tai melko tärkeänä peräti 65 % kävijöistä. Tutkimuksen aikaan ei Evokeskusta vielä ollut olemassa.

7.1.2 Tavoitteet

Retkeilyaluetta ja koko Evon alueen retkeilykokonaisuutta kehitetään edelleen sekä jokamiesretkeilyn että luontomatkailun tarpeisiin. Alue muodostaa valtakunnallisesti merkittävän virkistyskohteen Etelä-Suomen väkirikkaiden alueiden vaikutuspiirissä. Palveluiden tason parantamisella, retkeilyverkoston selkeyttämisellä ja kävijöiden ohjauksen kehittämällä pyritään varautumaan tulevaisuudessa kasvaviin kävijämääriin. Tavoitteena on luoda ja säilyttää alueella erämainen ja viihtyisä retkeilykokonaisuus sekä palvelut, jotka tuottavat elämyksiä ja ovat kävijän kannalta turvallisia. Evon alueen on tarkoitus muodostaa jatkossakin hyvä toimintaympäristö myös aluetta hyödyntäville luontomatkailuyrityksille.

7.1.3 Toimenpiteet

Jokamiesretkeilyn edellytyksiä kehitetään erityisesti Evokeskukselta Taruksen alueelle sekä Evon virkistyskalastusalueelle johtavalla jokamiesretkeilypainotteisella virkistyskäyttövyöhykkeellä (liite 1). Polkureitistöä ja palveluvarustusta parannetaan ja retkeilyn ohjausta ja opastusta selkeytetään. Koilliskulmalle johtavien reittien varteen perustetaan vesipiste retkeilijöiden käyttöön. Evokeskuksen ja virkistyskalastusalueen yhdistävä reitistö suunnitellaan siten, että sitä voidaan käyttää rengasreitteinä. Uutta retkeilyreittiä rakennetaan 10–15 km. Reitin varteen rakennetaan nuotiopaikka. Retkeilyalueen reitistö on mahdollista yhdistää alueen länsipuolelta tuleviin reitteihin virkistyskalastusalueen kohdalla, mikäli tarvetta ilmenee. Retkeilyreitistön kehittämisestä laaditaan erillinen toimenpidesuunnitelma, jonka yhteydessä tarkastellaan myös alueen metsätieverkon kehittämistarpeet ja mahdollisesti käytöstä poistettavien teiden soveltuvuus virkistyskäytön tarpeisiin. Muun muassa maastopyöräilyä ja ratsastusta voidaan ohjata käytöstä poistettaville metsäautoteille. Retkeilyä ei ohjata luon-

nonsuojelualueiden sisälle lukuun ottamatta Sudenpesänkankaan pohjoisosaa, jossa on jo vakiintuneessa käytössä olevaa retkeilyreitistöä.

Liikkumisessa Evolla suositaan erämaista ympäristöä säilyttävää lihasvoimin tapahtuvaa liikkumista. Motorisoitua liikennettä, mm. moottorikelkkailua, ei ohjata alueen sisälle.

Majoituspalveluja ei pyritä pääsääntöisesti kehittämään retkeilyalueen sisälle, vaan tukeudutaan paikallisten yrittäjien tuottamiin majoituspalveluihin. Selvitetään kuitenkin mahdollisuus rakentaa retkeilijöiden käyttöön varattava laavu tai muu vastaava lyhytaikaiseen yöpymiseen tarkoitettu majoitusrakenne. Retkeilyalueella on muutamia varustettuja telttailupaikkoja, mutta telttailu on sallittua muuallakin jokamiehenoikeuksien mukaisesti. Tulenteko on sallittua vain rakennetuilla tulipaikoilla.

Alueen kehittämisessä jatketaan kiinteää yhteistyötä Hämeen ammattikorkeakoulun ja Hämeenlinnan kaupungin kanssa. Ilvesvaellus-kartta on osoittautunut tärkeäksi ja toimivaksi tietolähteeksi retkeilijälle, ja sen tuottamista jatketaan. Opetusmetsän ja retkeilyalueen palveluvarustuksen yleisilmettä yhtenäistetään. Kävijämäärien kehitystä seurataan reittien varsille asetettavien kävijälaskureiden avulla.

7.2 Kalastus

Retkeilyalueen virkistyskalastustoiminta on keskittynyt Villin Pohjolan hallinnoimalle Niemisjärvien virkistyskalastusalueelle. Kalastusalueen vesiä ovat Ylinen, Keskinen ja Alinen Niemisjärvi, Vähä-Koukkujärvi, Kalliojärvi ja Syväjärvi. Järviin on istutettu ongintakokoista lohikalaa. Pääosa retkeilyalueen muista järivistä ja lammista on Riista- ja kalatalouden tutkimuslaitoksen tutkimuskäytössä. Niissä on siitä syystä kalastuspiirin/TE-keskuksen päätöksellä kielletty onkiminen ja pilkkiminen sekä viehekalastus.

Virkistyskalastus on tärkeä osa retkeilyalueen palveluja, ja kalastusmahdollisuuksia pyritään tarjoamaan ja kehittämään alueella edelleenkin.

Villi Pohjola jatkaa toimintaansa Evon virkistyskalastusalueella. Syväjärveä kehitetään pakettikohteena, muut kalastusalueen vedet ovat yksityisasiakkaiden käytössä. Riista- ja kalatalouden tutkimuslaitos on tarkastellut uudelleen Evon järvien tutkimuskäyttötarpeet. Se ei tule jatkossa hakemaan kalastuskieltoa kaikkiin aikaisemmin tutkimuskäytössään olleisiin vesistöihin. Retkeilyalueen ja jokamieskävijän käyttöön tulevat Sorsajärvi, Savijärvi ja Rahtijärvi sekä Ylinen, Keskinen ja Alinen Rautjärvi. Ne ovat sen jälkeen kävijöiden kalastuskäytössä läänikohtaisella tai maanomistajan myöntämällä luvalla. Kalastusoikeyus ja siitä päättäminen säilyy edelleen Riista- ja kalatalouden tutkimuslaitoksella.

7.3 Metsästys

Evolla on järjestetty hirvenmetsästyksen ”diplomaattijahteja” ja muita edustusjahteja 1930-luvulta lähtien. Hirven metsästys tapahtuu edustusjahteina tai paketteina. Evon alue on Metsähallituksen tärkein edustusjahtipaikka. Metsästys on tapahtunut retkeilyalueen puolella, suojelualueilla on ollut mahdollista hirven ajaminen metsästyksen yhteydessä. Pienriistan lupametsästysalueen sijainti on vaihdellut vuorovuosina kolmella eri alueella. Tärkeimmät riistalajit ovat jänis, teeri ja pyy.

Evon alue säilytetään edelleen metsästyskäytössä. Hirven metsästyksessä jatketaan nykyistä käytäntöä. Pienriistan lupametsästysalue sijoitetaan pääosin retkeilyalueen perusosalle, jolloin vältetään päällekkäisyyttä muun virkistyskäytön kanssa. Alue rajataan kuitenkin siten, että metsästäjät pystyvät hyödyntämään virkistyskäyttövyöhykkeen palveluja. Metsästysalue rajataan kaksiosaisena siten, että toinen osa sijoittuu retkeilyalueen kaakkoisosaan Sudenpesänkankaan suojelualueen eteläpuolelle ja toinen osa Kotisten suojelualueen ja Savijärven väliin molemmin puolin Lammi–Padasjoki-tietä. Osa majavan esiintymisalueista jätetään pois metsästyksestä tavoitteena säilyttää alueella elinvoimainen majavakanta. Määrää ei metsästetä retkeilyalueella.

7.4 Metsätalous

7.4.1 Nykytila

Metsätaloudella on Evon alueella pitkät perinteet. Ajan myötä muiden maankäyttömuotojen ja toimintojen merkitys on Evon alueella kasvanut, ja metsätaloustoiminta on sopeutunut erilaisiin rajoitteisiin ja monikäyttöön. Metsähallitus rauhoitti omalla päätöksellään Kotisten nykyisen suojelualueen ydinosat aarnialueena v. 1954 ja perusti Evolle virkistysmetsän 1980-luvun lopulla. Vuonna 1994 perustettiin Evolle Kotisten ja Sudenpesänkankaan suojelualueet sekä valtion retkeilyalue. Metsähallituksen Länsi-Suomen luonnonvarasuunnitelmassa (Heinonen ym. 1997) retkeilyalueen sisälle perustettiin kaikkiaan 1 320 ha:n laajuinen suojelumetsä, jossa ei ole sen jälkeen tehty metsätaloustoimia.

Metsätalouskäytössä on Evon retkeilyalueesta n. 3 260 ha. Metsätalouskäyttöä ohjaamaan laadittiin v. 1999 alue-ekologinen suunnitelma (Kallonen ym. 1999), jonka yhteydessä kartoitettiin suojelullisesti arvokkaat pienkohteet eli avainbiotoopit. Avainbiotoopit ja suojelualueet liitettiin suunnitelmassa ekologisten yhteyksien avulla toisiinsa luontokohteiden verkostoksi. Suunnitelman pitkän ajan tavoitteiksi määriteltiin mm. erityislajiston hoito ja säilyminen, rantojen ja vesien suojelu, lahoppuun ja lehtipuiden lisääminen sekä kulojatkomon turvaaminen. Lehtipuuvaltaisten ja vanhojen metsien osuudelle sekä kulotukselle asetettiin tavoitteet.

Evon alueen liittäminen Natura-verkostoon toi tarpeen selvittää ja kartoittaa alueella olevat Natura-luontotyypit. Työ on tehty tämän suunnitelman laatimisen yhteydessä ja luontotyypit esitetään taulukossa 1 ja liitteessä 3. Natura-luontotyypit jäävät metsätalouskäytön ulkopuolelle. Alue-ekologisessa suunnitelmassa (Kallonen ym. 1999) määriteltyä luontokohteiden ja ekologisten yhteysien verkostoa täydennettiin Natura-luontotyypeillä ja alue-ekologinen suunnitelma päivitettiin vastaamaan muuttunutta tilannetta. Alue-ekologisen suunnitelman päivitys ja luontokohteet retkeilyalueen metsätalousosalla on esitetty liitteessä 8.

7.4.2 Tavoitteet

Retkeilyalueen metsissä korostuu metsien monikäyttö eli metsien tuottamien aineellisten ja aineettomien hyödykkeiden päällekkäinen käyttö. Retkeilyalueella harjoitetaan metsätaloutta siten, että tulevaisuudessakin alueella kasvavat monimuotoiset ja virkistyskäyttöön hyvin soveltuvat metsät. Erityisesti retkeilyalueen virkistyskäyttövyöhykkeellä painotetaan metsien käsittelyssä virkistyskäytön näkökulmia ja maiseman hoitoa. Suojelumetsässä toimitaan ennallistamissuunnitelman mukaisesti.

7.4.3 Toimenpiteet

Retkeilyalueella harjoitettavaa metsätaloutta ohjaa alue-ekologinen suunnitelma (Kallonen ym. 1999) ja siihen päivitetty Natura-luontotyyppien kartoitus. Yksityiskohtainen maisemasuunnittelu korostuu erityisesti virkistyskäyttövyöhykkeellä, kämppien, polkujen ja palvelurakenteiden lähellä sekä teiden varsilla. Toimenpiteet suunnitellaan yhteistyössä Metsähallituksen metsätalouden ja luontopalveluiden kesken.

Uudistushakkuita pehmennetään rajauksin ja säästöpuuryhmin sekä tekemällä harvennushakkuita kiertoajan ylittäneissäkin metsissä. Uudistushakkuissa suositetaan mahdollisuuksien mukaan luontaista uudistamista. Säästöpuita jätetään 10–20 m³/ha, yleensä ryhmiin. Säästöpuina suositetaan haapoja, koivuja ja mäntyjä. Kaikki aiemman puusukupolven puut (eli APS-puut) ja järeät haavat jätetään säästöpuiksi. Maisemallisesti keskeisissä kohteissa luontaisesti uudistettavilla männikkökankailla pyritään luomaan useampijaksoisia metsiköitä jättämällä siemenpuita kehittymään APS-puiksi. Puunkorjuutyöt toteutetaan siten, että niistä on mahdollisimman vähän haittaa ympäristölle, maisemalle ja maastossa kulkijalle. Hakkuutähteet kerätään pois poluilta ja kulkureiteiltä.

Osa rantojensuojeluohjelman rajaukseen sisältyvistä rannoista jää metsätalouskäytössä olevalle alueelle. Rantavyöhykkeellä, joka on yleensä noin 50 metriä leveä metsäkaista puuttoman rannan takana, ei tehdä uudistushakkuita eikä siemen- tai suojustuiden poistoa. Maisemallisesti merkittävässä rinnemetsissä suojavaoikeus voi olla leveämpikin. Lehtipuusto säästetään eikä vyöhykkeellä tehdä lannoitusta, maanmuokkausta, ojituksia tai teitä.

Taimikonhoidossa pyritään edistämään metsien monimuotoisuutta jättämällä pienialaisia tulevaisuuden säästöpuuryhmiä käsittelemättä. Havupuutaimikoissa ja harvennusmetsissä suositaan kaikkia lehtipuita ja siten pyritään saamaan aikaa ja ylläpitämään sekametsärakennetta. Maanmuokkauksessa käytetään mahdollisimman kevyttä menetelmää ja uudistusalat pyritään kulottamaan. Kulotus edellyttää riittävän suurien yhtenäisten uudistusalojen tekemistä. Kulotettavalle alueelle jätetään säästöpuustoa palamaan.

Uudisojituksia ei tehdä. Sekä maanmuokkauksessa että kunnostusojituksissa huolehditaan riittävästä vesiensuojelutoimenpiteistä, jotta kiintoaines- ja ravinnepäästöt alapuolisiin vesistöihin saadaan mahdollisimman pieniksi. Kunnostusojitusten toteutuksessa käytetään tapauskohtaista harkintaa retkeily ja maisemanhoitoasiat huomioiden.

Metsäautotieverkko on alueella riittävä eikä uusia teitä tarvitse rakentaa. Jatkossa kiinnitetään huomiota teiden kunnossapitoon ja tarpeellisuuden tarkasteluun.

Metsätaloustoimien seuranta tehdään vuosittaisten työajakohtaisten seurantojen yhteydessä. Hakkuiden vaikutusten seurannassa tarkastellaan luontokohteiden säilymistä, hakkuualoille jätettyjen säästöpuiden määrää ja laatua sekä maiseman säilymistä. Kunnostusojituksen ja maanmuokkauksen vaikutuksia seurataan vesiensuojelun seurannassa sekä muiden toimenpiteiden vaikutuksia laatu- ja ympäristöseurannoissa.

7.5 Matkailun yritystoiminta

Metsähallituksen Villillä Pohjolalla on Evon retkeilyalueella seitsemän kämpää sekä virkistyskalastusalue. Kämpistä Ruuhijärvi, Hokajärvi ja Syväjärvi ovat pääosin ohjelmapakettikohteina, muut kämpät ovat vuokrauskäytössä. Ruuhijärvellä ja Hokajärvellä järjestetään mm. savottapaketteja.

Alueella toimii myös useita muita luontomatkailuyrittäjiä, joko Villin Pohjolan alihankkijoina tai itsenäisesti. Yrittäjät tarjoavat mm. kioskipalveluja, pito- ja muonituspalveluja sekä opastettuja retkiä patikoiden tai ratsain.

Retkeilyalueella pyritään parantamaan luontomatkailun yritystoiminnan edellytyksiä kehittämällä alueen palveluvarustusta sekä ohjaamalla ja yhteensovittamalla alueella harjoitettavia erilaisia toimintoja. Yrityskäyttöön rakennetaan lukittava varauslaavu, jonne ei ohjata jokamieskäyttöä. Tieverkon ja reitistön kehittämisen yhteydessä selvitetään ratsastustoimintaan soveltuvat reitit ja ne kytketään alueen muuhun palveluvarustukseen. Aluetta hyödyntävien yrittäjien kanssa tehdään sopimukset, joiden avulla mm. koordinoidaan alueella harjoitettavaa yritystoimintaa. Retkeilyalueelle soveltuu yritystoiminta, joka tukee alueen kehittämisen tavoitteita. Yrittäjien palvelutarjontaa tuodaan esille retkeilyalueen opasteissa, Evokeskuksessa ja retkeilyalueen verkkosivuilla.

7.6 Liikenne ja liikkuminen

Ohjaus Evon retkeilyalueelle on tapahtunut Lammi–Padasjoki-tieltä, pohjoisesta Padasjoen suunnasta ja etelästä Lammin suunnasta. Ennen Evokeskusta Evon opastus- ja lähtöpisteenä ovat toimineet Lammi–Padasjoki-tien ja Niemisjärventien risteyksessä sijainnut info-tila sekä Niemisjärvien virkistyskalastusalueen kioskki. Retkeilyalueen opasteet ovat ohjanneet Niemisjärvien virkistyskalastusalueelle.

Evon on kehitetty erämaisena alueena, vaikka alueelle onkin luonteenomaista tiheä metsäautotieverkko. Metsäautoteitä on pidetty kunnossa lähinnä metsätaloustarpeiden mukaisesti, ja monet yhteydet ovatkin vähäisen käytön vuoksi rapistuneet. Edellisessä alueen hoito- ja käyttösuunnitelmaluonnoksessa (Metsähallitus, virkistyspalvelut 1995) esitettiin muutamia tieyhteyksiä poistettavaksi käytöstä. Osa esityksistä on toteutettu sulkemalla teitä puomeilla ja osa teistä on jätetty hoitamatta.

Periaate kävijöiden ohjaamisesta retkeilyalueelle Lammi–Padasjoki-tietä pitkin säilytetään. Esillä ollut tieyhteyden kehittäminen lännestä Niemisjärvien kalastusalueen läpi ei ole retkeilyalueen tavoitteiden mukainen. Lisääntyvä läpikululiikenne ei tue alueen erämaisyyden ja rauhallisuuden tavoitteita. Niemisjärvien välinen kannas on ahdas ja liikenteen lisääntyminen vilkkaassa käytössä olevan kalastusalueen läpi on myös turvallisuusriski. Mikäli tieyhteyttä Kuohijärveltä Niemisjärvien kalastusalueelle kehitetään ja kävijämäärät Kuohijärven suunnasta lisääntyvät, järjestetään kävijöiden vastaanotto (pysäköinti, ohjaus ym.) tarvetta vastaavasti.

Evon on puuttunut selkeä retkeilyn lähtöpiste. Oppilaitoksen yhteyteen perustettu Evokeskus paikkaa tätä aukkoa retkeilyalueen palvelutarjonnassa. On luontevaa ohjata alueen kävijät jatkossa Evokeskukseen, josta jaetaan alueen yleisinformaatiota ja opastetaan retkeilyreiteille, kalastusalueelle ja alueen muuhun palvelutarjontaan. Evon virkistyskalastusalueelle säilytetään oma opastuksensa, koska merkittävä osa retkeilyalueen käyttäjistä tulee edelleen alueelle nimenomaan kalastamaan.

Retkeilyalueelle laaditaan tieverkon kehittämisen erillissuunnitelma, jossa mm. tarkistetaan alueen metsäautotieverkon tarpeellisuus suhteessa nykyiseen maankäyttötilanteeseen. Moni tieyhteys suojelumetsän alueella ei ole enää tarpeellinen ennallistamistöiden jälkeen. Toisaalta tiet palvelevat retkeilyalueen huoltotarpeita, palo- ja pelastustehtäviä sekä tutkimuskäyttöä. Tiepohjia voidaan teiden sulkemisen jälkeen paremmin hyödyntää myös virkistyskäytön tarpeisiin, esim. maastopyöräilyyn tai ratsastukseen.

Moottorikelkkareittejä ei linjata retkeilyalueen sisälle. Rieskan kämpä voidaan tarvittaessa yhdistää kelkkareitteihin eteläpuolelta, samoin kuin Evokeskus.

8 LUONTO-OPASTUS

Retkeilyalueella on miehittämättömiä opastuspaikkoja 7 kpl. Pääopastuspaikkana ovat ennen Evokeskusta toimineet opastustaulut Ruuhijärventien lähtöpisteessä Lammi–Padasjoki-tien varressa. Sen lisäksi opastuspaikkoja on Niemisjärvien kalastusalueella ja Koilliskulman alueella. Koilliskulman alueen opastustaulut sijaitsevat pysäköintipaikkojen yhteydessä reittien lähtöpisteissä. Opetusmetsän alueella on opastustauluja Pitkäniemenjärven telttailualueen yhteydessä sekä Syrjänalusen pysäköintipaikalla. Taruksen retkeilyalueella on kaksi opastuspaikkaa. Evokeskuksessa oppilaitoksen yhteydessä sijaitsee kesäaikaan miehitetty opastuspaikka ja retkeilyaluetta esittelevä näyttely. Maasto-opastuksen ovat Evon alueella hoitaneet paikalliset luontomatkailuyrittäjät.

Evon alueella kulkee merkittyjä retkeilyreittejä n. 70 km. Reittien opasteet on koettu jossakin määrin sekaviksi, eikä reittejä ole helppo seurata ainakaan ilman karttaa. Kohdeopastein varustettuja luontopolkuja on retkeilyalueen puolella Niemisjärvellä yksi ja Koilliskulman alueella kaksi kappaletta. Opetusmetsässä on kaksi luontopolkua, oppilaitoksen luona ja Syrjänalusessa. Taruksen alueella on yksi luontopolku.

Evon retkeilykokonaisuudesta on julkaistu esite sekä Ilvesvaellus-reittikartta. Retkeilyaluetta esitellään myös Metsähallituksen verkkosivuilla.

Evon alueelle on tavoitteena kehittää hyvin opastettu retkeilykokonaisuus, jolta alueen käyttäjä löytää tarvitsemansa palvelut. Retkeilyreitistö on selkeä ja virkistyskäyttövyöhykkeellä pystyy kulkemaan opasteiden perusteella ilman eksymisen pelkoa.

Hämeen ammattikorkeakoulun Evon metsäoppilaitoksen yhteydessä sijaitsevaa Evokeskusta kehitetään Evon retkeilykokonaisuuden pääopastuspaikkana. Keskuksesta saa neuvontaa ja perustietoa retkeilyalueesta. Evokeskuksen läheisyyteen rakennetaan opastustaulut, joista kävijä löytää perustiedot alueesta myös silloin, kun keskus on suljettuna. Yhteistoimintaa Päijänteen kansallispuiston opastuspaikkojen, Kelvennetuvan Padasjoella ja Päijännetalon Vääk-syssä, sekä Aulangon ja Hämeen luontokeskusten kanssa edistetään. Internetin asema tiedonjakokanavana korostuu ja sen kehittämiseen panostetaan. Ilvesvaellus-kartan julkaisemista ja kehittämistä (mm. yhdysreitit Vääk-syyn ja Padasjoelle) jatketaan yhteistoiminnassa Hämeen ammattikorkeakoulun, Hämeenlinnan kaupungin ja ympäristökuntien kanssa.

Maasto-opastuspalvelut hoidetaan edelleen paikallisten yrittäjien toimesta, palveluista jaetaan tietoa mm. Evokeskuksesta. Retkeilyreitistön viitoitusta ja merkintää selkeytetään erityisesti virkistyskäyttövyöhykkeellä.

9 OPETUS

Hämeen ammattikorkeakoulun Evon yksikkö käyttää Evokeskuksen ympärillä olevaa Metsähallituksen hallinnoimaa opetusmetsää opetustoiminnassaan erillisen käyttöoikeussopimuksen mukaisesti. Opetustarpeet kohdistuvat pääosin alueen metsätaloudelliseen käyttöön, mutta Hämeen ammattikorkeakoululla on myös luontomatkailuun liittyviä opetustarpeita. Niihin liittyen heillä on käytössään Rahtijärven kämpä Rahtijärven eteläpäässä. Myös Pitkäniemenjärven ja Valkea-Mustajärven merkitys on keskeinen luontomatkailun opetuksen kannalta. Sen sijaan Hämeen ammattikorkeakoululla ei ole rahoitusta eikä käytännön mahdollisuuksia tuottaa yhteiskunnallisia retkeilypalveluita. Myös Helsingin yliopiston Lammin biologinen asema hyödyntää Evon aluetta opetustoiminnassa.

Retkeilyalueella pyritään edelleen tarjoamaan opetuksen tarvitsemia havaintokohteita ja harjoittelumahdollisuuksia. Retkeilyalueen reitistöjen ja palveluvarustuksen kehittämisessä otetaan huomioon niissä mahdollisesti tarjoutuvat harjoittelu-/oppimistilaisuudet. Asia käsitellään Hämeen ammattikorkeakoulun kanssa vuosittaisissa palavereissa. Metsähallitus koordinoi yhteiskunnallisten virkistyspalvelujen kehittämistä myös opetusmetsän alueella. Rahtijärven kämpän ympäristö sisällytetään yritystoimintapainotteiseen virkistyskäyttövyöhykkeeseen eikä sinne ohjata jokamieskäyttöä.

10 TUTKIMUS

10.1 Nykytila

Evolle jo v. 1892 perustettu kalastuskoeasema toimii nykyisin Riista- ja kalatalouden tutkimuslaitoksen kalantutkimusasemana. Aseman hallinnassa ja tutkimuskäytössä on edelleen suuri osa Evon alueen järvistä ja purovesistöistä.

Evon pikkujärvet toimivat tärkeinä ympäristömuutosten seurantakohteina. Niissä näkyvät ilmasta tulevan laskeuman vaikutukset erityisen hyvin, sillä asutuksen ja maanviljelyn vaikutukset ovat hyvin vähäisiä. Evon järvissä on tutkittu pitkään mm. happamoitumisen vaikutuksia kaloihin sekä kalojen ympäristömyrkkypitoisuuksia. Evon järvissä on tutkittu myös metsätalouden vesistövaikutuksia. Lisäksi käynnissä on pitkäaikaisia kalavesien hoitoon liittyviä seurantatutkimuksia. Niissä seurataan erityisesti rapu- ja ankeriasistutuksia. Luutajoessa seurataan kunnostustoimenpiteiden vaikutuksia taimenkantaan.

Riistantutkimustoiminta käynnistyi Evolla vuonna 1945, jolloin alueelle perustettiin riistantutkimusasema. Asemalla on pitkään käsitelty mm. valtakunnallisten vesilintutkimusten näytteet. Evolla tehtävät vesilintutkimukset ovat keskittyneet viime vuosina erityisesti telkkään. Evolla on tehty varsin laajamittaisia radioseurantatutkimuksia jo useita vuosia. Niissä on tutkittu mm. supikoiran ja metsäjäniksen reviirikäyttäytymistä ja ravinnonkäyttöä. Radioseurantatutkimukset jatkunevat lähitulevaisuudessa metso- ja hirvitutkimuksilla.

Helsingin yliopiston Lammin biologinen asema on kolmas alueella säännöllisesti toimiva tutkimusorganisaatio. Opetukseen liittyvien tarpeiden lisäksi Helsingin yliopisto tekee itse ja yhteistyössä mm. Metsäntutkimuslaitoksen kanssa alueella monipuolista tutkimusta. Tutkimus on painottunut vesibiologisiin kysymyksiin. Aikaisemmin on tutkittu myös esim. kulotusten vaikutuksia eri selkärangatonryhmiin. Tärkein jatkuvan seurannan kohde on ollut Kotisten luonnonsuojelualueella sijaitseva Valkea-Kotisen lampi. Kotisten alue on ollut jo yli kymmenen vuotta valtakunnallisen ympäristön yhdennetyn seurannan kohdealue. Vaikka tutkimuskohteet sijaitsevat luonnonsuojelualueella, kuvaavat tutkimusten tulokset hyvin koko Evon alueen tilannetta monessa suhteessa. Nykyisin ympäristön yhdennettyä seurantaä jatkavat Lammin biologisen aseman lisäksi mm. Metsäntutkimuslaitos, Ilmatieteen laitos, Geologian tutkimuskeskus ja Riista- ja kalatalouden tutkimuslaitos.

Muista laajemmista tutkimuksista mainittakoon vuonna 1993 käynnistynyt talousmetsien luonnonsuojelututkimus, jossa tutkittiin eri metsänkäsittelytoimenpiteiden vaikutuksia eri eliöryhmiin. Käsittelyjen nopeat vaikutukset raportoitiin, mutta hankkeen jatko pitkäaikaisvaikutusten selvittämiseksi on auki.

Alueen jäkälälajistoa on selvitetty useita vuosia. Jäkälätutkimukset käynnistyivät Kotisten alueesta, jossa on säilynyt vahvat populaatiot useita uhanalaisia jäkälälajeja ja vanhojen metsien indikaattorijäkälälajeja. Samojen lajien populaatiot Kotisten ulkopuolella on pääosin selvitetty. Useimmilla lajeilla on vain muutamia heikkoja populaatioita Kotisten ulkopuolella.

Evon alueen kohteet ovat avainasemassa myös muutamia vuosia käynnissä olleessa metsien fragmentoitumisen vaikutuksia tutkivassa laajassa hankkeessa. Retkeilyalueen aarniosat toimivat ko. hankkeessa pienimpien metsiköiden tutkimuskohteina. Toisaalta Kotisten ja Sudenpesänkankaan alueet ovat samassa tutkimuksessa esimerkkeinä suurimmista säilyneistä luonnontilaisista metsäalueista Etelä-Suomessa. Hankkeessa tutkitaan pirstoutumisen vaikutuksia moniin eliöryhmiin. Osittain samaan problematiikkaan liittyy 2001 käynnistynyt pohjantikan ekologiaan ja elinympäristövaatimukseen keskittyvä tutkimushanke, joka käyttää aineistonaan mm. metsien satelliittikuva-aineistoja.

Evolla on pitkät perinteet kulotuksista ja myös kulotukseen liittyvästä tutkimuksesta. Tuorein laaja Metsäntutkimuslaitoksen ja Helsingin yliopiston hanke pyrkii selvittämään tulen käyttömahdollisuuksia talousmetsien monimuotoisuuden lisäämisessä ja ennallistamisessa. Tutkimuksessa selvitetään tulen ja erilaisten jättöpuumäärien vaikutuksia useisiin eliöryhmiin ja maaperään.

Evolta löytyy suuri osa suojelun piirissä olevista eteläisistä korvista. Suurin osa niistä on ojitettu metsänkasvun parantamiseksi, mutta luonnontilaisiakin korpia löytyy vielä. Suomen ympäristökeskus on käynnistänyt vuonna 2000 korprien ennallistamiseen liittyviä tutkimuksia. Niissä selvitetään korprien ennallistamiseen liittyviä tekijöitä sekä luonnontilaisten ja ojitettujen korprien lajistollisia eroja.

10.2 Tavoite

Retkeilyalue ja siihen liittyvät luonnonsuojelualueet toimivat jatkossakin tärkeinä metsäluonnon tutkimuskohteina (luonnonmetsät, paleoekologia). Mittava, usean eri tutkimuslaitoksen ja organisaation suorittama tutkimustoiminta edellyttää hankkeiden koordinoitua ja ohjausta. Retkeilyalueella pyritään tarjoamaan alueelle sopivalle tutkimustoiminnalle ympäristö, jossa eri tutkimushankkeet ja muut toiminnot eivät häiritse toisiaan.

10.3 Toimenpiteet

Metsäluonnon monimuotoisuuden liittyvää tutkimusta edistetään retkeilyalueella. Retkeilyalueelle laaditaan tutkimustoiminnan periaatteet. Alueella tehtävää tutkimusta koordinoidaan siten, että tutkimusten väliset sekä luontoon kohdistuvat haittavaikutukset jäävät mahdollisimman vähäisiksi. Retkeilyalueelle ei ohjata sellaista luontoa muuttavaa tai kokeellista tutkimusta, joka voidaan tehdä myös muualla normaaleissa talousmetsissä. Retkeilyalueen muut käyttömuodot pyritään ohjaamaan ja sijoittamaan siten, että tutkimustoiminnalle ei aiheudu tarpeetonta haittaa. Alueella toimivien tutkimustahojen kanssa yhteistyössä pyritään käynnistämään alueen hoidon ja käytön kannalta tarpeellista tutkimusta. Tutkimustieto dokumentoidaan asianmukaisella tavalla Metsähallituksen tietojärjestelmiin ja sitä pyritään jalostamaan yleisökäyttöön sopivaksi yhteistyössä tutkimuslaitosten ja tutkijoiden kanssa.

11 TOIMENPIDESUUNNITELMAT

11.1 Suojelumetsän ennallistamissuunnitelma

Länsi-Suomen luonnonvarasuunnitelmassa v. 1997 perustetulle suojelumetsälle laaditaan erillinen ennallistamissuunnitelma, joka ohjaa alueella tehtäviä luonnontilan palauttamiseen ja luonnonhoitoon tähtäviä toimia.

11.2 Retkeilyreitistön ja tieverkon kehittämissuunnitelma

Evon alueelle laaditaan erillinen retkeilyreitistön ja metsäautotieverkon kehittämissuunnitelma, jossa tarkastellaan retkeilyreitistön kehittämistarpeet ja olemassa olevan tieverkon tarpeellisuus suhteessa alueen nykyiseen maankäyttötilanteeseen. Suunnitelma laaditaan retkeilyreitistön osalta yhteistyössä Hämeen ammattikorkeakoulun kanssa. Keskeisenä tavoitteena on Evokeskuksen kytkeminen alueen retkeilyreitistöön sekä yhteyden kehittäminen Evokeskuksen ja Evon virkistyskalastusalueen välille. Suunnitelmassa määritellään myös mahdolliset metsätaloustoimien vähenemisen myötä (suojelumetsä) käytöstä poistettavat tiet sekä niiden soveltuvuus virkistyskäytön, esim. ratsastuksen tai maastopyöräilyn, tarpeisiin. Tieverkkoa tarkastellaan myös alueen huollon, palo- ja pelastustoimen sekä tutkimuksen tarpeiden kannalta.

12 HALLINNAN JA HOIDON JÄRJESTÄMINEN

Metsähallituksen hallinnoiman Evon alueen (ml. opetusmetsä) retkeilyn toiminnallisesta kokonaisuudesta ja sen kehittamisestä vastaa Metsähallituksen Länsi-Suomen luontopalvelut. Tämä käsittää retkeilyalueen reitistön, palvelurakenteiden ja opasteiden kehittämisen, ylläpidon ja huollon sekä kesäaikaisen henkilöopastuksen Evokeskuksessa. Luontopalvelut myös koordinoi retkeilyaluetta hyödyntävää matkailun yritystoimintaa ja tekee tarvittavat sopimukset.

Villi Pohjola vastaa toiminnoista hallinnassaan olevilla kämpillä ja Evon virkistyskalastusalueella kalastukseen liittyvän varustuksen osalta. Hirvenmetsästys on Villin Pohjolan hallinnassa, pienriistan metsästysasioista vastaa metsätalouden tulostoiminto.

Alueen metsätaloustoimista ja suojelumetsän ennallistamistoimista vastaa Metsähallituksen Länsi-Suomen metsätalous, joka myös hallinnoi retkeilyalueen valtion maita suojelualueita lukuun ottamatta. Toimenpidesuunnittelu tehdään yhteistyössä Metsähallituksen luontopalveluiden kanssa. Ennallistamistoimien jälkeen suojelumetsä siirtyy suojelualueita hallinnoivan Länsi-Suomen luontopalveluiden hallintaan. Alueiden hallintaan liittyvät käyttöoikeussopimukset tekee aluetta hallinnoiva tulostoiminto (suojelualueiden osalta luontopalvelut, muutoin metsätalous).

13 PALVELURAKENTEIDEN HUOLTO

Palvelurakenteet ovat pääosin huollettavissa myös kesäaikaan huoltouria käyttäen. Osa puuvajoista on nykyiseen polttopuun kulutukseen nähden liian pieniä. Alueen polttopuuhuolto on järjestetty ostamalla palvelu kokonaisuudessaan paikallisilta yrittäjiltä. Puu on tuotu kohteisiin pilkottuina klapeina.

Polttopuuhuoltoa kehitetään pyrkien kustannustehokkuuden parantamiseen. Selvitetään mahdollisuus siirtyä menetelmään, jossa puu tuodaan kohteisiin rankoina. Pilkkominen jätetään retkeilijöiden omatoimisuuden varaan. Puuva-joja uudistetaan vastaamaan nykykäytön vaatimuksia.

Jätehuollossa noudatetaan Metsähallituksen ympäristö- ja laatujärjestelmän asettamia vaatimuksia. Retkeilyreittien varsilta jätehuoltopisteet on poistettu, ja jätehuolto on keskitetty Evon virkistyskalastusalueelle. Lajitellut jätteet kuljete- taan yrittäjän toimesta kunnallisen jätehuollon piiriin.

Palvelurakenteiden huollossa pyritään kehittämään yhteistyötä Hämeen ammattikorkeakoulun ja Hämeenlinnan kaupungin kanssa. Evokeskuksen hoidos- ta ja huollosta vastaa Hämeen ammattikorkeakoulu.

14 VALVONTA

Retkeilyalueen valvonta tapahtuu Metsähallituksen toimesta muun toiminnan yhteydessä. Tarvittaessa järjestetään erikseen valvontatapahtumia Metsähallituksen erävalvojien koordinoimina.

15 RESURSSIT JA AIKATAULU

Maasto-opasteiden ja viitoitusten parantaminen aloitetaan välittömästi. Alueen suunnittelua jatketaan heti tämän suunnitelman hyväksymisen jälkeen retkeilyreitistön ja tieverkon kehittämissuunnitelmalla ja suunnitelman toteuttamisella. Muita ensisijaisia toimenpiteitä ovat Evokeskuksen kehittäminen, Luutajoen luontopolun rakentaminen, Luutajoen suun uuden nuotiopaikan rakentaminen sekä Valkea-Mustajärven telttailupaikan varustuksen täydentäminen. Myös vesipiste retkeilijöiden käyttöön Koilliskulmalle sekä yrityslaavu toteutetaan mahdollisimman nopeasti.

Suunnitelman toteuttamisen kustannukset on esitetty liitteessä 9. Investointikustannukset muodostuvat retkeilyreitistön kehittämisestä ja peruskunnostuksesta sekä opastus- ja palveluvarustuksen täydentämisestä ja peruskunnostuksesta. Retkeilyreitistön parantamisen kustannukset ovat n. 25 000 €. Palveluvarustuksen osalta suunnitelman toteuttamisen kustannukset ovat 45 000 €, suurimpina yksittäisinä kohteina yrityslaavu ja Valkea-Mustajärven telttailupaikan varustuksen täydentäminen mm. keittokatoksella. Tämän lisäksi retkeilijöiden käyttöön rakennettavan varauslaavun tms. kustannukset oheistarpeineen ovat n. 10 000 €. Evokeskuksen esittelymateriaalin, ulko-opasteiden ja luontopolun kustannukset ovat 20 000 €, ja muiden luontopolkujen peruskunnostuksen kustannukset ovat 10 000 €.

Retkeilyalueen yhteiskunnallisten retkeilypalvelujen vuotuiset ylläpitokustannukset ovat n. 100 000 €.

16 SUUNNITELMAN VAIKUTUSTEN ARVIOINTI

16.1 Suunnitelman taloudelliset ja sosiaaliset vaikutukset

Evon retkeilyalueella kesäkaudella 1998 toteutetun kävijätutkimuksen (Erkkonen 2000) mukaan kävijöiden keskimääräinen käyntiin liittyvä rahankäyttö ilman matkakustannuksia oli n. 60 €/käynti. Tästä kohde- tai lähialueelle jäi 65 % eli n. 40 €/käynti. Ruokailu ja majoittuminen veivät molemmat n. 40 % osuuden kokonaismenoista. Kävijämäärän ollessa n. 60 000 kohde- tai lähialueelle jää vuosittain n. 2,4 milj. €.

Tämä suunnitelma pyrkii mahdollistamaan jatkossakin kasvavat kävijämäärät luonnonsuojelutavoitteiden, alueen viihtyisyyden ja muiden toimintojen siitä merkittävästi kärsimättä. Retkeilyä kanavoimalla, rakenteilla ja toimintojen ohjauksella voidaan vähentää luontoon kohdistuvaa räsitystä ja sovittaa yhteen erilaisia käyttötärpeitä. Suunnitelmassa esitetyt toimenpiteet parantavat myös paikallisten luontomatkailuyrittäjien toimintaedellytyksiä alueella.

16.2 Suunnitelman vaikutukset Natura-alueen luonnonarvoihin

Luontodirektiivin ja luonnonsuojelulain mukaan Natura 2000 -alueella tulee varmistaa luontodirektiivin luontotyyppien ja direktiivilajien elinympäristöjen suotuisan suojelutason säilyminen tai tarvittaessa ennalleen saattaminen. Luontodirektiivin mukaan näillä erityisten suojelutoimien alueilla (Natura-alueilla) tulee toteuttaa tarpeellisia toimenpiteitä luontotyyppien ja lajien elinympäristöjen heikentymisen sekä lajeja koskevien häiriöiden estämiseksi.

Natura 2000 -alueen luontoarvojen (erityisesti luontodirektiivin luontotyypit ja lajit) säilymisen varmistamiseksi on alueen luontoarvoihin mahdollisesti vaikuttavien suunnitelmien/hankkeiden vaikutukset asianmukaisesti arvioitava (luonnonsuojelulaki 65 §).

Tämän retkeilyalueen hoito- ja käyttösuunnitelman yleistavoitteeksi on asetettu nimenomaan Natura 2000 -suojelutavoitteiden toteuttaminen. Suunnitelmassa on pyritty sovittamaan alueen eri käyttömuodot yhteen siten, että luontodirektiivin luontotyypit ja lajien elinympäristöt säilyvät. Hoito- ja käyttösuunnitelman ja suojelumetsän ennallistamissuunnitelman toteuttamisesta ei aiheudu merkittävää haittaa luontodirektiivin luontotyypeille, luontodirektiivin liitteen II lajeille eikä lintudirektiivin liitteen I lajeille. Suunnitelmissa on esitetty lukuisia toimenpiteitä, jotka parantavat luontotyyppien luonnontilaa sekä lajien elinympäristöjä siten, että niiden suojelun suotuisa taso paranee.

Yksityiskohtainen arviointi suunnitelman vaikutuksista EU:n luontodirektiivin luontotyyppisiin ja lajeihin on esitetty liitteessä 6.

LÄHTEET

- Airaksinen, O. & Karttunen, K. 1998: Natura 2000 : luontotyyppiopas. – Ympäristöopas 46. 194 s.
- Erkkonen, J. 2000: Evon ja Syötteen alueiden kävijät 1998. – Metsähallituksen luonnonsuojelujulkaisuja. Sarja A 115. 55 s.
- Heikkilä, H., Lindholm, T. & Jaakkola, S. 2002: Soiden ennallistamisopas. – Metsähallituksen luonnonsuojelujulkaisuja. Sarja B 66. 123 s.

- Heinonen, P., Hallila, H., Koivurinne, J., Oikarinen, A., Saarikoski, P., Salmi, O., Soinne, H. & Tanninen, T. 1997: Länsi-Suomen alueen luonnonvarasuunnitelma. – Metsähallituksen metsätalouden julkaisuja 12. 111 s. + kartta.
- Kallonen, S., Liljeroos, H. & Timonen, P. 1999: Evon alue-ekologinen suunnitelma. – Metsähallitus, Vantaa. 59 s.
- Metsähallitus, virkistyspalvelut 1995: Evon retkeilyalueen hoito- ja käyttösuunnitelma. Evon retkeilyalueen suunnitteluryhmän ehdotus 31.5.1995. – Kä-sikirjoitus, Metsähallituksen arkisto, Vantaa. 66 s.
- Rassi, P., Alanen, A., Kanerva, T. & Mannerkoski, I. (toim.) 2001: Suomen lajien uhanalaisuus 2000. – Ympäristöministeriö & Suomen ympäristökeskus, Helsinki. 432 s.
- Sistola, K. (toim.) 2002: Evolla ensimmäisenä – Ewoisten metsänhoito-opistosta osaksi ammattikorkeakoulua 1862–2002. – Hämeen ammattikorkeakoulu, Hämeenlinna. 214 s.
- Tukia, H., Hokkanen, M., Jaakkola, S., Kallonen, S., Kurikka, T., Leivo, A., Lindholm, T., Suikki, A. & Virolainen, E. 2003: Metsien ennallistamisopas. 2. korj. p. – Metsähallituksen luonnonsuojelujulkaisuja. Sarja B 58. 87 s.

EVON RETKEILYKOKONAISUUS JA MAANKÄYTÖN VYÖHYKKEET

- Valtion retkeilyalue 
- HAMK:n opetusmetsä 
- Hämeenlinnan kaupungin virkistymetsä 
- Lakisääteiset suojelalueet 
- Puolustusvoimien harjoitusalue 
- Pienriistan metsästysalue 
- VIRKISTYSVYÖHYKKEET**
- Yrityspainotteinen 
- Jokamiesretkeilypainotteinen 

0 1 2 km
1:80 000

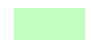








© Metsähallitus 2003
© Suomen ympäristökeskus 2003
Pohjakartta © Maanmittauslaitos 1/MYY/03

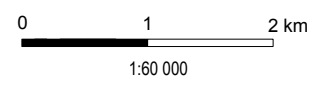
Kotinen

Sudenpesän-
kangas

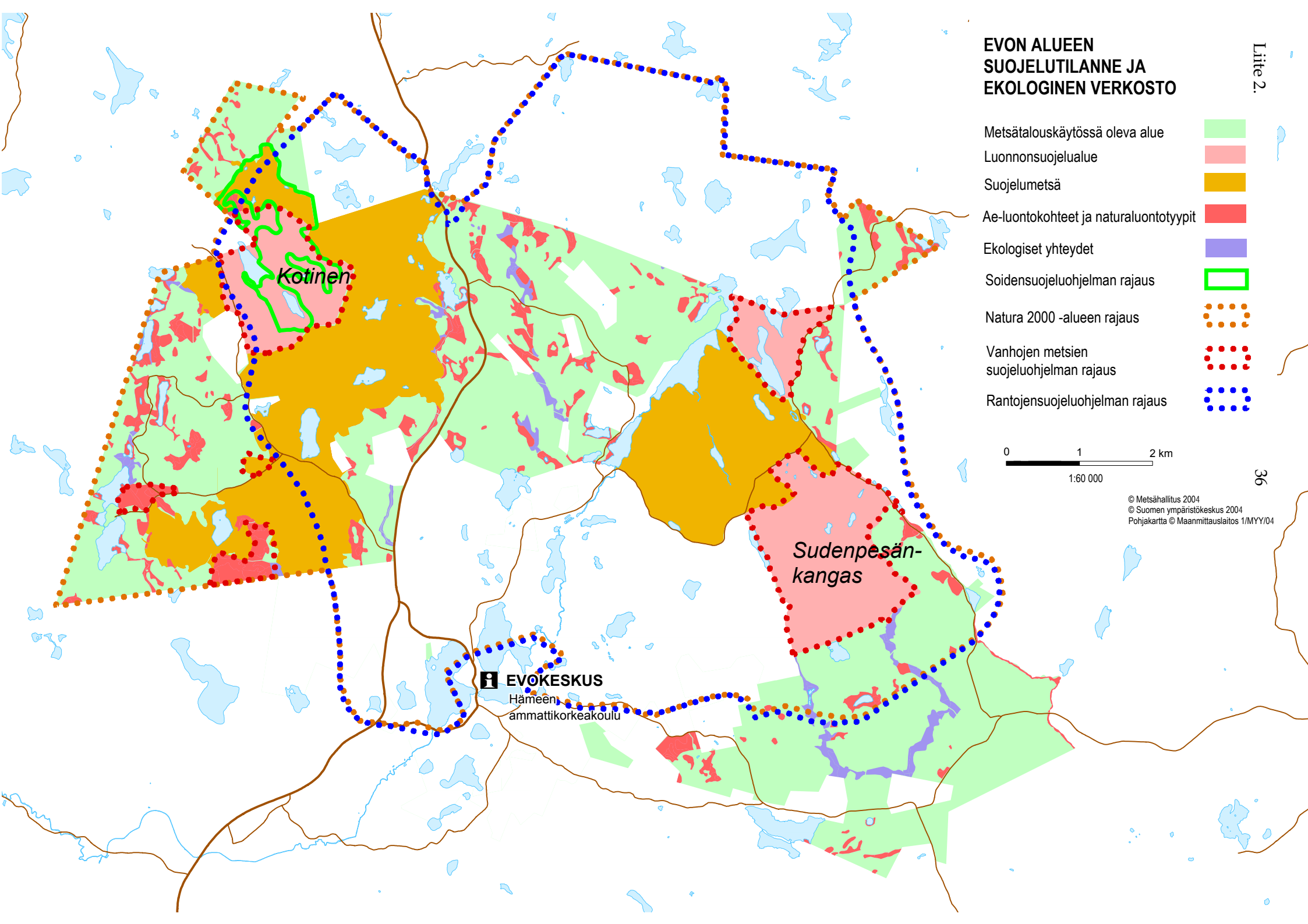
 **EVOKESKUS**
Hämeen
ammattikorkeakoulu

EVON ALUEEN SUOJELUTILANNE JA EKOLOGINEN VERKOSTO


- Metsätalouskäytössä oleva alue 
- Luonnonsuojelualue 
- Suojelumetsä 
- Ae-luontokohteet ja naturaluontotyypit 
- Ekologiset yhteydet 
- Soidensuojeluohjelman rajaus 
- Natura 2000 -alueen rajaus 
- Vanhojen metsien suojeluohjelman rajaus 
- Rantojensojeluohjelman rajaus 

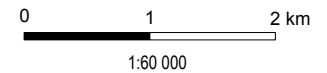


© Metsähallitus 2004
© Suomen ympäristökeskus 2004
Pohjakartta © Maanmittauslaitos 1/MYY/04

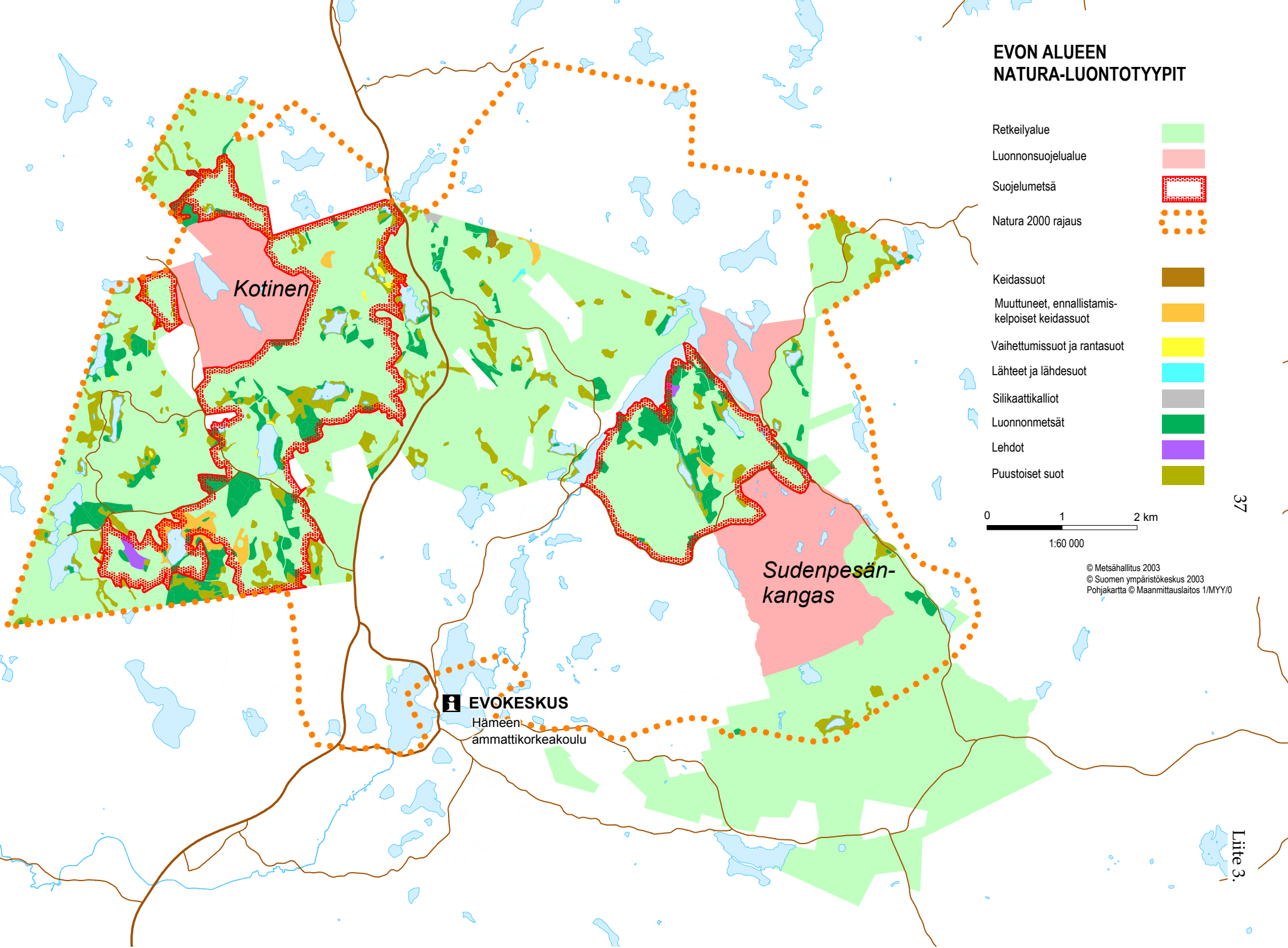


EVON ALUEEN NATURA-LUONTOTYYPIT

Retkeilyalue	
Luonnonsuojelualue	
Suojelumetsä	
Natura 2000 rajaus	
Keidassuot	
Muuttuneet, ennallistamis- kelpoiset keidassuot	
Vaihtumissuot ja rantasuot	
Lähteet ja lähdesuot	
Silikaattikalliot	
Luonnonmetsät	
Lehdot	
Puustoiset suot	



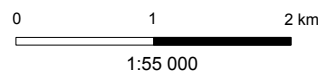
© Metsähallitus 2003
© Suomen ympäristökeskus 2003
Pohjakartta © Maanmittauslaitos 1/MYY/0



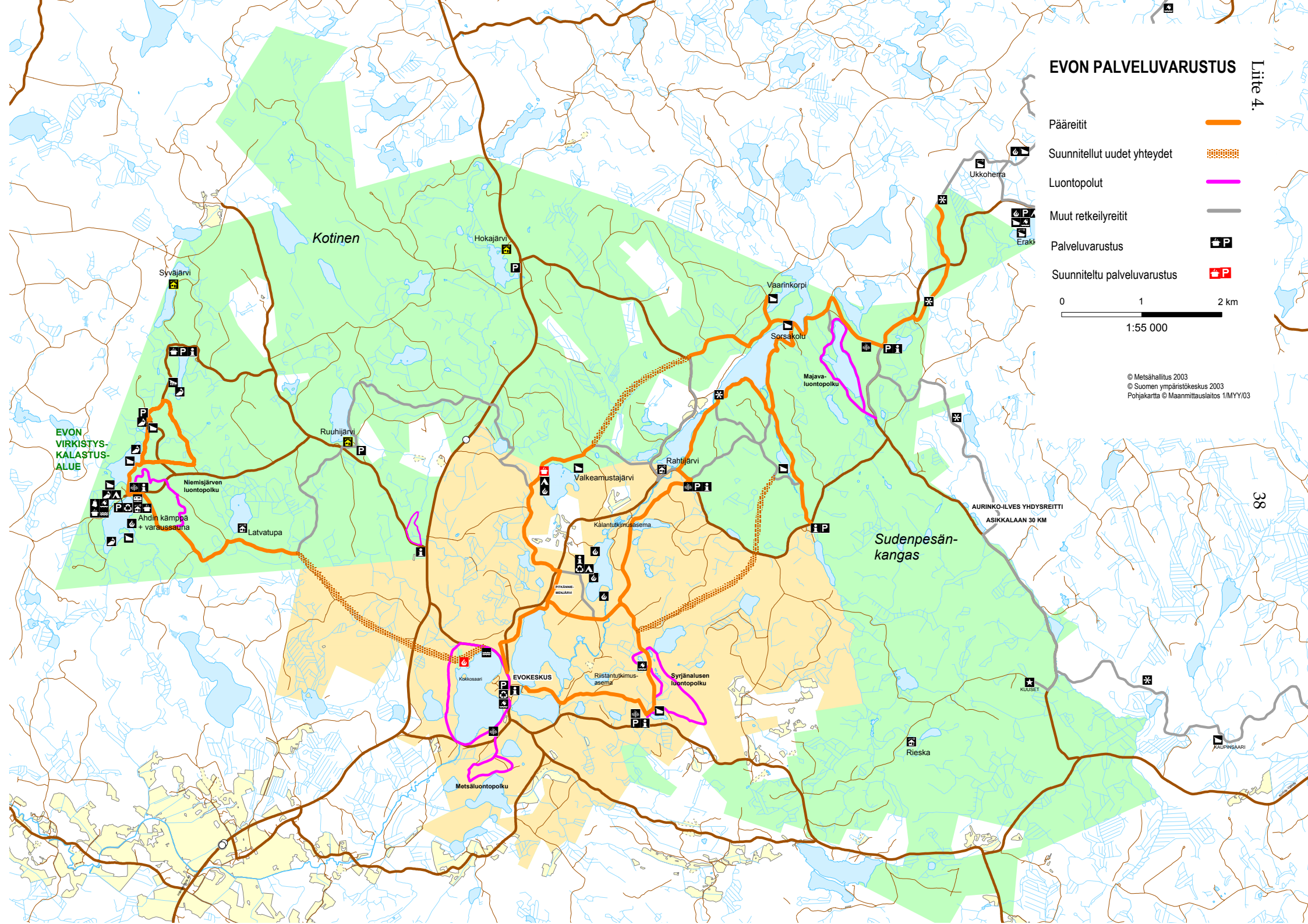
 **EVOKESKUS**
Hämeen
ammattikorkeakoulu

EVON PALVELUVARUSTUS

- Pääreitit
- Suunnitellut uudet yhteydet
- Luontopolut
- Muut retkeilyreitit
- Palveluvarustus P
- Suunniteltu palveluvarustus P



© Metsähallitus 2003
© Suomen ympäristökeskus 2003
Pohjakartta © Maanmittauslaitos 1/MYY/03



EVON
VIRKISTYS-
KALASTUS-
ALUE

Kotinen

Sudenpesän-
kangas

AURINKO-ILVES YHDYSREITTI
ASIKKALAAN 30 KM

EVON HOITO- JA KÄYTTÖSUUNNITELMAN YHTEISTYÖRYHMÄ

Etelä-Hämeen luonnonsuojelupiiri	Tapio Tiirikainen
Hämeen ammattikorkeakoulu/Evon yksikkö	Pekka Vuori
Hämeen liitto	Hannu Raittinen
Hämeenlinnan kaupunki	Timo Tuomola
Hämeen ympäristökeskus	Pertti Heikkinen
Keski-Hämeen ympäristöyhdistys ja Riista- ja kalatalouden tutkimuslaitos	Jukka Ruuhijärvi
Kanta-Hämeen lintutieteellinen yhdistys	Tero Niskanen
Helsingin yliopisto, Lammin biologinen asema	Ilpo Hakala
Lammin kunta	Annu Tulonen
Myötätuuli-yhtiö, Lammin kunta	Timo Pennanen
Evon kyläyhdistys	Asta Tapaila
Insinööritoimisto Paavo Ristola Oy	Mika Järvelä

EVON RETKEILYALUEEN NATURA-LUONTOTYYPIT JA LAJIT

1 Yleistä ja taustaa

Evon Natura 2000 -alue on kokonaislaajuudeltaan 7 860 ha. Retkeilyalueesta Natura 2000 -alueeseen kuuluu n. 3 880 ha. Kaakkoisin n. 800 ha:n osa retkeilyalueesta on Natura 2000 -alueen ulkopuolella. Suurin osa Hämeen ammattikorkeakoulun käytössä olevasta opetusmetsästä sisältyy myös Natura 2000 -alueeseen. Lisäksi siihen sisältyy yhteensä lähes 1 000 ha UPM-Kymmenen ja yksityisten maanomistajien alueita. Alueen luonnonsuojelualueet, valtakunnallisen rantojensuojeluohjelman alueet sekä vahvistettujen kaavojen luonnonsuojelualuevaraukset toteutetaan luonnonsuojelulain, retkeilyalue pääosin ulkoilulain ja muut alueet metsälain keinoin.

Alueesta Natura 2000 -tietolomakkeella annettujen tietojen mukaan alue on laaja metsäalue, johon sisältyy luonnontilaisia aarnimetsiä ja luonnontilaisia vesistön osia sekä talousmetsäalueita. Alueelta on ilmoitettu luontodirektiivin luontotyyppiä taulukon 5 mukaisesti.

Taulukko 5. Evon Natura 2000 -alueen luontodirektiivin luontotyypit.

Luontotyyppi	Luontotyyppi-koodi	Osuus Natura-alueen pinta-alasta (%)
Boreaaliset luonnonmetsät	9010	14
Puustoiset suot	91D0	10
Muuttuneet ennallistamiskelpoiset keidassuot	7120	10
Humuspitoiset lammet ja järvet	3160	7
Keidassuot	7110	2

Retkeilyalueen osalta asiaa tarkasteltaessa eri luontotyyppien osuudet eivät välttämättä täysin täsmää edellisiin. Suurimmat ja edustavimmat **boreaaliset luonnonmetsät** sijaitsevat retkeilyalueen ulkopuolella Kotisten ja Sudenpesänkankaan luonnonsuojelualueilla. Kaikista Natura 2000 -alueen boreaalista luonnonmetsistä löytyy lähes puolet näiltä kahdelta luonnonsuojelualueelta. Lähes kaikki retkeilyalueen boreaaliset luonnonmetsät ovat olleet jonkinasteisten metsänhoitotoimien piirissä. Viimeisistä hoitotoimista saattaa olla useita kymmeniä vuosia. **Puustoiset suot** jakautuvat tasaisemmin retkeilyalueelle ja luonnonsuojelualueille, sillä luontotyyppiin sisältyy myös varsin paljon muuttuneita ojitettuja korpi- ja rämealueita. Luonnontilaisia korpia on hyvin vähän. Varsinaisia keidassoita Evolta on varsin vaikea erottaa. Muuttuneiden ennallistamiskelpoisten keidassoiden ja puustoisten soiden erottaminen on useimmiten tulkinnanvaraista.

2 Luontodirektiivin luontotyyppien inventointi ja tärkeimmät tulokset

Retkeilyalueelta on aikaisemmin varsin kattavasti inventoitu erityyppiset luontokohteet alue-ekologisen suunnittelun yhteydessä. Työtä on edelleen tarkennettu kattamaan nykyisten luonnonsuojelulain ja metsälain suojellut luontotyypit. Näiden aikaisempien inventointien yhteydessä ei ole arvioitu kohteita luontodirektiivin luontotyyppien suhteen.

Retkeilyalueen luontotyyppien inventointi tehtiin pääosin syksyn 2001 aikana. Koko retkeilyalueen kuviotietoaineistosta poimittiin joukko mahdollisia luontodirektiivin luontotyyppikohteita. Kivennäismailta poimittiin yli 80-vuotiaat ja turvemailta yli 50-vuotiaat kuviot. Poimintaan otettiin mukaan kaikki alue-ekologisen suunnitelman luontokohteet, uhanalaisten lajien esiintymät, monimuotoisuuden lisäämisalueet, kaikki ojittamattomat suot, kitu-/joutomaat sekä säästöpuita sisältävät kulotetut ja viljelemättä jääneet uudistusalat. Em. poiminnan ja aikaisempien luontokohdetietojen perusteella luotiin kuvioluettelo, jonka kaikki kuviot käytiin tarkistamassa maastossa. Kaikkiaan maastossa tarkistettiin 600 kuviota pinta-alaltaan 970 ha. Maastossa näiltä kuvioilta määritettiin luontotyyppi pääosin Natura 2000 -luontotyyppioppaan (Airaksinen & Karttunen 1998) mukaisesti. Boreaalisten luonnonmetsien määrittelyssä käytettiin ympäristöministeriössä 20.11.2001 pidetyn palaverin tuloksena syntyneitä tarkempaa sovellutusohjetta. Luontotyyppin (+/-) lisäksi kuvioilta pyrittiin kirjaamaan luontotyyppioppaan mukaisesti edustavuus, rakenne ja toiminta sekä ennallistamismahdollisuudet. Lahopuumäärän arvioimiseksi tehtiin aluksi lahopuukoealoja usealle kuviolle. Tämän kokemuksen perusteella lahopuumäärä arvioitiin silmämääräisesti muilta kuvioilta.

Maastotyö tehtiin metsätalouden ja luontopalveluiden yhteistyönä. Yhdessä ympäristökeskuksen edustajan kanssa määritettiin joitakin esimerkkikohteita ja hankalampia rajatapauksia. Kaikki kohteet käytiin vielä kertyneen aineiston avulla läpi ja määriteltiin rajatapauksia puoleen ja toiseen. Viimeiset ratkaisemattomat rajatapaukset käytiin vielä maastossa läpi metsätalouden ja luontopalveluiden edustajien kesken.

Edellä kuvatun prosessin tuloksena Evon retkeilyalueelta määritettiin luontodirektiivin luontotyyppijä taulukon 6 mukaisesti.

Maastotöiden perusteella alueelta löydettiin siis neljää luontotyyppiä, joita ei ole mainittu Natura 2000 -tietolomakkeessa. Muutamia järvien ja lampien rantasoiita määritettiin vaihettumissoiksi. Lisäksi alueelta kuvioitiin uudelleen lehdoiksi todetut alueet sekä löydettiin yksittäiset lähdesuo- ja silikaattikalliokuviot.

Taulukko 6. Evon retkeilyalueen luontodirektiivin luontotyypit.

Natura-luontotyyppi	Koodi	Pinta-ala (ha)	% pinta-alasta
Humuspitoiset lammet ja järvet	3160	162,8	3,5
Pikkujoet ja purot	3260	2,7	0,1
Keidassuot	7110	2,5	0,1
Muuttuneet ennallistamiskelpoiset keidassuot	7120	37,9	0,8
Vaihtumissuot ja rantasuot	7140	9,4	0,2
Lähteet ja lähdesuot	7160	1	0,0
Silikaattikalliot	8220	2,3	0,0
Boreaaliset luonnonmetsät	9010	280,4	6,0
Lehdot	9050	8,9	0,2
Puustoiset suot	91D0	286,3	6,1
Yhteensä		794,2	17,0

Luontodirektiivin luontotyypit esitetään liitteen 3 kartassa. Kaikille luontotyypeille on annettu myös alue-ekologisen suunnittelun mukaiset luontokohdekoodit. Luontotyypit ovat suurelta osin samoja kuin alue-ekologisessa suunnitelmassa osoitetut erityiskohteet. Osa esim. puustoisten soiden luontotyypeistä ei kuitenkaan täytä Metsähallituksessa käytössä olevia luontokohteiden kriteereitä.

3 Suunnitelman vaikutus luontotyyppeihin ja lajeihin

Seuraavassa tarkastellaan tämän suunnitelman mahdollisia vaikutuksia luontodirektiivin luontotyyppeihin sekä tärkeimpiin alueella esiintyviin lajeihin.

3.1 Suunnitelman vaikutus luontotyyppeihin

Humuspitoiset lammet ja järvet (3160)

Lähes kaikki Evon retkeilyalueen järvet ja lammet kuuluvat tähän Natura-luontotyyppiin. Suunnitelmassa ei ole esitetty mitään toimenpiteitä, jotka heikentäisivät näiden vesien tilaa. Aikaisemmin tehdyt soiden ojitukset ovat heikentäneet vesien luonnontilaa, jota soiden ennallistaminen pitkällä tähtäimellä parantaa.

Pikkujoet ja purot (3260)

Luontotyyppiin kuuluvat Luutajoki, Keltaoja, Niemisoja ja Ränskälänoja. Kaikkien niiden uomia on jossakin vaiheessa muutettu lähinnä purouittoa varten. Osittain uomat ovat luonnontilaistumassa. Suunnitelmassa ei ole esitetty toimenpiteitä, jotka heikentäisivät näiden purojen luonnontilaa. Soiden ennallistamistoimet parantavat pitkällä aikavälillä niiden veden laatua. Luutaojan uomaa on parannettu kalataloudellisten kunnostustoimien yhteydessä. Evon Life-hankkeessa parannetaan vastaavasti Keltaoan uomaa. Lisäksi Keltaoan latvojen vesitilannetta parannetaan johtamalla aikaisemmin luonnonravintolammikkoon johtetut vedet takaisin Keltaoan uomaan.

Keidassuot, Silikaattikalliot, Lähteet ja lähdesuot (7110, 8220, 7160)

Näitä luontotyyppettä on retkeilyalueella yhteensä vain 5 kpl (yht. 6 ha). Ne ovat seudulla luontaisesti hyvin harvinaisia. Näihin luontotyyppettä ei suunnitelmassa kohdistu mitään toimenpiteitä. Ne ovat myös alue-ekologisen suunnitelman luontokohteita ja metsätaloustoiminnan ulkopuolella. Näihin ei myöskään ohjata yleisökäyttöä.

Muuttuneet ennallistamiskelpoiset keidassuot (7120)

Keidassuot ovat seudulla olleet harvinaisen luontotyyppi. Niiden erottaminen puustoisista soista on vaikeaa. Kaikki tähän tyyppiin sisällytetyt kohteet ovat ojituksen muuttamia. Ne kaikki sijaitsevat suojelumetsän alueella ja niille on laadittu ennallistamissuunnitelma. Muuttuneiden keidassoiden luonnontilaa parannetaan tukkimalla tai patoamalla ojat ja poistamalla ojituksen seurauksena syntyneitä puustoa. Laajemmin puustoa poistetaan vain Latvajärvennevan alueelta. Kohoava vesitaso edistää rahkasammalten ja muun suokasvillisuuden kasvua, ja turpeen muodostuminen lähtee uudelleen käyntiin.

Vaihtumissuot ja rantasuot (7140)

Tähän luontotyyppiin on sisällytetty mm. vesistöjen rantasoiita sekä joitakin muita vaikeasti luokiteltavia luonnontilaisia soita (yhteensä 16 kuviota). Rantasoihin ei kohdistu mitään toimenpiteitä. Ennallistamissuunnitelman mukaan on tarkoitus tukkia oja yhdellä kohteella. Toimenpide parantaa tulevaisuudessa luontotyypin vesitaloutta ja tilaa.

Boreaaliset luonnonmetsät (9010)

Tyyppi on luonnonsuojelullisesti Evon Natura 2000 -alueen tärkein luontotyyppi. Tärkeimmät ja laajimmat boreaaliset luonnonmetsät sijaitsevat kuitenkin retkeilyalueen ulkopuolisilla luonnonsuojelualueilla. Sijainniltaan luonnonsuojelualueet ovat retkeilyalueen keskellä ja olennainen osa alueen boreaalisten luonnonmetsien verkostoa. Evon boreaalisisissa metsissä elää lukuisa joukko uhanalaisia vanhojen metsien eliölajeja ja Evoa pidetäänkin yhtenä Etelä-Suomen tärkeimmistä vanhojen metsien eliölajien esiintymispaikoista.

Retkeilyalueen tärkeimmät boreaalisen metsän saarekkeet ovat kolme aarniosaa alueen länsiosassa. Ne ovat myös luonnontilaisimmat osat. Kaikilla luontotyypiksi määritetyillä kuvioilla on jossain vaiheessa tehty metsätaloustoimenpiteitä. Useimmissa tapauksissa toimenpiteistä on aikaa useita vuosikymmeniä. Aarniosiin ei kohdistu mitään uusia ehdotuksia tai toimenpiteitä. Suurin osa muista boreaalisisista metsistä sisältyy suojelumetsäalueeseen. Suojelumetsäalueelta myös boreaalisten luonnonmetsien ennallistamistarve on arvioitu ennallistamissuunnittelun yhteydessä. Jos lahoppuustoa on entuudestaan ollut hyvin vähän, on joillekin tyyppin kuvioille ehdotettu lahoppuuston keinotekoisia lisäämistä (17 kuviota). Lahoppuun lisääminen parantaa jo melko lyhyellä aikavälillä lahoppuulajiston elin- ja leviämismahdollisuuksia. Boreaalisen luonnonmetsän kuvioilla ei puustoa käsitellä kuin lahoppuun lisäämisen yhteydessä.

Retkeilyalueen polkuverkosto kulkee jo entuudestaan joidenkin boreaalisen metsän kuvioden halki. Niemisjärvien luontopolku kulkee aarniosan halki. Suunnitelmaan ei sisälly ehdotuksia uusista boreaalisiin metsiin sijoitettavista reiteistä tai palveluista. Tavoitteena on päinvastoin vähentää niiden häiriöitä mm. sulkeamalla ennallistamissuunnitelman mukaisesti osa metsäautoteistä autoliikenteeltä.

Lehdot (9050)

Retkeilyalueelta on erotettu kaksi lehtoaluetta. Molempiin on ennallistamissuunnitelmassa ehdotettu hoitotoimia. Toisessa kohteessa esiintyy metsälehmusta niin runsaasti, että kuviolta voitaisiin rajata myös suppeampi luonnonsuojelulain mukainen jalopuumetsikkö. Runsaammin lehmusta sisältävällä kohteella on tarkoitus tehdä tilaa erityisesti lehmukselle kaatamalla lehmusten ympäriltä kuusia lahoppuiksi. Myös toisessa kohteessa on tarkoitus vähentää kuusen osuutta tekeillä siitä keinotekoisesti lahoppuuta. Lisäksi poistetaan nuorempaa alikasvoskuusta. Toimenpiteet parantavat lehmuksen ja muun lehtokasvillisuuden kasvu- ja leviämismahdollisuuksia vähentämällä kuusen kilpailua ja varjostusta.

Puustoiset suot (91D0)

Puustoiset suot ovat pinta-alaltaan retkeilyalueen laajin luontodirektiivin luontotyyppi. Niiden luonnontila on kuitenkin useimmiten vain kohtalainen tai epäsuotuisa. Lähes kaikki tähän luontotyyppiin luetut korvet ja rämeet on ojitettu. Luontotyyppiin on sisällytetty vain muutama rämekuvio. Monet kuvat ovat kehityksessä muuttumiksi tai jopa turvekankaiksi. Retkeilyalueelta löytyy vain yksittäisiä pienialaisia luonnontilaisia puustoisia soita. Luontaisesti erityisesti korvet ovat alueella tyypillisiä ja yleisiä.

Suojelumetsän puustoisten soiden luonnontilaisuus ja ennallistamistarve on arvioitu ennallistamissuunnittelun yhteydessä. Suurimmalle osalle ojitetuista kohteista on ehdotettu ennallistamistoimenpiteitä. Puustoisten soiden puusto on ojituksen seurauksena lisääntynyt monin paikoin voimakkaasti. Erityisesti korvet ovat olleet melko puustoisia vanhojen ilmakuvioiden mukaan myös luonnontilaisina. Sen vuoksi korpien puustoa ei vähennetä ennallistamisen yhteydessä. Vain korpien ojat tukitaan tai padotaan ja pyritään näin nostamaan suoveden taso sekä aikaansaamaan uudelleen rahkasammalten kasvu ja turpeen muodostuminen. Monissa kapeissa korvissa on vesi luontaisestikin ollut jonkin verran liikkeessä. Ojien tukkimisen yhteydessä tämä seikka yritetään ottaa huomioon. Korvissa on luontaisesti runsaasti lahoppuuta. Ojituksen ja metsänhoitotoimien johdosta lahoppuuta on nykyään melko vähän. Ojien tukkiminen aiheuttaa osittaista puuston kuolemista ja lahoppuuden lisääntymistä. Lahoppuuston lisääntyminen parantaa monien lintujen (kolopesijät, tikat) ja lahoppuusta riippuvaisten hyönteisten, jäkälien ja sienien elin- ja leviämismahdollisuuksia. Käytännössä puuston poistoa vaativat puustoiset rämeet on sisällytetty muutuneisiin ennallistamiskelpoisiin keidassoihin.

Puustoiset suot soveltuvat huonosti yleisökäyttöön. Olemassa oleva polkuverkko kulkee paikoitellen luontotyypin halki. Nämä osuudet yleensä pitkostetaan ja yleisön poikkeaminen pitkoksilta on harvinaista.

3.2 Suunnitelman vaikutus lajeihin

Seuraavassa tarkastellaan suunnitelman vaikutuksia Evon rekeilyalueen kannalta tärkeimpiin luontodirektiivin liitteen II lajeihin.

Liito-orava (1910)

Liito-orava (*Pteromys volans*) on luontodirektiivin liitteen II ensisijaisen tärkeäksi luokiteltu (priority species) nisäkäslaji. Liito-orava esiintyy nykyisistä EU-maista vain Suomessa. Liito-orava on viimeisessä uhanalaistarkastelussa (Rassi ym. 2001) luokiteltu Suomessa vaarantuneeksi lajiksi.

Evon alueella liito-oravaa esiintyy melko vakaana kantana alueen eri osissa. Vahvin kanta lienee Kotisten luonnonsuojelualueella. Lajia esiintyy myös Sudenpesänkankaan luonnonsuojelualueella. Evon retkeilyalueella on viime vuosina todettu 10–12 erillisiksi katsottavaa liito-oravaesiintymää. Kaikista paikoista ei lajia ole todettu joka vuosi. Lajille näyttää olevan tyypillistä, että osa sopivista elinympäristöistä voi olla ajoittain asuttamatta. Sopivat elinympäristöt ovat useimmiten saarekemaisia vanhempia sekapuustoisia metsikkökuvioita tai kuvioiryhmiä. Yhtenäinen laaja elinympäristö löytyy vain Kotisten luonnonsuojelualueelta.

Retkeilyalueen liito-oravaesiintymät ovat kahta lukuun ottamatta luontodirektiivin luontotyypeillä tai alue-ekologisen suunnitelman luontokohteilla, joilla ei tehdä metsänhoidollisia toimenpiteitä. Kahdelle kohteelle on ennallistamissuunnitelmassa ehdotettu kuusilahopuun lisäämistä. Toinen luontokohteiden ulkopuolella oleva esiintymä on osittain yksityismaalla. Toinen on otettu huomioon metsänkäsittelysuunnitelmassa. Alue-ekologisen suunnitelman mukaan liito-oravan esiintymisalueilla pesäpuun ympäristö rauhoitetaan vähintään 50 metrin säteellä ja lähiympäristöön jätetään mahdollisimman paljon koivua ja haapaa. Pesimämetsiköitä ei eristetä uudistushakkuulla, vaan säilytetään latvusyhteys lajille sopiville muille alueille.

Koko retkeilyalueella lisätään pitkällä aikavälillä lehtipuun osuutta metsissä, mikä osaltaan turvaa liito-oravan elinmahdollisuuksia alueella. Lehtipuuvaltaisten metsien osuus on tarkoitus nostaa nykyisestä n. 10 prosentista 15–20 prosenttiin pitkällä aikavälillä (Kallonen ym. 1999). Life-hankkeessa 2002–2005 luodaan liito-oravalle tulevaisuuden elinympäristöjä mm. viljelemällä haapaa ja suojaamalla haapaa hirven laidunnukselta. Retkeilyalueelle on vuonna 1996 sijoitettu maastoon n. 140 liito-oravalle soveltuvaa pönttöä. Pönttöjä sijoitettiin sellaisille silmämääräisesti sopiville alueille, joilta puuttuu luonnonkoloja. Näin pyritään luomaan liito-oravalle mahdollisuuksia levitä uusille kuvioille ja liikkua turvallisemmin eri elinympäristölaikkujen välillä. Life-hankkeessa 2002–2005 sijoitetaan maastoon 100 liito-oravanpönttöä lisää. Niitä sijoitetaan nyt myös Hämeen ammattikorkeakoulun ja UPM-Kymmenen alueille.

Suunnitelmaan liittyvät toimenpiteet eivät heikennä liito-oravan elinmahdollisuuksia Evon retkeilyalueella. Sen sijaan useilla toimenpiteillä pyritään varmistamaan liito-oravakannan säilyminen ja tulevaisuudessa jopa lisääntyminen alueella.

Saukko (1355)

Myös saukko (*Lutra lutra*) on luontodirektiivin liitteen II laji. Se on viimeisimmässä uhanalaisluokituksessa (Rassi ym. 2001) luokiteltu silmälläpidettäväksi lajiksi.

Evon alueella saukkoa esiintyy säännöllisesti. Jälkihavaintoja tehdään vuosittain myös retkeilyalueen eri osissa. Saukko on riippuvainen nimenomaan virtaavista pienvesistä. Retkeilyalueella sellaisia ovat mm. Luutajoki ja Keltaoja sekä niihin laskevat purot. Lisäksi alueella on lukuisia järvien laskuojia ja ojitusalueiden suurempia oja, joita saukot käyttävät säännöllisesti.

Suunnitelmaan ei sisälly luontaisesti virtaaviin pienvesiin kohdistuvia ehdotuksia. Luutajoen luonnontilaa on parannettu kalataloudellisen kunnostuksen yhteydessä aivan viime vuosina. Life-hankkeeseen 2002–2005 sisältyy Keltaojan "reitin" vastaava kunnostushanke, jossa mm. purouittoa varten perattuja koskipaikkoja kivetään uudelleen. Edellä mainitut toimenpiteet ovat saukon kannalta parantaneet vesien luonnontilaa.

Soiden ennallistamisen yhteydessä tukitaan suuri osa alueen suo-ojista. Tukkimisen on tarkoitus hidastaa selvästi soilta virtaavia vesiä. Varsinaisilla suo-ojikoilla on saukon kannalta hyvin vähän merkitystä. Retkeilyalueen runsasjärvisyys ja luontaisesti virtaavat vedet tarjoavat saukolle jatkossakin monipuolisia elinympäristöjä ja turvaavat lajin esiintymisen alueella.

Punahärö (1086)

Punahärö (*Cucujus cinnaberinus*) on myös luontodirektiivin liitteen II hyönteislaji. Se on Suomessa luokiteltu äärimmäisen uhanalaiseksi (Rassi ym. 2001). Laji tunnetaan Suomessa nykyisin vain kahdelta alueelta. Evo on lajin kannalta ylivoimaisesti tärkein esiintymisalue.

Punahärö on ikimetsäkovakuoriainen, jonka toukat elävät tavallisesti suurten vioittuneiden haapojen kuoren alla (etelässä myös tammi ja lehmus). Laji on taantunut Suomessa nimenomaan suurten haapojen vähenemisen myötä.

Evolla laji on säilynyt nimenomaan luonnonsuojelualueiden ansiosta. Pitkällä aikavälillä myös retkeilyalueella on ratkaiseva merkitys lajin säilymisessä. Laji on aivan viime vuosina tavattu myös kahdella kohteella retkeilyalueella.

Lajin vaatimia suurikokoisia haapoja esiintyy retkeilyalueella käytännössä vain aarniosilla ja luontokohteilla. Muutamia haapoja on jätetty lisäksi uudistusaloille. Aarniosiin ei suunnitelmassa kohdistu mitään toimenpiteitä. Pienelle osalle luontokohteita lisätään kuusilahopuuta. Toimenpiteet eivät kohdistu mitenkään lajin kannalta tärkeisiin lehtipuihin. Tulevaisuudessa retkeilyalueella tapahtuva

lehtipuuosuuden lisääntyminen edesauttaa lajin säilymistä. Life-hankkeessa 2002–2005 lisätään haapametsiköitä viljelemällä haapaa sekä suojaamalla olemassa olevia haapaklooneja hirven laidunnukselta. Näillä toimenpiteillä on jatkossa hyvin myönteinen vaikutus lajin säilymiselle pitkälläkin aikavälillä.

Lintudirektiivin lajit

Evon Natura 2000 -alueella esiintyvät tietolomakkeen mukaan seuraavat lintudirektiivin liitteen I lajit:

- Kuikka (*Gavia arctica*)
- Pyy (*Bonasa bonasia*)
- Metso (*Tetrao urogallus*)
- Helmipöllö (*Aegolius funereus*)
- Varpuspöllö (*Glaucidium passerinum*)
- Viirupöllö (*Strix uralensis*)
- Huuhkaja (*Bubo bubo*)
- Palokärki (*Dryocopus martius*)
- Pohjantikka (*Picoides tridactylus*)
- Harmaapäätikka (*Picus canus*)
- Pikkusieppo (*Ficedula parva*)
- Pikkulepinkäinen (*Lanius collurio*)
- Mehiläishaukka (*Pernis apivorus*)
- Ampuhaukka (*Falco columbarius*)
- Kalasääski (*Pandion haliaetus*)
- Kehräjä (*Caprimulgus europaeus*)

Kaikki nämä lajit eivät esiinny varsinaisesti Evon retkeilyalueella. Sellaisia ovat mm. kehrääjä ja huuhkaja. Niitä voidaan satunnaisesti havaita, mutta retkeilyalue ei sovellu niiden pesimäympäristöksi.

Kuikka voi häiriintyä rantojen virkistyskäytöstä. Hoito- ja käyttösuunnitelmaan ei sisälly aikaisempaan tilanteeseen verrattuna uusia palveluja rantavyöhykkeelle, joten lajin suojelutilanne ei heikkene. Suojelumetsän ennallistamissuunnitelman mukaan osa metsäautoteistä suljetaan autoliikenteeltä. Tämä toimenpide rauhoittaa joitakin järviä ja lampia ja sitä kautta parantaa lajin suojelutilannetta.

Pohjantikan ja harmaapäätikan pesimäympäristöt ovat lähes poikkeuksetta suojelualueilla, boreaalisen luonnonmetsän kuvioilla tai puustoisten soiden kuvioilla. Suunnitelman mukaan näissä ympäristöissä ei tehdä niiden tilaa heikentäviä toimenpiteitä, joten tikkojen suojelutilanne ei heikkene. Kaikki em. tikkalajit sen sijaan hyötyvät ennallistamistarkoituksissa tehdyistä poltoista ja lahoppuun keinotekoisesta lisäämisestä. Molemmissa tapauksissa tikoille syntyy huomattava määrä hyviä ruokailuympäristöjä. Myös puustoisten soiden ennallistamisen yhteydessä kuolee osa puustosta ja siten tikoille muodostuu hyviä ruokailualueita.

Pöllöistä varpuspöllö esiintyy vain suojelualueilla ja boreaalisen luonnonmetsän kuvioilla. Myös helmipöllöistä pääosa pesii em. vanhan metsän alueilla. Viirupöllö pesii pääasiassa pöntöissä erityyppisissä metsissä. Suunnitelmassa esitetyt toimenpiteet eivät heikennä pöllöjen suojelutilannetta.

Mehiläishaukka ja ampuhaukka esiintyvät alueella epäsäännöllisesti. Mehiläishaukan pesäpaikat sijaitsevat pääasiassa suojelualueilla ja boreaalisen metsän kuvioilla. Ampuhaukka saattaa hyötyä alueen soiden ennallistamisesta. Kalasääsken pesäympäristöihin ei kohdistu minkäänlaisia toimenpiteitä.

Suojelualueet ja boreaalisen metsän kuviot sekä korvet ovat avainasemassa myös metson ja pikkusiepon kannalta. Boreaalisen metsän kuvioilla ei tehdä kuin mahdollisesti lahoppuun keinotekoista lisäämistä. Lisättävät pienet määrät eivät muuta kuvioita metson ja pikkusiepon kannalta. Puustoisten korprien ennallistaminen metsolle tärkeillä kohteilla pyritään tekemään vähittäin, jotta nopeita puustomuutoksia ei tapahdu.

Pyy viihtyy hyvin monenlaisissa ympäristöissä. Ennallistamistoimien tavoitteena oleva lehtipuuosuuden lisääminen luo tulevaisuudessa pyylle lisää hyviä elinympäristöjä.

Pikkulepinkäinen hyötyy todennäköisesti ennallistamisen yhteydessä tehtävistä nuorehkojen metsien pienaukokuksista ja poltoista.

Yhteenveto

Edellä on käsitelty luontodirektiivin luontotyypeittäin ja lajeittain hoito- ja käytösuunnitelman sekä suojelumetsän ennallistamissuunnitelman vaikutuksia Natura 2000 -alueeseen. Näistä suunnitelmista ei aiheudu siten merkittävää haittaa luontodirektiivin luontotyypeille, luontodirektiivin liitteen II lajeille eikä lintudirektiivin liitteen I lajeille. Suunnitelmissa on esitetty lukuisia toimenpiteitä, jotka parantavat luontotyyppien luonnontilaa sekä lajien elinympäristöjä siten, että niiden suojelun suotuisa taso paranee.

RIISTA- JA KALATALOUDEN TUTKIMUSLAITOKSEN KÄYTÖSSÄ OLEVAT TUTKIMUSVEDET

Järvet	pinta-ala, ha	Purot	pituus, km
1. Alinen Rautjärvi	50,4	1. Luutajoki ja Ruuhioja	6,4
2. Ylinen Rautjärvi	38,4	2. Majaoja	1,2
3. Savijärvi	27,2	3. Saukonoja	1,4
4. Sorsajärvi	18,4	4. Keltajoki	3,4
5. Iso Ruuhijärvi	14,4	5. Syrjäanalusesta Keskiseen Rautjärveen johtava puro	1,5
6. Keskinen Rautjärvi	14		
7. Pitkäniemenjärvi	14		
8. Valkea Mustajärvi	14,4		
9. Rahtijärvi	12,8		
10. Haarajärvi	14,8		
11. Hokajärvi	10,2		
12. Hautajärvi	7,6		
13. Halsjärvi	4,8		
14. Iso Valkjärvi	3,6		
15. Haarajärven Valkjärvi	3,6		
16. Majajärvi	3,2		
17. Iso Keltajärvi	4		
18. Iso Mustajärvi	2,6		
19. Haukijärvi	2,8		
20. Kaitalammi	2		
21. Vähä-Keltajärvi	2,8		
22. Särkijärvi	1,6		
23. Löytjärvi	0,8		
24. Huhmari	0,8		
25. Ylinen Mustajärvi	1,2		
26. Syrjäanalunen	0,8		
27. Keskinen Mustajärvi	0,6		
28. Alinen Mustajärvi	0,8		
29. Vuoripeikonjärvi	1		
Yhteensä	273,6		13,9

EVON ALUE-EKOLOGISEN SUUNNITELMAN PÄIVITYS

Evon alue-ekologinen suunnitelma (Kallonen ym. 1999) on valmistunut vuonna 1999. Hoito- ja käyttösuunnitelman uusimisen yhteydessä päivitettiin myös alue-ekologinen suunnitelma. Samalla tarkasteltiin Natura-luontotyyppikartoituksen tuloksen vaikutusta alue-ekologiseen suunnitelmaan. Huomattavan osan alue-ekologisen suunnitelman luontokohteista katsottiin edustavan jotakin Natura-luontotyyppiä.

Alue-ekologisen suunnitelman päivityksessä luontokohteille määriteltiin niiden toimenpidetarve ja säädöspohja. Metsälain mukaisia erityisen tärkeitä elinympäristöjä löytyi metsätalouskäytössä olevalta alueelta 20 hehtaaria. Inventoinnissa löytyi jonkin verran uusia luontokohteita. Erityisesti kiinnitettiin huomiota ojittamattomiin soihin ja pienvesien lähiympäristöihin. Luontokohteiden ja Natura-luontotyyppien määrä luokittain metsätalouskäytössä olevalla alueella on esitetty taulukossa 7.

Taulukko 7. Luontokohteet Evon retkeilyalueen metsätalousosalla.

Luokka	Pinta-ala, ha			% metsä- maasta	% koko alueesta	Lakikoh- teet, ha
	Metsä- maa	Kitu-/ joutomaa	Yht.			
Keidassuot, 7110		2,5	2,5	0,0	0,1	2,5
Muuttuneet keidassuot, 7120	3	0,2	3,2	0,1	0,1	0,2
Vaihettumis- ja rantasuot, 7140	1,1	2,1	3,2	0,0	0,1	1,2
Lähdesuot, 7160	1		1	0,0	0,0	
Silikaattikalliot, 8220		2,3	2,3	0,0	0,1	2,3
Boreaaliset luonnonmetsät, 9010	89,6	1,1	90,7	3,0	3,1	4,3
Puustoiset suot, 91D0	178,2	0,4	178,6	6,1	6,0	5,9
Lähde	0,4		0,4	0,0	0,0	
Puronvarsimetsä	10,8		10,8	0,4	0,4	
Lammen reunametsä	0,5		0,5	0,0	0,0	
Jyrkänne	1,9		1,9	0,1	0,1	
Lehto	0,7		0,7	0,0	0,0	
Rehevä suo	4		4	0,1	0,1	
Karu suo	3,4	12,5	15,9	0,1	0,5	3,6
Vanha metsä	15,7		15,7	0,5	0,5	
Vanha lehtimetsikkö	0,3		0,3	0,0	0,0	
Haapametsikkö	0,8		0,8	0,0	0,0	
Muu luontokohde	5,7		5,7	0,2	0,2	
Yhteensä	317,1	21,1	338,2	10,8	11,4	20,0

Ekologiset yhteydet on merkitty alue-ekologiseen suunnitelmaan kuviokohtaisena rajoituksena. Päivityksen yhteydessä käytävämetsiksi suunnitellut kuviot käytiin läpi ja niille tehtiin kuvionjako, jossa erotettiin käytäväksi jäävä osa, mikäli alkuperäinen kuvio oli käytäväverkon tarvetta laajempi.

Virkistyskäytön vyöhykkeille tehtiin maisematarkastelu, jonka perusteella lisättiin maisemakohteita retkeilyreittien varsille ja virkistysrakenteiden läheisyyteen. Taulukossa 8 on yhteenveto metsätalousskäytössä olevan alueen luonto- ja erityiskohteista.

Taulukko 8. Alue-ekologiset kohteet Evon retkeilyalueen metsätaloussosalla.

Luokka	Kuvioita kpl	Pinta-ala, ha		Yht.	% metsämaasta	% koko alueesta
		Metsämaa	Kitu-/joutomaa			
Natura-luontotyyppit	240	273	9	282	9,3	9,5
Lajiesiintymät	3	12		12	0,4	0,4
Luontokohteet	65	44	13	57	1,5	1,9
Tuoreet ja sitä rehevämät ekologiset yhteydet	52	84		84	2,8	2,8
Kuivahkot ja sitä karummat ekologiset yhteydet	12	8		8	0,3	0,3
Monimuotoisuuden lisäämisalueet	50	56		56	1,9	1,9
Riista-alueet	20	28		28	0,9	0,9
Maisema-alueet	67	107		107	3,7	3,6
Yhteensä	509	612	22	634	20,8	21,3

SUUNNITELMAN TOTEUTTAMISEN KUSTANNUKSET (euroa)

Retkeilyreitit

Reitistön suunnittelu	5 000
Uusien reittien linjaus ja raivaus 5–10 km	5 000
Uusien reittien rakentaminen	5 000
Reittien viitoitus	5 000
Reittien kunnostus (pitkokset, sillat ym.)	5 000

Muu palveluvarustus

Luutaogan suu (uusi)	
Nuotiopaikka ja liiteri	3 500
Vaarinkorpi	
Liiteri ja kuivakäymälä	3 000
Vähä-Keltajärvi	
Liiteri ja kuivakäymälä	3 000
Valkea-Mustajärvi (opetusmetsä)	
Liiteri ja kuivakäymälä, uusi	3 000
Laituri, uusi	2 000
2 nuotiopaikkaa	600
Keittokatos	10 000
Syrjänalunen (opetusmetsä)	
Liiteri, uusiminen	3 000
Laituri, uusiminen	2 000
Vesipiste	4 000
Yrityslaavu	10 000
Varauslaavu tms. retkeilijöille	10 000

Opastus

Evokeskus	
Esittelymateriaali (näyttely)	12 000
Ulko-opasteet (4*A0)	2 000
Tienvarsioasteet	3 000
Luontopolut	
Majavapolku	2 000
Niemisjärvet	3 000
Luutajoki	2 000
Syrjänalunen (opetusmetsä)	3 000
Evokeskus, uusi (opetusmetsä)	6 000

EVON HOITO- JA KÄYTTÖSUUNNITELMASTA ANNETTujen LAUSUNTOJEN YHTEENVETO

Hämeen ympäristökeskus

- Suunnitelma täyttää varsin hyvin sille asetetut tavoitteet niin laatimisprosessin kuin sisällönkin suhteen. Verrattuna aiempaan suunnitelmaan asiakirja on huomattavan paljon yksityiskohtaisempi ja monipuolisempi. Suunnitelmassa on kiinnitetty huomattavan paljon huomiota luonnon monimuotoisuuden säilyttämiseen ja lisäämiseen, sillä alueella tehdyt varsin perusteelliset inventoinnit on otettu hyvin huomioon suunnitelmassa. Merkittävää on, että kokonaan taloustoiminnan ulkopuolelle jäävän suojelumetsän pinta-alaa ollaan lisäämässä niin, että se kattaa noin puolet retkeilyalueen pinta-alasta.
- Suunnitelman sivulla 9 olevaa taulukkoa 2 tulisi täydentää niin, että siihen lisätään humuspitoiset järvet ja lammet sekä pikkujoet ja purot, jotka ovat retkeilyalueella esiintyviä luontodirektiivin luontotyyppisiä. Sivun 9 ja liitteen 6 taulukon tulisi lisäksi olla yhdenmukaiset. Korjauksen jälkeen retkeilyalueen Natura-luontotyyppien määräksi saadaan 11 kpl eikä 8 kpl.
- Suunnitelmassa todetaan, että lähes kaikki retkeilyalueen rannat kuuluvat rantojensuojeluohjelmaan, jonka piirissä on 150 ha varsinaista rantavyöhykettä, jonka metsiä ei käsitellä. Kuitenkin liitteen 2 kartassa osa rantojensuojeluohjelmaan kuuluvista rannoista on merkitty metsätaloustaloudessa olevaksi alueeksi (esim. Savijärvi-Sorsajärvi). Mikäli näin menetellään, se tulisi tekstissä perustella. Olisi syytä myös määrittellä tarkemmin, mitä rantavyöhykkeellä tässä tapauksessa tarkoitetaan ja miten sitä on tarkoitus käsitellä, jos se on talousmetsää.
- Metsätaloustaloutta ohjaavan alue-ekologisen suunnitelman pääperiaatteet tulisi esittää tekstinä myös tässä suunnitelmassa.
- Metsähallituksen muissa yhteyksissä aiemmin ilmaisema käsitys alueella oleviin seutukaavan RM-varauksiin, erityisesti Hokajärven alueella olevaan laajaan varaukseen, tulisi kirjata kannanottona myös tähän suunnitelmaan.
- Hoito- ja käyttösuunnitelma linjauksineen palvelee hyvin alueen tulevaa käyttöä, turvaa Natura 2000 -alueen luontoarvot sekä muodostaa hyvän pohjan, kun vastaavia suunnitelmia laaditaan muualle Evon valtionmaalle.

Puuttuvat Natura-luontotyypit lisätty. Alueella harjoitettavan metsätalouden kuvausta laajennettu ja täsmennetty suunnitelmassa, sisältäen rantojen käsittelyn.

Hämeen ammattikorkeakoulu

- Metsänkäyttöön liittyvien kulttuuriarvojen esilletuonti ja entisöinti olisi aiheellista sekä maastokohteilla että Evokeskuksen toiminnassa. Ehdottaa polkupyörätieosuuden kehittämistä Majajärveltä Keltajärvelle.
- HAMK suunnittelee varauslaavun rakentamista Valkea-Mustajärvelle ja on kehittämässä Pitkäniemenjärven varustusta. Toimenpiteillä kehitetään matkailukoulutusta sekä luontomatkailupalvelujen tarjontaa.

- Majavan metsästyksen osalta tulisi sopia koko alueen osalta periaatteet sekä rauhoituskohteet. Määrä tulisi rauhoittaa koko alueella. Ehdottaa opetusmetsän metsästyksestä mainintaa hirvieläinten metsästyksestä sekä pienriistan pyynnistä Evon riistaopetuksen tarpeisiin. Riistanhoito ja riistan elinympäristön mallikohteet tulisi ottaa esille.
- Metsänkäytön mallikohteet eri puolilla Evon aluetta liittyen myös metsänkäytön historiaan voitaisiin esitellä kävijöille, samoin arvokkaiden elinympäristöjen mallikohdeverkosto tulisi ottaa opetuksen ja retkeilijöiden käyttöön.
- Kelkkareittiyhteys tulisi suunnata Evokeskukseen, ei niinkään oppilaitokselle.
- Pitkäniemenjärven ja Valkea-Mustajärven merkitys on keskeinen luontomatkailun opetuksen ja yrittäjien kannalta.
- Tutkimustoiminnan osalta on syytä tuoda esiin luonnonilmiöiden popularisointitarve.

Varauslaavun paikka on lausunnon antamisen jälkeen siirretty Pitkäniemenjärvelle ja sisällytetty suunnitelmaan.

Hämeen liitto

- Pitää suunnitelmaa perusteellisesti laadittuna ja toteaa sen antavan hyvän pohjan retkeilyalueen hoidolle myös pitkällä tähtäimellä sekä tukevan maakunnan virkistys-, matkailu- ja luonnonsuojelutavoitteiden edistämistä.
- Esittää jatkossa selvitettäväksi Evon ja Porraskosken välistä yhteystarvetta. Maakuntakaavaluonnoksessa on osoitettu Niemisjärvien kautta linjaus, jonka sijoituksesta on aiemmin laadittu suunnitelma.
- Pitää tärkeänä moottorikelkkayhteyksien jatkoselvitystä hoito- ja käyttösuunnitteluun liittyen. Maakuntakaavaluonnoksessa on esitetty ohjeellinen kelkkareitistö Evokeskuksen kautta kantatien vartta Padasjoelle.

Hämeenlinnan kaupunki

- Hämeenlinnan kaupungin alueesta tulisi käyttää nimeä "Hämeenlinnan kaupungin Taruksen retkeilyalue".
- Esittää täsmennyksen Taruksen alueen hoidon ja käytön periaatteeseen.
- Toivoo moottorikelkkareittiyhteyden Hämeenlinnasta Päijänteen alueen reitistöihin edistyvän.
- Esittää korjauksia palveluvarustustaulukkoon Taruksen retkeilyalueen osalta.

Täsmennykset lisätty suunnitelmaan.

Lammin kunta

- Osa retkeilyalueen ranta-alueista kuuluu Pohjois-Lammin ja osa Evon rantaosayleiskaavan alueeseen. Kaavoitetuilla alueilla palveluvarustus sijaitsee rakennelmien ja rakennusten osalta joko sellaisilla VR-alueilla, joilla sallitaan yleiseen virkistyskäyttöön liittyviä rakenteita, tai RM-alueilla. Ulkoilureitistö on Evon rantaosayleiskaavassa merkitty hoito- ja käyttösuunnitelman mukaisesti.

- Pohjois-Lammin rantaosayleiskaavassa ja maakuntakaavaluonnoksessa on esitetty tieyhteystarve Niemisjärveltä Porraskoskentielle. Yhteys parantaa Niemisjärvien saavutettavuutta Kuohijärven ja Porraskosken suunnalta ja toisaalta luo mahdollisuuksia virkistyskalastajien ja muiden retkeilijöiden majoitukseen tulevaisuudessa, mikä on koko Evon–Porraskosken alueen matkailun kehittämisen kannalta erityisen tärkeää. Kunta esittää hoito- ja käyttösuunnitelmaa tarkennettavaksi liikenteen ja tieverkon osalta siten, että Niemisjärvien ja Kuohijärven välinen yhteys järjestetään nykyistä tieverkkoa parantaen.
- Kunta katsoo liitännäisreittien kehittämisen myös Evon länsipuolisille alueille tärkeäksi.
- Yleisesti ottaen hoito- ja käyttösuunnitelma selkeyttää alueen toimintaa ja toteutuessaan parantaa alueen käytettävyyttä ja mahdollisesti kasvattaa kävijämääriä. Erityistä huomiota tulisi kiinnittää myös Evokeskuksen kehittämiseen nykyistä informatiivisempaan ja palvelevampaan suuntaan.

Suunnitelmaan lisätty maininta varautumisesta tieyhteyden ja liikennemäärien kehittämiseen.

Helsingin yliopisto/Lammin biologinen asema

- Evon alue on tutkimus- ja opetuskäytön kannalta hyvin keskeinen. Tällä hetkellä alueella on käynnissä useita tutkimushankkeita. Hoito- ja käyttösuunnitelmassa ei esitetä riittävän kattavaa kuvaa tutkimustoiminnan laajuudesta, siinä ei ole mm. huomioitu kahta alueella sijaitsevaa Helsingin yliopiston tutkimustukikohtaa ja -aluetta (Rautjärven ja Onkimajärven välissä sekä Valkea-Kotisen alueella). Maininta kohteista tulisi lisätä suunnitelmaan.
- Palvelurakenteita ei tulisi sijoittaa Syrjänelusen järven välittömään läheisyyteen. Matkailijoiden määrän kasvu uhkaa järven veden laatua ja ympäristön tilaa. Alueen toimintojen suunnittelussa ja toteutuksessa toivottaisiin käytettäväksi yliopiston asiantuntemusta ja seurantatietoja.
- Yliopisto on jatkossakin mielellään mukana kehittämässä Evon alueen moninaiskäyttöä. Laadittu hoito- ja käyttösuunnitelma tarjoaa hyvän pohjan opetuksen ja tutkimuksen tarpeiden huomioimiseksi alueen kokonaissuunnittelussa.

Etelä-Hämeen luonnonsuojelupiiri

- Suunnitelmaluonnoksessa on paljon hyvää, mm. olennaisimmat taustatiedot alueen luonnosta ja maankäyttöhistoriasta sekä palveluvarustuksesta on esitelty selkeästi. Sen sijaan retkeilyalueen metsienkäsittely on jätetty lähes kokonaan käsittelemättä. Tämän vuoksi suunnitelmaluonnos ei vastaa niitä vaatimuksia, mitä Natura 2000 -alueiden ja valtion retkeilyalueiden hoito- ja käyttösuunnitelmille tulisi asettaa. Suunnitelmaa ei tulisi nykymuotoisena vahvistaa.
- Evon alue on koko eteläboreaalisen vyöhykkeen tärkeimpiin kuuluva suoje-lualuekokonaisuus. Alueella olisi tärkeää lisätä luonnontilaisten kaltaisten metsien määrää lähivuosisikymmeninä. Sellaiset metsät koetaan myös viihtyisinä ulkoiluympäristöinä, joten tavoite sopisi hyvin retkeilyalueelle. Evon luonnonsuojelubiologisen erityisaseman tulisi näkyä myös hoito- ja käyttösuunnitelmassa.

- Suunnitelmassa käsitellään niukasti alueella jatkossa harjoitettavaa metsätaloutta. Suunnitelmasta eivät käy ilmi suunnitellut hakkuumäärät, toimenpiteiden suuruusluokat tai niiden kohdentuminen eri alueille. Informatiivisuuden lisäämiseksi suunnitelmaan tulisi lisätä mm. ikäluokkakartat sekä kuviokohtaiset esitykset seuraavan kymmenvuotiskauden käsittelykuvioiksi.
- Evon aluetta on järkevä kehittää yhdistämällä alueella virkistyskäyttö, luonnonsuojelu ja matkailutoiminta. Perinteinen metsätalous ei enää kuulu alueelle. Metsätaloustoimenpiteet haittaavat alueen muuta käyttöä. Niiden jatkamisen hyötyjä ei ole perusteltu suunnitelmassa.
- Luonnonsuojelupiiri toivoo alueelle laadittavan alue-ekologisen suunnitelman ja nykyisen yleispiirteisen hoito- ja käyttösuunnitelman sijasta kunnollisen hoito- ja käyttösuunnitelman, jonka lähtökohtana olisi luonnonhoito sekä nykyisten talousmetsien muuttaminen luonnontilaisen kaltaisiksi metsiksi. Mm. uudistushakkuista, alaharvennuksista ja siemenpuiden poistosta tulisi pidättäytyä. Metsien rakennetta tulisi muuttaa erirakenteisemmaksi ja lehtipuun määrää lisätä.
- Savijärven luoteispuolella on jätetty arvokkaita metsiä metsätaloustalouteen.
- Teeren kanta on alueella ollut laskussa. Pyy luokitellaan direktiivilajiksi, joka tulisi huomioida metsien käytössä. On ristiriitaista ja kyseenalaista sallia metsästyksen retkeilyalueella, kun kohteena on lajeja, jotka ovat harvinaistuneet tai nauttivat EU:n suojaa.

Alueella harjoitettavan metsätalouden kuvausta laajennettu ja täsmennetty suunnitelmassa.

Riista- ja kalatalouden tutkimuslaitos

- Tutkimuskäytön tarpeet on otettu suunnitelmassa pääsääntöisesti hyvin huomioon.
- Kalastusta koskevasta osiosta ei käy yksiselitteisesti ilmi, että kalastusoikeus ja siitä päättäminen RKTL:n tutkimuskäytössä olevissa vesissä on yksinomaan RKTL:llä. Evon kalantutkimusaseman ja Metsähallituksen välillä on käyty alustavia neuvotteluja tiettyjen, suunnitelmassa mainittujen järvien yleiskalastusoikeuksien helpottamisesta. On neuvoteltu järjestelystä, jossa tutkimuslaitos jättäisi TE-keskuksen määräämän kalastuskiellon hakematta, minkä jälkeen onkiminen ja pilkkiminen olisivat sallittuja kalastuslain mukaisesti ja viehekalastus lääniluvalla tai maanomistajan (Metsähallitus) luvalla. Kalastusoikeus ja siitä päättäminen jäisi kuitenkin edelleen tutkimuslaitokselle. Vastavuoroisesti MH siirtäisi tiettyjen pienten lampien ja järvien yksinomaisen kalastusoikeuden RKTL:n Evon kalantutkimusasemalle. Näistä kalastusoikeuksien muutoksista on vasta neuvoteltu ja virallisia sopimuksia ei ole tehty, ne voivat tulla voimaan aikaisintaan v. 2004.
- Tutkimuksen kannalta on tärkeää, että tieverkoston suunnittelussa säilytetään olemassa olevat kulkuyhteydet tutkimuskohteisiin. RKTL haluaa tulla kuulluksi tieverkon erillisuunnitelmaa laadittaessa. Asianomaiseen kohtaan tulisi hoito- ja käyttösuunnitelmassa liittää maininta, että tieverkkoa tarkastellaan huolto-, palo- ja pelastustoimen lisäksi myös tutkimuksen kannalta. Tiestöä suljettaessa puomien avaimet myös riistantutkimusasemalle.

- Natura-luontotyyppien ja -lajien osalta tulisi mainita myös Natura-luontotyyppi ”pikkujoet ja purot” (3260), jota retkeilyalueella edustavat ainakin Luutajoki ja Keltaoja, mahdollisesti myös muutamat muut vesistöt. Luontotyyppi tulisi käsitellä samoin kuin muutkin luontotyypit.
- RKTL:stä ja sen alaisista Evon kalantutkimusasemasta ja Evon riistantutkimusasemasta tulisi käyttää suunnitelman tekstissä kattavasti niiden virallisia nimiä.
- Retkeily tulisi ohjata pois tiestöltä metsän puolelle. Reitistön ohjausta on parannettava, ettei väki eksy riistantutkimusasemalle.

Kalastusoikeutta ja tiestön suunnittelua koskevat täsmennykset tehty. Natura-luontotyyppi lisätty.

Lammin-Tuuloksen ktt kuntayhtymä/ympäristönsuojelusihteeri

- Kuntayhtymän hallitus kokoontuu vasta elokuun lopulla, joten kommentit on annettu viranhaltijana, varsinaista lausuntoa ei voitu tällä aikataululla antaa.
- Hoidon ja käytön tavoitteet on ilmaistu kovin lyhyesti ja pyöreästi, mm. suojelumetsäasiaa ei niistä löydy.
- Vyöhykejaossa on sekavuutta, sillä samaan vyöhykkeeseen sijoittuu erilaisia alueita (mm. perusosaan suojeltua metsää, talousmetsänhoitoa, metsästystä ja luonnonsuojelualuetta). Sekavuutta lisää se, että myös virkistyskäyttövyöhykkeessä on suojelumetsää. Tavoitteissa puhuttu alueen erämaisen luonteen kehittäminen katoaa käytännössä perusosaan. Tekstissä viitataan liitteeseen 1, jossa ei ole kuitenkaan nimetty perusosaa lainkaan eikä virkistyskäyttövyöhykettä, vaan vain virkistyskäyttövyöhykkeen alajaotus.
- Metsäautotieverkon kehittämissuunnitelmassa on syytä pitää ajokunnossa riittävä määrä teitä niin metsäpaloja kuin eksyneitä retkeilijöitä ajatellen.
- Suunnitelmassa on jätetty vähälle palveluvarustuksen esittely ja suunnittelu, samoin opastus ja tiedotus. Ei myöskään kerrota, mitä Metsähallituksen ympäristö- ja laatujärjestelmän vaatimukset ovat. Roskaaminen tulisi estää mahdollisimman tehokkaasti ja lajittelu hoitaa Lammin kunnallisten jätehuoltomääräysten mukaisesti. Lajittelusta on oltava selkeät ohjeet niin retkeilijöille kuin kalastajille.
- Moottorikelkkailua ei tule ohjata alueen sisälle, kuten suunnitelmassa on todettakin.
- Sisällysluetteloon tulee lisätä liitteiden nimet.

Luonto-Liitto ry

- Hoito- ja käyttösuunnitelma ei täytä nykyisellään hyvän hks:n vaatimuksia. Erityisen ongelmallista on se, ettei siinä käsitellä oikeastaan lainkaan alueella jatkossa harjoitettavaa metsänkäsittelyä.
- Retkeilyaluetta tulisi kehittää yksinomaan virkistyskäytön ja luonnonsuojelun ehdoilla, eli alueella tulisi harjoittaa vain sellaista metsänkäsittelyä, josta on selkeää hyötyä luonnon monimuotoisuudelle tai virkistyskäytölle. Varsinaisen metsätalouden harjoittaminen on alueella ”historiallinen jäännös” ja haittaa alueen metsien kehittymistä muiden käyttömuotojen kannalta nykyistä paremmiksi.

- Evon alue-ekologinen suunnitelma ei sovellu päivitysten jälkeenkään pääosin Natura 2000 -ohjelmaan sisällytetyn retkeilyalueen metsätalouden ohjaamiseen. Lähtökohtana on liian selvästi se, että noin puolet retkeilyalueesta aiotaan pitää pääosin normaalissa metsätalouskäytössä. Mm. arvokkaiden luontokohteiden kriteerit ovat olleet liian tiukat ja ennallistamisen osuus on liian vähäinen. Arvokkaista metsäalueista ainakin ns. Vaarinkorven alue on jätetty suunnitelmassa metsätalouskäyttöön. Ilmeisesti useiden muidenkin alueiden kohdalla oikea ratkaisu olisi päätehakkuun sijasta ennallistaminen. Luonto-Liitto toivoo Metsähallituksen lykkäävän hoito- ja käyttösuunnitelman valmistumista ja laativan alueelle metsänkäsittelyä ohjaamaan kuviokohtaisen luonnonhoitosuunnitelman.
- Luonto-Liitto toivoo Metsähallituksen pidättäytyvän retkeilyalueella v. 2004 loppuun asti retkeilyreitistöjen ja -rakenteiden kannalta välttämättömiä toimenpiteitä lukuun ottamatta kaikista muista metsätaloustoimenpiteistä.

Alueella harjoitettavan metsätalouden kuvausta laajennettu ja täsmennetty suunnitelmassa.

ISSN 1235-8983
ISBN 952-446-386-5 (nidottu)
ISBN 952-446-387-3 (pdf)

Julkaisuja voi tilata osoitteella:

Metsähallitus
Asiakaspalvelut
PL 36, 99801 IVALO
natureinfo@metsa.fi
www.metsa.fi

Puhelintiedustelut: 0205 64 7702

Hinta 10 euroa



200 kpl
Edita Prima Oy
Helsinki 2004