

Kärppäjärven Natura 2000 -alueen hoito- ja käyttösuunnitelma



Översättning: Pimma Åhman

Kansikuva: Pesäjärvi valmistautuu talven tuloon. Kuva: Metsähallitus / Anneli Suikki.



ISO 14001

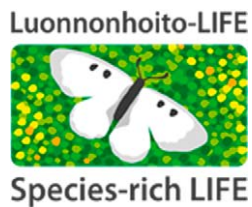
© Metsähallitus, Vantaa 2016

ISSN-L 1796-2943

ISSN (verkkajulkaisu) 1796-2943

ISBN 978-952-295-134-2 (pdf)

Kärppäjärven Natura 2000 -alueen hoito- ja käyttösuunnitelma



KUVAILULEHTI

JULKAISIJA	Metsähallitus	JULKAISUAIKA	20.10.2016
TOIMEKSIANTAJA	Metsähallitus	HYVÄKSYMISPÄIVÄMÄÄRÄ	1.7.2016
LUOTTAMUKSELLISUUS	julkinen	DIARINUMERO	MH 4798/2013
SUOJELUALUETYYPPI/ SUOJELUOHJELMA	vanhojen metsien suojelualue, suojelumetsä, Natura 2000 -alue		
ALUEEN NIMI	Kärppäjärven Natura 2000 -alue		
NATURA 2000 -ALUEEN NIMI JA KOODI	Kärppäjärven alue, FI0900126		
ALUEYKSIKKÖ	Etelä-Suomen luontopalvelut		
TEKIJÄ(T)	Metsähallitus		
JULKAISUN NIMI	Kärppäjärven Natura 2000 -alueen hoito- ja käyttösuunnitelma		
TIIVISTELMÄ	<p>Kuhmoisten kunnassa sijaitseva ja Metsähallituksen hallinnassa oleva Kärppäjärven Natura-alue (809 ha) on lähes kokonaan suojelun piirissä: 208 hehtaaria sisältyy Kuoppa-ahon vanhojen metsien suojelu-alueeseen ja muu alue kuuluu lähes kokonaan Metsähallituksen suojelumetsään. Ainoastaan Vähä Kärppäjärven kämpän ja Lähteenmäen pihapiirit ovat suojeltujen alueiden ulkopuolella.</p> <p>Kärppäjärvi on seudullisesti erittäin tärkeä boreaalisten luonnonmetsien suojelualue Etelä-Suomessa. Kärppäjärvellä on suuri merkitys metsäisten suojelualueiden kytkeytyneisyydelle ja alue on arvokas erityisesti vanhojen metsien lehtipuilla viihtyvän lajiston suojelun kannalta. Alueen virkistyskäyttö tapahtuu jokamiehenoikeuksin, eikä Kärppäjärvelle erityisesti ohjata virkistyskäyttöä lukuun ottamatta vuokrakäytössä olevaa Vähä Kärppäjärven kämppää. Suojelumetsän alueella metsästetään pienriistaa ja hirvieläimiä.</p> <p>Suunnittelun keskeisiä arvoja ovat 10 luontodirektiivin luontotyyppiä, 10 lintudirektiivin laji sekä neljä muuta direktiivilajia, suurten haapojen eliölajisto ja muut uhanalaiset lajit, metsäekosysteemi, haapajatkumo ja palojatkumo, silmälläpidettävät ja indikaattorilajit, hirvieläinten ja pienriistan metsästysmahdollisuudet, arvokas kallioalue ja paikallisesti arvokas harjualue.</p> <p>Kärppäjärven arvoille haittaa tai uhkaa aiheuttavat alueen aiempi voimakas metsätaloustyö ja metsäpalojen puuttuminen, jotka ovat johtaneet metsälajiston ja metsien rakenteen yksipuolistumiseen. Soiden ojitukset ja purojen perkaukset ovat muuttaneet metsäisten soiden ja pienvesien vesitaloutta. Alueen arvokkaan haapapuuston uusiutumista estää hirvien ylläidunnus.</p> <p>Suunnitelman päämäärinä on saattaa suojeltavien lajien ja luontotyyppien tila suotuisaksi, käynnistää luontainen sukkessio ennallistamispoltoilla, parantaa vesioloiltaan muuttuneiden alueiden luontotyyppien tilaa ja turvata lehtipuuston uudistuminen sekä lehtilahopuun jatkumo. Lisäksi tavoitteena on edistää valittujen kulttuuriperintökohteiden säilymistä, poistaa alueelta luvattomat rakenteet, vähentää vieraslajeja, ylläpitää kalasääsken elinmahdollisuuksia ja perustaa Kärppäjärven suojelumetsä luonnonsuojelualueeksi. Tulevaisuuden visiona on, että Kärppäjärvi on erämaista ja luonnontilaista aluetta, jossa vanhojen metsien lajit ja luontotyypit voivat hyvin ja joka tarjoaa mahdollisuuksia marjastukseen, sienestykseen ja muuhun luonnossa virkistytymiseen.</p> <p>Tavoitteisiin pyritään erilaisten, pääasiassa luonnonsuojeluun liittyvien toimenpiteiden sekä käytön ohjauksen avulla. Vyöhykeratkaisussa Kärppäjärven Natura-alue on lähes kokonaan (813,3 ha) syrjävyöhykettä, joka pidetään mahdollisimman rauhallisena ja erämaisena. Virkistytymisen tapahtuu pääasiassa jokamiehenoikeuksilla. Vähä Kärppäjärven kämpän ja Lähteenmäen tilan ympäristöt (2,8 ha) ovat retkeily- ja luontomatkailuvyöhykettä. Aktiivisina hoitotoimenpiteinä alueella toteutetaan metsien ja soiden ennallistamista, poltoja ja uhanalaisten lajien elinympäristöjen hoitoa. Virkistyskäyttöön liittyen alueella ei tehdä aktiivisia toimenpiteitä. Hirvien haavantaimiin kohdistuvan laidunpaineen pienentämiseksi suositellaan hirvenmetsästyksen lisäämistä alueella. Suojelumetsä esitetään perustettavan luonnonsuojelualueeksi.</p> <p>Hoito- ja käyttösuunnitelma on laadittu Euroopan komission LIFE-rahoituksella (Luonnonhoito-LIFE, LIFE10 NAT/FI/00048).</p>		
AVAINSANAT	Kärppäjärvi, Natura 2000, hoito- ja käyttösuunnitelma		
MUUT TIEDOT	Suunnitelman ovat kirjoittaneet Heli Saloniemi ja Kati Salovaara (työryhmä: Olli Urpanen, Esko Hyvärinen, Seppo Virta)		
SARJAN NIMI JA NUMERO	Metsähallituksen luonnonsuojelujulkaisuja. Sarja C 141		
ISSN-L ISSN (VERKKOJULKAISU)	1796-2943 1796-2943	ISBN (PDF)	978-952-295-134-2
SIVUMÄÄRÄ	74 s.	KIELI	suomi
KUSTANTAJA	Metsähallitus	PAINOPAIKKA	
JAKAJA	Metsähallitus, luontopalvelut	HINTA	

PRESENTATIONSBLAD

UTGIVARE	Forststyrelsen	UTGIVNINGSDATUM	20.10.2016
UPPDRAGSGIVARE	Forststyrelsen	DATUM FÖR GODKÄNNANDE	1.7.2016
SEKRETESSGRAD	Offentlig	DIARIENUMMER	MH 4798/2013
TYP AV SKYDDSOMRÅDE/ SKYDDSPROGRAM	skyddsområde för gamla skogar, skyddsskog, Natura 2000-område		
OMRÅDETS NAMN	Kärppjärvi Natura 2000-område		
NATURA 2000-OMRÅDETS NAMN OCH KOD	Kärppjärvi, FI0900126		
REGIONENHET	Södra Finlands naturtjänster		
FÖRFATTARE	Forststyrelsen		
PUBLIKATION	Skötsel- och användningsplan för Kärppjärvi Natura 2000-område		
SAMMANDRAG	<p>Kärppjärvi Natura 2000-område (809 ha) i Kuhmois kommun förvaltas av Forststyrelsen och är nästan i sin helhet skyddat: 208 ha ingår i Kuoppa-aho skyddsområde för gamla skogar och resten av området nästan helt i Forststyrelsens skyddsskog. Endast Vähä Kärppjärvi stugas och Lähteenmäki gårds näromgivning är inte skyddad.</p> <p>Kärppjärvitrakten är ett mycket viktigt skyddsområde för västlig taiga, dvs. naturliga gamla skogar. Kärppjärvi har en stor betydelse ved gäller kontakten mellan olika skogbevuxna skyddsområden, och området är speciellt värdefullt med tanke på skyddet av arter som lever på lövträd i gamla skogar. Rekreatjonsbruk är tillåtet i området med stöd av allemansrätten men det styrs inte speciellt till området. Ett undantag utgör dock Vähä Kärppjärvi stuga, som hyrs ut. I skyddsskogen jagas småvilt och hjortdjur.</p> <p>De centrala värdena för planeringsområdet är de 10 naturtyper som ingår i habitatdirektivet, de 10 arter som ingår i fågeldirektivet samt fyra andra direktivarter, de arter som lever på stora aspar och övriga hotade arter, skogsekosystemet, kontinuumet av aspar och kontinuumet av bränder, de nära hotade arterna och indikatorarterna, möjligheterna till jakt av hjortdjur och småvilt, ett regionalt värdefullt hållmarksområde och ett lokalt värdefullt åsområde.</p> <p>Olägenheterna och hoten mot Kärppjärvis värden består av det tidigare intensiva skogsbruket i området och avsaknaden av skogsbränder. Detta har haft som följd att skogsarterna och skogens struktur har blivit ensidigare. Dikningen av myrar och rensningen av bäckar har lett till förändringar i de skogbevuxna myrarnas och småvattnens vattenhushållning. Förnyelsen av aspar hindras av för intensivt bete från älgar.</p> <p>Mål för planen är att åstadkomma en gynnsam skyddsnivå för skyddsvärda arter och naturtyper, att starta den naturliga successionen genom restaureringsbränder, att förbättra tillståndet hos naturtyper med förändrad vattenhushållning och att trygga förnyelsen av lövträd och kontinuumet av död lövträdsväd. Därtill har man som mål att främja bevarandet av vissa kulturarvsobjekt, avlägsna olovliga konstruktioner, decimera främmande arter, upprätthålla goda förhållanden för fiskgjusen och omvandla Kärppjärvi skyddsskog till ett naturskyddsområde. Framtidsvisionen för området är att Kärppjärvi är ett ödemarksartat område i naturtillstånd, där naturtyper och arter typiska för gamla skogar mår bra och folk kan plocka bär och svampar och koppla av.</p> <p>Man försöker uppnå målen huvudsakligen genom olika åtgärder som har att göra med naturskydd samt genom att styra användningen. Vad gäller zonindelningen klassas Kärppjärvi Naturaområde nästan i sin helhet (813,3 ha) som grundzon, som bevaras så lugn och ödemarksartad som möjligt. Rekreationen baserar sig främst på allemansrätten. Närområdena kring Vähä Kärppjärvi stuga och Lähteenmäki gård (2,8 ha) räknas som rekreatjons- och naturturismzon. Konkreta skötselåtgärder i området kommer att vara restaurering av skogar och myrar, bränder och vård av hotade arters livsmiljöer. Det kommer inte att vidtas några aktiva åtgärder vad gäller rekreatjonsbruk. I planen rekommenderas att betetrycket från älgar på asplantor minskas genom att man ökar älgjakten i området. Det föreslås också i planen att skyddsskogen omvandlas till ett naturskyddsområde.</p> <p>Man fick LIFE-finansiering av Europeiska kommissionen för uppgörandet av planen (Naturvård-LIFE, LIFE10 NAT/FI/00048).</p>		
NYCKELORD	Kärppjärvi, Natura 2000, skötsel- och användningsplan		
ÖVRIGA UPPGIFTER	Författare: Heli Saloniemi, Kati Salovaara (arbetsgrupp: Olli Urpanen, Esko Hyvärinen, Seppo Virta)		
SERIENS NAMN OCH NUMMER	Metsähallituksen luonnonuojelujulkaisuja. Sarja C 141		
ISSN-L ISSN (ONLINE)	1796-2943 1796-2943	ISBN (PDF)	978-952-295-134-2
SIDANTAL	74 s.	SPRÅK	finska
FÖRLAG	Forststyrelsen	TRYCKERI	
DISTRIBUTION	Forststyrelsen, naturtjänster	PRIS	

SISÄLLYS

NYKYTILAN KUVAUS.....	9
1 Suunnittelualueen kuvaus ja suunnittelutilanne.....	9
2 Perustamistarkoitus.....	13
3 Osallistaminen.....	14
4 Vesistöt ja merialueet.....	15
5 Geologia.....	17
6A Natura 2000 -luontotyytit.....	18
6B Kansalliset uhanalaiset luontotyytit (LUTU).....	22
7 Lajisto.....	24
8 Kulttuuriperintö.....	25
9A Luonnon virkistyskäyttö: retkeily ja luontomatkailu.....	28
9B Luonnon virkistyskäyttö: opastusviestintä.....	30
10 Erätalous: nykytila.....	31
11 Tutkimus.....	33
12 Muu luonnonvarojen käyttö, rasitteet, käyttöoikeudet ja sopimukset.....	34
KESKEISET ARVOT JA UHAT.....	36
13 Keskeiset suojelu- ja käyttöarvot.....	36
14 Uhka-analyysi.....	37
TAVOITTEEN ASETTELU.....	39
15 Uhkatekijöiden torjuminen.....	39
16 Kehittämismahdollisuudet.....	41
17 Visio.....	42
18A Vyöhykejako: Retkeily- ja luontomatkailuvyöhyke.....	43
18B Vyöhykejako: Syrjävyöhyke.....	44
18C Vyöhykejako: Rajoitus- ja luonnonarvovyöhykkeet.....	45
TOTEUTUS.....	47
19 Luonnonuojelun ja -hoidon toimenpiteet.....	47
20 Kulttuuriperinnön suojelun toimenpiteet.....	48
21A Luonnon virkistyskäyttö: retkeilyn ja luontomatkailun toimenpiteet.....	49
21B Luonnon virkistyskäyttö: palveluvarustus.....	50
22 Erätalouden toimenpiteet.....	51
23 Muun luonnonvarojen ja alueiden käytön toimenpiteet.....	53
24 Hallinto.....	55
25 Rakennuskanta.....	57
26 Resurssit.....	58
YMPÄRISTÖVAIKUTUSTEN ARVIOINTI.....	59
27 Ympäristövaikutusten arviointi.....	59
SEURANTA.....	61
28A Suunnitelman toteutuksen seuranta.....	61
28B Suunnitelman vaikuttavuuden seuranta.....	62
LÄHTEET.....	63
LIITTEET.....	64
Liite 1. Kärppäjärven tiestö.....	65
Liite 2. Ote maakuntakaavakartasta.....	66
Liite 3. Suunnittelualueella esiintyvät uhanalaiset ja direktiivilajit.....	67
Liite 4. Lausuntokooste.....	70
Liite 5. Vahvistuskirje.....	73

YHTEENVETO

Suunnittelualueen nimi, sijainti ja pinta-ala

Kärppäjärven alue -niminen Natura 2000 -alue, FI0900126, on pinta-alaltaan 809 ha ja sijaitsee Kuhmoisten kunnassa Keski-Suomen maakunnassa.

I Nykytilan kuvaus

Metsähallituksen hallinnassa oleva Kärppäjärven Natura-alue (809 ha) on lähes kokonaan suojelun piirissä: 208 hehtaaria sisältyy Kuoppa-ahon suojelualueeseen ja muu osa kuuluu suojelumetsään lukuun ottamatta Vähä Kärppäjärven kämpän ja Lähteenmäen pihapiirejä, jotka ovat metsätalouden hallinnassa. Kärppäjärvi on seudullisesti erittäin tärkeä boreaalisten luonnonmetsien suojelualue Etelä-Suomessa. Kärppäjärvellä on suuri merkitys metsäisten suojelualueiden kytkeytyneisyydelle ja se on erityisesti vanhojen metsien lehtipuilla viihtyvän lajiston suojelun kannalta merkittävä alue. Alueen virkistyskäyttö tapahtuu jokamiehenoikeuksin, eikä sinne erityisesti ohjata virkistyskäyttöä lukuun ottamatta Vähä Kärppäjärven kämppää (vuokrauksessa) ja tulevaisuudessa myös Lähteenmäen tilaa. Suojelumetsän alueella metsästetään pienriistaa ja hirvieläimiä.

II Keskeiset arvot ja uhat

Kärppäjärven alueen keskeiset arvot ovat: 10 luontodirektiivin luontotyyppiä, 10 lintudirektiivin lajia sekä 4 muuta direktiivilajia, suurten haapojen eliölajisto ja muut uhanalaiset, metsäekosysteemi, haapajatkumo ja palojatkumo, silmälläpidettävät ja indikaattorilajit, hirvieläinten ja pienriistan metsästysmahdollisuudet, arvokas kallioalue ja paikallisesti arvokas harjualue.

Alueen luonnon keskeisimpiä uhkatekijöitä ovat alueen aiempi voimakas metsätalouskäyttö ja metsäpalojen puuttuminen, jotka ovat johtaneet metsälajiston ja metsien rakenteen yksipuolistumiseen. Soiden ojitukset ja purojen perkaukset ovat muuttaneet metsäisten soiden ja pienvesien vesitaloutta. Alueen arvokkaan haapapuuston uusiutumista estää hirvien ylläidunnus.

III Tavoitteen asettelu

Suunnitelman päämäärät

Suunnitelman päämäärät ovat: lajien ja luontotyyppien tila alueella on hyvä/suotuisa, luontaisen sukkession käynnistäminen ennallistamispoltoilla, vesioloiltaan muuttuneiden alueiden luontotyyppien tila on hyvä/paraneva ja lehtipuuston uudistuminen ja lehtilahopuun jatkumo on turvattu. Lisäksi tavoitteena on, että valitut kulttuuriperintökohteet säilyvät, alueella ei ole luvattomia rakenteita, vieraslajeja vähennetään, kalasääsken elinmahdollisuuksia ylläpidetään ja Kärppäjärven suojelumetsä perustetaan luonnonsuojelualueeksi.

Suunnittelualueen visio

Kärppäjärvi on erämaista ja luonnontilaista aluetta, jossa vanhojen metsien lajit ja luontotyypit voivat hyvin ja joka tarjoaa mahdollisuuksia marjastukseen, sienestykseen ja muuhun luonnossa virkistäytymiseen.

Vyöhykejaon keskeiset ratkaisut

Kärppäjärven alue kuuluu lähes kokonaan (813,3 ha) syrjävyöhykkeeseen, joka pidetään mahdollisimman rauhallisena ja erämaaisena. Virkistäytyminen tapahtuu pääasiassa jokamiehen oikeuksilla. Vähä Kärppäjärven kämpän ympäristö (1,1 ha) on retkeily- ja luontomatkailevyöhykettä.

IV Toteutus ja toimenpiteet

Alueella tehdään pääasiassa luonnonsuojeluun liittyviä toimenpiteitä: metsien ja soiden ennallistamista, polttoja ja uhanalaisten lajien elinympäristöjen hoitoa. Virkistyskäyttöön liittyen alueella ei tehdä aktiivisia toimenpiteitä. Hirvien haavantaimiin kohdistuvan laidunpaineen pienentämiseksi suositellaan hirvenmetsästyksen lisäämistä alueella. Suojelumetsä esitetään perustettavan luonnonsuojelualueeksi.

V Ympäristövaikutusten arviointi

Suunnitelmassa esitetyt toimenpiteet tähtäävät luontoarvojen säilyttämiseen.

VI Suunnitelman seuranta

Suunnitelman toteutuksen seurantaan käytetään Metsähallituksessa hyväksytyjä mittareita.

Vahvistaminen

Suunnitelman vahvistaa ympäristöministeriö.

Lisätietoa suunnittelusta

Hoito- ja käyttösuunnitelma on kohdealueen maankäytön pitkän aikavälin strateginen suunnitelma ja linjaus. Sen avulla toteutetaan laeissa säädettyjen perustamistavoitteiden lisäksi alueiden hoidolle ja käytölle asetettuja tavoitteita. Suunnitelman avulla sovitetaan yhteen luonnonsuojelun, virkistyskäytön ja alueen muun käytön tavoitteet. Suunnitelmakausi on noin 15 vuotta.

Hoito- ja käyttösuunnittelu on Metsähallituksen ja ympäristöhallinnon periaatteiden mukaista osallistavaa suunnittelua. Osallistumistilaisuuksia ja palautemahdollisuuksia järjestetään koko suunnitteluprosessin ajan. Tavoitteena on saada mahdollisimman paljon tietoa, taitoa ja näkemyksiä pohjaksi hoidon ja käytön ratkaisuille. Keskustelun avulla pyritään saamaan tavoitteille ja toiminnalle yleinen ja hyväksyntä sekä luomaan pysyvä yhteistyö ja vuorovaikutus eri toimijoiden kesken.

I NYKYTILAN KUVAUS	11. Tutkimus	IV TOTEUTUS	VI SEURANTA
1. Suunnittelualan kuvaus ja suunnittelutilanne	12. Muu luonnonvarojen käyttö, rasi- teet, käyttöoikeudet ja sopimukset	19. Luonnonsuojelun ja hoidon toimenpiteet	28A ja B. Suunnitelman vaikuttavuuden ja toteutuksen seuranta
2. Perustamistarkoitus	II KESKEISET ARVOT JA UHAT	20. Kulttuuriperinnön suojelun toimenpiteet	VII LÄHTEET
3. Osallistaminen	13. Keskeiset suojelu- ja käyttöarvot	21A. Luonnon virkistyskäyttö: retkeilyn ja luontomatkailun toimenpiteet	29. Lähteet
4. Vesistöt ja merialueet	14. Uhka-analyysi	21B. Luonnon virkistyskäyttö: palveluvarustus	VIII LIITTEET
5. Geologia	III TAVOITTEEN ASETTELU	22. Erätalouden toimenpiteet	Liite 1. Kärppjärven tiestö
6A. Natura 2000 -luontotyytit	15. Uhkatekijöiden torjuminen	23. Muu luonnonvarojen ja alueiden käyttö: toimenpiteet	Liite 2. Ote maakuntakaavakartasta
6B. Uhanalaisuusarvioinnin mukaiset luontotyytit (LUTU)	16. Kehittämismahdollisuudet	24. Hallinto	Liite 3. Suunnittelualueella esiintyvät uhanalaiset ja direktiivilajit
7. Lajisto	17. Visio	25. Rakennuskanta	Liite 4. Lausuntokooste
8. Kulttuuriperintö	18A. Retkeily- ja luontomatkailu- vyöhyke	26. Resurssit	Liite 5. Vahvistuskirje
9A. Luonnon virkistyskäyttö: retkeily ja luontomatkailu	18B. Syrjävyöhyke	V YMPÄRISTÖVAIKUTUSTEN ARVIOINTI	
9B. Luonnon virkistyskäyttö: opastus- viestintä	18C. Rajoitus- ja luonnonarvovyöhyke	27. Ympäristövaikutusten arviointi	
10. Erätalous			

NYKYTILAN KUVAUS

1 Suunnittelualueen kuvaus ja suunnittelutilanne					
Vastuuprosessi	Alueiden hallinta	Kartta	<input checked="" type="checkbox"/>	Kuva 1	
Selite	Lomakkeella luodaan yleiskuva suunnittelualueesta, maankäytön nykytilanteesta, kaavoituksesta ja muusta maankäytön suunnittelusta, saamelaisten kotiseutuasioista ja suunnittelutilanteesta. Lomake muodostaa perustan muiden jäljempänä seuraavien aiheiden käsittelylle.				
Suunnittelualueen nimi	Kärppjärven alue	Pinta-ala (ha)	814,4 (809)		
		Josta vesialuetta (ha)	42		
Maakunta	Keski-Suomi	Kunta	Kuhmoinen		

Suunnittelualueeseen sisältyvät Natura 2000 -alueet					
Nimi	Koodi	Alueen kokonais-pinta-ala (ha)	Tyyppi ¹	Toteutustapa	Suunnitelman kattavuus
Kärppjärven alue	FI0900126	809	SCI	Luonnonsuojelulaki, metsälaki, maa-aineslaki	Sisältyy kokonaan

Suunnittelualueen maankäyttö						
Perustetut suojelualueet	Valtionmaiden suojelualueet	Päämaan-käyttöluokka	Suojelu-alueen tyyppi	Perustamis-ajankohta	Pinta-ala (ha)	Järjestyssääntö annettu (pvm)
	Kuoppa-ahon suojelualue	204	Vanhojen metsien suojelualue	1993	208	Ei
	Yksityiset suojelualueet (YSA)			Kpl	Pinta-ala (ha)	
	Yksityiset suojelualueet yksityismailla					
	Valtion yksityiset suojelualueet					
	Yksityiset suojelualueet, jotka sijoittuvat sekä yksityis- että valtion maille					
Suojeluun varatut valtion alueet	Tyyppi	Päämaan-käyttöluokka	Kpl	Pinta-ala (ha)	Lisätietoja	
	Kärppjärvi	232	1	603,6	Suojelumetsä	

¹ SPA = Special Protection Area = lintudirektiivin nojalla muodostettavat erityiset suojelualueet; SCI = Sites of Community Importance = luontodirektiivin nojalla nimettävät, yhteisön tärkeinä pitämät alueet, joista muodostetaan SAC = Special Area of Conservation = luontodirektiivin nojalla muodostettava erityisten suojelutoimien alue.

Muut suunnittelualueeseen kuuluvat kohteet	Nimi, tyyppi	Päämaankäyttöluokka	Kpl	Pinta-ala (ha)	Lisätietoja
	Metsätalousalue	102	2	2,8	Kärppäjärven vuokrakämpän ja Lähteenmäen tilan tontit

Kansainväliset sitoumukset ja suojeleohjelmat		
Alue	Tyyppi	Lisätietoja
Saamelaisten kotiseutualueet		
Suunnittelualue sijaitsee saamelaisten kotiseutualueella		Lisätietoja
<input type="checkbox"/> Osittain	<input type="checkbox"/> Kokonaan	

Kaavoitus ja muu maankäytön suunnittelu			
Kaava tai suunnitelma	Hyväksymisvuosi	Kattavuus	Suunnittelualueita koskevat kirjaukset suunnitelmassa
Pohjavedet	1981	Alue sisältyy	Kohde ei kuulu merkittäviin pohjavesialueisiin (Keski-Suomen seutukaavaliitto, 1981), vaikkakin Kuoppa-ahon suojelualue on suurelta osin pohjavesialuetta (SutiGis-paikkatietoaineisto)
Keski-Suomen harjuluonto. Valtakunnallinen harjututkimus	1981	Alue sisältyy	Ruolahden Kuoppa-aho kuuluu saumamuodostumavyöhykkeen harjujaksoon ja on geologisesti ja maisemallisesti jokseenkin merkittävä harjualue. Harjualueen arvoluokka on 4, toimenpideluokka 2-3.
Keski-Suomen pienvesien suojeleusuunnitelma	1993	Alue sisältyy	Iso Nahkiainen: Arvoina aarnimetsämäisyys, luonnontilaisuus ja maisemalliset arvot. Järven arvoluokka on 3.
Luonnon- ja maisemansuojelun kannalta arvokkaat kallioalueet Keski-Suomen läänissä	1997	Alue sisältyy	Portinvuori sisältyy Portinvuori-Roninvuori-kallioalueeseen. Kallioalueen arvoluokka on 3.
Kuhmoisten kunta, Sisäjärvien rantayleiskaava, Pohjoiset osat, Läntinen Arvajan reitti ja ympäristö	2007	Alue sisältyy	Iso Kärppäjärvi, Vähä Kärppäjärvi, Pesäjärvi ja alueen länsipuolella Vehkajärven rantavyöhykkeet: MY-merkintä, Kuoppa-ahon suojelualue ja Portinvuoren itäpuolinen 4 ha:n alue: SL-merkintä. Vähä Kärppäjärvi: yksi RA-tontti. Iso-Kärppäjärvi: yksi am-alue. Molemmat vanhoja rakennuspaikkoja; alueelle ei ole osoitettu kaavassa uutta rakentamista.
Keski-Suomen maakuntakaava	2009	Alue sisältyy	Natura-alueerajauksen lisäksi kaavassa on Kuoppa-ahon suojelualueella SL-merkintä, jonka perusteella alueella on kiellettyä ryhtyä sellaisiin toimenpiteisiin, jotka saattavat vaarantaa alueen suojeluarvoja. Suojelumääräys on voimassa, kunnes suojelualue varsinaisesti perustetaan.
Keski-Suomen Natura 2000 -verkoston hoidon ja käytön yleissuunnitelman päivitys	2010	Alue sisältyy	Esitetty suunnittelutarpeen mukaan luokkaan A, kiireellinen, ja tehtävä ennallistamissuunnitelma.
Maa- ja kalliokiviainestutkimukset Keski-Suomen maakunnan alueella vuonna 2009, Jämsän seutukunta. Keski-Suomen liitto.	2009	Alue sisältyy	

Metsähallituksen suunnitelma	Hyväksymisvuosi	Kattavuus	Suunnittelualuetta koskevat kirjaukset suunnitelmassa
Kärppjärven Natura-alueen hoito- ja käyttösuunnitelma	2007	Koko alue	Alueen siirrettyä talouskäytöstä suojelumetsäksi kirjaukset vanhentuneet.
Länsi-Suomen alueen luonnonvarasuunnitelma kausi 2009–2013	2009	Alue sisältyy	Esitetty perustettava suojelumetsä 604 ha. Alue sisältyy Päijänteen virkistys- ja luontomatka-aluekokonaisuuteen.
Kuhmoinen-Kuorevesi alue-ekologinen suunnitelma	2001	Alue sisältyy	
Länsi-Suomen alueen luonnonvarasuunnitelma	1997	Alue sisältyy	Ei erityisiä kirjauksia.
Kärppjärvi. Suojelukohteen kulttuuri-perintökohteiden inventointi 2012	2012	Koko alue	Alueelta löydettyjen arkeologisten kohteiden kuvaukset ja sijainnit. Portinvuoren niitty- ja kasjäännökset soveltunevat pienten ryhmien opastuskohteiksi.
Kuhmoisten Kärppjärven metsien luonnonhoitosuunnitelma	2012	Koko alue	Yksityiskohtainen suunnitelma alueen tiettyihin osiin kohdistettavista luonnonhoitotoimista.

Kytkeytyneisyystarkastelu

Kärppjärvi on seudullisesti erittäin tärkeä boreaalisten luonnonmetsien suojelualue Etelä-Suomessa. Pinta-alaltaan melko suuren suojelualueen arvo tulee edelleen nousemaan metsätalousalueiden ennallistamisen ja puuston ikääntymisen myötä. Kärppjärvellä on suuri merkitys metsäisten suojelualueiden kytkeytyneisyydelle, ja se on erityisesti vanhojen metsien lehtipuilla viihtyvän lajiston suojelun kannalta merkittävä alue. Kärppjärvestä noin 40 kilometrin säteellä sijaitsee useita Natura-alueita, jotka yhdessä muodostavat merkittävän boreaalisen luonnonmetsän suojelualueverkoston (mm. Isojärven, Päijänteen ja Leivonmäen kansallispuistot, Vesijaon luonnonpuisto, Evon retkeilyalue, Edessalo–Haukkasalo, Onkisalo–Herjaanselkä, Ammajanvuori ja Kaitajärvi). Suomen kansainvälisistä vastuuluontotyypeistä (Raunio ym. 2008) Kärppjärvellä esiintyy runsashumuksisia järviä ja lampia sekä harju- ja kalliometsiä. Kärppjärvi muodostaa muiden Keski-Suomen ja Päijät-Hämeen Natura-alueiden kanssa monipuolisen luonnonsuojelu- ja virkistysaluekokonaisuuden, johon sisältyy mm. monimuotoista järviluontoa lammista suurjärviin ja metsäluontoa lehdosta avoimiin harjumetsiin. Kärppjärven alueella painotetaan luonnonsuojelua, minkä vuoksi sinne ei erikseen ohjata virkistyskäyttöä.

Edellisen hoito- ja käyttösuunnitelman toteutuminen

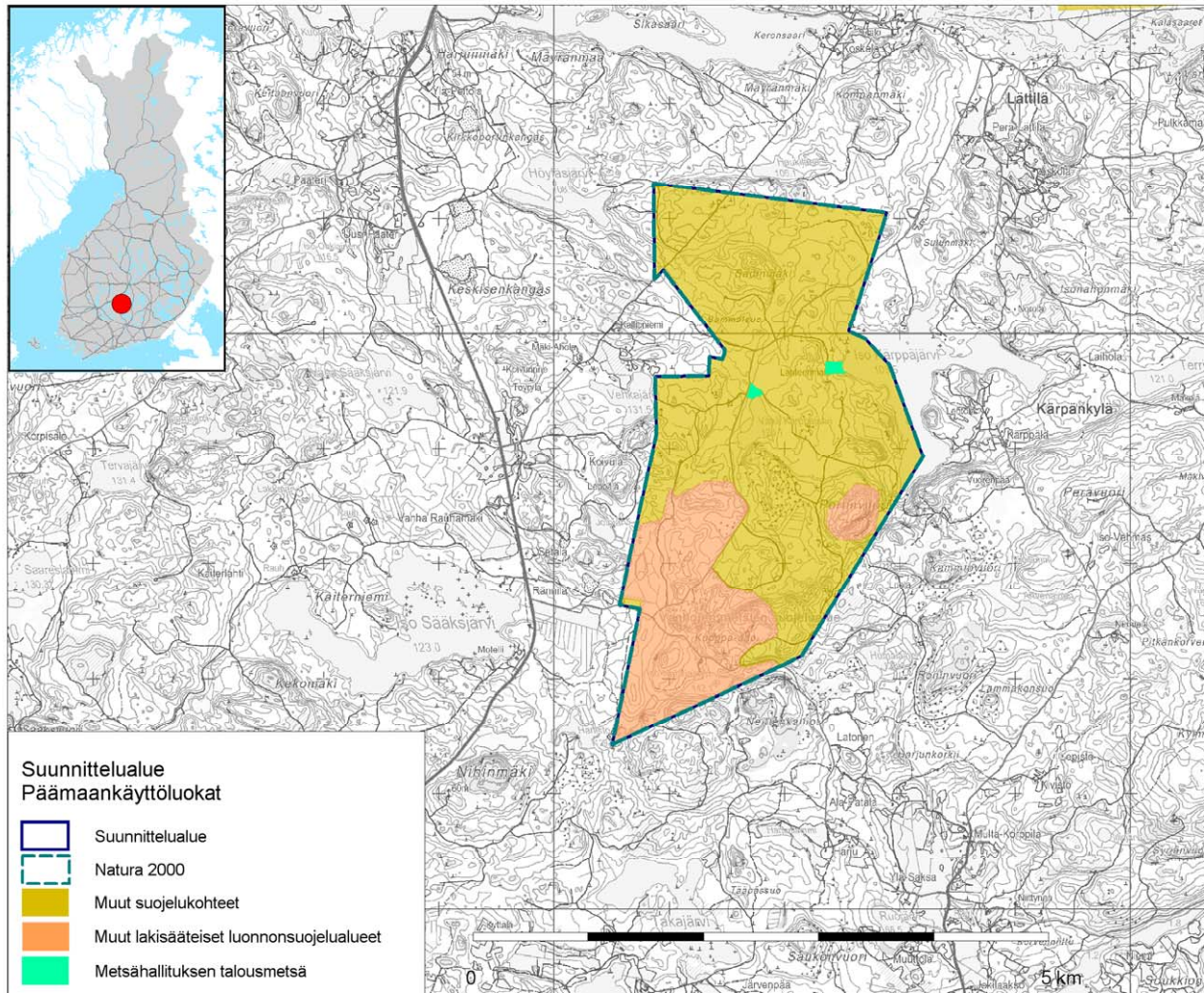
Edellinen hoito- ja käyttösuunnitelma vuodelta 2007 oli laadittu ympäristöarvometsän aikana, jolloin ympäristöarvometsän alueella oli metsätalousskäyttöä. Sittemmin ympäristöarvometsä on muutettu suojelumetsäksi (lukuun ottamatta Vähä Kärppjärven kämpän ja Lähteenmäen pihapiirejä, jotka jäivät metsätalouden hallintaan), ja se on siirtynyt luontopalveluiden hoitoon.

Suunnittelualan yleiskuvaus

Kärppjärven alue sijaitsee Kuhmoisen kunnan itäosassa Päijänteen vesistön länsipuolella. Se kuuluu eteläboreaaliseen vyöhykkeeseen ja Etelä-Hämeen eliömaakuntaan. Metsät ja vedet hallitsevat maisemaa. Maasto on pienipiirteistä ja vaihtelevaa. Tyypillisiä alueelle ovat harjut, kumpuilevat mäkimaisemat, kalliojyrkänteet, pienet kallioalueet, notkelmien korvet, suorantaiset lammet ja niitä yhdistävät purot. Portinvuori on seudun korkeimpia mäkiä, jonka kaakkoisrinteellä on kymmenien metrien korkuisia jyrkänteitä.

Kärppjärven Natura-alue (809 ha) on lähes kokonaan suojelun piirissä: 208 hehtaaria sisältyy Kuoppa-ahon suojelualueeseen ja loppu kuuluu suojelumetsään lukuun ottamatta Vähä Kärppjärven kämpän ja Lähteenmäen pihapiirejä, jotka ovat metsätalouden hallinnassa. Alueeseen sisältyy arvokasta kallioaluetta, jokseenkin merkittävää harjualuetta sekä pohjavesialuetta. Iso Nahkiainen on arvokas pienvesi. Kärppjärvi on seudullisesti tärkeä boreaalisten luonnonmetsien suojelualue Etelä-Suomessa. Lisäksi noin 40 kilometrin säteellä sijaitsee useita Natura-alueita, jotka yhdessä muodostavat merkittävän boreaalisen luonnonmetsän suojelualueverkoston.

Kärppjärven alue sopii maastoltaan ulkoiluun ja retkeilyyn. Alueen virkistyskäyttö keskittyy Vähä Kärppjärven rannalla sijaitsevalle Kärppjärven kämpälle, jota vuokrataan Lomarenkaan toimesta. Alueen muu virkistyskäyttö tapahtuu jokamiehenoikeuksin, eikä sinne erityisesti ohjata virkistyskäyttöä. Suojelumetsän pienriistan ja hirvieläinten metsästysoikeus on vuokrattu. Kalastuksen kannalta alue ei ole erityisen merkittävä. Iso Kärppjärven rannalla on asuinrakennuksia.



Kuva 1. Kärppäjärven alueen sijainti ja suunnittelualue.

Kärppäjärven alue sijaitsee Keski-Suomessa Kuhmoisten kunnan itäosassa Päijänteen vesistön länsipuolella noin 80 kilometriä Jyväskylästä etelälounaaseen. Suunnittelualueen ja Natura 2000 -alueen rajaus on yhteneväinen.

Noin neljäsosa alueesta on suojeltu perustamalla Kuoppa-ahon kaksiosainen vanhojenmetsien suojelualue. Loput noin 600 hehtaaria kuuluvat vuonna 2009 perustettuun suojelumetsään, lukuun ottamatta kahta yhteensä noin kolmen hehtaarin suurista metsätalouden tulosalueelle kuuluvaa määräalaa (Kärppäjärven kämpän ja Lähteenmäen tilan pihapiirit).

Kärppäjärvestä noin 40 kilometrin säteellä sijaitsee useita Natura-alueita, jotka yhdessä muodostavat merkittävän borealisen luonnonmetsän suojelualueverkoston (mm. Isojärven, Päijänteen ja Leivonmäen kansallispuistot, Vesijaon luonnonpuisto, Evon retkeilyalue, Edessalo–Haukkasalo, Onkisalo–Herjaanselkä, Ammajanvuori ja Kaitajärvi).

© Metsähallitus 2016, © Suomen ympäristökeskus 2016, © Karttakeskus Oy, Lupa L5293, Maanmittauslaitos 1/MML/16.

2 Perustamistarkoitus

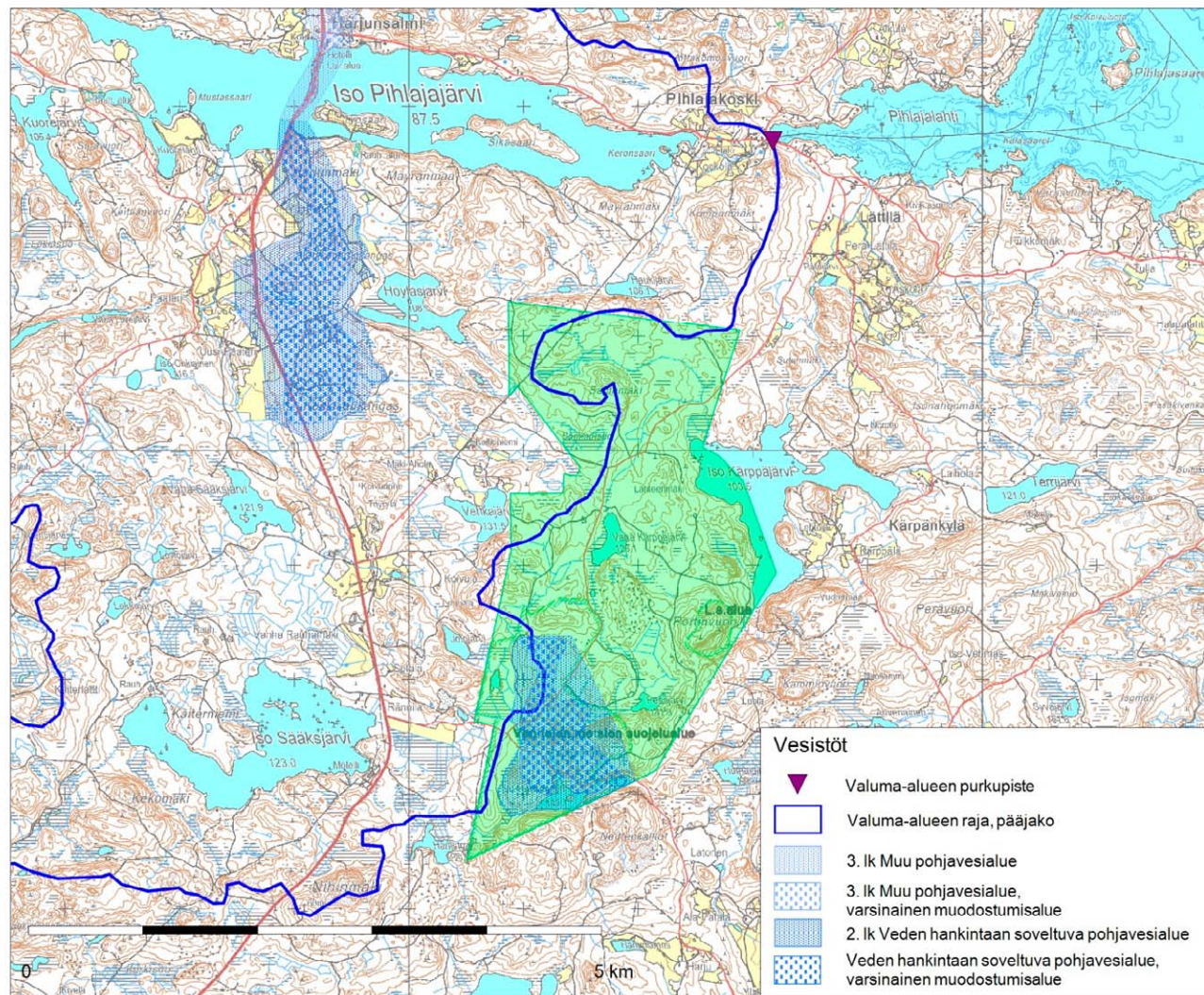
Vastuuprosessi	Alueiden hallinta	
Selite	Lomakkeella esitetään suunnittelualueeseen kuuluvien suojelualueiden ja -ohjelmakohteiden perustamistarkoitus sekä tiettyjen suunnittelualueita koskevien kansainvälisten sopimusten tavoitteet. Perustamissääöksessä tai suojeluohjelmassa määritelty suojelualueen perustamistarkoitus on pohjana suunnittelualueen keskeisten arvojen määrittelylle. Perustamistarkoitus vaikuttaa osaltaan myös suunnittelualueen vision määrittelyyn sekä kehittämistavoitteiden asettamiseen (ks. pääluke II). Suojeluohjelmakohteilla, joita ei vielä ole perustettu luonnonsuojelualueiksi, suojelun tarkoitus on määritelty ao. suojeluohjelmassa. Suojelualueisiin kohdistuvia tavoitteita sisältyy mm. kosteikkojen suojelua koskevaan Ramsarin sopimukseen.	
Suunnittelualueen tai sen osan nimi	Perustamissäädös, suojeluohjelma tai -sopimus	Alueen suojelutarkoitus
Kärppäjärven alue	Natura 2000	Luontodirektiivissä mainittujen luontotyyppien ja lajien elinympäristöjen sekä lintudirektiivissä mainittujen lajien suotuisan suojelutason turvaaminen.
Kuoppa-ahon suojelualue	Asetus vanhojen metsien suojelusta 1115/1993	Vanhojen luonnonmetsien ja niihin liittyvien ekologisten kokonaisuuksien sekä kasvien ja eläinten säilyttäminen, luonnon- ja ympäristötutkimus sekä opetus.
Yhteenveto		
Suunnittelualueen suojelutarkoitus on edistää luontodirektiivin mukaisten luontotyyppien ja lajien suotuisan suojelutason säilyttämistä. Suojelualue on tarpeen luonnon monimuotoisuuden turvaamiseksi.		

3 Osallistaminen

Vastuuprosessi	Alueiden hallinta		
Selite	Kansalaisten ja sidosryhmien kuuleminen suunnittelussa on Metsähallituksen ja ympäristöhallinnon toimintatapa. Osallistamisen tavoitteena on: saada luonnonsuojeluun liittyville tavoitteille ja toiminnalle yleinen hyväksyntä, vähentää ristiriitoja Metsähallituksen ja eturyhmien välillä sekä eri eturyhmien kesken, saada mahdollisimman paljon tietoa, taitoa ja näkemyksiä ratkaisuille pohjaksi, saada yhteistyötahot sitoutumaan suunnitelman tavoitteisiin ja keskeisiin ratkaisuihin sekä luoda pysyvä yhteistyö alueen eri toimijoiden kesken.		
Kohdennettu osallistaminen	Osallistetut tahot		Nimetty edustaja
	Hallinto ja viranomaistahot		
Mukana projektiryhmän työssä	Keski-Suomen ELY-keskus		Aulis Jämsä
	Järjestöt ja ryhmät		
	Yritykset		
Lisätietoja			
Yksityisten maanomistajien osallistaminen (Yksityiset suojelualueet ja muut yksityisalueet)			
Avoimet osallistamistilaisuudet	Paikka	Pvm	Osallistujat (lkm)
Avoin yleisötilaisuus	Kuhmoisten kirjasto	16.1.2013	40
Osallistujat yhteensä			40
Pyydetty lausunnot (kpl)	12	Saadut lausunnot (kpl)	7
Lausuntoyhteenveto on suunnitelman liitteessä 4.			
Lisätietoja			
16.1.2013 osallistamistilaisuuden yleisön pyynnöstä järjestettiin yhteistyössä Kuhmoisten kotiseutuyhdistys ry:n kanssa Metsähallituksen opastama retkeily Kärppäjärven Natura-alueelle 6.6.2013.			
Osallistamisen vaikutus suunnitelmaan			
Osallistamistilaisuudessa, retkeilyllä ja projektin internet-sivujen perusteella saatiin hyvää tietoa alueen käytöstä ja historiasta. Lähialueiden asukkaat ja sidosryhmät toivoivat Kärppäjärven säilyvän rauhallisena ja luonnontilaisena alueena, jossa voisi omatoimisesti virkistäytyä, etenkin marjastaa ja sienestää. Palveluvarustuksen lisäämiseen ei esitetty tarpeita. Osallistamisessa ja retkeilyllä esiteltiin ennallistamista ja sen perusteita. Tavoitteena oli saada asukkaiden ja sidosryhmien tuki ennallistamistoimille, missä onnistuttiin hyvin.			

4 Vesistöt ja merialueet

Vastuuprosessi	Luonnonsuojelu	Kartta	<input checked="" type="checkbox"/>	Kuva 2	
Selite	Lomakkeella kuvataan suunnittelualueen veden laatua ja lintuvesiluonnetta makean veden ja merialueiden osalta. Laatuluokka kuvaa pintavesien ekologista tilaa ja lintuvesipisteet (ESA-pisteytys) kohteen lintuvesiarvoa. Lomakkeeseen liittyy kartta, joka kuvaa alueen vesistöjä ja vesistöaluejakoa				
Yleiskuvaus	Kärppäjärvi kuuluu Kymijoen Päijänteen ja Iso-Pihlajaveden vesistöalueisiin. Suunnittelualueelle sijoittuu 7 humuspitoista järveä tai lampea, joista suurimmat ovat Iso Kärppäjärvi (88 ha, josta 25 ha Natura-alueella), Vähä Kärppäjärvi (6,8 ha) ja Iso Nahkiainen (5,6 ha). Pienempien suolampien yhteispinta-ala on 4,6 ha ja niiden koko vaihtelee 0,2:n ja 2,6 ha:n välillä. Osa lampien laskuojista on perattu vuosikymmeniä sitten, mutta alueelta löytyy myös lähes luonnontilaisia purojaksia. Alueelta on tiedossa useita pieniä lähteitä ja yksi luonnontilainen lähdesuo. Kuoppa-ahon harjualueella on II-luokan pohjavesialuetta 125 ha:n alueella.				
Järvet, virtavedet ja pohjavesialueet					
Järvet	Suojeluperuste (rekisterissä)	Vesipuidedirektiivitunnus	Vertailuvesistön tunnus	Lintuvesipisteet (ESA)	Laatuluokka
Iso Kärppäjärvi		14.221.1.081_001			
Virtavedet					
Pohjavesialueet					
Kuoppa-aho	Vedenhankintaan soveltuva pohjavesialue	0929107			Alueen määrällinen ja kemiallinen tila hyvä
Lisätietoja					
Yhteenveto					
Kärppäjärven sisävedet ovat seudulle tyypillisiä suorantaisia, humuspitoisia metsäjärviä ja -lampia, joiden luonnontila on heikentynyt metsätalouden (erityisesti soiden ojituksen) seurauksena, Iso ja Vähä Kärppäjärven osalta myös rantarakentaminen vuoksi. Iso Nahkiainen on alueellisesti arvokas pienvesi, jonka arvoa nostaa ympäröivien metsäalueiden luonnontilaisuus. Virtavedet ovat pieniä lampien laskuojia ja puroja, joista vain hyvin pieni osa on säilynyt luonnontilaisina. Alueeseen sisältyy melko suuri pohjavesialue, jolle ei ole suunniteltu pohjavedenottoa. Lähteitä on alueella useita, mutta suo-ojitusten seurauksena useimmat niistä ovat menettäneet luonteenomaisen kasviyhteisönsä.					



Kuva 2. Kärppäjärven alueen vesistöt, valuma-alueet ja pohjavesialueet.

© Metsähallitus 2016, © Suomen ympäristökeskus 2016, © Karttakeskus Oy, Lupa L5293, Maanmittauslaitos 1/MML/16.

5 Geologia

Vastuuprosessi	Luonnonsuojelu	Kartta	<input type="checkbox"/>	
Selite	Lomakkeella esitetään suunnittelualan keskeiset geologiset piirteet: kallioperään, maaperään ja geomorfologiaan liittyvät tiedot.			
Kallioperä	Kärppäjärven kallioperä koostuu pääasiassa karuista kivilajeista. Alueen pohjoisosassa on suonigneissia, Portinvuoresta länteen Vähä Kärppäjärven eteläpuolella kulkee graniittivyöhyke. Sen eteläpuolella on suonigneissin alue Pesäjärvelle ja Nahkiaiselle saakka. Etelään ja kaakkoon jatkuu porfyyrin granodioriitin alue. Portinvuori on luokiteltu maakunnallisesti arvokkaaksi kalliialueeksi. Muutoin alueen kalliopaljastumat ovat melko pieniä.			
Maaperä	Moreeni on seudun yleisin maalaji. Maaperä on keskimääräistä viljavampaa, sillä yli 15 % metsämaasta on luokiteltu lehtomaiseksi kankaaksi ja yli 65 % tuoreeksi kankaaksi. Valtakunnallisessa harjutuskimaksessa 1981 inventoitu Ruolahden Kuoppa-aho on geologisesti ja maisemallisesti jokseenkin merkittävä, paikallisesti arvokas harjualue, joka on osa saumamuodostumavyöhykkeen harjujaksoa. Turvemaita on Kärppäjärven alueella noin 17 % pinta-alasta. Pääosin korpia edustavista soista vain 20 % on säästynyt ojituksilta.			
Geomorfologia	Kärppäjärven alue kuuluu noin 200 miljoonaa vuotta sitten muodostuneen, Sysmästä Kuhmoisten Isojärvelle ulottuvan maankuoren murtumalinjan vaikutusalueeseen. Jääkauden vaikutuksesta murtumakohtiin syntyi järviä ja jyrkkäreunaisia notkelmalaaksoja. Jääkausi jätti jälkeensä siirtolohkareita, silotti kallioita ja siirteli maa-aineksia muodostaen mm. harjumuodostumia. Kärppäjärven korkein kohta Portinvuoren huipulla on noin 190 metrin korkeudessa. Kärppäjärven eteläosa on suurimmaksi osaksi supra-akvaattista aluetta, joka on viimeisen jääkauden jälkeen ollut Itämeren eri vaiheiden aikana vedenkoskematonta aluetta. Koko Kärppäjärven alueella on runsaasti erikokoisia siirtolohkareita.			
Lisätietoja				
Yhteenveto	Kärppäjärven geologisesti merkillepantavat kohteet ovat Portinvuoren kalliialue ja Kuoppa-ahon harjumuodostuma, joista kumpikaan ei kuitenkaan ole valtakunnallisesti merkittävä. Muutoin Kärppäjärven alue edustaa seudulle tyypillistä jääkauden muokkaamaa, pinnanmuodoiltaan vaihtelevaa maastoa, jolle leimaa-antava piirre on pienipiirteisyys ja erikokoisten lohcareiden runsaus.			

6A Natura 2000 -luontotyypit

Vastuuprosessi	Luonnonsuojelu			Kartta	<input checked="" type="checkbox"/>	<input checked="" type="checkbox"/>	Luontotyypit (kuva 3) Luontotyyppien edustavuus (kuva 4)				
Selite	Lomakkeella kuvataan koko suunnittelualueen Natura 2000 -luontotyypit, niiden pinta-alat ja edustavuudet. Edustavuus-käsitteellä tarkoitetaan tässä yhteen- vetoa Natura-tietolomakkeiden edustavuus ja luonnontilaisuus -tiedoista. Edustavuus ilmentää, miten "tyypillisenä" luontotyyppi alueella on, ja siihen vaikutta- vat mm. luontotyypin rakenne, toiminta ja ennallistamismahdollisuudet. Lomakkeella tarkastellaan myös suunnittelualueen asemaa suojelualueverkostossa ja kytkytyneisyyttä muihin verkoston kohteisiin. Natura-aluekohtaiset luontotyyppitiedot esitetään tarvittaessa liitteessä x.										
Luontotyypit				Luontotyyppien edustavuus luokittain (ha), luontotyypit I ja II ²							
Koodi	Luontotyyppi * = ensisijaisen tärkeänä pidetty Natura 2000 -luontotyyppi	Pinta-ala, luontotyyppi I (ha)	Pinta-ala, luontotyyppi II (ha)	Erinomainen 1		Hyvä 2		Merkittävä 3		Ei merkittävä 4	
				LT I	LT II	LT I	LT II	LT I	LT II	LT I	LT II
3160	Humuspitoiset lammet ja järvet	42,3	0,0			16,1		26,2			
3260	Pikkujoet ja purot	0,8	0,0	0,8				0,8			
7160	Lähteet ja lähdesuot	0,01	0,0	0,01							
8220	Silikaattikalliot	0,4	0,0	0,4							
9010	Luonnonmetsät*	137,3	18,9	15,1		58,0	6,7	59,0	12,3	5,2	
9050	Lehdot	10,7	0,0			1,4		9,3			
9060	Harjumetsät	34,8	0,0					21,7		13,1	
9080	Metsäluhdat*	2,3	0,0			1,8		0,5			
91D0	Puustoiset suot*	79,5	0,0	1,9		6,0		70,4		1,3	
9180	Raviini- ja rinnelehdot*	1,0	0,0					0,8		0,2	
Luontotyyppien pinta-ala yhteensä (ha)		309,1	18,9	18,2	0,0	83,3	6,7	188,7	12,3	19,8	0,0
Luontotyyppien osuus suunnittelualueesta (%)		38	2	2		10	1	23	2	2	0
		Pinta-ala (ha)	Lisätietoja								
Muu kuin Natura-luontotyyppi		485 ha	Natura-luontotyypit 3110 Karut kirkasvetiset järvet ja 7140 Vaihtumissuot ja rantasuot on mainittu Kärppäjärven alueen Natura-tietokantalomakkeella, mutta kyseisiä luontotyypppejä ei maastoinven- tointien perusteella alueella ole.								
Ei inventoitu		1 ha									
Kaikki kuviot yhteensä		814 ha									

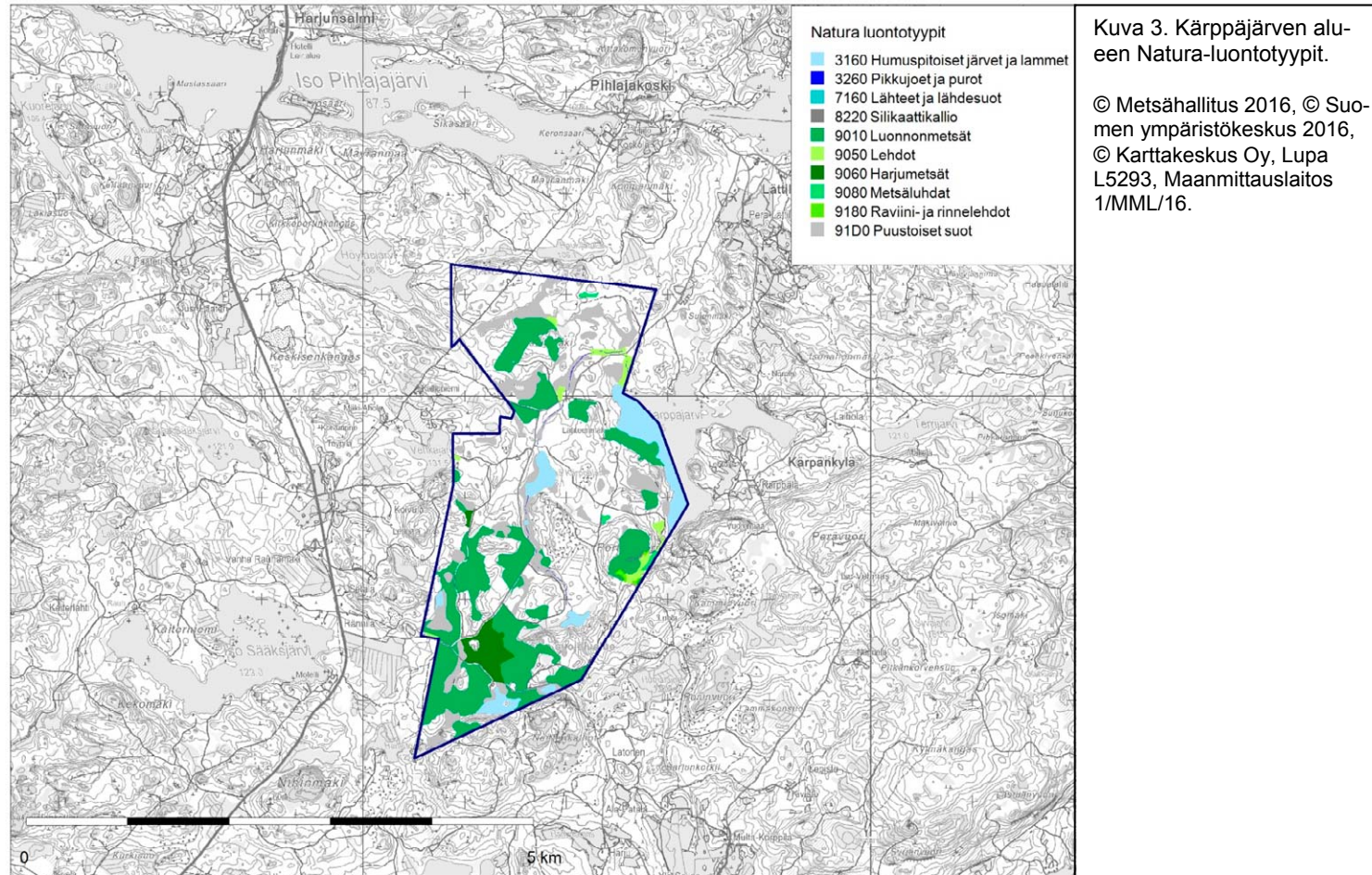
² Luontotyyppi II esiintyy päällekkäisenä luontotyypin I kanssa.

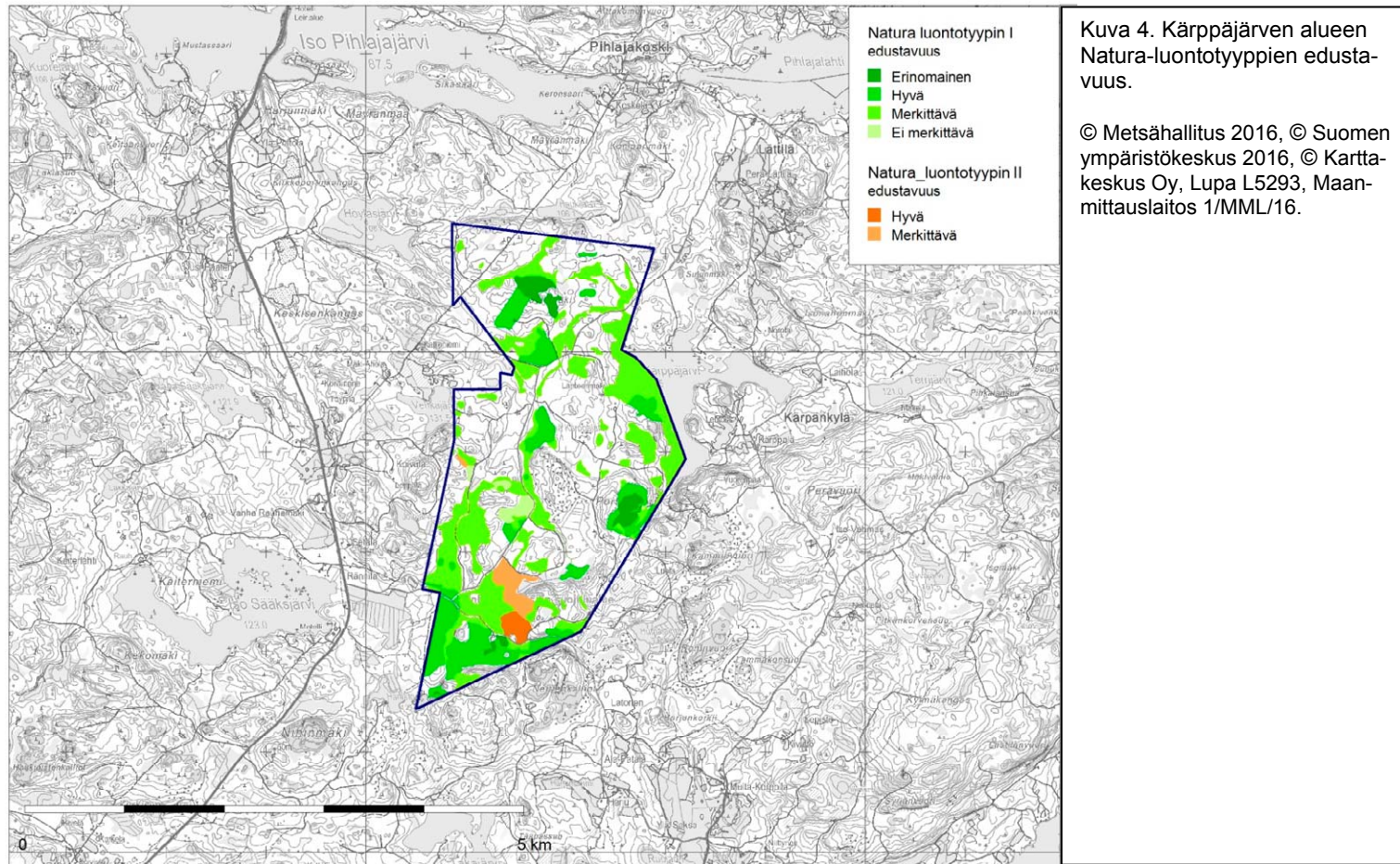
Verkostotarkastelu

Kärppäjärvi on seudullisesti ja paikallisesti tärkeä boreaalisten luonnonmetsien suojelualue Etelä-Suomessa. Pinta-alaltaan suhteellisen suuren suojelualueen arvo tulee edelleen nousemaan metsätalousalueiden ennallistamisen ja puuston ikääntymisen myötä. Kärppäjärvellä on seudullista merkitystä metsäisten suojelualueiden kytkeytyneisyydelle. Kärppäjärvestä noin 40 km:n säteellä sijaitsee useita Natura-alueita, joilla on merkittäviä boreaalisen luonnonmetsän alueita, mm. Isojärven, Päijänteen ja Leivonmäen kansallispuistot ja Vesijaon luonnonpuisto, Evon retkeilyalue, Edessalo–Haukkasalo, Onkisalo–Herjaanselkä, Ammajanvuori ja Kaitajärvi. Suomen kansainvälisistä vastuuluontotyypeistä (Raunio ym. 2008) Kärppäjärvellä esiintyy runsashumuksisia järviä ja lampia, aitokorpia sekä harju- ja kalliometsiä.

Yhteenveto

Kärppäjärven alueella esiintyy 10 Natura-luontotyyppiä, jotka kattavat 40 % suunnittelualueesta. Pinta-alallisesti merkittävimpiä maaluontotyyppijä ovat boreaaliset luonnonmetsät, puustoiset suot, harjumetsät ja lehdot. Metsäluhtia ja raviini- ja rinnelehtoja esiintyy pienialaisesti. Noin kolmannes luontotyyppien pinta-alasta on edustavuudeltaan hyvää, pieneltä osin jopa erinomaista. Pääosa luontotyyppien esiintymistä on kuitenkin edustavuudeltaan ainoastaan merkittävä tai ei merkittävä. Erityisesti puustoisten soiden ja lehtojen edustavuus on lähes kauttaaltaan alhainen.





Kuva 4. Kärppäjärven alueen Natura-luontotyyppien edustavuus.

© Metsähallitus 2016, © Suomen ympäristökeskus 2016, © Kartta-keskus Oy, Lupa L5293, Maanmittauslaitos 1/MML/16.

6B Kansalliset uhanalaiset luontotyypit (LUTU)

Vastuu-prosessi	Luonnonsuojelu				Kartta	<input type="checkbox"/>	
Selite	Lomakkeelle kirjataan Suomen luontotyyppien uhanalaisuusarvioinnin mukaiset luontotyypit, niiden pinta-alat ja prosenttiosuudet. Luokitus perustuu vuosina 2005–2007 toteutettuun tutkimukseen, jonka menetelmät ja tulokset on kuvattu julkaisuissa SY 765 - Suomen luontotyyppien uhanalaisuuden arviointi - menetelmä ja luontotyyppien luokittelu, sekä SY8/2008 - Suomen luontotyyppien uhanalaisuus.						
Koodi	Luontotyyppi	Uhanalaisuus-luokka Etelä-Suomessa ³	Pinta-ala (ha) tai arvio alasta	Osuus alueesta	Kuvaus ja sijainti		
	Ruohokangaskorvet	EN	5		UHANALAISTEN LUONTOTYYPPIEN PINTA-ALAT ON ARVIOITU METSÄHALLITUKSEN PAIKKATIETOAINIESTON PUUSTO- JA KASVUPAIKKATIETOJEN POHJALTA. TÄSSÄ ESITETYT PINTA-ALAT OVAT KARKEITA ARVIOITA EIVÄTKÄ PERUSTU UHANALAISTEN LUONTOTYYPPIEN MÄÄRITTÄMISEEN MAASTOSSA.		
	Lehtokorvet	EN	3				
	Saniaiskorvet	EN	15				
	Ruoho- ja heinäkorvet	EN	10				
	Ruoho-mustikkakorvet	EN	10				
	Kuivat keskiravinteiset lehdot	EN	1				
	Keski-ikäiset lehtipuuvaltaiset lehtomaiset kankaat	EN	1				
	Keski-ikäiset lehtipuuvaltaiset tuoreet kankaat	CR	3				
	Keski-ikäiset kuusivaltaiset kuivahkot kankaat	EN	5				
	Vanhat kuusivaltaiset kuivahkot kankaat	CR	2				
	Vanhat mäntyvaltaiset kuivat kankaat	EN	2				
	Vanhat sekapuustoiset kuivat kankaat	EN	2				
Uhanalaiset luontotyypit yhteensä							

Verkostotarkastelu

Uhanalaisia luontotyyppejä näyttäisi Kärppäjärveltä löytyvän ennen kaikkea korvista ja kangasmetsistä, mutta tällä hetkellä näistä luontotyypeistä vain pieni osa on Kärppäjärvellä luonnontilaisia. Ajan myötä luonnontilaistumiskehitys ja ennallistamis- ja luonnonhoitotoimet tulevat lisäämään uhanalaisten luontotyyppien pinta-alaa, minkä seurauksena Kärppäjärven merkitys metsäisten luontotyyppien suojeluverkostossa tulee nousemaan.

Yhteenveto

Kärppäjärven alueelta ei ole vielä saatavissa maastotyöhön perustuvaa tietoa uhanalaisista luontotyypeistä. Yllä on taulukoitu joitakin alueella todennäköisesti esiintyviä uhanalaisia luontotyyppejä ja niiden uhanalaisuusluokitus Etelä-Suomen alueella. Nämä tiedot on johdettu Metsähallituksen paikkatietoaineiston puusto- ja kasvupaikkatiedoista ja ne ovat ainoastaan suuntaa-antavia arvioita. Kaikista uhanalaisimmat luontotyypit näyttäisivät tämän tiedon pohjalta keskittyvän Kärppäjärven korpiin ja varttuneisiin kangasmetsiin.

³ RE = Hävinnyt = Luontotyyppin kaikki esiintymät ovat hävinneet alueelta

CR = Äärimmäisen uhanalainen = Luontotyyppin esiintymiin tai sen keskeisimpiin laadullisiin piirteisiin kohdistuu äärimmäisen suuri välitön uhka hävitä tarkastelualueelta.

EN= Erittäin uhanalainen = Luontotyyppin esiintymiin tai sen keskeisimpiin laadullisiin piirteisiin kohdistuu erittäin suuri uhka lähitulevaisuudessa hävitä tarkastelualueelta.

VU = Vaarantunut = Luontotyyppin esiintymiin tai sen keskeisimpiin laadullisiin piirteisiin kohdistuu suuri uhka keskipitkällä aikavälillä hävitä tarkastelualueelta.

NT = Silmällä pidettävä = Luontotyyppin esiintymät ovat taantuneet, mutta se ei täytä vaarantuneen kriteereitä tai se on niin harvinainen, että jo satunnaistekijöiden voidaan ajatella uhkaavan sen säilymistä.

LC = Luontotyyppi ei kuulu edellä esitettyihin luokkiin eikä sen esiintymiin ja niiden keskeisimpiin laadullisiin piirteisiin kohdistu keskipitkällä aikavälillä merkittävää uhkaa hävitä tarkastelualueelta.

DD = Puutteellisesti tunnettu = Luontotyyppiä koskevat tiedot eivät riitä kriteerien mukaisen arvion tekemiseen.

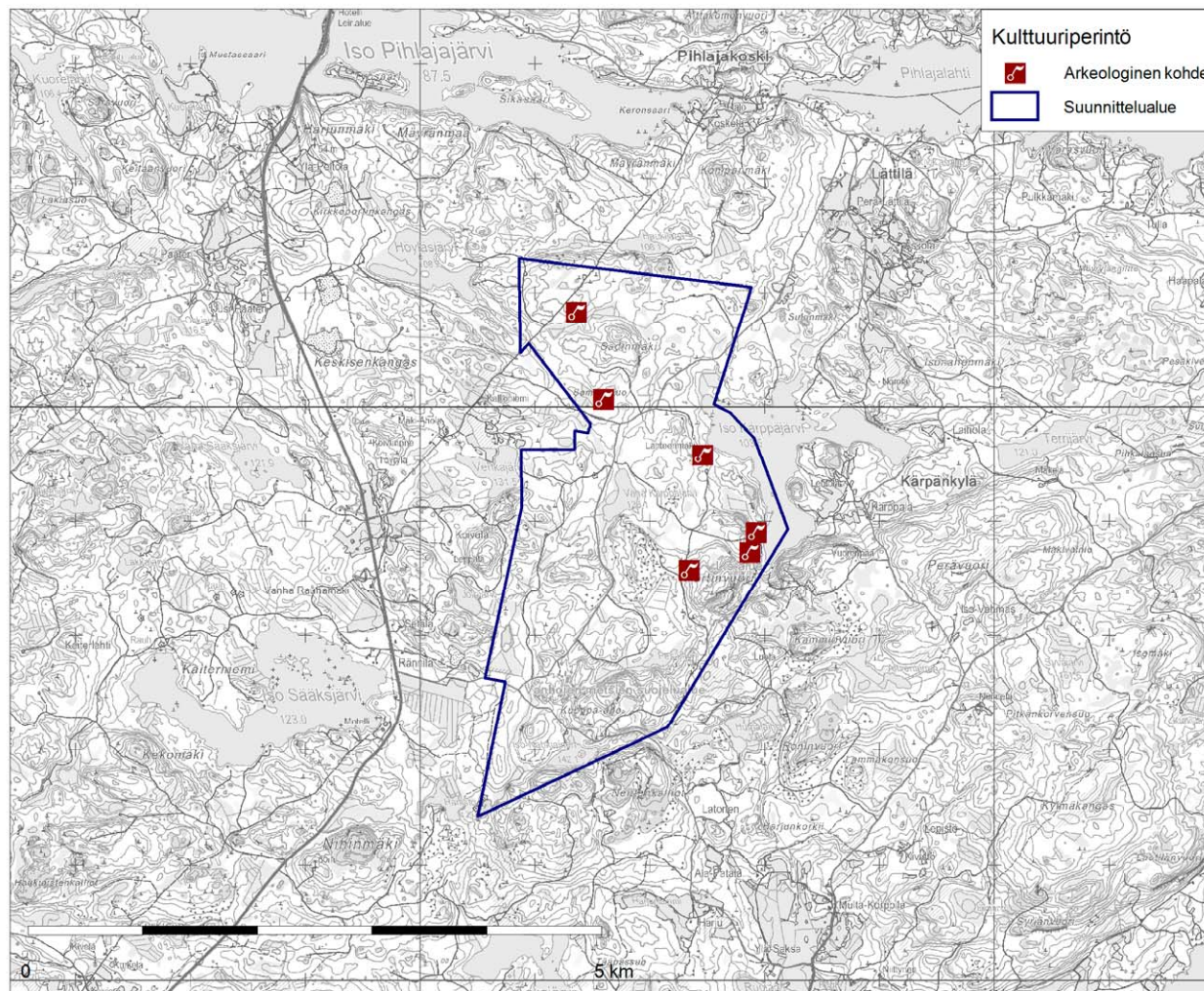
7 Lajisto

Vastuuprosessi	Luonnonsuojelu			Kartta		
Selite	Lomakkeen tarkoituksena on antaa kuva suunnittelualueen keskeisistä lajistoarvoista sekä tuoda esiin lajiston piirteitä, jotka on huomioitava alueen hoidon ja käytön suunnittelussa. Sama laji voi sisältyä useampaan luokitukseen: esimerkiksi useat uhanalaiset lajit ovat myös direktiivilajeja. Kaikissa lajiryhmissä yksikkönä on ryhmään kuuluvien, alueella esiintyvien lajien kpl-määrä. Natura-aluekohtaiset tarkemmat tiedot lajeista esitetään tarvittaessa liitteessä 4.					
Luokitus	Linnut	Muut selkärangaiset	Selkärangattomat	Putkilokasvit	Itiökasvit	Sienet
Erityisesti suojeltavat lajit	0	0	4	0	0	2
Muut uhanalaiset lajit	2	1	5	0	1	12
Silmälläpidettävät lajit	2	0	4	3	2	19
Alueellisesti uhanalaiset lajit	0	0	0	0	0	0
Lajit, joiden suojelemiseksi osoitetaan Natura-alueita (luontodirektiivin liite II, lintudirektiivin liite I)	11	1	2	1	0	0
Lajit, jotka edellyttävät tiukkaa suojelua, ja joiden lisääntymis- ja levähdyspaikkojen hävittäminen ja heikentäminen on kielletty (luontodirektiivin liite IV)	0	1	1	1	0	0
Vierasperäiset tai haitallisesti runsastuneet lajit	0	0	0	0	0	0
Lajistotietoa						
Luontodirektiivin liitteen II lajeja alueella tavataan neljä: haavansahajumi, liito-orava ja hajuheinä sekä äärimmäisen uhanalainen punahärö, jonka kahdesta Suomen tunnetusta elinvoimaisesta esiintymästä Kärppäjärvi on toinen. Lintudirektiivin lajeja on 11, joista kaksi on silmälläpidettäviä metsäkanalintuja. Kalasääsken viimeisin varmistettu pesintä on 1990-luvulta.						
Kärppäjärven uhanalaisista lajeista merkittävä osa on haapapuustoon sidoksissa olevia lajeja. Suojelun painopistelaajeja ovat järeitä iäkkäitä haavanrunkoja asuttavat lajit, muun muassa liito-orava, lahopuuhyönteisistä haavansahajumi (VU), punahärö (CR), suomenpuukärpänen (VU) ja marmorikuoriainen (VU), käävääkkäistä poimu- ja lohikääpä (molemmat VU) ja jäkälästä lännenmunuaisjäkälä (CR) (Kunttu & Halme 2008, Helve 2004, Eliölajit-tietokanta 1.10.2012). Kärppäjärvellä esiintyy myös lukuisia muita lehti- ja/tai havupuilla eläviä uhanalaisia tai silmälläpidettäviä vanhanmetsän kovakuoriais-, kääväkäs-, sammal- ja jäkälälajeja. Lisäksi kohteelta on tavattu monia metsä- ja lahopuujuoksumoia indikoivia lajeja (Helve 2004, Kunttu & Halme 2008).						

8 Kulttuuriperintö

Vastuuprosessi	Luonnonsuojelu	Kartta	<input checked="" type="checkbox"/>	Kuva 5
Selite	Kulttuuriperinnön nykytilakuvaus käsittää suunnittelualueen maisema-arvojen sekä rakennusperinnön ja arkeologisten kohteiden kuvauksen. Kuvauksen tavoitteena on tunnistaa suunnittelualueen keskeiset kulttuuriperintöarvot.			
Maisema				
Nimi	Kpl	Luokitus		
		Maailmanperintökohde		
		Kansallinen kaupunkipuisto		
		Valtakunnallisesti arvokas maisema-alue		
		Valtakunnallisesti merkittävä rakennettu kulttuuriympäristö		
		Maakunnallisesti merkittävä maisema		
		Luonnonsuojelulain mukainen maisema-alue		
		Muu merkittävä maisema		
Lisätietoja				
Rakennusperintö				
Nimi	Kpl	Luokitus		
		Valtakunnallisesti arvokas rakennus tai rakennusryhmä		
		Maakunnallisesti merkittävä rakennus tai rakennusryhmä		
		Muu merkittävä rakennus tai rakennusryhmä		
Lisätietoja				
Vähä Kärppäjärven rannalla sijaitsee Kärppäjärven kämpä ulkorakennuksineen. Kämpä rakennettiin 1951 savottamiesten majoitustilaksi. Kämpä on nykyisin virkistyskäytön tukikohtana.				

Arkeologiset kohteet											
Luokitus	Asuinpaikat	Hautapaikat	Puolustus- varustukset	Kulttipaikat	Valmistuspaikat ja työpaikat	Taide ja muistomerkit	Liikennekohteet	Vedenalaiset kohteet	Kivi- ja maarak- teet	Ei määritelty	Yhteensä kpl
Muinaisjäänösrekisterissä oleva kohde											
Muu arkeologinen kohde	1				20					1	22
Lisätietoja											
Metsähallitus suoritti Kuhmoisten Kärppäjärven Natura 2000 -alueen (FI0900126) kulttuuriperintöinventoinnin 2012. Inventoinnin tarkoitus oli tuottaa tietoa hoito- ja käyttösuunnittelua varten. Inventoinnissa dokumentoitiin 22 kulttuuriperintökohdetta, jotka liittyivät niitty- ja kaskiviljelyyn, karjanhoitoon ja metsätalouteen. Löydöistä vanhimpia ovat Roninkorven nauriskuopat 1800-luvulta sekä Portinvuoren itärinteen arkeologinen kokonaisuus, joka saattaa olla metsäsaunatyypin asumuskokonaisuuden jäänteet.											
Muu kulttuuriperintö											
Kärppäjärven alueella kulttuurimaisemana voi pitää Iso Kärppäjärven ja Vähä Kärppäjärven rantoja. Iso Kärppäjärven rannalle 1800-luvulla rakennettu Lähteenmäen metsänvartiijatila hakamaineen oli viljelyksessä 1970-luvulle asti. Nykyisin kohteella sijaitsee jäänteitä niityistä ja kiviraunioita, jotka luetaan muinaisjäänöksiksi.											
Kävijätutkimus											
Yhteenveto											
Kärppäjärven alueen kulttuuriperintö liittyy alueen elinkeinoin ja luonnon hyödyntämiseen. Kulttuuriperintökohteet ovat jäänteitä niitty- ja kaskiviljelystä, karjanhoidosta ja metsätalouden harjoittamisesta. Kärppäjärven yhä käytössä oleva kämppä kertoo savottaperinteestä. Virkistyskäyttö ei vaaranna alueen kulttuuriperintöä. Niitty- ja kaskiukiot ovat voimakkaasti metsittyneitä, minkä vuoksi niitä ei ole tarkoituksenmukaista enää avata, joten ne jätetään metsittymään. Ainoastaan niihin liittyvien kiviraunioiden ja rakennusten jäänteiden päällä kasvavaa puustoa on tarpeen poistaa.											



Kuva 5. Kulttuuriperintökohdet Kärppäjärven alueella.

Kuvaan on merkitty alueet, joista on löytynyt arkeologisia kulttuuriperintökohdet. Ne liittyvät kaski- ja niittyviljelyyn sekä metsätalouteen. Alueelta on löydetty mm. nauris-kuoppia, kiviraunioita, umpeenkasvaneita niittyjä ja rakennuksen jäännöksiä (Tuovinen 2012).

© Metsähallitus 2016, © Suomen ympäristökeskus 2016, © Karttakeskus Oy, Lupa L5293, Maanmittauslaitos 1/MML/16.

9A Luonnon virkistyskäyttö: retkeily ja luontomatkailu

Vastuuprosessi	Luonnon virkistyskäyttö	Kartta	<input type="checkbox"/>	Palveluvarustus
			<input type="checkbox"/>	Kävijävirrät
Selite	Nykyisestä luonnon virkistyskäytöstä kuvataan retkeilyn ja luontomatkailun toimintaympäristöä, suunnittelualueen vetovoimaa ja merkitystä virkistyskäyttökohteena sekä nykyistä kysyntää, tarjontaa ja matkailun yhteistyötä. Kysyntätietoja ovat mm. tiedot käyntimääristä ja asiakastytyväisyydestä. Tarjonnalla tarkoitetaan retkeilyreittien, rakenteiden ja rakennelmien määrää, kapasiteettia ja kuntoa. Tavoitteena on analysoida palvelujen ja palveluketjujen toimivuutta asiakaslähtöisesti.			
Toimintaympäristön kuvaus				
Kärppäjärvi on matkailun kannalta marginaalialuetta. Sillä on merkitystä lähinnä lähikylälaisten marjastukselle ja sienestykselle. Alueen tarjoama metsästysmahdollisuus on merkittävä erityisesti melko eteläisen sijaintinsa vuoksi. Vähä Kärppäjärven kämppä on Lomarenkaan vuokrauksessa. Aiemmin sitä vuokrattiin luontomatkailu- ja kalastuskohteena, mutta Vähä Kärppäjärveen ei enää istuteta kirjolohta.				
Vetovoima ja merkitys				
Kärppäjärven matkailullinen merkitys on pieni, eniten arvoa sillä on lähialueen virkistyskohteena.				

Suunnittelualueen kysyntä										
Kävijälaskenta			Kävijätutkimus							
Suunnittelualueen käyntimäärä	Vuosi		Kävijätutkimuksen kohdealueet:				Vuosi	Kävijätyytyväisyysindeksi (asteikolla 1 = erittäin tyytymätön ... 5 = erittäin tyytyväinen)		
Käyntimäärän kehitys kohteilta:										
Kävijätyytyväisyyden jakautuminen osatekijöihin (asteikolla 1 = erittäin tyytymätön ... 5 = erittäin tyytyväinen)										
Vuosi	Käyntikerrat	Muutos	Tyytyväisyys palveluihin		Tyytyväisyys ympäristöön		Odotusten täytyminen		Häiriötekijöiden kokeminen	
Alueen kävijöiden jakautuminen eri tyyppisiin:										
			Paikalliset kävijät (%)		Päiväkävijät		Osuus kävijöistä (%)		Viipymä (h)	
			Kotimaiset matkailijat (%)		Yöpyjät		Osuus kävijöistä (%)		Viipymä (vrk)	
			Ulkomaalaiset matkailijat (%)		Kävijävuorokaudet ⁴					
Lisätietoja										
Kärppäjärvellä ei ole tehty kävijäseurantaa.										

⁴ Kävijävuorokaudet = kävijöiden kokonaisviipymä alueella = päiväkävijöiden osuus x kokonaiskäyntimäärä x päiväkävijöiden viipymä alueella (h) /24 + yöpyjien osuus x kokonaiskäyntimäärä x yöpyjien viipymä alueella (vrk).

Retkeilypalvelujen tarjonta									
Rakennukset	Lkm	Kapasi- teetti (hlö)	Kunto			Ylläpito		Muulla kuin val- tion alueella	Lisätietoja
			Hyvä	Kesk.	Huono	Mh	Muu		
Rakennelmat	Lkm	Kapasi- teetti	Kunto			Ylläpito		Muulla kuin val- tion alueella	
			Hyvä	Kesk.	Huono	Mh	Muu		
Reitit	Km	Esteetön (km)	Päällyste (km)	Ylläpito (km)		Muulla kuin val- tion alueella			
				Mh	Muu				

Matkailun yhteistyö						
Vuosi		Yhteistyöyritysten lukumäärä		Yhteistyöyritysten suunnittelualueella palvelemien asiakkaiden lukumäärä		Yhteistyöyritysten tyytyväisyys palveluihin (asteikolla 1 = erittäin tyytymätön ... 5 = erittäin tyytyväinen)
Lisätietoja						
Alueella ei toimi sopimusyrittäjiä.						

9B Luonnon virkistyskäyttö: opastusviestintä

Vastuuprosessi	Luonnon virkistyskäyttö				Ei karttaa					
Selite	Lomakkeella kuvataan suunnittelualuetta koskevan opastusviestinnän keskeiset tunnusluvut sekä Metsähallituksen ja yhteistyökumppaneiden opastusviestinnän keinot. Opastusviestintää tehdään asiakaspalvelupisteissä, Luontoon.fi-sivuilla ja maastossa. Keinoja ovat mm. henkilöopastus, sähköisen ja painetun opastusmateriaalin tuottaminen ja maasto-opasteet.									
Metsähallituksen opastusviestintä suunnittelualueella										
Käyntimäärät			Asiakastytyväisyys asiakaspalvelupisteissä							
Vuosi	Asiakaspalvelupisteissä	Luontoon.fi-sivuilla	Asiakaspalvelupisteet			Vuosi	Asiakastytyväisyys (asteikolla 1=erittäin tyytymätön - 5=erittäin tyytyväinen)			
			Asiakkaita opastetuissa ryhmissä asiakaspalvelupisteissä			Asiakkaita opastetuissa ryhmissä maastossa				
			Vuosi		Henkilöä	Koululaisten osuus (%)	Vuosi		Henkilöä	Koululaisten osuus (%)
			Perustiedon tarjonta				Perustiedon tarjonta			
			Herättelevä opastus				Herättelevä opastus			
			Syventävä opastus				Syventävä opastus			
Lisätietoja										
Alueesta ei ole Luontoon.fi-sivuja. Kävijätutkimusta ei ole tehty.										
Opastusviestinnän keinot suunnittelualueella, Metsähallituksen ylläpitämät			Lkm	Kuvaus						
Asiakaspalvelupisteet			0							
Opastuspisteet			0							
Luontoon.fi-sivut			0							
Maasto-opasteet										
Luontopolut			0							
Esitteet ja muu painomateriaali			0							
Sähköiset opastustuotteet			0							
Yhteistyötahojen opastusviestinnän kuvaus										
Yhteenveto (Luonnon virkistyskäytön nykytila: Retkeily, luontomatkailu ja opastusviestintä)										
Kärppäjärven aluetta ei tuoda aktiivisesti esille Metsähallituksen opastusviestinnässä.										

10 Erätalous: nykytila

Vastuuprosessi	Erä	Kartta	<input type="checkbox"/>	Metsästyskieltoalueet					
			<input type="checkbox"/>	Lupa- ja sopimusmetsästysalueet					
Selite	Lomakkeessa esitetään erätalouden nykykäytännöt ja sopimus- sekä lupatilanne. Metsästyksen osalta kenttään on kirjattu nykyinen tilanne ja sopimusten voimassaoloaika. Lomakkeen tarkoituksena on antaa riittävät tiedot siihen, että alueen käyttöarvoa näiden toimintojen osalta voidaan arvioida.								
Metsästys									
<input type="checkbox"/>	ML 8 §:n aluetta (kunnan asukkailla oikeus metsästykseseen valtion mailla)	-							
<input type="checkbox"/>	Yleistä vesialuetta (metsästysoikeus ML 7 §:n mukaisesti)	-							
<input type="checkbox"/>	Metsästys kielletty								
<input type="checkbox"/>	Lupametsästysaluetta	-							
<input checked="" type="checkbox"/>	Sopimusmetsästysaluetta	Seurat (kpl)	Pinta-ala (ha)	Sopimuskauden pituus	Rajoitukset, lisätietoja				
		Pyypoijat ry	814,30	toistaiseksi voimassa	luonnonsuojelualueella (208 ha) vain hirvenajo sallittu				
		Suomen Jousimetsästäjien liitto ry	608,00	toistaiseksi voimassa	pienriistan metsästys sallittu				
<input checked="" type="checkbox"/>	Vain hirvenajo	Kuoppa-ahon ja Portinvuoren vanhojen metsien suojelualueella sallittu vain hirvenajo.							
Alueen merkitys metsästyskohteena		Alueen tarjoama metsästysmahdollisuus merkittävä erityisesti melko eteläisen sijaintinsa vuoksi.							
Arvio metsästyspaineesta alueella		<input type="checkbox"/>	Suuri	<input checked="" type="checkbox"/>	Keskinkertainen	<input type="checkbox"/>	Pieni	Tarkennus	Pienriistan metsästys vain jousimetsästystä. Suojelualueella ei pienriistan metsästystä.
Riistakannat		Riistakannat vaihtelevat vuosittain. Kanalintukannat olivat 2011 erittäin hyvät, tiheys Kuhmoisten rhy:n alueella oli 23,4 yksilöä neliökilometrillä (metso 3,2, Teeri 7,5 ja pyy 12,7). Hirven talvikannan tiheys alueella oli vuonna 2012 3,0–4,0 yksilöä/1 000 ha.							
Lisätietoja									

Kalastus									
<input type="checkbox"/>	Yleistä vesialuetta (kalastusoikeus KL 6 §:n mukaisesti)								
<input checked="" type="checkbox"/>	Yleiskalastusoikeuteen perustuva pilkkiminen ja onkiminen sekä viehekalastus läänikohtaisella luvalla on sallittu (KL 8 §:n mukaisesti)								
<input type="checkbox"/>	Pilkkiminen, onkiminen ja viehekalastus läänikohtaisella luvalla on sallittu osittain								
<input checked="" type="checkbox"/>	Lupakalastusvedet		Vesialueet 25 ha Iso Kärppäjärvässä ja 5,5 ha Iso Nahkiaisessa kuuluvat Päijänteen pyydyslupa-alueeseen 6002. Metsähallituksen vieheluvalla 1401 saa edellisten lisäksi kalastaa myös alueen muissa vesissä (mm. Vähä Kärppäjärvi ja Pesäjärvi).						
Alueen merkitys kalastuskohteena		Merkitys on suurin osana Päijänteen pyydyslupa-aluetta.							
Arvio alueen kalastuspaineesta		<input type="checkbox"/>	Suuri	<input checked="" type="checkbox"/>	Keskinkertainen	<input type="checkbox"/>	Pieni	Tarkennus	Kalastus keskittyy Iso Kärppäjärveen ja Iso Nahkiaiseen.
Saaliskalat		Normaali metsäjärvien ja -lampien kalalajisto. Iso Kärppäjärvässä lisäksi istutettua kuhaa ja planktonsiikaa.							
Kutupaikat		Ei erityisiä merkittävien lajien kutualueita.							
Vaelluskalareitit		Ei vaelluskalareittejä.							
Ammattikalastus		Ei ammattikalastusta.							
Istutukset (kalat, ravut)		Ei istutuksia tällä hetkellä Metsähallituksen toimesta.							
Lisätietoja									
Yksityiset suojelualueet									
Erätalouden yhteenveto									

11 Tutkimus

Vastuuprosessi	Luonnonsuojelu ja alueiden hallinta		
Selite	Lomakkeella kuvataan suunnittelualueen nykyinen tutkimuskäyttö ja mahdolliset tutkimuskoealat ja muut vastaavat, jotka tulee huomioida suunnittelussa. Tutkimus sisältää myös esimerkiksi pitkäaikaiset ympäristön tilan seurannat. Mikäli alueella ei ole tutkimuskäyttöä, se todetaan lomakkeella.		
Alueella aikaisemmin tehty tutkimus			
Alueella ei ole ollut tutkimuskäyttöä.			
<input type="checkbox"/>	Alue on aktiivisessa tutkimuskäytössä	<input checked="" type="checkbox"/>	Alueella ei ole säännöllistä tutkimuskäyttöä
<input type="checkbox"/>	Alue kuuluu ennallistamisen seurantaverkostoon	<input type="checkbox"/>	Alue kuuluu luonnonhoidon seurantaverkostoon
Nykyinen tutkimuskäyttö			
Koealat			
Tutkimustahot			
Tutkimusluvut			
Merkitys tutkimuskohteena			
<input type="checkbox"/>	Merkittävä	<input type="checkbox"/>	Kohtalaisen merkittävä
		<input checked="" type="checkbox"/>	Ei merkittävä

12 Muu luonnonvarojen käyttö, rasitteet, käyttöoikeudet ja sopimukset

Vastuuprosessi	Alueiden hallinta	Kartta	<input type="checkbox"/>	Luonnonvarojen käyttö
			<input type="checkbox"/>	Rasitteet, käyttöoikeudet, sopimukset
Selite	Lomakkeella kuvataan suunnittelualueen luonnonvarojen käyttö (pl. riista- ja kalakannat) sekä alueen kiinteistöihin (lähinnä valtion maalla) kohdistuvat rasitteet, käyttöoikeudet ja sopimukset. Lomakkeen tarkoituksena on antaa kuva suunnittelualueelle kohdistuvista, luonnonvarojen käyttöön, rasitteisiin, käyttöoikeuksiin ja sopimuksiin liittyvistä maankäytön paineista.			
Marjastus ja sienestys				
<input checked="" type="checkbox"/>	Sallittu koko alueella	<input type="checkbox"/>	Kielletty koko alueella	
<input type="checkbox"/>	Sallittu osittain			
Poronhoito				
<input type="checkbox"/>	Suunnittelualue sijoittuu poronhoitoalueelle	<input checked="" type="checkbox"/>	Ei sijoitu poronhoitoalueelle	
Paliskunta	Suunnittelualueesta kuuluu paliskuntaan (%)	Paliskunnan suurin sallittu poromäärä	Poromääräarvio suunnittelualueella	Talvilaidunten kunto
Toiminnan kuvaus				
Rakenteet	Porokämpät	Erotusaitaukset	Muut rakenteet	
Kaivoskivennäiset, maa-ainekset, polttopuut, pohjavesi				
Kaivosvaltauokset	Lkm	0	Kaivoskivennäiset	
Kaivospiirit	Lkm	0	Kaivoskivennäiset	
Maa-ainesten otto	Maa-ainesten otto on kielletty Kuoppa-ahon suojelualueella.			
Polttopuun otto	Polttopuun otto on kielletty Kuoppa-ahon suojelualueella.			
Pohjaveden otto	Suunnittelualueella ei oteta pohjavettä.			
Lisätietoja				
Metsätalous				
Suunnittelualueella ei harjoiteta enää metsätaloutta. Metsätalous ei ole sallittua Kuoppa-ahon suojelualueella.				

Rasitteet, käyttöoikeudet ja sopimukset			
Vuokra- ja käyttöoikeus-sopimukset	Kpl		Lisätietoja
Alueen suojeluun tai käyttöön vaikuttavat rasitteet			
Lisätietoja			
Yksityiset suojelualueet			
Yhteenveto			
Kuoppa-ahon suojelualan käyttöä ohjaa alueen perustamisasetus. Muilla suunnittelualan valtion maa- ja vesialueilla maan käyttöä ohjaavat Metsähallituksen Suojelualueiden hoidon ja käytön periaatteet.			

KESKEISET ARVOT JA UHAT

13 Keskeiset suojele- ja käyttöarvot			
Vastuuprosessi	Alueiden hallinta; prosessien yhteistyö arvojen määrittelyssä on tärkeää		
Selite	Lomakkeella kuvataan suunnittelualueen keskeiset luonto-, kulttuuriperintö- ja käyttöarvot. Suunnittelualueen keskeisten arvojen määrittely tehdään nykytilan kuvauksen pohjalta ottaen huomioon alueen perustamistarkoituksensa sekä luonnonsuojelulain ja muiden aluetta koskevien säädösten yleiset tavoitteet. Arvojen määrittely on hoito- ja käyttösuunnitelman tärkeimpiä kohtia, sillä suunnitelman päämäärät ja tavoitteet kohdistuvat suunnittelualueen keskeisten arvojen säilyttämiseen ja parantamiseen.		
Nro	Arvoluokka	Arvotyyppi	Kuvaus
1	Luontoarvot	Luontodirektiivin luontotyytit	Natura-luontotyytit. Alueella on 10 Natura-luontotyyppiä. Näistä pinta-alallisesti merkittävimpiä ovat boreaaliset luonnonmetsät, puustoiset suot, harjumetsät ja lehdot. Edustavin boreaalisen luonnonmetsän alue on Sadinmäki, lehtokohteista edustavin on Portinhoro.
2	Luontoarvot	Luonto- ja lintudirektiivin eläin- ja kasvilajit	11 lintudirektiivin lajia (vanhanmetsän lintulajit), muuta direktiivilajeja neljä (punahärö, haavansahajumi, liito-orava ja hajuheinä).
3	Luontoarvot	Uhanalaiset eläin- ja kasvilajit	Suurten haapojen eliölajisto ja muut uhanalaiset. Alueen lajistoon kuuluu useita uhanalaisia haapapuustoon sidoksissa olevia lajeja, kuten liito-orava, lahoppuhyönteisistä haavansahajumi, punahärö ja suomenpuukärpänen (Helve 2004), kääväkkäistä poimukääpä (Kunttu & Halme 2008) ja jäkäläistä ruskopiilojäkälä (Eliölajit-tietokanta 1.1.2011). Lisäksi kohteella tavataan muita uhanalaisia lajeja, kuten kuusenpiilojäkälä ja lohikääpä.
4	Luontoarvot	Ekosysteemit (rakenne, toiminta)	Metsäekosysteemi, haapajatkumo, palojatkumo. Alueella on runsaasti nuoria havupuuvaltaisia metsiä, joissa on tarpeen kasvattaa lehtipuun osuutta. Alueella esiintyy järeää haapaa, mutta sen jatkumo uhkaa katketa. Varsinaista palojatkumoa alueella ei ole säilynyt, mutta yhdessä lähialueen suojelealueiden (esim. Isojärven kansallispuisto) kanssa Kärppäjärvi voi toimia merkittävänä osana palojatkumoalueiden verkostossa.
5	Luontoarvot	Muut suojeltavat eläin- ja kasvilajit	Silmälläpidettävät ja indikaattorilajit. Alueella tavataan kaksi silmälläpidettävää metsäkanalintulajia sekä lehtipuilla että havupuilla eläviä silmälläpidettäviä vanhanmetsän kovakuoriais-, kääväks-, sammal- ja jäkälälajeja yhteensä 26 kpl. Lisäksi kohteelta on tavattu runsaasti metsä- ja lahoppujatkumoa indikoivia lajeja (Helve 2004, Kunttu & Halme 2008).
6	Virkistys- ja elinkeinokäyttö	Erätalous (metsästys)	Hirvieläin, pienriista. Alueella on voimassa kaksi metsästysvuokrasopimusta. Hirvenmetsästys on sallittu koko alueella (814 ha), mutta perustetulla suojelealueella se on rajattu hirvenajoon. Lisäksi pienriistan jousimetsästys on sallittu 608 ha:n suuruisella alueella pois lukien Kuoppa-ahon suojelealue.
7	Luontoarvot	Geologiset kohteet	Harju- ja kallioalue. Geologisesti ja maisemallisesti jokseenkin merkittävä, paikallisesti arvokas harju-alue. Portinvuoren–Roninvuoren kallioalue kuuluu Keski-Suomen arvokkaisiin kallioalueisiin.

14 Uhka-analyysi

Vastuuprosessi	Alueiden hallinta; prosessien yhteistyö on tärkeää									
Selite	Uhka-analyysi kohdistuu suunnittelualueen keskeisiin suojelu- ja käyttöarvoihin sekä maankäyttömuotoihin, joilla voi olla vaikutusta ko. arvoihin. Tavoitteena on tunnistaa ne käyttömuodot ja toiminnot, joilla voi olla merkittäviä kielteisiä vaikutuksia suojelun kohteena oleviin arvoihin. Analyysissä huomioidaan paitsi suunnittelualueen sisäiset paineet ja kehityssuunnat, myös mahdolliset alueen ulkopuolelta tulevat paineet.									
		Uhkan kohdentuminen					Merkittävyys			
Keskeinen suojelu- tai käyttöarvo	Uhkatekijä	Aiempi maan- käyttö	Nykyinen maan- käyttö	Tuleva maan- käyttö	Suunnittelualue	Ulkopuolinen alue	Merkittävä	Erittäin merkittävä	Uhkan syy ja kuvaus	Mahdollisuudet vaikuttaa suunnittelussa
Luontodirektiivin luontotyypit Luonto- ja lintudirektiivin eläin- ja kasvilajit Uhanalaiset eläin- ja kasvilajit Ekosysteemit Muut suojeltavat eläin- ja kasvilajit	Metsätalous	<input checked="" type="checkbox"/>	<input checked="" type="checkbox"/>	<input type="checkbox"/>	<input checked="" type="checkbox"/>	<input checked="" type="checkbox"/>	<input type="checkbox"/>	<input checked="" type="checkbox"/>	Vanhan metsän suojelualueetta lukuun ottamatta alue on ollut melko voimakkaassa metsätaloussuunnitelmassa, ja luontoarvot ovat heikentyneet. Aikaisemman metsätalouden muuttamissa metsissä on niukkuutta vanhojen metsien rakennepiirteistä ja niitä vaativista lajeista. Myös koko Kärppäjärven asutushistorian ajan jatkunut luonnonvarojen käyttö (laidunnus, polttopuiden otto ja keruu) on vaikuttanut metsiin.	Kyllä
Luontodirektiivin luontotyypit Luonto- ja lintudirektiivin eläin- ja kasvilajit Ekosysteemit	Metsäpalojen puuttuminen	<input checked="" type="checkbox"/>	<input checked="" type="checkbox"/>	<input checked="" type="checkbox"/>	<input checked="" type="checkbox"/>	<input checked="" type="checkbox"/>	<input checked="" type="checkbox"/>	<input type="checkbox"/>	Luontaiset metsäpalot puuttuvat, mikä aiheuttaa lähinnä metsän rakenteen yksipuolistumista ja vaikuttaa sitä kautta metsälajistoon, lahoppuun ja palaneen puun puuttuessa. Uhkaa mm. uhanalaisten ja harvinaisten kulolajien säilymistä alueellisella sekä valtakunnallisella tasolla.	Kyllä

Luontodirektiivin luontotyytit											
Luonto- ja lintudirektiivin eläin- ja kasvilajit	Soiden ojitus	<input checked="" type="checkbox"/>	<input checked="" type="checkbox"/>	<input checked="" type="checkbox"/>	<input checked="" type="checkbox"/>	<input checked="" type="checkbox"/>	<input type="checkbox"/>	<input checked="" type="checkbox"/>	Vanhat soiden ojitukset sekä suojelualueen ulkopuoliset kunnostusojitukset kuivattavat edelleen ja vaikuttavat vesitalouteen. Alueen soista on ojitettu 72 %. Soita on ojitettu jo 1930–1940-luvuilta lähtien (Björkqvist ym. 2007).	Kyllä	
Ekosysteemit											
Geologiset kohteet											
Luontodirektiivin luontotyytit	Vesiolojen muuttaminen	<input checked="" type="checkbox"/>	<input checked="" type="checkbox"/>	<input checked="" type="checkbox"/>	<input checked="" type="checkbox"/>	<input type="checkbox"/>	<input type="checkbox"/>	<input checked="" type="checkbox"/>	Haukiojan kokonaisuus on perattu ja Hepolammen vesitaloutta on muutettu. Lisäksi Pesäjärven laskuoja on ruopattu ja lammen vedenpinta on sen seurauksena laskenut.	Kyllä	
Ekosysteemit											
Luontodirektiivin luontotyytit											
Luonto- ja lintudirektiivin eläin- ja kasvilajit	Muu tekijä: haitalliset luontaiset lajit	<input checked="" type="checkbox"/>	<input checked="" type="checkbox"/>	<input checked="" type="checkbox"/>	<input checked="" type="checkbox"/>	<input checked="" type="checkbox"/>	<input type="checkbox"/>	<input checked="" type="checkbox"/>	Hirvien laidunnuksen (ja voimakkaiden häiriöiden puutteen) seurauksena haavat eivät uusiudu, minkä estää haapajatkumon säilymistä alueella ja heikentää siten alueen suojeluarvoja. Alueen lajistoon kuuluu useita uhanalaisia haapapuustoon sidoksissa olevia lajeja, jotka häviävät, jos haavat eivät uusiudu.	Kyllä	
Uhanalaiset eläin- ja kasvilajit											
Ekosysteemit											
Luonto- ja lintudirektiivin eläin- ja kasvilajit	Muu tekijä: lisääntymis- tai sopeutumiskyvyn heikkeneminen	<input type="checkbox"/>	<input checked="" type="checkbox"/>	<input checked="" type="checkbox"/>	<input checked="" type="checkbox"/>	<input type="checkbox"/>	<input type="checkbox"/>	<input checked="" type="checkbox"/>	Eristyneiden lajipopulaatioiden ongelma.	Kyllä	
Uhanalaiset eläin- ja kasvilajit											
Ekosysteemit	Muu tekijä: myrskytuhot	<input type="checkbox"/>	<input type="checkbox"/>	<input checked="" type="checkbox"/>	<input checked="" type="checkbox"/>	<input type="checkbox"/>	<input checked="" type="checkbox"/>	<input type="checkbox"/>	Portinvuoren haapojen mahdollinen myrskytuho.	Ei.	
Lisätietoja											

TAVOITTEEN ASETTELU

15 Uhkatekijöiden torjuminen				
Vastuuprosessi	Alueiden hallinta; prosessien yhteistyö tavoitteenasettelussa on tärkeää			
Selite	Lomakkeella määritellään päämäärät, tavoitteet ja toimenpiteet alueen keskeisiin arvoihin kohdistuvien uhkatekijöiden torjumiseksi. Lomake muodostaa perustan suunnitelman toteutusosassa tarkennettaville toimenpiteille. Suojelu- ja käyttöarvot sekä uhkatekijät poimitaan aiemmista lomakkeista. Päämäärä on selkeä kuvaus suojelu- tai käyttöarvon toivotusta kehityksestä pitkällä aikavälillä, ja sitä tarkennetaan edelleen tavoitteen kuvauksessa. Päämäärät kuvaavat alueen hoidosta ja käytöstä vastaavien tahtotilaa suhteessa suunnittelualueen arvoihin. Tavoite on toivottu muutos suunnittelualueen tilassa lyhyellä aikavälillä. Tavoitteilla tarkennetaan suunnitelman yleisluontoisempia päämääriä. Toimenpiteillä tähdätään tavoitteiden toteutumiseen, ja sitä kautta edelleen pitkällä aikavälillä päämäärien saavuttamiseen.			
Suojelu- tai käyttöarvo	Luontodirektiivin luontotyytit, Luonto- ja lintudirektiivin eläin- ja kasvilajit, Uhanalaiset eläin- ja kasvilajit, Ekosysteemit, Muut suojeltavat eläin- ja kasvilajit			
Uhkatekijän kuvaus	Metsätalous			
Päämäärä	Tavoite	Toimenpide	Toteutuslomake	
Lajien ja luontotyyppien tila alueella on hyvä/suotuisa	Lajien populaatiot säilyvät/kasvavat ja luontotyyppien edustavuus paranee ja pinta-ala kasvaa	Ennallistaminen, Luonnonhoito, Suojelualueen perustaminen	19, 24	
Suojelu- tai käyttöarvo	Luontodirektiivin luontotyytit, Luonto- ja lintudirektiivin eläin- ja kasvilajit, Ekosysteemit			
Uhkatekijän kuvaus	Metsäpalojen puuttuminen			
Päämäärä	Tavoite	Toimenpide	Toteutuslomake	
Luontaisen sukcession käynnistäminen ennallistamispoltoilla	Poltetaan 10–20 ha vuoteen 2020 mennessä	Ennallistaminen	19	
Suojelu- tai käyttöarvo	Luontodirektiivin luontotyytit, Luonto- ja lintudirektiivin eläin- ja kasvilajit, Ekosysteemit, Geologiset kohteet			
Uhkatekijän kuvaus	Soiden ojitus			
Päämäärä	Tavoite	Toimenpidelaji	Toteutuslomake	
Turvemaiden lajien ja luontotyyppien tila alueella on hyvä/suotuisa	Lajien populaatiot säilyvät/kasvavat ja luontotyyppien edustavuus paranee ja pinta-ala kasvaa	Ennallistaminen, Luonnonhoito, Suojelualueen perustaminen	19, 24	

Suojelu- tai käyttöarvo	Luontodirektiivin luontotyypit, Ekosysteemit		
Uhkatekijän kuvaus	Vesilojen muuttaminen		
Päämäärä	Tavoite	Toimenpidelaji	Toteutuslomake
Vesioloiltaan muuttuneiden alueiden luontotyyppien tila on hyvä/paraneva	Vesilojen palauttaminen niiltä osin kuin se on mahdollista	Ennallistaminen	19
Suojelu- tai käyttöarvo	Luontodirektiivin luontotyypit, Luonto- ja lintudirektiivin eläin- ja kasvilajit, Uhanalaiset eläin- ja kasvilajit, Ekosysteemit		
Uhkatekijän kuvaus	Muu tekijä: haitalliset luontaiset lajit		
Päämäärä	Tavoite	Toimenpidelaji	Toteutuslomake
Lehtipuuston uudistuminen ja lehtilahoppuun jatkumo turvattu	Hirvien haavantaimiin kohdistuvan laidunpaineen pienentäminen.	Edunvalvonta, Haitallisen lajin poisto, Metsästyoikeuksien vuokraaminen, Poikkeuslupien myöntäminen, Säädöksen laatiminen/uusiminen	19, 22, 24

16 Kehittämismahdollisuudet

Vastuuprosessi	Alueiden hallinta; prosessien yhteistyö tavoitteenasettelussa on tärkeää		
Selite	Kehittämistavoitteet linjaavat suunnittelun kehitystä lähtien esimerkiksi suojelualueen perustamistarkoituksesta tai Metsähallituksen tavoitteista suojelualue- tai kansallispuistoverkon kehittämiseksi. Muita lähtökohtia kehittämistavoitteille voivat olla mm. Metsähallituksen strategia, Suojelualueiden hoidon ja käytön periaatteet, toimintaympäristö, kuten matkailun yritys yhteistyö, sekä sidosryhmien esittämät tai osallistamistilaisuuksissa esiin nousevat näkemykset.		
Päämäärä	Tavoite	Toimenpidelaji	Toteutuslomake
Alueella ei ole luvattomia rakenteita	Kirjallisen sopimuksen laatiminen laavusta. Käymälöiden purkaminen.	Rakennuskannan hallinta, Vuokra- ja käyttöoikeussopimusten laatiminen	25, 24
Valitut kulttuuriperintökohteet säilyvät	Valittuja kulttuuriperintökohteita hoidetaan	Arkeologisen kohteen hoito	20
Vieraslajien poisto tai vähentäminen	Kontortamännyt poistetaan; supikoiran ja minkin määrää vähennetään tarvittaessa	Haitallisen lajin poisto	19
Kalasääsken elinmahdollisuuksien ylläpitäminen	Kalasääsken pesäalustan rakentaminen tarvittaessa	Lajiston hoito	19
Kärppäjärven suojelumetsä perustetaan luonnonsuojelualueeksi.	Kuoppa-ahon luonnonsuojelualueen vanha asetus lakkautetaan ja se yhdistetään uudella asetuksella samaksi luonnonsuojelualueeksi muun Kärppäjärven alueen kanssa.	Suojelualueen perustaminen	24

17 Visio

Vastuuprosessi	Alueiden hallinta; prosessien yhteistyö vision määrittelyssä on tärkeää
Selite	Suunnittelualueen visio, eli tavoitetilä tulevaisuudessa, on Metsähallituksen, sidosryhmien ja alueen käyttäjien yhteinen näkemys suunnittelualueen toivotusta kehityksestä. Visio suuntautuu tulevaisuuteen, noin 30 vuoden aikajänteelle. Visio on aktiivinen tahtotila, jota kohti pyritään suunnitelman päämäärien, tavoitteiden ja toimenpiteiden kautta. Vision tulee olla optimistinen, mutta myös realistinen: sen muodostamisessa on huomioitava mm. alueen keskeiset arvot ja erityispiirteet, perustamistarkoituksen asettamat raamit, sidosryhmien toiveet ja palautteet sekä resurssitilanne.
Visio	Kärppäjärvi on erämaista ja luonnontilaista aluetta, jossa vanhojen metsien lajit ja luontotyypit voivat hyvin ja joka tarjoaa mahdollisuuksia marjastukseen, sienestykseen ja muuhun luonnossa virkistäytymiseen.
Vision selitys	<p>Kärppäjärvi on seudullisesti erittäin tärkeä boreaalisten luonnonmetsien suojelualue Etelä-Suomessa. Kärppjärvellä on suuri merkitys metsäisten suojelualueiden kytkeytyneisyydelle ja erityisesti vanhojen metsien lehtipuilla viihtyvän lajiston suojelulle.</p> <p>Alueen erämainen luonne ja muut luontoarvot säilytetään muodostamalla Kuoppa-ahon lisäksi myös luonnonhoitometsän alue luonnonsuojelualueeksi. Aiemmin voimakkaassa metsätaloustaloudessa olleiden alueiden palautuminen luonnontilaan käynnistetään ennallistamisen ja luonnonhoidon avulla. Alueen luonnonsuojelullinen arvo tulee edelleen nousemaan hoidon ja puuston ikääntymisen myötä.</p> <p>Alueen virkistyskäyttö keskittyy Vähä Kärppjäjärven rannalla sijaitsevalle Kärppjäjärven kämpälle, jota vuokrataan yksityisille ja ryhmille, sekä myöhemmin myös Iso Kärppjäjärven rannassa sijaitsevalle Lähtenmäen tilalle. Alueen muu virkistyskäyttö tapahtuu pääasiassa jokamiehenoikeuksien kautta. Kärppjäjärven maasto soveltuu hyvin ulkoiluun ja retkeilyyn, mutta sinne ei erityisesti ohjata virkistyskäyttöä eikä rakenneta palveluvarustusta, koska alueella painotetaan luonnonsuojelua. Virkistyskäyttö ja luontomatkat ohjataan lähialueen kansallispuistoihin (Isojärvi, Päijänne, Leivonmäki) ja Evon retkeilyalueelle.</p>

18A Vyöhykejako: Retkeily- ja luontomatkailuvyöhyke

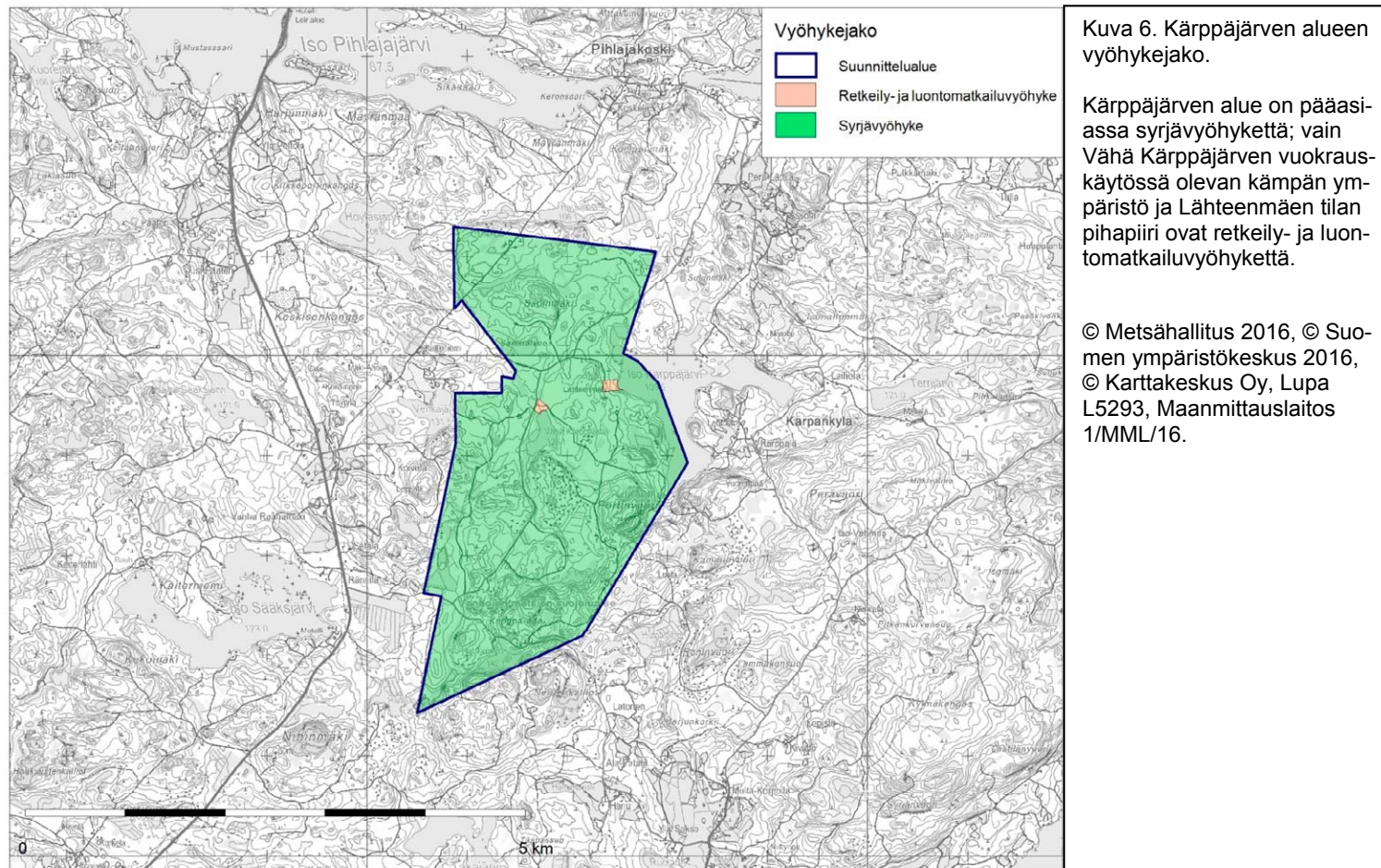
Vastuuprosessi	Alueiden hallinta	Kartta	<input checked="" type="checkbox"/>	Kuva 6
Selite	Suunnittelualueen yleisökäyttöpaineita ohjataan suunnitelmallisesti ja tavoitteellisesti retkeily- ja luontomatkailuvyöhykkeelle. Korkean kävijätiheyden lähtökohta asettaa erityisiä vaatimuksia vyöhykkeen sisällä mm. aktiivisella opastuksella ja palvelurakenteilla tehtävälle käytön ohjaukselle, jonka tehtävänä on varmistaa käytön kestävyys ja kävijöiden turvallisuus.			
Retkeily- ja luontomatkailuvyöhyke	Yleismääräys: Vyöhyke on retkeily- ja luontomatkailukäytön kannalta vetoimainen alue, jonne ohjataan kävijöitä aktiivisesti opastuksella ja palvelurakenteilla. Vyöhykkeelle voidaan sijoittaa uusia palvelurakenteita ja retkeilyreittejä.			
Nimi	Tarkoitus ja käyntimääräennuste	Ohje	Pinta-ala	
Vähä Kärppäjärven kämpän pihapiiri (Metsätalouden hallinnassa)	Virkistys- ja luontomatkailukäyttö. Vähä-Kärppäjärven kämppää (Laatumaan omistuksessa) vuokrataan yksityisille ja ryhmille.	Kohteen kehittäminen käyttötarkoituksen mukaisella tavalla.	1,1 ha	
Lähteenmäen pihapiiri (Metsätalouden hallinnassa)	Virkistys- ja luontomatkailukäyttö. Lähteenmäen metsänvartijatila (Metsätalouden omistuksessa).	Kohteen kehittäminen käyttötarkoituksen mukaisella tavalla.	1,7 ha	
		Pinta-ala yhteensä ha, osuus suunnittelualueesta (%)		
Yksityiset suojelualueet ja muut yksityisomistuksessa olevat alueet				

18B Vyöhykejako: Syrjävyöhyke

Vastuuprosessi	Alueiden hallinta	Kartta	<input checked="" type="checkbox"/>	Kuva 6
Selite	Syrjävyöhyke on alhaisen kävijätiheyden ja pinta-alaan nähden pienen käyntimäärän aluetta, missä käytön ohjaus suunnitellaan toteuttamaan tätä tavoitetta. Sinne soveltuvat erityisesti sellaiset käyttömuodot, joille alhainen kävijätiheys on erityinen arvo ja jopa edellytys. Vyöhykkeen käytön ohjauksessa huomioidaan erityisesti paikallisen väestön tarpeet alueen käyttöön.			
Syrjävyöhyke	Yleismääräys: Syrjävyöhyke on alue, jonne ei ohjata kävijöitä aktiivisesti eikä rakenneta uutta palveluvarustusta. Aluetta voidaan käyttää erikseen määriteltyjen luontaiselinkeinojen tarpeisiin ja alueen erämaaluonteeseen soveltuviin matkailupalveluihin, kuten opastettuihin retkiin. Muilla kuin luonnonsuojelualueilla vyöhykkeelle voi sijoittua myös luonnonvarojen hyödyntämiseen tähtääviä toimintoja. Syrjävyöhykkeellä liikkuminen on sallittua jokamiehenoikeuksien mukaisesti			
Nimi	Tarkoitus	Ohje		Pinta-ala
Kärppäjärvi	Alue pidetään mahdollisimman rauhallisena ja erämaisena.	Vyöhykkeelle ei aktiivisesti ohjata virkistyskäyttöä. Virkistäytyminen jokamiehen oikeuksilla on sallittua, lukuun ottamatta Kuoppa-ahon suojelualuetta, jossa noudatetaan alueen perustamissäädöksiä. Metsästys on toistaiseksi sallittua, paitsi Kuoppa-ahon suojelualueella, missä saa vain ajaa hirveä. Luontomatkaileminen on sallittua Metsähallituksen kestävän luontomatkailemisen periaatteiden mukaisesti (Metsähallitus 4257/530/2003). Myöhemmin Kuoppa-ahon luonnonsuojelun vanha asetus lakkautetaan ja se yhdistetään uudella asetuksella samaksi luonnonsuojelualueeksi muun Kärppäjärven alueen kanssa, minkä jälkeen suojelusäädöksillä ja järjestyssäännöllä voidaan antaa rajoituksia käyttöön.		811,6
		Pinta-ala yhteensä ha, osuus suunnittelualueesta (%)		813,3
Yksityiset suojelualueet ja muut yksityisomistuksessa olevat alueet				

18C Vyöhykejako: Rajoitus- ja luonnonarvovyöhykkeet

Vastuuprosessi	Alueiden hallinta	Kartta	<input type="checkbox"/>	
Selite	Rajoitusvyöhykkeellä liikkuminen on kiellettyä. Rajoituksella turvataan alueen luontoarvoja. Rajoitukset voivat olla myös määräaikaista. Perustettujen suojelualueiden ulkopuolisille maa- ja vesialueille ei voida hoito- ja käyttösuunnitelmassa määrittellä liikkumisrajoituksia. Näille alueille on kuitenkin joskus tarpeen määrittellä suosituksia liikkumisen tai maihinnousun rajoittamiseksi, jotta alueen erityiset luontoarvot pystyttäisiin turvaamaan.			
Rajoitusvyöhykkeet	Rajoitusvyöhyke, yleismääräys: "Vyöhyke säilyttää alueen luonnonsuojelulliset arvot liikkumis- tai muilla kävijöitä koskevalla rajoituksilla. Rajoitusvyöhykkeet toteutetaan luonnonsuojelulakiin (1096/1996) perustuvalla järjestyssäännöllä, alueen perustamissädöksellä tai yksityisten suojelualueiden rauhoituspäätöksellä. Luonnonsuojeluyistä annettu rajoitus perustuu siihen, että eläimistön tai kasvillisuuden säilyminen sitä vaatii (luonnonsuojelulaki 18 ja 24 §:t). Rajoitusvyöhykkeitä ovat myös Puolustusvoimien liikkumiskieltovyöhyke ja rajavyöhyke."			
	Luonnonarvovyöhyke, yleismääräys: "Vyöhyke koskee perustettujen suojelualueiden ulkopuolisia maa- ja vesialueita, joilla on erityisiä luontoarvoja ja joiden turvaamiseksi liikkumista tai maihinnousua suositellaan vältettävän tiettyinä aikoina. Tarvittaessa ELY-keskus voi Maastoliikennelain 1 §:ssä tarkoitettujen haittojen ehkäisemiseksi kieltää tai rajoittaa moottorikäyttöisen ajoneuvon käyttöä tietyllä maa-alueella tai jääpeitteisellä vesialueella."			
Tarkoitus				
Rajoitusvyöhyke				
Nimi	Rajoitusaika	Pinta-ala	Peruste	Olotila
Pinta-ala yhteensä			Osuus suunnittelualueesta (%)	
Luonnonarvovyöhyke				
Pinta-ala yhteensä			Osuus suunnittelualueesta (%)	
Yksityiset suojelualueet ja muut yksityisomistuksessa olevat alueet				



Kuva 6. Kärppäjärven alueen vyöhykejako.

Kärppäjärven alue on pääasiassa syrjävyöhykettä; vain Vähä Kärppäjärven vuokrauskäytössä olevan kämpän ympäristö ja Lähteenmäen tilan pihapiiri ovat retkeily- ja luontomatkailuvyöhykettä.

© Metsähallitus 2016, © Suomen ympäristökeskus 2016, © Karttakeskus Oy, Lupa L5293, Maanmittauslaitos 1/MML/16.

TOTEUTUS

19 Luonnonsuojelun ja -hoidon toimenpiteet						
Vastuuprosessi	Luonnonsuojelu			Kartta	<input type="checkbox"/>	Luonnonsuojelun toimenpiteet
Selite	Lomakkeella täsmennetään tavoitteenasettelun yhteydessä mainittuja toimenpiteitä siten, että toimenpiteiden laji, suuruusluokka ja sijainti tulevat määritettyä riittäväällä tarkkuudella. Toimenpiteiden teknisen toteutuksen kuvaus ja tarkempi ohjeistus tapahtuvat toimenpidesuunnitelmissa. Luonnonsuojelun toimenpiteet kohdistuvat luontotyyppeihin ja lajeihin, esimerkiksi ennallistamisen tai perinnebiotooppien hoidon muodossa.					
Toimenpide	Kiireellisyysaste ⁵	Pinta-ala (ha) tai muu yksikkö	Toimenpidesuunnitelma	Aikaisemmin toteutettu tai jatkuvassa hoidossa oleva (ha)	Yksityiset suojelualueet	Kuvaus
Ennallistaminen	Suuri	100	On	0	<input type="checkbox"/>	Metsien ennallistaminen
Luonnonhoito	Suuri	30	On	0	<input type="checkbox"/>	Uhanalaisten lajien elinympäristöjen ja luontotyyppien hoito
Ennallistaminen	Suuri	10–20	On	0	<input type="checkbox"/>	Poltto
Ennallistaminen	Pieni		Tekeillä	0	<input type="checkbox"/>	Soiden (ja pienvesien) ennallistaminen. Joidenkin metsäteiden sulkeminen ja jättäminen kasvamaan umpeen alueen luonnontilan parantamiseksi (Liite1). Suljettavia teitä on mahdollista käyttää mm. kävelyyn ja hiihtoon, koska vain moottoriajoneuvolla ajo estetään esim. puomilla tai isoilla kivillä.
Lajiston hoito	Pieni	1 kpl	Ei tarvita	0	<input type="checkbox"/>	Kalasääsken pesäalusta
Haitallisen lajin poisto	Pieni		On/Ei tarvita	0	<input type="checkbox"/>	Kontortamännnyt poistetaan; supikoiran ja minkin määrää vähennetään tarvittaessa
Haitallisen lajin poisto	Suuri				<input type="checkbox"/>	Hirvien poistaminen suojelualueelta poikkeusluvalla.
Lisätietoja						
Kati Halme 2012: Kuhmoisten Kärppäjärven metsien luonnonhoitosuunnitelma. Metsähallitus, Etelä-Suomen luontopalvelut. Diaarinumero 6355/42/2012.						

⁵ asteikko: suuri = toteutetaan 5 vuoden kuluessa, pieni = toteutetaan myöhemmin suunnitelmakaudella.

20 Kulttuuriperinnön suojelun toimenpiteet

Vastuuprosessi	Luonnonsuojelu	Kartta	<input type="checkbox"/>	Kulttuuriperinnön suojelun toimenpiteet						
Selite	Lomakkeella täsmennetään tavoitteenasettelun yhteydessä nimettyjä toimenpiteitä siten, että toimenpiteiden laji, suuruusluokka ja sijainti tulevat määritettyä riittäväällä tarkkuudella. Toimenpiteiden teknisen toteutuksen kuvaus ja tarkempi ohjeistus tapahtuvat toimenpidesuunnitelmissa. Kulttuuriperinnön suojelun toimenpiteitä ovat rakennusperintöön, maisemaan ja arkeologisiin kohteisiin liittyvät kunnostus- ja hoitotoimet.									
Kulttuuriperintöinventointi	<input type="checkbox"/>	Ei tehdä	<input checked="" type="checkbox"/>	Tehty	<input type="checkbox"/>	Päivitetään	<input type="checkbox"/>	Täydennetään	Vuosi	2012
Rakennusperintö										
Toimenpidelaji	Kiireellisyys-aste ⁶	Kunnostettava tai hoidettava kohde			Kuvaus			Kpl	Toimenpidesuunnitelma	
Lisätietoja										
Arkeologiset kohteet										
Toimenpidelaji	Kiireellisyys-aste ⁷	Hoidettava kohde			Kuvaus			Kpl	Toimenpidesuunnitelma	
Arkeologisen kohteen hoito	Pieni	Portinvuoren rakennuksen jäännös			Puuston raivaus			1	On	
Arkeologisen kohteen hoito	Pieni	Portinvuoren ja Lähteenmäen niittyihin liittyvät kivirauniot			Puuston raivaus kiviraunioiden päältä, niittyjen annetaan metsittyä			12	On	
Maisematarkastelu										
Yksityiset suojelualueet										
Lisätietoja										
Muut toimenpiteet										

⁶ asteikko: suuri = toteutetaan 5 vuoden kuluessa, pieni = toteutetaan myöhemmin suunnitelmakaudella.

⁷ asteikko: suuri = toteutetaan 5 vuoden kuluessa, pieni = toteutetaan myöhemmin suunnitelmakaudella.

21A Luonnon virkistyskäyttö: retkeilyn ja luontomatkailun toimenpiteet

Vastuuprosessi	Luonnon virkistyskäyttö						
Selite	Lomakkeella täsmennetään luonnon virkistyskäyttöä, lähinnä retkeilyä ja luontomatkailua, koskevia tavoitteenasettelun yhteydessä nimettyjä toimenpiteitä. Toimenpiteiden laji, suuruusluokka ja sijainti määritellään riittäväällä tarkkuudella. Toimenpiteiden teknisen toteutuksen kuvaus ja tarkempi ohjeistus tapahtuvat toimenpidesuunnitelmissa.						
Nykyinen käyntimäärä	Vuosi	Kysynnän kuvaus (nykytila)					
Käyntimääräennuste	Vuosi	Kysynnän kuvaus (tavoite)					
Luontomatkailusuunnitelma	Vuosi		Vuosi		Vuosi	Lisätietoja	
Ei tehdä	<input checked="" type="checkbox"/>	Tehty		Tehdään		Päivitetään	
Opastusviestintäsuunnitelma	Vuosi		Vuosi		Vuosi	Lisätietoja	
Ei tehdä	<input checked="" type="checkbox"/>	Tehty		Tehdään		Päivitetään	
Toimenpide	Kuvaus						
Yhteenveto							

21B Luonnon virkistyskäyttö: palveluvarustus

Vastuuprosessi	Luonnon virkistyskäyttö	Kartta	<input type="checkbox"/>	Palveluvarustus
Selite	Palveluvarustus -lomakkeessa käsitellään rakennuksia (esim. auto- ja varaustuvat), rakennelmia (esim. laavut, kodat) sekä reittejä. Lomakkeen tarkoituksena on täsmentää tavoitteenasettelun yhteydessä mainittuja toimenpiteitä siten, että toimenpiteiden laji, suuruusluokka ja sijainti tulevat määritettyä riittävällä tarkkuudella.			
Toimenpide	Kuvaus	Kiireellisyys-aste ⁸	Toimenpide-suunnitelma	
Sopimusten laatiminen	Tarvittaessa alueelle tehdään luontomatkailusopimuksia			
Yksityiset suojelualueet ja muut yksityisalueet				
Lisätietoja				
Yhteenveto				
Luontopalvelut ei rakenna alueelle palveluvarustusta. Kärppjäjärven kämpän ja Lähteenmäen pihapiirin palveluvarustuksesta vastaa Metsähallituksen Laatumaa.				

⁸ asteikko: suuri = toteutetaan 5 vuoden kuluessa, pieni = toteutetaan myöhemmin suunnitelmakaudella.

22 Erätalouden toimenpiteet

Vastuuprosessi	Erä	Kartta	<input type="checkbox"/> <input type="checkbox"/>	Metsästys Kalastus
Selite	Lomakkeella määritellään erätalouteen liittyvät toimenpiteet, ohjeet ja määräykset. Lomakkeen tarkoituksena on täsmentää tavoitteenasettelun yhteydessä mainittuja toimenpiteitä siten, että toimenpiteiden laji, suuruusluokka ja sijainti tulevat määritettyä riittävällä tarkkuudella.			
Metsästys ja riistanhoito				
Kohdealue	Toimenpide	Kuvaus		
ML 8 §:n alue ⁹	Ei aktiivisia toimenpiteitä	Suunnittelualue ei kuulu ML 8 §:n alueeseen.		
Yleiset vesialueet	Ei aktiivisia toimenpiteitä	Suunnittelualueella ei ole yleisiä vesialueita.		
Lupametsästysalueet ja vuokra-sopimusalueet	Metsästysoikeuksien vuokraaminen. Poikkeuslupien myöntäminen	Vuokrasopimukset uusitaan tarvittaessa, mikäli perustettavan luonnonsuojelualueen rauhoitusmääräykset mahdollistavat sen (ks. kohta lisätietoja). Mahdollisen metsästyskiellon astuttua voimaan eläinkantojen säätely edellyttää poikkeamista luonnonsuojelulain rauhoitussäännöksistä. Poikkeuslupia voidaan lain mukaan myöntää vierasperäisten sekä, jos laji on tullut liian runsaslukaiseksi tai käynyt muuten vahingolliseksi, muidenkin lajien yksilöiden vähentämiseen (Lsl 15.1 §, kohta 2). Lisäksi poikkeuslupia voidaan myöntää sellaisten pyyntiluvanvaraisten riistaeläinlajien yksiköiden poistamiseen, jotka suojelualueen ulkopuolella aiheuttavat ilmeisen uhan ihmisen turvallisuudelle tai omaisuudelle aiheutuvasta merkittävästä taloudellisesta vahingosta. (Lsl 15.1 §, kohta 3). Poikkeusluvista päättää Metsähallitus hakemusten perusteella.		
Hirvenajoalueet	Ei aktiivisia toimenpiteitä	Nykyiset ajoalueet pidetään voimassa.		
Muut metsästyskäytön ulkopuolelle jäävät alueet				
Riistanhoito	Ei aktiivisia toimenpiteitä	Hirvien nuolukivet ja muu riistanruokinta kielletty.		
Yksityiset suojelualueet				
Riistakantojen kestävän hyödyntämisen suunnittelu ja seuranta				
Lisätietoja	Suojeluarvojen näkökulmasta olisi tärkeää ja perusteltua, että hirveä vähennettäisiin Kärppäjärven alueella, koska haavat eivät enää uusiudu ja alueen haapajatkumo on uhattu. Uuden perustettavan luonnonsuojelualueen säädöksiin suositellaan kirjattavaksi, että hirven metsästys on alueella sallittu. Tätä ennen hirvien poisto on mahdollista hoitaa poikkeusluvalla.			

⁹ kunnan asukkailla oikeus metsästyksen valtion mailla

Kalastus		
Kohdealue	Toimenpide	Kuvaus
Yleiset vesialueet		
Pilkkiminen, onkiminen, viehekalastus	Ei aktiivisia toimenpiteitä	Yleiskalastusoikeudet voimassa.
Lupakalastusvedet	Ei aktiivisia toimenpiteitä	Iso Kärppäjärvi ja Iso-Nahkiainen osana Päijänteen pyydyslupa-alueetta 6002 ja muutoin vedet osana Metsähallituksen viehelupavettä 1401.
Rajoitus- ja kielto-alueet	Ei aktiivisia toimenpiteitä	Ei erityisrajoituksia.
Kalakantojen hoito	Istuttaminen	Riittäväällä kalastuksella pyritään pitämään kalakannan kokorakenne hyvänä. Istutuksia vain tarvittaessa.
Yksityiset suojelu-alueet		
Ammattikalastus	Alueen vedet eivät sovellu ammattikalastukseen.	
Kalakantojen kestävän hyödyntämisen suunnittelu ja seuranta	Pääpaino luontaisten kalakantojen hyödyntämisessä. Tarvittaessa voidaan osallistua Iso Kärppäjärven kuha- ja siikaistutuksiin.	
Lisätietoja	Vähä Kärppäjärven vanhentuneet kalastuskieltotaulut ja lasku- ja tulopurojen kalaesteet poistetaan (jäänteitä siltä ajalta, kun järveen istutettiin kirjo-lohta).	

23 Muun luonnonvarojen ja alueiden käytön toimenpiteet

Vastuuprosessi	Alueiden hallinta		
Selite	Lomakkeella määritellään ne suunnittelualueen luonnonvarojen ja alueiden käyttömuodot, jotka eivät ole tulleet esille aikaisemmillä lomakkeilla. Näitä ovat marjastus, sienestys, poronhoito, liikenteen ja liikkumisen järjestelyt, urheilutapahtumat, partio- ja muu leiritoiminta, kaivostoiminta sekä maa-ainesten, polttopuun ja pohjaveden otto.		
Marjastus ja sienestys			
<input checked="" type="checkbox"/>	Sallittu	<input type="checkbox"/>	Rajoitettu (Peruste: Luonnonsuojelulakiin perustuva liikkumisrajoitus)
Lisätietoja			
Poronhoito			
Toimenpiteet ja käytännöt	Suunnittelualue ei sijaitse poronhoitoalueella.		
Suositukset			
Lisätietoja			
Maastoliikenne			
Toimenpide	Kuvaus		Yksityiset suo- jelualueet
Käytön ohjaaminen	Luontopalvelujen alueella maastoliikenteen säätelyssä noudatetaan luontopalvelujohtajan vahvistamia maastolii- kenneperiaatteita (402/01/2007)		<input type="checkbox"/>
Muu liikenne			
Toimenpide	Kuvaus		Yksityiset suo- jelualueet
			<input type="checkbox"/>
Liikkuminen			
Toimenpide	Toiminto	Kuvaus	Yksityiset suo- jelualueet
Käytön ohjaaminen	Maastopyöräily	Suosittelaa vain poluille ja teille.	<input type="checkbox"/>
Käytön ohjaaminen	Ratsastus	Suosittelaa vain poluille ja teille.	<input type="checkbox"/>
Käytön ohjaaminen	Koiravaljakko	Suosittelaa vain poluille ja teille.	<input type="checkbox"/>
	Porovaljakko	Ei alueella.	<input type="checkbox"/>
Käytön ohjaaminen	Kiipeily	Alueella ei suositella kiipeilyä, koska kalliojyrkänteiden alla on herkästi kuluva kas- villisuutta.	<input type="checkbox"/>

Urheilutapahtumat ja järjestetty urheiluseura- tai vastaava toiminta		
Toimenpide	Kuvaus	Yksityiset suo- jelualueet
Suojelualueiden hoidon ja käytön mukainen toiminta	Metsähallitus voi myöntää suostumuksen urheilutapahtuman tai vastaavan järjestämiseen suunnittelualan valtionmailla alueiden suojelumääräysten ja Metsähallituksen voimassa olevien ohjeiden mukaisesti.	<input type="checkbox"/>
Partio- ja muu leiritoiminta		
Toimenpide	Kuvaus	Yksityiset suo- jelualueet
Suojelualueiden hoidon ja käytön mukainen toiminta	Metsähallitus voi myöntää luvan partio- tai muun leiritoiminnan järjestämiseen suunnittelualan valtionmailla alueiden suojelumääräysten ja Metsähallituksen voimassa olevien ohjeiden mukaisesti.	<input type="checkbox"/>
Maa-ainesten otto		
Toimenpide	Kuvaus	Yksityiset suo- jelualueet
Suojelualueiden hoidon ja käytön mukainen toiminta	Suunnittelualueella ei oteta maa-aineksia. Kuoppa-ahon suojelualan suojelumääräykset kieltävät maa-ainesten oton, Vesilaki ja luontodirektiivin säännökset säätävät maa-ainesten ottoa Natura-alueella.	<input type="checkbox"/>
Metsätalous		
Toimenpide	Kuvaus	Yksityiset suo- jelualueet
Ei aktiivisia toimenpiteitä	Suunnittelualueella ei harjoiteta metsätaloutta.	<input type="checkbox"/>
Polttopuun otto		
Toimenpide	Kuvaus	Yksityiset suo- jelualueet
Suojelualan hoidon ja käytön mukainen toiminta	Metsähallituksen alueilla polttopuun otto on kielletty.	<input type="checkbox"/>
Pohjaveden otto		
Toimenpide	Kuvaus	Yksityiset suo- jelualueet
Suojelualan hoidon ja käytön mukainen toiminta	Suunnittelualueella ei oteta pohjavettä.	<input type="checkbox"/>
Muu toiminta		
Toimenpide	Kuvaus	Yksityiset suo- jelualueet
		<input type="checkbox"/>
Lisätietoja		

24 Hallinto

Vastuuprosessi	Alueiden hallinta	Kartta	<input type="checkbox"/>	Laajennusalueet
Selite	Lomakkeella määritellään suunnittelualueen hallintaan liittyvät linjaukset, ohjeet ja määräykset. Suojelualueen hallintaan ja hallintoon olennaisesti liittyviä asioita ovat kannanotto suojelualueen mahdolliseen laajentamiseen, järjestyssääntö, turvallisuus, valvonta ja pelastustoiminta sekä yhteistyö muiden toimijoiden kanssa.			
Suunnittelualueesta vastaavat tahot				
Kärppäjärven alue on Metsähallituksen luontopalvelujen hallinnassa lukuun ottamatta Kärppäjärven kämpän ja Lähteenmäen tilan pihapiirejä, jotka ovat Metsähallituksen metsätalouden hallinnassa. Kärppäjärven kämpän rakennukset ovat Metsähallituksen Laatumaan hallinnassa ja Lähteenmäen rakennukset metsätalouden hallinnassa. Natura-alueeseen kuuluvan vesialueen hallinnasta ja hoidosta vastaavat osakaskunnat (kalastuskunta), Keski-Suomen ELY-keskus ja Etelä- ja Keski-Päijänteen kalastus-alue.				
Suojelualueiden perustamistoimet ja hallinta				
Toimenpide	Kuvaus			
Suojelualueen perustaminen	Kärppäjärven suojelumetsä perustetaan luonnonsuojelualueeksi. Kuoppa-ahon luonnonsuojelualueen vanha asetus lakkautetaan ja se yhdistetään uudella asetuksella samaksi luonnonsuojelualueeksi muun Kärppäjärven alueen kanssa.			
Säädöksen laatiminen/uusiminen	Yhdistetylle luonnonsuojelualueelle annetaan uuden luonnonsuojelulain mukaiset suojelusäädökset.			
Järjestyssäännön laatiminen	Järjestyssäännön tarve ratkaistaan uuden asetuksen antamisen jälkeen.			
Rajan merkitseminen	Luonnonsuojelualueen rajat merkitään asetuksen (53/2008) mukaisesti paaluihin kiinnitettävillä tunnuskilvillä.			
Vuokra- ja käyttöoikeus-sopimusten laatiminen	Alueella olevan laavun maapohjasta tehdään maanvuokrasopimus määräajaksi tai toistaiseksi voimassa olevaksi huomioiden tuleva luonnonsuojelualueen perustaminen.			
Rasitteet, käyttöoikeudet ja sopimukset				
Toimenpide	Kuvaus			
Turvallisuus ja valvonta				
Toimenpide	Kuvaus			

Valmiudet	<input type="checkbox"/>	Öljyonnettomuussuunnitelma				
	<input checked="" type="checkbox"/>	Metsäpalontorjuntasuunnitelma	Tarkistetaan vuosittain osana Metsähallituksen metsäpalontorjuntasuunnitelmaa.			
Palvelurakenteiden turvallisuus	<input type="checkbox"/>	Rakennusten pelastussuunnitelma	Tehdään käytössä oleville rakennuksille (vastuutahot metsätalous ja Laatumaa).			
	<input type="checkbox"/>	Rakennusten palotarkastus	Tehdään käytössä oleville rakennuksille (vastuutahot metsätalous ja Laatumaa).			
	<input type="checkbox"/>	Kohteiden nimi- ja koordinaattimerkinnot	Tehdään asiakaskäytössä oleville rakennuksille (vastuutaho Laatumaa, sekä metsätalous kun Lähteenmäki myöhemmin otetaan asiakaskäyttöön).			
	<input checked="" type="checkbox"/>	Pelastusyhteistyö	Keski-Suomen pelastuslaitos vastaa alueen pelastustoiminnasta.			
Yhteistyö						
Alueellinen ja paikallinen yhteistyö	Metsähallitus tekee yhteistyötä paikallisten yrittäjien ja yhteisöjen sekä kuntien, maakuntaliittojen, ELY-keskusten, tutkimuslaitosten, Keski-Suomen pelastuslaitoksen, Etelä- ja Keski-Päijänteen kalastusalueen sekä Keski-Suomen riistanhoitopiirin kanssa.					
Kansainvälinen yhteistyö	Kansainvälisiä yhteistyöhankkeita voidaan valtion alueilla toteuttaa Metsähallituksen alueiden käyttöä koskevan ohjeistuksen mukaisesti.					
Alueen hallintaan ja hoitoon liittyvät yhteistyötahot	Keski-Suomen ELY-keskus, vesialueen osakaskunta, Etelä- ja Keski-Päijänteen kalastusalue, Museovirasto, Poliisi.					
Alueen hallintaan liittyvät vakiintuneet yhteistyömuodot	<input type="checkbox"/>	Neuvottelukunta	<input type="checkbox"/>	Yhteistyöryhmä	<input type="checkbox"/>	Muu, mikä?
Lisätietoja						

25 Rakennuskanta

Vastuuprosessi	Alueiden hallinta	Kartta	<input type="checkbox"/>	Rakennuskanta
Selite	Suunnittelualueella voi olla rakennuksia ja rakennelmia, jotka eivät liity alueen suojeluarvoihin (kulttuuriperintöön) eivätkä virkistyskäyttöön. Tällaisia ovat mm. suojelualuehankintoihin liittyneet, vanhat asuin- ja lomarakennukset. Lomakkeelle kirjataan tällaiset rakennukset ja rakennelmat ja niihin liittyvät toimenpiteet.			
Toimenpide	Kohde	Omistaja	Kpl	Toimenpiteen kuvaus
Ei aktiivisia toimenpiteitä	Kärppäjärven kämpä ulkorakennuksineen	Metsähallituksen Laatumaa		
Ei aktiivisia toimenpiteitä	Lähteenmäen rakennukset	Metsähallituksen metsätalous		
Rakennuskannan hallinta	Käymälät ja muut luvattomat rakenteet		3	Luvattomat puretaan. Suomen Jousimetsästäjien Liiton käymälää koskeva sopimus päättyy 31.12.2013; sopimusta ei jatketa, minkä jälkeä käymälä puretaan.
Erityismääräykset				
Yksityiset suojelualueet				
Lisätietoja				

26 Resurssit

Vastuuprosessi	Alueiden hallinta		
Selite	Lomakkeella määritellään toiminnan suunnittelun pohjaksi hoito- ja käyttösuunnitelman toteutuksen kerta- ja jatkuvaluonteiset kustannukset. Lisäksi määritellään muut alueen hoitoon ja hallintoon liittyvät kustannukset, mikä tukee hoito- ja käyttösuunnitelman kytkemistä vuotuisen toiminnan suunnitteluun. Hoito- ja käyttösuunnitelman toteutuksen kustannuksista vastaa lähinnä Metsähallitus. Mikäli suunnitelmaan kirjataan muita tahoja, kuten ELY-keskusta tai kuntaa koskevia sitoumuksia, myös niiden kustannukset esitetään lomakkeella.		
Vuosi, jonka kustannustasoon arviot perustuvat		2013	
Kohde	Jatkuvaluonteiset kulut €/vuosi	Kertaluonteiset menot €	Lisätietoja
Rakennukset			
Rakennelmat			
Reitit			
Opastuspalvelut ja opastusviestintä			
Kävijälaskenta, kävijä-, yritys- ym. tutkimukset			
Virkistyskäyttö yhteensä			
Ennallistaminen		30 000 € + suot	Metsien ennallistaminen pienaukottamalla ja polttamalla. Soiden ennallistaminen.
Lajistonhoito		30 000 €	Haapapuista riippuvaisten lajien hoito
Muu luonnonhoito		30 000 €	Lehdot, harjumetsät ym.
Luonnonsuojelun seurannat	1 000 €		
Luonnonsuojelu yhteensä	1 000 € / v	90 000 + suot	
Rakennusperintö			
Arkeologiset kohteet			
Muu kulttuuriperinnön hoito		500 €	Kaskiraunioiden ja vanhan asumuksen kivijalan avaaminen puustosta
Kulttuuriperintö yhteensä		500 €	
Hallinto- ja muut kulut			
Kaikki yhteensä	1 000 € / v	90 500 €	Kaikki kustannukset yhteensä suunnitelmakaudella (15 vuotta) € 105 500 €

YMPÄRISTÖVAIKUTUSTEN ARVIOINTI

27 Ympäristövaikutusten arviointi						
Vastuuprosessi	Alueiden hallinta; muiden prosessien osallistuminen on tärkeää					
Selite	Hoito- ja käyttösuunnitelmassa arvioidaan suunniteltujen toimenpiteiden ekologisia, sosiokulttuurisia ja taloudellisia vaikutuksia eli suunnitelmasta aiheutuvien muutosten oletettuja seurauksia. Ekologiset vaikutukset kohdistuvat lähinnä maisemaan, maaperään, vesiin, ilmaan, ilmastoon, kasvillisuuteen, eläimistöön tai luonnon monimuotoisuuteen. Sosiokulttuuriset vaikutukset kohdistuvat ihmisten terveyteen, elinoloihin, viihtyvyyteen, yhdyskuntarakenteeseen, henkiseen tai aineelliseen kulttuuriperintöön. Taloudelliset vaikutukset kohdistuvat esim. luonnonvarojen hyödyntämiseen, työllisyyteen tai taloudelliseen tilanteeseen suunnittelualueella ja sen lähiympäristössä. Hoito- ja käyttösuunnitelmien taloudellisia vaikutuksia tarkastellaan lähinnä paikallistalouden tasolla. Arvioinnilla varmistetaan, että suunnitelman ratkaisut ovat sellaisia, ettei niiden toteuttaminen aiheuta haittaa suunnittelualan ympäristölle. Toisaalta vaikutusten arviointi on keino tarkistaa suunnitelman linjausten oikeellisuutta: saadaanko asetettujen tavoitteiden avulla aikaan sellaisia hyötyjä, jotka edesauttavat suunnittelualuetta koskevien päämäärien saavuttamista.					
Tavoite	Toimenpide	Vaikutuksen tyyppi			Vaikutuksen kuvaus	Riskit, haitat ja niiden vähentäminen
		Ekologinen	Sosiokulttuurinen	Taloudellinen		
Lajien populaatiot säilyvät/kasvavat ja luontotyyppien edustavuus paranee ja pinta-ala kasvaa	Ennallistaminen				Ennallistamisen ja luonnonhoidon vaikutuksesta luontotyyppien edustavuus paranee ja pinta-ala kasvaa luontaista sukessiiokehitystä nopeammin; suojeltavien lajien populaatiot säilyvät tai runsastuvat alueella.	Ennallistamistoimien yhteydessä syntyvän kuusilahopuun lisääntyminen saattaa johtaa siihen, että ympäröivien metsien hyönteistuhoriski kasvaa.
Poltetaan 10–20 ha 2020 mennessä		<input checked="" type="checkbox"/>	<input type="checkbox"/>	<input type="checkbox"/>		Ennallistamistoimet tehdään lintujen pesimäajan ulkopuolella, minkä vuoksi linnuille aiheutettu haitta jää hyvin pieneksi.
Lajien populaatiot säilyvät/kasvavat ja luontotyyppien edustavuus paranee ja pinta-ala kasvaa	Luonnonhoito					Ennallistamisen ja luonnonhoidon vaikutuksia on tarkasteltu yksityiskohtaisemmin luonnonhoitosuunnitelmassa (Halme 2012).
Vesiolojen palauttaminen niiltä osin kuin se on mahdollista	Ennallistaminen	<input checked="" type="checkbox"/>	<input type="checkbox"/>	<input type="checkbox"/>	Korpisoiden edustavuus paranee ja pinta-ala kasvaa.	Ei haittoja eikä riskejä.
Lajien populaatiot säilyvät/kasvavat ja luontotyyppien edustavuus paranee ja pinta-ala kasvaa	Suojelualan perustaminen	<input checked="" type="checkbox"/>	<input type="checkbox"/>	<input type="checkbox"/>	Lajien ja luontotyyppien suojelun taso turvataan perustamalla alueesta luonnonsuojelualue. Perustetulle luonnonsuojelualueelle on mahdollista antaa järjestys- sääntö.	Ei haittoja eikä riskejä.

Hirvien haavantaimiin kohdistuvan laidunpaineen pienentäminen	Edunvalvonta, Haitallisen lajin poisto Metsästyoikeuksien vuokraaminen, Poikkeuslupien myöntäminen, Säädöksen laatiminen/uusiminen	<input checked="" type="checkbox"/>	<input checked="" type="checkbox"/>	<input checked="" type="checkbox"/>	Hirvieläimet syövät tai muuten tuhoavat alueelta nuoret haavat, minkä vuoksi haavat eivät pääse uusiutumaan. Jos alueelta tai sen ympäristöstä voitaisiin poistaa/metsästää enemmän hirviä, nuoria haapoja säästyisi ja haapajatkumo turvattaisiin. Myös hirvieläinonnettomuuksien riski läheisellä valtatiellä saataisi tällöin pienentyä.	Ei haittoja eikä riskejä.
Kontortamännyt poistetaan; supikoiran ja minkin määrää vähennetään tarvittaessa	Haitallisen lajin poisto	<input checked="" type="checkbox"/>	<input type="checkbox"/>	<input type="checkbox"/>	Kontortamännyt poistetaan alueelta. Minkin ja supikoiran pyynnille ei ole tällä hetkellä tarvetta, mutta jos siihen ryhdytään, pyynnit tehdään lintujen pesimäkauden ulkopuolella.	Vaarana voi olla muiden pikkupetojen jääminen loukkuihin, minkä vuoksi käytetään elävänä pyytäviä loukkuja ja pyynnin järjestämisen suunnitellaan huolellisesti.
Käymälöiden ja muiden luvattomien rakenteiden purkaminen.	Rakennuskannan hallinta	<input checked="" type="checkbox"/>	<input type="checkbox"/>	<input type="checkbox"/>	Osittain luvattomat käymälät puretaan alueelta, koska alueelle ei ohjata kävijöitä, eikä siellä sen vuoksi ole rakenteisiin liittyvää huoltoa.	Ei haittoja eikä riskejä, koska alueen kävijämäärä on pieni. Lisäksi alueella ei ole juurikaan maastoyöpymistä, vaan käyttö on ns. päiväkäyttöä.
Kirjallisen sopimuksen laatiminen laavusta	Vuokra- ja käyttöoikeussopimusten laatiminen	<input type="checkbox"/>	<input checked="" type="checkbox"/>	<input type="checkbox"/>	Laavu on pystytetty suullisella luvalla silloin, kun alue kuului Metsätaloudelle. Alueen siirryttyä luontopalveluille on tarpeen tehdä laavun alueesta kirjallinen sopimus.	Mikäli sopimus laaditaan lyhyeksi määräajaksi tai toistaiseksi voimassaolevaksi, on helpompi reagoida mahdollisiin suojelusäädösten aiheuttamiin muutoksiin luonnonsuojelualueen perustamisen yhteydessä.
Valittuja kulttuuriperintökohteita hoidetaan	Arkeologisen kohteen hoito	<input type="checkbox"/>	<input checked="" type="checkbox"/>	<input type="checkbox"/>	Valikoitujen kohteiden hoidon tavoitteena on säilyttää alueen vanhaan käyttöön liittyviä esimerkkejä tulevaisuuteen.	Inventoinnin puutteellisuus voi vaarantaa muinaismuistolain suojelemien kohteiden säilymisen. Riski on kuitenkin Kärppäjärven läheinen.
Kalasääskien pesäalustan rakentaminen tarvittaessa	Lajiston hoito	<input checked="" type="checkbox"/>	<input type="checkbox"/>	<input type="checkbox"/>	Jos kalasääski ei löydy Kärppäjärven alueelta tai lähiseuduilta pesimiseen soveltuvaa puuta, turvataan kalasääskien pysyminen alueella tekemällä riittävän tukeva pesimäalusta.	Ei haittoja eikä riskejä, koska sääski on pesinyt aiemmin alueella.
Kuoppa-ahon luonnonsuojelualueen vanha asetus lakkautetaan ja se yhdistetään uudella asetuksella samaksi luonnonsuojelualueeksi muun Kärppäjärven alueen kanssa.	Suojelualueen perustaminen	<input checked="" type="checkbox"/>	<input type="checkbox"/>	<input type="checkbox"/>	Perustetulla luonnonsuojelualueella luontoarvojen säilyminen turvataan luonnonsuojelulla.	Jos suojelualueen perustamissäädöksissä kielletään hirven metsästys, on vaarana, että nykyisen/lisääntyneen hirvimäärän vaikutuksesta haapa ei enää pääse uusiutumaan alueella.
Natura-vaikutusten arvioinnin tarveharkinta	Suunnitelmassa esitetyt toimenpiteet tähtäävät luontoarvojen säilyttämiseen ja alueen käytön järjestämiseen. Luonnonhoidon ja ennallistamisen avulla pyritään palauttamaan alueen luonnontila. Suunnitelmalla ei ole heikentäviä vaikutuksia Natura 2000 -alueen valintaperusteena oleviin luonnonarvoihin. Suunnitelmasta ei ole tarpeen tehdä Natura-vaikutusten arviointia.					
Ympäristövaikutusten arvioinnin yhteenveto	Suunnitelmassa esitetyt toimenpiteet tähtäävät luontoarvojen säilyttämiseen ja alueen käytön järjestämiseen.					

SEURANTA

28A Suunnitelman toteutuksen seuranta				
Vastuuprosessi	Alueiden hallinta			
Selite	Suunnitelman toteutumista seurataan suunnitelman väliarvioinneissa noin 5–6 vuoden välein sekä hoito- ja käyttösuunnitelman päivityksen yhteydessä (suunnitelmakausi on noin 15 vuotta). Toteutuksen seuranta kohdistuu suunnitelmassa määritettyihin toimenpiteisiin (ks. lomakkeet 19–25). Tällä lomakkeella esitetään seurattavat toimenpiteet ja käytettävät mittarit.			
Tavoite	Toteutuslo- make	Toimenpide	Tulosmittari	Tavoiteaikataulu to- teutukselle
Lajien populaatiot säilyvät/kasvavat ja luontotyyppien edustavuus paranee ja pinta-ala kasvaa	19	Luonnonhoito, Ennallista- minen	Ennallistettujen/hoidettujen kohteiden toteutuneet pinta- alat Natura-luontotyyppiryh- mittäin	
Poltetaan 10–20 ha vuoteen 2020 mennessä	19	Ennallistaminen	Hoidon tilanne (=tot/tav)	2020 mennessä
Vesiolojen palauttaminen niiltä osin kuin se on mahdollista	19	Ennallistaminen	Ennallistettujen hoidettujen kohteiden toteutuneet pinta- alat Natura-luontotyyppiryh- mittäin	
Hirvien haavantaimiin kohdistuvan laidunpaineen pienentäminen	19, 22, 24	Edunvalvonta, Haitallisen lajin poisto, Metsästysoi- keuksien vuokraaminen, Poikkeuslupien myöntämi- nen, Säädöksen laatimi- nen/uusiminen	Poistettavien yksilöiden määrä	Jatkuvaa
Kontortamännyt poistetaan; supikoiran ja minkin määrää vähennetään tarvitta- essa	19	Haitallisen lajin poisto	Poistettavien esiintymien/ yksilöiden määrä	Tarvittaessa
Käymälöiden purkaminen.	25	Rakennuskannan hallinta		2014
Kirjallisen sopimuksen laatiminen laavusta	24	Vuokra- ja käyttöoikeusso- pimusten laatiminen	Sopimus laadittu on/ei	2013
Valitut kulttuuriperintökohteet hoidetaan	20	Arkeologisen kohteen hoito	Inventoitujen ja hoidettujen kohteiden lkm (Reiska)	
Kalasaäskän pesäalustan rakentaminen tarvittaessa	19	Lajiston hoito	Pesäalustojen määrä	Tarvittaessa
Kuoppa-ahon luonnonsuojelun vanha asetus lakkautetaan, ja se yhdiste- tään uudella asetuksella samaksi luonnonsuojelun alueeksi muun Kärppjärven alueen kanssa.	24	Suojelun perustami- nen		2010-luvun loppupuol- ella

28B Suunnitelman vaikuttavuuden seuranta

Vastuuprosessi	Alueiden hallinta			
Selite	Suunnitelman vaikuttavuutta seurataan suunnitelman väliarvioinneissa noin 5–6 vuoden välein sekä hoito- ja käyttösuunnitelman päivityksen yhteydessä (suunnitelmakausi on noin 15 vuotta). Vaikuttavuus tarkoittaa sitä, missä määrin asetetut päämäärät ja tavoitteet saavutetaan. Vaikuttavuus on siis toiminnalla aikaansaatua tavoitteiden suuntainen muutos. Vaikuttavuus voi olla myös suotuisan tilan säilymistä, mikäli se on suunnitelman tavoite.			
Päämäärä	Vaikuttavuusmittari	Mittarin kuvaus	Nykytila	Tavoitetila
Lajien ja luontotyyppien tila alueella on hyvä/suotuisa	Natura-luontotyyppien edustavuus suojelualueella Suojeltavien lajien esiintymien määrä suojelualueella	Mitataan Natura-luontotyyppien edustavuus esim. 50 vuoden kuluttua.		
Luontaisen sukcession käynnistäminen ennallistamispoltoilla	Ennallistamisen ja luonnonhoidon onnistuminen (hoitoseurannan johtopäätös)	Hoitoseuranta toteutetaan MH:n ohjeiden mukaisesti (Päivinen & Aapala 2007).		
Turvemaiden lajien ja luontotyyppien tila alueella on hyvä/suotuisa	Natura-luontotyyppien edustavuus suojelualueella	Mitataan Natura-luontotyyppien edustavuus esim. 50 vuoden kuluttua.		
Vesioloiltaan muuttuneiden alueiden luontotyyppien tila on hyvä/paraneva	Natura-luontotyyppien edustavuus suojelualueella			
Lehtipuuston uudistuminen ja lehtilahopuun jatkumo on turvattu		Metsähallituksen paikkatietoaineistojen puustotiedot		
Alueella ei ole luvattomia rakenteita				
Valitut kulttuuriperintökohteet säilyvät	Kiinteiden muinaisjäännösten hoitotarveluokan muutos	Valittujen kulttuuriperintökohteiden säilymistä tulevaisuuteen parannetaan hoitotöiden avulla.	Kohteita ei ole hoidettu	Kohteet säilyvät
Vieraslajien poisto tai vähentäminen	Vieraslajin esiintyminen	Vieraslaji (kontortamänty) ei vie elintilaa alkuperäisiltä lajeilta. Minkin ja supikoiran saalistuspaine on niin pientä, ettei se vaikuta lintukantoihin.	Ei haittaa alkuperäistä lajistoa	Ei haittaa alkuperäistä lajistoa
Kalasaäskän elinmahdollisuuksien ylläpitäminen	Erytislaajien pesintöjen määrän muutos	Kalasaäsäski säilyy alueen linnustossa – joko pesii alueella tai saalistaa alueella.	Esiintyy alueella, ei pesi	Esiintyy tai pesii alueella
Kärppäjärven suojelumetsä perustetaan luonnonsuojelualueeksi.				
Lisätietoja				

LÄHTEET

Viittaus	Tekijä(t)	Julkaisun nimi	Julkaisutiedot	Julkaisuvuosi
	Björkqvist, N., Kinnunen, A., Kuokkanen, P. & Suikki, A.	Kärppäjärven Natura-alueen hoito- ja käyttösuunnitelma	Raportti, Metsähallitus, 36 s. + 3 liitettä	2007
	Björkqvist, N., Kinnunen, A., Mäkinen, T., Ryyppö, P., Suikki, A. & virta, S.	Kuhmoinen-Kuorevesi alue-ekologinen suunnitelma.	Metsähallitus, Metsätalous, 60 s.	2001
	Halme, K.	Kuhmoisten Kärppäjärven metsien luonnonhoitosuunnitelma	Raportti, Metsähallitus, Etelä-Suomen luontopalvelut	2012
	Heinonen, P., Hallila, H., Koivurinne, J., Oikarinen, A., Saarikoski, P., Salmi, O., Soinne, H. & Tanninen, T.	Länsi-Suomen alueen luonnonvarasuunnitelma	Metsähallituksen metsätalouden julkaisuja 12, 111 s.	1997
	Helve, E.	Kärppäjärven aarnialueen havainnot 1992-2004. Lajilista 23.9.2004.	Raportti, Metsähallitus, Länsi-Suomen luontopalvelut, Jyväskylän arkisto, 5 s.	2004
	Husa, J. & Kontula, T.	Luonnon- ja maisemansuojelun kannalta arvokkaat kallioalueet Keski-suomen läänissä	Suomen ympäristökeskuksen moniste 71, 187 s.	1997
	Keski-Suomen seutukaavaliitto	Keski-Suomen harjuluonto. Valtakunnallinen harjututkimus, raportti 19.	Keski-Suomen seutukaavaliitto, julkaisu nro 63, sarja B. 77s., % liitettä.	1981
	Kunttu, P. & Halme, P.	Keski-Suomen valtion maiden käävät.	Metsähallituksen luonnonsuojelujulkaisuja. Sarja A 173, 83 s., 5 liitettä.	2008
	Lammi, A.	Keski-Suomen pienvesien suojelusuunnitelma	Keski-Suomen vesi- ja ympäristöpiiri, 233 s., 36 liitettä.	1993
	Päivinen, J. & Aapala, K.	Metsien ja soiden ennallistamisen seurantaohje.	Metsähallituksen luonnonsuojelujulkaisuja, sarja B 83. 100 s.	2007
	Rantanen, T. (toim.)	Länsi-Suomen alueen luonnonvarasuunnitelma kausi 2004-2013	Metsähallituksen metsätalouden julkaisusarja nro 56, 87 s.	2006
	Tuovinen, T.	Kärppäjärvi. Suojelukohteen kulttuuriperintökohteiden inventointi 2012	Raportti, Metsähallitus, 77 s. Metsähallitus arkisto 5715/41/2012	2012

LIITTEET

Liite 1. Kärppjärven tiestö

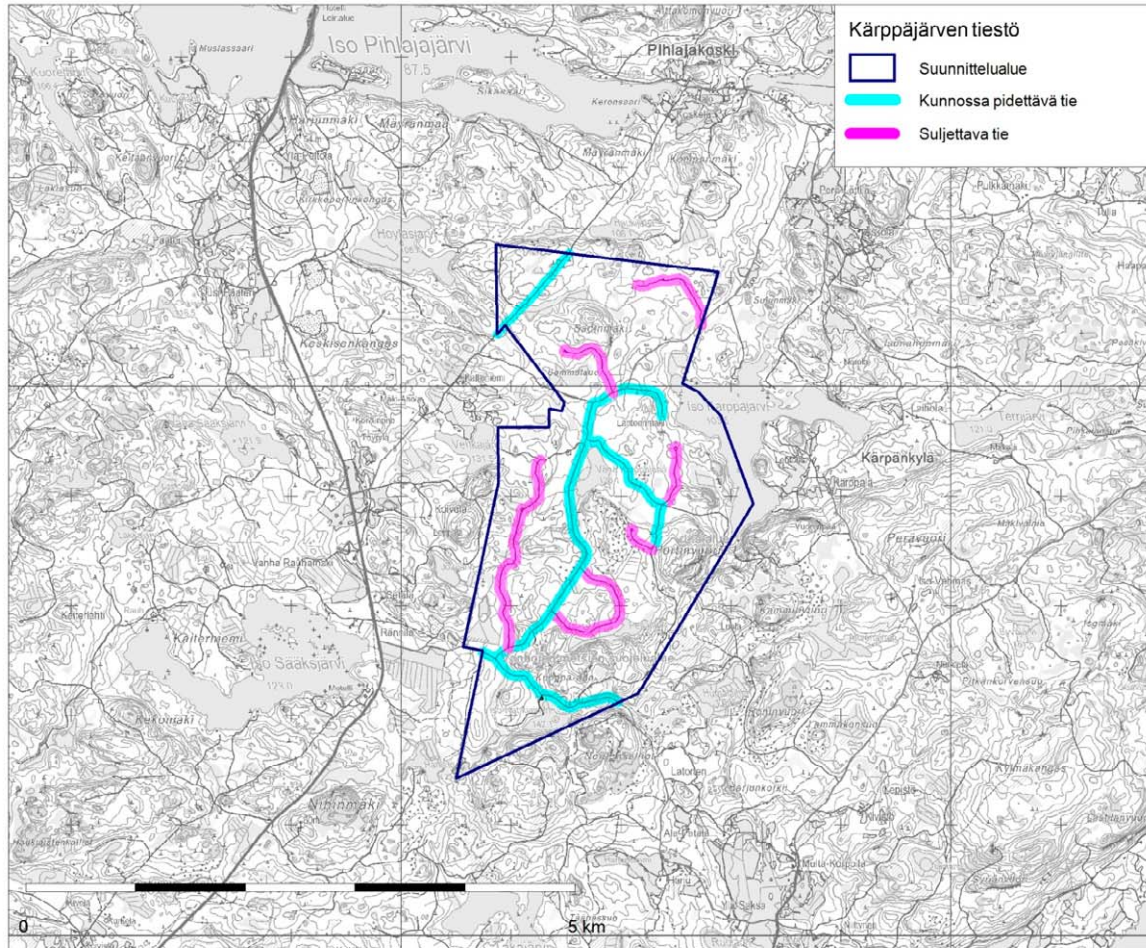
Liite 2. Ote maakuntakaavakartasta

Liite 3. Suunnittelualueella esiintyvät uhanalaiset ja direktiivilajit

Liite 4. Lausuntokooste

Liite 5. Vahvistuskirje

Liite 1. Kärppäjärven tiestö

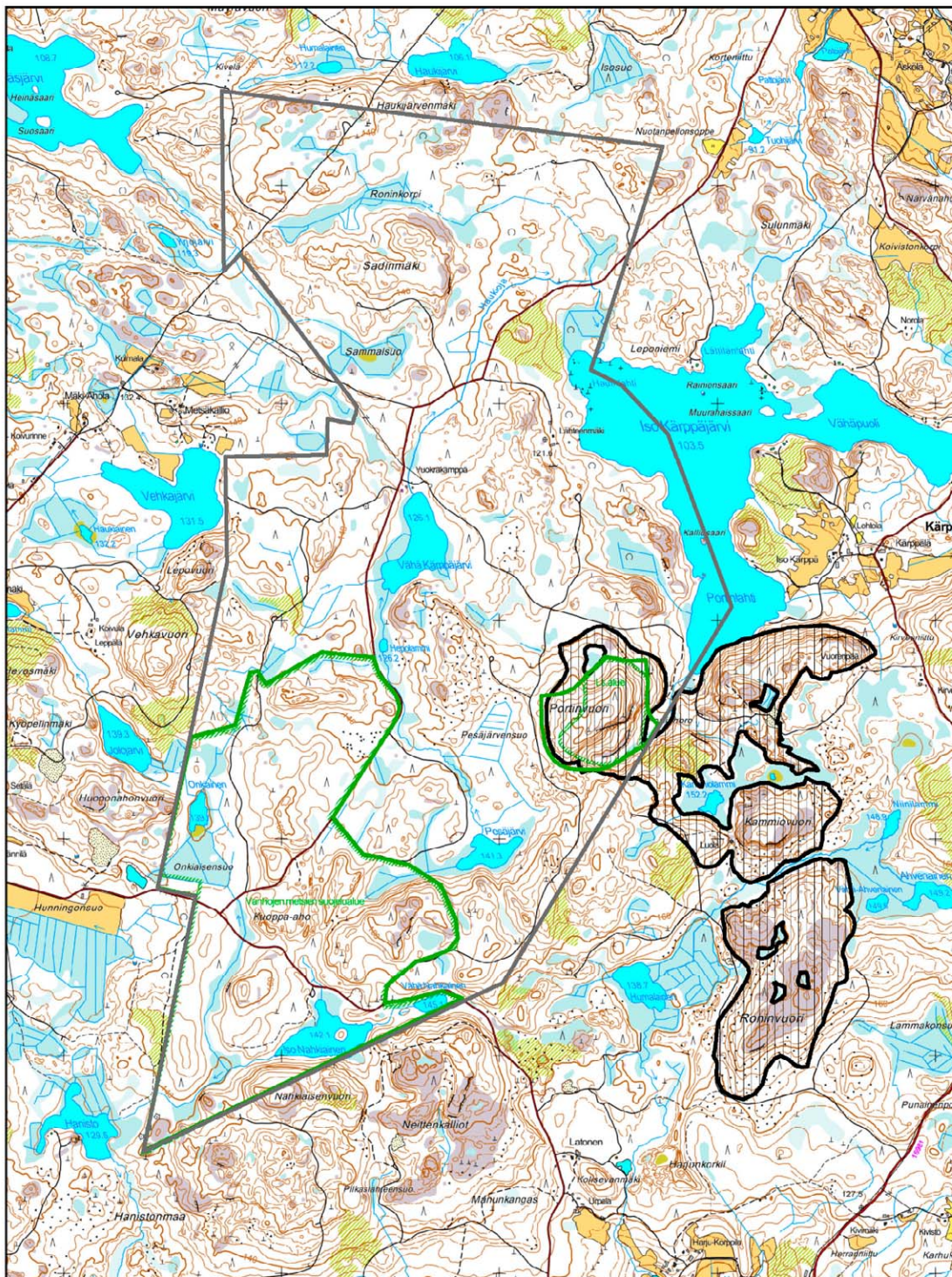


Kärppäjärven Natura 2000 -alueen tiestöstä osa on kunnossa pidettäviä. Niiden ylläpitovastuut Metsähallituksen osalta selvitetään luontopalveluiden, Metsätalouden ja Laatumaa kesken. Suljettavat tiet suljetaan kokonaan auto- ja muulta moottoriliikenteeltä.

Metsähallituksen omien teiden kunnossapito ratkaistaan Metsähallituksen tarpeen ja teiden kunnostukseen varattujen varojen pohjalta. Metsähallituksen maan kautta yksityisille kiinteistöille johtavat tiet muutetaan tarpeen mukaan yksiköteiksi (yksityisteiksi) yhdessä muiden kiinteistön omistajien kanssa.

© Metsähallitus 2016,
© Suomen ympäristökeskus 2016, © Karttakeskus Oy, Lupa L5293, Maanmittauslaitos 1/MML/16.

Liite 2. Ote maakuntakaavakartasta



- Natura-alue (Keski-Suomen maakuntakaava)
- Luonnonsuojelualue (Keski-Suomen maakuntakaava)
- Arvokas kallioalue (Keski-Suomen 2. vaihemaakuntakaava)

0 0,5 1 km

Keski-Suomen liitto 2016
Pohjakartta-aineisto: Maanmittauslaitos

Liite 3. Suunnittelualueella esiintyvät uhanalaiset ja direktiivilajit

Suunnittelualueen lajistotiedot. Luettelossa lajiryhmä: L = Linnut, M = Muut selkärangaiset, S = Selkärangattomat, P = Putkilokasvit, I = Itiökasvit, Si = Sienet. Uhanalaisuus: E = Erytyisesti suojeltava, U = muu uhanalainen. Uhanalaisuusluokat: CR = Äärimmäisen uhanalainen, EN = Erittäin uhanalainen, VU = Vaarantunut, NT = Silmälläpidettävä, RT = Alueellisesti uhanalainen. Direktiivi: Lu II = Luontodirektiivin liitteen II laji, Lu IV = Luontodirektiivin liitteen IV laji, Li I = Lintudirektiivin liitteen I laji, Li muutt. = Lintudirektiivin laji, muuttolintu. Määrä ja yksikkö -kenttään merkitään esimerkiksi yksilö- tai pesimäparien määrä alueella. Lisätietoja-kentässä voidaan esittää tarvittaessa tietoja esim. havaintopaikoista tai -ajankohdasta. Mikäli lähde ei ole erikseen mainittu, lähteenä on Natura-tietolomake.

Lajiluettelo						
Vastuuprosessi		Luonnonsuojelu				
Selite		Lomakkeella esitetään luettelo suunnittelualueella esiintyvistä uhanalaisiksi luokitelluista lajeista sekä luonto- ja lintudirektiivien lajeista. Kullekin suunnittelualueeseen kuuluvalle Natura-alueelle sekä muille merkittävälle alueille (esim. Metsähallituksen suojelumetsät, jotka eivät kuulu Natura-verkoston) täytetään oma lomakkeensa.				
Alue		Kärppäjärven alue, FI0900126				
Lajiryhmä	Suomenkielinen nimi	Tieteellinen nimi	Uhanalaisuus	Direktiivi	Määrä ja yksikkö	Lisätietoja, lähde
L	metso	<i>Tetrao urogallus</i>	NT	Li I	13–26 (paria)	Natura VII kuuleminen
L	sinisuohaukka	<i>Circus cyaneus</i>	U (VU)	Li I	1 (paria)	Natura VII kuuleminen
L	teeri	<i>Tetrao tetrix</i>	NT	Li I	3–5 (paria)	Natura VII kuuleminen
L	kalasääski	<i>Pandion haliaetus</i>	U (VU)	Li I		Lisätietoja: Viimeisin vahvistettu pesintä 1990-luvulla (1 pari). Lähde: Rengastustoimisto.
L	harmaapäätikka	<i>Picus canus</i>		Li I	2–3 (paria)	MH:n Linjalaskennat 2011
L	idänuunilintu	<i>Phylloscopus trochiloides</i>		Li muutt.	5–8 (paria)	MH:n Linjalaskennat 2011
L	palokärki	<i>Dryocopus martius</i>		Li I	2–3 (paria)	Natura VII kuuleminen
L	pikkusieppo	<i>Ficedula parva</i>		Li I	5–7 (paria)	MH:n Linjalaskennat 2011
L	pohjantikka	<i>Picoides tridactylus</i>		Li I	7–10 (paria)	Natura VII kuuleminen
L	pyy	<i>Bonasa bonasia</i>		Li I	15–29 (paria)	Natura VII kuuleminen
L	varpuspöllö	<i>Glaucidium passerinum</i>		Li I	1 (paria)	Natura VII kuuleminen
M	liito-orava	<i>Pteromys volans</i>	U (VU)	Lu II, IV	4–8 (yksilöä)	Natura VII kuuleminen & Eliölajit 1.1.2011
S	haavansahajumi	<i>Xyletinus tremulicola</i>	E (VU)	Lu II	1 (asuttujen puiden lkm)	Natura VII kuuleminen & Eliölajit 1.1.2011
S	punahärö	<i>Cucujus cinnaberinus</i>	E (CR)	Lu II, IV	1–3 (asuttujen puiden lkm)	Eliölajit 1.1.2011 & 5.3.2012
S	marmorikuoriainen	<i>Liocola marmorata</i>	E (VU)			Metsähallituksen lajistokartoitukset

S	helojääri	<i>Obrium cantharinum</i>	U			Eliölajit 1.1.2011
S	jumiloisikka	<i>Pelecotoma fennica</i>	U (NT)			Natura VII kuuleminen & Eliölajit 1.1.2011
S	lehtoliskokuntikas	<i>Quedius microps</i>	U (NT)			Natura VII kuuleminen & Eliölajit 1.1.2011
S	salokääpiäinen	<i>Cis fissicornis</i>	U			Eliölajit 1.1.2011
S	vakohaapakaarnuri	<i>Trypophloeus discedens</i>	U (NT)			Eliölajit 1.1.2011
S	jurokuoriainen	<i>Zavaljus brunneus</i>	NT			Eliölajit 1.1.2011
S	suomenpuukärpänen	<i>Xylomya czekanovskii</i>	E (VU)		1–2 (yksilöä)	Eliölajit 1.1.2011
P	hajuheinä	<i>Cinna latifolia</i>	NT	Lu II, IV	30–165 (hajuheinäryhmiä)	Natura VII kuuleminen & Eliölajit 1.1.2011
P	sarjatalvikki	<i>Chimaphila umbellata</i>	NT			Metsähallituksen lajistokartoitukset
P	ahonoidanlukko	<i>Botrychium multifida</i>	NT			Metsähallituksen lajistokartoitukset
I	haapariippusammal	<i>Neckera pennata</i>	U (VU)			Metsähallituksen lajistokartoitukset
I	kantoraippasammal	<i>Anastrophyllum hellerianum</i>	NT			Eliölajit 1.1.2011
I	aarnisammal	<i>Schistostega pennata</i>	NT			Metsähallituksen lajistokartoitukset
Si	aarnihelokka	<i>Pholiota squarrosoides</i>	NT			Eliölajit 1.1.2011 & 6.2.2012 Eliölajit-tietokannassa havainto oli talletettu virheellisesti pörhösuomuhelokaksi, <i>Pholiota squarrosa</i> . Havainto on korjattu Herttaan.
Si	harjasorakas	<i>Gloiodon strigosus</i>	U (NT)			Eliölajit 1.1.2011
Si	lohikäpä	<i>Erastia salmonicolor</i>	U (VU)			Eliölajit 1.1.2011
Si	mesipillikäpä	<i>Antrodia mellita</i>	E (NT)			Eliölajit 1.1.2011
Si	pohjanrypykkä	<i>Phlebia centrifuga</i>	U (NT)			Eliölajit 1.1.2011
Si	poimukäpä	<i>Antrodia pulvinascens</i>	U (VU)		1 (haavanrunko)	Eliölajit 1.1.2011
Si	punakaräkäpä	<i>Steccherinum collabens</i>	U (NT)			Eliölajit 1.1.2011
Si	pursukäpä	<i>Amylocystis lapponica</i>	U (NT)			Eliölajit 1.1.2011
Si	rusakonkäpä	<i>Sarcoporia polyspora</i>	U			Eliölajit 1.1.2011
Si	rustikka	<i>Protomerulius caryae</i>	U (NT)			Eliölajit 1.1.2011
Si	sitruunakäpä	<i>Antrodiella citrinella</i>	U (NT)			Eliölajit 1.1.2011
Si	kittikäpä	<i>Ceriporiopsis aneirina</i>	NT			Eliölajit 12.12.2011
Si	korkkikerroskäpä	<i>Perenniporia subacida</i>	NT			Eliölajit 1.1.2011
Si	käpäläkäpä	<i>Anomoporia bombycina</i>	NT			Eliölajit 1.1.2011
Si	raidantuoksukäpä	<i>Haploporus odoratus</i>	NT			Eliölajit 1.1.2011

Si	rusokantokääpä	<i>Fomitopsis rosea</i>	NT			Eliölajit 1.1.2011
Si	hammaskurokka	<i>Sistotrema raduloides</i>	U			Metsähallituksen lajistokartoitukset
Si	lännenmunuaisjäkäli	<i>Nephroma laevigatum</i>	E (CR)			Metsähallituksen lajistokartoitukset
Si	kuusenpiilojäkäli	<i>Arthonia leucopellaea</i>	U (VU)			Eliölajit 12.12.2011
Si	ruskopiilojäkäli	<i>Arthonia spadicea</i>	U (VU)			Eliölajit 12.12.2011
Si	karstajäkäli	<i>Parmeliella triptophylla</i>	NT			Eliölajit 12.12.2011
Si	korpiluppo	<i>Alectoria sarmentosa</i> subsp. <i>sarmentosa</i>	NT			Eliölajit 12.12.2011
Si	raidankeuhkojäkäli	<i>Lobaria pulmonaria</i>	NT			Eliölajit 12.12.2011
Si	samettikesijäkäli	<i>Leptogium saturninum</i>	NT			Eliölajit 12.12.2011
Si	silomunuaisjäkäli	<i>Nephroma bellum</i>	NT			Eliölajit 12.12.2011
Si	silonaava	<i>Usnea glabrescens</i>	NT			Eliölajit 12.12.2011

Liite 4. Lausuntokooste

HOITO- JA KÄYTTÖSUUNNITELMAN KOHTA, LAUSUJA JA EHDOTUS	METSÄHALLITUKSEN KOMMENTTI	AIHEUTUNUT TOIMENPIDE HOITO- JA KÄYTTÖSUUNNITELMASSA
YLEISTÄ		
Keski-Suomen liitto Hoito- ja käyttösuunnitelmaan ei ole huomautettavaa. Alueen luonnonsuojelulle, hoidolle ja käytölle asetetut päämäärät ovat perustelluja ja suunnitelman toteuttaminen tukee maakuntakaavoituksessa alueen maankäytölle asetettuja tavoitteita.	Ei kommenttia	Ei toimenpidettä
Museovirasto Ei huomioitavaa suunnitelmaan, koska kulttuuriperintö on otettu siinä hyvin huomioon.	Ei kommenttia	Ei toimenpidettä
Suomen riistakeskus Uudistettu lomakepohjainen hoito- ja käyttösuunnitelma on esitystapana selkeä ja jäsennelty, joskin teksteihin tulee hieman päällekkäisyyttä. Keskeiset arvot ja uhkat on kuvattu kattavasti ja alueen hoidon tavoitteet ja toimenpiteet ovat pääosin kannatettavia.	Ei kommenttia	Ei toimenpidettä
NYKYTILAN KUVAUS		
UHKA-ANALYYSI		
TAVOITTEENASETTELU		
Keski-Suomen elinkeino-, liikenne- ja ympäristökeskus Suunnitelmassa esitetyt aluetta koskevat hoidon ja käytön tavoitteet sekä esitetyt toimenpiteet ovat oikeita. Alueen käyttöön liittyviä tavoitteita voisi tosin avata Tavoitteen asettelu -kappaleessa. Nytkin ne tulevat kyllä esiin muualla suunnitelmassa.	Ei kommenttia	Ei toimenpidettä
Suomen riistakeskus Pitää hyvänä hks:ssa asetettuja tavoitteita.	Ei kommenttia	Ei toimenpidettä
TOTEUTUS		
Keski-Suomen liitto Kärppäjärven alueen vyöhykejako voidaan pitää perusteltuna. Maakunnan luonnonvaraisen suoluonnon heikon tilanteen takia ojitettujen suoalueiden ennallistaminen on tärkeää. Myös muut hoito- ja ennallistamistoimet ovat tärkeitä.	Ei kommenttia	Ei toimenpidettä

<p>Keski-Suomen elinkeino-, liikenne- ja ympäristökeskus On hyvä, että Kärrpajärven kämpppä pysyy alueen käyttäjille vuokrattavana. Muutoin alueella riittää jokamiehenoikeuksien nojalla tapahtuva virkistyskäyttö.</p> <p>Nykyisin sallitun jousimetsästyksen osalta tulee jatkossa miettiä sallitut saalislajit ja niiden vuosittaiset kiintiöt. Vaikka jousimetsästyksen aiheuttama osuus riistalajien kannankokoihin onkin todennäköisesti pieni, ei metsästettäviin lajeihin tulisi kuulua esim. kanalintuja.</p> <p>Maastoliikenteeseen suhtautuminen tulisi avata suunnitelmassa paremmin. Metsähallituksen ulkopuolisille tahoille viittaus vahvistettuihin maastoliikenneperiaatteisiin ei kerro asiasta riittävästi.</p> <p>Alueen tieverkoston tulevaisuutta on hahmoteltu liitteessä 1. Itse suunnitelmassa asiaa ei ole kuitenkaan avattu.</p>	<p>Nykyinen metsästyskäytäntö ei merkittävästi vaikuta keskimääräisiin pienriistakantoihin alueella. Asiaa voidaan tarvittaessa tarkastella, mikäli esim. kanalintukannat heikentyvät oleellisesti.</p> <p>Hoito- ja käyttösuunnitelma on pääasiassa tarkoitettu Metsähallituksen ja ympäristöhallinnon käyttöön alueen hoidon ja käytön järjestämiseksi, minkä vuoksi kaikkia asioita ei ole kirjoitettu auki. Metsähallituksen alueiden käyttöön liittyvä yleisohjeistus löytyy esim. internetsivuilta metsa.fi ja luontoon.fi.</p>	<p>Täydennetään lomaketta 19 metsäteiden osalta: ”Joidenkin metsäteiden sulkeminen ja jättäminen kasvamaan umpeen alueen luonnontilan parantamiseksi (liite 1). Suljettavia teitä on mahdollista käyttää mm. kävelyyn ja hiihtoon, koska vain moottoriajoneuvolla ajo estetään esim. puomilla tai isoilla kivillä.”</p>
<p>Kuhmoisten kunnanhallitus Kalastus ja metsästyks tulee sallia alueella nyky muodossa. Hoito- ja käyttösuunnitelman mukaan alueella on jo nyt hirvien ylilaidunnusta. Alue on myös lähellä 24-valtatietä, jolloin hirvikolarien mahdollisuus kasvaa, jos alueella ei luonnonsuojelualueen rauhoitusmääräysten perusteella edes hirvenajo olisi sallittua.</p> <p>Alueella ei tule toteuttaa sellaisia metsäteiden sulkemisia, jotka vaikeuttavat alueiden virkistyskäyttöä tai muuta jokamiehen oikeuteen perustuvaa käyttöä.</p>	<p>Hoito- ja käyttösuunnitelmassa esitetään (lomake 22), että hirvien poistaminen uudelta perustetavalta luonnonsuojelualueelta on tärkeää ja perusteltua joko poikkeusluvalla tai normaalilla pyyntilupamenettelyllä.</p> <p>Suljettavia teitä on mahdollista käyttää mm. kävelyyn, hiihtoon ja koiravaljakolla ajamiseen, koska vain moottoriajoneuvolla ajo estetään esim. puomilla tai isoilla kivillä.</p>	<p>Tehdään metsäteitä koskevat tarkennukset lomakkeelle 19.</p>
<p>Suomen riistakeskus Ei pidä lomakkeella 19 esitettyä toimenpidettä ”<i>Hirvien poistaminen suojelualueelta poikkeusluvalla</i>” tarkoituksenmukaisena, koska hirvien kertaluonteinen poistaminen alueelta olisi tehoton toimenpide. Alue on niin pieni, että hirviä siirtyy alueelle ympäristöstä nopeasti. Luonnonsuojelualueeseen kuuluvan hirven poistaminen kokonaan suojelualueelta ei ole perusteltua. Paras keino varmistaa haapajatkumon säilymiseen kohdistuvan uhkan torjuminen on turvata hirvenmetsästyksen jatkuvuus alueella. Hirvikannan säätelyn tulee jatkossakin tapahtua normaalin pyyntilupamenettelyn ja metsästyksen keinoin.</p> <p>Lomakkeella 22 todetaan: ”<i>metsästysvuokrasopimukset uusitaan tarvittaessa, mikäli perustettavan luonnonsuojelualueen rauhoitusmääräykset mahdollistavat sen</i>”. Ei ole perusteita rajoittaa rauhoitusmääräyksillä alueen metsästyskäyttöä nykyisestäään pelkästään sen vuoksi, että alueen suojelun säädösperusta muuttuu luonnonsuojelualueeksi perustamisen myötä. Metsästyks on hks:ssä määritelty keskeiseksi alueen käyttöarvoksi ja tiettyjen riistalajien osalta kannan säätely on katsottu erityisen tarpeelliseksi myös alueen suojelualueille arvioitujen uhkien torjumiseksi. Lisäksi alueen virkistyskäyttö on arvioitu vähäiseksi, eikä sitä ole tarkoitus lisätä esitetyillä toimenpiteillä. Alueen voidaan katsoa soveltuvan metsästyskäyttöön hyvin.</p> <p>On tärkeää, että luonnonsuojelualueen perustamisen yhteydessä käytetään tätä osallistavalla menettelyllä laadittua hks:aa keskeisenä pohjana rauhoitusmääräysten muotoilulle.</p>	<p>Perustettavan luonnonsuojelualueen rauhoitusmääräykset perustuvat voimassa olevaan luonnonsuojelulakiin, jolloin normaali pyyntiluvanvarainen metsästyks ei ole mahdollista. Poikkeusluvalla pyynti on kuitenkin mahdollista (LsL 15.1 §, kohta 2).</p> <p>Valtioneuvoston asetuksella voidaan kuitenkin säätää metsästyksen sallimisesta muulla luonnonsuojelualueella, jos metsästyks ei vaaranna alueen perustamistarkoitusta tai aiheuta haittaa alueen muulle käytölle (LsL 17a§). Asian ratkaisee Valtioneuvosto ympäristöministeriön esittelystä.</p>	<p>Tehdään tarkennukset lomakkeelle 22.</p>

<p><u>Metsähallitus / metsätalous</u> Iso Kärppäjärven rannassa oleva liiketoiminnan alue tulee osoittaa samalla tavalla retkeily- ja luontomatkailuvyöhykkeeksi kuin Vähä Kärppäjärven rannassa. Näin hks noudattaa luonnonvarasuunnitelman aluejakoa ja on linjassa Kuhmoisten kunnan sisäjärvien yleiskaavan kanssa. Lomakkeille 17 ja 18 pitää retkeily- ja luontomatkailuvyöhykkeeseen täydentää Lähteenmäen tila, jonka tarkoituksena on virkistys- ja luontomatkailu ja ohjeena kohteen kehittäminen käyttötarkoituksen mukaisella tavalla. Lomakkeelle 21B lisätään, että Lähteenmäen pihapiirin varustuksesta vastaa Metsähallituksen Laatumaa.</p>	<p>Ei kommenttia</p>	<p>Lähteenmäen tilaa koskevat tarkennukset tehdään lomakkeille 17, 18 ja 21B.</p>
<p><u>Metsähallitus / Laatumaa</u> Laatumaa on vuokrannut Lähteenmäen tilan. Kun nykykäyttö päättyy, kohde siirtyy matkailukäyttöön. Matkailukäyttöä varten tarvittava tieyhteys on vt24:ltä Kärppäjärven kämpälle ja Lähteenmäen tilalle.</p>	<p>Ei kommenttia</p>	<p>Lähteenmäen tilaa koskevat tarkennukset tehdään lomakkeille 17, 18 ja 21B.</p>
<p><u>Rauno Luukkonen</u> Miten säilyy pääväylä Hunningontie, joka lähtee Pihlajakoskelta ja liittyy Nahkiaisentiehen? Se on alueen huollon kannalta tärkeä ja säilyttämisen arvoinen.</p>	<p>Hunningontie kuuluu kunnossa pidettäviin teihin Nahkiaisentieltä Vähä Kärppäjärven kämpälle saakka. Siitä pohjoiseen päin oleva tieosuuttakaan ei suljeta.</p>	<p>Ei toimenpidettä</p>
<p><u>Vuokko Liimatta</u> Suunnitelma on hyvä, mutta mitä etua saavutetaan teiden sulkemisella? Ovat olleet hyviä paikkoja koiravaljakon harjoittamiseen.</p>	<p>Suljettavia teitä on mahdollista käyttää mm. kävelyyn, hiihtoon ja koiravaljakolla ajamiseen, koska vain moottoriajoneuvolla ajo estetään esim. puomilla tai isoilla kivillä.</p>	<p>Tehdään tarkennukset lomakkeelle 19.</p>
<p><u>Marketta Toiminen</u> Ainakin tie Iso Kärppäjärven rannasta Hunningontielle pitäisi pitää käveltävässä ja hiihdehtävässä kunnossa.</p>	<p>Suljettavia teitä on mahdollista käyttää mm. kävelyyn, hiihtoon ja koiravaljakolla ajamiseen, koska vain moottoriajoneuvolla ajo estetään esim. puomilla tai isoilla kivillä.</p>	<p>Tehdään tarkennukset lomakkeelle 19.</p>
<p>YMPÄRISTÖVAIKUTUSTEN ARVIOINTI</p>		
<p> </p>		
<p>SEURANTA</p>		
<p> </p>		



1.7.2016

YM10/5741/2016

Metsähallitus
PL 94
01301 Vantaa

Viite
Hänvisning Metsähallituksen kirje Dnro 4798/2013, 30.12.2013

Asia
Ärende Kärppäjärven Natura 2000 -alueen hoito- ja käyttösuunnitelman vahvistaminen

Metsähallitus on laatinut Kuhmoisten kunnassa sijaitsevalle Kärppäjärven Natura 2000-alueelle (FI0900126) luonnonsuojelulain (1096/1996) 19 §:ssä tarkoitetun hoito- ja käyttösuunnitelman ja lähettänyt sen viitekohdassa mainitulla saatekirjeellä ympäristöministeriöön vahvistettavaksi. Suunnittelualan pinta-ala on 814 hehtaaria, johon sisältyy asetuksella vanhojen metsien suojelusta (1115/1993) perustettu Kuoppa-ahon valtionmaiden suojelualue.

Kärppäjärven Natura 2000-alueen hoito- ja käyttösuunnitelma perustuu riittävään tietoon ja osallisuuteen. Ministeriöllä on ollut mahdollisuus tutustua suunnitelmasta annettuihin lausuntoihin, Metsähallituksen vastineisiin sekä suunnitelmaluonnokseen niiden perusteella tehtyihin muutoksiin.

Hankkeelle ei ole laadittu luonnonsuojelulain (1096/1996) 65 §:n mukaista Natura-arviointia. Metsähallitus on katsonut, että suunnitelmassa esitetyt toimenpiteet ovat tarpeellisia alueen luonnonarvojen säilyttämiseksi ja alueen käytön järjestämiseksi eikä niillä todennäköisesti ole luonnonsuojelulain 65 §:n 1 momentissa tarkoitettuja heikentäviä vaikutuksia suunnittelualueella olevien Natura 2000 -alueiden valinnan perusteina olleisiin luonnonarvoihin. Tavoitteen asettelun päämäärien, tavoitteiden sekä toimenpiteiden on arvioitu toteutuessaan lisäävän mitä todennäköisimmin Natura-luontotyyppien ja lajien edustavuutta kansallispuistossa. Edellä esitetyn perusteella ministeriö katsoo, että hankkeen vaikutuksia ao. Natura 2000 -alueisiin ei ole ollut tarpeen arvioida luonnonsuojelulaissa tarkoitetulla tavalla.

Metsähallituksen Natura 2000 -alueen hoidolle ja käytölle asettamat tavoitteet ja hoidon vyöhykejako sekä näihin perustuvat luonnonsuojelu ja -hoitotoimet kuten myös yleisön vähäinen opastaminen ja kulun ohjaaminen edistävät niiden luontotyyppien ja lajien suotuisan suojelutason saavuttamista, joiden perusteella alue on otettu osaksi Suomen Natura 2000-verkostoa. Metsähallituksen laatima Kärppäjärven Natura 2000 -alueen hoito- ja käyttösuunnitelma täyttää tehtävänsä suojelualueen hoitoa ja käyttöä ohjaavana asiakirjana. Siinä asetetut tavoitteet, esitetyt päämäärät ja toimenpiteet edistävät myös suunnittelualueeseen sisältyvän Kuoppa-ahon suojelualueen vanhojen luonnonmetsien säilymistä mahdollisimman häiriöttöminä sekä niiden kehittymistä entistä luonnonmukaisemmiksi. Ympäristöministeriö vahvistaa Kärppäjärven Natura 2000 -alueen hoito- ja käyttösuunnitelman Kuoppa-

ahon vanhojen metsien suojelualueen osalta luonnonsuojelulaisissa tarkoitettuna asiakirjana Metsähallituksen saatekirjeen liitteessä esitetyn mukaisena.

Ylijohtajan sijainen
Ympäristöneuvos

Tarja Haaranen

Ympäristöneuvos

Jukka-Pekka Flander

TIEDOKSI

Keski-Suomen elinkeino-, liikenne- ja ympäristökeskus
Keski-Suomen liitto
Kuhmoisten kunta
Suomen luonnonsuojeluliiton Keski-Suomen piiri
Suomen Riistakeskus

LIITTEENÄ

Valitusosoitus

Uusimmat Metsähallituksen luonnonsuojelujulkaisut

Sarja A

- No 222 Rusanen, P., Mikkola-Roos, M. & Sammalkorpi, I. 2016: Espoon Laajalahden linnusto 1984–2012. 163 s.
- No 223 Auttila, M., Heikkilä, P., Koskela, J., Kunnasranta, M., Martinen, I., Niemi, M., Tiilikainen, R. & Sipilä, T. 2016: Uudet menetelmät tehostavat saimaannorpan suojelua ja kannanseurainta muuttuvassa ilmastossa. 20 s.
- No 224 Snickars, M., Arnkil, A., Ekebom, J., Kurvinen, L., Nieminen, A., Norkko, A., Riihimäki, A., Taponen, T., Valanko, S., Viitasalo, M. & Westerbom, M. 2016: Assessment of the status of the zoobenthos in the coastal waters of western Uusimaa, SW Finland – a tool for management. 53 s.

Sarja B

- No 220 Torppa, K. 2016: Syötteen luontokeskuksen asiakastutkimus 2013–2014. 62 s.
- No 221 Veteläinen, T. 2016: Syötteen kansallispuiston kävijätutkimus 2015. 74 s.
- No 222 Keränen, I. & Mikkola, M. 2016: Etelä-Konneveden kansallispuiston kävijätutkimus 2015–2016. 65 s.

Sarja C

- No 131 Metsähallitus 2014: Valtavaaran–Pyhävaaran ja Särkipäähän–Löyhkösen–Antinvaaran hoito- ja käyttösuunnitelma 2012–2022. 121 s.
- No 132 Metsähallitus 2015: Hailuodon Natura 2000 -alueiden hoito- ja käyttösuunnitelma 2013–2027. 148 s.
- No 133 Metsähallitus 2015: Evon retkeilyalueen hoito- ja käyttösuunnitelma. 120 s.
- No 134 Jalkanen, T. & Mussaari, M. 2016: Selkämeren kansallispuiston luonnonhoidon yleissuunnitelma. 81 s.
- No 135 Uusiniitty-Kivimäki, M. (toim.) 2016: Selkämeren helmet – Selkämeren kehittämisen käsikirja 2015–2025. 142 s.
- No 136 Metsähallitus 2016: Etelä-Konneveden kansallispuiston hoito- ja käyttösuunnitelma. 122 s.
- No 137 Metsähallitus 2016: Lauhanvuoren kansallispuiston hoito- ja käyttösuunnitelma. 114 s.
- No 138 Metsähallitus 2016: Joutenveden–Pyyveden Natura 2000 -alueen hoito- ja käyttösuunnitelma. 102 s.
- No 139 Metsähallitus 2016: Puulan ja Kyyveden Natura-aluekokonaisuuden hoito- ja käyttösuunnitelma. 131 s.
- No 140 Metsähallitus 2016: Nurmesjärven hoito- ja käyttösuunnitelma 2013–2028. 75 s.
- No 141 Metsähallitus 2016: Kärppäjärven Natura 2000 -alueen hoito- ja käyttösuunnitelma. 74 s.

ISSN-L 1796-2943
ISSN (verkkojulkaisu) 1796-2943
ISBN 978-952-295-134-2 (pdf)

julkaisut.metsa.fi