

Nuuksion ja Seitsemisen kansallispuistojen virkistyskäyttö kesäkaudella 1996: kävijät ja kävijätyytyväisyys

Ville Ovaskainen, Paula Horne ja Tuija Sievänen

KUVAILULEHTI

Julkaisija
Metsähallitus
Metsäntutkimuslaitos

Julkaisun päivämäärä
7.12.1999

Tekijät (toimielimestä: toimielimen nimi, puheenjohtaja, sihteeri) Ville Ovaskainen, Paula Horne ja Tuija Sievänen	Julkaisun laji Tutkimus		
Julkaisun nimi Nuuksion ja Seitsemisen kansallispuistojen virkistyskäyttö kesäkaudella 1996: kävijät ja kävijättyytyväisyys	Toimeksiantaja Metsähallitus, luonnonsuojelu ja Metsäntutkimuslaitos Toimielimen asettamispvmm		
Julkaisun osat			
Tiivistelmä Tässä raportissa esitetään Nuuksion ja Seitsemisen kansallispuistojen kävijärakennetta ja kävijättyytyväisyyttä koskevat tulokset, jotka perustuvat Metsäntutkimuslaitoksen ja Metsähallituksen vuonna 1996 yhteistyössä toteuttamaan kävijäkyselyyn. Raportti on osa tutkimusta, jossa selvitetään valtion alueiden virkistyskäyttöä, sen taloudellista arvoa kävijöille ja yhteiskunnalle sekä sen aluetaloudellista merkitystä. Kysely toteutettiin samansisältöisenä myös Evon ja Teijon retkeilyalueilla. Aineisto kerättiin touko-lokakuussa ohjattuna kyselynä tutkimusalueilla. Käyttökelpoisia vastauksia kertyi Seitsemisessä 528 ja Nuuksiossa 490 kappaletta. Tuloksia kuvataan lähinnä keskilukujen ja suorien jakaumien avulla. Kansallispuistojen tyypillinen kävijä oli keskituloinen, keskimääräistä useammin korkeasti koulutettu ja ylempiin toimihenkilöihin kuuluva henkilö. Nuuksion kävijöistä lähes 90 prosenttia oli pääkaupunkiseudulta, kun taas Seitsemisen kävijät olivat laajemmalla alueella Länsi- ja Etelä-Suomesta. Käynnin tärkeimmän harrastuksen mukaan suurimmat kävijäryhmät olivat kummallakin alueella ulkoilijat, retkeilijät, luonnontarkkailijat ja lenkkeilijät. Alueiden ensisijaisina tehtävinä pidettiin yleisesti luonnonsuojellisia tehtäviä ja ulkoilumahdollisuuksien tarjoamista. Nuuksiossa, jonka käytössä on paljolti lähivirkistysalueen piirteitä, korostuivat ulkoilumahdollisuudet. Seitsemisessä, jossa on enemmän myös nähtävyyshäköhteen piirteitä, korostui taas alueen suojelumerkitys. Kävijät olivat käyntikokemuksiinsa erittäin tyytyväisiä. Palvelujen laatu ja saatavuus koettiin pääsääntöisesti hyväksi. Melko harvat olivat kokeneet jonkin tekijän häirinneen virkistyskokemustaan. Liiallinen käyttäjämäärä ja eri käyttäjäryhmien väliset ristiriitatilanteet Nuuksiossa olivat useimmin mainitut häiriötekijät.			
Avainsanat Nuuksion kansallispuisto, Seitsemisen kansallispuisto, kävijätutkimus, virkistyskäyttö			
Muut tiedot			
Sarjan nimi ja numero Metsähallituksen luonnonsuojelujulkaisuja. Sarja A 107	ISSN 1235-6549	ISBN 952-446-157-9	
Kokonaissivumäärä 77	Kieli suomi	Hinta 60,-	Luottamuksellisuus julkinen
Jakaja Metsähallitus, luonnonsuojelu	Kustantaja Metsähallitus		

PRESENTATIONSBLAD

Utgivare
Forststyrelsen
Skogsforskningsinstitutet

Utgivningsdatum
7.12.1999

<p>Författare (uppgifter om organet, organets namn, ordförande, sekreterare)</p> <p>Ville Ovaskainen, Paula Horne och Tuija Sievänen</p>	<p>Typ av publikation</p> <p>Undersökning</p>		
	<p>Uppdragsgivare</p> <p>Forststyrelsen, naturskydd och Skogsforskningsinstitutet</p>		
	<p>Datum för tillsättandet av organet</p>		
<p>Publikation</p> <p>Rekreationsnyttjandet av Noux och Seitsemien nationalparker sommarsäsongen 1996: besökare och besökarnas belåtenhet</p>			
<p>Publikationens delar</p>			
<p>Referat</p> <p>Föreliggande rapport presenterar resultat gällande besökarstruktur och -belåtenhet från den gallupundersökning av besökarna i Noux och Seitsemien nationalparker som utfördes år 1996. Undersökningen genomfördes som ett samarbete mellan Skogsforskningsinstitutet och Forststyrelsen. Rapporten är en del av ett större projekt med syftet att utreda rekreationsnyttjandet av statliga områden, nyttjandets ekonomiska värde för besökarna och samhället samt dess regionala ekonomiska betydelse. Gallupundersökningen genomfördes i samma form inom Evois och Tykö strövområden.</p> <p>Materialet insamlades under maj-oktober i form av en handledd gallup inom respektive undersökningsområde. Antalet användbara svar steg i Seitsemien till 528 och Noux till 490. Resultaten återges närmast i form av medeltal och frekvens fördelning.</p> <p>Den typiska besökaren i nationalparkerna var en person med medelhöga inkomster som oftast var högre utbildad än genomsnittet och hörde till de högre tjänstemannakategorierna. I Noux kom närmare 90 procent av besökarna från huvudstadsregionen medan besökarna i Seitsemien kom från ett vidsträckt område i västra och södra Finland. Enligt det vid besöket angivna viktigaste intresset bildades de största besökargrupperna inom vardera området av motionärer, friluftsentusiaster, naturobservatörer och motionslöpare. Naturskyddande uppgifter och utbudet av friluftsmöjligheter ansågs allmänt vara områdenas viktigaste uppgifter. I Noux, vars nyttjande i stor utsträckning har drag av närrekreationsområde, underströks möjligheterna till friluftsliv. I Seitsemien, som har mera drag av sevärdhetsobjekt, underströks igen områdets betydelse för skyddet.</p> <p>Besökarna var mycket belåtna med sina erfarenheter av besöket. De erbjudna tjänsternas kvalitet och tillgång upplevdes i huvudsak som god. Relativt få hade upplevt att någon faktor skulle ha stört deras rekreationserfarenheter. I Noux nämndes oftast ett alltför stort antal nyttjare och konfliktsituationer mellan olika nyttjargrupper som störande faktorer.</p>			
<p>Nyckelord</p> <p>Noux nationalpark, Seitsemien nationalpark, besökargallup, rekreationsnyttjande av naturen</p>			
<p>Övriga uppgifter</p>			
<p>Seriens namn och nummer</p> <p>Metsähallituksen luonnonsojelujulkaisuja. Sarja A 107</p>	<p>ISSN</p> <p>1235-6549</p>	<p>ISBN</p> <p>952-446-157-9</p>	
<p>Sidoantal</p> <p>77</p>	<p>Språk</p> <p>finska</p>	<p>Pris</p> <p>60,-</p>	<p>Sekretessgrad</p> <p>offentlig</p>
<p>Distribution</p> <p>Forststyrelsen, naturskydd</p>	<p>Förlag</p> <p>Forststyrelsen</p>		

DOCUMENTATION PAGE

Published by
Metsähallitus - Forest and Park Service
Finnish Forest Research Institute

Date of publication
7.12.1999

Author(s) Ville Ovaskainen, Paula Horne and Tuija Sievänen	Type of publication Study	
	Commissioned by Metsähallitus - Forest and Park Service Finnish Forest Research Institute	
	Date of assignment / Date of the research contract	
Title of publication Recreational Use of Nuuksio and Seitsemien National Parks during Summer Season 1996: Visitors and Visitor Satisfaction		
Parts of publication		
Abstract <p>This report presents the results of a survey on visitor population composition and visitor satisfaction at Nuuksio and Seitsemien National Parks. The visitor survey was performed co-operatively in 1996 by the Finnish Forest Research Institute and Metsähallitus - the Forest and Park Service. The report is part of a research project that evaluates the recreational use of state-owned areas, the economic value of recreational use for visitors and the society as well as its regional economic significance. The same survey was also implemented at the Evo and Teijo Hiking Areas.</p> <p>The data was gathered between May and October as a controlled survey in the research locations. We gathered 528 usable responses from Seitsemien and 490 from Nuuksio. The survey results are presented primarily through averages and frequency distributions.</p> <p>A typical National Park visitor was a white-collar worker, more highly educated than average, with an average income. At least 90 percent of Nuuksio visitors were from the metropolitan area, whereas Seitsemien visitors were from a wider area from Western and Southern Finland. The largest user groups for both areas consisted of outdoor recreators, hikers, nature observers and joggers, as listed according to their primary hobby. The primary functions of these areas were generally seen to be nature conservation and provision of recreational opportunities. Outdoor activity opportunities were emphasized in Nuuksio, and the use of this area has many features of a local recreational area. Seitsemien, on the other hand, has more features of a gateway recreational spot and the area's significance in conservation was emphasized.</p> <p>Visitors were very satisfied with their visits. The quality and availability of services were rated 'good' in most cases. Very few visitors had experienced any disturbances in their recreational experiences. Most frequently mentioned disturbing factors in Nuuksio included excessive number of visitors and conflict situations between different user groups.</p>		
Keywords Nuuksio National Park, Seitsemien National Park, visitor survey, recreational use of nature		
Other information		
Series (key title and no.) Metsähallituksen luonnonsuojelujulkaisuja. Sarja A 107	ISSN 1235-6549	ISBN 952-446-157-9
Pages 77	Language Finnish	Price 60 FIM
Confidentiality Public	Distributed by Metsähallitus - Forest and Park Service Natural Heritage Services	
Publisher Metsähallitus - Forest and Park Service		

ESIPUHE

Tutkimus "Virkistyspalveluiden arvottaminen" käynnistyi vuonna 1995 Metsäntutkimuslaitoksen aloitteesta yhteishankkeena Metsähallituksen ja Joensuun yliopiston kanssa. Tutkimuskohteiksi valittiin neljä Etelä-Suomessa sijaitsevaa valtion aluetta, Seitsemisen ja Nuuksion kansallispuistot sekä Evon ja Teijon retkeilyalueet. Tutkimuksen tavoitteena on tutkia alueiden virkistyskäyttöä ja käyttäjiä, virkistyskäytön taloudellista arvoa sekä siihen liittyvän rahankäytön aluetaloudellista merkitystä. Tässä raportissa esitellään Nuuksion ja Seitsemisen kansallispuistojen käyttöä ja kävijöitä koskevat tulokset.

Kyselylomake ja aineiston keruu suunniteltiin yhteistyössä Metsähallituksen Seppo Kallosen, Maarit Kyöstilän, Hannu Ormion ja Carina Wennströmin sekä silloisen virkistyspalvelut-yksikön edustajien kanssa. Aineisto kerättiin ohjatulla kyselyllä yhteistyössä Nuuksion ja Seitsemisen henkilöstön kanssa touko-lokuussa 1996. Työtä valvoi Paula Horne Metlasta, ja kyselijöinä toimivat Seitsemisessä Janne Heliölä ja Sirkku Paavola sekä Nuuksiossa Tomi Hakala, Päivi Halonen, Jenni Kaipainen, Kirsi-Marja Koivuhovi ja Carina Wennström. Aineiston keruussa avustivat myös Nuuksioon ajavan Åbergin linjan kuljettajat.

Tutkimuksen suunnittelusta, aineiston analysoinnista ja raportin kirjoittamisesta ovat vastanneet Metsäntutkimuslaitoksen tutkijat Ville Ovaskainen (hankkeen vastuullinen johtaja), Paula Horne ja Tuija Sievänen. Aineiston tallensi Maija Kallio-Mannila ja sen tarkasti ja täydensi analyysiä varten Veli Suihkonen. Suuritöisestä tulosten laskennasta vastasi Ilpo Mäkinen. Raportin kuvat valmistelivat Paula Horne ja Raija Lahtinen.

Tutkimustyön rahoituksesta on vastannut pääosin Metsäntutkimuslaitos. Kenttätöiden kustannuksista vastasi Metsähallitus. Merkittävää lisärahoitusta saatiin maa- ja metsätalousministeriön yhteistutkimusvaroista. Käsikirjoituksen viimeistelyä edistivät asiantuntevilla kommentteillaan Pekka Ripatti ja Kari Valtonen Metlasta. Kaikille edellä mainituille henkilöille, rahoittaja- ja yhteistyötahoille sekä yhteistyöhalukkaille ulkoilijoille kuuluvat kiitokset tutkimuksen toteutumisesta.

Vantaalla ja Helsingissä marraskuussa 1999

Anneli Leivo ja Ville Ovaskainen

SISÄLLYS

1	JOHDANTO.....	11
1.1	Tutkimuksen tausta	11
1.2	Tutkimuksen tarkoitus ja raportin sisältö	12
1.3	Tutkimusalueiden luonne, hoito ja käyttö	13
1.3.1	Nuuksion kansallispuisto	13
1.3.2	Seitsemisen kansallispuisto	15
2	AINEISTO JA MENETELMÄT	16
2.1	Aineiston keruu.....	16
2.1.1	Kyselyn toteutus	16
2.1.2	Otantamenettely ja aineiston ominaisuudet	17
2.2	Aineiston laajuus ja edustavuus	18
2.2.1	Vertailu havainnoituihin kävijöihin.....	18
2.2.2	Havaintojen määrä ja vastanneet kysymyksittäin	19
2.3	Analyysimenetelmät.....	20
3	KANSALLISPUISTOJEN VIRKISTYSKÄYTTÖ JA KÄVIJÄKUNTA	20
3.1	Kävijöiden tulomotiivit ja harrastukset	20
3.2	Käyntiin liittyvä rahankäyttö	26
3.3	Alueiden merkitys ja aikaisemmat käynnit	28
3.4	Kävijöiden asuinpaikat ja seurueiden koostumus	32
3.5	Sosioekonominen tausta	37
3.6	Ulkoiluaktiivisuus ja mieluisimmat ulkoilu- ja luontoharrastukset....	41
3.7	Kokemukset valtion suojelu- ja virkistysalueista	43
4	KÄVIJÖIDEN TYYTYVÄISYYS JA MIELIPITEET ALUEESTA.....	45
4.1	Mielipiteet alueesta ja sen palveluista.....	45
4.2	Tyytyväisyys käyntiin	48
4.3	Tyytyväisyyteen vaikuttavat tekijät.....	51
5	YHTEENVETO JA JOHTOPÄÄTÖKSET	53
5.1	Alueiden kävijärakenne ja luonne	53
5.2	Kävijätyytyväisyys ja mielipiteet palveluista	55
5.3	Johtopäätökset alueiden hoidolle ja kehittämiselle.....	56
5.4	Tulosten luotettavuus ja jatkotutkimukset.....	57
	LÄHTEET	59
	LIITTEET	
	Liite 1 Kyselylomake	61
	Liite 2 Aineiston edustavuus ikä- ja sukupuolijakaumien perusteella.....	69
	Liite 3 Kysymyskohtaiset vastausprosentit	70
	Liite 4 Käyntiin kohdistuvien erilaisten odotusten yleisyys	72
	Liite 5 Eri harrastusten yleisyys	73
	Liite 6 Käyntien ja alueen kävijäkunnan jakautuminen tärkeimmän harrastuksen mukaan	74

Liite 7	Kävijöiden käsitykset alueen tärkeimmistä tehtävistä.....	75
Liite 8	Vastaajien jakautuminen pysyvän asuinkunnan ja haastattelu- kerran lähtökunnan mukaan	76
Liite 9	Nuuksion ja Seitsemisen kävijöiden käynnit muilla retkeily- alueilla ja kansallispuistoissa	77

1 JOHDANTO

1.1 Tutkimuksen tausta

Ulkoilu ja luontoharrastukset ovat tärkeä osa suomalaisten vapaa-ajanviettoa ja virkistäytymistä. Yksityismaiden virkistyskäytön - metsästystä ja kalastusta lukuun ottamatta - mahdollistaa ns. jokamiehenoikeus. Toisaalta valtion ylläpitämät erityisalueet tarjoavat julkisin varoin tuotettuja, käyttäjille maksuttomia virkistyspalveluja. Valtion retkeilyalueet on perustettu nimenomaan virkistyskäyttöä varten, kansallispuistot taas ovat ensisijaisesti suojelualueita mutta samalla tärkeitä virkistysalueina. Ulkoilua ja luonnon virkistyskäyttöä koskevassa tutkimuksessa on selvitetty eräiden kansallispuistojen ja retkeilyalueiden käyttöä (Mettovaara 1984, Kollani & Kollani 1990, Kekkonen 1993, Sievänen 1993a, Järvi-Espoon Eräpartiolaiset 1993, Laine 1994, Saarinen 1994, Peura & Inkinen 1994). Lisäksi on tutkittu ulkoilua väestötasolla (Sisäasiainministeriö 1980, Sievänen 1993b) ja kaupunkien ulkoilualueilla (Virkistysalueiden... 1989, Sievänen 1992, 1993b) sekä harrastuskohtaisesti mm. kalastusta ja metsästystä.

Valtion alueilla on monipuolisen varustelunsa ja harrastusmahdollisuuksiensa vuoksi erityinen merkitys virkistysmahdollisuuksien tarjoajina. Niiden käyttöön liittyy myös monia ajankohtaisia tutkimustarpeita. Alueiden hoitoa suunniteltaessa tarvitaan tietoa niiden käytön laajuudesta ja rakenteesta, käyttäjien tyytyväisyydestä ja toiveista sekä palveluvarustuksen merkityksestä. Viime aikoina on mm. Metsähallituksen liikelaitostumisen myötä syntynyt käyttäjille maksuttomien, yhteiskunnallisten peruspalvelujen ja maksullisten palvelujen (liiketoiminnan) välisen rajanvedon tarve. Maksuttomien palvelujen arvo olisi myös kyettävä suhteuttamaan niiden ylläpitoon käytettyihin budjettivaroihin, joten alueiden tuottamien hyötyjen rahamääräisen mittaamisen tarve on tullut entistä selvemmäksi.

Tässä raportissa esitetään Nuuksion ja Seitsemisen kansallispuistoja koskevat tulokset tutkimuksesta, jossa selvitettiin Etelä- ja Länsi-Suomessa sijaitsevien kahden kansallispuiston ja kahden retkeilyalueen käyttöä, kävijärakennetta sekä käyttäjien tyytyväisyyttä ja toivomuksia. Muut kohteet olivat Evon ja Teijon retkeilyalueet (Ovaskainen ym. 1999). Kohdealueet sijaitsevat maan tiheimmin asutussa osassa pääkaupunkiseudun ja Etelä-Suomen muiden keskusten ulottuvilla. Ne ovat siten vilkkaasti käytettyjä ja osin toisilleen vaihtoehtoisia kohteita.

Kävijärakennetta ja -tyytyväisyyttä selvittäessä käytetään laajahkoja aineistoja, jotka koottiin kohdealueilla vuoden 1996 kesäkaudella tehdyin kävijäkyselyin (kyselylomake liitteenä 1). Käyttäjäkunnan koostumus selvitetään mm. asuinpaikan, harrastusten ja sosioekonomisen taustan mukaan. Samoin tutkitaan käyttäjien tyytyväisyyttä sekä eri ryhmien odotuksia ja mielipiteitä alueesta ja sen palveluista. Samalla aineistolla tutkitaan myös alueiden virkistyskäytön taloudellista arvoa, sen aluetaloudellista merkitystä sekä kävijöiden suhtautumista viime vuosina

(esim. Valtion alueiden... 1996) keskusteluun nousseisiin palvelujen rahoitusvaihtoehtoihin.¹

1.2 Tutkimuksen tarkoitus ja raportin sisältö

Tiedot alueen virkistyskäytöstä sekä kävijärakenteesta ja -tyytyväisyydestä ovat kävijätutkimuksen perustuloksia, joita tarvitaan alueiden hoitoa suunniteltaessa sekä sen palvelurakennetta luotaessa ja kehitettäessä. Erityisen hyödyllistä kävijöiden näkemysten selvittäminen on silloin, kun palveluvarustukseen suunnitellaan muutoksia. Muutokset ovat useimmiten parannuksia, mutta palveluja voidaan myös tietoisesti vähentää. Kävijöiden odotusten huomioon ottaminen on suositeltavaa myös alueen luonnonhoidossa.

Kävijätutkimus on ns. osallistavan suunnittelun yksi muoto, koska kävijät voivat kyselyn avulla vaikuttaa alueen kehittämiseen. Se ei korvaa muita osallistavan suunnittelun toimintatapoja, mutta on olennainen osa sen kokonaisuutta. Kävijätutkimus tavoittaa yleensä huomattavasti laajemman ja edustavamman joukon alueen käyttäjiä kuin vaikkapa yleisötilaisuudet tai kävijöiden osallistuminen suunnittelutyöhön eri järjestöjen kautta.

Keskeinen selvitettävä asia on alueen kävijärakenne. Tätä kuvaavia perustietoja ovat mm. ikä, sukupuoli, koulutus ja asuinpaikkakunta sekä seurueiden koostumus. Kävijärakenteen tuntemus auttaa profiloimaan kävijäkuntaa tiedotusta, opastusta ja muita palveluja suunniteltaessa. On tärkeää tuntea mm. eri harrastaja-, vanhus-, nuoriso- ja perheryhmien osuudet kävijöistä, koska tämän tiedon perusteella voidaan mitoittaa, luokitella ja sijoittaa erilaisia palveluja, kuten reittien pituuksia ja laatua sekä lepo-, tulenteko- ja majoituspaikkoja. Kävijäkohtaisen käyntiuseuden ja alueen arvioidun vuotuisen käyntimäärän perusteella voidaan laskea kävijämäärä, ts. aluetta käyttäneiden henkilöiden lukumäärä.

Käynnin aikaisia harrastuksia selvitetään erilaisten harrastusympäristöjen ja -palvelujen mitoittamiseksi. Tieto eri ulkoiluharrastusten ja alueen käyttötapojen määräsuhteista on tarpeen myös silloin, kun samalle alueelle joudutaan sovittamaan eri harrastajaryhmiä. Lisäksi on tärkeää tutkia käynnin motiiveja, kävijöiden odo-

¹ Tutkimus on osa Metsäntutkimuslaitoksen, Metsähallituksen ja Joensuun yliopiston yhteishanketta, joka tuottaa toisaalta yleisesti virkistyspalvelujen kehittämistä koskevaa päätöksentekoa, toisaalta aluekohtaista kehittämistyötä palvelevaa tietoa. Suomessa aikaisempi virkistyskäytön arvottamistutkimus (esim. Ovaskainen ym. 1992, Sievänen ym. 1992, Kekkonen 1993, Mäntymaa 1997, Ovaskainen ym. 1998) on ollut pienimuotoista, vaikka etenkin Yhdysvalloissa virkistyskäytön taloudellista arvoa on tutkittu laajasti (katsauksia Smith & Kaoru 1990, Walsh ym. 1992, Smith 1993). Tämän hankkeen keskeisin tavoite onkin virkistyskäytön taloudellinen arvottaminen, ts. rahamääräisten mittojen tuottaminen käyttäjien saamille hyödyille (mk/käynti tai mk/henkilö/v) ja koko alueen virkistyskäyttöarvolle. Arvottamis- ja kävijätutkimusten lisäksi hankkeessa on tutkittu alueiden kävijämäärien arviointimenetelmiä (Horne & Sievänen 1996, Horne ym. 1998) sekä kävijöiden rahankäyttöä ja sen aluetaloudellista merkitystä (Kangas ym. 1998a,b).

tuksia, tyytyväisyyttä sekä asenteita. Kävijätyytyväisyyden mittaaminen on luonnollisesti kävijätutkimuksen tärkeimpiä tavoitteita. Usein tärkeä kysymys on myös kävijöiden rahankäyttö. Virkistysalueiden käyttöön liittyvät rahavirrat muodostavat pohjan niiden tulo- ja työllisyysvaikutuksia selvittäville aluetaloudellisille analyyseille.

Tässä raportissa esitetään kohdealueilla tehtyihin kävijäkyselyihin pohjautuvat tulokset Nuuksion ja Seitsemisen kansallispuistojen kävijärakenteesta ja -tyytyväisyydestä kesäkaudella 1996. Luvussa 2 esitellään aineisto, sen keruutapa, edustavuus ja analyysimenetelmät. Luvussa 3 tarkastellaan kävijärakennetta eli kävijöiden jakautumista mm. tulomotiivien, tärkeimmän harrastuksen, asuinpaikan, käynnin keston ja sosioekonomisen taustan mukaan. Vastajien mielipiteitä alueesta ja sen palveluista, heidän tyytyväisyyttään käyntikokemukseensa sekä tyytyväisyyteen vaikuttavia tekijöitä tarkastellaan luvussa 4. Luvussa 5 kootaan keskeiset tulokset ja johtopäätökset.

1.3 Tutkimusalueiden luonne, hoito ja käyttö

1.3.1 Nuuksion kansallispuisto

Alueen tarkoitus, luonnonympäristö ja maankäyttö

Nuuksion kansallispuisto sijaitsee Etelä-Suomen läänissä Vihdin, Espoon ja Kirkkonummen kuntien rajoilla. Puisto muodostettiin 1994 entisestä Metsähallituksen Tervalammin retkeilyalueesta ja siihen liittyvistä valtion alueista (Laki... 118/1994). Sen jälkeen sitä on laajennettu aluevaihdoin ja ostoin niin, että 1997 puiston pinta-ala oli 3 250 hehtaaria. Tavoitteena on kasvattaa pinta-ala lopulta noin 5 000 hehtaariin. Puiston reunaan pääsee useita reittejä pitkin, mutta puiston läpi ei ole tiestöä. Suositummat pysäköintipaikat ovat Haukkalammella ja Kattilassa. Moniin kohteisiin pääsee myös seutuliikenteen linja-autolla.

Metsähallituksen hoitama kansallispuisto sijaitsee Nuuksion järviylängöllä, jolla on myös useita Helsingin, Espoon ja Vantaan kaupunkien sekä Uudenmaan virkistysalueyhdistyksen ulkoilualueita (9 kappaletta). Valtioneuvoston 1989 tekemän periaatepäätöksen mukaan aluetta kehitetään ulkoilun ja luonnonsuojelun tarpeisiin (Uudenmaan lääninhallituksen Nuuksio-yhteistyöryhmä 1993). Alueelle laaditaan parhaillaan yhteistä hoito- ja käyttösuunnitelmaa kuntien ja Metsähallituksen yhteistyönä. Pääkaupunkiseudun virkistyskäyttöpainetta ohjataan ulkoilualueille, jolloin kansallispuiston aluetta voidaan kehittää luonnonsuojelullisiin tarkoituksiin.

Alueelle on tyypillistä maaston pienipiirteinen vaihtelu. Jääkauden ansiosta hallitsevana piirteenä ovat maaperän jyrkät korkeuserot ja kalliot. Kansallispuistossa on 34 pientä järveä ja lampea, ja se ulottuu lisäksi 10 muun järven rannoille. Suot ovat pieniä rämeitä tai korpia. Suurin osa metsistä on aiemmin ollut talouskäytössä, aarniometsiä löytyy vain muutamasta suojaisesta paikasta (Ekholm ym.

1997). Koska metsätaloudelliset toimenpiteet ovat puiston perustamisen jälkeen kiellettyjä, alueen puusto ja muu kasvisto ja eläimistö kehittyvät vuosien mittaan lähemmäksi luonnonmukaista tilaa.

Nuoksion kansallispuiston ensisijaisena tavoitteena on alkuperäisen luonnon säilyttäminen ja ennallistaminen. Ennallistaminen tarkoittaa lähinnä ojitettujen soiden, perattujen purojen ja istutusmännikköjen palauttamista lähemmäksi luonnontilaa. Luonnonsuojelutavoitteiden lisäksi Nuoksion kansallispuiston tehtävänä on myös olla luonto-opetuksen, luontoretkeilyn ja luonnontutkimuksen kohdealue.

Kansallispuiston käyttöä ohjataan mm. noudattamalla vyöhykeperiaatetta. Alustavien kaavailujen mukaan noin puolet puistosta muodostetaan ns. nähtävyysosaksi, jossa on polkuja, telttailualueita, palveluvarustusta ja opastusta virkistyskäyttäjille. Toinen puoli jätetään ns. syrjäosaksi, joka pyritään pitämään mahdollisimman rauhallisena ja erämaisena. Mikäli käyttö aiheuttaa luonnon liiallista kulumista, kävijöiden liikkumista on mahdollista rajoittaa perustamalla rajoitusosia. Toistaiseksi rajoitusosia ei ole.

Virkistyskäyttö ja palvelut

Nuoksion kansallispuiston sijainti pääkaupunkiseudulla vaikuttaa siihen, että suuri osa kävijöistä on paikallisia ns. lähivirkistäytyjiä, jotka vierailevat alueella useampaan kertaan vuoden aikana. Kävijämäärien arvioidaan huomattavasti kasvaneen puiston perustamisen jälkeen ja sen seurauksena. Viime vuosina alueelle arvioidaan tehdyn noin 60 000 käyntiä vuodessa. Suurin yksittäinen käyttäjäryhmä ovat pääkaupunkiseudun partiolaiset. Kansallispuistosta on tehty aikaisemmin yksi kävijätutkimus (Järvi-Espoon Eräpartiolaiset 1993), joka keskittyi kävijöiden, etupäässä partiolaisten, mielipiteisiin ja maaston kulumisen havainnointiin.

Puiston kävijät ovat etupäässä päiväkävijöitä, joten palveluvarustelussa on varauduttu lähinnä lyhyisiin käynteihin. Haukkalammella on luontotupa, jossa on näyttely ja levähdystilaa ja josta saa alueen karttoja ja esitteitä. Kahdella paikoitusalueella on opastustaulut. Alueella on neljä telttailualueita, joista yhdellä on keittokatos ja yhdellä laavu. Ryhmiä varten on kaksi varattavaa telttailualueita, ja kahta kämppää voi varata majoitukseen. Kansallispuistossa on yli 20 kilometriä viitotettuja polkureittejä, ja talvisin ylläpidetään 20 kilometriä hiihtolatuja. Haukkalammen lähistöllä on luontopolkuja opastustauluineen. Ulkoilutiet ja eräät vanhat metsäautotiet ovat käytettävissä ratsastukseen ja pyöräilyyn. Lähialueen luontomatkailuyritykset järjestävät opastettuja retkiä (Metsähallitus 1997).

1.3.2 *Seitsemisen kansallispuisto*

Alueen tarkoitus, luonnonympäristö ja maankäyttö

Seitsemisen kansallispuisto sijaitsee Länsi-Suomen läänissä Kurun ja Ikaalisten kuntien alueella. Kansallispuisto perustettiin 1982 (Laki... 674/1981) ja sitä laajennettiin vuonna 1989 Jaulinnevan-Soljasen suoalueella, jolloin pinta-alaksi tuli 4 200 hehtaaria. Puiston pääsisääntuloväylä on Parkanon ja Kurun väliseltä tieltä luontokeskukselle johtava, puiston länsireunaa kulkeva Länsi-Aureen ja Sisätön kylien välinen tie. Länsi-Aureeseen on linja-autoyhteys Parkanosta ja Kurusta. Alueelle pääsee myös etelästä Juhtimäen kautta. Suosituimmat kohteet ovat tietön ansiosta vaivattomasti saavutettavissa. Puiston halki kulkee Pirkan Taival -retkeilyreitti, jonka eri haaroja pitkin puistoon pääsee jalkaisin.

Alueen luonnolle tyypillisiä piirteitä ovat suot, harjualueet ja luonnon mosaiikkimaisuus. Puistosta yli puolet on suota, enimmäkseen pieniä rämeitä ja nevoja. Metsät ovat suurilta osin melko nuoria, alle 100-vuotiaita entisiä talousmetsiä. Kuitenkin myös ikimetsiä esiintyy, erityisesti Multiharjun aarniometsäalueella.

Metsähallituksen hoitaman puiston ensisijainen tarkoitus on säilyttää eteläisen Suomenselän pienipiirteistä metsä-, suo- ja harjuuontoa. Luonnonsuojelua edistetään myös ennallistamalla ojitettuja soita ja istutusmännikköjä lähemmäksi luonnontilaa. Myös perinnemaisemia suojellaan ja vaalitaan rakennettujen maisemakohteiden ja perinnebiotooppien ympäristössä. Tärkeimpien tehtävien, metsäluonnon ja perinnemaisemien suojelun, lisäksi Seitsemisen kansallispuisto on myös luonnonsuojelututkimuksen, luonto-opetuksen ja luontoretkeilyn kohdealue (Metsähallitus 1996).

Noin kaksi kolmasosaa puistosta on ns. nähtävyydosaa, jolla on palveluvarustusta ja opastusta kävijöille. Lisäksi puistossa on viisi erillistä syrjäosaa, jotka pyritään pitämään mahdollisimman rauhallisina ja erämaisina. Liikkumista on rajoitettu neljällä pysyvällä rajoitusosalla, yhteensä noin 550 hehtaarilla. Näillä liikkuminen on sallittu joko vain merkityillä poluilla tai merkittyjen polkujen ulkopuolella vain lintujen pesimäajan ulkopuolella (Metsähallitus 1996).

Virkistyskäyttö, palvelut ja nähtävyydet

Seitsemisen sijainti lähellä suuria taajamia ja monipuoliset palvelu- ja opastustoiminnot ovat kasvattaneet puiston suosiota niin, että sen kävijämäärä on suurimpia eteläisen Suomen puistoista. Kävijämäärien arvioidaan noin kaksinkertaistuneen puiston perustamisvuodesta. Viime vuosina käyntimäärän on arvioitu tasaantuneen noin 35 000 käyntiin vuodessa. Seitsemisen kansallispuistossa on aiemminkin tehty kävijätutkimuksia (Kollani & Kollani 1990, Peura & Inkinen 1994) ja tutkittu mm. maaston kulumista (Karjalainen 1994).

Palveluissa on varauduttu ensisijaisesti päiväkävijöihin. Palveluja on suunnattu erityisesti suurille ryhmille, kuten koululuokille. Palvelu- ja opastustoiminta on pääosin keskitetty 1988 rakennettuun luontokeskukseen, jossa ovat vaihtuvais- ja pysyväisnäyttelyt, puuhaparvi, käsikirjasto, auditorio, opaspalvelut, kahvio ja oleskelutilat, yleisökäymälät ja henkilökunnan työskentelytilat. Kesäkaudella opastusta on myös Koverolla. Kuudella miehittämättömällä levähdyspaikalla on opastaulujen lisäksi pöydät, penkit, kuivakäymälät ja jätesäiliö. Alueella on 8 telttailualueita ja viisi keittokatosta tms. levähdyspaikkaa. Sisämajoitusta tarjoavat Pitkäjärven kämpä puistossa, Metsähallituksen vuokrakämpät (4 kappaletta) sen lähistöllä sekä ympäristön maatilamatkailuyrittäjät. Viitoitettuja polkureittejä on noin 60 km. Luontopolkuja tietotauluineen on luontokeskuksen läheisyydessä, Soljasen suoalueella, Multiharjun aarnialueella ja Seitsemisharjun kupeessa, jossa on harjuluontoa esittelevä polku.

Alueen suosituimpia nähtävyyksiä ovat Koveron perinnetila - vanha kruununmetsätorppa - sekä Multiharjun aarnialue. Koverolla järjestetään kesäisin perinneyönäytöksiä ja tilan mailla pidetään perinteisiä kotieläimiä. Kirkas-Soljasella on Metsähallituksen ylläpitämä virkistyskalastusalue.

2 AINEISTO JA MENETELMÄT

2.1 Aineiston keruu

2.1.1 Kyselyn toteutus

Tutkimusaineisto koottiin aluekohtaisin kävijäkyselyin. Kohdealueella tehtävällä kävijäotannalla on väestöpohjaiseen otokseen verrattuna se etu, että sen avulla saadaan riittävä määrä tietyn alueen käyttäjien vastauksia kohtuullisin kustannuksin. Tässä se oli luonnollinen valinta, koska haluttiin selvittää kävijöiden mielipiteitä pohjaksi alueiden kehittämiseksi ja useimmat kysymykset siten koskivat tiettyä aluetta ja käyntikertaa. Myös taloudellisessa arvottamisessa käytettävä matkakustannusmenetelmä soveltuu parhaiten aluekohtaiseen aineistoon.

Aineisto kerättiin vuonna 1996 sulanmaan aikana, Seitsemisessä 28.4.-13.10. ja Nuuksiossa 28.4.-9.11.1996. Työpäiviä kertyi kummallekin alueelle kaikkiaan noin 30, kullekin arkipäivälle noin 4 ja viikonloppupäiville 5 työpäivää (viikonloput painottuivat huhti-touko- ja syys-lokakuuhun). Kyselypaikat valittiin yhdessä alueen henkilökunnan kanssa. Suosituimpien käyntikohteiden lisäksi kyselyä tehtiin maastossa ja erityisryhmien suosimissa paikoissa. Seitsemisessä kyselyä tehtiin pääasiassa luontokeskuksen ympäristössä, Koveron perinnetilalla, Multiharjun aarnialueella ja Kirkas-Soljasen virkistyskalastuspaikalla. Nuuksiossa yleisimpiä kyselypaikkoja olivat Haukkalammen opastuvan ympäristö ja Kattilan alue.

Aineisto kerättiin ns. ohjatulla kyselyllä. Kyselijä valitsi vastaajat, jakoi lomakkeet ja keräsi ne täytettyinä takaisin. Vastaajat kuitenkin täyttivät lomakkeet omatoimisesti. Ohjatun kyselyn etuna on mm. se, että kun epäselviä kohtia voidaan selittää,

hylättäviä ja puutteellisia lomakkeita tulee vähemmän. Kyselijä voi myös havainnoida vastaajia ja kävijöitä yleensä. Ollakseen vaikuttamatta vastaajaan kyselijän tuli pidettyä esittämästä lomakkeesta omia kommentteja tai mielipiteitä ja vastata vain kysymysten ymmärtämistä koskeviin tiedusteluihin. Vastaaja voi halutesaan osallistua arvontaan, jonka palkintoina oli luontoaiheisia julkaisuja. Arvontalaput nimineen ja osoitteineen käsiteltiin erillään kyselylomakkeista.

Vastaajan toivottiin täyttävän ja palauttavan lomakkeen heti. Jos tämä ei ollut mahdollista, lomake pyydettiin jättämään palautuslaatikkoon. Seitsemisessä laati-koita oli luontokeskuksen parkkipaikalla, Koverolla ja kämpillä. Nuuksiossa lomakkeet voi jättää näyttelytilan palautuslaatikkoon tai kämpille. Ellei vastaaja voinut täyttää lomaketta alueella, annettiin palautusosoitteella varustettu, maksettu palautuskuori. Lomakkeita jätettiin myös kämpille ja luontokeskukseen omatoimisesti täytettäväksi ja palautuslaatikkoon jätettäväksi. Nuuksiossa lomakkeita jätettiin myös Nuuksionpäähän ja Kattilaan liikennöivään linja-autoon itsenäisesti täytettäväksi.

Kysymyslomaketta (liite 1) oli neljää eri tyyppiä, jotka erosivat toisistaan vain yhden osion osalta. Kaikista lomaketyypeistä pyrittiin saamaan yhtä paljon vastauksia, joten kyselijät jakoivat eri lomaketyyppejä vuorotellen. Kämpille ja luontokeskukseen jätettiin vain peruslomaketta. Kyselijä esitäytti lomakkeeseen päivämäärän, kyselypaikan ja palautustavan (palautettu kyselijälle, palautettu laatikkoon, annettu palautuskuori). Kämpille ja luontokeskuksiin ym. jätettyihin lomakkeisiin merkittiin palautustavan lisäksi päivämäärä, jolloin ne jätettiin esille.

Seitsemisessä kyselijöinä käytettiin kahta henkilöä, Nuuksiossa kyselijöitä oli kaikkiaan viisi. Heille annettiin ennen työn alkua lyhyt koulutus, ja annettuja ohjeita päivitettiin aineiston keruun edetessä. Koska aineistoa kerättiin kahden kansallisuiston lisäksi myös kahdelta retkeilyalueelta, vastuuhenkilö kävi alueilla seuraamassa aineiston keruuta ja antamassa tarvittaessa ohjeita toteutuksen yhdenmu-kaistamiseksi.

2.1.2 Otantamenettely ja aineiston ominaisuudet

Kyselyn tavoitteena oli poimia edustava otos alueiden kävijöistä mm. niiden kävijärakenteen selvittämiseksi. Vaikka esimerkiksi Seitsemisen ja Nuuksion kävijöitä on tutkittu aiemmin (Peura & Inkinen 1994, Kollani & Kollani 1990, Järvi-Espoon Eräpartiolaiset 1993), alueiden kävijärakennetta tai edes -määrää ei tunneta tarkasti. Alueella tehtävän kävijätutkimuksen vaikeutena on yleisestikin se, että tutkittava perusjoukko on tuntematon. Tämä mm. biologisessa tutkimuksessa tavallinen tilanne tunnetaan ns. hypoteettisen populaation tapauksena (esim. Ranta ym. 1989, s. 82–89). Perusjoukosta – alueen käyttäjäkunnasta, joka myös osittain vaihtuu vuosittain – ei siis ole luetteloa. Kun otanta-asetelmana toimivaa perusjoukon luetteloa ei ole, normaalia asetelmapohjaista satunnaisotantaa ei voida käyttää. Myöskään täsmällinen systemaattinen otanta (poimitaan joka n:s kävijä) ei onnistu, kun sisääntulopisteitä on lukuisia. Saatua otosta ei myöskään voida

kontrolloida perusjoukon tunnuslukuihin vertaamalla. Tällöin aineiston edustavuus, ts. sen kattavuus ja valikoitumattomuus, on varmistettava kyselyn järjestyin.

Otoksen edustavuuden turvaamiseksi (i) kyselypaikat sijoitettiin tärkeimpiin sisääntulopisteisiin siten, että ne kattoivat mahdollisimman hyvin alueen eri osat ja käyttäjäryhmät (ulkoilijat, kalastajat, nähtävyyksien katsojat). Eri sesonkien kattamiseksi (ii) aineiston keruu ulotettiin yli koko sulanmaan kauden. Edelleen (iii) työpäivät jaettiin kyselypaikkojen kesken jokseenkin satunnaisessa järjestyksessä. Koska oli kuitenkin saatava riittävä määrä havaintoja kohtuullisin kustannuksin havaintoa kohti, keruupäiviä ei jaettu pisteiden kesken aivan tasaisesti vaan niitä painotettiin vilkkaimpiin sisääntulopisteisiin.

Kyselypaikalla ollessaan kyselijä pyrki saamaan vastauksen jokaiselta seurueelta. Vastaajaksi pyrittiin saamaan jokainen yksittäinen kävijä ja yksi jäsen kustakin pienestä kävijäseurueesta (2–5 henkilöä). Suuremmissa seurueissa (esim. bussiryhmät) kyselylomake annettiin noin joka viidennelle kävijälle. Tarkoituksena oli, että kyselijä valitsee ryhmistä vastaajan, jotta vastaajaksi ei valikoituisi ainoastaan aktiivisimpia ja ulospäinsuuntautuneimpia henkilöitä. Vastaajien alaikäraja oli 15 vuotta.

Kyselyn kattavuuden ja järjestelyyn sisältyneen satunnaistamisen vuoksi aineistoa voidaan pitää valikoitumattomana ja muutenkin alueiden sulanmaan kauden kävijöitä edustavana. On kuitenkin huomattava, että alueella tehtävässä kävijäotannassa kävijän todennäköisyys tulla valituksi vastaajaksi on suoraan verrannollinen hänen käyntiuseuteensa. Koska otoksesta lasketut tulokset painottuvat käyntimäärien mukaisesti, otoksella on halutut ominaisuudet laskettaessa keskimääräistä **käyntiä** tai asiakastyytyväisyyttä kuvaavia tuloksia. Usein käyvät tulevat kuitenkin otoksessa ylliedustetuiksi verrattuna osuuteensa käyttäjäkunnan henkilöluvusta. Tällöin etenkin käyntiuseuden (käyntikertoja/kävijä/v) otoskeskiarvo yliarvioi perusjoukon keskiarvoa, ja myös muut tulokset eroavat perusjoukon tunnusluvuista, mikäli tarkasteltavan ilmiön ja käyntitiheyden välillä on riippuvuus. Siksi nimenomaan **perusjoukon** rakennetta ja keskimääräistä edustajaa kuvattaessa testattiin em. riippuvuus ja tarvittaessa oikaistiin tulokset painotus- ja uudelleenotantamenettelyllä (ks. Ovaskainen ym. 1999, liite 2).

2.2 Aineiston laajuus ja edustavuus

2.2.1 Vertailu havainnoituihin kävijöihin

Kävijärakenteen kartoittamiseksi kyselijä lisäksi havainnoi kulloisenkin pisteen kävijöistä silmämääräisesti perustiedot, sukupuolen ja arvioidun ikäryhmän. Tiedot merkittiin havainnointilomakkeille, joiden avulla seurattiin, että valittujen vastaajien sukupuoli- ja ikäjakauma vastaa kävijärakennetta. Samoin lomakkeille

merkittiin vastaajat ja kieltäytyneet, jotta voitiin arvioida vastaajaksi myöntyneiden ja kieltäytyneiden osuuksia ja siten saadun otoksen edustavuutta suhteessa koko kävijäkuntaan.

Nuoksiossa kirjattiin kaikkiaan 1 537 kävijää, joista vastaajaksi pyydettiin 510:tä eli noin kolmasosaa. Seitsemisessä kävijöitä kirjattiin kaikkiaan 1 503 ja vastaamaan pyydettiin 555:tä, vähän yli kolmasosaa. Kummallakin alueella vastaamaan pyydetyistä kieltäytyi noin viidennes (23 %). Yleisimpinä syinä kieltäytymiseen mainittiin kiire, vastaamisen hankaluus harrastuksen vuoksi (esim. kalastus, maastopyöräily), pienet lapset, koira tai se, että oltiin alueella ensimmäistä kertaa.

Otoksen edustavuutta arvioitiin havainnointilomakkeiden tietojen avulla. Verratessa havaittujen kävijöiden jakaumaa vastaamaan pyydettyjen, vastanneiden ja vastaamasta kieltäytyneiden rakenteeseen voidaan todeta, että aineiston otos on varsin edustava (tarkemmin ks. liite 2).

2.2.2 Havaintojen määrä ja vastanneet kysymyksittäin

Ohjatun kyselyn toimivuutta ja sillä saatujen vastausten laatua kuvaa osaltaan kaikkiaan palautettujen ja lopulta tallennettavaksi kelpuutettujen lomakkeiden määrä palautustavoittain (taulukko 1). Ohjattua kyselyä edustavat palautustavat 1–3, joissa kyselijä otti kontaktin vastaajaan ja antoi lomakkeen, vaikka se saatettiinkin palauttaa palautuslaatikkoon alueella tai palautuskuoressa postitse. Tapaus 4 vastaa täysin omatoimista lomakkeen täyttöä, jossa lomakkeet olivat vain esillä luontokeskuksen tiskillä, kioskillä tai kämpällä.

Taulukko 1. Käyttökelpoisten (tallennettujen) vastausten määrä alueittain ja palautustavoittain.

	Nuukcio			Seitseminen		
	Palautet- tuja yht.	Hylät- tyjä	Käyttö- kelpoisia	Palautet- tuja yht.	Hylät- tyjä	Käyttö- kelpoisia
Palautus kyselijälle	340	3	337	254	5	249
Palautuslaatikko	32	0	32	50	0	50
Kirjekuori (posti)	106	3	103	49	0	49
Luontotupa, bussi / kämpät, luontokeskus	12	0	12	201	21	180
Yhteensä	490	6	484	554	26	528

Nuoksiossa lähes kaikki vastaukset tulivat ohjatusta kyselystä; luontotuvalta ja bussista tuli vain muutama lomake. Kolme neljäsosaa lomakkeista palautettiin kyselijälle ja hylätyksi tulleita oli hyvin vähän. Sen sijaan Seitsemisessä kämppien ja luontokeskuksen omatoiminen täyttö tuotti vastauksista noin kolmasosan. Ohja-

tun kyselyn vastauksissa hylättyjä ei juuri ollut, mutta täysin omatoimisesti vastatuista hylättiin liian puutteellisina noin 10 prosenttia. Voidaan päätellä, että ohjatun kyselyn käyttö oli välttämätöntä jo pelkästään riittävän vastausmäärän saamiseksi (vrt. Peura & Inkinen 1994) ja hylättyjen lomakkeiden vähäisen määrän perusteella sen tuottamat lomakkeet olivat myös hyvin täytettyjä.

Aineiston ”sisäistä laatua” voidaan arvioida tarkastelemalla kysymyksittäisiä vastausprosentteja, jotka kääntäen ilmaisevat puuttuvien tietojen osuuden havainnoista. Kysymyksittäiset vastaajamäärät ja keskeisimmät havainnot esitetään liitteessä 3. Kaikkiaan aineiston kysymyskohtaiset vastausprosentit ovat huomattavan hyviä, joten aineiston laatuun ja käyttökelpoisuuteen ei liity ongelmia. Ainoat kysymykset, joissa puuttuvia tietoja oli runsaahkosti, olivat palvelujen saatavuus- ja laatuarvioinnit ja osittain käynnin tärkein harrastus.

2.3 Analyysimenetelmät

Tämä raportti on kyselyn perustuloksia esittelevä, luonteeltaan kuvaileva tutkimus. Kunkin alueen kävijärakennetta ja -tyytyväisyyttä esitellään pääasiassa erilaisten keskilukujen ja suorien jakaumien avulla. Tavanomaisesta kävijäselvityksestä raportointi poikkeaa siten, että tulosten edustavuuteen suhteessa perusjoukkoon kiinnitetään erityistä huomiota. Eräiden tulosten laskennassa käytetty painotusmenettely on kuvattu toisaalla (Ovaskainen ym. 1999, liite 2).

Aidosti määrällisin ts. jatkuvin tai lukumäärämuuttujin mitattuja suureita kuvataan aritmeettisilla keskiarvoilla (mahdollisesti myös mediaaneilla). Epäjatkuvin (dikotominen, kategorisin tai luokitelluin) muuttujin mitattuja suureita kuvataan eri luokkien suhteellisilla osuuksilla. Tuloksiin sisältyvää satunnaisvaihtelua kuvataan antamalla keskiarvoille ja suhteellisille osuuksille piste-estimaattien lisäksi 95 prosentin luottamusvälit. Luottamusvälin laajuus antaa käsityksen tunnuslukujen luotettavuudesta ja suuntaa-antavasti myös aineiston eri luokkien tai eri alueiden välisten erojen tilastollisesta merkitsevyydestä. Muuttujien välisiä riippuvuuksia tarkastellaan ristiintaulukoinnein ts. tutkimalla, vaihtelee ko ’selitettävän’ muuttujan arvo taustamuuttujan eri luokissa.

3 KANSALLISPUISTOJEN VIRKISTYSKÄYTTÖ JA KÄVIJÄKUNTA

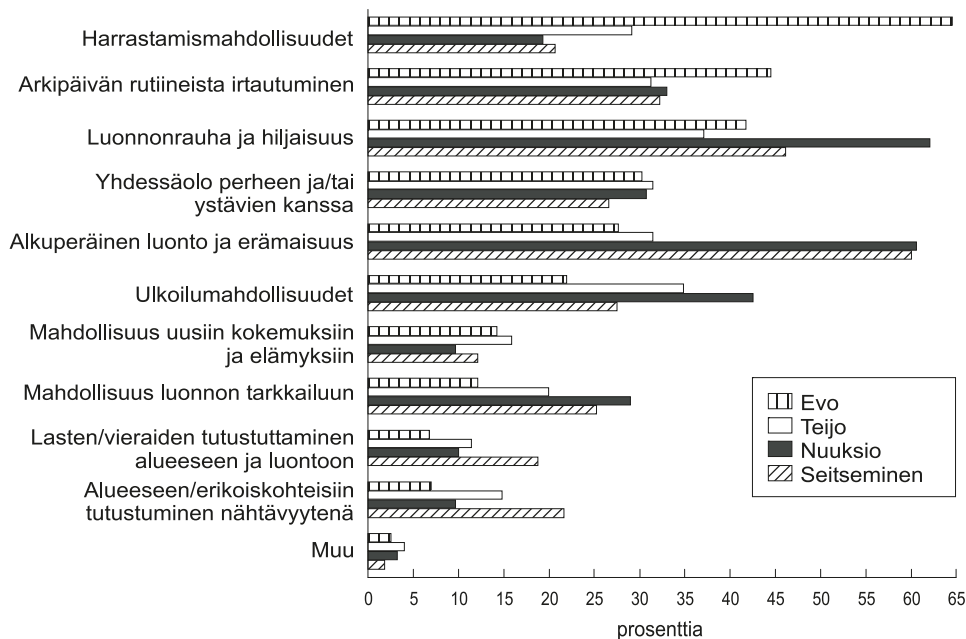
3.1 Kävijöiden tulomotiivit ja harrastukset

Virkistysalueen hoitoa ja käyttöä suunniteltaessa on tärkeää tietää, miksi alueelle tullaan, mitä kävijät ensisijaisesti odottavat käynniltään ja mitä he harrastavat alueella. Tällainen tieto auttaa kehittämään aluetta ja sen palveluja niin, että ne vastaavat eri käyttäjäryhmien tarpeita. Kävijöiden alueelle tulon motiivien ja käyntiin

kohdistuvien odotusten tuntemus auttaa siten kävijäytytyväisyyden kehittämisessä. Kun eri alueilta myös saatetaan odottaa varsin erilaisia asioita, tieto nykyisten käyttäjien toiveista auttaa osaltaan kunkin alueen ”profiilin” luomisessa.

Kävijöiden tulomotiiveja ja odotuksia selvitettiin kysymällä, mitä vastaaja odotti eniten käynniltään kansallispuistoon. Vastausohjeessa pyydettiin valitsemaan annetuista vaihtoehdoista 1–3 tärkeintä (koska vastaaja sai ilmoittaa useampia kohtia, osuuksien summa on yli 100 prosenttia). Nuuksiossa suurin osa (82 %) vastaajista oli ilmoittanut kolme asiaa ja lähes kymmenesosa (9 %) vähemmän kuin kolme. Seitsemisessä noin kolme neljäsosaa vastaajista oli merkinnyt kolme ja noin 15 prosenttia 1–2 kohtaa. Pieni osa vastaajista oli merkinnyt useamman kuin kolme kohtaa.

Nuuksion kansallispuiston kävijöistä yli puolet (62 %) ilmoitti odottavansa käynniltään luonnonrauhaa ja hiljaisuutta (kuva 1, liite 4). Lähes yhtä moni piti tärkeänä alkuperäisen luonnon ja erämaisyyden kokemista. Kaksi viidesosaa kävijöistä koki ulkoilumahdollisuuden tärkeäksi käynnilleen. Odotukset liittyivät usein myös arkipäivän rutiineista irtautumiseen, yhdessäoloon perheen kanssa ja luonnon tarkkailuun. Harrastamismahdollisuuksia odotti käyttävänsä vain viidesosa kävijöistä.



Kuva 1. Käyntiin kohdistuvien erilaisten odotusten yleisyys.

Seitsemisessä noin 60 prosenttia vastaajista odotti käynniltään alkuperäisen luonnon ja erämaisyyden kokemista. Melko moni vastaajista odotti myös rentoutumiseen liittyviä arkipäivän rutiineista irtautumista ja/tai luonnonrauhaa ja hiljai-

suutta. Noin viidesosa oli tullut nauttimaan ulkoilumahdollisuuksista, ja suunnitellen yhtä monilla oli yhdessäoloon perheen ja ystävien kanssa tai luonnon tarkkailuun liittyviä odotuksia. Kuusi useimmin mainittua odotusta olivat yhteiset molemmille kansallispuistoille. Nuuksiossa tosin huomattavasti useammat pitivät tärkeinä ulkoilumahdollisuuksia. Seitsemisessä taas oma tai seurueen muiden jäsenten tutustuminen alueeseen oli korostuneen yleinen käyntimotiivi.

Kuvassa 1 esitetään vertailun vuoksi samat tulokset kahdelta retkeilyalueelta (Ovaskainen ym. 1999). Kun kansallispuistojen ja retkeilyalueiden kävijöiden odotuksia verrataan keskenään, kansallispuistojen kävijöillä korostuu mahdollisuus arkipäivän rutiineista irtautumiseen. Yhdessäolo perheen ja/tai ystävien kanssa oli tärkeä odotus kaikilla alueilla.

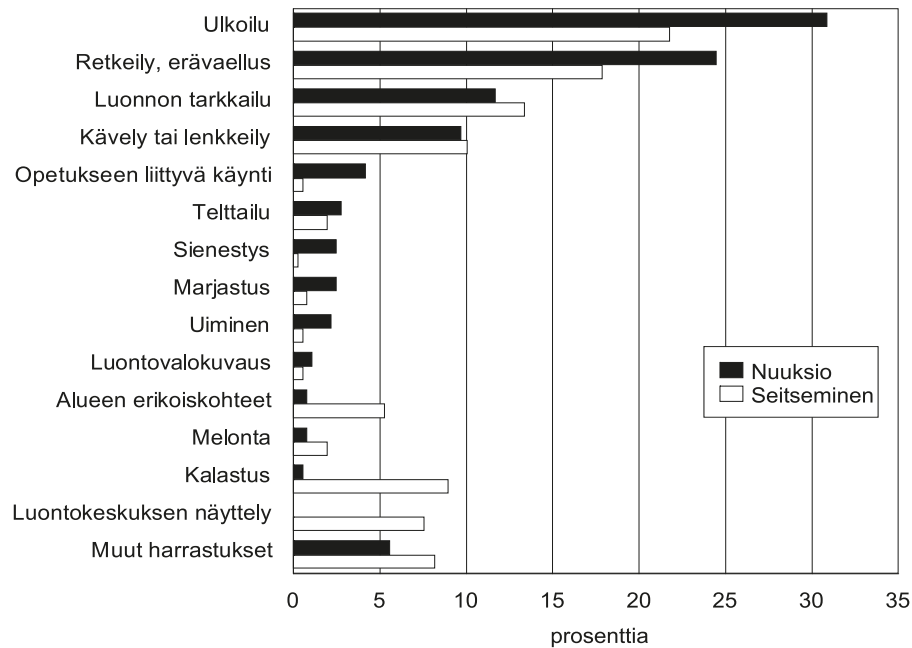
Erilaisten **harrastusten ja alueen eri kohteisiin tutustumisen** yleisyyden selvittämiseksi vastaajia pyydettiin merkitsemään 1-3 kyseisellä käynnillä tärkeintä harrastustaan tai vierailukohdettaan. Sekä Nuuksiossa että Seitsemisessä karkeasti kaksi kolmasosaa (71 %, 65 %) vastanneista merkitsi kolme ja noin viidesosa kaksi harrastusta tai kohdetta. Muutama prosentti vastanneista oli merkinnyt enemmän kuin pyydetty kolme kohtaa.

Nuuksiossa useimmin mainittu harrastus oli yleisesti ulkoilu, jota harrasti lähes kaksi kolmasosaa vastaajista (liite 5). Seuraavaksi yleisimpiä olivat luonnon tarkkailu ja kävely tai lenkkeily. Noin kolmasosa oli tullut retkeilemään, ja joka kymmenes telttaili käynnillään. Myös Seitsemisessä yleisimmin ilmoitettu harrastus oli ulkoilu (puolet vastanneista) ja seuraavina luonnon tarkkailu sekä kävely tai lenkkeily. Seitsemisessä kiinnostusta herättivät myös luontokeskuksen näyttely, johon oli tutustunut noin kolmasosa kävijöistä, ja alueen erikoiskohteet (runsas viidesosa). Retkeilyä harrasti noin neljäsosa vastaajista. Kalastusta harrastaneita Seitsemisessä oli alueella sijaitsevan virkistyskalastusalueen ansiosta huomattavasti Nuuksiota enemmän (noin 13 %).

Käyntien ja kävijöiden luokittelemiseksi **tärkeimmän** tai pääasiallisen harrastuksen mukaan vastaajia pyydettiin lisäksi osoittamaan ilmoittamistaan harrastuksista tärkein. Kysymykseen vastasi Nuuksiossa 74 ja Seitsemisessä 68 prosenttia vastaajista. Osa vastaajista ei ilmeisesti ollut huomannut kysymystä, koska se oli kyselylomakkeessa edellisen kysymyksen jatkona. Otoksesta suoraan lasketut osuudet (% vastaajista) ovat käyntimäärien mukaan painottuneita ja kuvaavat alueen **käytön** jakautumista. **Kävijäkunnan** jakautumista kuvaavat paremmin painotetut tulokset (% perusjoukosta; painotuksesta ks. Ovaskainen ym. 1999, liite 2).

Luonnossa liikkuminen – ulkoilu, retkeily tai kävely/lenkkeily – oli käynnin **tärkein harrastus** yhteensä kahdelle kolmasosalle Nuuksion vastaajista (kuva 2, liite 6). Luonnon tarkkailua piti tärkeimpänä noin joka kymmenes. Vertaamalla eri harrastusten osuuksia tärkeimpänä ja yleensä harrastettuna (liite 5) havaitaan, että ulkoilua harrastaneista noin puolet ilmoitti sen myös tärkeimmäksi harrastukseksi. Retkeily oli yhtenä harrastuksena noin joka kolmannella ja samoin tärkein

harrastus joka neljännelle kävijälle. Luonnon tarkkailua sen sijaan ilmoitti harrastaneensa lähes puolet vastaajista, mutta tärkein harrastus se oli vain joka neljännelle harrastaneista. Muutamia vaihtoehtoja – soutelu, luontokeskuksen näyttely, kasvi- tai lintuharrastus, ratsastus, metsästys ja suunnistus – ei ilmoittanut yksikään vastaaja. Nuuksion tapauksessa painotetut tulokset (liite 6) eivät miltään osin eronneet mainittavasti suoraan otoksesta lasketuista.



Kuva 2. Käyntien jakautuminen tärkeimmän harrastuksen mukaan.

Seitsemisessä runsas viidesosa vastaajista ilmoitti käynnin tärkeimmäksi harrastukseksi ulkoilun ja lähes viidesosa retkeilyn (kuva 2, liite 6). Muita yleisesti mainittuja olivat luonnon tarkkailu sekä kävely/lenkkeily, jotka nimesi pääharrastukseksi vähintään joka kymmenes vastaaja. Nämä olivat yleisimmät neljä pääharrastusta myös painotetuissa tuloksissa (liite 6). Kalastuksen ilmoitti käynnin pääharrastukseksi lähes joka kymmenes vastaaja. Kalastajien osuus jäi kuitenkin alle 5 prosentin, kun tulokset painotettiin (ts. kalastajien suuremmasta käyntitiheydestä johtuva yliedustus poistettiin).

Käyntikohteen valintaperusteita selvitettiin kysymällä, mistä syystä vastaaja valitsi Nuuksion tai Seitsemisen käyntinsä kohteeksi. Vastausohjeessa ei tarkennettu, tulisiko valita yksi vai useampi kohta. Nuuksiossa kaksi kolmasosaa ja Seitsemisessä lähes kolme neljäsosaa vastaajista ilmoitti vain yhden syyn mutta joka kolmas tai neljäs useamman, yleensä kaksi syytä. Tuloksia laskettaessa ”muu syy” -

vastaukset luokiteltiin sanallisten selitysten perusteella ja soveltuvat tapaukset yhdistettiin annettuihin vaihtoehtoihin. Osuudet laskettiin eri vaihtoehtojen kaikkiaan saamista maininnoista, jolloin osuuksien summaksi saatiin 100 prosenttia.

Nuoksiossa yleisimmin ilmoitetut valintaperusteet olivat miellyttävä ympäristö sekä alueen sopiva sijainti ja yhteydet, joista kumpikin sai kolmasosan maininnoista (taulukko 2). Myös Seitsemisessä selvästi yleisimmät perusteet olivat alueen sijainti (40 %) sekä luonnonympäristö (vajaa kolmasosa). Käyntikohteen valinnan näyttävät siis paljolti ratkaisevan sijainti- ja ympäristötekijät, kun taas alueen tarjoamat palvelut tai harrastamismahdollisuudet koettiin harvoin ratkaisevaksi tekijäksi. Molemmassa kansallispuistoissa – toisin kuin retkeilyalueilla – vain harvat kävijät ilmoittivat tullessa muiden tekemän valinnan perusteella.

Taulukko 2. Käyntikohteen valintaperusteet (eri syiden yleisyys).

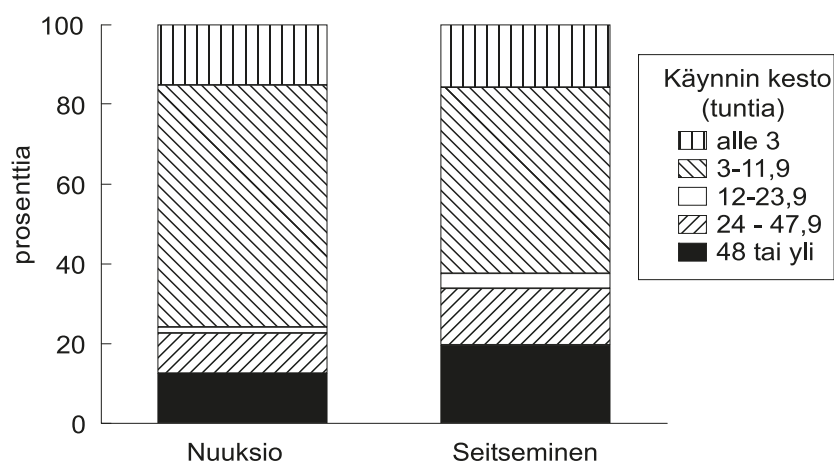
	% annetuista maininnoista	
	Nuoksio	Seitseminen
Miellyttävä ympäristö	33,8	28,6
Sopiva etäisyys, hyvät yhteydet	33,5	39,8
Riittävästi tilaa	9,9	6,3
Palvelut tai harrastamismahdollisuudet	6,9	4,8
Sattumalta tai kokeeksi	9,3	12,7
Muiden päätös (leiri, retki tms.)	1,5	2,0
Muu syy	5,1	5,8

Virkistysalueen käytön luonnetta kuvaavat myös **alueella yöpyminen ja käyntien kesto**. Joka neljäs Nuuksion ja noin 40 prosenttia Seitsemisen vastaajista yöpyi alueella tai sen lähistöllä (taulukko 3). Yleisin majoittumispaikka kummallakin alueella oli telta tai laavu, joita käytti Nuuksiossa kaksi kolmasosaa ja Seitsemisessä kolmasosa yöpyneistä. Alueen vuokrakämpissä majoittui Nuuksiossa noin viidesosa ja Seitsemisessä vajaa kolmasosa yöpyneistä. Matkailuvaunun ja lähiseudun majoitusliikkeiden käyttö oli harvinaista.

Taulukko 3. Alueella yöpyminen, majoittumistavat ja käyntien jakautuminen keston mukaan.

	Nuuksio		Seitseminen	
	% vastaajista	Luottamusväli	% vastaajista	Luottamusväli
Yöpynyt alueella/lähistöllä	24,7	20,9–28,6	41,3	37,1–45,5
Majoittumistapa, yöpyneet				
- teltta tai laavu	69,7	61,4–78,0	32,2	26,0–38,4
- vuokrakämppä tms. alueella	21,8	14,4–25,5	28,0	22,0–34,0
- muualla (sukulaiset, ystävät)	6,7	2,2–11,2	3,6	1,1– 6,1
- matkailuvaunu tai -auto	1,0	0,0–2,8	10,0	11,7–19,4
- majoitusliike lähistöllä	1,0	0,0–2,8	6,0	2,9–9,4
Käynnin kesto, tuntia	% käynneistä	Luottamusväli	% käynneistä	Luottamusväli
- alle 3 h	15,2	12,0–18,4	15,8	12,7–18,9
- 3–11,9 h	60,8	56,4–65,2	46,6	42,3–50,9
- 12–23,9 h	1,5	0,4–2,6	3,8	2,2–5,4
- 24–47,9 h	10,0	7,3–12,7	14,3	11,3–17,3
- 48 h tai yli	12,5	9,5–15,5	19,5	16,1–22,9
	Kesto, tuntia	Luottamusväli	Kesto, tuntia	Luottamusväli
Keskiarvo (mediaani)	13,3 (5,0)	11,5–15,2	22,1 (6,0)	18,5–25,7

Nuuksion kävijöistä vajaat kaksi kolmasosaa viipyi alueella 3–12 tuntia, ja päiväkäynneiksi laskettavia alle 12 tunnin käyntejä oli kaikkiaan kolme neljäsosaa käynneistä (kuva 3). Runsas viidesosa käynneistä kesti vuorokauden tai pidempään. Käynnin keskimääräinen kesto oli noin 13 tuntia ja mediaanikesto osui viiden tunnin kohdalle.



Kuva 3. Käyntien jakautuminen keston mukaan tunneissa.

Seitsemiseen tehtiin hieman enemmän pitkäkestoisia käyntejä kuin Nuuksioon. Vajaa puolet kävijöistä viipyi Seitsemisessä 3–12 tuntia, ja päiväkäyntejä oli kaik-

kiaan runsas 60 prosenttia käynneistä. Vuorokauden tai pitempiä käyntejä oli kolmasosa kaikista käynneistä, ja yli puolet niistä kesti kaksi vuorokautta tai yli. Käynnin keskimääräinen kesto oli noin 22 tuntia ja mediaani kuusi tuntia.

3.2 Käyntiin liittyvä rahankäyttö

Tutkimuksessa selvitettiin myös virkistysalueen **kävijöiden rahankäyttöä**, jolla on välittömien ja välillisten tulo- ja työllisyysvaikutustensa vuoksi erityisesti aluetaloudellista merkitystä. Vastaajilta kysyttiin ko. käyntiin liittyneiden menojen suuruus sekä niiden alueellinen ja menolajeittainen jakautuminen. Matkakustannukset eivät kuuluneet ilmoitettaviin menoihin, vaan ne määritettiin laskennallisesti. Järjestetyllä ryhmämatkalla olevilta kysyttiin matkan kokonaishintaa. Pakettihinnan ilmoitti Nuuksiossa 13 ja Seitsemisessä 18 prosenttia vastaajista.

Rahankäyttötiedot saatiin valtaosalta vastaajista (kuluja oli ilmoitettu tai joissain tapauksissa tyhjä vastaustila voitiin luotettavasti tulkita niin, että menoja ei ollut). Ne jäivät puuttumaan Nuuksiossa vain 2 ja Seitsemisessä noin 6 prosentilta vastaajista. Vastauksista poistettiin epäilyttävän suuret ilmoitetut menot, jotka tuskin olivat kokonaisuudessaan kohdistuneet vastaajalle itselleen. (Koska alueittaista ja menolajeittaista jakautumaa laskettaessa poistui eri määrä havaintoja, osuuksien summat voivat poiketa 100 prosentista.)

Nuuktion **itsenäisillä kävijöillä**, ts. muilla kuin pakettimatkalaisilla, käynnistä aiheutui erilaisia menoja yhteensä keskimäärin 75 markkaa (taulukko 4). Mediaaniarvo oli vajaat 40 mk. Noin 80 prosentille vastaajista ei aiheutunut käynnistä lainkaan menoja. Yli puolet kaikkiaan käytetystä rahasta kulutettiin kotipaikkakunnalla ja Nuuksiossa tai sen lähialueella vajaa kolmasosa. Tärkein menoerä oli matkaeväät, kaksi kolmasosaa kokonaismenoista. Majoittuminen on maksullisessa majoituksessa yöpyville niin merkittävä menoerä, että sen osuus keskimääräisessä matkabudjetissa on huomattava, vaikka ko. kuluja oli vain viidellä prosentilla vastaajista.

Taulukko 4. Käyntiin liittyneet menot (pl. matkakustannukset) kaikkiaan, alueellisesti ja menolajeittain sekä keskimääräiset matkakustannukset.

	Nuuksio		Seitseminen	
	mk/käynti	Luottamusväli	mk/käynti	Luottamusväli
Menot yhteensä, muut kuin pakettimatkat ^{a)}				
- keskiarvo	74,90	61,9–88,1	145,10	125,3–164,9
- mediaani	35,50		77,50	
Menot yhteensä, pakettimatkalaiset ^{b)}				
- keskiarvo	102,40	74,6–130,2	263,80	177,0–350,6
- mediaani	50		100	
	Osuus % menoista	Menoja ilmoitti % vastaajista	Osuus % menoista	Menoja ilmoitti % vastaajista
Rahankäytön alueellinen jakautuma				
- kohde- tai lähialueella	26,7	22,0	54,8	76,2
- matkan varrella	15,9	15,2	15,3	23,0
- kotipaikkakunnalla	54,0	56,7	32,9	43,1
Menolajeittainen jakautuma				
- ruokailu kahviloissa ja ravintoloissa	10,6	19,1	23,9	55,6
- matkaeväät ja ruokaostokset	62,7	68,0	45,1	57,6
- majoittuminen	14,8	5,4	19,2	15,6
- kalastusluvut ym.	0,0		6,5	15,3
- muut menot (venevuokrat, syötit ym.)	8,4	14,4	7,3	16,8
	mk/henkilö	Luottamusväli	mk/henkilö	Luottamusväli
Edestakaiset matkakustannukset ^{c)}				
- keskiarvo (mediaani)	28,80 (22)	26,40–31,30	86,20 (66)	79,30 – 93,20

^{a)} Ilman matkakustannuksia. ^{b)} Sisältää matkakustannukset. ^{c)} Muut kuin pakettimatkalaiset.

Seitsemisen itsenäisten kävijöiden kokonaismenot olivat keskimäärin noin 145 markkaa. Mediaani oli 78 mk. Seitsemisen ei-pakettimatkalaisista 91 prosenttia ilmoitti käynnistä aiheutuneen jotain kuluja. Yli puolet rahasta käytettiin itse kansallispuistossa tai sen lähistöllä. Suurin menoerä oli matkaeväät ja ruokaostokset. Ruokailuun kahviloissa tai ravintoloissa kului noin neljäsosa matkabudjetista. Valtaosalle vastaajista ei aiheutunut muita menoja, joten keskiarvot ovat melko alhaisia.

Pakettimatkalaisille menoja kertyi Nuuksiossa keskimäärin 100 markkaa ja Seitsemisessä 265 markkaa käynniltä. Joitain menoja oli aiheutunut Nuuksiossa noin

85 ja Seitsemisessä noin 95 prosentille pakettimatkalaisista. Pakettihintaan sisältyvät yleensä myös matkakulut. Itsenäisille, omana ryhmänään kulkeville kävijöille matkakustannukset määritettiin erikseen matkan pituuden, käytetyn kulkuneuvon ja autokunnan aikuisten henkilöiden luvun perusteella.²

Edestakaiset **matkakustannukset** olivat Nuuksion kävijöillä noin 29 markkaa, Seitsemisen kävijöillä selvästi korkeammat eli noin 86 markkaa henkilöä kohti. Kun otetaan huomioon sekä käyntiin liittyvät muut menot että matkakulut, **itsenäisten kävijöiden kokonaisrahankäytöksi** saadaan Nuuksiossa 104 ja Seitsemisessä 231 markkaa käyntiä kohti, mikä on samaa suuruusluokkaa kuin pakettimatkojen keskihinta. Tulosten mukaan kävijät ovat valmiita käyttämään alueelle matkustamiseen ja siellä oleskeluun rahamäärän, jota voidaan erityisesti Seitsemisessä pitää merkittävänä. Kangas ym. (1998b) tarkastelivat rahankäytön alueellisia tuloja työllisyysvaikutuksia Teijon retkeilyalueella koottua samanlaista aineistoa käyttäen.³

3.3 Alueiden merkitys ja aikaisemmat käynnit

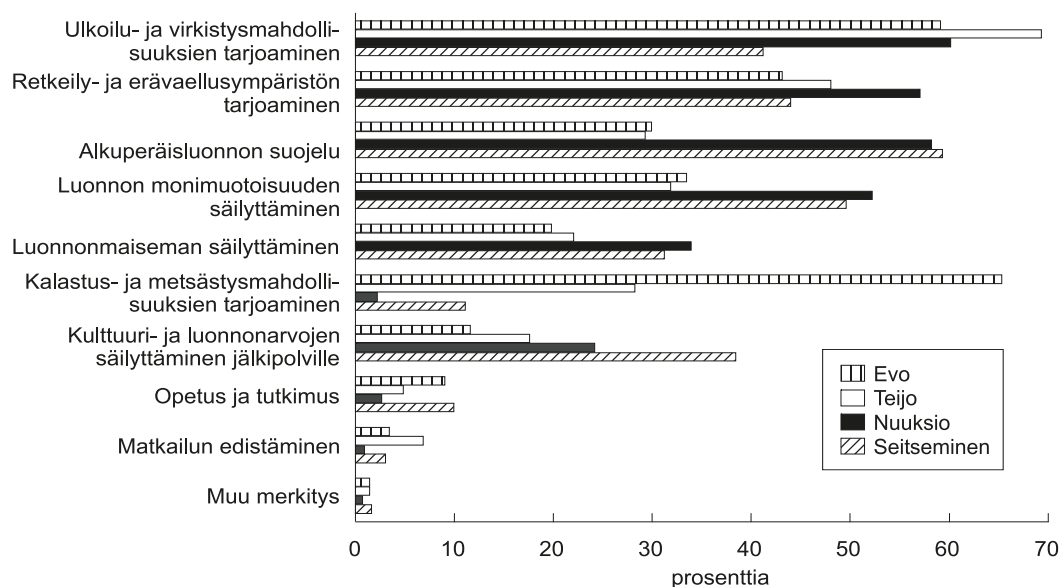
Haastattelukerran käyntiä koskevien tietojen lisäksi kävijöiltä kysyttiin myös heidän aikaisempia käyntejään alueella sekä käsityksiään alueen luonteesta. Esimerkiksi se, miten monet kävijöistä ovat alueen vanhoja käyttäjiä, kuvaa kävijöiden "alueuskollisuutta" ja ensikertalaisten osuus puolestaan käyttäjäkunnan vaihtuvuutta. Taustaksi alueen käytön suunnittelulle on myös hyödyllistä tuntea kävijöiden mielikuvat mm. virkistyskäytön ja luonnonsuojelutavoitteiden suhteista. Mielenkiintoista on esimerkiksi se, mielletäänkö kansallispuistot selvästi eriluonteisina vaiko pitkälle samankaltaisina alueina kuin retkeilyalueet, joilla toteutettiin sama kysely.

Käsityksiä alueen luonteesta ja merkityksestä selvitettiin pyytämällä vastaajia arvioimaan alueen **tärkeimpiä tehtäviä**. Vastaajaa pyydettiin valitsemaan annetuista vaihtoehdoista 1-3 tärkeimpinä pitämäänsä tavoitetta (osuuksien summa on yli 100 %). Kummallakin alueella yli kolmasosa vastaajista merkitsi kolme tehtävää ja yli puolet kaksi tai vähemmän.

² Yleisimmässä tapauksessa, henkilöautolle, kilometrikustannukseksi oletettiin 1 mk/km ja ajoneuvokohtainen kustannus jaettiin autokunnan aikuisten jäsenten lukumäärällä. Matkailuvaunulle tai -autolle kustannukseksi oletettiin 1,50 mk/km, moottoripyörälle 1 mk/km ja mopedille 0,50 mk/km. Julkisilla liikennevälineillä tulleille käytettiin kesällä 1996 voimassa olleita linja-auto- ja rautatie liikenteen matkalippujen hintoja (Nuuksiossa seutulipun hintaa). Tuloksia laskettaessa jätettiin pois koululais- ja opiskelijaryhmät, yritysvieraat ja pakettimatkan hinnan ilmoittaneet. Matkakustannusta ei määritelty näille ryhmille, koska ne ovat muista poikkeavassa päätöksentekotilanteessa (päätos alueelle tulosta ei ole yksilöllinen ja matkakustannuksia ei makseta itse tai ne ovat osa paketin kokonaishintaa).

³ Tulokset viittaavat epäsuorasti myös siihen, että alueiden palveluja arvostetaan varsin paljon. Tosiasialliset menot eivät kuitenkaan suoraan kuvaa virkistyskäytön taloudellista arvoa. Nettohyötyjä mittaa maksuhalukkuus yli maksettujen kustannusten (kuluttajan ylijäämä), jonka selvittämiseksi matkakustannuksia ja -aikaa voidaan käyttää kysyntämallin hintamuuttujana.

Nuuksion kävijät laskivat kansallispuiston tärkeimpiin tehtäviin sekä virkistyskäyttö- että luonnonsuojelutavoitteet jokseenkin yhtä usein. Toisaalta ulkoilumahdollisuudet ja retkeily-ympäristön, toisaalta alkuperäisluonnon suojelun ja monimuotoisuuden säilyttämisen mainitsi kunkin yli puolet vastaajista (kuva 4, liite 7). Melko monet pitivät tärkeänä myös alueen ominaispiirteiden, luonnonmaiseman sekä kulttuuri- ja luonnonarvojen säilyttämistä. Vaikka virkistyskäyttöä pidettiin hyvinkin tärkeänä, siihen luettiin nimenomaan ”ei-kuluttava” ulkoilu- ja retkeilykäyttö. Selvästi ”kuluttavia” käyttöjä, ts. kalastusta ja metsästystä, kuten matkailukaan, ei juuri kukaan pitänyt Nuuksion kansallispuiston tehtäviin kuuluvina.



Kuva 4. Vastaajien käsitykset alueen merkityksestä.

Seitsemisen tärkeimpinä pidetyissä tehtävissä korostuu Nuuksiota vahvemmin kansallispuistojen luonnonsuojelullinen merkitys. Selvästi yleisimmin mainittiin alkuperäisluonnon suojelu (60 % vastaajista) ja monimuotoisuuden säilyttäminen (50 %). Kuitenkin myös retkeily-ympäristön ja ulkoilumahdollisuuksien tarjoamista piti tärkeinä tehtävinä suuri osa vastaajista. Joka kolmas mainitsi lisäksi kulttuuriarvojen ja luonnonmaiseman säilyttämisen. Matkailun edistämistä ei juuri pidetty puiston tehtäviin kuuluvina, kuten ei Nuuksiossakaan.

Alueet eroavat myös sikäli, että Seitsemisessä kalastusmahdollisuudet saivat mainintoja, mikä on ymmärrettävää, kun puiston alueella on virkistyskalastuspaikka. Seitsemisessä joka kymmenes kävijä piti lisäksi tärkeänä alueen merkitystä opetukselle ja tutkimukselle. Tämä korostaa sitä vaikutelmaa, että pääkaupunkiseudulla sijaitsevassa Nuuksiossa kansallispuistollakin on enemmän ulkoilualan tehtäviä, kun taas Seitsemisessä korostuvat kansallispuistojen alkuperäiset suojealuefunktiot. Kun kansallispuistoja verrataan Evon ja Teijon retkeilyalueisiin

(kuva 4), korostuu kansallispuistojen luonnon-, maisema- ja kulttuuriarvoja suojeleva ja säilyttävä merkitys.

Kävijöiden **kokemusta alueesta** selvitettiin kysymällä, oliko vastaaja käynyt alueella aikaisemmin ja milloin ensi kerran. Nuuksion vastaajista kolme neljäsosaa oli alueella aiemminkin käyneitä (taulukko 5). Näiden keskimääräinen käyttäjäkokemus oli runsaat 10 vuotta. Vajaa viidesosa aikaisemmin käyneistä oli uusia kävijöitä, jotka olivat käyneet alueella ensi kertaa viimeisen vuoden aikana. Suurin ryhmä, noin 40 prosenttia, olivat pitkäaikaiset, alueeseen ensi kerran yli 10 vuotta sitten tutustuneet kävijät.

Taulukko 5. Alueella aikaisemmin käyneiden osuus (suluissa painotetut tulokset) ja ensi käynnistä kulunut aika.

	Nuuksio		Seitsemisen	
	% vastaajista	Luottamusväli	% vastaajista	Luottamusväli
Alueen aikaisempi käyttö				
-käynyt aikaisemmin	77,4 (57,4)	73,7–81,1	64,6 (50,0)	60,5–68,7
-kalastanut aikaisemmin	9,6 (6,7)	6,8–12,4	23,1 (16,0)	19,2–27,0
Aikaa ensi käynnistä, vuotta				
-1 tai vähemmän	18,6	14,5–22,8	11,1	7,5–14,7
-2–4	21,9	17,5–26,3	14,5	10,4–18,6
-5–9	20,2	15,9–24,5	35,0	29,5–40,5
-10 tai yli	39,3	34,1–44,5	39,4	33,8–45,0
	Vuotta	Luottamusväli	Vuotta	Luottamusväli
Keskiarvo (mediaani)	10,6 (6)	9,7–12,1	9,9 (8)	9,0–10,9

Seitsemisen vastaajista lähes kaksi kolmasosaa oli alueella aikaisemmin käyneitä, joiden ensi käynti oli keskimäärin 10 vuoden takaa. Noin joka kymmenes vastaaja oli käynyt puistossa ensi kerran lähimmän vuoden aikana. Kuten Nuuksiossakin, suurin luokka olivat pitkäaikaiset käyttäjät, joilla ensi käynnistä oli 10 vuotta tai enemmän. Vajaa neljäsosa Seitsemisen vastaajista oli aikaisemmin kalastanut alueella. Painotettujen tulosten (taulukko 5, suluissa) mukaan alueella aikaisemmin käyneiden (samoin aikaisemmin kalastaneiden) osuus jää pienemmäksi, noin puoleen kävijöistä. Kävijäkunnan henkilöluvun mukaan laskettuna ”vanhojen asiakkaiden” osuus on siis pienempi ja kävijäkunnan vaihtuvuutta kuvaava uusien kävijöiden osuus suurempi kuin vastaavat suoraan otoksesta lasketut, käyntimäärin painottuneet osuudet.

Virkistyskäytön luonnetta kuvaa myös **käyntien toistuvuus**, esimerkiksi se, ovatko kävijät pääosin usein käyviä ulkoilijoita ja kalastajia ym. harrastajia vaiko

harvoin käyviä lomamatkalaisia. Keskimääräisen vuotuisen käyntiuseuden (käyntikertoja/kävijä) avulla voidaan mm. arvioida aluetta käyttävien henkilöiden lukumäärä edellyttäen, että alueen vuotuinen kokonaiskäyntimäärä pystytään arvioimaan. Käyntien toistuvuutta selvitettiin kysymällä vastaajan viimeksi kuluneiden 12 kuukauden aikana alueelle tekemien käyntien lukumäärää. Kun kysytty luku ei sisällynyt haastattelukertaa, siihen lisättiin yksi vuoden käyntien kokonaismäärään pääsemiseksi. Tulokset laskettiin sekä suoraan otoksen mukaisina että keskimääräistä kävijää paremmin edustaviksi painotettuina.⁴

Nuuksion vastaajista lähes puolet oli käynyt alueella 2-6 kertaa vuodessa (taulukko 6). Kerran käyneitä oli lähes kolmasosa, mutta toisaalta myös enemmän kuin 6 kertaa vuodessa käyviin kuului joka neljäs-viides vastaaja. Keskimäärin käyntikertoja oli suoraan otoksesta laskettuna yli viisi käyntiä vuodessa, joskin mediaani oli pienempi (3 käyntiä/v). Seitsemisessä sitä vastoin yli puolet vastaajista oli vain kerran vuodessa käyneitä. Runsas kolmasosa oli käynyt 2-6 kertaa, mutta yli 6 kertaa vuodessa harvempi kuin joka kymmenes vastaaja (taulukko 7). Keskimääräinen käyntiuseus, kolme kertaa vuodessa, oli selvästi pienempi kuin Nuuksiossa.

Käyntiuseus laskettiin myös harrastajaryhmittäin käynnin tärkeimmän harrastuksen mukaan. Nuuksiossa mikään kooltaan merkittävistä ryhmistä - ulkoilijat, kävelijät ja lenkkeilijät, luonnon tarkkailijat, retkeilijät - ei juuri poikennut keskiarvosta. Seitsemisessä selvästi useimmin käyneinä erottuivat kalastajat (10 kertaa/v), keskimääräistä harvemmin käyneinä taas ulkoilijat ja kävelijät/lenkkeilijät (2 kertaa/v) sekä retkeilijät (alle 2 kertaa/v). Luonnon tarkkailijoilla käyntejä oli lähelle keskimääräistä (noin 2,5 kertaa/v).

Keskimääräisestä käyntiuseudesta saadaan huomattavan erilainen kuva, kun tulokset oikaistaan usein käyvien yliedustuksen poistamiseksi. **Painotettujen tulosten** (taulukko 6, oikea) mukaan kerran vuodessa käyvät muodostivat Nuuksion kävijöistä enemmistön, runsaat 60 prosenttia. Tällöin 2-6 kertaa käyviä oli noin kolmasosa ja enemmän kuin 6 kertaa vuodessa käyviä vain muutama prosentti. Keskimääräinen käyntiuseus oli painotettuna noin kaksi kertaa vuodessa, ts. selvästi alle puolet painottamattomasta. Seitsemisessä kerran vuodessa käyviä oli painotettujen tulosten mukaan lähes kolme neljäsosaa, 2-6 kertaa käyviä neljäsosa ja yli 6 kertaa vuodessa käyviä vajaat kaksi prosenttia (taulukko 7). Painotettu keskiarvo oli noin 1,5 kertaa vuodessa, puolet painottamattomasta.

⁴ Käyntiuseudessa näkyy erityisen selvästi tiheästi käyvien suuremmasta poimintatodennäköisyydestä johtuvan yliedustuksen vaikutus, joka tekee otoskeskiarvon perusjoukon keskiarvoa suuremmaksi. Painotus (Ovaskainen ym. 1999, liite 2), jolla otoksen mukaisia, käyntimäärin painottuneita tuloksia oikaistiin alueen kävijöiden henkilölukua paremmin edustaviksi, oli siksi tässä erityisen tärkeä. (Koska kysymys on kävijäotoksesta, oikaistutkin tulokset kuvaavat luonnollisesti alueella kyseisellä jaksolla *vähintään kerran käyneitä*. Käyttäjäkuntaan kuuluu myös harvemmin kuin kerran vuodessa käyviä, mutta näiden osuutta ei kävijäotoksella voida arvioida.) Keskiarvoja laskettaessa Nuuksion aineistosta poistettiin viisi selvästi asiaankuulumatonta, poikkeavan suurta havaintoa (100-190 käyntiä/v) ja Seitsemisessä yksi havainto (250 käyntiä).

Taulukko 6. Käyntikerrat Nuuksiossa kävijää kohti viimeisten 12 kuukauden aikana.

	Vastaajaotos		Painotetut tulokset	
	% vastaajista	Luottamusväli	% kävijöistä	Luottamusväli
Käyntejä ko. jaksolla				
- 1 kerta	32,6	28,4–36,8	61,9	55,9–67,9
- 2–6 kertaa	44,2	39,7–48,7	34,8	28,9–40,7
- 7 kertaa tai yli	23,2	19,4–27,0	3,3	1,1–5,5
	Käyntejä kpl/v	Luottamusväli	Käyntejä kpl/v	Luottamusväli
Keskiarvo	5,5	4,7–6,2	2,2	2,0–2,4
Mediaani (moodi)	3 (1)			

Taulukko 7. Käyntikerrat Seitsemisessä kävijää kohti viimeisten 12 kuukauden aikana.

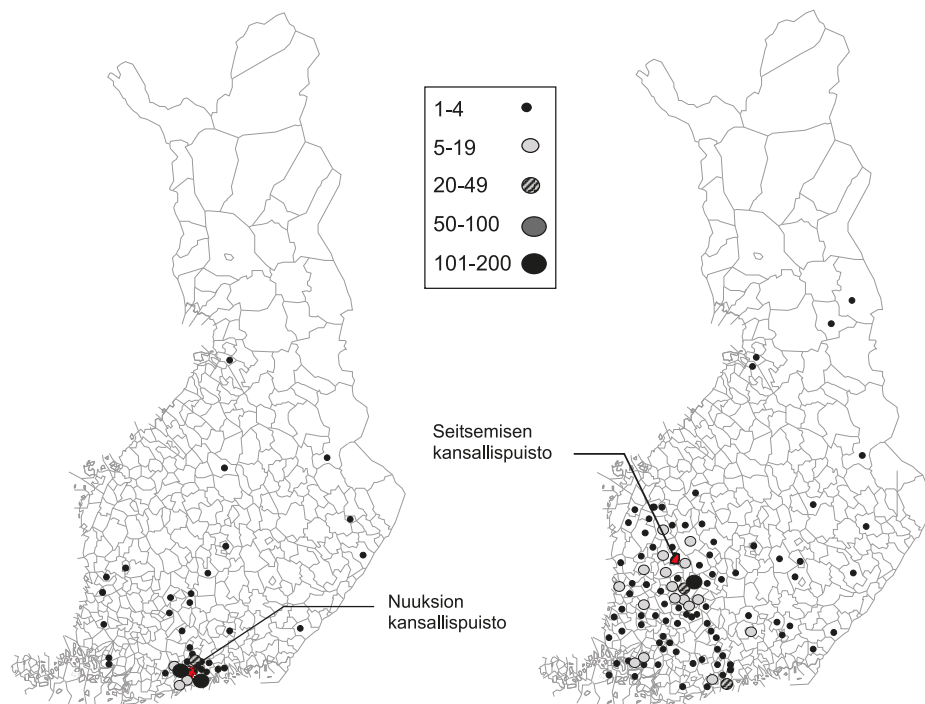
	Vastaajaotos		Painotetut tulokset	
	% vastaajista	Luottamusväli	% kävijöistä	Luottamusväli
Käyntejä ko. jaksolla				
- 1 kerta	52,9	48,6–57,2	73,5	69,0–78,0
- 2–6 kertaa	38,8	34,6–43,0	24,9	20,5–29,3
- 7 kertaa tai yli	8,3	5,9–10,7	1,6	0,3–2,9
	Käyntejä kpl/v	Luottamusväli	Käyntejä kpl/v	Luottamusväli
Keskiarvo	3,2	2,7–3,8	1,6	1,5–1,7
Mediaani (moodi)	1 (1)			

3.4 Kävijöiden asuinpaikat ja seurueiden koostumus

Virkistysalueen vaikutusalueetta ja käyttäjien maantieteellistä jakaumaa voidaan kuvata kävijöiden asuinpaikkojen avulla. Alueen käyttötottumuksia kuvaavia perustietoja ovat myös käynnin lähtöpaikka, käytetty kulkuneuvo sekä seurueiden koostumus ja koko. Sillä, lähdetäänkö virkistysalueelle tyypillisesti kotoa vaiko muun matkan yhteydessä kesämökiltä tms. tai tullaanko sinne pääasiassa yksin, perheen vaiko muun seurueen kanssa, on merkitystä esimerkiksi alueen palveluvarustuksen suunnittelulle.

Nuuskion kävijöistä suurin osa, noin kolme neljäsosaa, **asui pysyvästi** Helsingissä tai puiston sijaintikunnassa Espoossa (kuva 5, liite 8). Kun kolmesta muusta pääkaupunkiseudun kunnasta oli lisäksi yhteensä yli 10 prosenttia, kävijäkunta keskittyi 90-prosenttisesti pääkaupunkiseudulle. Kaikkiaan vastaajissa oli 38 kunnan asukkaita. Nuuksiossa pysyvän asuinpaikan ja ko. **käyntikerran lähtöpaikan** jakaumat olivat hyvin samanlaiset.

Seitsemisen kävijöiden asuin- ja lähtöpaikkajakauma oli eriluonteinen. Yleisimmin edustettu asuinkunta oli Tampere, josta oli lähes neljäsosa kävijöistä (kuva 5, liite 8). Helsinki erottui vajaan 10 prosentin osuudella ennen lähikuntia. Käynnin lähtöpaikkakunnat erosivat asuinkunnista: vaikka Tampereen osuus oli tässäkin vajaan viidennes, seuraavina olivat puiston sijainti- ja rajakunnat Kuru, Ikaalinen ja Parkano. Muut merkittävät lähtökunnat olivat Hämeen ja Satakunnan kaupunkveja. Kolmannes vastaajista hajaantui lukuisiin kuntiin, joista kustakin osui otokseen alle 10 vastaajaa. Kaikkiaan mainittiin 103 asuinkuntaa.



Kuva 5. Nuuksion ja Seitsemisen kansallispuistoissa kävijöiden kotikunnat.

Tulosten mukaan Nuuksiossa käydään tyypillisesti kotoa, Seitsemisessä taas huomattava osa kävijöistä tulee myös lähikunnassa sijaitsevalta loma-asunnolta käsin. Nuuksion vastaajista yli 90 prosenttia olikin **lähtenyt pysyvästä asuinpaikastaan**, alle 10 prosenttia vierailupaikasta tms. mutta loma-asunnosta ei juuri kukaan (taulukko 8). Seitsemisessäkin kotoa lähteneitä oli enemmistö, vajaan kaksi kolmasosaa. Kuitenkin myös loma-asunnosta lähteneitä oli runsaasti, joka neljäs-viides kävijä.

Nuuksioon noin kolme neljäsosaa vastaajista oli **tullut henkilöautolla**, mutta myös julkisten kulkuneuvojen (seutuliikenteen bussi) osuus oli merkittävä (taulukko 8). Seitsemiseen tultiin vielä selvästi yleisemmin henkilöautolla tai automatkailuvaunuyhdistelmällä (yhteensä yli 90 %). Tilausbussilla liikkuneita oli myös merkittävästi, normaalein julkisin liikennevälinein tulleita ei juurikaan.

Kävijäseurueiden koostumuksen puolesta Nuuksio ja Seitsemisen olivat varsin samanlaisia. Molemmat puistot ovat vahvasti perhekohteita. Selvästi yleisimmässä tapauksessa, runsaalla puolella tai lähes kahdella kolmasosalla vastaajista, seurueeseen kuului omaa perhettä joko pelkästään tai ainakin osana. Toinen tärkeä ryhmä, jonka mainitsi lähes 40 prosenttia, oli ystävät ja sukulaiset. Erona alueiden välillä voi mainita Nuuksion suuremman nuorisoryhmien osuuden, joka johtuu partiolaisten merkittävästä osuudesta.

Taulukko 8. Vastaajien jakautuminen lähtöpaikan, kulkuneuvon sekä seurueen koostumuksen ja koon mukaan.

	Nuuksio	Seitsemisen
	% vastaajista	
Lähtöpaikan tyyppi		
- pysyvä asuinpaikka	92,1	63,3
- loma-asunto	0,8	22,5
- muu (kyläpaikka tms.)	7,0	14,2
Käytetty kulkuneuvo		
- henkilöauto	76,7	85,0
- auto ja matkailuvaunu	0,2	5,9
- julkiset liikennevälineet	16,5	0,4
- tilausbussi	3,3	6,2
- muu	3,3	2,5
Seurue koostuu (ainoastaan tai osaksi)		
- omasta perheestä	53,6	65,0
- ystävistä ja sukulaisista	37,6	40,2
- työtovereista	3,8	5,1
- yritysvieraista	0,7	0,6
- koulu- tai opiskeluryhmästä	4,4	3,8
- partiolaisista	6,4	0,8
- eläkeläiskerhosta	0,0	0,4
- muusta kerhosta tms.	7,1	6,1
Seurueen koko		
- 1 henkilö	11,2	5,9
- 2 henkilöä	40,0	33,1
- 3-5 henkilöä	29,2	38,4
- 6 henkilöä tai enemmän	19,6	22,6
	Henkilöä/seurue	Henkilöä/seurue
Mediaani (moodi)	2 (2)	3 (2)

Valtaosalla Nuuksion vastaajista seurue koostui 2-5 henkilöstä, yksin liikkui joka kymmenes (taulukko 8). Mediaani samoin kuin yleisin koko (moodi) oli kaksi henkilöä. Seitsemisen seurueiden kokojakauma oli sikäli samanlainen, että 2-5 hengen seurueita oli samoin noin 70 prosenttia. Jakauma oli kuitenkin hieman enemmän

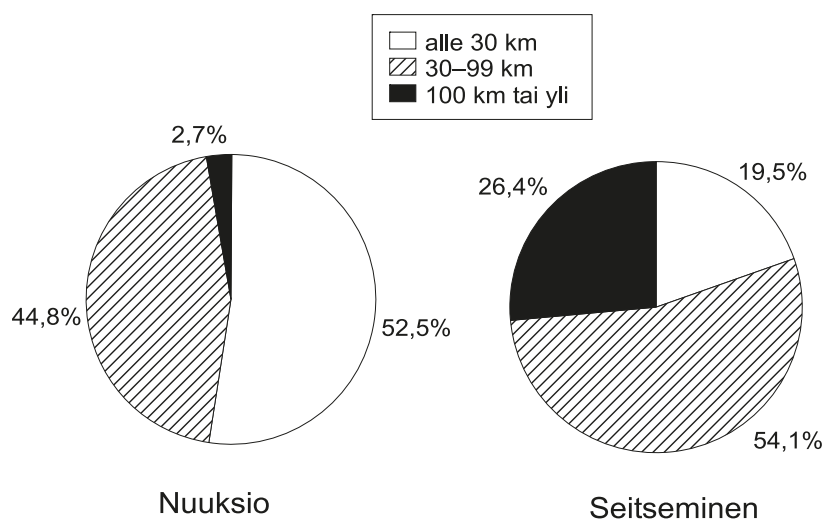
painottunut suurempiin seurueisiin, missä näkynee Seitsemiseen tehtävien koulu-
lais- ym. ryhmämatkojen runsaus. Vastaavasti mediaanikoko oli hieman suu-
rempi, kolme henkilöä seuruetta kohti.

Virkistysalueen vetovoimaa ja sen vaikutusalueen laajuutta kuvaavat mm. kävi-
jöiden alueelle päästäkseen kulkema **matka ja matkaan kulunut aika** (matkan ra-
hallisia kustannuksia tarkasteltiin luvussa 3.2). Käytön luonnetta kuvaa myös se,
onko alueella käynti pääsyy koko matkalle lähtöön vai käydäänkö sillä muiden
kohteiden ohella esimerkiksi lomamatkalla.

Nuukсион kävijät tulivat suhteellisen läheltä, mikä on luonnollista ottaen huomi-
oon puiston sijainti ja se, että suurin osa kävijöistä oli Helsingistä ja Espoosta. Yli
puolet vastaajista tuli 5–29 kilometrin ja runsaat 40 prosenttia 30–99 kilometrin
etäisyydeltä (kuva 6, taulukko 9). 100 kilometrin päästä tai kauempaa tulleita oli
vain satunnaisesti, joskin toisaalta myös alle 5 kilometrin päästä tulleet puuttuivat
kokonaan. Kun yhdensuuntainen matka oli keskimäärin runsaat 30 kilometriä ja
matka-aika noin 50 minuuttia, edestakaista ajomatkaa kertyi keskimäärin noin 70
kilometriä ja matka-aikaa yli puolitoista tuntia.

Seitsemiseen tullaan ymmärrettävästi huomattavasti kauempaa. Alle 30 kilomet-
rin säteeltä tuli alle viidesosa vastaajista (kuva 6). Yli puolet kävijöistä tuli 30–99
kilometrin päästä, ja 100 kilometrin päästä tai kauempaakin tuli yli neljäsosa. Kä-
vijöissä oli siis selvästi vähemmän lähialueen asukkaita ja enemmän pitkämatka-
laisia kuin Nuuksiossa. Keskimääräinen matka ja matka-aika olivat Seitsemisen
kävijöillä vastaavasti korkeammat: edestakaista ajomatkaa kertyi keskimäärin
180–190 kilometriä ja matka-aikaa kolmisen tuntia. Painotettujen tulosten mukaan
pitkämatkalaisten osuudet ovat hieman suurempia ja keskimatka hieman pitempi
kuin suoraan laskettuina, mutta erot ovat kuitenkin vähäisiä.

Kansallispuistoon lähdettiin yleensä varta varten (taulukko 9): Nuuksiossa puisto
oli matkan ainoa tai ainakin tärkein kohde 90 prosentilla vastaajista ja Seitsemi-
sessä lähes kolmella neljäsosalla. Yhdeksi matkan suunnitelluista kohteista alueen
ilmoitti Nuuksiossa noin joka kymmenes, Seitsemisessä joka neljäs vastaaja.
Nuukсион suuri ainoastaan puistossa käyvien osuus kuvaa alueen luonnetta lähi-
virkistyskohteena, kun taas Seitsemisen suurempi samalla matkalla useissa koh-
teissa käyvien osuus heijastaa sen luonnetta enemmän matkailu- ja nähtävyysskoht-
teena. Alueelle sattumalta osuneita ei etenkään Nuuksiossa juuri ollut.



Kuva 6. Matkan pituus yhteen suuntaan (km).

Taulukko 9. Matkan pituus ja matka-aika (suluissa painotetut tulokset) sekä alueella käynnin tärkeys koko matkalle.

	Nuuskio		Seitsemien	
	Keskiarvo	Luottamusväli	Keskiarvo	Luottamusväli
Yhdensuuntainen matka				
- matkan pituus, km	33,7 (38,3)	30,6-36,9	89,6 (97,3)	83,8-95,3
- matka-aika, min	51,5 (54,2)	46,1-57,0	87,0 (95,5)	80,8-93,3
	% vastaajista		% vastaajista	
Yhdensuuntainen matka, km				
- alle 5		0,0		0,9
- 5-29		52,5		18,6
- 30-99		44,8		54,1
- 100 tai yli		2,7		26,4
Kohteen tärkeys matkalle				
- ainoa tai tärkein kohde		90,6		72,1
- yksi suunnitelluista kohteista		8,5		23,5
- sattumalta alueella		0,8		4,4

3.5 Sosioekonominen tausta

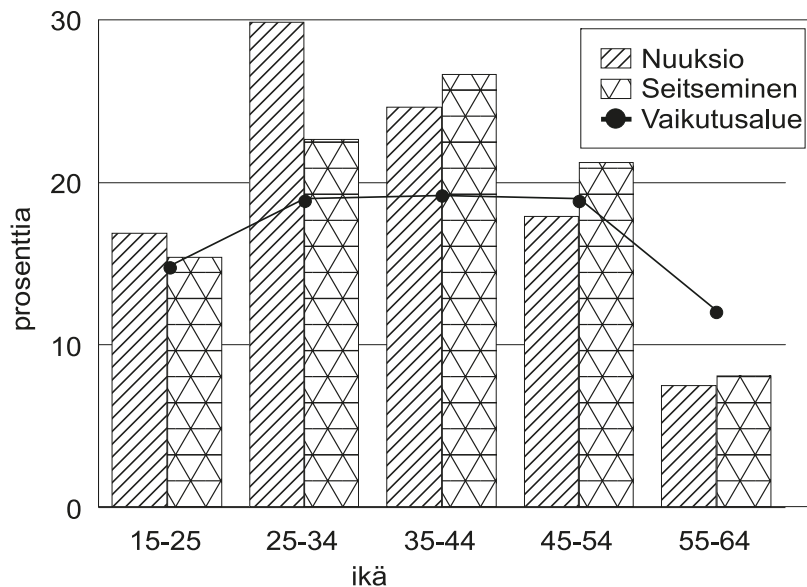
Kävijöiden jakautumista sosioekonomisen taustan mukaan kuvaavat mm. sukupuoli- ja ikäjakauma, tulotaso ja koulutus. Nuuksion vastaajissa oli miehiä niukasti yli puolet (taulukko 10), koko väestöön verrattuna siis lievästi yliedustettuina. Painotetut, miesten suuremman käyntiuseuden vaikutuksesta puhdistetut osuudet kävijöistä olivat kuitenkin lähempänä väestön jakaumaa. Seitsemisessä erityisesti painotetut osuudet olivat hyvin lähellä väestön sukupuolijakaumaa. Kaikkiaan molempien alueiden kävijöissä näyttää olevan miehiä ja naisia jokseenkin samassa suhteessa kuin ko. alueen väestössä.

Taulukko 10. Nuuksion ja Seitsemisen kävijät sukupuolen, iän ja tulotason mukaan verrattuna alueen väestöön (15 vuotta täyttäneet, Suomen tilastollinen vuosikirja 1997).

	Nuukio % vastaajista (kävijöistä)	Seitsemisen % vastaajista (kävijöistä)	Vaikutusalue % väestöstä (kävijöistä)
Sukupuoli			
- mies	52,8 (49,7)	50,5 (48,3)	47,3 ^{a)}
- nainen	47,2 (50,3)	49,5 (51,7)	52,7
Ikäluokka, v			
- 15-25	16,9	15,4	14,8 ^{a)}
- 25-34	29,8	22,6	19,0
- 35-44	24,6	26,6	19,2
- 45-54	17,9	21,2	19,0
- 55-64	7,5	8,1	12,1
- 65 tai yli	3,3	6,1	15,9
Kotitalouden nettotulo mk/kk			
- alle 2000	3,5	2,6	
- 2000-3999	8,4	6,5	
- 4000-5999	7,7	7,3	
- 6000-7999	14,0	14,7	
- 8000-9999	10,5	15,5	
- 10 000-11 999	14,5	16,6	
- 12 000-13 999	13,6	12,3	
- 14 000-15 999	9,3	9,1	
- 16 000-17 999	4,9	5,4	
- 18 000-19 999	5,4	5,4	
- 20 000 tai yli	8,2	5,2	
	mk/kk	mk/kk	mk/kk
Keskiarvo	10 930	10 770	11 690 ^{b)}
(luottamusväli)	(10 410-11 450)	(10 310-11 220)	10 690 ^{c)}
Mediaanitulo	10 000-12 000	10 000-12 000	

^{a)} Vertailuarvona Hämeen ja Uudenmaan läänien keskiarvo. ^{b)} Nuuksion vertailukohtana Uudenmaan läänin kotitalouksien käytettävissä oleva tulo. ^{c)} Seitsemisen vertailukohtana vastaavasti Etelä-Suomi (pl. Uusimaa).

Iältään Nuuksion kävijät painottuivat ikäluokkiin 25–34 ja 35–44 vuotta (kuva 7). Näihin ikäluokkiin kuului yhteensä yli puolet kävijöistä, vaikka niiden osuus väestöstä on alle 40 prosenttia. Sekä alle 25-vuotiaita että 45–54-vuotiaita oli likimain samassa suhteessa kuin väestössä. Sen sijaan 55–64-vuotiaiden ja etenkin vanhimman ikäluokan, yli 65-vuotiaiden, osuudet olivat selvästi pienemmät kuin koko väestössä. Seitsemisenkin kävijöissä ikäluokkia 25–34 ja 35–44 vuotta oli enemmän kuin koko väestössä. Kokonaisuutena ikäjakauma oli kuitenkin vähemmän näihin nuorehkoihin ikäluokkiin painottunut kuin Nuuksiossa ja lähempänä koko väestön jakaumaa. Nuoria, 15–24-vuotiaita samoin kuin 45–54-vuotiaita oli jokseenkin samassa suhteessa kuin koko väestössä ja myös kahta vanhinta ikäluokkaa suhteellisesti hieman runsaammin kuin Nuuksiossa.



Kuva 7. Kävijöiden jakautuminen iän mukaan.

Kotitalouden yhteenlaskettujen **nettotulojen** perusteella molempien alueiden kävijöissä oli edustettuina kaikkia tuloluokkia jokseenkin normaalisti jakautuneina. Nuuksion kävijöiden keskitulo, noin 10 900 mk/kk, oli hieman vaikutusalueen kotitalouksien keskituloa pienempi, joskin väestön keskitulo osuu kävijöiden medianituloluokkaan. Seitsemisessä kävijöiden keskitulot, noin 10 800 mk, taas vastasivat hyvin tarkasti alueen väestön keskiarvoa. Kotitalouden keskimääräinen henkilöluku oli kummankin alueen kävijöillä hieman Suomen kotitalouksien keskiarvoa suurempi (taulukko 11). Kahden hengen taloudet olivat kuitenkin suurin ryhmä noin kolmasosan osuudellaan.

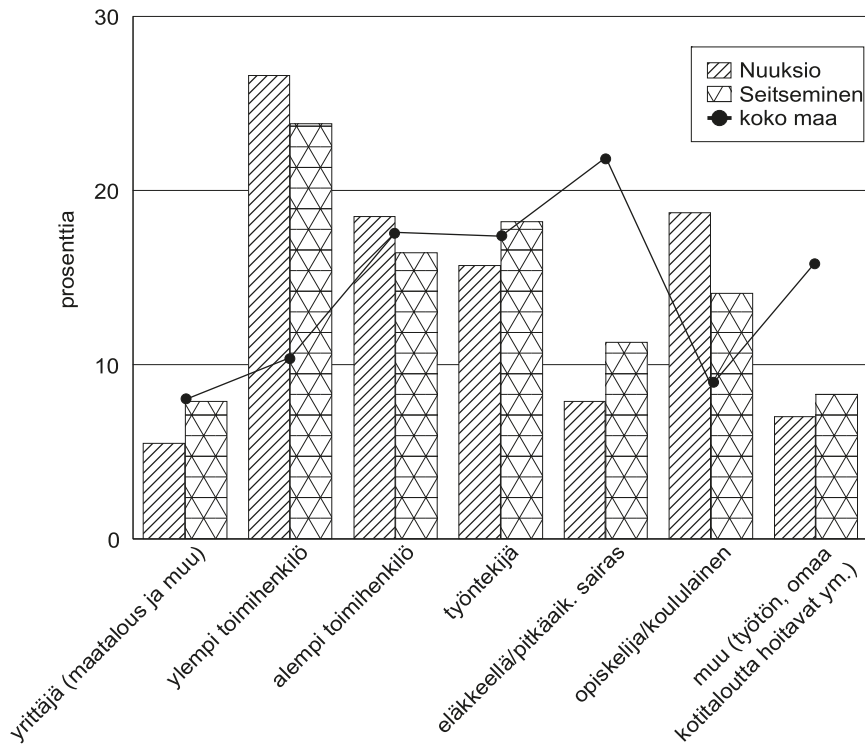
Keskiasteen **koulutuksen** saaneita, ts. ammattikoulu- tai opistotason tutkinnon suorittaneita oli Nuuksion vastaajista runsaat 40 prosenttia, mikä vastaa väestön keskiarvoa (taulukko 11). Sen sijaan korkea-asteen koulutuksen saaneiden osuus, samoin runsaat 40 prosenttia, oli hyvin selvästi koko maan väestön keskiarvoa

korkeampi. Samoin Seitsemisen kävijöissä sekä korkea-asteen että myös keskiasteen koulutuksen saaneita oli väestön keskiarvoa enemmän. Kaikkiaan molempien alueiden kävijät olivat siis ammatillisesti selvästi koulutetumpia kuin koko väestö keskimäärin.

Taulukko 11. Nuuksion ja Seitsemisen kävijät koulutuksen, sosioekonomisen aseman ja perheen koon mukaan verrattuna koko maan väestöön (15 vuotta täyttäneet).

	Nuukio % vastaajista	Seitseminen % vastaajista	Koko maa % väestöstä
Ammatillinen koulutus			
- ei ammattitutkintoa	14,9	15,1	45,1
- keskiaste (ammattikoulu- tai opistotason tutkinto)	42,7	55,0	42,6
- korkea-aste (yliopisto- tai korkeakoulututkinto)	42,3	29,8	12,3
Sosioekonominen asema			
- maatalousyrittäjä	0,6	2,2	3,3
- muu itsenäinen yrittäjä	4,9	5,7	4,7
- ylempi toimihenkilö	26,6	23,8	10,4
- alempi toimihenkilö	18,5	16,4	17,6
- työntekijä	15,7	18,2	17,4
- eläkkeellä/pitkäaik. sairas	7,9	11,3	21,9
- opiskelija/koululainen	18,7	14,1	8,8
- muu (työtön, omaa koti- taloutta hoitavat ym.)	7,0	8,3	15,9
Kotitalouden henkilöluku			
- 1 henkilö	26,4	14,5	
- 2 henkilöä	31,0	33,3	
- 3 henkilöä	13,4	16,1	
- 4 henkilöä	16,4	20,7	
- 5 tai enemmän	12,7	15,4	
	Henkilöä	Henkilöä	Henkilöä
Keskiarvo	2,6	3,0	2,2
Mediaani (moodi)	2 (2)	3 (2)	

Kävijöiden **sosioekonomisen tai ammattiaseman** mukainen jakauma oli Nuuksiossa ja Seitsemisessä samankaltainen (kuva 8). Kummankin alueen kävijä kuului koko väestön keskiarvoa useammin ylempiin toimihenkilöihin. Samoin opiskelijoiden tai koululaisten osuus oli suurempi kuin koko väestössä. Alempiin toimihenkilöihin ja työntekijöihin kuuluvat olivat edustettuina samassa suhteessa kuin koko väestössä, eläkeläiset ja omaa kotitaloutta hoitavat ym. taas keskimääräistä vähemmän.



Kuva 8. Kävijöiden jakautuminen sosioekonomisen aseman mukaan verrattuna koko maan väestöön.

Nykyistä **asuinympäristöään** molempien alueiden vastaajat kuvasivat useimmin kaupungin lähiöksi (taulukko 12). Etenkin Nuuksion vastaajista kaksi kolmesta asui lähiössä ja yleensä kaupunkiympäristössä lähes 90 prosenttia. Seitsemisessä myös maaseudulla tai kirkonkylässä tms. taajamassa asuvia oli merkittävä osuus. Lapsuudessaan maaseudulla tai pienessä taajamassa asuneita oli kuitenkin Nuuksiossakin yli 40 ja Seitsemisessä runsaat 60 prosenttia. Se, että maaseutu- ja kaupunkiympäristöjen suhteet olivat lapsuuden asuin ympäristössä nykyiseen verrattuna hyvin erilaiset (Seitsemisessä lähes päinvastaiset), kuvaa viime vuosikymmenten ”suurta muuttoa” ja kaupungistumista.

Taulukko 12. Vastajaat nykyisen ja lapsuuden asuin ympäristön mukaan.

	Nuuksio (% vastaajista)		Seitsemisen (% vastaajista)	
	Nykyinen	Lapsuuden	Nykyinen	Lapsuuden
Asuin ympäristö				
- maaseutu	4,4	26,9	15,7	43,6
- kirkon kylä tai taajama	7,5	14,8	22,4	18,1
- kaupunkilähiö	66,7	38,8	41,7	28,0
- kaupungin keskusta	21,4	19,4	20,2	10,3

3.6 Ulkoiluaktiivisuus ja mieluisimmat ulkoilu- ja luontoharrastukset

Alueen hoidon näkökulmasta kiinnostavia kysymyksiä ovat myös kävijöiden luonto- ja liikuntaharrastukset yleisemmin sekä aktiivisuus niihin osallistumiseen. Ulkoiluaktiivisuus ja harrastusten runsaus kuvaavat kävijän suhtautumista tarjolla oleviin virkistysmahdollisuuksiin. Ulkoilun aktiiviset harrastajat käyvät yleensä useilla, erilaisilla alueilla. Tietyn lajin aktiiviharrastajat ovat asiantuntevimpia ja siksi usein myös vaativimpia kävijöitä, jotka etsivät virkistysympäristökseen harrastukseensa parhaiten sopivia alueita.

Nuuksion kävijät **harrastivat ulkoilua** tavallisimmin 2-3 kertaa viikossa (taulukko 13). Kaksi kolmesta ulkoili useammin kuin kerran viikossa, loput useimmiten kerran viikossa. Seitsemisen kävijät osoittautuivat erittäin aktiivisiksi ulkoilijoiksi. Lähes joka viides ulkoili päivittäin, joka neljäs lähes päivittäin ja joka kolmas 2-3 kertaa viikossa.

Harrastamisuseuden lisäksi kysyttiin myös **mieluisimpia ulkoilu- ja luontoharrastuksia**. Vastajaia pyydettiin nimeämään kolme mieluisinta harrastustaan, ja eri lajien saamien mainintojen perusteella laskettiin kymmenen suosituinta. Nuuksion kävijöiden suosikkeja olivat retkeily ja kävely, jotka olivat kolmen tärkeimmän joukossa puolella kävijöistä. Pyöräily, marjastus, hiihto, kalastus, sienestys, luonnon tarkkailu, luontokuvaus ja uiminen nousivat myös listalle. Seitsemisen kävijöiden mieluisimpia harrastuksia olivat kävely, retkeily, kalastus ja pyöräily.

Moniin ulkoiluharrastuksiin tarvitaan erityisiä välineitä, kaukana asutusalueista sijaitsevilla alueilla usein myös kulkuneuvo ja majoittumisvarusteita. Monipuoliseen harrastamiseen liittyy siten usein lukuisien välineiden omistaminen. Vastajilta kysyttiin, mitä **luontoharrastamisessa tarvittavia välineitä** tai sitä helpottavia resursseja heillä oli käytössään.

Nuuksion kävijöillä oli käytettävissään keskimäärin neljä mainituista ulkoiluharrastamista tukevista varusteista. Lähes kaikilla oli polkupyörä ja sukset. Auto oli käytettävissä kolmella neljästä ja loma-asunto joka neljännellä kävijällä. Telttailuvarusteet oli joka kolmannella, mutta pienveneitä, kanootteja, matkaveneitä ja

matkailuvaunuja varsin harvoilla. Vain 10 prosenttia omisti metsästysaseen (vrt. Evon retkeilyalue, jonka kävijöillä kalastusvälineet, metsästysase ja matkailuvaunu oli 2–3 kertaa useammin). Myös Seitsemisen kävijöistä lähes kaikilla oli polkupyörä ja sukset. Kaksi kolmesta omisti telttailuvarusteet, ja pienvene oli käytössä joka kolmannella. Loma-asunto oli noin neljällä kymmenestä, mutta asuntovaunu tai matkailuauto vain joka kymmenennellä. Matkavene tai kanootti kuului varsin harvojen varustukseen. Auto oli lähes kaikkien käytettävissä. Käytössä olevien harrastusvarusteiden lukumäärä oli keskimäärin viisi.

Taulukko 13. Ulkoilu- ja luontoharrastamisen useus, mieluisimmat harrastukset (järjestys Nuuk-sion mukainen) ja välineiden omistus.

	Nuuk-sio		Seitsemisen	
	% vastaajista	Luottamusväli	% vastaajista	Luottamusväli
Ulkoilun harrastamisuseus				
- päivittäin	14,3	11,2–17,4	18,0	14,7–21,3
- lähes päivittäin	22,3	18,6–26,0	25,5	21,6–29,2
- 2–3 kertaa viikossa	30,8	26,7–34,9	27,6	23,8–31,4
- noin kerran viikossa	24,0	20,2–27,8	23,2	19,6–26,8
- harvemmin	8,9	6,4–11,4	5,6	3,6–7,6
	% vastaajista		% vastaajista	
Mieluisin ulkoiluharrastus				
- retkeily		51,9		38,6
- kävely		43,6		44,7
- pyöräily		23,6		24,4
- marjastus		16,9		19,3
- hiihto		16,7		17,0
- kalastus		15,3		25,9
- sienestys		13,4		9,1
- luonnon tarkkailu		10,3		7,8
- luontokuvaus		8,5		8,3
- uiminen		7,4		5,5
- metsästys		2,1		8,9
Käytössä olevat välineet				
- loma-asunto tai -osake		28,0		39,9
- auto		75,6		89,9
- matkailuvaunu tai -auto		2,3		11,3
- telttailuvarusteet		62,2		66,7
- matkavene		7,6		5,2
- pienvene		17,4		34,5
- kanootti		7,0		8,3
- urheilukalastusvälineet		34,8		39,5
- metsästysase		9,6		19,2
- polkupyörät		91,1		91,3
- sukset		81,7		81,9
- muuta		6,2		6,3

Harrastamisen intensiivisyyttä ja merkitystä heijastaa myös ulkoiluharrastuksiin vuosittain käytetty rahamäärä (taulukko 14). Nuuksion kävijät käyttivät ulkoilu- ja luontoharrastuksiin tyypillisesti 2000–5000 tai keskimäärin 3900 markkaa vuodessa. Seitsemisen kävijöiden käyttämä tyypillinen summa oli 1000–2000 mk, mutta menojen keskiarvo oli sama kuin Nuuksiossakin.

Taulukko 14. Vuotuiset menot ulkoilu- ja luontoharrastuksiin.

	Nuukcio	Seitseminen
	% vastaajista	
Harrastusmenot, mk/vuosi		
- alle 1 000	23,6	20,7
- 1 000–2 000	23,8	31,1
- 2 000–5 000	30,7	27,6
- 5 000–10 000	12,8	12,5
- 10 000–15 000	5,1	4,0
- 15 000 tai yli	4,0	4,2
	mk/v	mk/v
Keskiarvo (suluissa painotettuna)	3 950 (3 640)	3 860 (3 580)
Mediaani, moodi	2 000–5 000	1 000–2 000

3.7 Kokemukset valtion suojele- ja virkistysalueista

Mielenkiintoinen tieto on myös se, millä muilla alueilla kävijät vierailevat ja kuinka usein. ”Alueuskollisuus”, tai vastakohtana käyntien hajautuminen useille alueille, kertoo vastaavien luontoharrastuspaikkojen runsaudesta ja keskinäisestä korvattavuudesta. Jos tietty alue on jollekin harrastajaryhmälle lähes ainoa sopiva paikka, ko. harrastajat ovat riippuvaisia sen tarjoamista mahdollisuuksista. Tällöin he todennäköisesti seuraavat herkemmin alueella tapahtuvia muutoksia ja esittävät omia toivomuksiaan. Jos taas korvaavia kohteita on runsaasti, epätoivotut muutokset alueella saavat kävijät helposti vaihtamaan käyntikohdetta.

Nuuksion ja Seitsemisen kävijöiden kiinnostusta **muiden valtion virkistys- ja suojelealueiden** tarjoamiin virkistysmahdollisuuksiin selvitettiin kysymällä, millä muilla retkeilyalueilla tai kansallispuistoissa he olivat käyneet viimeisten viiden vuoden aikana.

Nuuksion kävijöistä noin joka toinen oli käynyt ainakin kolmella ja kolme neljäsosaa vähintään kahdella muulla alueella, pääosin muissa kansallispuistoissa (liite 9). Valtion retkeilyalueita tunnettiin huonommin, eikä 70 prosenttia Nuuksion kävijöistä ollut käynyt yhdelläkään niistä. Parhaiten tunnettiin Urho Kekkonen kansallispuisto, Koli, Pallas-Ounastunturi ja Oulanka. Valtion retkeilyalueista oli käyty lähinnä Teijossa, Evolla ja Ruunaalla. Seitsemisen vastaajista runsaat 40

prosenttia oli käynyt ainakin kolmella muulla alueella, vähintään kahdella kaksi kolmesta. Kuten Nuuksiossa, useimmat olivat käyneet muissa kansallispuistoissa. Useimmin mainittiin Helvetinjärven ja Urho Kekkosen kansallispuistot sekä retkeilyalueista Hossa, Teijo ja Evo.

Muiden alueiden tuntemus ja käyttö on mielenkiintoista siksi, että niiden perusteella voidaan osaltaan arvioida tutkimusalueiden virkistyskäytöllistä merkitystä: tietyn alueen merkitys korostuu, jos se ei ole helposti korvattavissa. Siksi kävijöiltä kysyttiin, minkä tyyppinen alue tarjoaisi heille vastaavat virkistäytymismahdollisuudet ja millaisella alueella he kävisivät, ellei Nuuksio/Seitseminen olisi käytettävissä (taulukko 15). Lisäksi pyydettiin arvioimaan korvaavan alueen etäisyys kotoa.

Taulukko 15. Korvaavan virkistysalueen tyyppi ja etäisyys.

	Nuuksio % vastaajista		Seitseminen % vastaajista	
Korvaavan alueen tyyppi				
- muu kansallispuisto	24,6		67,1	
- valtion retkeilyalue	3,7		8,4	
- kunnan ulkoilualue	42,7		7,1	
- tavallinen talousmetsä	29,0		17,4	
Alueen etäisyys verrattuna Nuuksioon/Seitsemiseen				
- alle puolet	25,7		26,4	
- 0,5-1,5-kertainen	32,3		43,9	
- yli 1,5-kertainen	42,0		29,7	
	Matka, km	Luottamusväli	Matka, km	Luottamusväli
Matka korvaavalle alueelle				
- keskiarvo	107	86-127	133	114-151
- mediaani (moodi)	30 (20)		80 (100)	

Nuuksion kansallispuistossa varsin monet vastaajat ilmoittivat **vaihtoehtoiseksi kohteeksi** kunnan ulkoilualueen. Tämä onkin Nuuksiossa ymmärrettävää, koska Helsingin, Espoon ja eräiden muidenkin kuntien ulkoilualueita sijaitsee Nuuksion järviylängöllä lähellä kansallispuistoa. Seuraavaksi yleisimmin sopiva vaihtoehto oli normaali talousmetsäalue. Mediaanietäisyys korvaavalle alueelle oli 30 kilometriä, hieman enemmän kuin keskimääräinen matka kotoa Nuuksion kansallispuistoon. Lähes 80 prosenttia vastaajista löytäisi sellaisen alle 100 km:n etäisyydeltä. Keskiarvoksi saatiin kuitenkin yli 100 km, koska osa kävijöistä arvioi korvaavan alueen olevan hyvinkin kaukana (pisin ilmoitettu etäisyys oli peräti 1350 km).

Seitsemisessä kaksi kolmesta, ts. suurin osa vastaajista, nimesi korvaavaksi alueeksi muun kansallispuiston. Vajaa viidennes piti talousmetsiä käypänä vaihtoehtona. Mediaanietäisyys korvaavalle alueelle, 80 km, oli jokseenkin sama kuin keskimääräinen matka kotoa Seitsemiseen. Keskiarvoksi korvaavan alueen etäisyydelle saatiin hieman yli mediaanin, 133 kilometriä (pisimmillään korvaavan alueen etäisyydeksi arvioitiin jopa 1100 km).

4 KÄVIJÖIDEN TYYTYVÄISYYS JA MIELIPITEET ALUEESTA

4.1 Mielipiteet alueesta ja sen palveluista

Alueen hoidon suunnittelu ja sen palvelujen kehittäminen edellyttävät kävijöiden mielipiteiden ja toivomusten tuntemista. Yksi virkistyskäytön suunnittelun tärkeimmistä kriteereistä – kansallispuistoissa luonnollisesti suojelutavoitteiden määräämissä rajoissa – on kävijöiden tyytyväisyys. Kävijätyytyväisyyden on havaittu voimakkaasti riippuvan niistä odotuksista, joita kävijällä on alueelle tullessaan joko aikaisempien käyntikokemusten tai muualta saadun tiedon perusteella. Sitä mitataan useimmiten kysymällä, miten hyvin kävijä on viihtynyt alueella ja miten hyvin alueen palvelut ja varusteet ovat vastanneet hänen tarpeitaan. Mielipiteitä kysytään kaikista tärkeimmistä palveluista, kuten opastuksesta, reiteistä sekä majoitus- ja ravitsemispalveluista.

Nuuksion ja Seitsemisen kansallispuistojen palvelurakennetta kehitetään ottaen huomioon alueiden luonne luonnonsuojelualueina. Seitsemisessä on jo varsin valmis palvelurakenne. Nuuksiassa on vanhastaan ulkoilualueen rakenteita, mutta vähän kansallispuistoa varten rakennettuja palveluja. Kävijän ulkoiluharrastuksista paljolti riippuu se, mitä palveluja kukin kävijä tarvitsee ja käyttää. Tässä tutkimuksessa kysyttiin ensin kustakin palvelusta, onko kävijällä kokemusta sen käyttämisestä tai katsooko hän sen ylipäänsä tarpeelliseksi. Sen jälkeen tiedusteltiin mielipidettä eri palvelujen saatavuudesta ja niiden laadusta.

Useimmat Nuuksion ja Seitsemisen kansallispuistojen kävijät ilmoittivat **käyttävänsä tai pitävänsä tarpeellisina** puiston normaaleja peruspalveluja eli tiestöä ja pysäköintialueita, reittejä viitoituksineen, tulipaikkoja, laavuja, käymälöitä ja jätehuoltoa (taulukot 16, 17).

Nuuksion kävijöillä oli eniten kokemuksia polkuverkostosta. Alle puolet oli nähnyt aluetta koskevaa kirjallista materiaalia, ja vain joka kolmannella oli kokemusta telttailupaikoista tai opastuspalveluista. Erilaisten **palvelujen saatavuutta** kävijät pitivät pääosin sopivana. Kolmannes kävijöistä katsoi, että opastukseen liittyviä palveluja, kuten opastetauluja ja polkujen viitoituksia, voisi lisätä. Joka neljäs toivoi lisättäviksi myös muita retkeilyä helpottavia palveluja kuten tulentekopaikkoja, laavuja ja telttailupaikkoja. Kansallispuiston alueella ei ole ennestään kioskia tai kahvilaa, mutta sille näyttäisi olevan jonkin verran kysyntää. Liikennejärjestelyihin oltiin tyytyväisiä. Arviot luonnonympäristön laadusta jakautuivat kahtia:

puolet kävijöistä oli sitä mieltä, että erämaisia ja luonnontilaisia alueita on sopivasti, mutta melkein toinen puoli toivoi niitä lisää.

Seitsemisen kävijöillä oli yleensä varsin paljon kokemuksia puiston palveluista. Pääosa vastaajista piti palvelujen saatavuutta sopivana. Lähes kaksi kolmesta oli käyttänyt tulentekopaikkoja, ja joka viides toivoi niitä lisää. Myös yleisökäymälöitä ja jätehuoltoa jotkut toivoivat lisäävän. Telttailupaikkoja oli käyttänyt vain joka neljäs vastaaja, eikä niiden lisätarvekaan näyttänyt olevan erityisen suuri.

Taulukko 16. Palvelujen käyttö ja mielipiteet palvelujen määrästä Nuuksiossa.

	Arvio palvelun saatavuudesta (% vastaajista)			
	Käyttää/pitää tarpeellisena	Tulisi lisätä	Sopiva	Voisi vähentää
Pysäköintipaikat	78,8	7,3	91,2	1,6
Alueen tiestö	72,5	2,8	88,9	8,3
Opastetaulut	72,7	30,6	68,0	1,4
Kirjallinen opastemateriaali	46,4	27,3	71,7	1,0
Polkuverkosto	84,3	10,2	82,9	6,8
Polkujen viitoitukset	71,5	35,8	62,0	2,2
Tulentekopaikat ja laavut	67,0	32,6	65,9	1,5
Telttailupaikat	36,1	26,4	70,9	2,7
Yleisökäymälät	66,5	22,0	77,4	0,6
Jäteastiat ja -huolto	64,6	28,0	70,5	1,6
Kioskit tai kahvilat	24,5	27,5	65,5	7,1
Luontokeskuksen palvelut	34,3	19,7	79,5	0,8
Erämaiset/luonnontilaiset osat	-	46,9	52,8	0,3

Taulukko 17. Palvelujen käyttö ja mielipiteet palvelujen määrästä Seitsemisessä.

	Arvio palvelun saatavuudesta (% vastaajista)			
	Käyttää/pitää tarpeellisena	Tulisi lisätä	Sopiva	Voisi vähentää
Pysäköintipaikat	90,7	7,8	90,2	2,0
Alueen tiestö	82,9	1,6	93,0	5,4
Opastetaulut	84,3	12,5	87,2	0,3
Kirjallinen opastemateriaali	66,4	12,9	86,5	0,6
Polkuverkosto	75,3	8,4	90,2	1,4
Polkujen viitoitukset	75,1	9,1	90,3	0,6
Tulentekopaikat ja laavut	61,3	22,4	76,9	0,6
Telttailupaikat	26,4	15,0	83,8	1,2
Yleisökäymälät	76,1	16,3	82,9	0,8
Jäteastiat ja -huolto	62,6	16,1	83,3	0,6
Kioskit tai kahvilat	60,8	9,8	89,0	1,2
Luontokeskuksen palvelut	75,7	4,7	94,8	0,5
Erämaiset/luonnontilaiset osat	-	34,6	65,4	0,0

Niukka enemmistö kutakin palvelua käyttäneistä arvioi Nuuksion kansallispuiston **palvelujen laadun** hyväksi (taulukko 18). Varsin moni kuitenkin piti eri palveluja vain tyydyttävänä. Heikoimman arvioinnin saivat tosin kioskit ja kahvilat, jotka kansallispuistosta itse asiassa puuttuvat. Huomionarvoista on se, että opastukseen liittyvää varustusta arvioitiin varsin kriittisesti. Joka kymmenes piti polkujen viitoitusta suorastaan huonona. Huonot ja epäselvät opasteet ja viitoitukset mainittiin myös sanallisissa kommentteissa yhtenä merkittävänä pettymyksen aiheuttajana käynnin yhteydessä. Sen sijaan virkistysympäristön viihtyisyys ja maisemien vaihtelevuus arvioitiin lähes yksimielisesti hyväksi.

Taulukko 18. Mielipiteet alueen palvelujen ja ympäristön laadusta.

	% palvelua käyttäneistä vastaajista					
	Nuuksio			Seitsemisen		
	Hyvä	Tyydyttävä	Huono	Hyvä	Tyydyttävä	Huono
Pysäköintipaikat	74,5	24,8	0,7	78,3	20,9	0,8
Alueen tiestö	63,9	32,3	3,8	72,0	25,1	2,9
Opastetaulut	50,6	40,3	9,2	80,3	18,6	1,2
Kirjallinen opastemateriaali	46,2	42,7	11,1	83,9	15,3	0,7
Polkuverkosto	61,5	35,1	3,4	83,9	15,8	0,3
Polkujen viitoitukset	46,0	43,0	11,0	84,0	15,0	1,0
Tulentekopaikat ja laavut	59,6	36,5	3,9	75,7	23,5	0,8
Telttailupaikat	50,0	46,3	3,7	72,8	25,2	1,9
Yleisökäymälät	50,4	40,7	8,9	72,0	26,3	1,6
Jäteasiat ja -huolto	54,6	40,3	5,0	71,5	26,2	2,3
Kioskit tai kahvilat	29,9	43,3	26,8	80,5	17,1	2,4
Luontokeskuksen palvelut	50,4	42,3	7,3	89,8	10,2	0,0
Alueen yleinen siisteys	71,8	26,8	1,3	86,3	13,2	0,5
Virkistysympäristön viihtyisyys	83,8	15,4	0,8	88,3	11,7	0,0
Maiseman vaihtelevuus	89,1	10,6	0,3	79,5	18,7	1,8

Seitsemisen kansallispuiston palvelujen laatu sai kauttaaltaan erittäin positiivisen arvion (taulukko 18). Vain yleisökäymälöiden, jätehuollon, telttailu- ja tulentekopaikkojen sekä tiestön laadussa oli yksi neljästä havainnut jotain puutteita, joiden perusteella arvosana oli "ainoastaan" tyydyttävä. Muilta osin yli neljä viidesosaa vastaajista arvioi palvelujen laadun hyväksi, ja arvosanaa 'huono' ei esiintynyt juuri lainkaan.

Kävijöiltä kysyttiin vielä eräiden palvelujen ja **toimintojen sopivuudesta kansallispuistoon**. Nuuksion kävijät hyväksyivät selvimmin opastetaulut luontopoluilla

ja luonnonkalojen kalastuksen (taulukko 19). Maksulliset retket sekä telttapaikkojen ja laavujen varaaminen saivat hieman varauksellisen hyväksynnän. Kaikkia ulkoiluharrastuksia ei pidetty puistoon sopivina. Enemmistö vastaajista piti sopimattomina moottorikelkkailua, metsästystä ja maastopyöräilyä, ja noin puolet vastaajista piti myös koiravaljakkoajelua, ratsastusta ja kirjolohen ongintaa huonosti kansallispuistoon sopivina. Kalliokiipeilyn hyväksyi kaksi kolmasosaa vastaajista. Puolet kävijöistä ei hyväksynyt ajatusta varattavista telttapaikoista, ja myös lampien vuokrausta ryhmille pidettiin kansallispuistoon sopimattomana toimintana.

Taulukko 19. Kävijöiden mielipiteet eri palvelujen ja toimintojen sopivuudesta alueelle.

	Nuuksio (% vastaajista)			Seitsemisen(% vastaajista)		
	Sopii	Ei sovi	Ei mieli- pidettä	Sopii	Ei sovi	Ei mieli- pidettä
Opastetaulut luontopoluilla	91,5	5,7	2,8	98,2	0,8	1,0
Maksulliset luontoretket	55,3	30,0	14,7	45,9	36,6	17,6
Varattavat telttapaikat	32,1	54,5	13,4	35,1	52,1	12,9
Varaustuvat/-laavut	57,7	30,7	11,6	59,3	29,5	11,2
Kirjolohen onginta	30,0	49,8	20,2	50,3	31,8	17,9
Luonnonkantojen kalastus	70,5	12,9	16,6	71,6	10,0	18,2
Lampien vuokraus ryhmille	7,3	84,4	8,2	13,4	75,2	11,4
Metsästys	8,2	85,9	5,8	15,1	74,3	10,6
Kalliokiipeily	63,9	26,1	9,9	41,5	45,5	13,0
Koiravaljakkoajelu	32,8	54,1	13,1	33,9	52,7	13,4
Ratsastus	37,4	51,2	11,4	36,5	49,8	13,7
Maastopyöräily	37,0	56,6	6,4	47,1	43,4	9,5
Moottorikelkkailu	4,1	92,1	3,8	10,2	84,0	5,7

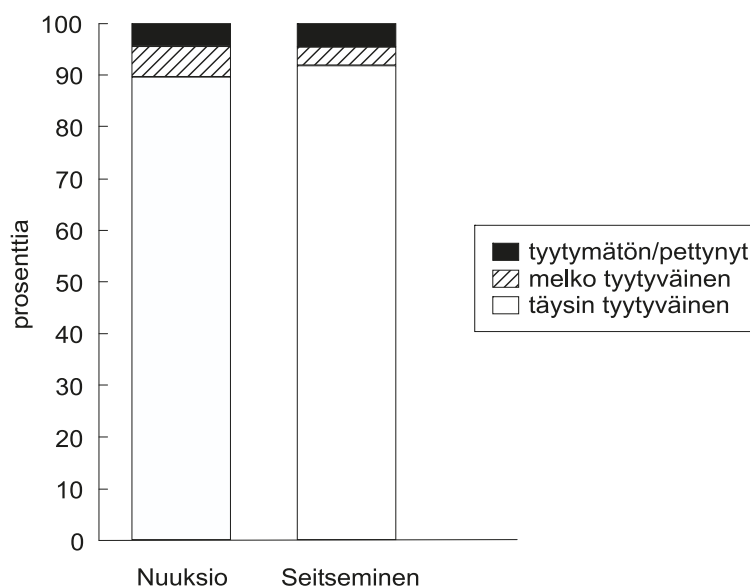
Seitsemisen kävijät hyväksyivät opastetaulut luontopoluilla ja useimmiten myös luonnonkantoihin perustuvan kalastuksen (taulukko 19). Kirjolohen ongintaa piti kansallispuistoon sopivana toimintana joka toinen vastaaja, varaustupien ja -laavujen tarjoamista noin 60 prosenttia. Moottorikelkkailu, metsästys ja koiravaljakkoajelu katsottiin puistoon huonosti sopiviksi harrastuksiksi. Lampien vuokraus ja varattavat telttapaikat ovat puolestaan sellaista palvelutoimintaa, johon suhtauduttiin kielteisesti. Kalliokiipeilyn ja maastopyöräilyn sopivuudesta tai sopimattomuudesta kansallispuistoon mielipiteet menivät jokseenkin tasan.

4.2 Tyytyväisyys käyntiin

Kävijätyytyväisyyttä selvitettiin kysymällä, vastasiko kyseinen käynti kävijän odotuksia. Koska osa vastaajista valitsi sekä kyllä- että ei-vaihtoehdon, vaihtoehdot tallennettiin erillisinä muuttujina. Kun osuuksien summaksi tällöin tuli yli sata, osuudet esitetään myös skaalattuina 100 prosenttiin (suluissa). Lisäksi tulokset laskettiin myös ottaen huomioon, oliko vastaaja valinnut ainoastaan kyllä-, sekä kyllä- että ei- vaiko ainoastaan ei-vaihtoehdon. Vastaajat luokiteltiin tämän

mukaan kolmeen luokkaan: täysin tyytyväinen, melko tyytyväinen/osittain pettynyt ja tyytymätön/pettynyt.

Sekä Nuuksion että Seitsemisen kävijät olivat huomattavan tyytyväisiä käynteihinsä. Noin 90 prosenttia vastaajista ilmoitti käynnin vastanneen odotuksia (kuva 9, taulukko 20). Joka kymmenes oli kokenut jotain negatiivista, mutta vain vajaat viisi prosenttia vastaajista oli käyntiinsä selvästi pettynyt.



Kuva 9. Kävijöiden tyytyväisyys käyntiinsä.

Taulukko 20. Kävijöiden tyytyväisyys käyntiinsä.

	Nuukio		Seitsemisen	
	% vastaajista	Luottamusväli	% vastaajista	Luottamusväli
Vastasiko käynti odotuksia				
- kyllä	95,5 (90,3)	93,6–97,4	95,4 (92,1)	93,6–97,2
- ei	10,3 (9,7)	7,5–13,1	8,2 (7,9)	5,8–10,6
Tyytyväisyys käyntiin				
- täysin tyytyväinen	89,7	86,9–92,5	91,8	89,4–94,2
- melko tyytyväinen	5,8	3,7–7,9	3,6	2,0–5,2
- tyytymätön/pettynyt	4,5	2,6–6,4	4,6	2,8–6,4

Avokysymysten vastauksissa **myönteisinä asioina** mainittiin Nuuksiossa erityisesti alueen kauneus ja jylhyys sekä luonnonrauha ja hiljaisuus. Hyvinä asioina pidettiin myös vaihtelevia reittejä, tulipaikkoja sekä puhtaita ja miellyttäviä vesistöjä. Seitsemisen kävijöitä miellyttivät erityisesti kaunis ja monipuolinen luonto

sekä luonnonrauha ja hiljaisuus. Palveluista reitit, tulentekopaikat, majoitusmahdollisuudet (vuokrakämpät, telttailualueet), luontokeskus ja kahvio sekä Koveron tila eläimiseen mainittiin usein hyvinä puolina. Esille tuli myös puiston henkilökunnan ystävällinen palvelu. Monille oli myönteinen kokemus se, ettei alueella ollut liikaa väkeä.

Kävijöiltä kysyttiin edelleen, olivatko he kansallispuistokäynneillään kokeneet **viihtymistään ja virkistyskokemustaan heikentäneitä häiriötekijöitä** tai ongelmia. Tällaisia voisivat olla esimerkiksi maaston kuluneisuus tai tungostuminen.

Nuuksion kansallispuistossa kaksi viidestä vastaajasta, siis suhteellisen moni, oli havainnut jonkin häiriötekijän tai ongelman (taulukko 21). Erityisesti koettiin, että alueella oli liikaa kävijöitä, etenkin Haukkalammen ympäristössä ja muuallakin tulentekopaikoilla (joka viides vastaaja). Lähes yhtä moni oli kokenut häiritseviä asioita, jotka liittyivät muihin kävijöihin tai kävijäryhmiin. Näistä mainittiin partiolaiset, vapaina liikkuvat koirat, juopuneet ja meluavat ihmiset keittokatoksilla ja leiripaikoilla sekä roskaajat. Metsien hoitoon liittyviä häiriötekijöitä mainitsivat varsin harvat. Joka kuudes oli kuitenkin pannut merkille maaston kuluneisuutta. Kuluneiksi mainittiin Haukkalammen ympäristö sekä yleensä polkujen varret ja niiden läheiset alueet.

Taulukko 21. Virkistyskäyntiä häiritseviksi koettujen tekijöiden yleisyys.

	Nuuksio		Seitsemisen	
	% vastaajista	Luottamusväli	% vastaajista	Luottamusväli
Maaston kuluneisuus	15,4	12,1–18,7	5,5	3,5–7,5
Metsien hakkuut tms.	7,4	5,0–9,8	5,3	3,3–7,3
Liiallinen käyttäjämäärä	19,1	15,5–22,7	6,0	3,9–8,1
Muut kävijät/kävijäryhmät	17,9	14,4–21,4	7,8	5,4–10,2
Jokin edellä mainituista tekijöistä	39,2	34,7–43,7	19,5	16,0–23,0

Seitsemisessä joka viides vastaaja oli havainnut kansallispuistossa jonkin ongelman tai häiritsevän seikan. Häiriöitä oli siis koettu Seitsemisessä huomattavasti harvemmin kuin Nuuksiossa, eikä mikään yksittäinen ongelman aiheuttaja tai häiriötekijä noussut erityisesti esiin. Hajamainintoja saivat maaston kuluneisuus polkujen ympärillä, etenkin Multiharjulla, puistoon rajautuvien alueiden metsänhakkuut sekä meluisat ja roskaavat kävijät (erityisesti nuoret, kalastajat ja juopottelijat). Kirkas-Soljasen telttailualueella valitettiin myös liiallisesta kävijämäärästä. Edellä esiteltyjä myönteisiä seikkoja mainittiin kuitenkin huomattavasti useammin.

Kalastusta harrastaneilta kysyttiin myös **arvioita saaliista** kyseisellä käyntikerralla tai aiemmin. Seitsemisessä kalastusta harrastaneista kaksi kolmesta ei ollut saanut

kyseisellä käyntikerralla lainkaan saalista (taulukko 22). Yleensäkin kahdella kolmesta kalastajasta kalansaalis oli heikko tai saalista ei tullut lainkaan. (Nuuksion saalisarvioita ei raportoida, koska kalastusta harrastaneista kertyi hyvin vähän havaintoja. Kyseisen käyntikerran kalansaalista arvioi vain 16 henkilöä.)

Taulukko 22. Seitsemisessä kalastaneiden arviot saaliista kyseisellä käynnillä ja yleensä.

	Tällä käyntikerralla		Aikaisemmin yleensä	
	% kalastaneista	Luottamusväli	% kalastaneista	Luottamusväli
Arvio kalansaaliista				
- hyvä	0,0		6,1	1,4–10,8
- tyydyttävä	13,5	4,2–22,8	33,7	23,4–43,1
- heikko	25,0	13,2–36,8	31,6	22,4–40,8
- ei saalista	61,5	48,3–74,7	28,6	19,4–37,5

4.3 Tyytyväisyyteen vaikuttavat tekijät

Yksittäisen kävijän tyytyväisyys voi vaihdella käyntikerrasta toiseen sen mukaan, mitkä ovat kulloisenkin käyntikerran odotukset ja miten retki onnistuu. Tyytyväisyyteen vaikuttavat päivän sää, seurue, oma mieliala ja monet muut seikat. Koko kävijäjoukkoa tarkastelemalla voidaan kuitenkin etsiä tekijöitä, jotka selittävät kävijöiden tyytyväisyyttä itse alueeseen. Tätä kautta kävijätyytyväisyyteen voidaan mahdollisesti vaikuttaa palvelujen tarjonnalla ja hoidolla. Tutkimuksessa tarkasteltiin kävijöiden koetun tyytyväisyyden (käynti vastasi odotuksia) ja toisaalta tyytymättömyyden (käynti ei vastannut odotuksia) yhteyttä mm. kävijän sosioekonomiseen taustaan, käynnin motiiveihin, harrastettuihin ulkoilumuotoihin, aikaisempiin kokemuksiin alueesta sekä mahdollisesti koettuihin häiriötekijöihin.

Nuuksiossa selvin **tyytymättömyyteen liittynyt tekijä** oli se, että kävijä oli havainnut virkistyskokemustaan häirinneitä seikkoja (taulukko 23). Muita yhtä selviä riippuvuuksia ei löytynyt, joskin käynnin luonne (päiväkäynti/yöpyminen), kävijän ikä ja sosioekonominen asema sekä tärkein harrastus näyttivät olevan jossain määrin yhteydessä tyytyväisyyteen tai tyytymättömyyteen. Eri tekijöitä yhdistelemällä löydettiin yksi muita useammin tyytymätön ryhmä. Tähän kuulunut oli tyyppillisesti nuori, koululainen, yöpyi alueella ja harrasti retkeilyä, partiota ja luonnon tarkkailua. Vastanneissa partiolaisissa ja nuorissa luontoharrastajissa oli ilmeisesti tavallista enemmän sellaisia, joiden kyseinen käynti ei vastannut odotuksia.

Taulukko 23. Kävijän tyytyväisyyteen liittyvät tekijät Nuuksiossa. Perustuu ristiintaulukointiin ja χ^2 -testiin.

Tyytyväisyyteen liittyvät tekijät ^{a)}	p-arvo ^{b)}	Tyytymättömyyteen liittyvät tekijät	p-arvo
Tärkein harrastus, luonnon tarkkailu (-)	0,0493	Havainnut häiriötekijöitä (+)	0,0015
		Tärkein harrastus, partio ym. (+)	0,0236
		Ikä, nuoret (+)	0,0308
		Sosioekon. asema, koululaiset (+)	0,0457
		Päiväkäynti (-)	0,0499

^{a)} Merkintä (+) ilmaisee positiivista ja merkintä (-) negatiivista riippuvuutta ko. taustatekijän ja tyytyväisyyden/tyytymättömyyden välillä. ^{b)} Taustamuuttujan luokkien väliset erot tilastollisesti merkitseviä 5 prosentin tasolla, kun p-arvo < 0,05.

Myöskään Seitsemisessä erityisen selviä, koko kävijäkuntaan päteviä tyytyväisyyttä tai tyytymättömyyttä selittäviä tekijöitä ei löytynyt (taulukko 24). Kävijöiden joukosta erottui kuitenkin yksi ryhmä, kalastusta harrastaneet, jolle käynti Seitsemisessä ei vastannut täysin odotuksia. Käynnin aikana kalastaneet miehenkilöt, jotka korostivat käynnin motiivina harrastamista, erityisesti kalastus- ja metsästysmahdollisuuksia, olivat muita useammin pettyneitä käyntiinsä.

Taulukko 24. Kävijän tyytyväisyyteen liittyvät tekijät Seitsemisessä. Perustuu ristiintaulukointiin ja χ^2 -testiin.^{a)}

Tyytyväisyyteen liittyvät tekijät	p-arvo	Tyytymättömyyteen liittyvät tekijät	p-arvo
Kalasti tällä käynnillä (-)	0,0003	Kalasti tällä käynnillä (+)	0,0000
Tärkein harrastus, kalastus (-)	0,0005	Yöpyminen (+)	0,0001
		Päiväkäynti (-)	0,0003
Harrastusmahdollisuuksien suuri merkitys (-)	0,0163	Harrastusmahdollisuuksien suuri merkitys (+)	0,0080
Kalastus- ja metsästysmahdollisuuksien tärkeys (-)	0,0303	Kalastus- ja metsästysmahdollisuuksien tärkeys (+)	0,0199
Sukupuoli, nainen (+)	0,0222	Havainnut häiriötekijöitä (+)	0,0421

^{a)} Selitykset kuten taulukossa 23. Sama tekijä voi esiintyä sekä tyytyväisyyteen että tyytymättömyyteen vaikuttavana, jolloin vaikutukset ovat vastakkaisuuntaiset.

5 YHTEENVETO JA JOHTOPÄÄTÖKSET

Luvussa 5.1 tarkastellaan Nuuksion ja Seitsemisen kansallispuistojen kävijärakennetta sosioekonomisen taustan ja pääharrastuksen mukaan sekä kävijöiden käsitä alueiden merkityksestä. Tuloksia verrataan Evon ja Teijon retkeilyalueilla samanlaisella kyselyllä saatuihin tuloksiin (Ovaskainen ym. 1999). Edelleen vertaillaan kävijöiden odotuksia sekä lähivirkistys- ja matkailukäytön suhteita, jotka kuvaavat alueiden luonnetta virkistyskäytön näkökulmasta (kansallispuistoissa luonnonsuojelu on ensisijainen tavoite). Arviot palveluista sekä kävijätyytyvyyttä ja käyntiä häirinneitä tekijöitä koskevat tulokset on koottu lukuun 5.2. Johtopäätökset alueiden hoidolle ja palvelujen kehittämiseksi esitetään luvussa 5.3. Luvussa 5.4 arvioidaan tulosten luotettavuutta ja jatkotutkimuksen teemoja.

5.1 Alueiden kävijärakenne ja luonne

Sosioekonominen tausta ja harrastajaryhmät

Sekä Nuuksion että Seitsemisen kansallispuistoissa tyypillinen kävijä oli keskituloinen, koko väestöön verrattuna keskimääräistä useammin korkea-asteen koulutuksen saanut ja ylempiin toimihenkilöihin kuuluva henkilö. Miehet ja naiset olivat tasaisesti edustettuina. Kävijöiden ikärakenne painottui Nuuksiossa nuoriin aikuisiin, Seitsemisessä taas suurin ikäluokka oli 35–44-vuotiaat. Käynnin pääasiallisen harrastuksen mukaan neljä suurinta kävijäryhmää olivat molemmilla alueella ulkoilijat, retkeilijät ja erävaeltajat, luonnon tarkkailijat sekä kävelijät ja lenkkeilijät. Seitsemisessä myös Kirkas-Soljasen virkistyskalastusalueen kalastajat olivat merkittävä kävijäryhmä.

Seitsemisessä vuonna 1993 kerättyssä aikaisemmassa aineistossa (Peura ja Inkinen 1994) oli miehiä 55 prosenttia, ja joka neljäs kävijä kuului nuorimpaan ikäluokkaan keski-ikäisten (45–54 vuotta) osuuden ollessa pienempi kuin tässä tutkimuksessa. Ikäjakaumaa vastaavasti aineistossa oli enemmän opiskelijoita ja vähemmän toimihenkilöitä ja johtavassa asemassa olevia. Tulokset eivät ole täysin vertailtavissa, koska 1993 koottu aineisto ei kattanut koko kesäkautta vaan ainoastaan kahden kuukauden jakson kesäkuun lopusta elokuun loppuun. Mielenkiintoista kuitenkin on se, että lähikuntien (Kuru, Parkano, Ikaalinen) osuus kävijöistä on tämän tutkimuksen mukaan laskenut puoleen kesästä 1993. Kahdeksan yleisimmän paikkakunnan osuus näyttää myös pienentyneen (59 %:sta 52 prosenttiin), ja Ikaalisen, Kurun ja Valkeakosken tilalle ovat tulleet Ylöjärvi, Kangasala ja Turku. Muutokset viittaavat siihen, että Seitsemisen kansallispuiston vaikutusalue on laajentunut ja sen merkitys valtakunnallisena käyntikohteena lisääntynyt.

Tämän tutkimuksen yhteydessä tutkituista valtion retkeilyalueista Teijo muistutti pitkälle Nuuksion ja Seitsemisen kansallispuistoja sekä kävijäkunnan sosioekonomisen taustan että pääasiallisten harrastusten (ulkoilu, retkeily ja erävaellus, kä-

vely ja lenkkeily, telttailu, luonnon tarkkailu) puolesta. Sen sijaan Evon retkeily-alue erosi muista siten, että tyypillinen kävijä oli kalastamaan tullut, keskimääräistä useammin työntekijöihin kuuluva mieshenkilö.

Käsitykset alueiden merkityksestä

Seitsemisen tärkeimmiksi tehtäviksi nimettiin yleisimmin alkuperäisluonnon suojeleminen, luonnon monimuotoisuuden säilyttäminen, retkeily- ja erävaellusympäristön sekä ulkoilu- ja virkistysmahdollisuuksien tarjoaminen. Nuuksiossa useimmin mainitut neljä tehtävää olivat samat, mutta hieman erilaisessa järjestyksessä: ulkoilu- ja virkistysmahdollisuudet, alkuperäisluonnon suojeleminen, retkeily-ympäristö ja luonnon monimuotoisuuden säilyttäminen. Tämän perusteella Seitsemisen koetaan selvemmin suojeluna, kun taas Nuuksiossa virkistyskäyttöön liittyvät tehtävät saavat hieman enemmän painoa.

Selkeämpi ero käsityksissä alueen merkityksestä näkyy kuitenkin kansallispuistojen ja retkeilyalueiden välillä. Kansallispuistojen ensisijaisina tehtävinä nähtiin suojelutavoitteet (alkuperäisluonnon, monimuotoisuuden ja kulttuuri- ja luonnonarvojen säilyttäminen), vaikka ulkoilu- ja virkistysmahdollisuksiakin pidettiin tärkeitä. Sen sijaan Evolla ja Teijossa virkistyskäyttö – ulkoilu-, kalastus- ja retkeilymahdollisuudet – katsottiin selvästi ensisijaisiksi ja alueiden suojelumerkitys toissijaiseksi. Kävijät siis mieltävät kansallispuistot ja retkeilyalueet erilaisina alueina. Käsitykset eri alueiden tehtävistä vaikuttavat yhdensuuntaisilta niiden ensisijaisten perustamissyiden kanssa.

Alueiden lähivirkistys- ja matkailukohteen piirteet

Valtion alueet voivat toisaalta tarjota virkistysmahdollisuuksia lähialueiden asukkaalle ja toisaalta olla vetovoimaisia matkailukohteita. Käytännössä esimerkiksi tässä tutkituissa alueissa on samanaikaisesti sekä lähivirkistysalueen että matkailukohteen piirteitä.⁵ Alueen käytön luonnetta kuvaavat mm. kävijöiden kotipaikkojen etäisyys, sillä harrastetut toiminnot ja käyntiin kohdistuvat odotukset. Kävijöiden odotukset kertovat siitä, onko alueella jokin erityinen vetovoimatekijä vai ovatko tulomotiivina enemmänkin kävijäkohtaiset ”työntövoimatekijät” tekijät.

Alueelle kuljettua matkaa tarkasteltaessa korostuu Nuuksion lähivirkistyskäyttö: lähes puolet vastaajista tuli alle 30 kilometrin etäisyydeltä, yli 100 kilometrin päästä ei juuri kukaan. Evolla lähialueen kävijöitä oli vain muutama prosentti, Teijossa ja Seitsemisessä vajaa viidennes. Evo erosi lähivirkistysalueista myös alueella

⁵ Lähivirkistyskäytöllä tarkoitetaan tässä lyhyitä ilta- ja viikonloppukäyntejä, joilla virkistystäydystään luonnossa oleillen tai liikkuen. Lähivirkistysalueille tullaan ulkoilemaan yleensä samasta tai lähikunnasta ja tyypillisesti useita kertoja vuodessa. Matkailukohteissa käydään yleensä kauempaa ja melko harvoin, ja käynti sisältää usein yöpymisen. Niiden vetovoima perustuu usein erikoisiin luonnominisuuksiin tai muihin nähtävyyksiin. Jos alueen tärkeimpänä vetovoimatekijänä ovat sen tarjoamat toiminnalliset mahdollisuudet, voidaan puhua ’harrastuskohteesta’.

vietetyn ajan perusteella: lyhyitä, alle kolmen tunnin käyntejä oli Evolla vain prosentti mutta muilla alueilla noin 15 prosenttia. Kävijäkohtaisessa käyntiuseudessa ei ollut suuria eroja. Kuitenkin kerran vuodessa käyneitä oli Teijossa lähes 80 prosenttia kävijöistä, kun taas Nuuksiossa kerran käyneitä oli vain 60 prosenttia ja 2-6 kertaa käyneitä selvästi enemmän kuin muilla alueilla.

Kaikkiaan **lähivirkistysalueen** piirteitä oli eniten Nuuksiossa. Nuuksion kävijät olivat pääosin lähialueelta, ja lyhyitä käyntejä tehtiin runsaasti. Kävijät odottivat usein ennen kaikkea luonnonrauhaa ja hiljaisuutta sekä ulkoilumahdollisuuksia, mikä heijastaa alueen sijaintia pääkaupunkiseudulla. **Matkailukohteen** piirteitä oli eniten Seitsemisessä ja Teijossa, joiden kävijöille matkailuun liittyvät elämykselliset odotukset – mahdollisuus uusiin kokemuksiin, alueeseen ja sen nähtävyyksiin tutustuminen jne. – olivat tärkeämpiä kuin muilla alueilla. Evo erosi muista kohteista etenkin **toiminnallisen luonteensa** vuoksi. Valtaosalla Evon kävijöistä odotukset liittyivät ensisijaisesti harrastamismahdollisuuksiin, ja lähialueelta tehtyjen lyhyiden käyntien osuus oli vähäinen. Tulomotiiviksi ilmoitettiin hieman muita alueita useammin arkipäivän rutiineista irtautuminen.

Alueista saatua kuvaa vahvistaa myös käyntien jakautuminen tärkeimmän harrastuksen mukaan. Nuuksiossa painottuivat ulkoilu ja kävely tai lenkkeily, Evolla kalastus. Teijossa ja etenkin Seitsemisessä alueen erikoiskohteet tai näyttely olivat puolestaan tärkein kohde selvästi useammin kuin muilla alueilla.

5.2 Kävijätyytyväisyys ja mielipiteet palveluista

Kaikkiaan kävijät olivat käyntikokemuksiinsa erittäin tyytyväisiä. Sekä Nuuksiossa että Seitsemisessä vähintään 90 prosenttia vastaajista ilmoitti käynnin vastanneen odotuksiaan. Kun Seitsemisessä kysyttiin käyntiä mahdollisesti häirinneistä tekijöistä, vain noin joka viides vastaaja mainitsi havainneensa jotain häiritsevää eikä millekään yksittäiselle tekijälle kertynyt merkittävää määrää mainintoja. Sen sijaan Nuuksiossa melko moni, 40 prosenttia vastaajista, oli kokenut jonkin tekijän häiritseväksi. Useimmin koetut ongelmat olivat liiallinen käyttäjämäärä ja eri kävijäryhmien väliset häiriö- ja ristiriitatilanteet, joskus myös maaston kuluneisuus.

Kävijät olivat hyvin tyytyväisiä myös alueiden palvelujen saatavuuteen ja laatuun. Erityisesti Seitsemisessä mitään palvelua ei arvioitu huonoksi ja yleisesti käytetyistä palveluista lähinnä vain tulentekopaikkoja ja käymälöitä kaivattiin lisää. Nuuksiossa määrällisiäkin toivomuksia esitettiin etenkin opasteista, viitoituksista, tulentekopaikoista ja jäteastioista. Lisäksi opastetaulut, -materiaali ja viitoitukset saivat osalta vastaajia huonon arvosanan. Tuloksia tulkittaessa on muistettava, että Seitsemisen on vakiintunut, palvelurakenteeltaan jo 'valmis' kansallispuisto. Nuuksion kansallispuisto taas oli kyselyä tehtäessä vasta hiljattain perustettu ja sen palvelurakenne osin vielä suunnitteluvaiheessa tai rakenteilla.

Kävijöiden tyytyväisyys käyntiinsä, samoin kuin arviot palvelujen määrästä ja laadusta, ovat voimakkaasti sidoksissa kävijän omiin odotuksiin. Koska eri alueiden

kävijät ja siten niiltä odotetut asiat ovat erilaisia, kävijätyytyväisyyttä tai arvioita palveluista ei voida juurikaan verrata kansallispuistojen kesken eikä retkeilyalueiden vastaaviin tuloksiin. Pikemminkin tulisi vertailla saman alueen kävijätyytyväisyyttä eri ajankohtina, koska näin voidaan saada hyödyllistä tietoa mm. tehtyjen kehittämistoimenpiteiden onnistuneisuudesta.

5.3 Johtopäätökset alueiden hoidolle ja kehittämiselle

Rakennettujen palvelujen määrä

Rakennettujen palvelujen tarjontaa pidettiin määrällisesti yleensä sopivana. Myös niiden laadusta oli melko harvoin huomautettavaa. Erityisesti Seitsemisen palvelurakenne on ilmeisen hyvin sopusoinnussa kävijöiden tarpeiden kanssa. Vuoden 1993 tilanteeseen (Peura ja Inkinen 1994) verrattuna tyytyväisyys opastemateriaalin, telttailupaikkojen, pysäköintipaikkojen ja yleisökäymälöiden laatuun ja määrään oli selvästi parantunut, ja tyytyväisyys muihin palveluihin oli pysynyt entisellään. Tulentekopaikkojen laatuun oltiin nyt aikaisempaa tyytyväisempiä, mutta vajaa neljäsosa vastaajista toivoi edelleen niiden määrää lisättäväksi. Nuuksion tuloksissa heijastuu vielä selvästi kansallispuiston keskeneräisyys.

Kyselyajankohdan jälkeen on tehty ja viety käytäntöön linjapäätös, jonka mukaan jätehuoltoa vähennetään kansallispuistoissa. Tätä vasten on huomionarvoista, että erityisesti Nuuksiossa ja jossain määrin Seitsemisessäkin osa kävijöistä kuitenkin halusi jätehuoltoa ja -astioita lisättäväksi. Tämän perusteella jätehuollon karsimiseen liitetty kävijöiden asennekasvatus- ja valistuskampanja on ilmeisen tarpeellinen. Omatoimisemman jätehuollon toimivuutta on myös syytä seurata tutkimuksin ja selvityksin.

Juuri mitään rakennettuja palveluja ei ehdotettu vähennettäväksi, poikkeuksena korkeintaan Nuuksion tiestö ja polkuverkosto. Tästä päätellen kävijät eivät näytä kokevan vielä vaarana alueiden 'ylirakentamista', enempää tutkituissa kansallispuistoissa kuin retkeilyalueillakaan. Toisaalta kuitenkin Nuuksiossa melkein puolet ja Seitsemisessäkin kolmasosa kävijöistä toivoi erämaisten tai luonnontilaisten osien lisäämistä. Retkeilyalueilla tätä kaivattiin melko harvoin, mikä heijastaa kävijöiden odotusten erilaisuutta. Joka tapauksessa tiestöä ja polkuja tarvitaan, koska kyseisten alueiden kävijät ovat suurelta osin perheitä tai muuten odottavat alueelta helppokulkuisuutta. Helppokulkuisuuden ja erämaisyyden yhteensovittamiseksi on luontevaa, että alueilla on vyöhykeajattelun mukaisesti sekä runsaammin että vähemmän varusteltuja osia.

Alueiden kävijämäärät, ekologinen ja sosiaalinen kantokyky

Tulokset eivät viittaa vakaviin ylikäytöstä johtuviin ongelmiin, kuten laajamittaiseen maaston kulumiseen tai tungostumiseen. Tämä pätee etenkin Seitsemiseen, jossa häiritseviä tekijöitä oli koettu hyvin harvoin. Nuuksiossa jonkinasteista tun-

gostumista ja eri käyttäjäryhmien välisiä ristiriitoja oli kuitenkin havaittu kohtalaisen usein. Myös tulentekopaikkojen lisäämistoivomukset, joita Nuuksiossa esitti noin joka viides vastaaja, näyttävät liittyvän erityisesti näiden paikkojen ajoittaiseen tungostumiseen ja silloin syntyviin ristiriitoihin. Vaikka ongelmat liittynevätkin lähinnä tiettyihin vilkkaimpiin paikkoihin ja aikoihin, niihin on syytä kiinnittää huomiota.

Nuuksion käytön suunnittelussa on omaksuttu linja, jonka mukaan pääkaupunkiseudun ulkoilu- ja virkistyskäyttöpaineita pyritään ohjaamaan kansallispuiston alueelta järviylängön ulkoilualueille. Tulosten mukaan tämä vaikuttaa perustelulta puiston ensisijaisten eli luonnonsuojelutavoitteiden turvaamiseksi. Koska Nuuksion sijainti pääkaupunkiseudulla kuitenkin merkitsee sitä, että virkistyskäytön paineet eivät häviä kansallispuistonkaan alueelta, käytön ohjailu myös puiston sisällä on tarpeen ongelmien välttämiseksi.

5.4 Tulosten luotettavuus ja jatkotutkimukset

Käytetty aineisto perustui alueella tehtyyn kävijäotantaan, johon liittyy eräitä erityispiirteitä. Luonnollisesti kävijäaineisto ei edusta koko väestöä vaan alueen nykyisiä käyttäjiä (alueella ko. jaksolla vähintään kerran käyneitä). Sulanmaan kaudella koottuna aineisto myös kuvaa tarkkaan ottaen kesäkauden käyttöä, joka edustaa 75–80 prosenttia alueiden vuotuisesta käytöstä. Olennaisinta tulosten luotettavuudelle ja käyttökelpoisuudelle on kuitenkin se, että otannan kattavuuteen ja aineiston edustavuuteen kiinnitettiin tässä tutkimuksessa erityistä huomiota. Tulosten voidaan siksi olettaa kuvaavan alueiden kesäkauden käyttöä niin harhatomasti kuin alueella tehtävässä otannassa on mahdollista.

Toisin kuin tavanomaisissa kävijäselvityksissä, tutkimuksessa otettiin huomioon myös kävijäaineistossa esiintyvä vastaajien valikoituminen käyntiuseuden mukaan (endogeeninen stratifioituminen) ja tulokset laskettiin tiheästi käyvien yliedustuksen poistamiseksi painotettuina. Useimpiin tuloksiin ilmiö ei juurikaan vaikuttanut. Tärkeä poikkeus on kuitenkin itsessään kävijöiden vuotuinen käyntiuseus, jonka osalta oikaistut tulokset eroavat merkittävästi suoraan otoksesta lasketuista.

Keskimääräisen käyntiuseuden (käyntikertoja/kävijä/v) ja alueen vuotuisen kokonaiskäyntimäärän perusteella voidaan mm. arvioida alueen käyttäjämäärä eli sen vuosittain palvelemaan ihmisjoukon suuruus. Otoksesta suoraan lasketut ja painotetut tulokset antoivat kuitenkin keskimääräisestä käyntiuseudesta niin erilaisen kuvan, että voidaan päätyä hyvin erilaisiin käyttäjämääräarvioihin. Jotta usein käyvien yliedustuksen aiheuttama harha tulee poistetuksi, onkin syytä käyttää painotettua keskiarvoa. Kun esimerkiksi Nuuksioon tehtiin vuonna 1996 arviolta 60 000 käyntiä, kävijöitä olisi painottamattoman keskiarvon mukaan ollut noin 11 000 henkilöä. Painotetun keskiarvon perusteella kävijäjoukko oli kuitenkin tuntuvasti laajempi, yli 27 000 henkilöä. Seitsemisen (arviolta 37 000 käyntiä v. 1996) kävijöiden määräksi taas saataisiin oikaisemattoman keskiarvon mukaan vajaat 12

000 henkilöä, mutta painotettujen tulosten mukaan oikeampi arvio on runsaat 23 000 henkilöä.⁶

Tässä raportissa eräiltä osin kuvattu aineisto koottiin alueiden virkistyskäytön taloudellista arvottamistutkimusta varten. Tässä käytetään markkinattomien hyötyjen arvottamisessa yleisimmin käytettyjä matkakustannus- ja hypoteettisten markkinoiden (contingent valuation, CVM) menetelmiä. Tulokset kuvaavat virkistyskäytön arvoa käyttäjille ja yhteiskunnalle markkoina käyntikertaa tai kävijää ja vuotta kohti. Lisäksi aineistosta raportoidaan erikseen mm. tulokset kävijöiden suhtautumisesta virkistyspalvelujen rahoitustapoihin ja mahdollisiin käyttömaksuihin.

⁶ Näihin arvioihin sisältyvät vain alueella vähintään kerran vuodessa käyneet nykyiset virkistyskäyttäjät. Näiden lisäksi alueiden virkistyskäyttömahdollisuuksista hyötyvät harvemmin kuin kerran vuodessa käyvät nykyiset sekä potentiaaliset tulevat kävijät.

LÄHTEET

- Ekholm, J., Kostet, S. & Salonen, H. 1997: Suomen kansallispuistot. – Metsähallitus, luonnonsuojelu, Vantaa. 96 s.
- Horne, P. & Sievänen, T. 1996: Virkistysalueiden kävijämäärien arviointi. – Teoksessa: Saarinen, J. & Järviluoma, J. (toim.), Luonto virkistys- ja matkailuym-
päristöinä. Metsäntutkimuslaitoksen tiedonantoja 619:107–128.
- , Sievänen, T., Alenius, V., Iisalo, H. & Friman, T. 1998: Kävijälaskentaopas. – Metsähallituksen luonnonsuojelujulkaisuja. Sarja B 45. 68 s.
- Järvi-Espoon Eräpartiolaiset ry. 1993: Nuuskinta '93. Retkeily Nuuksiossa. – Met-
sähallituksen luonnonsuojelujulkaisuja. Sarja A 15. 80 s.
- Kangas, K., Ovaskainen, V. & Pajuoja, H. 1998a: Kävijäryhmittäinen rahankäyttö
Teijon retkeilyalueella. – Teoksessa: Saarinen, J. & Järviluoma, J. (toim.), Kes-
tävyys luonnon virkistys- ja matkailukäytössä. Metsäntutkimuslaitoksen tie-
donantoja 671:89–98.
- , Ovaskainen, V. & Pajuoja, H. 1998b: Virkistyspalveluiden merkitys alueta-
loudelle: Teijon retkeilyalueen tulo- ja työllisyysvaikutukset. – Metsätieteen
aikakausikirja 4/1998:505–512.
- Karjalainen, E. 1994: Maaston kuluminen Seitsemisen kansallispuistossa. – Metsä-
hallituksen luonnonsuojelujulkaisuja. Sarja A 21. 68 s.
- Kekkonen, R. 1993: Retkeilyalueen virkistys-työjien arvottaminen. – Kansanta-
loudellisen metsäekonomian pro gradu -työ, Helsingin yliopisto, Helsinki.
88 s. + liitteet.
- Kollani, J. & Kollani, T. 1990: Seitsemisen kansallispuiston virkistyskäyttö. – Ta-
lousmaantieteen pro gradu -työ, Helsingin kauppakorkeakoulu, Helsinki.
174 s.
- Laine, N. 1994: Patvinsuon kansallispuiston kävijätutkimus kesällä 1994. – Opin-
näytetyö, Pieksämäen metsäoppilaitos. 54 s. + liit.
- Laki eräiden valtion omistamien alueiden muodostamisesta kansallispuistoiksi ja
luonnonpuistoiksi 2.10.1981/674.
- Laki Nuuksion kansallispuistosta 4.2. 1994/118.
- Metsähallitus 1996: Seitsemisen kansallispuiston runkosuunnitelma. – Metsähalli-
tuksen luonnonsuojelujulkaisuja. Sarja B 28. 54 s.
- Metsähallitus 1997: Nuuksion kansallispuisto.. – Esite, Metsähallitus, Vantaa.

- Mettovaara, K. 1984: Hossan retkeilyalueen käyttötutkimus. – Pro gradu -työ, Oulun yliopisto, Maantieteen laitos, Oulu. 121 s. + liit.
- Mäntymaa, E. 1997: Essays on environmental benefits and hypothetical markets. – Acta Universitatis Ouluensis (Oeconomica) G 2. 202 s.
- Ovaskainen, V., Horne, P. & Sievänen, T. 1999: Evon ja Teijon retkeilyalueiden kävijät ja kävijättyytyväisyys kesäkaudella 1996. – Metsäntutkimuslaitoksen tiedonantoja 726. 88 s.
- , Mikkola, J. & Pouta, E. 1998: Estimating recreation demand with on-site data: An application of truncated vs truncated, endogenously stratified count data models. – Metsäntutkimuslaitoksen tiedonantoja 683. 27 s.
 - , Savolainen, H. & Sievänen, T. 1992: The benefits of managing forests for grouse habitats: A contingent valuation experiment. – Teoksessa: Solberg, B. (ed.), Proceedings of the Biennial Meeting of SSFE, Gausdal, Norway, 1991. Scandinavian Forest Economics 33:263–274.
- Peura, P. & Inkinen, M. 1994: Lauhanvuoren ja Seitsemisen kansallispuistojen kävijät ja käyttö kesällä 1993. – Metsähallituksen luonnonsuojelujulkaisuja. Sarja A 30. 51 s.
- Ranta, E., Rita, H. & Kouki, J. 1989: Biometria. Tilastotiedettä ekologeille. – Yliopistopaino, Helsinki. 569 s.
- Saarinen, J. 1994: Erämaaluonteisten virkistysalueiden sosiaalinen kapasiteetti. Esimerkkinä Urho Kekkonen kansallispuiston retkeilijät. – Tutkielma, Oulun yliopisto, Oulu. 133 s. + liit.
- Sievänen, T. 1992: Aulangon ja Ahveniston ulkoilualueiden käyttö ja kävijät. – Metsäntutkimuslaitoksen tiedonantoja 415. 85 s.
- 1993a: Kolin kansallispuiston kävijät. – Metsäntutkimuslaitoksen tiedonantoja 465. 53 s. + liitteet.
 - 1993b: Kaupunkiväestön ulkoilukäyttäytyminen ja ulkoilualueiden käyttö. Hämeenlinnan ulkoilututkimus. – Folia Forestalia 824. 62 s.
 - , Pouta, E. & Ovaskainen, V. 1992: Problems of measuring recreation value given everyman's rights. – Teoksessa: Solberg, B. (ed.), Proceedings of the Biennial Meeting of SSFE, Gausdal, Norway, 1991. Scandinavian Forest Economics 33:231–243.
- Sisäasiainministeriö 1980: Ulkoilututkimus 1979. – Sisäasiainministeriön ympäristönsuojeluosaston julkaisuja C 1: 5. 51 s.

- Smith, V. K. 1993: Nonmarket valuation of environmental resources: An interpretive appraisal. - *Land Economics* 69(1):1-26.
- & Kaoru, Y. 1990: Signals or noise? Explaining the variation in recreation benefit estimates. - *American Journal of Agricultural Economics* 72:419-433.
- Tilastokeskus 1997: Suomen tilastollinen vuosikirja 1997. - Tilastokeskus, Helsinki. 663 s.
- Uudenmaan lääninhallituksen Nuuksio-yhteistyöryhmä. 1993: Uudenmaan lääninhallituksen Nuuksio-yhteistyöryhmän selvitys 31.12.1992. - Uudenmaan lääninhallituksen julkaisusarja 1993(6). 13 s. + liitteet.
- Valtion alueiden virkistyskäyttöryhmä 1996: Valtion alueiden virkistyskäyttöryhmän muistio. - Maa- ja metsätalousministeriö, työryhmämuistio 1996:12. 85 s.
- Virkistysalueiden käyttäjätutkimus I-III. 1989: Helsingin kaupungin kaupunkisuunnitteluvirasto, yleiskaavaosasto. Julkaisuja YA: 12-14.
- Walsh, R. G., Johnson, D. M. & McKean, J. R. 1992: Benefit transfer of outdoor recreation studies, 1968-1988. - *Water Resources Research* 28(3):707-713.

27. Oletteko harrastanut kalastusta tällä alueella ja millaisena olette pitänyt saaliitanne?

a) Tällä käyntikerralla

- en kalasta
 kalastin/kalastan
 Tämänkertainen saalis oli
 hyvä heikko
 tyydyttävä ei saalista

b) Aikaisemmin

- en ole kalastanut
 olen kalastanut
 Saalis aikaisemmin yleensä
 hyvä heikko
 tyydyttävä ei saalista

28. Mitä alueen palveluja olette käyttäneet tai tarvitsette? Mitä mieltä olette alueen palveluista ja muista ominaisuuksista? Merkitkää rasti mielipidettänne vastaaviin kohtiin.

**a) Käytän/
tarvitseen palvelua**

kyllä en

- Palvelut
- pysäköintipaikat
 alueen tiestö
 opastaulut
 kirjallinen opastemateriaali
- polkuverkosto
 polkuviitoitukset
 tulentekopaikat ja laavut
 telttailupaikat
- yleisökäymälät
 jäteastiat ja -huolto
 kioskit tai kahvilat
 opastuskeskuksen palvelut
- Ympäristö ja luonto
 yleinen siisteys
 virkistysympäristön viihtyisyys
 maiseman vaihtelevuus
 erämaiset/luonnontilaiset alueet

**b) Määrää/saatavuutta
tulisi mielestäni**

lisätä sopiva vähentää

-

**c) Palvelun
nykyinen laatu**

hyvä tyydytt. huono

-

29. Sopivatko seuraavat palvelut tai harrastusmuodot mielestänne Seitsemisen kansallispuistoon?

sopii ei sovi ei mielipidettä

- opastetaulut luontopoluilla
maksulliset luontoretket
varattavat telttapaikat
varattavat laavut/tuvat
kalastus pyyntikokoisin kirjolohi-istutuksin
luontaisen kalakannan kalastus
lampien/järvien vuokraus ryhmille
metsästys
kalliokiipeily
koiravaljakkoajelu
ratsastus
maastopyöräily
moottorikelkkailu

E. VIRKISTYSPALVELUJEN ARVOSTUS

SB

Valtion retkeilyalueet ovat valtion ylläpitämiä, virkistyskäyttöä varten erityisesti varusteltuja alueita. Myös kansallispuistot palvelevat virkistyskäyttöä päätehtävänsä luonnonsuojelun ohella. Lisäksi kunnat ylläpitävät varusteltuja ulkoilualueita. Kansallispuistoissa, retkeilyalueilla ja ulkoilualueilla on opastettuja polkuja, muuta palveluvarustusta ja harrastusmahdollisuuksia. Toisaalta jokamiehenoikeus mahdollistaa liikkumisen tavallisissa talousmetsissä.

Virkistyspalvelujen ylläpito aiheuttaa kustannuksia, jotka katetaan julkisista varoista. Siitä, miten paljon käyttäjät arvostavat virkistysalueita, tiedetään kuitenkin vähän. Seuraavien kysymysten tarkoitus on selvittää, miten arvokkaana Te pidätte käyntianne Seitsemisen kansallispuistossa ja virkistyspalvelujen käyttömahdollisuutta.

30. Olettakaa, että retkeilyalueiden ja kansallispuistojen kävijöiltä perittäisiin käyttömaksu, jonka tuotto käytettäisiin alueen hoitoon. Maksu oikeuttaisi alueelle pääsyyn sekä tulentekopaikkojen, polttopuiden ja jätehuollon ym. perusrakenteiden käyttöön.

a) Kuinka paljon olisitte olleet valmis enintään maksamaan tästä käynnistäne Seitsemisen kansallispuistoon?

- | | |
|---------------------------------|--|
| <input type="checkbox"/> 0 mk | <input type="checkbox"/> 150 mk |
| <input type="checkbox"/> 10 mk | <input type="checkbox"/> 200 mk |
| <input type="checkbox"/> 25 mk | <input type="checkbox"/> 300 mk |
| <input type="checkbox"/> 50 mk | <input type="checkbox"/> enemmän, _____ mk |
| <input type="checkbox"/> 100 mk | |

b) Jos vastasitte, että olisitte olleet valmis maksamaan käynnistäne, kuvitelkaa että valitsemanne summan suuruinen käyttömaksu olisi ollut voimassa jo viimeisten 12 kuukauden ajan. Olisiko maksu vaikuttanut käyntienne lukumäärään?

- Ei, olisin käynyt yhtä monta kertaa.
- Kyllä; olisin käynyt kysymyksessä 17 ilmoittamani sijasta _____ kertaa.

c) Jos vastasitte nolla markkaa, mikä on vastauksenne tärkein syy?

- alueella käyminen ei ole minulle kovin tärkeää
- siirtyisin käyttämään maksuttomia alueita, en tarvitse palveluvarustusta
- minulla ei ole varaa lisämaksuihin, joutuisin lopettamaan käynnit
- peruspalvelut tulisi mielestäni kattaa verovaroista
- en hyväksy maksua, koska minulla on mielestäni oikeus käyttää aluetta ja sen palveluja
- muu syy, mikä _____

31. Olettakaa vaihtoehtoisesti, että alueiden palvelutason säilyttämiseksi ja käytön pitämiseksi maksuttomana jouduttaisiin nostamaan veroja.

a) Kuinka paljon olisitte valmis enintään maksamaan lisää veroja vuodessa, jos voisitte olla varma, että varat käytetään näiden alueiden ylläpitoon?

- | | |
|---------------------------------|--|
| <input type="checkbox"/> 0 mk | <input type="checkbox"/> 500 mk |
| <input type="checkbox"/> 50 mk | <input type="checkbox"/> 1 000 mk |
| <input type="checkbox"/> 100 mk | <input type="checkbox"/> 1 500 mk |
| <input type="checkbox"/> 200 mk | <input type="checkbox"/> 2 000 mk |
| <input type="checkbox"/> 300 mk | <input type="checkbox"/> enemmän, _____ mk |

b) Jos vastasitte nolla markkaa, mikä on vastauksenne tärkein syy?

- alueilla käyminen ei ole minulle kovin tärkeää
- minulla ei ole varaa mihinkään lisämaksuihin eikä -veroihin
- verot ovat jo muutenkin liian korkeat
- kustannukset pitäisi kattaa alueiden käyttäjiltä perittävien maksuina
- muu syy, mikä _____

F. MIELIPITEET PALVELUJEN KEHITTÄMISESTÄ JA RAHOITUKSESTA

33. Miten tämän alueen peruspalvelut (esim. jätehuolto, tulentekopaikat ja polttopuut, laavut ym. rakenteet) tulisi mielestänne rahoittaa ja miten niitä tulisi kehittää? Ottakaa kantaa väittämiin (kaikkiin kohtiin).

	täysin samaa mieltä	osaksi samaa mieltä	en osaa sanoa	osaksi eri mieltä	täysin eri mieltä
Alueen peruspalvelut on ylläpidettävä vero-varoin ja säilytettävä käyttäjille maksuttomina	<input type="checkbox"/>	<input type="checkbox"/>	<input type="checkbox"/>	<input type="checkbox"/>	<input type="checkbox"/>
Alueen varustelua ja palveluja voi vähentää, mutta käyttö on pidettävä maksuttomana	<input type="checkbox"/>	<input type="checkbox"/>	<input type="checkbox"/>	<input type="checkbox"/>	<input type="checkbox"/>
Palvelut on rahoitettava käyttäjiltä perittävien maksuina, jotta palvelutaso voidaan säilyttää	<input type="checkbox"/>	<input type="checkbox"/>	<input type="checkbox"/>	<input type="checkbox"/>	<input type="checkbox"/>
Olisin valmis maksamaan vapaaehtoisen polttopuu- ja jätehuoltomaksun	<input type="checkbox"/>	<input type="checkbox"/>	<input type="checkbox"/>	<input type="checkbox"/>	<input type="checkbox"/>
Olisin valmis ostamaan vapaaehtoisen retkeilykortin	<input type="checkbox"/>	<input type="checkbox"/>	<input type="checkbox"/>	<input type="checkbox"/>	<input type="checkbox"/>
Olisin valmis viemään itse roskani pois, jotta jätehuoltokustannuksia voitaisiin vähentää	<input type="checkbox"/>	<input type="checkbox"/>	<input type="checkbox"/>	<input type="checkbox"/>	<input type="checkbox"/>
Olisin valmis osallistumaan vapaaehtois-työhön palvelujen pitämiseksi maksuttomina	<input type="checkbox"/>	<input type="checkbox"/>	<input type="checkbox"/>	<input type="checkbox"/>	<input type="checkbox"/>

34. Miten suhtaudutte seuraaviin vaihtoehtoisiin käyttömaksuihin, joiden tuotto käytettäisiin alueen palvelujen ylläpitoon?

	hyväksyn	hyväksyn varauksin	en hyväksy	en osaa sanoa
ostettavat polttopuut	<input type="checkbox"/>	<input type="checkbox"/>	<input type="checkbox"/>	<input type="checkbox"/>
pysäköintimaksut	<input type="checkbox"/>	<input type="checkbox"/>	<input type="checkbox"/>	<input type="checkbox"/>
pakollinen polttopuumaksu	<input type="checkbox"/>	<input type="checkbox"/>	<input type="checkbox"/>	<input type="checkbox"/>
pakollinen jätehuoltomaksu	<input type="checkbox"/>	<input type="checkbox"/>	<input type="checkbox"/>	<input type="checkbox"/>
käyntikohtainen pääsymaksu retkeilyalueille ja kansallispuistoihin	<input type="checkbox"/>	<input type="checkbox"/>	<input type="checkbox"/>	<input type="checkbox"/>
vuotuinen pakollinen retkeilykortti (kaikkia retkeilyalueita ja kansallispuistoja koskeva)	<input type="checkbox"/>	<input type="checkbox"/>	<input type="checkbox"/>	<input type="checkbox"/>
muu hyväksyttävä käyttömaksu, mikä _____				

G. VASTAAJAN TAUSTATIEDOT

35. Syntymävuosi _____

36. Sukupuoli

- mies
 nainen

37. Peruskoulutus

- kansakoulu
 peruskoulu tai keskikoulu
 ylioppilas

38. Ammatillinen koulutus

- ammattikoulu
 opistotasoinen tutkinto
 yliopisto- tai korkeakoulututkinto
 ei ammatillista tutkintoa

39. Ammattiasema

- maatalousyrittäjä
 muu itsenäinen yrittäjä
 ylempi toimihenkilö/johtavassa asemassa
 alempi toimihenkilö
 työntekijä
 eläkkeellä tai pitkäaik. sairas
 työtön
 opiskelija tai koululainen
 omaa kotitaloutta hoitava tai muu

40. Nykyinen asuinympäristö

- maaseutu
 kirkonkylä tai taajama
 kaupungin lähiö
 kaupungin keskusta

41. Lapsuuden asuinympäristö

- maaseutu
 kirkonkylä tai taajama
 kaupungin lähiö
 kaupungin keskusta

42. Perheen koko (vastaaja mukaan luettuna):

aikuisia _____ henkilöä,

alle 15-vuotiaita _____ henkilöä

43. Minkä suuruiset ovat kotitaloutenne yhteens-
lasketut nettotulot kuukaudessa (verojen jälkeen)?

- | | |
|--|--|
| <input type="checkbox"/> alle 2 000 mk | <input type="checkbox"/> 12–14 000 mk |
| <input type="checkbox"/> 2–4 000 mk | <input type="checkbox"/> 14–16 000 mk |
| <input type="checkbox"/> 4–6 000 mk | <input type="checkbox"/> 16–18 000 mk |
| <input type="checkbox"/> 6–8 000 mk | <input type="checkbox"/> 18–20 000 mk |
| <input type="checkbox"/> 8–10 000 mk | <input type="checkbox"/> yli 20 000 mk |
| <input type="checkbox"/> 10–12 000 mk | |

44. Tulonsaajien lukumäärä:

- 1 henkilö
 2 tai useampia

45. Mitä seuraavista varusteista kotitaloudellanne
on käytettävissä?

- loma-asunto tai -osake
 auto
 asuntovaunu tai matkailuauto
 telttailuvarusteet
 matkavene
 pienvene
 kanootti
 urheilukalastusvälineet
 metsästysase
 polkupyörä (kaikilla/useimmilla perheenjäsenillä)
 sukset (kaikilla/useimmilla perheenjäsenillä)
 muuta, mitä _____

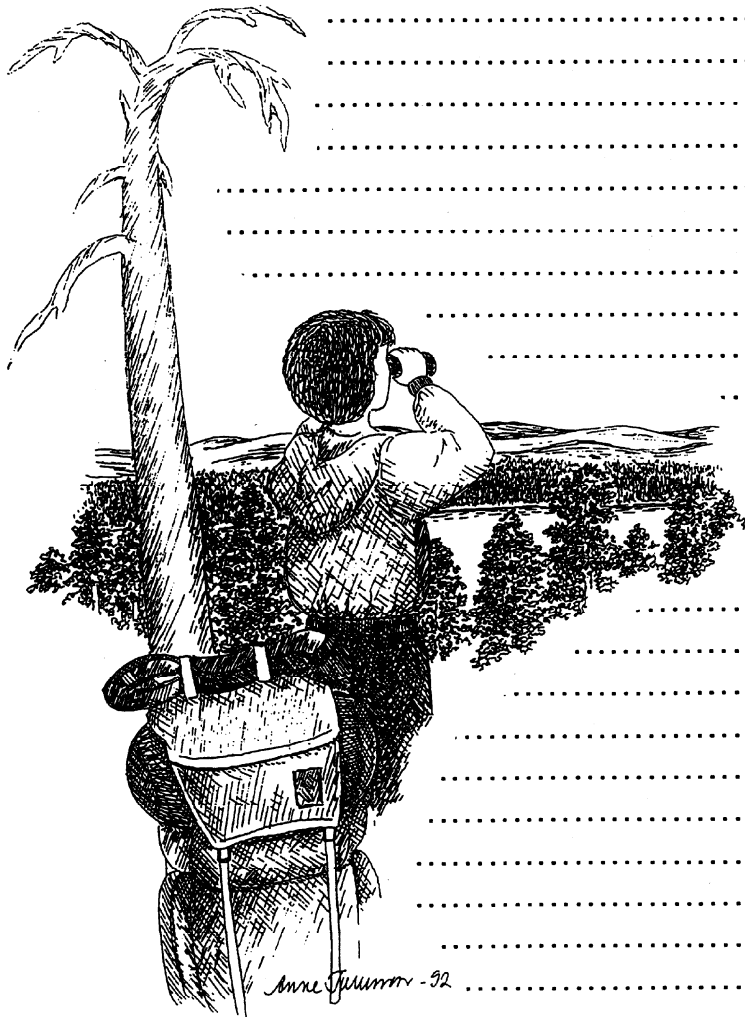
46. Kuinka paljon kotitaloutenne käyttää vuodes-
sa rahaa ulkoiluun ja luonnossa virkistäytymi-
seen (vaatteet, välineet, matkakulut, luvat, venepaik-
ka- ym. maksut)?

- | | |
|--|--|
| <input type="checkbox"/> alle 1 000 mk | <input type="checkbox"/> 10–15 000 mk |
| <input type="checkbox"/> 1–2 000 mk | <input type="checkbox"/> 15–20 000 mk |
| <input type="checkbox"/> 2–5 000 mk | <input type="checkbox"/> 20–25 000 mk |
| <input type="checkbox"/> 5–10 000 mk | <input type="checkbox"/> yli 25 000 mk |

KIITOS VASTAUKSESTANNE!

Mahdollisia lisäkommentteja esimerkiksi tästä alueesta ja sen palveluista voitte kirjoittaa kääntöpuolelle.

Kommentteja:



AINEISTON EDUSTAVUUS HAVAINNOITUJEN JA VASTANNEIDEN IKÄ- JA SUKUPUOLIJAKAUMIEN VERTAILUN PERUSTEELLA

Ikä, v	Nuuksio								
	Havainnoiduista	Naiset, %			Kieltäytyneistä	Havainnoiduista	Miehet, %		
		Vast. pyydetyistä	Suostuneista				Vast. pyydetyistä	Suostuneista	Kieltäytyneistä
15-24	10	12	12	10	11	12	12	13	
25-44	27	25	25	24	29	29	30	29	
45-64	10	8	8	9	10	11	11	11	
Yli 65	2	1	1	2	1	2	2	3	
Yhteensä	49	46	46	44	51	54	54	56	

Ikä, v	Seitseminen								
	Havainnoiduista	Naiset, %			Kieltäytyneistä	Havainnoiduista	Miehet, %		
		Vast. pyydetyistä	Suostuneista				Vast. pyydetyistä	Suostuneista	Kieltäytyneistä
15-24	5	3	4	1	6	3	3	4	
25-44	19	21	22	17	21	23	22	24	
45-64	15	15	16	11	19	23	22	24	
Yli 65	8	6	6	9	7	6	5	10	
Yhteensä	47	46	48	37	53	54	52	63	

KYSYMYSKOHTAISET VASTAUSPROSENTIT NUUKSION JA SEITSEMISEN KYSELYISSÄ

Useimpiin kyseistä käyntiä koskevista kysymyksistä (osio A) vastattiin lähes 100-prosenttisesti. Ainoa poikkeus oli kysymyksen 2 jälkiosana ollut käynnin tärkein harrastus, joka oli rengastettu erikseen tai ilmeni ainoasta ilmoitetusta harrastuksesta. Tieto saatiin Nuuksiossa 74 ja Seitsemisessä 68 prosentilta vastanneista. Rahankäyttökysymyksessä 13 oli joskus vaikea tulkita erityisesti tyhjiä ruutuja (nolla/puuttuva tieto). Käyttämällä tarvittaessa vastaajan muita tietoja vastaukset voitiin kuitenkin tulkita niin, että kysymys tuli vastatuksi kattavasti (95 %).

Kysymyksiin alueen merkityksestä ja aikaisemmista käynneistä (15–17) vastattiin hyvin (yli 98 %). Osion B muut kysymykset olivat vaikeampia: korvaavan virkistysalueen tyyppin ilmoitti 83–85 % ja etäisyyden noin 80 % vastaajista (93–96 % tyyppin ilmoittaneista). Kansallispuiston tai retkeilyalueen korvaavaksi kohteeksi nimenneistä useimmat ilmoittivat myös paikan nimen. Käymänsä kansallispuistot ja retkeilyalueet nimesi 74–83 % vastaajista. Myös tärkein ulkoiluharrastus, ulkoilutiheys ja kohteen valintaperuste (osio C) oli ilmoitettu yli 95-prosenttisesti.

Kysymyksiin tyytyväisyydestä käyntiin, häiriötekijöistä ja kalastamisesta (osio D, 25–27) vastasi kummallakin alueella noin 95 ja aikaisemmasta kalastuksesta lähes 90 %. Eri toimintojen sopivuudesta alueelle ilmaisi mielipiteensä vähintään 90–95 % vastaajista. Sen sijaan palveluja koskeva kysymys 28 oli aivan ilmeisesti liian pitkä ja raskas. Vastausprosentti vaihteli kohdittain, mutta huonoimmillaan palvelujen käyttöä kommentoi vain 62–68 %, saatavuutta 49–52 % ja laatua 47 % vastaajista. Vastaajan väsymisestä kertoo sekin, että kunkin kysymysryhmän ensimmäiseen kohtaan oli vastattu muita paremmin.

Arvottamiskysymysten (osio E) mukaan lomakkeita oli neljää eri tyyppiä (A–D). NuukSION vastaukset jakoutuivat tasaisesti, mutta Seitsemisestä tyyppiä A kertyi enemmän, koska kämpillä oli tarjolla vain sitä. Useimpiin näistäkin – usein vaikeina pidetyistä – kysymyksistä vastattiin hyvin. Kertamaksua, retkeilykorttia ja lisäveroja maksuvälineenä käyttäneisiin kysymyksiin vastasi yleensä yli 95 % ja alimmillaankin yli 90 %. Ainoa poikkeus oli D-lomakkeen kysymys, jossa maksuvälineenä oli käynnin kustannusten yleinen nousu. Seitsemisessä vastausprosentti oli lähes 89, mutta Nuuksiossa se jäi 71 prosenttiin. Maksuväline oli ilmeisesti epäkonkreettinen ja vaikea ymmärtää, ja lisävaikeutena saattoi olla kysymyksen muoto (avokysymys).

Kysymyksiin virkistyspalvelujen kehittämisestä ja rahoitustavoista (osio F) vastasi Nuuksiossa kohdittain vaihtelevasti yli 95 ja ainakin 88–93 % vastaajista. Taustatieto-osiossa G vastausprosentit olivat yli 95:n, poikkeuksena vain kotitalouden nettotulot (88 %).

Vastausprosentit kysymyksittäin (kaikkia/lomaketyypeittäin kaikkia vastaajia koskevat kysymykset).

Kysymys	Nuuksio (n = 484) ¹⁾		Seitseminen (n = 528) ¹⁾	
	Vastanneita	Vastaus-%	Vastanneita	Vastaus-%
1	484	100,0	526	99,6
2A	472	97,5	527	99,8
2B	359	74,2	357	67,6
3	484	100,0	528	100,0
4A	483	99,8	528	100,0
4B	483	99,8	528	100,0
5	450	93,0	528	100,0
6	478	98,8	512	97,0
7	484	100,0	528	100,0
9	481	99,4	522	98,9
10	481	99,4	524	99,2
11	480	99,2	524	99,2
12	482	99,6	528	100,0
13	474	97,9	495	93,8
15	482	99,6	521	98,7
16A	482	99,6	523	99,1
17	475	98,1	520	98,5
18/tyyppi	410	84,7	438	83,0
19	381	92,9/78,7	421	96,1/79,7
20	401	82,8	389	73,7
21A	471	97,3	503	95,3
21B	433	89,5	454	86,0
21C	351	72,5	364	68,9
22	484	100,0	521	98,7
23a	468	96,7	499	94,5
23b	467	96,5	491	93,0
24	472	97,5	502	95,1
25	468	96,7	499	94,5
26	459-462	94,8-95,5	487-488	92,2-92,4
27aA	466	96,3	498	94,3
27bA	428	88,4	441	83,5
28a	329-440	68,0-90,9	328-484	62,1-91,7
28b	254-385	52,5-79,5	260-408	49,2-77,3
28c	225-371	46,5-76,7	247-410	46,8-77,7
29	463-472	95,7-97,5	482-503	91,3-95,3
A30a	124	98,4	190	96,4
A31	121	96,0	187	94,9
B30a	131	99,2	107	99,1
B31a	127	96,2	99	91,7
C30a	107	96,4	109	90,8
C31	107	96,4	109	90,8
D30	102	88,7	73	70,9
D31a	115	100,0	101	98,1
33	460-476	95,0-98,3	474-488	89,8-92,4
34	466-476	96,3-98,3	465-493	88,1-93,4
35	480	99,2	508	96,2
36	483	99,8	513	97,2
37	479	99,0	508	96,2
38	456	94,2	483	91,5
39	470	97,1	505	95,6
40	481	99,4	509	96,4
41	479	99,0	507	96,0
42a	477	98,6	498	94,3
42b	477	98,6	498	94,3
43	428	88,4	464	87,9
44	473	97,7	495	93,8
45	471	97,3	504	95,5
46	453	93,6	479	90,7

¹⁾ Jakautuminen lomaketyypeittäin (A-D): Nuuksio 126, 132, 111 ja 115, Seitsemisen 197, 108, 120 ja 103.

KÄYNTIIN KOHDISTUVIEN ERILAISTEN ODOTUSTEN YLEISYYS

	Nuuksio		Seitseminen	
	% vastaajista	Luottamusväli	% vastaajista	Luottamusväli
Luonnonrauha ja hiljaisuus	62,2	57,9-66,5	46,2	41,9-50,5
Alkuperäinen luonto ja erämaisuus	60,7	56,4-65,1	60,1	55,9-64,3
Ulkoilumahdollisuudet	42,6	38,2-47,0	27,6	23,8-31,4
Arkipäivän rutiineista irtautuminen	33,1	28,9-37,3	32,3	28,3-36,3
Yhdessäolo perheen ja/tai ystävien kanssa	30,8	26,7-34,9	26,6	22,8-30,4
Mahdollisuus luonnon tarkkailuun	29,1	25,1-33,2	25,3	21,6-29,0
Harrastamismahdollisuudet	19,4	15,9-22,9	20,7	17,2-24,2
Lasten/vieraiden tutustuttaminen alueeseen ja luontoon	10,1	7,4-12,8	18,8	15,5-22,1
Mahdollisuus uusiin kokemuksiin ja elämyksiin	9,7	7,1-12,3	12,2	9,4-15,0
Alueeseen/erikoiskohteisiin tutustuminen nähtävyytenä	9,7	7,1-12,3	21,7	18,2-25,2
Muu	3,3	1,7-4,9	1,9	0,7-3,1

ERI HARRASTUSTEN YLEISYYS

(ko. toimintoa harrastaneita/kohteeseen tutustuneita % vastaajista)

	Nuuksio		Seitseminen	
	% vastaajista	Luottamusväli	% vastaajista	luottamusväli
Ulkoilu	64,7	60,4-69,1	49,7	45,4-54,0
Luonnon tarkkailu	46,3	41,9-50,7	41,7	37,5-45,9
Kävely tai lenkkeily	43,8	39,4-48,2	35,7	31,6-39,8
Retkeily, erävaellus	34,5	30,3-38,7	26,0	22,3-29,8
Telttailu	11,6	8,8-14,5	6,8	4,7-9,0
Uiminen	10,3	7,6-13,0	5,1	3,2-7,0
Muu harrastus	9,3	6,7-11,9	6,8	4,7-9,0
Marjastus	9,3	6,7-11,9	4,9	3,1-6,7
Sienestys	8,5	6,0-11,0	2,8	1,4-4,2
Luontovalokuvaus	5,8	3,7-7,9	5,3	3,4-7,2
Suunnistus	5,2	3,2-7,2	0,6	0,0-1,3
Koiran ulkoiluttaminen	5,0	3,1-6,9	3,8	2,2-5,4
Alueen erikoiskohteet	4,3	2,5-6,1	21,4	17,9-25,9
Lintuharrastus	3,9	2,2-5,6	1,5	0,5-2,5
Opetukseen liittyvä käynti	3,3	1,7-4,9	3,8	2,2-5,4
Kasviharrastus	2,5	1,1-3,9	1,5	0,5-2,5
Pyöräily	2,3	1,0-3,6	3,4	1,9-5,0
Kalastus	1,9	0,7-3,1	12,7	9,7-15,5
Luontokeskuksen näyttely	1,4	0,4-2,5	30,4	26,5-34,3
Soutelu	1,0	0,1-1,9	0,6	0,1-1,3
Melonta	0,8	0,0-1,6	0,8	0,0-1,6
Ratsastus	0,2	0,0-0,6	0,2	0,0-0,6
Metsästys	0	0,0-0,0	0,4	0,0-0,9

KÄYNTIEN (% VASTAAJISTA) JA ALUEEN KÄVIJÄ- KUNNAN (% PERUSJOUKOSTA) JAKAUTUMINEN TÄRKEIMMÄN HARRASTUKSEN MUKAAN

	Nuuksio			
	Vastaajista		Perusjoukosta	
	Osuus %	Luottamusväli	Osuus %	Luottamusväli
Ulkoilu	30,9	26,1-35,7	32,0	25,3-38,7
Retkeily, erävaellus	24,5	20,0-29,0	25,3	19,1-31,5
Luonnon tarkkailu	11,7	8,4-15,0	13,4	8,5-18,3
Kävely tai lenkkeily	9,7	6,6-12,8	9,4	5,2-13,6
Opetukseen liittyvä käynti	4,2	2,1-6,3	5,4	2,2-8,6
Muu harrastus	4,2	2,1-6,3	2,9	0,5-5,3
Telttailu	2,8	1,1-4,5	3,2	0,7-5,7
Marjastus	2,5	0,9-4,1	1,3	0,0-2,9
Sienestys	2,5	0,9-4,1	2,3	0,2-4,4
Uiminen	2,2	0,7-3,7	1,6	0,0-3,4
Luontovalokuvaus	1,1	0,0-2,2	0,2	0,0-0,8
Alueen erikoiskohteet	0,8	0,0-1,7	0,7	0,0-1,9
Koiran ulkoiluttaminen	0,8	0,0-1,7	0,2	0,0-0,8
Melonta	0,8	0,0-1,7	1,3	0,0-2,9
Kalastus	0,6	0,0-1,4	0,4	0,0-1,3
Pyöräily	0,6	0,0-1,4	0,5	0,0-1,5

	Seitseminen			
	Vastaajista		Perusjoukosta	
	Osuus %	Luottamusväli	Osuus %	Luottamusväli
Ulkoilu	21,8	18,3-25,3	21,6	16,6-26,6
Retkeily, erävaellus	17,9	14,6-21,2	20,8	15,9-25,7
Luonnon tarkkailu	13,4	10,5-16,3	12,6	8,6-16,6
Kävely tai lenkkeily	10,1	7,5-12,7	12,6	8,6-16,6
Kalastus	9,0	6,6-11,4	4,4	1,9-6,9
Luontokeskuksen näyttely	7,6	5,3-9,9	7,7	4,5-10,9
Muu harrastus	6,4	4,3-8,5	6,5	3,5-9,5
Alueen erikoiskohteet	5,3	3,4-7,2	5,2	2,5-7,9
Telttailu	2,0	0,8-3,2	1,8	0,2 -3,4
Melonta	2,0	0,8-3,2	2,2	0,4-4,0
Marjastus	0,8	0,8-1,6	0,5	0,0-1,4
Opetukseen liittyvä käynti	0,6	0,0-1,3	0,8	0,0-1,9
Uiminen	0,6	0,0-1,3	0,1	0,0-0,5
Pyöräily	0,6	0,0-1,3	0,5	0,0 -1,4
Lintuharrastus	0,6	0,0-1,3	0,5	0,0-1,4
Luontovalokuvaus	0,6	0,0-1,3	0,8	0,0-1,9
Kasviharrastus	0,6	0,0-1,3	0,8	0,0-1,9
Sienestys	0,3	0,0-0,8	0,4	0,0-1,2

KÄVIJÖIDEN KÄSITYKSET ALUEEN TÄRKEIMMISTÄ TEHTÄVISTÄ

	Nuuksio		Seitseminen	
	% vastaajista	Luottamusväli	% vastaajista	Luottamusväli
Ulkoilu- ja virkistysmahdollisuuksien tarjoaminen	60,2	55,8–64,6	41,3	37,1–45,5
Alkuperäisluonnon suojelu	58,3	53,9–62,7	59,4	55,2–63,3
Retkeily- ja erävaellusympäristön tarjoaminen	57,1	52,7–61,5	44,0	39,7–48,3
Luonnon monimuotoisuuden säilyttäminen	52,3	47,8–56,8	49,6	45,3–53,9
Luonnonmaiseman säilyttäminen	34,0	29,8–38,2	31,3	27,3–35,3
Kulttuuri- ja luonnonarvojen säilyttäminen jälkipolville	24,2	20,4–28,0	38,5	34,3–42,7
Opetus ja tutkimus	2,7	1,3–4,2	10,0	7,4–12,6
Kalastus- ja metsästysmahdollisuuksien tarjoaminen	2,3	1,0–3,6	11,2	8,5–13,9
Matkailun edistäminen	1,0	0,1–1,9	3,1	1,6–4,6
Muut	0,8	-	1,7	-

VASTAAJIEN JAKAUTUMINEN PYSYVÄN ASUINKUNNAN JA HAASTATTELUKERRAN LÄHTÖPAIKKAKUNNAN MUKAAN (KUNNAT JOILLE N ≥ 10)

Pysyvä asuinpaikka	Nuuksio		Lähtöpaikkakunta	% vastaajista
	% vastaajista			
Helsinki	41,0		Helsinki	41,4
Espoo	34,3		Espoo	35,9
Vantaa	8,6		Vantaa	8,2
Kirkkonummi	2,9		Kirkkonummi	3,4
Kauniainen	1,9		Kauniainen	1,9
Muut yhteensä	11,3		Muut yhteensä	9,2

Pysyvä asuinpaikka	Seitseminen		Lähtöpaikkakunta	% vastaajista
	% vastaajista			
Tampere	23,4		Tampere	16,7
Helsinki	7,6		Kuru	11,6
Ylöjärvi	4,9		Ikaalinen	8,1
Parkano	3,7		Parkano	7,6
Kangasala	3,3		Ylöjärvi	5,4
Turku	3,3		Virrat	3,3
Nokia	3,1		Nokia	2,7
Pori	2,7		Kangasala	2,3
Ikaalinen	2,5		Kankaanpää	2,3
Lempäälä	2,5		Ruovesi	2,3
Kuru	2,3		Helsinki	2,1
Espoo	2,2		Hämeenkyrö	2,1
Virrat	2,2		Pori	2,1
Muut yhteensä	36,3		Muut yhteensä	31,4

NUUKSION JA SEITSEMISEN KÄVIJÖIDEN KÄYNNIT MUILLA RETKEILYALUEILLA JA KANSALLISPUISTOISSA

Käynyt muilla alueilla	Nuuksio % vastaajista			Seitseminen % vastaajista		
	Kansallis- puistot	Retkeily- alueet	Molem- mat yht.	Kansallis- puistot	Retkeily- alueet	Molem- mat yht.
- ei yhtään	17,1	68,6	17,1	26,3	77,3	26,3
- yksi alue	12,0	19,8	8,7	11,0	14,8	9,7
- kaksi aluetta	20,9	7,6	17,8	22,5	5,3	18,9
- kolme tai useampi	50,0	3,9	56,4	40,2	2,7	45,1
	Alueita kpl	Alueita kpl	Alueita kpl	Alueita kpl	Alueita kpl	Alueita kpl
Keskiarvo (mediaani)	1,3 (1)	1,3 (1)	2,0 (2,6)	2,4 (2)	0,3 (0)	2,8 (2)