

Patvinsuon kansallispuiston kävijätutkimus 2013



Juho Lampinen
puh. 050 5440407

Översättning: Pimma Åhman.

Kansikuva: Retkeilijöitä Patvinsuolla. Kuva: Maarit Similä.



ISO 14001

Metsähallitus, Vantaa 2016

ISSN-L 1235-8983
ISSN (verkojulkaisu) 1799-5388
ISBN 978-952- (pdf)

Juho Lampinen

Patvinsuon kansallispuiston kävijätutkimus 2013



METSÄHALLITUS

KUVAILEHTI

JULKAISIJA	Metsähallitus	JULKAISUAIKA	23.11.2016
TOIMEKSIANTAJA	Metsähallitus	HYVÄKSYMISPÄIVÄMÄÄRÄ	
LUOTTAMUKSELLISUUS	Julkinen	DIAARINUMERO	MH 4993/2016/05.02
SUOJELUALUETYYPPI/ SUOJELUOHJELMA	kansallispuisto, Natura 2000 -alue		
ALUEEN NIMI	Patvinsuon kansallispuisto		
NATURA 2000 -ALUEEN NIMI JA KOODI	Patvinsuo FI0700047		
ALUEYKSIKKÖ	Etelä-Suomen luontopalvelut		
TEKIJÄ(T)	Juho Lampinen		
JULKAISUN NIMI	Patvinsuon kansallispuiston kävijätutkimus 2013		
TIIVISTELMÄ	<p>Patvinsuon kansallispuisto on laaja ja rauhallinen retkeilykohde. Hyvän kuvan Patvinsuon kansallispuistosta saa liikkumalla merkittyjä reittejä pitkin. Puistossa on noin 80 km hyvin merkittyjä polkuja, jotka ovat pääosin helppokulkuisia.</p> <p>Patvinsuon kansallispuisto on tunnettu erityisesti monipuolisesta suoluonnosta ja linnustosta. Patvinsuon eläimistö on tyypillisesti erämaalajeja, ja siellä voi tavata sekä suuria riistaeläimiä että kaikki Suomessa esiintyvät suurpedot. Patvinsuon tunnuksestakin tuttu karhu asustelee puistossa pysyvästi.</p> <p>Kävijätutkimuksella pyritään selvittämään perustiedot kansallispuiston kävijöistä. Selvitettäviä asioita ovat mm. kävijärakenne, kävijöiden harrastukset, käytön alueellinen ja ajallinen jakautuminen, kävijätyytyväisyys sekä paikallistaloudelliset vaikutukset. Lisäksi ensimmäistä kertaa selvitettiin myös kävijöiden kokemia terveys- ja hyvinvointivaikutuksia.</p> <p>Patvinsuon kävijätutkimus toteutettiin 30.5–22.9.2013. Kävijätutkimus tehtiin vakioidulla ohjatulla kyselymenettelyllä. Tutkimukseen pyydettiin osallistumaan kaikkia otantapisteen ohittavia viisi-toista vuotta täyttäneitä kävijöitä. Suurin osa kyselypäivistä sijoittui heinäkuulle. Kyselypäivät pyrittiin sijoittamaan tasaisesti jokaiselle viikonpäivälle.</p> <p>Tutkimuksen mukaan alueella vierailtiin oman perheen tai ystävien kanssa pienryhmissä. Tärkeimpinä virkistysmotiiveinaan vierailuun kansallispuistossa vastaajat pitivät luonnon kokemista, maisemia, rentoutumista sekä poissa olemista melusta ja saasteista. Yleisimmin vastaajat harrastivat Patvinsuon kansallispuistossa kävelyä, luonnosta nauttimista, luonnon tarkkailua ja retkeilyä tai eväretkeilyä. Luonnosta nauttiminen nousi selkeästi tärkeimmäksi yksittäiseksi harrastukseksi.</p> <p>Suurin osa (80 %) vastaajista oli kotimaisia matkailijoita; ulkomaisia matkailijoita oli 12 % ja paikallisia eli Lieksan kunnassa asuvia henkilöitä 8 %.</p> <p>Kävijät kokivat terveytensä ja hyvinvointinsa (sosiaalinen, psyykinen ja fyysinen hyvinvointi) lisääntyneen Patvinsuon kansallispuistossa vierailtaessa. Puiston kävijöiden rahankäytön paikallistaloudelliset kokonaisvaikutukset olivat tutkimusvuonna 0,3 miljoonaa euroa ja 3 henkilötyövuotta.</p>		
AVAINSANAT	Patvinsuo, kansallispuisto, kävijätutkimus		
MUUT TIEDOT			
SARJAN NIMI JA NUMERO	Metsähallituksen luonnonsuojelujulkaisuja. Sarja B 224		
ISSN-L	1235-8983	ISBN (PDF)	978-952-295-171-7
ISSN (VERKKOJULKAISU)	1799-5388		
SIVUMÄÄRÄ	53 s.	KIELI	suomi
KUSTANTAJA	Metsähallitus	PAINOPAIKKA	
JAKAJA	Metsähallitus, luontopalvelut	HINTA	

PRESENTATIONSBLAD

UTGIVARE	Forststyrelsen	UTGIVNINGSDATUM	23.11.2016
UPPDRAGSGIVARE	Forststyrelsen	DATUM FÖR GODKÄNNANDE	
SEKRETESSGRAD	Offentlig	DIARIENUMMER	MH 4993/2016/05.02
TYP AV SKYDDSSOMRÅDE/ SKYDDSPROGRAM	nationalpark, Natura 2000-område		
OMRÅDETS NAMN	Patvinsuo nationalpark		
NATURA 2000-OMRÅDETS NAMN OCH KOD	Patvinsuo FI0700047		
REGIONENHET	Södra Finlands naturtjänster		
FÖRFATTARE	Juho Lampinen		
PUBLIKATION	Besökarundersökning i Patvinsuo nationalpark 2013		
SAMMANDRAG	<p>Patvinsuo nationalpark är ett stort och lugnt utflyktsmål. Bäst får man en överblick av Patvinsuo nationalpark genom att vandra längs parkens markerade leder. I parken finns sammanlagt ca 80 km välmarkerade leder, som huvudsakligen är lättframkomliga.</p> <p>Patvinsuo nationalpark är känd särskilt för sin mångsidiga myrnatur och fågelfauna. Patvinsuos fauna består av typiska ödemarksarter, och i området förekommer storvilt och alla stora rovdjur som påträffas i Finland. Patvinsuo nationalparks symboldjur, björnen, är en permanent invånare i parken.</p> <p>Syftet med besökarundersökningen var att utreda de grundläggande uppgifterna om besökarna. Man utredde bl.a. besökarstrukturen, besökarnas fritidsintressen, besökens områdesvisa och tidsmässiga fördelning samt besökens effekt på den lokala ekonomin. Därtill undersökte man för första gången även hurdana effekter besökarna upplevde att besöket hade på deras hälsa och välmående.</p> <p>Besökarundersökningen i Patvinsuo genomfördes 30.5–22.9.2013. Besökarundersökningen var en handledd enkät som gjordes med standardmetoder. Alla över 15-åriga personer som passerade enkätpunkten ombads delta i besökarundersökningen. Största delen av de dagar som enkäten gjordes i fält inföll i juli. Man försökte sprida ut enkätdagarna jämt över alla veckodagar.</p> <p>Undersökningen visar att besökarna vistades i parken med sin egen familj eller vänner, i små grupper. De viktigaste friluftsmotiven för besök i parken var att få naturupplevelser, beundra landskapen, koppla av och komma bort från buller och föroreningar. De vanligaste aktiviteterna i nationalparken bland besökarna var promenader, naturobservationer, njutande av naturen och friluftsliv eller picknickar. Att njuta av naturen var klart den viktigaste enskilda aktiviteten.</p> <p>Merparten av besökarna (80 %) var inhemska turister; andelen utländska turister av alla besökare var bara 12 % och andelen lokalbor från Lieksa kommun 8 %.</p> <p>Besökarna uppgav att deras hälsa och välmående (socialt, psykiskt och fysiskt välmående) hade ökat under besöket i nationalparken. Undersökningsåret 2013 var besökarnas totala inkomstefekt på området 0,3 miljoner euro och sysselsättningseffekten 3 årsverken.</p>		
NYCKELORD	Patvinsuo, nationalpark, besökarundersökning		
ÖVRIGA UPPGIFTER			
SERIENS NAMN OCH NUMMER	Metsähallituksen luonnonsojelujulkaisuja. Sarja B 224		
ISSN-L	1235-8983	ISBN (PDF)	978-952-295-171-7
ISSN (ONLINE)	1799-5388		
SIDANTAL	53 s.	SPRÅK	finska
FÖRLAG	Forststyrelsen	TRYCKERI	
DISTRIBUTION	Forststyrelsen, naturtjänster	PRIS	

Sisällys

1 JOHDANTO.....	7
2 KÄVIJÄTUTKIMUKSEN TOTEUTUS.....	8
2.1 Alueen kuvaus	8
2.2 Aineisto ja menetelmät	10
3 TULOKSET	13
3.1 Kävijärakenne.....	13
3.1.1 Kävijöiden perustiedot.....	13
3.1.2 Kävijöiden seuruetiedot.....	15
3.2 Käynti Patvinsuon kansallispuistossa.....	16
3.2.1 Kohteen tärkeys	16
3.2.2 Kävijöiden ulkoilu- ja luontoharrastukset	16
3.2.3 Käyntien alueellinen jakautuminen	19
3.2.4 Käynnin kesto ja toistuvuus.....	19
3.2.5 Saapuminen alueelle	21
3.2.6 Kävijöiden rahankäyttö ja sen paikallistaloudelliset vaikutukset.....	24
3.2.7 Kävijöiden kokemat terveys- ja hyvinvointivaikutukset	28
3.3 Kävijätyytyväisyys	29
3.3.1 Käynnin tarkoitus.....	29
3.3.2 Kävijöiden mielipiteet alueesta, palveluista ja ympäristön laadusta	30
3.3.3 Kävijöiden odotusten toteutuminen.....	32
3.3.4 Vastanneiden käyntiä häirinneet tekijät.....	32
3.3.5 Kävijätyytyväisyysindeksi.....	34
3.4 Vapaamuotoiset ajatukset.....	34
4 TULOSTEN TARKASTELU	35
4.1 Yhteenveto.....	35
4.2 Vertailu aiempiin tutkimuksiin.....	36
KIITOKSET	38
LÄHTEET	38
LIITTEET	
Liite 1 Suomenkielinen kyselylomake	39
Liite 2 Patvinsuon kansallispuiston kävijätutkimuksen 2013 otantakehikko.....	43
Liite 3 Aineiston keruuajataulu ja sen toteutuminen Patvinsuon kansallispuistossa 2013.....	44
Liite 4 Kotimaisten vastaajien asuinkunnat.....	46
Liite 5 Vastaajien ilmoittamat muut käyntikohteet Patvinsuon kansallispuistossa	48
Liite 6 Vastaajien ilmoittamat matkan muut kohteet.....	49
Liite 7 Vapaamuotoinen palaute aihepiireittäin.....	51

1 Johdanto

Patvinsuon kansallispuisto on itäisen Suomen suurin kansallispuisto. Kansallispuistossa suoluonnon suojelulla ja tutkimuksella on keskeinen asema. Alueen monimuotoisuutta korostaa sen sijainti eteläisten keidassoiden ja pohjoisten aapasoiden vaihettumisvyöhykkeellä. Soiden lisäksi kansallispuistossa on myös vanhoja metsiä ja hiekkarantaisia vesistöjä. Alueella esiintyvät kaikki Suomen suurpedot.

Patvinsuo on erämainen luontomatkailukohde. Metsähallitus vastaa kansallispuiston hoidosta ja ylläpitää alueen palvelurakenteita. Suomen luontotuvalla tapahtuvasta asiakaspalvelusta ja opastuksista vastaa yksityinen yrittäjä, joka on myös vuokrannut osan Suomen rakennuksista yritystoimintaan.

Kansallispuiston kasvillisuudesta, eläimistöä ja geologiasta on tehty runsaasti tutkimuksia ja selvityksiä puiston perustamisesta lähtien. Tällä kävijätutkimuksella pyritään selvittämään alueen kävijöiden perustiedot ja se, miten he käyttävät palveluja. Selvitettäviä asioita ovat kävijärakenne, kävijätyytyväisyys, käytön alueellinen ja ajallinen jakautuminen sekä kävijöiden harrastukset. Edellinen kävijätutkimus on tehty vuonna 2007 (Heikkilä 2008).

Patvinsuon kansallispuistoon laadittiin uusi hoito- ja käyttösuunnitelma vuosina 2014–2015 (Metsähallitus 2016), ja tämä tutkimus antoi siihen tarvittavaa ja ajantasaista tietoa puiston kävijöistä.

2 Kävijätutkimuksen toteutus

2.1 Alueen kuvaus

Patvinsuon kansallispuisto sijaitsee Pohjois-Karjalassa Lieksan ja Ilomantsin kuntien alueella, Koitereen pohjoispuolella (kuva 1). Matkaa Lieksan keskustaajamasta Suomen luontotuvalle kertyy noin 53 km, Joensuusta noin 90 km ja Ilomantsista 85 km. Kansallispuistoon ei kulje julkisia kulkuneuvoja. Lähin linja-autoyhteys on Joensuusta ja Lieksasta Uimaharjuun.

Kansallispuiston pinta-ala on 105 neliökilometriä, ja puisto on kansainvälisestikin merkittävä suoluonnon suojelu- ja tutkimusalue. Kansallispuisto kuuluu myös keskeisenä osana Pohjois-Karjalan biosfäärialueeseen. Jo 1950-luvulla Metsähallitus rauhoitti osia Patvinsuon alueesta. Vuonna 1976 esitettiin ensimmäisen kerran kansallispuiston perustamista Patvinsuon merkittävän suoluonnon takia ja virallisesti kansallispuisto perustettiin vuonna 1982.

Patvinsuo sijaitsee pohjoisten aapasoiden ja eteläisten keidassoiden vaihtumisvyöhykkeellä. Keidassoiden elinvoima tulee lähes yksinomaan sadevedestä. Keidassuot alueella ovat yleisimmin kermikeitaita. Avoimet aapasuot saavat elinvoimansa keväällä kangasmailta valuvasta vedestä.

Patvinsuo kansallispuiston metsät edustavat Etelä-Suomen ja Pohjanmaa–Kainuun vaihtumisvyöhykettä. Puiston pääpuulaji on mänty, ja pinta-alallisesti eniten on kuivan tai kuivahkon kankaan metsiä.

Patvinsuon alueella on tehty säännöllisesti hallittuja metsän ennallistamispoltoja. Monet pieneliöt hyötyvät palaneesta puusta, ja tutkimusten mukaan mm. useita uhanalaisia kääpä- ja kovakuoriaislajeja onkin palannut alueelle.



Kuva 1. Patvinsuon kansallispuiston sijainti. © Metsähallitus 2016.

Hiekkarantainen ja kirkasvetinen Suomunjärvi sijaitsee keskellä jääkauden loppuaikana muodostunutta laajaa harju- ja reunamuodostumaa. Järven syvyys vaihtelee huomattavasti: syvin kohta jär-
vessä on 27 metriä, mutta keskellä järveä löytyy myös kahlattavia matalikkoja. Hienot niemet ja
hiekkarannat, joita on peräti 24 km, ovat Suomunjärvelle leimallisia. Suomunjärvestä vedet virtaa-
vat puiston itäpuolitse Suomunjokea pitkin Koitereeseen. Koitereeseen laskee myös puiston keski-
osien läpi virtaava Näljänjärvestä lähtevä Näljänjoki. Kansallispuiston pohjoisosassa sijaitseva
Hietajärven alue on yksi Suomen neljästä ympäristön yhdennetyn seurannan tutkimusalueesta. Tä-
män kansainvälisen tutkimuksen tavoitteena on seurata monipuolisesti ilmassa, maassa ja vedessä
tapahtuvia muutoksia luontaisilla valuma-alueilla.

Alueen syrjäisen sijainnin ansiosta Patvinsuon kansallispuiston eläimistö on erämaista. Patvinsuolla
voi tavata suurten riistaeläinten ohella kaikki Suomessa esiintyvät suurpedot. Patvinsuon tunnuks-
takin tuttu karhu elää puistossa pysyvästi. Alueelle vuonna 1945 istutetuista kahdesta kanadan-
majavaparista on kasvanut 20–30 majavan kanta, ja niiden pesiä löytyy runsaasti alueen puroista.
Pesiviä lintuja Patvinsuolla ovat mm. joutsen, metsähänhi ja kurki. Suolintulajisto on runsas ja myös
muuttomatkoiilla olevia hanhia tapaa alueella. Keltävästäräkki, sinipyrstö ja pohjantikka esiintyvät
alueella, samoin yleisimmät peto- ja kanalinnut.

Alueen suosituimmat vierailukohteet ovat Suomun seutu ja Kurkilahti sekä reiteistä Suomun kierto.
Tutkimusvuonna Suomun opaspalveluista vastasi yksityinen matkailuyritys Villiemäntä Tmi. Opas-
tuspalvelujen lisäksi yritys tarjosi majoituspalveluja Suomun kiinteistöissä, ateriapalveluja sekä oh-
jelmapalveluja kansallispuistossa ja lähialueilla.

Patvinsuon kansallispuisto tarjoaa mainion ympäristön tehdä eripituisia omatoimisia patikkaretkiä
joko yksin tai ryhmässä (kuva 2 ja taulukko 1). Alueella on noin 80 km merkittyjä polkuja. Polut
ovat pääosin helppokulkuisia. Suo-osuudet on pitkostettu ja vesistöt ylitetään siltoja pitkin tai los-
silautalla. Suosituin retkikohde on noin 17 km pituinen Suomunjärveä kiertävä Suomun kierto. Ly-
hyempiä opastettuja retkeilyreittejä ovat muun muassa alueen luontopolut: Kuusipolku 3 km, Lak-
kapolku 3,3 km ja Mäntypolku 4,6 km. Puistossa on myös lintutorni ja kaksi matalampaa lintulavaa.
Luontotuvalla saa vuokrata veneitä ja kanootteja, joten esimerkiksi Suomun järveen on helppo tu-
tustua vesitse.

Taulukko 1. Patvinsuon kansallispuistoa kuvaavia tietoja vuonna 2013.

PATVINSUON KANSALLISPUISTO	
Perustamisajankohta	v. 1982, laajennettu 1986
Sijainti	Itä-Suomen läänissä, Pohjois-Karjalassa, kunnat: Ilomantsi ja Lieksa
Pinta-ala	105 km ² Kansallispuiston alue jaetaan käytön perusteella kahteen vyöhykkeeseen: perusosaan (n. 80 km ²) ja rajoitusosaan (n. 25 km ²)
Käyntimäärä	12 900 käyntikertaa vuonna 2013
Palvelut	<ul style="list-style-type: none"> - Yrittäjän hoitama Suomun luontotupa - Polkuverkko noin 80 km - Telttailualueet: Suomussa, Lapinniemiessä, Pokkaniemiessä, Virtaniemiessä, Näljänpurolla, Teretinniemiessä, Majaniemiessä ja Pirskanlammella. - Tulentekopaikat jokaisella telttailualueella - Juomavesi: Suomun rannassa ja luontotuvan läheisyydessä on kaivot - Jätehuolto: Suomun luontotuvalla, Suomunrannassa ja Kurkilahdessa - WC: Kaikilla telttailu- ja pysäköintialueilla sekä Suomun luontotuvalla - Suomussa toimiva ohjelmapalveluyritys (Villiemäntä Tmi Tuula Turunen)
Käyttömuodot	Luonnonsuojelu, luontomatkailu, luonnon virkistyskäyttö, kotitarvekalastus, marjas- tus ja sienestys
Hoito- ja käyttösuunnitelma	Uusi hoito- ja käyttösuunnitelma valmistui vuonna 2016 (Metsähallitus 2016).



Kuva 2. Patvinsuon kansallispuiston palvelut sekä kävijätutkimuksessa mainitut käyntikohteet. © Metsähallitus 2016, © Maanmittauslaitos 1/MML/16.

2.2 Aineisto ja menetelmät

Tämän kävijätutkimuksen kyselylomake (liite 1) perustuu Metsähallituksen vakioituun kyselylomakkeeseen ja aluekohtaiset muotoilut ovat pitkälti vuoden 2007 kävijätutkimuksen (Heikkilä 2008) mukaisia. Uusina mukana oli kaksi kysymystä koskien luontoympäristön ja luonnossa liikumisen merkityksestä ihmisten terveydelle ja hyvinvoinnille.

Kävijätutkimuksen aineisto kerättiin vakioidulla menetelmällä, mikä tarkoittaa, että tulokset ovat vertailukelpoisia Metsähallituksen muiden alueiden kävijätutkimusraporttien kanssa sekä Patvinsuon aiemman kävijätutkimuksen kanssa. Lomakkeet olivat suomen ja englannin kielellä.

Kyselypäivät pyrittiin määrittämään viimekertaisen tutkimuksen avulla niin, että eniten vierailijoita keränneinä aikoina ja suosituimmilla kohteilla olisi myös eniten kyselypäiviä (liite 2). Luontotuvalla toimivan yrityksen henkilökunta osallistui kyselylomakkeiden jakelemiseen Suomessa.

Patvinsuon kävijätutkimuksen aineiston keräys tapahtui 30.5.–22.9.2013 (liite 3). Suurin osa kyselypäivistä sijoittui heinäkuulle. Päivät pyrittiin sijoittamaan tasaisesti jokaiselle viikonpäivälle. Kyselyaikatauluun tehtiin kesän aikana muutamia muutoksia. Keruupäivän pituus oli normaalisti viisi tuntia. Luontotuvalla keruupäivä oli seitsemäntuntinen johtuen luontotuvan aukioloajasta (10–17).

Kyselypäivinä lomake pyrittiin jakamaan kaikille niille otantapaikan ohi kulkeville, jotka olivat viiptyneet jo kauemmin alueella. Vasta alueelle saapuneilta tiedusteltiin halukkuudesta osallistua kyselyyn. Kävijöille, joilla ei ollut aikaa vastata juuri sillä hetkellä kyselyyn, annettiin kyselylomake ja palautuskirjekuori ja heitä pyydettiin palauttamaan täytetty lomake postitse.

Otannan tavoitteena oli saada 300 vastausta, mutta vastausmäärä oli lopulta 213 (taulukko 2). Tähän vaikuttavia tekijöitä olivat mahdollisesti keruupäivien ja säätilan muutokset. Alkukesän hyvät säät vaihtuivat hieman vaihtelevampaan ja sateisempaan säähän heinä-elokuussa ja muutamia päiviä siirrettiin kesältä myöhemmälle syksyyn.

Kyselylomakkeiden tiedot tallennettiin Metsähallituksen asiakasseurantatietojen hallintaan käytettävään ASTA-tietojärjestelmään. Aineiston analysoinnin tilastollisina menetelminä käytettiin suorien jakaumien tarkastelua ja kuvailevia tunnuslukuja (keskiarvo, keskihajonta, moodi, mediaani ja prosenttipisteet):

- Moodi on tyyppi-arvo, joka kuvaa aineiston yleisintä arvoa.
- Mediaani ilmaisee muuttujan keskimmäisen arvon jakaen havaintoaineiston kahteen yhtä suureen osaan.
- 25 %:n prosenttipiste ilmaisee sen muuttujan arvon, jonka alle sijoittuu neljäsosa havaintoaineistosta, ja 75 %:n prosenttipiste sen muuttujan arvon, jonka alle sijoittuu kolme neljäsosaa havainnoista.

Kyselylomakkeeseen vastaaminen kesti vastaajasta riippuen noin 10–20 minuuttia. Pääosin vierailijat vastasivat itse kyselylomakkeen kysymyksiin. Vain yhdessä tapauksessa haastateltava esitti kyselylomakkeen kysymykset haastateltavalle ja tämä vastasi suullisesti haastattelijan samalla kirjatessa vastauksia lomakkeeseen.

Eniten vastauksia saatiin Suomen luontotuvalla (89 kpl), toiseksi eniten Kurkilahdesta (61 kpl) ja kolmanneksi eniten Suomunrannasta (52 kpl) (taulukko 2). Osittain Suomen luontotuvan kertymää selittää se, että luontotuvalla oli aina mahdollista täyttää kyselylomake.

Vaikka kyselylomake pyrittiin suunnittelemaan siten, että se olisi mahdollisimman selkeä täyttää, joillakin vastaajilla oli muutamissa kysymyksissä ongelmia. Kohdassa 9b piti monesti lomaketta tarkistettaessa pyytää asiakasta täyttämään kohta. Tämä johtui todennäköisesti siitä, että kysymys on sivun alaosassa yhtenä pitkänä lauseena ja tätä ennen oleva kysymyskohta on iso valintalaatikko. Täyttäjien huomio todennäköisesti kiinnittyi viimeisen vastauksen jälkeen jo seuraavalle sivulle ja kohta 9b jäi täyttämättä. Myös kysymys, jossa tiedusteltiin viimeisintä kulkuneuvoa, jota käytettiin Patvinsuolle tultaessa, oli muutamilta jäänyt vastaamatta.

Taulukko 2. Vastausten jakaantuminen haastattelupaikoittain Patvinsuon kansallispuistossa 2013.

Haastattelupaikka	Kpl	%
Suomun luontotupa ja -talo	89	42
Suomunranta	52	24
Kurkilahti	61	29
Surkansuo P-paikka	3	1
Teretti	5	2
Surkanpuro P-paikka	1	0
Lahnalampi	2	1
Yhteensä	213	100

3 Tulokset

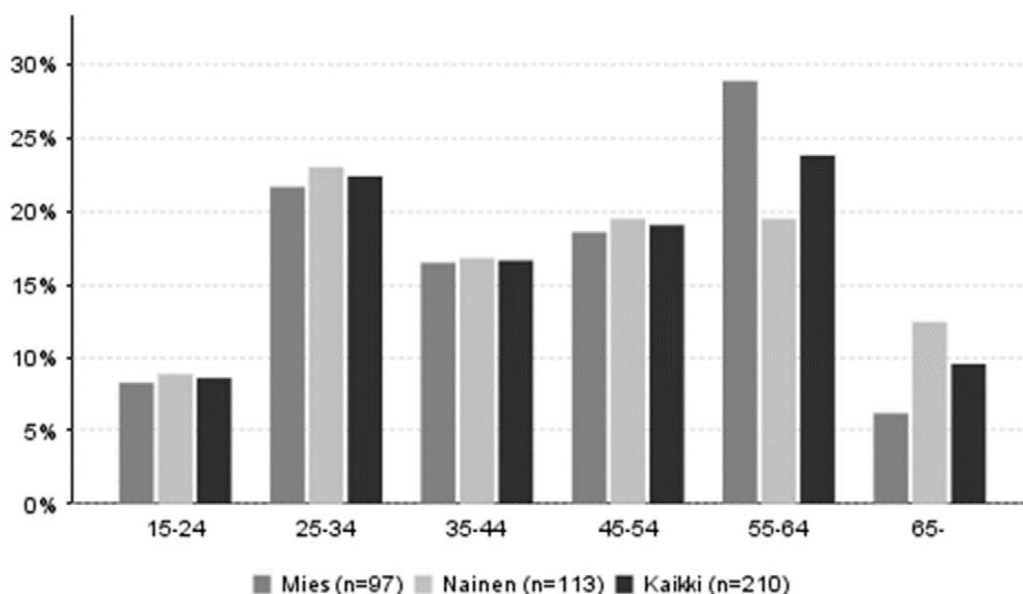
3.1 Kävijärakenne

3.1.1 Kävijöiden perustiedot

Vastanneista miehiä oli 46 % ja naisia 54 % (taulukko 3). Miesten keski-ikä oli noin 46 vuotta ja naisten noin 45 vuotta. Vanhin vastaaja kummassakin ryhmässä oli 80-vuotias. Nuorin miespuolinen vastaaja oli 20-vuotias ja nuorin naispuolinen vastaaja 17-vuotias. Iän mukaan jaoteltuna eniten oli 55–64-vuotiaita ja seuraavaksi eniten 25–34-vuotiaita (kuva 3). Kävijöiden koulutustaso jakautui melko tasaisesti. Opistotasoinen koulutus oli 27 %:lla ja ylempi yliopisto- tai korkeakoulutasoinen koulutus oli 26 %:lla vastanneista. Tutkimukseen vastanneista 23 % oli käynyt ammattikoulun ja 21 %:lla oli alempi yliopisto- tai korkeakoulututkinto (taulukko 4). Vastanneista 3 %:lla ei ollut lainkaan ammatillista koulutusta. Naisilla oli useimmin ylempään tason koulutusta, kun taas miehistä useammalla oli ammattikoulutusta.

Taulukko 3. Vastanneiden ikää kuvaavia tunnuslukuja. Vastanneiden lukumäärä (n) oli 213.

Ikä	Mies	Nainen	Kaikki
Keski-ikä	46,10	45,37	45,71
Iän keskihajonta	14,89	15,67	15,29
Minimi-ikä	20	17	17
Maksimi-ikä	80	80	80
Moodi	44	27	44
Mediaani	47	46	46



Kuva 3. Vastanneiden ikäjakauma sukupuolen mukaan jaoteltuna.

Taulukko 4. Vastanneiden ammatillinen koulutus.

Ammatillinen koulutus	Mies		Nainen		Kaikki	
	kpl	%	Kpl	%	kpl	%
Ammattikoulu	29	30	20	18	49	23
Opistotasoinen tutkinto	27	28	29	26	56	27
Alempi yliopisto- tai korkeakoulututkinto	19	20	24	21	43	21
Ylempi yliopisto- tai korkeakoulututkinto	20	20	34	31	54	26
Ei ammatillista tutkintoa	2	2	5	4	7	3
Yhteensä	97	100	112	100	209	100

Tutkimukseen vastanneista suurin osa (80 %) oli kotimaisia matkailijoita. Paikallisia, Lieksan kunnan asukkaita oli 8 % vastanneista (liite 4). Joensuulaiset olivat selvästi suurin yksittäinen kotimaisten matkailijoiden ryhmä, 28 % kotimaisista kävijöistä tuli Joensuusta. Ulkomaisia matkailijoita oli 12 % vastanneista ja heistä suurin osa tuli Tšekeistä (6 % kaikista vastanneista) (taulukko 5). Ulkomaisia kävijöitä oli kaikkiaan seitsemästä maasta.

Taulukko 5. Vastanneiden kotimaa.

Kotimaa	Kpl	%
Suomi	187	88
Tšekki	12	6
Saksa	5	2
Slovakia	3	2
Alankomaat	2	1
Venäjä	2	1
Yhdysvallat	1	0
Belgia	1	0
Yhteensä	213	100

3.1.2 Kävijöiden seuruetiedot

Patvinsuon kansallispuiston kävijöistä 63 % saapui 2–5 hengen ryhmissä (taulukko 6). Yli 6 hengen ryhmissä vastaajista liikkui 28 % ja yksin tulleita haastatelluista oli 9 %. Seurueen kanssa liikkuneista vastaajista 28:lla (15 %) oli mukanaan alle 15-vuotiaita, joiden ikä oli keskimäärin 8 vuotta (taulukko 7). Suurin osa vastaajista tuli omaan perheen (41 %) tai ystävien (33 %) kanssa (taulukko 8). Muita sukulaisia matkakumppaneina oli 4 %:lla. Kerhojen ja yhdistysten kanssa vierailevia oli 10 % vastanneista, opiskeluryhmissä tuli 6 % ja työtovereiden kanssa 3 % vastanneista.

Taulukko 6. Vastanneiden seuruetiedot.

Seurueen koko	Kpl	%
Yksin	20	9
2–5 hengen seurue	133	63
6 tai useamman hengen seurue	60	28
Yhteensä	213	100

Taulukko 7. Usean hengen seurueita kuvaavia tunnuslukuja Patvinsuon kansallispuistossa.

	n	Keski-arvo	Keski-haj.	Prosenttipisteet				
				Min	25%	Med	75%	Max
Seurueen koko yhteensä	193	7,9	10,54	2	2	3	8	40
Alle 15-vuotiaita	28	2,1	0,96	1	1	2	3	4
Liikuntaesteisiä	1	2,0		2	2	2	2	2
Alle 15-vuotiaiden syntymävuodet	51	2005,4	3,62	1998	2002	2005	2008	2012

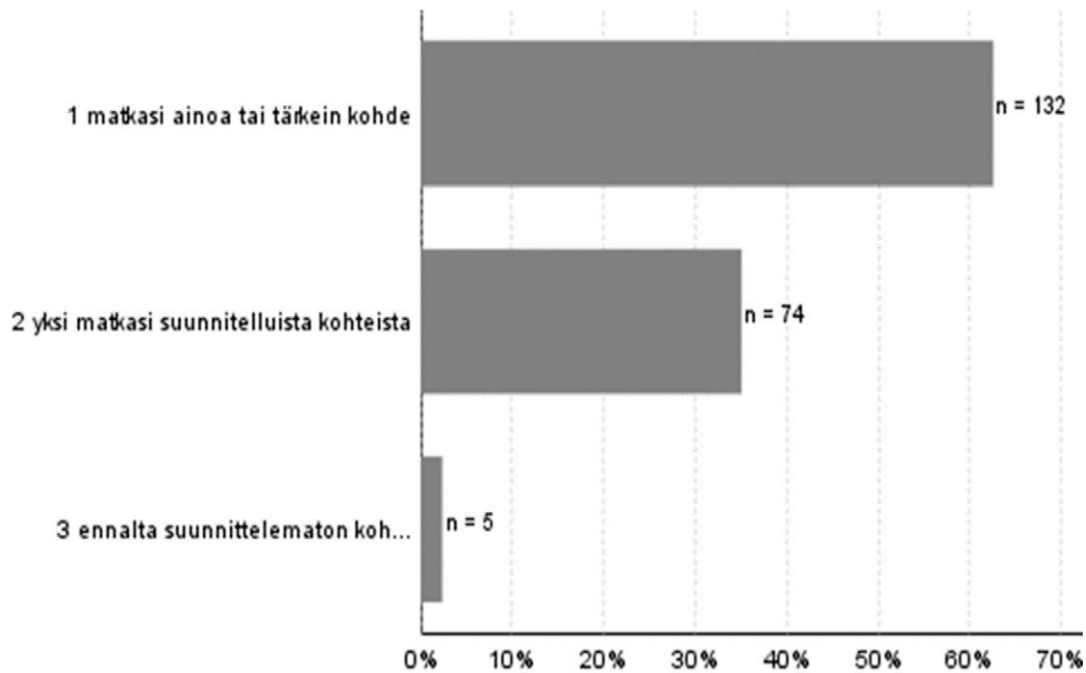
Taulukko 8. Seurueen koostumus.

Seurue	Kpl	%
Oman perheen jäsenet	78	41
Muut sukulaiset	8	4
Ystävät	62	33
Työtoverit	5	3
Opiskeluryhmä	12	6
Kerho, yhdistys tms.	19	10
Jokin muu	6	3
Yhteensä	190	100

3.2 Käynti Patvinsuon kansallispuistossa

3.2.1 Kohteen tärkeys

Vastaajista 63 % ilmoitti Patvinsuon kansallispuiston matkansa ainoaksi tai tärkeimmäksi kohteeksi (kuva 4). Kolmannekselle vastaajista (35 %) Patvinsuo oli yksi matkan suunnitelluista kohteista. Muista kohteista eniten mainintoja saivat Koli ja Ruunaa (liite 6). Ennalta suunnittelematon kohde matkan varrella Patvinsuo oli vain 2 %:lle vastaajista.

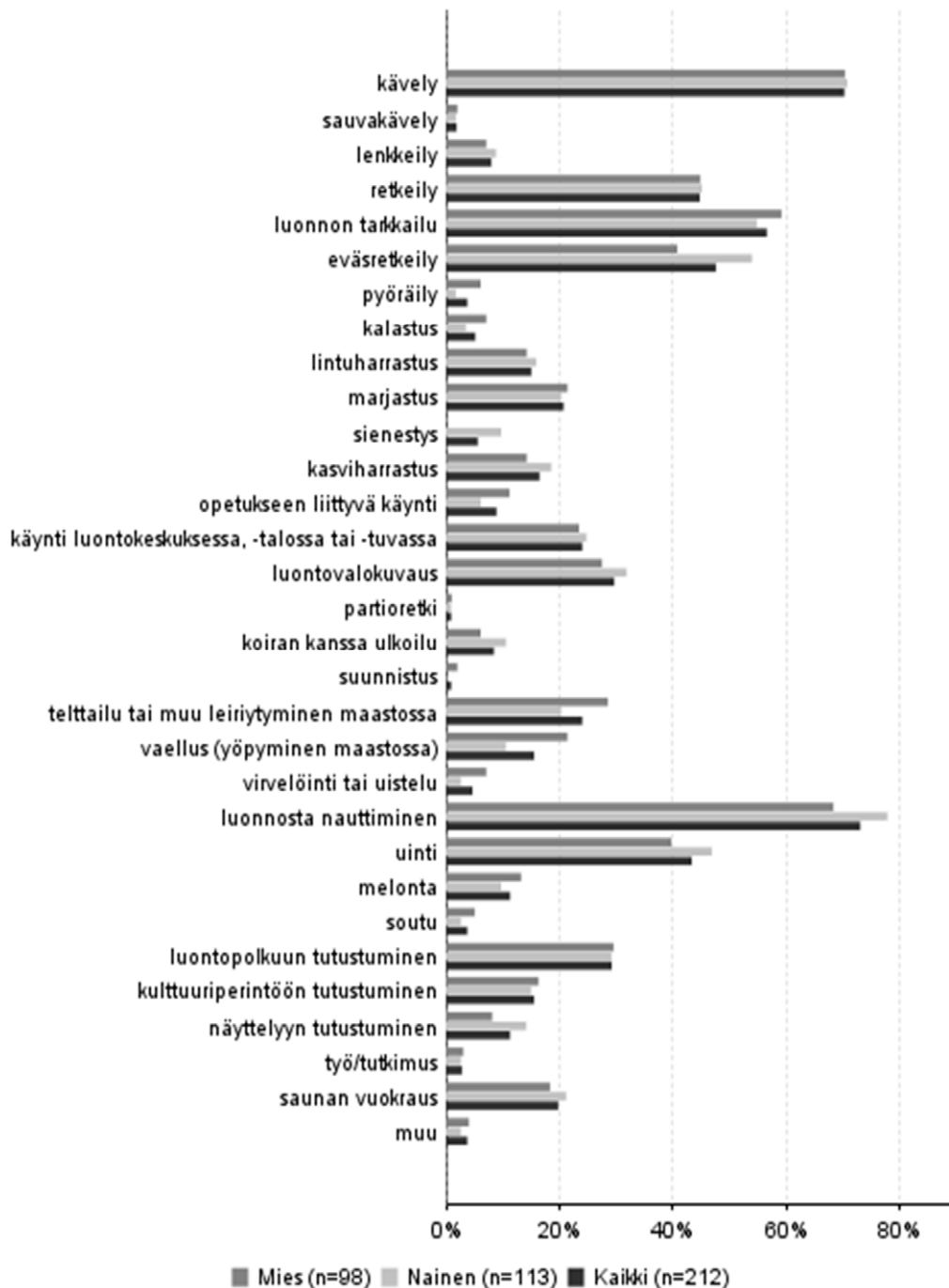


Kuva 4. Patvinsuon kansallispuiston tärkeys matkan kohteena (n = 211).

3.2.2 Kävijöiden ulkoilu- ja luontoharrastukset

Yleisimmät harrastukset Patvinsuolla olivat luonnosta nauttiminen (73 %) ja kävely (70 %) (kuva 5). Muita suosittuja harrastuksia olivat luonnon tarkkailu (57 %), retkeily (45 %), eväretkeily (43 %), luontovalokuvaus (30 %), luontopolkuun tutustuminen (29 %) sekä telttailu ja luontotuvalla vierailu (24 %). Naiset harrastivat selvästi miehiä useammin eväretkeilyä ja luonnosta nauttimista, kun taas telttailu tai muu leiriytyminen maastossa oli selvästi suositumpaa miesten keskuudessa. Muuten miesten ja naisten välillä ei ollut merkittäviä eroja harrastuksissa.

Kolmanneksella (34 %) vastaajista oli kyseisellä käynnillä 4–6 harrastusta ja neljänneksellä (24 %) 1–3 tai 7–9 harrastusta (taulukko 9). Naisilla harrastusten lukumäärä oli hieman suurempi kuin miehillä.

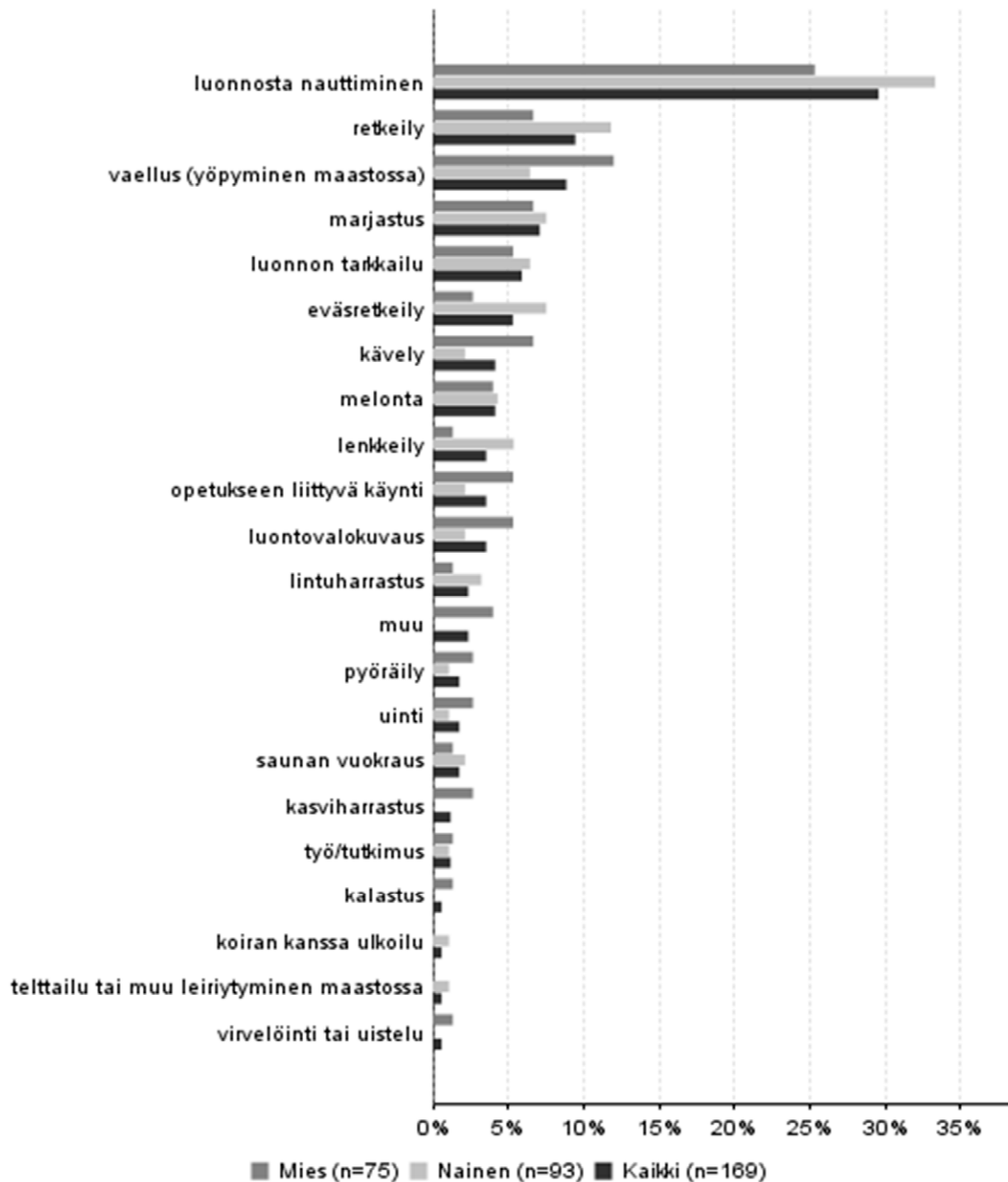


Kuva 5. Erilaisten harrastusten suosio kyseisellä käynnillä Patvinsuon kansallispuistossa. Kysymyksessä oli mahdollista valita useampi vaihtoehto.

Taulukko 9. Harrastusten lukumäärä kyseisellä käynnillä Patvinsuon kansallispuistossa.

Harrastusten lukumäärä	Miehet		Naiset		Kaikki	
	kpl	%	kpl	%	kpl	%
1–3	24	24	26	23	51	24
4–6	35	36	37	33	72	34
7–9	24	24	27	24	51	24
10 tai enemmän	15	15	23	20	38	18
Yhteensä	98	100	113	100	212	100

Vastaajilla oli mahdollisuus valita kaikkein tärkein harrastus, jota kansallispuistossa harrasti tai aikoi harrastaa. Luonnosta nauttimisen valitsi tärkeimmäksi lähes kolmannes (30 %) vastaajista (kuva 6). Retkeily ja vaellus (yöpyminen maastossa) olivat toiseksi ja kolmanneksi tärkeimmät harrastukset (9 % kumpikin). Myös marjastus (7 %) ja luonnon tarkkailu (6 %) koettiin vastaajien mielestä tärkeiksi. Naisille (33 %) luonnosta nauttiminen oli selvästi tärkeämpää kuin miehille (25 %). Miehet (12 %) kokivat puolestaan yöpymisen maastossa selvästi naisia (6 %) tärkeämmäksi.



Kuva 6. Vastanneiden tärkein harrastus tällä käynnillä Patvinsuon kansallispuistossa.

3.2.3 Käyntien alueellinen jakautuminen

Tutkimuksessa kysyttiin vastaajilta missä päin Patvinsuota tai sen lähialuetta he kävivät tai aikoivat käydä. Luontotupa (63 %) ja Suomun ranta (62 %) olivat suosituimmat vierailukohteet (taulukko 10). Kurkilahdessa kävi 46 % ja reiteistä Suomunkierron kiersi 38 % vastaajista. Muista kohteista suosituin oli Hietajärvi ja myös Suomunjärvi oli suosittu vesistökohte (liite 5).

Taulukko 10. Käyntien alueellinen jakautuminen Patvinsuon kansallispuistossa. Kysymyksessä oli mahdollista valita useampi vaihtoehto.

Käyntikohte	Kpl	%
Luontotupa	135	63
Suomun ranta	132	62
Kurkilahti	97	46
Suomunkierto	81	38
Teretin torni/laavu	69	32
Mäntypolku	46	22
Lakkapolku	33	15
Kuusipolku	22	10
Patvinkierto	21	10
Muulla	37	17
Vastanneita yhteensä	213	

3.2.4 Käynnin kesto ja toistuvuus

Päiväkävijöitä Patvinsuolla oli kaikista vastaajista 42 % ja yöpyjiä 58 % (taulukko 11). Päiväkävijöissä naisten osuus (59 %) oli selvästi suurempi kuin miesten (41 %). Yöpyjissä molempia sukupuolia oli yhtä paljon. Keskimäärin päiväkävijät viettivät alueella lähes kuusi tuntia, ja tyypillisin päivävierailu kesti viisi tuntia. Yöpyjät viipyivät alueella keskimäärin 2,4 päivää. Pisin vierailuaika yöpyjillä oli 20 päivää. Molemmissa ryhmissä miehet viipyivät puistossa hieman pitempään kuin naiset.

Taulukko 11. Päiväkävijöiden ja yöpyjien osuus sekä käynnin kesto Patvinsuon kansallispuiston alueella.

Kävijäryhmä	n	Osuus %	Käynnin kesto (yöpyjillä vrk, päiväkävijöillä h)				
			Keskiarvo	Mediaani	Moodi	Min	Max
Päiväkävijät	87	42	5,9	6	5	1	12
Miehet	35	41	6,2			3	12
Naiset	51	59	5,6			1	12
Yöpyjät	119	58	2,4	2	2	1	20
Miehet	59	50	2,4			1	20
Naiset	60	50	2,3			1	7
Yhteensä	206						

Puolet (51 %) yöpyjistä vietti Patvinsuolla kaksi yötä ja kolmannes (33 %) yhden yön (taulukko 12). Yhtä vastaajaa lukuun ottamatta alueella yövyttiin enimmillään viikon verran. Vastausten perusteella kansallispuiston lähistöllä yövyttiin selvästi pidempään.

Taulukko 12. Yöpyymisten määrä Patvinsuon kansallispuistossa ja lähistöllä.

Yöpyymisten määrä, öitä	Yöpyminen alueella		Yöpyminen lähistöllä		Kaikki	
	kpl	%	kpl	%	kpl	%
1	42	33	16	28	58	32
2	65	51	11	19	76	41
3	10	8	7	12	17	9
4	2	2	8	14	10	5
5	3	2	3	5	6	3
6	1	1	1	2	2	1
7	3	2	3	5	6	3
9			1	2	1	1
13			1	2	1	1
14			1	2	1	1
15			1	2	1	1
20	1	1	3	5	4	2
35			1	2	1	1
Yhteensä	127	100	57	100	184	100

Oma majoite oli yleisin yöpymisvaihtoehto kansallispuistossa (taulukko 13). Sitä käytti lähes puolet (48 %) yöpyjistä. Vajaa kolmannes (32 %) vuokrasi majoitustilaa joko Suomen talosta tai vuokratuvasta, ja 15 % vastaajista yöpyi alueella asunto- tai asuntovaunussa.

Taulukko 13. Yöpyymisten kesto (vrk) yöpymistavoittain Patvinsuon kansallispuistossa ja lähialueella (N = 127).

Yöpymistapa	n	Keski-arvo	Keskihaj.	Prosenttipisteet				
				Min	25%	Med	75%	Max
Vuokratuvassa tai -talossa (Suomi)	40	1,9	1,02	1	1	2	2	5
Asuntoautossa tai -vaunussa	19	1,7	0,58	1	1	2	2	3
Omassa majoitteessa (laavu, telta tms.)	61	2,5	2,62	1	1	2	2	20
Kodassa tai laavussa	4	1,0	0,00	1	1	1	1	1
Muulla	3	3,7	2,89	2	2	2	7	7

Ensimmäistä kertaa Patvinsuon kansallispuistossa vieraili vajaa puolet (48 %) vastanneista, ja hieman yli puolet (52 %) oli käynyt alueella jo aikaisemmin (taulukko 14). Alueella aiemmin vierailleet olivat käyneet Patvinsuolla keskimäärin 12,4 kertaa viimeisten viiden vuoden aikana. Keskiarvoa nostavat muutamat erittäin usein puistossa vierailleet, sillä puolet kävijöistä oli käynyt enimmillään neljä kertaa viimeisten viiden vuoden aikana. Patvinsuolla aikaisemmin vierailleet olivat käyneet alueella ensimmäisen kerran keskimäärin noin 17 vuotta sitten eli vuonna 1996 (taulukko

15). Varhaisin käynti alueelle ajoittui vuoteen 1950 ja keskimäärin edellinen käynti Patvinsuolla oli ollut 2,2 vuotta sitten, vuonna 2011.

Taulukko 14. Käynnin toistuvuus Patvinsuon kansallispuistossa.

Käynnin toistuvuus	Miehet		Naiset		Kaikki	
	kpl	%	kpl	%	kpl	%
Ensikertaa alueella	44	48	50	49	94	48
Käynyt aikaisemmin	48	52	53	51	101	52
Yhteensä	92		103		195	

Taulukko 15. Patvinsuon kansallispuistossa aiemmin vierailneiden ensimmäisen ja viimeisimmän käynnin ajoittuminen.

Ensimmäinen ja viimeisin käynti alueella	n	Keski-arvo	Keski-haj.	Prosenttipisteet				
				Min	25%	Med	75%	Max
Ensimmäisen kerran käynyt								
vuonna	95	1996,4	13,89	1950	1989	1998	2008	2013
vuotta sitten	95	16,6	13,89	0	5	15	24	63
Viimeksi käynyt								
vuonna	91	2010,8	4,50	1980	2011	2012	2013	2013
vuotta sitten	91	2,2	4,50	0	0	1	2	33

3.2.5 Saapuminen alueelle

Patvinsuon kansallispuistoon saavuttiin useimmiten henkilöautolla (73 %), asuntovaunu tai matkailuauto oli viimeisenä kulkuneuvona 8 %:lla vastanneista (taulukko 16). Linja-autolla tai tilausbussilla puistoon saapui yhteensä 13 % vastaajista ja polkupyörällä 3 %.

Henkilöauton (74 %), matkailuauton tai asuntovaunun (10 %), linja-auton (9 %) ja tilausbussin (8 %) lisäksi muita kulkuneuvoja käytettiin melko vähän matkalla kotoa Patvinsuon kansallispuistoon (taulukko 17). Muista kulkuneuvoista lähinnä keskieurooppalaiset matkajaajat käyttivät lautta jossakin vaiheessa matkaa (taulukko 18).

Taulukko 16. Vastanneiden viimeisin kulkuneuvo heidän matkallaan Patvinsuon kansallispuistoon.

Viimeisin kulkuneuvo	Kpl	%
Henkilöauto	144	73
Henkilöauto ja asuntovaunu tai matkailuauto	16	8
Linja-auto	14	7
Tilabussi (ryhmämatka)	12	6
Polkupyörä	6	3
Jalan	2	1
Jokin muu	2	1
Yhteensä	196	100

Taulukko 17. Kaikki kulkuneuvot, joita vastanneet käyttivät matkallaan kotoaan Patvinsuon kansallispuistoon. Matkaan on voinut käyttää useampaa kulkuneuvoa.

Kulkuneuvo	Kpl	%
Henkilöauto	156	74
Henkilöauto ja asuntovaunu tai matkailuauto	22	10
Linja-auto	19	9
Tilausbussi (ryhmämatka)	16	8
Juna	5	2
Lentokone	1	0
Moottoripyörä	1	0
Polkupyörä	8	4
Jalan	3	1
Jokin muu	19	9
Vastanneita yhteensä	212	

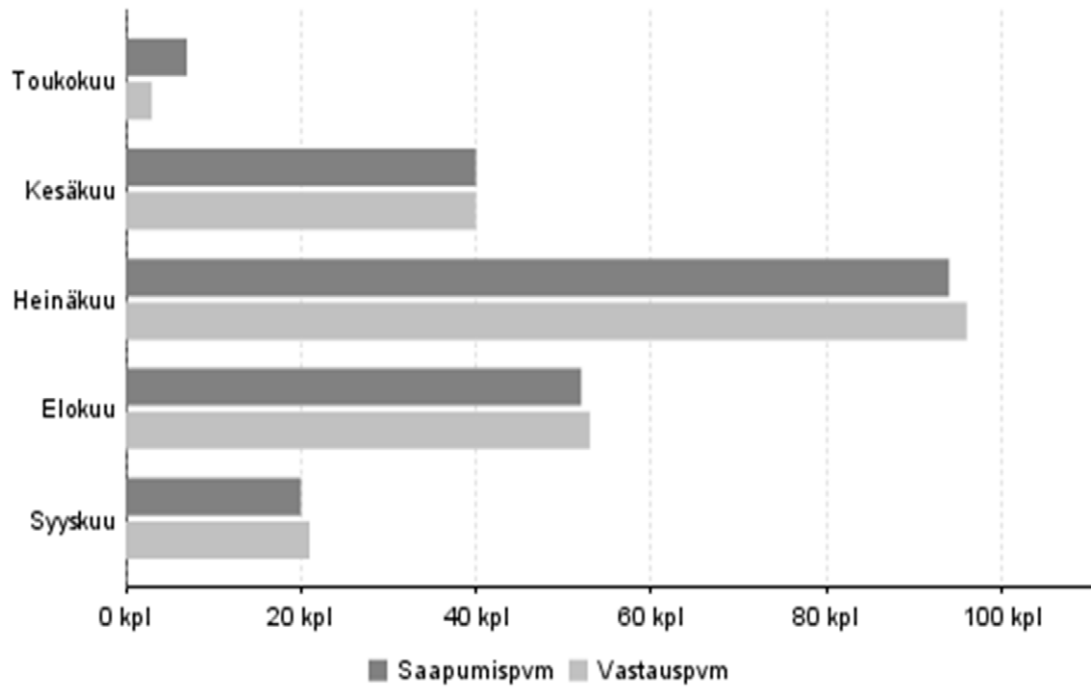
Taulukko 18. Muut kulkuneuvot, joita vastanneet olivat käyttäneet matkallaan kotoaan Patvinsuon kansallispuistoon.

Kulkuneuvo muu	Kpl
Lautta	17
Pakettiauto	2
Tilausauto	1
Yhteensä	20

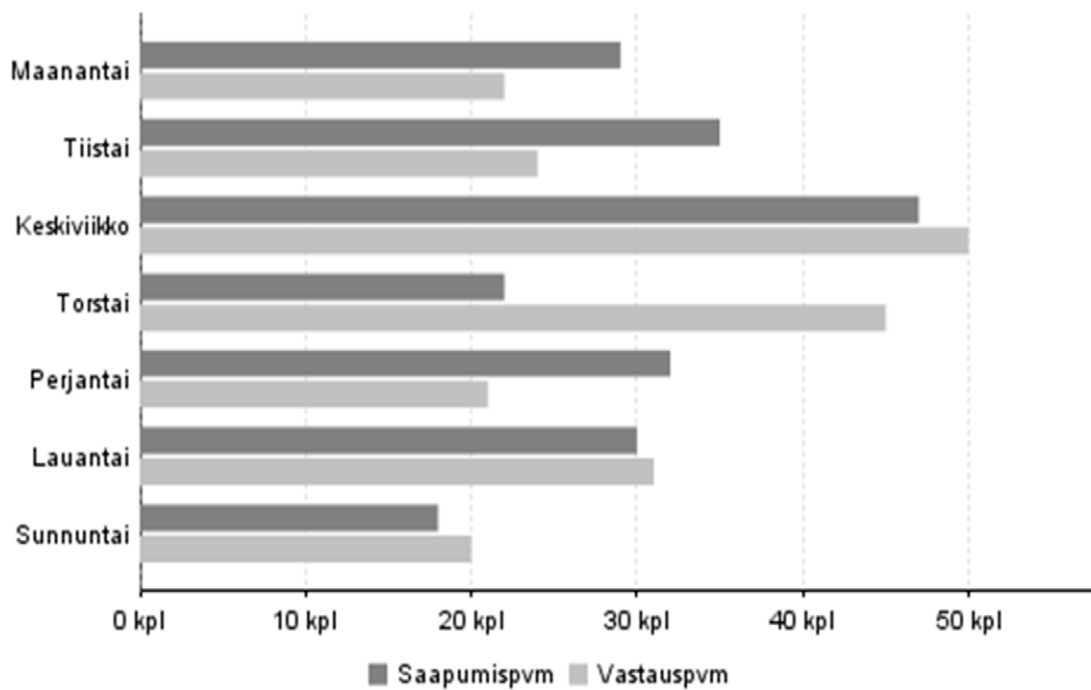
Kävijätutkimukseen vastanneista 44 % saapui Patvinsuolle heinäkuussa, 24 % elokuussa ja 22 % kesäkuussa (kuva 7). Varsinkin ulkomaalaisten matkailijoiden määrä lisääntyi elokuussa.

Suosituin saapumispäivä oli keskiviikko (22 %) ja hiljaisin puolestaan sunnuntai (8 %) (kuva 8). Eniten vastauksia kyselyyn saatiin keskiviikkona ja torstaina.

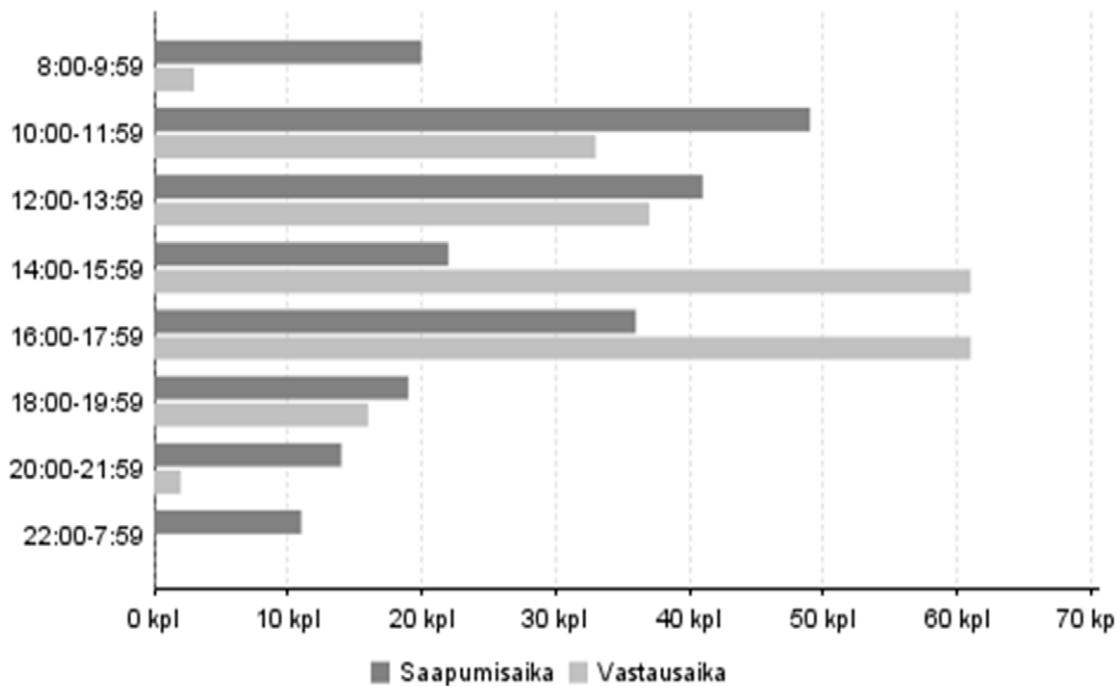
Patvinsuolle saavuttiin yleisimmin puolenpäivän seutuvilla. Kello 10.00–14.00 saapui 42 % vastaajista (kuva 9). Vastauksia puolestaan saatiin eniten (59 %) iltapäivällä kello 14.00–18.00.



Kuva 7. Patvinsuon kansallispuistoon saapuminen ja kyselyyn vastaaminen kuukausittain (n = 213)



Kuva 8. Patvinsuon kansallispuistoon saapuminen ja kyselyyn vastaaminen viikonpäivittäin (n = 213).



Kuva 9. Patvinsuon kansallispuistoon saapuminen ja kyselyyn vastaaminen vuorokaudenajan mukaan (n = 213).

3.2.6 Kävijöiden rahankäyttö ja sen paikallistaloudelliset vaikutukset

Kävijöiden rahankäytön ja sen paikallistaloudellisten vaikutusten arvioimiseksi vastaajia pyydettiin arvioimaan kulut, jotka liittyivät kyseiseen käyntiin Patvinsuon kansallispuistossa ja sen lähialueella. Paikallistaloudellisten vaikutusten arviointi perustuu Patvinsuon kansallispuiston vuoden 2013 käyntimäärään, joka oli noin 12 900. Paikallistaloudellisten vaikutuksen arvioinnissa käytettyjä käsitteitä on määritelty taulukossa 19.

Rahan käyttöä arvioi kaikkiaan 204 vastaajaa. Heidän keskimääräinen rahankäyttönsä Patvinsuon kansallispuistossa ja sen lähialueella oli kyseisellä käyntikerralla 37 euroa (taulukko 20). Majoittujat arvioivat käyttäneensä 54 euroa ja päiväkävijät 5 euroa. Kotimaisten matkailijoiden rahankäyttö (42 euroa) oli lähes kaksinkertaista ulkomaalaisiin matkailijoihin (22 euroa) verrattuna. Lähialueen asukkaita vastaajien joukossa oli 15 ja keskimääräiseksi rahankäyttöön he arvioivat 8 euroa.

Taulukko 19. Paikallistaloudellisten vaikutusten arviointiin liittyviä käsitteitä ja niiden määritelmiä.

Käsite	Määritelmä
Kokonaistulovaikutukset	Kävijöiden rahankäytöstä lähialueelle syntyvät välittömät ja välilliset tulovaikutukset.
Kokonaistyöllisyysvaikutukset	Kävijöiden rahankäytöstä lähialueelle syntyvät välittömät ja välilliset henkilötövuodet.
Kotimaiset matkailijat	Kohteen lähialueen ulkopuolelta Suomesta tulevat kävijät.
Paikalliset kävijät	Lähialueella asuvat kävijät.
Majoittujat	Kohteessa tai sen lähialueella vähintään yhden yön majoittuneet kävijät.
Päiväkävijät	Kävijät, jotka eivät ole yöpyneet kohteessa tai sen lähialueella.
Välittömät vaikutukset	Kävijöiden rahankäytöstä aiheutuvat välittömät tulo- ja työllisyysvaikutukset lähialueen yrityksissä.
Välilliset vaikutukset	Välittömät vaikutukset kertautuvat välillisiksi vaikutuksiksi, kun välitöntä tuloa saavat yritykset ostavat muilta lähialueen yrityksiltä tuotteita ja palveluita sekä maksavat tuloa työntekijöille, jotka käyttävät tulonsa tuotteiden ja palvelujen ostoon lähialueella. Osa välillisistä vaikutuksista vuotaa alueen ulkopuolelle.

Taulukko 20. Patvinsuon kansallispuiston kävijöiden keskimääräinen rahankäyttö (sis. ALV) käyntikertaa kohden matkailijaryhmittäin kansallispuistossa ja sen lähialueella. * = havaintojen määrä (n) < 10, jolloin rahankäyttöä ei arvion epäluotettavuuden vuoksi ilmoiteta.

	Kaikki	Majoittujat	Päiväkävijät
Kaikki kävijät	n = 204	n = 134	n = 69
Keskimääräinen kulutus (€)	37	54	5
Kotimaiset matkailijat	n = 163	n = 106	n = 57
Keskimääräinen kulutus (€)	42	62	5
Ulkomaiset matkailijat	n = 24	n = 23	n = 1
Keskimääräinen kulutus (€)	22	23	.*
Lähialueen asukkaat	n = 15	n = 4	n = 11
Keskimääräinen kulutus (€)	8	.*	4

Patvinsuon kävijöiden rahankäytön paikallistaloudelliset kokonaisvaikutukset olivat vuoden 2013 käyntimäärällä laskettuna lähes 252 000 euroa ja työllisyysvaikutukset 3 henkilötyövuotta (taulukko 21). Nämä luvut kuvaavat kävijöiden rahankäytöstä alueelle muodostuvia välillisiä ja välittömiä rahavirtoja sekä niihin kytkeytyviä työllisyysvaikutuksia.

Selvästi suurimmat tulovaikutukset olivat majoitusmenoilla (38 % kokonaistulovaikutuksista). Seuraavaksi eniten tulovaikutuksia oli kahvila- ja ravintolamenoilla (23 % kokonaistulovaikutuksista) sekä ruoka- ja muilla vähittäiskauppaostoksilla (19 % kokonaistulovaikutuksista). Vähiten tulovaikutuksia antoi paikallisliikenne, vain 1 %:n verran kokonaistulovaikutuksista. Tämä selittyy sillä, että Patvinsuolle ei ole suoraa julkista liikennettä. Muista menoista tulovaikutuksia tuli yhteensä 13 % kokonaisvaikutuksista.

Taulukko 21. Kävijöiden rahankäyttö ja paikallistaloudelliset vaikutukset menolajeittain Patvinsuon kansallispuistossa ja sen lähialueella vuonna 2013 (n = 204).

Menolaji	Keskimääräinen rahankäyttö (sis. ALV)	Tulovaikutus (€, ilman ALV)	% tulo-vaikutuksista	Työllisyysvaikutus (htv)
Huoltamo-ostokset ¹	7,09	5 570	3	0
Paikallisliikenne ²	0,16	1 819	1	0
Ruoka- ja muut vähittäiskauppaostokset	7,72	30 887	19	1
Kahvila ja ravintola	3,45	38 329	23	1
Majoittuminen	5,38	62 515	38	1
Ohjelmapalvelut ³	0,39	4 484	3	0
Muut menot ⁴	2,27	22 283	13	0
Välittömät vaikutukset yhteensä		165 888	100	3
Välilliset vaikutukset		86 097		1
Kokonaisvaikutukset		251 985		3

¹ Polttoaine- ja muut huoltamo-ostokset

² Paikallismatkojen, kuten bussi- ja taksimatkojen, kustannukset

³ Ohjelma- ja virkistyspalvelut, esim. opastetut retket, pääsymaksut tilaisuuksiin ja näyttelyihin

⁴ Muut menot, esim. kalastus-, metsästys- tai kelkkailuluvat, varusteiden ja välineiden vuokrat

Suurimmat kokonaisvaikutukset matkakohteen tärkeyden perusteella oli matkailijoilla, joilla Patvinsuon kansallispuisto oli yksi monista kohteista (noin 161 000 euroa ja kaksi henkilötyövuotta) (taulukko 22). Patvinsuon kansallispuiston minimivaikutus paikallistalouteen on niiden kävijöiden vaikutus, jotka ilmoittivat puiston matkan tärkeimmäksi tai ainoaksi kohteeksi. Näiden kävijöiden tulovaikutus on noin 90 000 euroa ja työllisyysvaikutus yksi henkilötyövuosi.

Taulukko 22. Patvinsuon kansallispuiston kävijöiden paikallistaloudelliset vaikutukset kohteen tärkeyden mukaan vuonna 2013.
* = havaintojen määrä (n) < 10, jolloin rahankäyttöä ei arvioitu epäluotettavuuden vuoksi ilmoiteta.

Menolaji	Tärkein kohde n = 127		Yksi monista kohteista n = 72		Ennalta suunnittelematon n = 5		Yhteensä n = 204	
	Tulovaiku- tus (€, il- man ALV)	Työllii- syyssvaiku- tus (htv)	Tulovaiku- tus (€, il- man ALV)	Työllii- syyssvaiku- tus (htv)	Tulovaiku- tus (€, il- man ALV)	Työllii- syyssvaiku- tus (htv)	Tulovaiku- tus (€, il- man ALV)	Työllii- syyssvaiku- tus (htv)
Huoltamo-ostokset ¹	2 847	0,1	2 714	0,1	-*	-*	5 561	0,1
Paikallisliikenne ²	0	0,0	1 819	0,0	-*	-*	1 819	0,0
Ruoka- ja muut vähit- täiskauppaostokset	15 182	0,3	15 459	0,3	-*	-*	30 641	0,7
Kahvila ja ravintola	9 501	0,2	28 747	0,5	-*	-*	38 248	0,6
Majoittuminen	23 020	0,4	39 495	0,6	-*	-*	62 515	1,0
Ohjelmopalvelut ³	2 945	0,0	1 539	0,0	-*	-*	4 484	0,1
Muut menot ⁴	5 889	0,1	16 395	0,3	-*	-*	22 283	0,4
Välittömät vaikutukset yhteensä	59 384	1	106 168	2		-*	165 552	3
Väilliset vaikutukset	31 104	0	54 804	0	-*	-*	85 908	1
Kokonaisvaikutukset⁵	90 488	1	160 972	2	-*	-*	251 460	3

¹ Polttoaine- ja muut huoltamo-ostokset

² Paikallismatkojen, kuten bussi- ja taksimatkojen, kustannukset

³ Ohjelma- ja virkistyspalvelut, esim. opastetut retket, pääsymaksut tilaisuuksiin ja näyttelyihin

⁴ Muut menot, esim. kalastus-, metsästys- tai kelkkailuluvat, varusteiden ja välineiden vuokrat

⁵ Tarkasteltaessa vaikutuksia kävijäsegmentteittäin kokonaisvaikutukset vaihtelevat verrattuna segmenttoimattomaan aineistoon. Tämä johtuu käytettävissä olevien vastausten määrän vaihtelusta.

Matkailijaryhmittäin tarkasteltuna ylivoimaisesti suurin kokonaisvaikutus oli kotimaisilla matkailijoilla (noin 224 000 euroa ja kolme henkilötyövuotta) (taulukko 23). Ulkomaisten matkailijoiden osuus kokonaisvaikutuksista oli runsas 24 000 euroa ja lähialueen asukkaiden hieman yli 4 000 euroa.

Majoittujiin ja päiväkävijöihin jaettaessa tulo- ja työllisyysvaikutukset olivat selvästi suurimmat majoittujilla (noin 240 000 euroa ja kolme henkilötyövuotta) (taulukko 24). Päiväkävijöiden aikaansaama tulovaikutus oli vajaa 13 000 euroa.

Taulukko 23. Patvinsuon kansallispuiston kävijöiden paikallistaloudelliset vaikutukset matkailijaryhmittäin vuonna 2013.

Menolaji	Kotimaan matkailijat n = 163		Ulkomaiset matkailijat n = 24		Lähialueen asukkaat n = 15		Yhteensä n = 202	
	Tulovaikutus (€, ilman ALV)	Työllisyysvaikutus (htv)	Tulovaikutus (€, ilman ALV)	Työllisyysvaikutus (htv)	Tulovaikutus (€, ilman ALV)	Työllisyysvaikutus (htv)	Tulovaikutus (€, ilman ALV)	Työllisyysvaikutus (htv)
Huoltamo-ostokset ¹	5 294	0,1	137	0,0	194	0,0	5 626	0,1
Paikallisliikenne ²	1 837	0,0	0	0,0	0	0,0	1 837	0,0
Ruoka- ja muut vähittäiskauppaostokset	28 964	0,6	1 634	0,0	594	0,0	31 192	0,7
Kahvila ja ravintola	34 182	0,5	3 851	0,1	550	0,0	38 582	0,6
Majoittuminen	54 067	0,9	7 340	0,1	864	0,0	62 270	1,0
Ohjelmapalvelut ³	4 529	0,1	0	0,0	0	0,0	4 529	0,1
Muut menot ⁴	18 745	0,3	3 273	0,1	486	0,0	22 504	0,4
Välittömät vaikutukset yhteensä	147 618	3	16 235	0	2 688	0	166 541	3
Välilliset vaikutukset	76 681	1	8 367	0	1 436	0	86 484	1
Kokonaisvaikutukset⁵	224 299	3	24 602	0	4 124	0	253 025	4

¹ Polttoaine- ja muut huoltamo-ostokset

² Paikallismatkojen, kuten bussi- ja taksimatkojen, kustannukset

³ Ohjelma- ja virkistyspalvelut, esim. opastetut retket, pääsymaksut tilaisuuksiin ja näyttelyihin

⁴ Muut menot, esim. kalastus-, metsästys- tai kelkkailuluvat, varusteiden ja välineiden vuokrat

⁵ Tarkasteltaessa vaikutuksia kävijäsegmenteittäin kokonaisvaikutukset vaihtelevat verrattuna segmenttoimattomaan aineistoon. Tämä johtuu käytettävissä olevien vastausten määrän vaihtelusta.

Taulukko 24. Päiväkävijöiden ja majoittujien paikallistaloudelliset vaikutukset Patvinsuon kansallispuistossa ja lähialueella vuonna 2013.

Menolaji	Päiväkävijät n = 69		Majoittujat n = 134		Yhteensä n = 203	
	Tulovaikutus (€, ilman ALV)	Työllisyysvaikutus (htv)	Tulovaikutus (€, ilman ALV)	Työllisyysvaikutus (htv)	Tulovaikutus (€, ilman ALV)	Työllisyysvaikutus (htv)
Huoltamo-ostokset ¹	349	0,0	5 249	0,1	5 598	0,1
Paikallisliikenne ²	0	0,0	1 828	0,0	1 828	0,0
Ruoka- ja muut vähittäiskauppaostokset	3 437	0,1	27 601	0,6	31 039	0,7
Kahvila ja ravintola	3 405	0,1	35 113	0,6	38 518	0,6
Majoittuminen	0	0,0	62 823	1,0	62 823	1,0
Ohjelmapalvelut ³	0	0,0	4 506	0,1	4 506	0,1
Muut menot ⁴	1 149	0,0	21 244	0,4	22 393	0,4
Välittömät vaikutukset yhteensä	8 340	0	158 366	3	166 706	3
Välilliset vaikutukset	4 558	0	81 963	1	86 521	1
Kokonaisvaikutukset⁵	12 898	0	240 329	3	253 227	4

¹ Polttoaine- ja muut huoltamo-ostokset

² Paikallismatkojen, kuten bussi- ja taksimatkojen, kustannukset

³ Ohjelma- ja virkistyspalvelut, esim. opastetut retket, pääsymaksut tilaisuuksiin ja näyttelyihin

⁴ Muut menot, esim. kalastus-, metsästys- tai kelkkailuluvat, varusteiden ja välineiden vuokrat

⁵ Tarkasteltaessa vaikutuksia kävijäsegmenteittäin kokonaisvaikutukset vaihtelevat verrattuna segmenttoimattomaan aineistoon. Tämä johtuu käytettävissä olevien vastausten määrän vaihtelusta.

3.2.7 Kävijöiden kokemat terveys- ja hyvinvointivaikutukset

Patvinsuon kansallispuiston kävijöiltä kysyttiin, miten he kokivat käyntinsä Patvinsuon kansallispuistossa vaikuttaneen terveydentilaansa ja hyvinvointiinsa sosiaalisen, psyykkisen ja fyysisen hyvinvoinnin osalta.

- Sosiaalisella hyvinvoinnilla tarkoitetaan esimerkiksi työkyvyn edistymistä, ihmissuhteiden lujittumista sekä yksin tai yhdessä tekemisestä nauttimista.
- Psyykkisellä hyvinvoinnilla tarkoitetaan esimerkiksi tyytyväisyyttä elämään, mielialan kohtautumista, henkisestä uupumuksesta palautumista ja uuden oppimista.
- Fyysisellä hyvinvoinnilla tarkoitetaan esimerkiksi luontoaistimuksista nauttimista, fyysisen kunnan ylläpitämistä, uusien taitojen omaksumista ja fyysisen hyvän olon lisääntymistä.

Kaikilla hyvinvoinnin osa-alueilla vähintään 87 % vastaajista oli jonkin verran tai täysin samaa mieltä siitä, että käynnillä Patvinsuon kansallispuistossa oli hyvinvointia lisäävä vaikutus (taulukko 25). Yksikään vastaaja ei ollut täysin eri mieltä hyvinvoinnin lisääntymisestä eri osa-alueilla. Myönteisimmmin vastaajat arvioivat psyykkisen ja fyysisen hyvinvointinsa lisääntymistä.

Taulukko 25. Kävijöiden kokemat terveys- ja hyvinvointivaikutukset Patvinsuon kansallispuistossa käyntiin liittyen. Arviointi: 1 = täysin eri mieltä, ... 5 = täysin samaa mieltä.

Vaikutus hyvinvointiin	Arvioinut		Arviointi, %					Keski-arvo
	n	%	Täysin eri mieltä	Jonkin verran eri mieltä	Ei samaa, ei eri mieltä	Jonkin verran samaa mieltä	Täysin samaa mieltä	
Sosiaalinen hyvinvointi lisääntyi	210	100	0	0	13	37	50	4,36
Psyykinen hyvinvointi lisääntyi	210	100	0	0	8	35	57	4,49
Fyysinen hyvinvointi lisääntyi	210	100	0	2	6	36	56	4,47

Toisena terveysaiheisena kysymyksenä vastaajilta tiedusteltiin, minkä arvoiseksi rahassa mitattuna he arvioisivat kokemansa terveys- ja hyvinvointivaikutukset tällä käynnillään Patvinsuon kansallispuistossa. Vastanneista 171 henkilöä vastasi tähän kyselyyn osaan antaen numeerisen arvion. Monet vastasivat rahassa mittaamisen olevan mahdotonta. Näitä vastauksia ei ole voitu ottaa mukaan raporttiin, koska vain numeroarvot pystyttiin ottamaan huomioon. Vastanneiden keskimäinen arvio eli mediaani käyntinsä terveys- ja hyvinvointivaikutuksista oli 200 euroa ja keskiarvo kävijöiden antamista arvioista oli 632 € (taulukko 26). Mediaani kuvaa terveysvaikutusten rahallista arvoa paremmin kuin keskiarvo, johon vaikuttaa enemmän arvioinnin ääriarvot. Vähimmillään vastanneet arvioivat käyntinsä arvoksi 0 euroa ja enimmillään jopa 50 000 euroa.

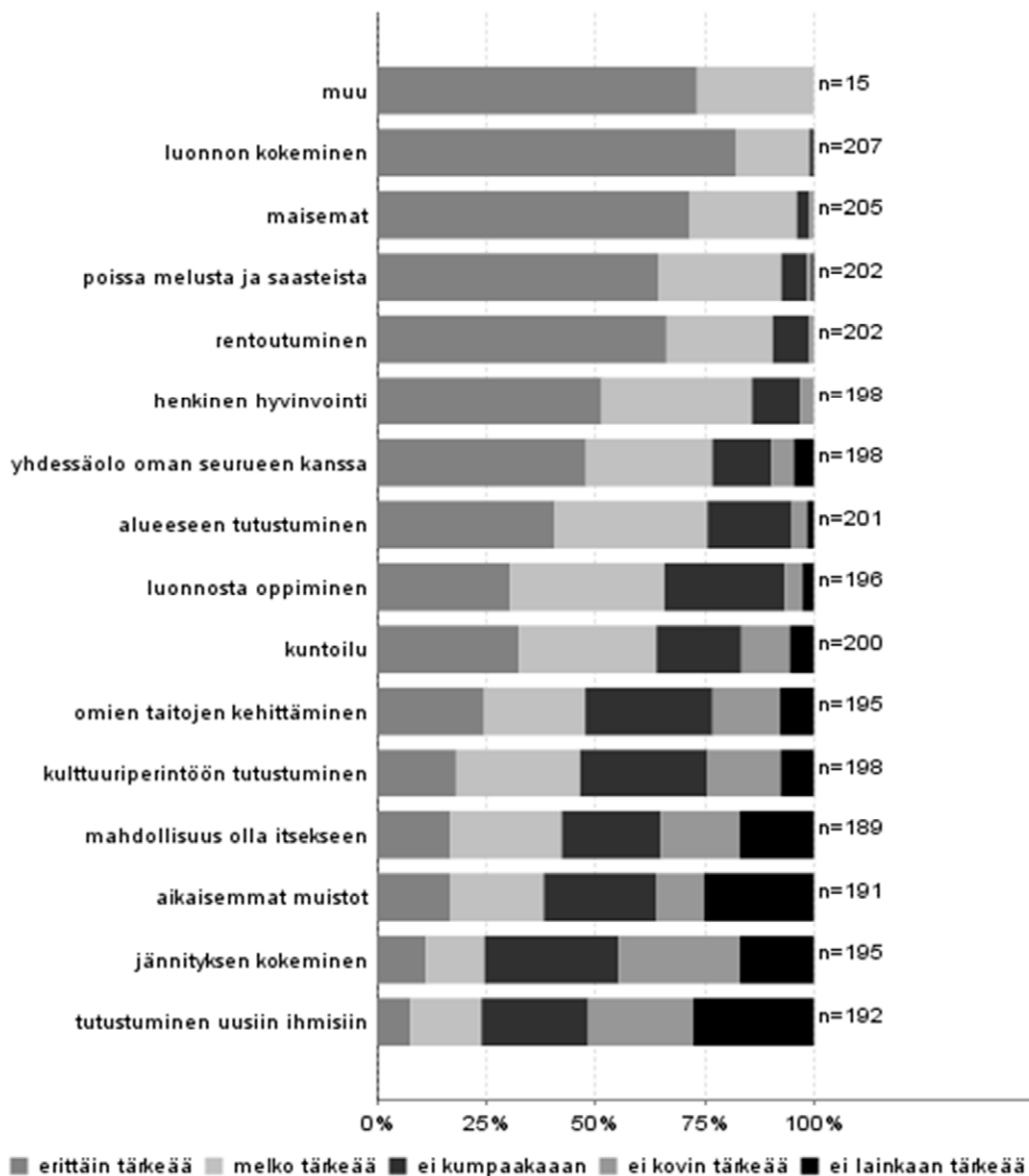
Taulukko 26. Patvinsuon kansallispuistossa koettujen terveys- ja hyvinvointivaikutusten rahallinen arvo.

Käynnin rahallinen arvo	n	Keski-arvo	Keski-haj.	Prosenttipisteet				
				Min	25%	Med	75%	Max
Euroa	171	631,60	3 891,73	0	50	200	500	50 000

3.3 Kävijätyytyväisyys

3.3.1 Käynnin tarkoitus

Tärkeimpinä virkistysmotiiveinaan vierailuun Patvinsuon kansallispuistossa kävijätutkimukseen vastanneet pitivät luonnon kokemista (82 %:n mielestä erittäin tärkeää), maisemia (72 %), rentoutumista (66 %) sekä poissa olemista melusta ja saasteista (64 %) (kuva 10). Vastausten keskiarvoilla mitattuna kaikkein tärkeimpänä pidettiin luonnon kokemista (keskiarvo 4,81 asteikolla 1–5) ja seuraavaksi tärkeimpinä maisemia (keskiarvo 4,67) ja rentoutumista (keskiarvo 4,56). Uusiin ihmisiin tutustuminen (keskiarvo 2,53) ja jännityksen kokeminen (keskiarvo 2,74) koettiin puolestaan vähiten tärkeiksi motiiveiksi.

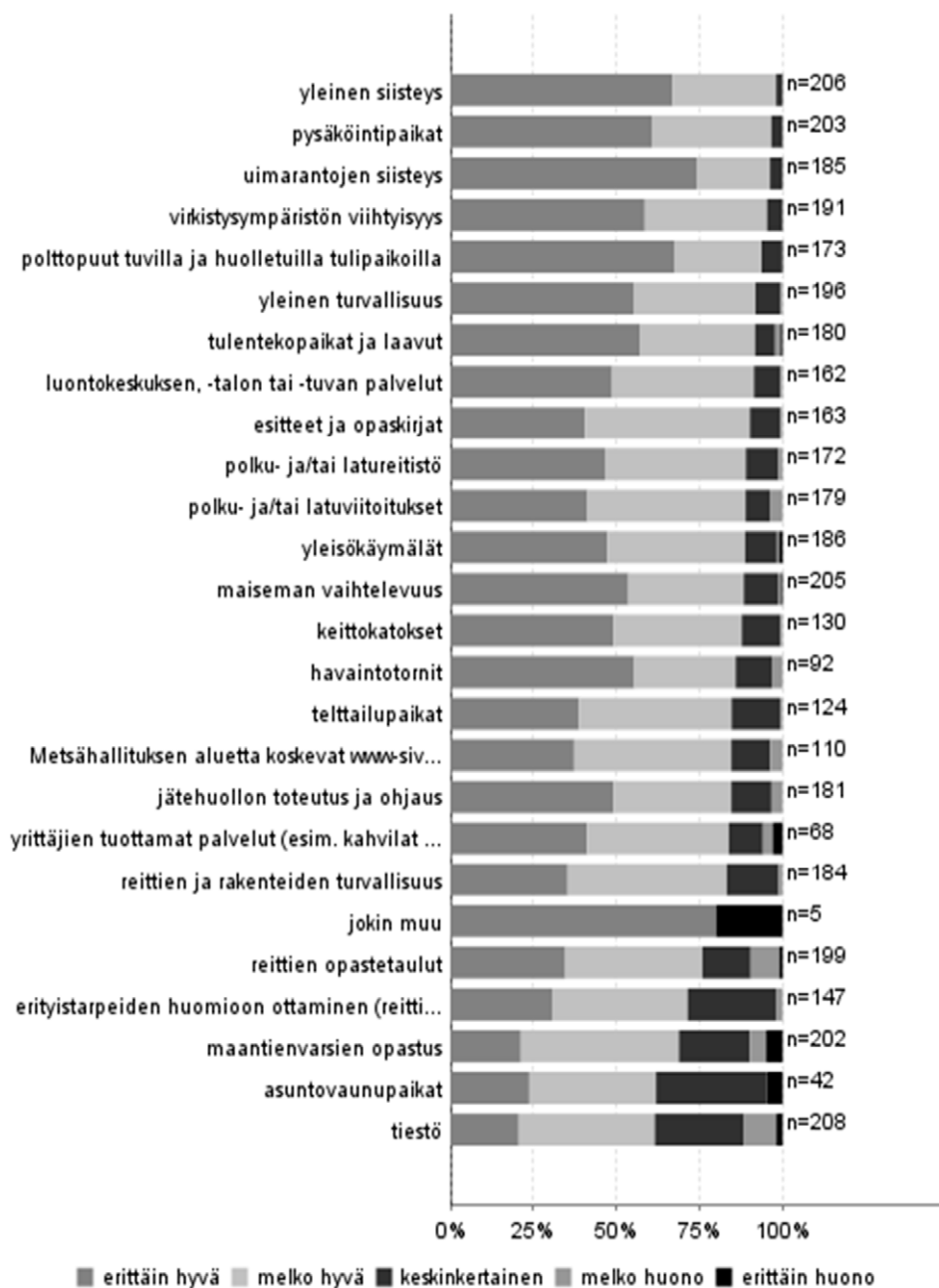


Kuva 10. Vastanneiden syyt Patvinsuon kansallispuistossa vierailuun.

3.3.2 Kävijöiden mielipiteet alueesta, palveluista ja ympäristön laadusta

Patvinsuon kansallispuiston eniten käytettyjä palveluita olivat tiestö (99 % käyttänyt), pysäköinti-
paikat ja maantievarsien opasteet (96 % käyttänyt) sekä reittien opastetaulut (94 % käyttänyt) (tau-
lukko 27).

Tutkimukseen vastanneet pitivät kansallispuiston palveluiden laatua, turvallisuutta ja luonnonym-
päristöä pääsääntöisesti hyvänä (kuva 11 ja taulukko 27). Alueen pysäköintipaikkoja, polttopuu-
huoltoa, tulentekopaikkoja ja laavuja, maiseman vaihtelevuutta, uimarantojen ja alueen yleistä siis-
teyttä sekä yleistä turvallisuutta piti yli 90 % vastaajista melko tai erittäin hyvinä. Eniten parannet-
tavaa vastaajien mielestä oli tiestön kunnossa (12 % arvioi sen melko tai erittäin huonoksi), reittien
opastetauluissa (10 %) ja maantievarsien opastuksessa (10 %).



Kuva 11. Vastanneiden mielipiteet Patvinsuon kansallispuistossa käyttämiensä palveluiden laadusta.

Taulukko 27. Patvinsuon kansallispuiston palveluiden käyttö ja niiden laadun arviointi. Arviointi: 1 = erittäin huono, ...5 = erittäin hyvä.

Palvelu tai ympäristötekijä	Käyttänyt ja arvioinut		Arviointi, %					Keski-arvo	Ei käyttänyt (n)
	n	%	erittäin huono	melko huono	keskin-kertainen	melko hyvä	erittäin hyvä		
Pysäköintipaikat	203	96	0	0	3	36	61	4,6	5
Tiestö	208	99	2	10	27	41	21	3,7	2
Reittien opastetaulut	199	94	1	9	15	41	35	4,0	9
Polku- ja/tai latureitistö	172	82	0	1	10	42	47	4,3	31
Polku- ja/tai latuviitoitukset	179	85	0	4	7	47	41	4,3	26
Tulentekopaikat ja laavut	180	85	1	2	6	34	57	4,5	28
Polttopuut tuvilla ja huolletuilla tulipaikoilla	173	82	1	0	6	26	68	4,6	37
Yleisökäymälät	186	88	1	1	10	41	47	4,3	25
Jätehuollon toteutus ja ohjaus	181	86	0	3	12	35	49	4,3	28
Erityistarpeiden huomioon ottaminen (reittien kuljettavuus, turvallisuus, opasteet yms.)	147	70	0	2	27	41	31	4,0	55
Telttailupaikat	124	59	0	1	15	46	39	4,2	82
Keittokatokset	130	62	0	1	12	38	49	4,4	77
Esitteet ja opaskirjat	163	77	0	1	9	50	40	4,3	44
Metsähallituksen aluetta koskevat www-sivut (luontoon.fi, metsa.fi ja retkikartta.fi)	110	52	0	4	12	47	37	4,2	94
Luontokeskuksen, -talon tai -tuvan palvelut	162	77	0	1	8	43	49	4,4	48
Maantienvarsien opastus	202	96	5	5	21	48	21	3,8	7
Havaintotornit	92	44	0	3	11	30	55	4,4	112
Asuntovaunupaikat	42	20	5	0	33	38	24	3,8	160
Yrittäjien tuottamat palvelut (esim. kahvilat ja ohjelmapalvelut)	68	32	3	3	10	43	41	4,2	136
Reittien ja rakenteiden turvallisuus	184	87	0	1	16	48	35	4,2	20
Yleinen turvallisuus	196	93	0	1	8	37	55	4,5	12
Yleinen siisteys	206	98	0	0	2	31	67	4,7	4
Maiseman vaihtelevuus	205	97	0	1	10	35	54	4,4	4
Uimarantojen siisteys	185	88	0	0	4	22	74	4,7	23
Virkistysympäristön viihtyisyys	191	91	0	0	5	37	59	4,5	16
Jokin muu	5	2	20	0	0	0	80	4,2	0
Vastanneita yhteensä	211								

3.3.3 Kävijöiden odotusten toteutuminen

Kävijöiden odotukset Patvinsuon kansallispuiston luonnonympäristöstä, harrastusmahdollisuuksista, reiteistä ja rakenteista sekä palveluista täyttyivät hyvin (taulukko 28). Parhaiden odotukset täytti luonnonympäristö, jonka kaikki vastaajat arvioivat vastanneen odotuksia melko tai erittäin hyvin ja joka sai keskiarvon 4,83 asteikolla 1–5 (1 = erittäin huonosti... 5 = erittäin hyvin). Vastajista kukaan ei arvioinut mitään kysyttyä kohtaa melko tai erittäin huonoksi.

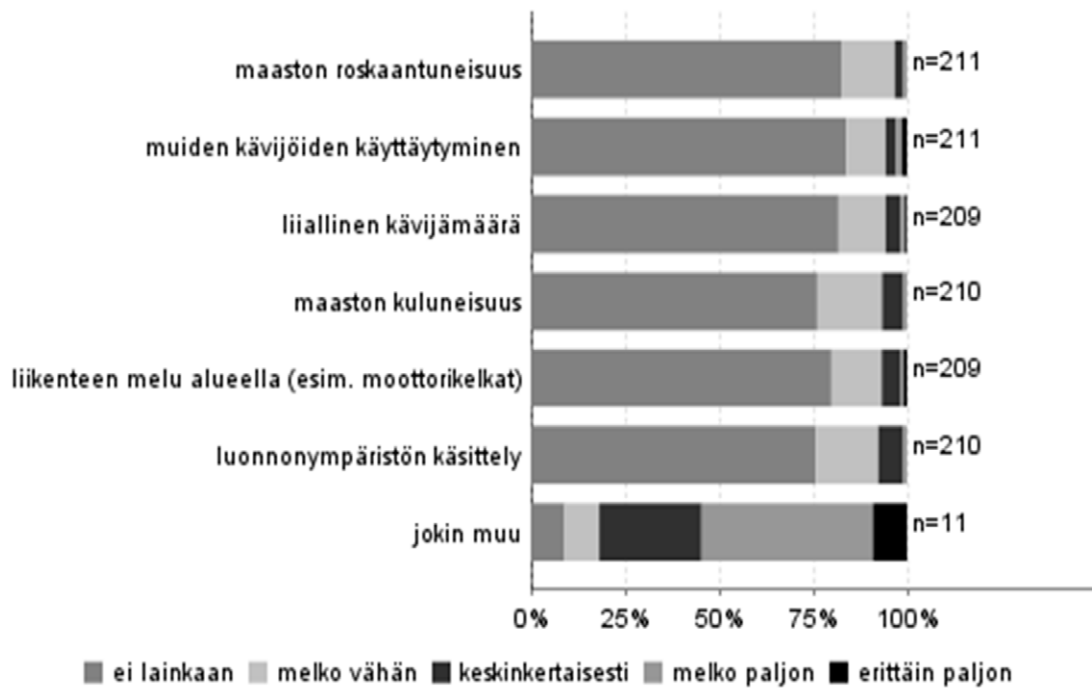
Taulukko 28. Vastanneiden ennako-odotusten täytyminen Patvinsuon kansallispuistossa. Arviointi: 1 = erittäin huonosti, ... 5 = erittäin hyvin.

	Vastanneita		Arviointi, %					Keskiarvo	Keskihajonta
			erittäin huonosti	melko huonosti	Keskin-kertaisesti	melko hyvin	erittäin hyvin		
	n	%							
Luonnonympäristö	211	100	0	0	0	16	84	4,83	0,39
Harrastusmahdollisuudet	202	96	0	0	7	35	57	4,50	0,63
Reitit ja rakenteet	208	99	0	0	5	34	61	4,56	0,60
Palvelut	205	97	0	0	11	34	55	4,43	0,70
Yhteensä	211								

3.3.4 Vastanneiden käyntiä häirinneet tekijät

Tutkimukseen osallistuneet kokivat vähän käyntiä häiritseviä tekijöitä Patvinsuon kansallispuistossa (kuva 12). Arvosteluasteikkona toimi 1–5, jossa 1 tarkoitti sitä, että häiriötä oli erittäin paljon, ja 5 tarkoitti, ettei häiriötä ollut lainkaan. Hieman muita tekijöitä enemmän vastaajia häiritsi luonnonympäristön käsittely, jonka katsoi häirinneen kansallispuistossa käyntiä keskinkertaisesti tai enemmän 7 % vastaajista.

Vastaajilla oli myös mahdollisuus mainita jokin muu -kohdassa sellainen tekijä, jota ei oltu kysytty varsinaisessa kysymyksessä. Vastauksia tähän kohtaan tuli 11 vastaajalta (taulukko 29). Suurin osa näistä muista häiritsevistä tekijöistä koski palveluvarustuksen vikoja tai puutteita. Osa vastauksista koski myös asioita, joihin ei voida vaikuttaa, kuten esimerkiksi hyönteisten aiheuttamat pistot ja puremat.



Kuva 12. Vastanneita häirinneet tekijät Patvinsuon kansallispuistossa.

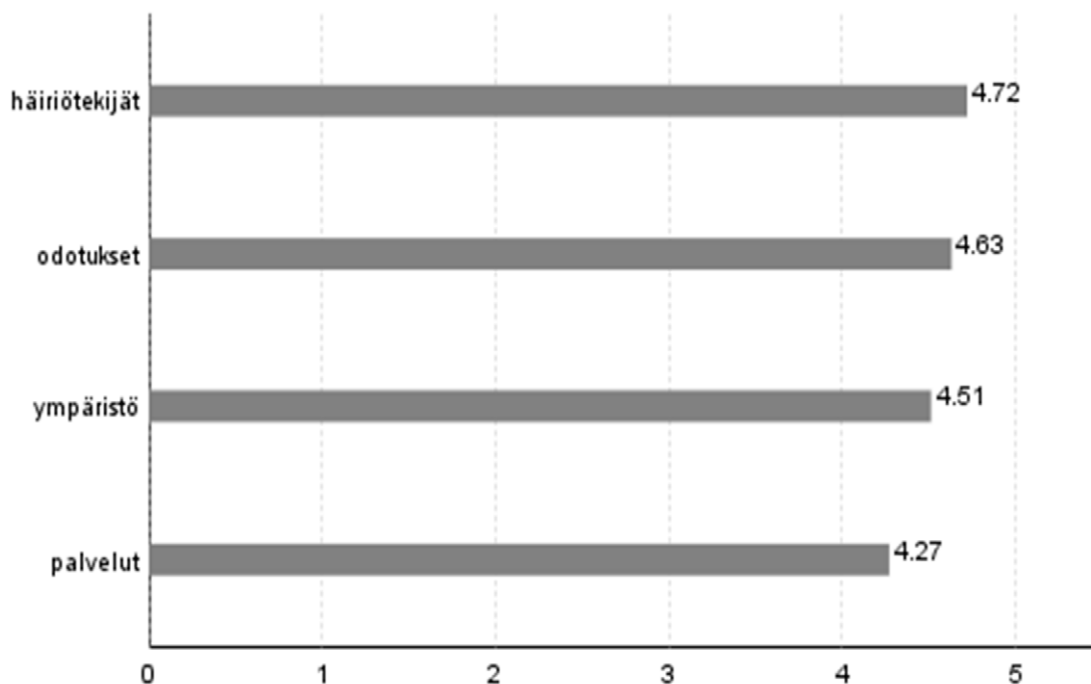
Taulukko 29. Muut vastanneita häirinneet tekijät.

Häiriö	Kpl
Ei mikään!	1
Erittäin paljon põlisevät tiet	1
Huonot maantieopasteet	1
Itikat	1
Koirien jätöksiä Virtaniemessä ja Pokkaniemessä	1
Laavujen määrä	1
Melontalaiturin puute	1
Osa pitkospuista huonossa kunnossa	1
Pelastuspalveluiden puute, pitkospuiden kunto	1
Purevat hyönteiset	1
Water falling to tent	1
Yhteensä	11

3.3.5 Kävijätyytyväisyysindeksi

Patvinsuon kansallispuiston valtakunnallisesti vertailukelpoinen kävijätyytyväisyysindeksi oli 4,46 (kuva 13). Arvosana 5 tarkoittaa erittäin hyvää ja arvosana 1 erittäin huonoa. Indeksillä on käytökelpoinen valtakunnallisissa vertailuissa ja kuvaa karkealla tasolla kävijöiden yleistä tyytyväisyyttä heidän kyseiseen käyntiinsä kansallispuistossa.

Kävijätyytyväisyysindeksi on laskettu seuraavien osatekijöiden keskiarvona: mielipiteet palveluista ja ympäristön laadusta, ennako-odotusten toteutuminen ja käyntiä häiritsevät tekijät. Patvinsuon kansallispuisto sai kaikista osa-alueista keskiarvoksi yli 4 (kuva 13). Parhaan arvosanan sai häiriötekijät (4,72). Palveluissa oli kävijöiden mielestä hieman muita tekijöitä enemmän kehittämisen varaa (keskiarvo 4,27).



Kuva 13. Kävijätyytyväisyyteen liittyvien osatekijöiden keskiarvot (1 = erittäin huono, ... 5 = erittäin hyvä) Patvinsuon kansallispuistossa.

3.4 Vapaamuotoiset ajatukset

Vapaamuotoista palautetta antoi hieman yli neljäsosa vastaajista (liite 7). Vapaamuotoista palautetta tuli monipuolisesti. Lähes puolet (47 %) palautteesta oli kehuja ja vajaa kolmannes (30 %) kehittämissuhteita. Erilaisia valituksia vapaamuotoisesta palautteesta oli 16 %. Yleisesti kehuja tuli Patvinsuon luontoa sekä alueen ja luontotuvan palveluita. Kehittämissuhteet koskivat enimmäkseen englanninkielisen informaation lisäämistä opastustauluihin. Valitukset kohdistuivat mm. puiston tiestön kuntoon, pitkosten kuntoon ja maasto-opasteisiin. Muutamaa vastaajaa ärsytti myös muiden asiakkaiden käyttäytyminen saunatiloissa.

4 Tulosten tarkastelu

4.1 Yhteenveto

Tutkimusvuonna Patvinsuon kansallispuistossa vieraili arviolta noin 12 900 asiakasta ja kävijätutkimukseen saatiin kaikkiaan 213 vastausta. Vastaajista naisia oli hieman enemmän (54 %) kuin miehiä (46 %). Kaikkien vastanneiden keski-ikä oli 45,5 vuotta. Vanhin vastaaja oli 80-vuotias ja nuorin 17-vuotias. Vastaajista yhteensä yli puolella oli opistotasoinen koulutus (27 %) tai yliopisto- tai korkeakoulututkinto (26 %). Tutkimukseen vastanneista suurin osa (88 %) oli suomalaisia. Ulkomaalaiset (12 %) kävijät tulivat lähinnä Keski-Euroopasta.

Yleisimmin Patvinsuon kansallispuistoon tultiin pienissä 2–5 hengen ryhmissä (62 % vastanneista). Reilu neljännes (28 %) vastaajista liikkui alueella yli kuuden hengen ryhmissä, ja yksin alueelle tuli oli 9 % vastaajista. Yleisimmin seurue koostui oman perheen jäsenistä (41 %) tai ystävistä (33 %).

Vastaajista 63 %:lle Patvinsuon kansallispuisto oli matkan ainoa tai tärkein kohde. Hieman yli kolmasosalle (35 %) Patvinsuo oli vain yksi kohde matkan varrella. Ennalta suunnittelemaan kohde Patvinsuo oli vain 2 %:lle vastaajista. Pääasiallisesti Patvinsuolle tultiin henkilöautolla. Kymmenesosa vastaajista saapui alueelle asunto- tai matkailuautolla.

Kävijälaskennan perusteella suurin osa (noin 70 %) kävijöistä vierailee puistossa touko-elokuussa ja eniten kävijöitä on heinäkuussa. Vastausten kuukausikohtainen jakauma vastasi karkeasti kävijälaskennan jakaumaa.

Vastaajista Suomen luontotuvalla kävi 63 % ja Suomen rannassa 62 %. Kurkilahdessa kävi vajaa puolet (46 %) vastaajista. Reiteistä suosituin oli Suomunkierro, jonka kiersi 38 % vastaajista, ja luontopoluista Mäntypolku (22 %). Osa vastaajista sekoitti Kurkilahden ja Suomen rannan. Teretissä vierailleet kävijät eivät aina merkanneet käyneensä Kurkilahdessa, vaikka yksi reitti Teretin tornille lähtee juuri Kurkilahdesta. Myös Suomunkierro kiertää Kurkilahden kautta, ja osa vastaajista ei ottanut tätä huomioon täyttäessään lomaketta. Kurkilahdessa kävi siis todellisuudessa hieman enemmän vastaajia kuin mitä tästä raportista käy ilmi.

Palvelurakenteita käytettiin alueella runsaasti. Eniten vastaajat olivat käyttäneet tiestöä, pysäköintipaikkoja, maantievarsien opastusta ja reittien opasteita. Näitä käytti yli 90 % vastaajista. Muita lähes yhtä käytettyjä palveluita olivat polkureitit ja niiden viitoitukset, tulentekopaikat ja polttopuut sekä käymälät ja jätehuolto. Vähiten käytettiin asuntovaunupaikkoja.

Kävijöiden odotukset täyttyivät yleisesti ottaen hyvin. Vastaajat arvostivat Patvinsuon ympäristön yleistä siisteyttä, viihtyisyyttä ja turvallisuutta. Palveluista parhaimmat arviot saivat pysäköintipaikat, tulentekopaikat ja laavut, polttopuuhuolto ja luontotuvan palvelut. Näissä kaikissa vähintään 90 % vastaajista arvioi ko. tekijän melko tai erittäin hyväksi. Varsinkin ulkomaalaiset vastaajat arvostivat ulkovessojen siisteyttä. Eniten parannettavaa vastaajat näkivät tiestön kunnossa, maantievarsien opastuksessa ja asuntovaunupaikoissa. Osaa kävijöistä oli häirinnyt myös puiston läpi johdettavan sorapintaisen Suomuntien pölyäminen ja sitä pitkin kulkeva puutavara-autojen läpikulkulii-kenne.

Tärkeimpinä virkistysmotiiveinaan vierailuun Patvinsuon kansallispuistossa vastaajat pitivät luonnon kokemista, maisemia, rentoutumista sekä olemista poissa melusta ja saasteista. Näitä kaikkia yli 90 % piti erittäin tai melko tärkeinä. Vastausten keskiarvoilla mitattuna kaikkein tärkeimpänä pidettiin luonnon kokemista. Yleisimmin Patvinsuon kansallispuistossa harrastettiin kävelyä, luonnosta nauttimista, luonnon tarkkailua ja retkeilyä tai eväretkeilyä. Luonnosta nauttiminen nousi tärkeimmäksi yksittäiseksi harrastukseksi.

Yli puolet (58 %) vastaajista yöpyi Patvinsuolla, ja tyypillisesti alueella vietettiin kaksi yötä. Yhden yön matkoja vastaajista teki kolmasosa. Patvinsuon lähialueella yövyttiin yleisimmin hieman pitempään kuin itse puistossa. Majoituttaessa oma majoite oli suosituin vaihtoehto. Päiväkävijät viipyivät puistossa keskimäärin noin kuusi tuntia.

Patvinsuon kansallispuiston kävijät käyttivät rahaa vierailunsa aikana keskimäärin 37 €/henkilö. Vuosittainen tulovaikutus vuoden 2013 lasketulla kävijämäärällä on noin 252 000 euroa ja työllisyysvaikutus kolme henkilötyövuotta. Eniten rahaa tämän tutkimuksen mukaan käytettiin majoittumiseen (38 % tulovaikutuksista), kahvila- ja ravintolamenoihin (23 % tulovaikutuksista) ja ruoka- ja muihin vähittäiskauppaostoksiin (19 % tulovaikutuksista).

Tutkimukseen vastanneet kokivat vain vähän käyntiä häiritseviä tekijöitä kyseisellä käynnillään kansallispuistossa. Kysytyistä häiriötekijöistä vain 1–2 % vastaajista arvioi tekijän häirinneen kansallispuistossa vierailua melko tai erittäin paljon. Lisäksi yksittäisiä mainintoja saivat mm. pölisevät tiet, huonot maantieopasteet, purevat ja pistävät hyönteiset, pitkospuiden kunto sekä pelastuspalveluiden ja melontalaiturien puute.

Patvinsuon kansallispuiston valtakunnallisesti vertailukelpoinen kävijätyytyväisyysindeksi oli 4,46 ja kaikkien indeksiin vaikuttavien osatekijöiden keskiarvo oli yli 4 asteikolla 1 = erittäin huono, ... 5 = erittäin hyvä.

Tutkimuksen mukaan kävijät kokivat sosiaalisen, psyykkisen ja fyysisen hyvinvointinsa lisääntyneen tällä vierailullaan Patvinsuon kansallispuistoon. Psyykkisen ja fyysisen hyvinvoinnin osalta yli 90 % ja sosiaalisen hyvinvoinnin osalta lähes 90 % vastaajista oli täysin tai jonkin verran samaa mieltä siitä, että heidän hyvinvointinsa oli lisääntynyt kyseisellä osa-alueella.

Vastaajilta kysyttiin myös, minkä arvoiseksi rahassa mitattuna he kokivat saamansa terveys- ja hyvinvointivaikutukset vierailullaan Patvinsuon kansallispuistossa. Vastanneiden keskimääräinen arvio (mediaani) käynnin terveys- ja hyvinvointi vaikutuksista oli 200 euroa ja keskiarvo 631 euroa.

Vapaamuotoista palautetta antoi hieman yli neljäsosa vastaajista. Lähes puolet (47 %) palautteesta oli kehuja ja vajaa kolmannes (30 %) kehittämisehdotuksia. Erilaisia valituksia vapaamuotoisesta palautteesta oli 16 %. Yleisesti keuhuttiin Patvinsuon luontoa sekä alueen ja luontotuvan palveluita. Kehittämisehdotukset koskivat enimmäkseen englanninkielisen informaation lisäämistä opastustauluihin. Valitukset kohdistuivat mm. puiston tiestön kuntoon, pitkosten kuntoon ja maasto-opasteisiin.

4.2 Vertailu aiempiin tutkimuksiin

Seuraavassa vertaillaan tämän tutkimuksen tuloksia vuonna 2007 tehtyyn Patvinsuon kansallispuiston kävijätutkimuksen (Heikkilä 2008). Nyt tehdyn tutkimuksen kysymykset ovat pääosin samoja kuin edellisessä tutkimuksessa, joten tulokset ovat suurelta osin vertailukelpoisia.

Vuoden 2007 tutkimuksen aineistonkeräysaika oli pitempi (5.5.–14.9.2007) kuin vuonna 2013 (30.5.–22.9.2013). Alueen kävijämäärä oli vuonna 2007 noin 10 % suurempi kuin vuonna 2013. Vuonna 2007 vastauksia saatiin yhteensä 303 kappaletta ja vuonna 2013 vastauksia saatiin huomattavasti vähemmän, yhteensä 213 kappaletta.

Tähän kävijätutkimukseen vastanneista oli naisia 54 % ja miehiä 46 %. Vuonna 2007 suhde oli jokseenkin päinvastoin. Vierailijoiden keski-ikä oli kummassakin tutkimuksessa melkein sama. Vuonna 2007 suurimman ikäluokan muodostivat 34–44-vuotiaat ja 2013 suurimmat ikäluokat olivat 55–64 ja 25–34-vuotiaat. Yleisin koulutustaso oli vaihtunut ammattikoulusta opistotasoiseen tai

ylempään yliopisto- tai korkeakoulututkintoon. Suomalaisten ja ulkomaisten vierailijoiden suhde oli pysynyt lähes samana. Vuonna 2013 yli kuuden hengen seurueita oli 9 prosenttiyksikköä enemmän verrattuna edelliseen tutkimusajankohtaan ja vastaavasti pienempien ryhmien osuus oli vähentynyt. Seurueen koostumuksessa oli myös tapahtunut selvä muutos. Vuonna 2007 lähes kaksi kolmesta (62 %) vastaajista liikkui oman perheen kanssa ja nyt vastaava osuus oli pudonnut 41 %:in. Ystävistä koostuvien seurueiden osuus oli lähes kaksinkertaistunut (2007: 17 % ja 2013: 33 %). Yleisin kulkuneuvo, jolla puistoon tultiin, oli edelleen henkilöauto.

Patvinsuon kansallispuisto oli molempien tutkimusten mukaan reilulle 60 %:lle (2007: 62 % ja 2013: 63 %) vastaajista matkan ainoa tai tärkein kohde. Yhtenä matkan suunnitelluista kohteista Patvinsuo oli kasvattanut osuuttaan (2007: 29 % ja 2013: 35 %) ja yhä harvempi tuli puistoon ennalta suunnittele mattomasti (2007: 9 % ja 2013: 2 %).

Molempiin tutkimuksiin vastanneiden yleisimmät harrastukset puiston alueella olivat samoja (luonnosta nauttiminen, kävely, luonnon tarkkailu ja retkeily) ja myös tärkein aktiviteetti, luonnosta nauttiminen, oli molemmissa tutkimuksissa sama. Vuoden 2013 tutkimuksen mukaan käyntikerralla harrastettujen aktiviteettien lukumäärä oli hieman noussut.

Suosituimmat käyntikohteet olivat molemmissa tutkimuksissa samat (luontotupa, Suomen ranta, Kurkilahti ja Teretin torni/laavu). Vuoden 2013 tutkimuksen mukaan luontopolkujen ja reittien suosio oli lisääntynyt verrattuna edelliseen tutkimusajankohtaan.

Tämän tutkimuksen mukaan alueella yövytään aikaisempaa useammin (2007: 38 % ja 2013: 58 %). Erityisesti vuokratuvassa yöpyminen oli lisääntynyt selvästi (2007: 17 % ja 2013: 31 %). Selittäjänä tähän voi olla majoitustilojen määrän kasvu Suomessa tutkimusvuonna ja toisaalta se, että tähän tutkimukseen Suomen luontotuvalta ja talosta saatiin vastauksia suhteellisesti enemmän kuin vuoden 2007 tutkimuksessa. Asuntovaunussa tai -autossa yöpyjien määrä on puolestaan pienentynyt. Käynnin kesto yöpyjillä on pysynyt jokseenkin samana (keskiarvo 2,4 vrk). Päiväkävijöiden viipymä oli pidentynyt keskimäärin tunnilla (4,9:stä 5,9 tuntiin).

Eniten käytetyt palvelut ja rakenteet olivat vuonna 2013 samoja kuin vuoden 2007 tutkimuksessa. Tyytyväisimpiä vastaajat olivat molempien tutkimusten mukaan jokseenkin samoihin tekijöihin (alueen siisteys, polttopuuhuolto, pysäköintipaikat, virkistysympäristön viihtyisyys sekä tulenteekopaikat ja laavut). Eniten parantamista molempien tutkimusten mukaan oli tiestön kunnossa, asuntovaunupaikoissa, maantievartiopastuksessa ja erityistarpeiden huomioon ottamisessa. Suurin muutos asiakkaiden tyytyväisyydessä oli tapahtunut yrittäjien tuottamien palvelujen osalta (2007 keskiarvo 3,2 ja 2013 4,2).

Kansallispuiston kävijöiden ennako-odotukset täyttyivät vuonna 2013 jokaisella kysytyllä osa-alueella hieman paremmin kuin vuonna 2007. Molempien tutkimusten mukaan parhaiten odotukset täyttyivät luonnonympäristön suhteen (2007: 4,68 ja 2013: 4,83).

Valtakunnallisesti vertailukelpoinen kävijätyytyväisyysindeksi nousi vuoden 2007 arvosta 4,29 vuonna 2013 arvoon 4,46 ja kaikki siihen vaikuttavat osatekijät (häiriötekijät, odotukset, ympäristö ja palvelut) saivat vuonna 2013 hieman korkeammat arvosanat kuin vuonna 2007.

Kävijöiden rahankäyttöä koskeva kysymys erosi tässä tutkimuksessa vuoden 2007 tutkimuksen vastaavasta kysymyksestä, joten rahankäyttöä koskevat luvut eivät ole vertailukelpoisia tutkimusten kesken. Myöskään paikallistaloudellisia vaikutuksia ei vuoden 2007 tutkimuksessa arvioitu.

Molempien tutkimusten vapaamuotoisessa palautteessa kehuja sai alueen luonto ja rauhallinen ympäristö ja erityisesti vuonna 2013 luontotuvan palvelut. Moitteita puolestaan sekä vuonna 2007 että 2013 sai tiestön kunto, opastetaulujen kielikäännösten puute sekä vuonna 2007 pitkosten kunto.

Kiitokset

Kesän 2013 aikana olen viettänyt paljon aikaa Patvinsuon kansallispuistossa tämän kävijätutkimuksen ja opasharjoittelun osalta. Alue on hieno ja ainutlaatuinen. Kyselyn suorittaminen on ollut mielenkiintoista. Alueella tavatut ihmiset ovat tehneet tästä työstä uniikin siinä mielessä, että jokainen päivä on ollut erilainen. Kiitos Heikki Räsäselle kenen kanssa tutkimuksen tekeminen on ollut mielenkiintoista ja antoisaa. Kiitos on paikallaan myös Tuula Turuselle hienosta työmahdollisuudesta ja kesästä. Heini Otrosen apu kävijätutkimuksen kyselyvaiheessa ansaitsee myös ison kiitoksen. Erittäin iso kiitos kuuluu myös kaikille kävijätutkimukseen vastanneille Patvinsuon kansallispuiston vierailijoille.

Lähteet

Heikkilä, A. 2008: Patvinsuon kansallispuiston kävijätutkimus 2007. – Metsähallituksen luonnonsuojelujulkaisuja. Sarja B 87. 44 s.

Metsähallitus 2013: Patvinsuon kansallispuisto. – Luontoon.fi-verkkopalvelu, <www.luontoon.fi/patvinsuo>, viitattu 16.12.2013.

Metsähallitus 2016: – Patvinsuon hoito- ja käyttösuunnitelma. <www.metsa.fi/patvinsuosuunnitelu>. 132 s.

Suomenkielinen kyselylomake

Aineiston kerääjä täyttää:

numero	paikka	kävijä	haastattelija	posti	nimikirjaimet	pvm	kellonaika



Patvinsuon kansallipuisto

Kävijätutkimus 2013

Täyttöohjeet:

Kävijätutkimuksella kerättävää tietoa käytetään hyväksi Patvinsuon kansallipuiston kehittämisessä. Toivomme Sinun vastaavan tämän lomakkeen jokaiseen kysymykseen huolellisesti ja pyydämme ottamaan huomioon seuraavat ohjeet:

1. Lue kysymykset huolellisesti.
2. Vastaa kysymyksiin **henkilökohtaisesti** merkitsemällä yksi rasti vastausympyrään (○). Niissä kysymyksissä, joissa on mahdollista valita useampi vaihtoehto, merkitse vastauksesi vastausruutuihin (□). Joissakin kysymyksissä pyydetään kirjoittamaan vastaus.
3. Kysymykset koskevat **ainoastaan tämänkertaista käyntiäsi** Patvinsuon kansallipuistossa (kartta 1) ja joissain kohdin myös sen lähialueella (kartta 2).
4. Palauta täytetty lomake aineiston kerääjälle tai sille osoitettuun paikkaan Suomen luontotuvalla.
5. Lisätietoja kävijätutkimuksesta antaa Heikki Räsänen (heikki.t.rasanen@metsa.fi) puh. 0205 64 5724 tai Juho Lampinen 050 5440407.

KIITOKSET ETUKÄTEEN!

1. Milloin saavuit Patvinsuon kansallipuistoon (ks. kartta 1)?

päivämäärä _____ ja kellonaika _____

2. Kuinka kauan oleskelit tai aiot oleskella tällä käynnilläsi...

a. Patvinsuon kansallipuistossa (ks. kartta 1)?

(vastaa joko vuorokausina tai tunteina)

noin _____ vrk *tai* _____ tuntia

b. yhteensä Patvinsuon kansallipuistossa ja sen lähialueella (ks. kartta 1 ja 2)?

noin _____ vrk *tai* _____ tuntia

- Asun vakituisesti lähialueella (Ilomantsin tai Lieksan kunnassa) → Siirry kysymykseen 3a.

→ Jos vastasit edelliseen kysymykseen (2b) **enemmän kuin 1 vrk**, niin kuinka monta kertaa olet vierailut tai suunnittelet vierailevasi Patvinsuon kansallipuistossa tämän matkasi aikana?

_____ kertaa

3. Jos yövyit tai aiot yöpyä... (muussa tapauksessa siirry kysymykseen 4)

a. Patvinsuon kansallipuistossa (ks. kartta 1), niin montako yötä vietit tai vietät...

vuokratuvassa tai talossa (Suomu) _____ yöta
 omassa majoitteessa (telta tms.) _____ yöta

asuntoautossa tai -vaunussa _____ yöta
 laavussa _____ yöta

muualla, missä? _____ yöta

b. kansallipuistoon lähialueella (ks. kartta 2), niin montako yötä vietit tai vietät...

hotellissa _____ yöta
 asuntoautossa tai -vaunussa _____ yöta

vuokramökissä _____ yöta
 omassa majoitteessa (telta tms.) _____ yöta

omassa mökissä _____ yöta
 ystävän tai sukulaisen luona _____ yöta

muualla, missä? _____ yöta

- Asun vakituisesti lähialueella (Ilomantsin tai Lieksan kunnassa)

4. Missä päin Patvinsuon kansallispuistoa vierailit tai suunnittelet vierailevasi tällä käynnillä?

(merkitse tarvittaessa useampi kohta)

- | | |
|--|---------------------------------------|
| <input type="checkbox"/> Luontotupa | <input type="checkbox"/> Kuusipolku |
| <input type="checkbox"/> Suomun ranta | <input type="checkbox"/> Mäntypolku |
| <input type="checkbox"/> Teretin torni/laavu | <input type="checkbox"/> Suomunkierro |
| <input type="checkbox"/> Kurkilahti | <input type="checkbox"/> Patvinkierro |
| <input type="checkbox"/> Lakkapolku | |
| <input type="checkbox"/> muualla, missä? _____ | |

5 a. Millä kulkuneuvoilla matkustit kotoasi kansallispuistoon? (merkitse kaikki käyttämäsi kulkuneuvot)

- | | | |
|--|---|---------------------------------------|
| 1 <input type="checkbox"/> henkilöauto | 2 <input type="checkbox"/> asuntovaunu/matkailuauto | |
| 3 <input type="checkbox"/> linja-auto | 4 <input type="checkbox"/> tilausbussi | 5 <input type="checkbox"/> juna |
| 6 <input type="checkbox"/> lentokone | 7 <input type="checkbox"/> moottoripyörä | 8 <input type="checkbox"/> polkupyörä |
| 16 <input type="checkbox"/> jalan | 99 <input type="checkbox"/> jokin muu _____ | |

5 b. Mitä yllä valitsemistasi kulkuneuvoista käytit viimeksi?

Merkitse numero → _____

6. Minkälainen on seurueesi tällä käynnilläsi Patvinsuon kansallispuistossa?

olen yksin → siirry kysymykseen 8.

seurueen koko yhteensä _____ henkilöä

(vastaaja mukaan luettuna) joista

alle 15-vuotiaita? _____ henkilöä

alle 15-vuotiaiden syntymävuodet (jos kaikki lähes saman ikäisiä, ilmoita yleisin syntymävuosi) _____

liikuntaesteisiä? _____ henkilöä

7. Mistä seurueesi pääosin koostuu tällä käynnilläsi Patvinsuon kansallispuistossa?

(valitse parhaiten kuvaava vaihtoehto)

- oman perheen jäsenistä
muista sukulaisista
ystävistä
työtovereista
koululuokasta
päiväkotiryhmästä
opiskeluryhmästä
eläkeläisryhmästä
ohjelmalvelu yrityksen asiakkaista
kerhosta, yhdistyksestä tms.
jostakin muusta, mistä? _____

8. Mikä Sinulle oli tai on tärkeää tällä käynnilläsi Patvinsuon kansallispuistossa?

(vastaa jokaiseen kohtaan)

(5 = erittäin tärkeää, 4 = melko tärkeää, 3 = ei kumpaakaan, 2 = ei kovin tärkeää, 1 = ei lainkaan tärkeää)

	erittäin tärkeää	5	4	3	2	1	ei lainkaan tärkeää
luonnon kokeminen	<input type="radio"/>	<input type="radio"/>	<input type="radio"/>	<input type="radio"/>	<input type="radio"/>	<input type="radio"/>	
maisemat	<input type="radio"/>	<input type="radio"/>	<input type="radio"/>	<input type="radio"/>	<input type="radio"/>	<input type="radio"/>	
mahdollisuus olla itsekseen	<input type="radio"/>	<input type="radio"/>	<input type="radio"/>	<input type="radio"/>	<input type="radio"/>	<input type="radio"/>	
henkinen hyvinvointi	<input type="radio"/>	<input type="radio"/>	<input type="radio"/>	<input type="radio"/>	<input type="radio"/>	<input type="radio"/>	
poissa melusta ja saasteista	<input type="radio"/>	<input type="radio"/>	<input type="radio"/>	<input type="radio"/>	<input type="radio"/>	<input type="radio"/>	
rentoutuminen	<input type="radio"/>	<input type="radio"/>	<input type="radio"/>	<input type="radio"/>	<input type="radio"/>	<input type="radio"/>	
tutustuminen uusiin ihmisiin	<input type="radio"/>	<input type="radio"/>	<input type="radio"/>	<input type="radio"/>	<input type="radio"/>	<input type="radio"/>	
yhdessäolo oman seurueen kanssa	<input type="radio"/>	<input type="radio"/>	<input type="radio"/>	<input type="radio"/>	<input type="radio"/>	<input type="radio"/>	
aikaisemmat muistot	<input type="radio"/>	<input type="radio"/>	<input type="radio"/>	<input type="radio"/>	<input type="radio"/>	<input type="radio"/>	
alueeseen tutustuminen	<input type="radio"/>	<input type="radio"/>	<input type="radio"/>	<input type="radio"/>	<input type="radio"/>	<input type="radio"/>	
luonnosta oppiminen	<input type="radio"/>	<input type="radio"/>	<input type="radio"/>	<input type="radio"/>	<input type="radio"/>	<input type="radio"/>	
omien taitojen kehittäminen	<input type="radio"/>	<input type="radio"/>	<input type="radio"/>	<input type="radio"/>	<input type="radio"/>	<input type="radio"/>	
kuntoilu	<input type="radio"/>	<input type="radio"/>	<input type="radio"/>	<input type="radio"/>	<input type="radio"/>	<input type="radio"/>	
jännityksen kokeminen	<input type="radio"/>	<input type="radio"/>	<input type="radio"/>	<input type="radio"/>	<input type="radio"/>	<input type="radio"/>	
kulttuuriperintöön tutustuminen	<input type="radio"/>	<input type="radio"/>	<input type="radio"/>	<input type="radio"/>	<input type="radio"/>	<input type="radio"/>	
muu, mikä	<input type="radio"/>	<input type="radio"/>	<input type="radio"/>	<input type="radio"/>	<input type="radio"/>	<input type="radio"/>	

9a. Mitä pääasiassa teit tai aiot tehdä Patvinsuon kansallispuistossa tällä käynnilläsi?

(merkitse tarvittaessa useampi vaihtoehto)

- | | | |
|--|--|---|
| 1 <input type="checkbox"/> kävely | 12 <input type="checkbox"/> kasviharrastus | 56 <input type="checkbox"/> luonnosta nauttiminen |
| 2 <input type="checkbox"/> sauvakävely | 13 <input type="checkbox"/> opetukseen liittyvä käynti | 60 <input type="checkbox"/> uinti |
| 3 <input type="checkbox"/> lenkkeily | 14 <input type="checkbox"/> käynti luontotuvassa | 64 <input type="checkbox"/> melonta |
| 4 <input type="checkbox"/> retkeily | 15 <input type="checkbox"/> luontovalokuvaus | 66 <input type="checkbox"/> soutu |
| 5 <input type="checkbox"/> luonnon tarkkailu | 16 <input type="checkbox"/> partioretki | 83 <input type="checkbox"/> luontopolkuun tutustuminen |
| 6 <input type="checkbox"/> eväsretkeily | 17 <input type="checkbox"/> leirikoulu | 88 <input type="checkbox"/> kulttuuriperintöön tutustuminen |
| 7 <input type="checkbox"/> pyöräily | 18 <input type="checkbox"/> koiran kanssa ulkoilu | 93 <input type="checkbox"/> näyttelyyn tutustuminen |
| 8 <input type="checkbox"/> kalastus | 19 <input type="checkbox"/> suunnistus | 109 <input type="checkbox"/> työ/tutkimus |
| 9 <input type="checkbox"/> lintuharrastus | 20 <input type="checkbox"/> telttailu tai muu leirytyminen maastossa | 206 <input type="checkbox"/> saunan vuokraus |
| 10 <input type="checkbox"/> marjastus | 34 <input type="checkbox"/> vaellus (yöpyminen maastossa) | 999 <input type="checkbox"/> muu, mikä? |
| 11 <input type="checkbox"/> sienestys | 39 <input type="checkbox"/> virvelöinti tai uistelu | |

9b. Mikä valitsemasi vaihtoehto oli tai on mielestäsi kaikkein tärkein tällä käynnilläsi? numero → [_____]

10a. Mitä mieltä olet käyttämäsi palveluiden, rakenteiden ja ympäristön laadusta tämänkertaisella käynnilläsi Patvinsuon kansallispuistossa?

Vastaa jokaiseen kohtaan ja arvioi tällä käynnillä käyttämäsi palvelun tai rakenteen laatu. Mikäli et ole käyttänyt palvelua tai rakennetta tällä käynnilläsi, jätä laadun arviointikohta tyhjäksi ja rastita vaihtoehto "en ole käyttänyt palvelua".

5 = erittäin hyvä, 4 = melko hyvä, 3 = keskinkertainen, 2 = melko huono, 1 = erittäin huono

	erittäin hyvä	5	4	3	2	1	erittäin huono	en ole käyttänyt
pysäköintipaikat	<input type="radio"/>	<input type="radio"/>	<input type="radio"/>	<input type="radio"/>	<input type="radio"/>	<input type="radio"/>	<input type="radio"/>	<input type="radio"/>
lähialueen tiestö	<input type="radio"/>	<input type="radio"/>	<input type="radio"/>	<input type="radio"/>	<input type="radio"/>	<input type="radio"/>	<input type="radio"/>	<input type="radio"/>
reittien opastetaulut	<input type="radio"/>	<input type="radio"/>	<input type="radio"/>	<input type="radio"/>	<input type="radio"/>	<input type="radio"/>	<input type="radio"/>	<input type="radio"/>
polkureitistö	<input type="radio"/>	<input type="radio"/>	<input type="radio"/>	<input type="radio"/>	<input type="radio"/>	<input type="radio"/>	<input type="radio"/>	<input type="radio"/>
polkuviitoitukset	<input type="radio"/>	<input type="radio"/>	<input type="radio"/>	<input type="radio"/>	<input type="radio"/>	<input type="radio"/>	<input type="radio"/>	<input type="radio"/>
tulentekopaikat ja laavut	<input type="radio"/>	<input type="radio"/>	<input type="radio"/>	<input type="radio"/>	<input type="radio"/>	<input type="radio"/>	<input type="radio"/>	<input type="radio"/>
polttopuut tuvilla ja huolletuilla tulipaikoilla	<input type="radio"/>	<input type="radio"/>	<input type="radio"/>	<input type="radio"/>	<input type="radio"/>	<input type="radio"/>	<input type="radio"/>	<input type="radio"/>
yleisökäymälät alueella	<input type="radio"/>	<input type="radio"/>	<input type="radio"/>	<input type="radio"/>	<input type="radio"/>	<input type="radio"/>	<input type="radio"/>	<input type="radio"/>
jätehuollon toteutus ja ohjaus	<input type="radio"/>	<input type="radio"/>	<input type="radio"/>	<input type="radio"/>	<input type="radio"/>	<input type="radio"/>	<input type="radio"/>	<input type="radio"/>
erityistarpeiden huomioon ottaminen (reittien kuljettavuus, turvallisuus, opasteet yms.)	<input type="radio"/>	<input type="radio"/>	<input type="radio"/>	<input type="radio"/>	<input type="radio"/>	<input type="radio"/>	<input type="radio"/>	<input type="radio"/>
telttailupaikat	<input type="radio"/>	<input type="radio"/>	<input type="radio"/>	<input type="radio"/>	<input type="radio"/>	<input type="radio"/>	<input type="radio"/>	<input type="radio"/>
keittokatokset	<input type="radio"/>	<input type="radio"/>	<input type="radio"/>	<input type="radio"/>	<input type="radio"/>	<input type="radio"/>	<input type="radio"/>	<input type="radio"/>
esitteet, opaskirjat, kartat	<input type="radio"/>	<input type="radio"/>	<input type="radio"/>	<input type="radio"/>	<input type="radio"/>	<input type="radio"/>	<input type="radio"/>	<input type="radio"/>
Patvinsuon kansallispuiston luontoon.fi-sivut	<input type="radio"/>	<input type="radio"/>	<input type="radio"/>	<input type="radio"/>	<input type="radio"/>	<input type="radio"/>	<input type="radio"/>	<input type="radio"/>
Suomun luontotuvan palvelut	<input type="radio"/>	<input type="radio"/>	<input type="radio"/>	<input type="radio"/>	<input type="radio"/>	<input type="radio"/>	<input type="radio"/>	<input type="radio"/>
maantienvarsien opastus	<input type="radio"/>	<input type="radio"/>	<input type="radio"/>	<input type="radio"/>	<input type="radio"/>	<input type="radio"/>	<input type="radio"/>	<input type="radio"/>
havaintotornit	<input type="radio"/>	<input type="radio"/>	<input type="radio"/>	<input type="radio"/>	<input type="radio"/>	<input type="radio"/>	<input type="radio"/>	<input type="radio"/>
yrittäjien tuottamat palvelut (ohjelmopalvelut, majoitus, jne.)	<input type="radio"/>	<input type="radio"/>	<input type="radio"/>	<input type="radio"/>	<input type="radio"/>	<input type="radio"/>	<input type="radio"/>	<input type="radio"/>
reittien ja rakenteiden turvallisuus	<input type="radio"/>	<input type="radio"/>	<input type="radio"/>	<input type="radio"/>	<input type="radio"/>	<input type="radio"/>	<input type="radio"/>	<input type="radio"/>
yleinen turvallisuus	<input type="radio"/>	<input type="radio"/>	<input type="radio"/>	<input type="radio"/>	<input type="radio"/>	<input type="radio"/>	<input type="radio"/>	<input type="radio"/>
yleinen siisteys	<input type="radio"/>	<input type="radio"/>	<input type="radio"/>	<input type="radio"/>	<input type="radio"/>	<input type="radio"/>	<input type="radio"/>	<input type="radio"/>
maiseman vaihtelevuus	<input type="radio"/>	<input type="radio"/>	<input type="radio"/>	<input type="radio"/>	<input type="radio"/>	<input type="radio"/>	<input type="radio"/>	<input type="radio"/>
uimarantojen siisteys	<input type="radio"/>	<input type="radio"/>	<input type="radio"/>	<input type="radio"/>	<input type="radio"/>	<input type="radio"/>	<input type="radio"/>	<input type="radio"/>
virkestysympäristön viihtyisyys	<input type="radio"/>	<input type="radio"/>	<input type="radio"/>	<input type="radio"/>	<input type="radio"/>	<input type="radio"/>	<input type="radio"/>	<input type="radio"/>
asuntovaunupaikat	<input type="radio"/>	<input type="radio"/>	<input type="radio"/>	<input type="radio"/>	<input type="radio"/>	<input type="radio"/>	<input type="radio"/>	<input type="radio"/>
jokin muu, mikä? _____	<input type="radio"/>	<input type="radio"/>	<input type="radio"/>	<input type="radio"/>	<input type="radio"/>	<input type="radio"/>	<input type="radio"/>	<input type="radio"/>

10b. Kuinka tyytyväinen olet kokonaisuudessaan kansallispuiston palveluiden ja rakenteiden määrään?

(5= erittäin tyytyväinen, 4=melko tyytyväinen, 3=ei kumpikaan, 2=melko tyytymätön, 1=erittäin tyytymätön)

erittäin tyytyväinen 5 4 3 2 1 erittäin tyytymätön

11. Täyttyivätkö tähän käyntiin Patvinsuon kansallispuistossa liittyvät odotuksesi seuraavien asioiden suhteen?

(5 = erittäin hyvin, 4 = melko hyvin, 3 = keskinkertaisesti, 2 = melko huonosti, 1 = erittäin huonosti)

	erittäin hyvin	5	4	3	2	1	erittäin huonosti
luonnonympäristö	<input type="radio"/>	<input type="radio"/>	<input type="radio"/>	<input type="radio"/>	<input type="radio"/>	<input type="radio"/>	<input type="radio"/>
harrastusmahdollisuudet	<input type="radio"/>	<input type="radio"/>	<input type="radio"/>	<input type="radio"/>	<input type="radio"/>	<input type="radio"/>	<input type="radio"/>
reitit ja rakenteet	<input type="radio"/>	<input type="radio"/>	<input type="radio"/>	<input type="radio"/>	<input type="radio"/>	<input type="radio"/>	<input type="radio"/>
palvelut	<input type="radio"/>	<input type="radio"/>	<input type="radio"/>	<input type="radio"/>	<input type="radio"/>	<input type="radio"/>	<input type="radio"/>

12. Onko Patvinsuon kansallispuistossa puisto tällä matkalla...

- matkasi ainoa tai tärkein kohde?
- yksi matkasi suunnitelluista kohteista?
Muita kohteita ovat: _____
- ennalta suunnittelematon kohde matkan varrella?
Matkasi pääkohde/pääkohteet ovat: _____

13. Rahankäyttö

Oletko käyttänyt tai aiotko käyttää rahaa tähän matkaan liittyviin erilaisiin menoihin Patvinsuon kansallispuistossa tai sen lähialueella (ks. kartta 1 ja 2)?

- kyllä (→ vastaa alla oleviin kysymyksiin)
- en (→ siirry kysymykseen 14)

Ilmoita rastittamalla, arvioitko tässä

- henkilökohtaiset kulusi sekä osuutesi seurueen yhteisistä kuluista **VAI**
- perheen tai seurueen kokonaiskulut.

Ilmoita alla (kohdat a-g), paljonko tähän matkaan liittyviä kuluja sinulla on ollut ja arviolta tulee olemaan kansallispuistossa ja sen lähialueella. (Kirjaa riville 0 (nolla), jos sinulla ei ole kyseiseen kohtaan kuuluvia kuluja.)

a. polttoaine- ja muut huoltamo-ostokset	_____ €
b. paikallismatkojen kustannukset (esim. paikalliset bussi- tai taksimatkat)	_____ €
c. ruoka- ja muut vähittäiskauppaostokset	_____ €
d. kahvila- ja ravintolaostokset	_____ €
e. majoittuminen	_____ €
f. ohjelma- ja virkistyspalvelut (esim. opastetut retket, pääsymaksut tilaisuuksiin ja näyttelyihin)	_____ €
g. muut menot (esim. auton siirtopalvelu, kalastusluvat, varusteiden ja välineiden vuokrat)	_____ €

Patvinsuon kansallispuiston kävijätutkimuksen 2013 otantakehikko

Paikka	Kohderyhmä	Arvioitu kävijä- määrä tutkimus- jakson (30.5.- 7.9.2013) aikana	Havainnointia	Keruu päiviä
Suomun luontotupa ja talo	Kaikki kävijät	2 800	96	12
Suomun ranta	Kaikki kävijät	2 000	72	12
Kurkilahti	Kaikki kävijät	3 000	96	12
Surkansuon pysäköintipaikka	Kaikki kävijät	400	12	3
Surkanpuron pysäköintipaikka	Kaikki kävijät	400	12	3
Teretti	Kaikki kävijät	500	12	4
Autiovaaran pysäköintipaikka	Kaikki kävijät	300	6	2
Lahnalammen pysäköintipaikka	Kaikki kävijät	300	6	2
Yhteensä		9 700	312	50

Aineiston keruuakataulu ja sen toteutuminen Patvinsuon kansallispuistossa 2013

touko-kesäkuu 2013

<i>päivä</i>	30.5	31.5	1.6	2.6	10.6	11.6	12.6	
<i>paikka</i>	LT	LT	KL	TE	SP	LT	SR	
<i>kello</i>	10-17	10-17	10-15	14-19	14-19	10-17	14-19	
<i>tavoite</i>	12	12	12	4	3	12	12	
<i>kpl</i>	2	1	6	0	0	1	3	
	<i>lomakkeet yhteensä, kpl</i>							13

kesäkuu 2013

<i>päivä</i>	13.6	19.6	20.6	21.6	22.6	23.6	25.6	
<i>paikka</i>	KL/LT	SR	LT	LT	LT	LT	LT	
<i>kello</i>	14-19	10-15	10-17	10-17	10-17	10-17	10-17	
<i>tavoite</i>	12	12	12	12	12	12	-	
<i>kpl</i>	13/3	1	2	1	2	1	1	
	<i>lomakkeet yhteensä, kpl</i>							24

<i>päivä</i>	27.6	28.6	29.6	2.7	3.7	4.7	5.7	
<i>paikka</i>	SR	SS	SR	LT	SR	TE/LT	KL	
<i>kello</i>	10-15	10-15	14-19	10-17	10-17	10-15	10-15	
<i>tavoite</i>	12	3	12	12	12	4	12	
<i>kpl</i>	6	2	0	7	19	5/1	4	
	<i>lomakkeet yhteensä, kpl</i>							44

<i>päivä</i>	6.7	8.7	9.7	10.7	11.7	12.7	14.7	
<i>paikka</i>	LT	KL/LT	LT/SR	SS/LT	LT	LT	LT	
<i>kello</i>	10-15	14-19	10-15	14-19	10-17	10-17	10-17	
<i>tavoite</i>	-	12	-	12	12	-	-	
<i>kpl</i>	1	5/5	3/2	1/1	7	1	2	
	<i>Lomakkeet yhteensä, kpl</i>							28

<i>päivä</i>	17.7	18.7	19.7	20.7	21.7	22.7	23.7	
<i>paikka</i>	LL	SR/LT	SP/LT	AV	LT	LT	SR	
<i>kello</i>	10-17	10-15	10-15	14-19	10-17	10-17	14-19	
<i>tavoite</i>	2	12	3	2	12	12	12	
<i>kpl</i>	2	1/4	1/2	0	3	3	4	
	<i>lomakkeet yhteensä, kpl</i>							20

<i>päivä</i>	24.7	25.7	27.7	28.7	29.7	30.7	4.8	
<i>paikka</i>	KL/LT	KL	LT	TE/LT	KL	LT	AV	
<i>kello</i>	14-19	14-19	10-15	14-19	14-19	10-17	10-15	
<i>tavoite</i>	12	-	-	4	12	12	2	
<i>kpl</i>	0/2	1	1	0/3	5	5	0	
	<i>lomakkeet yhteensä, kpl</i>							17

LIITE 3. 1(2)

<i>päivä</i>	5.8	6.8	7.8	8.8	9.8	10.8	11.8
<i>paikka</i>	LT	SS	LT	LT	KL	SR	SR
<i>kello</i>	10-15	14-19	10-17	10-17	10-15	10-15	10-15
<i>tavoite</i>	-	3	12	-	12	12	12
<i>kpl</i>	2	0	5	2	0	4	0
<i>lomakkeet yhteensä, kpl</i>							13

<i>päivä</i>	15.8	16.8	17.8	18.8	23.8	24.8	25.8
<i>paikka</i>	SR	LT	KL	LT	KL	SP	KL
<i>kello</i>	14-19	10-17	14-19	10-17	14-19	14-19	10-15
<i>tavoite</i>	12	12	12	12	12	3	12
<i>kpl</i>	0	1	3	12	2	0	0
<i>lomakkeet yhteensä, kpl</i>							18

<i>päivä</i>	28.8	30.8	6.9	7.9	13.9	14.9	18.9
<i>paikka</i>	KL	LT	SR	SR/LT/K L	LT	LT	LT
<i>kello</i>	10-15	10-17	10-15	10-17	10-17	10-17	10-17
<i>tavoite</i>	12	12	12	12	12	12	12
<i>kpl</i>	17	0	0	12	1	1	2
<i>lomakkeet yhteensä, kpl</i>							33

<i>päivä</i>	20.9	22.9					
<i>paikka</i>	LT	LT					
<i>kello</i>	10-17	10-17					
<i>tavoite</i>	12	12					
<i>kpl</i>	2	1					
<i>lomakkeet yhteensä, kpl</i>							3

Kotimaisten vastaajien asuinkunnat

Asuinkunta	Kpl	%
Joensuu	52	28
Lieksa	13	7
Kontiolahti	12	7
Helsinki	11	6
Espoo	7	4
Liperi	7	4
Kuopio	5	3
Lahti	5	3
Pyhäjärvi	4	2
Turku	4	2
Ilomantsi	3	2
Vantaa	3	2
Heinävesi	2	1
Hyvinkää	2	1
Juuka	2	1
Jyväskylä	2	1
Järvenpää	2	1
Kajaani	2	1
Lohja	2	1
Porvoo	2	1
Raisio	2	1
Savonlinna	2	1
Tarvasjoki	2	1
Toivakka	2	1
Tuusula	2	1
Varkaus	2	1
Hamina	1	1
Hämeenkyrö	1	1
Iisalmi	1	1
Imatra	1	1
Janakkala	1	1
Juankoski	1	1
Kaavi	1	1
Kankaanpää	1	1
Karkkila	1	1
Kemi	1	1
Keminmaa	1	1
Kirkkonummi	1	1

Asuinkunta	Kpl	%
Kitee	1	1
Kotka	1	1
Mikkeli	1	1
Nakkila	1	1
Nousiainen	1	1
Nurmes	1	1
Nurmijärvi	1	1
Oulu	1	1
Pello	1	1
Pieksämäki	1	1
Raasepori	1	1
Rantasalmi	1	1
Ranua	1	1
Rovaniemi	1	1
Suomussalmi	1	1
Tampere	1	1
Uvila	1	1
Valkeakoski	1	1
Yhteensä	184	100

Vastaajien ilmoittamat muut käyntikohteet Patvinsuon kansallispuistossa

Käyntikohde	Kpl
Autiovaara	2
Autiovaaran ja Rauvunvaaran välinen maasto	1
Hietajärvi	6
Iso Hietajärvi	1
Koitere, Lutinjoki	1
Koitereen niemi	1
Lahnajärvi, Hietajärvi, Autiovaara, Hulkkonen	1
Lahnalahden lava	1
Lahnasuo	1
Lahnasuon lintulava	2
Lintutorni	1
Lutinjoki	1
Majaniemi	4
Majaniemi, Jokivaarankangas	1
Pokkaniemi	1
Suomu- ja Nälmejoki	1
Suomunjoki	1
Suomunjärvi	4
Suomunjärvi kanootilla	1
Suomunjärvi, Pokkaniemi	3
Surkanpuro	3
Yhteensä	38

Vastaajien ilmoittamat matkan muut kohteet

Matkan muut kohteet, kun Patvinsuo oli yksi suunnitelluista kohteista	Kpl
Autiovaaran ja Rauvunvaaran välinen maasto	1
Elimo–Piilo–Kitsi/metsästys	1
Helsinki, Kuhmo	1
Helsinki, Sysmä	1
Helvetinjärvi, Koli, Lappi, Lemmenjoki, Tiilikkajärvi	1
Höntönvaara	1
Joensuu	1
Joensuu, Ilomantsi, Vuonislahti	1
Kansallispuisto ja muut luontokohteet	1
Kansallispuistot ja muut luontokohteet	1
Kesäpaikka Naarvassa	1
Ketunlenkki, Ruunaa	1
Kivilahti	1
Koitere	2
Koli, Herajärven kierros	1
Koli, Lappi, Helvetinjärvi, Lemmenjoki, Rokua, Tiilikkajärvi	10
Koli, Lappi, Helvetinjärvi, Tiilikkajärvi	1
Koli, Linnansaari, Kiihtelysvaara	1
Kolin kansallispuisto	2
Koloveden kansallispuisto	1
Kolvananuuro	2
Kuopio	1
Kuusamo, Ranua, Hiidenportin kp, Koli, Heinävesi	1
Lakkasuo	1
Lapin lomareissu	1
Lieksan kaupunki, Hatunkylä	1
Linnansaaren kansallispuisto, Rajajooseppi-Kiilopää	1
Muut kansallispuistot	1
Mäntyjärvi	1
ns. kotipaikka alueet	1
Other national parks in Finland	1
Other national parks in the north	1
Oulanka and other national parks	1
Petkeljärvi	4
Petkeljärvi ja Koli	2
Petkeljärvi, Linnansaaren kansallispuisto, Repoveden kansallispuisto	1

LIITE 6. 2(2)

Matkan muut kohteet, kun Patvinsuo oli yksi suunnitelluista kohteista	Kpl
Petkeljärvi, Sotkamo	1
Pieni Ritojärvi, Höntönvaara	1
Pikkukoli, Lieksa	1
Pirtti Ilomantsi	1
Round trip through Finland	1
Ruunaa	2
Ruunaa ja Petkeljärvi	1
Ruunaa, Savonlinna, Lieksa, Karhunpolku	1
Ruunaa, Vuokatti, Lappi	1
Ruunaan kosket	2
Salpalinja, Linnansaari, Saariselkä	1
Savusauna	1
Susitaival	1
Tiilikjärvi, Rokua, Helvetinjärvi, Repovesi, Lemmenjoki, Lappi, Koli	1
Urho Kekkosen kansallispuisto	1
Vuonis soikoon -tapahtuma	1
Yhteensä	72

Matkan pääkohteet, kun Patvinsuo oli ennalta suunnitteleman kohde matkan varrella	Kpl
Sukulaisvierailu/hautajaiset	1
Trip around Scandinavia	1
Ystävät Liperissä	1
Yhteensä	3

Vapaamuotoinen palaute aihepiireittäin

Luokka	Laatu	Vapaamuotoinen palaute
Lvk– Retkeily -Tuvat ja kämpät	kehu	Suomuntalon sisustus ja tunnelma ovat ainutlaatuiset, erittäin viihtyisät.
Lvk– Retkeily -Tuvat ja kämpät	kehu	Majoitusrakennuksen sisustus/somistus/esineistö todella kaunista ja aistillista. Tästä tuli todella hyvä mieli!
Lvk– Retkeily -Reitit	kehittämisehdotus	Enemmän laavuja alueelle. Paljon enemmän joka polulle esim. lakkapolulle, kuusipolulle, suomun kierrolle. Teretin lintutornin ympäriltä osa korkeista puista pois, jotta tornista näkisi joka suuntaan.
Lvk– Retkeily -Maastopasteet ja viitat	kehittämisehdotus	It would be nice to have some signposts in english
Lvk– Retkeily -Maastopasteet ja viitat	kehittämisehdotus	Information in english too
Lvk– Retkeily -Maastopasteet ja viitat	kehittämisehdotus	Information in english
Lvk– Retkeily -Maastopasteet ja viitat	kehittämisehdotus	Information in english too
Lvk– Retkeily -Maastopasteet ja viitat	kehittämisehdotus	Information in english too
Lvk– Retkeily -Maastopasteet ja viitat	kehittämisehdotus	Please make all the information at least English.
Lvk– Retkeily -Maastopasteet ja viitat	valitus	Ihmetytti, kun luvatus Surkansuon saksankieliset kyltit/laput puuttuivat, vaikka käännökset on tehty!!!
Lvk– Retkeily -Maastopasteet ja viitat	valitus	Paikoin "yleiskartat" oli häirinneet (esim. 1 km Majaniemestä pohjoiseen)
Lvk– Retkeily -Muut palvelurakenteet	kehittämisehdotus	Välipitkospuut Teretinniemenstä Jokivaarankankaalle mahdollistaisi "ympyräreitit" yhdistettynä Koitereen ihailuun.
Lvk– Retkeily -Muut palvelurakenteet	valitus	Pitkospuut huonossa kunnossa osalla matkaa.
Lvk– Retkeily -Muut palvelurakenteet	tiedustelu	Maitokärryt on kai tarkoitettu vain tavaroiden siirtämistä varten, ei saa omia viikoksi, ei edes päiväksi.
Lvk– Retkeily -Muut palvelurakenteet	kehu	Luonto soineen ja Suomujärvineen on korvaamattoman hieno. Hyvä, että pitkospuut pidetään kunnossa.
Lvk– Retkeily -Muut palvelurakenteet	kehu	Oli hyvä, että Virtaniemessä oli pieni katos puuvajassa. Pääsi suojaan syömään, kun koko illan vain SATOI ja satoi.
Lvk– Retkeily -Maastoliikenne	valitus	Tie on pyykkilautamainen
Lvk– Retkeily -Maastoliikenne	valitus	Coming from Narva have no signposts pointing to Patvinsuo, you have to know the way to find the right road.
Lvk– Retkeily -Metsästys ja kalastus	kehittämisehdotus	Patvinsuolla olisi hyvä, jos olisi myynnissä 1 vuorokauden kalastuslupia. Nyt täytyi ostaa yhden kalastuspäivän takia viikon lupa?
Lvk– Retkeily -Muu luonnon virkistyskäyttö	kehittämisehdotus	- Lahnalammen lintulava surkeassa kunnossa. Uusimisen tarpeessa ja näkyvyys suolle sieltä on huono - Paras pohjansirkkupaikka Surkanpuron ylityspolku on jätetty huoltamatta, aion käydä katsomassa sirkkua niin kauan kuin sinne pääsee, joen varsi on muutenkin mielenkiintoinen - Olisi kiva kuulla lajeja kansallispuistossa tehdyistä linnustoselvityksistä.
Lvk– Retkeily -Muu luonnon virkistyskäyttö	kehu	Erittäin positiivinen paikka
Lvk– Retkeily -Muu luonnon virkistyskäyttö	kehu	Toivotaan kansallispuistojen säilymistä ilona kaikille.

LIITE 7. 2(3)

Luokka	Laatu	Vapaamuotoinen palaute
Lvk– Retkeily -Muu luonnon virkistyskäyttö	kehu	Kansallispuistot ovat tärkeimpiä eläviä kansallisia perintökoh- teita, joiden ylläpito maksaa vaivan. Kiitos näistä!
Lvk– Retkeily -Muu luonnon virkistyskäyttö	kehu	Todella hyvin hoidettu alue. Vessat oli siistit ja paperiakin oli. Kuivat puut! Missään muualla ei ole poltettu tervaspuita. Kiitos
Lvk– Retkeily -Muu luonnon virkistyskäyttö	kehu	The combination of a parking and a tent place very nearby. With 3 children it is impossible to carry the tent, food etc to a remote tent place.
Lvk–Aspa-Luontoneu- vonta	kehittämis- ehdotus	Luontotuvalla olisi hyvä olla mahdollisuus maksaa pankkikortilla. Tänä päivänä harvalla on käteistä mukana.
Lvk–Aspa-Luontoneu- vonta	kehittämis- ehdotus	Suomun luototuvan valikoima vois olla vähän laajempi "kun se lähin ruokakauppakin on nettisivujen perusteella niin kaukana)
Lvk–Aspa-Luontoneu- vonta	kehu	Great staff at this park! So helpful and kind! Great place to see nature.
Lvk–Aspa-Luontoneu- vonta	kehu	Erittäin ammattitaitoinen ja iloinen opas. Tärkeää saada kahvia. Uuden puseron osto piristi. Ihana väri.
Lvk–Aspa-Luontoneu- vonta	kehu	Luontotupaemännän palvelut toimineet todella hyvin ja asialli- sesti.
Lvk– Aspa -Luonto-opas- tus	kehu	Kiitos luontotuvan henkilökunnalle asiallisesta palvelusta!
Lvk– Aspa -Muu opastus- aineisto	kehittämis- ehdotus	Täällä näyttää olevan paljon ulkomaalaisia matkustajia, joten hieman ihmettelin englanninkielisten opastekstien puuttumista (mäntypolun opastaulut ja aitassa olevat opastetaulut).
Lvk– Aspa -Muu opastus- aineisto	kehittämis- ehdotus	Please provide scientific information on plants, vegetation and landscape history (university publications) for more in depth studylearning.
Ls–Lajien ja luontotyy- pien hoito	Muu	Käynnin tarkoitus: Kansallispuiston lintulaskennat (kansainvälisesti tärkeiden lintualueiden seuranta)
Turvallisuuteen liittyvä kehittämisidea	kehittämis- ehdotus	Some tent places are low laying so with heavy rainfall they get problem with water running to.
Turvallisuuteen liittyvä kehittämisidea	kehittämis- ehdotus	The watch tower (Teretti) is dangerous to little children
Yleinen kehittämisidea Metsähallitukselle	kehittämis- ehdotus	Puiston alueen laajentaminen tekisi siitä vielä arvokkaamman kokonaisuuden luonnolle ja retkeilijöille.
Yleinen kehittämisidea Metsähallitukselle	valitus	Yleistä terveydentilaa koskevat kysymykset ovat liian yleisiä. Terveysvaikutuksia ei voi mitata näin, vaikka tietysti kysymys onkin KOETUISTA asioista.
Muu	Muu	Puistoalue on tuttu n. 70 vuoden ajalta. Olemme vaimoni kanssa olleet töissä mm. suomun talossa, sumukalla, Lahtikäm- pällä, Raappanan majalla. Vaimoni emäntänä ja minä metsä-, -uitto ja muissa töissä. Vaimo oli töissä vuosina -56, -57 eri pai- koissa.
Muu	Muu	Rentouttavaa.
Muu	valitus	The questionnaire is too long
Muu	valitus	Saunan käytössä toivomisen varaa osalla retkeilijöistä.
Muu	valitus	Muiden kävijöiden käyttäytyminen: Kahtena iltana (1 tunnin sau- navuoro) lämminvesipaljussa ei ollut lämmintä vettä ja erittäin vähän kylmää vettä! Aikuisia ihmisiä näkyy pitävän opastaa tällaisissa itsestään sel- vissä asioissa kuten saunakäyttämisenä kun on muitakin kylpijiä.
Muu	kehu	Mainio paikka muuten lenkkeillä. Pitää tulla uudestaan joku päivä!

Luokka	Laatu	Vapamuotoinen palaute
Muu	kehu	Very nice spot!
Muu	kehu	Kiitos hienosta puistosta ja palveluista.
Muu	kehu	Hieno paikka luontoa.
Muu	kehu	Kiitos, Suomi on paratiisi =)
Muu	kehu	Oli oikein myönteinen kokemus ja tullaan uudelleenkin.
Muu	kehu	Hienoa, että on näitä paikkoja =)
Muu	kehu	Jatkakaa samaan malliin! Metsähallitus = viha/rakkaus
Muu	kehu	Hieno paikka, kiitos.
Muu	kehu	Nää kansallispuistojen ylläpidot ja tarjoaminen ihmisille on huipputärkeää. Suurkiitos.
Muu	kehu	Kaikki oli erittäin hyvin huollettua ja siistiä. Hienoa, että tällaisia "ilmaispalveluja" on Suomessa käytettävissä. Itse olisin jatkossa valmis hiukan maksamaan kansallispuistojen palveluista, jos se turvaisi tulevaisuudessakin näiden käytön.
Muu	kehu	Good place! I enjoyed spending time here. Thanks for organising
Muu	kehu	Toivottavasti tämä paikka säilyy tällaisena luonnonkauniina. Täällä sielu ja keho lepää.

Uusimmat Metsähallituksen luonnonsuojelujulkaisut

Sarja A

- No 222 Rusanen, P., Mikkola-Roos, M. & Sammalkorpi, I. 2016: Espoon Laajalahden linnusto 1984–2012. 163 s.
- No 223 Auttila, M., Heikkilä, P., Koskela, J., Kunnasranta, M., Marttinen, I., Niemi, M., Tiilikainen, R. & Sipilä, T. 2016: Uudet menetelmät tehostavat saimaannorpan suojelua ja kannanseurantaa muuttuvassa ilmastossa. 20 s.
- No 224 Snickars, M., Arnkil, A., Ekebom, J., Kurvinen, L., Nieminen, A., Norkko, A., Riihimäki, A., Tapponen, T., Valanko, S., Viitasalo, M. & Westerborn, M. 2016: Assessment of the status of the zoobenthos in the coastal waters of western Uusimaa, SW Finland – a tool for management. 53 s.

Sarja B

- No 212 Metsähallitus 2015: Metsähallituksen julkisten hallintotehtävien tilinpäätös ja toimintakertomus 2014. 55 + 16 s.
- No 213 von Boehm, A. & Kajala, L. 2015: Raaseporin, Kuusiston ja Kajaanin rauniolinnojen, Svartholman merilinnoituksen ja Langinkosken luonnonsuojelualueen kävijätutkimus 2014. 223 s.
- No 214 Siirtola, P. & Ylläsjärvi, J. 2015: Yllästunturin luontokeskus Kellokkaan asiakastutkimus 2011. 70 s.
- No 215 Nivunkijärvi, M. 2015: Pallastunturin luontokeskuksen asiakastutkimus 2012. 68 s.
- No 216 Koskeli-Ratamaa, A. 2016: Kolin kansallispuiston kävijätutkimus 2014. 71 s.
- No 217 Metsähallitus 2016: Principles of Protected Area Management in Finland. 143 s.
- No 218 Metsähallitus 2016: Metsähallituksen julkisten hallintotehtävien tilinpäätös ja toimintakertomus 2015. 53 + 15 s.
- No 219 Torppa, K. 2016: Karhunkierroksen luontokeskuksen asiakastutkimus 2013. 54 s.
- No 220 Torppa, K. 2016: Syötteen luontokeskuksen asiakastutkimus 2013–2014. 62 s.
- No 221 Veteläinen, T. 2016: Syötteen kansallispuiston kävijätutkimus 2015. 74 s.
- No 222 Keränen, I. & Mikkola, M. 2016: Etelä-Konneveden kansallispuiston kävijätutkimus 2015–2016. 65 s.
- No 223 Heinonen, M. 2016: Saaristomeren kansallispuiston kävijätutkimus 2014. 60 s.

Sarja C

- No 141 Metsähallitus 2016: Kärppäjärven Natura 2000 -alueen hoito- ja käyttösuunnitelma. 74 s.
- No 142 Metsähallitus 2016: Hammastunturin erämaa-alueen hoito- ja käyttösuunnitelma. 139 s.
- No 143 Metsähallitus 2016: Urho Kekkosen kansallispuiston, Sompion luonnonpuiston, Kemihaaran erämaa-alueen sekä Vaaranaavan, Nalka-aavan ja Uura-aavan soidensuojelualueiden hoito- ja käyttösuunnitelma. 166 s.

ISSN-L 1235-8983
ISSN (verkkojulkaisu) 1799-5388
ISBN 978-952-295-171-7 (pdf)

julkaisut.metsa.fi