

<b>Järjestyssääntö</b>			
<b>Järjestyssäännön nimi</b>	Mustarinnantunturin luonnonsuojelualueen järjestyssääntö	<b>Pinta-ala (ha)</b>	1438,7
		<b>Josta vesialuetta (ha)</b>	28,2
<b>Vahvistettu</b>		<b>Lainvoimainen</b>	
<b>Lisätiedot</b>			
Metsähallituksen asianumero MH 5206/2015			
<b>Maakunta</b>		<b>Kunta</b>	
19- Lapin maakunta		614- Posio	
<b>Perustamissäädökset:</b>			
<b>Säädöksen nimi</b>		<b>Säädöksen numero</b>	
Laki Jonkerinsalon, Siikavaaran, Mustarinnantunturin ja Pitsloman luonnonsuojelualueista		135 / 1991, muutossäädös 513/2000	
Asetus Jonkerinsalon, Siikavaaran, Jaaskamovaaran, Mustarinnantunturin ja Pitsloman luonnonsuojelualueista		136/1991	
<b>Alueen suojelun perusteet</b>			
<b>Yleiskuvaus</b>			
<p>Metsähallitus on luonnonsuojelulain (1096/1996) 20 §:n nojalla antanut tämän Posion kunnassa sijaitsevan Mustarinnantunturin luonnonsuojelualueetta koskevan järjestyssäännön. Mustarinnantunturin luonnonsuojelualue on perustettu 17.1.1991 annetulla lailla Jonkerinsalon, Siikavaaran, Mustarinnantunturin ja Pitsluoman luonnonsuojelualueista (135/91). Alueen rauhoitusmääräyksistä on säädetty luonnonsuojelulaissa (1096/1996) sekä Jonkerinsalon, Siikavaaran, Jaaskamovaaran, Mustarinnantunturin ja Pitsluoman luonnonsuojelualueista annetussa asetuksessa (136/91), jäljempänä perustamisasetus.</p> <p>Tämä järjestyssääntö sisältää ne määräykset ja ohjeet, jotka alueiden kävijöiden tulee tietää ja tuntea. Järjestyssääntö sisältää edellä mainittuihin lakeihin ja asetukseen perustuvat määräykset sekä eräitä muussa lainsäädännössä annettuja määräyksiä. Lisäksi järjestyssäännössä on määräyksiä, jotka Metsähallitus on luonnonsuojelualueen hallinnosta vastaavana viranomaisena ja maanhaltijan ominaisuudessa oikeutettu ja velvollinen antamaan.</p> <p>Järjestyssäännön määräykset noudattavat periaatteita, jotka on esitetty ympäristöministeriön 2.9.2016 vahvistamassa Mustarinnantunturin ja Kiekkikairan hoito- ja käyttösuunnitelmassa.</p> <p>Mustarinnantunturin luonnonsuojelualueen muodostavat perustamislain (135/91) liitekarttaan merkityn rajauksen sisällä olevat valtion omistamat maa- ja vesialueet siten kuin liitteen 1 kartta osoittaa. Mikäli luonnonsuojelualueeseen liitetään muita alueita, koskee tämä järjestyssääntö myös niitä.</p>			

<b>Yleiset säädökset</b>
<b>Luonnonsuojelulaki</b>
<b>Luonnonsuojelulaki (1096/1996) 20 §</b>
<b>Muu lainsäädäntö</b>
Järjestyslaki (612/2003) 3 § Jätelaki (646/2011) 72 § Kalastuslaki (379/2015) 7 § Kokoontumislaki (530/1999) 13 § Maastoliikennelaki (1710/1995) 4 § Metsästyslaki (615/1993) 6, 8 ja 53 § Muinaismuistolaki (295/1963) 1 § Pelastuslaki (379/2011) 6 § Poronhoitolaki (848/90) 3 ja 39-40 §
<b>Yleiset kiellot</b>
Luonnonsuojelualueella on kielletty: 1) luonnonvaraisten selkärankaisten eläinten tappaminen, pyydystäminen ja hätyyttäminen sekä niiden pesien hävittäminen, sekä selkärangattomien eläinten pyydystäminen ja kerääminen (perustamisasetus 1 §), 2) puiden, pensaiden sekä muiden kasvien ja niiden osien ottaminen ja vahingoittaminen (perustamisasetus 1 §), 3) maa-ainesten ottaminen, maa- ja kallioperän vahingoittaminen (perustamisasetus 1 §).

- 4) roskaaminen (jätelaki 72 §),  
 5) kiinteiden muinaisjäännösten kaivaminen, peittäminen, muuttaminen, vahingoittaminen, poistaminen ja muu niihin kajoaminen (muinaismuistolaki 1 §),  
 6) koirien ja muiden kotieläinten pitäminen irrallaan lukuun ottamatta metsästyksen ja poronhoidon yhteydessä käytettäviä koiria (metsästyslaki 53 §),  
 7) muita ihmisiä häiritsevää toimintaa (järjestyslaki 3 §), sekä  
 8) muut toimenpiteet, jotka saattavat vaikuttaa epäedullisesti alueen luonnonoloihin, maisemaan taikka eläin- tai kasvilajien säilymiseen (perustamisasetus 1 §).

Sallitut toimet		Laki
Tulenteko	Avotulen teko kuivista oksista, risuista ja pienistä juurakoista muulloin kuin pelastusviranomaisen antaman metsäpalvaroituksen aikana. Metsäpalvaroituksen aikana avotulen teko on kokonaan kielletty.	perustamisasetus 2 §
Leiriytyminen	Jokamiehenoikeudella tapahtuva tilapäinen leiriytyminen.	perustamisasetus 2 §
Marjastus ja sienestys	Marjojen ja ruokasienien kerääminen.	perustamisasetus 2 §
Kalastus	Kalastus kalastuslain (379/2015) sekä kulloinkin voimassa olevien kalastussäännän, käyttö- ja hoitosuunnitelman ja Metsähallituksen kalastuslupaehtojen mukaisesti.	perustamisasetus 2 §
Metsästys	Metsästys ja siihen liittyvä koiran käyttö metsästyslain (615/1993) mukaisesti	perustamisasetus 2 §, metsästyslaki 8 ja 9 §
Metsähallituksen luvalla tai suostumuksella sallitut toimet		Laki
Muu toiminta	Tutkimusta tai muuta tieteellistä tarkoitusta tai opetusta varten tapahtuva eläinten tappaminen ja pyydystäminen, eläinten pesien ottaminen, sekä metsäpuiden käpyjen, siemenien ja muiden metsänjalostukseen tarvittavien osien, muiden kasvien ja niiden osien sekä kivennäisnäytteiden ottaminen.	perustamisasetus 3 §
Muu toiminta	Kasvi- tai eläinlajin yksilöiden lukumäärän vähentäminen, jos laji on lisääntynyt liikaa tai käynyt muuten vahingolliseksi.	perustamisasetus 3 §
Muu toiminta	Geologisten tutkimuksien tekeminen ja malmien etsiminen.	perustamisasetus 3 §
Muu toiminta	Maastoliikenne.	maastoliikennelaki 4 §
Muu toiminta	Matkailun yritystoiminta, urheilu- tai muiden vastaavien massatapahtumien järjestäminen. Matkailuun liittyvää toimintaa voidaan harjoittaa kuitenkin ilman erillistä sopimusta tai lupaa, mikäli toiminta perustuu sallittuihin jokamiehenoikeuksiin kuten patikointiin tai hiihtoon, eikä siinä käytetä Metsähallituksen huollettuja taukopaikkoja. Suunnistus-, ulkoilu- yms. tapahtumia voidaan pääsääntöisesti järjestää ilmoittamalla niistä riittävän ajoissa Metsähallitukselle.	kokoontumislaki 13 §
Muu toiminta	Metsästys- ja pelastuskoirakokeet ja ko. koirien koulutus.	Metsästyslaki 53 §
Saamelaisia ja paikallisia koskevat erityissäädökset		Laki
Poronhoito	Luonnonsuojelualueella on sallittua harjoittaa porotaloutta sekä siihen liittyen rakentaa poroaitoja ja muita rakennelmia, ottaa puuta, leiriytyä ja tehdä avotuli. Maastoliikenne on sallittua maastoliikennelain mukaisesti poronhoitotöissä.	Poronhoitolaki 3 ja 39-40 §, maastoliikennelaki 4§
Metsästys	Paikalliset asukkaat saavat metsästä luonnonsuojelualueella kotikuntansa alueella (Metsästyslaki 8 §)	Metsästyslaki 8 §
Muut määräykset		Laki
Viranomaistoiminta	Luonnonsuojelualueen valvojalla oikeus ottaa haltuunsa metsästys-, keräily- tai muut välineet, joita on käytetty tai aiotaan käyttää vastoin luonnonsuojelualueella noudatettavia säännöksiä tai määräyksiä. Sama haltuunotto-oikeus koskee myös luonnonsuojelualueelta luvattomasti pyydettyjä eläimiä, luvattomasti otettuja kasveja sekä kaikkea muuta sellaista, mitä luonnonsuojelualueelta on kielletty ottamasta tai siellä käyttämästä.  Liikkumista, tulentekoa ja leiriytymistä koskevat rajoitukset eivät koske luonnonsuojelualueen valvonta- ja hoitotehtävissä liikkuvia eivätkä myöskään poliisi-, pelastuspalvelu- ja palontorjuntatehtävissä tai vastaavissa viranomaistehtävissä liikkuvia, eivätkä eläinsuojelun edellyttämiä välttämättömiä toimenpiteitä.  Säännökset, joiden mukaan eräät toimenpiteet luonnonsuojelualueella sallitaan, eivät perusta kenellekään laajempaa oikeutta kuin mitä asianomaiselle muutoin kuuluu.	perustamislaki 3 §

Alueelliset ja ajalliset määräykset				
Rajoitusalueen tunniste	Määräys	Alkaa	Päätyy	Peruste

--	--	--	--	--

## **Muutoksenhaku**

Päätökseen saa hakea muutosta valittamalla Pohjois-Suomen hallinto-oikeuteen 30 päivän kuluessa päätöksen tiedoksisaannista. Tarkemmat ohjeet muutoksenhausta on päätöksen liitteenä olevassa valitusosoituksessa.

## **Päätöksen tiedoksianto**

Tämä päätös saatetaan tiedoksi yleistiedoksiantonä. Päätös pidetään nähtävänä 19.3.2017 saakka Metsähallituksessa, Vernissakatu 4, 01300 Vantaa sekä Metsähallituksen internet-sivuilla osoitteessa [www.metsa.fi/Luonnossa liikkuminen/Oikeudet ja säännöt](http://www.metsa.fi/Luonnossa_liikkuminen/Oikeudet_ja_säännöt). Asiakirjan nähtäväksi asettamisesta ilmoitetaan Virallisessa lehdessä 10.2.2017 sekä sanomalehdissä Lapin Kansa ja Koillissanomat.

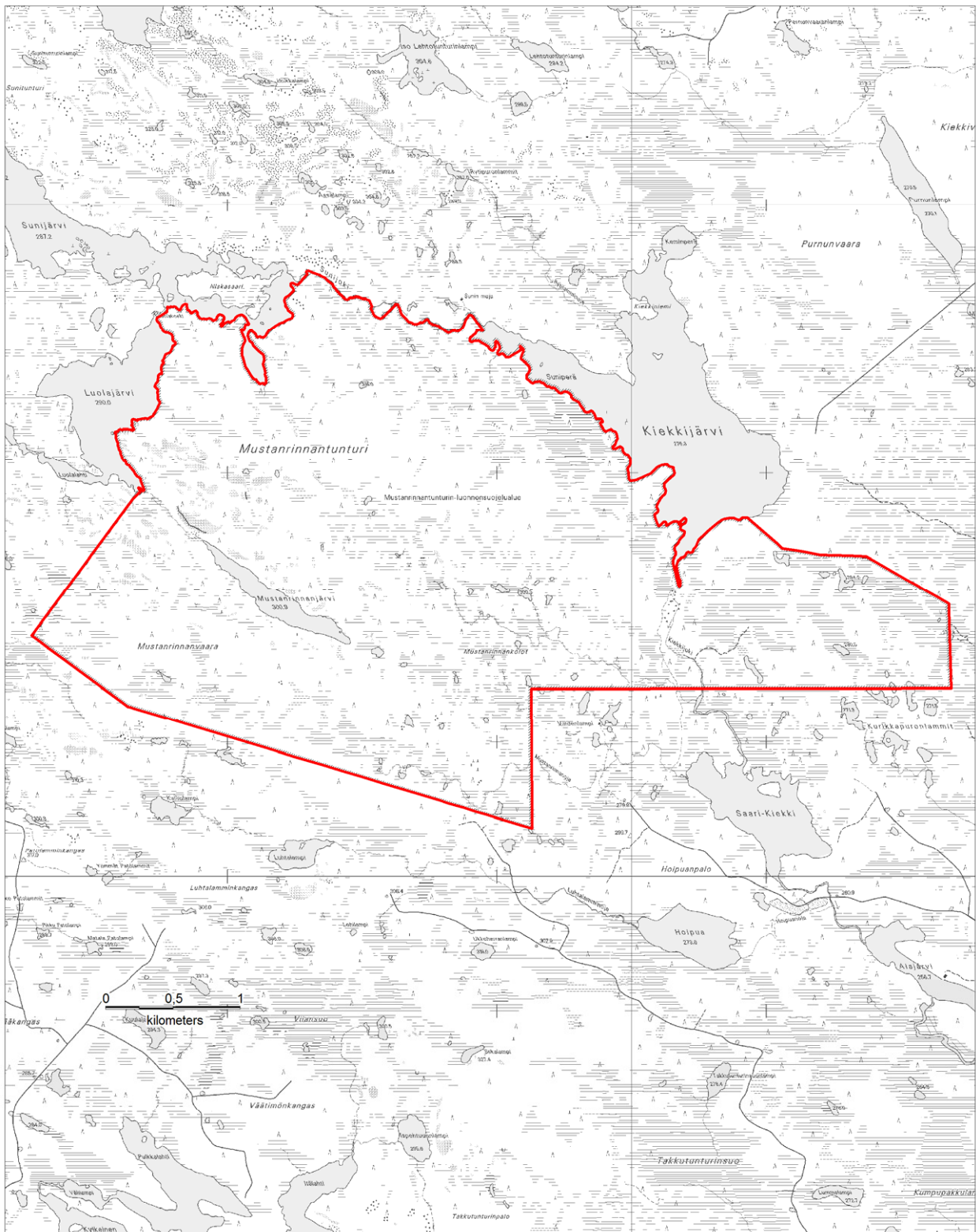
Vantaalla, Metsähallituksessa 7.2.2017

Luontopalvelujohtaja

Timo Tanninen

Ylitarkastaja

Esko Korsulainen



**Mustarinnantunturin luonnonsuojelualue**  
 © Maanmittauslaitos 1/MML/08, © Metsähallitus 2008