



Metsähallituksen yleiset yhteiskunnalliset velvoitteet 2016

SEURANTARAPORTTI 18.2.2017



METSÄHALLITUS



SISÄLLYSLUETTELO

1.	Yleiset yhteiskunnalliset veloitteet	2
2.	Yleisten yhteiskunnallisten veloitteiden hyötyjen pitkän aikavälin seuranta	4
2.1.	Laadullinen mittaaminen	4
2.2.	Monimuotoisuushyötyjen seuranta, lahoppuun ja järeän haavan määrä, kytkeytyneisyys	4
2.2.1.	Lahoppuun määrä	4
2.2.2.	Järeän haavan määrä	6
2.2.3.	Ekologisen verkoston kytkeytyneisyys	7
2.3.	Virkistyshyötyjen seuranta Kainuun luonnonvarasuunnitelmassa 2015 - 2020	9
3.	Yleisten yhteiskunnallisten veloitteiden hyötyjen vuositason seuranta v. 2016	10
3.1.	Monimuotoisuushyötyjen seuranta	10
3.1.2.	Luontokohteiden säilyminen uudistushakkuissa	10
3.1.2.	Uudistusosalalle jätettyjen säästöpuiden määrä	11
3.1.3.	Aktiivisilla luonnonhoitotoimilla lisätään monimuotoisuutta	12
3.2.	Virkistyshyötyjen seuranta	13
3.2.1.	Erytishakkuiden osuus uudistushakkuuluonteisista hakkuista	13
3.2.2.	Metsästys- ja kalastuslupien määrä	13
4.	Yleisten yhteiskunnallisten veloitteiden panostus	14
4.2.	Maankäyttörajoitteet veloitteittain 2016 (ha ja m ³)	14
4.3.	YYV –kokonaispanokset 2015 - 2016 Metsähallitus -tasolla	15
4.4.	YYV -panostuksen merkittävimmät muutokset 2015 - 2016	16
	Lähdeluettelo	20

1. YLEISET YHTEISKUNNALLISET VELVOITTEET

Metsähallituksen yleisistä yhteiskunnallisista velvoitteista säädetään Metsähallituksesta annetun lain 6 §:ssä (234/2016). Luonnonvarojen kestävä hoidon ja käytön olennaisena osana Metsähallituksen on riittävästi otettava huomioon biologisen monimuotoisuuden suojelu ja tarkoituksenmukainen lisääminen metsien, meren ja muiden luonnonvarojen hoidolle, käytölle ja suojelulle asetettujen muiden tavoitteiden kanssa. Metsähallituksen on lisäksi otettava huomioon luonnon virkistyskäytön sekä työllisyyden edistämisen vaatimukset. Metsähallituksen hallinnassa olevien luonnonvarojen hoito, käyttö ja suojelu on myös sovittava yhteen Saamelaiskäräjistä annetussa laissa (974/1995) tarkoitettulla saamelaisten kotiseutualueella siten, että saamelaisten kulttuurin harjoittamisen edellytykset turvataan, sekä poronhoitolaissa tarkoitettulla poronhoitoalueella siten, että poronhoitolaissa säädetyt velvoitteet täytetään.

Metsähallitus hoitaa valtion monikäyttömetsiä erilaisia tavoitteita yhteen sovittaen päällekkäisen käytön periaatteella. Näin ei tähdätä vain yhden tavoitteen saavuttamiseen yhdellä alueella, vaan monien hyötyjen saamiseen samoilta alueilta ja tavoitteiden mahdollisimman tehokkaaseen yhteensovittamiseen. Liiketoiminnan tuottamia hyötyjä ja yhteiskunnallisten velvoitteiden toteuttamisen tuottamia hyötyjä maksimoidaan yhteiskunnan parhaaksi. Yleisten yhteiskunnallisten velvoitteiden huomioon ottaminen kuuluu Metsähallituksen yhteiskuntavastuuseen. Metsähallituksessa yhteiskuntavastuu ymmärretään toiminnaksi, johon omistajan asettamat erilaiset tavoitteet on integroitu mahdollisimman tehokkaasti.

Metsähallituksen omistajapolitiikassa on linjattu yhteiskunnallisten velvoitteiden toteuttamista niin että niiden huomioon ottamisesta saatavat hyödyt (yvv-hyödyt) pysyvät vähintään nykyisellä tasolla. Tämän lisäksi yvv-hyötyjen tuottamiseen käytettyjen panosten vaikuttavuutta kehitetään. Liiketoiminnan rajoitteiden lisäksi yvv-hyötyjä tuotetaan aktiivisilla luonnon- ja vesienhoitotoimilla ja muilla toimenpiteillä. Yleisten yhteiskunnallisten velvoitteiden hoito otetaan huomioon Metsähallituksen tulostavoitetta asetettaessa. Näin laskettu sijoitetun pääoman tuotto tulee saada nousemaan 4,6 %:iin vuoteen 2020 mennessä. Tämä edellyttää talouskäytössä olevien metsien pinta-alan säilymistä nykyisellä tasolla ja kiinteistöliiketoiminnan edellytysten myönteistä kehitystä. Yhteiskunnallisten velvoitteiden huomioon ottamisesta saatavat hyödyt, aiheutuneet tulonmenetykset ja lisäkustannukset arvioidaan ja raportoidaan vuosittain tilinpäätöksen yhteydessä.

Yleisten yhteiskunnallisten velvoitteiden hyötyjen kehittymistä pitkällä aikavälillä seurataan luonnonvarasuunnittelun yhteydessä suunnittelualueittain yhdessä sidosryhmien kanssa. Luonnonvarasuunnitelmat tehdään viisivuotiskaudeksi. Hyötyjen vuositason seurannassa hyödynnetään Metsähallitus Metsätalous Oy:n kattavia ympäristöseurantoja sekä metsästys- ja kalastuslupien määrää.

Yhteiskunnallisten velvoitteiden panostus raportoidaan sekä pinta-alahehtaareina että rahamääräisesti euroina. Pinta-alan raportointiin lasketaan mukaan yleisistä yhteiskunnallisista velvoitteista johtuen Metsähallitus Metsätalous Oy:n toimintaan liittyen metsätaloustoiminnan ulkopuolella ja rajoitetun metsätaloustalouden piirissä olevat alueet ja kohteet. Euroina raportoitava panostus on yleisten yhteiskunnallisten velvoitteiden toteuttamiseen perustuva laskennallinen arvio Metsähallituksen liikevoiton pienenemisestä tilinpäätösvoonna. Arvio perustuu hakkuusuunnitteen pienenemiseen metsätaloustoiminnassa sekä Laatu-maan kiinteistöliiketoiminnan tuloksen pienenemiseen kaavoituksen ulkopuolelle jäävien alueiden, käyttämättä jäävän rakennusoikeuden sekä maanjalostustoiminnan ulkopuolelle jääviä alueiden perusteella. Metsä- ja luonnonsuojelulakien mukaisten erityiskohteiden huomioiminen ei sisälly yhteiskunnallisten velvoitteiden panostukseen.

2. YLEISTEN YHTEISKUNNALLISTEN VELVOITTEIDEN HYÖTYJEN PITKÄN AIKAVÄLIN SEURANTA

2.1. Laadullinen mittaaminen

Yleisten yhteiskunnallisten velvoitteiden tuottamien hyötyjen kuvaamisessa käytetään laadullisia mittareita. Raportoinnissa seurataan luonnon monimuotoisuudelle tärkeiden rakennepiirteiden kehittymistä ja virkistyskäyttöä Metsähallituksen peruspääomaan kuuluvilla alueilla.

Vuonna 2016 selvitettiin Luonnonvarakeskuksen kanssa yhteistyössä valtakunnan metsien inventoinnin (VMI) tietojen perusteella lahoppaan ja järeän haavan määrä koko maan tasolla. VMI on hyvin suurten alueiden inventointimenetelmä ja laskennan ositteisiin sisältyy keskiarvoa.

Parhailaan käynnissä olevan ja 2017 valmistuvan Etelä-Suomen luonnonvarasuunnittelun yhteydessä jatketaan ekologisen verkoston kytkettyneisyyden kuvaamista ja virkistyshyötyjen selvittämistä metsätalouden tiestön hyötyvaikutusselvitykseen sisältyvän kysely- ja kävijä-tutkimuksen avulla.

2.2. Monimuotoisuushyötyjen seuranta, lahoppuun ja järeän haavan määrä, kytketyneisyys

Metsähallituksen metsätalouden nykyisillä mailla on rajalliset lähtökohdat tuottaa monimuotoisuushyötyjä, koska maiden sijainti painottuu pohjoiseen, maat ovat keskimääräistä karumpia ja monimuotoisuudeltaan edustavimmat alueet on jo siirretty suojelualueiksi.

YYV -monimuotoisuuspanostus on laajamittaista monimuotoisuuden kannalta tärkeisiin elinympäristöihin kuten lehtoihin ja korpiin. YYV-monimuotoisuuskohteisiin sisältyy kasvupaikka- puulaji- ja ikätarkastelujen perusteella monimuotoisuuden kannalta tärkeitä rakennepiirteitä. YYV-monimuotoisuuskohteet täydentävät pinta-alaltaan merkittävästi suojelualueiden verkostoa. YYV-monimuotoisuuskohteiden kytkeytyvyys suojelualueisiin on hyvällä tasolla, mikä tukee ekologisen verkoston toimivuutta ja lajien leviämistä. Uudistushakkuissa jätetty säästöpuusto turvaa monimuotoisuudelle tärkeitä rakennepiirteitä ke-

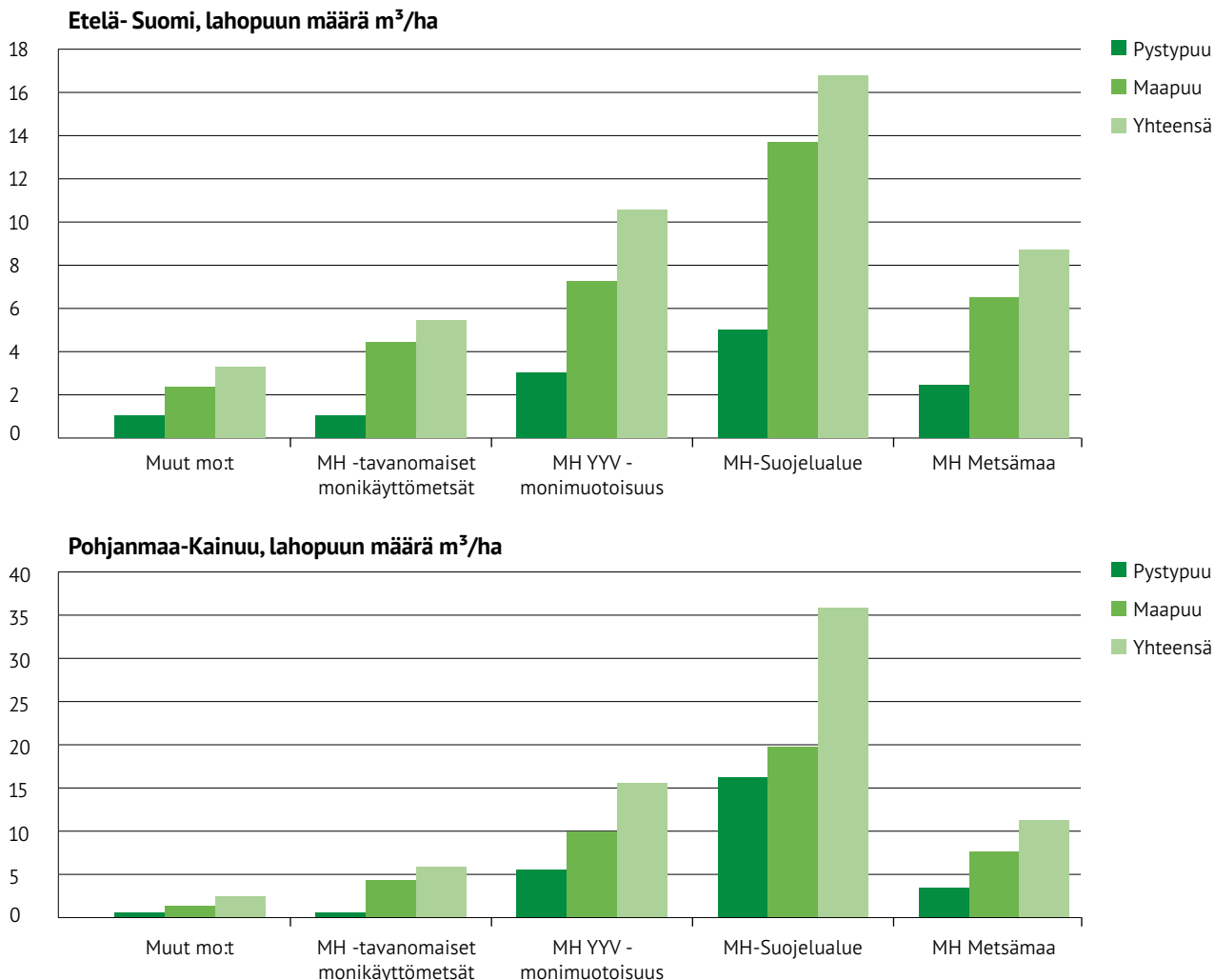
hittyvissä metsissä. YYV-monimuotoisuuskohteet ovat säilyneet hyvin puunkorjuussa.

2.2.1. Lahoppuun määrä

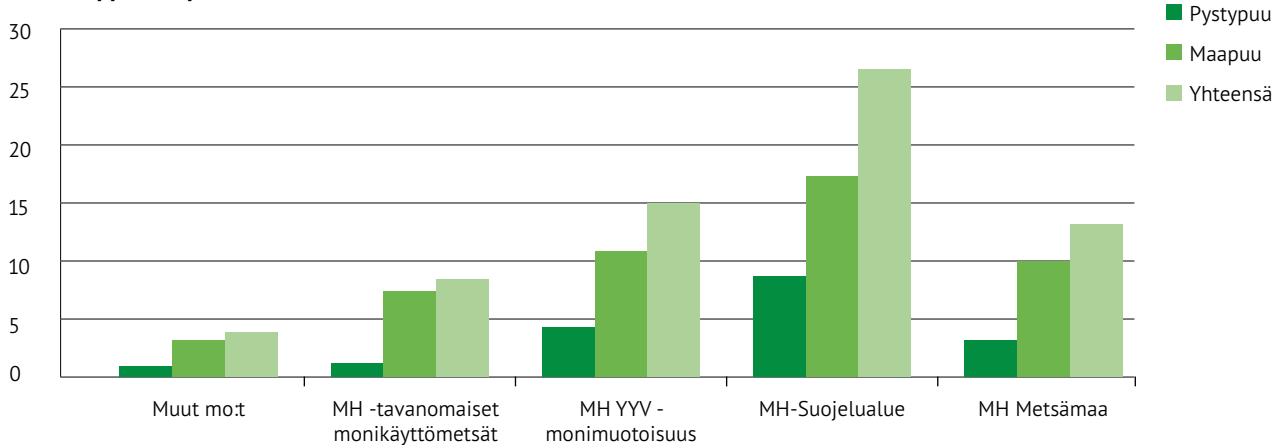
Metsien rakennepiirteistä erityisesti kuolleen puun eli lahoppuun määrä on monimuotoisuuden turvaamisen kannalta tärkeä. Suomen metsälajistosta noin neljännes, noin 4 000 lajia, on suoraan tai välillisesti riippuvaisia lahoppuusta. YYV-monimuotoisuuskohteissa kuolleen puun määrät ovat tavanomaisia monikäyttömetsiä selvästi korkeammat, keskimäärin noin kaksinkertaiset. Metsien rakenteen kehitys näyttää lahoppuulajiston kannalta suotuisalta.

Pääosa hakkuualoille säästetyistä puista on eläviä puuta, joista muodostuu ajan myötä luontaisesti lahoppuuta. Säästöpuina arvokkaita ovat myös ennen hakkuuta luontaisesti kuolleet, vielä pystyssä olevat puut.

Kuva 1. Lahoppuun määrä alueittain m³/ha



Lappi, lahoppun määrä m³/ha



2.2.2. Järeän haavan määrä

Haavalla on tärkeä rooli metsäluonnon monimuotoisuuden suojelussa. Se tarjoaa elinympäristön useille uhanalaisille hyönteisille, sienille, sammalille ja jäkälille. Järeällä haavalla tarkoitetaan rungon läpimitaltaan yli 30 cm olevia haapoja.

Monikäyttömetsien monimuotoisuuskohteissa ja suojelualueilla järeää haapaa on suhteellisen paljon. Monikäyttömetsissä haapaa on keskimäärin vähemmän jo osaksi siksi, että valtion maat sijaitsevat keskimääräistä karummilla alueilla. Järeää haapaa sisältävät, ja näin monimuotoisuuden kannalta parhaimmat kohteet on myös valikoitu monikäyttömetsien luontokohteiksi. Lapin alueella järeää haapaa on erityisesti juuri monikäyttömetsien monimuotoisuuskohteissa.

2.2.3. Ekologisen verkoston kytkeytyneisyys

Monikäyttömetsien monimuotoisuuskohteet kytkeytyvät hyvin suojelualueisiin ja tuovat siten toimivan lisän niiden pinta-alaan. Luontokohteiden kasvillisuusjakauma kohdistuu metsätyyppiin, jotka ovat puutteellisemmin edustettuina suojelualueilla. Yli puolet luontokohteista sijaitsee tuoreilla kankailla tai sitä rehevämällä kasvillisuusluokilla, jotka ovat heikoimmin edustettuja kasvillisuusluokkia suojelualueilla (Schildt 2007).

Ekologisen verkoston kytkeytyneisyys kuvaa alueen saavutettavuutta lajin näkökulmasta. Mitä lähempänä lajille sopiva elinympäristö sijaitsee, sitä todennäköisempää on lajin onnistunut leviäminen uudelle alueelle. Vierekkäiset laikut maastossa, joiden elinympäristö on samankaltainen, tukevat toistensa lajiston pysyvyyttä tarjoten lajeille samoja resursseja ja parempaa kytkeytyvyyttä alueen sisällä. Kytkeytyneisyystarkastelu on toteutettu Kainuun luonnonvarasuunnitelman alueella

ja tarkastelua tehdään parhaillaan myös Etelä-Suomen luonnonvarasuunnitelmassa.

Kainuun metsämaan monimuotoisuuskohteiden osalta jo 500 metrin etäisyys kytkee lähes 70 prosenttia monimuotoisuuskohteista suojelualueisiin. Kahden kilometrin etäisyydellä monimuotoisuuskohteet kytkeytyvät suojelualueisiin yli 96 prosentin laajuudella. Suurimmalle osalle lajeja 500 metriä voidaan pitää riittävänä etäisyytenä kytkemään elinympäristöt toisiinsa. Monimuotoisuuskohteista 74 % on metsätalouskäytön ulkopuolella ja 26 % rajoitetussa käytössä.

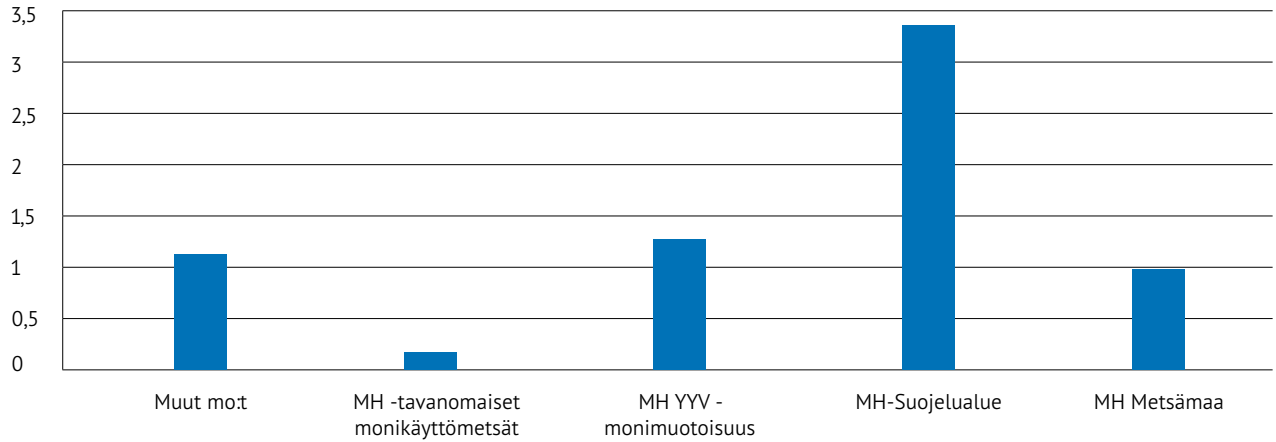
Kuvassa 3 (s. 8) havainnollistetaan monikäyttömetsien monimuotoisuus- ja lakikohteiden sekä suojelualueiden muodostaman ekologisen verkoston kytkeytyvyyttä. Kainuun virkistyskohteet eivät sisälly monimuotoisuuden näkökulmasta tehtyyn karttatarkasteluun.

Luonnon monimuotoisuudelle tärkeitä kohteita on Metsähallituksen monikäyttömetsissä inventoitu vaihtelevin teemoin lukuisia kertoja. Laadukkaat kohteet on valittu suojeluun tai talousmetsien säästökohdeiksi. Lisäpanostuksella valtion metsiin ei ole enää saatavissa yhtä suurta lisähyötyä kuin jos vastaava panostus monimuotoisuuden turvaamiseen suunnattaisiin yksityisiin metsiin. Aktiivisen luonnonhoidon lisääminen sen sijaan voi tarjota keinon saada merkittäviä hyötyjä suhteellisen pienillä lisäpanostuksilla kytkemällä toteutus tavanomaisen metsänhoito- ja puunkorjuutöiden yhteyteen.

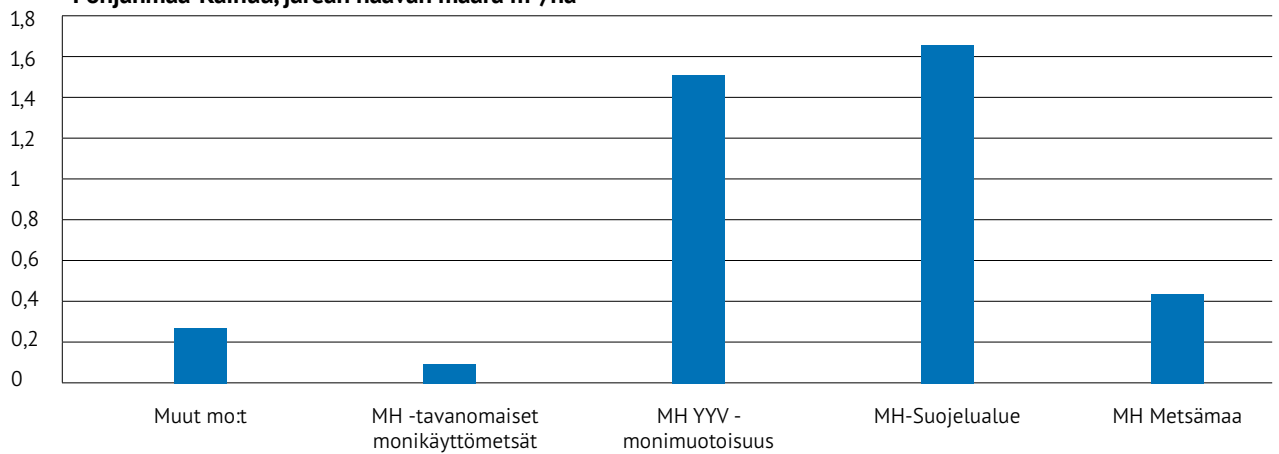
2.3. Virkistyshyötyjen seuranta Kainuun luonnonvarasuunnitelmassa 2015 - 2020

Monikäyttömetsät sekä suojelu- ja retkeilyalueet tuottavat monipuolista hyötyä virkistyskäytössä. Hyödyn suuruutta Kainuussa on arvioitu seuraamalla ja arvioimal-

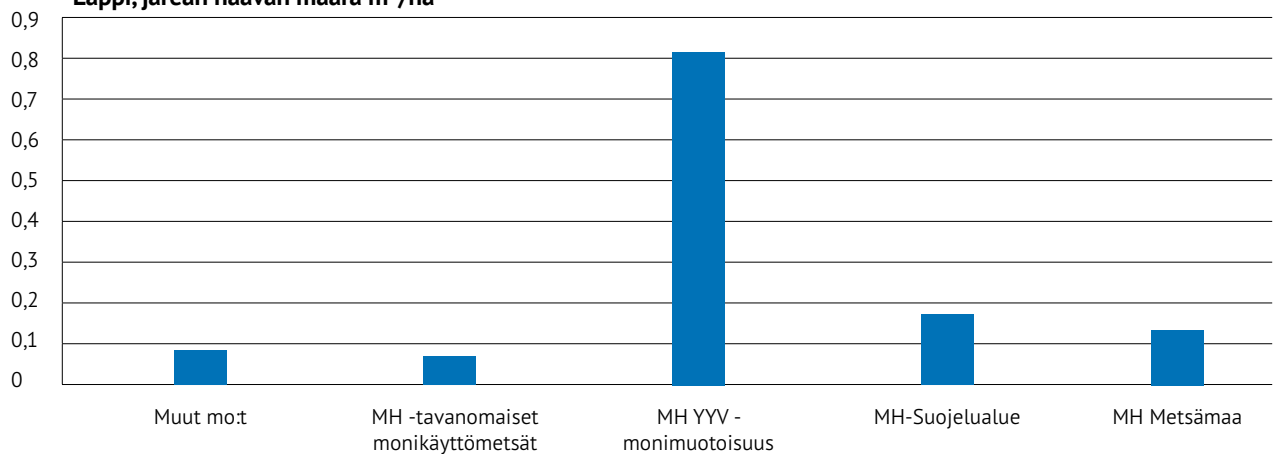
Etelä-Suomi, järeän haavan määrä m³/ha



Pohjanmaa-Kainuu, järeän haavan määrä m³/ha



Lappi, järeän haavan määrä m³/ha

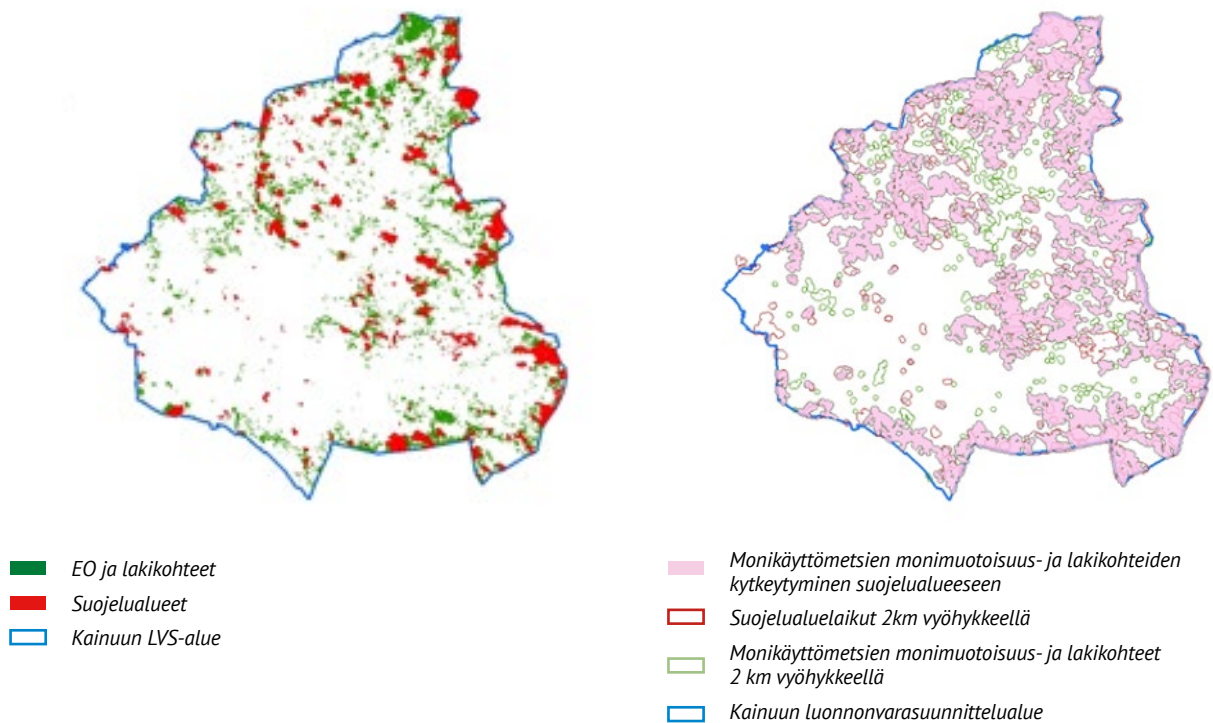


Kuva 2. Järeän haavan määrä alueittain m³/ha

Kainuu, metsämaa
Kytkeytyvien monimuotoisuuskohteiden lisä suojelualueille

Kytkeytyvyys etäisyys, m	Monimuotoisuuskohteita kytkeytyy suojelualueisiin, %	Monimuotoisuuskohteita kytkeytyy suojelualueisiin, ha	Suojelualueiden metsämaan pinta-ala, ha	Monikäyttömetsien monimuotoisuuskohteet ja suojelualueet, ha	Lisäys. %
200	49,5	19 839	79 152	98 991	+25
500	65,3	26 154	79 152	105 306	+ 33
2000	96,2	38 551	79 152	117 703	+ 49
5000	99,9	40 023	79 152	119 175	+ 51

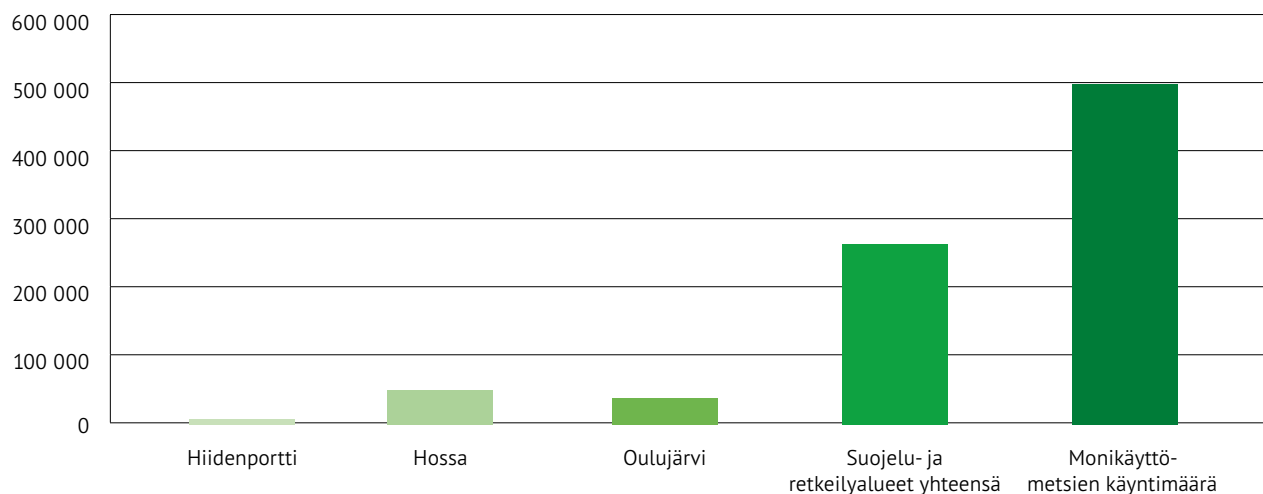
Taulukko 1. Monikäyttömetsien monimuotoisuuskohteiden kytkeytyvyys suojelualueisiin



Kuva 3. Ekologisen verkoston kytkeytyneisyys Kainuussa

la käyntimääriä alueilla. Monikäyttömetsissä käytiin 500 000 kertaa vuoden 2015 aikana. Tämä tarkoittaa sitä, että Kainuun maakunnan monikäyttömetsissä kävi keskimäärin yksi henkilö jokaisella hehtaarilla. Monikäyttömetsien käyntimäärä on arvio, joka pohjautuu metsätalouden käyttöön rakennetun tiestön käytön selvitykseen. Tiestön käytön selvitys toteutettiin käyntimäärälaskureiden ja kävijöiden haastattelun avulla. Etelä-Suomen osalta virkistysyhtöjä selvitetään parhaillaan ja työ jatkuu muille alueille luonnonvarasuunnittelun edetessä.

Metsätalouden käyttöön rakennetun tiestön käytöstä Kainuussa 85 % on virkistyskäyttöä. Tiestön olemassaolon mahdollistamia monikäyttömetsien virkistysyhtövaikutuksia ovat metsästys, marjastus, luonnon tarkkailu, poronhoito, kalastus ja koirien kanssa ulkoilu. Terveys- ja hyvinvointivaikutuksista merkittävin on fyysisen kunnan nousu. Psykkisen ja sosiaalisen hyvinvoinnin nousu on merkittävä. Haastatellut vastaajat arvioivat hyvinvointinsa nousun 200 euron arvoiseksi yhtä monikäyttömetsiin tehtyä käyntikertaa kohti.



Kuva 4. Suojelu- ja retkeilyalueiden sekä monikäyttömetsien käyntimäärä Kainuussa v. 2014

3. YLEISTEN YHTEISKUNNALLISTEN VELVOITTEIDEN HYÖTYJEN VUOSITASON SEURANTA V. 2016

3.1. Monimuotoisuushyötyjen seuranta

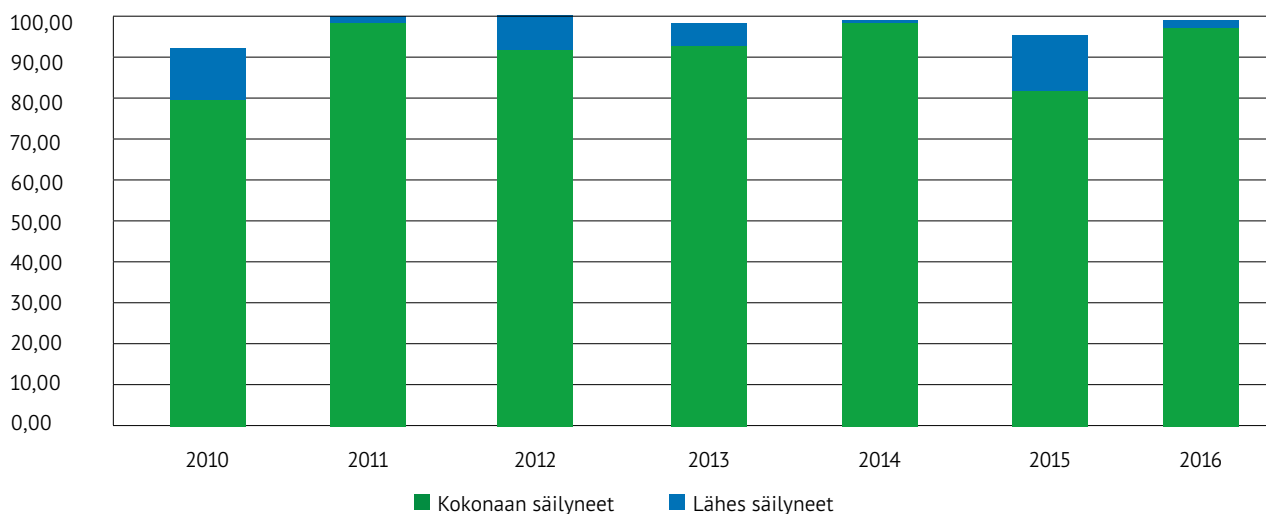
3.1.2. Luontokohteiden säilyminen uudistushakkuissa

Metsähallituksen monikäyttömetsissä on noin 100 000 luontokohtetta ja noin 30 000 uhanalaisten lajien esiintymää. Luontokohteet ovat joko kokonaan hakuiden ulkopuolella tai vain poimintahakkuut tai kohteen hoidon vuoksi tehtävät hakkuut ovat mahdollisia. Lajiesiintymiin kuuluvat varsinaiset uhanalaiset (erittäin uhanalaiset ja vaarantuneet sekä alueellisesti uhanalaiset) ja silmäläpidettävät lajit.

Metsähallitus Metsätalous Oy:n puunkorjuun ympäristöseurantaan sisältyy luontokohteiden ja lajiesiintymien arviointi. Luontokohteiden ja lajiesiintymien säilymistä uudistushakkuussa arvioidaan otantaan valittuihin uudistusaloihin rajoittuvista kohteista.

Luontokohteiden huomioon ottaminen ja niiden ominaispiirteiden säilyttäminen on onnistunut vuonna 2016 kaikissa seuratuissa työlajeissa. Uudistusalojen luontokohteiden pinta-alasta 98,6 prosentilla kohteen ominaispiirteet olivat säilyneet. Tulosta voi pitää erinomaisena.

Luontokohteiden säilyminen Kokonaan ja lähes kokonaan säilyneiden osuus pinta-alasta %



Kuva 5. Luontokohteiden säilyminen uudistushakkuissa

3.1.2. Uudistusalalle jätettyjen säästöpuiden määrä

Säästöpuilla on tärkeä merkitys monille lahopuusta riipuvaisille eliölajeille. Seurannan mukaan vuonna 2016 uudistushakkuin käsitellylle hehtaarille jätettiin keskimäärin 11,7 kpl. Metsähallituksen metsätalouden ympäristöoppaan tavoitetason mukaista arvokasta säästöpuuta. Tulos täyttää Metsähallituksen tavoitetason 10 kpl/ha. Metsäsertifioinnin vaatimusten mukaisia säästöpuita jätettiin 21 kpl/ha eli selvästi enemmän kuin sertifioinnin vaatimat 10 kpl/ha.

Luvut eivät sisällä luontokohteiden yhteyteen jääneitä puuta. Taulukon 4 mukaan luontokohteiden yhteydessä oli 22,6 milj. m³ puuta ja kaikkien yyy-kohteiden yhteydessä 56,3 milj. m³ puuta.

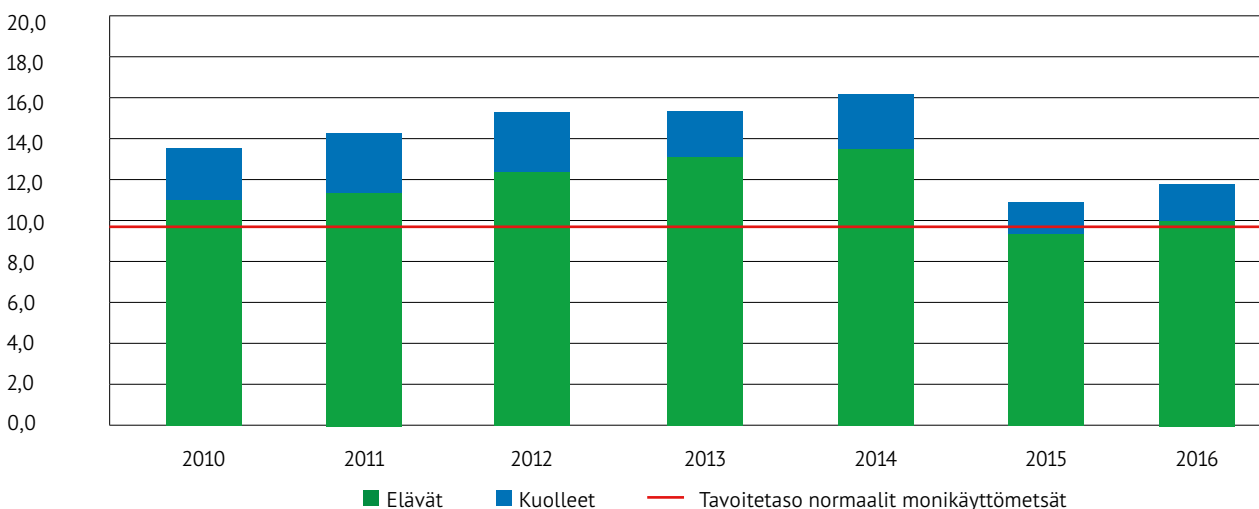
3.1.3. Aktiivisilla luonnonhoitotoimilla lisätään monimuotoisuutta

Elinympäristöjen aktiivisen hoidon päätavoitteina ovat muut kuin puuntuotannolliset syyt, esimerkiksi monimuotoisuuden tai riistan elinympäristöjen turvaaminen. Elinympäristöjen aktiivinen hoito voi olla myös ennallistamista ja ekosysteemi pyritään palauttamaan mahdollisimman lähelle luonnontilaa.

Vuosina 2008-2016 monikäyttömetsien soiden ennallistamista on tehty yhteensä yli 5600 ha:n alalla. Kulotusta on toteutettu yhteensä 153 kohteessa.

Vastaavasti vuosina 2008-2016 Metsähallituksen luontopalvelut on ennallistanut suojelualueilla noin 17 500

Säästöpuita uudistusalalla kpl/ha



Kuva 6. Metsähallituksen metsätalouden ympäristöoppaan mukainen tavoitetaso ja uudistusalalle jätettyjen arvokkaiden säästöpuiden määrä

	2008-2010	2011-2013	2014	2015	2016	Yht.
Suoluonnon monimuotoisuuden parantaminen, yhteensä	1826 ha	1465 ha	734 ha	1204 ha	418 ha	5647 ha
• REH -ennallistaminen (riista)	1781 ha	1375 ha	681 ha	467 ha	384 ha	4688 ha
• MT:n oma ennallistaminen	45 ha	90 ha	53 ha	321 ha		509 ha
• Kitumaasoiden hakkuut				416 ha	34 ha	450 ha
Kulotus ja palot						
• Kulotus ja säästöpuuryhmien poltto, kpl	17 kpl	89 kpl	11 kpl	18 kpl	18 kpl	153 kpl
• Metsäpalot, ha	29 ha	310 ha	49 ha	0,5 ha	33 ha	422 ha

Taulukko 2. Aktiiviset luonnonhoitotoimet monikäyttömetsissä

ha, hoitanut perinnebiotooppeja noin 31 000 ha sekä hoitanut ja kunnostanut arvokkaita luontotyyppisiä noin 3 100 ha. Työtä on tehty myös ennen vuotta 2008.

Monikäyttömetsissä ja suojelualueilla tehtyjen aktiivisten luonnonhoitotoimien kumuloituvat pinta-alat ovat merkittäviä.

3.2. VIRKISTYSHYÖTYJEN SEURANTA

3.2.1. Erityishakkuiden osuus uudistushakkuuluonteisista hakkuista

Metsähallitus Metsätalous Oy käyttää ja kehittää erityishakkuiden menetelmiä tavoitteiden yhteensovittamisessa. Jos hakkuukohteella on erityisiä monimuotoisuus- tai maisema-arvoja, jotka edellyttävät pysyvää peitteellisuuden ylläpitoa ja uudistamisvaiheesta kohteelle aiheutuvien haittojen välttämistä, kohteella on syytä käyttää

esimerkiksi pienaukkohakkuuta tai kasvatuluonteisia hakkuutapoja.

Erityishakkuiden osuus uudistushakkuuluonteisista hakkuista oli 12,7 % vuonna 2016. Erikoishakkuiden osuutta voi pitää tarkoituksenmukaisena.

Erityishakkuiden käytön tavoitteet ovat

- Metsän virkistyskäyttöarvon ylläpito tai lisääminen
- Maiseman ylläpito tai parantaminen
- Monimuotoisuuden ylläpito tai lisääminen
- Porotalouden edellytysten turvaaminen
- Riistan elinympäristön ylläpito tai parantaminen
- Metsätaloustoiminnan jatkuminen ao. kohteilla

	2010	2011	2012	2013	2014	2015	2016
Osuus, %	9,5	7,7	8,5	9,1	9,2	13,7	12,7

Taulukko 3. Erityishakkuiden osuus uudistushakkuuluonteisista hakkuista

3.2.2. Metsästys- ja kalastuslupien määrä

Valtion alueiden (ml. monikäyttömetsät, vesialueet ja suojelualueet) metsästys- ja kalastusmahdollisuuksien virkistyskäytön kehitystä arvioidaan myönnettyjen metsästys- ja kalastuslupien lukumäärällä. Vuonna 2016 lupia myönnettiin yhteensä 138 518 kpl. Lisäksi arvioidaan metsästämissä tai kalastamassa valtion alueilla vietettyjen päivien, ”Eräpäivien” lukumäärä. Vuonna 2016 pieniriistan metsästäjien ja vapakalastajien eräpäivien lukumäärä oli 370 000 kpl. Mittaamista kehitetään vuonna 2017 edelleen, mm. siten, että eräpäivien määrä kattaisi lisää merkittäviä lupa-asiakasryhmiä (esim. hirvenmetsästäjät).

4. YLEISTEN YHTEISKUNNALLISTEN VELVOITTEIDEN PANOSTUS

Metsähallitus Metsätalous Oy:n toiminnassa kunkin yhteiskunnallisen velvoitteen huomioon ottaminen pienentää hakkuukertymiä. Kertymien pieneminen aiheutuu määritellyistä maankäyttö- ja alue-ekologia-kohteista, hakkuualoille jätettävästä säästöpuustosta sekä saamelaisalueella toteutettavista hakkuujärjestelyistä. Velvoitteiden huomioon ottaminen myös lisää suunnittelukustannuksia. Laatumaan toiminnassa yh-

teiskunnalliset velvoitteet vaikuttavat ranta-alueiden kaavoitukseen esimerkiksi siten, että alueen ympäristö- ja virkistysarvojen vuoksi valtion maalle ei osoiteta sitä rakennusoikeutta, joka laskennallisesti valtion maalle kuuluisi tai yleiskaavan laatimisen yhteydessä kaavan ulkopuolelle jätetään sellaisia alueita, joille valtion maiden kaavoitusperiaatteiden mukaan ei kaavoitettaisi rakentamisalueita.

Valtion maille osoitetaan usein kaavoituksessa muita maanomistajia enemmän yleishyödyllisiä alueita kuten yleisiä virkistysalueita ja luonnonsuojelualueita. Metsähallituksen luonnonvarasuunnittelun yhteydessä on myös Metsähallituksen omin päätöksin perustettu ranta-alueita sisältäviä suojelumetsiä, jotka rajaavat rantarakentamismahdollisuudet pois. Rajaukset vaikuttavat Laatumaan toimintaan.

4.2. MAANKÄYTTÖRAJOITTEET VELVOITTEITTAIN 2016 (HA JA M³)

Velvoite	Ei hakkuita / poimintahakkuut 2016		Ei hakkuita / poimintahakkuut 2016		Yhteensä 2016	
	ha	milj. m ³	ha	milj. m ³	ha	milj. m ³
Monimuotoisuus-kohteet	150 965	20 198 530	23 868	2 444 112	174 833	22 642 642
Virkistyskohteet	5 833	528 614	201 262	20 965 855	207 095	21 494 469
Porotalouskohteet	31 441	2 517 084	7 799	567 740	39 240	3 084 824
Saamelaiskulttuuri	96 914	8 714 033	5 496	330 685	102 410	9 044 718
Yhteensä	285 153	31 958 261	238 425	24 308 392	523 578	56 266 653
Metsätal. metsämaan alasta / puustosta, %	8,2 %	11,1 %	6,8 %	8,5 %	15,0 %	19,6 %

Taulukko 4. Yleisten yhteiskunnallisten velvoitteiden takia tehtyjen maankäyttörajoitteiden metsämaan pinta-alan ja puuston tilavuuden jakaantuminen kokonaan metsätalouskäytön ulkopuolella ja rajoitetun käytön piirissä oleviin alueisiin vuonna 2016

Käsitteet

Ei hakkuita

Kohteella ei harjoiteta metsätaloutta.

Poimintahakkuut

Poimintahakkuut ovat mahdollisia kohteilla, joiden käsittelyt tehdään luonnonhoidollisin tavoittein elinympäristöjen erityispiirteet säilyttäen. Hakkuu on yleensä yksittäisten puiden poistoa. Poimintahakkuin käsiteltäviä kohteita on hyvin vähän.

Rajoitettu metsätalouskäyttö

Metsien käyttöä on eriasteisesti rajoitettu. Metsänkäsittelytapoja ovat tavanomaisten hakkuutapojen ohella peitteisyyttä ylläpitävät käsittelyt kuten kiertoajan jatkaminen, erirakenteisen metsän käsittely, pienaukohakkuut ja säästöpuuhakkuu. Säästöpuuhakkuulla tarkoitetaan hakkuutapaa, jossa säästöpuita jätetään uudistushakkuun yhteydessä selvästi tavanomaista enemmän.

4.3. YVY – KOKONAISPANOKSET 2015 - 2016 METSÄHALLITUS -TASOLLA

	milj. € 2015	milj. € 2016
Maankäyttö- ja alue-ekologiakohteet	46,4	46,9
• monimuotoisuus	32,1	32,5
• virkistyskäyttö	11,4	11,5
• porotalous	1,0	1,0
• saamelaiskulttuuri	1,9	1,9
Suunnittelun lisätyöt	3,0	3,0
• monimuotoisuus	1,7	1,7
• virkistyskäyttö	0,8	0,8
• porotalous	0,4	0,4
• saamelaiskulttuuri (porotalous)	0,1	0,1
Saamelaisalue (porotalous), hakkuujärjestelyt	0,8	0,8
Saamelaiskulttuuri (porotalous), toimenpidejärjestelyt	0,1	0,1
Porotalous, toimenpidejärjestelyt	0,7	0,7
Työllisyyden hoito	2,7	2,6
Laatumaan panostus	1,9	2,0
• saamelaisalue	0,4	0,5
• muu maa	1,5	1,5
Yhteensä	55,6	56,1

Taulukko 5. Yleisten yhteiskunnallisten velvoitteiden kokonaispanokset vuosina 2015 – 2016, milj. €

Velvoite	Maankäytön rajoitteet ja suunnittelun lisätyöt		Muut panokset		Yhteensä milj.€/v	
	2015	2016	2015	2016	2015	2016
Monimuotoisuus	33,8	34,2	0,7	0,8	34,5	35,0
Virkistyskäyttö	12,2	12,3	1,0	1,0	13,2	13,3
Porotalous	1,4	1,4	0,7	0,7	2,1	2,1
Saamelaiskulttuuri	2,8	2,8	0,3	0,3	3,1	3,1
Työllisyys			2,7	2,6	2,7	2,6
Yhteensä	50,2	50,7	5,4	5,5	55,6	56,1

Taulukko 6. Yleisten yhteiskunnallisten velvoitteiden kokonaispanokset velvoitteittain Metsähallitus -tasolla vuosina 2015 – 2016, milj. €

Laskennallisen arvion mukaan Metsähallituksen liikevoitto pieneni 56,1 miljoonaa euroa v. 2016 johtuen panostuksesta yleisten yhteiskunnallisten velvoitteiden toteuttamiseen. YV -panostus vähensi Metsähallituksen käyttöpuusuunnitetta 1,85 milj. m³. Käyttöpuusuunnitteen vähenemässä ei oteta huomioon metsä- ja luonnonsuojelulakien mukaisten arvokkaiden elinympäristöjen vaikutusta eikä tasesiirtoja liiketoiminnan taseesta julkisten hallintotehtävien taseeseen.

4.4. YV -panostuksen merkittävimmät muutokset 2015 - 2016

Hakkuulaskelmat

Vuoden 2016 aikana ei otettu käyttöön uusia luonnonvarasuunnitelmien hakkuulaskelmia.

Koko maan tasolla käyttöpuusuunnite alenee yhteiskunnallisista velvoitteista johtuen yhteensä 1,85 milj. m³, josta

- monimuotoisuuskohteiden välitön käyttöpuusuunnitetta alentava vaikutus ensimmäisellä 10-kaudella on vuosittain 1 197 000 m³
- virkistyskäyttökohteiden välitön käyttöpuusuunnitetta alentava vaikutus ensimmäisellä 10-kaudella on vuosittain 437 000 m³
- porotalouskohteiden välitön käyttöpuusuunnitetta alentava vaikutus saamelaisten kotiseutualueen eteläpuolisella poronhoitoalueella ensimmäisellä 10-kaudella on vuosittain 36 700 m³
- saamelaisten kotiseutualueella porotalouskohteiden välitön käyttöpuusuunnitetta alentava vaikutus ensimmäisellä 10-kaudella on vuosittain 126 400 m³ ja hakkuujärjestelyiden 52 200 m³, eli yhteensä 178 600 m³.

YV -panostuksen kehitys

Metsähallituksen liiketoiminta vastasi tienpidon kustannuksista kokonaisuutena (pl. luontopalveluiden hallinnassa olevat tiet) sisältäen myös metsästyksen ja kalastuksen lupa-asiakkaiden toimesta tapahtuvan tienkäytön. Metsästyksen ja kalastuksen vaikutus Metsähallituksen hallinnassa olevien teiden peruskorjaus- ja hoitokustannuksiin on n. 2,2, milj. €. Metsästyksen ja kalastuksen tienkäytön osuutta ei ole laskettu mukaan YV -kokonaispanokseen.

Maa- ja metsätalousministeriön vuoden 2012 tulosohtauksen mukaisesti Metsähallitus osallistui Kansallisen kasvigeenivaraohtelman toteuttamiseen hallinnoimalla alueilla. Geenivarojen suojelusta aiheutuvat lisäkustannukset olivat 25 000 €. Lisäkustannuksia ei ole laskettu mukaan YV -kokonaispanokseen.

Yhteiskunnallisten velvoitteiden kokonaispinta-ala väheni noin 4 000 ha vuosien 2015 ja 2016 välillä. Tilastossa näkyy Hossan kansallispuiston perustaminen ja siellä olevien kohteiden siirtäminen pois liiketoiminnan omaisuudesta yv-tarkastelun ulkopuolelle. Myös liiketoiminnan taseesta poistuneisiin soidensuojelun täydennysohjelman alueisiin kuului jonkin verran metsämaata. Ylä-Lapin alueella siirrettiin liiketoiminnan taseeseen Juutuan alueen virkistysmetsät, jotka merkittiin rajoitetun käytön alueisiin. Juutuan alueen luonto-osat merkittiin saamelaiskulttuuri -velvoitteelle.

Metsän käsittelyjen ulkopuolella olevien alueiden pinta-ala kasvoi vuoteen 2015 verrattuna. Ylä-Lapin luonnonvarasuunnitelman (Tolonen ym. 2013) mukaisesti saamelaisalueen rajauksen sisällä olevat Ylä-Lapin virkistysmetsät (muut kuin Juutuan alue) siirrettiin rajoite-

tusta käytöstä hakkuiden ulkopuolisiksi alueiksi. Myös peruskuviotietoja on tarkennettu.

Taulukoissa esitetään yhteiskunnallisten velvoitteiden panostuksen kehitys aikasarjoina. Pinta-alojen lasken-

nassa käytetään erityiskohteiden geometriaan pohjautuvaa raportointimenetelmää. Vuosien 2006 – 2011 luvut on laskettu ominaisuustietoihin pohjautuvalla raportointimenetelmällä.

Panostuksen kehitys, pinta-alan uusi laskentamenetelmä

	2011	2012	2013	2014	2015	2016
Pinta-ala	n. 542 000 ha	544 000 ha	544 000 ha	541 000 ha	528 000 ha	524 000 ha
YYV-panostus	57,8 milj. €	54,3 milj. €	54,6 milj. €	54,9 milj. €	55,6 milj. €	56,1 milj. €

Taulukko 7.

Panostuksen kehitys, pinta-alan vanha laskentamenetelmä

	2006	2007	2008	2009	2010	2011
Pinta-ala	551 000 ha	594 300 ha	608 200 ha	632 200 ha	624 000 ha	642 400 ha
YYV-panostus	38,6 milj. €	48,5 milj. €	54,6 milj. €	44,8 milj. €	52,5 milj. €	57,8 milj. €

Taulukko 8.

Käyttöpöpuusuunnitteen vähennyksen muutos

	2008	2009	2010	2011	2012	2013	2014	2015	2016
Käyttöpöpuusuunnite yyv-rajoittein, milj. m³	5,26	5,46	5,72	5,80	5,80	5,80	5,80	5,95	5,95
YYV –rajoitteiden vaikutus käyttöpöpuusuunnitteeseen, milj. m³	-1,44	-1,44	-1,65	-1,72	-1,77	-1,77	-1,77	-1,85	-1,85

Taulukko 9.

Maankäyttömuutoksista johtuvat tasesiirrot

Liiketoiminnan taseesta on siirretty julkisten hallintotehtävien taseeseen kokonaispinta-alaltaan 70 287 hehtaaria maata ja vettä. Tasesiirrot liiketoiminnasta julkisten hallintotehtävien taseeseen pienentävät YYV –panostusta.

Muutokset ajanjaksolla	Kokonaisala, ha	Maa- ja vesiomaisuus, €
1.1.2005–28.2.2006	-6 564	-7 945 404
01.03.-31.12.2006	1 404	939 329
01.01.-31.12.2007	-4 278	-426 776
01.01.-31.12.2008	-5 912	-6 534 853
01.01.-31.12.2009	-5 548	-6 823 907
01.01.-31.12.2010	-38 376	-9 582 163
01.01.-31.12.2011	-2 427	-874 816
01.01.-31.12.2012	105	61 495
01.01.-31.12.2013	-6 205	-755 820
01.01.-31.12.2014	-13 718	-11 845 834
01.01.-31.12.2015	-4 822	-2 157 575
01.01.-31.12.2016	+ 16 054	-3 223 097
Kaikkiaan	-70 287	-49 169 421

Taulukko 10.

Kokonaisala, ha	Maa- ja vesiomaisuus, €	Lisätieto
-49,9	-52 639,00	Muista maankäytön muutoksista aiheutuva vähennys (TAE2018)
6,0	1 183,00	Muista maankäytön muutoksista aiheutuva lisäys (TAE2018)
- 9 728,2	-5 032 026,00	Hossan kansallisuistoesitys (TAE2017 Eduskunta hyväksynyt 12/2016) Soidensuojelun täydennysohjelman (SSTO) alueet/Kuivatusselvityskohteet (TAE2016 täydennys; Sisältyy avaavaan taseeseen (15.4.2016), jonka valtioneuvosto on vahvistanut 27.10.2016)
-113,1	-112 645,00	Soidensuojelun täydennysohjelman (SSTO) alueet (TAE2016 lisätalousarvioesitys 18.2.2016; Sisältyy avaavaan taseeseen (15.4.2016), jonka valtioneuvosto on vahvistanut 27.10.2016)
-14 878,9	-1 553 170,77	Pohjois-Suomen virkistysmetsät (TAE2016 lisätalousarvioesitys 18.2.2016; Sisältyy avaavaan taseeseen (15.4.2016), jonka valtioneuvosto on vahvistanut 27.10.2016)
40 818,5	3 526 201,00	

Taulukko 11. Tarkempi erittely koskien vuonna 2016 toteutettuja tasesiirtoja

Lähdeluettelo

Päivinen, J., Björkqvist, N., Karvonen, L., Kaukonen, M., Korhonen, K-M., Kuokkanen, P., Lehtonen, H. & Tolonen, A. 2011. Metsähallituksen metsätalouden ympäristöopas. 161 s.

Schildt, V. 2007. Yleisten yhteiskunnallisten velvoitteiden seurantajärjestelmän kehittämisprojekti. 157 s.

Tolonen, A., Juntunen, H., Härkönen, K., Meriruoko, A., Heikkinen, M.H., Mähönen, J. & Väisänen, M. 2015. Kainuun luonnonvarasuunnitelma 2015-2020. Metsähallituksen metsätalouden julkaisuja 72. 71 s.

Tolonen, J., Korhonen, K-M, Tilja, H., Keränen, M., Siipola, M., Heikkinen, A., Mikkonen, I., Stolt, E., Heikkuri, P., Tynys, S., Tynys, T., Katajamaa, J., Perttunen, P., Salmi, J., Määttä, J., Tuovinen, T. 2013 Ylä-Lapin luonnonvarasuunnitelma 2012-2021. Metsähallituksen metsätalouden julkaisuja 68. 233 s.



METSÄHALLITUS

Metsähallitus

PL 94 01301 Vantaa

p. 0206 39 4000

Y-tunnus 0116726-7

www.metsa.fi

www.facebook.com/metsahallitus

www.twitter.com/metsahallitus