

# Repoveden luontomatkailusuunnitelma – Repovesi 2025



Översättning: Pimma Åhman

Kansikuva: Melojia Repovedellä. Kuva Mirja Nylander.



ISO 14001

© Metsähallitus, Vantaa 2017

ISSN-L 1796-2943

ISSN (verkkajulkaisu) 1796-2943

ISBN 978-952-295-184-7 (pdf)

Mirja Nylander

# Repoveden luontomatkailusuunnitelma – Repovesi 2025



Euroopan maaseudun  
kehittämisen maatalousrahasto:  
Eurooppa investoi maaseutualueisiin



**METSÄHALLITUS**

# KUVAILEHTI

JULKAISUA	Metsähallitus	JULKAISUAIKA	7.4.2017
TOIMEKSIANTAJA	Metsähallitus	HYVÄKSYMISPAIVÄMÄÄRÄ	
LUOTTAMUKSELLISUUS	Julkinen	DIAARINUMERO	MH 342/2017/05.03.00
SUOJELUALUETYYPPI/ SUOJELUOHJELMA	kansallispuisto, Natura 2000 -alue, yksityinen luonnonsuojelualue		
ALUEEN NIMI	Repoveden kansallispuisto, Aarnikotkan metsän luonnonsuojelualue		
NATURA 2000-ALUEEN NIMI JA KOODI	Repovesi FI 0424001		
ALUEYKSIKKÖ	Etelä-Suomen luontopalvelut		
TEKIJÄ(T)	Mirja Nylander		
JULKAISUN NIMI	Repoveden luontomatkailusuunnitelma – Repovesi 2025		
TIIVISTELMÄ	<p>Pietarin ja Helsingin kinalossa sijaitsevat Repoveden kansallispuisto ja Aarnikotkan metsän luonnonsuojelualue (yhteensä n. 3 000 ha) ovat nähneet monenmoista kulkijaa kalliomaalausten tekijöistä mönkijällä liikkuvaan luontovalvojaan.</p> <p>Repoveden retkeilykulttuurin juuret ulottuvat 1950-luvulle. Nykyisin Repovesi on suosittu paikkakuntalaisten ja pääkaupunkiseudun retkeilijöiden käyntikohde. Repoveden valinta Vuoden Retkikohdeeksi vuonna 2012 kasvatti kävijämääriä merkittävästi. Seuraavana vuonna puistoon tehtiin 93 400 käyntiä ja vuonna 2014 jo 98 200. Paikallistaloudelliset vaikutukset vuonna 2014 olivat 2,4 miljoonaa euroa. Itä- ja Pohjois-Suomen kansallispuistoihin verrattuna vaikutukset olivat suhteellisen vaatimatomat. Toisaalta Nuuksion kansallispuiston 267 400 käyntikertaa toivat paikallistaloudellisia vaikutuksia vain 2,1 miljoonaa euroa.</p> <p>Käyntimäärien kasvu ja Repoveden kansallispuiston virkistysvyöhykkeen suhteellinen pienuus asettavat suuria vaatimuksia kestävän luontomatkailun toteuttamiselle. Luontomatkailusuunnitelman tehtävänä on kartoittaa Repoveden luontomatkailun vetovoimatekijät ja nykytila sekä määrittää tulevaisuuden tavoitteet vuoteen 2025. Luontomatkailusuunnitelmalla osaltaan vastataan maakunnallisten strategioiden haasteeseen matkailun merkityksen kasvusta, alueen vetovoimaisuuden lisäämisestä, luonto- ja kulttuuriperinnön hyödyntämisestä tuotteistamisessa ja ympärivuotisuuden kehittämisestä.</p> <p>Repoveden luontomatkailun kestävyttä seurataan ”hyväksyttävän muutoksen rajat” -menetelmällä, jonka mittaristo laadittiin luontomatkailusuunnitelmaa koostettaessa. Kestävyttä edistetään mm. käytön ohjauksella, viestinnällä ja sidosryhmien kanssa tehtävällä yhteistyöllä.</p> <p>Luonnon terveys- ja hyvinvointivaikutusten merkityksen sekä kansallispuistojen suosion jatkaessa kasvuaan on Repoveden kaltaisella hyvin varustellulla seikkailullisella puistolla hyvät edellytykset olla eteläisen Suomen monipuolisin retkikohde. Tavoitetilan saavuttaminen vaatii samaan hiileen puhaltamisen lisäksi onnistunutta viestintää ja kävijät mukaan ottavaa tuotekehitystyötä, laadukkaita reittejä ja rakenteita sekä käyntimääriin nähden riittävää panostusta rakenteiden ylläpitoon ja huoltoon.</p>		
AVAINSANAT	Repoveden kansallispuisto, luontomatkailusuunnitelma, luontomatkailu		
MUUT TIEDOT	Suunnitelma on laadittu Kestävää luontomatkailua Repovedelle -hankkeessa, jossa kerättiin pohjatietoa kävijä- ja yritystutkimuksilla sekä tiiviillä sidosryhmäyhteistyöllä. Luontomatkailusuunnitelmaa koostettaessa järjestettiin kolme työpajaa alueen toimijoille. Suunnitelman laatimisesta vastasi Metsähallituksen Etelä-Suomen luontopalveluiden työryhmä Mirja Nylander, Mari Laukkanen ja Teppo Loikkanen.		
SARJAN NIMI JA NUMERO	Metsähallituksen luonnonsuojelujulkaisuja. Sarja C 147		
ISSN-L	1796-2943	ISBN (PDF)	978-952-295-184-7
ISSN (VERKKOJULKAISU)	1796-2943		
SIVUMÄÄRÄ	52 s.	KIELI	suomi
KUSTANTAJA	Metsähallitus	PAINOPAIKKA	
JAKAJA	Metsähallitus, luontopalvelut	HINTA	

# PRESENTATIONSBLAD

UTGIVARE	Forststyrelsen	UTGIVNINGSDATUM	7.4.2017
UPPDRAGSGIVARE	Forststyrelsen	DATUM FÖR GODKÄNNANDE	
SEKRETESSGRAD	Offentlig	DIARIENUMMER	MH 342/2017/05.03.00
TYP AV SKYDDSSOMRÅDE/ SKYDDSPROGRAM	nationalpark, Natura 2000-område, privat naturskyddsområde		
OMRÅDETS NAMN	Repovesi nationalpark, Aarnikotka skogs naturskyddsområde		
NATURA 2000-OMRÅDETS NAMN OCH KOD	Repovesi FI 0424001		
REGIONENHET	Södra Finlands naturtjänster		
FÖRFATTARE	Mirja Nylander		
PUBLIKATION	Naturturismplan för Repovesi – Repovesi 2025		
SAMMANDRAG	<p>Repovesi nationalpark och Aarnikotka skogs naturskyddsområde (sammanlagt ca 3 000 ha) ligger mellan S:t Petersburg och Helsingfors och har sålunda besökts av många slag av vandrare och under många årtusenden.</p> <p>Friluftsliv har idkats i Repovesi ända sedan 1950-talet. Numera är Repovesi ett populärt utflyktsmål bland lokalbor och friluftsmänniskor från huvudstadsregionen. Repovesi valdes år 2012 till Årets utflyktsmål, och dess besökarantal har vuxit betydligt efter det. Följande år hade nationalparken 94 400 besökare och år 2014 rentav 98 200 besökare. Besökens effekt på den lokala ekonomin var 2,4 miljoner euro år 2014. Inkomsteffekten var relativt anspråkslös jämfört med den i nationalparker i östra och norra Finland. Å andra sidan var den lokala inkomsteffekten i Noux nationalpark med sina 267 400 besök bara 2,1 miljoner euro.</p> <p>Det ökade antalet besök i Repovesi nationalpark och det faktum att nationalparkens rekreationszon är relativt liten medför hårda krav på naturturismen. Syftet med naturturismplanen är att kartlägga Repovesi naturturisms dragningskraft och nuvarande tillstånd samt att ställa upp de framtida målen fram till 2025. Naturturismplanen svarar för sin del på utmaningen i landskapens strategier, som betonar vikten av växande turism, utökning av områdets dragningskraft, utnyttjande av natur- och kulturarvet vid produktifiering samt utveckling av året runt-verksamhet.</p> <p>Hållbarheten hos naturturismen i Repovesi nationalpark följs upp med metoden ”gränserna för godtagbar förändring”, vilken togs fram vid utarbetandet av naturturismplanen. Hållbarheten främjas bl.a. genom styrning, information och samarbete med intressentgrupperna.</p> <p>I och med att vikten av naturens verkningar på hälsa och välmående och nationalparkernas popularitet växer, har en välutrustad, äventyrsrik park som Repovesi goda förutsättningar att bli södra Finlands mångsidigaste utflyktsmål. För att man ska uppnå målen krävs inte endast samarbete utan också framgångsrik information och produktutveckling som besökarna får delta i, fina leder och friluftsstukturer samt tillräckligt underhåll av stukturerna med tanke på besökarantalet.</p>		
NYCKELORD	Repovesi nationalpark, naturturismplan, naturturism		
ÖVRIGA UPPGIFTER	Planen har utarbetats inom ramen för ett projekt för hållbar naturturism i Repovesi (Kestävää luontomatkailua Repovedelle), inom vilket man samlade in uppgifter med hjälp av besökar- och företagsundersökningar och genom intensivt samarbete med intressentgrupper. Som ett led i framtagandet av naturturismplanen ordnades tre temamöten för lokala aktörer. För utarbetandet av planen ansvarade en arbetsgrupp inom Forststyrelsens Södra Finlands naturtjänster bestående av Mirja Nylander, Mari Laukkanen ja Teppo Loikkanen		
SERIENS NAMN OCH NUMMER	Forststyrelsens naturskyddspublikationer. Serie C 147		
ISSN-L ISSN (ONLINE)	1796-2943 1796-2943	ISBN (PDF)	978-952-295-184-7
SIDANTAL	52 s.	SPRÅK	finska
FÖRLAG	Forststyrelsen	TRYCKERI	
DISTRIBUTION	Forststyrelsen, naturtjänster	PRIS	

# Sisällys

1 JOHDANTO.....	7
2 SUUNNITELMAN TAVOITTEET JA ALUERAJAUS .....	8
3 TOIMINTAYMPÄRISTÖ .....	10
3.1 Luontomatkailuun vaikuttavia trendejä ja arvonluontiverkostoja .....	10
3.2 Alueen keskeiset strategiat ja toimijat .....	11
4 LUONTOMATKAILU REPOVEDELLÄ JA SUUNNITELMA-ALUEELLA .....	15
4.1 Repovesi luontomatkailukohteenä.....	15
4.1.1 Puiston sisällölliset arvot ja vetovoimatekijät .....	15
4.1.2 Repoveden virkistyskäytön tarjonta .....	16
4.1.3 Repoveden kysyntä.....	18
4.1.4 Luontomatkailun yritystoiminta ja luontomatkailutarjonta Repovedellä .....	20
4.1.5 Luontomatkailun kestävyys Repovedellä .....	21
4.2 Luontomatkailu Repoveden lähialueilla.....	22
4.2.1 Lähialueen luontomatkailullisia vetovoimatekijöitä.....	22
4.2.2 Reitistöjä ja kulkuväyliä .....	24
4.3 Viestintä ja markkinointi .....	25
4.4 Johtopäätökset nykytilasta ja kehittämistarpeet .....	26
5 LUONTOMATKAILUN TULEVAISUUS REPOVEDELLÄ .....	30
5.1 Visio ja tavoitetila.....	30
5.2 Kehittämistoimenpiteet.....	31
5.3 Luontomatkailun ympäristövaikutusten seuranta Repovedellä .....	42
LÄHTEET .....	45
LIITTEET	
Liite 1 Repoveden kestävä luontomatkailun mittaristo .....	49
Liite 2 Repoveden palveluvarustuskartta .....	52

# 1 Johdanto

Repoveden taival suojeltuna alueena on ollut käyntimäärien kaksinkertaistumisen ja tiiviin palvelurakentamisen aikaa. Lapinsalmen riippusilta kiikkuu edelleen kävijöiden mielessä huippukohteena, Ketunlossilla koetaan seikkailu Kapiaveden yli ja Olhavanvuoren jylhä kallioseinä vetää puoleensa paitsi lepakoita myös huippukiipeilijöitä Suomesta ja maailmalta. Kaakkurit meluavat edelleen lammilla, mutta pontikankeitto on loppunut Kirnukankaan louhikoissa eikä Kuutinkanavan uittorännissäkään ole puutavara liikkunut. Miltä Repovesi ja ympäröivä matkailualue näyttävät luontomatkailun kannalta vuonna 2025 – siihen haemme vastauksia.

Vuonna 2003 perustetut Repoveden kansallispuisto ja UPM Kymmenen omistama Aarnikotkan metsän luonnonsuojelualue ovat yhdentoista vuoden aikana kasvaneet eteläisen Suomen merkittäväksi luontomatkailijoiden ja retkeilijöiden käyntikohteeksi. Seutukunnalle Repovesi on matkailun vetovoima- ja imagotekijä sekä rakastettu lähivirkistyskohde. Kävijämäärien kasvusta johtuvat paineet sekä vaatimukset puiston ja puistoa ympäröivän matkailualueen kehittymiselle ovat käynnistäneet luontomatkailusuunnitelman teon.

Luontomatkailusuunnitelma on laadittu Kestävää luontomatkailua Repovedelle -hankkeessa, jossa suunnitelmaa varten kerättiin pohjatietoa kävijä- ja yritystutkimuksilla sekä tiiviillä sidosryhmäyhteistyöllä. Suunnitelmaa koostettaessa järjestettiin kolme työpajaa alueen luontomatkailutoimijoille. Suunnitelma on hyväksytty Metsähallituksen Etelä-Suomen luontopalvelujen johtoryhmässä 4.4.2017.

## 2 Suunnitelman tavoitteet ja aluerajaus

Repoveden luontomatkailusuunnitelman tavoitteena on edistää Repoveden roolia kestävän luontomatkailun vetovoimatekijänä ja lisätä avointa sekä rakentavaa yhteistyötä toimijoiden välillä. Suunnitelmassa tarkastellaan alueen luontomatkailun nykytilaa, tunnistetaan kehittämistarpeita sekä esitetään tarvittavia toimenpiteitä, joilla Repovedestä muodostuu eteläisen Suomen monipuolisin retkeilyalue vuoteen 2025 mennessä ja joilla suojelualueet sidotaan entistä vahvemmin ympäröivään matkailualueeseen. Kehittämisessä huomioidaan erityisesti Repoveden käytön kestävyys ja alueen erityispiirteet. Suunnitelmassa määritellään mittarit, joilla luontomatkailun kestävyden toteutumista arvioidaan ja määritellään mahdollisia korjaavia toimenpiteitä tilanteisiin, joissa kestävyys on uhattuna.

Luontomatkailusuunnitelman pohjalla ovat Repoveden yritys- ja kävijätutkimukset (Nylander & Paasonen 2017, Nylander 2017), jotka toteutettiin vuosina 2013–2014. Suunnitelmaa valmisteltaessa järjestettiin kolme alueen toimijoille suunnattua työpajaa. Lisäksi suunnittelun aikana keskusteltiin useaan otteeseen alueen toimijoiden kanssa kahden- ja monenkeskeisesti.

Repoveden luontomatkailusuunnitelmaa ohjaa kestävän matkailun viitekehys. Metsähallituksessa ja tässä suunnitelmassa sillä tarkoitetaan palveluiden tarjoamista matkailijoille luonto- ja kulttuuriarvoja vaarantamatta. Kestävä luontomatkailu voidaan määritellä seuraavasti: matkailukehitys on niin voimakkuudeltaan kuin suuntaukseltaan sellaista, että sen paine luonnonympäristöä kohtaan pysyy kantokyvyn alapuolella niin nykyisen kuin tulevienkin sukupolvien aikana (Saarinen 1998).

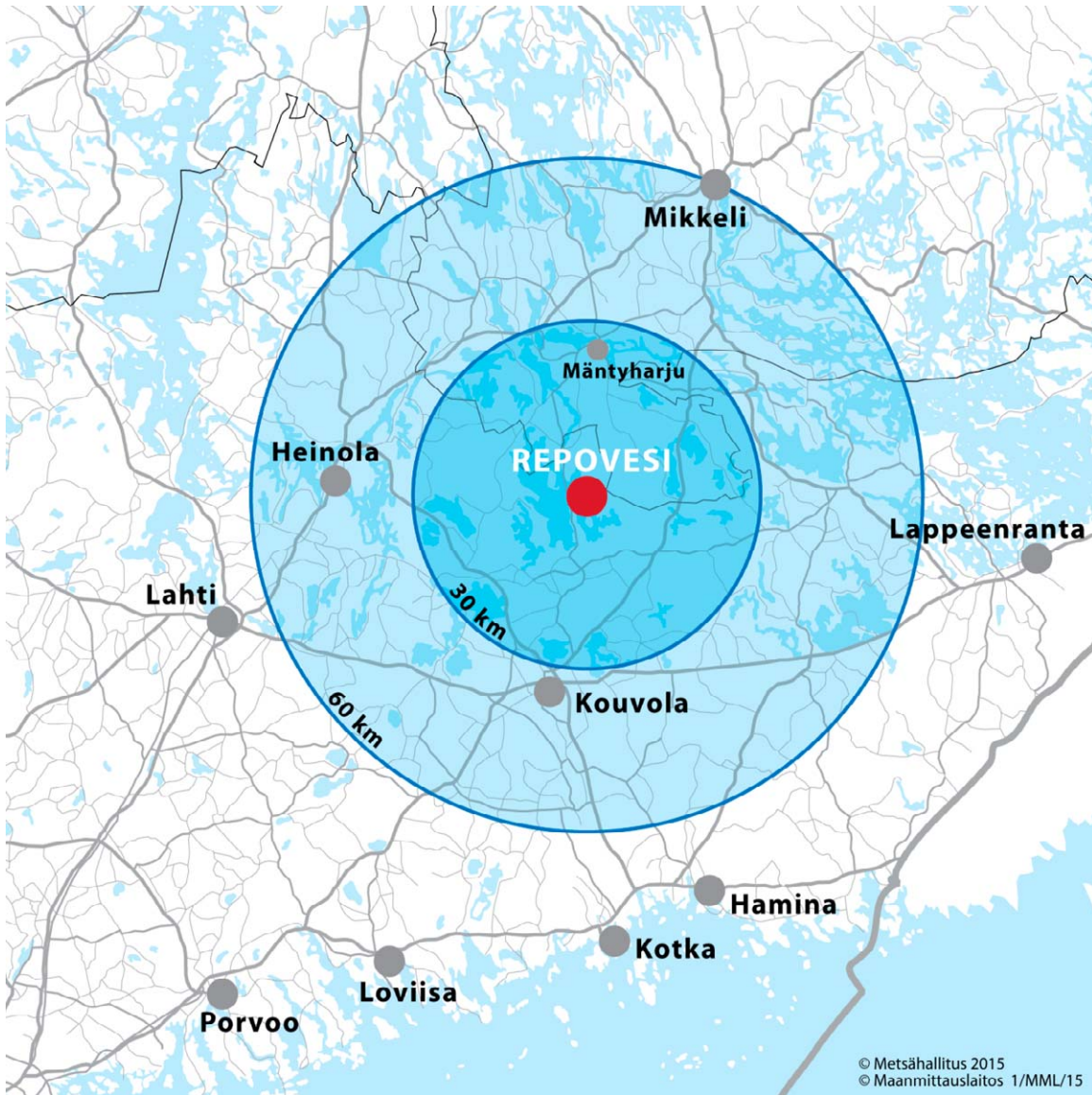
Luontomatkailu puolestaan ymmärretään Metsähallituksessa samassa merkityksessä kuin valtioneuvoston (2003) vahvistamassa luonnon virkistyskäytön ja luontomatkailun kehittämisohjelmassa (VILMAT)

”Luontomatkailulla tarkoitetaan kaikkea luontoon tukeutuvaa matkailua. Hieman suppeammin määriteltynä luontomatkailua on sellainen matkailu, jonka yhteydessä virkistäytyään luonnossa. Luontomatkailu yhdistää luonnon virkistyskäytön ja matkailun. Luontomatkailussa luonto on merkittävä vetovoimatekijä tai toimintaympäristö. Luonnon virkistyskäytössä on luontomatkailua lähes kaikki se, mikä ei ole päivittäistä lähivirkistystä. Siten mm. matkailuun liittyvä loma-asuminen ja sen yhteydessä tapahtuva virkistyskäyttö katsotaan luontomatkailuksi.” (Sievänen 2010)

Suunnitelman kokoavana ajatuksena on edistää Repoveden merkittävyyttä kestävän luontomatkailun vetovoimatekijänä, magneettina, joka vetää ja syöttää alueelle koti- ja ulkomaisia matkailijoita – lähivirkistäytyjien lisäksi. Repovesi on osa laajempaa luontomatkailukohdetta ja parhaimmillaan Repovedestä, siihen kytkeytyvistä matkailukohteista ja ympärillä olevista matkailuyrittäjien tuottamista palveluista muodostuu yhtenäinen, toisiaan täydentävä kokonaisuus. Luontomatkailun kehittäminen kytkeytyy myös suojelualueiden rajojen ulkopuolisiin palveluihin, joten luontomatkailusuunnitelmassa sivutaan myös kansallispuistoa ympäröivää aluetta.

Repoveden luontomatkailusuunnitelma-alue käsittää kansallispuiston ja Aarnikotkan metsän luonnosuojelualueen lisäksi Kymenlaakson pohjoisosien järviolueen muodostaman matkailullisen vetovoimavyöhykkeen Kouvolassa sijaitsevasta maailmanperintökohde Verlasta Heinolan Vierumäelle ja sieltä Mäntyharjulle (kuvan 1 sisempi ympyrä).





**Kuva 1.** Repoveden kansallispuiston matkailullinen vaikutusalue. © Metsähallitus 2017, © Maanmittauslaitos 1/MML/17.

# 3 Toimintaympäristö

## 3.1 Luontomatkailuun vaikuttavia trendejä ja arvonluontiverkostoja

### *Tulevaisuuden trendejä*

Työ- ja elinkeinoministeriön matkailun toimialaraportissa (Harju-Autti 2012) merkittäviksi tulevaisuuden trendeiksi tunnistettiin liikunnallisen seniorimatkailun lisääntyminen sekä tulevat eläkeläiset aktiivisina kuluttajina. Seuraavassa listassa lisää Matkailun toimialaraportissa (Harju-Autti 2012) esille nostettuja suuntauksia:

- Asiakassegmenttien sijasta tulevaisuudessa hyödynnetään enemmän sukupolviajattelua. Esi-merkiksi tuotekehityksessä ja markkinoinnissa suunnataan palvelut sekä viestintä eri sukupolviryhmille heidän ajatusmaailmansa ja arvonsa mukaisesti.
- Some kasvattaa suosiotaan myös matkailumarkkinoinnissa ja tuotekehitystyössä. Kävijä voi osallistua heimonsa jäsenenä sosiaalisessa mediassa kohteen, yrityksen tai tapahtuman tuotekehitysprosessiin. Joukkoistamisella voidaan löytää myös vinkkejä ihmisten elämäntavoista ja elämäntapojen muutoksista.
- Ulkomaisten perheiden palvelutarjonta vaatii uusia konsepteja. Elämyskylpylät, teemapuistot (ja metsä/frisbeegolf) tarvitsevat rinnalleen uusia avauksia. Toisaalta ikäihmisten kuntoilupuistot voivat olla mahdollisuus.
- Hyvinvointimatkailu kasvaa. Sen kehittämistyöhön ja markkinointiin panostetaan ympäri Suomea kiihtyvällä tahdilla.
- Palveluita ostetaan entistä spontaanimmmin. Perinteisesti ruokailupaikka ja päiväkylpylä on valittu spontaanisti. Uusia palveluita mobiililaitteilla ostettavaksi voisivat olla hemmottelupalvelut – vaikkapa yrttisauna tai yrttijalkakylpy vaelluksen jälkeen.

Kestävän matkailun merkitys kasvaa entisestään. Sekä matkanjärjestäjät että kuluttajat kiinnittävät huomiota matkakohteen ja palveluiden kestävyYTEEN. Toistaalta kyynisyys ja epäily ”viherpesusta” kasvavat. Maailmassa on yli 140 kestäväään matkailuun liittyvää sertifiointi- ja standardijärjestelmää (Global Sustainable Tourism Council 2017).

Uusi markkinointimalli on saamassa jalansijaa palvelumuotoilun esiinmarssin myötä. Tosin tässäkin mallissa liikkeelle lähdetään perinteisesti eli asiakkaan tarpeesta tai ongelmasta ja siitä, miten yritys voisi sen ratkaista (Karjaluo 2013). Tämän jälkeen yrityksessä pohditaan, minkälaisia kustannuksia ostaminen asiakkaalle kaikkineen aiheuttaa ja miten yritys voi ostokustannukset minimoida. Sen jälkeen mietitään, miten ostaminen tehdään asiakkaalle helpoksi ja mukavaksi, ja lopuksi markkinointiviestintää suunnitellaan asiakkaan näkökulmasta koko palveluprosessin ajalta (Karjaluo 2013).

### *Matkailuun vaikuttavien arvonluontiverkostojen muutos vuoteen 2030 mennessä*

Maailma ja samalla matkailu muuttuvat eniten yksittäisten teknologisten läpimurtojen, laitteiden ja prosessien sekä niihin kietoutuvien sosiaalisten innovaatioiden – arvonluontiverkostojen – seurauksena. Luonnollisesti yleiset muutossuunnat (megatrendit ja trendit) vaikuttavat taustalla. Seuraavassa muutamia Eduskunnan tulevaisuusvaliokunnan julkaisussa (Linturi ym. 2013) tunnistettuja muutoksia, joiden arvioidaan olevan todellisuutta vuonna 2030.

- **Teollisen rakenteen murros**, jossa yksilöllisiä tuotteita valmistetaan 3D valmistuspalvelulla muuttaa ihmisten ostokäyttäytymistä, esimerkiksi retkivarusteet voidaan ostaa vasta paikan päällä valmistuspalvelupisteissä.
- **Kaupan ja palveluiden virtualisoituminen**, jolloin itselle sopivaa luontovaellusta voi kokeilla virtuaalimyyntälässä.
- **Verkkopelit, simuloitua maailmaa ja fyysisen maailman yhdistyminen** kasvattavat jatkuvasti osuuttaan ihmisten ajankäytössä. Verkkoon kootaan virtuaalimatkoja ja kulttuurit kohtaavat verkkopeleissä. Tietoverkko auttaa selviämään vieraisissa paikoissa ja uuden kohtaamisessa.
- **Automaattisten maksuttomien kielenkääntäjien** avulla yhä useampi viestii vieraskielisten, mutta samaan ”heimoon” kuuluvien ihmisten kanssa lähes päivittäin.
- **Itseorganisoituvuus ja pelilliset organisoimisen keinot** ovat toimivia mm. tuotekehitystyössä ja avoimen koodin verkostomaiset hankkeet jatkavat kasvuaan.
- **Tehokkaat kevyet, rullattavat ja taiteltavat aurinkopaneelit** muuttavat maailmaa: retkeilijöiden teltat keräävät aurinkoa, samoin aurinkovarjot ja muut levitettävät sekä mukana kuljetettavat pinnat. Sähköautojen suuritehoiset kondensaattorit mahdollistavat latauksen normaalin pysähdysten aikana.

## 3.2 Alueen keskeiset strategiat ja toimijat

### *Matkailun kehittämistä ohjaavat strategiat*

**Kymenlaakson** liiton (2014) vision mukaan Kymenlaakso on vuonna 2030 kansainvälinen vuorovaikutusalue Helsingin ja Pietarin metropolialueiden kainalossa. Pohjois-Kymenlaakson järvi- ja erämaaympäristöt ovat matkailun ja virkistykseen osalta keskeinen vetovoima-alue. Maakuntaohjelman painopistealueita ovat innovatiiviset palvelut, luonnonvarojen älykäs käyttö ja siihen liittyvät tekniikat sekä ICT-alan uudet avaukset. Tavoitteena on tarjota Suomen ja Venäjän välisille matkailijoille ensiluokkaisia palveluita ja samalla luoda yrityksille mahdollisuuksia uuteen ja kehittyvään liiketoimintaan rajan molemmin puolin. Pelillistämiseen perustuvan osaamisen ja liiketoiminnan odotetaan kehittyvän etenkin terveys- ja hyvinvointialalla. Yritysten kansainvälistymistä edistetään koulutuksen ja verkostoitumisen avulla ja bioenergian käyttöä lisätään osana vähähiiliseen talouteen siirtymistä.

Kymenlaakson luontoa sekä alueen historiaa ja kulttuuriperintöä hyödynnetään aiempaa määrätietoemmin matkailun tuotteistamisessa. Kymijoen mahdollisuudet matkailussa ja virkistyskäytössä hyödynnetään. Vaalimaata kehitetään kaupan ja rajapalvelujen alueena (Kymenlaakson liitto 2014).

**Kouvolan seudun** matkailun Master Planissa (Kurttila 2013) strategisiksi valinnoiksi asetettiin kasvun hakemista kotimaisesta matkailusta sekä Venäjän markkinoilta. Yhteismarkkinointi ja -myynti käynnistetään ja keskitytään nykyisten matkailukärkien (kuten Repoveden) hiomiseen. Lisäksi erinomainen saavutettavuus sekä teollisuusperintö hyödynnetään täysimääräisesti (Kurttila 2013).

**Etelä-Savon** maakunnan vision 2020 (Etelä-Savon maakuntaliitto 2012) mukaan uusiutuva Etelä-Savo on elinvoimainen ja muuttovoittoinen maakunta, jossa yritystoiminta menestyy ja palvelut ovat laadukkaita, toimitaan esimerkillisen ympäristövastuullisesti ja puhdas luonto sekä rikas kulttuuriympäristö luovat ainutlaatuiset edellytykset matkailulle ja vapaa-ajan asumiselle. Matkailuun haetaan kasvua niin matkailusesongin kuin vapaa-ajan asumisen laajentamisesta ja talvikaudelle sijoittuvista uusista sesongeista sekä kehittämällä ja vahvistamalla verkostomaisia tuotteita ja palveluita. Toimiala- ja maantieteelliset rajat ylittävien yhteistyöverkostojen syntymistä edistetään.

Etelä-Savon luonto, turvallisuus ja helppo saavutettavuus ovat vahvuustekijöitä Pietarin markkinoilla. Saimaa-teemaa vahvistetaan, asiakaslähtöistä palvelumuotoilua ja teemallisten kokonaisuuksien kehittämistä (kulttuuri, ruoka, kalastus, reitistöt ja hyvinvointi) sekä palvelutuotannon monipuolistamista ja kasvuhaluisten yritysten kansainvälistymistä tuetaan (Etelä-Savon maakuntaliitto 2012).

**Mäntyharjun** tekeillä olevassa strategiassa Loistava Mäntyharju 2030 luontomatkailu ja luonnon tuotteistaminen sekä innovatiiviset luontokonseptit älyteknologiaa hyödyntäen ovat keskeisessä asemassa. Strategian rakentamisessa on hyödynnetty Sinisen Meren strategiaa (Kim & Mauborgne 2005). Toimenpiteistä keskeisenä tulisi olemaan mm. olemassa olevien reitistöjen jatkotyöstäminen.

### *Repoveden keskeiset toimijat*

<p><b>Metsähallitus</b></p>	<p>Metsähallitus on valtion liikelaitos, jolla on sekä liiketoimintaa (mm. metsätalous ja tonttikauppa) että julkisia hallintotehtäviä (mm. luonnonsuojelu, eräpalvelut ja maksuttomat retkeilypalvelut). Maa- ja metsätalousministeriö päättää eduskunnan asettamien tavoitteiden pohjalta Metsähallituksen vuotuisista tulostavoitteista. Julkisista hallintotehtävistä sekä niiden tavoitteista ja rahoittamisesta sovitaan vuosittain ympäristöministeriön kanssa.</p> <p>Metsähallituksen Luontopalvelut vastaa luonnonsuojelusta sekä retkeily- ja eräpalveluista valtionmailla. Luontopalvelujen hoidossa on reilut 7,1 miljoonaa hehtaaria valtion omistamista maa- ja vesialueista mm. kansallispuistot, luonnonpuistot ja valtion retkeilyalueet. Luontopalvelujen rahoitus tulee pääosin valtion budjetista, oma tulorahoitus (mm. metsästys- ja kalastusluvut sekä vuokratulot) oli 16 % vuonna 2014.</p> <p>Luontopalvelut ylläpitää luontokohteiden peruspalveluita valtion mailla ja tarjoaa näin kaikille mahdollisuuden luonnon kosketukseen. Luonnossa liikkujille tuotetaan retkeilypalveluja, joihin kuuluvat yli 7 000 kilometriä merkittyjä reittejä ja noin 3 000 huollettua taukopaikkaa, kolmekymmentä luontokeskusta ja laajat verkkosivustot karttapalveluineen.</p> <p>Metsähallituksen Luontopalvelut vastaa Repoveden kansallispuiston ja Aarnikotkan metsän luonnonsuojelualueen hoidon ja käytön suunnittelusta (Aarnikotkan metsän osalta hoitokunnan kanssa), palvelurakenteista ja reiteistä, niiden huollosta ja alueen opastusviestinnästä. Edellä mainituilla luodaan edellytykset Repoveden kestäväälle matkailukäytölle. Lisäksi edistetään kestävää luontomatkailua yhteistyössä yritysten ja eri sidosryhmien kanssa mm. hanke-toiminnassa ja tarjoamalla valmiita opastuskokonaisuuksia. Metsähallitus vastaa myös alueen valvonnasta.</p>
<p><b>UPM – The Biofore Company</b></p>	<p>UPM – The Biofore Company on metsäteollisuusyhtiö, jonka päätuotteita ovat sellu, aikakaus- ja sanomalehtipaperit, hieno- ja erikoispaperit, tarramateriaalit sekä puutuotteet. Lisäksi UPM tuottaa energiaa ja toimii fyysisen sähkön kauppaa sekä sähkön johdannaismarkkinoilla. UPM myös valmistaa selluntuotannon tähteenä syntyvästä raakamäntyöljystä dieseliä.</p> <p>UPM lahjoitti Repovedellä omistamiaan metsiä valtiolle, jotta Repoveden kansallispuisto saatiin perustettua. Lisäksi UPM perusti Aarnikotkan metsän luonnonsuojelualueen. Repoveden kehittämiseen UPM osallistuu Aarnikotkan metsän hoitokunnan kautta sekä vie eteenpäin Repovesikylä-hanketta omistamalleen alueella Repoveden kansallispuiston vieressä.</p>
<p><b>Aarnikotkan metsän hoitokunta</b></p>	<p>Aarnikotkan metsän hoitokunta koostuu Metsähallituksen, UPM-Kymmenen ja Kaakkois-Suomen ELY-keskuksen edustajista. Hoitokunnan tehtävinä ovat mm. hyväksyä Aarnikotkan metsän luonnonsuojelualueen hoito- ja käyttösuunnitelma sekä ohjata suunnitelman toteuttamista ja linjata alueen luonnonhoito- ja ennallistamistöitä, palveluvarustuksen rakentamista, kävijöiden ohjausta ja</p>

	<p>yrittäjätoimintaa. Lisäksi hoitokunta sovittaa yhteen kansallispuiston ja luonnonsuojelualueen kokonaisuutta, vastaa viestinnän periaatteista ja avustaa toiminnan vaatimien resurssien hankinnassa.</p> <p>Vuonna 2015 hoitokunnan jäsenet olivat: Sami Oksa ja Ahti Laakso UPM Kymmene Oyj:stä, Teppo Loikkanen ja Pekka Heikkilä Metsähallituksesta sekä Jukka Timperi ja Tuula Tanska ELY-keskuksesta. Hoitokunta kokoontuu 2–4 kertaa vuodessa käsittelemään Aarnikotkan metsän luonnonsuojelualueen hoidon ja käytön suuntaviivoja.</p>
<b>Yhteistyöyritykset, sertifioidut Repoveden kansallispuisto-opaat</b>	<p>Yhteistyöyritykset tarjoavat kestävän luontomatkailun periaatteet täyttäviä matkailupalveluita Repoveden kansallispuistossa ja puiston lähialueella.</p> <p>Yhteistyöyritykset ja kansallispuisto-opaskoulutuksen käyneet panostavat vuonna 2014 valmistuneiden Repoveden opastuskokonaisuuksien muokkaamiseen omannäköisikseen Repoveden profiilia vahvistaen.</p>
<b>Puolustusvoimat, Karjalan prikaati</b>	<p>Puolustusvoimat voi käyttää Repoveden kansallispuiston sitä osaa, joka kuuluu Pahkajärven ampuma- ja harjoitusalueeseen, kansallispuiston perustarkoitusta vaarantamatta sissi-, tiedustelu- ja muuhun vastaavaan koulutukseen.</p> <p>Karjalan prikaati toimii Pahkajärven ampuma- ja harjoitusalueen vastuullisena hoitajana huolehtien alueen turvallisuudesta, kunnossapidosta ja kehittämisestä sekä alueen käytön koordinoinnista. Prikaati vastaa paikallisviranomais-tehtäviin liittyvistä neuvotteluista ja muusta paikallisesta yhteistoiminnasta. Lisäksi prikaati esittää toimenpidesuunnitelmaan sisältyvät tilahallinnan ja ympäristönsuojelun investointitarpeet ja ylläpitää paikallista ympäristönsuojelun tilanekuvaa ja tuottaa ympäristölupahakemukseen ja ympäristönsuojelun vuosiraporttiin tarvittavat tiedot.</p>
<b>Kouvolan kaupunki ja Mäntyharjun kunta</b>	<p>Suomen Kuntaliiton mukaan kunnan tehtävänä on edistää asukkaidensa hyvinvointia ja kestävästä kehitystä alueellaan. Kuntien menestystekijöitä ovat hyvin hoidettu seudullinen yhteistyö ja menestyksekkäs elinkeinopolitiikka. Elinkeino-politiikan hoito on Kouvolassa ja Mäntyharjulla organisoitu elinkeino-yhtiöiden avulla.</p> <p>Kuntien tehtävänä on alueidensa reitistöjen rakentaminen ja ylläpito, yritysten toimintaympäristön parantaminen, matkailuneuvonnan järjestäminen, maankäytön ohjaus, saavutettavuuden ja julkisen liikenteen edistäminen sekä kunnan edunvalvonta. Esimerkiksi Mäntyharju–Repovesi-ulkoilureitistön ylläpidosta vastaa Mäntyharjun kunnan liikuntatoimi.</p>
<b>Kunnalliset elinkeinoyhtiöt (Kouvola Innovation Oy, Mäsek Oy)</b>	<p>Tärkeimpiä tehtäviä ovat alueellinen kehittäminen, matkailutoimialaa palveleva (hanke)toiminta, yritystoiminnan tukeminen, yrityspalvelut, yritysneuvonta sekä teemapäivien ja ajankohtaisseminaarien järjestäminen. Lisäksi tehtäviä ovat matkailumarkkinointi, tuotekehitysapu yrityksille, linkki valtakunnalliseen matkailumarkkinointiin ja valtakunnallisiin matkailun tuotekehityshankkeisiin. Elinkeino-yhtiöillä on Repovedellä vahva rooli mm. luontomatkailun kehittämishankkeissa ja markkinoinnissa.</p>
<b>Maakuntien liitot</b>	<p>Maakunnan liitto on alueensa lakisääteinen kuntayhtymä, jonka päätehtävät ovat alueiden kehittäminen ja maakuntakaavoitus. Liitot vastaavat suurelta osin EU:n rakennerahasto-ohjelmista ja niiden täytäntöönpanosta. Aluekehitysviranomaisina liitot huolehtivat yleisestä aluepoliittisesta suunnittelusta, maakunta-ohjelmien valmistelusta ja niiden toteutuksen seurannasta sekä aluekehitystoimenpiteiden yhteensovittamisesta.</p> <p>Maakuntien liittojen tehtäviä ovat mm. elinkeinoelämän ja matkailun edistäminen, maakunnallisen kulttuuritoiminnan, koulutuksen ja kotiseututyön kehittäminen ja koordinointi sekä maakunnan markkinointi ja maakuntaa koskevat tutkimukset.</p> <p>Maakuntien liitot vastaavat matkailun maakuntatasoisesta strategisesta kehittämisestä yhdessä muiden keskeisten matkailutoimijoiden esim. matkailun alueorganisaatioiden, ELY-keskusten ja kuntien kanssa. Kymenlaakson liitto on</p>

	strategiansa mukaisesti rahoittanut Repoveden matkailun edistämiseen liittyneitä hankkeita.
<b>Kaakkois-Suomen ja Etelä-Savon ELY-keskukset</b>	ELY-keskusten tärkeimpinä tehtävinä ovat Manner-Suomen maaseudun kehittämisohjelman 2014–2020 kautta kehittää aluetta, toimialaa ja yrityksiä rahoittajan roolissa. Lisäksi ELY-keskuksilla on viranomaisrooli luontoarvojen säilyttämiseksi (ja kehittämiseksi) suojelualueilla.
<b>Suomen Kiipeilyliitto ry (SKIL)</b>	<p>Suomalaisen kiipeilyn kattojärjestö Suomen Kiipeilyliitto ry. (SKIL) edistää suomalaista kiipeilyharrastusta ja kaikkia kiipeilyn alalajeja. Liitto toimii kiipeilyseurojen kattojärjestönä, hoitaa yhteyksiä ulkomaisiin kiipeilyjärjestöihin ja valvoo kiipeilykerhojen koulutustoimintaa Suomessa sekä valvoo ja edistää kilpakiipeilytoimintaa Suomessa.</p> <p>Repovedellä sijaitseva Olhava on Suomen tärkein yksittäinen kiipeilykallio, niin kiipeilyllisen historiansa kuin tämän päivän kiipeilytarjonnan puolesta. Tämän vuoksi Olhava on erityisen huolenpidon alla SKILissä ja toiminnasta sovitaan yhteistyössä Metsähallituksen kanssa. SKIL on asettanut Olhava-asioiden hoitoon oman yhteyshenkilön, joka huolehtii vapaaehtoistyönä kiipeilyn kannalta tärkeiden asioiden järjestelyistä.</p>
<b>Kymenlaakson virkistysalueyhdistys (Kyvi) ry</b>	Kyvi ry turvaa ja kehittää Kymenlaakson kuntien alueella asukkaiden ja matkailijoiden virkistys- ja vapaa-ajankäyttöön soveltuvien virkistysalueiden käyttömahdollisuuksia. Yhdistys vastaa virkistyskohteiden huollosta, ylläpidosta, kehittämisestä ja tiedottamisesta. Yhdistys myös suunnittelee ja toteuttaa retkeilyreitit ja -rakenteita Kymenlaakson alueella mm. Väliväylän rantautumispaikat rakenteineen ja Repoveden pohjoispuolella 3,5 km:n päässä puiston rajasta sijaitseva Särkilammen luontotupa ja sauna.
<b>Vapaaehtoisjärjestöt</b> (Kouvolan latu, Valkealan latu, Mäntyharjun reissupolku, Kymenlaakson luonnonsuojelupiiri, Valkealan kotiseutuyhdistys)	Vapaaehtoisjärjestöt järjestävät toimintaansa liittyviä tapahtumia ja ohjelmia puistossa ja lähialueella. Järjestöillä voisi olla rooli puiston talkootöiden lisäksi lajistoseurannassa.
<b>Koulutus- ja tutkimusorganisaatiot</b> (MAMK, KYAMK, KSAO, HY Rurialia ja Palmenia)	Kestävää luontomatkailua palveleva tutkimus-, koulutus- ja kehitystoiminta. Koulutuksiin ja tuotekehitystyöhön uusimman tutkimustiedon tuominen ja avaaminen. Täsmäopinäytetyöt, caset ja harjoittelujaksot Repovedestä ja Repovedellä.
<b>Leader-ryhmät</b> (Pohjois-Kymen kasvu ry, Veejäkaja ry)	Manner-Suomen maaseudun kehittämisohjelman 2014–2020 kautta kehittää maaseudun paikallislähtöistä kehittämistä ja rahoittaa maaseudun yrityksiä ja hankkeita.
<b>Tri Bertil Palmbergin luonnonsuojelualue</b>	<p>Yksityinen luonnonsuojelualue, joka sijaitsee keskellä Aarnikotkanmetsän luonnonsuojelualueen ja Repoveden kansallispuiston muodostamaa kokonaisuutta. Tri Bertil Palmbergin luonnonsuojelualueesta vastaa suojelualueen omistaja ja alueen käyttöä valvoo ELY-keskus.</p> <p>Tällä luonnonsuojelualueella sijaitsee Kuutinlahden konserttia varten rakennettu katsomo. Suojelualueen läpi on kulkenut Valkealan ulkoilureitti.</p>

# 4 Luontomatkailu Repovedellä ja suunnitelma-alueella

## 4.1 Repovesi luontomatkailukohteena

### 4.1.1 Puiston sisällölliset arvot ja vetovoimatekijät

Repoveden luonto- ja kulttuuriarvot sekä vetovoimatekijät tiivistetysti:

- Kallioperä: jylhät, paikoin lohkeilleet graniittikalliot ja rapakivi
- Kallioluontotyypit
- Pienvedet, erämaalammot ja kaakkuri
- Syrjäisistä metsästys- ja viljelymaista metsätalousmaan kautta kansallispuistoksi
- Metsätalouden ja -teollisuuden historia sekä kulttuuriperintö kohteineen.

Repoveden kansallispuistossa kohtaavat Keski-Suomen graniitti ja Viipurin rapakivialue. Puiston pohjoisosille ovat tyypillisiä eroosionkestävät jyrkät kalliot voimakkaine ruhjeineen ja suorakulmaisine lohkoineen (Häyrinen & Kujala 2003). Puiston eteläosa puolestaan on 200 miljoonaa vuotta nuoremman Viipurin rapakiven alueella ja maisemat ovatkin paljon tasaisempia. Tästä hyvä esimerkki on Määkijänniemi.

Eteläboreaaliseen metsäkasvillisuusvyöhykkeeseen kuuluvan Repoveden metsä-, suo- ja vesiluontoa leimaa karuus. Suuri osa alueen metsistä on kuivahkoja tai tuoreita kankaita. Kallionalusmetsät ovat paikoin lehtomaisia ja sieltä voi löytää metsälehmuksia. Vanhoja luonnontilaisia metsiä on säilynyt korpinoitkoissa, rantojen tuntumassa sekä kallioiden päällä. Näille vastakohtana ovat alueen tasaikäiset nuorehkot kasvatusmetsät, joiden rakennetta on pyritty monipuolistamaan mm. ennallistamispoltoilla. Repovesi kuuluu valtakunnalliseen palojatkumoverkostoon, jolla turvataan alueellinen ja ajallinen metsäpalojen jatkuvuus.

Repovedelle tyypillinen maisema avautuu lukuisten kallioiden päältä. Kaukomaiseman ohella mieleenpainuva jälki jää itse kallioista ja niiden päälle muodostuneista jäkäläkasvustoista. Etelä-Suomessa harvinainen raidankeuhkojäkälä puolestaan kertoo puiston puhtaasta ilmasta.

Repoveden suot ovat pienipiirteisiä, kallioiden välissä luikertelevia kapeita korpijuotteita ja umpeen soistuneita metsälampia. Kaunis maariankämmeikä esiintyy paikoin runsaslukuisena.

Repoveden pienvesistä, kymmenistä karuista ja kirrkaista järvistä sekä humuspitoisista erämaalammista laskupuroineen on Etelä-Suomen oloissa poikkeuksellisen suuri osa säilynyt luonnontilaisena. Turverantaiset erämaalammot tarjoavat kaakkurille hyvät pesintäolosuhteet ja alueella pesiikin kymmenkunta kaakkuriparia. Repovesi on alkulinnun vankimpia esiintymisalueita koko Etelä-Suomessa. Tukkiniemen varpuspöllöt ilahduttavat retkeilijöitä ja palokärki sekä pohjantikka antavat oman lisänsä Repoveden äänimaisemaan (Häyrinen & Kujala 2003).

Repoveden alue on osa Valkealan–Jaalan vesireittien aluetta. Vesireitit ovat olleet tärkeitä kulkuväyliä esihistorialliselta ajalta alkaen. Valkealasta väylät ovat johtaneet Kymijoen kautta merelle ja sisämaan suurille järville Päijänteelle, Saimaalle ja Puulavedelle. Salpausselän harjanteet ovat olleet helppo kulkuväylä niin ihmiselle kuin riistalle. Repoveden suojelualueiden käyttö ulottuu tuhansia

vuosia ajassa taaksepäin, ja sen jyliä maisemia täplittävät muinaisjäännökset sekä alueelta tallettu perimätieto antavat suojelualueille luonnonarvojen lisäksi kulttuurihistoriallisia arvoja ja syvyyttä.

Katajajärven pohjasedimentin kairausnäytteissä todetut siitepölyt osoittivat sen lähellä viljellyn ohraa jo kivikauden lopulla sekä varhaisella metallikaudella. Näin varhaiset merkit maanviljelyksestä ovat Suomessa poikkeuksellisia. Vuoden 2006 arkeologis-etnografiset inventoinnit (Lavento & Lahelma 2007) vahvistivat sen, että jylhistä maastonmuodoistaan huolimatta Repovesi ei juuri milloinkaan ole ollut koskematonta erämaata, vaan ihmistoiminta on jatkunut alueella vuosituhansien ajan. Ihmisen käden jäljen näkyminen – myös muinaisen ihmisen kädenjälki Olhavanvuoren kalliomaalauksessa – on osa Repoveden kulttuuriperintöä ja vetovoimaisuutta.

Repoveden metsät kertovat useamman sadan vuoden metsätalouskäytöstä. Varhaisimmat hakkuut on tehty tervanpolttoon ja alueella on myös kaskettu (Lavento & Lahelma 2007). Alueella on useita tervahautoja, jotka ovat nykytilassaan metsittyneitä. Lukuisista metsätyökämpistä ovat jäljellä Sikonien ja Saarijärven savottakämpät saunoineen ja talleineen.

Puun korjuuseen liittyi ennen alueen tieverkoston rakentamista kiinteästi uittoperinne (Lavento & Lahelma 2007). Alueen järvien laskujokiin oli rakennettu uittorännejä, jotka mahdollistivat puun uiton kivisten koskipaikkojen yli. Kuutinkanavan uittoränni rakennettiin viime vuosisadan alkupuolella oikaisemaan tukinuittoreitti Tervajärveltä Repoveteen. Alueen muista uittoränneistä on jäänteitä mm. Ylätervajärven laskujoessa (Lavento & Lahelma 2007, Metsähallitus 2004).

#### 4.1.2 Repoveden virkistyskäytön tarjonta

##### *Reitit*

Repoveden kansallispuistossa on reilut 40 kilometriä retkeilyreittejä (Metsähallitus 2017a). Viiden kilometrin mittainen **Ketunlenkki** riippusiltoineen, Katajavuorelle tai taivaaseen saakka ulottuvine portaineen ja Ketunlosseineen on puiston ehdottomasti suosituin reitti. Toinen lyhyt päivälennkki on reilun neljän kilometrin mittainen **Korpinkierros**, jolle pääsee parhaiten vesiteitse saapumalla Karhulahden laiturille. Korpinkierros kunnioittaa Olhavanvuoren, valtakunnallisestikin arvokkaan kalliialueen, jylhyyttä sekä Olhavanlammen keinopesäautoilla viihtyviä kaakkureita. 24 kilometriä pitkälle **Kaakkurinkierrokselle** pääsee puiston kaikilta kolmelta sisääntulolta ja se johdattaa retkeilijät kaikille Repoveden tunnetuimmille nähtävyyksille. Näiden nimettyjen reittien lisäksi Repovedellä on lukuisia nimeämättömiä polkuja ja polunpätkiä.

Talven ja lumitilanteen mukaan Repovedelle on tehty vuosittain 10–30 kilometriä latureittiä, lähinnä perinteisen tyylin erämaahiihtoon. Metsähallitus on vastannut latupohjien raivauksesta ja Kouvolan kaupunki latujen teosta ja ylläpidosta. Lumikenkäilyyn ei ole erikseen osoitettu reittejä.

Mäntyharjun suunnalta tulevan retkeilyreitistön – erityisesti maastopyöräilyyn tarkoitettu reitti – myötä puistossa osoitettiin vuonna 2014 pyöräilyyn soveltuvat reitit. Noin 20 kilometriä pitkälle reitille pääsee suojelualueiden pohjoisosassa sijaitsevan Riuttavuoren kautta sekä kaikilta sisääntuloilta. Palveluvarustuskartta on liitteenä 2.

##### *Rakenteet*

Repoveden kansallispuistossa on 21 tulentekopaikkaa asiaankuuluvine rakenteineen. Lähes kaikilla tulipaikoilla ovat sepän työstämät metalliset tulipesät keittoritilöineen, -koukkuineen ja tuhkalaatikoineen. Nämä mahdollistavat tulenteon myös palovaroituksen aikana. Kompostoivista käymä-



löistä osa on rakennettu esteettömiksi. Muutamilla tulentekopaikoilla ovat laavut sekä juomavesikaivot. Repoveden vetonauloja ovat Lapinsalmen 50 metriä pitkä riippusilta, Ketunlossi Kapiavedellä, Kuutinkanavan 270 metriä pitkä uittoränni sekä Suomen korkein kallioseinämä, Olhavanvuoren seinämä, jossa on yli sata kiipeilyreittiä. Näköalatornista Mustalamminvuoren päältä näkee koko Repoveden alueen. Repovedelle on rakennettu neljä, maksua vastaan varattavissa olevaa korkeatasoista varuskotaa ja varausleirialue leirirakennuksineen.

Laivalaitureita on viisi kappaletta ja kanoottilaitureita 12. Karhulahden ja Kuutinkanavan laivalaitureilta on liikuntaesteisillä mahdollisuus päästä Repoveden poluille.

Palveluvarustusta lisättäessä ja kunnostettaessa on kiinnitetty huomiota huollon sujumuuteen. Käyntimäärien jatkaessa kasvuaan on huollon sujumiseen kiinnitettävä entistä enemmän huomiota. On pyritty siihen, että kaikki huoltoa vaativat kohteet ovat joko mönkijän tai traktorin huoltouran varrella, tosin kaikissa työvaiheissa ei ole vielä päästy koneellisuuteen. Huoltoa varten Saarijärven sisääntulolla on huoltorakennus ja puiston eteläosissa, Katajavuoren laanilla, on puinen varastohalli.

Sisääntulojen yhteydessä sijaitsevat parkkipaikat. Lisäksi Lapinsalmella ja Tervajärvellä ovat veneenlaskupaikat.

Suojelualueiden läpi kulkee tie, joka on suljettu puomein. Yleiseen käyttöön tietä ei ole tarkoitettu, mutta puiston sisään jääneille lomamökkitonteille on omistajien ja kiinteistönhaltijoiden lupa ajaa autolla. Lisäksi tätä tietä käytetään puiston huoltotienä.

### *Opastusviestintä Repovedellä*

Opastusviestinnäksi Metsähallituksessa kutsutaan viestintää, jolla pyritään lisäämään kävijöiden ymmärrystä luonnon- ja kulttuuriperinnön tilan ja oman käyttäytymisen välisestä suhteesta sekä kannustamaan kestävien käyttäytymismallien omaksumiseen (Metsähallitus 2014). Lisäksi pyritään parantamaan kohteiden saavutettavuutta ja turvallisuutta. Opastusviestinnällä pyritään avaamaan kävijöille Repoveden suojeluarvot sekä ohjaamaan luonto- ja kävijäystävälliseen toimintaan alueella.

Repoveden alue on opastusviestinnän kohteena yhtenäinen. Kävijät saapuvat puistoon valtaosin kolmen sisääntulon kautta, joten alueelle suuntaavat ovat varsin hyvin tavoitettavissa. Pääosa opastusviestinnästä on suunnattu vapaa-ajan kävijöille. Repovesi on ennen kaikkea kotimaan, omatoimisten jokamiesretkeilijöiden retkikohde, joskin ulkomaalaisten ja yrittäjien palveluja puistossa käyttävien eli opastettujen matkailijoiden osuus puiston kokonaiskäynneistä kasvaa (Nylander 2017, Nylander & Paasonen 2017). Repovedellä käy myös kohtalaisen paljon koululaisryhmiä ja muita oppimaan tulevia ryhmiä (Nylander 2017).

Koska Repovedellä vieraillee paljon kokemattomia retkeilijöitä, opastusviestinnällä tähdätään siihen, että Repovedelle on helppo tulla, tieto puistosta ja sen palveluista on saatavilla vaivattomasti ja että puistossa on helppo liikkua. Kävijöille halutaan kertoa selkeästi myös se, kuinka alueella toimitaan ja käyttäydytään, jotta mm. luontoarvoja ei vaarannettaisi, puistoa ja sen huoltoa ei turhaan kuormitettaisi ja toisia kanssakulkijoita kunnioitettaisiin. Retkien suunnittelussa ovat luontevana apuna Metsähallituksen luontoon.fi-sivusto, retkikartta.fi-palvelu, visitrepovesi.fi-sivusto sekä Repoveden luontomatkailun kehittämishankkeessa tuotettu opastusaineisto. Tärkeä yksittäinen tuote on Repoveden karttaesite, jossa näkyy alueen palveluvarustus.

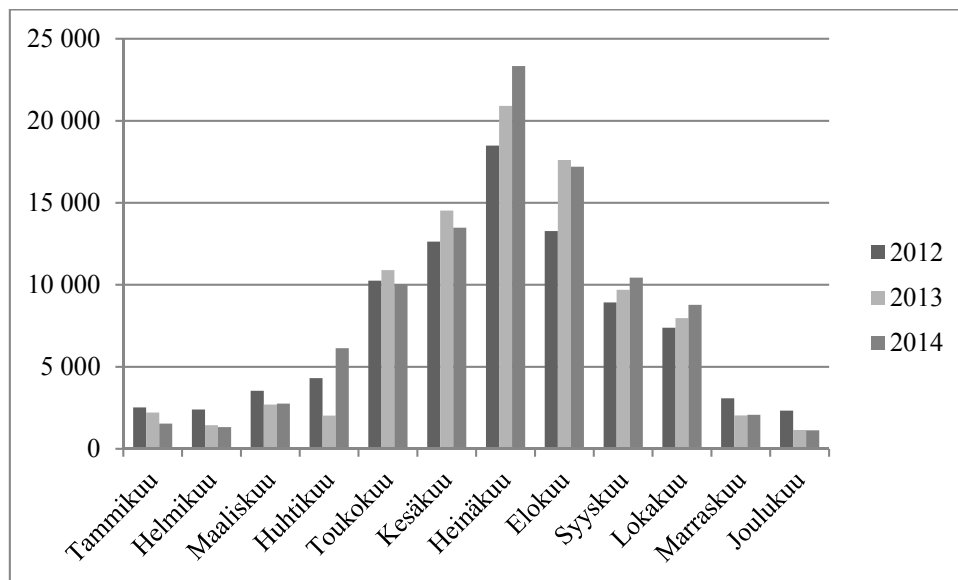
Tieto uutuuksista ym. ajankohtaisista asioista on kiinnostavaa alueella usein käyville lähivirkistystyille, ja näitä kanavia olisikin tarpeen kehittää. Opastusviestinnän kanavana lähivirkistystyille voivat toimia esimerkiksi luontoon.fi ja Repoveden facebook-sivut sekä paikalliset sivustot ja mediat.

### 4.1.3 Repoveden kysyntä

#### *Käyntimäärät ja niiden ajallinen jakautuminen*

Repoveden tunnettuus ja sitä myötä käyntimäärät ovat nousseet suojelualueiden perustamisesta lähtien, vuoteen 2002 verrattuna käyntimäärä on yli kaksinkertaistunut, tuolloin kävijöitä oli noin 40 000. Vuonna 2007 kävijöitä oli noin 69 000 ja vuonna 2014 reilut 98 000. Käyntimäärän laskennassa hyödynnetään puiston porteilla olevia elektronisia laskureita, ja porttien ulkopuolelta saapuvien määrä arvioidaan erikseen.

Käyntimäärät painottuvat, niin kuin muussakin matkailussa, kesälomakuukausille (kuva 2). Koulu- ja laisryhmien vaikutukset näkyvät erityisesti toukokuun käyntimäärissä. Syys- ja lokakuun viikonloppuina säänhaltija määrää käyntimäärät – aurinkoisina päivinä vilskettä riittää lähes samaan tahtiin kuin heinäkuun viikonloppuina.



**Kuva 2.** Käyntimäärien kuukausittainen jakautuminen 2012–2014.

Repoveden suosio näyttää yhä kasvavan, niin kuin muidenkin kansallispuistojen. Repoveden suosion kasvuun vaikuttavat otollinen sijainti lähellä suuria asutuskeskuksia, pitkäjänteinen kehitystyö palveluvarustuksen rakentamiseksi ja laadun ylläpitämiseksi, kaikkien sidosryhmien markkinointiponnistelut ja tyytyväiset kävijät, jotka kertovat kokemuksistaan eteenpäin (Nylander 2017). Vuonna 2015 käyntimäärät ylittivät jo elokuun lopussa 100 000 käyntikerran rajapyykin.

#### *Käyntien alueellinen jakautuminen*

Suosituimmat käyntikohteet Repovedellä ovat Lapinsalmi, Kuutinkanava ja Olhavanvuori (Nylander 2017). Uusien reittien ja polkuverkoston kehittämällä sekä palvelurakentamisella, kuten varuskodat, tulentekopaikat, Ketunlossi ja juomavesikaivot, on osaltaan ollut vaikutusta siihen, että suojelualueella vierailaan laajemmalla alueella ja ympärivuotisemmin kuin aikaisempina vuosina. Tosin Lapinsalmen suosio on kasvanut entisestään. Lapinsalmen kautta kiertävästä Ketunlenkistä Ketunlosseineen on tullut suosituin retkeilyreitti, sen kiertää melkein kolmannes kävijöistä. Sulan maan viikonloput ovat vilkkainta aikaa Lapinsalmella ja Ketunlenkillä (Nylander 2017).

Käyntimäärien reippaasta kasvusta huolimatta kävijöiden tyytyväisyys retkeensä Repoveden on kasvanut (Nylander 2017). Suuri syy kävijätyytyväisyyden kasvuun lienee Repoveden suojelualueiden palveluvarustuksen päämäärätietoisella parantamisella ja lisäämisellä. Käymälä- ja polttopuuhuollon toteutus on pystytty järjestämään kohtuullisen hyvin käyntimäärien suuresta kasvusta huolimatta, mutta se vie nykyisellään varsin paljon ylläpitoresursseja. Roskaantuminen ei ole häiritsevässä määrin näkynyt kävijöille, mutta roskaton retkeily ei suojelualueilla täysin toteudu, vaan suosituimmilta reiteiltä joudutaan keräämään roskaa sesonkiaikana lähes päivittäin. Käyntimäärien kasvusta aiheutuvat häiriötekijät sekä maaston kuluneisuus ovat nousseet muutamien yksittäisten kävijöiden silmissä erittäin häiritseviksi tekijöiksi (Nylander 2017). Jos nouseviin ongelmiin ei riittävän määrätietoisesti ja ajoissa puututa, voivat esimerkiksi roskaaminen, ilkivalta ja maaston kuluminen lisääntyä ja muuttua uudeksi vakiintuneeksi normiksi, joka puolestaan heikentää merkittävästi alueen virkistysarvoa ja käyntikokemusta.

Valtaosa Repoveden kävijöistä saapuu suojelualueille omalla autolla (Nylander 2017), ja tämän vuoksi Metsähallitus maksaa alueen tienhoitokunnille puistoon saapuvien yksityisteiden ylläpidosta vuositasolla noin 20 000 euroa. Puistoon johtavat yksityistiet joutuvat kovalle kulutukselle, erityisesti Lapinsalmelle johtava Tihvetniementie. Tihvetniementietä on yritetty saada julkiseksi ja päällystetyksi tieksi jo pidemmän aikaa, ja tätä työtä on jatkettava.

Vuoden 2014 kävijämäärillä laskettuna Repoveden kävijöiden vaikutus paikallistalouteen (kaikki kävijät, myös paikalliset) oli kokonaistulovaikutuksiltaan 2,8 miljoonaa euroa ja kokonaistyöllisyysvaikutuksiltaan 35 henkilötyövuotta (Nylander 2017). Kotimaiset matkailijat kuluttivat käynnillään keskimäärin 37 euroa, ulkomaiset matkailijat keskimäärin 33 euroa ja paikalliset asukkaat keskimäärin 16 euroa (Nylander 2017).

### *Nykyinen kävijäprofiili ja kiinnostuksen kohteet*

Alueen kävijäprofiilia, aktiviteetteja ja kävijöiden kiinnostuksen kohteita selvitetään kävijätutkimuksilla, joita Repovedellä on tehty kolmesti (Niskala 2003, Hemmilä 2008, Nylander 2017). Seuraava luonnehdinta perustuu viimeisimpään kävijätutkimukseen (Nylander 2017). Repoveden kävijöistä valtaosa on etelä-suomalaisia. Noin neljännes kävijöistä saapui Repoveden lähialueelta ja neljännes pääkaupunkiseudulta. Talvikaudella paikallisten virkistyskäynnit korostuivat. Suurin ulkomainen kävijäryhmä olivat venäläiset.

Repoveden kävijät olivat tyypillisesti päiväkävijöitä, jotka viipyivät Repovedellä muutaman tunnin. Suurin kävijäryhmä oli 35-44-vuotiaat. Useimmiten puistoon saavuttiin muutaman hengen ryhmässä, joka koostui oman perheen jäsenistä. Repovesi on kävelystä ja vaihtelevista maisemista sekä pienistä seikkailullisista elementeistä kuten Lapinsalmen riippusillasta ja Ketunlossista nauttivien eväretkeily- ja virkistyskohde – luontoilevien pienten ryhmien päiväkäynti- ja yönylikohde.

Koiran kanssa ulkoilu ja koirien kouluttaminen on kasvattanut suosiotaan, ja jo viidennes käyntikerroista tehtiin koirien kanssa. Talvikaudella, jolloin korostuvat lähialueen asukkaiden käynnit, on koirien kanssa ulkoilijoita vieläkin enemmän. Olhavanvuoren seinämillä kiipeiltiin 5 % käyntikerroista.

**Taulukko 1.** Repovedenkävijöiden profiilia 2013/2014. Lähde: Nylander 2017.

	Osuus käynneistä, %	Viipymä
Kotimaa	93	
Kouvola	28	
Pääkaupunkiseutu (Helsinki, Espoo, Vantaa)	21	
Lahti	6	
Ulkomaat	7	
Venäjä	2	
Ranska	1	
Espanja	1	
Päiväkävijöitä (puistossa)	61	4,2 h
Yöpyjiä (puistossa)	39	2,0 vrk
Päiväkävijän viipymä (puisto + lähialue)		6,1 h
Yöpyjä (puisto + lähialue)		4,1 vrk
Pääasiallinen harrastus puistossa		
Kävely	83	
Maisemien katselu	60	
Eväsretkeily	56	
Luonnon tarkkailu	54	
Suosituimmat käyntikohteet puistossa		
Lapinsalmi	82	
Kuutinkanava	52	
Olhavanvuori	32	
Mustalamminvuori	28	
Tervajärvi	21	

#### 4.1.4 Luontomatkailun yritystoiminta ja luontomatkailutarjonta Repovedellä

Metsähallituksen kestävä luontomatkailun periaatteisiin on sitoutunut 15 yhteistyöyrittäjää, jotka tarjoavat palveluitaan puistossa ja puiston lähialueella. Koska jokamiehenoikeuksiin ei kuulu huollettujen taukopaikkojen (tulentekopaikkojen, puiden ja käymälöiden) käyttö liiketoimintaan, saavat yritykset sopimuksen myötä oikeuden käyttää, maksua vastaan, huollettuja taukopaikkoja yritystoiminnassaan.

Yhteistyöyrittäjät järjestävät opastettuja retkiä vesillä ja maalla. Tarjolla on melonta-, kirkko- ja jokiveneretkiä, vesibussiristeilyjä sekä vesibussin takuulähtöjä ja taksiveneretkiä kansallispuiston tapahtumiin mm. Kuutinkanavan konserttiin. Lisäksi yrittäjillä on välinevuokrausta (kanootteja, kajakkeja, soutuveneitä) ja matkamuiisto- sekä karttamyyntiä. Repoveden erikoisuus on yrittäjien kehittämä kanoottivuokraus, jossa kävijä saa puhelimeensa PIN-koodin, jolloin kanootin vuokraaminen onnistuu ilman, että yrittäjän on oltava itse henkilökohtaisesti antamassa vuokravälineitä asiakkaalle.

Maalla yritykset tarjoavat erilaisia patikointireissuja, joihin monesti liittyy välipala-, kahvi- tai ruokatarjoilu tulentekopaikalla. Osa yrityksistä tarjoaa majoitus-, ravintola-, ohjelma-, pitopalvelu- ja kuljetuspalveluita Repoveden kansallispuiston lähialueella. Osa yrityksistä toimii myös muissa kansallispuistoissa, ja matkanjärjestäjäoikeudet on kahdella yrityksellä.

Repoveden yritystutkimuksessa (Nylander & Paasonen 2017) vuonna 2013 haastatellut yhteistyöyritykset (n = 12) työllistivät noin 21 henkilötyövuoden verran ja yritysten asiakkaista 90 % oli kotimaisia asiakkaita. Sesonkiaikana puolet yrityksistä käyttää puiston palveluita vähintään kerran viikossa. Tärkeimmät yhteistyöyritysten tarjoamista palveluista ovat yrityksille tarjottavat virkistys- ja koulutuspäivät, maastoruokailut sekä opastetut retket Repoveden reiteillä.

Kun suojelualueet perustettiin, puiston sisään jäi yksityisomistukseen muutama lomamökki tontteineen. Osa näistä lomamökeistä yrittäjä vuokraa retkeilijöille. Myös UPM-Kymmene Oyj:n omistama ja Metsähallituksen kunnostama Saarijärven savottakämpä on edelleenvuokrattu yrittäjälle.

Metsähallituksen omat vuokratilat (neljä kappaletta) Repovedellä ovat varsin suosittuja ja tuovat puistolle lisätuloja, joita voidaan käyttää puiston huoltoon ja ylläpitoon. Tulevaisuudessa myös Valkjärven varausleirialue palvelukokonaisuuksineen täydentää Metsähallituksen tarjoamaa palveluperhettä Repovedellä.

Vuonna 2014 valmistuneet sertifioidut Repoveden kansallispuisto-oppaat, joita on 16, parantavat puiston opaspalveluiden tarjontaa ja laatua. Osa näistä oppaista on Repoveden kansallispuiston yhteistyöyrittäjiä tai heille töitä tekeviä freelancer-oppaita.

#### 4.1.5 Luontomatkailun kestävyys Repovedellä

Kestävä matkailu ottaa huomioon taloudelliset, ekologiset, sosiaaliset ja kulttuuriset näkökulmat pitkäjänteisesti matkailutoiminnan kehittämisessä. Sen toteutuminen edellyttää myös, että toimijat jakavat samanlaisen kestävä matkailun arvomaailman (Valtakunnallinen matkailustrategiatyöryhmä 2006). Kestävä luontomatkailun kantavana ajatuksena on tarjota ihmisille myönteisiä kokemuksia luonto- ja kulttuuriarvoja vaarantamatta (Alatossava 2011).

Metsähallituksen Luontopalvelut vaalii Suomen arvokkainta luontoa, ylläpitää sekä parantaa luonnon monimuotoisuutta, hoitaa kulttuuriarvoja ja lisää ympäristötietoisuutta. Luontopalvelut myös tarjoaa monipuolisesti mahdollisuuksia vapaaehtoistoimintaan, mikä lisää yhteisöllisyyttä ja säästää valtion varoja.

Luontopalvelujen pitkän aikavälin päämääränä on, että kansallisomaisuutemme arvo kasvaa, ihmiset saavat hyvää oloa luonnosta ja että kumppanuus matkailuteollisuuden kanssa luo kasvua (Metsähallitus 2014). Tavoitteena on hoitaa kansallisomaisuutta suunnitelmallisesti, tuloksellisesti ja vaikuttavasti tutkimus- ja seurantatietoon perustuen sekä yhteistyössä sidosryhmien ja paikallisten yhteisöjen kanssa. Päämääränä on parantaa Luontopalvelujen hoidossa olevan luonnon monimuotoisuuden ja kulttuuriperinnön tilaa. Samalla tavoitteena on innostaa kansalaisia luontoon ja erälle sekä edistää suojelualueille kohdistuvaa matkailua aktiivisella yhteistyöllä, ja tuottaa niin kansanterveydellistä kuin paikallistaloudellista hyötyä suojelualueiden käytöstä (Metsähallitus 2014).

Metsähallitus otti vuonna 2004 käyttöön suojelualueille laatimansa kestävä luontomatkailun periaatteet (Metsähallitus 2017b). Niissä on otettu huomioon sekä ekologinen, sosiaalinen, kulttuurinen että taloudellinen kestävyys. Periaatteita edistetään Metsähallituksen omassa toiminnassa sekä yhteistoiminnassa matkailuyrittäjien kanssa. Periaatteet koskevat myös kävijöitä ja sidosryhmiä. Luonnonsuojelualueilla toimivien yritysten toivotaan sitoutuvan näihin kestävä luontomatkailun periaatteisiin (Metsähallitus 2017b). Yhteistyösopimuksen solmimiselle periaatteisiin sitoutuminen on edellytys.

Kestävää luontomatkailua harjoitetaan Metsähallituksen hallinnoimilla suojelualueilla siten, että:

- luontoarvot säilyvät ja toiminta edistää luonnon suojelua
- kunnioitetaan paikallista kulttuuria ja perinteitä
- ympäristöä kuormitetaan mahdollisimman vähän
- asiakkaiden arvostus ja tietämys luonnosta ja kulttuurista lisääntyvät
- asiakkaiden mahdollisuudet luonnossa virkistymiseen paranevat
- asiakkaiden henkinen ja fyysinen hyvinvointi vahvistuvat
- vaikutetaan myönteisesti paikalliseen talouteen ja työllisyyteen
- viestintä ja markkinointi on laadukasta ja vastuullista
- yhteistyöllä saavutetaan parhaat tulokset.

Repovedellä toimivat Metsähallituksen yhteistyöyrittäjät ovat sitoutuneita edellisiin, kestävän luontomatkailun periaatteisiin. Sitä, kuinka hyvin yrittäjät ovat osanneet soveltaa nämä periaatteet omaan käytännön toimintaansa, ei Repovedellä ole tutkittu. Yritystutkimuksen (Nylander & Paasonen 2017) haastatteluita tehtäessä kävi ilmi, että muutamat yrittäjät toivoivat yhteisen, tunnetun ekosertifikaatin käyttöönottoa. Yhteistyöyritykset myös mielsivät kestävän matkailun periaatteiden mukaisen toiminnan välttämättömäksi (Nylander & Paasonen 2017).

## 4.2 Luontomatkailu Repoveden lähialueilla

### 4.2.1 Lähialueen luontomatkailullisia vetovoimatekijöitä

Voimakkaasti metsäteollisuuteen leimautuneesta Kymenlaaksosta on kuoriutumassa omat luonto- ja kulttuurimatkailulliset voimavaransa näkevä ja arvostava maakunta. Kymijoen vesistö yli 200 kilometrin pituisine Kymijokineen ja koskineen, lukuisine suurempine ja pienempine järvineen sekä näihin liittyvine kalastus-, veneily- ja melontamahdollisuuksineen on yksi Suomen vielä hie-man piilossa olevista helmistä. Jylhät kallioalueet ja lukuisat yksittäiset kalliot, harjualueet, metsät ja elävät maaseutumaisemat luonnehtivat maakuntaa Kymijoen vesistön lisäksi.

Luontomatkailun vetovoimaa lisää alueen erinomainen sijainti ja saavutettavuus pääkaupunkiseudulta sekä eteläisen Suomen muista väkirikkaista kaupungeista ja Pietarista.

Salpausselät jakavat Kymenlaakson karkeasti ottaen eteläiseen, savikkojen luonnehtimaan rannikkotasanteeseen ja pohjoiseen, kalliomaastoiseen järviolueeseen. Pohjoista maisemaa hallitsevat erämaiset havumetsät ja etelän tasaista maisemaa elävöittävät harjut ja Kymijoki (Suomen luonnonsuojeluliiton Kymenlaakson piiri 2008).

#### *Kymijoki*

Kymijoki on Etelä-Suomen suurin joki niin pituutensa, monipuolisuutensa kuin valuma-alueensa perusteella. Kymijoen vesistön valuma-alue on noin 11 prosenttia koko Suomen pinta-alasta. Varsinainen Kymijoki alkaa Päijänteen kaakkoisosasta, Asikkalasta, josta matkaa merelle Ahvenkosken lahteen kertyy noin 203 kilometriä ja putouskorkeutta noin 78 metriä.

Kymijoen huomattavimmat vapaana virtaavat kosket ovat Ahvionkosket, joiden putouskorkeus on noin 1,9 metriä, sekä itäisessä päähaarassa sijaitsevat Pernoonkosket, joiden putouskorkeus on noin 4 metriä (Suomen luonnonsuojeluliiton Kymenlaakson piiri 2008). Kymijoessa on aikoinaan ollut

yksi putouskin, Korkeakoski, jonka vedet ovat syöksyneet reilut 11 metriä alempana olevaan uomaan vielä 1900-luvun alussa. Ensimmäisten lohenpyytäjien tullessa Kymijoen yhdelle kuuluisimmista koskista, Ankkapurhalle, lainehti kosken edustalla Litorina-meri. Ankkapurha palveli lohesutuspaikkana tuhansien vuosien ajan ja oli kalojen luontainen noususte. Nykyisin Suomen jokivesistöissä tavataan 34 alkuperäistä ja 4 vierasperäistä kalalajia – näistä 33 esiintyy Kymijoessa. Voidaan sanoa, että Kymijoki on Suomen kalalajirikkain joki (Suomen luonnonsuojeluliiton Kymenlaakson piiri 2008).

Kymijoen teollistumisen katsotaan alkaneen Korkeakosken sahan käynnistymisestä vuonna 1564. Pohjois-Kymenlaakson massa- ja paperiteollisuus otti ensiaskeleensa vuonna 1872 Verlan kosken ääreen rakennetun puuhiomon myötä. Kymijoen koskien valjastaminen tuotannolliseen käyttöön muutti mm. lohikalojen lisääntymismahdollisuuksia. 1990-luvun alun vaelluskalatutkimuksessa (Saura & Mikkola 1996) todettiin, että Kymijoki oli palautettu Suomen lohijokien joukkoon.

Kymijoki siihen laskevine pienine sivujokineen on poikkeuksellinen myös virtavesien kasvillisuuden osalta (Suomen luonnonsuojeluliiton Kymenlaakson piiri 2008). Monilla kasveilla on muotoja, joita tavataan ainoastaan virtaavissa vesissä, ja kovan virtauksen alueella kaikki lajit kasvavat vain uposmuotoina. Lintujen kannalta Kymijoki muodostuu erilaisista ja eritasoisista elinympäristöistä. Eniten lintuja on joen matalissa lahdissa, joissa on myös runsas kasvusto. Lintujen muuton aikaisena levähdys- ja ruokailupaikkana Kymijoki vaikutusalueineen on aivan omaa luokkaansa Suomessa (Suomen luonnonsuojeluliiton Kymenlaakson piiri 2008).

Kymenlaakson pohjoisella järvialueella on maamme tihein kalliomaalauseesiintymä. Valtaosa tähän asti löydetystä yli 120 kalliomaalauksesta on ajoitettu kampakeraamiselle kaudelle (noin 5100–2900 eaa.). Yksi Suomen laajimmista kalliomaalauksista sijaitsee Verlassa, aivan maailmanperintökohteeksi valitun Verlan tehdasmuseon vieressä (Suomen luonnonsuojeluliiton Kymenlaakson piiri 2008).

### *Mäntyharjun reitti*

Maa- ja metsätalousministeriön asettama suojelutyöryhmä valitsi Mäntyharjun reitin valtakunnallisesti merkittäväksi vesialueeksi jo vuonna 1977. Tämä Etelä-Savon ja Kymenlaakson maakuntien alueella sijaitseva järvireitti on luokiteltu Suomessa ainutlaatuiseksi ja korvaamattomaksi yhdessä 35 muun sisävesialueen kanssa. Järvireitin suurin järvi on Puula, mutta reitin alueella on kaikkiaan 1 700 järveä. Reitti laskee Pyhäjärveen, joka on viimeinen suuri järvi Kymijoen yläjuoksulla ensimmäisen Salpausselän pohjoispuolella. Reitin rantakalloilta löytyy jääkauden aikaisia hiidenkirjuja ja kivikautisia kalliomaalauksia. Vuonna 1854 Mäntyharjun reitin virtaamaa lisättiin keinotekoisesti muuttamalla Puulan laskureitti Mäntyharjun reitille kaivamalla Kissakosken kanava (Järvi&Meriwiki 2017).

Turun rauhassa vuonna 1743 sovittu Ruotsin ja Venäjän välinen valtakunnanraja kulki osittain Mäntyharjun reittiä pitkin. Reitin varrella on edelleen rajamerkkejä kallioissa sekä muutamia muistomerkkejä. Mäntyharjun reitti toimi puun vesikuljetusväylänä yli 200 vuoden ajan. Voikosken vesisaha aloitti toimintansa vuonna 1775, ja teollisen mittakaavan uittotoiminta käynnistyi, kun Kymijoki oli perattu vuonna 1870.

Mäntyharjun reitillä on yhteensä yli 20 koskea, joista osa on kunnostettu kalastus- ja virkistyskäyttöön. Esimerkiksi Läsäkoskella harrastetaan lohenpyyntiä ja Ripatin-, Puuskan- ja Kaivannonkoskissa harrastetaan kalastuksen lisäksi melontaa. Myös Kuomio-, Pyhä- ja Miekankoskissa kalastetaan, kuten myös Verlan alapuolisessa Puolakankoskessa. Miekankoskella on Turun rauhan muistomerkin lisäksi uittotupa-museo ja kahvila. Miekankoski oli ennen 1800-luvun loppupuolta Miekansalmi; koski siihen syntyi vasta, kun Voikoskea ruopattiin (jarviwiki.fi).

## *Paistjärvi*

Paistjärvi on noin 17 km<sup>2</sup>:n suuruinen Natura 2000 -alue 35 kilometrin päässä Repovedeltä Mäntyharjun ja Heinolan rajamailla (Metsähallitus 2017b). Paistjärven saloseutumainen luonnonrauha, harjumaisemat järvineen ja lampineen sekä yhtenäisine metsineen tarjoavat harvinaista erämaatunnetunelmaa eteläisessä Suomessa. Paistjärven ehkä tunnetuin nähtävyys on Pirunkirkoksi kutsuttu jättiläismäistä laavua muistuttava kalliomuodostelma, lippaluola.

Kauniilta Kuijärven kankaalta avautuvat maisemat ympäröiville vesille, joilla voi tavata alkulintu kuikan. Härkävuoren lähimetsiköissä voi kohdata tikkoja, pöllöjä ja liito-oravan. Paistjärven luonnonsuojelualueen pienet järvet ja suppalammet ovat poikkeuksellisen kirkkaita ja puhtaita. Alueen pohjoisin järvi, Sonnanen, mainitaan Suomen toiseksi kirkkaimmaksi järveksi (Metsähallitus 2017c). Paistjärven pitkälti rakentamattomat rannat ovatkin arvokas osa valtakunnallista rantojensuojeluohjelmaa. Alueelta löytyy myös Etelä-Suomelle melko harvinainen suotyyppeiksi letto, joka on lehtisammal- ja ruohomättäiden peittämä avosu.

Alueen keskiosassa on komea Saarijärvenharju, joka on osa Jaalan kuntaan yltävää 11 kilometriä pitkää harjujonoa. Harjujonon pohjoispäässä on louhikoita, jotka antavat suojaa ilveksellekin. Harjualueen pohjoisosissa on paljon suppamuodostumia, erikokoisia kuoppia tai syvänteitä, jotka ovat muodostuneet jääkauden seurauksena (Metsähallitus 2017c).

## *Heisanharju*

Pohjois-Kymenlaaksossa sijaitseva Heisanharju on 29 hehtaarin suuruinen Natura 2000 -ohjelmaan kuuluva luonnonsuojelualue, joka on tunnettu pitkäharjuistaan ja pienistä järvistään niiden välissä (Kymenlaakson virkistysalueyhdistys 2017). Näiden harjujen ansiosta alue kuuluu myös harjujensuojeluohjelmaan. Alueen soraharjut ovat muodostuneet jääkauden aikana jään alla olleista virroista. Kouvolan keskustasta matkaa kertyy n. 40 km ja Jaalan kirkonkylältä 22 km Mäntyharjun suuntaan. Heisanharju palvelurakennelmineen ja luontopolkuineen on suosittu retkeily- ja opetuskohte. Heisanharju on geologisesti ja kasvitieteellisesti merkittävä harjualue, joka käsittää varsin pitkän osan monimuotoista harjujaksoa. Alueella on monia kirkasvetisiä ja syviä järviä ja pikku lampia, joten vesimaiseman osuus on merkittävä. Heisanharjun lintulajisto on varsin niukka, mutta se pitää sisällään kaikki harjumänniköiden ja kirkkaiden erämaajärvien tyyppilajit.

## 4.2.2 Reitistöjä ja kulkuväyliä

### *Mäntyharju–Repovesi-ulkoilureitistö*

Mäntyharjun ja Repoveden ympärivuotinen ulkoilureitistö valmistui vuonna 2014. Reittiverkosto soveltuu kaikenikäisille ja osittain myös liikuntarajoitteisille (Mäntyharjun kunta 2017). Reitistön varrelta löytyy majoitusta ja taukopaikkoja saunomismahdollisuuksineen. Ulkoilureitistöä voidaan meloa, patikoida, hiihtää ja pyöräillä. Vaihtoehtona on myös vuokrata pyörä ja jättää vuokrapyörä vaikka puiston jollekin sisääntulolle, josta sen hakee taksiryrittäjä erikoisvarustellulla maastopyöräilijöitä palvelevalla taksilla.

### *Hallan reitti*

Reitti toimi aikoinaan Halla-yhtiön maineikkaana uittoväylänä, joka kuljetti tukkeja Mäntyharjulta Vuohijärven läpi Verlaan. Puu ui väylällä aina vuoteen 1964. Nyt reitti toimii luonto- ja elämysmatkailualueena (Hallan reitin ystävät 2017a). Reitin varrelta löytyy 17 käyntikohdetta viinitilasta tai-



depappilaan ja vanhasta myllystä villisikatarhaan. Hallan reitillä voit nauttia luontoelämyksistä ympäri vuoden esim. erämaahiihdon, kalastuksen ja melonnan merkeissä. Useat reitillä olevat toimijat tarjoavat mieleenpainuvia hetkiä myös taiteen, historian, ruoan, majoituksen ja erilaisten ohjelmien muodossa.

### *Väliväylä yhdistää Saimaan ja Kymijoen*

Väliväylä on Saimaalta alkunsa saava ja Kymijokeen yhtyvä varsinaisen Järvi-Suomen eteläisin vesistöreitti, jonka tarinaa värittävät tukkilaisromantiikka ja Suomen metsäteollisuuden historia. Väliväylää käytettiin uittoon Saimaalta Kymijoen varren tehtaisiin 1970-luvulle saakka. Väliväylä on myös suosittu melontareitti sekä kalaisista ja puhtaista vesistöistä tunnettu kalastuskohde (Kymenlaakson virkistysalueyhdistys 2017b). Reitin varrelta melojat ja muut retkeilijät löytävät tauko- ja rantautumispaikkoja sekä matkailuyrittäjien palveluita.

### *Kimolan kanava osana puunkäytön historiaa*

Kimolan kanava muodostaa vesireitin Kymijoen Pyhäjärveltä Päijänteelle. Kouvolan kaupunki, Heinolan kaupunki ja Iitin kunta ovat yhdessä Kymenlaakson Liiton kanssa nostaneet vesitiehankkeen yhdeksi seutukunnan kärkihankkeeksi, ja suunnitelmat kanavan matkailulliseksi hyödyntämiseksi on tehty. Seitsemän kilometriä pitkän kanavan länsipää on Iitin Vuolenkoskella ja itäpää Kouvolan Kimolassa (Heinola–Kouvola vesiväylän kannatusyhdistys 2017).

## **4.3 Viestintä ja markkinointi**

Viestintä on kiinteä osa kansallispuiston toimintaa: se on luonnonsuojelua, vastuullisen ja kestävän matkailun edistämistä, luonnon virkistyskäytön edistämistä, asiakaspalvelua, kumppanuussuhteiden parantamista ja yhteiskunnallista vaikuttamista (Metsähallitus 2014).

Repoveden kansallispuiston kävijöille suunnatun viestinnän ja tiedotuksen pääkanava on luontoon.fi-verkkosivusto. Yhteistyöyrittäjien linkit ovat Repoveden sivujen alla. Retkikartta.fi-verkkosivustoilta kävijät voivat tulostaa käyttöönsä puiston kartan. Palvelusta on saatavilla myös mobiiliversio, jolla käyttäjä voi ladata kartan vaikkapa älypuhelimensa. Retkikartta.fi-verkkosivusto näyttää myös kuntien retkeilypalveluja, mikäli kunnan retkeilypalvelut on viety Lipas-liikuntapaikkojen tietopankkiin. Sosiaalisessa mediassa tärkeäksi viestintäkanavaksi ja tunnelmien välittäjäksi on noussut Repoveden kansallispuiston facebook-sivut. Kansallispuiston varauskodat ja varausleiri-alue ovat kävijöiden on-line varattavissa repovedenkansallispuisto.fi-sivuilta (kieliversioina suomi, englantia ja venäjä). Repoveden virtuaaliopas visitrepovesi.fi johdattaa 360° kuvien avulla Repoveden ”helmipaikoille” kesällä ja talvella.

Repoveden kansallispuiston tunnusta (logoa), joka on rekisteröity tuotemerkki, hyödynnetään markkinointiviestinnässä mahdollisuuksien mukaan. Tunnuksen käyttöä koskevat valtakunnallisesti määritellyt yhdenmukaiset periaatteet. Tunnusta voivat käyttää sopimusyrittäjät, jotka ovat sitoutuneet kestävän luontomatkailun periaatteisiin (ks. Metsähallitus 2017b).

Repoveden kansallispuistosta viestivät Metsähallituksen lisäksi monet eri tahot. Kansainvälistä markkinointia tekevät alueen markkinointiyhtiöt ja yrittäjät. Metsähallitus tekee viestintää myös yhdessä yhteistyötahojensa kanssa. Kumppaniviestintää tehdään mm. VisitKouvola / Kouvola Innovation Oy:n kanssa tuottamalla Repoveden kansallispuiston karttaesite ja tuottamalla sisältöä esitteisiin sekä nettisivuille kansallispuiston ja sopimusyrittäjien osalta. Myös erilaisissa tapahtumissa kumppanit saavat käyttää tietyin ehdoin kansallispuiston logoa.

Repoveden opastusviestinnällä pyritään lisäämään palvelujen tunnettuutta, ohjaamaan alueella liikumista sekä lisäämään kävijöiden ymmärrystä luonnosta ja kulttuuriperinnöstä ja niiden suojelusta. Tulevaisuudessa kiinnitetään erityistä huomiota arvostavan retkeilykulttuurin omaksumiseen. Opastusviestinnän välineitä Repovedellä ovat esitteet, julkaisut, tapahtumat ja teemapäivät puistossa, verkkopalvelut, sosiaalinen media, maasto-opasteet ja sertifioitujen Repoveden kansallispuisto-oppaiden palvelut. Opastusviestintää pyritään toteuttamaan myös yhteistyössä yrittäjien kanssa niin, että Repovedestä kerrotut viestit olisivat yhdenmukaisia ja linjassa puiston suojelutarvojen ja sääntöjen kanssa. Tulevaisuudessa korostuu yhteistyöyrittäjien ja Repoveden kansallispuisto-oppaiden rooli opastusviestinnässä.

Metsähallituksen Luontopalvelut kehitti vuonna 2014 kansallispuistoille puistojen ominaisuuksia korostavat profiilit, joita hyödynnetään myös viestinnässä. Repoveden seikkailullinen profiili nousee esille tulevaisuuden viestinnässä.

#### 4.4 Johtopäätökset nykytilasta ja kehittämistarpeet

Repoveden vahvuuksia, heikkouksia, mahdollisuuksia ja uhkia pohdittiin koko luontomatkailusuunnitelman työprosessin ajan. Pohjana käytettiin alueen maakuntien omassa strategiatyössään tekemiä SWOT-analyyskejä sekä paikallisten leader-ryhmien SWOT-työskentelyä. Luontomatkailusuunnitelman työstämisen aikana järjestettiin kolme työpajaa, joista kahdessa tiivistettiin ja hiottiin laajasti kirjattuja ja pohdittuja tuloksia. Työpajoissa kerätyn palautteen perusteella ja vertaamalla maakunnallisiin sekä alueellisiin analyyseihin päädyttiin lopulta seuraaviin Repoveden kehittymisen kannalta oleellisimpiin tiivistyksiin:

<p><b>Repoveden vahvuudet</b></p> <p>Helposti saavutettavissa ja lähellä asutuskeskuksia sijaitseva puisto</p> <p>Monipuolinen, vaihtelevamaastoinen ja hyvin varusteltu puisto</p> <p>Repoveden ja luonnon monipuolinen noste</p> <p>Alueella on kehittämisen meininki päällä ja rahoittajien tuki takana</p>	<p><b>Repoveden heikkoudet</b></p> <p>Julkisen liikenteen puute sekä puistoon tulevien yhdysreittien kunto eli puute heikentävät saavutettavuutta</p> <p>Aidot kasvuyritykset puuttuvat vielä</p> <p>Yhteisen kehittämissuunnan puute</p> <p>Repoveden mahdollisuuksia ei tunneta ja toimitatavat ovat epämääräiset</p>
<p><b>Repoveden mahdollisuudet</b></p> <p>Puisto on osa laajempaa ympärivuotista luontomatkailukokonaisuutta</p> <p>Puistoon voi tulla monella tavalla, maitse ja vesitse</p> <p>Puisto elinkeinoelämän veturina</p> <p>Tuotteistamismahdollisuudet erittäin monipuoliset</p>	<p><b>Repoveden uhat</b></p> <p>Rahan ja rahoituksen väheneminen</p> <p>Riittämättömät palvelut ja palveluverkosto puistossa/puiston ympärillä</p> <p>Puiston kasvavasta käytöstä johtuva luonto- ja virkistysarvojen heikkeneminen</p> <p>Puistossa käyvien ihmisten välinpitämättömyys ja ymmärtämättömyys luontoa kohtaan kasvaa eikä kanssaihmisistä tai luontoa arvosteta</p>

## **Johtopäätöksiä nykytilasta ja kehittämistarpeista päädyttiin seuraaviin:**

### *Vahvuuksia vahvistetaan ja niiden pohjalta ponnistetaan*

Repovedellä on hyvät edellytykset nousta merkittäväksi luontomatkailukohteeksi. Käytännössä pääkaupunkiseudun ja Pietarin asiakkaat ovat lähellä. Junayhteydet Helsingistä, Pietarista ja Kotkasta Kouvolaan ovat erinomaiset ja Mäntyharjullekin hyvät. Tämä ei kuitenkaan riitä, vaan Kouvolasta ja Mäntyharjulta on syytä päästä perille Repovedelle myös julkisella liikenteellä.

Repoveden palveluvarustuksen ja reitistön parantamisen onnistumisesta kertoo Repoveden kansallispuiston valinta vuoden retkikohteeksi vuonna 2012 sekä kävijätutkimuksen kävijäytyvyisyyden parantuneet arvosanat käyntimäärien suuren kasvun rinnalla. Palveluvarustuksen kuntoa, riittävyttä ja toimivuutta on seurattava, ja palveluvarustuksen toimenpidesuunnitelma päivitetään.

Esteettömät ratkaisut perustuvat Repovedellä ensisijaisesti vesitse (yrittäjien veneillä ja laivalla) puistoon saapumiseen. Tähän panostetaan tulevaisuudessakin. Kuutinkanava, Kuutin tulentekopaikka ja Karhulahti ovat päärantautumiskohteet esteettömästi puistoon saavuttaessa.

Luonnon terveys- ja hyvinvointivaikutukset sekä kansalaisten elinvoiman lisääntyminen ovat suuren kiinnostuksen ja tuotekehityksen kohteena. Tähän aaltoon mukaan lähteminen on tärkeää. Repoveden nostetta voidaan käyttää hyväksi koko matkailualueen nostetta kasvatettaessa.

Alueella on kehittämisen meininki päällä: yrittäjät ovat investoineet vanhojen rakennusten perusparannuksiin ja uudisrakentamiseen, uusia palveluita on tuotteistettu, toimintatapoja on uudistettu ja yhteistyörenkaita on syntynyt. Tämän lisäksi uusia avauksia on jo toteutusvaiheessa. On kuitenkin tärkeää muistaa kestävän luontomatkailun periaatteet ja niiden käytännön toteutus arkisen touhun keskellä.

### *Mahdollisuudet otetaan käyttöön*

Vuosina 2013–2014 toteutetut kävijä- ja yritystutkimukset (Nylander 2017, Nylander & Paasonen 2017) sekä sidosryhmähaastattelut osoittivat, ettei Repoveden kaikkia mahdollisuuksia ole tunnistettu ja tuotteistettu eikä saatu lanseerattua suurelle yleisölle. Käsitystä vahvistaa kansallispuiston kävijöiden jättämät suhteellisen pienet paikallistaloudelliset vaikutukset.

Nykyisellä palvelu- ja varustetasolla puistoon mahtuu lisää kävijöitä erityisesti syyskuulta toukuu-kuulle. Yöpymiskapasiteettia puiston sisällä ei kuitenkaan olla merkittävästi lisäämässä. Latu- ja lumikenkäilyreitistöjen niin kuin muidenkin reittien/reitistöjen kehittämisessä ja kunnostamisessa joudutaan miettimään puiston voimavaroja alati tiukkenevassa taloudellisessa tilanteessa. Ehkäpä Repovedellä voitaisiin ottaa mallia Punkaharjusta, jossa vastuu näistä reiteistä on yrittäjien poolilla?

Jotta puisto olisi osa laajempaa ympärivuotista luontomatkailukokonaisuutta, yhdistetään puistoa ympäröivän laajemman matkailualueen kulttuuriperintö, paikallinen ruoka ja luonnonantimet luonto- ja hyvinvointimatkailuun. Toteutettaessa ohjattuja retkiä puiston ulkopuolella kannattaa hyödyntää Repoveden seikkailullista profiilia ja tunnettavuutta.

Jotta Repovedestä muotoutuu seikkailullinen ja aktiivinen, pitää sen myös näkyä viestinnässä, erityisesti valokuvissa ja videonpätkissä. Viestinnässä on kiinnitettävä huomiota Repovesi-mielikuvan laajentamiseen. Viestintä puiston talvikäytön mahdollisuuksista on oleellista ympärivuotisuutta ajateltaessa. Jokaisella yrityksellä ja organisaatiolla on omanlaiset kyvyt viestintään – jokainen tuo omankokoisen viestintäpalasen Repovesi-mielikuvaa tukevaan viestintävirtaan. Yhtenäiset viestit vahvistavat toisiaan.

Puistoon voi tulla monella tavalla vesitse ja maitse. Vesistöportin perustaminen Hillosensalmelle lisäisi alueen houkuttelevuutta ja vähentäisi Lapinsalmen sisääntulon paineita. Hillosensalmelta voisi esimerkiksi lähteä aikataulutettu vesireittiliikenne puiston laitureille, kuten Karhulahteen, Kuutinlahdelle ja Lapinsalmelle. Hillosensalmi on myös luonteva vene- ja kanoottivuokrauspiste sekä omien veneiden vesillelaskupaikka. Julkisella liikenteellä olisi myös helpompi päästä Hillosensalmelle kuin Lapinsalmelle.

Repoveden nähtävyydet keskittyvät suppealle alueelle, joka on sekä etu että ongelma. Ketunlenkki kerää 35 000 käyntikertaa vuosittain. Haasteena on kehittää niin mielenkiintoisia mahdollisuuksia ja palveluita, että kävijät haluavat muuallekin kuin Repoveden kansallispuistoon ja puiston suosituimpiin kohteisiin.

### *Heikkoudet poistetaan*

Saavutettavuuden parantamiseksi kaikki Repoveden ja matkailualueen kehittymisen kanssa tekemisissä olevat huolehtivat osaltaan, että julkinen liikenne saadaan toimimaan säännöllisesti alueelle. Kansainvälisessä matkailumarkkinoinnissa on tiedettävä vähintään vuosi etukäteen, pääseekö alueelle ja miten pääsee.

Kouvolan suunnalta Repovedelle tulevien retkeilyreittien rakentamisessa kannattaa ottaa oppia Mäntyharjun ulkoilureitistön rakentamisesta. Reittien linjauksia olisi tarkistettava myös niin, että saadaan eri reittien yhteyskohtia, jolloin matkailun yritystoiminta voisi keskittyä näihin yhteyskohtiin. Eri reittien yhteyskohtiin keräytyy helpommin sen verran retkeilijöitä, että palveluntarjoajien olisi mahdollista saada toimintansa kannattavaksi.

Repoveden matkailullista kehittymistä varjostaa alueen toimijoiden välinen luottamuspula ja toisia kampittava toiminta. Kaikkien ei kuitenkaan tarvitse tehdä yhteistyötä kaikkien kanssa eikä kaikkea tarvitse tasapäistää samanlaiseksi. Haasteeksi jää, kuinka rakennetaan mahdollistava toimintakulttuuri olemassa olevista lähtökohdista.

Sidosryhmähaastatteluissa nousi esille tarve saada enemmän ajankohtaista tietoa puiston tulevista ja meneillään olevista töistä, reittien kunnosta, kaivoveden laadusta ja mahdollisista rajoituksista, koska tämä on tärkeää asiakkaiden ja yritysten toiminnan toteutuksen näkökulmasta. Myös opastusaineiston laatu ja saatavuus on yrittäjien mielestä keskinkertaista. Viestintä siitä, miksi puistossa tehdään asioita tietyllä tavalla, on jäänyt vajaaksi. Repovedelle saapumiseen, siellä liikkumiseen ja käyttäytymiseen tarvitaan lisää ohjeistusta. Toimintatapoja tiedon ja viestin välittämiseen pitää kehittää jo siksikin, ettei Repovedellä ole opastuskeskusta.

Repovedeltä ovat puuttuneet aidot kasvuyritykset, mutta tilanne on nopeaa vauhtia muuttumassa. Kansallispuiston lähialueelle ovat aivan viime aikoina yksittäiset yritykset/yrittäjät investoineet merkittävästi matkailurakenteisiin, matkailun käyntikohteisiin sekä matkailun sisällöntuotantoon. Myös Repovedellä toimivat yrittäjät ovat löytäneet uuden tekemisen meiningin. Kasvuyrityksen määritelmänä käytetään tässä OECD:n ja EU:n määritelmää, jonka mukaan kasvuyrityksen lähtötyöllisyys on vähintään 10 henkeä ja seuraavana kolmena vuonna työllisyyden keskimääräinen vuosikasvu ylittää 20 prosenttia.

## *Uhkiin varaudutaan*

Käyntimäärät asettavat jo nykyisellä tasolla suuria vaatimuksia – erityisesti kesäaikana – puiston huollolle ja huoltotöitä tekevälle henkilökunnalle. Käymälä- ja puuhuollon onnistuminen tulee vaatimaan innovatiivista asennetta uusien ratkaisujen löytymiseksi. Kynsin hampain ei kuitenkaan kaikesta kannata pitää kiinni. Polttopuista voitaisiin esimerkiksi tehdä nykyistä paljon arvostetumpi luksustuote, joka ei ole itsestäänselvyys.

Rahoituksen väheneminen voi vaikeuttaa puiston ylläpitoa ja huoltoa, rakenteiden ja reittien kunnostusta, lisärakentamista ja valvontaa. Tämä koskee myös puistoon johtavaa tiestöä sekä yhdysreittejä. Nykyisenkään infran (reittien ja rakenteiden) ylläpito ja laadukas huolto, puhumattakaan korvausinvestoinneista ja uuden rakentamisesta, ei ole itsestäänselvyys nyky-Suomessa, jossa kaikesta karsitaan. Tämä infra muodostaa kuitenkin sen perustan, jolle koko luontomatkailusuunnitelma ja alueen luontomatkailun kehittäminen nojaavat. Kaikkien alueen toimijoiden yhteinen intressi on pitää meteliä vaikuttajille, erityisesti alueen kansanedustajille siitä, että luontomatkailukohteiden resurssointi on turvattava jatkossa.

Jotta kävijämäärät eivät jäisi hukatuksi mahdollisuudeksi, otetaan nykyiset ja mahdolliset kävijät entistä tiiviimmin ja nykyteknologiaa hyväksi käyttäen mukaan palveluiden kehittämiseen.

Lapinsalmen suosio sisääntulona ja käyntikohteenä on kasvanut entisestään, ja suhteellisen pienialaiselle virkistysvyöhykkeelle kohdistuvat suuret paineet. Kuinka pidetään huoli siitä, että kasvu on hallittua tai ettei puisto ruuhkaudu, kaupungistu tai kulu liikaa? Käyntimäärien kasvun lisäksi orastavia haasteita on mm. geokätköilijöiden Repovedelle viemissä kätköissä, joiden etsiminen on alkanut kuluttaa arkaa kalliokasvillisuutta ja maastoon on jo syntynyt omia polkuja.

Puistossa käyvien ihmisten välinpitämättömyys ja ymmärtämättömyys luontoa kohtaan kasvaa: kanssaihmissä tai luontoa ei arvosteta, luontoa roskataan surutta ja puistoon tullaan bilettämään. Se, että Repoveden kansallispuisto on ensikertalaisten ja vähän retkeilykokemusta omaavien kohde, tuo lisähaasteita: kestävä retkeilykulttuuri ja sen mukaiset toiminta- ja käytöstavat tai kartanlukutaito eivät välttämättä ole hallussa. Luontoa ja kanssakulkijoita arvostavan retkeilykulttuurin lanseeraaminen Repovedelle on siksi tärkeää.

# 5 Luontomatkailun tulevaisuus Repovedellä

## 5.1 Visio ja tavoitetila

### Visio

#### Repovesi on vuonna 2025 eteläisen Suomen monipuolisin retkeilykohde

- Repovesi on suosittu ja helposti saavutettava luontovirkistys- ja -matkailun sydän Kaakois-Suomessa. Repovesi vetää ja välittää edelleen kävijöitä laajalle Kymenlaaksoon ja Etelä-Savoon sekä kytkeytyy hyvin ympäröiviin reitteihin ja palveluihin.
- Repoveden reitit, rakenteet ja kestävän matkailun periaatteiden mukaisesti tuoteistetut palvelut mahdollistavat turvallisen, oman näköisen Repovesi-seikkailun jokaiselle kävijälle. Mahdollisuuksista osataan viestiä asiakkaalle kattavasti.
- Repoveden ja matkailualueen reitit sekä tuoteistetut palvelut ovat helposti saatavilla ja löydettävissä, myös uusinta teknologiaa hyödyntäen.
- Repovesi on aktiivisen, etenkin pääkaupunkiseudulta tulevan, matkailijan sekä paikallisten asukkaiden viihtyisän seikkailullinen päiväretki- sekä yhden–kolmen yön retkeily- ja luontokohde.
- Repovettä ympäröivän laajemman alueen palvelut innostavat kävijöitä viipymään matkailualueella pidempään, ja palvelut ja tarjonta suunnitellaan ja toteutetaan yhdessä alueen keskeisten toimijoiden kanssa.
- Repovedellä pyörivät ympäri vuoden ammattitaitoisten yhteistyöyrittäjien tuottamat laadukkaat, Repoveden vahvuuksiin tukeutuvat ohjelmapalvelut eri kohderyhmille, esimerkiksi ympäristökasvatukselliset seikkailuohjelmat nuorille.
- Myös ulkomaiset kävijät, modernit humanistit (venäläiset, saksalaiset, ranskalaiset, kiinalaiset ja japanilaiset) ovat monipuolisen luonnon ja kulttuurin yhdistävän ohjelmapalvelutarjonnan ja älykkään yhteismarkkinoinnin ansiosta löytäneet puiston sekä yrittäjien palvelut.
- Repoveden kävijät oppivat luonnosta sekä arvostavat suomalaista kestävää retkeilykulttuuria.
- Käyntimäärien kasvusta huolimatta suojelualueiden luontoarvot ovat parantuneet ja kasvanut kysyntä on saatu ohjattua kestäväitetyille ja hyvin opastetuille poluille sekä reiteille ja ympäröivälle matkailualueelle. Osa luontoaktiviteeteista toteutetaan kokonaan puiston ulkopuolella.
- Repoveden vahvuudet ja mahdollisuudet hyödyntävä luontomatkailu on vähintään kolmin-kertaistanut aluetaloudelliset vaikutukset vuoteen 2025 mennessä.

Repovesi 2025 numeroina:

	2007	2013	2025
Käyntimäärät kasvavat	69 000	93 200	150 000
Repovesi säilyy merkittävänä lähivirkistyskohteena (% kävijöistä: Kouvola, Mäntyharju)	26 %	30 %	22 %
Repovesi on ennen kaikkea kotimaan jokamiesretkeilijöiden, luontoilevien perheiden retkikohde (% kotimaisia kävijöitä)	96 %	93 %	85 %
Repovedellä käy paljon aloittelevia retkeilijöitä ja ensikertalaisia; ensimmäistä kertaa Repovedellä käyvien osuus	43 %	35 %	35 %
Repovesi on päiväretki ja yhden–muutaman yön retkikohde			
Päiväkävijöiden osuus kasvaa	68 %	61 %	75 %
Päiväkävijöiden viipymä pitenee	4,7 h	4,2 h	5 h
Yöretkien kesto säilyy ennallaan	2,2 vrk	2,0 vrk	2,0 vrk
Laajemman alueen palvelut innostavat kävijöitä viipymään matkailualueella pidempään			
Lähialueella yöpyvien määrät kasvavat	51 %	73 %	75 %
Viipymä lähialueella pitenee	2,6 vrk	4,1 vrk	5 vrk
Paikallistaloudelliset kokonaisvaikutukset kasvavat		2,5 milj. €	7,5 milj. €
Rahankäyttö käyntiä kohden kasvaa (€/hlö/käynti)		27 €	40–50 €

Tämä Repoveden visio ja tavoitetilan avaaminen numeroiksi pohjautuu ”Repovesi maltillisen kasvun käyrällä” -tulevaisuudennäkymään, jossa Repoveden kävijämäärät kasvavat samaan tahtiin Suomen muiden kansallispuistojen kanssa.

Puiston välittömään läheisyyteen, UPM Kymmene Oyj:n omistamalle maalle on suunniteltu Repovesi-kylää, joka toteutuessaan tarkoittaisi kymmenien tuhansien käyntimäärien kasvua puistossa vuosittain. Mikäli Repovesi-kylä rakennetaan ja muutkin alueen kasvu- ja kehitysodotukset toteutuvat maksimaalisesti, tarkoittaisi tämä ”Repovesi suuren kasvun käyrällä” -tulevaisuudennäkymää.

Parhaimmillaan Repovesi-kylä voisi toteutuessaan mahdollistaa puiston pitkäjänteisen kehittämisen jatkumisen. Toki kävijämäärien kasvu entisestään lisää haasteita ja luo paineita puiston tiestön, rakenteiden ja palveluiden lisärakentamiseen, kunnossapitoon ja huoltoon sekä opastuksen ja viestinnän järjestämiseen, mihin on hyvä varautua jo kylän suunnitteluvaiheessa.

## 5.2 Kehittämistoimenpiteet

Läpileikkaavana koko Repoveden kehittämistyössä ovat kestävän luontomatkailun kriteerien toteutuminen kaikessa työssä ja Repoveden liittyminen ympäröivään matkailualueeseen siten, että Repovesi magneettina lisää ympäröivän matkailualueen kysyntää. Näillä toimenpiteillä pyritään siihen, että Repovesi on vuonna 2025 eteläisen Suomen monipuolisista kestävästä luontomatkailun ympärivuotinen kohde.

Jotta Repoveden vetovoimaisuus kasvaa entisestään, keskitytään kehittämistyössä seuraaviin toimenpidekokonaisuuksiin:

### **Turvataan luonnon monimuotoisuus ja kulttuuriarvot**

- Repoveden luonto- ja kulttuuriarvot on tunnustettu ja tunnustettu
- Keskeisten luonto- ja kulttuuriarvojen turvaaminen (seuranta, raportointi ja toimenpiteet) ja virkistyskäytön ohjaus niin, etteivät arvot vaarannu käyntimäärien kasvaessa
- Avataan tunnustetut luonto- ja kulttuuriarvot ymmärrettävissä olevaan selkeään sekä mielenkiinnon herättävään muotoon yhteistyöyrittäjille, oppaille, kävijöille ja muille sidosryhmille
- Luonnonhoitotöillä ja ennallistamisella edistetään Repoveden luonnon ja kulttuuriperinnön monimuotoisuutta
- Vapaaehtoistyön ja kävijöiden osallistumismahdollisuuksien lisääminen monimuotoisuuden turvaamiseksi

### **Ylläpidetään monipuoliset ja turvalliset reitit sekä rakenteet**

- Puisto tarjoaa ympärivuotiseen luonnossa virkistäytymiseen erityyppisiä ja eritasoisia hyvin merkittyjä sekä kestäväitetyjä että seikkailullisia reittejä, rakenteita ja muita mahdollisuuksia.
- Reittien ja rakenteiden laatu turvataan. Rakenteissa ja ylläpidossa etsitään mahdollisimman kustannustehokkaita ratkaisuja. Palveluvarustusta täydennetään harkiten.
- Puiston kaikki kolme sisääntuloa sekä puiston saavuttaminen vesitse ovat vetovoimaisia ja kokonaisuuden kannalta toimivia. (Lapinsalmen sisääntulon paineiden purkaminen)
- Ympäröivän matkailualueen reitit kytkeytyvät jouhevasti puiston reitteihin
- Puisto on kaikkien helposti saavutettavissa.

### **Vahvistetaan hyvää luontosuhdetta ja arvostavaa retkeilykulttuuria sekä näitä tukevaa viestintää**

- Repoveden alueelta lähtee ulospäin yhdensuuntainen, puiston arvojen mukainen viestintä, joka innostaa retkeilemään ja luontoilemaan ja nostaa alueen tunnettuutta
- Vientinnässä avataan myönteisessä hengessä alueen arvojen ja alueen tarjoamien mahdollisuuksien lisäksi myös pelisääntöjä ja innostetaan arvostavaan retkeilykulttuuriin
- Tieto alueesta on mahdollisen kävijän helposti saavutettavissa monikanavaisesti
- Opastusviestinnän keinoin avataan kävijöille alueen luonto- ja kulttuuriarvot ja kerrotaan puiston palveluista, harrastusmahdollisuuksista ja pelisäännöistä
- Puiston arvojen mukainen toiminta näkyy kävijöille eri kanavissa sekä Metsähallituksen että sidosryhmien toiminnassa.
- Kaikki Repoveden kanssa tekemisissä olevat panostavat myös avoimeen sidosryhmäviestintään



### **Monipuolistetaan puiston palveluita, parannetaan niiden laatua ja tehostetaan niiden markkinointia**

- Palvelut ovat aidosti asiakaskeskeisiä ja asiakas on mukana tuotekehitysvaiheesta lähtien.
- Puiston profiilin sekä luonto- ja kulttuuriarvojen sisällyttäminen vahvemmin palveluiden sisältöihin
- Palveluiden tuottamisessa hyödynnetään myös teknologian tuomia mahdollisuuksia sekä avointa dataa
- Talvipuisto on elävän toiminnallinen, vaikka lunta tai jäätä ei olisikaan
- Palvelut on tuotteistettu siten, että ne ovat helposti räätälöitävissä, myytävissä ja ostettavissa
- Laatu ja laadunhallinta ovat ykkösasia palveluiden tuottamisessa, hyödynnetään esim. laatu-palkintoajattelua (Laatu IQ00, EFQM yms.)

### **Raikastetaan Repovesihenkeä – rakennetaan mahdollistava toimintakulttuuri**

- Alueen toimijoilla on yhteinen tahtotila Repoveden kehittymiseksi monipuolisimmaksi eteläisen Suomen menestyväksi retkikohteeksi
- Rohkea erikoistuminen omiin vahvuuksiin pohjautuen
- Lisää yhteistyöhaluisia ja -kykyisiä toimijoita alueelle
- Mahdollistavan toimintakulttuurin kynnys on matala

Edellä esitettyjä toimenpidekokonaisuuksia avataan tarkemmin seuraavassa tavoitteet ja toimenpiteet -taulukossa. Suurin osa esitetyistä toimenpiteistä on tarkoitus tehdä vuosina 2015–2020. Suositeltavaa on, että vuonna 2020 selvitetään, missä ollaan, ja täsmennetään tarvittavat askeleet vuosille 2020–2025.

<b>TURVATAAN LUONNON MONIMUOTOISUUS JA KULTTUURIARVOT</b>			
<b>Tavoite</b>	<b>Tavoitteena, että seuraavat toimenpiteet tehdään vuoteen 2020 mennessä</b>	<b>Vastuu</b>	<b>Arvioidut kustannukset / Rahoitus</b>
<b>Repoveden luonto- ja kulttuuriarvot on tunnistettu ja tunnustettu.</b>	Parannetaan Repoveden luonto- ja lajitietoja täydentämällä luontotyyppi-inventointeja mm. polttoalueilta.	Metsähallitus ja hoitokunta edistävät ylimääräisen rahoituksen saamista.	Osin osana normaalia työtä 10 htp/vuosi, osin hakemalla lisärahoitusta 5 000 €/vuosi
	Kaakkurin ekologian selvittäminen liikkumisen osalta seurantatutkan avulla. Kaakkurin liikkeiden tuntemisen myötä saadaan selville lajin käyttäytymistä ja pesimäbiologiaa suojelutoimenpiteiden tueksi. Sivutuotteena saadaan lajista reaaliaikaista tietoa viestintäkanaviin.	Metsähallitus etsii tutkimuksen toteuttamiseen sopivan kumppanin. Hoitokunta edistää rahoituksen saamisessa.	2 500–3 500 €
	Jatketaan, syvennetään ja edistetään arkeologis-etnografisia inventointeja sekä tutkimuksia ja niistä raportointia sekä kansallispuistossa että ympäröivällä matkailualueella. <ul style="list-style-type: none"> <li>Vuonna 2006 kerätyn perinneaineiston ja tutkijoiden hallussa olevan aineiston jatkotutkimukset.</li> <li>Alueen metsätyöperinteen, metsätalouden ja metsäteollisuuden historia-aineiston keräämisen jatkaminen. Kerätyn aineiston hyödyntäminen myös kulttuurimatkailussa.</li> </ul>	HY/eri laitokset, hoitokunta edistää, UPM, Metsähallitus, KYAMK, MAMK	10 000 €
<b>Keskeisten luonto- ja kulttuuriarvojen turvaaminen (seuranta, raportointi ja toimenpiteet) ja virkistyskäytön ohjaus niin, etteivät arvot vaarannu käyntimäärien kasvaessa.</b>	Päivitetään Repoveden kansallispuiston ja Aarnikotkan metsän luonnonsuojelualueen hoito- ja käyttösuunnitelma.	Metsähallitus, ELY-keskus	0,5–1 htv
	Seurataan luontomatkailusuunnitelmassa asetetun mittariston arvoja suunnitelman mukaisesti <ul style="list-style-type: none"> <li>Kalliokasvillisuuden kulumisen seuranta koaloilta.</li> </ul>	Metsähallitus	8 htp/vuosi osana normaalia työtä
<b>Avataan tunnistetut luonto- ja kulttuuriarvot ymmärrettävissä olevaan selkeään sekä mielenkiinnon herättävään muotoon yhteistyöryhmille, oppaille, kävijöille ja muille sidosryhmille.</b>	Elävöitetään ja lisätään tietoa kulttuuri- ja luontoarvoista mm. Repoveden virtuaalioppaan ja luontoon.fi-sivuille. Virtuaaliopasta pyritään päivittämään vuosittain.	Metsähallitus	Kuvat ostopalveluna + 1 htp/uusi kohde
	Repoveden luonto- ja kulttuuriarvojen avaaminen sidosryhmien käyttöön. <ul style="list-style-type: none"> <li>Ylläpidetään ja täydennetään Repoveden kansallispuisto-oppaille ja sopimusyrittäjille materiaalipankkia</li> <li>Kaikki sidosryhmät tuottavat tietoa materiaalipankkiin</li> <li>Kävijäviestinnässä tuodaan esille alueen arvoja</li> </ul>	Kaikki	Materiaalipankin ylläpito 2–4 htp/vuosi
	Vuosittain järjestetään yleisölle avoin teemaretki ja vapaaehtoisten teemapäivä, joilla avataan Repoveden arvoja. Kootaan vetäjien ryhmä Repoveden luontoa ja kulttuuria tuntevista asiantuntijoista (hoitokunta, Luontopalvelut, ELY-keskus, sertifioidut oppaat).	Vastuu Metsähallituksella, muut osallistuvat asiantuntijuudellaan	5 htp/vuosi
<b>Luonnonhoitotöillä ja ennallistamisella edistetään Repoveden luonnon ja kulttuuriperinnön monimuotoisuutta.</b>	Repoveden pienvesien luontoarvojen turvaamiseksi tehdään pienvesien (järvien, lampien, purojen ja lähteiden) inventointi, ennallistamisen toimenpidesuunnitelmat ja toteutukset. Voidaan tehdä osittain opinnäytteinä.	Metsähallitus	0,5 htv

	Ylihteiden, tasaikäisten viljelymänniköiden ikärakenteen ja puulajisuhteiden monipuolistaminen <ul style="list-style-type: none"> <li>Jatketaan ennallistamispoltoja 3–5 vuoden välein osana valtakunnallista palojatkumoverkostoa.</li> <li>Polttopuiden teko ylihteiltä mäntykuvioilta.</li> </ul>	Metsähallitus	Ennallistamispolto 10 htp. Polttopuiden teko 1 htkk.
	Tehdään haapaa, lehmusta ja muita lehtipuita suosivia erirakenteisia vapautushakkuita nuorissa, tasaikäisissä mäntymetsissä.	Metsähallitus	0,5 htkk / vuosi
	Saarijärven ja Sikoniemen kämppien pihapiirin ja lähiympäristön hoito savottakulttuuriperinnön esiinnostamiseksi Aarnikotkan metsän hoitokunnan hyväksymän suunnitelman mukaisesti.	Vuokralainen	1 htkk
	Tervahautoja, uittorakenteita ja muita kulttuuriperintökohteita kunnostetaan ja vaalitaan mahdollisuuksien mukaan samalla, kun tehdään muitakin luonnonhoito- ja kunnostustöitä.	Metsähallitus	Osana muita luonnonhoito- ja kunnostustöitä 0,5 htkk/vuosi
<b>Vapaaehtoistyön ja kävijöiden osallistumismahdollisuuksien lisääminen monimuotoisuuden turvaamiseksi.</b>	Kootaan kertaluontoisista työvoimaintensiivisistä tehtävistä talkoopankki 5–15 henkilön ryhmille ja pidetään talkoita. Esim. polttopuiden teko, lehmusten vapautus, pihtakuusten poisto, purojen kunnostus, maisemointityöt ja villien tulipaikkojen purkamiset.	Metsähallitus	Talkoopankin kokoaminen 3 htp, talkoiden järjestäminen 2–5 htp / vuosi
	Pyritään löytämään auttavia käsiä erilaisista vapaaehtois- ja kolmannen sektorin järjestöistä ja luodaan yksinkertainen toimintamalli töiden hoitamiseksi.	Metsähallitus, 3. sektori	5 htp
	Selvitetään mahdollisuudet ja kiinnostus Repoveden ystävähdistyksen toiminnan käynnistämiseen ja autetaan perustamisessa. Hyödynnetään olemassa olevia toimintamalleja.	Metsähallitus	0,5 htkk

#### YLLÄPIDETÄÄN MONIPUOLISET JA TURVALLISET REITIT SEKÄ RAKENTEET

Tavoite	Toimenpiteet/tehtävät 2015–2020	Vastuu	Kustannus/Rahoitus
<b>Puisto tarjoaa ympärivuotiseen luonnossa virkistäytymiseen erityyppisiä ja eritasoisia hyvin merkittäviä, sekä kestäväitettöjä että seikkailullisia reittejä, rakenteita ja muita mahdollisuuksia.</b>	Reitistöjä kestäväitettään seurannan mukaan. Käyttöpaineen mukaan kestäväitettään ensin kovimmalle kulutukselle joutuvat reitit. 1) Ketunlenkki, 2) Lapinsalmi–Kuuatinkanava-osuudet ja 3) seurannan mukaan uudet osuudet.	Metsähallitus	Kustannukset auki
	Lapinsalmen riippusillan kuntotarkistus ja varautuminen sillan uusimiseen.	Metsähallitus	Kuntotarkistus 5 000 € Riippusillan uusiminen 150 000 €
	Tulipesien kunnon seuranta ja uusimiset. Varaudutaan 2–3 tulipesän uusimiseen vuosittain.	Metsähallitus	1 600–2 500 € / vuosi
	Tulentekopaikkojen puurakenteiden kunnon seuranta ja uusimiseen varautuminen.	Metsähallitus	Työtä 1 htkk / vuosi ja 1 000 € / vuosi
	Reittien opasteita selkiytetään puiston sisällä (erityishuomio polkujen risteyskohtiin) ja merkataan pimeään seikkailuun ”heijastin”reitti.	Metsähallitus	Työtä 3 htkk ja 3 000 €

	Talviretkeilyyn linjataan ja toteutetaan hiihto- ja lumikenkäilyreitit maastoon. Latujen teosta ja aukipidosta vastaa edelleen Kouvolan kaupunki, joka ostaa käytännön työn esim. Valkealan ladulta. Selvitetään toimintatapa lumikenkäilyreittien suhteen.	Metsähallitus, Kouvolan kaupunki, Valkealan latu	Hiihto- ja lumikenkäilyreittien linjaus ja aukipito 4 htp/vuosi. Latujen teko 5 000 € / vuosi
	Pyöräilyreitien kuvaukset ja turvallisen pyöräilyn ohjeistukset viedään puiston opastuskarttoihin, esitteisiin, luontoon.fi-sivuille sekä yhteistyökumppaneiden sivuille.	Metsähallitus	0,5 htkk
	Puiston asiakasturvallisuussuunnitelma pidetään ajan tasalla. Järjestetään kolmen vuoden välein turvallisuusteemapäivät, johon osallistuvat myös yhteistyöyrittäjät ja kansallispuisto-oppaat.	Metsähallitus	5 htp / vuosi
	Retkeilijöiden turvallisuuden lisäämiseksi varausleiripaikalla, varauskodilla, tulentekopaikoilla ja sisäänuloporteilla ovat näkösällä paikkojen nimet, jotka ovat linjassa Metsähallituksen palveluvarustuksen paikkatietojärjestelmän kanssa. Retkeilijät ohjeistetaan onnettomuuk-sien sattuessa ottamaan yhteyttä hätäkeskukseen (112) ja kerto-maan lähimmän paikan nimi. Huolehditaan ajankohtainen tieto pelas-tuslaitokselle.	Metsähallitus	0,5 htkk
	Palvelutason nostamiseksi tarkistetaan tulentekopaikkojen ympärillä olevat telttailumahdollisuudet, tehdään vaadittavat tasoitukset ja mer-kataan telttailualueet maastoon ja viedään kuvaukset luontoon.fi-sivuille.	Metsähallitus	1, 5 htkk
	Varmistetaan Repoveden varauskotien vuokraukseen kehitetyn, asi-akkaan näkökulmasta helpon ja yksinkertaisen varmasti toimivan systeemin jatkuminen.	Metsähallitus	
<b>Reittien ja rakenteiden laatu turvataan, rakenteissa ja ylläpidossa etsitään mahdollisimman kustannustehokkaita ratkaisuja. Palveluvarustusta täyden- netään harkiten.</b>	Reittien ja rakenteiden kunnostukseen sekä korvausinvestointeihin pyritään varaamaan ja hankkimaan riittävästi resursseja. Viestintä puiston merkityksestä, ylläpidon rahoituksesta sekä kehittämisen edellyttämistä investoinneista vaatii aktiivista työtä.	Metsähallitus, kaikki	0,5 htkk / vuosi
	Käymälähuoltoa tehostetaan, erityisesti viikkaiden paikkojen kuormi-tusta sekä huoltoväliä seurataan ja uusia ratkaisumalleja etsitään. Käyntimäärien kasvaessa on kuitenkin mietittävä uusia rakenteellisia ratkaisuja.	Metsähallitus	Kustannukset auki
	Polttopuuhuollon kustannustehokkuutta pyritään parantamaan siirty-mällä pidempään rankaan ja retkeilijöiden omatoimisuuteen sahaa-misessa. Kokeillaan millä edellytyksillä pitkä ranka toimii polttopuuna hiljaisemmilla taukopaikoilla ja saadun kokemuksen pohjalta pääte-tään mallin laajentamisesta.	Metsähallitus	Pitkän rangan kokeilu 0,5 htkk, polttopuuhuolto 6 htkk/ vuosi
	Puiston henkilökunnalle tehdään yksinkertaiset tarkastuslistat ajan-kohtaisista töistä.	Metsähallitus	10 htp
	Kaivojen kunto ja veden laatu tarkistetaan säädettyjen vaatimusten mukaisesti. Veden laadusta viestitään kävijöille.	Metsähallitus	2015 tehdään opinnäyte-työnä.

	Nykyisen palveluvarustuksen riittävyttä ja toimivuutta. seurataan käyntimäärien kasvun sekä asiakas- ja yrittäjäpalautteen pohjalta. Vuoden 2017 lopussa päivitetään palveluvarustussuunnitelma.	Metsähallitus	Seuranta 0,5 htkk/vuosi. Palveluvarustussuunnitelman päivittäminen 1 htkk
	Tehdään kävijätutkimukset asiakaspalautteen keräämiseksi noin viiden vuoden välein.	Metsähallitus	6 htkk, hankerahoitus
<b>Puiston kaikki kolme sisääntuloa sekä puiston saavuttaminen vesitse ovat vetovoimaisia ja kokonaisuuden kannalta toimivia. (Lapinsalmen sisääntulon paineiden purkaminen)</b>	<p>Puiston sisääntuloporttien kehittäminen</p> <ul style="list-style-type: none"> <li>• Kunnostetaan sisääntulot siten, että kävijä tietää olevansa Repoveden kansallispuistossa.</li> <li>• Sisääntulojen pääopasteissa tuodaan esille myös puiston eri osien erilaisia mahdollisuuksia, lisätään kartat Repovettä ympäröivän matkailualueen reiteistä ja kerrotaan Repoveden kansallispuisto-oppaista.</li> <li>• Jokaiselle sisääntulolle valmistetaan puiset Kettupatsaat.</li> <li>• Tervajärven sisääntulon kehittäminen talven pääportiksi.</li> </ul>	Metsähallitus	3 htkk, 3 000 €/kohde
	<p>Edistetään vesiretkeilyä ja puistoon saapumista vesitse</p> <ul style="list-style-type: none"> <li>• Kootaan hanke Hillosensalmen vesistöportin kehittämiseksi: laiturit, parkkipaikat, palvelut, opastetaulut. Sisältää myös vesiretkeilyn kehittämisen</li> <li>• Puiston laituiden käyttö-, kunto- ja sopivuustarkastelu, jonka pohjalta toimenpidesuosituksia aikatauluineen</li> </ul>	Kouvola kaupunki, Kinno, yrittäjät, Metsähallitus	Hankkeistetaan sidosryhmien kanssa, jolloin kustannus tarkentuu.
	Uuden reitin suunnittelu välille Lapinsalmi–Sikoniemi–Tervajärvi. Rakentamiseen varaudutaan vuoden 2020 jälkeen.	Metsähallitus, hoitokunta	Suunnittelu 1,5 htkk
<b>Ympäröivän matkailualueen reitit kytkeytyvät jouhevasti puiston reitteihin.</b>	Mäntyharju–Repovesi-retkeilyreitistön jatkokehityksen turvaaminen ja saatujen kokemusten hyödyntäminen Kouvolan suunnasta tulevien reittien kehittämisessä. Reitistön aktiivinen esiin nosto viestinnässä, pyöräilyreiteistä kartat ja opastetaulut sisääntulojen opasteluihin.	Mäntyharjun kunta, Mäsek, Kouvola kaupunki, Kinno, KYVI, Metsähallitus, ulkoilu- ja liikuntajärjestöt, yrittäjät	Kustannukset auki
	Ympäröivän matkailualueen reittien tuotteistaminen ja paketointi. Huolehditaan, että reittien varrelle tulee useamman reitin risteyskohdia, jolloin matkailun yritystoiminnan olisi mahdollista olla kannattavaa. Aloitetaan kokoamalla luontoa ja kulttuuria yhdistävä pyöräilyreitti myös kansainvälisten markkinoiden vaatimukset huomioiden: Mäntyharju–Paistjärvi–Heisanharju–Verla–Salmela/Vuohijärvi–Repovesi–Mäntyharju	Kinno, Mäsek, Kyvi, OutdoorsFinland, yrittäjät, Metsähallitus	Pyöräilyreitien tuotteistamiseen hankeraha 150 000 €
<b>Puisto on kaikkien helposti saavutettavissa.</b>	Kansallispuiston kaikille sisääntuloille johtavan yksityistiestön ylläpitoon pyritään saamaan Kouvolan kaupungin yksityistieavustus.	Kaikki	Osana omaa työtä
	Jatketaan ponnisteluita saada Lapinsalmelle johtava yksityistie julkiseksi tieksi ja päällystettyä yhdessä Lapinsalmen parkkipaikan kanssa.	Tihvetniemen yksityistiekunta, Kouvola kaupunki, hoitokunta edistää asiaa	300 000 €
	Jatketaan vaikuttamista päättäjiin, jotta saadaan vakiovuoro välille Kouvola–Verla–Repovesi–Mäntyharju.	Kaikki	Osana omaa työtä
	Jatketaan vaikuttamista VR:ään, jotta junavuoroja saataisiin pysähtymään kesäkaudella Hillosensalmen asemalla.	Kaikki	Osana omaa työtä

VAHVISTETAAN HYVÄÄ LUONTOSUHDETTA JA ARVOSTAVAA RETKEILYKULTTUURIA SEKÄ NÄITÄ TUKEVAA VIESTINTÄÄ			
Tavoite	Toimenpiteet/tehtävät 2015–2020	Vastuu	Kustannus/Rahoitus
<b>Repoveden alueelta lähtee ulospäin yhdensuuntainen, puiston arvojen mukainen viestintä, joka innostaa retkeilemään ja luontoilemaan ja nostaa alueen tunnettuutta.</b>	Repoveden kansallispuiston profiiliin ja ydinviestin jalkauttaminen puiston omassa ja sidosryhmien viestinnässä jatkuu. Jalkauttamisen keinoja ja viestien sisältöä avataan sekä syvennetään markkinoijille, sidosryhmille ja yhteistyöryhmille mm. yhteistyötapaamisissa.	Metsähallitus	5 htp
	Repoveden kansallispuiston opastusviestintäsuunnitelma päivitetään. Siinä mietitään myös, kuinka toteutetaan ulospäin yhdensuuntaista viestintää, mitä yhteisiä elementtejä kannattaa käyttää missäkin kanavissa, mitä kohderyhmiä tavoitellaan sekä mitä viestitään yhdessä kumppaneiden kanssa.	Metsähallitus	1,5 htkk
	Opastusviestinnän kanavia, joissa Repovettä koskeva tieto pidetään ajan tasalla, ovat: luontoon.fi-sivut, retkikartti.fi-sivut, visitrepovesi.fi-sivut ja sosiaalinen media.	Metsähallitus	1,5 htkk
	Repoveden virtuaaliopas visitrepovesi.fi-sivustolle lisätään hyvää luontosuhdetta ja arvostavaa retkeilykulttuuria vahvistavia elementtejä. Pyritään kääntämään sivut englanniksi ja venäjäksi.	Metsähallitus	Työtä 1,5 htkk ja lisäksi käänöskustannukset
	Selkeytetään, millaista on innostava viestintä. Tätä varten käydään läpi olemassa olevia tutkimuksia ja tarvittaessa tehdään markkinaselvitys.	MAMK, KYAMK, Kinno, Metsähallitus	Opinnäytetyönä 3 htkk
	Matkailumarkkinoijat, infopisteiden hoitajat jne. perehdytetään Repoveteen järjestämällä vuosittain tutustumisretki Repovedelle sekä lähettämällä mahdollisuuksien mukaan sähköpostilla ajankohtaisia puiston kuulumisia.	Metsähallitus	5 htp / vuosi
	<b>Viestinnässä avataan myönteisessä hengessä alueen arvojen ja alueen tarjoamien mahdollisuuksien lisäksi myös pelisääntöjä ja innostetaan arvostavaan retkeilykulttuuriin.</b>	Terävöitetään keskeiset arvot viestinnällisesti mielenkiintoisiksi ja selkiytetään pelisäännöt sekä käytännöt viimeistään uuden hoito- ja käyttösuunnitelman teon yhteydessä.	Metsähallitus
Repoveden yrittäjäoppaaseen lisätään pelisäännöt sekä käytännöt niiden valmistuttua.	Metsähallitus	5 htp	
Arvostavan retkeilykulttuurin ydinviesti avataan eri kohderyhmille. Tätä ydinviestiä välittävät eteenpäin kaikki Repovettä markkinoivat asiakkailleen. Jokainen osaltaan huolehtii, että lehdistö- ja matkanjärjestäjämatkoilla arvostavan retkeilykulttuurin ydinviesti kerrotaan. Mahdollisuuksien mukaan myös bloggaajat sparrataan arvostavan retkeilykulttuurin viestinviäjiksi.	Kaikki	Osana omaa työtä	
Avataan puiston töitä kävijöille etenkin sosiaalisessa mediassa, mikä lisää ymmärrystä siitä, mitä kaikkea luontovalvojat tekevät. Samalla puisto saa kasvat ja lisää retkeilijöiden halua tehdä oma osuutensa puiston viihtyvyyden lisäämiseksi.	Kaikki	Osana omaa työtä	

	Tehostetaan viestintää esimerkiksi antamalla vinkkejä, missä päin puistoa kannattaa liikkua milloinkin (some, luontoon.fi ja sidosryhmien sivut, esitemateriaalit). Vinkeillä pyritään saamaan ihmisiä käymään muuallakin kuin Lapinsalmella.	Kaikki	Osana omaa työtä
	Repoveden ”Kettutervehdyksen” sisältöön muokataan sanalliset kuvaukset kestävän luontomatkailun periaatteista. Tämän jälkeen Kettutervehdys lanseerataan retkeilijöille puskaradion ja sissimarkkinoinnin keinoin.	Metsähallitus, kaikki	Osana omaa työtä
<b>Tieto alueesta on mahdollisen kävijän helposti saavutettavissa monikanavaisesti.</b>	Perustetaan Repoveden kansallispuiston ja koko luontomatkailualueen info-pisteet puistoon johtavien teiden varteen. Yhteistyötahona voisivat olla esim. Taidekeskus Salmela, Orilampi ja muut alueen toimijat. Seurataan Vaalimaan kehittymistä matkailun infopisteeksi ja tarvittaessa huolehditaan, että tieto kestävästä luontomatkailusta on oikeaa.	Kinno, Kouvolan kaupunki, Mäsek, Mäntyharju, Metsähallitus	Suunnittelu ja sisällöntuotanto 1,5 htkk ja kustannukset minimissään noin 1 000 € / kohde
	Jotta yhteistyöyrittäjien nettisivut ja muu viestintä täydentäisivät Repoveden viestintävirtaa, käydään yhteistyöyrittäjille suunnatuissa tilaisuuksissa läpi yhteisiä viestinnän elementtejä ja mahdollisia toisia tukevia toimenpiteitä.	Metsähallitus, yrittäjät	2 htp / vuosi
	Pyritään saamaan TV-näkyvyyttä ja radiokuuluvuutta hyödyntämällä mm. Metsähallituksen kansallispuistokummeja ym. tunnettuja henkilöitä.	Kaikki	0,5 htkk
<b>Opastusviestinnän keinoin avataan kävijöille alueen luonto- ja kulttuuriarvot ja kerrotaan puiston palveluista, harvustusmahdollisuuksista ja pelisäännöistä.</b>	Puiston opastaulut, kohdeopasteet, viitoitukset ja risteyskartat/risteysopasteet kieliversioineen laitetaan kuntoon. Ensimmäiseksi uudistetaan puiston sisääntulojen pääopasteet.	Metsähallitus	3-6 htkk, muut kustannukset tarkentuvat suunnittelun edetessä
	Sertifioitujen Repoveden kansallispuisto-oppaiden palvelut tuodaan esille sekä pääsisääntulojen opastetuluissa että luontoon.fi-sivuilla ja sosiaalisessa mediassa.	Metsähallitus, Kinno, Mäsek, yrittäjät	Osana omaa työtä
	Puiston keskeisistä reiteistä tehdään hyvät sanalliset ja kuvalliset kuvaukset.	Metsähallitus	1 htkk
	Pyritään hyödyntämään sosiaalista mediaa entistä paremmin: <ul style="list-style-type: none"> <li>• Päivityksien avuksi kootaan Repoveden vuosikello.</li> <li>• Nostetaan esiin puiston ajankohtaisia töitä.</li> <li>• Madalletaan kävijöiden kynnystä lisätä sisältöä Repoveden virallisille facebook-sivuille.</li> <li>• Tehdään facebook-kampanjoita tykkääjien määrän sekä osallistumisen ja jakojen lisäämiseksi.</li> <li>• Jaetaan toisten päivityksiä ja pistetään Repovesihimmeli pyörimään</li> </ul>	Metsähallitus Kaikki	0,5 htkk
<b>Kaikki Repoveden kanssa tekemisissä olevat panostavat myös avoimeen sidosryhmäviestintään.</b>	Pidetään vuosittaiset Repovesipäivitykset-tilaisuus sidosryhmien kanssa. Seuraava koollekutsuja päätetään aina tilaisuuden loppuksi.	Kaikki	3 htp/v
	Aarnikotkan metsän luonnonsuojelualueen hoitokunnan kokouksiin kutsutaan sidosryhmiä.	Hoitokunta	Osana omaa työtä

	Pidetään sertifioidulle Repoveden kansallispuisto-oppaille vuosittaiset tiedonsyvennyspäivät. Kuulumisten vaihdon lisäksi syvennetään jonkin Repoveden luonto- tai kulttuuriarvon tietämystä.	Metsähallitus	3 htp/v
--	---	---------------	---------

**MONIPUOLISTETAAN PUISTON PALVELUITA, PARANNETAAN NIIDEN LAATUA JA TEHOSTETAAN NIIDEN MARKKINOINTIA**

Tavoite	Toimenpiteet/tehtävät 2015–2020	Vastuu	Kustannus/Rahoitus
<b>Palvelut ovat aidosti asiakaskeskeisiä ja asiakas on mukana tuotekehitysvaiheesta lähtien.</b>	Yrittäjät järjestävät systemaattisen tiedon- ja palautteen keruun asiakkailtaan. Apuna käytetään myös mobiililaitteita, pelillisyyttä ja uusia alustoja.	Yrittäjät	Kustannukset auki
	Alueen oppilaitokset räätälöivät ajankohtaista, ammattitaitoa vahvistavaa lisäkoulutusta yrittäjille esim. heimomarkkinoinnista.	KYAMK, MAMK, KSAO	Kustannukset auki
	Tuotekehitystyössä hyödynnetään myös Metsähallituksen kävijätutkimuksissa kerättyä palautetta kävijöiltä.	Tuotteistaminen: yrittäjät, Kinno, Mäsek	Osana normaalia tuotekehitystyötä
	Luonnon terveys- ja hyvinvointivaikutusten tuotteistaminen matkailu- ja hyvinvointipalveluiksi.	Yrittäjät, kunnat, Kinno, Mäsek, 3. sektori	Osana normaalia tuotekehitystyötä
<b>Puiston profiilin sekä luonto- ja kulttuuriarvojen saaminen vahvemmin palveluiden sisältöihin.</b>	Kansallispuisto-opaskoulutuksessa koottua opastusaineistoa täydennetään, ja tuotetaan lisää tietoa materiaalipankkiin.	Metsähallitus, oppaat, yrittäjät	5 htp / vuosi
	Syvennetään tietoa luonto- ja kulttuuriarvoista sekä avataan puiston profiilia ja ydinviestiä tuotekehitystyötä silmällä pitäen.	Metsähallitus	5 htp / vuosi
	Metsähallitus ostaa sertifioiduilta Repoveden kansallispuisto-oppailta opaspalveluita, joissa avataan Repoveden arvoja esim. koululaisryhmille.	Metsähallitus	2 000 € / vuosi
	Palveluita monipuolistetaan esim. kehittämällä arvostavaa retkeilykulttuuria avaavia palvelupaketteja kuten ”Näin toimin varauskodalla neuvontapaketti” ja ”Repolaisen retkipassi”.	Yrittäjät	Osana normaalia tuotekehitystyötä
<b>Palveluiden tuottamisessa hyödynnetään myös teknologian tuomia mahdollisuuksia sekä avointa dataa</b>	Leirikouluohjelmien ja/tai koululaisten kurssien tuotteistamisessa otetaan vahva ympäristökasvatuksellinen ja seikkailullinen ote. Uudet teknologiset ratkaisut sekä avoin data hyödynnetään, mikäli ne tuovat aitoa lisäarvoa.	Metsähallitus, yrittäjät	Kustannukset auki
	Palveluiden koostamisessa ja tuotekehitystyössä otetaan huomioon nykYTEknologian antamat mahdollisuudet ja erityisesti uudet keksinnöt (pelillisuus, virtuaalikauppa, 3D-valmistuspisteet, nettikurssit/webbinaarit).	Kinno, Mäsek, yrittäjät	Kustannukset auki
<b>Talvipuisto on elävän toiminnallinen, vaikka lunta tai jäätä ei olisikaan</b>	Talven tapahtumatuotantoa parannetaan mm. uudistamalla vanhoja tapahtumia sekä koostamalla uusia tapahtumia.	Yrittäjät, yhdistykset, Kinno, Mäsek	Osana normaalia tapahtumatuotantoa
	Viestinnässä (mm. Luontoon.fi-sivuilla, muilla nettisivuilla sekä sosiaalisessa mediassa) kerrotaan enemmän talven mahdollisuuksista ja kuinka varautua talviretkeilyyn.	Metsähallitus, yritykset, Kinno, Mäsek	Osana normaalia työtä
<b>Palvelut on tuotteistettu siten, että ne ovat helposti myytävissä ja ostettavissa</b>	Palvelut tuotteistetaan modulipohjaisesti, jolloin incomingtoimistojen ja matkanjärjestäjien on helppo paketoita yksittäisten yrittäjien moduleista suurempia kokonaisuuksia.	Yritykset, Kinno, Mäsek	Osana normaalia tuotekehitystyötä



	Selvitetään millaiset mahdollisuudet on löytää yhteinen Repovesipor- taali.	Kinno, Mäsek	Selvitystyö 0,5 htkk
<b>Laatu ja laadunhallinta ovat ykkösasia palveluiden tuottamisessa, hyödynnetään esim. laatupalkintoajattelua (Laatu1Q00, EFQM)</b>	Selvitetään tunnetun ja luotettavan kestävän matkailun laatumerkin käyttöön- ottoa.	Yrittäjät, Kinno, Mäsek	Selvitystyö 0,5 htkk
	Laadunhallinnassa voidaan hyödyntää laatupalkintoajattelua kuten Laatu1Q00, Maakuntien Parhaat tai EFQM. Selvitetään myös Tunne- turvaa -koulutuksen hyödyntämisen tuoma lisäarvo.	Yrittäjät, Kinno, Mäsek	Osana normaalia laadun- hallintatyötä

#### RAIKASTETAAN REPOVESIHENKEÄ – RAKENNETAAN MAHDOLLISTAVA TOIMINTAKULTTUURI

Tavoite	Toimenpiteet/tehtävät 2015–2020	Vastuu	Kustannus/Rahoitus
<b>Alueen toimijoilla on yhteinen tahtotila Repoveden kehittämiseksi monipuoli- simmaksi eteläisen Suomen retkikoh- teeksi.</b>	Yhteistyöpalavereissa ja tapaamisissa ollaan rakentavia ja pyritään selkiyttämään yhteistä tahtotilaa sekä toimintatapoja. Käytetään tarvittaessa apuna ulkopuolista, esim. työnohjausmenetelmiin perehtynyttä asiantuntijaa.	Kaikki	Kustannukset auki asian- tuntijan osalta
	Pääsisäiset hallinnolliset rajat unohdetaan yhteisen tavoitteen saavuttamiseksi.	Kaikki	
<b>Rohkea erikoistuminen omiin vahvuuk- siin pohjautuen.</b>	Järjestetään valmennusta ja sparrausta, jotta yrittäjät tunnistavat omat vahvuutensa ja osaavat rakentaa liiketoimintaansa vahvuuk- siinsa nojautuen esimerkiksi Sinisen meren strategiaa (Kim & Mau- borgne 2010) hyödyntäen	Kinno	Kustannukset auki
	Ennakkoluulottomasti kehitetään uusia aikaa ja paikkaan sitomat- tomia palvelukonsepteja, jotka tukevat yrittäjien tarjontaa.	Yrittäjät, Kinno, oppilaitokset	Osana normaalia työtä
<b>Lisää yhteistyöhaluisia sekä -kykyisiä toimijoita alueelle.</b>	Uusien sertifioitujen Repoveden kansallispuisto-oppaiden tiivis mu- kaanotto toimintaan.	Metsähallitus, yrittäjät, Kinno	Osana normaalia työtä
	Järjestetään seuraava Repoveden kansallispuisto-opaskoulutus vuo- sina 2017–2018.	KSAO, Metsähallitus, Kinno	25 000 €
	Kolmannen sektorin tiiviimpi mukaanotto yhteistyöhön. Syvennetään ja laajennetaan mm. jo järjestettyjen toimintapäivien ja hyvän mielen metsäkävelyiden konseptia.	Metsähallitus, yrittäjät, 3. sektori	Konseptien parantaminen 5 htp
<b>Mahdollistavan toimintakulttuurin har- joitteluun on luotu ”portaat”</b>	Pyritään tuomaan jo vakiintuneisiin toimintatapoihin, jonkin normaalin toiminnan yhteyteen, mahdollistavaa toimintakulttuuria vahvistavia askeleita.	KSAO, Kinno, Metsähallitus, yrittäjät, yhdistykset	Osana normaalia työtä
	Tehdään yhteisiä tutustumismatkoja erilaisiin yrityksiin ja vastavierai- luja eri teemoilla.	Kinno, Mäsek, yrittäjät, Met- sähallitus	Kustannukset auki

### 5.3 Luontomatkailun ympäristövaikutusten seuranta Repovedellä

Metsähallitus otti vuonna 2000 käyttöön luontomatkailun ympäristövaikutuksia arvioivan ”hyväksyttävän muutoksen rajat” -menetelmän (Stankey ym. 1985), joka on yksi tapa seurata alueen tilaan liittyviä muutoksia ja löytää oikeat toimenpiteet muutoksen hallitsemiseksi. Jokaiseen periaatteen liittyä sitä konkretisoivia tavoitteita. Jokaiseen tavoitteeseen liittyy myös sitä kuvaava mittari (tai useampia), jolle mitataan tavoitteen toteutumisen nykyarvo ja määritellään sille tavoitearvo ja ns. hälytysraja-arvo, jonka alle tavoitteen tila ei saa huonontua. Jos tavoitearvoa ei ole saavutettu, etsitään sopivia keinoja toivotun tilan saavuttamiseksi tai parantamiseksi. Mittareiden määrittelyssä pyritään hyödyntämään alueilta, kävijöiltä ja sidosryhmiltä jo muutoinkin kerättävää tietoa. Kaikkia mittaritietoja ei kerätä joka vuosi, esimerkiksi useita tavoitteita mitataan kävijätutkimuksella, joka pyritään toteuttamaan viiden vuoden välein.

Repoveden mittareiksi valittiin mittareita Metsähallituksen valtakunnallisesta kestävästä luontomatkailun mittaristosta. Mittareiden valinnassa otettiin huomioon kuvaavuuden ja herkkyyden lisäksi käytännöllisyys ja yksinkertaisuus. Mittareiden valintaan vaikuttivat myös mahdollisten uhkien kohteena olevat luontoarvot. Kestävästä luontomatkailun mittarit Repoveden suojelualueilla löytyvät liitteestä 1.

Repoveden käyntimäärät ovat sitä luokkaa, että luontoon jää väistämättä omat jälkensä. Erityisen arka kulutukselle on Repoveden jylhillä kallioilla viihtyvä kalliokasvillisuus. Kävijöiden vaikutusta kallioiden kasvillisuuteen seurataan koealoilla, joiden kasvillisuuden kehitys arvioidaan ja kuvataan vuosittain. Kalliokasvillisuus on huomioitu reittejä suunniteltaessa ja kävijöiden ohjauksessa. Opatustustietä pyritään vaikuttamaan siten, ettei tilanne huonone nykyisestä. Käyntimäärät vaikuttavat myös kävijöiden luontokokemukseen sekä virkistymismahdollisuuksiin. Käyntimäärien kasvussa käytön ohjaus ja palveluvarustuksen kunnon seuranta ovat entistäkin tärkeämpiä.

Seuraavaksi esitetään Repoveden kestävästä luontomatkailun mittariston yleiset periaatteet, tavoitteet ja mittarit. Mittausmenetelmät, arvot sekä hoidon, käytön ohjauksen ja viestinnän keinot esitetään tarkemmin liitteenä 1 olevassa taulukossa.

#### **Periaate 1. ”Luontoarvot säilyvät ja toiminta edistää luonnon suojelua”**

Tavoitteena on, etteivät matkailu ja virkistyskäyttö vaaranna uhanalaisten ja harvinaisten lajien esiintymistä ja että ohjeita ja määräyksiä noudatetaan.

*Mittari 1A.* Selkärangattomien palosuosijalajien lukumäärä

*Mittari 1B.* Kangasvuokon havaintopaikkojen määrä

*Mittari 1C.* Kaakkurin asutut reviirit

*Mittari 1D.* Luvattomien nuotiopaikkojen määrä

## **Periaate 2. ”Ympäristöä kuormitetaan mahdollisimman vähän”**

Tavoitteena on pitää maaston kuluneisuus hyväksyttävissä rajoissa sekä käyttää merkittyjä reittejä ja huollettuja rakenteita silloin, kun niitä on. Pyritään siihen, että ympäristöä säästävä roskaton retkeily on yleisesti käytössä ja polttopuun käyttö on säästeliästä.

*Mittari 2A.* Kallioalueiden kasvillisuuden kuluminen

*Mittari 2B.* Kävijöiden kokemus maaston kuluneisuudesta

*Mittari 2C.* Kävijöiden kokemus maaston roskaantuneisuudesta

*Mittari 2D.* Polttopuiden kulutus / käyntimäärä (m<sup>3</sup>/vuosi/1 000 käyntiä)

## **Periaate 3. ”Arvostetaan paikallista kulttuuria ja perinteitä”**

Tavoitteena on, että kävijät ovat kiinnostuneita alueen kulttuuriperinnöstä ja että Metsähallituksen ja yhteistyöryttiläisten toiminta on paikallisesti hyväksyttävää.

*Mittari 3A.* Kulttuuriperintöön tutustumisen tärkeys kävijöiden motiivina

## **Periaate 4. ”Asiakkaiden arvostus ja tietämys luonnosta ja kulttuurista lisääntyvät”**

Tavoitteena on, että asiakkaat tuntevat Repoveden erityispiirteet, asiakkaat ovat kiinnostuneita luonnosta ja kyselevät sekä hankkivat lisätietoa. Tavoitteena on lisäksi, että luonto on tärkeä matkan motiivi.

*Mittari 4A.* Opastettuihin retkiin osallistuneiden määrä vuodessa

*Mittari 4B.* Luontoon.fi-sivujen käyntimäärät

*Mittari 4C.* Luonnon kokemisen tärkeys kävijöille

## **Periaate 5. ”Asiakkaiden mahdollisuudet luonnossa virkistymiseen paranevat”**

Tavoitteena on, että ylläpidetään laadukasta ja viihtyisää virkistysympäristöä ja että kävijät osaavat ottaa huomioon muut asiakkaat.

*Mittari 5A.* Valtakunnallisesti standardisoitu kävijätyytyväisyysindeksi

*Mittari 5B.* Häiriön aiheutuminen muiden kävijöiden käytöksestä

*Mittari 5C.* Häiriön aiheutuminen liiallisesta kävijämäärästä

## **Periaate 6. ”Kävijöiden henkinen ja fyysinen hyvinvointi vahvistuvat”**

Tavoitteena on, että kävijät tuntevat rentoutuvansa ja virkistäytyvänsä luonnossa ja saavat henkilökohtaisia luontokokemuksia. Tavoitteena on myös taata palvelurakenteiden kunto ja turvallisuus.

*Mittari 6A.* Kävijöiden kokemus psyykkisen hyvinvoinnin lisääntymisestä

*Mittari 6B.* Kävijöiden kokemus sosiaalisen hyvinvoinnin lisääntymisestä

*Mittari 6C.* Kävijöiden kokemus fyysisen hyvinvoinnin lisääntymisestä

*Mittari 6D.* Palvelurakenteiden kunto Repovedellä

### **Periaate 7. ”Vaikutetaan myönteisesti paikalliseen talouteen ja työllisyyteen”**

Tavoitteena on, että luontomatkailu edistää paikallistaloutta ja että kävijöiden kokonaisviipymä Repoveden lähialueella kasvaa.

*Mittari 7A.* Matkailuyhteistyön määrä ja vaikuttavuus

*Mittari 7B.* Kävijöiden kokonaisviipymä matkailualueella

*Mittari 7C.* Kävijöiden paikallistaloudelliset kokonaisvaikutukset

### **Periaate 8. ”Viestintä ja markkinointi on laadukasta ja vastuullista”**

Tavoitteena on kertoa avoimesti ja kattavasti, mitä Repovedellä voi, saa ja on soveliaista tehdä.

*Mittari 8A.* Miten hyvin harrastusmahdollisuudet, reitit ja rakenteet vastaavat kävijöiden ennakkoodotuksia

### **Periaate 9. ”Toimintaa suunnitellaan ja toteutetaan yhteistyössä”**

Tavoitteena on, että Metsähallituksen ja yritysten yhteistyö on luontevaa ja mahdollistavaa, asiakaspalaute kerätään ja käsitellään, sidosryhmäyhteistyö on hyvää ja säännöllistä.

*Mittari 9A.* Yhteistyöyritysten tyytyväisyys Metsähallituksen toimintaan

*Mittari 9B.* Yhteistyöyritysten osallistuminen yhteistyötilaisuuksiin.

# Lähteet

- Alatossava, S. 2011: Oulangan kansallispuiston luontomatkailusuunnitelma. – Metsähallituksen luonnonsuojelujulkaisuja. Sarja C 99. 49 s.
- Etelä-Savon maakuntaliitto 2012: UUSIUTUVA ETELÄ-SAVO 2020 -maakuntastrategia. – Etelä-Savon maakuntaliiton julkaisu 118:2012. 19 s.
- Global Sustainable Tourism Council 2017: GSTC:n verkkosivut. – <[www.gstcouncil.org](http://www.gstcouncil.org)>.
- Hallan reitin ystävät 2017: Hallan reitti. – <[www.hallanreitti.fi](http://www.hallanreitti.fi)>.
- Harju-Autti, A. 2012: Matkailun ohjelmopalvelut. – Toimialaraportti 9/12. TEM:n ja ELY-keskusten julkaisu. 74 s.
- Heinola–Kouvola vesiväylän kannatusyhdistys 2017: Kimolan kanava. – <[www.kimolankanava.fi](http://www.kimolankanava.fi)>.
- Hemmilä, T. 2008: Repoveden kansallispuiston kävijätutkimus 2007. – Metsähallituksen luonnonsuojelujulkaisuja. Sarja B 101. 51 s.
- Häyrynen, T. & Kujala, L. 2003: Repovesi: erämaa Etelä-Suomessa. – Edita ja UPM-Kymmene, Helsinki. 120 s.
- Järvi&Meriwiki 2017: Puua/Kissakoski. – <[www.jarviwiki.fi/wiki/Puula\\_\(14.923.1.001\)/Kissakoski](http://www.jarviwiki.fi/wiki/Puula_(14.923.1.001)/Kissakoski)>.
- Karjaluohto, H. 2013: Asiakkaiden ehdoilla - Markkinoinnin uusi ajatusmalli. – ATM, Helsinki. <[www.amt.fi/static/tietovarasto/42.pdf](http://www.amt.fi/static/tietovarasto/42.pdf)>.
- Kim, C.W. & Mauborgne, R. 2005: Sinisen meren strategia. – Talentum, Helsinki. 336 s.
- Kurttila, M. 2013: Kouvolan seudun matkailun master plan. – FCG Finnish Consulting Group Oy.
- Kymenlaakson liitto 2014: KYMENLAAKSO OHJELMA 2014–2017 – Elinvoimaa Pohjoiselta kasvuvyöhykkeeltä. – <[www.kymenlaakso.fi/aluekehitys/maakuntaohjelma-2014-2020/kymenlaakso-ohjelma-2014-2020](http://www.kymenlaakso.fi/aluekehitys/maakuntaohjelma-2014-2020/kymenlaakso-ohjelma-2014-2020)>.
- Kymenlaakson virkistysalueyhdistys 2017a: Heisanharju. – <[kyvi.fi/kohteet/kouvola/heisanharjun-luontopolku](http://kyvi.fi/kohteet/kouvola/heisanharjun-luontopolku)>.
- Kymenlaakson virkistysalueyhdistys 2017b: Väliväylä. – <[kyvi.fi/kohteet/kouvola/valivayla](http://kyvi.fi/kohteet/kouvola/valivayla)>.
- Lavento, M. & Lahelma, A. (toim.) 2007: Sama maisema, eri kulkijat – Repoveden kansallispuisto kivikaudelta 1900-luvulle. – Metsähallituksen luonnonsuojelujulkaisuja. Sarja A 165. 142 s.
- Linturi, R., Kuusi, O. & Ahlqvist, T. 2013: Suomen sata uutta mahdollisuutta: radikaalit teknologiset ratkaisut. – Eduskunnan tulevaisuusvaliokunnan julkaisu 6/2013. <[www.eduskunta.fi/FI/tietoeduskunnasta/julkaisut/Documents/tuvj\\_6+2013.pdf](http://www.eduskunta.fi/FI/tietoeduskunnasta/julkaisut/Documents/tuvj_6+2013.pdf)>. 185 s.

- Metsähallitus 2004: Repoveden kansallispuiston ja Aarnikotkan metsän luonnonsuojelualueen hoito- ja käyttösuunnitelma. – Metsähallituksen luonnonsuojelujulkaisuja. Sarja B 75. 105 s.
- Metsähallitus 2014: Suojelualueiden hoidon ja käytön periaatteet. – Metsähallituksen luonnonsuojelujulkaisuja. Sarja B 203. 134 s.
- Metsähallitus 2017a: Repoveden kansallispuisto. – Luontoon.fi-verkkopalvelu, Metsähallitus, Vantaa. <[www.luontoon.fi/repovesi](http://www.luontoon.fi/repovesi)>.
- Metsähallitus 2017b: Kestävän matkailun periaatteet kansallispuistoissa, luonto- ja historiakohteissa sekä maailmanperintökohteissa. – Metsähallitus, Vantaa. <[www.metsa.fi/kestava-luontomatkat](http://www.metsa.fi/kestava-luontomatkat)>.
- Metsähallitus 2017c: Paistjärvi. – Luontoon.fi-verkkopalvelu, Metsähallitus, Vantaa. <[www.luontoon.fi/paistjarvi](http://www.luontoon.fi/paistjarvi)>.
- Mäntyharjun kunta 2017: Mäntyharju–Repovesi-reitistö. – <[www.mantylharju-repovesi.com](http://www.mantylharju-repovesi.com)>.
- Niskala, P. 2003: Repoveden kävijätutkimus 2002. – Raportti 24.4.2003, Metsähallitus, luontopalvelujen arkisto, Vantaa. 44 s.
- Nylander, M. 2017: Repoveden kansallispuiston kävijätutkimus 2013–2014. – Metsähallituksen luonnonsuojelujulkaisuja. Sarja B 226. 69 s.
- Nylander, M. & Paasonen, S. 2017: Repoveden kansallispuiston yritystutkimus 2013. – Metsähallituksen luonnonsuojelujulkaisuja. Sarja B 227. 34 s.
- Petäjäistö, L. & Shelby, A. 2013: Kunta luontomatkailemisen kehittäjänä. – Metsäntutkimuslaitoksen työraportteja 265. 25 s.
- Saarinen, J. 1998: Kestävyys, kantokyky ja matkailun kehittäminen: näkökulmia kestävän matkailun problematiikkaan. – Teoksessa: Saarinen, J. & Järviuoma, J. (toim.), Kestävyys luonnon virkistys- ja matkailukäytössä. Pallas-symposium 1997. Metsäntutkimuslaitoksen tiedonantoja 671: 15–31.
- Saura, A. & Mikkola, J. 1996: Henkiin herätetty lohijoki. Kymijoen vaelluskalatutkimuksia 1992–1994. – Kalatutkimuksia 104. 100 s.
- Sievänen, T. 2005: Luonnon virkistyskäytön ja luontomatkailemisen tulevaisuudenkuvia. – Teoksessa: Koivula E. & Saastamoinen O. (toim.), Näkökulmia luontomatkailemisen ja sen tulevaisuuteen. Joensuun yliopisto, Metsätieteellinen tiedekunta. Tiedonantoja 165.
- Sievänen, T. (toim.) 2010: Luontomatkailemisen, luonnontuotealan, virkistyskäytön ja metsäkulttuurin seurantamittarit. Metsäntutkimuslaitos. Metlan työraportteja 152. <[www.metla.fi/julkaisut/workingpapers/2010/mwp152.pdf](http://www.metla.fi/julkaisut/workingpapers/2010/mwp152.pdf)>. 55 s.
- Stankey, G., Cole, D., Lucas, R., Peterson, M., Frissell, S. & Washburne, R. 1985: The limits of acceptable change (LAC) system for wilderness planning. – USDA Forest Service general technical report INT-176. 39 s.

Suomen luonnonsuojeluliiton Kymenlaakson piiri 2008: Kymenlaakson luonto. – Suomen luonnonsuojeluliiton Kymenlaakson piirin 14. vuosijulkaisu. <[www.sll.fi/kymenlaakso/toiminta/klnetti08](http://www.sll.fi/kymenlaakso/toiminta/klnetti08)>. 43 s.

Valtakunnallinen matkailustrategiatyöryhmä 2006: Suomen matkailustrategia vuoteen 2020 & toimenpideohjelma vuosille 2007–2013. – Kauppa- ja teollisuusministeriö, Helsinki. KTM Julkaisuja 21/2006. 102 s.

Valtioneuvosto 2003: Valtioneuvoston periaatepäätös toimintaohjelmasta luonnon virkistyskäytön ja luontomatkailun kehittämiseksi 13.2.2003. 10 s.

Ympäristöministeriö 2002: Ohjelma luonnon virkistyskäytön ja luontomatkailun kehittämiseksi. – Suomen ympäristö 535. 47 s.





## Repoveden kestävän luontomatkailun mittaristo

Yleinen periaate ja tarkentavat tavoitteet	Mittarit	Mittausmenetelmä	Nykyarvo	Tavoitearvo	Raja-arvo	Alueiden hoidon ja käytön ohjauksen keinot
<b>1. ”Luontoarvot säilyvät ja toiminta edistää luonnon suojelua”</b> matkailu ja virkistyskäyttö eivät vaaranna uhanalaisten ja harvinaisten lajien esiintymistä, ja ohjeita ja määräyksiä noudatetaan	1A. Selkärangattomien palonsuosijalajien lukumäärä	Polttoalueiden lajistoinventoinnit	2 lajia	5 lajia	2 lajia	Ohjaus ja neuvonta, valistus ja viestintä, palvelurakenteiden ja toimintojen sijoittelu.
	1B. Kangasvuokon havaintopaikkojen määrä	Maastoinventointien ja muiden töiden ohessa	3 havaintopaikkaa	5 havaintopaikkaa	3 havaintopaikkaa	Kävijöiden/opiskelijoiden/yhteistyöyritysten innostaminen vapaaehtois seurantaan ja -toimintaan (inventoinnit, luvattomien nuotiopaikkojen määrän seuranta ja purku)
	1C. Kaakkurin asutut reviirit	Vuosittaiset reviiritarkastukset	5–7 asuttua reviiriä	6–8 asuttua reviiriä	5–7 asuttua reviiriä	
	1D. Luvattomien nuotiopaikkojen määrä	Vuosittaiset tarkastukset	> 40 kpl	< 10 kpl	20 kpl	
<b>2. ”Ympäristöä kuormitaan mahdollisimman vähän”</b> maaston kuluneisuus on hyväksyttävissä rajoissa, merkittävät reitit ja huollettuja rakenteita käytetään silloin, kun niitä on, ympäristöä säästävää retkeilyä on yleisesti käytössä ja polttopuun käyttö on säästäväistä.	2A. Kallioalueiden kasvillisuuden kulumisen	Seurantakoeruutuparit: 2 koeruutuparia kullakin seuranta-alueella (Lapinsalmi, Olhavanvuori ja Mustalamminvuori)	Seurantaruutujen tilanne 2014	Vähintään syksyn 2014 tilanne	Syksyn 2014 tilanne	Toimintojen ja palvelurakenteiden sijoittelu, kävijöiden ohjaus ja valistus, palvelurakenteiden kestävä ja uudistaminen (esim. kuluneiden ja levinneiden polkujen).
	2B. Kävijöiden kokemus maaston kuluneisuudesta	Kävijätutkimus	4,4	4,4	4,0	Polttopuiden omatoiminen teko, tekniset ratkaisut.
	2C. Kävijöiden kokemus maaston roskaantuneisuudesta	Kävijätutkimus	4,6	4,5	4,0	Yhteistyöryttäjien ja sidosryhmien valistus.
	2D. Polttopuurangan kulutus/käyntimäärä (m <sup>3</sup> /vuosi/1 000 käyntiä)	Toimitetut puumäärät (rankana) Käyntimäärät kävijälaskennasta	0,8	0,8	1,0	Kävijöiden/yhteistyöyritysten/vapaaehtoisten innostaminen seurantaan ja toimintaan (esim. roskien keräys).  Yhteistyöyritykset ja kansallispuisto-oppaat markkinoivat ”Repolaisen retkipassi” -ohjelmia.

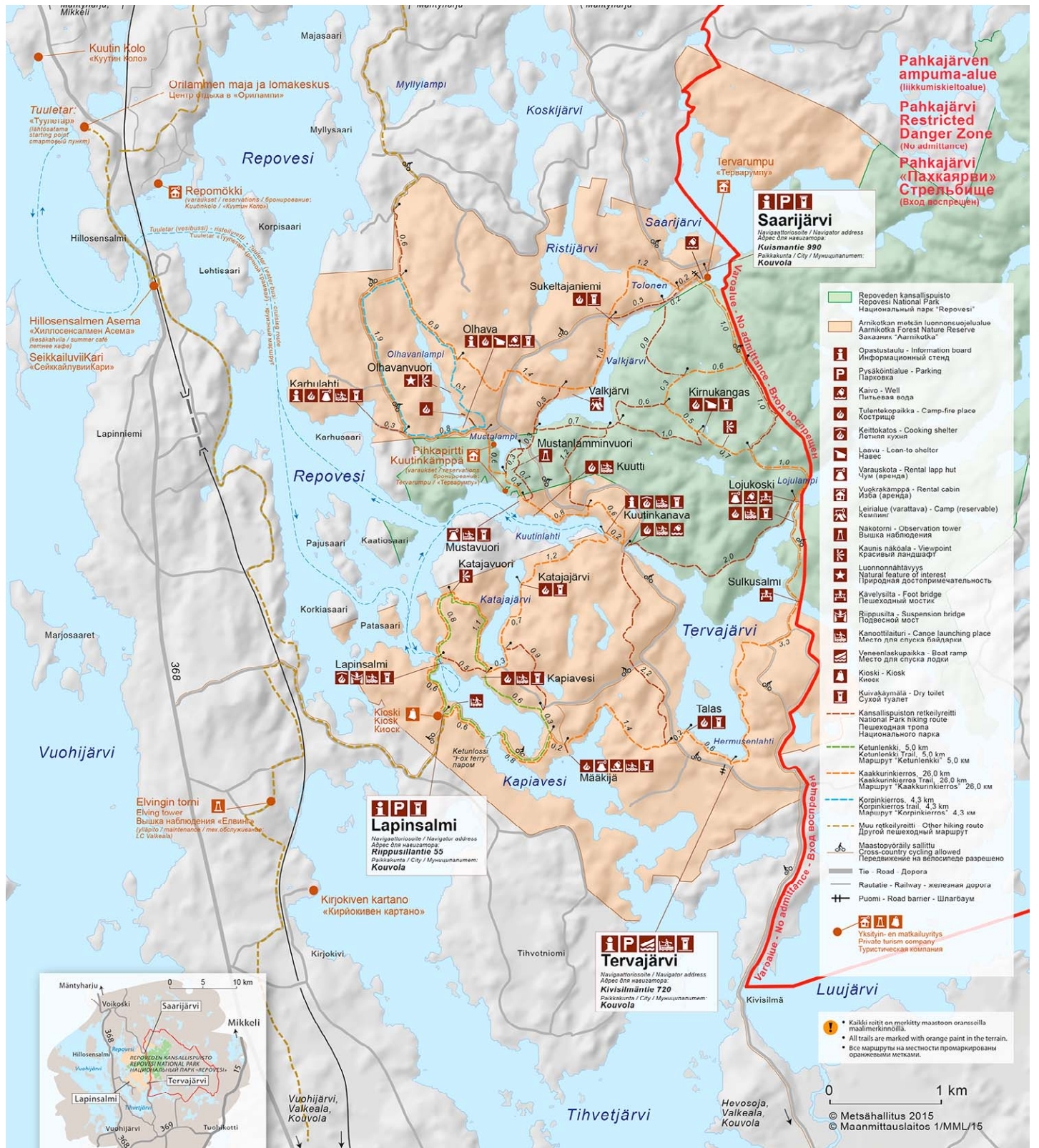
LIITE 1. 2(3)

Yleinen periaate ja tarkentavat tavoitteet	Mittarit	Mittausmenetelmä	Nykyarvo	Tavoitearvo	Raja-arvo	Alueiden hoidon ja käytön ohjauksen keinot
<b>3. ”Arvostetaan paikallista kulttuuria ja perinteitä”</b> kävijät ovat kiinnostuneita alueen kulttuuriperinnöstä, Metsähallituksen ja yhteistyöyrittäjien toiminta on paikallisesti hyväksyttävää.	3A. Kulttuuriperintöön tutustumisen tärkeys	Kävijätutkimus (kysymys virkistysmotiiveista)	3,2	3,5	3,0	Kulttuurikohteiden hoito ja esille tuonti yhteistyöyrittäjille, opastusviestinnässä ja tapahtumin. Järjestetään vapaaehtoistöitä kulttuurikohteiden kunnostukseen ja hoitoon
<b>4. ”Asiakkaiden arvostus ja tietämys luonnosta ja kulttuurista lisääntyvät”</b> asiakkaat tuntevat Repoveden erityispiirteet, asiakkaat ovat kiinnostuneita luonnosta ja kyselevät sekä hankkivat lisätietoa, luonto on tärkeä matkan motiivi.	4A. Opastettuihin retkiin osallistuneiden määrä vuodessa	Yrityspalautte/yritystutkimus	4 050	7 000	5 000	Viestinnän ja näkyvyyden lisääminen, kansallispuisto-oppaiden palveluista viestiminen, yhteistyön lisääminen, tuodaan Repoveden arvoja esille opastusviestinnässä, välitetään laadukasta ja ajantasaista tietoa kävijöille sekä yhteistyöyrittäjille ja Repoveden kansallispuisto-oppaille. Huolehditaan kansallispuisto-oppaiden ja yhteistyöyrittäjien vuosittaisten tapaamisten hyvästä sisällöstä.
	4B. Luontoon.fi Repoveden sivujen katselukertojen kokonaismäärä	Luontoon.fi-verkkosivuston Repoveden katselukertojen vuosittainen kokonaismäärä (julkaisujärjestelmä muuttui, samalla käyntien tilastointi vuonna 2015 ->)	57 891 (eri julkaisujärjestelmän tilastointi, ei vertailtavissa)	300 000	200 000	
	4C. Luonnon kokemisen tärkeys kävijöille	Kävijätutkimus (kysymys virkistysmotiiveista)	4,8	4,8	4,5	
<b>5. ”Asiakkaiden mahdollisuudet luonnossa virkistymiseen paranevat”</b> ylläpidetään laadukasta ja viihtyisää virkistysympäristöä, otetaan huomioon muut asiakkaat	5A. Valtakunnallisesti standardisoitu kävijätyytyväisyysindeksi	Kävijätutkimus	4,3	4,3	4,1	Kävijöiden valistus Palvelurakenteiden sijoittelu Valvonnan lisääminen Palvelurakenteita koskeviin korjauksiin toimenpiteisiin ryhdytään välittömästi Yhteistyön lisääminen paikallisyrittäjien kanssa Kävijöiden palautteen arvostaminen
	5B. Häiriön aiheutuminen muiden kävijöiden käytöksestä	Kävijätutkimus	4,5	4,5	4,1	
	5C. Häiriön aiheutuminen liiallisesta kävijämäärästä	Kävijätutkimus	4,2	4,2	4,0	

Yleinen periaate ja tarkentavat tavoitteet	Mittarit	Mittausmenetelmä	Nykyarvo	Tavoitearvo	Raja-arvo	Alueiden hoidon ja käytön ohjauksen keinot
<b>6. "Kävijöiden henkinen ja fyysinen hyvinvointi vahvistuvat"</b> kävijät tuntevat rentoutuvansa ja virkistyvänsä, kävijät saavat henkilökohtaisia luontokokemuksia, palvelurakenteiden kunto ja turvallisuus taataan	6A. Kävijöiden kokemus psyykkisen hyvinvoinnin lisääntymisestä	Kävijätutkimus (osuus täysin samaa mieltä, %)	51 %	55 %	50 %	Viestintää luonnon terveys- ja hyvinvointivaikutuksista lisätään, palvelurakenteiden kunnostus, Reiska-järjestelmän tiedot ajan tasalle, huoltotarpeen vähentäminen.
	6B. Kävijöiden kokemus sosiaalisen hyvinvoinnin lisääntymisestä	Kävijätutkimus	45 %	50 %	45 %	
	6C. Kävijöiden kokemus fyysisen hyvinvoinnin lisääntymisestä	Kävijätutkimus	52 %	55 %	50 %	
	6D. Palvelurakenteiden kunto Repovedellä	Rakenteiden kuntoarviot, hyvien %-osuudet		80 %	Vuoden 2015 tilanne	
<b>7. "Vaikutetaan myönteisesti paikalliseen talouteen ja työllisyyteen"</b> luontomatkailu edistää paikallistaloutta ja kävijöiden kokonaisviipymä Repoveden lähialueella kasvaa.	7A. Matkailuyhteistyön määrä ja vaikuttavuus	Yhteistyösopimusten määrä	15	25	15	Panostetaan mahdollistavaan yhteistyöhön, tuodaan esille yritysten palveluita ja eri tapahtumia, parannetaan ennakko- ja kehittäjän palveluita ja parannetaan laatua.
	7B. Kävijöiden kokonaisviipymä matkailualueella	Kävijätutkimus (yöpyjien viipymä lähialueella)	4,1 vrk	7 vrk	4,5 vrk	
	7C. Kävijöiden paikallistaloudelliset kokonaisvaikutukset	Kävijätutkimus	2,5 milj. €	7,5 milj. €	Kasvettava 0,5 milj.€ vuosittain	

Yleinen periaate ja tarkentavat tavoitteet	Mittarit	Mittausmenetelmä	Nykyarvo	Tavoitearvo	Raja-arvo	Alueiden hoidon ja käytön ohjauksen keinot
<b>8. "Viestintä ja markkinointi ovat laadukasta ja vastuullista"</b> kerrotaan avoimesti ja kattavasti mitä Repovedellä saa ja on soveliaista tehdä	8A. Miten hyvin harrastusmahdollisuudet, reitit ja rakenteet vastaavat kävijöiden ennakkoodotuksia	Kävijätutkimus (odotusten täyttymisen keskiarvo)	4,5	4,5	4,0	Viestinnän ajantasaisuus, ennakko- ja kehittäjän palveluita ja eri tapahtumia, parannetaan ennakko- ja kehittäjän palveluita ja parannetaan laatua.
<b>9. "Toimintaa suunnitellaan ja toteutetaan yhteistyössä"</b> Metsähallituksen ja yritysten yhteistyö on luontevaa ja mahdollistavaa, asiakaspalaute kerätään ja käsitellään, sidosryhmäyhteistyö on hyvää ja säännöllistä.	9A. Yhteistyöyritysten tyytyväisyys Metsähallituksen henkilökunnan toimintaan	Yrityspalaute ja -tutkimus	3,9	4,3	4,0	Vuoropuhelun lisääminen, tilaisuuksien järjestäminen, palautteenantokanavien parantaminen, yhteistyön lisääminen matkailutoimijoiden kanssa
	9B. Yhteistyöyritysten osallistuminen yhteistyötilaisuuksiin	Seuranta (yhteistyöyrittäjille suunnattuihin tilaisuuksiin osallistuneiden yritysten %-osuus yhteistyöyrityksistä)	ei tiedossa	80 %	60 %	

# Reposeden palveluvarustuskartta



# Uusimmat Metsähallituksen luonnonsuojelujulkaisut

## Sarja A

- No 224 Snickars, M., Arnkil, A., Ekebom, J., Kurvinen, L., Nieminen, A., Norkko, A., Riihimäki, A., Tapponen, T., Valanko, S., Viitasalo, M. & Westerbom, M. 2016: Assessment of the status of the zoobenthos in the coastal waters of western Uusimaa, SW Finland – a tool for management. 53 s.
- No 225 Kurvinen, L., Arnkil, A., Ekebom, J., Björkman, U., Sahla, M., Ivkovic, D., Riihimäki, A. & Haldin, M. 2017: Meri- ja rannikon luonnonsuojelualueiden tietotarpeet – MeriHOTT-hankkeen loppuraportti. 88 s.

## Sarja B

- No 213 von Boehm, A. & Kajala, L. 2015: Raaseporin, Kuusiston ja Kajaanin rauniolinnojen, Svartholman merilinnoituksen ja Langinkosken luonnonsuojelualueen kävijätutkimus 2014. 223 s.
- No 214 Siirtola, P. & Ylläsjärvi, J. 2015: Yllästunturin luontokeskus Kellokkaan asiakastutkimus 2011. 70 s.
- No 215 Nivunkijärvi, M. 2015: Pallastunturin luontokeskuksen asiakastutkimus 2012. 68 s.
- No 216 Koskeli-Ratamaa, A. 2016: Kolin kansallispuiston kävijätutkimus 2014. 71 s.
- No 217 Metsähallitus 2016: Principles of Protected Area Management in Finland. 143 s.
- No 218 Metsähallitus 2016: Metsähallituksen julkisten hallintotehtävien tilinpäätös ja toimintakertomus 2015. 53 + 15 s.
- No 219 Torppa, K. 2016: Karhunkierroksen luontokeskuksen asiakastutkimus 2013. 54 s.
- No 220 Torppa, K. 2016: Syötteen luontokeskuksen asiakastutkimus 2013–2014. 62 s.
- No 221 Veteläinen, T. 2016: Syötteen kansallispuiston kävijätutkimus 2015. 74 s.
- No 222 Keränen, I. & Mikkola, M. 2016: Etelä-Konneveden kansallispuiston kävijätutkimus 2015–2016. 65 s.
- No 223 Heinonen, M. 2016: Saaristomeren kansallispuiston kävijätutkimus 2014. 60 s.
- No 224 Lampinen, J. 2016: Patvinsuon kansallispuiston kävijätutkimus 2013. 53 s.
- No 225 Ala-Fossi, K. & Mikkola, M. 2017: Pyhä-Häkin kansallispuiston kävijätutkimus 2016. 43 s.
- No 226 Nylander, M. 2017: Repoveden kansallispuiston kävijätutkimus 2013–2014. 69 s.
- No 227 Nylander, M. & Paasonen, S. 2017: Repoveden kansallispuiston yritystutkimus 2013. 34 s.

## Sarja C

- No 146 Metsähallitus 2017: Kolin hoito- ja käyttösuunnitelma. 171 s.
- No 147 Nylander, M. 2017: Repoveden luontomatkailusuunnitelma – Repovesi 2025. 52 s.

ISSN-L 1796-2943  
ISSN (verkkojulkaisu) 1796-2943  
ISBN 978-952-295-184-7 (pdf)

[julkaisut.metsa.fi](http://julkaisut.metsa.fi)