

# Saimaan suojelualueiden luontomatkailusuunnitelma



Mari Laukkanen  
Metsähallitus, Etelä-Suomen luontopalvelut  
Akselinkatu 8, 57130 Savonlinna  
puh. 0205 64 5038  
mari.laukkanen@metsa.fi

Översättning: Pimma Åhman.  
Translation: Fran Weaver.

Kansikuva: Linnansaari on suosittu luontomatkailukohde, mutta siellä on tilaa olla myös itsekseen.  
Kuva: Laura Lehtonen.



© Metsähallitus 2009

ISSN 1796-2943  
ISBN 978-952-446-736-0 (pdf)

# Saimaan suojelualueiden luontomatkailusuunnitelma



# KUVAILULEHTI

JULKAISIJA	Metsähallitus	JULKAISUAIKA	11.9.2009
TOIMEKSIANTAJA	Metsähallitus	HYVÄKSYMISPÄIVÄMÄÄRÄ	25.3.2009
LUOTTAMUKSELLEISUUS	Julkinen	DIAARINUMERO	1329/530/2009
SUOJELUALUETYYPPI/ SUOJELUOHJELMA	kansallispuisto, rantojensuojeluohjelma, Natura 2000 -alue		
ALUEEN NIMI	Linnansaaren kansallispuisto, Koloveden kansallispuisto, Punkaharjun luonnonsuojelualue, Pihlajaveden Natura 2000 -alue, Siikalahden luonnonsuojelualue, Puruveden Natura 2000 -alue, Kermajärven rantojensuojeluohjelma-alue		
NATURA 2000-ALUEEN NIMI JA KOODI	Kolovesi–Vaaluvirta–Pyttyselkä FI0500001, Linnansaari FI0500002, Kermajärvi FI0500011, Pihlajavesi FI0500013, Puruvesi FI0500035, Siikalahti FI0415007, Punkaharju FI0500019, Hevonniemi FI0500171		
ALUEYKSIKKÖ	Etelä-Suomen luontopalvelut		
TEKIJÄ(T)	Mari Laukkanen		
JULKAISUN NIMI	Saimaan suojelualueiden luontomatkailusuunnitelma		
TIIVISTELMÄ	<p>Luonto on yksi suomalaisen matkailun keskeisistä vetovoimatekijöistä. Metsähallituksella on Savonlinnan lähialueilla noin 17 000 hehtaaria luonnonsuojelualueita, jotka tarjoavat monia mahdollisuuksia luonnossa virkistytymiseen ja luontomatkailuun. Yksittäisiä vetovoimaisimpia kohteita ovat Linnansaaren ja Koloveden kansallispuistot, Siikalahden lintukosteikko ja Punkaharjun suojelualue. Saimaan suojelualueilla ja niiden tuntumassa toimii tällä hetkellä noin 70 matkailuyritystä, jotka tarjoavat luontoon liittyviä ohjelma-, välinevuokraus- tai majoituspalveluita.</p> <p>Luontomatkailusuunnitelmassa on selvitetty luontomatkailun nykytila ja kehittämistarpeet Metsähallituksen hallinnoimiin luonnonsuojelualueisiin liittyen ja määritelty näille alueille matkailu- ja virkistyskäytön toimenpidesuunnitelma vuoteen 2015 asti. Suunnitelmassa on selkeytetty myös eri toimijoiden rooleja seudun luontomatkailussa ja määritelty suunnittelualueen suojelualueille luontomatkailun kestävyden seurantajärjestelmä.</p> <p>Luonto ja vesistöt nähdään vetovoimatekijänä ja mahdollisuutena alueellisissa ja paikallisissa matkailustrategioissa. Tässä suunnitelmassa Saimaan suojelualueille asetetun tavoitetilan mukaan suojelualueet muodostavat ympärivuotisen luonto- ja kulttuurimatkailun painopistealueen, joka on Euroopan järvimatkailun kärkikohde. Suojelualueilla noudatetaan kestävä luontomatkailun periaatteita ja toiminnot tapahtuvat luontoarvoja vaarantamatta. Luontomatkailu lisää ymmärrystä alueen luonnon erityispiirteistä ja vastuullisesta käytöksestä luontoa kohtaan. Tavoitteena on myös se, että suojelualueilla kävijöiden viipymä matkailualueella pitenee ja näin koko alue hyötyy.</p> <p>Luontomatkailuyritysten näkökulmasta kehittämistä vaatii etenkin yhteistyö yritysten ja Metsähallituksen välillä. Rakenteista ja reiteistä saatiin kehitysehdotuksia ja myös matkailijoille suunnattava viestinnästä. Näihin liittyviä toimenpiteitä sisällytettiin toimenpidesuunnitelmaan.</p> <p>Luontomatkailusuunnitelmassa on hyödynnetty alueilta tehtyjä tutkimuksia sekä matkailutoimijoiden näkemyksiä. Suunnitelmaa koostettaessa pidettiin neljä matkailutoimijoille suunnattua tilaisuutta syksyn 2007 aikana.</p>		
AVAINSANAT	Linnansaari, Kolovesi, Punkaharju, Pihlajavesi, Siikalahti, luontomatkailu		
MUUT TIEDOT	Suunnitelman laatimiseen saatiin rahoitusta Etelä-Savon maakuntaliitolta ja EU:n aluekehitysrahastosta.		
SARJAN NIMI JA NUMERO	Metsähallituksen luonnonsuojelujulkaisuja. Sarja C 64		
ISSN	1796-2943	ISBN (PDF)	978-952-446-736-0
SIVUMÄÄRÄ	65 s.	KIELI	suomi
KUSTANTAJA	Metsähallitus	PAINOPAIKKA	
JAKAJA	Metsähallitus, luontopalvelut	HINTA	

# PRESENTATIONSBLAD

UTGIVARE	Forststyrelsen	UTGIVNINGSDATUM	11.9.2009
UPPDRAAGSGIVARE	Forststyrelsen	DATUM FÖR GODKÄNNANDE	25.3.2009
SEKRETESSGRAD	Offentlig	DIARIENUMMER	1329/530/2009
TYP AV SKYDDSOMRÅDE/ SKYDDSPROGRAM	nationalpark, strandskyddsprogram, Natura 2000-område		
OMRÅDETS NAMN	Linnansaari nationalpark, Kolovesi nationalpark, Punkaharju naturskyddsområde, Pihlajavesi Natura 2000-område, Siikalahti naturskyddsområde, Puruvesi Natura 2000-område, Kermajärvi strandskyddsområde		
NATURA 2000-OMRÅDETS NAMN OCH KOD	Kolovesi–Vaaluvirta–Pyttyselkä FI0500001, Linnansaari FI0500002, Kermajärvi FI0500011, Pihlajavesi FI0500013, Puruvesi FI0500035, Siikalahti FI0415007, Punkaharju FI0500019, Hevoniemi FI0500171		
REGIONENHET	Södra Finlands naturtjänster		
FÖRFATTARE	Mari Laukkanen		
PUBLIKATION	Naturturismplan för Saimens naturskyddsområden		
SAMMANDRAG	<p>Naturen bildar ett av turismens viktigaste dragplåster i Finland. Forststyrelsen förvaltar ca 17 000 hektar naturskyddsområden i närheten av Nyslott. Dessa naturskyddsområden erbjuder många möjligheter till rekreation och naturturism. Av dessa har Linnansaari och Kolovesi nationalparker samt Siikalahti fågelsjö och Punkaharju skyddsområde den största dragningskraften. I dag är ca 70 turistföretag, som erbjuder program- och logitjänster och hyr ut utrustning, verksamma på Saimens naturskyddsområden och i deras närhet.</p> <p>I naturturismplanen har man klarlagt naturturismens läge i dag och behovet av att utveckla de naturskyddsområden som Forststyrelsen förvaltar samt fastställt för dessa områden en åtgärdsplan för turism och rekreatjonsbruk fram till år 2015. I planen har man också skapat klarhet i olika aktörers roll i naturturismen i trakten och utstakat ett övervakningssystem för naturturismens hållbarhet på skyddsområdena inom planområdet.</p> <p>I regionala och lokala turismstrategier ses naturen och insjövattnen som en viktig attraktion och möjlighet. Enligt de mål för Saimens naturskyddsområden som tas upp i denna plan ska skyddsområdena bilda ett högprioriterat område när det gäller natur- och kulturturism året runt, och området utgör ett toppresmål inom insjöturismen i Europa. På skyddsområdena följs principerna för hållbar naturturism och verksamheterna äventyrar inte naturvärdena. Naturturismen ökar förståelsen för särdragen i områdets natur och ett ansvarsfullt beteende gentemot naturen. Ett mål är också att skyddsområdenas besökare stannar en längre tid än nuförtiden på området, vilket skulle gynna hela området.</p> <p>Ur naturturismföretagens perspektiv vore det viktigt att främst utveckla samarbetet mellan företagen och Forststyrelsen. Vi fick förslag på hur serviceanordningar och leder borde förbättras, likaså på hur den information som riktar sig till turisterna borde utvecklas. Åtgärder i anslutning till dessa togs med i åtgärdsprogrammet.</p> <p>I naturturismplanen har man utnyttjat undersökningar som gjorts på områdena samt turistföretagarnas åsikter. Under utarbetandet av planen hösten 2007 hölls fyra möten med turistföretagare.</p>		
NYCKELORD	Linnansaari, Kolovesi, Punkaharju, Pihlajavesi, Siikalahti, naturturism		
ÖVRIGA UPPGIFTER	För utarbetandet av planen fick man finansiering av Södra Savolax landskapsförbund och Europeiska regionala utvecklingsfonden.		
SERIENS NAMN OCH NUMMER	Metsähallituksen luonnonsuojelujulkaisuja. Sarja C 64		
ISSN	1796-2943	ISBN (PDF)	978-952-446-736-0
SIDANTAL	65 s.	SPRÅK	finska
FÖRLAG	Forststyrelsen	TRYCKERI	
DISTRIBUTION	Forststyrelsen, naturtjänster	PRIS	

## DOCUMENTATION PAGE

PUBLISHED BY	Metsähallitus	PUBLICATION DATE	11.9.2009
COMMISSIONED BY	Metsähallitus	DATE OF APPROVAL	25.3.2009
CONFIDENTIALITY	Public	REGISTRATION NO.	1329/530/2009
TYPE OF PROTECTED AREA/CONSERVATION PROGRAMME	National park, shore conservation programme, Natura 2000 site		
NAME(S) OF PROTECTED AREA(S)	Linnansaari National Park, Kolovesi National Park, Punkaharju Nature Reserve, Pihlajavesi Natura 2000 site, Siikalahti Nature Reserve, Puruvesi Natura 2000 site, Kermajärvi shore conservation programme site		
NATURA 2000 SITE NAME(S) AND CODE(S)	Kolovesi–Vaaluvirta–Pyttyselkä FI0500001, Linnansaari FI0500002, Kermajärvi FI0500011, Pihlajavesi FI0500013, Puruvesi FI0500035, Siikalahti FI0415007, Punkaharju FI0500019, Hevoniemi FI0500171		
REGIONAL UNIT	Natural Heritage Services – Southern Finland		
AUTHOR(S)	Mari Laukkanen		
TITLE	Nature tourism plan for protected areas around Lake Saimaa		
ABSTRACT	<p>Nature is a key tourist attraction in Finland. Protected areas managed by Metsähallitus in the lake-land region around Savonlinna (with a total extent of some 17,000 hectares) provide many opportunities for nature tourism and recreational activities in natural settings. The most popular areas are the national parks of Linnansaari and Kolovesi, Siikalahti bird wetlands and the Punkaharju Nature Reserve. Some 70 firms currently provide services related to tourism in and around these protected areas, including tour programmes, equipment hire and accommodation services.</p> <p>The nature tourism plan assesses the present state of nature tourism in relation to protected areas managed by Metsähallitus, and the need for future development. It also incorporates a new action plan to enhance the use of these areas for tourism and recreation until 2015. The plan also clarifies the roles of various actors in nature tourism in the region, and defines a system for monitoring the sustainability of nature tourism in the region's protected areas.</p> <p>Nature and the region's inland waters are seen as attractions and opportunities in local and regional tourism strategies. The plan is based on a vision of the protected areas of the Saimaa lakeland as a year-round focus for tourism based on natural and cultural attractions, and as Europe's leading destination for lakeland tourism. The principles of sustainable nature tourism will be applied in the protected areas, and activities will be conducted without endangering their natural values. Nature tourism will increase visitors' understanding of the region's special natural features and of the need to respect nature. The plan also aims to encourage visitors to stay longer in the tourism region as a whole, benefitting local businesses.</p> <p>Nature tourism service providers have stressed that close cooperation between Metsähallitus and local firms is vital for future development. Metsähallitus has welcomed suggestions related to the enhancement of structures, routes and communications targeting tourists, and duly included related measures in the action plan.</p> <p>The nature tourism plan makes use of the findings of research carried out in the protected areas, as well as the visions of tourist service providers obtained through four events held for this purpose in autumn 2007.</p>		
KEYWORDS	Linnansaari, Kolovesi, Punkaharju, Pihlajavesi, Siikalahti, nature tourism		
OTHER INFORMATION	The drafting of the plan has been funded by the South Savo Regional Council and the EU's European Regional Development Fund.		
SERIES NAME AND NO.	Nature Protection Publications of Metsähallitus. Series C 64		
ISSN	1796-2943	ISBN (PDF)	978-952-446-736-0
NO. OF PAGES	65 pp.	LANGUAGE	Finnish
PUBLISHING CO.	Metsähallitus	PRINTED IN	
DISTRIBUTOR	Metsähallitus	PRICE	

# Esipuhe

Saimaan suojelualueiden luontomatkailusuunnitelman työstäminen aloitettiin syyskuussa 2007. Suunnitelman laatimiseen saatiin rahoitusta Etelä-Savon maakuntaliitolta ja EU:n aluekehitysrahastosta.

Luontomatkailusuunnitelman valmistelu sijoittui alueen kehittämisen kannalta otolliseen vaiheeseen. Linnansaaren ja Koloveden kansallispuistoille sekä Pihlajaveden Natura 2000 -alueelle valmisteltiin samanaikaisesti uusia hoito- ja käyttösuunnitelmia. Suunnitelmat ovat nyt lausuntokierroksella. Punkaharjun hoito- ja käyttösuunnitelman valmistelu aloitettiin vuonna 2008.

Luontomatkailusuunnitteluprosessin käynnistyessä järjestettiin marraskuun 2007 alussa kaksi seudun luontomatkailun toimijoille suunnattua keskustelutilaisuutta, toinen Punkaharjulla ja toinen Savonlinnassa. Tilaisuudet toimivat avauksena keskustelulle ja niillä saatiin paikalliset matkailutoimijat mukaan prosessiin. Osallistujia aloitustilaisuuksissa oli Metsähallituksen henkilöstön lisäksi yhteensä 31.

Keskustelutilaisuuksien jälkeen järjestettiin Savonlinnassa lisäksi kaksi kaikille luontomatkailutoimijoille yhteistä tilaisuutta eri teemoin. Ensimmäisen tilaisuuden (12.11.2007) tavoitteena oli selvittää luontomatkailun nykytilaa alueella ja kehittämistarpeita Metsähallituksen toimintojen ja rakenteiden osalta. Tilaisuudessa käytiin läpi keväällä 2007 tehdyn Saimaan yritystutkimuksen tuloksia ja kehittämisehdotuksia. Keskustelun pohjaksi kuultiin lisäksi Metsähallituksen ja yrittäjien kokemuksia luontomatkailusuunnitelmasta ja luontomatkailuyhteistyöstä Kuusamon alueella. Tilaisuudessa käytiin läpi myös kestävän luontomatkailun mittaristoa ja Green DQN -laatu-järjestelmää. Mukana tilaisuudessa oli Metsähallituksen henkilöstön lisäksi 13 yrittäjien ja muiden yhteistyötahojen edustajaa.

Toisessa tilaisuudessa 26.11.2007 keskityttiin luontomatkailun tuotteistamiseen ja kehittämisprojekteihin. Tilaisuudessa oli paikalla 16 matkailutoimijaa Metsähallituksen henkilöstön lisäksi. Menestyksekkään luontomatkailun edellytysten avulla käytiin läpi eri toimijoiden rooleja ja keskusteltiin käynnissä olleista ja tulevista kehittämishankkeista ja tuotteista.

Suunnitelman on hyväksynyt Metsähallituksen Etelä-Suomen luontopalvelujen aluejohtaja 25.3.2009.





# Sisällys

1 JOHDANTO.....	11
2 ALUERAJAUS JA SUUNNITELMAN TAVOITTEET .....	12
3 TOIMINTAYMPÄRISTÖ .....	14
4 SUUNNITELMA-ALUE LUONTOMATKAILUKOHTEENA.....	16
4.1 Linnansaaren kansallispuisto.....	16
4.2 Koloveden kansallispuisto.....	18
4.3 Punkaharjun suojelualue.....	19
4.4 Pihlajaveden Natura 2000 -alue.....	21
4.5 Siikalahden lintukosteikko .....	22
4.6 Muut alueet.....	22
5 LUONTOMATKAILUN NYKYTILA.....	23
5.1 Luontomatkailun nykytila Savonlinnan matkailualueella .....	23
5.2 Kävijät luonnonsuojelualueilla .....	24
5.3 Matkailun yritystoiminta luonnonsuojelualueilla.....	27
6 LUONTOMATKAILUN TAVOITETILA JA PERIAATTEET .....	30
6.1 Tavoitetila Saimaan matkailualueelle.....	30
6.2 Tavoitetila luontomatkailulle Saimaan suojelualueilla.....	30
7 LUONTOMATKAILUN YMPÄRISTÖVAIKUTUSTEN ARVIOINTI JA SEURANTA.....	34
7.1 Ekologinen kestävyys.....	36
7.2 Sosiaalinen kestävyys .....	39
7.3 Taloudellinen kestävyys .....	41
8 MARKKINOINTI JA VIESTINTÄ.....	43
8.1 Markkinointiviestintä .....	43
8.2 Opastusviestintä.....	44
9 KEHITTÄMISSUUNNITELMA.....	45
9.1 Metsähallituksen rooli matkailutoimijana Saimaan alueella .....	45
9.2 Saimaan suojelualueiden kehittämistarpeet ja -toimet .....	46
9.3 Saimaan matkailualueen yleinen kehittäminen .....	52
10 SUUNNITELMAN SEURANTA.....	55
LÄHTEET .....	56
LIITTEET	
Liite 1 Kestävän luontomatkailun mittarit Saimaan suojelualueilla.....	59



# 1 Johdanto

Luonto on yksi suomalaisen matkailun keskeisistä vetovoimatekijöistä. Kansallispuistot ja muut valtion suojelualueet ovat Suomessa tärkeitä luontomatkailun vetovoimatekijöitä. Huomattava osa luontomatkailusta keskittyy kansallispuistoihin tai niiden välittömään läheisyyteen. Suomen 35 kansallispuiston käyntimäärät ovatkin kasvaneet selvästi viime vuosikymmeninä. Elinkeinorakenteen muutoksen myötä matkailusta on tullut tärkeä tekijä kasvukeskusten ulkopuolella olevien alueiden kehittämisessä (Raitio & Rannikko 2006).

Luontomatkailun määritelmät vaihtelevat. Metsähallituksessa luontomatkailu ymmärretään samassa merkityksessä kuin valtioneuvoston 2003 vahvistamassa luonnon virkistyskäytön ja luontomatkailun kehittämissuunnitelmassa (VILMAT):

*”Luontomatkailulla tarkoitetaan kaikkea luontoon tukeutuvaa matkailua. Hieman suppeammin määriteltynä luontomatkailua on sellainen matkailu, jonka yhteydessä virkistäytyään luonnossa. Luontomatkailu yhdistää luonnon virkistyskäytön ja matkailun. Luontomatkailussa luonto on merkittävä vetovoimatekijä tai toimintaympäristö. Luonnon virkistyskäytössä on luontomatkailua lähes kaikki se, mikä ei ole päivittäistä lähivirkistystä. Siten mm. matkailuun liittyvä loma-asuminen ja sen yhteydessä tapahtuva virkistyskäyttö katsotaan luontomatkailuksi.”*

(Luonnon virkistyskäytön ja luontomatkailun kehittämissuunnitelma 2002)

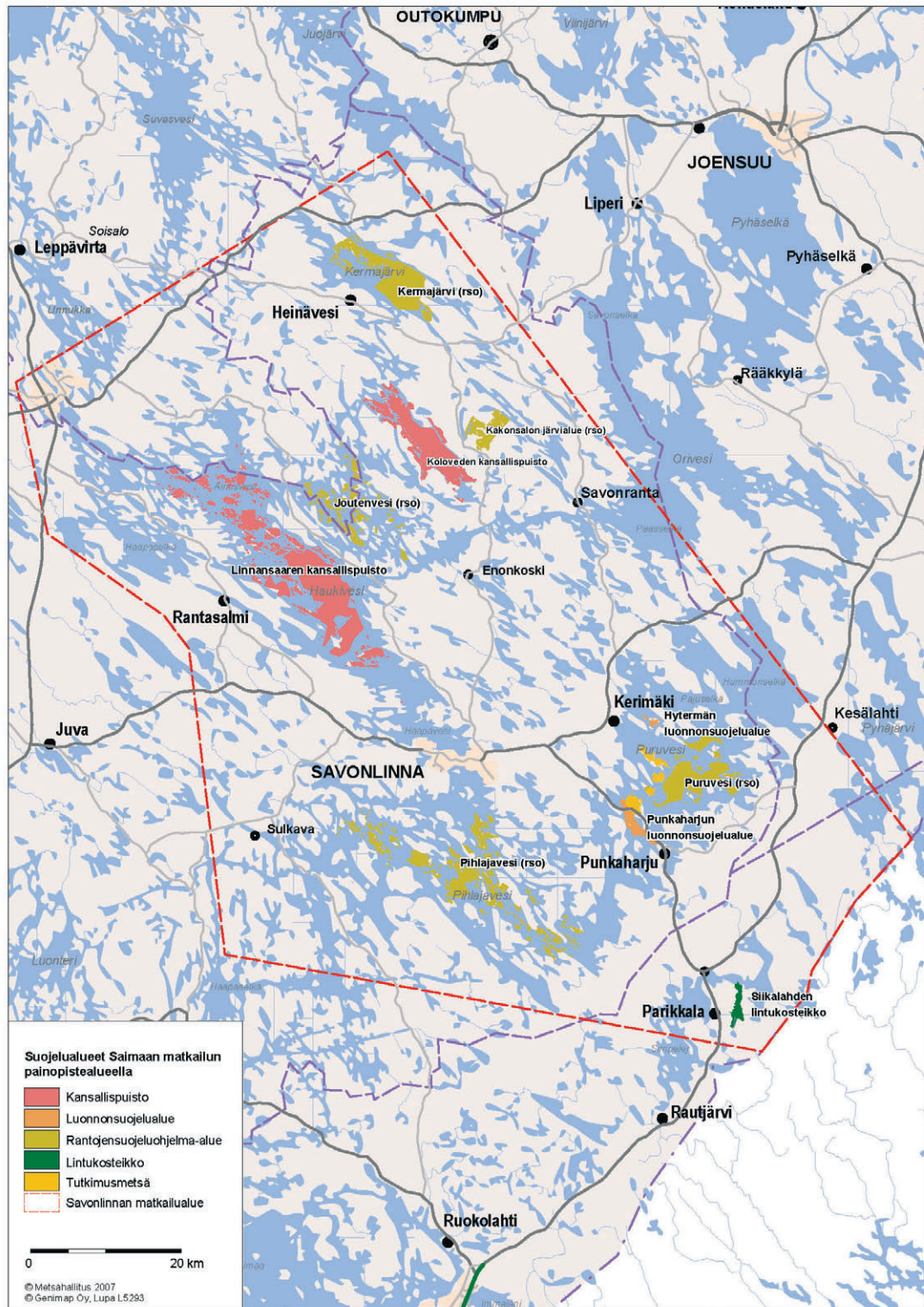
Metsähallituksella on Savonlinnan lähialueilla noin 17 000 hehtaaria suojelualueita, jotka tarjoavat monia mahdollisuuksia luonnossa virkistytymiseen ja luontomatkailuun. Yksittäisiä vetoimaisimpia kohteita ovat Linnansaaren ja Koloveden kansallispuistot, Siikalahden lintukosteikko sekä vuoden 2008 alussa Metsähallituksen hallintaan siirtynyt Punkaharjun suojelualue. Retkisatamia ja muita virkistyspalveluita löytyy myös Pihlajavedeltä, Kermajärveltä ja Puruvedeltä. Näillä suojelualueilla (mukaan lukien Punkaharju) vieraillee vuosittain yli 200 000 kävijää ja Saimaan matkailualueella noin 500 000 matkailijaa.

Luonnonsuojelualueiden tarkoituksena on joko alkuperäisen luontokokonaisuuden suojeleminen sellaisenaan taikka tiettyjen luonnonpiirteiden, kehitysprosessien, lajien, maisemien tai kulttuuriperäisen ympäristön säilyttäminen ja ylläpitäminen tai palauttaminen. Luonnonsuojelualueella suojeleminen on päätehtävä ja alueen mahdollinen muu käyttö on sovitettava sellaiseksi, ettei se vaaranna suojelutarkoituksen toteutumista (Metsähallitus 2008). Suojelun sallimissa rajoissa esimerkiksi kansallispuistojen tehtävänä on myös palvella mm. ympäristökasvatusta ja luonnontuntemusta sekä virkistyskäyttöä.

Luontomatkailu on monilla luonnonsuojelualueilla tärkeä taloudellisen hyödyntämisen muoto. Se edistää aluetaloutta ja vaikuttaa sitä kautta myönteisesti asenteisiin (Metsähallitus 2008). Saimaan suojelualueilla ja niiden tuntumassa toimii tällä hetkellä noin 70 matkailuyrittäjää, jotka tarjoavat luontoon liittyviä ohjelma-, välinevuokraus- ja majoituspalveluita. Metsähallitus on yksi alueen luontomatkailun merkittävistä toimijoista. Metsähallituksen luontopalveluiden tavoitteena ei kuitenkaan ole oman luontomatkailuun liittyvän liiketoiminnan kehittäminen, vaan tarjota puitteet jokamiesretkeilijöille ja toimintamahdollisuudet alan yrittäjille. Asiakkaan näkökulmasta Metsähallituksen tarjoamat palvelut (palveluvarustus, opastus) muodostavat yritysten tarjoamien palvelujen kanssa palvelukokonaisuuden (Metsähallitus 2008).

## 2 Aluerajaus ja suunnitelman tavoitteet

Saimaan suojelualueiden luontomatkailusuunnitelma käsittää pääosin Savonlinnan lomaseudun laajennettuna Heinäveden reitin Kermajärven ja Karvion kanavan alueilla ympäristöineen (kuva 1).



**Kuva 1.** Saimaan suojelualueiden luontomatkailusuunnitelman rajaus ja siihen kuuluvat luonnonsuojelualueet. © Metsähallitus 2009, © Karttakeskus, Lupa L5293.

Metsähallituksen valtakunnallisessa virkistyskäytön luokituksessa aluekokonaisuus on luokiteltu luontomatkailun painopistealueeksi, mikä tarkoittaa sitä, että suojelualueilla on merkittävää luontomatkailupotentiaalia. Kokonaisuutta on esitetty Etelä-Savon valmisteilla olevassa maakuntakaavassa vesistömatkailun kehittämisvyöhykkeeksi osana koko Vuoksen vesistöaluetta. Maakuntakaavassa keskeiset matkailunkehittämisen painopistealueet ovat Mikkelin, Savonlinnan ja Heinäveden matkailukeskittymät.

Luontomatkailusuunnitelmalla on seuraavat tavoitteet:

- Selvittää luontomatkailun nykytila ja kehittämistarpeet Metsähallituksen hallinnoimiin luonnonsuojelualueisiin liittyen
- Luoda Metsähallituksen hallinnoimille alueille vuoteen 2015 asti ulottuva matkailu- ja virkistyskäytön toimenpidesuunnitelma
- Selkeyttää eri toimijoiden rooleja seudun luontomatkailussa
- Määritellä suunnittelualan suojelualueille luontomatkailun kestävyden seurantajärjestelmä osana Metsähallituksen valtakunnallista kestävän luontomatkailun seurantaa.

### 3 Toimintaympäristö

Matkailun määrä ja merkitys ovat kasvaneet voimakkaasti maailmassa viime vuosien aikana. Myös Suomessa matkailun taloudelliset vaikutukset ovat lisääntyneet tasaisesti. Matkailu palvelu- alana nähdään yhtenä potentiaalisimmista työllisyyden ja taloudellisen hyvinvoinnin edistäjistä teollisuustuotannon suhteellisen merkityksen vähentyessä (Konttinen 2006). Matkailun kehitys on viime vuosina ollut hyvin positiivinen sekä kansainvälisesti että kotimaassa, mutta muuttuva ta- loudellinen tilanne näkyy myös matkailussa ja kansainvälinen matkailukysyntä Suomessa hiljeni vuoden 2008 viimeisellä puoliskolla. Kysynnän kasvu Venäjältä on kuitenkin paikannut muiden maiden hiljentyvää kysyntää. Suomalaisen matkailuelinkeinon perusta on kuitenkin vielä kotimai- ssa kysynnässä (Harju-Autti & Ryymin 2008).

Matkailun toimintaympäristössä on käynnissä useita muutoksia, esim. sähköisten jakelukanavien nopea kehitys, laadun kehittäminen ja laatujärjestelmien käyttöönotto sekä hyvinvointimatkailun lisääntyminen ja matkailun kestävyys esiinnousu. Matkailukysynnän arvioidaan monimuotois- tuvan, yksilöityvän ja muuttuvan aktiviteetti- tai teemapainotteiseksi (Harju-Autti & Ryymin 2008). Alueen kulttuurilla, perinteillä ja tarinoilla on arvion mukaan tulevaisuudessa kasvavaa kysyntää kaupungistumisen jatkuessa (Ryymin 2006).

Yksi Suomen matkailun yleinen piirre on viime vuosina ollut ulkomaisen kysynnän kasvu. Ulko- maalaisiin vetoaa eksoottinen ja turmeltumaton luonto. Ruuhkattomuus sekä uutuudenviehätys ovat myös vetäneet ulkomaalaisia Suomeen. Lomamatkoillaan ulkomaalaiset tutustuvat ensisijas- sa luontoon, mutta harrastavat jossain määrin myös tarjolla olevia aktiviteetteja (Harju-Autti & Ryymin 2008). Ulkomaisista ryhmistä venäläiset ovat olleet kasvava ryhmä etenkin Itä-Suomessa. Suomen luonto oli pääasiallinen vaikutin joka neljännen kesällä 2007 Suomeen saapuneen ulko- maalaisen lomamatkustajan matkapäätöksessä (Tilastokeskus & Matkailun edistämiskeskus 2008).

Luontomatkailu on ollut 1990-luvulta lähtien yksi voimakkaimmin kasvavista matkailun osa- alueista, ja luonnon vetovoiman ja luonnon virkistyskäytön merkityksen uskotaan vielä huomatta- vasti kasvavan tulevaisuudessa. Luonnon virkistyskäyttö ja luontoon liittyvä matkailu on Suomes- sa perinteisesti tapahtunut ilman ohjattua maksullista toimintaa tai tuotteistamista (Ryymin 2006). Erilaisten ohjattujen luontoaktiviteettien kysynnän oletetaan kuitenkin kasvavan. Luontoaktivi- teetteihin liittyviä trendejä ovat erilaiset seikkailuaktiviteetit sekä kasvavana sektorina erilaiset hyvinvointiin liittyvät tuotteet ja perhematkailu. Yleisimpiä kesätuotteita ovat melonta, kalastus, pyöräily, vaellus ja patikointi. Talviaktiviteeteista yleisimpiä ovat erilaiset safarit sekä hiihtovael- lukset (Ryymin 2006, 2007). Talouden epävarmuuden arvioidaan vaikuttavan huomattavasti pal- veluiden kysyntään ohjelmanpalveluiden sektorilla lähivuosina (Ryymin 2008).

Matkailun aikaansaama arvonlisäystä voidaan pitää parhaiten matkailuelinkeinon kokoa ja mer- kitystä alueen taloudelle kuvaavana indikaattorina. Matkailun osuus bruttokansantuotteesta on Etelä-Savossa 2,6 prosenttia, mikä ylittää koko maan keskiarvon (2,3 %). Alueita, joissa matkai- lun merkitys on suurempi kuin Etelä-Savossa, ovat Uusimaa, Lappi, Kainuu ja Ahvenanmaa (Konttinen 2006).

Etelä-Savoon on tehty Maakunnan matkailun kehittämissuunnitelma vuosille 2007–2013 (Etelä-Savon maakuntaliitto 2007), joka noudattelee valtakunnallisen matkailustrategian linjauksia. Matkailu- keskittymiksi suunnitelmassa on määritelty Mikkeli, Savonlinna ja Heinävesi. Etelä-Savon alueel- la yhdeksi tärkeäksi kehittämisen kohteeksi on valittu vesistöihin liittyvä matkailu, joka on nostet- tu esille myös valtakunnallisessa strategiassa.

Vesistöteemaan sisältyvät järviluonto, kansallispuistot ja suojelalueet, kulttuuriympäristö ja -historia sekä vesistöihin perustuvat aktiviteetit ja näiden parissa tehtävä kehittämistyö. Vesistöteeman kehittämisessä ohjelman mukaan on erityisen tärkeää mm. Saimaa–Pielinen-maailmanperintöhankkeen selvitystyön toteuttaminen, yhteistyön syventäminen Saimaan alueella ja Saimaa-brändin vahvistaminen markkinoinnissa sekä kestävän luontomatkailun kehittäminen ja matkailun ympäristövaikutusten arvioiminen tavoitteena ympäristöhaittojen minimointi (Etelä-Savon maakuntaliitto 2007).

Kansallispuistojen ja muiden valtion omistamien suojelalueiden hallinnoijana Metsähallituksella on vahva rooli vesistöteemassa. Luonnonsuojelun hoito- ja käyttösuunnitelmia tehtäessä ja niitä uusittaessa pyritään mahdollisuuksien mukaan parantamaan ympäristövastuullisen luonnon virkistyskäytön ja luontomatkailun edellytyksiä (Valtioneuvosto 2003).

Matkailuyritysten lisäksi alan toimijoita ovat alueorganisaatiot, koulutus-, tutkimus- ja kehittämisorganisaatiot, kunnat sekä aluekehitys- ja aluehallintoviranomaiset. Toimijoiden rooleja on kehittämissuunnitelmassa kuvattu seuraavasti:

- Matkailuelinkeino vastaa alan asiakaslähtöisestä kehitystyöstä, tuotekehityksestä ja pake-toinnista sekä tuotteiden markkinoinnista ja myynnistä.
- Matkailun alueorganisaatiot toimivat myynti- ja markkinointiorganisaatioina.
- Kunnat sekä Metsähallitus hallinnoimiensa valtionmaiden osalta huolehtivat matkailuelinkeinolle otollisen toimintaympäristön luomisesta (kaavoitus, lupapolitiikka, infrastruktuuri) ja ylläpidosta. Kunnalliset vapaa-ajan palvelut, kuten liikuntareitit ja kulttuuritarjonta, sekä suojelun alueiden retkeilyreitit palveluvarustuksineen, luontokeskukset ja muut käyntikohteet täydentävät matkailupalveluja.

Savonlinnan seudulle on laadittu matkailustrategia vuosille 2006–2015. Matkailun nykytilaa kuvaava strategiassa neljä piirrettä: tunnettuus järviluonnosta ja kulttuurista, lomiin ja vapaa-aikaan keskittyvä matkailuprofiili, sesonkiluontoisuus ja pienyritysvaltaisuus. Tavoitteiksi on asetettu mm. useampien sesonkien kehittäminen, matkailuelinkeinoa tukevan infrastruktuurin kehittäminen ja verkostoitumisen edistäminen (Savonlinnan seudun matkailustrategia vuosille 2006–2015).

Savonlinnan seudun matkailustrategia on laadittu Savonlinnan seudun kunnille ja matkailullisesti siihen kiinteästi liittyville alueille. Tähän luontomatkailusuunnitelmaan kuuluvista alueista Heinäveden reitillä olevat Kermajärven ja Karvion alueet jäävät tämän Savonlinnan seudun matkailustrategian ulkopuolelle. Myös Koloveden kansallispuistosta osa kuuluu Heinäveden kuntaan. Matkailun kehittämisen tavoitteita Heinäveden matkailualueella on määritelty Maakunnan matkailun kehittämissuunnitelmassa (Etelä-Savon maakuntaliitto 2007). Ne ovat samankaltaisia kuin Savonlinnan alueella. Heinävedellä pyritään hyödyntämään alueen vahvoja imagotekijöitä, vesistöä, Valamoja ja alueen omaa kulttuuriperintöä, sekä vahvistamaan alueen profiilia Heinäveden reitin kansallismaisemana.

## 4 Suunnitelma-alue luontomatkailukohteena

Luonto ja vesistö rikkaan kulttuuriperinteen ja historian kanssa nähdään Savonlinnan alueen vahvuuksina (Savonlinnan seudun matkailustrategia vuosille 2006–2015). Luonnonkauniita järviolueita kansallis- ja kulttuurimaisemineen löytyy joka puolelta: Punkaharju, Linnansaaren ja Koloveden kansallispuistot, Pihlajavesi ja Heinäveden reitti. Alueella on monipuolisia matkailupalveluja ja verkostoituminen yrittäjien parissa on alkanut. Luontoon liittyy myös kulttuurimatkailu, jossa keskeisellä sijalla ovat Olavinlinna ja oopperajuhlat.

Vetovoimainen luonto ei rajoitu valtion omistamiin suojelualueisiin, vaan lisäksi kunnat, yhdistykset ja muut toimijat ylläpitävät palveluita ja rakenteita luontomatkailijoille. Näille alueille voi sijoittaa myös sellaisia toimintoja, jotka eivät ole mahdollisia luonnonsuojelualueilla. Toimijoita paikallisten kuntien, yritysten ja seurakuntien lisäksi ovat mm. Pidä saaristo siistinä ry ja Saimaan virkistysalueyhdistys.

Metsähallitus huolehtii osaltaan luontomatkailun vetovoimatekijöistä ja tarjoaa osalla luonnonsuojelualueista luonnossa liikkumista tukevia, helpottavia ja ohjaavia rakenteita (reitit, retkisatamat ja muut palvelurakenteet). Suojelualueiden lisäksi luontokeskus Oskari, luontonäyttely Nestori, Koloveden ja Siikalahden luontotuvat sekä hoidetut kulttuuriperintökohteet tarjoavat nähtävää. Monipuolisimpia palveluja tarjotaan niillä kohteilla, joilla on suurin ja monipuolisin kysyntä ja edellytykset siihen vastaamiseen. Muilla alueilla, joilla on merkittävää virkistyskäytön kysyntää, tarjotaan palveluja lähinnä omatoimiseen virkistyskäyttöön. Osalla suojelualueita ei tuoteta palveluja lainkaan eikä niihin ohjata aktiivisesti kävijöitä (Metsähallitus 2008).

### 4.1 Linnansaaren kansallispuisto

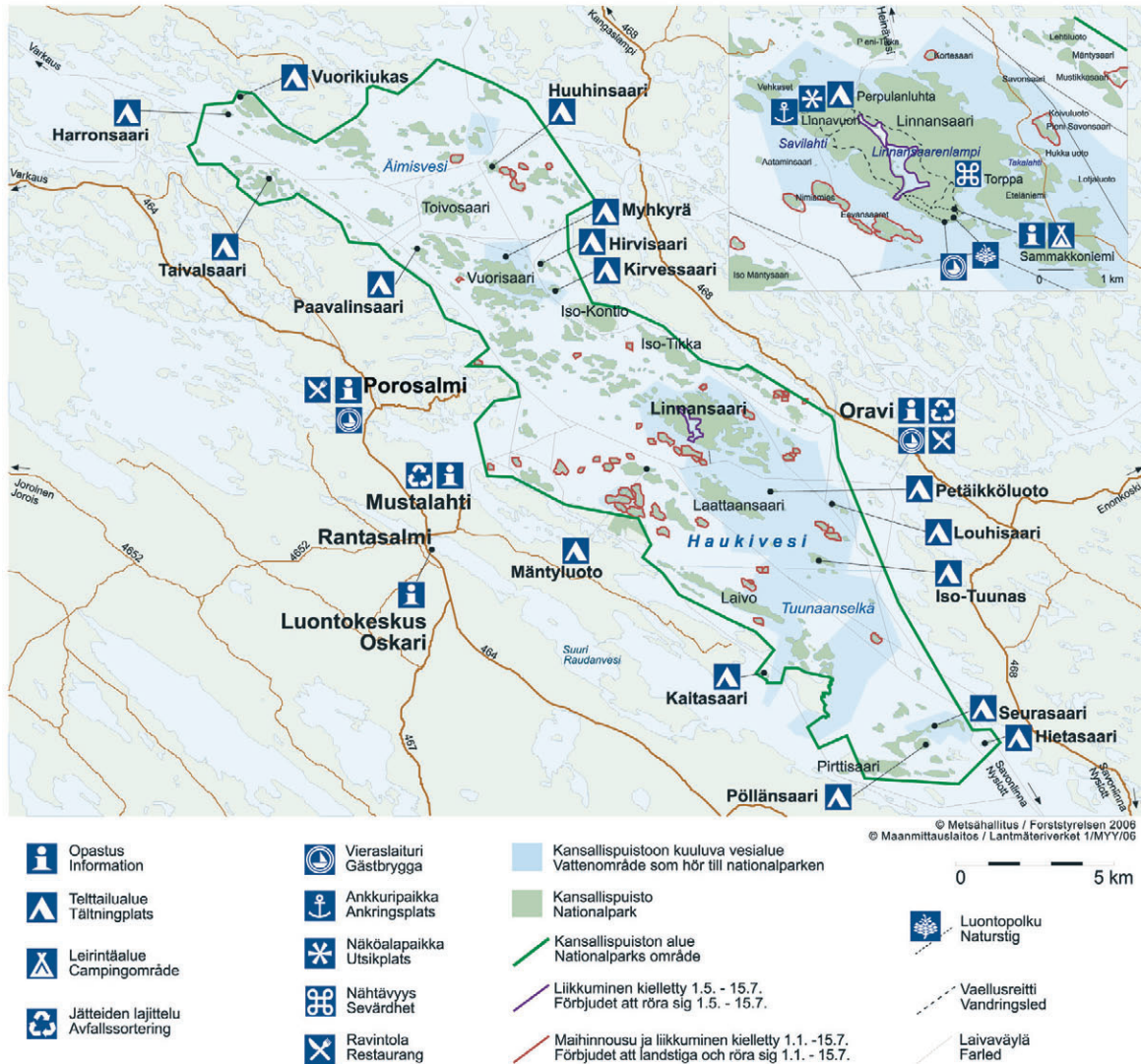
Linnansaaren kansallispuisto (kuva 2) on perustettu 1956 ja sitä laajennettiin 1982. Puiston pinta-ala on 38 km<sup>2</sup>. Haukiveden monivivahteinen saaristo edustaa tyypillisintä suomalaista järviluontoa satoine saarineen, pienine luotoineen ja kareineen. Kansallispuiston alue on yksi uhanalaisen saimaannorpan pääelinalueita, Haukivedellä norppia elää noin 60 yksilöä. Puiston alueella elää myös uhanalaisia valkoselkätikkoja.

Vanha kaski- ja maanviljelyskulttuuri näkyy yhä pääsaarella, jossa elää useita perinnemaisemien lajeja. Linnansaaren torppa ja sen ympäristö ovat valtakunnallisesti merkittävä perinnemaisemakohde. Linnansaaren luoteisosassa sijaitsevaa näköalapaikkaa, Linnavuorta, on todennäköisesti käytetty pako- ja vartiopaikkana esihistorialliselta ajalta 1300-luvulle (Vauramo 1998).

Linnansaaren kansallispuisto sopii erityisesti vesillä liikkujille. Alueella liikutaan matka- ja purjeveneillä, mutta myös kanooteilla sekä soutaen. Vaikka kansallispuisto sijoittuu keskelle Haukivettä, sen saavutettavuus ilman omaa venettä on kesäaikaan varsin hyvä. Päivittäiset yrittäjien järjestämät venevuorot kulkevat pääsaarelle Oravista ja Rantasalmen Porosalmelta. Molemmista suunnista sekä Savonlinnasta pääsee alueelle myös tilausliikenteellä.

Kansallispuiston alueella on 20 retkisatamaa puiston eri osissa (kuva 2). Retkisatamat ovat pääsaarta lukuun ottamatta luonnonsatamia. Puiston palvelurakenteet ja yksittäiset nähtävyydet sijoittuvat pääosin pääsaarelle. Pääsaarella on 7:n ja 5,5 km:n mittaiset rengaspolut ja luontopolku sekä Linnansaaren torppa. Pääsaarella sijaitsee myös leirintäalue, jonka toiminnasta vastaa yrittäjä.





**Kuva 2.** Linnansaaren kansallispuisto palvelurakenteineen. © Metsähallitus 2009, © Karttakeskus, Lupa L5293.

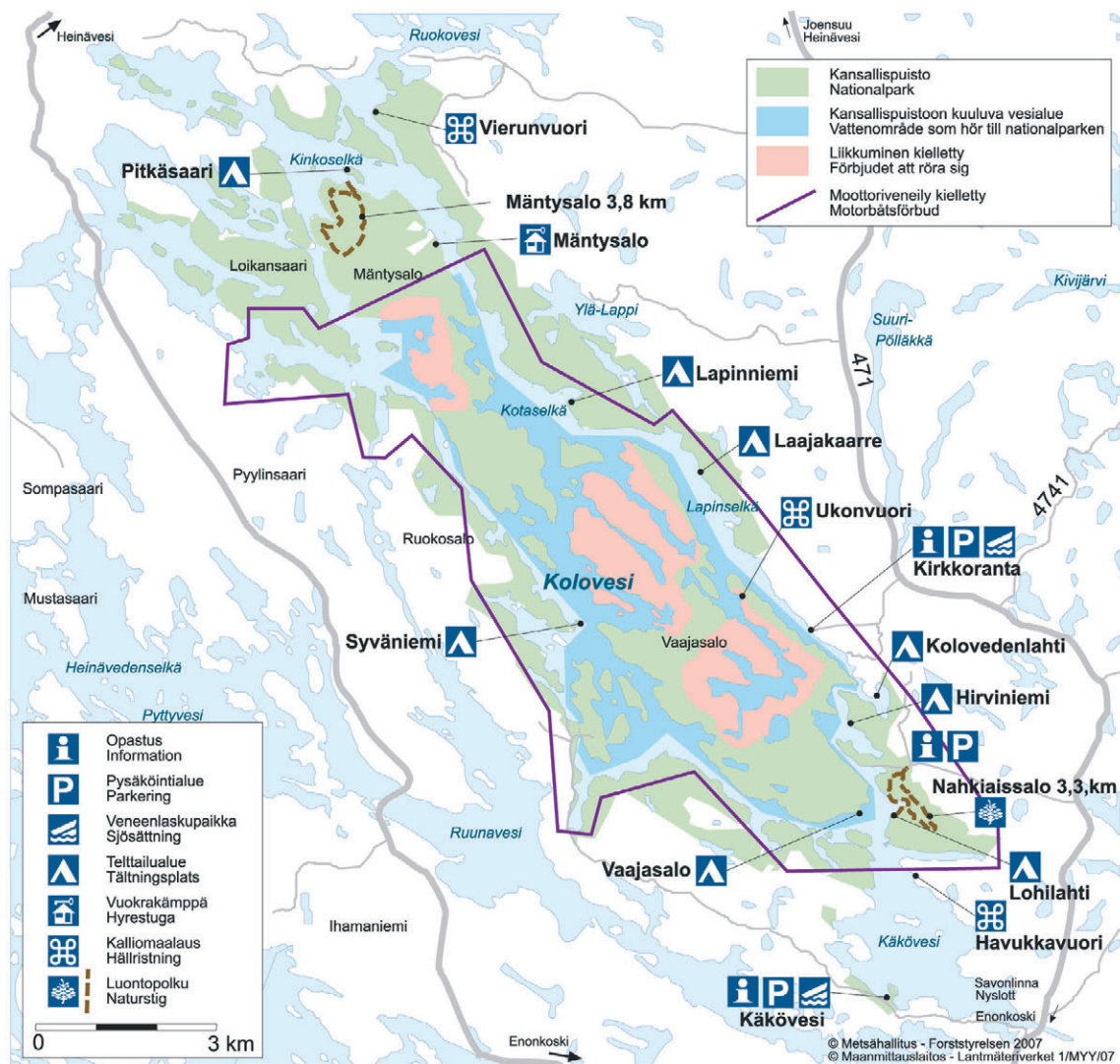
Linnansaarta lähinnä oleva Metsähallituksen asiakaspalvelupiste Luontokeskus Oskari sijaitsee Rantasalmella. Luontokeskuksen käyntimäärät ovat laskeneet luontokeskuksen alkuvuosista, nykyisin Oskarissa käy vuosittain noin 12 000 asiakasta. Käyntimäärä pitäisi saada nostettua noin 20 000 käyntiin vuodessa, jotta oltaisiin valtakunnallisessa vertailussa kestäväällä pohjalla. Vesillä liikkujille paikan sijainti on ongelmallinen. Oskari ei myöskään sijaitse useimpien melojien luontevalla reitillä, koska he eivät lähdä kansallispuistoon Rantasalmen keskustasta, vaan Porosalmelta tai Oravista.

Toiminnan tulevaisuuden turvaamiseksi on tärkeää lisätä Oskarin tunnettuutta, luoda sinne paikallista toimintaa ja kasvattaa näin myös keskuksen käyntimääriä. Yhteistyötä tehdään jo paikallisesti, ja yksi Oskarin vahvuus on ollut ympäristökasvatus, jota on tehty etenkin osana paikallista leirikouluverkostoa. Perinteisesti yhteistyötä on tehty Rantasalmen ympäristökasvatusinstituutin kanssa. Nykyään myös Rantasalmen matkailu ry toimii samoissa tiloissa ja ylläpitää kunnan matkailuinfoa. Yhteinen asiakaspalvelu on jo säästänyt resursseja, mutta yhteistyötä on lisättävä myös muiden matkailutoimijoiden kanssa Oskarin tunnettuuden lisäämiseksi ja uusien toimintamallien löytämiseksi.

## 4.2 Koloveden kansallispuisto

Koloveden kansallispuisto (kuva 3) sijaitsee Enonkosken ja Heinäveden kuntien ja Savonlinnan kaupungin alueella. Koloveden kansallispuisto perustettiin vuonna 1990, ja se on pinta-alaltaan 23 km<sup>2</sup>. Kakonsalon rantojensuojeluohjelma-alue sijaitsee puiston itäpuolella. Kansallispuiston vieressä, Nahkiaissalon alueeseen rajoittuen, on Metsähallituksen päätöksellä vuonna 2008 Itä-Suomen luonnonvarasuunnittelun yhteydessä perustettu suojelumetsä.

Ihminen on liikkunut Kolovedellä tuhansia vuosia. Kivikautisesta kulttuurista alueella kertovat kansallispuistossa sijaitsevat Vierunvuoren sekä Ukonvuoren kalliomaalaukset (ajoitettu kampa-kerämiselle kaudelle 4200–2000 eaa). Vaikka alue on ollut aiemmin pääosiltaan metsätaloustaloudessa, vaikeakulkuisissa osissa olevat metsät ovat jääneet täysin metsätaloustalouden ulkopuolelle. Kansallispuistosta tavataan arvokasta vanhojen metsien lajistoa. Kapeat salmet ja lahdet jyrkkine kalliorantoinen korostavat Koloveden erämaista vaikutelmaa. Koloveden kirkkaissa vesissä viihtyy myös saimaannorppa. Norppia elää alueella noin 20 yksilöä (v. 2008).



Kuva 3. Koloveden kansallispuiston palvelurakenteet. © Metsähallitus 2009, © Maanmittauslaitos 1/MML/09.

Koloveden alue soveltuu retkeilykohteeksi varsinkin kanootilla tai soutuveneellä liikkuville retkeilijöille, sillä suurimmassa osassa puistoa on rajoitettu moottoriveneilyä. Puiston pohjoisosasta pääsee Heinäveden reitille. Kansallispuiston alueella on 12 retkisatamaa. Patikointiin on Kolovedellä mahdollisuudet Nahkiaissalon luontopolulla ja Mäntysalon retkeilypolulla. Mäntysalon polun alkuun pääsee vain vesitse, joten autolla liikkujat tavoittavat ainoastaan Nahkiaissalon polun. Koko päivän tai useamman päivän patikointiin puisto ei tarjoa mahdollisuuksia.

Koloveden luontotupa Enonkosken keskustassa on avoinna kesäaikaan. Tuvalla on Koloveden aluetta esittelevä näyttely ja asiakaspalvelusta saa tietoa retkeilymahdollisuuksista alueella.

### 4.3 Punkaharjun suojelualue

Punkaharju on 6,6 kilometriä pitkä harjumuodostuma, jota ympäröivät Puruvesi ja Pihlajavesi. Punkaharjun harjualue on yksi Suomen kansallismaisemista (Putkonen 1993). Harju on ollut merkittävä matkailukohde jo 1800-luvulta lähtien ja oli ensimmäisiä suojelukohteita maassamme. Osasta harjualueutta perustettiin kruunupuisto jo vuonna 1843. Varsinainen Punkaharjun luonnonsuojelualue perustettiin vuonna 1991.

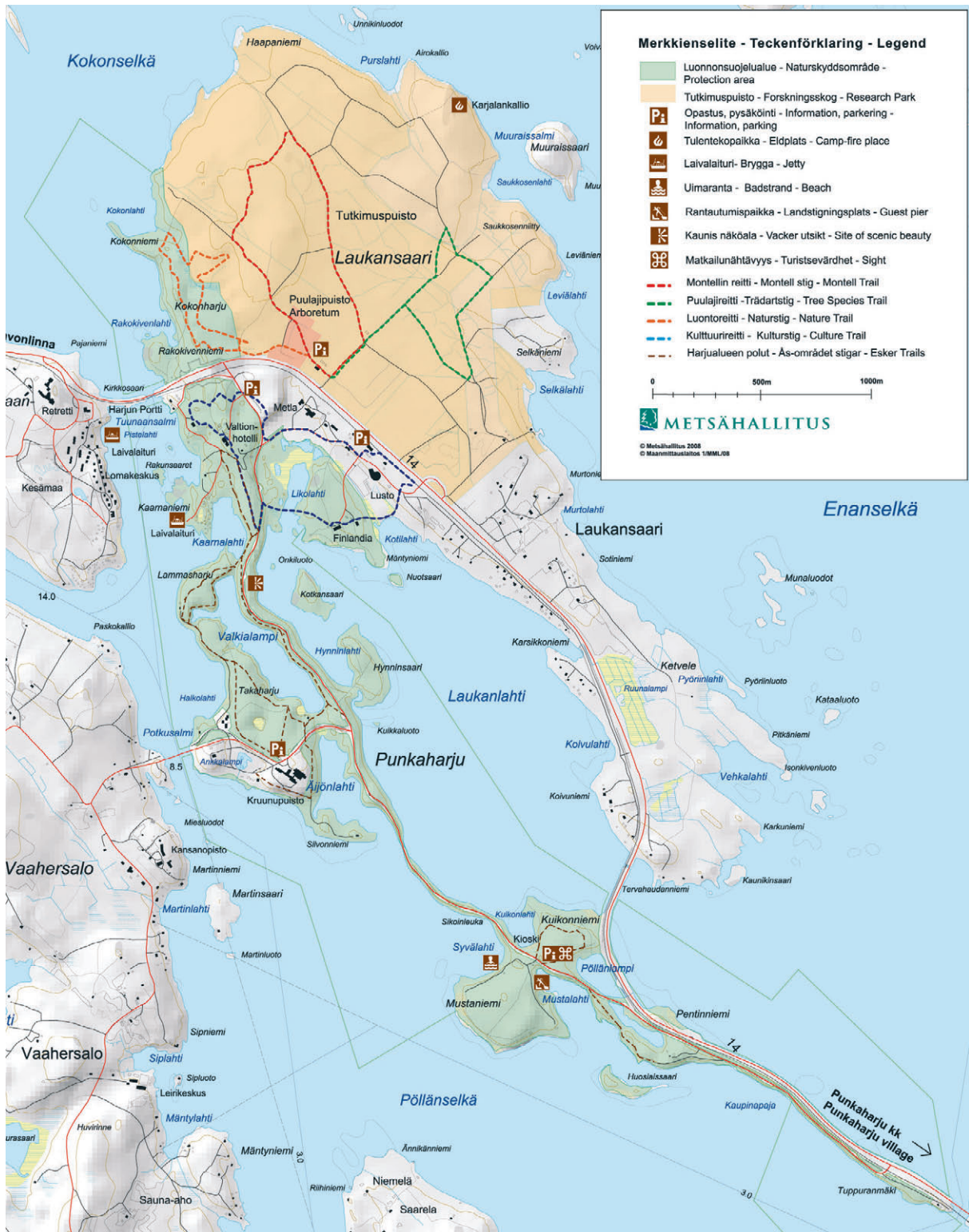
Luonnonsuojelualueen kokonaisala on 655 hehtaaria (217 hehtaaria maata). Pääosa luonnonsuojelualueesta on puisto-osaa, jossa pyritään mäntyvaltaisen harjumaiseman säilymiseen. Puisto-osan lisäksi alueella on aarniosia. Harjualueen läheisyydessä on Metsäntutkimuslaitoksen puulajipuisto ja tutkimusmetsiä.

Punkaharju on helposti saavutettava luontokohde, sillä sen läpi kulkee maantie. Nykyinen harjutie oli alun perin erämiesten käyttämä polku. Tie päällystettiin 1950-luvulla, ja 1976 valmistui ohikulkutie.

Metsäntutkimuslaitos on ylläpitänyt rakenteita ja palveluita Punkaharjun suojelualueella. Harjualueella on nykyisin neljä merkittyä reittiä (kuva 4), tämän lisäksi harjualueella risteilee lähes 10 kilometriä polkuja. Merkityillä reiteillä voi tutustua Punkaharjun luontoon ja kulttuuriin sekä alueen tutkimustoimintaan. Vuoden 2008 alusta Punkaharjun luonnonsuojelualue siirtyi Metsäntutkimuslaitokselta Metsähallituksen hallintaan. Uuden hoito- ja käyttösuunnitelman laatiminen aloitettiin vuonna 2008.

Harjualueutta ja sen ympäristöä koskee valmisteilla oleva Punkaharjun matkailun ydinalueen Master Plan. Metsähallitus on mukana prosessissa ja prosessin aikana esiin nousevia tarpeita huomioidaan mahdollisuuksien mukaan alueen hoito- ja käyttösuunnitelmassa. Suojelualueen lähistölle on suunnitteilla lisää matkailutoimintoja, jotka toteutuessaan lisäävät harjualueen ja läheisen Purueden alueen virkistyskäyttöä.





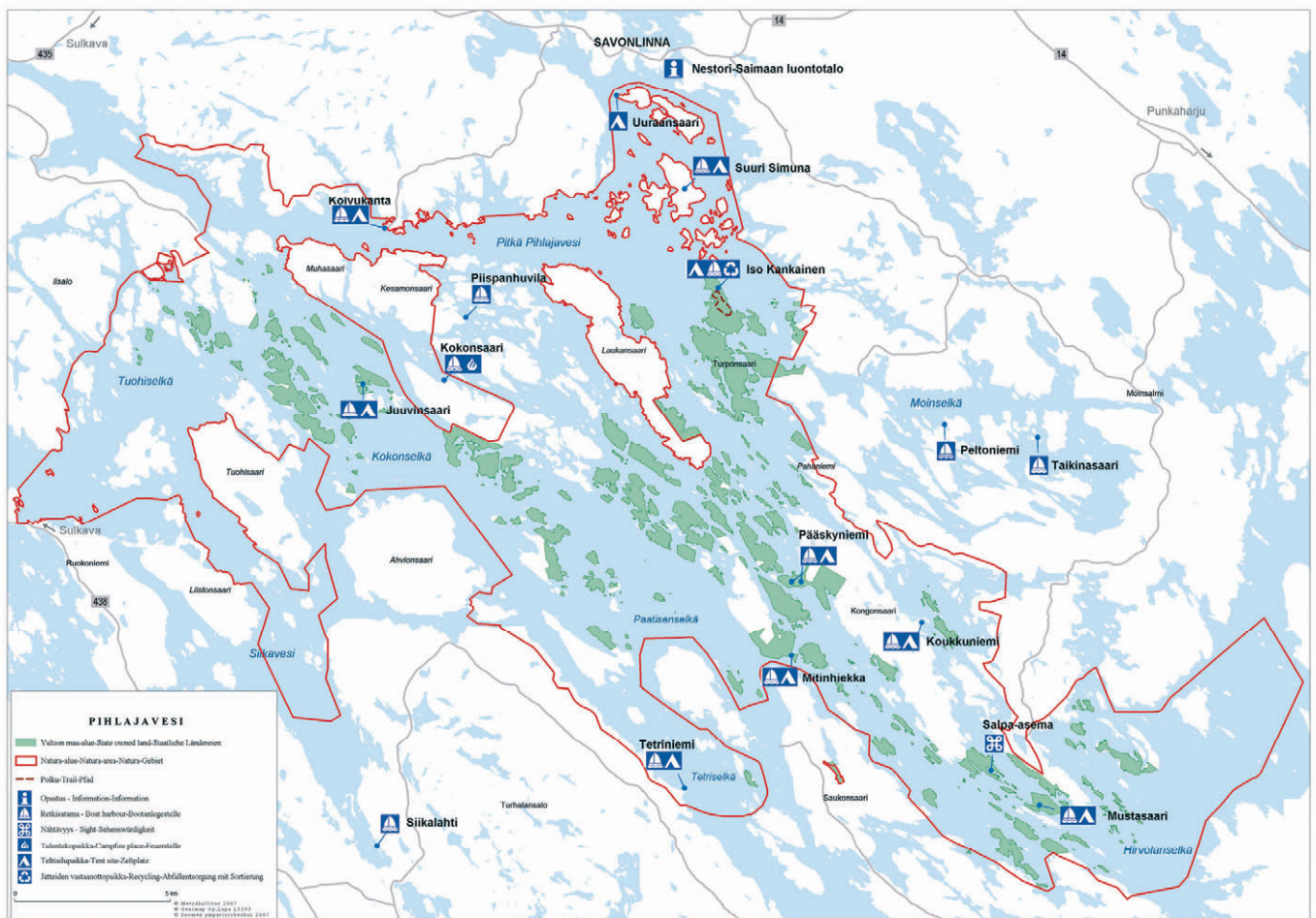
**Kuva 4.** Palvelurakenteet ja reitit Punkaharjulla. Kartalla näkyvät luonnonsuojelualue (vihreä), tutkimusmetsää (keltainen) ja puulajipuisto (punainen). © Metsähallitus 2009, © Maanmittauslaitos 1/MML/09.

## 4.4 Pihlajaveden Natura 2000 -alue

Pihlajavesi levittäytyy Savonlinnan eteläpuolelle (kuva 5). Liki 20 kilometriä leveän ja noin 40 kilometriä pitkän alueen maisema muodostuu useista isoista saarista ja sadoista luodoista. Rantamaisemaa hallitsevat karut kalliomänniköt. Kallioiden takana, saarten sisäosissa, on reheviä sekametsiä ja lehtoja. Pihlajavesi on yksi erittäin uhanalaisen saimaannorpan tärkeimpiä elinalueita. Pihlajavedellä elää noin 100 norppaa (v. 2008). Alue on myös linnustoltaan runsas, siellä pesii lähes 200 lintulajia. Osa Pihlajaveden alueesta on rantojensuojeluohjelmassa. Valtion omistuksessa on 4,2 km<sup>2</sup> kokonaisuudessaan 38 km<sup>2</sup>:n kokoisesta alueesta.

Pihlajaveden alue on suosittu veneilijöiden keskuudessa. Myös monet Savonlinnasta lähtevät risteilymatkustajat pyörähtävät Pihlajaveden maisemissa. Pihlajavedellä on runsaasti lomamökkejä, ja alue on myös suosittu virkistyskohde paikallisten ja lähialueiden asukkaiden keskuudessa. Suurimmissa saarissa on ympärivuotista asutusta.

Pihlajavedellä on 17 retkisatamaa, joista Metsähallituksen hallinnassa on viisi. Muita retkisatamia ylläpitävät Pidä Saaristo Siistinä ry., Savonlinnan kaupunki ja Saimaan virkistysalueyhdistys. Kongonsaaren eteläpäässä on Salpalinjaa esittelevä kohde ja Iso-Kankaisessa 2,3 km:n mittainen retkeilypolku. Alueelle ollaan laatimassa hoito- ja käyttösuunnitelmaa.



**Kuva 5.** Pihlajaveden Natura 2000 -alueen palvelut. © Metsähallitus 2009, © Suomen ympäristökeskus 2009, © Maanmittauslaitos 1/MML/09.

## 4.5 Siikalahden lintukosteikko

Parikkalan kunnan alueella sijaitseva Siikalahti on Suomen merkittävin sisämaan lintuvesi sekä pesimäalueena että muuton aikaisena levähdysalueena. Simpelejärven rehevästä ja monimuotoisesta lahdesta muotoutui merkittävä lintuvesi ihmistoiminnan seurauksena. Suojelualueella pesii yli 70 lintulajia, ja lahdella ja sen ympäristössä on havaittu yli 250 lajia. Siikalahdesta Metsähallituksen hallinnoima alue (445 ha) kuuluu Natura 2000 -verkostoon. Siikalahden hoidon ja käytön tavoitteena on kansainvälisesti arvokkaan rehevän lintulahden sekä tälle ominaisten lintu- ja muiden eliölajien suojeleminen ja säilyttäminen (Parikkalan Siikalahden hoito- ja käyttösuunnitelma 2006).

Siikalahti sijaitsee kolmen kilometrin päässä Parikkalan keskustasta 6-tien itäpuolella. Alueella on luontotupa, joka on avoinna huhtikuulta marraskuulle. Luontotuvalla ei ole asiakaspalvelua, sillä aiemmin tarjotuista opaspalveluista jouduttiin luopumaan vuoden 2008 alussa resurssien vähyyden vuoksi. Luontotuvan ympäristössä on luontopolku. Tämän lisäksi kävijöitä palvelevat lintutorni ja piilokoju. Patotien (maantien) varrella on liikuntaesteisille soveltuva katselulava. Siikalahden nykyinen palveluvarustus on mitoitettu noin 10 000 vuosittaiselle kävijälle.

Siikalahden lähialueilla on useampia lintuharrastuskohteita. Parikkalan kunta on kehittänyt viime vuosina matkailua ja yhtenä kärkekohteena kehityksessä ovat erilaiset lintuaktiviteetit. Tulevaisuudessa yhteistyö eri toimijoiden kesken on tärkeää. Aktiivista yhteistyötä on tehty jo aiemmin mm. BIRD Interreg IIIB -hankkeessa.

## 4.6 Muut alueet

Kermajärvi on rauhaisa vesiretkelykohde Heinäveden reitin varrelta. Heinäveden kautta Savonlinnasta Kuopioon vievää vesistöreittiä pidetään yhtenä Suomen kauneimmista laivareiteistä. Kermajärvi on valtakunnallisesti merkittävä maiseman- ja rantojensuojelualue. Heinäveden kunnan alueelle sijoittuvasta Kermajärvestä on suojeltu 37 km<sup>2</sup>:n kokoinen alue. Suojelualue kuuluu rantojensuojeluohjelmaan ja Natura 2000 -verkostoon. Kermajärvellä ja sen lähialueella on viisi retkisatamaa, joista neljä on Metsähallituksen ylläpitämiä. Kermajärven alue on jokamiesretkeilyn (melonnan, veneilyn ja virkistyskalastuksen) kohde, joka on myös paikallisten asukkaiden virkistysalue. Alueella liikutaan jokamiehenoikeuksien mukaisesti.

Joutenvesi on Linnansaaren ja Koloveden välille sijoittuva vesistöalue. Pääosa alueesta kuuluu rantojensuojeluohjelmaan ja Natura 2000 -verkostoon. Noin kymmenen prosenttia norppakannasta elää sokkeloisella Joutenvedellä. Alueen metsät ovat olleet talouskäytössä viime vuosiin saakka. Osa alueen metsistä on ennallistettu. Alue on erämainen vesiretkelykohde, jossa ei ole palvelurakenteita. Alueella toimitaan jokamiehenoikeuksin.

Puruvedelle sijoittuu etenkin paikallishistoriallisesti kiinnostava Hytermän luonnonsuojelualue. Alue siirtyi Metsähallituksen hallintaan vuoden 2008 alussa. Puruvedellä on kolme Metsähallituksen ylläpitämää retkisatamaa Petri-saarella.



# 5 Luontomatkailun nykytila

## 5.1 Luontomatkailun nykytila Savonlinnan matkailualueella

Luonto ja vesistöt nähdään matkailun kannalta vahvuuksina (kuva 6). Matkailun mahdollisuutena pidetään näiden vahvuuksien tuotteistamista. Luonto, lajisto ja vesistöt vaikuttavat vahvasti koko seudun imagoon ja näkyvät myös niille matkailijoille, joille ne eivät ole olleet ensisijainen kriteeri matkakohdetta valittaessa.

### Vahvuudet

- luonto ja vesistö
- sijainti Saimaan vesistöalueen solmu-  
kohdassa
- rikas kulttuuriperintö ja historia
- kansainvälisen kesämatkailukaupungin  
imago
- tavoitemielikuvamme (profiili) on kesän  
osalta lähes sama kuin asiakkailamme
- korkeatasoiset tapahtumat ja nähtävyydet
- monipuolinen matkailualan koulutus ja  
tutkimus
- aktiiviset yritysverkostot
- pienuus, väljyys, turvallisuus, puhtaus,  
hiljaisuus...

### Heikkoudet

- yksi lyhyt sesonki
- ei riittävästi paketoituja (hinnoiteltuja) tuotteita  
myynnissä
- tuotekokonaisuudet ja markkinointiviestintä ei  
riittävän segmentoituja
- yritysten investoinnit pieniä
- puutteelliset liikenneyhteydet
- korkeatasoisen majoituskapasiteetin vähäisyys
- palvelutaso on liian keskinkertainen ja tasapak-  
su
- on ”jäähdetty” paikalleen (= henkinen velt-  
tous)
- näköalattomuus ja pitkäjänteisyyden puute
- poliittisessa päätöksenteossa
- yhteinen tahtotila puuttuu
- yhteistyön riittämättömyys matkailutoimijoi-  
den välillä

### Mahdollisuudet

- seudun vahvuuksien (luonto/vesistö ja  
kulttuuriperintö) tuotteistaminen
- (aktiiviteetit, tapahtumat) ja tarjonnan
- kokoaminen sesonki/teemakohtaisiksi
- asiakaslähtöisiksi tuotekokonaisuuksiksi
- vesistömatkailun kehittäminen
- kansainvälistyminen
- pienuuden, puhtauden, väljyyden,  
turvallisuuden ja idyllisyyden hyödyntämi-  
nen mm. hyvinvointimatkailu
- Saimaan hyödyntäminen markkinoinnissa
- sähköinen kaupankäynti ja markkinointi
- tuotetarjonnan ja markkinointiviestinnän  
tiukempi segmentointi ja profilointi
- (erottautuminen haluttujen kohderyhmien  
osalta)
- kysyntä ulkomailta
- Venäjän läheisyys
- matkailutiedon ja osaamisen hyödyntäminen  
yrityksissä

### Uhat

- ei löydetä yhteistä tahtotilaa
- yhteistyön ja toiminnan koordinoiminen
- riittämättömyys
- väestön/yrittäjien väheneminen ja
- ikääntyminen
- kunta/seutukuvan heikkeneminen
- paikalleen pysähtyminen ja muutosvastarinta
- liikenneyhteyksien heikkeneminen
- lähialuematkailun voimakas kasvu (Baltia)
- yleiset matkailutottumusten muutokset
- (ulkomaanmatkailun lisääntyminen)
- globaalit muutokset ja ongelmat: ilmaston-  
muutos, ympäristökatastrofit, poliittiset
- päätökset, suhdannevaihtelut

**Kuva 6.** Savonlinnan matkailualueen nelikenttäanalyysi. Lähde: Savonlinnan seudun matkailustrategia vuosille 2006–2015.

Suoraan lajistoon liittyvää luontomatkailua on alueella suhteellisen vähän, mutta markkinoinnissa alueen luontoarvoja on hyödynnetty enemmän. Lajisto, esimerkiksi saimaannorppa, on jo alettu tunnistaa alueen vahvuudeksi ja norppateemaa hyödynnetään monissa yhteyksissä. Lajiston arvon tunnistaminen näkyy toivottavasti lisääntyvänä suojelumuonteisuutena ja toimintojen järjestämisenä lajin kannalta kestäväällä tavalla.

Matkailun ja erityisesti luontomatkailun nykytilasta ja kehittämistarpeista alueella on tehty useita selvityksiä ja tutkimuksia (mm. Vanhamäki & Tuohino 2005). Metsähallituksen Saimaan alueen yritystutkimuksen (Lindblom 2008) lisäksi tietoa on saatu mm. EU:n Interreg IIIB -rahoitteisessa BIRD lintu- ja luontomatkailuprojektissa. Lisäksi Mikkelin ammattikorkeakoulu ja Joensuun yliopisto toimivat Savonlinnan alueella aktiivisesti matkailun tutkimus- ja kehitystyössä.

Savonlinnan seudulla on noin 50 majoitusliikettä, joissa on vuodepaikkoja noin 5 000. Kotimaan matkailun yöpymiset Savonlinnan seudulla ovat vähentyneet 2000-luvulla ja markkinaosuus on pienentynyt. Ulkomaisissa yöpymissä ei ole tapahtunut yhtä selvää muutosta, määrä on vaihdellut 2000-luvulla 50 000:n ja 60 000 yöpymisen välillä. Matkailun kehityksen arviointiin ei ole käytävissä matkailun kokonaistuloselvitystä, joten näihin lukuihin eivät sisälly mm. rekisteröimättömät majoitusliikkeet, veneilijät, karavaanarit, kesävieraat ja luontomatkailijat, jotka vaikuttavat merkittävästi matkailun kokonaistuloon ja ovat myös luontomatkailun kannalta merkittäviä kävijäryhmiä (Savonlinnan seudun matkailun kehitys 2000–2004).

Savonlinnan matkailu Oy toimii alueellisena myynti- ja markkinointiorganisaationa Savonlinnan alueella (Savonlinna, Enonkoski, Kerimäki, Kesälahti, Parikkala, Punkaharju, Rantasalmi, Savonranta ja Sulkava) myös luontomatkailun osalta. Savonlinnan Matkailu Oy vastaa myös Savonlinnan kaupungin matkailuneuvonnasta. Matkailun kannalta merkittäviä ovat myös muiden kuntien tarjoamat matkailuinfopisteet. Metsähallituksen luontopalvelujen lisäksi alueen kunnat ja Savonlinnan kaupunki ylläpitävät mm. retkisatamia ja retkeilyreittejä alueillaan.

## 5.2 Kävijät luonnonsuojelualueilla

Metsähallituksen luontopalvelut toteuttaa kävijätutkimuksia matkailullisesti merkittävillä suojelualueilla viiden vuoden välein. Suunnittelualueelta on tehty seuraavat kävijätutkimukset: Siikalahti 2003–2004 (Niikkonen 2006), Kolovesi 2004 (Kettunen 2004), Linnansaari 1994 (Elme & Vänskä 1999), Linnansaari 2006 (Pulkinen & Valta 2008), Pihlajavesi 2007 (Halme 2008) ja Punkaharju 2008 (Lindblom & Laukkanen 2009). Laajempia luontomatkailuun liittyville yrityksille suunnattuja yritystutkimuksia Luontopalvelut toteuttaa noin viiden vuoden välein ja Saimaalla ensimmäinen näistä tehtiin vuonna 2007 (Lindblom 2008). Lisäksi luontopalvelut kerää yhteistyöyrityksiltä vuosittain palautetta. Tutkimuksista ja palautteesta saadaan ajantasaista tietoa kävijöiden ja yrittäjien toiveista ja tarpeista luontomatkailusuunnitelman pohjatedoksi.

**Käyntimäärät** Saimaan luonnonsuojelualueilla ovat olleet viime vuosiin asti lievässä kasvussa (taulukko 1). Käyntimäärien luotettava arviointi varsinkin vesistökohteissa on kuitenkin vaikeaa, koska kävijöitä saapuu useista suunnista. Kompaktien kohteiden, kuten Siikalahden, käyntimäärä pystytään arviomaan luotettavammin, koska alueelle kulkevat reitit saadaan kontrolloitua laskurein.

Käyntimäärältään suurin kohde on todennäköisesti Punkaharju. Toistaiseksi alueella ei ole kävijälaskureita. Käyntimäärää on arvioitu vuonna 1999 Metsäntutkimuslaitoksen toimesta. Kohde on erittäin helposti saavutettava alueen läpi kulkevan tien vuoksi.

Eri alueiden kävijätutkimuksien mukaan kävijät eivät koe kävijämääriä kohteilla liian suuriksi, eikä muiden kävijöiden käytös ei ole häirinnyt kävijöitä. Eivät edes Siikalahdella, jossa kävijämäärät ovat alueen kokoon nähden suuret ja ruuhkaksiakin aikoja esiintyy esim. keväällä.



**Taulukko 1.** Käyntimäärät luonnonsuojelualueilla.

Alue	2000	2001	2002	2003	2004	2005	2006	2007	2008
Linnansaaren kp	25 000	27 000	27 000	27 500	28 500	28 000	28 000	29 000	29 000
Koloveden kansallispuisto	4 000	4 500	5 000	6 000	6 000	6 500	7 000	7 000	6 700
Siikalahti					9 500	10 500	11 000	9 500	11 000
Punkaharju	Alueella ei ole toistaiseksi laskureita. Arvio 100 000 käyntiä vuonna 1999 (Piri ym. 1999)								
Pihlajavesi	Alueella ei ole toistaiseksi laskureita. Arvio 35 000 käyntiä vuonna 2007								

Osalle luonnonsuojelualueista voi saapua vain vesitse, joten näihin kohteisiin ei ole välttämättä helppo pistäytyä. Linnansaaren kansallispuistossa matkaveneellä, pienveneellä tai omin lihasvoimin (melojat, soutajat) saapujia oli kutakin noin neljännes vuonna 2006. Reittiliikenteellä alueelle oli saapunut noin 15 % kävijöistä. Linnansaareissa huomattiin, että omien kulkuneuvojen käyttö ja etenkin lihasvoimin liikkuminen olivat lisääntyneet verrattuna edelliseen kävijätutkimukseen. Linnansaaren ero lihasvoimin liikkujissa Pihlajaveden on huomattava. Myös Pihlajaveden alueelle (retkisatamiin) pääsee käytännössä vain veneellä. Erilaisin matkavenein oli alueelle saapunut kaksi kolmesta. Lihasvoimin meloen tai soutaen oli kävijöistä saapunut vain alle kymmenesosa (7 %).

Pihlajaveden maisemiin on toisaalta helppo pyörähtää kesällä osallistumalla risteilyille. Kesällä 2007 tehdyn kävijätutkimuksen otannassa oli retkisatamissa kerättyjen vastauksien lisäksi vastauksia Savonlinnan matkustajasatamasta lähtevän risteilyaluksen asiakkailta (Halme 2008).

Vaikka monet suojelualueista voi ainakin osaksi saavuttaa maitse (Kolovesi, Siikalahti), niihin on usein vaikea päästä julkisella liikenteellä ja alueiden saavutettavuus on koettu ongelmaksi matkailun näkökulmasta. Punkaharjulle on alueista kattavin julkinen liikenne, mutta sielläkin vain alle kymmenen prosenttia kävijöistä käytti julkista liikennettä.

Pääosalla kävijöistä retki luontokohteeseen on ennalta suunniteltu (taulukko 2). Autolla saavutettiin kohteisiin on helpompi lähteä suunnittelematta, samoin risteilyille on helppo lähteä hetken mielijohteesta, ja tämä näkyi myös Pihlajaveden kävijätutkimuksen tuloksissa.

Käyntimäärät alueilla ovat suurimmillaan kesällä, mutta yrittäjät ovat viime vuosina kehittäneet talviajan matkailua ja aktiviteetteja. Esimerkiksi Linnansaareissa otettiin kevättalvella 2005 käyttöön retkiluistelureitti Oravista Porosalmelle. Reittiä ylläpitää yritysverkosto. Talvella 2005–2006 arvioitiin reittiä käyttäneen noin 2 500 retkeilijää.

Eri alueita verrattaessa suurin yöpyjien osuus löytyy Pihlajavedeltä ja alhaisin Punkaharjulta (taulukko 2). Pihlajavedellä käy paljon alueen mökkiläisiä, mutta alueella liikkuu myös paljon matkaveneilijöitä.

**Ulkomaalaisia kävijöitä** Saimaan suojelualueille saapuu eniten Keski-Euroopasta. Vaikka venäläiset matkailijat ovat jo muutoin näkyvin ryhmä Itä-Suomessa, kävijätutkimuksissa he eivät ole näkyneet. Kolovesi on Saimaan alueista kansainvälinen, kävijöistä neljännes oli ulkomaalaisia tai ulkomailla asuvia. Kansallispuistostatus vaikuttaa todennäköisesti siihen, kuinka hyvin ulkomaalaiset kohteen löytävät. Esimerkiksi Pihlajavettä ulkomaalaiset kävijät eivät ole vielä löytäneet retkeilykohteeseen yhtä hyvin kuin Saimaan alueen kansallispuistoja.

Kotimaiset kävijät saapuivat useimmiten Uudeltamaalta (noin kolmannes) tai Etelä-Savosta (Siikalahden kohdalla Etelä-Karjalasta, vajaa kolmannes).

**Motiivit alueille saapumiseen** olivat kävijöillä eri alueilla hyvin samankaltaiset. Tärkeimpiä syitä olivat maisemat ja luonnon kokeminen sekä pääsy pois melusta ja saasteista. Myös rentoutumista,

henkistä hyvinvointia ja yhdessäoloa oman seurueen kanssa arvostettiin. Pihlajaveden risteilymatkustajilla luonnon kokeminen ei ollut niin tärkeää. Siikalahdella taas luonnosta oppiminen nousi erityisesti esiin.

Luonnontarkkailu, luonnosta nauttiminen, maisemien katselu ja erityyppinen retkeily ovat tärkeimpien aktiviteettien joukossa suojelualueille lähettäessä. Profiloituminen tiettyyn toimintaan on tapahtunut muutamilla alueilla. Kolovesi profiloituu vahvasti melontaan: pääosa (80 %) Kolovedellä kävijöistä harrasti melontaa tai soutamista käyntinsä aikana ja tärkeimmäksi aktiviteetiksi melonnan ilmoitti puolet alueella kävijöistä. Siikalahti taas on selvästi lintualue. Suosituin aktiviteetti kävijöiden keskuudessa oli luonnon tarkkailu (80 %) ja yli 60 % kävijöistä mainitsi aktiviteetiksi lintuharrastuksen. Tiettyä lajia tai lajeja katsomaan tulleita varsinaisia ns. lintubongareita oli kävijöistä noin joka kymmenes.

**Kävijöiden odotukset** täyttyivät eri alueilla hyvin luonnonympäristön osalta. Palveluihinkin oltiin pääosin melko tai erittäin tyytyväisiä. Kritiikkiä saivat osakseen mm. jätehuollon järjestelyt etenkin Linnansaareissa ja Siikalahdella sekä opastus (opastetaulut, kirjallinen opastusmateriaali) Kolovedellä, joihin tyytymättömiä oli reilut 10 % kävijöistä.

**Kävijöiden viipymä ja rahankäyttö matkailualueella** kertoo luontokohteen taloudellisista vaikutuksista alueelle. Viipymää matkailualueella ei kysytty vielä Linnansaaren kävijätutkimuksessa, vaan kyseistä tutkimusta varten oli määritelty oma kansallispuiston lähialue. Sen sijaan Pihlajaveden ja Punkaharjun kävijätutkimuksessa kysyttiin viipymää Saimaan matkailualueella ja näin on tarkoitus tehdä myös tulevaisuuden kävijätutkimuksissa.

Retkisatamissa Pihlajavedellä yöpyneet viettivät keskimäärin noin kolme ja puoli (3,4) vuorokautta muualla Savonlinnan matkailualueella Pihlajavedellä viettämänsä ajan lisäksi ja päiväkävijät 1,2 tuntia Pihlajaveden alueella viettämiensä lisäksi. Suurin osa (86 %) risteilyasiakkaista myös yöpyi matkailualueella. Risteilyllä käyneet, jotka olivat myös matkailualueella päiväkävijöitä, viettivät matkailualueella 6,6 tuntia risteilyineen, kun taas matkailualueella yöpyjät viettivät matkailualueella keskimäärin 7 vuorokautta. Punkaharjulla yöpyneet viettivät keskimäärin noin kaksi ja puoli (2,6) vuorokautta muualla Savonlinnan matkailualueella Punkaharjulla viettämänsä ajan lisäksi. Päiväkävijät viettivät matkailualueella 2 tuntia Punkaharjun alueella viettämiensä lisäksi.

Matkailijoiden rahankäyttöä alueella on kartoitettu hieman eri tavoin. Punkaharjun kävijätutkimuksessa (Lindblom & Laukkanen 2009) oli ensimmäistä kertaa käytössä kysymys koko matkailualueella käytetystä rahamäärästä. Kotimaiset matkailijat kuluttivat keskimäärin 98 € käynnillään Savonlinnan matkailualueella. Ulkomaiset matkailijat käyttivät rahaa keskimäärin 160 € / käynti. Kaikkein vähiten rahaa käyttivät paikalliset, eli Savonlinnan matkailualueelta tulevat matkailijat, keskimäärin 13 € / käynti. Vuodesta 2009 lähtien kävijätutkimuksen ja kävijälaskennan perusteella pystytään tuottamaan arviot myös kävijöiden rahankäytön kokonaistulo ja -työllisyysvaikutuksista. Punkaharjulla kävijöiden rahankäytön kokonaistulo vaikutus vuonna 2008 oli kävijätutkimuksen tietojen perusteella lähes 12 milj. € ja työllisyysvaikutus 141 htv. Niiden kävijöiden, joilla Punkaharjun kävijätutkimusalue oli matkan ainoa tai tärkein kohde vastaavat vaikutukset olivat lähes 4 milj.€ ja 46 htv (Lindblom & Laukkanen 2009).

Pihlajaveden kävijätutkimuksessa (Halme 2008) kysyttiin Pihlajavedelle suuntautuneen matkan kuluja, siis kuluja myös tämän matkailualueen ulkopuolelta. Retkisatamissa vastanneet käyttivät matkaansa keskimäärin noin 250 euroa ja risteilyllä kyselyyn vastanneet 100 euroa enemmän (Halme 2008).

**Taulukko 2.** Kävijäprofiilit eri suojelualueilla. Punkaharjun kävijätutkimuksessa on tässä käytössä vain kesällä 2008 kerätty aineisto.

Alue	päiväkävijöitä, % käynnin kesto suojelualueella, h	yöpyjiä, % käynnin kesto suojelualueella, vrk	Suomalaisia / ulkom., %	Ensiker- talaisia, %	Ennalta suunnittele- maton kohde matkan varrella %	Suosituimpia käyntikohteita alueella (% vastannesta käynyt)
Linnansaaren kp	43 % 4,4 h	57 % 3 vrk	88/12	51	11	Sammakkoniemi (68 %) Torppa (54 %) Luontopolku (48 %)
Koloveden kp	29 % 6,25 h	71 % 3,4 vrk	74/26	65	7	Ukonvuori (68 %) Ukonlahti (38 %) Nahkiaissalon polku (32 %)
Pihlajavesi (risteily)	100 % 1,5 h	–	81/19	45	34	–
Pihlajavesi (retkisat.)	11 % 5,2 h	89 % 5,3 vrk	98/2	19	5	Mitinhiekka (47 %) Kongonsaaren Salpa-asema (38 %) Iso-Kankainen (32 %)
Siikalahti	86 % 3,1 h	14 % 3,6 vrk	91/9	39	17	Lintutorni (90 %) Luontotupa (57 %) Katselulava (43 %)
Punkaharju	71 % 3,0 h	29 % 5,6 vrk	78/22	30	13	Harjutie (70 %) Harjun polut (39 %) Retretti (34 %)

### 5.3 Matkailun yritystoiminta luonnonsuojelualueilla

Metsähallituksen luontopalveluilla ei ole omaa matkailuun liittyvää liiketoimintaa, vaan se tarjoaa puitteet, ohjeistuksen ja toimintaedellytykset alan yrittäjille (Metsähallitus 2008). Suojelualueille suuntautuvalla luontomatkailla voi olla paikallisesti suuri taloudellinen merkitys. Tunnetuilla suojelualueilla, erityisesti kansallispuistoilla, on merkitystä myös koko seudun imagolle.

Metsähallituksen hallinnoimilla suojelualueilla toimivilta yrityksiltä edellytetään käyttöoikeussopimusta. Poikkeuksena on jokamiehenoikeuksien ja alueen järjestyssääntöjen mukainen yritystoiminta, joka on suojelualueilla mahdollista ilman lupaa tai sopimusta. Alueella voi liikkua vapaasti, kuitenkin liikkumisrajoitukset ja mahdolliset muut järjestyssäännöissä annetut säännökset huomioiden, mutta huollettujen taukopaikkojen (tulentekopaikkojen ja käymälöiden) käyttö ei kuulu jokamiehenoikeuksiin. Näiden kohteiden hyödyntäminen yrityksen toiminnassa edellyttää lupaa tai sopimusta ja on maksullista (Metsähallitus 2007).

Käyttöoikeussopimuksen lisäksi Metsähallituksen luontopalvelut voi solmia yhteistyösopimuksen niiden yritysten kanssa, jotka sitoutuvat toimintaa harjoittaessaan kestävän luontomatkaillen periaatteiden noudattamiseen suojelualueilla. Metsähallituksen tavoitteena on yhteistyösopimuksen laatiminen aina, kun yritys käyttää suojelu-, erämaa- tai suojeluohjelma-alueita tai muutoin selvästi profiloituu niihin. Yhteistyöyritys saa mm. linkin kyseisen alueen [www.luontoon.fi](http://www.luontoon.fi)-sivulle ja esitteet Metsähallituksen asiakaspalvelupisteisiin, Metsähallitus järjestää yhteistyöpalavereita sekä antaa kävijätutkimusten ja asiakasseurannan tulokset yritysten käyttöön. Käyttöoikeus- ja yhteistyösopimukseen liittyvät edut ja velvoitteet näkyvät taulukossa 3. Vuoden 2008 lopulla Saimaan alueella oli yhteistyösopimus (tai siihen verrattava sopimus) 27 yrityksen kanssa.

Saimaan suojelualueilla sopimusyritykset järjestävät opastettuja retkiä maalla ja vesillä. Valikoimaan kuuluvat melonta-, kirkkovene- ja soutuveneretket vesillä sekä erilaiset luonto- ja patikka-retket maalla. Yrittäjät tarjoavat retkien suunnittelupalveluja ja vuokraavat kanootteja, kajakkeja ja muita retkeilyvälineitä. Alueilla on myös tarjolla venetaksi-, reittiliikenne- ja tilausristeilypalvelu-

luja. Monet yrittäjistä toimivat useammalla suojelualueella. Eniten palveluja on tarjolla Linnan- saaren kansallispuiston lähialueilla (taulukko 4).

Sopimusyrittäjissä on myös niitä, jotka harjoittavat majoitus-, ravintola-, ryhmäruokailu-, satama- tai pitopalvelutoimintaa lähialueilla ja hyödyntävät ohjelmapalveluyritysten palveluita ohjattujen retkien järjestämiseksi asiakkailleen.

**Taulukko 3.** Käyttöoikeussopimuksen edellytykset ja sopimukseen liittyvät hyödyt näkyvät harmaalla pohjalla. Yhteistyösopimukseen liittyvät edellisten lisäksi valkoisella pohjalla olevat edellytykset ja edut.

Yritys saa	Metsähallitukselta edellytetään	Metsähallitus saa	Yritykseltä edellytetään
<ul style="list-style-type: none"> <li>– sopimuksen: vähintään 1 vuosi tai kausi, enintään 3 vuotta kerrallaan (vuoden 2008 alusta).</li> <li>– oikeuden harjoittaa yritystoimintaa alueella ja käyttää sovittuja palvelurakenteita tai rakennuksia</li> <li>– kirjalliset perustiedot suojelualueesta, luontomatkailun kestävydestä ja ympäristöjärjestelmästä</li> </ul>	<ul style="list-style-type: none"> <li>– sopimuksen laatiminen</li> <li>– kirjallisen perusaineiston toimittaminen yritykselle alueesta, luontomatkailun kestävydestä ja ympäristöjärjestelmästä (ISO 14001)</li> </ul>	<ul style="list-style-type: none"> <li>– tiedot yrityksestä ja yritystoiminnan luonteesta</li> <li>– maksun sopimuksesta ja rakenteiden käytöstä</li> <li>– yritykset noudattavat suojelualueiden sääntöjä</li> </ul>	<ul style="list-style-type: none"> <li>– käyttöoikeus-sopimusta</li> <li>– vähintään toiminimeä</li> <li>– maksua sopimuksesta ja rakenteiden käytöstä</li> <li>– raportointia</li> <li>– Metsähallituksen ympäristöjärjestelmän noudattamista (ISO 14001)</li> </ul>
<ul style="list-style-type: none"> <li>– perehdytystä: suojelualue, luontomatkailun kestävyys, ympäristöjärjestelmä</li> <li>– kaikkien alueella toimivien yhteistyöyrittäjien kanssa yhteinen palaveri kaksi kertaa vuodessa (kevät/syksy)</li> <li>– kirjallisena käyntimäärät ja kävijätutkimuksen tulokset alueelta, jota sopimus koskee</li> <li>– markkinointietua: mahdollisuuden linkkiin tai yhteystietoihin www-sivuille ja esite- materiaalinsa esille luonto-keskuksissa, -taloissa ja -tuvissa tilan sallimissa rajoissa</li> <li>– voi osallistua alueen kehittämiseen esim. yhteistyöpalaverissa</li> </ul>	<ul style="list-style-type: none"> <li>– yritysten perehdytystä (suojelualue, luontomatkailun kestävyys, ympäristöjärjestelmä)</li> <li>– vuosittaisten yhteistyöpalaverien järjestäminen</li> <li>– yrityksille jaetaan alueen vakiomuotoiset kävijätutkimusraportit ja vuosittaiset käyntimäärät</li> <li>– linkin tekeminen tai yhteystiedot nettiin (<a href="http://www.luontoon.fi">www.luontoon.fi</a> / <a href="http://www.outdoors.fi">www.outdoors.fi</a>)</li> <li>– tilan sallimissa rajoissa yrittäjän esiteaineisto laitetaan esille asiakaspalvelupisteisiin</li> <li>– tiedon jakaminen ja osallistaminen alueen kehittämiseen</li> <li>– osallistuminen turvallisuusriskien kartoitukseen</li> </ul>	<ul style="list-style-type: none"> <li>– tiedon yrityksen asiakkaiden määrästä ja asiakaskunnan profiilista</li> <li>– raportoinnissa ja yhteistyöpalaverissa palautetta</li> <li>– palautteen saanti yritykseltä säännöllistä</li> <li>– yritykset toimivat ympäristövastuullisemmin</li> <li>– yrityksen asiakkaat toimivat ympäristövastuullisemmin</li> </ul>	<ul style="list-style-type: none"> <li>– yhteistyösopimusta</li> <li>– raportointia, suoraa palautetta ja asiakaspalautetta</li> <li>– osallistuu MH:n järjestämään perehdytykseen</li> <li>– osallistuu Metsähallituksen järjestämiin vuosittaisiin yhteistyöpalaverihin</li> <li>– toimittaa yrityksen ajantasaiset yhteystiedot ja www-osoitteen</li> <li>– edistää kestävä luontomatkailun periaatteiden toteutumista</li> <li>– turvallisuussuunnitelma</li> </ul>

**Taulukko 4.** Sopimusyriytysten tarjoamien palveluiden jakaantuminen suojelualueilla vuoden 2008 lopulla. Yritykset voivat toimia useammalla alueella ja tarjota useampia palveluita. Luku kertoo palvelua tarjoavien yritysten määrän alueella.

Palvelu	Linnan- saari	Kolo- vesi	Siika- lahti	Puru- vesi	Pihlaja- vesi	Kerma- järvi	Jouten- vesi	Punka- harju
Ohjelmopalvelut	13	8	3	11	9	4	3	6
Majoitus (mukana myös lähialueilla olevat)	4	2	–	5	5	1	–	5
Välinevuokraus	6	6	–	7	4	3	2	3
Ruokailupalvelut	3	–	–	4	4	–	–	4
Kuljetuspalvelut (risteilyt, venetaksit ym.)	4	–	–	2	2	–	–	3
Yhteistyöyrityksiä alueella yht. (sis. myös yhteis- työsopimukseen verrattavat sopimukset)	15	9	3	11	11	4	3	8

Keväällä 2007 tehdyn Saimaan alueen yritystutkimuksen (Lindblom 2008) kohteena olivat alueilla toimivat Metsähallituksen sopimus- ja yhteistyöyritykset sekä muut yritykset, joiden tiedettiin käyttävän suojelualueita toiminnassaan tai arvioitiin hyödyntävän niitä tavalla tai toisella toiminnassaan. Kysely lähetettiin 70 yritykselle, joista 33:lta saatiin vastaus. Vastanneista yrityksistä kaksi kolmasosaa oli käyttänyt jotain Saimaan suojelualueista toiminnassaan viimeisen vuoden aikana, ja useimmat yritykset aikoivat käyttää alueita jatkossakin. Vajaa viidennes yrityksistä ilmoitti päätoimialakseen majoituspalvelut. Ohjelmopalvelua ei toimialojen joukossa tarjottu, ja suurin osa vastanneista (19 yritystä) sijoittuikin päätoimialaltaan luokkaan ”muu” toimiala. Vastanneet yritykset työllistivät 142 vakituista ja 74 määräaikaista työntekijää

Pääosa yritysten asiakkaista on suomalaisia (80 %) ja yksityisasiakkaita (66 %). Kesäsesonki näkyy selvästi yrityksissä. Kesä-, heinä- ja elokuu ovat yrityksille vilkkainta aikaa; kolmen kuukauden aikana käy puolet vuoden asiakkaista.

Pääosa Saimaan yritystutkimukseen osallistuneista yrityksistä tarjosi 1–3 aktiviteettia. Yritysten pienuus ja erikoistuminen näkyy myös siinä, että yhtä lukuun ottamatta vastanneet yritykset tekivät yhteistyötä muiden yritysten kanssa ja suurin osa yrittäjistä aikoi lisätä yhteistyötä tulevaisuudessa. Yhteistyön arvioitiin olevan eduksi yritysten menestymiselle. Rantasalmen ja Parikkalan yritysverkostojen nykytilaa sekä tulevaisuuden näkymiä on arvioitu vuonna 2006 (Tuohino 2006). Rantasalmella verkostoituminen on edennyt pidemmälle kuin Parikkalassa. Rantasalmen matkailu ry:n rooli on merkittävä toimintojen koordinoimisessa ja kehittämisessä ja yhdistys toimii verkoston myynti- ja markkinointiorganisaationa.

Yritykset olivat optimistisia toimintansa kehittymisestä (Lindblom 2008). 78 % yrityksistä oli sitä mieltä, että heidän toimintansa kasvaa jonkin verran tai merkittävästi. Usko alueen matkailun kehitykseen oli hieman tätäkin suurempi. Samansuuntaisia näkymiä on nähtävillä myös Mikkelin ammattikorkeakoulun laajemmalle yrittäjäkentälle tekemässä tutkimuksessa (Selvitys matkailuyritysten... 2007). Siinä yli 90 % uskoi toimintansa laadulliseen kasvuun ja kehitykseen tulevaisuudessa, myös toiminnan kannattavuuden paranemiseen uskoi melkein 80 % yrityksistä. Molemmista tutkimuksista välittyy se, että yritysten henkilöstömäärän ei kuitenkaan uskota kasvavan nopeasti, puolet arvioi henkilöstömäärän säilyvän nykyisellään.

Saimaan yritystutkimuksessa (Lindblom 2008) kartoitettiin myös yrittäjien mielipiteitä ja kokemuksia matkailutoimialan kannattavuudesta ja yritysten toimintaedellytyksistä. Valtakunnallisesti matkailutoimialan taloudellinen kannattavuus nähtiin hyvänä, maakuntatasolla taloudellinen kannattavuus arvioitiin tätä huonommaksi ja omassa yrityksessä vielä tätäkin huonommaksi. Matkailualan yrittäjyyden toimintaedellytykset yleisesti Suomessa arvioitiin pääosin keskinkertaisiksi (53 %) tai melko hyväksi (43 %). Metsähallituksen kanssa tehtävän yhteistyön osalta toimintaedellytyksiä pidettiin pääosin melko hyvänä (43 %), mutta yhteistyötä tehtiin melko vähän. Toimintaedellytykset maakunnallisella ja kunnallisella tasolla arvioitiin huonommiksi.

# 6 Luontomatkailun tavoitetila ja periaatteet

## 6.1 Tavoitetila Saimaan matkailualueelle

Osa matkailulle alueellisissa ja maakunnallisissa strategioissa asetetuista tavoitteista liittyy luontomatkailuun. Etelä-Savoon on tehty Maakunnan matkailun kehittämissuunnitelma vuosille 2007–2013, jossa yhdeksi tärkeäksi kehittämisen kohteeksi on valittu vesistöihin liittyvä matkailu. Vesistöteemaan sisältyvät järviluonto, kansallispuistot ja suojelualueet, kulttuuriympäristö ja -historia sekä vesistöihin perustuvat aktiviteetit ja näiden parissa tehtävä kehittämissuunnitelma. Vesistöteeman kehittämissuunnitelman mukaan on tärkeää mm. kestävän luontomatkailun kehittäminen ja matkailun ympäristövaikutusten arvioiminen tavoitteena ympäristöhaittojen minimointi (Etelä-Savon maakuntaliitto 2007)

Savonlinnan seudun matkailustrategiassa Savonlinna on ”Suomen kesän pääkaupunki” ja Suomen ja Saimaan järvimatkailun ykköskohde. Strategian mukaan Savonlinnan lomaseudusta kehittyvä kansainvälinen kulttuurimatkailuseutu ja idyllinen ja monipuolinen talviaktiviteettikohde (Savonlinnan seudun matkailustrategia vuosille 2006–2015).

Tässä suunnitelmassa ei ole erikseen määritelty tavoitetilaa matkailualueelle, vaan tavoitetila muodostuu edellä mainittujen maakunnallisten ja alueellisten strategioiden pohjalta. Luontomatkailun näkökulmasta erityisesti kestävyys tulisi huomioida koko matkailualueella ja sitä voitaisiin edistää ottamalla käyttöön Savonlinnan seudulla matkailualueen kestävyys turvaava laatujärjestelmä.

## 6.2 Tavoitetila luontomatkailulle Saimaan suojelualueilla

Saimaan suojelualueet muodostavat ympärivuotisen luonto- ja kulttuurimatkailun painopistealueen, joka on Euroopan järvimatkailun kärkikohde. Se on nähtävyys, luonnossa liikkumisen ja luonnonhavainnoinnin sekä ympäristökasvatuksen tärkeä kohdealue. Alueilla noudatetaan kestävä luontomatkailun periaatteita ja toiminnot tapahtuvat luontoarvoja vaarantamatta.

### Tavoitteet luontomatkailulle Saimaan suojelualueilla vuoteen 2015

- Luontomatkailu lisää ymmärrystä alueen luonnon erityispiirteistä ja vastuullisesta käytöstä luontoa kohtaan.
- Kävijät ymmärtävät roskattoman retkeilyn periaatteen ja osaavat myös toteuttaa sen käytännössä.
- Suojelualueilla kävijöiden viipymä matkailualueella pitenee ja näin koko alue hyötyy. Matkailuyritysten kanssa tehdään yhteistyötä alueiden toimintojen kehittämissuunnitelmissa.

Tätä tavoitetilaa tarkennetaan alueittain seuraavassa.

### Tavoitteet luontomatkailulle Linnansaaren kansallispuistossa vuoteen 2015

- Vesilläliikkujat, erityisesti omin voimin liikkujat (melojat, soutajat) sekä pienveneilijät, ovat Linnansaaren pääkävijäryhmiä, joita ajatellen palveluja ja toimintoja kehitetään. Toinen tärkeä pääkävijäryhmä ovat päiväkävijät, joiden osalta etenkin reittiliikennettä käyttävien määrää pyritään lisäämään. Pääsaari on tärkein päiväkäyntikohde, etenkin Sammak-

koniemi ja torppa sekä Linnavuori. Myös risteilyliikenne ja matkaveneilijät huomioidaan palvelurakenteissa pääsaarella.

- Sammakkoniemi ja sen lähiympäristö tarjoavat mahdollisuuden vaivattomaan ja turvalliseen liikkumiseen luonnossa. Sammakkoniemen ja torpan välillä pääsee kulkemaan hyvin mm. lastenrattaiden kanssa.
- Käyntimäärä kansallispuistossa kasvaa.
- Luontokasvatus ja leirikoulutoiminta ovat tärkeä ja kasvava osa toimintaa, etenkin Linnansaaren luontokeskus Oskarissa. Maasto-opastusta ohjataan yrittäjille, joiden kanssa tehdään yhteistyötä viestien ja tietojen välittämiseksi.

Seuraavat linjaukset ovat valmisteilla olevasta Linnansaaren kansallispuiston hoito- ja käyttösuunnitelmasta. Lopulliset linjaukset tulevat olemaan valmiissa suunnitelmassa.

- Talvikäytössä suositaan päiväretkiä ja kävijät ohjataan liikkumaan retkiluistelureittiä pitkin ja käyttämään reitin varrella olevia taukopaikkoja (Pieni-Lappi, Sammakkoniemi). Talviaikainen liikkuminen maa-alueella lumikengin tai suksilla suositellaan tehtäväksi pääsaaren virkistysvyöhykkeellä (osassa puiston saarissa on liikkuminen kielletty 1.1.–30.4.). Puiston alueelle ei rakenneta talviaikaiseen yöpymiseen soveltuvia majoitustiloja. Talviaikainen yöpyminen on sallittu vain puiston pääsaarella Metsähallituksen luvalla.
- Motorisoitu liikkuminen on puistoon kuuluvalla vesialueen rajoitusvyöhykkeellä kielletty 1.1.–30.4. norpan häiriöttömän pesimisen turvaamiseksi, lupia liikkumiseen voidaan myöntää ammatin vaatimaan liikkumiseen ja kiinteistölle kulkemiseen. Motorisoitua liikkumista, esimerkiksi huollon toteuttamiseksi tai asiakkaiden turvallisuuden takaamiseksi, edellyttävät matkailutuotteet vaativat aina rajoitusvyöhykkeelle sijoittuessaan tuotekohtaisen luvan. Tällaiset toiminnot keskitetään retkiluistelureitille ja sen yhteydessä kulkevalle huoltouralle (taukopaikkoina Sammakkoniemi ja Pieni-Lappi).

### **Tavoitteet luontomatkailulle Koloveden kansallispuistossa vuoteen 2015**

- Melojat ja muut lihasvoimin vesillä liikkujat ovat puiston pääkohderyhmä. Päiväpatikoijat ovat toinen pääryhmä, joiden palveluja pyritään parantamaan uusien polkujen avulla. Puiston pohjoisosa tarjoaa myös moottoriveneilijöille mahdollisuuden tutustua puistoon.
- Kansallispuiston ja luontotuvan käyntimäärä kasvaa yhteensä 16 000 käyntiin vuodessa (kansallispuisto ja luontotupa). Etenkin päiväkävijöiden määrä kasvaa, kun polkureitistöä puistossa kehitetään. Viestinnässä korostetaan Koloveden retkeilymahdollisuuksia myös huippusesongin ulkopuolella (kesä- ja syyskuu). Retkisatamien palveluvarustuksen laatua parannetaan.
- Kermajärven aluetta nostetaan esille viestinnässä Kolovedelle vaihtoehtoisena alueena.
- Koloveden palveluja ei kehitetä talviaikaiseen käyttöön.
- Kävijät tiedostavat liikkuvansa merkittävällä norppa-alueella sekä ymmärtävät vanhojen metsien suojelun tarpeen. Koloveden kulttuuriset erityisarvot näkyvät viestinnässä.
- Koloveden luontotupa toimii kesäaikaisena infopisteenä.
- Käköveden virkistysvyöhykkeellä sijaitsevan lähtöpaikan kesäaikaisia palveluita voidaan hoito- ja käyttösuunnitelman linjausten mukaisesti kehittää.

### **Tavoitteet luontomatkailulle Punkaharjun harjualueella (sis. luonnonsuojelualue ja tutkimusmetsät) vuoteen 2015**

- Käyntimäärä harjualueella nousee. Punkaharjun luonnonsuojelualueella käynnit keskittyvät päiväkäynteihin. (Alueen käyntimäärästä ja sen ympärivuotisesta jakaumasta saadaan luotettavaa tietoa viimeistään 2012.)
- Alueella ja sen lähistöllä olevat palvelut mahdollistavat monipuoliset luontoaktiviteetit alueella ympäri vuoden.
- Alueen reitistöihin ja niiden merkintöihin ja luokitukseen on panostettu yhteistyössä alueen keskeisten toimijoiden kanssa. Alueella on sekä helppokulkuisia että täysin esteettömiä kohteita.
- Opastusviestinnässä tulevat esille Punkaharjun rooli kansallismaisemana, harjualueiden luonnonarvot ja historiallisesti kiinnostavat kohteet. Alueella tehtävä metsäntutkimus, laaja ja edustava puulajipuisto sekä maamme pisimmät puut nousevat esille viestinnässä. Samat teemat näkyvät myös yritysten ohjelmajärjestelyjen tuotteistamisessa.
- Puruvedellä sijaitsevasta Hytermästä on tullut suosittu päiväkäyntikohde ja alueelle on saatu siihen tarkoitukseen sopivat palvelurakenteet ja kohdeopasteet.
- Metsähallitus on vakiinnuttanut asemansa toimija harjualueella hallinnan siirron jälkeen ja pääosa alueen yrityksistä on sopimusyrittäjiä.

### **Tavoitteet luontomatkailulle Pihlajavedellä**

- Alueen käyntimäärä nousee.
- Matkaveneilijät säilyvät Pihlajaveden merkittävänä kohderyhmänä. Alueella on paljon myös paikallista virkistyskäyttöä – päiväkävijöitä sekä savonlinalaisia että muualta kotoisin olevia vapaa-ajanasukkaita. Useimmille heistä Pihlajaveden suojelualue on päiväkäyntikohde.
- Retkisatamat mahdollistavat monimuotoisen vesillä liikkumisen ja tarjoavat mahdollisuuksia sekä jokamiesretkeilijöille että matkailun yritystoiminnalle.
- Kongonsaaren salpa-asema on merkittävä päiväkäyntikohde.
- Laurikkalan tilan perinneympäristöstä Turponsaarella voidaan kehittää päiväkäyntikohde. Alue on maakunnallisesti merkittävä perinnetuotantokohde ja niittyä hoidetaan vuosittain.
- Alueen erityisarvoista opastusviestinnässä tuodaan esille etenkin saimaannorppa.

### **Tavoitteet luontomatkailulle Siikalahdella vuoteen 2015**

- Siikalahden käyntimäärä nousee nykyisestä 11 000 käynnistä 14 000 käyntiin vuodessa. Suurin osa tästä kasvusta on matkailijoiden päiväkäyntejä heinä-elokuussa. Rakenteet ja opasteet palvelevat eritasoisia lintuharrastajia sekä muita luonnosta kiinnostuneita. Kohteeseen on helppo tulla perheen kanssa. Siikalahden kiinnostavuutta ohjattujen koululaisryhmien näkökulmasta on kehitetty ja alueella vierailleekin yhä enemmän koululaisryhmiä.
- Luontotuvan läheisyydessä on uusi lintutorni, joka palvelee myös perheitä ja liikuntarajoitteisia, joskaan ei täytä pyörätuolilla liikkuvien vaatimuksia.



- Siikalahdelle järjestetään vuosittaisia kevät- ja kesäaikaisia tapahtumia yhdessä alueen muiden toimijoiden kanssa. Sesonkiajan opaspalveluita kehitetään yhteistyössä muitten toimijoitten kanssa.
- Opastusviestinnässä korostetaan Siikalahden merkitystä Sisä-Suomen parhaana lintukosteikkona ja kerrotaan mikä alueesta tekee erinomaisen lintukosteikon.

Muut suojelualueet säilyvät kävijäprofiililtaan nykyisenkaltaisina kohteina ja palvelurakenteiden taso pyritään pitämään nykyisellään. Opastusviestinnän tavoitteena on kertoa kävijöille perustiedot alueesta ja siellä liikkumisesta. Erityistavoitteena on korostaa jokamiehen vastuuta alueella liikuttaessa.

## 7 Luontomatkailun ympäristövaikutusten arviointi ja seuranta

Luontomatkailun ja luonnonsuojelun suhde on kaksijakoinen (Valkama 1997). Luontomatkailu pyrkii keskittymään alkuperäisluonnon alueille. Matkailu aiheuttaa kuitenkin usein negatiivisia muutoksia itse alueeseen. Liikkuminen voi aiheuttaa eroosiota, rakenteet muuttavat maisemaa, lisääntynyt käyntimäärä voi vaarantaa kasvi- ja eläinlajien viihtyvyyttä ja lisätä jäteongelmia. Lisääntyvä virkistyskäyttö voi aiheuttaa haittavaikutuksia myös itse virkistyskäyttäjille, sillä kanssamatkailijoiden aiheuttama melu ja muut häiriöt voivat vähentää luonnon elämyksellisyyttä ja haitata luontokokemusta. Toisaalta luontomatkailusta on myönteisiä seurauksia luonnolle, alueet säästävät muilta tuhoisammilta vaikutuksilta ja matkailusta saatavia tuloja voidaan käyttää matkailualueen luonnon hyväksi. Luontomatkailulla on myös merkitystä ja rooli ympäristökasvatuksessa. Omakohtaiset luonnonelämykset ja niihin liittyvät tunteet luovat edellytyksiä oman toiminnan muuttumiselle. Jos luontomatkailulla voidaan vahvistaa matkailijoiden luontosuhdetta, voi kehittyvä luontosuhde saada ihmiset vastaisuudessa toimimaan enemmän luonnon puolesta (Valkama 1997).

Kestävä luontomatkailu edellyttää yhteistyötä eri toimijoiden kesken. Kestävän matkailun mukainen kehittäminen turvaa taloudelliset, ympäristölliset, sosiaaliset ja kulttuuriset näkökulmat huomioon ottavan pitkäjänteisen matkailutoiminnan. Se edellyttää myös, että toimijat jakavat samanlaisen kestävän matkailun arvomaailman. (Valtakunnallinen matkailustrategiatyöryhmä 2006). Metsähallituksen luontopalvelujen vision mukaan ”valtion maiden ja vesien monipuolinen ja kestävä käyttö lisää hyvinvointia ja ylläpitää kansallisen kulttuurin perinteitä ja elinvoimaa”. Luontopalveluiden toiminta-ajatuksena on tarjota laadukkaita ja monipuolisia hyvinvointipalveluja ulkoiluun ja eränkävintiin sekä lisätä ympäristötietoisuutta. Mission mukaan pyrimme vahvistamaan alue- ja kansantaloutta, olemme matkailun aktiivinen julkinen toimija sekä pyrimme lisäämään työmme vaikuttavuutta ja tuottavuutta.

Luontomatkailun toimintaedellytysten parantaminen alueella edistää taloudellisen ja sosiaalisen kestävyuden tavoitetta luomalla paikalliselle väestölle mahdollisuuksia matkailuelinkeinon harjoittamiseen. Vetovoimatekijät, muun muassa puhtaat vesistöt, erityislaatuinen lajisto ja luonnonrauha, tulee kuitenkin säilyttää edistämällä sopivien alueiden kestävää virkistyskäyttöä ja samalla turvaamalla alueen luontoarvot. Luontomatkailu, kuten muukin alueen matkailu, on sesonkiluonteista kesän ollessa selvästi suosituinta aikaa myös useimmilla luontokohteilla. Talvimatkailua on kehitetty aktiivisesti viime vuosina, ja talviajan matkailijamäärät kasvanevat jatkossa uusien talvi-liikuntamuotojen kasvattaessa suosiotaan. Sesonkiluontoisuus ja toisaalta matkailun erilainen vaikutus luontoarvoihin eri vuodenaikoina on huomioitava yhä tarkemmin alueiden käytön suunnittelussa. Tämä on kestävyuden eri osa-alueiden toteutumisen kannalta tärkeää.

Metsähallitus otti käyttöön vuonna 2004 suojelualueille laatimansa kestävän luontomatkailun periaatteet. Niissä on otettu huomioon sekä ekologinen, sosiaalinen, kulttuurinen että taloudellinen kestävyys. Periaatteita edistetään Metsähallituksen omassa toiminnassa sekä yhteistoiminnassa matkailuyrittäjien kanssa. Periaatteet koskevat myös kävijöitä ja sidosryhmiä. Luonnonsuojelualueilla toimivilta yrityksiltä edellytetään sitoutumista näihin kestävän luontomatkailun periaatteisiin.

Kestävää luontomatkailua harjoitetaan Metsähallituksen hallinnassa olevilla suojelualueilla siten, että...

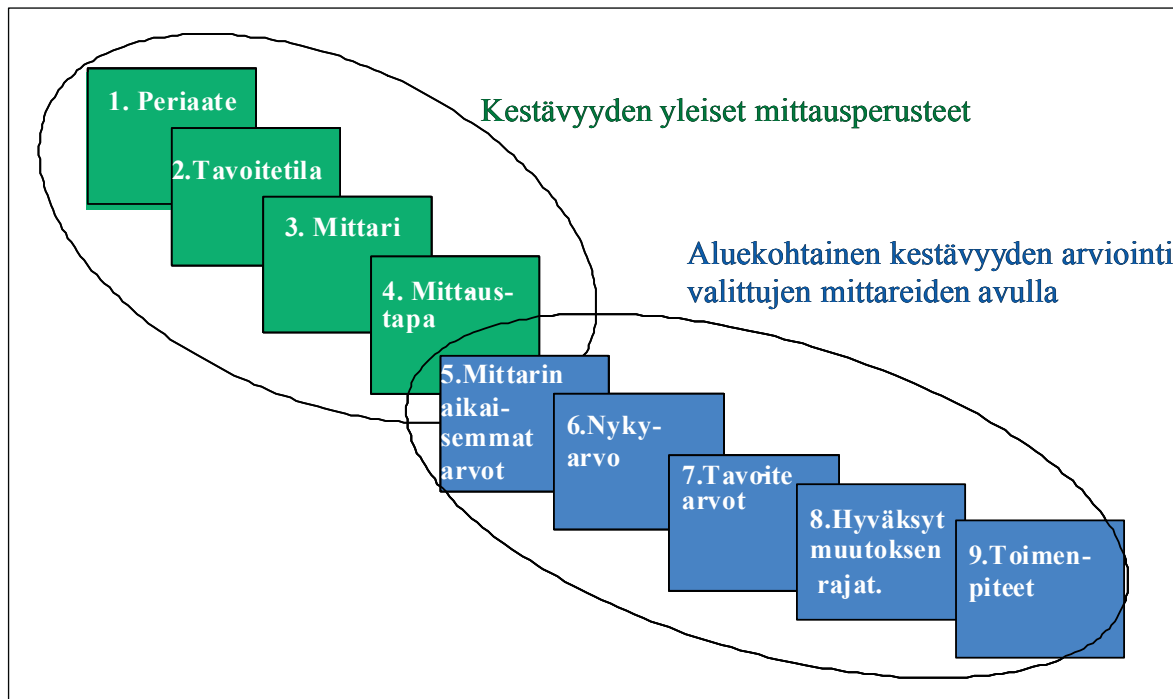
1. Luontoarvot säilyvät ja toiminta edistää luonnon suojelua
2. Ympäristöä kuormitetaan mahdollisimman vähän
3. Arvostetaan paikallista kulttuuria ja perinteitä
4. Asiakkaiden arvostus ja tietämys luonnosta ja kulttuurista lisääntyvät
5. Asiakkaiden mahdollisuudet luonnossa virkistymiseen paranevat
6. Asiakkaiden henkinen ja fyysinen hyvinvointi vahvistuvat
7. Vaikutetaan myönteisesti paikalliseen talouteen ja työllisyyteen
8. Viestintä ja markkinointi ovat laadukasta ja vastuullista
9. Toimintaa suunnitellaan ja toteutetaan yhteistyössä.

Alueen luontomatkailuyrittäjistä suuri osa on Metsähallituksen yhteistyöyrityksiä ja siis jo sitoutuneita kestävän luontomatkailun periaatteisiin. Saimaan yritystutkimuksessa (Lindblom 2008) yrittäjät pitivät kestävän luontomatkailun periaatteita hyväksyttävänä ja näkivät niiden soveltuvan melko hyvin (38 % vastanneista) tai erittäin hyvin (45 %) omaan toimintaansa. Periaatteiden toteuttamiskelpoisuus ja selkeys arvioitiin hieman heikommiksi. Luontomatkailusuunnitelman mittariryökalun käyttö helpottaa ehkä periaatteiden konkretisoinnissa. Yritykset arvioivat onnistuneensa itse parhaiten periaatteiden toteuttamisessa. Metsähallituksenkin arvioitiin pärjänneen kohtuullisesti, kun taas yritysverkostot ja yrityksen muut sidosryhmät olivat pärjänneet yrittäjien mielestä toteuttamisessa heikommin. Luontomatkailun kestävyys siis nähdään, ainakin periaatteessa, tärkeänä osana yrityksen toimintaa, mutta käytännön toimissa kestävyys ei vielä näy yhtä hyvin.

Luontomatkailun ympäristövaikutuksia arvioidaan Metsähallituksen suojelualueilla ”hyväksyttävän muutoksen rajat” -menetelmällä (Stankey ym. 1985). Hyväksyttävän muutoksen rajat on yksi mahdollinen tapa seurata alueen tilaan liittyviä muutoksia ja löytää oikeat toimenpiteet muutoksen hallitsemiseksi. Jokaiseen periaatteeseen liittyy sitä konkretisoivia tavoitteita. Jokaiseen tavoitteeseen liittyy sitä kuvaava mittari (tai useampia), jolle mitataan nykyarvo ja määritellään tavoitearvo. Jos tavoitearvoa ei ole saavutettu, etsitään sopivia keinoja toivotun tilan saavuttamiseksi tai säilyttämiseksi (kuva 7). Menetelmää alettiin soveltaa Metsähallituksessa vuonna 2004. Kestävän luontomatkailun mittariryössä pyritään mahdollisuuksien mukaan hyödyntämään alueilta, kävijöiltä ja sidosryhmistä jo muutoinkin kerättävää tietoa.

Samoja mittareita käytetään soveltuvin osin myös alueiden hoidon- ja käytön suunnittelussa. Mittaristo ja siihen liittyvät toimenpiteet koskevat luontomatkailun lisäksi muuta luonnon virkistyskäyttöä. Mittaristoon valittiin Saimaan suojelualueille sopivia mittareita Metsähallituksen valtakunnallisesta kestävän luontomatkailun mittaristosta. Kaikille periaatteille ei ole vielä valmista mittaria ja mittaristoa voidaan kehittää ja tarkentaa edelleen käytäntöjen muotoutuessa. Mittareiden valinnassa otettiin huomioon kuvaavuuden ja herkkyyden lisäksi käytännöllisyys. Vuoden 2008 alussa Metsähallituksen hallintaan siirtyneiden Punkaharjun ja Puruveden osalta mittaristo muotoutuu hoidon ja käytön suunnittelun yhteydessä.

Tarkemmat alueittaiset mittarit ja arvot ovat liitteessä 1.



Kuva 7. Viitekehys hyväksyttävän muutoksen rajat -menetelmälle.

## 7.1 Ekologinen kestävyys

Kestävän kehityksen perusehtona on biologisen monimuotoisuuden ja ekosysteemien toimivuuden säilyttäminen sekä ihmisen taloudellisen ja aineellisen toiminnan sopeuttaminen pitkällä aikavälillä luonnon kestokykyyn (Ympäristöministeriö 2009). Suojelualueiden hoidossa ja käytössä tämä tarkoittaa ympäristön monimuotoisuuden, kantokyvyn ja palautumismekanismien huomioimista.

Matkailun ja muun virkistyskäytön vaikutuksia alueilla pyritään vähentämään toimintojen suunnittelulla, palvelurakenteilla ja niiden kohdentamisella sekä opastusviestinnällä. Lajien suojelemiseksi voidaan asettaa myös liikkumisrajoituksia.

Ekologinen kestävyys ilmenee kahdessa ensimmäisessä Metsähallituksen suojelualueiden kestävä luontomatkailun periaatteessa.

### Periaate 1. ”Luontoarvot säilyvät ja toiminta edistää luonnon suojelua”

Tavoitteena on, etteivät suojelualueille suuntautuva matkailu ja virkistyskäyttö vaaranna uhanalaisten ja harvinaisten lajien esiintymiä ja että luontomatkailu edistää tai ei ainakaan huononna maisema-arvoja. Uhanalaisten ja harvinaisten lajien kantoja ja esiintymiä alueilla seurataan erilaisilla inventoinneilla. Virkistyskäytön ja luontomatkailun aiheuttamien vaikutusten erottaminen muiden tekijöiden aiheuttamista vaikutuksista on joittenkin lajien kohdalla kuitenkin vaikeaa. Eri alueilta on mittaristoon valittu uhanalaisia tai muuten sopivia lajeja.

### **Mittari 1A.** Saimaannorppakanta

Saimaannorppa (*Phoca hispida saimensis*) on useimmilla Saimaan suojelualueilla (Linnansaari, Kolovesi, Pihlajavesi) merkittävin uhanalainen laji. Norppakantaa seurataan pääasiassa jokakeväisen pesälaskennan ja löytyneiden kuolleiden yksilöiden avulla, ja norppakanta alueittain onkin varsin tarkasti arvioitavissa. Norppakan kehitykseen vaikuttavat merkittävästi kalanpyydyskuolleisuus ja ilmasto-olosuhteet, joten mittarin kuvaavuus virkistyskäytön ja luontomatkailun aiheuttamien vaikutusten suhteen ei ole aina paras mahdollinen. Norpan suojelun osalta mahdolliset luontomatkailua koskettavat toimenpiteet ovat tiedotus ja talviaikaiset liikkumisrajoitukset. Myös norpan suojelulle myönteistä ilmapiiriä edistetään yhdessä muiden toimijoiden kanssa.

Mittarina norpan osalta toimii norppien kokonaismäärä Saimaalla, joka oli vuoden 2008 arvion mukaan 260 yksilöä. Jos kanta ei kehity suotuisasti (laskee alle nykyarvon), on pureuduttava syihin osa-alueittain ja arvioitava virkistyskäytön ja luontomatkailun mahdollisuudet vaikuttaa tilanteeseen.

### **Mittari 1B.** Linnavuoren isomaksaruohoesiintymän tila

Linnansaaren kansallispuistossa tavataan kalliosinisiipiä (*Scolitantides orion*). Perhoslaji on taantunut Suomessa ja muualla Pohjois-Euroopassa viimeisten kolmenkymmenen vuoden aikana elinympäristöjen pirstoutumisen ja umpeenkasvun myötä. Yksi Suomen noin kymmenestä esiintymästä sijaitsee Linnansaaren kansallispuistossa. Kansallispuiston populaatio on todennäköisesti Euroopan pohjoisin ja suurimpia populaatioita Suomessa (Tikkamäki 2007). Toukkavaiheessa laji tarvitsee ravintokasvikseen isomaksaruohoa. Perhosia tavataan kallioisilla saarilla kansallispuiston alueella, koska sinne kohdistuu suurin kulutus paine matkailijoiden taholta ja alueen merkitys laikkujen yhdistyneisyydelle on suuri juuri kyseisellä kohdalla (Tikkamäki 2007).

Kalliosinisiiven osalta mittarina toimii Linnavuoren maksaruohoesiintymässä oleva versojen määrä. Linnavuorella on poistettu kalliota varjostavaa puustoa paahteessa viihtyvän kasvin elinolosuhteiden parantamiseksi. Linnavuorelle kohdistuu suurin kulutus paine matkailijoiden taholta.

Versot alueella lasketaan määrävuosina. Toimenpiteiden tarve arvioidaan, jos versojen määrä laskee nykyisestään (vuoden 2007–2008 taso). Linnavuorelle on laadittu erillinen hoitosuunnitelma. Kävijöiden aiheuttamaa maaston kulumista voidaan estää palvelurakenteilla ja ohjeistuksella. Linnavuorella kävijöitä ohjataan kesällä 2008 rakennetulla köysiaidalla ja paikalle asennetaan myös opaste.

### **Mittari 1C.** Kalasääsken (*Pandion haliaetus*) onnistuneet pesinnät Haukivedellä

Seurataan vuosittain poikasten rengastusten yhteydessä. Linnuille aiheutuvaan häiriöön voidaan vaikuttaa toimintojen sijoittelulla ja valistuksella.

### **Mittari 1D.** Ruskosuohaukan (*Circus aureginosus*) reviirien määrä Siikalahdella

Seurataan linnustoinventointien avulla minimissään viiden vuoden välein. Linnuille aiheutuvaan häiriöön voidaan vaikuttaa toimintojen sijoittelulla ja valistuksella.

### **Mittari 1E.** Valkoselkätikan (*Dendrocopos leucotos*) reviirien määrä Siikalahdella

Seurataan linnustoinventointien avulla minimissään viiden vuoden välein. Linnuille aiheutuvaan häiriöön voidaan vaikuttaa toimintojen sijoittelulla ja valistuksella.

Punkaharjun suojelualan mittaristo kehitetään hoito- ja käyttösuunnitelmaa valmisteltaessa, kun alueen luontoarvoista saadaan ajantasaista tietoa inventointien avulla.

### **Periaate 2. ”Ympäristöä kuormitetaan mahdollisimman vähän”**

Tavoitteena on pitää maaston kuluneisuus virkistyskäyttökohteissa hyväksyttävissä rajoissa ja käyttää merkittviä reittejä ja huollettuja rakenteita silloin kun niitä on. Pyritään myös siihen, että ympäristöä säästävä retkeily on yleisesti käytössä ja polttopuun käyttö nuotiopaikoilla on säästäväistä.

### **Mittari 2A. Kävijöiden kokemus maaston kuluneisuudesta**

Kävijätutkimuksessa kysytään, onko maaston kuluneisuus häirinnyt kävijää tällä käynnillä alueella (kysymys 15a, viisiportainen asteikko 5 = ei lainkaan, 1 = erittäin paljon). Tavoitteena on, että keskiarvo on kaikilla alueilla yli 4,5. Nykytilassa kaikilla alueilla, paitsi Siikalahdella, tavoite on saavutettu. Toimenpiteisiin ryhdytään, jos arvo laskee alle neljän.

### **Mittari 2B. Kävijöiden kokemus roskaisuudesta**

Kävijätutkimuksessa kysytään, onko maaston roskaisuus häirinnyt kävijää tällä käynnillä alueella (kysymys 15b, viisiportainen asteikko 5 = ei lainkaan, 1 = erittäin paljon). Tavoitteena on, että keskiarvo on kaikilla alueilla yli 4,5. Nykytilassa kaikilla alueilla tavoite on saavutettu. Toimenpiteisiin ryhdytään, jos arvo laskee alle neljän. Pääasiallinen vaikuttamistapa on kävijöiden valistus.

### **Mittari 2C. Maaston kuluneisuusarviointi**

Virallista koealoittaista mittausta ei Saimaan alueella tehdä Koloveden Nahkiaissan luontopolkua lukuun ottamatta. Maaston kulumisen ei ole ainakaan vielä toistaiseksi osoittautunut alueilla merkittäväksi ongelmaksi. Kuluneisuuden seurantaan valitaan alueilta kohteita, jotka ovat kuluneimpia. Näitä arvioidaan vuosittain valokuvien avulla sekä silmämääräisesti. Arviointi valituista kohteista (Linnasaari/Linnavuori, Kolovesi/Nahkiaissalo, Pihlajavesi/Iso-kankainen, Punkaharju/kohde valitaan myöhemmin) suoritetaan vuosittaisessa mittaripalaverissa. Tarvittaessa kulumiseen voidaan puuttua toimintojen sijoittelulla, rakenteilla, reittien sorastuksella tms. ja kävijöiden ohjauksella.

### **Mittari 2D. Polttopuun kokonaismenekki**

Polttopuun kulutus pyritään pitämään nykytasollaan, vaikka kävijöiden määrä nousee. Polttopuun säästäväinen käyttö tulipaikoilla vähentää tarvittavan polttopuun määrää ja sitä kautta huoltoajon tarvetta. Polttopuun kokonaismenekki/vuosi on mittarina Linnansaassa, Kolovedellä ja Pihlajavedellä. Punkaharju ja Siikalahti ovat luonteeltaan erilaisia kohteita, ja niillä polttopuukulutus ei toimi mittarina. Parhailaan alueilla vaihdetaan tulipesiä vähemmän puita kuluttaviin ja tiedotusta lisätään. Jos polttopuun kulutus lisääntyy yli 10 %, harkitaan tarvittavia toimenpiteitä. Mahdollisia toimenpiteitä ovat valistus, uusien teknisten ratkaisujen etsiminen ja nuotiopaikkojen vähentäminen.

## 7.2 Sosiaalinen kestävyys

Sosiaalisesti kestävässä matkailussa pyritään huomioimaan paikallisyhteisön ja matkailuelinkeinon tarpeet vaarantamatta luonnonympäristöä (Hemmi 2005). Pyritään sosiaaliseen tasa-arvoon, paikallisten asukkaiden elinolojen kohentamiseen ja paikallisen kulttuurin säilyttämiseen. Sosiaalisen kestävyuden tavoitteeseen kuuluu myös se, että matkailijoiden alueelta hakemat elämykset toteutuvat (Hemmi 2005). Sosiaalisessa ja kulttuurisessa kestävyudessa on keskeistä taata hyvinvoinnin edellytysten säilyminen sukupolvelta toiselle (Ympäristöministeriö 2009). Sosiaaliseen kestävyysliittyy Metsähallituksen suojelualueiden kestävä luontomatkailemisen periaatteista viisi periaatetta.

### Periaate 3. Arvostetaan paikallista kulttuuria ja perinteitä

Tavoitteena on, että Metsähallituksen ja yhteistyöyrittäjien toiminta on paikallisesti hyväksyttävää ja kävijät ovat kiinnostuneita alueen kulttuuriperinnöstä. Kuvaavan mittarin löytäminen tähän periaatteeseen on haasteellista. Toistaiseksi on valittu vasta yksi mittari kuvaamaan kävijöiden kiinnostusta alueen kulttuuriperintöön.

#### Mittari 3A. Kävijät tutustuvat kulttuurikohteisiin

Tiedon keräämisessä käytetään hyväksi kävijätutkimusten vastauksia koskien käyntikohteita, joissa kävijät ovat käyneet tällä käynnillään alueella (tutkimuslomakkeen kysymys numero 4). Siikalahdella mittari ei ole käytössä. Kultakin alueelta valitaan yksi kulttuuriin liittyvä kohde (Kolovesi – Ukonvuori, Pihlajavesi – Kongonsaaren salpa-asema, Linnasaari – torppa, Punkaharjun kohde tarkentuu hoidon ja käytön suunnittelun yhteydessä) ja katsotaan, mikä osuus kävijöistä on käynyt tällä kohteella. Tavoitteena on, että kohteisiin tutustuneiden osuus kasvaa. Tavoitetta voidaan edistää nostamalla kulttuurikohteita esiin opastusviestinnässä ja luomalla yhteistyössä yrittäjien kanssa kulttuurikohteisiin liittyviä palveluja, kuten retkiä.

### Periaate 4. Asiakkaiden arvostus ja tietämys luonnosta ja kulttuurista lisääntyvät

#### Mittari 4A. Käyntimäärät asiakaspalvelupisteissä

Käyntien määrää alueen asiakaspalvelupisteissä (Luontokeskus Oskari, Nestori – Saimaan luontonäyttely ja Koloveden luontotupa) seurataan jatkuvasti kuukausitasolla. Käyntimäärässä tavoitellaan kasvua (tarkemmat luvut liitteen 1 taulukossa), mutta tavoitteiden saavuttaminen on haasteellista. Käyntimäärä ei ole kehittynyt asiakaspalvelupisteissä aivan toivotusti viime vuosina.

#### Mittari 4B. Käyntimäärät Luontoon.fi-sivustolla

Käyntimäärää alueen Luontoon.fi-sivuilla seurataan jatkuvasti kuukausitasolla. Luontoon.fi-sivujen käyntimäärissä tavoitellaan 20 %:n kasvua yhteenlaskettuna Saimaan alueiden osalta vuoteen 2015 mennessä.

#### Mittari 4C. Opastusten määrä asiakaspalvelupisteissä

Luontokeskus Oskarissa ja Saimaan luontonäyttelyssä Nestorissa seurataan opastettujen asiakkaiden määrää ryhmissä (tarkemmat luvut liitteen 1 taulukossa).

Käyntimäärätavoitteiden saavuttamiseksi pyritään herättämään ihmisten kiinnostus alueiden luontoa ja kulttuuria kohtaan muun muassa uusien näyttelyiden (vaihtuvat näyttelyt Oskarissa) ja tapahtumien (kansallispuistopäivän, luonnonkukkienpäivän järjestäminen, osallistuminen alueelli-

siin tapahtumiin mm. veneilypäivä; resurssien mukaan) avulla. Saimaan alueiden Luontoon.fi-sivujen aktiivinen päivittäminen ja ajantasaisuus vaikuttavat myös sivujen käyntimääriin.

### **Periaate 5. Asiakkaiden mahdollisuudet luonnossa virkistymiseen paranevat**

Tavoitteena on, että ylläpidetään laadukasta ja viihtyisää virkistysympäristöä ja että asiakkaat osaavat ottaa huomioon muut luonnossa liikkujat.

#### **Mittari 5A. Suojelualueiden käyntimäärät**

Alueiden käyntimääriä seurataan jatkuvasti, ja se on yksi alueisiin kohdistuvan kysynnän mittari. Käyntimäärät toimivat mittareina alueilla, joilla on kävijälaskureita (Linnansaari, Kolovesi, Siikalahti). Punkaharjun ja Pihlajaveden mittari otetaan käyttöön, kun alueilla otetaan käyttöön kävijälaskureita.

#### **Mittari 5B. Kävijöiden kokonaisviipymä suojelualueella**

Arvot saadaan kävijätutkimuksen ja kävijämääräseurannan tietoja yhdistelemällä seuraavasti: Kokonaisviipymä = päiväkävijöiden osuus x kokonaiskäyntimäärä x päiväkävijöiden viipymä alueella (h) /24 + yöpyjien osuus x kokonaiskäyntimäärä x yöpyjien viipymä alueella (vrk). Arvon tulee säilyä vähintään entisellään. Kaikilta alueilta tietoa ei ole vielä saatavissa, joten arvo tarkentuu tulevissa kävijätutkimuksissa.

#### **Mittari 5C. Kävijätyytyväisyysindeksi**

Kävijätyytyväisyyttä laskettaessa huomioidaan summamuuttujina kävijöiden mielipiteet palveluista ja ympäristön laadusta, ennako-odotusten toteutuminen ja käyntiä häirinneet tekijät. Indeksit lasketaan samoin kaikilla suojelualueilla ja ne antavat valtakunnallisesti vertailtavaa tietoa. Tavoitteena on vähintään neljän keskiarvo (arviointi asteikolla 1–5). Indeksien alittaessa tavoitearvon on katsottava, mistä osaluueesta tämä johtuu ja ryhdyttävä vaadittaviin toimenpiteisiin.

### **Periaate 6. Asiakkaiden henkinen ja fyysinen hyvinvointi vahvistuvat**

Tavoitteena on, että kävijät tuntevat rentoutuvansa ja virkistäytyvänsä luonnossa ja saavat henkilökohtaisia luontokokemuksia ja elämyksiä. Tavoitteena on myös taata turvalliset palvelurakenteet.

#### **Mittari 6A. Rentoutuminen on tärkeä syy hakeutua luonnonsuojelualueelle**

Kävijätutkimuksessa kartoitetaan rentoutumisen merkitystä virkistysmotiivien joukossa kysymyksellä ”Mikä sinulle oli tai on tärkeää tällä käynnilläsi alueella?”. Vaihtoehdot arvioidaan viisiportaisella asteikolla 5 = erittäin tärkeää, 1 = ei lainkaan tärkeää. Tavoitteena on, että rentoutuminen on kävijöille vähintään melko tärkeää ( $\geq 4$ ). Siikalahti on kävijäprofiililtaan toiminnallisempi, joten siellä mittari ei ole käytössä.

#### **Mittari 6B. Rakenteiden kunto**

Metsähallituksen rakenteiden tiedot ovat REISKA-järjestelmässä, josta löytyvät myös rakenteiden kuntoarviot. Rakenteet ovat Saimaan alueella keskimäärin hyvässä kunnossa, mutta rakenteiden vanhentuessa korjaustarpeet lisääntyvät. Mittarin arvo muodostuu kunnoltaan hyvien rakenteiden prosentiosuudesta kaikista raken-



teista. Mittarin tavoitearvona on vähintään 70 % hyväkuntoisia rakenteita. Tällä hetkellä tilanne on hyvä (77 %), koska viime vuosina rakenteita on saatu uusittua hankerahoituksen turvin. Lähivuosina Punkaharjun rakenteet vaativat resursseja. Ilman ulkopuolista rahoitusta nykytason säilyttäminen on haasteellista.

#### **Periaate 8. Viestintä ja markkinointi ovat laadukasta ja vastuullista**

##### **Mittari 8A. Seurataan kävijöiden ennako-odotusten toteutumista**

Kävijätutkimuksessa tiedustellaan miten hyvin alueen harrastusmahdollisuudet ja palvelut vastasivat kävijöiden ennako-odotuksia (kysymys 11, kohdat 1–3). Tavoitteena on, että keskiarvo odotusten täyttymisestä on yli 4 (asteikko 1–5, 5 = erittäin hyvin, 4 = melko hyvin, 3 = keskinkertaisesti, 2 = melko huonosti, 1 = erittäin huonosti). Odotusten toteutuminen kertoo osaltaan siitä, miten hyvin viestinnässä on kyetty tuomaan esiin alueiden tarjoamat mahdollisuudet. Tavoitearvon saavuttamiseksi markkinoinnin ja viestinnän laatua ja alueisiin liittyvän ohjeistuksen selkeyttä ja esilläoloa on parannettava.

#### **Periaate 9. Toimintaa suunnitellaan ja toteutetaan yhteistyössä**

##### **Mittari 9A. Yhteistyöyritysten arvio Metsähallituksen luontopalvelujen palveluista ja toiminnasta**

Sopimusyrittäjiltä vuosittain kerättävässä yrityspalautteessa yritykset arvioivat Metsähallituksen luontopalvelujen tarjoamat palvelut ja toiminnan onnistumisen viisiportaisella asteikolla. Tavoitteena on vähintään neljän keskiarvo.

##### **Mittari 9B. Alueen yhteistyöyritysten kanssa järjestetään säännöllisesti tapauksia**

Metsähallitus järjestää alueen yhteistyöyrityksille tapaamisia vähintään kaksi kertaa vuodessa. Tavoitteena on, että näihin tapaamisiin osallistuu vähintään 10 yrittäjää / tilaisuus. Tavoitetta edistetään aktiivisemmalla yrittäjäyhteistyöllä, kuten sähköpostitiedotteilla.

### **7.3 Taloudellinen kestävyys**

Taloudellinen kestävyys on sisällöltään ja laadultaan tasapainoista kasvua, joka ei perustu pitkällä aikavälillä velkaantumiseen tai varantojen hävittämiseen (Ympäristöministeriö 2009). Alueelle tulevat tulot parantavat paikallisen väestön elinmahdollisuuksia ja näin taloudellinen kestävyys on läheisesti sidoksissa sosiaaliseen kestävyYTEEN.

#### **Periaate 7. Vaikutetaan myönteisesti paikalliseen talouteen ja työllisyyteen**

##### **Mittari 7A. Luontomatkailun yhteistyösopimusten määrä**

Sopimusten määrä kertoo siitä, että alueen yhteyteen on syntynyt aktiivisia yrityksiä. Tavoitteena alueelle on yhteistyösopimus yli 40 yrityksen kanssa vuonna 2015. Vuoden 2008 lopulla yhteistyöyrityksiä oli 27.

### **Mittari 7B. Kävijöiden paikallistalouteen jättämä rahamäärä**

Vasta vuonna 2008 ja sen jälkeen toteutetut kävijätutkimukset tuottavat luotettavaa ja vertailukelpoista tietoa kävijöiden paikallistalouteen jättämästä rahamäärästä. Tämän vuoksi tällä hetkellä Saimaalta tätä tietoa on vasta Punkaharjun suojelualueelta. Jatkossa käyttöön otetaan monipuolisempi ja luotettavampi paikallistaloudellisia vaikutuksia kuvaava mittari, joka valmistuu Metsähallituksen ja Metsäntutkimuslaitoksen yhteistyönä vuonna 2009 toteutettavan paikallistaloudellisten vaikutusten arviointihankkeen myötä. Menetelmästä on tarkempaa tietoa Punkaharjun kävijätutkimusraportissa (Lindblom & Laukkanen 2009).

Taloudellista kestävyyttä voidaan edistää lisäämällä alueiden tunnettuutta ja tiivistämällä yhteistyötä yrittäjien kanssa sekä tuomalla paremmin esille alueella ja sen ympärillä tarjottuja palveluita.

# 8 Markkinointi ja viestintä

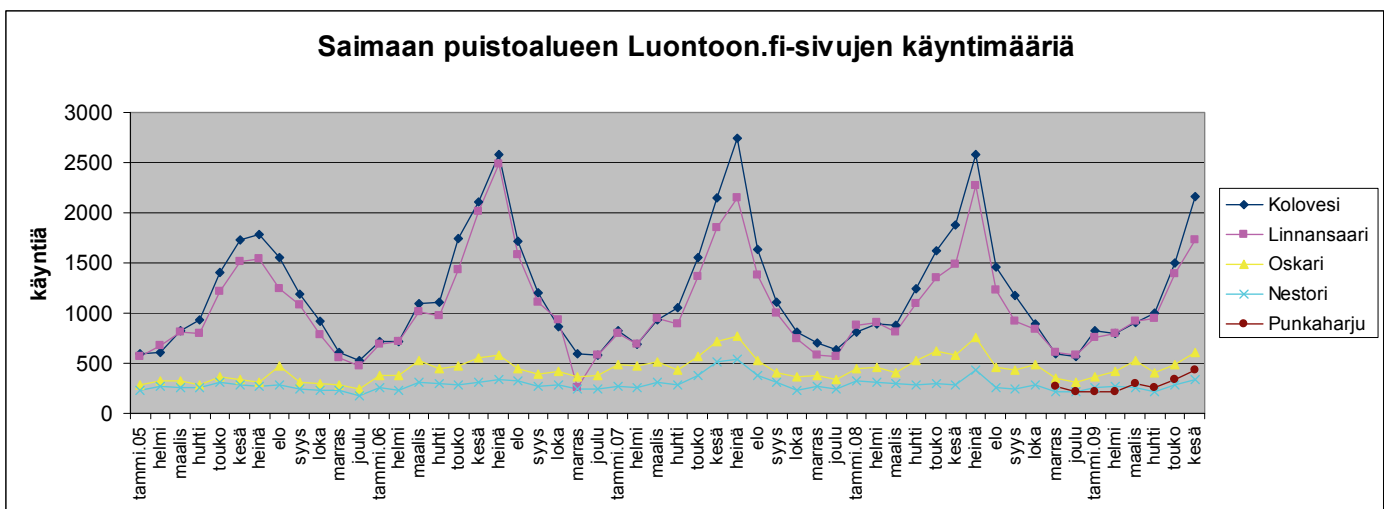
## 8.1 Markkinointiviestintä

Suojelualueiden markkinointiviestinnällä pyritään lisäämään alueiden tunnettuutta ja saamaan aikaan joko suoraan tai välillisesti suojelualueisiin liittyvää kysyntää. Alueiden tunnettuuden lisäksi viestinnässä korostetaan myös suojelullisia viestejä ja alueiden vastuullista käyttöä. Markkinointiviestintä tehostaa opastusviestinnän vaikuttavuutta, suojelualueella tarjottujen palvelujen kustannustehokkuutta, suojelualueisiin liittyvää matkailun yritystoimintaa ja sitä kautta paikallistaloutta (Metsähallitus 2008). Kansallispuistojen ja muiden suojelualueiden markkinoinnin ja tiedotuksen pääkanavana on Luontoon.fi-verkkosivusto (kieliversiot Outdoors.fi, Utinaturen.fi). Sivujen käyntimäärät ovat olleet kasvussa (kuva 8). Sopimusyritykset saavat linkin alueen sivuille.

Toinen merkittävä markkinoinnin kanava ovat luontokeskukset ja asiakaspalvelupisteet, joissa kerrotaan suojelualueiden tarjoamista mahdollisuuksista. Niissä on esillä mahdollisuuksien mukaan myös yhteistyöyritysten tietoja ja esitteitä.

Valtakunnallisia Metsähallituksen luontopalvelujen viestinnän linjauksia valmistellaan parhailaan. Myös luontopalvelujen markkinointistrategia on työn alla. Metsähallitus tiedottaa näistä tarkemmin sitten kun linjaukset valmistuvat, etenkin niiltä osin kuin ne koskettavat sopimusyrittäjiä tai muita Metsähallituksen ulkopuolisia tahoja. Kansallispuistoille ja eräille muille suojelualueille on tehty puistojen tunnukset (logot), jotka ovat myös rekisteröityjä tuotemerkkejä. Saimaan alueella tunnukset ovat Linnansaaren ja Koloveden kansallispuistoilla sekä Siikalahden lintukosteikolla. Näitä hyödynnetään markkinointiviestinnässä mahdollisuuksien mukaan. Tunnusten käytölle on määritelty valtakunnallisesti yhdenmukaiset periaatteet.

Metsähallitus ylläpitää Luontoon.fi-sivustoa ja tuottaa alueita esittelevää muuta materiaalia mutta ei osallistu yleensä rahallisesti alueen matkailun markkinointiin. Poikkeuksena tästä on hanke-resurssilla tapahtuva toiminta. Esimerkiksi BIRD-hankkeessa Metsähallitus osallistui kesällä 2007 käytössä olleen Luontopassin järjestelyihin ja markkinointiin. Luontopassin tarkoituksena oli parantaa Siikalahden lintukosteikon ja Linnansaaren kansallispuiston saavutettavuutta.



Kuva 8. Käyntimäärät eri alueiden verkkosivuilla.

## 8.2 Opastusviestintä

Kohteisiin liittyvällä opastusviestinnällä pyritään lisäämään palvelujen tunnettuutta, ohjaamaan alueella liikkumista sekä lisäämään ymmärrystä luonnosta ja kulttuuriperinnöstä ja niiden suojelusta. Opastusviestintä on viestintää, joka pyrkii lisäämään kävijöiden ymmärrystä luonnon- ja kulttuuriperinnön tilan ja oman käyttäytymisen välisestä suhteesta, sekä kannustaa kestävien käyttäytymismallien omaksumiseen (Metsähallitus 2008). Opastusviestinnän välineitä ovat muun muassa esitteet, julkaisut, verkkopalvelut (luontoon.fi, retkikartta.fi), maasto-opasteet sekä luontokeskusten tarjoamat näyttelyt ja asiakaspalvelu. Opastusviestintää pyritään toteuttamaan myös yhteistyössä yrittäjien kanssa niin, että alueesta kerrotut viestit olisivat yhdenmukaisia suojeluarvojen ja alueiden sääntöjen suhteen.

Metsähallituksen yleiset tavoitteet opastusviestinnän sisällölle:

- Parantaa kohteiden saavutettavuutta ja turvallisuutta
- Edistää luonnon- ja kulttuuriperinnön suojelua
- Syventää kävijöiden luonto- ja kulttuurielämyksiä
- Antaa aineksia ympäristövastuulliseen ja aktiiviseen kansalaiskäyttämiseen.

Opastusviestinnässä on tietyt kehittämisalueet, joissa ja joista tarjotaan perustiedon lisäksi myös syventävää opastusta rajallisten resurssien sallimissa puitteissa. Linnansaaren ja Koloveden kansallispuistot ovat Saimaan alueista luontevia kehittämiskohteita kansallispuistostatuksensa vuoksi. Siikalahden lintukosteikko on lintualueena valtakunnallisesti merkittävä, joten sen vetovoima on suuri ja sen vuoksi myös syvempi opastusviestintä alueella ja alueesta on perusteltua. Punkaharjun suojelualue on käyntimäärältään ja tunnettuudeltaan merkittävä, joten myös siellä panostetaan opastusviestintään. Käyntimäärä näillä alueilla on suuri. Siirtymäaika aiheuttaa omat järjestelynsä, ja tavoitteena on alueen mahdollisimman nopea haltuunotto, myös opastusviestinnän osalta.

Saimaan alueilla on tulevaisuudessa kaksi suurempaa asiakaspalvelupistettä: Rantasalmella Linnansaaren luontokeskus Oskari ja Savonlinnassa Saimaan luontotalo Nestori, jonka toiminnot siirtyivät samaan rakennukseen Savonlinnan maakuntamuseon kanssa vuoden 2008 alussa. Tämän jälkeen Nestori Saimaan luontonäyttely osana maakuntamuseon näyttelytarjontaa on auki ympäri vuoden. Maakuntamuseon ja Nestorin yhteistyötä pyritään vielä vahvistamaan tulevaisuudessa ja perustamaan Riihisaaren Saimaan luonto- ja kulttuurikeskus. Koloveden luontotupa on avoinna vain kesäkaudella, ja Siikalahden luontotupa toimii ns. kylmänä opastuspisteenä, jossa ei ole opasta. Punkaharjulle on alustavasti suunniteltu opastuspistettä jonkin olemassa olevan matkailutoiminnan yhteyteen.

Metsähallituksella on alueita ja retkeilypalveluita ja -rakenteita myös mm. Puruvedellä, Pihlajavedellä, Kermajärvellä ja Kakonsalossa. Tavoitteena näiden alueiden osalta on pääosin perustiedon tarjoaminen, jotta kävijät voivat liikkua alueilla turvallisesti ja kestävyuden huomioon ottaen. Näillä ”perusopastuksen” alueilla on kuitenkin myös yksittäisiä syventävää opastusta tarjoavia käyntikohteita (Kongonsaaren salpa-asema Pihlajavedellä, ennallistamispolku Hevonniemen Natura 2000 -alueella Savonlinnan lähistöllä sekä tulevaisuudessa myös Hytermä Puruvedellä).

Matkailuyrittäjien rooli alueen opastuksessa on merkittävä. Metsähallituksen opastuspisteet eivät tavoita suurinta osaa kansallispuistojen ja muiden suojelualueiden kävijöistä, joten välinevuokraajat, kuljetusten järjestäjät ja muut palveluiden tarjoajat ovat monille retkeilijöille se kanava, josta tietoa alueesta saadaan, ennakkotiedon ja maasto-opasteiden lisäksi. Metsähallituksen lisäksi alueilla toimivilla yrityksillä on opastustoimintaa. Metsähallituksen ja yrittäjien palvelut eivät ole toisiaan poissulkevia, vaan toisiaan täydentäviä. Tulevaisuudessa korostuu suojelualueilla toimivien yhteistyöyhteyksien rooli opastusviestinnässä, joko erilaisten toimeksiantojen tai yritysten asiakkaille tarjotun opastuksen välityksellä.

# 9 Kehittämissuunnitelma

Kehittämissuunnitelma koostuu kolmesta osiosta. Ensin on määritelty Metsähallituksen tämänhetkinen rooli alueen matkailutoimijana sekä Metsähallituksen mahdollisuudet hanketoimijana alueen yleisissä kehittämishankkeissa. Toinen osio kuvaa Metsähallituksen toteuttamisvastuulla olevia Saimaan suojelualueiden kehittämistarpeita ja toimia vuoteen 2015. Kolmannessa osiossa on esitelty lyhyesti koko matkailualueen yleiset luontomatkailua sivuavat kehittämishankkeet.

## 9.1 Metsähallituksen rooli matkailutoimijana Saimaan alueella

Metsähallituksen rooli alueen matkailutoimijoiden suhteen vaihtelee valvovasta viranomaisesta aina tasaveroiseen yhteistyöhön saakka. Metsähallitus on julkinen, yhteiskunnallinen toimija, suojelualueiden hallinnoija, pelisääntöjen luoja ja valvoja. Rooliin kuuluu luontomatkailuedellytysten edistäminen tasapuolisesti kaikille alueiden suojeluarvoja vaarantamatta. Tämä tarkoittaa muun muassa sitä, että Metsähallitus vastaa suojelualueiden retkeilijöille suunnattujen reittien ja rakenteiden toteutuksesta ja huollosta sekä tekee sopimukset yritysten kanssa niiden käytöstä. Lisäksi Metsähallitus hoitaa kaikille, myös jokamiesmatkailijoille ja -retkeilijöille sekä koululaisille, suunnattua opastusviestintää ympäristökasvatuksen ja asiakaspalvelun keinoin.

Alueiden markkinointiviestintä keskittyy suojelualueiden, niiden keskeisten suojelullisten viestien ja palveluiden sekä vastuullisen käytön tunnetuksi tekemiseen. Keskeisin väline tässä on luontoon.fi-verkkopalvelu kieliversioineen, asiakaspalvelupisteiden viestintä sekä toimittajien tekemät jutut suojelualueista ja Metsähallituksen järjestämistä tapahtumista. Puistojen tunnusten hyödyntäminen nousee merkittävään rooliin markkinointiviestinnässä. Metsähallitus ei siis osallistu yleensä suoraan rahallisesti alueen matkailun markkinointiin, poikkeustapauksena mahdolliset erityiset tarkoitukseen osoitetut hankeresurssit. Metsähallitus voi osallistua markkinointiin epäsuorasti kuvamateriaalin ja puiston tunnusten hyödyntämisen kautta.

Yrityksien toimintoihin Metsähallitus voi tuoda sisältöä etenkin luonnon- ja kulttuuriarvojen näkökulmista. Metsähallitus kerää alueista ja lajeista tietoa, jota voidaan Metsähallituksen oman opastusviestinnän ohella hyödyntää yritysten viestinnässä, matkailutuotteiden tuotekehityksessä ja sisällöntuotannossa. BIRD Interreg IIIB -projektissa luotiin luonto- ja kulttuurikohteista kerätyistä tarinoista Tarinatietokanta. Siihen kerättiin lajeihin, paikkoihin ja henkilöihin liittyviä tarinoita lähinnä Linnansaaren ja Koloveden kansallispuistojen ja Siikalahden lintukosteikon lähialueilta. Tavoitteena oli löytää alueen vahvuuksia perinteiden ja historian avulla sekä luoda perusta tarinoiden hyödyntämiselle tuotekehityksessä ja markkinoinnissa. Metsähallitus vastasi tietojen keräämisestä, ja tietokanta oli projektiin osallistuneiden käytössä projektin loppuun, heinäkuuhun 2007 saakka. Tällä hetkellä tietokanta ei ole toiminnassa, mutta sitä varten kerätyistä tarinoista on koottu paketti, joka on toimitettu halukkaille yrityksille.

Asiakassegmentointiin Metsähallituksella on annettavaa alueella viime vuosina tehtyjen kattavien kävijätutkimusten tulosten kautta. Noin viiden vuoden välein toteutettavien kävijä- ja yritystutkimusten tulokset julkaistaan Metsähallituksen julkaisusarjassa. Sopimusyrittäjät saavat näiden lisäksi myös tiedot käyntimääristä vuosittaisissa palavereissa. Vuonna 2008 toteutettiin kävijätutkimus Punkaharjulla ja vuonna 2010 Kolovedellä. Siikalahden kävijätutkimus toteutetaan lähivuosina, jos siihen saadaan ulkopuolista rahoitusta.

Metsähallituksen luontopalvelut haluaa Saimaan alueella pysyä omassa roolissaan yhteiskunnallisena matkailutoimijana ja antaa yritysten hoitaa matkailun liiketoiminnan alueella. Saimaan matkailualueella on (vuoden 2008 lopulla) voimassa 27 yhteistyösopimusta Metsähallituksen ja yritysten kesken. Näistä suurin osa on käyttöoikeuden luovuttavia yhteistyösopimuksia. Sopimuksen

tehneet yritykset ovat sopineet sitoutumisesta mm. Metsähallituksen kestäväen luontomatkailun periaatteisiin. Yhteistyö yksittäisten yritysten kanssa perustuu yhteistyösopimukseen, ja yritysyhteistyössä pyritään yrittäjien tasapuoliseen kohteluun.

Matkailualueella Metsähallitus osallistuu aktiivisesti matkailun kehittämiseen, jotta suojelualueiden käytön kestävyys voitaisiin varmistaa. Metsähallitus voi kuulua tietyin edellytyksin matkailuyhdistykseen. Nykyisin Metsähallitus on kannatusjäsenenä Rantasalmen matkailu ry:ssä. Tämän lisäksi Metsähallitus toimii tarvittaessa asiantuntijan roolissa, jos hankkeissa halutaan edistää kestävää luontomatkailua.

Metsähallitus ja Matkailun edistämiskeskus ovat yhdessä Haaga-Perhon kanssa kehittäneet Laatu-tonni-laatuohjelmasta versiota, jossa kestäväen luontomatkailun periaatteet ja luonnonsuojelualueiden muut tavoitteet on sisällytetty matkailuyritysten laatuohjelmiin. Matkailualueilla ja -keskuk-sissa, jotka valitsevat laatuohjelmakseen Green DQN:n (Destination Quality Net), Metsähallituk-sen osuus alueiden kehittämisessä vahvistuu edelleen. Sertifioidut oppaat sekä yritysten luontosertifikaatit/Green DQN -sertifikaatit tuovat lisäarvoa ja imagohyötyjä alueen luontomatkailulle.

Metsähallituksen lisäksi luontomatkailun erilaisia toimijoita on alueella runsaasti. Menestyksekkään luontomatkailun voidaan katsoa koostuvan useammasta osatekijästä (kuva 9).

## 9.2 Saimaan suojelualueiden kehittämistarpeet ja -toimet

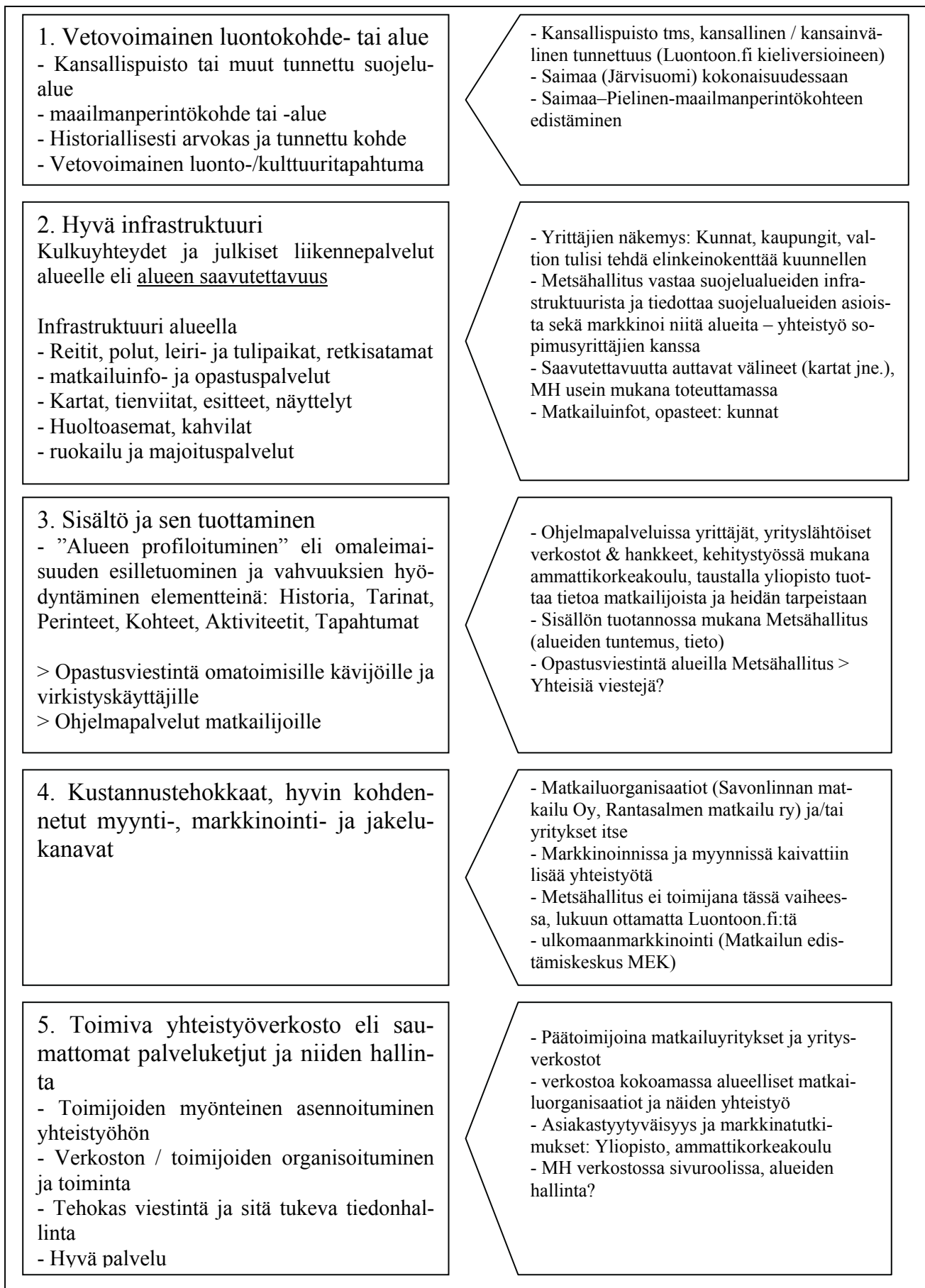
Yritystutkimuksessa (Lindblom 2008), luontomatkailutilaisuuksissa ja muussa palautteessa on noussut esille hyvin erilaisia asioita. Seuraavaan on koottu aihealueittain esiin nousseita kehittämistarpeita sekä toimia, joihin asioissa ryhdytään. Alueellisissa hoito- ja käyttösuunnitelmissa linjataan suojelualueiden käytön päätökset ja strategiset valinnat.

### Yhteistyö ja tiedotus Metsähallituksen ja yrittäjien välillä

Yritystutkimuksessa yritysten tyytyväisyys Metsähallituksen kanssa tehtyyn yhteistyöhön oli selvästi alhaisin alueiden käytön suunnittelussa. Avoimessa palautteessa sekä matkailutoimijoiden tilaisuuksissa kaivattiin parempaa keskusteluyhteyden ylläpitoa yrityksiin ja tiedottamisen lisäämistä. Metsähallituksen reagointi asioihin koettiin hitaaksi, ja Metsähallituksen sisällä eri toimijoiden katsottiin antavan ristiriitaisia viestejä. Luonnonsuojelun koettiin jo rajoittavan liikaa muita toimintoja, mutta toisaalta mm. moottoriliikenteen (etenkin moottorikelkkailun) rajoittamista kaivattiin myös luontomatkailun näkökulmasta.

Luontomatkailusuunnitelma pyrkii selventämään Metsähallituksen roolia luontomatkailun kentässä. Yhteistyö matkailutoimijoiden kanssa jatkuu kahdesti vuodessa, syksyisin ja keväisin, järjestettävien yrittäjäpalaverien. Vuoden lopussa yhteistyöyrityksiltä kerätään vuosipalautte, jota käsitellään palaverissa ja samalla arvioidaan myös kestäväen luontomatkailun mittareiden toteutumista. Tällöin myös toimijoilla on mahdollisuus tuoda esiin tulevaan kauteen liittyviä asioita tai antaa palautetta menneestä kaudesta. Samalla pyritään tiedottamaan myös ajankohtaisista luonnonsuojeluasioista. Kausityöntekijöiden perehdytystä on jo tehty joka kevät ja tätä käytäntöä jatketaan myös tulevaisuudessa.

Metsähallituksen asiakaspalvelupisteiden toivottiin pystyvän tarjoamaan ajantasaista tietoa alueiden palveluista. Tiedonkulkua yritysten ja Metsähallituksen välillä tulee parantaa, jotta asiakaspalvelussa on kauden alussa saatavilla tarvittavat ja ajantasaiset tiedot alueiden palveluista. Tätä edistävät osaltaan vuosittaiset yrittäjätapaamiset.



Kuva 9. Menestyksekkään luontomatkailun tekijät (Loikkanen 2006).

Kävijätutkimuksia toivottiin voitavan hyödyntää enemmän myös yrityksiä palvelevan tiedon keruussa. Nykyisellään tietoa kerätään mm. kävijäprofiilista, aktiviteeteista ja käyntikohteista. Aluekohtaisia kehittämissideoita voidaan harkita, mutta kävijätutkimusten valtakunnallinen vertailtavuus sekä kävijätutkimuslomakkeen pituus toimivat reunaehtoina.

## Opasteet

Parannusta kaivattiin myös alueille johtaviin opasteisiin. Siikalahden tienviitta 6-tien varteen nousi erityisesti esille. Tiehallinnon nykyisen ohjeistuksen mukaan viittojen määrää ei voida risteyksessä lisätä. Myös kansainvälisten symbolien käyttöä opasteissa toivottiin. Maanteiden varrella olevissa opasteissa siirrytään käyttämään ruskeapohjaisia luontokohdeopasteita (symbolina perhonen) vuoden 2013 loppuun ja opastuspisteiden opasteissa vuoden 2009 loppuun mennessä. Metsähallituksesta kommentoitiin Tielaitoksen palvelukohteiden opastussuunnitelmaa suojelualueiden osalta vuoden 2008 alussa. Uusiin kyltteihin tulee myös englanninkieliset selitteet. Kylttien sijoitteluun vaikuttaa Tielaitoksen lupapolitiikka.

Alueilla toimivien yrittäjien esittelylle kaivattiin lisää mahdollisuuksia esim. opastaulujen yhteyteen alueiden sisääntuloaikoille. Siikalahdella toteutus on kaikkein pisimmällä. Siellä on Metsähallituksen esittelytaulun lisäksi kunnan samalla yhtenäisellä ulkonäöllä tekemä taulu, jossa esitellään yrityksiä ja muita kunnan tarjoamia palveluja. Ilmoitustauluperiaatteella toimivia tauluja sisääntulojen yhteyteen ei haluta niiden siisteyteen liittyvien ongelmien vuoksi. Pysyvämpien esittelytaulujen pystyttäminen on mahdollista. Tässä luonteva toimija lienee yritysten lisäksi kunta, jolloin tauluun voitaisiin lisätä muutakin matkailijoita hyödyttävää tietoa.

Punkaharjun opasteissa testataan yritysten tietojen yhdistämistä Metsähallituksen alueopastauluihin. Taulujen sisällöt uusittiin kesäksi 2008. Yrittäjät ovat osallistuneet alueella jaettavan palvelukartan kustannuksiin.

## Yritysten hyödyntäminen

Alueen yrittäjiä toivottiin hyödynnettävän enemmän myös Metsähallituksen toiminnoissa mm. sidosryhmien liikuttelussa alueella. Metsähallituksen moottoriveneliikennettä Kolovedellä toivottiin vähennettävän.

Moottoriveneilytarve Kolovedellä on vähentynyt huomattavasti puiston hoito- ja käyttösuunnitelman pohjana olevien erilaisten luontokartoitusten valmistuttua kesällä 2007. Koloveden huolto ja valvonta ilman moottorivenettä ei ole kustannustehokas ja siten realistinen vaihtoehto.

## Viestintä ja markkinointi

Opastuspisteiden lisäämistä toivottiin. Nykyresursseilla Metsähallitus ei perusta uusia omia pisteitä. Yhteistyötä aineiston jakamisessa parannetaan ja viestintää kehitetään verkkosivujen kautta, jotta olennaiset tiedot olisivat helposti saatavilla matkan suunnitteluvaiheessa.

Viestintämateriaalien tuottaminen erityisesti venäjänkielisinä koettiin tärkeäksi lisääntyvän venäläisen asiakaskunnan vuoksi. Tällä hetkellä alue-esitteitä ja roskattoman retkeilyn esitettä on saatavilla venäjäksi. Norppaesitteen venäjänkielinen versio on suunnitteilla. Ympäristöministeriö on tuottanut yleisesitteen jokamiehenoikeuksista. Esitettä on saatavilla venäjän lisäksi useilla muilla kielillä.



Maasto-opasteet ovat pääasiassa suomeksi ja englanniksi. Alueen sisääntulojen suuremmissa maasto-opasteissa on lyhyet kuvaukset myös ruotsiksi ja joissain paikoin saksaksi. Sisääntulojen opasteisiin voidaan nykyisiä opasteita uusittaessa laittaa lyhyt kuvaus venäjäksi. Näin on tehty esimerkiksi Punkaharjun uusissa opasteissa.

Palautetta mm. Koloveden osalta tuli muiden kävijöiden aiheuttamista häiriöistä. Vastuullista käytöstä pyritään korostamaan viestinnässä, mutta osaan kävijöistä tällä ei liene suurempaa vaikutusta. Alueella liikkuvat luontovalvojat opastavat kävijöitä epäkohtia huomatessaan, mutta järjestyksenpitoon liittyvissä kysymyksissä voi ottaa yhteyttä suoraan poliisiin. Myös alueella toimivien yritysten merkitys on suuri räikeiden ongelmien raportoinnissa.

Joutenveden osalta koettiin, etteivät ihmiset hahmota alueen tarjoamia mahdollisuuksia melontareittien suunnittelussa, kun aluetta ei aktiivisesti mainosteta. Nykyisin alueelle ei ohjata retkeläisiä Metsähallituksen toimesta esim. internetsivuin tai esittein, mutta alueesta löytyy esittely Linnansaaren ja Koloveden Luontoon.fi-sivujen alta. Joutenvedelle ei ole kuitenkaan tarkoitus lisätä rakenteita, vaan siellä liikutaan jokamiehen oikeuksin.

## Rakenteet ja reitit

Uusia rakenteita toivottiin ja jo olemassa olevia rakenteita toivottiin useissa kommentteissa yleisesti parannettavan. Laitureissa toivottiin huomioitavan myös suuremmat alukset. Yksilöidympiäkin ehdotuksia saatiin.

## Esteettömyys

Täysin esteettömät, helppokäyttöiset ja -kulkuiset rakenteet ja reitit nousivat esille useilla alueilla mm. Punkaharjulla. Linnansaareissa helpotetaan liikkumista Sammakkoniemen alueella, mutta esteetöntä kohdetta siitä ei kehitetä. Nykyisellään esteettömyys on parhaiten huomioitu Siikalahdella, jossa on liikuntarajoitteisille sopiva katselulava ja inva-wc. Koloveden Kirkkorannassa on esteetön nuotiokehä sekä inva-wc. Tämän lisäksi Koloveden Hirviniemessä on liikkumista helpottavia kaiteita. Esteettömyyttä kehitetään valikoiduissa kohteissa.

## Varaustaukopaikat

Eri alueille toivottiin taukopaikkoja vain yritysten käyttöön. Ainoastaan yrittäjille suunnattuja rakenteita ei kuitenkaan voida tehdä, vaan niiden on oltava myös jokamieskävijöiden varattavissa. Varaustaukopaikkojen rakentamisen tarvetta, käyttöä ja rahoitusmahdollisuuksia tullaan jatkossa arvioimaan eri suojelualueiden osalta.

Linnansaari: yrittäjille ja ryhmille suunnattu varaustaukopaikka voidaan perustaa jonkin olemassa olevan taukopaikan yhteyteen tai muuhun sopivaksi katsottuun paikkaan. Uuden taukopaikan perustaminen vaatii erillisen toimenpidesuunnitelman. (Linjaus perustuu Linnansaaren kansallispuiston tekeillä olevaan hoito- ja käyttösuunnitelmaan. Lopullisen linjauksen voi tarkistaa valmiista hoito- ja käyttösuunnitelmasta.)

Pihlajavesi: Varaustaukopaikkoja tarvitsevat asiakkaat ohjataan ensisijaisesti yrittäjien tarjoamiin palvelukohteisiin. Varaustaukopaikkojen perustaminen on mahdollista myös valtion maille, mikäli kysyntää on riittävästi. (Ratkaisu linjataan tarkemmin valmisteilla olevassa alueen hoito- ja käyttösuunnitelmassa.)

Joutenvesi: alueelle voidaan toteuttaa kesäkäyttöinen varaustaukopaikka, mikäli tähän ilmenee riittävästi kysyntää. Joutenveden varaustaukopaikan perustamisen edellytykset määritellään alueelle laadittavassa hoito- ja käyttösuunnitelmassa (valmistuu vuoden 2010 jälkeen, tarkempaa ajankohtaa ei ole vielä määritely).

## **Linnansaari**

Linnansaaren retkisatamien ja Sammakkoniemen kunnostustyöt alkoivat vuonna 2008. Pienen-Lapin retkisatamaan saatiin lopulliset rakenteet. Retkisatama toimii myös retkiluistelureitin taukopaikkana.

## **Kolovesi**

Koloveden palveluita on kehitetty viime vuosina paljon TE-keskuksen rahoituksella. Koloveden retkisatamien rakenteet ovat varsin uusia. Melontalaitureita uusittiin 6 kpl vuosina 2007–2008. Vuonna 2005 uusittiin Enonkosken luontotuvan näyttely ja rakennettiin kolme uutta retkisatamaa. Vuonna 2006 rakennettiin asianmukaiset informaatio- ja opastaulut Kolovedestä Heinävedelle ja Savonrannalle, kunnostettiin Mäntysalon savottakämpä ja toteutettiin Kirkkorannan vesillelaskupaikan rakenteet.

Yrittäjien palautteessa esille nousi erityisesti retkisatamien ahtaus. Teltta-alustojen määrää lisätään kaikissa retkisatamissa. Pyylinojan paikka kunnostettiin kesällä 2008. Koloveden läheisyydessä olevan Kakonsalon taukopaikan rakenteet uusitaan aikaisintaan vuonna 2010. Uusia retkisatamia ei olla puistoon tekemässä, lukuun ottamatta mahdollista telttailualueen lisäämistä Kirkkorantaan. Kirkkorannassa ei ole valtion maata, joten alueen kehittäminen riippuu maanomistus/vuokrausjärjestelyistä.

## **Joutenvesi**

Joutenvedelle kaivattiin retkisatamia. Joutenvedelle ei tehdä suunnitelmakaudella rakenteita, lukuun ottamatta mahdollista varaustaukopaikkaa. Retkeläiset voivat leiriytyä siellä jokamiehenoikeuksin.

Joutenvedellä voi olla tarpeen merkitä talviaikainen kelkkareitti tai -ura jälle vapaa-ajan kelkkailun ohjaamiseksi pois norpan pesäpaikoilta.

## **Puruvesi**

Puruvedelle kaivattiin lisää nuotiopaikkoja, Hytermän suojelualueelle rakenteiden korjausta ja mahdollisuutta päästä rakennuksiin. Hytermän rakenteiden korjaustarve arvioidaan ja työt aloitetaan aikaisintaan 2010. Uusia maksuttomia nuotiopaikkoja ei ole lähitulevaisuudessa varaa kuitenkaan toteuttaa.

## **Punkaharju**

Punkaharjulle toivottiin lisää rakenteita, mm. laituria Karjalankallion laavun rantaan. Karjalankalliolle rakennettiin kesällä 2008 toiminnallinen ja kapasiteetiltaan suurempi ja huoltovarmempi puuvarasto-käymälä. Esille nousi myös tarve Metsähallitukselle siirtyneiden rakennusten hyödyntämiseen luontomatkailussa sekä erityisryhmien huomioiminen rakenteissa. Rakennusten kuntoa ja mahdollista jatkokäyttöä on ryhdytty selvittämään.

Punkaharjun matkailun Master plan -prosessin aikana vuonna 2009 esiin nousi ajatus sauvakävelyn edistämisestä alueella. Toimintoja alueella voidaan kehittää valmisteilla olevan hoito- ja käyttösuunnitelman linjausten mukaisesti muun reittiverkoston yhteydessä.

## **Kermajärvi**

Kermajärvelle ei tehdä uusia rakenteita suunnittelukaudella.

Saimaan suojelualueiden rahoitus perustuu ympäristöministeriön osoittamaan määrärahaan luonnonsuojelualueiden hoitoa ja kunnossapitoa varten. Määrärahaa voidaan käyttää henkilöstön palkkaukseen, kiinteistöjen ja kaluston ylläpitoon, reittien ja rakenteiden ylläpitoon ja kehittämiseen sekä muuhun suojelualueiden perustoimintaan. Käytännössä raha on riittänyt vakituisten henkilöstön palkkaukseen sekä kaluston ja kiinteistöjen ylläpitoon ja nykyisen (noin 50 retkisataman) laajuisen palvelukokonaisuuden polttopuu- ja jätehuoltoon.

Vuonna 2008 Saimaan luontomatkailualueen palveluvarustuksen ylläpitoon oli käytettävissä noin 200 000 €, josta reilu 150 000 € on vakituisten työntekijöiden kiinteisiin kuluihin laskettavia palkkakuluja, toimisto- ja matkakuluja sekä kaluston käytöstä ja huollosta aiheutuvia kuluja. Materiaalien (polttopuut, tarvikkeet) ja ostopalveluiden (jätehuolto, puuhuolto) hankintaan oli tämän lisäksi käytettävissä noin 30 000 €.

Saimaan luontomatkailualueen opastusviestintään (luontokeskus, luontotalo- ja luontotuvat, niiden ylläpito ja asiakaspalvelu, tapahtumat ja näyttelyt, Saimaan suojelualueiden verkkosivujen päivittäminen, alueen esitteet ja kartat) oli käytettävissä ympäristöministeriön perusrahoitusta noin 175 000 €, josta suurin osa meni palkkoihin ja kiinteistökuluihin. Näihin liittyviin ostopalveluihin oli käytettävissä noin 15 000 €. Näiden lisäksi perusrahoitusta on käytetty alueiden suunnitteluun, yritys yhteistyöhön ja hankkeiden omarahoitukseen noin 100 000 €.

Kehittäminen ja toimintojen laajentaminen on tapahtunut lähes kokonaan hankerahoituksen turvin. Suojelualueiden kehittämisessä ja viestintämateriaalin tuotannossa EU-rahoitteisten Interreg-hankkeiden merkitys on ollut suuri. TE-keskukset ovat olleet avainasemassa palveluvarustuksen ja asiakaspalvelupisteiden uusio- ja korvausinvestoinneissa. Viime vuosina TE-keskusten rahoitusta on ollut käytettävissä Saimaan työllisyysinvestointeihin noin 200 000 € vuodessa.

Korvausinvestointien tarve palvelurakenteiden osalta Saimaan luontomatkailualueella on keskimäärin 100 000 € / vuosi. Tämä luku ei sisällä Metlalta Metsähallitukselle vuoden 2008 alussa siirtyneitä Punkaharjun ja Hytermänsaarten suojelualueita. Koska TE-keskus on rahoittanut Saimaan suojelualueiden investointirakentamista viime vuosina hyvin ja nämä investoinnit on kohdistettu ensisijaisesti jo olemassa olevan palveluvarustuksen laadun ja toiminnallisuuden parantamiseen, ovat Saimaan luontomatkailualueen rakenteet meneillään olevien investointihankkeiden valmistuttua pääosin hyväkuntoisia. Tästä johtuen palvelurakenteiden korvausinvestoinnit painottuvatkin vuoden 2012 jälkeisille vuosille, jolloin laskennallinen korvausinvestointitarve nykyiselle palveluvarustukselle vuosina 2008–2015 50 000 € / vuosi, 2016–2023 100 000 € / vuosi ja 2023–2030 on 150 000 € /vuosi. Nämä luvut eivät sisällä uudisrakentamisen investointeja eivätkä Metlalta siirtyneiden Punkaharjun suojelualueiden korvaus- ja uudisinvestointeja, joita on vasta alustavasti laskettu ja joiden korvausinvestointitarve painottuu selvästi vuosille 2009–2015.

Myös alueen luontokeskusten ja luontotupien näyttelyt ja tarjonta on pääosin uudistettu viimeisten viiden vuoden aikana, joten niiden uusimiseen ei ole suurempia paineita vuoteen 2015 mennessä. Saimaan luonto- ja kulttuurikeskuksen perustaminen Riihisaareen (uudisrakennus ja Maakuntamuseon ja Nestorin päänäyttelyiden uusiminen) kytkeytyy Saimaa–Pielinen-maailmanperintöaluehankeeseen, joka on nyt pysähdyksissä sekä Riihisaaren kaavoituksen aikatauluihin. Näillä näkyminen hanke voitaisiin aloittaa aikaisintaan vuonna 2012, jos asiat etenevät suotuisasti.

Yksittäisten alueiden matkailullisten pääperiaatteiden linjaukset on eritelty kunkin alueen hoito- ja käyttösuunnitelmassa. Taulukossa 4 näkyvät palveluvarustuksen ja opastusviestinnän merkittävimmät investointitarpeet suunnitelmakaudella. Rakenteiden osalta yhteistä kaikille alueille on se, ettei uusia kohteita ryhdytä rakentamaan kuin vasta tarkan harkinnan jälkeen. Toimet painottuvat pääosin nykyisten rakenteiden ylläpitoon ja jatkuvaan laadun parantamiseen. Rakenteita joudutaan myös purkamaan hajakohteilla valtion tuottavuusohjelman säästötavoitteista johtuen. Metsäntut-

kimuslaitokselta vuoden 2008 alussa Metsähallituksen hallintaan siirtyneiden Punkaharjun ja Hytermän suojelualueiden hoidon ja käytön suunnittelu alkoi vuonna 2008.

Luontomatkailusuunnitelman kehittämisosiossa mainittujen hankkeiden rahoitus perustuu suunnittelun osalta ympäristöministeriön rahoitukseen eli vakituisen henkilöstön työpanokseen. Korvaus- ja uudisrakentaminen hankkeistetaan ja siihen haetaan hankerahoitusta. Viestintä- ja markkinointimateriaalin laadinta sekä kestävyuden arviointimenetelmän kehittäminen tapahtuu pääosin vakituisen henkilöstön toimesta. Kävijätutkimukset toteutetaan mahdollisuuksien mukaan yhteistyössä paikallisten oppilaitosten kanssa.

### 9.3 Saimaan matkailualueen yleinen kehittäminen

Luontomatkailua koskettavia hankkeita ja prosesseja on alueella käynnissä useita. Keskeisimmät toimijat näissä prosesseissa ovat alueen matkailuyhdistykset, kunnat, Savonlinnan Matkailu Oy, erilaiset kehittämishankkeet, Joensuun yliopisto, Mikkelin ammattikorkeakoulu sekä seudun yritykset. Metsähallitus osallistuu prosesseihin tarpeen mukaan, etenkin silloin, kun ne liittyvät Metsähallituksen hallinnoimiin luonnonsuojelualueisiin.

Kehitteillä tai käynnissä olevia hankkeita tai prosesseja ovat mm. matkailun osaamiskeskuksen Lakeland-Saimaa-hankekokonaisuus, Savonlinnan matkailustrategia 2006–2015 ja hyvinvointimatkailuun liittyvä Veshyvä-hanke. Alueen talviaikaista matkailua pyritään kehittämään, tähän liittyy mm. yrityksillä käynnissä oleva retkiluisteluhanke. Muutamia vuosia vireillä ollut Saimaa–Pielinen-maailmanperintöhanke on toistaiseksi pysähdyksissä.

Saimaan suojelualueiden saavutettavuus on joskus koettu ongelmaksi. Siikalahdelle liikkumista helpottamaan kokeiltiin Luontopassia, joka oli käytössä kesällä 2007. Sen hintaan sisältyi kiskobussimatka Savonlinna–Parikkala ja matka Parikkalasta lintukosteikolle pyörällä tai taksilla. Kysyntä ensimmäisen kesän aikana ei ollut merkittävä ja luontopassiin käytössä olleen hankerahoituksen päätyttyä toimijoilla ei ollut resursseja jatkaa luontopassin tarjoamista.

Luontomatkailusuunnitelman valmistelun yhteydessä ja yritystutkimuksessa esiin nousi myös suojelualueisiin liittymättömiä kehittämistarpeita, joiden edistämiseksi tarvitaan muiden matkailutoimijoiden aktiivisuutta.

- Kokonaisvaltainen ja pitkäjänteinen matkailun kehittäminen, pois hankelähtöisyydestä
- Savonlinnan/kohteiden saavutettavuus, yhteistyö mm. VR:n ja muiden liikennetoimijoiden kanssa
- Reitistöjen kehittäminen: esimerkiksi moottorikelkkareiteille nähdään tarve ja reitit toivottavasti poistaisivat kelkkailupaineita muilta alueilta
- Alueellisten matkailuyhdistysten perustaminen

Alueen markkinoinnin kehittämien yleensä ja yhteistyö ja tiedonvaihdon lisääminen paikallisella tasolla.

**Taulukko 4.** Saimaan suojelualueiden palveluvarustuksen ja opastusviestinnän investointitarpeet (korvaus- ja uusinvestoinnit) vuosille 2009–2015 vuoden 2008 hintatason mukaan laskettuna

Saimaan suojelualueiden kehittäminen (2009–2015)	Vastuu	Aikataulu	Kustannus
<b>Palveluvarustus alueittain</b>			
<b>Linnansaari:</b> Retkisatamien rakenteiden laadun parantaminen	MH	2010->	15 000 €/v
Sammakkoniemen leirintäalueen rakennusten ja rakenteiden korjaus	MH/yritys	2009–2010	50 000 €
Sammakkoniemen opastuskatoksen päivittäminen	MH	2009–2010	10 000 €
Opastaulujen materiaalin uusiminen kansallispuiston lähtöpisteissä ja talviaikaisen käytön huomioiminen	MH/yritys	2009–2010	6 000 €
Kalustovaja Linnansaareen	MH	2009–2010	10 000 €
Huoltotukikohta Oraviin	MH	2010	170 000 €
<b>Kolovesi:</b> Retkisatamien rakenteiden ylläpito ja laadun parantaminen	MH	2010 ->	15 000 €/vuosi
Olemassa olevien reittien ylläpito	MH	Jatkuva	3 000 €/ vuosi
Vaajasalon eteläosaan rengaspolku, jolta mahdollinen liittymäpolku Valkealammen pohjoispuoliselle näköalapaikalle. Jos polku linjataan kulkemaan Vaajasalon telttailualueen kautta, ei tarvetta erilliselle nuotiopaikalle. Sisältää rakenteet ja opastusviestinnän.	MH	aikaisintaan 2012	250 000 €
Käkövedelle kesäkäyttöön kioski/kahvio/välinevuokraamorakenne	MH/rittäjä(t)	aikaisintaan 2012	100 000 €
<b>Punkaharju:</b> (Tarkentuvat HKS-prosessin myötä)			
Reiitit ja rakenteet harjualueella ja tutkimuspuistossa	MH/rittäjät	2011–2012	50 000 €
Lammasharjun kämpän kunnostus	MH	2011–2012	15 000 €
Portinvartijan talon kunnostus (kalusto, sauna)	MH	2011–2012	50 000 €
Ratavartijan rakennusten kunnostus	MH	2012	150 000 €
Esteetön luontopolku	MH/rittäjät	2012	50 000 €
<b>Siikalampi:</b> uusi lintutorni luontotuvan läheisyyteen	MH	2010–2012	45 000 €
Piilokojun näkösuoja-aita	MH	2010–2012	20 000€
Lintutornin kunnostus	MH		15 000 €
Patotien katselulavan kunnostus	MH		10 000 €
<b>Puruvesi:</b> Hytermän kunnostustoimien suunnittelu	MH	2009–2010	10 000 €
Hytermän rakenteet ja opasteet (ei tulipaikkaa)	MH	aikaisintaan 2011	23 000 €
Hytermän rakennusten kunnostus		aikaisintaan 2010	ei arviota

<b>Palveluvarustus yleinen</b>			
"Ilmoitustaulut" yrittäjille	MH / kunnat / yrittäjät		
Varausleirintäpaikat, 2 kpl	MH	aikaisintaan 2012	25 000 €
Tienvarsiopasteiden uusiminen uuden standardin mukaiseksi	MH	2012 mennessä	50 000 €
<b>Luontokeskukset, -tavat ja palvelupisteet</b>			
<b>Oskari:</b>			
Norpan pesä	MH	2009	4 000 €
2-3 uutta leirikouluohjelmaa	MH / yrittäjät	2009-2010	6 000 €
geopolku / Myllyrannan kehittäminen	Yki / kunta / MH	2009->	
<b>Nestori/ Riihisaari Maakuntamuseo</b>			
Näyttelyn kuuntelupiste	MH	2009-2010	4 000 €
Saimaan luonto- ja kulttuurikeskus:	MH osatoteuttajana	2012->	
Nestorin näyttelyn uusiminen ajankohtaista, jos luonto- ja kulttuurikeskushanke ei toteudu	MH	2011-2012	20 000 €
<b>Koloveden luontotupa:</b>	MH / kuntayhtymä / 4-H	2014 ->	10 000 €
Näyttelyn uusiminen			
<b>Punkaharju:</b>	MH / Matkailutoimija/ kunta	2015	25 000 €
Retkeily- ja luontonäyttelypiste			
<b>Viestintä- ja opastusaineiston tuottaminen</b>			
Alue-esitteet	MH	jatkuva	
Punkaharjun palvelukartta	MH, yritykset	vuosittain	
Norppa-esite venäjäksi (tekstit jo käännetty)	Hankerahoitusta tarvitaan	2008-2009	
Materiaaleja venäjäksi	Hankerahoitusta tarvitaan		
<b>Viestintä- ja markkinointi</b>			
Luontoon.fi-sivujen kehittäminen	MH	jatkuva	
<b>Suojelualueiden ja matkailuyritysten yhteistyön kehittäminen:</b>			
Yrittäjätapaamiset 2 kertaa vuodessa (Netti)kirje kahdesti vuodessa	MH/ PJ-sopimusyritykset	jatkuva	
Yrityspalautte kerätään ja käsitellään vuosittain			
<b>Kävijä- ja yritystutkimukset</b>			
Punkaharjun kävijätutkimus	MH	2008-2009	6 000 €
Siikalahden kävijätutkimus (resurssien salliessa)	MH		6 000 €
Koloveden kävijätutkimus	MH	2010	6 000 €
Kermajärven kävijäselvitys (resurssien salliessa)	MH		3 000 €
Linnansaaren kävijätutkimus	MH	2011	6 000 €
Pihlajaveden kävijätutkimus (resurssien salliessa)	MH	2012	6 000 €
Saimaan yritystutkimus	MH	2012	6 000 €
<b>Kestävyuden arvioimismenetelmän (LAC) kehittäminen sekä seuranta</b>			
	Metsähallitus	jatkuva	ei lisäkustannuksia

# 10 Suunnitelman seuranta

Luontomatkailusuunnitelma tähtää Metsähallituksen ja matkailutoimijoiden välisen yhteistyön laajentamiseen ja syventämiseen sekä kestävän luontomatkailun viemiseen käytäntöön.

Kestävän luontomatkailun mittarit ovat tärkeässä asemassa. Yrittäjät pitävät kestävän luontomatkailun periaatteita oman toimintansa kannalta yleisesti hyväksyttävänä ja toimivina. Mittarit osaltaan konkretisoivat näitä periaatteita. Tavoitteena on, että kestävyuden toteutuminen Saimaan luonnonsuojelualueilla on jatkossa arvioitavissa ja todennettavissa. Mittareita ja niiden arvoja seuraamalla osataan kiinnittää huomio kehitettäviin ja olennaisiin kohteisiin. Mittarien arvoja seurataan vuosittain (osassa mittareista keräysväli on viisi vuotta) ja ne käsitellään yhteispalaverissa, samoin kuin mahdollisesti tarvittavat toimenpiteet. Kun käytännön kokemusta kertyy, mittareita voidaan kehittää edelleen.

Suunnitelma edistää kestävyuden eri osa-alueiden toteutumista yrittäjien ja Metsähallituksen toiminnassa. Yhteistyö parantaa myös kävijöille välitettävien viestien yhtenäisyyttä ja tätä kautta lisää kävijöiden luontotietoisuutta sekä tuntemusta alueiden kulttuuriarvoista ja ohjaa vastuulliseen käyttäytymiseen luonnossa. Tällöin voidaan parhaiten turvata myös se yhteinen resurssi, joka on alueen ja sen imagon perusta ja luontomatkailun keskeinen vetovoimatekijä.

# Lähteet

- Elme, A.-L. & Vänskä, T. 1999: Luontomatkailukohteen kehittäminen kävijätutkimuksen avulla. Case: Linnansaaren kansallispuiston kävijätutkimus 1999. – Opinnäytetyö, Mikkelin ammattikorkeakoulu, Matkailun koulutusohjelma Travelia. 76 s. + liitteet.
- Etelä-Savon maakuntaliitto 2007: Etelä-Savon matkailun kehittämissuunnitelma 2007–2013. – Etelä-Savon maakuntaliiton julkaisuja 84:2007. 13 s.
- Halme, T. 2008: Pihlajaveden Natura 2000 -alueen kävijätutkimus 2007. – Metsähallituksen luonnonsuojelujulkaisuja. Sarja B 102. 55 s.
- Harju-Autti, A. & Ryymin, J. 2008: Matkailun yleisosa – toimialaraportit 7/2008. – KTM:n ja TE-keskusten julkaisu, <www.toimialaraportit.fi>. 73.s.
- Hemmi, J. 2005: Matkailu, ympäristö ja luonto: osa 1. – Ympäristöministeriö, Helsinki. 470 s.
- Kettunen, P. 2004: Koloveden kansallispuiston kävijätutkimus 2004. – Moniste, Metsähallituksen arkisto, Vantaa. 50 s.
- Konttinen, J.-P. 2006: Matkailun aluetaloudelliset vaikutukset – matkailun alueellinen tilinpito. Kauppa- ja teollisuusministeriö. Rahoitetut tutkimukset 9/2006. 62 s.
- Lindblom, H. 2008: Saimaan alueen yritystutkimus. – Metsähallituksen luonnonsuojelujulkaisuja. Sarja B 103. 63 s.
- & Laukkanen, M. 2009: Punkaharjun kävijätutkimus 2008–2009. – Käsikirjoitus, Metsähallituksen arkisto, Savonlinna. Kävijätutkimusraportti ilmestyy myöhemmin Metsähallituksen luonnonsuojelujulkaisuja B-sarjassa.
- Loikkanen, T. 2006: Menestyksenkäs luontomatkailu. – Esitys 12.11.2007 Saimaan luontomatkailusuunnitelmaa koskevassa keskustelutilaisuudessa Savonlinnassa.
- Luonnon virkistyskäytön ja luontomatkailun kehittämistyöryhmä 2002: Ohjelma luonnon virkistyskäytön ja luontomatkailun kehittämiseksi. – Suomen ympäristö 535. Alueiden käyttö. 48 s.
- Metsähallitus 2006: Parikkalan Siikalahden hoito- ja käyttösuunnitelma. – Metsähallituksen luonnonsuojelujulkaisuja. Sarja C 3. 169 s.
- 2007: Matkailuyhteistyön ohje. – Metsähallitus, Vantaa, asianumero 1024/530/2007.
- 2008: Suojelun alueiden hoidon ja käytön periaatteet. – Metsähallituksen luonnonsuojelujulkaisuja. Sarja B 89. 78 s.
- 2009: Linnansaaren kansallispuiston hoito- ja käyttösuunnitelma, luonnos. – Metsähallitus, Savonlinna.
- Niikkonen, T. 2006: Parikkalan Siikalahden lintuveden kävijätutkimus 2003–2004. – Metsähallituksen luonnonsuojelujulkaisuja. Sarja B 79. 57 s.
- Piri, E., Juvakka, M., Yrjänä-Ketola, L. Mikkola, A. & Venäläinen, M. 1999: Punkaharjun suojelun alue – Luonnonhoitosuunnitelma. – Metlan tutkimusmetsien julkaisusarja 15/1999. 41s.



- Pulkkinen, S. & Valta, V. 2008: Linnansaaren kansallispuiston kävijätutkimus 2006. – Metsähallituksen luonnonsuojelujulkaisuja. Sarja B 86. 56 s.
- Putkonen, L. (toim.) 1993: Kansallismaisema. – Ympäristöministeriö, alueidenkäytön osasto, Helsinki. 64 s.
- Raitio, K. & Rannikko, P. 2006: Metsien käyttö ja sosiaalinen kestävyys: Metsähallituksen roolin muuttuminen Lieksassa. – Metsätieteen aikakauskirja 2/2006: 271–292.
- Ryymän, J. 2006: Matkailun ohjelmalvelut – toimialaraportti 14/2006. – KTM:n ja TE-keskusten julkaisu. <[www.toimialaraportit.fi](http://www.toimialaraportit.fi)>.
- 2007: Matkailun ohjelmalvelut – toimialaraportti 13/2007. – KTM:n ja TE-keskusten julkaisu. <[www.toimialaraportit.fi](http://www.toimialaraportit.fi)>.
- 2008: Matkailun ohjelmalvelut – toimialaraportti 9/2008. – KTM:n ja TE-keskusten julkaisu. <[www.toimialaraportit.fi](http://www.toimialaraportit.fi)>. 51 s.
- Savonlinnan seudun matkailun kehitys 2000–2004. – Art Travel Oy 24.11.2004. <<http://www.savonlinnaseutu.fi/Kiinteasivu.asp?KiinteasivuID=20061&NakymaID=1574>>
- Savonlinnan seudun matkailustrategia vuosille 2006–2015. – Savonlinnan seudun kuntayhtymä. <<http://www.savonlinnaseutu.fi/Kiinteasivu.asp?KiinteasivuID=20061&NakymaID=1574>>, viitattu 5.1.2009. 9 s. + liite.
- Selvitys matkailuyritysten kehittämistarpeista 2007–2013 Savonlinnan ja Mikkelin seuduilla sekä Heinävedellä. – Mikkelin ammattikorkeakoulu Matta – matkailutalouden tutkimushanke 31.7.2007.
- Stankey, G. H., Cole, D. N., Lucas, R. C., Petersen, M. E. & Frissell, S. S. 1985. The limits of acceptable change (LAC) system for wilderness planning. – USDA Forest Service General Technical Report, INT-176. Intermountain Forest and Experiment Station, Ogden, Utah.
- Tikkamäki, T. 2007: Kalliosinisiiven esiintyminen Linnansaaren kansallispuistossa vuosina 2005–2007. – Raportti, Metsähallituksen arkisto, Savonlinna. 25 s.
- Tilastokeskus & Matkailun edistämiskeskus 2008: Rajahaastattelututkimus. – Matkailun edistämiskeskus, Helsinki. <[http://www.mek.fi/W5/mekfi/index.nsf/\(Pages\)/Kesäkaudella\\_2007\\_Suomessa?opendocument&np=F](http://www.mek.fi/W5/mekfi/index.nsf/(Pages)/Kesäkaudella_2007_Suomessa?opendocument&np=F)>, viitattu 22.2.2008.
- Tuohino, A. 2006: Verkostoanalyysi: Rantasalmen ja Parikkalan yritysverkostojen nykytila sekä tulevaisuuden näkymät. – Joensuun yliopisto, Savonlinnan koulutus- ja kehittämiskeskus, Savonlinna. <<http://mot.joensuu.fi/sivut/tutkimus/bird.php>>, viitattu 5.1.2009. 20 s.
- Valkama, S. 1997: Luontomatkailun ja ympäristönsuojelun kohtaaminen: Vaikeuksien takana piilee myös todellisia mahdollisuuksia. – Teoksessa: Kestävä matkailu. Kestävän matkailun julkaisuja. 1. Matkailun osaamiskeskus ja Matkailualan verkostoyliopisto, Joensuun yliopisto. Mynämäki. 7 s.
- Valtakunnallinen matkailustrategiatyöryhmä 2006: Suomen matkailustrategia vuoteen 2020 & Toimenpideohjelma vuosille 2007–2013. – Kauppa ja teollisuusministeriön julkaisuja 21/2006. 102 s.

- Valtioneuvosto 2003: Valtioneuvoston periaatepäätös toimintaohjelmasta luonnon virkistyskäytön ja luontomatkailun kehittämiseksi. 2003. – <<http://www.ymparisto.fi/download.asp?contentid=2296&lan=FI>>, viitattu 5.1.2009. 10 s.
- Vanhamäki, S. & Tuohino, A. 2005: Introduction to the current state of nature tourism in Parikkala, Rantasalmi and Savonlinna area for the BIRD project. – University of Joensuu, Savonlinna Institute for regional Development and Research 10.3.2005. <<http://mot.joensuu.fi/sivut/tutkimus/bird.php>>, viitattu 5.1.2009. 31 s.
- Vauramo, A. 1998: Linnansaaren torppa. – Metsähallituksen luonnonsuojelujulkaisuja. Sarja A 29. 106 s.
- Ympäristöministeriö 2009: Mitä on kestävä kehitys -verkkosivu. – Ympäristöministeriö, Helsinki. <<http://www.ymparisto.fi/default.asp?node=22119&lan=fi>>, viitattu 5.1.2009.

# ? Yhtä j } b i cbrca Un Uj i b a JHUFJhGUJa Uub gi c Yi Ui Y`U

YLEINEN PERIAATE ja tarkentavia tavoitteita	MITTARI	MITTAUSTAPA	LÄHTÖTASO (vuosi)	TAVOITE-ARVO	RAJA-ARVO	ALUEIDEN HOIDON JA KÄYTÖN OHJAUKSEN KEINOT
<b>1. Luontoarvot säilyvät ja toiminta edistää luonnonsuojelua:</b> matkailu ja virkistyskäyttö eivät vaaranna unahalaisten ja harvinaisten lajien esiintymää, luontomatkaileu edistää tai ei ainakaan huononna maisema-arvoja.						
I.A. Saimaanorppakannan koko yhteensä	Luonnonsuojelun määrättelejä (pesäskenta, kuolleisuusseuranta jne.)	Luonnonsuojelun määrättelejä	260–270 (2008)	Tavoitearvo: 400 (vuonna 2020)	260	Arvioidaan, onko matkailu ollut vaikuttava tekijä, ja sen mukaan. Valistus taivikulijoille, reittimuutokset, rajoitukset maahinnosuun. Jos kanta ei kehity suotuisasti, on pureuduttava syihin osa-alueittain. Matkailu ei ole annut tilanteeseen vaikuttava tekiä.
I.B. Kalliosivien kannalta tärkeät maksaruohoosiintymät Linnavuorella (versojen määrä)	Luonnonsuojelun määrättelejä	Luonnonsuojelun määrättelejä	(2007–2008)	Vuosien 2007–2008 tason säilyttäminen		Ihmisten liikkumista on rajoitettu kaidakermeimalla. Tämän lisäksi tiedotusta maastossa lisätään. Raja-arvon alittuessa arvioitava luontomatkaileusta aineutunut haitta.
I.C. kalasaaksen reviirimäärät Haukivedellä	linnustoseuranta noin viiden vuoden välein	linnustoseuranta noin viiden vuoden välein	1 (2004)	nykytason säilyttäminen		toimintojen sijoittelu ja valistus
I.D. ruskosuohaukan reviirimäärät Siikalahdella	linnustoseuranta noin viiden vuoden välein	linnustoseuranta noin viiden vuoden välein	9 (2004)	nykytason säilyttäminen		toimintojen sijoittelu ja valistus
I.E. valkoselkätikan reviirimäärät Siikalahdella	linnustoseuranta noin viiden vuoden välein	linnustoseuranta noin viiden vuoden välein	2 (2004)	nykytason säilyttäminen		toimintojen sijoittelu ja valistus
<i>Punkaharjulla mittaristo kehitetään hoito- ja käytösuunnittelun yhteydessä (alk. 2008).</i>						
<b>2. Ympäristöä kuormitetaan mahdollisimman vähän:</b> maaoston kuluneisuus on hyväksyttävissä rajoissa, käytetään merkittyjä reittejä ja huollettuja rakenteita silloin kun niitä on, ympäristöä säästävä ratkeily on yleisesti käytössä, polttopuun käyttö on säästävää.						
2.A. Kävijöiden kokemus kuluneisuudesta Linnansaaren kansallispuistossa	Kävijätutkimus	Kävijätutkimus	4,53 (2006)	≥4,5	4	Toimintojen sijoittelu, palvelurakenteet, kävijöiden ohjaus ja valistus
Kävijöiden kokemus kuluneisuudesta Koloveden kansallispuistossa	Kävijätutkimus	Kävijätutkimus	4,74 (2004)	≥4,5	4	Toimintojen sijoittelu, palvelurakenteet, kävijöiden ohjaus ja valistus
Kävijöiden kokemus kuluneisuudesta Siikalahdella	Kävijätutkimus	Kävijätutkimus	4,39 (2003–2004)	≥4,5	4	Toimintojen sijoittelu, palvelurakenteet, reittien soraustus tms., kävijöiden ohjaus ja valistus
Kävijöiden kokemus kuluneisuudesta Pihlajavedellä	Kävijätutkimus	Kävijätutkimus	4,53 (2007)	≥4,5	4	Toimintojen sijoittelu, palvelurakenteet, kävijöiden ohjaus ja valistus
Kävijöiden kokemus kuluneisuudesta Punkaharjulla	Kävijätutkimus	Kävijätutkimus	4,54 (2008, vain kesäotanta)	≥4,5	4	Toimintojen sijoittelu, palvelurakenteet, reittien soraustus tms., kävijöiden ohjaus ja valistus
2B. Kävijöiden kokemus roskaisuudesta Linnansaaren kansallispuistossa	Kävijätutkimus	Kävijätutkimus	4,52 (2006)	≥4,5	4	Kävijöiden valistus
Kävijöiden kokemus roskaisuudesta Koloveden kansallispuistossa	Kävijätutkimus	Kävijätutkimus	4,67 (2004)	≥4,5	4	Kävijöiden valistus

Kävijöiden kokemus roskaisuudesta Siikalahdella	Kävijätutkimus	4,54 (2003–2004)	≥4,5	4	Kävijöiden valistus
Kävijöiden kokemus roskaisuudesta Pihlajavedellä	Kävijätutkimus	4,51 (2007)	≥4,5	4	Kävijöiden valistus
Kävijöiden kokemus roskaisuudesta Punkaharjulla	Kävijätutkimus	4,53 (2008, vain kesäotanta)	≥4,5	4	Kävijöiden valistus
2C. Maaston kuluneisuustutkimus Koloveden Nahkiaissalossa	Valtakunnallisen ohjeistuksen mukaan	Vuoden 2005 tulokset, arvioidaan n. 5 vuoden välein	nykytason säilyttäminen		Palvelurakenteet, kävijöiden ohjaus
Maaston kuluneisuusrviointi Linnansaaren Linnavuorella	Maastokohteiden kulumisen seuranta silmävaraisella arvioinnilla ja valokuvien avulla	Arviointi kulumisseuran- taohjeen asteikolla (ei vielä tehty)	nykyarvon säilyttäminen		Toimintojen sijoittelu, palvelurakenteet, kävijöiden ohjaus ja valistus
Maaston kuluneisuusrviointi Pihlajavedellä Iso-Kankaisen retkisatamassa	Ks. ed.	Arviointi kulumisseuran- taohjeen asteikolla (ei vielä tehty)	nykyarvon säilyttäminen		ks. ed.
Punkaharjun kohteet	Ks. ed.	Kohdetta ei ole vielä valittu	nykyarvon säilyttäminen		ks. ed.
2D. Polttopuun kokonaismenekki (pinokuitiometriä) Linnansaaren kansallispuistossa	Puistoalueen oma seuranta	170 p-m3 (29000 käyntiä)	polttopuun kokonaiskulutus säilyy ennallaan kävijämäärän kasvaessa	lisääntyy yli 10 %	Parhaillaan vaihdetaan tulipesiä vähemmän puita kuluttaviin ja tiedotusta lisätään. Jos toimenpiteistä huolimatta polttopuun kulutus lisääntyy, vähennetään tulipaikkoja.
Polttopuun kokonaismenekki (pinokuitiometriä) Koloveden kansallispuistossa	Puistoalueen oma seuranta	80 p-m3 (12000 käyntiä)	polttopuun kokonaiskulutus säilyy ennallaan	lisääntyy yli 10 %	ks. ed.
Polttopuun kokonaismenekki (pinokuitiometriä) Pihlajavedellä	Puistoalueen oma seuranta	40 p-m3 (35000 käyntiä)	polttopuun kokonaiskulutus säilyy ennallaan	lisääntyy yli 10 %	ks. ed.

YLEINEN PERIAATE ja tarkentavia tavoitteita	MITTARI	MITTAUSTAPA	LÄHTÖTASO TAVOITE-ARVO (vuosi)	TAVOITE-ARVO VUONNA 2015	RAJA-ARVO	ALUEIDEN HOIDON JA KÄYTÖN OHJAUKSEN KEINOT
<p><b>3. Arvostetaan paikallista kulttuuria ja perinteitä:</b> Metsähallituksen toiminta on paikallisesti hyväksyttävää, yhteistyöyrittäjien toiminta on paikallisesti hyväksyttävää, kävijät ovat kiinnostuneita alueen kulttuuriperinnöstä.</p>	<p>3A. Kulttuurikohteissa vierailuminen (kuinka monta prosenttia kävijätutkimukseen osallistuneista on vierailut valitussa kulttuurikohteessa) Linnansaari – torppa Kolovesi – Ulkonvuori Pihlajavesi – Kongonsaaren salpa- asema <i>Punkkaharju: kohde tarkentuu hoidon ja käytön suunnittelun yhteydessä v. 2009</i></p>	Kävijätutkimus	54 % 68 % 38 %	59 % 70 % 40 %	50 % 60 % 30 %	Tavoitteita voidaan edistää nostamalla kulttuurikohteita esiin opastusviestinnässä ja luomalla yhteistyössä yrittäjien kanssa kulttuurikohteisiin liittyviä palveluja, kuten retkiä. ks. ed. ks. ed. ks. ed.
<p><b>4. Asiakkaiden arvostus ja tietämys luonnosta ja kulttuurista lisääntyvät:</b> asiakkaat tuntevat paikallisen kulttuurin erityispiirteet, asiakkaat ovat kiinnostuneita luonnosta ja kyselevät sekä hankkivat lisätietoa, luonto on matkan tärkeä motiivi.</p>	<p>4A: Luontokeskus Oskarin käyntimäärä Nestorin (maakuntamuseon) käyntimäärä Koloveden luontotuvan käyntimäärä 4B. Käyntikerrat Saimaan suunnittelualueen kohteiden Luontoon.fi-sivuilla 4C. Opastettujen asiakkaiden määrä ryhmissä/Oskari Opastettujen asiakkaiden määrä ryhmissä/Nestori</p>	Kävijälaskenta Kävijälaskenta Kävijälaskenta Kävijälaskenta Asiakasseuranta Asiakasseuranta	13 000 27 000 (museo 2007) 3500 (2007) 37300 (2007)	20 000 50000 (edellyttää uutta luonto- ja kulttuuri-keskusta) 4 500 lisäystä 20% (45000)	13000 27 000 3 500 37 300	Markkinointi & näkyvyyden lisääminen, yhteistyö Markkinointi & näkyvyyden lisääminen, yhteistyö Markkinointi & näkyvyyden lisääminen, yhteistyö Markkinointi & näkyvyyden lisääminen, yhteistyö Markkinointi & näkyvyyden lisääminen, yhteistyö Markkinointi & näkyvyyden lisääminen, yhteistyö
<p><b>5. Asiakkaiden mahdollisuudet luonnossa virkistytymiseen paranevat:</b> ylläpidetään laadukasta ja viihtyisää virkistysympäristöä, otetaan huomioon muut asiakkaat.</p>	<p>5A. Linnansaaren kansallispuiston käyntimäärä Koloveden kansallispuiston käyntimäärä</p>	Kävijälaskenta Kävijälaskenta	29500 (2008) 10500 (2007)	47 000 16000 (puisto ja luontotupa yhteensä)	29000 10 000	Markkinointi & näkyvyyden lisääminen, yhteistyö yritysten kanssa mm. linkkien luominen Markkinointi & näkyvyyden lisääminen, yhteistyö yritysten kanssa mm. linkkien luominen

MITTARI	MITTAUSTAPA	LÄHTÖTASO TAVOITE- (vuosi) ARVO	RAJA-ARVO	ALUEIDEN HOIDON JA KÄYTÖN OHJAUKSEN KEINOT
Siikalahden käyntimäärä	Kävijälaskenta	11000 (2008)	14 000	10 000
Pihlajaveden käyntimäärä (otetaan käyttöön, kun alueelle saadaan laskureita)	Kävijälaskenta	35000 (2007) (**)	ei asetettu	ei asetettu
Punkaharjun käyntimäärä (otetaan käyttöön, kun alueelle saadaan laskureita)	Kävijälaskenta	100 000 (arvio Mella 1999)	ei asetettu	ei asetettu
5B. Linnansaaren kansallispuiston kävijöiden kokonaisviipymä (*) suojelualueella (vrk)	Kävijätutkimus ja -laskenta	72400 (2006)	Säilyy vähintään entisellään	Markkinointi & näkyvyyden lisääminen, palveluiden kehittäminen ja laadun parantaminen
Koloveden kansallispuiston kävijöiden kokonaisviipymä (*) suojelualueella (vrk)	Kävijätutkimus ja -laskenta	14900 (2004)	Säilyy vähintään entisellään	Markkinointi & näkyvyyden lisääminen, palveluiden kehittäminen ja laadun parantaminen
Siikalahden kävijöiden kokonaisviipymä (*) suojelualueella (vrk)	Kävijätutkimus ja -laskenta	5800 (2004 käyntimäärän mukaan)	Säilyy vähintään entisellään	Markkinointi & näkyvyyden lisääminen, palveluiden kehittäminen ja laadun parantaminen
Pihlajaveden kävijöiden kokonaisviipymä (*) suojelualueella (vrk)	Kävijätutkimus ja -laskenta	119100 (**)	Säilyy vähintään entisellään	Markkinointi & näkyvyyden lisääminen, palveluiden kehittäminen ja laadun parantaminen
5C. Linnansaaren kansallispuiston kävijättyväisyysindeksi	Kävijätutkimus	166000 (***) (laskettu vuoden 1999 käyntimäärä- arviolta) 4,21 (2006)	Säilyy vähintään entisellään	Markkinointi & näkyvyyden lisääminen, palveluiden kehittäminen ja laadun parantaminen
Koloveden kansallispuiston kävijättyväisyysindeksi	Kävijätutkimus	4,34 (2004)		4
Pihlajaveden kävijättyväisyysindeksi	Kävijätutkimus	4,15 (2007 retkisaatamat) 4,25 (2007 risteily) 4,18 (2008, vain kesä) 4,32 (2003–2004)		4
Punkaharjun kävijättyväisyysindeksi	Kävijätutkimus			4
Siikalahden kävijättyväisyysindeksi	Kävijätutkimus			4

YLEINEN PERIAATE ja tarkentavia tavoitteita	MITTARI	MITTAUSTAPA	LÄHTÖTASO TAVOITE- (vuosi) ARVO VUONNA 2015	RAJA-ARVO	ALUEIDEN HOIDON JA KÄYTÖN OHJAUKSEN KEINOT
	Luontokeskus Oskarlin asiakastytyväisyysindeksi	Asiakastutkimus	4,25 (Asiakastutkimus 2004)	4	Palveluiden kehittäminen ja laadun parantaminen, ennakkoviestinnän parantaminen
	Riihisaaren asiakastytyväisyysindeksi (sis. Nestorin – Saimaan luontonäyttelyn)	Asiakastutkimus, aspaan jatkuva palaute	4,14 (kävijätutkimus 2008)	4	ks. ed.
<b>6. Asiakkaiden henkinen ja fyysinen hyvinvointi vahvistuvat:</b> kävijät tuntevat rentoutuvansa ja virkistävyytensä luonnossa, kävijät saavat henkilökohtaisia luontokokemuksia ja elämyksiä, palvelurakenteiden turvallisuus taataan.	6A. Rentoutumisen merkitys kävijöille Linnansaaren kansallispuistossa	Kävijätutkimus	4,6 (2006)	4	
	Rentoutumisen merkitys kävijöille Koloveden kansallispuistossa	Kävijätutkimus	4,6 (2004)	4	
	Rentoutumisen merkitys kävijöille Pihlajavedellä	Kävijätutkimus	4,6 (2007)	4	
	Rentoutumisen merkitys kävijöille Punkaharjulla	Kävijätutkimus	4,4 (2008 kesätoutanta)	4	
	6B. Kunnoltaan hyvien rakenteiden prosenttiosuus kaikista rakenteista	Luontorakenteiden kuntoarvio (Reiska)	77 % (2008)	≥70%	Rakenteiden kunnossapito ( ja resurssien hankkiminen siihen)
<b>7. Vaikutetaan myönteisesti paikalliseen talouteen ja työllisyyteen:</b> luontomatkatilue edistää paikallistaloutta	7A. Luontomatkatilun yhteistyösopimusten määrä	Seuranta	27 (v. 2008)	30	25 Alueiden tunnettuuden lisääminen, alueiden palvelujen esilletuonti
	7B. (1) Punkaharjun kävijöiden rahankäytöstä alueelle syntyvät välittömät ja välilliset tulovaikutukset matkatilueella / vuosi. ja (2) Punkaharjun kävijöiden rahankäytöstä alueelle syntyvät välittömät ja välilliset tulovaikutukset / vuosi, kun suojelualue on määritelty matkan tärkeimmäksi kohteeksi/vuosi (mittari otetaan käyttöön muillakin alueilla, kun niille tehdään uudet kävijätutkimukset)	Kävijätutkimus ja -laskenta	(1) 11 800 000 € (2) 390 000 € (2008)	kasvu	nykyarvo Alueiden tunnettuude lisääminen, alueiden palvelujen esilletuonti. HUOM: Kävijämäärä on vuoden 1999 arvio. Rahankäytöstä käytetään kesätoukunnan perusteella saatuja tuloksia, koska talvitiouta oli liian suppea.

8. Viestintä ja markkinointi on laadukasta ja vastuullista: kerrotaan avoimesti ja kattavasti, mitä eri suojelualueilla saa ja on soveliaista tehdä.	Miten hyvin alueen harrastusmahdollisuudet sekä reitit ja rakenteet vastaavat kävijöiden ennako-odotuksia Limmansaaren kansallispuistossa	Kävijätutkimus: keskiarvo odotuksista (kysymys 11, keskiarvo koodista 2-3) kävijättyvyäisyysraportissa	4	4	ennakkoviestinnän parantaminen, palveluiden kehittäminen ja laadun parantaminen, yhteistyö matkailutoimijoiden kanssa
Miten hyvin alueen harrastusmahdollisuudet sekä reitit ja rakenteet vastaavat kävijöiden ennako-odotuksia Koloveden kansallispuistossa?	Kävijätutkimus: keskiarvo odotuksista (kysymys 11, keskiarvo koodista 2-3) kävijättyvyäisyysraportissa	4,34 (2004)	4	4	ennakkoviestinnän parantaminen, palveluiden kehittäminen ja laadun parantaminen, yhteistyö matkailutoimijoiden kanssa
Miten hyvin alueen harrastusmahdollisuudet sekä reitit ja rakenteet vastaavat kävijöiden ennako-odotuksia Pihlajavedellä (retkisatamissa vastanneet)	Kävijätutkimus: keskiarvo odotuksista (kysymys 11, keskiarvo koodista 2-3) kävijättyvyäisyysraportissa	4,13 (2007)	4	4	ennakkoviestinnän parantaminen, palveluiden kehittäminen ja laadun parantaminen, yhteistyö matkailutoimijoiden kanssa
Miten hyvin alueen harrastusmahdollisuudet sekä reitit ja rakenteet vastaavat kävijöiden ennako-odotuksia Punkaharjulla	Kävijätutkimus: keskiarvo odotuksista (kysymys 11, keskiarvo koodista 2-3) kävijättyvyäisyysraportissa	4,11 (2008)	4	4	ennakkoviestinnän parantaminen, palveluiden kehittäminen ja laadun parantaminen, yhteistyö matkailutoimijoiden kanssa
Miten hyvin alueen harrastusmahdollisuudet sekä reitit ja rakenteet vastaavat kävijöiden ennako-odotuksia Siikalahdella	Kävijätutkimus: keskiarvo odotuksista (kysymys 11, keskiarvo koodista 2-3) kävijättyvyäisyysraportissa	4,24 (2003-2004)	4	4	ennakkoviestinnän parantaminen, palveluiden kehittäminen ja laadun parantaminen, yhteistyö matkailutoimijoiden kanssa
9A. Yritysten arvio Metsähallituksen luontopalvelujen palveluista ja toiminnasta (asteikko 1-5)	Yrityspalaute ja -tutkimus	3,84 (2006)	4	3,84	Vuoropuhelun lisääminen, palveluiden kehittäminen ja laadun parantaminen, yhteistyö matkailutoimijoiden kanssa
9B. Yrittäjätapaamisien osallistuvien yrittäjien määrä	Puistoalueen oma seuranta	Yrittäjätapaamisissa yrittäjiä väh. 10 henk. / kahdesti vuodessa			Vuoropuhelun lisääminen, palveluiden kehittäminen ja laadun parantaminen, yhteistyö matkailutoimijoiden kanssa



---

\* Kokonaisviipymä = päiväkävijöiden osuus x kokonaiskäyntimäärä x päiväkävijöiden viipymä alueella (h) /24 + yöpyjien osuus x kokonaiskäyntimäärä x yöpyjien viipymä alueella (vrk)

\*\* HUOM. Käyntimäärän arviota saatava tarkennettua. Nyt arvioitu käyntimäärä 35 000 käyntiä on jaettu risteilykäynteihin (10000) ja retkisatamakäynteihin (25 000).

\*\*\* HUOM! Kävijätutkimuksessa suojelualueella viipymään kuuluvat mm. Laukansaari, Kruunupuiston ja Finlandiahotellin alueet sekä itäisin osa Tuunaansaaresta. Luonnonsuojelualueella ei ole juurikaan telttailua ym. Ihmiset majoittuvat matkailutoimijoiden tarjoamissa palveluissa. Käyntimääräarvio on vuodelta 1999.

# Uusimmat Metsähallituksen luonnonsuojelujulkaisut

## Sarja A

- No 180 Koskela, K. (toim.) 2009: Ennallistaminen, luonnonhoito ja seuranta Vattajan Dyyni Life-hankkeessa 2005–2009. 218 s.
- No 181 Koskela, K. & Sievänen, M. (eds) 2009: Restoration, environmental management and monitoring in the Vattaja Dyne Life project 2005–2009. 39 s.
- No 182 Junninen, K. 2009: Kalkkikäävän (*Antrodia crassa*) suojeluselvytys. 51 s.
- No 183 Yliniva, M. & Keskinen, E. 2009: Perämeren kansallispuiston pohjaeläimet. 46 s.
- No 184 Leinonen, K. & Mutenia, A. 2009: Lokan ja Porttipahdan tekojärvien kalakantojen tila. 32 s.

## Sarja B

- No 113 Aaltonen, A. & Mäki, S. 2009: Saaristomeren kansallispuiston kävijätutkimus 2008. 64 s.
- No 114 Mäki, S. 2009: Saaristomeren kansallispuiston yritystutkimus 2008. 51 s.
- No 115 Metsähallitus 2009: Metsähallituksen julkisten hallintotehtävien tilinpäätös ja toimintakertomus 2008. 48 s.
- No 116 Kajala, L. (toim.) 2009: Kävijäseuranta luontoalueilla – Pohjoismaiden ja Baltian maiden kokemuksiin perustuva opas. 144 s.
- No 117 Raatikainen, K. (toim.) 2009: Perinnebiotooppien seurantaohje. 109 s.
- No 118 Hyvärinen, E. & Aapala, K. (toim.) 2009: Metsien ja soiden ennallistamisen sekä harjumetsien paahdeympäristöjen hoidon seurantaohje. 114 s.
- No 119 Moilanen, E. & Luhta, P.-L. 2009: Iijärven ja Irijärven välisen alueen kunnostettujen jokien kalataloudellinen seuranta. Yhteenvetoraportti vuosilta 1987–2006. 60 s.

## Sarja C

- No 57 Metsähallitus 2009: Perämeren kansallispuiston, Perämeren saarten ja Röytän Natura 2000 -alueiden hoito- ja käyttösuunnitelma. 84 s.
- No 58 Metsähallitus 2009: Merenkurkun saariston maailmanperintöalueen hallinto- ja kehityssuunnitelma. 77 s.
- No 59 Forststyrelsen 2009: Förvaltnings- och utvecklingsplan för världsarvet Kvarkens skärgård. 77 s.
- No 61 Metsähallitus 2009: Hyyppään ja Alasuon Natura 2000 -alueiden hoito- ja käyttösuunnitelma. 51 s.
- No 62 Metsähallitus 2009: Vaarunvuorten Natura 2000 -alueen hoito- ja käyttösuunnitelma. 86 s.
- No 63 Metsähallitus 2009: Vattajanniemen Natura 2000 -alueen hoito- ja käyttösuunnitelma. 101 s.

ISSN 1796-2943  
ISBN 978-952-446-736-0 (pdf)

Julkaisu on luettavissa osoitteessa:

[www.metsa.fi/julkaisut](http://www.metsa.fi/julkaisut)