

Saarijärven vanhojen metsien hoito- ja käyttösuunnitelma 2011–2025



Översättning: Pimma Åhman

Kansikuva: Auringonlasku Puolangan Saarijärvellä. Kuva: Hannu Huttu.



ISO 14001

© Metsähallitus, Vantaa 2018

ISSN-L 1796-2943

ISSN (verkkajulkaisu) 1796-2943

ISBN 978-952-295-214-1

Saarijärven vanhojen metsien hoito- ja käyttösuunnitelma 2011–2025

KUVAILEHTI

| | | | |
|--------------------------------------|--|----------------------|-------------------|
| JULKAISIJA | Metsähallitus | JULKAISUAIKA | 29.1.2018 |
| TOIMEKSIANTAJA | Metsähallitus | HYVÄKSYMISPÄIVÄMÄÄRÄ | 29.12.2011 |
| LUOTTAMUKSELLISUUS | julkinen | DIAARINUMERO | MH 278/623/2010 |
| SUOJELUALUETYYPPI/ SUOJELUOHJELMA | Natura 2000 -alue, vanhojen metsien suojeluohjelma | | |
| ALUEEN NIMI | Saarijärvi | | |
| NATURA 2000 -ALUEEN NIMI JA KOODI | Saarijärven vanhat metsät FI1200 464, Kiiminkijoki FI1101202 | | |
| ALUEYKSIKKÖ | Pohjanmaan–Kainuun Luontopalvelut | | |
| TEKIJÄ(T) | Metsähallitus | | |
| JULKAISUN NIMI | Saarijärven vanhojen metsien hoito- ja käyttösuunnitelma 2011–2025 | | |
| TIIVISTELMÄ | <p>Saarijärven vanhat metsät Natura 2000 -alue sijaitsee Kainuun maakunnassa, Puolangan kunnan alueella Puolangan kuntakeskuksesta noin kymmenen kilometriä lounaaseen. Suunnitelma kattaa koko Natura-alueen. Suunnittelualueen pinta-ala on 1 407 ha, josta vettä on 98 ha. Suunnittelualue muodostuu pääosin vanhojen metsien suojeluohjelma-alueesta ja on kokonaan valtion omistuksessa. Alue on Naturassa SCI-alue eli alue on suojeltu luontodirektiivin perusteella. Alueesta on tarkoitus perustaa luonnonsuojelualue.</p> <p>Saarijärven alue on soiden ja vesistöjen pilkkoma alue. Metsät ovat mäntyvaltaisia. Purovarsien ympäristöt ovat rehevimpiä kasvupaikkoja. Alueella on virkistyskalastusvesiä ja kaksi vuokra-kämpää.</p> <p>Saarijärven vanhojen metsien keskeisiksi arvoiksi on määritelty: 1) Yksi merkittävimmistä vanhojen metsien suojelualueista Kainuun länsiosissa, missä luonnonmetsän piirteitä esiintyy metsämaisematasolla selvästi vähemmän ja harvemmassa verrattuna Kainuun itäosiin. Suunnittelualueeseen sisältyy maakunnallisesti merkittäväksi arvioitu, erämainen ja luonnontilainen pienvesikokonaisuus. 2) Alueella on keskeinen merkitys METSO-alueen vanhojen metsien lajiston ydinalueena ja lajiston leviämislähteenä sekä alueella esiintyvillä lintudirektiivin lajeille. 3) Pitkällä aikavälillä ihmisen toiminnasta alueelle syntyneitä kohteita, jotka kertovat aiemmasta maankäyttöhistoriasta. 4) Alueen vetovoimaisuus perustuu mm. luonnontilaisiin vanhojen metsien maisemiin, reitteihin ja hoidettuihin taukopaikkoihin. Alue on tärkeä Puolangan taajaman lähivirkistysalue. 5) Alueella on erämainen virkistyskalastuskohde, jonka kalastonhoito tehdään luontaisilla kalalajeilla. 6) Luonnontilaisten vanhojen metsien vetovoimaisuus. 7) Kämpät sijaitsevat rauhallisilla paikoilla kau- niissa luonnonympäristössä. Harrastusmahdollisuudet (metsästys kalastus, retkeily, marjastus) ovat alueella hyvät. 8) Helposti saavutettava erämainen luonto.</p> <p>Keskeisiin arvoihin kohdistuvat uhkatekijät on käyty läpi ja pyritty tunnistamaan ne käyttömuodot ja toiminnot, joilla voi olla kielteisiä vaikutuksia alueen arvoihin. Suunnitelmassa on asetettu päämäärät uhkien torjumiseksi ja alueen kehittämiseksi.</p> <p>Alueen annetaan kehittyä luontoarvojen (luontotyypit ja lajit) kohdalta luontaisesti ilman aktiivisia toimenpiteitä. Ojitetut kohteet voidaan palauttaa luonnontilaan ennallistamistoimin, mutta niitä ei todennäköisesti toteuteta suunnitelmakauden aikana.</p> <p>Aluetta hyödynnetään luontomatkailussa kestävän luontomatkailun periaatteiden mukaisesti. Alueen opastus maastossa ja opastusmateriaali mm. luontoon.fi-sivuilla pidetään ajan tasalla. Opastuksessa ja viestinnässä tuodaan esille alueen suojelullinen arvo ja alueen käytön historia. Reitit ja rakenteet pidetään kunnossa.</p> <p>Tämä suunnitelma ohjaa Metsähallituksen toimintaa ja alueiden hoitoa ja käyttöä.</p> | | |
| AVAINSANAT | Natura 2000, luonnonsuojelu, suojelualueiden hoito ja käyttö | | |
| MUUT TIEDOT | Suunnitelman ovat kirjoittaneet Pentti Hamunen, Kerttu Härkönen, Päivi Tervonen, Ilkka Immonen, Heikki Väyrynen ja Pasi Korhonen. | | |
| SARJAN NIMI JA NUMERO | Metsähallituksen luonnonsuojelujulkaisuja. Sarja C 163 | | |
| ISSN-L ISSN (VERKKOJULKAISU) | 1796-2943 1796-2943 | ISBN (PDF) | 978-952-295-214-1 |
| SIVUMÄÄRÄ | 80 s. | KIELI | suomi |
| KUSTANTAJA | Metsähallitus | PAINOPAIKKA | |
| JAKAJA | Metsähallitus, luontopalvelut | HINTA | |

PRESENTATIONSBLAD

| | | | |
|--|---|-----------------------|-------------------|
| UTGIVARE | Forststyrelsen | UTGIVNINGSDATUM | 29.1.2018 |
| UPPDRAGSGIVARE | Forststyrelsen | DATUM FÖR GODKÄNNANDE | 29.12.2011 |
| SEKRETESSGRAD | Offentlig | DIARIENUMMER | MH 278/623/2010 |
| TYP AV SKYDDSSOMRÅDE/ SKYDDSPROGRAM | Natura 2000-område, skyddsprogrammet för gamla skogar | | |
| OMRÅDETS NAMN | Saarijärvi | | |
| NATURA 2000-OMRÅDETS NAMN OCH KOD | Saarijärven vanhat metsät FI1200 464, Kiiminkijoki FI1101202 | | |
| REGIONENHET | Östrerbottens–Kajanalands Naturtjänster | | |
| FÖRFATTARE | Forststyrelsen | | |
| PUBLIKATION | Skötsel- och användningsplan för de gamla skogarna i Saarijärvi 2011–2025 | | |
| SAMMANDRAG | <p>Natura 2000-området med de gamla skogarna i Saarijärvi ("FI1200 464 Saarijärven vanhat metsät") ligger i landskapet Kajanaland, cirka tio kilometer från Puolanka kommuncentrum i Puolanka kommun. Planen omfattar hela Naturaområdet. Planeringsområdets areal är 1 407 ha, varav 98 ha är vattenområden. Planeringsområdet består huvudsakligen av ett område som ingår i skyddsprogrammet för gamla skogar och ägs i sin helhet av staten. Området klassas i Natura-skyddsprogrammet som ett SCI-område, dvs. område som skyddas enligt habitatdirektivet. Planen är på området omvandlas till ett naturskyddsområde.</p> <p>Saarijärviområdet är en mosaik av skogar, myrar och vatten. Skogarna är talldominerade. Miljöerna utmed bäckarna utgör de frodigaste växtplatserna. I området finns fritidsfiskevatten och två hyresstugor.</p> <p>Följande centrala värden för de gamla skogarna i Saarijärvi har fastställts: 1) Ett av de viktigaste skyddsområdena för gamla skogar i västra delarna av Kajanaland, där det i skogslandskapet förekommer betydligt färre och mindre tät av drag typiska för naturskogar än i östra delarna av Kajanaland. I planeringsområdet ingår en ödemarksartad helhet av småvatten i naturtillstånd, som bedöms vara av betydelse på det regionala planet. 2) Området har stor betydelse som kärnområde för gammelskogsarterna i METSO-området och som spridningskälla för dessa arter men är också viktigt för fågeldirektivarterna i området. 3) Objekt som uppstått i området till följd av mänsklig verksamhet över en lång tid och som vittnar om tidigare markanvändningshistoria. 4) Områdets dragningskraft grundar sig bl.a. de gamla skogarnas landskap i naturtillstånd, lederna och de underhållna rastplatserna. Området är ett viktigt närrekreationsområde för Puolankas tätort. 5) I området finns ett ödemarksartat fritidsfiskeobjekt, där värden av fiskbeståndet baserar sig på naturliga fiskearter. 6) Dragningskraften hos de gamla skogarna i naturtillstånd. 7) Stugorna ligger på lugna ställen i vacker naturmiljö. Möjligheterna till olika aktiviteter (jakt, fiske, friluftsliv, bärplockning) är goda. 8) Ödemarksartad natur som är lätt att nå.</p> <p>Man har gått igenom hoten mot de centrala värdena och försökt identifiera de användningssätt och verksamheter som kan ha en negativ inverkan på värdena. I planen har uppställts målsättningar för att bekämpa hotfaktorerna och utveckla området.</p> <p>Man kommer att låta områdets naturvärden utvecklas naturligt utan aktiva ingrepp. De dikade objektens naturtillstånd kan återställas genom restaureringsåtgärder, men dessa kommer troligen inte att vidtas ännu under denna planperiod.</p> <p>Området används för naturturism enligt principerna för hållbar naturturism. Infotavlor och skyltar i terrängen samt infomaterial till webbplatsen utinaturen.fi uppdateras regelbundet. I skyltarna och informationen om området lyfts områdets naturskyddsvärde och hävdhistoria fram. Lederna och konstruktionerna underhålls.</p> <p>Denna plan styr Forststyrelsens verksamhet och skötseln och användningen av områdena.</p> | | |
| NYCKELORD | Natura 2000, naturskydd, skötsel och användning av naturskyddsområden | | |
| ÖVRIGA UPPGIFTER | Planen har utarbetats av Pentti Hamunen, Kerttu Härkönen, Päivi Tervonen, Ilkka Immonen, Heikki Väyrynen och Pasi Korhonen. | | |
| SERIENS NAMN OCH NUMMER | Forststyrelsens naturskyddspublikationer. Serie C 163 | | |
| ISSN-L ISSN (ONLINE) | 1796-2943 1796-2943 | ISBN (PDF) | 978-952-295-214-1 |
| SIDANTAL | 80 s. | SPRAK | finska |
| FÖRLAG | Forststyrelsen | TRYCKERI | |
| DISTRIBUTION | Forststyrelsen, naturtjänster | PRIS | |

SISÄLLYS

| | |
|---|----|
| YHTEENVETO | 7 |
| NYKYTILAN KUVAUS..... | 13 |
| 1 Suunnittelualueen kuvaus ja suunnittelutilanne | 13 |
| 2 Perustamistarkoitus..... | 17 |
| 3 Osallistaminen..... | 18 |
| 4 Vesistöt ja merialueet..... | 19 |
| 5 Geologia..... | 21 |
| 6A Natura 2000 -luontotyytit..... | 23 |
| 6B Kansalliset uhanalaiset luontotyytit (LUTU)..... | 26 |
| 7 Lajisto | 27 |
| 8 Kulttuuriperintö | 29 |
| 9A Luonnon virkistyskäyttö: retkeily ja luontomatkailu | 31 |
| 9B Luonnon virkistyskäyttö: opastusviestintä | 33 |
| 10 Erätalous: nykytila | 35 |
| 11 Tutkimus..... | 37 |
| 12 Muu luonnonvarojen käyttö, rasitteet, käyttöoikeudet ja sopimukset..... | 38 |
| KESKEISET ARVOT JA UHAT | 40 |
| 13 Keskeiset suojelu- ja käyttöarvot..... | 40 |
| 14 Uhka-analyysi..... | 41 |
| TAVOITTEENASETELU | 43 |
| 15 Uhkatekijöiden torjuminen..... | 43 |
| 16 Kehittämismahdollisuudet | 45 |
| 17 Visio..... | 46 |
| 18A Vyöhykejako: Retkeily- ja luontomatkailuvyöhyke | 47 |
| 18B Vyöhykejako: Syrjävyöhyke | 48 |
| 18C Vyöhykejako: Rajoitus- ja luonnonarvovyöhykkeet | 49 |
| TOTEUTUS | 51 |
| 19 Luonnonsuojelun ja -hoidon toimenpiteet | 51 |
| 20 Kulttuuriperinnön suojelun toimenpiteet..... | 53 |
| 21A Luonnon virkistyskäyttö: retkeilyn ja luontomatkailun toimenpiteet..... | 54 |
| 21B Luonnon virkistyskäyttö: palveluvarustus | 55 |
| 22 Erätalouden toimenpiteet..... | 57 |
| 23 Muun luonnonvarojen ja alueiden käytön toimenpiteet..... | 60 |
| 24 Hallinto | 63 |
| 25 Rakennuskanta | 65 |
| 26 Resurssit | 66 |
| YMPÄRISTÖVAIKUTUSTEN ARVIOINTI..... | 68 |
| 27 Ympäristövaikutusten arviointi | 68 |
| SEURANTA | 71 |
| 28A Suunnitelman toteutuksen seuranta..... | 71 |
| 28B Suunnitelman vaikuttavuuden seuranta | 73 |
| LÄHTEET..... | 74 |
| LIITTEET | |
| Liite 1 Ote maakuntakaavakartasta..... | 75 |
| Liite 2 Suunnittelualueen lajiluettelo..... | 76 |
| Liite 3 Lausuntokooste | 78 |
| Liite 4 Vahvistuskirje | 80 |

YHTEENVETO

Suunnittelalueen nimi, sijainti ja pinta-ala

Saarijärven vanhat metsät Natura 2000 -alue sijaitsee Kainuun maakunnassa, Puolangan kunnan alueella. Suunnitelma kattaa koko Natura-alueen. Suunnittelalueen pinta-ala on 1 407 ha, josta vettä on 98 ha. Suunnittelualue on rajattu siten, että ulkorajaksi on määritetty laajin alue, kun Natura-rajaukset ja vanhojen metsien suojeluohjelmaraajat sekä ostotila on otettu huomioon, jolloin pinta-ala on suurempi kuin Natura-alueen pinta-ala (kuva 2).

Tämä suunnitelma ohjaa Metsähallituksen toimintaa ja alueiden hoitoa ja käyttöä.

I Nykytilan kuvaus

Saarijärven vanhojen metsien alue sijaitsee Puolangan kuntakeskuksesta noin kymmenen kilometriä lounaaseen. Suunnittelualue muodostuu pääosin vanhojen metsien suojeluohjelma-alueesta ja se kuuluu lähes kokonaan Natura 2000 -ohjelmaan. Saarijärven alue on soiden ja vesistöjen pilkkoma alue. Metsät ovat mäntyvaltaisia. Puronvarsien ympäristöt ovat rehevimpiä kasvupaikkoja. Saarijärvi ja Honkajärvi ovat alueen suurimmat vedet. Alueella on polkuja ja virkistyskalastusalue rakenteineen sekä kaksi Villin Pohjolan vuokrakämpää.

Suunnittelualueella on kaksi Natura 2000 -aluetta: Saarijärven vanhat metsät ja osa Kiiminkijoen Natura-alueesta, johon kuuluu huomattava osa suunnittelualueen vesistä. Alue on Naturassa SCI-tyyppinen (Sites of Community Importance) alue eli alue on suojeltu luontodirektiivin perusteella. Alue on kokonaan valtion omistuksessa. Kainuun maakuntakaavassa alue on merkitty suojelualue (SL)- ja Natura-alue-merkinnällä. Lisäksi kaavassa alue on merkitty luontomatkailun kehittämisalueeksi sekä alueelle on merkitty arvokas harjualue (Mustakangas–Saarikangas) (Kainuun maakunta-kuntayhtymä 2009: Kainuun maakuntakaava 2020).

Suunnittelualueen itäpuoliskon vedet kuuluvat Kiiminkijoen vesistöön Honkajoen ja Vihajärven valuma-alueille. Alueen länsipuolisko kuuluu Oulujoen vesistöön Kalliojärven valuma-alueelle. Suunnittelualueella on vesiä yhteensä n. 100 ha; näistä n. 80 % on alueen itäosan Honkajokeen laskevia vesiä. Suunnittelualueella on kaksi järveä: Saarijärvi (56 ha) ja Honkajärvi (18 ha) sekä 22 lampea (ml. kalanviljelylampi) ja 14 puroa. Järvet ovat tyypiltään pieniä humusjärviä ja lammet pieniä dystrofisia suolampia sekä suureunaisia metsälampia. Suunnittelualue rajoittuu länsireunastaan pohjavesialueeseen.

Saarijärven alue on arvoltaan Kainuun alueella tehdyissä pienvesi-inventoinneissa yhdeksi luonnonsuojelullisesti arvokkaimmista pienvesialueista Kainuussa.

Suunnittelualueelle sijoittuu Mustakankaan valtakunnallisesti merkittäviksi arvioitu kumpumoreenimuodostuma.

Suunnittelualueen keskeiset luontotyytit ovat: luonnonmetsät (41 % alueen pinta-alasta), aapasuot (26 %), puustoiset suot (16 %) sekä humuspitoiset järvet ja lammet (5,6 %). Alueen luonnonmetsillä on paikallista, alueellista ja valtakunnallista merkitystä. Suunnittelualue on yksi merkittävimmistä vanhojen metsien suojelualueista Kainuun länsiosissa, missä luonnonmetsäpiirteitä esiintyy metsämaisemasella selvästi vähemmän ja harvemmassa verrattuna Kainuun itäosiin. Alueella on keskeinen merkitys METSO-alueella vanhojen metsien lajiston ydinalueena ja lajiston leviämislähteenä. Suunnittelualueella on Natura-alueverkostossa merkitystä erityisesti luonnonmetsien ja pienvesien suojelun kannalta.

Suunnittelualueella on edustava kääväkälajisto, ja alue on arvokas erityisesti männyn lahottajalajiston ydinalueena. Suunnittelualue on Kainuun länsiosan METSO-alueella yksi merkittävimmistä luonnonmetsien kääväkälajien ydinalueista. Lintudirektiivin linnustoon sisältyy vanhojen metsien, suo- ja vesilintuja.

Saarijärven alueelta löytyi vähän muinaismuistokohteita sekä uudempia kulttuuriperintökohteita. Alueella on ollut pitkällä aikavälillä maankäyttöä, mutta se on jättänyt vain vähän jälkiä maastoon. Alueella nähtävät jäljet liittyvät joko moderniin retkeilytoimintaan tai ovat vähäisiä ja kauan sitten lahonneita jälkiä aikaisemmasta ihmistoiminnasta. Saarijärven alue on myös kooltaan kohtuullisen pieni ja kaukana kiinteästä asutuksesta. Vaikka alueella on muutamia moreenirantaisia vesistöjä, ovat nämä olleet enemmänkin kaukaisia nautintakohteita kuin välittömässä ihmistoiminnan piirissä olleita alueita.

Alueen vetovoimatekijänä on rauhallisuus, kaunis järvimaisema, vanhat järeät mäntymetsät, kalanistutus ja täten varmahkot saaliit, hyvät merkityt polut ja huolletut taukopaikat. Yritystoimintaa alueella ei Villin Pohjolan lisäksi ole. Sijainti Puolangan taajaman läheisyydessä on tehnyt alueesta paikallisesti suosittu käyntikohteena, mutta vakituisia kävijöitä on myös kauempaa.

Suunnittelualue sijaitsee metsästyslain 8 §:n mukaisella alueella. Alueelle myydään myös ulkopaikkakuntalaisille pienriistan metsästyslupia. Hirven metsästys on sallittua koko alueella. Suurpetojen metsästykseen tarvitaan Suomen riistakeskuksen myöntämä pyynti- tai poikkeuslupa sekä Metsähallituksen metsästyslupa. Puolangan kunnassa vakituisesti asuva ei tarvitse Metsähallituksen lupaa, vaan metsästys-oikeus on voimassa metsästyslain 8 §:n nojalla. Alueella on tärkeä merkitys metsästyskohteena sekä paikallisille asukkaille että lupametsästäjille alueen erämaisen luonteen vuoksi.

Saarijärvi, Honkajärvi ja Hautalampi ovat virkistyskalastusvesiä, joissa kalastamiseen tarvitaan virkistyskalastuslupa. Muut alueen pienvedet ovat kalastettavissa yleiskalastusoikeuksilla. Saarijärven kalaston hoito on vuoteen 2009 asti perustunut pääasiassa pyyntikokoisen kirjolohen istutuksiin. Lisäksi on istutettu taimenia, harjuksia ja siikoja sekä satunnaisesti järvilohia ja nieriöitä. Vuodesta 2010 alkaen istutuslajeina ovat olleet ainoastaan luontaiset kalalajit; pyyntikokoinen taimen ja harjus sekä taimenen, harjuksen ja planktonsiian poikaset.

II Uhka-analyysi

Keskeiset arvot ja niihin kohdistuvat uhkat

Saarijärven vanhojen metsien keskeisiksi arvoiksi on määritelty: 1) Suunnittelualue on yksi merkittävimmistä vanhojen metsien suojelualueista Kainuun länsiosissa, missä luonnonmetsän piirteitä esiintyy metsämaisematasolla selvästi vähemmän ja harvemmassa verrattuna Kainuun itäosiin. Suunnittelualueeseen sisältyy maakunnallisesti merkittäväksi arvioitu, erämainen ja luonnontilainen pienvesikokonaisuus. 2) Alueella on keskeinen merkitys METSO-alueen vanhojen metsien lajiston ydinalueena ja lajiston leviämislähteenä sekä alueella esiintyvillä lintudirektiivin lajeille. 3) Pitkällä aikavälillä ihmisen toiminnasta alueelle syntyneitä kohteita, jotka kertovat aiemmasta maankäytöhistoriasta. 4) Alueen vetovoimaisuus perustuu mm. luonnontilaisiin vanhojen metsien maisemiin, reitteihin ja hoidettuihin taukopaikkoihin. Alue on tärkeä Puolangan taajaman lähivirkistysalue. 5) Alueella on erämainen virkistyskalastuskohde, jonka kalastonhoito tehdään luontaisilla kalalajeilla. 6) Luonnontilaisten vanhojen metsien vetovoimaisuus. 7) Kämpät sijaitsevat rauhallisilla paikoilla kauniissa luonnonympäristössä. Harrastusmahdollisuudet (metsästys kalastus, retkeily, marjastus) ovat alueella hyvät. 8) Helposti saavutettava erämainen luonto.

Keskeisiin arvoihin kohdistuvat uhkatekijät on käyty läpi ja pyritty tunnistamaan ne käyttömuodot ja toiminnot, joilla voi olla kielteisiä vaikutuksia alueen arvoihin. Merkittäväksi luontoarvoihin kohdistuvaksi uhkaksi arvioitiin metsätalous, joka on heikentänyt alueen luonnonmetsien edustavuutta ja luonnonmetsälajiston leviämismahdollisuuksia ympäröivältä metsätalousalueelta. Luonnonmetsien vähäisyys ja pirstoutuminen suunnitelma-alueella ympäröivällä metsätalousalueella voi johtaa suunnittelualueen metsälajiston eristymiseen. Alueen ulkopuolelta kohdistuvat ojitukset ja muutamat ojat alueella ovat heikentäneet suunnittelualueen soiden ja vesien luontotyyppien edustavuuksia. Nykymuotoinen ja tuleva metsätalous vaikuttaa vanhojen metsien lajiston leviämisen- ja säilymismahdollisuuksiin sekä suunnittelualueella että ulkopuolella. Merkittäväksi arvioitiin myös kalanistutuksiin liittyvät riskit (taudit).

III Tavoitteenasettelu

Suunnitelman päämäärät

Suunnitelman päämäärät ja tavoitteet ovat:

1. Luonnonmetsien ala kasvaa ja edustavuus paranee
 - Luonnonmetsien rakennepiirteiden annetaan kehittyä luontaisesti.
2. Pienvedet ja suot ovat luonnontilaisia
 - Alue on lähtökohdiltaan luonnontilainen soiden ja pienvesien kokonaisuus, jossa aktiivisten toimenpiteiden tarve on vähäinen. Alueella on muutama pieni ojitusalue (yht. n. 20 ha), jotka voidaan palauttaa luonnontilaan ennallistamistoimin, mutta joiden ennallistamistarve ei ole kiireellinen.
3. Vanhojen metsien lajisto säilyy elinvoimaisena
 - Lajien leviämismahdollisuudet (ekologiset käytävät) paranevat; lajeille soveliaiden elinympäristöjen määrä ja laatu paranevat sekä suunnittelualueella että sen ympäristössä.
4. Alueen virkistyskalastusvedet ovat kalastollisesti elinvoimaisia
 - Virkistyskalastusvesien kalakantojen tila on hyvä ja kalaston hoito on valvottua ja mitoitettu oikein.
5. Alueesta perustetaan luonnonsuojelualue.
 - Alueelle saadaan ajantasainen säädös.
6. Alue on luonto-, retkeily- ja matkailukohde.
 - Alueen käyttö ja suojelu on hyväksytty myös sidosryhmien puolelta.
 - Alue on ainakin maakunnallisesti tunnettu kohde, jossa palvelurakenteet pidetään hyvässä kunnossa.
 - Aluetta hyödynnetään luontomatkailussa kestävästä luontomatkailun periaatteiden mukaisesti.
 - Alue on erämainen ja "vetovoimainen" virkistyskalastuskohde
7. Ohjeistus turvaa alueen luonto- ja kulttuuriarvot.
 - Alueen käyttäjät tietävät alueen suojellisuuden arvon ja saavat näistä arvoista tietoa.

Suunnittelualan visio

Saarijärven vanhojen metsien alue on tärkeä alue vanhan metsän lajistolle ja luonnonmetsille sekä pienvesille, ja siellä voi nähdä kauniita vanhan metsän maisemia. Alue on maakunnallisesti tunnettu retkeily- ja virkistyskohde, joka tarjoaa virkistymämahdollisuuksia eri käyttäjäryhmille. Alueella tapahtuva luontomatkailu noudattaa kestävä kehityksen periaatteita. Alueen käyttäjät tietävät alueen suojellisuuden arvon.

Saarijärven vanhojen metsien alue on yksi merkittävimmistä vanhojen metsien suojelualueista Kainuun länsiosissa, missä luonnonmetsäpiirteitä esiintyy metsämaisematasolla selvästi vähemmän ja harvemmassa verrattuna Kainuun itäosiin. Alueella on keskeinen merkitys METSO-alueella vanhojen metsien lajiston ydinalueena ja lajiston leviämislähteenä. Lisäksi alueeseen sisältyy maakunnallisesti merkittäväksi arvioitu, erämainen ja luonnonilmainen pienvesikokonaisuus.

Alueen käytössä retkeilyn palveluvarustus on kohdennettu ja mitoitettu kävijämäärien mukaiseksi. Alueella on hoidettuja virkistyskalastusvesiä, joiden kalasto hoidetaan luontaisilla kalalajeilla pääosin poikasistutuksin. Alueella voi myös mm. metsästää, marjastaa ja sienestää. Alueen opastuksessa ja viestinnässä tuodaan esille alueen suojellisuuden arvo ja alueen käytön historia.

Vyöhykkeiden keskeiset ratkaisut

Retkeily- ja luontomatkailuvyöhyke kattaa noin 11 % suunnittelualan pinta-alasta. Loppu on syrjävyöhykettä. Retkeily- ja luontomatkailuvyöhyke sijoittuu Saari- ja Honkajärven sekä Hautalammen seudulle, jossa on olemassa olevia palvelurakenteita. Omatoiminen retkeily, kalastus ja luontomatkailutoiminta ohjataan tälle alueelle.

Syrjävyöhykkeellä luonnonsuojelu on etusijalla. Jokamiehenoikeuteen perustuva retkeily on mahdollista. Vyöhykkeelle ei ohjata kävijöitä.

IV Toteutus

Luonnonsuojelun toimenpiteet

Alue säilyy edustavana luonnontilaisten soiden ja pienvesien kokonaisuutena ilman aktiivisia toimenpiteitä. Alueella on pienialaisia ojitusalueita ja niihin liittyviä pieniä lampia, joiden vedenkorkeutta on laskettu. Ojitetut kohdet voidaan palauttaa luonnontilaan ennallistamistoimin. Ennallistamistarve ei ole kiireellinen eikä ennallistamistoimia todennäköisesti toteuteta suunnitelmakauden aikana. Luonnonmetsien ala kasvaa ja edustavuus paranee, kun luonnonmetsien rakennepiirteiden annetaan kehittyä luontaisesti. Vanhojen metsien lajisto pyritään säilyttämään elinvoimaisena alue-ekologisen luonnonvarasuunnittelun keinoin. Lajien leviämismahdollisuuksia säilytetään metsämaisemassa ja osin ekologista käytäväverkostoa täytyy palauttaa uudelleen metsämaisemaan (esim. luonnontilaan palautuvat hakatut puronvarret ja korvet, ennallistettavat riistaelinympäristöt ym).

Kulttuuriperinnön suojelun toimenpiteet

Kulttuuriperinnön suojelussa ei tehdä aktiivisia toimenpiteitä.

Retkeilyn ja luontomatkailun toimenpiteet

Saarijärven ympäri kulkevan retkeilyreitti kunnostetaan erikseen laadittavan toimenpidesuunnitelman mukaisesti. Toimet sisältävät mm. rakenteiden poistoa (esim. vanhoilta kalastuspaikoilta, joilla kalastusjärjestelyt ovat muuttuneet, mutta vanhoja, huonokuntoisia rakenteita vielä jäljellä), reittien uudelleenlinjauksia ja kestävätoimistamista sekä opastuksen kuntoon saattamisen.

Erätalouden toimenpiteet

Metsästyskäytännöt säilytetään nykyisellään. Aktiivisia riistanhoitotoimia ei alueella tehdä. Metsähallitus käyttää metsästyslupien mitoittamiseen Riistatalouden suunnittelu- ja seurantajärjestelmää (RSSJ). Varsinaisen metsästyksen säätely tapahtuu v. 2011 riistaorganisaatiouudistuksen jälkeen Maa- ja metsätalousministeriön asetuksella, joka annetaan vuosittain heinä-elokuussa, kun pesintätulos on selvinnyt riistalaskennoissa. Asetuksella voidaan jokin riistalaji rauhoittaa tai sen metsästysaikaa lyhentää.

Kainuun Ely-keskuksen antama Onki-pilkki- ja viehekalastuskielto on voimassa Saarijärven, Honkajärven ja Hautalammen vuoden 2015 loppuun saakka. Kiellolle haetaan jatkoa myös vuodesta 2016 eteenpäin. Muut alueen pienvedet ovat kalastettavissa yleiskalastusoikeuksilla.

Alueelle voidaan asettaa ajallisia tai paikallisia kalastusrajoituksia ja kieltoalueita esim. kalojen lisääntymisen turvaamiseksi.

Kalakantoja hoidetaan säännöllisillä luontaisten kalalajien istutuksilla. Suunnitelmakauden alkupuolella istutuksiin käytetään pyyntikokoisia taimenia ja harjuksia. Lisäksi istutetaan taimenia, harjuksia ja planktonsiian poikasia. Myöhemmin suunnittelukaudella istutusten painopistettä siirretään poikasistutuksiin ja pyyntikokoisen

kalan istutuksia vähennetään. Mikäli poikasistutukset ovat tuloksellisia, voidaan pyyntikokoisen kalan istutuksista luopua kokonaan. Istutukset kohdentuvat pääosin Saarijärveen, Honkajärveen ja Hautalampeen. Muihin vesiin istutuksia voidaan tehdä satunnaisesti.

Kalakantojen tilaa ja hyödyntämistä suunnitellaan ja seurataan kalatalouden suunnittelu- ja seurantajärjestelmä KSSJ:n avulla.

Muut alueen käyttöön liittyvät toimenpiteet

Marjastus ja sienestys on sallittua Saarijärven vanhojen metsien alueella.

Maastoliikenteen osalta noudatetaan Suojelualueiden hoidon ja käytön periaatteiden mukaista toimintatapaa. Alueen huoltoon liittyvä huoltohenkilöstön maastoliikenne on sallittua ilman erillistä lupaa.

Maastopyöräilyssä ja ratsastuksessa noudatetaan Suojelualueiden hoidon ja käytön periaatteiden mukaista toimintatapaa.

Koira- ja porovaljakkoajelu on sallittu jokamiehenoikeudella. Yritystoimintana se edellyttää Metsähallituksen lupaa.

Partio- ja muu leiritoiminta sekä järjestetyt urheilu- ja muut tapahtumat edellyttävät Metsähallituksen lupaa, mikäli jokamiehenoikeudet ylitetään.

Maa-ainesten otto on Saarijärven vanhat metsät Natura-alueella kielletty, eikä alueella harjoiteta metsätaloutta.

Tulenteko on sallittua vain huolletuilla tulentekopaikoilla.

V Ympäristövaikutusten arviointi

Suunnitelman ekologiset ja sosio-kulttuuriset vaikutukset ovat positiivisia. Käytön ohjaamisella, viestinnällä ja yhteistyöllä edistetään alueen luonto- ja kulttuuriarvojen huomioimista ja turvaamista. Luontoarvojen tilaa suoraan parantava toimenpide on mahdollinen soiden ennallistaminen. Luonnonvarasuunnittelussa pyritään turvaamaan ja parantamaan ekologisia käytäviä. Palvelurakenteilla kävijöitä ohjataan halutuille kohteille, ja pitämällä rakenteet kunnossa edistetään turvallisuutta, viihtyisyyttä ja kävijätyytyväisyyttä. Alueen uusi imago luontaisten kalalajien virkistyskalapaikkana toteuttaa osaltaan Natura-tavoitteita.

Suunnitelman taloudelliset vaikutukset liittyvät lähinnä luontomatkailun ja kalastusmatkailun kehittämiseen. Hoito- ja käyttösuunnitelman suorat taloudelliset vaikutukset ovat vähäisiä. Palveluvarustuksen vuosittainen ylläpito ja huolto aiheuttavat kustannuksia, joihin tulee varautua toiminnan suunnittelussa. Mahdollinen soiden ennallistaminen tuottaa työmahdollisuuksia mm. koneyrityksille.

VI Seuranta

Hoito- ja käyttösuunnitelman toteutuksen ja vaikuttavuuden seuranta tehdään joidenkin mittarien osalta vuosittain. Laajemmin seuranta käydään läpi 5, 10 ja 15 vuoden kuluttua tämän suunnitelman valmistumisesta. Samassa yhteydessä tarkastellaan suunnitelman päivittämistarve.

Suunnitelmassa kuvattujen toimenpiteiden seurannan kohteita ovat mm. myytyjen lupien määrä, käyntimäärät, polttopuun kulutus ja jätteen määrä. Suunnitelman vaikuttavuutta seurataan arvioimalla suunnitelman päämäärien toteutumista säännöllisesti.

Lisätietoja suunnittelusta

Hoito- ja käyttösuunnitelma on kohdealueen maankäytön pitkän aikavälin strateginen suunnitelma ja linjaus. Sen avulla toteutetaan perustamistavoitteiden lisäksi alueiden hoidolle ja käytölle asetettuja tavoitteita. Suunnitelman avulla sovitetaan yhteen luonnonsuojelun, virkistyskäytön ja alueen muun käytön tavoitteet. Suunnittelmakausi on noin 15 vuotta.

Hoito- ja käyttösuunnittelu on Metsähallituksen ja ympäristöhallinnon periaatteiden mukaista osallistavaa suunnittelua. Osallistumistilaisuuksia ja palautemahdollisuuksia järjestetään koko suunnitteluprosessin ajan. Tavoitteena on saada mahdollisimman paljon tietoa, taitoa ja näkemyksiä pohjaksi hoidon ja käytön ratkaisuille. Keskustelun avulla pyritään saamaan tavoitteille ja toiminnalle yleinen hyväksyntä sekä luomaan pysyvä yhteistyö ja vuorovaikutus eri toimijoiden kesken.

| I NYKYTILAN KUVAUS | | IV TOTEUTUS | VI SEURANTA |
|---|--|--|---|
| 1. Suunnittelualueen kuvaus ja suunnittelutilanne | 11. Tutkimus 12. Muu luonnonvarojen käyttö, rasitteet, käyttöoikeudet ja sopimukset | 19. Luonnonsuojelun ja hoidon toimenpiteet | 28A ja B. Suunnitelman vaikuttavuuden ja toteutuksen seuranta |
| 2. Perustamistarkoitus | II KESKEISET ARVOT JA UHAT | 20. Kulttuuriperinnön suojelun toimenpiteet | VII LÄHTEET |
| 3. Osallistaminen | 13. Keskeiset suojelu- ja käyttöarvot | 21A. Luonnon virkistyskäyttö: retkeily ja luontomatkailun toimenpiteet | 29. Lähteet |
| 4. Vesistöt ja merialueet | 14. Uhka-analyysi | 21B. Luonnon virkistyskäyttö: palveluvarustus | VIII LIITTEET |
| 5. Geologia | III TAVOITTEENASETTELU | 22. Erätalouden toimenpiteet | Liite 1. Ote maakuntakaavakartasta |
| 6A. Natura 2000 -luontotyypit | 15. Uhkatekijöiden torjuminen | 23. Muu luonnonvarojen ja alueiden käyttö: toimenpiteet | Liite 2. Suunnittelualueen lajiluettelo |
| 6B. Uhanalaisuusarvioinnin mukaiset luontotyypit (LUTU) | 16. Kehittämismahdollisuudet | 24. Hallinto | Liite 3. Luonnos suunnittelualueen järjestysäännöksi |
| 7. Lajisto | 17. Visio | 25. Rakennuskanta | Liite 4. Lausunntokooste |
| 8. Kulttuuriperintö | 18A. Retkeily- ja luontomatkailuvyöhyke | 26. Resurssit | Liite 5. Kuvaliite |
| 9A. Luonnon virkistyskäyttö: retkeily ja luontomatkailu | 18B. Syrjävyöhyke | V YMPÄRISTÖVAIKUTUSTEN ARVIOINTI | |
| 9B. Luonnon virkistyskäyttö: opastusviestintä | 18C. Rajoitus- ja luonnonarvovyöhyke | 27. Ympäristövaikutusten arviointi | |
| 10. Erätalous | | | |

NYKYTILAN KUVAUS

1 Suunnittelualueen kuvaus ja suunnittelutilanne

| | | | | |
|------------------------|---|------------------------|-------------------------------------|--------------|
| Vastuuprosessi | Alueiden hallinta | Kartta | <input checked="" type="checkbox"/> | Kuvat 1 ja 2 |
| Selite | Lomakkeella luodaan yleiskuva suunnittelualueesta, maankäytön nykytilanteesta, kaavoituksesta ja muusta maankäytön suunnittelusta, saamelaiden kotiseutuasioista ja suunnittelutilanteesta. Lomake muodostaa perustan muiden jäljempänä seuraavien aiheiden käsittelylle. | | | |
| Suunnittelualueen nimi | Saarijärven vanhat metsät | Pinta-ala (ha) | 1 407 | |
| | | Josta vesialuetta (ha) | 98 | |
| Maakunta | Kainuu | Kunta | Puolanka | |

Suunnittelualueeseen sisältyvät Natura 2000 -alueet

| Nimi | Koodi | Alueen kokonaispinta-ala (ha) | Tyyppi | Toteutustapa | Suunnitelman kattavuus |
|---------------------------|------------|-------------------------------|--------|---|--|
| Saarijärven vanhat metsät | FI1200 464 | 1 355 | SCI | luonnonsuojelulaki, vesialueet vesilaki | Sisältyy kokonaan. |
| Kiiminkijoki | FI1101202 | | SCI | koskiensuojelulaki ja vesilaki | Pinta-alat sisältyvät Saarijärven pinta-aloihin. |

Suunnittelualueen maankäyttö

| Perustetut suojelualueet | Valtionmaiden suojelualueet | Päämaankäyttöluokka | Suojelualueen tyyppi | Perustamisajankohta | Pinta-ala (ha) | Järjestyssääntö annettu (pvm) |
|----------------------------------|--|---------------------|----------------------|---------------------|----------------|---|
| | | 0 | | | | |
| | Yksityiset suojelualueet (YSA) | | | Kpl | Pinta-ala (ha) | Yhteenveto YSA-kohteiden rauhoitusmääräyksistä on esitetty hoito- ja käyttösuunnitelman liitteessä 3. |
| | Yksityiset suojelualueet yksityismailla | | | 0 | | |
| | Valtion yksityiset suojelualueet | | | 0 | | |
| | Yksityiset suojelualueet, jotka sijoittuvat sekä yksityis- että valtion maille | | | 0 | | |
| Suojeluun varatut valtion alueet | Tyyppi | Päämaankäyttöluokka | Kpl | Pinta-ala (ha) | Lisätietoja | |
| | Luonnonsuojeluohjelmien alue | 211 | 1 | 1 371 | | |

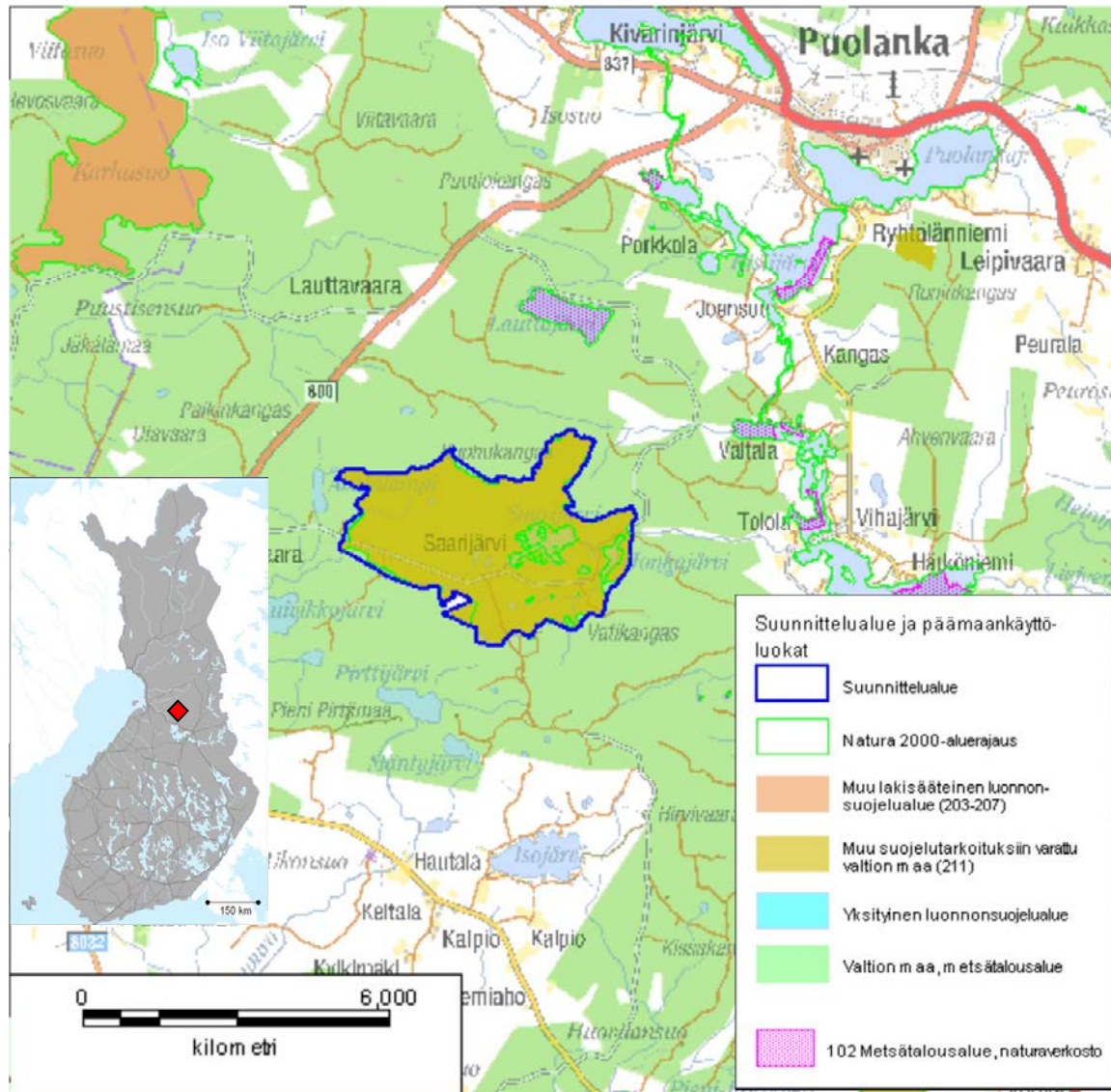
| Muut suunnittelualueeseen kuuluvat kohteet | Nimi, tyyppi | Päämaankäyttöluokka | Kpl | Pinta-ala (ha) | Lisätietoja |
|--|--------------|---------------------|-----|----------------|-------------|
| | | | | | |
| | | | | | |

| Kansainväliset yhteydet ja suojeleohjelmat | | |
|--|-----------------------------------|-------------|
| Alue | Tyyppi | Lisätietoja |
| | | |
| Saamelaisten kotiseutualueet | | |
| Suunnittelualue sijaitsee saamelaisten kotiseutualueella | | Lisätietoja |
| <input type="checkbox"/> Osittain | <input type="checkbox"/> Kokonaan | |

| Kaavoitus ja muu maankäytön suunnittelu | | | |
|--|-----------------|-----------------------|---|
| Kaava tai suunnitelma | Hyväksymisvuosi | Kattavuus | Suunnittelualuetta koskevat kirjaukset suunnitelmassa |
| Kainuun maakuntakaava 2020 | 2009 | koko alue | Suojelualue (SL) -merkintä, Natura-alue, luontomatkailun kehittämiskohde, arvokas harjualue (Mustakangas–Saarikangas) |
| Kainuun maakuntaohjelma 2009–14 | 2009 | | Alue tukee osaltaan luontomatkailua ja ihmisten hyvinvointia. |
| Kainuun Natura 2000 -verkoston yleisuunnitelma | 2006 | | Alue tärkeä retkeily- ja virkistyskalastuskohde, jolle tarvitaan hoito- ja käyttösuunnitelma. |
| Metsähallituksen suunnitelma | Hyväksymisvuosi | Kattavuus | Suunnittelualuetta koskevat kirjaukset suunnitelmassa |
| Pohjanmaan luonnonvarasuunnitelma (LVS) | 2004 | Mh:n hallinnoima alue | Natura 2000 -alue, muu suojelualuevaraus, osa ekologista verkostoa |
| Konkaan alue-ekologinen suunnitelma | 2000 | Mh:n hallinnoima alue | Saarijärven rajausta voisi muuttaa siten, että tärkeimmästä virkistyskalastuskohdeesta voisi muodostaa virkistysmetsän. Vanhojen metsien suojeleohjelmakohde, Natura 2000 -alue |

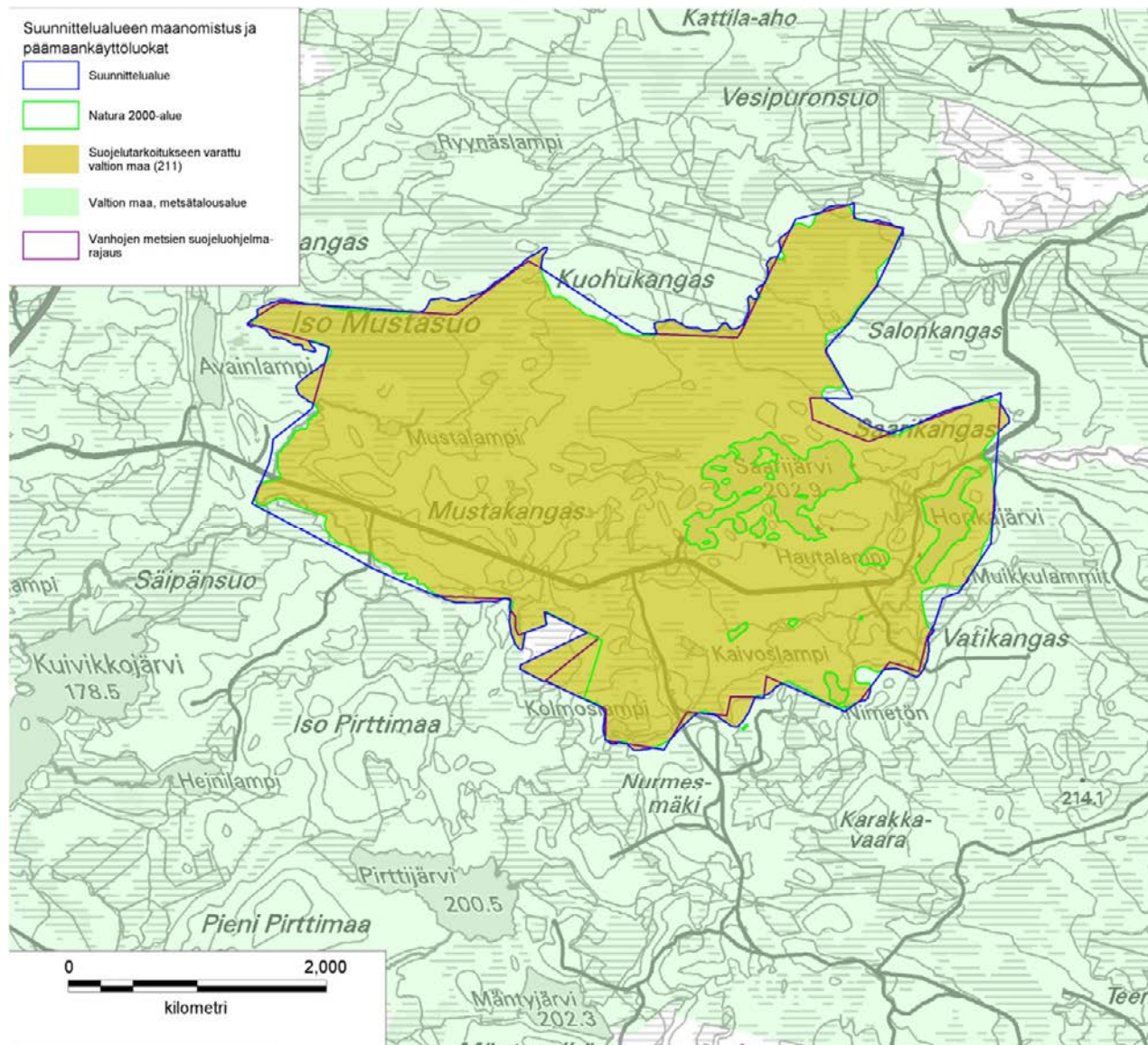
| Kytkeytyneisyystarkastelu |
|--|
| Alue on tärkeä retkeily- ja virkistyskalastuskohde varsinkin paikallisille asukkaille. Alue on tärkeä osa kainuulaista luontomatkailukohdeverkkoa. |

| Edellisen hoito- ja käyttösuunnitelman toteutuminen |
|---|
| Alueella ei ole aiempaa hoito- ja käyttösuunnitelmaa. |
| Suunnittelualueen yleiskuvaus |
| Saarijärven vanhojen metsien alue sijaitsee Puolangan kuntakeskuksesta noin kymmenen kilometriä lounaaseen. Suunnittelualue muodostuu pääosin vanhojen metsien suojeleohjelma-alueesta ja se kuuluu lähes kokonaan Natura 2000 -ohjelmaan. Suunnittelualue on rajattu siten, että ulkorajaksi on määritetty laajin alue, kun Natura-rajaus ja vanhojen metsien suojeleohjelmarajaus sekä ostotila on otettu mukaan, jolloin pinta-ala on suurempi kuin Natura-alueen pinta-ala (kuva 2). Saarijärven alue on soiden ja vesistöjen pilkkoma alue. Metsät ovat mäntyvaltaisia. Purovarsien ympäristöt ovat rehevimpiä kasvupaikkoja. Saarijärvi ja Honkajärvi ovat alueen suurimmat vedet. Alueella on polkuja ja virkistyskalastusalue rakenteineen sekä kaksi Villin Pohjolan vuokrakämpää. |



Kuva 1. Saarijärven vanhojen metsien alue sijaitsee Puolangan kuntakeskuksesta noin kymmenen kilometriä lounaaseen. Suunnittelualue muodostuu pääosin vanhojen metsien suojeluohjelma-alueesta. Lisäksi alueeseen kuuluu luonnonsuojelutarkoituksiin hankittu palsta. Suunnittelualue kuuluu lähes kokonaan Natura 2000 -ohjelmaan. Alueesta luoteeseen noin 6 km:n päässä sijaitsee Karhusuon soidensuojelualue.

© Metsähallitus 2018, © Suomen ympäristökeskus 2018, © Karttakeskus Oy, Lupa L5293, Maanmittauslaitos 1/MML/18.



Kuva 2. Saarijärven vanhojen metsien alueen päämaankäyttöluokat sekä yksityiset alueet. Suunnittelualueella on kaksi Natura 2000 -aluetta: Saarijärven vanhat metsät ja osa Kiiminkijoen Natura-alueesta, johon kuuluu huomattava osa suunnittelualueen vesistä. Suunnittelualue muodostuu valtion omistamista pääosin vanhojen metsien suojeleohjelmakohteesta, lisäksi alueeseen kuuluu luonnonsuojelutarkoitukseen hankittu palsta.

© Metsähallitus 2018, © Suomen ympäristökeskus 2018, © Karttakeskus Oy, Lupa L5293, Maanmittauslaitos 1/MML/18.

2 Perustamistarkoitus

| | | |
|---|--|--|
| Vastuuprosessi | Alueiden hallinta | |
| Selite | Lomakkeella esitetään suunnittelualueeseen kuuluvien suojelualueiden ja -ohjelmakohteiden perustamistarkoitus sekä tiettyjen suunnittelualueita koskevien kansainvälisten sopimusten tavoitteet. Perustamissäädöksessä tai suojeluohjelmassa määritelty suojelualan perustamistarkoitus on pohjana suunnittelualueen keskeisten arvojen määrittelylle. Perustamistarkoitus vaikuttaa osaltaan myös suunnittelualueen vision määrittelyyn sekä kehittämistavoitteiden asettamiseen (ks. pääluke II). Suojeluohjelmakohteilla, joita ei vielä ole perustettu luonnonsuojelualueiksi, suojelun tarkoitus on määritelty ao. suojeluohjelmassa. Suojelualueisiin kohdistuvia tavoitteita sisältyy mm. kosteikkojen suojelua koskevaan Ramsar-sopimukseen. | |
| Suunnittelualueen tai sen osan nimi | Perustamissäädös, suojeluohjelma tai -sopimus | Alueen suojelutarkoitus |
| Saarijärvi | Vanhon metsien suojeluohjelma | Vanhon luonnonmetsien sekä niille ominaisten kasvi- ja eläinlajien säilyttäminen. |
| Saarijärven vanhat metsät | Natura 2000 | Luontodirektiivissä mainittujen luontotyyppien ja lajien elinympäristöjen sekä lintudirektiivissä mainittujen lajien suotuisan suojelutason turvaaminen. |
| Kiiminkijoki | Natura 2000 | Luontodirektiivissä mainittujen luontotyyppien ja lajien elinympäristöjen sekä lintudirektiivissä mainittujen lajien suotuisan suojelutason turvaaminen. |
| Yhteenvedo | | |
| Suunnittelualueen keskeisin suojelutavoite on Natura-luontotyyppien ja lajien suojelu. Alue on kokonaisuudessaan valtionmaata, jolle ei ole vielä annettu perustamissäädöstä. Saarijärven alueelle perustettiin luonnonhoitometsä, jonka pinta-ala oli 615 ha, vuoden 1994 alussa. Ennen tätä alue oli ollut retkeily- ja virkistyskalastusalueena 1970-luvulta asti. | | |

3 Osallistaminen

| | | | |
|--|---|------------------------|-----------------------------|
| Vastuuprosessi | Alueiden hallinta | | |
| Selite | Kansalaisten ja sidosryhmien kuuleminen suunnittelussa on Metsähallituksen ja ympäristöhallinnon toimintatapa. Osallistamisen tavoitteena on: saada luonnonsuojeluun liittyville tavoitteille ja toiminnalle yleinen hyväksyntä, vähentää ristiriitoja Metsähallituksen ja eturyhmien välillä sekä eri eturyhmien kesken, saada mahdollisimman paljon tietoa, taitoa ja näkemyksiä ratkaisuille pohjaksi, saada yhteistyötahot sitoutumaan suunnitelman tavoitteisiin ja keskeisiin ratkaisuihin sekä luoda pysyvä yhteistyö alueen eri toimijoiden kesken. | | |
| Kohdennettu osallistaminen | Osallistetut tahot | | Nimetty edustaja |
| | Hallinto ja viranomaistahot | | |
| Kahdenvälinen osallistaminen | Kainuun riistanhoitopiiri | | Jukka Keränen |
| Kahdenvälinen osallistaminen | Kainuun ELY-keskus | | Maarit Vainio/Jukka Nyrönen |
| Kahdenvälinen osallistaminen | Puolangan kunta | | Jarmo Huovinen/Seppo Rajala |
| | Järjestöt ja ryhmät | | |
| | Yritykset | | |
| Lisätietoja | | | |
| | | | |
| Yksityisten maanomistajien osallistaminen (Yksityiset suojelualueet ja muut yksityisalueet) | | | |
| | | | |
| Avoimet osallistamistilaisuudet | Paikka | Pvm | Osallistujat (Ikm) |
| Yleisötilaisuus | Puolanka, Metsähallituksen toimisto | 1.12.2010 | 19 |
| | | | |
| Osallistujat yhteensä | | | |
| Pyydetyt lausunnot (kpl) | 8 | Saadut lausunnot (kpl) | 3 |
| Lausuntoyhteenveto on suunnitelman liitteessä 5. | | | |
| Lisätietoja | | | |
| Kainuun Ely-keskuksen kommentit saatiin sähköpostilla ja Kainuun vapaa-ajan kalastajien kommentti saatiin puhelimitse. | | | |
| Osallistamisen vaikutus suunnitelmaan | | | |
| Lausuntojen aiheuttamat lisäykset ja täsmennykset on kirjattu liitteeseen 5. Yleisötilaisuudessa pidettiin alueen säilyttämistä erämaisena hyvin tärkeänä, mikä on otettu huomioon suunnitelmassa mm. alueen jakamisessa retkeily- ja luontomatkailu- sekä syrjävyöhykkeisiin. | | | |

4 Vesistöt ja merialueet

| | | | | |
|----------------|----------------|--------|---|----------------------|
| Vastuuprosessi | Luonnonsuojelu | Kartta | <input checked="" type="checkbox"/> <input type="checkbox"/> | Kyllä (kuva 3) Ei |
|----------------|----------------|--------|---|----------------------|

Selite Lomakkeella kuvataan suunnittelualueen veden laatua ja lintuvesiluonnetta makean veden ja merialueiden osalta. Laatuluokka kuvaa pintavesien ekologista tilaa ja ESA -pisteytys kohteen lintuvesiluonnetta. Lomakkeeseen liittyy kartta, joka kuvaa alueen vesistöjä ja vesistöaluejakoa

Yleiskuvaus Suunnittelualueen itäpuolisko kuuluu Kiiminkijoen vesistöön Honkajoen ja Vihajärven valuma-alueille. Alueen länsipuolisko kuuluu Oulujoen vesistöön Kalliojärven valuma-alueelle. Suunnittelualueella on vesiä yhteensä n. 100 ha; näistä n. 80 % on alueen itäosan Honkajokeen laskevia vesiä. Suunnittelualueella on kaksi järveä: Saarijärvi (56 ha) ja Honkajärvi (18 ha) sekä 22 lampea (ml. kalanviljelylampi) ja 14 puroa. Järvet ovat tyypiltään pieniä humusjärviä ja lammet pieniä dystrofisia suolampia sekä suureunaisia metsälampia. Suunnittelualue rajoittuu länsireunastaan pohjavesialueeseen.

Järvet, virtavedet ja pohjavesialueet

| Järvet | Suojeluperuste (rekisterissä) | Vesipuidedirektiivitunnus | Referenssivesistön tunnus | Lintuvesipisteet | Laatuluokka |
|------------|---|---------------------------|---------------------------|------------------|-------------------------------|
| Saarijärvi | Sis. Kiiminkijoen Natura-alueeseen, jonka suojeluperusteena luonnontilainen jokireitti ja alkuperäinen kalalajisto. | 60.059.1.006_001 | | | Ekologinen luokittelu puuttuu |

Virtavedet

| | | | | | |
|--|--|--|--|--|--|
| | | | | | |
|--|--|--|--|--|--|

Pohjavesialueet

| | | | | | |
|--|--|--|--|--|--|
| | | | | | |
|--|--|--|--|--|--|

Lisätietoja

| |
|--|
| |
|--|

Merialueet

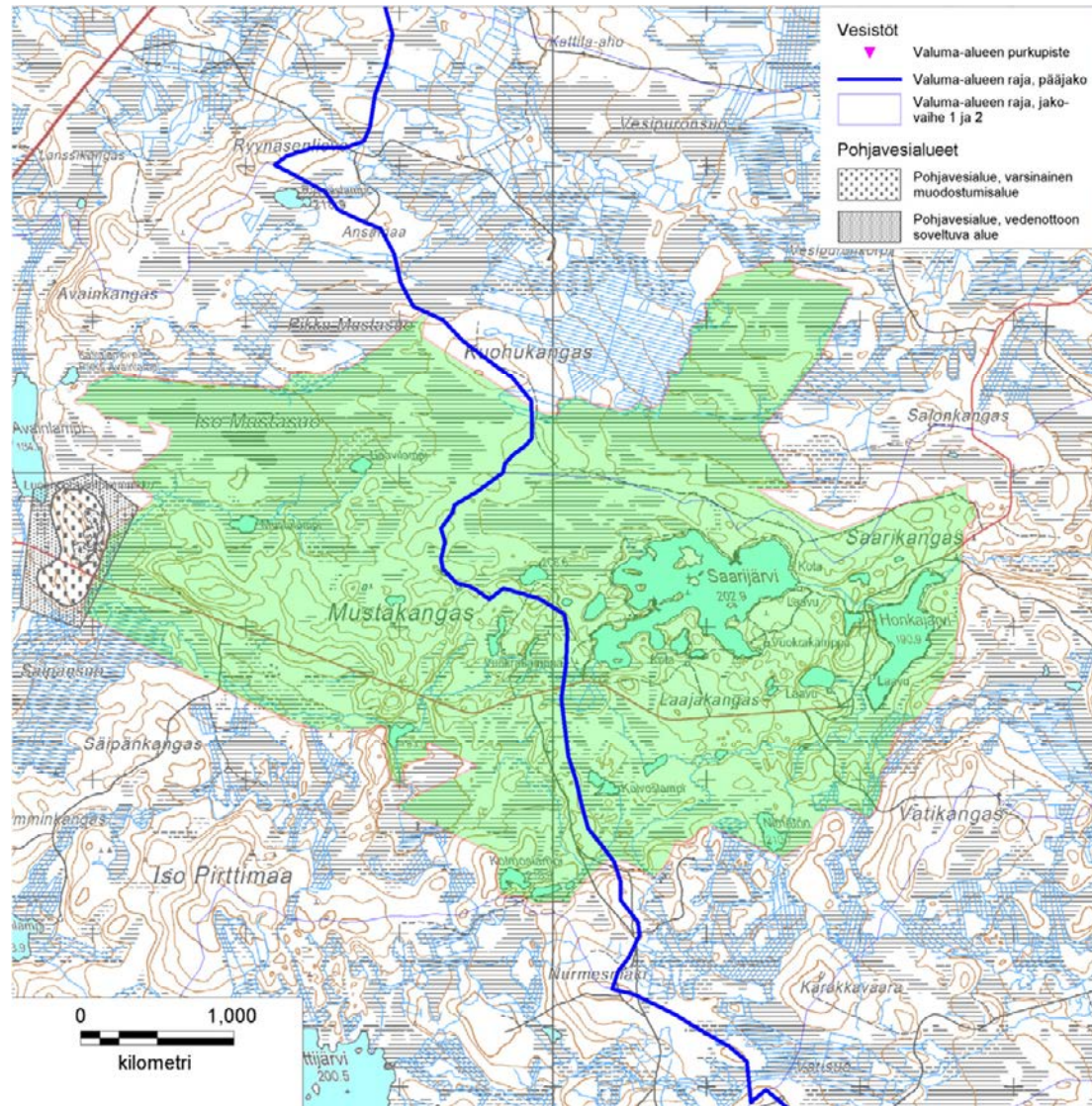
| Nimi | BSPA-luokka | Suojeluperuste (rekisterissä) | Vesipuidedirektiivitunnus | Referenssivesistön tunnus | Lintuvesipisteet | Laatuluokka |
|--------|-------------|-------------------------------|---------------------------|---------------------------|------------------|-------------|
| Ei ole | | | | | | |

Lisätietoja

| |
|--|
| |
|--|

Yhteenveto

Suunnittelualueeseen sisältyy n. 100 ha vesiä, jotka kuuluvat Kiiminkijoen vesistöön ja sisältyvät Kiiminkijoen Natura-alueeseen. Saarijärven aluetta ja vesiä luonnehtii erämaisuus ja eheät luonnonmaisemat. Saarijärven alue on arvotettu Kainuun alueella tehdyissä pienvesi-inventoinneissa yhdeksi luonnonsuojelullisesti arvokkaimmista pienvesialueista Kainuussa. Alue on suosittu retkeilykalastuskohde.

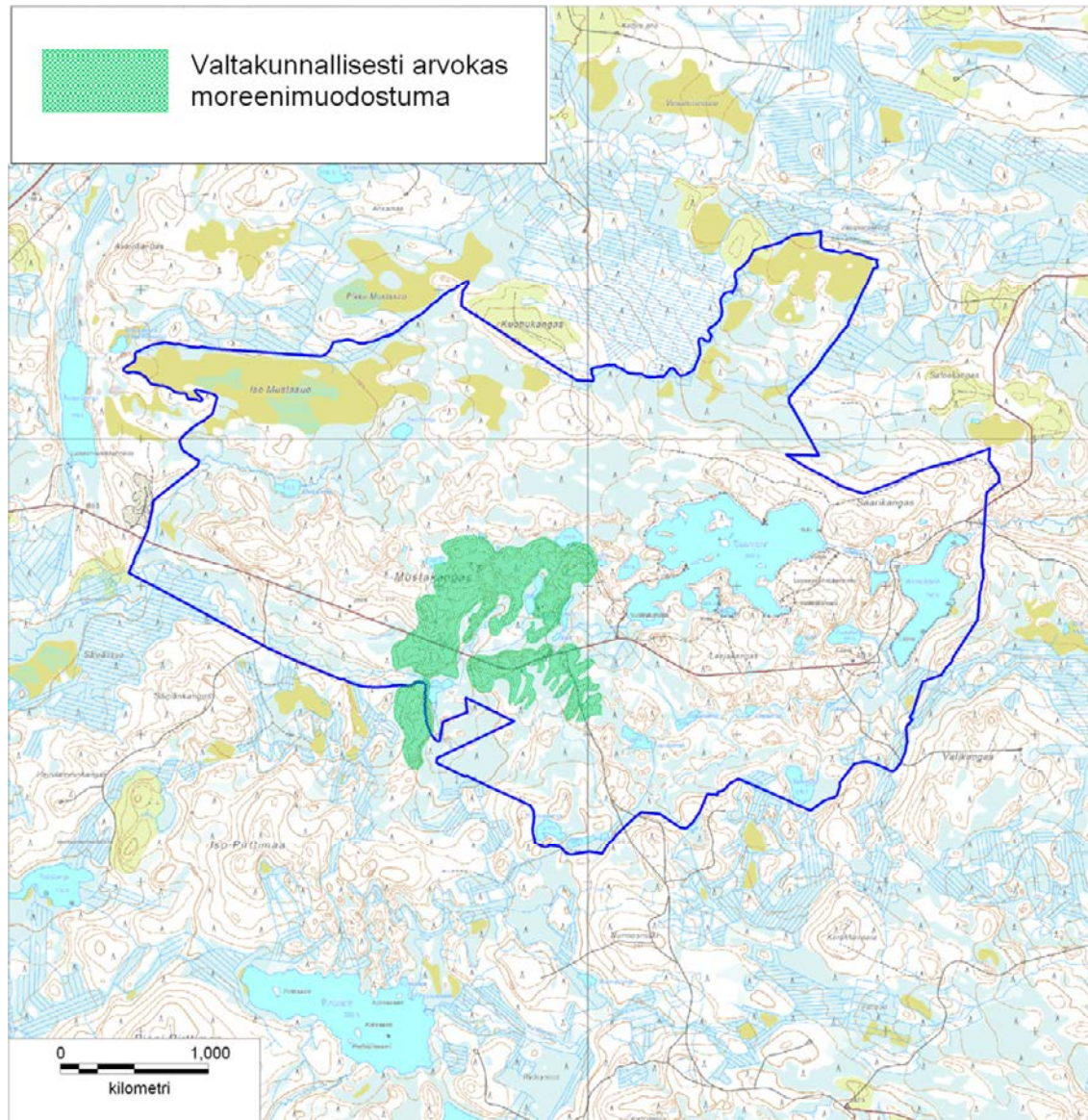


Kuva 3. Alueen vesistöt, valuma-alueet ja pohjavesialueet. Alueen itäpuolisko kuuluu Kiiminkijoen vesistöön Honkajoen ja Vihajärven valuma-alueille. Alueen länsipuolisko kuuluu Oulujoen vesistöön Kalliojärven valuma-alueelle. Alueella on vesiä yhteensä n. 100 ha; näistä n. 80 % on alueen itäosan Honkajokeen laskevia vesiä. Suunnittelualueella on kaksi järveä: Saarijärvi (56 ha) ja Honkajärvi (18 ha) sekä 22 lampea (ml. kalanviljelylampi) ja 14 puroa. Saarijärven syvin kohta on 22 metriä. Järvet ovat tyypiltään pieniä humusjärviä ja lammet pieniä dystrofisia suolampia ja suoreunaisia metsälampia. Suunnittelualue rajoittuu länsireunastaan pohjavesialueeseen.

© Metsähallitus 2018, © Suomen ympäristökeskus 2018, © Karttakeskus Oy, Lupa L5293, Maanmittauslaitos 1/MML/18.

5 Geologia

| | | | | |
|--|---|--------|---|----------------------|
| Vastuuprosessi | Luonnonsuojelu | Kartta | <input checked="" type="checkbox"/> <input type="checkbox"/> | Kyllä (kuva 4) Ei |
| Selite | Lomakkeella esitetään suunnittelualan keskeiset geologiset piirteet: kallioperään, maaperään ja geomorfologiaan liittyvät tiedot. | | | |
| Kallioperä | Oulujärven hiertovyöhykkeen gneissit | | | |
| Maaperä | Moreeni- ja turvemaita. Mustakankaan kumpumoreenimuodostuma. | | | |
| Geomorfologia | Suunnittelualan suhteellinen korkeusero on n. 40 m (180–220 m mpy). Alueen etelä- ja keskiosaa hallitsevat laajat, yhtenäiset mäntykangasselänteet. Mustakankaan alue on kumpumoreenimuodostumaa, joka on arvioitu valtakunnallisesti merkittäviksi moreenimuodostumiksi (Mäkinen ym. 2007). Suunnittelualan suot keskittyvät alueen pohjoisosaan Iso-Mustasuolle ja Saarijärven pohjoispuolelle. | | | |
| Lisätietoja | | | | |
| Yhteenveto | | | | |
| Suunnittelualueelle sijoittuu Mustakankaan valtakunnallisesti merkittäviksi arvioitu kumpumoreenimuodostuma. | | | | |

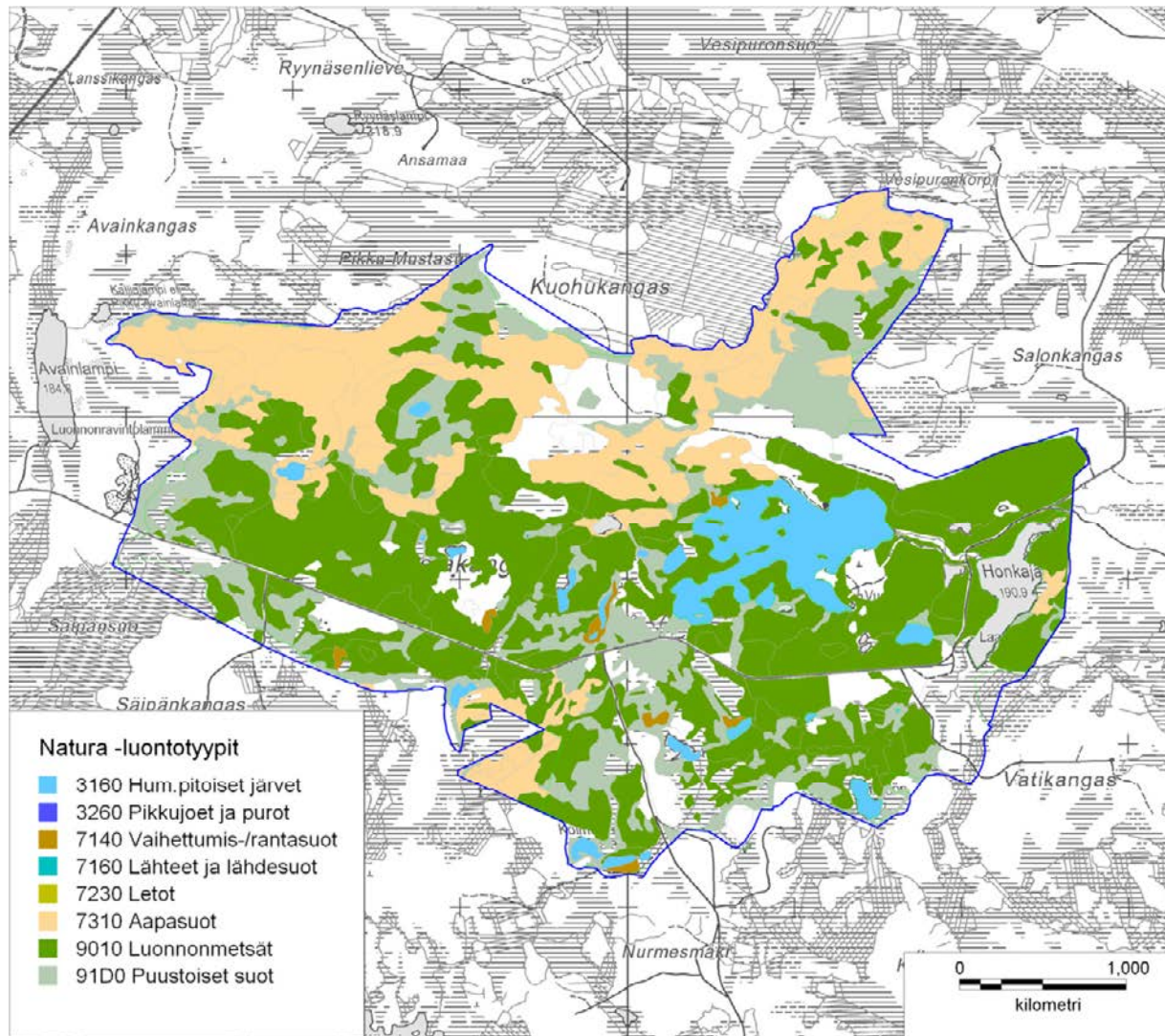


Kuva 4. Alueen pinnanmuodot. Saarijärven alueen etelä- ja länsiosia hallitsevat laajat, yhtenäiset mäntykangasselänteet. Mustakankaalla on valtakunnallisesti merkittävä, 100 ha:n laajuinen kumpumoreenimuodostuma. Suot keskittyvät alueen pohjoisreunoille, ja vesistöt keskittyvät Saarijärven ympäristöön alueen itäosaan. Suunnittelualueen suhteellinen korkeusero on n. 40 m (180–220 m mpy).

© Metsähallitus 2018, © Suomen ympäristökeskus 2018, © Karttakeskus Oy, Lupa L5293, Maanmittauslaitos 1/MML/18.

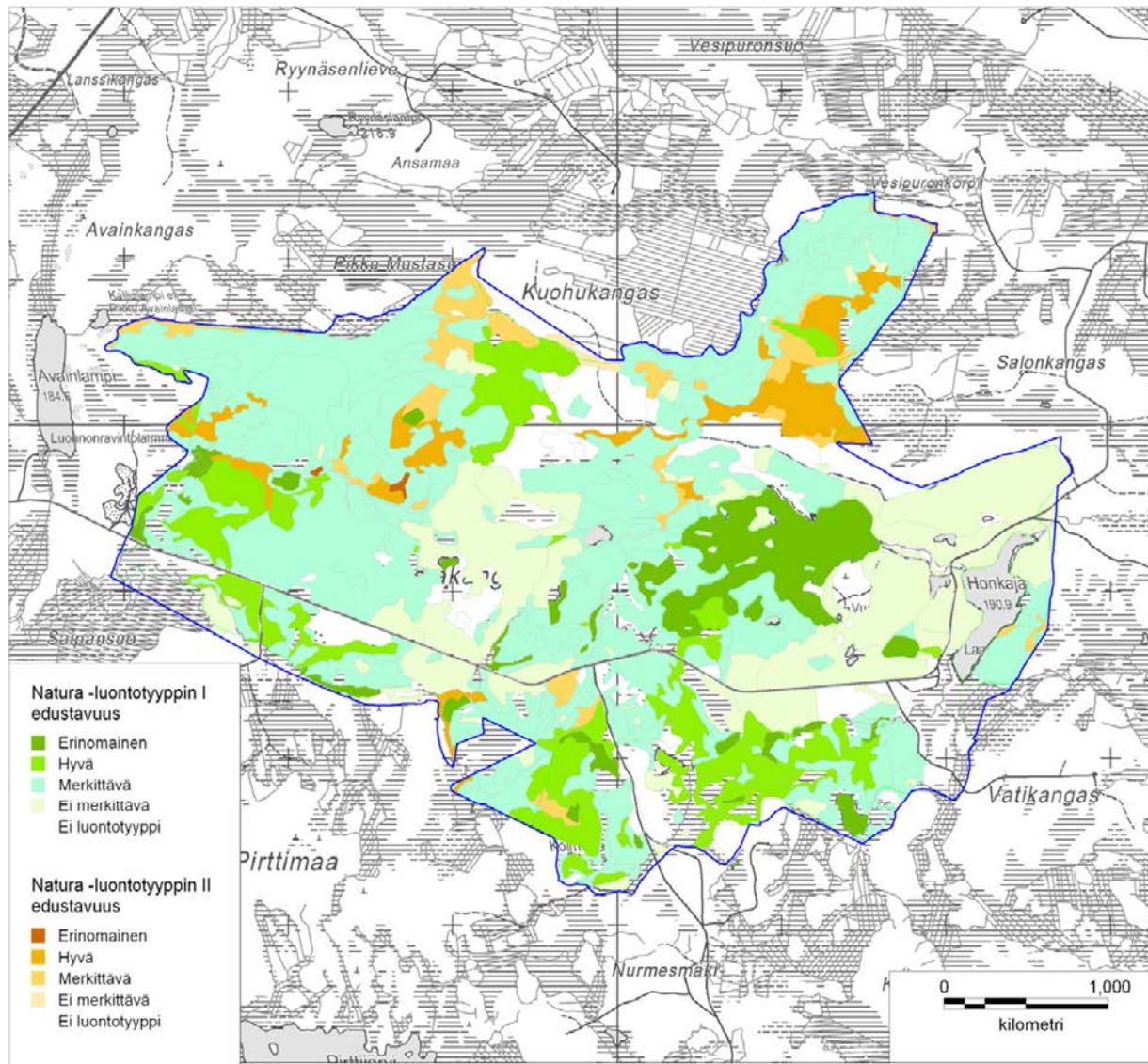
6A Natura 2000 -luontotyypit

| Vastuuprosessi | Luonnonsuojelu | Kartta | <input checked="" type="checkbox"/> | <input checked="" type="checkbox"/> | Luontotyypit (kuva 5) Luontotyyppien edustavuus (kuva 6) | | | | | | |
|--|---|--|--|-------------------------------------|---|------|-------|------------|-------|---------------|-------|
| Selite | Lomakkeella kuvataan koko suunnittelualueen Natura 2000 -luontotyypit, niiden pinta-alat ja edustavuudet. Edustavuus-käsitteellä tarkoitetaan tässä yhteen- vetoa Natura-tietolomakkeiden edustavuus ja luonnontilaisuus -tiedoista. Edustavuus ilmentää, miten "tyypillisenä" luontotyyppi alueella on, ja siihen vaikutta- vat mm. luontotyypin rakenne, toiminta ja ennallistamismahdollisuudet. Lomakkeella tarkastellaan myös suunnittelualueen asemaa suojelualueverkostossa ja kytkeytyneisyyttä muihin verkoston kohteisiin. | | | | | | | | | | |
| Luontotyyppi | | | Luontotyyppien edustavuus luokittain (ha), luontotyypit I ja II | | | | | | | | |
| Koodi | Luontotyyppi * = priorisoitu luontotyyppi | Pinta-ala, luon- totyyppi I (ha) | Pinta-ala, luon- totyyppi II (ha) | Erinomainen | | Hyvä | | Merkittävä | | Ei merkittävä | |
| | | | | LT I | LT II | LT I | LT II | LT I | LT II | LT I | LT II |
| 3160 | Humuspitoiset järvet ja lammet | 77 | | 72 | | 4,7 | | 0,5 | | 0 | |
| 3260 | Pikkujoet ja purot | 0,4 | | 0 | | 0,2 | | 0,2 | | 0 | |
| 7140 | Vaihettumissuot ja rantasuot | 6,5 | | 0 | | 0 | | 5,6 | | 0,9 | |
| 7160 | Lähteet ja lähdesuot | 0,02 | 0 | 0 | | 0 | | 0,02 | | 0 | |
| 7230 | Letot | 0,05 | 0 | 0 | | 0 | | 0,05 | | 0 | |
| 7310 | Aapasuot* | 355 | | 0 | | 54 | | 300 | | 0,3 | |
| 9010 | Luonnonmetsät* | 567 | 0 | 0 | | 93 | | 245 | | 229 | |
| 91D0 | Puustoiset suot* | 117 | 101 | 15 | 1 | 15 | 50 | 81 | 47 | 6 | 3 |
| Luontotyyppien pinta-ala yhteensä (ha) | | 1122 | | | | | | | | | |
| Luontotyyppien osuus suunnittelualueesta (%) | | 81 | | | | | | | | | |
| | | Pinta-ala (ha) | Lisätietoja | | | | | | | | |
| Muu kuin Natura-luontotyyppi | | 260 | Luontotyyppitiedot perustuvat koko alueen kattavaan maastoinventointiin (v. 2009). | | | | | | | | |
| Ei inventoitu | | 0 | | | | | | | | | |
| Kaikki kuvat yhteensä | | | | | | | | | | | |
| Yhteenvedo | | | | | | | | | | | |
| <p>Suunnittelualueen keskeiset luontotyypit ovat: luonnonmetsät (41 % alueen pinta-alasta), aapasuot (26 %), puustoiset suot (16 %) sekä humuspitoiset järvet ja lammet (5,6 %). Alueen luonnonmetsillä on paikallista, alueellista ja valtakunnallista merkitystä. Suunnittelualue on yksi merkittävimmistä vanhojen metsien suojelualueista Kainuun länsiosissa, missä luonnonmetsäpiirteitä esiintyy metsämaisemasolla selvästi vähemmän ja harvemmassa verrattuna Kainuun itäosiin. Alueella on keskeinen merkitys METSO-alueella van- hojen metsien lajiston ydinalueena ja lajiston leviämislähteenä. Suunnittelu alueeseen sisältyy maakunnallisesti merkittäväksi arvioitu, erämainen ja luonnontilainen pienvesikoko- naisuus. Suunnittelu alueeseen sisältyy maakunnallisesti merkittäväksi arvioitu, erämainen ja luonnontilainen pienvesikokonaisuus.</p> | | | | | | | | | | | |



Kuva 5. Natura 2000 -luontotyytit. Luontotyyppitiedot ovat peräisin koko suunnittelualueen kattavasta maastoinventoinnista vuodelta 2009. Laaja-alaisimmat Natura-luontotyytit ovat luonnonmetsät, aapasuot, puustoiset suot sekä humuspitoiset järvet ja lammet. Priorisoituja luontotyyppijä ovat luonnonmetsät, aapasuot ja puustoiset suot. Suunnittelualueella on Natura-alueverkostossa merkitystä erityisesti luonnonmetsien ja pienvesien suojelun kannalta. Oligotrofisia järviä sekä metsänkäsittelyn myötä luonnontilansa menettäneitä metsiä ei ole luokiteltu mihinkään Natura-luontotyyppiin; yhteensä suunnittelualueella on 260 ha Natura-luontotyyppihin luokittelemattomia alueita.

© Metsähallitus 2018, © Suomen ympäristökeskus 2018, © Karttakeskus Oy, Lupa L5293, Maanmittauslaitos 1/MML/18.



Kuva 6. Natura 2000 -luontotyyppien edustavuus. Luonnonmetsät on luokiteltu pääosin edustavuusluokkiin merkittävä ja ei-merkittävä. Ei-merkittävät luonnonmetsät ovat melko tasarakenteisia, harsittuja männiköitä, joissa on alkanut puustoa kuolemaan, mutta lahopuun laatu on vaatimatonta eikä lahopuujatkumoa ole. Kaikilla suoluntotyypeillä vallitseva edustavuusluokka on merkittävä, mutta puustoisista soista huomattava osa on myös edustavuusluokassa hyvä. Pienvesien osalta Humuspitoiset järvet ja lammet on arvioitu valtaosin edustavuusluokkaan erinomainen. Pikkujuoet ja purot on arvioitu edustavuusluokkiin hyvä ja merkittävä.

© Metsähallitus 2018, © Suomen ympäristökeskus 2018, © Karttokeskus Oy, Lupa L5293, Maanmittauslaitos 1/MML/18.

6B Kansalliset uhanalaiset luontotyypit (LUTU)

| Vastuuprosessi | Luonnonsuojelu | | | Kartta | <input type="checkbox"/> <input type="checkbox"/> | Kyllä Ei |
|-----------------------------------|--|---------------------|---------------------------------|----------------|--|-------------|
| Selite | Lomakkeelle kirjataan Suomen luontotyyppien uhanalaisuusarvioinnin mukaiset luontotyypit, niiden pinta-alat ja prosenttiosuudet. Luokitus perustuu vuosina 2005–2007 toteutettuun tutkimukseen, jonka menetelmät ja tulokset on kuvattu julkaisuissa SY 765 - Suomen luontotyyppien uhanalaisuuden arviointi - menetelmä ja luontotyyppien luokittelu, sekä SY8/2008 - Suomen luontotyyppien uhanalaisuus. | | | | | |
| Koodi | Luontotyyppi | Uhanalaisuus-luokka | Pinta-ala (ha) tai arvio alasta | Osuus alueesta | Kuvaus ja sijainti | |
| | | | | | | |
| Uhanalaiset luontotyypit yhteensä | | | | | | |
| Verkostotarkastelu | | | | | | |
| | | | | | | |
| Yhteenveto | | | | | | |
| | | | | | | |

7 Lajisto

| | | | | | | |
|---|---|-----------------------|------------------|----------------|------------|--|
| Vastuuprosessi | Luonnonsuojelu | | | | | Ei karttaa |
| Selite | Lomakkeen tarkoituksena on antaa kuva suunnittelualueen keskeisistä lajistoarvoista sekä tuoda esiin lajiston piirteitä, jotka on huomioitava alueen hoidon ja käytön suunnittelussa. Sama laji voi sisältyä useampaan luokitukseen: esimerkiksi useat uhanalaiset lajit ovat myös direktiivilajeja. Kaikissa lajiryhmissä yksikkönä on ryhmään kuuluvien, alueella esiintyvien lajien kpl-määrä. | | | | | |
| Luokitus | Linnut | Muut selkärangattomat | Selkärangattomat | Putkilokasvit | Itiökasvit | Sienet |
| Erityisesti suojeltavat lajit | | | | | | rantarypykkä |
| Muut uhanalaiset lajit | naurulokki | | | | | erakkokääpä haapaspi harjasorakas hentokääpä kairakääpä lumokääpä pohjanrypykkä pursukääpä sirppikääpä |
| Silmälläpidettävät lajit | käki metso teeri | saukko | | suopunäkämekkä | | aihkinahka kitukääpä korpiludekääpä käsäorvakka lapinkynsikääpä mäntyraspikka riekonkääpä ruostekääpä rusokantokääpä |
| Alueellisesti uhanalaiset lajit | | | | | | |
| Lajit, joiden suojelemiseksi osoitetaan Natura-alueita (luontodirektiivin liite II, lintudirektiivin liite I) | kuikka kurki laulujoutsen liro metso palokärki pyy teeri | saukko | | | | |

| | | | | | | |
|---|--|--------|--|--|--|--|
| Lajit, jotka edellyttävät tiukkaa suojelua, ja joiden lisääntymis- ja levähdyspaikkojen hävittäminen ja heikentäminen on kielletty (luontodirektiivin liite IV) | | saukko | | | | |
| Vierasperäiset tai haitallisesti runsastuneet lajit | | | | | | |
| Lajistotietoa | | | | | | |
| Suunnittelualueella on edustava kääväksälajisto, ja alue on arvokas erityisesti männyn lahottajalajiston ydinalueena. Suunnittelualue on Kainuun länsiosan METSO-alueella yksi merkittävimmistä luonnonmetsien kääväksälajien ydinalueista. Lintudirektiivin linnustoon sisältyy vanhojen metsien, suo- ja vesilintuja. | | | | | | |

8 Kulttuuriperintö

| | | | | |
|---|---|---|---|-------------|
| Vastuuprosessi | Luonnonsuojelu | Kartta | <input type="checkbox"/> <input checked="" type="checkbox"/> | Kyllä Ei |
| Selite | Kulttuuriperinnön nykytilakuvaus käsittää suunnittelualueen maisema-arvojen sekä rakennusperinnön ja arkeologisten kohteiden kuvauksen. Kuvauksen tavoitteena on tunnistaa suunnittelualueen keskeiset kulttuuriperintöarvot. | | | |
| Maisema | | | | |
| Nimi | Kpl | Luokitus | | |
| | - | Maailmanperintökohde | | |
| | - | Kansallinen kaupunkipuisto | | |
| | - | Valtakunnallisesti arvokas maisema-alue | | |
| | - | Valtakunnallisesti merkittävä rakennettu kulttuuriympäristö | | |
| | - | Maakunnallisesti merkittävä maisema | | |
| | - | Luonnonsuojelulain mukainen maisema-alue | | |
| | - | Muu merkittävä maisema | | |
| Lisätietoja | | | | |
| | | | | |
| Rakennusperintö | | | | |
| Nimi | Kpl | Luokitus | | |
| | - | Valtakunnallisesti arvokas rakennus tai rakennusryhmä | | |
| | - | Maakunnallisesti merkittävä rakennus tai rakennusryhmä | | |
| | - | Muu merkittävä rakennus tai rakennusryhmä | | |
| Lisätietoja | | | | |
| Saarijärven vanhojen metsien kulttuuriperintökohteiden inventointi on tehty kesällä 2010. Alueelta löytyi viisi kulttuuriperintökohdetta, mitä voidaan pitää suhteellisen vähäisenä määränä. Yhtään kohdetta ei tulkittu lain suojaamaksi muinaisjäänökseksi. Inventoidut kohteet olivat: metsäyökämpä, pieni uittokanava, kaksi laavunpaikkaa sekä tervahauta. | | | | |

| Arkeologiset kohteet | | | | | | | | | | | |
|--|-------------|-------------|---------------------------|--------------|---------------------------------|--------------------------|-----------------|-------------------------|--------------------------|---------------|--------------|
| Luokitus | Asuinpaikat | Hautapaikat | Puolustus- varustukset | Kulttipaikat | Valmistuspaikat ja työpaikat | Taide ja muistomerkit | Liikennekohteet | Vedenalaiset kohteet | Kivi- ja maarakenteet | Ei määrittely | Yhteensä kpl |
| Muinaisjäännösrekisterissä oleva kohde | | | | | | | | | | | |
| Muu arkeologinen kohde | | | | | 5 | | | | | | 5 |
| Lisätietoja | | | | | | | | | | | |
| Muu kulttuuriperintö | | | | | | | | | | | |
| Kävijätutkimus | | | | | | | | | | | |
| Yhteenveto | | | | | | | | | | | |
| <p>Saarijärven alueelta löytyi vähän muinaismuistokohteita ja uudempia kulttuuriperintökohteita. Alueella on ollut pitkällä aikavälillä maankäyttöä, mutta se on jättänyt vain vähän jälkiä maastoon. Alueella nähtävät jäljet liittyvät joko moderniin retkeilytoimintaan tai ovat vähäisiä ja kauan sitten lahonneita jälkiä aikaisemmasta ihmistoiminnasta. Saarijärven alue on myös kooltaan kohtuullisen pieni ja kaukana kiinteästä asutuksesta. Vaikka alueella on muutamia moreenirantaisia vesistöjä, ovat nämä olleet enemmänkin kaukaisia nautintakohteita kuin välittömässä ihmistoiminnan piirissä olleita alueita.</p> | | | | | | | | | | | |

9A Luonnon virkistyskäyttö: retkeily ja luontomatkailu

| | | | | |
|--|--|--------|---|--|
| Vastuuprosessi | Luonnon virkistyskäyttö | Kartta | <input checked="" type="checkbox"/> <input type="checkbox"/> | Palveluvarustus, ks. lomake 21B Kävijävirit |
| Selite | Nykyisestä luonnon virkistyskäytöstä kuvataan retkeilyn ja luontomatkailun toimintaympäristöä, suunnittelualueen vetovoimaa ja merkitystä virkistyskäyttökohteena sekä nykyistä kysyntää, tarjontaa ja matkailun yhteistyötä. Kysyntätietoja ovat mm. tiedot käyntimääristä ja asiakastytyväisyydestä. Tarjonnalla tarkoitetaan retkeilyreittien, rakenteiden ja rakennelmien määrää, kapasiteettia ja kuntoa. Tavoitteena on analysoida palvelujen ja palveluketjujen toimivuutta asiakaslähtöisesti. | | | |
| Toimintaympäristön kuvaus | | | | |
| Alue on tyypillinen kainuulainen virkistysalue: sokkeloisen järven ja mäntymetsien ympärille noin 60 vuotta sitten perustettu erikoismetsä, jonne on noin 20 vuotta sitten rakennettu retkeilijöille ja kalastajille palveluja. Sijainti Puolangan taajaman läheisyydessä on tehnyt alueesta paikallisesti suosittu käyntikohteen, mutta vakituisia kävijöitä on myös kauempaa. Alueen vetovoimatekijänä on rauhallisuus, kaunis järvimaisema, vanhat järeät mäntymetsät, kalanistutus ja täten varmahkot saaliit, hyvät merkityt polut ja huolletut taukopaikat. Yritystoimintaa alueella ei Villin Pohjolan lisäksi ole. | | | | |
| Vetovoima ja merkitys | | | | |
| Alueen vetovoimatekijä on se, että se on suhteellisen suuri vanhojen metsien ja järvien muodostama, ympäristöstä poikkeava kokonaisuus, jossa on myös perinteiset kävijäpalvelut. (Kävijäkommentti: "Pienois-Hossa") Saarijärven alue on paikallisesti tärkeä virkistysalue, jonne tullaan kalastamaan, marjastamaan ja liikkumaan luonnossa. Kävijöitä on myös kauempaa. Kävijätutkimusta ei ole tehty, mutta kokemukseen perustuva oletus on, että alueella käydään ennen muuta Oulun suunnasta, onhan se sopivan (n. 100 km) matkan päässä Oulun alueesta. | | | | |

| | | | | | | | | | |
|----------------------------------|--------------|--------|--|----|--------------------------|----------------------|--|---------------|----------------------------|
| Suunnittelualueen kysyntä | | | | | | | | | |
| Kävijälaskenta | | | Kävijätutkimus | | | | | | |
| Suunnittelualueen käyntimäärä | Vuosi | 1 500 | Kävijätutkimuksen kohdealueet: | | | Vuosi | Kävijätyytyväisyysindeksi (asteikolla 1= erittäin tyytymätön - 5=erittäin tyytyväinen) | | |
| | 2009 | | | | | | | | |
| Käyntimäärän kehitys kohteilta: | | | | | | | | | |
| Vakaa | | | Kävijätyytyväisyyden jakautuminen osatekijöihin (asteikolla 1=erittäin tyytymätön - 5=erittäin tyytyväinen): | | | | | | |
| Vuosi | Käyntikerrat | Muutos | Tyytyväisyys palveluihin | | Tyytyväisyys ympäristöön | | Odotusten täyttyminen | | Häiriötekijöiden kokeminen |
| | | | Alueen kävijöiden jakautuminen eri tyypeihin: | | | | | | |
| | | | Paikalliset kävijät (%) | 70 | Päiväkävijät | Osuus kävijöistä (%) | | Viipymä (h) | |
| | | | | | | 80 | | 6 | |
| | | | Kotimaiset matkailijat (%) | 95 | Yöpyjät | Osuus kävijöistä (%) | | Viipymä (vrk) | |
| | | | | | | 20 | | 2 | |
| | | | Ulkomaalaiset matkailijat (%) | 5 | Kävijävuorokaudet | | | | |

Lisätietoja

Kalastusjärjestelyt vaikuttavat välittömästi Saarijärven alueen kävijämääriin. Vuonna 2010 kävijöitä oli ilmeisesti edellisiä vuosia vähemmän, kun pyyntikokoisen kalan istuttamisesta luovuttiin. Kävijämäärän oletetaan kuitenkin tasaantuvan ajan myötä (kalatalousasiantuntijoiden arvio).

Retkeilypalvelujen tarjonta

| Rakennukset | Lkm | Kapasi- teetti (hlö) | Kunto | | | Ylläpito | | Muulla kuin val- tion alu- eella | Lisätietoja |
|--------------------|-----|-------------------------|----------------|---------------|-------|---|-----|---|--|
| | | | Hyvä | Kesk. | Huono | Mh | Muu | | |
| Vuokrakämpät | 2 | | 2 | | | x | | | Villin Pohjolan kämpät Metsola ja Saarijärvi |
| Rakennelmat | Lkm | Kapasi- teetti | Kunto | | | Ylläpito | | Muulla kuin val- tion alu- eella | |
| | | | Hyvä | Kesk. | Huono | Mh | Muu | | |
| Laavut | 3 | | 3 | | | x | | | Saaripuro, Honkajärvi, Hautalampi. Huolto ostetaan yrittäjältä. |
| Kodat | 2 | | 2 | | | x | | | Kirkaslampi, Saarikangas. Huolto ostetaan yrittäjältä. |
| Nuotiopaikat | 2 | | 1 | 1 | | x | | | Saarijärven polun varrella. Lisäksi useita epävirallisia käyttä- jien tekemiä nuotiopaikkoja järveä kiertävän polun varrella. |
| Reitit | Km | Esteetön (km) | Päällyste (km) | Ylläpito (km) | | Muulla kuin val- tion alu- eella | | | |
| | | | | Mh | Muu | | | | |
| Saarijärven reitti | 4,7 | - | - | | | x | | | Reitin pitkokset pääosin huonokuntoiset. |

Matkailun yhteistyö

| Vuosi | Yhteistyöyrittysten lukumäärä | Yhteistyöyrittysten suunnittelualueella palvelemien asiakkaiden lukumäärä | Yhteistyöyrittysten tyytyväisyys palveluihin (asteikolla 1 = erittäin tyytymätön - 5 = erittäin tyytyväinen) |
|---|----------------------------------|--|---|
| Lisätietoja | | | |
| Alue ei ole yhdenkään yhteistyöyrittäjän sopimuskäytössä. | | | |

9B Luonnon virkistyskäyttö: opastusviestintä

| | | |
|---|--|---|
| Vastuuprosessi | Luonnon virkistyskäyttö | Ei karttaa |
| Selite | Lomakkeella kuvataan suunnittelualueetta koskevan opastusviestinnän keskeiset tunnusluvut sekä Metsähallituksen ja yhteistyökumppaneiden opastusviestinnän keinot. Opastusviestintää tehdään asiakaspalvelupisteissä, Luontoon.fi -sivuilla ja maastossa. Keinoja ovat mm. henkilöopastus, elektronisen ja painetun opastusmateriaalin tuottaminen ja maasto-opasteet. | |
| Metsähallituksen opastusviestintä suunnittelualueella | | |
| Käyntimäärät | | Asiakastyytyväisyys asiakaspalvelupisteissä |
| Vuosi | Asiakaspalvelupisteissä | Luontoon.fi-sivuilla |
| | Ei ole | Ei tietoja |
| Asiakaspalvelupisteet | | Asiakastyytyväisyys (asteikolla 1=erittäin tyytymätön - 5=erittäin tyytyväinen) |
| Alueella ei ole asiakaspalvelupisteitä | | |
| Asiakkaita opastetuissa ryhmissä asiakaspalvelupisteissä | | Asiakkaita opastetuissa ryhmissä maastossa |
| Vuosi | Henkilöä | Koululaisten osuus (%) |
| | | |
| Perustiedon tarjonta | | Perustiedon tarjonta |
| Herättelevä opastus | | Herättelevä opastus |
| Syventävä opastus | | Syventävä opastus |
| Lisätietoja | | |
| Opastusviestinnän keinot suunnittelualueella, Metsähallituksen ylläpitämät | | |
| | Lkm | Kuvaus |
| Asiakaspalvelupisteet | - | |
| Opastuspisteet | - | |
| Luontoon.fi-sivut | 7 | http://www.luontoon.fi/saarijarvipuolanka |
| Maasto-opasteet | 2 | 2 x A0-kokoiset opastaulut alueelle tultaessa (1) Saarijärven lounaiskulmassa ja (2) Saaripuron P-alueella. Sisältävät alueen kartan, tietoa alueesta ja kalastuksesta sekä kalastusluvan hankintaohjeet. Uusittu 2008. Kalastusosio uusitaan tarvittaessa. |
| Luontopolut | - | |
| Esitteet ja muu painomateriaali | - | |
| Elektroniset opastustuotteet | | Kainuun retkikartta (www.kainuu.fi/retkikartta) |

Yhteistyötahojen opastusviestinnän kuvaus

Puolangan nettisivuilla on Saarijärveä koskevaa asiaa ja uutisia (www.puolanka.fi)

Yhteenveto (Luonnon virkistyskäytön nykytila: Retkeily, luontomatkailu ja opastusviestintä)

Alueen yleisopasteet uusittiin v. 2008. Opastukseen tuovat haasteita kalastuskäytäntöjen vuotuiset muutokset. Jonkin verran vanhentunutta aineistoa on maastossa vieläkin.

10 Erätalous: nykytila

| | | | | |
|-------------------------------------|---|---|---|---------------------------------|
| Vastuuprosessi | Erä | Kartta | <input type="checkbox"/> | Metsästyskieltoalueet |
| | | | <input type="checkbox"/> | Lupa- ja sopimusmetsästysalueet |
| Selite | Lomakkeessa esitetään erätalouden nykikäytännöt ja sopimus- sekä lupatilanne. Erityisesti metsästyksen osalta tulee kenttään kirjata tarkkaan nykyinen tilanne ja sopimusten voimassaoloaika. Lomakkeen tarkoituksena on antaa riittävät tiedot siihen, että alueen käyttöarvoa näiden toimintojen osalta voidaan arvioida. | | | |
| Metsästys | | | | |
| <input checked="" type="checkbox"/> | ML 8 § aluetta (kunnan asukkailla oikeus metsästyksen valtion mailla) | Koko alue kuuluu metsästyslain 8 §:n mukaiseen alueeseen | | |
| <input type="checkbox"/> | Yleistä vesialuetta (metsästysoikeus ML 7 § mukaisesti) | | | |
| <input type="checkbox"/> | Metsästys kielletty | | | |
| <input checked="" type="checkbox"/> | Lupametsästysaluetta | Alue kuuluu 5608 Puolanka pienriistan metsästysalueeseen (koko alueen pinta-ala n. 120 000 ha), lupamyynti 600–900 kpl / vuosi. Alue kuuluu 8759 Lauttajärvi hirven metsästysalueeseen (koko alueen pinta-ala 6104 ha) Suurpetojen metsästys tapahtuu Metsähallituksen alueluvilla ja riistanhoitopiirin myöntämällä pyyntiluvilla. | | |
| <input type="checkbox"/> | Sopimusmetsästysaluetta | Seurat (kpl) | Pinta-ala (ha) | Sopimuskauden pituus |
| | | | | Rajoitukset, lisätietoja |
| <input type="checkbox"/> | Vain hirvenajaja | | | |
| Alueen merkitys metsästyskohteena | | Alueella on tärkeä merkitys metsästyskohteena sekä paikallisille asukkailla että lupametsästäjille alueen erämaisen luonteen vuoksi. | | |
| Arvio metsästyspaineesta alueella | | <input type="checkbox"/> Suuri | <input checked="" type="checkbox"/> Keskipitoinen | <input type="checkbox"/> Pieni |
| Riistakannat | Kanalintukannat ovat hyvät, mutta vuosittaiset kannanvaihtelut ovat suuria. | | | |
| Lisätietoja | | | | |
| Kalastus | | | | |
| <input type="checkbox"/> | Yleistä vesialuetta (kalastusoikeus KL 6 § mukaisesti) | | | |
| <input type="checkbox"/> | Pilkkiminen ja onkiminen on sallittu kaikkialla jokamiehen oikeudella ja viehekalastus läänikohtaisella luvalla | | | |
| <input checked="" type="checkbox"/> | Pilkkiminen, onkiminen ja viehekalastus läänikohtaisella luvalla on sallittu osittain | Onki-, pilkki- ja viehekalastuskielto on voimassa (2011–2015) Saarijärvässä, Honkajärvässä ja Hautalammessa. Muut alueen pienvedet ovat kalastettavissa yleiskalastusoikeuksilla. | | |
| <input checked="" type="checkbox"/> | Lupakalastusvedet | Saarijärven virkistyskalastusalue (5540 Saarijärvi) | | |

| | | | |
|----------------------------------|--|-------|---|
| Alueen merkitys kalastuskohteena | Saarijärven virkistyskalastuskohteessa vieraillee vuosittain useita satoja virkistyskalastajia | | |
| Arvio alueen kalastuspaineesta | <input type="checkbox"/> | Suuri | <input checked="" type="checkbox"/> Keskinertainen <input type="checkbox"/> Pieni |
| Saaliskalat | Ahven, harjus, hauki, nieriä, siika, taimen | | |
| Kutupaikat | - | | |
| Vaelluskalareitit | - | | |
| Ammatti-kalastus | - | | |
| Istutukset (kalat, ravut) | Saarijärven kalaston hoito on vuoteen 2009 asti perustunut pääasiassa pyyntikokaisen kirjolohen istutuksiin. Lisäksi on istutettu taimenia, harjuksia, siikoja, sekä satunnaisesti järvilohia ja nieriöitä. Vuodesta 2010 alkaen istutuslajeina ovat olleet ainoastaan luontaiset kalalajit; pyyntikokoinen taimen ja harjus, sekä taimenen, harjuksen ja planktonsiaan poikaset. | | |
| Lisätietoja | | | |
| Yksityiset suojelalueet | | | |
| Yhteenveto | <p>Suunnittelualue sijaitsee metsästyslain 8 §:n mukaisella alueella. Alueelle myydään myös ulkopaikkakuntalaisille pienriistan metsästyslupia. Hirven metsästys on sallittua koko alueella. Suurpetojen metsästykseen tarvitaan Suomen riistakeskuksen myöntämä pyynti- tai poikkeuslupa sekä Metsähallituksen metsästyslupa. Puolangan kunnassa vakituisesti asuva ei tarvitse Metsähallituksen lupaa, vaan metsästysoikeus on voimassa metsästyslain 8 §:n nojalla. Alueella on tärkeä merkitys metsästyskohteena sekä paikallisille asukkaille että lupametsästäjille alueen erämaisen luonteen vuoksi.</p> <p>Saarijärvi, Honkajärvi ja Hautalampi ovat virkistyskalastusvesiä, joissa kalastamiseen tarvitaan virkistyskalastuslupa. Muut alueen pienvedet ovat kalastettavissa yleiskalastusosuuksilla. Saarijärven kalaston hoito on vuoteen 2009 asti perustunut pääasiassa pyyntikokaisen kirjolohen istutuksiin. Lisäksi on istutettu taimenia, harjuksia ja siikoja sekä satunnaisesti järvilohia ja nieriöitä. Vuodesta 2010 alkaen istutuslajeina ovat olleet ainoastaan luontaiset kalalajit; pyyntikokoinen taimen ja harjus sekä taimenen, harjuksen ja planktonsiaan poikaset.</p> | | |

11 Tutkimus

| | | | |
|-------------------------------------|--|-------------------------------------|--|
| Vastuuprosessi | Luonnonsuojelu ja alueiden hallinta | | |
| Selite | Lomakkeella kuvataan suunnittelualueen nykyinen tutkimuskäyttö ja mahdolliset tutkimuskoealat ja muut vastaavat, jotka tulee huomioida suunnittelussa. Tutkimus sisältää myös esimerkiksi pitkäaikaiset ympäristön tilan seurannat. Mikäli alueella ei ole tutkimuskäyttöä, se todetaan lomakkeella. | | |
| Alueella aikaisemmin tehty tutkimus | | | |
| | | | |
| <input type="checkbox"/> | Alue on aktiivisessa tutkimuskäytössä | <input checked="" type="checkbox"/> | Alueella ei ole säännöllistä tutkimuskäyttöä |
| <input type="checkbox"/> | Alue kuuluu ennallistamisen seurantaverkoston | <input type="checkbox"/> | Alue kuuluu luonnonhoidon seurantaverkoston |
| Nykyinen tutkimuskäyttö | | | |
| Koealat | | | |
| Tutkimustahot | | | |
| Tutkimusluvut | | | |
| Merkitys tutkimuskohteena | | | |
| <input type="checkbox"/> | Merkittävä | <input type="checkbox"/> | Kohtalaisen merkittävä |
| <input checked="" type="checkbox"/> | Ei merkittävä | | |

12 Muu luonnonvarojen käyttö, rasitteet, käyttöoikeudet ja sopimukset

| | | | | | | |
|---|--|---|---------------------------------------|--|-------------------------------|---------------------------------------|
| Vastuuprosessi | Alueiden hallinta | | | Kartta | <input type="checkbox"/> | Luonnonvarojen käyttö |
| | | | | | <input type="checkbox"/> | Rasitteet, käyttöoikeudet, sopimukset |
| Selite | Lomakkeella kuvataan suunnittelualueen luonnonvarojen käyttö (pl. riista- ja kalakannat) sekä alueen kiinteistöihin (lähinnä valtion maalla) kohdistuvat rasitteet, käyttöoikeudet ja sopimukset. Lomakkeen tarkoituksena on antaa kuva suunnittelualueelle kohdistuvista, luonnonvarojen käyttöön rasitteisiin, käyttöoikeuksiin ja sopimuksiin liittyvistä maankäytön paineista. | | | | | |
| Marjastus ja sienestys | | | | | | |
| <input checked="" type="checkbox"/> | Sallittu koko alueella | | | <input type="checkbox"/> | Kielletty koko alueella | |
| <input type="checkbox"/> | Sallittu osittain | | | | | |
| Poronhoito | | | | | | |
| <input type="checkbox"/> | Suunnittelualue sijoittuu poronhoitoalueelle | | | <input checked="" type="checkbox"/> | Ei sijoitu poronhoitoalueelle | |
| Paliskunta | Suunnittelualueesta kuuluu paliskuntaan (%) | | Paliskunnan suurin sallittu poromäärä | Poromääräarvio suunnittelualueella | Talvilaidunten kunto | |
| | | | | | | |
| Toiminnan kuvaus | | | | | | |
| Rakenteet | Porokämpät | | Erotusaitaukset | | Muut rakenteet | |
| Kaivoskivennäiset, maa-ainekset, polttopuut, pohjavesi | | | | | | |
| Kaivosvaltauokset | Lkm | 0 | Kaivoskivennäiset | | | |
| Kaivospiirit | Lkm | 0 | Kaivoskivennäiset | | | |
| Maa-ainesten otto | Ei ole. | | | | | |
| Polttopuun otto | Ei ole sallittu. | | | | | |
| Pohjaveden otto | Ei ole. | | | | | |
| Lisätietoja | | | | | | |
| Metsätalous | | | | | | |
| Metsätaloustoiminta on kielletty. | | | | | | |
| Rasitteet, käyttöoikeudet ja sopimukset | | | | | | |
| Vuokra- ja käyttöoikeus-sopimukset | Kpl | 0 | Lisätietoja | Honkajärvi on ollut vuokrattuna riista- ja kalatalouden tutkimuslaitokselle (RKTL) vuoden 2010 loppuun saakka. | | |

| | |
|--|---|
| Alueen suojeluun tai käyttöön vaikuttavat rasitteet | |
| Lisätietoja | Alueella on kaksi Villin Pohjolan vuokrakämppeä. Lisäksi Saarijärvi on virkistyskalastusvesi, jatkossa myös Honkajärvi ja Hautalampi. |
| Yksityiset suojelualueet | |
| Suunnittelualueella ei ole yksityisiä suojelualueita. | |
| Yhteenveto | |
| Saarijärven alue on perinteisesti suosittu virkistyskohde, etenkin kalastajille. Alueella käy myös varsin paljon marjastajia ja sienestäjiä. | |

KESKEISET ARVOT JA UHAT

| 13 Keskeiset suojele- ja käyttöarvot | | | |
|--------------------------------------|--|--|--|
| Vastuuprosessi | Alueiden hallinta; prosessien yhteistyö arvojen määrittelyssä on tärkeää | | |
| Selite | Lomakkeella kuvataan suunnittelualueen keskeiset luonto-, kulttuuriperintö- ja käyttöarvot. Suunnittelualueen keskeisten arvojen määrittely tehdään nykytilan kuvauksen pohjalta. Arvojen määrittely on hoito- ja käyttösuunnitelman tärkeimpiä kohtia, sillä suunnitelman päämäärät ja tavoitteet kohdistuvat suunnittelualueen keskeisten arvojen säilyttämiseen ja parantamiseen. | | |
| Nro | Arvoluokka | Arvotyyppi | Kuvaus |
| 1) | Luontoarvot | Luontodirektiivin luontotyytit | Suunnittelualue on yksi merkittävimmistä vanhojen metsien suojelualueista Kainuun länsiosissa, missä luonnonmetsän piirteitä esiintyy metsämaisemasolla selvästi vähemmän ja harvemmassa verrattuna Kainuun itäosiin. Suunnittelualueeseen sisältyy maakunnallisesti merkittäväksi arvioitu, erämainen ja luonnontilainen pienvesikokonaisuus. |
| 2) | Luontoarvot | Uhanalaiset kasvi- ja eläinlajit | Alueella on keskeinen merkitys METSO-alueen vanhojen metsien lajiston ydinalueena ja lajiston leviämislähteenä sekä alueella esiintyville lintudirektiivin lajeille. |
| 3) | Kulttuuriarvot | Paikalliskulttuuri / eräkulttuurikohteet | Pitkällä aikavälillä ihmisen toiminnasta alueelle syntyneitä kohteita, jotka kertovat aiemmasta maankäyttöhistoriasta |
| 4) | Virkistys- ja elinkeinokäyttö | Luonnon virkistyskäyttö | Alueen vetovoimaisuus perustuu mm. luonnontilaisiin vanhojen metsien maisemiin, reitteihin ja hoidettuihin taukopaikkoihin. Alue on tärkeä Puolangan taajaman lähivirkistysalue. |
| 5) | Virkistys- ja elinkeinokäyttö | Erätalous (kalastus) | Alueella on erämainen virkistyskalastuskohde, jonka kalastonhoito tehdään luontaisilla kalalajeilla. |
| 6) | Virkistys- ja elinkeinokäyttö | Erätalous (metsästys) | Luonnontilaisten vanhojen metsien vetovoimaisuus. |
| 7) | Virkistys- ja elinkeinokäyttö | Muu käyttö (kämpävuokraus) | Kämpät sijaitsevat rauhallisilla paikoilla kauniissa luonnonympäristössä. Harrastusmahdollisuudet (metsästys kalastus, retkeily, marjastus) ovat alueella hyvät. |
| 8) | Luontoarvot | Erämaisuus | Helposti saavutettava erämainen luonto. |

14 Uhka-analyysi

| | | | | | | | | | | |
|---|---|-------------------------------------|-------------------------------------|-------------------------------------|-------------------------------------|-------------------------------------|-------------------------------------|--------------------------|--|---|
| Vastuuprosessi | Alueiden hallinta; prosessien yhteistyö on tärkeää | | | | | | | | | |
| Selite | Uhka-analyysi kohdistuu suunnittelualueen keskeisiin suojele- ja käyttöarvoihin sekä maankäyttömuotoihin, joilla voi olla vaikutusta ko. arvoihin. Tavoitteena on tunnistaa ne käyttömuodot ja toiminnot, joilla voi olla kielteisiä vaikutuksia suojeleluonnon kohteena oleviin arvoihin. Analyysissä huomioidaan paitsi suunnittelualueen sisäiset paineet ja kehityssuunnat, myös mahdolliset alueen ulkopuolelta tulevat paineet. | | | | | | | | | |
| | | Uhkan kohdentuminen | | | | | Merkittävyys | | | |
| Keskeinen suojele- tai käyttöarvo | Uhkatekijä | Aiempi maankäyttö | Nykyinen maankäyttö | Tuleva maankäyttö | Suunnittelualue | Ulkopuolinen alue | Merkittävä | Erittäin merkittävä | Uhkan syy ja kuvaus | Mahdollisuudet vaikuttaa suunnittelussa |
| Suunnittelualue on yksi merkittävimmistä vanhojen metsien suojelelualueista Kainuun länsiosissa, missä luonnonmetsäpiirteitä esiintyy metsämaisematasolla selvästi vähemmän ja harvemmassa verrattuna Kainuun itäosiin. Suunnittelu alueeseen sisältyy maakunnallisesti merkittäväksi arvioitu, erämainen ja luonnontilainen pienvesikokonaisuus. | Metsätalous | <input checked="" type="checkbox"/> | <input checked="" type="checkbox"/> | <input checked="" type="checkbox"/> | <input checked="" type="checkbox"/> | <input checked="" type="checkbox"/> | <input checked="" type="checkbox"/> | <input type="checkbox"/> | Aiempi metsätalous on heikentänyt alueen luonnonmetsien edustavuutta ja luonnonmetsälajiston leviämismahdollisuuksia ympäröivältä metsätalousalueelta. Luonnonmetsien vähäisyys ja pirstoutuminen suunnittelu-alueella ympäröivällä metsätalousalueella voi johtaa suunnittelualueen metsälajiston eristymiseen. Alueen ulkopuolelta kohdistuvat ojitukset ja muutamat ojat alueella ovat heikentäneet suunnittelualueen soiden ja vesien luontotyyppien edustavuutta. | voidaan vaikuttaa jonkin verran |

| | | | | | | | | | | |
|---|---|-------------------------------------|-------------------------------------|-------------------------------------|-------------------------------------|-------------------------------------|-------------------------------------|--------------------------|--|---------------------------------|
| Alueella on keskeinen merkitys METSO-alueella vanhojen metsien lajiston ydinalueena ja lajiston leviämislähteenä sekä alueella esiintyville lintudirektiivin lajeille. | Metsätalous | <input checked="" type="checkbox"/> | <input checked="" type="checkbox"/> | <input checked="" type="checkbox"/> | <input checked="" type="checkbox"/> | <input checked="" type="checkbox"/> | <input checked="" type="checkbox"/> | <input type="checkbox"/> | Nykymuotoinen ja tuleva metsätalous vaikuttaa vanhojen metsien lajiston leviämis- ja säilymismahdollisuuksiin sekä suunnittelualueella että ulkopuolella | voidaan vaikuttaa jonkin verran |
| Suunnittelualue on yksi merkittävimmistä vanhojen metsien suojelualueista Kainuun länsiosissa, missä luonnonmetsäpiirteitä esiintyy metsämaisematasolla selvästi vähemmän ja harvemmassa verrattuna Kainuun itäosiin. Suunnittelu alueeseen sisältyy maakunnallisesti merkittäväksi arvioitu, erämainen ja luonnontilainen pienvesikokonaisuus. | Vesiojien muuttaminen (ml. soiden ojitus) | <input checked="" type="checkbox"/> | <input checked="" type="checkbox"/> | <input checked="" type="checkbox"/> | <input type="checkbox"/> | <input checked="" type="checkbox"/> | <input checked="" type="checkbox"/> | <input type="checkbox"/> | Alueen ulkopuolelta kohdistuvat ojitukset ovat heikentäneet suunnittelualueen soiden ja vesien luontotyyppien edustavuuksia. | kyllä |
| Alueella on erämainen virkistyskalastuskohde, jonka kalastonhoito tehdään luontaisilla kalalajeilla. | Virkistyskalastus | <input checked="" type="checkbox"/> | <input checked="" type="checkbox"/> | <input checked="" type="checkbox"/> | <input checked="" type="checkbox"/> | <input type="checkbox"/> | <input checked="" type="checkbox"/> | <input type="checkbox"/> | Kalanistutuksiin liittyvät riskit (taudit). | voidaan vaikuttaa jonkin verran |
| | | <input type="checkbox"/> | <input type="checkbox"/> | <input type="checkbox"/> | <input type="checkbox"/> | <input type="checkbox"/> | <input type="checkbox"/> | <input type="checkbox"/> | | |
| | | <input type="checkbox"/> | <input type="checkbox"/> | <input type="checkbox"/> | <input type="checkbox"/> | <input type="checkbox"/> | <input type="checkbox"/> | <input type="checkbox"/> | | |
| | | <input type="checkbox"/> | <input type="checkbox"/> | <input type="checkbox"/> | <input type="checkbox"/> | <input type="checkbox"/> | <input type="checkbox"/> | <input type="checkbox"/> | | |
| Lisätietoja | | | | | | | | | | |
| | | | | | | | | | | |

TAVOITTEENASETTELU

| 15 Uhkatekijöiden torjuminen | | | |
|---|---|---|----------------|
| Vastuuprosessi | Alueiden hallinta; prosessien yhteistyö tavoitteenasettelussa on tärkeää | | |
| Selite | Lomakkeella määritellään päämäärät, tavoitteet ja toimenpiteet alueen keskeisiin arvoihin kohdistuvien uhkatekijöiden torjumiseksi. Lomake muodostaa perustan suunnitelman toteutusosassa tarkennettaville toimenpiteille. Suojelu- ja käyttöarvot sekä uhkatekijät poimitaan aiemmista lomakkeista. Päämäärä on selkeä kuvaus suojelu- tai käyttöarvon toivotusta kehityksestä pitkällä aikavälillä, ja sitä tarkennetaan edelleen tavoitteen kuvauksessa. Päämäärät kuvaavat alueen hoidosta ja käytöstä vastaavien tahtotilaa suhteessa suunnittelualueen arvoihin. Tavoite on toivottu muutos suunnittelualueen tilassa lyhyellä aikavälillä. Tavoitteilla tarkennetaan suunnitelman yleisluontoisempia päämääriä. Toimenpiteillä tähdätään tavoitteiden toteutumiseen, ja sitä kautta edelleen pitkällä aikavälillä päämäärien saavuttamiseen. | | |
| Suojelu- tai käyttöarvo | Suunnittelualue on yksi merkittävimmistä vanhojen metsien suojelualueista Kainuun länsiosissa, missä luonnonmetsäpiirteitä esiintyy metsämaisemasolla selvästi vähemmän ja harvemmassa verrattuna Kainuun itäosiin. Suunnittelu alueeseen sisältyy maakunnallisesti merkittäväksi arvioitu, erämainen ja luonnontilainen pienvesikokonaisuus. | | |
| Uhkatekijän kuvaus | Aiempi metsätalous on heikentänyt alueen luonnonmetsien edustavuutta ja luonnonmetsälajiston leviämismahdollisuuksia ympäröivältä metsätalousalueelta. Luonnonmetsien vähäisyys ja pirstoutuminen suunnitelma-alueella ympäröivällä metsätalousalueella voi johtaa suunnittelualueen metsälajiston eristymiseen. Alueen ulkopuolelta kohdistuvat ojitukset ja muutamat ojat alueella ovat heikentäneet suunnittelualueen soiden ja vesien luontotyyppien edustavuuksia. | | |
| Päämäärä | Tavoite | Toimenpide | Toteutuslomake |
| Luonnonmetsien ala kasvaa ja edustavuus paranee | Luonnonmetsien rakennepiirteiden annetaan kehittyä luontaisesti. | Ei aktiivisia toimenpiteitä | 19 |
| Pienvedet ja suot ovat luonnontilaisia | Alue on lähtökohdiltaan luonnontilainen soiden ja pienvesien kokonaisuus, jossa aktiivisten toimenpiteiden tarve on vähäinen. Alueella on muutama pieni ojitusalue (yht. n. 20 ha), jotka voidaan palauttaa luonnontilaan ennallistamistoimin, mutta ennallistamistarve ei ole kiireellinen. | Ei aktiivisia toimenpiteitä (Ennallistaminen) | 19 |
| Suojelu- tai käyttöarvo | Alueella on keskeinen merkitys METSO-alueella vanhojen metsien lajiston ydinalueena ja lajiston leviämislähteenä sekä alueella esiintyville lintu-direktiivin lajeille. | | |
| Uhkatekijän kuvaus | Nykytuotoinen ja tuleva metsätalous suunnittelualueen ulkopuolella vaikuttaa vanhojen metsien lajiston leviämisen- ja säilymismahdollisuuksiin sekä suunnittelualueella että ulkopuolella | | |
| Päämäärä | Tavoite | Toimenpide | Toteutuslomake |
| Vanhojen metsien lajisto säilyy elinvoimaisena | Lajien leviämismahdollisuudet (ekologiset käytävät) paranevat; lajeille soveliaiden elinympäristöjen määrä ja laatu paranevat sekä suunnittelualueella että sen ympäristössä. | Luonnonvarasuunnitelma | 19 |

| | | | | |
|--|--|--|----------------|--|
| Suojelu- tai käyttöarvo | Alueella on erämainen virkistyskalastuskohde, jonka kalastonhoito tehdään luontaisilla kalalajeilla. | | | |
| Uhkatekijän kuvaus | Kalanistutuksiin liittyvät riskit (taudit). | | | |
| Päämäärä | Tavoite | Toimenpidelaji | Toteutuslomake | |
| Alueen virkistyskalastusvedet ovat kalastollisesti elinvoimaisia | Virkistyskalastusvesien kalakantojen tila on hyvä ja kalaston hoito on valvottua ja mitoitettu oikein. | Käytön ohjaus Erävalvonta Istuttaminen Seuranta | 22 | |
| | | | | |
| Suojelu- tai käyttöarvo | | | | |
| Uhkatekijän kuvaus | | | | |
| Päämäärä | Tavoite | Toimenpidelaji | Toteutuslomake | |
| | | | | |
| | | | | |
| | | | | |
| Suojelu- tai käyttöarvo | | | | |
| Uhkatekijän kuvaus | | | | |
| Päämäärä | Tavoite | Toimenpidelaji | Toteutuslomake | |
| | | | | |
| | | | | |
| | | | | |

16 Kehittämismahdollisuudet

| Vastuuprosessi | Alueiden hallinta; prosessien yhteistyö tavoitteenasettelussa on tärkeää | | |
|--|--|--|--------------------------|
| Selite | Kehittämistavoitteet linjaavat suunnittelualueen kehitystä lähtien esimerkiksi suojelualueen perustamistarkoituksesta tai Metsähallituksen tavoitteista suojelualue- tai kansallispuistoverkon kehittämiseksi. Muita lähtökohtia kehittämistavoitteille voivat olla mm. Metsähallituksen strategia, Suojelualueiden hoidon ja käytön periaatteet, toimintaympäristö, kuten matkailun yritys yhteistyö, sekä sidosryhmien esittämät tai osallistamistilaisuuksissa esiin nousevat näkemykset. | | |
| Päämäärä | Tavoite | Toimenpidelaji | Toteutuslomake |
| Alueesta perustetaan luonnonsuojelu-alue. | Alueelle saadaan ajantasainen säädös. | Säädöksen laatiminen. Suojelualuekiinteistön muodostaminen. Rajan merkitseminen. | 24 |
| Päämäärä | Tavoite | Toimenpidelaji | Toteutuslomake |
| Alue on luonto-, retkeily- ja matkailukohde. | Alueen käyttö ja suojelu on hyväksytty myös sidosryhmien puolelta. Alue on ainakin maakunnallisesti tunnettu kohde, jossa palvelurakenteet pidetään hyvässä kunnossa. Aluetta hyödynnetään luontomatkailussa kestävän luontomatkailun periaatteiden mukaisesti. Alue erämainen ja "vetovoimainen" virkistyskalastuskohde | Viestintä. Osallistaminen. Palveluvarustuksen ylläpito. Luontomatkailun tuotekehittely Istuttaminen. Käytön ohjaus. Viestintä | 21B 21A 22 |
| Päämäärä | Tavoite | Toimenpidelaji | Toteutuslomake |
| Ohjeistus turvaa alueen luonto- ja kulttuuriarvot. | Alueen käyttäjät tietävät alueen suojelullisen arvon ja he saavat näistä arvoista tietoa. | Viestintä. Opastusaineiston laatiminen ja ylläpito. Käytön ohjaus. | 21B |
| Päämäärä | Tavoite | Toimenpidelaji | Toteutuslomake |
| | | | |

17 Visio

| | |
|----------------|--|
| Vastuuprosessi | Alueiden hallinta; prosessien yhteistyö vision määrittelyssä on tärkeää |
| Selite | Suunnittelualan visio, eli tavoitela tulevaisuudessa, on Metsähallituksen, sidosryhmien ja alueen käyttäjien yhteinen näkemys suunnittelualan toivosta kehityksestä. Visio suuntautuu tulevaisuuteen, noin 30 vuoden aikajänteelle. Visio on aktiivinen tahtotila, jota kohti pyritään suunnitelman päämäärien, tavoitteiden ja toimenpiteiden kautta. Vision tulee olla optimistinen, mutta myös realistinen: sen muodostamisessa on huomioitava mm. alueen keskeiset arvot ja erityispiirteet, perustamistarkoituksen asettamat raamit, sidosryhmien toiveet ja palautteet sekä resurssitilanne. |
| Visio | Saarijärven vanhojen metsien alue on tärkeä alue vanhan metsän lajistolle ja luonnonmetsille sekä pienvesille, ja siellä voi nähdä kauniita vanhan metsän maisemia. Alue on maakunnallisesti tunnettu retkeily- ja virkistyskohde, joka tarjoaa virkistysmahdollisuuksia eri käyttäjäryhmille. Alueella tapahtuva luontomatkailu noudattaa kestävä kehityksen periaatteita. Alueen käyttäjät tietävät alueen suojellisuuden arvon. |
| Vision selitys | Saarijärven vanhojen metsien alue on yksi merkittävimmistä vanhojen metsien suojelualueista Kainuun länsiosissa, missä luonnonmetsäpiirteitä esiintyy metsämaisematasolla selvästi vähemmän ja harvemmassa verrattuna Kainuun itäosiin. Alueella on keskeinen merkitys METSO-alueella vanhojen metsien lajiston ydinalueena ja lajiston leviämislähteenä. Lisäksi alueeseen sisältyy maakunnallisesti merkittäväksi arvioitu, erämainen ja luonnontilainen pienvesikokonaisuus. Alueen käytössä retkeilyn palveluvarustus on kohdennettu ja mitoitettu kävijämäärien mukaiseksi. Alueella on hoidettuja virkistyskalastusvesiä, joiden kalasto hoidetaan luontaisilla kalalajeilla pääosin poikasistutuksin. Alueella voi myös mm. metsästä, marjastaa ja sienestää. Alueen opastuksessa ja viestinnässä tuodaan esille alueen suojellisuuden arvo ja alueen käytön historia. |

18A Vyöhykejako: Retkeily- ja luontomatkailuvyöhyke

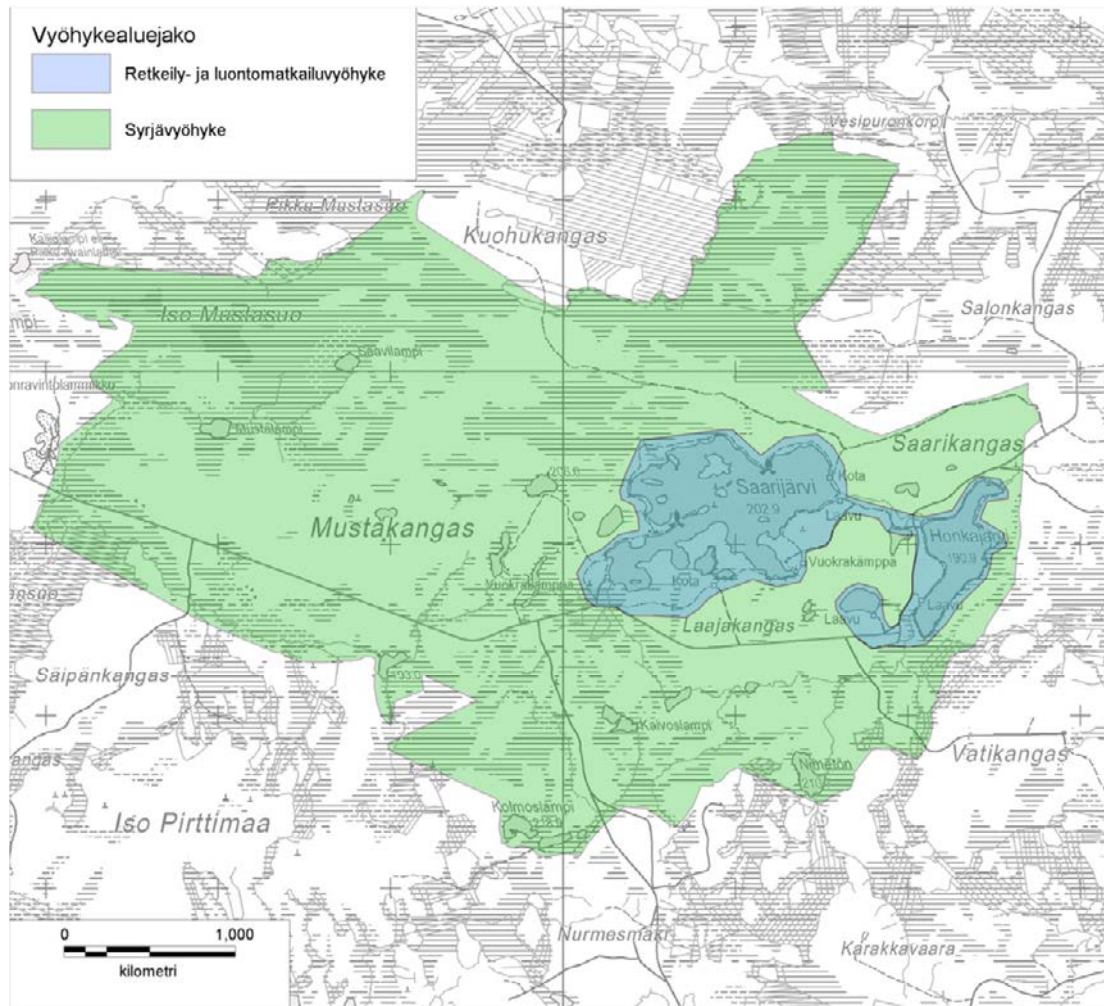
| | | | | |
|---|---|---|-------------------------------------|-------------|
| Vastuuprosessi | Alueiden hallinta | Kartta | <input checked="" type="checkbox"/> | Kuva 7 |
| Selite | Suunnittelualueen yleisökäyttöpaineita ohjataan suunnitelmallisesti ja tavoitteellisesti retkeily- ja luontomatkailuvyöhykkeelle. Korkean kävijätiheyden lähtökohta asettaa erityisiä vaatimuksia vyöhykkeen sisällä mm. aktiivisella opastuksella ja palvelurakenteilla tehtävälle käytön ohjaukselle, jonka tehtävänä on varmistaa käytön kestävyys ja kävijöiden turvallisuus. | | | |
| Retkeily- ja luontomatkailuvyöhyke | Yleismääräys: Vyöhyke on retkeily- ja luontomatkailukäytön kannalta vetovoimainen alue, jonne ohjataan kävijöitä aktiivisesti opastuksella ja palvelurakenteilla. Vyöhykkeelle voidaan sijoittaa uusia palvelurakenteita ja retkeilyreittejä. | | | |
| Nimi | Tarkoitus ja käyntimääräennuste vuonna 2025 | Ohje | | Pinta-ala |
| Saarijärvi– Honkajärvi | Omatoiminen retkeily, luontomatkailutoiminta, virkistyskalastustoiminta 2 000 käyntikertaa | Vyöhyke muodostuu Saarijärven ja Honkajärven ympäröivistä alueista. Omatoiminen retkeily, kalastus ja luontomatkailutoiminta ohjataan tälle alueelle. Palveluvarustus eli huolletut reitit taukopaikkoineen ja vuokrakämpät sijoittuvat tälle alueelle. | | 161 ha |
| | | | | |
| | | | | |
| | | Pinta-ala yhteensä ha, osuus suunnittelualueesta (%) | | 161 (11,4%) |
| Yksityiset suojelualueet ja muut yksityisomistuksessa olevat alueet | | | | |
| | | | | |

18B Vyöhykejako: Syrjävyöhyke

| | | | | |
|---|--|---|-------------------------------------|----------------|
| Vastuuprosessi | Alueiden hallinta | Kartta | <input checked="" type="checkbox"/> | Kuva 7 |
| Selite | Syrjävyöhyke on alhaisen kävijätiheyden ja pinta-alaan nähden pienen käyntimäärän aluetta, missä käytön ohjaus suunnitellaan toteuttamaan tätä tavoitetta. Vyöhykkeellä on muiden kävijöiden kohtaaminen harvinaista. Sinne soveltuvat erityisesti sellaiset käyttömuodot, joille alhainen kävijätiheys on erityinen arvo ja jopa edellytys. Vyöhykkeen käytön ohjauksessa huomioidaan erityisesti paikallisen väestön tarpeet alueen käyttöön. | | | |
| Syrjävyöhyke | Yleismääräys: Vyöhyke pidetään mahdollisimman luonnontilaisena alueena, jonne ei erityisesti ohjata kävijöitä eikä rakenneta uutta palveluvarustusta. Vyöhykkeen läpi voi kulkea joitakin retkeilyreittejä. Aluetta voidaan käyttää luontaiselinkeinojen tarpeisiin ja alueen erämaaluonteeseen soveltuviin matkailupalveluihin, kuten opastettuihin retkiin. Syrjävyöhykkeellä liikkuminen on sallittua jokamiehenoikeuksien mukaisesti. | | | |
| Nimi | Tarkoitus | Ohje | | Pinta-ala |
| Mustakangas–Saarikangas | Luonnonsuojelu ja jokamiehenoikeuteen perustuva retkeily | Jokamiehenoikeudella tapahtuva retkeily on mahdollista. Vyöhykkeelle ei ohjata kävijöitä. | | 1 246 ha |
| | | | | |
| | | | | |
| | | Pinta-ala yhteensä ha, osuus suunnittelualueesta (%) | | 1 246, (88,6%) |
| Yksityiset suojelualueet ja muut yksityisomistuksessa olevat alueet | | | | |
| | | | | |

18C Vyöhykejako: Rajoitus- ja luonnonarvovyöhykkeet

| | | | | |
|--|--|-----------|-------------------------------|---------|
| Vastuuprosessi | Alueiden hallinta | Kartta | <input type="checkbox"/> | Kuva x |
| Selite | Rajoitusvyöhykkeellä liikkuminen on kiellettyä. Rajoituksella turvataan alueen luontoarvoja. Rajoitukset voivat olla myös määräaikaisia. Perustettujen suojelualueiden ulkopuolisille maa- ja vesialueille ei voida hoito- ja käyttösuunnitelmassa määrittellä liikkumisrajoituksia. Näille alueille on kuitenkin joskus tarpeen määrittellä suosituksia liikkumisen tai mairinnousun rajoittamiseksi, jotta alueen erityiset luontoarvot pystyttäisiin turvaamaan. | | | |
| Rajoitusvyöhykkeet | Rajoitusvyöhyke, yleismääräys: "Vyöhyke säilyttää alueen luonnonsuojelulliset arvot liikkumis- tai muilla kävijöitä koskevilla rajoituksilla. Rajoitusvyöhykkeet toteutetaan luonnonsuojelulakiin (1096/1996) perustuvalla järjestyssäännöllä, alueen perustamissääöksellä tai YSA-rauhotuspäätöksellä. Luonnonsuojeluyistä annettu rajoitus perustuu siihen, että eläimistön tai kasvillisuuden säilyminen sitä vaatii (luonnonsuojelulaki 18 ja 24 §:t). Rajoitusvyöhykkeitä ovat myös Puolustusvoimien liikkumiskieltovyöhyke ja rajavyöhyke." | | | |
| | Luonnonarvovyöhyke, yleismääräys: "Vyöhyke koskee perustettujen suojelualueiden ulkopuolisia maa- ja vesialueet, joilla on erityisiä luontoarvoja ja joiden turvaamiseksi liikkumista tai mairinnousua <u>suositellaan vältettävän</u> tiettyinä aikoina. Tarvittaessa alueellinen ympäristökeskus voi Maastoliikennelain 1 §:ssä tarkoitettujen haittojen ehkäisemiseksi kieltää tai rajoittaa <u>moottorikäyttöisen ajoneuvon</u> käyttöä tietyllä maa-alueella tai jääpeitteisellä vesialueella." | | | |
| Tarkoitus | | | | |
| Rajoitusvyöhyke | | | | |
| Nimi | Rajoitusaika | Pinta-ala | Peruste | Olotila |
| | | | | |
| | | | | |
| | | | | |
| | | | | |
| | | | | |
| Pinta-ala yhteensä | | | Osuus suunnittelualueesta (%) | |
| Luonnonarvovyöhyke | | | | |
| | | | | |
| | | | | |
| Pinta-ala yhteensä | | | Osuus suunnittelualueesta (%) | |
| YSA-kohteet ja muut yksityisomistuksessa olevat alueet | | | | |
| | | | | |

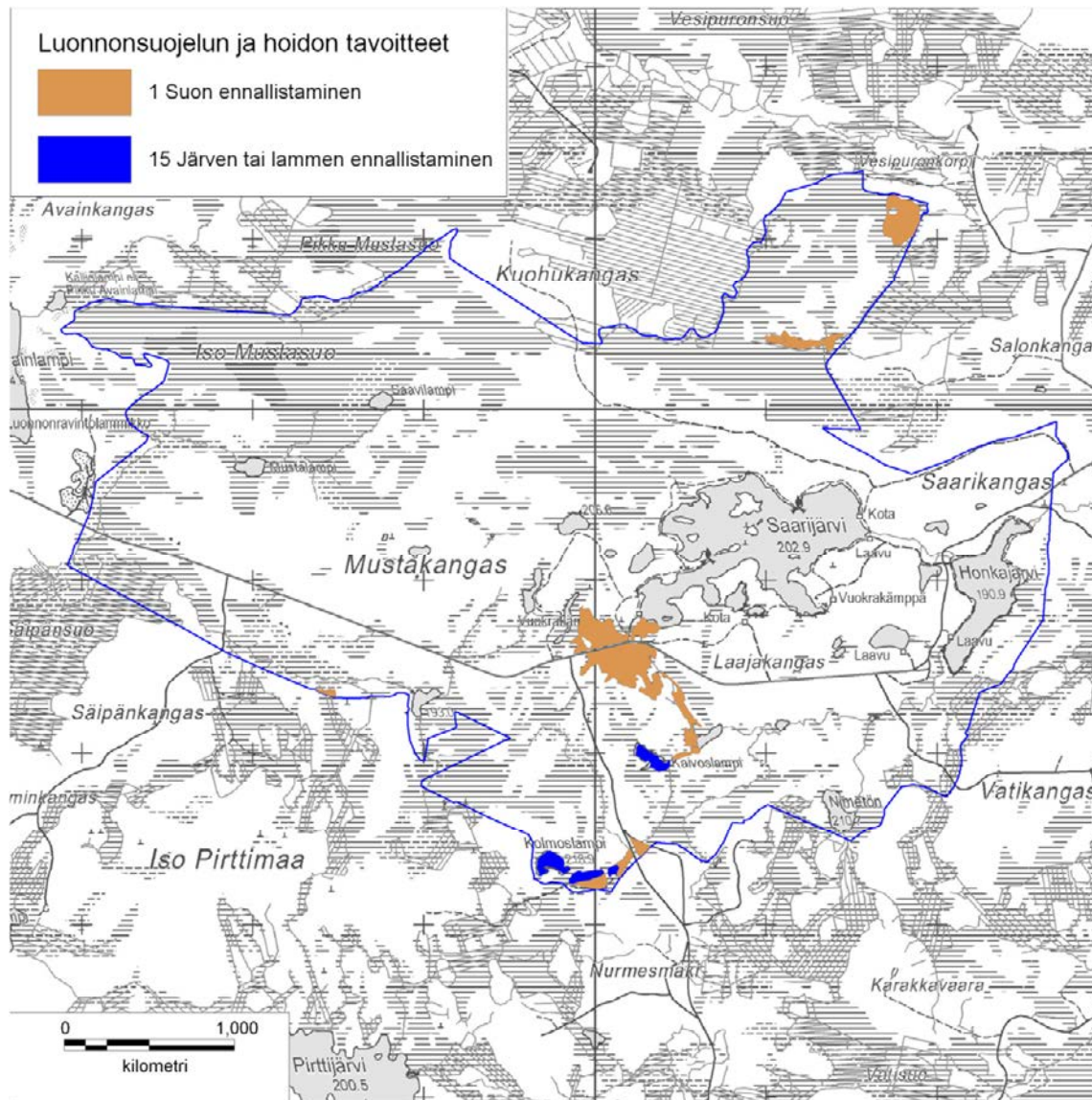


Kuva 7. Vyöhykejako. Retkeily- ja luontomatkailuvyöhyke kattaa noin 11 % suunnittelualueen pinta-alasta. Loppu on syrjävyöhykettä. Retkeily- ja luontomatkailuvyöhyke sijoittuu Saari- ja Honkajärven sekä Hautalammen seudulle, jossa on olemassa olevia palvelurakenteita.

© Metsähallitus 2018, © Suomen ympäristökeskus 2018, © Karttakeskus Oy, Lupa L5293, Maanmittauslaitos 1/MML/18.

TOTEUTUS

| 19 Luonnonsuojelun ja -hoidon toimenpiteet | | | | | | |
|---|--|--------------------------------|-----------------------|---|-------------------------------------|---|
| Vastuuprosessi | Luonnonsuojelu | | | Kartta | <input checked="" type="checkbox"/> | Luonnonsuojelun toimenpiteet (kuva 8) |
| Selite | Lomakkeella täsmennetään tavoitteenasettelun yhteydessä mainittuja toimenpiteitä siten, että toimenpiteiden laji, suuruusluokka ja sijainti tulevat määritettyä riittävällä tarkkuudella. Toimenpiteiden teknisen toteutuksen kuvaus ja tarkempi ohjeistus tapahtuvat toimenpidesuunnitelmissa. Luonnonsuojelun toimenpiteet kohdistuvat luontotyyppeihin ja lajeihin, esimerkiksi ennallistamisen tai perinnebiotooppien hoidon muodossa. | | | | | |
| Toimenpide | Kiireellisyysaste | Pinta-ala (ha) tai muu yksikkö | Toimenpidesuunnitelma | Aikaisemmin toteutettu tai jatkuvassa hoidossa oleva (ha) | Yksityiset suojelualueet | Kuvaus |
| Ei aktiivisia toimenpiteitä | | | | | <input type="checkbox"/> | Luonnonmetsien ala kasvaa ja edustavuus paranee, kun luonnonmetsien rakennepiirteiden annetaan kehittyä luontaisesti. |
| Ei aktiivisia toimenpiteitä/ Ennallistaminen | pieni | 20 ha | laaditaan | | <input type="checkbox"/> | Alue säilyy edustavana luonnontilaisten soiden ja pienviesien kokonaisuutena ilman aktiivisia toimenpiteitä. Alueella on pienialaisia ojitusalueita, jotka voidaan palauttaa luonnontilaan ennallistamistoimin. Ennallistamistarve ei ole kiireellinen eikä ennallistamistoimia todennäköisesti toteuteta suunnitelmakauden aikana. |
| Luonnonvarasuunnitelma | suuri | | | | <input type="checkbox"/> | Vanhojen metsien lajisto pyritään säilyttämään elinvoimaisena alue-ekologisen luonnonvarasuunnittelun keinoin. Lajien leviämismahdollisuuksia säilytetään metsämaisemassa ja osin ekologista käytäväverkostoa täytyy palauttaa uudelleen metsämaisemaan (esim. luonnontilaan palautuvat hakatut puronvarret ja korvet, ennallistettavat riistaelinympäristöt). Suunnittelualueella luonnonmetsien pinta-ala ja edustavuus kasvavat ajan myötä luontaisen kehityksen kautta. |
| | | | | | <input type="checkbox"/> | |
| | | | | | <input type="checkbox"/> | |
| Lisätietoja | | | | | | |
| | | | | | | |



Kuva 8. Saarijärven vanhat metsät -alueen luonnonsuojelun ja hoidon tavoitteet. Alue säilyy edustavana luonnontilaisten soiden ja pienviesien kokonaisuutena ilman aktiivisia toimenpiteitä. Alueella on pienialaisia ojitusalueita ja niihin liittyviä pieniä lampia, joiden vedenkorkeutta on laskettu. Ojitetut kohteet voidaan palauttaa luonnontilaan ennallistamistoimin. Ennallistamistarve ei ole kiireellinen eikä ennallistamistoimia todennäköisesti toteuteta suunnitelmakauden aikana. Luonnonmetsien ala kasvaa ja edustavuus paranee, kun luonnonmetsien rakennepiirteiden annetaan kehittyä luontaisesti.

© Metsähallitus 2018, © Suomen ympäristökeskus 2018, © Karttakeskus Oy, Lupa L5293, Maanmittauslaitos 1/MML/18.

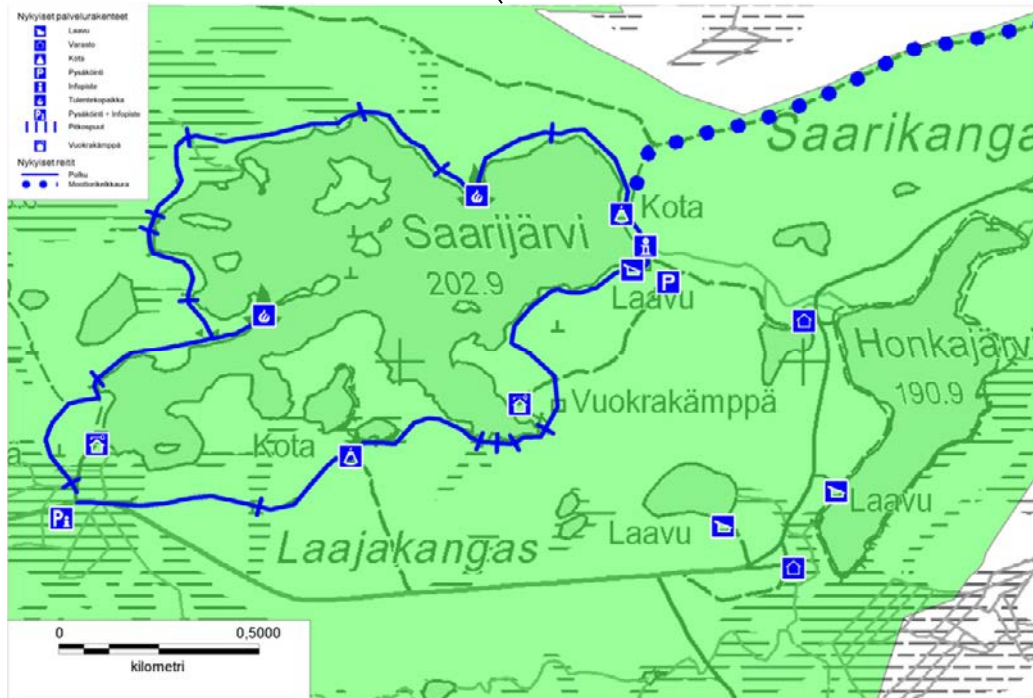
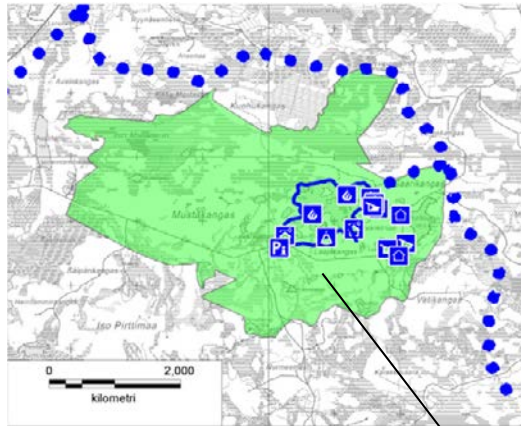
| 20 Kulttuuriperinnön suojelun toimenpiteet | | | | | | | | | | |
|---|--|------------------------------------|--------------------------|-------|--------------------------|-------------|-------------------------------------|---|-----------------------|------|
| Vastuuprosessi | Luonnonsuojelu | | | | | Kartta | <input type="checkbox"/> | Kulttuuriperinnön suojelun toimenpiteet | | |
| Selite | Lomakkeella täsmennetään tavoitteenasettelun yhteydessä nimettyjä toimenpiteitä siten, että toimenpiteiden laji, suuruusluokka ja sijainti tulevat määritettyä riittävällä tarkkuudella. Toimenpiteiden teknisen toteutuksen kuvaus ja tarkempi ohjeistus tapahtuvat toimenpidesuunnitelmissa. Kulttuuriperinnön suojelun toimenpiteitä ovat rakennusperintöön, maisemaan ja arkeologisiin kohteisiin liittyvät kunnostus- ja hoitotoimet. | | | | | | | | | |
| Kulttuuriperintöinventointi | <input type="checkbox"/> | Ei tehdä | <input type="checkbox"/> | Tehty | <input type="checkbox"/> | Päivitetään | <input checked="" type="checkbox"/> | Täydennetään | Vuosi | 2015 |
| Rakennusperintö | | | | | | | | | | |
| Toimenpidelaji | Kiireellisyysaste | Kunnostettava tai hoidettava kohde | | | Kuvaus | | | Kpl | Toimenpidesuunnitelma | |
| | | | | | | | | | | |
| Maisematarkastelu | | | | | | | | | | |
| Yksityiset suojelualueet | | | | | | | | | | |
| Lisätietoja | | | | | | | | | | |
| Arkeologiset kohteet | | | | | | | | | | |
| Toimenpidelaji | Kiireellisyysaste | Hoidettava kohde | | | Kuvaus | | | Kpl | Toimenpidesuunnitelma | |
| | - | - | | | - | | | - | - | |
| Maisematarkastelu | | | | | | | | | | |
| - | | | | | | | | | | |
| Yksityiset suojelualueet | | | | | | | | | | |
| Lisätietoja | | | | | | | | | | |
| Kulttuuriperinnön suojelussa ei tehdä aktiivisia toimenpiteitä. | | | | | | | | | | |
| Muut toimenpiteet | | | | | | | | | | |

21A Luonnon virkistyskäyttö: retkeilyn ja luontomatkailun toimenpiteet

| | | | | | | | |
|------------------------------------|---|---|-------|---------|-------|-------------|--|
| Vastuuprosessi | Luonnon virkistyskäyttö | | | | | | |
| Selite | Lomakkeella täsmennetään luonnon virkistyskäyttöä, lähinnä retkeilyä ja luontomatkailua, koskevia tavoitteenasettelun yhteydessä nimettyjä toimenpiteitä. Toimenpiteiden laji, suuruusluokka ja sijainti tulevat määritellä riittävällä tarkkuudella. Toimenpiteiden teknisen toteutuksen kuvaus ja tarkempi ohjeistus tapahtuvat toimenpidesuunnitelmissa. | | | | | | |
| Nykyinen käyntimäärä | Vuosi | Kysynnän kuvaus (nykytila) | | | | | |
| 1500 | 2009 | Paikallisia ja maksimissaan 200 km:n päästä tulevia kalastajia; paikallisia marjastajia; vuokramökkien asiakkaita; matkailijoita joita kiinnostaa väljä, luonnonrauhaa tarjoava alue. Retkeilijät tulevat usein kalastajien seurueessa. | | | | | |
| Käyntimääräennuste | Vuosi | Kysynnän kuvaus (tavoite) | | | | | |
| 1500 | 2014 | Kävijämäärä on ratkaisevasti riippuvainen kalastuksen vetovoimasta jatkossa. Joka tapauksessa suuria muutoksia kävijämäärässä ainaakaan ylöspäin ei ole ennustettavissa. | | | | | |
| Luontomatkailusuunnitelma | Vuosi | | Vuosi | | Vuosi | Lisätietoja | |
| Ei tehdä | <input checked="" type="checkbox"/> | Tehty | | Tehdään | | Päivitetään | |
| Opastusviestintäsuunnitelma | | | | | | | |
| Ei tehdä | <input checked="" type="checkbox"/> | Tehty | | Tehdään | | Päivitetään | |
| Toimenpide | Kuvaus | | | | | | |
| | | | | | | | |
| | | | | | | | |
| | | | | | | | |

21B Luonnon virkistyskäyttö: palveluvarustus

| | | | | |
|---|---|-------------------|-------------------------------------|--------------------------|
| Vastuuprosessi | Luonnon virkistyskäyttö | Kartta | <input checked="" type="checkbox"/> | Palveluvarustus (kuva 9) |
| Selite | Palveluvarustus-lomakkeessa käsitellään rakennuksia (esim. autio- ja varaustuvat), rakennelmia (esim. laavut, kodat) sekä reittejä. Lomakkeen tarkoituksena on täsmentää tavoitteenasettelun yhteydessä mainittuja toimenpiteitä siten, että toimenpiteiden laji, suuruusluokka ja sijainti tulevat määritettyä riittävällä tarkkuudella. | | | |
| Toimenpide | Kuvaus | Kiireellisyysaste | Toimenpidesuunnitelma | |
| Saarijärven ympäri kulkevan retkeilyreitin kunnostus | Reitti kunnostetaan erikseen laadittavan toimenpidesuunnitelman mukaisesti. Toimet sisältävät mm. rakenteiden poistoa (esim. vanhoilta kalastuspaikoilta, joilla kalastusjärjestelyt ovat muuttuneet, mutta vanhoja, huonokuntoisia rakenteita vielä jäljellä), reittien uudelleenlinjauksia ja kestäväyttämistä sekä opastuksen kuntoon saattamisen. Rahoitus tähän haetaan Kainuun ELY-keskukselta. | 1–5 v | ei ole | |
| | | | | |
| | | | | |
| Yksityiset suojelualueet ja muut yksityisalueet | | | | |
| Lisätietoja | | | | |
| Sekä Saarijärven että Metsolan kämpät ovat ulkoisesti säilyttäneet hyvin rakentamisaikansa arkkitehtuuria. Molemmille rakennuksille on tulevaisuudessa tehtävä näitä arvoja säilyttäviä korjauksia. | | | | |
| Yhteenveto | | | | |



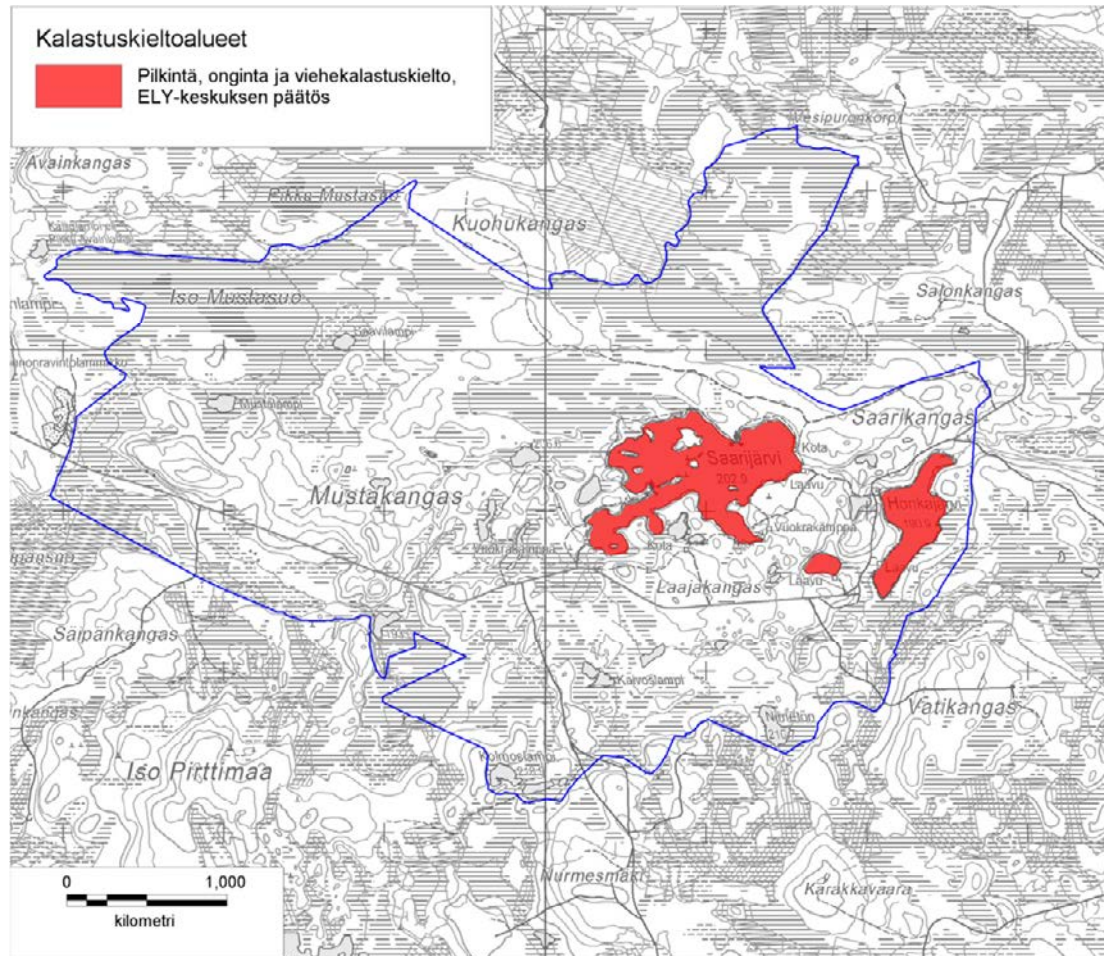
Kuva 9. Nykyinen ja suunniteltu palveluvarustus. Uusia reittejä ei rakenneta. Saarijärven polku kunnostetaan. Toimet sisältävät mm. rakenteiden poistoa (esim. vanhoilta kalastuspaikoilta, joilla kalastusjärjestelyt ovat muuttuneet ja joissa on vanhoja, huonokuntoisia rakenteita vielä jäljellä), reittien uudelleenlinjauksia ja kestäväyttämistä sekä opastuksen kuntoon saattamisen.

© Metsähallitus 2018, © Suomen ympäristökeskus 2018, © Karttakeskus Oy, Lupa L5293, Maanmittauslaitos 1/MML/18.

22 Erätalouden toimenpiteet

| | | | |
|---|--|--|--|
| Vastuuprosessi | Erä | Kartta | <input type="checkbox"/> Metsästys <input checked="" type="checkbox"/> Kalastus (kuva 10) |
| Selite | Lomakkeella määritellään erätalouteen liittyvät toimenpiteet, ohjeet ja määräykset. Lomakkeen tarkoituksena on täsmentää tavoitteenasettelun yhteydessä mainittuja toimenpiteitä siten, että toimenpiteiden laji, suuruusluokka ja sijainti tulevat määritettyä riittäväällä tarkkuudella. | | |
| Metsästys ja riistanhoito | | | |
| Kohdealue | Toimenpide | Kuvaus | |
| ML 8 §:n alue | Ei aktiivisia toimenpiteitä | Metsästys säilyy nykyisellään. Noudatetaan Metsähallituksen ohjeita ja metsästyksen vaikuttavaa lainsäädäntöä. | |
| Yleiset vesialueet | | | |
| Lupametsästysalueet ja vuokra-sopimukset | Ei aktiivisia toimenpiteitä | Metsästys säilyy nykyisellään. Noudatetaan Metsähallituksen ohjeita ja metsästyksen vaikuttavaa lainsäädäntöä. | |
| Hirvenajo | | | |
| Muut metsästyskäytön ulkopuolelle jäävät alueet | | | |
| Riistanhoito | Ei aktiivisia toimenpiteitä | Suojelualueiden hoidon ja käytön periaatteiden mukainen toiminta. | |
| Yksityiset suojelualueet | | | |
| Riistakantojen kestävän hyödyntämisen suunnittelu ja seuranta | Metsähallitus käyttää metsästyslupien mitoittamiseen Riistatalouden suunnittelu- ja seurantajärjestelmää (RSSJ). Järjestelmään kirjautuu saalispalatteista saatu saalis lajeittain, käytetyt metsästysvuorokaudet ym. Järjestelmään syötetään riistakolmiolaskennoista saadut riistakantatiedot ja paikallisen metsästyksen osuus metsästysverotuksesta. Järjestelmä antaa riistakantojen kannalta kestävän myytävissä olevan lupamäärän. Varsinaisen metsästyksen säätely tapahtuu v. 2011 riistaorganisaatiouudistuksen jälkeen Maa- ja metsätalousministeriön asetuksella, joka annetaan vuosittain heinä-elokuussa, kun pesintätulos on selvinnyt riistalaskennoissa. Asetuksella voidaan jokin riistalaji rauhoittaa tai sen metsästysaikaa lyhentää. | | |
| Lisätietoja | | | |
| Kalastus | | | |
| Kohdealue | Toimenpide | Kuvaus | |
| Yleiset vesialueet | | Suunnittelualueella ei ole yleisiä vesialueita. | |
| Pilkkiminen onkiminen viehekalastus | Yleiskalastusoikeuksien kieltäminen | Kainuun Ely-keskuksen antama Onki-, pilkki- ja viehekalastuskielto on voimassa Saarijärvässä, Honkajärvässä ja Hautalammessa vuoden 2015 loppuun saakka. Kiellolle haetaan jatkoa myös vuodesta 2016 eteenpäin. Muut alueen pienvedet ovat kalastettavissa yleiskalastusoikeuksilla. | |

| | | |
|--|----------------------|--|
| Lupakalastusvedet | | Saarijärven virkistyskalastusalue (5540 Saarijärvi) |
| Rajoitus- ja kieltoalueet | | Alueelle voidaan asettaa ajallisia tai paikallisia kalastusrajoituksia ja kieltoalueita esim. kalojen lisääntymisen turvaamiseksi. |
| Kalakantojen hoito | | <p>Kalakantoja hoidetaan säännöllisillä luontaisten kalalajien istutuksilla. Suunnitelmakauden alkupuolella istutuksiin käytetään pyyntikokoisia taimenia ja harjuksia. Lisäksi istutetaan taimenen, harjuksen ja planktonsiian poikasia. Myöhemmin suunnitelmakaudella istutusten painopistettä siirretään poikasistutuksiin ja pyyntikokoisen kalan istutuksia vähennetään. Mikäli poikasistutukset ovat tuloksellisia, voidaan pyyntikokoisen kalan istutuksista luopua kokonaan. Istutukset kohdentuvat pääosin Saarijärveen, Honkajärveen ja Hautalampeen. Muihin vesiin istutuksia voidaan tehdä satunnaisesti.</p> <p>Kalatautien ehkäisemiseksi kalaistutuksissa käytetään poikasia, joiden alkuperä ja terveystilanne on tiedossa. Istutettavia kaloja hankitaan vain viljelylaitoksilta, joilla on voimassa oleva vesiviljelyeläinten terveyslupa. Lisäksi kalojen kuljettajilla tulee olla lainmukainen pätevyys sekä kalankuljetuksiin hyväksyty kuljetuskalusto. Mahdolliset kalatautiepäilyt ilmoitetaan elintarviketurvallisuusvirasto Eviraan.</p> |
| Yksityiset suoje-lualueet | | - |
| Ammattikalastus | Ei ammattikalastusta | |
| Kalakantojen kestävä hyödyntämisen suunnittelu ja seuranta | | Kalakantojen tilaa ja hyödyntämistä suunnitellaan ja seurataan Kalatalouden suunnittelu- ja seurantajärjestelmä KSSJ:n avulla. Järjestelmän tiedot perustuvat kalastajilta saataviin saalispalautteisiin, joten valtion vesillä kalastavien (pl. onkiminen, pilkkiminen ja viehekalastus läänikohtaisella viehekalastusluvalla) olisi erittäin tärkeää kirjata saalispalautteensa järjestelmään. Palautejärjestelmä toimii internetissä osoitteessa www.tuikki.fi Kalakantojen kehitystä seurataan myös koekalastuksilla. |
| Lisätietoja | | |



Kuva 10. Saarijärven vanhat metsät -alueen kalastuskieltoalueet. Kainuun Ely-keskuksen antama onki-, piikki- ja viehekalastuskielto on voimassa Saarijärven, Honkajärven ja Hautalammessa vuoden 2015 loppuun saakka. Kiellole haetaan jatkoa myös vuodesta 2016 eteenpäin. Muut alueen pienvedet ovat kalastettavissa yleiskalastusoikeuksilla. Alueelle voidaan asettaa ajallisia tai paikallisia kalastusrajoituksia ja kieltoalueita esim. kalojen lisääntymisen turvaamiseksi.

© Metsähallitus 2018, © Suomen ympäristökeskus 2018, © Karttokeskus Oy, Lupa L5293, Maanmittauslaitos 1/MML/18.

23 Muun luonnonvarojen ja alueiden käytön toimenpiteet

| | | | |
|---|--|---|--|
| Vastuuprosessi | Alueiden hallinta | | |
| Selite | Lomakkeella määritellään ne suunnittelualueen luonnonvarojen ja alueiden käyttömuodot, jotka eivät ole tulleet esille aikaisemmillä lomakkeilla. Näitä ovat marjastus, sienestys, poronhoito, liikenteen ja liikkumisen järjestelyt, urheilutapahtumat, partio- ja muu leiritoiminta, kaivostoiminta sekä maa-ainesten, polttopuun ja pohjaveden otto. | | |
| Marjastus ja sienestys | | | |
| <input checked="" type="checkbox"/> | Sallittu | <input type="checkbox"/> | Rajoitettu (Peruste: Luonnonsuojelulakiin perustuva liikkumisrajoitus) |
| Lisätietoja | | | |
| Poronhoito | | | |
| Toimenpiteet ja käytännöt | | | |
| Suositukset | | | |
| Lisätietoja | | | |
| Ei ole poronhoitoaluetta. | | | |
| Maastoliikenne | | | |
| Toimenpide | Kuvaus | | Yksityiset suojelualueet |
| Lupien myöntäminen Käytön ohjaaminen | Suojelualueiden hoidon ja käytön periaatteiden mukainen toiminta. Maastoliikenteen säätelyssä noudatetaan luontopalvelujohtajan vahvistamia maastoliikenneperiaatteita. | | <input type="checkbox"/> |
| | | | <input type="checkbox"/> |
| Muu liikenne | | | |
| Toimenpide | Kuvaus | | Yksityiset suojelualueet |
| Ei aktiivisia toimenpiteitä | Natura alueen läpi kulkee Utavaara–Lauttajärvi-metsäautotie (runkotie), jolta haarautuu kolme muuta metsätietä. Lisäksi molemmille vuokrakämpille menevät omat tiet runkotieltä. Saarijärven itäpäähän P-alueella tulee tie. Teillä ei ole talvikunnossapitoa, ellei metsätalous tarvitse teitä talven aikana. | | <input type="checkbox"/> |
| Liikkuminen | | | |
| Toimenpide | Toiminto | Kuvaus | Yksityiset suojelualueet |
| Käytön ohjaaminen | Maastopyöräily | Suojelualueiden hoidon ja käytön periaatteiden mukainen toiminta. Maastopyöräily kuuluu jokamiehen oikeuksiin. Maastopyöräilystä voi kuitenkin aiheutua haittoja luonnolle, jolloin voi syntyä ohjaustarvetta ohjata pyöräily tietyille reiteille. Joskus voi olla tarpeen rajoittaa maastopyöräilyä luonnonsuojelullisista syistä (kuluminen, eroosio). Perusteena on luonnonsuojelulain 18 §. Joskus voi perusteena olla turvallisuussyt. | <input type="checkbox"/> |

| | | | |
|---|---|--|--------------------------|
| Käytön ohjaaminen | Ratsastus | Suojelualueiden hoidon ja käytön periaatteiden mukainen toiminta. Ratsastus on jokamiehenoikeutta luonnontilaisilla tai siihen verrattavilla alueilla, ellei siitä aiheudu vahinkoa. Suojelualueilla ratsastaminen on sallittu vain tietyillä reiteillä. | <input type="checkbox"/> |
| Käytön ohjaaminen | Koiravaljakko | Suojelualueiden hoidon ja käytön periaatteiden mukainen toiminta. | <input type="checkbox"/> |
| Käytön ohjaaminen | Porovaljakko | Suojelualueiden hoidon ja käytön periaatteiden mukainen toiminta. | <input type="checkbox"/> |
| Käytön ohjaaminen | Kiipeily | Ei ole kiipeilyyn soveltuvia kohteita, ellei suuria siirtolohkareita käytetä tähän tarkoitukseen. Suojelualueiden hoidon ja käytön periaatteiden mukainen toiminta. | <input type="checkbox"/> |
| Urheilutapahtumat ja järjestetty urheiluseura- tai vastaava toiminta | | | |
| Toimenpide | Kuvaus | | Yksityiset suojelualueet |
| Käytön ohjaaminen Lupien myöntäminen | Suojelualueiden hoidon ja käytön periaatteiden mukainen toiminta. | | <input type="checkbox"/> |
| Partio- ja muu leiritoiminta | | | |
| Toimenpide | Kuvaus | | Yksityiset suojelualueet |
| Käytön ohjaaminen Lupien myöntäminen | Suojelualueiden hoidon ja käytön periaatteiden mukainen toiminta. | | <input type="checkbox"/> |
| Maa-ainesten otto | | | |
| Toimenpide | Kuvaus | | Yksityiset suojelualueet |
| Ei aktiivisia toimenpiteitä | Maa-ainesten otto on Saarijärven Natura-alueella kielletty. Suojelualueiden hoidon ja käytön periaatteiden mukainen toiminta. | | <input type="checkbox"/> |
| Metsätalous | | | |
| Toimenpide | Kuvaus | | Yksityiset suojelualueet |
| Ei aktiivisia toimenpiteitä | Metsätaloutta ei harjoiteta alueella. Suojelualueiden hoidon ja käytön periaatteiden mukainen toiminta. | | <input type="checkbox"/> |
| Polttopuun otto | | | |
| Toimenpide | Kuvaus | | Yksityiset suojelualueet |
| Ei aktiivisia toimenpiteitä | Suojelualueiden hoidon ja käytön periaatteiden mukainen toiminta. Tulenteko ja leiriytyminen sallittu vain huolluilla taukopaikoilla. | | <input type="checkbox"/> |
| Pohjaveden otto | | | |
| Toimenpide | Kuvaus | | Yksityiset suojelualueet |
| Ei aktiivisia toimenpiteitä | Ei ole. | | <input type="checkbox"/> |

| Muu toiminta | | |
|--------------|--------|--------------------------|
| Toimenpide | Kuvaus | Yksityiset suojelualueet |
| | | <input type="checkbox"/> |
| Lisätietoja | | |
| | | |

| 24 Hallinto | | | |
|---|--|-------------------------------|---|
| Vastuuprosessi | Alueiden hallinta | Kartta | <input type="checkbox"/> Laajennusalueet |
| Selite | Lomakkeella määritellään suunnittelualueen hallintaan liittyvät linjaukset, ohjeet ja määräykset. Suojelualueen hallintaan ja hallintoon olennaisesti liittyviä asioita ovat kannanotto suojelualueen mahdolliseen laajentamiseen, järjestyssääntö, turvallisuus, valvonta ja pelastustoiminta sekä yhteistyö muiden toimijoiden kanssa. | | |
| Suunnittelualueesta vastaavat tahot | | | |
| Saarijärven vanhat metsät Natura-alue on kokonaan valtion omistamaa aluetta, jota hallinnoi Metsähallituksen Pohjanmaan luontopalvelut. Kaksi vuokrakämpää on Villin Pohjolan omistuksessa. | | | |
| Suojelualueiden perustamistoimet ja hallinta | | | |
| Toimenpide | Kuvaus | | |
| Säädöksen laatiminen | Alueelle laaditaan perustamisasetus. | | |
| Suojelualuekiinteistön muodostaminen | Suojeluun varatusta alueesta muodostetaan maanmittaustoimituksella suojelualuekiinteistö. | | |
| Suojelualueen rajan merkitseminen | Säädöksen antamisen ja kiinteistön muodostamisen jälkeen suojelualueen raja merkitään maastoon ympäristöministeriön asetuksen ja Metsähallituksen ohjeen mukaisesti. | | |
| Rasitteet, käyttöoikeudet ja sopimukset | | | |
| Toimenpide | Kuvaus | | |
| Käytön ohjaaminen Lupien myöntäminen | Suojelualueiden hoidon ja käytön periaatteiden mukainen toiminta. | | |
| Huoltosopimus | Taukopaikkojen polttopuu- ja jätehuolto on kilpailutettu ja huollosta on tehty sopimus yrittäjän kanssa. Sopimus on voimassa v. 2012 loppuun kahden vuoden lisäaikamahdollisuudella, jonka jälkeen tehdään uusi kilpailutus. | | |
| Turvallisuus ja valvonta | | | |
| Toimenpide | Kuvaus | | |
| Valvonta | Valvonta kohdistuu maastoliikenteeseen, metsästyksen ja kalastukseen. Valvonnalla pyritään vähentämään luvatonta maastoliikennettä sekä varmistamaan, että metsästyksessä ja kalastuksessa tapahtuvat luvallisesti ja laillisesti. | | |
| Valmiudet | <input type="checkbox"/> | Öljyonnettomuussuunnitelma | |
| | <input checked="" type="checkbox"/> | Metsäpalontorjuntasuunnitelma | Metsäpalontorjunta Metsähallituksen Pohjanmaan metsätalouden alueella. Aluehallintovirastoon tehtävä vuosittainen ilmoitus. |

| | | | | | | | |
|--|--|--|--|----------------|--------------------------|------------|--|
| Palvelurakenteiden turvallisuus | <input type="checkbox"/> | Rakennusten pelastussuunnitelma | | | | | |
| | <input checked="" type="checkbox"/> | Rakennusten palotarkastus | Majoituskäytössä olevien rakennusten palotarkastus tulee tehdä säädösten mukaan Saarijärven kämpän osalta kolmen vuoden välein ja Metsolan kämpän osalta joka vuosi. | | | | |
| | <input checked="" type="checkbox"/> | Kohteiden nimi- ja koordinaattimerkinnot | Nimet on, mutta koordinaatteja ei. | | | | |
| | <input checked="" type="checkbox"/> | Pelastusyhteistyö | Pelastusviranomaisen ohjaamaa toimintaa. | | | | |
| Yhteistyö | | | | | | | |
| Alueellinen ja paikallinen yhteistyö | Metsähallitus pyrkii tekemään yhteistyötä paikallisten asukkaiden ja toimijoiden kanssa alueen hoidossa. | | | | | | |
| Kansainvälinen yhteistyö | | | | | | | |
| Alueen hallintaan ja hoitoon liittyvät yhteistyötahot | Kainuun elinkeino-, liikenne- ja ympäristökeskus | | | | | | |
| Alueen hallintaan liittyvät vakiintuneet yhteistyömuodot | <input type="checkbox"/> | Neuvottelukunta | <input type="checkbox"/> | Yhteistyöryhmä | <input type="checkbox"/> | Muu, mikä? | |
| Lisätietoja | | | | | | | |

25 Rakennuskanta

| Vastuuprosessi | Alueiden hallinta | Kartta | <input type="checkbox"/> | Rakennuskanta |
|-------------------|---|----------|--------------------------|---------------|
| Selite | Suunnittelualueella voi olla rakennuksia ja rakennelmia, jotka eivät liity alueen suojeluarvoihin (kulttuuriperintöön) eivätkä virkistyskäyttöön. Tällaisia ovat mm. suojelualuehankintoihin liittyneet, vanhat asuin- ja lomarakennukset. Lomakkeelle kirjataan tällaiset rakennukset ja rakennelmat ja niihin liittyvät toimenpiteet. | | | |
| Toimenpide | Kohde | Omistaja | Kpl | Toimenpide |
| | | | | |
| | | | | |
| | | | | |
| | | | | |
| Erityismääräykset | | | | |
| YSA -kohteet | | | | |
| Lisätietoja | | | | |

26 Resurssit

| Vastuuprosessi | Alueiden hallinta | | |
|---|--|----------------------------|--|
| Selite | Lomakkeella määritellään toiminnan suunnittelun pohjaksi hoito- ja käyttösuunnitelman toteutuksen kerta- ja jatkuvaluonteiset kustannukset. Lisäksi määritellään muut alueen hoitoon ja hallintoon liittyvät kustannukset, mikä tukee hoito- ja käyttösuunnitelman kytkemistä vuotuisen toiminnan suunnitteluun. Hoito- ja käyttösuunnitelman toteutuksen kustannuksista vastaa lähinnä Metsähallitus. Mikäli suunnitelmaan kirjataan muita tahoja, kuten alueellista ympäristökeskusta tai kuntaa koskevia sitoumuksia, myös niiden kustannukset esitetään lomakkeella. | | |
| Vuosi, jonka kustannustasoon arviot perustuvat | | 2010 | |
| Kohde | Jatkuvaluonteiset kulut €/vuosi | Kertaluonteiset menot € | Lisätietoja |
| Rakennukset | | | |
| Rakennelmat | 7 000 | | vuotuiset perushuollon kustannukset |
| Reitit | | 25 000 | reittien ja rakenteiden kunnostushanke viimeistään v. 2014 |
| Opastuspalvelut ja opastusvies- tintä | | | |
| Kävijälaskenta, kävijä-, yritys- ym. tutkimukset | | | |
| Virkistyskäyttö yhteensä | 7 000 | 25 000 | |
| Ennallistaminen | | 5 000 | Ojitettujen soiden ennallistaminen, ei kiireellinen |
| Lajistonhoito | | | |
| Muu luonnonhoito | | | |
| Luonnonsuojelun seurannat | | | |
| Luonnonsuojelu yhteensä | | 5 000 | |
| Rakennusperintö | | | |
| Arkeologiset kohteet | 0 | | |
| Muu kulttuuriperinnön hoito | 0 | | |
| Kulttuuriperintö yhteensä | 0 | | |
| Kalavesien hoito | 7 000 | | Sisältää henkilöstökulut, istutusten suorat kulut |

| | | | | |
|-------------------------|--------|--------|--|---------|
| Metsästys | | | Metsästyksen järjestelyihin liittyvät henkilöstökulut | |
| Hallinto- ja muut kulut | | 19 600 | Suojelualuekiinteistön muodostaminen ja suojelualueen rajan merkintä | |
| Kaikki yhteensä | 14 000 | 49 600 | Kaikki kustannukset yhteensä suunnitel- makaudella (15 vuotta) € | 259 600 |

YMPÄRISTÖVAIKUTUSTEN ARVIOINTI

| 27 Ympäristövaikutusten arviointi | | | | | | |
|--|---|-------------------------------------|--------------------------|--------------------------|---|--|
| Vastuuprosessi | Alueiden hallinta; muiden prosessien osallistuminen on tärkeää | | | | | |
| Selite | Hoito- ja käyttösuunnitelmassa arvioidaan suunniteltujen toimenpiteiden ekologisia, sosiokulttuurisia ja taloudellisia vaikutuksia eli suunnitelmasta aiheutuvien muutosten oletettuja seurauksia. Ekologiset vaikutukset kohdistuvat lähinnä maisemaan, maaperään, vesiin, ilmaan, ilmastoon, kasvillisuuteen, eläimistöön tai luonnon monimuotoisuuteen. Sosiokulttuuriset vaikutukset kohdistuvat ihmisten terveyteen, elinoloihin, viihtyvyyteen, yhdyskuntarakenteeseen, henkiseen tai aineelliseen kulttuuriperintöön. Taloudelliset vaikutukset kohdistuvat esim. luonnonvarojen hyödyntämiseen, työllisyyteen tai taloudelliseen tilanteeseen suunnittelualueella ja sen lähiympäristössä. Hoito- ja käyttösuunnitelmien taloudellisia vaikutuksia tarkastellaan lähinnä paikallistalouden tasolla. Arvioinnilla varmistetaan, että suunnitelman ratkaisut ovat sellaisia, ettei niiden toteuttaminen aiheuta haittaa suunnittelualueen ympäristölle. Toisaalta vaikutusten arviointi on keino tarkistaa suunnitelman linjausten oikeellisuutta: saadaanko asetettujen tavoitteiden avulla aikaan sellaisia hyötyjä, jotka edesauttavat suunnittelualueella koskevien päämäärien saavuttamista. | | | | | |
| Tavoite | Toimenpide | Vaikutuksen tyyppi | | | Vaikutuksen kuvaus | Riskit, haitat ja niiden vähentäminen |
| | | Ekologinen | Sosiokulttuurinen | Taloudellinen | | |
| Luonnonmetsien rakennepiirteiden ja edustavuuden paraneminen | Ei aktiivisia toimenpiteitä | <input checked="" type="checkbox"/> | <input type="checkbox"/> | <input type="checkbox"/> | Luonnonmetsien ala kasvaa ja edustavuus paranee, kun luonnonmetsien rakennepiirteiden annetaan kehittyä luontaisesti. | Muutos tapahtuu hitaasti. Ei haittoja. |
| Alue on lähtökohdiltaan luonnontilainen soiden ja pienvesien kokonaisuus, jossa aktiivisten toimenpiteiden tarve on vähäinen. Alueella on muutama pieni ojitusalue (yht. n. 20 ha), jotka voidaan palauttaa luonnontilaan ennallistamistoimin, mutta ennallistamistarve ei ole kiireellinen. | Ei aktiivisia toimenpiteitä (Ennallistaminen) | <input checked="" type="checkbox"/> | <input type="checkbox"/> | <input type="checkbox"/> | Suon ennallistamisella palautetaan suon luontainen vesitalous. | Ennallistamistöistä aiheutuu tilapäisiä haittoja maastolle ja lajistolle. Konetyö jättää maastoon ajouria ja aiheuttaa vähäisiä meluhaittoja ja päästöjä ilmaan. Haittojen välttämiseksi konetyöt pyritään tekemään talviaikaan. |

| | | | | | | |
|--|--|-------------------------------------|-------------------------------------|-------------------------------------|---|---|
| Lajien leviämismahdollisuuksien (ekologiset käytävät) parantaminen. | Luonnonvarasuunnitelma | <input checked="" type="checkbox"/> | <input type="checkbox"/> | <input type="checkbox"/> | Lajeille soveliaiden elinympäristöjen määrä ja laatu paranevat sekä suunnittelualueella että sen ympäristössä | Ekologiset käytävät eivät toimi. Ei haittoja. |
| Virkistyskalastusvesien kalakantojen tila on hyvä ja kalaston hoito on valvottua ja mitoitettu oikein. | Käytön ohjaus Erävalvonta Istuttaminen Seuranta | <input checked="" type="checkbox"/> | <input checked="" type="checkbox"/> | <input checked="" type="checkbox"/> | Alueen hyvässä kunnossa olevat kalavedet lisäävät alueen käyttöä. Kalastuksen järjestelyt, kuten kalojen alamitat, saalis kiintiö ja sallittujen vieheiden määrittely, edesauttavat kestävän kalastuksen järjestelyä. Erävalvonta edesauttaa osaltaan kestävän kalastuksen toteuttamista. Istutuksilla hoidetaan kalakantoja ja parannetaan asiakkaiden mahdollisuuksia saaliin saamiseen. Toisaalta ne sitovat myös resursseja. Kalakantojen tilaa ja hyödyntämistä suunnitellaan ja seurataan Kalatalouden suunnittelu- ja seurantajärjestelmä KSSJ:n avulla. Palautejärjestelmä toimii internetissä osoitteessa www.tuikki.fi. Kalakantojen seuranta edellyttää saalispalautteita. Kalakantojen kehitystä seurataan myös koekalastuksilla. | Istutukset lisäävät kalatautien riskiä. Kalatautien ehkäisemiseksi kalaistutuksissa käytetään poikasia, joiden alkuperä ja terveystilanne on tiedossa. Mahdolliset kalatauti epäilyt ilmoitetaan elintarviketurvallisuusvirasto Eviraan. Virheelliset saalispalautteet voivat johtaa tarpeettomiin tai virheellisiin hoitotoimiin. Kalastajille on tiedotettava saalispalautteiden tärkeydestä ja opastettava palautejärjestelmien käytössä. |
| Alueelle saadaan ajantasainen säädös. | Säädöksen laatiminen. Suojelualuekiinteistön muodostaminen. Rajan merkitseminen. | <input type="checkbox"/> | <input type="checkbox"/> | <input type="checkbox"/> | Alueelle saadaan rauhoitussäännökset voimaan. | Resurssit riittämättömät. |
| Alueen käyttö ja suojeleminen on hyväksytty myös sidosryhmien puolelta | Viestintä. Osallistaminen. | <input type="checkbox"/> | <input checked="" type="checkbox"/> | <input type="checkbox"/> | Viestitään suojelualueiden mahdollisuuksista retkeilyyn ja virkistäytymiseen. Metsähallitus pyrkii tekemään yhteistyötä alueen hoidon ja käytön suunnittelussa, jotta sen paikallinen arvostus osana paikallista toimintaympäristöä ja palveluita kehittyisi. | |
| Alue on ainakin maakunnallisesti tunnettu kohde, jossa palvelurakenteet pidetään hyvässä kunnossa | Palveluvarustuksen ylläpito. | <input type="checkbox"/> | <input checked="" type="checkbox"/> | <input type="checkbox"/> | Palveluvarustuksen ylläpidolla ohjataan kävijöitä tie-tyille, virkistyskäyttöä kestäville kohteille. Reittien ja rakenteiden kuntoa seuraamalla varmistetaan virkistyskäytön turvallisuus ja edistetään viihtyisyyttä ja kävijätyytyväisyyttä. | Huonokuntoiset tai huonosti suunnitellut tai toteutetut rakenteet voivat aiheuttaa turvallisuusriskejä ja alentaa kävijätyytyväisyyttä heikentäen siten alueen vetovoimaa matkailu- ja retkeilykohteena. Resurssien riittä-mättömyys. |

| | | | | | | |
|---|---|--------------------------|-------------------------------------|-------------------------------------|---|---|
| Aluetta hyödynnetään luontomatkailussa kestävä luontomatkailun periaatteiden mukaisesti. | Luontomatkailun tuotekehittäminen | <input type="checkbox"/> | <input checked="" type="checkbox"/> | <input checked="" type="checkbox"/> | Pyritään edistämään alueen luontomatkailukäyttöä yhteistyössä yrittäjien kanssa. Kestävän luontomatkailun periaatteisiin sitoutuneet yritykset edistävät suojelutavoitteiden toteutumista. | |
| Alue erämainen ja "veto-voimainen" virkistyskalastuskohde | Viestintä | <input type="checkbox"/> | <input checked="" type="checkbox"/> | <input type="checkbox"/> | Viestitään alueen uudesta "imagosta", jolloin sille saadaan myös asiakkaiden hyväksyntä. Uusi kalavesien hoitomalli tukee myös luonnonsuojelullisia tavoitteita osaltaan. | Käyttäjät eivät hyväksy uutta toimintamallia. Uusi käyttäjäryhmä liian pieni. |
| Alueen käyttäjät tietävät alueen suojelullisen arvon ja he saavat näistä arvoista tietoa. | Viestintä. Opastusaineiston laatiminen ja ylläpito. Käytön ohjaus. | <input type="checkbox"/> | <input checked="" type="checkbox"/> | <input type="checkbox"/> | Tiedottamisella edistetään alueen suojelutavoitteiden huomioimista ja ohjataan kävijöitä alueille, jotka kestävät käytön. Opastuksessa tarjotaan kävijöille tietoa alueen luonnosta ja palveluista. | |
| | | <input type="checkbox"/> | <input type="checkbox"/> | <input type="checkbox"/> | | |
| Natura-vaikutusten arvioinnin tarveharkinta | Saarijärven vanhojen metsien Natura-alueen hoito- ja käyttösuunnitelman mukaisella toiminnalla ei tule olemaan heikentävää vaikutusta Natura-alueen suojelun perusteena olevien luontotyyppien luonnontilaan ja edustavuuteen tai lajiston elinolosuhteisiin. Alueelle määritellyt rajoitukset, suunnitellut toimenpiteet ja käytön ohjaus varmistavat sen, että alueen luonnonarvot säilyvät ja luontotyyppien sekä lajiston tila voivat kehittyä suotuisampaan suuntaan. Suunnitelma on linjassa alueen suojelutavoitteiden kanssa eikä edellytä luonnonsuojelulain 65–66 §:ien mukaista Natura-vaikutusten arviointia | | | | | |
| Ympäristövaikutusten arvioinnin yhteenveto | <p>Suunnitelman ekologiset ja sosio-kulttuuriset vaikutukset ovat positiivisia. Käytön ohjaamisella, viestinnällä ja yhteistyöllä edistetään alueen luonto- ja kulttuuriarvojen huomioimista ja turvaamista. Luontoarvojen tilaa suoraan parantava toimenpide on mahdollinen soiden ennallistaminen. Luonnonvarasuunnittelussa pyritään turvaamaan ja parantamaan ekologisia käytäviä. Palvelurakenteilla kävijöitä ohjataan halutuille kohteille, ja pitämällä rakenteet kunnossa edistetään turvallisuutta, viihtyisyyttä ja kävijätyytyväisyyttä. Alueen uusi imago luontaisten kalalajien virkistyskalapaikkana toteuttaa osaltaan Natura-tavoitteita.</p> <p>Suunnitelman taloudelliset vaikutukset liittyvät lähinnä luontomatkailun ja kalastusmatkailun kehittämiseen. Hoito- ja käyttösuunnitelman suorat taloudelliset vaikutukset ovat vähäisiä. Palveluvarustuksen vuosittainen ylläpito ja huolto aiheuttavat kustannuksia, joihin tulee varautua toiminnan suunnittelussa. Mahdollinen soiden ennallistaminen tuottaa työmahdollisuuksia mm. koneyrityksille.</p> | | | | | |

SEURANTA

| 28A Suunnitelman toteutuksen seuranta | | | | | |
|---|---|--|---|--------------------------------|--|
| Vastuuprosessi | Alueiden hallinta | | | | |
| Selite | Suunnitelman toteutumista seurataan suunnitelman väliarvioinneissa noin 5-6 vuoden välein sekä hoito- ja käyttösuunnitelman päivityksen yhteydessä (suunnitelmakausi on noin 15 vuotta). Toteutuksen seuranta kohdistuu suunnitelmassa määritettyihin toimenpidelajeihin. Lomakkeella esitetään seurattavat toimenpiteet ja käytettävät mittarit. | | | | |
| Tavoite | Toteutuslomake | Toimenpide | Tulosmittari | Tavoiteaikataulu toteutukselle | |
| Lajien leviämismahdollisuudet (ekologiset käytävät) paranevat; lajeille soveliaiden elinympäristöjen määrä ja laatu paranevat sekä suunnittelualueella että sen ympäristössä. | 19 | Luonnonvarasuunnitelma. (Ennallistaminen) | Ekologisten käytävien pinta-alan muutos. Toteutuneet pinta-alat. | suunnitelmakausi | |
| Virkistyskalastusvesien kalakantojen tila on hyvä ja kalaston hoito on valvottua ja mitoitettu oikein. | 22 | Käytön ohjaus Erävalvonta Istuttaminen Seuranta | Lupien määrä Valvonnassa esille tulleiden rikkeiden lkm Istutusmäärät Saalispalautteet | vuosittain | |
| Alueelle saadaan ajantasainen säädös. | 24 | Säädöksen laatiminen. Suojelualuekiinteistön muodostaminen. Rajan merkitseminen. | Suojelualueiden lkm, joiden säädös on annettu. Suojelualueiden lkm, joista on muodostettu esisuojelu-/suojelukiinteistö. Merkittyjen rajojen määrä (km) | suunnitelmakausi | |
| Alue on ainakin maakunnallisesti tunnettu kohde, jossa palvelurakenteet pidetään hyvässä kunnossa. | 21B | Palveluvarustuksen ylläpito. | Ylläpidettävien reittien ja taukopaikkojen määrä. Polttopuun kulutus ja sekajätteen määrä | vuosittain | |
| Aluetta hyödynnetään luontomatkailussa kestävän luontomatkailun periaatteiden mukaisesti. | 21A | Luontomatkailun tuotekehittäminen | Sopimusten lkm | vuosittain | |
| Alue erämainen ja "vetovoimainen" virkistyskalastuskohde | 22 | Viestintä | Artikkeleiden lkm Käyntimäärä/vuosi | vuosittain | |

| | | | | |
|---|-----|---|--|------------|
| Alueen käyttäjät tietävät alueen suojelullisen arvon ja he saavat näistä arvoista tietoa. | 21B | Viestintä. Opastusaineiston laati- minen ja ylläpito. | Luontoon.fi:ssä kuvat- tujen kohteiden lkm kieliversioittain | vuosittain |
| | | | | |
| | | | | |

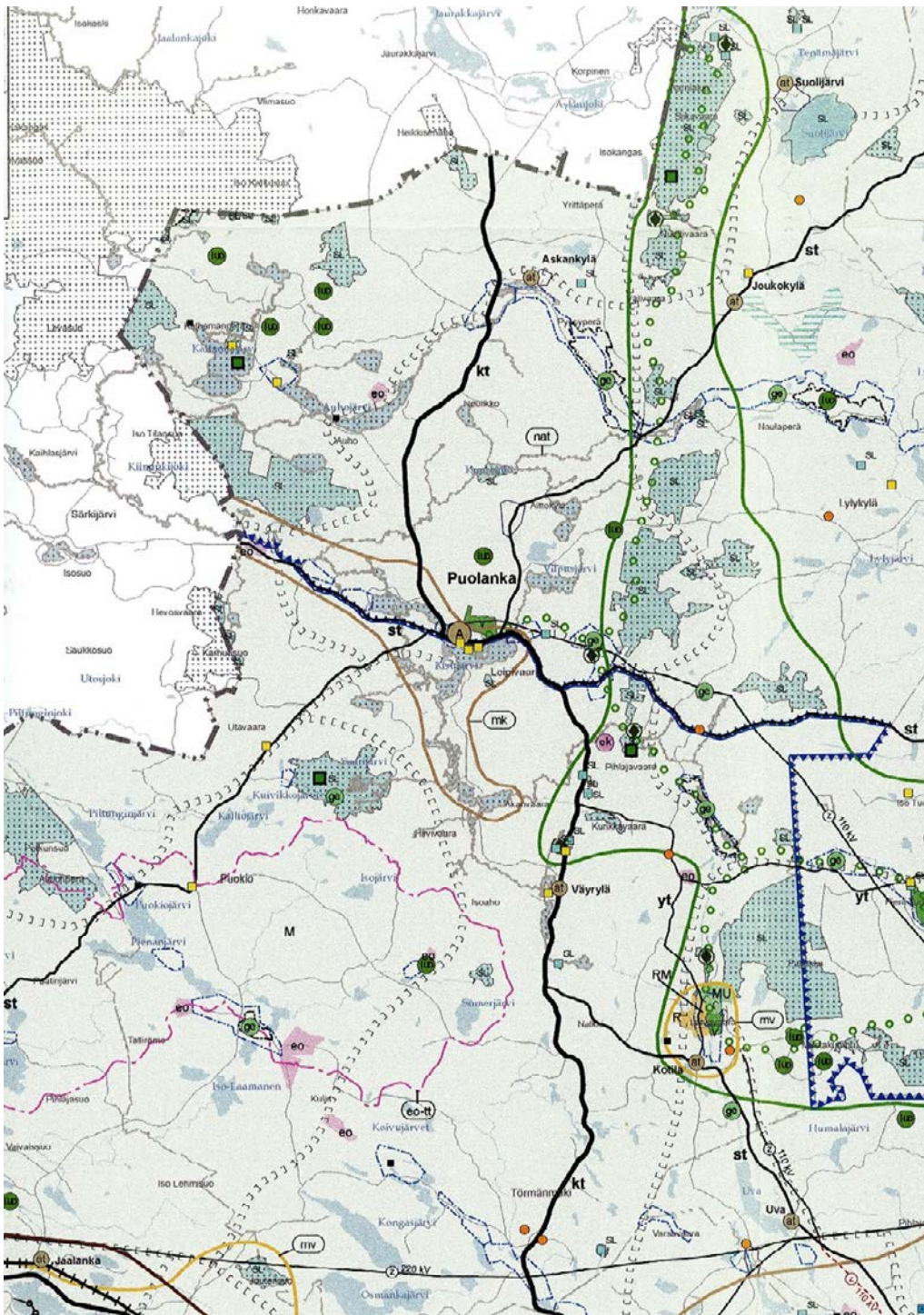
28B Suunnitelman vaikuttavuuden seuranta

| Vastuuprosessi | Alueiden hallinta | | | |
|--|---|--|-----------------|---|
| Selite | Suunnitelman vaikuttavuutta seurataan suunnitelman väliarvioinneissa noin 5-6 vuoden välein sekä hoito- ja käyttösuunnitelman päivityksen yhteydessä (suunnitelmakausi on noin 15 vuotta). Vaikuttavuus tarkoittaa sitä, missä määrin asetetut tavoitteet saavutetaan. Vaikuttavuus on siis toiminnalla aikaansaatu tavoitteiden suuntainen muutos. Vaikuttavuus voi olla myös suotuisan tilan säilymistä, mikäli se on suunnitelman tavoite. | | | |
| Päämäärä | Vaikuttavuusmittari | Mittarin kuvaus | Nykytila | Tavoitetila |
| Elinympäristöjen laatu paranee alueella | Natura-luontotyyppien edustavuus | Seurataan edustavuuden muutosta alueella | | |
| Alueelle saadaan ajantasainen säädös | Säädösvalmistelutilanne Kiinteistönmuodostustilanne Rajojen merkintätilanne | Onko alueelle annettu perustamissäädös ja onko alueesta muodostettu (esi)suojelukiinteistö onko rajat merkitty | ei ole olemassa | säädös annettu ja suojelualuekiinteistö muodostettu |
| Alue on maakunnallisesti tunnettu käyntikohde | Käynnit alueella | Seurataan kävijämäärien kehitystä alueella | | |
| Alueen palvelurakenteet ovat hyvässä kunnossa | Kuntoluokan muutos | Palvelurakenteiden kuntoa seurataan huollon yhteydessä | | |
| Alueella elinvoimaiset luontaiset kalakannat | Kalaston muutos | Seurataan saalispalautteiden kautta, inventoinnit | | |
| Saarijärven uuden imagon hyväksyminen | Lupien määrä, palautteet | Seurataan alueelle myytävien kalastuslupien määrää sekä saatujen palautteiden määrää ja laatua | | |
| | | | | |
| | | | | |
| | | | | |
| Lisätietoja | | | | |
| Saarijärven vanhat metsät -alueen hoito- ja käyttösuunnitelman toteutuksen ja vaikuttavuuden seuranta tehdään osittain Natura-alueen tilan seurantaan liittyen. Samassa yhteydessä päätetään suunnitelman päivittämisestä kokonaan tai osittain. | | | | |

LÄHTEET

| Viittaus | Tekijä(t) | Julkaisun nimi | Julkaisutiedot | Julkaisuvuosi |
|----------|--|---|---|---------------|
| | | Isojakokartta 3441 09 | | |
| | | Peruskartta 1:20 000, lehti 3441 09, Maanmittaushallituksen kirjapaino, Helsinki 1970 | | |
| | Keränen, J. 1986 | Uudisraivauksen ja rajasotien kausi. "Kainuun historia 1", , | Kainuun Sanomain kirjapaino OY. Kajaani. | 1986 |
| | Keränen, J. 1985: | Puolangan luonto ja asutushistoria. Puolangan kirja, toim. Jorma Wilmi. | Jyväskylä | 1985 |
| | Laurila Ville-Antti | Saarijärven luonnonsuojelualue, Puolanka kulttuuriperintökohteiden inventointi 2010 | | |
| | Mäkinen, K., Palmu, J-P., Tee-riaho, J., Rönty, H., Rauhaniemi, T. & Jarva, J. | Valtakunnallisesti arvokkaat moreenimuodostumat | Suomen ympäristö 14/2007. Ympäristöministeriö. Edita Prima Oy, Helsinki | 2007 |
| | Kainuun maakunta-kuntayhtymä | Kainuun maakuntakaava 2020 | Kainuun maakunta-kuntayhtymän julkaisu | 2007 |
| | Kainuun ympäristökeskus, Metsähallitus Pohjanmaan luontopalvelut | Kainuun Natura 2000-verkoston yleissuunnitelma | Kainuun ympäristökeskuksen julkaisu http://www.ymparisto.fi/download.asp?contentid=50525 | 2006 |
| | | | | |
| | | | | |
| | | | | |
| | | | | |
| | | | | |
| | | | | |
| | | | | |
| | | | | |
| | | | | |

Liite 1 Ote maakuntakaavakartasta



Liite 2 Suunnittelalueen lajiluettelo

Suunnittelalueen lajistotiedot. Luettelossa lajiryhmä: L=Linnut, M=Muu selkärangaiset, S=Selkärangattomat, P=Putkilokasvit, I=Itiökasvit, Si=Sienet. Uhanalaisuus: E=Eri-tyisesti suojeltava, U=Muu uhanalaiseksi arvioitu, NT=Silmälläpidettävä, RT=Alueellisesti uhanalainen. Direktiivi: Lu II=Luontodirektiivin liitteen II laji, Lu IV=Luontodirektiivin liitteen IV laji, Li I=Lintudirektiivin liitteen I laji, Li muutt.=Lintudirektiivin laji, muuttolintu. Määrä ja yksikkö -kenttään merkitään esimerkiksi yksilö- tai pesimäparien määrä alueella. Lisätietoja -kentässä voidaan esittää tarvittaessa tietoja esim. havaintopaikoista tai -ajankohdasta.

Mikäli lähettä ei ole erikseen mainittu, lähteenä on Natura-tietolomake.

| Lajiluettelo | | | | | | |
|----------------|---------------------|--|--------------|------------|-------------------------------------|---------------------|
| Vastuuprosessi | | Luonnonsuojelu | | | | |
| Selite | | Lomakkeella esitetään luettelo suunnittelualueella esiintyvistä uhanalaisiksi luokitelluista lajeista sekä luonto- ja lintudirektiivien lajeista. Kullekin suunnittelualueeseen kuuluvalla Natura-alueella sekä muille merkittävillä alueilla (esim. Metsähallituksen suojelumetsät, jotka eivät kuulu Natura-verkostoon) täytetään oma lomakkeensa. | | | | |
| Alue | | Saarijärven vanhat metsät (FI1200464) | | | | |
| Laji-ryhmä | Suomenkielinen nimi | Tieteellinen nimi | Uhanalaisuus | Direktiivi | Määrä ja yksikkö | Lisätietoja, lähde |
| MA | saukko | <i>Lutra lutra</i> | NT | Lu II, IV | runsausluokka P = esiintyy alueella | |
| AV | kuikka | <i>Gavia arctica</i> | LC | Li I | min. 1 - maks. 1 paria | |
| AV | laulujoutsen | <i>Cygnus cygnus</i> | LC | Li I | min. 1 - maks. 5 paria | |
| AV | liro | <i>Tringa glareola</i> | NT | Li I | min. 1 - maks. 5 paria | |
| AV | kurki | <i>Grus grus</i> | LC | Li I | min. 2- maks. 3 paria | MH:n linjalaskennat |
| AV | metso | <i>Tetrao urogallus</i> | LC | Li I | min. 22 - maks. 45 paria | MH:n linjalaskennat |
| AV | palokärki | <i>Dryocopus martius</i> | LC | Li I | min. 1 -maks. 2 paria | MH:n linjalaskennat |
| AV | pyy | <i>Bonasa bonasia</i> | LC | Li I | min. 18 - maks. 34 paria | MH:n linjalaskennat |
| AV | teeri | <i>Tetrao tetrix</i> | LC | Li I | min. 11 - maks. 16 paria | MH:n linjalaskennat |
| AV | naurulokki | <i>Larus ridibundus</i> | VU | Li M | runsausluokka P | |
| AV | pikkukuovi | <i>Numenius phaeopus</i> | LC | - | ? | |
| AV | töyhtötiainen | <i>Parus cristatus</i> | VU | - | ? | |
| AV | harmaasieppo | <i>Muscicapa striata</i> | LC | - | ? | |
| AV | kulorastas | <i>Turdus viscivorus</i> | LC | - | ? | |
| AV | valkoviklo | <i>Tringa nebularis</i> | LC | - | ? | |
| FU | erakkokääpä | <i>Antrodia infirma</i> | VU | - | 3 havaintopaikkaa | Eliölajit 19.1.2018 |
| FU | haapaspi | <i>Radulodon erikssonii</i> | VU | - | 1 havaintopaikka | Eliölajit 19.1.2018 |
| FU | harjasorakas | <i>Gloiodon strigosus</i> | NT | - | 1 havaintopaikka | Eliölajit 19.1.2018 |

| | | | | | | |
|----|-------------------|--|----|---|--------------------|---------------------|
| FU | hento(hapra)kääpä | <i>Postia lateritia</i> | NT | - | 2 havaintopaikkaa | Eliölajit 19.1.2018 |
| FU | kairakääpä | <i>Antrodia primaeva</i> | VU | - | 1 havaintopaikka | Eliölajit 19.1.2018 |
| FU | lumokääpä | <i>Sceletocutis brevispora</i> | NT | - | 1 havaintopaikka | Eliölajit 19.1.2018 |
| FU | pohjanrypykkä | <i>Phlebia centrifuga</i> | NT | - | 10 havaintopaikkaa | Eliölajit 19.1.2018 |
| FU | pursukääpä | <i>Amylocystis lapponica</i> | NT | - | 11 havaintopaikkaa | Eliölajit 19.1.2018 |
| FU | rantarypykkä | <i>Phlebia lindtneri</i> | VU | - | 1 havaintopaikka | Eliölajit 19.1.2018 |
| FU | sirppikääpä | <i>Cinereomyces lenis</i> | NT | - | 19 havaintopaikkaa | Eliölajit 19.1.2018 |
| FU | aihkinahka | <i>Crustoderma corneum</i> | NT | - | 1 havaintopaikka | Eliölajit 19.1.2018 |
| FU | kitukääpä | <i>Postia parva</i> | NT | - | 1 havaintopaikka | Eliölajit 19.1.2018 |
| FU | korpiludekääpä | <i>Sceletocutis odora</i> | NT | - | 1 havaintopaikka | Eliölajit 19.1.2018 |
| FU | känsäorvakka | <i>Cystostereum murrarii</i> | NT | - | 2 havaintopaikkaa | Eliölajit 19.1.2018 |
| FU | lapinkynsikääpä | <i>Trichaptum laricinum</i> | NT | - | 2 havaintopaikkaa | Eliölajit 19.1.2018 |
| FU | mäntyraspikka | <i>Odonticum romellii</i> | NT | - | 6 havaintopaikkaa | Eliölajit 19.1.2018 |
| FU | riekonkääpä | <i>Antrodia albobrunnea</i> | NT | - | 19 havaintopaikkaa | Eliölajit 19.1.2018 |
| FU | rusokantokääpä | <i>Fomitopsis rosea</i> | NT | - | 7 havaintopaikkaa | Eliölajit 19.1.2018 |
| FU | punahäivekääpä | <i>Leptoporus mollis</i> | LC | - | 1 havaintopaikka | Eliölajit 19.1.2018 |
| FU | ruostekääpä | <i>Phellinus ferrugineofuscus</i> | LC | - | 14 havaintopaikkaa | Eliölajit 19.1.2018 |
| VA | suopunakämmekkä | <i>Dactylorhiza incarnata</i> subsp. <i>incarnata</i> | VU | - | 5 havaintopaikkaa | Eliölajit 19.1.2018 |
| | | | | | | |
| | | | | | | |

Liite 3 Lausuntokooste

Täydennetään lausuntokierroksen jälkeen.

| HOITO- JA KÄYTTÖSUUNNITELMAN KOHTA, LAUSUJA JA EHDOTUS | METSÄHALLITUKSEN KOMMENTTI | AIHEUTUNUT TOIMENPIDE HOITO- JA KÄYTTÖSUUNNITELMASSA |
|--|---|---|
| YLEISTÄ | | |
| <p><u>Kainuun ely-keskus (kommentti)</u></p> <p>-tiivistelmästä tulisi näkyä, että alueesta on tarkoitus perustaa luonnonsuojelualue</p> | Lisätään. | Tiivistelmään lisätty: <i>Alueesta on tarkoitus perustaa luonnonsuojelualue.</i> |
| NYKYTILA | | |
| <p><u>Kainuun maakunta-kuntayhtymä</u></p> <p>Saarijärven vanhojen metsien pinta-ala Naturassa on 1 355 ha, ja suunnittelualue on 1 407 ha. Saarijärven vanhojen metsien alueen kokonaisuuden hahmottamiseksi olisi tarpeellista tuoda esille siihen sisällytettävien muiden alueiden pinta-alat.</p> <p><u>Kainuun ely-keskus (kommentti)</u></p> <p>uhkatekijät: parissa kohtaa (esim. 15) näkyvä viittaus nykymuotoiseen ja tulevaan metsätalouteen alueella ja sen ulkopuolella antaa sen virheellisen käsityksen, että itse suunnittelualueella harjoitettaisiin metsätaloutta.</p> | <p>Täsmennetään tekstiä.</p> <p>Täsmennetään tekstiä.</p> | <p>Tekstiä täsmennetty: <i>Suunnittelualue on rajattu siten, että ulkorajaksi on määritetty laajin alue, kun Natura-rajaus ja vanhojen metsien suojeluohjelmarajaus sekä ostotila on otettu huomioon, jolloin pinta-ala on suurempi kuin Natura-alueen pinta-ala (kuva 2.).</i></p> <p>Tekstiä täsmennetty lomakkeen 15 toisen luontovarvon uhkatekijän kuvaukseen: Nykymuotoinen ja tuleva metsätalous <i>suunnittelualueen ulkopuolella</i> vaikuttaa vanhojen metsien lajiston leviämisen ja säilymismahdollisuuksiin sekä suunnittelualueella että ulkopuolella</p> |
| LUONNONSUOJELU | | |
| <p><u>Kainuun ely-keskus (kommentti)</u></p> <p>Luonnonsuojelualueen perustaminen olisi hyvä lisätä myös luonnonsuojelutoimenpiteisiin, koska lain mukaista turvaa alueella ei ole, ennen kuin rauhoitusmääräykset ovat voimassa. Natura-säädökset turvaavat vain osittain.</p> <p>Lajitaulukko (7): uhanalaisluokitus näyttäisi olevan aikaisemman arvioinnin mukainen, uudempikin (2010) on jo käytettävissä</p> | Asia on kirjattu suunnitelman lomakkeille 16 Kehittämismahdollisuudet ja 24 Hallinto. | <p>Ei muutoksia.</p> <p>Ei muutoksia</p> |

| TOTEUTUS | | |
|---|--|---|
| <p>Muun luonnonvarojen ja alueiden käytön toimenpiteet:</p> <p><u>Kainuun maakunta-kuntayhtymä</u></p> <p>Suunnitelmassa on todettu, että maastoliikenteen osalta sekä maastopyöräilyssä ja ratsastuksessa noudatetaan Suojelualueiden hoidon ja käytön periaatteita. Tällä hetkellä voimassa olevat periaatteet on hyvä kirjata selkeyden vuoksi hoito- ja käyttösuunnitelmaan esille.</p> <p>Kalastus:</p> <p><u>Kainuun vapaa-ajan kalastajat</u></p> <p>Kalastusjärjestelyt ja kalaston hoitosuunnitelma on hyvä.</p> | <p>Maastoliikennettä ohjaa maastoliikennelaki. Maastoliikenteen säätelyssä noudatetaan luontopalvelujohtajan vahvistamia maastoliikenneperiaatteita. Periaatteet ovat kuitenkin sen verran laaja ohje, ettei ole tarkoituksen mukaista kirjoittaa niitä kokonaan hoito- ja käyttösuunnitelmaan.</p> <p>Lisätään maastopyöräilyyn tekstiä.</p> <p>Lisätään ratsastukseen tekstiä.</p> | <p>Lisätty tekstiin: <i>Maastoliikenteen säätelyssä noudatetaan luontopalvelujohtajan vahvistamia maastoliikenneperiaatteita.</i></p> <p><i>Maastopyöräily kuuluu jokamiehenoikeuksiin. Maastopyöräilystä voi kuitenkin aiheutua haittoja luonnolle, jolloin voi syntyä ohjaustarvetta ohjata pyöräily tietyille reiteille. Joskus voi olla tarpeen rajoittaa maastopyöräilyä luonnonsuojelullisista syistä (kuluminen, eroosio). Perusteena on luonnonsuojelulain 18§. Joskus voi perusteena olla turvallisuussyyt.</i></p> <p><i>Ratsastus on jokamiehenoikeutta luonnontilaisilla tai siihen verrattavilla alueilla, ellei siitä aiheudu vahinkoa. Suojelualueilla ratsastaminen on sallittu vain tietyillä reiteillä.</i></p> |

Pohjanmaan luontopalvelut

29.12.2011
278/623/2010

kirjeenne 16.12.2011

**SAARIJÄRVEN VANHOJEN METSIEN HOITO- JA KÄYTTÖSUUNNITTELMAN
2011 – 2025 HYVÄKSYMINEN**

Pohjanmaan luontopalvelut on viitekirjeellään lähettänyt Metsähallituksen hyväksyttäväksi Saarijärven vanhojen metsien Natura 2000 –alueen hoito- ja käyttösuunnitelman (FI1201202). Suunnittelualueen pinta-ala on noin 1407 hehtaaria.

Metsähallitus hyväksyy suunnitelman esitetystä muodostaan toteutettavaksi omien alueittensa osalta.

Luontopalvelujohtajan sijaisena apulaisjohtaja


Marja-Liisa Hintsanen

Erikoissuunnittelija


Timo Halme

TIEDOKSI: Pohjanmaan luontopalvelut
Kainuun ELY –keskus

Uusimmat Metsähallituksen luonnonsuojelujulkaisut

Sarja A

- No 226 Vösa, R., Högmander, J., Nordström, M., Kosonen, E., Laine, J., von Numers, M. & Rönkä, M. 2017: Saaristolinnuston historia, kannankehitys ja nykytila Turun saaristossa. 310 s.
- No 227 Kurvinen, L. & Westerbom, M. 2017: Allien syyslevähdysalueiden vedenalaiset inventoinnit Porkkalassa. 45 s.

Sarja B

- No 234 Mäkyinen, A. 2017: Merenkurkun saariston maailmanperintöalueen kävijätutkimus 2017. 63 s.
- No 235 Veteläinen, T. 2017: Rokuan kansallispuiston ja luonnonsuojelualueiden kävijätutkimus 2017. 70 s.

Sarja C

- No 150 Metsähallitus 2017: Pihlajaveden Natura 2000 -alueen hoito- ja käyttösuunnitelma 2011–2020. 82 s.
- No 151 Metsähallitus 2017: Mustarinnantunturin ja Kiekkikairan hoito- ja käyttösuunnitelma 2014–2029. 86 s.
- No 152 Metsähallitus 2017: Haapakeitaan alueen hoito- ja käyttösuunnitelma. 94 s.
- No 153 Kyöstillä, M., Sulkava, P., Ylläsjärvi, I. & Ylläsjärvi, J. 2017: Pallas–Yllästunturin kansallispuiston reitistösuunnitelma. 73 s.
- No 154 Metsähallitus 2017: Oulujärven retkeilyalueen hoito- ja käyttösuunnitelma. 100 s.
- No 155 Metsähallitus 2017: Oriveden–Pyhäselän Natura 2000 -alueen hoito- ja käyttösuunnitelma. 103 s.
- No 156 Metsähallitus 2017: Kauhanevan–Pohjankankaan Natura 2000 -alueen hoito- ja käyttösuunnitelma. 114 s.
- No 157 Metsähallitus 2017: Pyhä–Luoston kansallispuiston hoito- ja käyttösuunnitelma. 86 s.
- No 158 Metsähallitus 2017: Syötteen luontomatkailusuunnitelma. 100 s.
- No 159 Metsähallitus 2017: Punkaharjun ja Puruveden suojelualue- ja tutkimusmetsäkokonaisuuden hoito- ja käyttösuunnitelma 2011–2020. 89 s.
- No 160 Metsähallitus 2017: Ärjä 2024 – Ärjänsaaren kehittämisohjelma 2018–2024. 48 s.
- No 161 Metsähallitus 2017: Kylmäluoman retkeilyalueen hoito- ja käyttösuunnitelma 2017–2032. 89 s.
- No 162 Metsähallitus 2018: Puljun erämaan Natura 2000 -alueen hoito- ja käyttösuunnitelma. 83 s.

ISSN-L 1796-2943
ISSN (verkkojulkaisu) 1796-2943
ISBN 978-952-295-214-1 (pdf)

julkaisut.metsa.fi