



Metsähallituksen yleiset yhteiskunnalliset velvoitteet 2017

Seurantaraaportti 9.2.2018



METSÄHALLITUS

SISÄLLYS

1 YLEISET YHTEISKUNNALLISET VELVOITTEET OVAT METSÄHALLITUKSEN VASTUULLISUUDEN YTIMESSÄ	4
2 YLEISTEN YHTEISKUNNALLISTEN VELVOITTEIDEN TAVOITTEIDEN ASETTAMINEN	4
2.1 Metsähallituksen omistajapolitiikka	4
2.2 Maa- ja metsätalousministeriön tulosohejaus	4
2.3 Yhteiskunnallisten velvoitteiden toteuttaminen Metsähallituksessa	5
2.4 Yhteiskunnallisten velvoitteiden toteutumisen seuranta	5
3 LUONNON MONIMUOTOISUUSHYÖTYJEN SEURANTA	6
3.1 Lahopuun määrää lisätään	6
3.2 Järeän haavan määrää kasvatetaan	8
3.3 Ekologisen verkoston laatua säilytetään ja parannetaan	8
3.3.1 Ekologisen verkoston kytkeytyvyys edistää lajien leviämistä	8
3.3.2 Luontokohteet säilyvät uudistushakkuissa	10
3.3.3 Elinympäristöjen aktiiviset luonnonhoitotoimet lisäävät luonnon monimuotoisuutta	11
3.4 Valtion maiden monimuotoisuusindeksi kuvaa monimuotoisuuden tilan kehitystä	12
4 LUONNON VIRKISTYSKÄYTÖN HYÖTYJEN SEURANTA	13
4.1 Monikäyttömetsien tiestö ja mittava reittien verkosto palvelevat valtion maiden virkistyskäyttöä	13
4.2 Erytyshakkuilla säilytetään ja parannetaan virkistyskäytön edellytyksiä	13
4.3 Virkistyshyötyjä lisätään aktiivisin toimenpitein	14
4.4 Metsästys ja kalastus ovat monikäyttömetsien keskeistä virkistyskäyttöä	14
5 PORONHOITOLAISIA SÄÄDETTYJEN VELVOITTEIDEN TAYTTÄMINEN JA SAAMELAISEN KULTTUURIN HARJOITTAMISEN EDELLYTYSTEN TURVAAMINEN	14
6 MONIKÄYTTÖMETSIEN PUUSTA SAATAVAT HYÖDYT ALUETALOUDELLE JA TYÖLLISYYDELLE	15
7 YLEISTEN YHTEISKUNNALLISTEN VELVOITTEIDEN PANOSTUS 2017 METSÄHALLITUS METSÄTALOUS OY:N JA KIINTEISTÖKEHITYKSEN TOIMINNASSA	16
7.1 Maankäyttörajoitteet velvoitteittain 2017 (ha ja m ³)	16
7.2 YV-kokonaispanokset 2016–2017 Metsähallitus -tasolla	17
7.3 YV-panostuksen merkittävimmät muutokset 2016–2017	18

1 YLEISET YHTEISKUNNALLISET VELVOITTEET OVAT METSÄHALLITUKSEN VASTUULLISUUDEN YTIMESSÄ

Erialaisten yhteiskunnan tavoitteiden tasapainoinen toteuttaminen on Metsähallituksen vastuullisuuden ytimessä. Omistajan määrittämällä yhteiskunnallisilla velvoitteilla ja niitä koskevilla tavoitteilla luodaan alueiden käytön puitteet sille, miten Metsähallitus toimii vastuullisesti ympäristön, yhteiskunnan ja ihmisten suuntaan.

Metsähallituksen yleisistä yhteiskunnallisista velvoitteista säädetään Metsähallituksesta annetun lain 6 §:ssä (234/2016). Luonnonvarojen kestävä hoidon ja käytön olennaisena osana Metsähallituksen on riittävästi otettava huomioon biologisen monimuotoisuuden suojeleminen ja tarkoituksenmukainen lisääminen metsien, meren ja muiden luonnonvarojen hoidolle, käytölle ja suojelulle asetettujen muiden tavoitteiden kanssa.

Metsähallituksen on lisäksi otettava huomioon luonnon virkistyskäytön sekä työllisyyden edistämisen vaatimukset. Metsähallituksen hallinnassa olevien luonnonvarojen hoito, käyttö ja suojeleminen on myös sovitettava yhteen Saamelaiskäräjistä annetussa laissa (974/1995) tarkoitetulla saamelaisten kotiseutualueella siten, että saamelaisten kulttuurin harjoittamisen edellytykset turvataan, sekä poronhoitolaissa tarkoitetulla poronhoitoalueella siten, että poronhoitolaissa säädetyt velvoitteet täytetään.

Metsähallitus noudattaa toiminnassaan kaikille metsänomistajille yhteistä lainsäädäntöä, kuten metsä- ja luonnonsojelelain vaatimuksia. Näiden lisäksi Metsähallitus toteuttaa liiketoiminnassaan yleisiä yhteiskunnallisia velvoitteita.

2 YLEISTEN YHTEISKUNNALLISTEN VELVOITTEIDEN TAVOITTEIDEN ASETTAMINEN

2.1 Metsähallituksen omistajapolitiikka

Metsähallituksen omistajapolitiikan mukaan yleisistä yhteiskunnallisista velvoitteista aiheutuvat käyttörajoitteet ja muut rasitteet otetaan huomioon tuloksenteokkyä alentavina tekijöinä. Yleisten yhteiskunnallisten velvoitteiden huomioon ottamisesta saatavien hyötyjen (yvv-hyödyt) tulee pysyä vähintään nykyisellä tasolla. Yvv-hyötyjen tuottamiseen käytettyjen panosten vaikutavuutta kehitetään. Liiketoiminnan rajoitteiden lisäksi yvv-hyötyjä tuotetaan aktiivisilla luonnon- ja vesienhoitotoimilla ja muilla toimenpiteillä.

Yleisten yhteiskunnallisten velvoitteiden hoito otetaan huomioon Metsähallituksen tulostavoitetta asetettaessa. Näin laskettu sijoitetun pääoman tuotto tulee saada nousemaan 4,6 %:iin vuoteen 2020 mennessä. Tämä edellyttää talouskäytössä olevien metsien pinta-alan säilymistä nykyisellä tasolla ja kiinteistöliiketoiminnan edellytysten myönteistä kehitystä.

2.2 Maa- ja metsätalousministeriön tulosohejus

Vuoden 2017 Maa- ja metsätalousministeriön tulosohejauksen mukaan Metsähallituksen oli kehitettävä osana luonnonvarasuunnittelua hyötyvaikutusten mittaamista aiempaa paremmin valtion maiden kokonaisuuden hyötyvaikutuksia kuvaavaksi. Kaikki valtion maat kattava monimuotoisuuden mittaaminen oli työssä keskeistä.

Alueiden käytön suunnittelu on keskeinen työkalu yleisten yhteiskunnallisten velvoitteiden käytännön toteuttamiseksi. Suunnitteluun liittyviä vuoden 2017 tavoitteita olivat Etelä-Suomen luonnonvarasuunnitelman valmistuminen ja Pohjanmaan luonnonvarasuunnittelun aloittaminen. Työohjelmassa oli lisäksi alue-ekologisen suunnittelun aloittaminen uudistetulla järjestelmällä.

Metsähallituksen tehtävänä oli vuoden 2017 aikana laatia suunnitelma yhteiskunnallisia velvoitteita koskevista vuosien 2017–2020 omistajapoliittisissa linjauksissa mainituista aktiivisista toimista. Aktiivisia toimia lahopuun määrän lisäämiseksi talousmetsissä oli tavoitteena jatkaa. Maa- ja metsätalousministeriön tulosohejus toteaa myös, että Metsähallitus edistää työllisyyttä hyödyntämällä kestävät hakkuumahdollisuudet täysimääräisesti kuitenkin

ottaen huomioon voimassa olevat luonnonvarasuunnitelmat, yleiset yhteiskunnalliset velvoitteet ja markkinatilanteen.

2.3 Yhteiskunnallisten velvoitteiden toteuttaminen Metsähallituksessa

Metsähallitus hoitaa valtion monikäyttömetsiä erilaisia tavoitteita yhteen sovittaen päällekkäisen käytön periaatteella. Tähtäimessä on monien hyötyjen saaminen samoilta alueilta ja tavoitteiden mahdollisimman tehokas yhteensovittaminen. Liiketoiminnan tuottamia hyötyjä ja yhteiskunnallisten velvoitteiden toteuttamisen hyötyjä maksimoidaan yhdessä yhteiskunnan parhaaksi. Monien hyötyjen kokonaisuus ulottuu valtion maiden kokonaisuudessa Metsähallituksen hoitamille talouskäytössä oleville alueille ja suojelualueille.

Metsähallituksen monipuoliset suunnittelumenetelmät ovat keskeinen työkalu yhteiskuntavastuun ja yleisten yhteiskunnallisten velvoitteiden toteuttamisessa valtion maa- ja vesialueiden käytössä. Alueiden käytön suunnittelu toteutetaan suunnittelun eri tasoilla sekä vastuualueissa että koko Metsähallituksen yhteistyönä asiantuntemusta ja osaamista laajasti hyödyntäen. Metsähallituksen periaatteena on toimia alueiden käytössä ja käytön suunnittelussa kiinteässä vuorovaikutuksessa alueellisten ja paikallisten sidosryhmien kanssa. Sidoryhmien osaamisen saaminen mukaan suunnittelutyöhön on Metsähallitukselle hieno mahdollisuus.

Metsähallituksen suunnittelujärjestelmän kokonaisuus sisältää seuraavat tasot:

- Luonnonvarasuunnittelu suuralueille
- Alue-ekologinen tarkastelu osa-alueille
- Hoidon ja käytön suunnittelu erityisalueille ja
- Toimenpidesuunnittelu työkohteille

Suunnittelun lähtökohtina ovat paikkatietojärjestelmässä ajan tasalla pidettävät kartta- ja ominaisuustiedot, jotka ovat käytössä suunnittelun kaikilla tasoilla. Metsähallituksen paikkatietojärjestelmä sisältää kattavat tiedot valtion maiden nykyisestä maankäytöstä, kasvupaikoista, puustosta, virkistysrakenteista ja -reiteistä, teistä sekä erilaisista erityisarvoista, esimerkiksi uhanalaisten lajien esiintymistä, luonto- ja kulttuuriperintökohteista sekä maisema- ja riistakohteista.

2.4 Yhteiskunnallisten velvoitteiden toteutumisen seuranta

Yhteiskunnallisten velvoitteiden huomioon ottamisesta saatavat hyödyt, aiheutuneet tulonmenetykset ja lisäkustannukset arvioidaan ja raportoidaan vuosittain Maa- ja metsätalousministeriölle Metsähallituksen tilinpäätöksen

yhteydessä. Panosten raportoinnin yhteydessä otetaan huomioon metsä- ja luonnonsuojelulain tason ylittävä panostus. Metsähallitus seuraa yleisten yhteiskunnallisten velvoitteiden hyötyjen toteutumista ja kehittymistä myös yhdessä sidosryhmien kanssa alueellisten luonnonvarasuunnitelmien yhteydessä.

Luonnon monimuotoisuuden huomioon ottamisella saavutettavat hyödyt kehittyvät luonnon prosesseista riippuen tyypillisesti pitkällä aikavälillä. Monimuotoisuushyötyjen kehitystä pitkän ajan kuluessa arvioidaan luonnon monimuotoisuuden suotuisalle kehitykselle tärkeiden metsän rakennepiirteiden kehityksellä kuten monikäyttömetsien lahopuun ja järeän haavan määrän muutoksella ja ekologisen verkoston kytkeytyneisyydellä. Monimuotoisuushyötyjen suotuisaan kehittymiseen liittyviä vuositaso suoritteita seurataan Metsähallitus Metsätalous Oy:n kattavien ympäristöseurantojen avulla raportoimalla hakuiden yhteydessä säästetyn puuston määrää, luontokohteiden säilymistä hakkuissa ja aktiivisten luonnonhoitotoimien toteuttamista.

Monimuotoisuuden kehittymistä valtion maiden kokonaisuudessa Metsähallitus seuraa vuonna 2017 vastuualueiden välisenä yhteistyönä kehitetyn valtion maiden monimuotoisuusindeksin avulla. Monimuotoisuusindeksi kytkeytyy luontevasti myös yleisten yhteiskunnallisten velvoitteiden tavoitteiden asettamiseen, toteuttamiseen ja seurantaan. Valtion maiden monimuotoisuusindeksin osa-alueet ovat

- Natura2000 -luontotyyppien tila
- Lahopuun määrä monikäyttömetsissä ja suojelualueilla m³/ha
- Järeän haavan määrä monikäyttömetsissä ja suojelualueilla m³/ha
- Luontokohteiden säilyminen hakkuissa
- Ennallistamisen ja luonnonhoidon pinta-ala

Metsähallituksen monikäyttömetsät ovat avoimia virkistyskäytölle. Metsähallitus on aloittanut uusien menetelmien kehittämisen monikäyttömetsien koskevan virkistyskäytön määrän ja hyötyvaikutusten selvittämiseksi laajoilla pinta-aloilla.

Metsähallituksen metsätalouden käyttöön rakennettu metsätiestö on tunnistettu keskeiseksi väyläksi, jonka avulla virkistyskäyttäjät saavuttavat valtion metsäalueet ja luonnonympäristöt. Tiestön käytöstä on hankittu tietoa liikennelaskureiden ja kävijöiden haastattelujen avulla Kainuun, Etelä-Suomen ja Pohjanmaan luonnonvarasuunnitelmien laatimisen yhteydessä. Haastattelujen perusteella on voitu todeta, että metsätalouden käyttöön rakennettu tiestö on keskeinen infrastruktuuri, joka tukee ja turvaa valtion maiden monikäyttöä. Tiestön käyttöön liittyvä tarkastelu toteutetaan myös Lapissa luonnonvarasuunnitelman laatimisen yhteydessä.

Virkistyskäytölle tärkeiden kohteiden maisema-arvoja vaalitaan erityishakkuin, joiden osuutta uudistushakkuuluonteisista hakkuista seurataan osana yhteiskunnallisten velvoitteiden toteuttamista.

Metsähallituksen tavoitteena on myös tarjota eräpalveluja kattavasti, ekologisesti ja sosiaalisesti kestävästi ja luoda sillä hyvinvointia. Eräpalvelut kytkeytyvät keskeisesti yleisten yhteiskunnallisten velvoitteiden virkistyshyötyjen seurantaan. Monikäyttömetsien, valtion vesialueiden ja suojelualueiden metsästys- ja kalastusmahdollisuuksien virkistyshyötyjen kehitystä arvioidaan myönnettyjen metsästys- ja kalastuslupien lukumäärällä. Myytyjen lupien määrä ei ole sama kuin lupavuorokausien määrä, joka on huomattavasti lupamääriä korkeampi. Virkistyshyötyjen kehittymisen seurantaan sopii siten luontevasti myös metsästämisessä tai kalastamisessa valtion alueilla vietettyjen päivien, ”eräpäivien”, lukumäärä.

Saamelaiskulttuurin turvaamiselle ja porotaloudelle tuotettuja hyötyjä ei tällä hetkellä seurata mittaritasolla. Hyötyjen voidaan kuitenkin arvioida säilyvän nykyisellä tasolla, jos eri velvoitteissa noudatetut menettelyt eivät

olennaisesti muutu ja mitattujen panosten määrät eivät merkittävästi laske.

Metsähallitus ottaa työllisyyden edistämisen huomioon pitämällä metsänhoitotyöt kestävänsä metsätalouden edellyttämällä tasolla suhdannevaihtelusta riippumatta. Työllisyshyötyjä tarkastellaan kumppanuusyritysten ja aluetalouden näkökulmasta.

Yhteiskunnallisten velvoitteiden panostus raportoidaan pinta-alahehtaareina ja rahamääräisesti euroina. Pinta-alan raportointiin lasketaan mukaan yleisistä yhteiskunnallisista velvoitteista johtuen Metsähallitus Metsätalous Oy:n toimintaan liittyen metsätaloustoiminnan ulkopuolella ja rajoitetun metsätaloustalouden piirissä olevat alueet ja kohteet. Euroina raportoitava panostus on yleisten yhteiskunnallisten velvoitteiden toteuttamiseen perustuva laskennallinen arvio Metsähallituksen liikevoiton pienenemisestä tilinpäätösvoonna. Arvio perustuu hakkuusuunnitteen pienenemiseen metsätaloustoiminnassa sekä Kiinteistökehityksen kiinteistöliiketoiminnan tuloksen pienenemiseen kaavoituksen ja maanjalostustoiminnan ulkopuolelle jäävien alueiden sekä käyttämättä jäävän rakennusoikeuden perusteella. Metsä- ja luonnonsuojelulakien mukaisten erityiskohteiden huomioiminen ei sisälly yhteiskunnallisten velvoitteiden panostukseen.

3 LUONNON MONIMUOTOISUUSHYÖTYJEN SEURANTA

3.1 Lahopuun määrää lisätään

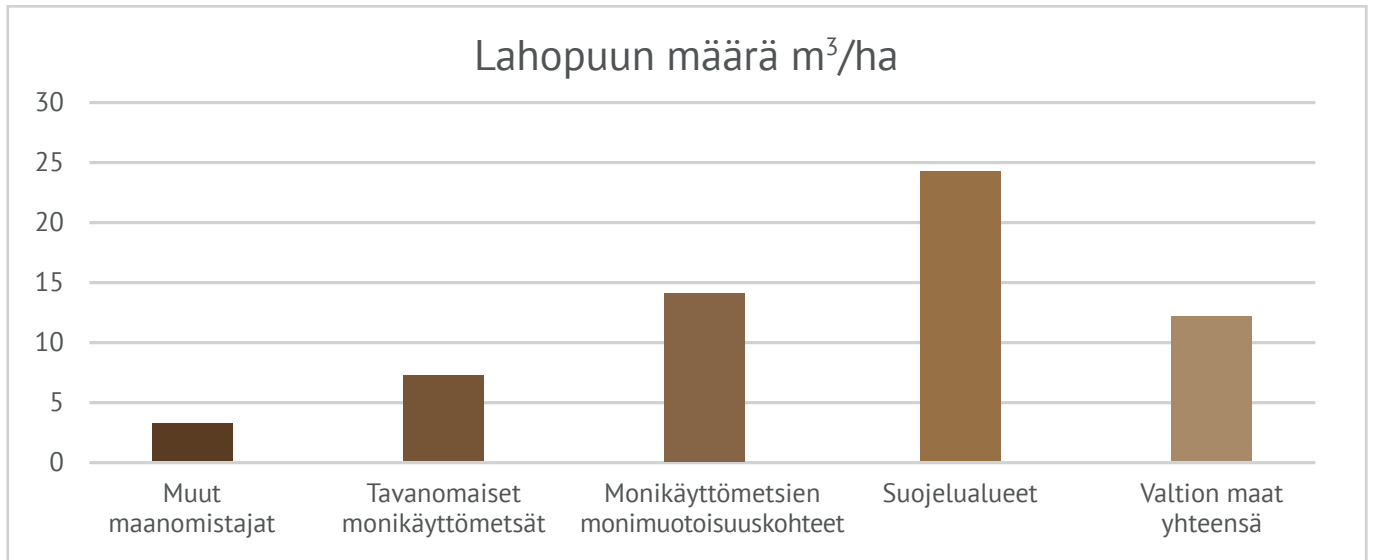
Metsien rakennepiirteistä erityisesti kuolleen puun eli lahopuun määrä on monimuotoisuuden turvaamisen kannalta tärkeä. Suomen metsälajistosta noin neljännes, noin 4 000 lajia, on suoraan tai välillisesti riippuvaisia lahopuusta.

Kaikilla valtion mailla metsä- ja kitumailla lahopuuta on yhteensä n. 69 milj. m³. Lahopuun kokonaismäärä vastaa suuruusluokaltaan Metsähallituksen yli 10 vuoden vuosittaista hakkuumäärää. Koko Suomen lahopuun määrä metsä- ja kitumailla on n. 126 milj. m³, joten valtion mailla on runsas puolet Suomen lahopuun määrästä.

Monikäyttömetsillä on myös keskeinen asema monimuotoisuuden turvaamisessa. Monikäyttömetsien säästöpuut,

pienialaiset säästökohteet, vaihettumisvyöhykkeet, vesistöjen suojavyöhykkeet sekä hakkuutähteet ja kannot luovat elinympäristöjä monille harvinaisille tai taantuneille lajeille. Monikäyttömetsien pitkän aikavälin lahopuutavoite on noin 10 m³/ha. Lahopuutavoitteeseen pyritään säästöpuuta jättämällä, metsän luontaisen sukkession kautta sekä tuottamalla aktiivisesti lahopuuta.

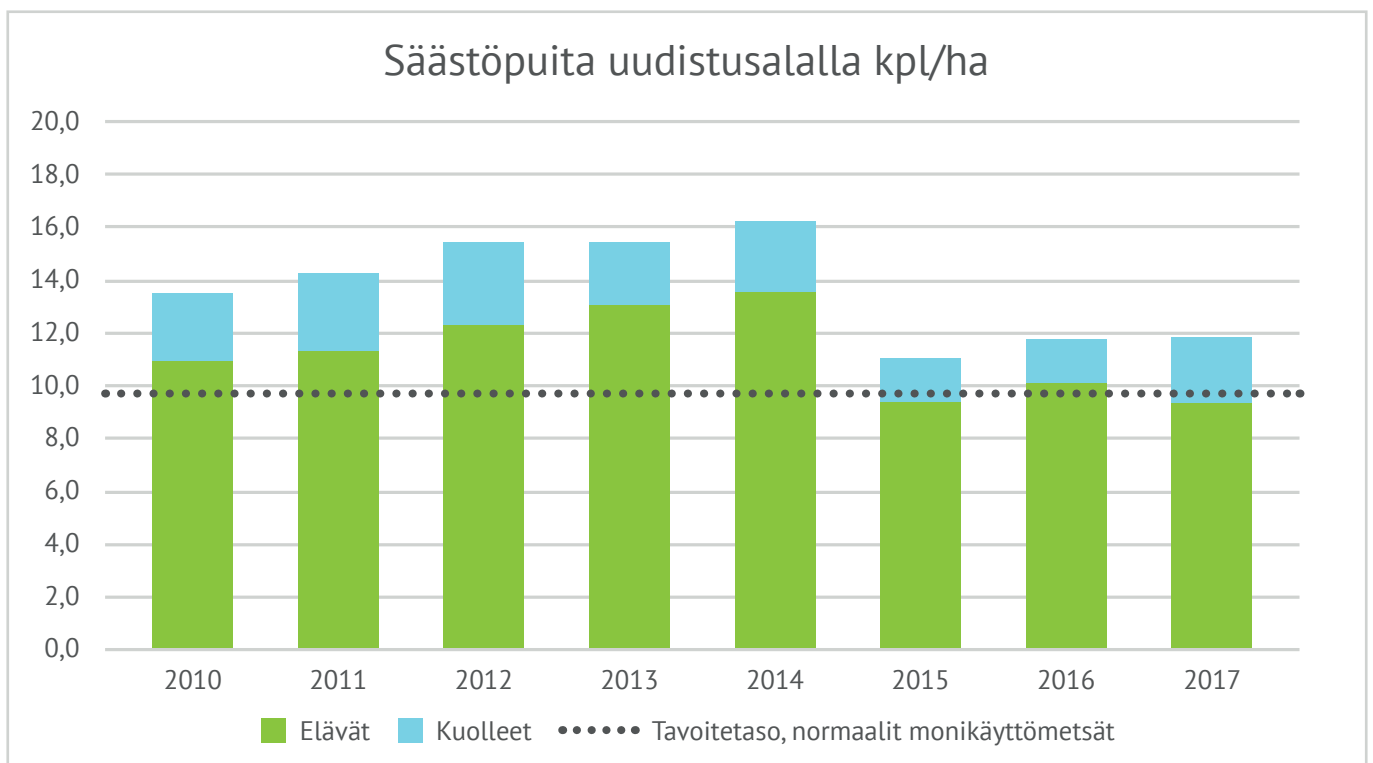
YYV-monimuotoisuuskohteissa kuolleen puun määrät ovat tavanomaisia monikäyttömetsiä selvästi korkeammat, keskimäärin noin kaksinkertaiset. Lahopuuta on monikäyttömetsien monimuotoisuuskohteissa valtakunnan metsien inventoinnin mukaan 14,1 m³ hehtaarilla ja tavanomaisissa monikäyttömetsissä 7,3 m³ hehtaarilla. Metsien rakenteen kehitys näyttää lahopuulajiston kannalta suotuisalta.



Kuva 1. Lahopuun määrä valtion mailla m³/ha valtakunnan metsien 11. inventoinnin (VMI11) mukaan

Hakkuualoille säästetystä puusta pääosa on eläviä puita, joista muodostuu ajan myötä luontaisesti lahopuuta. Säästöpuilla on tärkeä merkitys monille lahopuusta riippuvaisille eliölajeille. Säästöpuina arvokkaita ovat myös ennen hakkuuta luontaisesti kuolleet, vielä pystyssä olevat puut.

Metsähallituksen ympäristöseurannan mukaan vuonna 2017 uudistushakkuin käsitellylle hehtaarille jätettiin keskimäärin 11,8 kpl Metsähallituksen metsätalouden ympäristöoppaan tavoitetason mukaista arvokasta säästöpuuta. Tulos täyttää Metsähallituksen tavoitetason 10 kpl/ha. Metsäsertifiointin vaatimusten mukaisia säästöpuuta jätettiin 18 kpl/ha eli selvästi enemmän kuin sertifiointin vaatimat 10 kpl/ha.



Kuva 2. Metsähallituksen metsätalouden ympäristöoppaan mukainen tavoitetaso ja uudistuslalle jätettyjen arvokaiden säästöpuiden määrä

Vuonna 2017 Metsähallitus Metsätalous Oy teki puunkorjuun yhteydessä noin 100 000 tekopötkelöä eri puolilla Suomea. Työn painopiste oli Etelä-Suomessa, missä laho-

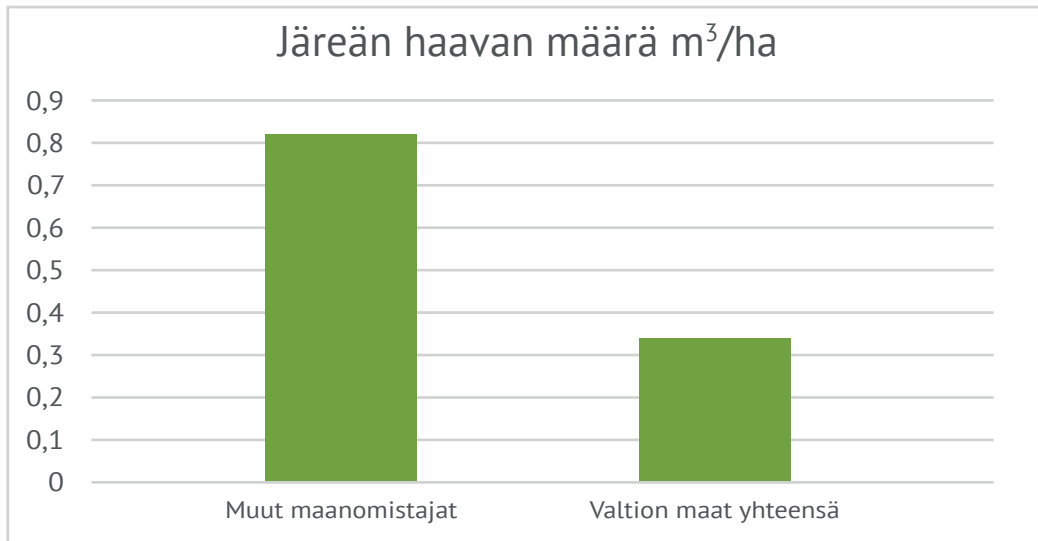
puuta on vähiten. Tekopötkelö on muutaman metrin korkeudelta katkaistu järeä puu, joka jätetään pystyyn puunkorjuun yhteydessä.

3.2 Järeän haavan määrää kasvatetaan

Haavalla on tärkeä rooli metsäluonnon monimuotoisuuden suojelussa. Se tarjoaa elinympäristön useille uhanalaisille hyönteisille, sienille, sammalille ja jäkälille. Järeällä haavalla tarkoitetaan rungon läpimitaltaan yli 30 cm olevia haapoja.

Haavan kokonaismäärä valtion mailla on muiden metsänomistajien maita selkeästi pienempi. Järeää haapaa valtion

mailla on valtakunnan metsien inventoinnin mukaan noin 0,34 m³ hehtaaria kohden. Monikäyttömetsien monimuotoisuuskohteissa ja suojelualueilla järeää haapaa on suhteellisen paljon. Monikäyttömetsissä haapaa on keskimäärin vähemmän jo osaksi siksi, että valtion maat sijaitsevat keskimääräistä karummilla alueilla. Järeää haapaa sisältävät, ja näin monimuotoisuuden kannalta parhaimmat kohteet on myös valikoitu monikäyttömetsien luontokohteiksi. Järeää haapaa suositetaan erityisesti säästöpuuna.



Kuva 3. Järeän haavan määrä m³/ha valtakunnan metsien 11. inventoinnin (VMI11) mukaan

3.3 Ekologisen verkoston laatua säilytetään ja parannetaan

Luonnon monimuotoisuuden tilan parantamiseksi valtion maita tarkastellaan suojelualueiden ja monikäyttömetsien muodostamana kokonaisuutena alue-ekologisessa suunnittelussa. Monikäyttömetsien ratkaisulla (metsänkäsittelyjen ulkopuolella olevat luontokohteet ja rajoitetun metsätalouden kohteet) tuetaan monimuotoisuuden säilymistä ja paranemista suojelualueilla, kehitetään suojelualueita lähiympäristöineen ekologisesti paremmin toimiviksi kokonaisuudeksi ja lisätään kytkeytyvyyttä. Luonto- ja muita erityiskohteita keskitetään erityisesti uhanalaisen lajiston kannalta tärkeimmille alueille. Virkistyskäyttö- ja maise-makohteet toimivat ekologisen verkoston tukena. Myös tavanomainen monikäyttömetsä soveltuu elinympäristöksi pääosin metsälajeistamme.

3.3.1 EKOLOGISEN VERKOSTON KYTKEYTYVYYS EDISTÄÄ LAJIEN LEVIÄMISTÄ

Ekologisen verkoston hyvä kytkeytyvyys turvaa lajiston säilymisen ja liikkumisen edellytyksiä. Kytkeytyneisyys kuvaa alueen saavutettavuutta lajin näkökulmasta. Mitä

lähempänä lajille sopiva elinympäristölaikku sijaitsee, sitä todennäköisempää on lajin onnistunut leviäminen uudelle alueelle. Vierekkäiset laikut maastossa, joiden elinympäristö on samankaltainen, tukevat toistensa lajiston pysyvyyttä tarjoten lajeille samoja resursseja ja parempaa kytkeytyvyyttä alueen sisällä. Suurimmalle osalle lajeja 500 metriä voidaan pitää riittävänä etäisyytenä kytkemään elinympäristöt toisiinsa.





Metsähallitus ylläpitää ja tarkentaa ekologisen verkoston tietoja jatkuvasti. Monikäyttömetsien alue-ekologisen verkoston tietojen ajantasaistaminen sidosryhmiä osallistavalla alue-ekologisella suunnittelulla on meneillään Lapin ja Kainuun maakuntien alueilla. Projektien tuloksena metsien käsittelyssä pystytään ottamaan huomioon entistä paremmin luonnon monimuotoisuus, virkistyskäyttö ja porotalous.

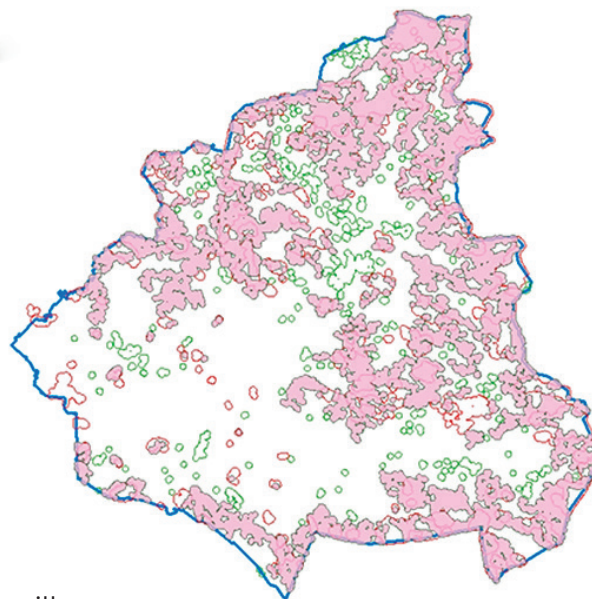
Monikäyttömetsien monimuotoisuuskohteet kytkeytyvät hyvin suojelualueisiin ja tuovat siten merkittävän ja toimivan lisän niiden pinta-alaan. Luontokohteiden kasvillisuusjakauma kohdistuu metsätyppeihin, jotka ovat puutteellisemmin edustettuina suojelualueilla. Yli puolet luontokohteista sijaitsee tuoreilla kankailla tai sitä rehevämällä kasvillisuusluokilla, jotka ovat heikoimmin edustettuja kasvillisuusluokkia suojelualueilla.

YV-monimuotoisuuskohteet täydentävät pinta-alaltaan merkittävästi suojelualueiden verkostoa. YV-monimuotoisuuskohteiden kytkeytyvyys suojelualueisiin on hyvällä tasolla, mikä tukee ekologisen verkoston toimivuutta ja lajien leviämistä.







Metsähallituksen metsätalouden nykyisillä mailla on kokonaisuutena rajalliset lähtökohdat tuottaa monimuotoisuus-hyötyjä, koska maiden sijainti painottuu pohjoiseen, maat ovat keskimääräistä karumpia ja monimuotoisuudeltaan edustavimmat alueet on jo siirretty suojelualueiksi.

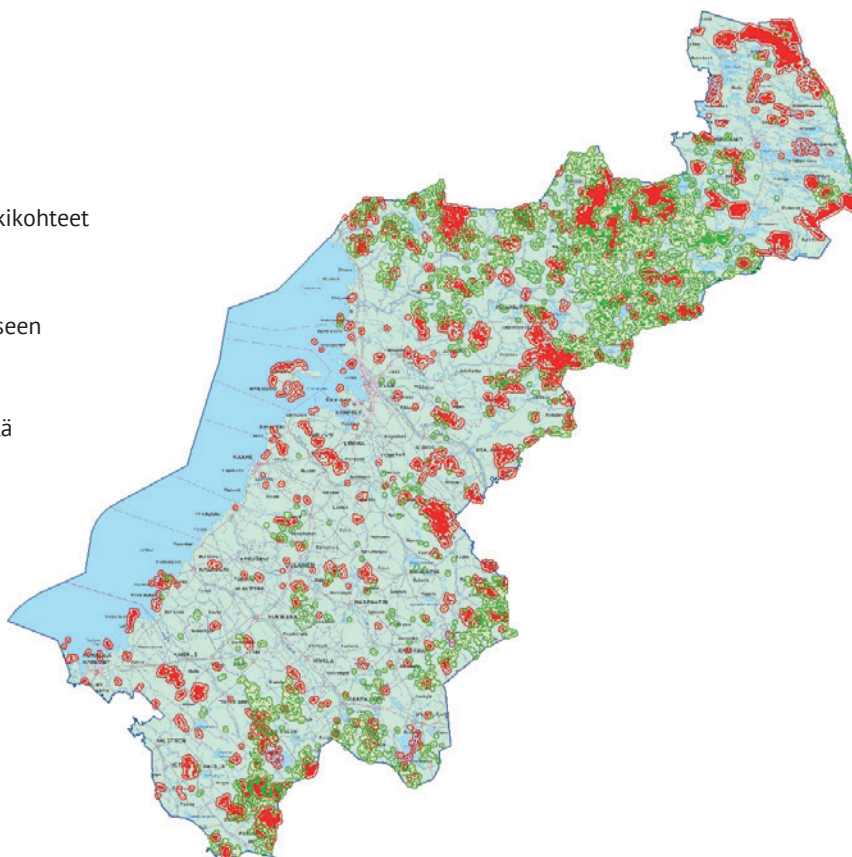
Ekologisen verkoston kytkeytyvyyttä on seurattu luonnonvarasuunnitelmien yhteydessä Kainuussa, Etelä-Suomessa ja Pohjanmaalla. Kytkeytyvyyden paikkatietoanalyysi on tehty luonnon monimuotoisuuden vuoksi säästetyille luontokohteille. Virkistyskäyttö- ja maisemakohteet eivät sisälly tarkasteluun. Kuvat 4–7 esittävät monikäyttömetsien monimuotoisuuskohteiden ja suojelualueiden välisen kytkeytyvyyden ja vaikuttavuuden 2000 metrin etäisyydellä valtion mailla. Tarkastelusta puuttuvat yksityismaiden luontokohteet.

-  Monikäyttömetsien monimuotoisuus- ja lakikohteiden kytkeytyminen suojelualueeseen
-  Suojelualueaikut 2 kilometrin vyöhykkeellä
-  Monikäyttömetsien monimuotoisuus- ja lakikohteet 2 kilometrin vyöhykkeellä
-  Kainuun luonnonvarasuunnittelualue

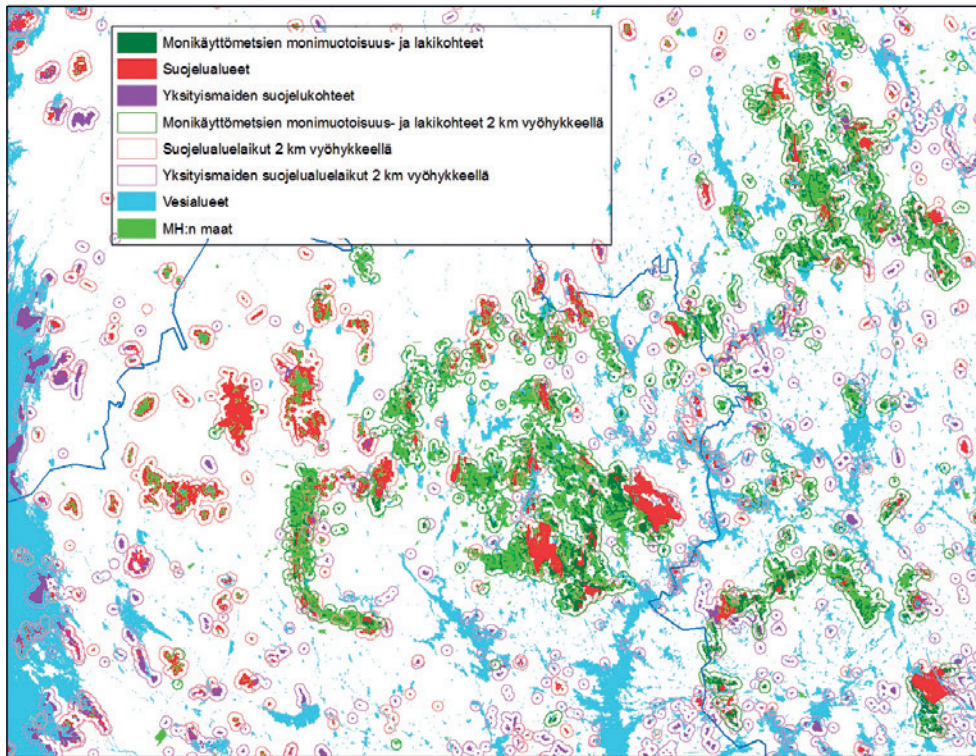


Kuva 4. Ekologisen verkoston kytkeytyneisyys Kainuun valtion mailla.

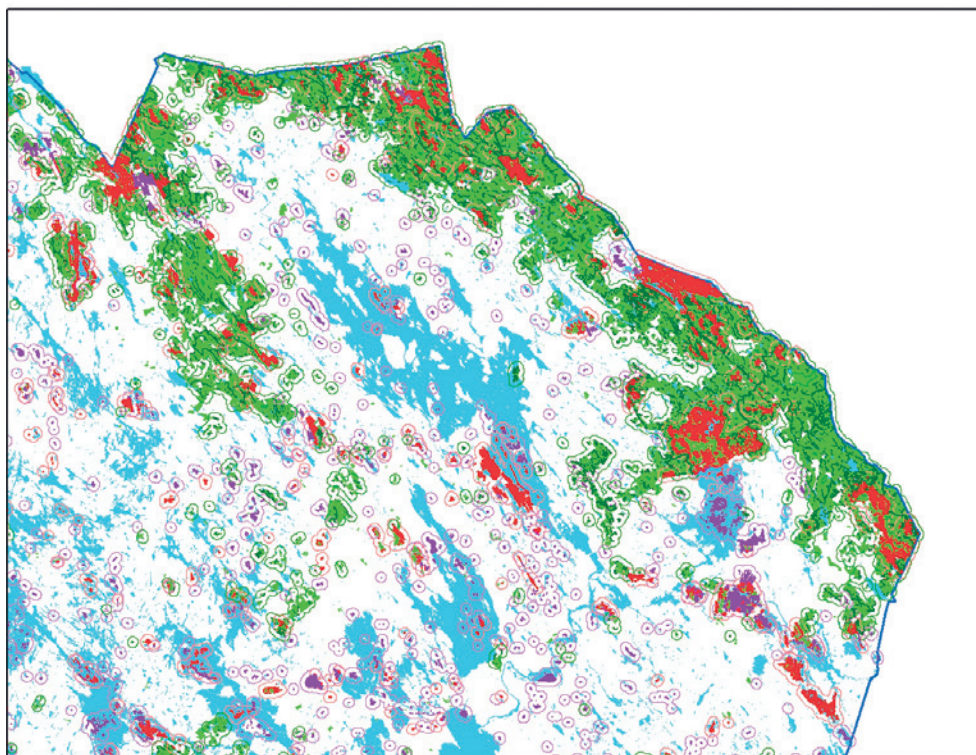
-  Monikäyttömetsien monimuotoisuus- ja lakikohteet
-  Suojelualueet
-  Monikäyttömetsien monimuotoisuus- ja lakikohteiden kytkeytyminen suojelualueeseen
-  Monikäyttömetsien monimuotoisuus- ja lakikohteiden 2 kilometrin vyöhykkeellä
-  Suojelualueaikut 2 kilometrin vyöhykkeellä
-  Pohjanmaan luonnonvarasuunnittelualue



Kuva 5. Ekologisen verkoston kytkeytyneisyys Pohjois- ja Keski-Pohjanmaan valtion mailla.



Kuva 6. Ekologisen verkoston kytkeytyneisyys Pohjois-Pirkanmaan ja Keski-Suomen valtion mailla.



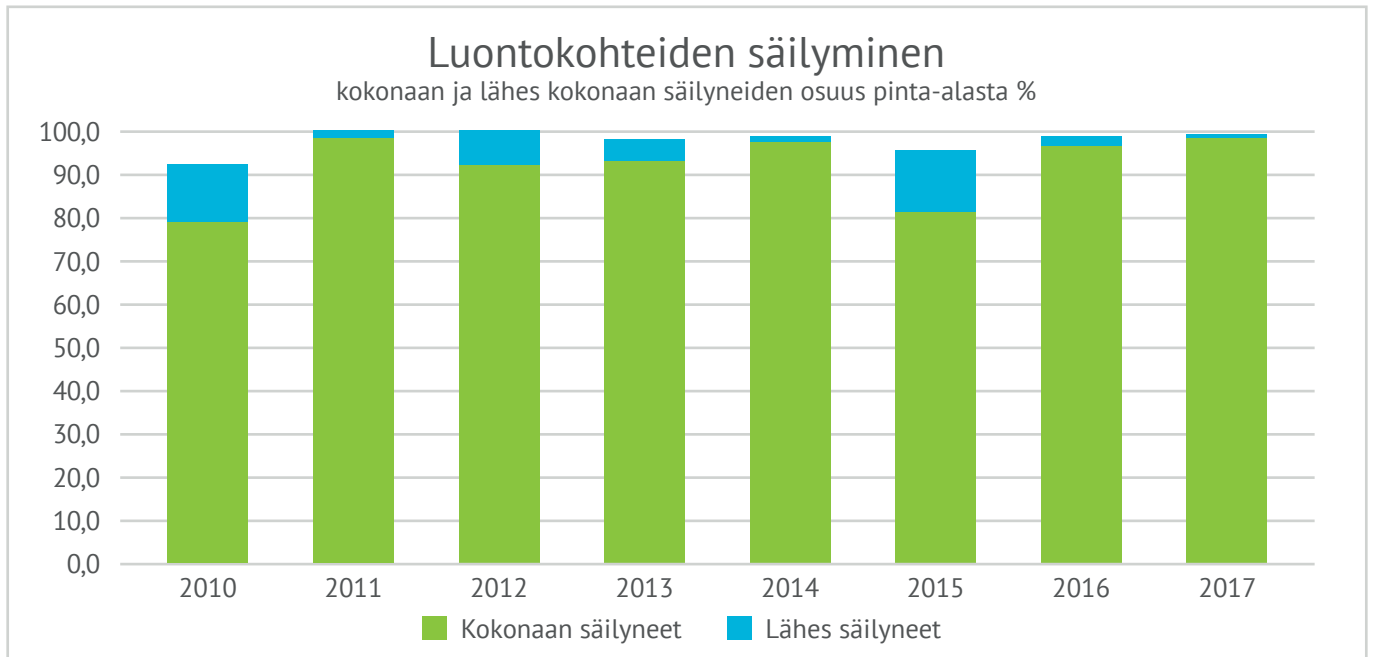
Kuva 7. Ekologisen verkoston kytkeytyneisyys Pohjois-Karjalan valtion mailla. Värien selite kuvassa 6.

3.3.2 LUONTOKOhteet SÄILYVÄT UUDISTUSHAKUissa

Metsähallituksen monikäyttömetsissä on noin 100 000 luontokohdetta ja noin 30 000 uhanalaisten lajien esiintymää. Luontokohteet ovat joko kokonaan hakkuiden ulkopuolella tai vain poimintahakkuut tai kohteen hoidon vuoksi tehtävät hakkuut ovat mahdollisia. Lajiesiintymiin kuuluvat varsinaiset uhanalaiset (erittäin uhanalaiset ja vaarantuneet sekä alueellisesti uhanalaiset) ja silmälläpidettävät lajit.

Metsähallitus Metsätalous Oy:n puunkorjuun ympäristöseurantaa sisältyy luontokohteiden ja lajiesiintymien säilymisen arviointi. Luontokohteiden ja lajiesiintymien säilymistä uudistushakkuussa arvioidaan otantaan valittuihin uudistusaloihin rajoittuvista kohteista.

Luontokohteiden huomioon ottaminen ja niiden ominaispiirteiden säilyttäminen on onnistunut vuonna 2017 kaikissa seuratuissa työlajeissa. Uudistusalojen luontokohteiden pinta-alasta 99 prosentilla kohteen ominaispiirteet olivat säilyneet. Tulosta voi pitää erinomaisena.



Kuva 8. Luontokohteiden säilyminen uudistushakkuissa

3.3.3 ELINYMPÄRISTÖJEN AKTIIVISET LUONNONHOITOTOIMET LISÄÄVÄT LUONNON MONIMUOTOISUUTTA

Aktiivinen luonnonhoito tarjoaa keinon saavuttaa merkittäviä hyötyjä luonnon monimuotoisuudelle. Töiden lisäpanostukset säilyvät kohtuullisina, kun toteutus kytketään tavanomaisten metsänhoito- ja puunkorjuutöiden yhteyteen.

Elinympäristöjen aktiivisen hoidon päätavoitteina ovat muut kuin puuntuotannolliset syyt, esimerkiksi monimuotoisuuden tai riistan turvaaminen. Elinympäristöjen aktiivinen hoito voi olla myös ennallistamista. Ennallistamisella tarkoitetaan toimenpiteitä, joiden avulla ihmistoiminnan takia heikentynyt, vahingoittunut tai tuhoutunut ekosysteemi pyritään palauttamaan mahdollisimman lähelle luonnontilaa. Elinympäristöjen aktiivinen hoito monikäyttömetsissä on yleensä pienimuotoista ja se keskittyy luonnon monimuotoisuuden kannalta tärkeimpiin kohteisiin siten, että kustannustehokkuus otetaan huomioon. Elinympäristöjen aktiivista hoitoa monikäyttömetsien ja suojelualueiden muodostamassa kokonaisuudessa voidaan laajamittaisemmin toteuttaa myös hankkeina. Monimuotoisuuden kannalta tehtävää elinympäristöjen aktiivista hoitoa on mm. kulutus, säästöpuuryhmien poltto, soiden ennallistaminen, paahdeympäristöjen hoito, purojen kunnostus ja lehtojen hoito.

Metsähallituksen omistajapoliittisiin linjauksiin, MMM:n tulosoajukseen ja Metsähallitus Metsätalous Oy:n ympäristötavoitteisiin pohjautuen Metsähallitus laati vuonna 2017 suunnitelman kustannustehokkaiden aktiivisten luonnon- ja vesienhoitotoimien käyttöönottamiseksi yhteiskunnallisten veloitteiden toteuttamisessa. Hankkeen vuosibudjetti on 100 000 euroa. Luonnon- ja vesienhoitotoimien toteuttamisessa kiinnitetään erityistä huomiota myös viestintään.

Luonnonhoitotöitä toteutetaan priorisoimalla parhaiksi katsottuja kustannustehokkaita työlajeja. Työt pyritään toteuttamaan muiden metsätalouden töiden yhteydessä (hakkuut, kunnostusojitus, muut metsänhoitotyöt). Hankkeen keskeisiä toimia ovat vaellusesteiden poistaminen virtavesistä, purokunnostus ja karujen ojitusmaiden ennallistaminen ojia tukkimalla. Töiden kohdentamisessa perusteena voi olla myös esim. arvokas lajisto ja sijoittuminen suojelualueiden läheisyyteen. Kohteiden valinta, suunnittelu ja toteutus tapahtuvat tarvittavilta osin yhteistyössä Eräpalvelujen ja Luontopalvelujen kanssa. Vuonna 2017 on koostettu luonnon- ja vesienhoidon suunnitelmavarantoa ja aloitettu ensimmäisiä työkohteita. Jatkossa on löydettävissä lisää yhteistyömahdollisuuksia Eräpalvelujen kanssa kalavesien elinympäristöjen hoitohankkeissa.

Monikäyttömetsien aktiivista luonnonhoitoa on perinteisesti tehty Eräpalvelujen ja Metsähallitus Metsätalous Oy:n välisenä yhteistyönä, jossa Eräpalvelujen vetovastuulla toteutettu REH -ennallistaminen (riistan elinympäristöjen hoito) on ollut keskeistä. Suoluonnon monimuotoisuuden parantamista metsätalouden oma ennallistaminen mukaan lukien tehtiin vuosina 2008–2017 lähes 6 400 ha.

Vuoden 2017 aikana toteutettiin vesienhoitotöitä 44 kohteessa Eräpalvelujen ja Metsähallitus Metsätalous Oy:n yhteistyönä. Seurantavuosien aikana Metsähallitus Metsätalous Oy on toteuttanut kulotusta yhteensä 172 kohteessa. Arvokkaiden luontokohteiden kunnostusta tehtiin 3,5 ha.

Metsähallituksen Luontopalvelut teki elinympäristöjen aktiivista ennallistamista ja hoitoa valtion ja yksityisillä suojelualueilla 5 700 hehtaarilla vuonna 2017.

Taulukko 1. Aktiiviset luonnonhoitotoimet monikäyttömetsissä

	2008–2010	2011–2013	2014	2015	2016	2017	Yht.
Suoluonnon monimuotoisuuden parantaminen, yhteensä	1826 ha	1465 ha	734 ha	1204 ha	418 ha	745 ha	6392 ha
• REH-ennallistaminen (riista)	1781 ha	1375 ha	681 ha	467 ha	384 ha	356 ha	5044 ha
• MT Oy:n oma ennallistaminen	45 h	90 ha	53 ha	321 ha	34 ha	389 ha	898 ha
• Kitumaasoiden ennallistamishakkuut				416 ha			450 ha
Arvokkaiden luontokohteiden hoito ja kunnostus						3,5 ha	3,5 ha
• Lehdot						2 ha	
• Harjumetsät							
• Paahdeympäristöt						0,5 ha	
• Perinnebiotoopit						1,0 ha	
Kulotus ja palot	17 kpl	89 kpl	11 kpl	18 kpl	18 kpl	19 kpl	172 kpl
• Kulotus ja säästöpuuryhmien poltto, kpl	29 ha	310 ha	49 ha	0,5 ha	33 ha	163 ha	585 ha
• Metsäpalot, ha							
Vesienhoitotyöt						44 kpl	44 kpl
• Vaellusesteiden poisto ja vaellusyhteyden palautus						29 kpl	
• Pienvesien kunnostaminen						12 kpl	
• Jokien ja järvivesien kunnostaminen						2 kpl	
• Kalataloudellinen täydennyskunnostus						1 kpl	

3.4 Valtion maiden monimuotoisuusindeksi kuvaa monimuotoisuuden tilan kehitystä

Metsähallituksen strategisena linjauksena on pysäyttää luonnon monimuotoisuuden köyhtyminen valtion mailla. Metsähallituksen hoitamia valtion maita hoidetaan ja tarkastellaan maisemasolla kokonaisuutena, jossa monimuotoisuuden turvaamiskeinot ovat erilaisia erityyppisillä alueilla.

Vuoden 2017 aikana Metsähallitus kehitti uuden mittarin monimuotoisuuden tilan kehityksen seuraamiseksi valtion maiden kokonaisuuden näkökulmasta. Indeksillä kuvataan luonnon monimuotoisuudelle tärkeiden rakennepiirteiden kehittymistä kaikilla valtion mailla sekä luonnon monimuotoisuuden säilymisen ja edistämisen kannalta keskeisiä Metsähallituksen vuotuisia suoritteita. Yleisten yhteiskunnallisten velvoitteiden panostuksella myötävaikutetaan positiivisesti valtion maiden monimuotoisuusindeksin kehittymiseen.

Valtion maiden monimuotoisuusindeksin arvo vaihtelee välillä 1-5. Vuonna 2017 monimuotoisuusindeksi sai arvon 3,56. Kuluneena vuonna onnistuttiin erityisen hyvin luontokohteiden huomioimisessa hakkuissa. Lahopuun määrä on monimuotoisuudelle tärkeä rakennepiirre, joka kehittyy pitkällä aikavälillä elävien puiden kuollessa ja lahotessa. Lahopuun määrä osaindeksien tarkastelussa alimman arvosanan, joten lahopuun määrän lisääminen on tärkeä tavoite niin monikäyttömetsissä kuin suojelualueillakin.

Taulukko 2.

Valtion maiden monimuotoisuusindeksin arvo v. 2017

Valtion maiden monimuotoisuusindeksi	Toteuma 2017
Natura2000-luontotyyppien tila-arvio	3,89
Lahopuun määrä m ³ /ha	2,30
Järeän haavan määrä m ³ /ha	3,40
Luontokohteiden huomioiminen hakkuissa	4,52
Ennallistaminen ja luonnonhoidon pinta-ala	3,70
Yhteensä	3,56

4 LUONNON VIRKISTYSKÄYTÖN HYÖTYJEN SEURANTA

4.1 Monikäyttömetsien tiestö ja mittava reittien verkosto palvelevat valtion maiden virkistyskäyttöä

Monikäyttömetsät sekä suojelu- ja retkeilyalueet tuottavat monipuolista hyötyä virkistyskäytössä. Virkistyskäyttäjät voivat liikkua monikäyttömetsissä varsin vapaasti jokamiehenoikeuksien perusteella. Kaikki toiminta ei kuitenkaan ole vapaata, esimerkiksi moottoriajoneuvolla maastossa liikkuminen, matkailuyrittäjien reitit ja rakenteet vaativat luvat Metsähallitukselta. Luontomatkailuun liittyviä sopimuksia monikäyttömetsissä on runsas 800 kappaletta.

Monikäyttömetsissä on mittava retkeilyä ja virkistystä palveleva reittien verkosto. Kaikista valtion maiden reiteistä yli puolet (n. 60 %) sijaitsee tavanomaisissa monikäyttömetsissä. Monikäyttömetsien reiteistä runsas puolet on moottorikelkkauria ja -reittejä. Monikäyttömetsien reittien käyntimääristä ei ole vielä saatavissa tarkempia tietoja. Kokonaiskäyntimäärä valtion retkeilyalueilla oli Luontopalvelujen toteuttamien seurantojen perusteella 237 900 käyntiä. Monikäyttömetsien reitistöön perustuvaa virkistyskäyttöä mitataan Lapin lvs:n yhteydessä.

Metsätalouden käyttöön rakennettu tiestö on osoittautunut tärkeäksi valtion alueiden virkistyskäyttöä palvelevaksi infrastruktuuriksi. Monikäyttömetsien virkistys-hyötyjen seurannan kehittämiseksi on Metsähallitus Metsätalous Oy:n ylläpitämän metsäautotieverkoston käyttöä seurattu Kainuun, Etelä-Suomen ja Pohjanmaan luonnonvarasuunnitelmien yhteydessä. Seurantaan jatketaan Lapin luonnonvarasuunnitelman suunnittelualueella kesällä 2018. Seurantojen tarkoituksena on selvittää mihin tarkoitukseen, ja kuinka paljon yksityiset ihmiset käyttävät metsäautoteitä, ja minkälaisia hyötyvaikutuksia tiestöllä koetaan olevan.

Tienkäyttöselvitysten perusteella tavanomaisten monikäyttömetsien käyntimääräksi Kainuussa on arvioitu suuruusluokkana n. 0,5 milj. käyntiä ja Etelä-Suomessa n. 1,0 milj. käyntiä. Metsätiestöön liittyvä käyntimäärä Pohjanmaan luonnonvarasuunnitelman alueelta ei ole vielä valmistunut.

Metsätalouden käyttöön rakennetun tiestön suurin käyttäjäryhmä on metsien virkistyskäyttäjät, joiden osuus metsäteiden käyttökerroista on ollut sekä Kainuun että

Etelä-Suomen tiestöselvitysten perusteella noin 85 % (metsäteiden käyttäjäselvitykset 2015-2016). Pohjanmaan luonnonvarasuunnittelualueen alustavat tiestöseurantojen tulokset ovat hyvin samansuuntaiset.

Monikäyttömetsien virkistyskäytön hyötyvaikutukset kohdistuvat selvityksen mukaan erityisesti metsästyksen, marjastukseen sekä ulkoiluun. Muita kävijöiden esille nostamia hyötyvaikutuksia ovat luonnontarkkailu, kalastus ja koirien kanssa ulkoilu. Psykkisen ja sosiaalisen hyvinvoinnin nousu on myös merkittävä. Tienkäyttöselvitysten yhteydessä kävijät arvioivat terveys- ja hyvinvointivaikutukset sekä psykkisen ja fyysisen kunnon nousun n. 200-300 euron arvoiseksi käyntikerralta.

4.2 Erityishakkuilla säilytetään ja parannetaan virkistyskäytön edellytyksiä

Monikäyttömetsissä olevien erityistä virkistyskäyttö- ja maisema-arvoa omaavien metsäalueiden näkymiä vaalitaan kohteiden metsien käsittelyn yhteydessä erityisen huolellisella suunnittelulla ja toteuttamalla metsien hakkuut erityishakkuina. Erityishakkuiden menetelmiä käytetään tavoitteiden yhteensovittamiseksi maisema-arvoiltaan herkällä alueilla. Monimuotoisuus- tai maisema-arvot saattavat edellyttää pysyvää peitteellisyyden ylläpitoa ja uudistamisvaiheesta kohteelle aiheutuvien haittojen välttämistä, jolloin kohteella on syytä käyttää esimerkiksi pienaukkohakkuuta tai kasvatusluonteisia hakkuutapoja. Yleisten yhteiskunnallisten velvoitteiden virkistys-hyötyjen kehittymisen seurannassa käytetään erityishakkuiden osuutta uudistushakkuuluonteisista hakkuista kuvaavaa mittaria.

Erityishakkuiden käytön tavoitteet ovat

- Metsän virkistyskäyttöarvon ylläpito tai lisääminen
- Maiseman ylläpito tai parantaminen
- Monimuotoisuuden ylläpito tai lisääminen
- Porotalouden edellytysten turvaaminen
- Riistan elinympäristön ylläpito tai parantaminen
- Metsätaloustoiminnan jatkuminen ao. kohteilla

Erityishakkuiden osuus uudistushakkuuluonteisista hakkuista oli 15,1 % vuonna 2017. Erityishakkuiden osuutta voi pitää tarkoituksenmukaisena.

Taulukko 3. Erityishakkuiden osuus uudistushakkuuluonteisista hakkuista

	2010	2011	2012	2013	2014	2015	2016	2017
Osuus, %	9,5	7,7	8,5	9,1	9,2	13,7	12,7	15,1

4.3 Virkistysyötyjä lisätään aktiivisin toimenpitein

Metsähallitusta koskevan omistajapolitiikan sekä Maa- ja metsätalousministeriön tulosohejauksen mukaisesti Metsähallitus käyttää metsätiestön ylläpidon ja erityishakkuiden lisäksi myös muita aktiivisia toimia virkistysyötyjen lisäämiseksi monikäyttömetsissä.

Virkistysyötyjä lisää kaikki paikallinen ja alueellinen suunnittelutyö, jossa suunnitellaan ja kehitetään virkistyspalveluita virkistyskäytön kannalta tärkeillä alueilla. Tällaisia ovat esimerkiksi uudet reitit monikäyttömetsiin yhdessä yritysten, kuntien ja kaupunkien kanssa. Osana Pohjanmaan luonnonvarasuunnitelmaa Metsähallitus Metsätalous Oy toteuttaa vuonna 2018 virtuaalimallinnuksen Kylmäluoman retkeilyalueelle havainnollistaakseen sidosryhmille metsien kehittymistä tulevaisuudessa erilaisten hoitohakkuiden pohjalta.

Myös aktiivinen viestintä virkistyskäytön mahdollisuuksista ja Metsähallituksen metsäteiden käyttömahdollisuuksista lisää monikäyttömetsien virkistysyötyä. Tavoitteena on tehdä erityisesti kohdennettua viestintää yksilöidystä alueesta, paikasta tai reitistä. Viestinnällä tavoitellaan vaikutusta kävijämääriin ja alueen käyttöön.

Monikäyttömetsät tarjoavat mahdollisuuksia esimerkiksi syvän lumen moottorikelkkailuun. Moottorikelkkailua voidaan sallia esimerkiksi auraamattomilla metsäteillä ja muilla urilla. Vuonna 2017 Metsähallitus ja Puolangan kunta ovat uusineet ja laajentaneet vuoden 2016 sopimusta Paljakan Vääränsärkän freeride-alueella.

Vuoden 2017 aikana digitalisaation mahdollisuuksia virkistysyötyjen edistämiseksi toteutettiin sisällyttämällä monikäyttömetsät ja niiden luonto- ja kulttuurikohteet

retkikartta.fi -palveluun. Metsästys- ja kalastusmahdollisuuksien lisäksi myös muu monikäyttömetsien virkistyskäyttöä hyödyttävä tieto on nyt helposti saatavilla. Samalla luotiin mahdollisuuksia jokamiehen oikeuteen kuulumattomien luonnontuotteiden hyödyntämiseen. Valtion retkeilyalueiden käyttöä kehitettiin Metsähallituksen retkeilyalueselvitys -projektissa sekä Metsähallituksen roolia suhteessa matkailuelinkeinoon tarkasteltiin omissa projekteissaan.

4.4 Metsästys ja kalastus ovat monikäyttömetsien keskeistä virkistyskäyttöä

Valtion alueiden (ml. monikäyttömetsät, vesialueet ja suojelualueet) metsästys- ja kalastusmahdollisuuksien virkistysyötyjen kehitystä arvioidaan myös myönnettyjen metsästys- ja kalastuslupien lukumäärällä. Vuonna 2017 lupia myönnettiin yhteensä 136 702 kpl.

Lupamäärien lisäksi Metsähallitus tuottaa tietoa metsästä- mässä tai kalastamassa valtion alueilla vietettyjen päivien, ”Eräpäivien” lukumäärästä. Vuonna 2017 pienriistan metsästäjien ja vapakalastajien eräpäivien lukumäärä oli 405 000 kpl.

Lupamääriä kuvaavaan mittariin sisältyvät Metsähallituksen kalenterivuoden aikana myymä 1) pienriistan lyhyt- aikaisten ja kausilupien, 2) hirvenmetsästyksen aluelupiin sisältyvien henkilökohtaisten metsästyslupien (=ampujien), 3) suurpetojen metsästyksen henkilökohtaisten lupien (pl. alueluvat) ja 4) kalastuslupien (sis. vapa-, pyydys-, tutkimus-, ravustus- sekä kalastuksen yhteis- ja ammatti- kalastusluvat) määrä sekä 5) valtion kalastonhoitomaksun vuosiluvan maksajien lukumäärä. Yksi lupa sisältää usein useita lupavuorokausia.

5 PORONHOITOLAISIA SÄÄDETTYJEN VELVOITTEIDEN TÄYTTÄMINEN JA SAAMELAISEN KULTTUURIN HARJOITTAMISEN EDELLYTYSTEN TURVAAMINEN

Saamelaisten oikeutta ylläpitää ja kehittää omaa kieltään ja kulttuuriaan turvataan sovittamalla yhteen poronhoidon sekä muiden perinteisten elinkeinojen ja muiden maan- käyttömuotojen tarpeita saamelaisten kotiseutualueella sopimus- ja neuvottelumenettelyin sekä tukemalla saamen- kielistä viestintää ja kulttuurihankkeita.

Metsähallituksen toiminta Saamelaisten kotiseutualueella on ollut luonnonvarasuunnitelman mukaista lukuun ottamatta suunniteltujen hakuumäärien toteutumista. Kolme Inarin paliskuntaa on vaatinut saamelaiskulttuurin kokonaisvai- kutusten arviointia ennen mitään hakkuita. Metsätalous- toiminnan määrää on tämän vuoksi jouduttu merkittävästi

leikkaamaan. Metsähallituksen, Saamelaiskäräjien, kolttien kyläkokouksen ja saamelaisalueen paliskuntien välistä sopimusta yhteistyömenettelyistä ja poronhoidon huomioonottamisesta on noudatettu. Juutuan-Tuulispään virkistymetsään on laadittu erityisalue suunnitelmaa yhteistyössä paikallisten alueen käyttäjien sekä saamelaiskäräjien asettaman Akwé: Kon -työryhmän kanssa.

Saamelaisten kotiseutualueen ulkopuolella porotalouden ja muiden maankäyttömuotojen tarpeita sovitetaan yhteen

Metsähallituksen ja Paliskuntain yhdistyksen välisen yhteistyösopimuksen mukaisesti. Metsähallitus tekee tiivistä yhteistyötä porotalouden kanssa. Kaikki hakkuu-, maanmuokkaus-, tienrakennussuunnitelmat ja matkailureittisopimukset on lähetetty paliskuntiin, tarvittaessa niistä on neuvoteltu ja muutoksia tehty. Säännölliset yhteistyöneuvottelut on pidetty sekä Paliskuntain yhdistyksen että paliskuntien kanssa. Saadun palautteen mukaan yhteistyö paliskuntien ja Metsähallituksen välillä on toiminut sovitusti.

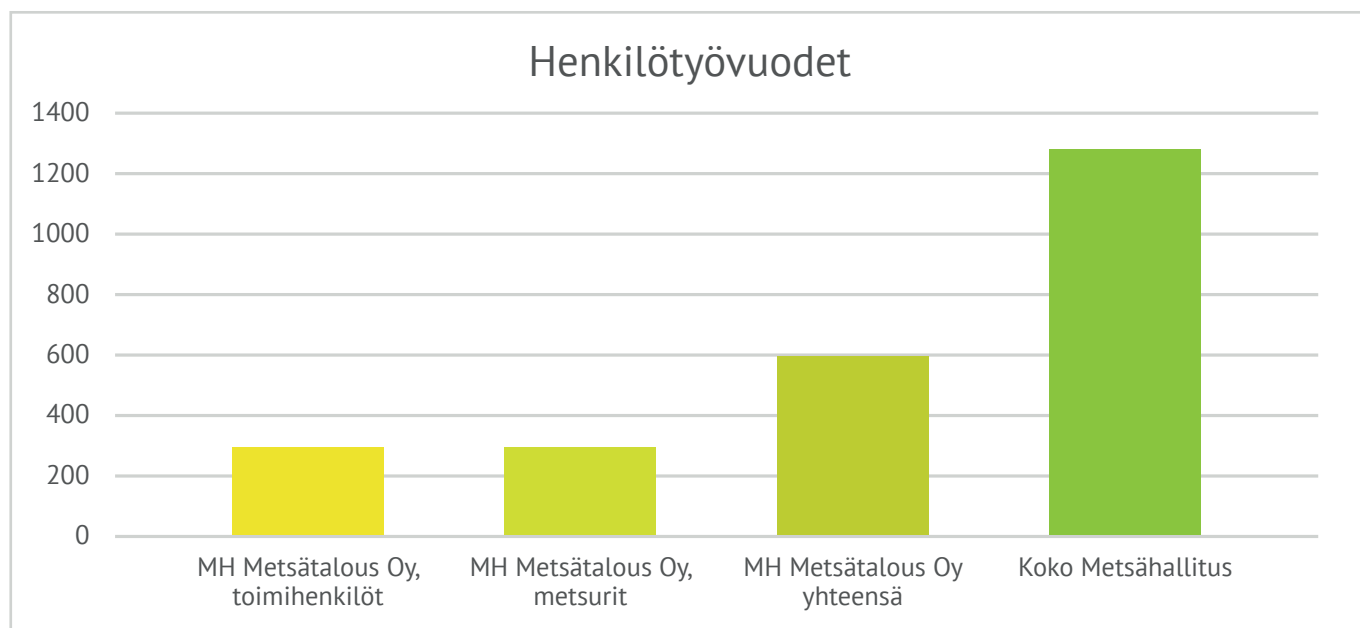
6 MONIKÄYTTÖMETSIEN PUUSTA SAATAVAT HYÖDYT ALUETALOUDELLE JA TYÖLLISYYDELLE

Metsähallitus ottaa työllisyyden edistämisen huomioon pitämällä metsänhoitotyöt kestävä metsätalouden edellyttämällä tasolla suhdannevaihtelusta riippumatta. Työllisyshyötyjä tarkastellaan kumppanuusyriyten ja aluetalouden näkökulmasta.

Alue- ja kansantalouden näkökulmasta Metsähallituksen toimittama puu vaikuttaa erilaisten kerrannaishyötyjen ja vientitulojen kautta. Monikäyttömetsien puusta saatavia alue- ja kansantaloudellisia vaikutuksia voidaan arvioida vuoden 2016 tilastoihin pohjautuen. Vuonna 2016 Metsähallituksen puun osuus metsäteollisuuden tuotannon bruttoarvosta oli noin 1,8 miljardia euroa, osuus metsäteollisuuden viennin arvosta noin 1,0 miljardia euroa ja osuus

Suomen bruttokansantuotteesta runsas 700 miljoonaa euroa. Metsähallituksen monikäyttömetsien puuhun perustuvat metsäsektorilla muodostuvat työpaikat olivat noin 5 000 työpaikkaa.

Vuonna 2017 Metsähallitus Metsätalous Oy:lle urakoi suoraan yhteensä noin 400 metsäalan yritystä, joiden palveluksessa työskenteli 2000 henkilöä. Määrät pitävät sisällään kuljetus- ja korjuuyrittäjät, metsänhoitoyrittäjät ja metsäautoteiden tienpitotoita tekevät yritykset. Metsähallitus Metsätalous Oy:ssä tehtiin oman henkilöstön toimesta yhteensä 594 henkilötyövuotta (toimihenkilöt 296 htv ja metsurit 298 htv).



Kuva 9. Metsähallitus Metsätalous Oy:n työllistäminen, oma henkilöstö

7 YLEISTEN YHTEISKUNNALLISTEN VELVOITTEIDEN PANOSTUS 2017 METSÄHALLITUS METSÄTALOUS OY:N JA KIINTEISTÖKEHITYKSEN TOIMINNASSA

Metsähallitus Metsätalous Oy:n toiminnassa kunkin yhteiskunnallisen velvoitteen huomioon ottaminen pienentää hakkuukertymiä. Kertymien pieneminen aiheutuu määritellyistä maankäyttö- ja alue-ekologiakohteista sekä hakkuualoille jätettävästä säästöpuustosta. Velvoitteiden huomioon ottaminen myös lisää suunnittelukustannuksia.

Kiinteistökehityksen toiminnassa yhteiskunnalliset velvoitteet vaikuttavat ranta-alueiden kaavoitukseen esimerkiksi siten, että alueen ympäristö- ja virkistysarvojen vuoksi valtion maalle ei osoiteta sitä rakennusoikeutta, joka laskennallisesti valtion maalle kuuluisi tai yleiskaavan

laatimisen yhteydessä kaavan ulkopuolelle jätetään sellaisia alueita, joille valtion maiden kaavoitusperiaatteiden mukaan ei kaavoitettaisi rakentamisalueita.

Valtion maille osoitetaan usein kaavoituksessa muita maanomistajia enemmän yleishyödyllisiä alueita kuten yleisiä virkistysalueita ja luonnonsuojelualueita. Metsähallituksen luonnonvarasuunnittelun yhteydessä on myös Metsähallituksen omin päätöksin perustettu ranta-alueita sisältäviä suojelumetsiä, jotka rajaavat rantarakentamismahdollisuudet pois. Rajaukset vaikuttavat Kiinteistökehityksen toimintaan.

7.1 Maankäyttörajoitteet velvoitteittain 2017 (ha ja m³)

Taulukko 4.

Yleisten yhteiskunnallisten velvoitteiden takia tehtyjen maankäyttörajoitteiden metsämaan pinta-alan ja puuston tilavuuden jakaantuminen kokonaan metsätaloustalouden ulkopuolella ja rajoitetun käytön piirissä oleviin alueisiin vuonna 2017

Velvoite	Ei hakkuuta / poimintahakkuut 2017		Rajoitettu käyttö / kohdemerkintä 2017		Yhteensä 2017	
	ha	milj. m ³	ha	milj. m ³	ha	milj. m ³
Monimuotoisuuskohteet	153 151	19 343 345	23 807	2 418 547	176 958	21 761 892
Virkistyskohteet	5 776	498 003	194 985	19 726 172	200 761	20 224 175
Porotalouskohteet	30 953	2 240 831	7 119	512 399	38 072	2 753 230
Saamelaiskulttuuri	96 580	7 360 669	5 487	336 041	102 067	7 696 710
Yhteensä	286 460	29 442 848	231 398	22 993 159	517 858	52 436 007
Metsätal. metsämaan alasta / puustosta, %	8,0 %	10,2 %	6,5 %	7,9 %	14,4 %	18,1 %

Käsitteet

Ei hakkuuta

Kohteella ei harjoiteta metsätaloutta.

Poimintahakkuut

Poimintahakkuut ovat mahdollisia kohteilla, joiden käsittelyt tehdään luonnonhoidollisin tavoittein elinympäristöjen erityispiirteet säilyttäen. Hakkuu on yleensä yksittäisten puiden poistoa. Poimintahakkuin käsiteltäviä kohteita on hyvin vähän.

Rajoitettu metsätaloustalouden käyttö

Metsien käyttöä on eriasteisesti rajoitettu. Metsänkäsittelytapoja ovat tavanomaisten hakkuutapojen ohella peitteisyyttä ylläpitävät käsittelyt kuten kiertoajan jatkaminen, erirakenteisen metsän käsittely, pienaukkohakkuut ja säästöpuuhakkuu. Säästöpuuhakkuulla tarkoitetaan hakkuutapaa, jossa säästöpuuta jätetään uudistushakkuun yhteydessä selvästi tavanomaista enemmän.

7.2 YV-kokonaispanokset 2016–2017 Metsähallitus-tasolla

Taulukko 5. Yleisten yhteiskunnallisten velvoitteiden kokonaispanokset vuosina 2016–2017, milj. €

	milj. € 2016	milj. € 2017
Maankäyttö- ja alue-ekologiakohteet	48,5	49,9
• monimuotoisuus	32,5	34,8
• virkistyskäyttö	11,5	9,5
• porotalous (sis. toimenpidejärjestelyt)	1,7	2,1
• saamelaiskulttuuri (sis. hakkuu- ja toimenpidejärjestelyt)	2,8	3,5
Suunnittelun lisätyöt	3,0	3,8
• monimuotoisuus	1,7	2,2
• virkistyskäyttö	0,8	1,0
• porotalous	0,4	0,5
• saamelaiskulttuuri (porotalous)	0,1	0,1
Työllisyyden hoito	2,6	0,0
Kiinteistökehityksen panostus	2,0	2,1
• saamelaisalue	0,5	0,4
• muu maa	1,5	1,7
YHTEENSÄ	56,1	55,8

Taulukko 6.

Yleisten yhteiskunnallisten velvoitteiden kokonaispanokset velvoitteittain Metsähallitus-tasolla vuosina 2016–2017, milj. €

Velvoite	Maankäytön rajoitteet ja suunnittelun lisätyöt		Muut panokset		Yhteensä milj.€/v	
	2016	2017	2016	2017	2016	2017
Monimuotoisuus	34,2	37,0	0,8	0,8	35,0	37,8
Virkistyskäyttö	12,3	10,5	1,0	1,1	13,3	11,6
Porotalous	1,4	2,6	0,7	0,0	2,1	2,6
Saamelaiskulttuuri	2,8	3,6	0,3	0,2	3,1	3,8
Työllisyys			2,6	0,0	2,6	0,0
YHTEENSÄ	50,7	53,7	5,5	2,1	56,1	55,8

Laskennallisen arvion mukaan Metsähallituksen liikevoitto Metsähallitus Metsätalous Oy:n ja Kiinteistökehityksen toiminnan kautta pieneni 55,8 miljoonaa euroa v. 2017 johtuen panostuksesta yleisten yhteiskunnallisten velvoitteiden toteuttamiseen.

Vuonna 2017 liikevoiton vähenemisen arviota tarkastettiin asiantuntija-arviona suunnittelukustannusten tason sekä porotalouden ja saamelaiskulttuurin huomioonottamisen vaikutusten osalta. Laskentamenetelmää kehitettiin siten, että porotalouteen ja saamelaiskulttuuriin liittyvä liikevoiton vähenemisen arvio yhdistettiin hakkuu- ja toimenpidejärjestelyjen osalta maankäyttö- ja alue-ekologiakohteiden vaikutuksiin.

Omistajapolitiikan mukaisesti yv-raportissa on tarkasteltu monikäyttömetsien puun toimituksista saatavia työllisyys- ja aluetaloudellisia hyötyjä. Työllisyyspanostusta noudatetun tarkastelutavan mukaan mitattuna ei ollut, koska metsureita lomautettiin 2017.

YV-panostus vähensi Metsähallituksen käyttöpuusuunnitetta 1,91 milj. m³. Käyttöpuusuunnitteen vähenemässä ei oteta huomioon metsä- ja luonnonsuojelulakien mukaisten arvokaiden elinympäristöjen vaikutusta eikä tasesiirtoja liikevoiton taseesta julkisten hallintotehtävien taseeseen.

Metsähallituksen liiketoiminta vastasi tienpidon kustannuksista kokonaisuutena (pl. luontopalveluiden hallinnassa olevat tiet) sisältäen myös metsästyksen ja kalastuksen lupa-asiakkaiden toimesta tapahtuvan tienkäytön. Metsästyksen ja kalastuksen vaikutus Metsähallituksen hallinnassa olevien teiden peruskorjaus- ja hoitokustannuksiin on n. 2,2 milj. €. Metsästyksen ja kalastuksen tienkäytön osuutta ei ole laskettu mukaan YV-kokonaispanokseen.

Maa- ja metsätalousministeriön vuoden 2012 tulosoikeuden mukaisesti Metsähallitus osallistuu Kansallisen kasvigeenivaraohjelman toteuttamiseen hallinnoimillaan alueilla. Geenivarojen suojelusta aiheutuvat lisäkustannukset ovat 25 000 € vuodessa. Lisäkustannuksia ei ole laskettu mukaan YV-kokonaispanokseen.

7.3 YV-panostuksen merkittävimmät muutokset 2016–2017

Hakkuulaskelmat

Vuoden 2017 aikana otettiin käyttöön Etelä-Suomen luonnonvarasuunnitelman hakkuulaskelmat.

Koko maan tasolla käyttöpuusuunnite alenee yhteiskunnallisista velvoitteista johtuen yhteensä 1,91 milj. m³, josta

- monimuotoisuuskohteiden välitön käyttöpuusuunnitetta alentava vaikutus ensimmäisellä 10-kaudella on vuosittain 1 330 000 m³,
- virkistyskäyttökohteiden välitön käyttöpuusuunnitetta alentava vaikutus ensimmäisellä 10-kaudella on vuosittain 366 000 m³
- porotalouskohteiden välitön käyttöpuusuunnitetta alentava vaikutus saamelaisten kotiseutualueen eteläpuolisella poronhoitoalueella ensimmäisellä 10-kaudella on vuosittain 81 800 m³
- saamelaisten kotiseutualueella porotalouskohteiden välitön käyttöpuusuunnitetta alentava vaikutus ensimmäisellä 10-kaudella on vuosittain 133 500 m³.

YV-panostuksen kehitys

Yhteiskunnallisten velvoitteiden kokonaispinta-ala väheni noin 5 700 ha vuosien 2016 ja 2017 välillä. Muut erikoisalueet (virkistysmetsät, valtion retkeilyalueet ym.) vähenivät 3000 ha. Suurimpana syynä pinta-alojen vähentämiselle oli Hossan retkeilyalueen muuttuminen kansallispuistoksi. Kansallispuistoon liitettiin retkeilyalueen lisäksi lähes 700 hehtaaria monikäyttömetsää. Pinta-alojen muutosta aiheutui myös monikäyttömetsien muiden yvkohteiden tietojen tarkentumisesta.

YV-monimuotoisuuskohteiden pinta-ala lisääntyi muun muassa, kun Kymälän retkeilyalueella siirrettiin boreaalisia luonnonmetsiä toiminnan ulkopuolelle 800 hehtaaria ja Luontolahjani 100-vuotiaalle Suomelle-kohteita kirjattiin paikkatietojärjestelmään. YV-pinta-alojen lisäyksiä aiheutui soidensuojelun täydennysohjelman kohteista ja alue-ekologisten kohteiden tietojen tarkentumisesta.

Taulukoissa esitetään yhteiskunnallisten velvoitteiden panostuksen kehitys aikasarjoina. Pinta-alojen laskennassa käytetään erityiskohteiden geometriaan pohjautuvaa raportointimenetelmää. Vuosien 2006–2011 luvut on laskettu ominaisuustietoihin pohjautuvalla raportointimenetelmällä

Taulukko 7. Panostuksen kehitys, pinta-alan uusi laskentamenetelmä:

	2011	2012	2013	2014	2015	2016	2017
Pinta-ala	n. 542 000 ha	544 000 ha	544 000 ha	541 000 ha	528 000 ha	524 000 ha	518 000 ha
YV-panostus	57,8 milj. €	54,3 milj. €	54,6 milj. €	54,9 milj. €	55,6 milj. €	56,1 milj. €	55,8 milj. €

Taulukko 8. Panostuksen kehitys, pinta-alan vanha laskentamenetelmä:

	2006	2007	2008	2009	2010	2011
Pinta-ala	551 000 ha	594 300 ha	608 200 ha	632 200 ha	624 000 ha	642 400 ha
YV-panostus	38,6 milj. €	48,5 milj. €	54,6 milj. €	44,8 milj. €	52,5 milj. €	57,8 milj. €

Taulukko 9. Käyttöpuusuunnitteen vähennyksen muutos:

	2008	2009	2010	2011	2012	2013	2014	2015	2016	2017
Käyttöpuusuunnite YV-rajoittein, milj. m³	5,26	5,46	5,72	5,80	5,80	5,80	5,80	5,95	5,95	6,30
YV-rajoitteiden vaikutus käyttöpuusuunnitteeseen, milj. m³	-1,44	-1,44	-1,65	-1,72	-1,77	-1,77	-1,77	-1,85	-1,85	-1,91

Maankäyttömuutoksista johtuvat tasesiirrot

Peruspääomasta on siirretty muuhun omaan pääomaan kokonaispinta-alaltaan 70 331 hehtaaria maata ja vettä. Tasesiirrot peruspääomasta muuhun omaan pääomaan pienentävät YVV -panostusta.

Taulukko 10.

Muutokset ajanjaksolla	Kokonaisala, ha	Maa- ja vesi- omaisuus, €
1.1.2005–28.2.2006	-6 564	-7 945 404
01.03.–31.12.2006	1 404	939 329
01.01.–31.12.2007	-4 278	-426 776
01.01.–31.12.2008	-5 912	-6 534 853
01.01.–31.12.2009	-5 548	-6 823 907
01.01.–31.12.2010	-38 376	-9 582 163
01.01.–31.12.2011	-2 427	-874 816
01.01.–31.12.2012	105	61 495
01.01.–31.12.2013	-6 205	-755 820
01.01.–31.12.2014	-13 718	-11 845 834
01.01.–31.12.2015	-4 822	-2 157 575
01.01.–31.12.2016	+ 16 054	-3 223 097
01.01.–31.12.2017	-44,4	-29 241
Kaikkiaan	-70 331	-49 198 662

Metsähallitus

PL 94 (Ratatie 11), 01301 Vantaa

puh. 0206 39 4000

www.metsa.fi

www.facebook.fi/metsahallitus

www.twitter.fi/metsahallitus

