



Metsähallituksen selvitys luonnonsuojelun ja virkistyskäytön yhteensovittamisesta Porkkalan luonnonsuojelualueella ja Porkkalanniemellä sijaitsevilla virkistysalueilla



METSÄHALLITUS

Kansikuva: Kesäpäivä Porkkalassa. Kuva: Heikki Ketola / Vastavalo.

Asianro MH 2063/2018/05.00.00

Metsähallitus, Vantaa, 2018



ISO 14001

Sisällys

Tiivistelmä.....	5
Sammandrag	6
1 Johdanto.....	7
2 Taustaa Porkkalasta.....	8
3 Porkkalan luonnonsuojelualueen perustaminen.....	10
4 Virkistysalueet Porkkalanniemellä.....	12
5 Maaluontotyypit ja lajisto Porkkalan luonnonsuojelualueella ja siihen liittyvillä kuntien virkistysalueilla	14
5.1 Yleiskuvaus.....	14
5.2 Maaluontotyypit ja luontoarvot.....	14
6 Vedenalaisen luonnon arvot Porkkalan merialueella	22
6.1 Luonnonsuojelualueeseen kuuluvien merialueiden luonne ja ominaisuudet	22
6.2 Pääpiirteitä Porkkalan vedenalaisista luontotyypeistä	22
6.3 Havaintoja merenpohjan erikoisesta lajistosta	24
6.4 Merenpohjan luontotyyppeihin kohdistuvat uhat.....	24
7 Kulttuuriperintöarvot Porkkalan luonnonsuojelualueella ja siihen liittyvillä kuntien virkistysalueilla.....	28
7.1 Arvokkaat kulttuuriperintökohteet Porkkalanniemellä ja saaristossa	28
7.2 Merenpohjan arkeologia	29
7.3 Vanhat hylät Porkkalan merialueella	29
8 Porkkalan luonto- ja virkistysaluekokonaisuuden nykyinen käyttö	32
8.1 Nykyinen virkistyskäyttö ja palvelutaso.....	32
8.2 Kalastus ja metsästys.....	33
9 Kestävä käyttö, luonnonsuojelun ja virkistyskäytön yhteensovittaminen Porkkalanniemellä ja saaristossa	37
10 Ehdotus Porkkalanniemen ja saarikohteiden virkistyskäyttöpalvelujen kehittämisestä.....	39
10.1 Kehittämistarpeet yleisesti	39
10.2 Merkityt Reitit.....	39
10.3 Pysäköintialueet	39
10.4 Jätehuolto.....	39
10.5 Tulentekopaikat, keittokatokset ja polttopuusuojat.....	41
10.6 Lintutornit ja -lavat.....	41
10.7 Esteettömät palvelut.....	42
10.8 Viitoitus.....	42
10.9 Maisemanhoito	42
10.10 Vesitse liikkuvien palvelut	42
10.11 Porkkalanniemen investointien ja toimenpiteiden kohdistuminen eri toimijoiden alueille	43
10.12 Träskön	43
10.13 Porsö.....	45
10.14 Söderskär	45

11 Asiakasviestintäsuunnitelma.....	46
11.1 Kohderyhmät.....	46
11.2 Porkkalan alueen profilointi ja pääviestit.....	46
11.3 Alueen tunnus.....	47
11.4 Luontoon.fi.....	47
11.5 Retkikartta.fi.....	47
11.6 Maasto-opastaulut.....	47
11.7 Mobiiliopastus.....	47
12 Virkistyskäyttöpalveluiden ylläpito ja toimintamalli.....	48
Liitteet	
Liite 1 Natura-luontotyytit Porkkalaan suunnitellulla luonnonsuojelualueella ja siihen liittyvillä virkistysalueilla.....	49
Liite 2 Inventointiluokat Porkkalaan suunnitellulla luonnonsuojelualueella ja siihen liittyvillä virkistysalueilla.....	50
Liite 3 Puuston ikäjakauma Porkkalaan suunnitellulla luonnonsuojelualueella ja siihen liittyvillä virkistysalueilla.....	51
Liite 4 Porkkalanniemen taukopaikat ja niiden kehittämistarpeet.....	52
Liite 6 Lähteet sekä luettelo Porkkalanniemeä ja sen edustan merialuetta koskevista inventoinneista ja suunnitelmista.....	54

Tiivistelmä

Valtioneuvosto teki alkuvuonna 2016 periaatepäätöksen Kirkkonummen Porkkalassa olevien Metsähallituksen alueiden kehittämistä luonnonsuojelualueina. Tässä yhteydessä Metsähallitukselta tilattiin selvitys Kirkkonummen ja Inkoon saaristo- ja merialueiden suojelu- ja kehittämistavoitteiden yhteensovittamisesta sekä virkistyspalvelutuotannon yhteistyön järjestämisestä. Vuosina 2016–2017 Metsähallitus inventoi alueen luonto-, kulttuuriperintö- ja käyttöarvot sekä laati suunnitelman virkistyskäytön kehittämiseksi. Työ kohdentui kahdelle, osin päällekkäiselle alueelle:

1. **Porkkalan luonnonsuojelualue**, joka on valtionmaista valtioneuvoston asetuksella perustettava suojelualue, pinta-alaltaan noin 12 764 ha, josta maata on noin 242 ha ja vettä 12 520 ha (Kirkkonummen saariston sekä Inkoon saariston Natura-alueita).
2. **Porkkalanniemi**, joka on luonnonsuojelu- ja virkistysalueista muodostuva monen maanomistajan (Kirkkonummi, Vantaa, Nurmijärvi, Helsinki, Metsähallitus) hallinnoima virkistyskäyttökokonaisuus, pinta-alaltaan noin 2 923 ha, josta maata on noin 322 ha ja vettä 2 601 ha.

Porkkalan alueesta tekee arvokkaan ja erityisen sijainti. Pitkälle lounaaseen, keskelle Suomenlahtea työntyessään Porkkalanniemellä on vaikutuksensa niin lintujen muuttokäyttäytymiseen, vedenalaisen luonnon olosuhteisiin, kuin aikanaan merenkulkuun ja puolustusstrategioihinkin.

Vedenalaisen luonnon arvot ovat merkittävät vaihtelevuudessaan. Meren suolapitoisuuden vaihtelu, merenpohjan geologia ja eri saaristovyöhykkeiden kattavuus (sisäsaariston kapeista ruovikkosista merenlahdista välisaariston kautta ulkosaariston karuille kalliorantaisille saarille) muodostaa harvinaisen monimuotoisen elinympäristön. Alueella tavataan siten sekä tyypillisiä ulkosaariston lajeja että sisäsaaristoa edustavia lajeja. Erityisen monipuoliseksi osoittautui Stora Träskön saarta ympäröivä vesialue, joka edustaa Itämeren vedenalaisia luontoa kuin pienoiskoossa. Saaren edustalta löytyneet tiheät ja puhtaat meriajokaslakut olivat hieno uusi havainto Porkkalan vesille silmälläpidettävästä ja esiintymiseltään puutteellisesti tunnetusta lajista.

Selvitysalueella on runsaasti kulttuurihistoriallisia kohteita, kuten pronssi- ja rautakautisia hautaunoita, monien sotien aikaisia ja jälkeisiä linnoitustöiden jäänteitä, entisajan merimerkkejä sekä entisten asuinsijojen perustoja pihapiireineen. Porkkalan edustan merialueelta löytyy tiheämmin hylkyjä kuin mistään muualta Suomesta.

Hemiboreaaliseen metsäkasvillisuusvyöhykkeeseen kuuluvalla alueella on runsaasti erilaisia elinympäristöjä rannikon korkeista havumetsistä ja rehevistä hakamaista aina ulkosaariston karuille luodoille asti. Metsähallituksen Luontopalvelujen tekemien kartoitusten yhteydessä alueella tavattiin yli 40 uhanalaista luontotyyppiä, 5 uhanalaista lintulajia, 2 uhanalaista hyönteislajia ja 1 uhanalainen putkilokasvilaji. Selvitysalue on yksi Suomen parhaita lintujen havainnointipaikkoja erityisesti muuttoaikoina, jolloin miljoonien lintujen muuttoreitit ylittävät Porkkalanniemen kärjen ja saaristoalueen. Alueella on myös runsas hirvieläinkanta. Selvitysalue on maisemallisesti arvokasta erityisesti laajojen silikaattikallioiden, vanhojen luonnonmetsien, perinnemaisemien ja jylhien kalliorantojensa ansiosta.

Edellä kuvattujen luonto-, kulttuuri- ja maisema-arvojen ansiosta Porkkalanniemi on suosittu virkistyskohde. Porkkalanniemen voi katsoa muodostavan Helsingin seudun Viherkehän läntisen solmukohtan, jossa metsä kohtaa meren. Päiväretkiä ajatellen etäisyys pääkaupungin keskustastakin on houkutteleva, mutta Porkkalanniemen muoto ja maanomistus- ja tieolosuhteet eivät mahdollista massojen liikkeitä. Porkkalanniemen palvelut voidaan järjestää kuitenkin nykyistä kestävämmällä ja tehokkaammalla tavalla. Metsähallituksen ja kuntien yhteistyönä suunniteltiin ja toteutetaan vuonna 2018 kokonaisuus, jossa hyvin viitoitettu kompakti reitistö yhdistää eri kuntien virkistysalueiden palvelut toisiinsa. Pysäköintialueet ja taukopaikat kunnostetaan, jolloin ne kestävät lisääntyvää käyttöä. Jätehuoltoa keskitetään ja asiakasviestintää yhtenäistetään. Träskö on vesitse liikkuville merkittävin käyntikohde, ja sen käytön kestävyyttä edistetään parhaiten ohjaamalla mairinnousu ja saarella liikuminen tiettyihin paikkoihin. Säännöllinen yhteistyö virkistyspalveluja tarjoavien toimijoiden kesken varmistaa käytön kestävyuden myös jatkossa.

Sammandrag

Forststyrelsens utredning om sammanjämkning av naturskydd och rekreatjonsbruk i Porkala naturskyddsområde och friluftsområdena på Porkala udd

Statsrådet fattade i början av år 2016 ett principbeslut att utveckla Forststyrelsens områden i Porkala i Kyrkslätt som naturskyddsområden. I detta sammanhang beställdes av Forststyrelsen en utredning om hur man kunde sammanjämkna skydds- och utvecklingsmålen för skärgårds- och havsområdena i Kyrkslätt och Ingå samt hur man kunde ordna samarbetet i fråga om produktionen av rekreationstjänster. Åren 2016 och 2017 inventerade Forststyrelsen områdets natur-, kultur- och bruksvärden samt utarbetade en plan för utveckling av rekreatjonsbruket. Detta arbete utfördes speciellt i följande två områden, som delvis överlappar varandra:

1. **Porkala naturskyddsområde**, ett statsägt område som kommer att utses till naturskyddsområde genom en förordning av statsrådet. Areal ca 12 764 ha, varav land ca 242 ha och vatten 12 520 ha (Naturaområden i Kyrkslätt skärgård och i Ingå skärgård).
2. **Porkala udd**, en för rekreatjonsbruk avsedd helhet som består av naturskydds- och friluftsområden och som förvaltas av många markägare (Kyrkslätt, Vanda, Nurmijärvi, Helsinki, Forststyrelsen). Areal ca 2 923 ha, varav land ca 322 ha och vatten 2 601 ha.

Porkalaområdet är värdefullt och säreget på grund av sitt läge. Porkala udd, som sträcker sig långt ut i Finska viken i sydvästlig riktning, har en inverkan på fåglars migrationsbeteende och undervattensnaturen, och en gång i tiden även på sjöfarten och försvarsstrategierna.

Undervattensnaturen med all sin variation uppvisar betydande värden. Variationen i salthalten, havsbottnens geologi och de olika skärgårdszonerna (från smala, vassbevuxna vikar i inre skärgården via mellanskärgården till karga öar med klipptränder i yttre skärgården) bildar en exceptionellt mångsidig livsmiljö. I området påträffas sålunda både arter typiska för yttre skärgården och arter typiska för inre skärgården. Vattenområdet kring Stora Träskö visade sig vara speciellt mångsidigt och är som en miniatyr Östersjöns undervattensnatur. En ny, fin upptäckt för Porkalavattnen var de täta och rena bestånden av bandtång utanför ön. Bandtången är en nära hotad art och man känner bristfälligt till dess förekomster.

I undersökningsområdet finns det rikligt med kulturhistoriska objekt, såsom gravrösen från brons- och järnåldern, rester av befästningar från och efter kriget, gamla sjömärken och grunderna av forntida boplatser med gårdar. I havsområdet utanför Porkala finns det fler vrak än någon annanstans i Finland.

Området hör till den hemiboreala zonen och där finns rikligt med olika slags livsmiljöer, allt från resliga barrskogar och frodiga hagmarker på kusten till karga skär i yttre skärgården. Vid de inventeringar som Forststyrelsens Naturtjänster gjorde i området påträffade man över 40 hotade naturtyper, 5 hotade fågelarter, 2 hotade insektarter och en hotad kärlväxt. Undersökningsområdet är ett av de bästa ställena i Finland för fågelskådning, speciellt under fåglarnas flyttning, då flyttsträck på miljontals fåglars drar över Porkala udds skärgård och spets. Det finns också ett stort hjortdjursbestånd i området. Undersökningsområdet med sina vidsträckta sili-katrika berghällar, gamla naturskogor, vårdbiotoper och ståtliga strandklippor är värdefullt också när det gäller landskapet.

På grund av de ovan beskrivna natur-, kultur- och landskapsvärdena är Porkala udd också ett populärt rekreatjonsområde. Porkala udd kan ses som en västlig slutpunkt på det gröna bältet kring Helsingforstrakten. Där möts skogen och havet. Avståndet från huvudstadens centrum är lockande för dagsutflykter, men mycket stora besökarmängder är inte möjliga på grund av Porkala udds form samt markägo- och vägförhållanden. Tjänsterna på Porkala udd kan dock ordnas på ett med hållbart och effektivt sätt än i dag. Forststyrelsen och kommunerna tog fram och verkställer år 2018 en helhet som ska bestå av ett välmarkerat nätverk av friluftsleder mellan olika kommuners friluftstjänster. Pareringsplatserna och rastplatserna istandsätts, så att de klarar av den ökade användningen. Avfallshanteringen koncentreras till vissa ställen och kundkommunikationen förenhetligas. Träskö är det viktigaste besöksmålet för dem som färdas med båt, och man kommer att minska slitaget på ön genom att styra båtarna och besökarna till vissa delar av ön. Genom regelbundet samarbete mellan de aktörer som producerar friluftstjänster kan man säkerställa en hållbar användning av området även i fortsättningen.

1 Johdanto

Valtioneuvosto teki alkuvuonna 2016 periaatepäätöksen Kirkkonummen Porkkalassa olevien Metsähallituksen alueiden kehittämisestä luonnonsuojelualueina. Tuon päätöksen mukaan:

- Laaditaan selvitys Kirkkonummen ja Inkoon saaristo- ja merialueiden suojelu- ja kehittämistavoitteiden yhteensovittamisesta sekä virkistyspalvelutuotannon yhteistyön järjestämisestä.
- Opastus- ja muuta palveluvarustusta parannetaan valtion alueilla – erityisesti Porkkalan niemellä ja sen edustan merialueella.
- Perustetaan Porkkalaan luonnonsuojelualue valtioneuvoston asetuksella vuonna 2017. Suojelualue käsittää valtion perustetut suojelualueet ja suojelutarkoituksiin hankitut alueet sekä valtion yksityiset ja yleiset vesialueet Natura 2000 -alueilla sekä valtion yleisellä vesialueella olevat avomeren matalikot.

Metsähallitus sai tehtäväkseen selvityksen laadinnan ja palveluvarustuksen parantamisen sekä tietojen keräämisen ympäristöministeriölle luonnonsuojelualueen perustamista varten.

Hankkeen tärkein tulos on Porkkalan luonto- ja virkistysalueen, merellisen Porkkalan kehitystyön edistyminen yhteistyössä kaikkien keskeisten toimijoiden kanssa. Lähtökohtana on Porkkalassa ulkoilualueita omistavien kuntien, Uudenmaan virkistysalueyhdistyksen ja Metsähallituksen halukkuus kehittää tätä aluetta kaikille luonnosta kiinnostuneille ihmisille avoimena luontokohteena. Siellä on mahdollisuus kiivetä merenrannan kallioille, tähystää Suomenlahden ulapalle tai laskea ohi kiirehtivien muuttolintujen parvia. Kehittyvä luontomatkaillun yritystoiminta tarjoaa kävijöille ohjelmapalveluja, opastuksia ja veneretkiä hienoille saarille, jotka ovat täynnä jälkiä historian lehdiltä. Tämä hanke on käynnistänyt loikan eteenpäin Porkkalan statuksen kohottamisessa siihen arvoon, joka tällä Suomenlahteen pistävällä, kulttuuriperinnöltään rikkaalla niemellä on Suomen luonnossa ja historiassa.

Metsähallituksen Etelä-Suomen Luontopalvelut keräsi vuosina 2016–2017 tietoa perustettavan Porkkalan luonnonsuojelualueen luonnosta ja kulttuurihistoriasta sekä on ollut yhteyksissä keskeisiin toimijoihin ja sidosryhmiin. Lisäksi Metsähallitus on ollut mukana asetuksen valmistelussa keräämällä ja kokoamalla sitä varten tarvittavaa tietoa ministeriön käyttöön. Tätä raporttia tehtäessä ei ollut tiedossa, koska asetus Porkkalan luonnonsuojelualueesta astuu voimaan mutta se oli valmisteilla.

Tämä raportti on selvitys, jossa esitellään Porkkalan luonnonsuojelualueen luontoa ja kulttuurihistoriaa sekä luonnonsuojelun ja virkistyskäytön yhteensovittamista tuolla mielenkiintoisella ja monimuotoisella alueella. Työn yhteydessä on käyty neuvotteluja useiden sidosryhmien kanssa, mm. Kirkkonummen kunnan, Nurmijärven kunnan, Vantaan kaupungin, Helsingin kaupungin, Inkoon kunnan, Uudenmaan ELY-keskuksen, Uudenmaan liiton, Uudenmaan virkistysalueyhdistys ry:n, puolustusministeriön, Pääesikunnan, Merivoimien esikunnan, Logistiikkalaitoksen, Rannikkoprikaatin, Suomen majakkaseuran ja Helsingin seudun lintutieteellinen yhdistys Tringa ry:n kanssa. Tästä hankkeesta on tiedotettu myös monessa laajempaa yhteistyötä koskevassa palaverissa ja tapaamisessa.

Samanaikaisesti tämän selvityksen kanssa Metsähallitus on tehnyt useita selvityksiä ja suunnitelmia koskien Porkkalan alueen luontoa ja kulttuurihistoriaa sekä merialueen vedenalaista luontoa. Myös Porkkalan niemellä olevien kuntien ulkoilualueen käyttöä ja palveluja on tarkasteltu. Edellämainituista keskeisimmät asiat on tiivistetty tähän raporttiin. Luettelo valmistuneista selvityksistä on tämän raportin liitteenä 6.

2 Taustaa Porkkalasta

Merenkulkijat tuntevat Porkkalan saariston, jonka kautta laivat ovat seilanneet jo viikinkien idänmatkojen aikoihin yli tuhat vuotta sitten. Myöhempien aikojen purjelaivat ovat kääntäneet täällä keulansa kohti Tallinnaa. Isonvihan aikaan 1700-luvulla ruotsalaiset ja venäläiset ottivat mittaa toisistaan Porkkalan edustalla. Kun Pietarin suojaksi alettiin rakentaa Pietari Suuren linnoitusketjua ensimmäisen maailmansodan aikoihin, oli Mäkiluoto yhdessä Viron Naissaaren kanssa Suomenlahden lukko, jonka tehtävänä oli sulkea tykkituloella kaikki liikenne merellä. Tuoreemmassa muistissa on ns. Porkkalan parenteesin aika, kun Suomen valtio vuonna 1944 vuokrasi Porkkalan niemen lähiympäristöineen Neuvostoliiton tukikohtaksi pääkaupungin vieressä. Vuokra-ajan päätyttyä vuonna 1956 koitti kovia kokeneelle alueelle uusi aika: tänne tuli pääkaupunkilaisten kesäasuntoja, Kirkkonummen kunta alkoi nopeasti kehittyä ja ensimmäisten joukossa lintuharrastajat löysivät Porkkalan Pampskatanin, jossa oli mahdollista seurata arktisten lintujen keväistä näytelmää satojentuhansien merilintujen matkatessa kohti pesimäseutujaan Pohjois-Venäjän tundralla. Rönnskärin ja Kallbådanin majakat ohjasivat taas laivoja väylille. Merivoimat harjoittelevat näissä maisemissa ja ihmiset tulevat tänne virkistymään meren äärelle.

Porkkalanniemen kärjessä on neljällä kunnalla, Kirkkonummella, Vantaalla, Nurmijärvellä ja Helsingillä, virkistysalueensa, joita ympäröi kaikista suunnista tiivis kesämökkiasutus. Nämä virkistysalueet yhdessä Metsähallituksen alueiden kanssa muodostavat yhden tärkeimmistä Helsingin länsipuolella sijaitsevista henkirei'istä meren rantaan, jossa voi katsoa kauas horisonttiin.

Etelä-Suomen ainoa kansallispuisto ennen toista maailmansotaa oli Porkkalan kansallispuisto, joka perustettiin ensimmäisten puistojemme joukossa vuonna 1938 (laki 83/1938). Se käsitti 90 hehtaarin laajuisen Träskönin saaren Porkkalan kärjen edustalla sitä ympäröivine luotoineen ja vesineen. Kansallispuisto jäi kuitenkin sodan jälkeen Porkkalan vuokra-alueen sisälle. Venäläiset tekivät saarelle mittavia linnoitustöitä, ja ennen poistumistaan vuonna 1956 he räjäyttivät luolat ja bunkkerit hajalle. Vuokra-alueen palautuksen jälkeen arvioitiin, että Neuvostoliiton tekemän myllerryksen jälkeen saaren luonto oli liiaksi muuttunut eikä sillä ollut enää kansallispuiston arvoa. Porkkalan kansallispuisto lakkautettiin samalla kun rajan taakse jääneet muutkin puistot (laki 368/1957).

Kansallispuistokomitea esitti vuonna 1976 Porkkalan kansallispuiston perustamista uudelleen, nyt maa-alaltaan 380 hehtaarin suuruisena. Ehdotukseen sisältyivät mm. Porkkalan kärki, Rönnskärin majakkasaari sekä puolustusministeriön hallinnassa ollut Upinniemen rakentamaton saaristo. Koska suuri osa valtion omistamista alueista oli jo tuolloin puolustusvoimien hallinnassa ja käytössä, ei kansallispuiston perustaminen edennyt tuon ehdotuksen pohjalta.

Seuraavan kerran Porkkalan saariston suojelu tuli yleiseen keskusteluun vuonna 1989, kun valtakunnallinen rantojensuojeluohjelma julkaistiin. Valtioneuvosto hyväksyi ohjelman vuonna 1990. Siinä varattiin merkittävä osa saaristosta ja Pampskatanista säilytettäväksi luonnontilaisena.

Vuosina 1996–1998 Suomessa valmisteltiin kansallista ehdotusta Euroopan unionin Natura 2000 -suojelualueverkostoon. Verkoston tavoitteena on pysäyttää luonnon monimuotoisuuden köyhtyminen suojelemalla EU:n luonto- ja lintudirektiivissä mainittuja arvokkaita ja harvinaisia luontotyyppisiä ja lajeja. Näiden suotuisan suojelun tasoa ei saa heikentää. Kansallinen ehdotus hyväksyttiin valtioneuvostossa v. 1998 ja EU:n komissio hyväksyi sen myöhemmin.

Kirkkonummen saariston Natura-alue käsittää merta ja maa-alueita ollen laajuudeltaan 14 234 ha (lintudirektiivin mukainen SPA-alue, FI0100105). Alueen sisällä maa-alueet muodostavat luontodirektiivin mukaisen SCA-alueen (FI0100026), jonka 1 750 ha:n alasta suurin osa on maata. Tämän selvityksen tarkastelussa on mukana myös lännempänä Inkoon saariston Natura-alue (FI0100017), joka käsittää 203 ha merialuetta ja pieniä luotoja Porkkalanselän länsireunalla.

Suomen luonnonsuojeluliitto teki vuonna 2001 ympäristöministeriölle ehdotuksen Porkkalan kansallispuiston uudelleen perustamisesta. Ehdotuksen mukaan kansallispuisto muodostuisi Porkkalanniemellä ja sen saaristossa tuolloin olleista valtion alueista (n. 1 000 ha maata), joita ehkä voitaisiin perustamisen jälkeen täydentää kuntien omistamalla ulkoilu- ja suojelualueilla. Valtion vesialueita suojelualuekokonaisuuteen kuuluisi muutama tuhat hehtaaria. Tuon ehdotuksen mukaan kansallispuisto sijaitsisi pääosin Kirkkonummella, mutta ulottuisi myös Espoon, Siuntion ja Inkoon puolelle.

Metsähallitus teki ympäristöministeriön pyynnöstä vuonna 2003 selvityksen Porkkalan kansallispuiston toteuttamismahdollisuuksista (Ormio 2003). Muistiossa tarkastellaan erilaisia vaihtoehtoja, jotka

perustuvat Metsähallituksen Luontopalvelujen hallinnassa oleviin, luonnonsuojelutarkoituksiin hankittuihin alueisiin, puolustusvoimien alueisiin sekä kuntien ja Uudenmaan virkistysalueyhdistyksen alueisiin. Tuolloin tarkastelussa oli mukana 1 077 ha Luontopalvelujen hallinnassa olevia, suojeluun hankittuja maa-alueita (mukaan lukien jo ennestään suojellut alueet), 2 144 ha valtion merialuetta kylänrajan sisäpuolella ja lisäksi yleistä merialuetta. Lisäksi muistiossa arvioitiin yhteistyötä kuntien ja Uudenmaan virkistysalueyhdistyksen kanssa sekä puolustusvoimien alueiden mahdollista roolia ehdotetussa kansallispuistossa.

Luonnonsuojelun toteutusmahdollisuuksien pohdinta jatkui. Suomen luonnonsuojeluliiton Uudenmaan piiri teki vuonna 2012 uuden esityksen Porkkalan kansallispuiston perustamiseksi. Tuon aloitteen seurauksena ympäristöministeriö antoi Metsähallitukselle vuonna 2014 tehtäväksi selvittää paitsi merellisten kansallispuistojen kehittämistarpeita myös Porkkalanniemen ja sen edustan valtion maa- ja vesialueiden roolin merialueen suoje-lualueverkostossa. Tämä selvitys valmistui vuoden 2014 lopulla (Metsähallitus 2015). Siinä esitetään Porkkalan kehittämisen osalta neljä vaihtoehtoa, joista kolme kuvaa suppeaa, keskikokoista tai laajaa kansallispuistoa, joka muodostuisi lukuisista pa-lasista, ja neljäs vaihtoehto olisi ns. tavallisen luon-nonsuojelun alueen perustaminen. Kaikissa vaihtoehtoissa on mukana Porkkalan edustan merialueiden matalikkojen suojelu 11 780 hehtaarin laajuisena.

WWF Suomi laati samoihin aikoihin keväällä 2014 raportin 'Saaristomme on suojeltava', jossa se ehdotti mm. Porkkalan kansallispuiston perustamista laajimman vaihtoehdon pohjalta sekä osia Upinniemen saarista sisällytettäväksi perutettavaan kansallispuistoon, kuitenkin siten, että kansallispuisto ei häiritsisi merivoimien toimintaa Upinniemessä tai muualla kansallispuistossa (WWF 2014).

Metsähallituksen laatima vuoden 2014 selvitys oli laajalla lausuntokierroksella kunnissa, sidosryhmissä ja paikallisten toimijoiden keskuudessa. Porkkalan kehittämistä koskevat kommentit jakautuivat: kansallispuiston perustamista kannatettiin, mutta sitä myös vastustettiin ennen muuta valtion alueiden sirpaleisuuden ja Porkkalanniemen huonon tieverkoston näkökulmista.

Valtioneuvosto päätti 12.1.2016, että Suomen itsenäisyyden juhlavuoden uusi kansallispuisto perustetaan Suomussalmen Hossaan ja että Porkkalan suunnitellaan Metsähallituksen alueista uusi luonnonsuojelualue, johon tulee mukaan myös saariston ulkoreunan laajoja matalikkoalueita. Tavoitteena on samalla yhdessä kuntien kanssa parantaa virkistyskäytön mahdollisuuksia Porkkalassa.

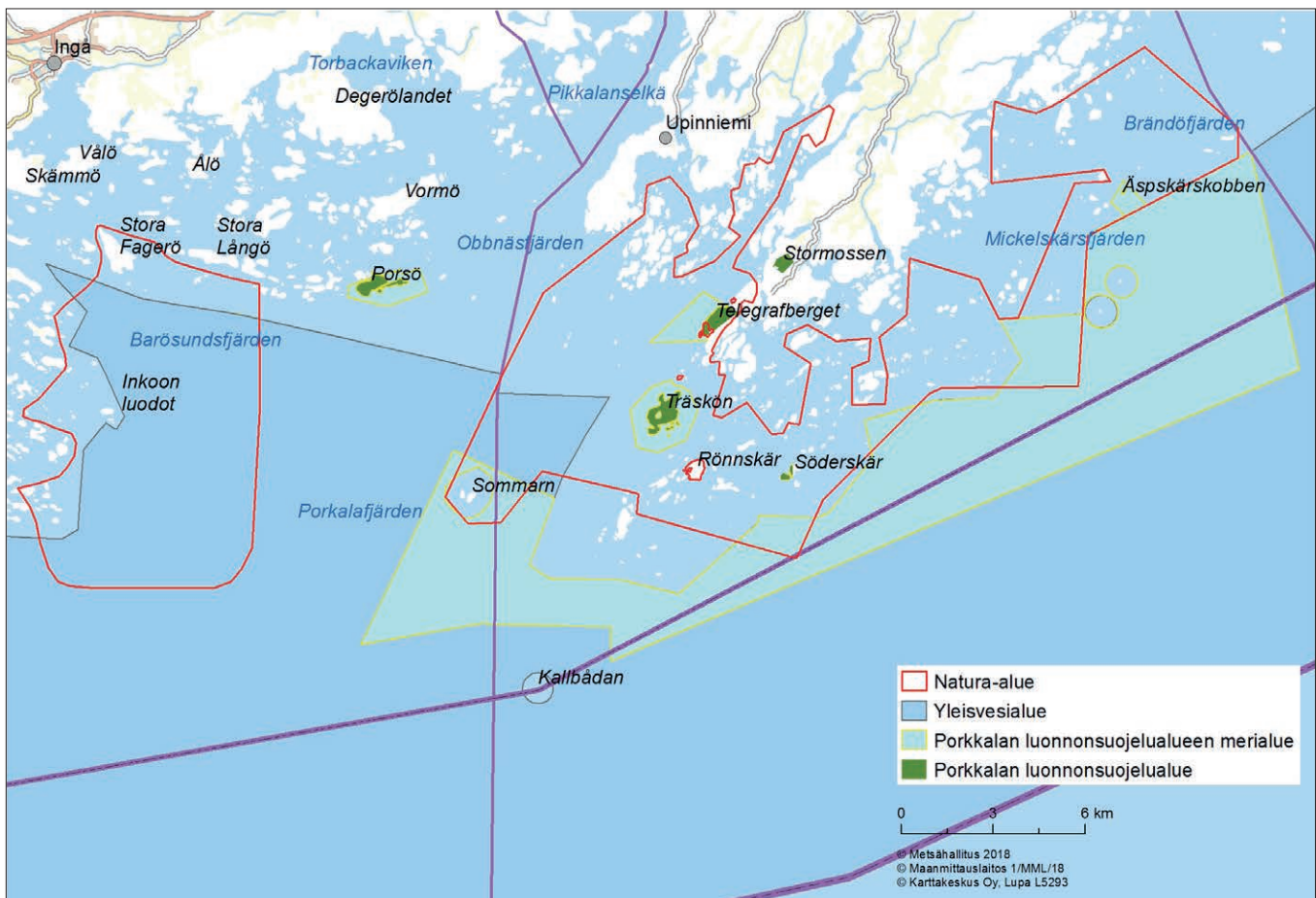
3 Porkkalan luonnonsuojelualueen perustaminen

Avomerialue matalikkoineen Porkkalan eteläpuolella, samoin kuin Inkoon puolella olevat luodot ovat iät ja ajat kuuluneet valtiolle yleisen alueen luotoina, ja ne ovat Metsähallituksen Luontopalvelujen hallinnassa. Viime vuosikymmeninä valtio on hankkinut omistukseensa maa-alueita Kirkkonummen saariston Natura-alueelta, mm. lähellä niemen kärkeä olevan Stormossenin ja Espoon rajan lähellä olevan Äpskärskobbenin luodon vesialueineen. Puolustusvoimat on luopunut eräistä alueistaan, jotka ovat siirtyneet Metsähallituksen Luontopalvelujen hallintaan. Näitä täällä ovat Telegrafberget niemellä sekä Träskönin ja Söderskärin saaret. Vuonna 2014 päättyi puolustusvoimien vuokrasopimus Inkoon Porsössä, ja saari on niin ikään Luontopalvelujen hallinnassa.

Suunniteltu luonnonsuojelualue sisältää ainoastaan valtion vesiä ja maita. Se on pinta-alaltaan noin 12 764 ha, josta maata on noin 242 ha ja vettä 12 520 ha (kuva 1). Kirkkonummella on 87 % ja Inkoossa 13 % luonnonsuojelualueen pinta-alas-

ta. Suunniteltu luonnonsuojelualue keskittyy merialueisiin. Perustettava luonnonsuojelualue kytkeytyy kuntien ja kaupunkien hallinnassa oleviin alueisiin etenkin Porkkalanniemellä.

Suunniteltu luonnonsuojelualue tullaan kokonsa takia perustamaan valtioneuvoston asetuksella. Siellä astuvat voimaan luonnonsuojelulain 13–15 §:n ja 17a §:n mukaiset rauhoitussäännökset. Valtioneuvoston asetuksella voidaan alueen perustamistarkoitusta vaarantamatta muulla luonnonsuojelualueella sallia metsästystä, rajoittaa kalastusta yleisellä vesialueella, säätää puolustusvoimien harjoitus- ja koulutustoiminnasta alueilla, joihin puolustusvoimilla on käyttöoikeus ja muutoinkin muuhun luonnonsuojelualueeseen kuuluvalla vesialueella. Perustamisasetuksella voidaan lisäksi säätää lentotoiminnan ja merenkulun turvalaitteiden sijoittamisesta ja kunnossapidosta sekä muista vastaavista viranomaisen toimenpiteistä sekä säätää tien, johdon ja kaapelin rakentamisesta, ojan kaivamisesta ja vesikulkuväylän ruoppaamisesta. Perustettavan



Kuva 1. Porkkalan luonnonsuojelualue, maa-alueet merkitty vihreällä ja vesialueet vaalean sinisellä. © Metsähallitus 2018, © Suomen ympäristökeskus 2018, © Maanmittauslaitos 1/MML/18, © Karttakeskus, Lupa L5293.

luonnonsuojelualueen luonto- ja kulttuuriperintöarvoja on esitelty luvuissa 5, 6 ja 7.

Perustettava Porkkalan luonnonsuojelualue täydentää yhdessä muiden merellisten suojelualueiden, kuten Tammisaaren saariston kansallispuiston, hylkeidensuojelualueiden ja valtioneuvoston asetuksella perustettavien Pernajan saariston, Söderskärin ja Långörenin saariston ja Segelskärin ulkoluotojen luonnonsuojelualueen, kanssa Uudella maalla ja koko Suomenlahdella olevaa merellisten eliöyhteisöjen ja saaristolinnuston suojelua ja luonnonsuojelualueiden verkostoa.

Porkkala ja muut valtioneuvoston asetuksella perustettavat edellä mainitut luonnonsuojelualueet ovat laajoja merellisiä luonnonsuojelualueita, joissa korostuu ulkosaariston osuus. Näillä mereisillä suojelualueilla ylläpidetään laajaa vedenalaisen meriluonnon kirjoa, johon kuuluu sekä avomeren että ulko-, väli- ja sisäsaariston elinympäristöjä ja lajeja. Alueet muodostavat kokonaisuuksia, joi-

hin sisältyy erittäin merkittäviä lintujen pesimä- ja levähdysalueita, harmaahylkeen suojelun kannalta tärkeitä alueita sekä vedenalaisen luonnon kannalta arvokkaita ja edustavia luontotyyppisiä ja elinympäristöjä. Useat alueilla levähtävistä ja pesivistä lintulajeista on luokiteltu uhanalaisiksi tai ne ovat sellaisia EU:n lintudirektiivin lajeja, joiden levähdys- ja pesimäalueiden suojelussa Suomella on erityisen merkittävä vastuu.

Porkkalan luonnonsuojelun perustamisesta eli säädösvalmistelusta vastaa ympäristöministeriö. Luonnonsuojelualueen perustamiseen liittyen keväällä 2017 käytiin keskusteluja keskeisten sidosryhmien kanssa samassa yhteydessä Uudenmaan luonnonsuojelualueiden säädösvalmisteluprosessin kanssa. Tavoitteena on saada asetusluonnos viralliselle lausuntokierrokselle vuoden 2018 aikana.

Suunniteltavaan Porkkalan luonnonsuojelualueeseen kuuluvat alueet on listattu taulukossa 1 ja niiden sijainti käy ilmi kuvasta 1.

Taulukko 1. Porkkalan luonnonsuojelualueen osa-alueet. Kaikki taulukossa mainitut kiinteistöt ovat Metsähallituksen hallinnassa.

Osa-alue	Kunta	Pinta-ala yhteensä, ha	Alueen luonne
Kirkkonummen merialueen matalikot (osa kiinteistöstä 257-894-1-1)	Kirkkonummi	11 833	Saariston ulkoreunan laaja matalikkoalue yleisellä vesialueella.
Äspskärskobben (257-492-1-3)	Kirkkonummi	66,5	Lintuluoto ja sitä ympäröivä vesialue ulkosaaristossa.
Järvö (257-407-1-142 ja 257-479-4-22)	Kirkkonummi	34	Metsäinen saari, jossa myös yksityisiä lomiasuntoja ja Uudenmaan virkistysalueyhdistyksen luonnonsatama.
Träskön ja osa Söderskäristä (257-891-1-1)	Kirkkonummi	377	Tämä alue on jo aiemmin asetuksella perustettu Porkkalan saariston luonnonsuojelualue. Träskön koostuu suurehkosta saaresta ja siihen liittyvästä vesialueesta Porkkalanniemen edustalla.
Porsö ja Ryssklobben (149-446-1-6 ja 149-446-1-8)	Inkoo	211	Metsäinen saari ja vesialue Inkoon edustalla. Porsö on entinen rannikkolinnake.
Inkoon luodot (osa kiinteistöstä 149-894-1-1)	Inkoo	n. 7,5	Kallioisia, puuttomia ulkoluotoja yleisvesialueella Porkkalanselän länsireunalla
Telegrafberget (257-470-2-108)	Kirkkonummi	212	Metsäinen kallioalue Porkkalanniemen länsireunalla. Kiinteistöstä osa on vuokrattu Uudenmaan virkistysalueyhdistykselle 30.6.2021 saakka.
Stormossen (257-470-1-118)	Kirkkonummi	22	Rämesuo Porkkalanniemen länsireunalla
Yhteensä		12 764	

4 Virkistysalueet Porkkalanniemellä

Porkkalanniemen kärjen tuntumassa on useilla kunnilla ulkoilualueita (kuva 2 ja taulukko 2). Niemen kärjessä on kiinni toisissaan neljä kuntien ja valtion omistamaa aluetta. **Kirkkonummen** kunnan alue (kiinteistöt 257-470-2-44, 257-470-2-43, 257-470-2-136) ulottuu Pampskatanin niemenkärjestä melkein kaksi kilometriä pohjoiseen. Tämän kainalossa on **Nurmijärven** pieni virkistysalue (257-470-2-15). Näistä pohjoiseen sijaitsee ns. Telegrafbergetin virkistysalue (257-470-2-108), joka siirtyi vuonna 2002 puolustusvoimilta Metsähallituksen Luontopalveluille ja joka on vuokrattuna Uudenmaan vir-

kistysalueyhdistykselle. Pohjoisin näistä virkistysalueista on **Vantaan** kaupungin Vetokannas (257-470-1-89). Näistä kilometrin verran itään sijaitsee **Helsingin** kaupungin Lähteelän ulkoilualue (kiinteistöt 257-470-3-93, 257-470-3-65 ja suurin osa kiinteistöstä 257-470-876-13). Lähteelän alueeseen kuuluu maata mantereella (70 ha), saaria (63 ha) ja laaja vesialue (1 186 ha). Kirkkonummen saariston ja rannikon yleiskaavassa nämä alueet on varattu virkistyskäyttöön (VR - retkeily- ja ulkoilualue) ja niiden arvokkaimmat osat on merkitty suojelualueiksi (SL - luonnonsuojelualue).



Kuva 2. Kirkkonummen ja Nurmijärven kuntien sekä Vantaan ja Helsingin kaupunkien ja Uudenmaan virkistysalueyhdistyksen alueiden sijainti Porkkalanniemellä ja saaristossa. Metsähallitus 2018, © Suomen ympäristökeskus 2018, © Maanmittauslaitos 1/MML/18, © Karttakeskus, Lupa L5293.

Taulukko 2. Virkistysalueet ja muut kuntien ja Uudenmaan virkistysalueyhdistyksen alueet Porkkalanniemen kärjessä. Mukana on myös Metsähallituksen kiinteistö, joka on vuokrattu virkistysalueyhdistykselle.

Kiinteistöt ulkoilualueilla	Kiinteistön omistaja	Pinta-ala yhteensä, ha	Maa-alue, ha	Vesialue, ha
Porkalaskatan (257-470-2-44)	Kirkkonummen kunta*	6	6	0
Kisthuset (257-470-2-43)		1	1	0
Nedergård (257-470-2-136)**		1 224	74	1 126
Läduviken (257-470-2-15)	Nurmijärven kunta	5	4	1
Valtion alue (257-470-2-108, ns. Telegrafbergetin alue)	Metsähallitus (vuokrattu Uudenmaan virkistysalueyhdistykselle)	243	53	190
Vetokannas (257-470-1-89)	Vantaan kaupunki	149	51	98
Källvik Västergård (257-470-3-93)	Helsingin kaupunki	103	103	0
Källvik Södergård (257-470-3-65)		1 022	30	992
Vattenområdet (257-470-876-13 suurin osa)		194	0	194
Yhteensä		2 923	322	2 601

* Nämä kiinteistöt on rauhoitettu luonnonsuojelualueiksi

** Pohjoisosa kiinteistöstä ei ole ulkoilualuetta, se ei ole mukana luvuissa. Sen palstan pinta-ala on 24 ha.

5 Maaluontotyypit ja lajisto Porkkalan luonnonsuojelualueella ja siihen liittyvillä kuntien virkistysalueilla

5.1 Yleiskuvaus

Selvitysalueeseen kuuluvat Porkkalaan suunnitellun luonnonsuojelualueen maa-alueet lukuun ottamatta Kirkkonummen ja Inoon merialueiden ulkosaa-ristoon kuuluvia lintuluotoja (n. 15 ha) sekä Porkkalanniemen virkistysalueiden maa-alueet lukuun ottamatta virkistysalueisiin kuuluvia saaria.

Selvitysalue kuuluu hemiboreaaliseen metsäkasvillisuusvyöhykkeeseen ja edustaa rannikkovesien tyypeistä rannikkovyöhykettä, Lounais-Suomen sisäsaaristoa ja -ulkosaaristoa sekä Suomenlahden ulkosaaristoa. Alueella on runsaasti erilaisia elinympäristöjä rannikon korkeista havumetsistä ja rehevistä hakamaista aina ulkosaariston karuille luodoille asti.

Niin saaret kuin manneralueetkin ovat pääosin kallioisia ja havupuustoisia, mutta alueella esiintyy myös soita, lehtoja ja perinnebiotooppeja, joista useimmat edustavat uhanalaisia luontotyyppiä. Metsähallituksen Luontopalvelujen vuosina 2016–2017 tekemien kartoitusten yhteydessä alueella tavattiin yli 40 uhanalaista luontotyyppiä, 5 uhanalaista lintulajia, 2 uhanalaista hyönteislajia ja 1 uhanalainen putkilokasvilaji.

Selvitysalue on yksi Suomen parhaita lintujen havaintopaikkoja erityisesti muuttoaikoina, jolloin miljoonien lintujen muuttoreitit ylittävät Porkkalanniemen kärjen ja saaristoalueen. Alueella on myös runsas hirvieläinkanta.

Selvitysalueella on runsaasti kulttuurihistoriallisia kohteita, kuten pronssi- ja rautakautisia hautaurnioita, monien sotien aikaisia ja jälkeisiä linnostustöiden jäänteitä, entisajan merimerkkejä sekä entisten asuinsijojen perustoja pihapiireineen.

Selvitysalue on maisemallisesti arvokasta erityisesti laajojen silikaattikallioiden, vanhojen luonnonmetsien, perinnemaiseman ja jylhien kalliorantojensa ansiosta.

5.2 Maaluontotyypit ja luontoarvot

Selvitys koskee Kirkkonummen Porkkalaan vuonna 2017 perustettavaksi suunniteltua Porkkalan luonnonsuojelualueetta ja Porkkalanniemessä sijaitsevia virkistysalueita. Alueet edustavat pääkaupunkiseudun viherkehän läntistä osaa.

Selvitykseen on kerätty tietoja Porkkalaan suunnitellun luonnonsuojelualueen ja Porkkalanniemen virkistysalueiden maaluontotyyppien luontoarvoista. Selvitykseen listattuja tärkeimpiä luontoarvoja ovat Natura-luontotyypit, inventointiluokat ja puuston ikäjakauma. Lisäksi selvityksessä on mainintoja alueiden uhanalaisista lajeista ja luontotyypeistä, kulttuurihistoriasta ja maisemallisista arvoista.

SAKTI-kuviotieto-ohjeen mukaisen luontotyyppiinventoinnin on tehnyt Metsähallituksen Etelä-Suomen Luontopalvelujen rannikon luontotiimi vuosina 2004–2006 ja 2016–2017. Selvityksessä käytetyt muut tiedot on kerätty vuonna 2016 Metsähallituksen toimesta suoritetuista selvityksistä. Ainoastaan luontotyyppi-inventoinnit on tehty kattavasti kaikilta selvitykseen sisältyviltä osa-alueilta.

Porkkalaan suunniteltu luonnon- suojelualue

Porkkalaan suunniteltu luonnonsuojelualue käsittää 12 796 ha:n alueen. Käsillä olevaan selvitykseen kuuluu tästä alueesta 240,47 ha maa-alueita. Alueet on jaettu kuuteen osa-alueeseen, joihin kuu-

lutvat Porkkalanniemessä sijaitsevat Stormossen ja Telegrafberget, Inkoon saaristossa sijaitsevat Porsö ja Ryssklobben sekä Kirkkonummen saaristossa sijaitsevat Träskön, Järvö ja Söderskär (taulukko 3).

Taulukko 3. Selvitykseen kuuluvat osa-alueet Porkkalaan suunnitellulla luonnonsuojelualueella.

Osa-alue pinta-ala, ha	Alueen kuvaus ja luontoarvot
Järvö 20,97	<ul style="list-style-type: none"> Sijaitsee Porkkalanniemen itäpuolella Suomenlahden ulkosaaristossa. Luonnontilaltaan edustava, metsien ja soiden laikuttama saari, jossa kallioisuus rajoittuu lähinnä rantavyöhykkeeseen. Tärkeimpiä luontoarvoja ovat edustavat merenrantakalliot, vanhat mäntymetsät, lehdot ja hienot suokuviot, joissa myös reheviä korpia. Kulttuurihistoriaa edustavat vanhan kalastajatilän rauniot sekä Porkkalan vuokra-ajan jälkeiset rauniot. Yksityisiä loma-asuntoja ja virkistysalueyhdistyksen luonnonsatama.
Träskön 85,34	<ul style="list-style-type: none"> Sijaitsee Porkkalanniemen eteläpuolella lounaisessa ulkosaaristossa. Metsä- ja kalliovaltainen, soiden laikuttama saari, jonka erikoisuutena noin 2 ha:n kokoinen sisäjärvi suolaiteineen. Havainnot kahdesta uhanalaisesta hyönteislajista Kulttuurihistoriaa edustavat sota-ajan ja Porkkalan vuokra-ajan linnoitustöiden rauniot sekä pronssi- ja rautakautinen hautaraunio. Paljon virkistyskäyttöä, mikä näkyy myös maaston runsaana kulumisena.
Söderskär (osa) 9,12	<ul style="list-style-type: none"> Sijaitsee Porkkalanniemen eteläpuolella Suomenlahden ulkosaaristossa. Uhanalaisen Kenttäorakon esiintymä(VU). Edustavia rantakallioita ja rantaniittyjä.
Porsö (osa) ja Ryssklobben 48,65	<ul style="list-style-type: none"> Sijaitsee Porkkalanniemen länsipuolella lounaisessa sisäsaaristossa. Porsön tärkeimpiä luontoarvoja ovat iäkkäät luonnonmetsät, lehdot sekä rantaniityt ja muu perinnemaisema, joissa kalkkivaikutusta. Kulttuurihistoriaa edustavat vanha pihapiiri, 1800-luvun kummeli sekä Porkkalan vuokra-ajan rauniot. Ryssklobbenin tärkeimpiä luontoarvoja ovat edustavat rantakalliot ja kivikkorannat.
Telegrafberget 53,97	<ul style="list-style-type: none"> Sijaitsee Porkkalanniemen läntisellä rannikkovyöhykkeellä. Edustavia ranta- ja silikaattikallioita sekä vanhoja luonnonmetsiä, joissa puusto on paikoin yli 200 vuotiasta. Uhanalaisen korpihohtosammalen esiintymiä (VU) sekä silmälläpidettäviä sammal- ja jäkälälajeja. Liito-oravareviiri. Kulttuurihistoriaa edustavat useat pronssikautiset hautarauniot ja rautakautisen esineen löytöpaikka. Osalla alueesta ollut voimakasta metsätalouskäyttöä. Paljon polkuja ja erityisesti kallioilla runsaasti kulutusta. Vuokralla Uudenmaan virkistysalueyhdistyksellä.
Stormossen 22,42	<ul style="list-style-type: none"> Sijaitsee Porkkalanniemen pohjoisella metsävyöhykkeellä Metsäinen alue, jossa luonnontilaista suota lähes puolet pinta-alasta. Tärkeimpiä luontoarvoja edustavat suot, jotka ovat pääosin rämeisiä. Viisi uhanalaista suotyyppiä, jotka peittävät lähes 27 % suon pinta-alasta. Luonnonmetsiä, kulutukselta säästyneitä silikaattikallioita ja lehtolaikku.
Yhteensä 240,47	<ul style="list-style-type: none"> Kaikki kohteet ovat maisemallisesti arvokkaita erityisesti näyttävien kalliorantojensa ja luonnonmetsiensä johdosta. Linnoitetuilla alueilla kasvillisuudessa näkyvää kalkkivaikutteisuutta.

Porkkalanniemen virkistysalueet

Porkkalanniemen virkistysalueet käsittävät 2 923 ha:n alueen. Käsillä olevaan selvitykseen kuuluu tästä alueesta 173,93 ha maa-alueita Porkkalanniemestä. Alueet on jaettu neljään osa-alueeseen, joita ovat Helsingin kaupungin virkistysalue (Läh-

teelä), Kirkkonummen kunnan virkistysalue (Nedergård), Nurmijärven kunnan virkistysalue (Läduviken) ja Vantaan kaupungin virkistysalue (Vetokannas) (taulukko 4).

Taulukko 4. Selvitykseen kuuluvat osa-alueet Porkkalanniemen virkistysalueilla.

Virkistysalue pinta-ala, ha	Alueen kuvaus ja luontoarvot
Lähteellä 70,74	<ul style="list-style-type: none"> Sijaitsee Porkkalanniemen pohjoisosan itärannikolla ja metsävyöhykkeellä. Laajoja, edustavia silikaattikallioita ja paljon edustavaksi kehittyviä luonnonmetsiä 100-vuotiaista sekametsistä yli 200-vuotiaisiin kalliometsiin. Perinnemaisemassa tuoreita niittyjä ja kallioketoja, joissa osalla laidunnusta, hienoja, vanhoja hakamaita, joissa osalla runsaasti pähkinäpensasta ja kosteita merenrantaniittyjä sekä yksi vanha metsälaidun. Korpi-, räme-, neva- ja luhtalaikkuja, jotka pääosin ojitamattomia. Pieniä merenrantakallioita, kivikkorantoja, hiekkarantoja ja rantaniittyjä. Tiheästi polkuja ja teitä sekä retkeilykäyttöön tehtyjä rakennelmia. Ranta-alueella ”kiinteitä”, yksityiskäytössä olevia telttarakennelmia.
Nedergård 49,08	<ul style="list-style-type: none"> Sijaitsee Porkkalanniemen eteläkärjestä itäiselle rannikkovyöhykkeelle. Paikoin runsaslahopuustoisia luonnonmetsiä, jotka pääasiassa havupuuvaltaisia sekametsiä ja yli 200-vuotiaita kalliometsiä. Laajoja edustavia kallioalueita erityisesti alueen eteläosalla. Edustavia merenrantakallioita ja kivikkorantoja sekä pieniä rantaniittyjä ja hiekkarantoja. Länsirannalla pitkä kalliojyrkänemuodostelma. Pienialaisia korpi- ja rämeläikkuja, joista osa ojitettuja. Kulttuurihistoriaa edustavat pronssi- ja rautakautinen hautaraunio, sodan aikaiset rauniot 1700-luvulta, asuinrauniot 1900-luvun alusta sekä piirtokirjoitukset Porkkalan vuokra-ajalta. Tie sekä tiheä polkuverkosto ja retkeilyyn tarkoitettuja rakennelmia.
Läduviken 4,42	<ul style="list-style-type: none"> Sijaitsee Porkkalanniemen itäisellä rannikkovyöhykkeellä suojaisessa lahdessa. Edustavia hakamaita (seka- ja jalopuuhaka) sekä tuoreita niittyjä ja kallioketoja. Kulttuurihistoriaa edustaa vanhan luotsitorpan jäännökset, jonka pihapiirissä perinnemaisemaa iäkkäine tammineen ja pähkinäpensaineen. Lehtokuvioita, joista yhdellä ollut ennen tilaan kuuluva pelto. Muutamia retkeilyrakennelmia sekä polkuja kaikilla kuvioilla.
Vetokannas 49,69	<ul style="list-style-type: none"> Sijaitsee Porkkalanniemen läntisellä rannikkovyöhykkeellä. Edustavia merenrantakallioita ja -kivikoita koko rantavyöhykkeen pituudelta sekä vaatimattomampia hiekkarantoja ja somerikkoja. Luonnonmetsiä 100-vuotiaista sekametsistä yli 200-vuotiaisiin kalliometsiin. Paljon pieniä korpi-, räme- ja nevalaikkuja, joissa ei pääsääntöisesti ojituksia. Lähdevaikutteisia korpilaikkuja ja ravinteinen tihkupinta. Maisemaa pirstaloi teiden, linjojen ja polkujen verkosto ja ranta-alueilla on retkeilyyn tarkoitettuja rakennuksia sekä telttailualueita. Kulttuurihistoriaa edustavat rautakautinen hautaraunio ja rakennuksen perustukset Porkkalan vuokra-ajalta.
Yhteensä 173,93	<ul style="list-style-type: none"> Kaikki kohteet ovat maisemallisesti arvokkaita, erityisesti laajojen silikaattikallioiden, iäkkäiden luonnonmetsien ja perinnemaiseman johdosta.

Natura-luontotyypit Porkkalaan suunnitellulla luonnonsuojelualueella ja Porkkalanniemen virkistysalueilla

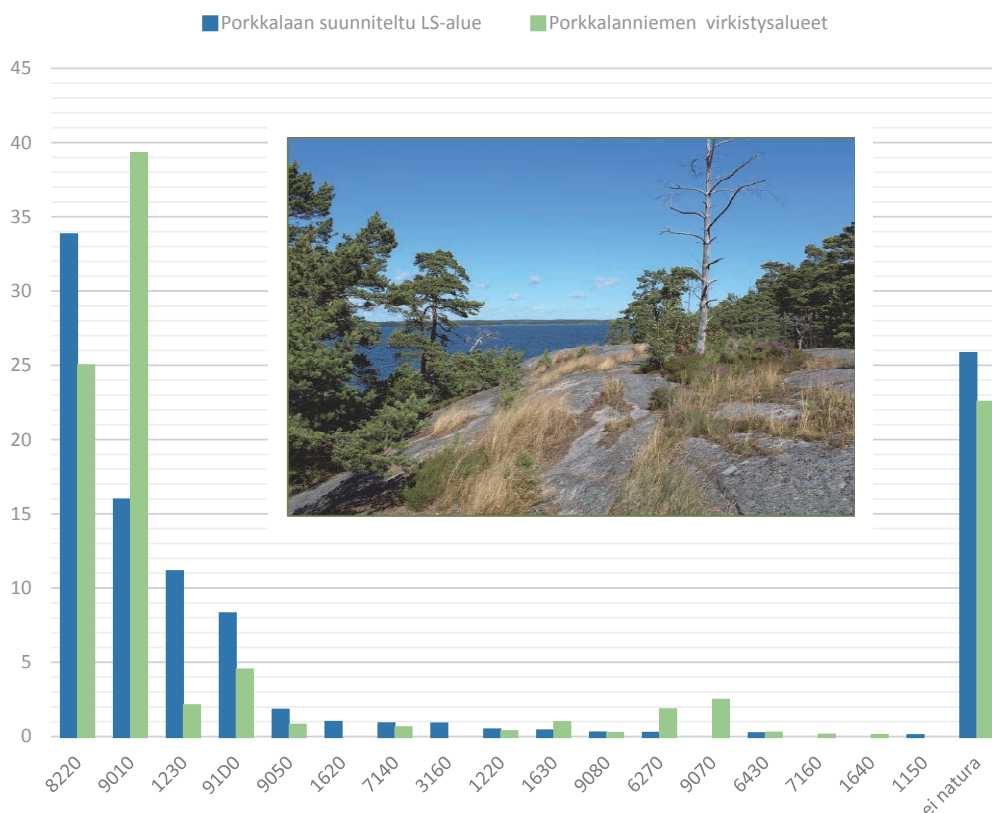
Porkkalaan suunnitellulla luonnonsuojelualueella esiintyy 14 eri Natura-luontotyyppiä, jotka peittävät 178,49 ha (74,23 %) alueen pinta-alasta (240,47 ha) (kuva 3). Porkkalanniemen virkistysalueilla esiintyy 14 eri Natura-luontotyyppiä, jotka peittävät 134,85 ha (77,54 %) alueen pinta-alasta (173,93 ha). Natura-luontotyyppien osuudet on eritelty liitteen 1 taulukoissa.

Porkkalaan suunniteltu luonnonsuojelualue ja Porkkalanniemen virkistysalueet ovat merkittävässä roolissa pääkaupunkiseudun suurien taajamien ekologisena käytävänä meren rantaan. Mutta ennen kaikkea niillä on suuri merkitys alueen luontoarvojen säilymisen kannalta.

Natura-luontotyyppiä alueilla esiintyy yhteensä 17 ja ne kattavat koko alueesta 313,34 ha (75,61 %). Pinta-alallisesti merkittävimpiä Natura-luontotyyppiä alueilla ovat silikaattikalliot (124,4 ha) ja boreaaliset luonnonmetsät (106,37 ha), jotka peittävät yhteensä 55,69 % koko alueen pinta-alasta.

Lisäksi erityisesti Porkkalaan suunnitellulla luonnonsuojelualueella merkittävässä osassa ovat kasvipeitteiset merenrantakalliot sekä puustoiset suot, kun taas virkistysalueilla puustoisten soiden rinnalle nousee perinnemaisema, jota esiintyy pääasiassa Lähteelän ja Läduviken alueilla.

Alueilla on myös yhteensä 23,58 ha päällekkäisiä Natura-luontotyyppiä. Porkkalaan suunnitellulla luonnonsuojelualueella silikaattikallioita on päällekkäisenä luonnonmetsien kanssa 2,6 ha, luonnonmetsiä silikaattikallioiden kanssa 10,93 ha ja merenrantakallioita ulkosaariston luotojen kanssa 1,94 ha. Virkistysalueilla luonnonmetsiä on päällekkäisenä silikaattikallioiden kanssa 8,11 ha.



Kuva 3. Natura-luontotyyppien osuudet (%) Porkkalaan suunnitellulla luonnonsuojelualueella ja Porkkalanniemen virkistysalueilla. Natura-luontotyypit: 8220 = silikaattikalliot, 9010 = luonnonmetsät, 1230 = kasvipeitteiset merenrantakalliot, 91D0 = puustoiset suot, 9050 = lehdot, 1620 = ulkosaariston saaret ja luodot, 7140 = vaihtumissuot ja rantasuot, 3160 = humuspitoiset lammet ja järvet, 1220 = kivikkorannat, 1630 = merenrantaniityt, 9080 = metsäluhdet, 6270 = runsaslajiset kuivat ja tuoreet niityt, 9070 = hakamaat ja kaskimetsät, 6430 = kosteat suurruohonniityt, 7160 = lähteet ja lähdesuot, 1640 = Itämeren hiekkarannat, 1150 = rannikon laguunit. Lähde: Lunden ym. 2017.

Inventointiluokat Porkkalaan suunnitellulla luonnonsuojelualueella ja Porkkalanniemen virkistysalueilla

Porkkalaan suunnitellun luonnonsuojelualan maa-alueiden pinta-alasta noin 85 % on metsien tai kallioiden peittämää. Erilaisia inventointiluokkia esiintyy alueella 29 kpl. Kuvassa 4 inventointiluokat on jaettu teemakarttoja vastaaviin luokkiin, joissa erilaiset kalliokuviot, metsäkuviot, suokuviot, vesikuviot, perinne- ja niittykuviot ja kulttuurikuviot on yhdistetty siten, että luokkia jää jäljelle 10 kpl.

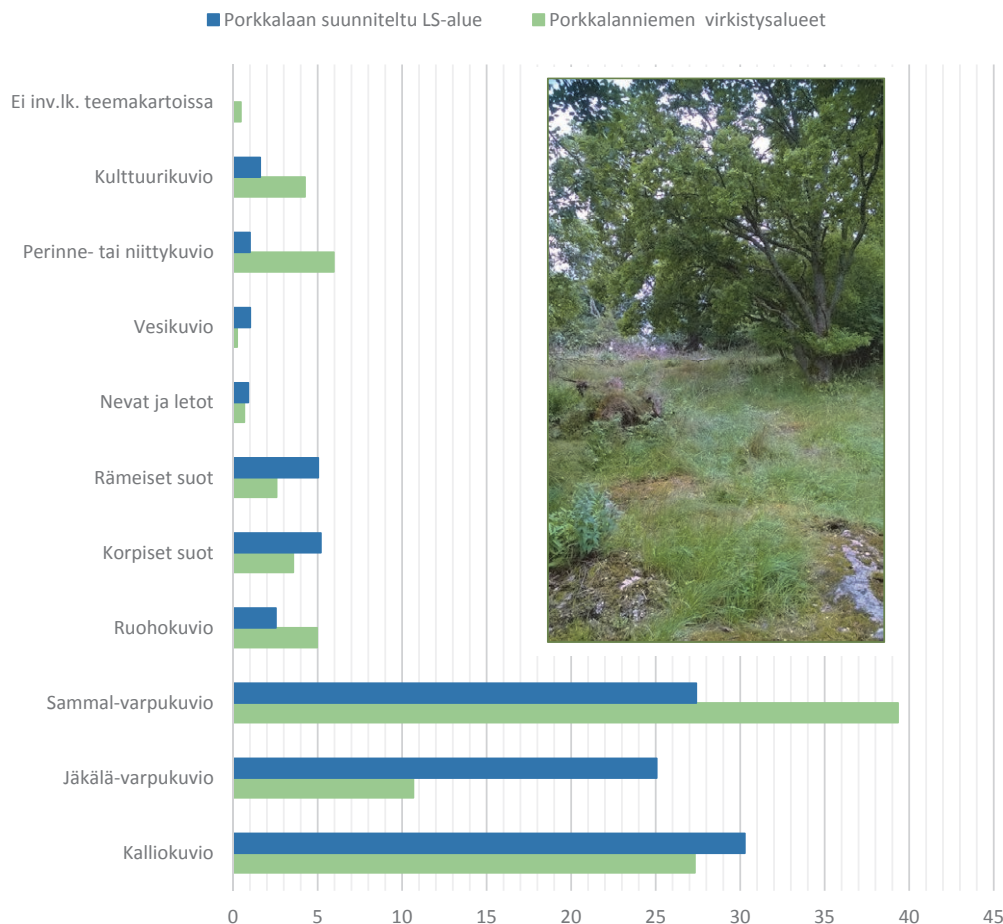
Porkkalanniemen virkistysalueen maa-alueiden pinta-alasta noin 83 % on metsien tai kallioiden peittämää. Erilaisia inventointiluokkia esiintyy virkistysalueilla 36 kpl. Inventointiluokat on jaettu teemakarttoja vastaaviin luokkiin vastaavalla tavalla kuin kuvassa 4. Teemakartoissa ilman inventointiluokkaa jääneet kuviot ovat pieniä hiekkarantoja, tihkupinta sekä sähkölinjoja.

Inventointiluokkien osuudet eritelty liitteen 2 taulukoissa.

Inventointiluokkia alueilla on yhteensä 39 kpl. Kalliokuviot ja erilaiset metsäkuviot peittävät sekä Porkkalaan suunnitellulla luonnonsuojelualueella että Porkkalanniemen virkistysalueilla merkittävimmän osan alueiden pinta-alasta. Kummallakin aluekokonaisuudella kallioiden osuus on lähellä 30 %:ia ja metsien osuus noin 55 %:ia alueiden pinta-alasta.

Metsien rakenteessa alueiden välillä on kuitenkin vaihtelua. Porkkalaan suunnitellulla luonnonsuojelualueella molempien varpukuvioiden osuus on lähes yhtä suuri, kun taas virkistysalueilla sammal-varpukuviot hallitsevat metsiä yli 70 %:n peittävyydellä metsäalueiden pinta-alasta.

Porkkalaan suunnitellulla luonnonsuojelualueella soiden osuus alueen pinta-alaan nähden on myös merkittävästi isompi kuin virkistysalueilla, kun vastaavasti virkistysalueilla perinnetai niittykuvioiden osuus on yli viisinkertainen verrattuna luonnonsuojelualueeseen.



Kuva 4. Inventointiluokkien osuudet (%) Porkkalaan suunnitellulla luonnonsuojelualueella ja Porkkalanniemen virkistysalueilla. Lähde: Lunden ym. 2017.

Puuston ikäjakauma Porkkalaan suunnitellulla luonnonsuojelualueella ja Porkkalanniemen virkistysalueilla

Porkkalaan suunnitellun luonnonsuojelualan puusto on iältään vaihtelevaa johtuen osittain useiden osa-alueiden historiasta sota-aikojen ja Porkkalan vuokra-ajan linnoituskohteina (kuva 5). Suurin osa koko alueen puustosta on iältään 41–100-vuotiasta. Tällä ikähaitarilla olevaa puustoa on puuston pinta-alasta noin 72 %.

Porkkalanniemen virkistysalueiden puusto on iältään vanhaa. Yli 100-vuotiasta puustoa on 106,86 ha, ja se peittää yli 68 % puuston pinta-alasta. Puuston iäkkyyttä kuvaa hyvin myös se, että yli 28 % puustosta on täyttänyt 200 vuotta.

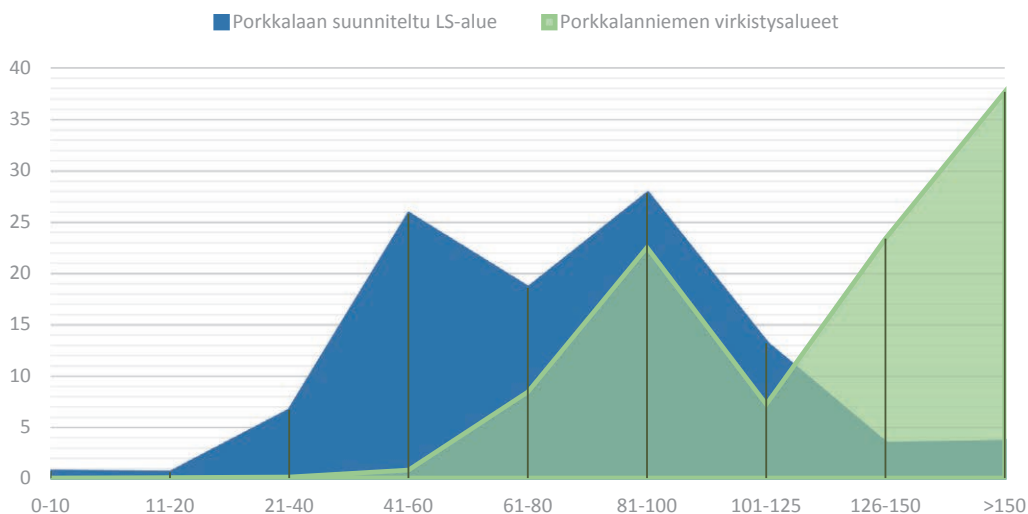
Puuston ikäjakaumat on eritelty liitteen 3 taulukoissa.



Puuston ikäluokat vaihtelevat alueilla taimikoista 300-vuotiisiin puuvanhuksiin. Yleisin ikäluokka koko alueella on 81–100 vuotta. Tätä ikäluokkaa on yli neljännes koko alueen puustosta. Porkkalaan suunnitellulla luonnonsuojelualueella 81–100-vuotias puusto kattaa lähes 28 % puuston pinta-alasta, kun virkistysalueilla niiden osuus on yli 22 %.

Porkkalaan suunnitellulla luonnonsuojelualueella yleisin ikäluokka on 81–100 vuotta mutta 41–60-vuotiasta puustoa on lähes yhtä paljon (25,73 %). Yli 100-vuotiasta puustoa alueella on yli 20 % mutta yli 150-vuotiasta enää alle 4 %. Puuston ikää alueella selittävät Porkkalan vuokra-aikana (1944–1956) tehdyt hakkuut useilla alueeseen kuuluvilla saarilla linnoitustöiden yhteydessä.

Porkkalanniemen virkistysalueilla yleisin ikäluokka on yli 150-vuotiaat puut, joita on noin 38 % puuston pinta-alasta. Yli 100-vuotiasta puustoa alueilla on kaikkiaan yli 68 % ja 200 ikävuoden ylittänyttäkin puustoa on yli 28 %. Vanhimmat metsät ovat männikköisiä kalliometsiä, mutta alueelta löytyy myös noin 30 ha yli 100-vuotiaita sekametsiä, joista suurin osa on kuusivaltaista.



Kuva 5. Puuston ikäluokat (%) Porkkalaan suunnitellulla luonnonsuojelualueella ja Porkkalanniemen virkistysalueilla. Lähde: Lundén ym. 2017.



Linnuston erityispiirteet

Porkkalanniemen kärki on eräs maamme merkittävimpiä lintupaikkoja. Tämä ei perustu pesimälinnustoon vaan siihen, että tämä Suomenlahdelle työntyvä niemenkärki on erinomainen paikka seurata lintujen saapumista Suomeen keväällä, arktisten vesilintujen ja kahlaajien ohimuuttoa niiden matkalla Pohjois-Venäjälle toukokuussa sekä lintumassojen lähtöä etelänmatkalleen syksyllä. Niemen kärki, Pampskatan, opittiin tuntemaan lintujen tarkkailupaikkana 1950-luvun lopulla, kun Porkkala vapautui vuokrakauden jälkeen vapaalle liikkumiselle. Tuolloin käynnistetyllä järjestelmällisellä muutontarkkailulla opittiin ymmärtämään isojen arktisten lintujen muuttokäyttäytymistä. Pitkäaikaisen, sinnikkään muuton seurannan ohessa saatiin myös paljon havaintoja lintuharvinaisuuksista.

12.5.–9.6.2016 kartoitettiin saarten pesimälinnusto kahden käyntikerran laskennalla. Pesivistä pareista pyrittiin saamaan mahdollisimman tarkat parimäärät; yleiset metsälajit eivät kuuluneet inventoinnin piiriin.

Porkkalanniemellä, nyt tarkastelun kohteena olevilla ulkoilualueilla tai luonnonsuojelualueilla voitiin todeta pesivän jokseenkin tavanomaisesti pesimälinnustoa. Tämä johtuu osittain alueiden

vilkkaasta käytöstä, mutta myös siitä, että metsät täällä ovat laajalti karuja, kallioisia männiköitä. Tässä yhteydessä tehtiin lintulaskenta myös kahdella suurimmalla Porkkalan luonnonsuojelualueen saarella, Träskössä ja Porsössä, sekä Järvössä. Träskö ja Porsö ovat vanhoja linnakesaaria, joilla ihmisen vaikutus on suhteellisen vähäinen, sillä Porsö on ollut vuoteen 2013 saakka maihinnousukiellossa. Järvo on edelleen osaksi sotilasaluetta. Näiden saarten pesimälinnustoa luonnehtii tavanomainen havumetsien lajisto, kuitenkin rantalehdoissa pesii muutamia kultarintoja ja Porsön vanhassa metsässä pikkusieppo. Näillä saarilla ainoiksi varsinaisiksi saaristolinnuiksi jäi muutama pari rantasipejää ja kallioilla pesiviä kalalokkeja. Porkkalan saaristossa pesii myös eräs Suomenlahden ensimmäisiä merikotkapareja.

Porkkalan merialueen saaristossa pesii runsas merilinnusto. Tämän selvityksen yhteydessä inventoitiin linnustoa noin kolmellakymmenellä ulkosaariston luodolla; mukaan valikoituivat kaikki parhaat lintuluodot. Monet niistä ovat mukana alun perin lintuharrastajien pitkäaikaisissa lintulaskennoissa, joita Metsähallitus on sittemmin jatkanut määrävuosina toistettavilla seurantalaskennoilla. Nämä tuottavat aineistoa Suomen saaristolinnuston seurantaan, jota puolestaan käytetään apuna mm. Euroopan komissiolle tehtävässä Suomen Natura-alueiden tilan raportoinnissa.

Parhaat merilintujen pesimäluodot ovat – ehkä odotetusti – sotilasalueella Mäkiluodon ympärillä ja Kirkkonummen kunnan rauhoittamilla luodoilla Rönnskärin itäpuolella. Näillä Porkkalan saariston lintuluodoilla pesi vuonna 2016 noin 1 300 paria haahkoja, 350 paria harmaalokkeja, nelisenkymmentä paria valkuposkivanhan, kymmenkunta paria merivanhan ja saman verran kyhmyjoutsenia. Uhanalaiseksi käyneistä kahlaajista alueella pesi viisi paria karikukkoja ja kymmenkunta paria punajalkavikloja. Tämä ulkosaaristoalue Mäkiluodon ja Rönnskärin tuntumassa on näillä lukumäärillä eräs Suomenlahden parhaita merilintujen pesimäalueita. Merkittävää on, että täällä pesii huomattavan suuri määrä haahkoja, joiden kanta on 2000-luvulla romahtanut lännempänä Hankoniemen tuntumassa ja siitä länteen Saaristomerellä.

Selvitysalue on nykyisin yksi tärkeimmistä allien levähdysalueista Suomessa. Merialueen ulko-osisa on viime vuosikymmenen aikana tavattu myöhään syksyllä ja alkutalvesta huomattavia määriä levähtäviä alleja. (mm. Ellermaa & Lehtikoinen 2011). Tringan havaintoarkiston mukaan vuosina 2015 ja 2016 levähtävien allien määrät ovat marras-joulukuun vaihteessa olleet 10 000–25 000 yksilöä. Vuonna 2014 Mäkiluodosta havaittiin 5.11. yli 130 000 allia, joista valtaosa lepäili Kallbådanin ja

Mäkiluodon välisellä alueella. Suurimmat keskittymät ovat yleensä Mäkiluodon kaakkois- ja itäpuolella jatkuen aina suunnitellun suojelualueen itäosiin asti. Yksilömäärät vaihtelevat vuosittain sää- ja jäätilanteen mukaisesti.

Muu lajisto

Muutoin kuin lintujen osalta suunnitellun luonnon-suojelualueen eläin- ja kasvilajistoa ei ole selvitetty kovinkaan kattavasti. Metsähallitus on tehnyt lajistot selvityksiä osalla alueesta Porkkalanniemellä ja Porsössä. Sammalia ja jäkäliä on selvitetty vuonna 2014 Porkkalanniemen pohjoisosan valtion mailla (Ryömä ym. 2015). Kääpäkartoituksia on tehty Porkkalanniemessä vuonna 2011 (Pennanen 2012) ja Porsössä vuonna 2014 (Ryömä ym. 2015). Lisäksi alueelta on tiedossa yksittäisiä lajihavaintoja uhanalaisista ja silmälläpidettävistä lajeista.

Suunnitellulta suojelualueelta on tällä hetkellä tiedossa kaksi uhanalaista ja viisi silmälläpidettävää lajia. Söderskärin uhanalaisen kenttäorakon (*Ononis arvensis*) esiintymä on ollut tiedossa jo 1900-luvun alkupuolelta. Laji menestyy paikalla kohtalaisen hyvin, mutta uhkana on umpeenkasvu ja mahdollinen virkistyskäytön aiheuttama talaus. Sammalkartoituksessa Porkkalanniemen pohjoisosan korpialue osoittautui sammalten kannalta erittäin arvokkaaksi elinympäristöksi. Vaarantuneella korpipohtosammalella (*Herzogiella turfacea*) on siellä runsas ja elinvoimainen esiintymä (Ryömä ym. 2015). Alueelta löytyi lisäksi silmälläpidettävää (NT) lepikkolaakasammalta (*Plagiothecium latebricola*). Näiden elinympäristöltään varjoisuutta ja kosteutta vaativien lajien lähiympäristön puustoa ei saa avata eikä paikalle saa ohjata kulkua. Porkkalanniemen suunnitellun suojelualueen itäreunalla on myös liito-oravareviiri.

Porkkalanniemessä ja Porsössä tehdyissä jäkälä- ja kääpäkartoituksissa ei ole löytynyt kovin merkittävää lajistoa. Kartoituksissa löytyivät silmälläpidettävät lännenpistejäkälä (*Acrocordia cavata*) Porkkalanniemeltä ja oranssikääpä (*Erastia aurantiaca*) Porsöstä. Stormossenilta on lisäksi tiedossa silmälläpidettävän norjantorvijäkälän (*Cladonia norvegica*) esiintymä. Jääskeläisen (Ryömä ym. 2015) mukaan Porsön vanhoilta betonirakenteisilta tykkiasemilta löytyi kalkkia suosivaa jäkälälajistoa. Näitä rakenteita ei saisi poistaa, puhdistaa, maalata tai muutoin muuttaa, koska ne ovat tärkeitä korvaavia kasvuympäristöjä kalkkia suosiville jäkälälajeille.

Alueen metsät eivät yleisesti ottaen ole kovin vanhoja eikä niissä ole paljoa lahoppuuta. Vanhojen metsien lajistolle saattaa olla sopivia elinympäristöjä vielä kartoittamattomilla saarilla, Järvössä ja Träskössä. Kallioisten rantojen seassa on paikoin pienialaisia merenrantaniittyjä, joissa saattaa esiintyä harvinaista lajistoa.

6 Vedenalaisen luonnon arvot Porkkalan merialueella

6.1 Luonnonsuojelualueeseen kuuluvien merialueiden luonne ja ominaisuudet

Itämeri on vähälajinen verrattuna maailman valtameriin. Silti, Itämeri on maailman mittakaavassa ainutlaatuinen. Ainutlaatuiseksi sen tekee sen sisältämän veden kemia, joka on murtoverta – ei suolaista mutta ei makeakaan. Itämeren eliöstö onkin sekoitus valtamerien ja makeiden vesien eliölajeista. Keskellä Suomenlahtea sijaitseva Porkkalanniemi edustaa meriveden suolaisuuden näkökulmasta selkeätä vaihtumisvyöhykettä. Täällä meriveden suolapitoisuus vaihtelee useiden vuosien sykleissä siten, että välillä se on lähellä Suomen aluevesien korkeinta suolapitoisuutta (noin 6,5 promillea), välillä se on huomattavasti tätä matalampaa (lähemmäs 5 promillea). Nämä heilahtelut vaikuttavat suuresti vedenalaisten lajien määrään ja lajikoostumukseen, jotka ravintoverkoston kautta pääsevät vaikuttamaan koko saariston ekosysteemiin. Esimerkiksi sinisimpukka (*Mytilus trossulus*) on herkkä suolaisuuden muutoksille ja sen määrät vaihtelevat suuresti Porkkalan saaristossa suolaisuusvaihteluiden mukana. Heilahtelut vaikuttavat simpukoita syövien saalistajien määrään. Haahkakannan koko esimerkiksi on osittain riippuvainen sinisimpukkamäärästä, koska haahka syö melkein yksinomaan sinisimpukkaa. Myös tiheillä allikeskittymillä keväällä ja syksyllä alueen ulkorigoilla on todennäköisesti kytkentä sinisimpukkaan, vaikka yhteyttä ei ole pystytty todentamaan.

Meri- ja rannikkoluonto vaihtelee suuresti Suomen eri osissa, mutta vaihtelu on suurta myös eri merialueiden sisällä, jopa saman saariston sisällä. Saariston mittakaavassa vaihtelu johtuu toisaalta veden suolaisuuden vaihtelusta, mutta erityisesti aaltovoiman, ns. eksposition, muutoksesta siirryttäessä mantereelta kohti saariston ulappavesiä. Nämä vaihtumat ovat riippuvaisia saariston koostumuksesta ja sen laajuudesta. Porkkalanniemi työntyy syvälle Suomenlahden keskelle, etäisyys Viroon on lyhimmillään vain 36 km. Koska niemi on pitkä ja koska saaristo on alueella suhteellisen kapea, Porkkalanniemi on hyvin avoin ja altis aaltojen voimalle. Tämä leimaa myös merenpohjan koostumusta ja siinä esiintyvää lajistoa, joka pääosin edustaa ulkosaariston lajeja ja luontotyyppisiä. Vain mantereelle sisälle työntyvät pitkät ja kapeat merenlahdet, joita ruovikko reunustaa, ovat selvästi erilaisia ja

edustavat sisäsaaristoa. Väli- ja ulkosaariston karut saaret ovat pääosin kalliorantaisia. Alueen tunnusomaisimmat piirteet ovat kuitenkin riutat, kallioluodot ja saaret, jotka ovat alueella erityisen hyvin edustettuina, erityisesti alueen ulkosaaristossa. Nämä edustavat myös luontodirektiivissä määritettyjä vedenalaisia luontotyyppisiä riutat (Natura-luontotyyppi 1160) ja ulkosaariston luodot ja saaret (Natura-luontotyyppi 1620), joiden tilaa tulee seurata ja monimuotoisuutta turvata. Sommarnilla ja paikoin Upinniemen saaristossa esiintyy pieniä hiekkarantataskuja, ja luotausdatan perusteella näillä alueilla pitäisi löytyä myös vedenalaisia hiekkasärkkiä (Natura-luontotyyppi 1110). Natura-luontotyyppistä alueelta löytyy myös muutama laguuni (Natura-luontotyyppi 1150).

Porkkalan merialue on omanlaisensa. Se eroaa läntisistä merialueista siinä, että sinisimpukkamäärät ovat keskimäärin alhaisempia. Kun merenpohja ei kauttaaltaan ole sinisimpukan peittämä, tilaa jää runsaasti muille lajeille. Todennäköisesti tämä on yksi syy siihen, että Porkkalan leväkasvillisuuden monimuotoisuus on suuri. Toisaalta taas idempänä, missä sinisimpukoiden määrä yhä vähenee, vähenee myös se osa lajistoa, joka hyötyy sinisimpukan tarjoamasta elinympäristöstä. Siksi, kun tarkastellaan vertailukelpoista dataa Helsingin edustalta tai Jussarön edustalta, Porkkalassa on lähialueita korkeampi monimuotoisuus. Lisäksi merenpohjan koostumus on Porkkalassa hyvin kirjava, mikä myös myötävaikuttaa alueen lajirunsauteen.

6.2 Pääpiirteitä Porkkalan vedenalaisista luontotyypeistä

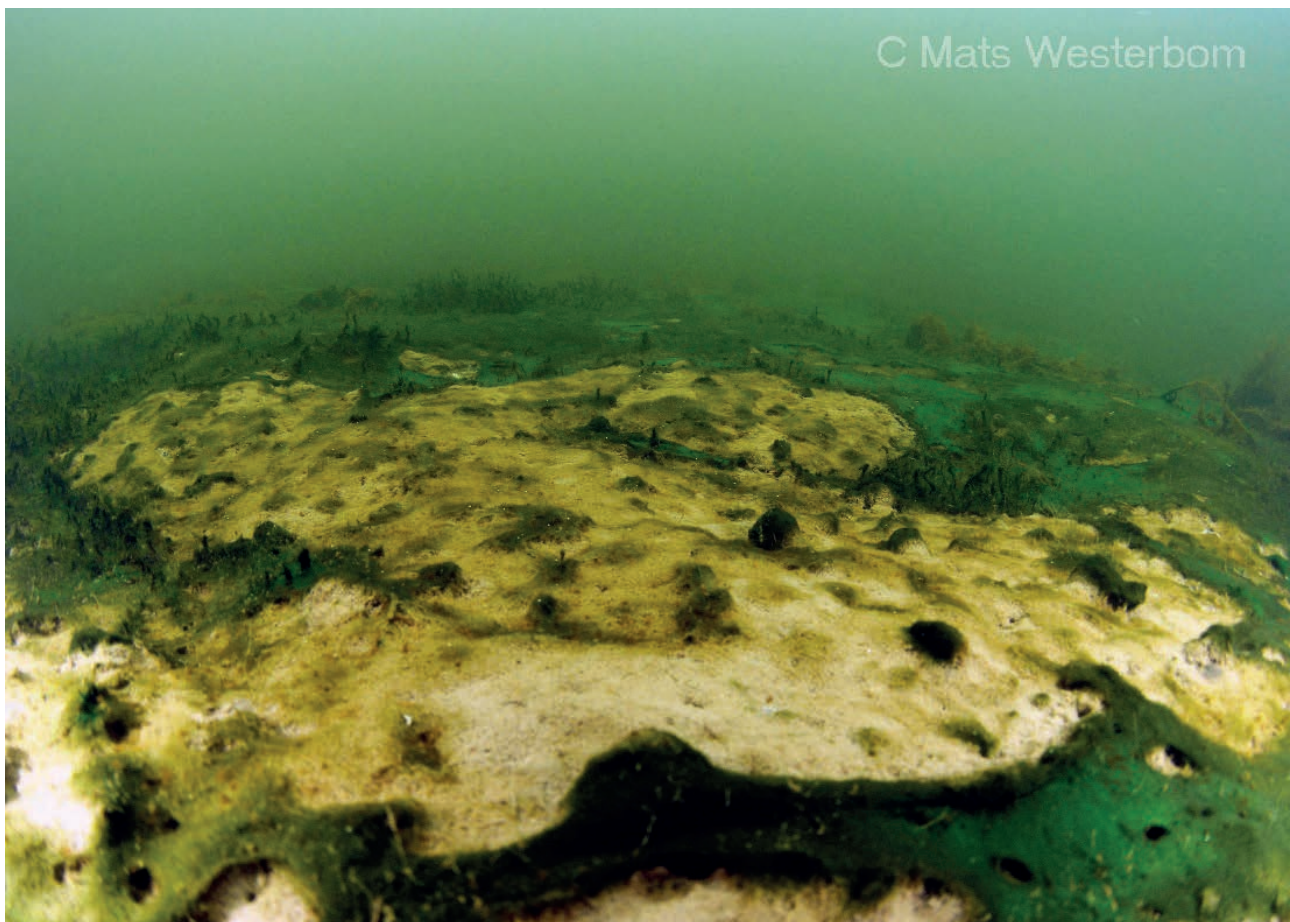
Vedenalaiset riutat ovat kallion tai kivien muodostamia kohoumia, jotka selkeästi nousevat merenpohjasta. Matalikot, jotka ovat joko kokonaan vedenalaisia tai matalanveden aikana vedenpintaa halkovia, edustavat riuttaluontotyyppin monimuotoisimpia alueita. Riuttojen alla paljastuu hyvin monimuotoinen yhteisö, joka esiintyy tyypillisesti selkeinä vyöhykkeinä: rihmalevä-, rakkohauru- ja punalevävyöhykkeet ovat riutoilla parhaassa tapauksessa hyvin edustettuina. Porkkalanniemen riutatluontotyyppi on hyvin kirjava ja sitä esiintyy laajasti niemen kummallakin puolella. Kirjavaksi sen tekee vaihteleva pohjanlaatu, joka muuttuu suuresti alueen sisällä, jopa saman riutan sisällä. Tyypillisesti riutan matalin osa koostuu kalliosta, joka riutan sy-

ventyessä muuttuu kivikoksi. Vielä syvemmällä, sisä- ja välisaaristossa, myös sorapohjat ovat yleisiä. Porkkalan riutat ovat siksi monen maalajin mosaikki, jossa maalajien muutos on pienpiirteistä. Tämä vaihtelu heijastuu lajistoon. Niin kallio- ja kivikkorannoille tyypilliset lajit kuin sora- ja hiekkapohjille tyypilliset lajit esiintyvät usein Porkkalan riutoilla. Kallio- ja kivikkopintaan sopeutuneet lajit ovat kuitenkin alueella vallitsevia. Sinisimpukka on dominoivin laji, ja se esiintyy alueella runsaana muutaman metrin syvyydestä aina yli 20 metrin syvyyteen. Määrät ja kokoluokat vaihtelevat siten, että määrä on useimmiten korkeampi merivyöhykkeen riutoilla kuin ulkosaariston sisemmillä riutoilla, mutta biomassaa voi jälkimmäisillä alueilla olla hyvin korkea. Myös punaleviin kuuluva haarukkalevä on alueella poikkeuksellisen runsaslukuinen, ja koko punalevilajisto on alueella rikas.

Luontotyyppi ulkosaariston luodot ja saaret ja niiden vedenalaiset osat ovat Porkkalan saaristossa yleisiä. Luontotyypin piirteet ovat hyvin samankaltaisia kuin riuttaluontotyypin. Täällä lajisto on vyöhykkeinen ja vaihtelee syvyyden mukaan. Lajisto muuttuu myös samassa syvyydsvyöhykkeessä riip-

puen sijainnin suhteesta vallitsevaan tuulensuuntaan. Siten tuulen suojapuolella voi esiintyä lajeja, joita ei tavata luodon tai saaren tuulen puolella, tai vaihtoehtoisesti eri vyöhykkeet esiintyvät tuulen puolella syvemmällä. Rakkohauru (*Fucus vesiculosus*) esimerkiksi esiintyy laikkuina tai vyöhykkeenä usein vain saarten tai luotojen suojanpuolella ja joko puuttuu tai esiintyy syvemmällä saarten tuulen puolella. Saarten ja luotojen maalajien koostumus Porkkalan alueella on samankaltainen kuin riutoilla, kivikkopohja tosin on tyypillinen myös syvyydsvyöhykkeen matalassa päässä. Muuten tämä luontotyyppi on Porkkalassa koostumukseltaan ja lajistoltaan hyvin samankaltainen kuin alueen riutta- luontotyyppi.

Porkkalan tulevassa luonnonsuojelualueessa on myös muutama laguuni (luontotyyppi 1150). Laguunit ovat Porkkalan alueella suhteellisen vähälukuisia, sisäsaaristovyöhykkeen kapeudesta johtuen. Laguunit ovat kirjavia ja lajisto vaihteleva. Näkinpartaisia, jotka yleensä indikoivat hyvää tilaa, esiintyi muutamassa lahdessa. Sen sijaan suojelualueella oleva Träskön laguuni on erittäin huonossa kunnossa ja kauttaaltaan bakteerimaton peittämä (kuva 6).



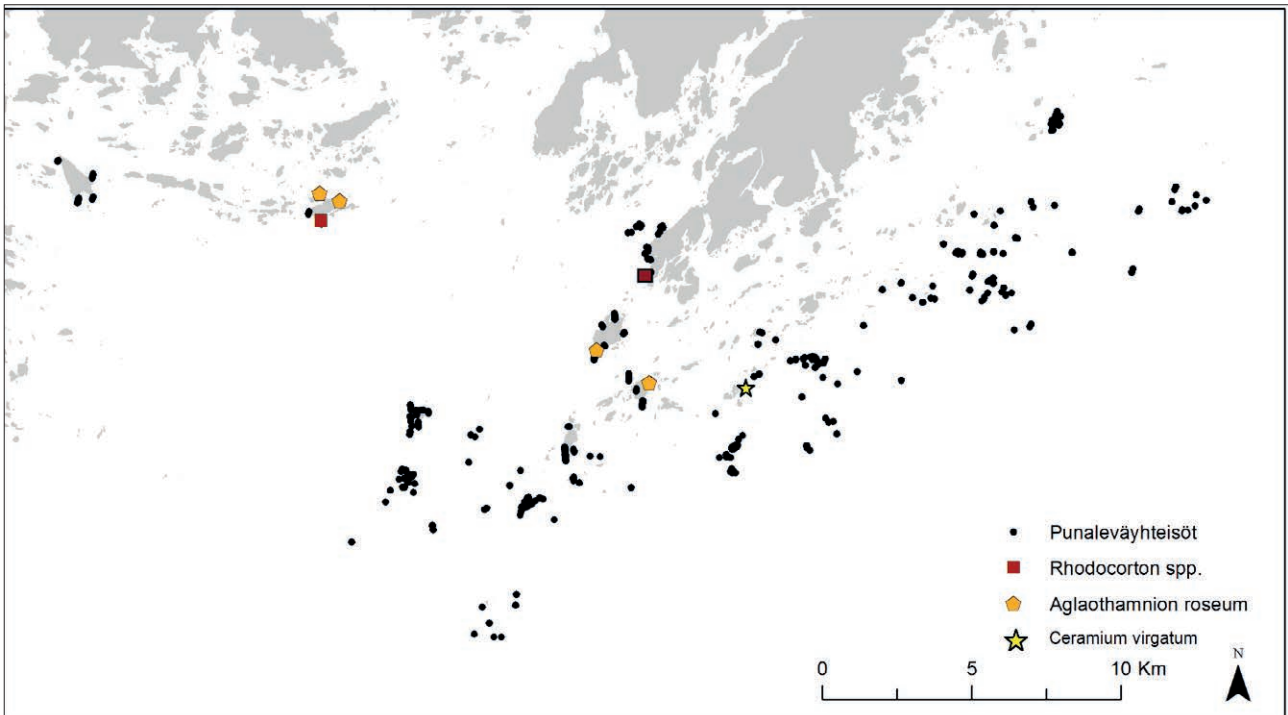
Kuva 6. Stora Träskön saaren kaakkoiskulman suojaisen lahden huono kunto yllätti kartoittajat. Vesikasvillisuus oli paksun rihmaleväkerroksen peittämää ja bakteerikasvusto peitti pohjaa moni paikoin. Havainnot kertovat runsaasta ravinnekuormasta lahdella. Kuva: Mats Westerbom.

6.3 Havaintoja merenpohjan erikoisesta lajistosta

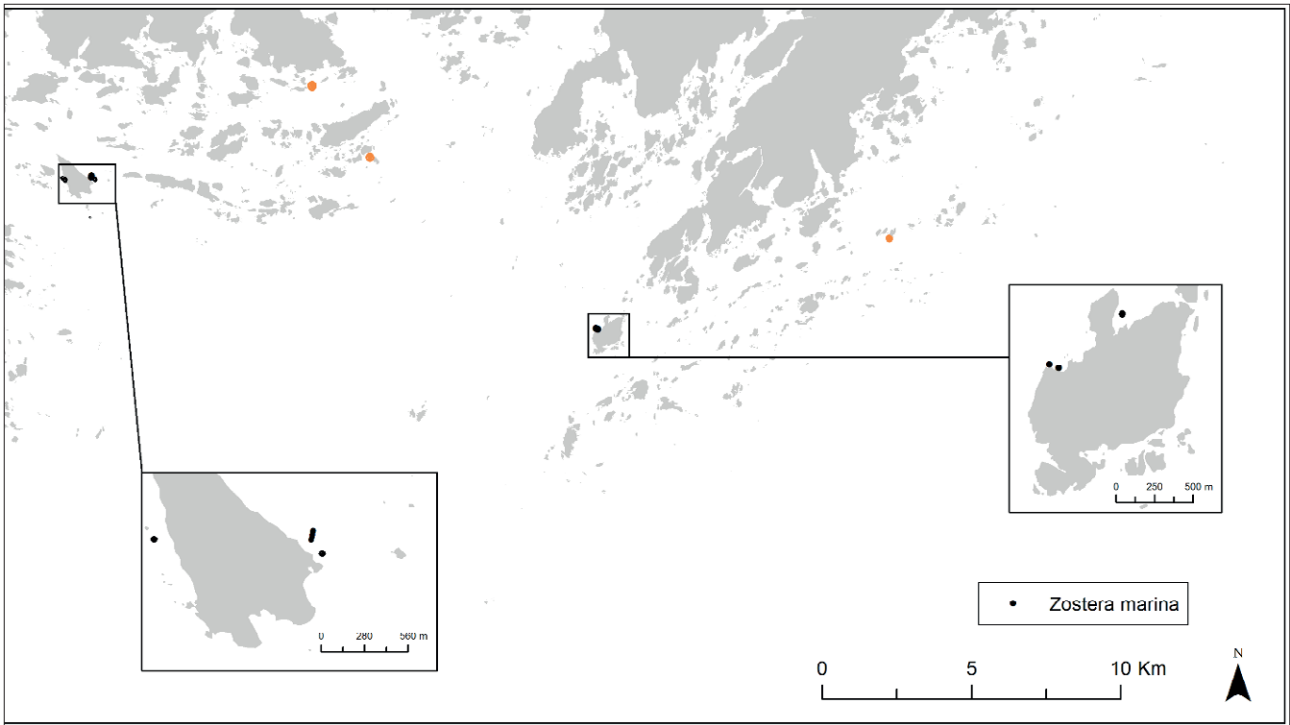
Porkkalanniemen luonnonsuojelualueen lajisto määräytyy toisaalta merenpohjan geologisesta koostumuksesta ja suolapitoisuudesta ja toisaalta saariston avoimuudesta. Alueella tavataan siten tyypillisiä ulkosaariston lajeja, joista tärkeimmät ovat muille lajeille elinympäristöä muodostavat lajit, kuten sinisimpukka, rakkohauru, meriajokas (*Zostera marina*) ja isohaura (*Zannichellia major*), sekä monet levät. Kuten aikaisemmin todettiin, Porkkalanniemen ulkosaariston punaleväyhteisö on lajistoltaan rikas ja punaleviä esiintyy alueella runsaasti. Punalevistä Porkkalan alueelle uusia havaintoja olivat hentoruusulevä (*Aglaothamnion roseum*), tummahelmilevä (*Ceramium virgatum*) ja samettipunaleviin kuuluva laji (*Rhodocorton* sp.), jotka kaikki ovat myös silmälläpidettäviä lajeja (kuva 7). Porkkalanniemellä esiintyy myös muutamia meriajokasesiintymiä (kuva 8), jotka ovat varsin harvinaisia Suomenlahdella Hangon seutua lukuun ottamatta. Uudet löydetty esiintymät, esimerkiksi Stora Träskön kupeessa, olivat myös erittäin hyvässä kunnossa (kuva 9).

6.4 Merenpohjan luontotyyppeihin kohdistuvat uhat

Itämeren suurimpana uhkana pidetään rehevöitymistä. Itämeren valuma-alueen asutus ja sen aiheuttama muuttunut maankäyttö ovat lisänneet rehevöitymistä jo vuosisatoja. Ravinteiden lisäksi muuttunut maankäyttö ja rannanläheiset rakentamishankkeet – satamatoiminta, maantäyttö ja ruoppaus – sekä läjitystoiminta aiheuttavat myös rantojen liettymistä. Infrastruktuurihankkeet, kuten vedenalaisten putkien sijoittaminen ja niitten aiheuttamat merenpohjan muokkaustarpeet, lisäävät ulkoisia paineita merenpohjan hyvän tilan pysyvyyteen ja niitten vaikutukset saattavat olla kauaskantoisia. Rahti- ja matkustajaliikenne kasvaa Itämerellä ja aiheuttaa ilman onnettomuuksiakin erilaisia päästöjä. Laivaliikenne aiheuttaa myös rantojen eroosiota, nostaa pintaan pohjasedimentteihin sitoutuneita ravinteita ja lisää tulokaslajien määrää. Lähellä pääkaupunkia nämä uhat ovat erityisen korostettuja. Rehevöityminen ja liettyminen ovat uhka kaikille luontotyypeille, mutta uhka on erityisen korostunut kalliorannoilla ja niiden vedenalaisilla



Kuva 7. Punaleväyhteisöjen esiintyminen video- ja sukelluspisteillä Porkkala-hankkeen kartoituksissa kesäkaudella 2016. Porkkalan vesillä esiintyy laaja makrolevien kirjo ja erityisesti punalevät ovat alueella hyvin edustettuja. Sukelluskartoituksissa useammalta linjalta löytyi 6-7 eri punaleviin kuuluvaa lajia, useita arvokkaita ja muutamia silmälläpidettäviksi luokiteltuja lajeja. Yleisimmät punalevät kartoituspisteillä olivat punahelmilevä, haarukkalevä ja meripunakalvo. Kuvassa punaisella neliöllä, oranssilla monikulmiolla ja keltaisella tähdellä on merkitty silmälläpidettäviksi (NT) luokiteltujen samettipunalevien (*Rhodocorton* sp.), hentoruusulevän (*Aglaothamnion roseum*) ja tummahelmilevän (*Ceramium virgatum*) havainnot. Kaikki kolme lajia olivat uusia havaintoja Porkkalan alueella Metsähallituksen Luontopalvelujen kartoituksissa. Kartta: Juuso Haapaniemi ja Anna Arnkil. © Metsähallitus 2018, © Maanmittauslaitos 1/MML/18, © Karttakeskus, Lupa L5293.



Kuva 8. Nykyisin vielä levinneisyydeltään puutteellisesti tunnettu, silmälläpidettäväksi ja HELCOM:in Suomen vastuulajiksi luokittelemaa meriajokasta (*Zostera marina*) löytyi Porkkala-hankkeen kartoituksista hiekkapohjilta Träskön länsi- ja pohjoisrannalta ja Inkoon saaristo -nimiseen Natura-alueeseen kuulualta Stora Fagerön itä- ja länsirannalta. Suurin lajiin kohdistuva uhka on sen tuhoutuminen rantojen ruoppauksen takia ja veneliikenteen aiheuttama kulutus. Kartoitustemme perusteella suosittelemme veneiden ankkuroinnin rajoittamista Träskön länsi- ja pohjoisrannoilla tai kiinteiden kiinnittymispojujen asentamista, jotta tiheä ja poikkeuksellisen hyväkuntoinen esiintymä säilyisi elinvoimaisena myös jatkossa Kartta: Juuso Haapaniemi ja Anna Arnkil. © Metsähallitus 2018, © Maanmittauslaitos 1/MML/18, © Karttakeskus, Lupa L5293.



Kuva 9. Stora Träskön edustalta löytyneet meriajokaslaikut olivat hieno uusi havainto Porkkalan vesille silmälläpidettävästä ja esiintymiseltään puutteellisesti tunnetusta lajista. Toisin kuin lajin esiintymät yleensä läntisellä Suomenlahdella olivat Träskön meriajokaslaikut tiheitä ja puhtaita esiintymiä. Kuvat: Mats Westerborn.



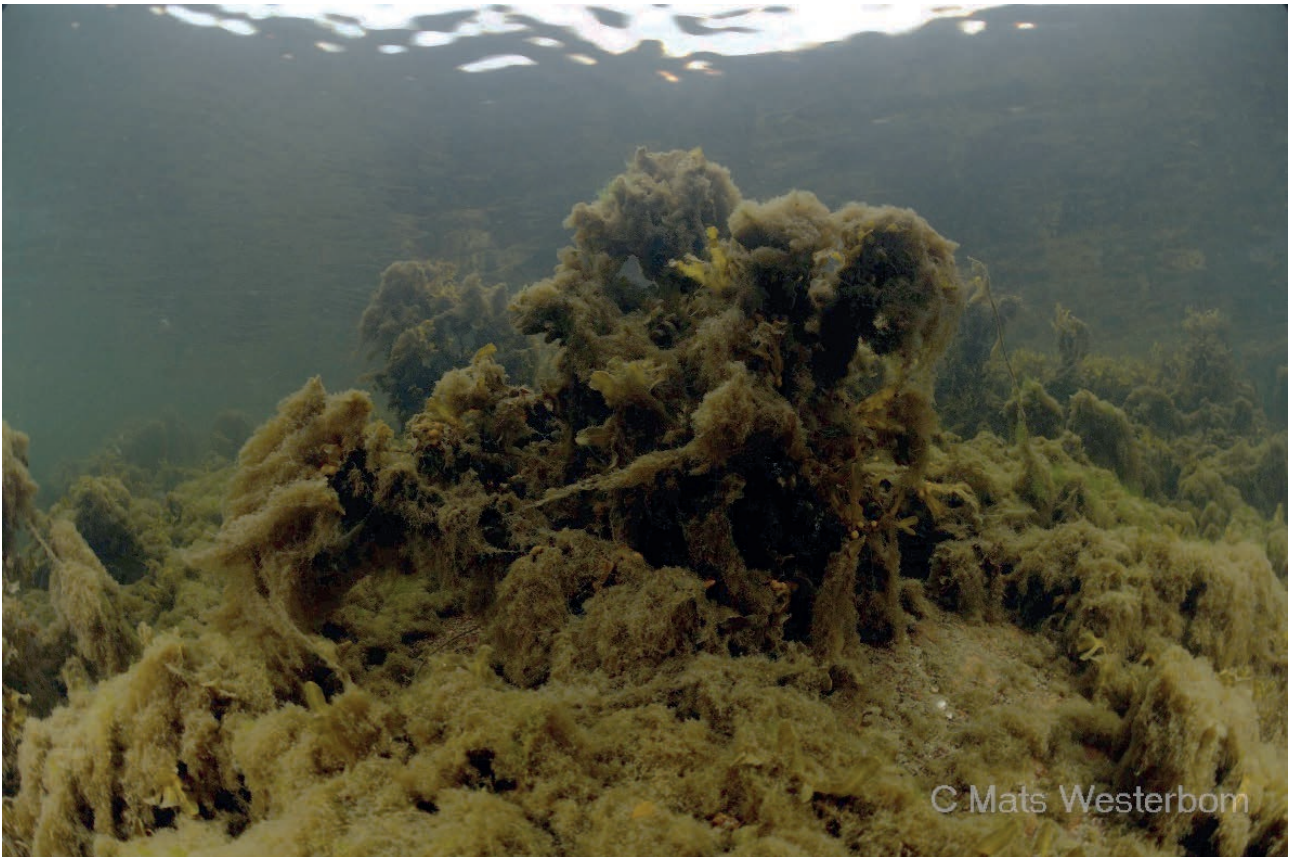
Isohauraa (*Zannichellia major*) kasvoi laajoina, poikkeuksellisen tiheinä ja puhtaina niittyinä Träskön saaren länsilahdella. Silmälläpidettävän meriajokkaan tapaan se muodostaa tärkeän elinympäristön useille selkärangattomille lajeille ja kalanpoikasille. Siksi ankkuroinnin rajaaminen tai kiinteiden poijujen asennus pohjaan veneilyn ohjaimiseksi palvelee myös haura-esiintymien suojelua länsilahdella. Kuva: Mats Westerbom.

osilla, jotka ovat luontaisesti karuja, vähäravinteisia ja puhtaita. Yleinen ravinnekuorma Helsingin edustalla näkyy koko Porkkalan alueella ja heijastuu sekä luontotyypeissä että lajikoostumuksessa ja populaatioiden rakenteessa suosien lajeja, joiden sietokyky rehevöitymistä kohtaan on korkea. Rehevöitymisen vaikutukset näkyvät kuitenkin selkeämmin rannikon läheisyydessä kuin ulkomerialueella. Siksi, Porkkalan luonnonsuojelualueen sijainti ulkosaaristossa, heijastuu merenpohjan laadussa, joka edelleen on suhteellisen hyvässä kunnossa, vaikkakin rehevöitymisen merkit ovat tälläkin alueella hyvin selkeät (kuva 10).

Lisääntynyt virkistyspaine näkyy myös Porkkalan alueella. Alueella on runsaasti virkistysaaria ja sisempänä paljon mökkiasutusta. Mökkiasutuksen mukanaan tuomat rantojen ruoppaukset luovat ulkoisen paineen, jolla voi olla suuri vaikutus myös alueen yleiseen vedenlaatuun. Veneily on alueella vilkasta, ellei muuten niin ainakin läpimenoalueena kohti länttä tai itää. Rantautuminen keväällä ja alkukesällä aiheuttaa painetta erityisesti alueen

linnustolle. Veden alla tavanomainen virkistys ei aiheuta luonnolle suurta painetta lukuun ottamatta muutamia alueita, joissa ankkurointi ja vedenalainen roskaaminen on runsasta. Virkistysveneily aiheuttaa vedenalaista melua, jonka tiedetään vaikuttavan merinisäkkäisiin ja kaloihin ja jonka vaikutuksista on edelleen puutteellista tietoa.

Porkkalanniemen, ja erityisesti luonnonsuojelualueen, tila on voimakkaasti riippuvainen Itämeren yleisestä kehityksestä sekä erityisesti pääkaupunkiseudulla tapahtuvista toimenpiteistä. Vuonna 2012 julkaistussa pintavesien luokittelussa Porkkalan vesimuodostumat on luokiteltu välttäviksi. Alueen kunto tulee elpymään tai pahenemaan samassa tahdissa kuin Suomenlahden veden tila yleisesti muuttuu. Itäisellä Suomenlahdella on viitteitä tilan paranemisesta, ja muutos tulee näkymään viiveellä myös lännempänä, mikäli vesien laatu jatkaa paranemista. Tätä raporttia kirjoitettaessa on lähiympäristössä käynnissä useita hankkeita, jotka toteutuessaan edellyttävät vähintäänkin ympäristötilan huomioimista ja seuraamista. Finnoon sataman ke-



Kuva 10. Rehevöitymisen vaikutukset ovat paikoin havaittavissa jo ulkosaariston karummissakin olosuhteissa. Kuva Träskön saaren rantavyöhykkeestä, jossa esiintyi kitukasvuista rakkohaurua, joka oli lähes täysin runsaan rihmaleväkerroksen peittämää. Yksivuotiset rihmalevät hyötyvät vesien rehevöitymisestä ja tukahduttavat kasvullaan lajeja, jotka viihtyvät vähäravinteisemmissä vesissä. Kuva: Mats Westerborn.

hittämissuunnitelmat laajoine ruoppaus- ja läjittämistarpeineen Porkkalanniemen itäreunalla ja Baltic Connector -kaasuputkihanke sekä Inkoon sataman kehittämissuunnitelmat niemen länsireunassa tuovat haasteita ympäristön hyvän tilan saavuttamiseksi koko vesimuodostuma-alueella. Yksittäisten toimenpiteiden vaikutukset voivat olla pieniä, mutta niiden summavaikutukset voivat koskettaa koko vesimuodostumaa.

7 Kulttuuriperintöarvot Porkkalan luonnonsuojelualueella ja siihen liittyvillä kuntien virkistysalueilla

7.1 Arvokkaat kulttuuriperintökohteet Porkkalaniemellä ja saaristossa

Vuoden 2016 aikana tehtiin arkeologisten kulttuuriperintökohteiden inventointi, joka käsitti kymmenen saarta ja Porkkalaniemen kärjen (417 ha). Inventoinnin tavoitteena oli kerätä tiedot arkeologisista kohteista siten, että ne voidaan ottaa huomioon luonnonsuojelualueen virkistuksen ja suojelun kehittämisessä. Ennen inventointia alueelta tunnettiin 10 arkeologista kohdetta. Inventoinnissa dokumentoitiin 80 uutta kohdetta.

Alueen vanhinta asutusta ja luonnonresurssien käyttöä edustavat kymmenen pronssi- ja rautakautista hautarauniota (1500 eaa.–1000 jaa.). Ne kuuluvat pitkäaikaiseen pohjoisen Itämeren mereiseen kulttuuriin, joka muodosti vastakohtan eteläisten rannikkojen maatalousyhteisöille. Porkkalan saariston topografia on vaikuttanut siihen, että Porkkalasta tuli historiallisella ajalla merisodan strategian kannalta tärkeä alue. Syvässä uivilla avomerialuksilla oli mahdollisuus Porkkalanselältä päästä operoimaan sisäsaaristoon Suomenlahden sisäväylän tuntumaan. Tämä oli syynä mm. siihen, että Venäjän sodanjohto valitsi Porkkalan paikaksi, jossa Kustaa III:n sodan aikana vuonna 1789 muodostettiin avomerilaivoista sulku, jolla saatiin Ruotsin laivaston huoltokuljetukset itään pysäytetyiksi.

Porkkalan toinen strategisesti merkittävä tekijä oli se, että Suomenlahti on täällä kapeimmillaan. Porkkalaniemestä Viron Naissaareen on vain 23 meripeninkulmaa. Kun Pietari Suuren merilinnoitusta suunniteltiin vuonna 1914, Mäkiluodosta muodostettiin linnoitusketjun keskeinen osa, jonka tarkoitus oli yhdessä Naissaaren linnakkeen kanssa estää Saksan laivaston mahdollinen hyökkäys Pietariin. Näiden linnakkeiden tykit pystyivät periaatteessa sulkemaan Suomenlahden, joskin pimeyden tai huonon näkyvyyden vallitessa sulku olisi jäänyt vajavaiseksi.

Porkkalassa Rönnskärin ja Mäkiluodon saaret ympäröivine luotoineen ulottuvat kauas avomeren äärelle, ja kun Mäkiluodossa on suojaisa luonnonsatama, uloimmille saarille on vuosisatoja saapunut vuosittain runsaasti kalastajia Kirkkonummelta ja Uudenmaan rannikon muistakin pitäjistä. Kilohailia ja silakkaa oli runsaasti ja meri jäätty avomeren reunalla niin myöhään, että monena vuonna kalas-

tusta voitiin jatkaa vielä helmikuussa, kun manteeen tuntumassa olevat vedet olivat jo jäässä. Tuotteisasta kalastuksesta on kuitenkin jäänyt hyvin vähän arkeologisia merkkejä.

Porkkalalla oli vuosisatoja strateginen asema Suomenlahdella, joten on luonnollista, että sotahistoriallisia jäännöksiä on saarilla paljon. Inventoinnissa todettiin, että Porkkalan saaristossa on edustettuna vähintään neljä historiallista kerrostumaa linnoitusrakenteita. Vanhin niistä vastaa tykkipatterien todettujen sijaintien perusteella 1700-luvun karttoja ja tekstejä. Vanhin kerrostuma liittyy todennäköisimmin Kustaa III:n sodan aikaisiin meritaisteluihin vuonna 1789. Periaatteessa mahdollisia ovat myös taistelut vuosina 1740, 1809 ja 1854.

Ennen inventointia oletettiin, että venäläiset tykkipatterit olisivat tuhoutuneet vuoden 1789 taistelussa. Ruotsalainen sotilaspappi Anders Winberg nimittäin kirjoitti päiväkirjaansa 27.10.1789, että venäläiset olivat tuhonneet perusteellisesti patterinsa taistelujen jälkeen. Inventoinnissa paikallistettiin kuitenkin neljä iäkstä luonnonkivistä koottua tykkipatteria, kolme Pampskatanin niemellä ja yksi Stora Träskössä.

Toinen linnoitusvaihe oli Pietari Suuren merilinnoituksen rakentaminen vuosina 1913–1917. Linnoitteita rakennettiin Stora Träsköhön ja Mäkiluotoon. Maisemallisesti edustavimpia toisen linnoitusvaiheen säilyneitä jäännöksiä on Träskön tykkitie, jota pitkin kapearaiteinen rautatie aikoinaan yhdisti etelärannan lastauspaikan saaren sisäosissa sijaitseviin tykkiasemiin. Kolmiosaisella tiellä on pituutta yhteensä 1 350 metriä.

Kolmas linnoitusvaihe käsitti suomalaiset linnoitustyöt vuosina 1931–1940 Stora Träskössä, Mäkiluodossa ja Rönnskärissä. Neljännessä vaiheessa Porkkalan vuokra-aikana 1944–1956 neuvostoliittolaiset joukot jatkoivat saarten linnoittamista suomalaisten 1930-luvulla tekemiä rakenteita hyödyntäen. Sotilaalliset rakenteet räjäytettiin neuvostoliittolaisten poistuessa vuokratulta alueelta alkuvuodesta 1956. Saarilla on jäljellä räjäytettyjen tykkiasemien, tulenjohtotornien ja tutka-asemien raunioita ja purettujen rakennusten jäännöksiä. Vuokration päätyttyä suomalaiset linnoittivat uudeleen sekä Mäkiluodon että Rönnskärin.

Rönnskärissä on luotsi- ja majakkalaitoksen, merivartioston ja puolustusvoimien toimintaan liittyvä historiallinen rakennuskanta. Siihen liittyy saumattomasti joukko raunioituneita rakennuksenjään-

nöksiä, jotka liittyvät merivartioston ja luotsien toimintaan saarella. Osa rakennuksenjäännöksistä on tunnistettu arkistotietojen ja vanhojen valokuvien avulla, osaa ei ole toistaiseksi tunnistettu.

7.2 Merenpohjan arkeologia

Porkkalanniemi ja sitä ympäröivä saaristo ei ole ainoastaan luonnonsuojelun näkökulmasta ainutlaatuisen arvokas, alue on myös mielenkiintoinen maamme historian näkökulmasta. Itämeri on kansainvälisesti ainutlaatuinen kulttuuriperinnön aarrea. Vedenalaisia ihmisen toiminnan jäänteitä kutsutaan vedenalaiseksi kulttuuriperinnöksi. Yhdessä vedenalaisen löytöympäristönsä kanssa ne muodostavat vedenalaisen kulttuurimaiseman. Vedenalainen kulttuurimaisema koostuu muun muassa laivojen, ruuhien ja veneiden hyllyistä, satamapaikoista, haaksirikkoapaikoista, meritaistelupaikoista, veden alle jääneistä asuin- ja hautapaikoista, uhripaikoista sekä historiallisista irtolöydöistä.

Porkkala on ollut kautta aikain tärkeä läpimenoalue ja täällä on myös käyty sotaa. Itämeren vähäsuolaisessa vedessä on säilynyt merenkulun rakenteita ja hylkyjä keskiajalta saakka. Yleisimpiä muinaisjäännöksiä veden alla ovat laivojen hyllyt. Porkkalan alueella on maamme suurin hylkyjen keskittymä ja useampi hylky makaa myös esitetyn suojelualueen rajauksen sisällä. Yli sata vuotta sitten uponneet hyllyt ja hyllyn osat rinnastetaan kiinteään muinaisjäännökseen ja niitä suojella muinaismuistolaki (295/63). Ilman lain nojalla annettua lupaa on kiinteän muinaisjäännöksen kaivaminen, peittäminen, muuttaminen, vahingoittaminen, poistaminen ja muu siihen kajoaminen kielletty. Alle sata vuotta sitten uponneiden hylkyjen suojeleminen voi olla perusteltua myös niiden historiallisen merkityksen ja kulttuuriperintöarvojen vuoksi. Tämänlaisia kohteita voidaan suojella esimerkiksi kaavamääräyksillä. Museovirasto pitää arkeologisesta kulttuuriperinnöstä yllä valtakunnallista rekisteriä.

Alueella makaa monen tyyppisiä ja eri aikakauden hylkyjä, joiden kunto vaihtelee suuresti. Suurin osa hyllyistä on ajan kuluessa romahtanut ja hyllyt ovat tyyppillisesti varsin huonossa kunnossa. Alueella on myös muita historiallisia vedenalaisia jäänteitä, esimerkiksi Träskössä sijaitsevat arkkulaiturit. Alueen suunnittelussa tulisi huomioida hyllyt ja muut vedenalaiset muistomerkit, koska virkistysveneily ja veneiden ankkurointi helposti vaurioittavat hylkyjä ja muinaismuistoja entisestään. Tämä koskee erityisesti Träskön saarta ja muita virkistysaaria, joissa veneliikenne saattaa olla vilkasta. Moni hylly alueella on ollut sukeltajien tiedossa jo vuosikymmeniä, ja monella sukellaan ahkerasti edel-

leen, esimerkiksi Träskön Linjatauluhylyksi kutsutussa kohteessa. Näissä kiinteät pojut, joihin veneet voivat kiinnittyä, vähentäisivät ankkurointitarvetta ja ankkuroinnista johtuvaa hylkyjen tuhoamista.

7.3 Vanhat hyllyt Porkkalan merialueella

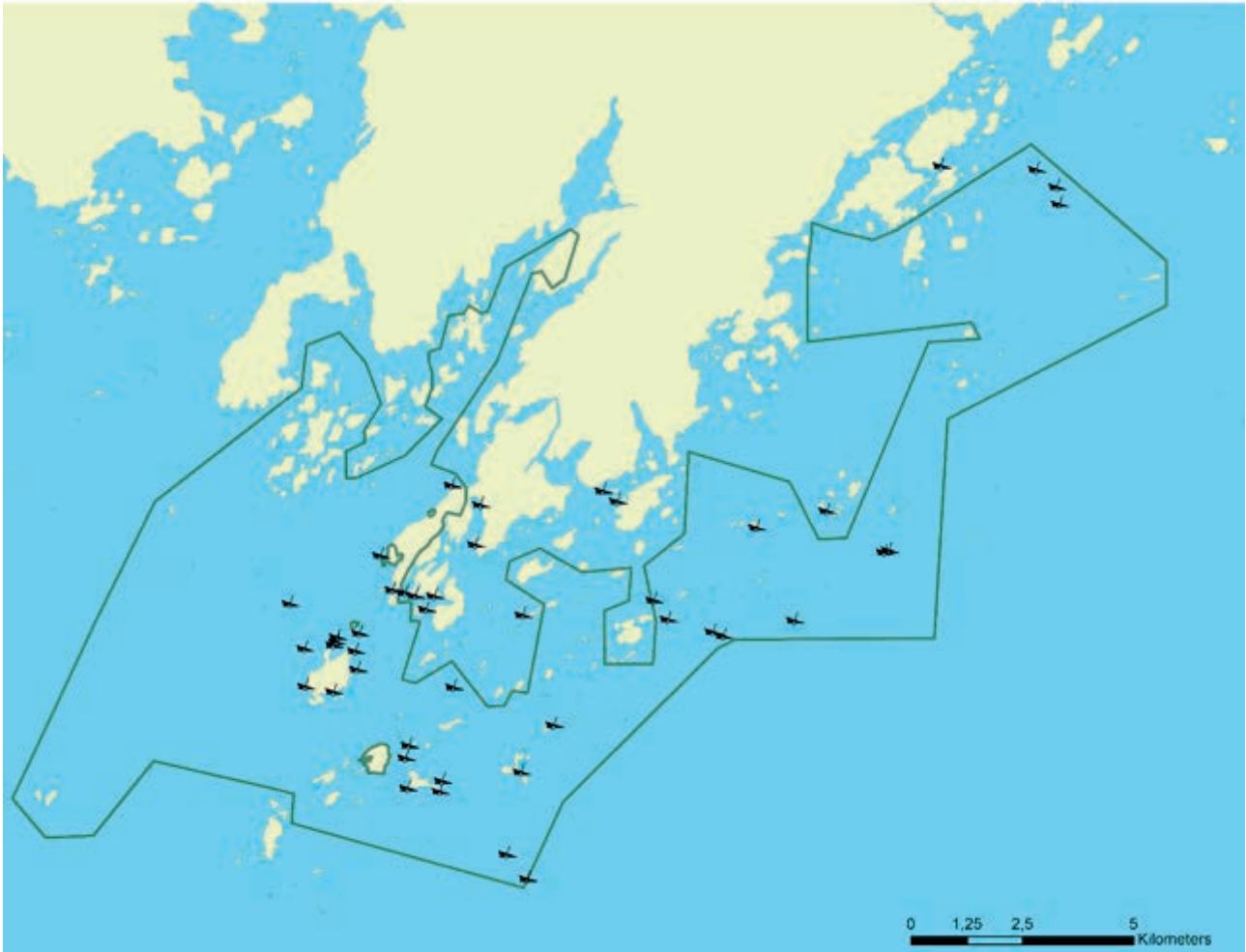
Suurimpana valtion maa- ja vesiomaisuuden haltijana Metsähallitus vastaa monien kulttuuriperintökohteiden säilymisestä: niin kansallispuistojen perinnetiloista kuin ulkosaariston muinaisista kivilatomuksista. Metsähallitus hoitaa kohteita yhteistyössä museoviranomaisten kanssa. Jotta kohteita voidaan hoitaa asianmukaisesti, on ensin oltava selvillä, mikä eri kohteiden tila nykyisellään on. Metsähallitus kartoitti kesällä 2016 viistokaikuluotaustekniikan ja vedenalaisen videokameran avulla Porkkalan merialueen tunnettuja hyllyjä. Työn tarkoituksena oli selvittää, onko tunnettujen hyllykohteiden nykytilasta mahdollista saada tarkempaa tietoa viistokaikuluotaimen avulla ja arvioida laitteen soveltuvuutta vedenalaisen kulttuuriperinnön kartoittamiseen sekä käyttää näin saatua tietoa kävijöille tarkoitettuna opastusaineiston rikastuttamiseen. Kaiken kaikkiaan hyllyjä luodattiin tällä menetelmällä 62 kappaletta, joista 32 hyllyä myös kuvattiin drop-video-tekniikalla.

Koska kartoitustyölle oli varattu vain kuukausi sisältäen sekä suunnittelun että varsinaisen kartoitustyön merellä, päätimme keskittyä ennalta tunnettuihin vedenalaisen kulttuuriperinnön kohteisiin. Potentiaaliset hyllykohteet kartoitettiin ensin Museoviraston ylläpitämästä muinaisjäännösrekisteristä. Työhön valitut kohteet valittiin ensisijaisesti Porkkalan saaristo -nimisen Natura-alueen sisäpuolelta. Työn tarkoituksena oli viistokaikuluodata hyllyt niiden tarkan sijainnin, laajuuden ja tilan tarkentamiseksi. Osa hyllyistä on ilmoitettu Museovirastolle kauan aikaa sitten ilman, että kohteita on sen jälkeen käyty tarkastamassa, joten yksi tehtävä oli ylipäätään todentaa hyllyjen olemassaolo. Luotausaineistoa täydennettiin useissa tapauksissa drop-videointia käyttämällä. Tämä työ toimi myös eräänlaisena pilottiprojektina, jossa pyrittiin kehittämään yhteistyötä Metsähallituksen eri toimintojen kesken. Meriluonnonsuojelun laitteistoa hyödynnettiin aivan uudella tavalla ja tuotettiin aineistoa, joka on jatkossa kulttuuriperinnön hyödynnettävissä.

Työn myötä saimme päivitettyä useamman hyllykohteen tarkkaa sijaintia sekä ajantasaista tietoa niiden kunnosta. Projektimme osoitti, että viistokaikulaitteen rinnalle tarvitaan myös visuaalisia menetelmiä kohteiden todentamiseen, joko videokuvaamalla tai sukeltamalla. Muutama kohde oli

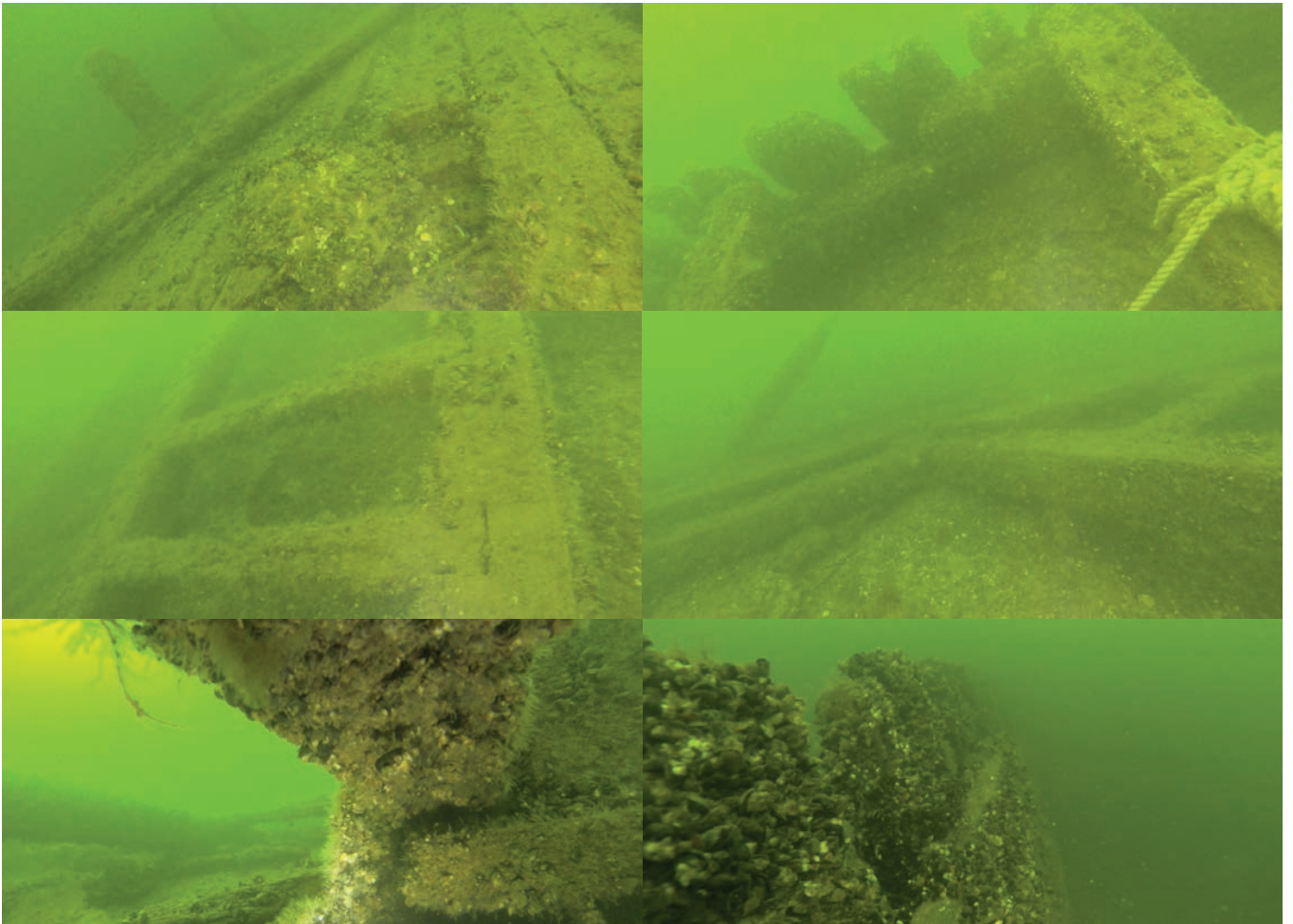
vuosikymmenten aikana romahtanut jäiden, virtausten tai aaltojen vaikutuksesta. Kaikkia viistokaiutettuja hylkyjä ei havaittu monestakaan syystä. Hylky on muun muassa saattanut jäädä viistokaikua-aineistossa pohjasta nousevien kohteiden taakse eli akustiseen varjoon, josta ei saatu dataa. Monilla kohteilla muinaisjäännösrekisterin paikkatieto on ollut virheellinen eikä korvaavia sijaintitietoja ollut käytettävissä, koska kentällä käytössä ollut taustaineistomme perustui valtaosin muinaisjäännösre-

kisteriin. Hylky on saattanut myös hajota pohjalle ja peittyä esimerkiksi sedimenttiin, tai hylkykohteen ovat voineet peittää sen pinnalle kasvaneet levät ja simpukat tai esimerkiksi paksuinakin mattoina esiintyvä ajelehtiva rihmalevä. Myös matala vesi on vihamielinen ympäristö hyllyille, sillä aalto, jää ja virtaukset kuluttavat kohteita armotta. Kuvassa 11 on esitetty projektin aikana viistokaikuluodatu hyllyt ja niiden sijoittuminen Kirkkonummen saaristo -nimiselle Natura-alueelle.



Kuva 11. Porkkala on Suomen hylkytihein alue. Hylky-symbolilla on esitetty kesällä 2016 viistokaiutetut kohteet ja vihreällä viivalla Kirkkonummen saaristo -nimisen Natura-alueen rajat, jonka sisällä tunnettujen hylkyjen viistokaiutus pääosin toteutettiin. Kartta: Joonas Hoikkala/Metsähallitus. © Metsähallitus 2018, © Suomen ympäristökeskus 2018, © Maanmittauslaitos 1/MML/18, © Karttakeskus, Lupa L5293.

Ukonmaa 1 -hylky sijaitsee aivan rantavedessä Upinniemen saaristossa Ukonmaan ja Mätässaaren välisessä kapeikossa. Kuvan ottohetkellä vesi oli normaalia matalammalla ja näkyvyys erinomainen. Kartoitusmielessä hylky on helpommin saavutettavissa maalta kuin mereltä käsin. Kesällä, kun vesi on sameampaa, rihmalevän peittämä hylky saattaa silti jäädä huomaamatta. Kuva: Helena Lunden.



Alko-hylky sijaitsee Träskön saaren pohjoispuolen niemenkärjestä hieman itään päin. Hylky on merkitty poijulla. Kyseessä on tasasaumaisen puurunkoisin aluksen hylky 7–8 metrin syvyydessä. Alus sai vuodon matkallaan kotisatamasta Paraisilta Helsinkiin ja upposi kalkkilastissa 21.5.1880. Hylky toimii elinympäristönä alustaan kiinnittyville lajeille, kuten sinisimpukalle, merirokolle ja polyypeille.

8 Porkkalan luonto- ja virkistysaluekokonaisuuden nykyinen käyttö

8.1 Nykyinen virkistyskäyttö ja palvelutaso

Porkkala on nimenä hyvin tunnettu historiallisista vaiheistaan johtuen, mutta myös muuttoaikaisen lintuharrastuksen näyttämönä. Retkeily- ja ulkoilu-kohteena maine on kuitenkin vähän ”epämääräinen” ja hahmoton. Porkkalasta puhuttaessa tarkoitetaan useimmiten Porkkalanniemen virkistysalueita, mutta veneilijän näkökulmasta kyse on usein niemeä kolmelta suunnalta ympäröivästä merialueesta. Alueen luontoa arvostetaan, maisemat koetaan monipuolisiksi ja kauniiksi ja palvelujakin tiedetään olevan, mutta niistä löytyvä tieto on sirpaleista ja palveluja on vaikea löytää myös paikan päältä ilman viittoja ja opasteita.

Alueen nykyisiä käyttäjiä ovat mm. lintuharrastajat, muut luontoharrastajat, pääkaupunkiseudun

viikonloppuretkelijät, kalastajat, maanomistajakuntien asukkaat, saaristokohteissa veneilijät ja melojat eli hyvin monet eri tyyppiset asiakkaat. Porkkalanniemen virkistyskäytön selkeimmin erottuvat sesongit ovat lintujen kevät- ja syysmuuttojen ajankohdat. Silloin alueella voi olla yhtä aikaa niin paljon kävijöitä, että pysäköintialueet ja taukopaikat ruuhkautuvat.

Käyntimääriä on Porkkalanniemessä laskettu viimeksi vuonna 2002, jolloin liikennelaskurilla saatiin arvioksi 46 000 vuotuista käyntiä. Nyt hankkeen ajan vuosina 2017–2018 Porkkalanniemen käyntimääriä lasketaan kahdella maantiehen asennetulla Eco-counterin maantielaskurilla. Kaksi laskuria on asennettu niin, että Porkkalanniemeen ajavista autoista saadaan erotettua yksityisille mökeille kulkevat autot. Ensimmäiset kalibroidut tulokset saadaan vasta 2018 vuoden puolella. Vuoden 2018 laskento-



Porkkala tarkoittaa nykyisellään montaa asiaa, mm. kylää, niemeä, merialuetta, vierasvenesatamaa, virkistysaluetta. Tienhaarassa Porkkalanniemellä on viittoja kerroksittain, poluilta ne puuttuvat kokonaan.

jen valmistuttua pystytään vertaamaan kahden peräkkäisen vuoden käyntimääriä vertailukelpoisesti.

Saarien käyntimääriä ei pyritäkään laskemaan, mutta tiedetään, että alueen veneiliikenne on vilkasta. Porkkalanniemi on kautta aikain ollut merenkulun kannalta merkittävä maamerkki työntyessään pitkälle etelään Suomenlahdelle. Myös nykyisten huviveneilijöiden virta liikkuu veneilysesonkina ainakin kahdesti Porkkalanniemen ohi ja vesialueen läpi: lomakauden alussa suuri osa pääkaupunkiseudun veneilijöistä suuntaa länteen ja palaa itään lomakauden lopussa. Alueella on myös paljon veneilyseuroja ja heidän omia venesatamiaan Porkkalanniemen tyvellä. Porkkalanniemellä on kaksi vierasvenesatamaa: Porkkalan Marina ja Lähteellä, joissa on yhteensä noin 160 venepaikkaa. Alueella liikkuu myös melojia, koska pääkaupunkiseudun suunnasta pääsee verrattain suojaisaa reittiä Porkkalanniemeen asti. Alueella liikkuvien työntekijöiden havaintojen ja veneilijöiden haastattelujen perusteella tiedetään, että tulevan luonnonsuojelualueen saarista erityisesti Träskön on veneilijöiden ja melojien suosiossa, vaikkei siellä nykyisellään ole mitään palveluita. Uudenmaan virkistysalueyhdistys tarjoaa retkisatamapalveluja seuraavissa saarissa: Järvö, Stora Brändö, Stora Halsö (Kopparnäs) alueella kehityskohteita myös Stickellandet/Vormö, Lilla Träskö, Matholmen). Helsingin kaupungilla on palveluja ainakin seuraavissa saarissa: Stora Svartö (Lähteelän va), Söderskär ja Kirkkonummen Linlo. Espoon kaupungilla palveluja on Bylandetissa.

Kahden vierasvenesataman lisäksi kaupalliset palvelut rajoittuvat ennen Porkkalan kylää sijaitsevaan kahvila-kioskiin sekä Porkkalan kauppaan, joka toimii Porkkala Marinan yhteydessä. Luonnon virkistyskäytön lisäksi alueen pääkäyttömuotoja ovat mökkeily ja vapaa-ajan asutus; varsinaisia matkailu- ja ohjelmapalveluja ei juuri ole.

Kevään 2017 aikana inventoitiin alueen nykyiset virkistyskäytön palvelut neljän virkistysalueen osalta. Nämä Kirkkonummen, Vantaan, Nurmijärven ja Uudenmaan virkistysalueyhdistyksen (valtion maan vuokralainen) hallinnoimat alueet muodostavat yhteensä n. 156 ha:n ”Porkkalanniemen virkistysalueet”-nimisen (maantievitassa käytetty nimitys) kokonaisuuden ja ovat käytännössä yhteiskäytössä ja pitkälti myös yhteishuollossa jo nyt. Lisäksi kokonaisuuteen liittyy Helsingin kaupungin Lähteellä, jota hoidetaan erikseen.

Yhteiskäytössä olevalla alueella sijaitsevat palvelurakenteet huhtikuussa 2017:

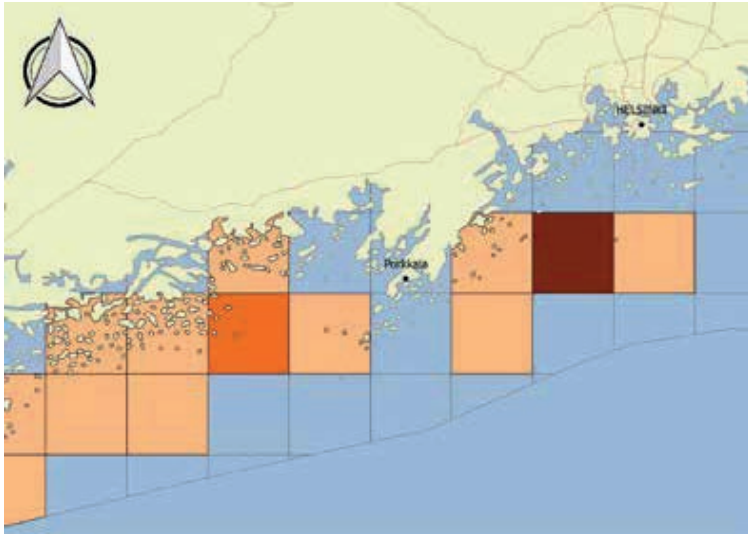
- Pysäköintialueita 10, joissa autopaikkoja 112
- Opastauluja 8
- Keittokatoksia 6, joissa 14 tulisijaa
- Muita tulentekopaikkoja 4
- Käymälöitä 13, joista 9 käytössä
- Jäte-molokkeja 4
- Irtoroskiksia 21
- Telttailualueita 4
- Polttopuukatoksia 3
- Merkittyä (osittain) reittiä noin 3,5 km, mutta ei viittoja.

Metsähallituksen inventoinnin ja arvion perusteella nykyiset palvelut ovat määrällisesti useimpien riittäviä, käymälöitä ja roskiksia on jopa varaa vähentää. Kuitenkin paremmalla reittien ja palvelujen sijoittelulla, viitoituksella ja viestinnällä saadaan helposti nykyistä toimivampi ja isompiakin käyntimääriä palveleva kokonaisuus. Alueen palveluita ja ilmettä kohentamalla parannetaan asiakaskokemusta ja alueen arvostusta. Ko. alueita ja palveluita huolletaan jo nykyisin pääosin ostopalveluina, joten paremmin suunnitellulla kokonaisuudella tehostetaan myös huoltoa ja saadaan kulut pysymään kurissa, vaikka käyntimäärät kasvaisivatkin. Palvelukohtaiset nykytilan kuvaukset löytyvät luvussa 10.

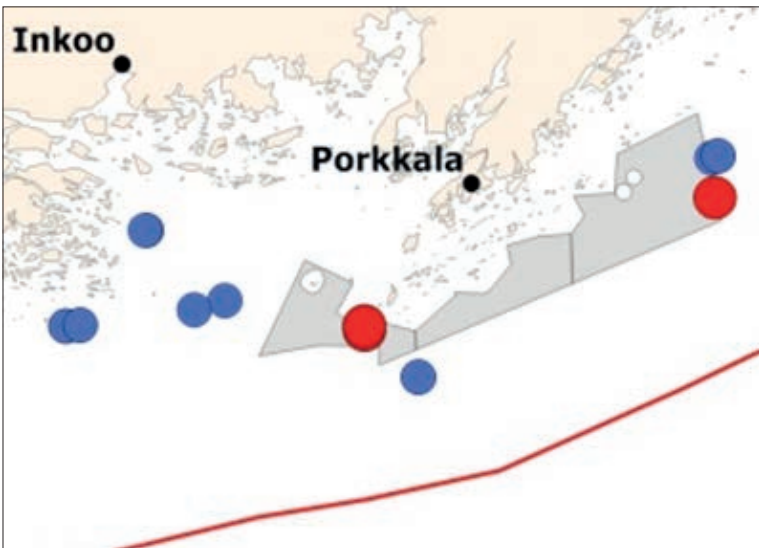
8.2 Kalastus ja metsästys

Porkkalan edustalla olevalla merialueella tavataan hylkeitä säännöllisesti, ja tunnettuja hylkeiden levähdysluotoja löytyy ulkosaariston viimeisillä luodoilla. Harmaahylkeenpyynti on ollut yksi tärkeä metsästysmuoto vuosisatojen aikana merilinnustuksen rinnalla. Hylkeenpyynti kiellettiin noin 30 vuoden aikana kantojen romahtamisen jälkeen. Harmaahylkeenmetsästys on tauon jälkeen ollut Suomessa mahdollista vasta vuodesta 1998 alkaen, ja pyyntilupamenettelystä siirryttiin kiintiömetsästyksen vuonna 2014. Näin ollen hylkeenpyyntiperinteet ovat päässeet osin katkeamaan, mutta tänä päivänä hylkeenpyynti kiinnostaa yhä useampia metsästäjiä, ja monet – muutoin kokeneetkin – metsästäjät tutustuvat vanhaan perinteeseen uudestaan.

Metsähallitus toteutti kesällä 2016 kyselytutkimuksen Suomenlahden hylkeenmetsästäjille ja kalastajille. Tarkoituksena oli saada tärkeiksi koettujen alueiden sijainnin ohella tietoja alueiden käytöstä sekä niiden kehitystarpeista. Vastaajien tekemien karttamerkintöjen perusteella Porkkalanniemen lähialueen kokivat tärkeäksi sekä hylkeenmetsästäjät että kaupalliset kalastajat (kuva 12).



Kuva 12. Hylkeenpyytäjien merkitsemistä tärkeistä metsästysalueista 34 % sijoittui Porkkalanniemen ympäristöön. © Metsähallitus 2018, © Maanmittauslaitos 1/MML/18, © Karttakeskus, Lupa L5293.



Kuva 13. Porkkalaa ympäröivien vesialueiden tärkeimmät hylkeenpyyntialueet. Sinen pallo = yksittäinen saalis, punainen pallo = useita saaliita. © Metsähallitus 2018, © Maanmittauslaitos 1/MML/18, © Karttakeskus, Lupa L5293.

Riistakeskuksen saalistilasto vuosilta 2011–2015 osoittaa, että Porkkalaa ympäröivät vesialueet ovat tärkeitä hylkeenpyyntialueita (kuva 13). RKTL:n (2010) raportin mukaan ei ole tarvetta perustaa lisää suojelualueita. Päinvastoin hallin metsästyspainne tulee lisääntymään uuden metsästysjärjestelyn vaatimusten takia, sillä sen mukaan hyljettä on ammuttava maasta maahan. Eli pitkin Suomenlahden

rannikkoa on oltava ulkoluotoja, joista hylkeitä voi ampua turvallisesti ja eettisesti kestäväällä tavalla.

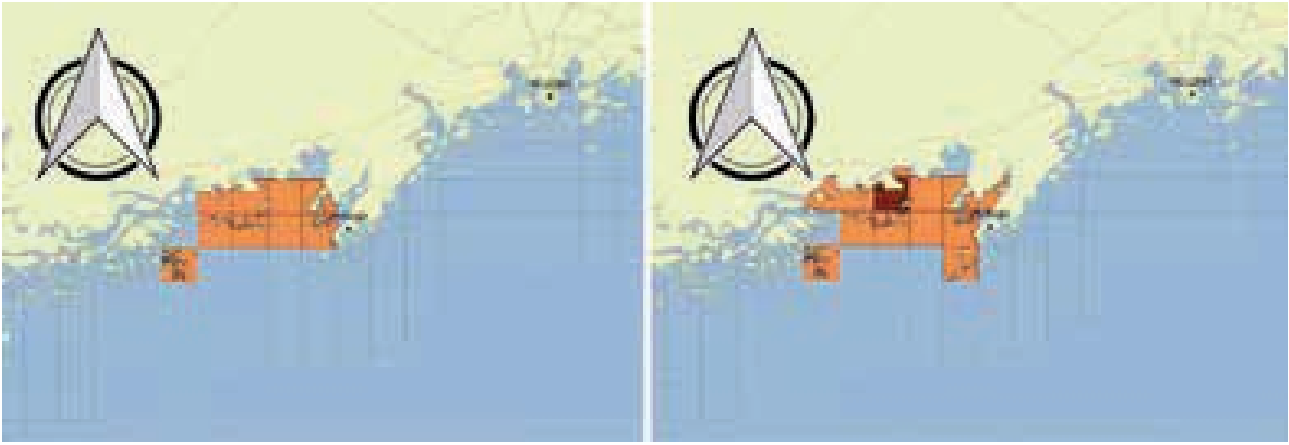
Porkkalan alueen merkitys nousi esiin myös kahdessa avoimeen tekstikenttään kirjatussa vastauksessa.

"Porkalan ja Upinniemen vesialueet ovat olleet jo ennen sotia, ja ovat vieläkin tänä päivänä tärkeimmät ammattikalastusalueet Kirkkonummella." (Kaupallinen kalastaja)

"Keskikesällä pääsääntöisesti merilohen uistelu Porkkalan majakan ympäristössä." (Vapaa-ajankalastaja)

Porkkalan alue on merkittävä myös kalastuksen kannalta (kuva 14). Alueella on voimassaolevia päätoimiseen kaupalliseen kalastukseen myönnettyjä lupia Metsähallituksen yksityisvesille verkko- ja isorysäkalastusta varten. Lisäksi yleisvedet muodostavat tärkeän alueen kaupallisille kalastajille, joilla on kalastuslain 8 §:n mukaisesti oikeus harjoittaa vapaasti kaupallista kalastusta Suomen talousvyöhykkeellä ja yleisvesialueella. Vapaa-ajankalastajat saavat myös kalastaa yleisvedellä vapaasti KL 8 §:n mukaisesti. Metsähallituksen yksityisvedet kuuluvat Eteläisen rannikkoalueen pyydyslupa-alueeseen (6005) sekä Metsähallituksen merialueen vapalupa-alueeseen (7412), jotka tarjoavat merkittävän mahdollisuuden kalastusharrastukseen Porkkalan alueella. Varsinkin yleisveden osalta on huomioitava, että vaikka kalastuspaine ei juuri tällä hetkellä olisikaan välttämättä kova joka alueella, voi tilanne jonkin ajan päästä olla toinen. Siksi yleisvesien tärkeys osittain juuri reservialueena on iso. Yksittäiselle kaupalliselle kalastajalle alueet voivat olla elinehto.

Merilinnustuksesta laadittiin vuonna 2014 selvitys, jossa kartoitettiin Suomenlahdella ja Saaristomerellä tärkeiksi koettuja merilinnustusalueita sekä näiden alueiden mahdollista palvelutarvetta. Selvityksen mukaan suosituimmat metsästysalueet sijaitsevat suurten kaupunkien edustalla: Helsingin, Inkoon, Vantaan, Kirkkonummen ja Espoon saaristoon merkittiin kyselyssä runsaasti metsästyspaikkoja ja alueita (kuva 15). Kaupunkien läheisyydessä sijaitsevien saarten suosio voi selittyä suurella paikallisella asukasmäärällä ja pyyntialueen hyvällä saavutettavuudella, eli on lyhyt matka mantereelta ulkosaaristoon. 50 %:lla kyselyyn vastanneista ei ole mahdollisuutta metsästää muualla kuin valtion tai kaupungin omistamalla merialueilla, sillä he eivät kuulu metsästysseuraan tai omista itse maata. Metsästys lain 7 §:ää käytetään aktiivisesti juuri tällä alueella. Avoimista vastauksista kävi ilmi, että etenkin Helsingin edustalla hyvin tunnetuilla lin-



Kuva 14. Kaupalliset kalastajat olivat merkinneet tärkeäksi kokemiaan kalastusalueita erityisesti Porkkalanniemen länsipuolelle. © Metsähallitus 2018, © Maanmittauslaitos 1/MML/18, © Karttakeskus, Lupa L5293.

tuluodoilla on runsaasti metsästäjiä, joidenkin vastaajien mukaan jopa ruuhkaksi asti.

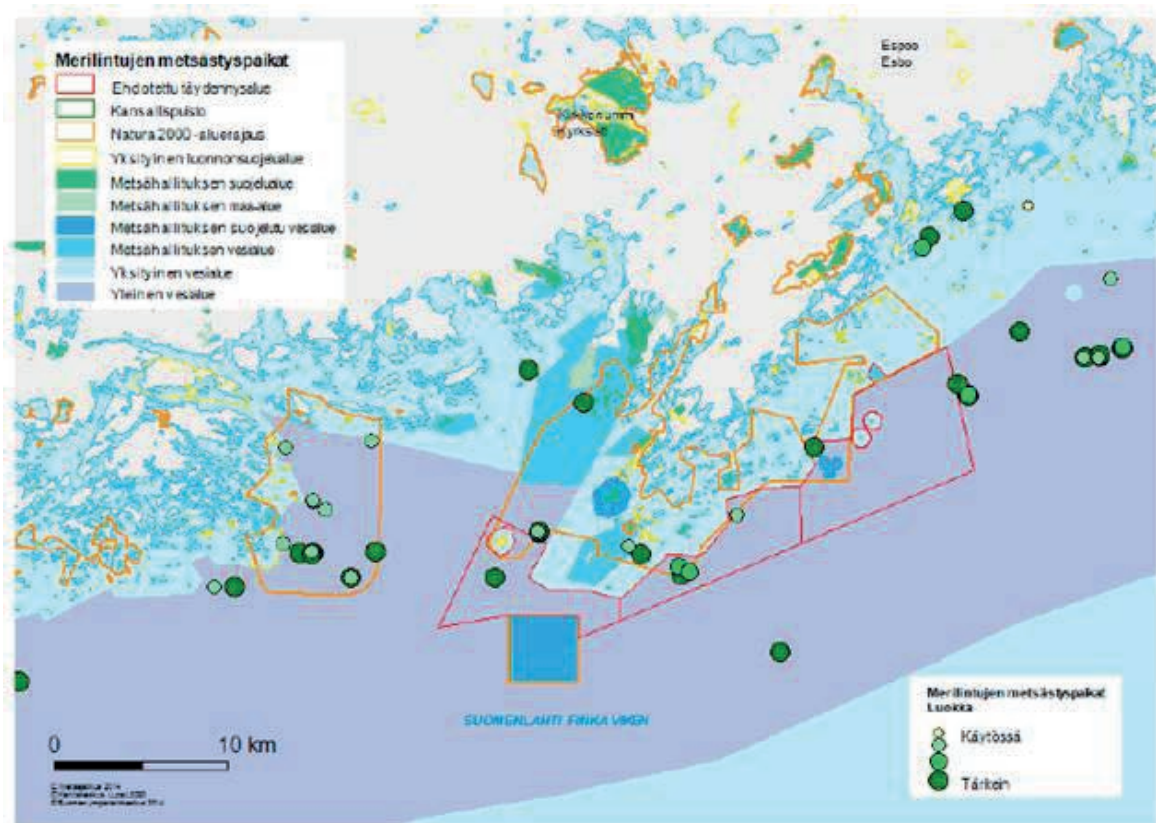
Alli ja haahka ovat selvästi suosituimmat metsästyksen kohteet Suomenlahdella. Noin 60 % vastaajista ilmoitti metsästävänsä näitä lajeja. Selvitysalue on näiden lajien osalta kiistatta Suomen merkittävin alue, jolla pyyntiä voi harjoittaa valtion mailla ja vesillä. Kolmanneksi yleisin metsästyksen kohde oli sinisorsa, jota tavoittelee alueella noin neljännes vastaajista. Selvityksen tulosten mukaan merilinnustusta harrastetaan enimmäkseen syksyllä (kuva 16).

Pienpetojen määrä ja sijainti selvitettiin merilinnustuskyselyn osana. Pienpetoja löytyy runsaasti pitkin rannikkoa (kuva 17). Pienpedoilla voi olla suurikin vaikutus merilintujen lisääntymiseen kovan saalistuspaineen takia, ja merilinnustajien perinteesen kuuluu hoitaa niiden poistoa mahdollisimman tehokkaasti vapaaehtoistyönä.

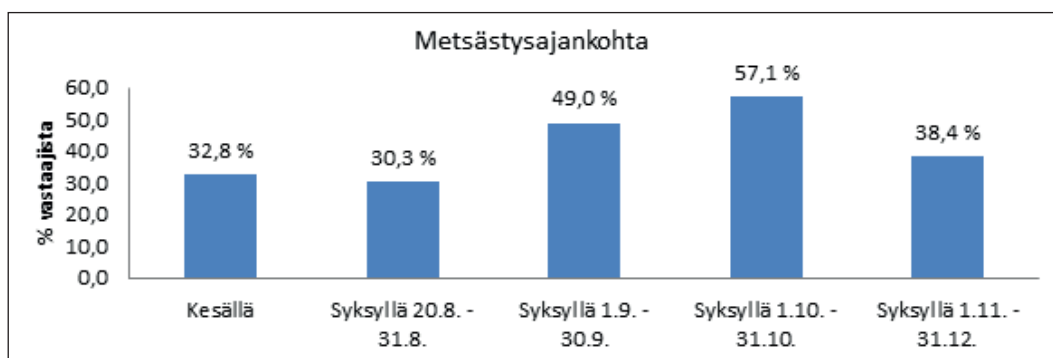
Avoimissa vastauksissa nousi erittäin voimakkaasti esille pelko siitä, että merilinnustus on niin sanotusti katoavaa kansanperinnettä, vaikkakin se on tärkeä harrastusmuoto, jolla on myös merkitys pienpetojen määrään. Jos linnustus kielletään tai sen harrastusmahdollisuudet vähenevät esimerkiksi uusien suojelualueiden vuoksi, niin metsästäjien into haitallisten minkkien ja supikoirien pyyntiin saattaa loppua kokonaan. Avoimissa vastauksissa tuotiin myös esille, että vesilintujen pyynti sisävesillä on kokonaan erilainen metsästysmuoto, joka kohdistuu myös paljolti eri lajeihin kuin merilinnustus.

Porkkalan suojelualueen ja Porkkalanniemen virkistyskäytön kehittämisen reunaehtona on kestävyys. Kestävyyden kriteerejä ja toteuttamista tarkastellaan tässä sekä ekologisesta, sosiaalisesta, kulttuurisesta että taloudellisesta näkökulmasta.

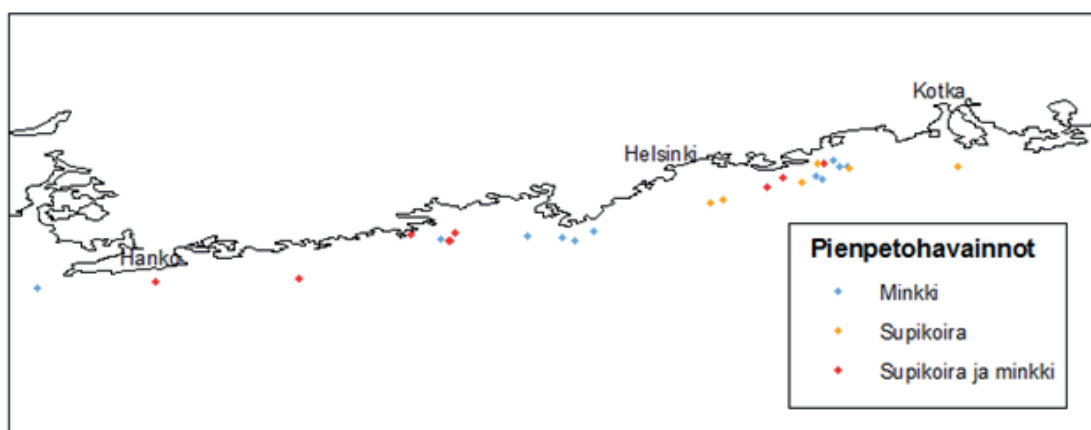
Oleellisin ja isoin linjaus alueen virkistyskäytön kehittämisessä on se, että kokonaan virkistyskäytölle uusia alueita ei oteta käyttöön, ellei sille ole selviä perusteita. Luonto- ja kulttuuriperintöarvojen inventoinneissa ei tullut esiin sellaisia arvoja, jotka olisivat uhattuna olemassa olevien palvelujen ja polkujen käytöllä. Nykyistä parempi käytön ohjaus sekä viestinnällisesti että viitoituksin on nähty keskeisimmäksi keinoksi vähentää yleisiä uhkia (kuluneisuus, roskaaminen, häirintä) Porkkalan alueen luonnonarvoille.



Kuva 15. Merilintujen tärkeimmät metsästyspaikat Porkkalan ympäristössä. Lähde: Nyman & Vuollet 2014.



Kuva 16. Merilinnustuksen ajankohdat. Lähde: Vuollet ym. 2015.



Kuva 17. Pienpetohavainnot merilinnustuskyselyssä. Lähde: Vuollet ym. 2015.

9 Kestävä käyttö, luonnonsuojelun ja virkistyskäytön yhteensovittaminen Porkkalanniemellä ja saaristossa

Luonnon virkistyskäytön kestävyyttä parannetaan seuraavilla toimenpiteillä ja ratkaisuilla:

Ekologinen kestävyys

- Viitoitetut reitit perustetaan pääosin olemassa oleville, eniten käytetyille poluille, jotka muodostavat toimivan kokonaisuuden, yhdistävät eri palvelut toisiinsa ja vähentävät näin reittien ulkopuolista liikkumista. Hyvä merkintä ja ohjaus reiteille vähentävät myös reittien ulkopuolista liikkumista.
- Tien itäpuoli rahoitetaan palveluilta ja reiteiltä.
- Siirytään roskattoman retkeilyn toimintatapaan, eli jatkossa maastossa ei ole huollettavia jäteastioita vaan jätehuolto hoidetaan pysäköintialueiden yhteydessä olevilla molokeilla. Näin roskien leviäminen (mm. eläinten aiheuttamana) maastoon vähenee, samoin huoltoliikenne. Roskaton retkeily ja erityisesti siihen siirtyminen edellyttää hyvää johdonmukaista viestintää. Roskattoman retkeilyn toimivuudesta on Metsähallituksella kuitenkin hyvä kokemus.
- Träskön veneilykäyttöä ja rantautumista ohjataan ottaen huomioon arvokkaat vedenalaiset luontotyypit ja lajit. Luontoarvojen säilymistä varten perustetaan seuranta-alat ja reagoidaan tarvittaessa esim. ankkurointikielloin.

Sosiaalinen kestävyys

- Porkkalanniemi on malliltaan ”ahdas” ja palvelujen liika keskittäminen ruuhkauttaa helposti palvelujen käytön sesonkina ja heikentää samalla luontokokemusta. Ratkaisuna tarjotaan monta erillistä P-aluetta jatkossakin, joilta kaikilta kuitenkin pääsee suoraan reiteille ja palveluille (hajasijoitus).
- Porkkalanniemellä sijaitsee paljon yksityisiä kiinteistöjä ja loma-asuntoja. Yksityisten tontit ja niiden rauha otetaan huomioon palvelujen ja reittien sijoittelussa. Tarvittaessa käytetään lisäkylttejä, joilla turha harhailu yksityisillä tonteilla ehkäistään.
- Vaikka Porkkalanniemi toimintaympäristönä ei laajemmin sovellu esteettömille palveluille, esteettömyys otetaan huomioon siellä, missä se onnistuu helposti ja kustannustehokkaasti. Luotsiniemen kalliolle on vähälä rakentamisella tarjottavissa esteetön avara näkymä Suomenlahdelle ja mahdollisuus lintujen muuttoaikaiseen seurantaan.

Kulttuurinen kestävyys

- Rikas historia ja eri aikakausien kerrostumat ja jäänteet esim. pronssikautiset hautaröykkiöt tuodaan mahdollisuuksien mukaan esiin kohdeopastein. Asiallisilla opasteilla vähennetään usein tahatontakin muinaismuistoihin kajoamista ja vaurioittamista. Se, mitä historiasta ja kulttuurista kerrotaan, kerrotaan tiedossa oleviin faktoihin perustuen, mutta silti kiinnostavasti ja havainnollisesti.
- Träskössä kielletään rantautuminen ankkuroinnista kärsivien hylkyjen kohdalla. Tästä viestitään opastusaineistossa ja rantaan tulevalle kieltokyltillä.

Taloudellinen kestävyys

- Palveluiden kustannusvaikutukset muodostuvat investoinneista, jatkuvasta ylläpidosta ja korjaustarpeesta. Jatkuva huollon kustannukset on näistä merkityksellisin. Siksi toimenpiteitä ja ratkaisuja on mietitty erityisesti huoltotarpeen ja -kustannusten näkökulmasta. Tästä syystä on päädytty mahdollisimman kompaktiin palvelukokonaisuuteen. Palveluja on täydennetty tai kehitetty siihen suuntaan, että jatkossa pärjätään harvemmalla jäte- ja polttopuuhuollolla (maastoroskiksista P-alueiden molokkeihin, kunnolliset ja riittävän kokoiset polttopuusuojat).
- Jatkovaa huoltoa vaativia palveluita pyritään välttämään erityisesti yksittäisissä saarikohdeissa. Söderskärin palveluista luovutaan kokonaan, käyntimäärät tuon kokoisella saarella eivät koskaan voisi kasvaakaan kovin suuriksi. Träskön saari on sen sijaan alueen veneilijöille tärkeä kohde ja palveluista riippumatta veneilijöiden aktiivisessa käytössä. Saaren palvelukokonaisuus tulee suunnitella ekologisesti kestäväksi ja samalla mahdollisimman vähän huoltoa vaativaksi. Veneilijät ohjataan käyttämään tiettyjä rantautumispaikkoja ja viitoitettua reittiä. Asiakasviestinnässä vedotaan veneilijöiden omavaraisuuteen.
- Kokonaisvaltainen suunnittelu mahdollistaa sen, että virkistyskäytön kehittämistoimenpiteet toteutetaan mahdollisimman pitkälle yhteishankintoina muiden alueen toimijoiden kanssa. Huolto on mahdollista järjestää tältä pohjalta myös yhteisesti kokonaisuutena kilpailuttaen ja saavuttaa näin merkittäviä kustannushyötyjä.

10 Ehdotus Porkkalanniemen ja saarikohteiden virkistyskäyttöpöalvelujen kehittämistä

10.1 Kehittämistarpeet yleisesti

Porkkalanniemen virkistyskäytön kehittäminen edellyttää kokonaissuunnitelmaa asiakasnäkökulmasta, valittujen kohderyhmien mukaisesti. Kehittämistoimenpiteet ja toteutus on suunniteltu mahdollisimman pitkälle kokonaisuutena, vaikka kukin maaomistaja vastaakin omasta alueestaan. Myös viestintää ja huoltoa tulee yhtenäistää. Vaikka Lähteellä (Helsingin kaupunki) toimii ja palvelee Porkkalanniemen neljästä virkistysalueesta hieman erillään, on se asiakasnäkökulmasta osa kokonaisuutta ja on sovittu otettavaksi mukaan yhteiseen viestintään.

10.2 Merkityt Reitit

Alueella menee polkuja, vain osa on merkitty ja nekin merkinnät ovat vain auttavaa tasoa. Käytetyin on luonnollisesti ns. Kirkkonummen pysäköintipaikalta Porkkalanniemen kärkeen Pampskatanille johtava reitti. Toinen merkitty (keltaisin täplin) reitti kulkee Vantaan Vetokannakselta Telegrafbergetin läpi Porkkalanniemen kärjen reittiin yhtyen. Koska reittejä ei ole merkitty karttoihin eikä viitoitettu, jotkin osuudet ovat olleet selvästi muita vähemmällä käytöllä. Porkkalanniemen kärkeen johtavat polut ovat pahasti kuluneita ja kulku tulisi saada keskitettyä yhteen pääväylään, jota tulee parantaa mm. viitoituksella, sorastuksella ja portailla.

Toimenpide-ehdotukset

Suunnitellaan nykyisiä polkuja ja reittejä hyödynnettävä reitistö, mikä mahdollistaa lyhyen rengasreitien kulkemisen mutta yhdistää myös eri lähtöpaikat, palvelut ja nähtävyydet toisiinsa. Kärjen reitti suunnitellaan nykyisen huoltouran pohjalta, kestäväitehtään, merkitään ja viitoitetaan hyvin, jolloin muut polut saadaan pois käytöstä ja alueen kuluneisuutta vähennetyksi.

Suunnitellut reitinosat:

- Rengasreitti. 2,6 km:n pituinen rengasreitti keskeisellä alueella, hyvin merkitty ja viitoitettu, kestäväointi tarvittavilta osin (kosteat painanteet, jyrkät kohdat ja kynnykset).
- Yhdysreitti. Alueen halki kulkeva, osin rengasreitien kassa päällekkäin menevä, noin 3,5 km:n pituinen "nauhareitti", sisältää pari helpoksi luokiteltavaa reitinosuutta keskeisten palveluiden saavuttamiseksi, hyvin merkit-

ty ja viitoitettu. Tarvittavilta osin kestäväointi. Pampskatanilta säilytetään vanha "valkoinen" reitti vaihtoehtoisena paluureittinä, vähentäen näin vastakkaisliikennettä.

Näitä reitinosia on mahdollista yhdistellä useammalla tavalla lähtöpaikasta riippuen, ja valita näin joko lyhyt pistäytyminen jollekin kohteelle tai puolen päivän retkeksi sopiva reitti.

10.3 Pysäköintialueet

Porkkalanniemeltä löytyy käytännössä 10 pysäköintialuetta, mutta näistä vain kuusi on merkitty P-merkillä. Pysäköintialueille nykytilassaan mahtuu yhteensä arviolta noin 95 autoa. Osa pysäköintialueista on kerännyt vuosien saatossa erilaista puutavaraa ja jätettä ja osin jopa kasvanut umpeen. Nykyiset alueet raivaamalla, paremmin merkitsemällä ja pienillä täydennyksillä saadaan useita paikkoja lisää. Ainoa varsinainen P-alueen laajennus on ehdotettu pääportin yhteyteen Kirkkonummen alueelle, johon tulisi vajaa 10 autopaikkaa lisää. Kaikki yhteen laskien jatkossa Porkkalanniemellä olisi 128 autopaikkaa. Mikään nykyisistä P-paikoista ei näy Retkikartalla. Jatkossa kaikki P-alueet on viety paikkatietojärjestelmiin sekä merkitty kaikkiin kartta-aineistoihin nimellä ja symbolilla sekä merkitty virallisella P-tunnuksella (pysäköintiohje lisäkytilillä varustettu) maastoon.

10.4 Jätehuolto

Ympäristöministeriö on linjannut Metsähallituksen veloitteeksi järjestää jätehuolto kaikilla yli 10 000 käynnin kohteilla sekä saaristossa yli 5 000 käynnin kohteilla. Porkkalanniemeltä löytyi kevään 2017 inventoinnissa 21 irtoroskista maastosta (sekä palvelujen yhteydessä että irrallaan reitin varrella) sekä neljä jätemolokkia P-alueiden yhteydestä. Metsähallituksella on pitkä ja hyvä kokemus kansallispuistojen ns. roskattoman retkeilyn periaatteesta. Tämä tarkoittaa käytännössä sitä, että sekajätehuolto on järjestetty vain käytetyimpien sisään- ja ulostuloporttien yhteyteen, jolloin retkeilijät kantavat maastossa tuottamansa jätteen pois maastosta ja koneellinen huoltoliikenne maastossa vähenee. Tämä on sekä ekologisempaa että kustannustehokkaampaa. Myös Porkkalanniemellä kaikki toimijat



Pysäköintialueet raivataan niin, että autoja mahtuu nykyistä enemmän. Uudet opastaulut ja viitat kohentavat ilmettä ja houkuttelevat astumaan polulle metsän sisään.



Maaston irtoroskiksista luovutaan ja ohjataan retkeilijöitä käyttämään pysäköintialueiden molok-jäteastioita. Näin huoltokustannuksia säästyy ja ne voidaan kohdentaa retkeilijän kannalta mielekkäämmiin.

ovat valmiita siirtymään tähän roskattoman retkeilyn periaatteeseen.

Toimenpide-ehdotukset

- Siirrytään ns. roskattoman retkeilyn periaatteeseen (= jäteastiat vain suosituimpien lähtöpaikkojen ja P-alueiden yhteydessä) 2018, mutta sovitaan tarvittaessa siirtymäaika, jolloin esim. Vantaalla on vielä keittokatoksissa jäteastiat.
- Suunnitellaan ja toteutetaan roskattoman retkeilyn viestintä osaksi alueen uutta käyttöönottoa ja asiakasviestintää.
- Poistetaan pienet irtoroskikset alueelta kokonaan.
- Lisätään molokit isoimpien P-alueiden yhteyteen. Nykyisin molokkeja on neljässä paikassa: Vantaa 1 iso ja 2 pieni, luotsiaseman portilla pieni, Nurmijärven P-alueelle pieni. Kärkeen lähtevän polun päässä / P-alueella keskeinen tarve (jos ei jo ole).
- Molokilla kansi-malli, johon eivät mahdu mökkiläisten jätepussit; vaihdettavissa kaikkiin olemassa oleviin, selvitetään hinta.

10.5 Tulentekopaikat, keittokatokset ja polttopuusoijat

Porkkalanniemeltä löytyy tällä hetkellä kuusi keittokatosta, joissa on 14 tulisijaa. Muita tulentekopaikkoja on neljä (kaksi Pampskatanin reitillä rannassa, Telegrafbergetin taukopaikka ja Luotsiniemen epävirallinen tulentekopaikka). Uusia tulentekopaikkoja ei tarvita, vaan uusitaan Telegrafbergetin tulentekopaikka toimivammaksi ja kohennetaan ja kunnostetaan olemassa olevia keittokatoksia. Esimerkiksi Telegrafbergetin keittokatos ei täytä kaikilta osiltaan nykyisiä määräyksiä (pudotus ja riittämätön kaide, lahot rappuset). Taukopaikkojen toimivuuden ja asiakaskokemuksen parantamiseksi tarvittavia toimenpiteitä on listattu liitteen 4 taulukoon. Varsinaisesti uusia tulentekopaikkoja ei tarvita, vaan parannusten jälkeen taukopaikkojen toimivuudella ja paremmalla opastuksella saadaan luvattomia nuotioita jonkin verran vähennettyä.

Toimenpide-ehdotukset

- Toteutetaan nykyisten taukopaikkojen uusiminen ja kunnostus liitteen 4 taulukon mukaisesti.

10.6 Lintutornit ja -lavat

Helsingin alueella Lähteelässä on ns. Sundsin lintutorni, jonka Tringa on rakentanut v. 1989 lahjoitusvaroin. Se on tehty painekyllästetystä puusta ja on edelleen hyvässä kunnossa eikä sille ole kunnostustarvetta. Telegrafbergetin alueella, Luotsiniemen nykyisen aidan sisäpuolella on avara korkea rantakallio, mikä mahdollistaa lintujen muuton tarkailun, mutta myös avariiden merimaisemien ihailun ympäri vuoden. Kyseiselle rantakalliolle on Luotsiniemen tieltä (Omsatuntie) helppo rakentaa lyhyt ja esteetön pääsy maisemapaikalle.

Toimenpide-ehdotukset

- Rakennetaan kalliolle esteetön katselutasanne ja kulku sinne Luotsiniemen tieltä. Varataan nykyinen Telegrafbergetin pieni pysäköintipaikka inva-pysäköinnille sekä korvataan nykyinen käymälä esteettömällä käymälällä.



Telegrafbergetin suosittu taukopaikka uusitaan kokonaan.

10.7 Esteettömät palvelut

Telegrafbergetin maisemapaikasta rakennetaan esteetön. Näköalakalliolle rakennetaan esteetön katselutasanne ja kulku sinne Luotsiniemen tieltä. Nykyinen Telegrafbergetin pieni pysäköintipaikka varataan inva-pysäköinnille (merkein) sekä korvataan nykyinen käymälä esteettömällä käymälällä. Tästä esteettömästä palvelukokonaisuudesta kerrotaan näkyvästi viestintäaineistossa.

10.8 Viitoitus

Viitoituksen parantaminen ja uusiminen on sekä ilmeinen että asiakasnäkökulman kannalta helpoin ja edullisin tapa kohentaa ja yhtenäistää Porkkalan niemen ilmettä. Tarvittavat viitoitukset ja opastuslurakenteet suunnitellaan myös Träsköhön. Viitoitussuunnitelma on tehty vuoden 2017 aikana, mutta tilaus ja pystytys hoidetaan vasta siinä vaiheessa, kun merkitty reitistö on muuten valmis ja kuntien alueiden toimenpiteet ovat varmistuneet.

10.9 Maisemanhoito

Porkkalan niemellä tietä seuraavaa sähkölinjaa on raivattu melko voimallisesti ja siitä on jäänyt näkyvät jäljet, jotka koetaan maisemahaittana. Jälkien ”siistimistä” tehdään siellä, missä voidaan P-alueiden raivausten yhteydessä, jolloin samalla varmistetaan, etteivät linjojen raivaustähteet häiritse pysäköintiä. Raivaustähteet palvelevat osaltaan laho puulajistoa. Pidemmällä tähtäimellä toivotaan, että alueen sähkölinjat saadaan kaivettua maahan.

10.10 Vesitse liikkuvien palvelut

Alueen veneilyseurojen kanssa on keskusteltu alueen veneilyn kehittämistarpeista. Varsinaiset veneilijät eivät kaipaa mannerkohteisiin retkisatamia, vaikka siellä olisi retkeilyyn soveltuvia palveluja, kuten tulentekopaikkoja ja reittejä. He suuntaavat maaretkeilijöiden suosimilta paikoilta saariin, joissa mielellään käyttävät retkeilyyn liittyviä palveluja. Porkkalan niemellä palvelee nykyisellään kuitenkin kaksi merkittävää vierasvenesatamaa, joiden palvelujen ansiosta veneilijöitä tulee alueelle. Pork-



Telegrafbergetiltä läheltä Luotsiniemeä avautuu näkymä ulapalle. Esteetön näköalapaikka on perustettu vähällä rakentamisella. Paikka palvelee myös lintuharrastajia.

kalan Marinassa on tarjolla 30 vieraspaikkaa ja 80 kausipaikkaa ja kaupungin omistamassa Lähteelässä 52 vieraspaikkaa. Hyvällä kelillä myös melojat, pienveneilijät, mökkiläiset ja alueen asukkaat rantautuvat mielellään Porkkalanniemelle. Näitä varten olisi hyvä voida osoittaa muutama mahdollinen rantautumispaikka alueen retkeilypalveluihin kytkeytyen. Nurmijärven kunnan omistamalla virkistysaluekiinteistöllä sijaitsee venelaituri suojaisessa lahdenpoukamassa. Retkisataman palveluihin sisältyy laiturin lisäksi keittokatos, polttopuut, käymälä, pysäköintialue ja jätemolokki. Talven 2017 runtelema laituri on päätetty korjata kaudeksi 2018. Tämä retkisatama palvelee sijaintinsa ansiosta hyvin Porkkalanniemelle veneellä tulevia asiakkaita.

10.11 Porkkalanniemen investointien ja toimenpiteiden kohdistuminen eri toimijoiden alueille

Tarvittavista investoinneista on tehty toukokuussa 2017 esitys kuntien talousarviota 2018 varten. Investointisuunnitelman toimenpiteet on jaettu kokonaisuuksina toteutettaviin (esim. reitistö ja viitoitus) sekä niihin, jotka jäävät kunkin maanomistajan toteutettaviksi. Tarvittavien investointien kustannusarvio on yhteensä 249 000 €, josta Metsähallituksen osuus on 157 000 €. Työt toteutetaan vuonna 2018 loppukesään mennessä.

10.12 Träskön

Träskön/Träskö/Stora landet on veneilijöiden ja melojien suosima luonnonkaunis saari, jolla on vaiheikas ja kiehtova historia. Träskön ehti toimia kansallispuistona perustamisvuodestaan 1932 miehityksen alkuun. Saarella on paljon miehityksen ajan jäänteitä ja rakenteita, mutta myös vanhempia muinaismuistoja, kuten hyvin säilynyt pronssikauden tyyppinen hautaraunio ja 1700-luvulla lohkaraisista rakennettu tykkipatteri. Historian kerrostumista huolimatta luonnonkaunis ja maisemiltaan vaihteleva kohde. Saari houkuttelee myös sijainnillaan veneilijöitä ja melojia, sillä se on saavutettavissa sopivasti pääkaupunkiseudulta veneellä lähtiessä ja myös melojille löytyy melko suojainen reitti. Träskön tarjoaa suojaisan paikan avomeren tuntumassa. Saaren eri puolilta löytyykin käytössä olevia rantautumispaikkoja, joiden suojaisuus ja käyttökelpoisuus riippuvat tuulen suunnasta ja venetyypistä. Saaren rannoilta löytyy merkkejä leiriytymisistä ja luvattomista nuotioista. Saaren rannoilla on jonkin verran

kuljettuja polkuja mutta ei selvää yhtenäistä reittiä. Sellainen on helposti ja vähällä rakentamisella muodostettavissa vanhoja tykkiteitä ja muodostuneita polkuja hyödyntäen.

Träsköötä ympäröivillä vesialueilla on paljon vedenalaisia luontoarvoja. Tunnetut meriajokasniittujen esiintymät sijaitsevat kuitenkin paikoissa, joihin veneet eivät pääse rantautumaan rannan mataluuden tai kivikon takia, joten niiden takia varsinaisia ankkurointirajoituksia ei toistaiseksi tarvita. Ankkurointia tulee kuitenkin rajoittaa kahden vanhan hyllyn säästämiseksi. Vedenalaisten luontoarvojen säilymiseksi paras keino on veneilyn ohjaus ja viestintä. Seurannan avulla saadaan tietoa käytön vaikeuksista jatkossa, ja niiden perusteella voidaan tehdä korjausliikkeitä.

Träskön saarella on erityisen paljon Neuvostoliiton miehityksen ajalta jääneitä raunioita ja luolastoja. Moniin rakenteisiin liittyy putoamis- tai sortumisvaara ja niiltä osin rauniot ja jäänteet on tehtävä asiakasturvallisiksi varoituksilla, sulkemalla pääsy tai tekemällä ne muuten vaarattomiksi. Muutamiin näistä kävijät pääsevät näkemään merkityn reitin varrella. Saaren asiakasturvallisuutta parannetaan tehokkaimmin asiallisella ja ihmisten omaan järkeen vetoavalla viestinnällä.

Toimenpide-ehdotukset

- Osoitetaan viestintäaineistoissa maihinnousuun soveltuvat ja suositeltavat paikat, lisätään näihin kiinnittymisenkkeitä ja mahdollisia poijuja. Oikea sijoittaminen vaatii kohdetarkastelun paikan päällä. Kuvassa 18 on esitetty suositellut maihinnousupaikat.
- Kahden tunnetun hylkykohteen suojelemiseksi rantaan asennetaan hylkyjen edustalle ankkurointi kielletty -kyltit (kuva 18).
- Suunnitellaan ja toteutetaan puoli saarta kiertävä merkitty reitti, pariin kohtaan lähtöopastaulu, jossa saaren yleisesittely ja ohjeet mm. turvallisuuteen liittyen.
- Rantaan asennetaan lahtien edustalle infotaulut, joissa esitellään saarikohteen arvokasta vedenalaista luontoa. Infotaulujen avulla käyttäjiä motivoidaan toimimaan alueella niin, että arvokkaat lajit säilyvät hyväkuntoisina myös jatkossa. Infotaulujen sisällön tuottaa meritiimi laajaan kartoitusaineistoon perustuen.
- Jatkuva huolto vaativat palvelut jätetään Porkkalan saarikohteista kokonaan pois. Korostetaan viestinnässä saarikohteiden sopivan omatoimisille, vastuullisille ja luonnonrauhaa etsiville asiakkaille. Varataan kestävyuden seurantaan tarpeelliset resurssit tulevalle kolmelle vuodelle. Jos roskaantumista,



Kuva 18. Träskön saaren ilmakuva. Kuvassa on nimetty kaksi hylkykohdetta (Alko ja Häggikobben), joiden kuntoon varomaton ankkurointi saattaa vaikuttaa. Punaisella viivalla ■ on merkitty kohdat, joihin ehdotamme rantaan asennettavia ankkurointi kielletty -kylttejä hylkyjen suojelemiseksi. Keltaisilla kolmioilla ▲ on merkitty vuoden 2016 kartoituksissa löytynyt silmälläpidettäväksi lajiksi luokiteltu meriajokas ja sen muodostamat niityt, joiden sijainti kartoituksissa merkittiin ylös. Lännen puoleisessa lahdessa meriajokaslaikkuja löytyi myös kartoituspisteiden ulkopuolelta, mutta niiden tarkka sijaintitieto ei ole saatavilla. Tunnetut meriajokaskohteet sijaitsevat matalassa vedessä ja/tai karikkojen välittömässä läheisyydessä, joten nykytiedon valossa niiden uskotaan säilyvän ilman ankkuroinnin rajoittamista, koska kohteet eivät sovellu veneiden kiinnittymiseen. Pinkillä viivalla ■ on merkitty potentiaaliset rantautumiskohteet, joihin mahdollisia kiinnittymislenkkejä ja -poijuja voi lisätä. Oikea sijoittaminen vaatii kohdetarkastelun paikan päällä. Kartta: Paikkatietoikkuna.



Träskö on suosittu rantautumiskohde. Pohjoispuolelta löytyy hyviä telttapaikkoja ja siellä on poltettu säännöllisesti nuotiota.

luvattomia • nuotiota ja puunkäyttöä ilmenee haitaksi asti, huolletun palvelun tarve arvioidaan uudestaan.

- Asiakasturvallisuuden parantaminen suojauskasin, aidoin ja kyltein sekä viestinnällä.
- Metallirakenteinen loisto on herättänyt majakkaseuran kiinnostuksen. Sen suojeluarvo ja kunnostustarpeet on selvitettävä ja pyrittävä sopimukseen majakkaseuran kanssa.
- Meriajokasniittyjen seurantatoimet. Meritiimi seuraa lahdissa meriajokkaan muodostamia laikkuja. Seurannan avulla näemme, onko mahdollisesti kasvavilla kävijämäärillä haitallinen vaikutus ko. lajin suojeluun. Jos lajin huomataan kärsivän veneilyn vaikutuksista (laikkujen heikentyminen ja/tai tuhoutuminen), niin suojelutoimia kiristetään esim. ankkurointialueita rajaamalla.

10.13 Porsö

Porsö tarjoaa hienoja näkymiä ja kosketuksia sankkaan saaristometsään ja sen kosteikkoihin, aavalle ulapalle avautuvia kalliorantoja, vanhoja ja nykyisiä asuinsijoja ja puolustusvoimilta jääviä rakenteita (mm. valvontatorni, kallioluolasto, vanha sairaalaka-sarmi, sauna, betoniramppilaituri ja tykkitie). Porsön hallinnansiirto Puolustusvoimilta Metsähallitukselle on kesken, mutta alueen status sotilasalueena on päättynyt. Saarta ei ehditä kehittää käyntikohteeksi tämän hankkeen aikataulussa (2016–2018), mutta alustava toimintamalli voidaan hahmotella. Saari voidaan osoittaa käyntikohteeksi, kun asiakasturvallisuusasiat on hoidettu kuntoon ja sopivat rantautumispaikat osoitettu. Siinä vaiheessa pystytetään myös Porkkalan suojelualueesta ja saaresta kertova opastaulu.

Toimenpide-ehdotukset

- Viedään hallinnansiirto loppuun ja varmistetaan samalla Puolustusvoimien vastuulla olevien asiakasturvallisuustoimenpiteiden toteutus.
- Tehdään rakennuksille kulttuuriperintö- ja kuntoarviot 2018.
- Selvitetään mahdollisuudet yritystoimintaan, ja sen mukaisesti toteutetaan suunnitelmat ja toimenpiteet, jos tarvittava rahoitus saadaan järjestymään.



Porsö tarjoaa tulevaisuudessa kävijälle niin saaristometsän tunnelmaa kuin kauniita avaria näkymiä ulapalle.

10.14 Söderskär

Söderskär on hieno ulkosaariston luotomainen saari, jolta avautuvat hyvät näkymät ulapalle. Kohde on tullut Metsähallitukselle Metsäntutkimuslaitokselta hallinnansiirron myötä vuonna 2002, mutta Metsähallitus ei ole ottanut sitä varsinaiseksi virkistyskäyttökohteeksi (eli sitä ei ole huollettu). Suojaisessa kalliopoukamassa on parikymmentä kiinnityslenkkiä rantautumista varten, osa on selvästi edelleen käytössä, osa on huonommassa kunnossa. Keittokatosta on käytetty, mutta ei ilmeisesti kovin aktiivisesti, lähipuustoa on turmeltu jonkin verran. Käymälä on edelleen pystyssä mutta se ei ole aktiivikäytössä eikä huollettu.

Toimenpide-ehdotukset

- Puretaan nykyiset rakenteet (keittokatos, käymälä, vaja) ja siivotaan paikka. Jätetään rantautumismahdollisuus (eli olemassa olevat toimivat lenkit).



Söderskär edustaa hyvin ulkoluodon maisemia.

11 Asiakasviestintäsuunnitelma

11.1 Kohderyhmät

Alueen nykyisiä käyttäjiä ovat mm. lintuharrastajat, muut luontoharrastajat, pääkaupunkiseudun viikonloppuretkelijät, kalastajat ja kuntien asukkaat eli hyvin monen eri tyyppiset asiakkaat. Kun ajatellaan alueen sijaintia pääkaupunkiseudulla ja suhdetta muihin vastaaviin kohteisiin, on palvelukokonaisuuden suunnittelussa päädytty ottamaan huomioon erityisesti nämä asiakassegmentit:

- a) **Luonto-orientoituneet**, ennen kaikkea lintuharrastajat. Arvostavat alueen luonnon monipuolisuutta ja lintujen muuttoaikaista harrastusmahdollisuutta. Keskeisiä palveluja: P-alueiden riittävyys huippusesonkina, torni ja katselulava, käymälät.
- b) **Ulkona oleilijat**, kuntien virkistysalueiden asiakkaat poikkeavat retkeilijöistä, arvostavat helppoa pääsyä ja oleilua maisemien äärellä, kalastusmahdollisuuksia. Keskeiset palvelut: keittokatokset, käymälät, jätehuolto, hyvä viitoitus.
- c) **Merikohteilla veneilijät ja melojat**. Keskeiset palvelut: osoitetut rantautumispaikat, merkityt reitit jaloitteluun, melojille osoitettu leiriytymispaikka ja käymälä.

Maasto-opasteissa otetaan huomioon erityisesti b-ryhmä (perustietoa mm. käyttäytymissäännöistä, roskaton retkeily ja luvattomien nuotioiden ehkäisy). Saadaanko/halutaanko alueelle houkutelua myös uusia käyttäjäryhmiä kuten ”urbaaneja retkeilijöitä”?



11.2 Porkkalan alueen profilointi ja pääviestit

Porkkalan asiakasviestintää rakennetaan Porkkalan erityispiirteiden ja tärkeimpien suojelu- ja käyttöarvojen varaan. Alueen profilia ja asiakaskokemusta kuvaa lause ”Porkkala – siellä metsä kohtaa meren”. Asiakasviestinnässä tulee muistaa hieman eri painotukset ja näkökulmat riippuen siitä, puhtaanko perustettavasta Porkkalan luonnonsuojelualueesta vai Porkkalanniemen virkistysaluekokonaisuudesta.

Porkkalan luonnonsuojelualue

Veneilijän ja melojan kohde, joka sopii omatoimiselle ja vastuulliselle seikkailijalle. Keskeisinä arvoina nostetaan esiin

- Matalikot ja kukoistava vedenalainen luonto, linnut, ulkomereisyys
- Träskö – aarrearkku: kulttuuriperintö maalla ja veden alla, kansallispuistohistoria, Itämeren luontotyypit Träskön ympärillä pienoiskoossa.

Porkkalanniemi

Kohde pääkaupunkiseudun kainalossa, mutta luonto vahvasti läsnä: Maakrapukin pääsee kokemaan meren voiman. Perheen retkikohde ja samalla villi. Porkkalanniemelle sopivat hyvin kävely, kalastus, evästely ja lintuharrastus. Porkkalanniemestä tekee erityisen sijainti ja asema pitkälle Suomenlahdelle työntyvänä niemenä. Tästä juontuvina keskeisinä arvoina nostetaan esiin

- alueen arvo lintujen muuttoreittinä
- rikkaan historian monet kerrostumat, sillä niemi on merenkulun ja puolustuksen kannalta strateginen paikka.

Porkkalan asema pääkaupunkiseudun viherkehällä täsmentyy syksyllä 2017 käynnistyneen ”Viherkehä ideasta käytäntöön” -hankkeen myötä. Porkkala painottuu virkistyskäyttökohteeksi lyhyen kävelyn päiväretkeilyyn tai yhden yön retkiin. Alue sopii vaihtelevista maisemista ja luonnossa oleskelusta nautiskelevalle. Alueen luonne ja muoto (kapea niemi, haastava tie, maaomistus) ei sovellu ”tilaa” vaativaan käyttöön, kuten isoille ryhmille tai maastopyöräilyyn.

Missä metsä kohtaa meren.

11.3 Alueen tunnus

Porkkalan suojelualueelle, asiakasnäkökulmasta laajemmasta kokonaisuudesta puhuen ”Porkkalalle” on mahdollista kehittää oma tunnus = logo. Asian on hyväksynyt Luontopalvelujen viestintä. Kunnat eivät välttämättä näe tästä viestinnällistä hyötyä eivätkä pidä kansallispuisto- ym. aluetunnuksiamme alueidensa kävijöiden keskuudessa tunnettui- na. Kunnat varovat viestiä, jossa status muistuttaisi liikaa kansallispuistoa. Metsähallituksen Rannikon Luontopalvelut ja Uudenmaan virkistysalueyhdistys Uuvi näkevät tunnuksen yhdistävän eri toimijoiden viestintää ja kohottavan alueen arvoa asiakkaan silmissä. Tunnusta ei lähdetty toistaiseksi kehittämään.

11.4 Luontoon.fi

Porkkala on mahdollista esitellä Luontoon.fi:ssä aluekokonaisuutena yli hallinnollisten rajojen, tästä on Luontopalvelujen viestinnän linjaus. Kuntien ja muiden toimijoiden alueiden ja palveluiden esittely edellyttää ylläpidon ja päivittämisen osalta nimettyä vastuuhenkilöä Metsähallituksessa sekä ylläpidosta ja päivittämisestä tehtyä sopimusta osapuolten kesken. Luontoon.fi-sivujen sisältö suunnitellaan ja toteutetaan talven 2018 aikana. Tarvitavat linkitykset selvitetään ja toteutetaan samoin.

Keskeistä sisältöä:

- Luonto, historia, palvelut (toimijat)
- Kulkuyhteydet, kartat
- PDF-esite, kunnat pitävät tärkeänä
- Kieliversiot: su, ru, en ja ve
- Huom. kp-historia, hylyt, vedenalaiset arvot.

11.5 Retkikartta.fi

Kaikki palvelut eivät näy nykyisellään retkikartta-palvelussa tai sama palvelu saattaa näkyä päällekkäisenä merkintänä. Viedään kaikki tarjolla olevat palvelut paikkatietojärjestelmiin ajantasaisin tiedoin: valtion maiden palvelut viedään uuteen Paveen (Metsähallituksen palveluvarustuksen paikkatietojärjestelmä) ja kuntien maiden osalta Lippaaseen (Kuntien liikuntapaikkojen paikkatietojärjestelmä) palveluiden ja kunnostusten valmistuttua.

11.6 Maasto-opastaulut

Alueen käytön ohjauksen ja eri toimijoiden yhteisen palvelukokonaisuuden asiakasviestinnän kannalta hyvät ja selkeät maasto-opastaulut ovat avainasemassa. Maasto-opastaulujen sisältö ja sijoittelu suunnitellaan ja toteutetaan kokonaisuutena, josta kukin toimija maksaa oman alueensa taulut.

Opastaulujen sisältö suunnitellaan kevään 2018 aikana:

- Yhteinen yleinen osuus halutaan pitää tiiviinä: yleiskartta Porkkalanniemi, käyttäytymisohjeet, alueen lyhyt luonnehdinta. Träskölle oma kartta.
- Kohdekohtainen osuus: alueen esittelyssä kukin toimija voi valita painotuksia ja varioida sisältöä.
- Huom. Taulurakenne mahdollistaa joustavan tilankäytön (mallikuva)

11.7 Mobiiliopastus

Mobiiliopastuksen ratkaisuihin on meneillään Metsähallituksessa Rannikon puistoalueella erillinen selvitystyö (Anssi Riihiaho). Mobiiliopastusta pilotoidaan kahdessa interreg-hankkeessa: Light's On (historiakohteet) ja DefenceArch (Örön eteläkärki). Näistä saadun kokemuksen jälkeen mobiiliopastuksen käyttöä Porkkalassa harkitaan ja on mahdollista toteuttaa myöhemmin.

12 Virkistyskäyttöpalveluiden ylläpito ja toimintamalli

Alueen yhteistä asiakasviestintää varten perustettiin syksyllä 2016 yhteistyöryhmä, jossa oli edustettuna Porkkalanniemen virkistysalueiden toimijat (Kirkkonummi, Vantaa, Nurmijärvi, Helsinki ja Uudenmaan virkistysalueyhdistys). Työ keskittyi alkuvaiheessa yhteisiin opastus- ja viestintätarpeisiin, mutta aika pian tunnistettiin kehittämistarve laajemmin ja yhteistyö laajeni kattamaan virkistyskäyttöpalveluiden parantamisen kokonaisuutena. Metsähallituksen erikoissuunnittelijat vetivät tätä työtä. He vastasivat suunnittelun etenemisestä ja tekivät kaikkia alueita koskevat toimenpide-ehdotukset alustavine kustannusarvoineen toukokuussa 2017 (Metsähallitus 2018). Tarkempi työsuunnitelma käynnistyi syksyllä 2017 ja yhteinen hankintamenettely käynnistetään alkuvuodesta 2018. Toteutuskustannuksista vastaa kukin maaomistaja omien alueidensa osalta. Yhteisesti sovitut parannukset ja rakennelmat valmistuvat kesän 2018 aikana ja alue avataan uusittuna yleisölle alkusyksystä 2018.

Porkkalan virkistyskäytön yhteistyöryhmä 2016–2018

Kirkkonummi	Katja Linnakylä
Kirkkonummi	Harry Eklund
Vantaa	Markku Tiusanen
Nurmijärvi	Antero Lempiö
Helsinki	Hannu Airola
Uudenmaan virkistysalueyhdistys	Tapio Lepikkö
Metsähallitus	Carina Wennström
Metsähallitus	Hanna Ylitalo

Toimenpide-ehdotukset

- Viedään Porkkala-hankkeen teemat mukaan ja edelleen kehitettäväksi Metsähallituksen ja Uudenmaanliiton ”Viherkehä – ideasta käytäntöön” -hankkeeseen, joka käynnistyi loppuvuodesta 2017. Hanke mahdollistaa Porkkalan esiin noston osana Helsingin seudun luontokohdetarjontaa mutta selkeästi omalla profiililla.
- Yhteiskäytössä olevan alueen huoltosopimuksen kilpailuttaminen ja uusiminen kunnostuksen ja uudistusten jälkeen loppuvuonna 2018.
- Pidetään vuosina 2016–2018 kokoontunut yhteistyöryhmä toistaiseksi toiminnassa kokoontuen 1–2 kertaa vuodessa Metsähallituksen koollekutsumana. Tehtävänä varmistaa palvelujen yhteinen huolto, ylläpito, kehittäminen ja viestintä.



Liite 1 Natura-luontotyypit Porkkalaan suunnitellulla luonnonsuojelualueella ja siihen liittyvillä virkistysalueilla

Taulukko 3. Natura-luontotyypit Porkkalaan suunnitellulla luonnonsuojelualueella.

Natura-luontotyyppi	Koodi	Pinta-ala ha	% kokonaispinta-alasta
Silikaattikalliot	8220	81,05	33,71
Boreaaliset luonnonmetsät	9010	38,18	15,88
Kasvipeitteiset merenrantakalliot	1230	26,58	11,05
Puustoiset suot	91D0	19,76	8,22
Lehdot	9050	4,14	1,72
Ulkosaariston luodot ja saaret	1620	2,17	0,90
Vaihettumissuot ja rantasuot	7140	2,08	0,86
Humuspitoiset järvet ja lammet	3160	1,93	0,80
Kivikkorannat	1220	0,94	0,39
Merenrantaniityt	1630	0,66	0,27
Metsäluhdat	9080	0,45	0,19
Runsaslajiset kuivat ja tuoreet niityt	6270	0,40	0,17
Kostea suurruohoniityt	6430	0,14	0,06
Rannikon laguunit	1150	0,01	0,01
Natura-luontotyypit yhteensä		178,49	74,23
Ei Natura-luontotyyppiä		61,98	25,77
Yhteensä		240,47	100

Taulukko 4. Natura-luontotyypit Porkkalanniemen virkistysalueella.

Natura-luontotyyppi	Koodi	Pinta-ala ha	% kokonaispinta-alasta
Boreaaliset luonnonmetsät	9010	68,19	39,21
Silikaattikalliot	8220	43,35	24,92
Puustoiset suot	91D0	7,70	4,43
Hakamaat ja kaskilaitumet	9070	4,16	2,39
Kasvipeitteiset merenrantakalliot	1230	3,51	2,02
Runsaslajiset kuivat ja tuoreet niityt	6270	3,05	1,75
Merenrantaniityt	1630	1,54	0,89
Lehdot	9050	1,23	0,71
Vaihettumissuot ja rantasuot	7140	0,94	0,54
Kivikkorannat	1220	0,49	0,28
Kosteet suurruohoniityt	6430	0,31	0,18
Metsäluhdat	9080	0,26	0,15
Lähteet ja lähdesuot	7160	0,08	0,05
Itämeren hiekkarannat	1640	0,04	0,02
Natura-luontotyypit yhteensä		134,85	77,54
Ei Natura-luontotyyppiä		39,08	22,46
Yhteensä		173,93	100

Liite 2 Inventointiluokat Porkkalaan suunnitellulla luonnonsuojelualueella ja siihen liittyvillä virkistysalueilla

Taulukko 5. Inventointiluokat Porkkalaan suunnitellulla luonnonsuojelualueella.

Inventointiluokka	Pinta-ala ha	% kokonaispinta-alasta	
Kalliokuvio	72,69	30,24	
Jäkälä-varpukuvio	60,26	25,06	Metsäkuviot
Sammal-varpukuvio	65,88	27,40	yhteensä
Ruohokuvio	6,08	2,53	54,99 %
Korpiset suot	12,48	5,19	Suokuviot
Rämeiset suot	12,13	5,04	yhteensä
Nevat ja letot	2,17	0,90	11,13 %
Vedet	2,51	1,04	
Perinne- ja niittykuviot	2,41	1,00	
Kulttuurikuviot	3,86	1,60	
Yhteensä	240,47	100	

Taulukko 6. Inventointiluokat Porkkalanniemen virkistysalueilla.

Inventointiluokka	Pinta-ala ha	% kokonaispinta-alasta	
Kalliokuvio	47,51	27,32	
Jäkälä-varpukuvio	18,56	10,67	Metsäkuviot
Sammal-varpukuvio	68,42	39,34	yhteensä
Ruohokuvio	8,64	4,97	54,98%
Korpiset suot	6,20	3,56	Suokuviot
Rämeiset suot	4,47	2,57	yhteensä
Nevat ja letot	1,14	0,66	6,79%
Vesikuvio	0,42	0,24	
Perinne- tai niittykuvio	10,37	5,96	
Kulttuurikuvio	7,40	4,25	
Ei inv. luokkaa teemakartoissa	0,80	0,46	
Yhteensä	173,93	100	

Liite 3 Puuston ikäjakauma Porkkalaan suunnitellulla luonnonsuojelualueella ja siihen liittyvillä virkistysalueilla

Taulukko 7. Puuston ikäjakauma Porkkalaan suunnitellulla luonnonsuojelualueella.

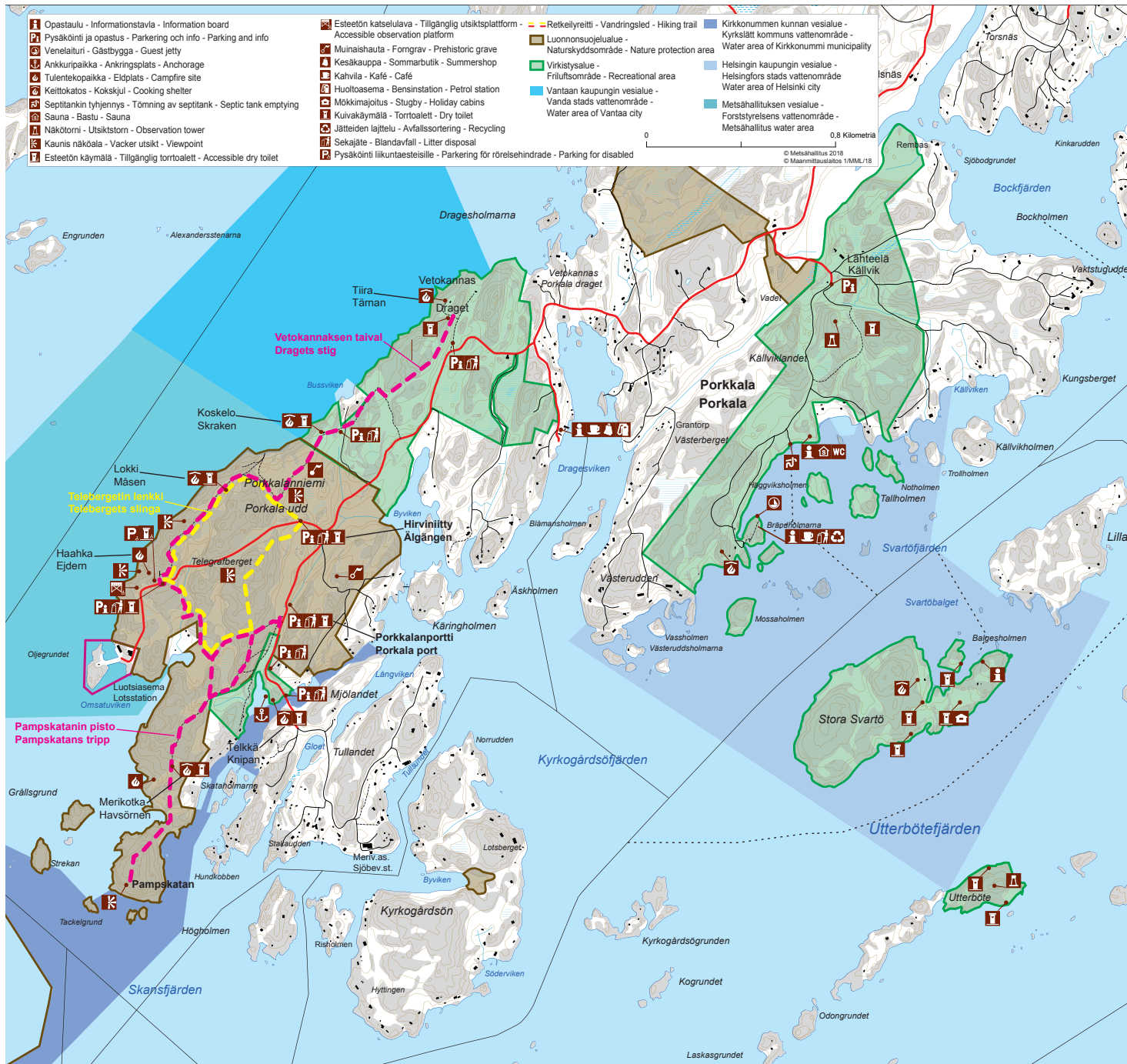
Puuston ikä	Pinta-ala ha	% kokonaispinta-alasta	% puuston pinta-alasta
0–10	1,35	0,56	0,66
11–20	1,12	0,47	0,55
21–40	13,46	5,60	6,63
41–60	52,23	21,72	25,73
61–80	37,67	15,67	18,56
81–100	56,40	23,45	27,78
101–125	26,67	11,09	13,14
126–150	6,84	2,84	3,37
> 150	7,27	3,02	3,58
Puustoiset alueet yhteensä	203,01	84,42	100
Ei puustoa	37,46	15,58	
Yhteensä	240,47	100	100

Taulukko 8. Puuston ikäjakauma Porkkalanniemen virkistysalueilla.

Puuston ikä	Pinta-ala ha	% kokonaispinta-alasta	% puuston pinta-alasta
0–10	0,02	0,01	0,01
11–20	0,06	0,03	0,04
21–40	0,15	0,09	0,10
41–60	1,23	0,71	0,78
61–80	13,15	7,56	8,39
81–100	35,26	20,27	22,50
101–125	11,26	6,47	7,18
126–150	36,58	21,03	23,34
> 150	59,02	33,93	37,66
Puustoiset alueet yhteensä	156,73	90,10	100
Ei puustoa	17,20	9,90	
Yhteensä	173,93	100	100

Liite 4 Porkkalanniemen taukopaikat ja niiden kehittämistarpeet

Paikka	Omistaja	Ylläpitäjä	Tyyppi	Polttopuu-huolto	Muu varustus	Kehittämistarpeet
Vantaa	Vantaan kaupunki	Rainer Salo	Katettu tulipaikka	Rainer Salo	"Telttailualue Varaustupa Uimaranta Puuliiteri Kaksoiskuivakäymälä Erillinen kuivakäymälä"	"Uusittava penkit ja pöydät + lisäys Irtoroskikset pois Huoltomaalaus Grilliritilöiden tarkastus ja uusinta Katetun tulipaikan katon puhdistus Kaivon kunnostus Puuliiteri varaustuvalle P-alueen siivous hakkuuhteistä"
Vantaa 2	Vantaan kaupunki	Rainer Salo	Katettu tulipaikka	Rainer Salo	"Uimaranta Puuliiteri Kuivakäymälä"	"Opasviitta tielle (Tullandantie) P-alueen osoittaminen liikennemerkillä 521 Yksityistie tontille ja p-alueen erottaminen Kaivon kunnostus Puuliiterin vaihto suuremmaksi Uusittava penkit ja pöydät + lisäys Irtoroskikset pois Huoltomaalaus Grilliritilöiden tarkastus ja uusinta Katetun tulipaikan katon puhdistus Rantaan vievien portaikon uusinta Tulipaikan takan muurauksen korjaus"
Telegrafberget	Metsähallitus	Rainer Salo	Katettu tulipaikka	Rainer Salo	"Telttailualue Erillinen kuivakäymälä"	"Puuliiteri rakennettava Uusittava penkit ja pöydät + lisäys Irtoroskikset pois Huoltomaalaus Katetun tulipaikan katon puhdistus Katoksen ja aidan portaikon uusinta Tulipaikan takan muurauksen korjaus Lattialankkujen vaihto Kiinteän penkistön rakentaminen reunakaiteiden yhteyteen"
"Telegrafberget P-alue (Luotsiaseman lähellä)"	Metsähallitus	Rainer Salo	Tulipaikka	Rainer Salo		"Puuliiteri rakennettava Uusittava penkit ja pöydät + lisäys Irtoroskikset pois Tulipaikan tulisijan uusinta Silta (3-7 m) rakennettava puuliiterille P-alueen laajennus ja merkitseminen liikennemerkillä 521"
"Telegrafberget P-alue (Luotsiaseman lähellä)"	Metsähallitus		"Esteetön polku ja maisematasanne"		Uusi kohde	"Inva P-alue tasoitettava ja merkittävä liikennemerkillä Esteetön silta rakennettava Esteetön maisemalaveri rakennettava Esteetön kuivakäymälä rakennettava Esteetön tulipaikka maisematasanteelle (edellisen tulipaikan korvaaminen) Esteetön puuliiteri rakennettava (edellisen tulipaikan korvaaminen)"
Nedergård?	Kirkkonummen kunta	Rainer Salo	Katettu tulipaikka	Rainer Salo	"Telttailualue Uimaranta Erillinen kuivakäymälä Kattamattomat tulipaikat rannassa (2 kpl)"	"Uusittava penkit ja pöydät + lisäys Irtoroskikset pois Huoltomaalaus Grilliritilöiden tarkastus ja uusinta Katetun tulipaikan katon puhdistus Puuliiteri rakennettava Avotulipaikkojen muuraus ja "virallistaminen"
Nurmijärvi yleinen	Nurmijärven kunta	Rainer Salo	Katettu tulipaikka	Rainer Salo	"Venelaituri Erillinen kuivakäymälä "	"Uusittava penkit ja pöydät + lisäys Irtoroskikset pois Huoltomaalaus Katetun tulipaikan katon puhdistus Puuliiteri rakennettava Venelaiturin korjaus"
Nurmijärvi varaustupa	Nurmijärven kunta	Rainer Salo	Katettu tulipaikka	Rainer Salo		"Katetun tulipaikan poistaminen käytöstä tai Puuliiteri rakennettava Uusittava penkit ja pöytä Kuivakäymälä rakennettava"



Liite 6 Lähteet sekä luettelo Porkkalanniemeä ja sen edustan merialuetta koskevista inventoinneista ja suunnitelmista

- Arnkil, A. 2017: Etelä-Suomen luontopalvelujen meriluonnonsuojelutiimin kartoitukset Porkkalassa kenttäkaudella 2016. – Loppuraportti, Metsähallituksen arkisto, Vantaa.
- Kansallispuistokomitean mietintö 1976. – Komiteamietintö 1976:88. Valtioneuvosto, Helsinki. 199 s. ja 74 karttaa.
- Kurvinen, L. & Westerbom, M. 2017: Allien syyslevähdysalueiden vedenalaiset inventoinnit Porkkalassa. – Metsähallituksen luonnonsuojelujulkaisuja. Sarja A 227. 45 s.
- Ellermaa, M. & Leikoinen, A. 2011: Alli – Uudenmaan saariston runsain vesilintu syksyllä 2011. – Tringa 4/2011.
- Lunden, H. ym. 2017: Porkkalan alueen maaluontotyyppien inventointiraportti. – Käsikirjoitus, Metsähallitus, Luontopalvelut, Vantaa.
- Metsähallitus 2015: Metsähallituksen selvitys Suomenlahden merikansallispuistojen täydentämistarpeista ja -mahdollisuuksista. <julkaisut.metsa.fi/julkaisut/show/1894>, Metsähallitus, Vantaa. 106 s.
- Nieminen, A. & Arnkil A. 2017: Porkkalan vedenalaisen kulttuuriperinnön kartoitus viistokaikuluotaimella kesällä 2016. – Luottamuksellinen raportti, Metsähallituksen arkisto, Vantaa.
- Nykänen, A. & Niemi, M. 2016: Suomenlahden tärkeät hylkeenmetsästys- ja kalastusalueet. – <www.eraluvat.fi/erapalvelut/julkaisut.html>, Metsähallitus, Eräpalvelut, Vantaa.
- Nyman, M. & Vuollet, J. 2014: Merilintujen metsästys Suomenlahden ulkosaaristossa. – Julkaisematon selvitys, Metsähallitus, Vantaa.
- Ormio, H. 2003: Porkkalan kansallispuiston toteutettavuus. – Muistio 17.3.2003, Metsähallituksen arkisto, Vantaa.
- Pennanen, J. 2012: Kääväkäsinventoinnit Etelä-Suomen suojelualueilla 2011. – Metsähallitus, Etelä-Suomen luontopalvelut, Vantaa. 38s.
- Rantojensuojeluohjelma 1990-
- Ryömä, R., von Bonsdorff, T., Jääskeläinen, K. & Kolehmainen, K. 2015: Lajistokartoitukset ehdotetun Porkkalan kansallispuiston alueella vuonna 2014. – Metsähallitus, Etelä-Suomen luontopalvelut, Vantaa. 34s.
- Tringan havaintoaineisto, Tiiran allitiedot vuosilta 2015–2016.
- Tuovinen, T. 2017: Porkkalan luonnonsuojelualue – Arkeologisten kulttuuriperintökohteiden inventointi 2016. – Raportti, Metsähallituksen arkisto, Vantaa. Asianumero MH 854/2017.
- Vuollet, J., Nyman, M. & Eronen, V. 2015: Merilinnustus Suomen etelärannikolla – raportti 2014 tehdystä internet-kyselystä. – Metsähallituksen luonnonsuojelujulkaisuja. Sarja B 211. 24 s.
- Westerbom, M. ym. 2017: Riuttaraportti. – Käsikirjoitus, Metsähallitus, Luontopalvelut, Vantaa.
- WWF Suomi 2014: Saaristomme on suojeltava. Esitys Saaristomeren, Tammisaaren saariston ja Itäisen Suomenlahden kansallispuistojen kehittämiseksi sekä Porkkalan kansallispuiston perustamiseksi. – WWF Suomen raportteja 32.
- Ylitalo, H. 2018: Investointiesitys Porkkalanniemen virkistysaluekokonaisuuden kehittämiseksi. – Metsähallituksen arkisto, Vantaa. Asianumero MH 592/2018. 4 s.



METSÄHALLITUS