

Pallas–Yllästunturin kansallispuiston luontomatkailusuunnitelma

Heidi Siira ja Pekka Sulkava



Heidi Siira ja Pekka Sulkava

Pallas–Yllästunturin kansallispuiston luontomatkailusuunnitelma



Vipuvoimaa
EU:lta
2014–2020

 **METSÄHALLITUS**

Heidi Siira, heidi.siira(at)metsa.fi
Projektikoordinaattori
Metsähallitus, Lapin luontopalvelut

Pekka Sulkava, pekka.sulkava(at)metsa.fi
Puistonjohtaja
Metsähallitus, Lapin luontopalvelut

Översättning: Toiminimi Pimma Åhman
Jorgalus: Pentti Pieski
Translations: Aedan Zarrella

Kansikuva: Näköala Taivaskeronkierrokselta, Taivaskeron laelta etelään Pallastunturin luontokeskuk-
selle ja aina Ylläkselle asti. Kuva: Heikki Sulander



ISO 14001
© Metsähallitus, Vantaa 2019

ISSN-L 1796-2943
ISSN (painettu) 1799-5396
ISSN (verkkajulkaisu) 1796-2943
ISBN 978-952-295-232-5 (painettu)
ISBN 978-952-295-233-2 (pdf)

30 kpl
Tunturi-Lapin paino, Kolari, 2019

KUVAILULEHTI

JULKAISIA	Metsähallitus	JULKAISUAIKA	13.2.2019
TOIMEKSIANTAJA	Metsähallitus	HYVÄKSYMISPÄIVÄMÄÄRÄ	19.12.2018
LUOTTAMUKSELLISUUS	Julkinen	DIAARINUMERO	MH 44/2019
SUOJELUALUETYYPPI/ SUOJELUOHJELMA	Kansallispuisto, Natura 2000 -alue		
ALUEEN NIMI	Pallas–Yllästunturin kansallispuisto		
NATURA 2000 -ALUEEN NIMI JA KOODI	Pallas–Ounastunturi FI1300101, Ylläs–Aakenus FI1300618		
ALUEYKSIKKÖ	Lapin luontopalvelut		
TEKIÄ(T)	Heidi Siira ja Pekka Sulkava		
JULKAISUN NIMI	Pallas–Yllästunturin kansallispuiston luontomatkailusuunnitelma		
TIIVISTELMÄ	<p>Pallas–Yllästunturin kansallispuiston on Suomen suosituin kansallispuisto. Sen monipuolinen ja puhdas luonto sekä kattava reitti- ja taukopaikkaverkosto houkuttelevat kävijöitä, ja vuonna 2018 käyntejä oli 549 200. Kasvillisuudeltaan monimuotoiset lehto- ja havumetsät, suot, vesistöt ja paljakat kätkevät sisälleen runsaan eliölajiston. Tunturi-Lapissa on myös tutkitusti maailman puhtain ilma. Näiden luontoarvojen säilyttäminen tuleville sukupolville on Metsähallituksen ja kaikkien aluetta käyttävien yhteinen velvollisuus ja kestävän toiminnan arvoinen asia.</p> <p>Luontomatkailusuunnitelman tavoitteena on varmistaa kansallispuiston perustamistavoitteiden, suojelualueiden hoidon ja käytön sekä kestävän matkailun periaatteiden toteutuminen Pallas–Yllästunturin kansallispuistossa. Suunnitelmassa arvioidaan luontomatkailun nykytilaa, tunnistetaan kehittämistarpeita sekä esitetään tarvittavia toimenpiteitä tavoitteiden saavuttamiseksi.</p> <p>Kuluneen viiden vuoden aikana kansallispuiston alueella on mm. kunnostettu 28 km reittiverkostoa ja lähes 100 eri rakennetta, uudistettu käyttösuunnitelmia, parannettu ja monipuolistettu luontokeskusten tarjontaa ja toimintaa, tuettu kymmeniä eri tapahtumia, rakennettu kansallispuiston brändiä ja koulutettu yli 60 kansallispuisto-opasta. Lisäksi kansallispuisto on saanut EUROPARC Charter 1 -tason luontomatkailusertifikaatin.</p> <p>Luontomatkailu on megatrendi ja kansallispuistot isoja alueellisia vetovoimatekijöitä. Pallas–Yllästunturin kansallispuiston käyntimäärän kasvu on ollut ripeämpää kuin on arvioitu. Perusylläpitorahoituksen määrän varmistaminen kestäväälle tasolle tulee olemaan lähitulevaisuuden tärkeimpiä haasteita kansallispuiston tavoitteiden saavuttamiseksi.</p> <p>Kansallispuiston visio vuoteen 2025 on olla vastuullisten luontoelämysten edelläkävijä monimuotoisen luonnon puolesta. Kansallispuiston palvelukokonaisuus integroituu yhä tiiviimmin matkailukylien palveluihin edistämällä laadukasta ja vastuullista matkailua. Kansallispuisto haluaa olla näkyvä, aito, tunnettu ja arvostettu kestävä luontomatkailun edelläkävijä sekä haluttu kumppani.</p> <p>Seuraavien viiden vuoden aikana kansallispuistossa tuotetaan monipuolisia, innostavia ja elämyksellisiä virkistyskäytön ja retkeilyn palveluita. Reittejä tuoteistetaan, vastuulliseen toimintaan ja siitä viestimiseen panostetaan, yritys yhteistyötä kehitetään ja reittien, rakenteiden ja palvelun tason ylläpitämistä jatketaan.</p> <p>Pallas–Yllästunturin kansallispuiston luontomatkailusuunnitelma toteutettiin osana Pallas–Ylläs TOBE 1 -hanketta vuonna 2018.</p>		
AVAINSANAT	Pallas–Yllästunturin kansallispuisto, luontomatkailu		
MUUT TIEDOT			
SARJAN NIMI JA NUMERO	Metsähallituksen luonnonsuojelujulkaisuja. Sarja C 165		
ISSN-L	1796-2943	ISBN (PAINETTU)	978-952-295-232-5
ISSN (PAINETTU)	1799-5396	ISBN (PDF)	978-952-295-233-2
ISSN (VERKKOJULKAISU)	1796-2943		
SIVUMÄÄRÄ	66 s.	KIELI	suomi
KUSTANTAJA	Metsähallitus	PAINOPAikka	Tunturi-Lapin paino
JAKAJA	Metsähallitus, Luontopalvelut	HINTA	

PRESENTATIONSBLAD

UTGIVARE	Forststyrelsen	UTGIVNINGSDATUM	13.2.2019
UPPDRAGSGIVARE	Forststyrelsen	DATUM FÖR GODKÄNNANDE	19.12.2018
SEKRETESSGRAD	Offentlig	DIARIENUMMER	MH 44/2019
TYP AV SKYDDSSOMRÅDE/ SKYDDSPROGRAM	Nationalpark, Natura 2000-områdets		
OMRÅDETS NAMN	Pallas-Yllästunturi nationalpark		
NATURA 2000-OMRÅDETS NAMN OCH KOD	Pallas-Ounastunturi FI1300101, Ylläs-Aakenus FI1300618		
REGIONENHET	Lapplands Naturtjänster		
FÖRFATTARE	Heidi Siira och Pekka Sulkava		
PUBLIKATION	Naturturismplan för Pallas-Yllästunturi nationalpark		
SAMMANDRAG	<p>Den mångsidiga och rena naturen och det omfattande nätverket av leder och rastplatser i Pallas-Yllästunturi nationalpark lockar turister till området. Ökningen i besökarantalet har skett snabbare än väntat, och år 2018 var besökarantalet 549 200. De mångsidiga lund- och barrskogarna, myrarna, vatten och kalvfjällen uppvisar en stor artrikedom. Luften i Fjällapland är enligt undersökningar den renaste i världen. Det är vår gemensamma skyldighet att bevara de här naturvärdena för kommande generationer. De är värda att skötas hållbart.</p> <p>Målet för naturturismplanen är att säkerställa att de lagstadgade målen för parken, skötseln och användningen av skyddsområdena och principerna för hållbar naturturism verkställs i Pallas-Yllästunturi nationalpark. I planen utvärderas naturturismens nuläge, identifieras utvecklingsbehov samt presenteras nödvändiga åtgärder för att uppnå målen.</p> <p>Under de gångna fem åren har man i nationalparken bland annat iståndsatt 28 km leder och nästan 100 olika konstruktioner, reviderat användningsplanerna, gjort naturumets verksamhet mångsidigare, understött tiotals evenemang, byggt upp nationalparkens varumärke och utbildat över 60 nationalparksguider. Nationalparken har också beviljats naturturismcertifikatet EUROPARC Charter 1.</p> <p>Naturturismen är en megatrend och nationalparkerna stora, regionala dragplåster. Visionen för nationalparken fram till 2025 är tjäna som föregångare för ansvarsfulla naturupplevelser och främja stor biologisk mångfald. Nationalparken vill synas och vara en äkta, känd och uppskattad föregångare för hållbar naturturism samt en efterfrågad partner.</p> <p>I nationalparken kommer man under de kommande fem åren att producera mångsidiga, inspirerande och upplevelserika rekreations- och friluftstjänster. Man kommer att produktifiera lederna, satsa på ansvarsfull verksamhet och information om den, utveckla samarbetet och fortsätta att upprätthålla den goda nivån på leder, konstruktioner och tjänster.</p> <p>Naturturismplanen för Pallas-Yllästunturi nationalpark utarbetades år 2018 inom projektet Pallas-Ylläs TOBE 1.</p>		
NYCKELORD	Pallas-Yllästunturi nationalpark, naturturism		
ÖVRIGA UPPGIFTER			
SERIENS NAMN OCH NUMMER	Metsähallituksen luonnonsuojelujulkaisuja. Sarja C 165		
ISSN-L	1796-2943	ISBN (PRINT)	978-952-295-232-5
ISSN (PRINT)	1799-5396	ISBN (PDF)	978-952-295-233-2
ISSN (ONLINE)	1796-2943		
SIDANTAL	66 s.	SPRÅK	finska
FÖRLAG	Forststyrelsen	TRYCKERI	Tunturi-Lapin paino
DISTRIBUTION	Forststyrelsen, Naturtjänster	PRIS	

GOVVIDANSIIDU

ALMMUSTUHTTI	Meahciráđđehus	ALMMUSTUHTTINÁIGI	13.2.2019
DOAIMANADDI	Meahciráđđehus	DOHKKEHANBEAIVEMEARRI	19.12.2018
LUHTOLAŠVUOHTA	Almmolaš	DIÁRANUMMIR	MH 44/2019
SUODJANGUOVLOTIIPA/ SUODJALANPROGRÁMMA			
GUOVLLU NAMMA	Bállás-Ylläsduoddara álbmotmeahcci		
NATURA 2000-GUOVLLU NAMMA JA KODA	Pallas–Ounastunturi FI1300101, Ylläs–Aakenus FI1300618		
GUOVLOOVTTADAT			
DAHKKI(T)	Heidi Siira ja Pekka Sulkava		
ALMMUSTUHTTIMA NAMMA	Ballas–Ylläsduoddara álbmotmeahci luondduturismaplána		
ČOAHKKÁIGEASSU	<p>Bállás–Ylläsduoddara álbmotmeahci mánggabealat ja buhtes luondu sihke gokčavaš máđidja- ja vuoigŋastanbáikefierpmádat geasuha galledeaddjiid. Galledeaddjimeari badjáneapmi leamašan johtilut go lei árvoštallojuvvo ja jagi 2018 galledeamit ledje juo 549 200. Šattolašvuoda dáfus mánggalágan rohto- ja goahccevuovddit, jeakkit, čázádagat ja jalgadasat čihket dohko valljái eallišlájaid. Duottar-Lappis lea maiddái dutkamušaid mielde máilmmi buhttáseamos áibmu. Dáid luondduárvvuid seailuheapmi boahttevaš buolvvaide lea oktasaš geatnegasvuolta ja suvdilis doaimma árvosaš ášši.</p> <p>Luondduturismaplána mihttomearrin lea sihkarastit álbmotmeahci vuodđudanmihttomeriid, suodjalan- guovlluid dikšuma ja geavaheami ja suvdilis turismma vuodđojurdagiid ollašuvvama Bállás–Ylläsduoddara álbmotmeahcis. Plánas árvoštallat luondduturismma dáládili. Earuhit ovddidandárbbuid ja evttohit dárbašlaš doaimmabijuid mihttomeriid fáhtemii.</p> <p>Vássán viđa jagi áigge álbmotmeahci guovllus leat ee. divvon 28 km máđidjafierpmádaga ja measta 100 eará ráhkadusa, ođasmahtán geavahanplánaid, dahkan luondduguovddáža doaimma mánggabealagabbon, dorjon logiid eará dáhpusaid, huksen álbmotmeahci bránda ja skuvlen badjel 60 álbmotmeahcceofelačča. Lassin álbmotmeahcci lea ožžon EUROPARC Charter 1 -dási luondduturismasertifiserema.</p> <p>Luondduturisma lea megatrenda ja álbmotmeahcit stuorra guvllolaš geasuhudahkkit. Álbmotmeahci višuvdna jahkái 2025 lea leat vásttolaš luonddueallámušaid ovdavázzi mánggabealat luonddu beales. Álbmotmeahcci háliida leat oinnolaš, eakti, dovddus ja árvvusadnon suvdilis luondduturismma ovdavázzi ja geasuheadđji guoibmi.</p> <p>Čuovvovaš viđa jagi áigge álbmotmeahcis buvttadit mánggabealat, movttiidahtti ja eallámušlaš áhpásmuhttinanu ja vánddardeami bálvalusaid. Máđijat dahkkojit buvttan, vásttolaš doibmii ja dieđiheapmái biddjo deaddu, ovttasbargu ovddiduvvo sihke máđijaid, ráhkadusaid ja bálvalusaid dási bajásdoallan jotkojuvvo</p> <p>Bállás–Ylläsduoddara álbmotmeahci luondduturismaplána ollašuhthto oassin Bállás–Ylläs TOBE 1 -fidnus 2018.</p>		
ČOAVDDASÁNI	Pallas–Ylläsduoddara álbmotmeahcci, luondduturismaplána		
EARÁ DIEĐUT			
RÁIDDU NAMMA JA NUMMIR	Metsähallituksen luonnonsuojelujulkaisuja. Sarja C 165		
ISSN-L	1796-2943	ISBN (NJADĐON)	978-952-295-232-5
ISSN (NJADĐON)	1799-5396	ISBN (PDF)	978-952-295-233-2
ISSN (INTERNETPREANTTUS)	1796-2943		
SIIDOLOHKU	66 s.	GIELLA	suomagiella
GOASTTIDEADDJI	Meahciráđđehus	PRENTENBÁIKI	Tunturi-Lapin paino
JUOHKKI	Meahciráđđehus, Luonddubálvalusat	HADDI	

DOCUMENTATION PAGE

PUBLISHED BY	Metsähallitus	PUBLICATION DATE	13.2.2019
COMMISSIONED BY	Metsähallitus	DATE OF APPROVAL	19.12.2018
CONFIDENTIALITY	Public	REGISTRATION NO.	MH 44/2019
TYPE OF PROTECTED AREA/CONSERVATION PROGRAMME	National Park, Natura 2000 site		
NAME(S) OF PROTECTED AREA(S)	Pallas–Yllästunturi National Park		
NATURA 2000 SITE NAME(S) AND CODE(S)	Pallas–Ounastunturi FI1300101, Ylläs–Aakenus FI1300618		
REGIONAL UNIT	Parks & Wildlife Finland, Lapland		
AUTHOR(S)	Heidi Siira and Pekka Sulkava		
TITLE	Nature Tourism Plan for Pallas–Yllästunturi National Park		
ABSTRACT	<p>The pristine, diverse nature of Pallas–Yllästunturi National Park and its extensive network of trails and rest stops beckon visitors from near and far. Growth in the number of visitors has exceeded expectations, with 549,200 visits in 2018. Its deciduous and conifer forests, mires, watercourses and treeless fells are home to a wide variety of species. Fell Lapland has also been scientifically proven to have the cleanest air in the world. Preserving these natural treasures for future generations is our common obligation and an act of sustainability.</p> <p>The goal of the nature tourism plan is to ensure that the founding objectives of the national park, the management and use of protected areas, and the principles of sustainable tourism are realised in the Pallas–Yllästunturi National Park. The plan assesses the current status of nature tourism, identifies development needs and specifies the measures needed for achieving set targets.</p> <p>During the past five years, the national park has, among other things: restored 28 kilometres of its trail network and nearly 100 structures; reformed management and land use plans; diversified visitor centre operations; supported dozens of different events; built the national park brand; and trained over 60 national park guides. The park was also granted a EUROPARC Charter Part I nature tourism certification.</p> <p>Nature tourism is a megatrend and national parks are major regional attractions. The national park's vision for 2025 is to be a leader in responsible nature experiences in an effort to preserve biodiversity. The national park wants to be a high-profile, genuine, well-known and respected pioneer in sustainable nature tourism and a desired partner.</p> <p>Over the next five years, a wide range of inspiring, experiential recreational and outdoor activity services will be provided in the national park. Trails will be productised, investments will be made in responsible operations and communications about them, partnerships with businesses will be developed, and the maintenance of trails, structures and service quality will be continued.</p> <p>The Pallas–Yllästunturi National Park nature tourism plan was drafted as part of the Pallas–Ylläs TOBE 1 project in 2018.</p>		
KEYWORDS	Pallas–Yllästunturi National Park, nature tourism		
SERIES NAME AND NO.	Nature Protection Publications of Metsähallitus. Series C 165		
ISSN-L	1796-2943	ISBN (PRINT)	978-952-295-232-5
ISSN (PRINT)	1799-5396	ISBN (PDF)	978-952-295-233-2
ISSN (ONLINE)	1796-2943		
NO. OF PAGES	66 pp.	LANGUAGE	Finnish
PUBLISHING CO.	Metsähallitus	PRINTED IN	Tunturi-Lapin paino
DISTRIBUTOR	Metsähallitus, Parks & Wildlife Finland	PRICE	

Sisällys

1 JOHDANTO	11
1.1 Luontomatkailusuunnitelman rooli	11
1.2 Aluerajaus ja toimijat.....	12
1.3 Matkailun yhteistyöryhmän (puistoforumin) toiminta ja luontomatkailusuunnitelman laadinta	13
2 LUONTOMATKAILUUN VAIKUTTAVAT OHJELMAT	14
2.1 Luontomatkailuun vaikuttavat kansainväliset ohjelmat	14
2.2 Luontomatkailuun vaikuttavat kansalliset strategiat ja ohjelmat	14
2.3 Luontomatkailuun vaikuttavat maakunnalliset ohjelmat	15
2.4 Luontomatkailuun vaikuttavat paikalliset ohjelmat	16
3 LUONTOMATKAILU NYT JA TULEVAISUUDESSA	18
3.1 Luontomatkailun trendit.....	18
3.2 Yleiskuva Lapin matkailusta.....	19
3.3 Matkailun kehitys Tunturi-Lapissa.....	20
3.3.1 Alueen toimijat	20
3.3.2 Matkustaminen	20
3.3.3 Yöpyminen.....	21
3.4 Vaikutus paikallistalouteen	24
4 PALLAS-YLLÄSTUNTURIN KANSALLISPUISTO LUONTOMATKAILUKOHTEENA.....	25
4.1 Kävijätietoa.....	26
4.1.1 Kävijäprofiili	27
4.2 Kansallispuiston virkistys- ja matkailukäyttö	29
4.2.1 Kansallispuiston palveluvarustus	29
4.2.2 Reitistö ja sen käyttö yritystoiminnassa.....	33
4.2.3 Aktiviteetit ja ohjelmapalvelut	34
4.3 Metsähallituksen ja matkailuelinkeinon välinen yhteistyö	35
4.3.1 Yhteistyösopimukset	35
4.3.2 Sopimustyypit ja maksut.....	36
4.3.3 Matkailuyhteistyön kehittäminen	36
4.4 Luonnonsuojelualueiden hoidon periaatteet.....	39
4.4.1 Toiminnan linjauksia ja oppaita.....	41
4.4.2 Kansallispuiston toimintaa määräävät lait	41
5 MARKKINOINTIVIESTINTÄ.....	42
5.1 Asiakasviestintä.....	42
5.2 Kansallispuiston tunnuksen käyttäminen yritysviestinnässä.....	43
6 LUONTOMATKAILUN KESTÄVYYS	44
6.1 Kestävän matkailun periaatteet.....	44
6.2 Hyväksyttävän muutoksen rajat.....	46
7 LUONTOMATKAILUN TAVOITETILA.....	47
7.1 Kansallispuiston ja matkailualueen nelikenttäanalyysi.....	47
7.1.1 Valtit, joita vaalia ja kehittää	47

7.1.2 Kohti mahdollisuuksia	47
7.1.3 Varottava, varauduttava ja käännettävä voitoksi.....	48
7.2 Matkailuyhteistyön nykytila	48
7.3 Luontomatkailun tavoitetila 2025	49
8 TOIMENPIDESUUNNITELMA.....	50
LÄHTEET.....	54
LIITTEET	
Liite 1 Limits of Acceptable Change -mittarit	57
Liite 2 Pallas–Yllästunturin kansallispuiston ja matkailualueen nelikenttäänalyysi.....	59
Liite 3 Luontomatkailusuunnitelman päivitetyn toimintasuunnitelman (2013) seuranta-arviointi	61

1 Johdanto

Pallas–Yllästunturin kansallispuisto on Suomen suosituin kansallispuisto. Sen monipuolinen ja puhdas luonto sekä kattava reitti- ja taukopaikkaverkosto houkuttelee kävijöitä, ja vuonna 2018 käyntejä oli 549 200. Kasvillisuudeltaan monimuotoiset lehto- ja havumetsät, suot, vesistöt ja paljakat kätkevät sisälleen runsaan eliölajiston. Tunturi-Lapissa on myös mitatusti maailman puhtain ilma. Näiden luontoarvojen säilyttäminen tuleville sukupolville on Metsähallituksen ja kaikkien aluetta käyttävien yhteinen velvollisuus ja kestävän toiminnan arvoinen asia.

Luontomatkailusuunnitelman tavoitteena on varmistaa kansallispuiston perustamistavoitteiden, suojelualueiden hoidon ja käytön sekä kestävän matkailun periaatteiden toteutuminen Pallas–Yllästunturin kansallispuistossa. Suunnitelmassa arvioidaan luontomatkailun nykytilaa, tunnustetaan kehittämistarpeita sekä esitetään tarvittavia toimenpiteitä tavoitteiden saavuttamiseksi.

Pallas–Yllästunturin kansallispuisto pyrkii avoimen, rakentavan ja kestävän yhteistyön lisäämiseen alueen eri toimijoiden välillä. Luontomatkailusuunnitelma on osa Pallas–Yllästunturin kansallispuiston hoito- ja käyttösuunnitelmassa (Metsähallitus 2008a) määriteltyä toimenpidesuunnittelua, jossa linjataan kansallispuiston yritystoiminnan muotoja ja mahdollisuuksia kansallispuistossa. Niinpä luontomatkailusuunnitelma toimii myös hyvänä tietolähteenä alueen toimijoille. Edellinen suunnitelma on vuodelta 2010 (Kyöstilä ym. 2010).

Pallas–Yllästunturin kansallispuisto on Suomen kansallispuistoista luontomatkailuarvoiltaan merkittävin ja luontoarvoiltaan tärkeimpiä suojelualueita. Kansallispuisto tulee olemaan Suomen luontomatkailualueista kansainvälisesti tunnetuimpia puistoa ympäröivien vahvojen matkailukeskusten ansiosta (Metsähallitus 2008a). Pallas–Yllästunturin kansallispuistolla on EUROPARC Charter 1 -tason sertifikaatti.

1.1 Luontomatkailusuunnitelman rooli

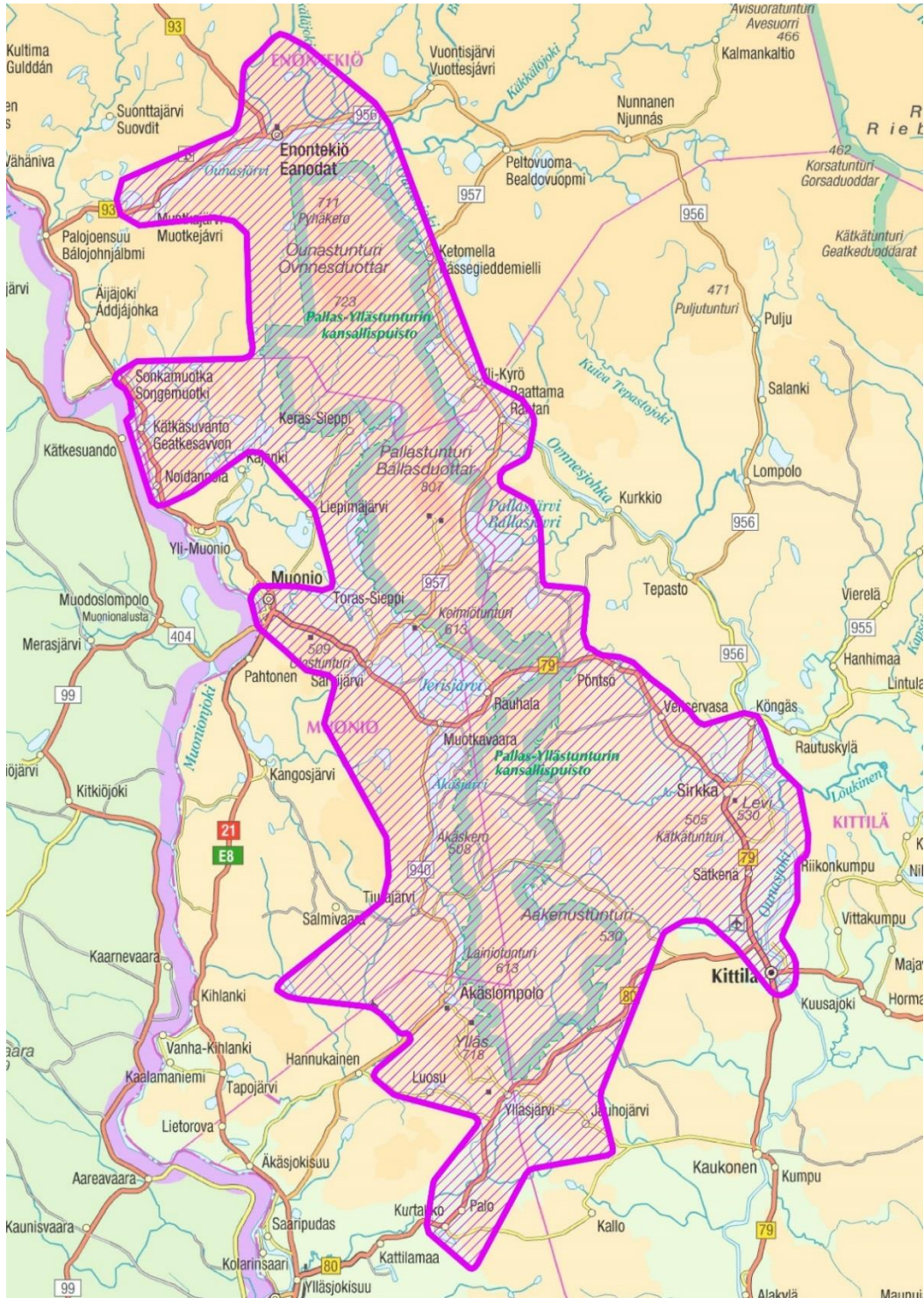
Pallas–Yllästunturin kansallispuisto on yksi Metsähallituksen luontomatkailun kehittämisen painopistealueista. Lapin matkailustrategiassa 2015–2018 (Lapin liitto 2015) kansallispuistojen rooliksi määritellään vetovoiman kehittäminen matkailun näkökulmasta painottaen infrastruktuurin ylläpitämistä, tuotekehitystä lumettomaan aikaan, viestintää ja yhteistyötä.

Luontomatkailun kehittäminen kansallispuistoissa ja muilla suojelualueilla edellyttää aina, että käytöstä huolimatta alueen suojelulliset arvot pystytään säilyttämään. Luontomatkailusuunnitelmissa määritellään se, minkälaista luontomatkailua tietyllä suojelualueella voidaan toteuttaa suojeluarvojen sallimissa rajoissa. Alueen vahvat ja kasvavat matkailukeskukset luovat painetta kansallispuiston yhä lisääntyvään kaupalliseen käyttöön, joka ei kuitenkaan voi olla peruste luonnonsuojelullisten arvojen sivuuttamiseen.

Pallas–Yllästunturin kansallispuiston suojelun ja hoidon tavoite on Länsi-Lapin edustavimman tunturijakson, boreaalisten luonnonmetsien, aapasoiden ja vesistöjen luontotyyppien ja lajiston suojelu ja säilyttäminen mahdollisimman luonnontilaisina. Kansallispuiston luontomatkailusuunnitelma tukee osaltaan tämän perustavoitteen saavuttamista. Tämä edistää myös seutukunnan kestävää luontomatkailua ja vaikuttaa myönteisesti paikallistalouteen ja työllisyyteen. Päämääriin päästään hyvällä yhteistyöllä yrittäjien ja muiden sidosryhmien kanssa. Yhteisenä tavoitteena tulee olla kestävä luontomatkailu.

1.2 Aluerajaus ja toimijat

Luontomatkailusuunnitelma kattaa Pallas–Yllästunturin kansallispuiston ja sitä ympäröivän matkailualueen (kuva 1). Yhteistyötä tehdään myös matkailukeskusten alueella sekä Metsähallituksen Metsätalous Oy:n hallinnoimilla alueilla. Kansallispuiston alueella ei ole vakituisia asuntoja tai yrityksiä (pois lukien Äkäskero Wilderness Lodge -erämaahotelli ja Lapland Hotel Pallas), vaan ne sijoittuvat rajojen ulkopuolelle.



Kuva 1. Hetta–Pallas–Ylläs–Levi-painopistealue ja EUROPARC Charter -alue. © Metsähallitus 2019, © Maanmittauslaitos 1/MML/19.

1.3 Matkailun yhteistyöryhmän (puistoforumin) toiminta ja luontomatkailusuunnitelman laadinta

Matkailun yhteistyöryhmä eli puistoforum on alueen matkailutoimijoiden ryhmä, joka vaihtaa tietoa ja keskustelee luontomatkailusta ja sen tilasta alueella sekä osallistuu kehittämistoimien suunnitteluun. Ryhmän kokoonpano vaihtuu ajoittain mutta koostuu tällä hetkellä kahdesta alueellisesta matkailuyhdistyksestä, kuudesta kumppaniyrityksestä sekä kansallispuiston alueella sijaitsevan neljän kunnan edustajista.

Puistoforumilla on visio, jota alueella on tavoiteltu strategisilla toimenpiteillä ja kestävä matkailua kehittämällä. Strategisia toimenpiteitä ovat mm. useat hankehakemukset sekä kansallispuiston edustus useissa alueen toimiryhmissä. Toimiryhmiä ovat mm. Lapin vastuullisen matkailun verkosto, matkailuyhdistysten hallitukset, Lapin Matkailuelinkeinon Liitto ja House of Lapland ja hankkeita esimerkiksi Pallas–Ylläs TOBE 1, Kylästä kylään -hankekokonaisuus sekä pyöräily- ja viestintähankkeet.

Pallas–Yllästunturin kansallispuiston luontomatkailusuunnitelma on laadittu osallistavana yhteistyönä puistoforumin kanssa. Puistoforum kokoontuu kahdesti vuodessa, minkä lisäksi kuntien edustajia tavataan erikseen. Kaikki kansallispuiston yhteistyöyritykset kutsutaan vuoden lopussa Puistoforum-tilaisuuteen. Kansallispuiston henkilökunta tapaa vuosittain alueen toimijoita useissa kymmenissä eri tilaisuuksissa ja on ajan tasalla alueen toiminnasta ja tunnelmista.

Pallas–Yllästunturin kansallispuiston luontomatkailusuunnitelmassa on hyödynnetty alueella tehtyjä selvityksiä luonnosta, luonnon käytöstä, kävijöistä, matkailusta, yrityksistä ja toiminnan vaikutuksista.

Metsähallituksen Luontopalvelut on julkinen toimija, jonka tärkeimmät tehtävät ovat luonnon-suojelualueiden hallinta ja hoito sekä luonnonsuojelun edistäminen ja virkistyskäyttämömahdollisuuksien luominen ja ylläpito palvelurakenteiden ja opastuksen avulla. Metsähallitus toteuttaa myös ympäristökasvatustehtävää suojelualueilla ja luontokeskuksissa. Metsähallituksen Luontopalvelut ei harjoita luontomatkailun yritystoimintaa eikä kilpaile matkailuyritysten kanssa vaan edistää aluetaloutta ja työllisyyttä luomalla edellytyksiä luontomatkailun yritystoiminnalle. Yhteistyö alueen muiden toimijoiden kanssa on välttämätöntä tavoitteiden saavuttamiseksi.

Luontomatkailusuunnitelman toteutumista seurataan valitulla mittaristolla ja kehitystyötä ohjataan tulosten mukaan puistoforumin toimesta. Tavoitteena on Metsähallituksen ja yrittäjien yhteistyön aktiivinen jatkaminen ja kehittäminen, suojelualueen palveluiden kestävyden parantaminen, suojeluarvojen turvaaminen, verkostoitumisen edistäminen, imagomarkkinoinnin parantaminen ja paikallistalouden tukeminen.

Suunnitelman hyväksyi Metsähallituksen Lapin luontopalvelujen aluejohtaja Jyrki Tolonen 19.12.2018. Luontomatkailusuunnitelma päivitetään noin viiden vuoden välein.

2 Luontomatkailuun vaikuttavat ohjelmat

2.1 Luontomatkailuun vaikuttavat kansainväliset ohjelmat

European Charter for Sustainable Tourism in Protected Areas

Pallas–Yllästunturin kansallispuisto kuuluu EUROPARC-verkoston, ja kansallispuistolla on EUROPARC Charter 1 -tason sertifikaatti. Charter-alueella matkailun tulee olla ekologisesti, sosiaalisesti ja taloudellisesti kestävä. Jäsenyys tulee uusiksi viiden vuoden välein, ja sen edellytyksenä on alueen matkailutoiminnan jatkuva kehittäminen. Ohjelmaan hyväksyttävillä suojelualueilla tulee olla kestävän matkailun strategia sekä sen toteuttamiseen tähtäävä toimintaohjelma. Olenainen osa toimintaa ja toimintaohjelman toteutumista on yhteistyö alueen muiden toimijoiden kanssa. Jotta European Charter -jäsenyydestä saadaan todellista lisäarvoa, on oleellista toimia kansainvälisessä verkostossa aktiivisena jäsenenä ja pyrkiä hyödyntämään sen tarjoamat mahdollisuudet alueen matkailun kehittämisessä ja markkinoimisessa. Oleellista on myös saada alueen matkailuyrittäjät aidosti ja aktiivisesti mukaan verkoston toimintaan.

2.2 Luontomatkailuun vaikuttavat kansalliset strategiat ja ohjelmat

Suomen matkailun kasvun ja uudistumisen tiekartta 2015–2025

Suomen matkailustrategian päämääränä on, että Suomi on vuonna 2025 Pohjois-Euroopan ykkösmatkailukohde. Strategisia painopistealueita ovat teemapohjaisen yhteistyön vahvistaminen matkailukeskusten ja yritysverkostojen välillä, monipuolisen tarjonnan kehittäminen, markkinointitoimenpiteiden vaikuttavuuden lisääminen, kilpailukykyinen matkailun toimintaympäristö ja sujuva saavutettavuus.

Visit Finlandin markkinointiteemat

Suomen kansainvälisestä matkailullisesta maakuvasta ja matkailun edistämisestä markkinointiviestinnän keinoin vastaava Visit Finland johtaa teemakohtaisia kehittämisstrategioita, jotka perustuvat valtakunnalliseen matkailun kehittämisstrategiaan.

Visit Finlandin määrittämät markkinointiteemat ovat motiivipohjaisia ja siten lähempänä kuluttajien ajatusmaailmaa. Ne ovat: Silence Please, Wild & Free ja Culture Beat.

Vuosina 2018–2019 Visit Finland toteuttaa kestävän matkailun linjauksia Arktinen kestävä matkailu-destinaatio -ohjelman avulla. Ohjelmassa kehitetään kestävän kehityksen mukaista toimintaa suomalaisissa matkakohteissa.

M4.0 Matkailuaineistot

M4.0 Matkailuaineistot on osa hallituksen Matkailu 4.0 -hankekokonaisuutta. Hankkeessa kehitetään luontokohteiden matkailuviestintään tarkoitettua aineistoa niin, että se tukee matkailun liiketoimintaa ja lisää luontokohteiden vetovoimaisuutta sekä vahvistaa luontoa osana Suomi-brändiä. Tuotettavia aineistoja ovat valokuvat, tekstimuotoiset kohdekuvaukset ja tuotekortit.

Metsähallituksen Luontopalvelut ja Eräpalvelut: Terveys ja hyvinvointi 2025 -ohjelma

Yhtenä merkittävänä Luontopalvelujen tulevien vuosien toimenpiteitä ja kehittämisen suuntaviivoja ohjaavana strategiana toimii Terveys ja hyvinvointi 2025 -ohjelma (Metsähallitus 2017), jonka päämääränä on edistää terveyttä ja hyvinvointia monimuotoisen luonnon avulla. Koska Luontopalvelut vastaa suojelualueiden retkeilyrakenteista ja -palveluista sekä niihin liittyvästä viestinnästä, on se avainasemassa mahdollistamassa niin paikallisten kuin matkailijoiden luontosuhdetta ja luonnossa liikkumista ja täten edistämässä luonnon tuottamien terveys- ja hyvinvointivaikutusten kasvua.

Ohjelma nimeää päämäärää tukevat teemoittaiset tavoitetilat ja niiden saavuttamiseen tähtäävät toimenpiteet, joita sovelletaan aluekohtaisesti käytännön tekemiseen. Luontomatkailusuunnitelman toimintaohjelma vie osan em. toimenpiteistä käytäntöön Pallas–Yllästunturin osalta. Lisäksi luontomatkailusuunnitelman kannalta keskeisimpiä Metsähallituksen muita valtakunnallisia strategioita ovat Kestävän matkailun periaatteet (luku 6.1), Suojelualueiden hoidon ja käytön periaatteet (Metsähallitus 2014) sekä Metsähallituksen ympäristö- ja laatukäsikirja. Lisäksi matkailun yhteistyölle on laadittu valtakunnalliset ohjeet.

2.3 Luontomatkailuun vaikuttavat maakunnalliset ohjelmat

Lapin matkailustrategia

Lapin matkailun strategista suunnittelua maakuntatasolla johtaa Lapin liitto. Lapin liiton (2017a) Lappi lukuina -julkaisussa Lappi 2040 -visio on olla ”kansainvälinen, kehittyvä ja inspiroiva arktisen liiketoiminnan, koulutuksen ja tutkimuksen keskus sekä arktisten alueiden tunnetuin matkailukohde. Lapissa on hyvä olla ja asua”.

Strategisina tavoitteina ovat sujuvat ja hinnaltaan kilpailukykyiset liikenneyhteydet kaikilla liikennemuodoilla, monipuoliset ja kansainvälisesti vetovoimaiset matkailutuotteet ympärivuotisesti sekä vahva matkailuimago, jonka myötä Lappi näyttäytyy vetovoimaisena matkailukohteena yksityisillä ja uusilla markkina-alueilla (Lapin liitto 2015).

Lapin maakuntaohjelma 2018–2021 eli Lappi-sopimus

Lappi-sopimuksen aluekehittämisen visiona on olla ”arktinen avoin ja älykäs. Me teemme maailman puhtaimmassa maakunnassa kestävästi menestystä”. Toiminnan tavoitteina ovat arktisen talouden vahvistuminen, työn ja osaamisen uudistuminen, puhtaan luonnon ja palveluiden luoma hyvinvointi sekä hyvä saavutettavuus.

House of Lapland on Lapin alueellinen markkinointi- ja viestintätalo. House of Laplandin tavoitteena on huolehtia siitä, että ”Lappi näkyy, kuuluu ja kiinnostaa matkakohteena, asuinpaikkana, kuvauslokaationa sekä arktisena bisnesympäristönä”.

Open Arctic MaaS -hanke

Open Arctic MaaS -hankekokonaisuus edistää paikallisten ja matkailijoiden liikkumisen palveluita Pohjois-Suomen harvaan asutulla alueella. Tavoitteena on tehdä liikkumisesta mahdollisimman helppoa ja vaivatonta rakentamalla pohjoiseen oma digitaalinen reittiopas ja hakupalvelu. Samalla edistetään kestävä ja resurssiviisasta matkailua.

2.4 Luontomatkailuun vaikuttavat paikalliset ohjelmat

Enontekiön (2017) Met tehemä yhdessä -kuntastrategia ulottuu vuoteen 2025. Siinä luonto on terveyden ja yhteistyön ohella yksi tärkeimmistä toimintaympäristöistä. Jyppyrä–Paljasselkä-kehittämishankkeessa (2018–2019) ”tavoitteena on luoda pohja Jyppyrä–Paljasselkä-alueen kestäväälle hyödyntämiselle tähtäimenä Hetan kylän ja Enontekiön kunnan elinvoimaisuus. -- Hankkeen toivottuina vaikutuksina on alueen ja matkailuyritysten kilpailukyvyn parantaminen, joka houkuttelee sekä paikallisia että uusia yrityksiä investoimaan alueelle”. Hankkeen vaikutuksien oletetaan yltävän myös Tunturi-Lapin luontokeskukseen ja Pallas–Yllästunturin kansallispuistoon.

Kittilän (2018) kuntastrategiassa, Kittilä – puhdasta kultaa, 2018–2025 määritellään luonto Kittilän arvokkaimmaksi voimavaraksi. Levi 3 -kehittämissuunnitelman loppuraportissa (Suunnittelukeskus 2004) tulevaisuuden visio ulottuu vuoteen 2020, jolloin tavoitteena on olla Pohjois-Euroopan kiinnostavin, ympärivuotinen, kansainvälinen aktiviteetti- ja elämyskeskus, joka tarjoaa luontoon ja lappilaiseen kulttuuriin perustuvia monipuolisia matkailupalveluja. Vuosina 2014–2015 valmistellussa Levi 4 -hankkeessa on luotu vielä kauemmas eteenpäin katsova kehitysstrategia alueelle. Se nojaa vahvasti kansainvälistymiseen, kestävään kehitykseen, markkinoinnin- ja brändin kehittämiseen, infrastruktuuriin panostamiseen ja osaamisen ja laadun kehittämiseen (Kideve Elinkeinopalvelut 2015).

Levi 4 -kehityssuunnitelman raportissa (Kideve Elinkeinopalvelut 2015) Levin kehittämisteemoiksi ja painopistealueiden läpileikkaaviksi teemoiksi 2015–2025 on määritelty kestävän kehityksen edistäminen ja digitaalisuuden hyödyntäminen ja kehittäminen kaikessa tekemisessä.

Kolarin kuntastrategia päivitettiin 2017. Vuoteen 2025 ulottuvan strategian (Kolari 2017) yksi kolmesta tavoitteesta on olla Lapin houkuttelevin kohde asua ja lomailla. Kolarin tuleva matkailun kasvuohjelma astuu voimaan 2019.

Ylläksen suunnittelua ohjaa päivittyvä, alun perin vuonna 2008 tehty, Ylläs II kehittämissuunnitelma vuoteen 2020 (Nordic Marketing 2007). **Ylläksen yhteistyö- ja markkinointistrategia 2016–2018** määrittelee Ylläksen visioksi olla edelläkävijä. Ylläs nähdään luontoa arvostavien aktiiviliikkujien ympärivuotisena matkakohteena, jossa voi kokea aidon Lapin ja hengittää maailman puhtainta ilmaa.

Muonion kunnan matkailustrategia on tehty vuosille 2015–2020 (Muonio 2014). Tavoitteena on olla luonnostaan kestävä, paikallisuudesta ylpeä, rohkea ja tekevä luontomatkailu-Muonio. Kävijämäärät, yöpymiset ja vuosittainen matkailutulo ovat menestyksen mittareita, ja niiden kasvua tavoitellaan vuoteen 2020 mennessä. Toimenpiteinä on mm. luontomatkailuun tarvittavan infrastruktuurin laadun turvaaminen ja kehittämistoimet kestävän luontomatkailun imagon saavuttamiseksi.

Biohajoavien liiketoimintamahdollisuudet Tunturi-Lapissa -hankkeessa laaditaan alueen biohajoavien raaka-aineiden lähdekartoitus ja sen pohjalta kattava suunnitelma biohajoavien jätteiden käsittelyketjusta ja prosessoinnista, käsittelyssä syntyvien tuotteiden tuotannosta ja käyttömahdollisuuksista sekä investointitarpeista. Hankkeen aikana tuotetaan selvitys kannattavan toiminnan edellytyksistä ja raaka-ainepotentiaalin ja lopputuotteiden tarjoamista liiketoimintamahdollisuuksista.

Väylän vartta Tunturiin ja takaisin – Alkuperäinen Lappi (2018–2020) on Leader Tunturi-Lapin vetämä hanke, jonka tavoitteena on aktivoida alueen kyliä kehittymään vetovoimaiseksi kansainvälistäkin matkailijaa kiinnostaviksi kohteiksi.

Pallas–Ylläs TOBE 1 -hankkeen tavoitteena on nostaa Pallas–Yllästunturiin kohdistuva kansallispuistomatkatiluu kansainväliselle huipputasolle sekä monipuolistaa, parantaa ja selkeyttää kansallispuiston matkailutuotteita ja käytön kestävyyttä kaikkina vuodenaikoina”. Hankkeessa nostetaan jo olemassa olevat monipuoliset yritysten järjestämät tuotteet ja hankkeen aikana kehittyvät uudet yritystuotteet uudella tavalla esille yhdessä kansallispuiston tuotteiden kanssa – ”puiston TOP 10 tuotteet, reitit ja paikat”. Tavoitteina on, että yritykset ovat nykyistä selvästi tiiviimmässä yhteistyössä kansallispuiston kanssa ja että kansallispuistoon tukeutuvat matkailuyritystuotteet muodostetaan omaksi kokonaisuudeksi.

Vähähiilisyshanke TOBE Low Carbon -hankekokonaisuus tähtää ekologisesti, sosiaalisesti ja taloudellisesti kestävään matkailuun Pallas–Yllästunturin kansallispuistossa tuottamalla pitkän tähtäimen suunnitelmat kansallispuiston ja lähialueen hiilijalanjäljen minimoimiseksi. Hankekokonaisuus tähtää ympäristön kestävyden osalta pitkän aikavälin vaikutuksiin kartoittamalla Pallas–Yllästunturin kansallispuiston organisaation sekä hankkeen yhteistyöyritysten hiilijalanjälkeä sekä laatimalla kehittämis ehdotukset hiilijalanjäljen pienentämiseksi tulevaisuudessa. Tiedottamalla toiminnan ympäristövaikutuksista sekä toimista niiden minimoimiseksi tuetaan kansallispuiston laajempaa strategiaa nousta kestävä matkailun kärkikohteeksi. Hankkeen toteutuminen ratkeaa alkuvuodesta 2019.

3 Luontomatkailu nyt ja tulevaisuudessa

3.1 Luontomatkailun trendit

Luontomatkailu on suosituempaa kuin koskaan, ja luonto houkuttelee vuosittain Suomeen yhä enemmän kävijöitä. Luontoa voikin kutsua Suomen suurimmaksi vetovoimatekijäksi. Visit Finlandin (2018a) mukaan Suomen luonnosta tekee houkuttelevan puhtaus, luonnonrauha ja hiljaisuus, järvet, metsät, keskiyön aurinko, revontulet ja erilaiset talvikokemukset. Suomessa luonto on myös helposti saavutettavissa. Vaikka luonto on suuri vetovoimatekijä, vierailijat ovat kiinnostuneita kokemaan myös suomalaisen elämäntavan ja kulttuurin, joka on osa maailmalla leviävää Living like local -trendiä (Visit Finland 2018a).

Matkailun megatrendit vaikuttavat myös Suomen luontomatkailuun joko suoraan tai välillisesti. Valtioneuvosto on koonnut luontomatkailuun vaikuttavia trendejä Uutta liiketoimintaa kestävä luontomatkailun ja virkistyskäytön ympärille kirjallisuuskatsaukseensa (Konu ym. 2017). Trendien vaikuttavuus vaihtelee alueittain. Tässä nostoja:

Ikääntyvien matkailijoiden määrä kasvaa väestön ikääntymisen myötä. Ikääntyneet matkailijat ovat heterogeeninen ryhmä, johon kuuluu niin työssäkäyviä kuin eläkeläisiä, aktiivilomaa etsiviä kuin liikuntarajotteisiakin. Tulevaisuudessa ikääntyvillä matkailijoilla on käytössään enemmän niin aikaa kuin varallisuuttakin, mutta he ovat myös hinta- ja laatutietoisia.

Y- ja Z-sukupolvet ovat 1980-luvulla ja ennen 1990-luvun puoliväliä syntyneitä. On arvioitu, että vuonna 2025 puolet matkailijoista edustaa Y-sukupolvea. Tunnusomaista molemmille sukupolville on aitojen, uniikkien ja seikkailullisten kokemusten etsiminen sekä enenevässä määrin yksin matkustaminen. Myös yritysten arvomaailma on heille merkityksellinen. Varsinkin Z-sukupolven edustajat ovat toiminnassaan dynaamisia ja tottuneita suureen määrään tietoa ja sen hyvään saavutettavuuteen useissa digitaalisissa kanavissa.

Turvallisuus korostuu ja on yhä tärkeämpi matkailun kilpailuvaltti. Turvallisuus ei ole vain terrorismin ja vakavien sairauksien riskin vähäisyyttä ja luottamista puhtaasti digitaalisiin suunnistusvälineisiin vaan esim. veden puhtautta, toimivaa liikennettä ja hyviä terveydenhoitomahdollisuuksia. Luontomatkailun näkökulmasta turvallisuus on myös seikkailullisten elämysten järjestämistä siten, että mahdolliset riskit on minimoitu ja niistä on etukäteen informoitu.

Kestävyden periaatteiden huomioiminen yrityksen liiketoiminnassa muuttuu jatkossa tärkeämmäksi, sillä matkailijat ovat entistä kiinnostuneempia matkailun vaikutuksista matkakohteessa. Kestävyden periaatteita toteutetaan myös lähimatkailun muodossa, jolloin matkan hiilijalanjälki on pienempi. Ekologisen kestävyden lisäksi sosiaalisesti vastuullisia yrityksiä tullaan suosimaan ja kiinnostus vastuullista vapaaehtoisuuskäytöstä kasvaa. Hotelli- ja bed & breakfast -majoituksen rinnalle nousee kotimajoitus (homestay).

Jakamistalous on luontomatkailun kannalta mielenkiintoinen kehityssuunta. Majoituskapasiteetin lisääminen syrjäseuduilla helpottuu ilman lisäkapasiteetin rakentamista, sillä yöpyminen esim. kotimajoituksessa kasvattaa kiinnostusta. Palveluista mm. Airbnb ja GetYourGuide.com tarjoavat uusia kanavia luontomatkailuyrityksille. Vaikeammin saavutettavat kohteet tulevat ”lähemmäksi” kuljetuspalveluita jakamalla.

Luontoympäristön on todettu lisäävän myös matkailijoiden subjektiivista hyvinvointia. Viime aikoina asiakkaiden kokemia hyvinvointihyötyjä on selvitetty erityisesti valtion omistamilla alueilla. Esimerkiksi Metsähallituksen lupa-asiakkaiden metsästys- ja kalastusmatkoilla kokemia terveys- ja hyvinvointivaikutuksia selvitettiin kyselytutkimuksella. Tulosten perusteella metsästys- ja kalastusmatkat tuottavat ihmisille sosiaalisia, psyykkisiä ja fyysisiä hyvinvointivaikutuksia. Myös kansallispuistokäynnin koettuja hyvinvointivaikutuksia on mitattu osana Metsähallituksen toteuttamia kävijätutkimuksia eri puolilla Suomea. Tulosten mukaan kävijät saavat merkittäviä hyvinvointihyötyjä, jossa psyykinen hyvinvointi korostuu. Niiden saaminen on merkittävä motiivi kansallispuistojen ja retkeilyalueiden käyttöön. Metsähallituksen Luontopalvelujen hallinnoimien alueiden hoidon ja käytön tavoitteisiin on vuodesta 2011 lähtien sisällytetty luonnon terveys- ja hyvinvointihyödyt.

Puhtaus on luonnon ohella toinen tärkeä matkailun vetovoimatekijä. Puhdas luonto, puhdas ilma, puhtaat vedet, puhdas ruoka ovat kaikki attribuutteja, jotka ulkomaalaiset usein liittävät Suomeen ja suomalaisuuteen. Esimerkiksi Kiinasta matkustetaan Skandinaviaan muun muassa puhtaan luonnon vuoksi. Tässä yhteydessä kannattaa myös muistaa, että puhtaus ei ole pelkästään ilman ja vedenlaatuun liittyvä kysymys, vaikka se korostuu matkailun yhteydessä usein tästä näkökulmasta. Puhtaus on laajemmin matkakohteen fyysisiin resursseihin (esim. sauna), toimintaympäristöön ja esimerkiksi siisteyteen ja hygieniaan liitettävä ominaisuus.

Kiinnostus **arktisia alueita** kohtaan kasvaa ja matkailu napapiirin pohjoispuolella voimistuu. Napapiirin pohjoispuolella voi kokea keskiyön auringon ja kaamoksen. Myös ilmasto, erämaa-alueet ja paikallinen kulttuuri toimivat vetovoimatekijöinä.

3.2 Yleiskuva Lapin matkailusta

Kiinnostus Lapin matkailua kohtaan näkyy ja tuntuu. Kotimaisen kiinnostuksen lisäksi kansainvälinen kiinnostus on ennen näkemättömän suurta. Arktinen luonto vetää puoleensa erityisesti talvisin, mutta kesämatkailukin osoittaa kasvun merkkejä (Lapin liitto 2017b).

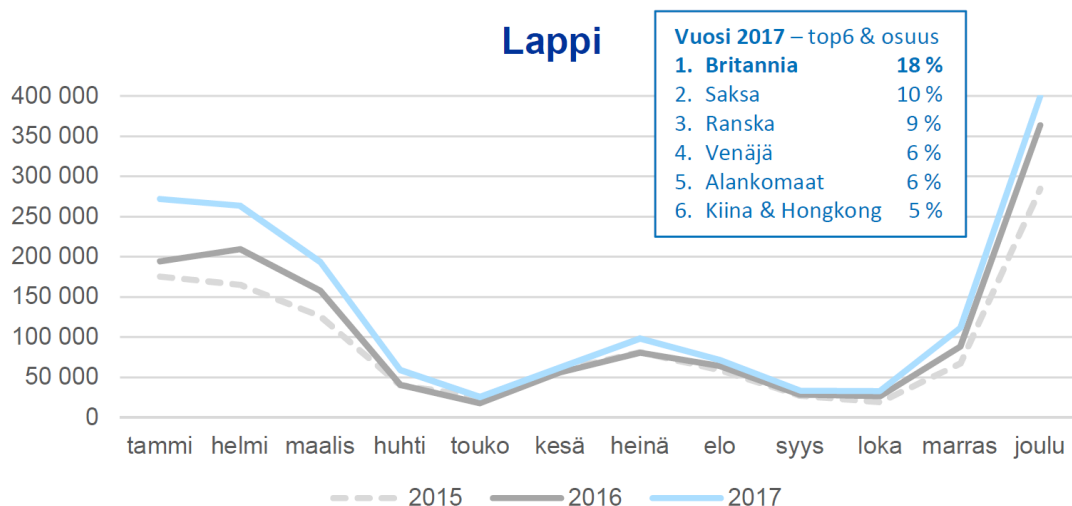
Lapin saavutettavuutta ovat parantaneet hyvät lentoyhteydet Aasiasta, suorat lennot Euroopasta ja lisääntyneet yöjunayhteydet.

Lapissa rekisteröitiin 3,5 miljoonaa yöpymistä vuonna 2017. Ulkomaisten yöpymisten osuus oli 46 %, 1,6 miljoonaa yöpymistä, ja kasvu edelliseen vuoteen peräti 22 % (Visit Finland 2017).

Lapin ulkomaisista yöpyjistä 18 % on Britanniasta, 10 % Saksasta ja 9 % Ranskasta (kuva 2) (Visit Finland 2018b). Yöpymisiä on määrällisesti eniten joului-, tammi-, helmi- ja maaliskuussa. Talven osuus yöpymisistä oli peräti 79 % vuonna 2017. Talvikauden yöpymiset ovat kasvaneet 30 % verrattuna edelliseen viiteen vuoteen. Kesäyöpymisten määrä on kasvanut 18 % samalla aikajaksolla. Kasvu kesällä on merkityksellistä, mutta määrällisesti vielä vähäistä verrattuna talveen (Visit Finland 2018b).

Visit Finlandin (2017) tilastotiedon mukaan Lapin matkailijarakenne on monipuolistunut useassa Lapin matkailukeskittymässä viime vuosien aikana ja kävijöitä on niin Euroopasta, Aasiasta kuin Pohjois-Amerikasta. Kesäsesongin tärkeimmät lähtömaat olivat Saksa, Norja, Sveitsi, Alankomaat ja Ruotsi. 30 % kertoi käyneensä kansallispuistossa ja lisäksi 23 % kertoi sen kiinnostavan, mutta ei ollut käynyt (Visit Finland 2017).

Valtaosa ulkomaisista yöpymisistä, reilu 80 %, on ollut vapaa-ajan matkailijoiden yöpymisiä toisin kuin esimerkiksi pääkaupunkiseudulla, jossa yöpymiset jakaantuvat aika lailla puoliksi työ- ja vapaa-ajan matkustamisen kesken (Visit Finland 2017).



Kuva 2. Yöpymiset kuukausittain Lapissa 2015–2017. Lähde: Visit Finland 2018b.

3.3 Matkailun kehitys Tunturi-Lapissa

3.3.1 Alueen toimijat

Pallas–Yllästunturin kansallispuisto sijaitsee neljän kunnan alueella. Enontekiön, Kittilän, Kolarin ja Muonion kunnat ovat tärkeitä alueellisia toimijoita. Kansallispuistossa ja sitä ympäröivällä matkailualueella toimivat Alakylän, Muonion, Kyrön ja Näkkälän paliskunnat. Lisäksi alueella ovat Ylläksen, Levin, Oloksen, Pallaksen ja Hetan matkailukeskukset.

Paikalliset matkailuyhdistykset ovat Ylläksen Matkailuyhdistys, Levin Matkailu Oy, Muonion matkailu ry ja Tosi-Lappi, joka hoitaa Enontekiön kunnan markkinointia. Kansallispuiston yhteistyöyrityksiä on noin 100, ja lisäksi alueella vaikuttaa useita satoja muita yrityksiä. Latuverkostoa hoitaa Ylläsjärven Matkailuyhdistys ry, Muonion Paanat ry, Raattaman Reitit ry, Ounaksen Tunturiladut ry ja Levin Latupalvelu.

3.3.2 Matkustaminen

Luontomatkailun trendien lisäksi aiemminkin mainittu saavutettavuus on matkailun kasvun ehdoton edellytys. Finavia käynnisti keväällä 2018 mittavat investoinnit Rovaniemen, Ivalon ja Kittilän lentokenttien palvelutason, kapasiteetin ja turvallisuuden nostamiseksi (Finavia 2018). Kittilän lentokentälle saadaan kaksi uutta rullautietä ja terminaalilaajennus. Enontekiön reittiliikenne sen sijaan lopetettiin.

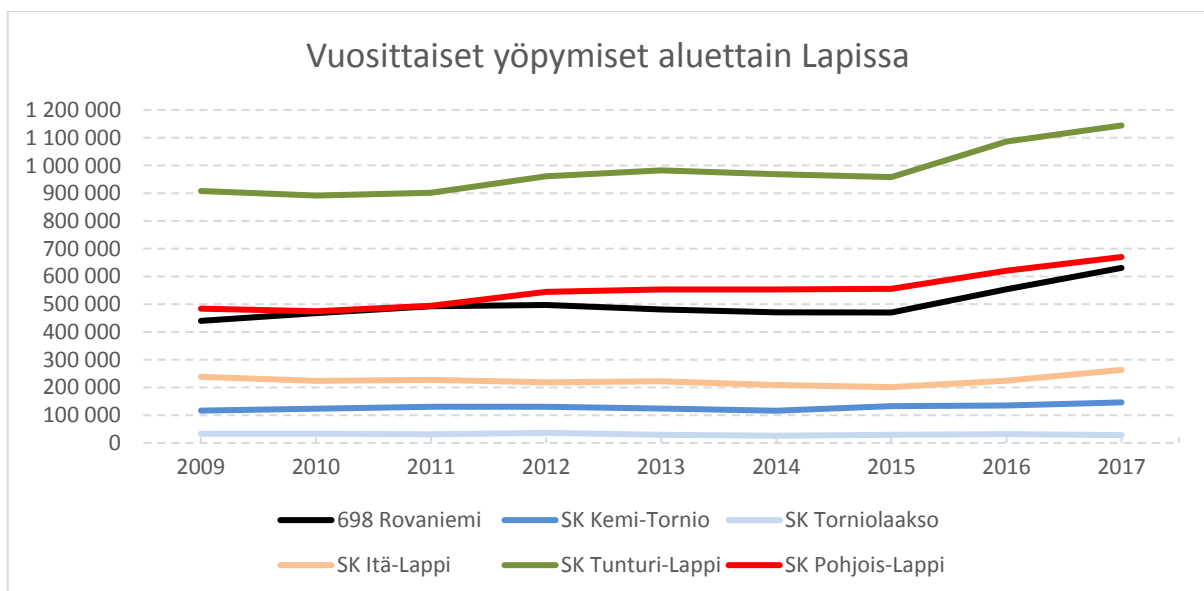
Kittilän lentokentän matkustajamäärä kasvoi 2017 kotimaisten asiakkaiden osalta 24,1 % ja ulkomaisten osalta 29,1 % edellisvuoteen verrattuna (Finavia 2018b). Kokonaiskasvu oli 26,2 %. Vuonna 2017 matkustajia oli 325 053, joista hieman yli puolet oli kotimaisia. Vuoden 2018 ensimmäisellä puoliskolla matkustajamäärät ovat kasvaneet 10 % (Finavia 2018b).

VR:n mukaan kaukoliikenteen junamatkustus kasvaa. Vuonna 2017 Kolariin tehtiin 65 000 henkilöliikenteen matkaa (Liikennevirasto 2017). VR on lisännyt kesäkuussa 2018 neljännen viikoittaisen ympärivuotisen vuoron Kolariin. IPCC:n vuonna 2018 julkaiseman ilmastoraportin valossa voi pohtia kasvattaako junaliikenne tulevaisuudessa suosiotaan ympäristöystävällisempänä vaihtoehtona lentämiseen verrattuna. VR vastaa kaukoliikenteestä yksinoikeudella vuoden 2024 loppuun.

Autolla Lappiin matkustavat pääsääntöisesti kotimaiset matkailijat. Myös monet venäläiset saapuvat autolla (Lapin liitto 2015). Kansallispuiston kävijätutkimuksen (Kuusisto ym. 2016) mukaan 77 % kävijöistä käytti matkaansa omaa henkilöautoa, 14 % junaa, 13 % linja-autoa ja 9 % lentokonetta (matkaan on voitu käyttää useampaa kulkuneuvoa). Suurin osa kävijätutkimukseen vastanneista oli kotimaisia matkailijoita.

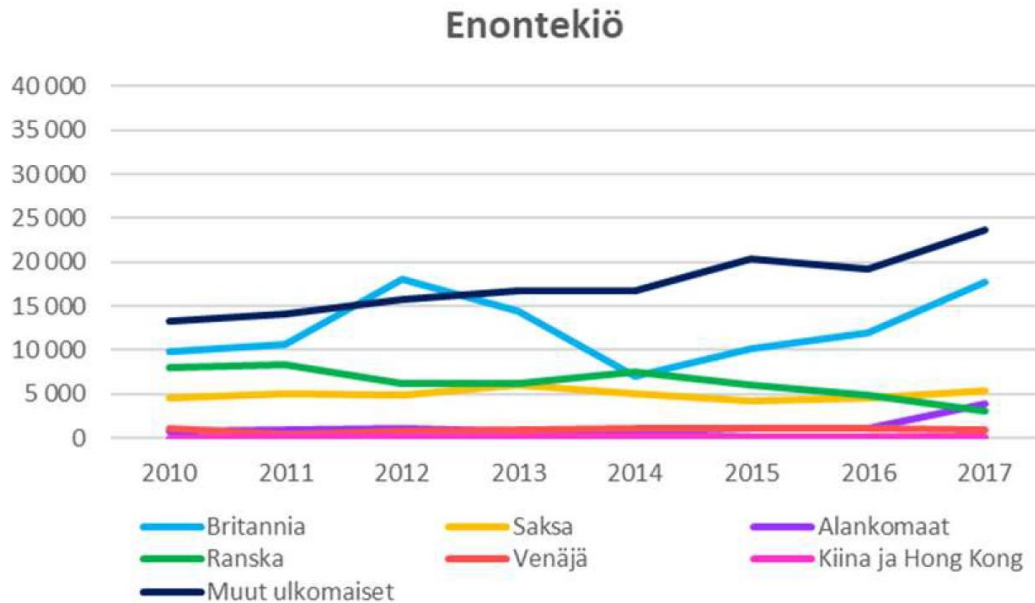
3.3.3 Yöpyminen

Pallas–Yllästunturin kansallispuistoa ympäröivien neljän kunnan, Enontekiön, Kittilän, Kolarin ja Muonion, yöpymismäärät ovat kasvaneet (kuva 3). Matkailun voidaan todeta kasvavan vauhdikkaaimmin juuri Tunturi-Lapin alueella. Rekisteröityjä yöpymisiä oli vuonna 2017 yli 1,1 miljoonaa. Huomioitava on, että rekisteröityihin yöpymisiin lasketaan vain suurempien yritysten yöpymiset. Yksittäisten mökkien yöpymiset, joita on merkittävä osa (jopa 60 %) alueen yöpymisistä, eivät näy tässä tilastossa.



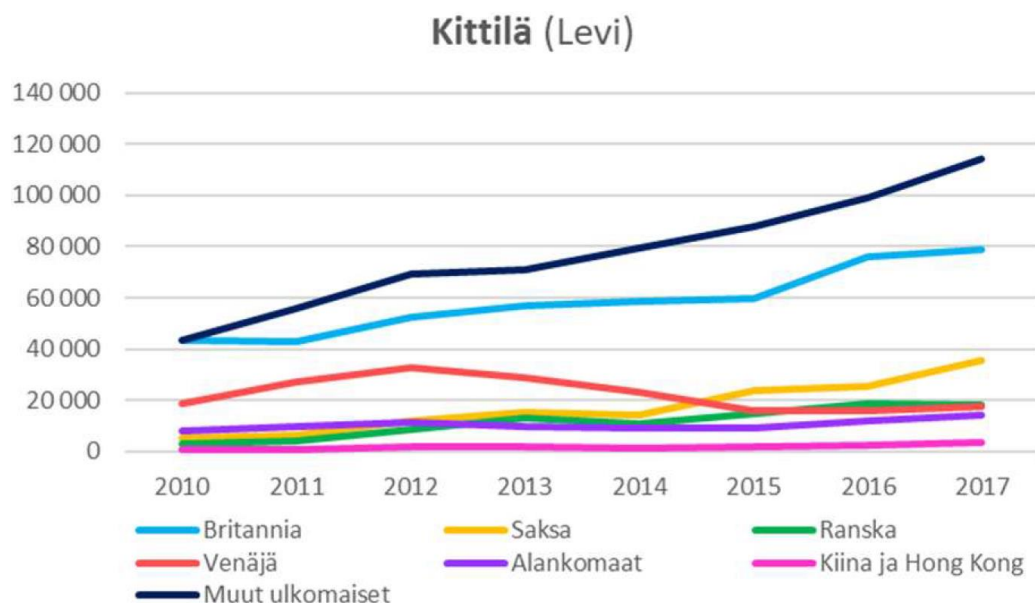
Kuva 3. Vuositteiset ulkomaalaisten yöpymiset alueittain Lapissa. Lähde: Visit Finland 2018b.

Enontekiöllä suurin osa, 35 %, ulkomaalaisten yöpymisistä on kirjattu Britannialle (kuva 4) (Visit Finland 2018b). Norja tulee toisena ja kasvua on myös Alankomaista. Yöpymiset Ranskasta, Venäjältä ja Kiinasta ovat sen sijaan vähentyneet. Nämä kuusi maata edustavat 65 %:ia kaikista ulkomaisista yöpymisistä (Visit Finland 2017). Vuonna 2017 Enontekiölle kirjattiin 143 114 yöpymistä, edellisvuoteen verrattuna kasvua oli 9,4 %. Kasvu on ollut positiivista ja nousujohteista kolme edeltävää vuotta (Visit Finland 2018b).



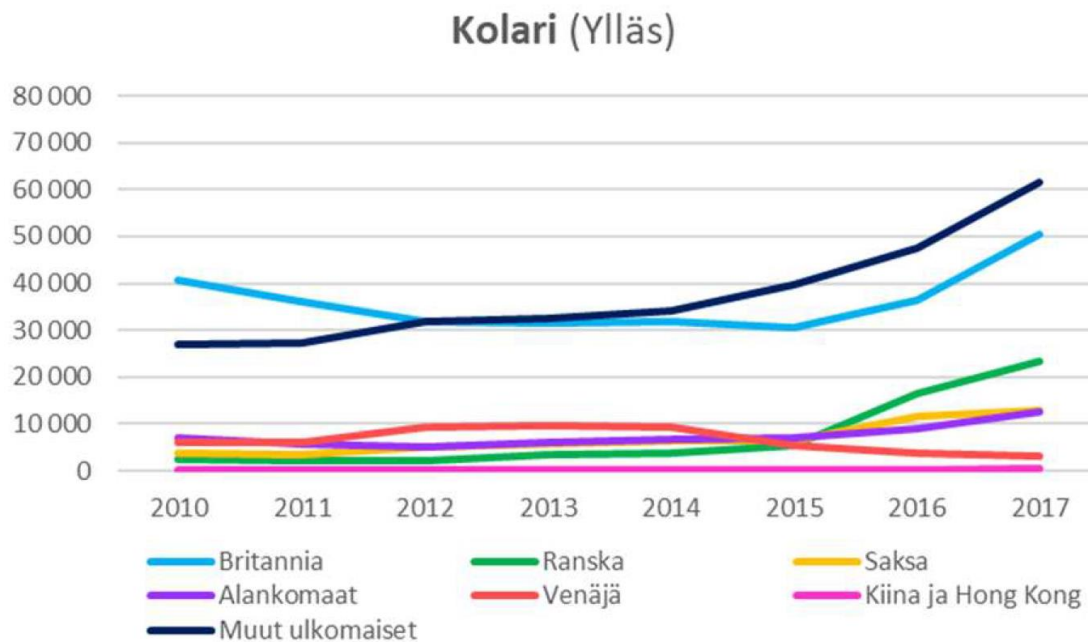
Kuva 4. Vuosittaiset ulkomaalaisten yöpymiset maittain Enontekiön kunnassa. Lähde: Visit Finland 2018b.

Kittilässä ulkomaisista yöpymisistä 29 % tulee Iso-Britanniasta (kuva 5) (Visit Finland 2018b). Kasvu Saksasta on erittäin suurta ja myös Norja on tärkeä lähtömarkkina. Kuuden isoimman maan osuus kaikista ulkomaisista yöpymisistä oli 63 %. Kittilässä yöpymisten muutos on ollut vaihtelevaa. Vuonna 2016 kasvua tuli 19,3 %, kun taas seuraavan vuonna yöpymiset taantuivat 0,3 %. Määrällisesti yöpymisiä rekisteröitiin vuonna 2017 541 001 kappaletta (Visit Finland 2018b).



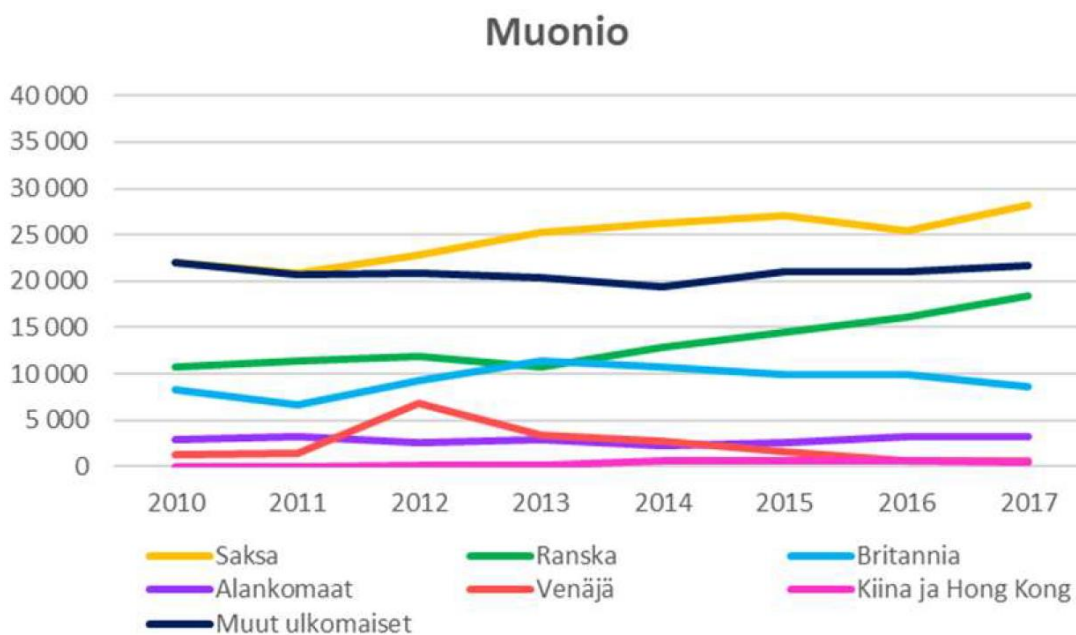
Kuva 5. Vuosittaiset ulkomaalaisten yöpymiset maittain Kittilän kunnassa. Lähde: Visit Finland 2018b.

Kolarin ulkomaalaisista yöpyjistä 33 % on Britanniasta (kuva 6) (Visit Finland 2018b). Lähtömaista Ranska on kasvanut ja myös Sveitsi on tärkeä. Venäläisten yöpymiset ovat vähentyneet. Kuusi maata edustaa 68 % kaikista ulkomaisista yöpymisistä. Kolarissa rekisteröitiin 335 962 yöpymistä vuonna 2017. Kasvu 2015–2016 oli 11,4 % ja 2016–2017 14 % (Visit Finland 2018b).



Kuva 6. Vuosittaiset ulkomaalaisten yöpymiset maittain Kolarin kunnassa. Lähde: Visit Finland 2018b.

Muoniossa Saksa on saapumismaana selvä ykkönen 36 % (kuva 7) (Visit Finland 2018b). Voimakasta kasvua on tullut myös Ranskasta 24 %:n osuudella. Venäjältä ja Kiinasta yöpymismäärät ovat vähentyneet. Vuonna 2017 Muoniossa rekisteröitiin 124 008 yöpymistä. Kasvu kahtena edellisenä vuotena on ollut positiivista. Vuosina 2015–2016 2,4 % ja 2016–2017 5,1 % (Visit Finland 2018b).



Kuva 7. Vuosittaiset ulkomaalaisten yöpymiset maittain Muonion kunnassa, Lähde: Visit Finland 2018b.

3.4 Vaikutus paikallistalouteen

Kansallispuisto tuo yhä enemmän hyvinvointia lähialueilleen. Pallas–Yllästunturin kansallispuiston kävijöiden rahankäytön paikallistaloudelliset kokonaisvaikutukset olivat vuoden 2017 käyntimäärällä laskettuna noin 61,5 miljoonaa euroa ja työllisyysvaikutus noin 616 henkilötyövuotta (taulukko 1). Niiden kävijöiden osalta, joille puisto oli matkan tärkein tai ainoa kohde, rahankäytön vaikutukset olivat vähintään 41,4 miljoonaa euroa ja työllisyysvaikutukset noin 414 henkilötyövuotta. Kävijöiden rahankäytön tulovaikutuksista majoitukseen kohdistui 60 % ja kahvila- ja ravintolatoimintaan 18 % (Kuusisto ym. 2016).

Keskimäärin kotimaiset matkailijat käyttivät kansallispuistokäynnillään 104 euroa. Ulkomaalaiset matkailijat käyttivät keskimäärin 207 euroa. Vähiten kuluttivat lähialueen asukkaat, joiden keskimääräinen kulutus oli 35 euroa. Alle 3 % vastaajista ilmoitti Pallas–Yllästunturin kansallispuiston olleen ennalta suunnitteleman kohde matkan varrella, ja näiden kävijöiden rahankäytön tulo- ja työllisyysvaikutukset olivat pienimmät.

Menolajeista majoittuminen nousee selvästi korkeimmaksi keskimääräistä rahankäyttöä mitattaessa. Seuraavaksi eniten rahaa on käytetty ruoka- ja muihin vähittäiskauppaostoksiin sekä kahvi- loihin ja ravintoloihin. Myös huoltamo-ostosten merkitys on melko suuri, kun taas ohjelmalveluihin ja paikallisliikenteeseen käytetyt rahamäärät ovat menolajeista pienimpiä. Tarkasteltaessa majoittujien ja päiväkävijöiden paikallistaloudellisia vaikutuksia huomataan, että matkailualueella pidempään viipyvät ja majoittuvat kävijät tuottavat kokonaisuudessaan noin 95 % tulo- ja työllisyysvaikutuksista. Majoittujien vaikutus ulottuu siis selvästi laajemmalle kuin pelkästään majoituspalveluihin, sillä alueella viipyessään he kuluttavat päiväkävijöitä enemmän rahaa myös muihin menolajeihin.

Taulukko 1. Pallas–Yllästunturin kansallispuiston kävijöiden rahankäyttö käyntikertaa kohden menolajeittain ja paikallistaloudelliset vaikutukset vuonna 2017. Lähde: Metsähallitus 2018a.

Menolaji	Keskimääräinen rahankäyttö (sis. ALV)	Tulovaikutus (€, ilman ALV)	% tulo-vaikutuksista	Työllisyysvaikutus (htv)
	n = 1 744			
Huoltamo-ostokset ¹	12,53	201 148	1	3
Paikallisliikenne ²	3,04	1 528 893	4	17
Ruoka- ja muut vähittäiskauppaostokset	19,87	2 660 664	7	42
Kahvila ja ravintola	14,15	6 865 524	18	92
Majoittuminen	46,51	23 380 127	60	313
Ohjelmalvelut ³	3,02	1 518 839	4	18
Muut menot ⁴	5,67	2 526 406	7	30
Välittömät vaikutukset yhteensä		38 681 601	100 %	515
Väilliset vaikutukset		22 851 911		101
Kokonaisvaikutukset		61 533 512		616

¹ Polttoaine- ja muut huoltamo-ostokset

² Paikallismatkojen kuten bussi- ja taksimatkojen kustannukset

³ Ohjelma- ja virkistyspalvelut, esim. opastetut retket, pääsymaksut tilaisuuksiin ja näyttelyihin

⁴ Muut menot, esim. kalastus- metsästys- tai kelkkailuluvat, varusteiden ja välineiden vuokrat

Raportissa käytetty laskenta: Pallas-Ylläs kansallispuiston käyntimäärät 2017

Raportissa käytetyt kävijätutkimukset: Pallas-Yllästunturin kansallispuiston kävijätutkimus 2016

4 Pallas–Yllästunturin kansallispuisto luontomatkailukohteena

Pallas–Yllästunturin kansallispuisto on yksi Suomen vilkkaimmista luontomatkailukohteista. Alueen puhdas ja kaunis luonto sekä vaihteleva maasto tarjoavat erinomaiset mahdollisuudet retkeilyyn, hiihtoon ja luonnossa liikkumiseen. Huolletut reitit ohjaavat kulkijan puiston kauneimmille näköalapaikoille. Ounas-, Pallas- ja Yllästunturit ovat olleet hiihto-, laskettelu- ja retkeilykäytössä jo 1930-luvulta lähtien. Suomen vanhin merkitty 55 kilometrin pituinen vaellusreitti kulkee Helestä Pallakselle ja on nykyisin yksi Suomen tunnetuimmista vaellusreiteistä.

Pallas–Ounastunturin kansallispuisto perustettiin vuonna 1938, ja sitä laajennettiin uudeksi Pallas–Yllästunturin kansallispuistoksi vuonna 2005. Puiston nykyinen pinta-ala on 102 000 ha. Kuvausellisen kauniit Pallastunturit on valittu yhdeksi Suomen kansallismaisemista. Kansallispuiston laajentaminen vuonna 2005 Pallas–Ounastuntureilta Yllästuntureille ulottuvaksi toi kansallispuistoon entistä enemmän alueita, jotka ovat olleet aktiivisessa virkistyskäytössä jo vuosikymmeniä. Suurta arvoa alueelle tuo Pallaksen Sammaltunturilla sijaitsevalla Ilmatieteen laitoksella mitattava maailman puhtain ilma.

Tunturi-Lapissa luontomatkailun tärkein nähtävyys on Pallas–Yllästunturin kansallispuisto kokonaisuudessaan. Siellä sijaitsevat Tunturi-Lapin vetovoimaisimmat luonto- ja nähtävyyshkohteet, kuten Ounas-, Pallas- ja Yllästunturit. Kansallispuiston ulkopuolella on lisäksi lukuisia tunnettuja luonnonmuistomerkkejä ja -nähtävyyksiä. Lähes kaikissa Tunturi-Lapin alueen kylissä on majoitus- ja muita matkailupalveluita, joista muodostuu koko seutukunnan kattava erityinen kylä- ja luontomatkailukokonaisuus. Äkäslompolon ja Ylläsjärven kylämaisemat ovat Ylläksen erityispiirre, jota ei muissa Lapin kohteissa ole. Kylämaiseman säilyminen ja kehittäminen tulee turvata (Nordic Marketing 2007).

Pallas–Yllästunturin kansallispuiston suosioon vaikuttaa myös se, että luonto on lähellä ja helpposti saavutettavissa. Luontoon perustuvat monipuoliset aktiviteetit tarjoavat elämyksiä eri kuntoisille ja ikäisille ihmisille ja vaihtelevat sienestyksestä lintuharrastukseen ja melonnasta lumikenkäilyyn. Ohjelmopalveluiden tarjonta on laajaa. Luontomatkailukokonaisuuden ytimenä ovat monipuoliset matkailukeskukset, joista löytyy tekemistä ympäri vuoden ja vuorokauden. Esimerkiksi Levillä majoittuvista asiakkaista moni hakeutuu päiväretkille Pallas–Yllästunturin maisemiin (Suunnittelukeskus 2004).

Pallas–Yllästunturin kansallispuistossa kohtaavat luonnonmaantieteellisesti Peräpohjola, Metsä-Lappi ja Tunturi-Lappi. Kansallispuiston ytimenä on lähes 100 km pitkä Ounasselänteen tunturiketju, joka ulottuu Ounastuntureilta Ylläkselle. Tunturijakso on eroosiojäänne vanhoista vuorista, jotka olivat aikoinaan yli 2 000 m korkeita. Tällä alueella ovat Enontekiön Käsivarren suurtunturien jälkeen Suomen suurimmat suhteelliset korkeuserot. Alava ympäristö sijaitsee 200–300 m merenpinnan yläpuolella, ja tunturit kohoavat sitä 400–500 m ylemmäksi. Tunturit ovat pääosin loivia ja pyöreälakisia. Alue on monien eläin- ja kasvilajien levinneisyyden joko eteläisellä tai pohjoisella äärirajalla.

Puiston pohjoisosan muodostava Pallas–Ounastunturin alue on Lapin havumetsävyöhykkeen korkein tunturiseläanne. Alueen pituus pohjoiseteläsuunnassa on noin 50 km ja siihen kuuluvat Ounas-, Ruoto-, Könkäsen-, Suas-, Pallas-, Lommel-, Sammal- ja Keimiötunturit. Näistä laajin on Ounastunturien alue. Korkein laki on Pallastunturien Taivaskero (809 m). Ylläs–Aakenustunturin

tunturiselänteen eteläisin ja korkein laki on kansallispuiston ulkopuolelle jäävä Yllästunturi (718 m). Siitä pohjoiseen sijaitsevat Kesänki-, Lainio- ja Pyhätunturit sekä Äkäskero ja kansallispuiston kaakkoisosassa kaareva Aakenustunturi. Tunturien ympärille levittäytyvät metsän peittämät vaarat ja suot. Erityiseksi Pallas–Yllästunturin kansallispuiston tekevät pohjoiset luonnontilaiset metsät ja suot yhdistettynä tunturiluontoon, osittainen sijainti saamelaisten kotiseutualueella sekä vilkas matkailu- ja tutkimuskäyttö. Alueen luonto nousee entistä merkittävämmäksi, jos sitä tarkastellaan eurooppalaisesta näkökulmasta. Kansallispuiston ja koko Tunturi-Lapin seutukunnan luonto-, kulttuuri- ja luontomatkailuarvot ovat kansainvälisesti erittäin merkittäviä (Metsähallitus 2008a).

Pallas–Yllästunturien alue on huomattu luonnontieteellisesti kiinnostavaksi jo vähintään toista sataa vuotta sitten. Linnustoa on seurattu viimeiset 150 vuotta. Systemaattisia laskentoja on tehty 1980-luvulla ja uudestaan 1998–2005. Alueella on havaittu yhteensä noin 180 lintulajia. Linnusto koostuu sekä eteläisen havumetsävyöhykkeen, Peräpohjolan ja Metsä-Lapin soiden ja metsien linnuista että tunturiylänköjen ja paljakoiden lajeista (Metsähallitus 2008a).

Metsäntutkimuslaitoksen tutkijat ovat seuranneet alueen pikkunisäkäslajistoa vuosikymmeniä. Hyönteislajistosta on puolestaan tehty havaintoja jo yli 200 vuotta. Erittäin uhanalaisia, silmälläpidettäviä tai erittäin harvinaisia perhosia ja vesiperhosia on yli kaksikymmentä lajia. Kansallispuistossa on havaittu tähän mennessä runsaat 500 kovakuoriaislajia, joista vaarantuneita tai silmälläpidettäviä on toista kymmentä. Puiston alueella tavatuista 250 putkilokasvilajista on vaarantuneita, silmälläpidettäviä tai uhanalaisia lähes viisikymmentä lajia, eli joka viides. Niille puiston turvatut olot ovat elintärkeitä.

Kansallispuiston alueelta on tehty kattava luontotyyppi-inventointi vuosina 1998–2005. EU:n luontodirektiivin suojeltavista luontotyypeistä Pallas–Yllästuntureilla esiintyy 28, joista tärkeimpiä ovat luonnonmetsät, aapasuot, puustoiset suot, tulvametsät, metsäluhdet, runsaslajiset kuivat ja tuoreet niityt, palsasuot ja huurreammallähteet. Kansallispuiston runsaasti lahoppuutakin sisältävät metsät ja kosteat puronvarret ovat ihanteellisia kasvupaikkoja monille vaarantuneille kääväkkäille ja sammalille. Kansallispuisto tarjoaa turvapaikan lähes kahdeksallekymmenelle valtakunnallisesti eriasteisesti uhanalaiselle sammallajille ja yli neljällekymmenelle kääväkälajille.

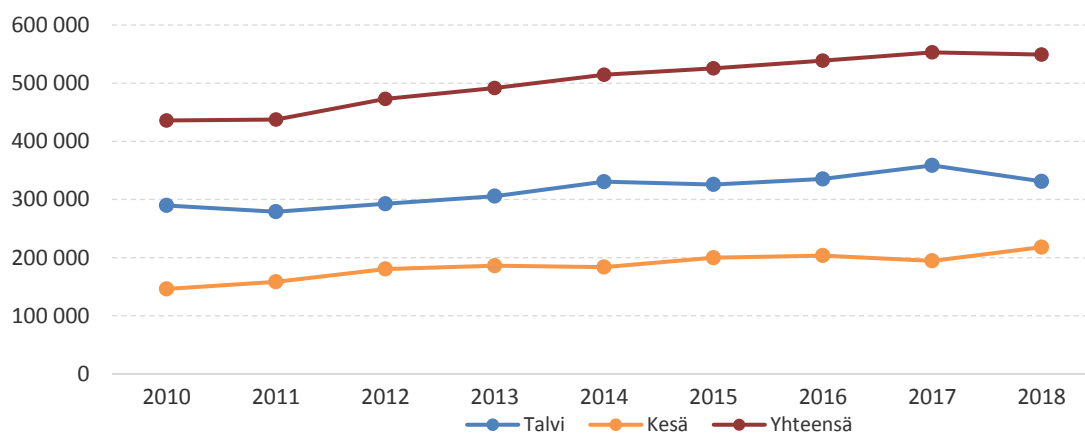
Pitkät tieteelliset seurannat ja lajiston perusteellinen tuntemus antavat hyvän pohjan puiston käytön vaikutusten arviointiin. Monesti erikoinen luonnonnähtävyys on myös eliöstölle tärkeä, mikä asettaa kansallispuiston hoidolle ja käytölle aivan erityiset vaatimukset, jotta vahinkoa ei päästetä sattumaan. Jokaisen palvelurakenteen ja reitin rakentaminen on harkittava tarkoin paitsi käyttäjän myös puiston alkuperäisen eliöstön kannalta. Kukaan ei varmasti tahallaan halua aiheuttaa vahinkoa jo muutenkin hankalissa oloissa eläville eliöille. Tietämättömyys voi johtaa suunnittelijan harhaan, eikä palveluista haaveileva asiakas voi eliöstön vaatimuksia edes aavistaa.

4.1 Kävijätietoa

Pallas–Yllästunturin kansallispuiston kävijämäärät ovat nousseet tasaisesti jo vuosikymmenien ajan (kuva 8). Talvikävijöitä on noin kaksi kertaa niin paljon kuin kesällä alueella vierailevia. Tähän vaikuttaa luonnollisesti alueen profiloituminen erinomaisena maastohiihtokohteena ja maastohiihdon pitkät perinteet. Kansallispuisto varautuu toiminnassaan alati kasvavaan kävijämäärään ja tavoittelee tilannetta, jossa yhä useampi kävijöistä vierailee kansallispuistossa opastetusti. Tämän luvun tiedot perustuvat viimeisimpään kävijätutkimukseen (Kuusisto ym. 2016).

Talvikaudella käyntien painopiste on puiston eteläpäässä puiston pohjoisosien jäädessä vähemmälle huomiolle, mikä noudattelee myös kävijälaskureiden lukemia. Talvivastaajista merkittävä osa, 71 %, vieraili Kellostapulin–Kesängin–Kukastunturin alueella ja 32 % läheisellä Pyhätunturin–Lainion alueella. Pallastunturin alueella vieraili vain hieman suurempi osa vastaajista (19 %) kuin puiston eteläosan hiljaisimmilla alueilla Aakenuksella (15 %) ja Äkäskerolla (16 %).

Kesällä käyntien alueellinen jakautuminen on tasaisempaa. Suurimmat vierailijamäärät kohdistuvat vastausten perusteella Yllästunturin luontokeskus Kellokkaan ja Pallastunturin luontokeskuksen lähialueille. Kellostapulin–Kesängin–Kukastunturin alueella kävi kesällä 43 % vastaajista ja Pallastunturin alueella 54 % vastaajista. Kesällä myös puiston pohjoispään erämaa-alueet, Hannukurun alue (23 %), Vuontiskeron alue (23 %) ja Pyhäkeron alue (21 %) saivat suuria käyntilukuja.



Kuva 8. Kävijämäärien kehitys Pallas–Yllästunturin kansallispuistossa 2010–2017. Lähde: Metsähallitus 2018a.

4.1.1 Kävijäprofiili

Vuonna 2016 toteutetun kävijätutkimuksen (Kuusisto ym. 2016) mukaan yli 90 % kävijöistä on kotimaisia. Kotimaiset kävijät tulivat useimmiten Helsingistä (11 %), Oulusta (6 %), Espoosta (5 %) tai Tampereelta (4 %). Kansallispuistoa ympäröiviin matkailukeskuksiin saapuvista vierailijoista iso osa on kuitenkin ulkomaisia matkailijoita, joten on syytä olettaa, että ulkomaisten kävijöiden osuus on todellisuudessa suurempi kuin kävijätutkimus osoittaa.

Kävijöiden sukupuolijakauma on melko tasainen ja yli puolella kävijöistä on korkeakoulututkinto. Verrattaessa talvi- ja kesäkävijöitä huomataan, että talvikävijät ovat keskimäärin hieman iäkäämpiä kuin kesäkävijät. Verrattaessa kansallispuiston pohjois- ja eteläosia kävijöiden ikäkauman mukaan huomataan, että puiston pohjoisosien kävijät olivat keskimäärin selvästi nuorempia kuin eteläosien kävijät. Puiston pohjoisosien kävijät edustivat myös tasaisemmin eri ikäluokkia.

Kävijäprofiilista (taulukko 2) huomataan, että lähes kaikki kansallispuistossa vierailevat myös majoittuivat kansallispuiston lähialueilla tai kansallispuistossa. Viipymä kansallispuiston lähialueilla oli lähes kahdeksan vuorokautta ja kansallispuistossa reilu 4 vuorokautta. Päiväretken kesto oli noin neljä tuntia.

Taulukko 2. Pallas–Yllästunturin kansallispuiston kävijäprofiili. Lähde: Kuusisto ym. 2016.

	Naiset	Miehet
Kävijöiden sukupuoli	44 %	56 %
Keski-ikä	52 v.	55 v.
Koulutustaso	53 %:lla alempi tai ylempi korkeakoulututkinto	

Kävijätyyppi	Talvi	Kesä
Paikallinen asukas	3 %	6 %
Kotimainen matkailija	93 %	90 %
Ulkomainen matkailija	4 %	4 %

Kansallispuiston alueen	Päiväkävijät		Yöpyjät	
Osuus ja kesto talvikaudella	91 %	4,2 h	9 %	4,7 vrk
Osuus ja kesto kesäkaudella	49 %	4,1 h	51 %	4,1 vrk

Yöpymisen pituus kansallispuiston lähialueella	Keskiarvo	7,8 vrk
Keskiarvo yöpymistavoittain	Oma mökki	9,5 vrk
	Vuokramökki	7,3 vrk
	Asuntoauto tai -vaunu	7,2 vrk
	Hotelli	5,0 vrk
	Oma majoite	4,1 vrk
	Vakituinen asunto	3,4 vrk

Seurueen koko	2–5 hengen seurue	76 %
	Yli 6 hengen seurue	17 %
	Yksin liikkuva	7 %
Seurueen koostumus	Oma perhe	57 %
	Ystävät	23 %
	Sukulaisten kanssa	9 %
	Eläkeläisryhmät	3 %
	Työtoverit	2 %
	Kerho, yhdistys tms.	2 %
	Jokin muu	3 %

Vierailun tärkeimmät syyt (asteikko 1–5, jossa maksi on 5)	Maisemat	4,84
	Luonnon kokeminen	4,82
	Rentoutuminen	4,62
	Henkinen hyvinvointi	4,51
	Oleminen poissa melusta ja saasteesta	4,45
	Kuntoilu	4,34
	Yhdessä olo oman seurueen kanssa	4,21

Käynnin toistuvuus	Käynyt aikaisemmin	84 %
	Ensi kertaa alueella	16 %

Suurin osa kävijöistä oli saapunut 2–5 hengen seurueissa ja seurue koostui perheestä tai ystävästä. 84 % kävijöistä kertoi käyneensä alueella aiemmin. Vierailun tärkeimpiä syitä olivat maiseimat, luonnosta nauttiminen ja rentoutuminen. 70 %:lle kävijöistä Pallas–Yllästunturin kansallispuisto oli matkan ainoa tai tärkein kohde.

Kesällä suosituimpia aktiviteetteja kansallispuistossa olivat kävely, retkeily, vaellus ja pyöräily. Talvella ylivoimaisesti suosituin harrastus oli murtomaahiihto. Talvella harrastettiin myös lasketelua ja retkeilyä. Luonnon tarkkailu, käynti Luontokeskuksessa ja valokuvaus olivat myös suosittuja aktiviteetteja.

4.2 Kansallispuiston virkistys- ja matkailukäyttö

Pallas–Yllästunturin kansallispuisto ja matkailu ovat vahvasti kytköksissä toisiinsa. Luonnoltaan, olosuhteiltaan ja palveluiltaan paremmin luontomatkailuun soveltuvaa kohdetta on Suomesta vaikea löytää. Tunturi-Lapin sydämessä on kansallispuisto luomassa vaikuttavuutta, pysyvyyttä ja uskottavuutta sekä tuomassa konkreettisia palveluita, elämyksiä ja markkinointihyötyjä. Kansallispuiston rajoilla ja läheisyydessä on puolestaan helposti tavoitettavissa hyvät yrittäjäverkostot palveluineen.

4.2.1 Kansallispuiston palveluvarustus

Pallas–Yllästunturin kansallispuiston ja läheisen matkailualueen palveluvarustusta ylläpitää Metsähallituksen Luontopalvelut luonnonsuojelualueilla ja muilla valtion mailla sekä kunnat yksityismaiden reitistöjen ja taukopaikkojen osalta (taulukko 3, kuvat 9 ja 10).

Luontokeskukset

Pallas–Yllästunturin kansallispuiston kolme luontokeskusta ovat Yllästunturin luontokeskus Kellokas Äkäslompolossa, Pallastunturin luontokeskus Pallastunturilla ja Tunturi-Lapin luontokeskus Hetassa. Ne tarjoavat alueen yrittäjille, kävijöille, koululaisille ja opiskelijoille läpileikkauksen alueen luonnosta ja kulttuurista. Pysyvät ja vaihtuvat näyttelyt, opetusmateriaalit, filmit, luontotilat ja muut tapahtumat tuovat näkökulmia aiheeseen. Luontokeskusten kautta voidaan myös markkinoida sertifioitujen oppaiden retkiä kansallispuistoon. Luontokeskukset ovat avainasemassa koulutuksessa ja perehdyttämisessä kansallispuiston asioihin ja arvoihin. Luontokeskusten toiminnan ympärille on myös helppoa kehittää yhteisiä tapahtumia yhdessä sidosryhmien kanssa.

Laavut, kodat ja tulipaikat

Kansallispuiston avoimessa käytössä olevia laavuja ja kotia voi käyttää yritystoiminnassa. Yrittäjillä ei kuitenkaan ole käyttöön etuoikeutta muihin kävijöihin nähden ja heiltä peritään käytöstä sopimuksenmukainen maksu. Yrittäjän on otettava huomioon, että sesonkiaikoina suosituimmilla reiteillä ja tulipaikoilla ei välttämättä pysty takaamaan asiakkailleen rauhaa ja hyviä palveluita.

Päivätuvat

Päivätupia on mahdollista käyttää retkien pysähdyspaikkoina. Yrittäjillä ei kuitenkaan ole tuvan käyttöön etuoikeutta muihin kävijöiden nähden ja käytöstä peritään sopimuksenmukainen maksu. Sesonkiaikoina yrittäjän kannattaa harkita tarkoin, kannattaako retkeä suunnata suosituimmille reiteille ja tuville.

Autiotuvat

Autiotupien käyttö yritysasiakkaiden yöpymiseen ei ole suositeltavaa, koska ne on tarkoitettu kaikille avoimiksi tuviksi. Yritystoiminta kuormittaisi muutenkin kovassa käytössä olevia tupia liikaa eikä yrittäjän asiakkaille pystyttäisi takaamaan laadukkaita ja rauhallisia elämyksiä. Yrittäjän ryhmä voi kuitenkin luonnollisesti pysähtyä levähtämään autiotuvilla. Käytöstä peritään sopimukseen mukainen maksu.

Varaus- ja vuokratuvat

Varaus- ja vuokratupia on mahdollista käyttää yritystoiminnassa. Yrittäjillä ei ole etuoikeutta tupien varauksiin, joten sekä varaukset että peruutukset on hoidettava hyvissä ajoin. Varaustupia on mahdollista käyttää 1–3 vrk kerrallaan. Keimiöjärven vuokratuvan voi vuokrata viikoksikin.

Vuokratodot

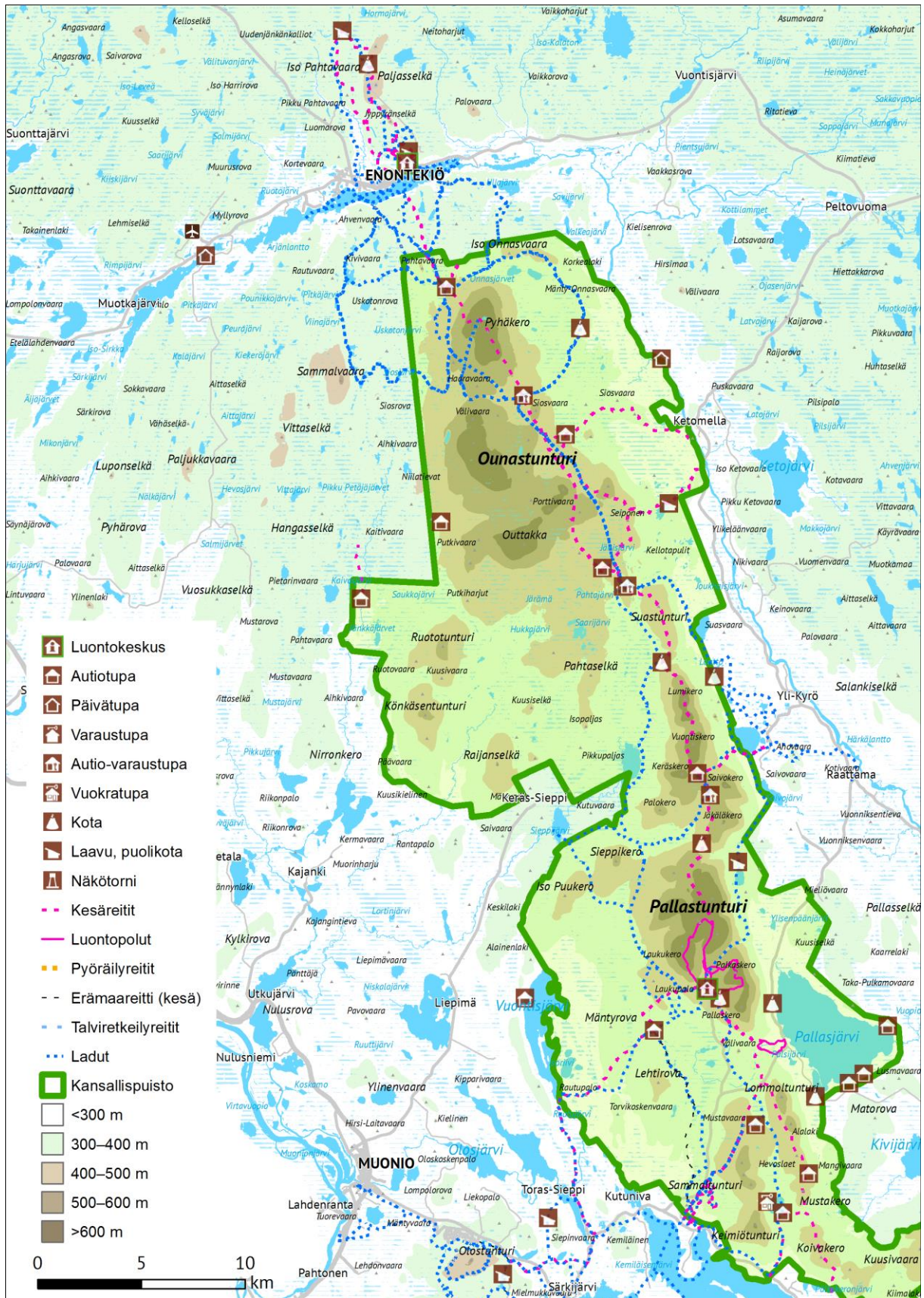
Pallastunturin vuokratoda ja Hetassa sijaitseva Sissangin vuokratoda on rakennettu erityisesti yrittäjien tarpeita varten. Kotia voivat tietysti vuokrata muutkin kuin yrittäjät. Vuokra-ajat ovat tunteista aina vuorokauteen asti. Lisäksi tiettyjä kansallispuiston rajan läheisyydessä sijaitsevia taukopaikkoja voidaan erillisen hakemuksen perusteella käyttää yritystoiminnallisen tarjoilun järjestämisessä. Tällaisia ovat Muonion Vuontisjärven autiotupa ja kota, Enontekiön Puolitaival, Aakenuksen Pyhäjärven kota ja Tulivuoripuiston kota.

Latukahvilat

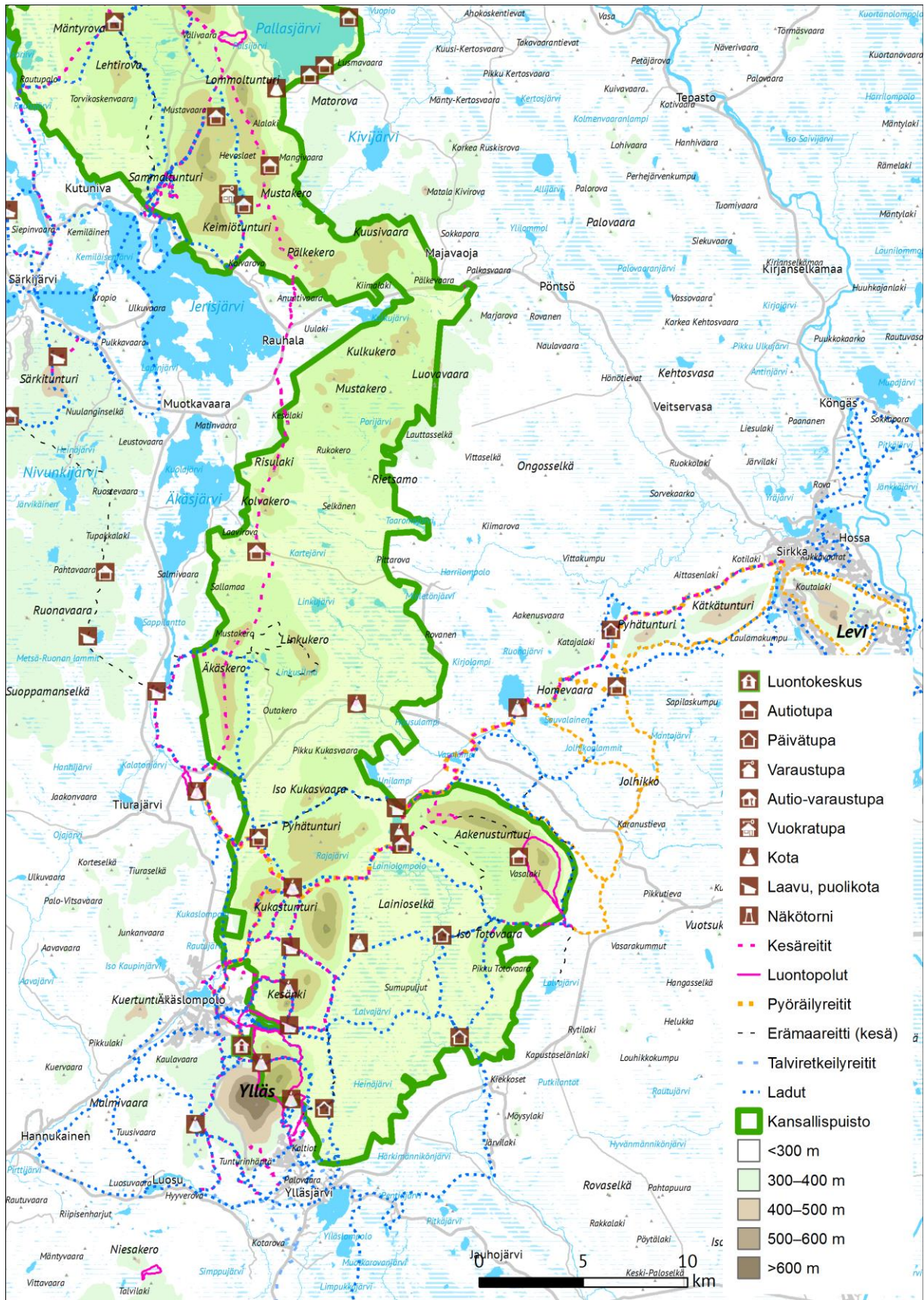
Metsähallituksen omistuksessa on kolme latukahvilaa (Pyhäkero, Kotamaja ja Latvamaja), jotka se on vuokrannut yrittäjille. Loput latukahvilat ovat yksityisessä omistuksessa ja sijaitsevat kansallispuiston rajojen ulkopuolella pois lukien Kesängin Keidas.

Taulukko 3. Metsähallituksen ja yksityisten toimijoiden ylläpitämiä rakenteita ja reitistöä Pallas–Ylläs–Levi matkailun painopistealueella. Lähde: Metsähallitus 2018b.

Reitistöt	Km
Kesäretkeilyreittejä, joista	543
Luontopolkuja	67
Maastopyöräilyreittejä	105
Pallas-Yllästunturin kp:n alueella	297
Hiihtolatuja, joista	635
Pallas-Yllästunturin kp:n alueella	303
Moottorikelkkaurat ja -reitit	558
Rakenteet	Kpl
Autio- tai päivätupia	32
Varaus- tai vuokratupia, vuokratodia	7
Kotia, laavuja, puolikotia	38
Tulentekopaikkoja	33
Latukahviloita (ml. yksityiset)	31
Jätehuoltokohteita	13
Luontokeskuksia	3



Kuva 9. Reitit ja palvelurakenteet Ounas- ja Pallastunturien alueella. Lähde: Metsähallitus 2018b. © Metsähallitus 2019, © Maanmittauslaitos 1/MML/19.



Kuva 10. Reitit ja palvelurakenteet Pallakselta etelään, Aakenustunturin ja Ylläksen alueella. Lähde: Metsähallitus 2018b. © Metsähallitus 2019, © Maanmittauslaitos 1/MML/19.

4.2.2 Reitistö ja sen käyttö yritystoiminnassa

Vaellusreitit ja **luontopolut** ovat vapaasti kaikkien käytettävissä. Vaellusreittejä on kansallispuiston alueella 297 km ja luontopolkuja yhteensä 105 km. Luontopolkujen aiheet on mietitty niin, että niihin tutustuttuaan asiakkaalla on kuva kansallispuiston luonnosta, kulttuurista ja suojeluarvoista. Kesäretkeilyreitit ovat yhteiskäyttöreittejä.

Pyöräily on sallittu kaikilla virallisilla kesäretkeilyreiteillä pois lukien Kellostapulin-, Pirun-, Tuomi- ja Varkaankurun sekä Palkaskeron reiteillä. Keimiötunturiin eikä Sammaltunturiin mene virallista kesäreittiä, joten pyöräily siellä on kielletty. On myös hyvä huomioida, että maastopyöräilyyn parhaiten sopivat reitit on merkitty erillisillä valkoisilla maastopyöräilyviitoilla. Näitä merkittyjä pyöräilyreittejä kansallispuiston ja sen lähialueella on yhteensä 105 km (vuosi 2018).

Melontaan soveltuvat vedet sijaitsevat pääosin kansallispuiston ulkopuolella. Suuret joet, kuten Tornion–Muonionjoki ja Ounasjoki, sekä pienemmät joet, kuten Äkäs-, Ylläs-, Lainio- ja Jerisjoki, tarjoavat seutukunnalla kaiken tasoisia haasteita ja elämyksiä melojille. Melontaretkiä järjestävän yrittäjän kannattaa ottaa huomioon vesilintujen pesimäajat, jotta ei veisi asiakkaita vesille pesivien lintujen ja poikasten herkimpiin aikoihin alkukesällä. Meloja voi aiheuttaa huomaamattaan ja täysin tahattomasti poikueen hajoamisen ja poikasten joutumisen petojen ruuaksi.

Kalastukseen on kansallispuistossa ja sen välittömässä läheisyydessä hyvät mahdollisuudet. Eri-tyisen hyvät mahdollisuudet kalastukseen ovat kansallispuiston eteläosassa Kittilä–Muonio-tien eteläpuolella sekä Pallasjärvellä.

Kalastus on kansallispuistossa sallittu kalastuslain ja luonnonsuojelulain mukaisesti onkimalla ja pilkkimällä sekä Metsähallituksen Länsi-Lapin vapaluvalla nro. 2410 (ei Enontekiöllä). Kalastusta on rajoitettu useissa vesistöissä mukaan lukien niiden sivupurot ja latvavedet, joten ajankohtainen tilanne tulee aina tarkistaa kalastusrajoitus.fi-verkkosivustolta. Alueellisen kalastusluvan voi hankkia luontokeskuksista tai www.eraluvat.fi-verkkokaupasta. Kalastussäännöt löytyvät www.eraluvat.fi/kalastus-sivulta. Suosittelemme myös kalastuspäiväkirjan pitoa www.tuikki.fi-verkkopalvelussa.

Pallas–Yllästunturin kansallispuistossa on yhteensä 303 km **huollettuja latuja**. Huolletut ladut soveltuvat pääsääntöisesti sekä vapaan että perinteisen tyylin hiihtoon. Kevättalven perinteistä Lapponia-hiihtoa varten latu ajetaan latukoneella koko matkan Hetasta Pallastunturille ja siitä Olostunturille. Koiraladut on merkitty erikseen, ja niitä on kyläkeskusten läheisyydessä.

Ylläksen alueelle on tehty 100 km **talvipolkuja**, jotka on tarkoitettu talvipyöräilyyn, kävelyyn ja lumikenkäilyyn. Talvipolkuverkosto on erikoisuus, jonka vertaista ei muualta maailmasta löydy. Myös koirien ulkoiluttaminen on niillä sallittua. Talvipolkujen lisäksi lumikenkäily on mahdollista lähes kaikkialla puistossa.

Kansallispuiston ja sitä ympäröivien latujen hoidosta huolehtivat paikalliset toimijat Ylläksen Matkailuyhdistys ry, Muonion Paanat ry, Raattaman Reitit ry, Ounaksen tunturilatu ry ja Levin Latupalvelu. Latupoolit ovat määritelleet latujen käyttömaksut mökkiläisille sekä majoitus- ja muille yrittäjille. Latujen huoltokuluja katetaan myös latukarttojen myynnillä.

Moottorikelkkailureitit kulkevat kansallispuiston poikki vain Pahtavuoman vanhaa metsäautotietä myöten sekä moottorikelkkailu-urana lyhyeltä matkalta Puolitaipaleen metsänvartijantilan

kautta puiston länsireunalla. Kansallispuiston rajalle pääsee pohjoisessa Pyhäkeron autiotuvalle sekä monessa kohdassa Ylläksen alueella niin Äkäslompolon kuin Ylläsjärven kylissä. Kansallispuiston alueella moottorikelkkailu on muuten kielletty.

Yrityskäyttöön tarkoitetuille paikoille tapahtuva huolto voidaan tehdä erillisen lupamenettelyn mukaisesti moottorikelkalla. Reitit määritellään sopimuksessa. Moottorikelkalla tapahtuvaan hiihtäjien huoltoajoon eli varusteiden kuljettamiseen puiston taukopaikoille voidaan tapauskohtaisesti erillisellä hakemuksella myöntää lupia, kun on kyse yleishyödyllisten yhteisöjen tapahtumista kuten hiihtokilpailuista.

Moottorikelkkailureitit ovat Kittilän, Kolarin ja Muonion kuntien alueella virallisia maastoliikenneläin mukaisia reittejä. Enontekiön alueella on uria, joilla ajaminen on maksutonta lukuun ottamatta erämaa-alueita Palojärven pohjoispuolella, jonne tarvitaan Metsähallituksen uralupa, jonka voi ostaa www.eraluvat.fi-verkkokaupasta. Käytännössä kelkkailureitistö on yhtenäinen ja sekä yrittäjien että yksityisten harrastajien käytössä.

Koiravaljakoilla liikkuminen ja **ratsastus** voivat aiheuttaa häiriötä luonnonvaraisille eläimille ja porotaloudelle. Lisäksi lannan ja hevosten ruokinnan mukana alueelle voi kulkeutua lajeja, jotka eivät kuulu kansallispuiston alkuperäiseen lajistoon.

Leijahiito ja **vapaalasku** ovat kansallispuistossa sallittuja, mutta harrastajien ja ryhmiä ohjaavien yrittäjien on hyvä huomioida porojen talvilaitumien ja vasomispaikkojen sijainti sekä lumivyöryille alttiit paikat.

4.2.3 Aktiviteetit ja ohjelmapalvelut

Koko seutukunnan yhteisiä vetovoimatekijöitä ovat hyvät maastohiihto- ja laskettelumahdollisuudet sekä patikointiin, vaellukseen ja maastopyöräilyyn sopiva retkeilyreitiverkosto. Ohjelmapalvelutarjontaa on erittäin runsaasti. Moottorikelkkailu-, koiravaljakko- ja poroajelu-, ratsastus-, pyöräily-, kalastus-, koskenlasku-, melonta- ym. mahdollisuudet ovat erinomaiset. Matkailualueilla on runsaasti hotelleja ja ravintoloita, vuokramökkejä ja kaikkea majoittumiseen tarvittavaa. Kylämatkailu kukoistaa seutukunnan kylissä, ja matkailijalla on tarjonnan keskellä suorastaan valinnan vaikeuksia. Kaikkina vuodenaikoina luonnossa retkeilyyn ja liikkumiseen liittyy kokonaisvaltainen alueella viihtyminen, jossa nautitaan levosta, rauhasta tai sosiaalisesta elämästä kunkin tarpeiden mukaan.

Tapahtumia järjestetään urheilun, musiikin, elokuvien ja muun kulttuurin teemoista. Osana alueen palvelutarjontaa ja omana luonto-opastustoimintana Pallas–Yllästunturin kansallispuistossa järjestetään luontoiltoja ja -retkiä sekä tapahtumia Äkäslompolossa Yllästunturin luontokeskus Kellokkaassa, Pallastunturin luontokeskuksessa ja Hetassa Tunturi-Lapin luontokeskuksessa.

Pallas–Yllästunturin kansallispuiston yhteistyöyrittäjät kuin myös alueen tapahtumat löytyvät www.luontoon.fi/pallas-yllastunturi-verkkosivuilta.

4.3 Metsähallituksen ja matkailuelinkeinon välinen yhteistyö

4.3.1 Yhteistyösopimukset

Pallas–Yllästunturin kansallispuiston alueella toimivien yritysten tulee tehdä Metsähallituksen kanssa yhteistyösopimus. Myös kylissä ja matkailukeskuksissa toimiva yritys voi solmia yhteistyösopimuksen. Sopimuksen tavoitteena on kestävä luontomatkailun periaatteiden huomioiminen yritystoiminnassa. Kansallispuistojen ja muiden suojelualueiden matkailuun liittyvät yhteistyösopimukset valmistellaan yhdessä yritysten kanssa. Sopimukset tehdään aina aluksi määräaikaisina (3–5 vuotta). Jatkossa sopimus voidaan uusia joko määräaikaisena (3–5 vuotta) tai toistaiseksi voimassa olevana.

Yhteistyöllä tavoitellaan yhteistyöyritysten, Metsähallituksen Luontopalvelujen sekä suojelualueiden tunnettuuden ja vetovoimaisuuden lisäämistä. Lisäksi halutaan edistää tuotekehitystä ja viestintää sekä palvella asiakkaita mahdollisimman hyvin.

Kansallispuistolle tärkeitä yhteistyöyrityksiä ovat myös matkailukeskusten informaatiopisteet, reittien varrella sijaitsevat majoitus- ja ravitsemustoimintaa harjoittavat yritykset ja muut painopistealueen palveluyritykset sekä liikennöitsijät.

Sopimustoimintaa rytmitetään siten, että yhteisneuvotteluja voidaan käydä vuosittain aina tietyn yritysryhmän kanssa. Näin yhden yritysryhmän toimijoita voidaan osallistaa paremmin ja käydä keskustelua yhteistyöstä ja kestävyteen liittyvistä asioista.

Hyvästä yhteistyöstä ja alueella käytävästä vastuullisuuskeskustelusta arvomääritelmiseen hyötyvät kaikki. Pallas–Yllästunturin kansallispuiston sisällä ja sen ulkopuolella sijaitsevilla kylillä ja keskuksissa tapahtuvan yritystoiminnan tulee perustua kestävyden periaatteisiin.

Yhteistyösopimuksen myötä yritys saa:

- käyttöoikeuden kansallispuiston tunnukseen (lue lisää luvusta 7.3)
- pääsyn Metsähallituksen materiaalipankkiin
- näkyvyyttä Pallas–Yllästunturin kansallispuiston luontoon.fi-verkkopalvelussa, josta on linkki yrityksen sivulle
- linkin alueen luonnosta ja kulttuurista kertoviin oppaisiin sekä kansallispuiston yrittäjän oppaan, joka perehdyttää luonnon kestävä käyttöön periaatteisiin
- yhteistyökumppaneille suunnatun uutiskirjeen tai tiedotteen
- osallistua henkilöstönsä kanssa maksutta keväisin ja syksyin järjestettäviin luonto- ja kulttuuri-iltoihin
- kutsun säännöllisesti järjestettäviin koulutustilaisuuksiin sekä tapaamisiin, jolloin vaihdetaan kuulumisia ja tiedotetaan ajankohtaisista asioista.

Kansallispuiston henkilöstö toimii aktiivisesti toimintaympäristön matkailua kehittävässä alueellisissa organisaatioissa.

4.3.2 Sopimustyytit ja maksut

Sopimuksien ja maksujen osalta toimitaan kulloinkin voimassa olevien ohjeiden ja periaatteiden mukaan. Tällä hetkellä käytössä on kahdentyyppisiä yhteistyösopimuksia:

- Yhteistyösopimus ilman käyttöoikeutta (maksuton)
- Yhteistyösopimus käyttöoikeudella (maksullinen):
 - Vuonna 2018 määräaikaisen (3 vuotta) käyttöoikeudellisen yhteistyösopimuksen maksu oli 60,- (alv 0 %) ja käyttökorvaus 1,23 euroa (alv 0 %) per asiakas per kohde-käynti huolletulla taukopaikalla.

Mikäli ammatinharjoittajan, yrityksen tai muun liiketoimintaa harjoittavan yhteisön maksulliseen tuotteeseen sisältyy huolletun taukopaikan tai vastaavan rakenteen käyttö, edellyttää se aina käyttöoikeuden sisältävää yhteistyösopimusta Luontopalvelujen kanssa. Käyttökorvaus on henkilö-määrän ja käyttökertojen mukainen.

Yhteistyösopimukset valmistellaan yhdessä yritysten kanssa. Valmistelun yhteydessä käydään läpi yrityksen toimintatapa ja tuotteet sekä toimenpidesuunnitelma kestävyuden kehittämiseksi yrityksessä sopimuskauden aikana.

Metsähallituksen puolelta Pallas–Yllästunturin kansallispuiston puistonjohtaja allekirjoittaa sopimukset. Sopimusmallit on laadittu suomeksi, ruotsiksi ja englanniksi.

4.3.3 Matkailuyhteistyön kehittäminen

Yritysyhteistyön kehittämisen kulmakivi on matkailun yhteistyösopimukset, niiden määrä ja laatu. Vuonna 2010 yhteistyöyrityksiä oli 13. Vuoden 2018 loppuun mennessä yhteistyösopimuksia on solmittu 80 kappaletta (joista yksi ulkomaalainen) ja sitoumus tulevasta yhteistyöstä on tehty 23 yrityksen kanssa.

Tavoitteena on, että kaikilla kansallispuiston sisällä ja useilla kansallispuiston (vaikutus)alueella toimivilla yrityksillä on yhteistyösopimus. Sopimuksia solmitaan noin 10 kappaleen vuositahtia. Yhteistyöyritysten ja sitoumuksien määrä jakautuu alueittain seuraavasti:

Enontekiö	16	Kittilä	21	Kolari	40
Muonio	18	Muut kunnat	7	Ulkomaat	1
<i>Yhteensä</i>	<i>103</i>				

Yhteistyöyritysten määrän kasvattaminen luo pohjan tiiviimmän yritysverkoston rakentamiselle. Kansallispuistolla on tavoitteena lisätä viestintää kansallispuiston toiminnasta, muutoksista ja uutisista yhteistyöyrittäjille ja sidosryhmille. Lisäksi tuotetaan materiaalia kansallispuistosta viestimiseen yhteistyöyrittäjille, sidosryhmille ja matkanjärjestäjille.

Yrityspalaute

Yhteistyöyritykset antavat vuosittain palautetta yhteistyöstä Metsähallituksen kanssa sekä arvioivat omaa kestävä matkailun periaatteiden mukaista toimintaansa. Yrityspalautteisiin vastaaminen kuuluu yhteistyösopimuksen mukaiseen toimintaan, mutta vastauksia jää saamatta. Yrittäjien puolelta haasteeksi on koettu vastausajankohta, joka ajoittuu keskelle vilkasta talvisesonkia.

Palautekyselyn vaihtuminen sähköiseksi kaksi vuotta sitten on lisännyt vastaajien määrää. Tulokset käsitellään puistoalueen ohjausryhmässä. Tarvittaessa, ja mahdollisuuksien mukaan, tehdään korjaavia toimenpiteitä.

Vuonna 2016 yhteistyöyrittäjät antoivat yhteistyölle Metsähallituksen kanssa arvoksi 3,93 asteikolla 1–5, jossa 5 paras (taulukko 5). Edeltävänä vuonna arvio oli 3,82. Seuraavan viiden vuoden aikana tavoitteena on saada arvioksi 4,00.

Palautekyselyn mukaan yrittäjät olivat tyytyväisiä omiin kestävän luontomatkailun periaatteiden mukaisiin toimiinsa ja antoivat itselleen arvon 4,11 (taulukko 6). Tavoitteena on tukea yrittäjiä ja nostaa arvioiduksi tasoksi 4,30.

Palautteen yhteydessä kansallispuiston rakenteita käyttävien yritysten tulee myös ilmoittaa vuoden aikana toteutuneesta rakenteiden käytöstä, josta veloitetaan käytön mukaan.

Koulutustilaisuudet

Yhteistyöyrittäjillä on mahdollisuus osallistua veloituksetta vuosittaisiin kansallispuistossa järjestettäviin luonto- ja kulttuuri-iltoihin tai teemaretkille. Teemaretkien aiheet vaihtelevat kulttuuriperinnöstä reittisuunnitteluun ja tutkimustyöhön. Kesän alussa järjestetään kasvipäivän retki. Tarve erilaisille koulutuksille on kasvussa ja tavoitteena on järjestää 1–3 koulutusta vuodessa.

Kunnat, matkailun alueorganisaatiot

Kansallispuiston kunnat ovat tärkeä yhteistyökumppani Luontopalveluille. Luontopalvelujen hallussa olevat reitit ja rakenteet jakautuvat neljän eri kunnan alueelle kuten yrityksetkin. Reittien ja rakenteiden huoltaminen vaatii yhteistyötä ja jatkuvaa suunnittelua, joka toteutuu erilaisten kunnan lautakuntien, kehittämisorganisaatioiden ja yhdistysten avulla. Matkailutoimijoiden välistä yhteistyötä ja yhteistä näkyvyyttä sekä alueen markkinointia hoidetaan eri kunnissa eri tavoin ja Luontopalvelujen henkilöstö edustaa näissä tilaisuuksissa kansallispuistoa. Lapissa alueellisten markkinointiorganisaatioiden kautta toteutuu myös Lappi-tason maakunnallinen markkinointiyhteistyö House of Laplandin kautta.

Paliskunnat

Poroelinkeinoa edustavien paliskuntien ja paliskuntien hallitusten kanssa pidetään vuosittain neuvotteluja esimerkiksi Luontopalvelujen ajankohtaiseen toimintaan liittyen yhdessä Metsähallituksen Metsätalous Oy:n kanssa. Kansallispuiston pohjoisin paliskunta on Näkkälän paliskunta, jonka kanssa käydään neuvotteluja tarvittaessa. Toimintaa ohjataan talviajan maastoliikennepalaverin palautteiden mukaisesti tai tarpeen vaatiessa erillisissä palavereissa. Muita eteläisiä merkkipiirejä kutsuu kokoon Metsätalous Oy. Tilaisuuksissa käydään läpi toiminnansuunnittelua mm. hakkuusuunnitelmia tai Luontopalvelujen puolelta esim. reittisuunnittelua. Yhteistyöyrittäjien toiminta on ohjattu keskitetysti hoito- ja käyttösuunnitelman vyöhykkeiden mukaisesti. Muutamia kansallispuiston historiaan liittyviä ja yrityskohtaisesti sovittuja koiravaljakkoreittejä sijoituu puiston erämaisiiin osiin. Nämä reitit sovitaan aina määräaikaisina. Reitteihin liittyvän liiketoiminnan osalta käydään keväällä kauden päättyessä palautekierros reittialueen paliskunnan isännän sekä luonnonsuojeluprosessin kanssa. Tarvittaessa reittejä linjataan uudelleen.

Taulukko 5. Yhteistyöyrittäjien arvio yhteistyöstä Metsähallituksen kanssa 2016. Lähde: Metsähallitus 2018a.

Arvio yhteistyöstä

Arvio Metsähallituksen palveluista ja yhteistyön toimivuudesta

Palvelu	Käyttänyt ja arvioinut		erittäin huono	Arviointi, %				Keski-arvo	Ei käytänyt n
	n	%		melko huono	keskinke rtainen	melko hyvä	erittäin hyvä		
Matkailuyhteistyön toimivuus yleisesti	33	92	0	3	21	30	45	4,18	3
Reitit	33	92	0	6	18	52	24	3,94	3
Maasto-opasteet (infotaulut, viitoitus)	32	89	3	6	25	41	25	3,78	4
Taukopaikat maastossa (sis. laavut, käymälät, tuvat, polttopuuhuolto)	31	86	6	3	32	32	26	3,68	5
Yrityskäyttöön varattavat palvelurakenteet	14	39	0	21	21	36	21	3,57	22
Muut palvelurakenteet (esim. luontotornit, satamat)	17	47	6	6	41	18	29	3,59	19
Asiakaspalvelupisteet	30	83	0	0	10	40	50	4,40	6
Rakenteiden ja reittien turvallisuus	32	89	0	9	19	44	28	3,91	4
Yleinen siisteys	35	97	0	3	20	49	29	4,03	1
Esteettömät palvelut	18	50	6	0	56	22	17	3,44	17
Metsähallituksen verkkosivustot (luontoon.fi, retkikartta.fi, eraluvat.fi, metsa.fi)	35	97	0	0	11	63	26	4,14	1
Metsähallituksen sosiaalisen median sisällöt (facebook, twitter, instagram ym.)	26	72	0	4	12	65	19	4,00	10
Suojelualueiden esitteet	22	61	0	9	5	77	9	3,86	13
Muu, mikä?	1	3	0	0	0	0	100	5,00	5
Lomakkeita yhteensä	36								
Aluekohtainen ka								3,93	
Vertailukelpoinen ka								3,93	

Taulukko 6. Yhteistyöyrittäjien arvio omasta onnistumisestaan kestävän luontomatkailun periaatteiden toteutumisessa 2016. Lähde: Metsähallitus 2018a.

Kestävä matkailu

Onnistuminen kestävän luontomatkailun periaatteiden toteuttamisessa

	Vastanneita		Arviointi, %					Keski-arvo	Keskihajonta
	n	%	erittäin huonosti	melko huonosti	keskinke rtaisesti	melko hyvin	erittäin hyvin		
Yrityksen onnistuminen	36	95	0	0	19	50	31	4,11	0,71

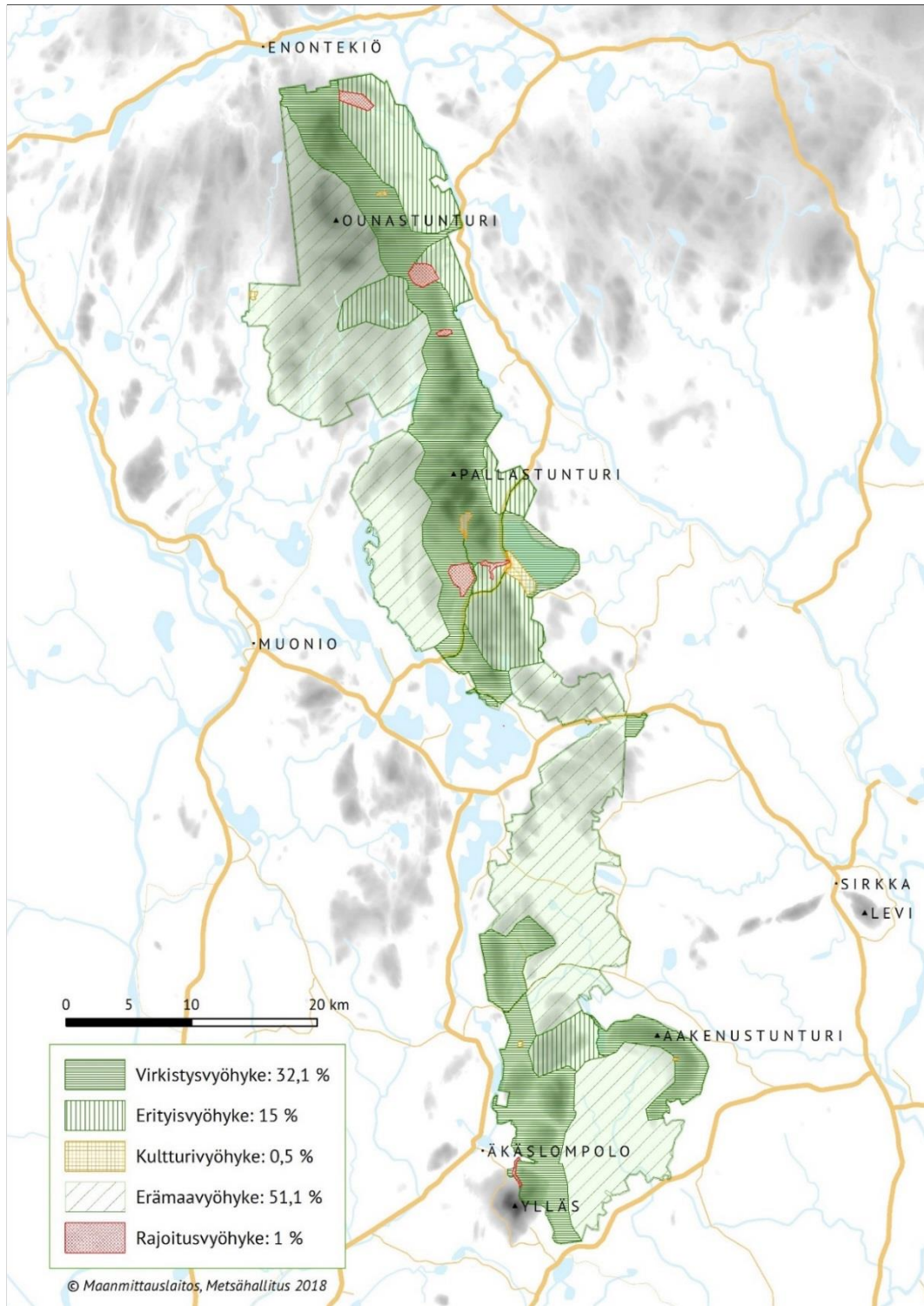
4.4 Luonnonsuojelualueiden hoidon periaatteet

Metsähallitus (2014) on laatinut kaikkia luonnonsuojelualueita koskevat hoidon ja käytön periaatteet. Niiden mukaan suojelualueiden tarjoamien virkistyskäyttömahdollisuuksien tulee olla kaikkien kävijöiden saatavilla. Kaikilla alueilla ei tarjota kaikkia palveluja, ja osa niistä voi olla maksullisia. Pallas–Yllästunturin kansallispuistossa noudatetaan lisäksi EUROPARC Charter -periaatteita.

Metsähallituksen suojelualueita hoitava Luontopalvelut rakentaa suojelualueille liikkumista helpottavia ja luonnon kulumista vähentäviä rakenteita sekä tarjoaa opastusta, joka lisää alueen luonnon ja kulttuuriperinnön tuntemusta sekä niiden suojelun ymmärrystä ja ohjaa kävijöiden kulkemista. Valtion maiden maksullisista palveluista säädetään maksuperustelaisissa ja ministeriöiden antamissa maksuasetuksissa. Jotta palvelut olisivat kaikkien saatavilla, tulee niiden mahdollisuuksien mukaan olla myös esteettömiä.

Kansallispuistoissa jokamiehenoikeuksia, kuten liikkumista ja leiriytymistä, on rajoitettu kansallispuiston perustamislaitilla ja järjestyssäännöllä. Puistojen hoito- ja käyttösuunnitelmissa alueen vyöhykejaolla ohjataan alueen käyttöä ja hoitoa (kuva 11). Vyöhykejaon tavoitteena on turvata luonnontilaisuuden säilyminen ja eri käyttömuotojen yhteensovittaminen siten, että toiminnasta aiheutuu mahdollisimman vähän haittaa luontoarvoille.

Luontomatkailu on monilla suojelualueilla tärkeä käyttömuoto. Se edistää paikallistaloutta ja työllisyyttä ja vaikuttaa sitä kautta myönteisesti asenteisiin luonnonsuojelua kohtaan. Metsähallitus edistää luontomatkailua siihen soveltuvilla suojelualueilla, ja tavoitteena on tarjota alan yrityksille mahdollisuuksia toiminnan harjoittamiseen suojelutavoitteita ja muita perustamistavoitteita vaarantamatta. Luonnonsuojelu- ja erämaa-alueille sopivat sellaiset kaupalliset palvelut, jotka eivät edellytä merkittävää rakentamista eivätkä muuta alueen luonnontilaa tai aiheuta häiriötä suojelualueen muille kävijöille.



Kuva 11. Pallas–Yllästunturin kansallispuiston vyöhykejako. Lähde: Metsähallitus 2018b. © Metsähallitus 2019, © Maanmittauslaitos 1/MML/19.

4.4.1 Toiminnan linjauksia ja oppaita

Metsähallitus tuottaa monialaisia julkaisuja, joista löytyy myös luontomatkailuyrittäjälle mielenkiintoista tietoa. Lisäksi kansallispuistojen toimintaa koskevat julkaisut ovat vapaasti ladattavissa osoitteesta julkaisut.metsa.fi.

Suositteluvia julkaisuja ovat mm.

- [Matkailuyrittäminen valtionmailla, Pallas–Yllästunturin kansallispuisto](#) (Koivumaa ym. 2014)
- [Kestävä matkailu suojelualueilla – opas matkailuyrityksille](#) (Erkkonen ym. 2018)
- [Kestävän matkailun opas - Land of National Parks](#) (Träskelin ym. 2018)
- [Kestävän matkailun periaatteet - Kansallispuistot, luonto- ja historiakohteet sekä maailmanperintökohteet](#) (Metsähallitus 2016)
- [Pallas–Yllästunturin kansallispuiston hoito- ja käyttösuunnitelma](#) (Metsähallitus 2008a)
- [Pallas–Yllästunturin kansallispuiston järjestyssääntö](#) (Metsähallitus 2008b)

Pallas–Yllästunturin kansallispuiston hoito- ja käyttösuunnitelmassa (Metsähallitus 2008a) määritellään kansallispuiston hoidon ja suojelun tason tavoitteeksi suotuisan suojelun taso. Suojelun taso on suotuista, kun laji pitkällä aikavälillä säilyy luontaisessa ympäristössään eikä sen luontainen levinneisyysalue supistu. Lisäksi lajin elinympäristöjä pitää olla riittävästi turvaamaan kannan säilyminen pitkällä aikavälillä. Ympäristöhallinto ryhtyy tarvittaessa toimiin eliölajin suotuisan suojelutason saavuttamiseksi. Tämä on perustana myös kansallispuiston luontomatkailukäytölle.

4.4.2 Kansallispuiston toimintaa määrävät lait

Metsähallituksen yleistehtävänä on käyttää, hoitaa ja suojella hallinnassaan olevaa valtion maa- ja vesiomaisuutta kestävästi sekä toimia tuloksellisesti. Metsähallituksen toimintaa määrittää laki Metsähallituksesta 8.4.2016/234. Pallas–Yllästunturin kansallispuistoa määrittää laki 30.12.2004/1430. Lisäksi toimintaan vaikuttaa yleislainsäädäntö ja muu erityislainsäädäntö.

Luonnonsuojelulain määräämänä kansallispuistolle laaditaan hoito- ja käyttösuunnitelma, jonka ympäristöministeriö vahvistaa. Lisäksi laaditaan järjestyssäännöt, jotka Metsähallituksen luontopalvelujohtaja hyväksyy. Luontomatkailusuunnitelmassa täsmennetään ja konkretisoidaan yhteisiä pelisääntöjä kansallispuiston matkailukäytöstä aluetoimijoiden kanssa.

5 Markkinointiviestintä

5.1 Asiakasviestintä

Lapin kansallispuistoille on määritelty erottavien tekijöiden pohjalta tavoitemielikuvat. Pallas–Yllästunturin kansallispuiston erottavia tekijöitä ovat maailman puhtain ilma, kansallismaisema, monipuolinen tunturiluonto ja Hetta–Pallas-reitti. Pallas–Yllästunturin kansallispuiston tavoitemielikuva onkin kiteytetty muotoon:

Tunturien raikkaimmat klassikot

Asiakasviestintä on osa suojelualueiden palveluita ja luonnonsuojelutyötä. Tavoitteena on ohjata kävijät ja yhteistyökumppanit kestävään, luontoa säästävään ja toisia kävijöitä huomioonottavaan retkeilyyn ja vastuulliseen käyttäytymiseen. Asiakasviestinnän avulla alueiden kävijät ymmärtävät paremmin luonnon ja ihmisen vuorovaikutuksen, luonnon- ja kulttuuriperinnönsuojelun merkityksen ja saavat aineksia oman elämäntapansa muuttamiseksi kestävämmäksi.

Asiakasviestintä saa luonto- ja perinnekohteet elämään ja luo tarinan, johon eläytyä. Se ohjaa ja innostaa kävijöitä hankkimaan myönteisiä luontokokemuksia. Luonnon ilmiöiden ymmärtäminen antaa omakohtaiselle luontosuhteelle syvyyttä ja edistää luonnonsuojelulle myönteisten asenteiden, arvojen ja käyttäytymisen omaksumista.

Luontokeskuksissa

Pallas–Yllästunturin kansallispuistossa on kolme luontokeskusta. Luontokeskuksissa kävijät pääsevät mm. tutustumaan alueen luonnosta ja kulttuurista kertoviin näyttelyihin ja katsomaan elämyksellisiä audiovisuaalisia esityksiä. Vaihtuvat näyttelyt ja luontokeskusten tapahtumat, kuten luontoillat, tarjoavat kävijöille uutta koettavaa vuosittain. Luontokeskusverkosto pystyy vastaamaan asiantuntevasti suojelualueita koskeviin kysymyksiin ja ohjaamaan kysyjän oikean tietolähteen ääreen. Luontokeskusten asiakasneuvojilla on erittäin tärkeä rooli asiakkaiden opastamisessa turvallisesti maastoon.

Pallas–Yllästunturin kansallispuistosta painetaan alue-esitettä, jota on jaossa alueen luontokeskuksissa. Lisäksi kansallispuistosta ja luontokeskuksista on kerrottu matkailuesitteissä.

Maastossa

Maastossa kansallispuiston alueella kävijöille kerrotaan alueen retkeilymahdollisuuksista ja luonnosta maasto-opastustauluissa, joita löytyy mm. reittien lähtöpaikoilta ja luontopolkujen varsilta. Alueen tuville on tehty tupakansioita, joissa kerrotaan myös kansallispuistoon liittyvistä asioista. Maastosta ja tuvilta löytyvät opastusaineistot palvelevat paitsi omatoimisia retkeilijöitä, myös matkailuyrittäjien alueella käyttämiä ryhmiä. Matkailuyrittäjät voivat mm. hyödyntää luontopolkujen aiheita opastuksen tuoteistuksessa. Metsähallitus järjestää tapahtumaluonteisesti opastettuja retkiä ja teemapäiviä maastoon. Näitä tapahtumia ja retkiä voidaan järjestää yhteistyössä matkailuyrittäjien kanssa. Yhteistyö kehittyy myös sertifioitujen kansallispuisto-oppaiden koulutuksen myötä.

Verkossa ja paperilla

Kansallispuiston tärkeimmät verkkoviestintäkanavat ovat suomen-, ruotsin-, englannin- ja pohjoissaamenkielinen luontoon.fi-palvelu ja suomen-, ruotsin- ja englanninkielinen retkikartta.fi-palvelu. Pallas–Yllästunturin kansallispuistolla on www.luontoon.fi/pallas-yllastunturi-kotisivun lisäksi myös [Facebook-sivu](#). Kansallispuisto viestii myös [Twitterissä Tunturi-Lappi-tilillä](#). Kansallispuisto ja luontokeskukset ovat kohteina TripAdvisor- ja Google My Business -verkkopalveluissa sekä näkyy Instagramissa valtakunnallisilla [Luontoon.fi](#)- ja [Finnishparks](#)-tileillä kansallispuiston aihetunnisteilla (taulukko 7).

Verkkopalveluiden lisäksi tärkeitä kanavia ovat myös valtakunnalliset ja paikalliset lehdet sekä alueelliset postituslistat ja muut julkaisut. Kansallispuiston ja luontokeskusten markkinointibudjetti on vaatimaton, mutta tiedottamisen vaikuttavuus on siitä huolimatta varsin hyvä.

Taulukko 7. Pallas–Yllästunturin kansallispuiston digitaaliset viestintäkanavat.

Kieli	Retkikartta	Luontoon.fi	Pallas-Yllästunturin kp
Suomi	Retkikartta.fi	Luontoon.fi	/pallas-yllastunturi
Ruotsi	Utflyktskarta.fi	Utinaturen.fi	/pallas-yllastunturi
Englanti	Excursionmap.fi	Nationalparks.fi	/pallas-yllastunturi
Pohjoissaame	-	Lundui.fi	/ballasyllasduottar
Facebook			Pallas-Yllästunturin kansallispuisto
Twitter			@TunturiLappi
Aihetunniste			#pallasyllastunturinkansallispuisto #pallasyllasnationalpark

5.2 Kansallispuiston tunnuksen käyttäminen yritysviestinnässä

Metsähallituksen Luontopalvelut haluaa aktiivisesti tarjota yhteistyökumppaneilleen mahdollisuuden kansallispuistojen ja retkeilyalueiden tunnusten käyttöön omassa viestinnässään. Tunnusten laajennettu käyttö tukee kansallispuistojen tunnettuuden lisääntymistä.

Kansallispuistojen tunnukset ovat Metsähallituksen rekisteröityjä tavaramerkkejä. Muilla tahoilla tulee aina olla lupa tunnuksen käyttöön Metsähallitukselta. Tunnuksen käyttö ei saa olla harhaanjohtavaa, vaan se tulee kyetä liittämään oikeaan asiayhteyteen eli kansallispuistoon.

Pääperiaate on, että tunnuksen käyttöoikeus annetaan vain yhteistyösopimusyrittäjälle. Muille tahoille kuin sopimusyrittäjille lupa tunnuksen käyttöön myönnetään aina kertaluonteisena tai määräaikaisena. Maksullisesta tai maksuttomasta käytöstä sovitaan kirjallisesti. Mediaviestinnässä voidaan toimia ilman kirjallista sopimusta aikataulullisista syistä.

Lisätietoa tunnuksien käyttöoikeudesta löytyy

[Kestävä matkailu suojelualueilla. Opas matkailuyrittäjälle -julkaisusta](#) (Erkkonen ym. 2018).

6 Luontomatkailun kestävyys

6.1 Kestävän matkailun periaatteet

Kansallispuistoilla ja muilla suojelualueilla on suuri merkitys matkailun vetovoimatekijöinä. Suojelualueiden hyödyntäminen matkailussa on mahdollista, kun se yhteistyössä sovitetaan yhteen suojelutavoitteiden kanssa. Metsähallituksen Luontopalveluilla ja UNESCO:n maailmanperintökohteilla Suomessa on yhteiset Kestävän matkailun periaatteet (Metsähallitus 2016) jotka otetaan huomioon kaikessa omassa toiminnassa sekä yhteistoiminnassa matkailuyrittäjien kanssa.

Edistämme kestävä matkailua. Teemme sen yhteistyössä siten, että

1. Tuemme kohteiden arvojen säilymistä ja edistämme niiden suojelua

- Luonto- ja kulttuuriarvot ovat tärkeä matkan syy
- Kerromme kävijöille kohteen arvoista ja niiden suojelusta ja kannustamme heitä toimimaan vastuullisesti
- Kehitämme palveluja ja ohjaamme käyttöä kysynnän ja kohteen luonteen mukaan
- Käytämme pääsääntöisesti valmiita kulkureittejä ja olemassa olevaa palveluvarustusta
- Rakentamisessa otamme huomioon myös paikalliset luonto- ja kulttuuriarvot
- Matkailu ei vaaranna kohteen luonto- ja kulttuuriarvoja, ja haitallisia vaikutuksia ehkäisemme ennakoivasti

2. Minimoimme ympäristön kuormitusta

- Edistämme mahdollisuuksia matkustaa kohteelle julkisin kulkuvälinein ja vähäpäästöisesti
- Kasvatamme viipymää matkailualueella
- Toimimme energia- ja materiaalitehokkaasti
- Toimimme hyvänä esimerkkinä ympäristöasioissa
- Mahdollistamme ja kannustamme kävijöitä toimimaan ympäristöystävällisesti

3. Vahvistamme paikallisuutta

- Paikallinen tietämys, tutkimustieto, kokemukset ja kulttuuri ovat lähtökohta elämysten tarjonnassa
- Opastus on laadukasta ja toimijat tuntevat hyvin alueen sekä paikalliset olot
- Lisäämme kohteen arvostusta laadukkaasti tuotetuilla matkailupalveluilla
- Toimimme yhteistyössä ja tarjoamme paikallisille asukkaille sekä kävijöille mahdollisuuksia osallistua kohteen hoitoon ja kehittämiseen

4. Edistämme kohteiden tuottamaa hyvinvointia ja terveyttä

- Kannustamme kävijöitä monipuolisiin, omatoimisiin ja ohjattuihin luonto- ja kulttuurielämyksiin
- Varmistamme kohteiden ja palveluiden kävijäturvallisuuden
- Palvelumme edistävät tasa-arvoa
- Parannamme kävijöiden mahdollisuuksia lisätä sosiaalista, psyykkistä ja fyysistä hyvinvointiaan
- Edistämme paikallisten asukkaiden virkistäytymistä ja parannamme alueen elinolosuhteita

5. Edistämme paikallistaloudellista kasvua ja työpaikkojen luomista

- Tarjoamme kävijöille laadukkaita ja kohteen vetovoimalle rakentuvia palveluja
- Teemme aktiivista yhteistyötä pitäen selvänä toimijoiden roolit ja vastuut kohteen hoidossa ja palveluiden tuottamisessa
- Tarjoamme tietoa kohteista ja palveluista ennakkoon, helposti ja kiinnostavassa muodossa eri viestintäkanavissa
- Innostamme matkailijoita viipymään pidempään matkailualueella

6. Viestimme yhdessä kohteen arvoista ja palveluista

- Sitoudumme kohteen arvoihin ja perusviesteihin
- Viestimme yhdenmukaisesti ja vastuullisesti eri kohderyhmille sekä kotimaassa että kansainvälisesti
- Keräämme palautetta sidosryhmiltä asiakastyytyvyyden sekä toiminnan kehittämiseksi
- Järjestämme koulutus- ja yhteistyötilaisuuksia alueen toimijoiden kesken
- Kannustamme toimijoita sitoutumaan näihin kestävän matkailun periaatteisiin.

Metsähallituksen Luontopalvelujen hallinnoimilla suojelualueilla toimiville matkailuyrityksille on tuotettu Kestävä matkailu suojelualueilla -opas (Erkkonen ym. 2018), jonka tavoitteena on edistää luontomatkailun toimintaedellytyksiä suojelualueilla.

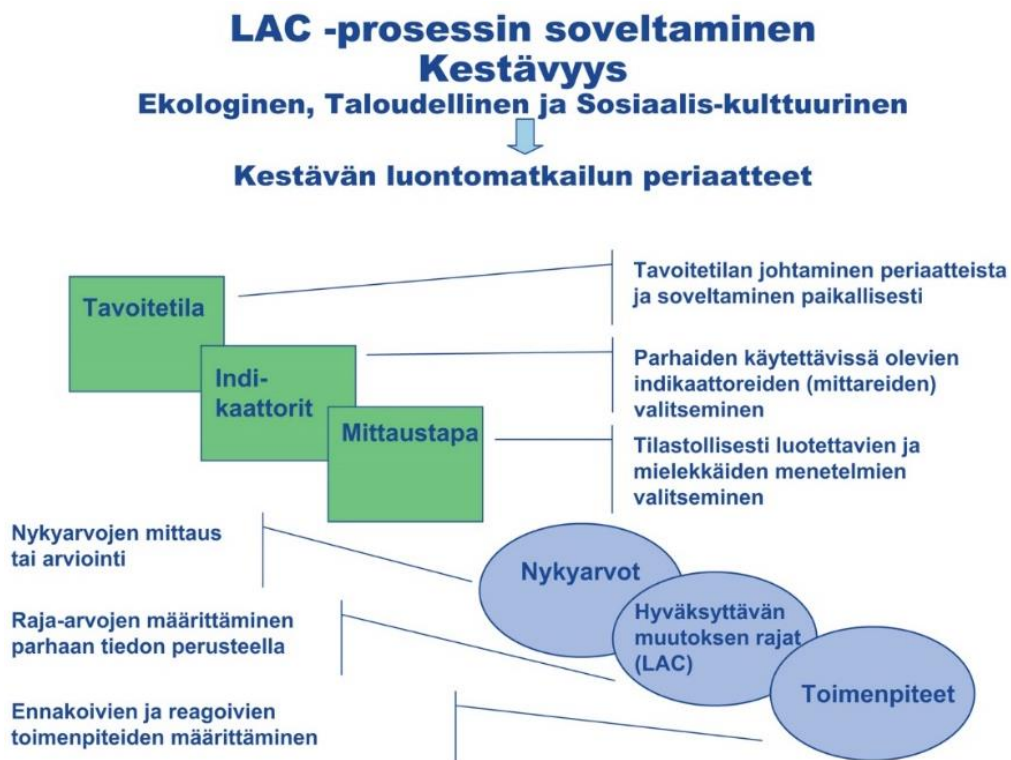
Metsähallitus noudattaa toiminnassaan lainsäädäntöä, Suomen valtion ratifioimia kansainvälisiä sopimuksia ja metsätaloudessa Suomen PEFC-metsäsertifioinnin vaatimuksia. Käytössä on ISO 14001 -standardiin perustuva sertifioitu ympäristöjärjestelmä sekä ISO 9001 -järjestelmään pohjautuva laatujärjestelmä.

6.2 Hyväksyttävän muutoksen rajat

Limits of Acceptable Change (LAC) on ihmisen toiminnan ympäristövaikutusten hallintaan kehitetty menetelmä. Tämä hyväksyttävän muutoksen rajat -lähestymistapa on valittu Metsähallituksen kestävä luontomatkailemisen suunnittelun työvälineeksi (kuva 12). LAC soveltuu tilanteisiin, joissa halutaan mahdollisimman vähän rajoittaa pääsyä ja liikkumista luontokohteissa. LAC on apuväline ennen muuta keskenään ristiriitaisten tavoitteiden yhteensovittamiseen.

LAC-prosessissa muutosta seurataan valittujen mittarien avulla ja ryhdytään ennalta määriteltyihin toimenpiteisiin, jos raja-arvot ylittyvät. Näin ei esimerkiksi aseteta etukäteen määrällisiä rajoja sille, kuinka paljon kävijöitä puisto voi ottaa vastaan, vaan seurataan välillisesti käytön vaikutuksia parhaiden käytössä olevien mittareiden avulla. Mikäli muutos ei ole hyväksyttävä, otetaan käyttöön ennalta suunnitellut toimenpiteet. Osa keinoista tai toimenpiteistä voi olla luonteeltaan ennakoivia.

LAC-prosessin onnistuneen soveltamisen kannalta kriittisimpiä kohtia ovat onnistunut indikaattorien valinta ja hyväksyttävän muutoksen rajojen asettaminen. Indikaattorien tulisi kuvata luotettavasti niiden arvojen muutoksia, joihin ne liitetään. Niiden pitäisi myös olla kohtuullisilla kustannuksilla mitattavissa. Käytännössä on pyrittävä käyttämään muun toiminnan yhteydessä kertyviä tietoja ja menetelmiä. Tällaisia ovat esim. Metsähallituksen lajiseurannat ja kävijätutkimukset. Mittarit voivat olla määrävällein mitattavia tai jatkuvaan seurantaan perustuvia. Kestävyyden arviointi tulee kuitenkin tehdä kokonaisuudessaan viiden vuoden välein. Muutoksen rajat päätetään parhaan tiedon ja ymmärryksen pohjalta ja muutetaan tai täydennetään tarpeen mukaan. Mittarien nykyarvot on määritetty vuoden 2018 lopussa ja niitä täydennetään vuoden 2019 aikana. Mittaristoa ylläpidetään Metsähallituksen Suojelualueiden suunnittelun ja seurannan tietojärjestelmässä (SASS) (ks. liite 1).



Kuva 12. Hyväksyttävien muutosten rajojen määrittely alueen suunnittelussa (Metsähallitus 2018).

7 Luontomatkailun tavoitetila

7.1 Kansallispuiston ja matkailualueen nelikenttäanalyysi

Pallas–Yllästunturin kansallispuistoa ja sitä ympäröivän painopistealueen (kuva 1) nelikenttäanalyysi on tehty luontomatkailun näkökulmasta (liite 2). Se kiteyttää alueen vahvuudet ja heikkoudet sekä mahdollisuudet ja uhat. Nelikenttäanalyysin pohjana on tunnistettavien trendien ja alueen tarjonnan ja kysynnän lisäksi huomioitu kansallispuiston organisaation näkemyksiä sekä yhteistyöyrittäjien ja paikallisten yhdistysten näkökulmia.

7.1.1 Valtit, joita vaalia ja kehittää

Pallas–Yllästunturin kansallispuiston vahvuudet kiteytyvät kolmeen osa-alueeseen: luontoon, reitteihin ja ympäröiviin palveluihin. Olisiko kansallispuisto yhtä suosittu, jos nämä kolme osa-aluetta eivät vaikuttaisi yhdessä?

Kansallispuiston monipuolinen ja puhdas luonto on lähellä. Erilaiset luontotyytit aapasoista lehtoihin ja havumetsistä paljakoille ovat helposti saavutettavissa samalla kun voi hengittää Sammaltunturilla mitattua maailman puhtainta ilmaa. Tunturien päältä aukeavaa kansallismaisemaa katsoessa mieli lepää ja tuntuu kuin olisi pitemmälläkin erämaan rauhassa. Lisätietoa luonnosta ja retkeilyä tarjoaa kolme asiantuntevaa luontokeskusta.

Hetta–Pallas-reitti on Suomen vanhin merkitty vaellusreitti ja edelleen yksi suosituimmista vaelluskohteista. Alueen isoimpana vahvuutena on laaja ja luonnonmukainen reittiverkosto, joka kävelyn ja murtomaahiihdon lisäksi toivottaa pyöräilijät tervetulleiksi. Kävelylle, lumikenkäilylle ja pyöräilylle suunnatut talvipolut ovat maailmanluokan erikoisuus. Monipuolista reitistöä tukevat laadukas lähtöpaikkaopastus ja viitoitus, kattava taukopaikkojen verkosto mukaan lukien yksityiset latukahvilat, jotka tekevät varsinkin kansallispuiston eteläpäästä yhdessä huippukuntoisen latuverkoston kanssa suosittun maastohiihtokohteen. Kansallispuistoa ympäröivistä alueista suuri osa on Metsähallituksen omistuksessa, mikä mahdollistaa reittien ja harrastusmahdollisuuksien kehittämisen.

Pallas–Yllästunturin kansallispuisto on helposti saavutettavissa autolla, junalla ja lentäen. Vetovoimaiset matkailukylät palveluineen toivottavat tervetulleeksi monipuolisen asiakaskunnan aitoihin lappilaisiin kyliin, joissa paikalliselinkeinot näkyvät. Alueella korostuu paikallisten asukkaiden ja yrittäjien aktiivisuus ja suuri tapahtumien määrä.

7.1.2 Kohti mahdollisuuksia

Vahvuuksia hyödyntämällä kansallispuiston asemaa luontomatkailukohteena voidaan entisestään vahvistaa. Luontomatkailu nähdään megatrendinä, joka tuo alueelle uusia asiakkaita ja kokonaan uusia kohderyhmiä. Uusien kohderyhmien vakinaistamiseksi palvelutarjonnankin pitää uudistua aikaan sopivaksi. Kattavaan verkostoon pohjautuen reittejä tuotteistamalla kansallispuiston tarjonta saadaan asiakasystävälliseksi ja helposti lähestyttäväksi heillekin, joille luonnossa liikkuminen on uudempaa. Lisäksi kävijäpainetta saadaan ohjattua ja jaettua reiteille ja rakenteille, jotka sen kestävät.

Kesällä alueella on paljon automatkailijoita ja tulevaisuudessa koko Tunturi-Lappi voi olla matkan kohde, ei vain yksittäinen matkailukeskus. Tunturi-Lapin saavutettavuuden paraneminen julkisella liikenteellä ja erityisesti alueen sisäisen julkisen liikenteen kehittäminen ovat tärkeitä haasteita ratkaistavaksi alueen kävijäkunnan monipuolistamiseksi, lisäämiseksi ja kävijäpaineen tasaamiseksi sekä ympäristöystävällisen matkailuliiketoiminnan kehittämiseksi.

Kansallispuiston vahvat luontoarvot, maailman puhtain ilma ja kahdeksan vuodenaikaa luovat erinomaisen pohjan kansallispuiston brändin vahvistamiselle. Kansallispuistobrändin viestiä voidaan kirkastaa ja rakentaa yhä enemmän kestävä matkailun edelläkävijän synonyymiksi luontomatkailussa. Tiiviimpi verkostoituminen kansainvälisten toimijoiden kanssa tuo näkyvyyttä ja uskottavuutta, esimerkiksi EUROPARC-yhteistyön muodossa.

Entistä tiiviimpi ja säännönmukaisempi keskustelu, koulutus ja yhteistyö aluetoimijoiden kanssa luo paremmat edellytykset kestävä matkailun periaatteiden toteutumiselle ja uusille toimintatavoille siltä osin kuin kansallispuiston toimintaa määräävät lait ja säännöt sen sallivat. Kansallispuiston luonnosta, sen suojelun tarpeesta ja rakenteiden muutoksista kertominen sidosryhmille ehkäisee tiedon puutteesta johtuvaa luonnon laiminlyömistä ja toisaalta mahdollistaa luonnon puolesta toimimisen. Jokamiehen oikeuksien, kansallispuiston sääntöjen ja paikallisen retkeilykulttuurin välittäminen asiakkaille on Luontopalvelujen, mutta myös paikallisen yhteisön tehtävä, jolla suojellaan kansallispuiston luontoa. Kansallispuistossa tehdään vapaaehtoistyötä, mutta sen hyödyntämistä luonnonsuojelussa ja kansallispuiston toiminnassa voidaan kehittää edelleen esimerkiksi osallistamalla vapaaehtoisia vahvemmin reittien linjauksiin, viitoittamiseen tai sorastuksiin.

7.1.3 Varottava, varauduttava ja käännettävä voitoksi

Suomen suosituimman kansallispuiston yksi suurimmista uhkista on reittien ja rakenteiden kulumisen huonokuntoisiksi. Se voi johtaa reittien sulkemisiin ja rakenteiden purkamisiin, koska resurssit eivät riitä tarvittavaan ylläpidon tasoon. Julkisin varoin toimiva kansallispuisto on riippuvainen budjetti- ja hankerahoituksesta, jonka pieneneminen heikentää kansallispuiston ylläpitoa ja kehittämistä. Myös luontokeskusten uudistamiseen tarvitaan rahoitusta.

Hyväkuntoinen palvelurakenne ja ajantasaiset palvelut, riittävä jätehuolto ja kierrätysmahdollisuudet sekä aktiivinen ja ajantasainen sidosryhmäviestintä antavat paremmat edellytykset kohdata massaturismia. Mitä tärkeämmäksi asiakkaat kokevat kansallispuiston ja sen luontoarvot, sitä paremmin se on suojeltavissa. Kansallispuiston luontoa ei voi kaupallistaa kestävästi. Alueen luonnon muuttuminen ihmisen toiminnan myötä, esimerkiksi kaivostoiminta ja metsätalous, vaikuttavat vähintäänkin mielikuvaan kestävästä matkailukohteesta.

7.2 Matkailuyhteistyön nykytila

Pallas–Yllästunturin kansallispuiston kehittäminen on aktiivista. Kuluneen viiden vuoden aikana kansallispuiston alueella on mm. kunnostettu 28 km reittiverkostoa ja lähes 100 eri rakennetta, uudistettu käyttösuunnitelmia, parannettu luontokeskusten tarjontaa ja toimintaa, tuettu kymmeniä eri tapahtumia, rakennettu kansallispuiston brändiä ja koulutettu yli 60 kansallispuistopasta. Edellisessä luontomatkailusuunnitelmassa (Kyöstilä ym. 2010) olleen toimenpidesuunnitelman vuonna 2013 päivitetty versio oli osa EUROPARC Charter 1 -tason luontomatkailusertifi-

kaattihakemusta (liite 3). Liitteessä 3 ovat tarkemmat toimenpiteet ja niiden tila tällä hetkellä. Voidaan sanoa, että kaikki kohdat ovat toteutuneet tai ovat toteutumassa.

Luontopalvelut on otettu hyvin mukaan matkailustrategian laadintaan alueellisissa ja maakunnan foorumeissa. Luontopalvelut on mm. asiantuntijajäsenenä tai varsinaisena jäsenenä useissa ohjauksryhmissä. Strategioissa matkailun kärkiteemana tulee olemaan kesän tai sulanajan matkailun kasvattaminen, joten kansallispuistot ja retkeilyalueemme ovat matkailustrategian ytimessä.

Luontopalvelut on merkittävä toimija Lapissa ja hyvä verkostoituja erilaisissa maakunnan kehittämistoimissa. Olemme mukana Metsähallituksen luonnonvarasuunnittelussa, Lapin matkailustrategian päivityksessä, House of Laplandin markkinointiryhmässä, Lapin matkailuklusterissa ja teemme yhteistyötä alueellisten matkailuyhdistysten kanssa.

Teemme yhteistyötä Lapin ELY-keskuksen kanssa edunvalvontakysymyksissä, hoito- ja käyttösuunnitelmien valmistelussa, perinnebiotooppiasioissa sekä Natura-alueiden tila-arvioinneissa. Hankekumppanuuksien (esim. Jokien kunnostushanke ReArc ENI) ansiosta yhteistyö on käytännönläheistä. Käytämme ELY-keskuksen kanssa yhä enemmän samoja Uljas-tietojärjestelmiä (SASS, SAKTI, LajiGIS), mikä lisää ja tehostaa yhteistyötä.

Kulttuuriympäristöasioissa tehdään jatkuvaa yhteistyötä valtakunnallisten, maakunnallisten ja paikallisten toimijoiden kanssa esim. Pohjois-Suomen kulttuuriympäristötoimijoiden yhteistyöryhmässä.

7.3 Luontomatkailun tavoitetila 2025

Pallas–Yllästunturin kansallispuiston toiminnan ytimessä on luontoarvojen säilyttäminen ja luonnossa tapahtuvasta retkeilystä kumpuavan hyvinvoinnin mahdollistaminen. Kansallispuistossa tuotetaan monipuolisia, innostavia ja elämyksellisiä virkistyskäytön ja retkeilyn palveluita. Kansallispuiston palvelukokonaisuus on integroitu tiiviisti alueen matkailukylien palveluihin ja kehittyä koko ajan edistään laadukasta ja vastuullista alueen matkailukäyttöä. Kansallispuisto on näkyvä, aito, tunnettu ja arvostettu kestävä luontomatkailun edelläkävijä sekä haluttu kumppani.

Visio vuoteen 2025:

Vastuullisten luontoelämyksien edelläkävijä monimuotoisen luonnon puolesta

Pallas–Yllästunturin kansallispuiston käyntimäärien kasvu on ollut ripeämpää kuin esimerkiksi hoito- ja käyttösuunnitelmassa (Metsähallitus 2008a) arvioitiin. Kansainvälisessä yhteistyössä otamme oppia käyntimäärien vaikutuksista ja kestävyiden raja-arvojen lähestymisen toimenpiteistä.

Kävijöiden elämysten mutta myös käytön kestävyiden varmistamiseksi palveluvarustuksen määrän, sijainnin ja kunnan on oltava kunnossa. Kansallispuiston läheisyydessä sijaitsevien kehittyvien matkailualueiden aiheuttamaan kävijäpaineeseen tulee pystyä varautumaan palveluvarustuksella suojelutavoitteiden saavuttamiseksi. Vastuullinen ja hallittu kasvu vaatii tuotteistamista, ohjaavaa asiakasviestintää, yritys yhteistyötä ja tarkoin valittuja kehittämistoimia. Nykyiset resurssit eivät riitä vastaamaan kasvavan kävijämäärän tuomiin haasteisiin kansallispuiston perusylläpidossa ja hoidossa. Perusylläpitorahoituksen määrän varmistaminen kestävä tasolle tulee olemaan lähitulevaisuuden tärkeimpiä haasteita kansallispuiston tavoitteiden saavuttamiseksi.

8 Toimenpidesuunnitelma

Pallas-Yllästunturin kansallispuiston luontomatkailua ohjaa vuoteen 2025 määritelty visio (kts. kohta 7.3). Toimintasuunnitelmaan on kirjattu toimenpiteitä kansallispuiston tavoitteiden toteuttamiseksi.

Taulukko 8. Luontomatkailun toimenpidesuunnitelma 2019–2023. n/a = tieto ei ole saatavilla, – = ei ole määritelty.

Strategisina tavoitteina <i>Kestävän matkailun periaatteiden toteutuminen:</i> 1. Tuemme kohteiden arvojen säilymistä ja edistämme niiden suojelua					
Toimenpiteet tavoitteiden saavuttamiseksi	Vastuulliset osapuolet		Aikataulu	Alustava budjetti	Prioriteetti 1 korkea 5 matala
	Luontopalvelut	Muut tahot			
Kansallispuiston reittien tuoteistaminen ja kävijöiden ohjaaminen kohteisiin, jotka kestävät kasvavan kuormituksen	Pallas–Ylläs TOBE 1 -hanke	–	2018–2020	550 000 €	1
Kehitetään Tunturi-Lapin maastopyöräilyreitistöä kartoittamalla, viitoittamalla ja viemällä reittejä eri reittipalveluihin	Pallas–Ylläs TOBE 1 -hanke	–	2019–2020	Hankebudjetti	1
Levin alueen reitistön kartoitus, kunnostus ja reittimerkintöjen parantaminen	–	Maastopyöräreittien kehitys: Kittilä/Levi	2018–2019	n/a	–
Levin alueen uusien reittien kartoitus	–	Maastopyöräreittien kehitys: Kittilä/Levi	2020–2023	n/a	1
Reittien kestäväointi tarpeen ja/tai budjetin mukaan	Metsähallitus	Ylläksen Matkailuyhdistys, Raattaman Reititry, kunnat	Vuosittain	n/a	1
Rakenteiden korjaaminen tarpeen ja/tai budjetin mukaan	Metsähallitus	Kunnat	Vuosittain	n/a	1
Pakasmaan niittyjen perinnetuotoihin hoito	Metsähallitus	–	2019	5 000 €	2
Vaellustaimenesta ja suojelusta kertova näyttely Yllästunturin luontokeskus Kellokkaaseen	Freshabit LIFE	30 partneria (luonnon-suojeluorganisaatioita ja yrityksiä)	2021	60 000 €	3
Kansallispuiston brändin vahvistaminen	Metsähallitus	–	Vuosittain	20 000 €	2

**Strategisina tavoitteina *Kestävän matkailun periaatteiden toteutuminen:*
2. Minimoimme ympäristön kuormitusta**

Toimenpiteet tavoitteiden saavuttamiseksi	Vastuulliset osapuolet		Aikataulu	Alustava budjetti	Prioriteetti 1 korkea 5 matala
	Luontopalvelut	Muut tahot			
Haemme Charter 2 -tason kestävän luontomatkailun sertifikaattia	Pallas-Ylläs TOBE 1 -hanke	-	2019	Hankebudjetti	1
Edistetään paikallisten ja matkailijoiden liikkumisen palveluita Pohjois-Suomen harvaan asutulla alueella rakentamalla oma digitaalinen hakupalvelu ja reittiopas	-	Open Arctic MaaS -hanke. Alueviranomaiset ja 11 matkailualueetta tai -kohdetta Pohjois-Suomesta	2018–2019	400 000 €	3
Tuotamme Luontoon.fi-kansallispuistosivulle tietoa kestävästä vaihtoehdoista matkustaa kansallispuistoon	Metsähallitus	-	2019	1 300 €	2
Viestimme aktiivisesti kestävän matkailun periaatteista ja kansallispuiston käytännön toimenpiteistä. Annamme vinkkejä kestäväan retkeilyyn	Metsähallitus	-	Vuosittain	1 300 €	2
Pitkän tähtäimen suunnitelma ja kansallispuiston ja lähialueen hiilijalanjäljen minimoimiseksi	TOBE Low Carbon -vähähiilisyysuhanke; toteutuminen ratkeaa alkuvuodesta 2019. Metsähallitus.	Suuret kumppaniyhtymät toimenpiteineen	n/a	n/a	1
Suunnitelma jätehuollon kehittämistä tunturialueen matkailukeskuksissa	-	Kittilän kunta	2019	30 000 €	3
Levin ja Kittilän kestävän matkailun kehittäminen	-	Kideve. Hankerahoitus ratkeaa alkuvuodesta 2019	2019–2020	n/a	3
Rakennetaan Pallastunturin luontokeskuksen yhteyteen kierrätyspiste, mikäli saadaan rahoitus	Metsähallitus	-	2020	281 000 €	1
Lisäämme tietoa roskattomasta retkeilystä kaikkien taukopaikoista kertovien verkkosivujen yhteyteen ja ohjaamme asiakkaita lajittelemaan	Metsähallitus	-	Vuosittain	1 300 €	2
Kehitetään ympärivuotista, kestävä ja laadukasta matkailua Suomen ja Ruotsin Lapissa sekä Pohjois-Norjassa	-	Visit Arctic Europe 12 Interreg -hanke ja hankekumppanit	2018–2021	5,3 M€	3
Biohajoavien raaka-aineiden lähdekaritoitus ja suunnitelma käsittelyketjusta. Selvitys kannattavan toiminnan edellytyksistä ja liiketoimintamahdollisuuksista	-	Biohajoavien liiketoimintamahdollisuudet Tunturi-Lapissa -hanke, Leader Tunturi-Lappi ja Enontekiö, Kittilä, Kolari ja Muonio	2018–2019	49 000 €	3

Strategisina tavoitteina <i>Kestävän matkailun periaatteiden toteutuminen:</i> 3. Vahvistamme paikallisuutta					
	Vastuulliset osapuolet				Prioriteetti
Toimenpiteet tavoitteiden saavuttamiseksi	Luontopalvelut	Muut tahot	Aikataulu	Alustava budjetti	1 korkea 5 matala
Järjestämme vuosittain 5 Charter Forum -tilaisuutta kansallispuiston yhteistyökumppaneille	Metsähallitus	-	Vuosittain	Vuosibudjetti	1
Uusia kansallispuisto-oppaita koulutetaan vuosittain noin 8 kappaletta	Metsähallitus	Ammattiopisto Lappia	Vuosittain	Vuosibudjetti	2
Strategisina tavoitteina <i>Kestävän matkailun periaatteiden toteutuminen:</i> 4. Edistämme kohteiden tuottamaa hyvinvointia ja terveyttä					
	Vastuulliset osapuolet				Prioriteetti
Toimenpiteet tavoitteiden saavuttamiseksi	Luontopalvelut	Muut tahot	Aikataulu	Alustava budjetti	1 korkea 5 matala
Esteettömien reittien kartoitus ja toimenpidesuunnitelma esteettömyyden parantamiseksi	Pallas-Ylläs TOBE 1 -hanke	Asiantuntijaorganisaatio	2019	Hankebudjetti	3
Esteettömien kohteiden määrän kasvattaminen	Pallas-Ylläs TOBE 1 -hanke	-	2020	Hankebudjetti	3
Ylläs MTB -kehityssuunnitelma ja toteutus	-	Ylläksen Matkailuyhdistys ry	2019	n/a	2
Vapaaehtoistyön kehittäminen ja yhteistyömallien rakentaminen kolmansien sektorien kanssa	Metsähallitus	Alueyhdistykset, yritykset, ympäristöjärjestöt	Vuosittain	15 000 €	2
Strategisina tavoitteina <i>Kestävän matkailun periaatteiden toteutuminen:</i> 5. Edistämme paikallistaloudellista kasvua ja työpaikkojen luomista					
	Vastuulliset osapuolet				Prioriteetti
Toimenpiteet tavoitteiden saavuttamiseksi	Luontopalvelut	Muut tahot	Aikataulu	Alustava budjetti	1 korkea 5 matala
Viestintäaineistopaketti matkailusektorin käyttöön	Metsähallitus	M4.0 Matkailuaineistot, House of Lapland	2018–2019	4 500 €	2
Tietoa retkeilyreiteistä viedään Keski-Euroopan suosituimpaan reittipalveluun Outdoor Activeen	Metsähallitus	M4.0 Matkailuaineistot	2018–2019	1 900 €	2
Tietoa retkeilyreiteistä viedään Keski-Euroopan suosituimpaan reittipalveluun Outdoor Activeen	-	Kittilän kunta ja Levin Matkailu Oy	2019–	n/a	2
Rakenteiden korjaus, kunnostus ja rakentaminen sekä reittien sorastaminen	Metsähallitus	M4.0 Investoinnit	2018–2019	316 000 €	1

Luontokeskusten kauppojen tuotteet ovat paikallisia ja valikoimaa kehitetään jatkuvasti laadukkaammaksi ja kestävä matkailun periaatteita vastaavaksi	Metsähallitus	-	Vuosittain	-	2
Toteutetaan suunnitelma Jyppyrä-Paljasselkä-alueen matkailukäytöstä, kannattavuusarviot ja kokonaiskonseptin ja majoituspalveluiden visualisointi	-	Jyppyrä-Paljasselkä -hanke. Enontekiön kunta	2018-2019	50 000 €	4
Strategisina tavoitteina <i>Kestävän matkailun periaatteiden</i> toteutuminen: 6. Viestimme yhdessä kohteen arvoista ja palveluista					
Toimenpiteet tavoitteiden saavuttamiseksi	Vastuulliset osapuolet		Aikataulu	Alustava budjetti	Prioriteetti 1 korkea 5 matala
	Luontopalvelut	Muut tahot			
Solmimme yhteistyösopimuksen kaikkien kansallispuiston sisällä toimivien ja useiden (vaikutus)alueella toimivien yritysten kanssa	Metsähallitus	-	Vuosittain	20 000 €	2
Viestimme säännöllisesti kansallispuiston ajankohtaisista asioista yhteistyöyrittäjille ja sidosryhmille	Metsähallitus	-	Vuosittain	2 500 €	2
Kansallispuistosta kertova filmi ja visuaalisia elementtejä Levin matkailun myyntipisteeseen sekä niiden hyödyntäminen Levin alueella	Pallas-Ylläs TOBE 1 -hanke	Levin Matkailu Oy	2020	Hankebudjetti	3
Järjestämme yhteistyöyrittäjille yhteisiä tilaisuuksia ja koulutusta 1-3 kertaa vuodessa	Pallas-Ylläs TOBE 1 -hanke, Metsähallitus	-	Vuosittain	5 000 €	2
Osallistumme Harrinivan vetämän Vastuullisen matkailun verkoston toimintaan	-	Harriniva Hotels & Safaris	Vuosittain	-	2

Lähteet

- Enontekiö 2017: Met tehemä yhdessä, Enontekiön kuntastrategia 2025. – Enontekiön kunta, <<https://enontekio.fi/web2017/wp-content/uploads/2018/02/Met-tehem%C3%A4-yhess%C3%A4-strategia-2025-kv-20.12.2017.pdf>>.
- Erkkonen, J., Kyöstilä, M. & von Boehm, A. 2018: Kestävä matkailu suojelualueilla. Opas matkailuyritykselle. 3 uud. p.– Metsähallitus, Vantaa. <<https://julkaisut.metsa.fi/julkaisut/show/2067>>. 18 s.
- Finavia 2018a: Finavia käynnistää 55 miljoonan euron investointiohjelman Lapin lentoasemilla. – Lehdistötiedote 3.5.2018, Finavia, <<https://www.finavia.fi/fi/uutishuone/2018/finavia-kaynnistaa-55-miljoonan-euron-investointiohjelman-lapin-lentoasemilla>>.
- Finavia 2018b: Matkustajamäärät lentoasemittain. Matkustajatilastot 2018. – Tilasto Finavian verkkosivulla, <<https://www.finavia.fi/fi/tietoa-finaviasta/tietoa-lentoliikenteesta/liikennetilastot/liikennetilastot-vuosittain>>.
- Kaikkonen, H. & Rautiainen, M. 2014: Terveyttä ja hyvinvointia valtion mailta – tarkastelussa metsästäjät ja kalastajat. – Metsähallituksen luonnonsuojelujulkaisuja. Sarja A 209. <<https://julkaisut.metsa.fi/julkaisut/show/1747>>. 30 s.
- Kaikkonen, H., Virkkunen, V., Kajala, L., Erkkonen, J., Aarnio, M. & Korpelainen, R. 2014: Terveyttä ja hyvinvointia kansallispuistoista – Tutkimus kävijöiden kokemista vaikutuksista. – Metsähallituksen luonnonsuojelujulkaisuja. Sarja A 208. <<https://julkaisut.metsa.fi/julkaisut/show/1746>>. 65 s.
- Kideve Elinkeinopalvelut 2015: Levi 4 -raportti, Kehityssuunnitelma. – Kideve Elinkeinopalvelut, Levin Matkailu Oy ja Kittilän alueen yritykset ja toimijat, Kittilä.
- Kittilä 2018: Kittilä - puhdasta kultaa. Kittilän kuntastrategia 2018-2025. - Kittilän kunta, <<http://dynasty.kittila.fi/kokous/20181645-9-2.PDF>>.
- Koivumaa, K., Lazarov, P., Männistö, K. & Saarensalmi, R. (toim.) 2014: Matkailuyrittäminen valtiomailla – Matkailun liiketoiminnan sopimuksellisuus Pallas–Yllästunturin kansallispuistossa sekä valtion maa- ja vesialueilla sen ympärillä. – Metsähallitus, Vantaa. <<https://julkaisut.metsa.fi/julkaisut/show/1750>>. 31 s.
- Kolari 2017: Kolarin kuntastrategia, Kolarin kolme kovaa tavoitetta. – Kolarin kunta, <<https://www.kolari.fi/fi/tietoa-kunnasta/kuntastrategia.html>>.
- Konu, H., Tyrväinen, L., Pesonen, J., Tuulentie, S., Pasanen, K. & Tuohino, A. 2017: Uutta liiketoimintaa kestävän luontomatkailun ja virkistyskäytön ympärille – Kirjallisuuskatsaus. – -Valtioneuvoston selvitys- ja tutkimustoiminta. <http://julkaisut.valtioneuvosto.fi/bitstream/handle/10024/79836/45_VIRKEIN_.pdf>. 133 s.
- Kuusisto, K., Erkkonen, J. & Ylläsjärvi, J. 2016: Pallas–Yllästunturin kansallispuiston kävijätutkimus 2016. – Metsähallituksen luonnonsuojelujulkaisuja. Sarja B 230, <<https://julkaisut.metsa.fi/julkaisut/show/2155>>. 91 s.

- Kyöstilä, M., Erkkonen, J., Sulkava, P. & Lohiniva, S. 2010: Pallas–Yllästunturin kansallispuiston luontomatkailusuunnitelma. – Metsähallituksen luonnonsuojelujulkaisuja. Sarja C 85. <<https://julkaisut.metsa.fi/julkaisut/show/664>> 82 s.
- Laki Pallas-Yllästunturin kansallispuistosta 30.12.2004/1430. 2004. – <<https://www.finlex.fi/fi/laki/ajantasa/2004/20041430>>.
- Lapin liitto 2015: Lapin matkailustrategia 2015–2018. – Lapin liitto, <http://www.lappi.fi/c/document_library/get_file?folderId=2265071&name=DLFE-25498.pdf>.
- Lapin liitto 2017a: Lappi lukuina 2017! – Lapin liitto, <http://www.lappi.fi/c/document_library/get_file?folderId=931431&name=DLFE-31394.pdf>. 2 s.
- Lapin liitto 2017b: Lapin matkailun kehittäminen, Lappilaiset menestystarinat, osa 1. – Lapin liitto, <<https://issuu.com/lapinliitto/docs/matkailunmenestystarina>>.
- Liikennevirasto 2017: Henkilöliikenteen matkat vuonna 2017. – Liikennevirasto, <https://www.liikennevirasto.fi/documents/20473/23852/Henkil%C3%B6liikennevirat+2017_210818.pdf/a3c2c435-2f47-4032-98d2-a9fe2c7418bc>.
- Metsähallitus 2008a: Pallas–Yllästunturin kansallispuiston hoito- ja käyttösuunnitelma. – Metsähallituksen luonnonsuojelujulkaisuja. Sarja C 36. <<https://julkaisut.metsa.fi/julkaisut/show/661>>. 198 s.
- Metsähallitus 2008b: Pallas–Yllästunturin kansallispuiston järjestyssääntö. – Metsähallitus, Vantaa. <<https://julkaisut.metsa.fi/julkaisut/show/1430>>. 13 s.
- Metsähallitus 2014: Suojelualueiden hoidon ja käytön periaatteet. – Metsähallituksen luonnonsuojelujulkaisuja. Sarja B 203. <<https://julkaisut.metsa.fi/julkaisut/show/1710>>. 134 s.
- Metsähallitus 2016: Kestävän matkailun periaatteet – Kansallispuistot, luonto- ja historiakohteet sekä maailmanperintökohteet. – Metsähallitus, Vantaa. <<https://julkaisut.metsa.fi/julkaisut/show/2233>>. 3 s.
- Metsähallitus 2017: Hyvinvoiva luonto, hyvinvoiva ihminen – Terveys ja hyvinvointi 2025 - ohjelma. – Metsähallitus, Vantaa. <<https://julkaisut.metsa.fi/julkaisut/show/2111>>. 33 s.
- Metsähallitus 2018a: Metsähallituksen asiakastietojärjestelmä ASTA. – Metsähallitus, Vantaa.
- Metsähallitus 2018b: PAVE Metsähallituksen Uljas-paikkatietojärjestelmäkokonaisuuteen kuuluva järjestelmä, jolla hallitaan rakennusten, rakennelmien, reittien ja muun rakennetun omaisuuden sekä arkeologisten kohteiden tietoja. – Metsähallitus, Vantaa.
- Muonio 2014: Muonion matkailun askelmerkit vuoteen 2020. – Muonion kunta, Elinkeino & matkailu.
- Nordic Marketing 2007: Ylläs II. Kehittämissuunnitelma vuoteen 2020. Luonnos elokuu 2007. – Kolarin kunta. 65 s.
- Suunnittelukeskus 2004: Levi 3. Kehittämissuunnitelman loppuraportti. – Kittilän kunta, <http://www.kideve.fi/wp-content/uploads/levi3_raportti.pdf>. 87 s.

Träskelin, H., Louekari, O., Oikarinen-Mäenpää, M. & Tervo-Kankare, K. 2018: Kestävän matkailun opas - Land of National Parks. – Metsähallitus, Vantaa. <<https://julkaisut.metsa.fi/julkaisut/show/2324>>. 48 s.

Visit Finland 2017: Matkailun suuralueet: Lappi. – Visit Finland, <<http://www.visitfinland.fi/wp-content/uploads/2018/09/Matkailun-suuralueet-LAPPI.pdf?dl>>.

Visit Finland 2018a: Tunne asiakkaasi kohderyhmäopas. – Visit Finland, <http://www.visitfinland.fi/wp-content/uploads/2018/11/Tunne_asiakkaasi_kohderyhm%C3%A4opas-matkailuyrityksille_Visit-Finland.pdf?dl>.

Visit Finland 2018b: Tilastotietokanta Rudolf. – Visit Finland, <<http://visitfinland.stat.fi/PXWeb/pxweb/fi/VisitFinland>>.

Limits of Acceptable Change -mittarit

Metsähallituksen Suojelualueiden suunnittelun ja seurannan tietojärjestelmässä (SASS). n/a = tieto ei ole saatavilla, – = ei ole määriteltä

Metsähallituksen kestävä luontomatkailun periaatteet						
Mittari	Minimiarvo	Nykytila	Tavoitetila	Maksimiarvo		
1. Tuemme kohteiden arvojen säilymistä ja edistämme niiden suojelua	Kävijöiden arvio luonnon kokemisen tärkeydestä	4,50	4,82	4,90	5,00	
	Kävijöiden arvio kulttuuriperintöön tutustumisen tärkeydestä	3,00	3,33	3,50	5,00	
	Kävijöiden arvio virkistysympäristön laadusta	4,00	4,24	4,30	5,00	
	Lk käyntimäärä Kellokas	90 000	92 765	100 000	–	
	Lk käyntimäärä Pallastunturi	40 000	45 392	50 000	–	
	Lk käyntimäärä Hetta	30 000	29 666	40 000	–	
	Luontoillat luontokeskuksissa kpl	28	45	60	182	
	Yrittäjien maastossa opastamien asiakkaiden määrä	1995	1995	20 000	–	
	Puiston alueelle myönnetyt maastoliikenteen erityisluvut	n/a	Arvot saadaan 2019	n/a	n/a	
	Erävalvonta: toimenpiteisiin johtaneet tapaukset verrattuna valtakunnalliseen tasoon (kausivalvonta %)	0	1,7	1	9,5	
	Arkeologisten kohteiden kunnan keskiarvo: Junkersin pakkolaskupaikka (Aakenustunturi) ja Hotellin rauniot (Pallastunturi)	1,00	3,00	3,00	3,00	
	Suurten petolintujen onnistuneiden pesintöjen määrä edellisen viiden vuoden keskiarvo	9	9	–	–	
	Retkeilyreitistön, teiden, rakennusten ja rakenteiden vaikutusalueen osuus Natura-luontotyypeistä (GIS-analyysi)	–	Arvot saadaan 2019	20 %	30 %	
	Seurantaan valittujen tunturikangaskuvioiden edustavuus	Edustavuus ei heikkene	Arvot saadaan 2019	n/a	n/a	
	Seurantaan valittujen lähteiden ja lähdesoiden edustavuus	Edustavuus ei heikkene	Arvot saadaan 2019	n/a	n/a	
Pallasjärven luonnonvaraisen taimensaaliin kehitys	Minimiarvo pyydysyksikkösuhteessa tavoitetilaan	Arvot saadaan 2019	Monipuolisen kalastuksen harjoittaminen	Maksimi suhteutetaan järven arvioituun tuotantokykyyn		
2. Minimoimme ympäristön kuormitusta	Polttopuun kulutus (pm ³)	n/a	Arvot saadaan 2019	n/a	n/a	
	Sekajätteen määrä	n/a	Arvot saadaan 2019	n/a	n/a	
	Kävijöiden kokemus roskaisuudesta	4,00	4,46	4,50	5,00	
	Oman huolto- ja työkaluston ympäristöystävällisyys (moottorikäyttöisen kaluston iän keskiarvo vuosissa)	–	Arvot saadaan 2019	4	6	

LIITE 1. 2(2)

3. Vahvistamme paikallisuutta	Järjestettyjen Charter Forum -tilaisuuksien määrä	1	1	5	9
	Lappia-yhteistyössä valmistuneiden Pallas-Ylläs kp-oppaiden määrä vuosittain	4	6	6	10
4. Edistämme kohteiden tuottamaa hyvinvointia ja terveyttä	Käyntimäärä suojelualueella	500 000	553 000	600 000	700 000
	Palvelurakenteiden kunto (huonokuntoisten palvelurakenteiden osuus rakenteista)	–	Arvot saadaan 2019	0 %	20 %
	Pitkospuiden kunto (huonokuntoisten prosenttiosuus kaikkien pitkosten määrästä)	–	Arvot saadaan 2019	0 %	20 %
	Vapaaehtoistyö (henkilötyövuosia)	500	999	1500	2000
	Häiriöindeksi	4,00	n/a	4,50	5,00
	Kävijöiden kokemus liiallisen kävijämäärän aiheuttamasta häiriöstä	4,00	4,43	4,50	5,00
	Kävijöiden kokemukset Pallas-Yllästunturin kansallispuistossa käynnin vaikutuksista yleiseen terveydentilaan (henkinen, psyykinen, fyysinen)	4,00	4,45	4,50	5,00
	5. Edistämme paikallistaloudellista kasvua ja työpaikkojen luomista	Kävijöiden rahankäytön paikallistaloudelliset kokonaistulovaikutukset (€)	61 500 000	61 500 000	66 700 000
Kävijöiden kokonaistyöllisyysvaikutus (henkilötyövuosia)		616	616	668	–
6. Viestimme yhdessä kohteen arvoista ja palveluista	Pallas-Yllästunturin kansallispuiston kaikkien sivujen katselukerrat Luontoon.fi:ssä (kaikki kieliversiot)	n/a	Arvot saadaan 2019	n/a	n/a
	Pallas-Yllästunturin kansallispuiston kestävän matkailun ohjesivusto Luontoon.fi:ssä	10 000	n/a	20 000	–
	Google My Business -arvio	4,00	4,70	4,50	5,00
	Kävijätyytyväisyysindeksi	4,00	4,23	4,50	5,00
	Kävijöiden arvio ennako-odotusten täytymisestä	4,00	4,57	4,50	5,00
	Yrittäjien tyytyväisyys Metsähallituksen toimintaan	3,50	4,00	4,00	5,00
	Yhteistyöyrityskoulutukseen osallistuneiden määrä	150	214	428	–
	Yritysten itsearviointi kestävän matkailun periaatteiden toteutumisesta	4,00	4,21	4,30	5,00
	Matkailun yhteistyösopimusten määrä	100	80	150	200

Pallas–Yllästunturin kansallispuiston ja matkailualueen nelikenttäanalyysi

SISÄINEN YMPÄRISTÖ	
VAHVUUDET	HEIKKOUEDET
<ul style="list-style-type: none"> • Kattava huollettujen taukopaikkojen verkosto, viitoitus ja lähtöopastus • Kolme aktiivista ja asiantuntevaa luontokeskusta • Mitatusti maailman puhtain ilma • Houkuttelevat matkailukeskukset ja niiden monipuolinen palvelutarjonta • Hetta–Pallas-reitti • Paikallisten asukkaiden, yrittäjien ja yritysten aktiivisuus • Luonto on lähellä ja sinne pääsee helposti • Monipuolinen, laaja ja luonnonmukainen reittiverkosto • Metsähallitus omistaa kansallispuistoa ympäröiviä maa-alueita, mikä mahdollistaa matkailutoiminnan kehittämistä • Monipuolinen luonto ja luontotyyppien saavutettavuus • Maisemat • Koskematon luonto ja puhtaat vedet • Talvipyöräiltävät polut maailmanluokan erikoisuus • Mittava tapahtumatarjonta • Aidot lappilaiset kylät, jotka toivottavat matkailijat tervetulleiksi • Tutkimustoiminta • Paikalliselinkeinon/porotalouden näkyminen kylillä ja luonnossa • Kansallispuisto matkailualueen vetovoimatekijä, joka turvataan lain ja säädöksin • Matkailukylien erilaiset profiilit • Alueen kiinnostavuus, joka näkyy ulkopuolisten toimijoiden ja asiakkaiden viestinnässä ja sen määrässä ml. sosiaalinen media • Ympärivuotiset ja monipuolistuvat harrastusmahdollisuudet • Kansallispuiston paikallinen arvostus • Lappian kansallispuisto-opaskoulutus • Erämaisten alueiden ja hiljaisten kohteiden saavutettavuus virkistyskäytössä olevien kohteiden rinnalla • Turvallinen matkailijalle • Jatkuva ja tiivis yhteistyö alueen toimijoiden kesken • Luonnonrauha ja hiljaisuus • Kansallispuiston saavutettavuus 	<ul style="list-style-type: none"> • Rakenteiden kunnan heikkeneminen ja korjausvelan kasvu • Alueellisen joukkoliikenteen vähäisyys • Jätehuolto, kierrätys ja yrittäjien kierrätysmahdollisuudet • Matkailun kausiluontoisuus • Yhteistyöyrittäjä/sidosryhmäviestintä kansallispuiston vaikutusalueella • Korkealuokkaisen majoituksen puute • Palveluiden vähäisyys kesällä • Resurssien puute luontokeskusten uudistamiseen • Yrittäjien osaaminen ja mahdollisuudet hyödyntää matkailun trendejä ja digitaalisia viestintäkanavia • Kesällä korostuvat viihtyvyys ja siisteys sekä esteettinen matkailurakentaminen • Luontopalvelujen resurssipula

ULKOINEN YMPÄRISTÖ	
MAHDOLLISUUDET	UHAT
<ul style="list-style-type: none"> • Reittien tuotteistaminen ja asiakaslähtöinen kehittäminen • Pallas–Yllästunturin kansallispuisto johtava kestävä luontomatkailun kohde 2025 • Koko Tunturi-Lappi matkakohteena esim. kesämatkailussa tai maastopyöräilyssä, ei vain yksittäinen matkailukeskus • Luontomatkailu kiinnostaa yhä useampaa ja tuo uusia kohde-ryhmiä sekä harrastajia • Verkostoituminen ja entistä tiiviimpi yhteistyö alueen toimijoiden kesken • Kansallispuiston brändin vahvistaminen ja kehittäminen • Kestävä matkailu kiinnostaa ja vaikuttaa matkakohteen valintaan • Paikallisen ruoan ja ruokakulttuurin vahvempi hyödyntäminen • Maantieteellinen sijainti ja sen tuomat kahdeksan vuoden-aikaa • Kiinnostus vapaaehtoistyöhön kansallispuiston hyväksi • Matkailu koetaan tärkeäksi elinkeinoksi • Luontoarvojen ja järjestyssääntöjen opastaminen yrittäjille ja asiakkaille • Parempi saavutettavuus julkisella liikenteellä vuoden ympäri • Saamelaiskulttuurin näkyvyys • Ympärivuotinen matkailuliiketoiminta • Kansainväliset sertifikaatit esim. EUROPARC • Yhä useampi vierailee kansallispuistossa opastetusti • Viipymän pidentäminen on taloudellisesti ja ekologisesti kestävä ratkaisu • Luontomatkailun/kansallispuistomatkailun kansainvälinen suosio • Lappi on vahva brändi kotimaassa kuin myös kansainvälisesti • Vastuullinen matkustaminen • Lappilaiset luontaistuotteet 	<ul style="list-style-type: none"> • Ei ymmärretä jokamiehen oikeuksia, kansallispuiston sääntöjä ja paikallista retkeilykulttuuria • Reittien ja rakenteiden kuluminen • Budjetti- ja hankerahoituksen väheneminen • Kaupallistuminen luonnon kustannuksella • Massaturismi ts. Islanti-ilmiö • Luonnon muuttuminen ihmisen toiminnan myötä esim. kaivostoiminta ja metsätalous • Yritysten koko polarisoituu entisestään, joustavien keskikokoisten yritysten vähyys • Matkustamisen hintatason nousu • Yksittäisten kohteiden ruuhkaisuus ja siitä aiheutuvat häiriöt ja kustannukset • Paikallisen kulttuurin ja kylien oman identiteetin katoaminen alueelta • Yleinen taloustilanne • Lentämisestä tulee sosiaalisesti ei-hyväksyttyä • Ilmastonmuutoksen vaikutus paikallisiin sääoloihin • Brexitin vaikutus Britanniaasta tulevien asiakkaiden määrään • Ei-luontaisten lajien lisääntyminen tupien läheisyydessä • Tulee liian suosituksi ja etsitään uusia kohteita tilalle • Kävijämäärien kasvuun perustuva rahoitus • Luonnon monimuotoisuus köyhtyy ja eteläinen lajisto valtaa tilaa pohjoiselta • Ympärivuotiseen asumiseen tarkoitettujen asuntojen puute • EU-rahoitusjärjestelmät eivät tue investointeja, jotka eivät ole innovatiivisia

Luontomatkailusuunnitelman (Kyöstilä ym. 2010) päivitetyn toimintasuunnitelman (2013) seuranta-arviointi

EUROPARC 2013 ACTION PLAN		Primary objectives, which are defined in the Nature Tourism Plan for Pallas-Yllästunturi National Park, have been specified for nature-based tourism in the protected area and charter area.			
Strategic target	The objectives, their defining goals, budget estimates and responsible parties are listed below	Priority: 1 (high) 5 (low)	Provisional budget	Responsible parties	Progress evaluation 2018
Maintenance and improvement of structure quality	Upkeep and restoration of the trail network within the national park with gravelling and by replacing duckboards. Development of stone construction. - New duckboards 4 km / year - Gravelling 15 km - Stonework 3 km	2	ERDF-funding, 400,000€	Metsähallitus	Restoration of trail network with 150 m of stone, 330 m iron duckboards, 2.9 km duckboards, and 25 km gravelling. In addition one set of iron stairs and one set of stone stairs. Gravelling has proved to be more durable and cost-effective solution than duckboards. 2 litter sorting stations for customers: Fell Lapland and Yllästunturi Visitor Centres.
	Renovation of structures within the national park. - 20 composting toilets - 10 campfire tents and Lapp huts - 10 huts - Sign posts	2	Ministry of environment -project, ERDF-funding, project funding, 300,000€	Metsähallitus	Renewal of 68 wooden bridges and 8 iron construction bridges, 11 outhouses, 8 huts or Lapp huts, 1,400 signs and 400 sign posts.
	Establishment and maintenance of trail networks in the areas surrounding the national park	5	Project funding	Municipalities, Metsähallitus, partners	REILA-project cooperation finished successfully. Improved customer safety; risk analysis, instructions for safe trail design, renewed signs, rescue tags at huts.

LIITE 3. 2(4)

Maintenance and development of information and guidance communications	Restoration of and increase in the number of off-road signs in tourist centres	1	ERDF-funding, 50,000€	Metsähallitus, municipalities, local tourist associations	50 signs for starting points and parking areas, 100 traffic signs. Signs and sign posts in Raattama Village by local travel association.
	Sign posts to the national park and visitor centres on main roads	1	ERDF-funding, 100,000€	Metsähallitus, municipalities	8 new signs mounted.
	National park information stands in villages and main access points	2	ERDF-funding, 50,000€	Metsähallitus, municipalities	New stands at Jounin Kauppa and Eelin Kauppa parking areas.
	Boarder signs of the protected area	1	ERDF-funding, 10,000€	Metsähallitus	National Park boarder has been marked every 10 m with white paint and every 50 m with a National Park sign, in total 550 km.
	Information and guidance plan for Pallas-Yllästunturi National Park	4	Contribution of present employees	Metsähallitus	Trail Plan revised 2017.
	Further development of the work of the visitor centres	2	Project funding	Metsähallitus	Cinema, children's display, and bird display in Fell Lapland Visitor Centre. Lean to shelter for visitors at Kellokas Visitor Centre. New maintenance centres at Fell Lapland and Kellokas Visitor Centres.
	Development of materials for entrepreneurs	2	ESF-funding, 50,000€	Metsähallitus	Nature guide for entrepreneurs. Guiding in state-owned land - booklet.
Development of marketing	Improvements to the visibility and exploitation of the national park	2	Project funding, contribution of present employees	Metsähallitus, municipalities, local tourist associations	National Park is more visible in the communication of local Travel Associations and municipalities, and in strategic planning e.g. Levi 4.0 development strategy.
	Development and marketing of local products	3	Project funding	Tourist associations, entrepreneurs, municipalities, Metsähallitus	Pallas-Ylläs TOBE 1 -project started in May 2018. Productizing of National Park trail network and improving findability online. Production marketing communication material for external use, too.
	Development of common marketing materials	3	Projects, contribution of present employees	Tourist associations, entrepreneurs, municipalities, Metsähallitus	Pallas-Ylläs TOBE 1 -project started in May 2018. Renewal of Ylläs destination brand and new organisation structure in 2016 by Ylläs Marketing Ltd.

Development of partnerships	Annual meetings of entrepreneurs and partners	1	ERDF-funding, contribution of present employees	Metsähallitus	Around 5 general meetings per year. Tens of meetings with local entrepreneurs and associations per year.
	Courses, theme-related excursions, seminars and lectures for partner enterprises	1	ESF-funding, contribution of present employees, 50,000€	Metsähallitus, partners, universities, research institutes	1–3 per year for partner entrepreneurs.
	Training of nature tourism entrepreneurs and Official NP guides	1	ESF-funding, 50,000€	Metsähallitus	Natioanal Park Guides for Pallas–Yllästunturi National Park. Development of training program and materials. About 10 graduates annually from Lappia Wilderness Guide School, currently over 60 guides.
	Creating connections to the other Charter parks - benchmarking	1	ERDF-funding, 20,000€, contribution of present employees	Metsähallitus	Two benchmark trips to Cairngorms National Park carried out.
	Increase in the number of contracted entrepreneurs	2	Contribution of present employees	Metsähallitus	Currently around 100 partner entrepreneurs with contract.
	Product development - Nature activities - Events - Local culture - Transportation	4	Project funding, workshops	Tourist associations, entrepreneurs, municipalities, Metsähallitus	Pallas–Ylläs TOBE 1 -project started in May 2018. Pallas–Ylläs NUTS trail running event, Ylläs–Levi Visma Ski Classic competition, Puolivilli Festival and Midnigth Sun hike events. Managed by entrepreneurs and associations. Open Arctic MaaS project to develop digital transportation solutions in Northern Finland. Managed by 11 municipalities and destinations.

LIITE 3. 4(4)

<p>The National Park and Charter area are integrated in regional and area marketing and are well-known tourism selling points.</p>	<p>By creating a common will, areas and identities can be used in regional tourism marketing.</p> <p>Co-operation in local marketing (Tourism associations, tour operators), development of area marketing through networking</p>	3	Project funding	Tourist associations, entrepreneurs, municipalities, Metsähallitus	<p>Pallas-Ylläs TOBE 1 -project started in May 2018.</p> <p>Designing National Park identities/brand profiles by Metsähallitus in Finland. Development of customer promise for Pallas-Yllästunturi National Park.</p>
	<p>Membership and active participation in regional tourism associations activities and promoting the formation of broader networks</p>	1	Contribution of present employees	Metsähallitus	<p>Member of board in Tourism Associations of Enontekiö, Muonio and Kolari (Ylläs). Member of Levi Travel Association (Kittilä).</p>

Uusimmat Metsähallituksen luonnonsuojelujulkaisut

Sarja A

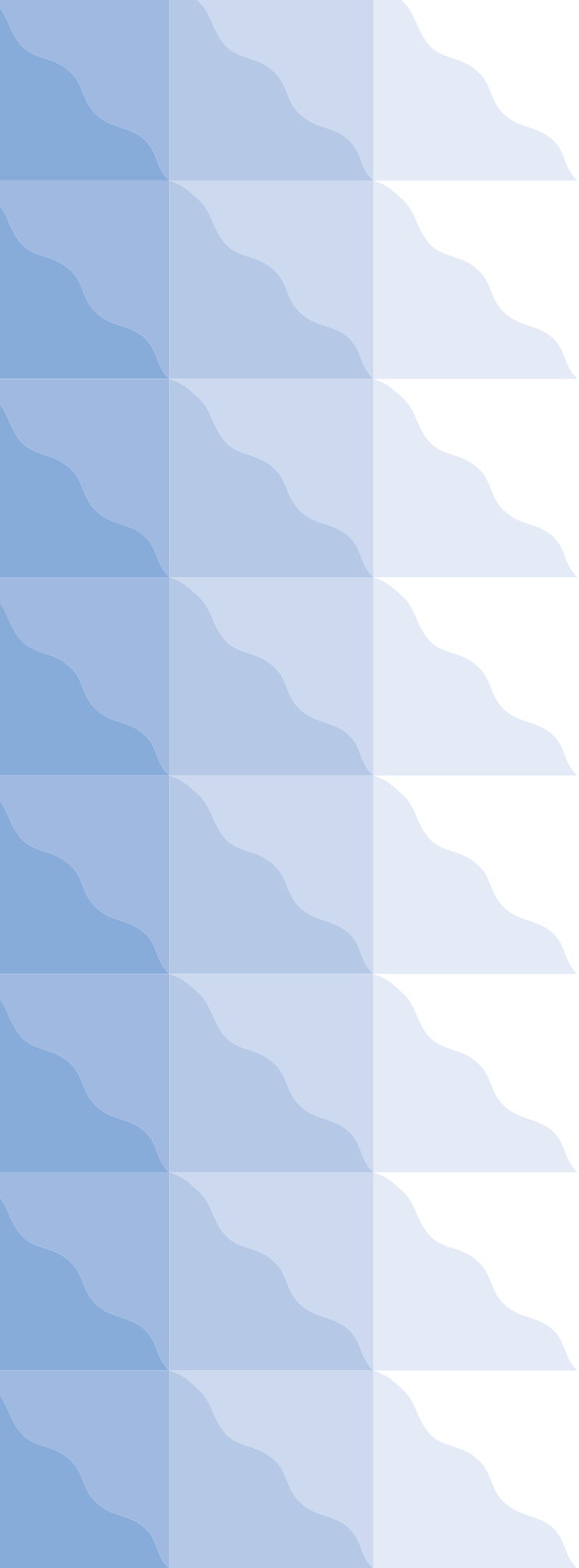
- No 226 Vösa, R., Högmander, J., Nordström, M., Kosonen, E., Laine, J., von Numers, M. & Rönkä, M. 2017: Saaristolinnuston historia, kannankehitys ja nykytila Turun saaristossa. 310 s.
- No 227 Kurvinen, L. & Westerbom, M. 2017: Allien syyslevähdysalueiden vedenalaiset inventoinnit Porkkalassa. 45 s.

Sarja B

- No 241 Pellikka, J., Artell, J., Rautiainen, M. & Putaala, A. 2018: Valtion maiden kanalitulumetsästäjät. 51 s.
- No 242 Kuusisto, K. 2018: Urho Kekkosen kansallispuiston kävijätutkimus 2017. 84 s.

Sarja C

- No 153 Kyöstitä, M., Sulkava, P., Ylläsjärvi, I. & Ylläsjärvi, J. 2017: Pallas–Yllästunturin kansallispuiston reitistösuunnitelma. 73 s.
- No 154 Metsähallitus 2017: Oulujärven retkeilyalueen hoito- ja käyttösuunnitelma. 100 s.
- No 155 Metsähallitus 2017: Oriveden–Pyhäselän Natura 2000 -alueen hoito- ja käyttösuunnitelma. 103 s.
- No 156 Metsähallitus 2017: Kauhanevan–Pohjankankaan Natura 2000 -alueen hoito- ja käyttösuunnitelma. 114 s.
- No 157 Metsähallitus 2017: Pyhä–Luoston kansallispuiston hoito- ja käyttösuunnitelma. 86 s.
- No 158 Metsähallitus 2017: Syötteen luontomatkailusuunnitelma. 100 s.
- No 159 Metsähallitus 2017: Punkaharjun ja Puruveden suojelualue- ja tutkimusmetsäkokonaisuuden hoito- ja käyttösuunnitelma 2011–2020. 89 s.
- No 160 Metsähallitus 2017: Ärjä 2024 – Ärjäsaaren kehittämissuunnitelma 2018–2024. 48 s.
- No 161 Metsähallitus 2017: Kylmäluoman retkeilyalueen hoito- ja käyttösuunnitelma 2017–2032. 89 s.
- No 162 Metsähallitus 2018: Puljun erämaan Natura 2000 -alueen hoito- ja käyttösuunnitelma. 83 s.
- No 163 Metsähallitus 2018: Saarijärven vanhojen metsien hoito- ja käyttösuunnitelma 2011–2025. 80 s.
- No 164 Metsähallitus 2018: Vintilänkairan, Koitelaisen ja Pomokairan Natura 2000 -alueiden hoito- ja käyttösuunnitelma. 75 s.



ISSN-L 1796-2943
ISSN (PAINETTU) 1799-5396
ISSN (VERKKOJULKAISU) 1796-2943

ISBN 978-952-295-232-5 (PAINETTU)
ISBN 978-952-295-233-2 (PDF)
JULKAISUT.METSA.FI