

8.2.2019

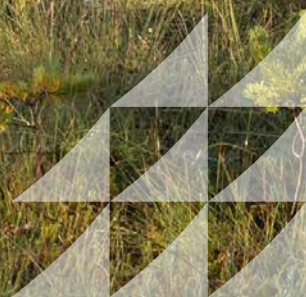
METSÄHALLITUKSEN
YLEISET
YHTEISKUNNALLISET
VELVOITTEET

2018

SEURANTARAPORTTI



METSÄHALLITUS



SISÄLLYSLUETTELO

1. Yleiset yhteiskunnalliset veloitteet ovat Metsähallituksen vastuullisuuden ytimessä	3
2. Yleisten yhteiskunnallisten veloitteiden ohjaus ja tavoitteet	3
2.1. Metsähallituksen omistajapolitiikka	3
2.2. Maa- ja metsätalousministeriön tulosohjaus	3
2.3. Yleisten yhteiskunnallisten veloitteiden toteuttaminen Metsähallituksessa	4
2.3.1. Metsähallituksen strategia	4
2.3.2. Metsähallituksen suunnittelujärjestelmät	4
2.3.3. Yleisten yhteiskunnallisten veloitteiden seuranta	5
3. Luonnon monimuotoisuuden turvaaminen ja edistäminen monikäyttömetsissä	6
3.1. Monikäyttömetsien monimuotoisuuskohteet lisäävät ekologisen verkoston vaikuttavuutta	6
3.2. Monikäyttömetsien monimuotoisuuskohteet parantavat lajien leviämismahdollisuuksia	7
3.3. Luontokohteet säilyvät uudistushakkuissa	10
3.4. Lahopuun määrää lisätään monikäyttömetsissä	10
3.5. Säästöpuilla turvataan monimuotoisuutta	10
3.6. Järeän haavan määrää lisätään monikäyttömetsissä	11
3.7. Luonnonhoidolla ja vesistöjen tilan vaalimisella saavutetaan hyötyjä luonnon monimuotoisuudelle	11
3.8. Valtion maiden monimuotoisuusindeksi kuvaa monimuotoisuuden tilan kehitystä	12
4. Virkistyskäytön edistäminen monikäyttömetsissä	13
4.1. Monikäyttömetsien mittava reittien verkosto ja tiestö palvelevat valtion maiden virkistyskäyttöä	13
4.2. Erytyshakkuilla säilytetään ja parannetaan virkistyskäytön edellytyksiä	14
4.3. Monikäyttömetsien virkistyskäyttömahdollisuuksia laajennetaan	14
4.4. Metsästys ja kalastus ovat monikäyttömetsien keskeistä virkistyskäyttöä	15
5. Poronhoitolaissa säädettyjen veloitteiden täyttäminen ja saamelaisen kulttuurin harjoittamisen edellytysten turvaaminen	15
6. Monikäyttömetsien puun käyttö hyödyttää aluetaloutta ja työllisyyttä	16
7. Yleisten yhteiskunnallisten veloitteiden panostus 2018 Metsähallitus Metsätalous Oy:n ja Kiinteistökehityksen toiminnassa	17
7.1. Maankäyttörajoitteet veloitteittain 2018 (ha ja m ³)	17
7.2. YV-kokonaispanokset 2017–2018 Metsähallitus -tasolla	18
7.3. YV-panostuksen merkittävimmät muutokset 2017–2018	18

1. YLEISET YHTEISKUNNALLISET VELVOITTEET OVAT METSÄHALLITUKSEN VASTUULLISUUDEN YTIMESSÄ

Erilaisten valtion maihin kohdistuvien odotusten ja tavoitteiden yhteensovittaminen ja tasapainoinen toteuttaminen on Metsähallituksen vastuullisuuden ytimessä. Omistajan määrittämällä yhteiskunnallisilla velvoitteilla ja niitä koskevilla tavoitteilla luodaan alueiden käytön puitteet sille, miten Metsähallitus toimii aktiivisesti ja vastuullisesti ympäristön, yhteiskunnan ja ihmisten suuntaan.

Metsähallituksen yleisistä yhteiskunnallisista velvoitteista säädetään Metsähallituksesta annetun lain 6 §:ssä (234/2016). Luonnonvarojen kestävä hoidon ja käytön olennaisena osana Metsähallituksen on riittävästi otettava huomioon biologisen monimuotoisuuden suojeleminen ja tarkoituksenmukainen lisääminen metsien, meren ja muiden luonnonvarojen hoidolle, käytölle ja suojelulle asetettujen muiden tavoitteiden kanssa. Metsähallituksen on lisäksi otettava huomioon luonnon virkistyskäytön sekä työllisyyden edistämisen vaatimukset. Metsähallituksen hallinnassa olevien luonnonvarojen hoito, käyttö ja suojeleminen on myös sovittava yhteen Saamelaiskäräjistä annetussa laissa (974/1995) tarkoitetulla saamelaisten kotiseutualueella siten, että saamelaisten kulttuurin harjoittamisen edellytykset turvataan, sekä poronhoitolaissa tarkoitetulla poronhoitoalueella siten, että poronhoitolaissa säädetyt velvoitteet täytetään.

Metsähallitus noudattaa toiminnassaan kaikille metsänomistajille yhteistä lainsäädäntöä, kuten metsä- ja luonnonsuojelulain vaatimuksia. Näiden lisäksi Metsähallitus toteuttaa liiketoiminnassaan yleisiä yhteiskunnallisia velvoitteita.

2. YLEISTEN YHTEISKUNNALLISTEN VELVOITTEIDEN OHJAUS JA TAVOITTEET

2.1. Metsähallituksen omistajapolitiikka

Metsähallituksen omistajapolitiikan mukaan yleisistä yhteiskunnallisista velvoitteista aiheutuvat käyttörajoitteet ja muut rasitteet otetaan huomioon taloudellista tuloksentekeyttä alentavina tekijöinä. Yleisten yhteiskunnallisten velvoitteiden huomioon ottamisesta saatavien hyötyjen (yyv-hyödyt) tulee pysyä vähintään nykyisellä tasolla. Yyv-hyötyjen tuottamiseen käytettyjen panosten vaikuttavuutta kehitetään. Liiketoiminnan taloudellisen rajoittamisen lisäksi yyv-hyötyjä tuotetaan aktiivisilla luonnon- ja vesienhoitotoimilla ja muilla toimenpiteillä.

Yleisten yhteiskunnallisten velvoitteiden hoito otetaan huomioon Metsähallituksen tulostavoitetta asetettaessa. Näin laskettu sijoitetun pääoman tuotto tulee saada nousemaan 4,6 %:iin vuoteen 2020 mennessä. Tämä edellyttää talouskäytössä olevien metsien pinta-alan säilymistä nykyisellä tasolla ja kiinteistöliiketoiminnan edellytysten myönteistä kehitystä.

Omistajapolitiikka toteaa, että Metsähallituksen hallinnassa olevan valtion maa- ja vesiomaisuuden hallinta hoidetaan yhtenä kokonaisuutena valtion kiinteistöstrategian mukaisesti. Alueiden käyttö suunnitellaan luonnonvarasuunnitelmien avulla yhtenä kokonaisuutena tavoitteena mahdollisimman suuri yhteiskunnallinen kokonaishyöty ja kustannustehokkuus.

2.2. Maa- ja metsätalousministeriön tulosohjaus

Eduskunta on vuoden 2018 talousarvion käsittelyn yhteydessä päättänyt tilivuotta 2018 koskien seuraavaa: Metsähallitus ottaa huomioon liiketoimintaa harjoittaessaan ja ohjatessaan tytäryhtiöitä metsähallituslain mukaiset yleiset yhteiskunnalliset velvoitteet. Yhteiskunnallisten velvoitteiden huomioon ottamisella aikaansaadut hyödyt eivät vähene.

Maa- ja metsätalousministeriö päätti eduskunnan asettamien tavoitteiden ja omistajapoliittisten linjauksien pohjalta vuoden 2018 osalta mm. seuraavaa:

- Pohjanmaan luonnonvarasuunnitelma valmistuu ja Lapin luonnonvarasuunnittelu aloitetaan 2018 aikana. Osana Lapin luonnonvarasuunnittelua Metsähallitus kehittää hyötyvaikutusten mittaamista erityisesti monikäyttömetsien virkistys- ja porotaloushyötyjen osalta.
- Metsähallitus jatkaa vuoden 2018 aikana yhteiskunnallisia velvoitteita koskevien ja omistajapoliittisissa linjauksissa mainittujen aktiivisten toimien toteuttamista. Aktiiviset toimenpiteet painottuvat virkistyskäytön edistämiseen, vesien suojelemaan, lahoppuun tuottamiseen ja luontokohteiden hoitoon.
- Alue-ekologista suunnittelua uudistetulla järjestelmällä jatketaan. Alue-ekologista suunnittelua ja verkostoa kehitetään tavoitteena YYV-panosten vaikuttavuus ja aktiivisten luonnonhoitotoimien kustannustehokas kohdentaminen.
- Metsähallitus jatkaa retkeilyalueiden kehittämistä 2017 toteutetun projektin esitysten pohjalta.
- Metsähallitus edistää aluetaloutta ja työllisyyttä hyödyntämällä kestävätkä hakuumahdollisuudet täysimääräisesti kuitenkin ottaen huomioon voimassa olevat luonnonvarasuunnitelmat, yleiset yhteiskunnalliset velvoitteet ja markkinatilanteen. Panostus metsänhoitoon ja tienrakennukseen pidetään hyvän omaisuuden hoidon edellyttämällä tasolla.

Yhteiskunnallisten velvoitteiden huomioon ottamisesta saatavat hyödyt, aiheutuneet tulonmenetykset ja lisäkustannukset arvioidaan ja raportoidaan vuosittain Maa- ja metsätalousministeriölle Metsähallituksen tilinpäätöksen yhteydessä. Panosten raportoinnin yhteydessä otetaan huomioon metsä- ja luonnonsuojelulain tason ylittävä panostus.

2.3. Yleisten yhteiskunnallisten velvoitteiden toteuttaminen Metsähallituksessa

2.3.1. Metsähallituksen strategia

Metsähallitus hoitaa valtion monikäyttömetsiä erilaisia tavoitteita yhteen sovittaen päällekkäisen käytön periaatteella. Näin ei tähdätä vain yhden tavoitteen saavuttamiseen yhdellä alueella, vaan monien hyötyjen saamiseen samoilta alueilta ja tavoitteiden mahdollisimman tehokkaaseen yhteensovittamiseen. Metsähallitus käsittelee metsiä kestävästi. Liiketoiminnan tuottamia hyötyjä ja yhteiskunnallisten velvoitteiden toteuttamisen tuottamia hyötyjä maksimoidaan yhteiskunnan parhaaksi. Yleisten yhteiskunnallisten velvoitteiden huomioon ottaminen kuuluu Metsähallituksen yhteiskuntavastuuseen. Monikäyttömetsien vuosittainen kasvu on n. 11 milj. m³ ja poistuma n. 6 milj. m³. Hakkuut ovat kasvua pienemmät, monikäyttömetsien puuston biomassavaranto kasvaa ja metsien puusto on hiilinielu.

Metsähallituksen strategia päivitettiin vuonna 2018.

Metsähallituksen strategisina tavoitteina ovat:

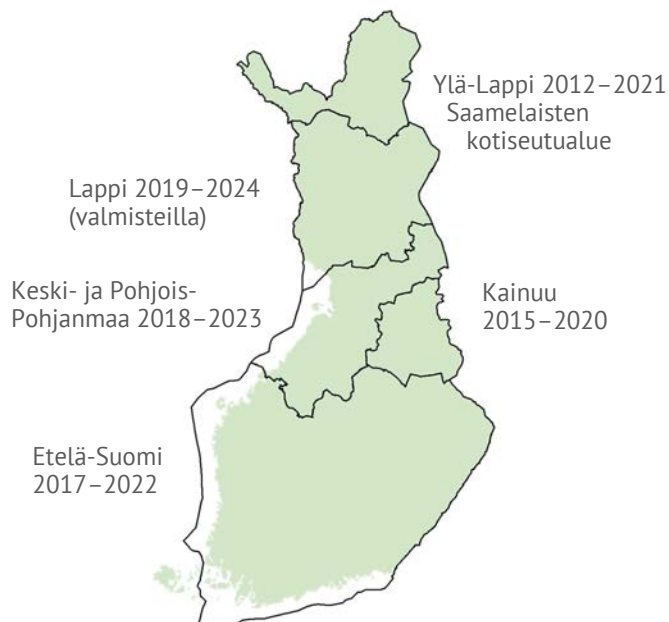
- takaamme valtion maiden ja vesien parhaan kestävä hyödyn yli sukupolvien lisäten hyvinvointia ja alueiden elinvoimaa.
- monipuolisen bio- ja kiertotalouden edelläkävijänä yhteensovittamme valtion maihin ja vesiin kohdistuvia odotuksia vastuullisesti ja vuorovaikutteisesti.
- vastaamme globaaleihin haasteisiin innovatiivisilla ja kestäväillä ratkaisuilla. Turvaamme biologisen monimuotoisuuden säilymisen ja toimimme ilmastoviisaasti.
- tarjoamme yhdenvertaisia palveluja kaikille. Asiakas-keskeisyys, digitaalisten palvelujen saavutettavuus ja kumppanuudet ovat kehittämistemme lähtökohtia.
- toimimme yhtenäisesti ja tehokkaasti, tietoon perustuva ja eettinen johtaminen sekä monimuotoisen työyhteisö tukevat onnistumistamme.

2.3.2. Metsähallituksen suunnittelujärjestelmät

Metsähallituksen alueiden käytön suunnittelun menetelmät ovat keskeinen työkalu strategian toteuttamisessa ja yleisistä yhteiskunnallisista velvoitteista huolehtimisessa valtion maa- ja vesialueiden käytössä. Metsähallituksen suunnittelujärjestelmän kokonaisuus sisältää seuraavat tasot:

- Luonnonvarasuunnittelu suuralueille
- Alue-ekologinen tarkastelu osa-alueille
- Hoidon ja käytön suunnittelu erityisalueille ja
- Toimenpidesuunnittelu työkohteille

Luonnonvarasuunnittelu toteutetaan koko Metsähallituksen yhteisenä työnä organisaatiossa olevaa asiantuntemusta ja osaamista laajasti hyödyntäen. Metsähallituksen periaatteena on toimia alueiden käytössä ja käytön suunnittelussa kiinteässä vuorovaikutuksessa yhdessä alueellisten ja paikallisten sidosryhmien kanssa. Myös sidosryhmien osaamisen saaminen mukaan suunnittelutyöhön on Metsähallitukselle hieno mahdollisuus. Monien hyötyjen kokonaisuus ulottuu valtion maiden kokonaisuudessa Metsähallituksen hoitamille talouskäytössä oleville alueille ja suojelualueille.



Kuva 1. Valtion maita ja vesiä koskevien luonnonvarasuunnitelmien alueellinen kattavuus.

Luonnonvarasuunnittelussa haetaan uusia valtion maiden ja vesien ja niillä olevien luonnonvarojen tarjoamia mahdollisuuksia innovatiivisella tulevaisuusotteella. Suunnittelussa tarkastellaan, mitä luonnonvarojen hoitoon ja kiinteistökehitykseen liittyviä tavoitteita sekä valtion maihin ja vesiin liittyviä mahdollisuuksia ja toimintoja Metsähallituksella on ja mitä niistä voidaan saavuttaa yhdessä muiden toimijoiden kanssa. Metsähallituksen yhteiskunnalliset velvoitteet sisältyvät suunnitteluun. Alue-ekologinen tarkastelu kytkeytyy olennaisesti luonnonvarasuunnitteluun. Luonnonvarasuunnittelun hankkeet hyötyvät etukäteen raportoiduista alue-ekologisen verkoston tilasta ja siinä vuosien aikana tapahtuneista muutoksista. Luonnonvarasuunnittelussa määritellään yleiset toiminnan linjaukset.

Luonnonvarasuunnittelussa haetaan uusia valtion maiden ja vesien ja niillä olevien luonnonvarojen tarjoamia mahdollisuuksia innovatiivisella tulevaisuusotteella. Yhteiskunnalliset velvoitteet sisältyvät suunnitteluun.

Luonnonvarasuunnittelun prosessin jälkeen päivitetään alue-ekologiseen verkostoon luonnonvarasuunnittelussa mahdollisesti sovitut muutokset. Alue-ekologisen suunnittelun yleistavoitteena on alueen luontaisen monimuotoisuuden säilyttäminen pitkällä aikajänteellä. Tämä tarkoittaa alueen luontaisten ekosysteemi- ja elinympäristötyyppien säilyttämistä ja niihin sitoutuneen luontaisen lajiston suojelua. Suunnittelun lähtötilanteena on alueella vallitseva tila ja tavoitteena on nykyisin tunnettujen eliölajien säilyminen elinvoimaisina populaatioina. Tämä edellyttää muun muassa arvokkaiden luontokohteiden säilyttämistä ja hoitamista. Suunnittelu varmistaa osaltaan metsä- ja luonnonsuojelulain mukaisten erityisen tärkeiden elinympäristöjen säilymisen. Suunnittelun avulla pyritään turvaamaan myös eliölajien leviämismahdollisuudet. Suunnittelun toinen keskeinen tavoite on turvata metsien monikäytön sekä luontaiselinkeinojen harjoittamisen edellytykset. Suunnitteluun sisältyy näin ollen myös riistan elinympäristöjen, maisema-arvojen sekä kulttuurikohteiden kartoitus. Pohjois-Suomessa porotalouden tarpeet ovat tärkeällä sijalla.

Luonnonvarasuunnitelmassa tehdyt toiminnan linjaukset ja toimintaohjelman toteuttaminen huomioidaan toimenpidesuunnittelussa. Valmis toimenpidesuunnitelma sisältää kaikki työn toteuttajan tarvitsemat tiedot työkohteesta. Tällä varmistetaan, että työn toteuttaja tunnistaa ja turvaa työmaan tärkeät luonto- ja muut erityisarvot.

Suunnittelun lähtökohtina ovat paikkatietojärjestelmässä ajan tasalla pidettävät kartta- ja ominaisuustiedot, jotka ovat käytössä suunnittelun kaikilla tasoilla. Metsähallituksen paikkatietojärjestelmä sisältää kattavat tiedot valtion maiden nykyisestä maankäytöstä, kasvupaikoista, puustosta, virkistysrakenteista ja -reiteistä, teistä sekä erilaisista erityisarvoista, esimerkiksi uhanalaisten lajien esiintymistä, luonto- ja kulttuuriperintökohteista sekä maisema- ja riistakohteista. Metsätalouden tietojärjestelmiä kehitetään jatkuvasti (mm. Silvia).

Kattavien suunnittelumenetelmien ohella yleisten yhteiskunnallisten velvoitteiden toteuttaminen on sisällytetty kaikkeen Metsähallituksen liiketoiminnan toiminnan ohjeistukseen. Metsähallitus Metsätalous Oy:n vuonna 2018 uudistetun ympäristöoppaan tavoitteena on turvata valtion metsien monitavoitteinen, ekologisesti kestävä käsittely sekä metsien tuottamat ekosysteemipalvelut jatkuvasti muuttuvassa toimintaympäristössä. Käytännön toiminnan ohjeistusta tarkennetaan myös metsänhoito-ohjeessa sekä Ympäristö- ja laatuksikirjassa.

2.3.3. Yleisten yhteiskunnallisten velvoitteiden seuranta

Luonnon monimuotoisuuden huomioon ottamisella saavutettavat hyödyt kehittyvät luonnon prosesseista riippuen tyypillisesti pitkällä aikavälillä. Monimuotoisuushyötyjen kehitystä pitkän ajan kuluessa arvioidaan luonnon monimuotoisuuden suotuisalle kehitykselle tärkeiden metsän rakennepiirteiden kehityksellä kuten monikäyttömetsien lahopuun ja järeän haavan määrän muutoksella ja ekologisen verkoston kytkeytyneisyydellä. Monimuotoisuushyötyjen suotuisaan kehittymiseen liittyviä vuositason suoritteita seurataan Metsähallitus Metsätalous Oy:n kattavien ympäristöseurantojen avulla raportoimalla hakuiden yhteydessä säästetyn puuston määrää, luontokohteiden säilymistä hakkuissa ja luonnonhoitotoimien toteuttamista.

Monimuotoisuuden kehittymistä valtion maiden kokonaisuudessa Metsähallitus seuraa vuonna 2017 vastuualueiden välisenä yhteistyönä kehitetyn valtion maiden monimuotoisuusindeksin avulla. Monimuotoisuusindeksi kytkeytyy luontevasti myös yleisten yhteiskunnallisten velvoitteiden tavoitteiden asettamiseen, toteuttamiseen ja seurantaan.

Valtion maiden monimuotoisuusindeksin osa-alueet ovat:

- Natura 2000 -luontotyyppien tila.
- Lahopuun määrä monikäyttömetsissä ja suojelualueilla m³/ha.
- Järeän haavan määrä monikäyttömetsissä ja suojelualueilla m³/ha.
- Luontokohteiden säilyminen hakkuissa.
- Ennallistamisen ja luonnonhoidon pinta-ala.

Metsähallituksen monikäyttömetsät ovat avoimia virkistyskäyttöle. Metsähallitus kehittää menetelmiä monikäyttömetsiä koskevan virkistyskäytön määrän ja hyötyvaikutusten selvittämiseksi laajoilla pinta-aloilla. Metsähallituksen metsätalouden käyttöön rakennettu metsätiestö on keskeinen väylä, jonka avulla virkistyskäyttäjät saavuttavat valtion metsäalueet ja luonnonympäristöt. Tiestö turvaa valtion maiden monikäyttöä.

Virkistyskäytölle tärkeiden kohteiden maisema-arvoja vaalitaan erityishakkuin, joiden osuutta uudistushakkuuluonteisista hakkuista seurataan osana yhteiskunnallisten velvoitteiden toteuttamista.

Metsähallituksen tavoitteena on myös tarjota eräpalveluja kattavasti, ekologisesti ja sosiaalisesti kestävästi ja luoda sillä hyvinvointia. Eräpalvelut kytkeytyvät keskeisesti yleisten yhteiskunnallisten velvoitteiden virkistyshyötyjen seurantaan. Monikäyttömetsien, valtion vesialueiden ja suojelualueiden metsästy- ja kalastusmahdollisuuksien virkistyshyötyjen kehitystä arvioidaan myönnettyjen metsästy- ja kalastuslupien lukumäärällä. Myytyjen lupien määrä ei ole sama kuin lupavuorokausien määrä, joka on huomattavasti lupamääriä korkeampi. Virkistyshyötyjen kehittymisen seurantaan sopii siten luontevasti myös metsästyssä tai kalastamassa valtion alueilla vietettyjen päivien, ”eräpäivien”, lukumäärä.

Yleisillä yhteiskunnallisilla velvoitteilla porotaloudelle saavutettavien hyötyjen mittaamisen kehittäminen käynnistettiin Lapin luonnonvarasuunnitelman yhteydessä siten, että erilaisissa maankäyttöasioissa rakenteet ja laitumet pystytään aiempaa paremmalla tavalla ottamaan huomioon.

Metsähallitus ottaa työllisyyden edistämisen huomioon pitämällä metsänhoitotyöt kestävänsä metsätalouden edellyttämällä tasolla suhdannevaihtelusta riippumatta. Työllisyshyötyjä tarkastellaan kumppanuusyrytysten ja aluetalouden näkökulmasta.

Yhteiskunnallisten velvoitteiden panostus raportoidaan pinta-alahehtaareina ja rahamääräisesti euroina. Pinta-alan raportointiin lasketaan mukaan yleisistä yhteiskunnallisista velvoitteista johtuen Metsähallitus Metsätalous Oy:n toimintaan liittyen metsätaloustoiminnan ulkopuolella ja rajoitetun metsätaloustalouden piirissä olevat alueet ja kohteet. Euroina raportoitava panostus on yleisten yhteiskunnallisten velvoitteiden toteuttamiseen perustuva laskennallinen arvio Metsähallituksen liikevoiton pienenemisestä tilinpäätösvuonna. Arvio perustuu hakkuusuunnitteen pienenemiseen metsätaloustoiminnassa sekä Kiinteistökehityksen kiinteistöliiketoiminnan tuloksen pienenemiseen kaavoituksen ja maanjalostustoiminnan ulkopuolelle jäävien alueiden sekä käyttämättä jäävän rakennusoikeuden perusteella. Metsä- ja luonnonsuojelulakien mukaisten erityiskohteiden huomiointi ei sisälly yhteiskunnallisten velvoitteiden panostukseen.

Metsähallitus seuraa yleisten yhteiskunnallisten velvoitteiden hyötyjen toteutumista ja kehittymistä myös yhdessä sidosryhmien kanssa alueellisten luonnonvarasuunnitelmien yhteydessä.

3. LUONNON MONIMUOTOISUUDEN TURVAAMINEN JA EDISTÄMINEN MONIKÄYTTÖMETSISSÄ

3.1. Monikäyttömetsien monimuotoisuuskohteet lisäävät ekologisen verkoston vaikuttavuutta

Luonnon monimuotoisuuden turvaamiseksi ja edistämiseksi metsää tarkastellaan maisematasolla kokonaisuutena, jossa monimuotoisuuden turvaamiskeinot ovat erilaisia erityyppisillä alueilla. Monikäyttömetsien sisään on määritelty ekologiseen verkostoon kuuluvia erityisalueita. Ekologisella verkostolla tarkoitetaan metsänkäsittelytoimien ulkopuolelle jätettävien tai varovaisesti käsiteltävien kohteiden verkostoa, jonka tavoitteena on ylläpitää alueelle ominaisia arvokkaita elinympäristöjä ja niiden lajistoa. Maisematasolla ekologiseen verkostoon kuuluvat suojelukohteet, ekologiset yhteydet ja tukialueet.

Monikäyttömetsien ratkaisulla (metsänkäsittelyjen ulkopuolella olevat luontokohteet ja rajoitetun metsätalouden kohteet) tuetaan monimuotoisuuden säilymistä ja paranemista suojelualueilla, kehitetään suojelualueita lähiympäristöineen ekologisesti paremmin toimiviksi kokonaisuusiksi ja lisätään kytkeytyvyyttä. Luonto- ja muita erityiskohteita keskitetään erityisesti uhanalaisen lajiston kannalta tärkeimmille alueille. Virkistyskäyttö- ja maisemakohteet toimivat ekologisen verkoston tukena. Myös tavanomainen monikäyttömetsä soveltuu elinympäristöksi pääosille metsälajeistamme.

Ekologisen verkoston avulla Metsähallituksen monikäyttömetsissä turvataan luonnon monimuotoisuuden edistämiseksi 100 000 luontokohdetta ja noin 30 000 uhanalaisten lajien esiintymää.

Monikäyttömetsien alue-ekologinen verkosto laadittiin vuosina 1996–2000 ja se kattaa lähes kaikki yhtenäiset valtion maa-alueet. Verkosto muodostaa valtion metsämaiden kokonaisuuden siten, että suojelualueet ja monikäyttömetsien luontokohteet liittyvät toisiinsa verkostomaisesti ekologisten käytävien kautta: niitä pitkin eliöt pääsevät leviämään tehokkaammin.

Alue-ekologisen verkoston tietojen ylläpitäminen paikkatietojärjestelmässä kuuluu osaksi päivittäistä metsätaloustoiminnan harjoittamista. Vuosien saatossa verkostossa ja metsätalouden toimintaympäristössä on tapahtunut runsaasti muutoksia. Merkittävimpiä ovat olleet Metso-toimintaohjelma ja sen mukana tulleet uudet maankäyttö- ja luontokohteet sekä metsälain 10§:n muutokset. Laissa erityisen arvokkaiden elinympäristöjen tulkintaa on muutettu ja lain mukaisia kohteita lisätty. Lajien uhanalaisuudesta Suomessa on saatu uutta tietoa, myös myönteisiä tuloksia. Samaan aikaan joidenkin lajiryhmien tilanne vaatii edelleen vakavaa huomiota ja lisätoimenpiteitä, jotta metsäluonnon uhanalaistumiskehitys saataisiin käännettyä myönteiseen suuntaan. Luontotyyppien uhanalaisuusraportissa listatuista vajaasta 400 luontotyyppistä noin puolet arvioitiin uhanalaisiksi. Ilmastonmuutos vaikuttaa Suomen metsien ja metsälajiston kehitykseen, ja vaikutuksen odotetaan kasvavan tulevina vuosina.

Aktiivisen luonnon monimuotoisuuden turvaamisen ja alue-ekologisen verkoston kokonaisvaltaisen tarkastelun toteuttamiseksi Metsähallitus on luonnonvarasuunnittelun yhteydessä päättänyt alue-ekologisen verkoston laajasta ajantasaistamisesta koko Suomessa valtion monikäyttömetsissä. Alueellisten ajantasaistamisprojektien tuloksena metsien käsittelyssä pystytään ottamaan huomioon entistä paremmin luonnon monimuotoisuus, virkistyskäyttö ja porotalous.

Vuonna 2018 alue-ekologisen verkoston ajantasaistaminen on valmistunut Lapissa. Työn tuloksia hyödynnetään valmistella olevassa Lapin luonnonvarasuunnitelmassa. Keski- ja Pohjois-Pohjanmaalla, Kainuussa ja Etelä-Suomessa ajantasaistamistyö on käynnissä. Työtä toteutetaan osana näiden alueiden luonnonvarasuunnitelmien työohjelmaa. Alue-ekologisen verkoston laatua parannetaan kartoittamalla uusia metsälakikohteita ja muita arvokkaita luontokohteita. Verkoston vaikuttavuutta lisätään keskittymällä ekologisten käytävien ja tukialueiden merkitykseen tarkastelemalla kohteiden ja alueiden sijaintia suhteessa suojelualueisiin. Päivitetty alue-ekologinen verkosto auttaa myös kohdentamaan luonnonhoitotoimet kustannustehokkaasti.

Lapin alue-ekologiseen verkoston ajantasaistamisen yhteydessä verkostoon lisättiin tuhansia uusia lähteitä, lampia, kallioita, suon metsäsaarekkeita ja vanhan metsän kohteita. Päivityksen myötä tiedot monikäyttömetsien luontoarvoista ovat entistä tarkemmat. Luonto- ja lajikohteita tuli lisää lukumääräisesti 17 824 kappaletta ja järjestelmästä poistettiin 345 kohdetta. Vinkkejä mahdollisista arvokkaista luonto- ja kulttuuriperintökohteista saatiin myös yleisöltä. Ilmoitetuista 1300 kohteesta mukaan alue-ekologiseen verkostoon

SUOJELUKOHEET	EKOLOGISET YHTEYDET	TUKIALUEET	SÄÄSTÖKOHEET JA -PUUSTO
Lakisääteiset suojelualueet ja -ohjelmat	Ekologiset käytävät ja askelkivet	Erityisiä ympäristöarvoja sisältävä monikäyttömetsäalue	Vaihettumis- ja suojavyöhykkeet
Suojelumetsät	Metson soidinpaikat ¹	Monimuotoisuuden erityisalueet	Säästöpuut ja säästöpuuryhmät
Luontokohteet		Lajiesiintymät (osin)	Pienalaiset säästökohteet
Lajiesiintymät		Retkeily-, virkistys- ja maisemametsät ¹	
Muut metsätalouden ulkopuolelle määritellyt alueet		Metson soidinalueet	

¹ Ekologinen yhteys ja tukialue, toisijainen käyttömuoto

Taulukko 1. Ekologisen verkoston rakenne

hyväksyttiin noin 150 kohdetta. Lähes puolet ilmoitetuista kohteista oli jo valmiiksi Metsähallituksen tiedossa. Kartoituksessa käytettiin Metsähallituksen omien aineistojen lisäksi aineistoja Suomen ympäristökeskukselta, Luonnonvarakeskukselta, Paliskuntain yhdistykseltä, Geologian tutkimuskeskukselta sekä luontojärjestöiltä.

Alue-ekologisen verkoston ajantasaistamisprojekteissa käytetään muiden aineistojen lisäksi Zonation-analyyseihin tuottamaa aineistoa potentiaalisten kohteiden paikallistamiseen. Lapissa Zonation-analyyseihin tuottamasta aineistosta poimittiin projektin tausta-aineistoksi paras 1 %, josta suojelussa, toiminnan ulkopuolella tai rajoitetuilla alueilla oli Metsähallituksen paikkatietojärjestelmän mukaan 86 %. Jatkotarkastelu kohdistettiin loppuun 14 %:iin, jolla ei ollut paikkatietojärjestelmässä luontoarvoja. Zonation-aineistoa käytetään tausta-aineistona myös muiden alueiden alue-ekologisen verkoston ajantasaistamisprojekteissa.

Koko maan tasolla käyttöpuusuunnite alenee yhteiskunnallisista valvoitteista johtuen yhteensä 2,03 milj. m³, josta

- monimuotoisuuskohteiden välitön käyttöpuusuunnitetta alentava vaikutus ensimmäisellä kymmenvuotiskaudella on vuosittain 1 453 400 m³

Ensisijaisesti luonnon monimuotoisuuden huomioon ottamisen takia metsätaloustoiminnan ulkopuolella tai rajoitetun käytön piirissä oli 190 299 ha metsämaata v. 2018. Luonnon monimuotoisuuden huomioonottaminen oli kirjattu yhdeksi tavoitteeksi kaikkiaan 192 967 hehtaarille.

MONIMUOTOISUUS 2018	HA	M ³ BRUTTOALA	
Ei hakkuita/poiminta	166 530	20 428 494	166 548
Rajoitettu käyttö	23 769	2 345 103	26 419
YHTEENSÄ	190 299	22 773 597	192 967

Taulukko 2. Luonnon monimuotoisuuden huomioon ottamisen takia metsätaloustoiminnan ulkopuolella tai rajoitetun käytön piirissä oleva pinta-ala ja puusto.

Luonnon monimuotoisuuden huomioon ottaminen vähensi Metsähallituksen liikevoittoa laskennallisesti 43,9 milj. euroa vuonna 2018. Liikevoiton vähenemän lisäksi metsien lahopuun lisäämiseen tähtäävät toimet ja luonnonhoito merkitsevät 1,86 milj. euron kustannusvaikutusta.

Alue-ekologista verkostoa voi tarkastella Metsähallituksen ylläpitämässä Retkikartta.fi-palvelussa. Palvelussa näkyvät metsätalouden toiminnan ulkopuolella ja rajoitetussa metsätalouskäytössä olevat kohteet, kuten ekologiset yhteydet ja virkistyskohteet. Uhanalaisten lajien esiintymät, petolintujen pesien sijainnit tai metson soitimet eivät ole julkisia.

3.2. Monikäyttömetsien monimuotoisuuskohteet parantavat lajien leviämismahdollisuuksia

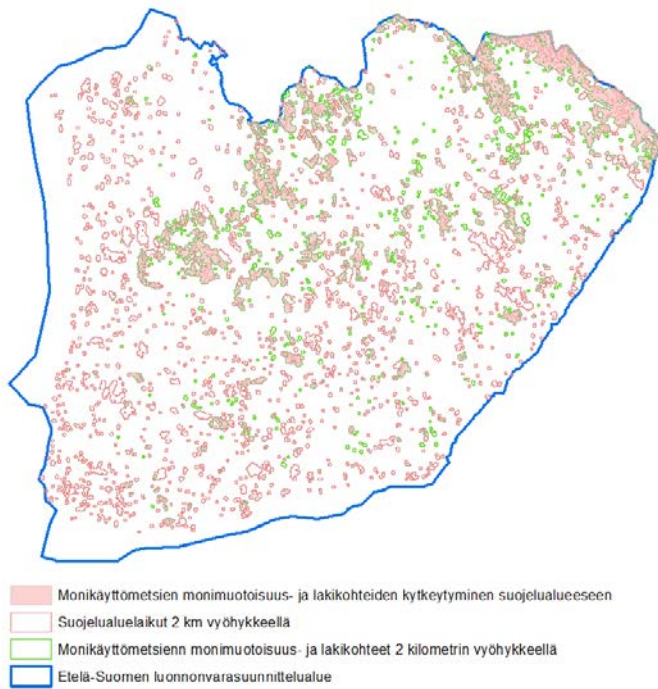
Ekologisen verkoston hyvä kytkeytyvyys turvaa lajiston säilymisen ja liikkumisen edellytyksiä. Kytkeytyneisyys kuvaa alueen saavutettavuutta lajin näkökulmasta. Mitä lähempänä lajille sopiva elinympäristölaikku sijaitsee, sitä todennäköisempää on lajin onnistunut leviäminen uudelle alueelle. Vierrekäiset laikut maastossa, joiden elinympäristö on samankaltainen, tukevat toistensa lajiston pysyvyyttä tarjoten lajeille samoja resursseja ja parempaa kytkeytyvyyttä alueen sisällä. Monikäyttömetsien luontokohteiden kytkeytymisestä suojelualueisiin voi yleisesti ottaen pitää lajien leviämismahdollisuuksien kannalta hyvinä.

Monikäyttömetsien monimuotoisuuskohteet lisäävät valtion maiden ekologisen verkoston vaikuttavuutta monimuotoisuusshyötyjen tuottamisessa sekä ekologisen verkoston metsämaan kokonaispinta-alaa Lapissa 30 %, Kainuussa 51 %, Keski- ja Pohjois-Pohjanmaalla 30 %, Etelä-Suomessa 22 %.

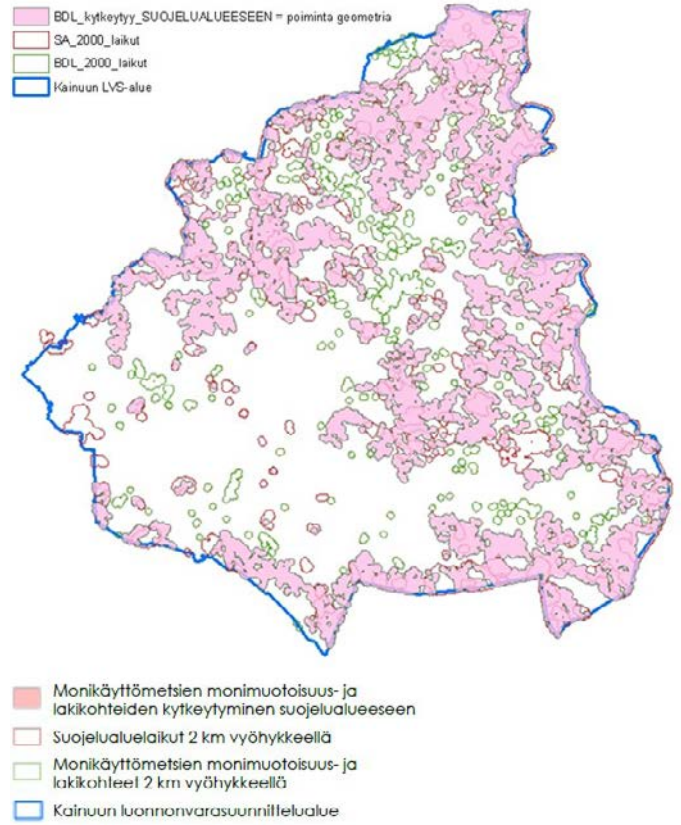
Monikäyttömetsien monimuotoisuuskohteet kytkeytyvät hyvin suojelualueisiin ja tuovat siten merkittävän ja toimivan lisän valtion maiden ekologiseen verkostoon. Yli puolet luontokohteista sijaitsee tuoreilla kankailla tai sitä rehevämällä kasvillisuusluokilla, jotka ovat heikoimmin edustettuja kasvillisuusluokkia suojelualueilla.

Metsähallituksen metsätalouden nykyisillä mailla on kokonaisuutena rajalliset lähtökohdat tuottaa monimuotoisuusshyötyjä, koska maiden sijainti painottuu pohjoiseen, maat ovat keskimääräistä karumpia ja monimuotoisuudeltaan edustavimmat alueet on jo siirretty suojelualueiksi.

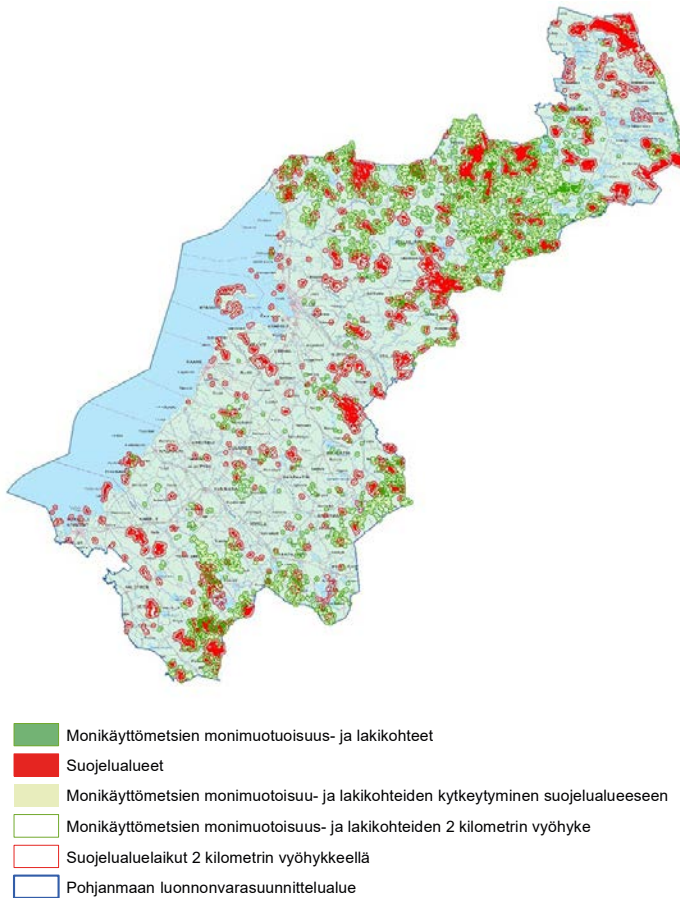
Ekologisen verkoston kytkeytyvyyttä on seurattu luonnonvarasuunnitelmien yhteydessä Kainuussa, Etelä-Suomessa, Keski- ja Pohjois-Pohjanmaalla sekä Lapissa. Kuvat 2–5 esittävät monikäyttömetsien monimuotoisuuskohteiden ja suojelualueiden välisen kytkeytyvyyden ja vaikuttavuuden 2000 metrin etäisyydellä valtion mailla. Tarkastelusta puuttuvat yksityismaiden luontokohteet sekä virkistyskäytön, porotalouden ja saamelaiskulttuurin vuoksi metsätalouskäytön ulkopuolella tai rajoitetussa metsätalouskäytössä olevat alueet.



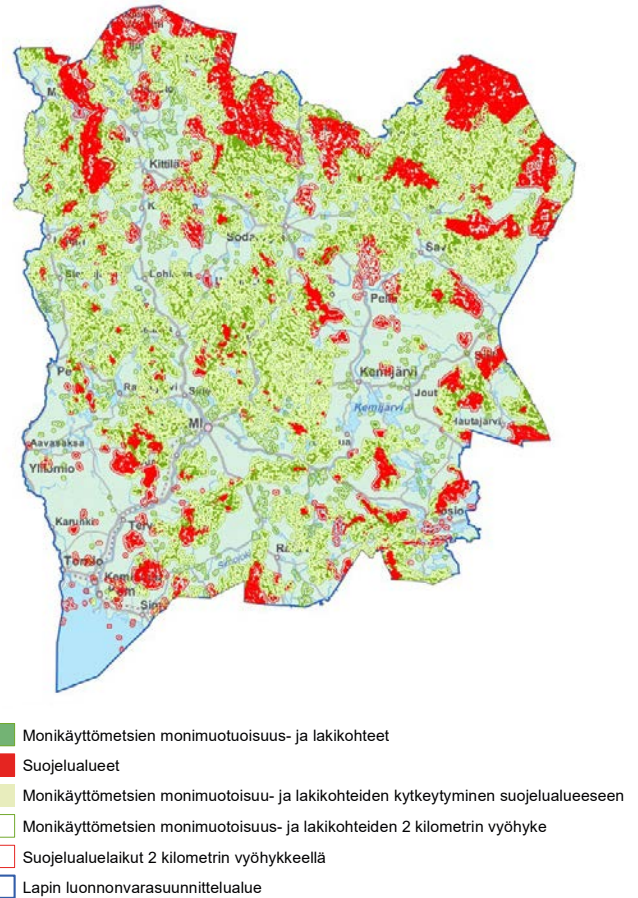
Kuva 2. Ekologisen verkoston kytkeytyneisyys Etelä-Suomen valtion mailla.



Kuva 3. Ekologisen verkoston kytkeytyneisyys Kainuun valtion mailla.



Kuva 4. Ekologisen verkoston kytkeytyneisyys Keski- ja Pohjois-Pohjanmaan valtion mailla.



Kuva 5. Ekologisen verkoston kytkeytyneisyys Lapin valtion mailla.

Etelä-Suomi, metsämaa

Kytkeytyvien monimuotoisuuskohteiden lisä suojelualueille

KYTKEYTYVYYS ETÄISYYS, M	MONIMUOTOISUUS- KOhteita kytkeytyy suoJelualueisiin, %	MONIMUOTOISUUS- KOhteita kytkeytyy suoJelualueisiin, ha	SUOJELUALUEIDEN METSÄMAAN PINTA-ALA, ha	MONIKÄYTTÖMETSIIEN MONIMUOTOISUUSKOhteET JA SUOJELUALUEET, ha	LISÄYS, %
200	48,0	19 519	179 534	199 053	+ 11
500	70,4	28 633	179 534	208 167	+ 16
2000	95,0	38 617	179 534	218 151	+ 21,5
5000	98,5	40 058	179 534	219 592	+ 22

Taulukko 3. Monikäyttömetsien monimuotoisuuskohteiden lisäys ekologisen verkoston metsämaan pinta-alaan erilaisilla kytkeytyvyys­etäisyyksillä Etelä-Suomessa.

Kainuu, metsämaa

Kytkeytyvien monimuotoisuuskohteiden lisä suojelualueille

KYTKEYTYVYYS ETÄISYYS, M	MONIMUOTOISUUS- KOhteita kytkeytyy suoJelualueisiin, %	MONIMUOTOISUUS- KOhteita kytkeytyy suoJelualueisiin, ha	SUOJELUALUEIDEN METSÄMAAN PINTA-ALA, ha	MONIKÄYTTÖMETSIIEN MONIMUOTOISUUSKOhteET JA SUOJELUALUEET, ha	LISÄYS, %
200	49,5	19 839	79 152	98 991	+ 25
500	65,3	26 154	79 152	105 306	+ 33
2000	96,2	38 551	79 152	117 703	+ 49
5000	99,9	40 023	79 152	119 175	+ 51

Taulukko 4. Monikäyttömetsien monimuotoisuuskohteiden lisäys ekologisen verkoston metsämaan pinta-alaan erilaisilla kytkeytyvyys­etäisyyksillä Kainuussa.

Pohjanmaa, metsämaa

Kytkeytyvien monimuotoisuuskohteiden lisä suojelualueille

KYTKEYTYVYYS ETÄISYYS, M	MONIMUOTOISUUS- KOhteita kytkeytyy suoJelualueisiin, %	MONIMUOTOISUUS- KOhteita kytkeytyy suoJelualueisiin, ha	SUOJELUALUEIDEN METSÄMAAN PINTA-ALA, ha	MONIKÄYTTÖMETSIIEN MONIMUOTOISUUSKOhteET JA SUOJELUALUEET, ha	LISÄYS, %
200	44,6	13 455	99 520	112 975	+ 13,5
500	62,8	18 924	99 520	118 444	+ 19
2000	96,6	29 115	99 520	128 635	+ 29
5000	99,7	30 042	99 520	129 562	+ 30

Taulukko 5. Monikäyttömetsien monimuotoisuuskohteiden lisäys ekologisen verkoston metsämaan pinta-alaan erilaisilla kytkeytyvyys­etäisyyksillä Keski- ja Pohjois-Pohjanmaalla.

Lappi, metsämaa

Kytkeytyvien monimuotoisuuskohteiden lisä suojelualueille

KYTKEYTYVYYS ETÄISYYS, M	MONIMUOTOISUUS- KOhteita kytkeytyy suoJelualueisiin, %	MONIMUOTOISUUS- KOhteita kytkeytyy suoJelualueisiin, ha	SUOJELUALUEIDEN METSÄMAAN PINTA-ALA, ha	MONIKÄYTTÖMETSIIEN MONIMUOTOISUUSKOhteET JA SUOJELUALUEET, ha	LISÄYS, %
200	26,2	28 826	369 380	398 206	+ 8
500	49,3	54 200	369 380	423 580	+ 15
2000	97,4	107 061	369 380	476 441	+ 29
5000	99,9	109 841	369 380	479 221	+ 30

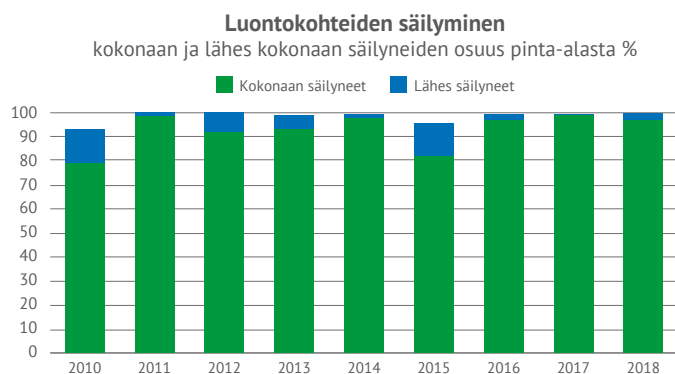
Taulukko 6. Monikäyttömetsien monimuotoisuuskohteiden lisäys ekologisen verkoston metsämaan pinta-alaan erilaisilla kytkeytyvyys­etäisyyksillä Lapissa.

3.3. Luontokohteet säilyvät uudistushakkuissa

Metsähallituksen monikäyttömetsissä on noin 100 000 luontokohtetta ja noin 30 000 uhanalaisten lajien esiintymää. Luontokohteet ovat joko kokonaan hakkuiden ulkopuolella tai vain poimintahakkuut tai kohteen hoidon vuoksi tehtävät hakkuut ovat mahdollisia. Lajiesiintymiin kuuluvat varsinaiset uhanalaiset (erittäin uhanalaiset ja vaarantuneet sekä alueellisesti uhanalaiset) ja silmälläpidettävät lajit.

Metsähallitus Metsätalous Oy:n vuosittaiseen puunkorjuun ympäristöseurantaan sisältyy luontokohteiden ja lajiesiintymien säilymisen arviointi. Luontokohteiden ja lajiesiintymien säilymistä uudistushakkuissa arvioidaan otantaan valittuihin uudistusaloihin rajoittuvista kohteista.

Luontokohteiden huomioon ottaminen ja niiden ominaispiirteiden säilyttäminen on onnistunut vuonna 2018 kaikissa seuratuissa työlajeissa. Uudistusalojen luontokohteiden pinta-alasta lähes sadalla prosentilla kohteen ominaispiirteet olivat säilyneet. Tulosta voi pitää erinomaisena.

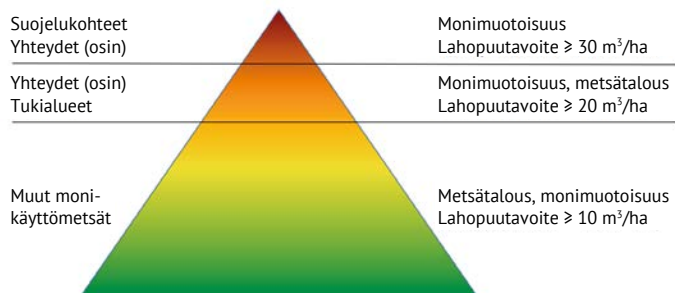


Kuva 6. Luontokohteiden säilyminen uudistushakkuissa.

3.4. Lahopuun määrää lisätään monikäyttömetsissä

Metsien rakennepiirteistä erityisesti kuolleen puun eli lahopuun määrä on monimuotoisuuden turvaamisen kannalta tärkeä. Suomen metsälajistosta noin neljännes, noin 4 000 lajia, on suoraan tai välillisesti riippuvaisia lahopuusta.

Kaikilla valtion mailla metsä- ja kitumailloin lahopuuta on yhteensä n. 69 milj. m³. Lahopuun kokonaismäärä vastaa suuruusluokaltaan Metsähallituksen yli 10 vuoden vuosittaista hakkuumäärää. Koko Suomen lahopuun määrä metsä- ja kitumailloin on n. 126 milj. m³, joten valtion mailla on runsas puolet Suomen lahopuun määrästä.



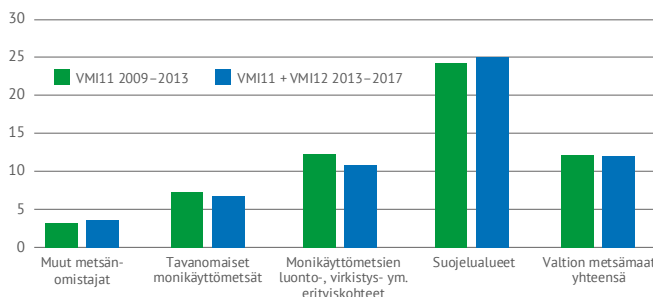
Kuva 7. Kaavakuva ekologisen verkoston eri osista ja tavoitteista sekä niiden suhteellinen osuus monikäyttömetsien pinta-alasta.

Monikäyttömetsien pitkän aikavälin lahopuutavoite on noin 10 m³/ha. Lahopuutavoitteeseen pyritään säästöpuuta jättämällä, metsän luontaisen sukcession kautta sekä tuottamalla aktiivisesti lahopuuta.

Vuoden 2018 aikana Metsähallitus Metsätalous Oy päivitti metsänhoitoa ohjaavan ympäristöoppaansa. Uuden ohjeistuksen mukaan kuollutta puuta ei korjata enää lainkaan ja eläviä säästöpuuta jätetään aikaisempaa runsaammin. Uudella ohjeistuksella edistetään monikäyttömetsien lahopuujatkumoa ja monimuotoisuutta kaikissa metsänkäsittelyn vaiheissa. Lahopuujatkumosta hyötyvät useat kovakuoriaislajit ja käävät sekä linnuista kolopesijät, kuten tikat, tiaiset ja pöllöt.

Vuonna 2018 Metsähallitus Metsätalous Oy jatkoi tekopötkkelöiden valmistusta hakkuiden yhteydessä. Vuositasolla tehdään 100 000 pötkkelöä. Lahopuun lisäämiseksi säästetään hakkuissa kaikki kuollut puu, arviolta n. 50 000 m³ / vuodessa. Lahopuun lisäämisen kustannusvaikutus on yhteensä 1,76 milj. euroa vuodessa. Lahopuuta lisäävät toistuvat alueelliset myrsky- ja lumituhot. Talvella 2018 oli vuosikymmeniin koko maan pahimmat lumituhot Pohjois-Karjalassa, Pohjois-Savossa ja Kainuussa. Myös Lapissa on alueellisesti ollut viime vuosina merkittäviä lumituhoalueita.

Metsähallituksen tavanomaisten monikäyttömetsien lahopuun määrä on tällä hetkellä vajaat 50 % muiden metsänomistajien metsien lahopuun määrää korkeampi. Monikäyttömetsien rajoitetun käytön kohteiden lahopuun määrät ovat tavanomaisia monikäyttömetsiä selvästi korkeammat. Lahopuun määrää lisätään uuden ympäristöoppaan mukaan voimakkaasti.



Kuva 8. Lahopuun määrän kehitys valtion mailla, m³/ha.

Valtakunnan metsien inventoinnin tulosten mukaan Etelä-Suomessa kaikkien metsänomistajien metsissä lahopuun määrä on 2000-luvulla lisääntynyt, mutta Pohjois-Suomessa lahopuun määrä on vähentynyt. Etelä-Suomessa on ollut 2000-luvulla myrskytuhoja, jotka ovat tuottaneet uutta lahopuuta. Lapista yhtä suuria myrskyjä ei viime vuosikymmeninä ole esiintynyt ja valtaosa Lapin lahopuusta on todennäköisesti peräisin vanhemmista myrskyistä. Vanha maa-lahopuun lahoaa pois nopeammin kuin uutta kuollutta puuta tulee. Valtion monikäyttömetsien laadukkaat ja lahopuustoltaan parhaat kohteet on myös siirretty suojelualueiksi. Lahopuun kokonaismäärä valtion kaikilla metsämailla hehtaaria kohden on pysynyt samalla tasolla aikaisempiin tuloksiin verrattuna.

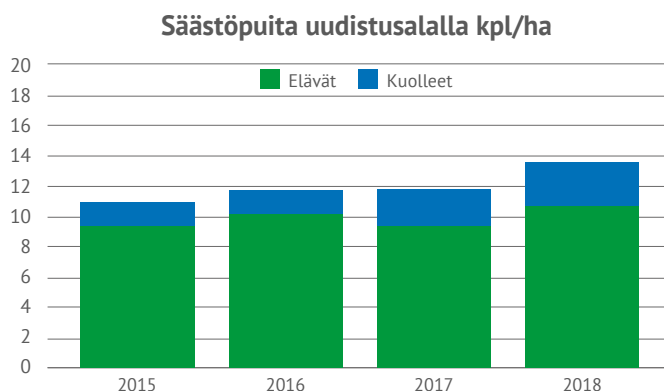
3.5. Säästöpuilla turvataan monimuotoisuutta

Säästöpuut jätetään hakkuissa pysyvästi turvaamaan metsän monimuotoisuutta. Riittävän järellä säästöpuilla varmistetaan osaltaan, että lahopuuta syntyy riittävästi myös tulevissa metsikön kehitys-

vaiheissa. Tavoitteeseen päästään säästämällä kuollut, monimuotoisuuden kannalta arvokas puu mahdollisimman tarkoin ja jättämällä osa elävästä puustosta kuolemaan ja lahoamaan metsään. Erityisen tärkeää on säästää kuollut lehtipuu. Säästöpuiden jättämisessä huomioon otettavia asioita ovat säästöpuiden koko, määrä, laatu sekä sijoittelu ja keskittäminen hakkuualoille. Säästöpuilla on huomattavaa maisemallista merkitystä, koska osa niistä voi olla pystyssä useita kiertoaikoja. Säästöpuuryhmä toimii myös riistatiheikkönä, jos siinä on suojaa antavaa aluskasvillisuutta.

Metsähallitus Metsätalous Oy:n vuosittaisen ympäristöseurannan mukaan uudistushakkuin käsitellylle hehtaarille jätettiin vuoden 2018 seurannan mukaan keskimäärin 13,5 kpl Metsähallituksen metsätalouden ympäristöoppaan (2011) tavoitetason mukaista arvokasta säästöpuuta. Tulos täyttää Metsähallituksen tavoitetason 10 kpl/ha. Metsäsertifiointin vaatimusten mukaisia säästöpuita jätettiin 21,6 kpl/ha eli selvästi enemmän kuin sertifiointin vaatimat 10 kpl/ha.

Vuonna 2018 Metsähallitus Metsätalous Oy teki puunkorjuun yhteydessä noin 100 000 tekopötkelöä eri puolilla Suomea. Tekopötkelö on muutaman metrin korkeudelta katkaistu järeä puu, joka jätetään pystyyn puunkorjuun yhteydessä. Metsien käsittelyn yhteydessä käsitellylle metsähehtaarille tehtiin tekopötkelöitä Lapissa keskimäärin 0,5 kpl, Pohjanmaan-Kainuun alueella 1,1 kpl ja Etelä-Suomessa 0,6 kpl.



Kuva 9. Metsähallituksen metsätalouden ympäristöoppaan mukainen tavoitetaso ja uudistusallalle jätettyjen arvokkaiden säästöpuiden määrä.

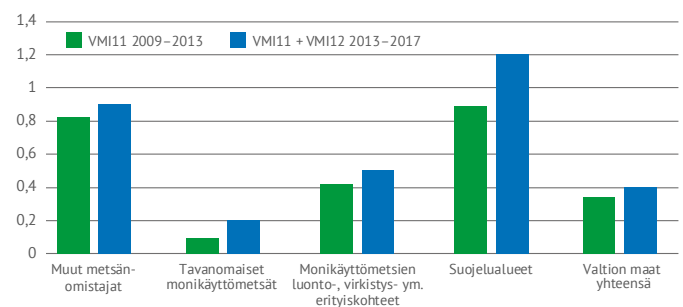
3.6. Järeän haavan määrää lisätään monikäyttömetsissä

Haavalla on tärkeä rooli metsäluonnon monimuotoisuuden suojelelussa. Se tarjoaa elinympäristön useille uhanalaisille hyönteisille, sienille, sammalille ja jäkälille. Järeällä haavalla tarkoitetaan rungon läpimitaltaan yli 30 cm olevia haapoja.

Järeän haavan määrä valtion mailla on nousussa.

Järeää haapaa valtion mailla koko Suomessa on valtakunnan metsien inventoinnin mukaan noin 0,4 m³ hehtaaria kohden. Järeän haavan määrä valtion mailla on nousussa. Monikäyttömetsien rajoitetun käytön kohteissa ja suojelualueilla järeää haapaa on enemmän kuin tavanomaisissa monikäyttömetsissä. Monikäyttömetsissä

haapaa on keskimäärin vähemmän jo osaksi siksi, että valtion maat sijaitsevat keskimääräistä karummilla alueilla. Järeää haapaa sisältävät, ja näin monimuotoisuuden kannalta parhaimmat kohteet on myös valikoitu monikäyttömetsien luontokohteiksi ja suojelualueiksi. Järeää haapaa suositetaan erityisesti säästöpuuna.



Kuva 10. Järeän haavan määrä m³/ha VMI11 ja VMI12 mukaan.

3.7. Luonnonhoidolla ja vesistöjen tilan vaalimisella saavutetaan hyötyjä luonnon monimuotoisuudelle

Luonnonhoito tarjoaa keinon saavuttaa merkittäviä hyötyjä luonnon monimuotoisuudelle. Töiden lisäpanostukset säilyvät kohtuullisina, kun toteutus kytketään tavanomaisten metsänhoito- ja puunkorjuutöiden yhteyteen.

Luonnonhoidon päätavoitteina ovat muut kuin puuntuotannolliset syyt, esimerkiksi monimuotoisuuden tai riistan turvaaminen. Elinympäristöjen luonnonhoito voi olla myös ennallistamista. Ennallistamisella tarkoitetaan toimenpiteitä, joiden avulla ihmistoiminnan takia heikentynyt, vahingoittunut tai tuhoutunut ekosysteemi pyritään palauttamaan mahdollisimman lähelle luonnontilaa. Luonnonhoitotoimet monikäyttömetsissä ovat yleensä pienimuotoisia ja keskittyvät luonnon monimuotoisuuden kannalta tärkeimpiin kohteisiin siten, että kustannustehokkuus otetaan huomioon. Luonnonhoitoa monikäyttömetsien ja suojelualueiden muodostamassa kokonaisuudessa voidaan laajamittaisemmin toteuttaa myös hankkeina. Monimuotoisuuden kannalta tehtävää elinympäristöjen aktiivista hoitoa on mm. soiden ennallistaminen, tulen käyttö, paahdeympäristöjen hoito, purojen kunnostus, vaellusesteiden poistaminen virtavesiympäristöissä, haitallisten vieraslajien torjunta, lehtojen hoito ja muut työt (esim. linnunpönttöprojekti).

Luonnonhoitotöitä toteutetaan priorisoimalla parhaiksi katsottuja kustannustehokkaita työlajeja. Työt pyritään toteuttamaan muiden metsätalouden töiden yhteydessä (hakkuut, kunnostusojitus, muut metsänhoitotyöt). Keskeisiä toimia ovat vaellusesteiden poistaminen virtavesistä, purokunnostus ja karujen ojitusmaiden ennallistaminen ojia tukkimalla. Töiden kohdentamisessa perusteena voi olla myös esim. arvokas lajisto ja sijoittuminen suojelualueiden läheisyyteen. Kohteiden valinta, suunnittelu ja toteutus tapahtuvat tarvittavilta osin yhteistyössä Eräpalvelujen ja Luontopalvelujen kanssa.

Monikäyttömetsien aktiivista luonnonhoitoa on perinteisesti tehty Eräpalvelujen ja Metsähallitus Metsätalous Oy:n välisenä yhteistyönä, jossa Eräpalvelujen vetovastuulla toteutettu REH-ennallistaminen (riistan elinympäristöjen hoito) on ollut keskeistä. Suoluonnon

monimuotoisuuden parantamista metsätalouden oma ennallistaminen mukaan lukien tehtiin vuosina 2008–2018 noin Metsähallituksen yhteensä 6 900 ha. Säästöpuuryhmien polttoa ja kulostusta tehtiin 23:lla kohteella vuonna 2018.

Monikäyttömetsien ennallistamis- ja luonnonhoitotoita löydetään ja suunnitellaan yhteistyössä Metsähallitus Metsätalous Oy:n ja Luontopalveluiden suunnittelijoiden kesken. Kohteet ovat tyypillisesti pienialaisia. Vuoden 2019 työohjelmassa on mm. lähteiden luonnontilan palauttamiseen tähtäviä toimia, Natura-alueen lähiympäristön luonnonhoitoa ja paahdeympäristön hoitoa. Myös puolustusvoimien toiminta monikäyttömetsäalueilla ylläpitää paahdelajeille sopivia ja pinta-alaltaan suuria elinympäristöjä.

Metsähallituksen Luontopalvelut teki elinympäristöjen aktiivista ennallistamista ja hoitoa valtion ja yksityisillä suojelualueilla 6 200 hehtaarilla vuonna 2018.

Metsätalouden vesiensuojelutoimenpiteillä pyritään ehkäisemään valumavesien kiintoaines- ja ravinnehuutoumien lisääntyminen sekä selkeyttämään valumavedet mahdollisimman tehokkaasti. Vesistökuormitusta torjutaan järjestelmällisellä toimenpideketjulla.

Metsähallituksen vakiintuneita vesiensuojelun toimenpiteitä ovat kunnostusojituksen perusrakenteet (lietekuopat, kaivu- ja perkauskatkot, laskeutusaltaat), hakkuu- ja muokkausalojen suojavyöhykkeet, lannoitusten suojakaistat sekä pienimuotoinen pintavalutus. Kunnostusojitussuunnitelmiin kuuluu aina vesiensuojeluosio.

Metsätalouden vesistölle aiheuttamia haittoja pystytään vähentämään merkittävästi perusteellisella suunnittelulla. Metsähallitus käyttää suunnittelussa paikkatietosovelluksella tuotettavia, vesiensuojelun suunnittelua tukevia kartta-aineistoja. Karttatulosteet havainnollistavat toimenpidealueen ojien kaltevuutta sekä ojissa virtaavan veden valuma-aluetta ja virtausnopeutta. Näin voidaan arvioida myös ojien eroosioherkkyyttä ja erilaisten vesiensuojelutoimenpiteiden tarvetta etenkin kunnostusojitusalueilla. Metsähallitus Metsätalous Oy on vesiensuojelun edelläkävijänä kehittänyt metsätalouden vesiensuunnittelussa hyödynnettävät tietojärjestelmät Kuha ja RL-Gis.

Valuma-alueanalyysin avulla voidaan arvioida hakkuu-, maanmuokkaus-, kunnostusojitus- ja lannoitustoimenpiteiden aiheuttamaa kokonaiskuormitusta halutulla valuma-alueella. Lisäksi voidaan arvioida, kuinka tehokkaasti erilaisilla vesiensuojelumenetelmillä voidaan vähentää tätä kuormitusta. Valuma- aluesuunnittelua käytetään etenkin vesiensuojelullisesti herkillä alueilla.

Virtavesien esteettömyys kaikille vesieliöille kuuluu vesienhoidon vaatimuksiin. Kuitenkin noin puolet tierummuista muodostaa täydellisen, osittaisen tai ajoittaisen esteen kaloille ja muille vesieliöille sekä maaeläimille. Vaellusyhteyksien palautusta tehtiin 18 kohteessa vuoden 2018 aikana. Purouoman kunnostusta tehdään alueittaisten vesienhoitosuunnitelmien asettamien tavoitteiden mukaan erillisrahoitteisina yhteishankkeina, metsätalouden luonnonhoitorahalla tai kalaelin ympäristön hoitona. Erityisesti tämä tarkoittaa ojiksi kaivettujen puro-osuuksien ennallistamista. Purojen kunnostuksesta hyöttyy erityisesti taimen, joka toimii väli-isäntänä raakulle. Pienvesien kunnostamista tehtiin 28 kohteessa sekä jokien ja järvivesien kunnostamista yhdessä kohteessa.

Metsähallitus Metsätalous Oy osallistui osana luonnonhoitotoimia useisiin luonnon- ja vesienhoidon hankkeisiin v. 2018:

- Beetles-LIFE
- Liito-orava-LIFE
- Freshabit-LIFE
- Metsäpeura-Life 2016–2023
- Hydrologia-LIFE
- Soiden ennallistaminen aktiivisen luonnonhoidon keinona
- Lounais-Lapin verkostohanke (Ely)
- Water Management in Baltic Forests

3.8. Valtion maiden monimuotoisuusindeksi kuvaa monimuotoisuuden tilan kehitystä

Metsähallituksen strategisena linjauksena on turvata biologisen monimuotoisuuden säilyminen valtion mailla. Metsähallituksen hoitamia valtion maita hoidetaan ja tarkastellaan maisematasolla kokonaisuutena, jossa monimuotoisuuden turvaamiskeinot ovat erilaisia erityyppisillä alueilla.

	2008–2013	2014	2015	2016	2017	2018	YHT.
Suoluonnon monimuotoisuuden parantaminen, yht.	3291 ha	734 ha	1204 ha	418 ha	745 ha	532 ha	6924 ha
• REH -ennallistaminen (riista)	3156 ha	681 ha	467 ha	384 ha	356 ha	147 ha	5191 ha
• MT Oy:n oma ennallistaminen	135 ha	53 ha	321 ha		389 ha	361 ha	1259 ha
• Kitumaasoiden ennallistamishakkuut			416 ha	34 ha		24 ha	474 ha
Arvokkaiden luontokohteiden hoito ja kunnostus					3,5 ha	0,8 ha	4,3 ha
• Lehdot					2 ha	0,3 ha	
• Harjumetsät						0,5 ha	
• Paahdeympäristöt					0,5 ha		
• Perinnebiotoopit					1,0 ha		
Kulotus ja palot							
• Kulotus ja säästöpuuryhmien poltto, kpl	106 kpl	11 kpl	18 kpl	18 kpl	19 kpl	23 kpl	195 kpl
• Metsäpalot, ha	339 ha	49 ha	0,5 ha	33 ha	163 ha	78 ha	663 ha
Vesienhoitotyöt					44 kpl	47 kpl	91 kpl
• Vaellusesteiden poisto ja vaellusyhteyden palautus					29 kpl	18 kpl	47 kpl
• Pienvesien kunnostaminen					12 kpl	28 kpl	40 kpl
• Jokien ja järvivesien kunnostaminen					2 kpl	1 kpl	3 kpl
• Kalataloudellinen täydennyskunnostus					1 kpl		1 kpl

Taulukko 7. Luonnonhoitotoimet monikäyttömetsissä.

Metsähallitus seuraa monimuotoisuuden tilan kehitystä valtion maiden kokonaisuuden näkökulmasta. Indeksillä kuvataan luonnon monimuotoisuudelle tärkeiden rakennepiirteiden kehittymistä kaikilla valtion mailla sekä luonnon monimuotoisuuden säilymisen ja edistämisen kannalta keskeisiä Metsähallituksen vuotuisia suoritteita. Yleisten yhteiskunnallisten velvoitteiden panostuksella myötävaikutetaan positiivisesti valtion maiden monimuotoisuusindeksin kehittämiseen.

Valtion maiden monimuotoisuusindeksin arvo vaihtelee välillä 1–5. Vuonna 2018 monimuotoisuusindeksi sai arvon 3,74. Järeän haavan määrä valtion mailla on noussut uusien VMI-tulosten mukaan ja ennallistamisen pinta-ala oli suurempi kuin vuonna 2017. Myös luontokohteiden huomioiminen hakkuissa onnistui erinomaisesti. Natura 2000 -luontotyyppien inventointi on edennyt kuluvana vuotena ja indeksin arvo oli edellisvuotta parempi. Lahopuun määrä on monimuotoisuudelle tärkeä rakennepiirre, joka kehittyy pitkällä aikavälillä elävien puiden kuollessa ja lahotessa. Lahopuun määrä sai osaindeksien tarkastelussa alimman arvosanan, joten lahopuun määrän lisääminen on tärkeä tavoite niin monikäyttömetsissä kuin suojelualueillakin.

	2017	2018
VALTION MAIDEN MONIMUOTOISUUSINDEKSI	3,56	3,74
Natura 2000 maaluontotyyppien tila-arvio	3,89	3,90
Metsien monimuotoisuusindikaattori / lahopuu m ³ /ha	2,30	2,13
Metsien monimuotoisuusindikaattori / järeä haapa m ³ /ha	3,40	4,00
Luontokohteiden huomioiminen hakkuissa	4,52	4,87
Ennallistamistoimenpiteiden pinta-ala	3,70	3,81

Taulukko 8. Valtion maiden monimuotoisuusindeksin arvo v. 2018.

4. VIRKISTYSKÄYTÖN EDISTÄMINEN MONIKÄYTTÖMETSISSÄ

4.1. Monikäyttömetsien mittava reittien verkosto ja tiestö palvelevat valtion maiden virkistyskäyttöä

Monikäyttömetsät sekä suojelu- ja retkeilyalueet tuottavat monipuolista hyötyä virkistyskäytössä. Virkistyskäyttäjät voivat liikkua monikäyttömetsissä varsin vapaasti jokamiehenoikeuksien perusteella. Kaikki toiminta ei kuitenkaan ole vapaata, esimerkiksi moottoriajoneuvolla maastossa liikkuminen, matkailuyrittäjien reitit ja rakenteet vaativat luvat Metsähallitukselta. Luontomatkailuun liittyviä sopimuksia monikäyttömetsissä on runsas 800 kappaletta.

Monikäyttömetsissä on mittava retkeilyä ja virkistystä palveleva reittien verkosto. Kaikista valtion maiden reiteistä yli puolet (n. 60 %) sijaitsee tavanomaisissa monikäyttömetsissä. Monikäyttömetsien reiteistä runsas puolet on moottorikelkkauria ja -reittejä. Monikäyttömetsissä on myös hiihto-, vaellus-, pyöräily-, vesistö- ja koiravalkokoreittejä. Monikäyttömetsien reittien käyntimääristä ei ole vielä saatavissa tarkempia tietoja.

Monikäyttömetsissä ylläpidetään 37 000 km Metsähallituksen omia metsäteitä ja lisäksi 16 000 km osakkuusteitä. Tiet ovat avoimia virkistyskäytölle. Metsähallitus Metsätalous Oy panostaa tienpitoon 17 milj. euroa vuodessa.

Metsätalouden käyttöön rakennettu tiestö on välttämätön edellytys ja infrastruktuuri valtion alueiden virkistyskäytön ja muun monikäytön mahdollistamiseksi ja edistämiseksi. Monikäyttömetsissä ylläpidetään 37 000 km Metsähallituksen omia metsäteitä ja lisäksi 16 000 km osakkuusteitä. Tiet ovat avoimia virkistyskäytölle. Metsähallitus Metsätalous Oy panostaa tienpitoon 17 milj. euroa vuodessa.

Monikäyttömetsien virkistyskäytön seurannan kehittämiseksi on Metsähallitus Metsätalous Oy:n ylläpitämän metsäautotieverkoston käyttöä seurattu Kainuun, Etelä-Suomen sekä Keski- ja Pohjois-Pohjanmaan luonnonvarasuunnitelmien yhteydessä. Seuranta jatketään Lapin luonnonvarasuunnitelman yhteydessä. Seurantojen tarkoituksena on selvittää mihin tarkoitukseen, ja kuinka paljon yksityiset ihmiset käyttävät metsäautoteitä, ja minkälaisia hyötyvaikutuksia tiestöllä koetaan olevan.

Tienkäyttöselvitysten perusteella tavanomaisten monikäyttömetsien käyntimääräksi Kainuussa on arvioitu suuruusluokkana n. 0,5 milj. käyntiä, Etelä-Suomessa n. 1,0 milj. käyntiä sekä Keski- ja Pohjois-Pohjanmaalla n. 0,9 milj. käyntiä. Metsätalouden käyttöön rakennetun tiestön suurin käyttäjäryhmä on metsien virkistyskäyttäjät, joiden osuus metsäteiden käyttökerroista on ollut Kainuun, Etelä-Suomen sekä Keski- ja Pohjois-Pohjanmaan tiestöselvitysten perusteella noin 85 % (metsäteiden käyttäjäselvitykset 2015–2017).

Monikäyttömetsien virkistyskäytön hyötyvaikutukset kohdistuvat selvityksen mukaan erityisesti metsästyukseen, marjastukseen sekä ulkoiluun. Muita kävijöiden esille nostamia hyötyvaikutuksia ovat luonnontarkkailu, kalastus ja koirien kanssa ulkoilu. Psykkisen ja sosiaalisen hyvinvoinnin nousu on myös merkittävä. Tienkäyttöselvitysten yhteydessä kävijät arvioivat terveys- ja hyvinvointivaikutukset sekä psykkisen ja fyysisen kunnon nousun n. 200–300 euron arvoiseksi käyntikerralta.

Metsähallitus kehitti virkistyskäytön seuranta Lapin luonnonvarasuunnitelman yhteydessä pilotoimalla matkapuhelinverkkojen datan hyödyntämistä Ylläs-Levi-Olos -alueen monikäyttömetsien ja Pallas-Ylläs-kansallispuiston käyntimäärien seurannassa. Matkapuhelinverkon datan avulla saadaan tietoa ihmisjoukkojen liikkumisesta perustuen matkapuhelinverkosta saatuihin anonymisoiuihin ja aggregoituihin tietoihin. Pilotissa tuotettiin päivätasoinen sijaintianalyysi edustavilta kahdelta viikolta talvella, keväällä, kesällä ja syksyllä 2018. Analyysin perusteella tutkittiin kävijämääriä, niiden vaihtelua alueen eri osissa, eri viikonpäivänä ja vuodenaikoina. Sesonkiaikoina pilottialueella kertyi lähes 350 000 käyntiä kahdeksassa viikossa. Sesonkiviikot olivat 23.12.2017–7.1.2018 (talvi), 19.2.–4.3.2018 (kevät), 7.–21.7.2018 (kesä) ja 10.–24.9.2018 (syksy). Pilotin perusteella todettiin, että alueiden käyntimäärien seuraaminen matkapuhelinverkon tietojen perusteella näyttää mahdolliselta. Vuonna 2019 jatketaan menetelmän kehittämistä monikäyttömetsien kävijämäärän selvittämiseksi.

4.2. Erityishakkuilla säilytetään ja parannetaan virkistyskäytön edellytyksiä

Monikäyttömetsissä olevien erityistä virkistyskäyttö- ja maisema-arvoa omaavien metsäalueiden näkymiä vaalitaan kohteiden metsien käsittelyn yhteydessä erityisen huolellisella suunnittelulla ja toteuttamalla metsien hakkuut erityishakkuina. Erityishakkuiden menetelmiä käytetään tavoitteiden yhteensovittamiseksi maisema-arvoiltaan herkillä alueilla. Monimuotoisuus- tai maisema-arvot saattavat edellyttää pysyvää peitteellisuuden ylläpitoa ja uudistamisvaiheesta kohteelle aiheutuvien haittojen välttämistä, jolloin kohteella on syytä käyttää esimerkiksi pienalauudistusta tai kasvatusluonteisia hakkuutapoja. Yleisten yhteiskunnallisten velvoitteiden virkistyskäytön kehittämisen seurannassa käytetään erityishakkuiden osuutta uudistushakkuuluonteisista hakkuista kuvaavaa mittaria.

Retkeilyalueilla harjoitetaan peitteistä metsänkäsittelyä ja pienalauudistamista.

Valtion retkeilyalueet ovat ulkoilulain nojalla toteutettavia Natura-alueita. Retkeilyalueilla harjoitetaan peitteistä metsänkäsittelyä ja pienalauudistamista. Erityisistä johtuen voidaan poikkeuksena tehdä useamman hehtaarin uudistushakkuuta ja kulotusta esimerkiksi palojatkumalueilla tai muuhun luonnonhoitotavoitteeseen liittyen.

Erityishakkuiden käytön tavoitteet ovat:

- Metsän virkistyskäyttöarvon ylläpito tai lisääminen.
- Maiseman ylläpito tai parantaminen.
- Monimuotoisuuden ylläpito tai lisääminen.
- Porotalouden edellytysten turvaaminen.
- Riistan elinympäristön ylläpito tai parantaminen.
- Metsätaloustoiminnan jatkuminen ao. kohteilla.

Erityishakkuiden osuus uudistushakkuuluonteisista hakkuista oli 28,9 % vuonna 2018. Vuonna 2017 erityishakkuista oli 15,1 %. Muutosta selittää hakkuutapojen poikkeuksellisuus, joka aiheutui viime vuosikymmenien mittavimmista tykkylumituhoista. Niukoilla resursseilla pyrittiin korjaamaan tuhopuut mahdollisimman kattavasti. Hakkuutapoina tuhoalueilla käytettiin pienalakasvatusta ja pienalauudistamista. Voidaan arvioida, että nousujohteinen kehitys varsinaisissa erityishakkuissa on jatkunut.

VUOSI	OSUUS, %
2010	9,5
2011	7,7
2012	8,5
2013	9,1
2014	9,2
2015	13,7
2016	12,7
2017	15,1
2018	28,9

Taulukko 9. Erityishakkuiden osuus uudistushakkuuluonteisista hakkuista.

Koko maan tasolla käyttöpuusuunnite alenee yhteiskunnallisista velvoitteista johtuen yhteensä 2,03 milj. m³, josta

- virkistyskäyttökohteiden välitön käyttöpuusuunnitetta alentava vaikutus ensimmäisellä kymmenvuotiskaudella on vuosittain 361 000 m³.

Ensisijaisesti virkistyskäytön huomioon ottamisen takia metsätaloustoiminnan ulkopuolella tai rajoitetun käytön piirissä oli 196 045 ha metsämaata v. 2018. Virkistyskäytön huomioonottaminen oli kirjattu yhdeksi tavoitteeksi yhteensä 289 707 hehtaarille.

VIRKISTYSKÄYTTÖ 2018	HA	M ³ BRUTTOALA
Ei hakkuita	5 803	496 258 28 881
Rajoitettu käyttö	190 242	18 947 725 260 826
YHTEENSÄ	196 045	19 443 983 289 707

Taulukko 10. Virkistyskäytön edistämisen takia metsätaloustoiminnan ulkopuolella tai rajoitetun käytön piirissä oleva pinta-ala ja puusto.

4.3. Monikäyttömetsien virkistyskäyttömahdollisuuksia laajennetaan

Virkistyskäyttöä lisää kaikki paikallinen ja alueellinen suunnittelutyö, jossa suunnitellaan ja kehitetään virkistyskäytön palveluita virkistyskäytön kannalta tärkeillä alueilla. Tällaisia ovat esimerkiksi uudet reitit ja palvelut monikäyttömetsiin yhdessä yritysten, kuntien ja kaupunkien kanssa. Osana luonnonvarasuunnitelmaa Keski- ja Pohjois-Pohjanmaalla Metsähallitus Metsätalous Oy toteutti vuonna 2018 virtuaalimallinnuksen Kylmäluoman retkeilyalueelle havainnollistaakseen sidosryhmille metsien kehittymistä tulevaisuudessa erilaisten hoitohakkuiden pohjalta.

Metsähallitus on selvittänyt monikäyttömetsissä noin neljän miljoonan hehtaarin alueella ihmisen metsiin jättämiä jälkiä varhaisimmalta kivilaudelta 1960-luvulle saakka. Kulttuuriperintöön liittyviä kohteita on löydetty yli 10 000 kpl ja niiden ikähaarukka on noin 10 000 vuotta. Inventointien myötä lakisääteisten muinaisjäännösten määrä metsätalouden mailla noin nelinkertaistui. Kohteiden tiedot löytyvät retkikartta.fi -palvelusta ja ovat hyödynnettävissä virkistyskäytössä. Kulttuuriperintökohteiden säilymistä seurataan metsätalouden ympäristöseurannoissa.

Monikäyttömetsissä on yli 10 000 kulttuuriperintökohdetta.

Monikäyttömetsät tarjoavat mahdollisuuksia syvän lumen moottorikelkkailuun ja matkailuelinkeinon tukemiseen. Moottorikelkkailua voidaan sallia esimerkiksi auroamattomilla metsäteillä ja muilla urilla. Aikaisempina vuosina perustetuista Kuhmon ja Puolangan (Paljakka) syvän lumen kelkkailualueista tuli edelliseltä talvikaudelta hyvää palautetta ja kokeilua jatkettiin kummallakin alueella. Talvella 2018 syvän lumen kelkkailualue avattiin Kuhmon Koukkula-Kuikka alueelle. Kelkkailun harrastajat voivat Metsähallituksen uraluvan hankittuaan ajaa vapaasti noin 2500 hehtaarin rajatulla alueella valtion talousmetsässä Kuhmon itärajalla. Alue liittyy itärajan kelkkaurastoon. Paikka on syrjässä, joten siitä ei aiheudu meluja muita haittoja paikallisasutukselle. Uusia kohteita suunnitellaan Etelä-Suomeen, Koillismaalle ja Lappiin.

Metsähallituksen Luontopalvelujen toteuttamien seurantojen perusteella valtion retkeilyalueiden kävijämäärät ovat kasvaneet 11% (263 900 käyntiä v. 2018 ja 237 900 käyntiä v. 2017). Vuonna 2018 valtion retkeilyalueita kehitettiin Retkeilyalueiden tavoittilan toteuttaminen -projektissa seuraavina kokonaisuuksina:

1. Viestintä, markkinointi ja brändäys
2. Yksityisten investointien mahdollisuudet
3. Yrittäjien aktivointi
4. Yritysten toimintaedellytysten helpottaminen (lupa- ja käyttöoikeudet)
5. Erän lupaprosessin soveltuvuus matkailun tuotteeksi tai tuotteen ja palvelun osaksi
6. Future of Finland's Hiking Areas – New Uses, Users and Identities (MMM projekti), tulosten hyödyntäminen
7. Johtamisjärjestelmä

Projekti vaikuttaa oleellisesti retkeilyalueiden kehittämiseen ja kehittämismahdollisuuksiin tehostuneiden investointien ja parantuneen palvelutuotannon kautta. Projektissa luotiin edellytyksiä retkeilyalueiden palvelutarjonnan parantumiselle, kävijämäärien lisääntymiselle, yrittäjäyhteistyön tiivistymiselle ja investointien edellytysten parantumiselle retkeilyalueilla. Myös Metsähallituksen sisäinen yhteistyö tiivistyi. Vuonna 2018 käynnistettiin innovaatiokilpailun toteutus retkeilyalueiden digitaalisen palvelukanavan kehittämiseksi. Kilpailussa haetaan mahdollisuuksia paremmille digitaalisille palveluille, vuorovaikutukselle ja avoimen paikkatiedon hyödyntämiselle.

Metsähallitus Metsätalous Oy osallistui vuonna 2018 virkistyskäyttöä edistäviin hankkeisiin:

- BUSK-yhteistyöhanke, monikäyttö-metsien virkistyskäyttöä mobiilisti.
- Maastopyöräreitistöä Rovaniemelle, umpilumenkelkka-alueiden kartoitus ja perustaminen pilottohankkeina, geokätköily ym. mahdollisuudet.
- Yhteistyö Eräpalvelujen KEH-hankkeen (kalaelin-ympäristöjen kehittäminen) kanssa.
- Virtuaalimetsähanke Rovaniemen AMK:n kanssa.

Aktiivinen viestintä virkistyskäytön mahdollisuuksista monikäyttö-metsissä ja Metsähallituksen metsäteiden käyttömahdollisuuksista lisää monikäyttö-metsien virkistyskäyttöä. Kolme vuotta webissä olleen, monikäyttö-metsätiedot sisältävän retkikartta.fi-sovelluksen käyttö on lisääntynyt merkittävästi. Sen merkitys monikäyttö-metsien hyödyntämisessä luonnossa liikkuvien toimesta kasvaa entisestään. Tavoitteena on tehdä erityisesti kohdennettua viestintää yksilöidystä alueesta, paikasta tai reitistä. Viestinnällä tavoitellaan vaikutusta kävijämääriin ja alueen käyttöön.

4.4. Metsästys ja kalastus ovat monikäyttö-metsien keskeistä virkistyskäyttöä

Monikäyttö-metsissä on noin 2 500 metson soidinpaikkaa. Metso kuuluu monikäyttö-metsien luonnonhoidon erityisen tärkeisiin lajeihin. Tästä syystä metson soidinalueiden hoidolla on erityisasema riistan elinympäristöjen hoidossa. Tavoitteena on säilyttää metso-

kannat valtion metsäalueilla metsätalouden ympäristöhoidon ja riistatalouden hoidon avulla elinvoimaisina ja metsästyskelpoisina.

Monikäyttö-metsissä on
noin 2 500
metson soidinpaikkaa.

Valtion alueiden (ml. monikäyttö-metsät, vesialueet ja suojelualueet) metsästys- ja kalastusmahdollisuuksien virkistyskäytön kehitystä arvioidaan myös myönnettyjen metsästys- ja kalastuslupien lukumäärällä. Vuonna 2018 lupia myönnettiin yhteensä 153 032 kpl.

Lupamääriä kuvaavaan mittariin sisältyvät Metsähallituksen kalenterivuoden aikana myymä 1) pienriistan lyhytaikaisten ja kausilupien, 2) suurpetojen metsästyksen henkilökohtaisten lupien (pl. alueluvat) ja 3) kalastuslupien (sis. vapa-, pyydys-, tutkimus-, ravustus- sekä kalastuksen yhteis- ja ammattikalastusluvat) määrä. Yksi lupa sisältää usein useita lupavuorokausia. Viime vuonna kalastonhoitomaksun vuosiluvan maksaneita oli 174 342 kpl.

Lupamäärien lisäksi Metsähallitus tuottaa tietoa metsästämisessä tai kalastamisessa valtion alueilla vietettyjen päivien, ”Eräpäivien” lukumäärästä. Vuonna 2018 pienriistan metsästäjien ja vapakalastajien eräpäivien lukumäärä oli 465 657 kpl.

Metsähallituksen metsästys- ja kalastuslupa-asiakkaiden rahan käyttö tuotti vuonna 2018 yhteensä 44,1 miljoonan euron vaikutuksen alueiden talouksissa. Vaikutus on suurin etenkin Pohjois- ja Itä-Suomen maakunnissa, jonne merkittävä osa valtion alueiden erämatkoista kohdentuu.

5. PORONHOITOLAISIA SÄÄDETTYJEN VELVOITTEIDEN TÄYTTÄMINEN JA SAAMELAISEN KULTTUURIN HARJOITTAMISEN EDELLYTYSTEN TURVAAMINEN

Saamelaisten oikeutta ylläpitää ja kehittää omaa kieltään ja kulttuuriaan turvataan sovitamalla yhteen poronhoidon sekä muiden perinteisten elinkeinojen ja muiden maankäyttömuotojen tarpeita saamelaisten kotiseutualueella sopimus- ja neuvottelumenettelyin sekä tukemalla saamenkielistä viestintää ja kulttuurihankkeita.

Metsähallituksen toiminta Saamelaisten kotiseutualueella on ollut luonnonvarasuunnitelman mukaista lukuun ottamatta suunniteltujen hakkuumäärien toteutumisesta. Kolme Inarin paliskuntaa on vaatinut saamelaiskulttuurin kokonaisvaikutusten arviointia ennen mitään hakkuita. Metsätaloustoiminnan määrää on tämän vuoksi

leikattu merkittävästi. Metsähallituksen, Saamelaiskäräjien, kolttien kyläkokouksen ja saamelaisalueen paliskuntien välistä sopimusta yhteistyömenettelyistä ja poronhoidon huomioonottamisesta on noudatettu.

Yleisillä yhteiskunnallisilla velvoitteilla porotaloudelle saavutettavien hyötyjen mittaamisen kehittäminen käynnistettiin Lapin luonnonvarasuunnitelman yhteydessä siten, että erilaisissa maankäyttöasioissa rakenteet ja laitumet pystytään aiempaa paremmalla tavalla ottamaan huomioon.

Saamelaisten kotiseutualueen ulkopuolella porotalouden ja muiden maankäyttömuotojen tarpeita sovitetaan yhteen Metsähallituksen ja Paliskuntain yhdistyksen välisen yhteistyösopimuksen mukaisesti. Metsähallitus tekee tiivistä yhteistyötä porotalouden kanssa. Kaikki hakkuu-, maanmuokkaus-, tienrakennussuunnitelmat ja matkailureittisopimukset on lähetetty paliskuntiin, tarvittaessa niistä on neuvoteltu ja muutoksia tehty. Säännölliset yhteistyöneuvottelut on pidetty sekä Paliskuntain yhdistyksen että paliskuntien kanssa. Saadun palautteen mukaan yhteistyö paliskuntien ja Metsähallituksen välillä on toiminut sovitusti.

Koko maan tasolla käyttöpuusuunnite alenee yhteiskunnallisista velvoitteista johtuen yhteensä 2,03 milj. m³, josta

- porotalouskohteiden välitön käyttöpuusuunnitetta alentava vaikutus saamelaisten kotiseutualueen eteläpuolisella poronhoitoalueella ensimmäisellä kymmenvuotiskaudella on vuosittain 82 000 m³.
- saamelaisten kotiseutualueella porotalouskohteiden välitön käyttöpuusuunnitetta alentava vaikutus sekä hakkuujärjestelyvaikutus ovat ensimmäisellä kymmenvuotiskaudella vuosittain 133 000 m³.

Yleisillä yhteiskunnallisilla velvoitteilla porotaloudelle saavutettavien hyötyjen mittaamisen kehittäminen käynnistettiin Lapin luonnonvarasuunnitelman yhteydessä siten, että erilaisissa maankäyttöasioissa rakenteet ja laitumet pystytään aiempaa paremmalla tavalla ottamaan huomioon. Nämä porotalouskohteet on metsätaloudessa tähänkin mennessä otettu huomioon, mutta niiden koodaus on osittain puuttunut paikkatietojärjestelmästä ja tietojen päivytystä tehtiin TOKAT-aineistoa hyödyntäen. Muutokset lisäävät v. 2017 tasoon verrattuna porotalouteen liittyvää pinta-alaa 32 000 ha ja lisäksi saamelaiskulttuurin huomioonottamiseen liittyvää pinta-alaa n. 7 500 ha. Virkistyskohteita on myös siirtynyt jonkin verran porotalouskohteisiin.

Ensisijaisesti porotalouden huomioon ottamisen takia metsätaloustoiminnan ulkopuolella tai rajoitetun käytön piirissä oli 69 830 ha metsämaata v. 2018. Porotalouden huomioonottaminen oli kirjattu yhdeksi tavoitteeksi yhteensä 86 661 hehtaarille.

POROTALOUS 2018	HA	M ³	BRUTTOALA
Ei hakkuita	37 379	2 718 830	42 339
Rajoitettu käyttö	32 451	2 035 821	44 322
YHTEENSÄ	69 830	4 754 651	86 661

Taulukko 11. Porotalouden huomioon ottamisen takia metsätaloustoiminnan ulkopuolella tai rajoitetun käytön piirissä oleva pinta-ala ja puusto.

Ensisijaisesti saamelaisen kulttuurin huomioonottamisen takia metsätaloustoiminnan ulkopuolella tai rajoitetun käytön piirissä oli 109 567 ha metsämaata v. 2018. Saamelaisen kulttuurin huomioonottaminen oli kirjattu yhdeksi tavoitteeksi yhteensä 125 565 hehtaarille.

SAAMELAISKULTTUURI 2018	HA	M ³	BRUTTOALA
Ei hakkuita	100 259	7 605 131	105 663
Rajoitettu käyttö	9 308	505 511	19 902
YHTEENSÄ	109 567	8 110 642	125 565

Taulukko 12. Saamelaisen kulttuurin huomioonottamisen takia metsätaloustoiminnan ulkopuolella tai rajoitetun käytön piirissä oleva pinta-ala ja puusto.

6. MONIKÄYTTÖMETSIEN PUUN KÄYTTÖ HYÖDYTTÄÄ ALUETALOUTTA JA TYÖLLISYYTTÄ

Metsähallitus ottaa työllisyyden edistämisen huomioon pitämällä metsänhoitotyöt kestävän metsätalouden edellyttämällä tasolla suhdannevaihtelusta riippumatta. Työllisyshyötyjä tarkastellaan myös kumppanuusyritysten ja aluetalouden näkökulmasta.

Metsähallitus perusti alkuvuodesta 2018 työryhmän, jonka tehtävänä oli löytää keinoja metsureiden talviaikaisen työllistymisen edistämiseksi. Ryhmän työskentelyssä hyödynnettiin myös ELY-keskusten, TE-keskusten, oppilaitosten ja elinkeinoelämän asiantuntemusta. Metsureiden työtehtävät koostuvat pääosin metsänistutuksesta ja erilaisista taimikonhoitotehtävistä, joille luontevin ajankohta on sulan maan aika. Lumisille talvikuukausille on ollut haasteellista löytää soveliaista työtä.

Työryhmä löysi työllistämiseen useita ratkaisuja. Kiireisinä sesonkikoina voi kerryttää vapaita talviajalle. Väliaikainen työskentely Metsähallituksen muissa vastuualueissa tai muissa valtion organisaatioissa on myös mahdollista. Metsureiden ammattitaitoa on viime vuosina hyödynnetty esimerkiksi Luonnonvarakeskuksen susiseurannoissa. Maastossa liikkumisen taito, paikallistuntemus ja monenlaisten työvälineiden ja työturvallisuuden hallinta ovat osaamista, jolla voisi työryhmän kartoituksen mukaan olla kysyntää myös esimerkiksi matkailun tai erilaisissa huoltotehtävissä.

Metsureita halutaan kannustaa myös oman ammattiosaamisen laajentamiseen. Osaamiskartoituksen pohjalta henkilökohtaisia ratkaisuja mietitään metsureiden kanssa käytävissä tuloskeskusteluissa.

Alue- ja kansantalouden näkökulmasta Metsähallituksen toimittama puu vaikuttaa erilaisten kerrannaishyötyjen ja vientitulojen kautta. Monikäyttömetsien puusta saatavia alue- ja kansantaloudellisia vaikutuksia voidaan arvioida vuoden 2017 tilastoihin pohjautuen. Vuonna 2017 Metsähallituksen puun osuus metsäteollisuuden tuotannon bruttoarvosta oli noin 1,8 miljardia euroa, osuus metsäteollisuuden viennin arvosta noin 1,0 miljardia euroa. Metsähallituksen monikäyttömetsien puuhun perustuvat metsäsektorilla muodostuvat työpaikat olivat noin 5 000 työpaikkaa.

Metsähallituksen puun osuus metsäteollisuuden tuotannon bruttoarvosta oli noin 1,8 miljardia euroa, osuus metsäteollisuuden viennin arvosta noin 1,0 miljardia euroa.

Vuonna 2018 Metsähallitus Metsätalous Oy:lle urakoi suoraan yhteensä noin 400 metsäalan yritystä, joiden palveluksessa työskenteli 2000 henkilöä. Määrät pitävät sisällään kaikki urakointimuodot. Metsähallitus Metsätalous Oy:ssä tehtiin oman henkilöstön toimesta yhteensä 525 htv. (594 htv v. 2017).

7. YLEISTEN YHTEISKUNNALLISTEN VELVOITTEIDEN PANOSTUS 2018 METSÄHALLITUS METSÄTALOUS OY:N JA KIINTEISTÖKEHITYKSEN TOIMINNASSA

Metsähallitus Metsätalous Oy:n toiminnassa kunkin yhteiskunnallisen velvoitteen huomioon ottaminen pienentää hakkuukertymiä. Kertymien pieneminen aiheutuu määritellyistä maankäyttö- ja alue-ekologiakohteista sekä hakkuualoille jätettävästä säästöpuustosta. Velvoitteiden huomioon ottaminen myös lisää suunnittelukustannuksia.

Kiinteistökehityksen toiminnassa yhteiskunnalliset velvoitteet vaikuttavat ranta-alueiden kaavoitukseen esimerkiksi siten, että alueen ympäristö- ja virkistysarvojen vuoksi valtion maalle ei osoiteta sitä rakennusoikeutta, joka laskennallisesti valtion maalle kuuluisi tai yleiskaavan laatimisen yhteydessä kaavan ulkopuolelle jätetään sellaisia alueita, joille valtion maiden kaavoitusperiaatteiden mukaan ei kaavoitettaisi rakentamisalueita.

Valtion maille osoitetaan usein kaavoituksessa muita maanomistajia enemmän yleishyödyllisiä alueita kuten yleisiä virkistysalueita ja luonnonsuojelualueita. Metsähallituksen luonnonvarasuunnittelun yhteydessä on myös Metsähallituksen omin päätöksin perustettu ranta-alueita sisältäviä suojelumetsiä, jotka rajaavat rantarakentamismahdollisuudet pois. Rajaukset vaikuttavat Kiinteistökehityksen toimintaan.

7.1. Maankäyttörajoitteet velvoitteittain 2018 (ha ja m³)

Yleisten yhteiskunnallisten velvoitteiden perusteella monimuotoisuuden, virkistyskäytön, saamelaiskulttuurin tai porotalouden huomioimiseksi rajoitetun käytön piirissä oleva monikäyttömetsien pinta-ala oli kokonaisuudessaan 566 000 hehtaaria (15,8 % monikäyttömetsien maa-alasta). Yleisten yhteiskunnallisten velvoitteiden lisäksi muiden mm. luonnonsuojelulain ja metsälain mukaisten sekä kaavoituksesta aiheutuvien käytönrajoitusten piirissä oli noin 100 000 ha monikäyttömetsiä.

Käsitteet

Ei hakkuita

Kohteella ei harjoiteta metsätaloutta.

Poimintahakkuut

Poimintahakkuut ovat mahdollisia kohteilla, joiden käsittelet tehdään luonnonhoidollisin tavoitein elinympäristöjen erityispiirteet säilyttäen. Hakkuu on yleensä yksittäisten puiden poistoa. Poimintahakkuin käsiteltäviä kohteita on hyvin vähän.

Rajoitettu metsätaloukkyttö

Metsien käyttöä on eriasteisesti rajoitettu. Metsänkäsittelytapoja ovat tavanomaisten hakkuutapojen ohella peitteisyyttä ylläpitävät käsittelet kuten kiertoajan jatkaminen, erirakenteisen metsän käsittely, pienalauudistaminen ja säästöpuuhakkuu. Säästöpuuhakkuulla tarkoitetaan hakkuutapaa, jossa säästöpuuta jätetään uudistushakkuun yhteydessä selvästi tavanomaista enemmän.

2018 VELVOITE	EI HAKKUITA/ POIMINTAHAKKUUT		RAJOITETTU KÄYTTÖ/ KOHDEMERKINTÄ		YHTEENSÄ	
	HA	M ³	HA	M ³	HA	M ³
Monimuotoisuus	166 530	20 428 494	23 769	2 345 103	190 299	22 773 597
Virkistyskohteet	5 803	496 258	190 242	18 947 725	196 045	19 443 983
Porotalouskohteet	37 379	2 718 830	32 451	2 035 821	69 830	4 754 651
Saamelaiskulttuuri	100 259	7 605 131	9 308	505 511	109 567	8 110 642
YHTEENSÄ	309 971	31 248 713	255 770	23 834 160	565 741	55 082 873
Metsätal. Metsämaan alasta / puustosta	8,6 %	11,1 %	7,1 %	8,4 %	15,8 %	19,5 %

Taulukko 13. Yleisten yhteiskunnallisten velvoitteiden takia tehtyjen maankäyttörajoitteiden metsämaan pinta-alan ja puuston tilavuuden jakaantuminen kokonaan metsätaloukkytön ulkopuolella ja rajoitetun käytön piirissä oleviin alueisiin vuonna 2018.

7.2. YYV-kokonaispanokset 2017–2018 Metsähallitus -tasolla

MILJ. EUROA	2017	2018
Maankäyttö- ja alue-ekologiakohteet	49,9	56,8
• monimuotoisuus	34,8	40,7
• virkistyskäyttö	9,5	10,1
• porotalous (sis. toimenpidejärjestelyt)	2,1	2,3
• saamelaiskulttuuri (sis. hakkuu- ja toimenpidejärjestelyt)	3,5	3,7
Suunnittelun lisätyöt	3,8	4,0
• monimuotoisuus	2,2	2,3
• virkistyskäyttö	1,0	1,1
• porotalous	0,5	0,5
• saamelaiskulttuuri (porotalous)	0,1	0,1
Työllisyyden hoito	0,0	0,0
Kiinteistökehityksen panostus	2,1	2,4
• saamelaisalue	0,4	0,5
• muu maa	1,7	1,9
YHTEENSÄ	55,8	63,2

Taulukko 14. Yleisten yhteiskunnallisten velvoitteiden kokonaispanokset vuosina 2017–2018, milj. euroa.

VELVOITE	MAANKÄYTÖN RAJOITTEET JA SUUN- NITTELUN LISÄTYÖT		MUUT PANOKSET		YHTEENSÄ MILJ. €/V	
	2017	2018	2017	2018	2017	2018
Monimuotoisuus	37,0	43,0	0,8	0,9	37,8	43,9
Virkistyskäyttö	10,5	11,2	1,1	1,3	11,6	12,5
Porotalous	2,6	2,8	0,0	0,0	2,6	2,8
Saamelaiskulttuuri	3,6	3,8	0,2	0,2	3,8	4,0
Työllisyys			0,0	0,0	0,0	0,0
YHTEENSÄ	53,7	53,7	2,1	2,1	55,8	63,2

Taulukko 15. Yleisten yhteiskunnallisten velvoitteiden kokonaispanokset velvoitteittain Metsähallitus -tasolla vuosina 2017–2018, milj. euroa.

Laskennallisen arvion mukaan Metsähallituksen liikevoitto Metsähallitus Metsätalous Oy:n ja Kiinteistökehityksen toiminnan kautta pieneni 63,2 miljoonaa euroa v. 2018 johtuen panostuksesta yleisten yhteiskunnallisten velvoitteiden toteuttamiseen.

Laskennallisen arvion mukaan Metsähallituksen liikevoitto Metsähallitus Metsätalous Oy:n ja Kiinteistökehityksen toiminnan kautta pieneni 63,2 miljoonaa euroa v. 2018 johtuen panostuksesta yleisten yhteiskunnallisten velvoitteiden toteuttamiseen.

Omistajapolitiikan mukaisesti YYV-raportissa on tarkasteltu monikäyttömetsien puun toimituksista saatavia työllisyys- ja aluetaloudellisia hyötyjä. Työllisyyspanostusta noudatetun tarkastelutavan mukaan mitattuna ei ollut, koska metsureita lomautettiin 2018.

YYV-panostus vähensi Metsähallituksen käyttöpuusuunnitetta 2,03 milj. m³. Käyttöpuusuunnitteen vähenemässä ei oteta huomioon metsä- ja luonnonsuojelulakien mukaisten arvokkaiden elinympäristöjen vaikutusta eikä tasesiirtoja liiketoiminnan taseesta julkisten hallintotehtävien taseeseen.

Kiinteistökehityksen toiminnan osalta Hossan rantayleiskaavan laadinnan yhteydessä jätettiin Natura- ja luonnonsuojeluohjelman alueelta rakennusoikeutta osoittamatta noin 0,25 milj. euron arvosta.

Metsähallituksen liiketoiminta vastasi tienpidon kustannuksista kokonaisuutena (pl. luontopalveluiden hallinnassa olevat tiet) sisältäen myös metsästyksen ja kalastuksen lupa-asiakkaiden toimesta tapahtuvan tienkäytön. Metsästyksen ja kalastuksen vaikutus Metsähallituksen hallinnassa olevien teiden peruskorjaus- ja hoitokustannuksiin on n. 2,2 milj. euroa. Metsästyksen ja kalastuksen tienkäytön osuutta ei ole laskettu mukaan YYV-kokonaispanokseen. Muun virkistyskäytön vaikutusta tienpidon kustannuksiin ei ole erikseen arvioitu.

Lahopuun lisäämisen sekä luonnon- ja vesienhoitotoimien kustannusvaikutus on yhteensä 1,86 milj. euroa vuodessa. Osuutta ei ole laskettu mukaan YYV-kokonaispanokseen.

Maa- ja metsätalousministeriön vuoden 2012 tulosohtauksen mukaisesti Metsähallitus osallistuu Kansallisen kasvigeenivaraohjelman toteuttamiseen hallinnoimillaan alueilla. Geenivarojen suojelusta aiheutuvat lisäkustannukset ovat 0,25 milj. euroa vuodessa. Lisäkustannuksia ei ole laskettu mukaan YYV-kokonaispanokseen.

7.3. YYV-panostuksen merkittävimmät muutokset 2017–2018

Hakkuulaskelmat

Vuoden 2018 aikana otettiin käyttöön Keski- ja Pohjois-Pohjanmaan valtion maiden luonnonvarasuunnitelman hakkuulaskelmat.

Koko maan tasolla käyttöpuusuunnite alenee yhteiskunnallisista velvoitteista johtuen yhteensä 2,03 milj. m³, josta

- monimuotoisuuskohteiden välitön käyttöpuusuunnitetta alentava vaikutus ensimmäisellä kymmenvuotiskaudella on vuosittain 1 453 400 m³,
- virkistyskäyttökohteiden välitön käyttöpuusuunnitetta alentava vaikutus ensimmäisellä kymmenvuotiskaudella on vuosittain 361 000 m³,
- porotalouskohteiden välitön käyttöpuusuunnitetta alentava vaikutus saamelaisten kotiseutualueen eteläpuolisella poronhoitoalueella ensimmäisellä kymmenvuotiskaudella on vuosittain 82 000 m³,
- saamelaisten kotiseutualueella porotalouskohteiden välitön käyttöpuusuunnitetta alentava vaikutus sekä hakkuujärjestelyvaikutus ovat ensimmäisellä kymmenvuotiskaudella vuosittain 133 000 m³.

Kun Lapin luonnonvarasuunnitelman vaikutus hakkuusuunnitteen sisällytetään YYV-raportointiin 2019, se tulee todennäköisesti nostamaan YYV-panostuksen määrää.

YYV-panostuksen kehitys

Yhteiskunnallisten velvoitteiden kokonaispinta-ala lisääntyi 48 000 ha vuosien 2017 ja 2018 välillä.

Pinta-ala lisääntyi erityisesti Lapin luonnonvarasuunnitelman yhteydessä tehdyn porotalouskohteiden päivittämisen johdosta. Porotalouskohteet on metsätaloudessa tähänkin mennessä otettu huomioon, mutta niiden koodaus on osittain puuttunut paikkatietojärjestelmästä ja tietojen päivittämistä tehtiin TOKAT-aineistoa hyödyntäen. Muutokset lisäävät v. 2017 tasoon verrattuna porotalouteen liittyvää pinta-alaa 32 000 ha ja lisäksi saamelaiskulttuurin huomiointiin liittyvää pinta-alaa n. 7 500 ha. Virkistyskohteita on myös siirretty jonkin verran porotalouskohteisiin. Lapin alue-ekologisen verkoston tarkastamisen yhteydessä tuli esille uusia luontokohteita.

Taulukoissa esitetään yhteiskunnallisten velvoitteiden panostuksen kehitys aikasarjoina. Pinta-alojen laskennassa käytetään erityiskohdeiden geometriaan pohjautuvaa raportointimenetelmää. Vuosien 2006–2011 luvut on laskettu ominaisuustietoihin pohjautuvalla raportointimenetelmällä.

Panostuksen kehitys, pinta-alan vanha laskentamenetelmä:

	2006	2007	2008	2009	2010	2011
Pinta-ala, ha	551 000	594 300	608 200	632 200	624 000	642 400
YYV-panostus, milj. euroa	38,6	48,5	54,6	44,8	52,5	57,8

Taulukko 16

Panostuksen kehitys, pinta-alan uusi laskentamenetelmä:

VUOSI	PINTA-ALA, HA	YYV-PANOSTUS, MILJ. EUROA
2011	n. 542 000	57,8
2012	544 000	54,3
2013	544 000	54,6
2014	541 000	54,9
2015	528 000	55,6
2016	524 000	56,1
2017	518 000	55,8
2018	565 700	63,2

Käyttöpuusuunnitteen vähennyksen muutos:

VUOSI	KÄYTTÖPUUSUUNNITTE YYV-RAJOITTEIN, MILJ. M ³	YYV-RAJOITTEIDEN VAIKUTUS KÄYTTÖPUUSUUNNITTEeseen, MILJ. M ³
2008	5,26	-1,44
2009	5,46	-1,44
2010	5,72	-1,65
2011	5,80	-1,72
2012	5,80	-1,77
2013	5,80	-1,77
2014	5,80	-1,77
2015	5,95	-1,85
2016	5,95	-1,85
2017	6,30	-1,91
2018	6,40	-2,03

Taulukko 17

Maankäyttömuutoksista johtuvat tasesiirrot

Peruspääomasta on siirretty muuhun omaan pääomaan kokonaispinta-alaltaan 73 801 hehtaaria maata ja vettä. Tasesiirrot peruspääomasta muuhun omaan pääomaan pienentävät YYV-panostusta.

MUUTOKSET AJANJAKSOLLA	KOKONAISALA, HA	MAA- JA VESI- OMAISUUS, €
1.1.2005–28.2.2006	-6 564	-7 945 404
1.3.–31.12.2006	1 404	939 329
1.1.–31.12.2007	-4 278	-426 776
1.1.–31.12.2008	-5 912	-6 534 853
1.1.–31.12.2009	-5 548	-6 823 907
1.1.–31.12.2010	-38 376	-9 582 163
1.1.–31.12.2011	-2 427	-874 816
1.1.–31.12.2012	105	61 495
1.1.–31.12.2013	-6 205	-755 820
1.1.–31.12.2014	-13 718	-11 845 834
1.1.–31.12.2015	-4 822	-2 157 575
1.1.–31.12.2016	+ 16 054	-3 223 097
1.1.–31.12.2017	-44,4	-29 241
1.1.–31.12.2018	-3 470,1	-1 887 813
KAIKKIAAN	-73 801,1	-51 086 475

Taulukko 18

ODOTUSTEN YHTEENSOVITTAJA

#160kestäväätekoa



METSÄHALLITUS

www.metsa.fi | Twitter ja Facebook: @Metsahallitus
Instagram: @metsahallitus_forststyrelsen