



RIISITUNTURI KÄVIJÄTUTKIMUS

2018-2019 Tiivistelmä
Metsähallitus, Luontopalvelut

SISÄLLYSLUETTELO

- Perustiedot ja kartta 4-5
- Aineiston keräys 6
- Kävijätutkimukseen osallistuneet 7-11
- Kävijöiden toiminta 12-15
- Käyntien ajankohta 16
- Rahan käyttö 17-20
- Terveysvaikutukset ja niiden arvo 21-22
- Kävijöiden tyytyväisyys ja palaute 23-30
- Kävijäprofiili 31



Suosittu kuvauskohde

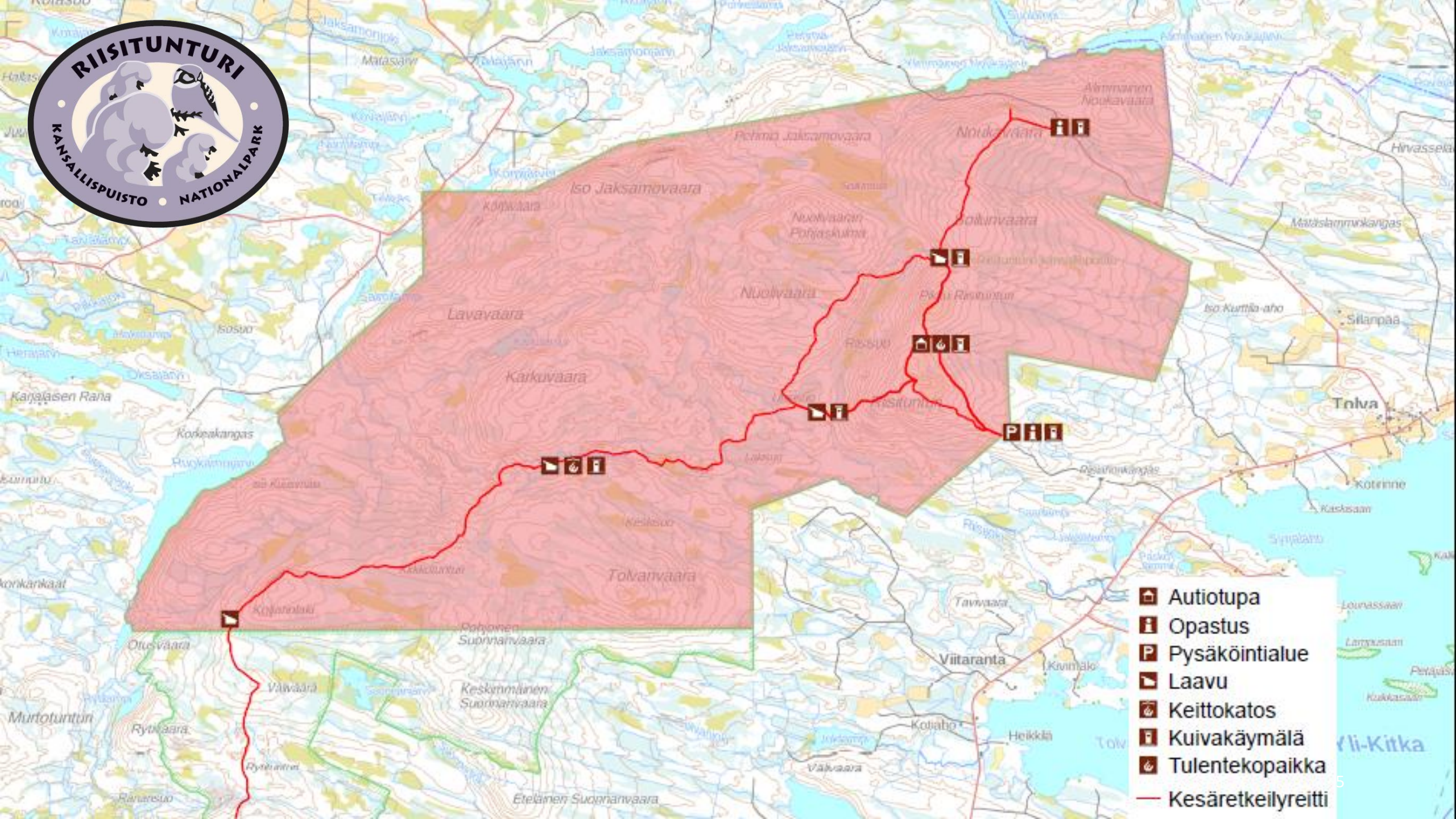
- “Riisitunturin taianomainen tykkymetsä kuutamoyön lumihahmoineen on talviretkeilijän ja valokuvaajan paratiisi. Kesällä pääset kulkemaan täällä pitkin Euroopan mahtavimpia rинnesoita ja ihailemaan Kitkajärveä, Euroopan suurinta lähdettä. Vesi on luonut Koillismaan satumaisen tunturi- ja vaaraluonnon kauneuden.” – Luontoon.fi





Riisitunturin kansallispuisto

- Riisitunturin kansallispuisto on perustettu 1982.
- Sijaitsee Lapin maakunnassa, Posion kunnan alueella.
- Kansallispuiston kokonaispinta-ala on 7 644 ha.
- Vuonna 2018 Riisitunturin kansallispuistossa oli 41 000 käyntiä. Käyntimäärä on lähes tuplaantunut viimeisen viiden vuoden aikana.
- Alueella on merkittyjä retkeilyreittejä yhteensä yli 40 km.



- Autiotupa
- Opastus
- Pysäköintialue
- Laavu
- Keittokatos
- Kuivakäymälä
- Tulentekopaikka
- Kesäretkeilyreitti

Aineiston keräys

- Riisitunturin kävijätutkimuksen aineisto kerättiin kesällä 2018 ja kevättalvella 2019.
- Kesän aineistonkeruu suoritettiin 4.7.-26.9.2018 Riisitunturin autiotuvalla ja Riisitunturin lähtöpisteen pysäköintialueella.
- Lisäksi kesäaikana oli kylmäkeräyspisteet Soilun ja Uudenlammin laavuilla, joissa kävijät pystyivät täyttämään kyselylomakkeen omatoimisesti.
- Soilun kylmäkeräyspiste poistettiin syksyllä, mutta Uudenlammin piste jätettiin paikoilleen myös talven ajaksi. Talven aineistonkeruu tehtiin aikavälillä 12.2.-11.4.2019 Riisitunturin autiotuvalla ja Riisitunturin lähtöpisteen pysäköintialueella.





*Kävijätutkimukseen vastanneista naisia oli
70 % ja miehiä 30 %.*

*”Kotimaisten
matkailijoiden
suosima”*

- 88 % vastanneista oli kotimaisia matkailijoita.
- Kansainvälisiä matkailijoita oli 7 %.
- Paikallisia kävijöitä oli 5 % (Posion tai Kuusamon alueella asuvat henkilöt.)
- Kaikkiaan vastaajia oli 11 eri maasta.



“We have never seen so much snow”



Yhdessä retkeillen

- 79 % Riisitunturin kansallispuiston vierailijoista saapui kansallispuistoon 2-5 hengen seurueissa.
- Isommissa 6 tai useamman hengen seurueissa liikkui 11 % vastaajista.
- Yksin liikkuvia oli 10 % tutkimukseen osallistuneista.

Yli 600 kävijätutkimukseen vastannutta

- Kävijätutkimukseen saivat osallistua kaikki keräyspisteellä käyneet 15-vuotta täyttäneet henkilöt.
- Vastaajille annettiin myös mahdollisuus ottaa vastauslomake ja palautuskuori mukaan myöhemmin täytettäväksi.
- Kesän keruutavoite oli 210 kpl ja vastauksia saatiin 448 kpl.
- Talven keruutavoite oli 100 kpl, ja vastauksia saatiin 160 kpl.



“Yksi hienoimmista kohteista Suomessa”

- Tärkein aktiviteetti tällä käynnillä Riisitunturin kansallispuistossa kävijätutkimukseen vastanneilla oli kävely (83 % vastaajista).
- Retkeilyä ilmoitti harrastaneensa käynnillään 56 %, luonnon tarkkailua 49 % ja luontovalokuvausta 28 % vastanneista.
- Suurin osa (71 % vastanneista) ilmoitti harrastaneensa 1-3 aktiviteettia matkansa aikana.



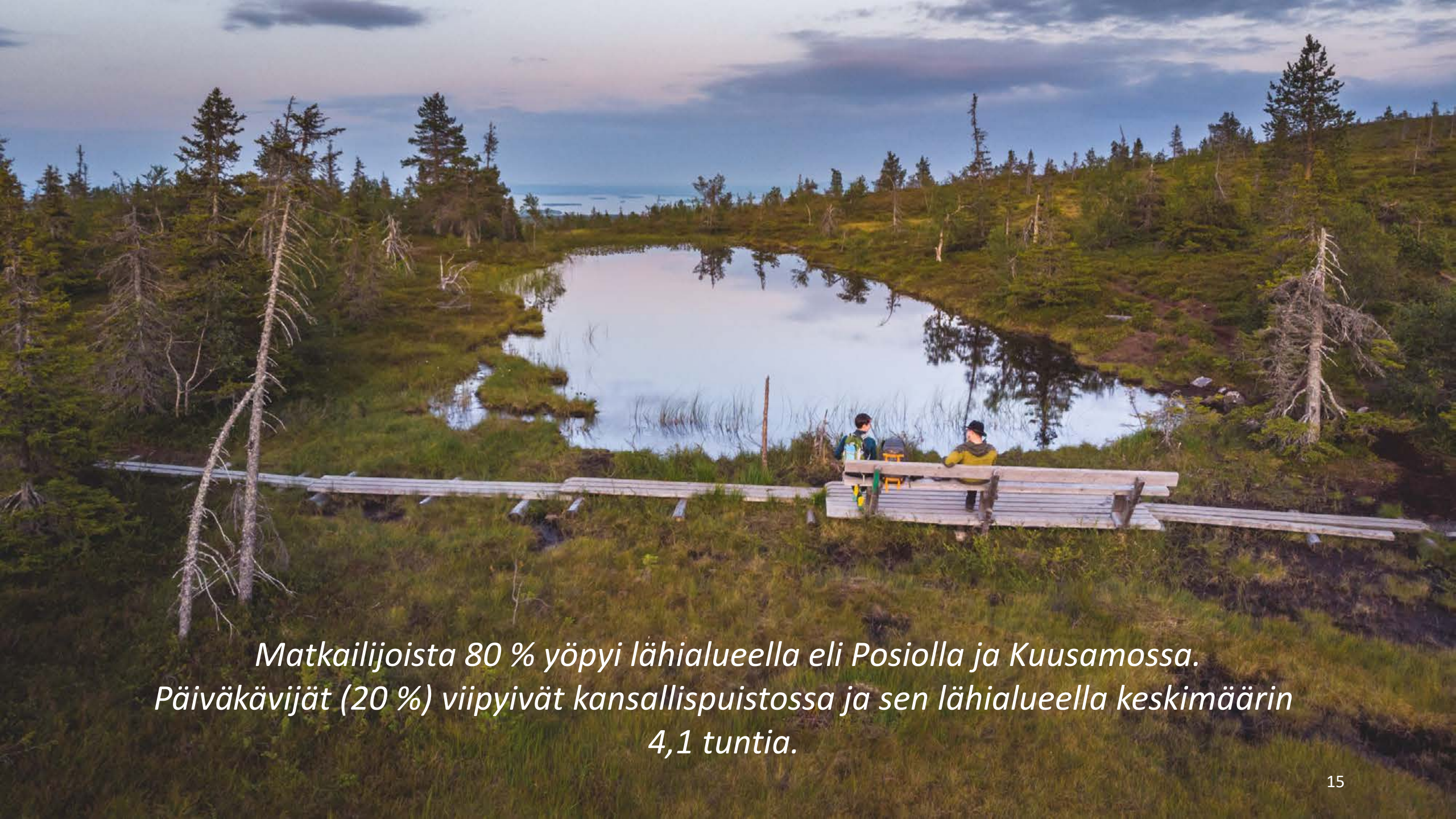


Ensimmäistä kertaa Riisitunturin kansallispuistossa vieraili 57 % vastanneista.

*“Kiitos ihanista
luontopoluista”*

- 91 % vastaajista liikkui Riisitunturin kansallispuistossa patikoiden ja keskimäärin 5 kilometriä.
- Hiihtäen liikkui 5 % vastaajista ja keskimäärin he hiihtivät käynnillään 14 km.
- Kolmanneksi eniten liikuttiin lumikengillä (4,5 % vastaajista) keskimäärin 5 kilometriä käynnillä.





*Matkailijoista 80 % yöpyi lähialueella eli Posiolla ja Kuusamossa.
Päiväkävijät (20 %) viipyivät kansallispuistossa ja sen lähialueella keskimäärin
4,1 tuntia.*

Eniten käyntejä tehdään syyskuussa

- Kävijätutkimuksen perusteella suosituin yksittäinen saapumiskausi alueelle on heinäkuu.
- Metsähallituksen kävijälaskennan perusteella eniten käyntejä Riisitunturiin tehdään syyskuussa ja toiseksi eniten heinäkuussa.
- Talviajalla aineistoa kerättiin vain helmikuun puolesta välistä huhtikuun puoleen väliin ulottuvalla ajanjaksolla, jolloin eniten saapumisia oli loogisesti maaliskuun aikana.
- Maaliskuu on talvikuukausista vilkkain Riisitunturin kansallispuistossa myös Metsähallituksen kävijälaskennan mukaan.

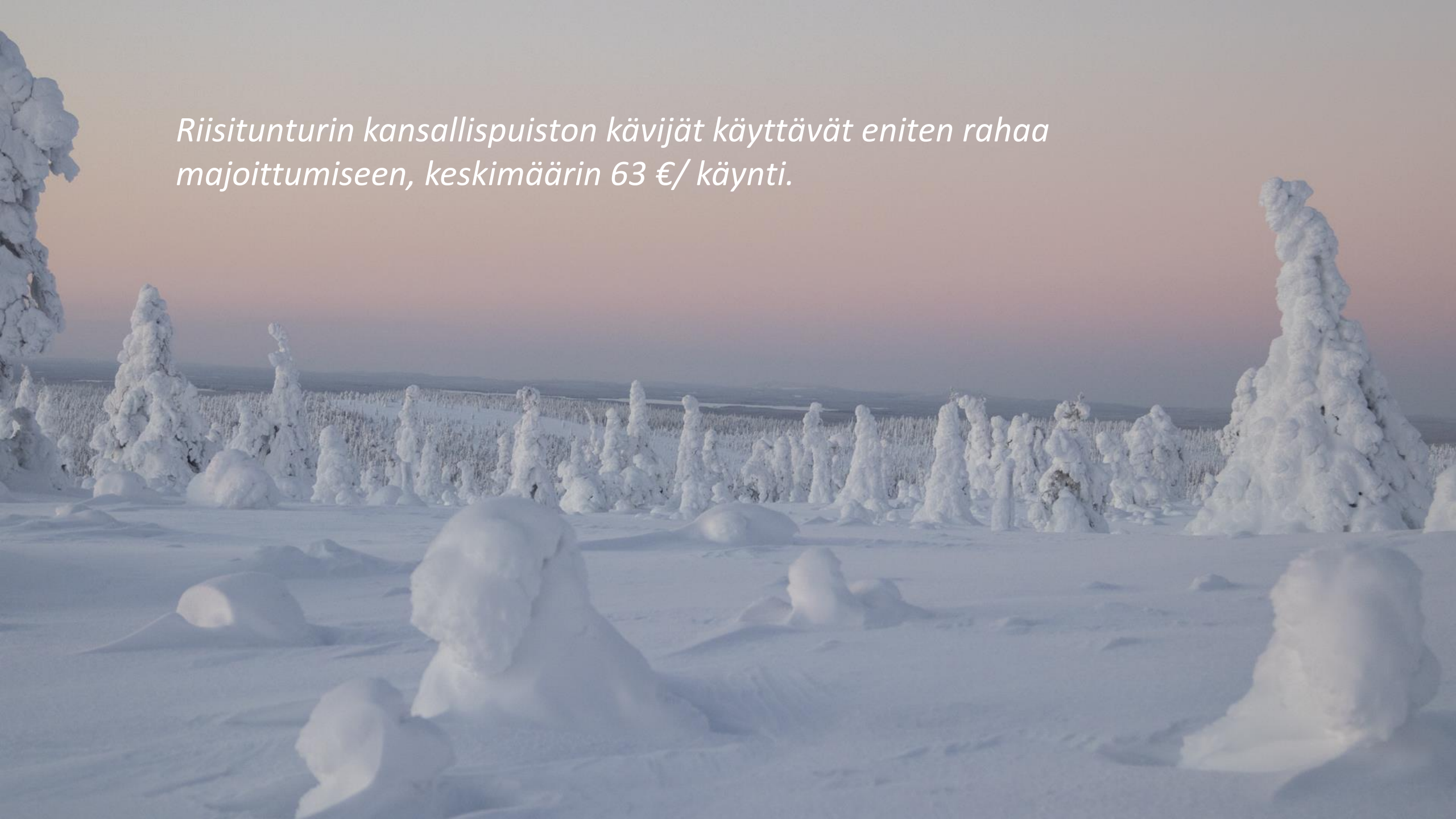


Eniten kuluttivat ulkomaiset kävijät

- Kyselyyn vastanneet henkilöt ilmoittivat kuluttaneensa käynnillään Riisitunturin kansallispuistossa ja sen lähialueella keskimäärin 160 euroa.
- Kotimaiset matkailijat kuluttivat keskimäärin 154 €/käynti ja ulkomaiset matkailijat 335 €/käynti.
- Vähiten kuluttivat päiväkäynnillä olleet lähialueen asukkaat.



Riisitunturin kansallispuiston kävijät käyttävät eniten rahaa majoittumiseen, keskimäärin 63 €/käynti.



A woman and two children are sitting at a table in a rustic room. The woman is wearing a dark jacket and a black beanie, and she is smiling. One child is wearing a green beanie and a dark jacket with a bright green stripe. The other child is wearing a dark jacket and is looking towards the camera. On the table in front of them are several items, including what looks like a map or a document. The room has wooden walls and a window in the background. There are some papers or notices pinned to the wall on the left side.

*Riisitunturin kävijöistä suurin ryhmä,
73 % vastanneista mainitsivat Riisitunturin
olevan yksi matkansa monista kohteista.*

Työllisyysvaikutukset 56 henkilötyövuotta

- Heillä oli myös suurin tulo- ja työllisyysvaikutus Riisitunturin kansallispuistolle ja sen lähialueille; heidän kokonaistulovaikutuksensa alueelle oli 5 592 575€ ja työllisyysvaikutukset 56 henkilötyövuotta.*



Käynnin rahallinen arvo 250€

- Kyselyyn vastanneita pyydettiin arvioimaan tämänkertaisen kansallispuistossa vierailun arvo rahassa vertaamalla sitä ostettaviin hyvinvointipalveluihin, kuten esimerkiksi kuntosalikäyntiin, hierontaan, kylpyläkäyntiin tai ulkomaan matkaan.
- Käynnin rahalliseksi arvoksi vastaajat arvioivat keskimäärin 250 €.



Fyysinen ja psyykinen hyvinvointi lisääntyi

- Riisitunturin kansallispuiston kävijöitä pyydettiin arvioimaan, missä määrin he olivat kokeneet tämänkertaisen käyntinsä kansallispuistossa vaikuttaneen yleiseen terveydentilaansa ja sosiaaliseen, psyykkiseen sekä fyysiseen hyvinvointiinsa.
- Asteikolla 1-5 kävijät arvioivat sosiaalisen hyvinvointinsa lisääntyneen asteikolla 4,29, psyykkisen ja fyysisen hyvinvoinnin 4,53.



Tyytyväisimpiä kävijät olivat maiseman vaihtelevuuteen, yleiseen turvallisuuteen ja yleiseen siisteyteen.



“Kahvila olisi kiva”

- Matalimmat arvosanat kävijät antoivat opastuspalveluille maastossa (3,4), jätehuollon toteutukselle ja ohjaukselle (3,7), tiestölle (3,6), Metsähallituksen alueen palveluille sosiaalisessa mediassa (3,6) ja yrittäjien tuottamille palveluille (3,0).
- Kokonaisuudessaan vastaajat antoivat palveluiden määrälle arvosanan 4,4 (asteikko 1-5).



Tärkeintä luonnon kokeminen

- Riisitunturin kävijätutkimukseen osallistuneet kertoivat käynnin tärkeimmäksi motiiviksi luonnon kokemisen ja maisemat.
- Seuraavaksi tärkeintä oli rentoutuminen, poissa melusta ja saasteista oleminen, henkinen hyvinvointi ja oman seurueen kanssa oleminen.
- Heikoimpia motiiveja Riisitunturin kansallispuistossa vierailulle olivat opastettu retki ja tutustuminen uusiin ihmisiin.





Pääsääntöisesti kävijöiden odotukset toteutuivat hyvin.

“Hieno paikka ja monipuolinen luonto”

- Parhaiten odotuksia vastasi luonnonympäristö 4,78 (asteikko 1-5).
- Huonoiten odotuksia vastasivat harrastusmahdollisuudet, arvosanalla 4,44 (asteikko 1-5).
- Reitit ja rakenteet vastasivat odotuksia keskiarvolla 4,57 (asteikko 1-5).



“Alueen parkkipaikat aivan liian pienet”

- Suurin osa vastaajista ei kokenut merkittäviä häiriötekijöitä käynnillään Riisitunturin kansallispuistossa.
- Eniten vastaajia häiritsi liiallinen kävijämäärä keskiarvolla 4,45 (5 = olematon häiriö ja 1 = suuri häiriö).
- Vähiten vastaajia häiritsi maaston roskaantuneisuus (4,75) ja muiden kävijöiden käyttäytyminen (4,71).
- Muina häiriötekijöinä vastaajat olivat ilmoittaneet muun muassa koirat, märät polttopuut, parkkipaikkojen riittämättömyyden ja latujen huonon kunnon.



Riisitunturin kansallispuiston valtakunnallisesti vertailukelpoinen kävijätyytyväisyysindeksi oli 4,37.

“Reittien opastukset talviaikana voisivat olla selkeämpiä”

- Reitit saivat paljon kiitosta ja positiivista palautetta, mutta opastukseen ja viitoitukseen annettiin useita kehittämissuhteita. Latujen ylläpitoon ja opastukseen toivottiin myös parannuksia.



Nuoria ja yksinliikkujia enemmän

- Verrattuna edelliseen Riisitunturin kävijätutkimukseen (Arnkil 2012) kansainvälisten matkailijoiden määrä on kasvanut 4 prosentista 7 prosenttiin.
- Riisitunturin kävijäkunta on myös nuorentunut verrattuna edelliseen tutkimukseen. 15-44-vuotiaiden kävijöiden määrä on kasvanut suhteessa vanhempiin ikäluokkiin.
- Riisitunturin kansallispuistossa liikutaan tämän tutkimuksen perusteella useammin yksinään kuin aikaisemmin, sillä yksinään liikkuvien määrä on kasvanut 4 prosentista 10 prosenttiin.



*”Riisitunturi on huikea ja kaiken huoltamisen arvoinen.
Kiitos siitä!”*

