

Evon retkeilyalueen kävijätutkimus 2018

Kirsi Kuusisto



Översättning: Pimma Knight.

Kansikuva: Evon retkeilyalue on erityisesti lapsiperheiden suosiossa.
Kuva: Kirsi Kuusisto.



ISO 14001

© Metsähallitus, Vantaa 2019

ISSN-L 1235-8983

ISSN (verkkajulkaisu) 1799-5388

ISBN 978-952-295-250-9 (pdf)

Kirsi Kuusisto

Evon retkeilyalueen kävijätutkimus 2018



METSÄHALLITUS

KUVAILULEHTI

JULKAISIJA	Metsähallitus	JULKAISUAIKA	8.7.2019
TOIMEKSIANTAJA	Metsähallitus	HYVÄKSYMISPÄIVÄMÄÄRÄ	
LUOTTAMUKSELLISUUS	Julkinen	DIAARINUMERO	MH 3939/2019/07.01.01
SUOJELUALUETYYPPI/ SUOJELUOHJELMA	valtion retkeilyalue, Natura 2000 -alue		
ALUEEN NIMI	Evon retkeilyalue		
NATURA 2000 -ALUEEN NIMI JA KOODI	Evon alue FI0325001		
ALUEYKSIKKÖ	Järvi-Suomen Luontopalvelut		
TEKIJÄ(T)	Kirsi Kuusisto		
JULKAISUN NIMI	Evon retkeilyalueen kävijätutkimus 2018		
TIIVISTELMÄ	<p>Evon retkeilyalue on perustettu valtioneuvoston päätöksellä vuonna 1994. Evon retkeilyalue sijaitsee Hämeessä Hämeenlinnan kaupungissa ja Padasjoen kunnassa, ja sen pinta-ala on noin 8 500 hehtaaria.</p> <p>Evon kävijätutkimuksen aineisto kerättiin 10.5.–30.9.2018. Vastauksia saatiin yhteensä 433. Vastauslomake oli saatavilla sekä englanniksi että suomeksi. Vastaajista 95 % käytti suomenkielisiä lomaketta.</p> <p>Vuonna 2018 Evon retkeilyalueelle tehtiin lähes 72 000 käyntiä. Eniten kävijöitä alueella vieraili heinäkuussa.</p> <p>Evon retkeilyalueen suurin yksittäinen kävijäryhmä ovat lapsiperheet. Lasten ja nuorten sekä nuorten aikuisten suhteellinen määrä on kasvanut. Lähes joka neljäs kävijä on alle 15-vuotias. Evo on myös erilaisten kerhojen ja yhdistysten suosima retkikohde ja lähes kolmannes kävijöistä onkin liikkeellä suuren, yli 6 hengen, seurueen kanssa. Toisaalta myös ikääntyminen alkaa näkyä kävijärakenteessa. Kävijöiden ikärakenteen muutos asettaa luontopalveluille ja -rakenteille uudenlaisia esteettömyyden vaatimuksia.</p> <p>Vuonna 2010 kalastus oli ylivoimaisesti tärkein aktiviteetti Evolla. Nykyisin kalastuksen rinnalle on noussut muitakin aktiviteetteja ja retkeily on alueella yhä merkittävämmässä roolissa. Yöpyjien suhteellinen määrä on lisääntynyt vuodesta 2010, jolloin päiväkävijöitä oli lähes yhtä paljon kuin yöpyjiä. Samaten ensi kertaa alueella on yhä useampi retkeilijä. Paikallisia on enää 16 % kävijöistä ja matkailijoiksi luokiteltavien kävijöiden määrä on kasvanut. Luontomatkailun trendit, kuten luontoharrastusten monipuolistuminen ja ulkona nukkumisen lisääntyminen, ovat täten havaittavissa myös Evon kävijöiden ulkoilukäyttäytymisessä.</p> <p>Kävijöiden rahankäytön paikallistaloudelliset kokonaistulovaikutukset olivat vuoden 2018 käyntimäärällä laskettuina noin 1,2 miljoonaa euroa ja työllisyysvaikutukset noin 12 henkilötyövuotta. Kokonaistulovaikutukset olivat likimain saman suuruiset kuin edellisen kävijätutkimuksen aikaan, vuonna 2010.</p> <p>Evon retkeilyalueen valtakunnallisesti vertailukelpoinen kävijätyytyväisyysindeksi oli 3,95. Arvosana 5 tarkoittaa erittäin hyvää ja arvosana 1 erittäin huonoa.</p>		
AVAINSANAT	Evon retkeilyalue, kävijätutkimus		
MUUT TIEDOT			
SARJAN NIMI JA NUMERO	Metsähallituksen luonnonsuojelujulkaisuja. Sarja B 246		
ISSN-L	1235-8983	ISBN (PDF)	978-952-295-250-9
ISSN (VERKKOJULKAISU)	1799-5388		
SIVUMÄÄRÄ	55 s.	KIELI	suomi
KUSTANTAJA	Metsähallitus	PAINOPAIKKA	
JAKAJA	Metsähallitus, Luontopalvelut	HINTA	

PRESENTATIONSBLAD

UTGIVARE	Forststyrelsen	UTGIVNINGSDATUM	8.7.2019
UPPDRAGSGIVARE	Forststyrelsen	DATUM FÖR GODKÄNNANDE	
SEKRETESSGRAD	Offentlig	DIARIENUMMER	MH 3939/2019/07.01.01
TYP AV SKYDDSOMRÅDE/ SKYDDSPROGRAM	statens strövområde, Natura 2000-område		
OMRÅDETS NAMN	Evois strövområde		
NATURA 2000-OMRÅDETS NAMN OCH KOD	Evois område FI0325001		
REGIONENHET	Insjöfinlands Naturtjänster		
FÖRFATTARE	Kirsi Kuusisto		
PUBLIKATION	Besökarundersökning i Evois strövområde 2018		
SAMMANDRAG	<p>Evois strövområde inrättades genom statsrådets beslut år 1994. Strövområdet ligger i Tavastehus stad och Padasjoki kommun i Tavastland och har en areal på ca 8 500 hektar.</p> <p>Materialet till besökarundersökningen i Evois strövområde insamlades 10.5–30.9.2018. Sammanlagt 433 besökare besvarade enkäten. Enkätformuläret fanns både på engelska och på finska. 95 % av svararna fyllde i det finska formuläret.</p> <p>År 2018 var besökarantalet i Evois strövområde nästan 72 000. Mest besökare hade området i juli.</p> <p>Den största enskilda besökargruppen i strövområdet var barnfamiljer. Andelen barn och unga samt unga vuxna av besökarna har ökat. Nästan var fjärde besökare är under 15 år. Evois är också ett populärt utflyktsmål bland klubbar och föreningar, och var tredje besökare kom till området i ett stort sällskap på över 6 personer. Å andra sidan visar besökarstrukturen att besökarna också börjar bli äldre. Förändringen i besökarnas åldersstruktur sätter nya krav på tillgänglighet i tjänsterna och konstruktionerna.</p> <p>År 2010 var fiske den överlägset viktigaste aktiviteten i Evois. Numera spelar även andra aktiviteter och friluftsliv en allt viktigare roll i Evois. Andelen övernattare har ökat sedan år 2010, när dagsbesökarna var nästan lika många som övernattarna. Likaså har andelen av dem som besöker området för första gången gått upp. Lokalborna utgör numera endast 16 % av besökarna, och mängden besökare som klassas som turister har ökat. Trenderna inom naturturismen – såsom att mångfalden av naturrelaterade hobbyn ökat liksom också övernattning i terrängen – är synliga även i besökarnas friluftsbeteende i Evois.</p> <p>Besökarnas totala inkomsteffekt på området var år 2018 räknat utgående från besökarantalet ca 1,2 miljoner euro och sysselsättningseffekten ca 12 årsverken. Den totala inkomsteffekten var i samma storleksklass som under den föregående besökarundersökningen år 2010.</p> <p>Belåtenhetsindexet var för Evois strövområde 3,95. Indexet är en nationellt jämförbar mätare på besökarnas belåtenhet, där 5 står för mycket bra och 1 för mycket dålig.</p>		
NYCKELORD	Evois strövområde, besökarundersökning		
ÖVRIGA UPPGIFTER			
SERIENS NAMN OCH NUMMER	Forststyrelsens naturskyddspublikationer. Serie B 246		
ISSN-L ISSN (ONLINE)	1235-8983 1799-5388	ISBN (PDF)	978-952-295-250-9
SIDANTAL	55 s.	SPRÅK	finska
FÖRLAG	Forststyrelsen	TRYCKERI	
DISTRIBUTION	Forststyrelsen, Naturtjänster	PRIS	

Sisällys

JOHDANTO.....	7
KÄVIJÄTUTKIMUKSEN TOTEUTUS.....	8
Alueen kuvaus.....	8
Aineisto ja menetelmät	9
TULOKSET	12
Kävijärakenne.....	12
Kävijöiden perustiedot.....	12
Kävijöiden seuruetiedot	14
Käynti alueella.....	15
Kohteen tärkeys ja käyntien alueellinen jakautuminen.....	15
Saapuminen alueelle.....	17
Kävijöiden ulkoilu- ja luontoharrastukset.....	20
Liikkumistapa ja kuljettu matka	23
Käynnin kesto, toistuvuus ja kävijävuorokaudet.....	23
Kävijöiden rahankäyttö ja sen paikallistaloudelliset vaikutukset	26
Käynnin terveys- ja hyvinvointivaikutukset.....	34
Kävijätyytyväisyys.....	35
Käynnin tarkoitus.....	35
Kävijöiden mielipiteet alueesta, palveluista ja ympäristön laadusta	36
Kävijöiden odotusten toteutuminen.....	38
Vastanneiden käyntiä häirinneet tekijät	39
Kävijätyytyväisyysindeksi	40
Vapaamuotoiset ajatukset	43
TULOSTEN TARKASTELU	44
LÄHTEET.....	46
LIITTEET	
Suomenkielinen kyselylomake	47
Vastanneiden asuinkunnat	51
Vapaamuotoinen palaute aihepiireittäin	53

JOHDANTO

Retkeilyalueiden kävijätutkimuksilla on merkittävä rooli aluekehittämisessä. Kävijätutkimus toistetaan alueittain noin seitsemän vuoden välein, jotta tieto pysyy ajantasaisena. Aikavälillä 10.5.-30.9.2018 toteutettu Evon retkeilyalueen kävijätutkimus oli järjestyksessä toinen. Edellinen Evon retkeilyalueen kävijätutkimus on vuodelta 2010 (Korhonen 2010). Kävijätutkimusten tavoitteena on saada selville alueen kävijärakenne, kävijöiden harrastukset, käytön alueellinen ja ajallinen jakautuminen, kävijätyytyväisyys sekä paikallistaloudelliset vaikutukset.

Kävijätutkimuksen tuloksia hyödynnetään alueen hoidon ja käytön suunnittelussa sekä matkailualueen yritysysteistyössä. Kävijätutkimuksilla voidaan selvittää myös uudistusten ja muutosten vaikuttavuutta sekä kehityskohtia. Suurin yksittäinen muutos Evon retkeilyalueella lienee Metsähallituksen retkeilyneuvonnan loppuminen Evokeskuksessa ja Niemisjärvien kioskin toiminnan loppuminen. Nykyisin Evon retkeilyneuvontaa hoitaa Metsähallituksen asiakaspalvelu puhelimitse, sähköpostilla ja sosiaalisessa mediassa.

KÄVIJÄTUTKIMUKSEN TOTEUTUS

Alueen kuvaus

Evon retkeilyalue on perustettu valtioneuvoston päätöksellä vuonna 1994. Retkeilyalueen päätavoite on retkeily- ja ulkoilutoiminta. Valtion retkeilyalueet ovat monipuolisia retkeilyyn ja muuhun luonnon virkistyskäyttöön tarkoitettuja alueita. Niillä harjoitetaan myös rajoitettua metsätaloutta, jossa otetaan huomioon luonnonarvot ja virkistyskäytön tarpeet. Retkeilyalueilla voi yleensä kalastaa ja metsästää. Valtion retkeilyalueet kuuluvat myös Natura 2000 -verkostoon, vaikka ne eivät ole luonnonsuojelualueita.

Evon retkeilyalue sijaitsee Hämeessä Hämeenlinnan kaupungissa ja Padasjoen kunnassa Lammi-Padasjoki-tien (nro 53) varrella. Evon alue on yksi Etelä-Suomen suurimmista metsäalueista. Yhteensä retkeilyalueen pinta-ala on noin 8 500 hehtaaria.

Evon retkeilyalueella kävijöitä palvelee 11 laavua, 3 varauslaavua, Niemisjärvien alueella 3 keittokatosta ja Evon leirialueella 2 varattavaa nuotiokatosta. Ilmaiset telttailualueet ovat Niemisjärvillä, Valkea mustajärvellä ja Koverolla.

Noin 70 km:n pituinen Ilvesvaellusreitistö mahdollistaa eripituiset retket Evon vaihtelevassa maastossa. Retkeilymahdollisuuksia laajentavat alueelta lähtevät yhdysreitit, 13 km:n pituinen Päijänne-Ilves sekä 30 km:n pituinen Aurinko-Ilves. Merkityt luontopolut (2-4 km) sopivat hyvin lyhyempien päiväretkien kohteeksi.

Vuonna 2017 Evon retkeilyalueelle tehtiin yli 60 000 käyntiä. Eniten kävijöitä alueella vieraili heinäkuussa. Käyntimääriä seurataan jatkuvasti maastossa olevilla elektronisilla kävijälaskureilla. Kävijäseurantojen digitalisointi -hankkeen myötä retkeilyalueelle asennettiin kaksi uutta etäluettavaa kävijälaskuria, joiden ansiosta käyntimäärien seuranta täsmentyy entisestään.

Käyntimäärät kuukausittain vv. 2014-2018, Evon retkeilyalue

Kuukausi	2014	2015	2016	2017	2018	Yht.
Tammikuu	1 624	2 609	2 018	2 129	2 457	10 837
Helmikuu	2 007	2 655	2 356	2 079	2 204	11 301
Maaliskuu	2 917	2 695	3 065	3 023	3 041	14 741
Huhtikuu	3 854	4 180	4 380	4 692	3 273	20 379
Toukokuu	6 366	6 051	6 350	4 676	5 835	29 278
Kesäkuu	7 805	5 858	6 797	6 638	5 804	32 902
Heinäkuu	13 150	8 487	35 906	11 000	19 905	88 448
Elokuu	8 435	8 114	9 659	9 813	8 847	44 868
Syyskuu	8 709	8 297	7 050	6 717	7 771	38 544
Lokakuu	4 274	5 030	4 688	4 044	7 563	25 599
Marraskuu	2 948	2 493	2 822	2 936	3 382	14 581
Joulukuu	2 252	2 121	2 392	2 806	1 790	11 361
Yhteensä	64 341	58 590	87 483	60 553	71 872	342 839
Keskimäärin	5 362	4 883	7 290	5 046	5 989	28 570

Aineisto ja menetelmät

Kävijätutkimuksen aineisto kerättiin 10.5.-30.9.2018. Aineisto kerättiin vakioidulla menetelmällä niin, että tutkimuksen tulokset ovat vertailukelpoisia aiempiin Evon kävijätutkimuksiin sekä muihin Metsähallituksen kävijätutkimuksiin (Kajala ym. 2009).

Otokseen poimittiin kaikki 15 vuotta täyttäneet henkilöt saapumis- tai tapaamisjärjestyksessä sitä mukaa kuin haastattelija vapautui aiemmin saapuneiden kävijöiden haastattelemisesta. Haastattelupaikoilla pyrittiin varmistamaan, että jokaisella haastateltavalla oli jo jonkinlainen kokemus puistosta. Kävijätutkimukseen osallistuneilla oli apunaan kaksi karttaa. Kartassa 1 oli Evon retkeilyalue palveluineen ja paikannimineen ja kartassa 2 Evon retkeilyalueen lähialue (Hämeenlinna ja Padasjoki). Jokaiselle haastateltavalle annettiin ohjeet vastauslomakkeen täyttämiseen.

Evon retkeilyalue oli yksi kolmesta pilottikohteesta, joilla testattiin aineistonkeruuta mobiililaitteella sekä uudistettiin kävijätutkimuksen raportoinnin käytäntöjä. Muut kohteet olivat Oulujärven ja Inarin retkeilyalueet. Pilotointi liittyi vuonna 2018 toteutettuun, maa- ja metsätalousministeriön rahoittamaan kävijäseurantojen digitalisaatio -hankkeeseen.

Aineistonkeruussa oli käytössä kolme mobiililaitetta, joilla kävijät pääsivät täyttämään vastauslomakkeen ASTA-mobiilisovelluksessa. Myös perinteinen paperinen vastauslomake oli valittavissa vastaustavaksi kävijän niin halutessa. Vastauksia saatiin yhteensä 433, joista 195 kpl oli mobiilivastauksia. Vastauslomake oli saatavilla sekä englanniksi että suomeksi. Vastaajista 95 % käytti suomenkielistä lomaketta.

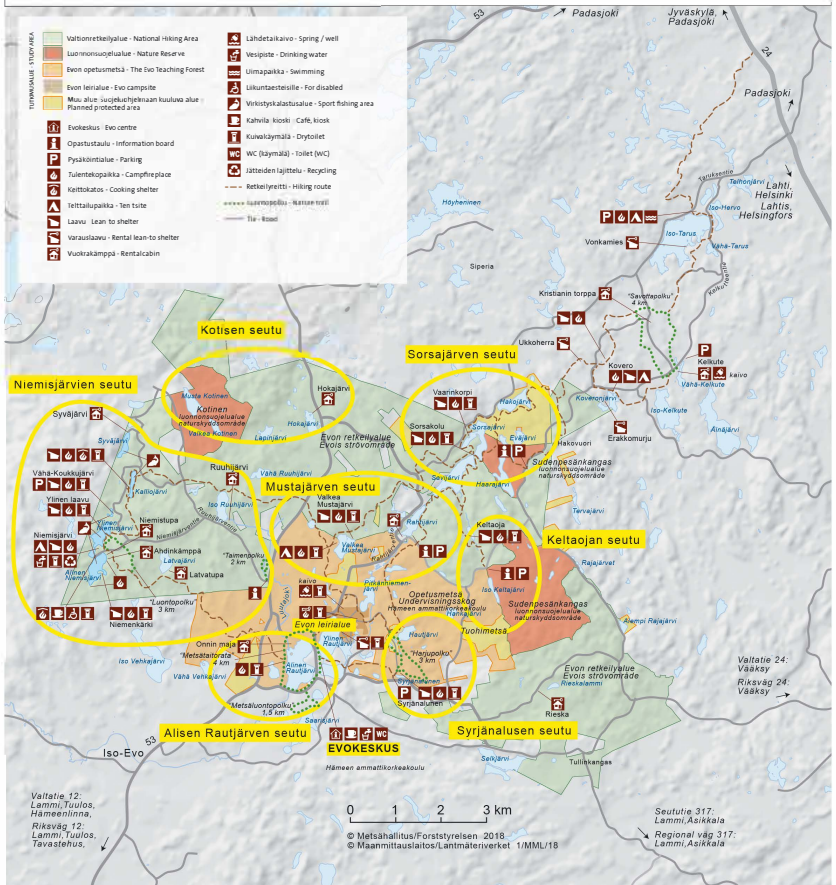
Evon retkeilyalueen kävijätutkimuksen haastattelupaikat sekä haastattelupaikkakohteiset vastausten tavoitemäärät määriteltiin kävijävirtojen jakautumisen perusteella. Keruupisteet ja niistä tavoiteltava havaintojen lukumäärä jaettiin samassa suhteessa kävijöiden määrän ja alueellisen jakautumisen kanssa. Aineiston keruun suunnittelussa huomioitiin myös kävijävirtojen ajallinen jakautuminen määriteltäessä kuukausikohtaisten keräyspäivien lukumäärää. Vastausten kokonaiskertymä mukaili hyvin suunniteltua otantaa ja siten myös kävijälaskennan mukaisia kävijävirtoja. Keruupäiviä kertyi yhteensä 51. Heinäkuussa kerättiin 40 % vastauksista.

Jokaiselta keruupäivältä pidettiin keruupäiväkirjaa, johon kirjattiin sääolot, keruun kesto, kerättyjen lomakkeiden lukumäärä, keruupaikka sekä muita huomioitavia asioita.

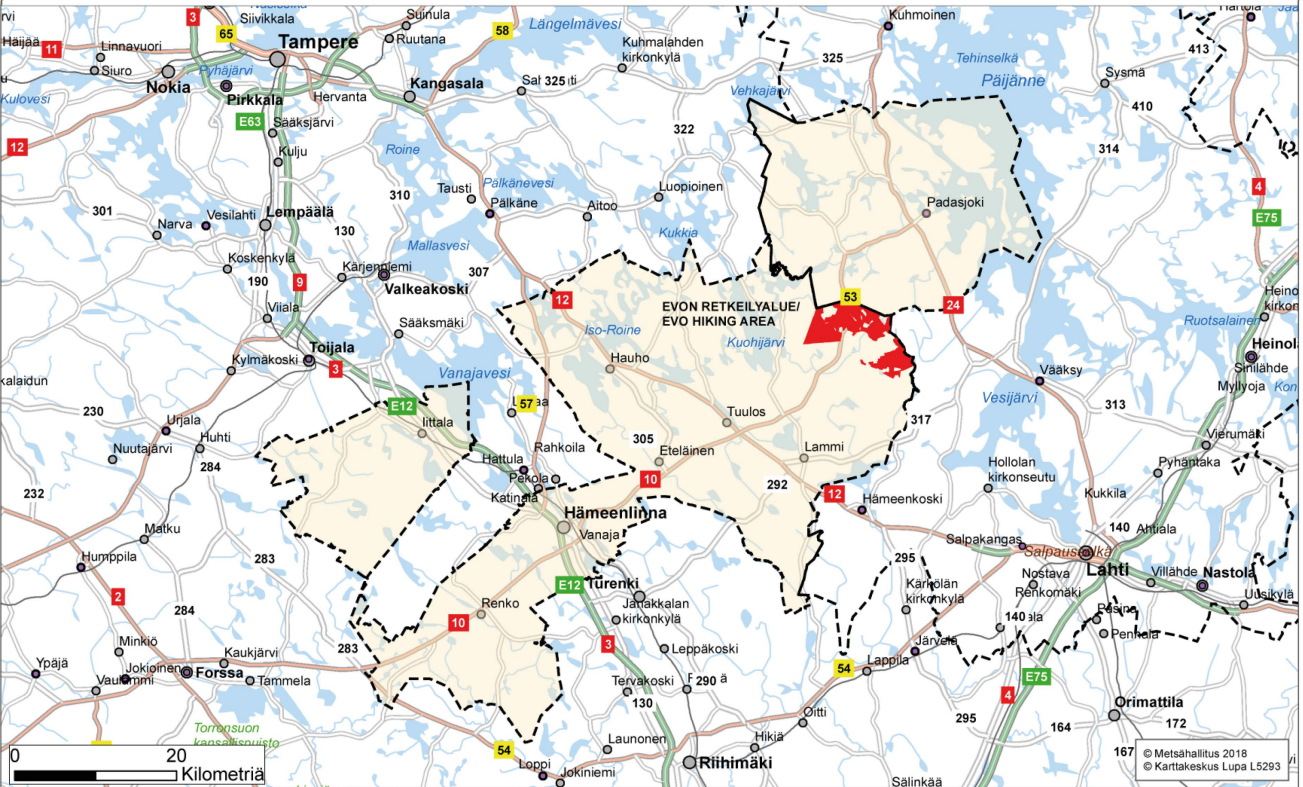
Kyselylomakkeiden tiedot tallennettiin Metsähallituksen asiakasseurantatietojen hallintaan käytettävään ASTA-tietojärjestelmään. Aineiston analysoinnin tilastollisina menetelminä käytettiin suorien jakaumien tarkastelua ja kuvailevia tunnuslukuja (keskiarvo, keskihajonta, moodi, mediaani ja prosenttipisteet).

- Moodi on tyyppi-arvo, joka kuvaa aineiston yleisintä arvoa.
- Mediaani ilmaisee muuttujan keskimmäisen arvon jakaen havaintoaineiston kahteen yhtä suureen osaan.
- 25 %:n prosenttipiste ilmaisee sen muuttujan arvon, jonka alle sijoittuu neljäsosa havaintoaineistosta, ja 75 %:n prosenttipiste sen muuttujan arvon, jonka alle sijoittuu kolme neljäsosaa havainnoista.

**KARTTA 1
EVON RETKEILYALUE
TUTKIMUKSESSA MAINITUT KÄYNTIKOHOEET**



**KARTTA 2. EVON RETKEILYALUEEN LÄHIÄLUE -
Hämeenlinna ja Padasjoki
MAP 2. THE VICINITY OF THE EVO HIKING AREA
Hämeenlinna and Padasjoki**



Kävijöiden rahankäytön paikallistaloudellisten vaikutusten laskemiseen käytettiin Metsähallituksen ja Metsäntutkimuslaitoksen (2009) kehittämää laskentamallia, joka on osa Metsähallituksen ASTA-tietojärjestelmää. Paikallistaloudellisten vaikutusten laskemisessa käytetään ASTAan tallennettuja tietoja kävijöistä ja heidän rahankäytöstään sekä alueen vuotuista käyntimäärää. Laskentaa varten suojele- ja retkeilyalueet on jaettu neljään luokkaan lähialueen asukastiheyden perusteella. Evon retkeilyalue kuuluu tässä tarkastelussa luokkaan taajama/tiheä asutus. Kullekin luokalle on laskettu keskimääräiset välittömien vaikutusten kertautumista kuvaavat kertoimet sekä työllisyysuhdeluvut. Apuna on käytetty Tilastokeskuksen maakunnallisista panos-tuotostaulukoista johdettuja paikallisia panos-tuotostaulukoita. Paikallistaloudellisten vaikutusten laskennassa käytettävät kertoimet on päivitetty viimeksi vuonna 2014 (Vatanen & Kajala 2015).

Havaintojen jakautuminen haastattelupaikoittain

Haastattelupaikka	Kpl	%
Evokeskus	41	9
Evon leirialue	54	12
Niemisjärvien seutu	159	37
Sorsajärven seutu	64	15
Syrjäneläsen seutu	75	17
Keltaoja	2	0
Valkea Mustajärvi	20	5
Alinen Rautjärvi	18	4
Yhteensä	433	100

Kyselylomakkeen kieli

Lomakkeen kieli	Kpl	%
Englanti	20	5
Ruotsi	1	0
Suomi	413	95
Yhteensä	434	100

TULOKSET

Kävijärakenne

Kävijöiden perustiedot

Kyselytutkimukseen pystyivät vastaamaan vain 15 vuotta täyttäneet. Vastanneista lähes 50 % oli 25-44-vuotiaita. Vastanneiden seuruetiedoista pystyttiin laskemaan, että alle 15-vuotiaita kävijöitä oli peräti 23 %. Evo on siis erityisesti lapsiperheiden suosiossa.

Vastanneiden koulutustausta oli hyvin tasainen, mutta naiset olivat hieman koulutetumpia kuin miehet.

Suomesta saapui 96 % vastanneista. Kotimaan matkailijat saapuivat yleisimmin pääkaupunkiseudulta sekä lähellä sijaitsevista asutuskeskuksista, kuten Lahden, Jyväskylän ja Tampereen seudulta. Ulkomaalaisia matkailijoita oli kahdeksasta eri Euroopan maasta.

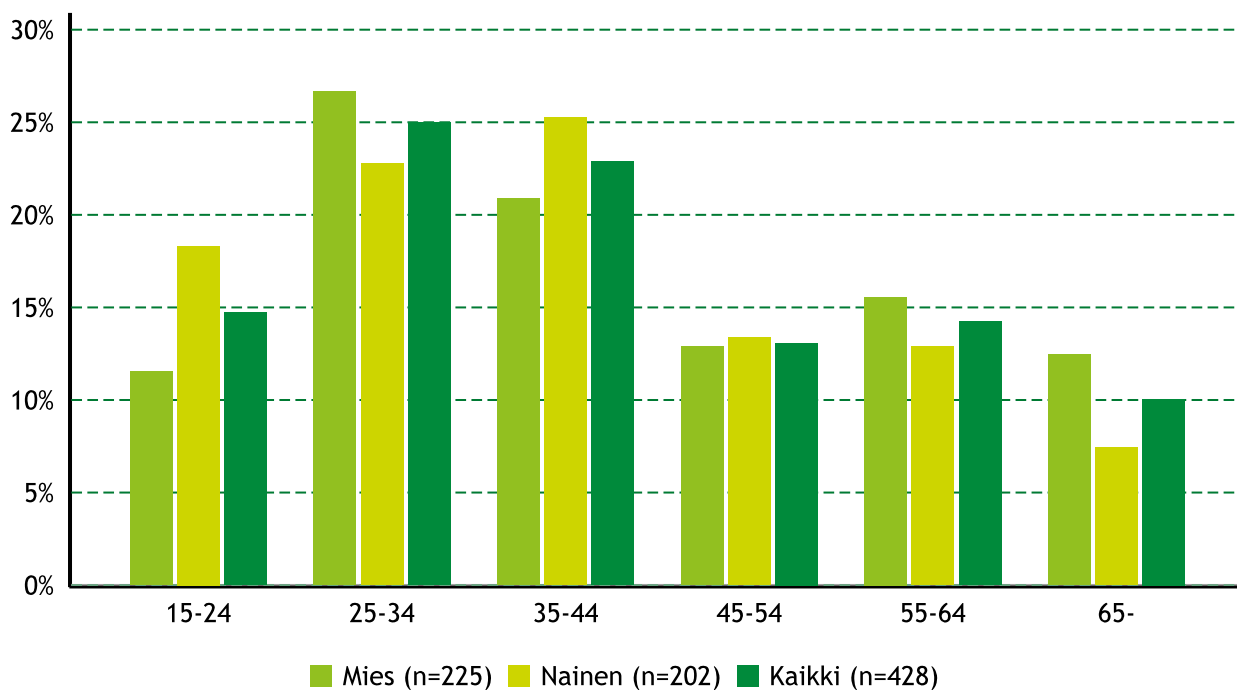
Yli puolet vastanneista saapui retkeilyalueelle pienissä 2-5 hengen seurueissa, jotka koostuivat useimmiten oman perheen jäsenistä (39 %) tai ystävistä (22 %). Evo on myös erilaisten kerhojen ja yhdistysten suosima retkikohde ja lähes kolmannes kävijöistä olikin liikkeellä suuren, yli 6 hengen, seurueen kanssa.

Vastanneiden ikäjakauma sukupuolen mukaan jaoteltuna

Ikäluokka	Mies		Nainen		Kaikki	
	Kpl	%	Kpl	%	Kpl	%
15-24	26	12	37	18	63	15
25-34	60	27	46	23	107	25
35-44	47	21	51	25	98	23
45-54	29	13	27	13	56	13
55-64	35	16	26	13	61	14
65-	28	12	15	7	43	10
Yhteensä	225	100	202	100	428	100

Vastanneiden ikäjakauma, lapset alle 15 v. mukana

Ikäluokka	Kaikki	
	Kpl	%
Alle 15-vuotiaita	130	23
15-24	63	11
25-34	107	19
35-44	98	18
45-54	56	10
55-64	61	11
65-	43	8
Yhteensä	558	100



Vastanneiden ikäjakauma sukupuolen mukaan jaoteltuna

Vastanneiden ammatillinen koulutus sukupuolen mukaan jaoteltuna

Ammatillinen koulutus	Mies		Nainen		Kaikki	
	Kpl	%	Kpl	%	Kpl	%
Ammattikoulu	65	29	25	13	90	21
Opistotasoinen tutkinto	32	14	44	22	76	18
Alempi yliopisto- tai korkeakoulututkinto	57	25	54	28	112	26
Ylempi yliopisto- tai korkeakoulututkinto	48	21	48	24	96	23
Ei ammatillista tutkintoa	25	11	25	13	50	12
Yhteensä	227	100	196	100	424	100

Vastanneiden kotimaa

Kotimaa	Kpl	%
Suomi	387	96
Saksa	8	2
Ranskan tasavalta	2	0
Tšekki	1	0
Tanska	1	0
Viro	1	0
Italia	1	0
Liettua	1	0
Sveitsi	1	0
Yhteensä	403	100

Vastanneiden luokittelu asuinkunnan ja kotimaan perusteella

Kävijätyyppi	Kpl	%
Paikallinen asukas	68	16
Kotimainen matkailija	344	80
Ulkomainen matkailija	16	4
Yhteensä	428	100

Kävijöiden seuruetiedot

Vastanneiden seurueiden ryhmäkoko

Seurueen koko	Kpl	%
Yksin	29	7
2-5 hengen seurue	267	63
6 tai useamman hengen seurue	130	31
Yhteensä	426	100

Seuruetta kuvaavia tunnuslukuja

	n	Keski-arvo	Keski-haj.	Prosenttipisteet				
				Min	25%	Med	75%	Max
Seurueen koko yhteensä	397	15,9	29,18	2	2	3	10	100
Alle 15-vuotiaita	130	20,3	26,21	1	1	3	37	100
Liikuntaesteisiä	10	6,0	8,89	1	1	3	5	30
Alle 15-vuotiaiden syntymävuodet	187	2008,9	3,71	2002	2006	2008	2011	2018

Seurueen koostumus

Seurueen koostuminen	Kpl	%
Oman perheen jäsenistä	151	39
Muista sukulaisista	15	4
Ystäväistä	85	22
Työtovereista	31	8
Opiskeluryhmästä	13	3
Eläkeläisryhmästä	1	0
Kerhosta, yhdistyksestä tms.	74	19
Seurustelukumppanista	22	6
Yhteensä	392	100

Muu seuruetyyppi, selite

Seurueen koostumus muu	Kpl
partio	2
Yhteensä	2

Käynti alueella

Kohteen tärkeys ja käyntien alueellinen jakautuminen

Lähes 90 %:lle kävijöistä Evon retkeilyalue on matkan ainoa tai tärkein kohde. Muiksi kohteiksi nimettiin tyypillisimmin Hämeenlinna, Padasjoki tai jokin muu Etelä-Suomen luontokohde, kuten Helvetinjärvi, Seitsemisen tai Aulanko.

Lähes puolet kävijöistä vierailee virkistyskalastuskohteena tunnetulla Niemisjärvien seudulla. Suosittuja käyntikohteita ovat myös Evokeskus ympäristöineen, Evon leirialue sekä Syrjänelusen ja Sorsakolun seudut. Keskimäärin vastaajat vierailivat kahdella käyntikohteella Evon retkeilyalueella.

Kohteen tärkeys

Kohteen tärkeys	Kpl	%
Matkasi ainoa tai tärkein kohde	363	86
Yksi matkasi suunnitelluista kohteista	46	11
Ennalta suunnittelematon kohde matkan varrella	14	3
Yhteensä	423	100

Muut matkan kohteet

Muita kohteita	Kpl
Aulanko, Padasjoki	1
Aurinko-Ilves, kaverit	1
Aurinko-Ilves. Kaverien kotipaikka.	1
Helvetinjärvi	2
Hotelli Aulanko	1
Hämeenlinna	3
Isojärvi, Seitsemisen kansallispuisto	1
Kelvenne	1
Kouvola	1
Lammin biologinen asema	1
Lähimetsät	1
Muut luontokohteet	1
Northern Finland	1
Padasjoki	2
Pyhähäkki, Kolovesi, Riisitunturi, Oulanka, Suomi	1
Seitsemisen	1
Seitsemisen kansallispuisto	1
Selkjärvi	1
Yhteensä	22

Matkan pääkohteet

Matkan pääkohde tai pääkohteet	Kpl
Helsinki	1
Just a place to sleep on a way from Jyväskylä to Turku	1
Kuhmoinen	1
Yhteensä	3

Käyntien alueellinen jakautuminen

Käyntikohde	Kpl	%
Muualla, missä?	1	0
Evokeskus	129	30
Niemisjärvien seutu	199	46
Kotisen seutu	15	3
Sorsajärven seutu	104	24
Mustajärven seutu	83	19
Keltaojan seutu	26	6
Alisen Rautjärven seutu	54	12
Evon leirialue	116	27
Syrjänelusen seutu	110	25
Vastanneita yhteensä	432	

Käyntien alueellinen jakautuminen, muut kohteet

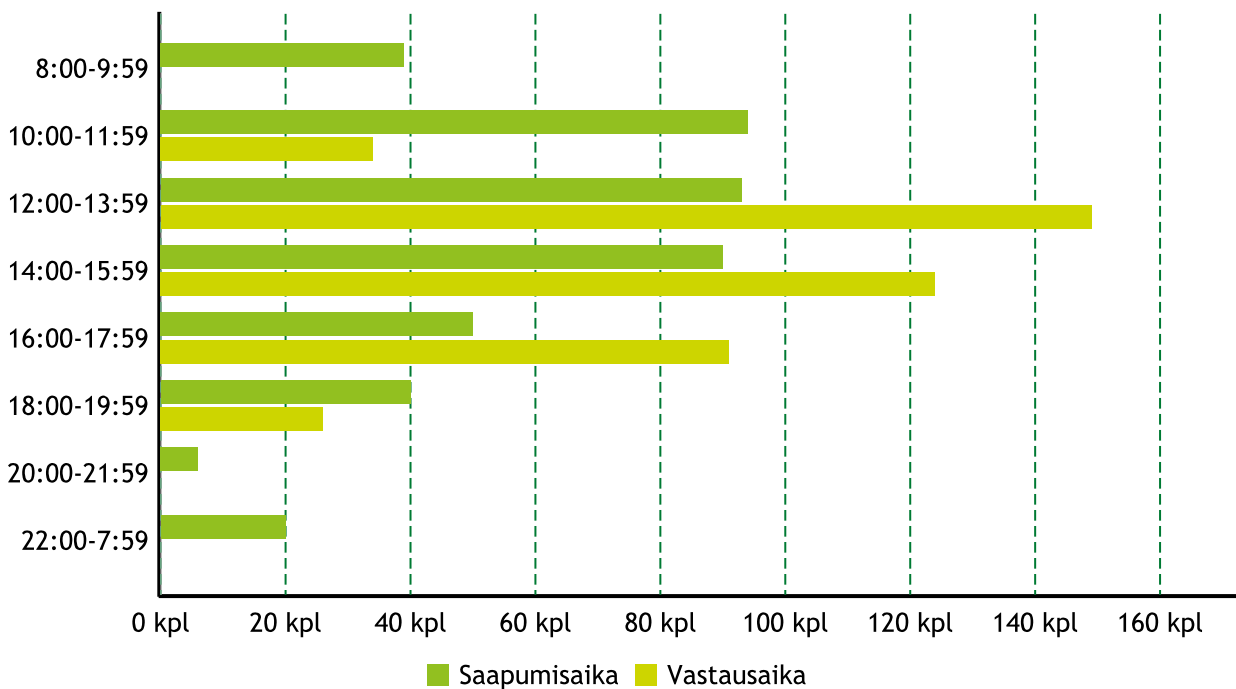
Käyntikohde muu	Kpl
Pitkäjärvi	1
Yhteensä	1

Saapuminen alueelle

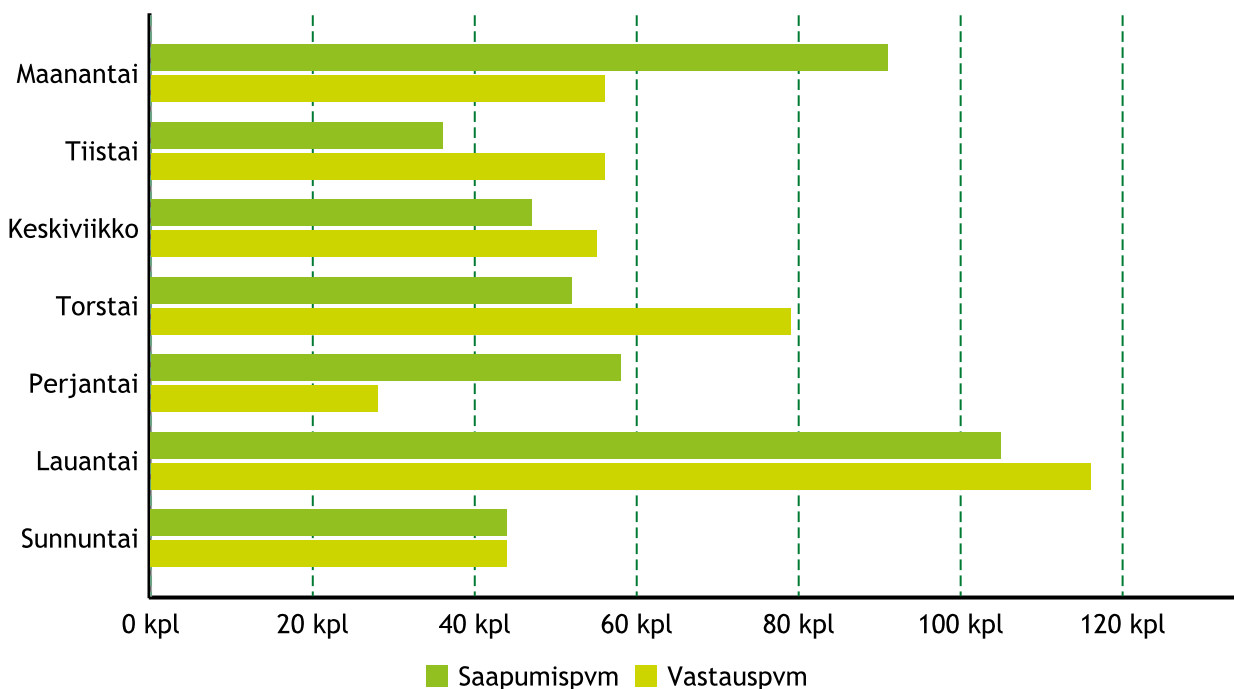
Kävijätutkimukseen vastanneista noin 40 % oli saapunut Evon retkeilyalueelle heinäkuussa. Tulos noudattelee matkailualueen vakiintuneita sesonkeja. Toukokuussa tutkimus oli käynnissä vain 10.5. eteenpäin.

Yleisimmät saapumispäivät olivat maanantai ja lauantai. Muuten saapumiset jakaantuivat melko tasaisesti. Kävijätutkimuksen keruuaikataulua suunniteltaessa tavoitteena oli kerätä vastauksia tasaisesti kaikkina viikonpäivinä, jotta keruuaikajankohdasta ei vaikuttaisi kävijöiden saapumisajankohdasta kerättävään dataan. Tosin touko- ja syyskuussa keruupäivät suunniteltiin viikonloppupainotteisemmiksi kuin kesä-elokuussa lomasesonkeista johtuen.

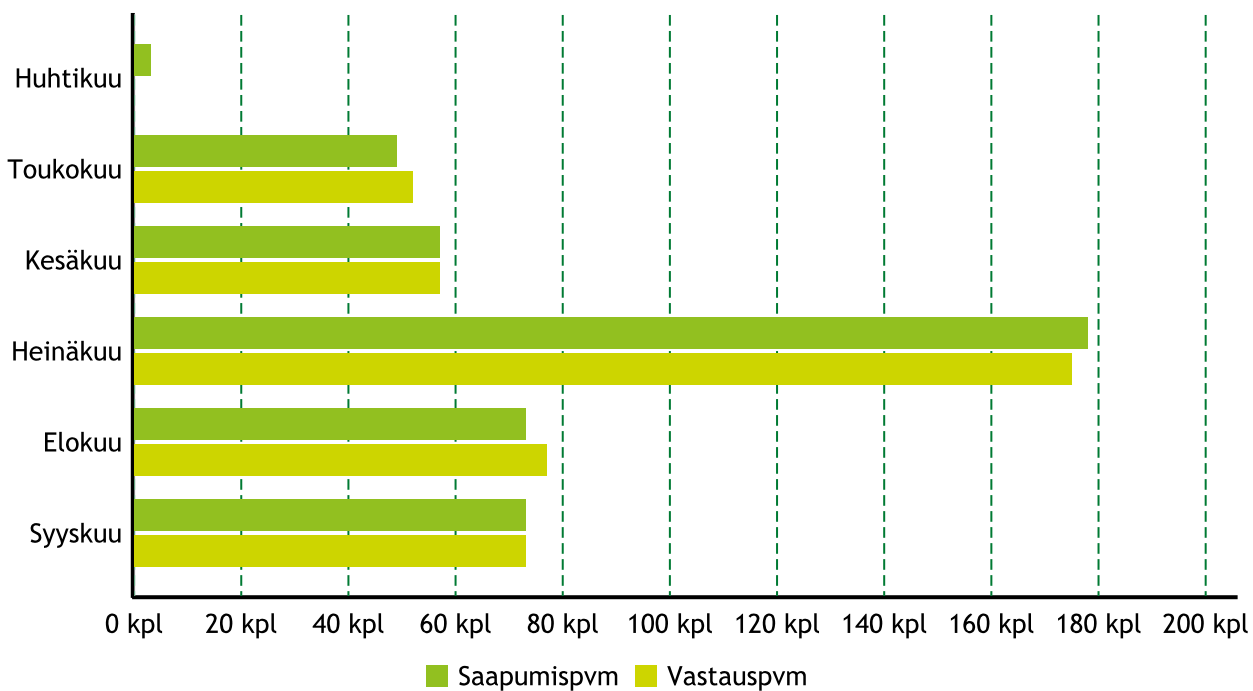
Alueelle saavuttiin useimmiten omalla autolla. Ryhmien suuren osuuden vuoksi myös tilausbussi oli yleinen kulkuneuvo.



Saapumis- ja vastausajankohdan kellonaika



Saapuminen ja vastaukset viikonpäivittäin



Saapuminen ja vastaukset kuukausittain

Alueelle saapuminen, kulkuneuvo

Kulkuneuvo	Kpl	%
Henkilöauto	355	82
Asuntovaunu/matkailuauto	27	6
Linja-auto	13	3
Tilausbussi (ryhmämatka)	46	11
Juna	9	2
Lentokone	3	1
Moottoripyörä	2	0
Polkupyörä	1	0
Jokin muu, mikä?	7	2
Vastanneita yhteensä	433	

Alueelle saapuminen, viimeisin kulkuneuvo

Viimeisin kulkuneuvo	Kpl	%
Henkilöauto	259	78
Asuntovaunu/matkailuauto	19	6
Linja-auto	7	2
Tilausbussi (ryhmämatka)	41	12
Moottoripyörä	2	1
Jokin muu, mikä?	4	1
Yhteensä	332	100

Alueelle saapuminen, muu kulkuneuvo

Kulkuneuvo muu	Kpl
By Foot	1
Kuorma-auto, mönkijä	1
Mönkijä	3
Pakettiauto	1
Skootteri	1
Yhteensä	7

Kävijöiden ulkoilu- ja luontoharrastukset

Kävijät harrastavat Evon retkeilyalueella useimmiten kävelyä, retkeilyä ja luonnontarkkailua. Useimmat osallistuvat käynnillään 1-3 aktiviteettiin. Kun vastaajia pyydettiin nimeämään yksi tämän kertaisen käynnin tärkein aktiviteetti, tyypillisimmin mainittiin joko retkeily tai kalastus. Telttailu (25 % vastanneista) ja uinti (21 % vastanneista) olivat varsin suosittuja, mitä voi selittää se, että kesä 2018 oli erittäin lämmin.

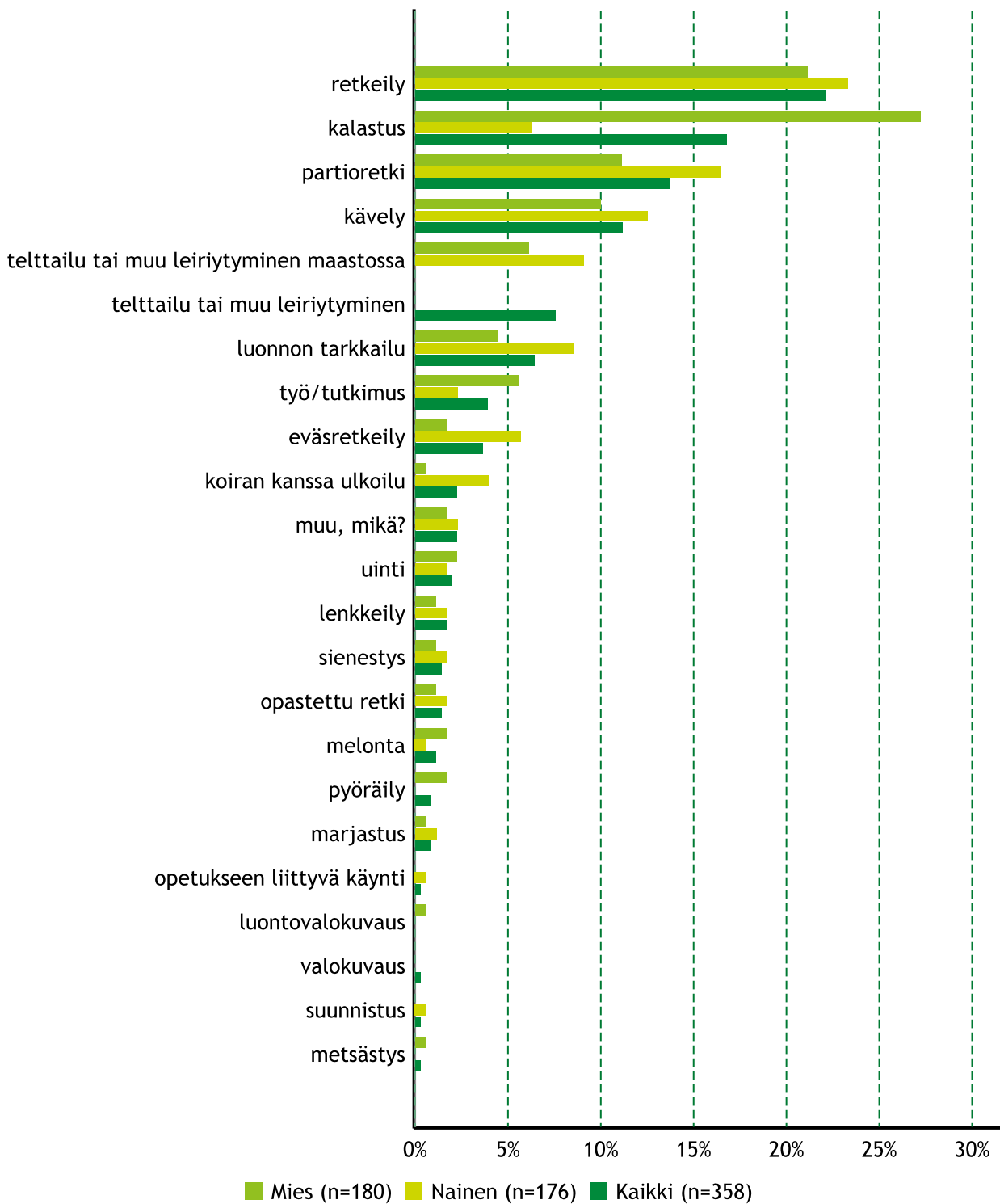
Evon retkeilyalueella liikutaan omin voimin keskimäärin 14,5 km yhtä käyntikertaa kohden. Vastaajista 95 % liikkuu patikoiden ja keskimäärin kävijät patikoivat käynnillään 17 km. Pisimmät keskimääräiset matkat tehdään pyöräillen.

Pääasialliset aktiviteetit, joihin vastanneet osallistuivat tai aikoivat osallistua tällä käynnillä

Harrastus	Mies		Nainen		Kaikki	
	Kpl	%	Kpl	%	Kpl	%
Kävely	103	45	134	66	238	55
Lenkkeily	13	6	17	8	31	7
Retkeily	99	43	101	50	200	46
Luonnon tarkkailu	76	33	95	47	172	40
Eväsretkeily	51	22	77	38	128	29
Pyöräily	11	5	4	2	15	3
Kalastus	74	32	29	14	103	24
Lintuharrastus	2	1	6	3	8	2
Marjastus	8	3	16	8	24	6
Sienestys	11	5	15	7	26	6
Kasviharrastus	2	1	6	3	8	2
Opetukseen liittyvä käynti	9	4	10	5	19	4
Valokuvaus	23	10	34	17	57	13
Partioretki	30	13	38	19	68	16
Koiran kanssa ulkoilu	13	6	28	14	41	9
Suunnistus	9	4	14	7	23	5
Telttailu tai muu leiriytyminen	50	22	60	30	110	25
Metsästys	2	1			2	0
Uinti	42	18	47	23	90	21
Melonta	12	5	9	4	21	5
Opastettu retki	5	2	12	6	18	4
Kulttuuriperintöön tutustuminen	6	3	5	2	11	3
Kahvilassa tai kioskilla käynti	6	3	10	5	16	4
Työ/tutkimus	12	5	7	3	19	4
Geokätköily	2	1	4	2	6	1
Muu, mikä?	13	6	9	4	23	5
Yhteensä	229		203		434	

Aktiviteettien lukumäärä käyntiä kohden

Harrastusten lukumäärä	Miehet		Naiset		Kaikki	
	Kpl	%	Kpl	%	Kpl	%
1-3	155	68	103	51	259	60
4-6	57	25	74	36	132	30
7-9	16	7	21	10	37	9
10 tai enemmän	1	0	5	2	6	1
Yhteensä	229	100	203	100	434	100



Vastanneiden kaikkein tärkein aktiviteetti tällä käynnillä

Liikkumistapa ja kuljettu matka

Liikkumistapa ja kuljettu matka, km, vuoden 2018 käyntimäärällä (71 872 käyntiä)

Liikkumistapa	n	Keski-arvo	Keski-haj.	Prosenttipisteet					Kuljettu matka, km/v
				Min	25%	Med	75%	Max	
Patikoiden	365	16,7	24,14	0	4	10	20	200	553 444
Juosten	35	3,6	7,81	0	0	0	2	30	0
Soutaen tai meloen	54	4,1	7,77	0	0	2	5	50	16 375
Muuten, miten?	20	22,9	23,99	0	0	20	45	70	60 651
Vastanneita yhteensä	384	14,5	22,6			7,0			630 470

Muu liikkumistapa

Muu liikkumistapa	Kpl
Kalastaen	1
Kickbike	1
Pyöräillen	11
Yhteensä	13

Käynnin kesto, toistuvuus ja kävijävuorokaudet

Yli puolet kävijöistä yöpyy Evon retkeilyalueella. Suosituin yöpymispaikka on oma majoite (esim. telttä). Kävijät yöpyvät myös laavuissa, asuntoautoissa ja vuokramökeissä. Keskimäärin yöpyjät viiptyvät retkeilyalueella 2 yötä. Enimmillään Evon retkeilyalueella yövyttiin 18 yötä. Päiväkävijöitä oli 41 %. Päiväretken kesto oli keskimäärin 4 tuntia.

Kävijöiltä tiedusteltiin myös, miten pitkään he oleskelivat Evon retkeilyalueella ja sen lähialueilla yhteensä. Lähialueella asuvia vastaajia ohjeistettiin ohittamaan kysymys. Lähialueeseen oli rajattu kuuluvaksi retkeilyalueen sijaintikunnat Hämeenlinna ja Padasjoki. Käynnin kokonaiskestossa on siten huomioitu ainoastaan lähialueen ulkopuolella asuvat vastaajat. Näin tulos kuvaa matkailijoiksi luokiteltavien henkilöiden viipymää.

Evon retkeilyalueen lähialueen ulkopuolelta saapuneet päiväkävijät viiptyvät Evon retkeilyalueella ja sen lähialueella yhteensä keskimäärin 5 tuntia. Majoittujat yöpyvät retkeilyalueella ja sen lähialueella yhteensä keskimäärin 3 yötä. Keskilukuina on käytetty mediaania.

Yli puolet vastaajista oli käynyt Evon retkeilyalueella aiemmin. Innokkaimmat kävijät vierailevat alueella kymmeniä kertoja vuodessa. Keskimäärin kävijät olivat vierailleet alueella 3 kertaa viimeisen 12 kuukauden aikana. Tarkastelussa keskilukuna kannattaa käyttää mediaania, sillä paikallisten asukkaiden käyntien maksimiarvot ovat jopa 300 käyntiä viimeisen 12 kuukauden aikana, minkä vuoksi keskiarvon tarkastelu vääristää hieman todellista jakaumaa.

Käynnin toistuvuus sukupuolen mukaan

Käynnin toistuvuus	Miehet		Naiset		Kaikki	
	Kpl	%	Kpl	%	Kpl	%
Ensikertaa alueella	79	42	69	49	148	45
Käynyt aikaisemmin	109	58	71	51	180	55
Yhteensä	188		140		328	

Aikaisempien käyntikertojen määrä

	n	Keski-arvo	Keski-haj.	Prosenttipisteet				
				Min	25%	Med	75%	Max
Käynnit viimeisen 12 kuukauden aikana	181	7,5	27,17	0	1	3	5	300
Vastanneita yhteensä	181							

Ensimmäinen ja viimeisin käynti alueella

Ensimmäinen ja viimeisin käynti alueella	n	Keski-arvo	Keski-haj.	Prosenttipisteet				
				Min	25%	Med	75%	Max
Ensimmäisen kerran käynyt								
Vuonna	233	2003,0	13,15	1956	1995	2008	2012	2018
Vuotta sitten	233	15,0	13,15	0	6	10	23	62
Viimeksi käynyt								
Vuonna	213	2015,2	8,04	1918	2016	2017	2018	2018
Vuotta sitten	213	2,8	8,04	0	0	1	2	100

Päiväkävijöiden ja yöpyjien osuus, käynnin kesto alueella sekä kävijävuorokaudet, vuoden 2018 käyntimäärällä (71 872 käyntiä)

Kävijäryhmä								
			Keskiarvo	Mediaani	Moodi	Min	Max	
Päiväkävijät	174	41	4,6	4	4	1	12	5 577
Miehet	86	49	5,0			1	12	
Naiset	86	49	4,2			1	10	
Yöpyjät	254	59	3,5	2	1	1	18	147 424
Miehet	139	55	3,1			1	18	
Naiset	115	45	3,9			1	11	
Yhteensä	428							153 001

Matkailijoiden käynnin kesto, lähialue mukaan lukien

Kävijäryhmä	n	Osuus %	Käynnin kesto (yöpyjillä vrk, päiväkävijöillä h)				
			Keskiarvo	Mediaani	Moodi	Min	Max
Päiväkävijät	50	22	4,9	5	6	0	10
Miehet	28	56	5,5			0	10
Naiset	22	44	4,3			1	8
Yöpyjät	179	78	4,3	3	2	1	18
Miehet	88	49	4,1			1	18
Naiset	91	51	4,5			1	11
Yhteensä	229						

Yöpyymisen määrä alueella yöpymistavoittain, n=231

Yöpymistapa	n	Keskiarvo	Keskihaj.	Prosenttipisteet				
				Min	25%	Med	75%	Max
Vuokramökissä	36	2,0	2,15	0	0	2	3	7
Asuntoautossa tai -vaunussa	36	1,3	1,06	0	0	1	2	4
Omassa majoitteessa (telтта tms.)	156	4,0	3,76	0	1	2	7	18
Laavussa	38	0,9	0,80	0	0	1	1	3
Muualla, missä?	15	1,3	1,44	0	0	1	3	4

Yöpyymisen määrä alueen lähistöllä yöpymistavoittain, n=48

Yöpymistapa	n	Keskiarvo	Keskihaj.	Prosenttipisteet				
				Min	25%	Med	75%	Max
Hotellissa	12	0,2	0,39	0	0	0	0	1
Vuokramökissä	16	1,3	1,99	0	0	0	2	6
Omassa mökissä	16	1,9	3,10	0	0	0	3	10
Asuntoautossa tai -vaunussa	17	0,7	1,05	0	0	0	1	3
Ystävän tai sukulaisen luona	14	0,5	0,85	0	0	0	1	2
Muualla, missä?	18	2,9	2,80	0	1	3	4	12

Kävijöiden rahankäyttö ja sen paikallistaloudelliset vaikutukset

Vastaajat arvioivat kuluttaneensa matkallaan Evolla tai sen lähialueella keskimäärin 29 euroa. Retkeilyalueella tai sen lähialueella yöpyneet arvioivat kuluttaneensa keskimäärin 37 euroa ja päiväkävijät 11 euroa. Ulkomaalaiset matkailijat kuluttivat keskimäärin eniten ja lähialueen asukkaat vähiten.

Kävijät käyttivät keskimäärin eniten rahaa ruoka- ja vähittäiskauppaostoksiin. Toiseksi eniten rahaa kulutettiin majoittumiseen ja huoltamo-ostoksiin. Muiksi menoiksi mainittiin tyypillisesti kalastusluvat.

Kävijöiden rahankäytön paikallistaloudelliset kokonaistulovaikutukset olivat vuoden 2018 käyntimäärällä (71 900 käyntiä) laskettuina noin 1,23 miljoonaa euroa ja työllisyysvaikutukset noin 12 henkilötyövuotta. Evoa matkansa tärkeimpänä kohteena pitäneet käyttivät huomattavasti enemmän rahaa kuin ne kävijät, joille Evo oli yksi matkan suunnitelluista kohteista tai jotka saapuivat alueelle ennalta suunnittelematta. Retkeilyalueen lähialueen ulkopuolelta saapuvat kotimaan matkailijat tuottivat euromääräisesti selvästi suurimman tulovaikutuksen. Majoittujien tuottamat kokonaisvaikutukset olivat lähes nelinkertaiset päiväkävijöihin verrattuna.

Keskimääräinen rahankäyttö käyntikertaa kohden vuonna 2018, Evon retkeilyalue

	Kaikki	Majoittujat	Päiväkävijät
Kaikki kävijät, n	411	267	138
Keskimääräinen kulutus (€)	21	25	11
Kotimaiset matkailijat, n	304	212	89
Keskimääräinen kulutus (€)	23	27	12
Ulkomaiset matkailijat, n	16	10	3
Keskimääräinen kulutus (€)	42	3	.*
Lähialueen asukkaat, n	63	25	38
Keskimääräinen kulutus (€)	11	20	6

* havaintojen määrä (n) < 10, jolloin rahankäyttöä ei arvioita epäluotettavuuden vuoksi ilmoiteta

Keskimääräinen rahankäyttö kävijää kohden vuonna 2018, Evon retkeilyalue

	Kaikki	Majoittujat	Päiväkävijät
Kaikki kävijät, n	411	267	138
Keskimääräinen kulutus (€)	29	37	11
Kotimaiset matkailijat, n	304	212	89
Keskimääräinen kulutus (€)	32	40	12
Ulkomaiset matkailijat, n	16	10	3
Keskimääräinen kulutus (€)	44	6	.*
Lähialueen asukkaat, n	63	25	38
Keskimääräinen kulutus (€)	18	36	6

* havaintojen määrä (n) < 10, jolloin rahankäyttöä ei arvioita epäluotettavuuden vuoksi ilmoiteta

Käsitteitä:	
Käyntimäärä:	Vuotuinen Metsähallituksen tietoihin perustuva käyntien määrä kohteessa.
Kävijätutkimus:	Metsähallituksen kohteissa toteutettu vakioitu kävijätutkimus, joka toistetaan n. 5 vuoden välein.
Alueluokitus:	Vaikutuslaskennan avuksi luotu neliportainen kohteiden lähialueiden asukastiheyttä ja matkailuluonnetta kuvaava luokitus.
Lähialue:	Kohteelle määritelty sijainti- ja lähikunnat käsittävä alue.
Kokonaistulovaikutukset:	Kävijöiden rahankäytöstä lähialueelle syntyvät välittömät ja välilliset tulovaikutukset.
Kokonaistyöll.vaiikutukset:	Kävijöiden rahankäytöstä lähialueelle syntyvät välittömät ja välilliset henkilötyövuodet.
Välittömät vaikutukset:	Kävijöiden rahankäytöstä yrityksissä aiheutuvat tulo- ja työllisyysvaikutukset.
Välilliset vaikutukset:	Välittömät vaikutukset kertautuvat välillisiksi vaikutuksiksi, kun välitöntä tuloa saavat yritykset ostavat muilta alueen yrityksiltä tuotteita ja palveluita sekä maksavat tuloa työntekijöille, jotka käyttävät tulonsa tuotteiden ja palveluksien ostoon alueella. Osa välillisistä vaikutuksista vuotaa alueen
Kotimaiset matkailijat:	Kohteen lähialueen ulkopuolelta Suomesta tulevat kävijät.
Paikalliset kävijät:	Kohteen lähialueella asuvat kävijät.
Majoittujat:	Kohteella ja/tai sen lähialueella majoittuvat kävijät.
Päiväkävijät:	Kävijät, jotka eivät majoitu kohteella eivätkä sen lähialueella.

Kävijöiden rahankäyttö käyntikertaa kohden menolajeittain ja paikallistaloudelliset vaikutukset vuonna 2018, Evon retkeilyalue

Menolaji	Keskimääräinen rahankäyttö (sis. ALV)	Tulovaikutus (€, ilman ALV)	% tulo-vaikutuksista	Työllisyysvaikutus (htv)
	n = 411			
Huoltamo-ostokset ¹	4,71	9 829	1	0
Paikallisliikenne ²	0,65	42 684	6	0
Ruoka- ja muut vähittäiskauppaostokset	6,99	122 100	16	2
Kahvila ja ravintola	2,03	127 808	17	2
Majoittuminen	4,96	324 349	43	4
Ohjelmapalvelut ³	0,59	38 337	5	0
Muut menot ⁴	1,40	81 277	11	1
Välittömät vaikutukset yhteensä		746 385	100 %	10
Välilliset vaikutukset		484 496		2
Kokonaisvaikutukset		1 230 882		12

¹ Polttoaine- ja muut huoltamo-ostokset

² Paikallismatkojen kuten bussi- ja taksimatkojen kustannukset

³ Ohjelma- ja virkistyspalvelut, esim. opastetut retket, pääsymaksut tilaisuuksiin ja näyttelyihin

⁴ Muut menot, esim. kalastus- metsästys- tai kelkkailuluvat, varusteiden ja välineiden vuokrat

Kävijöiden matkan aikainen rahankäyttö kävijää kohden menolajeittain vuonna 2018, Evon retkeilyalue

Menolaji	Keskimääräinen rahankäyttö (sis. ALV)
	n = 411
Huoltamo-ostokset ¹	6,24
Paikallisliikenne ²	0,81
Ruoka- ja muut vähittäiskauppaostokset	9,43
Kahvila ja ravintola	2,79
Majoittuminen	7,31
Ohjelmapalvelut ³	0,71
Muut menot ⁴	1,91

¹ Polttoaine- ja muut huoltamo-ostokset

² Paikallismatkojen kuten bussi- ja taksimatkojen kustannukset

³ Ohjelma- ja virkistyspalvelut, esim. opastetut retket, pääsymaksut tilaisuuksiin ja näyttelyihin

⁴ Muut menot, esim. kalastus- metsästys- tai kelkkailuluvat, varusteiden ja välineiden vuokrat

Palveluja käyttäneiden keskimääräinen rahankäyttö vuonna 2018, Evon retkeilyalue

Menolaji	Kaikki		Majoittujat		Päiväkävijät		Ulkomaalaiset kävijät		Kotimaan matkailijat	
	Keskimääräinen rahankäyttö (sis. ALV)	Palveluita käyttäneet, n	Keskimääräinen rahankäyttö	Palveluita käyttäneet, n	Keskimääräinen rahankäyttö	Palveluita käyttäneet, n	Keskimääräinen rahankäyttö	Palveluita käyttäneet, n	Keskimääräinen rahankäyttö	Palveluita käyttäneet, n
Huoltamo-ostokset ¹	19,17	101	20,17	76	16,14	25	0,00	0	20,22	84
Paikallisliikenne ²	26,85	10	13,64	7	11,50	2	150,00	1	15,50	6
Ruoka- ja muut vähittäiskauppa-ostokset	25,89	111	24,22	91	9,96	18	245,00	2	23,39	88
Kahvila ja ravintola	13,66	61	14,68	53	6,91	8	0,00	0	14,11	52
Majoittuminen	61,83	33	49,69	31	250,00	2	30,00	1	66,16	26
Ohjelmapalvelut ³	18,55	13	12,14	8	28,80	5	0,00	0	18,16	7
Muut menot ⁴	17,46	33	16,71	25	19,82	8	0,00	0	16,50	26
Yhteensä	183,41	158	151,25	118	343,12	38	425,00	3	174,05	127

¹ Polttoaine- ja muut huoltamo-ostokset

² Paikallismatkojen kuten bussi- ja taksimatkojen kustannukset

³ Ohjelma- ja virkistyspalvelut, esim. opastetut retket, pääsymaksut tilaisuuksiin ja näyttelyihin

⁴ Muut menot, esim. kalastus- metsästys- tai kelkkailuluvat, varusteiden ja välineiden vuokrat

Tulo- ja työllisyysvaikutukset kohteen tärkeyden mukaan vuonna 2018, Evon retkeilyalue

Menolaji	Tärkein kohde n = 347		Yksi monista kohteista n = 43		Ennalta suunnittelemaan n = 13		Yhteensä n = 403	
	Tulovaikutus (€, ilman ALV)	Työllisyysvai- kutus (htv)	Tulovaikutus (€, ilman ALV)	Työllisyysvai- kutus (htv)	Tulovaikutus (€, ilman ALV)	Työllisyysvai- kutus (htv)	Tulovaikutus (€, ilman ALV)	Työllisyysvai- kutus (htv)
Huoltamo-ostokset ¹	8 691	0,1	1 281	0,0	52	0,0	10 024	0,1
Paikallisliikenne ²	32 993	0,3	10 538	0,1	0	0,0	43 532	0,4
Ruoka- ja muut vähittäiskauppaostokset	98 018	1,4	15 456	0,2	217	0,0	113 691	1,6
Kahvila ja ravintola	102 186	1,4	28 159	0,4	0	0,0	130 345	1,8
Majoittuminen	187 979	2,5	142 809	1,9	0	0,0	330 788	4,5
Ohjelmapalvelut ³	36 666	0,4	2 432	0,0	0	0,0	39 098	0,5
Muut menot ⁴	78 216	1,0	4 674	0,1	0	0,0	82 891	1,0
Välittömät vaikutukset yhteensä	544 750	7	205 350	3	268	0	750 368	10
Välilliset vaikutukset	357 385	1	128 625	1	196	0	486 206	2
Kokonaisvaikutukset ⁵	902 134	9	333 975	3	464	0	1 236 574	12

¹ Polttoaine- ja muut huoltamo-ostokset

² Paikallismatkojen kuten bussi- ja taksimatkojen kustannukset

³ Ohjelma- ja virkistyspalvelut, esim. opastetut retket, pääsymaksut tilaisuuksiin ja näyttelyihin

⁴ Muut menot, esim. kalastus- metsästys- tai kelkkailuluvat, varusteiden ja välineiden vuokrat

⁵ Tarkasteltaessa vaikutuksia kävijäsegmenteittäin, kokonaisvaikutukset vaihtelevat verrattuna segmenttoimattomaan aineistoon. Tämä johtuu käytettävissä olevien vastausten määrän vaihtelusta.

Paikallistaloudelliset vaikutukset matkailijaryhmittäin vuonna 2018, Evon retkeilyalue

Menolaji	Kotimaan matkailijat n = 304		Ulkomaiset matkailijat n = 16		Lähialueen asukkaat n = 63		Yhteensä n = 383	
	Tulovaikutus (€, ilman ALV)	Työllisyysvai- kutus (htv)	Tulovaikutus (€, ilman ALV)	Työllisyysvai- kutus (htv)	Tulovaikutus (€, ilman ALV)	Työllisyysvai- kutus (htv)	Tulovaikutus (€, ilman ALV)	Työllisyysvai- kutus (htv)
Huoltamo-ostokset ¹	9 253	0,1	0	0,0	668	0,0	9 921	0,1
Paikallisliikenne ²	15 865	0,1	25 589	0,2	3 497	0,0	44 952	0,4
Ruoka- ja muut vähittäiskauppaostokset	93 867	1,3	22 343	0,3	10 559	0,1	126 769	1,7
Kahvila ja ravintola	120 787	1,6	0	0,0	727	0,0	121 514	1,6
Majoittuminen	293 471	4,0	5 118	0,1	31 560	0,4	330 149	4,5
Ohjelmapalvelut ³	21 692	0,3	0	0,0	10 918	0,1	32 610	0,4
Muut menot ⁴	64 917	0,8	0	0,0	14 357	0,2	79 274	1,0
Välittömät vaikutukset yhteensä	619 852	8	53 050	1	72 287	1	745 188	10
Välilliset vaikutukset	399 173	2	36 833	0	47 852	0	483 858	2
Kokonaisvaikutukset ⁵	1 019 024	10	89 882	1	120 139	1	1 229 046	12

¹ Polttoaine- ja muut huoltamo-ostokset

² Paikallismatkojen kuten bussi- ja taksimatkojen kustannukset

³ Ohjelma- ja virkistyspalvelut, esim. opastetut retket, pääsymaksut tilaisuuksiin ja näyttelyihin

⁴ Muut menot, esim. kalastus- metsästys- tai kelkkailuluvat, varusteiden ja välineiden vuokrat

⁵ Tarkasteltaessa vaikutuksia kävijäsegmenteittäin, kokonaisvaikutukset vaihtelevat verrattuna segmenttoimattomaan aineistoon. Tämä johtuu käytettävissä olevien vastausten määrän vaihtelusta.

Majoittujien ja päiväkävijöiden paikallistaloudelliset vaikutukset vuonna 2018, Evon retkeilyalue

Menolaji	Päiväkävijät n = 138		Majoittujat n = 267		Yhteensä n = 405	
	Tulovaikutus (€, ilman ALV)	Työllisyysvai- kutus (htv)	Tulovaikutus (€, ilman ALV)	Työllisyysvai- kutus (htv)	Tulovaikutus (€, ilman ALV)	Työllisyysvai- kutus (htv)
Huoltamo-ostokset ¹	2 078	0,0	7 896	0,1	9 974	0,1
Paikallisliikenne ²	3 711	0,0	15 407	0,1	19 117	0,2
Ruoka- ja muut vähittäiskauppaostokset	7 729	0,1	95 051	1,3	102 781	1,4
Kahvila ja ravintola	8 601	0,1	121 101	1,6	129 701	1,8
Majoittuminen	80 664	1,1	248 490	3,4	329 155	4,5
Ohjelmapalvelut ³	23 231	0,3	15 674	0,2	38 905	0,5
Muut menot ⁴	22 688	0,3	59 793	0,7	82 481	1,0
Välittömät vaikutukset yhteensä	148 703	2	563 412	7	712 115	9
Välilliset vaikutukset	96 046	0	363 748	2	459 795	2
Kokonaisvaikutukset⁵	244 749	2	927 160	9	1 171 909	11

¹ Polttoaine- ja muut huoltamo-ostokset

² Paikallismatkojen kuten bussi- ja taksimatkojen kustannukset

³ Ohjelma- ja virkistyspalvelut, esim. opastetut retket, pääsymaksut tilaisuuksiin ja näyttelyihin

⁴ Muut menot, esim. kalastus- metsästys- tai kelkkailuluvat, varusteiden ja välineiden vuokrat

⁵ Tarkasteltaessa vaikutuksia kävijäsegmenteittäin, kokonaisvaikutukset vaihtelevat verrattuna segmenttoimattomaan aineistoon.

Tämä johtuu käytettävissä olevien vastausten määrän vaihtelusta.

Yhteenveto kävijöiden vuotuisen rahankäytön vaikutuksista

** Paikallistaloudelliset vaikutukset eivät kuvaa kohteen kokonaisarvoa, vaan ainoastaan kävijöiden rahankäytöstä kohteeseen ja lähialueelle syntyviä välittömiä ja välillisiä vaikutuksia ja niihin liittyviä työpaikkoja / vuosi.*

** Kävijöiden rahankäyttö on selvitetty kävijätutkimuksen avulla ja yleistetty koskemaan koko käyntimäärää.*

** Kokonaisvaikutusten laskentaa varten puistot on jaettu neljään luokkaan lähialueen asukastiheyden perusteella. Kullekin luokalle on laskettu keskimääräiset välittömien vaikutusten kertautumista kuvaavat kertoimet sekä työllisyysuhdeluvut. Apuna on käytetty Tilastokeskuksen maakunnallisista panos-tuotostaulukoista 21 puistolle johdettuja paikallisia panos-tuotostaulukoita.*

** Tuloksista ei voida erottaa kohdealueen osuutta muista lähialueen matkailullisista vetovoimatekijöistä. Kohdealueen minimimerkitystä paikallistaloudellisten vaikutusten tuottajana tarkastellaan alueen tärkeimmäksi matkakohteekseen ilmoittaneiden vastaajien avulla.*

Tutkimusalue:	Evon retkeilyalue
Käyntimäärä:	71 872 (v.2018)
Kävijätutkimus:	Evon retkeilyalueen kävijätutkimus 2018
Alueluokitus:	taajama / tiheä asutus
Kokonaistulovaikutus:	1 230 882 €
Kokonaistyöll. vaikutus:	12 htv
Tulovaikutukset, kun puisto tärkein kohde:	902 134 €
Työllisyysvaikutukset, kun puisto tärkein kohde:	9 htv
Kotimaisten matkailijoiden kulutus keskimäärin:	23 €
Ulkomaisten matkailijoiden kulutus keskimäärin:	42 €
Paikallisten kävijöiden kulutus keskimäärin:	11 €

Käynnin terveys- ja hyvinvointivaikutukset

Yli 80 % kävijöistä on sitä mieltä, että käynti Evon retkeilyalueella lisäsi heidän kokemaansa terveyttä ja hyvinvointia. Eniten käynnin koettiin lisäävän psyykkistä hyvinvointia. Kukaan vastaajista ei ollut täysin sitä mieltä, etteikö käynnillä olisi positiivisia terveys- ja hyvinvointivaikutuksia.

Kävijät arvottivat terveys- ja hyvinvointivaikutukset keskimäärin 177 euron arvoiksi. Vastanneiden antamat rahalliset arvot vaihtelivat nolasta 3 000 euroon. Vastausten mediaani oli 75 euroa, jota voidaan pitää luotettavimpana arviona kuvaamaan käynnin tuottamia euromääräisiä terveyshyötyjä. Osalle vastaajista oli vaikeaa tai mahdotonta arvioida käynnin rahallista arvoa, joten vain 78 % vastanneista antoi arvionsa tähän kysymykseen.

Kävijöiden kokemat terveys- ja hyvinvointivaikutukset

	Vastanneita		Arviointi, %					Keski-arvo	Keskihajonta
	n	%	täysin eri mieltä	jonkin verran eri mieltä	ei samaa eikä eri mieltä	jonkin verran samaa mieltä	täysin samaa mieltä		
Sosiaalinen hyvinvointini lisääntyi	413	95	0	3	16	44	36	4,12	0,82
Psyykinen hyvinvointini lisääntyi	411	95	0	1	13	43	42	4,25	0,77
Fyysinen hyvinvointini lisääntyi	414	95	0	2	16	46	36	4,15	0,77
Yhteensä	415	96						4,17	0,79

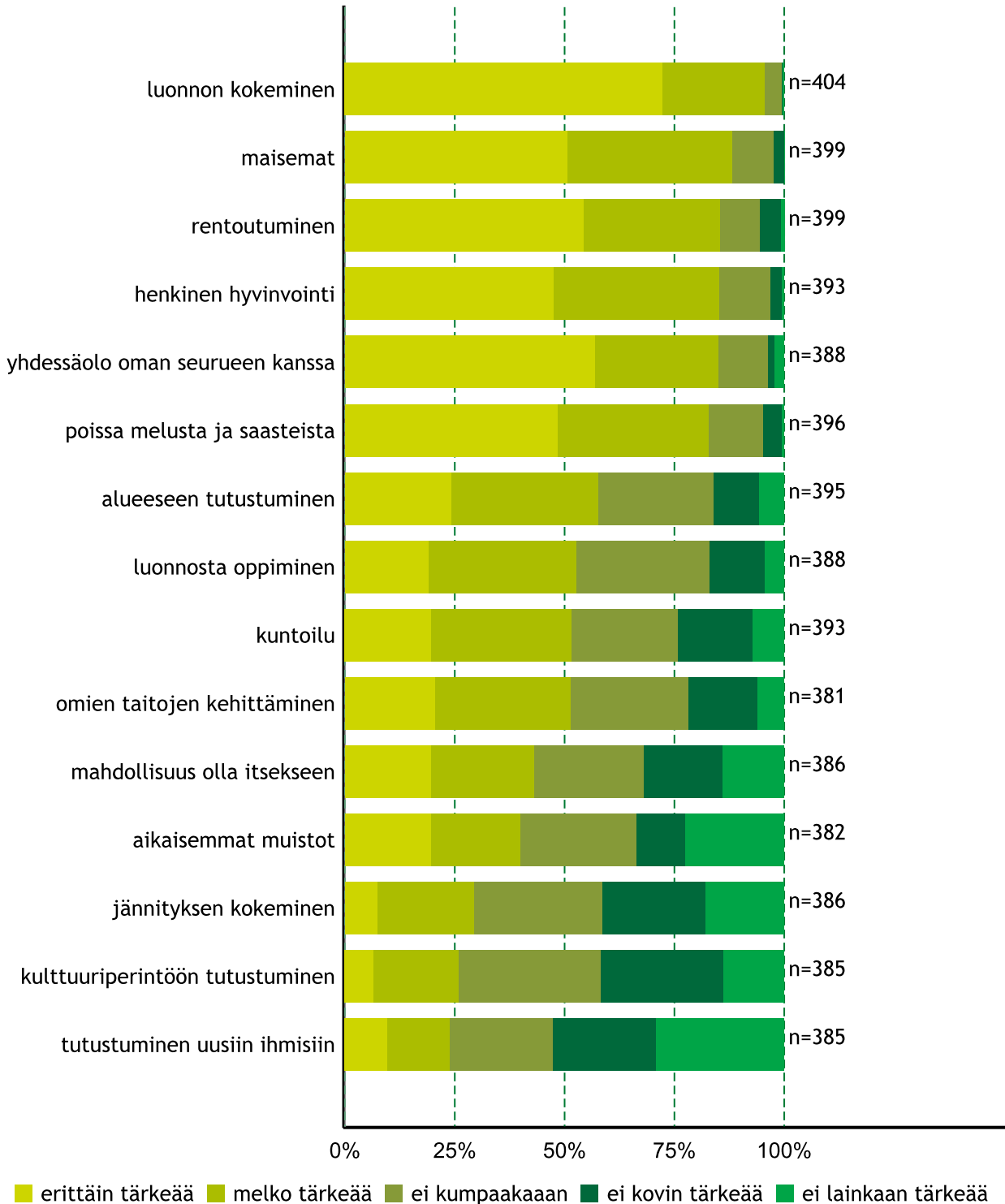
Rahallinen arvio koetuista terveys- ja hyvinvointivaikutuksista

Vastanneita		Keski-arvo, euroa	Keskihaj.	Prosenttipisteet				
n	%			Min	25%	Med	75%	Max
341	78	177,35	395,83	0	35	75	200	3 000

Kävijätyytyväisyys

Käynnin tarkoitus

Kävijätutkimukseen vastanneet pitivät luonnon kokemista ja yhdessäoloa oman seurueen kanssa tärkeimpinä syinä käynnilleen Evon retkeilyalueella. Myös maisemat ja rentoutuminen olivat erittäin tärkeitä yli puolelle kävijöistä. Vähiten painoarvoa saivat kulttuuriperintöön tutustuminen, jännityksen kokeminen sekä tutustuminen uusiin ihmisiin.



Virkistysmotiivit

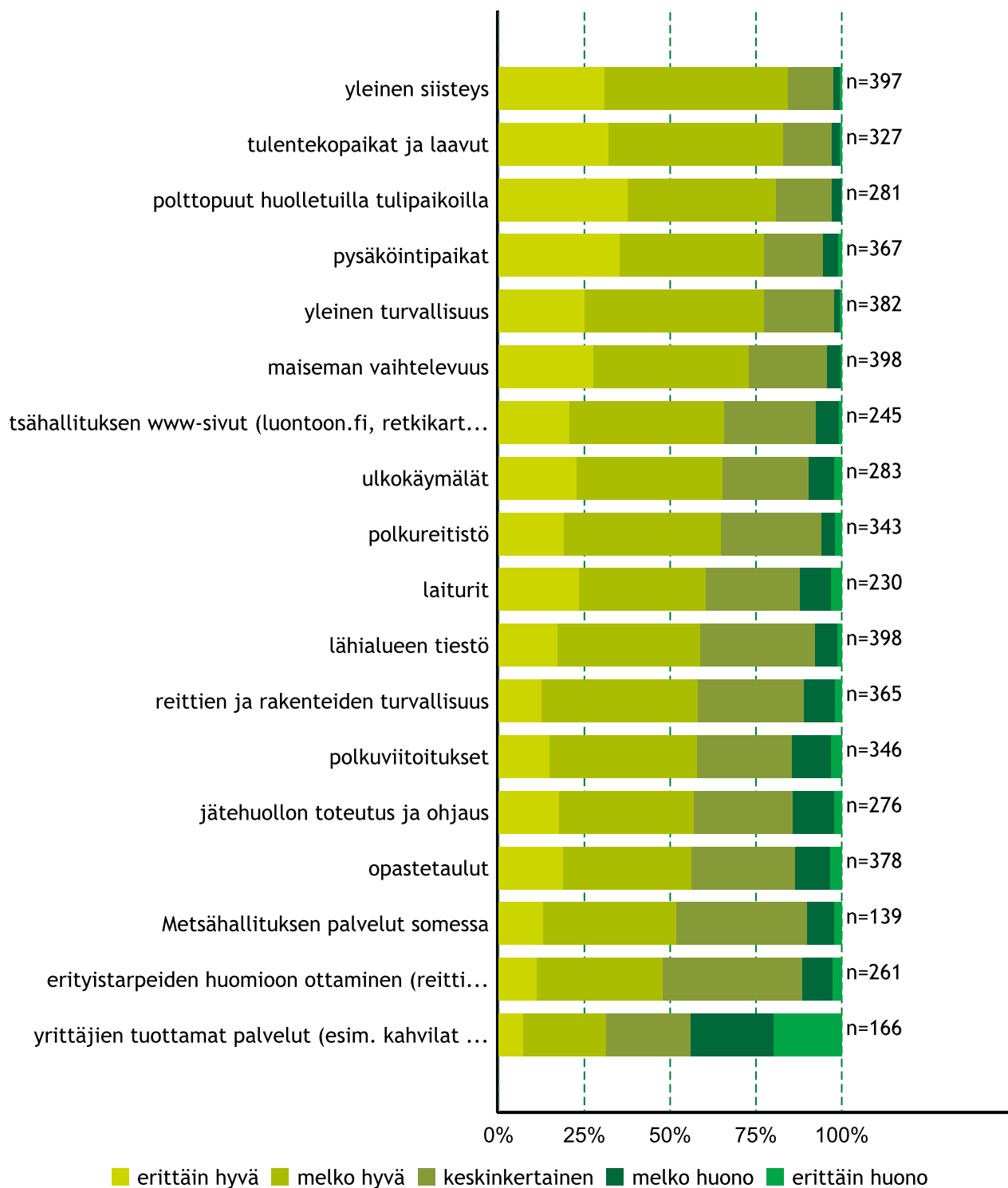
Kävijöiden mielipiteet alueesta, palveluista ja ympäristön laadusta

Tyytyväisimpiä vastaajat olivat polttopuuhuoltoon. Myös tulentekopaikat ja laavut, pysäköintipaikat sekä yleinen siisteys ja turvallisuus saivat kiitosta. Huonoimman arvion (2,7) saivat yrittäjien tuottamat palvelut.

Kävijät olivat melko tyytyväisiä palveluiden määrään Evon retkeilyalueella (keskiarvo 4,1). Vastaajista yhteensä 86 % piti luontopalveluiden ja -rakenteiden nykyistä määrää joko erittäin hyvänä tai melko hyvänä.

Palveluiden käyttö ja laadun arviointi

Palvelu tai ympäristötekijä	Käyttänyt ja		Arviointi, %					Keski-
	n	%	erittäin huono	melko huono	keskinkertainen	melko hyvä	erittäin hyvä	
Pysäköintipaikat	367	86	1	4	17	42	35	4,1
Lähialueen tiestö	398	93	1	7	33	42	17	3,7
Opastetaulut	378	89	3	10	30	37	19	3,6
Polkureitistö	343	81	2	4	29	46	19	3,8
Polkuviitoitukset	346	81	3	11	28	43	15	3,6
Tulentekopaikat ja laavut	327	77	1	2	14	51	32	4,1
Polttopuut huolletuilla tulipaikoilla	281	66	0	3	16	43	38	4,2
Ulkokäymälät	283	66	2	7	25	43	23	3,8
Jätehuollon toteutus ja ohjaus	276	65	2	12	29	39	18	3,6
Erityistarpeiden huomioon ottaminen (reittien kuljettavuus, turvallisuus, opasteet yms.)	261	61	3	9	41	37	11	3,4
Metsähallituksen www-sivut (luontoon.fi, retkikartta.fi)	245	58	1	7	27	45	21	3,8
Laiturit	230	54	3	9	27	37	23	3,7
Metsähallituksen palvelut somessa	139	33	2	8	38	39	13	3,5
Yrittäjien tuottamat palvelut (esim. kahvilat ja ohjelmapalvelut)	166	39	20	24	25	24	7	2,7
Reittien ja rakenteiden turvallisuus	365	86	2	9	31	45	13	3,6
Yleinen turvallisuus	382	90	1	2	21	52	25	4,0
Yleinen siisteys	397	93	1	2	13	53	31	4,1
Maiseman vaihtelevuus	398	93	0	4	23	45	28	4,0
Vastanneita yhteensä	426							



Palveluiden käyttö ja laadun arviointi

Tyytyväisyys palveluiden määrään kokonaisuudessaan

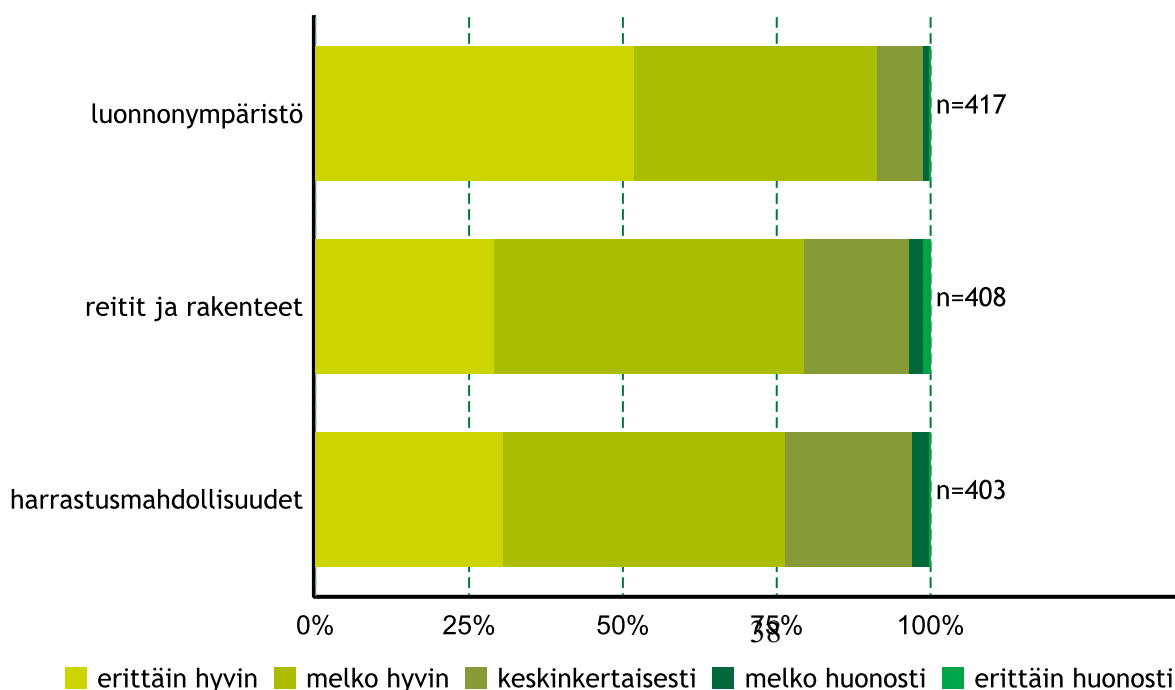
	Arvioinut		Arviointi, %					Keski-arvo
	n	%	erittäin tyytymätön	melko tyytymätön	ei kumpikaan	melko tyytyväinen	erittäin tyytyväinen	
Tyytyväisyys palveluiden määrään kokonaisuudessaan	422	97	0	2	12	61	25	4,1

Kävijöiden odotusten toteutuminen

Kävijöiden ennako-odotukset Evon retkeilyalueen luonnonympäristöstä, harrastusmahdollisuuksista ja reiteistä sekä rakenteista täyttyivät melko hyvin. Parhaiten odotukset täytti luontoympäristö. Reitit ja rakenteet sekä harrastusmahdollisuudet täyttivät odotukset keskimäärin melko hyvin. Venevuokrausmahdollisuuden ja kahvilapalveluiden puuttuminen mainittiin avoimissa kommentteissa useimmiten ennako-odotuksista poikkeavana tekijänä.

Käynnin ja kävijöiden ennako-odotusten vastaavuus

Odotukset	Vastanneita		Arviointi, %					Keski-arvo	Keskihajonta
	n	%	erittäin huonosti	melko huonosti	keskinkertaisesti	melko hyvin	erittäin hyvin		
Luonnonympäristö	417	99	0	1	7	40	52	4,42	0,69
Harrastusmahdollisuudet	403	96	0	3	21	46	31	4,04	0,80
Reitit ja rakenteet	408	97	1	2	17	50	29	4,04	0,81
Yhteensä	421								

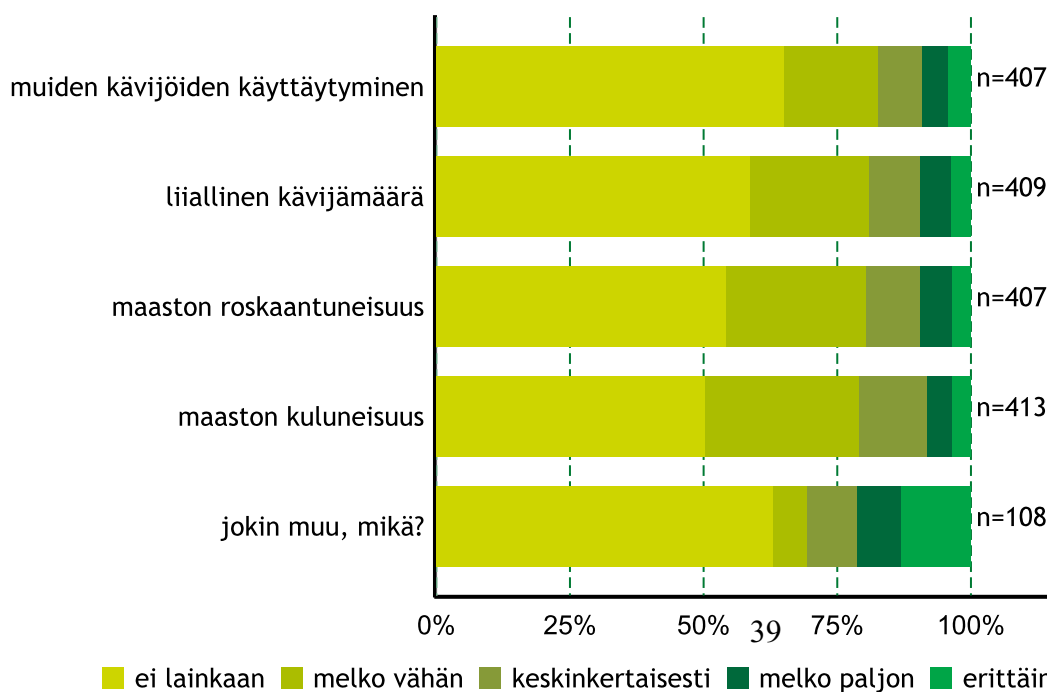


Vastanneiden käyntiä häirinneet tekijät

Yli puolet kävijöistä ei kokenut minkään tekijän häirinneen heidän käyntiään Evon retkeilyalueella. Maaston kuluneisuus häiritsi kävijöitä valmiiksi annetuista vaihtoehdoista eniten. Muina häiritsevinä tekijöinä mainittiin mm. hakkuut ja tien korjaustyöt.

Käyntiä häirinneet tekijät

Häiriötekijä	Vastanneita		Arviointi, %					Keskiarvo	Keskihajonta
	n	%	erittäin paljon	melko paljon	keskinkertaisesti	melko vähän	ei lainkaan		
Maaston kuluneisuus	413	99	3	5	13	29	50	4,18	1,05
Maaston roskaantuneisuus	407	97	3	6	10	26	54	4,22	1,07
Liiallinen kävijämäärä	409	98	4	6	10	22	59	4,26	1,09
Muiden kävijöiden käyttäytyminen	407	97	4	5	8	17	65	4,34	1,09
Jokin muu, mikä?	108	26	13	8	9	6	63	3,98	1,50
Yhteensä	419								



Muut käyntiä häirinneet tekijät

Häiriö muu	Kpl
Hakkuualueet	1
Huonot reittimerkinnot	1
Hyttysset	1
Julkisilla ei pääse alueelle vaikka luontoon.fi sivulla sanottiin niin	1
Kalaluvan saanti	1
Kova tuuli	1
Kuuma sää	1
Laavujen vähäinen määrä	1
Leiripaikalla mölyäminen	1
Majavapolun opastetaulujen huono kunto	1
Merkinnät puutteelliset	1
Metsätöiden jäljet	1
Navigaattorit ei löytäneet reittiä aluksi vaan ohjasivat suljetulle tielle	1
Omat jäljet siistinä	1
Paths not well signed	1
Pitkos puut veden alla	1
Polkujen vähäisyys. Reiteistä iso osa tietä, joka on supertylsää.	1
Puuttuneet, huonot viitoitukset	1
Pöly	1
Pölyisyys	1
Raesade	1
Reittimerkintä	1
Reittimerkintä huono	1
Tien korjaustyöt	1
Venevuokrausmahdollisuuden puuttuminen	1
Vesipisteitä on liian vähän!	1
Vessaa voisi siivota	1
Yhteensä	27

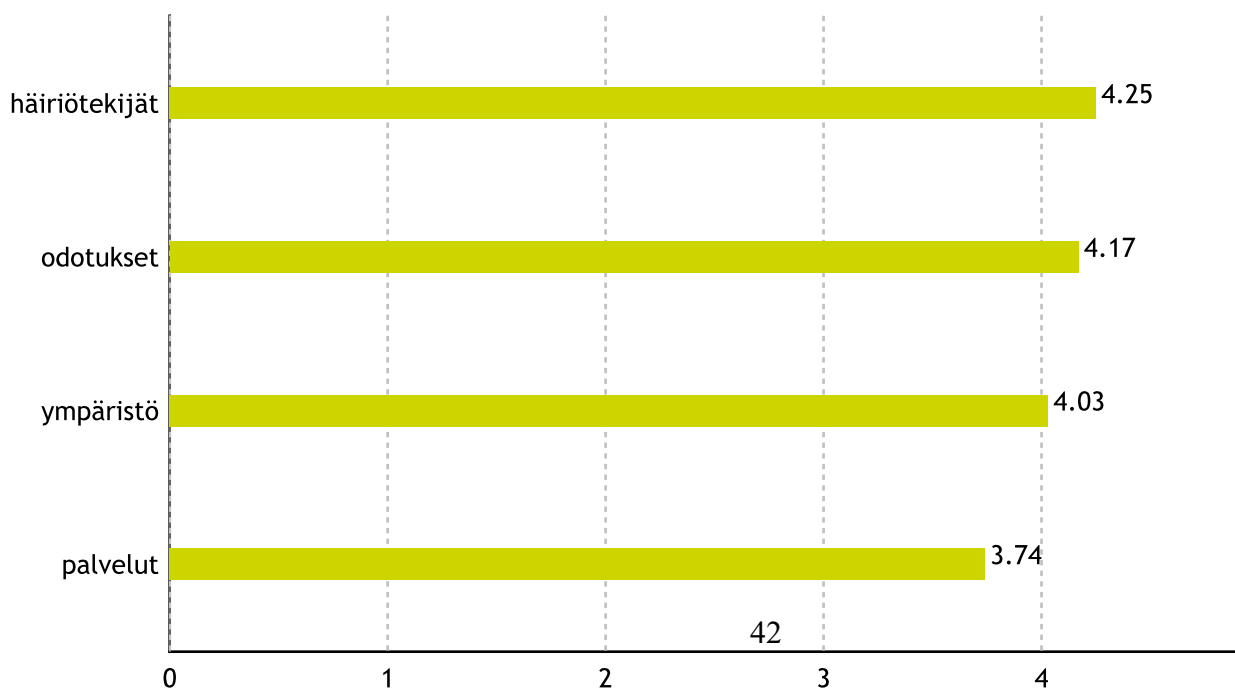
Kävijätyytyväisyysindeksi

Evon retkeilyalueen valtakunnallisesti vertailukelpoinen kävijätyytyväisyysindeksi oli 3,95. Arvosana 5 tarkoittaa erittäin hyvää ja arvosana 1 erittäin huonoa. Indeksillä kuvaa karkealla tasolla kävijöiden yleistä tyytyväisyyttä kyseiseen käyntiinsä retkeilyalueella. Kävijätyytyväisyysindeksi on laskettu seuraavien osatekijöiden keskiarvona: mielipiteet palveluista ja ympäristön laadusta, ennako-odotusten toteutuminen ja käyntiä häirinneet tekijät.

Kävijätyytyväisyys osatekijöittäin

Palvelut		Ympäristö		Odotukset		Häiriötekijät	
Pysäköintipaikat	4,06	Yleinen turvallisuus	4,00	Luonnon-ympäristö	4,42	Maaston kuluneisuus	4,18
Lähialueen tiestö	3,67	Yleinen siisteys	4,12	Harrastus-mahdollisuudet	4,04	Maaston roskaantuneisuus	4,22
Opastetaulut	3,58	Maiseman vaihtelevuus	3,96	Reitit ja rakenteet	4,04	Liiallinen kävijämäärä	4,26
Polkureitistö	3,76					Muiden kävijöiden käyttäytyminen	4,34
Polkuviitoitukset	3,55						
Tulentekopaikat ja laavut	4,12						
Polttopuut huolletuilla tulipaikoilla	4,16						
Ulkokäymälät	3,76						
Jätehuollon toteutus ja ohjaus	3,58						
Erityistarpeiden huomioon ottaminen (reittien kuljettavuus, turvallisuus, opasteet yms.)	3,45						
Metsähallituksen www-sivut (luontoon.fi, retkikartta.fi)	3,78						
Laiturit	3,69						
Metsähallituksen palvelut somessa	3,53						
Yrittäjien tuottamat palvelut (esim. kahvilat ja ohjelmapalvelut)	2,75						
Reittien ja rakenteiden turvallisuus	3,58						
Palveluiden määrä	4,08						
Aluekohtainen keskiarvo	3,74		4,03		4,17		4,25
Vertailukelpoinen keskiarvo	3,74		4,03		4,17		4,25
Aluekohtainen kävijätyytyväisyysindeksi					3,93		
Valtakunnallisesti vertailukelpoinen kävijätyytyväisyysindeksi					3,95		

Kävijätyytyväisyys osatekijöittäin keskiarvot



Vapaamuotoiset ajatukset

Vapaamuotoista palautetta kertyi 49 kommentin verran. Kommenteista 67 % oli kehitysehdotuksia, 23 % kehuja ja vain 10 % valituksia.

Retkeilyalueen rakenteista eniten palautetta saivat reittimerkinnät, WC:t ja pitkospuut. Reittimerkintöjen lisäämistä toivottiin etenkin reittien risteyspaikkoihin. ”Polkuja risteili aika paljon, joten risteyksissä voisi olla selvemmat merkit ja opasteet”, kommentoi eräs vastaajista. Vastaajat toivoivat myös selkeämpää viitoitusta laavuille, ulkokäymälöille ja keittokatoksille. Pitkospuuta toivottiin uusittavaksi paikoitellen. Ulkokäymälöihin toivottiin säännöllisesti uusittavia styroxreunuksia: ”WC:n istuinaluset Valkea mustajärvellä JÄRKYTTÄVÄT. Pitää uusia joka kevät”.

Evolle ei ollut linja-autoyhteyttä Hämeenlinnasta eikä Padasjoelta kesällä 2018. Julkisen liikenteen kehittämistä toivottiin: ”Ihana alue, toivottavasti julkisella liikenteellä voisi päästä kansallispuistoalueille aina helposti tai jo pääsee tänne - niin tulen varmasti retkelle”.

Evon retkeilyalueella ei ollut saatavilla luontoneuvontaa eikä kahvilapalveluita heinäkuussa 2018 Niemisjärvien kahvilan lopetettua toimintansa ja Evokeskuksen ollessa kiinni. Kommenttien perusteella kahvilaa sekä pienimuotoista kalastus- ja retkeilyneuvontaa kaivataan. Kävijät toivoivat myös esteetöntä ja peseytymismahdollisuuksilla varusteltua asuntovaunualuetta sekä venevuokrausmahdollisuutta. ”Veneiden vuokraus kuntoon. Vaunualue kuntoon. Rahalle vastinetta. WC-sauna -peseytyminen.”, luetteli eräs vastaajista alueen kehitystarpeita.

Kävijät jättivät myös kehitysehdotuksia luontoneuvonnan ja luontopalveluiden toteuttamiseen liittyen. ”Evokeskus voisi olla auki heinäkuussa (opastus, kahvila)”, ehdotti eräs vastaajista. ”Niemisjärville venevuokraus Evokeskuksen kioskilta”. ”Infoa lisää palveluista”, kiteytti eräs vastaajista.

Kävijät eivät olleet täysin tyytyväisiä Evon retkeilyaluetta koskevaan internetistä löytyvään opastukseen ja toivoivat sähköisen tiedon päivittämistä etenkin palvelutarjonnan osalta: ”Evokeskuksen tarjontaan olimme hieman pettyneitä, olimme netistä ymmärtäneet, että paikalla on näyttely tms. mutta ei ollutkaan, kiitos kun pääsimme kurkkaamaan edes täytettyjä eläimiä. Niemisjärven kioski olikin kiinni, veneet ja kanootit vain houkuttimina, ei mahdollisuutta käyttää. Niemisjärven luontopolulla monet tietoiskukyltit huonossa kunnossa, erityisesti eläinten jälkiä esittelevä, joka olisi kiinnostanut lapsia”. Myös netistä löytyvien reittikarttojen päivittämistä toivottiin: ”Netistä löytyvään karttaan merkinnät etäisyyksistä kilometreinä, helpompi suunnitella retkiä erityisesti lasten kanssa. Netin kartassa eri matkat luontopoluissa kuin opastetuluissa”.

Kehuja saivat puolestaan etenkin retkeilyalueen tupien ja kämppien ylläpito sekä laavualueiden siisteys.

Kalastukseen liittyviä kommentteja tuli 4. Vastaajat toivoivat enemmän lohikalan talvi-istutuksia sekä lisää valvontaa kalastukseen. Lisäksi kalanperkuujätteille toivottiin jätteastia Niemisjärvien alueelle.

TULOSTEN TARKASTELU

Kävijät olivat melko tyytyväisiä palveluiden määrään Evon retkeilyalueella (keskiarvo 4,1). Vastaajista yhteensä 86 % piti luontopalveluiden ja -rakenteiden nykyistä määrää joko erittäin hyvänä tai melko hyvänä. Tyytyväisyys palveluiden määrään kokonaisuudessaan on parantunut vuodesta 2010 (keskiarvo tuolloin 3,9).

Retkeilyalueen kävijöiden tuottamat paikallistaloudelliset kokonaistulovaikutukset olivat likimain saman suuruiset kuin edellisen kävijätutkimuksen (Korhonen 2010) aikaan vuonna 2010, vaikka vuonna 2010 käyntimäärä oli suurempi (84 500) johtuen etenkin partiolaisten suurleiristä.

Kävijärakenteen muutos luo uusia vaatimuksia esteettömyydelle

Matkailijoiden määrä Evolla on kasvanut selvästi (vuonna 2010 69 % ja nyt 84 %). Evon retkeilyalueen kävijät ovat yhä enenevässä määrin pikkulapsiperheitä. Toisaalta myös ikääntyminen alkaa näkyä kävijärakenteessa. Molemmille kävijäsegmenteille luontoympäristön saavutettavuus ja luontopalvelurakenteiden esteettömyys ovat merkittäviä tekijöitä.

Kävijäsegmentin ikärakenteen muutoksen tuomiin haasteisiin on kuitenkin jo tartuttu. Syyskuussa 2018 startanneessa Luonto kaikille -hankkeessa kehitetään luontomatkailupalveluiden esteettömyyttä ja saavutettavuutta. Hanke sijoittuu Kanta- ja Päijät-Hämeeseen, Evon retkeilyalueen ohella myös Torronsuon ja Liesjärven kansallispuistoihin ja Päijänteen kalastuskohteille. Hankkeessa kartoitetaan olemassa olevat rakenteet, reitit ja palvelut, joiden ympärille on mahdollista rakentaa esteettömiä ja saavutettavia vaelluksia ja retkiä. Hankkeen toteuttavat yhteistyössä Lahden ammattikorkeakoulu (LAMK), Suomen Vammaisurheilu ja -liikunta VAAU sekä Metsähallituksen Luontopalvelut.

Kalastuksen rinnalle uusia aktiviteetteja

Evon retkeilyalueella harrastetaan mitä moninaisimpia luontoaktiviteetteja. Useimmat kävijätutkimukseen vastanneista osallistuivat käynnillään 1-3 aktiviteettiin. Harrastusmahdollisuuksien vastaavuus kävijöiden odotuksiin sai keskiarvon 4,04 (asteikko 1-5). Odotusten arvioi täyttyneen melko hyvin 21 % ja erittäin hyvin 31 % vastaajista. Murhetta aiheutti tyypillisimmin venevuokrausmahdollisuuden puuttuminen odotusten vastaisesti.

Kävijöiden virkistysmotiiveissa ei ole tapahtunut merkittävää muutosta edelliseen tutkimukseen verrattuna. Luonnon kokeminen ja yhdessä olo oman seurueen kanssa ovat edelleen tärkeimmät syyt saapua Evolle.

Kävijät harrastavat Evon retkeilyalueella useimmiten kävelyä, retkeilyä ja luonnontarkkailua. Vuonna 2010 kalastus oli ylivoimaisesti tärkein aktiviteetti Evolla. Nykyisin retkeily on kuitenkin syrjäyttämässä kalastuksen tärkeimpänä yksittäisenä aktiviteettina. Myös telttailun suosio on kasvussa ja yhä useampi kävijöistä yöpyykin retkeilyalueella.

Retkeily- ja luontoneuvonnan tarve ilmeinen

Niemisjärvien virkistyskalastusalueen kahvilan toiminnan loppuminen sekä Evokeskuksen palveluiden supistuminen on luonut tarpeen luontoneuvonnan uudelleen suunnittelulle Evon retkeilyalueella. Tarve korostuu matkailijoiden ja ensi kertaa Evolla vierailevien kävijöiden määrän lisääntyessä.

Aiemmin Evokeskuksella oli Metsähallituksen palkkaama opas kesäisin, vaihtuvia näyttelyitä, tehtäviä ja tekemistä lapsille sekä kahvio, josta sai kahviotuotteiden lisäksi karttoja, kirjoja,

pehmoja ja logotuotteita. Vuoden 2015 jälkeen Metsähallitus on luopunut kausiopaspalveluista Evokeskuksella ja näyttely on purettu. Metsähallituksen asiakaspalvelu on siirtynyt puhelin- ja sähköpostipalveluksi sekä sosiaaliseen mediaan. Nykyisin Evokeskus on avoinna oppilaitoksen aukioloaikoina ja keskuksessa toimii kahvila ja lounasravintola.

Pitkään Niemisjärvillä toiminut kahvila lopetti toimintansa keväällä 2018. Kahvilasta sai aiemmin ostettua kalastusluvat ja noudettua asuntovaunupaikkojen ja veneiden avaimet. Kioski-kahviopalveluiden lisäksi kahvila tarjosi myös kalastusneuvontaa ja pienimuotoista retkeilyneuvontaa.

Kävijöiden antaman palautteen perusteella Evolla olisi tarvetta luontoneuvonnalle. Kävijät kaipaavat kalastus- ja retkeilyneuvontaa, kahvilapalveluita ja asuntovaunualuetta peseytymismahdollisuuksineen. Vastajaat nostivat esille myös Evon luontoa ja historiaa käsittelevien näyttelyiden ja teemallisten luontopolkujen kehittämisen.

LÄHTEET

Kajala, L., Almik, A., Dahl, R., Dikšait, L., Erkkonen, J., Fredman, P., Jensen, F., Søndergaard, Karoles, K., Sievänen, T., Skov-Petersen, H., Vistad, O. I. and Wallsten, P. 2009: Kävijäseuranta luontoalueilla - Pohjoismaiden ja Baltian maiden kokemuksiin perustuva opas. - Metsähallituksen luonnonsuojelujulkaisuja. Sarja B 116. 144 s.

Korhonen, M. 2010: Evon retkeilyalueen kävijätutkimus 2010. - Metsähallituksen luonnonsuojelujulkaisuja. Sarja B 153. <https://julkaisut.metsa.fi/julkaisut/show/63>. 46 s.

Lahden Ammattikorkeakoulu 2018: Luonto kaikille -hankekuvaus. - <www.lamk.fi/fi/hanke/luonto-kaikille-luka>, viitattu 23.10.2018.

Metsähallitus 2015: Evon retkeilyalueen hoito- ja käyttösuunnitelma. - Metsähallituksen luonnonsuojelujulkaisuja. Sarja C 133. 120 S.

Metsähallitus 2018: Evon retkeilyalue. - Luontoon.fi-verkkopalvelu, <www.luontoon.fi/evo>, viitattu 19.10.2018.

Metsähallitus 2018: Hämeen luontokeskus. - Luontoon.fi-verkkopalvelu, <www.luontoon.fi/hameenluontokeskus>, viitattu 25.10.2018.

Vatanen, E. & Kajala, L. 2015: Kansallispuistojen, retkeilyalueiden ja muiden luontomatkailullisesti arvokkaiden suojelukohteiden paikallistaloudellisten vaikutusten arviointimenetelmän kertoimien päivitys 2014. - Metsähallituksen luonnonsuojelujulkaisuja. Sarja A 213. 28 s.

Aineiston kerääjä täyttää:

numero	paikka	kävijä	haastattelija	posti	nimikirjaimet	pvm	kellonaika



Evon retkeilyalue

Kävijätutkimus 2018

Täyttöohjeet:

Kävijätutkimuksella kerättävää tietoa käytetään hyväksi Evon retkeilyalueen kehittämisessä. Toivomme Sinun vastaavan tämän lomakkeen jokaiseen kysymykseen huolellisesti ja pyydämme ottamaan huomioon seuraavat ohjeet:

1. Lue kysymykset huolellisesti.
2. Vastaa kysymyksiin **henkilökohtaisesti** merkitsemällä yksi rasti vastausympyrään (○). Niissä kysymyksissä, joissa on mahdollista valita useampi vaihtoehto, merkitse vastauksesi vastausruutuihin (□). Joissakin kysymyksissä pyydetään kirjoittamaan vastaus.
3. Kysymykset koskevat **ainoastaan tämänkertaista käyntiäsi** Evon retkeilyalueella (kartta 1) ja joissain kohdin myös sen lähialueella (kartta 2, Hämeenlinna ja Padasjoki).
4. Palauta täytetty lomake aineiston kerääjälle.
5. Lisätietoja antaa erikoissuunnittelija Maija Mikkola (maija.mikkola@metsa.fi, 0400423476).

KIITOKSET ETUKÄTEEN!

1. Milloin saavuit Evon retkeilyalueelle (ks. kartta 1)?

päivämäärä _____ ja kellonaika _____

2. Kuinka kauan oleskelit tai aiot oleskella tällä käynnillä...

a. Evon retkeilyalueella (ks. kartta 1)?

noin _____ vrk **tai** _____ tuntia

b. yhteensä Evolla ja sen lähialueella (Hämeenlinnassa tai Padasjoella, ks. kartta 2)?

Jos asut lähialueella, älä vastaa tähän kysymykseen, vaan siirry kysymykseen 3.

noin _____ vrk **tai** _____ tuntia

Jos vastasit edelliseen kysymykseen (2b) **enemmän kuin 1 vrk**, niin kuinka monta kertaa olet vierailut tai suunnittelet **vierailevasi** Evon retkeilyalueella tämän matkasi aikana?

_____ kertaa

3. Jos yövyit tai aiot yöpyä...

(muussa tapauksessa siirry kysymykseen 4)

a. Evon retkeilyalueella (ks. kartta 1), niin montako yötä vietit tai vietät

- vuokramökissä _____ yötä
 asuntoautossa tai -vaunussa _____ yötä
 omassa majoitteessa (telтта tms.) _____ yötä
 laavussa _____ yötä
 muualla, missä? _____ yötä

b. Evon retkeilyalueen lähialueella (ks. kartta 2), niin montako yötä vietit tai vietät

- hotellissa _____ yötä
 vuokramökissä _____ yötä
 omassa mökissä _____ yötä
 asuntoautossa tai -vaunussa _____ yötä
 ystävän tai sukulaisen luona _____ yötä
 muualla, missä? _____ yötä

4. Missä päin Evon retkeilyaluetta (ks. kartta 1) vierailit tai suunnittelet vierailevasi tällä käynnillä? (merkitse tarvittaessa useampi kohta)

- Evokeskus
 Niemisjärvien seutu
 Kotisen seutu
 Sorsajärven seutu
 Mustajärven seutu
 Keltaojan seutu
 Alisen Rautjärven seutu
 Evon leirialue
 Syrjänalusen seutu
 muualla, missä? _____

5a. Millä kulkuneuvoilla matkustit kotoasi Evon retkeilyalueelle? (merkitse kaikki käyttämäsi kulkuneuvot)

- 1 henkilöauto
2 asuntovaunu/matkailuauto
3 linja-auto
4 tilausbussi
99 muu, mikä? _____
- 5 juna
6 lentokone
7 moottoripyörä
8 polkupyörä

5b. Mitä yllä valitsemistasi kulkuneuvoista käytit viimeiseksi?

Merkitse numero → _____

6. Minkälainen on seurueesi tällä käynnilläsi Evon retkeilyalueella?

- olen yksin → siirry kysymykseen 8.
- seurueen koko yhteensä _____ henkilöä
(vastaaja mukaan luettuna) joista
alle 15-vuotiaita? _____ henkilöä
alle 15-vuotiaiden syntymävuodet (jos
kaikki lähes saman ikäisiä, ilmoita yleisin
syntymävuosi) _____
liikuntaesteisiä? _____ henkilöä

7. Mistä seurueesi pääosin koostuu tällä käynnilläsi Evon retkeilyalueella?

(valitse parhaiten kuvaava vaihtoehto)

- oman perheen jäsenistä
 muista sukulaisista
 ystävistä
 työtovereista
 koululuokasta
 päiväkotiryhmästä
 opiskeluryhmästä
 eläkeläisryhmästä
 ohjelmalveluyrityksen asiakkaista
 kerhosta, yhdistyksestä tms.
 seurustelukumppanista
 jostakin muusta, mistä?

8. Kuinka tärkeitä seuraavat asiat ovat tai olivat sinulle tällä käynnilläsi Evon retkeilyalueella? (vastaa jokaiseen vaihtoehtoon)

(5 = erittäin tärkeää, 4 = melko tärkeää, 3 = ei kumpaakaan, 2 = ei kovin tärkeää, 1 = ei lainkaan tärkeää)

	erittäin tärkeää	5	4	3	2	1	ei lainkaan tärkeää
luonnon kokeminen		<input type="radio"/>	<input type="radio"/>	<input type="radio"/>	<input type="radio"/>	<input type="radio"/>	
maisemat		<input type="radio"/>	<input type="radio"/>	<input type="radio"/>	<input type="radio"/>	<input type="radio"/>	
mahdollisuus olla itsekseen		<input type="radio"/>	<input type="radio"/>	<input type="radio"/>	<input type="radio"/>	<input type="radio"/>	
henkinen hyvinvointi		<input type="radio"/>	<input type="radio"/>	<input type="radio"/>	<input type="radio"/>	<input type="radio"/>	
poissa melusta ja saasteista		<input type="radio"/>	<input type="radio"/>	<input type="radio"/>	<input type="radio"/>	<input type="radio"/>	
rentoutuminen		<input type="radio"/>	<input type="radio"/>	<input type="radio"/>	<input type="radio"/>	<input type="radio"/>	
tutustuminen uusiin ihmisiin		<input type="radio"/>	<input type="radio"/>	<input type="radio"/>	<input type="radio"/>	<input type="radio"/>	
yhdessäolo oman seurueen kanssa		<input type="radio"/>	<input type="radio"/>	<input type="radio"/>	<input type="radio"/>	<input type="radio"/>	
aikaisemmat muistot		<input type="radio"/>	<input type="radio"/>	<input type="radio"/>	<input type="radio"/>	<input type="radio"/>	
alueeseen tutustuminen		<input type="radio"/>	<input type="radio"/>	<input type="radio"/>	<input type="radio"/>	<input type="radio"/>	
luonnosta oppiminen		<input type="radio"/>	<input type="radio"/>	<input type="radio"/>	<input type="radio"/>	<input type="radio"/>	
omien taitojen kehittäminen		<input type="radio"/>	<input type="radio"/>	<input type="radio"/>	<input type="radio"/>	<input type="radio"/>	
kuntoilu		<input type="radio"/>	<input type="radio"/>	<input type="radio"/>	<input type="radio"/>	<input type="radio"/>	
jännityksen kokeminen		<input type="radio"/>	<input type="radio"/>	<input type="radio"/>	<input type="radio"/>	<input type="radio"/>	
alueen kulttuuriperintöön tutustuminen		<input type="radio"/>	<input type="radio"/>	<input type="radio"/>	<input type="radio"/>	<input type="radio"/>	

9a. Mitä pääasiassa teit tai aiot tehdä Evon retkeilyalueella tällä käynnilläsi? (merkitse tarvittaessa useampi vaihtoehto)

- 1 kävely
3 lenkkeily
4 retkeily
5 luonnon tarkkailu
6 eväsretkeily
7 pyöräily
8 kalastus
9 lintuharrastus
10 marjastus
- 11 sienestys
12 kasviharrastus
13 opetukseen liittyvä käynti
15 valokuvaus
16 partioretki
18 koiran kanssa ulkoilu
19 suunnistus
20 telttailu tai muu leirytyminen
999 muu, mikä? _____
- 36 metsästys
60 uinti
64 melonta
86 opastettu retki
88 kulttuuriperintöön tutustuminen
105 kahvilassa tai kioskillä käynti
109 työ / tutkimus
121 geokätköily

9b. Mikä valitsemasi vaihtoehto oli tai on mielestäsi kaikkein tärkein tällä käynnilläsi? numero → [_____]

10a. Mitä mieltä olet käyttämäsi palveluiden, rakenteiden ja ympäristön laadusta tämänkertaisella käynnilläsi Evon retkeilyalueella?

Vastaa jokaiseen kohtaan ja arvioi tällä käynnillä käyttämäsi palvelun tai rakenteen laatu. Mikäli et ole käyttänyt palvelua tai rakennetta tällä käynnilläsi, rastita vaihtoehto "en ole käyttänyt palvelua".
(5 = erittäin hyvä, 4 = melko hyvä, 3 = keskinkertainen, 2 = melko huono, 1 = erittäin huono)

	erittäin hyvä		erittäin huono		en ole käyt- tänyt	
	5	4	3	2	1	
pysäköintipaikat	<input type="radio"/>	<input type="radio"/>	<input type="radio"/>	<input type="radio"/>	<input type="radio"/>	<input type="radio"/>
lähialueen tiestö	<input type="radio"/>	<input type="radio"/>	<input type="radio"/>	<input type="radio"/>	<input type="radio"/>	<input type="radio"/>
opastetaulut	<input type="radio"/>	<input type="radio"/>	<input type="radio"/>	<input type="radio"/>	<input type="radio"/>	<input type="radio"/>
polkureitistö	<input type="radio"/>	<input type="radio"/>	<input type="radio"/>	<input type="radio"/>	<input type="radio"/>	<input type="radio"/>
polkuviitoitukset	<input type="radio"/>	<input type="radio"/>	<input type="radio"/>	<input type="radio"/>	<input type="radio"/>	<input type="radio"/>
tulentekopaikat ja laavut	<input type="radio"/>	<input type="radio"/>	<input type="radio"/>	<input type="radio"/>	<input type="radio"/>	<input type="radio"/>
polttopuut huolletuilla tulipaikoilla	<input type="radio"/>	<input type="radio"/>	<input type="radio"/>	<input type="radio"/>	<input type="radio"/>	<input type="radio"/>
ulkokäymälät	<input type="radio"/>	<input type="radio"/>	<input type="radio"/>	<input type="radio"/>	<input type="radio"/>	<input type="radio"/>
jätehuollon toteutus ja ohjeistus	<input type="radio"/>	<input type="radio"/>	<input type="radio"/>	<input type="radio"/>	<input type="radio"/>	<input type="radio"/>
erityistarpeiden huomioon ottaminen (reittien kuljettavuus, turvallisuus, opasteet yms.)	<input type="radio"/>	<input type="radio"/>	<input type="radio"/>	<input type="radio"/>	<input type="radio"/>	<input type="radio"/>
Metsähallituksen www-sivut (luontoon.fi, retkikartta.fi)	<input type="radio"/>	<input type="radio"/>	<input type="radio"/>	<input type="radio"/>	<input type="radio"/>	<input type="radio"/>
laiturit	<input type="radio"/>	<input type="radio"/>	<input type="radio"/>	<input type="radio"/>	<input type="radio"/>	<input type="radio"/>
Metsähallituksen palvelut somessa (facebook)	<input type="radio"/>	<input type="radio"/>	<input type="radio"/>	<input type="radio"/>	<input type="radio"/>	<input type="radio"/>
yrityksien tuottamat palvelut (esim. kahvilat ja ohjelmalvelut)	<input type="radio"/>	<input type="radio"/>	<input type="radio"/>	<input type="radio"/>	<input type="radio"/>	<input type="radio"/>
reittien ja rakenteiden turvallisuus	<input type="radio"/>	<input type="radio"/>	<input type="radio"/>	<input type="radio"/>	<input type="radio"/>	<input type="radio"/>
yleinen turvallisuus	<input type="radio"/>	<input type="radio"/>	<input type="radio"/>	<input type="radio"/>	<input type="radio"/>	<input type="radio"/>
yleinen siisteys	<input type="radio"/>	<input type="radio"/>	<input type="radio"/>	<input type="radio"/>	<input type="radio"/>	<input type="radio"/>
maiseman vaihtelevuus	<input type="radio"/>	<input type="radio"/>	<input type="radio"/>	<input type="radio"/>	<input type="radio"/>	<input type="radio"/>

10b. Kuinka tyytyväinen olet kokonaisuudessaan Evon retkeilyalueen palveluiden ja rakenteiden määrään?

(5= erittäin tyytyväinen, 4=melko tyytyväinen, 3=ei kumpikaan, 2=melko tyytymätön, 1=erittäin tyytymätön)

erittäin tyytyväinen 5 4 3 2 1 erittäin tyytymätön

11. Täytyivätkö tähän käyntiin Evon retkeilyalueella liittyvät odotuksesi seuraavien asioiden suhteen?

(5 = erittäin hyvin, 4 = melko hyvin, 3 = keskinkertaisesti, 2 = melko huonosti, 1 = erittäin huonosti)

	erittäin hyvin		erittäin huonosti		
	5	4	3	2	1
luonnonympäristö	<input type="radio"/>	<input type="radio"/>	<input type="radio"/>	<input type="radio"/>	<input type="radio"/>
harrastusmahdollisuudet	<input type="radio"/>	<input type="radio"/>	<input type="radio"/>	<input type="radio"/>	<input type="radio"/>
reitit ja rakenteet	<input type="radio"/>	<input type="radio"/>	<input type="radio"/>	<input type="radio"/>	<input type="radio"/>

12. Onko Evon retkeilyalue tällä matkalla...

- matkasi ainoa tai tärkein kohde?
- yksi matkasi suunnitelluista kohteista?
Muita kohteita ovat: _____
- ennalta suunnittelemaan kohde matkan varrella?
Matkasi pääkohde/pääkohteet ovat: _____

13. Rahankäyttö

Oletko käyttänyt / tuletko käyttämään rahaa tähän matkaan liittyviin erilaisiin menoihin retkeilyalueella tai sen lähialueella (Hämeenlinna, Padasjoki, ks.kartta 2)?

- kyllä (→ vastaa alla oleviin kysymyksiin)
 en (→ siirry kysymykseen 14)

Ilmoita rastiattamalla, arvioitko tässä

- henkilökohtaiset kulusi sekä osuutesi seurueen yhteisistä kuluista **VAI**
 perheen tai seurueen kokonaiskulut.

Ilmoita alla (kohdat A-G), paljonko tähän matkaan liittyviä kuluja sinulla on ollut ja arviolta tulee olemaan **retkeilyalueella ja sen lähialueella**. (Kirjaa riville 0 (nolla), jos sinulla ei ole kyseiseen kohtaan kuuluvia kuluja.)

A polttoaine- ja muut huoltamo-ostokset _____ €

B paikallismatkojen kustannukset

(esim. paikalliset bussi- tai taksimatkat) _____ €

C ruoka- sekä muut vähittäiskauppaostokset _____ €

D kahvila- ja ravintolaostokset _____ €

E majoittuminen _____ €

F ohjelma- ja virkistyspalvelut (esim.

opastetut retket, pääsymaksut tilaisuuksiin ja näyttelyihin) _____ €

G muut menot (esim. varusteiden ja välineiden vuokrat) _____ €

14. Kuinka usein olet käynyt Evon retkeilyalueella ennen tätä käyntiä?

(vastaa kaikkiin soveltuviin kohtiin)

tämä on ensimmäinen kerta → siirry kysymykseen 15.

viimeisen 12 kuukauden aikana _____ kertaa

milloin ensimmäisen kerran? v. _____

milloin viimeksi? v. _____

15. Onko jokin seuraavista asioista häirinnyt Sinua tämänkertaisella käynnilläsi Evon retkeilyalueella?

(vastaa jokaiseen vaihtoehtoon)

(5 = ei lainkaan, 4 = melko vähän, 3 = keskimääräisesti, 2 = melko paljon, 1 = erittäin paljon)

	ei lainkaan		erittäin paljon		
	5	4	3	2	1
maaston kuluneisuus	<input type="radio"/>	<input type="radio"/>	<input type="radio"/>	<input type="radio"/>	<input type="radio"/>
maaston roskaantuneisuus	<input type="radio"/>	<input type="radio"/>	<input type="radio"/>	<input type="radio"/>	<input type="radio"/>
liiallinen kävijämäärä	<input type="radio"/>	<input type="radio"/>	<input type="radio"/>	<input type="radio"/>	<input type="radio"/>
muiden kävijöiden käyttäytyminen	<input type="radio"/>	<input type="radio"/>	<input type="radio"/>	<input type="radio"/>	<input type="radio"/>
jokin muu, mikä?	<input type="radio"/>	<input type="radio"/>	<input type="radio"/>	<input type="radio"/>	<input type="radio"/>

16. Missä määrin koet tämänkertaisen käyntisi Evon retkeilyalueella vaikuttaneen yleiseen terveydentilaasi ja hyvinvointiisi seuraavilla osa-alueilla?

(Vastaa jokaiseen kohtaan ja valitse se vaihtoehto, joka parhaiten kuvaa tuntemuksiasi. 5 = täysin samaa mieltä, 4 = jokseenkin samaa mieltä, 3 = ei samaa eikä eri mieltä, 2 = jokseenkin eri mieltä, 1 = täysin eri mieltä)

	täysin samaa mieltä		täysin eri mieltä		
	5	4	3	2	1
Sosiaalinen hyvinvointini lisääntyi (esim. työkyvyn edistyminen, ihmissuhteiden lujittuminen, yksin tai yhdessä tekemisestä nauttiminen)	<input type="radio"/>	<input type="radio"/>	<input type="radio"/>	<input type="radio"/>	<input type="radio"/>
Psyykkinen hyvinvointini lisääntyi (esim. tyytyväisyys elämään, mielialan kohentuminen, palautuminen henkisestä uupumuksesta, uuden oppiminen)	<input type="radio"/>	<input type="radio"/>	<input type="radio"/>	<input type="radio"/>	<input type="radio"/>
Fyysinen hyvinvointini lisääntyi (esim. luonto-aistimuksista nauttiminen, fyysisen kunnon ylläpito, uusien taitojen omaksuminen, fyysinen hyvä olo)	<input type="radio"/>	<input type="radio"/>	<input type="radio"/>	<input type="radio"/>	<input type="radio"/>

17. Minkä arvoiseksi arvioisit rahassa mitattuna Evon retkeilyalueella kokemasi terveys- ja hyvinvointivaikutukset?

Voit esimerkiksi verrata rahallista arvoa kaupallisiin hyvinvointipalveluihin ja -tuotteisiin (kuntosalikäynti 5 €, kylpyläkäynti 2,5 tuntia 20 €, hieronta 60 min 50 €, hemmottelupäivä kylpylässä erilaisilla hoidoilla 200 €), erilaisiin kulttuuripalveluihin (elokuvissa käynti 12 €, konsertti 100 €) tai matkoihin (kotimaan matka 500 €, ulkomaanmatka 3000 €).

_____ €

18. Miten pitkän matkan olet liikkunut tai aiot liikkua omin voimin tällä käynnilläsi Evon retkeilyalueella?

(voit merkitä useamman vaihtoehdon)

<input type="checkbox"/> patikoiden	yht. _____ km
<input type="checkbox"/> juosten	yht. _____ km
<input type="checkbox"/> soutaen tai meloen	yht. _____ km
<input type="checkbox"/> muuten, miten?	yht. _____ km

19. Pysyvän asuinpaikkasi postinumero ja asuinkuntasi?

[_____] _____

20. Sukupuoli?

mies nainen

21. Syntymävuosi?

[_____]

22. Ammatillinen koulutus? (merkitse korkein taso)

- ammattikoulu
- opistotasoinen tutkinto
- alempi yliopisto- tai korkeakoulututkinto
- ylempi yliopisto- tai korkeakoulututkinto
- ei ammatillista tutkintoa

KIITOKSIA VASTAUKSISTASI!

Mikäli haluat esittää muita ajatuksiasi, niin kirjoita niitä tähän.

Vastanneiden asuinkunnat

Asuinkunta	Kpl	%
Helsinki	65	16
Hämeenlinna	58	14
Espoo	38	9
Lahti	28	7
Lammi, liittynyt Hämeenlinnaan 1.1.2009	18	4
Hollola	13	3
Jyväskylä	11	3
Asikkala	11	3
Vantaa	11	3
Padasjoki	10	2
Riihimäki	10	2
Tampere	10	2
Janakkala	9	2
Hattula	6	1
Järvenpää	6	1
Nurmijärvi	6	1
Orimattila	5	1
Tuusula	5	1
Salo	4	1
Hyvinkää	4	1
Kerava	4	1
Kirkkonummi	3	1
Joensuu	3	1
Karkkila	3	1
Kärkölä	3	1
Kotka	3	1
Hausjärvi	3	1
Sipoo	3	1
Turku	3	1
Tuulos, liittynyt Hämeenlinnaan 1.1.2009	3	1
Lohja	3	1
Muurame	3	1
Valkeakoski	3	1
Vesilahti	2	0
Vihti	2	0
Ylöjärvi	2	0
Taipalsaari	2	0
Paimio	2	0
Raasepori	2	0
Porvoo	2	0
Raisio	2	0
Iisalmi	2	0

Asuinkunta	Kpl	%
Kuopio	2	0
Luopioinen, liittynyt Pälkäneeseen 1.1.2007	2	0
Kauniainen	2	0
Hämeenkoski	1	0
Koski TL	1	0
Keuruu	1	0
Loppi	1	0
Kouvola	1	0
Kuhmoinen	1	0
Alastaro, liittynyt Loimaaseen 1.1.2009	1	0
Hauho, liittynyt Hämeenlinnaan 1.1.2009	1	0
Akaa	1	0
Heinola	1	0
Kalvola, liittynyt Hämeenlinnaan 1.1.2009	1	0
Kangasala	1	0
Sysmä	1	0
Pirkkala	1	0
Pälkäne	1	0
Pöytyä	1	0
Naantali	1	0
Oulu	1	0
Äänekoski	1	0
Ylistaro, liittynyt Seinäjokeen 1.1.2009	1	0
Yhteensä	412	100

Vapaamuotoinen palaute

Luokka	Laatu	Vapaamuotoinen palaute
Lvk- Retkeily -Tuvat ja kämpät	kehu	Ihana että tällaista paikkaa ylläpidetään. Mökittömän paratiisi. Onnin tupa on aivan Helmi ja on hyvä että sinne saa tulla koiran kanssa. Kiitos majan ja laavujen hoitajille. Todella siistiä ja kaikki on hyvin varusteltua ja hoidettua.
Lvk- Retkeily -Reitit	kehittämisehdotus	Pitkospuut ovat tosinpaikoin lahonneet. Tarvitsisi uusia.
Lvk- Retkeily -Reitit	kehittämisehdotus	Pitkospuut on aika huonossa kunnossa
Lvk- Retkeily -Reitit	kehittämisehdotus	Keltajoen ylittävät pitkospuut kaipaavat kunnostusta.
Lvk- Retkeily -Reitit	kehittämisehdotus	Majavapato ennen mustajärveä vaikea ylittää. Pitkospuut veden alla ja patovalli pitkospuiden päällä.
Lvk- Retkeily -Reitit	kehittämisehdotus	Pitkospuut lahot
Lvk- Retkeily -Maasto -opasteet ja viitat	kehittämisehdotus	Pitkospuut huonot
Lvk- Retkeily -Maasto -opasteet ja viitat	kehittämisehdotus	Evolta Sorsakolu reittimerkinnot puutteellisia ja vähän. Sorsakolu -> Evokeskus Valkea mustajärven kautta alussa reittimerkkejä todella paljon ja lopussa vähän varsinkin risteys/polkukohdat pitäisi olla paremmin merkitty.
Lvk- Retkeily -Maasto -opasteet ja viitat	kehittämisehdotus	Opasteissa "luontopolku", voisiko olla muutakin?
Lvk- Retkeily -Maasto -opasteet ja viitat	kehittämisehdotus	Polkuja risteili aika paljon, joten risteyksissä voisi olla selvemmat merkit ja opasteet.
Lvk- Retkeily -Maasto -opasteet ja viitat	kehittämisehdotus	Ylipäänsä Evon opasteet ja rakenteet pitäisi läpikäydä. Kiitos
Lvk- Retkeily -Maasto -opasteet ja viitat	kehittämisehdotus	Wct olisi saanut olla merkitty paremmin.
Lvk- Retkeily -Muut palvelurakenteet	kehittämisehdotus	Infoa lisää palveluista.
Lvk- Retkeily -Muut palvelurakenteet	kehittämisehdotus	Campsite especially for families (needed)
Lvk- Retkeily -Muut palvelurakenteet	kehittämisehdotus	WC ja pitkospuut huonot (Niemisjärvellä)
Lvk- Retkeily -Muut palvelurakenteet	kehittämisehdotus	Kahvilaostoksia ei ole koska Evokeskus on heinäkuussa kiinni.
Lvk- Retkeily -Muut palvelurakenteet	kehittämisehdotus	Evokeskus voisi olla auki heinäkuussa (opastus, kahvila)
Lvk- Retkeily -Muut palvelurakenteet	kehittämisehdotus	Huussiin styroxreunukset, peppu paleltuu aamulla.
Lvk- Retkeily -Muut palvelurakenteet	kehittämisehdotus	Niemisjärville venevuokraus Evokeskuksen kioskilta
Lvk- Retkeily -Muut palvelurakenteet	kehittämisehdotus	Palveluita turisteille. Venevuokraus takaisin.
Lvk- Retkeily -Muut palvelurakenteet	kehittämisehdotus	Veneiden vuokraus kuntoon. Vaunualue kuntoon. Rahalle vastinetta. WC-sauna -peseytyminen.
Lvk- Retkeily -Muut palvelurakenteet	valitus	Sorsakolun puuceen puuttuva haan kappale häiritsi
Lvk- Retkeily -Muut palvelurakenteet	valitus	WC:n istuinaluset Valkea mustajärvellä JÄRKYYTTÄVÄT (vanhat, saastaiset ja röpeliäiset). LPK + pari johtajaa ostivat uudet omilla varoillaan! Pitää uusia joka kevät!

Luokka	Laatu	Vapaamuotoinen palaute
Lvk- Retkeily -Muu palvelurakenteet	kehu	Hieno alue! Hyvät puitteet retkeillä pientenkin partiolaisten kanssa.
Lvk- Retkeily - Metsästys ja kalastus	kehittämisehdotus	Valvontaa kalastukseen!
Lvk- Retkeily - Metsästys ja kalastus	kehittämisehdotus	Kaloja enemmän Niemisjärviin.
Lvk- Retkeily - Metsästys ja kalastus	kehittämisehdotus	Enemmän (kalan) talvi-istutuksia.
Lvk- Retkeily - Metsästys ja kalastus	kehittämisehdotus	Kalan perkuujätteille ei pistettä.
Lvk- Retkeily -Muu luonnon virkistyskäyttö	valitus	Sorsakolun laavulla yöpyi metelöivä seurue (eräopasopiskelijan viimeinen näyttö "asiakasyöpyminen") -> meteli ajoi kaikki muut pois alueelta paitsi meidät (tulpat korviin yöksi!)
Lvk- Retkeily -Muu luonnon virkistyskäyttö	kehu	I believe Evo hiking area is one of the best places close to the capital area of Finland where one can find real nature sites (old-growth forests, old-managed forest, burnt areas with some retention trees, mires, lakes etc). This is very useful for research work as well as for excellent relaxation.
Lvk- Retkeily -Muu luonnon virkistyskäyttö	kehu	Evo on aarre. Siitä pitää huolehtia hyvin.
Lvk- Retkeily -Muu luonnon virkistyskäyttö	kehu	Kiitos
Lvk- Retkeily -Muu luonnon virkistyskäyttö	kehu	Kiitos!
Lvk- Retkeily -Muu luonnon virkistyskäyttö	kehu	Iso kiitos Metsähallitukselle!
Lvk- Retkeily -Muu luonnon virkistyskäyttö	kehu	Kiitos!
Lvk- Retkeily -Muu luonnon virkistyskäyttö	kehu	<3
Lvk- Retkeily -Muu luonnon virkistyskäyttö	kehu	Jatkakaa samaa rataa
Lvk- Retkeily -Muu luonnon virkistyskäyttö	kehu	Kiitos!
Lvk-Aspa-Luontoneuvonta	kehittämisehdotus	Evokeskuksen tarjontaan olimme hieman pettyneitä, olimme netistä ymmärtäneet että paikalla on näyttely tms mutta ei ollutkaan, kiitos kun pääsimme kurkkaamaan edes täytettyjä eläimiä. Niemisjärven kioski oli kiinni, veneet ja kanootit vain houkuttimina, ei mahdollisuutta käyttää. Niemisjärven luontopolulla monet tietoisuuskyltit huonossa kunnossa, erityisesti eläinten jälkiä esittelevä, joka olisi kiinnostanut lapsia.

Luokka	Laatu	Vapaamuotoinen palaute
Lvk- Aspa -Luonto-opastus	kehittämisehdotus	Kartta esitteitä ei ollut. Kaipais! (Selite: Evokeskuksen pihaan jätetty postilaatikko, jossa on ollut karttoja lainattavaksi)
Lvk-Matkailuyritysten toiminta	kehittämisehdotus	Kioski kiinni eikä mitään yhteystietoja venevuokraukseen. Jäi epätietoisuus siitä, mistä veneitä saa vuokrattua.
Lvk-Matkailuyritysten toiminta	kehittämisehdotus	Jos haluttaisiin enemmän porukkaa niin pitäisi panostaa kioskiin ym. tapahtumiin.
Lvk-Matkailuyritysten toiminta	kehittämisehdotus	Olisi mukavaa jos kioski olisi ollut avoinna. Veneenvuokrausta olisin käyttänyt.
Lvk-Matkailuyritysten toiminta	valitus	Tosi harmi, että veneet seisoo lukossaan.
Lvk-Matkailuyritysten toiminta	valitus	Kahvila kiinni
Ls-Tutkimusyhteistyö	kehittämisehdotus	Maalilla voisi ylipänä olla Suomi. Kaupunkilistalla luonnollisesti Turku.
Joukkoliikenteen kehittämiseen liittyvä idea	kehittämisehdotus	Ihana alue, toivottavasti julkisella liikenteellä voisi päästä kansallispuistoalueille aina helposti tai jo pääsee tänne - niin tulen varmasti retkelle.
Muu	kehittämisehdotus	Kysymyksessä 15 Likert-asteikko väärinpäin.

Uusimmat Metsähallituksen luonnonsuojelujulkaisut

Sarja A

- No 226 Vösa, R., Högmänder, J., Nordström, M., Kosonen, E., Laine, J., von Numers, M. & Rönkä, M. 2017: Saaristolinnuston historia, kannankehitys ja nykytila Turun saaristossa. 310 s.
- No 227 Kurvinen, L. & Westerborn, M. 2017: Allien syyslevähdysalueiden vedenalaiset inventoinnit Porkkalassa. 45 s.
- No 228 Hasanen, E. & Vähäsarja, K. 2019: Luonto lisää liikettä – Mikä innostaa kouluikäistä? 103 s.

Sarja B

- No 235 Veteläinen, T. 2017: Rokuan kansallispuiston ja luonnonsuojelualueiden kävijätutkimus 2017. 70 s.
- No 236 Malinen, M., Mikkola, M. & Tuomaala, T. 2018: Aulangon luonnonsuojelualueen kävijätutkimus 2016–2017. 64 s.
- No 237 Vehkaoja, M. & Nykänen, A. 2018: Saaristomeren ja Pohjanlahden tärkeät hylkeenmetsästys- ja kalastusalueet. 40 s.
- No 238 Vehkaoja, M. & Nykänen, A. 2018: Viktiga säljaks- och fiskeområden i Skärgårdshavet och Bottniska viken. 40 s.
- No 239 Kyrönviita, M. & Tuomaala, T. 2018: Päijänteen kansallispuiston kävijätutkimus 2017. 66 s.
- No 240 Hänninen, M. 2018: Repoveden kansallispuiston kävijätutkimus 2017–2018. 87 s.
- No 241 Pellikka, J., Artell, J., Rautiainen, M. & Putaala, A. 2018: Valtion maiden kanalintulupametsästäjät. 51 s.
- No 242 Kuusisto, K. 2018: Urho Kekkosen kansallispuiston kävijätutkimus 2017. 84 s.
- No 243 Paulus, E. 2019: Ruunaan retkeilyalueen kävijätutkimus 2017. 64 s.
- No 244 Salonen, D. & Veteläinen, T. 2019: Hossan kansallispuiston kävijätutkimus 2017–2018. 73 s.
- No 245 Kamppuri, E.-N. 2019: Koloveden kansallispuiston kävijätutkimus 2018. 62 s.

Sarja C

- No 163 Metsähallitus 2018: Saarijärven vanhojen metsien hoito- ja käyttösuunnitelma 2011–2025. 80 s.
- No 164 Metsähallitus 2018: Vintilänkairan, Koitelaisen ja Pomokairan Natura 2000 -alueiden hoito- ja käyttösuunnitelma. 75 s.
- No 165 Siira, H. & Sulkava, P. 2019: Pallas–Yllästunturin kansallispuiston luontomatkailusuunnitelma.



ISSN-L 1235-8983
ISSN (VERKKOJULKAISU) 1799-5388
ISBN 978-952-295-250-9 (PDF)
JULKAISUT.METSA.FI