

Liminganlahden luontokeskuksen asiakastutkimus 2019

Tanja Jylänki



Översättning:

Kansikuva: Lintujen kahdeksan vuodenaikaa -näyttelyssä on kosketusnäytöllä toimivia pelejä.
Pelit ovat opettavaisia ja lasten suosiossa. Kuva: Maarit Vaahteranoksa.



ISO 14001

© Metsähallitus, Vantaa 2020

ISSN-L 1235-8983

ISSN (verkkajulkaisu) 1799-5388

ISBN 978-952-295-262-2 (pdf)

Tanja Jylänki

Liminganlahden luontokeskuksen asiakastutkimus 2019



KUVAILULEHTI

JULKAISIJA	Metsähallitus	JULKAISUAIKA	3.1.2020
TOIMEKSIANTAJA	Metsähallitus	HYVÄKSYMISPÄIVÄMÄÄRÄ	
LUOTTAMUKSELLISUUS	Julkinen	DIAARINUMERO	MH 95/2020
SUOJELUALUETYYPPI/ SUOJELUOHJELMA			
ALUEEN NIMI	Liminganlahti		
NATURA 2000 -ALUEEN NIMI JA KOODI			
ALUEYKSIKKÖ	Pohjanmaan–Kainuun Luontopalvelut		
TEKIJÄ(T)	Tanja Jylänki		
JULKAISUN NIMI	Liminganlahden luontokeskuksen asiakastutkimus 2019		
TIIVISTELMÄ	<p>Keväällä 2012 avattu Liminganlahden luontokeskus on osa Metsähallituksen luontokeskusverkostoa ja se sijaitsee Limingan Virkkulassa. Liminganlahden luontokeskus tarjoaa monipuolisesti tietoa alueen linnustosta sekä yleisemmin kosteikkoalueista ja niiden suojelun tärkeydestä. Luontokeskuksen yhteydessä on myös ravintola ja hotelli, matkamuistomyymälä sekä kokoustiloja.</p> <p>Tutkimus on luontokeskuksen ensimmäinen kävijätutkimus ja se toteutettiin Metsähallituksen valloituilla menetelmillä. Tutkimuksen aineisto kerättiin 23.3.–30.9.2019. Vastauksia kertyi yhteensä 319 kpl.</p> <p>Kävijätutkimuksella selvitettiin luontokeskuksen kävijärakenne, kävijöiden harrastukset, käytön alueellinen ja ajallinen jakautuminen, kävijäytyvyisyys, terveys- ja hyvinvointivaikutukset sekä paikallistaloudelliset vaikutukset. Kävijätutkimuksen tuloksia hyödynnetään alueen hoidon ja käytön suunnittelussa sekä matkailualueen yritysysteistyössä.</p> <p>Vastaajista 41 % oli miehiä ja 59 % naisia. Suurin ikäluokka oli 55–64-vuotiaat, joita oli 24 % vastaajista. Vastanneista yli puolet oli suorittanut alemman tai ylemmän yliopisto- tai korkeakoulututkinnon. Vastaajista lähialueen asukkaita oli 56 %. Vastaajat olivat useimmiten liikkeellä 2–5 hengen seurueessa, joka koostui oman perheen jäsenistä. Suurin osa kävijöistä oli päiväkävijöitä (91 %) ja käynnin kesto Liminganlahdella oli keskimäärin 2,5 h. Liminganlahdelle tultiin pääasiallisesti lintuharrastuksen, luonnon ja pysyvän näyttelyn vuoksi.</p> <p>Palveluiden laatuun oltiin enimmäkseen tyytyväisiä, keskiarvo 4,17 asteikolla 1–5. Kiitosta saivat mm. pysyvä näyttely, luontokeskuksen viihtyisyys, henkilökohtainen asiakasneuvonta. Eniten kehitettävää vastaajien mielestä oli tiedonsaannissa yrittäjien palveluista ja myyntituotteista. Vapaamuotoisessa palautteessa nousi esille kehitysehdotuksiksi luontopolun rakentaminen ja ravintolan valikoiman tarjonnan parantaminen.</p> <p>Kävijöiden rahankäytön paikallistaloudelliset kokonaistulovaikutukset olivat 1,33 miljoonaa euroa ja kokonaistyöllisyysvaikutukset 13 henkilötyövuotta.</p>		
AVAINSANAT	Liminganlahti, luontokeskus, asiakastutkimus, kävijätutkimus		
MUUT TIEDOT			
SARJAN NIMI JA NUMERO	Metsähallituksen luonnonsuojelujulkaisuja. Sarja B 250		
ISSN-L	1235-8983	ISBN (PDF)	978-952-295-262-2
ISSN (VERKKOJULKAISU)	1799-5388		
SIVUMÄÄRÄ	50 s.	KIELI	suomi
KUSTANTAJA	Metsähallitus	PAINOPIIKKA	
JAKAJA	Metsähallitus, Luontopalvelut	HINTA	

PRESENTATIONSBLAD

UTGIVARE	Forststyrelsen	UTGIVNINGSDATUM	3.1.2020
UPPDRAGSGIVARE	Forststyrelsen	DATUM FÖR GODKÄNNANDE	
SEKRETESSGRAD	Offentlig	DIARIENUMMER	MH 95/2020
TYP AV SKYDDSOMRÅDE/ SKYDDSPROGRAM			
OMRÅDETS NAMN	Ärjänsaari		
NATURA 2000-OMRÅDETS NAMN OCH KOD			
REGIONENHET			
FÖRFATTARE	Tanja Jylänki		
PUBLIKATION	Kundundersökning 2019 för Limingovikens naturum		
SAMMANDRAG	<p>Limingovikens naturum öppnade våren 2012 i Virkkula, Limingo, och är ett av de naturum som drivs av Forststyrelsen. I Limingovikens naturum får man en komplett överblick över fågellivet i området och även allmän information om våtmarkerna och vikten av att skydda dem. I anslutning till naturumet finns en restaurang och ett hotell, en souvenirbutik och möteslokaler.</p> <p>Detta är den första besökarundersökningen som görs på naturumet. Undersökningen gjordes enligt Forststyrelsens standardmetoder och materialet samlades in mellan den 23 mars och den 30 september 2019. Totalt 319 personer svarade på enkäten.</p> <p>Det som utreddes var besökarstrukturen, besökarnas hobbyer, hur besöken fördelade sig över tid och rum, besökarnöjdheten, hälsoeffekterna av besöken och de ekonomiska effekterna i de lokala samhällena. Resultaten av undersökningen tas till vara då vården och användningen av området planeras samt i samarbetet med företagen i turistområdet.</p> <p>Av dem som svarade var 41 procent män och 59 procent kvinnor. Den största åldersklassen, 24 procent, var människor i åldern 55–64 år. Över hälften av deltagarna hade avlagt en lägre eller högre universitets- eller högskoleexamen. 56 procent bodde i närheten. Oftast var deltagaren på besök tillsammans med ett sällskap på 2–5 personer som alla var medlemmar av den egna familjen. Största delen var dagsbesökare (91 procent) och besöket i Limingoviken varade i genomsnitt i 2,5 h. Syftet med att besöka Limingoviken var i huvudsak intresse för fåglar, naturen och den permanenta utställningen.</p> <p>För det mesta var man nöjd med servicen; på en skala från 1 till 5 fick den medeltalet 4,17. Bl.a. den permanenta utställningen, trivselfaktorn i naturumet och det personliga kundbemötandet rön uppskattning. Det som besökarna ansåg att behövde utvecklas mest var informationen om företagarnas service och artiklarna som var till salu. I den fria responsen gavs som utvecklingsförslag att en naturslinga anläggs och att utbudet på restaurangen förbättras.</p> <p>Den lokala inkomsteffekten av besökarnas utlägg uppgick totalt till 1,33 miljoner euro och den lokala sysselsättningseffekten till totalt 13 årsverken.</p>		
NYCKELORD	Limingoviken, naturum, kundundersökning, besökarundersökning		
ÖVRIGA UPPGIFTER			
SERIENS NAMN OCH NUMMER	Forststyrelsens naturskyddspublikationer. Serie B 250		
ISSN-L	1235-8983	ISBN (PDF)	978-952-295-262-2
ISSN (ONLINE)	1799-5388		
SIDANTAL	50 s.	SPRÅK	finska
FÖRLAG	Forststyrelsen	TRYCKERI	
DISTRIBUTION	Forststyrelsen, Naturtjänster	PRIS	

Sisällys

JOHDANTO.....	7
KÄVIJÄTUTKIMUKSEN TOTEUTUS.....	8
Aineisto ja menetelmät	8
Alueen kuvaus.....	9
TULOKSET	11
Kävijärakenne.....	11
Kävijöiden perustiedot.....	11
Kävijöiden seuruetiedot	12
Käynti alueella.....	14
Kohteen tärkeys	14
Kävijöiden ulkoilu- ja luontoharrastukset.....	17
Käynnin kesto, toistuvuus ja kävijävuorokaudet.....	18
Saapuminen alueelle.....	20
Kävijöiden rahankäyttö ja sen paikallistaloudelliset vaikutukset	22
Käynnin terveys- ja hyvinvointivaikutukset.....	30
Tietolähde	30
Kävijätyytyväisyys.....	32
Kävijöiden mielipiteet alueesta, palveluista ja ympäristön laadusta	32
Vapaamuotoiset ajatukset	35
TULOSTEN TARKASTELU.....	36
LÄHTEET.....	38
LIITTEET	
Liite 1 Liminganlahden asiakastutkimuksen otantakehikko	39
Liite 2 Aineiston keruuakataulu ja sen toteutuminen	40
Liite 3 Suomenkielinen kyselylomake	42
Liite 4 Vastaajien asuinkunnat.....	46
Liite 5 Vapaamuotoinen palaute.....	48

JOHDANTO

Kävijätutkimusten tavoitteena on saada selville alueen kävijärakenne, kävijöiden harrastukset, käytön alueellinen ja ajallinen jakautuminen, kävijäytyvyisyys, terveys- ja hyvinvointivaikutukset sekä paikallistaloudelliset vaikutukset. Kävijätutkimuksen tuloksia hyödynnetään alueen hoidon ja käytön suunnittelussa sekä matkailualueen yritysysteistyössä. Kävijätutkimuksilla voidaan selvittää myös uudistusten ja muutosten vaikuttavuutta sekä kehityskohtia.

Tutkimus on kyselymuotoinen ja se tehdään vakioidulla menetelmällä. Kävijätutkimus toistetaan alueittain noin seitsemän vuoden välein, jotta tiedot pysyvät ajan tasalla. Vakioidulla menetelmällä tehtyjen tutkimusten tuloksia voidaan vertailla muiden luontokeskusten tutkimuksiin sekä seurata luontokeskuksen kehittymistä. Nyt suoritettu tutkimus on ensimmäinen kävijätutkimus nykyisen luontokeskuksen toiminnan aikana. Viimeksi Liminganlahden luontokeskuksessa on tehty kävijätutkimus vuonna 2010 (Kärenlampi ym. 2012), ennen luontokeskuksen laajennusta ja asiakastutkimus vuonna 2013 (Isoviita 2014). Tutkimusvuosien välillä asiakaspalautetta on kerätty jatkuvan palautteen lomakkeella.

KÄVIJÄTUTKIMUKSEN TOTEUTUS

Aineisto ja menetelmät

Tämän kävijätutkimuksen tavoitteena oli selvittää Liminganlahden luontokeskuksen kävijärakennetta, kävijöiden mielipiteitä alueen palveluista, harrastuksia sekä rahankäyttöä luontokeskuksessa ja lähialueilla. Tämä tutkimus on ensimmäinen kävijätutkimus luontokeskuksen laajennuksen valmistumisen jälkeen. Edellisen kävijätutkimuksen (Kärenlampi ym. 2012) aikaan vuonna 2010 pysyvää näyttelyä ei ollut lainkaan. Liminganlahden luontokeskuksen asiakkaita mahdollisimman hyvin edustavan otoksen keräämiseksi laadittiin otantakehikko, joka perustuu edelliseen asiakastutkimukseen ja alueen tuntevan henkilökunnan suosituksiin. Otantakehikko on luettelo niistä kohderyhmistä, joista otos aiotaan poimia.

Tutkimuksen pohjana käytettiin Metsähallituksen asiakastutkimuksen lomaketta, jota muokattiin Liminganlahden luontokeskukselle sopivaksi. Vakiolomaketta käytettäessä tutkimus saadaan vertailukelpoiseksi muiden Metsähallituksen vastaavien alueiden tutkimusten kanssa. Tutkimukseen osallistuvan tuli olla 15 vuotta täyttänyt henkilö, joka oli ehtinyt oleskella luontokeskuksessa jo jonkin aikaa.

Aineistoa kerättiin luontokeskuksen sisällä sekä piha-alueella, ei kuitenkaan lintutornilla. Aineistoa kerättiin Liminganlahden luontokeskuksen sesongin aikana 6,5 kuukauden ajan, 23.3.-30.9.2019. Talviaika jätettiin tutkimuksen ulkopuolelle, koska asiakasmäärät ovat huomattavasti pienemmät talvisin. Keruupäivät arvottiin kevät-, kesä- ja syysjaksolle siten, että viikonpäivät ja viikonloput tulivat kattavasti mukaan. Elokuulle ja syyskuulle päädyttiin arpomaan lisäpäiviä, koska vastaustavoitteessa oltiin jäljessä. Keruupäiviä oli yhteensä 48. Arkipäivinä (ma-to) keruupäiviä oli 25 ja viikonloppun päiviä (pe-su) 22. Keruupäivät jaettiin suhteessa oletettuihin kävijämääriin siten, että vilkkaimmille kuukausille jaettiin enemmän keruupäiviä. Jokaisesta keruupäivästä pidettiin keruupäiväkirjaa, johon kirjattiin päivämäärä, kellonaika, säätila, kerättyjen lomakkeiden määrä, mahdolliset kieltäytyvät ja muut huomioitavat asiat. Keruupäivät oli jaettu aamu- ja iltapäivään, ja keruu-aika oli 4 tuntia. Tämä jaottelu koettiin hiukan kankeaksi ja rajoittavaksi, varsinkin sellaisina keruupäivinä, joina asiakkaita oli runsaasti esim. aamupäivänä, mutta iltapäivällä keruu-aikaan oli hiljaisempaa. Luontokeskus oli avoinna keruu-aikana ma-su, klo 10-18.

Vastauksia kerättiin kolmella mobiililaitteella sekä paperilomakkeilla. Luontokeskuksella oli myös kylmäpiste, jossa asiakkaat voivat täyttää tutkimuslomakkeita itsenäisesti keräyspäivien ulkopuolella. Vastauskielekset olivat suomi, ruotsi ja englanti. Vastauksia kertyi yhteensä 319 kpl.

Kyselylomakkeiden tiedot tallennettiin Metsähallituksen asiakastiedon seurantaan käytettävään ASTA-tietojärjestelmään. Aineiston analysoinnin tilastollisina menetelminä käytettiin suorien jakaumien tarkastelua ja kuvailevia tunnuslukuja (keskiarvo, keskihajonta, moodi, mediaani ja prosenttipisteet):

- Moodi on tyyppi-arvo, joka kuvaa aineiston yleisintä arvoa.
- Mediaani ilmaisee muuttujan keskimmäisen arvon jakaen havaintoaineiston kahteen yhtä suureen osaan.
- 25 %:n prosenttipiste ilmaisee sen muuttujan arvon, jonka alle sijoittuu neljäsosa havaintoaineistosta, ja 75 %:n prosenttipiste sen muuttujan arvon, jonka alle sijoittuu kolme neljäsosaa havainnoista.

Kävijöiden rahankäytön paikallistaloudellisten vaikutusten laskemiseen käytettiin Metsäntutkimuslaitoksen ja Metsähallituksen vuonna 2009 kehittämää laskentamallia (Metsähallitus & Metsäntutkimuslaitos 2009), joka on osa Metsähallituksen ASTA-tietojärjestelmää. Paikallistaloudellisten vaikutusten laskemisessa käytetään ASTAan tallennettuja tietoja kävijöistä ja heidän rahankäytöstään sekä alueen vuotuista käyntimäärää. Laskentaa varten suojelu- ja retkeilyalueet on jaettu neljään luokkaan lähialueen

asukastiheyden perusteella. Liminganlahden luontokeskus kuuluu tässä tarkastelussa luokkaan ”taajama/tiheä asutus”. Kullekin luokalle on laskettu keskimääräiset välittömien vaikutusten kertautumista kuvaavat kertoimet sekä työllisyysuhdeluvut. Apuna on käytetty Tilastokeskuksen maakunnallisista panos-tuotostaulukoista johdettuja paikallisia panos-tuotostaulukoita.

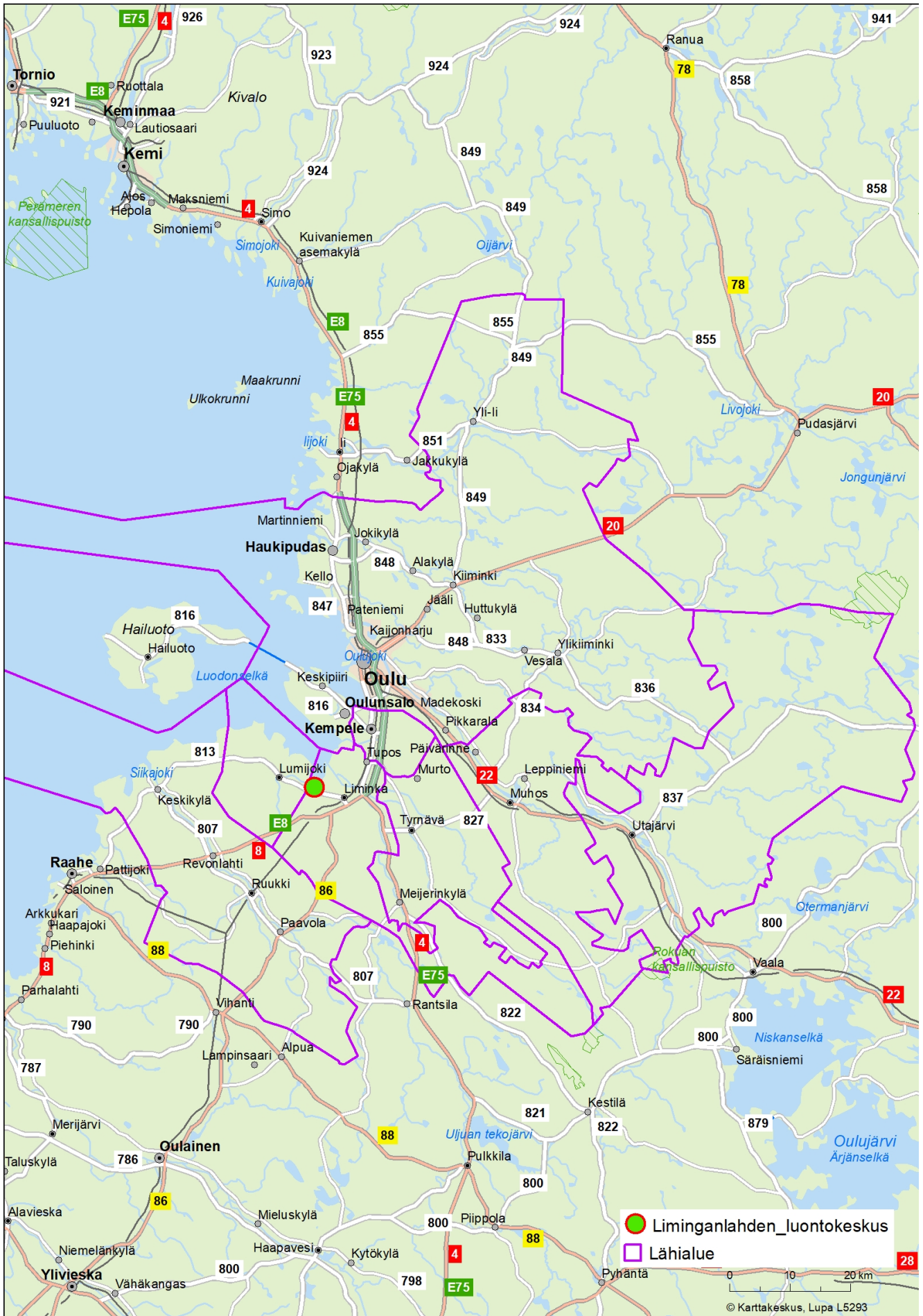
Alueen kuvaus

Liminganlahden luontokeskus sijaitsee Limingan Virkkulassa, noin 35 km Oulun eteläpuolella ja 5 km Limingan keskustasta Lumijoelle päin, tien 86 varressa. Vuonna 2010 aloitettiin nykyisen luontokeskuksen laajennuksen rakentaminen, ja uusi luontokeskus näyttelyineen avattiin keväällä 2012. Laajennuksen myötä luontokeskus tuli osaksi Metsähallituksen valtakunnallista luontokeskusverkostoa. Valtakunnalliseen lintuvesiensuojeluohjelmaan, Natura 2000 -verkostoon ja kansainväliseen Ramsar-verkostoon kuuluva Liminganlahti on Suomen merkittävin ja Euroopan arvokkaimpia lintukosteikkoja. Ensimmäiset laajat luonnonsuojelualueet perustettiin vuonna 1998 Rantakylään ja Virkkulaan. Samaan aikaan rakennettiin luontokeskus, jossa oli majoitustilat, kahvila-ravintola sekä kokoustilat. Suojeltua pinta-alaa on noin 12 000 hehtaaria. Alueella pesii merkittävä osa usean Suomessa harvalukuisen tai uhanalaisen lajin kannasta. Lisäksi Liminganlahti on tärkeä muuttavien lintujen levähdys- ja ruokailualue. Liminganlahden ympäristö on erikoinen myös voimakkaan maankohoamisen vuoksi. Lintutornia ympäröivät laidunnetut rantaniityt. Lampaat ja lehmät pitävät rantaniityt avoimena järviruo'oista ja pajuista. Liminganlahdella on laajat laidunnuksella hoidetut rantaniityt, yhteensä noin 1 200 hehtaaria (Anttila ym. 2007).

Liminganlahden luontokeskuksen tehtävänä on tarjota tietoa Liminganlahden runsaasta linnustosta sekä kosteikkoalueista yleisemmin. Se on Suomen ainoa lintuihin keskittynyt luontokeskus ja Suomen ainoa Ramsar-kosteikkokeskus. Uusiin tiloihin rakennettiin auditorio, kokoustiloja sekä pysyvä Lintujen kahdeksan vuodenaikaa -näyttely. Näyttely on interaktiivinen. Näyttelyssä on erilaisia kosketusnäyttöisiä lintupelejä, ja kävijä pääsee koskettamaan höyheniä sekä kuuntelemaan lintujen ääniä. Lapsille on rakennettu linnunpesä, jossa voi käydä kuuntelemassa lintusatuja. Tietoa alueen linnuista, lintujen muutosta ja kosteikkoluonnosta on laajasti ja monipuolisesti, joten näyttely sopii kokoneellekin lintuharrastajalle. Näyttelyn pääkielet ovat suomi ja englanti, mutta näyttelystä on opasvihkot myös ruotsiksi, saksaksi ja venäjäksi. Näyttelytilaan on rakennettu kopio merikämpästä, jossa voi tutustua alueen omaleimaiseen kulttuuriperintöön elämyksellisellä tavalla. Auditoriossa näytetään Elämää Liminganlahdella -multimediaesitystä, joka kertoo alueesta eri vuodenaikoina. Esityksestä on suomen- ja englanninkielinen versio. Luontokeskus tarjoaa koululais- ja päiväkotiryhmille maksutonta näyttely-, lintutorni- ja teemaopastusta. Luontokeskus on esteetön. Luontokeskuksen läheisyydessä sijaitsee Virkkulan lintutorni, jolle on luontokeskukselta esteetön 600 metriä pitkä polku. Lintutornin alatasanne on esteetön.

Edellisen tutkimuksen (Isoviita 2014) aikaan, vuonna 2013 luontokeskuksessa vierailtiin 56 000 kertaa. Vuonna 2018 käyntimäärä oli 59 000 ja vuonna 2019 syyskuun loppuun mennessä luontokeskuksessa oli vierailtu 53 000 kertaa. Huhtikuussa 2019 luontokeskuksessa tuli täyteen 400 000 käyntiä. Luontokeskus on auki huhtikuusta syyskuuhun joka päivä klo 10-18, talvikaudella aukioloajat ovat suppeammat.

Luontokeskuksen pihasta lähtee maastopyöräreitistö sekä maankohoamispolku. Yhteistyöyrittäjät vuokraavat luontokeskuksella fatbikeja ja lumikenkiä sekä tarjoavat lintutorniopastuksia aikuisryhmille. Talvisin luontokeskukselta pääsee Limingan kunnan ylläpitämille hiihtoladuille ja talvipyöräilyreiteille. Luontokeskuksen kanssa samassa rakennuksessa toimii Limingan kunnan luotsaama hotelli-ravintola ja pieni matkamuistomyymälä. Hotellihuoneita on yhteensä kuusi.



TULOKSET

Kävijärakenne

Kävijöiden perustiedot

Vastaajista 41 % oli miehiä ja 59 % naisia. Vastaajien ikäjakauma oli verrattain tasainen. Suurin ikäluokka oli 55-64 vuotiaat, joita oli 24 % vastaajista. Pienin ikäluokka oli 15-24 vuotiaat, joita oli 4 % vastaajista. Vastanneista yli puolet (63 %) oli suorittanut alemman tai ylemmän yliopisto- tai korkeakoulututkinnon. Vastaajan kotikaupunki oli useimmiten Oulu ja kotimaa Suomi. Ulkomaisen vastaajan kotimaa oli useimmiten Saksa tai Alankomaat. Vastaajista lähialueen asukkaita oli 56 %. Lähialueiksi luettiin Hailuoto, Kempele, Liminka, Lumijoki, Muhos, Oulu, Siikajoki, Tyrnävä tai Utajärvi. Kotimaan matkailijoita oli vastaajista 38 % ja ulkomaisia matkailijoita 6 %, joista suurin osa saapui Euroopan sisältä.

Vastanneiden ikäjakauma sukupuolen mukaan jaoteltuna

Ikäluokka	Mies		Nainen		Kaikki	
	Kpl	%	Kpl	%	Kpl	%
15-24	7	5	6	3	13	4
25-34	8	6	20	11	29	9
35-44	21	16	45	25	66	21
45-54	23	18	40	22	63	20
55-64	34	27	40	22	74	24
65-	35	27	32	17	68	22
Yhteensä	128	100	183	100	313	100

Vastanneiden ammatillinen koulutus sukupuolen mukaan jaoteltuna

Ammatillinen koulutus	Mies		Nainen		Kaikki	
	Kpl	%	Kpl	%	Kpl	%
Ammattikoulu	16	13	19	10	35	11
Opistotasoinen tutkinto	26	21	34	19	60	19
Alempi yliopisto- tai korkeakoulututkinto	23	18	48	26	72	23
Ylempi yliopisto- tai korkeakoulututkinto	49	39	74	41	125	40
Ei ammatillista tutkintoa	12	10	7	4	19	6
Yhteensä	126	100	182	100	311	100

Vastanneiden kotimaa

Kotimaa	Kpl	%
Suomi	299	94
Alankomaat	3	1
Saksa	3	1
Itävalta	2	1
Sveitsi	2	1
Yhdistynyt kuningaskunta	2	1
Ei tiedossa	1	0
Espanja	1	0
Australia	1	0
Venäjä	1	0
Ranskan tasavalta	1	0
Hong Kong	1	0
Tšekki	1	0
Kanada	1	0
Yhteensä	319	100

Vastanneiden luokittelu asuinkunnan ja kotimaan perusteella

Kävijätyyppi	Kpl	%
Paikallinen asukas	172	56
Kotimainen matkailija	116	38
Ulkomainen matkailija	19	6
Yhteensä	307	100

Kävijöiden seuruetiedot

Vastanneista 7 % oli liikkeellä yksin, 66 % 2-5 hengen seurueessa ja 26 %:lla seurue oli suurempi kuin 6 henkeä. Seurueita, joissa oli alle 15-vuotiaita, oli 101 kpl eli noin 34 % kaikista seurueista. Liikuntaesteisiä oli yhdessä seurueessa. Suurin osa vastaajista (55 %) oli liikkeellä omien perheenjäsenten seurassa. Ystävien seurassa oli liikkeellä 9 % ja työtovereiden seurassa 10 % vastaajista. Kävijätutkimuksen aikana luontokeskuksessa kävi useita koululaisryhmiä, mutta suurin osa jäi tutkimuksen ulkopuolelle, koska vaadittu 15 vuoden ikä ei täyttnyt. Ryhmien ohjaajia pyydettiin osallistumaan tutkimukseen, mikä selittää maksimiseuruekoon, 81 henkeä.

Vastanneiden seurueiden ryhmäkoko

Seurueen koko	Kpl	%
Yksin	23	7
2-5 hengen seurue	210	66
6 tai useamman hengen seurue	84	26
Yhteensä	317	100

Seuruetta kuvaavia tunnuslukuja

	n	Keski- arvo	Keski- haj.	Prosenttipisteet				
				Min	25%	Med	75%	Max
Seurueen koko yhteensä	294	8,1	12,06	2	2	3	8	81
Alle 15-vuotiaita	101	5,6	9,91	1	2	2	4	50
Liikuntaesteisiä	1	2,0		2	2	2	2	2
Alle 15-vuotiaiden syntymävuodet	0							

Seurueen koostumus

Seurueen koostuminen	Kpl	%
Oman perheen jäsenistä	162	55
Muista sukulaisista	18	6
Ystävistä	26	9
Työtovereista	28	10
Koululuokasta	12	4
Opiskeluryhmästä	7	2
Eläkeläisryhmästä	10	3
Kerhosta, yhdistyksestä tms.	13	4
Kokousryhmästä	5	2
Jostakin muusta, mistä?	13	4
Yhteensä	294	100

Muu seuruetyyppi, selite

Seurueen koostumus muu	Kpl
Asiakkaan kanssa olen	1
asiakkaat	1
Koulun esikouluryhmistä	1
Kuntouttava ryhmä	1
Pariskunta	1
rakastavaiset	1
Ruskamatkalaisia	1
Terapia asiakas käynti	1
Terapia käynti	1
toimintaterapia kuntoutujien kanssa	1
työyhteisö	1
vanhusten päivätoiminta	1
Yksin	1
Yhteensä	13

Käynti alueella

Kohteen tärkeys

Vastaajista 63 % ilmoitti Liminganlahden luontokeskuksen matkansa ainoaksi tai tärkeimmäksi kohteeksi. Vastaajista 30 %:lle luontokeskus oli yksi matkan suunnitelluista kohteista, ja 7 % ilmoitti tullessa luontokeskukseen ennalta suunnittelematta.

Muita usein mainittuja retkikohteita olivat Ala-Kestilän Arboretum, Hailuoto, Oulu, Pikku-Riikka (Liminka), Hossa, Rokua ja kansallispuistot yleensä. Kun Liminganlahden mainittiin olevan yksi suunnitelluista kohteista, pääkohteeksi ilmoitettiin mm. Hailuoto, Rokua, Hossa ja Varanginvuono.

Kohteen tärkeys

Kohteen tärkeys	Kpl	%
Matkasi ainoa tai tärkein kohde	114	58
Yksi matkasi suunnitelluista kohteista	67	34
Ennalta suunnittelematon kohde matkan varrella	15	8
Yhteensä	196	100

Muut matkan kohteet

Muita kohteita	Kpl
Arboretum	1
Arboretum Ala-Kestilä	1
Hailuoto	1
Hailuoto, Hossa	1
Hailuoto, Oulu	1
Hailuoto, Ylläs	1
Hossa, Perämeri, Hailuoto	1
Kalajoki	1
Kempele, Tyrnävä	1
Kesälomamatka (luontokeskus lomaltapaluumatkan varrella)	1
Kiilopää	1
Kuusamo	1
Lappi	1
Lofootit	1
Luosto	1
matka pohjoiseen	1
matkalla Kuusamoon	1
Matkalla sopiva jalottelutauko	1
Muut lintutornit lähistöllä	1
Oulu	3
Oulu, Haaparanta, pojan perhe	1
Oulun Yliopistollinen Sairaala	1
Pallastunturin, ruskaretki	1
Peltolakeudet	1
Pikku Riikka	1
Pikku-Riikka	3
Raahe, Kempele	1
Rokua Isojärvi Helvetinjärvi seitsemien Salamajärvi hailuoto	1
Siikajoki, Raahe	1
sukulointi	1
Suokukkuvausmatka	1
Temmesjoen lintutorni	1
Tyrnävä, Parras, Muhos	1
Yhteensä	37

Matkan pääkohteet

Matkan pääkohde tai pääkohteet	Kpl
Hailuoto ja Rokua	1
Hossa, Riisitunturi, Salla, Oulun kasvitieteellinen puutarha, Tornion arboretum	1
Kemi	1
Lumijoki	1
Posio	1
Varanginvuono	1
Yhteensä	6

Kävijöiden ulkoilu- ja luontoharrastukset

Liminganlahdelle tultiin pääasiallisesti lintuharrastuksen, luonnon ja näyttelyn vuoksi. Vastaajista 60 % ilmoitti lintuharrastuksen tai lintujen tarkkailun, 59 % luonnon tarkkailun ja 57 % näyttelyyn tutustumisen pääasialliseksi aktiviteetiksi. Vastaajat aikoivat käydä myös kahvilassa (37 %), retkeillä (25 %) ja harrastaa luontovalokuvausta (18 %). Suurin osa vastanneista (61 %) harrasti tällä käynnillä 1-3 aktiviteettia. Vastaajien tärkein aktiviteetti oli lintuharrastus tai lintujen tarkkailu (30 %) ja näyttelyyn tutustuminen (20 %).

Pääasialliset aktiviteetit, joihin vastanneet osallistuivat tai aikoivat osallistua tällä käynnillä

Harrastus	Mies		Nainen		Kaikki	
	Kpl	%	Kpl	%	Kpl	%
Retkeily	24	19	55	30	79	25
Luonnon tarkkailu	70	55	116	62	189	59
Tulistelu luontokeskuksen tulentekopaikalla	16	12	33	18	49	15
Pyöräily	3	2	5	3	8	3
Kalastus			1	1	1	0
Lintuharrastus tai lintujen tarkkailu	81	63	106	57	190	60
Opetukseen liittyvä käynti	6	5	7	4	13	4
Luontovalokuvaus	27	21	30	16	58	18
Opastettu retki	4	3	13	7	17	5
Osallistuminen järjestettyyn tapahtumaan	7	5	11	6	18	6
Näyttelyyn tutustuminen	67	52	113	61	183	57
Kahvilassa tai ravintolassa käynti	41	32	74	40	117	37
Työ/tutkimus	5	4	9	5	14	4
Maksuttomassa elokuvanäytöksessä käynti	14	11	30	16	45	14
Geokätköily	3	2	2	1	5	2
Muu, mikä?	6	5	10	5	16	5
Yhteensä	128		186		319	

Aktiviteettien lukumäärä käyntiä kohden

Harrastusten lukumäärä	Miehet		Naiset		Kaikki	
	Kpl	%	Kpl	%	Kpl	%
1-3	88	69	104	56	195	61
4-6	39	30	75	40	116	36
7-9	1	1	7	4	8	3
Yhteensä	128	100	186	100	319	100

Vastanneiden kaikkein tärkein aktiviteetti tällä käynnillä

Tärkein harrastus	Mies		Nainen		Kaikki	
	Kpl	%	Kpl	%	Kpl	%
Lintuharrastus tai lintujen tarkkailu	31	33	44	30	75	31
Näyttelyyn tutustuminen	17	18	30	20	49	20
Luonnon tarkkailu	19	20	27	18	46	19
Retkeily	3	3	11	7	14	6
Kahvilassa tai ravintolassa käynti	4	4	10	7	14	6
Tulistelu luontokeskuksen tulentelepaikalla	3	3	9	6	12	5
Luontovalokuvaus	5	5	2	1	8	3
Muu, mikä?	4	4	4	3	8	3
Osallistuminen järjestettyyn tapahtumaan	3	3	2	1	5	2
Työ/tutkimus	2	2	2	1	4	2
Pyöräily	1	1	2	1	3	1
Opastettu retki	1	1	2	1	3	1
Opetukseen liittyvä käynti			2	1	2	1
Maksuttomassa elokuvanäytöksessä käynti	1	1	1	1	2	1
Yhteensä	94	100	148	100	245	100

Käynnin kesto, toistuvuus ja kävijävuorokaudet

Hieman yli kolmannes (36 %) vastaajista oli Liminganlahden luontokeskuksessa ensimmäistä kertaa. Vastaajat arvioivat käyneensä luontokeskuksessa keskimäärin 4,4 kertaa viimeisten 5 vuoden aikana. Suurin osa kävijöistä oli päiväkävijöitä (91 %), ja päiväkäynnin kesto Liminganlahdella oli keskimäärin 2,5 h. Yöpyjiä oli vastaajista 9 %. Yöpyjät viipyivät alueella keskimäärin 1,7 vrk. Kun lähialue otettiin mukaan käynnin keston, päiväkäynnin kestoksi tuli keskimäärin 3,2 h ja yöpyjillä 3,5 vrk.

Käynnin toistuvuus sukupuolen mukaan

Käynnin toistuvuus	Miehet		Naiset		Kaikki	
	Kpl	%	Kpl	%	Kpl	%
Ensikertaa alueella	46	38	58	34	105	36
Käynyt aikaisemmin	74	62	115	66	190	64
Yhteensä	120		173		295	

Aikaisempien käyntikertojen määrä

	n	Keski- arvo	Keski- haj.	Prosenttipisteet				
				Min	25%	Med	75%	Max
Käynnit viimeisen 5 vuoden aikana	192	4,4	8,99	0	1	2	4	100
Vastanneita yhteensä	192							

Päiväkävijöiden ja yöpyjien osuus, käynnin kesto alueella sekä kävijävuorokaudet, vuoden 2018 käyntimäärällä (59 017 käyntiä)

Kävijäryhmä	n	Osuus %	Käynnin kesto (yöpyjillä vrk, päiväkävijöillä h)					Kokonais- viipymä, kävijä- vuorokausia
			Keskiarvo	Mediaani	Moodi	Min	Max	
Päiväkävijät	283	91	2,5	2	2	0	9	5 578
Miehet	115	41	2,5			0	8	
Naiset	164	58	2,5			1	9	
Yöpyjät	29	9	1,7	1	1	1	5	9 434
Miehet	13	45	1,5			1	3	
Naiset	16	55	1,9			1	5	
Yhteensä	312							15 012

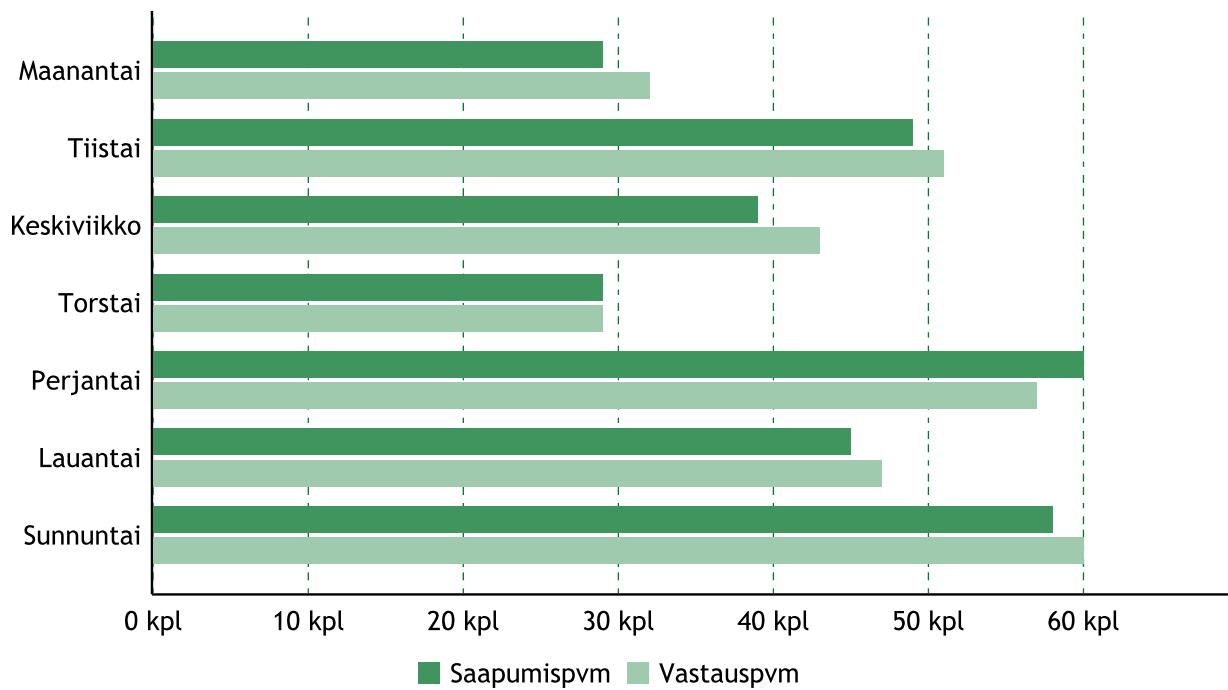
Matkailijoiden (9 343 henkilöä) käynnin kesto ja kävijävuorokaudet yhteensä puistossa ja sen lähialueella (laskettu vuoden 2018 käyntimäärällä = 59 017 käyntiä)

Kävijäryhmä	n	Osuus %	Käynnin kesto (yöpyjillä vrk, päiväkävijöillä h)					Kokonais- viipymä, kävijä- vuorokausia
			Keskiarvo	Mediaani	Moodi	Min	Max	
Päiväkävijät	68	55	3,2	3	3	1	10	688
Miehet	29	43	3,3			1	7	
Naiset	36	53	3,2			1	10	
Yöpyjät	55	45	3,5	2	2	1	30	14 486
Miehet	26	47	3,3			1	30	
Naiset	29	53	3,6			1	14	
Yhteensä	123							15 174

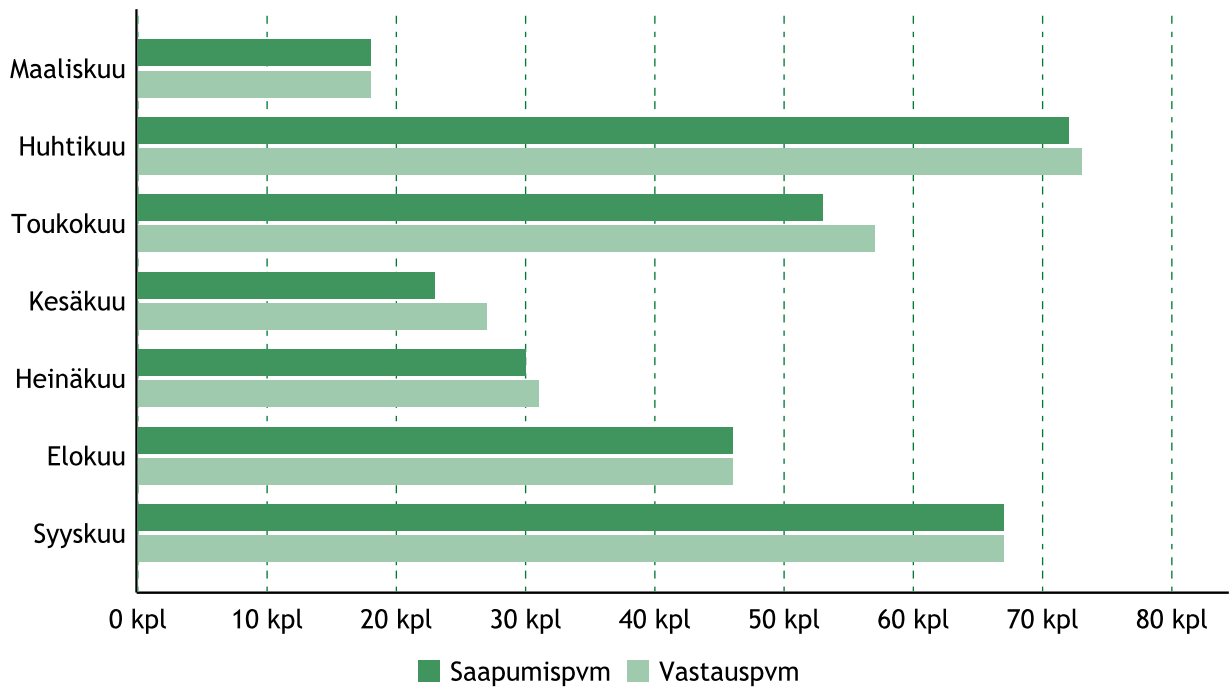
Saapuminen alueelle

Saapumiskuukausissa korostui lintujen muuttoaika (huhti-, touko-, elo- ja syyskuu). Hiljaisin kuukausi oli kesäkuu. Saapuminen alueelle jakautui varsin tasaisesti kaikille viikonpäiville. Viidennes vastaajista ilmoitti saapuneensa perjantaina tai sunnuntaina. Seuraavaksi suosituimmat päivät olivat tiistai (16 %) ja lauantai (15 %). Kaksi kolmasosaa vastaajista (64 %) saapui alueelle ennen klo 14 ja 87 % ennen klo 16. Luontokeskus oli kävijätutkimuksen aikaan auki joka päivä klo 10-18.

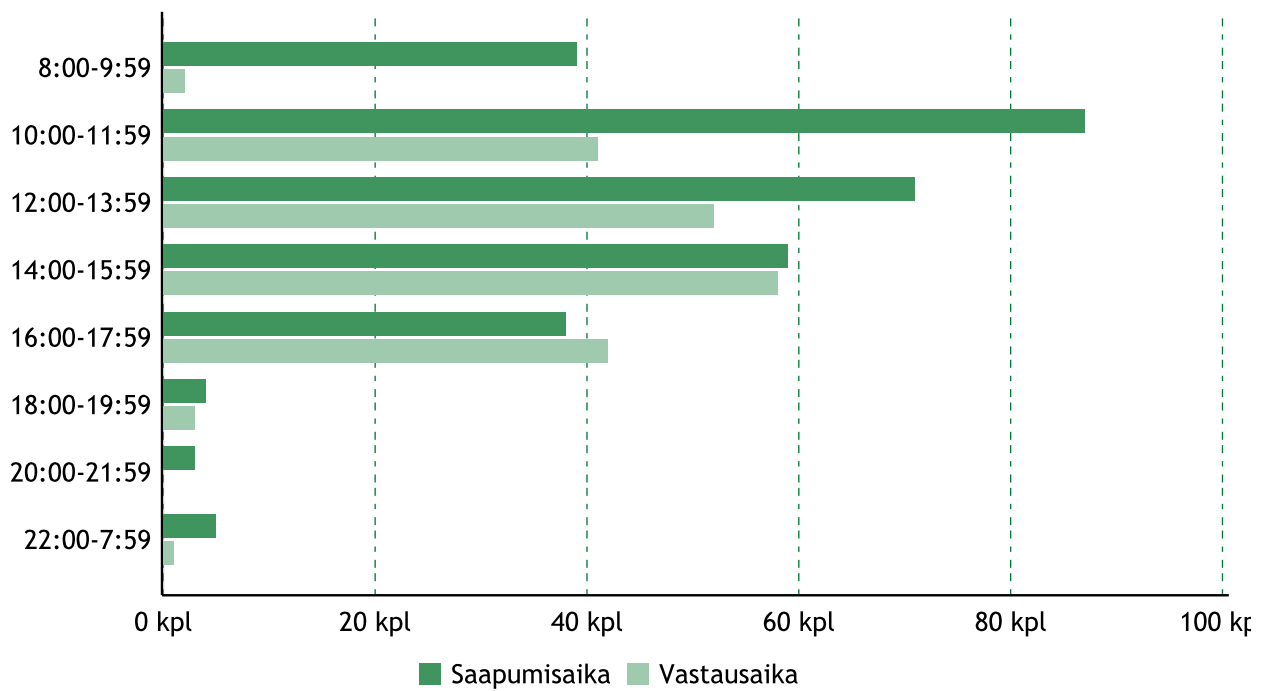
Saapuminen ja vastaukset viikonpäivittäin



Saapuminen ja vastaukset kuukausittain



Saapumis- ja vastausajankohdan kellonaika



Kävijöiden rahankäyttö ja sen paikallistaloudelliset vaikutukset

Majoittujat arvioivat käyttäneensä 84 € käyntiä kohden, kun taas päiväkävijät arvioivat käyttäneensä 13 € käyntiä kohden. Lähialueen asukkaat kuluttivat keskimäärin 8 € käyntiä kohden, kun taas kotimaiset matkailijat käyttivät 44 €. Ulkomaiset matkailijat kuluttivat rahaa eniten käyntikertaa kohden laskettuna, 60 €. Vastaajat käyttivät eniten rahaa huoltamo-ostoksiin ja majoittumiseen. Seuraavaksi eniten rahaa käytettiin kahvila-ravintolaan ja ruoka- ja muihin vähittäiskauppaostoksiin.

Vastauksien pohjalta arvioitiin kävijöiden rahankäytön paikallistaloudelliset kokonaisvaikutukset vuoden 2018 käyntimäärällä laskettuna. Kokonaistulovaikutukset olivat 1,33 miljoonaa euroa ja kokonaistyöllisyysvaikutus 13 henkilötyövuotta. Taloudelliset kokonaisvaikutukset jakautuvat siten, että suurin vaikutus on niillä kävijöillä, joille Liminganlahti on yksi matkan monista kohteista. Kyseisen kävijäryhmän paikallistaloudelliset kokonaisvaikutukset olivat 1,2 miljoonaa euroa ja 12 henkilötyövuotta. Liminganlahden luontokeskuksen tärkeimmäksi kohteekseen ilmoittaneiden kokonaisvaikutukset olivat 594 705 euroa ja kuusi henkilötyövuotta.

Majoittujat tuottivat 1,4-kertaisesti päiväkävijöihin verrattuna, kokonaisvaikutus oli 791 158 euroa. Kotimaan matkailijat tuottivat alueelle suurimman tulovaikutuksen, yli nelinkertaisesti ulkomaisiin matkailijoihin tai lähialueen asukkaisiin verrattuna, yhteensä 911 016 euroa ja 9 henkilötyövuotta. Ulkomaisten matkailijoiden kokonaisvaikutukset olivat 198 213 euroa ja lähialueiden asukkaiden kokonaisvaikutus oli 225 322 euroa.

Keskimääräinen rahankäyttö käyntikertaa kohden vuonna 2018, Liminganlahti (nat)

	Kaikki	Majoittujat	Päiväkävijät
Kaikki kävijät, n	303	54	245
Keskimääräinen kulutus (€)	25	83	13
Kotimaiset matkailijat, n	109	38	71
Keskimääräinen kulutus (€)	44	82	24
Ulkomaiset matkailijat, n	18	12	5
Keskimääräinen kulutus (€)	60	89	.*
Lähialueen asukkaat, n	167	1	164
Keskimääräinen kulutus (€)	8	.*	8

* havaintojen määrä (n) < 10, jolloin rahankäyttöä ei arvion epäluotettavuuden vuoksi ilmoiteta

Käsitteitä:	
Käyntimäärä:	Vuotuinen Metsähallituksen tietoihin perustuva käyntien määrä kohteessa.
Kävijätutkimus:	Metsähallituksen kohteissa toteutettu vakioitu kävijätutkimus, joka toistetaan n. 5 vuoden välein.
Alueluokitus:	Vaikutuslaskennan avuksi luotu neliportainen kohteiden lähialueiden asukastiheyttä ja matkailuluonnetta kuvaava luokitus.
Lähialue:	Kohteelle määritelty sijainti- ja lähikunnat käsittävä alue.
Kokonaistulovaikutukset:	Kävijöiden rahankäytöstä lähialueelle syntyvät välittömät ja välilliset tulovaikutukset.
Kokonaistyöll.vaiikutukset:	Kävijöiden rahankäytöstä lähialueelle syntyvät välittömät ja välilliset henkilötyövuodet.
Välittömät vaikutukset:	Kävijöiden rahankäytöstä yrityksissä aiheutuvat tulo- ja työllisyysvaikutukset.
Välilliset vaikutukset:	Välittömät vaikutukset kertautuvat välillisiksi vaikutuksiksi, kun välitöntä tuloa saavat yritykset ostavat muilta alueen yrityksiltä tuotteita ja palveluita sekä maksavat tuloa työntekijöille, jotka käyttävät tulonsa tuotteiden ja palveluksien ostoon alueella. Osa välillisistä vaikutuksista vuotaa alueen ulkopuolelle.
Kotimaiset matkailijat:	Kohteen lähialueen ulkopuolelta Suomesta tulevat kävijät.
Paikalliset kävijät:	Kohteen lähialueella asuvat kävijät.
Majoittujat:	Kohteella ja/tai sen lähialueella majoittuvat kävijät.
Päiväkävijät:	Kävijät, jotka eivät majoitu kohteella eivätkä sen lähialueella.

Kävijöiden rahankäyttö käyntikertaa kohden menolajeittain ja paikallistaloudelliset vaikutukset vuonna 2018, Liminganlahti (nat)

Menolaji	Keskimääräinen rahankäyttö (sis. ALV)	Tulovaikutus (€, ilman ALV)	% tulo-vaikutuksista	Työllisyysvaikutus (htv)
n = 303				
Huoltamo-ostokset ¹	6,27	10 743	1	0
Paikallisliikenne ²	1,12	60 303	7	1
Ruoka- ja muut vähittäiskauppaostokset	4,96	71 185	9	1
Kahvila ja ravintola	5,48	283 758	35	4
Majoittuminen	6,17	331 045	40	4
Ohjelmapalvelut ³	0,53	28 331	3	0
Muut menot ⁴	0,76	36 160	4	0
Välittömät vaikutukset yhteensä		821 525	100 %	11
Välilliset vaikutukset		520 704		2
Kokonaisvaikutukset		1 342 229		13

¹ Polttoaine- ja muut huoltamo-ostokset

² Paikallismatkojen kuten bussi- ja taksimatkojen kustannukset

³ Ohjelma- ja virkistyspalvelut, esim. opastetut retket, pääsymaksut tilaisuuksiin ja näyttelyihin

⁴ Muut menot, esim. kalastus- metsästys- tai kelkkailuluvat, varusteiden ja välineiden vuokrat

Kävijöiden matkan aikainen rahankäyttö kävijää kohden menolajeittain vuonna 2018, Liminganlahti (nat)

Menolaji	Keskimääräinen rahankäyttö (sis. ALV)
n = 303	
Huoltamo-ostokset ¹	6,71
Paikallisliikenne ²	1,16
Ruoka- ja muut vähittäiskauppaostokset	5,61
Kahvila ja ravintola	5,69
Majoittuminen	8,84
Ohjelmapalvelut ³	0,86
Muut menot ⁴	0,76

¹ Polttoaine- ja muut huoltamo-ostokset

² Paikallismatkojen kuten bussi- ja taksimatkojen kustannukset

³ Ohjelma- ja virkistyspalvelut, esim. opastetut retket, pääsymaksut tilaisuuksiin ja näyttelyihin

⁴ Muut menot, esim. kalastus- metsästys- tai kelkkailuluvat, varusteiden ja välineiden vuokrat

Palveluja käyttäneiden keskimääräinen rahankäyttö vuonna 2018, Liminganlahti (nat)

Menolaji	Kaikki		Majoittajat		Päiväkävijät		Ulkomaalaiset kävijät		Kotimaan matkailijat	
	Keskimääräinen rahankäyttö (sis. ALV)	Palveluita käyttäneet, n	Keskimääräinen rahankäyttö	Palveluita käyttäneet, n	Keskimääräinen rahankäyttö	Palveluita käyttäneet, n	Keskimääräinen rahankäyttö	Palveluita käyttäneet, n	Keskimääräinen rahankäyttö	Palveluita käyttäneet, n
Huoltamo-ostokset ¹	25,67	74	45,14	22	17,44	52	50,00	3	31,42	37
Paikallisliikenne ²	34,06	10	12,00	1	40,45	8	0,00	0	89,00	3
Ruoka- ja muut vähittäiskauppa-ostokset	22,45	67	36,58	29	11,57	37	70,15	5	22,59	36
Kahvila ja ravintola	11,78	141	23,37	27	9,07	113	34,56	6	14,25	68
Majoittuminen	56,65	33	56,03	27	59,47	6	77,83	3	54,92	27
Ohjelmapalvelut ³	40,00	4	46,67	3	0,00	0	20,00	1	60,00	2
Muut menot ⁴	28,78	8	42,29	3	20,67	5	60,94	2	5,00	1
Yhteensä	219,39	176	262,07	41	158,66	134	313,48	9	277,18	83

¹ Polttoaine- ja muut huoltamo-ostokset

² Paikallismatkojen kuten bussi- ja taksimatkojen kustannukset

³ Ohjelma- ja virkistyspalvelut, esim. opastetut retket, pääsymaksut tilaisuuksiin ja näyttelyihin

⁴ Muut menot, esim. kalastus- metsästys- tai kelkkailuluvat, varusteiden ja välineiden vuokrat

Tulo- ja työllisyysvaikutukset kohteen tärkeyden mukaan vuonna 2018, Liminganlahti (nat)

Menolaji	Tärkein kohde n = 108		Yksi monista kohteista n = 61		Ennalta suunnittelemaan n = 13		Yhteensä n = 182	
	Tulovaikutus (€, ilman ALV)	Työllisyysvai- kutus (htv)	Tulovaikutus (€, ilman ALV)	Työllisyysvai- kutus (htv)	Tulovaikutus (€, ilman ALV)	Työllisyysvai- kutus (htv)	Tulovaikutus (€, ilman ALV)	Työllisyysvai- kutus (htv)
Huoltamo-ostokset ¹	5 295	0,1	8 906	0,1	3 590	0,0	17 791	0,2
Paikallisiikenne ²	23 750	0,2	76 645	0,7	0	0,0	100 395	0,9
Ruoka- ja muut vähittäiskauppaostokset	22 093	0,3	65 563	0,9	29 869	0,4	117 526	1,6
Kahvila ja ravintola	208 864	2,8	202 016	2,7	58 402	0,8	469 282	6,3
Majoittuminen	71 585	1,0	354 755	4,8	124 795	1,7	551 135	7,5
Ohjelmapalvelut ³	5 896	0,1	41 271	0,5	0	0,0	47 166	0,6
Muut menot ⁴	27 022	0,3	1 798	0,0	31 381	0,4	60 201	0,7
Välittömät vaikutukset yhteensä	364 504	5	750 955	10	248 037	3	1 363 496	18
Välilliset vaikutukset	230 200	1	475 847	2	158 142	1	864 190	4
Kokonaisvaikutukset⁵	594 705	6	1 226 802	12	406 179	4	2 227 686	21

¹ Polttoaine- ja muut huoltamo-ostokset

² Paikallismatkojen kuten bussi- ja taksimatkojen kustannukset

³ Ohjelma- ja virkistyspalvelut, esim. opastetut retket, pääsymaksut tilaisuuksiin ja näyttelyihin

⁴ Muut menot, esim. kalastus- metsästys- tai kelkkailuluvat, varusteiden ja välineiden vuokrat

⁵ Tarkasteltaessa vaikutuksia kävijäsegmenteittäin, kokonaisvaikutukset vaihtelevat verrattuna segmenttoimattomaan aineistoon. Tämä johtuu käytettävissä olevien vastausten määrän vaihtelusta.

Paikallistaloudelliset vaikutukset matkailijaryhmittäin vuonna 2018, Liminganlahti (nat)

Menolaji	Kotimaan matkailijat n = 109		Ulkomaiset matkailijat n = 18		Lähialueen asukkaat n = 167		Yhteensä n = 294	
	Tulovaikutus (€, ilman ALV)	Työllisyysvai- kutus (htv)	Tulovaikutus (€, ilman ALV)	Työllisyysvai- kutus (htv)	Tulovaikutus (€, ilman ALV)	Työllisyysvai- kutus (htv)	Tulovaikutus (€, ilman ALV)	Työllisyysvai- kutus (htv)
Huoltamo-ostokset ¹	6 775	0,1	874	0,0	2 791	0,0	10 440	0,1
Paikallisliikenne ²	48 725	0,4	0	0,0	13 425	0,1	62 149	0,6
Ruoka- ja muut vähittäiskauppaostokset	39 664	0,5	17 108	0,2	10 128	0,1	66 901	0,9
Kahvila ja ravintola	170 677	2,3	36 516	0,5	79 617	1,1	286 810	3,9
Majoittuminen	270 586	3,7	42 611	0,6	10 949	0,1	324 146	4,4
Ohjelmapalvelut ³	21 899	0,3	3 650	0,0	3 650	0,0	29 198	0,3
Muut menot ⁴	809	0,0	19 730	0,2	16 728	0,2	37 267	0,5
Välittömät vaikutukset yhteensä	559 135	7	120 489	2	137 288	2	816 913	11
Välilliset vaikutukset	351 881	1	77 724	0	88 034	0	517 638	2
Kokonaisvaikutukset⁵	911 016	9	198 213	2	225 322	2	1 334 551	13

¹ Polttoaine- ja muut huoltamo-ostokset

² Paikallismatkojen kuten bussi- ja taksimatkojen kustannukset

³ Ohjelma- ja virkistyspalvelut, esim. opastetut retket, pääsymaksut tilaisuuksiin ja näyttelyihin

⁴ Muut menot, esim. kalastus- metsästys- tai kelkkailuluvat, varusteiden ja välineiden vuokrat

⁵ Tarkasteltaessa vaikutuksia kävijäsegmenteittäin, kokonaisvaikutukset vaihtelevat verrattuna segmenttoimattomaan aineistoon. Tämä johtuu käytettävissä olevien vastausten määrän vaihtelusta.

Majoittujien ja päiväkävijöiden paikallistaloudelliset vaikutukset vuonna 2018, Liminganlahti (nat)

Menolaji	Päiväkävijät n = 245		Majoittajat n = 54		Yhteensä n = 299	
	Tulovaikutus (€, ilman ALV)	Työllisyysvai- kutkus (htv)	Tulovaikutus (€, ilman ALV)	Työllisyysvai- kutkus (htv)	Tulovaikutus (€, ilman ALV)	Työllisyysvai- kutkus (htv)
Huoltamo-ostokset ¹	5 196	0,1	5 690	0,1	10 887	0,2
Paikallisliikenne ²	58 060	0,5	2 153	0,0	60 213	0,5
Ruoka- ja muut vähittäiskauppaostokset	20 535	0,3	50 882	0,7	71 418	1,0
Kahvila ja ravintola	177 461	2,4	109 228	1,5	286 689	3,9
Majoittuminen	64 029	0,9	271 444	3,7	335 473	4,5
Ohjelmapalvelut ³	0	0,0	25 121	0,3	25 121	0,3
Muut menot ⁴	16 448	0,2	20 196	0,2	36 644	0,5
Välittömät vaikutukset yhteensä	341 730	4	484 715	6	826 445	11
Välilliset vaikutukset	217 087	1	306 443	1	523 530	2
Kokonaisvaikutukset⁵	558 817	5	791 158	8	1 349 975	13

¹ Polttoaine- ja muut huoltamo-ostokset

² Paikallismatkojen kuten bussi- ja taksimatkojen kustannukset

³ Ohjelma- ja virkistyspalvelut, esim. opastetut retket, pääsymaksut tilaisuuksiin ja näyttelyihin

⁴ Muut menot, esim. kalastus- metsästyks- tai kelkkailuluvat, varusteiden ja välineiden vuokrat

⁵ Tarkasteltaessa vaikutuksia kävijäsegmenteittäin, kokonaisvaikutukset vaihtelevat verrattuna segmenttoimattomaan aineistoon. Tämä johtuu käytettävissä olevien vastausten määrän vaihtelusta.

Yhteenveto kävijöiden vuotuisen rahankäytön vaikutuksista

* Paikallistaloudelliset vaikutukset eivät kuvaa kohteen kokonaisarvoa, vaan ainoastaan kävijöiden rahankäytöstä kohteeseen ja lähialueelle syntyviä välittömiä ja välillisiä vaikutuksia ja niihin liittyviä työpaikkoja / vuosi.

* Kävijöiden rahankäyttö on selvitetty kävijätutkimuksen avulla ja yleistetty koskemaan koko käyntimäärää.

* Kokonaisvaikutusten laskentaa varten puistot on jaettu neljään luokkaan lähialueen asukastiheyden perusteella. Kullekin luokalle on laskettu keskimääräiset välittömien vaikutusten kertautumista kuvaavat kertoimet sekä työllisyysuhdeluvut. Apuna on käytetty Tilastokeskuksen maakunnallisista panos-tuotostaulukoista 21 puistolle johdettuja paikallisia panos-tuotostaulukoita.

* Tuloksista ei voida erottaa kohdealueen osuutta muista lähialueen matkailullisista vetovoimatekijöistä. Kohdealueen minimimerkitystä paikallistaloudellisten vaikutusten tuottajana tarkastellaan alueen tärkeimmäksi matkakohteekseen ilmoittaneiden vastaajien avulla.

Tutkimusalue:	Liminganlahti (nat)
Käyntimäärä:	59 017 (v.2018)
Kävijätutkimus:	Liminganlahden luontokeskuksen asiakastutkimus 2019
Alueluokitus:	taajama / tiheä asutus

Kokonaistulovaikutus:	1 342 229 €
Kokonaistyöll. vaikutus:	13 htv

Tulovaikutukset, kun puisto tärkein kohde:	594 705 €
Työllisyysvaikutukset, kun puisto tärkein kohde:	6 htv

Kotimaisten matkailijoiden kulutus keskimäärin:	44 €
Ulkomaisten matkailijoiden kulutus keskimäärin:	60 €
Paikallisten kävijöiden kulutus keskimäärin:	8 €

Käynnin terveys- ja hyvinvointivaikutukset

Vastaajista 82 % oli sitä mieltä, että heidän sosiaalinen hyvinvointinsa lisääntyi käynnin aikana, ja 88 % vastanneista kertoi psyykkisen hyvinvoinninsa lisääntyneen käynnin aikana. Fyysinen hyvinvointi lisääntyi 60 %:lla vastaajista.

Kävijöiden kokemat terveys- ja hyvinvointivaikutukset

	Vastanneita		Arviointi, %					Keski- arvo	Keski- hajon- ta
	n	%	täysin eri mieltä	jonkin verran eri mieltä	ei samaa eikä eri mieltä	jonkin verran samaa mieltä	täysin samaa mieltä		
Sosiaalinen hyvinvointini lisääntyi (esim. työkyvyn edistyminen, ihmissuhteiden lujittuminen, yksin tai yhdessä tekemisestä nauttiminen)	306	96	1	1	16	42	40	4,18	0,83
Psyykkinen hyvinvointini lisääntyi (esim. tyytyväisyys elämään, mielialan kohentuminen, palautuminen henkisestä uupumuksesta, uuden oppiminen)	305	96	1	0	11	40	48	4,34	0,75
Fyysinen hyvinvointini lisääntyi (esim. luonto- aistimuksista nauttiminen, fyysisen kunnon ylläpito, uusien taitojen omaksuminen, fyysinen hyvä olo)	305	96	1	4	24	36	35	4,00	0,92
Yhteensä	309	97						4,17	0,85

Tietolähde

Liminganlahden luontokeskus on useimmille kävijöille entuudestaan tuttu. Puolet vastaajista kertoi tietäneensä paikan entuudestaan (51 %). Tärkeimpinä tietolähteinä vastaajat pitivät tuttavien tai perheenjäsenten (35 %), mutta myös verkkosivuilta etsittiin tietoja (metsähallituksen verkkosivut 16 %, muut verkkosivut 15 %).

Mistä saanut tietoa alueesta

Tietolähde	Kpl	%
Metsähallituksen luontokeskuksesta tai asiakaspalvelupisteestä	27	9
Tuttavilta, ystäviltä tai sukulaisilta	111	35
Metsähallituksen www-sivuilta (www.metsa.fi tai www.luontoon.fi)	50	16
Muilta www-sivuilta (visitliminka.fi)	46	15
Esitteistä tai oppaista (retkeilyopas ym.)	23	7
TV / radio-ohjelmista tai lehtiartikkeleista	12	4
Seudun matkailutoimistosta tai matkailuinfosta	8	3
Alueen yrityksiltä (esim. ohjelmapalvelut, majoitus)	4	1
Paikka on minulle entuudestaan tuttu	161	51
Liminganlahti Facebook-sivuilta	35	11
Muualta	22	7
Vastanneita yhteensä	313	

Mistä muualta saanut tietoa alueesta, selite

Tietolähde muu	Kpl
Aina tiennyt	1
Bookin.com	1
Booking.com	1
Google	2
google + tiellä oleva opastekyltti	1
Koulusta	2
lintujen tähden	1
Luonto lehti	1
Oulun matkailuneuvonta	1
Seurakuntayhtymä	1
Tienviitta rantatietä ajaessa!	1
Tieopaste	1
tiira.fi	1
Tourist Information Oulu	1
Työkaverilta	1
työkollegoilta	1
työpaikalta	1
yhdistys	1
Yhteensä	20

Kävijätyytyväisyys

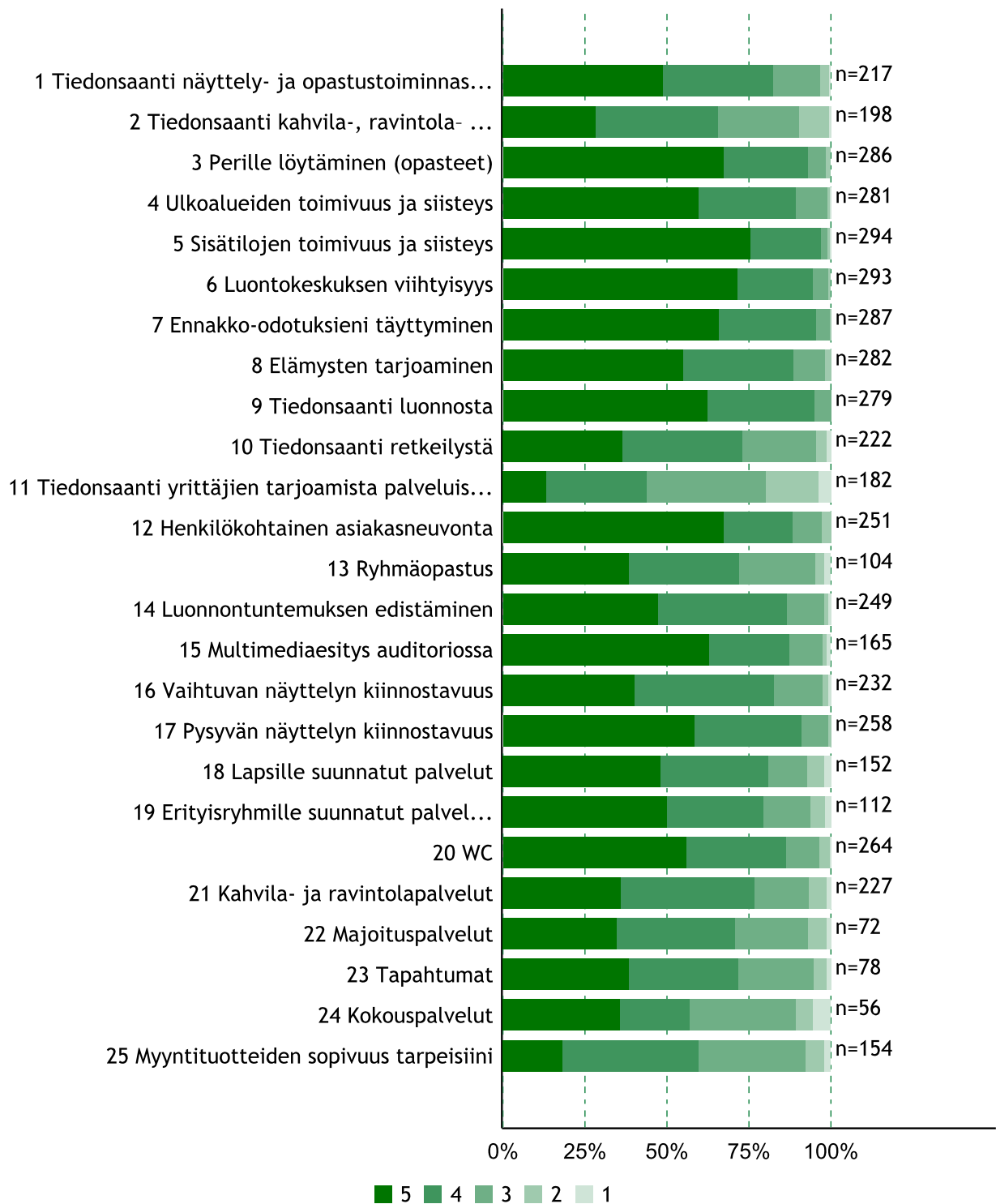
Kävijöiden mielipiteet alueesta, palveluista ja ympäristön laadusta

Kävijöiden tyytyväisyys palveluiden laatuun

Palveluiden laatuun oltiin pääsääntöisesti tyytyväisiä, keskimääräinen arvosana palveluista oli 4,17 (5 = erittäin hyvä, 4 = melko hyvä, 3 = kesinkertainen, 2 = melko huono, 1 = erittäin huono). Korkeimmat arvosanat saivat luontokeskuksen viihtyisyys (4,7) sekä sisätilojen toimivuus ja siisteys (4,7). Hyvän arvosanan saivat myös ulkoalueiden toimivuus ja siisteys, tiedonsaanti luonnosta, henkilökohtainen asiakasneuvonta, multimediaesitys ja pysyvä näyttely (> 4,5). Matalimman arvosanan saivat tiedonsaanti yrittäjien tarjoamista palveluista (3,3), myyntituotteiden sopivuus tarpeisiin (3,7) ja kokouspalvelut (3,8).

Kävijöiden mielipiteet myymälän tuotteista

Vastaajilta kysyttiin, kuinka todennäköisesti he ostaisivat seuraavia tuotteita (5 = erittäin todennäköisesti, 4 = melko todennäköisesti, 3 = ehkä, 2 = melko epätodennäköisesti, 1 = erittäin epätodennäköisesti). Vastaajista suurin osa oli sitä mieltä, että he ostaisivat tuotteita ehkä tai melko epätodennäköisesti. Todennäköisimmin vastaajat ostaisivat paikallisia elintarvikkeita ja makeisia (2,9) sekä postikortteja ja julisteita (2,7). Vastaajat kertoivat epätodennäköisimmin ostavansa kiikareita ja kaukoputkia (1,8).



	Yht	5		4		3		2		1		-1		Med	Keski- arvo	Keski- haj.
	n	n	%	n	%	n	%	n	%	n	%	n	%			
Kirjat ja luontokuvateokset	270	8	3	32	12	70	26	62	23	98	36	0	0	2	2,2	1,15
Luontoaiheiset (pehmo)lelut, pelit ym.	267	10	4	32	12	44	16	44	16	137	51	0	0	1	2,0	1,22
Luontoon liittyvät taide- ja koriste-esineet	267	13	5	31	12	63	24	54	20	106	40	0	0	2	2,2	1,22
Paikalliset elintarvikkeet ja makeiset	276	34	12	61	22	83	30	34	12	64	23	0	0	3	2,9	1,33
Kansallispuistojen ja retkeilyalueiden tunnuksilla varustetut tuotteet	271	24	9	40	15	57	21	55	20	95	35	0	0	2	2,4	1,33
Tekstiilit (asusteet, kodintekstiilit)	266	7	3	30	11	51	19	59	22	119	45	0	0	2	2,0	1,15
Käyttöesineet (esim. kuksat, mukit)	263	7	3	44	17	55	21	53	20	104	40	0	0	2	2,2	1,21
Lintujen tarkkailussa käytettävä välineistö (kiikarit, kaukoputket ym.)	265	5	2	25	9	39	15	49	18	147	55	0	0	1	1,8	1,11
Postikortit ja julisteet	275	29	11	61	22	58	21	47	17	80	29	0	0	3	2,7	1,37
Muu	113	6	5	5	4	23	20	10	9	69	61	0	0	1	1,8	1,21
Vastanneita yhteensä	300	82		147		193		174		205						

Vapaamuotoiset ajatukset

Vapaamuotoista palautetta saatiin 54 kappaletta, joista 15 oli kehittämissuhteista, 30 kehuja ja 8 valitusta. Suurin osa palautteesta oli kehuja ”ihana, mahtava, mukava, viihtyisä, loistopaikka” ilman erittelyä oliko kyseessä näyttely, piha-alue tai luonto yleensä. Näyttely sai suoraan kehuja ”monipuolinen, kiinnostava, mielenkiintoinen, erinomainen”. Nuotiokatosta ja ulko-wc:n olemassaoloa myös kiiteltiin. Kehitysehdotuksiin kuului muun muassa luontopolun ja uuden lintutornin rakentaminen sekä ja wc:n rakentaminen lintutornille. Polun varteen toivottiin levähdyspenkkejä ja telttailualueita kaivattiin. Muita ehdotuksia olivat lapsille suunnattujen aktiviteettien lisäys ja hotelli-ravintolan valikoiman laajentaminen sekä kännykän latauspisteen lisääminen. Multimediaesitykseen toivottiin ruotsinkielinen versio ja av-esitystä toivottiin muutenkin uudistettavaksi.

Valitukset koskivat useimmiten ravintolan toimintaa, valikoima oli liian pieni tai lounasta ei ollut tarjolla. Maastopyöräreittien opastusta moitittiin myös. Näyttelyssä hämmästyttivät kosketusnäytöt, jotka eivät toimineet kunnolla. Ulkoalueen siisteydestä mainittiin ulko-wc ja linnunjätökset sisäänkäynnin kaiteella sekä lintutornin vuotava katto.

TULOSTEN TARKASTELU

Vertailu aiempiin tutkimuksiin

Nyt päättynyt asiakastutkimus on sisällöltään hieman erilainen kuin vuosina 2010 (Kärenlampi ym. 2012) ja 2013 (Isoviita 2014) tehdyt tutkimukset, joten vertailu tehdään soveltuvin osin. Tuloksia verratessa ilmoitetaan, kumpaan tutkimukseen verrataan. Vuoden 2013 tutkimuksessa ei ollut kylmäpistettä lainkaan, toisin kuin tämänkertaisessa tutkimuksessa. Myös mobiililaitte oli ensimmäistä kertaa käytössä. Tutkimusta tehtäessä huomattiin, että tutkimuksen jaottelu aamu- ja iltapäiviin oli hankalaa ja vähensi vastausmahdollisuuksia, sillä useimmat kävijät tulivat Liminganlahden luontokeskukseen aamupäivän aikana ja iltapäivät olivat hiljaisempia. Seuraavaa tutkimusta suunniteltaessa suositellaan, että tutkimuspäiviä ei jaotella näin, vaan keruu suoritetaan jokaisena keruupäivänä esim. klo 10-16. Keruutyötä oli myös erittäin haastavaa tehdä asiakaspalvelutyön ja ryhmäopastusten lomassa. Jatkossa olisi hyvä, jos keruupäivänä yksi ihminen keskittyisi pelkästään asiakastutkimustyöhön.

Vuosien 2013 ja 2019 tutkimuksissa 55-65-vuotiaat olivat suurin kävijäryhmä ikäluokittain jaoteltuna. Siitä huolimatta 55-64-vuotiaiden ja yli 65-vuotiaiden ikäryhmien osuus on pienentynyt ja vastaavasti 35-44- ja 45-54-vuotiaiden ikäluokat ovat kasvaneet vuoteen 2013 verrattuna. Liminganlahden luontokeskuksen suosio on lisääntynyt lapsiperheiden keskuudessa. Noin 34 %:lla seurueista oli mukana alle 15-vuotias lapsi, kun vastaava luku vuonna 2013 oli noin 25 %. Oma perhe on säilynyt yleisimpänä seuruemuotona.

Liminganlahti vetää asiakkaita edelleen parhaiten lähialueelta. Oulu ja Liminka ovat yleisimmät asuinkunnat vastaajien keskuudessa, kuten vuoden 2013 tutkimuksessakin havaittiin. Ulkomaisia vastaajia oli vähemmän kuin vuoden 2013 tutkimuksessa. Vuonna 2013 ulkomaisten retkeilijöiden osuus vastauksista oli 12 %, kun tällä kertaa osuus oli 6 %. Vastauslomaketta oli saatavilla vain suomeksi, ruotsiksi ja englanniksi, ja tämä saattoi heikentää ulkomaan matkailijoiden vastausinnostusta. Vuonna 2013 kyselylomake oli myös saksaksi.

Liminganlahdelle saavuttiin tämän vuoden tutkimuksessa useimmiten viikonloppuna, mutta arkipäivät ovat nostaneet suosiotaan vierailupäivinä verrattuna vuoden 2013 tutkimukseen. Noin kolmasosa vastaajista saapui lauantaina vuoden 2013 tutkimuksessa, kun taas tämänkertaisessa tutkimuksessa lauantain osuus putosi 15 %:iin. Tulos saattaa johtua myös keruupäivien ajoittumisesta viikonpäiville. Vuoden 2013 tutkimuksessa kaksi kolmasosaa keruupäivistä osui viikonloppuille, kun taas 2019 keruupäivät jakautuivat tasan viikonloppujen ja arkipäivien välille.

Liminganlahden tärkeys matkakohteena on noussut tutkimusvuosien välillä. Vastaajista 63 % mainitsi Liminganlahden luontokeskuksen olevan matkan tärkein tai ainoa kohde vuonna 2019, kun vuonna 2013 luku oli 48 %. Ensikertalaisten määrä luontokeskuksessa on vähentynyt vuodesta 2013 (52 %), sillä nyt 36 % vastaajista kertoi olevansa alueella ensimmäistä kertaa. Luontokeskus valmistui keväällä 2012 ja ensimmäisen asiakastutkimuksen aikaan näyttely oli ollut avoinna vasta reilun vuoden verran. Liminganlahden luontokeskus on lisännyt tunnettavuuttaan vuodesta 2013. Tämän kertaisessa tutkimuksessa hieman yli puolet vastaajista kertoi tietäneensä paikan entuudestaan, kun vastaava luku oli vuonna 2013 40 %. Molemmissa tutkimuksissa tärkeimpiä tietolähteitä olivat tuttavat tai perheenjäsenet.

Vuosien 2010 ja 2019 välillä lintuharrastus ja lintujen tarkkailu on pysynyt kaikkein tärkeimpänä aktiviteettina, noin kolmasosa vastaajista kertoi lintuharrastuksen olevan tärkein aktiviteetti Liminganlahdella. Nykymuotoinen näyttely valmistui vuonna 2012. Näyttely on löytänyt tiensä tärkeimpien aktiviteettien joukkoon, sillä vastaajista viidesosa mainitsi näyttelyyn tutustumisen tärkeimmäksi aktiviteetiksi.

Talousvaikutuksia arvioitiin viimeksi vuoden 2010 tutkimuksessa. Keskimääräinen rahankäyttö on pysynyt samana matkailijaryhmien välillä eikä muutoksia ei ole juurikaan havaittavissa.

Suurin muutos vuoteen 2010 verrattuna on käyntimäärän lähes kolminkertaistuminen. Tästä johtuen kokonaistulovaikutus on 3,4-kertaistunut ja henkilötyövuodet ovat nousseet viidestä kolmeentoista verrattuna vuoteen 2010. Kotimaisilla matkailijoilla on edelleen suurimmat paikallistaloudelliset vaikutukset. Lähialue on määritelty hieman eri tavalla eri tutkimuksissa, joten tulokset eivät ole täysin vertailukelpoisia kotimaisten ja lähialueen matkailijoiden talousvaikutusten suhteen.

Kävijätyytyväisyys on pysynyt kutakuinkin samana vuosien 2013 ja 2019 välillä. Palveluiden aluekohtainen keskiarvo oli tässä tutkimuksessa 4,17, kun vuonna 2013 keskiarvo oli 4,3. Onnistumisen aluekohtainen keskiarvo oli 4,4, kun vastaava luku oli vuonna 2013 4,36. Suurimmat erot arvosanoissa vuosien välillä olivat ryhmäopastuksissa ja tiedonsaannissa yrittäjien tarjoamista palveluista. Ryhmäopastusten arvosana laski neljä kymmenystä vuodesta 2013 ja oli tänä vuonna 4. Ryhmäopastuksiin kuuluvat niin Metsähallituksen opastukset kuin yhteistyöyrittäjien tarjoamat opastukset. Myös tiedonsaannin arvosana laski neljä kymmenystä vuodesta 2013 ja oli nyt 3,3.

Vapaamuotoista palautetta kertyi yhteensä 54 kappaletta. Samoin kuin aiempina tutkimusvuosina, suurin osa oli kehuja. Toistuvia pyyntöjä ovat luonto- tai retkeilypolun rakentaminen alueelle, penkkejä tornille vievän polun varteen ja kahvilaan lisää valikoimaa.

LÄHTEET

Anttila, S., Pessa, J. & Merilä, E. 2007: Maatalousalueiden luonnon monimuotoisuuden yleissuunnitelma, Limingan lakeuden länsiosa. - Pohjois-Pohjanmaan Ympäristökeskuksen raportteja 3, 2007. 50 s.

Isoviita, J. 2014: Liminganlahden luontokeskuksen asiakastutkimus 2013. - Metsähallituksen luonnonsuojelujulkaisuja. Sarja B 197. 43 s.

Kärenlampi, R., Rautiola, H., Simi, P. & Pyykkönen, T. 2012: Liminganlahden alueen kävijätutkimus 2010. - Metsähallituksen luonnonsuojelujulkaisuja. Sarja B 170. 52 s.

Metsähallitus & Metsäntutkimuslaitos 2009: Kansallispuistojen ja retkeilyalueiden kävijöiden rahankäytön paikallistaloudelliset vaikutukset. - Metsähallitus, Vantaa. <julkaisut.metsa.fi/julkaisut/show/1344>. 16 s.

Liite 1. Otantakehikko

Paikka	Kohderyhmä	Vastauksia (tavoite)	Keruupäiviä
Luontokeskus/kylmäpiste	Kaikki asiakkaat	100	
Luontokeskus	Lapsiperheet	50	
Luontokeskus	Tapahtumat	30	
Luontokeskus	Kokousasiakkaat (koko luontokeskuksessa)	30	
Luontokeskus	Kansainväliset asiakkaat (lintuharrastajat, luontokuvaajat)	30	
Luontokeskus	Kotimaiset lintuharrastajat	20	
Luontokeskus	Perhejuhlat (koko luontokeskuksessa)	20	
Luontokeskus	Luontokeskuksen majoittajat	20	
<i>Yhteensä</i>		<i>min. 300</i>	<i>40</i>

Liite 2. Keräyspäivämäärät

Kuukausi

Maaliskuu
Huhtikuu
Toukokuu
Kesäkuu
Heinäkuu
Elokuu
Syyskuu

Keräuspäiviä

2 pv
8 pv
9 pv
6 pv
5 pv
5 pv + 2 pv
(lisäpäivät)
5 pv + 5 pv
(lisäpäivät)

Merkkien selitykset:

Ap = klo 10-14

Ip = klo 14-18 (viikonloppuisin klo 14-16)

Maaliskuu

<i>päivä</i>	ke 27.3.	la 30.3.
<i>hlö</i>	Tanja	Pauli
<i>kello</i>	ip	ap
<i>kpl</i>	2	6

Huhtikuu

<i>päivä</i>	pe 5.4.	ti 9.4.	to 11.4.	ti 16.4.	pe 19.4.	su 21.4.	pe 26.4.	la 27.4.
<i>hlö</i>	Pauli	Pauli	Tanja	Pauli	Sini	Sini	Hannele	Hannele
<i>kello</i>	ap	ap	ip	ip	ip	ip	ap	ap
<i>kpl</i>	0	0	3	9	10	7	5	8

Toukokuu

<i>päivä</i>	su 5.5.	to 9.5.	la 11.5.	to 16.5.	su 19.5.	su 26.5.	ma 27.5.	ma 27.5.	ke 29.5.
<i>hlö</i>	Tanja	Pauli	Heli	Tanja	Sini	Ulla	Pauli	Pauli	Heli
<i>kello</i>	ap	ap	ip	ip	ip	ap	ap	ip	ap
<i>kpl</i>	4	6	9	1	2	7	5	5	4

5+1(posti)

Kesäkuu

päivä	ma 3.6.	ti 4.6.	ti 25.6.	ke 26.6.	su 30.6.	su 30.6.
hlö	Tanja	Sini	Tanja	Ulla	Tanja	Tanja
kello	ap	ap	ip	ip	ap	ip
kpl	6	2	3	4	3	4

Heinäkuu

päivä	ti 9.7.	la 13.7.	ti 16.7.	ke 24.7.	pe 26.7.
hlö	Sini	Heli	Heli	Sini	Tanja
kello	ap	ap	ip	ap	ip
kpl	5	0	6	3	4

Elokuu

päivä	to 1.8.	su 4.8.	ma 5.8.	ke 14.8.	ti 20.8.	su 25.8.	pe 30.8.
hlö	Heli	Heli	Sini	Tanja	Ulla	Heli	Heli
kello	ip	ap	ap	ip	ip	ap	ap
kpl	5	0	2	5	2	9	4

Syyskuu

päivä	la 14.9.	su 15.9.	ke 18.9.	pe 27.9.	ma 30.9.	su 1.9.	ke 4.9.	ti 10.9.	pe 20.9.	to 26.9.
hlö										
kello	ap	ap	ip	ip	ip	ap	ip	ip	ip	ip
kpl	7	3	6	1	3	8	4	5	8	0

Punaiset päivämäärät ovat lisäpäiviä, jotka arvottiin koska oltiin aikataulua jäljessä.

Liite 3 Kyselylomake

Aineiston kerääjä täyttää:

numero	paikka	kävijä	haastattelija	posti	nimikirjaimet	pvm	kellonaika



Liminganlahden luontokeskuksen asiakastutkimus 2019

Täyttöohjeet:

Asiakastutkimuksella kerättävää tietoa käytetään hyväksi Metsähallituksen asiakaspalvelun ja Liminganlahden luontokeskukseen tukeutuvan matkailun kehittämisessä.

Toivomme Sinun vastaavan tämän lomakkeen jokaiseen kysymykseen huolellisesti ja pyydämme ottamaan huomioon seuraavat ohjeet:

1. Lue kysymykset huolellisesti.
2. Vastaa kysymyksiin henkilökohtaisesti merkitsemällä yksi rasti vastausympyrään. Niissä kysymyksissä, joissa on mahdollista valita useampi vaihtoehto, merkitse vastauksesi vastausruutuihin.
Joissakin kysymyksissä pyydetään kirjoittamaan vastaus. Voit halutessasi jatkaa vastausta muualle lomakkeeseen.
3. Kysymykset koskevat ainoastaan tämänkertaista käyntiäsi Liminganlahden luontokeskuksessa ja joissain kohdin myös sen lähialueella (ks. kartta).
4. Palauta täytetty lomake aineiston kerääjälle tai luontokeskuksen sisällä olevaan palautuslaatikkoon.
5. Lisätietoja antaa luontokeskuksen henkilökunta.

1. Milloin saavuit Liminganlahden luontokeskukseen?

päivämäärä _____ ja kellonaika _____

2. Kuinka kauan oleskelit tai aiot oleskella tällä käynnilläsi

a. Liminganlahden luontokeskuksessa?

(vastaa joko vuorokausina tai tunteina)

noin _____ vrk tai _____ tuntia

b. yhteensä Liminganlahden luontokeskuksessa ja sen lähialueella (ks. kartta)?

(jos asut lähialueella, älä vastaa tähän kysymykseen, vaan siirry kysymykseen 3)

noin _____ vrk tai _____ tuntia

à Jos vastasit edelliseen kysymykseen (2b) enemmän kuin 1 vrk, niin kuinka monta kertaa olet vierailut tai suunnittelet vierailevasi Liminganlahden luontokeskuksessa tämän matkasi aikana?

_____ kertaa

3. Minkälainen on seurueesi tällä käynnilläsi Liminganlahden luontokeskuksessa?

olen yksin siirry kysymykseen 5.

seurueen koko yhteensä _____ henkilöä (vastaaja mukaan luettuna)

joista alle 15-vuotiaita? _____ henkilöä

4. Mistä seurueesi pääosin koostuu tällä käynnilläsi Liminganlahden luontokeskuksessa?

(valitse parhaiten kuvaava vaihtoehto)

- oman perheen jäsenistä
- muista sukulaisista
- ystäväistä
- työtovereista
- koululuokasta
- päiväkotiryhmästä
- opiskeluryhmästä
- eläkeläisryhmästä
- ohjelmapalveluyrityksen asiakkaista
- kerhosta, yhdistyksestä tms.
- kokousryhmästä
- jostakin muusta, mistä? _____

5a. Mitä pääasiassa teit tai aiot tehdä Liminganlahden luontokeskuksessa tällä käynnilläsi?

(merkitse tarvittaessa useampi vaihtoehto)

- 4 retkeily
- 5 luonnon tarkkailu
- 9 lintuharrastus tai lintujen tarkkailu
- 15 luontovalokuvaus
- 86 opastettu retki
- 7 pyöräily
- 121 geokätköily
- 6 tulistelu luontokeskuksen tulentekopaikalla
- 64 melonta
- 36 metsästys
- 8 kalastus
- 93 näyttelyyn tutustuminen
- 13 opetukseen liittyvä käynti
- 109 työ/tutkimus
- 87 osallistuminen järjestettyyn tapahtumaan
- 105 kahvilassa tai ravintolassa käynti
- 117 maksuttomassa elokuvanäytöksessä käynti
- 999 muu, mikä? _____

5b. Mikä valitsemasi vaihtoehto oli tai on mielestäsi kaikkein tärkein tällä käynnilläsi? Numero numero _____

6. Ostitko tai ostaisitko seuraavia tuotteita Liminganlahden luontokeskuksessa tällä käynnilläsi?

(vastaa jokaiseen kohtaan, vain osa tuotteista kuuluu nykyiseen tuotevalikoimaan)

asteikolla 5 = erittäin todennäköisesti, 4 = todennäköisesti, 3 = ehkä, 2 = epätodennäköisesti, 1 = erittäin epätodennäköisesti

	erittäin todennäköisesti		erittäin epätodennäköisesti		
	5	4	3	2	1
kirjat ja luontokuvateokset	<input type="radio"/>	<input type="radio"/>	<input type="radio"/>	<input type="radio"/>	<input type="radio"/>
luontoaiheet (pehmo)lelut, pelit ym.	<input type="radio"/>	<input type="radio"/>	<input type="radio"/>	<input type="radio"/>	<input type="radio"/>
luontoon liittyvät taide- ja koriste-esineet	<input type="radio"/>	<input type="radio"/>	<input type="radio"/>	<input type="radio"/>	<input type="radio"/>
paikalliset elintarvikkeet ja makeiset	<input type="radio"/>	<input type="radio"/>	<input type="radio"/>	<input type="radio"/>	<input type="radio"/>
kansallispuistojen ja retkeilyalueiden tunnuksilla varustetut tuotteet	<input type="radio"/>	<input type="radio"/>	<input type="radio"/>	<input type="radio"/>	<input type="radio"/>
tekstiilit (asusteet, kodintekstiilit)	<input type="radio"/>	<input type="radio"/>	<input type="radio"/>	<input type="radio"/>	<input type="radio"/>
käyttöesineet (esim. kuksat, mukit)	<input type="radio"/>	<input type="radio"/>	<input type="radio"/>	<input type="radio"/>	<input type="radio"/>
lintujen tarkkailussa käytettävä välineistö (kiikarit, kaukoputket ym.)	<input type="radio"/>	<input type="radio"/>	<input type="radio"/>	<input type="radio"/>	<input type="radio"/>
postikortit ja julisteet	<input type="radio"/>	<input type="radio"/>	<input type="radio"/>	<input type="radio"/>	<input type="radio"/>
muu	<input type="radio"/>	<input type="radio"/>	<input type="radio"/>	<input type="radio"/>	<input type="radio"/>

7. Rahankäyttö

Oletko käyttänyt/tuletko käyttämään rahaa tähän matkaan liittyviin erilaisiin menoihin Liminganlahdella tai sen lähialueella (ks. kartta)?

Huomaathan, että jos majoituit tai ruokailit matkasi aikana Liminganlahden luontokeskuksen lähialueella, tulee se huomioida tässä yhteydessä.

- kyllä (à vastaa alla oleviin kysymyksiin)
 en (à siirry kysymykseen 14)

Ilmoita rastittamalla, arvioitko tässä

- henkilökohtaiset kulusi sekä osuutesi seurueen yhteisistä kuluista VAI
 perheen tai seurueen kokonaiskulut

Ilmoita alla (kohdat A-G), paljonko tähän matkaan liittyviä kuluja sinulla on ollut ja arviolta tulee olemaan Liminganlahdella ja sen lähialueella (ks. kartta). (Kirjaa riville 0 (nolla), jos sinulla ei ole kyseiseen kohtaan kuuluvia kuluja.)

A polttoaine- ja muut huoltamo-ostokset	_____ €
B paikallismatkojen kustannukset (esim. paikalliset bussi- ja taksimatkat)	_____ €
C ruoka- sekä muut vähittäiskauppaostokset	_____ €
D kahvila- ja ravintolaostokset	_____ €
E majoittuminen	_____ €
F ohjelma- ja virkistyspalvelut (esim. opastetut retket, pääsymaksut tilaisuuksiin ja näyttelyihin)	_____ €
G muut menot (esim. kalastus-, metsästys- tai kelkkailuluvat, varusteiden ja välineiden vuokrat)	_____ €

8. Onko Liminganlahden luontokeskus tällä matkalla?

- matkasi ainoa tai tärkein kohde
 yksi matkasi suunnitelluista kohteista
Muita kohteita ovat:

 ennalta suunnittelemaan kohde matkan varrella
Matkasi pääkohde/pääkohteet ovat:

9. Kuinka usein olet käynyt Liminganlahden luontokeskuksessa ennen tätä käyntiä?

Tämä on ensimmäinen kerta

Käyn vuosittain n. _____ kertaa

10. Mitä mieltä olet käyttämiesi palveluiden tai tuotteiden laadusta tällä käynnilläsi Liminganlahden luontokeskuksessa?

(Vastaa jokaiseen kohtaan ja arvioi tällä käynnillä käyttämäsi palvelun tai tuotteen laatu. Mikäli et ole käyttänyt palvelua tai tuotetta tällä käynnilläsi, jätä laadun arviointikohta tyhjäksi ja rastita vaihtoehto "en ole käyttänyt palvelua".)

asteikolla 5 = erittäin hyvä, 4 = melko hyvä, 3 = keskinkertainen, 2 = melko huono, 1 = erittäin huono

	erittäin hyvä	4	3	2	1	erittäin huono	en ole käyttänyt
tiedonsaanti näyttely- ja opastustoiminnasta etukäteen	<input type="radio"/>	<input type="radio"/>	<input type="radio"/>	<input type="radio"/>	<input type="radio"/>	<input type="radio"/>	<input type="radio"/>
tiedonsaanti kahvila-, ravintola- ja majoituspalveluista etukäteen	<input type="radio"/>	<input type="radio"/>	<input type="radio"/>	<input type="radio"/>	<input type="radio"/>	<input type="radio"/>	<input type="radio"/>
perille löytäminen (opasteet)	<input type="radio"/>	<input type="radio"/>	<input type="radio"/>	<input type="radio"/>	<input type="radio"/>	<input type="radio"/>	<input type="radio"/>
ulkoalueiden toimivuus ja siisteys	<input type="radio"/>	<input type="radio"/>	<input type="radio"/>	<input type="radio"/>	<input type="radio"/>	<input type="radio"/>	<input type="radio"/>
sisätilojen toimivuus ja siisteys	<input type="radio"/>	<input type="radio"/>	<input type="radio"/>	<input type="radio"/>	<input type="radio"/>	<input type="radio"/>	<input type="radio"/>
luontokeskuksen viihtyisyys	<input type="radio"/>	<input type="radio"/>	<input type="radio"/>	<input type="radio"/>	<input type="radio"/>	<input type="radio"/>	<input type="radio"/>
ennakko-odotuksieni täyttyminen	<input type="radio"/>	<input type="radio"/>	<input type="radio"/>	<input type="radio"/>	<input type="radio"/>	<input type="radio"/>	<input type="radio"/>
elämysten tarjoaminen	<input type="radio"/>	<input type="radio"/>	<input type="radio"/>	<input type="radio"/>	<input type="radio"/>	<input type="radio"/>	<input type="radio"/>
tiedonsaanti luonnosta	<input type="radio"/>	<input type="radio"/>	<input type="radio"/>	<input type="radio"/>	<input type="radio"/>	<input type="radio"/>	<input type="radio"/>
tiedonsaanti retkeilystä	<input type="radio"/>	<input type="radio"/>	<input type="radio"/>	<input type="radio"/>	<input type="radio"/>	<input type="radio"/>	<input type="radio"/>
tiedonsaanti yrittäjien tarjoamista palveluista alueella	<input type="radio"/>	<input type="radio"/>	<input type="radio"/>	<input type="radio"/>	<input type="radio"/>	<input type="radio"/>	<input type="radio"/>
henkilökohtainen asiakasneuvonta	<input type="radio"/>	<input type="radio"/>	<input type="radio"/>	<input type="radio"/>	<input type="radio"/>	<input type="radio"/>	<input type="radio"/>
ryhmäopastus	<input type="radio"/>	<input type="radio"/>	<input type="radio"/>	<input type="radio"/>	<input type="radio"/>	<input type="radio"/>	<input type="radio"/>
luonnontuntemuksen edistäminen	<input type="radio"/>	<input type="radio"/>	<input type="radio"/>	<input type="radio"/>	<input type="radio"/>	<input type="radio"/>	<input type="radio"/>
multimediaesitys auditoriossa	<input type="radio"/>	<input type="radio"/>	<input type="radio"/>	<input type="radio"/>	<input type="radio"/>	<input type="radio"/>	<input type="radio"/>
vaihtuvan näyttelyn kiinnostavuus	<input type="radio"/>	<input type="radio"/>	<input type="radio"/>	<input type="radio"/>	<input type="radio"/>	<input type="radio"/>	<input type="radio"/>
pysyvän näyttelyn kiinnostavuus	<input type="radio"/>	<input type="radio"/>	<input type="radio"/>	<input type="radio"/>	<input type="radio"/>	<input type="radio"/>	<input type="radio"/>
lapsille suunnatut palvelut	<input type="radio"/>	<input type="radio"/>	<input type="radio"/>	<input type="radio"/>	<input type="radio"/>	<input type="radio"/>	<input type="radio"/>
erityisryhmille suunnatut palvelut (esteettömyys, inva-WC:t ym.)	<input type="radio"/>	<input type="radio"/>	<input type="radio"/>	<input type="radio"/>	<input type="radio"/>	<input type="radio"/>	<input type="radio"/>
WC	<input type="radio"/>	<input type="radio"/>	<input type="radio"/>	<input type="radio"/>	<input type="radio"/>	<input type="radio"/>	<input type="radio"/>
kahvila- ja ravintolapalvelut	<input type="radio"/>	<input type="radio"/>	<input type="radio"/>	<input type="radio"/>	<input type="radio"/>	<input type="radio"/>	<input type="radio"/>
majoituspalvelut	<input type="radio"/>	<input type="radio"/>	<input type="radio"/>	<input type="radio"/>	<input type="radio"/>	<input type="radio"/>	<input type="radio"/>
tapahtumat	<input type="radio"/>	<input type="radio"/>	<input type="radio"/>	<input type="radio"/>	<input type="radio"/>	<input type="radio"/>	<input type="radio"/>
kokouspalvelut	<input type="radio"/>	<input type="radio"/>	<input type="radio"/>	<input type="radio"/>	<input type="radio"/>	<input type="radio"/>	<input type="radio"/>
myyntituotteiden sopivuus tarpeisiini	<input type="radio"/>	<input type="radio"/>	<input type="radio"/>	<input type="radio"/>	<input type="radio"/>	<input type="radio"/>	<input type="radio"/>

11. Missä määrin koet tämänkertaisen käyntisi Liminganlahden luontokeskuksessa vaikuttaneen yleiseen terveydentilaasi ja hyvinvointiisi seuraavilla osa-alueilla?

(vastaa jokaiseen kohtaan ja valitse se vaihtoehto, joka parhaiten kuvaa tuntemuksiasi)

asteikolla 5 = täysin samaa mieltä, 4 = jonkin verran samaa mieltä, 3 = ei samaa eikä eri mieltä, 2 = jonkin verran eri mieltä, 1 = täysin eri mieltä

täysin samaa mieltä täysin eri mieltä
5 4 3 2 1

Sosiaalinen hyvinvointini lisääntyi (esim. työkyvyn edistyminen, ihmissuhteiden lujittuminen, yksin tai yhdessä tekemisestä nauttiminen)

Psyykkinen hyvinvointini lisääntyi (esim. tyytyväisyys elämään, mielialan kohentuminen, palautuminen henkisestä uupumuksesta, uuden oppiminen)

Fyysinen hyvinvointini lisääntyi (esim. luonto-aistimuksista nauttiminen, fyysisen kunnon ylläpito, uusien taitojen omaksuminen, fyysinen hyvä olo)

12. Mistä sait tietoa Liminganlahden luontokeskuksesta?

(voit merkitä useamman vaihtoehdon)

- Metsähallituksen luontokeskuksesta tai asiakaspalvelupisteestä
- tuttavilta, ystäviltä tai sukulaisilta
- Metsähallituksen www-sivuilta (www.metsa.fi tai www.luontoon.fi)
- muilta www-sivuilta (visitliminka.fi)
- Liminganlahti Facebook-sivuilta
- esitteistä tai oppaista (retkeilyopas ym.)
- TV / radio-ohjelmista tai lehtiartikkeleista
- seudun matkailutoimistosta tai matkailuinfosta
- alueen yrityksiltä (esim. ohjelmapalvelut, majoitus)
- paikka on minulle entuudestaan tuttu
- muualta _____

13. Pysyvä asuinkuntasi?

14. Sukupuoli?

mies nainen muu

15. Syntymävuosi?

[_ _ _ _]

16. Ammatillinen koulutus?

(merkitse korkein taso)

- ammattikoulu
- opistotasoinen tutkinto
- alempi yliopisto- tai korkeakoulututkinto
- ylempi yliopisto- tai korkeakoulututkinto
- ei ammatillista tutkintoa

KIITOKSIA VASTAUKSISTASI!

Mikäli haluat esittää muita ajatuksiasi, niin kirjoita niitä tähän.

Liite 4 Vastanneiden asuinkunnat

Asuinkunta	Kpl	%
Oulu	99	34
Liminka	31	11
Kempele	15	5
Tyrnävä	10	3
Lumijoki	9	3
Raahe	9	3
Ii	7	2
Siikajoki	6	2
Helsinki	6	2
Oulunsalo, liittynyt Ouluun 1.1.2013	5	2
Haukipudas, liittynyt Ouluun 1.1.2013	4	1
Espoo	3	1
Posio	3	1
Tampere	3	1
Kuopio	3	1
Vaasa	3	1
Haapavesi	3	1
Suonenjoki	2	1
Naantali	2	1
Laukaa	2	1
Pyhäjoki	2	1
Lempäälä	2	1
Porvoo	2	1
Muhos	2	1
Ei määritelty	2	1
Kuusamo	2	1
Vihti	2	1
Polvijärvi	2	1
Turku	2	1
Hämeenlinna	2	1
Iitti	2	1
Reisjärvi	1	0
Suomussalmi	1	0
Ylivieska	1	0
Kruunupyy	1	0
Oulainen	1	0
Jyväskylä	1	0
Nivala	1	0
Kankaanpää	1	0
Sotkamo	1	0
Hyvinkää	1	0
Kiiminki, liittynyt Ouluun 1.1.2013	1	0
Kiuruvesi	1	0

Asuinkunta	Kpl	%
Imatra	1	0
Rautjärvi	1	0
Loppi	1	0
Rauma	1	0
Inari	1	0
Jämsä	1	0
Keitele	1	0
Laitila	1	0
Rovaniemi	1	0
Orivesi	1	0
Nurmes	1	0
Kaavi	1	0
Kemi	1	0
Hirvensalmi	1	0
Joensuu	1	0
Vesilahti	1	0
Ikaalinen	1	0
Hämeenkyrö	1	0
Kalajoki	1	0
Lapua	1	0
Nurmijärvi	1	0
Ylöjärvi	1	0
Parikkala	1	0
Raisio	1	0
Pedersören kunta	1	0
Muu kunta	1	0
Vantaa	1	0
Ranua	1	0
Kerava	1	0
Puolanka	1	0
Keminmaa	1	0
Yhteensä	290	100

Liite 5. Vapaamuotoinen palaute

Luokka	Laatu	Vapaamuotoinen palaute
Ei määritelty	kehittämisehdotus	Kahvila / Ravintolaa kannattaa edelleen kehittää. Esim vkonloppuisin reilusti henkilökuntaa ja monipuolinen lounas. Myös kahvileipätarjontaa monipuolisemmaksi. Uskon, että kannattaa! Luontokokemus yhdistettynä hyvään lounaaseen toimii aina. Ja maine kiirii ihmiseltä toiselle. Ja ainakin vkonlopun ruokalista www-sivuille -> tulee lähdettyä helpommin, kun etukäteen tietää, mitä on tarjolla (ja helpompi huomioida lasten ruokailu jne)
Ei määritelty	kehittämisehdotus	Erittäin viihtyisä paikka perheelle, lisää lapsille suunnattuja aktiviteetteja.
Ei määritelty	kehittämisehdotus	Luontopolku lähiympäristöön, (telttailu-alue), lintutornin katto vuotaa
Ei määritelty	kehittämisehdotus	Olisi hyvä jos lintutornillakin olisi inva wc huonosti liikkuvia varten. Levähdyspenkkejä olisi hyvä olla "pääpolulla". Kyltit makkaranpaistopaikoista olisi myös olleet hyvät.
Ei määritelty	kehittämisehdotus	Vessa lintutornille. Penkki matkanvarrelle tornille mentäessä polun varteen.
Ei määritelty	kehittämisehdotus	Onko vuokrakaukoputkia tarjolla?
Ei määritelty	kehittämisehdotus	Voisitteko jakaa opasteita-karttoja lähialueen lintutorneista-kuvauspaikoista. Kiitos.
Ei määritelty	kehittämisehdotus	Lintutorneja voisi olla toinen, kun näin ruuhka-aikana siellä ei voinut olla kuin 5-10 min ja piti antaa tilaa uusille tulijoille.
Ei määritelty	kehittämisehdotus	Kuulin ulkomaisten turistien toivovan, että myyntituotteiden tekstitykset olisivat englanniksi. Esim. tekstiilien tekstit
Ei määritelty	kehittämisehdotus	Paikalle pitäisi saada: 1. alueen monimuotoisuutta esille tuova luontopolku, mikä kulkisi niin, se toisi esille alueen eri 'luontotyypit' (peltomaisema, rantaniitty, sukkesiometsävyöhyke jne.). Polkureitti olisi luotava luonnon ehdoilla niin, että luonto, linnut ja muut eläimet häiriintyisivät mahdollisimman vähän 2. Olisi luotava rauhallisia, ilmaisia ja kaikille avoimia esteettömäkulkuisia, pieniä piilokojuja (mm. Hirvaslahti & Routunkarin niitty) sekä luontokuvaajille että luontoa tarkkaileville. Myös kojujen sijoittelu luonnon ehdoilla. 3. Vanhanliminganjoensuistoon / Pyhtisenlahdelle olisi rakennettava lintutorni
Ei määritelty	kehittämisehdotus	Isompi nuotiokatos tai useampi katos kiitos. Kännykkälatauspiste
Ei määritelty	kehittämisehdotus	Voisi olla enemmän tapahtumia ja enemmän kahvila tuotteita myynnissä.
Ei määritelty	kehittämisehdotus	Ravintolaan toivoisin lisätarjontaa: pullia, leivoksia, piirakoita, erilaisia leipiä. Lasten vaatekokoja ei ollut tarpeeksi; niitä lisää. Kuumien makkaroitten myyntiä voisi olla tarjolla ulkona.
Ei määritelty	valitus	Pyöräreitien opastus epäselvä erityisesti paluureitin osalta. Lounas vaatimaton hintaan nähden.
Ei määritelty	valitus	Outside toilet not at same standard as inside toilet
Ei määritelty	valitus	Most of the touchscreens are not working properly. Too bad, as the content is great!
Ei määritelty	valitus	Toivottavasti kokki paranee pian - ois syöty lounas. Kiitos opastuksesta näyttelyssä. Luontoon.fi sivut olivat hitaat.

Luokka	Laatu	Vapaamuotoinen palaute
Ei määritelty	valitus	Ravintolapalvelut ovat selkeästi huonontuneet vuosien varrella, mikä on harmillista. Ruoka on (lounas) kallista, ja sen laatu/saatavuus heikentynyt eikä tietoa ole saatavilla siitä. Ravintola lienee Limingan Kunnan ylläpitämä => palaute Heille!
Ei määritelty	valitus	Tiedän kyllä että kahvila ei ole Metsähallituksen ylläpitämä, mutta voisiko viesti mennä tätä kautta eteen päin. Ihan hävettää miten huonosti tätä hoidetaan. Ulkona mahtava ilma, tienvarressakin autoja kun ihmisiä on niin paljon liikkeellä. Sesonkiaikaa parhaimmillaan niin kahvilassa ei ole mitään pullaa/leivonnaista/suolaista tarjolla. Pelkät kahvit sai ostettua. Tämä sama tilanne on ollut aiempinakin vuosina ja matkailijat kyllä sen muistaa. Ei todellakaan edistä tämän paikan arvoa matkailijoiden silmissä. Toivottavasti Limingan kunta herää asialle!
Ei määritelty	valitus	Sisäänkäynnin ed. kaiteella linnun jätöksiä.
Ei määritelty	kehu	Pysyy ja paranee! Jatkaa samaan malliin!
Ei määritelty	kehu	Yhteinen kiva vappuretkikohde. Vanhempani tulevat Simosta asti. Siskoni Oulunsalosta.
Ei määritelty	kehu	Hieno sää moninkertaisti luontokokemuksen. Kiitos!
Ei määritelty	kehu	Friendly welcome and information in the service center. Thanks
Ei määritelty	kehu	Hieno paikka - kaikki
Ei määritelty	kehu	Mukava yllätys tämä luontokeskus, vaikka Liminganlahdesta tietysti tiesin.
Ei määritelty	kehu	Oli kiva käyä!
Ei määritelty	kehu	Mahtava kokonaisuus. Mielenkiintoinen luontonäyttely.
Ei määritelty	kehu	Ihana näyttely!
Ei määritelty	kehu	Thanks to you
Ei määritelty	kehu	Olisin halunnut olla kauemmin, mutta tällä kertaa ei onnistunut. Toivottavasti ensi kesänä. Olisin viihtynyt pidempään. Vaihtuva näyttely jäi katsomatta, koska aikaa oli liian vähän. Toisella kertaa olen viisaampi ja varaan aikaa.
Ei määritelty	kehu	I love this place and always suggest for any of our family's international visitors to come here when they visit us. We have brought them out here when possible. Thank you!
Ei määritelty	kehu	Vierailemme täällä joka vuosi vähintään kerran. Kiva paikka.
Ei määritelty	kehu	Hienoa, että löytyy aina avoin vessa ja nuotiopaikka.
Ei määritelty	kehu	Aina hyvä palvelu ja opastus!
Ei määritelty	kehu	Aina kun tänne tulee niin sielu lepää!
Ei määritelty	kehu	Hyvä että on olemassa tämä luontokeskus ja sen toiminta on tärkeää.
Ei määritelty	kehu	Tosi mukava retkeilypaikka lasten kans!
Ei määritelty	kehu	We really enjoyed our visit.
Ei määritelty	kehu	Viihtyisä paikka. Lapset hienosti huomioitu. Mukava, että on tulistelupisteitä. Erityinen kiitos nuoren taiteilijan ja luonnon ystävän tukemisesta!
Ei määritelty	kehu	Ihana paikka! Kiitoksia paljon!
Ei määritelty	kehu	Aivan loistopaikka! Vastaavia ei Suomesta löydy! Toivottavasti toiminta palveluineen jatkuu ja kehittyy edelleen. :-)

Luokka	Laatu	Vapaamuotoinen palaute
Ei määritelty	ei määritelty	Mahtava paikka!
Ei määritelty	ei määritelty	Mahtava paikka!
Ei määritelty	ei määritelty	Kotikunta Vantaa. Puuttui listasta.
Lvk- Aspa -Luonto-opastus	kehu	Tornissa oli pätevä päivystäjä, en muista nimeä mutta suuret kiitokset hänelle!
Lvk- Aspa -Luonto-opastus	kehu	Lapsiryhmälle tällainen käynti jossa toimintapisteet vaihtuvat on tosi hyvä. Kiitos!
Lvk- Aspa -Näyttelyt	kehittämisehdotus	Ehkä olisi syytä saada multimediaesitystä myös ruotsiksi. Ymmärrän ettei henkilökunta osaa ruotsia mutta multimediaesitystä lintunimeineen olisi helpompi saada omalla äidinkielellä.
Lvk- Aspa -Näyttelyt	kehittämisehdotus	Voisiko Liminganlahdesta näytettävää videota vaihtaa välillä? Näyttää useita?
Lvk- Aspa -Näyttelyt	valitus	Pysyvässä näyttelyssä joissakin osissa valaistus oli heikko tai/ja tumma pohja, joten tekstistä vaikea saada selvää.
Lvk- Aspa -Näyttelyt	kehu	Hieno näyttely, kiitos!
Lvk- Aspa -Näyttelyt	kehu	Erittäin monipuolinen ja kiinnostava näyttely, kiitos!
Lvk- Aspa -Näyttelyt	kehu	Näyttely linnuista oli todella mielenkiintoinen.
Lvk- Aspa -Näyttelyt	kehu	Upea paikka, erinomainen näyttely, kiitos!!

Uusimmat Metsähallituksen luonnonsuojelujulkaisut

Sarja A

- No 229 Hasanen, E. & Vähäsarja, K. 2019: Moved by Nature – School-children’s experiences of outdoor activities in nature. 107 s.
- No 230 Ervola, A., Rautiainen, M., Seppänen, M. & Bisi, J. 2019: Erätalous valtion alueilla – yleis- ja erityisoikeuksien käyttö. 46 s.
- No 231 Arnkil, A., Hoikkala, J. & Sahla, M. (toim.) 2019: Suojelualueet merialuesuunnittelussa – suositus suojelualueiden huomioimiseksi. 42 s.

Sarja B

- No 239 Kyrönviita, M. & Tuomaala, T. 2018: Päijänteen kansallispuiston kävijätutkimus 2017. 66 s.
- No 240 Hänninen, M. 2018: Repoveden kansallispuiston kävijätutkimus 2017–2018. 87 s.
- No 241 Pellikka, J., Artell, J., Rautiainen, M. & Putaala, A. 2018: Valtion maiden kanalintulupametsästäjät. 51 s.
- No 242 Kuusisto, K. 2018: Urho Kekkosen kansallispuiston kävijätutkimus 2017. 84 s.
- No 243 Paulus, E. 2019: Ruunaan retkeilyalueen kävijätutkimus 2017. 64 s.
- No 244 Salonen, D. & Veteläinen, T. 2019: Hossan kansallispuiston kävijätutkimus 2017–2018. 73 s.
- No 245 Kampuri, E.-N. 2019: Koloveden kansallispuiston kävijätutkimus 2018. 62 s.
- No 246 Kuusisto, K. 2019: Evon retkeilyalueen kävijätutkimus 2018. 55 s.
- No 247 Aspholm, P. 2019: Riisitunturin kansallispuiston kävijätutkimus 2018–2019. 47 s.
- No 248 Aspholm, P. 2019: Korouoman kävijätutkimus 2018–2019. 42 s.
- No 249 Helimäki, V. & Koskela, A. 2019: Ärjänsaaren kävijätutkimus 2019. 49 s.

Sarja C

- No 163 Metsähallitus 2018: Saarijärven vanhojen metsien hoito- ja käyttösuunnitelma 2011–2025. 80 s.
- No 164 Metsähallitus 2018: Vintilänkairan, Koitelaisen ja Pomokairan Natura 2000 -alueiden hoito- ja käyttösuunnitelma. 75 s.
- No 165 Siira, H. & Sulkava, P. 2019: Pallas–Yllästunturin kansallispuiston luontomatkailusuunnitelma. 66 s.



ISSN-L 1235-8983
ISSN (VERKKOJULKAISU) 1799-5388
ISBN 978-952-295-262-2 (PDF)
JULKAISUT.METSA.FI