

Kolin biosfäärialueen yritystutkimus 2018

Satu Naumanen



Satu Naumanen
Metsähallitus
satu.naumanen(at)metsa.fi

Översättning: Pimma Knight

Kansikuva: Lumikenkäljöitä Ukko-Kolin lähellä. Kuva: Liisa Lahti.



ISO 14001

© Metsähallitus, Vantaa 2020

ISSN-L 1235-8983

ISSN (verkkajulkaisu) 1799-5388

ISBN 978-952-295-265-3 (pdf)

Kolin biosfäärialueen yritystutkimus 2018



SUPER
KARELIA
CBC // Yhteistyöhanke



SUPER
Sustainability Under Pressure:
Environmental Resilience
in natural and cultural heritage
areas with intensive recreation

KUVAILULEHTI

JULKAISIJA	Metsähallitus	JULKAISUAIKA	24.2.2020
TOIMEKSIANTAJA	Metsähallitus	HYVÄKSYMISPÄIVÄMÄÄRÄ	
LUOTTAMUKSELLISUUS	Julkinen	DIAARINUMERO	MH 948/2020
SUOJELUALUETYYPPI/ SUOJELUOHJELMA	kansallispuisto, valtion retkeilyalue, Natura 2000 -alue, soidensuojeluohjelman alue		
ALUEEN NIMI	Kolin kansallispuisto, Ruunaan retkeilyalue, Ruunaan luonnonsuojelualue, Patvinsuon kansallispuisto, Petkeljärven kansallispuisto, Reposuon alue		
NATURA 2000 -ALUEEN NIMI JA KOODI	Kolin kansallispuisto FI0700010, Ruunaa FI700045, Patvinsuo FI0700047, Jongunjoki FI700058, Reposuo-Kalliolahdensuo FI070028		
ALUEYKSIKKÖ	Järvi-Suomen luontopalvelut		
TEKIJÄ(T)	Satu Naumanen		
JULKAISUN NIMI	Kolin biosfäärialueen yritystutkimus 2018		
TIIVISTELMÄ	<p>UNESCOn vuonna 1992 perustama Pohjois-Karjalan biosfäärialue, jota tässä tutkimuksessa kutsutaan Kolin biosfäärialueeksi, sijaitsee Pohjois-Karjalassa Joensuun, Kontiolahden, Lieksan ja Ilo-mantsin kuntien alueilla. Kolin biosfäärialueeseen sisältyvät Metsähallituksen hallinnoimat suo-jelu- ja retkeilyalueet, eli Kolin, Patvinsuon ja Petkeljärven kansallispuistot, Ruunaan retkeily-alue sekä useita pienempiä Metsähallituksen hallinnoimia suojelualueita.</p> <p>Kolin biosfäärialueella suoritettiin vuoden 2018 huhtikuun ja marraskuun välisenä aikana yritys-tutkimus, jolla selvitettiin alueella toimivien luontomatkailuyritysten toimintaa ja tutkimusalueen merkitystä näiden yritysten toiminnalle. Tutkimuksen tuloksia käytetään hyväksi myös alueen luontomatkailusuunnitelmassa sekä hoidon ja käytön suunnittelussa.</p> <p>Yritystutkimukseen osallistui 48 alueella toimivaa yritystä, joista 28 kertoi käyttävänsä Kolin bio-sfäärialuetta liiketoiminnassaan. Yleisimmät yritysten toimialat olivat majoituspalvelut (63 %) ja ohjelmapalvelut (63 %) sekä ravitsemuspalvelut (44 %). Yrityksessä toimi yleensä yhdestä kahteen vakinaista työntekijää ja määräaikaista työntekijöitä oli keskimäärin kolme. Tutkimukseen osallis-tuneet työllistivät yhteensä noin 240 henkilöä. Yritykset arvioivat, että 77 % tutkimusalueetta käyttäneistä asiakkaista oli suomalaisia vuonna 2017. Ulkomaalaiset asiakkaat tulivat yritysten mukaan useimmiten Saksasta ja Venäjältä.</p> <p>68 % Kolin biosfäärialuetta toiminnassaan käyttäneistä yrityksistä arvioi tutkimusalueen merkitse-vän toiminnalleen melko paljon tai erittäin paljon. Yleisimpiä yritysten tarjoamia toimintoja oli-vat asiakkaiden palvelu ja neuvonta ja opastetut retket. Metsähallituksen alueella tarjoamista palveluista parhaiksi arvioitiin Metsähallituksen henkilöstön yhteistyö yrittäjien kanssa, poltto-puuhuolto, jätehuolto ja rakenteiden ja reittien turvallisuus. Heikoimmat arviot saivat palvelura-kenteet alueen sisääntuloväylillä ja erityisryhmien palvelut.</p> <p>98 % yrityksistä piti Metsähallituksen kestäväen luontomatkailun periaatteita melko tai erittäin hy-väksyttävänä ja niiden toteuttamiskelpoisuutta arvioi melko hyväksi tai erittäin hyväksi 84 %. Li-säksi 89 % yrityksistä arvioi kestäväen luontomatkailuperiaatteiden toteutuneen yrityksissään ja Metsähallituksessa melko hyvin tai erittäin hyvin.</p> <p>Lähes kaikki tutkimukseen osallistuneet yritykset arvioivat toimintansa pysyvän ennallaan tai kas-vavan tulevaisuudessa. Kolin biosfäärialueen merkitys yrityksille näyttäisi myös olevan kasvussa ja yritystoiminta tulee todennäköisesti lisääntymään alueen suojelu- ja retkeilykohteilla. 94 % vas-tanneista ennusti alueen matkailun kasvavan tulevaisuudessa.</p>		
AVAINSANAT	Kolin kansallispuisto, Ruunaan retkeilyalue, Patvinsuon kansallispuisto, Petkeljärven kansallispuisto, Kolin biosfäärialue, yritystutkimus, luontomatkailu		
MUUT TIEDOT	Tämä julkaisu on tehty osana CBC Karelia KA5033 SUPER (Sustainability Under Pressure: Environ-mental resilience in natural and cultural heritage areas with intensive recreation) -hanketta. Han-ketta rahoittaa Euroopan Unioni, Venäjän Federaatio ja Suomen Tasavalta.		
SARJAN NIMI JA NUMERO	Metsähallituksen luonnonsuojelujulkaisuja. Sarja B 252		
ISSN-L	1235-8983	ISBN (PDF)	978-952-295-265-3
ISSN (VERKKOJULKAISU)	1799-5388		
SIVUMÄÄRÄ	61 s.	KIELI	suomi
KUSTANTAJA	Metsähallitus	PAINOPAIKKA	
JAKAJA	Metsähallitus, luontopalvelut	HINTA	

PRESENTATIONSBLAD

UTGIVARE	Forststyrelsen	UTGIVNINGSDATUM	24.2.2020
UPPDRAGSGIVARE	Forststyrelsen	DATUM FÖR GODKÄNNANDE	
SEKRETESSGRAD	Offentlig	DIARIENUMMER	MH 948/2020
TYP AV SKYDDSSOMRÅDE/ SKYDDSPROGRAM	nationalpark, statens strövområde, Natura 2000-område, område i myrskyddsprogrammet		
OMRÅDETS NAMN	Koli nationalpark, Ruunaa strövområde, Ruunaa naturskyddsområde, Patvinsuo nationalpark, Petkeljärvi nationalpark, Reposuo-området		
NATURA 2000-OMRÅDETS NAMN OCH KOD	Koli nationalpark FI0700010, Ruunaa FI700045, Patvinsuo FI0700047, Jongunjoki FI700058, Reposuo-Kalliolahdensuo FI070028		
REGIONENHET	Insjöfinlands Naturtjänster		
FÖRFATTARE	Satu Naumanen		
PUBLIKATION	Företagsundersökning i Koli biosfärområde år 2018		
SAMMANDRAG	<p>Norra Karelen biosfärområde, som grundades av UNESCO år 1992, kallas i denna undersökning Koli biosfärområde och det ligger i kommunerna Joensuu, Kontiolahti, Lieksa och Ilomants i Norra Karelen. I Koli biosfärområde ingår flera naturskydds- och strövområden, dvs. Koli, Patvinsuo och Petkeljärvi nationalparker och Ruunaa strövområde samt flera mindre naturskyddsområden. Alla dessa områden förvaltas av Forststyrelsen.</p> <p>I Koli biosfärområde gjordes en företagsundersökning i april-november 2018, i vilken man utredde verksamheterna hos naturturismföretag i området samt områdets betydelse för dessa företags verksamhet. Resultaten utnyttjas även i områdets naturturismplan och vid planeringen av områdets skötsel och användning.</p> <p>I företagsundersökningen deltog 48 företag som har verksamhet förlagd i biosfärområdet, varav 28 uppgav att de utnyttjat biosfärområdet i sin verksamhet. Företagens vanligaste verksamheter var logitjänster (63 %), programtjänster (63 %) och restaurangtjänster (44 %). Företagen hade i regel en personal på en till två fastanställda och i genomsnitt tre visstidsanställda. De företag som deltog i undersökningen sysselsatte sammanlagt 240 personer. Företagen uppskattade att 77 % av de kunder som utnyttjade området år 2017 var finländska. Enligt företagen var de utländska kunderna huvudsakligen från Tyskland och Ryssland.</p> <p>68 % av de företag som utnyttjat Koli biosfärområde i sin verksamhet ansåg att undersökningsområdet hade ganska eller mycket stor betydelse för deras verksamhet. De vanligaste tjänster och aktiviteter företagen erbjöd sina kunder var kundtjänst och rådgivning samt guidade utflykter. Av de tjänster som Forststyrelsen erbjuder i området fick samarbetet med Forststyrelsens anställda, vedförsörjningen, avfallshanteringen och konstruktionernas och ledernas säkerhet mest beröm av företagen. Sämsta vitsorden fick servicekonstruktionerna vid infartslederna till området och tjänsterna för grupper med särskilda behov.</p> <p>98 % av företagen ansåg att Forststyrelsens principer för hållbar naturturism var ganska eller mycket acceptabla och 84 % ansåg att deras genomförbarhet är ganska eller mycket god. Dessutom uppskattade 89 % av företagen att principerna för hållbar naturturism har förverkligats i deras företag och i Forststyrelsen rätt eller mycket bra.</p> <p>Nästan alla de företag som deltog i undersökningen uppskattade att deras verksamhet hålls oförändrad eller växer i framtiden. Koli biosfärområdes betydelse för företagen verkar också öka, och företagsverksamheten i områdets skydds- och strövområden kommer sannolikt att växa. 94 % av de som deltog i undersökningen förutspådde att turismen i området växer i framtiden.</p>		
NYCKELORD	Koli nationalpark, Ruunaa strövområde, Patvinsuo nationalpark, Petkeljärvi nationalpark, Koli biosfärområde, företagsundersökning, naturturism		
ÖVRIGA UPPGIFTER	Denna publikation sammanställdes inom projektet CBC Karelia KA5033 SUPER ((Sustainability Under Pressure: Environmental resilience in natural and cultural heritage areas with intensive recreation). Projektet finansieras av Europeiska unionen, Ryska federationen och Republiken Finland.		
SERIENS NAMN OCH NUMMER	Forststyrelsens naturskyddspublikationer. Serie B 252		
ISSN-L	1235-8983	ISBN (PDF)	978-952-295-265-3
ISSN (ONLINE)	1799-5388		
SIDANTAL	61 s.	SPRÅK	finnska
FÖRLAG	Forststyrelsen	TRYCKERI	
DISTRIBUTION	Forststyrelsen, Naturtjänster	PRIS	

Sisällys

1 JOHDANTO	7
2 YRITYSTUTKIMUKSEN TOTEUTUS	8
2.1 Alueen kuvaus.....	8
2.1.1 Kolin kansallispuisto	9
2.1.2 Ruunaan retkeily- ja luonnonsuojelualue	10
2.1.3 Patvinsuon kansallispuisto	12
2.1.4 Petkeljärven kansallispuisto	13
2.1.5 Muut luontomatkailukohteet tutkimusalueella	14
2.2 Aineisto ja menetelmät	14
3 TULOKSET	17
3.1 Yrityksen taustatiedot	17
3.1.1 Yrityksen toimialue ja päätoimialat	17
3.1.2 Yritysten asiakkaat	18
3.1.3 Yritysten työvoimatilanne	21
3.2 Kolin biosfäärialueen käyttö.....	22
3.2.1 Kolin biosfäärialueen käyttö ja merkitys yrityksille	22
3.2.2 Yritysten alueella tarjoamat toiminnot	25
3.2.3 Yritysten tyytyväisyys Metsähallituksen palveluihin.....	27
3.2.4 Tiedonhaku Kolin biosfäärialueella	31
3.2.5 Luontomatkailuun liittyvä koulutus	32
3.3 Kestävä luontomatkailu	32
3.4 Tulevaisuus	33
3.5 Kolin biosfäärialueen nelikenttäkysely	34
3.6 Toiveita ja terveisiä Metsähallitukselle.....	34
4 TULOSTEN TARKASTELU.....	36
KIITOKSET	38
LÄHTEET	39
LIITTEET	41
Liite 1 Kolin biosfäärialueen suojele- ja retkeilyalueiden palveluiden hyvät ja huonot puolet.....	41
Liite 2 Metsähallituksen reagointi palautteeseen.....	45
Liite 3 Merkittävimmät kestävän matkailun toteutumisen onnistumiset tai epäonnistumiset ja mahdolliset syyt niihin	46
Liite 4 Kolin biosfäärialueen nelikenttäkysely.....	47
Liite 5 Yhteistyötoiveita yrityksen ja Metsähallituksen välille.....	51
Liite 6 Toiveita Kolin biosfäärialueen suojele- ja retkeilyalueiden kehittämiseksi ...	52
Liite 7 Turvallisuuteen liittyvät näkökohdat ja kehittämis- ehdotukset Metsähallitukselle	53
Liite 8 Muita toiveita Metsähallitukselle	54
Liite 9 Kyselylomake	55

1 Johdanto

Kolin biosfäärialueeseen kuuluvat Kolin, Patvinsuon ja Petkeljärven kansallispuistot sekä Ruunaan retkeilyalue ovat Pohjois-Karjalan luontomatkailun kärkikohteita. Kansallispuistot ja retkeilyalue luovat muiden lähistön suojelualueiden kanssa luonnontilaltaan monipuolisen verkoston, joka mahdollistaa monenlaiset luontoon perustuvat aktiviteetit.

Vuosittain Metsähallituksen hallinnoimille suojelualueille tehdään maakunnassa noin 340 000 käyntiä. Näistä valtaosa kohdistuu Kolin, Patvinsuon ja Petkeljärven kansallispuistoihin ja Ruunaan retkeilyalueelle. Koli on yksi tämänhetkisistä alueen matkailun kärkikohteista, joten tämä yritystutkimus on nimetty Kolin mukaan, vaikka se koskeekin kaikkia em. alueita.

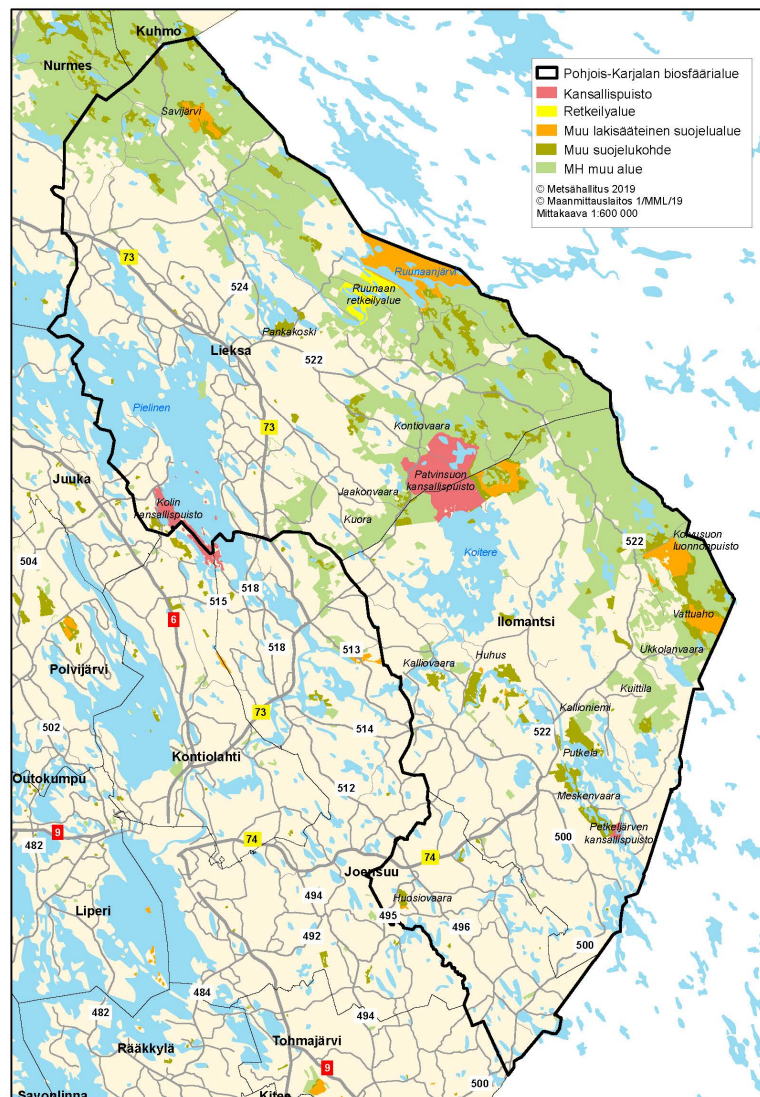
Tämä yritystutkimus ajoitettiin niin, että sen tuottamia tietoja voitiin tuoreeltaan hyödyntää Kolin luontomatkailusuunnitelmassa (Naumanen 2020a). Lähes samanaikaisesti tehtiin myös Kolin kävijätutkimus (Naumanen 2020b). Edellinen Kolin–Ruunaan alueen yritystutkimus (Koskeli 2014) tuki Kolin kansallispuiston hoito- ja käyttösuunnitelmaa, joka valmistui vuonna 2017 (Metsähallitus 2017). Ruunaan retkeilyalueelle seuraava hoito- ja käyttösuunnitelma on tulossa vuonna 2020. Edellinen luontomatkailusuunnitelma on laadittu vuonna 2010 (Laukkanen 2010), mutta Petkeljärven kansallispuisto ei ollut tuolloin mukana. Kolin biosfäärialueen yritystutkimuksen ja luontomatkailusuunnitelman tarkoituksena onkin sitoa tiiviimmin yhteen biosfäärialueeseen kuuluvia luontomatkailukohteita.

2 Yritystutkimuksen toteutus

2.1 Alueen kuvaus

Tutkimusalue kattaa Kolin, Patvinsuon ja Petkeljärven kansallispuistot, Ruunaan retkeilyalueen sekä muut Metsähallituksen hallinnoimat suojelualueet Pohjois-Karjalan biosfäärialueella (kuva 1). Tässä tutkimuksessa Pohjois-Karjalan biosfäärialueesta käytetään nimeä Kolin biosfäärialue, koska on haluttu korostaa Pohjois-Karjalan luontomatkailun pääpainopistealuetta ja sen säteilevää vaikutusta Pohjois-Karjalan muille merkittävälle luontomatkailukohteille.

Pohjois-Karjalan biosfäärialueen virallinen rajausta käsittää Lieksan, Ilimantsin ja Joensuun kaupungin Tuupovaaran kaupunginosan, mutta biosfäärialuetoimintaa on koko maakunnassa (Pohjois-Karjalan ELY-keskus 2019). Sama rajausta pätee Kolin biosfäärialueeseen kuitenkin niin, että yrityskselyyn osallistettiin myös Nurmeksen alueen yrittäjiä, sillä he ovat osa alueen luontomatkailuverkostoa.



Kuva 1. Kolin biosfäärialueen yritystutkimusalue © Metsähallitus 2020, Maanmittauslaitos 1/MML/20.

2.1.1 Kolin kansallispuisto

Kolin matkailun historia ulottuu 1800- ja 1900-lukujen vaihteeseen, kun karelianismi, 1800-luvun lopulla alkanut kiinnostus Karjalaa ja muinaissuomalaisuutta kohtaan, toi taiteilijoita alueelle. Lisäksi Kolin geologia, vaaraluonnon monimuotoiset elinympäristöt ja niiden rikas lajisto, kasken luomat ahot ja muut omavaraistalouden jälkeensä jättämät perinnemaisemat tekevät Kolistä merkittävän kulttuuri- ja luonnonperintöä vaalivan suojelualueen ja matkailukohteen.

Vuonna 1991 perustetun Kolin kansallispuiston käyntimäärät ovat olleet nousussa ja kävijäpaine alkaa näkyä varsinkin sesonkiaikoina. Kolin suosituin nähtävyys on Kolin vaarajonojen korkeimman huipun laelta avautuva Suomen tunnetuin kansallismaisema. Vuonna 2017, Suomi 100 -juhlavuoden aikana Kolin kansallispuistossa käyntejä kirjattiin ennätyselliset 203 400 kappaletta, joista 80 700 kävi myös Kolin luontokeskus Ukossa. Vuonna 2019 Kolin kansallispuiston käyntimäärät hieman laskivat Suomen juhlavuodesta, 201 800 käyntiin, mutta toisaalta Kolin luontokeskus Ukon käyntimäärä nousi ennätyselliseen 99 500 käyntiin.

Kolin kansallispuiston 80 kilometriä pitkä merkitty polkuverkosto (kuva 2) tarjoaa erinomaiset retkeilymahdollisuudet. Päiväretkeilyyn sopivat polut löytyvät pitkälti Kolin huippujen läheisyydestä. Yön yli retkeilevät suuntaavat usein puiston eteläpään ja kiertävät jylhässä, Herajärveä ympäröivässä maastossa 30–60 kilometriä pitkän reitin. Kierroksella käy vuosittain noin 6 600 vaeltajaa. Herajärvenkierroksen länsipuoli ulottuu kansallispuiston ulkopuolelle ja kiertää siellä Joensuun ja Kontiolahden kuntien puolella. Puiston polkuverkosto yhdistyy pohjoisessa UKK-vaellusreittiin, jonka jatkeena etelässä on Joensuuhun johtava Kolinpolku. Koli valittiin vuoden 2013 retkikohteeksi. Kolin kansallispuiston hiihtoladut ovat osa Kolin laajaa latuverkostoa ja puiston erityispiirteisiin kuuluu puistossa sijaitsevat laskettelurinteet.

Kolin komea vaaramaisema ja rikas luonto inspiroi taiteilijoita edelleen. Lisäksi Kolilla on säilynyt hyvin kulttuuriperintöä aktiivisen kaskeamisen ja ahojen pitkäaikaisen ylläpidon eli niittämisen ja laidunnuksen ansiosta. Kansallispuiston pohjoisosassa kyytöt laiduntavat kesäisin Ollilan, Mattilan ja Vaaralan vanhojen pihapiirien läheisyydessä ja puiston eteläpäässä Seppälän ja Lakkalan pihapiirien maisemaa hoitavat lampaat. Viime vuosina suosiota saavuttaneet paimenviikot ovat arvonnalla paikkansa ansainneiden paimenien kesän kohokohta.

Kolin luontokeskus Ukon asiakasneuvot antavat retkeilyneuvontaa ja tietoa alueen palveluista. Lisäksi luontokeskus palvelee retkeilijöitä ja matkailijoita tarjoten kävijöilleen tietoa kaikista Metsähallituksen hallinnoimista suojelu- ja retkeilykohteista etenkin Järvi-Suomen alueella. Luontokeskuksen päänäyttely kertoo Kolin luonnon- ja kulttuurihistoriasta, jonka lisäksi luontokeskuksesta löytyy kaksi vaihtuvaa näyttelyä, kaksi myymälää, kahvila ja 200 hengen auditorio, jota vuokrataan kokous- ja seminaarikäyttöön.

Kolin kansallispuisto sijaitsee noin 70 kilometriä Joensuusta pohjoiseen 6-tien läheisyydessä. Kansallispuistoon saavutaan joko henkilöautolla tai kimpptaksilla. Muut julkiset liikenneyhteydet Kolille ovat heikot. Talviaikaan Pielisen yli Vuonislahteen menevä jäätie muodostaa kulkuyhteyden Lieksaan ja kesäaikaan Pielisen poikki matkailijoita kuljettaa kantosiipialus Suvi Express. Autolauttaliikenne Pielisellä loppui vuonna 2018.



Kuva 2. Kolin kansallispuisto palveluineen. © Metsähallitus 2020, Maanmittauslaitos 1/MML/20.

2.1.2 Ruunaan retkeily- ja luonnonsuojelualue

Ruunaan retkeilyalueen luontoa leimaa Lieksanjoki, joka virtaa koskineen alueen läpi. Ruunaan retkeilyalue on suosittu kalastus-, melonta- ja retkeilykohde, joka sijaitsee Joensuu–Lieksa–Nurmes-tien itäpuolella, noin 30 km Lieksasta itään. Ruunaan kosket ovat Etelä-Suomen tärkein virkistyskalastuskohde, johon istutetaan säännöllisesti pyyntikokoisia kirjolohia ja järvitaimenia. Koskenlaskulle on Ruunaalla erinomaiset puitteet niin haastetta hakeville kokeneemmille melojille kuin ohjattua retkeä kaipaaville aloittelijoille. Helmikuun lopulta alkaen Ruunaalla on noin 30 km huollettuja latuja. Alueella voi tehdä lyhyitä hiihtolenkkejä tai useamman päivän erävaelluksia yöpyen teltassa tai laavulla. Ruunaan retkeilyalueelle tehtiin vuonna 2019 78 000 käyntiä, joista pääosa kesäkaudella.

Neitikosken pysäköintialueelta vie esteetön 650 metrin pituinen lankkupolku Neitikosken kuohuille, ja alueen retkeilykeskukseen on esteetön pääsy. Ruunaan retkeilykeskus tarjoaa monipuolista retkeilyneuvontaa ja opastuksia. Keskuksessa on ravintola- ja majoituspalveluja, minkä lisäksi puodista voi ostaa kalastuslupia, retkeilytarvikkeita ja karttoja.

Polkuja Ruunaalla on yhteensä noin 50 kilometrin verran ja rengasreittien pituudet vaihtelevat kolmesta kolmeen kymmeneen kilometriin (kuva 3). Ruunaan retkeilyalueen ja Ruunaan luonnonsuojelun alueen länsiosan läpi kulkee Lieksan ja Kuhmon rajalta Patvinsuon kansallispuistoon johtava 133 km pitkä maakunnallinen retkeilyreitti Karhunpolku. Ruunaan retkeilyalue valittiin Vuoden Retkikohteeksi vuonna 2009, ja se oli ensimmäinen Metsähallituksen hallinnoima Vuoden Retkikohte.

Retkeilyalueen itäpuolella sijaitsevalle Ruunaan luonnonsuojelun alueelle ei johda teitä, joten parhaiten sinne pääsee vesitse veneellä tai kanooteilla. Suurimmaksi osaksi rajavyöhykkeellä sijaitseva Ruunaan luonnonsuojelun alue on pääosin koskematon salomaata, jonka laajat alueet sopivat hyvin ympärivuotiseen samoiluun. Rajavyöhykkeellä liikumiseen tarvitsee rajavartioviranomaisten myöntämän luvan.

Kolin kansallispuiston aluerajaus ja palvelut kartalla.



Kuva 3. Ruunaan retkeilyalue palveluineen. © Metsähallitus 2020, Maanmittauslaitos 1/MML/20.

2.1.3 Patvinsuon kansallispuisto

Koitereen pohjoispuolella sijaitseva 105 km²:n laajuinen Patvinsuo on Pohjois-Karjalan kansallispuistoista pinta-alaltaan suurin. Laajat suot tarjoavat pitkospuupolkuineen erinomaisen mahdollisuuden tutustua niin Etelä-Suomelle tyypillisiin keidassoihin kuin pohjoisiin avoimiin aapasoihin. Patvinsuo sopii hyvin omatoimiseen päivän parin patikkaretkeilyyn ja erämaisen luonnon tarkkailuun (kuva 4). Suomunjärvi hiekkarantoinen on mainio melontakohde. Suomun luontotuvalta voi vuokrata kanootteja ja veneitä.

Patvinsuon kansallispuiston ytimessä sijaitsevassa Suomun luontotuvassa on retkeilyneuvontapiste ja sympaattinen ilmaisanäyttely alueen luonnosta. Luontotuvasta voi myös tilata maksullisia maasto-opastuksia ryhmille, ruokapalveluita ja majoituksen. Tuvasta löytyy myös puoti. Tuvan läheisyydessä on telttailualue ja kesäisin vuokrattava Suomun ranta sauna.

Puistossa on noin 80 km merkittyjä reittejä ja 3–25 km:n pituisia luontopolkuja, jotka ovat pääosin helppokulkuisia. Suo- ja kosteikkoalueilla voi kävellä pitkospuita pitkin yhteensä parisen kymmentä kilometriä. Suomunjärveä kiertävältä Suomunkierrolta sekä Patvinkierrolta voi pistäytyä Teretinniemen lintutorniin tai Lahnasuon lintulavalle seuraamaan suolinnuston elämää. Kansallispuiston käyntimäärät ovat olleet verkkaisessa nousussa, ja vuonna 2019 Patvinsuolla laskettiin ennätyselliset 16 600 käyntiä.



Kuva 4. Patvinsuon kansallispuisto palveluineen. © Metsähallitus 2020, Maanmittauslaitos 1/MML/20.

2.1.4 Petkeljärven kansallispuisto

Jo vuonna 1956 perustettu Petkeljärven kansallispuisto sijaitsee Joensuu–Ilomantsin itäpuolella, lähellä Möhkön kylää. Jääkauden jälkeensä jättämät harjut ja kirkasvetiset järvet ovat Suomen itäisimmän kansallispuiston, Petkeljärven tunnusomainen piirre. Petkeljärven kansallispuisto sopii hyvin päiväretkeilyyn tai pidemmän patikka-retken lähtöpisteeksi. Erämaajärvillä pesii puiston tunnuseläin kuikka, ja maastossa voi törmätä majavan työnjälkiin.

Petkeljärven retkeilykeskus ja luontotupa sijaitsevat Petranien kärjessä, Petkeljärventien päässä (kuva 5). Retkeilykeskus tarjoaa retkeilyneuvontaa, majoitus- ja ruokapalveluita sekä kanoottien ja veneiden vuokrausta. Luontotuvan näyttely esittelee kansallispuistoa ja sen harjuluontoa. Petkeljärven leirintäalue sijaitsee aivan retkeilykeskuksen vieressä.

Kansallispuistossa on kaksi merkittävää rengasreittiä. 6,5 kilometrin pituinen Kuikan kierros kulkee korprien kätköistä ja soilta kapeille harjuille. Harjujen syntyyn voi tutustua Harjupolulla (3,5 km). Pohjois-Karjalan vanhin retkeilyreitti, 31 km pitkä Taitajan taival alkaa Petkeljärveltä ja päättyy Mekrijärven kylään. Kansallispuistossa voi myös meloa ja soutaa. Petkeljärveltä on mahdollista meloa aina Koitereelle ja Patvinsuon kansallispuistoon saakka lähestä Koitajokea pitkin. Vuonna 2019 Petkeljärvelle tehtiin 19 400 käyntiä.



Kuva 5. Petkeljärven kansallispuisto palveluineen. © Metsähallitus 2020, Maanmittauslaitos 1/MML/20.

2.1.5 Muut luontomatkailukohteet tutkimusalueella

Kolin biosfäärialueella on muitakin merkittäviä suojelukohteita, kuten linnustollisesti erittäin arvokas Keson suon ympäristön luonnonsuojelualue ja Koivusuon luonnonpuisto Iломантсин kunnassa. Kummassakin kohteessa liikkuminen on sallittua vain merkityillä retkeilyreiteillä. Pohjois-Karjalan suoluontoon pääsee tutustumaan myös Ruunaan retkeilyalueen läheisyydessä sijaitsevalla linnustoltaan arvokkaalla Reposuon soidensuojeluohjelma-alueella.

2.2 Aineisto ja menetelmät

Kolin biosfäärialueen yritystutkimuksen aineisto kerättiin sähköisen Webropol-kyselyn sekä kyselylomakkeen pohjalta tehtyjen haastattelujen avulla vuoden 2018 huhtikuun ja kesäkuun välisenä aikana. Yritystutkimuksessa haastateltiin Kolin, Patvinsuon ja Petkeljärven kansallispuistojen sekä Ruunaan retkeilyalueen välittömässä vaikutuspiirissä toimivien, alueen matkailijoille palveluja tai tuotteita tarjoavien yritysten edustajia. Tutkimuksessa käytetty kyselylomake (liite 9) muokattiin Kolin biosfäärialueelle sopivaksi Metsähallituksen yritystutkimuksessa käytetystä vakiolomakkeesta. Linkki sähköiseen kyselyyn lähetettiin saateviesteineen ja sähköiseen kyselyyn sisällytetyine liitteineen alueen yritys yhteistyökumppaneille ja muille Kolin ja Iломантсин matkailuyhdistyksien tiedossa oleville yrittäjille, yhteensä 104:lle yritykselle. Tutkimuksessa oli mukana monenlaisia matkailu- ja ravitsemuspalveluyrityksiä, mökinvuokraajia ja yhdistyksiä.

Sähköisen yrityskyselyn linkki lähetettiin sähköpostitse 28.3.2018. Suurin osa vastauksista tuli vasta 11.4. lähetetyn muistutussähköpostin jälkeen. Yrityskyselyn linkki ajastettiin sulkeutumaan 16.4., mutta se aukaistiin uudelleen, jotta muutama yritys pääsi siihen halutesaan myöhemmin vastaamaan. Kyselylinkki suljettiin 20.4.2018.

Haastatteluun kutsuttiin Kolin biosfäärialueen suojelu- ja retkeilyalueiden merkittävimmät yritys yhteistyökumppanit ja uudet toimijat. Haastattelut tehtiin vuoden 2018 huhti- ja toukokuun aikana. Yhteensä 66 yritykseltä kysyttiin halukkuutta osallistua haastatteluun. Yrityksistä 23 ei vastannut haastattelun sähköpostikutsuun ja puhelinsoittoihin. Kuusi halusi vastata kyselyyn, mutta ei osallistua haastatteluun. Kolme yritystä kieltäytyi haastattelusta, kaksi perui sovitun haastattelun ja yksi sanoi vastaavansa kyselyyn, mutta jätti kuitenkin vastaamatta. Yhteensä yrityksiä saatiin haastateltua 31, joista 13 oli sellaisia, jotka eivät olleet vastanneet kyselyyn. Näiden yritysten vastaukset kirjattiin tulostettuun kyselylomakkeeseen ja tallennettiin jälkikäteen sähköiseen Webropol kyselyyn.

Yksi syy vähäiseen innokkuuteen vastata yrityskyselyyn voi olla, että vuoden 2018 alussa yhteistyöyrittäjille oli jo lähetetty Metsähallituksen vuosittainen palautekysely ja siten toiseen kyselyyn vastaaminen on voinut jäädä tekemättä. Kolme haastatteluihin kieltäytynyttä kertoi hiljentävänsä yrityksen toimintaa lähenevän eläkeiän vuoksi tai yrityksen oli aikomus lopettaa toimintansa muusta syystä.

Tutkimuksen lopullinen vastausprosentti oli 46. Sähköisellä kyselylomakkeella saatiin vastauksia yhteensä 35 ja haastatteluja tehtiin 31, joista 13 oli sellaisia, jotka eivät olleet vastanneet sähköiseen kyselyyn. Kaksi yritystä haastateltiin puhelimitse ja loput kasvotusten. Kasvotusten tehdyissä haastatteluissa haastattelupaikkana oli yrittäjän koti, yrityksen tilat tai Metsähallituksen toimipiste. Haastattelu eteni siten, että yritystutkimuslomake käytiin läpi alusta loppuun ja haastattelija kirjoitti ylös haastateltavan antamat vastaukset.

Vaikka tutkimuksen vastausprosentti oli kohtalaisen matala, tutkimuksessa tavoitettiin Kolin biosfäärialueella aktiivisimmin luontomatkailun puitteissa toimivat yritykset hyvin. Siten aineiston voidaan katsoa edustavan hyvin alueella toimivia yrityksiä. Tutkimusaineisto sisältää runsaasti myös syvällisempää laadullista tietoa, joka on erityisen arvokasta alueen palveluita ja toimintaa kehittäessä. Tutkimuksen määrällistä aineistoa voidaan käyttää esimerkiksi Metsähallituksen hallinnoimien alueiden välisessä vertailussa.

Sähköisen kyselyn ja haastattelujen tiedot ovat tallennettuna Webropol-sivustolle, missä aineistosta saatiin perusraportit. Lisäksi aineisto siirrettiin Webropolista Exceliin, jossa raportissa esiintyvät taulukot ja kuvaajat tehtiin. Aineiston analysoinnin tilastollisina menetelminä käytettiin suorien jakaumien tarkastelua, ristiintaulukointia ja kuvailevia tunnuslukuja (keskiarvo, keskihajonta ja mediaani). Mediaani ilmaisee muuttujan keskimmäisen arvon jakaen havaintoaineiston kahteen yhtä suureen osaan.

Tuloksia tulkittaessa on huomioitava, että lähes kaikki yrittäjät kokivat vaikeaksi omaa asiakaskuntaansa koskevat kysymykset (6 ja 7). Tutkimuksessa ei käynyt ilmi, että yksikään yritys keräisi tarkkaa tietoa asiakaskunnan taustoista, kuten kansalaisuudesta tai kotimaisten ja ulkomaisten asiakkaiden suhteellisista määristä. Monet haastateltavat korostivat, että luvut, joita he antoivat ovat suuntaa antavia arvioita. Lisäksi kysymykset 27 ja 28 (liite 9) kestävän matkailun periaatteista tuottivat vaikeuksia. Moni ei muistanut yritysyhteistyösopimukseen perustuvia UNESCO:n ja Metsähallituksen yhteisiä kestävän matkailun periaatteita, ja varsinkin oman ja muiden yritysten kestävän luontomatkailun toteutumisen arvioiminen oli varsin haastavaa, kun sitä ei oltu yrityksissä seurattu. Tulokset ovat siis näiltä osin puutteelliset eivätkä kuvaa todellista tilannetta.

3 Tulokset

3.1 Yrityksen taustatiedot

3.1.1 Yrityksen toimialue ja päätoimialat

Tutkimukseen osallistuneista yrityksistä 65 % ilmoitti toimialueekseen Lieksan (taulukko 1). 58 % yrityksistä ilmoitti toimialueekseen koko Pohjois-Karjalan tai jonkin muun kunnan kuin Lieksan Pohjois-Karjalan alueella (Ilomantsi, Juuka, Nurmes, Joensuu, Kontiolahti, Valtimo). Kaikilla yritystutkimukseen osallistuneilla oli siis toimintaa Pohjois-Karjalassa.

Edeltävässä Kolin–Ruunaan alueen yritystutkimuksessa (Koskeli 2014) osa yrittäjistä oli tämän kysymyksen kohdalla käsittänyt toimialueen tarkoittavan aluetta, josta yrityksen asiakkaat tulevat tai jonne yritys on tehnyt markkinointia. Tässä tutkimuksessa kysymyksenasettelu tehtiin niin, että väärinkäsitykseltä välttyttiin.

Taulukko 1. Yritysten toimialueet. Yhden yrityksen toiminta voi kohdistua usealle alueelle.

Toimialue	Kpl	%
Lieksa	31	65
Ilomantsi	10	21
Koko Suomi	5	10
Juuka	5	10
Nurmes	4	8
Joensuu	3	6
Kontiolahti	3	6
Valtimo	2	4
Pohjois-Karjala	1	2
Vastanneita yhteensä	48	

63 % yrityksistä vastasi majoituksen ja ohjelmapalveluiden olevan yrityksen tarjoama palvelu (taulukko 2). Matkailutoimintaa harjoittaneista yrityksistä 46 % vastasi sen olevan myös yrityksen tärkein palvelu ja ohjelmapalveluja tarjonneista yrityksistä näin 21 %:lla. Yrityksistä 44 % ilmoitti tarjoavansa ravitsemuspalveluja, mutta ainoastaan kolme yritystä ilmoitti sen olevan yrityksen tärkein palvelu. Ravitsemuspalveluja harjoitettiin siis useimmiten muun yritystoiminnan ohella. Muita mainittuja tärkeimpiä palveluja vastanneilla olivat nuorisopalvelut, virkistys- ja viihdepalvelut, koulutukset ja kurssit, kulttuuripalvelut, välinevuokraus, ostospaikat, saunan vuokraus ja yhdistystoiminta. Muita ilmoitettuja palveluja vastanneilla olivat kokous- ja juhlapalvelut, matkailun tukipalvelut, nähtävyydet ja käyntikohteet, tapahtumat ja kiinteistöhuolto.

Taulukko 2. Yritysten tarjoamat tärkeimmät palvelut. Yhdellä yrityksellä voi olla useampia palveluja. Yritykset saivat mainita kolme tärkeintä palveluaan.

Palvelu	Kpl	%
Majoituspalvelut	30	63
Ohjelmapalvelut	30	63
Ravitsemuspalvelut	21	44
Kulttuuripalvelut	8	17
Virkistys- ja viihdepalvelut	7	15
Kokous- ja juhlapalvelut	6	13
Tapahtumat	5	10
Ostospaikat	5	10
Matkailun tukipalvelut	4	8
Saunatilojen vuokraus	4	8
Välinevuokraus	3	6
Nuorisopalvelut	2	4
Koulutukset ja kurssit	2	4
Yhdistystoiminta	1	2
Kiinteistöhuolto	1	2
Nähtävyydet ja käyntikohteet	1	2
Vastanneita yhteensä	48	

3.1.2 Yritysten asiakkaat

Yritysten Kolin biosfäärialuetta käyttäneet asiakkaat olivat vuoden 2017 aikana pääosin suomalaisia (77 %, taulukko 3). Ulkomaalaisia asiakkaita oli reilu viidesosa (23 %), ja heistä suurin osa tuli yritysten arvioiden mukaan Saksasta tai Venäjältä (taulukko 4). Kysymykseen vastanneiden yritysten tutkimusaluetta käyttäneistä asiakkaista keskimäärin noin 73 % oli yksityisasiakkaita (taulukko 3).

Haastatteluissa ilmeni, että yritykset eivät seuraa asiakasmääriä tai asiakkaiden muita taustatietoja tarkasti. Siten asiakaskunnan koostumus perustuu yritysten arvioihin, mikä on otettava huomioon tuloksia tulkitessa. Erityisesti yritysten oli vaikea arvioida, käyttivätkö heidän asiakkaansa tutkimuksen kohdealueita, koska asiakkaat kävivät alueilla usein omatoimisesti

Taulukko 3. Yritysten tutkimusaluetta käyttävien asiakkaiden (%) jakautuminen suomalaisiin ja ulkomaalaisiin sekä yritys- ja yksityisasiakkaisiin vuoden 2017 aikana.

Yritysten aluetta käyttäneistä asiakkaista	Keskiarvo	Keskihajonta	Min	Max	Mediaani
Suomalaisia	77	29	3	98	83
Ulkomaalaisia	23	20	2	97	20
Vastanneita yhteensä	46				
Yksityisasiakkaita	73	34	0	100	80
Yrityisasiakkaita	27	34	0	100	20
Vastanneita yhteensä	46				

Taulukko 4. Yritysten ulkomaalaisten asiakkaiden kotimaat.

Kotimaa	Kpl	%
Saksa	36	75
Venäjä	26	54
Hollanti	10	21
Ranska	10	21
UK	9	19
Sveitsi	8	17
Espanja	5	10
Itä-Eurooppa	4	8
Italia	4	8
USA	2	4
Australia	2	4
Japani	2	4
Belgia	2	4
Kiina	1	2
Keski-Eurooppa	1	2
Vastanneita yhteensä	48	

Kesä oli yrityksille selvästi vilkkainta aikaa, sillä 54 % yrityksen tutkimusaluetta käyttävistä asiakkaista vieraili yrityksissä kesällä (taulukko 5). Monet haastatellut toivoivat, että alueen suosio matkailijoiden keskuudessa jakautuisi tasaisemmin vuoden ympäri, ja moni vastanneista sanoikin panostavansa myös syys- ja talviajan palveluiden tuottamiseen ja niiden mainontaan.

Taulukko 5. Yritysten tutkimusaluetta käyttävien asiakkaiden jakautuminen vuodenaikoina (%)

Vuodenaika	Keskiarvo	Keskihajonta	Min	Max	Mediaani
Kesä	54	19	15	85	60
Syksy	17	11	5	60	15
Talvi	17	14	0	65	15
Kevät	13	7	0	30	10
Vastanneita yhteensä	46				

Taulukossa 6 on esitetty yritysten tavoittelemat asiakasryhmät. 25 % vastanneista sanoi tavoittelevansa ryhmämatkailijoita yleisesti. Seuraavaksi yleisimmin tavoiteltiin yritysasiakkaita, kansainvälisiä asiakkaita tai luontoharrastajia (21 % vastanneista tavoitteli kutakin näistä).

Sosiaalinen media, yritysten kotisivut ja matkailuyhdistys ovat yritysten pääasiallisia markkinointi- ja viestintäkanavia (taulukko 7). 63 % vastanneista kertoi käyttävänsä pääasiallisesti sosiaalista mediaa, 48 % omia kotisivuja ja 27 % matkailuyhdistystä markkinointi- ja viestintäkanavana.

Taulukko 6. Yritysten tavoittelemat asiakasryhmät.

Asiakasryhmät	Kpl	%
Ryhmät	7	25
Yrityisasiakkaat	6	21
Kansainväliset	6	21
Luontoharrastajat	6	21
Yhteisöt	4	14
Perheet	3	11
Pariskunnat	3	11
Leirikoulu- ja nuorisoryhmät	3	11
Kotimaiset	2	7
Kulttuurimatkailijat	2	7
Pakettimatkalaiset	1	4
Tyhy-ryhmät	1	4
Yksityisasiakkaat	1	4
Eläkeläiset	1	4
Kestävää matkailua vaalivia	1	4
Vastanneita yhteensä	28	

Taulukko 7. Yrityksen pääasialliset markkinointi- ja viestintäkanavat. n = kysymykseen vastanneiden yritysten määrä.

Markkinointi- ja viestintäkanava	Kpl	%
Sosiaalinen media	30	63
Kotisivut	23	48
Matkailuyhdistys	13	27
Karelia Expert	8	17
Lehtimainonta	8	17
Yhteistyömainonta (esim. luontoon.fi)	6	13
Asiakkaat	5	10
Suora markkinointi	5	10
Booking.com	5	10
Matkatoimistot- ja matkanjärjestäjät	4	8
Matkailualueen yhteisesitteet (pois lukien matkailuyhdistyksen esitteet)	4	8
Printtimainonta	4	8
Netti/ sähköinen mainonta	4	8
Organisaatiot	3	6
Kunnan tai kaupungin nettisivut	2	4
Kylään.fi	2	4
Sähköpostimarkkinointi	2	4
Omat kontaktit	2	4
Google Ads	1	2
Yrityksen hyvä sijainti	1	2
Ilmaiskanavat (esim. radio & Karjalaisen tapahtumat listaus)	1	2
Sähköiset bannerit	1	2
Hakukone mainonta	1	2
Air bnb	1	2
Messut	1	2
Markkinointikirjeet	1	2
Vastanneita yhteensä	48	

3.1.3 Yritysten työvoimatilanne

Haastatelluissa yrityksissä oli keskimäärin noin kolme vakinaista työntekijää (taulukko 8). Hajonta yritysten työntekijämäärissä oli kuitenkin suurta, sillä suurimmillaan vakinaisten työntekijöiden määrä oli 35 ja kuudessa yrityksessä ei ollut lainkaan vakinaisia työntekijöitä. Prosenttipisteitä tarkastelemalla huomataan muutaman suuremman yrityksen nostavan keskiarvoa, sillä 75 % yrityksistä on ilmoittanut työllistävänsä korkeintaan kaksi vakinaista työntekijää. Yhteensä kyselyyn vastanneissa yrityksissä oli työskennellyt 137 vakinaista työntekijää vuonna 2017.

Yrityksistä 33 (72 % vastanneista) vastasi käyttäneensä määräaikaista työntekijöitä vuonna 2017. Yhteensä yrityksissä oli työskennellyt 103 määräaikaista työntekijää ja keskimäärin määräaikaista työntekijöitä oli kolme.

Yritysten työntekijöiden kielitaitoa kysyessä selvisi, että suomen lisäksi englanti, saksa ja ruotsi olivat yleisimmät henkilöstön osaamat kielet yrityksissä (taulukko 9). Kysymykseen vastanneiden yritysten työntekijöistä 96 % osasi englantia, 40 % saksaa ja 33 % ruotsia. Neljänneksi yleisin kieli oli venäjä (25 % vastanneista).

Taulukko 8. Yritysten työntekijämäärä vuonna 2017.

Työsuhteen tyyppi	n	Summa	Keskiarvo	Keskihajonta	Prosenttipisteet				
					Min	25 %	Mediaani	75 %	Max
Vakinaiset	46	137	2,98	5,94	0	1	2	2	35
Määräaikaiset	33	103	3,12	3,2	0	1	2	6	10
Yhteensä		240							

Taulukko 9. Yritysten työntekijöiden kielitaito vuonna 2017.

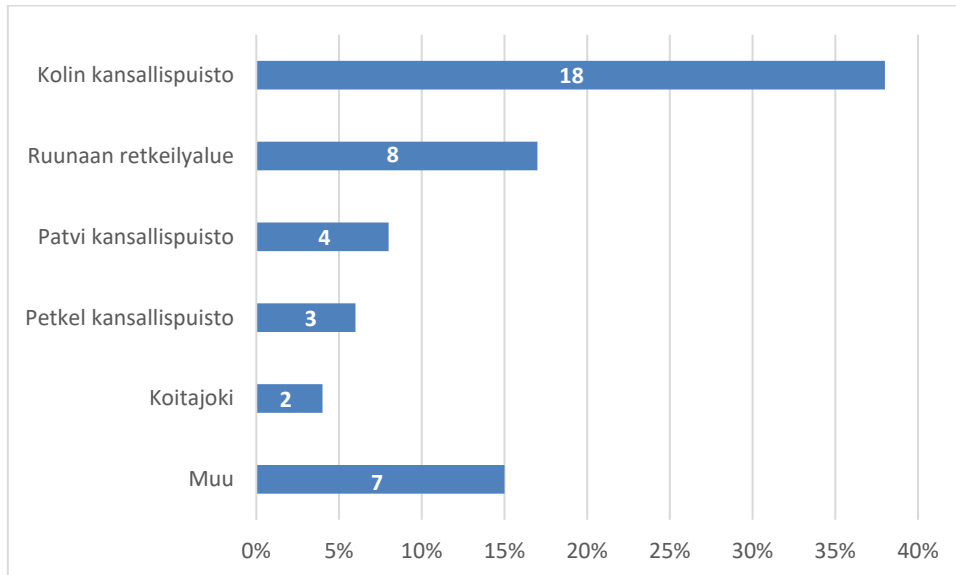
Kieli	Kpl	%
Englanti	46	96
Saksa	19	40
Ruotsi	16	33
Venäjä	12	25
Ranska	10	21
Italia	3	6
Espanja	2	4
Eesti	1	2
Viittoma	1	2
Mandariini	1	2
Vastanneita yhteensä	48	

3.2 Kolin biosfäärialueen käyttö

3.2.1 Kolin biosfäärialueen käyttö ja merkitys yrityksille

Yritystutkimukseen vastanneista yrityksistä 29 (60 %) oli käyttänyt toiminnassaan jotain tutkimusalueeseen kuulunutta Metsähallituksen hallinnoimaa aluetta. Yrityksistä 38 % oli käyttänyt Kolin kansallispuistoa, 17 % Ruunaan retkeilyaluetta, 8 % Patvinsuon kansallispuistoa ja 6 % Petkeljärven kansallispuistoa (kuva 6). 4 % vastanneista oli käyttänyt Koitajoen aluetta ja 15 % mainitsi käyttäneensä muitakin Metsähallituksen hallinnoimia alueita Kolin biosfäärialueen sisä- ja ulkopuolelta. Näitä olivat Tiilikkejärven, Koloveden, Hiidenportin ja Oulangan kansallispuistot sekä Teerisuo–Lososuo, Pumpulikirkko, Haravamäki, Änäkäinen, Rasvasuo ja Taitajan Taival -reitti. Tutkimusaluetta toiminnassaan käyttäneistä yrityksistä viisi ilmoitti toimivansa useammalla kuin yhdellä tutkimusalueeseen kuuluvalla alueella.

Kolin biosfäärialuetta vuonna 2017 käyttäneistä yrityksistä 32 % oli käyttänyt sesonkiaikana tutkimusaluetta toiminnassaan kerran viikossa tai useammin (taulukko 10). Tutkimusaluetta käyttäneistä yrityksistä 79 % oli käyttänyt tutkimusaluetta myös sesonkiaikansa ulkopuolella, mutta yli puolet käytti sitä kuitenkin ainoastaan kerran kuukaudessa tai harvemmin.



Kuva 6. Tutkimusalueen käyttö vuoden 2017 aikana. Yritys on voinut käyttää toiminnassaan useita alueita. (n = 42)

Taulukko 10. Kolin biosfäärialueen Metsähallituksen hallinnoimien suojele- ja retkeilyalueiden käytön useus vuoden 2017 aikana (1 = kerran viikossa tai useammin, ... 5 = ei ollenkaan)

Alueen käytön useus	Vastanneita		Arviointi, %					Keski-arvo	Keskihajonta
	n	%	kerran viikossa tai useammin	kerran kahdessa viikossa	kerran kuukaudessa	harvemmin	ei ollenkaan		
Yritysten sesonkiaikoina	34	51	32	18	18	18	15	2,65	1,47
Yritysten sesongin ulkopuolella	33	49	15	9	18	33	24	3,42	1,37

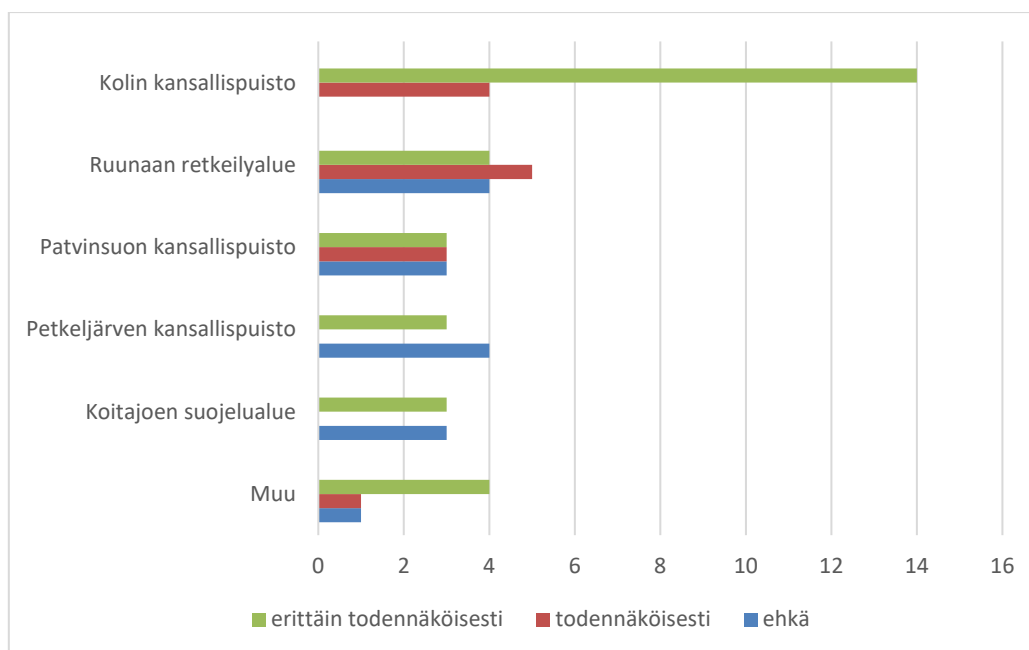
Yhtä lukuun ottamatta kaikki Kolin biosfäärialueen suojelu- ja retkeilyalueita käyttäneet yritykset näkivät alueilla olevan merkitystä omalle liiketoiminnalle. 68 % vastanneista arvioi tutkimusalueella olevan yritykselle melko paljon tai erittäin paljon merkitystä (taulukko 11).

Taulukko 11. Kolin biosfäärialueen Metsähallituksen hallinnoimien suojelu- ja retkeilyalueiden merkitys yrityksille vuoden 2017 aikana.

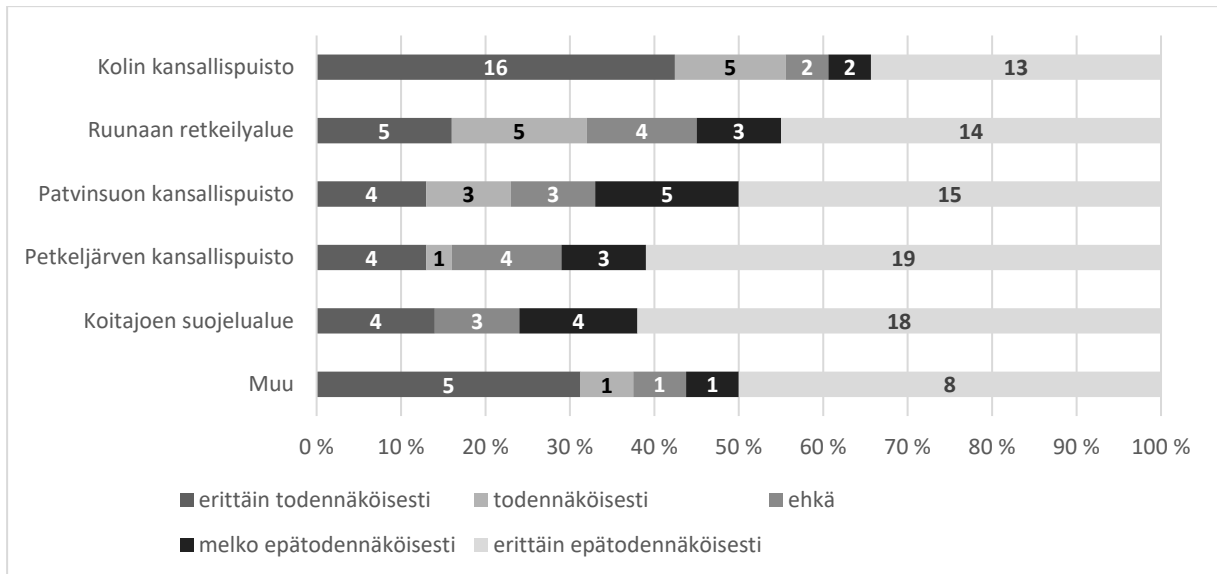
Tutkimusalueen merkitys yritykselle	Kpl	%
Erittäin paljon	14	38
Melko paljon	11	30
Keskinkertaisesti	9	24
Melko vähän	2	5
Ei lainkaan	1	3
Yhteensä	37	

Aluetta vuonna 2017 käyttäneistä (n = 28) kaikki aikoivat käyttää tutkimusaluetta myös vuoden 2018 aikana (kuva 7). Kuvassa 8 näkyy kaikkien vastanneiden yritysten todennäköisyys käyttää tutkimusaluetta vuonna 2018. Kaksikymmentäyksi yritystä käyttää Kolin kansallispuistoa todennäköisesti tai hyvin todennäköisesti vuonna 2018, kymmenen Ruunaan retkeilyaluetta, seitsemän Patvinsuon kansallispuistoa, viisi Petkeljärven kansallispuistoa ja seitsemän Koitajoen suojelualuetta.

Yksi yrittäjistä kertoi, että heidän toimintansa on vasta alussa ja suunnitelmissa on lisätä toimintaa tutkimusalueen sisällä. Sellaisista yrityksistä, jotka eivät olleet käyttäneet tutkimusaluetta yrityksen toiminnassa vuonna 2017, neljä ilmoitti, että ehkä käyttäisivät aluetta vuonna 2018. Yksi näistä yrityksistä kertoi, että käynnistää uutta toimintaa kansallispuiston alueella. Kaksi yrittäjää, jotka eivät käyttäneet aluetta toiminnassaan, kertoivat heidän asiakkaidensa käyttävän aluetta itsenäisesti.



Kuva 7. Vuonna 2017 tutkimusaluetta liiketoiminnassaan käyttäneiden yritysten todennäköisyys käyttää tutkimusaluetta jälleen vuoden 2018 aikana. (n = 28).



Kuva 8. Todennäköisyys käyttää tutkimusaluetta omassa liiketoiminnassa vuoden 2018 aikana. (n = 43).

Yhteistyöyrityksillä on mahdollisuus käyttää toiminta-alueensa kansallispuiston tai retkeilyalueen logoa markkinoinnissa, mutta vain 19 % vastanneista yrittäjistä sanoi käyttävänsä sitä (taulukko 12). Taulukosta 13 näkyy, että logoja käytetään pääasiassa yrityksen internet-sivuilla. Suurin osa yrittäjistä ilmoitti, ettei käytä logoa, koska heidän toimialueensa on eri kuin kyseinen tutkimusalue, yrityksellä ei ole tarvetta tai hyötyä logosta tai ettei ole hoksannut käyttää logoa. Kolme yrittäjää ilmoitti, että logo on tulossa yrityksen internet-sivuille, ja kaksi, että logoa ei ole ollut saatavilla.

Taulukko 12. Kansallispuistojen ja retkeilyalueen logojen käyttö yrityksissä.

Logon käyttö	Maininnat, kpl	%
Ei	38	81
Kyllä	9	19
Vastanneita yhteensä	47	

Taulukko 13. Kansallispuistojen ja retkeilyalueen logojen käyttö.

Miksi ei käytä logoja	Kpl	Missä käyttää logoja	Kpl
Eri toimialue	5	Yrityksen tai yhdistyksen nettisivuilla	4
Ei ole tarvetta tai hyötyä yritykselle	4	Yhteismarkkinoinnissa	1
Ei ole hoksannut käyttää	4	Tapahtumaviestinnässä	1
Logot tulossa nettisivuille	3	Ei ilmoittanut käyttötappaa	3
Ei ole logoa saatavilla	2		
Kytössä eri alueen logot	1		
Harkitsee	1		
Ei ilmoittanut syytä	18		
Yhteensä	38		9

3.2.2 Yritysten alueella tarjoamat toiminnot

Kolin biosfäärialuetta toiminnassaan käyttävillä yrityksillä on monipuolinen tarjonta palveluita. Yrityksistä 25 % tarjosi tutkimusalueella yhdestä kolmeen toimintoa ja yhtä moni järjesti neljästä kuuteen aktiviteettia (taulukko 14). Yli puolet vastanneista sanoi tarjoavansa opastettuja retkiä ja asiakasneuvontaa (taulukko 15). Pääasiallisesti tarjotut palvelut liittyvät luonnossa omin voimin liikkumiseen ja nauttimiseen, kuten maastoruokailu (50 %), lumikenkäily (43 %) ja päiväretki luontoon (43 %). Lisäksi saunomista tarjosi palveluna 39 % ja käyntiä Kolin luontokeskus Ukossa 36 % vastanneista. Muita yritysten mainitsemia toimintoja olivat veneretket Pielisen saaristoon ja tavallinen retkeily.

Tärkeimmät toimintamuodot vaihtelivat paljon. 14 % yrityksistä vastasi majoituksen olevan tärkein toiminto ja sama määrä yrityksistä ilmoitti tärkeimmäksi toiminnokseen ruoka- ja ravitsemuspalvelut (taulukko 16). 27 % kysymykseen vastanneista ilmoitti tärkeimmäksi jonkin muun, kysymyslomakkeella tarjottujen vaihtoehtojen ulkopuolelta. Näitä olivat erilaiset ohjelmapalvelut, tuotemyynti, kulttuuriperintöön liittyvät palvelut, yritysten virkistys- ja koulutuspäivät, laskettelu ja asiakaspalvelu.

Taulukko 14. Yritysten järjestämien toimintojen määrä Kolin biosfäärialueen Metsähallituksen hallinnoimilla suojelu- ja retkeilyalueilla vuonna 2017.

Toimintojen lkm / yritys	Kpl	%
1–3	7	25
4–6	7	25
7–9	5	18
10 tai enemmän	9	32
Yhteensä	28	100

Taulukko 15. Yritysten tutkimusalueella tarjoamat toiminnot 2017.

Toiminta	Järjestänyt	
	kpl	%
Asiakkaiden palvelu ja neuvonta	17	61
Opastetut retket	15	54
Maastoruokailu	14	50
Lumikenkäily	12	43
Päiväretki luontoon	12	43
Saunominen	11	39
Käynti Kolin luontokeskus Ukossa	10	36
Kulttuuriperintöön tutustuminen	10	36
Majoitus	10	36
Tapahtuman järjestäminen	10	36
Ruoka- ja ravitsemuspalvelut	10	36
Kahvilatoiminta	9	32
Yritysten virkistys- ja koulutuspäivät	9	32
Melonta	8	29
Hiihto	8	29
Kalastus	7	25
Murtomaahiihto	7	25
Tuotemyynti	7	25
Välinevuokraus	7	25
Tilavuokraus	6	21
Leirin järjestäminen	5	18
Tuotemyynti	5	18
Vaellus ja yöpyminen maastossa	5	18
Pilkkiminen	5	18
Hyvinvointipalvelut (esim. metsäjooga/ metsäkylpy)	5	18
Koskenlasku	4	14
Sauvakävely	3	11
Koiravaljakkoajelu	2	7
Laskettelu	2	7
Opastetut lintu- kasvi- / valokuvausretket	2	7
Muu	2	7
Kylpyläpalvelut	1	4
Maastopyöräily	1	4
Moottorikelkkailu	1	4
Kiipeily ja laskeutuminen	0	0
Vastanneita yhteensä	28	

Taulukko 16. Tärkeimmät yritysten tarjoamat toiminnot Kolin biosfäärialueella 2017.

Toiminta	Kpl	%
Muu	22	27
Ruoka- ja ravitsemuspalvelut	11	14
Majoitus	11	14
Opastetut retket	10	12
Päiväretki luontoon	4	5
Välinevuokraus	4	5
Saunominen	4	5
Käynti Ukossa	3	4
Tapahtuman järjestäminen	3	4
Kalastus	3	4
Leirin järjestäminen	3	4
Lumikenkäily	3	4
Yhteensä	81	

3.2.3 Yritysten tyytyväisyys Metsähallituksen palveluihin

Taulukossa 17 näkyy kaikkien tutkimukseen vastanneiden yritysten tyytyväisyys Metsähallituksen tarjoamiin palveluihin tutkimusalueella. Kaikki palvelut olivat keskiarvoltaan kategoriassa kolme (keskinkertainen) eikä yksikään Metsähallituksen tarjoama palvelu saanut keskimäärin arvosanaa yli neljän (melko hyvä). Eniten kiitosta saivat Metsähallituksen henkilöstön yhteistyö yrittäjien kanssa (3,95), polttopuuhuolto (3,92), jätehuolto (3,81) ja rakenteiden ja reittien turvallisuus (3,77). Huonoimmat arvosanat saivat palvelurakenteet alueen sisääntuloväylillä (pysäköinti- ja rantautumispaikat jne.) (3,08) ja erityisryhmien palvelut (esim. liikuntaesteiset) (3,08).

Taulukko 17. Metsähallituksen palveluiden käyttö ja laadun arviointi Kolin biosfäärialueella vuonna 2018. 1 = erittäin huono, ... 5 = erittäin hyvä.

Palvelu	Käyttänyt ja arvioinut		Arviointi, %					Keskiarvo	Ei käyttänyt n
	n	%	erittäin huono	melko huono	keskinkertainen	melko hyvä	erittäin hyvä		
Palvelurakenteet alueen sisääntuloväylillä (pysäköinti- ja rantautumispaikat jne.)	40	100	8	20	33	38	3	3,08	0
Palvelurakenteet maastossa (tulentelepaikat, polut, ladut, laiturit, sillat, puukatokset, käymälät jne.)	38	95	0	3	39	50	8	3,63	2
Rakenteiden ja reittien turvallisuus	39	98	0	8	15	69	8	3,77	1
Maasto-opasteet (infotaulut, viitoitus)	38	95	5	11	32	45	8	3,39	2
Polttopuuhuolto	36	90	0	3	22	56	19	3,92	4
Jätehuolto (käymälät, jättepisteet, yleinen siisteys)	36	90	0	3	25	61	11	3,81	4
Erityisryhmien palvelut (esim. liikuntaesteiset)	36	90	3	19	53	17	8	3,08	4
Metsähallituksen henkilöstön yhteistyö yrittäjien kanssa	39	98	0	3	23	51	23	3,95	1
Opastusaineiston laatu ja saatavuus (MH:n esitteet ja muu aineisto)	37	93	3	14	19	51	14	3,59	3
Metsähallituksen kyseisen alueen www-sivujen hyödyllisyys	38	95	0	3	34	47	16	3,76	2
Metsähallituksen tarjoama ympäristö- ja laatu järjestelmäkoulutus	31	78	10	10	45	32	3	3,1	9
Lähialueen tiestö	40	100	5	13	38	38	8	3,3	0
Vastanneita yhteensä	40								
Aluekohtainen keskiarvo								3,54	
Vertailukelpoinen keskiarvo								3,60	

Tulosten tulkintaa vaikeuttaa tutkimusalueen laajuus ja luonnonsuojelualueiden erilaisuus. Yrittäjät ovat tarkastelleet käyttämäänsä suojelu- tai retkeilyaluetta ja kuitenkin arvosana päättyy kuvailemaan koko tutkimusalueen palveluiden laatua. 28 yrittäjää antoi sanallista palautetta Metsähallituksen hallinnoimien alueiden palveluiden hyvistä ja huonoista puolista kyselylomakkeella ja vielä runsaammin haastatteluissa, mikä antaa selkeämmän kuvan yrittäjien mielipiteiden jakautumisesta alueittain (liite 1). Kommentit on alla jaettu puisto- ja

retkeilyalueittain. Lisää kommentteja ja kehitysehdotuksia yrittäjät antoivat myös kohdassa toiveita Kolin matkailualueen Metsähallituksen hallinnoimien suojelu- ja retkeilyalueiden kehittämiseksi (palvelut, rakenteet ja ympäristö) (liite 6). Näistä on kirjoitettu tulosten loppupuolella luvussa 3.6.

Suurin osa **Kolin kansallispuistoa** koskevista kommentteista kohdistui puutteellisiin paikoitusalueisiin ruuhka-aikoina (huippu & Alamaja), maasto-opasteiden huonoon kuntoon ja Metsähallituksen vähäiseen työvoimaan alueella pitää palvelurakenteista tarvittavaa huolta. Ylipäätään toivottiin nopeampaa reagointia tarvittaviin korjaustoimiin. Lähialueen tiestöstä mainittiin toiveet kevyenliikenteenväylästä Ylä-Kolintien ja Jerontien risteyksestä huipun pysäköintialueelle ja Ahmovaarasta Kolin kylälle, jotta liikkuminen jalan olisi turvallisempaa. Palvelurakenteista positiivista palautetta Kolilla tuli nuotiopaikkojen siisteydestä, kansallispuistojen saarien rakenteista, Kolin luontokeskus Ukosta, mielenkiintoisesta polustosta ja vuokratuvista. Kuitenkin tarvittaviin korjaustoimiin toivottiin ripeämpää toimintaa ja ylipäätään, että olemassa olevat palvelurakenteet säilyisivät. Myös uutta kulttuuripolkua toivottiin Kolille ja monipuolisempia lumikenkäilyreittejä. Pyhille paikoille toivottiin merkintää. Reittien ja rakenteiden turvallisuudessa mainittiin ruuhkaiset parkkipaikat, jonne kaivattiin sesonkina liikenteenohjausta. Metallivartiset kirveet koettiin vaarallisina ja tilalle ehdotettiin metallisia kiiloja. Vaarallisina pidettiin myös ränsistyneitä pitkospuita ja portaita. Lisäksi merkittävän tykkylumitalven jälkeen kommentteja tuli vaarallisista pökölöpuista ja laskettelurinteen reunan puuston vaarallisuudesta. Pirunkirkon portaiden läheisen kalliolohkeaman päälle ehdotettiin verkkoa.

Maasto-opasteista tuli runsaasti negatiivista palautetta. Viitoitusten ja opasteiden erityisen huono kunto huolestutti useita yrittäjiä ja tilalle toivottiin selkeämpiä kylttejä. Esimerkiksi huipuille johtavan portaikon alapäähän kaivattiin selkeämpää suuntaviittaa sijoitettavaksi näkyvämmällä paikalle. Talveksi Yläpihalle toivottiin irrallista huipuille ohjaavaa kylttiä, minkä voisi asettaa lumitilanteesta riippuen sopivalle paikalle, jotta kävijät löytäisivät oikealle reitille. Polttopuuhuoltoon oltiin kaiken kaikkiaan tyytyväisiä, mutta Ikolananon määristä puista annettiin palautetta ja saarien rankojen polttopuiksi pilkkominen koettiin hankalaksi. Lisäksi Pääministerin tulentekopaikalle toivottiin suurempaa polttopuusatsia ostettavaksi leirikoululaisille ja isoille ryhmille luontokeskus Ukosta. Jätehuollon parannuksiksi Kolilla toivottiin tiheämpiä WC-tarkastuksia ja Yläpihan kierrätyspisteeseen selkeämpää pullojen kierrätyspaikkaa. Erityisryhmien palveluista Kolilla tuli vähän mainintaa, sillä yrittäjät kokivat, että maaston haastavuudesta johtuen Kolille ei ole luontevaa kehittää enempää esteetömiä palveluita.

Metsähallituksen henkilöstön yhteistyöstä tuli monenlaista palautetta. Kolilla kehuttiin asiakasneuvojien asiantuntevaa palvelua ja muutoinkin toimivaa yhteistyötä. Tosin tiiviimpää yhteistyötä luontokeskuksen väen kanssa myös toivottiin. Tiedonkulusta oli eriäviä mielipiteitä. Yleisesti eräs yrittäjä mainitsi sen toimivan hyvin, mutta toisilta tuli toiveita tiiviimmästä tiedottamisesta kansallispuiston ajankohtaisista asioista, kuten kaskeamisen ja laidunnuksen ajankohdista. Palautetta tuli myös Metsähallituksen työvoimapulasta, varsinkin palvelurakenteiden ylläpidossa. Myös ohjeistusta toivottiin mm. puiston sääntöjä rikkovien matkailijoiden kohtaamiseen. Lisäksi yrittäjiä ja heidän palveluitaan koskevien palautteiden toivottiin tulevan suoraan yrittäjälle. Tarjolla oleviin Kolin alueen karttoihin yrittäjät olivat tyytyväisiä, mutta markkinoinnissa toivottiin Kolin luonnon monipuolisuuden parempaa esilletuontia. Luontoon.fi-sivuille toivottiin yhteistyöyrittäjien ja toimijoiden tietojen päivittämistä säännöllisesti ja yhteistyökumppaneiden parempaa näkyvyyttä. Uusille yrittäjille toivottiin koulutusta ja perehdytystä alueen palveluihin. Lisäksi toivottiin yrityksille infopakettia, jossa olisi listattu Kolin suosituimpia nähtävyyksiä.

Avoimessa palvelurakenteiden ja palveluiden arvioinnissa huonona mainittiin sesonkien ruuhkat parkkipaikoilla, Kolin matkailuyhdistyksen poissaolo matkamessuilta vuonna 2017 ja

Vaarojen maraton tapahtuma (yhden yrittäjän mielestä tapahtuma ei edistä kestävä matkailua; syynä melu, roskaaminen ja polkujen kuluminen). Lisäksi toivottiin, että kansallispuiston sosiaalisen median julkaisuja tehtäisiin tarpeen mukaan myös englanniksi ja että luontokeskuksessa olisi selkeämmät hinnoittelut isommille koululaisryhmille. Kehuja kansallispuisto sai alueen luonnon monimuotoisuudesta ja sen vaalimisesta, luontokeskus Ukon palveluista, paikallisista kulttuuri- ja perinnemaisemista sekä niiden säilyttämisestä. Hyviksi Kolilla mainittiin myös maisema, puhdas luonto, Kolin tunnettuus ja imago. Yrittäjät kokivat omat ja toisten yrittäjien olemassa olevat palvelut hyviksi ja alueen toimijoiden keskinäisen yhteistyön toimivaksi, erityisesti Feel Kolin kanssa. Kansallispuiston tunnettuuden ja imagon koettiin olevan hyvä.

Patvinsuon kansallispuistoon toivottiin asianmukaisia parkkipaikkoja asuntoautoille ja -vaunuille. Lisäksi parkkipaikalle kaivattiin ilmoitustaulua, jonne alueen yrittäjät voisivat laittaa mainoksia paikallisista palveluista. Lisäksi Lahnalammentien parkkipaikan Patvinsuo 4 km -kylttiin toivottiin korjaus etäisyyteen, sillä se ei pidä paikkaansa. Myös alueen reitistön ja teiden kunnossapitoon toivottiin entistä suurempaa panosta. Patvinsuolle vievään tiehen toivottiin päällystystä. Patvinsuon rakennusten kunnostustyöt nähtiin tarpeellisiksi. Patvinsuon lähialueen Hienjoen yli menevän sillan purkamiseen oltiin pettyneitä. Silta nähtiin yhtenä merkittävänä retkeilijöiden kulkuväylänä Patvinsuolle ja puretun tilalle toivottiin uutta rakennettavaksi. Patvinsuon yrittäjien tuottamat palvelut yleisesti saivat kehuja.

Petkeljärven kansallispuistoa koskevissa kommentteissa palvelurakenteiden osalta mainittiin retkeilykeskuksen majoitustilojen tarvitsevan remonttia, vaikka toisaalta oltiin tyytyväisiä keskuksen rakennuksiin ja tiloihin yleisesti. Lisäksi keskuksen ympäristön todettiin olevan hyvin kulunut. Asiakkaita toivottiin ohjattavan yhdelle polulle lähiympäristössä palvelurakenteiden välillä liikuttaessa. Lisäksi ajateltiin, että retkeilykeskuksen rakennettu ympäristö voisi olla siistimpi ja pihapiirin tulistelupaikan latauspisteisiin toivottiin virtaa. Muutoin Petkeljärven polkujen koettiin olevan hyvässä kunnossa. Pogostan hiihdon ladun toivottiin tulevaisuudessa yltävän Petkeljärven kansallispuistoon saakka. Vesistöjen monet mahdollisuudet nähtiin alueen suurena vahvuutena, ja usealla oli suunnitteilla uusia ohjelmapalveluja alueen vesistöille. Vesireittien varrelle toivottiin tietoa vesitse saavutettavista palveluista (esim. käymälät, tulenteko- ja telttailupaikat).

Petkeljärven erityisryhmille sopivia palvelurakenteita (ml. esteetön WC) kehuttiin, mutta samalla toivottiin, että näitä palveluita mainostettaisiin enemmän. Petkeljärven kansallispuiston palveluihin liittyvissä kommentteissa tuotiin esille toiveet Petkeljärven vesialueiden, harjujen luonnon ja viereisen Natura 2000 -alueen paremmasta huomioimisesta ohjelmapalveluiden järjestämisessä ja markkinoinnissa. Toivottiinpa kyseisestä Natura 2000 -alueesta myös virallista retkeilyaluetta. Lisäksi vuonna 2017 lähialueen yrittäjillä oli huoli Petkeljärven retkeilykeskuksen palveluista ja yhteistyön puutteesta retkeilykeskuksen yrittäjien kanssa. Lähialueen toimijat kokevat yhteistyön retkeilykeskuksen yrittäjien kanssa erittäin tärkeäksi. Ilomantsin suunnalla haastatelluista yrittäjistä moni mainitsi Runon- ja Rajantien huonon kunnan ja se, kuinka tie on tällä hetkellä täysin hyödyntämättä matkailussa. Möhkön alueella suuttumusta oli aiheuttanut kylän viereiset metsähakkuut. Hakkuut nähtiin uhkana kylän luontomatkailulle.

Kiitosta saivat Petkeljärven kansallispuiston hyvässä kunnossa olevat polut, hiljaisuus ja maisema keväisin. Yrittäjät olivat myös hyvin kiinnostuneita alueen sotahistoriasta. Maastopyöräilyreittien kehittämistä toivoi moni yrittäjä Petkeljärvi–Ilomantsi-välille ja Patvinsuolle asti. Suojelualueiden ulkopuolella olevien retkeilyreittien käymälähuoltoon toivottiin myös parannusta. Moni alueen yrittäjä koki Koitajoen ja Koitereen luontomatkailun mahdollisuudet merkittäviksi. Usealla oli suunnitteilla uusia ohjelmapalveluja kyseisille vesistöille.

Ruunaan retkeilyalueen palvelurakenteista parannuksia toivottiin veneenlaskupaikkojen rampeihin. Mm. Siikakosken ramppi koettiin mahdolliseksi vaurioittamaan kumilauttoja, sillä raudoitukset betoniverkossa ovat näkyvillä. Uutta ramppia toivottiin. Kirppuvirran ranta koettiin liian matalaksi ja siten toiveissa olisi saada syvempi väylä veneenlaskupaikalle tai laituri, jotta lähtö rannasta onnistuisi sujuvasti. Tiestön kuntoon oltiin muutoin tyytyväisiä, mutta telttailualueen tiehen toivottiin parannuksia. Ruunaan retkeilykeskuksessa toivottiin Metsähallituksen panostavan ekologiseen energiaan ja eritoten aurinkopaneeleihin. Lisäksi toiveena oli saada lisää Ruunaan Metsähallituksen retkeilykarttoja sekä isompia ja selkeämpiä karttoja polkuverkoston risteyskohtiin. Vaikka karttoja on tarjolla sähköisessä muodossa, koetaan painetut kartat edelleen tärkeiksi ja asiakkaat ovat niitä toivoneet. Metsähallitukselta toivottiin latuverkoston pohjan parempaa valmistelua (raivaus ja pohjan tasoittelu) Neitikoskelta Haapavitjan suuntaan sekä yleisesti selkeämpiä merkintöjä latuverkostosta. Ruunaa–Patvinsuo-välille toivottiin maastopyöräilymahdollisuuksien edistämistä. Myös biosfäärialueen muut yrittäjät toivoivat maasto- ja läskipyöräilyverkostojen kehittämistä yhteistyössä Metsähallituksen kanssa. Pohjois-Karjalan biosfäärialueen kansallispuistot ja Ruunaan retkeilyalueen yhdistävä pyöräilyverkosto oli monen alueen yrittäjän haaveena.

Yleisiä koko tutkimusaluetta koskevia kommentteja olivat luontomatkailuyritystoimintaa häiritsevät metsähakkuut, autio- ja varaustupien vähyys ja lajien suojeluun panostaminen myös suojelualueiden ulkopuolella. Moni haastateltavista kertoi metsähakkuiden olevan merkittävä ongelma yrityksiensä toiminnalle. Ohjelmanpalveluyrittäjien on hankalaa palvella asiakkaita reiteillä, joille hakkuut ovat kohdistuneet. Yksi yrittäjä ehdotti suojakaistaa hakkuiden ja virallisten ulkoilureittien ja suojelualueiden välille. Toinen toivoi mahdollisuutta vuokrata maata Metsähallituksen metsätalousalueilta ohjelmanpalvelukäyttöön hakkuiden välttämiseksi toiminta-alueellaan. Yrittäjien ja Metsähallituksen välinen yhteistyö koettiin hyväksi, mutta toivottiin, että Metsähallitus tiedottaisi yrittäjiä useammin esimerkiksi palvelurakenteiden muutoksista.

Kokonaisuudessaan 76 % vastanneista oli joko melko tyytyväisiä tai erittäin tyytyväisiä Kolin biosfäärialueen palveluiden ja rakenteiden määrään kokonaisuudessaan (taulukko 18).

Taulukko 18. Yritysten tyytyväisyys Kolin biosfäärialueen palveluiden ja rakenteiden määrään kokonaisuudessaan (1 = erittäin tyytymätön, ... 5 = erittäin tyytyväinen).

Tyytyväisyys palveluiden määrään	Kpl	%
Erittäin tyytymätön	0	0
Melko tyytymätön	2	5
Ei kumpikaan	8	20
Melko tyytyväinen	29	71
Erittäin tyytyväinen	2	5
Yhteensä	41	100

Kysyttäessä yrittäjien kokemusta siitä, reagoidaanko kansallispuistoja ja retkeilyaluetta koskevaan palautteeseen tarvittavalla tavalla 76 % vastanneista vastasi myöntävästi (taulukko 19). Kaikki yrittäjät, jotka vastasivat kysymykseen kielteisesti, antoivat myös näkemyksensä siitä, miksi palautteeseen ei ole reagoitu tarvittavan nopeasti ja ehdotuksia siitä, miten Metsähallitus voisi tulevaisuudessa toimia paremmin (liite 2). Viisi yrittäjää totesi, että reagointi on liian hidasta ja tämän arveltiin johtuvan Metsähallituksen organisaation rakenteesta sekä liian vähäisistä työvoimaresursseista. Kolin pysäköintiongelmaan ei koeta reagoitavan tarvittavan nopeasti ja harmiteltiin, että yrittäjille ei tiedoteta tästä tarpeeksi. Siten tuntuu, että parkkipaikkaongelmaan ei puututa. Eräs yrittäjä koki ongelmaksi vastuuhenkilöiden muutokset ja tuntui, että viesti ei aina kulje perille.

Taulukko 19. Yritysten kokemus siitä reagoidaanko kansallispuistoja ja retkeilyaluetta koskevaan palautteeseen tarvittavalla tavalla.

Reagointi palautteeseen	Maininnat, kpl	%
Kyllä	29	76
Ei	9	24
Vastanneita yhteensä	38	

3.2.4 Tiedonhaku Kolin biosfäärialueella

Yrittäjät hakivat tietoa Kolin biosfäärialueesta pääasiassa Internetistä tai alueen hyvin tuntevilta ihmisiltä (taulukot 20, 21 ja 22). Metsähallituksen luontoon.fi-sivustoa oli käyttänyt tiedon hakuun 62 % vastanneista. Yrittäjät toivoivat Metsähallituksen yhteistyökumppaneiden parempaa näkyvyyttä sivustolla. Koli.fi-sivusto oli toiseksi suosituin tiedonhakupaikka. 44 % vastanneista haki tietoa myös perinteisesti kysymällä suoraan alueen hyvin tuntevilta henkilöiltä ja 40 % luontokeskuksista.

Taulukko 20. Yritysten tiedonhakukanavat tutkimusalueesta. Yritykset ovat voineet käyttää useita tietolähteitä.

Tiedonhaku	Kpl	%
Luontoon.fi -sivustolta	28	62
Koli.fi - sivustolta	20	44
Alueen hyvin tuntevilta henkilöiltä	20	44
Luontokeskuksista	18	40
Retkikartta.fi sivustolta	18	40
Esitteistä	17	38
Sosiaalisesta mediasta	12	27
Metsa.fi - sivustolta	8	18
Muualta	7	16
Muilta verkkosivuilta	1	2
Vastanneita yhteensä	45	

Taulukko 21. Muut yritysten tiedonhaussa käyttämät verkkosivut.

Verkkosivu	Maininnat, kpl
Yritysten kotisivut	1
Harrastajien foorumit	1
Vastanneita yhteensä	2

Taulukko 22. Yritysten käyttämät muut tietolähteet.

Muut tietolähteet	Maininnat, kpl
Kolin luontokeskus Ukko	1
Kolin matkailuyhdistyksen tiedotukset	1
Paikallistuntemuksesta	1
Matkakertomukset	1
Sanomalehdet	1
Metsähallituksen työntekijät	1
Vastanneita yhteensä	6

3.2.5 Luontomatkailuun liittyvä koulutus

Yritysten kiinnostus luontomatkailuun liittyvään koulutukseen oli varsin suurta. Yrityksistä 85 % oli kiinnostunut jonkinlaisesta luontomatkailuun liittyvästä koulutuksesta, ja useat yritykset ilmaisivat kiinnostuksensa useampaan kuin yhteen aihepiiriin (taulukko 23). Eniten kiinnostusta herättivät alueen kulttuuriperintö ja historia sekä kansainväliset luontomatkailijat asiakkaina -aiheet. Kolmanneksi eniten kiinnostusta herätti alueen luontoon ja luonnonsuojeluun liittyvä koulutus. Muita, lomakkeelta puuttuvia yritysten mainitsemia koulutuksen aiheita olivat paikallinen historia ja tarinat sekä metsäluonnon säilyminen tulevaisuudessa.

Taulukko 23. Yritysten kiinnostus luontomatkailuun liittyviin koulutuksiin. Yritykset voivat valita useamman vastausvaihtoehdon.

Koulutus	Kpl	%
Alueen kulttuuriperintö ja historia	24	59
Kansainväliset luontomatkailijat asiakkaina	21	51
Alueen luonto ja luonnonsuojelu	14	34
Alueen metsäkulttuuriperinnön hyödyntäminen tuotteistamisessa	10	24
Metsien terveys- ja hyvinvoinnin vaikutukset palveluina	9	22
Kansallispuisto-opaskoulutus (sis. laajemmin Kolin kansallispuiston luonnonsuojelua ja kulttuuriperintöä)	7	17
Muu (Metsäluonnon säilyminen tulevaisuudessa & Paikallinen historia ja tarinat)	2	5
Vastanneita yhteensä	41	

3.3 Kestävä luontomatkailu

Yrityksiä pyydettiin arvioimaan Metsähallituksen kestävän luontomatkailun (Metsähallitus 2018) periaatteiden toteutumista (liite 3) yritystoiminnassaan. Yritysten ajatukset kestävän luontomatkailun periaatteista olivat hyvin suopeita (taulukko 24). Kaikkien vastaajien mielestä periaatteiden hyväksyttävyyttä oli vähintään keskinkertainen. 95 % yrityksistä katsoi periaatteiden soveltuvan yrityksen toimintaan melko tai erittäin hyvin (95 %), ja 84 % arvioi ne hyvin toteuttamiskelpoisiksi. Myös niiden selkeys ja ymmärrettävyys arvioitiin melko hyväksi tai erittäin hyväksi (93 %).

Taulukko 24. Metsähallituksen suojelualueiden kestävän luontomatkailun periaatteiden arviointi (1 = erittäin huono, ... 5 = erittäin hyvä).

Kestävän luontomatkailun periaatteiden	Vastanneita		Arviointi, %					Keskiarvo	Keskihajonta
	n	%	erittäin huono	melko huono	keskinkertainen	melko hyvä	erittäin hyvä		
Hyväksyttävyyttä	42	100	0	0	2	31	67	4,64	0,53
Soveltuvuus yrityksen toimintaan	41	98	0	0	5	41	54	4,49	0,60
Toteuttamiskelpoisuus	42	100	0	2	14	55	29	4,10	0,73
Selkeys ja ymmärrettävyys	41	98	0	2	5	59	34	4,24	0,66

Periaatteiden toteutumisen yritykset arvioivat hieman keskinkertaista paremmaksi (taulukko 25). Erityisesti yrityksen ja sen asiakkaiden arvioitiin onnistuneen melko tai erittäin hyvin kestävän luontomatkailun periaatteiden toteuttamisessa (89 %). Myös Metsähallitus sai kehuja, mutta sen osalta tuli myös eniten hajontaa: vastaajista (89 %) koki Metsähallituksen toteuttavan kestävää luontomatkailua erittäin hyvin tai melko hyvin, mutta toisaalta 6 % vastaajista arvioi Metsähallituksen toteuttavan kestävän luontomatkailun periaatteita erittäin tai melko huonosti ja 6 % keskinkertaisesti. Yritysten sidosryhmien osalta 75 %:n ja yritysverkoston osalta 78 %:n arvioitiin toteuttavan periaatteita melko hyvin tai erittäin hyvin, kun taas 25 % arvioi periaatteiden toteutuvan keskinkertaisesti.

Taulukko 25. Onnistuminen kestävän luontomatkailun periaatteiden toteuttamisessa vuonna 2017 (1 = erittäin huonosti, ... 5 = erittäin hyvin).

Taho	Vastanneita		Arviointi, %					Keskiarvo	Keskihajonta
			erittäin huonosti	melko huonosti	keskinkertaisesti	melko hyvin	erittäin hyvin		
	n	%							
Yritys ja sen asiakkaat	36	100	0	0	11	75	14	4,03	0,51
Yrityksen sidosryhmät	32	89	0	0	25	66	9	3,84	0,57
Yritysverkosto	32	89	0	3	19	72	6	3,81	0,59
Metsähallitus	36	100	3	3	6	75	14	3,94	0,75

3.4 Tulevaisuus

Yrityksiä pyydettiin arvioimaan tulevaisuuden näkymiään. 28 % yrityksistä uskoi toimintansa pysyvän entisellään ja 70 % toimintansa kasvavan jonkin verran (57 %) tai merkittävästi (13 %) (taulukko 26). Kolin biosfäärialueen matkailun oletettiin kasvavan vielä vahvemmin: 93 % yrityksistä arvioi matkailun alueella kasvavan ja 36 % arvioi kasvun olevan merkittävää.

70 % yrityksistä katsoo Kolin biosfäärialueen merkitsevän yritystoiminnalleen tulevaisuudessa melko paljon tai erittäin paljon (taulukko 27). 26 % arvioi alueen merkityksen olevan keskinkertaista ja 4 % arvioi merkitystä melko vähäiseksi. Alueen merkitys yrityksille siis lisääntyy hieman nykytilaan verrattuna (vrt. taulukko 11 s. 22).

Taulukko 26. Tulevaisuuden näkymät ja muutokset toiminnan laajuudessa. 1 = supistuu merkittävästi, ... 5 = kasvaa merkittävästi.

	Vastanneita		Arviointi, %					Keskiarvo	Keskihajonta
			supistuu merkittävästi	supistuu jonkin verran	pysyy entisellään	kasvaa jonkin verran	kasvaa merkittävästi		
	n	%							
Yrityksen toiminta	46	100	0	2	28	57	13	3,80	0,69
Alueen matkailu	45	98	0	0	7	58	36	4,29	0,59

Taulukko 27. Kolin biosfäärialueen alueen merkitys yrityksille tulevaisuudessa (1 = ei lainkaan, ... 5 = erittäin paljon).

Alue merkitsee yrityksille tulevaisuudessa	Vastanneita		Arviointi, %					Keskiarvo	Keskihajonta
			ei lainkaan	melko vähän	keskinkertaisesti	melko paljon	erittäin paljon		
	n	%							
	46	100	0	4	26	50	20	3,85	0,79

Kaikilta yritystutkimukseen osallistuneilta yrityksiltä kysyttiin suunnitelmista oman yritystoiminnan kehittämiseksi. 12 yrityksen kehittämissuunnitelmat koskivat yrityksen toiminnan laajentamista ohjelmalveluiden tai majoituskapasiteetin suhteen. Markkinoinnin (5 mainintaa) ja kansainvälisen kaupan kasvattaminen (5 mainintaa) oli myös yrittäjien suunnitelmassa. Kestävyyteen ja ympärivuotisuuteen suunnitteli panostavansa yhteensä kahdeksan yrittäjää.

3.5 Kolin biosfäärialueen nelikenttäkysely

Yrittäjiltä kysyttiin mielipiteitä tutkimusalueen luontomatkoilusta myös nelikenttäkyselyn muodossa. Yrittäjien mielipiteet alueen vahvuuksista, heikkouksista, mahdollisuuksista ja uhista näkyvät liitteessä 4. Yrittäjät antoivat runsaasti vastauksia. Suurimpina Kolin biosfäärialueen vahvuuksina nousivat esiin alueen luonto (16 mainintaa), alueen vesistöt, kulttuuri- ja luonnonhistoria, ulkoilureitistöt (sis. laskettelurinteet, hiihtoladut ja patikointireitit) ja kansallispuistot. Suurimpina heikkouksina eli tärkeimpinä korjattavina yrittäjät kokivat palveluiden riittämättömyyden (9 mainintaa), Kolin kansallispuiston pysäköinnin ja kaikkien biosfäärialueen kohteiden saavutettavuuden (ml. julkiseen liikenteen puute). Lisäksi parannettavaa koettiin olevan palvelurakenteiden kunnossa, teissä ja yhteistyössä. Tulevaisuudessa koettiin tärkeimpänä panostaa eri toimijoiden yhteistyöhön, alueen omaleimaisiin piirteisiin (luonto, kulttuuri, perinne ja historia), kestävään matkailuun ja saavutettavuuteen. Lisäksi pienuus nähtiin mahdollisuutena ja Kolin kansallispuiston pysäköintijärjestelyjen parantaminen oleellisena. Suurimmaksi uhaksi tutkimusalueella koettiin kestävä matkailu, yhteistyön puuttuminen, ilmastonmuutos, ympäristöuhat ja infran rapistuminen.

3.6 Toiveita ja terveisiä Metsähallitukselle

Vapaamuotoisessa palautteessa kysyttiin yritysten toiveita yrityksen ja Metsähallituksen väliselle yhteistyölle (liite 5), ajatuksia alueen kehittämiseksi, jotta se vastaisi paremmin yritysten tarpeita (liite 6), turvallisuuden liittyviä näkökohtia (liite 7) sekä muita terveisiä Metsähallitukselle (liite 8).

Moni yrittäjä oli tyytyväinen tämänhetkiseen yhteistyöhön Metsähallituksen kanssa ja toivoi sen jatkuvan niin tulevaisuudessakin. Erityisesti mainittiin yhteistyössä tapahtuva alueen kestävä kehittäminen. Yhteistä markkinointia sekä palveluiden ja reitistöjen kehittämistä toivottiin. Yhteistyötä kaivattiin myös leirikoulujen osalta. Metsähallitukselta pyydettiin niin koulutusta, avointa keskustelua kuin myös entistä parempaa viestintää alueen kansallispuistojen ja retkeilyalueen ajankohtaisista asioista, kuten tulevista luonnonhoitotoimenpiteistä. Lisäksi toivottiin, että tulevaisuudessa metsätalous huomioisi ohjelmalveluyrittäjien tarpeet paremmin.

Osa palautteista koski luvussa 3.2.3 lueteltuja palvelurakenteita. Palvelurakenteista tuli toistuvaa mainintaa opasteiden ja viitoitusten huonosta kunnosta Kolilla sekä paikoitusten riittämättömyydestä sesonkiaikoina. Vaikka toiveita uusille laavuille, telttailupaikoille ja katuille tulentekopaikoille olikin, olivat yrittäjät yksimielisiä siitä, että olemassa olevista palvelurakenteista tulisi ensisijaisesti pitää huolta. Esimerkiksi rikkinaiset nuotiokehät ja keittoritilät toivottiin vaihdettavan uusiin. Lisäksi toivottiin vältettävän liiallista rakentamista ja että nykyisiä palvelurakenteita ylläpidettäisiin ja kehitettäisiin luontomatkoilukäynnän mukaisesti. Tärkeänä pidettiin, että toimintoja kehitettäisiin yhtä lailla Pielisen itäpuolisella alueella.

Turvallisuuden liittyvissä näkökohdissa yrittäjät toivat esille sesonkien ruuhkat Kolilla ja koko tutkimusalueella toivottiin korjattavan heikkokuntoiset sillat, portaat ja pitkospuut. Lisäksi Kolilla kaivattiin enemmän pyöräilykieltomerkkejä kansallispuiston sisääntuloväylille

sekä puuttumista rinteiden ulkopuolella laskemiseen. Pirunkirkon portaikon läheistä halkeamaa kalliossa pidettiin vaarallisena lapsille ja ehdotettiin sen verkottamista.

Muissa toiveissa Metsähallitukselle oli niin kiitoksia kuin myös kehitystoiveita. Yrittäjät myös ihmettelivät, miksi esim. Kolilla resursseja vähennetään, vaikka kävijämäärät ovat kasvaneet. Kaksi yrittäjää toivoi Metsähallitukselta asiantuntijuutta luonto- ja ympäristöoppimisessa leirikouluille. Kolin kansallispuiston leirintäpaikoille ehdotettiin varaussysteemiä telttailijoille, jotta liian suurilta retkeilijämääriltä telttailupaikoilla välttyttäisiin. Lisäksi kaivattiin ohjeistusta, kuinka suhtautua luvattomaan telttailuun ja riippumattoiluun leirintäalueiden ulkopuolella. Metsähallituksen tiedottamisessa toivottiin tuotavan suojelualueiden luonnon monipuolisuutta vahvemmin esille.

Kiitoksia eräs yrittäjä lähetti erityisesti Kyösti Tuhkalaiselle, Heino Tikalle ja Pekka Leppä-selle hyvästä työstä. Lisäksi kaksi muuta yrittäjää toivotti Metsähallituksen väelle voimia tehdä hyvää työtä jatkossakin sekä iloista mieltä asiakaspalveluun!

4 Tulosten tarkastelu

Kolin biosfäärialueen yritystutkimukseen osallistui 48 yritystä ja yhdistystä, joista 29 ilmoitti käyttäneensä Kolin biosfäärialuetta liiketoiminnassaan. Yleisimmät yritysten tarjoamat palvelut olivat majoitus-, ohjelma- ja ravitsemuspalvelut. Yleisimpiä yritysten tarjoamia toimintoja olivat asiakkaiden palvelu ja neuvonta, erilaiset opastetut retket, maastoruokailut ja lumikenkäily. Suurin osa yrityksistä oli pieniä, sillä yli puolet yrityksistä ilmoitti työllistävänsä korkeintaan kaksi vakinaista työntekijää. Vastanneissa oli myös muutama suurempi yritys, ja enimmillään yksi yritys työllisti 35 vakinaista työntekijää. Työntekijöistä 96 % osasi englantia, 40 % saksaa ja 25 % venäjää. Yritysten pääasialliset viestintäkanavat olivat sosiaalinen media ja yrityksen omat kotisivut.

Yhtä yritystä lukuun ottamatta kaikki yritykset näkivät Kolin biosfäärialueen suojelu- ja retkeilyalueilla olevan merkitystä omalle liiketoiminnalleen. 68% vastanneista arvioi tutkimusalueella olevan yritykselle melko paljon tai erittäin paljon merkitystä. Moni yrittäjä oli sitä mieltä, että Kolin, Patvinsuon ja Petkeljärven kansallispuistot sekä Ruunaan retkeilyalue ovat merkittäviä Kolin biosfäärialueen matkailun kannalta. Moni yrittäjä alueella kertoi arvostavansa kestävä matkailua ja toimivansa sen periaatteiden mukaisesti. Kyseiset yrittäjät toivoivat Metsähallituksen kehittävän alueen kestävä matkailua yrittäjien kanssa yhteistyössä ja panostavan siihen myös alueen markkinoinnissa. Kolin biosfäärialueen suojelu- ja retkeilykohteiden merkitys yrityksille näyttäisi tulevaisuudessa olevan kasvussa.

Kaikki Metsähallituksen suojelu- ja retkeilyalueella tarjoamat palvelut arvioitiin vähintään keskinkertaisiksi. Parhaimmat arvostukset saivat Metsähallituksen henkilöstön yhteistyö yrittäjien kanssa, polttopuu- ja jätehuolto, Metsähallituksen luontoon.fi-sivujen hyödyllisyys ja rakenteiden ja reittien turvallisuus. Heikoimmat arvostukset saivat palvelurakenteet alueiden sisääntuloväylillä (pysäköinti- ja rantautumispaikat), erityisryhmien palvelut sekä Metsähallituksen tarjoama ympäristö- ja laatujärjestelmäkoulutus. Kolin sesonkiaikaan ruuhkaiset pysäköintialueet vaikuttanevat todennäköisesti sisääntuloväylien palvelurakenteiden huonoon arvioon. Erityisryhmien palvelut saivat huonon arvostuksen, mutta esimerkiksi Kolilla yrittäjät ymmärtävät, että liikuntaesteisten palveluiden kehittäminen puistossa on hyvin vaativaa johtuen vaikeista maasto-olosuhteista. Toisaalta Ruunaan ja Petkeljärven erityisryhmien palvelut, kuten liikuntaesteisten huomioiminen palvelurakenteissa, on saanut kiitosta palveluita käyttäviltä ryhmiltä, vaikkakin näitä palveluita on toivottu mainostettavan paremmin. Yritysten kiinnostus luontomatkailuun liittyvään koulutukseen oli suurta. Yrityksistä 71 % oli kiinnostunut jonkinlaisesta luontomatkailuun liittyvästä koulutuksesta, ja heistä suurin osa ilmaisi mielenkiintoa alueen kulttuuriperintöä ja historiaa kohtaan. Lisäksi yrittäjät halusivat koulutusta aiheista kansainväliset luontomatkailijat asiakkaina ja alueen luonto ja luonnonsuojelu.

Miltei kaikki tutkimusalueen yritykset uskoivat yritystoimintansa pysyvän ennallaan tai kasvavan tulevaisuudessa. Kolin biosfäärialueen matkailun tulevaisuuden kaikki yrittäjät arvioivat kaiken kaikkiaan valoisaksi ja toiminnan laajuuden pysyvän joko ennallaan tai kasvavan. Alueen vahvuksina yrittäjät näkivät alueen luonnon, vesistöt, kulttuuri- ja luonnonhistorian, ulkoilureitit ja kansallispuistot. Alueen suurimmiksi heikkouksiksi yrittäjät sen sijaan arvioivat palveluiden riittämättömyyden, Kolin kansallispuiston pysäköinnin ja Kolin biosfäärialueen kaikkien luontomatkailukohteiden huonon saavutettavuuden. Yrittäjien mielestä tulevaisuudessa tulisi panostaa eri toimijoiden yhteistyöhön, kestävä matkailuun sekä saavutettavuuteen ja tuoda entistä paremmin esille alueen omaleimaisia piirteitä (luonto, kulttuuri, perinne ja historia). Suurimpana uhkana yrittäjät näkivät tutkimusalueella kestävä matkailun, yhteistyön puuttumisen, ilmaston muutoksen vaikutuksen matkailuun, ympäristöuhat ja infran rapistumisen. Näihin tulisi yrittäjien mielestä tulevaisuudessa varautua.

Vuonna 2014 tehdyssä yritystutkimuksessa (Koskeli 2014) ei ollut mukana Petkeljärven kansallispuisto, mutta tulokset ovat silti pitkälti vertailukelpoisia. Yritysten yleisimmin tarjoamat palvelut ovat pysyneet pitkälti samoina, mutta niiden tarjonnan painopisteet ovat muuttuneet. Asiakkaiden palvelu ja neuvonta on noussut yleisimmäksi palveluksi ja maastoroukailu sekä lumikenkäily ovat nousseet uusina tarjottujen toimintojen kärkeen. Sen sijaan majoitus, melonta ja kahvilatoiminta eivät ole enää yhtä yleisiä kuin vuonna 2014. Vuoteen 2014 verrattuna yrityksillä on keskimäärin yksi vakituinen työntekijä enemmän, mutta määräaikaisia edelleen keskimäärin kolme.

Yrittäjät kokivat tutkimusalueen suojelu- ja retkeilyalueiden merkittävyyden alueen matkailulle ja yritykselleen hieman vähäisemmäksi kuin viisi vuotta sitten, mutta edelleen yritysten toiminta oli kyseisillä alueilla kasvamaan päin. Edellisestä tutkimuksesta poiketen alueen matkailun tulevaisuutta pyydettiin arvioimaan tässä tutkimuksessa nelikenttäkyselyn avulla. Siinä selvisi, että yrittäjät kokivat edelleen alueen vahvuudeksi sen upean luonnon sekä haasteena alueen saavutettavuuden. Alueen suurena mahdollisuutena yrittäjät korostivat eri toimijoiden yhteistyötä ja yhteistyön lisäämisellä koettiin olevan suuri merkitys matkailun tulevaisuudelle.

Kestävän matkailun periaatteista ja niiden toteutumisesta ei kysytty aiemmassa tutkimuksessa. Periaatteiden toteutumisen arviointi osoittautui hankalaksi, mutta kaiken kaikkiaan yrittäjät kokivat Metsähallituksen kestävän matkailun periaatteet hyväksyttäväksi. Moni yrittäjä toimii jo kestävästi ja haluaisi edelleen kehittää alueen kestävä matkailua yhteistyössä Metsähallituksen kanssa. Jo edellisen tutkimuksen aikaan yrittäjät ymmärsivät hiljaisuuteen, rauhaan ja hyvinvointiin perustuvan matkailun arvon kansainvälisillä markkinoilla, ja nämä arvot tuntuvat olevan edelleen tärkeitä alueen yrittäjille. Kestävällä matkailulla uskotaan siis olevan suuri merkitys kansainvälisillä markkinoilla, mutta eritoten se on monen yrittäjän keskeinen arvo.

Palvelurakenteiden arvioinnissa polttopuu- ja jätehuolto on edelleen arvioitu hyväksi, vaikkakin niiden laadun koettiin laskeneen vuoteen 2014 verrattuna. Erityisesti alueen sisääntuloväylien ja maaston palvelurakenteiden sekä maasto-opasteiden kunnon katsottiin heikentyneen. Tähän vaikuttanee eniten Kolin pysäköinnin ja viitoitusten huono tilanne. Viitoituksia uusitaan vuonna 2019, joten tilanteeseen on Metsähallituksessa puututtu. Lisäksi pysäköintiin tutkitaan parhaillaan erilaisia ratkaisuja, joilla toivottavasti vältetään ruuhkautuneet paikoitusalueet tulevaisuudessa. Lähialueen tiestön kunnon katsottiin hieman kohentuneen edellisestä tutkimuksesta verrattuna. Rakenteiden ja reittien turvallisuuden katsottiin pysyneen miltei samana.

Tässä ja vuoden 2014 Kolin-Ruunaan alueen yritystutkimuksessa (Koskeli 2014) esiintyy osittain samoja yrittäjien kehitystoiveita. Vaikka yhteistyö Metsähallituksen henkilöstön kanssa todettiin edelleen melko hyväksi, toivoivat yrittäjät toistamiseen parempaa tiedottamista suojelu- ja retkeilyalueiden ajankohtaisista asioista. Siten tiedonkulun lisäämiseen yhteistyökumppaneiden suuntaan tulisi Metsähallituksen kiinnittää erityisesti huomiota. Lisäksi tiivis yhteistyön määrä eri toimijoiden kesken on yrittäjien mielestä erityisen tärkeää matkailun tulevaisuuden kannalta. Tähän tulisi panostaa jatkossakin.

Kiitokset

Lämmin kiitos kaikille Kolin biosfäärialueen yritystutkimukseen osallistuneille yrityksille ajastanne! Eriyiskiitos Eero Kortelaiselle, joka auttoi tutkimushaastattelijan takaisin tien päälle haastatteluissa. Liisa Kajalaa kiitän kaiken kattavasta avusta tutkimuksen valmiiksi saattamisessa.

Lähteet

- Koskeli, A. 2014: Kolin-Ruunaan alueen yritystutkimus 2014. – Metsähallituksen luonnonsuojelujulkaisuja. Sarja B 205. 60 s.
- Laukkanen, M. 2010: Kolin-Ruunaan alueen luontomatkailusuunnitelma. – Metsähallituksen luonnonsuojelujulkaisuja. Sarja B 147. 67 s.
- Metsähallitus 2018: Kestävän matkailun periaatteet. – <www.metsa.fi/kestava-luontomatkailu>, viitattu 11.1.2019.
- Metsähallitus 2017: Kolin hoito- ja käyttösuunnitelma. – Metsähallituksen luonnonsuojelujulkaisuja. Sarja C 146. 170 s.
- Naumanen, S. 2020a: Kolin biosfäärialueen luontomatkailusuunnitelma 2020–2025. – Metsähallituksen luonnonsuojelujulkaisuja. Sarja C 146. 91 s.
- Naumanen, S. 2020b: Kolin kansallispuiston kävijätutkimus 2019. – Metsähallituksen luonnonsuojelujulkaisuja. Sarja B 251. 63 s.
- Pohjois-Karjalan ELY-keskus 2019: Pohjois-Karjalan biosfäärialue. – <www.kareliabiosphere.fi>, viitattu 11.1.2019.

Liitteet

Liite 1 Kolin biosfäärialueen suojelu- ja retkeilyalueiden palveluiden hyvät ja huonot puolet

Palvelurakenteet alueen sisääntuloväylillä (pysäköintipaikat, lähestymisopasteet)	
Hyvä	Huonoa/ kehitysehdotukset
	Kolilla parkkipaikat ja opasteiden rapistumiset maastossa.
	Kolin parkkialue on ollut surkea jo pitkään ja hissialue parkkipaikalta yläpihalle on epämiellyttävän kolkko.
	Kolin parkkipaikkojen kesäruuhkat.
	Kolilla pysäköinti.
	Lahnalammentie parkkipaikan kyltti, Patvinsuo 4 km, ei pidä paikkaansa
	Kolin parkit kuntoon.
	Suomun parkkipaikalle kaivataan ilmoitustaulua, jonne alueen yrittäjät voivat laittaa mainoksiaan.
	Kolin Alamajan parkkipaikka kuntoon.
	Kolin parkkipaikkojen niukkuus.

Lähialueen tiestö	
Hyvä	Huonoa/ kehitysehdotukset
	Ruunaan retkeilykeskuksen telttailualueen tiestö kuntoon.
	Patvinsuon tie kuntoon, onko mahdollista päällystää?
	Kevyenliikenteen väylä Ylä-Kolintien ja Jerontien risteyksestä huipun parkkipaikalle.
	Kevyenliikenteen väylä Ahmovaarasta Kolille.
	Asfaltoidut tiet rikkoutuvat vanhuuttaan.

Palvelurakenteet maastossa (tulentekopaikat, kodat, polut, laiturit, sillat, käymälät jne.)	
Hyvä	Huonoa/ kehitysehdotukset
Taukopaikat ja olemassa olevat autiotuvat ovat hyviä.	Autio- ja varaustupia tarvittaisiin lisää. Ihannetilanne olisi vaellusreitti, jonka varrella olisi tupia n. 20 km:n välein ja majoituskapasiteettia n. 10 hengelle. Muutama suurempi erämaavaraustupa n. 16 hengelle olisi loistava lisä, koska näitä nimenomaan kysellään.
Infrastruktuuri koko alueella hyvää.	Patvinsuon kansallispuiston läheltä, Hiienjoen yli menevä silta on harmillisesti poistettu. Oli yksi tärkeistä patikointireiteistä Patvinsuolle. Voisiko Metsähallitus rakentaa sen takaisin?
Alueitten palvelurakenteet hyvät.	Kolilla hidas reagointi korjaustoimintoihin esim. alamajan uimakopin korjaus. Uimarannasta huolehtiminen.
Kolilla hyvää nuotiopaikkojen siisteys	
Petkeljärven retkeilykeskuksessa on hyvät tilat	Pääministerin tulentekopaikkaa voisi pitää auki talvisin vaikka yhteistyössä yrittäjien kanssa.
Kolin luontokeskus Ukko ja Kolin vuokratuvat.	
Kolin kansallispuiston saarien rakenteet.	Kolille kaivattaisiin monipuolisempia lumikenkäreittejä. Kolin nuotiokehät ja keittorillat kuntoon.

Luontokeskus, luonnon- ja kulttuuriperintö.	Pyhien paikkojen uudelleen merkitseminen. Polkuverkoston laajentaminen.
Kolilla polusto.	Petkeljärven retkeilykeskuksen ympäristö on hyvin kulunut. Asiakkaat voisi ohjata yhdelle polulle lähiympäristössä
Petkeljärven polut ovat kunnossa	Kolilla pitkospuiden korjaus.
Kolilla mielenkiintoiset reitit, luonto- ja kulttuuri-kohteita.	Virtaa Petkeljärven retkeilykeskuksen tulistelupaikan la- tauspisteisiin
Metsähallituksen luontokeskus Ukko tarjoaa riittä- vät tilat Vaarojen maratonin tapahtumakeskukseksi (kisatoimisto, kilpailijoiden huolto).	Pogostan latureitti Petkelille talvella. Petkeljärven retkeilykeskukselle tilaremonttia kaivataan.
Kolilla hyvää laaja ja hyvä polkujen verkosto.	Kolille kulttuuripolku satamasta Ukko-Kolille
Kolilla hyvää on alueen retkeilyrakenteet ja reitit	Olemassa olevat palvelurakenteet säilyisivät.
... Metsähallituksen ylläpitämät kansallispuiston po- lut ja luontoympäristö tarjoavat erinomaisen ja elä- myksellisen juoksuympäristön tapahtumaan osallis- tuville ja tapahtumassa mukana oleville.	

Reittien ja rakenteiden turvallisuus	
Hyvää	Huonoa/ kehitysehdotukset
	Metallivartiset kirveet hengenvaarallisia, vaihtakaa puuvartiisiin
	Kolilla Pirunkirkolle mentäessä ”kananmunan kuoren” aukon verkottaminen
	Kolilla vaaralliset puiset palvelurakenteet maastossa (pitkospuut ja portaat)
	Kolille metallivartisten kirveiden tilalle halkogiljotiini
	Kolilla huonot pitkospuut pahimpia
	Vaaralliset pökölöpuut ja laskettelurinteiden reuna puusto.

Maasto-opasteet (infotaulut, viitoitus)	
Hyvää	Huonoa/ kehitysehdotukset
	Kolilla hidas reagointi korjaus toimintoihin esim. opaskylttien korjaus.
	Huonoa Kolilla on reitti opasteiden ja rakenteiden puutteellinen kunto.
	Kolilla opasteet pitäisi päivittää pikaisesti.
	Ruunaalle selkeämmät merkinnät latuverkostosta.
	Kolilla opasteista saamme ikävä kyllä jatkuvasti huonoa palautetta. Niitä puuttuu tai ne ovat joskus vaikeasti tulkittavia.
	Petkeljärven läheisyydessä Metsähallituksen vesialueita voisi hyödyntää paremmin ja vesireittien varrelle voisi olla info palveluista.
	Opasteiden lisääminen alueelle (polut, ladut) kyltitys Mattilaan huipulta: onko nykyinen kyltti tarpeeksi iso ja oikeassa paikassa?
	Kolille selkeämmät kyltit
	Vesiretkeilyreittien lisääminen (palveluiden merkitseminen vesireiteille) Petkeljärvelle ja muuallekin.
	Ensikertalaiset Kolilla kävijät eivät kaikki löydä reittiä näköalapaikoille, tarvittaisiin kunnollinen myös talvella näkyvä opastaulu/viitta
	Rikkinäisten opasteiden korjaaminen kestää vuosia.

Polttopuuhuolto	
Hyvä	Huonoa/ kehitysehdotukset
	Kolin pääministerin tulentekopaikalle ostettava puupaketti on liian pieni leirikouluryhmille.
	Ikolanaholla märkää puuta.
	Saarissa rankaa on vaikea saada poltettavaan kokoon ja turistit polttavat liian isona (menee hukkaan), kun eivät jaksahata ja pilkkoo pienemmäksi.

Jätehuolto (käymälät, jätepiستت, yleinen siisteys)	
Hyvä	Huonoa/ kehitysehdotukset
	Kolilla olisi hyvä olla selkeämpi pullojen kierrätyspaikka yläpihallalla
	Petkeljärven retkeilykeskuksen rakennettu ympäristö voisi olla siistimpi
	Kolilla WC tarkastukset tiheämpään.

Eritysryhmien palvelut	
Hyvä	Huonoa/ kehitysehdotukset
Kolilla erityisryhmien palvelut ok, koska maaston takia ei ole mahdollista kehittää.	Erityisryhmille voisi mainostaa enemmän tulistelu ja esteettömän WC:n käyttömahdollisuutta Petkeljärven retkeilykeskuksen läheisyydessä

Metsähallituksen henkilöstön yhteistyö yrittäjien kanssa	
Hyvä	Huonoa/ kehitysehdotukset
Kolilla asiantuntevat asiakaspalvelijat	Metsähallituksella liian vähän työvoimaa ylläpitämässä paikkoja ja niiden kuntoa, liian vähän kylttejä.
... [Tapahtumien] osallistujamäärä on useamman asian kompromissi, ja neuvotteluja/sopimista osallistujamäärästä ja reiteistä on mielestämme käyty hyvässä rakentavassa hengessä yhdessä Metsähallituksen kanssa.	Ei ole ihmisiä tekemässä oikeita töitä. On kokonaista ½ karia. Tällaisena (2018) tykkylumitalvena olisi pitänyt olla usean viikon ajan monta miestä. Suunnittelijoita, johtajia ja projektipäälliköitä kyllä piisaa.
	Toiveissa Kolilla tiiviimpää tiedottamista ajankohtaisista kansallispuiston asioista (esim. kaskeaminen ja laidunnus) yrityskumppaneille.
	Kolilla Metsähallitukselta parempi ohjeistus kuinka yhteistyöyrittäjien tulisi suhtautua luvattomilla paikoilla telttailijoihin ja riippumatolla majoittujiin.
	Lisää henkilöitä kenttätöihin, sillä yksi vakituinen henkilö ei ehdi hoitamaan 3000 ha:n aluetta alkuunkaan.
Yhteistyö on pelannut hyvin.	Kolilla toivoisimme parempaa viestintää yrittäjille vuokratujen kiinteistöjen huollon aikatauluista ja remonttien mahdollisuuksista.
Tiedonkulku pelaa.	Lisää tasapuolisuutta Metsähallitukselta kiinteistöjä vuokraavien yrittäjien välille.
	Tiiviimpi yhteistyö luontokeskus Ukon kanssa.
	Toiveena, että Metsähallituksen väelle tullut palaute menisi suoraan yrittäjälle ja yrittäjä itse voisi vastata asiakkaalle.

Metsähallituksen opetusaineisto (esitteet ym.)	
Hyvä	Huonoa/ kehitysehdotukset
Koilla riittävän hyvät kartat patikkareiteistä/vaellusreiteistä.	Markkinoinnissa ja tiedottamisessa Kolin luonnon monipuolisuuden esille tuominen peremmin.

Metsähallituksen alueen verkkosivujen hyödyllisyys (luontoon.fi)	
Hyvä	Huonoa/ kehitysehdotukset
Toimii hyvin.	Alueen yhteistyöyrittäjien (& muiden alueen palveluiden) tiedot ajan tasalle.
	Alueen toimijoiden tiedot selkeämmin näkyville.
	Alueen matkailuyhdistyksen verkkoesitteen linkki sivuille.
	Viestintä Kolin KP FB -sivuilla on vain suomeksi, pitäisi ehdottomasti olla myös englanniksi

Metsähallituksen järjestämät koulutukset/ yhteistyötilaisuudet	
Hyvä	Huonoa/ kehitysehdotukset
Yhteistyöyrittäjille voisi Metsähallitus järjestää koulutusta ja perehdytystä tämän Kolin alueen palveluista!	
Voisiko saada infopaketti luettavaksi (esim. kartta Kolin top 30 parasta vierailukohdetta kansallispuistossa).	

Muu, mikä?	
Hyvä	Huonoa/ kehitysehdotukset
Patvinsuon palvelut.	Sesonkien ruuhkat Kolilla.
Alueet ovat monipuolisia, tarjoavat mahdollisuudet moniin aktiviteetteihin. Erittäin tärkeitä mutta vielä täysimääräisesti hyödyntämättömiä hienot luonnonsuojelualueet.	Hyvät lintu- ja luontokohteet eivät välttämättä ole suojelualueilla, jos niiden olemassaoloon ei panosteta. Pelkkä maisema ja hyvä infra ei riitä. Pitäisi olla nähtävää, koettavaa ja kuunneltavaa. Pitäisi tehostaa lajien elinvoimaa ja esiintymistä.
Hyvä kaikki Kolilla.	Metsien hakkuut jonkin verran heikentävät erämaamielikuvaa.
Kolilla alueen luonnon monimuotoisuus ja sen vaaliminen, luontokeskus Ukon palvelut, kulttuuri ja perinnemaisemat ja niiden säilyttäminen.	Palvelu ja yhteistyön puuttuminen 2017 (Petkeljärven yrittäjät)
Maisemat ja historia Kolilla	Petkeljärven palveluiden epävarmuus 2017 huonon kauden jälkeen
Palvelut kiinnostavat ihmisiä.	Hakkuut.
Me kaikki toimijat alueella.	Liiketoimintaan painottuminen ei ole Kolin kansallispuiston hallinnon ja hoidon keskeisiä asioita.
Kolilla kansallismaisema ja puhdas luonto.	Kolin kansallispuisto ja matkailuyhdistys eivät olleet Helsingin matkamessuilla 2017.
Toimiva yhteistyö mm. Feel Koli.	Kolin kansallispuiston vaarojen maraton ei edistä kestävä matkailua, koska tuottaa melua, roskaamista ja polut kuluvat pahasti.
Suomen pienimpänä kansallispuistona Petkeljärvi on jäänyt lapsipuolen asemaan. Markkinoinnissa on tyystin unohdettu Natura 2000 -alue, joka ulottuu Petkeljärveltä Mekrijärvelle. Se on 30 kilometrin patikkamatka pitkin harjujonoa, jota voi luonnehtia Puhkaharjuksi pienoiskoossa.	Kansallispuistojen some vain suomeksi.
Petkeljärvellä hiljaisuus ja maisemat keväisin. Lisäksi hyvää on alueen sotahistoria.	Selkeämmät hinnoittelut isommille koululaisryhmille Kolin luontokeskus Ukkoon.
Kolin tunnettuus	Ilomantsin ja Möhkön alueen yrittäjille yhteistyö Petkeljärven retkeilykeskuksen kanssa on todella tärkeä. Varsinkin markkinoinnissa tästä yhteistyöstä olisi paljon hyötyä.
Kolin kansallispuiston imago	Pitäisi aloittaa lakkauttamalla koko ympäristöministeriö ja liittää se maatalousministeriöön.

Liite 2 Metsähallituksen reagointi palautteeseen

Miksi reagointi palautteeseen ei mielestäsi ole tarpeeksi nopeaa ja miten voisimme toimia nopeammin?

Tulee vaikutelma, että pysäköinti ongelmaan ei reagoida millään tavalla, kun ei tule mitään infoa yrittäjille missä mennään sen suhteen.

Toteuttamista voisi nopeuttaa.

Pitäisi aloittaa lakkauttamalla koko ympäristöministeriö ja liittää se maatalousministeriöön.

Kun joku asia on rempallaan, pitäisi se saada korjattua nopeasti (esim. Pikku-Kolin portaikko).

Lisää henkilöitä kenttätöihin, sillä yksi vakituinen henkilö ei ehdi hoitamaan 3 000 ha:n aluetta alkuunkaan.

Yrittäjillä ei ole aikaa odottaa päiviä tai joissakin tapauksissa vuosia.

Reagointi on hidasta, muutenhan kaikkeen reagoidaan hyvin, mutta ehkä organisaatiotasolla Metsähallitus on hieman hidas.

Viesti ei kulje aina perille, vastuuhenkilöt vaihtuvat.

Esimerkiksi parkkialueen ongelmaan ei ole puututtu tarpeeksi nopeasti.

Liite 3 Merkittävimmät kestävän matkailun toteutumisen onnistumiset tai epäonnistumiset ja mahdolliset syyt niihin

Onnistumiset ja epäonnistumiset

Kyllä kansallispuistojen saavutettavuus on heikko, muuten kuin omalla autolla. Reittejä kansallispuistoihin tulisi myös tehdä ja rakentaa.

Kansallispuistossa on kivoja teemapolkuja, joissa tuodaan esille alueen historiaa ja arvoja myös omin päin liikkujille, luontokeskuksen kahviossa myydään paikallisia leivonnaisia. Puistossa liikkuminen on hyvin ohjattu valmiille reiteille. Puisto tarjoaa hyvin mahdollisuuksia liikkumiseen eri vuodenaikoina ja eri teemaviikoilla kuten Retkiviikolla erilaista tarjontaa on hyvin.

Julkinen liikenne Kolille on huonoissa kantimissa, yritysten henkilökunnan kimppatyömatkat soisivat toimivan laajemmin, kansallispuiston vaarojen maraton ei edistä kestävää matkailua, on melua, roskaamista ja polut kuluvat pahasti.

En nyt jaksas.

Ei ole riittävästi tietoa, että voisin kommentoida suuntaan tai toiseen.

Patvinsuon kansallispuistossa ei saa liikkua moottoriajoneuvoilla (Huoltoajot sallittu).

Asiakkaat eivät roskaa luontoa.

Metsähallitus on ulkoistanut Petkeljärven opastuskeskuksen palvelut. Jos palvelutarjonta jatkuu edellisvuoden tapaan, muodostaa se merkittävän riskin paitsi itse kohteelle, niin myös Ilomantsin matkailulle.

Ilomantsin alueella suurin osin paikallisuus ruoan tarjonnassa näkyy, mutta myös jonkin verran tukusta ostettua myös. Jätteen kierrätystä voisi kehittää, eritoten muovin.

Onnistuttu: Matkailu ei näy pahasti luonnossa.

Kolilla Ilovoltti.

Kohteen luonteenmukainen palvelu ja yhteistyö sekä näistä saatu myönteinen palaute.

Polkujen avaaminen maastopyöräilylle oli huononnut kestävyys.

Liite 4 Kolin biosfäärialueen nelikenttäkysely

Vahvuudet (mitä nykyisiä vahvuuksia voisi hyödyntää tulevaisuudessa)

Tunnettuus.

Luonto.

Maisemat.

Alueen hyvä maine ja tunnettuus.

Ainutlaatuinen luonto.

Luonto- ja kulttuurimatkailun yhteensovittaminen.

Upea kansallismaisema, kansallispuisto.

Ainutkertaisuus.

Luonto.

Lähtöpuitteet.

Puhdas luonto.

Luonto.

Luonto, polut ja taukopaikat.

Luonto, rauha, 4 vuodenaikaa.

Maisema, luonto.

Laskettelurinteet, hiihtoladut ja polkuverkosto.

Luonto.

Kansallispuisto itsessään ja Kolin alueen historia ja maine.

Luonto, vesistö, kosket.

Luonto.

Paikallistuntemus.

Ympäristö, maasto ja haastavuus. Useita muita kohteita lähempi sijainti pääkaupunkiseudulta katsottuna.

Luonto.

Hyvä asiakaspalvelu ja paikallistuntemus.

Luonto ja kulttuuriperintö.

Natura 2000 - Koitajoen alue.

Perinteen keräystä.

Vesireitit (Änäkäinen), karhunpolku.

Koitere ja Koitajoki, luonto (metsät, marjat, linnusto).

Vesistöt ja metsät, itäisyys

Hiljaisuus, luonto, erämaisuus, turvallisuus, vieraanvaraisuus, Itä-suomalainen rajanläheisyys, monipuolinen kulttuuri.

Kansallispuisto, maastopyöräilyreitti Jänisvaaraan, latuverkoston kehittäminen Jänisvaarasta Ukko-Kolille.

Luonnossa liikkuminen, reitistö.

Ilomantsi, monipuoliset palvelut lähellä (Ilomantsi) - monta yrittäjää yhteistyössä.

Luonto, rauhallisuus

Saavutettavuus etelästä käsin (lähempänä kuin Lappi), hyvä päivävaelluskohde, juna & kimpakyytiyhdistelmä on, retkikohteita on monta (niitä tulisi vaan mainostaa enemmän), on jo paljon matkailijoita, luonnon- ja kulttuuriperintö.

Luonto.

Kolin kansallispuisto ja Pielinen.

Pielinen, autenttisuus, Koli on hyvinvoinnin käyntikohde, Kolin kulttuurihistoria.

Kulttuuriperintö.

Heikkoudet (mitä nykyisiä heikkouksia voisi korjata ja parantaa tulevaisuudessa)

Pienuus.

Tunnettavuus.

Korjata silta ja lintujen tarkkailutaso.

Rakennuskannan remontointitarve ja asfaltointien rikkoutuminen vanhuuttaan.

Palvelut.

Matkailusesonkien ulottaminen ympärivuotiseksi toiminnaksi.

Pysäköintialueiden, matkailijoiden palveluiden riittämättömyys sesonkien huippuina.

Saavutettavuus, pysäköinti, opasteet.

Älyttömät 2 000 000 turistin visiot.

Hajanaisuus.

Vaatimaton linnusto ja eläimistö ja ympäristömetsien yksipuolinen tehotalous!!!!

Metsästys (kanalinnut).

Liian harva tupaverkosto.

Ääri vihreät häiriköt ja kaiken jarruttajat.

Teiden huono kunto, parkkipaikat, palveluja ei ole ympärivuoden tasaisesti tarjolla.

Palveluiden tarjonta.

Ulkoilureittien kunto, vaaralliset pötkelöpuut ja laskettelurinteiden reuna puusto.

Yleisinfra esim. paikoitus.

Kommunikaation (ja parkkipaikkojen) puute.

Palveluiden sirpaleisuus.

Yritystoimintani moni-ilmeisyys.

Yleisesti oma mielipiteeni; Palveluntarjonnan kehittyminen, "lomakeskus"-ajattelu tiiviine mökki- ja loma-alueineen. Oman tapahtumamme (Vaarojen Maratonin osalta) pysäköintipaikat. Tiedostamme ja toivomme, ettei rakenneta luonnonsuojelualuille. Kilpailijoiden kuljettaminen mäelle on meille yksi merkittävä tehtävä tapahtuman aikana.

Alueen markkinointi.

Toiminta ympärivuotiseksi.

Puuteellinen markkinointiyhteistyö paikallisen matkailuyhdistyksen kanssa.

Viestintään.

Saavutettavuus.

Yhteistyö, oikea hinta kestävän luontomatkailun tarjoamiselle.

Välinpitämätön suhtautuminen ympäristöön, yhteistyö, luontopuolella on muutakin arvoa kuin raha.

Ympäristön siisteys, asenteellisuus kansainvälisyyttä kohtaan, itseluottamuksen puute (ei uskalleta toteuttaa), ennakkoaluot.

Salen aukioloajat ovat liian lyhyet, vuoropuhelu kunnan kanssa ongelmallista.

Kevyen liikenteen väylä Ahmovaara–Koli-välille, Kolille ampumahiihtoleiri, MTB-reitistö.

Välimatkat ovat pitkät, tiestön huono kunto, julkisten kulkuneuvojen vähäisyys.

Sijainti, Pielinen.

Viestintä, paikallisia työntekijöitä vähän, ei muuta kuin matkailu (Kolilla), Lieksan kunta voisi panostaa enemmän alueen työpaikkojen luontiin, viranomaisten reagointi liian hidasta matkailun kasvulle Kolilla, henkilökunnan saaminen ja niiden majoittuminen Kolilla ongelma.

Suppea yritystarjonta.

Palvelujen niukkuus.

Kolilla ei olla omaksuttu identiteettiä, ei uskallusta ottaa seuraava askel matkailun seuraavalle tasolle, kulkuyhteydet, epäyhtenäisyys, yhteistyön puutos, Kolin parkkipaikkaongelma, maankäytön ohjaus ei toteudu Lieksassa muun vision mukana, vanha hiihtohissi uuteen.

Resurssipula ja työvoiman saatavuus heikkoa.

Mahdollisuudet (mihin kannattaisi panostaa tulevaisuudessa)

Pienuus, omaleimaisuus.

Tunnettuuden lisääminen, ei massakohde.

Ruokailut osana retkiä.

Mökkien lisärakentaminen.

Palveluiden lisäämiseen.

Kolin alueen omaleimaisuus; sekä luonto että kulttuuri ja perinne.

Luomuun ja kestäväan matkailuun panostaminen, markkinointitoimenpiteiden kohdentaminen sesonkien ulkopuoliseen hiljaiseen aikaan ja palveluiden kehittelyä tälle ajalle.

Saavutettavuus, pysäköinti ja opasteet.

Luonnon säilyttämiseen ja turistimäärien rajoittamiseen.

Volyymia voi lisätä.

Lajiston rikastuttamiseen ja elvyttämiseen talousmetsien luonnoneläimiä elvyttävä hoito niin puistoissakin olisi lajeja runsaammin.

Vesistöt.

Tupaverkostoon.

Kalastus, polkupyöräily, leirintäalue, talviurheilun mainostaminen.

Parkkipaikat.

Pysäköintialueiden rakentaminen ja ulkoilureittien kunnostaminen sekä maisema-alueiden avaaminen.

Ikääntyneiden ihmisten pääsy helposti luontoon.

Yleisinfra esim. kevyenliikenteen väylät.

Yritysyhteistyö ja kaikkien sitoutuminen yhteisiin arvoihin Kolin kestäväan matkailun edistämiseksi.

Yhteistyö eri toimijoiden kesken.

Yhteistoimintaan alueella tulisi panostaa.

Ulkoilureittien monipuolisuus, ja myös se, että ovat tarvittaessa haastavia. Yhdistyvät laajasti muihin retkeilyreitteihin.

Talvimatkailuun.

Markkinointi.

Kolin merkitys suomalaisen taiteen ja kulttuurin sekä matkailun leikkauspisteessä.

Yhteistyöhön Ilomantsin Matkailuyhdistys ry:n kanssa.

Yhteistyön tehostaminen.

Uusi ajattelutapa matkailusta, kalastus, lintubongauspisteet (esim. torni tai koju Koitereelle).

Petkeljärven saavuttaminen vesiteitse, tuotekehittäminen, markkinoinnissa erikoistuminen, palvelutestaus, yrittäjien koulutus.

Perinteen käyttäminen edelleen (esim. Kalevala ja tuohityöt), kansainvälisyydessä aitous, sotahistorian laajempi käyttö, monipuolinen luonto, eri luontotyyppeiden hyödyntäminen kestävästi, saunakierros maakunnassa (hyvä paikka esim. Raunin paikka Ruunaalla).

Pielisen vesiliikenteen kasvattaminen, retkiluisteluradan palveluja kehitettäisiin molemmissa päässä (esim. Vuonilahden päähän iglukioski kunnan rahoittamana).

Kylän tiivistäminen, Huippu-urheilijat Kolille leirille ja aktiiviliikkuajat. Majoituksesta raha tulee, Loma-Kolin parempi hyödyntäminen majoituksessa, kevyen liikenteen väylä huipulle asti.

Kimppataksi, eteläsuomesta kohtalaisen lähellä, melonta, yhteistyö.

Kestävä matkailu.

Kansainvälisyys (olisi jo valmius laajentaa kansainvälistä pohjaa).

Alueen yrityspalveluiden monipuolistamiseen.

Palveluun ja laatuun.

Julkinen liikenne, tarinaistaminen, Kolille "thought leadership", saavuttaa Keski-Euroopan markkinat.

Luontokasvatus.

Kolin matkailuyhdistys olisi toimiva alusta yrityksille missä toimia. Erilaisten poolien perustaminen (esim. Islanti)

Puhdas luonto.

Pielinen ja Kolin kansallispuiston saaret.

Yhteistyö

Uhat (mihin kannattaisi varautua tulevaisuudessa)

Kestämätön matkailu.

Luonnon kuluminen.

Alueen rakentaminen/kaavoitus?

Suuret matkailijamäärät, niiden hallitseminen, ilmaston muutoksen huomioiminen palvelun tarjonnassa.

Aluetta ei kehitettäisi ja palvelut jäisivät jälkeen.

Ruuhkiin.

Kansainväliset- ja ympäristöuhat.

Liikenne ja saasteet; MELUSAASTE on pahinta, joka puolelta kuuluu liikenteen jyrinä ja vähintäänkin koirien räksytystä.

Ilmaston muutokset.

Kovan yritystoiminnan kasvamiseen.

Äärivihreät änkyvät.

Uhkana on, että emme saa Kolia kehittymään matkailijalle mielenkiintoiseksi paikaksi, että Koli jää paikkana ihmisille kerran nähty se riittää -paikaksi.

Ulkoilureittien lähipuusto (lahojen ja kallellaan olevien puiden poistaminen).

Ei vastata olemassa oleviin puutteisiin.

Lisääntyvän turismin vaikutukset; kasvu säilyttäen Kolin oma imago; turistien kyky kunnioittaa luontoa ja sitoutua arvoihin.

Aluekehittämisessä ei suuria uhkia luontomatkailemisen osalta.

Rakennusten huolto ja kunnossapito.

Olematon palvelurakenne.

Kustannusten nousu.

Epävakaa poliittinen tilanne globaalisti (esim. Trump), ympäristökatastrofi (esim. luonnon puhtaus kärsisi).

Yhteistyön toimimattomuus, infran rapistuminen (tiet ja levikkeiden wc:t yms.), jos siihen ei panosteta.

Yleispoliittinen tilanne voi heikentää matkailun mahdollisuuksia kasvaa (rahoituksen puuttuminen), yhteistyön puuttuminen, sairas itsekkyyden, toimijoiden ränking.

Päätöksenteko keskittyy liian pieneen piiriin, maakuntaudistuksessa ei uskota visioihin, jos yhdysreitistö ei toteudu niin yrittäjät ovat yksin.

Saadaanko tänne Koliin työvoimaa ja edullisia asuntoja työntekijöille.

Tehometsätalous (vaellusreittien merkkauksen vaikeutuu), villipedot (retkeilijöiden kannalta).

Metsien hakkuut.

Ilmastonmuutos (jos säät ei enää houkuttele tulemaan), globaalit ympäristöuhat, maaseudun hiljentyminen, yhteistyön puuttuminen, majoituksen puuttuminen tulevaisuudessa, jos matkailijoita tulee lisää.

Yritystoimintojen hiipuminen/loppuminen.

Massaturismi ja halpuuttaminen.

Emme ota seuraavaa askelta matkailun kehittämisessä alueella, infra ei kehity, maankäytön ohjaus ei toteudu, Koli ei löydä identiteettiään ja toiminta jää samalle tasolle.

Puiston muuttaminen urheilualueeksi.

Palvelurakenteista ja yleisesti infrasta (esim. sähkökatkokset ja talvella auraamattomat tiet) ei pidetä huolta, paikat ränsistyvät ja ihmiset eivät enää tule.

Liite 5 Yhteistyötoiveita yrityksen ja Metsähallituksen välille

Yhteistyötoiveet

Tiiviimpää yhteistyötä markkinoinnissa! Ja myös koulutuksellista puolta enemmän.

Yritykseni voisi toimia yhtenä tukikohtana (base camp) Patvinsuon kansallispuistossa.

Nykyinen taso on hyvä ja toimiva.

Yhteisiä koulutustilaisuuksia esim. kulttuurimatkailun ja luontomatkailun yhteensovittamiseksi ja kehittämiseksi.

Leirikoulutoiminnan kehittäminen yhteistyössä, tiiviimpää tiedottamista kansallispuiston ajankohtaisista luontoasioista esim. kaskeamis- ja laidunnusajankohdat, kansallispuiston tiedotteita tasaisin väliajoin, monipuolisemman lumikenkäreitistön kehittäminen yhdessä.

Tiivistä yhteistyötä palveluiden laadun varmistamisessa

Kolin Rynnäseen pitäisi investoida enemmän

Konkreettisempää yhteistyötä

Enemmän asiallista vuoropuhelua ja paikallisella tasolla yrittäjän kuulemista ja tasapuolista kohtelua esimerkiksi verraten Kainuuseen ja siellä toimivia yrityksiä.

Palveluiden ja alueiden kehittämistä.

Avointa, koko aluetta yhteen tuovaa yhteistyötä. Yksi toimija ei Kolia vie eteenpäin, vaan siihen tarvitaan meidät kaikki täällä.

Tutustumista tämän alueen Metsähallituksen omistamiin vuokramökkeihin ja niiden käyttöön eri vuoden aikoina. Kulkumahdollisuudet nuorille, vammaisille, vanhuksille, mökkien varustaso, jne.

Olisi kiva kertoa asiakkaille erilaisista mahdollisuuksista jo täällä meillä, ettei kaikkia tarvitsisi ohjata luontokeskus Uksoon saakka kyselemään.

Avointa keskustelua kuinka toimitaan muiden yrittäjien kanssa.

Kehittämisyhteistyön jatkuminen ja tiivistyminen.

Yhdessä järjestettäviä tapahtumia/tempauksia/luentotilaisuuksia/seminaareja. Megrillä on hyvät puitteet tapahtumiin. Megrin Matkailun alueen voi merkata verkkopalvelujen reitistikarttoihin paikoitus- ja majoituspaikaksi Taitajan Taipaleen vaeltajille.

Tuotteissamme palveluita tehdään usein Kolille kolilaisen yrityspalvelun kanssa yhteistyössä.

Ymmärtäisimme edelleen toistemme näkemykset ja tarpeet Metsähallituksen hallinnoimien reitistöjen käyttämiseksi tapahtumassamme. Luontomatkailun ja luonnonympäristön merkityksen vahvempi esiintuominen tapahtumamme markkinoinnissa ja itse tapahtumassa.

Patvinsuon kansallispuiston rakennusten kunnostus ajan tasalle.

Asianmukaiset parkkipaikat (asuntoautot ja -vaunut).

Reitistöinfran ylläpidon kehittäminen, viestintäyhteistyö, yrityksen toimintaedellytysten huomioon ottaminen ja turvaaminen metsätalouden toimia suunniteltaessa.

Esitteiden näkyvyys Petkeljärvellä ja Kolin luontokeskus Ukossa.

Palaverit yhteistyösopimuksen puitteissa.

MH talousmetsäalueelle suunnitellun vapaan moottorikelkkailualueen hallinta, Petkelin yrittäjän kanssa 4 kanoottia kimpassa Möhkön Rajakartano (lähtö kosken alta)–Petkeljärvi-välille.

Yhteistyösopimus.

Ok.

Mainostus.

Yksinkertaisempi hinnoittelu Kolin luontokeskus Ukossa pääsylipuille koululaisryhmille (että olisi helpompi tehdä paketit opettajille ja kertoa luontokeskuksen maksuista). Luontokeskus toimisi myös tietopalveluna leirikoululaisille ja leirikouluohjaajille (materiaalipankit).

Hyvä yhteydenpito jatkuu.

Avointa, luottamuksellista, ennakkoluulotonta ja kaikille toimintaympäristössä olevat realiteetit huomioivaa yhteistyötä kaikissa toiminnoissa.

Yhteydenpito jatkuu tiiviinä, osallistuminen hankkeisiin ja kestävä matkailua kehitetään Kolin matkailualueella yhdessä.

Talkootoiminnan tukea kuluihin ja riskien hallintaan.

Liite 6 Toiveita Kolin biosfäärialueen suojelu- ja retkeilyalueiden kehittämiseksi

Kehittämistoiveet

Taukopaikkojen siisteydessä ajoittain parantamisen varaa.

Toimintojen kehittämistä myös Pielisen itäpuolisella alueella.

Jätteiden kierrätys kävijöille helpommaksi ja selkeämmäksi yläpihalla, esim. isompi selkeämpi pullojen palautus piste.

Katettuja nuotiopaikkoja edes yksi pääministerin nuotiolle, pääministerin nuotiopaikan talvihuolto ontuu.

Vesipiste Yläpihalle.

Herajärven kierroksen lähtöpisteisiin ruokailu/keittokatos, jossa astioiden pesumahdollisuus.

Pari kolme telttapaikkaa lisää kansallispuiston pohjois- ja keskiosaan tai pari laavua (Turulanaholla on välillä hurja tungos).

Rikkinäiset nuotiokehät ja keittoritulat kuntoon.

Vanhojen, haalistuneiden opastustaulujen korjaaminen.

Pysäköintialueet Ukko-Kolilla ja satamassa.

Opasteiden/ viitoitusten pikainen päivittäminen ja korjaaminen.

Pidetään kiinalaiset massat poissa.

Metsäluonnon hakkuiden vähentäminen alueiden lähellä.

Pyhien paikkojen uudelleen merkitseminen.

Polkuverkoston laajentaminen.

Tiiviimpi yhteistyö luontokeskus Ukon kanssa.

Ihmisiä tekemään kenttätöitä.

Parkkipaikat, opasteet kuntoon, jätteiden kierrätyspiste kunnollinen.

Lisäparkkipaikkojen rakentaminen Hotelli Kolin läheisyyteen ja satama-alueelle.

Ulkoilureittien kunnostus ja maisema-alueiden avaaminen.

Kolin rantatien reunapuuston harventaminen ja lahopuiden poisto.

En tiedä riittävästi ko. asioista voidakseni sanoa mitään toiveita.

Paikotusalueet kävijämäärien tasolle.

Opasteiden lisääminen alueelle (polut, ladut) kyltitys Mattilaan: onko nykyinen kyltti tarpeeksi iso ja oikeassa paikassa?

Yhteistyöyrittäjien kokousten koollekutsuminen entiseen malliin.

Metsähallituksen tulisi toiminnallaan tukea Vuonislahden–Kolin välisten liikenneyhteyksien kehittämistä ja rantautumisalueiden (satama) parantamista.

Nykyisten rakenteiden parempaa kunnossapitoa, mm. pitkospuut.

Haasteisiin vastaaminen.

Onko Ruunaan tulentekopaikat turvattu vai ollaanko niitä vielä poistamassa?

Luontokohteiden rakenteiden ylläpito (esim. pitkokset).

Rahaa suunnata lisää suunnitteluun.

Ilomantsin luontomatkailualueelle profiilin nostatus, retkeilyalueen perustaminen Petkeljärven läheiselle Natura-alueelle.

Palvelut: toimiva yhteistyö Petkeljärven yrittäjien kanssa.

Pitkän matkan reitit.

Opasteet kuntoon!

Nykyiset polkuverkoston palvelurakenteet säilytetään, pidetään yllä ja kehitetään kasvavan luontomatkailukysynnän mukaisesti.

Välttää liiallista kehittämistä ja rakentamista eli modernisointia.

Liite 7 Turvallisuuteen liittyvät näkökohdat ja kehittämisehdotukset Metsähallitukselle

Turvallisuus

Ruuhka-aikoina liikenteen ohjaus kansallispuiston parkkipaikoilla, heikkokuntoisten siltojen ja pitkospuiden pikainen korjaaminen, vaarallisten lahopuiden poisto kulkuväylien varsilta, enemmän pyöräilykieltomerkkejä reittien lähtöpaikoille, talvella rinteiden ulkopuolinen laskettelu ja lautailu aiheuttaa vaaratilanteita lumikenkäilyreiteillä ja poluilla retkeileville.

Puisien portaiden kunnossapito, pitkoksien kunnossapito.

Ruuhkat ovat turvallisuusriski.

Pirunkirkon rappusten varrella, tasanteella olevan halkeaman verkottamista. Lapsi mahtuu tippumaan halkeamaan.

Kulunut talvi kaatuneine puineen oli katastrofaalinen. Ei puuttunut muuta kuin kuollut turisti. Teidänkin mailtanne latuverkoston raivasi Kolin Ipatin miehet.

Portaikot kuntoon.

Polkuverkoston lahonneiden pitkospuiden ja portaiden uusiminen.

En osaa sanoa.

Paikoitusalueen lisääminen Alamajalle. Asiakas määrät ovat nousseet tuhansilla viimeisten vuosien aikana.

Kevyen liikenteen väylä Harivaaran risteyksestä ylös huipulle.

Ei huomauttamista.

Huonokuntoisten pitkos- yms. rakenteiden korjaaminen tai poistaminen kokonaan ulkoilureiteiltä. Polkujuoksutahtumaan osallistujilta saadun (ja omien kokemuksiemme) perusteella ulkoilureittien kivien ja kantojen ei koeta olevan vaarallisia, mutta epäkuntoisten pitkos- yms. rakenteiden kyllä.

Pitkospuut paikoin huonokuntoiset, jopa hieman vaaralliset liikkua.

Reitistöjen ja teiden kunnossapito.

Liite 8 Muita toiveita Metsähallitukselle

Muut toiveet

Markkinoinnissa ja tiedottamisessa Kolin luonnon monipuolisuuden esille tuominen.

Ohjeistus, kuinka suhtaudutaan luvattomilla paikoilla telttailijoihin ja riippumattomajoittujiin.

Resurssien lisääminen ja olemassa olevien palveluiden turvaaminen Kolilla: on erikoista, että resursseja vähennetään nyt, kun kävijämäärät senkus kasvavat.

Olemme onnellisia, että voimme toimia Suomen kauneimmassa kansallismaisemassa ja arvostamme hyvin paljon, että Kolilla ja muualla P-K:n alueella on kaikelle kansalle avoimia kansallispuistoja ja retkeilyalueita.

Teemme parhaamme, että yrityksemme toimet ja järjestämämme tapahtumat ovat Kolin alueen ja kansallispuiston arvojen mukaiset.

Viimevuosien tiukka henkilöstöpolitiikka on ollut ongelma.

Toimiva yhteistyö tasapuolisesti.

Pelastakaa autiotuvat ja markkinoikaa niitä käyttäjille.

Tiedotuksia Metsähallituksen tulevista asioista ennakkoon paremmin.

Terveisiä olisi, mutta lähetän vaikka sähköpostissa myöhemmin.

Ilonen mieli asiakaspalveluun.

Megrin Matkailun (entinen Mekrijärven tutkimusasema) merkkäminen Taitajan Taipaleen majoitus- ja paikoituspaikaksi.

Vuonistahtelaisena yrittäjänä olen huolissaan ISO KUVA -hankkeen toteuttamisessa pienestä kiinnostuksesta erityisesti perhematkailijoiden ohjelmapalveluihin. Vuonistahti pyrkii tässä hankkeessa panostamaan erityisesti tapahtuma- ja kulttuurimatkailuun, lapsia ja nuoria unohtamatta.

Asiakkaat kaipaisivat edelleen myyntiin Ruunaan retkeilyalueen karttoja.

Toivottavasti saumaton yhteistyö jatkuu edelleen.

Kiitos Tuhkalaisen Kyöstille isosta kuvasta, ja paikallisesti Tikan Heinolle sekä Leppäsen Pekalle! Olette tehneet hyvää työtä ja ymmärrämme kyllä sen paineen, minkä kanssa te tässä supistuvien resurssien maailmassa joudutte tsemppaamaan. Ei anneta periksi, eihän!

Palvelurakenteiden, kuten tulentekopaikkojen huolto jatkuisi samalla tavalla.

Voimia tehdä hyvää työtä!

Metsähallitus voisi toimia asiantuntijapalveluna luonto- ja ympäristöoppimisessa leirikoululaisille.

Ruunaan retkeilykeskukseen aurinkopaneelit!

Lisää leirikoulu yhteistyötä Metsähallituksen kanssa Kolilla.

Kolin kansallispuiston telttailupaikoille voisi olla varaussysteemi niin, että liian suurilta retkeilijämääriltä telttailupaikoilla vältyttäisiin.

Liite 9 Kyselylomake



Kolin matkailualueen yritystutkimus

TÄYTTÖOHJEET

Yritystutkimuksella kerättävää tietoa hyödynnetään Kolin matkailualueen kehittämiseksi ja kyseisen alueen luontomatkailusuunnitelman 2018-2025 laatimisessa. Tutkimuksessa selvitetään Kolin matkailualueeseen liittyvien Metsähallituksen hallintoimien suojelu- ja retkeilyalueiden merkitystä yritystoiminnalle. Kolin matkailualueella tarkoitetaan tässä Biosfäärialueen rajausta, eli Kolin kansallispuistoa, Lieksan ja Ilomantsin alueita, sekä Tuupovaaran kaupunginosaa Joensuussa.

Tiedot ovat ehdottoman luottamuksellisia ja tulokset raportoidaan siten, että yksittäisen yrityksen tiedot eivät ole niistä pääteltävissä. Lukekaa kysymykset huolellisesti ja vastatkaa niihin yksityiskohtaisesti.

Jos olette jo vastanneet Metsähallituksen vuotuisen yrityspalautteeseen, luontomatkailusuunnitelman kannalta olisi tärkeää saada vastauksenne kokonaisuudessaan tähänkin kyselyyn.

KIITOS!

Lisätietoja antaa Satu Naumanen, puh. 040 3566 203, sähköposti: satu.naumanen@metsa.fi

YRITYKSEN TAUSTATIEDOT

1. Yrityksen tiedot

Vastaajan nimi	
Matkapuhelin	
Sähköposti	
Osoite	
Postinumero	
Postitoimipaikka	
Yrityksen nimi	
Yrityksen y-tunnus	

2. Yrityksen toimialue, so. missä yrityksellänne on tarjontaa

- Koko Suomi
- Lieksa
- Nurmes
- Juuka
- Kontiolahti
- Joensuu
- Ilomantsi
- Joku muu kunta tai maakunta, mikä tai mitkä?

3. Mitkä ovat yrityksenne kolme tärkeintä tarjoamaa palvelua tai aktiviteettia?

1.	
2.	
3.	

HENKILÖSTÖ

4. Yrityksenne henkilöstön määrä vuonna 2017

Vakinaiset työntekijät, henkilöä	
Määräaikaiset työntekijät, henkilöä	

5. Mikä on yrityksenne henkilöstön kielitaito: millä kielillä pystytte palvelemaan asiakkaita?

ASIAKASKUNTA

6. Kuinka monta prosenttia yrityksenne asiakkaita on vuoden 2017 aikana ollut:

Suomalaisten ja ulkomaalaisten yhteenlaskettu summa tulee olla 100% ja samoin yksityis- ja yritysasiakkaiden yhteenlaskettu summa tulee olla 100%.

Suomalaisia %		Yksityisasiakkaita %	
Ulkomaalaisia %		Yritysasiakkaita %	

7. Mistä kolmesta maasta yrityksellenne tulee eniten ulkomaalaisia asiakkaita?

1. maa	
2. maa	
3. maa	

8. Miten asiakaskuntanne jakautuu vuodenajoin?

Ilmoita vastaus prosentteina niin, että kaikki vuodenaikat yhteenlaskettuna ovat 100%.

Kevät %	
Kesä %	
Syksy %	
Talvi %	

9. Mitä asiakasryhmiä yrityksenne tavoittelee?

- Tavoittelemme seuraavia asiakasryhmiä _____
- Yrityksemme ei ole erikoistunut mihinkään tiettyyn asiakasryhmään.

10. Mitkä ovat yrityksenne pääasialliset markkinointi- ja viestintäkanat?

11. Onko yrityksenne käyttänyt liiketoiminnassaan Metsähallituksen hallinnoimia suojelu- tai retkeilyalueita vuonna 2017?

- Kyllä >> JATKAKAA SEURAAVASTA KYSYMYKSESTÄ
- Ei >> SIIRTYKÄÄ KYSYMYKSEEN NRO 18

12. Mitä seuraavista Metsähallituksen hallinnoimista suojelualueista yrityksenne on käyttänyt liiketoiminnassaan vuoden 2017 aikana?

- Kolin kansallispuisto
- Ruunaan retkeilyalue
- Patvinsuon kansallispuisto
- Petkeljärven kansallispuisto
- Koitajoen suojelualue
- Muu, mikä? _____

13. Kuinka paljon Metsähallituksen hallinnoimilla suojelu- ja retkeilyalueilla on ollut merkitystä yrityksellenne vuonna 2017?

1 = ei lainkaan, 2 = melko vähän, 3 = kesinkertaisesti, 4 = melko paljon, 5 = erittäin paljon

	1	2	3	4	5
_____	<input type="radio"/>	<input type="radio"/>	<input type="radio"/>	<input type="radio"/>	<input type="radio"/>

14. Millaisia palveluita yrityksenne (itse, ei alihankintana) tarjosi vuonna 2017 Kolin matkailualueen Metsähallituksen hallinnoimilla suojelu- ja retkeilyalueilla?

Huom! Moottorikelkkailu on mahdollista vain Ruunaan retkeilyalueella.

- Kalastus
- Käynti Kolin luontokeskus Ukossa
- Kiipeily ja laskeutuminen
- Koiravaljakkoajelu
- Koskenlasku
- Kahvilatoiminta
- Kulttuuriperintöön tutustuminen
- Kylpyläpalvelut
- Laskettelu
- Lumikenkäily
- Leirin järjestäminen
- Majoitus
- Maastopyöräily
- Maastoruokailu
- Moottorikelkkailu
- Murtomaahiihto
- Tilavuokraus
- Tuotemyynti
- Asiakkaiden palvelu ja neuvonta
- Yritysten virkistys- ja koulutuspäivät
- Tuotemyynti
- Opastetut retket
- Melonta
- Päiväretki luontoon
- Välinevuokraus
- Tapahtuman järjestäminen
- Saunominen
- Ruoka- ja ravitsemuspalvelut
- Sauvakävely
- Hiihto
- Vaellus ja yöpyminen maastossa
- Opastetut lintu- kasvi- / valokuvausretket
- Pilkkiminen
- Hyvinvointipalvelut (esim. metsäjooga/ metsäkylpy)
- Muu, mikä _____

15. Mitkä yllä olevista ovat kolme tärkeintä yrityksenne tarjoamaa palvelua tai aktiviteettia?

1.	
2.	
3.	

16. Kuinka usein yrityksenne on käyttänyt Metsähallituksen hallinnoimia suojele- ja retkeilyalueita yritystoiminnassaan vuoden 2017 sesonkiaikoina?

- kerran viikossa tai useammin
- kerran kahdessa viikossa
- kerran kuukaudessa
- harvemmin
- ei ollenkaan

17. Kuinka usein yrityksenne on käyttänyt Metsähallituksen hallinnoimia suojele- ja retkeilyalueita yritystoiminnassaan vuoden 2017 sesonkiajan ulkopuolella?

- kerran viikossa tai useammin
- kerran kahdessa viikossa
- kerran kuukaudessa
- harvemmin
- ei ollenkaan

18. Kuinka todennäköisesti yrityksenne käyttää tutkimusaluetta liiketoiminnassaan vuoden 2018 aikana?

1=erittäin epätodennäköisesti, 2=epätodennäköisesti, 3=ehkä, 4=todennäköisesti, 5=erittäin todennäköisesti

	1	2	3	4	5
Kolin kansallispuisto	<input type="radio"/>	<input type="radio"/>	<input type="radio"/>	<input type="radio"/>	<input type="radio"/>
Ruunaan retkeilyalue	<input type="radio"/>	<input type="radio"/>	<input type="radio"/>	<input type="radio"/>	<input type="radio"/>
Patvinsuon kansallispuisto	<input type="radio"/>	<input type="radio"/>	<input type="radio"/>	<input type="radio"/>	<input type="radio"/>
Petkeljärven kansallispuisto	<input type="radio"/>	<input type="radio"/>	<input type="radio"/>	<input type="radio"/>	<input type="radio"/>
Koitajoen suojelualue	<input type="radio"/>	<input type="radio"/>	<input type="radio"/>	<input type="radio"/>	<input type="radio"/>
Muu, mikä?	<input type="radio"/>	<input type="radio"/>	<input type="radio"/>	<input type="radio"/>	<input type="radio"/>

19. Jos yrityksenne ei ole käyttänyt Kolin matkailualueen Metsähallituksen hallinnoimia suojele- ja retkeilyalueita liiketoiminnassa, miksi ei?

20. Mikä Kolin matkailualueen Metsähallituksen hallinnoimien suojele- ja retkeilykohteiden palveluissa on yrityksenne näkökulmasta erityisen hyvää/ huonoa?

YHTEISTYÖ METSÄHALLITUKSEN JA YRITYKSENNE VÄLILLÄ VUONNA 2018

21. Arvioikaa Kolin matkailualueen Metsähallituksen hallinnoimien suojele- ja retkeilyalueiden seuraavien palvelujen laatua vuonna 2018:

1 = erittäin huono, 2=melko huono, 3=keskinkertainen, 4=melko hyvä, 5=erittäin hyvä

	1	2	3	4	5
Palvelurakenteet alueen sisääntuloväylillä (pysäköinti- ja rantautumispaikat jne.)	<input type="radio"/>	<input type="radio"/>	<input type="radio"/>	<input type="radio"/>	<input type="radio"/>
Lähialueen tiestö	<input type="radio"/>	<input type="radio"/>	<input type="radio"/>	<input type="radio"/>	<input type="radio"/>
Palvelurakenteet maastossa (tulentakopaikat, polut, ladut, laiturit, sillat, puukatokset, käymälät jne.)	<input type="radio"/>	<input type="radio"/>	<input type="radio"/>	<input type="radio"/>	<input type="radio"/>
Rakenteiden ja reittien turvallisuus	<input type="radio"/>	<input type="radio"/>	<input type="radio"/>	<input type="radio"/>	<input type="radio"/>
Maasto-opasteet (infotaulut, viitoitus)	<input type="radio"/>	<input type="radio"/>	<input type="radio"/>	<input type="radio"/>	<input type="radio"/>
Polttopuuhuolto	<input type="radio"/>	<input type="radio"/>	<input type="radio"/>	<input type="radio"/>	<input type="radio"/>
Jätehuolto (käymälät, jätepisteet, yleinen siisteys)	<input type="radio"/>	<input type="radio"/>	<input type="radio"/>	<input type="radio"/>	<input type="radio"/>
Eritysryhmien palvelut (esim. liikuntaesteiset)	<input type="radio"/>	<input type="radio"/>	<input type="radio"/>	<input type="radio"/>	<input type="radio"/>
Metsähallituksen henkilöstön yhteistyö yrittäjien kanssa	<input type="radio"/>	<input type="radio"/>	<input type="radio"/>	<input type="radio"/>	<input type="radio"/>
Metsähallituksen Luontoon.fi-sivujen hyödyllisyys	<input type="radio"/>	<input type="radio"/>	<input type="radio"/>	<input type="radio"/>	<input type="radio"/>
Opastusaineiston laatu ja saatavuus (Metsähallituksen esitteet ja muu aineisto)	<input type="radio"/>	<input type="radio"/>	<input type="radio"/>	<input type="radio"/>	<input type="radio"/>
Metsähallituksen Luontoon.fi-sivujen hyödyllisyys	<input type="radio"/>	<input type="radio"/>	<input type="radio"/>	<input type="radio"/>	<input type="radio"/>
Metsähallituksen tarjoama ympäristö- ja laatu järjestelmäkoulutus	<input type="radio"/>	<input type="radio"/>	<input type="radio"/>	<input type="radio"/>	<input type="radio"/>

22. Kuinka tyytyväisiä olette kokonaisuudessaan palvelujen ja rakenteiden määrään?

1=erittäin tyytymätön, 2=melko tyytymätön, 3=ei kumpikaan, 4=melko tyytyväinen, 5=erittäin tyytyväinen

	1	2	3	4	5
	<input type="radio"/>	<input type="radio"/>	<input type="radio"/>	<input type="radio"/>	<input type="radio"/>

23. Millaiseen luontomatkailuun liittyvään koulutukseen yrityksenne olisi kiinnostunut osallistumaan seuraavan viiden vuoden aikana?

- Alueen luonto ja luonnonsuojelu
- Alueen kulttuuriperintö ja historia
- Alueen metsäkulttuuriperinnön hyödyntäminen tuotteistamisessa
- Kansainväliset luontomatkailijat asiakkaina
- Metsien terveys- ja hyvinolon vaikutukset palveluina
- Kansallispuisto-opas koulutus (sis. laajemmin Kolin kansallispuiston luonnonsuojelua ja kulttuuriperintöä)
- Muu, mikä? _____
- Yrityksemme ei ole kiinnostunut luontomatkailuun liittyvistä koulutuksista

24. Mistä yrityksenne hakee tietoa Kolin matkailualueen suojele- ja retkeilyalueista? (voit merkitä useamman vaihtoehdon)

- Luontoon.fi - sivustolta
- Retkikartta.fi - sivustolta
- Metsa.fi - sivustolta
- Sosiaalisesta mediasta
- Koli.fi - sivustolta
- Muilta verkkosivuilta, mistä? _____
- Luontokeskuksista
- Esitteistä
- Alueen hyvin tuntevilta henkilöiltä
- Muualta, mistä? _____

25. Käyttääkö yrityksenne Kolin, Patvinsuon, Petkeljärven kansallispuiston tai Ruunaan retkeilyalueen logoa markkinoinnissaan?

- Kyllä, millaisessa aineistossa? _____
- Ei, miksi ei? _____

26. Koetako, että kansallispuistoon ja luontokeskukseen liittyvään palautteeseen reagoidaan tarvittavalla tavalla (ml. palveluvarustus, huolto, opastus, viestintä jne.)

- Kyllä
- Ei, miksi ja miten voisimme toimia paremmin?

KESTÄVÄ LUONTOMATKAILU

Linkki Metsähallituksen kestävä matkailun periaatteisiin: http://www.metsa.fi/documents/10739/1486966/Kestavan_matkailun_periaatteet_2016.pdf

27. Arvioikaa yllä olevan liitteen kestävä matkailun periaatteita Kolin matkailualueen Metsähallituksen hallinnoimilla suojele- ja retkeilyalueilla:

1 = erittäin huono, 2 = melko huono, 3 = keskinkertainen, 4=melko hyvä, 5=erittäin hyvä

	1	2	3	4	5
Kuinka hyväksyttävänä pidätte periaatetta yleisesti	<input type="radio"/>	<input type="radio"/>	<input type="radio"/>	<input type="radio"/>	<input type="radio"/>
Kuinka hyvin periaatteet sopivat yrityksenne toimintaan?	<input type="radio"/>	<input type="radio"/>	<input type="radio"/>	<input type="radio"/>	<input type="radio"/>
Kuinka toteuttamiskelpoisina pidätte periaatteita?	<input type="radio"/>	<input type="radio"/>	<input type="radio"/>	<input type="radio"/>	<input type="radio"/>
Kuinka selkeitä ja ymmärrettäviä periaatteet ovat?	<input type="radio"/>	<input type="radio"/>	<input type="radio"/>	<input type="radio"/>	<input type="radio"/>

28. Arvioikaa eri tahojen onnistumista kestävä matkailun periaatteiden toteuttamisessa vuoden 2017 aikana. Miten hyvin kestävä matkailun periaatteiden toteuttamisessa onnistui(vat) ?

1 = erittäin huonosti, 2 = melko huonosti, 3 = keskinkertaisesti, 4 = melko hyvin, 5 = erittäin hyvin,

	1	2	3	4	5
Yritys ja sen asiakkaat	<input type="radio"/>	<input type="radio"/>	<input type="radio"/>	<input type="radio"/>	<input type="radio"/>
Yrityksen sidosryhmät	<input type="radio"/>	<input type="radio"/>	<input type="radio"/>	<input type="radio"/>	<input type="radio"/>
Yritysverkosto	<input type="radio"/>	<input type="radio"/>	<input type="radio"/>	<input type="radio"/>	<input type="radio"/>
Metsähallitus	<input type="radio"/>	<input type="radio"/>	<input type="radio"/>	<input type="radio"/>	<input type="radio"/>

29. Vapaamuotoinen kuvaus merkittävimmistä kestävä matkailun toteutumisen onnistumisista tai epäonnistumisista ja niiden mahdollisista syistä.

SWOT - ANALYYSI

30. Mitkä ovat mielestänne Kolin matkailualueen (teidän toimialueenne) keskeisimmät:

Vahvuudet
(mitä nykyisiä vahvuuksia voisi hyödyntää tulevaisuudessa)

Heikkoudet
(mitä nykyisiä heikkouksia voisi korjata ja parantaa tulevaisuudessa)

Mahdollisuudet
(mihin kannattaisi panostaa tulevaisuudessa)

Uhat
(mihin kannattaisi varautua tulevaisuudessa)

TULEVAISUUS

31. Minkälaiset tulevaisuuden näkymät yrityksellänne on toiminnan kasvun suhteen?

1=supistuu merkittävästi, 2=supistuu jonkin verran, 3=pysyy entisellään, 4=kasvaa jonkin verran, 5=kasvaa merkittävästi

1 2 3 4 5

32. Kuinka paljon arvioitte Kolin matkailualueen Metsähallituksen hallinnoimien suojelualueiden merkitsevän yrityksellenne seuraavien vuosien aikana?

1=ei lainkaan, 2=melko vähän, 3=keskinkertaisesti, 4=melko paljon, 5=erittäin paljon

1 2 3 4 5

33. Kuinka arvioitte Kolin alueen matkailun tulevaisuutta?

1=supistuu merkittävästi, 2=supistuu jonkin verran, 3=pysyy entisellään, 4=kasvaa jonkin verran, 5=kasvaa merkittävästi

1 2 3 4 5

34. Suunnitelmia yrityksen oman toiminnan kehittämiseksi seuraavien kahden vuoden aikana

35. Metsähallitus tekee matkailuyrittäjien kanssa yhteistyötä, ks. kysymyksen alapuolella oleva linkki. Oletteko kiinnostuneet tekemään luontomatkailun yhteistyösopimuksen Metsähallituksen kanssa?

<http://www.metsa.fi/luontomatkailuyrityksetsojelualueilla>

- yrityksellämme on jo yhteistyösopimus Metsähallituksen kanssa
- yrityksemme on kiinnostunut tekemään yhteistyösopimuksen Metsähallituksen kanssa
- yrityksemme ei ole kiinnostunut tekemään yhteistyösopimusta Metsähallituksen kanssa. Miksi?
- _____

36. Minkälaisia yhteistyötä toivotte Metsähallituksen ja yrityksenne välille?

TOIVEITA JA TERVEISIÄ METSÄHALLITUKSELLE

37. Mitä toiveita teillä on Kolin matkailualueen Metsähallituksen hallinnoimien suojele- ja retkeilyalueiden kehittämiseksi (palvelut, rakenteet ja ympäristö)?

38. Turvallisuuteen liittyvät näkökohdat ja kehittämissuhteet Metsähallitukselle:

39. Muita toiveita ja terveisiä Metsähallitukselle:

Uusimmat Metsähallituksen luonnonsuojelujulkaisut

Sarja A

- No 230 Ervola, A., Rautiainen, M., Seppänen, M. & Bisi, J. 2019: Erätalous valtion alueilla – yleis- ja erityisoikeuksien käyttö. 46 s.
- No 231 Arnkil, A., Hoikkala, J. & Sahla, M. (toim.) 2019: Suojelualueet merialuesuunnittelussa – suositus suojelualueiden huomioimiseksi. 42 s.
- No 232 Vatanen, E. & Kajala, L. 2020: Kansallispuistojen, retkeilyalueiden ja muiden luontomatkakohteiden paikallistaloudellisten vaikutusten arviointisovelluksen kertoimien päivitys 2019. 31 s.

Sarja B

- No 239 Kyrönviita, M. & Tuomaala, T. 2018: Päijänteen kansallispuiston kävijätutkimus 2017. 66 s.
- No 240 Hänninen, M. 2018: Repoveden kansallispuiston kävijätutkimus 2017–2018. 87 s.
- No 241 Pellikka, J., Artell, J., Rautiainen, M. & Putaala, A. 2018: Valtion maiden kanalintulupametsästäjät. 51 s.
- No 242 Kuusisto, K. 2018: Urho Kekkosen kansallispuiston kävijätutkimus 2017. 84 s.
- No 243 Paulus, E. 2019: Ruunaan retkeilyalueen kävijätutkimus 2017. 64 s.
- No 244 Salonen, D. & Veteläinen, T. 2019: Hossan kansallispuiston kävijätutkimus 2017–2018. 73 s.
- No 245 Kampuri, E.-N. 2019: Koloveden kansallispuiston kävijätutkimus 2018. 62 s.
- No 246 Kuusisto, K. 2019: Evon retkeilyalueen kävijätutkimus 2018. 55 s.
- No 247 Aspholm, P. 2019: Riisitunturin kansallispuiston kävijätutkimus 2018–2019. 47 s.
- No 248 Aspholm, P. 2019: Korouoman kävijätutkimus 2018–2019. 42 s.
- No 249 Helimäki, V. & Koskela, A. 2019: Ärjänsaaren kävijätutkimus 2019. 49 s.
- No 250 Jylänki, T. 2020: Liminganlahden luontokeskuksen asiakastutkimus 2019. 50 s.
- No 251 Naumanen, S. 2020: Kolin kansallispuiston kävijätutkimus 2019. 63 s.
- No 252 Naumanen, S. 2020: Kolin biosfäärialueen yritystutkimus 2018. 61 s.

Sarja C

- No 165 Siira, H. & Sulkava, P. 2019: Pallas–Yllästunturin kansallispuiston luontomatkailusuunnitelma. 66 s.
- No 166 Naumanen, S. 2020: Kolin biosfäärialueen luontomatkailusuunnitelma 2020–2025. 91 s.



ISSN-L 1235-8983
ISSN (VERKKOJULKAISU) 1799-5388
ISBN 978-952-295-265-3 (PDF)
JULKAISUT.METSA.FI