

# Päijänteiden kansallispuiston kävijätutkimus 2017

Minna Kyrönviita ja Teemu Tuomaala



Minna Kyrönviita  
minna.kyronviita(at)gmail.com

Översättning: Pimma Åhman

Kansikuva: Hietasaari on yksi kansallispuiston suosituimmista rantautumispaikoista.  
Kuva: Maija Mikkola.



ISO 14001  
© Metsähallitus, Vantaa 2018

ISSN-L 1235-8983  
ISSN (verkkajulkaisu) 1799-5388  
ISBN 978-952-295-223-3 (pdf)

Minna Kyrönviita ja Teemu Tuomaala

---

# Päijänteen kansallispuiston kävijätutkimus 2017



METSÄHALLITUS

# KUVAILULEHTI

JULKAISIJA	Metsähallitus	JULKAISUAIKA	3.8.2018
TOIMEKSIANTAJA	Metsähallitus	HYVÄKSYMISPÄIVÄMÄÄRÄ	
LUOTTAMUKSELLISUUS	Julkinen	DIAARINUMERO	MH 3383/2018/07.01.02
SUOJELUALUETYYPPI/ SUOJELUOHJELMA	kansallispuisto, Natura 2000 -alue		
ALUEEN NIMI	Päijänteen kansallispuisto		
NATURA 2000 -ALUEEN NIMI JA KODI	Päijänteen alue FI0335003		
ALUEYKSIKKÖ	Järvi-Suomen Luontopalvelut		
TEKIJÄ(T)	Minna Kyrönyiita ja Teemu Tuomaala		
JULKAISUN NIMI	Päijänteen kansallispuiston kävijätutkimus 2017		
TIIVISTELMÄ	<p>Päijänteen kansallispuisto on perustettu vuonna 1993 ja se sijaitsee Päijät-Hämeessä Padasjoen, Asikkalan ja Sysmän kuntien alueilla. Kansallispuisto koostuu noin viidestäkymmenestä saaresta ja luodosta, joilla on rantaviivaa yhteensä lähes 80 kilometriä ja pinta-alaa 14 km<sup>2</sup>. Osa saarista on hiekkarantaisia harjusaaria, osa kallio- ja moreenisaaria. Päijänteellä vieraili vuonna 2017 noin 14 100 kävijää. Puiston suosituimmat vierailukohteet ovat Kelventeen saari sekä Pulkkilanharju, jonne pääsee myös autolla.</p> <p>Päijänteen kansallispuiston kävijätutkimus toteutettiin kesällä 2017. Kävijätutkimuksen avulla pyrittiin selvittämään alueen kävijärakennetta, kävijöiden harrastuksia, käytön alueellista ja ajallista jakautumista, kävijöiden kokemuksia ja kävijätyytyväisyyttä sekä kävijöiden rahankäytön paikallistaloudellisia tulo- ja työllisyysvaikutuksia. Tutkimuksen tuloksia voidaan käyttää alueen hoidon ja käytön suunnittelussa sekä palvelutarjonnan kehittämisessä.</p> <p>Puiston kävijöistä 57 % oli kotimaisia matkailijoita, 40 % paikallisia asukkaita ja vain 3 % ulkomaisia matkailijoita. Paikallisiksi laskettiin Lahdesta, Asikkalasta, Heinolasta, Hollolasta, Padasjoelta, Sysmästä ja Kuhmoisista saapuneet. Kävijätutkimukseen vastanneista 58 % yöpyi kansallispuistossa. Yöpyjät viipyivät puistossa keskimäärin neljä vuorokautta. Päiväkävijät puolestaan viipyivät puistossa keskimäärin neljä tuntia. Päijänteen kävijätutkimukseen vastanneista 58 % oli miehiä ja 42 % naisia. Suurin kävijäryhmä oli miehissä 45–54-vuotiaat ja naisissa 35–44-vuotiaat. Useimmiten puistoon saavuttiin 2–5 hengen ryhmässä, joka koostui oman perheen jäsenistä. Suurimmalle osalle kävijöistä (78 %) puisto oli jo entuudestaan tuttu. Ensikertalaisien osuus oli kuitenkin kasvanut viisi prosenttiyksikköä edelliseen, vuonna 2008 tehtyyn tutkimukseen verrattuna.</p> <p>Kävijät pitivät kansallispuistokäynnillään erittäin tärkeinä maisemia, luonnon kokemista ja rentoutumista. Tärkeimmät harrastukset puistossa olivat veneily, kävely ja luonnon tarkkailu. Suurimmaksi osaksi kansallispuiston palveluihin ja rakenteisiin oltiin tyytyväisiä. Kävijät olivat tyytyväisimpiä pysäköintipaikkoihin, polkureitistöön, polkuviitoituksiin, rantautumispaikkoihin sekä tulentekopaikkoihin. Kehitettävää olisi jätehuollossa, sosiaalisen median palveluissa, yleisökäymälöissä sekä erityistarpeiden huomioon ottamisessa. Eniten kävijöitä miellytti maiseman vaihtelevuus ja yleinen turvallisuus.</p> <p>Päijänteen kansallispuiston kävijöiden rahankäytön kokonaistulovaikutus oli noin 250 000 euroa ja kokonaistyöllisyysvaikutus kaksi henkilötyövuotta. Niiden kävijöiden, joille Päijänteen kansallispuisto oli matkan ainoa tai tärkein kohde, tulovaikutukset olivat noin 170 000 euroa ja työllisyysvaikutukset kaksi henkilötyövuotta. Kotimaiset matkailijat kuluttivat keskimäärin 32 € / käynti ja paikalliset kävijät 34 € / käynti. Määrällisesti eniten rahaa käytettiin ruokaan ja muihin vähittäiskauppaostoksiin sekä kahvila- ja ravintolaostoksiin.</p>		
AVAINSANAT	Päijänteen kansallispuisto, kävijätutkimus		
MUUT TIEDOT			
SARJAN NIMI JA NUMERO	Metsähallituksen luonnonsuojelujulkaisuja. Sarja B 239		
ISSN-L	1235-8983	ISBN (PDF)	978-952-295-223-3
ISSN (VERKKOJULKAISU)	1799-5388		
SIVUMÄÄRÄ	66 s.	KIELI	suomi
KUSTANTAJA	Metsähallitus	PAINOPIIKKA	
JAKAJA	Metsähallitus, luontopalvelut	HINTA	

# PRESENTATIONSBLAD

UTGIVARE	Forststyrelsen	UTGIVNINGSDATUM	3.8.2018
UPPDRAGSGIVARE	Forststyrelsen	DATUM FÖR GODKÄNNANDE	
SEKRETESSGRAD	Offentlig	DIARIENUMMER	MH 3383/2018/07.01.02
TYP AV SKYDDSSOMRÅDE/ SKYDDSPROGRAM	nationalpark, Natura 2000-område		
OMRÅDETS NAMN	Päijänne nationalpark		
NATURA 2000-OMRÅDETS NAMN OCH KOD	Päijänne område FI0335003		
REGIONENHET	Insjöfinlands Naturtjänster		
FÖRFATTARE	Minna Kyrönviita och Teemu Tuomaala		
PUBLIKATION	Besökarundersökning i Päijänne nationalpark 2017		
SAMMANDRAG	<p>Päijänne nationalpark inrättades år 1993 och ligger i kommunerna Padasjoki, Asikkala och Sysmä i Päijänne-Tavastland. Nationalparken består av ca femtio öar och skär, som har en sammanlagd strandlinje på nästan 80 kilometer och en totalareal på 14 kvadratkilometer. En del av öarna är åsöar med sandstränder, andra bergs- eller moränöar. Päijänne nationalpark hade år 2017 ca 14 100 besökare. De populäraste besöksmålen i parken är åsön Kelvenne och åsen Pulkkilanharju, vilken kan nås också med bil.</p> <p>Päijänne nationalparks besökarundersökning gjordes sommaren 2017. I besökarundersökningen utredes besökarstrukturen, besökarnas aktiviteter, besökens områdesvisa och tidsmässiga fördelning samt besökarnas upplevelser och belåtenhet. Dessutom utreddes effekten av besökarnas penninganvändning på den lokala ekonomin och sysselsättningen. Resultaten kommer att användas vid planeringen av områdets skötsel och användning samt vid utvecklingen av dess tjänstutbud.</p> <p>Av parkens besökare var 57 % inhemska turister, 40 % lokalbor och bara 3 % utländska turister. Som lokalbor klassades besökare från Lahtis, Asikkala, Heinola, Hollola, Padasjoki, Sysmä och Kuhmois. 57 % av dem som deltog i besökarundersökningen övernattade i nationalparken. Övernattarna vistades i parken i genomsnitt fyra dygn. Dagsbesökarna vistades för sin del i genomsnitt fyra timmar i parken. Av alla dem som deltog i denna besökarundersökning var 58 % män och 42 % kvinnor. Den största besökargruppen var 45–54-åringar när det gällde män och 35–44-åringar när det gällde kvinnor. Merparten av besökarna kom till nationalparken i sällskap på 2–5 personer som bestod av familjemedlemmar. Största delen av besökarna (78 %) hade besökt parken tidigare. Andelen av dem som besökte parken för första gången hade dock vuxit med fem procent från motsvarande undersökning år 2008.</p> <p>Besökarna ansåg att landskap, naturupplevelser och avkoppling var de viktigaste motiven för besöket. De viktigaste aktiviteterna i området var båtliv, promenader och naturobservationer. Svararna var huvudsakligen nöjda med tjänsterna och konstruktionerna i nationalparken. Besökarna var nöjdst med parkeringsplatserna, friluftslederna, skyltningen utmed lederna, landstigningsställena och eldplatserna. Förbättringar önskade de sig främst i avfallshanteringen, tjänsterna i de sociala medierna, toaletterna och beaktandet av specialbehov. Besökarna uppskattade mest det varierande landskapet och den allmänna säkerheten.</p> <p>Nationalparkens besökares totala inkomsteffekt på området var ca 250 000 euro år och den totala sysselsättningseffekten två årsverken. De besökare för vilka Päijänne var resans enda eller viktigaste besöksmål hade en inkomsteffekt på 170 000 euro på området och en sysselsättningseffekt på två årsverken. Inhemska turister använde i genomsnitt 32 €/besök, och lokalbor 34 €/besök. Mest pengar använde besökarna på mat och annan detaljhandel samt i caféer och restauranger.</p>		
NYCKELORD	Päijänne nationalpark, besökarundersökning		
ÖVRIGA UPPGIFTER			
SERIENS NAMN OCH NUMMER	Forststyrelsens naturskyddspublikationer. Serie B 239		
ISSN-L	1235-8983	ISBN (PDF)	978-952-295-223-3
ISSN (ONLINE)	1799-5388		
SIDANTAL	66 s.	SPRÅK	finska
FÖRLAG	Forststyrelsen	TRYCKERI	
DISTRIBUTION	Forststyrelsen, Naturtjänster	PRIS	

# Sisällys

1 JOHDANTO.....	7
2 KÄVIJÄTUTKIMUKSEN TOTEUTUS.....	8
2.1 Alueen kuvaus.....	8
2.2 Aineisto ja menetelmät.....	12
3 TULOKSET.....	16
3.1 Kävijärakenne .....	16
3.1.1 Kävijöiden perustiedot.....	16
3.1.2 Kävijöiden seuruetiedot .....	19
3.2 Käynti Päijänteen kansallispuistossa.....	20
3.2.1 Kohteen tärkeys.....	20
3.2.2 Kävijöiden ulkoilu- ja luontoharrastukset.....	21
3.2.3 Liikkumistapa ja kuljettu matka.....	24
3.2.4 Käyntien alueellinen jakautuminen.....	25
3.2.5 Käynnin kesto ja toistuvuus.....	26
3.2.6 Saapuminen alueelle.....	28
3.2.7 Kävijöiden rahankäyttö ja sen paikallistaloudelliset vaikutukset .....	31
3.2.8 Käynnin terveys- ja hyvinvointivaikutukset.....	35
3.3 Kävijäytyvyisyys .....	36
3.3.1 Käynnin tarkoitus.....	36
3.3.2 Kävijöiden mielipiteet alueesta, palveluista ja ympäristön laadusta .....	37
3.3.3 Kävijöiden odotusten toteutuminen.....	39
3.3.4 Vastanneiden käyntiä häirinneet tekijät .....	40
3.3.5 Kävijäytyvyysindeksi.....	41
3.4 Aluekohtaiset kysymykset.....	43
3.5 Vapaamuotoiset ajatukset.....	44
4 TULOSTEN TARKASTELU .....	45
4.1 Yhteenveto ja johtopäätökset.....	45
4.2 Vertailu aiempiin tutkimuksiin .....	46
LÄHTEET.....	49
LIITTEET	
Liite 1 Päijänteen kansallispuiston kävijätutkimuksen 2017 otantakehikko.....	51
Liite 2 Aineiston keruuajataulu ja sen toteutuminen Päijänteen kansallispuistossa 2017 .....	52
Liite 3 Vastaajien asuinkunnat .....	54
Liite 4 Vastaajien ilmoittamat matkan muut kohteet.....	55
Liite 5 Aluekohtainen kysymys: Huollettujen taukopaikkojen tarpeellisuus .....	56
Liite 6 Vapaamuotoinen palaute aihepiireittäin .....	59
Liite 7 Suomenkielinen kävijätutkimuslomake .....	63



# 1 Johdanto

Päijänteen kansallispuisto on perustettu suojelemaan rakentamattomana säilynyttä suurjärvisaa-ristoa ja sen luontoa. Päijänne on geologialtaan ja maisemaltaan kaksijakoinen, sillä osa sen saarista on pitkittäisharjujaksoihin kuuluvia hiekkarantaisia harjusaaria, osa taas Päijänteen vuori-maalle tyypillisiä kallio- ja moreenisaaria. Tämän maisemallisesti arvokkaan kokonaisuuden suo-jelu on yksi kansallispuiston päätavoitteista Päijänteellä. Metsähallitus vastaa alueen hoidosta ja ylläpitää kansallispuiston palvelurakenteita.

Päijänteestä on vuosien saatossa tullut hyvin suosittu kohde varsinkin veneilijöiden keskuudessa. Monet Päijänteen luonnonsatamat ja lähialueen kaupunkien venesatamat houkuttavat niin uusia kuin vanhojakin kävijöitä alueelle. Kansallispuiston saarille ja niitä ympäröiville vesialueille on helppo tehdä päiväretkiä tai viipyä pidemmän aikaa, jolloin yöpyä voi oman veneen lisäksi vaika-kapa laavussa tai teltassa. Päijänteen kansallispuistoon pääsee tutustumaan ilman venettäkin mantereella sijaitsevilla Päijätsalon ja Pulkkilanharjun luontopoluilla. Lisäksi yrittäjät tarjoavat venetaksi-, risteily- ja reittiliikennepalveluita Päijänteelle.

Päijänteen kansallispuistoon ja Päijänteen Natura 2000 -alueelle on tehty hiljattain hoito- ja käyt-tösuunnitelma (Metsähallitus 2017). Siinä tarkastellaan muun muassa alueiden keskeisiä luonto- ja virkistyskäyttöarvoja, alueisiin kohdistuvia haittoja ja uhkia sekä linjataan luonnonhoidon to-teuttamista. Aiempi puiston hoitoa ja käyttöä ohjaava dokumentti oli Päijänteen kansallispuiston runkosuunnitelma (Metsähallitus 1997). Puistosta on lisäksi tehty yritystutkimus Metsähallituksen vakioidulla menetelmällä vuonna 2007 (von Boehm 2010a). Ensimmäisen kerran alueen virkis-tyskäyttöä selvitettiin kuitenkin jo vuosina 1992–1994, jolloin kartoitettiin virkistyskäytön jälkiä saarissa, haastateltiin saarissa vierailleita veneilijöitä ja tehtiin liikennelaskentaa veneistä (Ylhäisi & Nironen 1996). Ensimmäinen Päijänteen kansallispuiston kävijätutkimus Metsähallituksen va-kioidulla menetelmällä tehtiin vuonna 2008 (von Boehm 2010b). Koska viimeisestä kävijätutki-muksesta on noin kymmenen vuotta aikaa, oli selvä tarve kävijätutkimuksen tuottamille ajanta-saisille tiedoille alueen virkistyskäytöstä sekä kävijöiden mielipiteistä ja käyttäytymisestä.

Päijänteen kansallispuiston uusin kävijätutkimus toteutettiin kesällä 2017. Sen tavoitteena oli selvittää alueen nykyistä kävijärakennetta, virkistyskäytön alueellista ja ajallista jakautumista, kä-vijöiden harrastuksia ja kokemuksia, kävijäytyvyäisyyttä sekä kävijöiden rahankäytön paikallista-loudellisia vaikutuksia. Samassa yhteydessä haluttiin lisäksi selvittää huollettujen taukopaikkojen tarpeellisuutta ja niiden hoidon järjestämistä tulevaisuudessa. Tutkimuksen tuloksia käytetään hyväksi alueen hoidon ja käytön suunnittelussa sekä palvelutarjonnan kehittämisessä.

## 2 Kävijätutkimuksen toteutus

### 2.1 Alueen kuvaus

Päijänteen kansallispuisto on perustettu vuonna 1993, ja se sijaitsee Päijät-Hämeessä Padasjoen, Asikkalan ja Sysmän kuntien alueella (kuva 1). Tämän luvun teksti puiston kuvailusta perustuu Luontoon.fi-verkkopalvelun Päijänteen kansallispuistoa esitteleviin sivuihin (Metsähallitus 2018). Päijänteen kansallispuisto sijaitsee eteläisellä Päijänteellä ja suurin osa puiston saarista on Padasjoen edustalla. Maamme suurimpiin ja kauneimpiin harjusaariin kuuluva Kelvenne on suosituin vierailukohde Päijänteellä. Toinen tärkeä ja tunnettu nähtävyyden kohde on harjusaarten jono Pulkkilanharju, joka kuuluu Asikkalan kuntaan. Se toimii kansallispuiston porttina kaakosta käsin. Kivisistä kalliosaarista kookkaimpia ovat Iso Lammassaari sekä Haukkasalo, joiden kalliojyrkänteet kohoavat useita kymmeniä metrejä Päijänteen pinnasta. Lisäksi myös Sysmässä sijaitseva Päijätsalo on mainio vierailukohde luontopolkuineen. Päijätsalon näkötorjista aukeaa kaunis näköala Päijänteen suurimmalle selälle, Tehinselälle. Päijätsalon näköalatornia käytettiin sotavuosien 1939–1944 aikana lennonvalvontatehtävissä.



**Kuva 1.** Päijänteen kansallispuiston sijainti. © Metsähallitus 2018, © Karttakeskus Lupa L 5293.

Puiston sydän on kahdeksan kilometriä pitkä saari Kelvenne, joka on syntyhistorialtaan ja kasvilisuudeltaan alueen mielenkiintoisimpia saaria. Se syntyi viimeisimmän jääkauden jäätikkövirtojen kasaamasta ja lajittelemasta sorasta mannerjään vetäytyessä hitaasti luoteeseen. Syvät suppakuopat ovat muistoina valtavista jääkimpaleista, jotka maahan hautautuneina sulivat vähitellen jättäen jälkeensä kartiomaisen kuopan. Niistä osa on soistunut pieniksi rämeiksi. Päijänteeseen yhdistyneet suppalahdet tarjoavat veneilijöille syviä ja suojaista luonnonsatamia, joihin rantautuminen onnistuu jopa köliveneellä. Kelventeen kasvilisuuden erikoisuuksia ovat ylärinteiden ja lakiosien kuivat harjulehdot. Alarinteilla olevat metsät ovat harjuille tyypillisiä, karuja mäntykan-kaita. Ennen puiston perustamista niissä on harjoitettu metsätaloutta, mistä kertoo puuston tasaikäisyys.



Kelventeellä lehdoissa havupuulajeina tavataan mäntyä ja kuusta. Lehtipuustoa edustavat koivu, haapa sekä paikoin runsaanakin kasvava lehmus. Lehdoissa kukkivat sinivuokot, kielot ja ahomansikat kuusama- ja taikinamarjapensaiden ympärillä. Nätkelmiä ja virnoja on runsaasti. Siellä täällä kasvaa kauniita metsäruusuja, punaisena hehkuvia näsiöitä tai varjoissa viihtyviä sudenmarjoja. Harjukasveja on useita erilaisia, kuten puolukka, poronjäkälä, kelta- ja sarjatalvikki, häränsilmä, kissankello ja kangasmaitikka.

Linnustollisesti arvokkaimpia alueita Päijänteellä ovat pienet saaret ja luodot, joilla pesii paljon uhanalaisia lintulajeja. Kuikka on puistossa vielä melko yleinen, tosin pesintä epäonnistuu melko usein häirinnän vuoksi. Pienillä saarilla pesivät säännöllisesti myös ampuhaukka ja nuolihaukka. Kansallispuiston logossakin komeileva selkälöki on suomalaisin lintulajimme. Kansallispuiston alueella selkälökin kanta on pysynyt melko vakaana, vaikka se muualla sisävesillämme on vähentynyt koko ajan.

Koska Päijänteen kansallispuisto koostuu pääosin saarista ja luodoista, niiden tavoittamiseksi tarvitaan venettä. Puistoa ympäröivillä vesialueilla on 2,4 metrin syvyiset väylät, joita pitkin oma-toimiveneilijät pääsevät puistoon. Kelventeen kaakkoispuolella oleva väylä on paikoin vain 1,8 metrin syvyinen. Kansallispuistossa erilaiset luonnonsatamat toimivat veneilijöiden rantautumispaikkoina. Puiston vierailijoille on useita eri lähtöpisteitä, joista retken pääsee aloittamaan. Paras lähtöpiste Päijänteellä retkeiltäessä on Padasjoen laivaranta, josta löytyvät monipuoliset palvelut Päijänteelle aikoville. Puiston eteläosiin matkaaville on Pulkkilanharjulla sijaitseva Karisalmi vaihtoehtoinen retken aloituspiste. Lisäksi muita aloituspisteitä ovat Päijätsalo sekä Vääksyn vierassatama monine palveluineen. Näiden lisäksi Padasjoelta voi ajaa Kellosalmen siltaa pitkin Päijänteen suurimpaan saareen Virmailaan, josta osa kuuluu kansallispuistoon. Päijänteellä liikennöi kesällä 2017 myös risteilyalus M/S Jenni-Maria III, jolla oli reittiliikennettä esimerkiksi Kelventelle. Myös venetaksipalveluja löytyy muutamilta yrityksiltä.

Kansallispuiston luonto- ja maisemakohteisiin voi tutustua veneilyn lisäksi retkeily- ja luontopolkuja pitkin. Kelventeeseen pääsee tutustumaan kahdeksan kilometrin mittaisella merkityllä retkeilypolulla, joka kulkee saaren päästä päähän ja kiertää saaren useimpien tulipaikkojen kautta. Lähtöpisteet ovat Kirkkosalmen ja Likolahden retkisatamat. Reitti on merkitty sinisillä maalimerkeillä. Maasto on suurimmalta osin kuivaa helppokulkuista kangasmaastoa, toisinaan polku nousee ylös harjulle. Reitillä kulkemista hidastavat jonkin verran korkeusvaihtelut ja osin kivikkoisen polku. Niistä johtuen reitin luokitus on keskivaativa.

Pulkkilanharjun harjuluontoon pääsee tutustumaan ilman venettäkin. Pulkkilanharjun luontopolku, noin 2 km, ja siihen liittyvä ympyräreitti, noin 2,4 km, lähtee Karisalmen sillan lähellä olevalta levähdysalueelta. Reitti kulkee kangasmaastossa kauniissa harju- ja järvimaisemissa. Pääosin reitin maasto on helpohko ja sen luokitus on helppo, lukuun ottamatta yhtä jyrkempää laskeutumista portaita pitkin harjulta rantaan.

Kansallispuiston pohjoisnurkassa Päijätsalon saarella kulkee toinen luontopolku, jonne pääsee ilman venettä. Noin 4 kilometrin mittainen luontopolku lähtee Päijätsalon pysäköintialueelta, ja reitin varrella on Pyydysiemen nuotiopaikka ja saaren korkeimmalla laella näkötorni. Polun pituutta pystyy itse määrittämään muutaman yhdyspolun avulla. Päijätsalon keskiosan korkeusvaihtelut ja reitin kivikkoiset osat hidastavat kulkua hieman ja näistä johtuen reitin luokitus on keski-vaativa.

Päijänteen kansallispuistossa on retkeilijöille tarjolla useita palveluita, kuten 18 tulentekopaikkaa (kuva 2). Tulentekopaikkojen varustukseen kuuluvat nuotiokehä, kirves, saha, puuvaja ja kiviakäymälä. Tulentekopaikkojen yhteydessä on kuusi kappaletta yöpymiseen soveltuvia telttailualueita ja näiden lisäksi myös kaksi laavua. Juomavettä saa Padasjoen laivarannasta sekä Vääksyn ja Sysmän vierasvenesatamista. Etelä-Päijänteen vesi on laadultaan erinomaista ja sopii hyvin talousvedeksi. Kansallispuistossa on omatoiminen jätehuolto. Tämä tarkoittaa sitä, että retkeilijä ottaa vastuun omista jätteistään tuomalla ne pois maastosta lajitteluun. Maastossa voidaan kuitenkin yleensä kompostoida biojätteet ja polttaa palavat jätteet.

Puiston lähiympäristössä toimii runsaasti yrityksiä ja muita yhteistyötahoja, jotka tarjoavat palveluja Päijänteen kansallispuiston kävijöille. Näillä yrityksillä on yhteistyösopimus Metsähallituksen kanssa ja ne ovat sitoutuneet toteuttamaan Metsähallituksen kestävä luontomatkailun periaatteita toimiessaan kansallispuistossa. Yhteistyöyritykset tarjoavat muun muassa kahvila-, kioski- ja ravintolapalveluja, majoituspalveluja, erilaisia retkipalveluja sekä varustevuokrausta. Yrittäjät vuokraavat esimerkiksi veneitä, kajakkeja, kalastusvälineitä, suksia ja lumikenkiä.

Päijänteellä retkeilevän on hyvä huomioida puiston järjestyssäännöt. Liikkuminen lihasvoimin on sallittua rajoitusosia lukuun ottamatta. Päijänteen kansallispuistossa on muutamia rajoitusosia. Kelventeen pohjoisosassa ja Hinttolanhiekan eteläpuoleisella rantakaistaleella sekä Papinsaaressa ja Huhtsaareissa on maihinnousu ja liikkuminen kielletty lumettomana aikana kasvillisuuden kulumisen estämiseksi. Lisäksi osassa puiston saaria on maihinnousu- ja liikkumiskielto 15.4.–31.7. lintujen pesimisrauhan turvaamiseksi. Leiriytyminen ja avotulenteko ovat kansallispuistossa sallittuja ainoastaan merkityillä paikoilla. Metsäpalovaroituksen aikana avotulenteko on kokonaan kielletty. Marjastus ja sienestys ovat sallittuja rajoitusosia lukuun ottamatta. Myös onkiminen ja pilkkiminen jokamiehen oikeudella sekä viehekalastus yhdellä vavalla ovat sallittuja rajoitusosia lukuun ottamatta. Päijänteen vedet eivät kuulu kansallispuistoon. Kiellettyä kansallispuistossa on muun muassa lemmikkieläinten vapaana pitäminen, puiden, pensaiden tai muiden kasvien ja niiden osien ottaminen ja vahingoittaminen sekä roskaaminen ja rakenteiden vahingoittaminen.

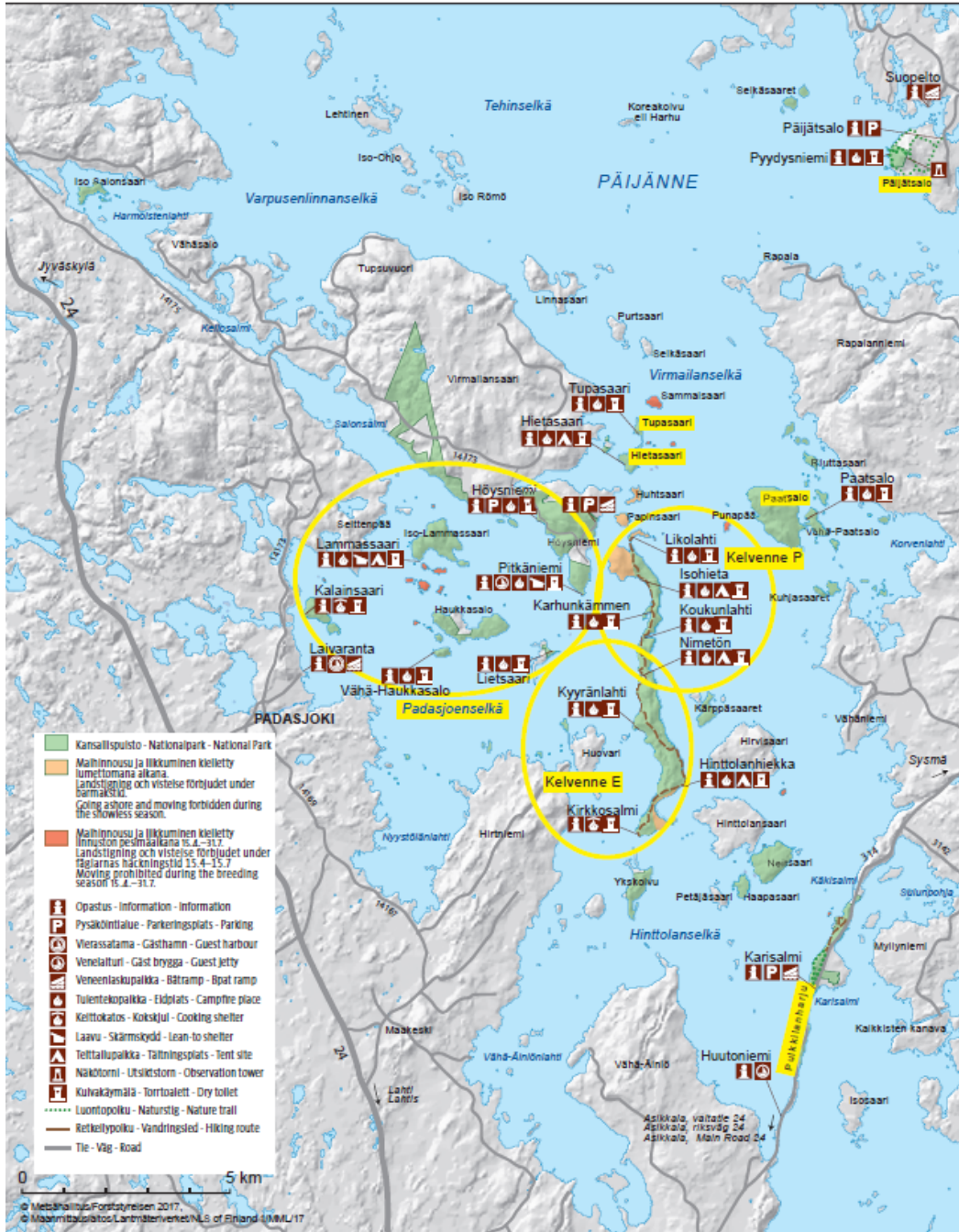
Päijänteen kansallispuiston ruuhkahuippuja ovat kauniit kesäviikonloput, jolloin alueella liikkuu kymmenittäin veneitä ja laivoja. Kelventeen saari on monen pääkohteena hyvien ankkurointimahdollisuuksien ja kauneutensa takia. Juhannuksena luonnonsatamat saattavat olla täynnä vierien ankkuroituja aluksia. Myös harjusaarten lukuisat hiekkarannat ja laguunimaiset poukammat ovat retkeilijöiden suosiossa. Kelventeen länsirannan Isohieta houkuttelee varsinkin auringonotajia ja uimareita 700 metrin pituisella luonnonhiekkarannallaan.

Taulukkoon 1 on koottu tärkeimmät tiedot Päijänteen kansallispuistosta vuonna 2017. Tarkempaa ja ajantasaisempaa tietoa Päijänteen kansallispuistosta löytyy mm. Luontoon.fi-verkkopalvelusta (Metsähallitus 2018).

KARTTA 1 - MAP 1

PÄIJÄNTEEN KANSALLISPUISTO - PÄIJÄNNE NATIONAL PARK

TUTKIMUKSESSA MAINITUT KÄYNTIKOhteet - VISITING PLACES MENTIONED IN THE SURVEY



**Kuva 2.** Päijänteen kansallispuisto palveluineen vuonna 2017. Aineiston keruupaikat olivat Kelventeen eteläisen osan tulipaikat, Kelventeen pohjoisen osan tulipaikat, Pudasjoensuu, Päijätsalo, Pulkkilanharju sekä Tupa-/Hietasaari. © Metsähallitus 2018, © Maanmittauslaitos 1/MML/18.

**Taulukko 1.** Päijänteen kansallispuistoa kuvaavat tärkeimmät tiedot vuonna 2017.

<b>PÄIJÄNTEEN KANSALLISPUISTO</b>	
<b>Perustamisajankohta</b>	1993
<b>Sijainti</b>	Päijät-Hämeessä Padasjoen, Asikkalan ja Sysmän kuntien alueilla.
<b>Pinta-ala</b>	– Maapinta-ala 14 km <sup>2</sup> , vesialueet eivät kuulu puistoon – Kansallispuisto jaetaan neljään vyöhykkeeseen: retkeily- ja luontomatkailuvyöhyke, syrjävyöhyke, rajoitusvyöhyke ja luonnonarvovyöhyke (Metsähallitus 2017)
<b>Käyntimäärä</b>	Noin 14 100 käyntikertaa vuonna 2017
<b>Palvelut</b>	Metsähallituksen palvelut: – Telttailualueet, 6 kpl – Laavut, 2 kpl – Tulipaikat, 18 kpl – Retkisatamat, 17 kpl – Metsähallituksen asiakaspalvelu vastaa Päijänteen kansallispuistoa koskeviin kysymyksiin ympäri vuoden  Yrittäjien tarjoamat palvelut: – Juomavesipisteet Vääksyn ja Sysmän vierassatamissa sekä Padasjoen laivarannassa – Padasjoen laivarannassa kesäkauppa, ravintola ja kahvila – Asikkalan Pulkkilanharjulla ravintola ja Karisalmen levähdysalueella kesäkioski – Ohjelmapalveluita, mm. melontaretkiä ja venekuljetuksia kansallispuistossa – Kansallispuiston lähialueella useita ravintola-, kahvila-, majoitus- ja ohjelmapalveluita sekä venekuljetusta
<b>Käyttömuodot</b>	Luonnonsuojelu, luontomatkailu, luonnon virkistyskäyttö, kotitarvekalastus
<b>Hoito- ja käyttösuunnitelma</b>	Laadittu vuonna 2017 (Metsähallitus 2017)

## 2.2 Aineisto ja menetelmät

Päijänteen kansallispuiston kävijätutkimuksen aineisto kerättiin seitsemässä eri haastattelupai-  
kassa, jotka olivat reittialus Jenni-Maria III, Kelvenne E (Kelventeen eteläisen osan tulipaikat),  
Kelvenne P (Kelventeen pohjoisen osan tulipaikat), Padasjoenselän tulentekopaikat, Pulkkilan-  
harju, Päijätsalo sekä Tupa-/Hietasaari (kuva 2). Aineisto kerättiin 20.5.–24.9.2017. Haastatteli-  
joina toimivat Elina Juhani, Isa ja Siri Lehtovirta, Maija Mikkola, Erja Niemelä, Pasi Nurminen ja  
Lauri Toivonen.

Kävijätutkimuksen aineisto kerättiin vakioidulla menetelmällä niin, että tutkimuksen tulokset  
ovat vertailukelpoisia muiden Metsähallituksen kävijätutkimusten kanssa. Lisäksi yhtenäiset me-  
netelmät mahdollistavat muutosten seurannan. Kävijätutkimuksen vastausvaihtoehdot on valittu  
vakioitujen vaihtoehtojen joukosta niin, että ne sopivat alueelle. Vuonna 2008 Päijänteen kansal-  
lispuistossa ei ollut tarvetta aluekohtaisille kysymyksille, joten lomake koostuikin vain kaikille  
kävijätutkimuksille yhteisistä kysymyksistä (v. Boehm 2010b). Tähän vuoden 2017 kävijätutki-  
mukseen otettiin mukaan taukopaikkoja koskeva lisäkysymys.

Keruupisteet ja niistä tavoiteltavat havaintojen lukumäärät jaettiin kävijöiden ennalta arvioidun  
ajallisen ja alueellisen jakautumisen mukaisesti. Myös erilaisten kävijäryhmien tavoittaminen  
huomioitiin. Autolla liikkuvia tavoiteltiin Päijätsalossa ja Pulkkilanharjulla, risteilyasiakkaita M/S

Jenni-Marialla ja veneilijöitä ja melojia saarikohteissa. Päijänne on selvästi kesäkohde, joten aineistoa kerättiin ainoastaan sulan maan ajanjaksolta. Yleensä kävijätutkimusten aineistonkeruussa tavoitellaan satunnaisotantaa, mutta Päijänteen tapauksessa aineistonkeruu on haastavaa saarissa ja kävijämäärät ovat sen verran pienet ja painottuneet voimakkaasti ajan ja sään mukaan, joten aikataulun painottaminen katsottiin riittävän aineiston saavuttamiseksi välttämättömäksi. Aineistonkeruuta varten laadittiin otantakehikko, jossa on määritelty keruupaikoittain tavoitellut kohderyhmät ja havaintomäärät sekä keruupäivien määrä (liite 1). Alun perin risteilyasiakkaita oli tarkoitus tavoitella Kelventeellä, mutta heinäkuun haastavien sääolosuhteiden vuoksi päädyttiin toimittamaan kyselylomakkeita suoraan risteilyalus Jenni-Marialle. Aineiston keruuaikataulu laadittiin oletuksella, että kunakin keruupäivänä saadaan kerätyksi noin viisi lomaketta. Keruupäiväksi valittiin mahdollisuuksien mukaan poutapäivä, koska sadesäällä keruu on yleensä turhaa, kun kävijöitä ei juurikaan liiku. Neljän tunnin mittaiset keruupäivät jaettiin aamupäiviin (klo 11–15) ja iltapäiviin (klo 15–19) sekä eri viikonpäiville. Keruuaikataulusta selviää, että joukossa on muutamia ajankohtia, joissa kellonajat eroavat suunnitelluista. Tämä on voinut johtua muun muassa sääolosuhteista ja keruun suorittaneiden henkilöiden omista aikatauluista. Keruuaikataulu on liitteenä 2.

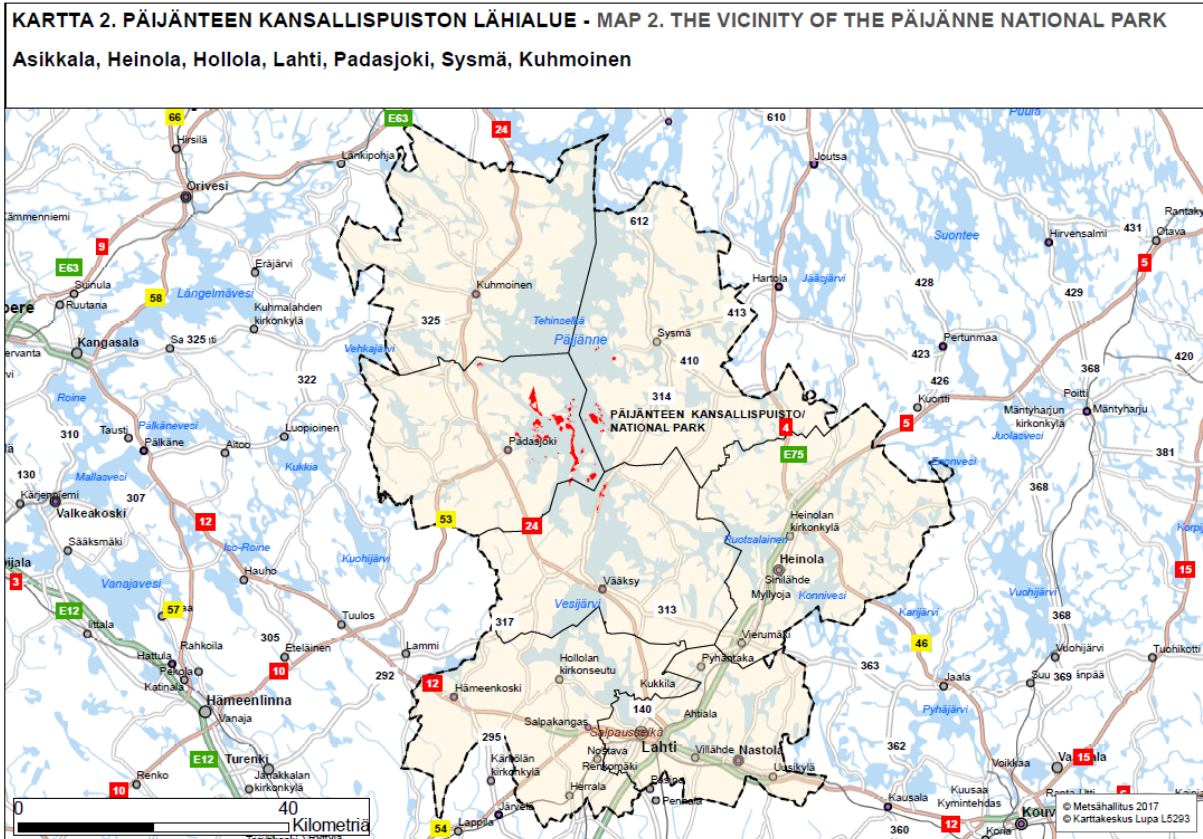
Otokseen poimittiin kaikki haastattelupaikoilta tavoitetut 15 vuotta täyttäneet henkilöt saapumis- tai tapaamisjärjestyksessä sitä mukaa kun haastatteliija vapautui edellisen kävijän haastattelemisesta. Edelliseen Päijänteen kävijätutkimukseen verrattuna aineiston keruupaikkoina eivät toimineet yksittäiset tulentekopaikat, vaan havaintojen riittävän määrän varmistamiseksi haastatteliija kiersi määritellyn keruualueen rantautumis- ja tulentekopaikoilla.

Jokaiselta keruupäivältä pidettiin keruupäiväkirjaa, johon kirjattiin sääolot, keruun kesto, suuret ryhmät, kävijöiden määrä keruupisteessä, kerättyjen lomakkeiden lukumäärä, haastattelusta kieltäytyneet henkilöt ja syy kieltäytymiseen sekä kerääjän omia tuntemuksia ja havaintoja tai kävijöiltä tulleita kommentteja. Kävijätutkimukseen osallistuneille tarjottiin kahta karttaa avuksi vastaamiseen. Kartassa 1 (kuva 2) oli Päijänteen kansallispuiston alue palveluineen ja paikannimien ja kartassa 2 (kuva 3) Päijänteen kansallispuiston lähialue (Asikkala, Heinola, Hollola, Lahti, Padasjoki, Sysmä ja Kuhmoinen). Jokaiselle haastateltavalle kerrottiin myös ohjeet vastauslomakkeen täyttämiseen. Kaikki kävijät täyttivät kyselylomakkeet itse ja palauttivat ne haastattelijalle. Postitse palautettiin 20 lomaketta. Kyselylomakkeita oli käytettävissä sekä suomen- että englanninkielisenä.

Kävijätutkimuksen tekoon suhtauduttiin useimmiten positiivisesti, mutta keruupäiväkirjojen perusteella yhteensä 50 henkilöä kieltäytyi vastaamasta kyselyyn. Näistä kieltäytymisistä 26 kappaletta tuli Pulkkilanharjulta. Tätä osattiin odottaa jo etukäteen, sillä Pulkkilanharju on luonteeltaan enemmän läpikulkukohde. Kieltäytymisiä tuli kaikista muistakin paikoista, joissa haastattelijat tekivät haastatteluja. Syitä kieltäytymiseen oli monenlaisia. Viisitoista henkilöä kieltäytyi osallistumasta tutkimukseen siitä syystä, että joku samaan seurueeseen kuuluva täytti lomakkeen. Kaksitoista henkilöä ilmoitti, että oli liian kiire, jotta olisi voinut vastata kyselyyn. Lomake oli liian pitkä täytettäväksi yhdentoista henkilön mielestä. Kuusi kyselyyn vastannutta kieltäytyi, koska kysely ei heitä kiinnostanut. Kielitaito oli esteenä vastaamiselle yhteensä neljälle henkilölle. Muita kieltäytymisen syitä oli kaksi kappaletta: toinen oli lenkille lähteminen ja toinen puhelimeen puhuminen. Kieltäytymisten lisäksi jo muualla kävijätutkimuslomakkeen oli täyttänyt kaksitoista henkilöä, joten heitä ei haastateltu uudestaan.

Vastauslomakkeista 22 % saatiin pohjoiselta Kelventeeltä, 22 % Tupa- ja Hietasaaresta, 17 % eteläiseltä Kelventeeltä, 15 % Pulkkilanharjulta, 13 % Jenni-Maria III:lta, 8 % Päijätsalosta ja 3 %

Padasjoenselän taukopaikoilta (taulukko 2). Vastauksia saatiin yhteensä 327 kappaletta ja näistä vain kaksi jouduttiin tallennusvaiheessa hylkäämään lähes tyhjäksi jätetyn lomakkeen vuoksi. Lopullinen aineiston koko oli siten 325 kappaletta. Tavoitteena oli saada 40 keruupäivän aikana kerättyä vähintään 200 vastauslomaketta, mikä ylitetttiin selvästi.



**Kuva 3.** Päijänteen kansallispuiston ja kävijätutkimuksen lähialueen sijainnit ja rajaukset. Punaisella merkityt alueet ovat kansallispuistoa (tutkimusalue). © Metsähallitus 2018, © Karttakeskus Lupa L5293.

**Taulukko 2.** Vastausten jakautuminen haastattelupaikoittain Päijänteen kansallispuistossa 2017.

Haastattelupaikka	Kpl	%
Päijätsalo	27	8
Tupasaari/Hietasaari	70	22
Padasjoenselkä (taukopaikat)	10	3
Kelvenne P (pohjoinen)	72	22
Kelvenne E (eteläinen)	55	17
Pulkkilanharju	50	15
Jenni-Maria III	41	13
<b>Yhteensä</b>	<b>325</b>	<b>100</b>



Kyselylomakkeiden tiedot tallennettiin Metsähallituksen asiakasseurantatietojen hallintaan käytettävään ASTA-tietojärjestelmään. Aineiston analysoinnin tilastollisina menetelminä käytettiin suorien jakaumien tarkastelua ja kuvailevia tunnuslukuja (keskiarvo, keskihajonta, moodi, mediaani ja prosenttipisteet):

- Moodi on tyyppiarvo, joka kuvaa aineiston yleisintä arvoa.
- Mediaani ilmaisee muuttujan keskimmäisen arvon jakaen havaintoaineiston kahteen yhtä suureen osaan.
- 25 %:n prosenttipiste ilmaisee sen muuttujan arvon, jonka alle sijoittuu neljäsosa havaintoaineistosta, ja 75 %:n prosenttipiste sen muuttujan arvon, jonka alle sijoittuu kolme neljäsosaa havainnoista.

Kävijöiden rahankäytön paikallistaloudellisten vaikutusten laskemiseen käytettiin Metsähallituksen ja Metsäntutkimuslaitoksen (2009) kehittämää laskentamallia, joka on osa Metsähallituksen ASTA-tietojärjestelmää. Paikallistaloudellisten vaikutusten laskemisessa käytetään ASTAan tallennettuja tietoja kävijöistä ja heidän rahankäytöstään sekä alueen vuotuista käyntimäärää. Laskentaa varten suojelu- ja retkeilyalueet on jaettu neljään luokkaan lähialueen asukastiheyden perusteella. Päijänteen kansallispuisto kuuluu tässä tarkastelussa luokkaan taajama/tiheä asutus. Kullekin luokalle on laskettu keskimääräiset välittömien vaikutusten kertautumista kuvaavat kertoimet sekä työllisyysuhdeluvut. Apuna on käytetty Tilastokeskuksen maakunnallisista panostuotostaulukoista johdettuja paikallisia panostuotostaulukoita. Paikallistaloudellisten vaikutusten laskennassa käytettävät kertoimet on päivitetty viimeksi vuonna 2014 (Vatanen & Kajala 2015).

# 3 Tulokset

## 3.1 Kävijärakenne

### 3.1.1 Kävijöiden perustiedot

Päijänteen kävijätutkimukseen vastanneista 58 % oli miehiä ja 42 % naisia. Miesten keski-ikä oli noin 48 vuotta ja naisten noin 47 vuotta (taulukko 3). Vastanneista iäkkäin oli 76-vuotias. Suurin kävijäryhmä oli miehissä 45–54-vuotiaat ja naisissa puolestaan 35–44-vuotiaat. Alle 35-vuotiaita oli kaikista kävijöistä yhteensä 39 %. Vastaajista 47 %:lla oli joko alempi tai ylempi yliopisto- tai korkeakoulututkinto (taulukko 4). Ammattikoulun käyneitä oli 23 % vastanneista, ja 21 %:lla vastaajista oli opistotasoinen koulutus. 9 %:lla vastanneista ei ollut lainkaan ammatillista tutkintoa.

Vähän yli puolet (57 %) Päijänteen kansallispuiston kävijöistä oli kotimaisia matkailijoita (taulukko 5). Paikallisia kävijöitä eli kansallispuiston lähialuerajaukseen kuuluvissa kunnissa asuvia oli 40 % kyselyyn osallistuneista. Lähialueeksi laskettiin yhteensä seitsemän kuntaa, joita olivat Asikkala, Heinola, Hollola, Kuhmoinen, Lahti, Padasjoki ja Sysmä. Lähes neljäsosa kaikista vastaajista asui Lahdessa (kuva 4, liite 3). Pääkaupunkiseudulta tulevat matkailijat olivat toinen merkittävä kävijäryhmä, sillä 18 % vastaajista asui Helsingissä, Espoossa tai Vantaalla. Myös Jyväskylästä saavuttiin melko usein. Päijänteelle tultiin myös pohjoisen suunnasta, kuten Oulusta ja Rovaniemeltä. Kaikkien vastaajien kotikunnat on lueteltu liitteessä 3.

Haastatelluista kävijöistä 97 % oli suomalaisia. Ulkomaisista kävijöistä viisi oli Sveitsistä ja kaksi Saksasta (taulukko 6). Itävallasta, Ranskasta ja Yhdysvalloista oli jokaisesta yksi kävijä.

**Taulukko 3.** Vastaajien ikää kuvaavia tunnuslukuja. Vastaajien lukumäärä (n) oli 314.

Ikä	Mies	Nainen	Kaikki
Keski-ikä	47,55	46,66	47,18
län keskihajonta	13,60	14,39	13,92
Minimi-ikä	17	15	15
Maksimi-ikä	76	76	76
Moodi	39	43	66
Mediaani	48	47	47

**Taulukko 4.** Vastaajien ammatillinen koulutus.

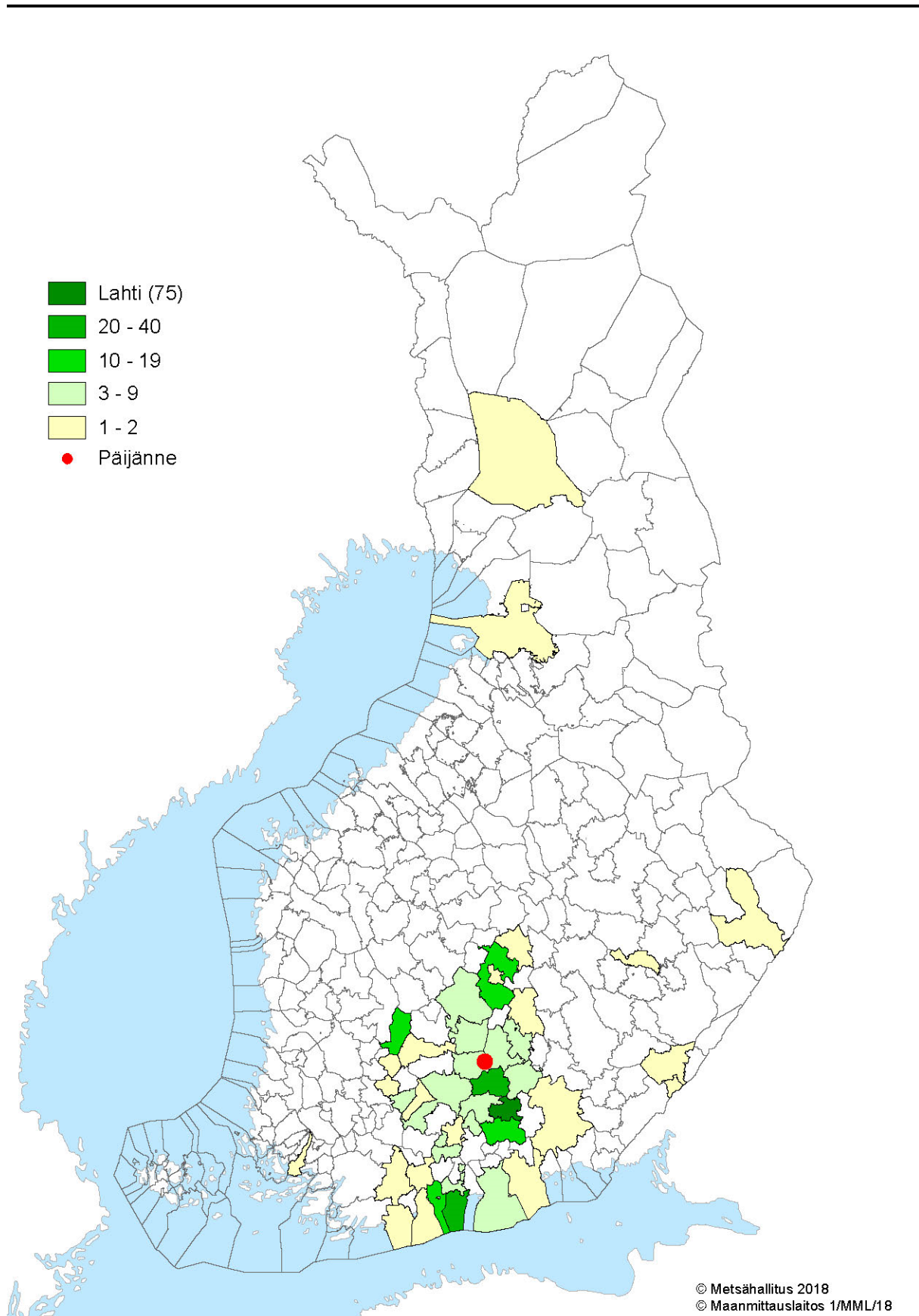
Ammatillinen koulutus	Mies		Nainen		Kaikki	
	kpl	%	kpl	%	kpl	%
Ammattikoulu	50	27	23	17	73	23
Opistotasoinen tutkinto	35	19	31	23	66	21
Alempi yliopisto- tai korkeakoulututkinto	38	21	38	29	77	24
Ylempi yliopisto- tai korkeakoulututkinto	43	24	30	23	73	23
Ei ammatillista tutkintoa	16	9	11	8	27	9
<b>Yhteensä</b>	<b>182</b>	<b>100</b>	<b>133</b>	<b>100</b>	<b>316</b>	<b>100</b>

**Taulukko 5.** Vastaajien luokittelu asuinkunnan ja kotimaan perusteella.

<b>Kävijätyyppi</b>	<b>Kpl</b>	<b>%</b>
Paikallinen asukas	127	40
Kotimainen matkailija	180	57
Ulkomainen matkailija	10	3
<b>Yhteensä</b>	<b>317</b>	<b>100</b>

**Taulukko 6.** Vastaajien kotimaa.

<b>Kotimaa</b>	<b>Kpl</b>	<b>%</b>
Suomi	315	97
Sveitsi	5	2
Saksa	2	1
Itävalta	1	0
Yhdysvallat	1	0
Ranska	1	0
Ei tiedossa	1	0
<b>Yhteensä</b>	<b>326</b>	<b>100</b>



**Kuva 4.** Vastanneiden kotimaisten kävijöiden asuinkunnat (n = 307). Päijänteen kansallispuiston sijainti on merkitty karttaan punaisella ympyrällä.

### 3.1.2 Kävijöiden seuruetiedot

Päijänteelle tultiin useimmiten seurueen kanssa, yksin liikkeellä oli vain 9 % kävijöistä (taulukko 7). Suurin osa kävijöistä (79 %) vieraili puistossa 2–5 hengen seurueessa. Tätä suuremmissa, vähintään 6 hengen seurueissa liikkui 12 % vastanneista. Vastanneista kolmasosalla oli seurueessaan alle 15-vuotiaita (taulukko 8). Näissä seurueissa lapsia oli keskimäärin 2,4 ja heidän ikänsä oli keskimäärin 8 vuotta. Liikuntaesteisiä oli kahdessa seurueessa, toisessa yksi henkilö ja toisessa kaksi.

Useimmat vastaajista vierailivat kansallispuistossa oman perheensä kanssa (68 %, taulukko 9). Toiseksi yleisimmin seurue koostui ystävistä (16 %).

**Taulukko 7.** Vastanneiden seuruetiedot.

Seurueen koko	Kpl	%
Yksin	30	9
2–5 hengen seurue	253	79
6 tai useamman hengen seurue	39	12
<b>Yhteensä</b>	<b>322</b>	<b>100</b>

**Taulukko 8.** Usean hengen seurueita kuvaavia tunnuslukuja Päijänteen kansallispuistossa.

	n	Keski-arvo	Keski-haj.	Prosenttipisteet				
				Min	25%	Med	75%	Max
Seurueen koko yhteensä	292	3,9	3,11	2	2	3	4	22
Alle 15-vuotiaita	96	2,4	2,51	1	1	2	2	16
Liikuntaesteisiä	2	1,5	0,71	1	1	2	2	2
Alle 15-vuotiaiden syntymävuodet	168	2009	3,89	2002	2006	2009	2012	2017

**Taulukko 9.** Seurueen koostumus.

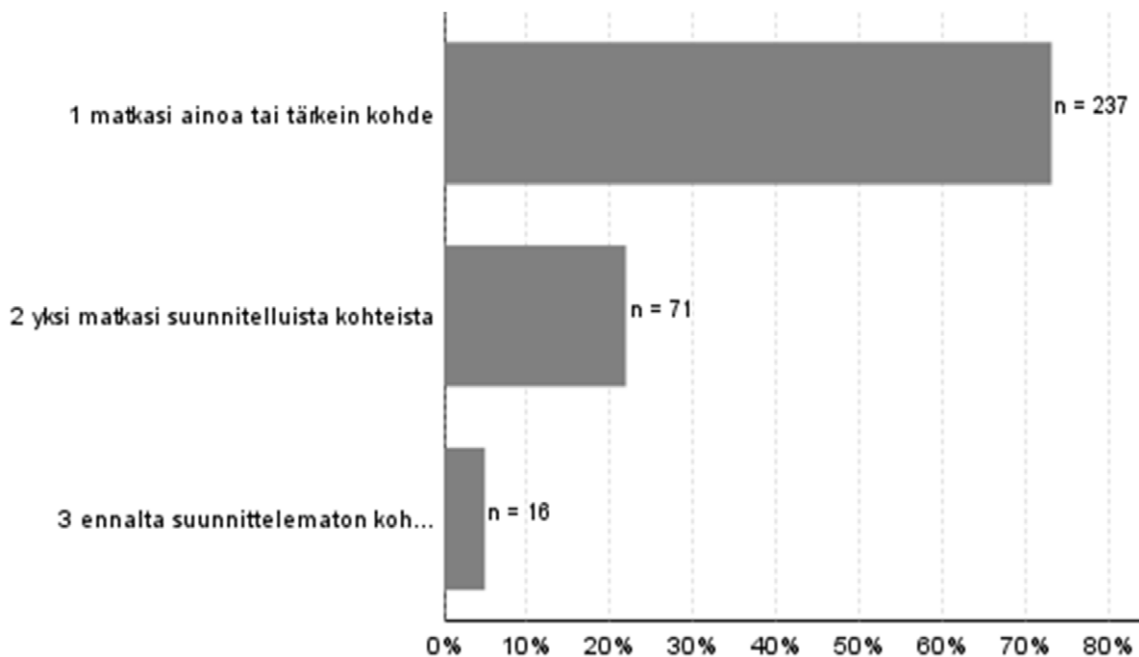
Seurueen koostuminen	Kpl	%
Oman perheen jäsenet	190	68
Muut sukulaiset	11	4
Ystävät	46	16
Työtoverit	1	0
Ohjelmapalveluyrityksen asiakkaat	9	3
Kerho, yhdistys tms.	10	4
Seurustelukumppani	13	5
<b>Yhteensä</b>	<b>280</b>	<b>100</b>

## 3.2 Käynti Päijänteen kansallispuistossa

### 3.2.1 Kohteen tärkeys

Vastaajista 73 % ilmoitti Päijänteen kansallispuiston olevan heidän matkansa ainoa tai tärkein kohde (kuva 5). Yksi matkan ennalta suunnitelluista kohteista Päijänne oli 22 %:lle vastaajista. Muiksi kohteiksi ilmoitettiin yhdessätoista vastauksessa mökki. Muina kohteina mainittiin usein myös lähiseudun kunta tai useita kuntia sekä muita rantautumispaikkoja Päijänteellä (liite 4).

Ennalta suunnittelematta Päijänteen kansallispuistoon oli tullut 5 % vastaajista. Matkan pääkohdeksi ilmoitettiin tällöin useimmin mökki tai sukulaisten tapaaminen (taulukko 10).



Kuva 5. Päijänteen kansallispuiston tärkeys matkan kohteena (n = 324).

Taulukko 10. Matkan pääkohde, kun Päijänteen kansallispuisto oli ennalta suunnittelematon kohde matkan varrella.

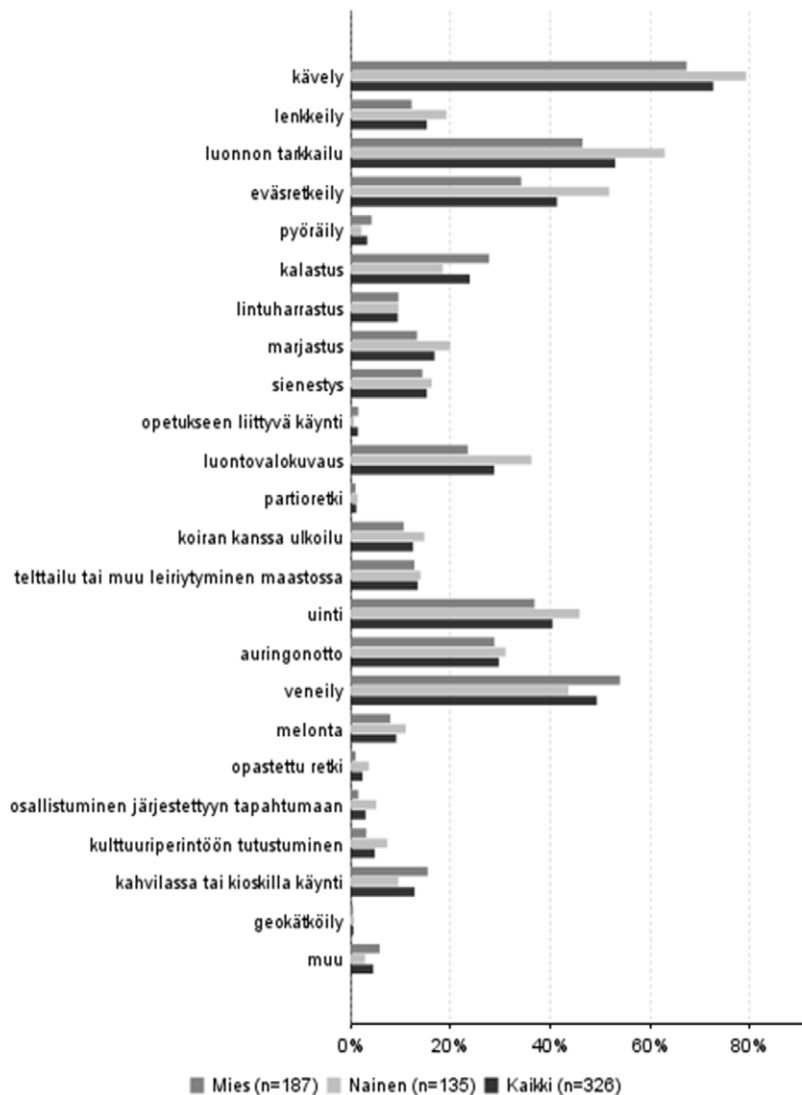
Matkan pääkohde	Kpl
Mökki	2
Sukulaisten tapaaminen	2
Helsinki	1
Kimola	1
Leivonmäen kansallispuisto	1
Lomakeskus Telaranta	1
Matkalla Tampereelle	1
<b>Yhteensä</b>	<b>9</b>



### 3.2.2 Kävijöiden ulkoilu- ja luontoharrastukset

Päijänteen kansallispuistossa on mahdollisuus viettää aikaa monenlaisten harrastusten parissa. Tällä käynnillä aikaa vietettiin kaikkein yleisimmin kävellen (73 %), luontoa tarkkaillen (53 %) ja veneillen (49 %) (kuva 6). Myös eväsretkeilyä (41 %), uintia (40 %), auringonottoa (30 %) ja luontovalokuvausta (29 %) harrastettiin melko usein. Luonnonantimiin liittyvät harrastukset, kuten kalastus (24 %), marjastus (17 %) ja sienestys (15 %), olivat mieleisiä harrastuksia Päijänteen kävijöiden keskuudessa. Ajankäyttömuotojen suosioon kyselytutkimuksessa vaikuttaa tietysti myös erilaisten harrasteiden sesonkiluonteisuus. Suosituimmat harrasteet, kävely, luonnontarkkailu ja veneily, luonnistuvat koko vastaustenkeruujaksolla, kun taas marjastus ja sienestys ovat pääasiassa loppukesän harrastuksia.

Harrastusten painottuminen erosi hieman eri sukupuolten välillä. Kävely oli kuitenkin sekä miesten että naisten suosituin harrastus. Naisista jopa 79 % ja miehistäkin 67 % ilmoitti harrastavansa kävelyä kansallispuistossa. Naisten seuraavaksi suosituimmat aktiviteetit olivat luonnon tarkkailu (63 %), eväsretkeily (52 %), uinti (46 %) ja veneily (44 %). Miehet puolestaan veneilivät (54 %), tarkkailivat luontoa (47 %), uivat (37 %) ja eväsretkeilivät (34 %).



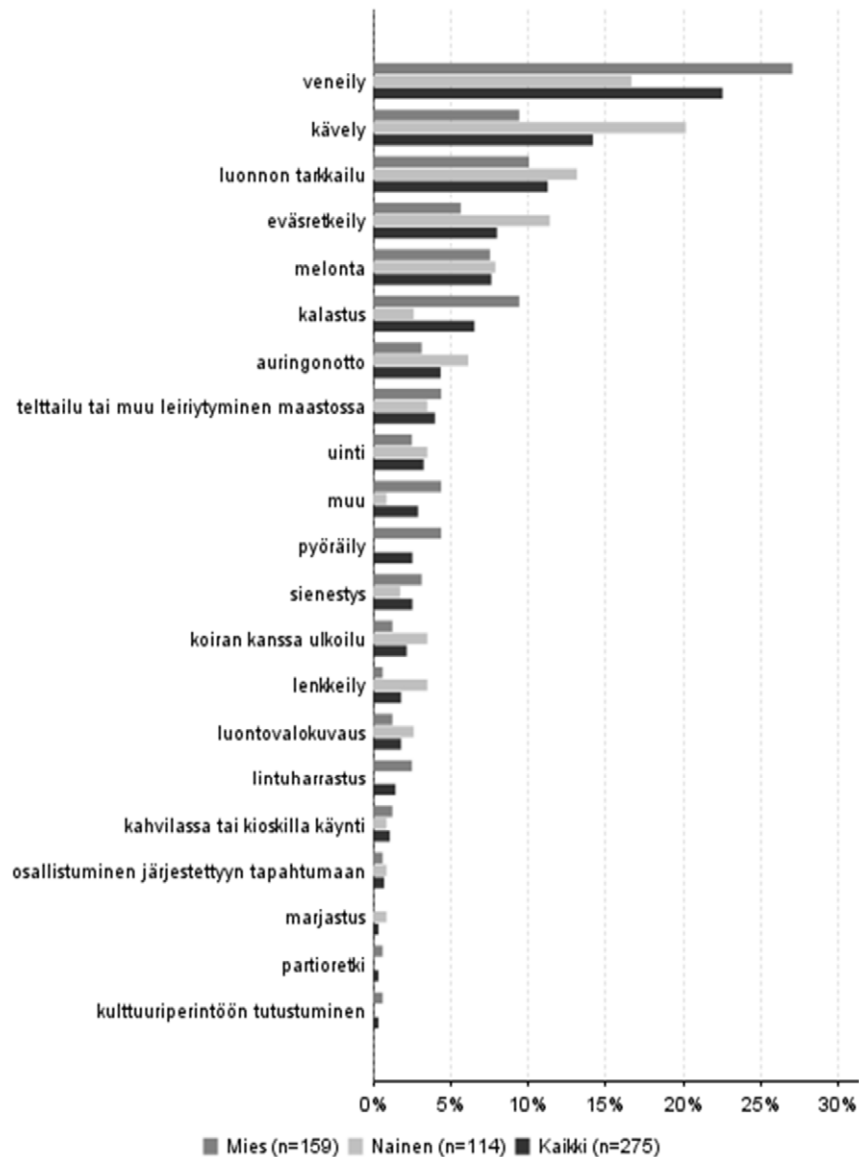
**Kuva 6.** Erilaisten harrastusten suosio kyseisellä käynnillä Päijänteen kansallispuistossa. Kysymyksessä oli mahdollista valita useampi vaihtoehto.

Vastanneista 46 % harrasti tai aikoi harrastaa 4–6 aktiviteettia kyseisellä vierailullaan (taulukko 11). Kolmannes kävijöistä osallistui 1–3 aktiviteettiin ja 16 % 7–9 aktiviteettiin. Kävijöistä 4 % oli hyvin aktiivisia ja ilmoitti harrastavansa yli 10 eri aktiviteettia. Naiset olivat miehiä innokkaampia harrastamaan useampaa eri lajia.

**Taulukko 11.** Harrastusten lukumäärä kyseisellä käynnillä Päijänteen kansallispuistossa.

Harrastusten lukumäärä	Miehet		Naiset		Kaikki	
	kpl	%	kpl	%	kpl	%
1–3	75	40	32	24	108	33
4–6	78	42	71	53	151	46
7–9	28	15	24	18	53	16
10 tai enemmän	6	3	8	6	14	4
<b>Yhteensä</b>	<b>187</b>	<b>100</b>	<b>135</b>	<b>100</b>	<b>326</b>	<b>100</b>

Vastaajilta tiedusteltiin myös, mikä heidän listaamistaan aktiviteeteista oli heille käynnin tärkein harrastus. Tärkeimmäksi harrastukseksi nousi miehillä veneily (27 %) ja naisilla kävely (20 %) (kuva 7). Miehillä luonnon tarkkailu (10 %), kävely (9 %) ja kalastus (9 %) olivat seuraavaksi tärkeimpiä. Naisilla toiseksi yleisin vastaus oli veneily (17 %) ja kolmanneksi yleisin luonnon tarkkailu (13 %).



**Kuva 7.** Vastanneiden tärkein harrastus kyseisellä käynnillä Päijätteen kansallispuistossa.

### 3.2.3 Liikkumistapa ja kuljettu matka

Päijänteen kävijöiltä tiedusteltiin myös heidän omin voimin kulkemaansa matkaa kansallispuistossa. Vastaajalla oli mahdollisuus valita liikkumismuoto valmiista vaihtoehtoista (patikoiden, juosten, pyöräillen, meloen tai soutaen) tai nimetä liikkumismuoto itse. Tietoja sai merkitä useampaankin kohtaan.

Päijänteen kansallispuistossa liikuttiin selvästi useimmin patikoiden (89 %) ja toiseksi useimmin meloen (10 %) (taulukko 12). Juosten (5 %) ja soutaen (4 %) liikuttiin lähes yhtä usein. Suurimpia kilometrimääriä olivat ilmoittaneet melojat ja patikoijat. Enimmillään melojat olivat liikkuneet 105 kilometriä ja patikoijat 100 kilometriä. Vastausten tulkinnaissa oli ongelmallista varsinkin se, että Päijänteellä oleskeli seurueita, jotka viettivät lähes koko kesän Päijänteen alueella. Senpä vuoksi pieni osa kävijöistä ilmoitti todennäköisesti kaikki Päijänteen alueella vietettynä ajanjaksona kuljetut matkat eikä yhdellä käyntikerralla kertyneitä kilometrejä. Tämän vuoksi keskiarvo on useimmissa vastausvaihtoehdoissa melko suuri, joten mediaani toimii informatiivisimpana ja luotettavimpana keskilukuna vastausten tarkastelussa. Meloen liikuttiin keskimäärin kaikkein eniten, 35 kilometriä käyntiä kohden. Juosten ja pyöräillen liikuttiin keskimäärin kymmenen kilometriä ja patikoiden kuusi kilometriä. Soutaen liikuttiin keskimäärin kaksi kilometriä. Sup-laudalla liikkui kolme vastaaja, ja heidän kulkemansa matka oli keskimäärin 10 kilometriä.

Yhdistämällä vastaajien ilmoittamat käynnillään kulkemat matkat ja alueen käyntimäärätieto, voidaan arvioida, paljonko Päijänteen kansallispuistossa kuljetaan keskimäärin vuodessa. Yhteensä Päijänteen kansallispuistossa liikutaan noin 137 000 kilometriä vuodessa (taulukko 12). Tämä luku on laskettu käyttäen vuoden 2017 käyntimäärää, joka oli noin 14 100 käyntiä ja kuljettujen matkojen mediaaneja, jotka tuottavat hieman maltillisemmän arvon kuin ääriarvoille herkkä keskiarvo.

**Taulukko 12.** Omin voimin kuljettu matka (km) eri liikkumistavoittain Päijänteen kansallispuistokäynnillä. Vastaaja on voinut liikkua useammalla eri tavalla. Viimeisen sarakkeen arvo on laskettu käyttäen puiston vuoden 2017 käyntimäärää (14 100 käyntiä) ja vastanneiden ilmoittamien kuljettujen matkojen mediaaneja.

Liikkumistapa	n	Keski-arvo	Keski-haj.	Prosenttipisteet					Kilometrejä / v
				Min	25%	Med	75%	Max	
Patikoiden	243	8,8	11,61	1	5	6	10	100	75 028
Juosten	14	8,1	5,00	1	3	10	10	15	7 204
Pyöräillen	3	15,0	8,66	10	10	10	25	25	1 544
Meloen	27	46,8	31,09	20	20	35	78	105	48 630
Soutaen	11	3,2	2,68	1	1	2	5	10	1 132
Muuten	7	12,6	9,81	3	5	10	20	30	3 602
<b>Vastanneita yhteensä</b>	<b>274</b>								<b>137 141</b>

### 3.2.4 Käyntien alueellinen jakautuminen

Päijänteen kansallispuiston ehdottomasti suosituin vierailukohde oli Kelventeen saari. Kelven-teellä sijaitsee useita tulipaikkoja ja telttailualueita, luontopolku sekä puiston komeimpia uima-rantoja, joten saaren suosio kävijöiden keskuudessa ei ole kovin yllättävää. Eteläinen Kelvenne oli hieman pohjoista Kelvennettä suosituimpi. Siellä vieraili 52 % vastanneista, kun taas pohjoi-sella Kelventeellä vieraili 44 % vastanneista (taulukko 13). Kelventeen suosiota voi selittää myös risteilyalus Jenni-Maria III, joka toi asiakkaitaan saarelle kesäaikaan risteilyjen ja kuljetuksien merkeissä.

Kelventeen jälkeen suosituimpia vierailukohteita olivat Tupasaari/Hietasaari ja Pulkkilanharju, joissa kummassakin kävi tai aikoi käydä 24 % vastanneista. Padasjoenselän taukopaikoilla (12 %) ja Päijätsalossa (11 %) vierailtiin tai aiottiin vierailla jonkin verran harvemmin. Paatsalo (4 %) oli vierailukohteena valmiiksi annetuista kohdevaihtoehdoista selvästi vähiten suosittu, ja se sijait-seekin kaukana muista käyntikohteista. Mainittujen kohteiden lisäksi oli mahdollista itse nimetä paikkoja, joissa vieraili tai aikoo vierailla. Näitä vastauksia tuli 3 % ja niitä olivat muun muassa Haapasaari (3 vastausta) ja Virmaila (3 vastausta) (taulukko 14). Jotkut vastaajista aikovat käydä vain yhdessä tai kahdessa paikassa, kun taas useita päiviä tai viikkoja lähialueella veneilevät kä-vivät useammassa kohteessa vierailunsa aikana. Osa pidempään alueella viipyvistä piti ilmoitta-maansa paikkaa tukikohtanaan, josta käsin käytiin retkeilemässä lähivesillä ja saarissa.

**Taulukko 13.** Käyntien alueellinen jakautuminen Päijänteen kansallispuistossa. Kysy-myksessä pystyi valitsemaan usean vaihtoehdon.

Käyntikohde	Kpl	%
Kelvenne E (eteläinen)	168	52
Kelvenne P (pohjoinen)	144	44
Tupasaari / Hietasaari	79	24
Pulkkilanharju	78	24
Padasjoenselkä (taukopaikat)	39	12
Päijätsalo	37	11
Paatsalo	14	4
Muualla, missä?	11	3
<b>Vastanneita yhteensä</b>	<b>326</b>	

**Taulukko 14.** Kävijöiden mainitsemat muut käyntikohteet Päijänteen kansallispuistossa.

Käyntikohde muu	Kpl
Haapasaari	3
Virmaila	3
Heinola, Virtosaari	2
Eteläinen Päijänne	1
Neitsaari	1
Ykskoivu	1
<b>Yhteensä</b>	<b>11</b>

### 3.2.5 Käynnin kesto ja toistuvuus

Päijänteen kansallispuiston kävijätutkimukseen vastanneista 58 % oli yöpyjiä ja 42 % päiväkävijöitä (taulukko 15). Yöpyjillä vierailun kesto kansallispuiston alueella vaihteli yhdestä vuorokaudesta jopa 80 vuorokauteen, jonka oli ilmoittanut kaksi vastaajaa. Päiväkävijöiden oleskelu kesti lyhimmillään vain yhden tunnin ja pisimmillään 12 tuntia. Keskimäärin päiväkävijä viiپی kansallispuistossa noin neljä tuntia ja yöpyjä noin neljä vuorokautta.

Käynnin kokonaiskestossa Päijänteen kansallispuistossa ja sen lähialueella on huomioitu ainoastaan matkailijat (taulukko 16). Matkailijoiksi luokiteltavia (so. asuinkunta lähialueen ulkopuolella) oli tutkimukseen vastanneista 60 %. Matkailijoista valtaosa, 84 %, yöpyi Päijänteen kansallispuistossa ja/tai sen lähialueella ja he viettivät alueella keskimäärin neljä vuorokautta (mediaani).

Useimmat yöpyivistä kävijöistä (72 %) yöpyi kansallispuiston alueella omassa veneessään puiston saarten rannoilla (taulukko 17). Lähes kolmannes vietti yönsä teltassa. Ainoastaan kaksi kävijää yöpyi laavussa. Veneessä nukkuminen oli lähialueillakin tyypillistä, sillä 40 % yöpyi tällä tavoin (taulukko 18). Omassa mökissä puolestaan yöpyi noin joka kolmas. Lähialueella majoitusvaihtoehtoja oli runsaammin tarjolla ja osa kävijöistä majoittuikin hotellissa, vuokramökissä tai ystävän tai sukulaisen luona.

**Taulukko 15.** Päiväkävijöiden ja yöpyjien osuus sekä käynnin kesto (tunteja/vuorokausia) Päijänteen kansallispuiston alueella sukupuolen mukaan jaoteltuna.

Kävijäryhmä	n	Osuus %	Käynnin kesto (yöpyjillä vrk, päiväkävijöillä h)				
			Keskiarvo	Mediaani	Moodi	Min	Max
Päiväkävijät	137	42	3,9	3	3	1	12
Miehet	76	55	3,8			1	12
Naiset	60	44	4,0			1	8
Yöpyjät	187	58	4,2	2	2	1	80
Miehet	110	59	4,1			1	80
Naiset	74	40	4,5			1	80
<b>Yhteensä</b>	<b>324</b>						

**Taulukko 16.** Matkailijoiden käynnin kesto Päijänteen kansallispuistossa ja sen lähialueella sukupuolen mukaan jaoteltuna.

Kävijäryhmä	n	Osuus %	Käynnin kesto (yöpyjillä vrk, päiväkävijöillä h)				
			Keskiarvo	Mediaani	Moodi	Min	Max
Päiväkävijät	28	16	6,0	6	6	1	12
Miehet	18	64	6,2			2	12
Naiset	9	32	5,8			1	10
Yöpyjät	149	84	8,6	4	2	1	100
Miehet	77	52	8,8			1	100
Naiset	70	47	8,5			1	100
<b>Yhteensä</b>	<b>177</b>						



**Taulukko 17.** Yöpyymisen kesto (vrk) yöpymistavoittain Päijänteen kansallispuistossa (n = 172).

Yöpymistapa	n	Keski-arvo	Keski-haj.	Prosenttipisteet				
				Min	25%	Med	75%	Max
Oma majoite (laavu, teltta tms.)	55	2,1	1,08	1	1	2	3	4
Vene	124	5,0	10,58	1	2	2	4	80
Kota tai laavu	2	2,0	0,00	2	2	2	2	2

**Taulukko 18.** Yöpyymisen kesto (vrk) yöpymistavoittain Päijänteen kansallispuiston lähialueella (n = 104).

Yöpymistapa	n	Keski-arvo	Keski-haj.	Prosenttipisteet				
				Min	25%	Med	75%	Max
Hotelli	10	1,6	1,26	1	1	1	1	4
Vuokramökki	11	2,2	0,75	1	2	2	2	4
Oma mökki	34	11,7	18,20	1	3	6	14	100
Asuntoauto tai -vaunu	4	2,5	1,73	1	1	4	4	4
Oma majoite (laavu, teltta tms.)	4	1,2	0,50	1	1	1	1	2
Vene	41	9,6	21,64	1	2	2	6	100
Ystävän tai sukulaisen luona	6	2,0	0,63	1	2	2	2	3

Päijänteen kansallispuisto oli suurimmalle osalle haastatelluista (78 %) jo entuudestaan tuttu paikka (taulukko 19). Miehistä 81 % ja naisista 73 % oli vierailut puistossa aikaisemminkin. Varhaisin käynti puiston alueelle oli tehty vuonna 1960 eli yli kolmekymmentä vuotta ennen kansallispuiston perustamista. Puistossa aiemmin käyneet olivat vierailleet siellä ensimmäisen kerran keskimäärin vuonna 2000 ja edellisen kerran vuonna 2016 (taulukko 20). Päijänteellä on hyvin paljon säännöllisiä kävijöitä, koska viimeisen viiden vuoden aikana puistossa käyneet olivat vierailleet siellä kyseisenä ajanjaksona keskimäärin 29 kertaa, maksimissaan 300 kertaa (taulukko 21). Tätä lukua selittää se, että lähialueiden asukkaille kansallispuisto ja sen lähivedet ovat tärkeitä vapaa-ajanviettopaikkoja. Siellä käydään kotoa käsin säännöllisesti pitkin vuotta viettämässä aikaa ulkoillen ja harrastaen.

**Taulukko 19.** Käynnin toistuvuus Päijänteen kansallispuistossa.

Käynnin toistuvuus	Miehet		Naiset		Kaikki	
	kpl	%	kpl	%	kpl	%
Ensikertaa alueella	33	19	34	27	68	22
Käynyt aikaisemmin	144	81	93	73	239	78
<b>Yhteensä</b>	<b>177</b>		<b>127</b>		<b>307</b>	

**Taulukko 20.** Päijänteen kansallispuistossa aiemmin vierailneiden ensimmäisen ja viimeisimmän käynnin ajoittuminen.

Ensimmäinen ja viimeisin käynti alueella	n	Keski-arvo	Keski-haj.	Prosenttipisteet				
				Min	25%	Med	75%	Max
Ensimmäisen kerran käynyt								
vuonna	238	2000,6	12,19	1960	1992	2002	2011	2017
vuotta sitten	238	16,4	12,19	0	6	15	25	57
Viimeksi käynyt								
vuonna	212	2016,0	2,48	1994	2016	2016	2017	2017
vuotta sitten	212	1,0	2,48	0	0	1	1	23

**Taulukko 21.** Päijänteen kansallispuistossa aiemmin vierailneiden käynnit viimeisten viiden vuoden aikana.

	n	Keski-arvo	Keski-haj.	Prosenttipisteet				
				Min	25%	Med	75%	Max
Käynnit viimeisen 5 vuoden aikana	239	28,9	44,26	0	4	10	40	300

### 3.2.6 Saapuminen alueelle

Päijänteen kansallispuistossa tehtiin haastatteluja touko-syyskuussa. Näistä kuukausista kesäkuu (34 %) ja heinäkuu (35 %) olivat kaikkein vilkkaimpia kävijämääritään (taulukko 22). Elokuussa saapui 13 %, toukokuussa 9 % ja syyskuussa 9 % vastaajista. Kesän vaihtelevalla ja ajoittain suorastaan huonolla säällä oli osaltaan vaikutusta käynteihin, sillä joinakin sateisina ja viileinä keurupäivinä haastattelija ei tavoittanut yhtään kävijää.

Kansallispuistoon saapuminen oli jakautunut eri viikonpäiville niin, että loppuviikon päivät olivat yleisimpiä saapumispäiviä. Harvinaisin saapumispäivä oli maanantai, jolloin oli saapunut vain 7 % vastaajista (taulukko 23). Vastauksista vain 3 % saatiin kerättyä maanantaisin. Suosituimmaksi saapumispäiväksi nousi lauantai. Saapumiset ajoittuivat suurimmaksi osin aamu- ja iltapäiville. Yli 60 % kävijöistä saapui klo 10–16 (taulukko 24). Kuitenkin myös esimerkiksi klo 16–20 Päijänteen kansallispuistoon saapui lähes 30 % kävijöistä. Vähiten alueelle saavuttiin aikaisin aamulla tai illalla klo 20 jälkeen.

**Taulukko 22.** Päijänteen kansallispuistoon saapuminen ja kyselyyn vastaaminen kuukausittain.

Kuukausi	Saapumisvpm		Vastausvpm	
	kpl	%	kpl	%
Toukokuu	28	9	25	8
Kesäkuu	112	34	116	36
Heinäkuu	115	35	115	35
Elokuu	41	13	41	13
Syyskuu	29	9	29	9
<b>Yhteensä</b>	<b>325</b>	<b>100</b>	<b>326</b>	<b>100</b>

**Taulukko 23.** Päijänteen kansallispuistoon saapuminen ja kyselyyn vastaaminen viikonpäivittäin.

Viikonpäivä	Saapumispv		Vastauspv	
	kpl	%	kpl	%
Maanantai	22	7	9	3
Tiistai	32	10	37	11
Keskiviikko	30	9	28	9
Torstai	58	18	47	14
Perjantai	56	17	17	5
Lauantai	73	22	102	31
Sunnuntai	54	17	86	26
<b>Yhteensä</b>	<b>325</b>	<b>100</b>	<b>326</b>	<b>100</b>

**Taulukko 24.** Päijänteen kansallispuistoon saapuminen ja kyselyyn vastaaminen vuorokaudenajan mukaan.

Kellonaika	Saapumisaika		Vastausaika	
	kpl	%	kpl	%
8:00-9:59	10	3	3	1
10:00-11:59	66	21	29	10
12:00-13:59	68	21	64	23
14:00-15:59	61	19	96	34
16:00-17:59	50	16	70	25
18:00-19:59	41	13	20	7
20:00-21:59	15	5		
22:00-7:59	10	3		
<b>Yhteensä</b>	<b>321</b>	<b>100</b>	<b>282</b>	<b>100</b>

Puistoon oli matkustettu useimmissa tapauksissa henkilöautolla (77 %) ja/tai moottoriveneellä (47 %) (taulukko 25). Päijänne on parhaiten saavutettavissa veneellä, vaikka toki autoilevalle kävijällekin löytyy vierailukohteita. Senpä vuoksi veneilijöiden osuus näkyi kävijätutkimukseen osallistuneiden vastauksissa viimeisenä kulkuneuvona, sillä moottoriveneellä puistoon oli saapunut 48 % vastanneista (taulukko 26). Viimeisenä kulkuneuvona henkilöautoa (14 %) oli käytetty toiseksi eniten. Viimeisenä kulkuneuvona nousi esiin myös reittialus (12 %) eli tässä tapauksessa Jenni-Maria III. Muita kulkuneuvoja käytti 11 % kävijätutkimukseen vastanneista. Näistä 24 saapui veneellä, jota ei ollut tarkemmin määritelty (taulukko 27). Polkupyörällä saapui 12 vastaajaa. Yksi vastaaja oli saapunut sup-laudalla.

**Taulukko 25.** Kaikki kulkuneuvot, joita vastanneet käyttivät matkallaan kotoaan Päijänteen kansallispuistoon. Matkaan on voitu käyttää useampaa kulkuneuvoa.

Kulkuneuvo	Kpl	%
Henkilöauto	251	77
Henkilöauto ja asuntovaunu tai matkailuauto	4	1
Linja-auto	4	1
Juna	6	2
Lentokone	11	3
Moottoripyörä	6	2
Kanootti, kajakki tai soutuvene	28	9
Reittivene tai -alus	40	12
Moottorivene	154	47
Purjevene	8	2
Jokin muu	37	11
<b>Vastanneita yhteensä</b>	<b>325</b>	

**Taulukko 26.** Vastanneiden viimeisin kulkuneuvo Päijänteen kansallispuistoon saavuttaessa.

Viimeisin kulkuneuvo	Kpl	%
Henkilöauto	46	14
Henkilöauto ja asuntovaunu tai matkailuauto	4	1
Lentokone	2	1
Moottoripyörä	6	2
Kanootti, kajakki tai soutuvene	27	8
Reittivene tai -alus	40	12
Moottorivene	153	48
Purjevene	8	2
Jokin muu	36	11
<b>Yhteensä</b>	<b>322</b>	<b>100</b>

**Taulukko 27.** Vastanneiden muu kulkuneuvo Päijänteen kansallispuistoon saavuttaessa.

Kulkuneuvo muu	Kpl
Polkupyörä	12
Sup-lauta	1
Vene (määrittelemätön)	24
<b>Yhteensä</b>	<b>37</b>

### 3.2.7 Kävijöiden rahankäyttö ja sen paikallistaloudelliset vaikutukset

Kävijöiden rahankäytön ja sen paikallistaloudellisten vaikutusten arvioimiseksi vastaajia pyydettiin arvioimaan tähän käyntiin liittyvät kulut Päijänteen kansallispuistossa ja sen lähialueella (kuva 3). Paikallistaloudellisten vaikutusten laskenta perustuu vuoden 2017 käyntimäärään, joka oli 14 100 käyntiä. Tuloksia tarkasteltaessa on hyvä pitää mielessä, että rahankäyttöä selvittänyt kysymys saattoi tuntua hankalalta ja vaivalloiselta vastata. Vastauksia tallentaessa saattoi olettaa, että kaikki vastaajat eivät ole perusteellisesti eritelleet kansallispuiston lähialueella käyttämiään rahamääriä. Esimerkkinä tästä ovat veneilijät, jotka olivat viipyneet hyvin pitkään alueella, mutta eivät silti olleet käyttäneet rahaa juuri ollenkaan. Jos kululajien erittely on vastaajasta tuntunut epämiellyttävältä, kysymys on ollut helppo ohittaa laittamalla rasti kohtaan ”en ole käyttänyt rahaa”. Kuitenkin, ne kaikki vastaukset, joita annettiin, antavat mahdollisuuden tehdä päätelmiä paikallistaloudellisista vaikutuksista. Niiden arvioinnissa käytettyjä käsitteitä on määritelty taulukossa 28.

Keskimäärin matkailijat kuluttivat 33 € käyntikertaa kohden (taulukko 29). Majoittajat kuluttivat 40 € / käynti, mikä on selvästi enemmän kuin päiväkävijöiden kulutus, 13 € / käynti. Kotimaiset matkailijat kuluttivat keskimäärin 32 € / käynti ja paikalliset kävijät 34 € / käynti. Ulkomaisia matkailijoita oli tähän kysymykseen vastanneiden joukossa ainoastaan kahdeksan henkilöä (noin 3 % vastanneista), joten heidän kulutustaan ei havaintojen pienen määrän vuoksi pystytty tarkastelemaan.

**Taulukko 29.** Paikallistaloudellisten vaikutusten arviointiin liittyviä käsitteitä ja niiden määritelmiä.

Käsite	Määritelmä
Kokonaistulovaikutukset	Kävijöiden rahankäytöstä lähialueelle syntyvät välittömät ja välilliset tulovaikutukset.
Kokonaistyöllisyysvaikutukset	Kävijöiden rahankäytöstä lähialueelle syntyvät välittömät ja välilliset henkilötyövuodet.
Kotimaiset matkailijat	Kohteen lähialueen ulkopuolelta Suomesta tulevat kävijät.
Paikalliset kävijät	Lähialueella asuvat kävijät.
Majoittajat	Kohteessa tai sen lähialueella vähintään yhden yön majoittuneet kävijät.
Päiväkävijät	Kävijät, jotka eivät ole yöpyneet kohteessa tai sen lähialueella.
Välittömät vaikutukset	Kävijöiden rahankäytöstä aiheutuvat välittömät tulo- ja työllisyysvaikutukset lähialueen yrityksissä.
Välilliset vaikutukset	Välittömät vaikutukset kertautuvat välillisiksi vaikutuksiksi, kun välitöntä tuloa saavat yritykset ostavat muilta lähialueen yrityksiltä tuotteita ja palveluita sekä maksavat tuloa työntekijöille, jotka käyttävät tulojaan tuotteiden ja palvelujen ostoon lähialueella. Osa välillisistä vaikutuksista vuotaa alueen ulkopuolelle.

**Taulukko 28.** Päijänteen kansallispuiston kävijöiden keskimääräinen rahankäyttö (sis. ALV) käyntikertaa kohden matkailijaryhmittäin kansallispuistossa ja sen lähialueella.

	Kaikki	Majoittajat	Päiväkävijät
<b>Kaikki kävijät, n</b>	<b>311</b>	<b>229</b>	<b>81</b>
Keskimääräinen kulutus (€)	33	40	13
<b>Kotimaiset matkailijat, n</b>	<b>176</b>	<b>145</b>	<b>31</b>
Keskimääräinen kulutus (€)	32	35	16
<b>Ulkomaiset matkailijat, n</b>	<b>8</b>	<b>8</b>	<b>0</b>
Keskimääräinen kulutus (€)	_*	_*	_*
<b>Lähialueen asukkaat, n</b>	<b>121</b>	<b>72</b>	<b>48</b>
Keskimääräinen kulutus (€)	34	49	12

\* havaintojen määrä (n) < 10, jolloin rahankäyttöä ei arvion epäluotettavuuden vuoksi ilmoiteta

Vuonna 2017 Päijänteen kansallispuiston kävijöiden rahankäytön kokonaistulovaikutus oli noin 254 500 euroa ja kokonaistyöllisyysvaikutus 2 henkilötyövuotta (taulukko 30). Nämä luvut kuvaavat kävijöiden rahankäytöstä puistoon ja sen lähialueelle syntyviä välittömiä ja välillisiä tulovaikutuksia ja niihin kytkeytyneitä työpaikkoja tutkimusvuonna.

Menolajeittain tarkasteltuna kävijät käyttivät eniten rahaa ruokaan ja muihin vähittäiskauppaostoksiin sekä kahvila- ja ravintolaostoksiin (taulukko 30). Nämä edellä mainitut menolajit tuottavat myös suurimmat tulo- ja työllisyysvaikutukset lähialueelle. Näiden jälkeen merkittävin tulovaikutus on majoittumisella.

**Taulukko 30.** Päijänteen kansallispuiston kävijöiden rahankäyttö ja paikallistaloudelliset vaikutukset menolajeittain Päijänteen kansallispuistossa ja sen lähialueella (n = 311) vuonna 2017.

Menolaji	Keskimääräinen rahankäyttö (sis. ALV)	Tulovaikutus (€, ilman ALV)	% tulo-vaikutuksista	Työllisyysvaikutus (htv)
Huoltamo-ostokset <sup>1</sup>	11,50	4 709	3	0
Paikallisliikenne <sup>2</sup>	1,16	14 908	10	0
Ruoka- ja muut vähittäiskauppaostokset	13,19	45 201	30	1
Kahvila ja ravintola	3,64	45 047	30	1
Majoittuminen	1,75	22 475	15	0
Ohjelmalvelut <sup>3</sup>	0,35	4 479	3	0
Muut menot <sup>4</sup>	1,39	15 755	10	0
<b>Välittömät vaikutukset yhteensä</b>		<b>152 575</b>	<b>100 %</b>	<b>2</b>
Välilliset vaikutukset		101 880		0
<b>Kokonaisvaikutukset</b>		<b>254 455</b>		<b>2</b>

1 Polttoaine- ja muut huoltamo-ostokset

2 Paikallismatkojen kuten bussi- ja taksimatkojen kustannukset

3 Ohjelma- ja virkistyspalvelut, esim. opastetut retket, pääsymaksut tilaisuuksiin ja näyttelyihin

4 Muut menot, esim. kalastus- metsästys- tai kelkkailuluvat, varusteiden ja välineiden vuokrat

Kokonaisvaikutuksissa ei voida erottaa kohdealueen osuutta muista lähialueen matkailullisista vetovoimatekijöistä. Päijänteen kansallispuiston merkitys paikallistaloudellisten vaikutusten tuottajana tarkentuu, kun tuloksia tarkastellaan matkakohdepäätöksen perusteella. Niiden kävijöiden, joille Päijänteen kansallispuisto oli matkan ainoa tai tärkein kohde, tulovaikutukset olivat noin 170 800 € ja työllisyysvaikutukset 2 htv (taulukko 31). Päijänteen kansallispuiston kävijöiden rahankäytön paikallistaloudellinen vaikutus on vähintään tämän suuruinen.

Kotimaisten matkailijoiden merkitys on kaikkein suurinta Päijänteen kansallispuiston ja sen lähialueen paikallistaloudelle. Kotimaisten matkailijoiden tulovaikutus oli 158 486 € ja työllisyysvaikutus 2 htv (taulukko 32). Ulkomaisten matkailijoiden vaikutuksia ei pystytty havaintojen pienen määrän vuoksi luotettavasti laskemaan. Lähialueiden asukkaiden tulovaikutus puolestaan on 75 803 € ja työllisyysvaikutus 1 htv.

Suurin osa, lähes 90 %, paikallistaloudellisista tulo- ja työllisyysvaikutuksista kertyy niiltä matkailijoilta, jotka majoittuvat Päijänteen kansallispuistossa ja/tai lähialueella (taulukko 33). Heidän rahankäyttönsä tulovaikutus oli 223 681 € ja työllisyysvaikutus 2 htv.

**Taulukko 31.** Päijänteen kansallispuiston kävijöiden paikallistaloudelliset vaikutukset kohteen tärkeyden mukaan vuonna 2017.

Menolaji	Tärkein kohde n = 226		Yksi monista kohteista n = 67		Ennalta suunnittelematon n = 16		Yhteensä n = 309	
	Tulovaiku- tus (€, ilman ALV)	Työllisyys- vaikutus (htv)	Tulovaiku- tus (€, il- man ALV)	Työllisyys- vaikutus (htv)	Tulovaiku- tus (€, il- man ALV)	Työllisyys- vaikutus (htv)	Tulovaiku- tus (€, il- man ALV)	Työllis- syysvaiku- tus (htv)
Huoltamo-ostokset <sup>1</sup>	3 558	0,0	970	0,0	211	0,0	4 740	0,1
Paikallisliikenne <sup>2</sup>	9 680	0,1	5 324	0,0	0	0,0	15 004	0,1
Ruoka- ja muut vähittäiskauppa- ostokset	35 032	0,5	9 131	0,1	1 331	0,0	45 494	0,6
Kahvila ja ravintola	30 930	0,4	13 195	0,2	921	0,0	45 045	0,6
Majoittuminen	9 376	0,1	11 115	0,2	0	0,0	20 491	0,3
Ohjelmapalvelut <sup>3</sup>	1 659	0,0	2 351	0,0	498	0,0	4 508	0,1
Muut menot <sup>4</sup>	11 823	0,1	3 765	0,0	0	0,0	15 587	0,2
<b>Välittömät vaikutukset yhteensä</b>	<b>102 058</b>	<b>1</b>	<b>45 851</b>	<b>1</b>	<b>2 960</b>	<b>0</b>	<b>150 870</b>	<b>2</b>
Välilliset vaikutukset	68 761	0	30 081	0	2 031	0	100 872	0
<b>Kokonaisvaikutukset<sup>5</sup></b>	<b>170 819</b>	<b>2</b>	<b>75 932</b>	<b>1</b>	<b>4 991</b>	<b>0</b>	<b>251 742</b>	<b>2</b>

1 Polttoaine- ja muut huoltamo-ostokset

2 Paikallismatkojen kuten bussi- ja taksimatkojen kustannukset

3 Ohjelma- ja virkistyspalvelut, esim. opastetut retket, pääsymaksut tilaisuuksiin ja näyttelyihin

4 Muut menot, esim. kalastus- metsästys- tai kelkkailuluvat, varusteiden ja välineiden vuokrat

5 Tarkasteltaessa vaikutuksia kävijäsegmenteittäin, kokonaisvaikutukset vaihtelevat verrattuna segmenttoimattomaan aineistoon. Tämä johtuu käytettävissä olevien vastausten määrän vaihtelusta.

**Taulukko 32.** Päijänteen kansallispuiston kävijöiden paikallistaloudelliset vaikutukset matkailijaryhmittäin vuonna 2017.

Menolaji	Kotimaan matkailijat n = 176		Lähialueen asukkaat n = 121		Yhteensä n = 305	
	Tulovaikutus (€, ilman ALV)	Työllisyys- vaikutus (htv)	Tulovaikutus (€, ilman ALV)	Työllisyys- vaikutus (htv)	Tulovaikutus (€, ilman ALV)	Työllisyys- vaikutus (htv)
Huoltamo-ostokset <sup>1</sup>	2 244	0,0	2 390	0,0	4 634	0,1
Paikallisliikenne <sup>2</sup>	8 861	0,1	6 339	0,1	15 201	0,1
Ruoka- ja muut vähittäiskauppa- ostokset	25 305	0,3	19 924	0,3	45 229	0,6
Kahvila ja ravintola	30 281	0,4	14 226	0,2	44 507	0,6
Majoittuminen	13 307	0,2	0	0,0	13 307	0,2
Ohjelmapalvelut <sup>3</sup>	2 466	0,0	0	0,0	2 466	0,0
Muut menot <sup>4</sup>	12 703	0,2	2 144	0,0	14 847	0,2
<b>Välittömät vaikutukset yhteensä</b>	<b>95 167</b>	<b>1</b>	<b>45 024</b>	<b>1</b>	<b>140 191</b>	<b>2</b>
Välilliset vaikutukset	63 319	0	30 779	0	94 098	0
<b>Kokonaisvaikutukset<sup>5</sup></b>	<b>158 486</b>	<b>2</b>	<b>75 803</b>	<b>1</b>	<b>234 289</b>	<b>2</b>

1 Polttoaine- ja muut huoltamo-ostokset

2 Paikallismatkojen kuten bussi- ja taksimatkojen kustannukset

3 Ohjelma- ja virkistyspalvelut, esim. opastetut retket, pääsymaksut tilaisuuksiin ja näyttelyihin

4 Muut menot, esim. kalastus- metsästys- tai kelkkailuluvat, varusteiden ja välineiden vuokrat

5 Tarkasteltaessa vaikutuksia kävijäsegmenteittäin, kokonaisvaikutukset vaihtelevat verrattuna segmenttoimattomaan aineistoon. Tämä johtuu käytettävissä olevien vastausten määrän vaihtelusta.

**Taulukko 33.** Päiväkävijöiden ja majoittujien paikallistaloudelliset vaikutukset Päijänteen kansallispuistossa ja lähialueella vuonna 2017.

Menolaji	Päiväkävijät n = 81		Majoittujat n = 229		Yhteensä n = 310	
	Tulovaikutus (€, ilman ALV)	Työllisyys- vaikutus (htv)	Tulovaikutus (€, ilman ALV)	Työllisyys- vaikutus (htv)	Tulovaikutus (€, ilman ALV)	Työllisyys- vaikutus (htv)
Huoltamo-ostokset <sup>1</sup>	577	0,0	4 137	0,1	4 714	0,1
Paikallisliikenne <sup>2</sup>	4 687	0,0	10 269	0,1	14 956	0,1
Ruoka- ja muut vähittäiskauppa- ostokset	2 439	0,0	42 356	0,6	44 795	0,6
Kahvila ja ravintola	9 593	0,1	35 600	0,5	45 192	0,6
Majoittuminen	0	0,0	22 548	0,3	22 548	0,3
Ohjelmapalvelut <sup>3</sup>	496	0,0	3 997	0,0	4 494	0,1
Muut menot <sup>4</sup>	734	0,0	15 072	0,2	15 806	0,2
<b>Välittömät vaikutukset yhteensä</b>	<b>18 524</b>	<b>0</b>	<b>133 979</b>	<b>2</b>	<b>152 504</b>	<b>2</b>
Välilliset vaikutukset	12 095	0	89 702	0	101 797	0
<b>Kokonaisvaikutukset<sup>5</sup></b>	<b>30 620</b>	<b>0</b>	<b>223 681</b>	<b>2</b>	<b>254 301</b>	<b>2</b>

1 Polttoaine- ja muut huoltamo-ostokset

2 Paikallismatkojen kuten bussi- ja taksimatkojen kustannukset

3 Ohjelma- ja virkistyspalvelut, esim. opastetut retket, pääsymaksut tilaisuuksiin ja näyttelyihin

4 Muut menot, esim. kalastus- metsästys- tai kelkkailuluvat, varusteiden ja välineiden vuokrat

5 Tarkasteltaessa vaikutuksia kävijäsegmenteittäin, kokonaisvaikutukset vaihtelevat verrattuna segmenttoimattomaan aineistoon.

Tämä johtuu käytettävissä olevien vastausten määrän vaihtelusta.



### 3.2.8 Käynnin terveys- ja hyvinvointivaikutukset

Kävijätutkimukseen osallistuneita pyydettiin arvioimaan kansallispuistokäynnin vaikutuksia heidän yleiseen terveydentilaansa ja hyvinvointiin. Kysymyksessä oli kolme väittämää, joissa tiedusteltiin, miten kävijä koki sosiaalisen, psyykkisen ja fyysisen hyvinvointinsa lisääntyneen. Sosiaalisen hyvinvointinsa (esimerkiksi työkyvyn parantuminen, ihmissuhteiden lujittuminen, yksin tai yhdessä tekemisestä nauttiminen) arveli lisääntyneen vähintään jonkin verran 83 % vastaajista (taulukko 34). Vain yksi prosentti vastaajista oli jonkin verran eri mieltä. Psyykkisen hyvinvointinsa (esimerkiksi tyytyväisyys elämään, mielialan kohentuminen, palautuminen henkisestä uupumuksesta, uuden oppiminen) katsoi parantuneen vähintään jonkin verran 93 % vastaajista. Psyykkisen hyvinvoinnin kohdalla niin ikään yksi prosentti oli väittämästä jonkin verran eri mieltä. 84 % vastaajista arveli fyysisen hyvinvointinsa (esimerkiksi luontoaistimuksista nauttiminen, fyysisen kunnon ylläpito, uusien taitojen omaksuminen, fyysinen hyvä olo) lisääntyneen vähintään jonkin verran. Jonkin verran eri mieltä oli kolme prosenttia vastaajista. Osa vastaajista ei osannut arvioida olivatko hyvinvointi- ja terveysvaikutukset lisääntyneet.

Kävijöiltä kysyttiin myös, minkä arvoiseksi he arvioisivat rahassa mitattuna Päijänteen kansallispuistossa kokemansa terveys- ja hyvinvointivaikutukset. Kysymyksen ajatuksena oli verrata käynnin tuomia terveys- ja hyvinvointivaikutuksia jonkin kaupallisen palvelun tuottamiin vastaaviin vaikutuksiin, joista oli annettu esimerkkejä.

Kävijät arvioimat käynnin terveys- ja hyvinvointivaikutukset vaihtelivat viidestä eurosta 3 000 euroon (taulukko 35). Arvojen mediaani oli 100 euroa. Osalle vastaajista rahallisen arvon määrittäminen oli vaikeaa ja osa jätti sen vuoksi kokonaan vastaamatta kysymykseen. Luontokokemuksen ja rahan yhdistäminen ei ollut joillekin vastaajista kovinkaan mielekästä. ”En osaa sanoa”-vastauksia tuli kaksi kappaletta ja ”ei voi mitata rahassa”-vastauksia viisi kappaletta.

**Taulukko 34.** Kävijöiden kokemat terveys- ja hyvinvointivaikutukset käynnin aikana Päijänteen kansallispuistossa.

	Vastanneita		Arviointi, %					Keski-arvo	Keskihajonta
			täysin eri mieltä	jonkin verran eri mieltä	ei samaa eikä eri mieltä	jonkin verran samaa	täysin samaa mieltä		
	n	%							
Sosiaalinen hyvinvointini lisääntyi	321	98	0	1	16	37	46	4,27	0,77
Psyykinen hyvinvointini lisääntyi	321	98	0	1	7	40	53	4,45	0,65
Fyysinen hyvinvointini lisääntyi	320	98	0	3	14	38	46	4,27	0,79
<b>Vastanneita yhteensä</b>	<b>321</b>	<b>98</b>						<b>4,33</b>	<b>0,75</b>

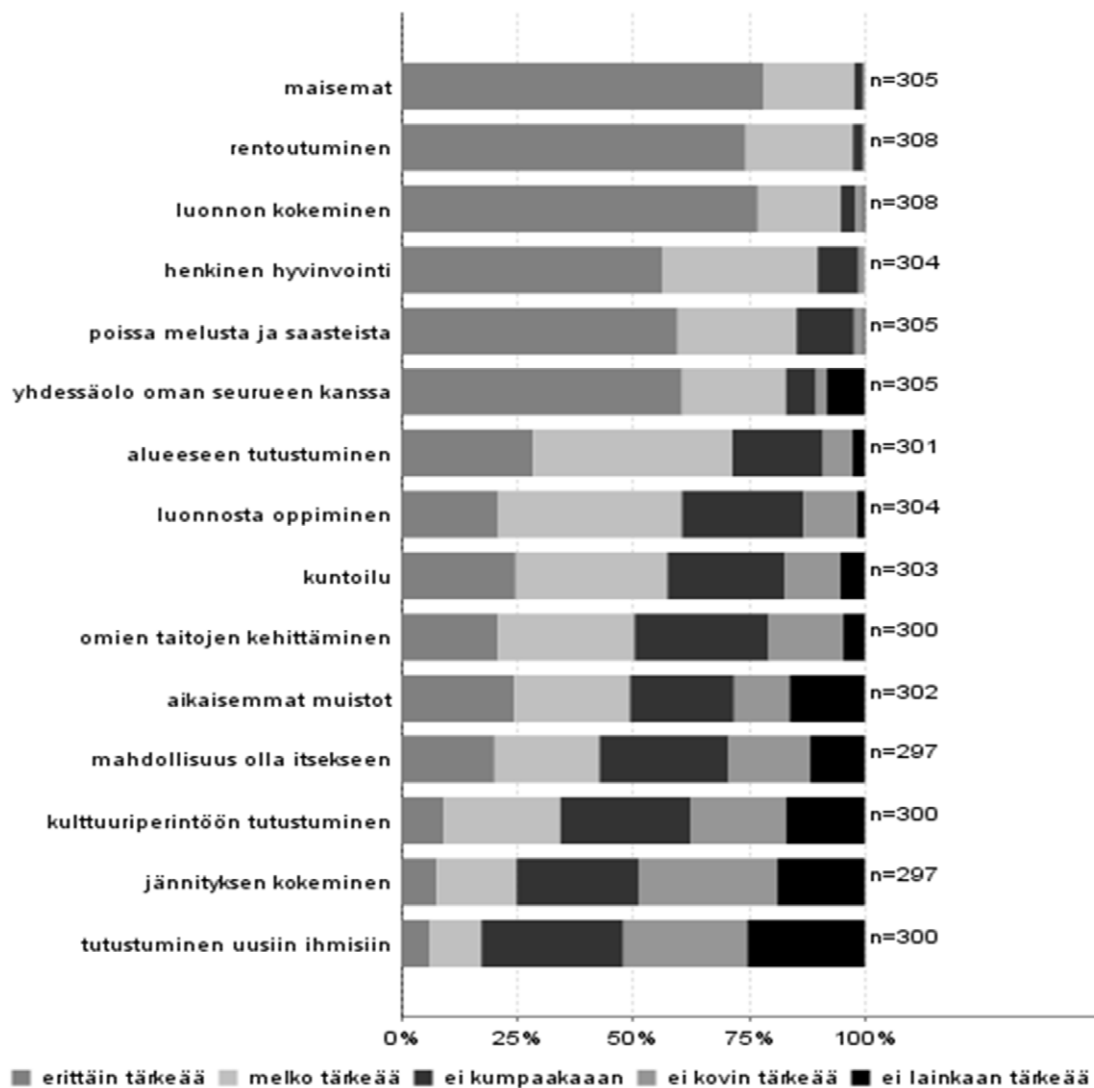
**Taulukko 35.** Päijänteen kansallispuistossa koettujen terveys- ja hyvinvointivaikutusten rahallinen arvo.

Vastanneita		Keski-arvo, euroa	Keskihaj.	Prosenttipisteet				
n	%			Min	25%	Med	75%	Max
278	85	370,33	675,87	5	50	100	300	3 000

### 3.3 Kävijättyytyväisyys

#### 3.3.1 Käynnin tarkoitus

Tärkeimmät kolme syytä, miksi Päijänteelle lähdettiin virkistäytymään, olivat maisemat, rentoutuminen ja luonnon kokeminen (kuva 8). Myös henkinen hyvinvointi, saasteettomuus ja yhdessä-olo oman seurueen kanssa nousivat vastauksissa keskeisiksi syiksi. Näitä kaikkia edellä mainittuja asioita suurin osa vastaajista piti erittäin tärkeinä. Päijänteen kansallispuiston kävijät eivät lähteneet puistoon tutustumaan uusiin ihmisiin, kokemaan jännitystä eivätkä tutustumaan kulttuuri-perintöön. Ne olivat vastaajille vähiten tärkeitä vierailumotiveja.



Kuva 8. Vastanneiden syyt Päijänteen kansallispuistossa vierailuun.

### 3.3.2 Kävijöiden mielipiteet alueesta, palveluista ja ympäristön laadusta

Päijänteen kävijät olivat suurimmaksi osaksi tyytyväisiä palveluihin (kuva 9). Kävijät olivat käyttäneet eniten reittien opastetauluja (88 %), polkureitistöä (86 %), polkuviitoituksia (84 %), tulentelepaikkoja ja laavuja (81 %), sekä polttopuita (78 %). Vähiten käytettyjä palveluja olivat Metsähallituksen Päijänteen palvelut sosiaalisessa mediassa (19 %), Päijännettä koskevat www-sivut (37 %), satamat (47 %) sekä yrittäjien tuottamat palvelut (50 %).

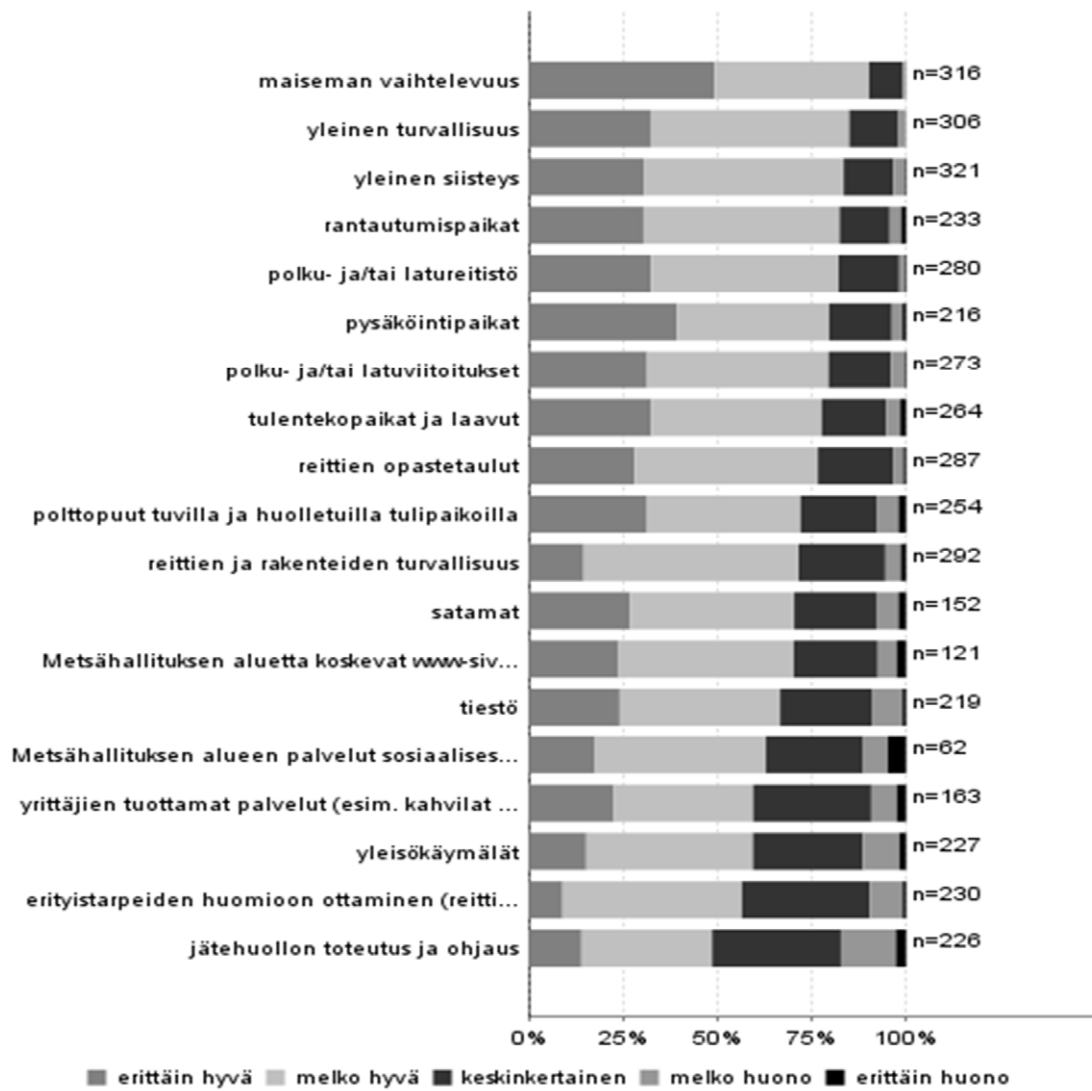
Kävijät olivat tyytyväisimpiä pysäköintipaikkoihin, polkureitistöön, polkuviitoituksiin, rantautumispaikkoihin sekä tulentelepaikkoihin (kuva 9). Vähintään kolme neljäsosaa näitä palveluja käyttäneistä oli arvioinut ne melko hyväiksi tai erittäin hyväiksi. Kaikkein eniten kiitosta keräsi maiseman vaihtelevuus sekä yleinen turvallisuus ja siisteys. Maiseman vaihtelevuus miellytti 90 %:ia vastaajista, kun taas yleinen turvallisuus ja siisteys miellyttivät kumpikin yli 80 %:ia vastaajista.

Negatiivista palautetta annettiin eniten jätehuollosta, yleisökäymälöistä, Metsähallituksen Päijänteen palveluista sosiaalisessa mediassa sekä erityistarpeiden huomioon ottamisesta. Näitäkään ei oltu pidetty erityisen huonoina, sillä erittäin huonoksi tai melko huonoksi arvioi jätehuollon 18 %, yleisökäymälät 12 %, sosiaalisen median palvelut 11 % ja erityistarpeiden huomioimisen 10 % vastaajista.

Lopuksi kävijät arvioivat vielä tyytyväisyyttään Päijänteen kansallispuiston palveluiden ja rakenteiden määrään kokonaisuudessaan (taulukko 36). Kaikki vastaajat vastasivat tähän kysymykseen, joten vastauksia tuli yhteensä 325 kpl. Vastaajista suurin osa oli tyytyväisiä palveluiden ja rakenteiden määrään kokonaisuudessaan ja keskimääräiseksi arvosanaksi muodostui 4,2/5. Suurin osa vastaajista oli melko tyytyväisiä (59 %) tai erittäin tyytyväisiä (33 %). Kukaan ei ollut erittäin tyytymätön ja vain yksi prosentti vastaajista oli melko tyytymättömiä palvelujen määrään.

**Taulukko 36.** Vastanneiden tyytyväisyys Päijänteen kansallispuiston palvelujen määrään kokonaisuudessaan. Arviointi: 1 = erittäin tyytymätön, ... 5 = erittäin tyytyväinen.

	Arvioinut		Arviointi, %					Keski-arvo
			erittäin tyytymätön	melko tyytymätön	ei kumpikaan	melko tyytyväinen	erittäin tyytyväinen	
	n	%						
Tyytyväisyys palveluiden määrään kokonaisuudessaan	325	100	0	1	7	59	33	4,2



Kuva 9. Vastanneiden mielipiteet Pääjärven kansallispuistossa käyttämiensä palveluiden laadusta.

### 3.3.3 Kävijöiden odotusten toteutuminen

Tutkimuksessa selvitettiin myös kansallispuistokävijöiden ennako-odotusten toteutumista. Kävijöiltä kysyttiin, miten Päijänteen kansallispuiston luonnonympäristö, harrastusmahdollisuudet sekä reitit ja rakenteet olivat vastanneet heidän ajatuksiaan ja odotuksiaan. Kävijät arvioivat odotusten toteutumista asteikolla 1–5, jossa 1 vastasi odotusten täyttymistä erittäin huonosti ja 5 erittäin hyvin. Parhaiten odotukset täytti luonnonympäristö. Se sai kävijöiltä keskiarvon 4,73 ja vastasi erittäin hyvin 74 % vastanneiden odotuksia (taulukko 37). Vain yhdellä prosentilla vastanneista ennako-odotukset olivat täyttyneet ainoastaan keskinkertaisesti. Puiston tarjoamiin harrastusmahdollisuuksiin oltiin myös hyvin tyytyväisiä, sillä keskiarvo oli 4,21. Reitit ja rakenteet vastasivat kävijöiden odotuksia keskiarvolla 4,20.

**Taulukko 37.** Vastanneiden ennako-odotusten täyttyminen Päijänteen kansallispuistossa. Arviointi: 1 = erittäin huonosti, ... 5 = erittäin hyvin.

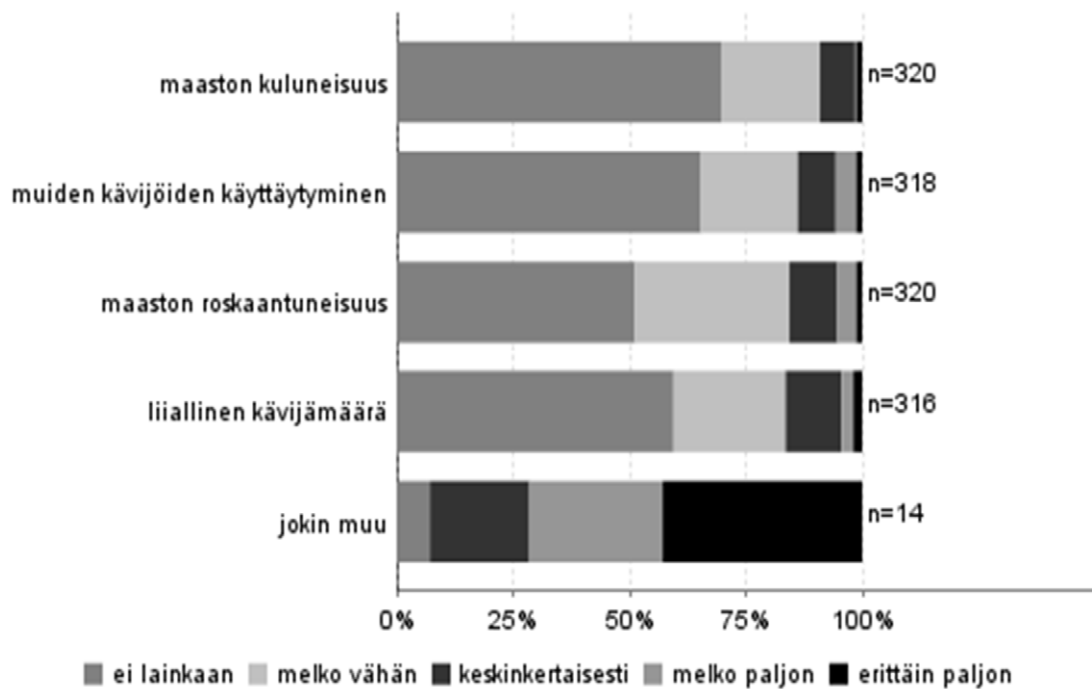
Odotukset	Vastanneita		Arviointi, %					Keski- arvo	Keski- hajonta
			erittäin huonosti	melko huonosti	keskin-kertaisesti	melko hyvin	erittäin hyvin		
	n	%							
Luonnonympäristö	325	100	0	0	1	25	74	4,73	0,47
Harrastusmahdollisuudet	317	98	0	2	15	44	39	4,21	0,77
Reitit ja rakenteet	320	98	0	1	12	52	35	4,20	0,69
<b>Yhteensä</b>	<b>325</b>								

### 3.3.4 Vastanneiden käyntiä häirinneet tekijät

Kansallispuistokävijöitä pyydettiin arvioimaan, oliko jokin tekijä häirinnyt tai haitannut heidän vierailuaan Päijänteen kansallispuistossa. Mielipidettä kysyttiin maaston kuluneisuudesta ja roskaantuneisuudesta, liiallisesta kävijämäärästä ja muiden kävijöiden käyttäytymisestä. Arviointiaskeikkona käytettiin 1–5 siten, että 1 merkitsi erittäin paljon häiriötä ja 5 ei lainkaan häiriötä. Näiden lisäksi oli mahdollista ilmoittaa ja arvioida muita häirinneitä tekijöitä.

Maaston kuluneisuus oli häirinnyt kävijöitä vähiten. Vain yksi prosentti vastaajista ilmoitti kulleen maaston häirinneen häntä melko tai erittäin paljon (kuva 10). Muiden kävijöiden käyttäytyminen, liiallinen kävijämäärä ja maaston roskaantuneisuus olivat kukin häirinneet melko tai erittäin paljon 5 %:ia vastanneista.

Kokonaisuudessaan kävijöiden kokemien häiriöiden määrä ei kuitenkaan ollut kovin suuri, sillä yli 80 % vastanneista oli sitä mieltä, ettei mikään mainituista tekijöistä ollut häirinnyt häntä kuin korkeintaan melko vähän. 4 % vastaajista nosti esiin jonkin muun käynnin aikana ilmenneen häiriötekijän (taulukko 38). Muut häiritsevät tekijät liittyivät muun muassa vessoihin, opasteisiin, jätehuoltoon, veneilijöihin ja vesijetteihin. Näitä tekijöitä pidettiin häiritsevämpinä kuin valmiissa vastausvaihtoehdoissa mainittuja asioita.



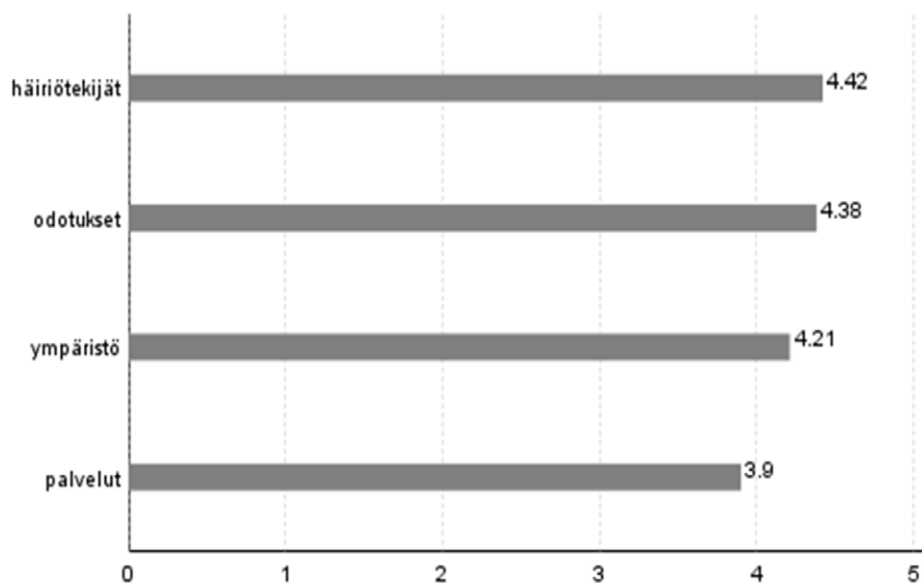
Kuva 10. Vastanneita häirinneet tekijät Päijänteen kansallispuistossa.

**Taulukko 38.** Muut vastanneita häirinneet tekijät.

Häiriö	Kpl
WC:t täysinäisiä	2
Aitojen ja puuvajan polttaminen	1
Jätehuolto (sen puuttuminen)	1
Kaatuneet opasteet	1
Kosteat polttopuut	1
Liian vähän laitureita	1
Merkkien ja opasteiden vähyys ja epäselvyys	1
Männyt / siitepölymaksimi	1
Polkujen + portaiden liukkaus	1
Veneilijät (vakituiset huussin täyttäjät)	1
Vesijetit	1
<b>Yhteensä</b>	<b>12</b>

### 3.3.5 Kävijättyytyväisyysindeksi

Päijänteen kansallispuiston valtakunnallisesti vertailukelpoinen kävijättyytyväisyysindeksi oli 4,12 (taulukko 39). Arvosana 5 tarkoittaa erittäin hyvää ja arvosana 1 erittäin huonoa. Indeksillä on käytökelpoinen valtakunnallisissa vertailuissa ja kuvaa karkealla tasolla kävijöiden yleistä tyytyväisyyttä heidän kyseiseen käyntiinsä kansallispuistossa. Kävijättyytyväisyysindeksi on laskettu seuraavien osatekijöiden keskiarvona: mielipiteet palveluista ja ympäristön laadusta, ennako-odotusten toteutuminen ja käyntiä häirinneet tekijät. Päijänteen kansallispuisto sai kaikista muista kävijättyytyväisyyden osatekijöistä arvosanaksi yli 4, mutta palveluissa oli kävijöiden mielestä vielä kehittämisen varaa (kuva 11). Palveluiden kokonaiskeskiarvoa laskivat muun muassa jätehuollon toteutus ja ohjeistus, erityistarpeiden huomioon ottaminen ja yleisökäymälät.



**Kuva 11.** Kävijättyytyväisyyteen liittyvien osatekijöiden keskiarvot (1 = erittäin huono, ... 5 = erittäin hyvä) Päijänteen kansallispuistossa.

**Taulukko 39.** Kävijättyytyväisyyden osatekijöiden keskiarvot ja kävijättyytyväisyysindeksi Päijänteen kansallispuistossa. Arviointi: 1 = erittäin huono, ... 5 = erittäin hyvä.

Palvelut		Ympäristö		Odotukset		Häiriötekijät	
Pysäköintipaikat	4,14	Yleinen turvallisuus	4,15	Luonnonympäristö	4,73	Maaston kuluneisuus	4,58
Lähialueen tiestö	3,81	Yleinen siisteys	4,10	Harrastusmahdollisuudet	4,21	Maaston roskaantuneisuus	4,29
Opastetaulut	4,01	Maiseman vaihtelevuus	4,39	Reitit ja rakenteet	4,20	Liiallinen kävijämäärä	4,37
Polkureitistö	4,12					Muiden kävijöiden käyttäytyminen	4,45
Polkuviitoitukset	4,07						
Tulentekopaikat ja laavut	4,03						
Polttopuut huolletuilla tulipaikoilla	3,94						
Ulkokäymälät	3,62						
Jätehuollon toteutus ja ohjeistus	3,43						
Eryistarpeiden huomioon ottaminen (reittien kuljettaavuus, turvallisuus, opasteet yms.)	3,55						
Metsähallituksen www-sivut (luontoon.fi, retkikartta.fi)	3,84						
Rantautumispaikat	4,07						
Padasjoen satama	3,88						
Metsähallituksen palvelut sosiaalisessa mediassa (Facebook)	3,65						
Yrittäjien tuottamat palvelut (esim. kahvilat ja ohjelmopalvelut)	3,71						
Reittien ja rakenteiden turvallisuus	3,79						
Palveluiden määrä	4,24						
<b>Aluekohtainen keskiarvo</b>	<b>3,91</b>		<b>4,21</b>		<b>4,38</b>		<b>4,42</b>
<b>Vertailukelpoinen keskiarvo</b>	<b>3,90</b>		<b>4,21</b>		<b>4,38</b>		<b>4,42</b>
<b>Aluekohtainen kävijättyytyväisyysindeksi</b>					<b>4,11</b>		
<b>Valtakunnallisesti vertailukelpoinen kävijättyytyväisyysindeksi</b>					<b>4,12</b>		



### 3.4 Aluekohtaiset kysymykset

Päijänteen kansallispuiston kävijätutkimuksessa kysyttiin myös yksi aluekohtainen kysymys, joka oli muotoiltu seuraavasti: ”Metsähallitus joutuu lähivuosina vähentämään Päijänteen kansallispuiston huollettujen taukopaikkojen määrää. Mikä tai mitkä taukopaikat olisivat mielestäsi purettavissa kokonaan, muutettavissa maksullisiksi varattaviksi taukopaikoiksi tai siirrettävissä jonkun muun tahon (minkä) hoitoon?” (liite 7). Kysymykseen vastasi yhteensä 130 vastaajaa. Vastaukset on listattu liitteessä 5.

Selvästi kielteisesti taukopaikkojen purkamiseen, muuttamiseen maksulliseksi ja/tai siirtämiseen jonkun muun tahon hoitoon suhtautui 52 % vastaajista (68 vastaajaa). Suuri osa vastauksista oli sellaisia, joissa ei oltu täsmennetty, mitä annetuista vaihtoehdoista erityisesti vastustettiin. ”En osaa sanoa” -vastauksia sekä vaikeasti tulkittavia oli yhteensä 18 % vastauksista.

Kaikkiaan 15 % kysymykseen vastanneista (19 kpl) ehdotti jotain tai joitain taukopaikkoja purettavaksi. Eniten lopetettavaksi ehdotettiin Kelventeen Nimetöntä (4 vastaajaa), minkä lisäksi kaksi vastaajaa tarjosi lopetettavaksi ”jonkun paikan Kelventeeltä”. Toisaalta kaksi vastaajaa oli sitä mieltä, että ainakaan Kelventeeltä ei tule purkaa taukopaikkoja. Paatsaloo ehdotti lakkautettavaksi kolme vastaajaa. Yksittäisiä ehdotuksia poistettaviksi taukopaikoiksi saivat Likolahti, Päijätsalo, Koukunlahti, Hinttolanhiekat, Pitkäniemi, Vähä-Haukkasalo, Lietsaari, Lammassaari ja Kalainsaari. Yhden vastaajan mielestä poistaa voi sellaiset saarilla sijaitsevat taukopaikat, joille ei ole reittiliikennettä. Yksi vastaaja arveli kaikkien taukopaikkojen olevan lakkautettavissa.

Taukopaikkojen maksullisuuteen suhtauduttiin sangen nihkeästi. Kysymykseen vastanneista 6 % (8 vastaajaa) suhtautui myönteisesti jonkinlaiseen maksullisuuteen. Kahden vastaajan mielestä laavut voisivat olla vuokrattavia. Niin ikään kaksi vastaajaa keräisi maksut veneilijöiltä. Yhden vastaajan mukaan Kirkkosalmi olisi muutettavissa maksulliseksi. Kahdessa vastauksessa maksullisuus yleensä koettiin hyväksyttäväksi vaihtoehdoksi. Näistä toisessa arvioitiin 5 euroa/vuorokausi olevan sopiva taso maksulle. Lisäksi yksi vastaaja ehdotti vapaaehtoista maksua.

Kuudessa prosentissa vastauksista ehdotettiin taukopaikkoja siirrettäväksi ulkopuolisen tahon hoitoon. Venepaikkojen hoitoa Päijänteen Virkistysalueyhdistykselle ehdotti 3 vastaajaa. Yksi vastaaja ehdotti Tupasaarta Lahden Venekerhon hoidettavaksi. Yksittäisissä vastauksissa ehdotettiin tarkemmin yksilöimättä kohteiden hoidon siirtoa yksityisille matkailuyrittäjille, urheiluseuroille, yhdistyksille ja partiolaisille. Eräässä vastauksessa tarjottiin ratkaisuksi talkoovoimin hoidettavia taukopaikkoja.

### 3.5 Vapaamuotoiset ajatukset

Kävijätutkimuksessa oli jätetty tilaa myös vapaamuotoiselle palautteelle. Palautteet on koottu liitteeseen 6. Palautetta antoi 75 henkilöä, mikä on lähes neljännes kaikista vastaajista. Palautteet jaoteltiin valituksiin, kehuihin, kehittämis ehdotuksiin ja ”muihin palautteisiin”. Monessa palautteessa oli elementtejä useammasta kuin yhdestä palautekategorista.

Palautteista 37 % (28 kpl) oli sellaisia, joihin sisältyi valitus. Rakenteisiin tai niiden kuntoon liittyviä valituksia oli 12 palautteessa. Yleisimmin valitettiin käymälöiden siisteydestä tai tyhjentämättömyydestä. Myös esimerkiksi portaiden ja tulirinkien kunnosta valitettiin. Polttopuihin liittyvistä ongelmista valitti kahdeksan vastaajaa. Tyypillisesti polttopuita moitittiin märiksi. Sekä epäsiisteys että muiden kävijöiden huono käytös mainittiin kumpainenkin kolmessa palautteessa. Niin ikään reittien opasteiden laatua moitittiin kolmessa vastauksessa. Kaksi vastaajaa oli tyytymättömiä jätehuollon tasoon ja yksi retkikarttojen laatuun.

Kehuja esiintyi 36 prosentissa palautteista (27 kpl). Näistä yli puolet, 18 vastausta, oli sellaisia, joissa ylistettiin Päijänteen kansallispuistoa yleisesti, sen maisemia ja luontoa. Palveluita kiitettiin neljässä palautteessa, nuotiopaikkoja ja laivareittejä kumpaakin kahdessa palautteessa. Kävi-jätutkimuskysely itsessään sai kehuja yhdeltä kyselyyn vastanneelta.

Kehitysehdotukseksi luokiteltavaa palautetta antoi 29 % vastaajista (22 kpl). Taukopaikkojen hoidon parantamista tai taukopaikkojen lisäämistä ehdotettiin viidessä palautteessa. Rakenteiden (portaiden, teiden ja laiturien) kunnostamista toivottiin myös yhteensä viidessä palautteessa. Opastus- ja kieltotauluja toivottiin lisää neljässä palautteessa. Yksittäisissä kehitysehdotuksissa ehdotettiin mm. telttasaunaa alueelle, ruovikoiden raivausta ja yleisesti lisää kansallispuistoja tai ohjeistettiin turistien houkuttelussa.

# 4 Tulosten tarkastelu

## 4.1 Yhteenveto ja johtopäätökset

Päijänteen kävijätutkimukseen vastanneista 58 % oli miehiä ja 42 % naisia. Suurin kävijäryhmä oli miehissä 45–54-vuotiaat ja naisissa 35–44-vuotiaat. Vastaajista lähes puolella oli joko alempi tai ylempi yliopisto- tai korkeakoulututkinto. Naiset olivat jonkin verran kouluttautuneempia kuin miehet. Vastanneista valtaosa oli suomalaisia matkailijoita (57 %). Paikallisten kävijöiden osuus kaikista kävijöistä oli 40 prosenttia. Suomalaisista kävijöistä noin neljäsosa asui Lahdessa. Toinen erottuva kävijäryhmä olivat pääkaupunkiseudulta tulleet matkailijat. Vastaajista ainoastaan kolme prosenttia oli ulkomaalaisia.

Päijänteelle tultiin useimmiten yhdessä seurueen kanssa, vain 9 % vastanneista oli tullut yksin retkelle. Vastanneista noin kolmasosalla oli seurueessaan alle 15-vuotiaita. Liikuntaesteisiä oli kahdessa seurueessa. Useimmat vastaajat vierailivat kansallispuistossa oman perheensä kanssa. Tärkeimmät syyt vierailuun olivat maisemat, rentoutuminen ja luonnon kokeminen. Myös henkinen hyvinvointi sekä meluton ja saasteeton ympäristö olivat kävijöille tärkeitä syitä lähteä kansallispuistoon. Kaikkein vähiten kansallispuistoon tultiin tutustumaan uusiin ihmisiin, kokemaan jännitystä tai tutustumaan kulttuuriperintöön.

Lähes kolme neljäsosaa vastaajista kertoi Päijänteen kansallispuiston olevan heidän matkansa ainoa tai tärkein kohde. Yksi matkan ennalta suunnitelluista kohteista Päijänne oli yli viidesosalle vastaajista. Vastaajat, jotka kertoivat kansallispuiston olevan yksi matkan suunnitelluista kohteista, vierailivat matkallaan useimmiten lähialueella ja mökillään. Vain viisi prosenttia vastaajista saapui kansallispuistoon ennalta suunnittelematta.

Kansallispuistoon tultiin useimmiten kävelyllä, tarkkailemaan luontoa ja veneilemään. Myös uiminen, eväsretkeily, auringon otto sekä luontovalokuvaaminen olivat suosittuja aktiviteetteja. Sukupuolten välisiä eroja harrastuksissa ei juurikaan ollut. Naiset harrastivat hieman miehiä enemmän luonnon tarkkailua, eväsretkeilyä, uintia ja luontovalokuvausta. Miehet harrastivat naisia enemmän veneilyä, kalastusta sekä kahvilassa tai kioskillä käyntiä.

Päijänteen kansallispuiston suosituin vierailukohde oli Kelventeen saari. Eteläinen Kelvenne oli hieman pohjoista Kelvennettä suosittu. Suosittuja vierailukohteita olivat myös Tupasaari/Hietasaari sekä Pulkkilanharju, joissa vieraili tai aikoi vierailla lähes neljännes vastanneista.

Kävijätutkimukseen vastanneista suurin osa yöpyi tai oli aikeissa yöpyä puiston alueella. Yöpyjä oleskeli alueella keskimäärin neljä vuorokautta, kun taas päiväkävijä oleskeli keskimäärin noin neljä tuntia. Keskiarvoa nostivat muutamat hyvin pitkään puistossa viipyneet, ja yöpyjien käynnin keston mediaani onkin merkittävästi alhaisempi, kaksi vuorokautta. Puiston alueella yövyttiin useimmiten veneessä (72 %) ja jonkin verran omassa majoitteessa, kuten teltassa. Selvästi suurin osa matkailijoista (84 %) yöpyi joko puistossa, sen lähialueella tai molemmissa. Yöpyneet matkailijat yöpyivät puistossa ja sen lähialueella yhteensä keskimäärin yhdeksän vuorokautta mediaanin ollessa neljä vuorokautta. Keskiarvoa nostavat muutamat yli sadan yön viipymät. Lähialueella yöpyneiden matkailijoiden suosituin majoittautumismuoto oli vene ja toiseksi suosituin oma mökki. Kansallispuiston järviosaan saavuttiin pääasiassa moottoriveneellä ja mantereen puolella sijaitseviin kohteisiin useimmiten henkilöautolla. Suurin osa vastaajista oli tutustunut puistoon jo aikaisemmin, sillä ensikertalaisia oli vain 22 prosenttia vastaajista.

Päijänteen kansallispuiston kävijöiden rahankäytön kokonaistulovaikutus oli noin 250 000 euroa ja kokonaistyöllisyysvaikutus kaksi henkilötyövuotta. Niiden kävijöiden, joille Päijänteen kansallispuisto oli matkan ainoa tai tärkein kohde, tulovaikutukset ovat noin 170 000 euroa ja työllisyysvaikutukset kaksi henkilötyövuotta. Kotimaiset matkailijat kuluttivat keskimäärin 32 €/käynti ja paikalliset kävijät 34 €/käynti. Määrällisesti eniten rahaa käytettiin ruokaan ja muihin vähittäiskauppaostoksiin sekä kahvila- ja ravintolaostoksiin.

Päijänteen kävijät olivat suurimmaksi osaksi tyytyväisiä palveluihin. Käytetyimpiä palveluja ja rakenteita olivat reittien opastetaulut, polkureitistöt, polkuviitoitukset, tulentekopaikat ja laavut sekä polttopuut. Tyytyväisimpiä oltiin pysäköintipaikkoihin, polkureitistöön, polkuviitoituksiin, rantautumispaikkoihin ja tulentekopaikkoihin. Vaikka kävijät olivat kaiken kaikkiaan tyytyväisiä palvelujen laatuun, nousi vapaamuotoisissa palautteissa toiveita esimerkiksi katetuista tulipaikoista, polttopuiden saatavuudesta sekä opastetaulujen tarpeellisuudesta. Kaikkein eniten kiitosta keräsivät maiseman vaihtelevuus sekä yleinen turvallisuus ja siisteys. Palvelujen laadun tasosta ei täysin pidetty varsinkaan jätehuollossa, yleisökäymälöissä, sosiaalisessa mediassa ja erityistarpeiden huomioon ottamisessa. Myös koko kesän puistossa viettäviin veneilijöihin ja heidän palveluja kuormittavaan vaikutukseensa tulisi kiinnittää huomiota, sillä näistä tilanteista tuli myös sanallista palautetta kävijätutkimukseen vastanneilta.

Palveluiden määrään vastaajat olivat pääosin melko tai erittäin tyytyväisiä (92 %). Mahdolliseen taukopaikkojen vähentämiseen tai muuttamiseen maksulliseksi suhtauduttiin pääosin varsin nihkeästi. Tutkimuksessa saatiin kuitenkin joitain kehittämisehdotuksia, joita toivottavasti pystytään jatkossa hyödyntämään kansallispuiston palvelujen turvaamisessa ja puiston kehittämisessä.

Kävijöiden ennako-odotukset täyttyivät parhaiten luonnonympäristön osalta. Myös harrastusmahdollisuudet sekä reitit ja rakenteet vastasivat ennako-odotuksia varsin hyvin.

Maaston roskaantuneisuus, muiden kävijöiden käyttäytyminen ja liiallinen kävijämäärä olivat aiheuttaneet eniten häiriötä kansallispuistovierailun aikana. Kokonaisuudessaan kävijöiden kokemien häiriöiden määrä ei kuitenkaan ollut kovin suuri, sillä vain viisi prosenttia vastaajista koki näiden asioiden häirinneen melko tai erittäin paljon.

Päijänteen kansallispuiston kävijätutkimukseen vastanneet olivat kaiken kaikkiaan tyytyväisiä sekä kansallispuistoon että omaan vierailuunsa siellä. Kansallispuiston kävijätyytyväisyysindeksiksi tuli 4,12 ja siihen on laskettu mukaan palvelut, ympäristö, odotukset ja häiritsevät tekijät. Arvosana 5 tarkoittaa erittäin hyvää ja arvosana 1 erittäin huonoa. Eryityisesti vapaissa palautteissa esitettiin kuitenkin myös monia toiveita esimerkiksi rakenteiden kunnostamiseen ja huoltoon sekä taukopaikkojen lisäämiseen liittyen.

## 4.2 Vertailu aiempiin tutkimuksiin

Tässä vertailussa selvitetään lyhyesti, miten Päijänteen kansallispuiston kävijäkunta on muuttunut vuodesta 2008, jolloin puistossa tehtiin edellinen kävijätutkimus (v. Boehm 2010b). Vuoden 2008 kävijätutkimuksen aineisto koostui 157 lomakkeesta, vuonna 2017 saatiin 325 lomaketta. Vuoden 2008 vastauksista 41 % saatiin Pulkkilanharjulta. Vuonna 2017 eniten vastauksia saatiin Kelventeeltä (39 %), Pulkkilanharjun osuuden jäädessä 15 prosenttiin. Ero selittyy pääosin sillä, että Pulkkilanharju ei ole saarten tapaan säille herkkä kohde. Vuoden 2017 tutkimuksessa mukaan oli otettu keruupaikkana myös Päijätsalo, mistä saatiin 8 % vastauksista.

Kansallispuiston kävijärakenne oli pysynyt pääosin hyvin samankaltaisena. Kävijöiden keski-ikä oli vuonna 2008 48 vuotta ja vuonna 2017 se oli 47 vuotta. Lahtelaiset olivat edelleen suurin kävijäryhmä: 26 % vastaajista oli Lahdesta vuonna 2008 ja nyt 23 %. Myös pääkaupunkiseudulta tulleiden osuudet olivat pysyneet suunnilleen samoina: 15 % vuonna 2008 ja nyt 18 %. Ulkomaalaisten matkailijoiden kahden prosentin osuus oli pysynyt niin ikään samalla tasolla, ollen kolme prosenttia vuonna 2017. Suurin muutos kävijärakenteessa oli naisten osuuden kasvaminen peräti 12 prosenttiyksiköllä. Vuonna 2008 kävijöistä 30 prosenttia oli naisia, nyt 42 %.

Matkaseurueet olivat pysyneet hyvin samankaltaisina: yksin kansallispuistossa vieraili 8 % vastanneista vuonna 2008 ja 9 % vuonna 2017. Seurueesta oma perhe oli edelleen selvästi yleisin (68 %), mutta osuudessa oli kuuden prosenttiyksikön pudotus aiempaan. Vuonna 2017 seurueet olivat vähän aiempaa moninaisemmat. Myös puistossa ensikertaa vierailevien kävijöiden osuus oli kasvanut jonkin verran: 17 prosentista 22 prosenttiin.

Vuonna 2008 66 % kävijöistä kävi puistossa päiväseltään viipyen keskimäärin kolme tuntia. Yöpyjät (34 %) puolestaan viipyivät keskimäärin 5,5 vuorokautta. Vuonna 2017 yöpyjien osuus oli noussut 58 prosenttiin ja vastaavasti heidän viipymänsä oli laskenut keskimäärin neljään vuorokauteen. Päiväkävijöiden (42 %) viipymä taas oli kasvanut keskimäärin neljään tuntiin. Puistossa yövyttiin yleisimmin omassa veneessä 72 prosentin yöpyessä omassa veneessä sekä vuonna 2008 että vuonna 2017.

Puistoon saapumisessa kanootti, kajakki tai soutuvene oli nostanut suosiotaan (4 % → 9 %), samoin reittivene (1 % → 12 %). Moottoripyörää taas oli käyttänyt aiempaa harvempi kävijä (8 % → 3 %). Ainakin reittiveneen osalta ero selittyy pääosin aineistonkeruutavan muutoksella. Vuoden 2017 tutkimuksessa lomakkeita oli tarjolla suoraan reittiveneessä. Melojien osuuden kasvua sen sijaan tukevat myös havainnot puistosta.

Vuonna 2008 kävijät käyttivät keskimäärin 65 euroa käyntiään kohden, kun vastaavasti vuonna 2017 rahaa käytettiin vain 33 euroa per käynti. Käyntimäärän pysyttyä ennallaan Päijänteen kansallispuiston paikallistaloudelliset vaikutukset olivat vähentyneet lähes puoleen. Pudotus selittyy pääosin menetelmän tarkentumisella; Päijänteen vuoden 2008 kävijätutkimus oli ensimmäisiä uudenmallisia tutkimuksia, joiden perusteella laskettiin paikallistaloudellisia vaikutuksia. Vuoden 2008 tutkimuksessa Päijänteellä ei ollut mukana jatkokysymystä kysymykselle 2b: ”Jos vastasit edelliseen kysymykseen (2b) enemmän kuin 1 vrk, niin kuinka monta kertaa olet vierailut tai suunnittelet vierailevasi Päijänteen kansallispuistossa tämän matkasi aikana?”. Vuoden 2017 tutkimuksessa tämä kysymys oli mukana ja kävijöiden rahankäyttö jaetaan tällä käyntikertojen määrällä. Näin ollen vuoden 2008 rahankäyttöluvut ovat yläkanttiin, sillä ne on laskettu kävijää, ei käyntiä kohden. Koska paikallistaloudellisten vaikutusten laskennassa jalostettu rahankäyttötieto kerrotaan käyntikerroilla, ei kävijämäärillä, ovat vuoden 2017 paikallistaloudellisen vaikuttavuuden luvut oikeammat. ASTA-asiakastietojärjestelmästä saadaan laskettua myös rahankäyttö kävijää kohden kävijäsegmentteittäin. Kaikkien kävijöiden rahankäytön keskiarvo kävijää kohden oli vuonna 2017 54 euroa. Tämä luku on vertailukelpoinen vuoden 2008 lukuun (65 euroa). Päijänteen kansallispuiston kävijöiden rahankäyttö on vähentynyt, mutta ei siis niin voimakkaasti kuin vaikuttavuustulokset antaisivat ymmärtää.

Vuonna 2008 44 prosenttia kävijöistä ilmoitti Päijänteen kansallispuiston olevan matkan ainoa tai tärkein kohde. Tähän oli tullut suuri muutos, sillä vuonna 2017 peräti 73 prosenttia vastaajista piti kansallispuistoa matkansa ainoana tai tärkeimpänä kohteena. Ennalta suunnittelemta puistoon saapui vuonna 2008 22 % vastaajista ja vuonna 2017 ainoastaan 5 prosenttia.

Kävijöiden tyytyväisyys kansallispuiston palveluihin oli kasvanut tutkimusten välillä. Valtakunnallisesti vertailukelpoinen kävijätyytyväisyysindeksi oli noussut 3,97:stä 4,12:een. Esimerkiksi palveluiden kokonaismäärään oli nyt melko tai erittäin tyytyväisiä 92 % vastaajista, kun vastaava luku oli 79 % vuonna 2008. Yleistä turvallisuutta ja siisteyttä piti vuonna 2008 melko tai erittäin hyvänä yli 70 prosenttia vastaajista osuuden kasvaessa yli 80 prosenttiin vuonna 2017. Myös esimerkiksi käymälöitä piti melko tai erittäin huonona 29 % vuonna 2008, vastaavan luvun ollessa 12 % vuonna 2017. Käyntiin liittyvät odotukset täyttyivät vuonna 2017 hieman aiempaa paremmin ja vastaavasti käyntiä häiritsevien tekijöiden osuus oli laskenut. Vuonna 2008 liika väkimäärä oli häirinnyt melko tai erittäin paljon 13 prosenttia vastaajista, vuonna 2017 enää viittä prosenttia vastaajista. Vuoden 2008 käyntimäärä Päijänteen kansallispuistossa oli 14 300, kun se oli 14 100 vuonna 2017.

# Lähteet

- v. Boehm, A. 2010a: Päijänteen kansallispuiston yritystutkimus 2007. – Metsähallituksen luonnonsuojelujulkaisuja. Sarja B 129. 64 s.
- v. Boehm, A. 2010b: Päijänteen kansallispuiston kävijätutkimus 2008. – Metsähallituksen luonnonsuojelujulkaisuja. Sarja B 130. 59 s.
- Ylhäisi, J. & Nironen, M. 1996: Päijänteen kansallispuiston virkistyskäyttö. – Metsähallituksen luonnonsuojelujulkaisuja. Sarja A 61. 69 s.
- Metsähallitus 1997: Päijänteen kansallispuiston runkosuunnitelma. – Metsähallituksen luonnonsuojelujulkaisuja. Sarja B 37. 39 s.
- Metsähallitus 2017: Päijänteen kansallispuiston ja Natura 2000 -alueen hoito- ja käyttösuunnitelma. – Metsähallituksen luonnonsuojelujulkaisuja. Sarja C 148. 107 s.
- Metsähallitus 2018: Päijänteen kansallispuisto. – Luontoon.fi-verkkopalvelu, <[www.luontoon.fi/paijanne](http://www.luontoon.fi/paijanne)>, viitattu 13.6.2018.
- Metsähallitus & Metsäntutkimuslaitos 2009: Kansallispuistojen ja retkeilyalueiden kävijöiden rahankäytön paikallistaloudelliset vaikutukset. – Metsähallitus, Vantaa. <[julkaisut.metsa.fi/julkaisut/show/1344](http://julkaisut.metsa.fi/julkaisut/show/1344)>. 16 s.
- Vatanen, E. & Kajala, L. 2015: Kansallispuistojen, retkeilyalueiden ja muiden luontomatkailullisesti arvokkaiden suojelukohteiden paikallistaloudellisten vaikutusten arviointimenetelmän kertomien päivitys 2014. – Metsähallituksen luonnonsuojelujulkaisuja. Sarja A 213. 28 s.





## Päijänteen kansallispuiston kävijätutkimuksen 2017 otantakehikko

Paikka	Kohderyhmä	Arvioitu käyntimäärä tutkimusjakson aikana	Havaintoja (tavoite)	Keruupäiviä (tavoite)
Jenni-Maria III	Risteilyasiakkaat	-	41 (-)	-
Kelvenne pohjoinen	Kaikki kävijät	5 000	72 (40)	9 (8)
Kelvenne eteläinen	Kaikki kävijät	7 000	55 (40)	8 (8)
Tupasaari / Hietasaari	Veneilijät ja melojat	1 000	71 (20)	5 (4)
Päijätsalo	Mantereen kävijät	1 000	27 (25)	5 (5)
Pulkkilanharju	Mantereen kävijät	5 000	51 (50)	10 (10)
Padasjoenselän tulentekopaikat	Veneilijät ja melojat	1 000	10 (25)	3 (5)
<b>Yhteensä</b>		<b>15 000</b>	<b>327 (200)</b>	<b>40 (40)</b>

## Aineiston keruuaikataulu ja sen toteutuminen Päijänteen kansallispuistossa 2017

### Toukokuu 2017

<i>päivä</i>	20.5.	21.5.	25.5.	26.5.	28.5.		
<i>paikka</i>	Padasjoen-selkä	Kelvenne P	Päijätsalo	Kelvenne E	Pulkkilanharju		
<i>Haastattelija</i>	Maija	Siri & Isa	Lauri	Siri & Isa	Pasi		
<i>kello</i>	15-19	14-18	11-16	15-19.30	15-19		
<i>Toteuma</i>	4	4	2	12	3		
<i>lomakkeet yhteensä, kpl</i>							25

### Kesäkuu 2017

<i>Päivä</i>	11.6.	11.6.	17.6.	17.6.	18.6.	24.6.	24.6.
<i>Paikka</i>	Tupa/Hietasaari	Kelvenne P	Kelvenne E	Kelvenne P	Pulkkilanharju	Pulkkilanharju	Tupa-/Hietasaari
<i>Haastattelija</i>	Siri&Isa	Siri & Isa	Siri & Isa	Siri & Isa	Pasi	Pasi	Siri & Isa
<i>Kello</i>	11-14	14.15-15	11-14.30	15-18.30	15-19	11-15	14-18
<i>Toteuma</i>	15	4	14 + (2)	26	6	4	19

### Kesäkuu 2017

<i>Päivä</i>	25.6.	29.6.	29.6.				
<i>Paikka</i>	Päijätsalo	Kelvenne E	Pulkkilanharju				
<i>Haastattelija</i>	Lauri	Siri & Isa	Pasi				
<i>Kello</i>	13-16	12-16	15-19				
<i>Toteuma</i>	5	16	6				
<i>lomakkeet yhteensä, kpl</i>							115 + (2)

### Heinäkuu 2017

<i>Päivä</i>	10.7.	14.7.	20.7.	23.7.	24.7.	25.7.	26.7.
<i>Paikka</i>	Kelvenne P/E	Kelvenne P/E	Pulkkilanharju	Tupa-/Hietasaari	Padasjoen-selkä	Kelvenne P	Padasjoen-selkä
<i>Haastattelija</i>	Kirsi	Kirsi	Pasi	Maija	Maija	Siri&Isa	Elina
<i>Kello</i>	11-15	11-15	11-15	16-20	11-13	13-16.30	9-11
<i>Toteuma</i>	0	0	7	10+(9)	0	13+(1)	6

### Heinäkuu 2017

<i>Päivä</i>	26.7.	26.7.	28.7.	29.7.	30.7.	31.7.	31.7.
<i>Paikka</i>	Kelvenne E	Kelvenne P	Pulkkilanharju	Tupa-/Hietasaari	Päijätsalo	Kelvenne E	Pulkkilanharju
<i>Haastattelija</i>	Elina	Elina	Pasi	Siri&Isa	Lauri	Kirsi	Pasi
<i>Kello</i>	11-13	13-15	11-15	14:45-18	12:30-15:30	11-15	11-15
<i>Toteuma</i>	1	9	5	8	7+(2)	0	5
<i>lomakkeet yhteensä, kpl</i>							71 + (12)

## Elokuu 2017

<b>Päivä</b>	8.8.	20.8.	26.8.	27.8.			
<b>Paikka</b>	Kelvenne E	Päijätsalo	Kelvenne P	Pulkkilanharju			
<b>Haastattelija</b>	Siri & Isa	Lauri	Erja	Pasi			
<b>Kello</b>	12:20-16	10:30-13:30	11-15	15-19			
<b>Toteuma</b>	10	7	10	5			
<i>lomakkeet yhteensä, kpl</i>							32

## Syyskuu 2017

<b>Päivä</b>	2.9.	4.9.	23.9.	24.9.	24.9.		
<b>Paikka</b>	Tupa/ Hietasaari	Pulkkilanharju	Pulkkilanharju	Kelvenne P	Päijätsalo		
<b>Haastattelija</b>	Erja	Pasi	Pasi	Erja	Lauri		
<b>Kello</b>	14-18	15-19	11-15	13-17	12-15		
<b>Toteuma</b>	5 + (5)	4	6	4 + (1)	4		
<i>lomakkeet yhteensä, kpl</i>							23 + (6)
<b>KAIKKI LOMAKKEET YHTEENSÄ</b>							<b>286</b>

+ 41 kpl kävijätutkimuslomakkeita reittialus Jenni-Marialta heinä-elokuussa.

**Vastaajien asuinkunnat**

<b>Asuinkunta</b>	<b>Kpl</b>	<b>%</b>
Lahti	71	23
Helsinki	32	10
Asikkala	27	9
Espoo	17	6
Jyväskylä	16	5
Tampere	12	4
Orimattila	10	3
Hämeenlinna	9	3
Heinola	8	3
Hartola	8	3
Padasjoki	7	2
Hyvinkää	7	2
Kärkölä	7	2
Sysmä	6	2
Jämsä	6	2
Riihimäki	5	2
Hollola	5	2
Järvenpää	5	2
Kerava	5	2
Vantaa	5	2
Porvoo	4	1
Nastola	4	1
Kuhmoinen	3	1
Ruokolahti	2	1
Joutsa	2	1
Lohja	2	1
Hattula	2	1
Kangasala	2	1
Laukaa	2	1
Akaa	2	1
Oulu	1	0
Varkaus	1	0
Kirkkonummi	1	0
Joensuu	1	0
Lempäälä	1	0
Inkoo	1	0
Loviisa	1	0
Rovaniemi	1	0
Imatra	1	0
Vihti	1	0
Kouvola	1	0
Hausjärvi	1	0
Muurame	1	0
Turku	1	0
<b>Yhteensä</b>	<b>307</b>	<b>100</b>

## Vastaajien ilmoittamat matkan muut kohteet

Muita kohteita	Kpl
Mökkeily	10
Vääksy	3
Heinola	2
Padasjoki	2
Vääksyn kanava	2
Haapasaari	1
Heinola, Padasjoki, Vääksy	1
Heinola, Vääksy	1
Heinola, Vääksy, Padasjoki	1
Iso Salinsaari	1
Kangassaari	1
Kelvenne, Padasjoen satama	1
Koko Suomi	1
Kuhmoinen, Päijänteen virkistysalueyhdistyksen saaret	1
Kuhmoinen, Vaania, Paimela	1
Kuhmoinen, Vääksy, Kalkkinen, Pihlajakoski	1
Leivonmäen kansallispuisto	1
Lähivedet	1
Näkötorni	1
Oma mökki, Kelossi-ravintola	1
Padasjoen satama	1
Padasjoki, Vääksy, Heinola	1
Puula	1
Päijänteen muut saaret	1
Repoveden kp	1
Ruotsalainen, Kimola, Konnivesi	1
Salinsaari	1
Tampere, Helsinki	1
Veneseurat	1
Virtosaari	1
Vuolenkoski, Ruotsalainen, Konnivesi	1
Vääksy, Heinola	1
Vääksy, Lahti	1
Vääksy-Heinola risteily	1
<b>Yhteensä</b>	<b>52</b>

**Aluekohtainen kysymys: Huollettujen taukopaikkojen tarpeellisuus**

Vastaukset	Vastauksia yhteensä
Ei	21
En osaa sanoa.	11
Ei pidä vähentää/lopettaa.	5
Ei mikään.	4
Joku Kelventeen taukopaikka	1
Jonkun Kelventeen nuotiopaikan, jos on pakko.	1
Kaikille paikoille on omat käyttäjäryhmänsä. Ovat kaikki yhtä tärkeitä!	1
Vapaaehtoinen kannatusmaksu, esim. Roska-Roope	1
Vähentäkää virkamiehiä	1
Ei mikään. Jos joku valittava: Likolahti.	1
Ei maksullisia paikkoja.	1
Hyvä näin	1
Ei! Kaikki hyvin tärkeitä!	1
Mulle tärkeimmät ovat Isohietä, Lietsaari ja Vähä-Haukkasalo. Muita en liikaa käytä, niin en osaa sanoa.	1
Vähiten käytettyjä varmaan tuo Padasjoen sivu. Kelvenne, Paatsalo ja Hietasaari jatkoon.	1
Melojille kaikki paikat ovat tärkeitä!	1
En kannata maksullisia varattavia paikkoja enempää.	1
Ei riittävästi tietoa tähän vastaukseen.	1
Päijätsalo pois. Myös rautaveneiden miehittämät rannat, niitä joista vähiten yleistä hyötyä kaikille vieraille.	1
Ei mielestäni lopetettavia kohteita.	1
Vaikea sanoa, mutta yleisesti ottaen taukopaikkoja ei pitäisi sulkea.	1
Päijänteen virkistysalueyhdistykselle voi siirtää erityisesti venekohteita. Esim. Tupasaari tai Isohietä kohteina hyviä siirrettäväksi.	1
Nimetön	1
Nimetön. Ei maksulliseksi.	1
Yleis-/yksityinen pitäjä. Kaikille avoin.	1
Ei kannata purkaa mitään. Säästäkää hallintokuluissa!	1
Kävimme vain kolmessa taukopaikassa, joten en osaa sanoa, voitaisiinko mistään niistä tehdä maksullisia.	1
Kävimme vain Kirkkosalmessa, Hinttolanhiekassa ja Kyyränlahdessa ja näihin ei mielestäni tarvita muutoksia.	1
Käyn niin harvoin, ettei kommenttia.	1
Ei ainakaan minkään ulkomaalaisen tahon hoitoon! Nämä ovat kansallisia aarteita.	1
Esim. urheiluseura tai joku muu seura tai yhdistys, partio.	1
Ei purettavia, maksuttomia ehdottomasti.	1
Taukopaikkoja lisättävä, ei maksua.	1
Ei missään nimessä mitään. WC:t säilytettävä, veneilijät hoitavat roskansa ja polttopuunsa. Talkoovoimin hoidettavaksi osa töistä, jotta palvelutaso voidaan säilyttää.	1
Erilaisille tarvitsijoille monimuotoiset taukopaikat tarpeen. Tuulensuojaisat, telttailtavat ym.	1
Paikat, jotka jo huonossa kunnossa poistaa, mutta uusia varaustupia tms. voisi olla. Muutammat alueet ylikansoitettuja.	1
En osaa sanoa, kun en ole vierailut kuin yhdellä.	1
Kaikki yhtä tärkeitä. Maksullinen ei onnistu.	1

En osaa sanoa. Tärkeitä kaikki mielestäni.	1
Ei missään tapauksessa!	1
Ei ole. Kaikki on tarpeellisia.	1
Ei, mikään ei ole purettavissa tai siirrettävissä.	1
Laavujen vuokraus olisi ihan ok.	1
Jos täällä olisi mökki tai laavu, minkä voisi vuokrata, niin se voisi olla maksullinen. Tauko- paikkoja oli sopivin välimatkoin. En tulisi tänne, jos tämä olisi maksullinen saari (Kelvenne).	1
Ei. Kaikki pitäisi säilyttää.	1
Vaikuttaisi olevan kävijämäärät niin suuria, että taukopaikkoja ei oikein voisi vähentää.	1
Mielestäni kaikki on käytössä ja tarpeellisia.	1
Metsähallitus hoitaa	1
Lopettakaa kaikki	1
Kirkkosalmi maksulliseksi.	1
Kirkkosalmi; siirretään matkailuyrittäjien hoitoon.	1
Ei ainakaan Kelvenne	1
Mielestäni ei pitäisi lopettaa yhtäkään. Tällä hetkellä kaikki ovat olleet tarpeellisia.	1
More bookable ones. The ones not used can be changed.	1
More bookable (private). Not to take away good existing ones.	1
No! Don't take any way.	1
Ei yhtään pois! Joku yhdistys ja jäsenmaksu ylläpitoon (Hämäläiset ei tosin halua maksaa :-) Tai maksuvaraus netistä, pysäköintilippu kännykkään (tarkastajien palkat syö tulot...).	1
Jos pakko niin Nimetön pois.	1
Taukopaikkoja on paljon, mutta kaikille on käyttöä.	1
Koukunlahti	1
Hinttolan hiekka	1
Mitään ei saa muuttaa!	1
Hinttolan hiekka	1
Mikäli jatkuvasti oleskelevilla veneilijöillä ei ole mistään maksuvelvoitteita, voisi heitä vaa- tia lunastamaan itselleen paikan, jolla kattaa heidän jätehuolto- ja polttopuutarpeet. Eräs eläkeläispari kertoi olevansa ankkurissa joka vuosi touko-syyskuun välisen ajan! Melkoinen määrä jätettä, sontaa ja polttopuita! OIKEESTI!	1
Veneilijät kuormittavat huuseja, siinä yksi säästökohde.	1
Veneilijöiden "kausipaikoille" satunnaisvalvonta ja kausimaksut.	1
Taukopaikat saarilla, jonne ei ole reittiliikennettä. Voi vähentää esim. laavuja, tai poistettava polttopuut tms. (jos kävijät lähinnä veneilijöitä). Tai Kelvenne Kirkkonieni ulkopuolisen hal- tuun ja vähän karsia loppuja paikkoja (nyt aika tiheästi).	1
Paid yes but operated by Metsähallitus.	1
No, there are so small amount of services in Kelvenne island that lowering the current amount of them, will violent the nature.	1
Voi yksityistää, kunhan käyttömaksut kohtuullisia.	1
Pitkäniemi purettavissa	1
Purettavissa hankalat rantautumispaikat, esim. Paatsalo, Kelventeen Nimetön. Esim. Päijätsa- loa voisi tarjota virkistysalueyhdistykselle.	1
Paatsalon voisi vähentää tai siirtää, esim. Päijänteen virkistysalueyhdistykselle.	1
Paatsalo	1
Ei vähentää vaan lisätä Ykskoivuun telttapaikkoja.	1
Ei vähentää vaan lisätä Ykskoivuun telttapaikkoja.	1
- Ei maksullista! - Nykyiset P ja E päät riittävät	1
Tarvittaessa Päijänteen virkistysalueyhdistyksen hoitoon paikat.	1

LIITE 5. 3(3)

Nimetön	1
Vähä-Haukkasalo, Lietsaari, Lammassaari	1
Lietsaari, Lammassaari, Kalainsaari	1
Ei purettavia. Nykyinen systeemi pitäisi jatkossakin mahdollistaa.	1
Kävijämäärä kasvaa jatkuvasti ja siksi taukopaikkojen määrää ei saa missään nimessä vähentää. Määrätkää mieluummin vaikka kävijämaksu, esim. vuosimaksu.	1
Todella harmi, että vähennetään. Näin hienoja paikkoja upeine hiekkarantoinen ei lähialueilla ole. Erittäin lapsiystävällisiä ranta-alueita. Oikea kruunun jalokivi on Kelvenne.	1
Tupasaari Lahden Venekerhon hoitoon. Ylläpito, huolto, järjestys, taksat.	1
Kalainsaari. Kaikissa voi olla maksu palveluksista, esim. 5e/vrk.	1
Kalainsaari. Voisi olla pieni maksu (5e).	1
Ison Lammassaaren taukop. voisi poistaa.	1
En osaa sanoa. Kaikki mielestäni tarpeellisia. Maksuja en kannata.	1
Ei niitä pidä lakkauttaa. Niiden ylläpitoon kannattaa suunnitella varainkeruusaanto, pienellä rahalla erinomainen.	1
Kelvenne on tärkeä!	1
On kai Metsähallituksella varaa ylläpitää nykyiset paikat.	1
Ei mikään. Paikkoja tarvitaan lisää. Muu hoitava taho voisi olla Päijänteen virkistysalue ry.	1
<b>Yhteensä</b>	<b>130</b>



## Vapaamuotoinen palaute aihepiireittäin

Luokka	Laatu	Vapaamuotoinen palaute
Lvk- Retkeily -Poltto-puuhuolto	Kehittämisehdotus	Koska kansallispuistosta ei saa ottaa polttopuita, mielestäni niitä pitää olla riittävästi varattu Metsähallituksen toimesta.
Lvk- Retkeily -Poltto-puuhuolto	Kehittämisehdotus	- Karhunkämmentä ylös harjulle johtavat portaat erittäin vaarallisessa kunnossa! - Puuhuolto tökkinyt viime vuosina. Me asumme lähellä Kelvenettä ja meillä on metsää. Voisimme olla kiinnostuneita hoitamaan puuhuolto, jos ehdoista päästään yksimielisyyteen.
Lvk- Retkeily -Poltto-puuhuolto	Valitus	Puita ei ole joka kohteessa.
Lvk- Retkeily -Poltto-puuhuolto	Valitus	Polttopuut tärkeät, samoin sahat ja kirveet. Valitettavasti tahtovat loppua, jos rautavenet lämmittävät niillä venesaunaa. Hietasaari ja Kelvenne parhaat, toivottavasti saavat jatkaa!
Lvk- Retkeily -Poltto-puuhuolto	Valitus	WC ja puuhuolto kun toimisi paremmin.
Lvk- Retkeily -Jätehuolto	Valitus	- Hietasaarella ei ole enää mitään, minne esim. viedä pullot. Juhannuksena esim. tosi harmillista. - Tarvittaisiin selkeät pelisäännöt, joita myös kaikki noudattaisi. Aiemmin on mm. ollut tilanteita, joissa seurueet ovat esim. pitäneet koiria irti/paukuttaneet musiikkia läpi yön niin, että naapurilaivojen lapset eivät ole pystyneet nukkumaan.
Lvk- Retkeily -Jätehuolto	Valitus	Miksi Ruotsalaisella Metsähallitus ei huolehdi Hankosaaresta? P. U. kuoli 2013. Hän oli maksuttomana talkkarina ~10v. Tyhjensi vessan, keräsi roskat. Nyt paikka on siivottomassa kunnossa. Paikan voisi luovuttaa Päijänteen jollekin yhdistykselle.
Lvk- Retkeily -Jätehuolto	Valitus	Päijänteen kansallispuiston alueet yleensä hyvin siistit, mutta Hietasaaren WC:n takaa noin 200 m löytyy kaatopaikka! Mielestäni kansallispuiston alueet eivät saa tulla maksulliseksi!
Lvk- Retkeily -Reitit	Valitus	Vessa on täynnä ja polkujen vieressä on liikaa pikkupuita, joten oksat tulevat naamaan ja poluilla on ihan liikaa kiviä!
Lvk- Retkeily -Reitit	Valitus	Vessa on täynnä ja polkujen vieressä on liikaa pikkupuita, joiden oksat tulevat naamaan. Ja poluilla on liikaa kiviä!
Lvk- Retkeily -Maastopasteet ja viitat	Kehittämisehdotus	Rajoitusalueille poukamiin opaste-/kieltotaulut rantautumista ehkäisemään; esim. Hinttolan hiekat, läntinen pää.
Lvk- Retkeily -Maastopasteet ja viitat	Kehittämisehdotus	Information boards in English language would have been very helpful.
Lvk- Retkeily -Maastopasteet ja viitat	Valitus	Trail map for these specific trails nowhere to be seen. Would be very helpful to have them at the very least at the trail head. The only map showed a trail with the island in the larger park map. The blue dotted trail was not referenced on that very skimpy map. There were clearly more than that one trail, which had us pondering where to go. Glad it wasn't getting dark. Make sense?
Lvk- Retkeily -Muut palvelurakenteet	Kehittämisehdotus	Taukopaikkojen ylläpitoon kannattaa ehdottomasti satsata. Ne palvelevat suurta yleisöä eli suurta käyttäjäkuntaa! Olemassa olevien paikkojen lakkauttaminen synnyttää laittomia tulentekopaikkoja.
Lvk- Retkeily -Muut palvelurakenteet	Kehittämisehdotus	Nimettömän laguuni on huono telttapaikka, koska puita on niin paljon. Kyyrälahti soveltuisi paremmin ko. tarkoitukseen. Nimettömän voisi järjestää, vaikka varausperiaatteella toimivaksi, niin ei tulisi ylimiehitystä -> kaikille halukkaille ei riittävästi telttapaikkoja! Pöytiä (esim. 2 kpl) huollettuihin tulentekopaikkoihin, koska notskipaikalla usein tungosta, kun se on ainoa järkevä eväitten levityspaikka.

LIITE 6. 2(4)

Lvk- Retkeily -Muut palvelurakenteet	Kehittämisehdotus	Taukopaikkoja voisi olla enemmän omien eväiden syöntiin.
Lvk- Retkeily -Muut palvelurakenteet	Kehittämisehdotus	Ennen Hinttolanhiekan rantaa jyrkässä alamässä saisi olla portaat.
Lvk- Retkeily -Muut palvelurakenteet	Kehittämisehdotus	Purjeveneiden huomioimista rantautumispaikkojen suhteen nykyistä paremmin. Rajoitteet retkisatamiin, esim. 2-3 vrk, ettei samat laivat ole koko kesää vieden paikat muilta.
Lvk- Retkeily -Muut palvelurakenteet	Kehittämisehdotus	Melojille matalat laiturit siellä, missä rannat ovat kivisiä.
Lvk- Retkeily -Muut palvelurakenteet	Kehittämisehdotus	Ns. "Hämeenlinnan ranta" tie paremmaksi. Laituri uusiksi.
Lvk- Retkeily -Muut palvelurakenteet	Kehittämisehdotus	Katettuja nuotiopaikkoja lisää (metsäpalovaroitusten aikana kovassa käytössä).
Lvk- Retkeily -Muut palvelurakenteet	Kehittämisehdotus	Lisää katettuja tulentekopaikkoja.
Lvk- Retkeily -Muut palvelurakenteet	Valitus	Please repair the stairs in Kelvenne - or at least write in English that they are in bad shape.
Lvk- Retkeily -Muut palvelurakenteet	Valitus	Päijätsalossa Pyydysniemestä näkötornille olevat portaat ovat vaaralliset. Liukastumisvaara kostealla/sateen jälkeen. Olen kaatunut niissä muutama kerran huolimatta varovaisuudesta ja niiden liukauden tietämyksestä. -> Olisi hyvä purkaa turvallisuuden vuoksi. Polkua pitkin pääsee kulkemaan hyvin, kuten muualla jyrkissä kohdissa Päijätsalossa.
Lvk- Retkeily -Muut palvelurakenteet	Valitus	WC- ja puuhuolto kun toimisi paremmin.
Lvk- Retkeily -Muut palvelurakenteet	Valitus	Likaiset wc:t
Lvk- Retkeily -Muut palvelurakenteet	Valitus	Nuotiorinkien istuimet muutamissa aika huonossa kunnossa.
Lvk- Retkeily -Muut palvelurakenteet	Valitus	Nimettömän laguuni on huono telttapaikka, koska puita on niin paljon. Kyyrälahti soveltuisi paremmin ko. tarkoitukseen. Nimettömän voisi järjestää vaikka varausperiaatteella toimivaksi, niin ei tulisi ylimiehitystä -> kaikille halukkaille ei riittävästi telttapaikkoja! Pöytiä (esim. 2 kpl) huollettuihin tulentekopaikkoihin, koska notskipaikalla usein tungosta, kun se on ainoa järkevä eväitten levityspaikka.
Lvk- Retkeily -Muut palvelurakenteet	Valitus	Vessa on täynnä ja polkujen vieressä on liikaa pikkupuuta, joiden oksat tulevat naamaan. Ja poluilla on liikaa kiviä!
Lvk- Retkeily -Muut palvelurakenteet	Valitus	Vessa on täynnä ja polkujen vieressä on liikaa pikkupuuta, joten oksat tulevat naamaan ja poluilla on ihan liikaa kiviä!
Lvk- Retkeily -Muut palvelurakenteet	Valitus	Hei! Nuotiorinkien istuimet alkavat olla aika lahoja, turvallisuus?
Lvk- Retkeily -Muut palvelurakenteet	Valitus	- Karhunkämmentä ylös harjulle johtavat portaat erittäin vaarallisessa kunnossa! - Puuhuolto tökkinyt viime vuosina. Me asumme lähellä Kelvennettä ja meillä on metsää. Voisimme olla kiinnostuneita hoitamaan puuhuoltoa, jos ehdoista päästään yksimielisyyteen.
Lvk- Retkeily -Muut palvelurakenteet	Kehu	Kaunis paikka ja hienot nähtävyydet ja ulkoilumaastot. Kivat nuotiopaikat.
Lvk- Retkeily -Muu luonnon virkistyskäyttö	Muu	Olisi hyvä, jos voisi pystyttää telttasaunan rantaan. Suomen luonto on ihana.
Lvk- Retkeily -Muu luonnon virkistyskäyttö	Muu	Päijänteen kansallispuiston alueet yleensä hyvin siistit, mutta Hietasaaren WC:n takaa noin 200 m löytyy kaatopaikka! Mielestäni kansallispuiston alueet eivät saa tulla maksulliseksi!
Lvk- Retkeily -Muu luonnon virkistyskäyttö	Valitus	Se koko kesän leirytyminen Kelventeen (E) rannoilla pitäisi saada kuriin.

Lvk- Retkeily -Muu luonnon virkistyskäyttö	Kehu	Nykyinen maksuton käyttö on etuoikeus, mutta sen pitäisi olla jatkossakin mahdollista.
Lvk- Aspa -Luontopastus	Kehittämisehdotus	Opastus paremmaksi. Historia, kasvusto ym.
Lvk- Aspa -Luontopastus	Kehittämisehdotus	- Opastettuja retkiä, joissa majoitus, valmiit ruokailut ym.
Lvk-Käytön kestävyys	Kehittämisehdotus	Älkää polkuretkelijöiden palveluita/mahdollisuuksia kaventako. Veneilijöillä on kuitenkin paremmat mahdollisuudet kuljettaa mukana. Lisää kansallispuistoja, Kiitos!
Lvk-Käytön kestävyys	Kehittämisehdotus	Ainutlaatuinen paikka! Älkää vähentäkö palveluita!
Lvk-Matkailuyritysten toiminta	Kehittämisehdotus	Toivon Laivaristeily-mahdollisuuden Padasjoen satamasta Kelventeen saareen säilyvän!
Lvk-Matkailuyritysten toiminta	Kehittämisehdotus	Olen veneillyt paljon Konnivedellä, mutta rannat ovat aika ahtaasti mökitetty. Tämän takia Kelvenne oli paratiisi, josta kiinalainen vaimoni ja hänen ystävättärensä pitivät suuresti, kuten myös lapsemme. Aiemmin vaimoni sukulaisia vieraili luonamme maalaismiljöössä ja Pekingin vieraat nauttivat suuresti puhtaasta luonnosta ja raittiista ilmasta. Olisiko etsittävisissä kanavia tuoda Kaukoidän turisteja nauttimaan järviluonnosta; Ei kaikille tarvitse olla shoppailumatkoja ja monet arvostavat luonnonrauhaa.
Lvk-Matkailuyritysten toiminta	Valitus	Laivan aikataulu voisi sallia tuntia pidemmän viipymisajan maissa, 6h -> 7h. 6h saa mennä aika paita märkänä, että ehtii käydä päästä päähän. Kiitän suopeasta suhtautumisesta koiriin yhteysaluksella.
Lvk-Matkailuyritysten toiminta	Kehu	We were very satisfied that there was a boat fare to Kelvenne, which otherwise is difficult/impossible to visit.
Lvk-Matkailuyritysten toiminta	Kehu	Laivan aikataulu voisi sallia tuntia pidemmän viipymisajan maissa, 6h -> 7h. 6h saa mennä aika paita märkänä, että ehtii käydä päästä päähän. Kiitän suopeasta suhtautumisesta koiriin yhteysaluksella.
H-Erävalvonta	Kehittämisehdotus	- Hietasaarella ei ole enää mitään, minne esim. viedä pullo. Juhannuksena esim. tosi harmillista. - Tarvittaisiin selkeät pelisäännöt, joita myös kaikki noudattaisi. Aiemmin on mm. ollut tilanteita, joissa seurueet ovat esim. pitäneet koiria irti/paukuttaneet musiikkia läpi yön niin, että naapurilaivojen lapset eivät ole pystyneet nukkumaan.
Ls-Lajien ja luontotyyppien hoito	Kehittämisehdotus	Rantojen putsaus, vaikka vähänkin (kaislat ym.).
Turvallisuuteen liittyvä kehittämisidea	Kehittämisehdotus	Poistakaa Tupasaaren rannasta lahoava lautta, jossa vaarallisia metalleja pystyssä, joihin eläimet ja lapset saattavat itsensä loukata.
Yleinen kehittämisidea Metsähallitukselle	Kehittämisehdotus	Luontokohteiden määrää tulee jatkossa lisätä terveydellisistä syistä terveysvaikutusten takia.
Yleinen kehittämisidea Metsähallitukselle	Kehittämisehdotus	Älkää polkuretkelijöiden palveluita/mahdollisuuksia kaventako. Veneilijöillä on kuitenkin paremmat mahdollisuudet kuljettaa mukana. Lisää kansallispuistoja, Kiitos!
Muu	Muu	Hietasaaren vessassa asui lintu, joka aiheutti muutamia luontoääniä omasta suusta. :)
Muu	Valitus	Luontokokemuksen mittaaminen rahassa melko vastenmielistä. Kokeimuksilla on mittaamaton aineeton arvo!
Muu	Valitus	Not that much litter but I did not like that people have not respected the nature (ref. question 15).
Muu	Valitus	Joskus kävijät sytyttävät tulen hiekalle.
Muu	Kehu	Puhdas luonto, rannat, vesi.
Muu	Kehu	Ainutlaatuinen paikka! Älkää vähentäkö palveluita!

LIITE 6. 4(4)

Muu	Kehu	Olen pääsääntöisesti ollut tyytyväinen mm. Kelventeellä käydessä. Käyn lähinnä meloen 2 kertaa vuodessa Padasjoelta. Ei valittamista.
Muu	Kehu	Polttopuut tärkeitä, samoin sahat ja kirveet. Valitettavasti tahtovat loppua, jos rautaveneet lämmittävät niillä venesaunaa. Hietasaari ja Kelvenne parhaat, toivottavasti saavat jatkaa!
Muu	Kehu	Upeita maisemia!
Muu	Kehu	Upea paikka! Tuomme tänne Ranskan sukulaistemme ihailemaan Suomen luontoa!
Muu	Kehu	Kiitos näistä palveluista.
Muu	Kehu	Kaunis ja rauhallinen paikka koko saari. :-)
Muu	Kehu	Kaunis paikka ja hienot nähtävyydet ja ulkoilumaastot. Kivat nuotiopaikat.
Muu	Kehu	Hieno retkikohde Kelvenne!
Muu	Kehu	Päijänteen kansallispuisto ja retkeilyalueet on erittäin hieno ja tärkeä asia.
Muu	Kehu	Päijänteen kansallispuisto ja sen ylläpito on yksi parhaimmista asioista Suomessa, kun puhutaan luonnosta ja ympäristöarvoista sekä lomailusta.
Muu	Muu	Hyvää kesää teille kaikille!
Muu	Kehu	Hieno paikka.
Muu	Kehu	Olisi hyvä, jos voisi pystyttää telttasaunan rantaan. Suomen luonto on ihana.
Muu	Kehu	Hyvä kysely.
Muu	Kehu	Kiitos kansallispuistoinstituutiosta yleisesti. Tämä on kansallisaa ja kansainvälisesti ei vertailukohtaa löydy.
Muu	Muu	Kiitos ja anteeksi!
Muu	Kehu	Upea kokemus. Tulen uudelleen kunnon ajalla.
Muu	Kehu	Ihanaa, kun meillä on näitä kauniita, puhtaita saaria.

Aineiston kerääjä täyttää:

numero	paikka	kävijä	haastattelija	posti	nimikirjaimet	pvm	kellonaika



# Kävijätutkimus 2017

## Päijänteen kansallispuisto

### Täyttöohjeet:

Kävijätutkimuksella kerättävää tietoa käytetään hyväksi Päijänteen kansallispuiston kehittämisessä. Toivomme Sinun vastaavan tämän lomakkeen jokaiseen kysymykseen huolellisesti ja pyydämme ottamaan huomioon seuraavat ohjeet:

1. Lue kysymykset huolellisesti.
2. Vastaa kysymyksiin **henkilökohtaisesti** merkitsemällä yksi rasti vastausympyrään (○). Niissä kysymyksissä, joissa on mahdollista valita useampi vaihtoehto, merkitse vastauksesi vastausruutuihin (□). Joissakin kysymyksissä pyydetään kirjoittamaan vastaus. Voit halutessasi jatkaa vastausta muualle.
3. Kysymykset koskevat **ainoastaan tämänkertaista käyntiäsi** Päijänteen kansallispuistossa (kartta 1) ja joissain kohdin myös sen lähialueella (kartta 2).
4. Palauta täytetty lomake aineiston kerääjälle.
5. Lisätietoja antaa erikoissuunnittelija Maija Mikkola (maija.mikkola@metsa.fi, 0400423476).

### KIITOKSET ETUKÄTEEN!

1. Milloin saavuit Päijänteen kansallispuistoon (ks. kartta 1)?  
päivämäärä \_\_\_\_\_ ja kellonaika \_\_\_\_\_

2. Kuinka kauan oleskelit tai aiot oleskella tällä käynnillä...

a. Päijänteen kansallispuistossa (ks. kartta 1)?

noin \_\_\_\_\_ vrk **tai** \_\_\_\_\_ tuntia

b. yhteensä Päijänteellä ja sen lähialueella (ks. kartta 2)?

noin \_\_\_\_\_ vrk **tai** \_\_\_\_\_ tuntia

→ asun lähialueella □ → siirry kysymykseen 3 a.

Jos vastasit edelliseen kysymykseen (2b) **enemmän kuin 1 vrk**, niin kuinka monta kertaa olet vieraillut tai suunnittelet vierailevasi Päijänteen kansallispuistossa tämän matkasi aikana?

\_\_\_\_\_ kertaa

3. Jos yövyit tai aiot yöpyä...

(muussa tapauksessa siirry kysymykseen 4)

a. Päijänteen kansallispuistossa (ks. kartta 1),  
niin montako yötä vietit tai vietät

- asuntoautossa tai -vaunussa \_\_\_\_\_ yötä
- omassa majoitteessa (telta tms.) \_\_\_\_\_ yötä
- veneessä \_\_\_\_\_ yötä
- laavussa \_\_\_\_\_ yötä
- muualla, missä \_\_\_\_\_ yötä

b. Päijänteen kansallispuiston lähialueella  
(ks. kartta 2), niin montako yötä vietit tai vietät

- hotellissa \_\_\_\_\_ yötä
- vuokramökissä \_\_\_\_\_ yötä
- omassa mökissä \_\_\_\_\_ yötä
- asuntoautossa tai -vaunussa \_\_\_\_\_ yötä
- omassa majoitteessa (telta tms.) \_\_\_\_\_ yötä
- veneessä \_\_\_\_\_ yötä
- ystävän tai sukulaisen luona \_\_\_\_\_ yötä
- muualla, missä? \_\_\_\_\_ yötä

#### 4. Missä päin Päijänteen kansallispuistoa (ks. kartta 1) vierailit tai suunnittelet vierailevasi tällä käynnillä?

(merkitse tarvittaessa useampi kohta)

- Päijätsalo
- Tupasaari / Hietasaari
- Paatsalo
- Padasjoenselkä (taukopaikat)
- Kelvenne P (pohjoinen)
- Kelvenne E (eteläinen)
- Pulkkilanharju
- muualla, missä? \_\_\_\_\_

#### 5a. Millä kulkuneuvoilla matkustit kotoasi Päijänteen kansallispuistoon? (merkitse kaikki käyttämäsi kulkuneuvot)

- 1  henkilöauto
- 2  asuntovaunu/matkailuauto
- 3  linja-auto
- 5  juna
- 6  lentokone
- 7  moottoripyörä
- 99  muu, mikä? \_\_\_\_\_
- 11  kanootti, kajakki tai soutuvene
- 12  reitti- tai risteilyalus
- 13  venetaksi
- 19  moottorivene
- 20  purjeverene

#### 5b. Mitä yllä valitsemistasi kulkuneuvoista käytit viimeiseksi?

Merkitse numero → \_\_\_\_\_

#### 6. Minkälainen on seurueesi tällä käynnilläsi Päijänteen kansallispuistossa?

olen yksin  → siirry kysymykseen 8.

seurueen koko yhteensä \_\_\_\_\_ henkilöä

(vastaaja mukaan luettuna) joista

alle 15-vuotiaita? \_\_\_\_\_ henkilöä

alle 15-vuotiaiden syntymävuodet (jos kaikki lähes saman ikäisiä, ilmoita yleisin syntymävuosi) \_\_\_\_\_

liikuntaesteisiä? \_\_\_\_\_ henkilöä

#### 7. Mistä seurueesi pääosin koostuu tällä käynnilläsi Päijänteen kansallispuistossa?

(valitse parhaiten kuvaava vaihtoehto)

- oman perheen jäsenistä
- muista sukulaisista
- ystävistä
- työtovereista
- koululuokasta
- päiväkotiryhmästä
- opiskeluryhmästä
- eläkeläisryhmästä
- ohjelmalveluyrityksen asiakkaista
- kerhosta, yhdistyksestä tms.
- seurustelukumppanista
- jostakin muusta, mistä? \_\_\_\_\_

#### 8. Kuinka tärkeitä seuraavat asiat ovat tai olivat sinulle tällä käynnilläsi Päijänteen kansallispuistossa? (vastaa jokaiseen vaihtoehtoon)

(5 = erittäin tärkeää, 4 = melko tärkeää, 3 = ei kumpaakaan, 2 = ei kovin tärkeää, 1 = ei lainkaan tärkeää)

	erittäin tärkeää	5	4	3	2	1	ei lainkaan tärkeää
luonnon kokeminen		<input type="radio"/>	<input type="radio"/>	<input type="radio"/>	<input type="radio"/>	<input type="radio"/>	
maisemat		<input type="radio"/>	<input type="radio"/>	<input type="radio"/>	<input type="radio"/>	<input type="radio"/>	
mahdollisuus olla itsekseen		<input type="radio"/>	<input type="radio"/>	<input type="radio"/>	<input type="radio"/>	<input type="radio"/>	
henkinen hyvinvointi		<input type="radio"/>	<input type="radio"/>	<input type="radio"/>	<input type="radio"/>	<input type="radio"/>	
poissa melusta ja saasteista		<input type="radio"/>	<input type="radio"/>	<input type="radio"/>	<input type="radio"/>	<input type="radio"/>	
rentoutuminen		<input type="radio"/>	<input type="radio"/>	<input type="radio"/>	<input type="radio"/>	<input type="radio"/>	
tutustuminen uusiin ihmisiin		<input type="radio"/>	<input type="radio"/>	<input type="radio"/>	<input type="radio"/>	<input type="radio"/>	
yhdessäolo oman seurueen kanssa		<input type="radio"/>	<input type="radio"/>	<input type="radio"/>	<input type="radio"/>	<input type="radio"/>	
aikaisemmat muistot		<input type="radio"/>	<input type="radio"/>	<input type="radio"/>	<input type="radio"/>	<input type="radio"/>	
alueeseen tutustuminen		<input type="radio"/>	<input type="radio"/>	<input type="radio"/>	<input type="radio"/>	<input type="radio"/>	
luonnosta oppiminen		<input type="radio"/>	<input type="radio"/>	<input type="radio"/>	<input type="radio"/>	<input type="radio"/>	
omien taitojen kehittäminen		<input type="radio"/>	<input type="radio"/>	<input type="radio"/>	<input type="radio"/>	<input type="radio"/>	
kuntoilu		<input type="radio"/>	<input type="radio"/>	<input type="radio"/>	<input type="radio"/>	<input type="radio"/>	
jännityksen kokeminen		<input type="radio"/>	<input type="radio"/>	<input type="radio"/>	<input type="radio"/>	<input type="radio"/>	
alueen kulttuuriperintöön tutustuminen		<input type="radio"/>	<input type="radio"/>	<input type="radio"/>	<input type="radio"/>	<input type="radio"/>	

#### 9a. Mitä pääasiassa teit tai aiot tehdä Päijänteen kansallispuistossa tällä käynnilläsi? (merkitse tarvittaessa useampi vaihtoehto)

- 1  kävely
- 3  lenkkeily
- 5  luonnon tarkkailu
- 6  eväsretkeily
- 7  pyöräily
- 8  kalastus
- 9  lintuharrastus
- 10  marjastus
- 11  sienestys
- 13  opetukseen liittyvä käynti
- 15  valokuvaus
- 16  partioetki
- 18  koiran kanssa ulkoilu
- 20  telttailu tai muu leiriytyminen maastossa
- 26  uinti
- 28  auringonotto
- 63  veneily
- 64  melonta
- 86  opastettu retki
- 87  osallistuminen risteilylle
- 88  kulttuuriperintöön tutustuminen
- 105  kahvilassa tai kioskillä käynti
- 109  työ / tutkimus
- 121  geokätköily

999  muu, mikä? \_\_\_\_\_

#### 9b. Mikä valitsemasi vaihtoehto oli tai on mielestäsi kaikkein tärkein tällä käynnilläsi? numero → [ \_\_\_\_\_ ]

**10a. Mitä mieltä olet käyttämäsi palveluiden, rakenteiden ja ympäristön laadusta tämänkertaisella käynnilläsi Päijänteen kansallispuistossa?**

Vastaa jokaiseen kohtaan ja arvioi tällä käynnillä käyttämäsi palvelun tai rakenteen laatu. Mikäli et ole käyttänyt palvelua tai rakennetta tällä käynnilläsi, rastita vaihtoehto "en ole käyttänyt palvelua".  
(5 = erittäin hyvä, 4 = melko hyvä, 3 = keskinkertainen, 2 = melko huono, 1 = erittäin huono)

	erittäin hyvä	5	4	3	2	1	erittäin huono	en ole käyttänyt
pysäköintipaikat	<input type="radio"/>	<input type="radio"/>	<input type="radio"/>	<input type="radio"/>	<input type="radio"/>	<input type="radio"/>	<input type="radio"/>	<input type="radio"/>
lähialueen tiestö	<input type="radio"/>	<input type="radio"/>	<input type="radio"/>	<input type="radio"/>	<input type="radio"/>	<input type="radio"/>	<input type="radio"/>	<input type="radio"/>
opastetaulut	<input type="radio"/>	<input type="radio"/>	<input type="radio"/>	<input type="radio"/>	<input type="radio"/>	<input type="radio"/>	<input type="radio"/>	<input type="radio"/>
polkureitistö	<input type="radio"/>	<input type="radio"/>	<input type="radio"/>	<input type="radio"/>	<input type="radio"/>	<input type="radio"/>	<input type="radio"/>	<input type="radio"/>
polkuviitoitukset	<input type="radio"/>	<input type="radio"/>	<input type="radio"/>	<input type="radio"/>	<input type="radio"/>	<input type="radio"/>	<input type="radio"/>	<input type="radio"/>
tulentekopaikat ja laavut	<input type="radio"/>	<input type="radio"/>	<input type="radio"/>	<input type="radio"/>	<input type="radio"/>	<input type="radio"/>	<input type="radio"/>	<input type="radio"/>
poltopuut huolletuilla tulipaikoilla	<input type="radio"/>	<input type="radio"/>	<input type="radio"/>	<input type="radio"/>	<input type="radio"/>	<input type="radio"/>	<input type="radio"/>	<input type="radio"/>
ulkokäymälät	<input type="radio"/>	<input type="radio"/>	<input type="radio"/>	<input type="radio"/>	<input type="radio"/>	<input type="radio"/>	<input type="radio"/>	<input type="radio"/>
jätehuollon toteutus ja ohjeistus	<input type="radio"/>	<input type="radio"/>	<input type="radio"/>	<input type="radio"/>	<input type="radio"/>	<input type="radio"/>	<input type="radio"/>	<input type="radio"/>
erityistarpeiden huomioon ottaminen (reittien kuljettavuus, turvallisuus, opasteet yms.)	<input type="radio"/>	<input type="radio"/>	<input type="radio"/>	<input type="radio"/>	<input type="radio"/>	<input type="radio"/>	<input type="radio"/>	<input type="radio"/>
Metsähallituksen www-sivut (luontoon.fi, retkikartta.fi)	<input type="radio"/>	<input type="radio"/>	<input type="radio"/>	<input type="radio"/>	<input type="radio"/>	<input type="radio"/>	<input type="radio"/>	<input type="radio"/>
rantautumispaikat	<input type="radio"/>	<input type="radio"/>	<input type="radio"/>	<input type="radio"/>	<input type="radio"/>	<input type="radio"/>	<input type="radio"/>	<input type="radio"/>
Padasjoen satama	<input type="radio"/>	<input type="radio"/>	<input type="radio"/>	<input type="radio"/>	<input type="radio"/>	<input type="radio"/>	<input type="radio"/>	<input type="radio"/>
Metsähallituksen palvelut somessa (facebook)	<input type="radio"/>	<input type="radio"/>	<input type="radio"/>	<input type="radio"/>	<input type="radio"/>	<input type="radio"/>	<input type="radio"/>	<input type="radio"/>
yrittäjien tuottamat palvelut (esim. kahvilat ja ohjelmapalvelut)	<input type="radio"/>	<input type="radio"/>	<input type="radio"/>	<input type="radio"/>	<input type="radio"/>	<input type="radio"/>	<input type="radio"/>	<input type="radio"/>
reittien ja rakenteiden turvallisuus	<input type="radio"/>	<input type="radio"/>	<input type="radio"/>	<input type="radio"/>	<input type="radio"/>	<input type="radio"/>	<input type="radio"/>	<input type="radio"/>
yleinen turvallisuus	<input type="radio"/>	<input type="radio"/>	<input type="radio"/>	<input type="radio"/>	<input type="radio"/>	<input type="radio"/>	<input type="radio"/>	<input type="radio"/>
yleinen siisteys	<input type="radio"/>	<input type="radio"/>	<input type="radio"/>	<input type="radio"/>	<input type="radio"/>	<input type="radio"/>	<input type="radio"/>	<input type="radio"/>
maiseman vaihtelevuus	<input type="radio"/>	<input type="radio"/>	<input type="radio"/>	<input type="radio"/>	<input type="radio"/>	<input type="radio"/>	<input type="radio"/>	<input type="radio"/>
jokin muu, mikä? _____	<input type="radio"/>	<input type="radio"/>	<input type="radio"/>	<input type="radio"/>	<input type="radio"/>	<input type="radio"/>	<input type="radio"/>	<input type="radio"/>

**10b. Kuinka tyytyväinen olet kokonaisuudessaan Päijänteen kansallispuiston palveluiden ja rakenteiden määrään?**

(5= erittäin tyytyväinen, 4=melko tyytyväinen, 3=ei kumpikaan, 2=melko tyytymätön, 1=erittäin tyytymätön)

erittäin tyytyväinen  5  4  3  2  1 erittäin tyytymätön

**11. Täytyivätkö tähän käyntiin Päijänteen kansallispuistossa liittyvät odotuksesi seuraavien asioiden suhteen?**

(5 = erittäin hyvin, 4 = melko hyvin, 3 = keskinkertaisesti, 2 = melko huonosti, 1 = erittäin huonosti)

	erittäin hyvin	5	4	3	2	1	erittäin huonosti
luonnonympäristö	<input type="radio"/>	<input type="radio"/>	<input type="radio"/>	<input type="radio"/>	<input type="radio"/>	<input type="radio"/>	<input type="radio"/>
harrastusmahdollisuudet	<input type="radio"/>	<input type="radio"/>	<input type="radio"/>	<input type="radio"/>	<input type="radio"/>	<input type="radio"/>	<input type="radio"/>
reitit ja rakenteet	<input type="radio"/>	<input type="radio"/>	<input type="radio"/>	<input type="radio"/>	<input type="radio"/>	<input type="radio"/>	<input type="radio"/>

**12. Onko Päijänteen kansallispuisto tällä matkalla...**

- matkasi ainoa tai tärkein kohde?
- yksi matkasi suunnitelluista kohteista?  
Muita kohteita ovat: \_\_\_\_\_
- ennalta suunnittelematon kohde matkan varrella?  
Matkasi pääkohde/pääkohteet ovat: \_\_\_\_\_

**13. Rahankäyttö**

**Oletko käyttänyt / tuletko käyttämään rahaa tähän matkaan liittyviin erilaisiin menoihin kansallispuistossa tai sen lähialueella (ks.kartta 2)?**

- kyllä (→ vastaa alla oleviin kysymyksiin)
- en (→ siirry kysymykseen 14)

Ilmoita rastittamalla, arvioitko tässä

- henkilökohtaiset kulusi sekä osuutesi seurueen yhteisistä kuluista **VAI**
- perheen tai seurueen kokonaiskulut.

Kyseessä on matkatoimiston tai muun matkanjärjestäjän järjestämä pakettimatka, jonka hinta on \_\_\_\_\_ €  
→ Ilmoita tämän lisäksi alla muut kulusi kansallispuistossa ja sen lähialueella.

Ilmoita alla (kohdat A-G), paljonko tähän matkaan liittyviä kuluja sinulla on ollut ja arviolta tulee olemaan kansallispuistossa ja sen lähialueella. (Kirjaa riville 0 (nolla), jos sinulla ei ole kyseiseen kohtaan kuuluvia kuluja.)

**A polttoaine- ja muut huoltamo-ostokset** \_\_\_\_\_ €

**B paikallismatkojen kustannukset** (esim. paikalliset bussi- tai taksimatkat) \_\_\_\_\_ €

**C ruoka- sekä muut vähittäiskauppaostokset** \_\_\_\_\_ €

**D kahvila- ja ravintolaostokset** \_\_\_\_\_ €

**E majoittuminen** \_\_\_\_\_ €

**F ohjelma- ja virkistyspalvelut** (esim. opastetut retket, pääsymaksut tilaisuuksiin ja näyttelyihin) \_\_\_\_\_ €

**G muut menot** (esim. varusteiden ja välineiden vuokrat) \_\_\_\_\_ €

**14. Kuinka usein olet käynyt Päijänteen kansallispuistossa ennen tätä käyntiä?**

(vastaa kaikkiin soveltuviin kohtiin)

tämä on ensimmäinen kerta  → siirry kysymykseen 15.  
viimeisen viiden vuoden aikana \_\_\_\_\_ kertaa  
milloin ensimmäisen kerran? v. \_\_\_\_\_  
milloin viimeksi? v. \_\_\_\_\_

**15. Onko jokin seuraavista asioista häirinnyt Sinua tämänkertaisella käynnilläsi Päijänteen kansallispuistossa?**

(vastaa jokaiseen vaihtoehtoon)

(5 = ei lainkaan, 4 = melko vähän, 3 = keskimääräisesti, 2 = melko paljon, 1 = erittäin paljon)

	ei lain- kaan		erittäin paljon		
	5	4	3	2	1
maaston kuluneisuus	<input type="radio"/>	<input type="radio"/>	<input type="radio"/>	<input type="radio"/>	<input type="radio"/>
maaston roskaantuneisuus	<input type="radio"/>	<input type="radio"/>	<input type="radio"/>	<input type="radio"/>	<input type="radio"/>
liiallinen kävijämäärä	<input type="radio"/>	<input type="radio"/>	<input type="radio"/>	<input type="radio"/>	<input type="radio"/>
muiden kävijöiden käyttäytyminen	<input type="radio"/>	<input type="radio"/>	<input type="radio"/>	<input type="radio"/>	<input type="radio"/>
jokin muu, mikä?	<input type="radio"/>	<input type="radio"/>	<input type="radio"/>	<input type="radio"/>	<input type="radio"/>

**16. Missä määrin koet tämänkertaisen käyntisi Päijänteen kansallispuistossa vaikuttaneen yleiseen terveydentilaasi ja hyvinvointiisi seuraavilla osa-alueilla?**

(Vastaa jokaiseen kohtaan ja valitse se vaihtoehto, joka parhaiten kuvaa tuntemuksiasi. 5 = täysin samaa mieltä, 4 = jokseenkin samaa mieltä, 3 = ei samaa eikä eri mieltä, 2 = jokseenkin eri mieltä, 1 = täysin eri mieltä)

	täysin samaa mieltä		täysin eri mieltä		
	5	4	3	2	1
<b>Sosiaalinen hyvinvointini lisääntyi</b> (esim. työkyvyn edistyminen, ihmissuhteiden lujittuminen, yksin tai yhdessä tekemisestä nauttiminen)	<input type="radio"/>	<input type="radio"/>	<input type="radio"/>	<input type="radio"/>	<input type="radio"/>
<b>Psyykinen hyvinvointini lisääntyi</b> (esim. tyytyväisyys elämään, mielialan kohentuminen, palautuminen henkisestä uupumuksesta, uuden oppiminen)	<input type="radio"/>	<input type="radio"/>	<input type="radio"/>	<input type="radio"/>	<input type="radio"/>
<b>Fyysinen hyvinvointini lisääntyi</b> (esim. luonto-aistimuksista nauttiminen, fyysisen kunnon ylläpito, uusien taitojen omaksuminen, fyysinen hyvä olo)	<input type="radio"/>	<input type="radio"/>	<input type="radio"/>	<input type="radio"/>	<input type="radio"/>

**17. Minkä arvoiseksi arvoisit rahassa mitattuna Päijänteen kansallispuistossa kokemasi terveys- ja hyvinvointivaikutukset?**

Voit esimerkiksi verrata rahallista arvoa kaupallisiin hyvinvointipalveluihin ja -tuotteisiin (kuntosalikäynti 5 €, kylpyläkäynti 2,5 tuntia 20 €, hieronta 60 min 50 €, hemmottelupäivä kylpylässä erilaisilla hoidoilla 200 €), erilaisiin kulttuuripalveluihin (elokuvissa käynti 12 €, konsertti 100 €) tai matkoihin (kotimaan matka 500 €, ulkomaanmatka 3000 €).

\_\_\_\_\_ €

**18. Metsähallitus joutuu lähivuosina vähentämään Päijänteen kansallispuiston huollettujen taukopaikkojen määrää. Olisiko joku taukopaikka mielestäsi purettavissa kokonaan, muutettavissa maksulliseksi varattavaksi taukopaikaksi tai siirrettävissä jonkun muun tahon (minkä) hoitoon?**

\_\_\_\_\_  
\_\_\_\_\_  
\_\_\_\_\_  
\_\_\_\_\_

**19. Miten pitkän matkan olet liikkunut tai aiot liikkua omin voimin tällä käynnilläsi Päijänteen kansallispuistossa?**

(voit merkitä useamman vaihtoehdon)

<input type="checkbox"/> patikoiden	yht. _____ km
<input type="checkbox"/> juosten	yht. _____ km
<input type="checkbox"/> meloen	yht. _____ km
<input type="checkbox"/> soutaen	yht. _____ km
<input type="checkbox"/> muuten, miten?	_____ yht. _____ km

**20. Pysyvän asuinpaikkasi postinumero ja asuinkuntasi?**

[ \_\_\_\_\_ ] \_\_\_\_\_

**21. Sukupuoli?**

mies  nainen

**22. Syntymävuosi?**

[ \_\_\_\_\_ ]

**23. Ammatillinen koulutus? (merkitse korkein taso)**

- ammattikoulu
- opistotasoinen tutkinto
- alempi yliopisto- tai korkeakoulututkinto
- ylempi yliopisto- tai korkeakoulututkinto
- ei ammatillista tutkintoa

**KIITOKSIA VASTAUKSISTASI!**

Mikäli haluat esittää muita ajatuksiasi, niin kirjoita niitä tähän.

\_\_\_\_\_  
\_\_\_\_\_  
\_\_\_\_\_  
\_\_\_\_\_  
\_\_\_\_\_  
\_\_\_\_\_  
\_\_\_\_\_  
\_\_\_\_\_  
\_\_\_\_\_  
\_\_\_\_\_  
\_\_\_\_\_



# Uusimmat Metsähallituksen luonnonsuojelujulkaisut

## Sarja A

- No 225 Kurvinen, L., Arnkil, A., Ekeboom, J., Björkman, U., Sahla, M., Ivkovic, D., Riihimäki, A. & Haldin, M. 2017: Meri- ja rannikon luonnonsuojelualueiden tietotarpeet – MeriHOTT-hankkeen loppuraportti. 88 s.
- No 226 Vösa, R., Högmänder, J., Nordström, M., Kosonen, E., Laine, J., von Numers, M. & Rönkä, M. 2017: Saaristolinnuston historia, kannankehitys ja nykytila Turun saaristossa. 310 s.
- No 227 Kurvinen, L. & Westerboom, M. 2017: Allien syyslevähdysalueiden vedenalaiset inventoinnit Porkkalahassa. 45 s.

## Sarja B

- No 226 Nylander, M. 2017: Repoveden kansallispuiston kävijätutkimus 2013–2014. 69 s.
- No 227 Nylander, M. & Paasonen, S. 2017: Repoveden kansallispuiston yritystutkimus 2013. 34 s.
- No 228 Muhonen, J. 2017: Suomen luontokeskus Haltian asiakastutkimus 2015. 42 s.
- No 229 Lehtonen, L. 2017: Nuuksion kansallispuiston kävijätutkimus 2015–2016. 74 s.
- No 230 Kuusisto, K., Erkkonen, J. & Ylläsjärvi, J. 2017: Pallas–Yllästunturin kansallispuiston kävijätutkimus 2016. 91 s.
- No 231 Rautava, E. 2017: Teijon kansallispuiston kävijätutkimus 2015. 73 s.
- No 232 Pakkanen, A. 2017: Pyhä–Luoston kansallispuiston kävijätutkimus 2015–2016. 93 s.
- No 233 Karppinen, P. 2017: Punkaharjun ja Puruveden alueen kävijätutkimus 2016–2017. 72 s.
- No 234 Mäkyinen, A. 2017: Merenkurkun saariston maailmanperintöalueen kävijätutkimus 2017. 63 s.
- No 235 Veteläinen, T. 2017: Rokuan kansallispuiston ja luonnonsuojelualueiden kävijätutkimus 2017. 70 s.
- No 236 Malinen, M., Mikkola, M. & Tuomaala, T. 2018: Aulangon luonnonsuojelualueen kävijätutkimus 2016–2017. 64 s.
- No 237 Vehkaoja, M. & Nykänen, A. 2018: Saaristomeren ja Pohjanlahden tärkeät hylkeenmetsästys- ja kalastusalueet. 40 s.
- No 238 Vehkaoja, M. & Nykänen, A. 2018: Viktiga säljaks- och fiskeområden i Skärgårdshavet och Bottniska viken. 40 s.

## Sarja C

- No 162 Metsähallitus 2018: Puljun erämaan Natura 2000 -alueen hoito- ja käyttösuunnitelma. 83 s.
- No 163 Metsähallitus 2018: Saarijärven vanhojen metsien hoito- ja käyttösuunnitelma 2011–2025. 80 s.
- No 164 Metsähallitus 2018: Vintilänkairan, Koitelaisen ja Pomokairan Natura 2000 -alueiden hoito- ja käyttösuunnitelma. 75 s.



ISSN-L 1235-8983  
ISSN (VERKKOJULKAISU) 1799-5388  
ISBN 978-952-295-223-3 (PDF)  
JULKAISUT.METSA.FI