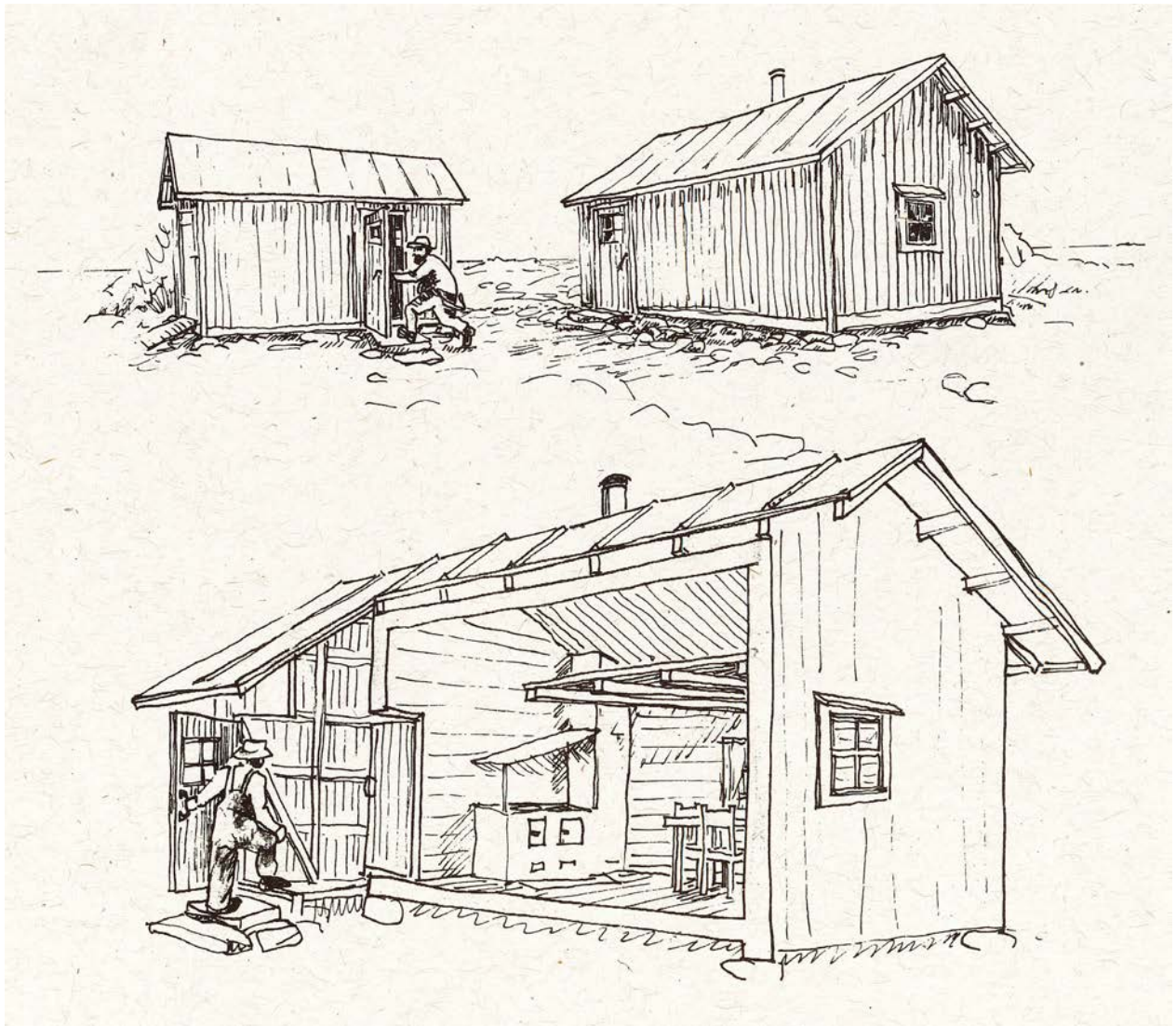




Perämeren kansallispuisto rakentamisohjeet

Arkkitehtitoimisto Antti Pihkala



ISSN 1235-8983
ISBN 951-47-8964-4

Vantaa 1994
Metsähallituksen monistamo

Kansikuva: Antti Pihkala

Metsähallituksen luonnonsuojelujulkaisuja. Sarja B, No 9

Perämeren kansallispuisto rakentamisohteet

Arkkitehtitoimisto Antti Pihkala

ESIPUHE

Perämeren kansallispuiston rakentamishojjeiden tarkoituksena on säilyttää ja kehittää Perämeren kansallispuiston kulttuuriympäristöä perinteisen meriluonnon ja kalastuselinkeinin muovaaman rakennustavan mukaisesti. Ohjeissa suositellaan ratkaisuja, jotka perustuvat Perämeren kalastuskylien rakentamisperinteeseen. Jotta alueesta ei tulisi liian kirjavan ja levottoman näköistä ohjeissa on rajoitettu jossain määrin nykyisin käytettävissä olevaa rakennustyyppien, materiaalien ja värien valikoimaa.

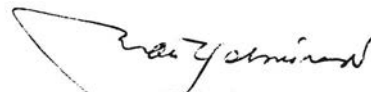
Ohjeissa esitellään alueen historiaa ja annetaan havainnollista opastusta uusien rakennusten rakentamisessa. Eri asiakohtien yhteydessä esitellään esimerkkejä onnistuneista ratkaisuista ja rakennushistoriasta. Neuvot käsittelevät niin tyyli-seikkoja kuin rakennusmateriaaleja sekä teknisiä ratkaisuja.

Rakentamishojjeet on Metsähallituksen luonnonsuojelun palveluyksikön ja Pohjanmaan puistoalueen toimeksiannosta laatinut Arkkitehtitoimisto Antti Pihkala. Laatumistyötä ovat ohjanneet Metsähallituksesta ylitarkastaja Anu Vauramo, aluejohtaja Tapani Hoppa, erikoissuunnittelija Ari Rajasärkkä, puistonhoitaja Eero Hautala sekä seuranneet museoviraston tutkija Sinikka Joutsalmi, Kemin kaupungin ympäristöpäällikkö Juha Ylimaunu sekä Tornion kaupungin mittausteknikko Riku Härkönen. Ohjeiden laatimisessa on saatu arvokasta apua eri viranomaisilta sekä alueen käyttäjiltä. Metsähallitus kiittää kaikkia hankkeeseen osallistuneita hyvästä yhteistyöstä.

Vahvistan Perämeren kansallispuiston rakentamishojjeet käytettäväksi Perämerenkansallispuiston alueella.

Vantaalla 17.2.1994

Luonnonsuojelun johtaja



Matti Helminen

SISÄLLYS

Sivu

1	PERÄMEREN KANSALLISPUISTON SAARET JA RAKENTAMINEN NIIDEN ALUEELLE	7
	1.1 Lupamenettely	8
	1.2 Muut saarten rakennuskohteet	8
2	RAKENNUKSEN PAIKKA	8
	2.1 Kylät osana kansallispuistoa	8
	2.2 Perinteinen kalastuskylä	8
	2.3 Kylien muuttuva muoto	9
	2.4 Ruotsalaiset esimerkit	10
3	RAKENNUSTAPA	12
	3.1 Perinteinen rakennustapa	12
	3.2 Uudet rakennukset kalastajakylissä	14
	3.3 Koko ja muoto	14
	3.4 Runko ja julkisivut	16
4	PINTAMATERIAALIT	17
	4.1 Vanhat ja uudet rakennukset	17
	4.1.1 Ikkuna	18
	4.1.2 Katto	18
	4.1.3 Perustus	19
5	KUNNOSSAPITO JA KORJAUS	20
6	LÄHIYMPÄRISTÖN KÄSITTELY	21
7	TEKNISET LAITTEET	21
8	OPASTUS- JA PALVELURAKENTEET	23
	8.1 Ulkopuoliset rakenteet	23
	8.1.1 Puutavara	23
	8.1.2 Opastus	24
	8.1.3 Nuotiopaikat	25
	8.1.4 Laiturit ja venevalkammat	26
9	LISÄOHJEET PERINTEISIÄ KALAKENTTIÄ VARTEN	27
	9.1 Selkäsarven Liitinnokka	27
	9.1.1 Liitinnokan kehittäminen ja toimenpiteet	28
	9.2 Pensaskarin kalakenttä	30
	9.2.1 Ehdotukset toimenpiteiksi	30
	9.3 Inakaran kalakenttä	31
	9.3.1 Ehdotettavat toimenpiteet	31

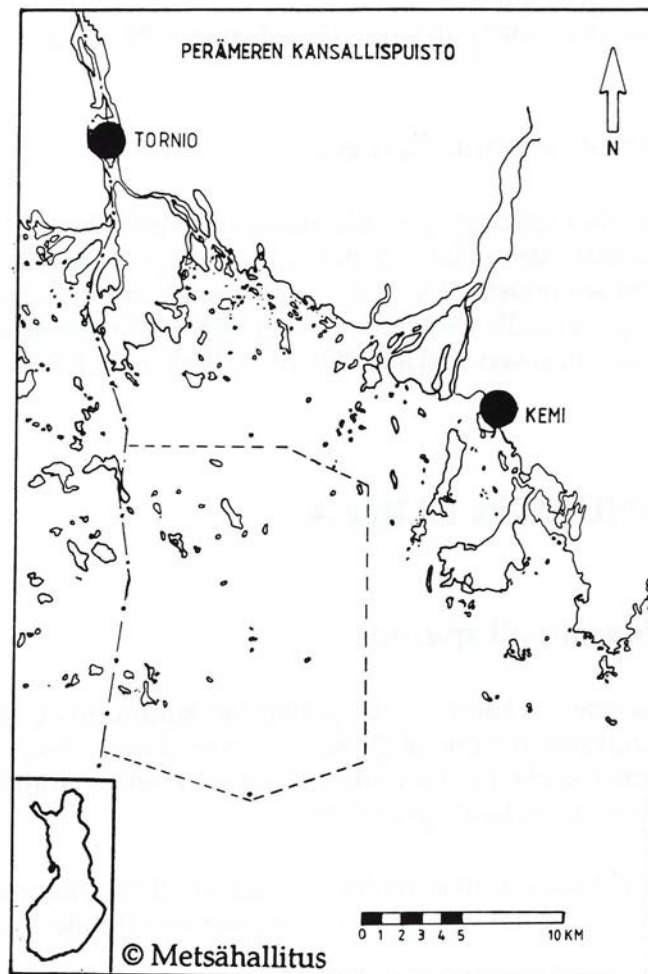
10 LISÄOHJEET TUKIKOHTIA VARTEN	32
10.1 Selkäsarven Sijanmaannokka	32
10.2 Pensaskarin tukikohta	34
10.3 Iso-Huiturin tukikohta-alue	35

LIITTEET

Liite 1 Kirjallisuutta	36
------------------------------	----

1 PERÄMEREN KANSALLISPUISTON SAARET JA RAKENTAMINEN NIIDEN ALUEELLE

Kansallispuistoalueen ensisijainen tarkoitus on luonnonsuojelu. Tästä aiheutuu osalle aluetta pysyviä tai tilapäisiä liikkumisrajoituksia. Tarkoituksena on kuitenkin myös turvata ammatti- ja virkistyskalastuksen harjoittaminen. Niinpä useissa alueen saarissa on alueita, joilla voidaan säilyttää ja korjata rakennuksia. Uusien kalakämppien rakentaminen on mahdollista Selkäsarven kalastajakylässä (Liitinnokka) ja Iso-Huitturissa sekä Etukarissa ja Pihlajassa.



Kuva 1. Perämeren kansallispuiston alue ja sijainti. Kartat: Metsähallitus.

Kansallispuistossa ei voi olla yksityistiloja tai -palstoja, eikä yksityisiä loma-asuntoja. Metsähallitus voi luovuttaa maankäyttöoikeuksia ainoastaan silloin, kun hakijana on ammattimaista kalastusta harjoittava paikallinen henkilö, rekisteröity merikalastukseen keskittynyt paikallinen kalastusyhdistys, tai paikallinen rekisteröity veneily-, pursi- tai meripelastusseura, jonka jäsenistö käyttää aktiivisesti kansallispuiston aluetta.

Maankäyttöoikeuden voi saada 5-10 vuodeksi kerrallaan. Käyttöoikeutta ei voi luovuttaa edelleen. Käyttöoikeuden haltijan tulee pitää rakennuksensa kunnossa.

1.1 Lupamenettely

Rakennettaessa kansallispuistoalueelle on lupamenettely pääpiirteissään seuraava:

1. Neuvottelu metsähallituksen kanssa, rakennuspaikan ja käyttöoikeuden edellytysten varmistaminen
2. Hakija laatii rakennusohjeiden mukaisen suunnitelman
3. Maankäyttöoikeuden hakeminen
Metsähallitus, Oulu puh. 981 - 537 8511
4. Rakennusluvan hakeminen
Rakennusvalvonta, Kemi puh.9698 - 1991, Tornio 9698 - 43211

1.2 Muut saarten rakennuskohteet

Metsähallitus huolehtii virkistys- ja matkailutarpeiden palveluvarustuksesta. Näihin kuuluvat mm. satamat, jätehuollon järjestelyt, käymälät ja opastus. Palvelurakenteista on laadittu erilliset suunnitelmat kansallispuiston runkosuunnitelman ja näiden rakentamisohjeiden pohjalta. Palveluvarustukseen sisältyvät opasteet, nuotiopaikat, polut, tukikohdat, satamat ja venevalkamat toteutuvat asteittain 1990-luvulla.

2 RAKENNUKSEN PAIKKA

2.1 Kylät osana kansallispuistoa

Parhaiten säilyneet vanhat kalastuskylät säilytetään kulttuurimaisema-alueina piha-kenttineen, rakennuksineen, verkkotelineineen, venevalkamineen ja muine rakenteineen. Arvokkaimmat kohteet restauroidaan. Pyrkimyksenä on muutoinkin ensisijaisesti säilyttää olemassa olevia, aitoja kohteita.

Uusia kyliä ei alueelle saa rakentaa, mutta useissa kansallispuiston saarissa voi rakentaa entisiä kalakyläiä täydentäviä rakennuksia ja rakenteita (Runkosuunnitelma 1992).

Uudisrakentamisen mahdollisuudesta on aina ensin neuvoteltava metsähallituksen edustajien kanssa.

2.2 Perinteinen kalastuskylä

Perinteinen kalastus, välineiden huolto, kalankäsittely ja -säilöminen vaativat paljon työtä. Verkot, potkut ja rysät piti rakentaa, korjata, asettaa pyyntiin, kokea ja kuivata. Hamppu- ja puuvillaverkot olivat usein levitettyinä kuivatustelineille eli verkkovakloille. Kurkin kalastuskunnan kalat perattiin ja säilöttiin omissa kalastamoissa. Apajat olivat ilmeisesti tätäkin selvemmin talokohtaisia.

Kalastukseen liittyviä töitä teki suuri joukko miehiä, naisia ja lapsia eläimeen. Väki asui kalastamoissa pitkiä aikoja kalastuskauden aikana. Kalakylä oli monissa Perämeren saarissa. Kylien koko vaihteli apajien ja saaliiden määrän mukaan.

Perämeren kansallispuistoalueen saarten alkuperäinen rakennuskanta liittyy yksinomaan kalastukseen ja kalankäsittelyyn. Asutus on saarilla aina ollut sesonkiluonteista. Enimmillään mainitaan Selkäsarvessa olleen jopa 300 asukasta (Ruuttula-Vasari 1992).

2.3 Kylien muuttuva muoto

Kalastuskylistä syntyi tiiviitä ja yhtenäisiä. Koska rakennustarvikkeita voitiin kuljettaa saariin rajoitetusti, keskityttiin rakentamisessa välttämättömpään. Tarvikkeet käytettiin moneen kertaan.

Tyypillinen yhden kalastamon rakennuskanta käsitti Perämerellä 1800-luvulla yleensä asuinkämpän, suolaushuoneen eli suolaussuulin ja verkkovajan. Saunakin näyttää olevan myöhäisempää perua (Ruuttula-Vasari 1992).

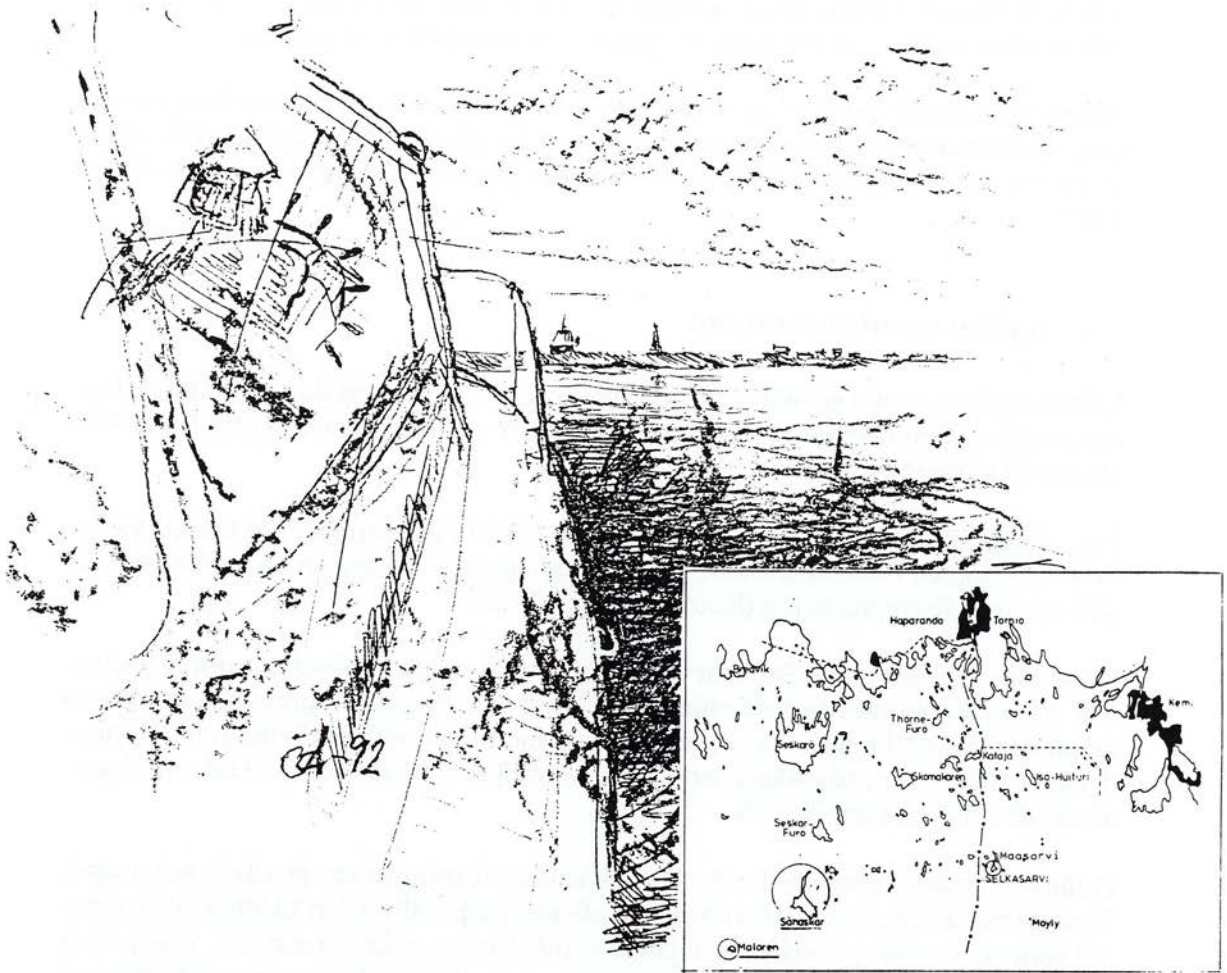
Rakennusryhmissä kuten Selkäsarven kaakkoisosassa rakennukset ryhmittivät siten, että asuinrakennukset ja makasiinit eli puovit muodostavat korkeimpana sijaiten oman rivinsä. Verkkovajat ja suolaushuoneet sijoittuvat milloin tiiviitä ryhmiä muodostaen, milloin taas harvakseltaan lähemmäs rantaa. Veneille oli usein raivattu kapeat uomat suolaushuoneille asti.

Perämeren maankohoamisilmiön vuoksi kalakylät muuttuivat ja elivät koko ajan. Vanhimmat asumukset, mutta ennen muuta kalojen ja välineiden käsittelyyn tarvittavat suolaushuoneet ja verkkovajat jäivät vähitellen kauemmas rannasta. Venepaikat maatuivat. Uudet rakennukset rakennettiin siten lähemmäksi rantaa (Haapasaari 1992).



Kuva 2. Ajoskrunnin kalastuskylä 1915. Kuva: Kemin kulttuurihistoriallisen museon kuva-arkisto.

2.4 Ruotsalaiset esimerkit



Malören lienee koko Perämeren kuuluisin rakennettu saari 1700-luvun kirkkoineen ja majakoineen. Saaren rakennuskannan yhtenäisyyteen on voitu vaikuttaa esimerkkien voimalla. Alueelle on laadittu tyyppi- ja piirustukset. Rakennuskanta on saanut yhtenäisen, jopa ajallisista kerrostumista riippumattoman leiman.

Sandskärin rakennusryhmittely on osoitettu kaavan (Byggnadsplan 1971) muodossa. Maastossa rakennusryhmä näyttää kaavan kuvaamaa asetelmaa eloisammalta. Tähän voi vaikuttaa myös se, että kattokulma vaihtelee taloissa, samoin asuinkämppeiden valikoima on Malöreniä monipuolisempi.

Ruotsin puolen määräyksiä vastaavia, sitovia suunnitelmia ei ole laadittu Perämeren saarille. Vaasan edustalla sijaitseviin Malaxkallaniin ja Storskäretiin laadittiin v.1977 ohjeellinen suunnitelma ja siihen liittyvät suositukset rakennuspaikoiksi sekä mittauspiirustuksiin perustuva mökkimallisto (Louekari, Viljanen 1977).



Malören on Perämeren Ruotsin-puoleisen ulkosaariston kaukaisin kalastajakylä Kalixin kunnan alueella. Yleisvaikutelma lähes puuttomasta saaresta on yhtenäisen tuntuinen, huolimatta eri-ikäisestä rakennuskannasta. Kylän punaiseksi maalattu rakennuskanta ryhmittyy rannassa kahdeksi rivimuodostelmaksi. Asuinmökkien tiiviikkö rivi on rakennettu rannan ylimmälle törmälle. Verkkoajojen ja kalankäsittelyrakennusten vielä tiiviimpi ketju sijaitsee näiden edessä rannalla siten, että asuinmökkien ikkunoista avoutuu esteetön näkymä joka suuntaan avoimena aukeavalle merelle.

Kalakylän rakennusryhmä on tiivis. Rakennusrivien välissä kulkevat katuvaloilla valaistut, betoniset "kottikärrytiet" (saaren maapohja on kivirakkaa ja vaikeuttaa tavaroiden siirtämistä). Koko rakennuskanta on maalattu punaiseksi valkonurkin. Katot ovat mustaksi pinnoitettua tai maalattua peltiä.



Sandskär on naapurikunnan Haaparannan puolella. Se kuuluu Ruotsissa suunnitteilla olevaan kansallispuistoalueeseen. Saari on melko suuri, mutta täälläkin kalakylä tiivis, kaksi kylää muodostava keskittymä suojasataman ympärillä. Rakennukset on pyritty ryhmittämään varastoriviksi rantaan ja siitä saaren keskustaa kohti kulkevaksi asuinmökkikujaksi.

Seinät on täälläkin maalattu punaisella, mutta peltikatot ovat pääosin maalaamattomat.

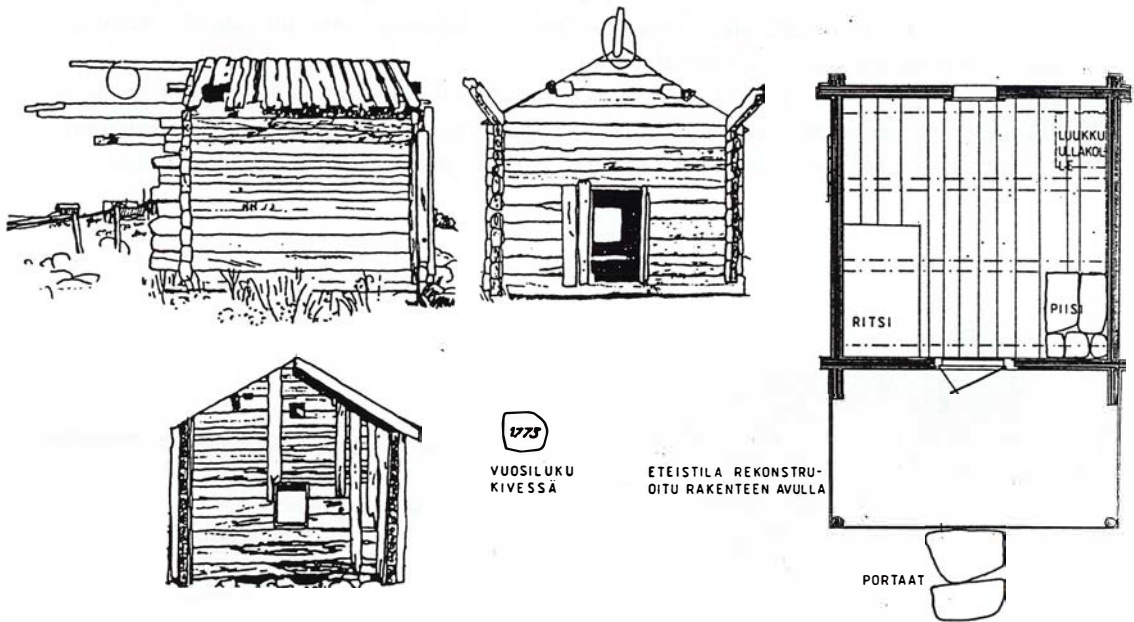
3 RAKENNUSTAPA

3.1 Perinteinen rakennustapa

Perämeren kansallispuiston alueella **asuinkämpät** ovat tyypiltään ns. yksinäistupia. Vanhastaan niissä on ollut päätyoven edessä räystäitä jatkamalla muodostettu päätykatos. Myöhemmin oven edusta on laudoitettu porstuaksi lämmön pitämiseksi. 1850-luvulta lähtien kämpät on tehty jo alunpitäen etuhuoneellisina. Porstuan tultua käyttöön siirrettiin ulko-ovi usein päädyistä etuhuoneen sivuseinälle.

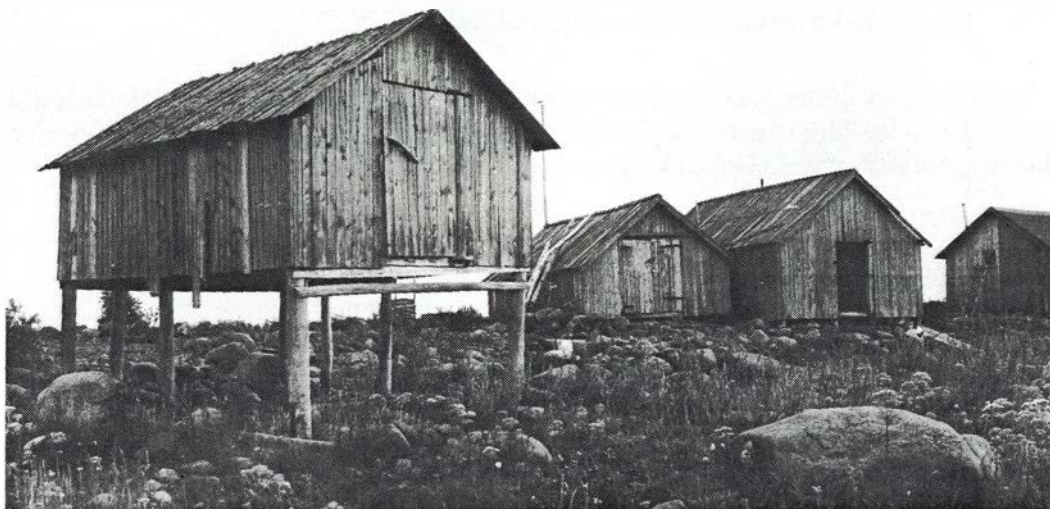
Kämpän sisällä tulisija sijaitsee usein ovisuupielessä. Makuusijat ovat sivuseinillä, sittemmin päätyparvella. Sisäkatto on ainakin joissain tapauksissa ollut peräpohjalaisen talonpoikaispirtin tapaan kolmitaitteinen (esim. Pensaskari).

Sauna on ainakin Selkäsarvessa tehty saaren tai kylän yhteiseen käyttöön. Se ei kuulu yksittäisen kalastamon rakennusryhmään. Vanhimmat saunat ovat alueelta kadonneet (Korhonen 1987).

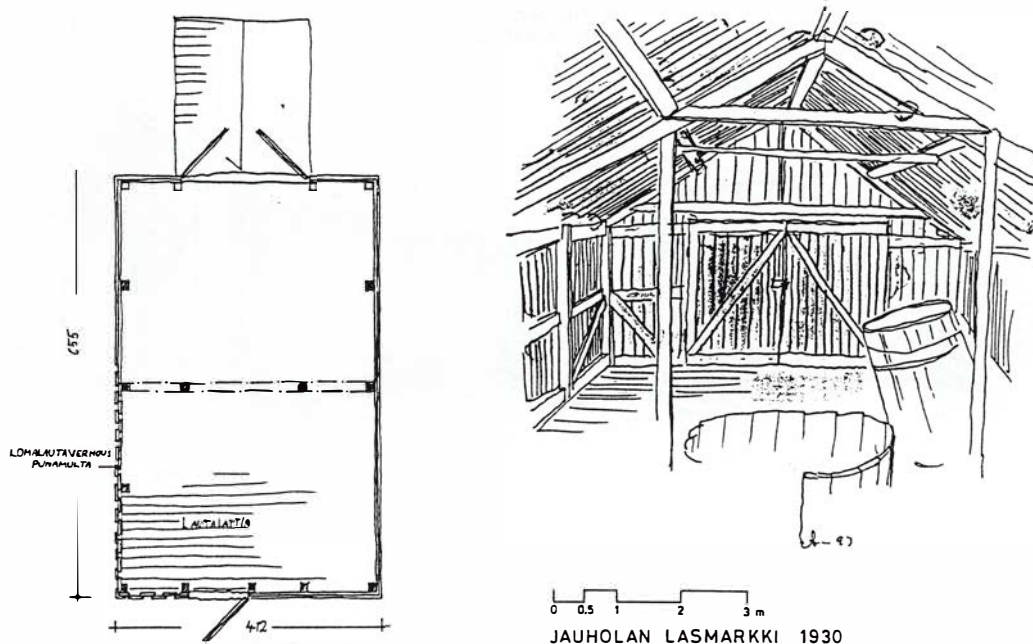


Ailinpietin asuinkämpä on Sarven alueelle tyypillinen. Ovi on rannan puoleisessa päädyssä, katetun kuistin suojaamana. Sisällä on ovinurkassa tolppajalkaliesi. Nukkunapaikkana on parvi (Suikki 1980). Rakennuksessa on runsaasti alkuperäisiä osia ja kiinnostavia yksityiskohtia, joten se soveltuu hyvin saaren kämppäperinteestä kertovaksi museoksi.

Ailinpietin asuinkämpä, Selkäsarvi. Piirrookset: Marita Suikki 1980 Reino Kainulaisen valokuvien perusteella, sekä museovirasto 1992 (pohja).



Tolppajalkainen, veden äärellä sijaitseva nuorempi suolaushuonetyyppi on myös saarilta nykyisin hävinnyt. Viimeisimmän näistä, Selkäsarven Wähänikkilän suolaushuoneen vei Mauri-myrsky v. 1982. Kuva: Tornionlaakson museon kuva-arkisto.



Lasmarkkeja eli suolaushuoneita oli kahta tyyppiä (esim. Haapasaari 1992). Vanhemmasta tyypistä, kiviseinäisestä maakellarista on jäljellä enää kivreunaisia kuoppia. Lasmarkki on joskus sijainnut kämpän lämmittämättömän porstuan tai kuistin alla. Tuvan alle niitä ei tehty, ilmeisesti lämpövuotojen pelossa.

Lumikellareissa säilytettiin väliaikaisesti tuoretta lohta. Rakennukseen käytiin kevättalvella polkemassa lunta, joka yöpakkasilla jäätty. Lämpöä eristivät puolen metrin vahvuiset muhilla vuoratut seinät. Käytössä on edelleen mm. Selkäsarven Sijanmaassa Erkki Dunderin lumikellari. (Haapasaari 1992)

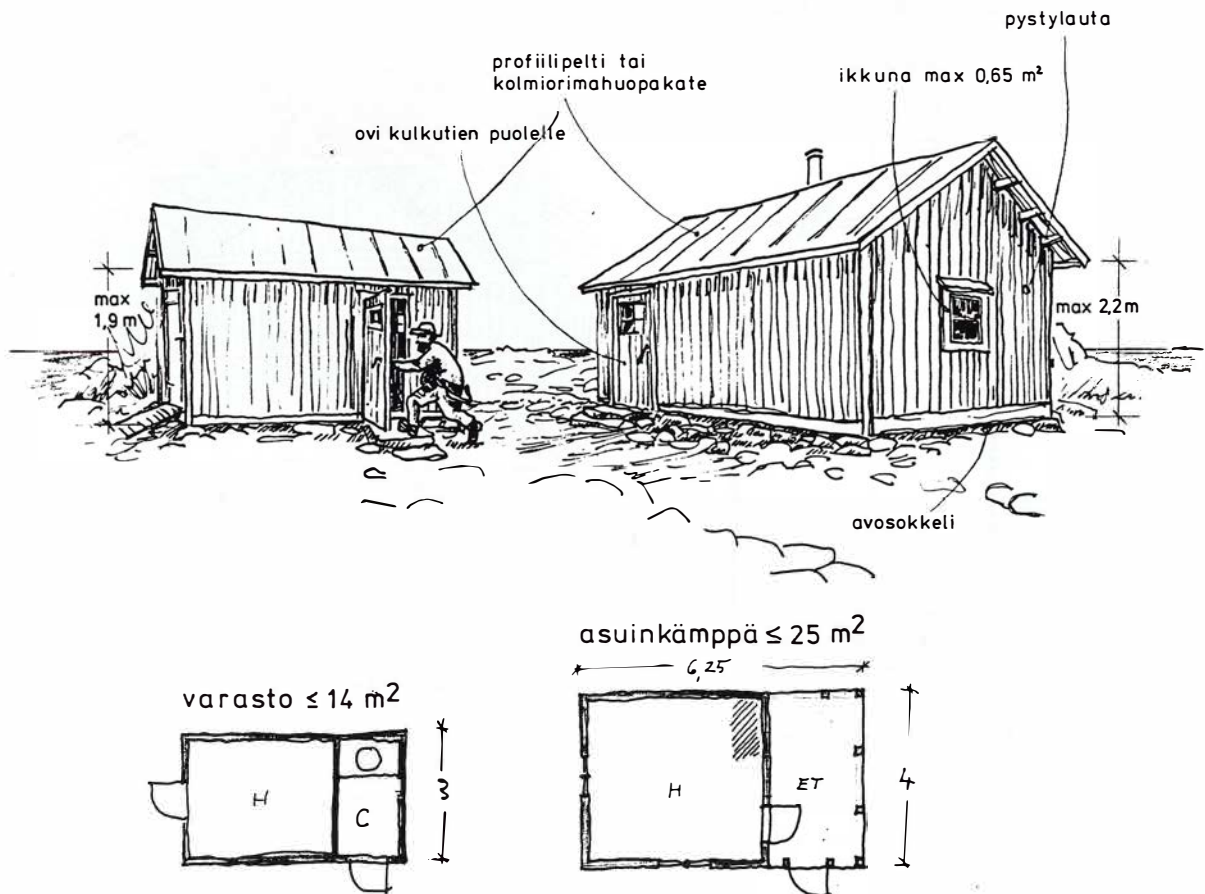
Verkkomakasiinit olivat verkkojen ja muun irtaimen lukollisia (vrt. kämpät useimmiten avoimia) säilytystiloja. (Haapasaari 1992)

3.2 Uudet rakennukset kalastajakylässä

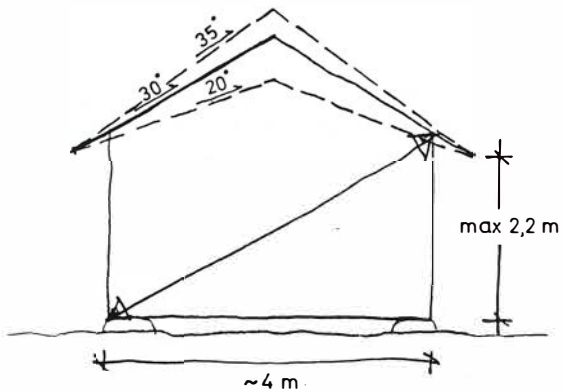
Uusien kalakämppien rakentaminen on mahdollista Selkäsarven kalastajakylässä (Liitinnokka) ja Iso-Huiturissa sekä Etukarissa ja Pihlajassa. Samaa ohjetta voidaan soveltaa myös suoritettaessa laajoja korjaus- ja muutostöitä entisissä rakennuksissa.

3.3 Koko ja muoto

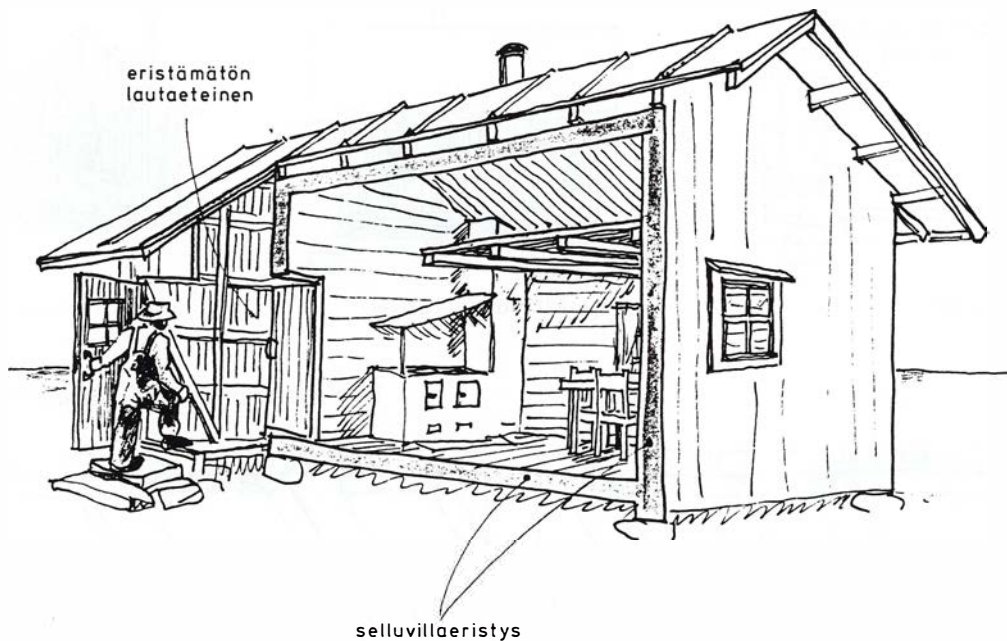
Asuinkämpän tulee olla yksihuoneinen ja puulämmitteinen. Huoneen edessä voi olla tätä pienempi lämmittämätön varasto- tai eteistila, joka toimii tuulikaappina tai kuistina. Tämän lisäksi ei sallita muita kuistimaisia lisäkkeitä. Huoneen ja eteisosan pinta-ala saa yhteensä olla enintään 25 m^2 , josta eteishuone enintään puolet eli $12,5 \text{ m}^2$. Huoneeseen saa rakentaa makuuparven (ks. myös ohjeet korkeudesta)



Kutakin asuin-kämpää kohti saa lisäksi rakentaa yhden lämmittämättömän **varaston**, jonka pinta-ala on enintään 14 m^2 . Varastorakennuksen yhteyteen saa sijoittaa kuiva-käymälän. Rakennuksessa on oltava satulakatto.



Sekä asuin- että varistorakennuksen kattokaltevuuden on oltava vähintään 20 ja enintään 35 astetta. Sopiva kaltevuus saadaan usein vastakkaisten seinien ylä- ja alapisteiden välisestä lävistäjästä.



Rakennuksissa on oltava avoräystääinen satula- eli harjakatto. Asuinrakennuksen räystäään enimmäiskorkeus on 2,2 m lattian tasosta. Varasto- tai eteistilan alle saa rakentaa kivirakenteisen kellarin, jonka korkeus on enintään 1,2 metriä.

Varistorakennuksen räystäään enimmäiskorkeus on 1,9 metriä lattian tai maanpinnan tasosta.

Muista tarpeellisista rakennuksista tai toimintojen sijoittamisesta olemassa oleviin rakennuksiin voi tehdä erikseen esityksiä metsähallitukselle.

3.4 Runko ja julkisivut

Rakennusten **rungon** materiaalina tulee käyttää puuta. Puutavara voi olla aiemmin käytettyä, esimerkiksi vanhojen hirsirakennusten siirto on mahdollista. Puutavaran on oltava hyvälaatuista ja myrkytöntä (paineekyllästetty ja puunsuoja-aineella sivelty puutavara on ongelmajätettä). Runkona voi käyttää hirttä tai rankorakennetta. Hirsiseinä suositellaan tilkittäväksi tervariveellä.

Rankorakennetta asuinkämpässä käytettäessä suositellaan täytteeksi **puupohjaisia eristeitä**. Näitä ovat sahanpuru, huokoinen ja puolikova puukuitulevy sekä selluvilla. Puupohjaiset eristeet toimivat saariolosuhteissa kosteusteknisesti parhaiten. Niiden käyttö on myös suositeltavaa hengittävyytensä ja myrkyttömyytensä vuoksi. Tällöin vältetään myös kausilämmityksen kannalta ongelmalliselta höyrinsulun ja tuulen-suojan käytöltä. Lämmitettävien tilojen tulee silti olla tiiviit vedon ja tarpeettoman lämmitysenergian kulutuksen välttämiseksi.



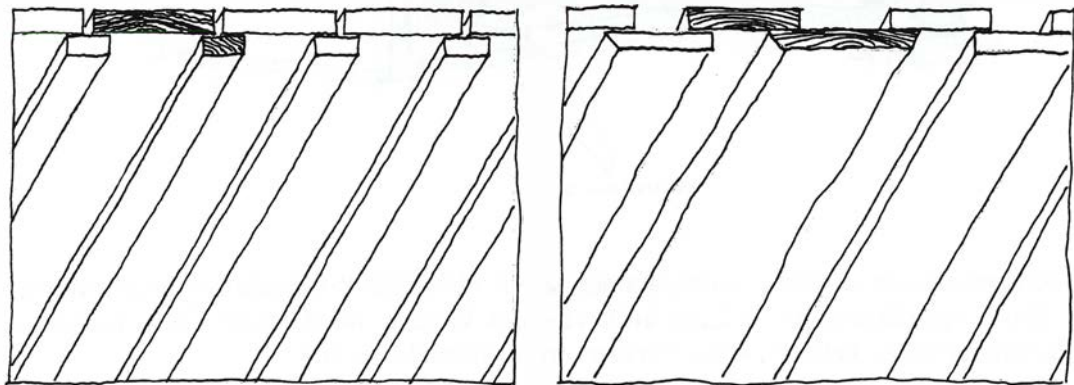
pohjapiirros

julkisivu kulkutielle

pääty rantaanpäin

0 1 3 m

Uusi asuinkämpä, esimerkkiluonnos.



Peiterimoitettu pystylaudoitus (vas.), lautaleveys voi vaihdella.

Oikealla lomalaudoitus. Päälimmäisenä lautana voidaan käyttää vajaanärmää. Leveyden vaihtelu ja vajaanärmäisyys luovat pintaan eloa.

4 PINTAMATERIAALIT

4.1 Vanhat ja uudet rakennukset

Nämä ohjeet on tarkoitettu sovellettavaksi sekä uudisrakennuksiin että olemassa olevien rakennusten korjaustöihin. Pikakorjauksissa voidaan noudattaa entistä rakennustapaa. Suunnitelmallisessa korjaus- ja uusimistyössä sen sijaan on noudatettava näitä ohjeita, ellei ko. rakennuksen erikoisluonne edellytä muuta menettelyä. Erikoistapauksissa on otettava yhteys metsähallituksen edustajaan.

Sisäverhouksena suositellaan asuinkämpissä käytettäväksi joko puupintaa tai puukuitulevyä.

Julkisivumateriaalina sallitaan kansallispuiston alueella vain puu. Puumateriaalin tulee olla hyvälaatuista ja tiuhasyistä. Tavarana tulee olla lohkottua, sahattua tai veistettyä. Höylättyä puuta voidaan käyttää vain nurkkavuorissa, räystäslautana tai ikkunoissa ja niiden vuorissa. Jos esim. hirsirunkoa ei laudoiteta ulkoa, on se siten tehtävä veistetyistä hirrestä.

Julkisivulaudoitus tehdään pystylaudoituksena joko loma- tai peiterimalaudoituksena. Peiterimana tai päällimmäisenä lautana sallitaan vajasärmäisen laudan käyttö.

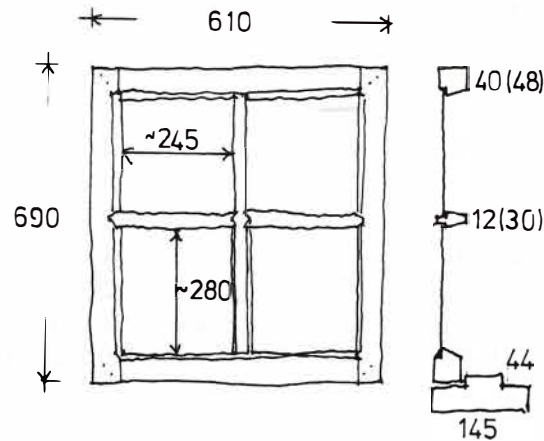
Ulkoseinien hirsi- tai sahalautapinnat voidaan jättää käsittelemättömiksi jolloin ulkopinta harmaantuu jo vuodessa-parissa. Toinen mahdollisuus on maalata seinä vesimaalilla punaiseksi (italianpunainen) tai tummanpunaiseksi (ruotsalainen Falu-röd). Lateksi-, alkydi- tai öljymaalilla ei tule käyttää, koska ne eivät sovellu näille alustoille eivätkä saarten olosuhteisiin. Kemialliset puunsuoja-aineet myrkyttävät luontoa eikä niitä saa käyttää.

Valkoista tai seinäpintaa vaaleampaa öljymaalilla voidaan ulkomaalauksessa käyttää asuinkämppeiden ikkunoiden puuosissa ja nurkkavuoreissa, mikäli ne on tehty höylälaudasta. Ulko-ovessa voidaan käyttää myös tummia sävyjä. Kirkkaita värisävyjä tai kuultokäsittelyä ei saa käyttää.

Mikäli asuinkämppeä maalataan, voidaan erillinen varastorakennus jättää maalaamattomaksi. Tällöin korostuu asuinkämpän suurempi merkitys ja arvo.

4.1.1 Ikkuna

Asuinkämpän huoneosassa saa olla enintään kaksi enintään 0,65 neliömetrin suuruisia **ikkunaa**. Asuinkämpän varasto-osassa ja erillisessä varistorakennuksessa saa kummassakin olla enintään yksi enintään 0,5 neliömetrin ikkuna. Asuinkämpän ikkuna voi olla kaksinkertainen, muut ikkunat yksinkertaisia. Ikkuna tai sen osa (esim. puite) saa olla aiemmin käytetty. Lasin päälle kiinnitettyjä välipuitteita ei saa käyttää.



ÄSUINKÄMPÄN IKKUNAPUIITE
esimerkki

Esimerkkipiirustus asuinkämpän ikkunasta. Ikkunatyyppi on sisään-ulos-aukeava. Lasien kiinnitys puitteeseen kittaamalla. Liitokset tehdään sinkkaamalla, vahvikkeena voidaan käyttää ulkopuolelle ruuvattavia kulmarautoja.

4.1.2 Katto

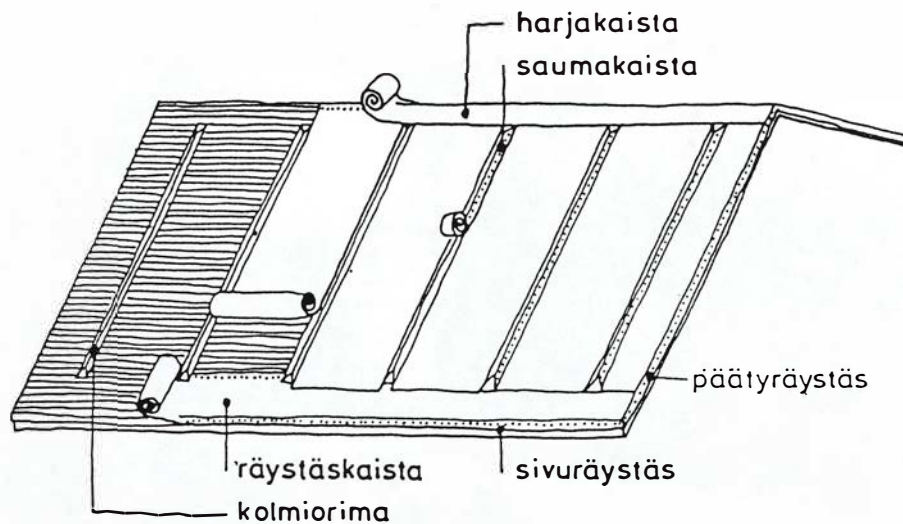
Satulakatteen päällysteenä voidaan käyttää joko kolmiorimahuopaa tai galvanoitua profiilipeltiä. Peltistä tiilijäljitelmää ei saa käyttää.

Vesikattoja ei maalata. Huopamateriaalit ovat värillisiä ja galvanoidun pellin kiilto menee ohi parissa vuodessa. Peltikatto muistuttaa tämän jälkeen ulkonäöltään perinteistä lautakattoa.

Puisia katteita (lauta, päre) ei suositella tulisijoilla varustettuihin eikä uusiin rakennuksiin niiden paloturvallisuusriskien vuoksi.

Huopakaton on väriltään oltava musta tai grafiitin harmaa. Tummanpunainen sallitaan entisten rakennusryhmien täydentämisessä, mikäli sitä ennestään ko. ryhmässä esiintyy. Huopa on naulattava huolellisesti n. 5 cm välein sekä räystäältä että kolmiorimaan suuren tuulikuorman vuoksi. Myös profiilipeltikaton kiinnitys on tehtävä huolellisesti.

Kussakin rakennusryhmässä tulee käyttää samaa katemateriaalia.



Periaatepiirros kolmiorimahuopakaton teosta. Naulausvälin tulisi olla lyhyt, vain noin 5-7 cm tuulisista olosuhteista johtuen. Räystäät tulee tehdä mahdollisimman kevyen näköisiksi. Räystääitä ei ole tarpeen koteloida, ohuehko räystäslauta riittää.

4.1.3 Perustus

Rakennukset perustetaan riittävän tukevien nurkkakivien tai pistemäisten betoni- tai harkkoanturoiden varaan. Umpinaisia valettuja tai muurattuja sokkeleita ei saa käyttää. Kantavien kohtien väliset aukot voidaan jättää avonaisiksi tai sulkea kiviladellalla.

5 KUNNOSSAPITO JA KORJAUS



Rakennusten säilymisen edellytys on niiden jatkuva käyttö. Kuvassa Ajoskrunnin kalastajia 1915. Kuva: Kemin kulttuurihistoriallisen museon kuva-arkisto.

Käyttöoikeuden haltijalla on velvoite pitää kunnossa sopimuksen mukaiset rakennukset ja rakenteet.

Rakennukset on pidettävä säännöllisessä tarkkailussa, vaikka niitä ei aina käytettäisikään. Mikäli käyttöoikeuden haltija on pidemmän aikaa poissa alueelta, on tästä ilmoitettava metsähallitukselle.

Pienet puutteellisuudet ja myrskyvauriot on korjattava heti. Tämä ehkäisee ennalta suurempien ja kalliimpien vaurioiden syntymisen. Jos havaittu vaurio on vesikatossa, ei korjauksessa saa viivytellä. Samoin särkyneet ovet, ikkunat yms. ulkovaipan vauriot, sekä vauriot ja halkeamat tulisijoissa korjataan välittömästi.

Pikakorjauksessa voidaan noudattaa entistä rakennustapaa. Laajempi korjaus on tehtävä rakentamisohjeen mukaisesti.

Perustusten ja alapohjien mahdollisia vaurioita ja niiden kehittymistä tulee tarkkailla ennen korjaamista. Vauriot voivat olla pysähtyneitä tai sellaisia, joista ei koidu sanottavaa haittaa rakennuksen säilymiselle tai sen käytölle. Toisaalta esim. sienivaurion syntyessä on tarpeen ryhtyä heti toimenpiteisiin.

Sienivaurioista, sekä perustusten ja runko-osien vaurioista ja niiden korjaustavasta tulee neuvotella metsähallituksen edustajan kanssa.

Käyttöoikeuden haltijan tavanomaisia kunnossapitotöitä:

- Rakennusten kunnan seuranta erityisesti myrskyn jälkeen
- Ikkunoiden ja ovien korjauksia: lasien vaihdot, kittaus, maalaus, tiivistys
- Katon puhtaanapito ja vähäiset paikkaukset
- Tulisijalaitteiden nuohous ja halkeamien paikkaus
- Alapohjan tuuletuksen varmistaminen pitämällä rakennuskehän lähiympäristö avoimena
- Korjaus- ym. jätteiden kuljettaminen pois alueelta tai muuhun metsähallituksen hyväksymään paikkaan.

6 LÄHIYMPÄRISTÖN KÄSITTELY

Periaatteena on, että rakennusten lähiympäristössä tehdään mahdollisimman vähän muutoksia, eikä olemassa olevaa kasvillisuutta vahingoiteta. Rakennusten lähiympäristöihin ei saa tehdä istutuksia.

Pihakentillä saa tehdä vähäistä kasvillisuuden hoitoa ja kivien siirtelyä metsähallituksen luvalla.

Piharakenteiden osalta pääsääntö on, että vain katoksettomat ja seinättömät piharakenteet, esim nuotiopaikat sallitaan.

Metsähallitus osoittaa asuttujen alueiden läheisyydestä kasvima-alueen, jonka maanparannukseen saa käyttää kompostijätettä. Muita kasvimaita ei saa perustaa.

Vastojen teko sallitaan vain erillisellä metsähallituksen luvalla.

7 TEKNISET LAITTEET

Rakennuksiin ei saa asentaa sähkölämmittimiä eikä vesi- ja viemäri-laitteita. Metsähallitus rakentaa tärkeimpiin yleisölle tarkoitettuihin kohteisiin kuivakäymälät ja merkitsee juomavesikaivot.

Kalastustukikohdissa sallitaan keittoliedet ja valaisimet, jotka toimivat polttonesteellä. Muut polttomoottorilaitteet ovat sallittuja ammattikalastajille yksittäistukikohdissa. Aggregaatteja voi myös käyttää rakennustöiden yhteydessä.

Aurinkokennoja ja näihin perustuvaa sähköistystä saa asentaa rakennukseen. Suositeltavinta on kiinnittää kenno rakennuksen seinälle. Katolla kenno ei saa ulottua rakennuksen katonharjaa korkeammalle. Kennon enimmäispinta-ala on 1,5 m²/rakennus. Suositeltavaa on jakaa kenno erillisiin, tätä pienempiin osiin.

Käyttöoikeuksien haltijain merelläkulkuun ja kalastukseen liittyvien mastojen ja antennien enimmäiskorkeus on 8 metriä. Muut antennit, tuuliviirit ja mastot saavat kohota korkeintaan yhden metrin katonharjaa korkeammiksi.



Vanhoja verkkotelineitä. Uusien verkkovaklojen pystyttäminen on sallittua. Myös metsähallitus rakentaa perinteisen mallin mukaisia verkkovakloja kalakentille. Kuvat: Antti Pihkala 1993.



Syysmyrskyssä v. 1973 kaatunut Sarven tunnusmerkki, 8-metrinen tynnörisalko pystytetään entiselle paikalleen Ailimpietin kämpän lähelle. Kuva: Otettu v. 1920, Hilikka Kemppinen, yksityiskokoelma.

8 OPASTUS- JA PALVELURAKENTEET

8.1 Ulkopuoliset rakenteet

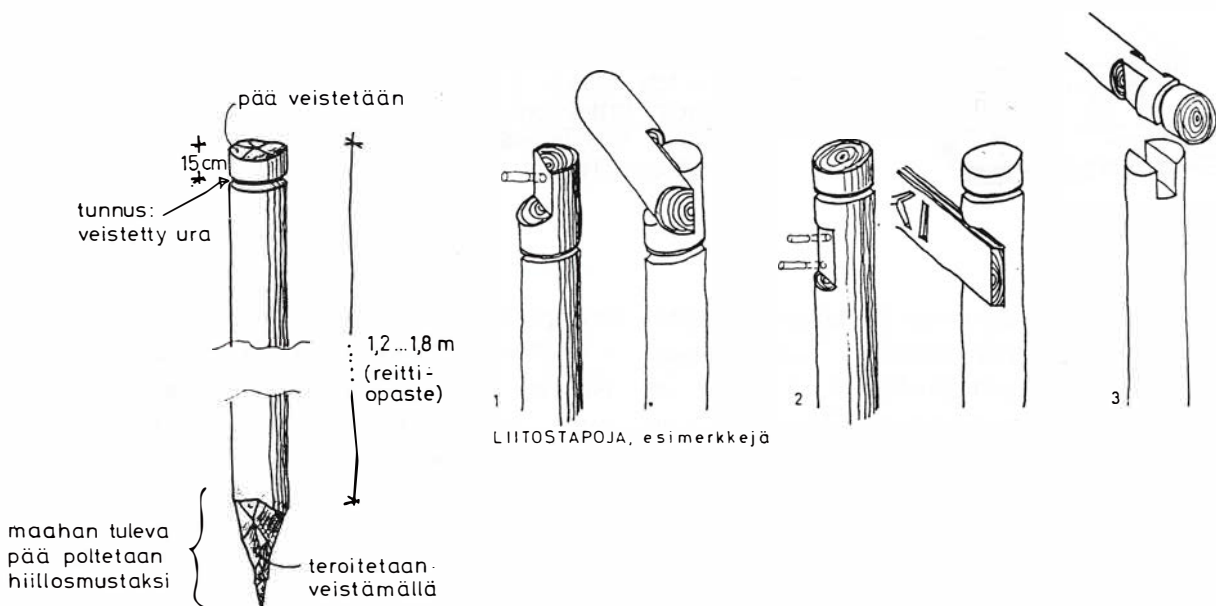
Tässä osoitetaan periaatteet, joita tulee noudattaa puiston rakenteiden teossa, jotta saavutetaan riittävä yhdenmukaisuus. Ei ole mahdollista yksityiskohtaisesti määrätä ratkaisuja, jotka ovat usein tapaus- ja paikkakohtaisia.

Pääperiaate opastus- ja palvelurakenteissa on, että rakennetaan mahdollisimman vähän. Toisin sanoen opastus- ym. toiminnot sijoitetaan entisiin rakennuksiin tai niiden jatkeeksi, esim. Sijanmaannokan partiomajan muutosehdotus, Ailinpietin etuhuoneen käyttö opastukseen.

Nuotiopaikkoja isommat rakennelmat tulee suunnitella kuhunkin paikkaan erikseen soveltaen olemassa olevien tilojen hyödyntämisperiaatetta ja näitä rakentamishojeita esim. puutavaran osalta.

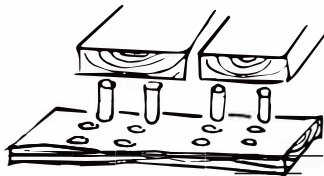
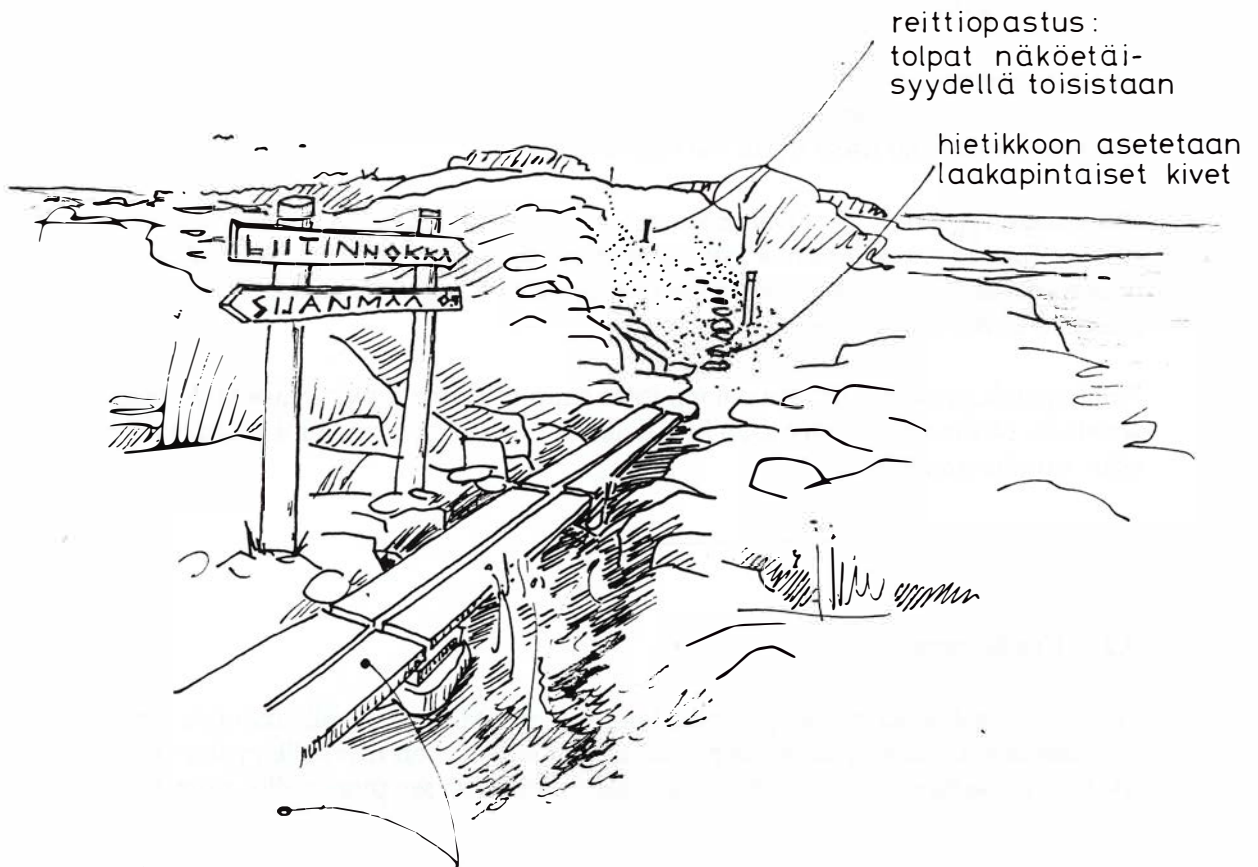
8.1.1 Puutavara

Perusmateriaalina käytetään pyöreää, kuorittua puuta, joka voi olla mäntyä, kuusta tai lehtikuusta. Paineekyllästettyä puutavaraa ei käytetä sen myrkyllisyyden vuoksi. Maahan upotettavat tolpan osat kyllästetään polttamalla sen pinta hiillosmustaksi.



Liitosedeljinä voidaan useissa tapauksissa käyttää ja soveltaa verkkotelineiden pohjalta johdettuja liitostapoja oheisten piirrosten mukaan.

8.1.2 Opastus

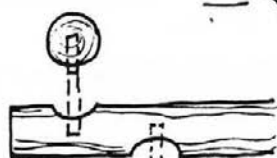
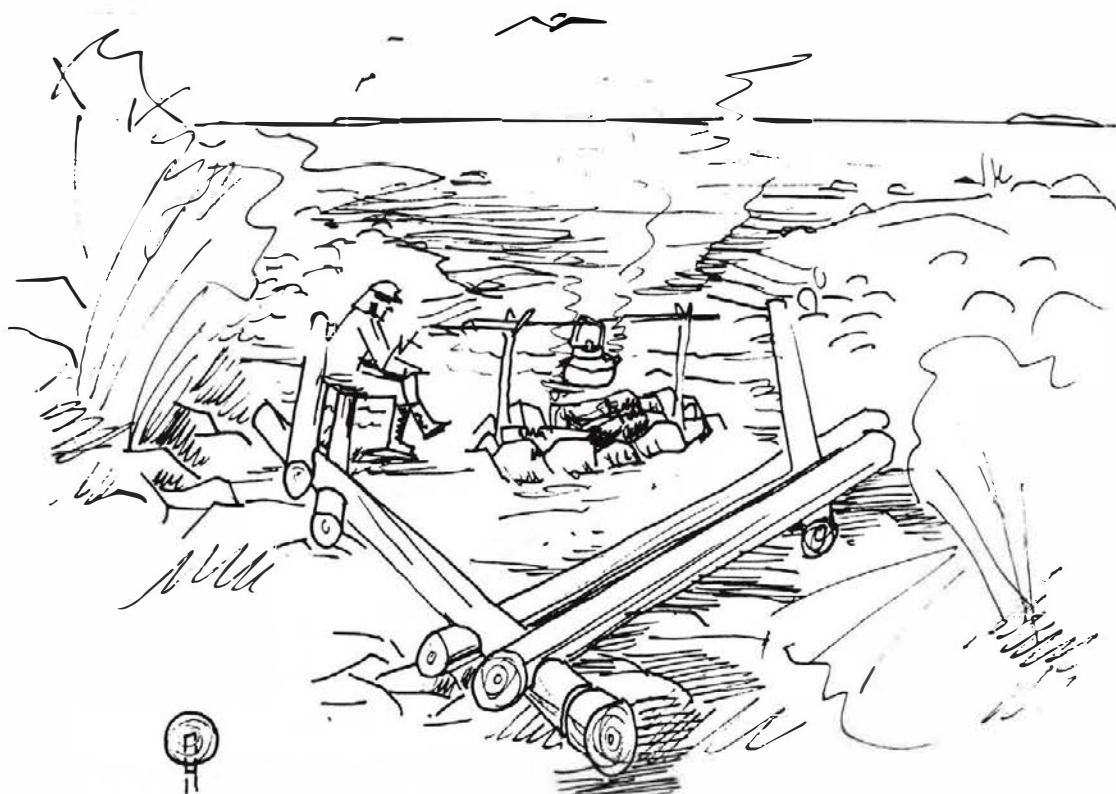


notkoon tai karkeaan kivikkoon
asetetaan pitkospuut:
pitkospuut lehtikuusta,
vaarna (tappi) kiinnitys

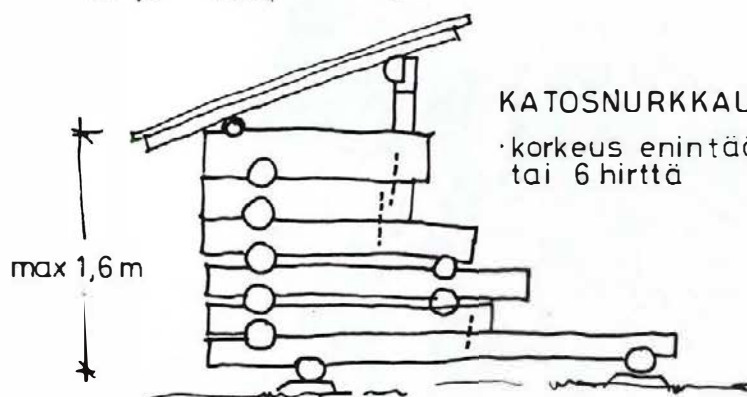
Polunmerkitsemisessä käytetään pelkkää pyöreää pystytolppaa, jossa on veistetty ura (=tunnus) tolpan yläpäässä. Tolpat asetetaan näköetäisyydelle toisistaan. Opastuskyltit tehdään käsittelemättömästä (harmaantuvasta), hienosahatusta laudasta, joka kiinnitetään tolppiin tapeilla. Kirjaimet kaiverretaan kyltteihin ja ne voidaan myös tummentaa joko maalilla tai polttamalla.

Vaikeakulkuisessa maastossa polun kulkukelpoisuutta voidaan parantaa oheisen piirroksen mukaisesti; hietikkoon asetetaan laakapintaisia kiviä, vesikkonotkoon tai karkeaan louhikkoon lehtikuusesta valmistetut pitkospuut.

8.1.3 Nuotiopaikat



·kuorittua, muutoin käsittelemätöntä pyöröhirttä $\phi \sim 25$ cm,
koirankaulasalvos, lisänä vaarnakiinnitys

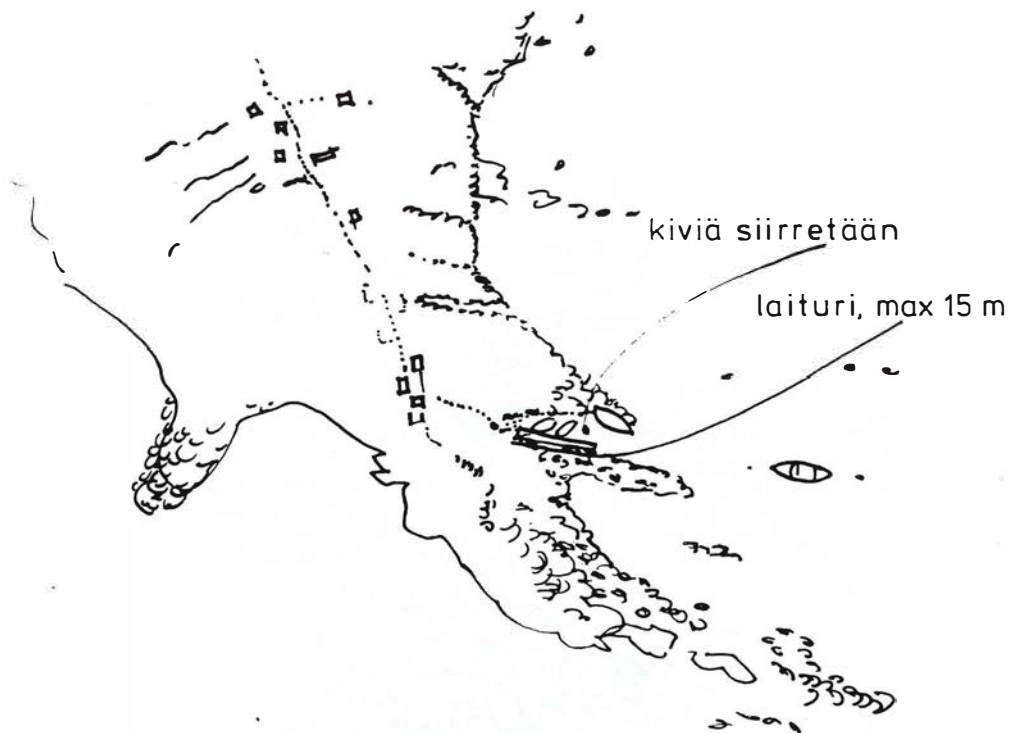


KATOSNURKKAUS, periaatepiirros

·korkeus enintään 160 cm
tai 6 hirttä

Nuotiopaikkojen teko kalastajien omaan käyttöön kalastustukikohtien tuntumaan on sallittua. Metsähallitus rakentaa alueelle lisäksi muutamia yleisiä nuotiopaikkoja. Puurakenteena käytetään kuorittua pyöröhirttä koirankaulasalvoksella. Liitokset vaarnataan. Katoksia voidaan rakentaa nuotiopaikkojen nurkkauksiin, ei kuitenkaan yli kuuden vaakahirren korkuisia. Saaren kasvillisuutta ei saa polttaa. Metsähallitus hoitaa rakentamiensa nuotiopaikkojen polttopuuhuollon. Tulipaikat rakennetaan tiilestä, varustetaan arinalla ja verhotaan luonnonkivellä; tuulisissa olosuhteissa avonuo-
tuotio voi kuluttaa turhan paljon puuta.

8.1.4 Laiturit ja venevalkamat



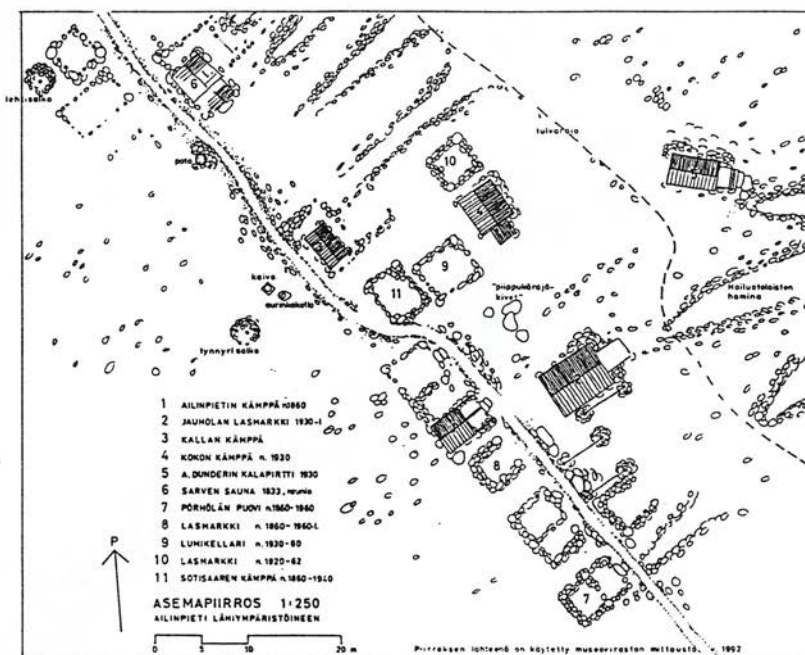
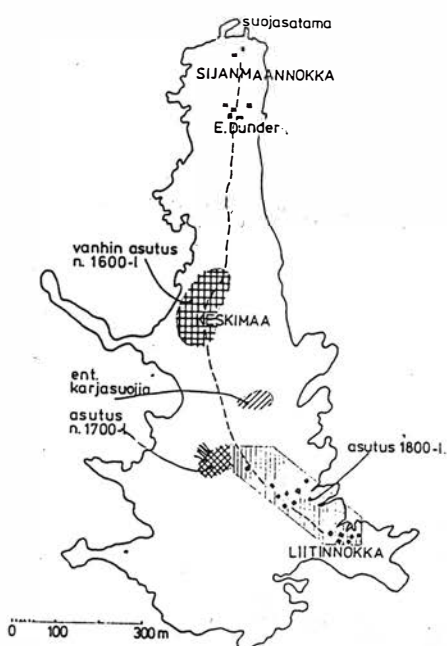
Alueen yleiset suojasatamat rakennetaan Selkäsarven Sijanmaannokkaan ja Iso-Huituriin. Tämän lisäksi Pensaskarin laituria parannetaan. Yksityisten laituri-ten teko kalastuskämppien luokse on myös sallittua. Laiturin maksimipituus on 15 metriä. Kivien vähäinen siirtely veneväyliltä ilman maansiirto- tai muuta raskasta kalustoa sallitaan.



Liitinnokan merkittävimmät yksittäiset rakennukset ovat kaakamolaissaunan raunio (rak. 1833), sekä Ailinpietin asuinkämppä vuodelta 1865. Saunan kuva on vuodelta 1910. Kuva: Tornionlaakson museon kuva-arkisto.

9 LISÄOHJEET PERINTEISIÄ KALAKENTTIÄ VARTEN

9.1 Selkäsarven Liitinnokka



Maannousun vaikutus näkyy kaikessa, selkeästi mm. siinä, että nuorimmat ja parhaiten säilyneet kalakylän osat ovat lähimpänä rantaa. Rannasta ylemmäs mentäessä rakennukset vähitellen "häviävät menneisyyteen"; vanhimmaasta päästäään entisestä kylästä on jäljellä vain kiviladelmia ja -kasoja entisten kellareiden päällä. Piirros: Antti Pihkala 1993.

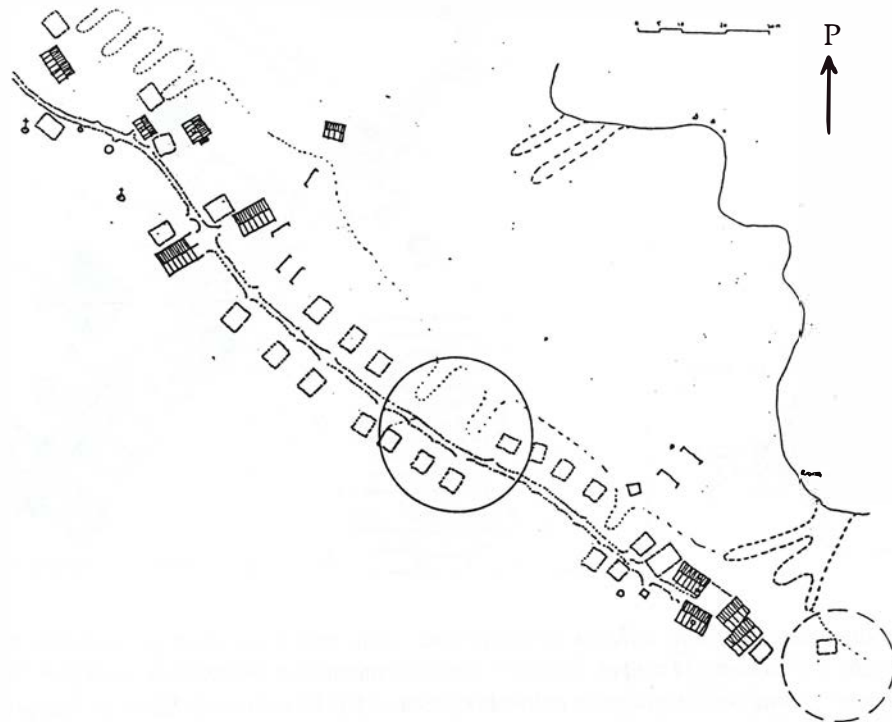
Selkäsarven Liitinnokassa rakennukset ryhmittyvät siten, että asuinrakennukset ja makasiinit eli puovit muodostavat korkeimpana sijaiten oman rivinsä. Verkkovajat ja suolaushuoneet sijoittuvat milloin tiiviitä ryhmiä muodostaen, milloin taas harvakseltaan lähemmäs rantaa. Veneille on raivattu kapeat uomat suolaushuoneille asti.

Ainoa Liitinnokan saunarakennus, 'Sarven sauna' eli kaakamolaissauna on rauniona. Maakellarit sijaitsevat Liitinnokassa säännönmukaisesti asuinkämppien kylmän kuis-tiosan alla.

Perämeren maankohoamisilmiön vuoksi kalakylät muuttuivat ja elivät koko ajan. Vanhimmat asumukset, mutta ennen muuta kalojen ja välineiden käsittelyyn tarvittavat suolaushuoneet ja verkkovajat jäivät vähitellen kauemmas rannasta. Venepaikat maatuivat. Uudet rakennukset rakennettiin siten lähemmäksi rantaa.

9.1.1 Liitinnokan kehittäminen ja toimenpiteet

- Tynnörisalko pystytetään uudelleen
- Polku merkitään
- Ailinpietin kämpästä lähiympäristöineen laaditaan tarkka restaurointiselvitys ja korjaus suunnitellaan ja toteutetaan näiden pohjalta.
- Venevalkamaan tuleva väylä merkitään. Väylältä siirretään isommat kivet, jotka kootaan laiturin pohjaksi ja luonnonmukaiseksi aallonestäjäksi, entisen muodostelman mukaisesti. Valkama tehdään vain kalastusvenekäyttöön.
- Verkkovakloja pystytetään alueen kaakkoisosaan.



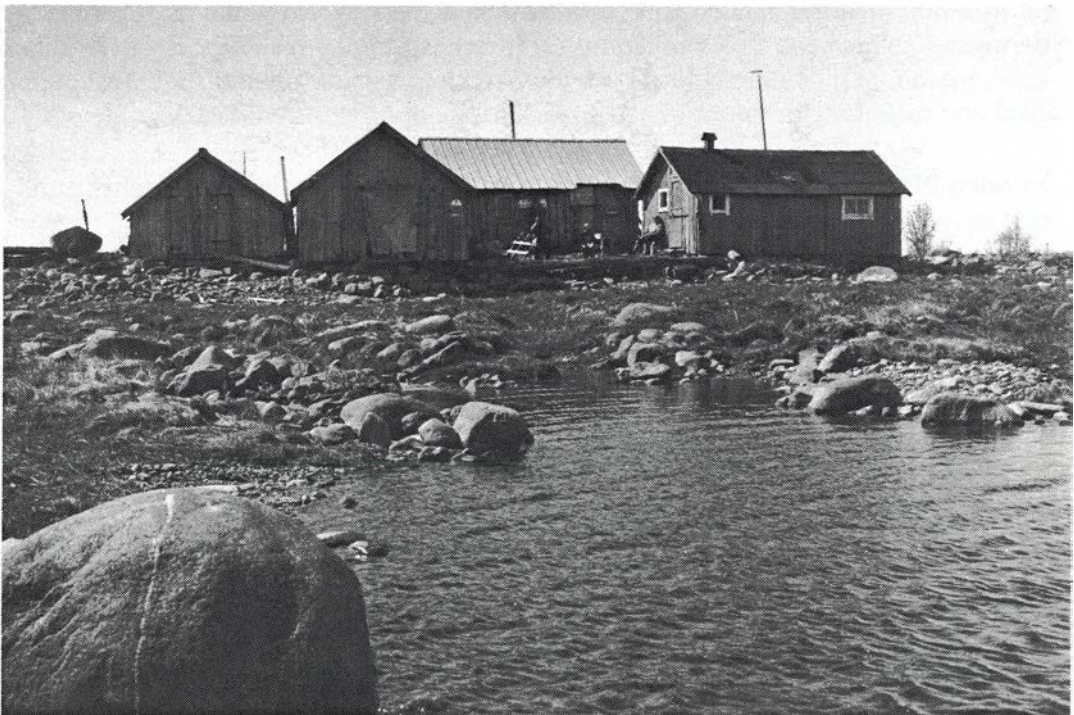
Piirros osoittaa Liitinnokan uusien verkkovaklojen ja uusien kämppien mahdollisen sijainnin. Ennen rakentamista on suoritettava arkeologinen tutkimus.

Suuri osa alueen rakennuksista säilynee käytössä, ei aina kuitenkaan alkuperäisessä tarkoituksessaan. Useisiin rakennuksiin on mm. myöhemmin rakennettu enemmän tai vähemmän piilotettuja saunoja. Nämä esitetään jatkossa korvattavaksi uudella 'Sarven saunalla' Sijanmaannokassa.

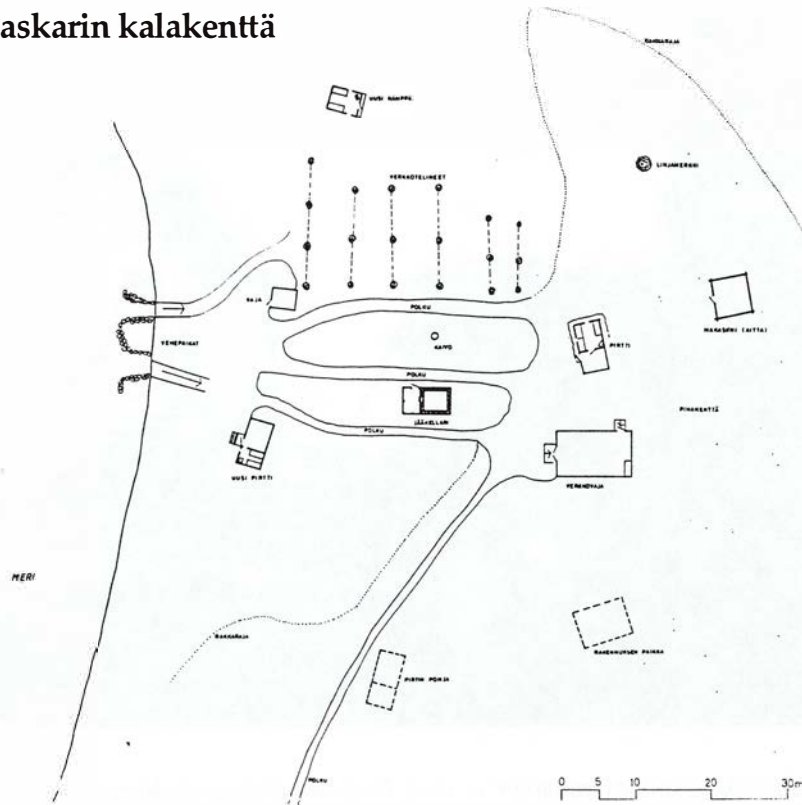
Metsähallituksen toimesta entistettävien rakenteiden ja restauroitavien vanhojen rakennusten lisäksi alueelle voidaan rakentaa muutamia uusia asuinkämppejä (Runkosuunnitelma 1992). Koska koko Liitinnokka muodostaa muinaismuistoalueen (Mäki-vuoti 1993), voidaan nämä hankkeet toteuttaa vain yhteistyönä museoviranomaisten kanssa. Käytännössä kunkin rakennuspaikan ympäristössä on suoritettava riittävä arkeologinen tutkimus.



Liitinnokan kaakkoiskulman 'rantatori' v. 1993. Entinen kalayhtymän kämppä (oik.) voidaan kunnostaa varaustuvaksi. Kuvat: Lauri Yli-Tepsa.



9.2 Pensaskarin kalakenttä



Pensaskarin kalakenttä. Museoviraston kartoitus 1992.

Pensaskari sijaitsee kansallispuistoalueen keskellä. Saarella on merkittävä kalakenttä perinteisine rakennuksineen. Tälle kalakentälle ei ole katsottu voitavan rakentaa täydennysrakentamisena uusia rakennuksia (Runkosuunnitelma 1992). Ensin laaditaan kalakentän rakenteiden restaurointiin tähtäävä korjaussuunnitelma. Selvitysten pohjaksi on museovirasto laatinut kalakentästä mittauspiirustuksen (1992).

Vuoden 1993 arkeologisessa kartoituksessa (Mäki vuoti 1993) alueelta on tehty muutamia havaintoja entisistä rakennelmista.

9.2.1 Ehdotukset toimenpiteiksi

verkkotelineet	kartoitus; osalle alueesta entistävä korjaus
sauna	korjaus yleisohjeen mukaisesti
verkkovaja	katto ja seinät korjataan entistään; sisätilat kesä-
	näyttelykäyttöön
jääkellari	ulkopuolinen korjaus entistään, sisätilat siistitään va-
	rastokäyttöön
asuinkämppä	korjaus tarpeen mukaan
ulkohuone (ent.kioski)	säilytetään osana ryhmää
entinen asuinkämppä	restaurointiselvitys; korjaus entistään
perustuksia	kartoitus, tarvittaessa arkeologinen lisäselvitys

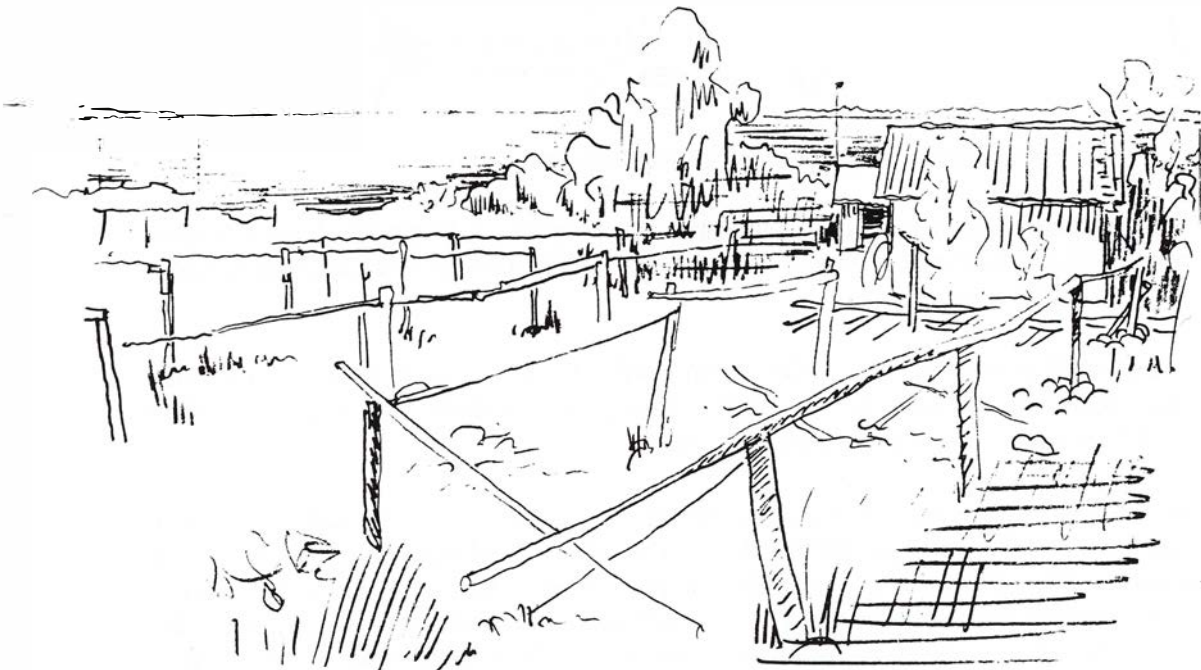
9.3 Inakaran kalakenttä

Inakari on kansallispuistoalueen läntisin saari. Sen poikki kulkee Suomen ja Ruotsin välinen valtakunnanraja. Inakaran vanha kalastuskenttä sijaitsee saaren länsireunalla lähellä valtakunnan rajaa. Vanhimmat rakennukset ovat 1930-luvulta (Pääkkönen 1989). Arkeologisia havaintoja ei ole kalakentän alueelta (Mäkivuoti 1993).

Kalakenttä on vielä osittain alkuperäisessä käytössä. Nykyistä käyttöä voidaan jatkaa, mutta mitään erityistä toimintojen laajentamista tälle saarelle ei suunnitella. Autiot ja huonokuntoiset rakennukset katetaan välittömästi peltikatteella. Jatkossa ne korjataan erillisen, yksityiskohtaisen suunnitelman mukaan ja järjestetään niiden kunnossapito. Korjaustöitä voitaneen toteuttaa esimerkiksi työllisyystöinä tai työleireinä. Kunnossapito voitaneen sisällyttää maankäyttöoikeuden haltijan velvoitteisiin.

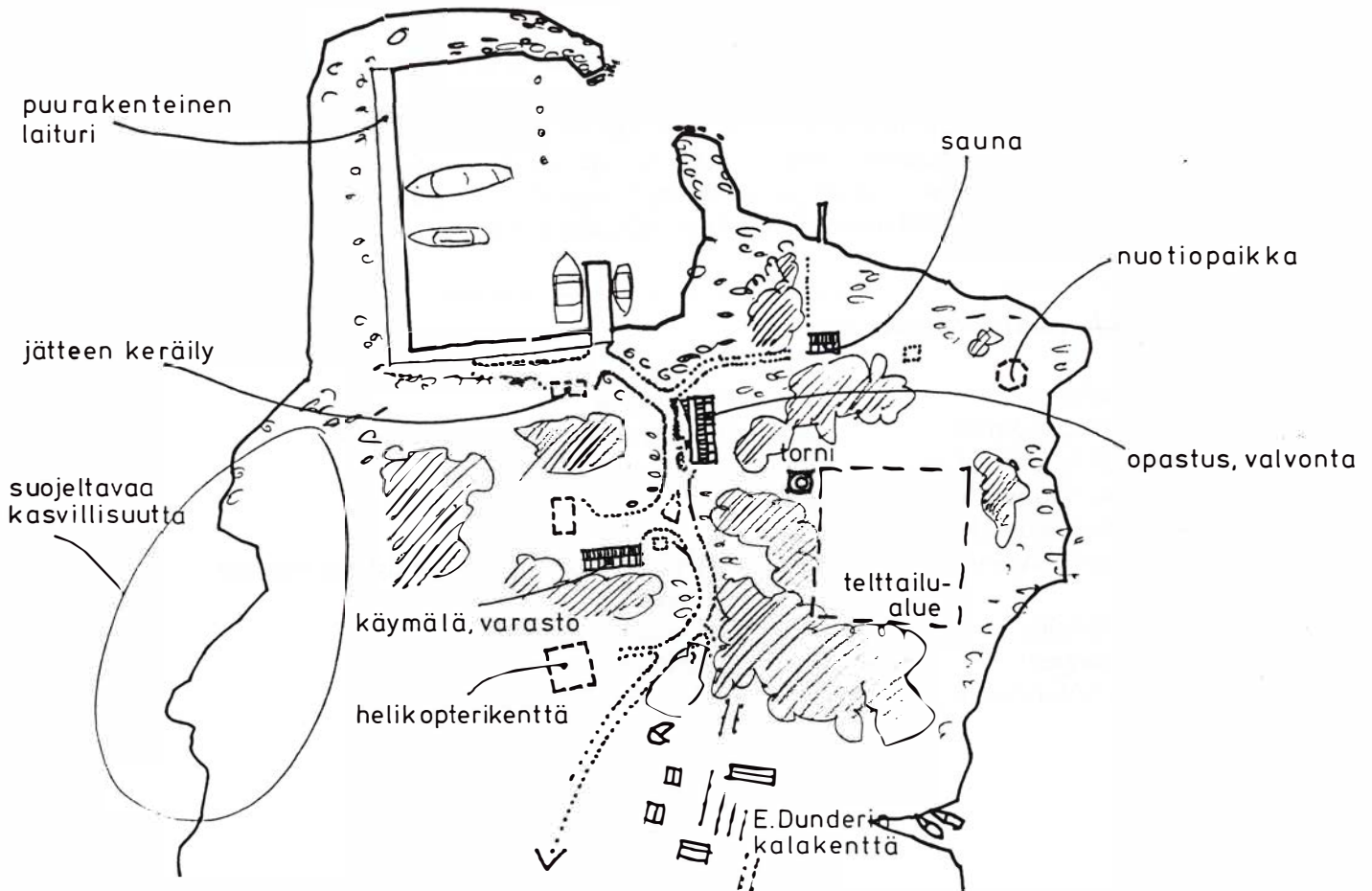
9.3.1 Ehdotettavat toimenpiteet

verkkotelineet	kunnostus entistään
asunto/Uuno Knihti	korjaus tarvittaessa yleisohjeen mukaisesti
asunto/Uuno Knihti	samoin
jääkellari/Uuno Knihti	samoin
verkkomakasiini/Knihti	samoin
puuvaja/Ailinpieti	katto, kengitys, ikkunat korjataan entistään, muutoin yleisohjeen mukaan
vaja/Ailinpieti	katto, lattia, kengitys entistään
vaja/Ailinpieti	katto, varastokäyttöön
jääkellari/Ailinpieti	katto entistään, sisätilat varastoksi



10 LISÄOHJEET TUKIKOHTIA VARTEN

10.1 Selkäsarven Sijanmaannokka

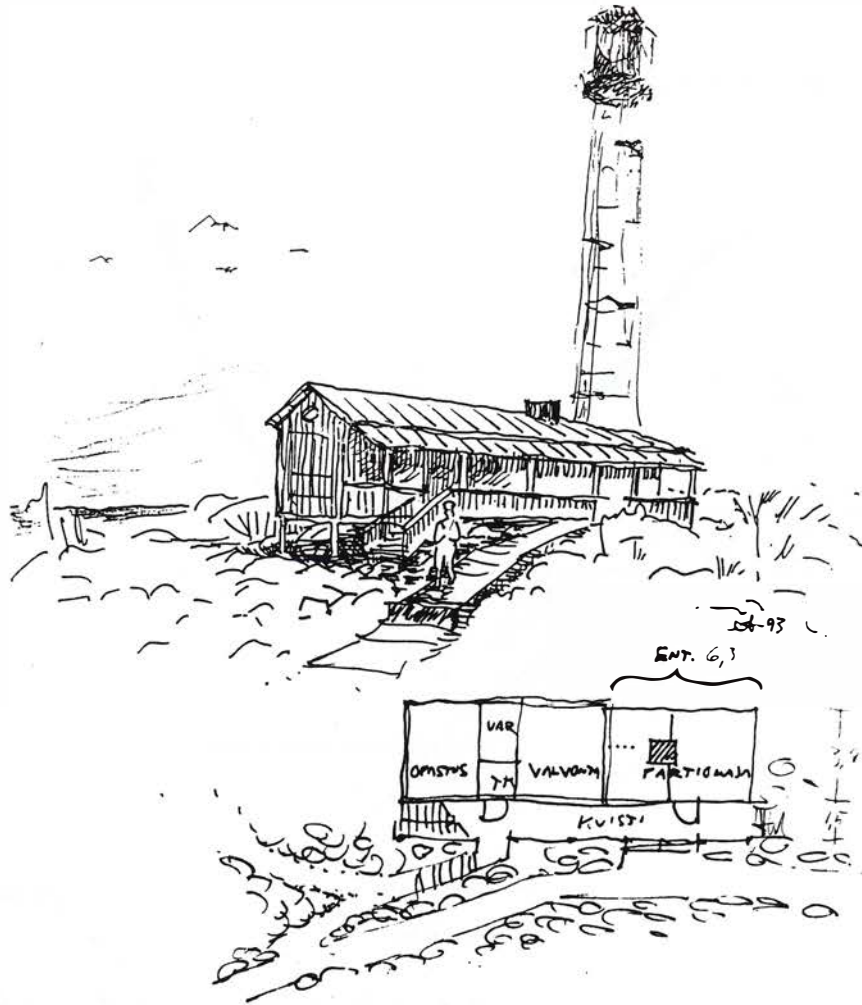


Sijanmaannokan tukikohta. Ehdotus toimintojen sijoittumisesta.

Saaren pohjoispäässä on uusi suojasatama, joka soveltuu köliveneille. Sataman tuntumassa on merivartioston partiokämpä. Sen lähellä sijaitsee metalliristikkorakenteinen vartiointitorni.

Näistä etelään päin sijaitsee E. Dunderin kalakenttä, johon kuuluu kaksi asuinkämpää, vaja, venevaja, savustuskota (veneenkeula) ja verkonkuivaustelineitä. Tämä kalakenttä on edelleen alkuperäisessä käytössä.

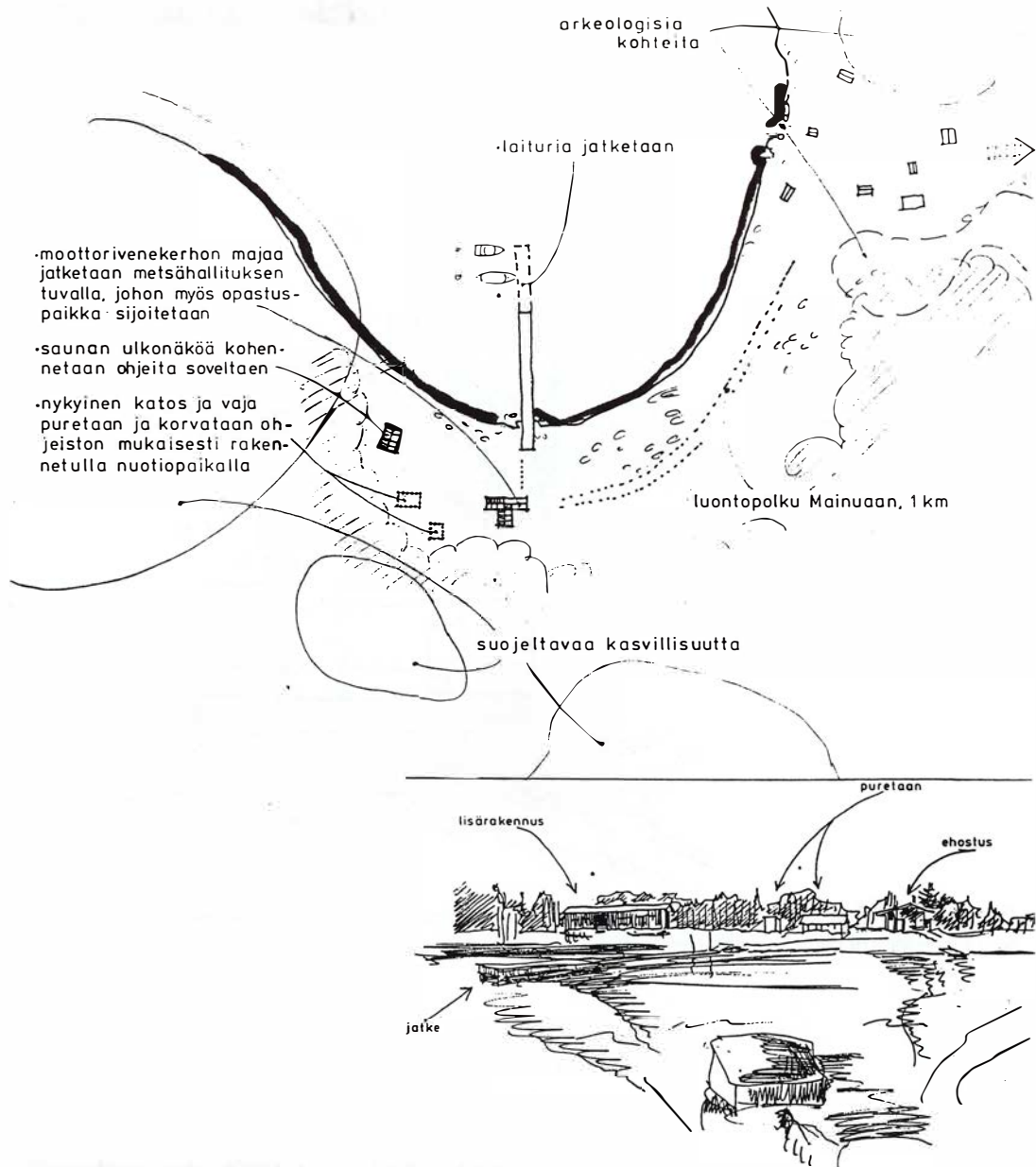
Sijanmaannokkaan ohjataan suuri osa Perämeren kansallispuistossa satunnaisesti vieraillevista venekunnista. Sataman yhteyteen tehdään kansallispuiston huoltoon ja opastukseen liittyviä järjestelyjä. Alueelle rakennetaan uusi saunarakennus. Merivartioiden partiotupa muutetaan MH:n ja merivartioston yhteiskäyttöön. Rakennus voidaan sopeuttaa (tulevaan) ympäristöönsä muutostyön yhteydessä esim. uusimalla julkisivulaudoitus ja katemateriaali yhtenäiseksi lähirakennusten kanssa.



Partiomaja 1993 ja luonnos sen muuttamisesta ja laajentamisesta. Luonnoksessa rakennuksen jatkeeseen on ehdotettu sijoitettavaksi opastuspaikka ja Mh:n varaustupa. Kuva Lauri Yli-Tepsa.



10.2 Pensaskarin tukikohta



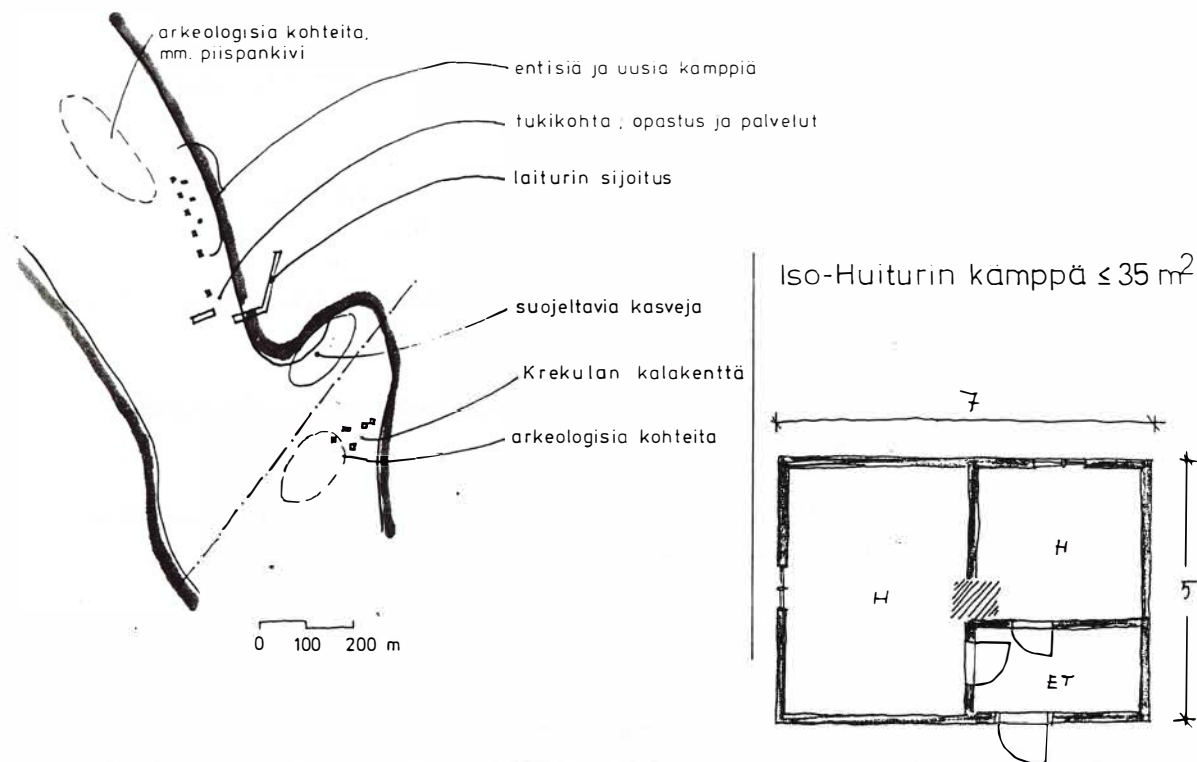
Pensaskarin majamiljöötä ja sen kehittämisehdotuksia.

Pensaskarin perinteisen kalakentän kanssa näköetäisyydellä on vaatimaton Kemlin moottorivenekerhon maja ja sauna.

Majamiljöön kehittämiseksi on rakennusryhmän ulkoasua parannettava. Opastustarpeet esitetään myös täällä integroitavaksi olemassa oleviin rakenteisiin; välittömästi alueen tuntumassa on sekä arkeologisia kohteita (MäkiVuoti 1993) että suojeltavia kasveja (Nummela-Salo ja Salo 1993). Opastustaulun, jätteiden keräilypisteen ja kuivakäymälän sijoittamisella alueelle, sekä rakennusten ulkonäköparannuksilla pyritään hillittyyn, huomiota herättämättömään vaikutelmaan.

Nykyistä laituria tarvittaessa vankentamalla saadaan tähän paikkaan parhaiten sopiva satamaratkaisu. Laiturin tuntumaan ankkuroidaan muutamia poijuja.

10.3 Iso-Huiturin tukikohta-alue



Iso-Huiturissa voidaan kämppät tehdä kaksihuoneisiksi.

Iso-Huituri on suuri saari, jossa kasvaa jo mm. kookasta metsää. Monenlaiset toiminnot soveltuvat sen luontoon paremmin kuin muille alueen saarille. Kulutuskestävyytensä ansiosta saareen on mahdollista osoittaa lisärakennuspaikkoja mm. veneilijöiden yhteisöille.

Iso-Huiturissa on muistona Upsalan ja Turun hiippakuntien rajankäynnistä vuodelta 1596 iso rajamerkki, ns. Piispankivi. Raja sovittiin jo vuonna 1346 kulkeväksi Kaakamon ja Kemin välille. Korkea kiviladelmä sijaitsee saaren korkeimmalla kohdalla, samoin muut arkeologiset kohteet (MäkiVuoti 1993). Saaren kaakkoisosassa on vanha Krekulan ja Rantapörhölän kalakenttä, joiden rakennuskanta pyritään säilyttämään.

Saaren pitkällä koillisrannalla on mm. kolme kesämökkipiiriä, joiden rakentamisessa on vuosia sovellettu periaatetta rakennusosien kierrätyksestä. Kesämökit eivät voi säilyä kansallispuistossa. Tälle alueelle voidaan sen sijaan osoittaa kämppien paikkoja veneseuroille.

Lähistöllä sijaitsevaan luonnonsatamaan tullaan sijoittamaan suojasatama ja kansallispuiston palveluvarustusta. Alue on suunniteltava huolellisesti, sillä rannassa on myös suojeltavaa kasvillisuutta (Nummela-Salo ja Salo 1993)

Asuinkämppien suurin sallittu koko on muista saarista poiketen Iso-Huiturissa 35 neliötä ja rakennuksessa voi olla kaksi huonetta eteisen lisäksi.

KIRJALLISUUTTA

Haapasaari, P. 1992: Perämeren kansallispuiston alueen kalastus ja kalastajat 1900-luvulla. Käsikirjoitus, Metsähallituksen luonnonsuojelun palveluyksikkö, Vantaa. 54 s.

Korhonen, T. 1987: Kertomus matkasta Perämerelle 24.-26.8.1987. Matkakertomus, museovirasto. 7 s.

Louekari, L. ja Viljanen, K. 1977: Storskäret - Malaxkallan, användningsplan för två fiskarbyar i Malax kommun. Moniste, Vaasan seutukaavaliitto.

Mäkivuoti, M. 1993: Perämeren kansallispuiston muinaisjäännösten inventointi. Käsikirjoitus, Metsähallituksen Pohjanmaan puistoalue. 28 s.

Perämeren kansallispuiston runkosuunnitelma 1992. Raporttiluonnos, Metsähallituksen Pohjanmaan puistoalue. 32 s.

Nummela-Salo U. ja Salo P. 1993: Perämeren kansallispuiston kasvillisuus. Käsikirjoitus, Metsähallituksen Pohjanmaan puistoalue.

Pääkkönen, R. 1989: Kansallispuistoalueen inventointi. Raportti, Tornionlaakson museo. 3 s.

Ruuttula-Vasari, A. 1992: Perämeren kansallispuiston historiaselvitys 1800-luvun lopulle. - Julkaisussa: Tornionlaakson vuosikirja 1992.

Suikki, M. 1980: Selkäsarvi, suojele-, käyttö- ja hoitosuunnitelma, esisuunnitelma. Moniste, Alatornion pitäjäseura 1980.

Aiemmin ilmestyneet metsähallituksen luonnonsuojelujulkaisut

Sarja A

- No 1 Ruhkanen, Marja, Sahlberg, Sari & Kallonen, Seppo 1992: Suojellut metsät valtionmailla vuonna 1991. 90 s.
- No 2 Ravela, Heikki (toim.) 1992: Metsähallituksen luonnonsuojelualueet. Toimintakertomus 1.1.1991 - 30.4.1992. 30 s.
- No 3 Lindholm, Tapio & Tuominen, Seppo 1993: Metsien puuston luonnontilaisuuden arviointi. 40 s.
- No 4 Hokkanen, Tatu & Ruhkanen, Marja 1992: Lintukuolemien vaikutus ruokki- ja tiirakantoihin Itäisen Suomenlahden kansallispuistossa vuonna 1992. 47 s.
- No 5 Vauramo, Anu 1993: Korteniemen metsänvartijatila. 75 s.
- No 6 Hario, Martti & Jokinen, Markku 1993: Selkälökkitutkimus Itäisen Suomenlahden kansallispuistossa vuonna 1992. 16 s.
- No 7 Seppä, Heikki, Lindholm, Tapio & Vasander, Harri 1993: Metsäojitettujen soiden luonnontilan palauttaminen. 80 s.
- No 8 Kurikka, Tuula & Lehtonen, Tanja 1993: Koloveden kansallispuiston kasvillisuus. 39 s.
- No 9 Leinonen, Reima 1993: Hiidenportin kansallispuiston, Porkkasalon, Mustavaaran ja Toivonsuon perhosinventointi vuonna 1992.
- No 10 Oulasvirta, Panu & Leinikki, Jouni 1993: Tammisaaren kansallispuiston veden alaisen luonnon kartoitus. Osa I. 92 s.
- No 11 Kouki, Jari 1993: Luonnon monimuotoisuus valtion metsissä - katsaus ekologisiin tutkimustarpeisiin ja suojelun mahdollisuuksiin. 88 s.
- No 12 Potinkara, Oiva 1993: Suomun suurilta saloilta. 142 s.
- No 13 Inkinen, Matti & Peura, Pekka 1993: Kansallispuistojen jätehuolto. Loppuraportti 15 kansallispuiston jätehuollon järjestämisestä ja strategioiden suunnittelusta. 38 s.
- No 14 Toivonen, Heikki & Leivo, Anneli 1993: Kasvillisuuskartoituksessa käytettävä kasvillisuus- ja kasvupaikkaluokitus. Kokeiluversio. 96 s.
- No 15 Järvi-Espoon Eräpartiolaiset ry. 1993: Nuuskinta '93. Retkeily Nuuksiossa. 80 s.

- No 16 Arponen, Aki 1993: Inarin hautuumaasaaret. 38 s.
- No 17 Hokkanen, Tatu & Hokkanen, Marja 1993: Ruokin ja selkälökin vuoden 1993 pesintä ja pitkäaikainen kannankehitys Itäisen Suomenlahden kansallispuistossa. 36 s.
- No 18 Sulkava, Risto, Eronen, Päivi ja Storränk, Bo 1994: Liito-oravan esiintyminen Helvetinjärven ja Liesjärven kansallispuistoissa sekä ympäröivillä valtionmailla 1993. 29 s.

Sarja B

- No 1 Metsähallitus 1993: Luonnonsuojelualueiden hoidon periaatteet. Valtion omistamien luonnonsuojelualueiden tavoitteet, tehtävät ja hoidon yleislinjat. 55 s.
- No 2 Metsähallitus 1993: Kiinteiden muinaisjäännösten hoito-opas. 46 s.
- No 3 Ruhkanen, Marja (toim.) 1993: Metsähallituksen luonnonsuojelualueet. Toimintakertomus 1992. 29 s.
- No 4 Metsähallitus 1993: Laajalahden luonnonsuojelualueen hoito- ja käyttösuunnitelma. 34 s.
- No 5 Metsähallitus 1993: Koloveden kansallispuiston runkosuunnitelma. 52 s.
- No 6 Metsähallitus 1993: Telkkämäen luonnonsuojelualueen runkosuunnitelma. 46 s.
- No 7 Peura, Pekka & Inkinen, Matti 1993: Kansallispuistojen jätehuolto. Jätehuolto-opas. 48 s.
- No 8 Metsähallitus 1994: Punassuon soidensuojelualueen hoito- ja käyttösuunnitelma. 7 s.

Tätä julkaisua voi tilata osoitteella:

Metsähallitus
Luonnonsuojelun palveluyksikkö
PL 94, 01301 VANTAA

Puhelintiedustelut: 0205 64 100