

Metsähallituksen luonnonsuojelujulkaisuja. Sarja A, No 61

Päijänteen kansallispuiston virkistyskäyttö

Jussi Ylhäisi ja Markku Nironen



METSÄHALLITUS
Luonnonsuojelu

*Julkaisun sisällöstä vastaavat tekijät,
eikä julkaisuun voida vedota
Metsähallituksen virallisena
kannanottona.*

*ISSN 1235-6549
ISBN 951-53-0934-4*

*Metsähallituksen painopalvelut
Vantaa 1996*

Kansikuva: Veneretkeilyä Päijänteen kansallispuistossa. Niko Taina.

SISÄLLYS

1	JOHDANTO.....	
2	ALUEEN KUVAUS.....	/
3	TUTKIMUKSEN KULKU.....	9
3.1	Tutkimuksen tarve ja lähtötilanne.....	9
3.2	Haastattelu.....	11
4	LIIKENNELASKENTA.....	12
4.1	Laskentaperiaatteet.....	12
4.2	Veneliikenteen määrä Päijänteen kansallispuistossa.....	13
4.3	Kävijöiden määrä Päijänteen kansallispuistossa.....	14
5	KÄVIJÄPROFIILI.....	17
5.1	Kotipaikka.....	17
5.2	Sukupuolijakauma.....	18
5.3	Ikäjakauma.....	18
5.4	Koulutus.....	20
5.5	Ammattirakenne.....	20
5.6	Luontoharrastus.....	22
5.7	Käyntitiheys.....	23
5.8	Käynnit muissa kansallispuistoissa.....	23
5.9	Käynnit kansallispuistoissa talvella.....	24
5.10	Jokamiehenoikeuksien ja kansallispuistosäännösten tuntemus.....	24
5.11	Venetyypit.....	25
5.12	Yöpymistapa.....	26
5.13	Seurueen koko.....	27
5.14	Matkareitti.....	27
5.15	Matkan luonne.....	28
5.16	Käynnin ensisijainen tarkoitus.....	28
5.17	Päijänteen kansallispuisto matkan kohteena.....	30
6	KÄVIJÖIDEN KÄYTTÄYTYMINEN KANSALLISPUISTOSSA.....	31
6.1	Viipymisaika.....	31
6.2	Rannalla kävijät.....	32
6.3	Kävijöiden omatoiminen jätteiden kuljetus ja sen lisäämis- mahdollisuudet.....	34
7	MIELIPITEET KANSALLISPUISTOSTA JA KANSALLISPUISTO- AATTEESTA.....	34
7.1	Kansallispuistojen yleinen merkitys.....	34
7.2	Kävijöiden tärkeimpinä pitämät asiat Päijänteen kansallispuistossa.....	36
7.3	Kävijöiden mielipiteet liikkumisen rajoittamisesta eläinten ja kasvien tähden.....	38
8	KÄVIJÖIDEN ESITTÄMIÄ PARANNUSEHDOTUKSIA.....	40
8.1	Talviaikaa koskevat toiveet ja ehdotukset.....	42
8.2	Mielipiteet palveluvarustuksen kehittämisestä.....	42

8.3	Kansallispuistojärjestelmän onnistuminen Suomessa ja Päijänteen kansallispuistossa	43
8.4	Mielipiteet luonnonsuojelun vaatimista toimenpiteistä Päijänteen kansallispuistossa ja Suomessa	44
8.5	Mielipiteet kansallispuistopäätöksestä	45
8.6	Mikä on huonointa Päijänteen kansallispuistossa	46
8.7	Mikä on parasta Päijänteen kansallispuistossa	47
9	VIRKISTYSKÄYTÖN JÄLJET MAASTOSSA	48
9.1	Kartoitusmenetelmät	48
9.2	Harjusaaret	48
9.3	Moreeni- ja kalliosaaret	49
10	JOHTOPÄÄTÖKSET	52
11	YHTEENVETO	55
	LÄHTEET	57
LIITTEET		
Liite 1	Päijänteen kansallispuiston saaret ja niiden virkistyskäyttö.....	59
Liite 2	Päijänteen kansallispuiston virkistyskäytössä olevat alueet.....	61
Liite 3	Liikennelaskennan tulokset alueittain	63
Liite 4	Kesän 1994 purjehduskauden sade- ja lämpötilatiedot	65
Liite 5	Haastattelulomake	67

1 JOHDANTO

Päijänteen kansallispuisto perustettiin 7.5.1993 suojelemaan Päijänteen viimeisiä rakentamattomina säilyneitä saaristokokonaisuuksia. Kansallispuiston maapinta-ala on noin 980 hehtaaria. Siihen kuuluu noin 50 saarta ja luotoa sekä Virmailansaaren valtionmaan Brusilanmetsä ja Pulkkilanharjun luonnonsuojelualue.

Ensimmäinen tutkimus Kelventeen alueen luonnosta ja virkistyskäytöstä tehtiin vuonna 1975 (Kelventeen kansallispuiston yleissuunnitelma 1975). Tutkimuksen jälkeen on Kelventeen alueella tapahtunut monia muutoksia: osa alueen saarista on rakennettu, metsiä on hakattu ja alueen virkistyskäyttö on jatkuvasti lisääntynyt. Myös nykyisen kansallispuiston rajausta poikkeaa vuonna 1975 tutkitusta alueesta.

Kansallispuistoalueen suunnittelun pohjaksi Metsähallitus tilasi 3.7.1992 Luontotutkimus Enviro Oy:ltä Päijänteelle silloin perusteilla olleen kansallispuiston alueelta kasvillisuus- ja virkistyskäyttöselvityksen (virkistyskäytössä olevat kohteet ja nykytilanne). Työtä jatkettiin kesällä 1993, jolloin tehtiin yksityiskohtaisempi kasvillisuuskarttoitus (Luontotutkimus Enviro Oy 1994). Tutkittu alue on pääosin lakiesityksen mukainen lukuunottamatta Pulkkilanharjun luonnonsuojelualueita, josta on aiemmin tehty kasvillisuusselvitys (Liedenpohja 1985) ja runkosuunnitelma (Metsähallitus 1987).

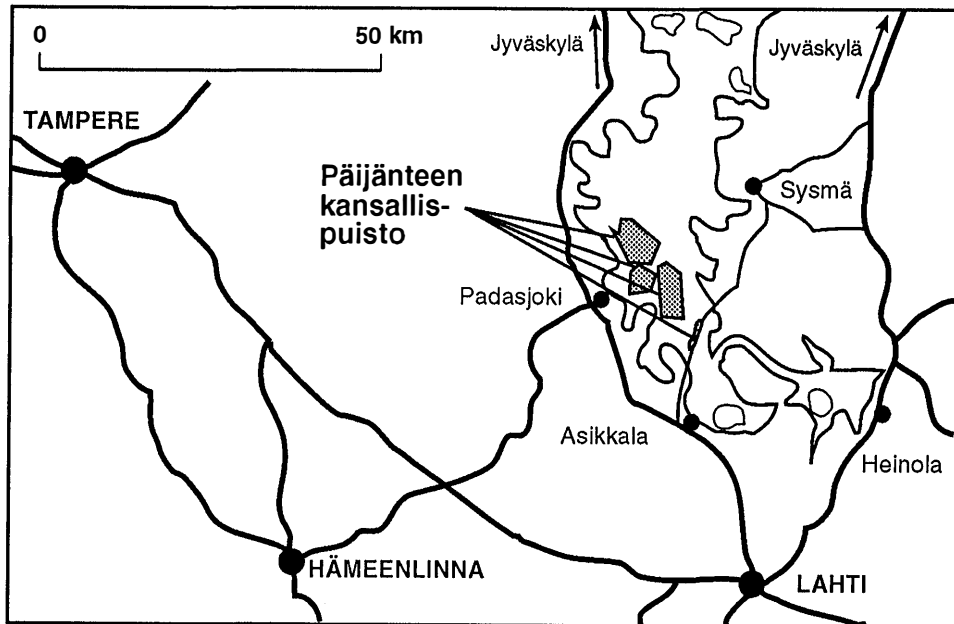
Virkistyskäyttöselvitystä jatkettiin kesällä 1994, jolloin haastateltiin kansallispuiston saarissa vierailleita veneilijöitä. Lisäksi laskettiin rannalla olleet veneet.

2 ALUEEN KUVAUS

Päijänteen kansallispuisto sijaitsee Päijänteen eteläosassa, Hämeen lääniin kuuluvien Padasjoen, Asikkalan ja Sysmän kuntien alueella (kuva 1). Saarien pinta-ala ja rantaviivan pituus ovat liitteessä 1 ja sijainti liitteissä 2 ja 3. Tutkitun alueen rantoja huuhtelevat Virmailanselän, Hinttolanselän, Padasjoenselän, Avainselän ja Salonsalmen vedet. Päijänteen vesialueet eivät kuulu kansallispuistoon. Pieniä järviä ja lampia on kansallispuistossa vain muutama: osia Virmailansaaren Nuottajärvestä ja Kalatonjärvestä, Kelventeen Kelvenneenlampi ja sen läheinen pieni nimetön suolampi.

Päijänteen kansallispuisto on geomorfologialtaan ja maisemaltaan kaksijakoinen. Puiston itäosassa on Pulkkilanharjun ja keskiosassa Kelventeen komeat pitkittäisharjuselänteet. Kelventeen harjujaksoon kuuluvat Kelventeen lisäksi pohjoispuoliset Papinsaari, Huhtsaari ja Hietasaari sekä länsipuolinen Lietsaari. Muu osa puistosta on Päijänteen vuorimaalle tyypillisiä kallio- ja moreenisaaria. Kelventeen länsipuoliset Haukkasalo ja Iso-Lammassaari hallitsevat noin kahdenkymmenen kallio- ja moreenisaaren ja -luodon muodostamaa kokonaisuutta. Haukkasalossa ja Vähä-Haukkasalossa ovat kansallispuiston komeimmat

yrkän teet. Lisäksi puistoon kuuluu Kelventeen ja Pulkkilanharjun välillä oleva Neitsaari, kiilamainen osa laajasta Virmailansaaresta sekä useita pieniä kallio- ja moreenisaaria.



Kuva 1. Päijänteen kansallispuiston sijainti.

Päijänteen kansallispuiston monipuolinen saaristoluonne näkyy alueen kasvillisuudessa. Kansallispuistoon kuuluu kasvillisuus-, puusto- ja maisemakvaltaan varsin erilaisia saaria: pieniä, lähes puuttomia luotoja, korkeita, erikokoisia kalliosaaria, reheviä moreenisaaria, pitkä harjusaarten ketju sekä osa laajasta Virmailansaaresta. Kasvillisuuden yleispiirteinä voidaan siten pitää vaihtelevuutta ja yhdistävänä tekijänä rantaviivaa (Luontotutkimus Enviro 1994).

Metsien yleisin kasvupaikkatyyppi on kuivahko kangas, joka on jaettu harjusaarten harjupuolukkatyypiksi sekä muiden saarten "aidoksi" puolukkatyypiksi. Yhteensä kuivahkoja kankaita on lähes puolet kansallispuiston maapinta-alasta. Tuoreita kankaita on runsas neljännes ja lehtomaisia kankaita noin kymmenes maapinta-alasta. Yhteensä kangasmetsätyyppejä on 81 %. Varsinaisia lehtoja on 11 %, joista suurimman yhtenäisen osan muodostavat Kelventeen kuivat lehdot. Aukeita tai ohuthumuksisia kallioita on 6 %. Luonteenomaista kansallispuistolle on soiden vähyys, alle 1 % maapinta-alasta (Luontotutkimus Enviro 1994).

Saaristokansallispuistolle ominaisesti Päijänteen kansallispuistossa on runsaasti rantoja, yhteensä noin 63 kilometriä. Suurin osa rannoista on karuja sora-, kivikko-, louhikko- ja kalliorantoja, joiden rantakasvillisuus on niukkaa. Harjusaarilla on lisäksi lukuisia komeita rantahietikoita. Muutamisiin suojaisiin lahtiin on syntynyt mutarantoja, joiden ranta- ja vesikasvillisuus on rehevää ja monilajista. Alaville rannoille on kehittynyt tulvavaikutteisia rantaluhtia.

Harjusaarien hiekkarannoilla ja rantatörmillä sekä kasvillisuus että maasto on herkästi kuluva, ja paikoin on pahoja kulumisvaurioita. Lisäksi kasvillisuus on herkästi kuluva kallioalueilla sekä pienillä saarilla ja luodoilla.

Kansallispuiston kasvistollisesti mielenkiintoisin kokonaisuus on Kelventeen harjusaari. Kelventeen metsille ovat ominaisia erilaiset harjukasvillisuustyypit, joista etenkin ylärinteiden ja lakiosien harjulehtoja voidaan pitää arvokkaina. Maisemakuvaa elävöittävät lisäksi useat supat, joista osaan on kehittynyt suppasoita. Muita kasvistollisesti merkittäviä alueita ovat rantaluhdat, Neitsaaren rehevä lehtomainen kasvillisuus sekä Virmailansaaren eteläosan laajahko lehtoalue (Luontotutkimus Enviro 1994).

Kansallispuiston ilmasto on suhteellisen leuto. Lähimmän säähavaintoaseman vuoden keskilämpötila on 3.7 °C, helmikuun -8.2 °C ja heinäkuun 16.7 °C. Syrjäntaan havaintoasemalla vuoden sademäärä on keskimäärin 542 mm. (Hynynen ym. 1992). Kansallispuiston ilmasto-oloihin vaikuttaa suurilmaston lisäksi Päijänne, jonka vesimassa tasaa lämpötilaeroja. Suurjärven edullinen vaikutus ilmastoon näkyy kesäisin ja syksyisin muunmuassa hallojen vähäisyytenä. Talvisin, kun Päijänne on keskimäärin 4.5 kuukautta jäässä, järven vaikutus ilmastoon on vähäisempi (Hynynen ym. 1992).

3 TUTKIMUKSEN KULKU

3.1 Tutkimuksen tarve ja lähtötilanne

Päijänteen kansallispuisto perustettiin 7.5.1993. Metsähallituksessa nähtiin heti kansallispuiston perustamisen jälkeen tärkeäksi kuvata puiston kävijät, heidän käyttäytymisensä puistossa, mielipiteensä kansallispuiston tehtävistä ja puiston tulevaisuudesta ja sen kehittämisestä tai parantamisesta sekä heidän ensisijaiset tarpeensa. Toisaalta haastattelun tehtävänä oli kansallispuistoinformaation jakaminen uudessa kansallispuistossa, käyttäjien mielipiteiden ja ajatusten selvittäminen kansallispuiston jatkosuunnitelmia varten ja kävijöiden määrän selvittäminen.

Toiminnallisesti Päijänteen kansallispuisto eroaa lähes kaikista muista kansallispuistoistamme. Sen sijainti Etelä-Suomessa suuren sisävesistön saaristossa hiekkaisine rantoineen tekee alueesta ainutlaatuisen. Puiston alue oli jo aiemmin luonnostaan muodostunut eteläisen Päijänteen virkistysalueeksi. Kuvaavana voi

pitää Kelventeen kansallispuiston yleissuunnitelman tekstiä vuodelta 1975 (s. 45): "Uivat lomamökit (milloin moottoriveneiksi, milloin moottoriveneiden perävaunuiksi, milloin ponttoonilautoiksi kutsutut) antavat oman leimansa alueelle. Lautat hinataan tavallisesti suojaisiin laguunilahtiin jo varhain kevätkesällä, ja viedään pois vasta syksyllä. Koko loma-ajan nämä hallitsevat ranta-alueita loma-asuntojen tavoin. Joissakin lautoissa on lisäksi sauna, josta pesuvedet joutuvat suoraan Päijänteseen". Kuvaa täydentävät luonnehdinnat parhailta hiekkarannoilta, joita kutsutaan välillä "rantabulevardiksi" tai "Rivieraksi". Hiekkarannoilla on ollut vierä vieressä veneitä, joiden kokon kiinnityspuut on isketty rantahiekkaan viiden metrin välein.

Metsähallitus ei ollut rakentanut puistoon mitään ennen haastattelututkimusta. Puistoa oli keväällä siistitty mm. hävittämällä vanhoja maakellareina toimineita maakuoppia. Puistossa oli jo Pidä saaristo siistinä r.y:n ylläpitämä Roska-Roopen käymäläverkosto (Päijänteen... 1992 s. 31-32). Metsähallituksessa oli tarve selvittää, tapahtuuko alueen muuttuessa kansallispuistoksi myös kävijäkunnassa tai kävijäkunnan ajattelussa sekä käyttäytymisessä muutoksia ja vaikuttavako ne kulumiseen ja luonnontilaan.

Alueen käyttäjien näkemykset haluttiin selvittää tilanteessa, jossa kansallispuiston järjestyssäännöt eivät vielä olleet "varsinaisesti" voimassa ja julkistetut. Tutkimuksen tekijäksi tilattiin Luontotutkimus Enviro Oy:stä Jussi Ylhäisi. Luontotutkimus Enviro Oy (1994) oli jo aiemmin tehnyt alueella kasvillisuus- ja virkistyskäyttötutkimuksen. Nämä tutkimukset yhdessä muodostavat kokonaisvaltaisen kuvan sekä Päijänteen kansallispuiston fyysisestä tilasta että sen käyttäjistä. Tutkimukset palvelevat yhtäältä puiston käyttösuunnitelman laadintaa. Toisaalta ne dokumentoivat puiston olemuksen kävijöineen sen perustamishetkellä. Toivottavasti tulevaisuudessa voidaan tehdä vastaavat selvitykset 5-10 vuoden välein, jolloin tehtyjen päätöksien ja niiden toteutuksen seurauksia voidaan tarkkailla ja vertailla lähtötilanteesta alkaen.

Kelventeen saarten virkistyskäytön selvittämiseksi siellä tehtiin kesällä 1974 haastattelu, jossa saariin rantautuneilta kysyttiin ikää ja ammattia, viiptymis-aikaa, matkan luonnetta ja tarkoitusta, yöpymistapaa ja kulkuvälinettä. Haastateltuja oli kaikkiaan 315. Tähän tutkimukseen onkin voitu näin saada aikaperspektiiviä vertaamalla nykytilannetta 20 vuoden takaiseen tilanteeseen. Muutos 20 vuoden takaiseen käyttäytymiseen on ollut huomattava ilman kansallispuistoakin. Valitettavasti 20 vuotta sitten tehty haastattelu ei mitannut asenteita eikä mielipiteitä.

3.2 Haastattelu

Haastattelulomakkeen laatimista varten käytiin aluksi neuvottelu Metsähallituksen tarpeista. Sitten tutustuttiin vastaaviin muissa kansallispuistoissa tehtyihin selvityksiin sekä Päijänteen kansallispuiston aluetta koskeviin selvityksiin ja tutkimuksiin. Sen jälkeen tehtiin haastattelulomake-ehdotus, jonka sisällöstä käytiin vielä neuvottelu Metsähallituksen kanssa.

Haastattelun teki MMK Juha Nieminen 6.6.–12.9.1994 välisenä aikana. Hän toimi samanaikaisesti puiston valvojana tehden puiston käytännön hoitoon liittyvää työtä. Haastattelu suunniteltiin alun alkaen tiedonkeruun lisäksi palvelemaan valistusta. Siksi kysymykset asetettiin siten, että ne samalla palvelisivat tiedon levitystä. Kysymyksistä oli myös tarkoitus keskustella, mikäli siihen oli tarvetta. Haastattelijan mukaan tässä onnistuttiin erinomaisesti.

Haastateltavat suhtautuivat haastatteluun kiinnostuneesti, ja aluksi haastattelutilanteista oli muodostua peräti joukkotilaisuuksia. Kesän loppupuolella tieto haastattelusta oli levinnyt nuotiotulilla ja monet haastateltavat olivat tavallaan valmistautuneet haastatteluun. Tämä näkyy haastattelussa mm. pienoisenä jokamiehen oikeuksien ja kansallispuistosääntöjen tuntemuksen kohoamisena. Tietämyksen lisääntymiseen ovat ilmeisesti vaikuttaneet myös Etelä-Suomen sanomien artikkeli kansallispuiston nykytilasta sekä elokuun puolivälissä Padasjoen satamaan, Sysmään ja Asikkalaan pystytetyt opastetaulut ja kansallispuistoesitteet.

Haastatellut olivat melkein kaikki rannalla olleita henkilöitä. Rannalla olleisiin veneisiin ei menty sisälle. Haastatteluun asennoiduttiin erittäin myönteisesti, mistä kertoo haastattelusta kieltäytyneiden (kaksi henkilöä) vähäinen määrä. Kieltäytyneetkin olisivat vastanneet haastattelukysymyksiin, mutta heillä oli kyseisellä hetkellä kiire. Haastattelun keskimääräinen kesto venyi lähelle tuntia. Haastatellut henkilöt ovat lähes poikkeuksetta eri venekunnista.

Haastatteluun osallistui 195 haastateltavaa. Määrä on vajaat viisi prosenttia kaikista puistossa purjehdusaikana käyneistä arviolta 4 200 kävijästä. Yhteensä kansallispuiston saariosissa vietetään vuosittain noin 20 000 kävijävuorokautta. Tutkimustavoitteena oli suuremman haastatteluotoksen kerääminen, mutta henkilöresurssien sanelemana otoskoko jäi 195 haastatteluun. Otoskoko kertoo silti hyvin Päijänteen kansallispuiston kävijöiden ja erityisesti miespuolisten kävijöiden mielipiteistä. Haastattelijan mukaan miehet ovatkin puiston kävijöistä enemmistönä. Tutkimuksen heikkoutena voidaan pitää nimenomaan haastateltujen naisten ja nuorten vähäistä määrää koko otannasta. Näiden ryhmien vastaustulokset antavat kuitenkin suunnan johtopäätösten tekoon. Aiheesta lisää mm. kappaleissa 5.2 Sukupuolijakauma ja 5.3 Ikäjakauma.

Avoimia kysymyksiä haastattelussa oli kaikkiaan 11 kappaletta, mikä muuttaa tutkimuksen luonnetta strukturoidusta ja vastaajan puolesta ajattelemisesta enemmän etsiväksi ja herätteleväksi. Avoimet kysymykset työllistävät haastattelijaa, haastateltavaa, aineiston koodaajaa ja analysoijaa huomattavasti enemmän kuin pelkkä strukturoitu haastattelu. Haastattelulomakkeen (liite 5) ensimmäisen sivun kysymykset haastattelijaa kysyi suullisesti, toisen sivun täytti haastateltu itse. Tälle sivulle haastateltava merkitsi perustiedot itsestään sekä valitsi kansallispuiston merkitystä kuvaavat kohdat sekä Päijänteen kansallispuiston tärkeyttä kuvaavat kohdat niitä koskevista vaihtoehdoista. Kolmannen sivun kysymykset haastattelijaa esitti jälleen suullisesti. Syynä toisen sivun vastaamiseen käytettyyn tekniikkaan oli tietojen intimiteettisuoja (mahdollisia ulkopuolisia kuulijoita paikalla) ja kysymysten hahmottamisen helpottaminen.

Tutkimuksessa jäljempänä Päijänteen kansallispuistolla tarkoitetaan ainoastaan kansallispuiston saaria. Virmailansaari poikkeaa muista kansallispuistoon kuuluvista saarista siten, että sinne on maayhteys. Päijänteen kansallispuistoon kuuluva luonnonkaunis Pulkkilanharju ei kuulunut tutkimusalueeseen muutoin kuin liikennelaskennan osalta. Haastatteluja ei tehty Pulkkilanharjun alueella, koska kävijäkunta ja alueen käyttö ovat täysin toisenlaisia kuin kansallispuiston saarissa. Varsinkin kesäisin hyvin vilkas Vääksy-Sysmä-tie kulkee pitkin Pulkkilanharjua, ja tien varrella on mm. TVL:n pysähdyspaikka autoilijoille. Paikalla on myös kioskki ja Päijänteen kansallispuiston opastetaulu sekä luontopolku. Pulkkilanharjua varten tehtiin myös paikkaan räätälöity haastattelulomake, mutta haastattelua ei voitu tehdä henkilöresurssipulan takia.

Haastatteluaineisto analysoitiin ensin suorina jakautumina, joita täydennettiin tarvittaessa keskiarvoilla. Tiedot ryhmiteltiin kävijöiden profiilia selvittävään osaan, kävijöiden käyttäytymistä selittävään osaan, kävijöiden mielipiteet -osaan sekä kävijöiden toiveet ja parannusehdotukset -osaan. Sen jälkeen aineistoa analysoitiin ristiintaulukoinnilla. Kävijäprofiilin muuttujia käytettiin ristiintaulukoinnissa selittävinä muuttujina ja muita osia selitettävänä muuttujina.

4 LIKENNELASKENTA

4.1 Laskentaperiaatteet

Liikennelaskenta tehtiin 26.5.–14.9. välisenä aikana 24 päivänä ja eri viikonpäivinä. Laskennoilla ei ollut määrättyä kellonaikaa. Laskenta perustui rannalla (ei liikkeessä) olleisiin veneisiin. Laskennassa erotettiin erikseen moottoriveneet, purjeverneet sekä soutuverneet, kanootit tai kajakit. Tulokset on esitetty kuvassa 2 sivulla 16. Laskentaan kuulumattomille päiville interpoloitiin oletetut liikennemäärät. Interpolointi perustui laskentapäivien antamiin lukuihin, (kuva 3 sivulla 16). Koko Päijänteen kansallispuisto jaettiin 41 laskenta-alueeseen, joiden rajat ovat nähtävissä liitteessä 2. Laskenta-alueiden rajat määritettiin alueiden kulumisselvityksen perusteella. ”Kulumattomat” alueet haluttiin rajata erilleen

kuluneista alueista, jotka pääsääntöisesti olivat myös hyviä rantautumispaikkoja tai hiekkarantoja. Osa laskenta-alueiden rajoista määritettiin ainoastaan laskentareitin näkyvyysalueesta johtuvista syistä. Laskennalla haluttiin selvittää mahdollisten rantautumiskieltojen vaikutuksia kävijämääriin.

4.2 Veneliikenteen määrä Päijänteen kansallispuistossa

Liikennelaskennassa havaittiin 1 667 venettä, joista moottoriveneitä oli 1 499 (90 %), purjeveneitä 84 (5 %) sekä soutuveneitä ja kanootteja 84 (5 %). Kaikista veneistä 1 127 (68 %) oli Kelventeen saarella. Hietasaarella oli 293 venettä (18 %), Huhtsaarella 102 venettä (6 %), Lietsaarella 43 venettä (3 %) ja Papinsaarella 31 venettä (2 %); lopuille saarille ja luodoille riitti veneitä enää 5 % kokonaisvenemäärästä (liite 3).

Veneiden rantautumispaikat edellämainituilla saarilla keskittyivät hyvin tarkkaan hiekkarannoille tai hyviin suojaisiin ankkuripaikkoihin. Yllättävää olivat Padasjokea lähellä olevien suurtenkin saarten vähäiset venemäärät. Liitteestä 3 nähdään veneiden sijainnit ja määrät saarissa ja saarten osa-alueilla.

1 004 moottorivenettä (67 % moottoriveneistä) oli laskentojen aikana Kelventeellä. 285 moottorivenettä oli Hietasaarella (19 %), Huhtsaarella oli 98 venettä (7 %) ja Lietsaarella 41 venettä (3 %). Loput viisi prosenttia jakaantuivat pitkin kansallispuistoa. Liitteessä 3 on esitetty moottoriveneiden sijainnit ja määrät.

Kansallispuiston suosituin vierailukohde, Kelventeen saari, on purjeveneille vaikea lähestyä matalien rantojen takia. Purjeveneilijät yöpyvät enimmäkseen kansallispuiston ulkopuolella olevassa Ykskoivun saarella, jossa heillä on tukikohtasatama. Lahden purjehdusseuran kommodorin mukaan purjehdusseuralle vuokratulla Ykskoivun saarella kävi viikonloppuisin peräti 30–40 venettä. Pursiseuroihin kuuluvat käyttävät pääsääntöisesti Ykskoivun satamaa ja käyvät harvemmin Päijänteen kansallispuistossa. Ykskoivussa on mm. sauna purjehtijoiden käytössä. Kansallispuiston alueella olleista 84 purjeveneestä 67 (80 %) oli rantautuneena joko Koukunlahteen (46 venettä) tai Supanlahteen (21 venettä). Liitteessä 3 on esitetty purjeveneiden sijainnit ja määrät.

Soutuveneet, kanootit ja kajakit keskittyivät vähemmän kuin purjeveneet. Joitakin säännönmukaisuuksia tosin löytyi: kahta venettä lukuunottamatta Kelventeen itäpuolella ei ollut tämän ryhmän veneitä. Keskittymät (yhteensä 57 %) olivat Hinttolan hiekka (19 venettä), Iso- ja Pikku-Hiedat (18 venettä) ja Papinsaari (11 venettä). Keskittymät ovat lähellä mannerta, ja niissä on hiekkarannat. Liitteessä 3 näkyvät soutuveneiden, kanoottien ja kajakkien sijainnit ja määrät.

Vesi- ja ympäristöhallituksen vuonna 1989 tekemässä Päijänteen veneliikennelaskennassa (1990) oli pienveneitä (kanootit, soutuveneet, avonaiset perämoottoriveneet) 42 %, kajuutallisia moottoriveneitä 44 %, purjeveneitä ja moottoripur-

jehtijoita 11 % ja yli 15-metrisiä moottori- ja höyryaluksia 3 %. Laskenta suoritettiin 7.–9.7.1989. Laskentapäivistä vilkkain veneilypäivä oli lauantai, jolloin koko Päijänteen laskenta-alueen 59 laskentapisteestä havaittiin 9 000 ohi ajanutta venettä (sunnuntaina veneitä laskettiin 6 000 ja perjantaina 5 000). Koska laskentapisteitä oli 59, osa veneistä laskettiin moneen kertaan. Laskenta-aika oli pisin lauantaina ja lyhin perjantaina. Sää oli laskennan aikana mitä parhain. Vuoden 1994 selvityksessä laskettiin ainoastaan rantautuneet veneet.

4.3 Kävijöiden määrä Päijänteen kansallispuistossa

Kansallispuiston kävijöiden kokonaismäärän arvioinnissa käytettiin liikennelaskentojen tulosta (1 667 venettä) ja interpolointia, jossa huomioitiin veneliikennelaskennoissa saadut viikonpäivävaihtelut ja kesälomat. Yhteistulokseksi saatiin arviolta 5 600 venevuorokautta. Tutkimuksessa olleet liikennelaskentapäivät kattavat koko vuoden veneilyvuorokausikertymäarviosta noin kolmanneksen.

Haastattelututkimuksen tulosten perusteella kävijät viipyvät kansallispuiston alueella keskimäärin 4,8 vuorokautta, eli kansallispuistoon tehdään vuoden aikana kotisatamista noin 1 170–1 500 venematkaa.

Kansallispuiston kävijämäärän arvioinnissa käytetään haastattelututkimuksen antamaa tietoa mukana olevan matkaseuran keskimääräisestä koosta, joka on 3,3 kävijää venettä kohden. Näin ollen Päijänteen kansallispuiston saarilla vierailee vuosittain 3 860–5 000 kävijää, jotka viettävät 18 530–24 000 vuorokautta kansallispuistossa purjehduskauden aikana.

Haastattelututkimuksen perusteella tiedetään, että kävijät ovat aktiivisia ja säännöllisiä Päijänteen kansallispuiston kävijöitä. Peräti 60 prosenttia käy vuodessa yli viisi kertaa ja säännöllisesti kansallispuistossa.

Vilkkaimpana laskentapäivänä, lauantaina 9. heinäkuuta, laskettiin 172 rantautunutta venettä, eli noin 570 kävijää liikkui tuona päivänä kansallispuiston saarissa.

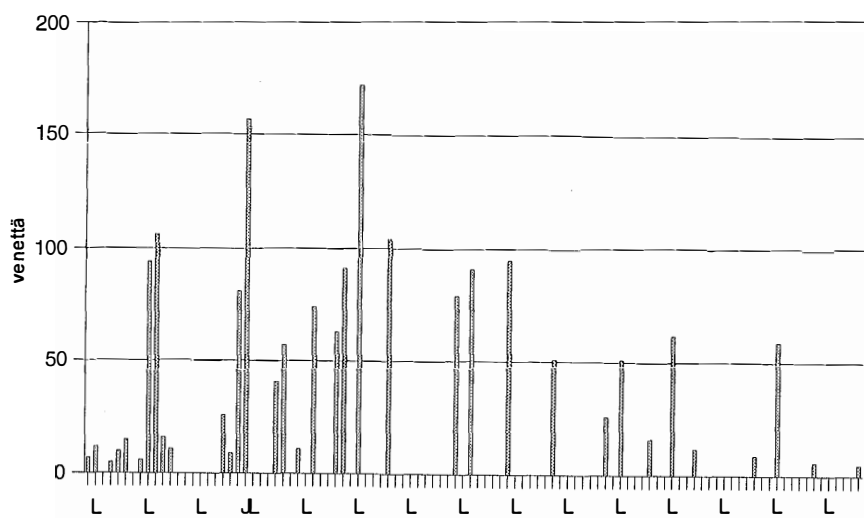
Vuoden 1974 laskennan perusteella tehdyn koko kesää koskevan arvion tulos oli 1 231 venettä, joista 80 % oli moottoriveneitä, 16 % purjeveneitä ja 4 % soutuveneitä, kanootteja ja kajakkeja. Purjeveneiden suureen määrään vaikuttaa silloinen kansallispuistosuunnitelma, jossa Ykskoivu kuului puistoon. Ykskoivussa on hyvä satama purjeveneille sekä pursiseuran tukikohta. Veneilykerhojen mukaan tuolloinen arvio oli vain 40 % hyvän veneilykesän arviosta. Vuonna 1974 noin 3 000 veneen liikennemäärän arvioitiin olevan mahdollinen hyvänä veneilykesänä. (Kelvneen kansallispuiston yleissuunnitelma 1975, 46)

Vuotta 1994 voi sanoa erittäin hyväksi veneily- ja telttailukesäksi. Kesä 1994 oli sateettomimpia, aurinkoisimpia ja lämpimimpiä kesiä miesmuistiin (liite 4). Nyt saadut veneilymäärät tuntuvat silti vuoden 1974 arvioon nähden pieniltä. Lisäksi 20 vuotta sitten veneilyn vuotuiseksi kasvuksi arvioitiin peräti 40 prosenttia. (Kelveneen kansallispuiston yleissuunnitelma 1975, 44)

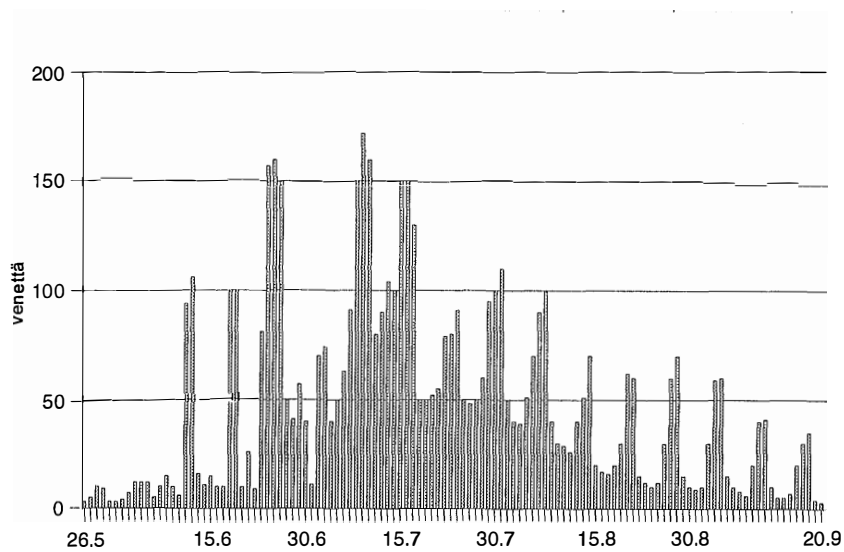
Edellä mainittujen tekijöiden tähden veneilymäärästä haluttiin lisätietoja, ja siksi Lahden Purjehdusseuran ja Venekerhon kommodoreja puhelinhaastateltiin. Heidän mielestään veneily ei ole lisääntynyt kovinkaan räjähdysmäisesti, mutta venekannassa on tapahtunut selvä muutos isompiin ja makuupaikoilla varustettuihin veneisiin. 1980-luvun lopulla veneilyä oli heidän mielestään hieman enemmän kuin nyt. Keiteleen kanavan avautumisen arvellaan hieman suunnan kesän veneliikennettä uusille väylille. Muutos ei ollut merkittävä eikä ilmeisesti pysyvä uutuusviejätyksen kadottua. Toisaalta uusia veneilijöitä tuli Päijänteen veneilyalueen piiriin.

Talvella kävijöiden määrästä voi esittää vain varovaisia arvioita. Haastatelluista 82 prosenttia ei käynyt kansallispuistoissa ylimalkaan talvella. Lopuista 18 prosentista suuri osa kävi Lapin kansallispuistoissa hiihtämässä. Päijänteen kansallispuistossa käydään pilkillä ja jonkin verran hiihtämässä tai moottori-kekkailmassa. Käyntien määrää ja tiheyttä ei määritelty. Talvella, kelirikkoajat poislukien, haastatelluista noin 10 prosentin voidaan olettaa käyvän vähintään kerran Päijänteen kansallispuistossa. Varovaisimman arvion mukaan talven aikana puistossa käy noin 380–700 henkeä, joka tapauksessa vain hyvin pieni osa koko vuoden kävijäkunnasta.

Suomen kansallispuistoissa kävi vuonna 1993 varovaisten arvioiden mukaan yli 400 000 kävijää. Suosituimmissa kohteissa, Oulangalla ja Urho Kekkosen kansallispuistossa, kävi kummassakin arviolta 60 000 kävijää. (Hokkanen 1994:27) Kansallispuistojen keskimääräinen kävijämäärä oli hieman alle 15 000 kävijää, mutta 24 puistosta kahdeksassa kävi 5 000 kävijää tai vähemmän, kuudessa puistossa 5 001–10 000 kävijää ja samoin kuudessa puistossa 10 001–20 000 kävijää. Näitä enemmän kävijöitä oli ainoastaan neljässä puistossa; Urho Kekkosen kansallispuistoissa yöpyi arviolta 60 000 kävijää. Päijänteen kansallispuisto asettuu tämän arvion perusteella kävijämäärältään puistojen keskiluokkaan, varsinkin kun Pulkkilanharju otetaan vielä kävijämääriin mukaan. Päijänteen kansallispuisto on suuri kävijäpuisto, mikäli tarkastellaan yöpymisten määrää.



Kuva 2. Päijänteen kansallispuiston rannoilta laskettujen veneiden määrät 3.6.–14.9.1994 (L = lauantai ja J = juhannus).



Kuva 3. Päijänteen kansallispuiston arvioitu veneiden määrä 3.6.–14.9.1994 aikana.

5 KÄVIJÄPROFIILI

5.1 Kotipaikka

Haastatteluun osallistuneiden (n = 195) kotipaikat jakaantuivat 30 kuntaan. Taulukossa 1 on esitetty kuusi yleisintä kotikuntaa.

Taulukko 1. Haastateltujen kuusi yleisintä kotikuntaa.

	kpl	%
Lahti	58	30
Padasjoki	21	11
Hollola	16	8
Jyväskylä	14	7
Orimattila	10	5
Nastola	10	5
Yhteensä	129	66

Puolet haastatelluista tuli Lahdesta tai sen ympäristökunnista. Kansallispuiston lähikunnista (Padasjoki, Asikkala, Kuhmoinen ja Heinola) tuli 18 prosenttia haastatelluista. Sysmästä ei ollut ainuttakaan haastateltavaa. 20 vuotta sitten tehdyn tutkimuksen mukaan lähikunnista tuli vain 11 prosenttia kävijöistä. Lahtelaisten suhteellinen osuus on 20 vuodessa pudonnut puoleen.

Päijänteen pohjoispäästä (Jyväskylä, Jämsä ja Muurame) tuli 11 prosenttia kävijöistä. Vuonna 1974 Päijänteen pohjoisosista ei osunut ainoatakaan huvivenettä silloiseen haastatteluun. Tuolloin Kelvenne näytti olevan eteläisen Päijänteen vaikutuspiirissä asuvien veneily-, virkistys- ja jopa loma-alue, mutta nyt se on selvästi muuttumassa koko Päijännettä palvelevaksi käyntikohteeksi. Syynä muutokseen ovat varmasti vapaiden rantojen jatkuva väheneminen, elintason nousu ja sen mahdollistama veneiden suurentuminen, niissä yöpymisen mahdollistuminen sekä matkojen nopeutuminen ja harrastuksiin käytettävän ajan lisääntyminen.

Päijänteen rantakunnista ja siihen purjehdusyhteydessä olevista vesistöistä oli kaikkiaan 131 haastateltua eli 67 prosenttia haastatteluun osallistuneista. Helsingin seudulta, mukaanlukien Hyvinkää, Järvenpää, Tuusula ja Mäntsälä, oli 12 prosenttia haastatelluista. Riihimäen ja Tampereen väliltä kansallispuistoon saapui kuusi prosenttia kävijöistä.

Kolin kansallispuiston kesäkävijöistä ainoastaan 11 prosenttia oli samasta läänistä, ja ulkomaalaisia kävijöitä oli seitsemän prosenttia (Sievänen 1993:34).

Lauhanvuorella ja Seitsemisessä kävijöiden kotipaikat jakaantuivat lähes Pääjanteen kansallispuiston kävijöiden tavoin – kävijät olivat lähialueilta ja hieman runsas kymmenen prosenttia tuli Uudenmaan läänistä (Peura & Inkinen 1993:26–27).

5.2 Sukupuolijakauma

Haastatelluista 153 (78 %) oli miehiä ja vain 42 (22 %) naisia. Naisten pieni osuus otannassa selittyy haastattelijan mukaan sillä, että miehet halusivat vastata haastattelukysymyksiin. Naiset ja teini-ikäiset jättivät vastaamisen miehille. Haastattelut muodostuivat monasti myös joukkotilanteiksi, joissa miehet olivat aktiivisia. Toisaalta haastattelijan mukaan kaikista kävijöistäkin on enemmistö miehiä.

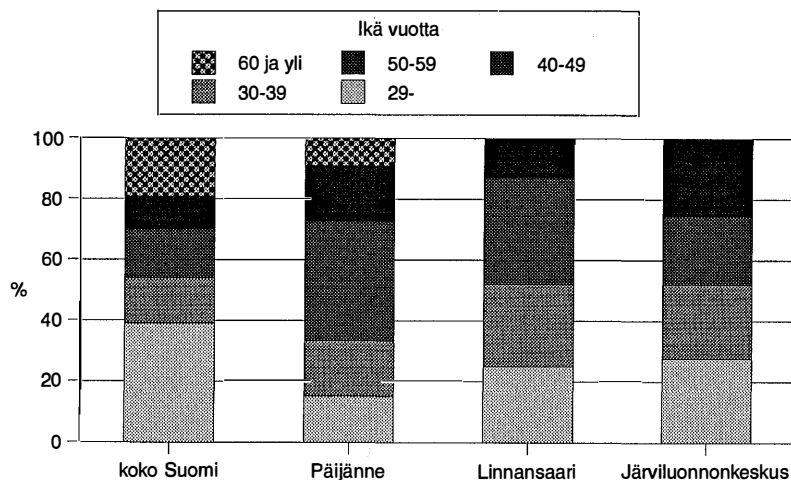
Jäljempänä on selvitetty sukupuolen vaikutusta annettuihin vastauksiin. Tutkimuksessa yleisesti ottaen näyttää siltä, että miesten ja naisten antamat vastaukset eivät suuresti poikkea toisistaan, joten sukupuolten epätasapaino kyselyssä ei todennäköisesti aiheuta suuria virheitä tuloksiin. Koko maata kattavissa ympäristöaiheisissa tutkimuksissa naiset ovat jokseenkin johdonmukaisesti olleet miehiä ympäristöystävällisempiä (Haavisto & Lankinen 1991:25).

Kaila-Kankaan ym. (1994) mukaan naisten ja miesten ympäristömielipiteissä ei ole suuria eroja. Naiset ovat hieman miehiä useammin huolissaan ympäristöstä ja miehet taloudellisista ongelmista. Silti naiset tietävät ympäristöä koskevat tosiasiat miehiä merkitsevästi huonommin. Naiset ovat miehiä hieman useammin valmiita rajoittamaan yksityisen ihmisen päätösvaltaa, luottamaan asiantuntijoihin ja kiristämään lainsäädäntöä sekä tehostamaan valvontaa ympäristöongelmien takia kuin miehet.

Uusitalon (1986:24) koko Suomen kattaneessa tutkimuksessa selvisi, että luonto ja eläimet kiinnostivat (aikakauslehdissä, radiossa ja televisiossa) miehiä ja naisia yhtä paljon. Kiinnostus lisääntyy iän mukana. Kaikki muut aihepiirit kuten esimerkiksi tekniikka, kulttuuri jne. eriytyivät sukupuolen mukaan.

5.3 Ikäjakauma

Haastatellut olivat melko varttuneita, työikäisiä ja keski-ikä ohittaneita. Kävijät ovat iäkkäämpiä verrattuna koko Suomen väestöön ja 20 vuotta sitten tehtyyn haastatteluun (Kelveneen kansallispuiston yleissuunnitelma 1975:42). Haastattelijan mukaan jakauma heijastaa kävijöiden yleistä ikäjakaumaa, vaikkakin yleisessä ikäjakaumassa nuorten osuus olisi ollut jonkin verran suurempi kuin haastatelluissa.



Kuva 4. Kävijöiden ikäjakauma Päijänteen kansallispuistossa, koko Suomessa ja Linnansaaren kansallispuistossa sekä Järviuonnonkeskuksessa.

Syynä tähän on jo edellisessäkin kappaleessa mainittu miesten halukkuus olla haastateltavina. Toisaalta teini-ikäiset jäävät nykyisin kotiin vanhempien lähtiessä venematkalle. Nuorempia lapsia oli enemmän kuin teini-ikäisiä. Kuvasta 4 nähdään Päijänteen kansallispuiston haastateltujen kävijöiden ikäjakauma verrattuna koko maan väestöön. Lauhanvuoren ja Seitsemisen kävijöiden ikäjakaumassa on myös vähän nuoria ja vanhuksia, mutta paljon keski-ikäisiä.

Jäljempänä on selvitetty iän vaikutusta haastateltujen mielipiteisiin. Näyttää siltä, ettei ikä vaikuta kovin suuresti vastaajien mielipiteisiin, joten ikäjakauman vinoutuma ei todennäköisesti aiheuta juurikaan virhettä tuloksiin.

Muissa tutkimuksissa ikä on koulutuksen lisäksi osoittautunut ainoaksi sosioekonomiseksi muuttujaksi, josta huolestuneisuus ympäristöstä on pysyvästi ja merkitsevästi riippuvainen. Tutkimuksissa (Uusitalo 1986, Aalto 1986 ja Tilastokeskus 1984) nuoret suhtautuivat ympäristönsuojeluun myönteisemmin kuin vanhemmat vastaajat. Uusitalon (1986:76–77, 107–108, 128) mukaan ero nuorten ja vanhojen suhtautumisessa ympäristönsuojeluun saattaa koskea vain ilmaistuja mielipiteitä. Nuoret eivät hänen mukaansa ole yhtä huolissaan ympäristön tilasta, eivät havaitse ympäristöhaittoja ympärillään samassa määrin kuin vanhemmat eivätkä myöskään käyttäydy erityisen ympäristöystävällisesti. Kaila-Kankaan ym. (1994:123) mukaan nuoret tietävät enemmän ympäristöasioista kuin vanhat ja ovat niistä enemmän huolissaan, mutta he eivät silti käyttäydy erityisen ympäristöystävällisesti.

5.4 Koulutus

Hyvin koulutettujen suhteellinen osuus on selvästi suurempi haastatelluista kuin kaikista yli 15-vuotiasta suomalaisista keskimäärin. Eron tekee erityisen huomattavaksi haastateltujen ikäjakauman painottuminen iäkkäisiin. Iäkkäämpien koulutustaso on Suomessa selvästi vähäisempi kuin nuorempien.

Haastatelluista neljänneksellä oli kansa- tai peruskoulututkinto ja samoin neljänneksellä ammattikoulututkinto. Opiston tai lukion oli käynyt 40 prosenttia, ja yliopisto- tai korkeakoulututkinto oli joka kymmenennellä haastatellulla.

Päijänteen kansallispuiston kävijöissä on yli kaksi kertaa niin paljon akateemisen loppututkinnon suorittaneita kuin Suomessa keskimäärin (taulukko 2), mutta siitä huolimatta heitä on vähemmän kuin mitä muissa kansallispuistoissa tehdyissä tutkimuksissa on ollut. Vastaavasti kansa- tai peruskoulun käyneitä oli kaikkialla Suomen keskiarvoon verrattuna puolet tai vähemmän lukuunottamatta Kolin kansallispuiston kesäkävijöitä.

Taulukko 2. Kävijöiden koulutus prosentteina eri kansallispuistoissa.

	Koko Suomi yli 15 v.	Päijänne	Linnan- saari	Järvi- luonnon- keskus	Seitse- minen	Koli kesä 1991
Perus- koulu	49	24	18	22	18	36
Ammatti- koulu	23	27	12	11	21	21
Opisto, lukio	24	39	37	33	38	28
Korkea- koulu	4	10	29	34	23	15

5.5 Ammattirakenne

Päijänteen kansallispuistossa näyttää käyvän koko maan suhteellista osuutta enemmän yrittäjiä. Vastaava ilmiö oli havaittavassa myös 20 vuotta sitten (taulukko 3). Tuolloin kysyttiin myös maatalousyrittäjyyttä, mutta maatalousyrittäjiä ei tutkimuksen mukaan puiston alueella ollut. Ylempiä toimihenkilöitä ja työntekijöitä oli myös enemmän kuin heidän suhteellinen osuutensa koko Suomen väestöstä on. Sen sijaan alempia toimihenkilöitä oli vähemmän kuin heidän suhteellinen osuutensa koko Suomessa edellyttäisi. Mahdollista on, että

osa alemmista toimihenkilöistä on sijoittanut itsensä ylempien toimihenkilöiden luokkaan, mutta se ei yksistään selitä näin suuria siirtymiä.

Työttömiä oli haastatelluista yhtä paljon kuin Suomessa heinäkuussa 1994, mikäli työttömyysmäärä lasketaan koko 15–74-vuotiaasta väestöstä. Pelkästään työvoimasta laskettuna vuoden 1994 heinäkuun työttömyysprosentti oli 18. Toisaalta kansallispuiston kävijävuorokausista työttömien siellä viettämä aika muodosti merkittävän osan. Eläkeläisiä ja opiskelijoita oli haastatelluista hieman vähemmän kuin mitä koko maan osuus edellyttäisi.

Tilastokeskuksen koko maan kattavan vapaa-aikatutkimuksen (1993:57–58) mukaan yli puolella kotitalouksista on vene omassa käytössään. Sosiekonominen asema vaikuttaa melko paljon veneen omistamiseen ja Päijänteen kansallispuiston kävijäkunnan jakaumaan. Yrittäjät ja ylemmät toimihenkilöt omistavat keskimäärin kaksi kertaa niin usein makuupaikoilla varustettuja veneitä kuin muut sosioekonomiset ryhmät. Veneitä on käytettävissä 75 prosentilla yrittäjäkotitalouksista, 67 prosentilla ylemmistä toimihenkilöistä, 60 prosentilla opiskelijoista, 56 prosentilla alemmista toimihenkilöistä, 55 prosentilla työttömistä ja 54 prosentilla työntekijöistä. Vähiten veneitä on eläkeläiskotitalouksissa, heilläkin kuitenkin 43 prosentilla.

Taulukko 3. Eri kansallispuistojen kävijöiden ammattijakauma prosentteina verrattuna koko maan 15–74-vuotiaaseen väestöön. Taulukosta puuttuu koko Suomen osuudesta 12 prosenttia muihin kuin taulukossa oleviin luokkiin kuuluvia.

	Koko Suomi 1994	Päijänne 1994	Päijänne 1974	Lauhan- vuori 1993	Seitse- minen 1993	Koli kesä 1991
Työtön	12	12	–	15	15	1
Opiskelija	10	9	42	10	21	7
Eläkeläinen	14	11	1	14	9	5
Ylempi toimihenkilö	8	14	2	5	6	22
Alempi toimihenkilö	19	13	8	18	25	18
Yrittäjä	8	14	11	17	8	8
Työntekijä	17	26	36	21	16	40

Lähteet: Työvoiman koulutus ja ammatit 1984–1992/1993, (1994); Peura & Inkinen (1994), Sievänen (1993) ja Kelvneen kansallispuiston yleissuunnitelma (1975).

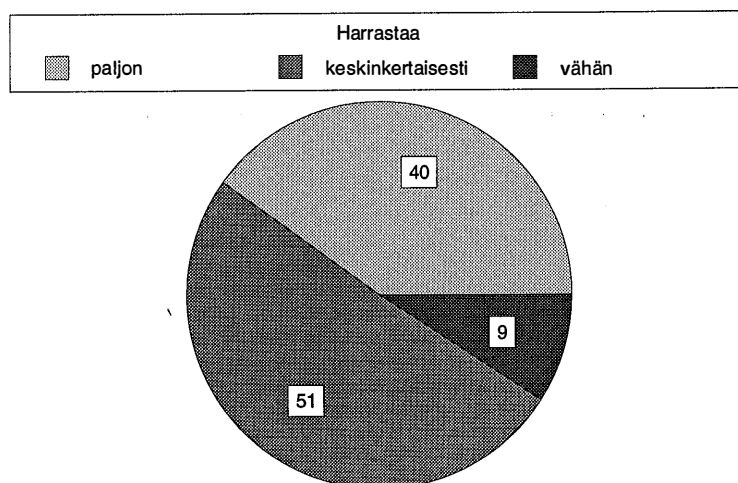
Työllisiä haastatelluista oli 68 %, koko maan 15–74-vuotiaista 53 %. Työllisten suureen määrään vaikuttaa mm. haastateltujen ikäjakauma. Työllisistä 38 % oli työntekijöitä (koko maassa 36 %). Yrittäjiä, ylempiä ja alempia toimihenkilöitä oli kutakin noin 20 % (koko maassa yrittäjiä 15, ylempiä toimihenkilöitä 14 ja alempia toimihenkilöitä 36 %). 20 vuotta aiemmin työllisistä oli ylempiä ja

alempia virkamiehiä yhteensä 16 %, työntekijöitä yli 60 % (1994 enää 38 %) ja yrittäjiä yhtä paljon kuin nykyisessäkin haastattelussa.

Työelämän ulkopuolella oli haastatelluista 32 % (koko maassa 35 %). Ryhmä olisi kasvanut, mikäli haastateltujen ikäjakauma olisi ollut nuorempi. 20 vuotta sitten pelkästään opiskelijoita ja koululaisia oli 42 %, nyt vain 17 %. Työtönvaihtoehtoa ei ollut vuonna 1974 lainkaan. Eläkeläisten suhteellinen osuus on noussut moninkertaiseksi. Kävijäkunnan sosioekonominen asema on näin ollen muuttunut 20 vuoden aikana huomattavasti.

Kansallispuistojen kävijöissä on yleensä hieman vähemmän eläkeläisiä ja selvästi enemmän työntekijöitä kuin koko Suomen arvot edellyttäisivät. Lauhanvuoren kansallispuiston kävijät olivat kaikkein lähimpänä Suomen sosioekonomista jakaumaa.

5.6 Luontoharrastus



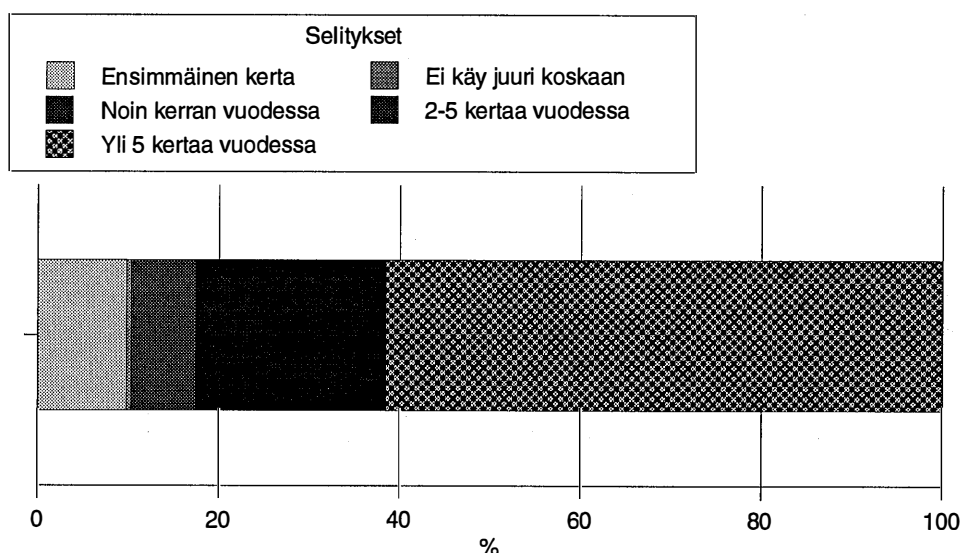
Kuva 5. Kävijöiden arvio luontoharrastuksensa määrästä.

Kävijät arvioivat oman luontoharrastuksensa yllättävän aktiiviseksi (kuva 5). Jopa 40 prosenttia vastanneista piti itseään aktiivisena luontoharrastajana, ja loppuistakin puolet piti itseään keskivertoluontoharrastajana. Ainoastaan 18 haastateltua (9 %) piti itseään vähän luontoa harrastavana.

5.7 Käyntitiheys

Haastatellut olivat aktiivisia ja säännöllisiä Päijänteen kansallispuiston kävijöitä (kuva 6). Ensikertalaisia haastatelluista oli vain kymmenen prosenttia (19 kpl). Lopuista kävivät yhtä haastateltua lukuunottamatta kaikki vuosittain Päijänteen kansallispuistossa. Peräti 60 prosenttia kävi vuodessa yli viisi kertaa ja säännöllisesti puistossa.

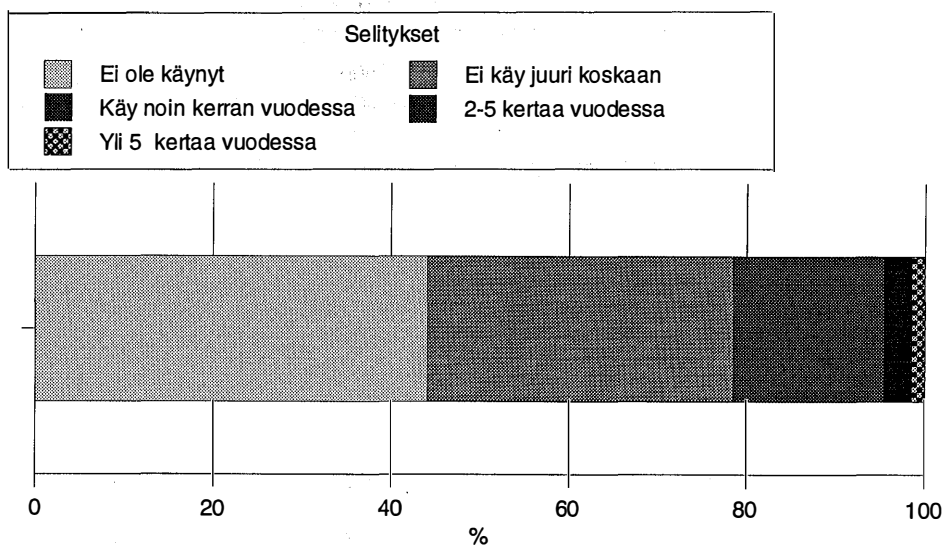
Päijänteen kansallispuiston kävijäkunnan erikoislaatuisuus selviää myös vertailussa muiden puistojen kanssa. Kesällä 1991 oli Kolilla kävijöistä ensikertalaisia peräti 42 prosenttia, säännöllisesti käyviä 19 (vähintään kerran kahden vuoden aikana) ja harvoin käyviä 39 prosenttia (Sievänen 1993:35). Lauhanvuorella ja Seitsemisessä noin 70 prosenttia kävijöistä käy puistossa kerran vuodessa tai harvemmin. 2–5 kertaa vuodessa käy vastaavasti noin 20 prosenttia ja useammin noin kymmenen prosenttia vastanneista.



Kuva 6. Kävijöiden käyntitiheys Päijänteen kansallispuistoon (prosentteina haastatelluista).

5.8 Käynnit muissa kansallispuistoissa

Haastatellut ovat ahkeria Päijänteen kansallispuistossa kävijöitä, mutta muissa puistoissa käydään harvemmin (kuva 7). Peräti 44 prosenttia ei ollut käynyt missään muussa kansallispuistossa. Kolmannes oli joskus käynyt jossakin muussa kansallispuistossa. Lauhanvuoren ja Seitsemisen kävijöistä 26 prosenttia kävi vuoden aikana kaksi kertaa tai useammin muissa kansallispuistoissa; Päijänteen kansallispuiston vastaava luku oli vain viisi prosenttia.



Kuva 7. Päijänteen kansallispuiston kävijöiden käynnit muissa kansallispuistoissa (prosenttia haastatelluista).

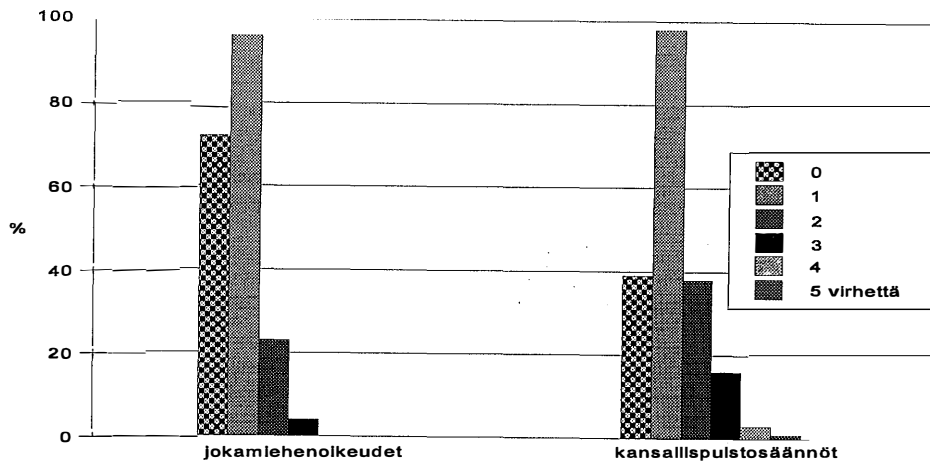
5.9 Käynnit kansallispuistoissa talvella

161 haastateltua (82 % vastanneista) ei käynyt kansallispuistoissa talvella. Loput 34 (18 %) kävivät lähinnä hiihtämässä Lapin tai Etelä-Suomen kansallispuistoissa. Jotkut kävijät myös pilkkivät Päijänteen kansallispuiston lähivesissä. Käyntien vähäisyyteen saattaa vaikuttaa puiston kävijöiden yleinen veneilyharrastus. Koska tyypillinen puiston kävijä on veneilijä, hän ei välttämättä ole kiinnostunut puistossa käynnistä talvella.

Tilastokeskuksen Vapaa-aikatutkimuksen mukaan vuonna 1991 kolmella prosentilla kotitaluoksista oli oma moottorikelkka käytettävissään. On oletettavaa, että niitä käytetään satunnaisesti myös kansallispuistossa.

5.10 Jokamiehen oikeuksien ja kansallispuistosääntöjen tuntemus

Haastateltujen tieto jokamiehen oikeuksista oli melko hyvä. Jokamiehen oikeuksista esitettiin viiden kysymyksen sarja. Kaikki viisi tai neljä vastausta väärin ei saanut kukaan haastatelluista. Runsas kolmannes tiesi kaikki jokamiehen oikeuskysymysten vastaukset, ja puolet vastaajista teki vain yhden virheen (kuva 8).



Kuva 8. Jokamiehenolkeuksien (viisi kysymystä) ja kansallispuistosääntöjen (kuusi kysymystä) tuntemus (vastanneiden jakautuminen virheiden määrän mukaan).

Kansallispuiston järjestyssääntöjä koskevassa kysymyssarjassa esitettiin kuusi kysymystä. Kaikki väärin tulosta (kuusi virhettä) ei saanut kukaan, ja vain kaksi prosenttia haastatelluista tiesi ainoastaan yhteen tai kahteen kysymykseen oikean vastauksen. Kaikki oikein vastanneita oli viidennes, ja yhdellä virheellä selvisi puolet haastatelluista. Virheitä syntyi kumpaankin suuntaan: joko järjestyssääntöjä arveltiin tiukemmiksi (tarkoitettu lähinnä luontoa varten -tyyppi) tai vapaammiksi (olen yksi omistajista -tyyppi) kuin jokamiehenolkeuksia. Jokamiehenolkeudet tunnettiin hieman paremmin kuin kansallispuistosäännöt.

5.11 Venetyypit

Haastatelluista lähes kaikki (87 %) saapuivat puistoon moottorialuksilla. Haastatelluista ainoastaan 4,5 % saapui soutaen, kanootilla saapui 4 % ja purjeveneillä 4,5 % haastatelluista (taulukko 4), mikä vastaa myös liikenetutkimuksen jakaumaa: (soutuveneet, kanootit ja kajakit viisi %, purjeveneet viisi % ja moottoriveneet 90 %). Soutuveneitä, kanootteja ja kajakkeja oli haastatelluista hieman enemmän kuin liikennelaskennassa. Syynä oli tietoinen pyrkimys haastatella tämän ryhmän kävijöitä edustavuuden takia.

Vuoden 1972 veneliikennelaskennoissa pienveneitä oli 78 % ja kajuutallisia veneitä vain 14 %. Vuonna 1989 vastaavat osuudet olivat 40 ja 47 %, eli kajuutalliset veneet ovat nykyisin selvänä enemmistönä. Lukumääräisesti pienveneiden määrä on pysynyt ennallaan vuosina 1972–1989. Sen sijaan kajuutallisten moottoriveneiden määrä on lähes kahdeksankertaistunut ja purjeveneiden määrä kaksinkertaistunut Etelä-Päijänteellä. Lähes kaikille veneille riittää 1,2 metrin kulkusyvyys. Ainoastaan isoimmat purjeveneet uivat syvemmissä. (Päijänteen veneliikennelaskenta 1990:18)

Haastattelussa ei kysytty veneiden omistussuhteista. Tilastokeskuksen (1991) tekemän vapaa-aikatutkimuksen mukaan yhdeksällä prosentilla perheistä oli käytössään makuupaikoilla varustettu vene. Muun tyyppisiä veneitä tai kanootteja oli 45 prosentilla kotitalouksista.

Puistoon ei edelleenkään ole säännöllistä järjestettyä kuljetusta mantereelta. Samanlainen tilanne oli 20 vuotta sitten, jolloin tosin Padasjoen osa-aikakalastajat kuljettivat tilapäisesti matkustajia sekä vuokrasivat soutuveneitä. Nykyisin tämäkin toiminta on käytännöllisesti katsoen loppunut. Yleisökuljetuksista on suunnitelmia, ja laivurit ovat tehneet Metsähallitukselle tiedusteluja kuljetusten aloittamiseksi. Vapaa-aikatutkimuksen (Tilastokeskus 1991) mukaan yli puolella Päijänteen vesistön läheisyydessä olevista perheistä on oma vene ja siten mahdollisuus vieraila kansallispuistossa.

Osalla vastaajista on vene Padasjoen, Lahden tai Vääksyn laivarannoissa, joista he lähtevät kansallispuistoon, vaikkakin heidän kotipaikkansa on muualla.

Taulukko 4. Venetyyppien jakautuminen haastatteluiden perusteella (prosentteina).

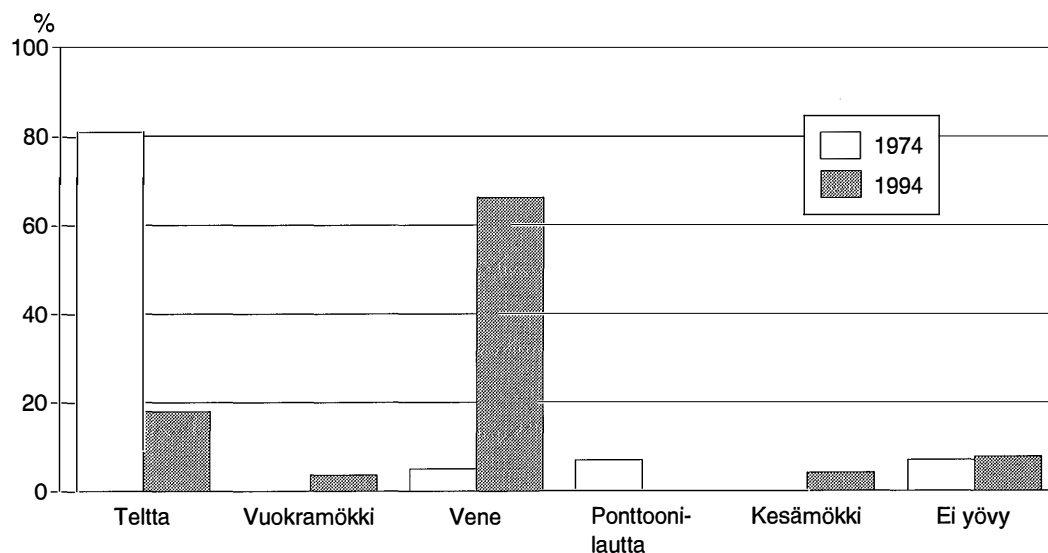
Venetyyppi	%
Kanootti	3,6
Soutuvene	4,6
Avomoottorivene	20,0
Purjevene makuupaikoilla	4,6
Moottorivene makuupaikoilla	64,1
Moottorialus (yli 15 m)	3,0

5.12 Yöpymistapa

Peräti 84 prosenttia haastatelluista yöpyi Päijänteen kansallispuistossa (kuva 9). Muissa kansallispuistoissa ei päästä lähellekään vastaavia lukuja. Lauhanvuoren kävijöistä vain 10 ja Seitsemisessä 40 prosenttia kaikista vastanneista yöpyi matkan aikana, mutta heistäkin vain pieni osa yöpyi kansallispuistojen alueella (Peura & Inkinen 1994:30, 32).

Valtaosa haastatelluista (66 %) yöpyi omassa veneessään. Vain 18 % yöpyi teltassa. Muutos 20 vuoden takaiseen yöpymiskäytäntöön on todellinen. Silloin kävijöistä 81 % yöpyi teltassa ja ainoastaan 5 % yöpyi veneessä. Ponttoonialuksissa, joita ei enää kansallispuiston alueella ole, yöpyi 20 vuotta sitten 20 haastateltua (7 % haastatelluista). Vuoden 1994 haastatteluun osallistuneista

kesämökillä yöpyi kahdeksan haastateltavaa (4 %) ja vuokrakesämökillä seitsemän, eli lähistön kesämökeiltä puistossa kävi noin kahdeksan prosenttia haastatelluista. Hotellissa tai retkeilymajassa yöpyi ainoastaan yksi haastateltu.



Kuva 9. Yöpymistapa vuosina 1974 ja 1994.

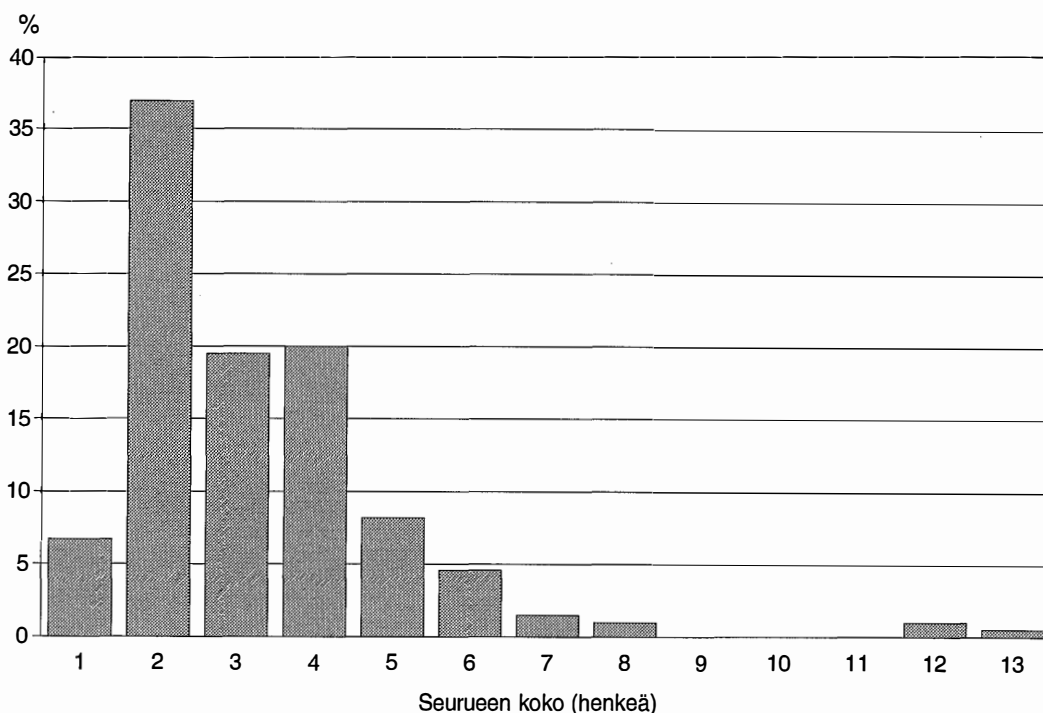
5.13 Seurueen koko

Veneissä oli lähes aina kuljettajan lisäksi yksi tai useampi matkustaja (kuva 10). Ainoastaan seitsemän prosenttia kävijöistä liikkui ilman seuraa. Venettä kohden keskimääräiseksi henkilöluvuksi saatiin 3,3 henkeä.

5.14 Matkareitti

Suosituin reitti oli Lahdesta veneellä kansallispuistoon. Tällaisia kävijöitä oli viidennes. Heti perässä tulivat Padasjoen satamasta lähtevät ja sinne palaavat. Vääkysystä, samoin kuin Supitunpohjasta (Asikkalasta) ja Virmailasta tulleita oli kustakin paikasta noin kuusi prosenttia kävijöistä. Hollolasta ja Heinolasta tuli kummastakin noin neljä prosenttia kävijöistä. Suurimmalle osalle kaikista haastatelluista kansallispuisto oli matkan käänköpiste.

Puolet haastatelluista kävi vähintään kahdessa kansallispuiston saarella. Lähes kaikki haastatellut kävivät Kelventeen saarella. 40 prosenttia kävi vain Kelventeen saarella.



Kuva 10. Seurueiden koko (haastateltujen jakautuminen seurueen koon mukaan prosentteina).

5.15 Matkan luonne

Haastatelluista 124 (64 %) oli kesälomalla ja ainoastaan 20 (10 %) viikonloppumatkalla. Vuonna 1974 haastatelluista oli kesälomalla 77 % ja loput 23 % viikonloppumatkalla. Muita matkoja oli 51, joista haastateltujen mukaan oli mm. eläkepäivien viettämistä 21 haastatellulla. Virkistysmatka oli menossa 15 haastateltavalla, "pekkaspäiviä" vietti 3, työttömyyspäiviä 3, ja kalastusmatkalla oli samoin 3 haastateltavaa. Juhannuksen viettoa varten oli puistoon hankkiutunut 2 haastateltavaa. Haastattelujen ajankohdat ja viikonpäivät tietysti vaikuttavat tuloksiin.

5.16 Käynnin ensisijainen tarkoitus

Virkistäytyminen luonnossa oli kävijöiden selvästi yleisin (41 %) syy vieraillla kansallispuistossa. 20 % ilmoitti hyvät rantapaikat ensisijaiseksi käynnin syyksi. Kalastuksen takia oli saapunut lähes yhdeksän prosenttia haastatelluista. Viidelle prosentille marjastus ja sienestys oli tärkeintä. Kuiva kesä ja haastatellaika eivät kylläkään edesauttaneet tämän ryhmän tavoittamista. Yhdeksän prosenttia haastatelluista ei pystynyt erittelemään yhtä erityistä syytä käynnilleen, vaan he harrastivat kaikenlaista.

Vuonna 1974 virkistys oli 90 prosentille, marjastus kuudelle prosentille (nyt noin viidelle prosentille) ja kalastus vain neljälle prosentille matkan tarkoituksena.

Sukupuolen vaikutuksessa kansallispuistossa käynnin tarkoitukseen erot eivät olleet kovin merkittäviä. Naisilla virkistymisen luonnossa oli tärkeintä 45 prosentille ja miehillä 40 prosentille. 14 prosentille naisista, mutta vain kahdelle prosentille miehistä marjastus ja sienestys oli tärkeintä. Sen sijaan kalastajista kaikki olivat miehiä. Henkilöt, jotka eivät pystyneet erittelemään yhtä erityistä syytä käynnilleen, olivat yleensä miehiä. Syynä on osaksi se, että aiemmin kesällä tehdyissä haastatteluissa haastattelija merkitsi monta vaihtoehtoa haastatellun nimetessä niitä monta, mutta loppukesästä merkittiin vain yksi. Nuorimpien ikäluokkien (alle 30-vuotiaat) miehille tärkein syy kansallispuistossa vierailuun oli hyvä rantapaikka. Kaikki vanhemmat ikäluokat pitivät tärkeimpänä virkistäytymistä luonnossa. Kalastajissa oli jonkin verran enemmän vanhoja kuin nuoria.

Kun tarkasteltiin käynnin ensisijaista tarkoitusta suhteessa käyntien määrään osoittautui, että haastatelluista, jotka kävivät kansallispuistossa kaksi kertaa vuodessa tai useammin, puolet piti virkistäytymistä luonnossa tärkeimpänä matkan syynä. Harvemmin käyville virkistäytyminen luonnossa ja hyvät rantapaikat olivat suunnilleen yhtä tärkeitä (noin 20 prosenttia kumpaistakin). Harvemmin käyvät mainitsivat melko usein (yli 10 prosenttia) myös telttailun tai yöpymisen reitin varrella ja tutustumisen alueen luontoon, joita useammin käyvät eivät maininneet lainkaan.

Selitettäessä kansallispuistossa vietettyjen öiden määrän vaikutusta käynnin ensisijaiseen tarkoitukseen jaettiin haastatellut viiteen luokkaan:

- 1) päiväkävijät (36 haastateltua, 19 %),
- 2) 1–3 vuorokautta (91 haastateltua, 47 %),
- 3) 4–7 vuorokautta (41 haastateltua, 21 %),
- 4) 8–14 vuorokautta (16 haastateltua, 8 %) ja
- 5) yli kaksi viikkoa (11 haastateltua, 6 %) puistossa viettävät.

Käynnin syissä näyttää olevan eroja oleskelun pituuden perusteella. Kauemmin puistossa viipyvistä (neljä yötä tai enemmän) lähes joka toinen korosti virkistäytymistä luonnossa käynnin syynä, mutta lyhytaikaisemmista kävijöistä noin kolmannes mainitsi virkistäytymisen luonnossa ensisijaiseksi käynnin syyksi. Pitkäaikaisilla kävijöillä oli useammin monta syytä kuin lyhytaikaisemmilla kävijöillä, joilla oli enemmän tiettyjä yksittäisiä käynnin syitä kuten liikunta, tutustuminen alueen luontoon, opetus ja marjastus/sienestys. Näistä pelkästään päiväkävijöiden mainitsemia syitä olivat liikunta ja opetus.

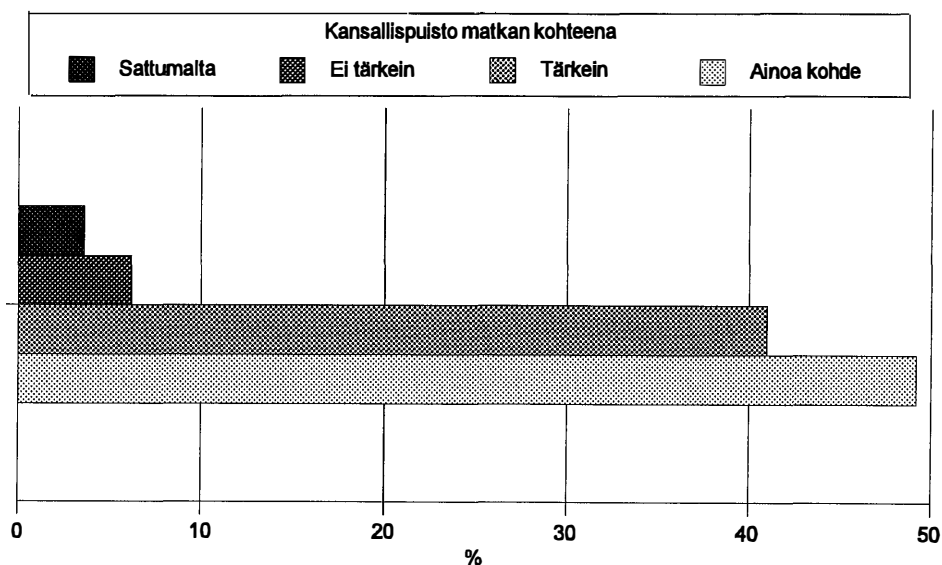
Haastateltujen itse määrittämän luontoharrastuksensa aktiivisuuden perusteella tehdyn jaon mukaan sekä aktiivisina itseään pitävien, keskinkertaisten että vähän luontoa harrastavien mielestä tärkein käynnin syy (40–44 %) oli virkistyminen luonnossa. Pieniä eroja näkyi siinä, että vähän harrastavien toiseksi useimmin esittämä syy oli selvästi hyvät rantapaikat (38 %), kun taas muilla syyt jakaantuivat tasaisemmin muiden vaihtoehtojen kesken. Tutustuminen alueen luontoon oli syy, joka painottui eniten aktiivisten luontoharrastajien vastauksissa verrattuna muihin ryhmiin. Sen osuus kaikista vastauksista oli kuitenkin hyvin pieni, ja aktiivisten luontoharrastajienkin vastauksissa se oli vain viisi prosenttia.

Kansallispuistojen järjestyssäännöt hyvin tuntevien tärkeimmät käynnin syyt olivat virkistyminen luonnossa (46 %), kalastus (15 %), ja marjastus/sienestys (10 %). Muidenkin mielestä virkistys luonnossa oli tärkeintä, mutta muille toiseksi tärkein syy oli hyvät rantapaikat. Tuloksen perusteella järjestyssäännöt tuntevat henkilöt myös käyttävät kansallispuiston tarjoamia mahdollisuuksia monipuolisemmin kuin huonommin sääntöjä tuntevat.

Lauhanvuoren ja Seitsemisen kävijöistä 19 % mainitsi ensisijaiseksi käynnin syyksi virkistäytymisen luonnossa. Luontoon tutustuminen oli Lauhanvuorella ja Seitsemisessä syynä 19–18 prosentille vastanneista. Erävaellus oli tärkeää Seitsemisessä 11 ja Lauhanvuorella kahdelle prosentille vastaajista. Muu retkeily oli tärkein syy noin kymmenelle prosentille kummassakin kansallispuistossa. Lauhanvuorella marjastus ja sienestys oli tärkeää 14:lle ja Seitsemisessä kahdelle prosentille vastanneista. Kauniit maisemat olivat vastaavasti tärkeintä yhdeksälle ja kolmelle prosentille. Oppimaan ja kalastamaan tuli Seitsemiseen kuusi ja neljä prosenttia kävijöistä, mutta Lauhanvuorella vain yksi henkilö esitti kummankin vaihtoehdon tärkeimmäksi syyksi. (Peura & Inkinen 1994:29) Verrattuna näihin kansallispuistoihin Päijänteen kansallispuiston kävijät mainitsivat virkistykseen luonnossa selvästi useammin kuin muut tärkeimmäksi käynnin syyksi. Muista käynnin syistä ainoastaan kalastus oli runsaampaa kuin muissa puistoissa.

5.17 Päijänteen kansallispuisto matkan kohteena

Kansallispuisto oli matkan ainoa kohde joka toiselle haastatellulle (kuva 11). 41 prosentille kansallispuisto oli matkan tärkein kohde. Vähemmän tärkeä kohde puisto oli ainoastaan 12 haastatellulle ja sattumalta puistoon oli tullut vain seitsemän haastateltua, mikä selittyy puiston liikenneyhteyksillä.



Kuva 11. Pääjätteen kansallispuiston tärkeys matkan kohteena (prosentteina haastatelluista).

6 KÄVIJÖIDEN KÄYTTÄYTYMINEN KANSALLIS- PUISTOSSA

6.1 Viipymisaika

Peräti 161 haastatelluista (83 %) yöpyi kansallispuistossa. Heistäkin yhteen yöhön (kuva 12) tyytyi vain 22 kävijää eli 11 prosenttia kaikista kävijöistä. Enemmän kuin yhden yön yöpyjät viiptyvät keskimäärin lähes viikon (6,7 yötä). Kaikkien haastateltujen viipymisajan keskiarvo oli 4,8 yöpymistä. Päiväkävijät pois laskettuna yöpyvien kävijöiden keskimääräiseksi viipymisajaksi tuli 5,9 yötä. Yhdeksän haastateltavaa vietti kolme viikkoa tai enemmän ja yksi haastateltava koko kesän puiston alueella. Yli viidennes vietti kaksi viikkoa tai kauemmin puistossa. Näin ollen haastatelluista kymmenen (6 %) pisimpään yöpyjää vastasi noin 189 yöpymisestä eli 20 prosentista kaikista yöpymisistä (kuva 13).

Alle kahden tunnin vierailukäynnillä oli haastatelluista vain neljä (2 %), ja muutaman tunnin käyntejäkin tehtiin vain 17 kappaletta. Kokopäivän käyntejä oli 13 (7 %). Yhteensä päiväkävijöitä puistossa oli vain 34 haastateltavaa (17 % kaikista kävijöistä). 20 vuotta aiemmin ainoastaan kuusi prosenttia oli päiväkävijöitä.

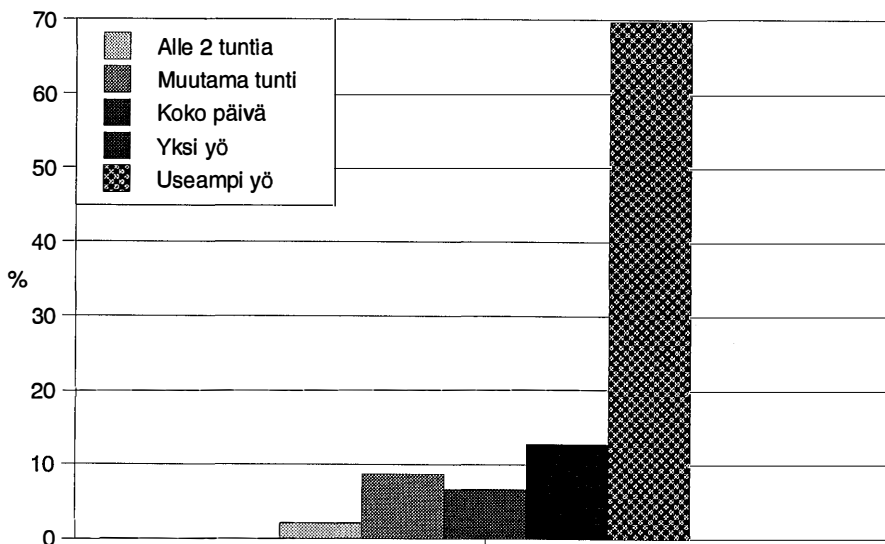
Pitkäaikaisen oleskelun määrät ovat poikkeuksellisen korkeita verrattuna maamme muihin kansallispuistoihin, mutta ne ovat silti selvästi pienempiä kuin

20 vuotta sitten, jolloin vastaajista kolmannes vietti alueella kaksi viikkoa tai enemmän. Tuolloin viikon tai pidempään viipyviä oli 56 prosenttia kaikista haastatelluista. Viikonloppumatkalaisiakin oli vain 22 prosenttia. Kelventeen alue on ollut myös Kelveneen kansallispuiston yleissuunnitelman (1975) mukaan pitkäaikainen lomaviettopaikka.

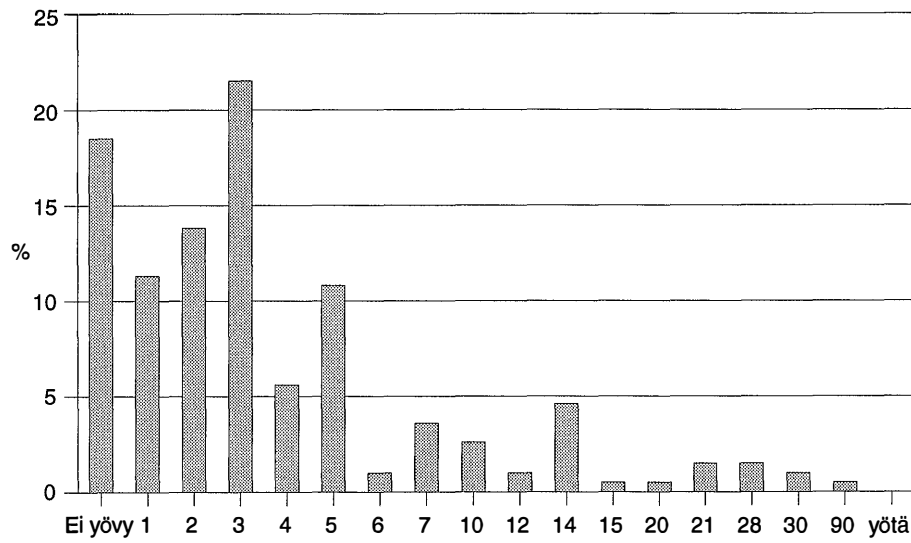
Esimerkiksi kesällä 1991 Kolin kansallispuistossa kävijät jakaantuivat käynnin pituuden mukaan seuraavasti: alle kaksi tuntia olevia pistäytyjiä oli 51 prosenttia, viipyjiä (2–10 tuntia) 34 prosenttia ja yli yhden päivän oleskelijoita 15 prosenttia (Sievänen 1993:38). Kolin kansallispuisto on tietysti kansallinen nähtävyysskohte, mutta toisaalta Pääjärven kansallispuiston kävijöiden oleskelun pituus muuttuisi samansuuntaisemmaksi Kolin kanssa, mikäli Pulkkilanharjun kävijät otettaisiin mukaan tarkasteluun.

6.2 Rannalla kävijät

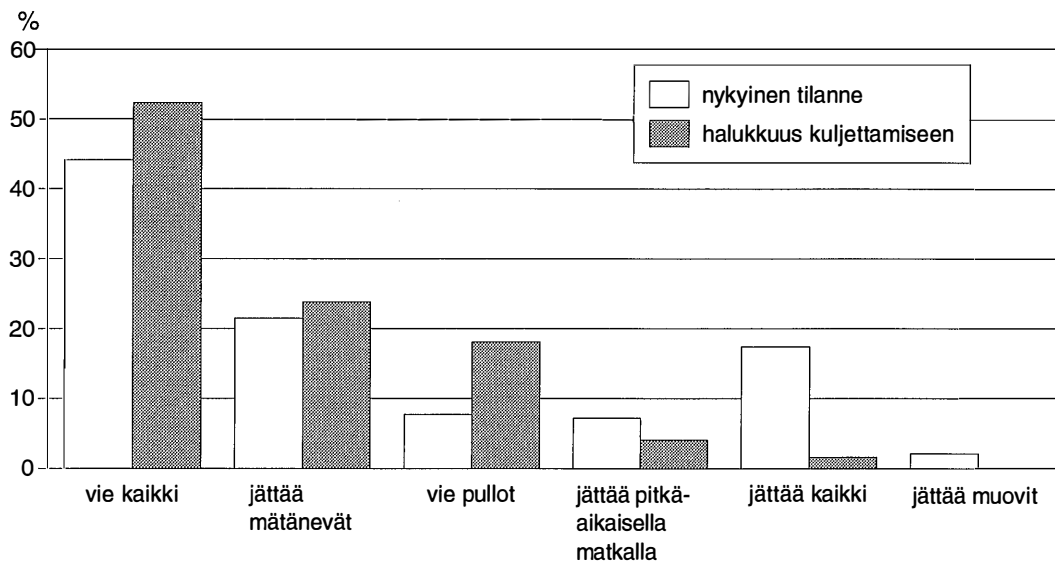
Kansallispuiston kauniiden hiekkaisen harjurantojen takia arveltiin, että kävijöistä suuri osa käy alueella lähinnä rantojen ja hyvien satamapaikkojen takia, mutta suurin osa tutustuu myös saarten sisäosiin. Haastatelluista vajaa kolmannes (58 kappaletta) kävi pelkästään rannalla, kun heistä 137 (70 prosenttia) kävi myös saarten sisäosissa.



Kuva 12. Käynnin pituus (prosentteina haastatelluista).



Kuva 13. Kävijäryhmien suhteelliset osuudet prosentteina vietettyjen öiden määrän mukaan.



Kuva 14. Jätteiden poiskuljettamisen nykytilanne ja mahdollinen halukkuus jätteiden poiskuljettamiseen prosentteina.

6.3 Kävijöiden omatoiminen jätteiden kuljetus ja sen lisäämismahdollisuudet

Haastatelluista 17 prosenttia jätti kaikki roskansa kansallispuistossa oleviin Roska-Roope-jäteastioihin, joiden sijainti ja määrä on esitetty mm. Päijänteen alueen veneilijöiden jätehuoltosuunnitelmassa (1992). Kahdeksan prosenttia jätti kaikki muut roskat paitsi tyhjät pullot. 40 kävijää (20 %) jätti ainoastaan pilaantuvat jätteet. Muovijätteen jätti neljä ja palamattomat jätteet kaksi haastateltua. 14 haastateltua (7 %) jätti pitkäaikaisen oleskelunsa yhteydessä kaikki jätteensä, mutta kuljetti viikonloppumatkoilla jätteet pois kansallispuistosta. Peräti vajaat puolet (44 % kävijöistä) ilmoitti vievänsä kaikki roskat mennessään (kuva 14).

Kun haastattelussa kysyttiin jätteiden jättämisen vähentämisen mahdollisuuksia, 35 haastateltavaa (18 %) ilmoitti, että he veisivät ainoastaan pullot ja ongelmajätteet (lähinnä paristot) pois kansallispuistosta. Pilaantuvat jätteet jäisivät tulevaisuudessakin vajaalta neljännekseltä kansallispuistoon. Pitkillä oleskeluilla kahdeksan (4 %) jättäisi edelleenkin jätteensä sellaisenaan Roska-Roopeen.

52 prosenttia olisi valmis kuljettamaan kaikki jätteensä pois puistosta. Luku on vain kahdeksan prosenttia suurempi kuin haastateltujen ilmoittama nykytilanne 44 prosenttia. Valistuksella ei näyttäisi olevan kovin suuria muutoksia saavutettavissa ainakaan pienellä työllä. Mutta toisaalta on myös varmistettava, ettei nykyisen kävijäkunnan toinen puoli, joka nykyisellään kuljettaa roskansa mukana, menetä tulevaisuudessa motivaatiota toimintaansa.

7 MIELIPITEET KANSALLISPUISTOSTA JA KANSALLISPUISTOAATTEESTA

7.1 Kansallispuistojen yleinen merkitys

Kansallispuistojen yleistä merkitystä kysyttiin valmiilla väittämillä, jotka esitettiin haastateltavalle. Haastateltava rengasti väittämistä itselleen kaksi sopivinta väittämää kansallispuistojen merkityksestä.

Eniten kannatusta kansallispuiston merkityksenä sai "hyvien virkistysalueiden tarjonta kansalaisille". Tähän vaihtoehtoon saatiin 83 merkintää, 43 % kaikista haastatelluista kannatti tätä kohtaa yhtenä kahdesta vaihtoehdosta (vain 17 % Lauhanvuoressa ja Seitsemisessä). "Alkuperäisen luonnon, eläinten, kasvien, ja luonnonmuodostumien suojele" sai 77 merkintää, 40 % haastatelluista (peräti 73 % Lauhanvuoressa ja Seitsemisessä) ja "koskemattomien alueiden säilyttäminen tuleville sukupolville näytteeksi alkuperäisestä luonnosta" 73 merkintää ja 37 % haastatelluista (54 % Lauhanvuoressa ja Seitsemisessä).

Vaihtoehdot "luonnon monimuotoisuuden säilymisen varmistaminen" (30 % Lauhanvuoressa ja Seitsemisessä), "turvata vapaata rakentamatonta rantaviivaa" ja "mahdollisuus hyviin marja- ja sienimaihin (10 % Lauhanvuoressa ja Seitsemisessä) ja/tai kalavesiin" (ei kysytty Lauhanvuoressa ja Seitsemisessä) saivat kukin 24–26 prosentin kannatuksen.

Aiemmissä selvityksissä luonnonalueiden suojelu on saanut selkeän kannatuksen. Väittämään "luonnonalueiden tuhoutuminen tai säilyminen on minulle oikeastaan yhdentekevää" saatiin Uusitalon tutkimuksessa (1986:80) seuraava jakauma, jota voi pitää arviona koko Suomen väestön suhtautumisesta asiaan: täysin tai jokseenkin samaa mieltä oli 4 prosenttia, 5 prosentilla oli vaikeuksia päättää ja 91 prosenttia oli täysin tai jokseenkin eri mieltä.

Kansalaisista 32 % oli erittäin huolestunut, 43 % melko huolestunut, 23 % vain vähän huolestunut ja ainoastaan 3 % ei ollut lainkaan huolestunut luonnonmaisemien tuhoutumisesta vuonna 1983. Vastaavasti kasvi- tai eläinmaailman uhanalaisuudesta oli erittäin huolestuneita 27 %, 40 % melko paljon, 27 % vain vähän ja vain 5 % ei ollut lainkaan huolestuneita. Ainoastaan vesistöjen ja ilman saastumisesta sekä saastumisen aiheuttamista vaaroista terveydelle oltiin jonkin verran huolestuneempia kuin luonnonmaisemien ja kasvi- tai eläinmaailman uhanalaisuudesta. (Uusitalo 1986:71)

Tilastokeskuksen (1983) puhelinkyselyn mukaan erämaaluonnon tuhoutumisesta oli erittäin huolestuneita 21 %, huolestuneita 50 % ja ei lainkaan huolestuneita 21 % otoksesta. Luonnonmaisemien häviäminen omalla paikkakunnalla huolestutti paljon 14 %, jonkin verran 39 % ja ei lainkaan 43 % otoksesta.

"Kansalaisten valistus ja opetus sekä luonnon tarkkailu" sai Päijänteellä vain kolmen prosentin kannatuksen (17 % Lauhanvuoressa ja Seitsemisessä). Tulos on pienoisisessä ristiriidassa jäljempänä selvitettävän "kansallispuistojen tehtävän onnistumisen edellytykset" -osan tulosten kanssa. Tällöin valistus koettiin merkittävimmäksi tekijäksi. Johtopäätöksenä voi pitää, että kansallispuistoja ei mielletä kansalaisten valistuspaikkoina, vaan valistuksen pitäisi varsinaisesti tapahtua kävijöiden mielestä jossain kansallispuistojen rajojen ulkopuolella.

"Matkailun edistäminen, palveluiden tarjonta ja taloudellinen hyöty" sai yhden ainoan merkinnän (4 % Lauhanvuoressa ja Seitsemisessä). Edellä mainittuja tehtäviä ei näin ollen koeta kansallispuistojärjestelmän tehtäviksi. Mitä ilmeisemmin Päijänteellä katsotaan kansallispuistojen merkityksen olevan toimiminen luonnontilaisina luonnonsuojelu- ja virkistysalueina ilman suurempia palveluita. Palveluiden oletetaan olevan sen laatuksia, että ne mahdollistavat kävijöiden oleskelun, mutta samalla vähentävät tai rajaavat käynnistä luonnolle aiheutuneita haittoja.

Kansallispuistojen erilaisia tehtäviä ja intressipaineita kuvaavat Linnansaaren kansallispuiston ja Järviluonnonkeskuksen kävijäselvityksen (Linnansaaren... 1994:26–27) avainhenkilöiden haastattelutulokset. Avainhenkilöt olivat alueen

kuntien, kansallispuiston ja yritysten työntekijöitä. Haastatelluista 15 prosentin mielestä Linnansaaren kansallispuisto vaikuttaa paljon ja 79 prosentin mielestä jonkin verran matkailijoiden seudulle tulemiseen. Puistoon liittyi myös selviä matkailuvirtojen pysäyttämisedotuksia. Alueen avainhenkilöt toivoivat kansallispuiston edistävän matkailua, palveluiden tarjontaa ja taloudellista hyötyä. Yrittäjäavainhenkilöille tärkeintä oli luontoelämysten tarjoaminen, kulttuurimaiseman ja kulttuurin säilyttäminen. Vasta edellisten jälkeen tulivat luonnonsuojelu ja kiinnostava matkailukohde.

Vaihtoehdot "haittaavat sijaintialueensa kehittämistä ja heikentävät työllisyyttä" ja "kansallispuistoilla ei ole yleistä merkitystä" eivät saaneet Päijänteellä ainoatakaan merkintää. Aika saattaa olla ajanut ohi intensiivisen maankäyttöajattelun, jonka mukaan kaikki alueet, jotka jätetään lepäämään, ovat haaskausta kansantaloudellisessa mielessä. 20 vuotta aiemmin tehtävästä selvitystä Päijänteen kansallispuiston rajauksesta haastateltiin maanomistajia, joiden lausunnoissa viitattiin suoraan suojelun olevan pois tuottavasta toiminnasta, jolla Suomi heidän mielestään elää. Kansallispuistojen yleistä merkitystä ei kukaan asettanut kyseenalaiseksi, mitä voi pitää osaltaan merkittävänä tuloksena, vaikka kansallispuistojen tehtävästä olisikin määrityseroja. (Lauhanvuoressa ja Seitsemisessä tilanne oli sama.)

7.2 Kävijöiden tärkeimpinä pitämät asiat Päijänteen kansallispuistossa

Haastateltavat saivat valmiin listan, jossa oli 14 vaihtoehtoa ja mahdollisuus esittää oma vaihtoehto. Haastateltavan piti merkitä listaan kolme mielestään tärkeintä asiaa tärkeysjärjestyksessä (taulukko 5).

Retkeilypaikka oli useimmille vastaajille (51 haastateltua, 26 %) tärkein, 26:lle toiseksi tärkein ja 8:lle kolmanneksi tärkein asia Päijänteen kansallispuistossa. Yhteensä 85 haastateltua (45 %) piti retkeilypaikkaa kolmen tärkeimmän asian joukkoon kuuluvana. Lomanviettopaikka oli 24 haastatellulle (12 %) tärkeintä. Yhteensä 54 haastateltua (28 %) mainitsi lomanvieton. Yöpymispaikka reitin varrella oli kuudelle haastatellulle tärkeintä. Yhteensä retkeily, lomanvietto tai yöpyminen olivat tärkeintä 77 kävijälle (39 % kaikista haastatelluista).

Luonnon rauha oli tärkeintä 35 kävijälle (18 % haastatelluista). Yhteensä kolmannes haastatelluista (64) mainitsi luonnon rauhan kolmen tärkeimmän asian joukossa. Vapaat rannat olivat tärkeintä 31 kävijälle (16 % haastatelluista), toiseksi tärkeimpiä 26:lle ja kolmanneksi tärkeimpiä 30 haastatellulle. Yhteensä 87 haastateltavaa eli 45 % kaikista haastatelluista piti vapaita rantoja kolmen tärkeimmän asian joukkoon kuuluvana Päijänteen kansallispuistossa.

Kansallispuisto nähtävyytenä, tutustuminen alueen luontoon, kasvien ja eläinten tarkkailu, erämaisuus tai koskematon luonto olivat tärkeintä 34 kävijälle (17 % haastatelluista).

Marjastus, sienestys, kalastus tai taloudellinen hyöty luonnontuotteista olivat tärkeintä 14 kävijälle (7 prosentille haastatelluista), mutta toiseksi tärkeimpänä nämä olivat jo 47 haastatellun mielestä ja kolmanneksi tärkeimpiä 40 haastatellun mielestä. Kuiva vuosi ja haastatteluajankohta vaikuttavat ryhmän kokoon pienentävästi. Kävijöistä marjastajia ja sienestäjiä on "normaalikesänä" määrällisesti ja suhteellisesti enemmän kuin haastatteluajankohtana.

Sukupuolen mukaan tarkasteltuna huomataan, että naisten mielestä tärkeintä (36 % vastauksista) oli luonnon rauha, kun miehistä sitä piti tärkeimpänä vain 13 %. Miehet puolestaan (29 %) pitivät tärkeimpänä Päijänteen kansallispuistoa retkeilypaikkana, kun naisten vastauksissa tätä piti tärkeimpänä vain 17 %. Muiden vaihtoehtojen kohdalla ei sukupuolen suhteen ollut suuria eroja.

Tarkasteltaessa aineistoa iän mukaan ilmeni, että keski-ikäisten (30–59 vuotiaat) useimmin mainitsema vastaus oli retkeilypaikka. Erityisesti tämä koski 30–39-vuotiaiden vastauksia (42 %). Sen sijaan sekä nuorimmat (alle 30-vuotiaat) että vanhimmat (yli 60-vuotiaat) mainitsivat useimmin luonnon rauhan tärkeimmäksi asiaksi.

Taulukko 5. Haastateltujen vastausten jakauma heidän tärkeimpänä, toiseksi ja kolmanneksi tärkeimpänä pitämiinsä asioihin ja niiden yhteispistemääriä sekä painotettu yhteispistemääriä (tärkein = 3 pistettä, toiseksi tärkein = 2 pistettä ja kolmanneksi tärkein = 1 piste).

	Tärkein	II tärkein	III tärkein	Summa	Painotettu
Retkeilypaikka	51	26	8	85	213
Kansallispuisto nähtävyytenä	11	14	16	41	77
Tutustuminen alueen luontoon	12	16	20	48	88
Kasvien ja eläinten tarkkailu	1	5	5	11	18
Luonnon rauha	35	26	24	63	181
Harvinaiset elämykset	–	4	3	7	11
Jokin tietty kohde tai erikoisuus	–	–	1	1	1
Lomanviettopaikka	24	15	15	54	117
Virkistys marjastamalla tai sienestämällä	8	34	22	64	114
Virkistyskalastus	5	12	17	34	56
Taloudellinen hyöty luonnontuotteista	1	1	1	3	6
Yöpymispaikka reitinvarrella	6	9	18	33	54
Vapaat rannat	31	26	30	87	175
Erämaisuus ja koskematon luonto	10	7	13	30	57

Kun aineistoa tarkastellaan käyntitiheyden mukaisina luokkina, oli kaikille luokille tärkeintä kansallispuisto retkeilypaikkana (35 % kerran tai vähemmän vuodessa käyvistä ja 24 % kaksi kertaa vuodessa tai useammin käyvistä). Harvoin käyvien mielestä tärkeää on myös kansallispuisto nähtävyytenä, tutustuminen alueen luontoon ja luonnon rauha. Yli kaksi kertaa vuodessa käyvät pitivät tärkeänä luonnon rauhaa, lomanviettopaikkaa ja vapaita rantoja.

Kaikkein pisimpään (yli kaksi viikkoa) puistossa viipyville tärkeintä olivat vapaat rannat (36 %) ja lomanviettopaikka (27 %), kun taas vähemmän aikaa kansallispuistossa viettävät mainitsivat nämä asiat tarkemmiksi yli puolta harvemmin. Viikosta kahteen puistossa viipyvät pitivät kaikkein tärkeimpinä (44 %) retkeilypaikkaa. Noin neljännes vähemmän kuin viikon puistossa viipyvästikin piti retkeilypaikkaa tärkeimpänä asiana, mutta yli kaksi viikkoa viipyvästä ei kukaan. Pelkästään alle viikon puistossa viipyvät mainitsivat tärkeimmäksi kansallispuiston nähtävyyden ja virkistyskalastuksen.

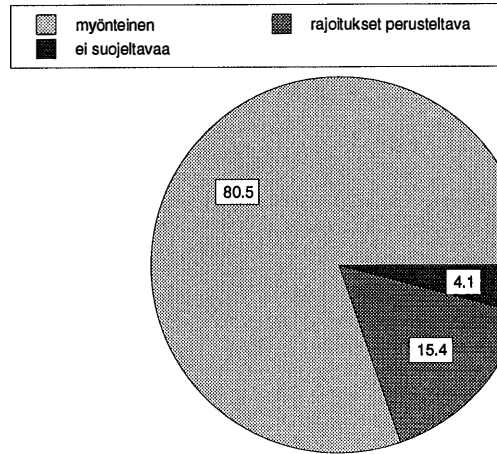
Paljon, keskimääräisesti ja vähän luontoa harrastavat pitivät kaikki samoja asioita tärkeimpinä: kansallispuistoa retkeilypaikkana, luonnon rauhaa, vapaita rantoja ja puistoa lomanviettopaikkana. Paljon luontoa harrastavat korostivat enemmän luonnon rauhaa, kun taas vähän luontoa harrastavat korostivat enemmän puiston merkitystä lomanviettopaikkana ja vapaita rantoja.

Järjestyssääntöjä paremmin ja huonommin tuntevien välillä oli havaittavissa pieniä eroja sen suhteen mitä he pitivät tärkeänä. Järjestyssääntöjä huonommin tuntevat pitivät tärkeimpänä luonnon rauhaa, kun taas niitä paremmin tuntevat korostivat puiston merkitystä retkeilypaikkana sekä vapaita rantoja. Puistoa monipuolisesti käyttävät siis tietävät joko toiminnalle asetetut rajat tai oikeudet.

7.3 Kävijöiden mielipiteet liikkumisen rajoittamisesta eläinten ja kasvien tähden

Peräti neljä viidestä kävijästä suhtautui hyvin myönteisesti eläinten ja kasvien takia mahdollisesti tehtäviin liikkumisen rajoituksiin (kuva 15). 15 prosenttia suhtautui rajoituksiin periaatteessa myönteisesti, mutta sanoi haluavansa, että rajoitukset ovat perusteltuja ja järkeviä. Neljä prosenttia (8 kpl) vastanneista piti asiaa joko tarpeettomana tai ei löytänyt erityisesti Päijänteen kansallispuistosta sellaisia kasveja tai eläimiä, joita pitäisi suojella. He kokivat mahdolliset rajoitukset siinä mielessä tarpeettomina.

Jos aineistoa tarkastellaan sukupuolen mukaan, huomataan, ettei sillä näytä olevan juurikaan merkitystä siihen, miten vastaajat suhtautuivat liikkumisen rajoituksiin. Naiset olivat ehkä hieman myönteisempiä suhtautumisessaan.



Kuva 15. Kävijöiden suhtautuminen mahdollisiin liikkumisen rajoituksiin eläinten ja kasvien vuoksi Päijänteen kansallispuistossa (prosentteina).

Yleisesti ottaen vanhemmat ikäluokat suhtautuvat nuorempia myönteisemmin liikkumisen rajoittamiseen. Kuitenkin 40–49-vuotiaat poikkesivat tästä yleislinjasta siten, että he olivat jonkin verran kielteisempiä kuin heitä nuorempi ikäluokka.

Käyntitiheydellä ei ole suurta merkitystä siihen, miten liikkumisen rajoituksiin suhtauduttiin. Ainoa mainittava seikka on se, että kaikki kielteisesti suhtautuvat kuuluivat puistossa useimmin (kaksi kertaa vuodessa tai useammin) käyvien ryhmiin. Näitä vastaajia oli kaikkiaan vain kahdeksan, joten kyseessä voi olla myös sattuma.

Oleskelun pituudella ei näytä olevan vaikutusta siihen, miten rajoituksiin suhtaudutaan. Kävijöiden luontoharrastuksen aste vaikuttaa selvästi heidän suhtautumiseensa liikkumisen rajoittamiseen siten, että mitä aktiivisempia luontoharrastajia kävijät olivat sitä myönteisemmin he suhtautuivat liikkumisen rajoittamiseen. Järjestyssääntöjen tuntemus ei juuri näytä vaikuttavan suhtautumiseen liikkumisen rajoituksiin, vaikkakin järjestyssääntöjä paremmin tuntevat suhtautuivat rajoituksiin aavistuksen myönteisemmin.

8 KÄVIJÖIDEN ESITTÄMIÄ PARANNUSEHDOTUKSIA

Kävijöiden parannusehdotuksia ja toiveita kysyttiin kahdella tapaa. Ensin haastateltavilta kysyttiin avoimena kysymyksenä, onko heillä toiveita tai parannusehdotuksia kansallispuiston kehittämiseksi, ja jos on, niin mitä. Tämän jälkeen kysyttiin avoimena kysymyksenä, millaisia talviaikaan sopivia ehdotuksia haastateltavalla on. Seuraavaksi esitettiin strukturoitu ehdotuslista mahdollisista toimenpiteistä. Haastateltavan tuli vastata kunkin toimenpiteen kohdalla kyllä tai ei sen mukaan pitivätkö he sitä toivottavana vai eivät. Lisäksi heillä oli mahdollisuus tarkentaa mielipidettään, esimerkiksi minne ja miksi kyseistä toimintaa haluttiin tai ei. Yhteensä esitettiin 38 erilaista ehdotusta ja neuvoa, jotka näkyvät taulukossa 6.

Vain 45 haastateltavalla (23 %) ei ollut mitään toiveita tai parannusehdotuksia kansallispuiston kehittämiseksi. Taulukossa 6 ja sen alla olevassa listassa on esitetty ainoastaan kunkin haastateltavan ensimmäisenä mainitsema ehdotus tai toive. Poikkeuksen tekevät tapaukset, joissa haastateltava esitti joukon toiveita siten, että niiden joukossa oli jokin aikaisemmissa haastatteluissa esiintymätön toive. Tällöin koodattiin ensimmäisen ehdotuksen sijasta tämä uusi ennen esiintymätön ehdotus. Frekvenssit ovat täten vain suuntaa-antavia.

Nuotiopaikat ja polttopuut olivat päällimmäisinä toiveina. Nuotiopaikkoja haluttiin lisää. Suuria nuotiopiirejä ei kaivattu vaan lukuisampi määrä pienempiä. Yhteensä parannusehdotuksia liittyen nuotiopaikkoihin, polttopuihin ja polttopuuhuollon järjestämiseen sekä ohjeita hiilen- ja tuhkantyhjennyspaikoista ja keittokatoksista saatiin 49 haastateltavalta (25 % kaikista haastatelluista).

13 haastateltavaa (7 %) halusi kiinnittää huomiota mahdolliseen rakentamiseen, johon suhtauduttiin huolestuneesti tai rakentamisen toivottiin tapahtuvan luonnon ja maiseman ehdoilla. Varsinaisia rakennuksia toivoikin ainoastaan kuusi haastateltavaa, joista neljä halusi keittokatosta. Opastetauluja, esitelehtisiä, kansallispuiston karttoja ja informaatiota yleensä halusi 19 haastateltavaa (10 %).

Sukupuolen mukaan tarkasteltuna suurimmaksi eroksi osoittautui, että useammilla naisilla (31 %) kuin miehillä (21 %) ei ollut ehdotuksia kansallispuiston parantamiseksi. Ehdotukset, jotka naiset tekivät miehiä useammin, olivat kartat (2 kpl vs. miesten 1 kpl), reimarit (2/0 kpl) ja parempi jätehuolto (3/1 kpl). Miehet olivat selvästi naisia useammin kiinnostuneita nuotiopaikoista (5/28 kpl), opastetauluista ja ohjeista (2/14 kpl), polttopuista (1/8 kpl) sekä puiston kehittämisestä luonnon ja maiseman ehdoilla (0/7 kpl).

Vanhemmista ikäluokista (yli 50-vuotiaat), samoin kuin nuoremista ikäluokista (alle 30-vuotiaat) noin kolmanneksella ei ollut parannusehdotuksia. Yleisimmät näissä ryhmissä tehdyt ehdotukset olivat nuotiopaikkoja koskevia parannusesityksiä. Aktiivisimpia toiveiden esittäjiä olivat 30–49-vuotiaat. Heistä

vain noin 18 prosentilla ei ollut ehdotuksia. Heidänkin yleisimmin esittämänsä ehdotukset koskivat nuotiopaikkoja ja toiseksi yleisimmät opastetauluja ja ohjeita.

Harvoin kansallispuistossa käyvistä 23 prosentilla ei ollut mitään ehdotuksia puiston kehittämiseksi. Kerran vuodessa tai harvemmin puistossa käyvien ehdotukset jakaantuivat yksittäisiksi ehdotuksiksi. Ainoastaan nuotiopaikkojen järjestämistä ehdotettiin useammin kuin kerran; sitä esitti ryhmästä kuusi kävijää (18 prosenttia luokasta). Kaksi kertaa vuodessa tai useammin käyvien ehdotukset muodostivat ehdotusten valtaosan. Myös tässä ryhmässä yleisin ehdotus koski nuotiopaikkoja (17 % luokasta). Seuraavaksi tärkein oli opastetauluja ja ohjeita koskeva ehdotusryhmä (9 % luokasta). Näin ollen luokkien vastaukset olivat varsin yhdensuuntaisia.

Taulukko 6. Kävijöiden avoimeen kysymykseen esittämät erilaiset parannusehdotukset.

Kpl	%	Ehdotus
45	23	Ei ehdotusta
41	21	Nuotiopaikkoja ja polttopuita
19	10	Opastetauluja ja karttoja
9	5	Käymälöitä ja niiden hoitoa
4	2	Parempi jätehuolto
7	4	Rantautumispaikkoja
7	4	Puiston hoito luonnon ja maiseman ehdoilla
6	3	Luontopolkuja ja luontoretkiä
133	72	

Haastatelluista neljä tai vähemmän ehdotti mm. Kirkkosalmeen nopeusrajoitusta, pienveneilijöille omaa aluetta, retkeilijöiden ja telttailijöiden huomioimista, rannoille metsänhoitoa, ranta-alueita virkistyskäyttöön, keittokatosta, kaivoa, laavua, poijuja, reimaria, saunaa, autiotupaa, puusäkkejä myyntiin ja väylän ruoppausta. Toisen tyyppisiä toiveita olivat: puiston pysyttäminen entisellään, ei markkinointia, ei grillikatoksia eikä laitureita, kaapelimerkit pois, pitkäaikaisen majoittumisen rajoittaminen, telttasaunat pois ja koirat kuriin.

Kun tarkastellaan ehdotuksia sen mukaan, miten kauan kävijät viipyvät alueella, erottuu yksi ehdotus. Pitkäaikaisille oleskeliijoille tyypillinen ehdotus on käymälöihin ja niiden hoitoon liittyvä esitys. Yli kaksi viikkoa viipyvistä haastatelluista sen esitti 27 prosenttia, päiväkävijöistä ei kukaan. Tyypillisiä lyhytaikaisten vierailijöiden ehdotuksia olivat haastattelussa rantautumispaikat, pienveneilijöille oma alue, puiston hoito luonnon ja maiseman ehdoilla ja keittokatokset. Erityisesti päiväkävijät esittivät, että puiston kehittämisen tulisi tapahtua luonnon ja maiseman ehdoilla ja että puistoa ei tulisi markkinoida.

Mielenkiintoista on, että 26 %:lla aktiivisimmista luontoharrastajista ei ollut ehdotuksia puiston kehittämiseksi, kun keskivertoharrastajista 24 %:lla ja vähiten luontoa harrastavista vain 6 %:lla ei ollut mitään ehdotuksia. Vähiten luontoa harrastavat olivat siis innokkaimpia ehdotusten esittäjiä. Vähän luontoa harrastavien ehdotuksista yleisimpiä (22 % luokasta) olivat nuotiopaikkoja koskevat ehdotukset. Muut ehdotukset hajaantuivat. Sama pätee pääosin myös muiden ryhmien ehdotuksiin. Pieni poikkeama samansuuntaisuudesta oli myös se, että eniten luontoa harrastavat esittivät vähemmän opastetauluja ja ohjeita koskevia ehdotuksia (4 % luokasta, muilla 11 %) kuin muut ryhmät.

Huonoimmin järjestyssääntöjä tunteneista (arvosanan -5:stä -3:een virhettä) suuri osa ei esittänyt mitään ehdotuksia. Luokan -2 vastaajista 21 %:lla ei ollut ehdotuksia, mutta yhtä moni esitti nuotiopaikkoja koskevia ehdotuksia ja 16 % opastetauluja ja ohjeita koskevia ehdotuksia. Parhaiten järjestyssäännöt tuntevat tekivät näiden kahden lisäksi WC:itä koskevia esityksiä.

8.1 Talviaikaa koskevat toiveet ja ehdotukset

171 haastateltavalla (88 %) ei ollut mitään toiveita talviajalle kansallispuistoon. Laavuja toivoi 11 haastateltavaa, nuotiopaikkoja seitsemän (toivojat olivat lähinnä pilkkimiehiä) ja hiihtoreittiä vain kolme haastateltavaa. Haastatteluaikana ei ole otollinen talvikäytön arvioimiseen.

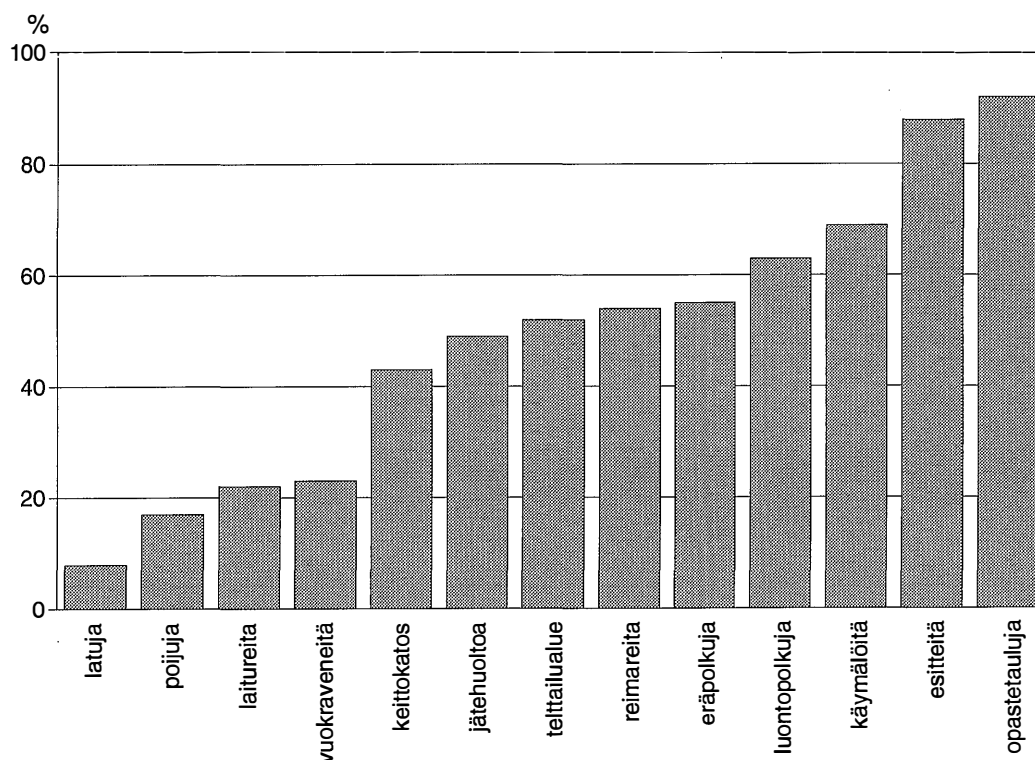
Laavujen käyttö näyttäisi jäävän hyvin pieneksi, ja ympärivuotisen maisemavaiikutuksen minimoimiseksi tällaisia uusia rakenteita tulisi välttää, mitä toivoi vielä suurempi haastateltujen määrä.

8.2 Mielipiteet palveluvarustuksen kehittämisestä

Strukturoidusta ehdotuslistasta löytyi jokaiselle haastateltavalle jotakin. Yhteensä haastattelun tässä osassa esitettiin 1 239 ehdotusta, mikä merkitsee 13 vaihtoehdosta keskimäärin 6,4 ehdotusta haastateltavaa kohden (kuva 16).

Lähes kaikki haastateltavat (92 %) toivoivat opastetauluja puiston luonnosta, kansallispuistossa liikkumisesta ja järjestyssäännöistä. Lähes yhtä haluttuja (88 %) olivat kansallispuistosta kertovat esitteet ja lehtiset.

Käymälöiden (69 %) ja jätehuollon (49 %) tason parantamista toivottiin yleisesti. Toisaalta monet haastateltavat pitivät olemassaolevaa jätehuolto- ja käymäläverkostoa jo riittävänä. Reilusti yli puolet halusi kansallispuistoon luontopolun (63 %) tai eräpolkuja (53 %). Yli puolet haastatelluista piti toivottavana telttailu-alueita ja viittoja karikoille. Vuokraveneitä toivoi lähes neljännes haastatelluista. Lukua voi pitää korkeana, sillä lähes kaikilla haastatelluilla oli vene käytössä.

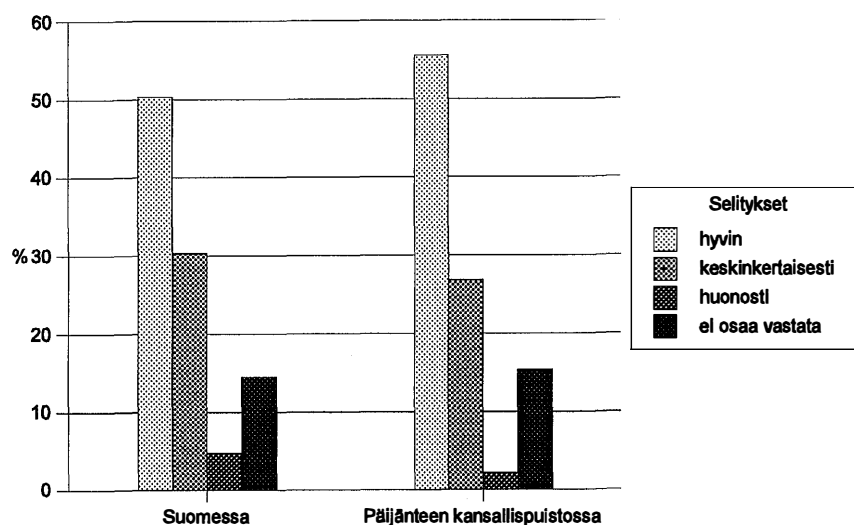


Kuva 16. Haastateltujen toiveet kansallispuiston kehittämiseksi valmiiksi annetuista vaihtoehdoista (prosentteina haastatelluista).

8.3 Kansallispuistojärjestelmän onnistuminen Suomessa ja Päijänteen kansallispuistossa

Puolet haastatelluista oli sitä mieltä, että kansallispuistojärjestelmä toimii Suomessa hyvin. 30 prosenttia haastatelluista arvioi toimivuuden keskinäiseksi ja viisi prosenttia järjestelmän kehnoksi (suurimpana puutteena pidettiin Etelä-Suomen suojelutilannetta). 15 prosenttia haastatelluista ei osannut vastata kysymykseen mielestään puutteellisten tietojen takia (kuva 17).

Haastatelluista peräti 54 prosentin mielestä kansallispuistojärjestelmän tavoitteet ovat toteutuneet Päijänteen kansallispuistossa. Keskinäisenä tilannetta piti runsas neljännes, ja ainoastaan kolme haastateltua piti tilannetta huonona. 30 haastateltua (15 %) piti vastaamista vielä liian aikaisena. Kansallispuistojärjestelmän tehtävän ainoastaan ihmisen tarpeita palvelevana näki 50 haastateltua.



Kuva 17. Haastateltujen, joiden mielestä kansallispuisto ei ole ainoastaan ihmisen tarpeita varten, mielipide kansallispuistojärjestelmän onnistumisesta Suomessa ja Päijätteen kansallispuistossa (prosentteina).

8.4 Mielipiteet luonnonsuojelun vaatimista toimenpiteistä Päijätteen kansallispuistossa ja Suomessa

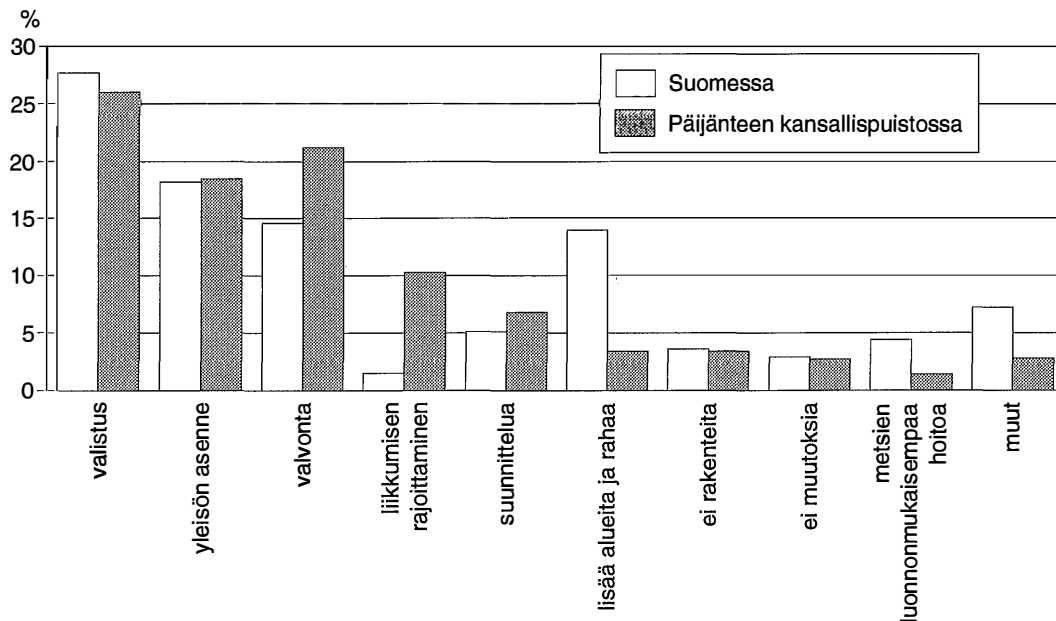
38 haastatellun (26 %) mielestä valistus on tärkeintä kansallispuiston luonnonsuojelutehtävän onnistumiseksi (kuva 18). Yleisön asenne sai 19 prosentin kannatuksen. 21 prosenttia piti valvontaa ja sääntöjä tärkeimpinä välineinä. Kymmenen prosenttia piti pesintäalueiden ja liikkumisen rajoittamista onnistumisen ehtona. Suunnittelua piti tärkeänä seitsemän prosenttia haastatelluista. Neljä prosenttia piti nykyistä tilannetta parhaana tapana kohdata myös tulevaisuus. Loput keinot jakaantuivat kuuden eri toimintatavan kesken. Ehdotukset jakaantuivat selvästi vähemmän kuin yleisesti kansallispuistoille tehdyt ehdotukset. Kansallispuistojärjestelmän tehtävän ainoastaan ihmisen tarpeita palvelevana näki 50 haastateltua.

Kansallispuistojärjestelmän tehtävien toteuttaminen Suomessa, kuten Päijätteen kansallispuistossakin, edellyttää 28 prosentin mielestä valistusta. Yleisön asennetta ja yhteistyötä piti 22 prosenttia tärkeimpänä välineenä. Yhteensä asenteita tai asennekasvatusta ehdotti tärkeimmiksi menetelmiksi näin ollen puolet haastatelluista. 14 prosenttia sen sijaan uskoi enemmän sääntöihin ja valvontaan.

14 prosenttia näki ratkaisun alueellisena. He halusivat lisää kansallispuistoja, vanhojen laajentamista, rajoitusosia kansallispuistoihin tai vanhojen metsien muuttamista luonnonpuistoiksi. Yllättävän moni (5 %) haastatelluista uskoi suunnittelusta löytyvän eväät tehtävän suorittamiseen. Neljän prosentin

mielestä luonnon ehdoilla eläminen ja rakentamattoman ympäristön säilyttäminen voisivat auttaa tavoitteiden toteutumista.

Vajaat neljä prosenttia näki ratkaisun palvelukysymyksenä. Ihmisten tarpeiden tyydyttäminen ja jälkien siivoaminen olivat heidän mielestään ratkaisun avaimia. Rahan puute oli kahden haastateltavan mielestä suurin este tavoitteiden toteuttamiselle.



Kuva 18. Luonnonsuojelutavoitteiden vaatimat toimenpiteet Suomessa ja Pääjärven kansallispuistossa (prosentteina).

8.5 Mielenpitoet kansallispuistopäätöksestä

Niiltä 43 haastatellulta, jotka pitivät virkistyskäyttöä merkittävänä kysyttäessä kansallispuiston merkitystä, kysyttiin, olisiko Pääjärven kansallispuistoon pitänyt perustaa virkistysalue mieluummin kuin kansallispuisto. 43 vastanneesta 35 (81 %) piti kansallispuistoa parempana ratkaisuna. Valinnan arveltiin vaikuttavan luonnon säilymiseen ja alueen pysymiseen rauhallisempaan. Kuusi haastateltua (14 %) piti virkistysaluetta kansallispuistoa parempana vaihtoehtona. Kaksi kävijää eli viisi prosenttia haastatelluista piti asiaa yhdentekevänä.

8.6 Mikä on huonointa Päijänteen kansallispuistossa

Peräti 100 haastateltua (52 %) ei saanut mieleensä mainittavaa valittamisen aihetta. Kävijöiden toisella puoliskolla oli yksilöllisiä valituksen aiheita, ja hajonta muodostui hyvin suureksi.

40 haastatellun (vastaajista 21 % ja valittajista 43 %) mieltä painoivat kanssakävijät. Heidän mielestään kansallispuistossa oli liikaa veneilijöitä, erämaisyyden, tilan ja oman rauhan puutetta, tai he pelkäsivät matkailun entisestään lisääntyvän. Häiriötä aiheuttivat haastateltujen mielestä lisäksi vapaana kulkevat koirat, moottorivenehurjastelijat, äänekäs autopuhelimien käyttö, humalaiset tai asosiaaliset ihmiset. Lisäksi ihmisen aiheuttamia ongelmia esitti yhdeksän haastateltua (5 %), jotka surkuttelivat paikkojen kulumista, vanhoja kaatopaikkoja tai roskaantumista.

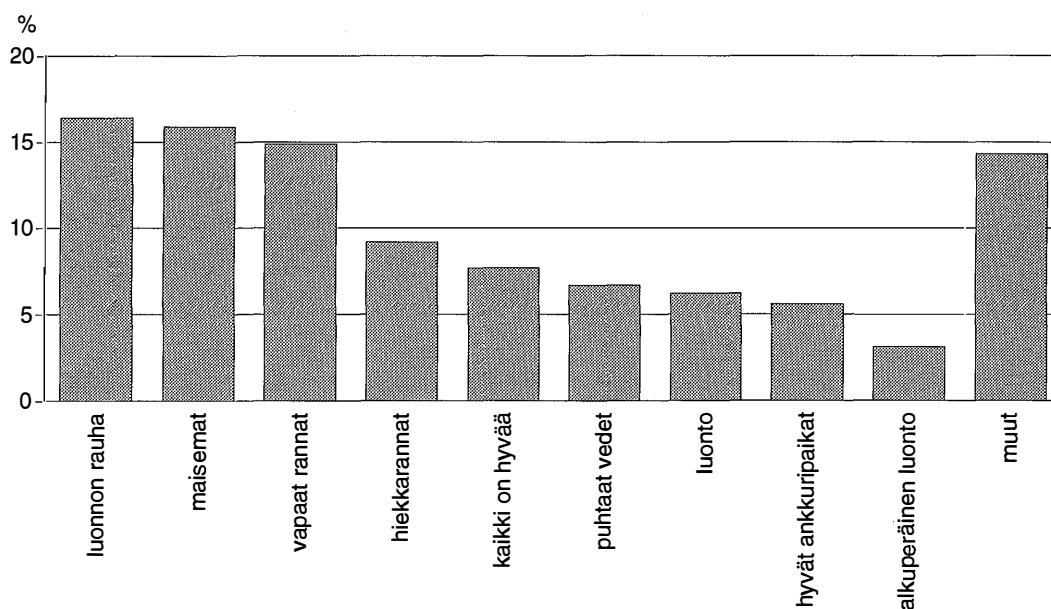
Kahdeksaa haastateltua (4 %) huolettivat liian tiukat kansallispuistosäännöt ja rajoitukset. Viiden haastateltavan mielestä kansallispuistoon on vaikeata päästä ilman omaa venettä. Yhtä monen mielestä käymälät on hoidettu huonosti.

Vain 13 haastateltavaa (7 %) esitti rakenteellisia tarpeita avoimeen valituskysymykseen. Nämä olivat luonteeltaan sekalaisia: nuotiopuita, käymälöitä, poijuja, laitureita, kaivoja tai opasteita. Jokaisella puutteella oli yhdestä neljään valittajaa tai toivojaa. Vastaavasti kaksi haastateltua näki ongelmaksi liian hyvän palveluvarustuksen ja erämaisyyden häviämisen.

Haastateltujen esittämiä huonoja asioita Päijänteen kansallispuistossa:

liikaa veneilijöitä, nuorison käytös, venepuhelimet, vapaat koirat, vesipisteet puuttuu, käymälöiden huono hoito, tilan puute vilkkaina aikoina, paikkojen kuluminen, vaikea tavoitettavuus, laituri puuttuu tai poiju, loma-aikana liikaa kävijöitä, nuotiorajoitukset, Hämeenlinnan kaupungin maa-alojen menetys, hyttyset ja tuuliolosuhteet, nuotiopuiden puute, ohjeiden puute, hiekkarannat kasvavat umpeen, humalaiset veneilijät, asosiaaliset, erämaisyyttä ei löydy eikä omaa rauhaa, vanhat roskakuopat, pelko muutoksen tiukkuudesta, vanhojen venepaikkojen menetys, palveluvarustuksen puute, varatut vene- ja oleskelupaikat, Huhtsaressa ei wc:tä, "kesähuvila-asujat", liian kattava palveluvarustus, mahdollisesti liian suuret rajoitusosat; jos on veneetön, on vaikea päästä puistoon ja lisääntyvä matkailu.

8.7 Mikä on parasta Päijänteen kansallispuistossa



Kuva 19. Kävijöiden parhaimpana pitämät asiat Päijänteen kansallispuistossa (prosentteina).

Haastatelluilla ei ollut ongelmia löytää kansallispuistosta hyviä asioita (kuva 19). 15 haastatellulle (8 %) kaikki kansallispuistossa oli hyvää.

146 haastateltavan (75 %) mielestä parasta Päijänteen kansallispuistossa olivat alueen luonnontilaisuuteen liittyvät asiat. Tällaisia olivat mm. luonnon rauha ja äänet, maisemat, rakentamattomat rannat, hiekkarannat, puhtaat vedet tai luonto kaikissa elementeissään.

32 haastateltua (17 %) näki parhaana jonkin muun kuin käsitteellisen luonnon. Heille kansallispuistossa olivat parasta hyvät ankkuripaikat, helppokulkuisuus (läheisyys), siisteys tai veneilijöiden keskinäinen henki.

9 VIRKISTYSKÄYTÖN JÄLJET MAASTOSSA

9.1 Kartoitusmenetelmät

Päijänteen kansallispuiston virkistyskäyttöä tarkasteltiin kasvillisuusselvityksen (Luontotutkimus Enviro Oy 1994) yhteydessä kesinä 1992 ja 1993. Selvitys perustuu maastohavaintoihin. Maastossa havainnoitiin maaston kuluneisuutta, polkuja, nuotio-, sauna- ja muita rakennelmia. Maaston kuluneisuudella tai kulumisella tarkoitetaan kenttä- ja pohjakerroksen kasvillisuuden sekä maaperän osittaista tai kokonaan tuhoutumista yleensä voimakkaan tallauksen seurauksena (Karjalainen 1994). Varsinaista kulumistutkimusta ei tehty. Selvityksen on tehnyt FK Markku Nironen. Maastotöissä ovat olleet mukana FK Timo Martikainen (1992) ja fil. yo. Mariko Lindgren sekä maat. ja metsät. yo. Henrik Lindberg (1993).

Leiriytymiskäytössä olleet kohteet jaettiin kolmeen luokkaan (liite 1).

I. Vakituiset leiripaikat

Leiripaikkoja käytetään vakituisesti ja usein. Niiden rannat ovat useimmiten hyviä hiekkarantoja ja suojaisia rantautumiseen. Leiripaikan kasvillisuus on voimakkaasti kulunut, usein laajalta alueelta. Leiripaikalla on kivistä tehtyjä nuotio- tai kiuasrakennelmia. Leiripaikalla tai sen läheisyydessä saattaa olla Pidä Saaristo Siistinä ry:n ylläpitämä jätteidenkeräyspiste ja käymälä.

II. Satunnaiset leiripaikat

Leiripaikkaa käytetään satunnaisesti sijainnin, rannan laadun (karikkoiset rantavedet, yleensä muu kuin hiekkaranta) tai tuulisuuden vuoksi. Kasvillisuus on kulunutta lähinnä nuotiorakennelman ympäriltä.

III. Tilapäiset nuotiopaikat

Rannoilla on tilapäisesti käytettyjä tai vanhoja nuotiopaikkoja. Leiriytymisestä ei ole merkkejä eikä maasto ole kulunutta.

9.2 Harjusaaret

Harjusaaret ovat olleet vilkkaassa virkistyskäytössä useita vuosikymmeniä. Leiripaikat ovat vakiintuneita. Vakituisten leiripaikkojen ympäristöt ovat osin hyvin voimakkaasti kuluneita. Lisäksi rannoilla on monin paikoin satunnaista virkistyskäyttöä. Saarten rantoja kiertävät polut. Myös saarten sisäosissa risteilee polkuja, ja paikoin niitä on runsaasti. Harjusaaren rannat on jaettu virkistyskäytön suhteen osa-alueisiin, jotka on numeroitu.

Kelventeen saari (liite 2, saari 26) on ollut erityisen vilkkaassa virkistyskäytössä. Vakituksia leiripaikkoja on alueella 20. Suosituimpia leiripaikkoja ovat Kirkkosalmen hiekkarannat, Hinttolanhiekat, Koukunlahti, Kelvenneenniemi, Likolahti, Pikkuhieta, Isohieta, Supanlahti, "Karhunkämmen" ja Kyyränlahti. Satunnaisia leiripaikkoja on kaksi, ja tilapäisiä nuotiopaikkoja on kymmenellä osa-alueella. Kelventeen lammelle on käytetty polku Kyyräänlahdelta. Lammella käydään uimassa. Pohjoisrinteelle on tehty kiikkuhyppyri veteen. Rinne on pahasti kulunut hyppyrin kohdalla.

Papinsaarella (liite 2, saari 28) on neljä vakituista leiripaikkaa, joista suosituimpia ovat kaakkoisrannan niemi ja länsirannan hiekkarantainen poukama. Saaren rannoilla on polkuja.

Huhtsaarella (liite 2, saari 29) on viisi vakituisesti käytettyä leiripaikkaa, joista suosituin on länsirannan hiekkaranta. Satunnaisia leiripaikkoja on kaksi.

Hietasaari (liite 2, saari 31) on vilkkaassa virkistyskäytössä. Vilkkain virkistyskäyttö on keskittynyt Tupassaaren etelärannalle, Tupassaaren ja Hietasaaren väliselle kannakselle ja luoteisosan laajalle hiekkarannalle. Tilapäinen leiripaikka on saaren etelään pistävän niemen kärjessä. Muilla rannoilla on satunnaisesti käytettyjä nuotiopaikkoja.

Lietsaaren (liite 2, saari 24) itäranta on vilkkaassa virkistyskäytössä. Niemessä ja metsässä on runsaasti polkuja. Kaakkoisranta on hyvin matalaa. Siellä leiriyytään satunnaisesti, todennäköisesti silloin kun itäranta on täynnä leiriytyjiä. Länsiranta ei ole ollut virkistyskäytössä, eikä se siihen soveltuisikaan.

9.3 Moreeni- ja kalliosaaret

Moreeni- ja kalliosaarilla virkistäytyminen on yleensä kohdistunut yksittäisiin kohteisiin tai se on ollut satunnaista.

Haukkasalon (liite 2, saari 18) virkistyskäyttö on keskittynyt etelärannan pieniin hiekkarantaisiin poukamiin ja itärannan pieneen niemeen, joissa on yhteensä kolme vakituista leiripaikkaa. Satunnaisia leiripaikkoja on kaksi: lounaisrannan pieni hiekkaranta ja luoteisrannan hiekkainen moreeniranta. Länsirannan kalliolta avautuvat laajat näköalat lounaaseen ja etelään. Kalliolla on polkuja ja tilapäisesti käytettyjä nuotiopohjia. Saaren etelärannalla ja länsiosan kallion päällä on polkuja.

Ison Lammassaaren (liite 2, saari 6) virkistyskäyttö on kohdistunut vain muutamaan paikkaan. Saaren lounaisosan niemen tyvellä itä- ja länsirannalla on pienet poukamat vakituisine leiripaikkoineen. Pohjoisrannalla sekä länsirannan pienessä lahdessa on yksi satunnaisesti käytetty leiripaikka.

Virmailansaaren Salonsalmen ranta (liite 2, saari 4) on monin paikoin kivisyyden vuoksi hyvin vaikeakulkuista, joten virkistyskäyttö on todennäköisesti vähäistä. Itäosan vuokratontilla on kesämökki. Mökistä noin 400 metriä länteen on soutuveneiden pitopaikka. Ranta-alueen keskivaiheilla on vanha tukkien pudotuspaikka, joka on yhteiskäytössä. Virmailansaarella käydään keräämässä marjoja ja sieniä. Alueen pohjoisosassa olevan Nuottajärven rannalla käydään onkimassa.

Neitsaaren rannoilla (liite 2, saari 38) virkistyskäyttö on melko vähäistä. Vakituisesti käytetään vain koillisrannan niemeä. Muutoin rantoja käytetään satunnaisesti.

Vähä Haukkasalon (liite 2, saari 23) itä- ja etelärannoilla on komeat kalliojyrkänteet. Saaren länsipuolella on kallioniemi ja pieni kallio-moreeniluoto. Vähän Haukkasalon eteläosan kalliolta avautuu kaunis näköala etelään. Vähän Haukkasalon virkistyskäyttö keskittyy länsiosaan, jossa kallioisen niemen kainalossa on syvä lahti. Niemi ja kannas ovat vakituksena leiripaikkana. Niemen lounaispuolen kallio- ja moreeniluodolla on tilapäisesti käytetty nuotiokehä. Luodon kasvillisuus on osittain kulunutta.

Tuomassaaren pohjoisrannalla on pieni savusauna ja eteläosassa saunamökki (liite 2, saari 2). Saaren rannoilla on polkuja ja etelärannalla nuotiopaikka. Tuomassaaren pohjoispuolen pienellä puustoisella *luodolla* on usein käytetty nuotiopaikka.

Kalliosaari on pienehkö kallioinen saari. Sen kasvillisuus on herkästi kuluva. Rannalta löytyi yksi tilapäisesti käytetty nuotiopaikka.

Halkosaari on pieni kaksiosainen metsäinen saari (liite 2, saari 9). Saaren rannat ovat kivikkoisuuden vuoksi melko vaikeakulkuisia. Halkosaaren länsiosan pohjoisrannalla on vakituinen leiripaikka.

Korkeasaari on pienehkö kallio-moreenisaari, jonka eteläpuolella on *kaksi pientä kallio- ja kivikkoluotoa* (liite 2, saaret 12 ja 13). Saaren ja luotojen kasvillisuus on karua ja herkästi kuluva. Korkeasaaren ja luotojen rannat ovat paikoin vaikeakulkuisia. Korkeasaaren etelärannalla on pari tilapäisesti käytössä ollutta nuotiopohjaa. Läntisemmällä luodolla on yksi nuotiopohja.

Paljaskallio on pieni puustoinen kalliosaari (liite 2, saari 20). Saaren kasvillisuus on karua ja herkästi kuluva. Paljaskallio on suosittu retkeilykohde. Kesäkauden lisäksi saarella käydään kahvittelemassa varsinkin keväthankien aikaan. Länsi- ja eteläosien kalliot ovat monin paikoin kuluneita ja niillä on useita nuotiopohjia. Etelärannan niemiä käytetään vakituksina leiripaikkoina.

Niittusaari on pieni moreenisaari, jonka kaakkois-, etelä- ja luoteispuolella on *kolme luotoa* (liite 2, saari 21). Niittusaaren länsiosassa on vakituinen leiripaikka. Niittusaaren luoteispuolen luotoa on käytetty satunnaisena leiripaikkana.

Kelvenneenniemen itäpuolen saari on pieni kallio- ja moreenisaari (liite 2, saari 27). Saaren kasvillisuus on karua ja herkästi kuluva. Saaren etelärannalla on kaksi nuotiopohjaa. Kalliokasvillisuus on osittain kulunut.

Sammalsaari on kasvillisuudeltaan pääosin karu kalliosaari (liite 2, saari 33). Kasvillisuus on herkästi kuluva. Sammalsaaren luoteisrannalla ja kaakkoisrannoilla on vakituiset maihinnousupaikat. Saaren kaakkoisrantaan pääsee keskikokoisilla veneillä. Rannoilla on useita tilapäisesti käytettyjä nuotiopohjia ja hieman roskaa. Saarella on useita polkuja, ja kalliokasvillisuus on muutamissa paikoissa kulunut.

Vähä-Tiuhanen on pieni kallio- ja moreenisaari (liite 2, saari 34). Saaren kasvillisuus on karua ja herkästi kuluva. Saaren pohjoisrannalla, kallion päällä, on kaksi tilapäisesti käytettyä nuotiopohjaa ja koillisrannalla yksi. Saarta käytetään satunnaisesti ruuhka-aikoina.

Iso-Tiuhanen on lohkarerantainen moreenisaari (liite 2, saari 36). Saaren luoteisrannalla on tilapäisesti käytetty nuotiopohja.

Punapää on pieni kalliosaari (liite 2, saari 37). Saaren kasvillisuus on karua ja herkästi kuluva. Punapään kaakkoisrannalla on satunnaisesti käytössä oleva leiripaikka. Kallion laella on näköalapaikka.

Punapääluito on pieni vähäpuustoinen kalliuluito (liite 2, saari 37). Luodolla oli yksi nuotiopohja.

Nimetön on pieni moreeni- ja kalliosaari (liite 2, saari 39). Saaren rannoilla on pari nuotiopohjaa.

Vähä Kalainsaari on pienehkö metsäinen saari tai oikeammin Kalainsaaren niemi, sillä saaret ovat yhteydessä toisiinsa kapealla kannaksella (liite 2, saari 1). Vähä Kalainsaaren kaakkoiskulman niemen kärjessä on vuokratontti. Vuokratontilla on kesämökki, sauna ja rannassa kaksi laituria sekä väylämerkki. Vähä Kalainsaaren virkistyskäyttö on kohdistunut vuokratontille.

Muilla saarilla tai luodoilla ei havaittu nuotiopohjia eikä muita merkkejä virkistyskäytöstä (liite 2).

10 JOHTOPÄÄTÖKSET

Virkistyskäyttö on selvästi painottunut harjusaariin ja etenkin niiden hiekkarannoille sekä muutamiin kallio- ja moreenisaariin, jotka ovat hyviä rantautumispaikkoja. Virkistyskäytön haitoista kuluminen on voimakkainta harjusaarien hiekkarannoilla ja niihin rajoittuvissa metsissä. Muilla saarilla kulumishaitat ovat pienialaisia. Eläimistöön kohdistuva häiriö on suurinta lähinnä lisääntymisaikana. Eläimistöltään häiriöherkempiä ovat pienet saaret ja luodot. Useimmat näistä saarista ja luodoista ovat myös kasvillisuudeltaan karuja ja herkkiä kulutukselle. Virkistyskäytön haittojen vähentämiseksi ja käytön ohjaamiseksi ehdotamme seuraavaa:

Kelventeen kasvillisuuden ja eläimistön kannalta tärkeitä alueita ovat keskeinen harju- ja suppa-alue, eteläosan etelä-kaakkoisranta sekä pohjoisosan kallioalue. Nämä alueet suositellaan jätettäväksi syrjäalueeksi. Kelventeen rantautumispaikoiksi ehdotamme seuraavia: Kirkkosalmi, Hinttolanhiekat, Kyyräänlahti, Koukunlahti, Supanlahti, Isohieta ja Likolahden pohjukka.

Huutsaari soveltuisi luonnon monipuolisuuden vuoksi kokonaan syrjäalueeksi. Mikäli saareen ohjataan virkistyskäyttöä, se pitäisi keskittää läntiseen lahteen (alue 9).

Hietasaaren länsirannalla on laaja ruovikko ja eteläosassa eroosioherkkiä rantatörmä. Tämä alue tulisi jättää syrjäalueeksi.

Lietsaaren virkistyskäytön painopiste tulisi kohdentaa nykyistä suppeammalle alueelle lähinnä itärannan pohjoisosaan. Tällä alueella kasvillisuus ja maaperä kestää muuta aluetta paremmin kulutusta.

Haukkasalon virkistyskäyttö tulisi ohjata yhteen tai kahteen maihinnousupaikkaan. Vähiten haitallinen on etelärannan hiekkaranta (3). Hiekkarannan (2) lähellä on kiviriutta, joka on vesi- ja lokkilintujen suosiossa. Toinen maihinnousupaikka voisi olla saaren luoteiskulmassa (6). Haukkasalon länsi- ja itäosan kallioiden kasvillisuus on herkkä kulumiselle. Länsirannan jyrkänne ja näköalapaikka houkuttelee todennäköisesti runsaasti kävijöitä. Kulumishaittojen ehkäisemiseksi saarella kulkeminen tulisi ohjata polulle, jonka toinen pää voisi olla hiekkarannalla (3) ja toinen luoteisrannan maihinnousupaikalla (6).

Ison Lammassaaren rantautumispaikaksi sopii parhaiten lounaisosan niemi.

Virmailansaaren pudotuspaikka sopii hyvin rantautumispaikaksi.

Neitsaari tulisi olla kokonaan syrjäalueena.

Vähän Haukkasalon kasvillisuus on herkästi kuluva, joten virkistyskäyttö tulisi keskittää länsirannalle. Itäosan liikkuminen tulisi ohjata poluille.

Vähälle Kalainsaarelle ei tulisi ohjata nykyistä vuokratontin käyttöä laajempaa virkistyskäyttöä.

Pienille saarille ja luodoille (ei Paljaskallio, Tuomassaari, ja Halkosaari) ehdotetaan mairinnousukieltoa lintujen pesimäaikana (liite 1).

Haastatellut suhtautuivat liikkumisen rajoittamiseen kasvien ja eläinten takia hyvin myönteisesti. Liikennelaskentojen perusteella kävijät liikkuvat lähes ainoastaan harjusaarilla. Rajoitusosien perustaminen muille kuin harjusaarille ei näyttäisi aiheuttavan ongelmia virkistyskäytön kannalta. Kokonaisen saaren tai luodon rauhoittaminen on veneilijöiden ja valvonnan kannalta selkein ratkaisu. Harjusaarten ja hiekkarantojen rauhoittaminen on virkistyskäytön kannalta paljon ongelmallisempaa. On kuitenkin uskottava siihen, että mikäli valtaosalla alueen hiekkarannoilla sallitaan virkistyskäyttö, samalla ymmärretään, että on kohtuullista rauhoittaa yksi tai muutama ranta kasvillisuuden ja eläimistön omaehtoista kehittymistä varten. Luonnontilaan jätettyjä hiekkarantoja ei sisävesissä ole paljon.

Pieni ryhmä, joka epäili rauhoitusten tarpeellisuutta, voisi olla motivoitavissa. Alue on ainutlaatuinen ja edellytykset luonnon monimuotoisuuteen ja omintakeisuuteen ovat olemassa. Alueen aiemman intensiivisen virkistys- ja talouskäytön seurauksena luonto on kulunut ja harvinaiset lajit ovat kadonneet. Luonto voi vielä palautua. Luonnon ennallistaminen on laajalle yleisölle tuntematonta. Rauhoitusten merkityksestä eläimistölle ja kasvillisuudelle, omatoimisen metsän siivoamisen merkityksestä sekä mahdollisten kulotusten ja hakkuiden tavoitteista tulisi kertoa. Alueen luonnon rikkauden potentiaalia pitäisi painottaa kansallispuiston esitteissä ja opastetauluissa, joita halusivat melkein kaikki haastatellut.

Luonnon rauhaa haki moni haastateltu. Toisaalta moni mainitsi puiston huonoksi puoleksi muut puiston kävijät. Puiston ääniin voisi kiinnittää huomiota. Puiston pinta-ala ei ole kovin suuri, kun sitä verrataan 20 000 kävijävuorokauteen. Veneradioiden ja -televisioiden sekä matkapuhelimien äänet ja rantanuotioiden turinat kantautuvat laajalle vesiä pitkin. Veneilijät muodostavat usein oman yhteisönsä, jossa kaikki ei ole sallittua tai sopivaa. Esimerkiksi Ykskoivun saarella (puiston ulkopuolella) on pursiseuran venesatama. Siellä roskaaja saa vuoden porttikiellon satamaan. Tällaista henkeä tulisi pitää yllä. Esimerkiksi jätteiden jättämisen täysinäisen jäteastian viereen pitäisi olla arveluttava teko. Tällaisessa tilanteessa asianomaisen henkilön pitäisi ehdottomasti hoitaa jätteet itse pois kansallispuistosta. Valistuksella ja tiedottamisella on mahdollisuutensa asian eteenpäin viemisessä, vaikka nykyiset kävijät onkin opetettu melko huolettomiksi Pidä saaristo siistinä ry:n palveluilla. Toisaalta harjumaahan on ollut helppo kuopata pitkäaikaisen oleskelun jätteet.

Päijänteen kansallispuiston saarien kävijävuorokausimäärät tulevat pienenevän tai pysymään samoina, mikäli puistoon ei rakenneta erityisiä virkistysmatkailua suosivia rakennelmia kuten saunoja ja laitureita, tai mikäli puistoon ei

järjestetä yhteysliikennettä. Pieneneminen perustuu ajatukseen, että nyt pisimpään puistossa olevat kävijät lyhentävät oleskeluaan, koska kansallispuistossa ei sallita samalla paikalla pitkäaikaista majoittumista. Kansallispuistoon tullaan yhä pitempien matkojen päästä, ja ne omat reviirit, jollaisia pitkäaikaisilla oleskelijoilla on aiemmin ollut alueella, katoavat.

Mikäli yhteysliikennelupia myönnetään, tulisi harkita, mitä varten ihmisiä alueelle kuljetetaan. Mikäli ainoa tarkoitus on rantaloman vietto tai auringonpalvonta, tulisi asiaa miettiä myös kansallispuiston kannalta. Voisivatko esimerkiksi purkusatama ja lastausatama olla eri paikoissa, jolloin niitä voisi yhdistää luontopolku? Mikäli kuljetusta on, tarkoittaako se myös laiturirakenteita? Mitä muuta liikennettä laiturit aiheuttavat. Toisaalta on selvää, että kaikki eivät pääse puiston saariin, koska heillä ei ole käytössään venettä. Soutuveneiden ja purjeveneiden vuokraus voisi olla yksi vaihtoehto järjestetyille vuoroliikenteelle. Kun 20 vuotta sitten suunniteltiin Kelveneen kansallispuistoa, ehdotettiin keräilysatamaa, jonne moottoriveneet jätettäisiin ja josta puistoon pääsisi vain vaihtamalla soutu- tai purjeveneisiin. Tällaiseen ei ehkä päästä, mutta nopeusrajoitukset ovat merkittävä tapa vähentää äänisaastetta.

Kansallispuisto-organisaation tulisi hyvien suhteiden kannalta tiedottaa ainakin esitteissään tavoitteistaan ja aikeistaan kansallispuiston kehittämisestä. Suuri osa kävijöistä on käyttänyt aluetta jopa vuosikymmeniä kesälomanviettopaikkana. He seuraavat puiston tilannetta kuin omaa reviiriään. He voisivat suhtautua alueeseen samalla tavoin jatkossakin, mutta tietoisina siitä, että kyseessä on kansallispuisto, jolla on virkistäytymisen ohella muitakin vähintään yhtä tärkeitä päämääriä, joita kaikkien puiston kävijöiden tulee kunnioittaa.

11 YHTEENVETO

Tämä julkaisu perustuu kahteen Päijänteen kansallispuiston saarissa tehtyyn selvitykseen. Virkistyskäytön moninaisia jälkiä kartoitettiin kesällä 1993. Kartoituksessa löytyi mm. satoja nuotiopaikkoja. Virkistyskäytön jälkiä kuvataan kappaleessa 9. Kappaleissa 3–8 selvitetään kesällä 1994 tehdyn haastattelun ja liikennelaskennan tuloksia. Luvussa 10 pyritään yhdistämään tutkimusten tulokset suosituksiksi alueiden ja palveluiden käytölle niin, että luonnonsuojelulliset tavoitteet ja alueen käyttäjien tarpeet voitaisiin täyttää mahdollisimman hyvin. Haastattelu tehtiin 195 kävijälle. Kävijöiden määrän selvittämiseksi tehtiin liikennelaskenta, jonka perusteella kansallispuiston saarissa syntyy arviolta 20 000 kävijävuorokautta kesässä.

Haastatteluaineisto ryhmiteltiin kävijöiden taustatietoja selvittävään kävijäprofiiliin, kävijöiden käyttäytymistä selvittävään osaan, kävijöiden mielipiteet-osaan sekä kävijöiden toiveet ja parannusehdotukset -osaan. Näistä selvityksessä esitetään suorat jakaumat. Sen jälkeen aineistoa analysoitiin ristiintaulukoinnilla. Kävijäprofiilin muuttujia käytettiin ristiintaulukoinnissa selittävinä muuttujina ja muita osia selitettävänä muuttujina.

Päijänteen kansallispuiston saarien kävijäprofiili eroaa melko paljon muiden tutkittujen kansallispuistojen kävijäprofiileista sekä kaikkien suomalaisten keskiarvoista. Yhtenä syynä tähän on yksityisveneily, sillä saarille ei ole reittiliikennettä.

Haastatellut olivat suurimmalta osaltaan melko varttuneita miehiä. Heidän koulutustasonsa oli keskitasoa korkeampi, mutta alhaisempi kuin muiden kansallispuistojen kävijöillä. Kansallispuistot näyttävät kiinnostavan hyvin koulutettua väestöä suhteellisesti enemmän kuin vähän koulutettua. Toisaalta työntekijöitä käy kansallispuistoissa enemmän kuin mikä heidän suhteellinen osuutensa koko maan väestöstä on. Päijänteen kansallispuiston saarilla käy kaksi kertaa enemmän yrittäjiä ja ylempiä toimihenkilöitä kuin mikä heidän osuutensa maan väestöstä on. Työttömiä, eläkeläisiä ja opiskelijoita puistossa käy vähemmän heidän suhteelliseen osuuteensa koko maan väestöstä verrattuna. Erikoista on kävijöiden käyntien säännöllisyys puistossa. Peräti yli puolet vierailijoista kävi puistossa yli viisi kertaa vuodessa, ja ainoastaan kymmenen prosenttia oli ensikertalaisia. Lähes puolet kävijöistä ei ollut käynyt muissa kansallispuistoissa. Kelventeen alue on perinteisesti ollut pitkäaikainen lomaviettoipaikka Etelä-Päijänteellä. Kävijöistä lähes kaikki yöpyivät kansallispuistossa. Yöpyjistä suurin osa yöpyi omassa veneessään. Kävijäprofiilin tietoja kerättiin lisäksi kotipaikasta, matkareitistä, luontoharrastuksesta, kansallispuistoissa käynneistä talvella, jokamiehen oikeuden ja kansallispuistosäännösten tuntemuksesta, venetyypeistä, matkan luonteesta ja tarkoituksesta.

Kävijöiden käyttäytymisessä merkillepantavaa oli oleskelun pitkä kesto. Keskiarvokävijä vietti puistossa lähes viisi vuorokautta. Jätteiden poiskuljetaminen osoittautui olevan kytköksessä käynnin pituuteen. Käynnin pituuden

kasvaessa myös jätteet jätettiin herkemmin alueen jäteastioihin. Lyhyen aikaa viipyvät kuljettivat roskansa useammin mukanaan. Halukkuutta jätteiden pois kuljettamisen lisäämiseen ei ollut.

Kolme neljäsosaa haastatelluista oli sitä mieltä, ettei kansallispuistojärjestelmä ole ainoastaan ihmisen tarpeita varten. Näiden henkilöiden käsitys kansallispuistojärjestelmän onnistumisesta oli myönteinen. Ainoastaan viisi prosenttia arvioi järjestelmän kehnoksi. Suurimpana puutteena pidettiin Etelä-Suomen suojelutilannetta. Päijänteen kansallispuiston onnistumista tehtävässään piti puolet hyvänä. Huonona tilannetta piti ainoastaan kolme haastateltua. Kansallispuistojärjestelmän onnistumisen edellytyksinä nähtiin valistus ja yleisön asenne.

Kun kysyttiin kansallispuistojen tärkeintä tehtävää, suurimman kannatuksen sai väittämä "tarjota kansalaisilleen hyviä virkistysalueita". Muissa tutkituissa kansallispuistoissa luonnonsuojelu on saanut selvästi enemmistön kannatuksen, ja virkistyskäyttö on nähty selvästi toissijaisena tehtävänä. Lähes kaikki Päijänteen kansallispuistossa haastatellut hyväksyivät liikkumisen rajoittamisen eläinten ja kasvien suojelemiseksi.

Kävijät esittivät 38 erilaista parannusehdotusta. Pienet nuotiopaikat ja polttopuut olivat kaikkein toivotuimpia. Pitkäaikaiset kävijät toivoivat muita useammin käymälöitä ja niiden hoitoa. Päiväkävijöistä niitä ei maininnut kukaan. Päiväkävijät olivat sen sijaan enemmän huolissaan puiston luonnontilaisuuden säilyttämisestä. Toisaalta yli puolet haastatelluista halusi luonto- ja eräpolkuja, reimareita sekä telttailualueita. Opastetauluja ja kansallispuistoesitteitä halusivat lähes kaikki haastatellut.

LÄHTEET

- Aalto, P. 1986: Kuluttajien ympäristöä koskevat asenteet. – Helsingin kauppa-
korkeakoulun julkaisuja D 77.
- Haavisto, T. & Lankinen M. 1991: Ympäristöasenteet Helsingissä 1989. –
Helsingin kaupungin tietokeskuksen tutkimuksia 6/1991. 96 s.
- Hokkanen, M. 1994: Metsähallituksen luonnonsuojelualueet. Toimintakertomus.
– Metsähallituksen luonnonsuojelujulkaisuja. Sarja B 11. 41 s.
- Hynynen, J. Martikainen, E. ja Niskanen, I. 1992: Padasjoen ympäristön tilan
perusselvitys. – Ympäristöntutkimuskeskus, Jyväskylän yliopisto.
- Kaila-Kangas, L., Kangas, R. & Piirainen, H. 1994: Ympäristöasennebarometri
1994. – Vesi- ja ympäristöhallinnonjulkaisuja - sarja A 182. 148 s.
- Koulutus 1993:7. – Tilastokeskus, Helsinki.
- Kelveneen kansallispuiston yleissuunnitelma 1975. – Päijät-Hämeen seutukaava-
liitto, julkaisu 12. 79 s.
- Liedenpohja, M. 1985: Pulkkilanharjun luonnonsuojelualan kasvillisuus. –
Metsähallitus SU 4 no. 64. 22 s.
- Linnansaaren kansallispuiston ja Järviuonnonkeskuksen käyttäjäselvitys 1994. –
Luonnos, julkaisematon, Suomen Matkailun Kehitys Oy. 47 s.
- Luontotutkimus Enviro 1994: Päijänteen kansallispuiston kasvillisuus. –
Metsähallituksen luonnonsuojelujulkaisuja. Sarja A 25. 75 s.
- Metsähallitus 1987: Pulkkilanharjun luonnonsuojelualan runkosuunnitelma. –
Metsähallitus SU 4 no. 81. 13 s.
- Peura, P. & Inkinen, M. 1994: Lauhanvuoren ja Seitsemisen kansallispuistojen
kävijät ja käyttö kesällä 1993. – Metsähallituksen luonnonsuojelujulkaisuja.
Sarja A 30. 51 s
- Päijänteen alueen veneilijöiden jätahuoltosuunnitelma 1992. – Keski-Suomen
lääninhallitus ja Päijähdyksen projekti. 37 s.
- Päijänteen veneliikennelaskenta 1990. – Vesi- ja ympäristöhallinnon monistesarja
242. 114 s.
- Sievänen, T. 1993: Kolin kansallispuiston kävijät. – Metsäntutkimuslaitoksen
tiedonantoja 465. 53 s.

Tilastokeskus 1984: Suomalaiset ja ympäristö. – Sarja YM 1984:1. Painatuskeskus, Helsinki.

— 1991: Vapaa-aikatutkimus 1991: Loma. – Painatuskeskus, Helsinki.

— 1993: Vapaa-aika numeroina 4. – Kulttuuri ja viestintä 1993:6.

— 1994a: Työmarkkinat 1994:5. – Painatuskeskus, Helsinki.

— 1994b: Työvoiman koulutus ja ammatit 1984–1992/1993. – Painatuskeskus, Helsinki.

Uusitalo, L. 1986: Suomalaiset ja ympäristö. Tutkimus taloudellisen käyttäytymisen rationaalisuudesta. – Helsingin kauppakorkeakoulu. Sarja A 49. 170 s.

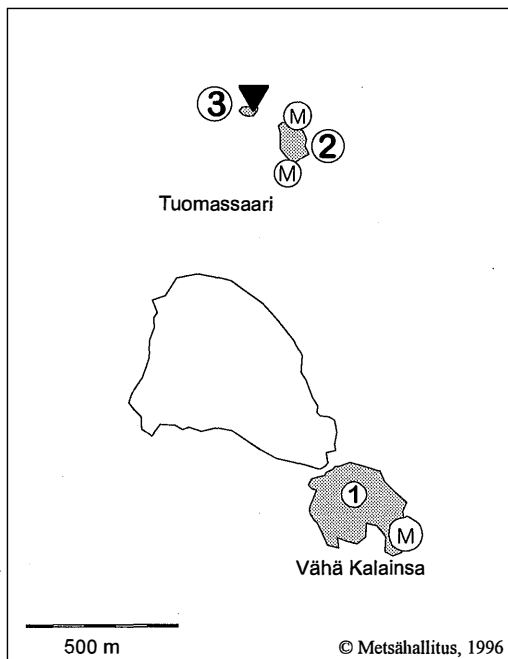
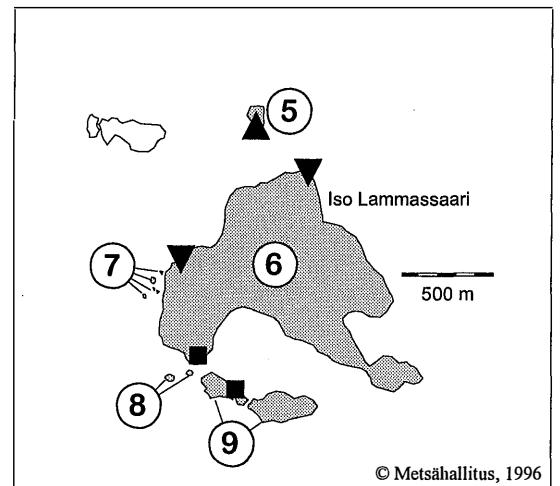
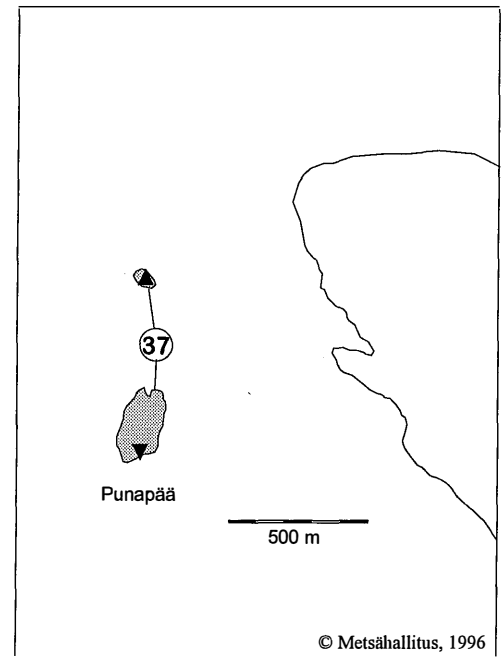
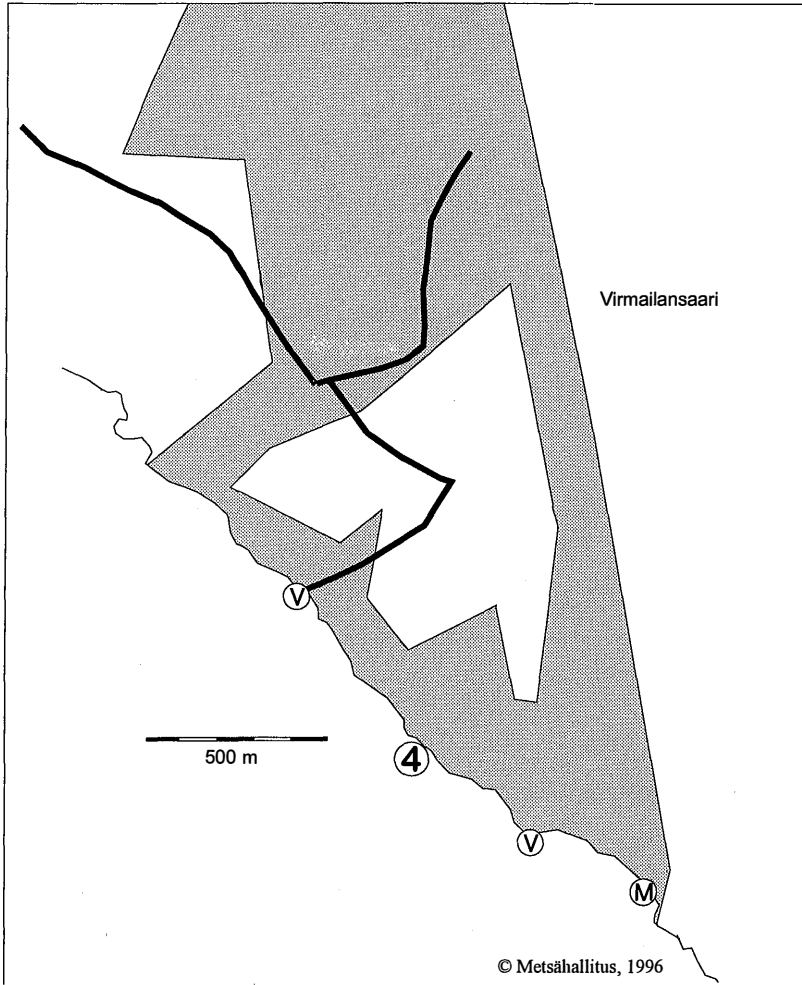
PÄIJÄNTEEN KANSALLISPUISTON SAARET JA NIIDEN VIRKISTYSKÄYTTÖ

Virkistyskäyttöluokat I Vakituinen leiripaikka X, useita XX
II Satunnainen leiripaikka X, useita XX
Tilapäinen nuotiopaikka X, useita XX

Maihinnousurajoitus lintujen pesimäaikana X

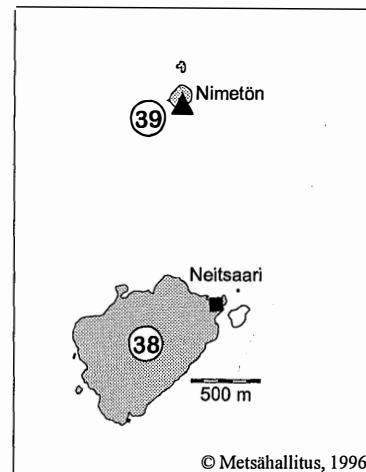
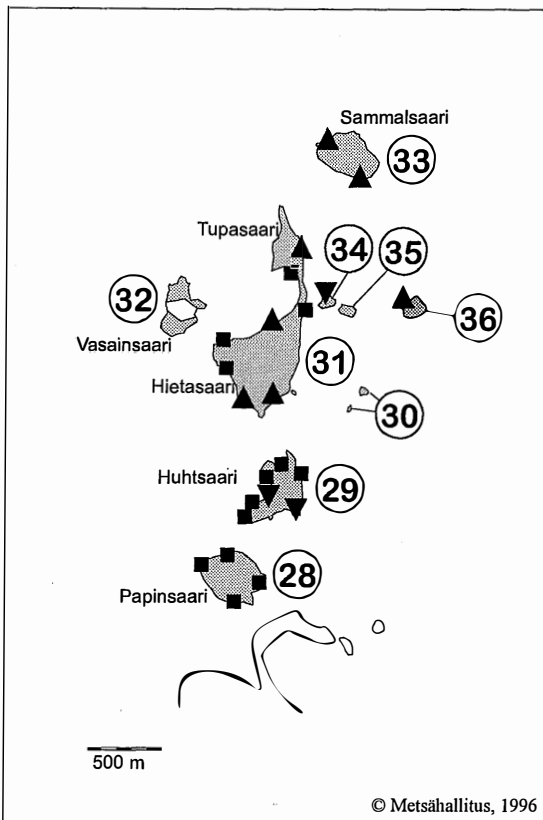
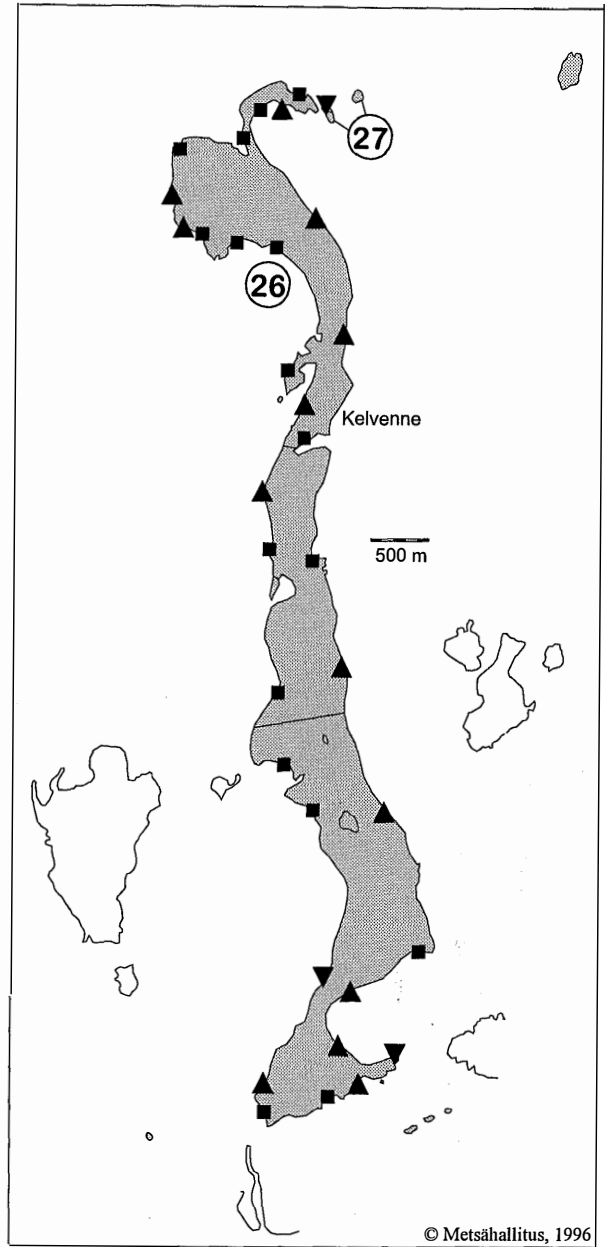
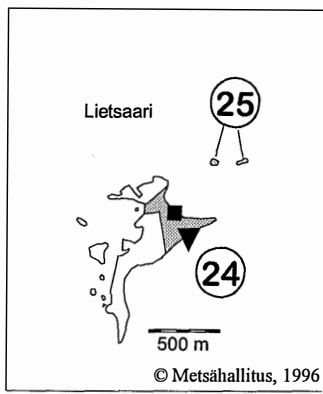
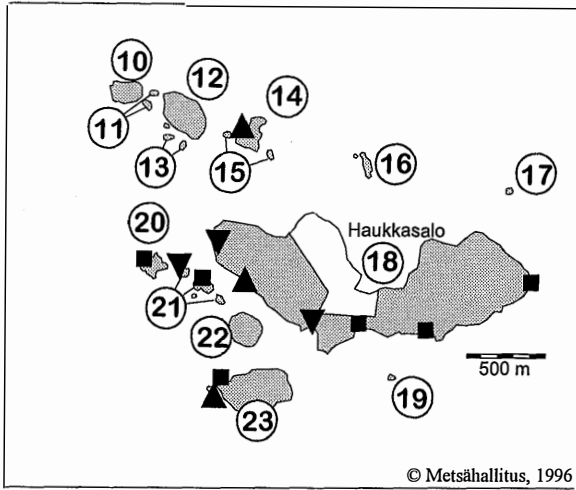
No	Alueen nimi	Pinta-ala, ha	Ranta- viivan pituus m.	I	II	III	Maihin- nousu- rajoitus	Huom.
1	Vähä Kalainsaari	6,5	1300					Rakennuksia
2	Tuomassaari	0,8	300					Rakennuksia
3	Tuomassaaren luoto	< 0,1	120		X		X	
4	Virmailansaari	228,0	2100			X		Rakennuksia
5	Kalliosaari	0,8	350			X	X	
6	Iso Lammassaari	78,0	4670	X	XX			
7	Iso Lammassaaren länsipuolen luodot	< 0,1	< 100				X	5 luotoa
8	Iso Lammassaaren lounaispuolen luodot	< 0,1	< 100				X	2 pientä saarta
9	Halkosaari	6,3	1600	X				kaksiosainen saari
10	Korpinsaari	2,2	590				X	
11	Korpinsaaren itäpuolen pikkusaaret	0,3	300				X	2 pientä saarta
12	Korkeasaari	5	900				X	
13	Korkeasaaren eteläpuolen luodot	< 0,1	270				X	2 luotoa
14	Hakohuittu	2	700			X	X	
15	Hakohuitun luodot	< 0,1	250				X	2 luotoa
16	Loirosaari	0,5	400				X	
17	Nimetön luoto	< 0,1	150				X	
18	Haukkasalo	69	4660	X X	XX	XX		
19	Mallaskallio	< 0,1	< 100				X	
20	Paljaskallio	1,5	560	X		XX		
21	Niittusaari ja kolme luotoa	1,2	750	X		X	X	saari ja 3 luotoa
22	Keski-Haukkasalo	3,0	650				X	

No	Alueen nimi	Pinta- ala, ha	Ranta- viivan pituus m.	I	II	III	Maihin- nousu- rajoitus	Huom.
23	Vähä Haukkasalo	9,0	1470	X		X		
24	Lietsaari	6,2	980	X X	X			
25	Hanhikallion saaret	< 0,1	260				X	2 saarta
26	Kelvenne	372	23700	X X	XX	XX		
27	Keulainsaari ja nimetön saari	1,0	600		X			2 saarta
28	Papinsaari	10,0	1340	X X	XX			
29	Huhtsaari	10,0	1800	X X	XX			
30	Maisterisaari ja Maisteriluoto	< 0,2	200				X	2 luotoa
31	Hietasaari, Tupasaari ja Kalkkistenkallio	31,0	3870	X X	XX	XX		Kaksiosainen saari ja luoto
32	Vasainsaari	5,0	1170				X	Saaren pohjois- ja eteläosat
33	Sammalsaari	9,0	1240		X	XX	X	
34	Vähä-Tiuhanen	0,7	350		X	X	X	
35	Keski-Tiuhanen	0,6	300				X	
36	Iso-Tiuhanen	1,5	450			X	X	
37	Punapää ja Punapään- luoto	3,0	990		X	X	X	Saari ja luoto
38	Neitsaari	67,0	4050		X	XX		
39	Nimetön	1,9	450			X	X	Saari ja luoto
40	Avainsaari	<0,1	<100				X	
41	Oriluoto	<0,1	<100				X	2 luotoa

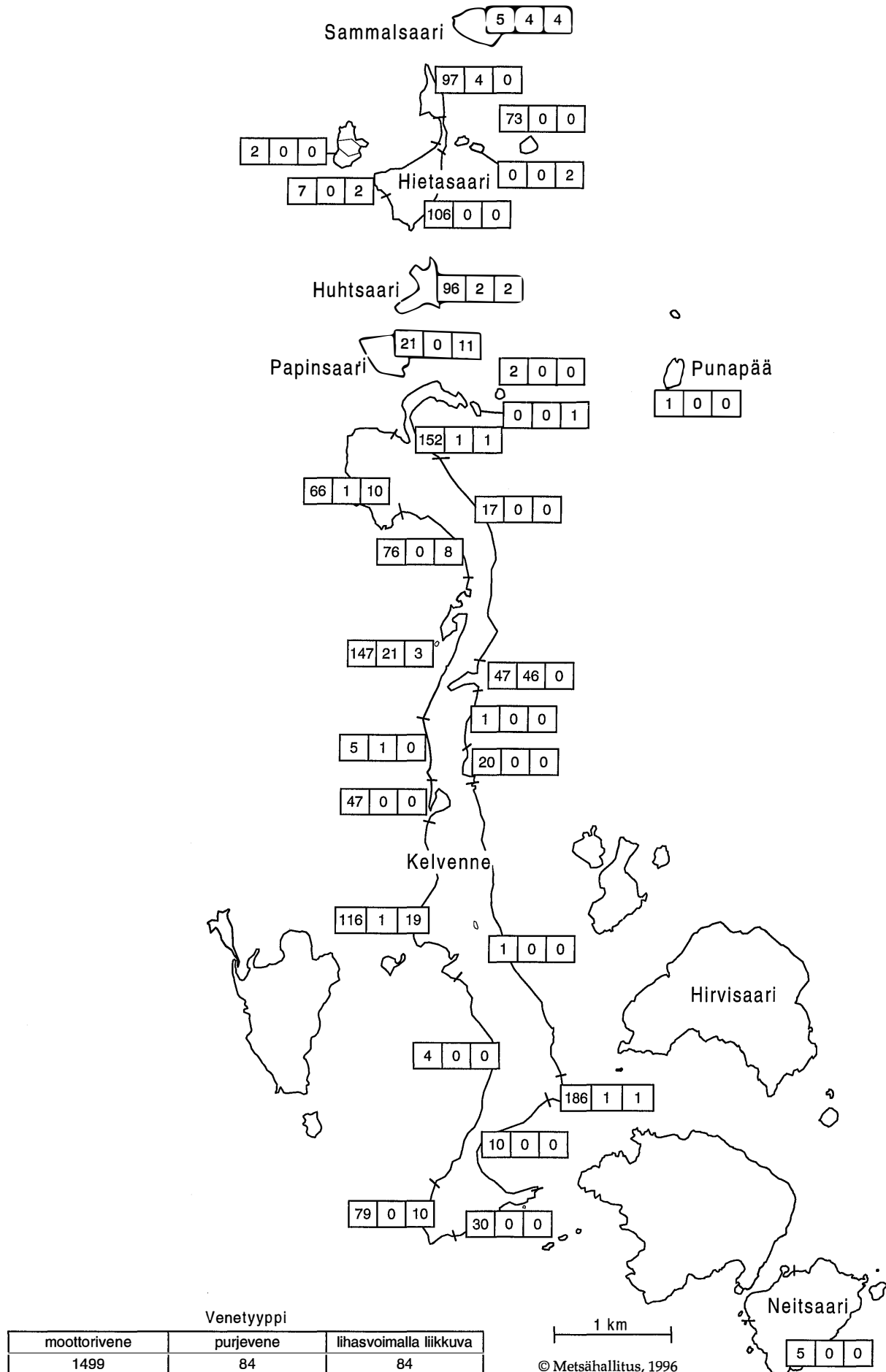


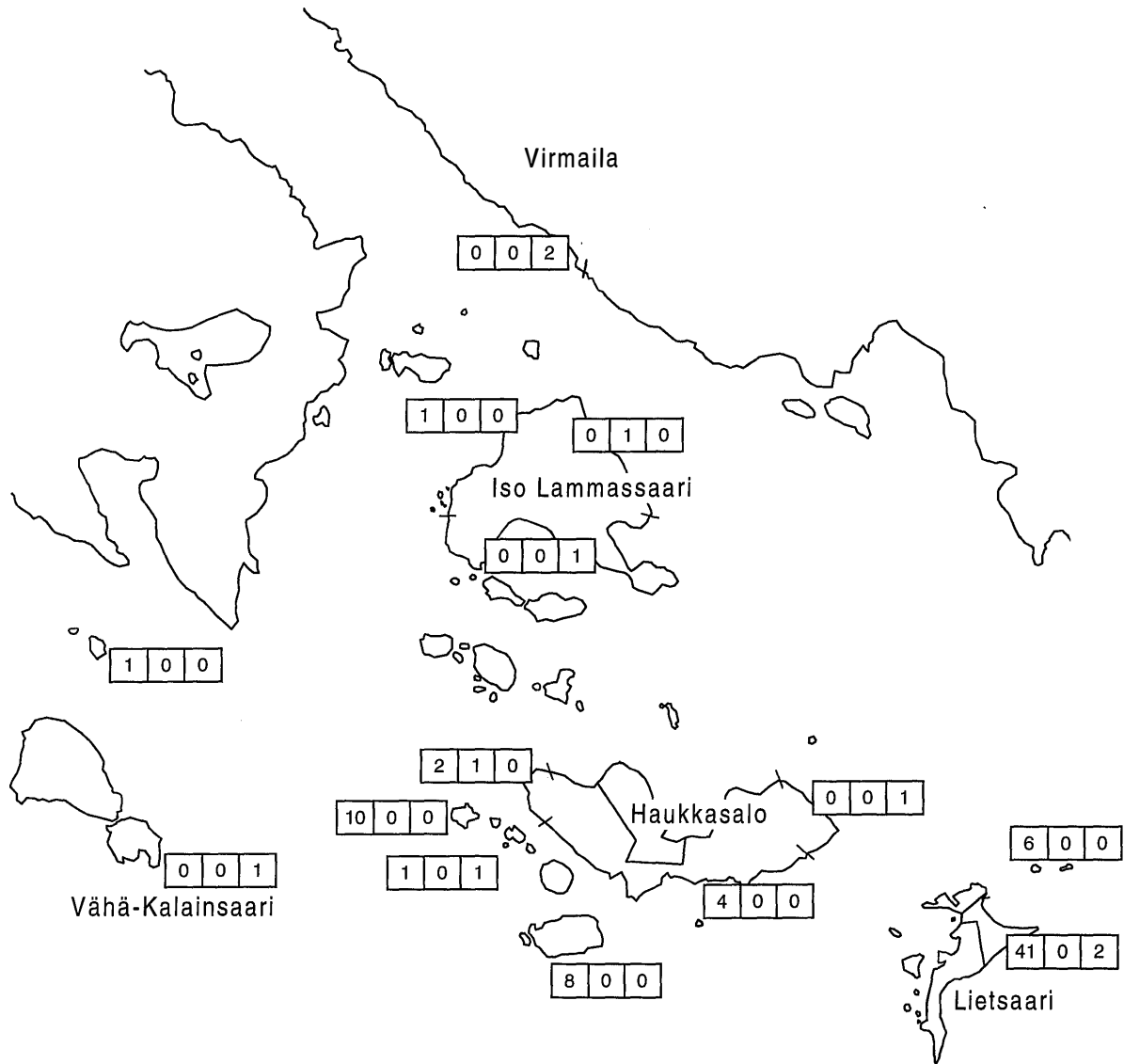
Päijänteen kansallispuiston virkistyskäytössä olevat alueet

- Kansallispuistoon kuuluva alue
- ① Saaren numero
- Vakituinen leiripaikka
- ▼ Satunnainen leiripaikka
- ▲ Tilapäinen leiripaikka
- Ⓜ Rakennus
- Ⓥ Veneiden säilytyspaikka



Liikennelaskennan tulokset alueittain





Venetyyppi

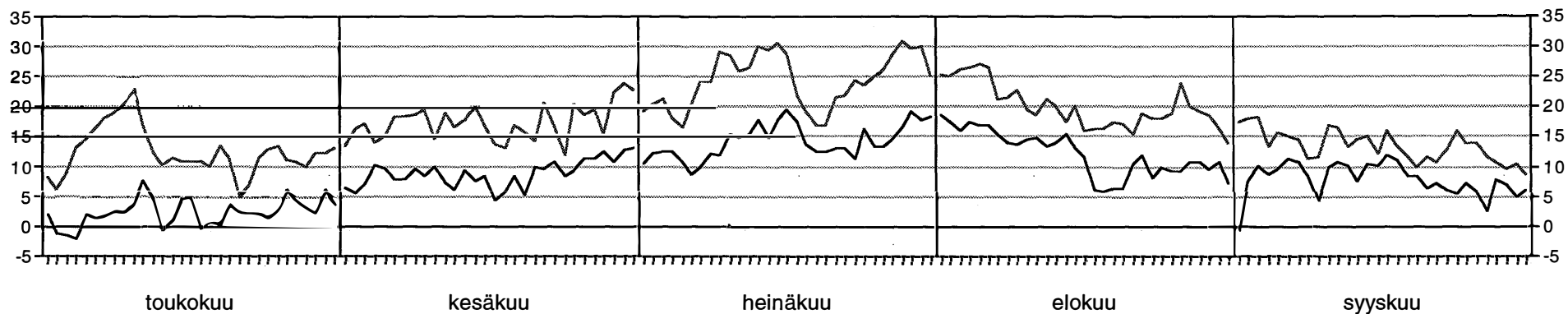
moottorivene	purjevene	lihasvoimalla liikkuva
1499	84	84

1 km

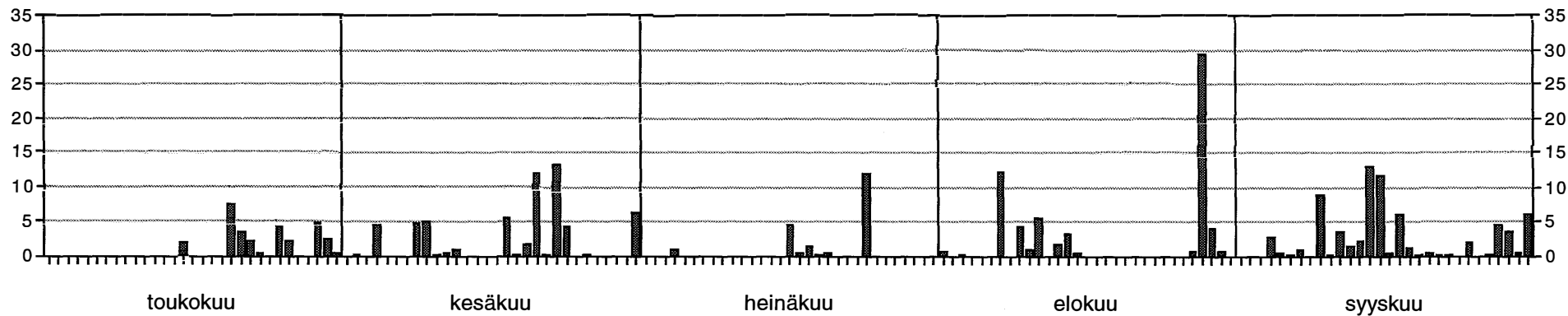
© Metsähallitus, 1996



Vuorokauden ylin ja alin lämpötila (°C) Asikkalan, Pulkkilanharjulla touko- syyskuussa 1994



Vuorokauden sademäärä (mm) Asikkalan, Pulkkilanharjulla touko- syyskuussa 1994



Vuorokauden ylin ja alin lämpötila sekä sademäärä Asikkalan, Pulkkilanharjulla touko- syyskuussa 1994

tmax (°C)

	toukokuu	kesäkuu	heinäkuu	elokuu	syyskuu
1	8,1	13,5	19,2	25,3	17,5
2	6,0	16,2	20,4	25,0	18,1
3	9,1	17,3	21,4	26,3	18,3
4	13,0	14,1	18,2	26,5	13,5
5	14,7	15,1	16,7	27,0	15,6
6	16,3	18,5	20,3	26,4	15,1
7	18,0	18,3	24,2	21,3	14,7
8	19,0	18,7	24,3	21,7	11,3
9	20,3	19,6	29,3	22,8	11,6
10	23,1	14,7	28,5	19,4	17,0
11	16,8	19,0	26,0	18,6	16,7
12	12,3	16,7	26,4	21,2	13,3
13	10,1	17,8	29,9	20,0	14,5
14	11,3	20,2	29,5	17,5	15,0
15	10,8	17,0	30,5	20,1	12,2
16	10,7	13,8	29,0	15,9	16,0
17	10,8	13,2	21,8	16,4	13,5
18	10,0	16,9	19,2	16,4	11,5
19	13,4	15,6	17,0	17,5	10,0
20	11,3	14,3	16,8	17,1	11,7
21	4,9	20,7	21,7	15,4	10,8
22	6,6	16,7	21,9	19,0	12,8
23	11,4	11,8	24,4	18,1	16,1
24	12,8	20,5	23,7	18,0	14,0
25	13,3	18,6	25,0	18,9	14,0
26	11,2	19,6	26,2	24,0	11,7
27	10,7	15,4	28,6	20,1	10,9
28	9,9	22,3	31,0	19,2	9,7
29	12,2	23,8	29,8	18,6	10,6
30	12,3	22,6	30,0	16,2	8,8
31	13,2		25,0	14,0	

tmin (°C)

	toukokuu	kesäkuu	heinäkuu	elokuu	syyskuu
1	2,1	6,5	10,5	18,7	-0,7
2	-1,1	5,5	12,1	17,4	7,7
3	-1,5	6,9	12,5	16,0	10,2
4	-2,2	10,1	12,5	17,6	8,8
5	1,9	9,6	10,8	16,9	9,7
6	1,4	7,8	8,7	17,0	11,3
7	1,7	7,9	10,0	15,4	10,9
8	2,5	9,6	12,1	13,9	8,3
9	2,2	8,3	12,0	13,8	4,3
10	3,9	10,0	15,3	14,7	9,9
11	7,7	7,2	14,9	14,9	10,9
12	4,6	6,1	15,5	13,4	10,3
13	-0,7	9,4	17,7	14,0	7,6
14	1,2	7,6	14,9	15,3	10,6
15	4,6	8,5	17,7	13,0	10,2
16	4,9	4,2	19,6	11,7	11,8
17	-0,4	5,8	17,4	6,2	11,2
18	0,9	8,5	13,7	5,7	8,5
19	0,2	5,2	12,4	6,3	8,3
20	3,7	9,8	12,4	6,4	6,3
21	2,3	9,5	13,2	10,4	7,4
22	2,2	10,7	13,2	11,8	6,2
23	2,4	8,3	11,3	8,0	5,4
24	1,3	9,3	16,2	10,0	7,4
25	3,0	11,4	13,5	9,4	5,9
26	6,2	11,4	13,3	9,2	2,6
27	4,3	12,4	14,6	10,8	7,8
28	3,3	10,8	16,7	10,7	7,1
29	2,3	12,8	19,3	9,5	4,8
30	6,2	13,2	17,7	10,9	6,1
31	3,9		18,3	7,3	

sade (mm)

	toukokuu	kesäkuu	heinäkuu	elokuu	syyskuu
1	-1,0	-1,0	0,1	0,8	-1,0
2	-1,0	0,3	-1,0	-1,0	-1,0
3	-1,0	-1,0	-1,0	0,2	-1,0
4	-1,0	4,7	1,1	-1,0	2,8
5	-1,0	-1,0	-1,0	-1,0	0,4
6	-1,0	-1,0	-1,0	0,1	0,2
7	-1,0	-1,0	-1,0	12,3	1,1
8	-1,0	4,9	-1,0	0,1	0,1
9	-1,0	5,1	-1,0	4,3	9,0
10	-1,0	0,2	-1,0	1,0	0,2
11	-1,0	0,5	-1,0	5,7	3,5
12	-1,0	1,0	-1,0	0,1	1,6
13	-1,0	-1,0	-1,0	1,9	2,3
14	0,0	-1,0	-1,0	3,2	13,0
15	2,0	-1,0	-1,0	0,5	11,7
16	-1,0	0,0	4,7	-1,0	0,5
17	-1,0	5,7	0,4	-1,0	6,1
18	-1,0	0,2	1,5	-1,0	1,3
19	-1,0	1,7	0,3	-1,0	0,3
20	7,7	12,0	0,5	-1,0	0,4
21	3,6	0,2	-1,0	-1,0	0,2
22	2,3	13,3	-1,0	-1,0	0,2
23	0,4	4,3	-1,0	-1,0	-1,0
24	-1,0	-1,0	12,1	-1,0	2,0
25	4,3	0,2	-1,0	0,0	-1,0
26	2,2	0,1	-1,0	-1,0	0,3
27	0,0	0,1	-1,0	0,8	4,7
28	0,1	-1,0	-1,0	29,3	3,5
29	4,9	-1,0	-1,0	4,1	0,5
30	2,5	6,3	-1,0	0,7	6,2
31	0,4		-1,0	-1,0	

sademäärä -1,0 = ei sadetta

PÄIJÄNTEEN KANSALLISPUISTON KÄVIJÄSELVITYS

- 01__Haastattelu numero, 02Päivä __. __ 1994, 03__saari _____
- 04__**asuinkunta** 1)Lahti 2)Padasjoki 3)Asikkala 4)Hki 5)muu; mikä?
- 05__sukupuoli 1) nainen, 2) mies
- 06__**Millä tulitte puistoon?** 1) yhteysalus, 2) soutuvene, 3) avomoottorivene,
4) moottorivene makuupaikoilla, 5) purjeverene makuupaikoilla,
6)moottoripurjehtija, 7)muu, mikä
- 07__**Matkaseurassa on mukana.....henkilöä**
08__**Missä liikutte puiston alueella?** 1) vain rannan tuntumassa, 2) myös sisäosissa
09__**Käynnin kesto puistossa** 1) alle 2 tuntia, 2) muutaman tunnin, 3) koko päivä, ei
yöpymistä, 4) yhden yön yli, 5) kauemmin; yöpymisiä vrk____10 11__**Matkareitti,
lähtöpaikasta paluupaikkaan, mainitkaa yöpymispaikat, ja yöpymisten määrä mikäli
enemmän kuin yksi pysähdystä kohden.**
.....
.....
.....
- 12__**Yöpymistapa:**1)telttä 2)vene 3)hotelli tai retkeilymaja 4)kesämökki 5)muu,mikä?
- 13__**Saaret joissa käydään ja yövytään kp:n alueella:** 1) Kelvene, 2) Lietsaari,
3) useampi saari, 4)jokin muu, mikä?
- 14__**Oletteko** 1) kesälomalla, 2) viikonloppumatalla, 3)muu matka; mikä?
- 15__**Käynnin ensisijainen tarkoitus kp:ssa** (lista kerrotaan vain jos on tarvetta)
1 erävaellus
2 liikunta
3 marjastus ja/tai sienestys
4 kalastus
5 virkistyminen luonnossa
6 telttailu, yöpyminen reitin varrella
7 tutustuminen alueen luontoon
8 opetus
9 hyvä rantapaikka
10 kauniit maisemat
11 veneily
12 muu syy; mikä?
- 16__**Onko Päijänteen kp tällä matkalla** 1) matkan ainut kohde, tultu varta vasten; osa
pidempää suunniteltua reittiä, jossa 2) tärkein kohde; 3) vähemmän tärkeä kohde; 4) sattumalta
matkan varrella
- 17__**Kuinka usein käytte Päijänteen kp:ssa?** 1) ensimmäinen kerta; 2) ei käy juuri
koskaan; 3)noin kerran vuodessa; 4)2-5 kertaa vuodessa; 5) yli 5/ säännöllisesti
- 18__**Kuinka usein käytte muissa kansallispuistoissa?** 1)ei ole käynyt, 2), 3), 4), 5)
- 19__**Käyttökö myös talvella,** 1) ei; 2) kyllä missä, miksi, miten ja
kauanko?
- 20__**Millaisena luontoharrastajana pidätte itseänne** asteikolla 1 - 2 - 3
(1=aktiivinen, 2=keskiverto, 3=harrastaa hyvin vähän)
- 21__**Mitä jätteitä jätätte Roska-Roopeniin?** 1)kaikki; 2)vie mukanaan; 3)
- 22__**Mitkä jätteet olette valmiita kuljettamaanmukananne?**

PÄIJÄNTEEN KANSALLISPUISTON KÄVIJÄSELVITYS

(haastateltava täyttää tämän sivun itse)

23__ vastaajan syntymävuosi_____

24__ oletteko: 1) työtön, 2) opiskelija, 3) eläkeläinen, 4) ylempi toimihenkilö,
5) alempi toimihenkilö, 6) yrittäjä, 7) työntekijä25__ vastaajan koulutus: 1) kansa- tai peruskoulu, 2) ammattikoulu, 3) opisto tai
lukio, 4) yliopisto, -tutkinto26__ **Arvioika** kansallispuistojen yleistä merkitystä rengastamalla kaksi mielestänne
tärkeintä vaihtoehtoa. **Voitte myös lisätä vaihtoehtoja.**

- a alkuperäisen luonnon, eläinten, kasvien ja luonnonmuodostumien suojele
- b koskemattomien alueiden säilyttäminen tuleville sukupolville näytteeksi alkuperäisestä luonnosta
- c luonnon monimuotoisuuden säilymisen varmistaminen
- d mahdollisuus hyviin marja- ja sienimaihin ja/tai kalavesiin
- e kansalaisten valistus ja opetus sekä luonnon tarkkailu
- f hyvien virkistysalueiden tarjonta kansalaisille
- g matkailun edistäminen, palveluiden tarjonta ja taloudellinen hyöty
- h haittaavat sijaintialueensa kehittämistä ja heikentävät työllisyyttä
- i kansallispuistoilla ei ole yleistä merkitystä
- j turvaa vapaata rakentamatonta rantaviivaa
- k jokin muu, mikä?.....

27__ **Mikä on teille tärkeää Päijänteen kansallispuistossa?** Esittäkää kolme tärkeintä seuraavista vaihtoehdoista tärkeysjärjestyksessä merkitsemällä numero viivalle (tärkein = 1, toiseksi tärkein = 2, kolmanneksi tärkein = 3).

__retkeilypaikka

__kansallispuisto nähtävyytenä

__tutustuminen alueen luontoon yleensä

__kasvien ja/eläinten tarkkailu

__luonnon rauha

__harvinaiset elämykset

__jokin tietty kohde tai erikoisuus, mikä?

__lomanviettopaikka

__virkistys marjastamalla/sienestämällä

__virkistyskalastus

__taloudellinen hyöty luonnontuotteista

__yöpymispaikka reitin varrella

__vapaat rannat

__erämaisuus, koskematon luonto

__jokin muu, mikä?

Aiheuttaako kp mielestänne muutoksia normaaliin liikkumiseen Päijänteellä? 28__ 1) ei
2) kyllä, miksi?__29

30__ Saako jokamiehenoikeuden mukaan ilman lupaa:

liikkua toisen maalla 1) 2) 3)

marjastaa toisen maalla 1) 2) 3)

yöpyä toisen maalla 1) 2) 3) 4)

tehdä nuotion toisen maalle 1) 2) 3) 4)

pitää koiraa kytkemättä toisen maalla 1) 2) 3) 4)

35__entä saako kansallispuistossa:

liikkua 1) 2) 3) 4)rajoitusosat

marjastaa 1) 2) 3) 4)rajoitusosat

kalastaa 1) 2) 3) 4)kalastusluvalla

yöpyä 1) 2) 3) 4)teltpaikoilla

tehdä nuotion 1) 2) 3) 4)varatuilla paikoilla

pitää koiraa kytkemättä 1) 2) 3)

1=kyllä; 2=ei; 3=ei tiedä, tai arvaa; 4)tarkentaa oikein

41__ Miten suhtaudutte liikkumisen rajoittamiseen eläinten ja kasvien vuoksi?

.....(1 - 2 - 3 haastattelija täyttää, 1=myönteisesti)

42__ Onko teillä joitakin toiveita ja/tai parannusehdotuksia kp:n kehittämiseksi?

1) ei 2) kyllä; mitä, minne ja miksi?.....

.....43__ Entä talviaikaan?.....

(Seuraava kysytään ehdottomasti vasta edellisen kysymyksen ja vastauksen jälkeen.)

Haluaisitteko kp:oon lisää: 1=kyllä 2=ei

44__ levähdys- ja keittokatoksia

45__ telttailualueita

46__ eräpolkuja/polkuverkosto

47__ luontopolkuja

48__ hiihtolatuja

49__ laitureita

50__ poijuja

51__ opastetauluja puiston luonnosta ja kp:n säännöistä, liikkumisesta

52__ jätehuoltoa

53__ käymälöitä

54__ valvontaa viikonloppuisin

55__ esitteitä kansallispuistosta

56__ viittoja veneilijöille

57__ vuokrattavia soutuveneitä

58__ Jos on, minne ja miksi?.....

Kohtaan 26. jatkokysymyksenä kysytään: KOHTIIN A,B TAI C VASTANNEILTA:

Mitenkä kp-järjestelmä on onnistunut asteikolla 1 - 2 - 3 (1=hyvin) tehtävässään

59__ yleisesti 1 - 2 - 3, ja tässä kp:ssa__60 1-2-3. Mitä tavoitteessa onnistuminen

61__ edellyttää Päijänteen kp:ssa vastaajan mielestä

62__ ja yleisesti Suomessa

KOHTIIN D,E,F, TAI G VASTANNEILTA KYSYTÄÄN JATKOKYSYMYKSENÄ:

63__ Eikö muualla ole hyviä mahdollisuuksia em. toimintoihin?

Miksi?

KAIKILTA KYSYTÄÄN:

64__ Mikä on mielestänne parasta Päijänteen kp:ssa?

65__ Mikä on mielestänne huonointa Päijänteen kp:ssa?



Aiemmin ilmestyneet Metsähallituksen luonnonsuojelujulkaisut

Sarja A

- No 1 Ruhkanen, Marja, Sahlberg, Sari & Kallonen, Seppo 1992: Suojellut metsät valtionmailla vuonna 1991. 90 s.
- No 2 Ravela, Heikki (toim.) 1992: Metsähallituksen luonnonsuojelualueet. Toimintakertomus 1.1.1991–30.4.1992. 30 s.
- No 3 Lindholm, Tapio & Tuominen, Seppo 1993: Metsien puuston luonnontilaisuuden arviointi. 40 s. 2. painos 37 s.
- No 4 Hokkanen, Tatu & Ruhkanen, Marja 1992: Lintukuolemien vaikutus ruokki- ja tiirakantoihin Itäisen Suomenlahden kansallispuistossa vuonna 1992. 47 s. 2. painos 1994.
- No 5 Vauramo, Anu 1993: Korteniemen metsänvartijatila. 75 s.
- No 6 Hario, Martti & Jokinen, Markku 1993: Selkälökkitutkimus Itäisen Suomenlahden kansallispuistossa vuonna 1992. 16 s.
- No 7 Seppä, Heikki, Lindholm, Tapio & Vasander, Harri 1993: Metsäojitettujen soiden luonnontilan palauttaminen. 80 s. 2. painos 1994.
- No 8 Kurikka, Tuula & Lehtonen, Tanja 1993: Koloveden kansallispuiston kasvillisuus. 39 s.
- No 9 Leinonen, Reima 1993: Hiidenportin kansallispuiston, Porkkasalon ja Mustavaaran-Toivonsuon perhosinventointi vuonna 1992. 75 s.
- No 10 Oulasvirta, Panu & Leinikki, Jouni 1993: Tammissaaren kansallispuiston vedenalaisen luonnon kartoitus. Osa I. 92 s.
- No 11 Kouki, Jari 1993: Luonnon monimuotoisuus valtion metsissä – katsaus ekologisiin tutkimustarpeisiin ja suojelun mahdollisuuksiin. 88 s. 2. painos 1996.
- No 12 Potinkara, Oiva 1993: Suomun suurilta saloilta. 2. painos 141 s. 1996.
- No 13 Inkinen, Matti & Peura, Pekka 1993: Kansallispuistojen jätehuolto. Loppuraportti 15 kansallispuiston jätehuollon järjestämisestä ja strategioiden suunnittelusta. 38 s. 2. painos 1994.
- No 14 Toivonen, Heikki & Leivo, Anneli 1993: Kasvillisuuskartoituksessa käytettävä kasvillisuus- ja kasvupaikkaluokitus. Kokeiluversio. 96 s. 2. painos 1994.
- No 15 Järvi-Espoon Eräpartiolaiset ry. 1993: Nuuskinta '93. Retkeily Nuuksiossa. 80 s.
- No 16 Arponen, Aki 1993: Inarin hautumaasaaret. 38 s.
- No 17 Hokkanen, Tatu & Hokkanen, Marja 1993: Ruokin ja selkälökin vuoden 1993 pesintä ja pitkäaikainen kannankehitys Itäisen Suomenlahden kansallispuistossa. 36 s.
- No 18 Sulkava, Risto, Eronen, Päivi & Storränk, Bo 1994: Liito-oravan esiintyminen Helvetinjärven ja Liesjärven kansallispuistoissa sekä ympäröivillä valtionmailla 1993. 29 s.
- No 19 Haapasaari, Päivi 1994: Silakanpyydyksiä ja lohitalonpoikia – kalastusperinnettä Perämeren kansallispuistossa. 38 s.
- No 20 Mäkelä, Jyrki 1994: Kuusamon Valtavaaran seudun maalinusto – linnuston rakenne ja vuosivaihtelu vuosina 1988–1992. 52 s.
- No 21 Karjalainen, Eeva 1994: Maaston kulumisen Seitsemisen kansallispuistossa. 68 s.
- No 22 Laine, Sirkku 1994: Kaskeaminen Telkkämäen luonnonsuojelualueella. 32 s.
- No 23 Mäki vuoti, Markku 1994: Perämeren kansallispuiston kiinteät muinaisjäännökset. 38 s.
- No 24 Hanhela, Pentti 1994: Oulangan kansallispuiston tulvaniityt. 43 s.
- No 25 Luontotutkimus Enviro Oy 1994: Päijänteen kansallispuiston kasvillisuus. 75 s.

- No 26 Heinonen, Markku, Mikkola, Markku & Södersved, Jan 1994: Puurijärven – Isonsuon kansallispuiston luontoselvitys 1993. 89 s.
- No 27 Hirvonen, Heikki 1994: Laajalahden pesivän vesi- ja rantalinnuston muutokset vuosina 1984 –1993. 36 s.
- No 28 Lampolahti, Janne 1994: Euran Koskeljärven pesimälinnusto 1993. 42 s.
- No 29 Vauramo, Anu 1994: Linnansaaren torppa. 106 s.
- No 30 Peura, Pekka & Inkinen, Matti 1994: Lauhanvuoren ja Seitsemisen kansallispuistojen kävijät ja käyttö kesällä 1993. 51 s.
- No 31 Ryttäri, Terhi & Tukia, Harri 1994: Fiskarsinmäen lehto- ja niittyalueen kasvillisuus ja hoito. 58 s.
- No 32 Salo, Pertti & Nummela-Salo, Ulla 1994: Perämeren kansallispuiston kasvillisuus ja kasvisto. 98 s.
- No 33 Eidsvik, Harold K. & Bibelriether, Hans B. 1994: Finland's Protected Areas – A Technical Assessment. 37 s. 3rd edition 1995. 40 s. 2. painos 1996.
- No 34 Kauhanen, Olli 1994: Ulko-Tammio – jatkosodan linnake. 81 s.
- No 35 Penttilä, Reijo 1994: Kainuun vanhojen metsien käypälajisto. 60 s. 2. painos 1996.
- No 36 Grahn, Tiina 1994: Puurijärvi–Isosuo – kansallispuisto kulttuurimaiseman keskellä. 32 s.
- No 37 Saarinen, Jarkko 1995: Urho Kekkosen kansallispuiston retkeily-ympäristön viihtyvyys. 77 s.
- No 38 Pihkala, Antti 1995: Perämeren kansallispuiston Ailinpietin kämpän restaurointi. 38 s.
- No 39 Kuusinen, Mikko, Jääskeläinen, Kimmo, Kivistö, Laura, Kokko, Anna & Lommi, Sampsa 1995: Indikaattorijäkälkien kartoitus Kainuussa. 24 s.
- No 40 Sirén, Ari 1995: Jussarö – luotsi- ja kaivosyhteisö Tammisaaren ulkosaaristossa. 62 s.
- No 41 Oulasvirta, Panu & Leinikki, Jouni 1995: Tammisaaren saariston kansallispuiston vedenalaisen luonnon kartoitus. Osa II. 84 s.
- No 42 Heinonen, Jouni 1995: Miten yleisö kokee Saaristomeren kansallispuiston ja Ystävyyden puiston opastuskeskusten näyttelyt. 71 s.
- No 43 Raivio, Suvi (toim.) 1995: Talousmetsien luonnonsuojelu -yhteistutkimushankkeen väliraportti. 147 s. 2. painos 1996.
- No 44 Vauramo, Anu 1995: Kämpiltä kelokyltiin – Metsähallituksen suojellut rakennukset. 97 s.
- No 45 Mikkola-Roos, Markku 1995: Lintuvesien kunnostus ja hoito. 100 s.
- No 46 Nieminen, Sirpa 1995: Seitsemisen kansallispuiston Koveron perinnetilan kasvillisuus. 62 s.
- No 47 Nironen, Markku & Soramäki, Jussi 1995: Marjovuoren luonnonsuojelualueen kasvillisuus. 66 s.
- No 48 Aapala, Kaisu & Lindholm, Tapio 1995: Valtionmaidien suojellut suot. 155 s.
- No 49 Leinikki, Jouni & Oulasvirta, Panu 1995: Perämeren kansallispuiston vedenalainen luonto. 86 s.
- No 50 Miettinen, Mika 1995: Pilkkasiiven sekä muiden vesilintujen kanta ja poikueiden menestyminen Saaristomeren ulkosaaristossa 1992. 29 s.
- No 51 Syrjänen, Kimmo 1995: Meriotakilokki Korppoon Jurmossa. 49 s.
- No 52 Tynys, Tapio (toim.) 1995: Hammastunturin erämaa – luonto ja käyttö. 171 s.
- No 53 Keränen, Saara, Heikkilä, Raimo & Lindholm, Tapio 1995: Kuhmon Teeri-Lososuon ja Suoniemensuon soidensuojelualueiden rajausten ekologinen arviointi. 50 s.
- No 54 Lehikoinen, Esa & Aalto, Tapio 1996: Mynämäenlahden ja sen linnuston kehitys, nykytila ja merkitys. 74 s.

- No 55 Kotiluoto, Riitta, Talvia, Outi & Toivonen, Heikki 1996: Helvetinjärven kansallispuiston kasvillisuus I. 99 s.
- No 56 Suikki, Anneli 1996: Eräiden Mikkelin läänin soiden biotooppikartoitus. 96 s.
- No 57 Järventausta, Kari 1996: Perhostutkimuksia eräillä Etelä-Suomen luonnonsuojelualueilla. Osa 1: Puurijärvi - Isosuo, Kurjenrahka, Torronsuo, Kurasmäki, Tammimäki ja Lenholm. 86 s.
- No 58 Järventausta, Kari 1996: Perhostutkimuksia eräillä Etelä-Suomen luonnonsuojelualueilla. Osa 2: Nuuksio, Liesjärvi, Tervalamminsuo, Purinsuo, Tartlamminsuo, Luutasuo ja Luutaharju. 92 s.
- No 59 Miettinen, Mika 1996: Saaristomeren kansallispuiston eteläosan ja eteläisen Selkämeren pesimälinnusto 1993. 42 s.
- No 60 Kotiluoto, Riitta, Talvia, Outi & Toivonen, Heikki 1996: Torronsuon kansallispuiston kasvillisuus. 104 s.
- No 61 Ylhäisi, Jussi & Nironen, Markku 1996: Päijänteen kansallispuiston virkistyskäyttö. 69 s.

Sarja B

- No 1 Metsähallitus 1993: Luonnonsuojelualueiden hoidon periaatteet. Valtion omistamien luonnonsuojelualueiden tavoitteet, tehtävät ja hoidon yleislinjat. 55 s.
- No 2 Metsähallitus 1993: Kiinteiden muinaisjäännösten hoito-opas. 46 s.
- No 3 Ruhkanen, Marja (toim.) 1993: Metsähallituksen luonnonsuojelualueet. Toimintakertomus 1992. 29 s.
- No 4 Metsähallitus 1993: Laajalahden luonnonsuojelualueen hoito- ja käyttösuunnitelma. 34 s. 2. painos 1995.
- No 5 Metsähallitus 1993: Koloveden kansallispuiston runkosuunnitelma. 52 s. 2. painos 1994.
- No 6 Metsähallitus 1993: Telkkämäen luonnonsuojelualueen runkosuunnitelma. 46 s.
- No 7 Peura, Pekka & Inkinen, Matti 1993: Kansallispuistojen jätehuolto. Jätehuolto-opas. 48 s.
- No 8 Metsähallitus 1994: Punassuon soidensuojelualueen hoito- ja käyttösuunnitelma. 14 s.
- No 9 Arkkitehtitoimisto Antti Pihkala 1994: Perämeren kansallispuisto. Rakentamishojeet. 36 s.
- No 10 Finnish Forest and Park Service 1994: Principles of protected area management. 48 s. 2. edition 1996.
- No 11 Hokkanen, Marja (toim.) 1994: Metsähallituksen luonnonsuojelualueet. Toimintakertomus 1993. 41 s.
- No 12 Metsähallitus 1994: Metsähallituksen luonnonsuojelujulkaisut 1972–30.6.1994. Forststyrelsens naturskyddspublikationer 1972–30.6.1994. 86 s.
- No 13 Heikkilä, Hanna & Lindholm, Tapio 1994: Seitsemisen kansallispuiston ojitettujen soiden ennallistamissuunnitelma. 127 s.
- No 14 Metsähallitus 1994: Vehoniemenharjun luonnonsuojelualueen luonnon- ja maisemanhoitosuunnitelma. 19 s.
- No 15 Metsähallitus 1994: Perämeren kansallispuiston runkosuunnitelma. 42 s.
- No 16 Kyöstilä, Maarit, Lindgren, Leif, Vasama, Arja & Wolff, Lili-Ann 1994: Luontoppaan opas. 96 s.
- No 17 Metsähallitus 1994: Linnansaaren kansallispuiston runkosuunnitelma. 71 s.
- No 18 Kaksonen, Sirpa (toim.) 1994: Metsähallituksen luonnonsuojelun julkaisusarjat ja niihin kirjoittaminen. 54 s. 2. painos 1995.

- No 19 Below, Antti 1994: Metsähallituksen luonnonsuojelualueiden tutkimus. 56 s.
- No 20 Metsähallitus 1994: Ruunaan luonnonsuojelualan runkosuunnitelma. 53 s.
- No 21 Metsähallitus 1994: Saaristomeren kansallispuiston runkosuunnitelma. 64 s.
- No 22 Metsähallitus 1994: Pisan luonnonsuojelualan runkosuunnitelma. 36 s.
- No 23 Hokkanen, Marja (toim.) 1995: Metsähallituksen luonnonsuojelualueet. Toimintakertomus 1994. 42 s.
- No 24 Metsähallitus 1995: Langinkosken luonnonsuojelualan runkosuunnitelma. 40 s.
- No 25 Heikkilä, Hanna & Lindholm, Tapio 1995: Metsäojitettujen soiden ennallistamisopas. 101 s.
- No 26 Alanen, Aulikki, Leivo, Anneli, Lindgren, Leif & Piri, Eino 1995: Lehtojen hoito-opas. 128 s.
- No 27 Marjokorpi, Antti 1995: Linnansaaren kansallispuiston valkoselkätikka-alueiden hoitosuunnitelma. 71 s.
- No 28 Metsähallitus 1996: Seitsemisen kansallispuiston runkosuunnitelma. 54 s.
- No 29 Metsähallitus 1996: Seitsemisen kansallispuiston Koveron perinnetilan erityissuunnitelma. 37 s.
- No 30 Nykänen, Riitta 1996: Oppimaan luonnonsuojelualueille. 76 s. 2. painos. 1996
- No 31 Vauramo, Anu (toim.) 1996: Metsähallituksen luonnonsuojelualueet. Toimintakertomus 1995. 44 s.