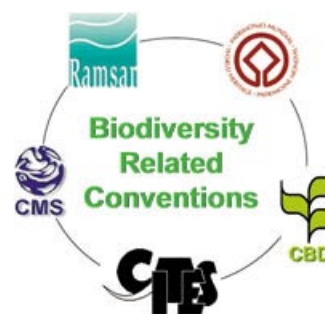


# Kansainväliset biodiversiteettisopimukset

## Biologista monimuotoisuutta koskeva yleissopimus (1992)

Tämän ns. biodiversiteettisopimuksen tavoitteena on maapallon ekosysteemien, eläin- ja kasvilajien sekä niiden sisältämien perintötekijöiden monimuotoisuuden suojeleminen, luonnonvarojen kestävä käyttö sekä luonnonvarojen käytöstä saatavien hyötyjen oikeudenmukainen jako. Biodiveriteettisopimuksesta käytetään usein englanninkielistä lyhennettä CBD eli Convention on Biological Diversity.



## Bernin sopimus (1979) eli Euroopan luonnonsuojelusopimus

Sopimus koskee Euroopan luonnonvaraisten eläinten, kasvien ja niiden ympäristöjen suojeleminen. Se on johtanut Euroopan yhteisön lainsäädäntöön, mm. luonto- ja lintudirektiiveihin, joiden perusteella muodostetaan Natura 2000 -verkosto.

## Bonnin sopimus (1979)

eli yleissopimus muuttavien luonnonvaraisten eläinten suojelemisesta (CMS). Alasopimukset suojelevat mm. Itämeren pikkuvalaita, lepakoja ja eräitä muuttavia vesilintuja.

## Ramsarin sopimus (1975)

Sopimus suojelee kansainvälisesti merkittäviä kosteikkoja. Suomen 49:stä Ramsar-alueesta huomattava osa on Metsähallituksen hallinnoimia luonnonsuojelualueita.

## Maailmanperintösopimus (1972)

eli maailman kulttuuri- ja luonnonperinnön suojelemista koskeva UNESCO:n yleissopimus. Suomi liittyi sopimukseen 1987. Sopimuksen perusteella ylläpidetään luetteloa kohteista, joiden katsotaan kuuluvan yleismaailmallisesti arvokkaaseen kulttuuri- tai luonnonperintöön (World Heritage List eli maailmanperintöluettelo).

## Helsingin sopimus Itämeren merellisen ympäristön suojelusta (1992)

Tämän HELCOM-sopimuksen pohjalta mm. laadittiin Suomessa Itämeren suojeluohjelma, joka hyväksyttiin 2002. Ohjelmassa nimetään yli 30 keinoa, joilla voidaan parantaa Itämeren tilaa ja suojella meriluontoa. Yhtenä toimenpiteenä toteutetaan meri- ja rannikoluontoa koskeva inventointiohjelma, joka ulotetaan koskemaan myös vedenalaista luontoa. Tässä inventointiohjelmassa Metsähallituksella on tärkeä rooli.

## Biodiversiteettisopimuksen teemaattiset ohjelmat ja läpäisevät aiheet

| Temaattiset ohjelmat                              |
|---|
| Metsien biodiversiteetti                          |
| Sisävesien biodiversiteetti                       |
| Meri- ja rannikkoalueiden biodiversiteetti        |
| Maatalouteen liittyvä biodiversiteetti            |
| Kuivien ja puolikuivien alueiden biodiversiteetti |
| Vuoristoalueiden biodiversiteetti                 |
| Saarialueiden biodiversiteetti                    |

| Läpäisevät aiheet   |
|---|
| Geenivarat ja niistä koituvien hyötyjen jakaminen                                 |
| Vieraslajit   |
| Perintätieto, -innovaatiot ja -käytännöt  |
| Biodiversiteetti ja turismi   |
| Ilmastonmuutos ja biodiversiteetti  |
| Taloustiede, kauppa ja taloudelliset kannustimet                                  |
| Ekosysteemiäheystymistapa   |
| Maailmanlaajuinen kasvistrategia  |
| 2010-biodiversiteettitavoitteet   |
| Maailmanlaajuinen taksonomia-aloite   |
| Vaikutusten arviointi (ympäristövaikutusten arviointi ja ympäristöarviointi)      |
| Biodiversiteetti-indikaattorit  |
| Vastuu ja kompensaatio (valtion rajat ylittävä biodiversiteetin vahingoittuminen) |
| Suojelualueet   |
| Koulutus ja tietotason kasvattaminen  |
| Biodiversiteetin kestävä käyttö   |
| Teknologian siirto ja yhteistyö   |

# EU:n biodiversiteettipolitiikan päätavoitteet

Lähde: Duke, G. (toim.) 2005: Biodiversity and the EU – Sustaining Life, Sustaining Livelihoods. – Conference Report. (Including final Message from Malahide)

## Osa-alue: Luonnonvarojen suojelu ja kestävä käyttö

Tavoite 1. Varmistaa Euroopan tärkeimpien luonnon habitaattien ja lajien suojelu.

Tavoite 2. Varmistaa biologiseen monimuotoisuuteen liittyvien näkökulmien huomioiminen Euroopan yhteisön kaikkien sektorien lainsäädännössä ja lakien toimeenpanossa.

Tavoite 3. Kehittää ja toteuttaa vieraslajien ja -genotyyppien leviämisen ennaltaehkäisyyn ja kontrollointiin liittyviä toimenpiteitä.

Tavoite 4. Torjua ja minimoida biologiseen monimuotoisuuteen kohdistuvat negatiiviset vaikutukset ja optimoida niitä ilmastonmuutokseen sopeutumiseen ja sen torjumiseen liittyviä mahdollisuuksia, jotka hyödyttävät biologista monimuotoisuutta.

## Osa-alue: Maatalous

Tavoite 5. Sisällyttää biologiseen monimuotoisuuteen liittyvät näkökohdat unionin yleiseen maatalouspolitiikkaan (YMP) ja varmistaa, että maataloussektori osaltaan edistää 2010-biodiversiteettitavoitteiden saavuttamista.

## Osa-alue: Metsätalous

Tavoite 6. Suojella biologista monimuotoisuutta ja kohentaa biologisen monimuotoisuuden tilaa kansallisen, alueellisen ja maailmanlaajuisen kestävä metsänhoidon avulla.

## Osa-alue: Kalatalous

Tavoite 7. Edistää kaupallisesti kalastettavien kalakantojen suojelua ja kestävää käyttöä ja vähentää kalastuksen ja vesiviljelyn lajeille ja niiden elinympäristöille aiheuttamia epäsuotuisia vaikutuksia.

## Osa-alue: Alueellinen politiikka ja maankäytön suunnittelu

Tavoite 8. Varmistaa, että EU:n yhteenkuuluvuuspolitiikka ja maankäytön suunnittelu tukevat biologisen monimuotoisuuden suojelua ja kestävää käyttöä.

## Osa-alue: Energia & liikenne, rakentaminen ja alkutuotanto

Tavoite 9. Ehkäistä, minimoida ja lieventää rakentamisen, alkutuotannon ja yhteiskunnalle välttämättömien laitteiden ja edellytysten haitallisia vaikutuksia biologiseen monimuotoisuuteen.

## Osa-alue: Matkailu

Tavoite 10. Tehdä kaikesta matkailusta kestävää.

## Osa-alue: Talous- ja kehitysyhteistyö

Tavoite 11. Varmistaa parannettu ja mitattavissa oleva talous- ja kehitysyhteistyöhön liittyvä panos, jolla EU osallistuu YK:n biologista monimuotoisuutta koskevan tavoitteen saavuttamiseen (biologisen monimuotoisuuden köyhtymisen merkittävä väheneminen vuoteen 2010 mennessä).

## Osa-alue: Kansainvälinen kauppa

Tavoite 12. Edistää maailmanlaajuisen 2010-biodiversiteettitavoitteen saavuttamista suosimalla ekologisesti kestävää kansainvälistä kauppaa.

## Osa-alue: Hyötyjen jakaminen ja perinteinen tieto

Tavoite 13. Varmistaa geenivaroista koituvien hyötyjen oikeiden mukainen jakaminen ja ko. resurssien suojelun ja kestävä käytön edistäminen.

Tavoite 14. Varmistaa biodiversiteettisopimuksen perinteiseen tietoon, -innovaatioihin ja -käytäntöihin liittyvien päätösten toimeenpano.

## Osa-alue: Tutkimus, seuranta ja indikaattorit

Tavoite 15. Ottaa käyttöön sovittu joukko biologisen monimuotoisuuden indikaattoreita ja seurata ja arvioida niiden avulla kehitystä kohti 2010 biodiversiteettitavoitteita.

Tavoite 16. Parantaa ja käyttää biologisen monimuotoisuuden suojeluun ja kestävään käyttöön liittyvää tietopohjaa.

## Osa-alue: Koulutus, tietotason kasvattaminen ja osallistaminen

Tavoite 17. Edistää julkista tiedonvälitystä, tietotason kasvattamista ja osallistamista vahvistavia toimia.

## Osa-alue: Kansainvälinen ympäristöhallinto

Tavoite 18. EU edistää kansainvälisen ympäristöhallinnon kehittämistä myötävaikuttaakseen biodiversiteettisopimuksen ja muiden biologiseen monimuotoisuuteen liittyvien sopimusten toimeenpanemista.

# Raportointi suojelualueiden hoidosta

|                              | TOIMINTAKERTOMUS   | PUISTOJEN TILA   | HOIDON TEHOKKUUDEN KANSAINVÄLINEN ARVIOINTI  |
|------------------------------|--|--|--|
| <b>Raportointiväli</b>       | 1 vuosi  | 5 vuotta   | 10 vuotta  |
| <b>Arviointikohde</b>        | Metsähallituksen suojelualueet ja niiden hoito (Luontopalvelujen toiminta) | Suomen suojelualueet ja niiden hoito (Verkoston kehittyminen)  | Suomen ja lähialueyhteistyön alueet EU:n alpiininen ja boreaalinen vyöhyke Venäjä ja Norja |
| <b>Arvioinnin lähtökohta</b> | strategiset tavoitteet tulosopimukset YM:n ja MMM:n kanssa                 | suojelualueiden edustavuus-arviointi kansalliset tavoitteet N2000- ja CBD-tavoitteet   | Natura 2000 -verkoston tavoitteet CBD- ym. sopimukset HELCOM- ym. tavoitteet               |
| <b>Arvion sisältö</b>        | tulostavoitteiden toteutuminen   | I. suojelualueverkon tila<br>II. suojelualueiden tila erityisesti lajien ja luontotyyppien tila<br>yhteiskunnalliset vaikutukset | CBD-tavoitteiden toteutuminen toiminnan tehokkuus ja suunta suositukset jatkossa           |
| <b>Arviointitapa</b>         | itsearvio johdon katsaus   | itsearvio ja ulkopuolinen kommentointi   | ulkopuolinen kansainvälinen arvio (mukaan järjestöt)                                       |
| <b>Tiedon keruu</b>          | Metsähallitus, luontopalvelut  | MH, luontopalvelut YM, SYKE muut ulkopuoliset tiedot   | puistojen tilatiedot täydennettynä pyydytyillä tiedoilla (haastattelut, vierailut)         |
| <b>Indikaattorit</b>         | keskeiset tunnusluvut ja mittarit tuotokset                                | valitut tunnusluvut ja mittarit biodiversiteetti-indikaattorit   | osa puistojen tilan indikaattoreista muut indikaattorit (arviointikriteerit)               |
| <b>Vastaanottajat</b>        | ministeriöt sidosryhmät  | luontopalvelujen henkilöstö suomalainen yhteiskunta EU/CBD-seuranta  | kansainvälinen yhteisö luonnonsuojelun parissa toimivat CBD-seuranta                       |
| <b>Julkaisumuoto</b>         | verkko/monistettu  | I. painettu/verkko<br>II. verkko   | painettu/verkko  |
| <b>Julkaisukieli</b>         | suomi  | suomi/englanti painettuna tiivistelmä ruotsi/englanti/saame  | englanti tiivistelmä suomi/ruotsi  |

Lyhenteet:

YM = ympäristöministeriö

MMM = maa- ja metsätalousministeriö

MH = Metsähallitus

SYKE = Suomen ympäristökeskus

EU = Euroopan unioni

CBD = biodiversiteettisopimus

HELCOM = Helsingin eli Itämeren suojelusopimus

# Biodiversiteettiohjelman arvioinnin yhteenvedot

Lähde: Hildén M., Auvinen A.-P. & Primmer E. (toim.) 2005: Suomen biodiversiteettiohjelman arviointi. Suomen ympäristö 770.

## A. Monimuotoisuuden muuttumiseen vaikuttaneet tekijät, monimuotoisuuden muutokset ja toimenpiteet kehityksen muuttamiseksi eri elinympäristöissä

| Elinympäristöt             | Paineiden luonne/syy; taustalla olevat voimat  | Muuttuva monimuotoisuus   | Keskeiset toimenpiteet ohjelmakaudella  |
|----------------------------|--|---|---|
| <b>Metsät</b>              | Luonnonvarojen käytön tehostuminen; metsien puuntuotannollisen hyödyntämisen korkea taloudellinen arvo verrattuna muihin käyttömuotoihin. Historiallisesti myös pellonraivaus.   | Luonnontilaisten tai niiden kaltaisten metsien lajiston, erityisesti lahopuulajiston, väheneminen jatkunut ohjelmakaudella. Monimuotoisuuden kannalta merkittävien lehtojen väheneminen. Lehtojen väheneminen todennäköisesti hidastunut ohjelmakaudella.       | Suojelualueiden statuksen vahvistaminen erityisesti Pohjois-Suomessa; Tärkeiden elinympäristöjen tunnistaminen; Valtion mailla luonnonvarasuunnittelu, alue-ekologinen suunnittelu ja suojelualueilla ennallistaminen; Toimintatapojen vähittäinen muutos talousmetsissä; Yksityismailla uudet monimuotoisuuden turvaamista edistävät keinot kokeiluasteella. |
| <b>Suot</b>                | Luonnonvarojen käytön tehostuminen; pyrkimys muuttaa elinympäristöä tuottavammiksi, erityisesti puuntuotantoon, sekä osittain myös turvevarojen hyödyntäminen.   | Erityisesti runsasravinteisten soiden lajisto on kärsinyt. Etelä-Suomessa suotyypit ja suolajisto yleisesti taantuneet. Väheneminen hidastunut ohjelmakaudella, mutta ojitettujen soiden luonnontilan muutos on jatkunut.                                       | Soiden uudisojituksen loppuminen; Suojelualueiden laajennus; toimintatapojen selkeä muutos; Ennallistaminen on aloitettu suojelualueilla.   |
| <b>Tunturiluonto</b>       | Porotalouden tuottavuuspaineet; virkistyskäyttöpaineet; ilmastonmuutos.  | Jäkäläkankaat ovat kuluneet. Jäkäläkankaiden tila eräillä alueilla kohentunut. Palsasoiden sulaminen on kiihtynyt ohjelmakaudella.  | Suojelualueiden hoidon ja käytön suunnittelu; Toimintatapojen vähittäinen muutos.   |
| <b>Kalliot ja harjut</b>   | Rakennettujen alueiden laajeneminen; sora- ja kiviaineksen hyödyntäminen; harjujen metsätalouden tehostuminen → taimikot, metsäpalojen torjunta.   | Kallio- ja harjuelinympäristöjen menetykset ovat hidastuneet. Kallio- ja harjuympäristöihin erikoistuneiden harvinaisten lajien taantuminen, mm. harjujen palodynamiikasta riippuvaisten lajien säilymistodennäköisyys pienentynyt.                             | Suojelualueiden laajentaminen; toimintatapojen selkeä muutos (soranotto → kalliomurske).  |
| <b>Sisävedet</b>           | Energiantarve → vesistöjen rakentaminen ja säännöstely; Maa- ja metsätalouden tehostuminen ja tuottavuuspaineet lisänneet hajakuormitusta; Elintason nousu → haja-asutuksen ja loma-asutuksen jätevesikuormituksen kasvu; Vesien kalataloudellinen hyödyntäminen → säätelemättömät istutukset. | Pienvesien elinympäristöt ja lajit, rakentamattomien jokien lajisto ja karujen vesien lajisto ovat taantuneet. Toisaalta vesien monimuotoisuuden väheneminen hidastunut ja monin paikoin pysähtynyt.  | Suojeltujen vesialueiden laajentaminen; Pistekuormituksen vähentäminen; Vesien ja vesistöjen kunnostus aloitettu.   |
| <b>Itämeri</b>             | Maa- ja metsätalouden tehostuminen ja tuottavuuspaineet lisänneet hajakuormitusta; Elintason nousu → jätevesikuormituksen kasvu.   | Suomenlahdella ja Saaristomeressä rehevöitymisen aiheuttamia laajoja eliöyhteisöjen muutoksia. Monimuotoisuuden muutokset jatkuneet ohjelmakaudella (esim. vieraslajien levittäytyminen).   | Mereisten suojelualueiden laajentaminen; Jätevesikuormituksen vähentäminen, mikä kuitenkin on näkynyt vain rajoitetusti meren tilassa.  |
| <b>Rannat</b>              | Rantojen niiton ja laidunnuksen väheneminen; Rakennettujen ranta-alueiden laajentuminen haja-asutusalueilla ja taajamissa.   | Rantalajiston köyhtyminen yhtäältä umpeenkasvun, toisaalta rantarakentamisen seurauksena. Kehitys jatkunut ohjelmakaudella, mutta paikoin hidastunut.   | Rakentamisen ohjauksen vähittäinen muutos; Maatalouden erityistuki.   |
| <b>Maatalousympäristöt</b> | Maatalouden tuottavuuspaineet ja tukijärjestelmien suuntaus  | Elinympäristöjen yksipuolistuminen ja lajiston köyhtyminen. Kehitys jatkunut, mutta paikoin hidastunut ohjelmakaudella.   | Toimintatapojen vähittäinen muutos; Perinnebiotooppien hoito aloitettu erityistuen avulla.  |
| <b>Rakennetut alueet</b>   | Infrastruktuurin laajentuminen, rakennettujen alueiden tiivistyminen ja maankäytön tehostuminen.   | Luonnonympäristöjen muuttuminen rakennetuiksi, vanhojen ruderaatti- ja viheralueiden sekä vanhojen omakotialueiden supistuminen sekä toisaalta lisääntyvä tiivisrakentaminen jatkunut ohjelmakaudella. Osa lajistosta siirtynyt uusille rakennetuille alueille. | Toimintatapojen vähittäinen muutos; Osa rakennettavien alueiden suojelun mahdollisuuksista tunnistettu; Rakennettujen alueiden monimuotoisuuden turvaamiseen tähtäävä hoito paikoin aloitettu.  |

## B. Toimintaohjelman aikaiset toimenpiteet, jotka arvioinnin valossa ovat olleet vaikuttavia monimuotoisuuden turvaamisen näkökulmasta

| Elinympäristöt              | Laajojen alueiden toimenpiteet  | Yleinen perusta toiminnan muuttamiselle ja myönteistä asenneilmapiiriä edistäneet toimenpiteet  | Kohdennettuja toimenpiteitä monimuotoisuuden turvaamisen kannalta tärkeissä elinympäristöissä  |
|-----------------------------|---|---|--|
| <b>Yleiset toimenpiteet</b> | Luonnonsuojeluohjelmien toteuttaminen   | Koko ohjelman laatiminen: monimuotoisuus tunnistettu yhteiskunnallisena arvona; EU-rahoitus: esim. Life; Biodiversiteetin eri osa-alueiden tutkimus, mukaan lukien yhteiskuntatieteellinen tutkimus Koulutuksen kehittäminen  | Natura 2000 -ohjelma   |
| <b>Metsät</b>               | Taloustmetsien uudet hoitosuosituksiset; Metsähallituksen luonnonsuojelun varasuunnittelu, luonnonsuojelualueiden hoito sekä puolustusvoimien alueiden hoito metsähallituksen toimesta. | Metsien monimuotoisuustutkimus, erityisesti lahopuulajiston tutkimus; ennallistamistutkimus; Metsätalouden luonnonsuojelun koulutus; METSO-ohjelma: vapaaehtoisten suojelukeinojen tunnistaminen ja kokeilu.  | Metsä- ja luonnonsuojelulainsäädännön muutokset ja niiden toimeenpano; Vanhojen metsien suojeluohjelma; Tärkeiden elinympäristöjen kartoitus. Soidensuojeluohjelma-alueiden metsien jättäminen metsätalouden ulkopuolelle Metsäpuiden geenivarojen turvaaminen |
| <b>Suot</b>                 | Uudisojitusten lopettaminen   | Soiden monimuotoisuustutkimus.  | Soidensuojeluohjelman toteutus; Suojelualueiden ennallistaminen (2000 ha/v).   |
| <b>Tunturiluonto</b>        | Erämaalain toimeenpano; Poromäärien voimakaampi sääntely  | Luontaiselinkeinojen edellytysten tukeminen; Porotalouden tutkimus; Suojelualueiden käytön ja hoidon suunnittelu.   | Erämaa-alueiden käyttö- ja hoitosuunnitelmat.  |
| <b>Kalliot ja harjut</b>    |   |   | Maa-aineslaki, Metsälaki 10 §, Arvokkaiden kallioalueiden inventointi; Harjunsuojeluohjelman toteutus  |
| <b>Sisävedet</b>            | Vesiensuojelu   | Vesien monimuotoisuustutkimus; vesiensuojelun ja kunnostustoiminnan tutkimus; Vesiensuojeluohjelmat; Järvien ja jokien kunnostaminen  | Rantojensuojeluohjelma; Natura 2000 Pienvesien suojelu, Metsälaki 10 §, Vesilaki   |
| <b>Itämeri</b>              | Vesiensuojelu   | Vesien monimuotoisuustutkimus; Itämeren ekosysteemitutkimus; Suomen Akatemia ym: Bireme tutkimusohjelma Itämeritiedotus ja Itämeriohjelma   | Natura 2000 Laajat monimuotoisuuden inventoinnit   |
| <b>Rannat</b>               |   | Rantaekosysteemien tutkimus laajentunut, erityisesti Itämeri  | Rantojensuojeluohjelma; Maankäyttö- ja rakennuslaki  |
| <b>Maatalousympäristöt</b>  | Maatalouden ympäristötutkimus; Luomuviljelyn laajeneminen   | Maatalousympäristöjen monimuotoisuustutkimus, maataloustutkimus. Maatalouden ympäristöohjelma, ympäristötuet: maaseutumaiseman arvon tunnistaminen maaseudun kehittämisessä   | Erityistukijärjestelmät Geenivaraohjelmat  |
| <b>Rakennetut alueet</b>    | Maakunta- ja yleiskaavat  | Virkistysarvojen tunnistaminen, Rakennettujen alueiden monimuotoisuustutkimus, tutkimukset mahdollisuuksista kehittää hoitotoimia; Huomion kiinnittäminen viheralueisiin kuntatasolla, Monimuotoisuus osana ympäristöasioiden hallintajärjestelmiä liikennesuunnittelussa | Maankäyttö- ja rakennuslaki; Kaupunkien ja taajamien lähimetsien, viheralueiden ja eräiden ruderaattialueiden hoitotoimenpiteet  |

# Puistokortin perusrakenne

| OSA 1 - ALUEEN PERUSTIEDOT                             |  |
|--|--|
| Alueen kuvaus  |  |
| yleisluonnehdinta                                      | perustamistarkoitus, kytkeytyneisyys, merkittävät luonto- ja kulttuurikohteet, suhteellinen käyntimäärä, kestävän käytön kriteerit |
| aluehallinto   | MH alueyksikkö, alueellinen ympäristökeskus, maakunta, kunta   |
| perustamissäädökset                                    | laki, asetus, päätös   |
| pinta-ala  | maa- ja vesiala  |
| N2000 -alue(et)  | luonnonmaantieteellinen vyöhyke; natura-koodi, aluetyyppi  |
| kansainväliset luokitukset, sopimukset ja tunnustukset | IUCN-luokka; Itämeren suojelu-, Ramsar-, biosfääri-, maailmanperintöalue; diplomit tms.  |
| Alueen arvot   |  |
| luontotyypit ja lajit                                  | uhanalaiset ja direktiiviluontotyypit ja -lajit; (geologiset kohteet)  |
| kulttuuriperintökohteet                                | arvokkaat kulttuuriympäristö- ja muinaisjäännös kohteet  |
| palveluvarustus  | rakennukset, rakennelmat ja reitit   |
| Alueen käyttö  |  |
| virkestyskäyttö ja luontomatkailu                      | käyntimäärät; (metsästys- kalastus- ja maastoliikenneluvat)  |
| elinkeinokäyttö  | matkailuyritys- ja maankäyttö sopimukset; valtauks; (poromäärät)   |
| tutkimuskäyttö   | tutkimusluvut; (tutkimukset)   |
| Hoidon ja käytön suunnittelu                           |  |
| suojeluarvoin kohdistuvat paineet ja uhat              | maankäyttöanalyysi: keskeiset uhat (> hoidon haasteet/ tavoitteet)   |
| olemassaolevat suunnitelmat                            | luonnonvara-, hoito- ja käyttö- sekä toimenpidesuunnitelmat  |

| Osa 2 - HOIDON TULOKSELLISUUS (ehdotus)                                 |  |
|---|--|
| HOIDON TULOKSET JA TEHOKKUUS (ydintoiminnoittain)                       |  |
| Hallinto ja yhteistyö   |  |
| voimavarat  | rahoitus, työpanos (ml. vapaaehtoistyö)  |
| (lähialue)yhteistyö   | puistopariyhteistyöalue(et); hankkeet  |
| Alueen hallinta ja suunnittelu  |  |
| alueen perustaminen   | kiinteistö-, säädös-, järjestyssääntötilanne suhteessa tarpeeseen  |
| alueen suunnittelu- ja seurantatiedon keruu                             | suunnitteluun/ tilan seurantaan tarvittavan perustiedon kattavuus  |
| hoidon ja käytön suunnittelu  | suunnitelmatilanne suhteessa tavoitteeseen ja tarpeeseen   |
| sidosryhmien osallistaminen   | sidosryhmätilaisuudet; saadut lausunnot (suunnittelu)  |
| edunvalvonta ja käytön ohjaus   | toimitukset, annetut lausunnot, luvat, yhteistoimintamenettelyt  |
| Luonnonsuojelu ja kulttuuriperinnön vaaliminen                          |  |
| luonto- ja kulttuuritiedon keruu  | inventointien kattavuus suhteessa tavoitteeseen  |
| luontotyyppien suojelu ja hoito   | ennallistamis-, kunnostus- ja luonnonhoitoala suhteessa tavoitteeseen  |
| lajien suojelu  | (uhanalaisten) lajiesiintymien seuranta ja hoito   |
| kulttuurikohteiden hoito  | korjausrakentamiskohteet, kohteiden seuranta ja hoito; laidunnussopimukset   |
| Virkestyskäyttö ja -palvelut  |  |
| asiakastiedon keruu   | kävijäseurannan ja asiakastutkimuksen kattavuus suhteessa tavoitteeseen  |
| rakennus- ja palveluvarustustiedon keruu                                | tiedon kattavuus ja ajantasaisuus  |
| palvelurakentaminen ja huolto   | uudisrakentamiskohteiden määrä, huoltokohteiden määrä  |
| asiakaspalvelu ja opastus   | asiakaskontaktit, maasto-opastus, verkkosivujen käyntimäärä  |
| Erätalous ja valvonta   |  |
| asiakastiedon keruu   | asiakastiedon kattavuus suhteessa tavoitteeseen  |
| riista ja kalakanta- ja saalistiedon keruu                              | tiedon kattavuus suhteessa tavoitteeseen ja tarpeeseen   |
| kantojen, riistamaiden ja kalavesien hoito                              | kohteiden seuranta ja hoito (elinympäristökunnostus, kalaistutukset)   |
| valvonnan vaikutus  | valvontarikkeiden määrä ja osuus valvontakontakteista  |
| HOIDON VAIKUTTAVUUS   |  |
| perustamistarkoituksen toteutuminen: lähtökohtana säädökset             | hoidon ja käytön tavoitteiden toteutuminen   |
| ekologinen kestävyys: luonnon hoidon ja käytön vaikutus                 | uhanalaisten vastuulajien tila; (direktiivi)lajien ja luontotyyppien tila; indikaattorilajien tila; riista- ja kalakantojen tila |
| kulttuurinen kestävyys: rakennetun omaisuuden käytön ja hoidon vaikutus | rakennusten ja rakenteiden kunto   |
| sosioekonominen kestävyys: luontomatkailun aluetaloudellinen vaikutus   | tulojen ja työllisyyden kehittyminen   |
| palvelukyky   | asiakastytyväisyyden kehittyminen (palautteet, asiakastutkimus)  |
| yhteiskunnallinen vaikutus  | tietoisuuden ja asenteiden kehitys (asiakastutkimus, mediaseuranta)  |

# Keskeinen suojelualueiden hoitoa ohjaava lainsäädäntö

| Lain tai asetuksen nimi  | Namn av lag eller förordning   | Numero             |
|--|--|--------------------|
| <b>METSÄHALLITUS</b>   | <b>METSÄHALLITUS</b>   |                    |
| Laki Metsähallituksesta  | Lag om Forststyrelsen  | 1378/2004          |
| Asetus Metsähallituksesta  | Förordning om Forststyrelsen   | 1525/1993          |
| Laki valtion liikelaitoksista  | Lag om statliga affärsverk   | 1185/2002          |
| <b>HALLINTO</b>  | <b>ADMINISTRATION</b>  |                    |
| Hallintomenettelylaki  | Lag om förvaltningsförfarande  | 598/1982           |
| Laki viranomaisten toiminnan julkisuudesta   | Lag om offentlighet i myndigheternas verksamhet                                      | 621/1999           |
| Asetus viranomaisten toiminnan julkisuudesta ja hyvästä tiedonhallintatavasta                      | Förordning om offentlighet och god informationshantering i myndigheternas verksamhet | 1030/1999          |
| Laki sähköisestä asioinnista hallinnossa   | Lag om elektronisk kommunikation i förvaltningsärenden                               | 1318/1999          |
| Laki sähköisestä asioinnista viranomaistoiminnassa   | Lag om elektronisk kommunikation i myndigheternas verksamhet                         | 13/2003            |
| Arkistolaki  | Arkivlag   | 831/1994           |
| Laki julkisista hankinnoista   | Lag om offentlig upphandling   | 1505/1992          |
| Maa- ja metsätalousministeriön päätös eräistä Metsähallituksen suoritteista perittävistä maksuista | Jord- och skogsbruksministeriets beslut om avgifter för Forststyrelsens prestationer | 428/1994           |
| <b>ALUEET</b>  | <b>OMRÅDE</b>  |                    |
| Luonnonsuojelulaki   | Naturskyddslag   | 1096/1996          |
| Luonnonsuojeluasetus   | Förordning om naturskydd   | 160/1997           |
| Suojelualueiden perustamissäädökset  | Inrättningslag/-förordningar om skyddsområden  |                    |
| Erämaalaki   | Ödemarkslag  | 62/1991            |
| Ulkoilulaki  | Lag om friluftsliv   | 606/1973           |
| Vn:n päätös Evon/Hossan retkeilyalueen perustamisesta, ts. jokaiselle vr:lle oma päätös            | Statsrådets förordning om X strövområde  | 758/1979, 284/1994 |
| Koskiensuojelulaki   | Forsskyddlag   | 35/1987            |
| Laki Suomen aluevesien rajoista  | Lag om gränserna för Finlands territorialvatten                                      | 463/1956           |
| Laki oikeudesta yleisiin vesialueisiin   | Lag om rätt till allmänna vattenområden  | 204/1966           |
| <b>LUONTOARVOT</b>   | <b>NATURVÄRDE</b>  |                    |
| Euroopan unionin lajidirektiivi  | EU's habitatdirektiv   | 92/43/ETY          |
| Euroopan unionin lintudirektiivi   | EU's fågeldirektiv   | 79/409/ETY         |
| <b>KULTTUURIARVOT (SAAMELAISET, SAARISTO)</b>  | <b>KULTURVÄRDE (SAMI, SKÄRGÅRD)</b>  |                    |
| Laki saamelaiskäräjistä  | Sametingslag   | 974/1995           |
| Asetus saamelaiskäräjistä  | Förordning om sametinget   | 1727/1995          |
| Kielilaki  | Språklagen   | 148/1922           |
| Saamen kielilaki   | Samisk språklag  | 1086/2003          |
| Laki saamen kielen käyttämisestä viranomaisissa  | Lag om användning av samiska hos myndigheter   | 516/1991           |
| Euroopan Ihmisoikeussopimus  | Avtal om mänskliga rättigheter   | 63/1999            |
| Sopimus liittymisestä Euroopan unioniin (alkup. nimi pidempi)                                      | Avtal om tillträde till Europeiska unionen   | 103/1994           |
| Kolttalaki   | Skoltlag   | 253/1995           |
| Poronhoitolaki   | Renskötellag   | 848/1990           |
| Porotalouden ja luontaiselinkeinojen rahoituslaki  | Lag om finansiering av renhushållning och naturnärningar                             | 45/2000            |
| Laki saariston kehityksen edistämisestä  | Lag om främjande av skärgårdens utveckling   | 494/1981           |

| Lain tai asetuksen nimi   | Namn av lag eller förordning   | Numero    |
|---|--|-----------|
| <b>KULTTUURIARVOT</b>   | <b>KULTURVÄRDE</b>   |           |
| Muinaismuistolaki   | Lag om fornminnen  | 295/1963  |
| Rakennussuojelulaki   | Byggnadsskyddslag  | 60/1985   |
| Asetus valtion omistamien rakennusten suojelusta  | Förordning om skydd för staten tillhöriga byggnader  | 480/85    |
| <b>SUUNNITTELU (MAANKÄYTTÖ)</b>   | <b>PLANERING (MARKANVÄNDING)</b>   |           |
| Maankäyttö- ja rakennuslaki   | Markanvändnings- och bygglagen   | 132/1999  |
| Maankäyttö- ja rakennusasetus   | Markanvändnings- och byggförordning  | 895/1999  |
| Laki ympäristövaikutusten arviointimenettelystä   | Lag om förfarandet vid miljökonsekvensbedömning  | 468/1994  |
| Asetus ympäristövaikutusten arviointimenettelystä   | Förordning om förfarandet vid miljökonsekvensbedömning                                     | 268/1999  |
| Kiinteistönmuodostamislaki  | Fastighetsbildningslag   | 554/1995  |
| Valtioneuvoston asetus valtion kiinteistövarallisuuden hankinnasta, hallinnasta ja hoitamisesta | Statsrådets förordning om förvärv, besittning och skötsel av statlig fastighetsförmögenhet | 1070/2002 |
| Maa-aineslaki   | Marktäktslag   | 555/1981  |
| Maa-ainesasetus   | Marktäktsförordning  | 91/1982   |
| Kaivoslaki  | Gruvlag  | 503/1965  |
| Vesilaki  | Vattenlag  | 264/1961  |
| Kalastuslaki  | Lag om fiske   | 286/1982  |
| Kalastusasetus  | Förordning om fiske  | 1116/1982 |
| Asetus kalastusasetuksen muuttamisesta  | Förordning om ändring av förordning om fiske   | 1364/1997 |
| Metsästyslaki   | Jaktlag  | 615/1993  |
| Metsästysasetus   | Jaktförordning   | 666/1993  |
| Maastoliikennelaki  | Terrängtrafiklag   | 1710/1995 |
| Maastoliikenneasetus  | Terrängtrafikförordning  | 10/1996   |
| Vesiliikennelaki  | Sjötrafiklag   | 463/1996  |
| Vesiliikenneasetus  | Sjötrafikförordning  | 124/1997  |
| Laki yleisistä teistä   | Lag om allmänna vägar  | 243/1954  |
| Laki yksityisistä teistä  | Lag om enskilda vägar  | 358/1962  |
| Ilmailulaki   | Luftfartslag   | 281/1995  |
| <b>HUOLTO JA VALVONTA</b>   | <b>UNDERHÅLL OCH ÖVERVAKNING</b>   |           |
| Ympäristönsuojelulaki   | Miljöskyddslag   | 86/2000   |
| Ympäristönsuojeluasetus   | Miljöskyddsförordning  | 169/2000  |
| Jätelaki  | Avfallslag   | 1072/1993 |
| Jäteasetus  | Avfallsförordning  | 1390/1993 |
| Metsäasetus   | Skogsförordning  | 1200/1996 |
| Laki metsän hyönteis- ja sienituhojen torjunnasta   | Lag om bekämpning av insekt- och svampskador i skog  | 263/1991  |
| Aluevalvontalaki  | Territorialövervakningslag   | 755/2000  |
| Valtioneuvoston asetus aluevalvonnasta  | Statsrådets förordning om territorialövervakning   | 971/2000  |
| Rajavartiolaki  | Gränsbevakningslag   | 578/2005  |
| Pelastuslaki  | Räddningslag   | 468/2003  |
| Rikoslaki   | Strafflag  | 39/1889   |



# Luontopalvelujen toimintaympäristö 2005

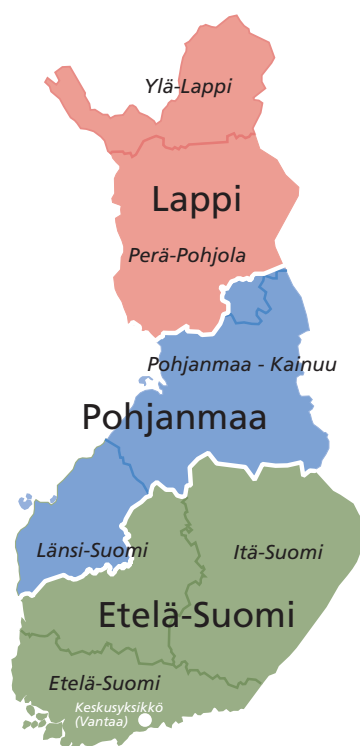
| Toimintaympäristö  | Etelä-Suomen luontopalvelut | Pohjanmaan luontopalvelut | Lapin luontopalvelut | Yhteensä |
|--------------------|-----------------------------|---------------------------|----------------------|----------|
| Läänit             | 2,5                         | 1,5                       | 1                    | 5        |
| Maakuntaliitot     | 13                          | 5                         | 1                    | 19       |
| TE-keskukset       | 10                          | 4                         | 1                    | 15       |
| Ympäristökeskukset | 9                           | 3                         | 1                    | 13       |
| Metsäkeskukset     | 9                           | 3                         | 1                    | 13       |
| Riistanhoitopiirit | 10                          | 4                         | 1                    | 15       |
| Kunnat             | 289                         | 105                       | 22                   | 416      |
| Väestö (milj.)*    | 4,4                         | 0,6                       | 0,2                  | 5,2      |

\*arvio

| Tunnuslukuja                    | Etelä-Suomen luontopalvelut | Pohjanmaan luontopalvelut | Lapin luontopalvelut | Yhteensä/<br>keskiarvo |
|---------------------------------|-----------------------------|---------------------------|----------------------|------------------------|
| Hallinnassa olevat alueet, ha   | 665 000                     | 480 000                   | 3 397 000            | 4 542 000              |
| Hallinnassa olevat alueet, lkm* | 1503                        | 503                       | 381                  | 2 387                  |
| Keskipinta-ala, ha*             | 461                         | 900                       | 8 917                | 1 902                  |
| MH maanomistus, kaikki, %*      | 16%                         | 35%                       | 68%                  | 32%                    |
| MH maanomistus, Metsätalous, %* | 4%                          | 22%                       | 32%                  | 14%                    |
| Budjetti, Milj. €**             | 14,4                        | 8,8                       | 10,8                 | 34,0                   |
| Hanke-budjetti, %               | 55%                         | 57%                       | 39%                  | 50%                    |

\* ESLP = Etelä-, Itä- ja Länsi-Suomen lääni

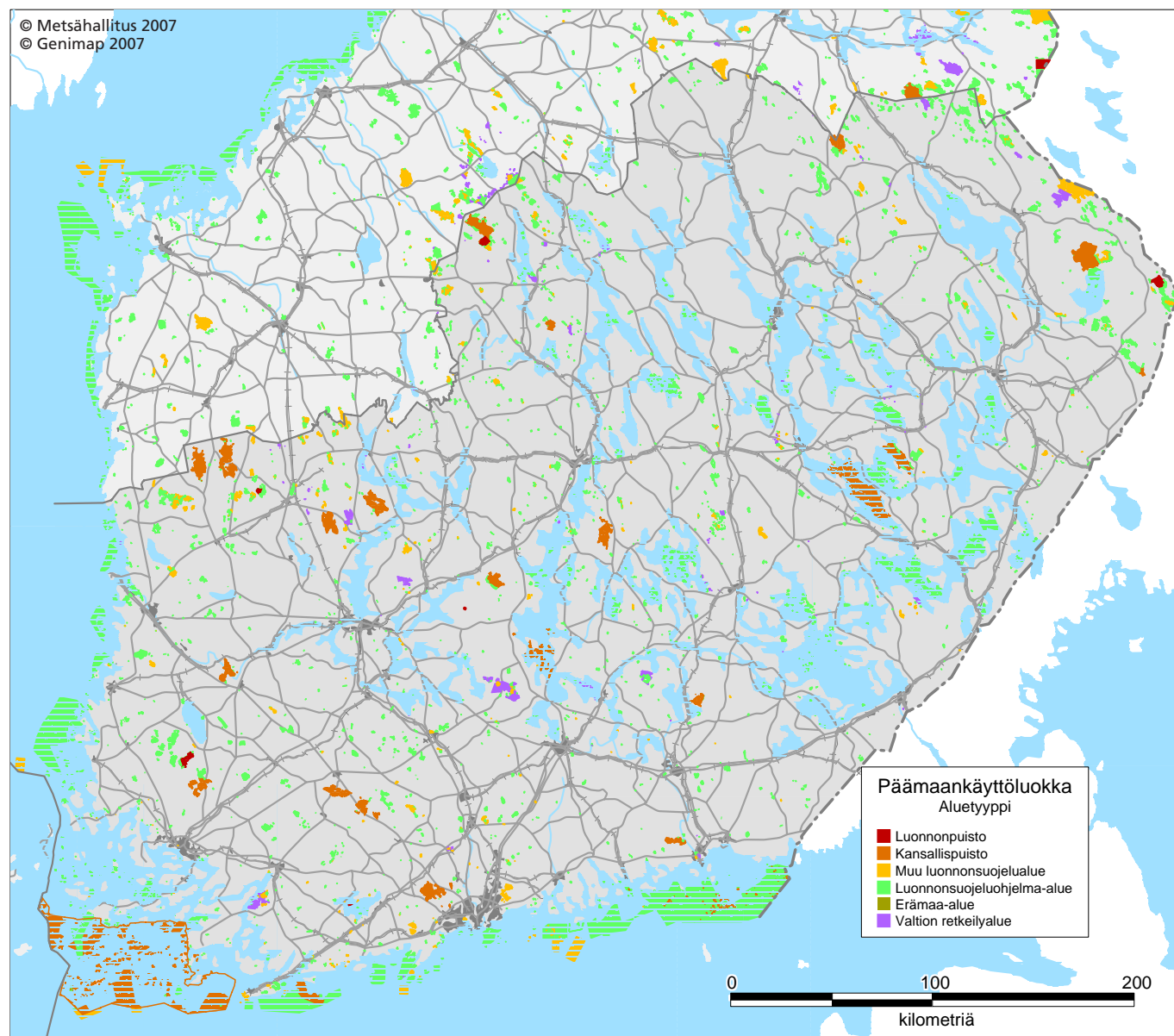
\*\* Vaasan osuutta ei huomioitu, sisältää keskusyksikön siirtokustannuksen arvion



Metsähallituksen luontopalvelujen  
vanha ja uusi aluejako.  
© Metsähallitus 2007

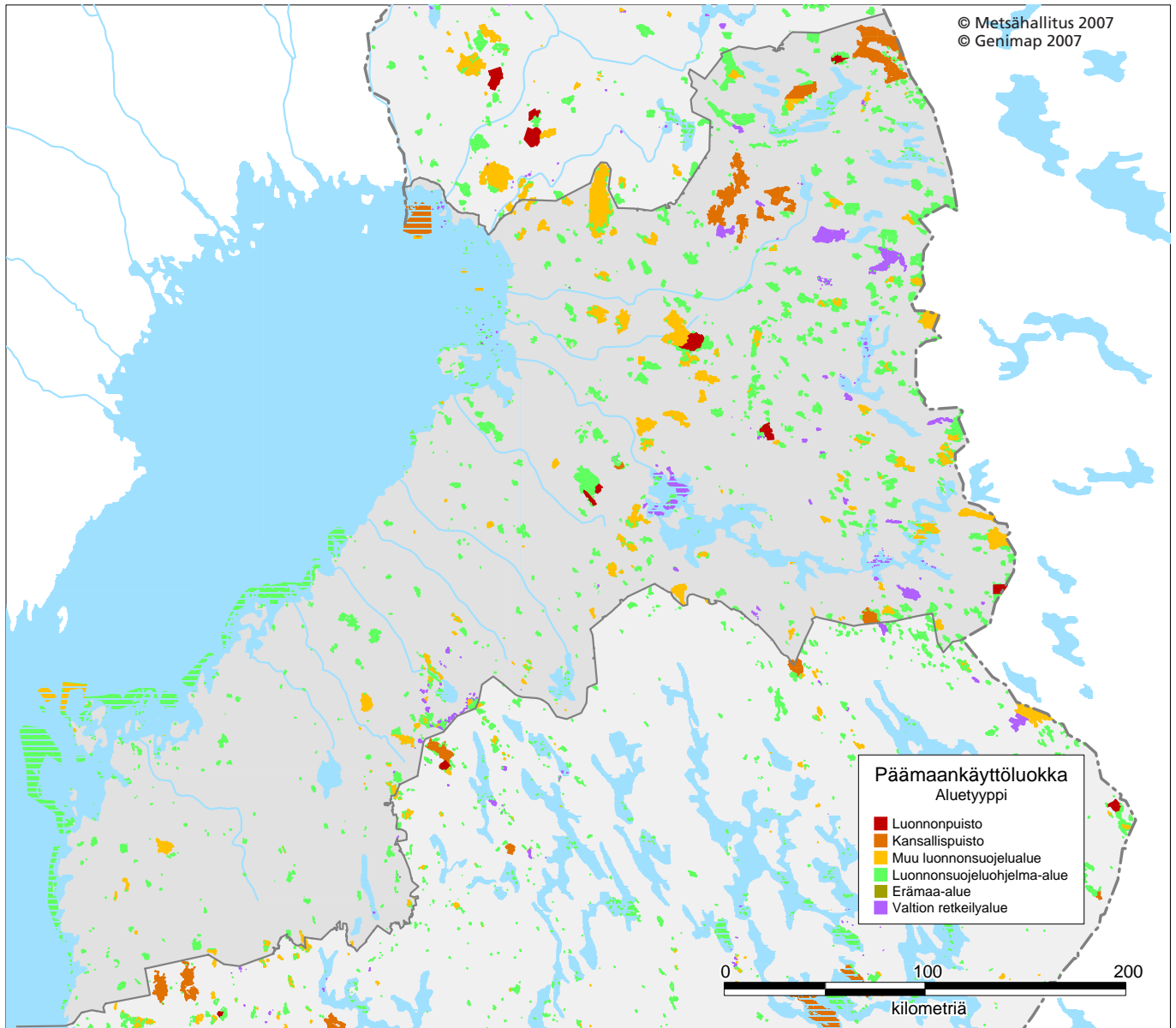
# Suojelualueet alueyksiköittäin 2005

## Etelä-Suomen luontopalvelut



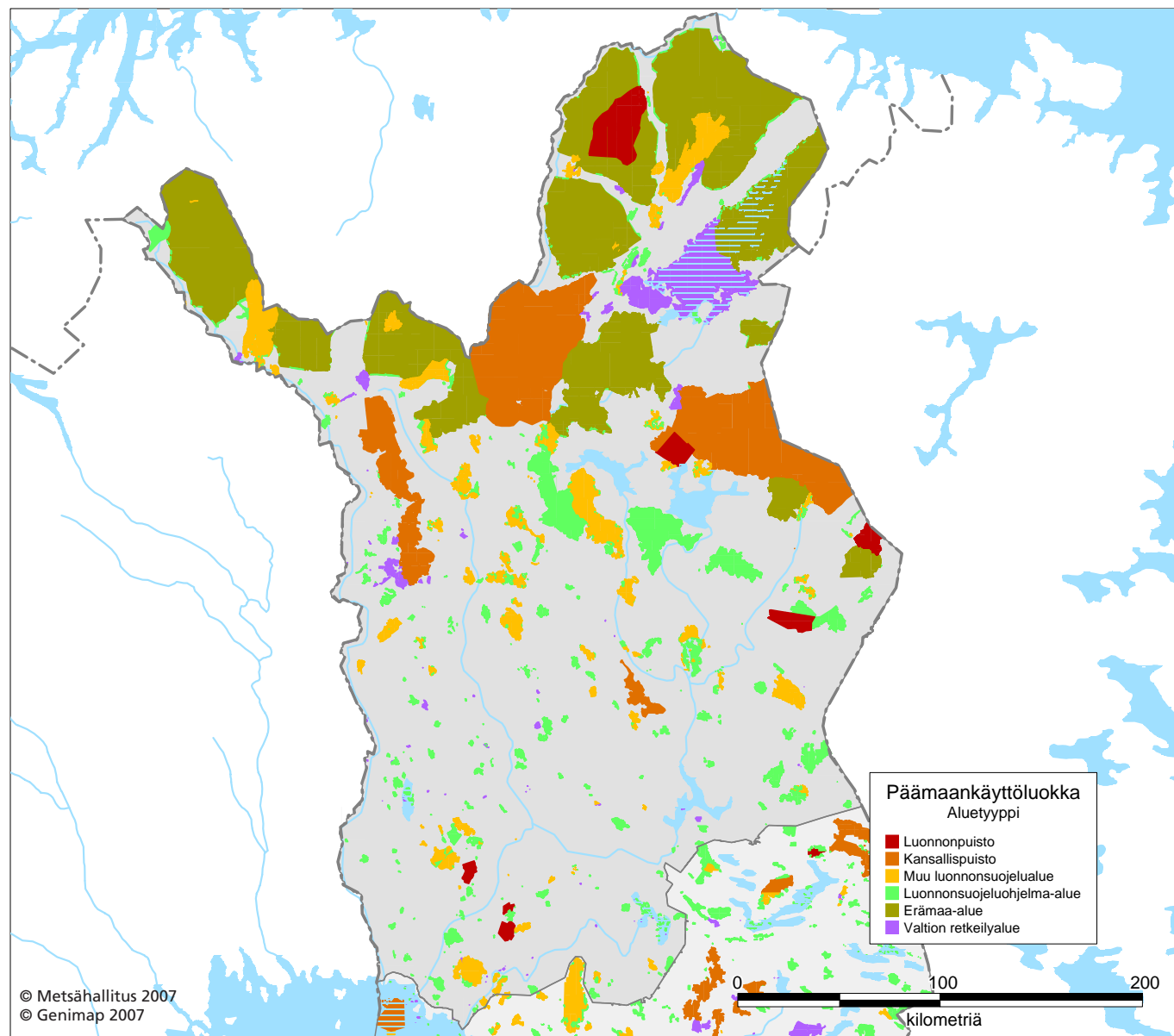
|  | Kohteita, kpl | Maata, ha      | Vesiä, ha      | Kokonaisala, ha |
|--|---------------|----------------|----------------|-----------------|
| <b>Perustetut luonnonsuojelualueet</b> |               |                |                |                 |
| luonnonpuistot                         | 6             | 5 734          | 72             | 5 806           |
| kansallispuistot                       | 25            | 77 234         | 60 827         | 138 060         |
| vanhojen metsien suojelualueet         | 68            | 7 339          | 166            | 7 505           |
| soidensuojelualueet                    | 43            | 19 474         | 186            | 19 659          |
| lehtojensuojelualueet                  | 18            | 227            | 2              | 229             |
| muut luonnonsuojelualueet              | 83            | 9 455          | 16 601         | 26 055          |
| MH päätöksellä perustetut alueet       | 22            | 663            | 41             | 705             |
| <b>Suojeluohjelmakohteet</b>           | 834           | 104 332        | 45 412         | 149 744         |
| Muut suojelukohdeet                    | 180           | 3 181          | 178 790        | 182 151         |
| Suojelumetsät                          | 147           | 9 413          | 15 020         | 24 433          |
| Valtion retkeilyalueet                 | 3             | 9 138          | 950            | 10 088          |
| Muut virkistysalueet                   | 1             | 61             |                | 61              |
| <b>Yhteensä</b>                        | <b>1 430</b>  | <b>246 250</b> | <b>318 066</b> | <b>564 496</b>  |

## Pohjanmaan luontopalvelut



|  | Kohteita, kpl | Maata, ha      | Vesiä, ha      | Kokonaisala, ha |
|--|---------------|----------------|----------------|-----------------|
| <b>Perustetut luonnonsuojelualueet</b> |               |                |                |                 |
| luonnonpuistot                         | 5             | 16 430         | 217            | 16 647          |
| kansallispuistot                       | 6             | 69 364         | 16 261         | 85 626          |
| vanhojen metsien suojelualueet         | 21            | 2 533          | 43             | 2 575           |
| soidensuojelualueet                    | 71            | 114 513        | 1 804          | 116 316         |
| lehtojensuojelualueet                  | 13            | 260            | 3              | 263             |
| muut luonnonsuojelualueet              | 25            | 29 706         | 16 382         | 46 088          |
| <b>Suojeluohjelmakohteet</b>           | <b>498</b>    | <b>213 571</b> | <b>94 421</b>  | <b>307 992</b>  |
| Muut suojelukohteet                    | 53            | 4 168          | 9 452          | 13 672          |
| Suojelumetsät                          | 29            | 2 100          | 25             | 2 125           |
| Valtion retkeilyalueet                 | 4             | 15 847         | 9 598          | 25 445          |
| Virkistysmetsät                        | 5             | 280            | 129            | 409             |
| <b>Yhteensä</b>                        | <b>730</b>    | <b>468 770</b> | <b>148 333</b> | <b>617 103</b>  |

## Lapin luontopalvelut



|  | Kohteita, kpl | Maata, ha        | Vesiä, ha      | Kokonaisala, ha  |
|--|---------------|------------------|----------------|------------------|
| <b>Perustetut luonnonsuojelualueet</b> |               |                  |                |                  |
| luonnonpuistot                         | 6             | 126 008          | 2 350          | 128 358          |
| kansallispuistot                       | 4             | 647 463          | 7 734          | 655 196          |
| muut luonnonsuojelualueet              | 3             | 672              | 20             | 692              |
| soidensuojelualueet                    | 57            | 308 312          | 9 494          | 317 806          |
| lehtojensuojelualueet                  | 17            | 580              | 8              | 588              |
| MH päätöksellä perustetut alueet       | 2             | 101              | 2              | 103              |
| <b>Suojeluohjelmakohteet</b>           | 191           | 270 573          | 6 138          | 276 711          |
| Muut suojelukohteet                    | 2             | 27               |                | 27               |
| Suojelumetsät                          | 42            | 7 952            | 218            | 8 170            |
| Erämaa-alueet                          | 12            | 1 380 479        | 109 829        | 1 490 309        |
| Virkistysmetsät                        | 13            | 68 943           | 71 165         | 140 107          |
| <b>Yhteensä</b>                        | <b>349</b>    | <b>2 811 109</b> | <b>206 957</b> | <b>3 018 066</b> |

# Luontopalvelujen hoidossa olevat alueet 2001–2005

## Metsähallituksen luontopalvelujen hoidossa olevien alueiden pinta-ala (ha)

|   | 31.12.2001       | 31.12.2002       | 31.12.2003       | 31.12.2004       | 31.12.2005       |
|---|------------------|------------------|------------------|------------------|------------------|
| Lakisääteiset luonnonsuojelualueet            | 1 407 542        | 1 487 500        | 1 499 489        | 1 504 443        | 1 568 277        |
| kansallispuistot                              | 750 808          | 750 808          | 813 758          | 816 263          | 878 882          |
| luonnonpuistot                                | 144 088          | 144 088          | 150 278          | 150 811          | 150 810          |
| Mh:n päätöksellä perustetut ls-alueet         | 809              | 809              | 807              | 807              | 808              |
| muut luonnonsuojelualueet                     | 511 837          | 511 837          | 526 572          | 528 402          | 529 433          |
| yksityiset luonnonsuojelualueet               | (ei tietoa)      | (ei tietoa)      | 8 074            | 8 160            | 8 343            |
| Suojeluohjelmakohteet                         | 529 015          | 617 761          | 617 761          | 787 518          | 734 447          |
| Suojelumetsät                                 | 22 258           | 18 105           | 18 105           | 11 633           | 34 727           |
| Muut suojelukohteet                           | 17 613           | 11 567           | 11 567           | 212 323          | 195 617          |
| Erämaa-alueet                                 | 1 487 228        | 1 489 522        | 1 489 522        | 1 490 359        | 1 490 309        |
| Retkeily- ja virkistyskäyttöalueet            | 152 333          | 178 870          | 178 870          | 176 115          | 176 109          |
| valtion retkeilyalueet                        | 35 961           | 35 935           | 35 884           | 35 534           | 35 532           |
| muut virkistysalueet                          | 116 372          | 142 935          | 141 767          | 140 581          | 140 577          |
| Muut alueet                                   | 280 462          | 281 174          | 280 072          | 360 406          | 360 385          |
| Yleiset vesialueet em. kohteiden ulkopuolella | 2 712 000        | 2 752 000        | 2 436 000        | 2 432 000        | 2 433 000        |
| <b>Yhteensä</b>                               | <b>6 608 451</b> | <b>6 836 499</b> | <b>6 882 802</b> | <b>6 974 796</b> | <b>6 992 871</b> |

## Metsähallituksen luontopalvelujen hoidossa olevien alueiden lukumäärä

|                                       | 31.12.2001  | 31.12.2002 | 31.12.2003 | 31.12.2004 | 31.12.2005 |
|---------------------------------------|-------------|------------|------------|------------|------------|
| Lakisääteiset luonnonsuojelualueet    | 410         | 472        | 480        | 489        | 494        |
| kansallispuistot                      | 30          | 32         | 34         | 34         | 34         |
| luonnonpuistot                        | 14          | 17         | 17         | 17         | 17         |
| Mh:n päätöksellä perustetut ls-alueet | 24          | 24         | 24         | 24         | 24         |
| muut luonnonsuojelualueet             | 342         | 351        | 350        | 351        | 348        |
| yksityiset luonnonsuojelualueet       | (ei tietoa) | 48         | 55         | 63         | 71         |
| Suojeluohjelmakohteet                 | 1 179       | 1 230      | 1 429      | 1 505      | 1 523      |
| Suojelumetsät                         | 127         | 124        | 101        | 103        | 218        |
| Muut suojelukohteet                   | 239         | 236        | 188        | 241        | 235        |
| Erämaa-alueet                         | 12          | 12         | 12         | 12         | 12         |
| Retkeily- ja virkistyskäyttöalueet    | 31          | 33         | 29         | 27         | 26         |
| valtion retkeilyalueet                | 7           | 7          | 7          | 7          | 7          |
| muut virkistysalueet                  | 24          | 26         | 22         | 20         | 19         |
| Muut alueet                           | 40          | 42         | 28         | 8          | 9          |

Suojeluohjelmakohte: Metsähallituksen hallinnassa olevia valtakunnallisten suojeluohjelmien alueita, joille ei ole annettu vielä perustamissäädöstä.

Suojelumetsä: Metsähallituksen omalla päätöksellä ensisijaisesti luonnonsuojelutarkoituksiin perustettu alue.

Muu suojelukohte: Kaavojen luonnonsuojelualuevaraukset (SL), muu lakisääteinen suojelu, Metso-kohteet, jotka eivät kuulu valtakunnallisiin suojeluohjelmiin.

Erämaa-alueet: Erämaalain nojalla perustetut alueet.

Retkeily- ja virkistyskäyttöalueet: Ulkoilulla perustetut valtion retkeilyalueet, MH:n päätöksellä perustetut virkistysmetsät.

Muut alueet: luonnonsuojelun vaihtomaat, muut julkisten hallintotehtävien taseessa olevat alueet.

# IUCN:n suojelualueluokitus

Maailman luonnonsuojelualueiden luettelo perustuu Yhdistyneiden kansakuntien (YK) päätökseen, jonka perusteella Maailman luonnonsuojeluliitto IUCN on laatinut luetteloon pääsyn kriteerit ja suojelualueiden luokituksen. Luetteloa maailman luonnonsuojelualueista ylläpitää World Conservation Monitoring Centre WCMC, joka on YK:n ympäristöohjelman UNEP:n alainen.

Lähde: IUCN 1994: Guidelines for Protected Area Management Categories. CNPPA with the assistance of WCMC. – IUCN, Gland, Switzerland and Cambridge, UK. x +261 s.

## Suojelualueluokkien määritelmät

### Luokka Ia

Luonnonpuisto: pääosin tieteellistä tutkimusta varten varattu suojelualue.

Maa- tai merialue, johon sisältyy ekosysteemiltään, lajistoltaan, geologialtaan tai pinnanmuodoiltaan erityisen merkittäviä tai edustavia ominaisuuksia ja jota saa käyttää ensisijaisesti tieteelliseen tutkimukseen tai ympäristön seurantaan.

### Luokka Ib

Erämainen alue: suojelualue, jota hoidetaan ensisijaisesti sen luonnontilaisuuden ja erämaaluonteen suojelemiseksi.

Suuri koskematon tai lähes koskematon maa- tai merialue, jonka luontaiset ominaisuudet ja merkitys luonnon tasapainolle säilytetään. Alueella ei ole lainkaan tai siellä on vain vähäistä asutusta. Erämaista aluetta hoidetaan niin, että sen luonnontila säilyy.

### Luokka II

Kansallispuisto: suojelualue, jonka hoidossa keskitytään ekosysteemien suojeluun ja virkistyskäytön turvaamiseen

Luonnontilainen, suojeltu maa- tai merialue, joka on perustettu (a) yhden tai useamman ekosysteemin ekologisen koskemattomuuden turvaamiseksi nykyisille ja tuleville sukupolville, (b) alueen suojelutavoitteen kanssa ristiriidassa olevan elinkeinon harjoittamisen tai muun käytön estämiseksi ja (c) ympäristön ja kulttuurin kanssa sopuoinnussa olevien henkisen hyvinvoinnin, tutkimuksen, luonto-opastuksen, virkistyskäytön ja asiakaspalvelun mahdollisuuksien luomiseksi.

### Luokka III

Luonnonmuistomerkki: suojelualue pääosin yksittäisen luontokohteen tai luonnon ominaisuuden suojelemiseksi

Alue, jolla on yksi tai useampia sellaisia huomattavan arvokkaita tai ainutlaatuisia luonto- tai kulttuurikohteita, jotka ovat harvinaisia, edustavia tai esteettisesti tai kulttuurisesti merkittäviä.

### Luokka IV

Luontotyyppien tai lajien hoitoalue: suojelualue, jota hoidetaan pääosin luonnonhoidollisin toimenpitein

Maa- tai merialue, jota hoidetaan luonnonhoidollisin toimenpitein, jotta saataisiin taattua luontotyyppin tai tietyn lajin säilyminen.

### Luokka V

Suojeltu maisema-alue: suojelualue, jolla hoidetaan maa- tai merimaisemaa ja turvataan alueen virkistyskäyttö

Suojeltu maa-alue ja siihen mahdollisesti liittyvät vesialueet, joilla ihmisen toimet ja luonto ovat aikojen kuluessa muodostaneet esteettisesti, ekologisesti tai kulttuurisesti erityisen merkittävän kokonaisuuden, jonka luonnon monimuotoisuus on usein suuri. Ihmisen ja luonnon perinteisen vuorovaikutuksen säilyttäminen on elintärkeää alueen suojelulle, ylläpidolle ja tulevaisuudelle.

### Luokka VI

Luonnonvarojen hoito- ja suojelualue: suojelualue, jonka hoidossa keskitytään luonnon ekosysteemien kestävään käyttöön.

Alue, jolla on ainakin lähes koskemattomia luonnon ekosysteemejä, joita hoidetaan niiden pitkäaikaisen suojelun turvaamiseksi ja biologisen monimuotoisuuden ylläpitämiseksi niin, että samalla taataan asukkaille luonnontuotteiden ja muiden -hyötyjen saannin kestävyys.

# Natura-barometri EU25-maissa 2005

Lähde: Tilastokeskus 2006: Luonnonvarat ja ympäristö 2006.

| Maa             | SCI-alueiden lukumäärä | Kokonaispinta-ala (km <sup>2</sup> ) | Osuus maa-alasta |
|-----------------|------------------------|--------------------------------------|------------------|
| Slovenia        | 259                    | 6 360                                | 31,4             |
| Espanja         | 1 380                  | 119 104                              | 22,6             |
| Portugali       | 94                     | 16 503                               | 17,4             |
| Kreikka         | 239                    | 27 641                               | 16,4             |
| Viro            | 509                    | 10 591                               | 15,9             |
| Unkari          | 467                    | 13 929                               | 15,0             |
| Luxemburg       | 47                     | 383                                  | 14,8             |
| Italia          | 2 255                  | 43 977                               | 13,9             |
| Ruotsi          | 3 981                  | 62 557                               | 13,7             |
| <b>Suomi</b>    | <b>1 715</b>           | <b>48 552</b>                        | <b>12,7</b>      |
| Malta           | 23                     | 39                                   | 12,5             |
| Slovakia        | 362                    | 5 739                                | 11,8             |
| Latvia          | 331                    | 7 651                                | 11,0             |
| Itävalta        | 164                    | 8 884                                | 10,6             |
| Irlanti         | 413                    | 10 561                               | 10,2             |
| Liettua         | 267                    | 6 664                                | 10,0             |
| Belgia          | 278                    | 3 221                                | 10,0             |
| Saksa           | 4 617                  | 53 294                               | 9,9              |
| Tsekki          | 841                    | 7 241                                | 9,2              |
| Alankomaat      | 141                    | 7 510                                | 8,4              |
| Kypros          | 26                     | 510                                  | 8,0              |
| Ranska          | 1 304                  | 48 810                               | 7,9              |
| Tanska          | 254                    | 11 136                               | 7,4              |
| Britannia       | 610                    | 25 102                               | 6,5              |
| Puola           | 192                    | 13 124                               | 4,2              |
| <b>Yhteensä</b> | <b>20 789</b>          | <b>559 082</b>                       | <b>12,2</b>      |

SCI = yhteisön tärkeänä pitämät alueet (Sites of Community Importance)

# Suomen Ramsar-alueet

Lähde: www.helcom.fi

Kosteikkotyyppit: A = saaristo, B = merenlahti, C = lintujärvi, D = suo.  
\* alue on kokonaan tai osittain Metsähallituksen hallinnassa

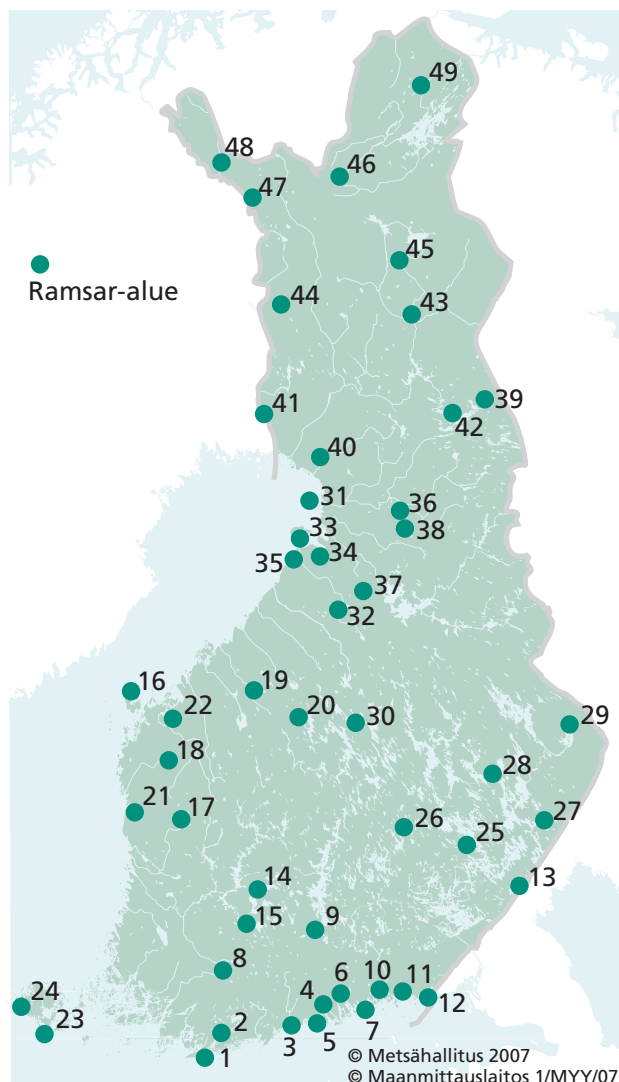
| ETELÄ-SUOMEN LÄÄNI                     | Pinta-ala (ha) | Tyyppi |
|--|----------------|--------|
| 1. Hangon ja Tammisaaren lintuvedet*   | 55 196         | A+B    |
| 2. Lepinjärvi                          | 199            | C+D    |
| 3. Vanhankaupunginlahti ja Laajalahti* | 508            | B      |
| 4. Porvoonjoen suisto – Stensböle      | 958            | B+D    |
| 5. Söderskärin ja Långörenin saaristo  | 18 219         | A+B    |
| 6. Pernajanlahti                       | 1 143          | B      |
| 7. Aspskär                             | 731            | A+B    |
| 8. Torronsuon kansallispuisto*         | 3 093          | D+C    |
| 9. Kutajärven alue                     | 1 051          | C      |
| 10. Valkmusan kansallispuisto*         | 1 710          | D      |
| 11. Haminan Kirkkojärvi ja Lupinlahti  | 649            | B+C    |
| 12. Kirkon-Vilkkiläntura               | 194            | B      |
| 13. Siikalahden alue*                  | 682            | C      |

| LÄNSI-SUOMEN LÄÄNI                            | Pinta-ala (ha) | Tyyppi |
|---|----------------|--------|
| 14. Kangasalan Kirkkojärven alue              | 305            | C      |
| 15. Vanajaveden lintuvedet                    | 702            | C      |
| 16. Merenkurkun saaristo*                     | 63 699         | A      |
| 17. Kauhanevan–Pohjankankaan kansallispuisto* | 5 510          | D      |
| 18. Levaneva*                                 | 3 343          | D      |
| 19. Pilvineva                                 | 3 667          | D      |
| 20. Salamajärven kansallispuisto*             | 9 261          | D+C    |
| 21. Lapväärtin lintuvedet                     | 1 224          | C+B    |
| 22. Vassorfjärden                             | 1 537          | B      |

| AHVENANMAAN LÄÄNI                   | Pinta-ala (ha) | Tyyppi |
|-------------------------------------|----------------|--------|
| 23. Lågskärin ja Björkörin saaristo | 6 309          | A      |
| 24. Signiskärin–Märketin saaristo   | 22 566         | A      |

| ITÄ-SUOMEN LÄÄNI                         | Pinta-ala (ha) | Tyyppi |
|--|----------------|--------|
| 25. Rantasalmen lintujärvet              | 1 109          | C+D    |
| 26. Suurenaukeansuo–Isosuo ja Pohjalampi | 1 640          | D+C    |
| 27. Rääkkylän ja Kiteen lintujärvet      | 1 227          | C      |
| 28. Sysmäjärvi                           | 734            | C      |
| 29. Patvinsuon kansallispuisto*          | 12 727         | D      |
| 30. Heinä-Suvanto ja Hetejärvi           | 1 224          | C+D    |

| OULUN LÄÄNI                   | Pinta-ala (ha) | Tyyppi |
|-------------------------------|----------------|--------|
| 31. Krunnit                   | 4 436          | A      |
| 32. Haapaveden lintujärvet    | 3 616          | C+D    |
| 33. Hailuodon lintuvedet      | 6 512          | B+A+C  |
| 34. Liminganlahti             | 12 275         | B      |
| 35. Siikajoen lintuvedet      | 2 691          | B+D+C  |
| 36. Aittojärvi ja Kongasjärvi | 703            | C      |
| 37. Veneneva–Pelso            | 12 039         | D      |
| 38. Olvassuo*                 | 27 073         | D      |
| 39. Oulangan kansallispuisto* | 29 390         | D      |



| LAPIN LÄÄNI                        | Pinta-ala (ha) | Tyyppi |
|------------------------------------|----------------|--------|
| 40. Martimoaapa–Lumiaapa–Penikat*  | 14 086         | D      |
| 41. Kainuunkylän saaret*           | 1 005          | C      |
| 42. Riisitunturin kansallispuisto* | 12 461         | D      |
| 43. Luiron suot*                   | 12 345         | D      |
| 44. Teuravuoma–Kivijärvenvuoma*    | 5 788          | D      |
| 45. Koitelainen*                   | 38 840         | D      |
| 46. Lemmenjoen kansallispuisto*    | 285 990        | D      |
| 47. Sotkavuoma*                    | 2 602          | D+C    |
| 48. Lätäsenon–Hietajoen suot*      | 43 367         | D      |
| 49. Sammuittjäkä–Vaijoenjämä*      | 51 749         | D      |



# Suomen Itämeren suojelualueet (BSPA)

Lähde: [www.helcom.fi](http://www.helcom.fi)

| Natura 2000 -alueen koodi | Suojelualueen nimi  |
|---------------------------|---|
| FI1400047                 | Ahvenanmaan alue: Signilskär/Märket                                     |
| FI1100201                 | Hailuoto, pohjoisranta  |
| FI1100203                 | Isomatala–Maasyvänlahti   |
| FI0408001                 | Itäisen Suomenlahden saaristo ja vedet                                  |
| FI0100026                 | Kirkkonummen saaristo   |
| FI1100202                 | Kirkkosalmi   |
| FI1000033                 | Kokkolan saaristo   |
| FI0800134                 | Kristiinankaupungin saaristo  |
| FI1102200                 | Liminganlahti   |
| FI0800132                 | Luodon saaristo   |
| FI0800130                 | Merenkurkun saaristo  |
| FI0800135                 | Närpiön saaristo  |
| FI0200077                 | Ouran saaristo  |
| FI1300301                 | Perämeren kansallispuisto   |
| FI0100078                 | Pernajanlahtien ja Pernajan saariston merensuojelualue                  |
| FI0100074                 | Porvoonjoen suisto – Stensböle  |
| FI1000005                 | Rahjan saaristo   |
| FI0200164                 | Saaristomeri  |
| FI0100077                 | Söderskärin ja Långörenin saaristo                                      |
| FI0100005                 | Tammisaaren ja Hangon saariston ja Pohjanpitäjänlahden merensuojelualue |
| FI0100006                 | Tulliniemen linnustonsuojelualue  |
| FI0800133                 | Uudenkaarlepyyn saaristo  |
| FI0200072                 | Uudenkaupungin saaristo   |

# Uhanalaisten lajien lukumäärät ensisijaisen elinympäristön mukaan 2000

Lähde Ympäristöministeriö.

| Elinympäristö           | Selkärankaiset | Selkärangattomat | Putkilokasvit | Itiökasvit | Sienet | Yhteensä | Osuus uhanalaisista |
|-------------------------|----------------|------------------|---------------|------------|--------|----------|---------------------|
|                         |                |                  |               |            |        |          | Lajien määrä        |
| Lajeja kaikkiaan        | 383            | 26 600           | 3 200         | 5 900      | 6 906  | 43 000   |                     |
| joista riittävät tiedot | 346            | 8 599            | 1 208         | 901        | 4 027  | 15 081   |                     |
| Uhanalaisia kaikkiaan   | 50             | 759              | 180           | 142        | 374    | 1 505    | 100,0               |
| Metsät                  | 12             | 252              | 35            | 15         | 250    | 564      | 37                  |
| Vanhat kangasmetsät     | 4              | 69               | –             | 1          | 70     | 144      | 10                  |
| Muut kangasmetsät       | 3              | 10               | 3             | 1          | 24     | 41       | 3                   |
| Vanhat lehtometsät      | 1              | 58               | –             | 8          | 32     | 99       | 7                   |
| Muut lehtometsät        | 2              | 64               | 26            | 4          | 120    | 216      | 14                  |
| Harjumetsät             | –              | 15               | 6             | –          | –      | 21       | 1                   |
| Metsäpaloalueet ym.     | –              | 29               | –             | –          | –      | 29       | 2                   |
| Muut                    | 2              | 7                | –             | 1          | 4      | 14       | 1                   |
| Suot                    | 1              | 14               | 18            | 25         | 9      | 67       | 4                   |
| Letot                   | –              | 3                | 17            | 13         | 4      | 37       | 2                   |
| Nevat                   | 1              | 2                | 1             | 1          | 2      | 7        | 0                   |
| Rämeet                  | –              | 5                | –             | –          | 1      | 6        | 0                   |
| Korvet                  | –              | 2                | –             | 9          | 2      | 13       | 1                   |
| Muut                    | –              | 2                | –             | 2          | –      | 4        | 0                   |
| Vedet                   | 20             | 48               | 11            | 21         | 3      | 103      | 7                   |
| Rannat                  | 5              | 98               | 37            | 9          | 13     | 162      | 11                  |
| Kalliot                 | –              | 11               | 14            | 56         | 44     | 125      | 8                   |
| Tunturipaljakat         | 6              | 16               | 15            | 16         | 10     | 63       | 4                   |
| Perinneympäristöt ym.   | 6              | 320              | 50            | –          | 45     | 421      | 28                  |

# Luontopalvelujen kulttuuriperinnön suojeluluokitus

| Suojelun taso           | Maisema   | Rakennettu kulttuurympäristö   | Rakennus  | Muinaisjäännös  |
|-------------------------|---|--|---|---|
| Kansainvälinen          |   | Maailmanperintösopimuksen kulttuurikohteet   |   | Maailmanperintö-sopimuksen kulttuurikohteet   |
| Valtakunnallinen        | Valtakunnallisesti arvokas maisema-alue, luonnonsuojelulain nojalla perustettu maisema-alue, kansallinen kaupunkipuisto | Valtakunnallisesti merkittävät kulttuurihistorialliset ympäristöt, luontopalvelujen perinnetilat, luonnonsuojelualue kulttuuriperinnön hoitamiseksi  | Rakennussuojelu-lailla tai -asetuksella valtion rakennuksista suojeltu tai varjeltu rakennus.   | Museoviraston rekisteröimä muinaisjäännös luokka I  |
| Maakunnallinen          | Maakunnallisesti merkittävä maisema   | Maakunnallisesti merkittävä rakennettu kulttuurympäristö, museotie   | Maakunnallisesti merkittävä rakennus  | Muinaisjäännös luokka II  |
| Paikallinen             |   |  |   | Muinaisjäännös luokka III   |
| Kulttuuriperintövaranto | Kansallismaisemat, perinnemaisemat (rakennetut perinnemaisemat)   | Valtakunnallisesti arvokkaat rakennetut ympäristöt – uudistettavan luettelon lausuntoversion kohteet<br>Saamelaisessa kulttuuriympäristön inventoinnissa ja muissa vastaavissa maakunnallisissa inventoinneissa esille nousevat kohteet, merenkulkuhallituksen asetussuojeluprosessissa olevat kohteet | Rakennus tai rakenne kansallismaisemassa, valtakunnallisesti arvokkaalla maisema-alueella, luonnonsuojelulain nojalla perustetulla maisema-alueella, kansallisessa kaupunkipuistossa. Luonnonsuojelualue, jossa on mahdollistettu rakennusten kunnostaminen ja entistäminen. Ennen vuotta 1900 rakennettu rakennus. | Kohteet, jotka ovat Suomen aielistalla maailmanperintökohteiksi.<br>Kohteet, jotka ovat aielistalla kansainvälisiin luetteloihin. Museoviraston ”tentative” kohteet. Merkintä muinaisjäännöksestä paikattietojärjestelmässä |

# Valtakunnallisesti merkittävät kulttuuri-historialliset ympäristöt suojelualueilla

## Etelä-Suomen luontopalvelut

| Kohteen nimi   | Suojelualue  |
|--|--|
| Aulangon maisemapuisto                                 | Aulangon luonnonsuojelualue  |
| Evon valtionpuisto                                     | Evon retkeilyalue  |
| Hangon Hauensuoli, kalliopiirokset                     | Tulliniemen luonnonsuojelualue   |
| Hangon linnoitus, Gustavsvärn ja Gustaf Adolf          | Tulliniemen luonnonsuojelualue   |
| Hankoniemen linnoitusvyöhyke                           | Tulliniemen luonnonsuojelualue   |
| Huhtalan talo ja pihapiiri                             | Isojärven kansallispuisto  |
| Korteniemen metsäntartijantila                         | Liesjärven kansallispuisto   |
| Koveron kruununmetsätorppa                             | Seitsemisen kansallispuisto  |
| Langinkosken keisarillinen kalastusmaja ympäristöineen | Langinkosken luonnonsuojelualue  |
| Linnansaaren torppa kaskialueineen                     | Linnansaaren kansallispuisto   |
| Pisanmäki, 1595 solmitun Täyssinän rauhan rajamerkit   | Pisan luonnonsuojelualue   |
| Pulkkilan kulttuurimaisema                             | Keisarinharju–Vehoniemenharju Natura-alue  |
| Pyhäniemen talo ja pihapiiri                           | Pyhäniemen Natura-alue   |
| Salpalinja (Mustamaa)                                  | Itäisen Suomenlahden kansallispuisto   |
| Vallisaari, Kuninkaansaari, Nuottasaari                | Suomenlinnan maailmanperintökohteen tuleva suoja-alue                                  |
| Tammisaaren saaristo; Jussarön kylä                    | Tammisaaren saariston kansallispuiston laajennusosa                                    |
| Telkkämäen kaskialue                                   | Telkkämäen luonnonsuojelualue  |
| Utön majakka ja ympäröivä kylä                         | Saaristomeren kansallispuisto  |
| Berghamnin saari                                       | Berghamnin suojelumetsä  |
| Björkön saari  | Saaristomeren kansallispuisto  |
| Jurmon saari   | Saaristomeren kansallispuisto  |
| Sipoo, Hindsbyn kylä ja kulttuurimaisema               | Sipoonkorven luonnonsuojelualue  |
| Seili  | Pakinaisten–Seilin saariston rantojensuojeluohjelma-alue, Seilin saariston Natura-alue |
| Isokarin majakan ympäristö                             | Seksmiilarin saariston natura-alue   |
| Mujejärvi  | Mujejärven rantojensuojeluohjelma-alue, Natura-alueen laajennusosa                     |
| Kyminlinnan maalinnoitus                               | Kyminlinnan suojelualue, Kymijoen Natura-alue  |
| Utin linnoitus   | Utin lentokentän suojelualue   |

## Pohjanmaan luontopalvelut

| Kohteen nimi   | Suojelualue  |
|--|--|
| Björköbyn kylä ja Svedjehamn                               | kylä yksityismaalla Merenkurkun maailmanperintöalueella  |
| Hailuoto   | Natura-alueet: Kirkkosalmi, Hailuoto pohjoisranta, Isomatala–Maasyvänlahti, Härkinneva–Hanhisjärvensuo |
| Hietajärven–Kuivajärven vienankarjalainen kulttuurimaisema | Murhisalon Natura-alue, Kalevalan puisto   |
| Kuhmon Lentuankoski  | Lentuan Natura-alue  |
| Kurimon ruukin alue  | Natura-alueet: Kurimonkosken niityt, Kiiminkijoki  |
| Neittävänjoen uittokanava                                  | Painuanlahden Natura-alue  |
| Nuasjärven Korvanniemen kulttuurimaisema                   | suojeluohjelma-alue  |
| Perangan–Hossan reitti                                     | Hossan retkeilyalue, Hossan Natura-alue  |
| Pyhäjärven Vuotomäen–Vuotoniemen vaaraviljelymaisema       | Natura Pyhäjärven Natura-alue  |
| Rokuan Keisarintie   | Rokuan kansallispuisto   |
| Taivalkosken Jurmun kylä                                   | Pahkakurun–Jurmunlammen Natura-alue  |
| Röytän merivartioasema                                     | Röytän Natura-alue   |

## Lapin luontopalvelut

| Kohteen nimi                              | Suojelualue   |
|---|---|
| Aavasaksan kruununpuisto                  | Aavasaksan kruununpuisto, Metsähallituksen suojelumetsä   |
| Auttikonkään uittopato ja uittoruuhi      | Auttikonkään vanhojen metsien suojeluohjelma-alue   |
| Inarinjärven Ukonsaari ja hautuumaasaaret | Rantojensuojeluohjelma-alue ja Inarinjärven Natura-alue   |
| Ivalojoen kulta-alue                      | Hammastunturin erämaa-alue  |
| Pöyrisjärven kesäkylä                     | Pöyrisjärven erämaa-alue  |
| Raja-Joosepin talo                        | Urho Kekkosen kansallispuisto   |
| Sallivaaran poroerotuspaikka              | Lemmenjoen kansallispuisto  |
| Suomujoen kolttakylä                      | Urho Kekkosen kansallispuisto   |
| Taatsinjärven maisema                     | Taatsinseidan suojelumetsä  |
| Toras-Siepin kylä                         | Pallas–Yllästunturin kansallispuiston vieressä, yksityismaalla  |
| Utsjoen kulttuurimaisema ja postipolku    | Suurin osa yksityismaalla, osa kulttuurimaisemasta sijaitsee Kevon luonnonpuistossa, Utsjoen pappilan luonnonsuojelualueella ja Kenesjärven rantojensuojeluohjelma-alueella |

# Kansallispuistojen ja retkeilyalueiden käyntimäärät 2000–2005

| Kansallispuisto        | 2000    | 2001    | 2002    | 2003    | 2004    | 2005    |
|------------------------|---------|---------|---------|---------|---------|---------|
| Helvetinjärvi          | 32 000  | 32 000  | 32 000  | 32 000  | 32 000  | 32 000  |
| Hiidenportti           | 9 000   | 7 300   | 8 000   | 7 500   | 7 700   | 10 000  |
| Isojärvi               | 8 000   | 7 000   | 8 000   | 8 000   | 9 000   | 8 000   |
| Itäinen Suomenlahti    | 16 000  | 15 000  | 18 000  | 15 000  | 15 000  | 16 000  |
| Kauhaneva–Pohjankangas | 6 000   | 6 000   | 6 000   | 6 000   | 6 000   | 6 000   |
| Kolovesi               | 4 000   | 4 500   | 5 000   | 6 000   | 6 000   | 6 500   |
| Kurjenrahka            | 15 000  | 20 000  | 20 000  | 20 000  | 20 000  | 25 000  |
| Lauhanvuori            | 28 000  | 28 000  | 30 000  | 25 000  | 27 000  | 27 000  |
| Leivonmäki             |         |         |         | 4 500   | 7 000   | 10 000  |
| Lemmenjoki             | 10 000  | 10 000  | 10 000  | 10 000  | 10 000  | 10 000  |
| Liesjärvi              | 25 000  | 25 000  | 15 000  | 15 000  | 16 000  | 25 000  |
| Linnansaari            | 25 000  | 27 000  | 27 500  | 28 000  | 28 000  | 28 000  |
| Nuukio                 | 80 000  | 100 000 | 100 000 | 100 000 | 100 000 | 110 000 |
| Oulanka                | 145 000 | 143 000 | 162 000 | 165 000 | 173 000 | 173 500 |
| Pallas–Ounastunturi*   |         |         | 98 000  | 125 000 | 125 000 |         |
| Pallas-Ylläs**         |         |         |         |         |         | 300 000 |
| Patvinsuo              | 15 000  | 15 000  | 15 000  | 15 000  | 20 000  | 14 000  |
| Perämeri               | 10 000  | 10 000  | 6 500   | 7 200   | 7 200   | 2 500   |
| Petkeljärvi            | 15 000  | 15 000  | 17 000  | 17 000  | 17 000  | 17 500  |
| Puurijärvi–Isosuo      | 22 000  | 22 000  | 15 000  | 15 000  | 15 000  | 17 000  |
| Pyhä-Häkki             | 12 000  | 11 000  | 11 000  | 11 000  | 11 000  | 9 000   |
| Pyhä-Luosto*           |         |         |         |         |         | 95 000  |
| Pyhätunturi**          |         |         | 35 000  | 25 000  | 25 000  |         |
| Päijänne               | 8 000   | 8 000   | 8 000   | 8 000   | 10 000  | 12 000  |
| Repovesi               |         |         |         | 65 000  | 65 000  | 65 000  |
| Riisitunturi           | 10 000  | 6 000   | 6 000   | 7 000   | 7 000   | 7 000   |
| Rokua                  | 30 000  | 28 000  | 24 000  | 24 000  | 20 000  | 20 000  |
| Saaristomeri           | 40 000  | 40 000  | 60 000  | 80 000  | 80 000  | 60 000  |
| Salamajärvi            | 8 000   | 7 000   | 7 000   | 7 000   | 9 000   | 10 000  |
| Seitseminen            | 37 000  | 37 000  | 37 000  | 40 000  | 40 000  | 40 000  |
| Syöte                  | 30 000  | 30 000  | 25 000  | 24 000  | 34 000  | 33 500  |
| Tammisaaren saaristo   | 22 000  | 22 000  | 24 000  | 20 000  | 20 000  | 23 000  |
| Tiilikajärvi           | 5 000   | 5 000   | 6 000   | 6 000   | 7 000   | 6 500   |
| Torransuo              | 10 000  | 15 000  | 20 000  | 20 000  | 20 000  | 20 000  |
| Urho Kekkonen          | 150 000 | 150 000 | 150 000 | 160 000 | 160 000 | 165 000 |
| Valkmusa               | 6 000   | 6 000   | 6 000   | 5 000   | 5 000   | 6 000   |

| Valtion retkeilyalue | 2000    | 2001    | 2002    | 2003    | 2004    | 2005    |
|----------------------|---------|---------|---------|---------|---------|---------|
| Evo                  | 60 000  | 50 000  | 50 000  | 50 000  | 50 000  | 50 000  |
| Hossa                | 35 000  | 40 000  | 44 500  | 42 000  | 42 000  | 48 100  |
| Iso-Syöte            | 50 000  | 25 000  | 20 000  | 22 000  | 24 000  | 25 000  |
| Kylmäluoma           | 42 000  | 45 000  | 35 000  | 34 000  | 34 000  | 35 000  |
| Oulujärvi            | 25 000  | 25 000  | 27 000  | 27 000  | 25 500  | 25 000  |
| Ruunaa               | 108 000 | 115 000 | 110 000 | 118 000 | 115 000 | 117 000 |
| Teijo                | 30 000  | 55 000  | 60 000  | 60 000  | 60 000  | 60 000  |

\* Siirtynyt Metsähallitukselle 1.1.2002 ja lakkautettu 31.12.2004

\*\* Perustettu 1.1.2005

# Kestävän luontomatkailun periaatteet luonnonsuojelualueilla

Kestävää luontomatkailua harjoitetaan hallinnassamme olevilla suojelu-, erämaa- ja suojeluohjelma-alueilla siten, että...

## 1. Luontoarvot säilyvät ja toiminta edistää luonnon suojelua

- Luonto on tärkeä matkan syy.
- Kävijöille kerrotaan luonnosta ja sen suojelusta.
- Matkailu ei häiritse luontoa, kaikki alueet eivät sovellu matkailukäyttöön.
- Ryhmät ovat pieniä, kuljetaan reiteillä aina kun mahdollista.
- Matkailua kanavoidaan palveluvarustuksen sijoituksella ja ohjeilla.
- Rakennetaan ympäristöön sopeutuvasti, luonnonkauniit alueet säilytetään rakentamattomina.
- Luonnon kulumista ja muita ympäristövaikutuksia seurataan, tarvittaessa niihin puututaan.

## 2. Ympäristöä kuormitetaan mahdollisimman vähän

- Toimitaan luonnon ehdoilla, vältetään kaikkea ympäristön kuormitusta.
- Tavoitteena on ympäristöä säästävä ja roskaton retkeily.
- Polttopuuta käytetään säästeliäästi.
- Päästöt veteen ja ilmaan minimoidaan ja suositetaan uusiutuvia energialähteitä.
- Metsähallitus ja yrittäjät antavat hyvän esimerkin ympäristönsuojelusta.

## 3. Arvostetaan paikallista kulttuuria ja perinteitä

- Tutustutaan avoimin mielin paikalliseen kulttuuriin.
- Paikallinen kulttuuri otetaan mahdollisuuden mukaan huomioon tiedon ja elämismahdollisuuksien tarjonnassa.
- Käytetään paikalliset olot hyvin tuntevia oppaita.

## 4. Asiakkaiden arvostus ja tietämys luonnosta ja kulttuurista lisääntyvät

- Hankitaan tietoa etukäteen.
- Tieto löytyy helposti ja on tarjolla kiinnostavassa muodossa.
- Annetaan mahdollisuus osallistua alueen hoitoon.
- Oppaat ovat hyvin koulutettuja.

## 5. Asiakkaiden mahdollisuudet luonnossa virkistymiseen paranevat

- Otetaan huomioon kaikki luonnossa liikkujat.
- Palvelut mitoitetaan kysynnän ja kohteen mukaan.
- Tarjotaan luonnonrauhaa ja opastettuja luontoretkeä.
- Matkailutuotteita kehitetään yhdessä yrittäjien kanssa.

## 6. Asiakkaiden henkinen ja fyysinen hyvinvointi vahvistuvat

- Suositetaan lihasvoimin liikkumista.
- Huolehditaan asianmukaisesta retkeilyvarustuksesta.
- Tarjolla on helppoja ja vaativia retkikohteita.
- Tarjotaan mahdollisuus luontoelämyksiin.
- Rakenteet, reitit ja ohjelmapalvelut ovat turvallisia.

## 7. Vaikutetaan myönteisesti paikalliseen talouteen ja työllisyyteen

- Käytetään mahdollisuuksien mukaan paikallisten yrittäjien tuotteita ja palveluja.
- Työllistetään mahdollisuuksien mukaan paikkakuntalaisia, mutta huomataan, että myös muualta tulleet ihmiset ja ideat voivat olla voimavara kotiseudun kehittämisessä.

## 8. Viestintä ja markkinointi on laadukasta ja vastuullista

- Asiatiedot ovat luotettavia.
- Tiedotus on avointa ja vuorovaikutteista.
- Markkinointi ei ole ristiriidassa luonnonsuojelun kanssa.

## 9. Toimintaa suunnitellaan ja toteutetaan yhteistyössä

- Asiakkaiden mielipiteet ovat tärkeitä.
- Järjestetään koulutusta yhdessä yrittäjien kanssa.
- Annetaan kaikille kiinnostuneille mahdollisuus osallistua suunnitteluun.
- Yhteistyössä asetetaan etusijalle ne, jotka sitoutuvat näihin kestävän luontomatkailun periaatteisiin.

# Ekosysteemilähestymistavan periaatteet

Lähde: Jäppinen, J.-P., Seppälä, J. & Salo, J. 2004: Ekosysteemilähestymistapa biodiversiteetin suojelussa, hoidossa ja kestävässä käytössä. Suomen ympäristö 733.

## Seuraavat 12 periaatetta ovat toisiaan täydentäviä ja toisiinsa liittyviä

1. Maa-alueiden, vesistöjen ja elollisten luonnonvarojen hoidon päämäärät ovat yhteiskunnallisia valintoja
2. Ekosysteemien hoitovastuu tulisi hajauttaa alimmalle soveliaalle tasolle
3. Ekosysteemien hoidosta vastaavien tulisi ottaa huomioon hoitotoimien ja päätöksenteon vaikutukset tai mahdolliset vaikutukset läheisiin tai muihin ekosysteemeihin
4. Ekosysteemilähestymistavan tulee perustua kestäväälle taloudelle
5. Ekosysteemilähestymistavan päätavoitteena tulisi olla ekosysteemien rakenteen ja toiminnan suojelu, jotta ekosysteemien kyky tuottaa merkittäviä palveluja säilyy
6. Ekosysteemejä tulee hoitaa niiden toimintakyvyn rajoissa
7. Ekosysteemilähestymistapaa tulee toteuttaa sopivassa alueellisessa ja ajallisessa mittakaavassa
8. Ekosysteemien hoidolle tulisi asettaa pitkän tähtäimen tavoitteet, joissa on huomioitu ekosysteemeissä vaikuttavien prosessien ajalliset vaihtelut ja viiveet
9. Ekosysteemien hoidossa tulisi ymmärtää, että ekosysteemeissä tapahtuvia muutoksia ei voida estää
10. Ekosysteemilähestymistavassa tulisi etsiä biodiversiteetin suojelun ja käytön sopivaa yhdistämistä ja tasapainoa
11. Ekosysteemilähestymistavassa tulee ottaa huomioon kaikki olennainen tieto, mukaan lukien tieteellinen, alkuperäiskansojen ja paikallisväestön tieto, innovaatiot ja toimintatavat
12. Ekosysteemilähestymistavan tulisi olla poikkitieteellistä ja osallistaa kaikkiasiaankuuluvat yhteiskunnan tahot

## Toimintaohjeet ekosysteemilähestymistavan soveltamiseksi

1. Keskity ekosysteemien toiminnallisiin vuorovaikutussuhteisiin ja prosesseihin
2. Edistä hyötyjen jakoa
3. Käytä joustavia hoitomenetelmiä
4. Toteuta hoitotoimenpiteet tilanteeseen sopivassa mittakaavassa ja hajauta ne soveltuvin osin alimmalle mahdolliselle tasolle
5. Varmista toimialojen välinen yhteistyö



## EU:n rahoittamat hankkeet 2005

Lähde: www.metsa.fi

### Euroopan unionin Life Luonto -hankkeet, joissa Metsähallituksen luontopalvelut oli mukana vuonna 2005

Tavoite: Luonto- ja lintudirektiivein ensisijaisesti suojeltavien lajien ja elinympäristöjen suojeleminen sekä Natura 2000 -alueiden kehittäminen.

- 2004–2008 Luonnonmetsät ja suot Koillismaahan ja Kainuun vihreällä vyöhykkeellä
- 2004–2008 Pirkanmaan arvokkaiden lintuvesien kunnostus ja hoito
- 2003–2007 Uhanalaisen Fennoskandinavian naalin suojeleminen
- 2003–2007 Suomenlahden muuttoreitillä sijaitsevien lintuvesien hoito
- 2002–2007 Karjalan suot ja ikimetsät, helmiä luonnonhistorian ketjussa
- 2002–2007 Boreaalisten metsien ja puustoisten soiden ennallistaminen
- 2002–2006 Soiden ennallistaminen ja ympäristökasvatus Pohjois-Savossa
- 2001–2006 Linnustollisesti arvokkaiden kosteikkojen suojeleminen Keski-Suomessa
- 2003–2005 Parhaat käytännöt suomalaisissa lintuvesissä (Co-op)
- 2002–2005 Evo – eteläsuomalaisen metsäluonnon suojeleminen ja tiedotusta
- 2002–2005 Suomen eteläisimpien aapasuoerämaiden suojeleminen Pohjois-Pohjanmaalla ja Kainuussa
- 2001–2005 Pohjois-Karjalan lehdot, tikkametsät ja luonnonmetsät
- 2000–2005 Tikankontin ja lettorikon suojeleminen Pohjois-Suomessa
- 2000–2005 Keski-Lapin linnustollisesti arvokkaiden aapasoiden suojeleminen ja käyttö
  
- 2001–2004 Niittyjen ennallistaminen ja hoito Suomessa, Ruotsissa ja Virossa
- 2001–2004 Siikalahden arvokkaan lintujärven suojeleminen ja hoito
- 1999–2004 Lounais-Suomen arvokkaiden kosteikkojen kunnostushanke

### Euroopan unionin rakennerahastojen tukemat hankkeet, joissa Metsähallituksen luontopalvelut oli mukana vuonna 2005

Tavoite: Alueellisten erojen vähentäminen ja yhdentymisen nopeuttaminen EU:n sisällä tukemalla heikommin kehittyneitä alueita ja rajoja ylittävää yhteistyötä. Monenlaisten ympäristöhankkeiden toteuttaminen.

- 2005–2007 Kestävät rannikot haasteena - Coastal sustainability as a challenge (Interreg III B)
- 2004–2007 Kosteikot, luonnonsuojelualueet ja perinnemaisemat maaseudun resursseina (Interreg III B)
- 2003–2006 Yhteiset uhanalaiset: tila, suojeleminen ja yhteiskunnalliset vaikutukset (Interreg III A)
- 2003–2006 Historiasta virtaa Lieksanjoen luontomatkailuun (Interreg III A Karjala)
- 2003–2006 Jokihelmisimpukan esiintyminen ja populaation tila Fennoskandian luoteisosassa
- 2004–2005 Natura 2000 -alueet Lapin voimavaraksi
- 2004–2005 Vihreä Silta III (Interreg III A)
- 2004–2005 Keropirtin rakennushanke (tavoiteohjelma 1)
- 2004–2005 Peuran Polun luontomatkailun kehittäminen
- 2004–2005 Kuninkaanpuiston luontomatkailun kehittäminen
- 2003–2005 Arktisen kestävän matkailun toimintamalli (Interreg III B)
- 2003–2005 Kalevala-puistot (Interreg III A Karjala)
- 2003–2005 Suurpetotietokeskuksen toiminnan käynnistäminen (Interreg III A)
  
- 2002–2004 Kestävän luontomatkailun kehittäminen Unescon Saaristomeren ja Länsi-Viron biosfääri-alueilla
- 2002–2004 Paluu lähteille, luonto-opastusta perinteitä vaalien
- 2002–2004 Luontomatkailun edistäminen Oulangan ja Paanajärven kansallispuistoissa (Interreg III A)

# Biodiversiteettisopimuksen suojelualueiden työohjelman toteutuksen aikataulu

Lähde: Secretariat of the Convention on Biological Diversity 2005: Protected areas for achieving biodiversity targets. CBD News Special Edition.

## Biodiversiteettisopimuksen allekirjoittaneissa maissa on tavoitteena

(suluissa olevat numerot viittaavat suojelualuetyöohjelmaan)

### vuoteen 2005 mennessä

- arvioida nykyisten rahoituskeinojen vaikuttavuus ja rahoitustarpeet (3.4.1)

### vuoteen 2006 mennessä

- luoda suojelualueille kansalliset tavoitteet ja mittarit (1.1.1)
- perustaa tai laajentaa suojelualueita koskemattomille, yhtenäisille tai korvaamattomille luonnon alueille tai alueille, jotka ovat erittäin uhanalaisia (1.1.2)
- lisätä sisävesiekosysteemejä käsittävien suojelualueiden edustavuutta (1.1.3)
- arvioida nykyisiä ja uusia suojelutapoja (1.1.4)
- tehdä suojelualuejärjestelmästä puuteanalyysi (1.1.5)
- arvioida keinoja, joilla suojelualueet voidaan kytkeä osaksi ympäröivien alueiden käyttöä (1.2.1)
- aloittaa lainsäädännön puutteiden ja ongelmien tunnistaminen (3.1.1)
- tehdä henkilöstön osaamiskartoitus ja aloittaa osaamisen lisäämistoimet (3.1.1)
- kehittää suojelualueiden hoidon tehokkuuden arvioinnin standardeja ja mittareita (4.2.1)

### vuoteen 2008 mennessä

- lisätä mereisiä suojelualueita (1.1.3)
- aloittaa suojelualueiden kytkeminen osaksi ympäröivien alueiden käyttöä (1.2.2)
- ryhtyä estämään tai lieventämään keskeisten uhkien vaikutuksia (Päämäärä 1.5)
- luoda keinoja monimuotoisuudesta aiheutuvien kustannusten ja siitä saatavien hyötyjen oikeudenmukaiseksi jakamiseksi (Päämäärä 2.1)
- taata alkuperäiskansojen ja paikallisen väestön aktiivinen osallistuminen (Päämäärä 2.2)
- varmistaa, että toimintaympäristö tukee tavoitteiden saavuttamista (Päämäärä 3.1)
- taata riittävät taloudelliset, tekniset ja muut voimavarat (Päämäärä 3.4)
- toteuttaa maakohtaisesti kestävästi rahoituksen suunnitelmia (3.4.2)
- lisätä kansalaisten tietoa ja ymmärrystä suojelualueista (Päämäärä 3.5)
- kehittää menetelmiä, mittareita ja parhaita käytäntöjä (Päämäärä 4.1)

### vuoteen 2009 mennessä

- perustaa suojelualueita puuteanalyysin tuloksiin perustuen (1.1.6)
- poistaa lainsäädännön puutteet ja ongelmat (3.1.1)

### vuoteen 2010 mennessä

- perustaa maa-alueille kattavia, tehokkaasti hoidettuja ja ekologisesti edustavia suojelualueiden kansallisia ja alueellisia verkostoja, jotka yhdessä muodostavat maailmanlaajuisen suojelualueiden verkoston (Päämäärä 1.1)
- perustaa uusia ja vahvistaa nykyisiä rajanläheisiä suojelualueita (Päämäärä 1.3)
- kehittää menetelmiä vastuu- ja korvauskysymysten ratkaisemiseksi ongelmatilanteissa (1.5.2)
- tehdä laajamittainen osaamisen kehittämisohjelma (Päämäärä 3.2)
- taata tarvittavan teknologian siirto kehitysmaiden käyttöön (Päämäärä 3.3)
- luoda suojelualueiden tehokkaan hoidon edellyttämät puitteet (Päämäärä 4.1)
- tehdä suojelualueiden hoidon tehokkuuden arviointi (4.2.2)
- seurata aktiivisesti suojelualueiden edustavuutta, tilaa ja kehityssuuntia (Päämäärä 4.3)

### vuoteen 2012 mennessä

- perustaa merialueille kattavia, tehokkaasti hoidettuja ja ekologisesti edustavia suojelualueiden kansallisia ja alueellisia verkostoja, jotka yhdessä muodostavat maailmanlaajuisen suojelualueiden verkoston (Päämäärä 1.1)
- päästä suojelualueiden hoidossa tehokkaaseen toimintatapaan (Päämäärä 1.4)

### vuoteen 2015 mennessä

- kytkeä suojelualueet osaksi laajempaa ympäröivien alueiden käyttöä (Päämäärä 1.2)

# Biodiversiteetin seurantaindikaattorit (DPSIR)

Lähde: Auvinen, A.-P. & Toivonen, H. 2006: Biodiversiteetin seuranta ja indikaattorit. Katsaus kansainvälisiin hankkeisiin ja ehdotuksia Suomen biodiversiteettiseurannan kehittämiseksi. Suomen ympäristö 33/2006.

D = driver / aiheuttaja, P = pressure / paine, S = state / tila, I = impact / vaikutus, R = response / toimenpide.

| Nro                      | DPSIR | Indikaattori   | Hildén ym. 2005 |
|--------------------------|-------|--|-----------------|
| <b>METSÄT</b>            |       |  |                 |
| 1                        | P     | Kokonaishakkuukertymä  | ME 1            |
| 2                        | P     | Tukkipuiden hakkuukertymä  | ME 2            |
| 3                        | P     | Avo- ja siemenpuuhakkuiden määrä                                   | ME 3            |
| 4                        | P     | Maanmuokkauksen määrä  | ME 4            |
| 5                        | P     | Metsäviljelyn määrä  | ME 5            |
| 6                        | P     | Metsäteiden ja muiden teiden määrä                                 | ME 7            |
| 7                        | S     | Lahopuun määrä   | ME 8            |
| 8                        | S     | Metsien pirstoutumiskehitys  | ME 10           |
| 9                        | S     | Metsien ikärakenne ja puulajisuhteet                               | ME 11           |
| 10                       | S     | Metsien pesimälinnut   | –               |
| 11                       | S     | Nisäkäskantojen monimuotoisuus                                     | –               |
| 12                       | S/I   | Metsäkasvillisuuden muutokset                                      | –               |
| 13                       | S/I   | Metsien lajiston uhanalaisuus                                      | ME 14           |
| 14                       | S/I   | Metsien direktiivilajit  | ME 15           |
| 15                       | R     | Kulotuksen ja metsäpalojen määrä                                   | ME 6            |
| 16                       | R     | Talousmetsien luonnonhoito   | ME 9            |
| 17                       | R     | Metsien suojeleaste  | ME 12           |
| 18                       | R     | Ennallistettujen metsien määrä                                     | ME 13           |
| <b>SUOT</b>              |       |  |                 |
| 1                        | P     | Soiden käyttö metsätaloudessa                                      | SU 1            |
| 2                        | P     | Soiden käyttö turvetuotannossa                                     | SU 2            |
| 3                        | P     | Muu soiden käyttö  | SU 3            |
| 4                        | S     | Luonnontilaisten soiden eristyisyys                                | SU 4            |
| 5                        | S     | Luonnontilaisten suonreunojen määrä                                | SU 4            |
| 6                        | S     | Soiden pesimälinnut  | –               |
| 7                        | S     | Suoperhoset  | –               |
| 8                        | S/I   | Suokasvillisuuden muutokset  | –               |
| 9                        | S/I   | Soiden lajiston uhanalaisuus                                       | SU 7            |
| 10                       | S/I   | Soiden direktiivilajit   | SU 8            |
| 11                       | R     | Suometsien luonnonhoito  | –               |
| 12                       | R     | Turvetuotantoalojen jälkikäyttö                                    | –               |
| 13                       | R     | Soiden suojeleaste   | SU 5            |
| 14                       | R     | Ennallistettujen soiden määrä                                      | SU 6            |
| <b>TUNTURIT</b>          |       |  |                 |
| 1                        | P     | Poromäärät   | TU 1            |
| 2                        | P     | Matkailun kokonaismäärä  | TU 3            |
| 3                        | P     | Maastoliikenteen määrä   | TU 4            |
| 4                        | S     | Jäkälälaitumien kunto  | TU 2            |
| 5                        | S     | Tuntureiden pesimälinnut   | –               |
| 6                        | S     | Tuntureiden perhoset   | –               |
| 7                        | S/I   | Palsasoiden esiintyminen   | TU 6            |
| 8                        | S/I   | Tuntureiden lajiston uhanalaisuus                                  | TU 8            |
| 9                        | S/I   | Tuntureiden direktiivilajit  | TU 9            |
| 10                       | R     | Erämaa-alueiden erämaisyyden säilyminen                            | TU 5            |
| 11                       | R     | Erämaa-alueiden ym. hoito- ja käyttösuunnitelmista indikaattori    | –               |
| 12                       | R     | Tuntureiden suojeleaste  | –               |
| <b>KALLIOT JA HARJUT</b> |       |  |                 |
| 1                        | P     | Kaivostoiminta   | KH 1            |
| 2                        | P     | Maa-ainesten otto  | KH 2            |
| 3                        | P     | Muu kallioiden ja harjujen käyttö                                  | KH 3            |
| 4                        | S     | Kallioiden ja harjujen lajisto                                     | –               |
| 5                        | S     | Paahteisten kallio- ja harjuympäristöjen määrä                     | –               |
| 6                        | S/I   | Kallioiden ja harjujen lajiston uhanalaisuus                       | KH 5            |
| 7                        | S/I   | Kallioiden ja harjujen direktiivilajit                             | KH 6            |
| 8                        | R     | Suojeltujen kallioiden ja harjujen määrä                           | KH 4            |
| 9                        | R     | Kallioiden ja harjujen paahdeympäristöjen hoito ja ennallistaminen | –               |

| Nro                          | DPSIR | Indikaattori   | Hildén ym. 2005 |
|------------------------------|-------|--|-----------------|
| <b>SISÄVEDET</b>             |       |  |                 |
| 1                            | P     | Sisävesien typpikuormitus ja -pitoisuus                              | SV 1            |
| 2                            | P     | Sisävesien fosforikuormitus ja -pitoisuus                            | SV 2            |
| 3                            | P     | Sisävesien humuskuormitus ja -pitoisuus                              | SV 3            |
| 4                            | P     | Happamoituminen ja haitalliset aineet                                | SV 4            |
| 5                            | P     | Säännösteltyjen vesien määrä   | SV 5            |
| 6                            | S     | Sisävesien pesimälinnut  | –               |
| 7                            | S     | Sisävesien kalat   | –               |
| 8                            | S     | Indikaattori virtavesien ja purojen tilasta                          | –               |
| 9                            | S/I   | Sisävesien lajiston uhanalaisuus                                     | SV 7            |
| 10                           | S/I   | Sisävesien direktiivilajit   | SV 8            |
| 11                           | R     | Suojeltujen sisävesien määrä   | SV 6            |
| 12                           | R     | Virtavesien kunnostus ja ennallistaminen                             | –               |
| <b>ITÄMERI</b>               |       |  |                 |
| 1                            | P     | Itämeren typpikuormitus ja -pitoisuus                                | IT 1            |
| 2                            | P     | Itämeren fosforikuormitus ja -pitoisuus                              | IT 1            |
| 3                            | P     | Haitalliset aineet   | IT 4            |
| 4                            | P     | Vesiliikenteen ja öljykuljetusten määrä                              | IT 5            |
| 5                            | S     | a-klorofyllin määrä  | IT 2            |
| 6                            | S     | Hapettomien pohja-alueiden määrä                                     | IT 3            |
| 7                            | S     | Itämeren pesimälinnut  | –               |
| 8                            | S     | Itämeren kalat   | –               |
| 9                            | S/I   | Itämeren lajiston uhanalaisuus                                       | IT 7            |
| 10                           | S/I   | Itämeren direktiivilajit   | IT 8            |
| 11                           | R     | Suojeltujen merialueiden määrä                                       | IT 6            |
| 12                           | R     | Indikaattori Itämeren vedenlaadun parantamiseksi tehdyistä toimista  | –               |
| <b>RANNAT</b>                |       |  |                 |
| 1                            | P     | Rantarakentamisen määrä  | RN 1            |
| 2                            | P     | Rantametsien käsittely   | –               |
| 3                            | S     | Eri rantabiotooppien määrä (kasvillisuuden muutokset)                | RN 2            |
| 4                            | S     | Rantojen pesimälinnut  | –               |
| 5                            | S/I   | Rantojen lajiston uhanalaisuus                                       | RN 4            |
| 6                            | S/I   | Rantojen direktiivilajit   | RN 5            |
| 7                            | R     | Suojeltujen rantojen määrä   | RN 3            |
| 8                            | R     | Lintuvesien ja kosteikkojen kunnostaminen ja hoito                   | –               |
| <b>MAATALOUSYMPÄRISTÖT</b>   |       |  |                 |
| 1                            | P     | Maatilojen määrä ja keskimääräinen peltoala                          | MA 1            |
| 2                            | P     | Karjan ja karjatilojen määrä   | MA 2            |
| 3                            | P     | Torjunta-aineiden ja lannoitteiden käyttömäärät                      | MA 3            |
| 4                            | P     | Peltojen raivauksen ja metsityksen määrä                             | MA 4            |
| 5                            | S     | Pientareiden ja suojakaistojen määrä                                 | MA 5            |
| 6                            | S     | Perinnebiotooppien määrä   | MA 6            |
| 7                            | S     | Maatalousympäristöjen pesimälinnut                                   | –               |
| 8                            | S     | Maatalousympäristöjen perhoset                                       | –               |
| 9                            | S     | Kevätviljapeltojen rikkakasvit                                       | –               |
| 10                           | S/I   | Maatalousympäristön lajiston uhanalaisuus                            | MA 10           |
| 11                           | S/I   | Maatalousympäristön direktiivilajit                                  | MA 11           |
| 12                           | R     | Perinnebiotooppien hoidon laajuus                                    | MA 7            |
| 13                           | R     | Luomuviljelyn peltoalan määrä  | MA 8            |
| 14                           | R     | Indikaattori biodiversiteetin kannalta merkittävistä maataloustaista | –               |
| <b>RAKENNETUT YMPÄRISTÖT</b> |       |  |                 |
| 1                            | P     | Taajamien pinta-ala ja taajamissa asuvan väestön määrä               | RK 1            |
| 2                            | P     | Taajamien ja kaupunkien maankäyttö                                   | RK 2            |
| 3                            | S     | Rakennettujen ympäristöjen pesimälinnut                              | –               |
| 4                            | S     | Kaupunkien viheralueet   | –               |
| 5                            | S/I   | Rakennettujen ympäristöjen lajiston uhanalaisuus                     | RK 4            |
| 6                            | S/I   | Rakennettujen ympäristöjen direktiivilajit                           | RK 5            |
| 7                            | R     | Kansalliset kaupunkipuistot  | RK 3            |
| 8                            | R     | Kaupunkien suojelualueet   | RK 3            |

# Puistojen tilan kuvaajia, indikaattoreita ja tunnuslukuja

## TOIMINTAYMPÄRISTÖ JA SUOJELUALUEIDEN TILA

### Toimintaympäristö

toimintaympäristön tunnusluvut alueittain: Etelä-Suomi, Pohjanmaa, Lappi  
hallinnon tila ja työnjako

### Suojeluohjelmien kehitys

pinta-ala ja toteutumisaste ohjelmatyypeittäin  
ohjelmien rahoitus ja pinta-alan lisäys

### Suojelualueverkoston tila

suojelun tila Suomessa  
suojelualueiden määrä, pinta-ala ja osuus ohjelmatyypeittäin  
maa-alueiden suojeluaste valtakunnallisesti ja kasvillisuusvyöhykkeittäin

suojelun tila Euroopassa  
Natura 2000 -alueiden suojeluala ja -aste (EU barometri)  
BSPA- ja Ramsar-alueiden määrä ja edustavuus  
biosfääri- ja maailmanperintöalueiden määrä

MH hallinnassa olevat suojelualueet alueyksiköittäin ja maankäyttöluokittain

## SUOJELUALUEIDEN ARVOT

### Luonnon monimuotoisuus

suojelun tila elinympäristöittäin  
elinympäristötyyppien osuus Suomen pinta-alasta  
elinympäristötyyppien suojeluala ja -aste sekä edustavuus  
metsät, suot, kalliot ja harjut  
tunturit  
sisävedet, Itämeri, rannat  
maatalousympäristöt, rakennetut ympäristöt

suojelualueiden luontotyypit maankäyttöluokittain (ml. Natura 2000 -luontotyypit)

suojelun tila eliöryhmittäin  
eliöiden jakautuminen ensisijaisen elinympäristötyypin mukaan  
uhanalaisten lajien jakautuminen elinympäristöittäin ja lajiryhmittäin  
uhanalaisten eliöiden ensisijaiset elinympäristöt elinympäristötyypeittäin  
direktiivilajien suojeluaste ja -taso eliöryhmittäin

### Kulttuuriperintö

kansainväliset ja valtakunnalliset kohteet MH mailla  
VAT aluekokonaisuudet  
maisemat ja kulttuurihistorialliset ympäristöt  
muinaisjäännökset

### Virkistyskäytön vetovoimatekijät

retkeily- ja luontomatkailun palvelut  
palvelurakenteet ja reitit  
harrastusmahdollisuudet  
asiakaspalveluverkosto

luontomatkailun painopistealueet

## SUOJELUALUEIDEN KÄVIJÄT JA KÄYTTÖ

### Virkistyskäyttö ja luontomatkailu

käyntimäärät aluetyypeittäin valtakunnallisesti ja alueittain vuosittain

### Erätalous ja luontaiselinkeinot

metsästyksen ja kalastuksen lupien määrä (suojelualueilla)  
porojen määrä (suojelualueilla)

### Tutkimus ja opetus

alueilla tai alueista tehtyjen tutkimusten määrä alue- ja aihetyypeittäin  
opiskelijaryhmien määrä

**SUOJELUALUEIDEN HOIDON HAASTEET**

## Suojeluarvoihin vaikuttavia tekijöitä

- suojelualueiden koko ja kytkeytyneisyys
- paineet ja uhkat elinympäristöittäin ja alueyksiköittäin
  - elinympäristöjen väheneminen ja pirstoutuminen
  - elinympäristöjen laadun heikkeneminen
  - elinympäristöjen liikkakäyttö
  - vieraat lajit ja ilmastonmuutos

## Hoidon ja käytön tavoitteet

- lainsäädännön kehitys
- suojelualueiden hoidon periaatteiden kehitys

**SUOJELUALUEIDEN HOITO JA SEN TEHOKKUUS**

## Toiminnan tavoitteet

- Metsähallituksen luontopalvelujen strategioiden kehitys

## Suunnittelu

- MH luonnonvarasuunnitelmien tila
- LP hoito- ja käyttösuunnitelmien tila
- Natura 2000 yleissuunnitelmien tila

## Voimavarat

- rahoituksen määrä, osuudet ja kehitys lähteittäin
- työpanoksen määrä, jakautuminen ja kehitys toiminnoittain ja alueyksiköittäin (ml. vapaaehtoistyö)
- tuottavuuden kehitys

## Toimintatavat

- perustiedon kattavuus tietolajeittain ja aluetyypeittäin
- tiedon tarjonta ja käyttö: verkkosivujen määrä ja käyntimäärä palveluittain ja kieliryhmittäin
- yhteistyöhankkeiden laatu yhteistyömuodon ja määrä rahoituksen tyyppin mukaan
- paikallisten yhteisöjen ja sidosryhmien osallistamisen ja yhteistyömenettelyjen määrä ja laatu
- palautteen määrä tyypeittäin

## Toiminta ja sen tulokset

- maanhankinnan määrä
- säädösvalmistelun ja kiinteistönmuodostuksen määrä ja kattavuus
- hoito- ja käyttösuunnitelmien määrä ja kattavuus
- maa- ja vesialueiden vuokra- ja käyttöoikeussopimusten määrä
- luontotyyppi-inventointien määrä ja kattavuus
- elinympäristöjen ennallistamisen, luonnonhoidon ja kunnostuksen määrä
- lajien esiintymien tarkastusten ja hoitotoimenpiteiden määrä
- rakennusten ja rakennelmien rakentamisen ja kunnostuksen määrä
- huoltokohteiden määrä tyypeittäin
- tuotettujen opastusaineistojen määrä
- kävijäseurannan ja asiakastutkimuksen määrä
- neuvonnan ja opastuksen määrä
- luontomatkaailun yhteistyösopimusten määrä

**SUOJELUALUEIDEN HOIDON VAIKUTTAVUUS**

## Perustamistarkoitus

- suojelualueiden kattavuuden ja edustavuuden kehitys
- ekologisten verkostojen kehitys
- lajien ja luontotyyppien suojelun tila
- luontaiselinkeinojen ja saamelaiskulttuurin kehitys
- tutkimuksen kehitys
- virkestyskäytön kehitys

## Yhteiskunnalliset vaikutukset

- ristiriitojen ratkaisujen kehitys
- aluetaloudelliset vaikutukset
- hyvinvointivaikutukset
- tietoisuuden ja asenteiden kehitys

## Kansainvälinen vaikuttavuus

- saadut tunnustukset
- yhteistyön kehitys

# Sanasto

## LAJIT JA LUONTOTYYPIT

Laji on keskenään lisääntyvien yksilöiden tai populaatioiden ryhmä, joka on lisääntymisesteiden muista ryhmistä eristämä. Luontotyyppi (biotooppi) on ympäristötyyppi, jossa tärkeimmät ympäristötekijät ovat samankaltaisia ja sisäinen rakenne on yhtenäinen. Tiedyt luontotyypit muodostavat usein tietyille lajeille tyyppillisen elinympäristön.

### Avainlaji/-luontotyyppi

Avainlaji on eliö, jonka vaikutukset ekosysteemin toimintaan, rakenteeseen tai muiden eliölajien populaatioihin ovat suuremmat kuin lajin runsauden tai biomassan perusteella olisi odotettavissa. Hyvä esimerkki avainlajista on haapa. Avainbiotoopit eli -luontotyypit puolestaan ylläpitävät tietyn aluekonaisuuden monipuolista lajistoa ja lisäävät näin alueen monimuotoisuutta. Myös avainbiotooppien oma sisäinen rakenne voi olla monimuotoinen. Esimerkkeinä avainluontotyypeistä ovat lehdot, purot ja letot, joita pyritään suojelemaan esimerkiksi Metsälain erityisen tärkeinä elinympäristöinä.

### Direktiivilaji/-luontotyyppi

Direktiivilajit ja -luontotyypit on määritelty ja listattu Euroopan unionin lintu- ja luontodirektiivissä. Niiden suojelutaso tulisi säilyttää suotuisana ja elinympäristöjen tulisi säilyä luontaisina eivätkä lajien levinneisyysalueet saa supistua. Direktiivit kieltävät myös lajien pyydystämisen tai häiritsemisen erityisesti pesinnän aikana sekä kaupallisen käytön. Lisäksi joidenkin eläinlajien lisääntymis- ja levähdyspaikkojen hävittäminen tai heikentäminen on kielletty. Direktiivilajit ja -luontotyypit ovat perusteena Natura 2000 -alueiden suojelulle.

### Erityisesti suojeltava laji

Laji, jonka häviämishuhtana on ilmeinen. Ympäristöministeriön on tarvittaessa laadittava ohjelma erityisesti suojeltavan lajin kannan elvyttämiseksi. Lajin säilymiselle tärkeän esiintymispaikan hävittäminen tai heikentäminen on kielletty. Suomen uhanalaisista lajeista 608 on erityisesti suojeltavia, esimerkkeinä saimaannorppa ja naali.

### Indikaattorilaji

Eliölaji, jonka ekologiset ominaisuudet tunnetaan niin hyvin, että kyseisen lajin esiintyminen alueella antaa arvokasta tietoa alueen laadusta. Indikaattorilajeja voidaan käyttää esim. arvokkaiden elinympäristöjen ilmentäjinä. Esimerkiksi tiettyjä kääpä- tai kovakuoriaislejeja voidaan käyttää vanhojen metsien ilmentäjinä.

### Kansainvälinen vastuulaji

Laji, jonka säilyttämisestä Suomella on kansainvälinen vastuu. Vastuu merkitsee lähinnä lajin seurannan ja tutkimuksen tehostamista sekä lajin elinympäristön huomioimista maankäytön suunnittelussa. Vastuulajit ovat lajeja, jotka ovat kotoperäisiä

Suomelle tai Pohjois-Euroopalle, tai lajeja, joiden kokonaislevinneisyys on suppea ja kanta kaikkialla harva. Lisäksi Suomen vastuulla on sellaisia lajeja, joiden kokonaislevinneisyys on laaja, mutta ne ovat yleisiä vain pienellä osalla aluetta, josta merkittävä osa on Suomessa.

### Metsähallituksen vastuulajit

Ympäristöministeriön tulosohjauksen mukaisesti Metsähallituksen vastuulla on joukko lajeja, joiden suojeluun ja seurantaan kiinnitetään erityistä huomiota. Nämä lajit esiintyvät kokonaan tai merkittävästi osin Metsähallituksen alueilla. Luontopalvelut vastaa näiden lajien valtakunnallisesta tai alueellisesta seurannasta ja hoidosta. Kullakin lajilla on vastuuhenkilönsä. Esimerkkeinä maakotka ja lettorikko.

### Sateenvarjolaji

Sateenvarjolajilla on laaja kasvualue tai elinpiiri ja sen elinympäristövaatimukset ovat vaateliaat tai monipuoliset, minkä vuoksi lajia suojelemaan suojellaan todennäköisesti samalla myös muita lajeja. Suomessa valkoselkätikka on hyvä esimerkki sateenvarjolajista.

### Tulokaslaji

Maallemme uusi laji, joka on levittäytynyt omin avuin lähialueilta, esim. lämpöoloiltaan suotuisina vuosina tai ajankohtina. Esimerkkinä eräät eteläiset perhoslajit. (Vrt. vieraslaji)

### Uhanalainen laji/luontotyyppi

Laji, jonka luontainen kanta, tai luontotyyppi, joka on ihmisen toiminnan seurauksena vaarassa kadota tietyltä alueelta. Luonnonsuojelulain mukaan laji voidaan säätää uhanalaiseksi, jos sen luontainen säilyminen Suomessa on vaarantunut. Luonnonsuojelusetuksessa on lueteltu 1 410 uhanalaista lajia.

Kansainvälinen luonnonsuojeluliitto (IUCN) luokittelee uhanalaiset lajit kolmeen pääryhmään: äärimmäisen uhanalaiset lajit, erittäin uhanalaiset lajit ja vaarantuneet lajit. Suomen lajien uhanalaisuutta arvioitiin kolmatta kertaa vuonna 2000, ensimmäistä kertaa tämän luokituksen mukaan. Luontotyyppien ensimmäinen uhanalaisuuden arviointi toteutetaan vuoden 2007 loppuun mennessä.

### Vieraslaji

Ekosysteemiin kuulumaton eliö, joka on ylittänyt luontaiset leviämiseesteet (mantereen, meren, vuoriston) ihmisen tietoisella tai tahattomalla myötävaikutuksella. Monet vierasperäiset lajit uhkaavat luonnon monimuotoisuutta haittaamalla alkuperäisiä lajeja saalistaen niitä sekä kilpailemalla ja risteytymällä niiden kanssa. Tulokkaat ovat myös aiheuttaneet tauteja sekä muuttaneet elinympäristöjen rakennetta. Esimerkkejä haitallisista vieraslajeista ovat minkki, jättiputki ja lupiini.

## KULTTUURIPERINTÖ

### Kulttuuriperintö

Kulttuuri on henkisten ja aineellisten saavutusten kokonaisuus, jonka muodostavat sekä nykyinen että aikaisempi kulttuuri. Käsite pitää sisällään taiteet ja tieteet, perinteet ja tavat sekä esineet ja ihmisten muokkaamat ympäristöt. Kulttuuriperintö on nykypäiviin säilynyt osa tai sisältö aiempien sukupolvien luomasta kulttuurista. Suojeltavat kulttuuriperintökohteet voivat olla esim. kulttuurimaisemia, rakennuksia tai ihmisen toimintaan menneisyudessa liittyneitä paikkoja.

### Kulttuuriympäristö

Ihmisen muovaama ympäristö, jonka ominaispiirteet ilmentävät kulttuurin vaiheita sekä ihmisen ja luonnon vuorovaikutusta. Kulttuuriympäristöt ovat kokonaisuuksia, jonka osia ovat rakennettu kulttuuriympäristö, kulttuurimaisema, muinaisjäännökset ja perinnebiotoopit.

### Rakennettu kulttuuriympäristö (rakennusperintö)

Käsite viittaa sekä konkreettiseen rakennettuun ympäristöön että maankäytön ja rakentamisen historiaan ja tapaan, jolla se on syntynyt. Arvokkaita rakennettuja kulttuuriympäristöjä löytyy muun muassa kylistä, kaupungeista, kartanoista ja pappiloista, tehdasyhdyskunnista, laitos- ja rautatieasemalueilta, linnoituksista ja kasarmialueilta, kirkkojen lähistöltä sekä kanava- ja tieympäristöistä. Rakennettuna kulttuuriympäristönä voidaan pitää kaikkea muuta kuin luonnonympäristöä.

### Kulttuurimaisema

Kulttuurimaisemaa voidaan pitää luonnonmaiseman vastakohtana. Siinä näkyy, miten ihminen on sopeutunut ympäristöön ja käyttänyt hyödyksi luontoa, maaperää, pinnanmuotoja sekä ilmastoja. Suomessa perinteisen maatalouden luomaa perinnemaisemaa pidetään kulttuurimaisemana tai osana sitä, mutta myös esim. puistot ja puutarhat ovat osa kulttuurimaisemaa.

### Kiinteät muinaisjäännökset

Kiinteät muinaisjäännökset ovat maisemassa ja maaperässä säilyneitä jälkiä Suomessa muinoin eläneiden ihmisten toiminnasta. Esimerkkejä ovat esihistorialliset hauta- ja asuinpaikat sekä luonnonmuistomerkit, joihin liittyy vanhoja tapoja ja uskomuksia. Muinaisjäännöksiksi tulkitaan usein myös uudemmat ihmistoimintaan, esim. sotatoimiin tai merenkulkuun liittyvät jäänteet.

### Kansallismaisema

Kansallisesti merkityksellä ja taiteen ja kirjallisuuden tutuksi tekemä maisemanähtävyys, joka ilmentää Suomen eri osien edustavimpia luonnon- ja kulttuuripiirteitä. Ympäristöministeriö on nimennyt 27 kansallismaisemaa. Tunnettuja esimerkkejä ovat mm. Koli, Oulankajoki ja Pallastunturit.

### Perinnemaisema

Kulttuurivaikutteinen elinympäristö, joka voi koostua yhdestä tai useasta luontotyyppistä (perinnebiotooppi). On yleensä alkutuotannon tai muiden varhaisten elinkeinojen ja niihin liittyvien toimintojen muovaama maisematyyppi. Perinnemaisema on kulttuurimaisemaa pienempi alue, joka ei välttämättä sisällä rakennuksia. Perinnemaiseman säilyttäminen vaatii yleensä toistuvia tai jatkuvia hoitotoimenpiteitä.

### Perinnetila

Metsähallituksen omistama elävää kulttuuriperintöä ja -perinnettä ylläpitävä kokonaisuus. Tarkoituksena on kulttuurimaiseman ja rakennuskannan suojelu, kulttuurista riippuvaisten lajien ja eliöyhteisöjen säilyttäminen, palauttaminen ja suojelu sekä perinteisten menetelmien ja taitojen ylläpito. Perinnetilat toimivat nähtävyyks-, opastus- ja tutkimuskohteina.

Perinnetiloja vastaavaa toimintaa harjoitetaan useilla kuntien tai yksityisten omistamilla tiloilla, jotka käyttävät pääsääntöisesti nimitystä museotila. Metsähallitus käyttää perinnetila-termiä korostaakseen perinnebiotooppien hoitoa sekä osoittaakseen, ettei toimintaan sisälly museoille kuuluvaa tallennus-, tutkimus- ja keruutehtävää ja että tiloillamme ei ole museoalan koulutuksen saanutta henkilökuntaa.



## LUONNON VIRKISTYSKÄYTTÖ JA LUONTOMATKAILU

**Luonnon virkistyskäytöllä** tarkoitetaan ulkona luonnossa jalan, hiihtäen, pyöräillen, veneillen tai näihin verrattavalla tavalla vapaa-ajanviettamistar-koituksessa tapahtuvaa liikkumista sekä tilapäistä oleskelua luonnossa, uimista, marjojen ja sienten poimimista, joutenoloa tai luonnonharrastusta. Virkistyskäyttöön kuuluu myös se osa vapaa-ajan asumista, joka tapahtuu virkistystarkoituksessa, vapaa-ajan metsästyksessä ja kalastus sekä motorisoitunut luonnossa liikkuminen, kuten moottorikelkkailu ja veneily.

**Luontomatkailua** luonnon virkistyskäytöstä on lähes kaikki se, joka ei ole päivittäistä lähivirkistystä. Luontomatkailussa luonto on keskeinen vetovoimatekijä tai toimintaympäristö. Merkittävä osa Suomen matkailusta on luontomatkailua.

**Asiakaspalvelupisteellä** tarkoitetaan Metsähallituksen luontokeskuksia, -taloja ja -tupia, jotka sijaitsevat useimmiten suojelu- tai virkistysalueiden läheisyydessä sekä muita palvelupisteitä. Eri puolilla Suomea on yhteensä 22 luontokeskusta ja -taloa sekä neljä palvelupistettä. Lisäksi on lukuisia joukko pienempiä muita opastuspisteitä, kuten luontotupia.

**Asiakas** on henkilö tai organisaatio, joka maksaa saamastaan tuotteesta tai palvelusta. Monien Luontopalvelujen tuotteiden ja palvelujen yhteydessä asiakkaalta ei kuitenkaan veloiteta maksua. Tällaisia tuotteita ja palveluja ovat esimerkiksi luontokeskusten näyttelyt, useimmat esitteet, Luontoon.fi-verkkosivustot, sisäiset asiakaspalvelut ja lähes kaikki viranomaispalvelut. Tuotteen tai palvelujen saaja on tällöinkin asiakas, sillä asiakas valitsee ja tuotteella tai palvelulla on hinta, jonka maksajana on tässä tapauksessa julkinen sektori.

**Kävijäksi** määritellään jokainen, jonka käyntitarkoituksena on muu kuin sellaisen toiminnan harjoittaminen, josta maksetaan korvausta. Tarkoituksena käynnille on yleensä virkistäytyminen, opinnot tai jokin muu hyödyllinen toiminta. Kävijäksi lasketaan sekä yöpyvät matkailijat että päiväkävijät. Kävijöitä voidaan edelleen luokitella eri tavoin.

Asiakas ja kävijä ovat käsitteinä läheisiä. Metsähallituksen luontopalveluissa otetun käytännön mukaan palvelupisteissä käy asiakkaita ja maasto-kohteissa kävijöitä.

**Kävijämäärä** kertoo niiden kävijöiden lukumäärän, jotka ovat käyneet mittausajankohtana alueella, esim. viimeksi kuluneen vuoden tai viiden vuoden aikana. Kävijämäärällä tarkoitetaan sitä henkilöiden lukumäärää, joka käyttää aluetta virkistykseen. Kävijämäärä voidaan laskea mittaamalla käyntiker- tojen lukumäärä ja jakamalla se keskimääräisellä käyntikertojen määrällä.

**Käyntimäärä** kertoo tehtyjen vierailujen lukumäärän tietyn ajanjaksona.

**Kävijälaskenta** on käytön määrän mittaamista. Laskentaa suoritetaan sekä laskureiden että havain- tojen avulla, jolloin kävijälaskuri on joko tekninen laite tai väline, johon kirjataan havainnot kävijöistä. Laskureina pidetään itserekisteröintiä (kävijä mer- kitsee itse esim. vihkoon), vieraskirjoja, reittivihkoja, elektronisia kävijälaskureita sekä erikseen suorit- tavia silmävaraisia laskentoja.

**Asiakaspalaute** kertoo tilannearvion asiakkaan ja Metsähallituksen välisestä asiakaskontaktista. Palautteen huomioinen ja palautteeseen reagoi- minen ovat tärkeitä osia Metsähallituksen palvelu- kyvyn kehittämisessä. Asiakaspalautetta kerätään Metsähallituksessa sekä tutkimusten että jatkuvan palautteen keinoin.

**Kävijätutkimuksella** tuotetaan tietoa luonnon- suojelu- tai virkistysalueen virkistyskäytöstä ja kävijöistä. Kävijätutkimus on perusselvitys, jonka tietoja (kävijöiden mielipiteet, odotukset, käyttäy- tyminen) hyödynnetään muun muassa suojelu- ja retkeilyalueiden hoidon ja käytön suunnittelussa. Kävijätutkimus tehdään kysely- tai haastattelume- netelmillä ja siihen on vakioitu menetelmä. Yhdellä suojelu- tai virkistysalueella kävijätutkimus toiste- taan noin viiden vuoden välein.

**Asiakastutkimuksella** tuotetaan tietoa asiakaspal- velupisteiden käytöstä ja kävijöistä. Asiakastutkimus on perusselvitys, jolla selvitetään asiakaspalvelupis- teen asiakkaiden taustatietoja, näkemyksiä, toivei- ta ja tarpeita. Asiakastutkimus tehdään kysely- tai haastattelumenetelmillä ja siihen on vakioitu mene- telmä. Yhdessä asiakaspalvelupisteessä asiakastutki- mus toistetaan noin viiden vuoden välein.

**Jatkuva palaute** voidaan antaa Metsähallituksen palvelusta tai muista asioista jatkuvasti joko asiakas- palvelupisteissä olevilla lomakkeilla tai internetin palautejärjestelmän kautta. Näistä kertyvä vapaa- muotoinen palaute käsitellään Metsähallituksen ympäristö- ja laatu- ja laatujärjestelmässä.

## EKOLOGINEN VERKOSTO

### Ekologinen verkosto

Käsittää laajasti ottaen kaikki luonnonsuojelluksista syistä toimenpiteiltä rauhoitetut tai suojeluarvojen säilyttämiseksi varovaisesti hyödynnetyt maa- ja vesialueet, jotka kytkeytyvät toisiinsa. Suojelualueet muodostavat verkoston ytimen, jota muun muassa metsänkäsittelytoimenpiteiden ulkopuolelle jätettävät suojavyöhykkeet, ekologist yhteydet ja tukialueet täydentävät. Ekologisella verkostolla pyritään turvaamaan luonnon monimuotoisuuden säilyminen.

### Suojelualueverkko

Alueellinen kokonaisuus, jolla pyritään turvaamaan alueen luonnon monimuotoisuuden säilyminen. Verkko voi koostua yhdestä tai useammasta seuraavasta suojelualueetypistä: perustetut suojelualueet, ohjelma-alueet, suojeluun varatut valtionmaat ja yksityismaat sekä Natura 2000 -verkoston alueet.

### Edustavuus

Suojelualueverkosto pyrkii säilyttämään Suomen luonnossa tyypillisten ja erityisen harvinaisten lajien ja luontotyyppien kirjon. Verkoston edustavuutta arvioidaan suhteessa lajien ja luontotyyppien suojelutarpeeseen. Vuosina 1997–2004 arvioitiin tutkimushankkeessa eri eliöryhmien avulla metsien, soiden ja sisävesien osalta suojelualueverkoston edustavuutta ja kehittämistarvetta.

### Ekologinen yhteys

Erillisiä elinympäristölaikkuja toisiinsa liittävä yhtenäinen käytävä tai vyöhyke tai epäyhtenäinen laikku tai "askelkivi", jonka avulla lajit voivat siirtyä elinympäristölaikusta toiseen niille epäsuotuisan alueen poikki. Yhteydet suunnitellaan muun muassa luonnonvarasuunnitteluun liittyvän alueekologisen tarkastelun yhteydessä ja niiden tavoitteena on ylläpitää tai parantaa eliölaajien leviämismahdollisuuksia.

### Kytkeytyneisyys

Kuvaa missä määrin tietyllä alueella sijaitsevat elinympäristölaikut ovat yhteydessä toisiinsa joko fyysisesti tai tarkasteltavan lajin kannalta. Suojelualueiden kytkeytyneisyyttä voidaan tarkastella myös sosioekonomisesta näkökulmasta, esimerkiksi matkailun kannalta.

### Pirstoutuminen

Yhtenäisen elinympäristön väheneminen ja jakautuminen toisistaan eristäytyneiksi saarekkeiksi. Sekä elinympäristön väheneminen että jäljelle jääneiden saarekkeiden eristäytyminen lisäävät kyseisestä elinympäristöstä riippuvaisten lajien todennäköisyyttä hävitä pirstoutuneelta alueelta.

### Suojavyöhyke

Suojeltua ydinaluetta ympäröivä vaihtelevan levyinen vyöhyke, jonka avulla pyritään torjumaan ympäröivien alueiden haitallisen reunavaikutuksen, kuten pienilmaston muuttumisen, soiden kuivumisen tai lajiston muuttumisen, ulottuminen suojelualueelle.

### Tukialue

Ekologisen verkoston osa, jolla täydennetään ja yhdistetään ydinalueita. Tukialueiden avulla pyritään lisäämään uhanalaisille tai vaatelialle lajeille soveliaan elinympäristön määrää, ilman että esimerkiksi metsien muista käyttötavoista tarvitsisi välttämättä luopua. Ainakin rajoitettu metsätalous on yleensä mahdollista tukialueiden metsissä.

### Ydinalue

Tiukasti suojeltu yhtenäinen alue, joka muodostaa ekologisen verkoston tärkeimmän, niin sanotun ydinosan.

## ALUEELLINEN SUUNNITTELU

### Ekosysteemilähtöinen suunnittelu

Ekosysteemilähestymistapa on strategia maankäytön suunnittelussa ja luonnonvarojen hoidossa, joka tähtää biodiversitettisopimuksen tavoitteiden edistämiseen. Lähestymistapa perustuu sellaisten tieteellisten menetelmien käyttöön, jotka huomioivat ekosysteemien rakenteen, prosessit ja toiminnot sekä eliöiden ja ympäristön väliset vuorovaikutukset. Lisäksi huomioidaan, että ihmiset toimintatapoinen ovat osa useita ekosysteemejä. Lähestymistapaa on sovellettu Metsähallituksen luonnonvarasuunnittelussa ja maakunnallisissa Natura 2000 -alueiden yleissuunnitelmissa.

### Natura 2000 -yleissuunnittelu

Yleissuunnitelmassa määritellään maakunnan tasolla laajan sidosryhmäjoukon yhteistyönä Natura 2000 -alueiden soveltuvuus eri tarkoituksiin. Määritellyn käyttötarkoituksen perusteina ovat mm. Natura-kohteiden suojeluperusteet, koko, sijainti, tunnettuus sekä nykyinen käyttö. Yleissuunnitelman pohjalta laaditaan myöhemmin aluekohtaiset hoito- ja käyttösuunnitelmat niille Natura 2000 -alueille, joille se on yleissuunnitelmassa katsottu tarpeelliseksi. Natura-alueiden yleissuunnitelma toimii maakunnallisen suunnittelun yhtenä kehyksenä. Se on luonteeltaan työkalu, jota päivitetään 5–10 vuoden välein. Yleissuunnitelmahankkeita ovat vetäneet alueelliset ympäristökeskukset, ja Metsähallitus on ollut niissä mukana.

### Luonnonvarasuunnittelu

Metsähallituksen luonnonvarasuunnittelussa tarkastellaan laajalla alueella luonnonvarojen käyttöä ja hoitoa kokonaisvaltaisesti eri käyttömuotojen kannalta. Tavoitteena on sovittaa yhteen luonnonvarojen tarjoamat mahdollisuudet ja niihin eri tahoilta kohdistuvat tarpeet toimivaksi kokonaisuudeksi huomioiden alueen taloudellinen, ekologinen ja sosiaalinen kestävyys. Vuosina 1997–2001 laadittiin seitsemän luonnonvarasuunnitelmaa, jotka kattavat Metsähallituksen maat koko Suomessa. Luonnonvarasuunnitelmia on päivitetty uuden ohjeistuksen mukaan vuodesta 2002. Luonnonvarasuunnitelmat ohjaavat Metsähallituksen hallinnassa olevien alueiden käyttöä pitkällä aikavälillä (n. 10 v.)

### Alue-ekologinen suunnittelu

Vuosina 1999–2001 Metsähallituksen metsille laadittiin 114 alue-ekologista suunnitelmaa, joilla pyritään sovittamaan yhteen suunnittelualueisiin kohdistuvat taloudelliset, ekologiset ja sosiaaliset tavoitteet. Suunnittelussa tarkastellaan laajahkoa metsäaluetta kokonaisuutena, kartoitetaan mm. uhanalaiset lajit ja pyritään rakentamaan ekologisia verkostoja sekä huomioidaan virkistyskäyttötarpeet. Ratkaisut kohdentuvat talousmetsiin. Alue-ekologinen tarkastelu on Metsähallituksen nykyisen luonnonvarasuunnittelun osa, jonka tavoitteena on ohjata metsätaloutta ja metsävarojen käyttöä siten, että luonnon monimuotoisuus turvataan pitkälläkin tähtämellä.

### Hoidon ja käytön suunnittelu

Metsähallituksen hallinnassa olevien luonnonosu- jelu-, erämaa- ja retkeilyalueiden virkistyskäytön, luonnonosu- jelu- ja alueen muun käytön tavoitteita sovitetaan yhteen hoito- ja käyttösuunnitelmilla. Perustietojen pohjalta analysoidaan muun muassa alueen nykytilaa, tärkeimpiä arvoja, tulevaa kehitystä ja uhkatekijöitä, hoidon ja käytön tavoitteita sekä tehdään ympäristövaikutusten arviointi.

### Toimenpidesuunnittelu

Luonnonvara- sekä hoito- ja käyttösuunnitelmien päätöksiä toteutetaan yksityiskohtaisten toimenpidesuunnitelmien avulla. Metsätaloudessa toimenpidesuunnitelmat ovat metsänhoito- ja hakuusuunnitelmia, suojelualueilla ne ovat lähinnä luonnonhoidon suunnitelmia, metsien ja soiden ennallistamissuunnitelmia sekä luontomatkojen kehittämiseen ja palveluiden rakentamiseen liittyviä suunnitelmia.

### Osallistaminen

Metsähallituksen luonnonvarojen suunnittelussa käytetään osallistavan suunnittelun menetelmää, joka lisää Metsähallituksen ja sidosryhmien välistä vuorovaikutusta ja huomioi mahdollisesti alueisiin kohdistuvia ristiriitaisia vaatimuksia. Luonnonvara- sekä hoito- ja käyttösuunnitelmien laadinnan yhteydessä kootaan kiinnostuneista sidosryhmien edustajista yhteistyöryhmiä, joissa keskustellaan alueiden käytöstä. Myös yksityisten kansalaisten on mahdollista osallistua erilaisiin yleisötilaisuuksiin ja antaa palautetta tekeillä olevista suunnitelmista.

# Uusimmat Metsähallituksen luonnonsuojelujulkaisut

## Sarja A

- No 156 Haapalehto, T., Kotiaho, J. S. & Kuitunen, M. 2006: Metsäojituksen ja ennallistamisen vaikutukset suokasvillisuuteen Seitsemisen kansallispuistossa. 45 s.
- No 157 Uusitalo, A., Kotiaho, J. S., Päivinen J., Rintala, T. & Saari, V. 2006: Kasvien ja päiväperhosten esiintyminen luonnontilaisilla ja ojitetuilla soilla. 44 s. (verkkojulkaisu)
- No 158 Pihlajaniemi, M. 2006: Kuukkeli Etelä-Suomessa. Kannan tila ja valtionmaiden merkitys lajin säilymiselle. 100 s.
- No 159 Sokka, K. 2006: Vieraskirjamerkintöjä Nuuksion ja Linnansaaren kansallispuistoissa sekä Käsivarren erämaassa. 77 s.
- No 161 Stolt, E. (toim.) 2006: Paistunturin erämaa-alueen ja Kevon luonnonpuiston luonto, käyttö ja paikannimistö. 276 s.
- No 162 Salokannel, J. (toim.) 2006: Siikanevan hyönteiset 1874–2005. 85 s. (verkkojulkaisu)
- No 163 Yrjölä, R., Aalto, H., Aalto, J. & Kontiokorpi, J. 2006: Siikalahden linnusto vuosina 2002–2004. Avifauna of the Siikalahti Wetland in 2002–2004. 104 s. (verkkojulkaisu)

## Sarja B

- No 80 Tuuri, A. & Hannelius, S. 2007: Metsänomistajien näkemyksiä luonnonsuojelualueiden kaupoista. 54 s.
- No 81 Metsähallitus 2007: Metsähallituksen julkisten hallintotehtävien toimintaker-tomus 2006. 51 s.
- No 82 Aho, Ritva, Liukkonen, Tuija & Joensuu, Olavi 2007: Kalastuspalvelut Metsähallituksen kalastusasiakkaiden mielissä. 43 s.
- No 83 Päivinen Jussi & Aapala Kaisu (toim.) 2007: Metsien ja soiden ennallistamisen seurantaohje. 98 s. (verkkojulkaisu)

## Sarja C

- No 19 Metsähallitus 2006: Nuuksion kansallispuiston hoito- ja käyttösuunnitelma. 123 s.
- No 20 Metsähallitus 2007: Salamajärven suojelu-aluekokonaisuuden hoito- ja käyttösuunnitelma 2006–2015. 131 s.
- No 21 Metsähallitus 2007: Älänteen Natura 2000 -alueen hoito- ja käyttösuunnitelma. 60 s. (verkkojulkaisu)
- No 22 Metsähallitus 2007: Venenevan–Pelson Natura 2000 -alueen hoito- ja käyttösuunnitelma. 50 s. (verkkojulkaisu)
- No 23 Metsähallitus 2007: Kermajärven rantojensuojeluohjelma-alueen hoito- ja käyttösuunnitelma. 35 s. (verkkojulkaisu)
- No 24 Metsähallitus 2007: Siikavaaran hoito- ja käyttösuunnitelma. 50 s. (verkkojulkaisu)
- No 25 Metsähallitus 2007: Jämäsvaaran virkistysmetsän hoito- ja käyttösuunnitelma. 47 s. (verkkojulkaisu)
- No 26 Metsähallitus 2007: Oukkulanlahden Natura 2000 -alueen hoito- ja käyttösuunnitelma. 71 s. (verkkojulkaisu)
- No 27 Metsähallitus 2007: Otajärven Natura 2000 -alueen hoito- ja käyttösuunnitelma. 84 s.
- No 28 Metsähallitus 2007: Kansanneva–Kurkineva–Muurainsuon, Kinkerisaarennevan ja Itämäki–Eteläjoen hoito- ja käyttösuunnitelma 2006–2015. 45 s. (verkkojulkaisu)

ISSN 1235-6549

ISBN 978-952-446-555-7 (nidottu)

ISBN 978-952-446-556-4 (pdf)

Julkaisua voi tilata osoitteella:

Metsähallitus

Asiakaspalvelut

PL 36, 99801 IVALO

[natureinfo@metsa.fi](mailto:natureinfo@metsa.fi)

[www.metsa.fi](http://www.metsa.fi)

Puhelin: 0205 64 7702

