

Pallas–Yllästunturin kansallispuiston reitistösuunnitelma 2017



Maarit Kyöstilä
Metsähallitus, Lapin luontopalvelut
Pallastunturintie 557, 99330 Pallastunturi
puh. 0206 39 7935
maarit.kyostila(at)metsa.fi

Pekka Sulkava
Metsähallitus, Lapin luontopalvelut
Peuratie 15, 99400 Enontekiö
puh. 0206 39 7958
pekka.sulkava(at)metsa.fi

Inari Ylläsjärvi
Metsähallitus, Lapin luontopalvelut
Tunturintie 54, 95970 Äkäslompolo
puh.040 5398851
inari.yllasjarvi(at)metsa.fi

Jari Ylläsjärvi
Metsähallitus, Lapin luontopalvelut
Tunturintie 54, 95970 Äkäslompolo
puh. 0206 39 7041
jari.yllasjarvi(at)metsa.fi

Översättning: Pimma Åhman
Jorgalan: Leena Aikio

Kansikuva: Hetta–Pallas-reitillä. Kuva: Heikki Sulander



ISO 14001

© Metsähallitus, Vantaa 2019

ISSN-L 1796-2943
ISSN (verkkajulkaisu) 1796-2943
ISBN 978-952-295-190-8 (pdf)

Pallas–Yllästunturin kansallispuiston reitistösuunnitelma 2017



KUVAILEHTI

JULKAISIJA	Metsähallitus	JULKAISUAIKA	14.7.2017
TOIMEKSIANTAJA		HYVÄKSYMISPÄIVÄMÄÄRÄ	21.6.2017
LUOTTAMUKSELLISUUS	Julkinen	DIAARINUMERO	MH 2918/2017/06.02.03
SUOJELUALUETYYPPI/ SUOJELUOHJELMA	Kansallispuisto, Natura 2000 -alue		
ALUEEN NIMI	Pallas–Yllästunturin kansallispuisto		
NATURA 2000 -ALUEEN NIMI JA KOODI	Pallas–Ounastunturi FI1300101, Ylläs–Aakenus FI1300618		
ALUEYKSIKKÖ	Lapin luontopalvelut		
TEKIJÄ(T)	Maarit Kyöstilä, Pekka Sulkava, Inari Ylläsjärvi ja Jari Ylläsjärvi		
JULKAISUN NIMI	Pallas–Yllästunturin kansallispuiston reitistösuunnitelma 2019		
TIIVISTELMÄ	<p>Luonnon myönteinen vaikutus ihmisen hyvinvointiin on tieteellisesti todistettu, ja kansallispuistojen merkitys matkailulle kasvaa jatkuvasti. Tämä huomattiin jo Lapin matkailustrategiassa 2011–2014, jonka yhtenä tavoitteena oli tehdä kansallispuistoista Lapin matkailun ympärivuotinen kärkituote kansainvälisille markkinoille. Samaan aikaan Pallas–Yllästunturin kansallispuiston ympärille kehitettiin Pallas–Ylläs Charter -hankkeessa uusi palvelusta palveluun -retkeilytuote ja Tunturi-Lapin taival -verkosto. Kylästä kylään -hankkeissa oli mukana yli 100 yritystä tai yhteisöä. Hankkeiden avulla parannettiin kansallispuiston kesämatkailun edellytyksiä ja näkyvyyttä. Reittejä kehitettiin, palvelurakenteita parannettiin ja viitoitus uusittiin niin kansallispuiston sisällä kuin puistoon vievien maanteiden varsilla. Hankkeiden aikana kansallispuiston ja yrittäjien yhteistyö tiivistyi ja kansallispuiston näkyvyys kasvoi.</p> <p>Kansallispuistojen matkailukäytön perustana ovat laadukkaat palvelut, joista tärkeimpiä ovat reitit. Pallas–Yllästunturin kansallispuiston edellinen reitistösuunnitelma tehtiin vuonna 2011. Muutos myönteiseen suuntaan on ollut merkittävä. Hankkeiden avulla reittien pahimmat kulumisongelmat pystyttiin ratkaisemaan ja reittien käytettävyys parani huomattavasti. Hankkeissa tuli myös testattua erilaisia kestäväintimateriaaleja. Pallas–Yllästunturin kansallispuistossa tavoitteena on tulevien 5–10 vuoden aikana parantaa edelleen rakenteiden laatua.</p> <p>Maastopyöräilystä on muutamassa vuodessa tullut hyvin suosittua. Tämän suunnitelman myötä pyöräily sallitaan kansallispuiston kaikilla merkityillä kesäreiteillä lukuun ottamatta muutamia luonnonsuojelullista tai turvallisuussyistä kiellettyjä reittejä. Pyöräilylle osoitetaan myös erityisesti siihen soveltuvia helppohkoja reittejä, jotka kunnostetaan ja merkitään pyöräilyreiteiksi. Pääosa pyöräilijöistä pyritään ohjaamaan näille reiteille.</p> <p>Erämaareiteistä on tehty uusi kesäreittityyppi, joka tarkoittaa merkittyä mutta vaatimattomasti rakennettua kesäreittiä, missä ei selviä kuivin jaloin ilman kumisaappaita. Reitti lisää valinnanmahdollisuuksia, ja retkeilijä tietää varautua niukasti rakennettuun reittiin.</p> <p>Lumikenkäily- sekä talvikävely- ja talvipyöräilyreittien kysyntä on kovassa kasvussa. Kansallispuiston sisällä vakiintuneet talviretkeyreitit viitoitetaan. Talviretkeyreitettä on merkitty mm. huoltoreiteille ja kesäreiteille. Vakiintumattomia reittejä voidaan merkitä tilapäisesti maastoon yhteistyössä matkailutoimijoiden kanssa. Hiihtoladuille ei pääsääntöisesti ohjata muita talviaktiviteetteja. Yhteistyössä latujen hoitajien kanssa voidaan joillekin reiteille kokeilla myös monitoimireittiä.</p> <p>Ratsastus ja koiravaljakolla ajo ovat sopimusyrittäjien toimintaa eikä kansallispuistossa osoiteta yleisiä reittejä näille aktiviteeteille. Käytävissä olevat reitit sovitaan Metsähallituksen ja yritysten välisissä yhteistyösopimuksissa. Osa kansallispuiston reiteistä on myös poroelinkeino käytössä, mikä otetaan huomioon kestäväintisuunnitelmia tehtäessä.</p>		
AVAINSANAT	Pallas–Yllästunturin kansallispuisto, palveluvarustus, reitit, retkeily		
MUUT TIEDOT			
SARJAN NIMI JA NUMERO	Metsähallituksen luonnonsuojelujulkaisuja. Sarja C 153		
ISSN-L ISSN (VERKKOJULKAISU)	1796-2943 1796-2943	ISBN (PDF)	978-952-295-190-8
SIVUMÄÄRÄ	73 s.	KIELI	suomi
KUSTANTAJA	Metsähallitus	PAINOPAIKKA	
JAKAJA	Metsähallitus, luontopalvelut	HINTA	

PRESENTATIONSBLAD

UTGIVARE	Forststyrelsen	UTGIVNINGSDATUM	14.7.2017
UPPDRAGSGIVARE	Forststyrelsen	DATUM FÖR GODKÄNNANDE	21.6.2017
SEKRETESSGRAD	Offentlig	DIARIENUMMER	MH 2918/2017/06.02.03
TYP AV SKYDDSSOMRÅDE/ SKYDDSPROGRAM	Nationalpark, Natura 2000-område		
OMRÅDETS NAMN	Pallas–Yllästunturi nationalpark		
NATURA 2000-OMRÅDETS NAMN OCH KOD	Pallas–Ounastunturi nationalpark FI1300101, Ylläs–Aakenus FI1300618		
REGIONENHET	Lapplands naturtjänster		
FÖRFATTARE	Maarit Kyöstilä, Pekka Sulkava, Inari Ylläsjärvi och Jari Ylläsjärvi		
PUBLIKATION	Plan för friluftsleder i Pallas–Yllästunturi nationalpark 2017		
SAMMANDRAG	<p>Det finns vetenskapligt belägg för naturens positiva inverkan på människans välmående, och nationalparkernas betydelse för turismen ökar hela tiden. Det här uppmärksammades redan i Lapplands turismstrategi för åren 2011–2014 (Lapin matkailustrategia 2011–2014). Ett mål för strategin var att utveckla nationalparkerna till en toppprodukt för Lapplandsturismen året runt på den internationella marknaden. Samtidigt tog man fram inom projektet Pallas–Ylläs Charter en ny turistprodukt med den ledande tanken 'från tjänst till tjänst' samt ett nätverk av leder ("Tunturi-Lapin taival") för de områden som omger nationalparken. Över 100 företag och organisationer deltog i projekten "Kylästä Kylään" (Från by till by). Med hjälp av projekten förbättrade man sommarturismens förutsättningar och synlighet i området. Leder iståndsattes och gjordes hållbarare, servicestrukturer förbättrades och skyltningens förnyades såväl inom parken som längs de landsvägar som för till parken. Under projektens gång blev samarbetet mellan nationalparken och företagen tätare och nationalparkens synlighet förbättrades.</p> <p>Grunden för turistbruket av nationalparken är högklassiga tjänster, varav friluftslederna är de viktigaste. Den föregående planen för friluftsleder i Pallas–Yllästunturi nationalpark gjordes år 2011. Förändringen i en positiv riktning har varit stor. Med hjälp av projekten har man lyckats lösa de största problemen med slitaget av lederna, och lederna är nu mycket mer användbara. Inom projekten testades också olika slags material för att göra lederna mer hållbara. Syftet är att ytterligare förbättra servicestrukturernas kvalitet under de kommande fem till tio åren.</p> <p>Terrängcykling har blivit mycket populärt under loppet av några år. I och med denna plan kommer cykling att vara tillåten på alla markerade sommarleder i nationalparken med undantag av några få leder, där cykling kommer att vara förbjuden av naturskydds- eller säkerhetsskäl. För cykling kommer man också att reservera vissa enkla leder som lämpar sig speciellt för ändamålet, och de iståndsätts och markeras som cykelleder. Avsikten är att styra merparten av cyklisterna till dessa leder.</p> <p>Man har utvecklat en ny sommarledstyp för ödemarksledningarna, vilket betyder att dessa markerade leder är mer anspråkslösa och på dem klarar sig vandrarna inte utan gummistövlar. Tack vare dessa leder ökar utbudet av leder, och vandrarna vet att förbereda sig för en anspråkslös vandringsled.</p> <p>Efterfrågan på leder för snöskovandring, vintervandring och vintercykling ökar kraftigt. De etablerade vinterfriluftslederna inom nationalparken förses med märken och skyltar. Vinterleder har markerats bl.a. på serviceleder och sommarleder. Icke etablerade leder kan markeras tillfälligt i terrängen i samarbete med turistföretagen. Andra vinteraktiviteter styrs huvudsakligen inte till skidspåren. Tillsammans med de som underhåller skidspåren kan man testa använda vissa leder för vinteraktiviteter av många slag.</p> <p>Ridning och hundspanssåkning är verksamhet som ordnas av samarbetsföretagare, och i nationalparken kommer man inte att anvisa allmänna leder till dessa aktiviteter. De leder som kan användas för dessa ändamål kommer Forststyrelsen och företagen separat överens om i sina samarbetsavtal. En del av lederna används också för renskötsel, vilket tas i beaktande då man planerar ledernas hållbarhet.</p>		
NYCKELORD	Pallas–Yllästunturi nationalpark, serviceutrustning, friluftsleder, friluftsliv		
ÖVRIGA UPPGIFTER			
SERIENS NAMN OCH NUMMER	Forststyrelsens naturskyddspublikationer. Serie C 153		
ISSN-L ISSN (ONLINE)	1796-2943 1796-2943	ISBN (PDF)	978-952-295-190-8
SIDANTAL	73 s.	SPRÅK	finska
FÖRLAG	Forststyrelsen	TRYCKERI	
DISTRIBUTION	Forststyrelsen, naturtjänster	PRIS	

GOVIDANSIIDU

ALMMUSTUHTTI	Meahciráđđehus	ALMMUSTUHTTINÁIGI	14.7.2017
DOAIMANADDI	Meahciráđđehus	DOHKKEHANBEAIVEMARRI	21.6.2017
LUHTOLAŠVUOHTA	Almmolaš	DIÁRANUMMIR	MH 2918/2017/06.02.03
SUODJANGUOVLOTIIPA/ SUODJALANPROGRÁMMA	Álbmotmeahcci, Natura 2000-guovlu		
GUOVLLU NAMMA	Bállás–Ylläs-duoddára álbmotmeahcci		
NATURA 2000-GUOVLLU NAMMA JA KODA	Bállás–Ovnnesuottar FI1300101, Ylläs–Aakenus FI1300618		
GUOVLOOVTTADAT	Lappi luonddubálvalusat		
DAHKKI(T)	Maarit Kyöstilä, Pekka Sulkava, Inari Ylläsjärvi ja Jari Ylläsjärvi		
ALMMUSTUHTTIMA NAMMA	Bállás-Ylläs-duoddara álbmotmeahci geinnodatplána 2017		
ČOAHKKÁIGEASSU	<p>Diedalaččat lea duođaštuvvon ahte luondu čuočá olbmui positiivvalaččat. Álbmotmeahcci mearkašupmi turismii lassána dađistaga. Dát lea fuomášuvvon juo Lappi turismastrategiijas 2011-2014 man oktan ulbmilin lei dahkat álbmotmeahcciin Lappi turisma birrajagáš njunušbuktaga riik-kaidgaskasaš márkani. Seammá áigge ovddiduvvui Bállás-Ylläs-duoddara álbmotmeahci oktavuhtii Bállás-Ylläs Chartera-fidnu olis bálvalusas bálvalussii-vánddardanbuvtta ja Tunturi- Lapin Taival-fierpmádat. Gilis gillái-fidnus ledje mielde badjel 100 fitnodaga dahje servoša. Álbmotmeahci geasseturisma eavttut ja oainnus buorránedje dáid fidnuid geažil. Geinnodagat nannejuvvojedje, bálvalusráhkadusat buoriduvvojedje ja biddjojedje ođđa dihkát sihke álbmotmeahccái ja álbmotmeahccái doalvu geinnuid gurriige. Fidnuid áigge álbmotmeahci ja fitnodatolbmuid ovttasbargu šattai lávgadeabbon ja álbmotmeahci oainnus buorránii.</p> <p>Álbmotmeahcci turismaanu vuodđun leat buori lági bálvalusat main dehálamosat leat geinnodagat. Bállás-Ylläs-duoddara álbmotmeahci ovddit geinnodatplána ráhkaduvvui jagi 2011. Leamaš oalle stuorra lávki positiiva guvlui. Fidnuid veagas leat bastán divvut geinnodaga vearrámus gollamiid ja geinnodaga mielde lea dál olu álkit johtit. Fidnuid áigge iskkaduvvojedje maid sierralágan nanosmuhttinmateriálat. Ulbmilin lea ahte fidnet Bállás-Ylläs-duoddara álbmotmeahci ráhkadusaid lági ain buorebun čuovvovaš 5-10 jagi áigge.</p> <p>Meahccesihkkelastin lea moatti jagis šaddan oalle bivnuhin. Dán plána mielde sihkkelastin lea lobálaš álbmotmeahcis buot merkejuvvon geasseáigge geinnodagain earret moatti geinnodagas, main ii oaččo sihkkelastit juogo luonddusuodjalan ákkaid dihte dahje dorvvolašvuoda sujaid dihte. Sihkkelastima várás čujuhuvvojit maid erenomážit dasa heivvolaš álkes geinnodagat mat divvojuvvojit ja merkejuvvojit sihkkelastingeinnodahkan. Dárkkuhussan lea ahte eanáš sihkkelastit vudjet dáid geinnodagaid ráigge.</p> <p>Meahccegeinnodat lea ođđa geinnodatšládja mainna dárkkuhuvvo merkejuvvon, muhto ii nu vuđolaččat huksejuvvon geassegeinnodat. Doppe ii leat vejolaš johtit goike julggiin almmá kummestevveliid haga. Geinnodat lasiha válljenmuni ja vánddardeaddji diehtá ráhkanit dasa ahte ii leat nu bures ordnejuvvon geinnodat. Muohtagáma- ja dálvevázzin ja dálvesihkkelastin leat lassáneamen ja olusat jearahit dákkár geinnodagaid. Álbmotmeahci siskkobeale fásta dálvevánddardangeinnodagat dihkáduvvojit. Dálvevánddardangeinnodagat leat merkejuvvon ee. fuolahusjohtolagaide ja geassegeinnodagaide. Eará go fásta geinnodagaid sáhtta merket gaskaboddosaččat ja dát dahkko ovttasbargguin turismadoaimmiiguin. Figgamuššan lea ahte čuoiganláhtut bisuhuvvojit čuoigiid várás. Muhtun sadjái sáhtta iskan dihte ordnet mánggadoaimmageinnodaga ja dát dahkko ovttas láhttu fuolaheaddjiiguin.</p> <p>Riiden ja beanaráidduin vuodjin leat soahpamušfitnodagaid doaibma eaige álbmotmeahccái biddjo almmolaš geinnodagat dáid aktivitehtaid várás. Meahcceráđđehusa ja fitnodagaid gaskasaš ovttasbargosoahpamušaiguin sohppojuvvo maid geinnodagaid mielde oažžu johtit. Oassi álbmotmeahci geinnodagain lea maid boazoealáhusa anus ja dat váldo vuhtii nanusvuodaplánaid dagadettiin.</p>		
ČOAVDDASÁNI	Pallas–Ylläsduoddara álbmotmeahcci, bálvalusrusttegat, máđit, vánddardeapmi		
EARÁ DIEĐUT			
RÁIDDU NAMMA JA NUMMIR	Metsähallituksen luonnonsuojelujulkaisuja. Sarja C 153		
ISSN-L	1796-2943	ISBN (PDF)	978-952-295-190-8
ISSN (ONLINE)	1796-2943		
SIIDOLOHKU	73 s.	GIELLA	suomagiella
GOASTTIDEADDJI	Meahciráđđehus	PRENTENBÁIKI	
JUOHKKI	Meahciráđđehus, luonddubálvalusat	HADDI	

DOCUMENTATION PAGE

PUBLISHED BY	Metsähallitus	PUBLICATION DATE	14.7.2017
COMMISSIONED BY		DATE OF APPROVAL	21.6.2017
CONFIDENTIALITY	Public	REGISTRATION NO.	MH 2918/2017/06.02.03
PROTECTED AREA TYPE / CONSERVATION PROGRAMME	National Park, Natura 2000 site		
NAME OF SITE	Pallas-Yllästunturi National Park		
NATURA 2000 SITE NAME AND CODE	Pallas-Ounastunturi FI1300101, Ylläs-Aakenus FI1300618		
REGIONAL ORGANISATION			
AUTHOR(S)	Maarit Kyöstilä, Pekka Sulkava, Inari Ylläsjärvi and Jari Ylläsjärvi		
TITLE	Pallas-Yllästunturi National Park trail plan 2017		
ABSTRACT	<p>Nature's positive impact on human wellbeing has been scientifically proven, and the significance of national parks on tourism continues to grow. This was already noted in the 2011-2014 tourism strategy for Lapland. One of the on the strategy's objectives was to make the national park a leading year-round tourist destination in Lapland that could be marketed internationally. At the same time, a new service-to-service hiking product was developed in and around Pallas-Yllästunturi National Park as part of the Pallas-Yllästunturi Charter project. Over 100 companies and organisations took part in village-to-village projects. The projects helped improve the conditions and visibility of summer tourism in the national park. The national park's trails were made more durable, service structures were improved and signposts were renewed both in the national park and along the roads leading to the national park. During the projects, the national park and enterprises engaged in more close-knit cooperation and the visibility of the national park increased.</p> <p>Tourism in national parks is based on high quality services, of which the most important are trails. The previous trail plan for Pallas-Yllästunturi National Park was drawn up in 2011. The resulting change for the better has been significant. Within the scope of the projects, solutions were found for the worst erosion problems and the durability of trails was improved markedly. Various durability materials were also tested during the projects. The primary objective for the following 5 to 10 years will be to further improve the quality of structures in Pallas-Yllästunturi National Park.</p> <p>Mountain biking has experienced a swift rise in popularity over the past few years. This plan allows cycling on all of the national park's marked summer trails with the exception of some trails on which it is forbidden for reasons related to nature conservation or safety. Certain trails, which are quite easy, will be specifically appointed for cycling. These trails will be fixed up and marked as cycling trails. Cyclists will be directed predominantly to these trails.</p> <p>Wilderness trails are a new type of summer hiking trail. These trails are marked but very modestly built summer trails where hikers will need rubber boots to keep their feet dry. This trail type adds to a hiker's range of choices, and the hiker will be appropriately prepared for the primitively constructed trail.</p> <p>Demand for snowshoeing, winter hiking and winter cycling trails is growing steadfastly. Signposts will be put up along established winter hiking trails in the national park. Winter hiking trails have been marked along maintenance routes and summer trails. Some non-established trails can be signposted temporarily in the terrain via cooperation with tourist enterprises. Ski tracks are intended solely for skiing. No other winter activities are generally directed onto ski tracks. Multi-purpose trails can be tested for some routes in cooperation with parties responsible for the maintenance of ski tracks.</p> <p>Horseback riding and dog sled rides are activities carried out by contract entrepreneurs and no specific trails are appointed for these in the national park. The trails that will be used are agreed on in cooperation agreements between Metsähallitus and enterprises. Some of the national park's trails are also used for reindeer husbandry, which is taken into consideration when drawing up durability plans.</p>		
KEYWORDS	Pallas-Yllästunturi National Park, service structures and facilities, trails, hiking		
OTHER INFORMATION			
SERIES NAME AND NO.	Nature Protection Publications of Metsähallitus. Series C 153		
ISSN-L	1796-2943	ISBN (PDF)	978-952-295-190-8
ISSN (ONLINE)	1796-2943		
NO. OF PAGES	73 pp.	LANGUAGE	Finnish
PUBLISHING CO.	Metsähallitus	PRINTED IN	
DISTRIBUTOR	Metsähallitus, Parks & Wildlife Finland	PRICE	

Sisällys

1 JOHDANTO	11
2 REITISTÖSUUNNITELMAN TAVOITE	12
3 KANSALLISPUISTON KÄYTÖN VYÖHYKKEET	13
3.1 Virkistysvyöhyke.....	13
3.2 Rajoitusvyöhyke	14
3.3 Kulttuurivyöhyke	14
3.4 Syrjävyöhyke	15
3.4.1 Erämaavyöhyke.....	15
3.4.2 Ertiyisyöhyke	15
4 KANSALLISPUISTON PALVELUVARUSTUS	17
4.1 Kansallispuiston reitit.....	17
4.1.1 Kesäretkeilyreitit.....	18
4.1.2 Hiihtoreitit.....	20
4.1.3 Talviretkeilyreitit	21
4.1.4 Pyöräilyreitit	22
4.1.5 Vesiretkeilyreitit.....	23
4.1.6 Koiravaljakko- ja ratsastusreitit	24
4.1.7 Moottorikelkkailureitit.....	24
4.1.8 Huoltoreitit.....	24
4.2 Reittien käyttöaste.....	25
4.3 Reittien kuluminen	26
5 REITISTÖN NYKYTILA JA KEHITTÄMINEN	27
5.1 Kävijätutkimuksen tulokset	28
5.2 Reittimerkinntät	31
5.2.1 Nykytila.....	31
5.2.2 Tavoitteet	32
5.3 Talvireitit	32
5.3.1 Huolletut ladut	32
5.3.2 Erämaaladut.....	34
5.3.3 Lumikenkäily-, talvikävely- ja talvipyöräilyreitit	34
5.4 Kesäreitit	35
5.4.1 Esteettömät reitit.....	35
5.4.2 Ounastunturien alue.....	36
5.4.3 Pallastunturien alue	38
5.4.4 Ylläs–Aakenustunturien alue.....	46
5.5 Nähtävyyshohteet lähiseudulla.....	54
5.6 Pyöräilyreitit.....	55
5.6 Vesiretkeilyreitit.....	59
5.7 Moottorikelkkailureitit.....	60
5.8 Koiravaljakkoreitit.....	60
5.9 Ratsastusreitit.....	61
5.10 Paliskuntien käyttämät reitit	61

5.11 Reittien ylläpidon kustannuksia.....	61
5.12 Reittien luokittelu.....	62
LÄHTEET.....	63
LIITTEET	
liite 1 Yhteystiedot.....	65
Liite 2 Pallas–Yllästunturin kansallispuiston vyöhykejako	66
Liite 3 Käyntimäärät reiteillä	68
Liite 4 Lausuntoyhteenveto.....	72
Liite 5 Hyväksymiskirje.....	73

1 Johdanto

Pallas–Yllästunturin kansallispuisto perustettiin 1.2.2005. Kansallispuiston rungon muodostavat vuonna 1938 perustettu Pallas–Ounastunturin kansallispuisto ja Ylläs–Aakenustunturin vanhojen metsien suojeluohjelman alue. Kansallispuistoon sisällytettiin myös Varkaankurun lehtojensuojelualue, Ison–Latvavuoman–Kellojängän–Tuuliselänvuoman–Aakenustunturin ja Neuvo–Pietarin soidensuojeluohjelman kohteet, Mustakeron vanhojen metsien suojeluohjelman kohteet, Enontekiön Kellotapulien harjijensuojelualueet sekä Pallasjärven rantojensuojeluohjelmaan kuuluvat alueet.

Pallas–Yllästunturin kansallispuiston alueella on pitkät perinteet hiihtomatkailussa ja retkeilyssä. Ensimmäinen vaellusreitti merkittiin Hetasta Pallakselle vuonna 1934. Yllästunturien alueella monet reitit ovat peräisin 1960-luvulta. Tämä reitistösuunnitelma on kansallispuiston hoito- ja käyttösuunnitelmaa täydentävä erillissuunnitelma. Kansallispuiston vahvistettu järjestyssääntöpäätös (5.5.2008) mahdollistaa suunnitelmassa esitetyt toimenpiteet. Ensimmäinen reitistösuunnitelma tehtiin vuonna 2011 (Kyöstilä ym. 2011). Kansallispuiston retkeilypalveluiden kehittämisessä panostetaan erityisesti reittien ja rakenteiden laadun parantamiseen. Mahdolliset uudet reittilinjat on hyväksytty vuonna 2008 valmistuneessa Pallas–Yllästunturin kansallispuiston hoito- ja käyttösuunnitelmassa (Metsähallitus 2008). Kansallispuiston hoidossa noudatetaan valtakunnallisia luonnonsuojelualueiden hoidon ja käytön periaatteita (Metsähallitus 2014a). Uusia ja kunnostettavista reiteistä ja palvelurakenteista tehdään rahoitusta ja työohjelmaa suunniteltaessa yksityiskohtainen toimenpidesuunnitelma, jossa eritellään toimenpiteet ja kustannukset sekä arvioidaan niiden luonnonsuojelliset vaikutukset tarkasti.

Kansallispuiston palvelurakenteilla ja käytön ohjaamisella pyritään säilyttämään puiston suojeluarvot, minimoimaan maaston kulumisen, parantamaan asiakkaiden turvallisuutta ja tarjoamaan kaikille mahdollisuuksia luonnossa virkistäytymiseen. Pallas–Yllästunturin kansallispuiston luontomatkailusuunnitelma (Kyöstilä ym. 2010) sisältää periaatteet kansallispuiston käyttöön luontomatkailussa ja mittarit muutosten seurantaan.



Vaeltajia Suomen vanhimmalla vaellusreitillä, vuonna 1934 merkityllä Hetta–Pallas-reitillä. Kuva: Seija Olkkonen.

2 Reitistösuunnitelman tavoite

Pallas–Yllästunturin kansallispuisto on sekä päiväretki- että vaelluskohde. Koko Tunturi-Lapin matkailualueen palvelurakenteista huomattava osa on kansallispuiston sisällä. Talvella hiihto ja kesällä patikointi yhdistettynä maisemien ja luonnon tarkkailuun ovat kansallispuistossa harrastetuista aktiviteeteista suosituimmat (Kuusisto 2017). Maastopyöräily, talvipyöräily, lumikenkäily ja talvikävely ovat uusia aktiviteetteja. Pallas–Yllästunturin kansallispuisto on yksi Suomen vilkkaimmista luontomatkailukohteista, ja se on sekä käyntimäärien että sosiaalisen median seuraajien perusteella ollut jo useita vuosia Suomen kansallispuistoista suosituin. Ensimmäinen koko Pallas–Yllästunturin kansallispuistoa koskeva reitistösuunnitelma tehtiin vuonna 2011 (Kyöstilä ym. 2012). Tämä reitistösuunnitelman päivitys määrittelee suuntaviivat kansallispuiston reittien kehittämiseksi seuraavina 5–10 vuotena.

Taulukko 1. Asiakaskontaktien määrät kansallispuistossa vuosina 2012–2016. Lähde: Metsähallituksen asiakasseurantajärjestelmä ASTA.

	2012	2013	2014	2015	2016
Pallas–Yllästunturin kansallispuisto	473 000	488 000	515 000	526 000	539 000
Yllästunturin luontokeskus Kellokas	76 200	79 000	80 700	76 400	91 600
Pallastunturin luontokeskus	32 700	35 300	40 900	42 000	44 300
Tunturi-Lapin luontokeskus	25 600	28 400	27 900	24 700	24 300
Pallas–Yllästunturin kansallispuiston luontoon.fi-sivujen katselut	29 650 etusivu	32 293 etusivu	35 834 etusivu	126 860 kaikki sivut	145 034 kaikki sivut
Pallas–Yllästunturin kansallispuiston Facebook -sivujen tykkääjät	3 180	4 000	5 221	8 062	17 000

3 Kansallispuiston käytön vyöhykkeet

Kansallispuiston vyöhykejaolla säädellään kansallispuiston maankäyttöä ja hoitoa (Metsähallitus 2008, 2014a). Vyöhykkeitä ovat syrjävyöhyke, joka jakautuu kahteen alavyöhykkeeseen (erämaa- ja erityisvyöhykkeet) sekä virkistys-, kulttuuri- ja rajoitusvyöhykkeet (liite 2).

3.1 Virkistysvyöhyke

Virkistysvyöhyke (32 799 ha, 32,1 % kansallispuiston pinta-alasta) ulottuu pohjois–eteläsuunnassa läpi koko puiston. Yhtenäisenä se ulottuu pohjoisessa Hetasta Jerisjärvelle ja etelässä Äkäskeroilta Ylläkselle. Suurin osa reiteistä ja palvelurakenteista sijoittuu virkistysvyöhykkeelle. Virkistysvyöhykkeellä telttailu on sallittu tupien ja tulentekopaikkojen välittömässä läheisyydessä. Tulentekoon saa käyttää ainoastaan tulentekopaikoille varattua polttopuuta. Omin voimin liikkuminen jalkaisin, hiihtäen, soutaen tai meloen on virkistyskäyttövyöhykkeellä vapaata. Maastopyöräily, koiravaljakolla ajaminen ja ratsastaminen ovat sallittuja niitä varten osoitetuilla reiteillä. Mootoriajoneuvojen maastokäyttö edellyttää Metsähallituksen lupaa lukuun ottamatta poronhoitotöissä ja viranomaistehtävissä tarvittavaa ajoa. Esteetöntä liikkumista kansallispuiston reiteillä pyritään edistämään mahdollisuuksien mukaan.

Kävijöitä on eniten matkailukeskusten ympäristössä. Puiston suosituimpia kesäreittejä ovat Ylläksen lähireitit, esimerkiksi Äkäslompolo–Kotamaja, Kesänkijärven ympäristön reitit, Varkaankurun luontopolku, Aakenuksen Pyhäjärven ja Totovaaran reitit sekä uusi Ylläs–Levi-maastopyöräilyreitti. Pohjoisessa kulkijoita on eniten Pallastunturin lähireiteillä sekä vaellusreiteillä Pallastunturi–Nammalakuru–Ylikyrö ja Pallas–Hetta. Ketomellasta Hietajärven kautta Pahakurulle ja Hanukuruun vie uusi kesäreitti. Kansallispuiston pohjoispäässä Hetasta Ounastunturien Pyhäkerolle johtava reitti on erityisesti Hetta–Pallas-vaeltajien käytössä.



Pahakurun ympäristöstä löytyy niin virkistys-, rajoitus, erämaa- kuin erityisvyöhykettä. Kuva: Seija Olkkonen.

3.2 Rajoitusvyöhyke

Kansallispuiston rajoitusvyöhykkeillä (1 058 ha, 1,0 % puiston pinta-alasta) liikkuminen on kiellettyä tai rajoitettua. Rajoitusvyöhykkeitä on seitsemän.

- Onnasjärven–Onnasjoen rajoitusvyöhykkeellä (239 ha) liikkuminen on kielletty 1.5.–30.11. harvinaisen ja uhanalaisen eläinlajiston suojelemiseksi.
- Hanhivuoman rajoitusvyöhykkeellä (333 ha) liikkuminen on kielletty linnuston pesimärauhan turvaamiseksi, luonnon kulumisen ehkäisemiseksi ja Pallasjärven taimenen tärkeimpien kutuvesien rauhoittamiseksi.
- Pahakurun (307 ha) ja Suaskurun (48 ha) rajoitusvyöhykkeillä liikkuminen on kielletty luonnon kulumisen ehkäisemiseksi ja uhanalaisen lajiston suojelemiseksi.
- Haltioleton kalmistosaarella (0,1 ha) mairinnousu ja liikkuminen on kielletty erittäin kulumisherkän luontotyypin ja muinaishistoriallisten arvojen suojelemiseksi.
- Pyhäjoen (84 ha) ja Varkaankurun rajoitusvyöhykkeellä (entinen lehtojensuojelualue, 44 ha) liikkuminen sallitaan lumettomaan aikaan (1.5.–30.11.) vain merkittyä reittiä pitkin maaston kulumisen ehkäisemiseksi ja uhanalaisen lajiston suojelemiseksi.



Kesällä Varkaankurussa on pysyvä reitillä. Kuva: Maarit Kyöstilä.

3.3 Kulttuurivyöhyke

Kansallispuiston kulttuurivyöhykkeillä (536 ha, 0,5 % puiston pinta-alasta) säilytetään perinteisessä luonnonkäytössä muodostuneita luontotyyppisiä ja rakennuksia. Kulttuurivyöhykkeellä tulenteko ja leirytyminen ei ole sallittua muualla kuin siihen varatuilla huolletuilla paikoilla. Liikkuminen on sallittu samoin kuin virkistysvyöhykkeellä. Kulttuurivyöhykkeitä on seitsemän.

- Pallasjärven toimipaikka ympäröivine niittyineen ja kulttuurikohteineen.
- Pallastunturin matkailualue.
- Puolitaipaleen metsänvartijatilán rakennukset, pihapiiri ja niityt.
- Maraston erotusaita rakennuksineen, rakenteineen ja raunioineen.
- Aakenuksen Moloslehdon porokämpä ja läheinen vanha poroerotuspaikka.
- Kutujärven niitypirtti ympäristöineen.



Puolitaipaleen metsänvartijantilan niittyjä hoidetaan vuosittain. Kuva: Seija Olkkonen.

3.4 Syrjävyöhyke

Kansallispuiston syrjävyöhyke (67 840 ha, 66,1 % puiston pinta-alasta) kattaa suuria yhtenäisiä suhteellisen luonnontilaisia suo- ja metsäalueita. Syrjävyöhyke jakautuu kahteen alavyöhykkeeseen: erämaa- ja erityisvyöhykkeeseen.

3.4.1 Erämaavyöhyke

Kansallispuiston erämaavyöhykkeellä (52 260 ha, 51,1 % puiston pinta-alasta) voi olla vähäinen määrä reittejä ja palveluvarustusta. Vyöhykkeellä sallitaan omin voimin liikkuminen. Erämaavyöhykkeellä lyhytkestoinen leiriytyminen (korkeintaan 3 vrk) on sallittua. Leiriytymispaikan saa valita vapaasti ja tulen voi tehdä, kun käyttää polttopuuna maasta löytyviä oksia, risuja ja pieniä juurakoita. Erämaavyöhykkeen tupien ja taukopaikkojen ympäristössä avotulen teko ei kuitenkaan ole sallittua muualla kuin huolletuilla tulentekopaikoilla.

3.4.2 Erityisvyöhyke

Erityisvyöhykkeillä (15 580 ha, 15,0 % puiston pinta-alasta) pyritään säilyttämään suojellisesti arvokkaita alueita häiriintymättöminä. Erityisvyöhykkeillä sijaitsevat pohjoisimmat yhtenäiset kuusimetsiköt, kulumis- tai häiriöherkät luontotyytit, monimuotoiset vaihtumisvyöhykkeet, lehdot, mannerjäätikön sulamisvesien aikaan saamat hiekka- ja sorakumpumuodostumat, lähteikköiset rinne-, palsa- ja lettosuot, arvokkaat soiden ja vesien muodostamat kokonaisuudet sekä häiriintäherkkien lajien pesimäympäristöt. Erityisvyöhykkeellä tulenteko ja leiriytyminen ei ole sallittua muualla kuin siihen varatuilla huolletuilla paikoilla.



Sammaltunturi sijaitsee erityisvyöhykkeellä. Kuva: Valtteri Hyöky.

4 Kansallispuiston palveluvarustus

Kansallispuistojen virkistyskäytön tärkein tavoite on omin voimin tapahtuvan retkeilyn ja liikku-
misen ohjaaminen ja palveluiden ylläpitäminen siten, että kävijät saavat hakemansa aktiivisen
luontoelämyksen ja puistojen suojeluarvot säilyvät. Pallas–Yllästunturin kansallispuiston palve-
luiden laatua ja kestävyyttä parannetaan vastaamaan jatkuvasti kasvavaa käyttöä. Luontomatkai-
lun kestävyyttä seurataan hyväksyttävien muutosten rajojen mittareilla (Metsähallitus 2010). Pal-
veluvarustuksen rakentamisessa noudatetaan Metsähallituksen ympäristö- ja laatujärjestelmän
mukaista luontorakentamisen käsikirjaa.

Pallas–Yllästunturin kansallispuiston vuonna 2008 julkaistussa hoito- ja käyttösuunnitelmassa
(Metsähallitus 2008) varauduttiin 500 000 käyntikertaan, joista noin kolmannes oli kesäaikaisia
käyntejä. Vuonna 2016 käyntejä oli jo 538 800, ja käyntimäärät ovat edelleen kasvussa. Palvelu-
varustusta on kehitetty 2000-luvun alusta lähtien useissa eri hankkeissa sekä kotimaisella että
EU-rahoituksella.

Reittien turvallisuuteen kiinnitetään erityistä huomiota, ja reitit pyritään luokittelemaan valta-
kunnallisen luokitusjärjestelmän mukaan. Reittien viitoituksen uusiminen toteutettiin koko kan-
sallispuiston alueella vuonna 2015. Muuta opastusta kehitetään jatkuvasti.

4.1 Kansallispuiston reitit

Reitti	Km
Kesäreitti	335
Luontopolku	42
Huollettu latu	290
Erämaalatu	80
Huoltoreitti	100
Maastopyöräilyreitti	40
Huollettu talviretkeilyreitti	46
Lumikenkäilyreitti	13
Moottorikelkkailureitti	24

4.1.1 Kesäretkeilyreitit

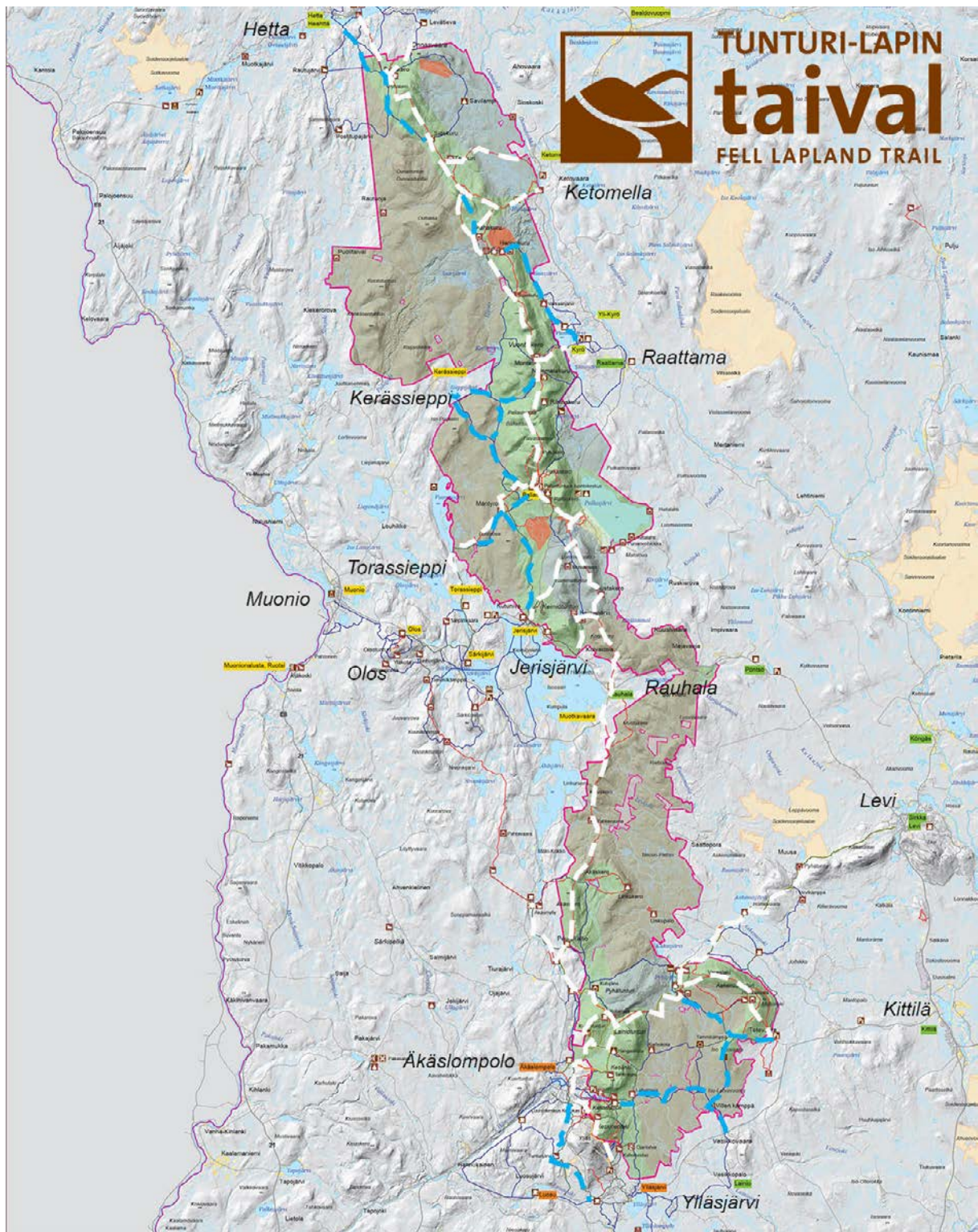
Pallas–Yllästunturin kansallispuiston alueella on kesäretkeilyreittejä 335 km. Retkeilyreiteistä osa on erämaareittejä, joilla on viitoitus mutta niukasti rakenteita ja joita huolletaan harvemmin kuin suurten kävijämäärien reittejä. Kesäretkeilyreiteistä 42 km on teemallisia luontopolkuja ja 40 km pyöräilyreittejä.

Hetta–Pallas -vaellusreitti, 55 km

Hetta–Pallas-vaellusreitti on Suomen vanhin vaellusreitti ja se on linjattu vuonna 1934. Vaellusreittiä jatkettiin 1950-luvulla Ylläkselle ja Aavasaksalle asti. Pallas–Ylläs-reitin käyttö on lisääntynyt kylästä kylään -matkailutuotteiden, kuten yrittäjävetoisen Lapland Classicin ansiosta. Kolariasta Aavasaksalle kulkeva reitti on pääosin kadoksissa. Ajoittain sen käyttöönotosta on puhuttu mahdollisena pyhiinvaellusreittinä.

Tunturi-Lapin taival -vaellusreitistö

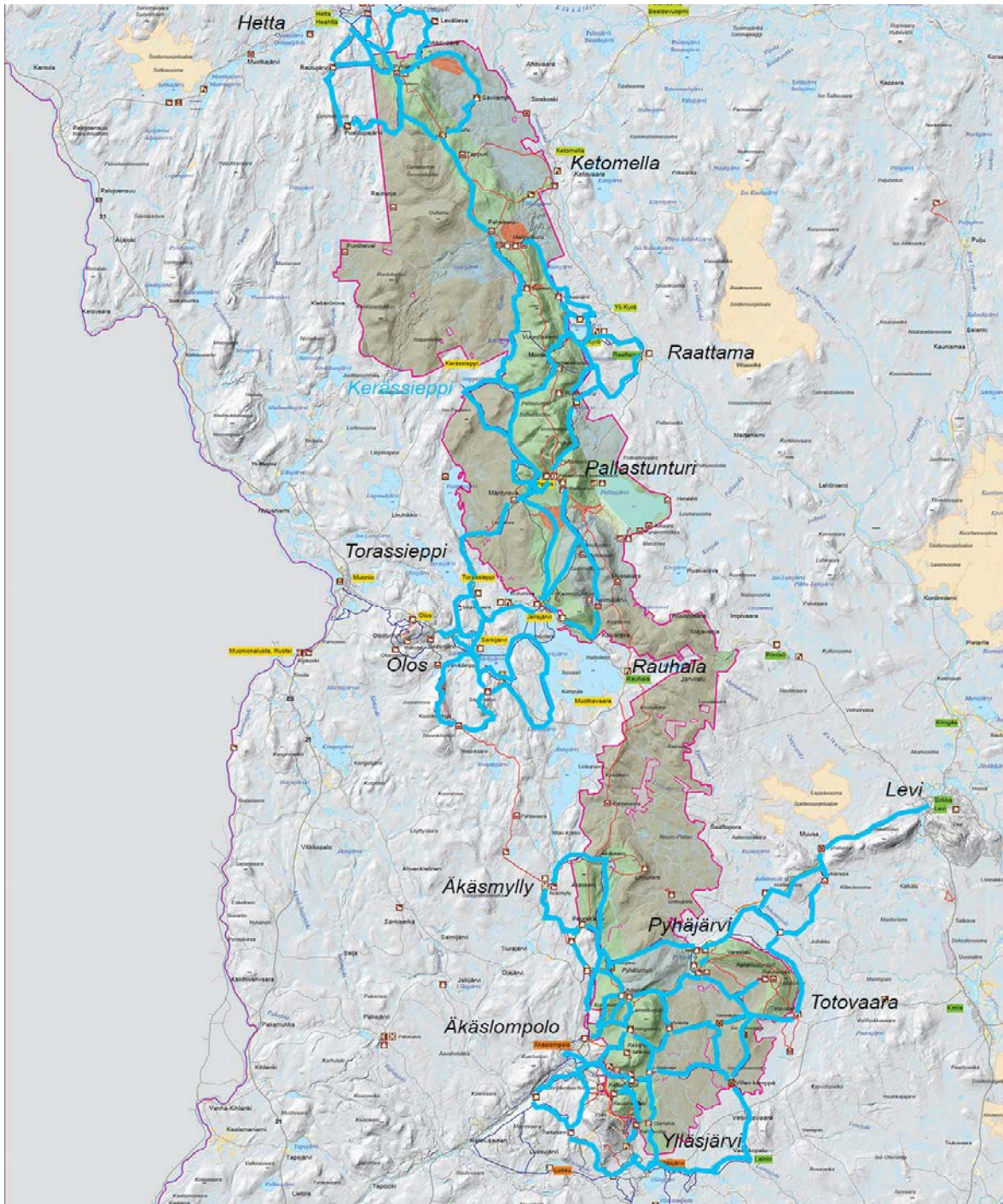
Tunturi-Lapin taival on kansallispuiston yhteensä yli 200 km:n mittainen reittiverkosto, joka johdtaa kylästä kylään. Verkoston tavoitteena on tukea kylien yritystoimintaa sekä innostaa retkeilijöitä käyttämään kansallispuistoa ympäröivien kylien palveluita ja kylästä kylään -vaellustuotetta, jossa voi vaeltaa päivärepun kanssa yrittäjien hoitaessa matkatavarat yöpymispaikasta toiseen.



Tunturi-Lapin taival -kesäreitistö on merkitty karttaan valkoisella ja siitä poikkeavat latureitit sinisellä. © Metsähallitus 2017, © Maanmittauslaitos 1/MML/17.

4.1.2 Hiihtoreitit

Pallas–Yllästunturin kansallispuistossa on hiihtoreittejä 290 km ja ympärivät alueet mukaan lukien noin 500 km. Huolletut ladut soveltuvat sekä vapaan että perinteisen tyylin hiihtoon. Kansallispuistossa on myös joitain erämaalatuja, joita ajetaan moottorikelkalla puiston muun huollon yhteydessä tai yrittäjien toimesta. Erämaalatuja ei pääsääntöisesti merkitä maastoon. Kevättalven perinteistä Lapponia-hiihtoa varten latu pohjustetaan latukoneella koko matkan Hetasta Pallas- ja Olostuntureille. Ylläkseltä Leville on huollettu latu, joka on tullut tunnetuksi Ylläs–Levi-pitkänmatkanhiihtojen ansiosta.

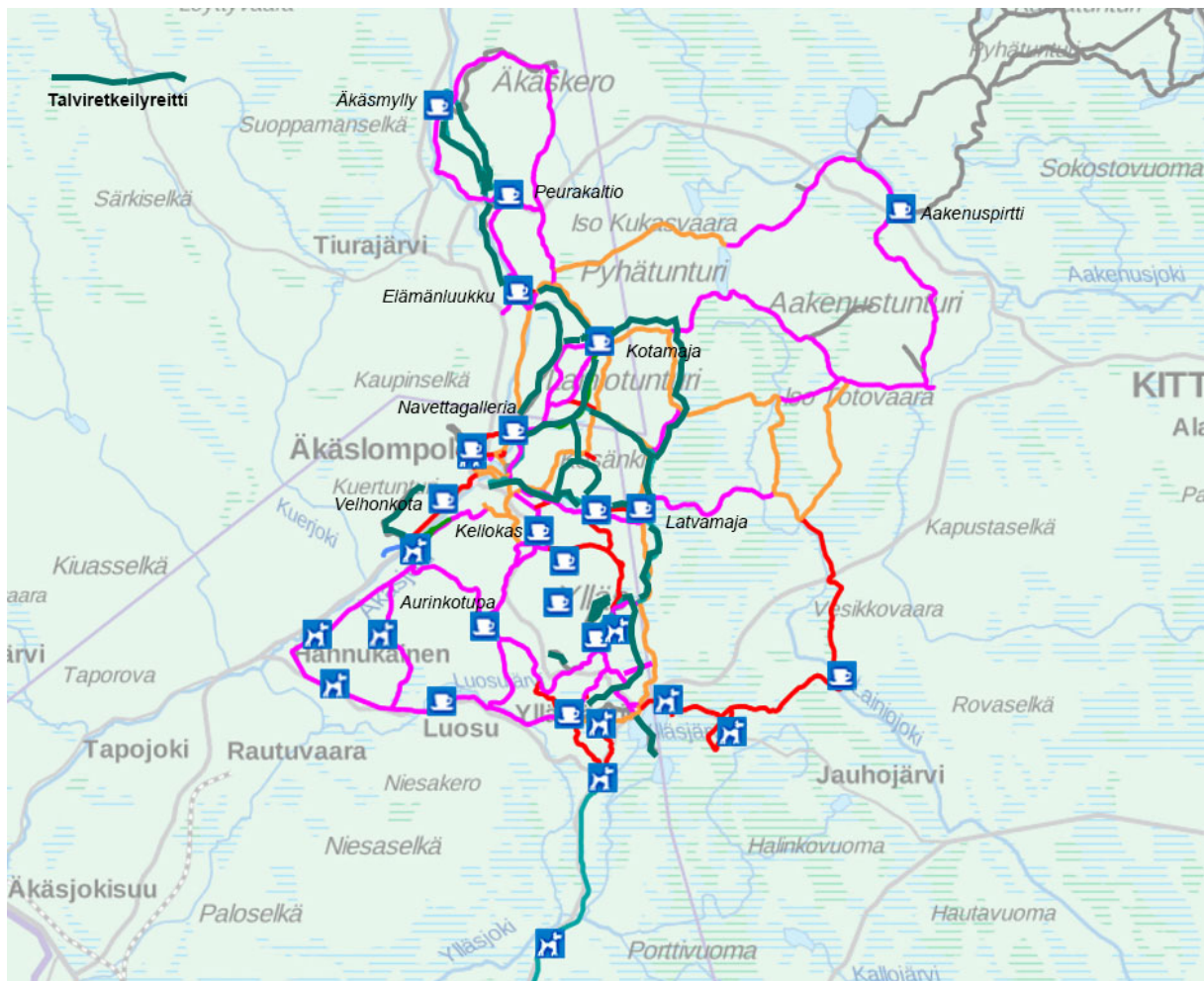


Latukoneilla huollettu latuverkosto Pallas–Yllästunturin kansallispuistossa. © Metsähallitus 2017, © Maanmittauslaitos 1/MML/17.

4.1.3 Talviretkeilyreitit

Hiihdon lisäksi muun talvisen retkeilyn suosio näyttää kasvavan erittäin nopeasti. Tarve uusien talviretkeilyreittien merkintään ja huoltoon koskee koko puistoa. Lumikenkäily, talvikävely ja talvipyöräily ohjataan samoille talviretkeilyreiteille, jotka linjataan nykyisille huoltourille, erämaaladuille, kesäreiteille tai kulkemaan lähellä latureittejä hoito- ja käyttösuunnitelmassa määritellylle virkistysvyöhykkeelle. Talviretkeilyreittejä huolletaan yrittäjien toimesta, ja virkistysvyöhykkeellä voidaan kirjoittaa huoltolupia reitin ylläpitoon moottorikelkalla. Jos talviretkeilyreitit linjalla ei ole kesäaikaista reittiä, on kaikki maastomerkinnot ja muovi tms. kepit poistettava kesäksi. Näin erityisesti silloin, jos on vaara, että merkit johtavat kesäretkeilijät harhaan tai johtavat retkeilijöitä herkästi kuluville tunturikankaille.

Ylläksen alueella talviretkeily on noussut nopeasti erittäin suosituksi. Ensimmäinen talviretkeilyreitiksi merkitty pysyvä reitti on Kesänkijärven–Latvamajan–Hangaskurun–Kotamajan–Karilan välinen huoltoreitti. Talviretkeilyreittiä tullaan jatkamaan Latvamajalta Karhukodan kautta Kotamajalle ja Kotamajalta Elämänluukulle Äkäsjokivarteen. On odotettavissa, että talviretkeilyreittejä luodaan lähiaikoina myös Ounas- ja Pallastuntureiden alueelle. Hetta–Pallas-reitille tulee varmasti lähiaikoina kysyntää erityisesti talvipyöräilyreitteinä. Pallastunturilla kesäreittinä poistettava Killinpöykäinjärvien kierros palvelisi hienosti talviretkeilyreitteinä. Ja talviretkeilyreitit Raattamasta Nammalakuruun, Hannukuruun ja Kerässiippiin palvelisivat myös Kylästä kylään -matkailua.



Kartassa on vihreällä Ylläksen talviretkeilyreitit eli talvikävely-, lumikenkäily- ja talvipyöräilyreitit 2017–2018. © Metsähallitus 2017, © Maanmittauslaitos 1/MML/17.

4.1.4 Pyöräilyreitit

Maastopyöräilystä on tullut suosittu urheilu- ja ulkoilumuoto. Pallas–Yllästunturin kansallispuiston järjestyssäännön mukaan pyöräily on sallittu vain sitä varten osoitetuilla reiteillä. Tämän reitistösuunnitelman mukaan pyöräily sallitaan kaikilla maastoon merkityillä virallisilla kansallispuiston kesäreiteillä lukuun ottamatta Varkaankurun rajoitusvyöhykkeen polkua, Palkaskeronkierrosta ja Tuomikurun polkua, joissa pyöräily ei ole kesäaikaan sallittua luonnonsuojelullisista syistä sekä Pirunkurussa, jossa pyöräily ei ole kesäaikaan sallittua turvallisuussyistä. Pyöräilykiellot merkitään maastoon ja kartoille ja niitä voidaan lisätä ja purkaa tarpeen mukaan.

Talvella lumipeitteen ollessa vähintään 20 cm pyöräily on rajoitusosia lukuun ottamatta sallittua muualla kuin huolletuilla latu-urilla. Latupoolit voivat kuitenkin sallia pyöräilyn hoitamillaan latuilla harkinnan mukaan. Talvipyöräilyyn ja talviretkeilyyn tarkoitettuja huollettuja reittejä tehdään yhdessä matkailutoimijoiden kanssa.



Pyöräilijöitä Kukastunturilla Ylläs–Levi maastopyöräilyreitillä. Kuva: Maarit Kyöstilä.

Tunturi-Lapin seutukunta soveltuu sekä maasto- että retkipyöräilyyn, vaikka tuntureilla reittien jyrkkyys tuo haasteita reittirakentamiseen. Pyöräily on sopiva laji tukemaan kylästä kylään -matkailua. Erityisesti pyöräilyyn kunnostettuihin ja osoitettuihin Tunturi-Lapin taival -reitteihin on jo aiemmin kuulunut Ylläs–Levi-maastopyöräilyreitti. Vuonna 2016 merkittyyä pyöräilyreittejä oli kansallispuiston alueella 40 km.

Tämän suunnitelman hyväksymispäivästä alkaen pyöräily on sallittu kansallispuiston virallisilla maastoon merkityillä kesäreiteillä lukuun ottamatta yllä mainittuja poikkeuksia. Monilla näistä kesäreiteistä pyöräily on erittäin vaativaa ja erityisiä taitoja vaativaa. Kansallispuistoon onkin syytä merkitä erikseen myös erityisesti pyöräilyyn reittipohjaltaan kunnostetut ja merkityt vähemmän vaativat reitit, joita kansallispuisto suosittelee vähemmän kokeneille pyöräilijöille. Uusia tällaisia pyöräilyyn kunnostettavia ja suositeltuja reittejä ovat reitit Ylläsjärvi–Keskinenlaki–Kesänkijärvi, Kotamaja–Peurakaltio–Äkäsmylly, Torassieppi–Pallastunturi–Sammaltunturi–Jerisjärvi,

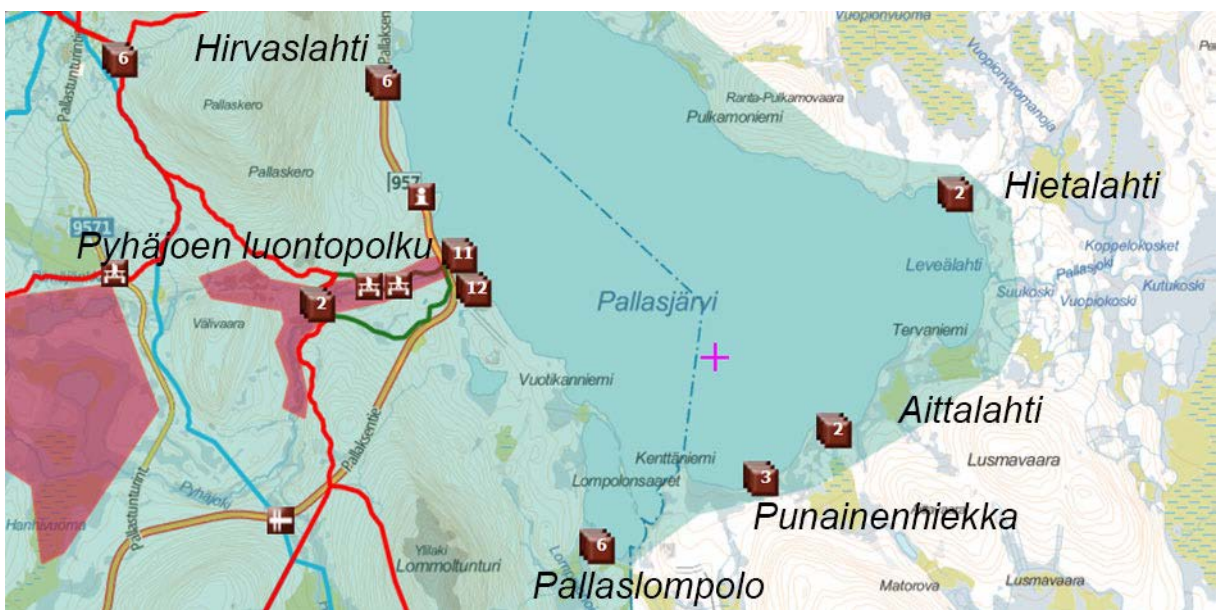
Ketomella–Hietajärvi–Tappuri–Ketomella sekä Hetta–Pyhäkero–Hetta. Paluureitti Pyhäkerolta voidaan linjata kangasmaalla kulkevaa latureittiä myöten.



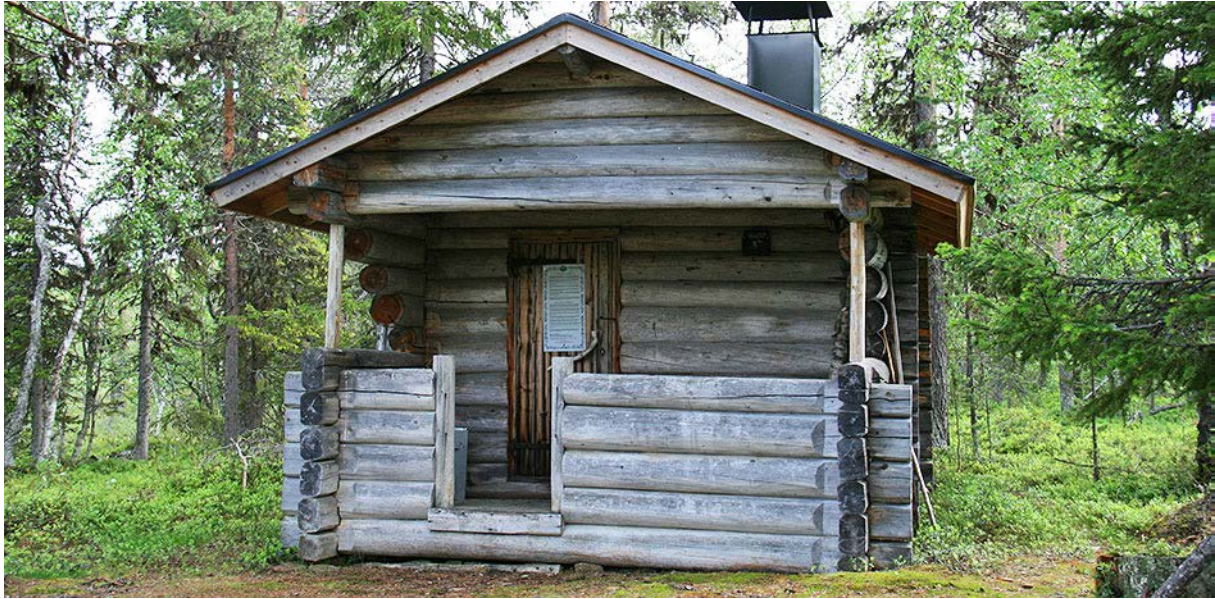
Kansallispuistossa on paljon pyöräilyyn sopivia helppoja kestävyityjä reittejä, kuten Karilasta Hangaskuruun menevä reitti. Kuva: Maarit Kyöstiä.

4.1.5 Vesiretkeilyreitit

Aakenuksen Pyhäjärvi, Kesänkijärvi ja Pallasjärvi tarjoavat tunturimaisemineen ja palveluineen hienoja elämyksiä melojille ja kalastajille. Kansallispuiston ulkopuolella suuret joet, kuten Tornion–Muonionjoki ja Ounasjoki, sekä pienemmät joet, kuten Aakenus-, Jeris-, Lainio-, Ylläs- ja Äkäsjoki, soveltuvat hyvin melontaan. Varsinaisia vesiretkeilyreittejä ei kansallispuiston alueelle ole merkitty. Moottoriveneily on pääsääntöisesti kielletty tai luvanvaraista.



Pallasjärvi retkeilypalveluineen. © Metsähallitus 2017, © Maanmittauslaitos 1/MML/17.



Pallasjärvellä Aittalahden autiotupa palvelee melojia ja kalastajia. Kuva: Maarit Kyöstilä.

4.1.6 Koiravaljakko- ja ratsastusreitit

Koiravaljakkoajelut ovat erittäin suosittuja erityisesti ulkomaalaisten matkailijoiden keskuudessa. Kansallispuiston ympäristössä on toistakymmentä suurta koiravaljakkoyrittäjää, ja heillä on Metsähallituksen mailla toimiessaan yhteistyösopimus palveluiden ja reittien käytöstä. Myös ratsastuspalveluita tarjoavia yrittäjiä on useita. Koiravaljakoiden ja ratsastuksen jokamiesharrastajille ei kansallispuistossa ole reittejä. Yhteistyöyrittäjien kanssa sovitaan yrittäjien itse huoltamista ja käyttämistä reiteistä sopimuksessa, jossa määritellään kansallispuiston palveluiden käytöstä ja korvauksista. Enontekiön alueelle ei uusia koiravaljakkoreittejä perusteta.

4.1.7 Moottorikelkkailureitit

Moottorikelkkojen, mönkijöiden ja maastomoottoripyörien käyttö harrastus- ja ohjelmapalvelukäytössä ei ole mahdollista kansallispuistossa. Moottorikelkkailureitit kulkevat kansallispuiston poikki vain Pahtavuoman vanhaa metsäautotietä pitkin ja lyhyen matkaa Puolitaipaleen metsänvartijantilan kautta puiston länsireunalla sekä Rovakosken kohdalla Ounastuntureiden koillispuolella. Yhteensä moottorikelkkailureittejä ja -uria on kansallispuiston alueella 24 km. Moottorikelkalla pääsee myös Pyhäkeron autiotuvan ja latukahvilan pysäköintialueelle, joka sijaitsee kansallispuiston rajalla. Moottorikelkkailureitit ovat Kittilän, Kolarin ja Muonion kuntien alueella virallisia maastoliikennelain mukaisia reittejä, mutta Enontekiön alueella vielä epävirallisia uria, joiden reittitoimitus on kesken.

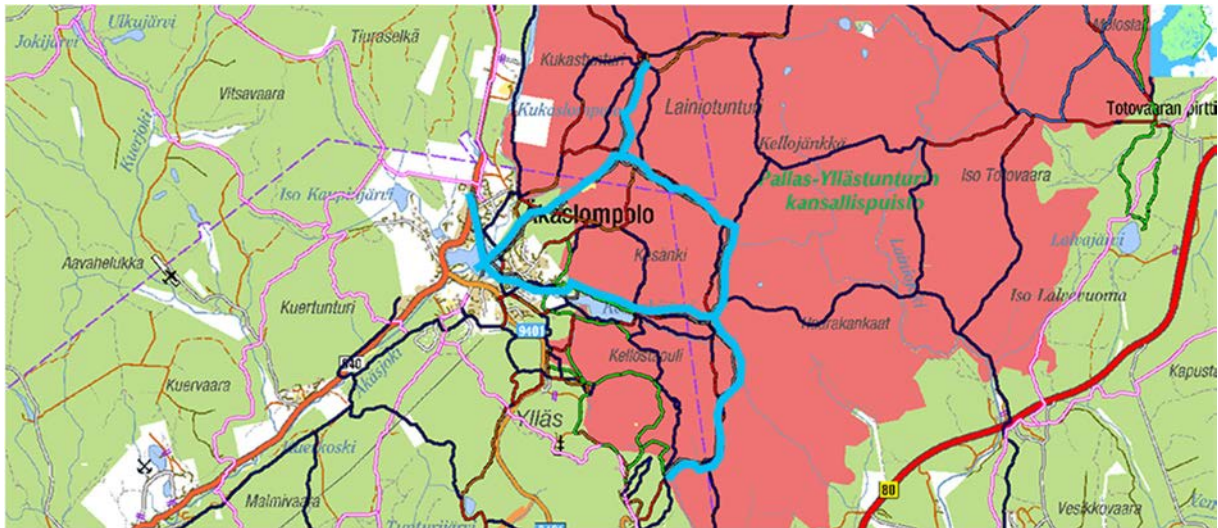
4.1.8 Huoltoreitit

Kansallispuistossa on 100 km huoltoreittejä, jotka palvelevat talviaikaista huoltoa ja latukahvila-toimintaa. Niille on ohjattu myös talviretkelyä, kuten lumikenkäilyä, talvikävelyä ja talvipyöräilyä.

Ylläksen alueella huoltoreittejä on latukahviloille ja taukopaikoille. Pallas–Ounastuntureiden alueella on huoltoreitti Sarrinkankaalta Hannukuruun ja Pallasjärven huoltokeskuksesta Sammal-

tunturille Ilmatieteenlaitoksen tutkimusasemalle. Pallastuntureiden alueen palvelurakenteiden huoltoa varten on tarve miettiä huoltoreitin linjausta.

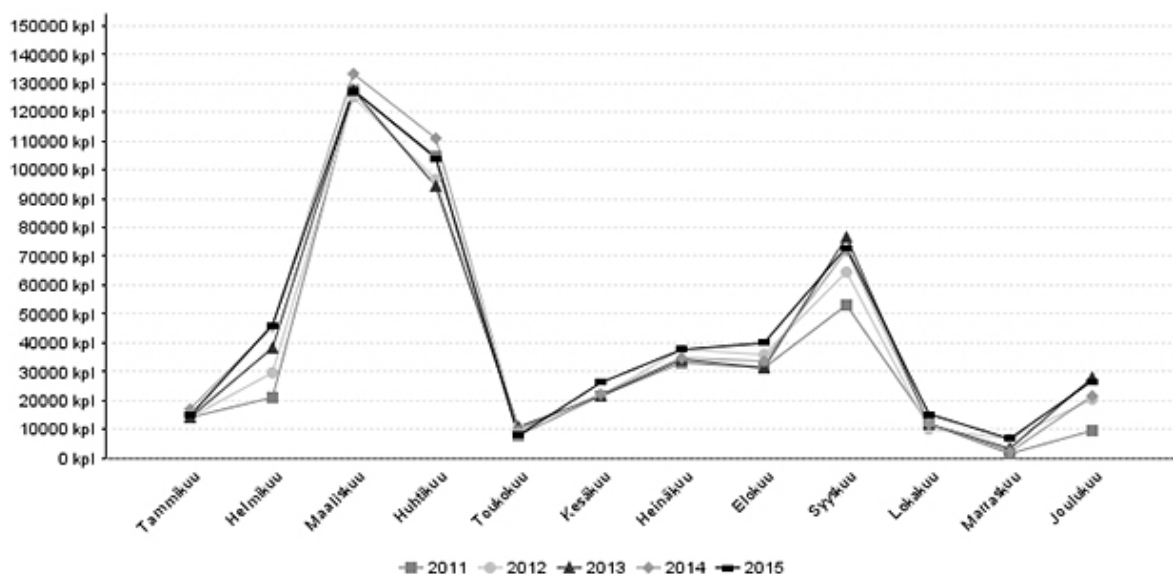
Kesäaikana huoltoajo tehdään pääosin kesäreittejä myöten. Hetassa Mustavaaran metsäautotien päästä Pyhäkeron autiotuvalle ja kahvilalle on kestävyöty kesäkäyttöön tarkoitettu huoltoreitti.



Talviaikaiset huoltoreitit Ylläksellä. © Metsähallitus 2017, © Maanmittauslaitos 1/MML/17.

4.2 Reittien käyttöaste

Pallas–Yllästunturin kansallispuiston reittien kävijämääriä seurataan jatkuvasti sekä pysyvillä että siirrettävillä kävijälaskureilla. Kävijätutkimuksia (Rantatalo & Ylläsjärvi 2011 ja Kuusisto 2017) ja reittien kuluneisuustutkimuksia on tehty useita (Korpela 2014, Norokorpi & Sulkava 2007, Vaittinen 2011). Vuonna 2016 käytössä oli 32 kävijälaskuria, joista puistoon menevillä reiteillä 28 kpl ja luontokeskuksissa 4 kpl. Yhdistetyillä kesä- ja talvireiteillä on pysyvät laskurit. Seitsemää laskuria siirrellään talveksi laduille ja kesäksi kesäreiteille. Liitteessä 3 on kansallispuiston suosituimpien reittien käyntikertoja.



Kansallispuiston käyntimäärät kuukausittain vuosina 2011–2015 (Metsähallitus 2016).

4.3 Reittien kuluminen

Reittien kulumista on kansallispuiston alueella seurattu pitkään. Viimeisin seurantalutkimus on tehty vuonna 2014 (Korpela 2014). Tulosten mukaan polkujen yhteenlaskettu leveys kasvoi 40 senttimetriä 12 vuodessa. Polut kuuluivat vuosien 2004 ja 2013 välisenä aikana kaikilla luontotyypeillä lukuun ottamatta harjumetsiä. Myös poronhoitotöiden maastoliikenne on kuluttanut polkuja.

Reittien suurimmat ongelmakohdat pystyttiin korjaamaan Kylästä kylään -reittihankkeessa (EAKR) vuosina 2013–2015. Reittejä parannettiin sorastamalla 13 310 m, piennarpolkuna 830 m, murskaustekniikalla 3 800 m, rautapitkoksilla 590 m, kivityönä 400 m ja kestäväntien viimeistelyä tehtiin 3 000 m. Reiteistä saatiin kestäviä niin patikointiin, pyöräilyyn kuin huolto- ja poronhoitoliikenteen käyttöön. Erityisesti murskeen ja muun maa-aineksen käyttö on pitkällä aikavälillä kestävä ja kannattavaa. Luonnonsuojelullisista syistä reittejä voidaan siirtää tai poistaa.



Kesänkijärven kiertävän Hillapolun rautapitkoksia on helppo pyöräillä. Kuva: Maarit Kyöstilä.

5 Reitistön nykytila ja kehittäminen

Pallas–Yllästunturin kansallispuiston reitistöä on kehitetty 1990-luvun lopusta alkaen eri hankkeissa. Ylläs–Aakenuksen alueelle tehtiin ensimmäinen reitistösuunnitelma vuosina 1999–2003 osana EU:n tukemaa Taigametsä Life -hanketta. Silloin erityisesti kesäreittejä kehitettiin voimakkaasti. Tuolta ajalta olevia puupitkoksia on kymmeniä kilometrejä. Nyt ne alkavat olla läpikotaisin lahoja. Osa niistä on uusittu, osa reiteistä on siirretty kuivemmille maille ja osa tullaan jättämään erämaareiteiksi, joilla kulkevien on varauduttava märkiin maastoihin.

Viime vuosille on ollut tyypillistä uusien retkeilymuotojen voimakas lisääntyminen. Maastopyöräily, lumikenkäily, talvikävely ja talvipyöräily ovat tulleet jäädäkseen. Maastopyöräilijöiden aktiivisuuden ansiosta suojelualueiden hoidon periaatteita on päivitetty, ja maastopyöräilystä on kansallispuistoissakin tulossa patikointiin verrattava aktiviteetti (Metsähallitus 2014a).

Maastopyöräily on jatkossa sallittu Pallas–Yllästunturin kansallispuiston kaikilla maastoon merkityillä kansallispuiston virallisilla kesäreiteillä alla olevia poikkeuksia lukuun ottamatta. Merkityiltä poluilta ei saa poiketa. Pyöräily on kielletty seuraavilla reiteillä:

- Pirunkurussa turvallisuussyistä.
- Palkaskeron kierroksella kasvistosuojelullisista syistä.
- Tuomikurun polulla kasvistosuojelullisista syistä.
- Varkaankurun rajoitusvyöhykkeellä, jossa polulta poikkeaminen on kielletty 1.5.–30.11.

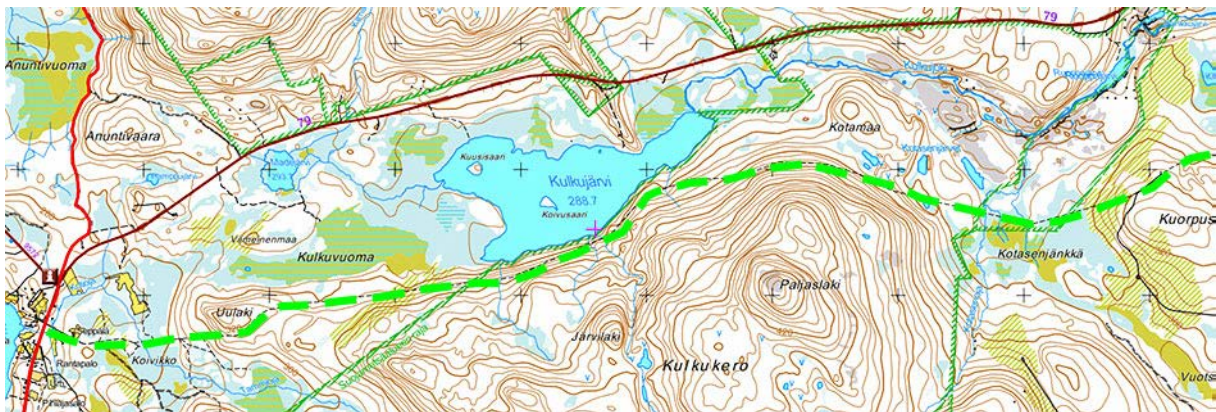
Pyöräilyyn soveltuvia helppoja reittejä kunnostaan ja merkitään suositelluiksi pyöräilyreiteiksi ja ohjataan suurin osa pyöräilijöistä niille. Tällainen on esimerkiksi maastopyöräilyreitti Kotamajalta pohjoiseen Peurakaltiolle ja Äkäsmyllylle. Suositeltavat pyöräilyreitit viitoitetaan ja luokitellaan, jotta asiakkaat löytävät itselleen soveltuvat turvalliset reitit.



Varkaankurun luontopolulla pyöräily on kielletty. Kuva: Maarit Kyöstiä.

Ylläksellä paine pyöräilyreittien kehittämiseen on suurin, mutta toisaalta Ounastuntureiden alueella loivapiirteinen maasto tarjoaa hyvät mahdollisuudet pyöräilyn kehittämiseen. Enontekiöllä maastot soveltuvat hyvin pyöräilyyn. Enontekiön kunnan maastopyöräreittihanke on saanut rahoituksen vuonna 2017. Reittejä tullaan linjaamaan Hetan ympäristöön sekä Pöyrisjärven ja Tarvantovaaran erämaa-alueille. Reitit merkitään pääosin navigaattorijälkinä, ei maastoon.

Pallastuntureiden alueella tullaan merkitsemään pyöräilyreitti Torassiepistä Mäntyrovan kautta Pallastuntureille, Sammaltunturiin ja Jerisjärvelle. Vanhaa Kittilän, Rauhalan ja Muonion välistä ratsutietä voidaan kehittää pyöräilyreitteinä yhteistyössä kyläyhdistysten kanssa, mikäli ympäristön yksityismaiden maankäytön sopimukset on tehty. Tällä hetkellä uralle ei ohjata muita kuin sopimusyrittäjiä.



Vanha Kittilän ratsutie Rauhalan kylästä itään kohti Pöntsön kylää ja Levin matkailukeskusta. © Metsähallitus 2017, © Maanmittauslaitos 1/MML/17.

5.1 Kävijätutkimuksen tulokset

Viimeisimmät kävijätutkimukset Pallas–Yllästunturin kansallispuistossa on tehty vuosina 2010 (Rantatalo & Ylläsjärvi 2011) ja 2016 (Kuusisto 2017). Verrattaessa vuoden 2016 kävijärakennetta aiempaan huomataan, että kävijäkunta on keskilukujen perusteella vanhentunut. Merkittävin muutos on tapahtunut yli 65-vuotiaiden määrän nousussa (Kuusisto 2017).

Vuonna 2016 Pallas–Yllästunturin kansallispuisto oli kävijätutkimukseen vastanneista 70 %:lle ainoa tai tärkein kohde (Kuusisto 2017). Yksi matkan ennalta suunnitelluista kohteista se oli noin 26 %:lle vastaajista. Vain 3 % vastaajista oli poikennut kansallispuistoon ennalta suunnittele-matta. Kun verrataan tuloksia vuoden 2010 tutkimukseen, huomataan, että kansallispuiston rooli matkan ainoana tai tärkeimpänä kohteena on kasvanut (67 % vuonna 2010).

Maisemia (4,84/5) ja luonnon kokemista (4,82/5) pidettiin merkittävimpinä syinä vieraillla Pallas–Yllästunturin kansallispuistossa (Kuusisto 2017). Vähiten tärkeänä pidettiin tutustumista uusiin ihmisiin (2,46/5). Myös jännityksen kokeminen (2,69/5) ja kulttuuriperintöön tutustuminen (3,33/5) olivat vastaajille vähemmän tärkeitä motiiveja vieraillla kansallispuistossa.

Suosituimmat kohteet ja aktiviteetit

Talvikävijät (18.2.–31.5.2016) harrastivat Pallas–Yllästunturin kansallispuistossa useimmiten murtomaahiihtoa ladulla (89 %) (Kuusisto 2017). Hieman alle viidennes (17 %) ilmoitti lasketel-leensa ja 11 % oli lumikenkäillyt. Kesäkaudella (1.6.–30.10.2016) yleisin harrastusmuoto vastaajien keskuudessa oli kävely, jota harrasti 72 % vastaajista. Sauvojen kanssa käveli 18 % vastaajista, 14 % lenkkeili ja 11 % pyöräili. Luonnontarkkailu, eväsretkeily ja retkeily olivat suosittuja sekä kesällä että talvella, mutta kesällä niitä harrastettiin enemmän.

Kesällä harrastettiin useampaa aktiviteettiä kuin talvella. Talvivastaajista 73 % ilmoitti harrastaneensa vain 1–3 aktiviteettiä, kun puolestaan kesällä harrastettiin yleisimmin 4–6 aktiviteettiä (43 %). Kesävastaajista 4 % harrasti kansallispuistokäynnillään 10 tai useampaa aktiviteettiä, kun puolestaan talvivastaajista näin teki vain muutama (Kuusisto 2017).

Talvikaudella käyntien painopiste on vastauksista päätellen puiston eteläpäässä puiston pohjoisosien jäädessä vähemmälle huomiolle, mikä noudattelee myös kävijälaskureiden lukemia. Talvivastaajista merkittävä osa, 71 %, vieraili Kellostapulin–Kesängin–Kukastunturin alueella ja 32 % läheisellä Pyhätunturin–Lainion alueella. Pallastunturin alueella vieraili vain hieman suurempi osa vastaajista (19 %) kuin puiston eteläosan hiljaisimmilla alueilla Aakenuksella (15 %) ja Äkäskerolla (16 %) (Kuusisto 2017).

Kesällä käyntien alueellinen jakautuminen on tasaisempaa. Suurimmat vierailijamäärät kohdistuvat vastausten perusteella Yllästunturin luontokeskus Kellokkaan ja Pallastunturin luontokeskuk-sen lähialueille. Kellostapulin–Kesängin–Kukastunturin alueella kävi kesällä 43 % vastaajista ja Pallastunturin alueella 54 % vastaajista. Kesällä myös puiston pohjoispään erämaa-alueet, Hannukurun alue (23 %), Vuontiskeron alue (23 %) ja Pyhäkeron alue (21 %), saivat suuria käyntilukuja (Kuusisto 2017).



Kesänkijärven ympärillä olevat kestäväidyt reitit ovat hyvin suosittuja. Kuva: Maarit Kyöstilä.

Tulosten perusteella suurin reittipaine kohdistuu talvikaudella puiston suosituille hiihtoreiteille Kesänkijärven ja Kukastunturin alueelle. Kesällä puiston eteläosien suosituimpia reittejä ovat Varkaankurun luontopolku sekä Kesänkijärven rantareitti. Kesäkaudella myös puiston pohjoisosien reittipaineet kasvavat. Suosittuja reittejä ovat Taivaskeronkierros, Palkaskeronkierros sekä Pallas–Hetta-vaellusreitti Vuontiskeron kautta Hannukurulle. Myös Pyhäkeron reitti on kesäisin

vilkkaasti käytetty. Reittipaineet ovat kasvaneet merkittävästi viimeisten kuuden vuoden aikana. Puiston pohjoisosien kävijävirrät vaikuttaisivat kasvaneen prosentuaalisesti puiston eteläosia enemmän, joskin molemmissa muutos on huomattava. Siinä missä vuonna 2010 puiston eteläosien suosituimpien talvireittien kävijävirrät ylittivät 150 000 kävijän rajan, lähestyttiin vuonna 2016 jo 190 000 kävijää. Puiston pohjoisosien suosituimman kesäreitin reittipaine lähestyi vastaavasti vuonna 2016 jo 49 000 kävijää, lukeman ollessa 30 000 tietämällä kuutta vuotta aiemmin (liite 3).



Ylläs–Levi-maastopyöräilyreitin avajaiset 18.7.2015. Kuva: Maarit Kyöstiä.

Palveluiden laatu ja määrä

Kävijätutkimukseen osallistuneet saivat arvioida kansallispuiston palveluiden ja rakenteiden määrää kokonaisuudessaan asteikolla 1 = erittäin tyytymätön... 5 = erittäin tyytyväinen. Kysymyksen vastattiin erittäin hyvin vastausprosentin ollessa 98 %. Tyytyväisyys palveluiden ja rakenteiden määrään kokonaisuudessaan sai keskiarvon 4,4, mikä kertoo kävijöiden olleen kaikkiaan melko tyytyväisiä tai erittäin tyytyväisiä. Kukaan vastaajista ei ollut tyytymätön palveluiden määrään kokonaisuudessaan (Kuusisto 2017). Tulokset kertovat kansallispuiston palvelurakenteen olevan kävijöille mieluinen ja laajuudessaan riittävä. Vuoden 2010 kävijätutkimuksessa (Rantatalo & Ylläsjärvi 2011) vastaava luku oli 4,2 eli puiston palveluiden määrä on kehittynyt kuudessa vuodessa vastaamaan paremmin käyttäjien toiveita.

Vuoden 2010 kävijätutkimuksen jälkeen Metsähallitus on tehnyt merkittäviä kunnostuksia kansallispuiston alueella Kylästä kylään -reittihankeen ja Pallashankkeen rahoituksella. Polku- ja latuviitoituksia ja reittiopasteita on uusittu merkittävästi. Kansallispuiston tienvarsiopasteita uusittiin 100 kpl, opastauluja 30 kpl, reittiviitoitusta noin 400 viittatolpan ja 1 400 viitan verran. Tämän lisäksi polkuja parannettiin 19 reitillä puiston pohjois- ja eteläosissa. Kesäreittien kestävyttä on edistetty sorastamalla. Lähireittien sorastuksia on tehty lähes 40 km vuosina 2011–2016. Sorastuksilla on korvattu pitkospuuta ja kestävyttä syöpyneitä polkuja. Myös useita kuivakäymälöitä ja

tulipaikkoja kunnostettiin. Merkittävimpiä uudistuskohteita olivat Nammalakurun varaus- ja autiotupa sekä Varkaankurun kota. Vastaajien palautteessa näiden palveluiden parantaminen näkyi palvelun laadun arvioinnissa keskiarvojen nousuna (Kuusisto 2017).

Paikallistaloudelliset vaikutukset

Pallas–Yllästunturin kansallispuiston kävijöiden rahankäytön paikallistaloudelliset kokonaisvaikutukset olivat vuoden 2016 ennätysellisellä käyntimäärällä (538 800) laskettuna noin 60 miljoonaa euroa (Kuusisto 2017). Työllisyysvaikutukset olivat vuonna 2016 noin 600 henkilötyövuotta. Nämä luvut kuvaavat kävijöiden rahankäytöstä alueelle muodostuvia välillisiä ja välittömiä rahavirtoja sekä niihin kytkeytyviä työllisyysvaikutuksia. Pallas–Yllästunturin kansallispuiston tärkeimmäksi matkakohteekseen ilmoittaneiden kävijöiden rahankäytön taloudelliset kokonaisvaikutukset olivat noin 40,3 miljoonaa euroa ja työllisyysvaikutukset 404 henkilötyövuotta. Nämä luvut voidaan tulkita kansallispuiston vähimmäisvaikutuksiksi paikallistalouteen vuonna 2016 (Kuusisto 2017).

5.2 Reittimerkinnot



Viitat Varkaankurun ja Kellostapolinkurun polkujen risteyksessä. Kuva: Maarit Kyöstiä.

5.2.1 Nykytila

Pallas–Yllästunturin kansallispuiston reittien risteysviitat yhtenäistettiin Kylästä kylään -reittihankkeessa 2015. Samalla merkittiin Tunturi-Lapin taival -reitistö ja ensimmäinen maastopyöräilyreitti Ylläsjärveltä Äkäslompolon ja Aakenusjärven kautta Leville. Vuoden 2016 kävijätutkimuksessa reittiviitoitukset saivat keskiarvoksi 4,2. Parannusta on siis vuoden 2010 kävijätutkimuksen kesäreittiviitoituksen keskiarvoon 3,8 ja latuviitoitusten keskiarvoon 4,1.

5.2.2 Tavoitteet

Reittien viitoitus yhtenäistetään myös kansallispuiston ulkopuolella. Ylläksellä on päätetty noudattaa uusien viittojen osalta samaa liikennemerkkiviitoitusta kuin kansallispuistossa. Kansallispuistossa pyritään siihen, että jos viittojen sijoituskohteella on nimi, se mainitaan viitoissa. Kansallispuiston reittien merkinnässä pyritään puistoon soveltuvin osin noudattamaan REILA eli reittimerkintöjen turvallisuus, pilottialueena Lappi 2015–2018 -hankkeen tuloksena syntyviä yhteisiä pelastus- ja paikannusmerkintäkäytäntöjä, riskiperusteisen reittisuunnittelun mallia sekä ohjeistusta opastekokonaisuudesta, josta puiston reitteihin sovellettavia asioita ovat esimerkiksi reittien merkintätapa, lähtöpaikkojen opastetaulujen sisällöt sekä risteyskartat olet tässä -merkintöineen.

5.3 Talvireitit

5.3.1 Huolletut ladut

Nykytila

Latuverkosto on matkailuelinkeinon tärkeimpiä palvelutuotteita. Ladut ovat myös käyttäjien mieleen. Pallas–Yllästunturin kansallispuiston vuoden 2016 kävijätutkimuksessa (Kuusisto 2017) asiakkaiden tyytyväisyyskeskiarvo oli polku- ja latuverkoston suhteen 4,3, mikä tarkoittaa hyvää.

Pallas–Yllästunturin kansallispuiston sisällä on huollettuja latuja yhteensä 290 km. Huollettujen latujen pohjat on raivattu 4–5,5 metriä leveiksi. Tällaiselle uralle mahtuvat perinteisen hiihdon ladut molempiin hiihtosuuntiin ja niiden väliin luisteluhiihtoon tarkoitettu luistelu-ura. Latusilttojen huoltovastuut määritellään latusopimuksissa.

Kansallispuiston ja sen lähialueen laduista huolehtii viisi latupoolia. Kolarin kunnan alueella Ylläksellä laduista vastaa Ylläksen matkailuyhdistys, joka kilpailuttaa urakoitsijan latuhuoltoon. Muoniossa toimii kunnan ja yrittäjien ylläpitämä latupooli Muonion Paanat ry. Pohjois-Kittilässä laduista huolehtii Raattaman Reitit ry ja Levin suunnasta tulevia latuja ylläpitää Levi Ski Resort Oy. Kansallispuiston pohjoispäässä Enontekiön Hetassa laduista huolehtii Ounaksen Tunturiladut Oy. Luontopalvelut osallistuu latupoolien toimintaan reittityöryhmissä, mutta ei osallistu toiminnan rahoittamiseen. Luontopalvelut kuitenkin tukee toimintaa siten, että latureiteistä ei peritä muiden valtionmaiden mukaista käypää vuokraa.

Tavoitteet

Säilytetään nykyinen latuverkosto ja kehitetään hiihdon, talvipyöräilyn, lumikenkäilyn ja talviretkeilyn mahdollisuuksia. Reittien määrää ei pääsääntöisesti lisätä, mutta huoltouria, kesäreittejä ja erämaalatuja voidaan käyttää talviretkeilyreiteinä. Jos talviretkeilyreitit kulkevat herkästi kuluville mailla, joissa kesäaikaista reittiä ei ole tai jos reittimerkinnot saattavat johdattaa kesäkuljijaa harhaan, on merkinnät poistettava kesäksi. Kaikilta kuivan maan reiteiltä on muovi tms. kepit poistettava kesäksi.

Reitistön kehittäminen toteutetaan yhteistyössä alueen käyttäjien ja matkailuyrittäjien kanssa. Suunnittelua ja toteutusta ohjaavat kansallispuiston suojelliset tavoitteet, kestävä käytön vaatimukset sekä käytettävissä olevat hoitoresurssit. Aika ajoin esitetään toiveita kansallispuistoon

ulottuvista valaistuista laduista tai ensilumen harjoitusladuista. Ne sijoitetaan kuitenkin suojelullisista ja maisemallisista syistä kansallispuiston ulkopuolelle (Metsähallitus 2008).

Toimenpiteet

Latupohjien sulkemiseen tai ennallistamiseen ei ole tarvetta, jolleivät käytön pienuus tai luonnonsuojelulliset syyt sitä edellytä. Latujen huolto latukoneilla on sallittu latuhuoltosopimuksen ja maastoliikennelupien mukaisesti. Turvallisuussyistä latuja voidaan parantaa sekä tarkistaa niiden sijaintia heikkojen jäiden tai lumivyöryvaaran takia. Uusia latureittejä ei kansallispuistoon perusteta. Latupohjien leveys ja pohjan tasoitus riittävät suojelualueella kulkevilla latureiteilla pääsääntöisesti nykyisellä tasollaan. Välttämätöntä latupohjan kunnostusta, kuten kivien tai puiden poistoa, voidaan tehdä. Mutkissa ja mäkien alla latupohjaa on paikoin levennettävä turvallisuussyistä. Latusiltojen huoltovastuista sovitaan latusopimuksissa. Latujen huoltokustannusten noustessa on ladut luokiteltu kiireellisyysluokkiin, joiden mukaan latuhuolto etenee. Vaikeasti huollettavia ja vähällä käytöllä olevia latureittejä voidaan jättää pois käytöstä. Aakenuksen Pyhäjärvellä latureitti joudutaan linjaamaan uudelleen, koska järven jää ei kestä latukoneita koko talvea. Latu voidaan tarvittaessa viedä yli Pyhälompolon kapeimmasta kohdasta, jos siltaan tarvittava rahoitus löytyy. Reittimuutoksen erillisessä suunnitelmassa otetaan huomioon alueen kulttuuriperintökohteet. Ylläsjärvellä talviretkeilyreittien tarve on suuri. Ojanlatvan tupa otetaan käyttöön päivätupana ja talviretkeilyreitti linjataan uudelleen myöhemmin suunniteltavaan kohtaan kuivemman maan kautta Kahvikeitaalta Ojanlatvalle ja sieltä Latvamajalle sekä Ylläsjärven suuntaan.



Pallas-Yllästunturin kansallispuistossa riittää latuja kaiken tasoisille hiihtäjille. Latu Ounastuntureilla. Kuva: Maarit Kyöstilä.

5.3.2 Erämaaladut

Erämaaladut ovat latuja, jotka pohjataan paksun lumen aikana moottorikelkalla kansallispuiston huolto- ja valvontatöiden yhteydessä tai yrittäjien toimesta latuhuoltosopimuksen ja maastoliikennelupien mukaisesti. Erämaalatujen pohjaa ei paranneta eikä reittejä levennetä. Erämaaladut voidaan ottaa talviretkeilykäyttöön ja merkitä kartoille ja maastoon, jos yhteistyökumppanit sitoutuvat niiden huoltoon.

Nykytila

Erämaalatuja on kansallispuiston pohjoisosissa välillä Sioskuru–Hannukuru–Kortevuoma sekä Hannukuru–Suaskuru–Montellinmaja yhteensä 30 km. Luontomatkaileuyrittäjällä on Ketomellassa sopimus pohjainen erämaalatureitti yritystoimintaan. Painetta kansallispuiston ulkopuolisen erämaaladun aukipitämiseen on esimerkiksi Oloksen ja Äkäsmyllyn välillä.

Tavoitteet

Kansallispuistossa turvataan hiihtovaelluksen palvelutarpeet. Puiston syrjävyöhykkeiden erämainen luonne säilytetään. Metsähallituksen yhteistyöyrittäjien tarvitsemien latu-urien sijainnista sovitaan sopimusta tehtäessä. Urien sijainnista neuvotellaan Metsähallituksen luonnonsuojeluprosessin ja tarvittaessa Metsätalouden suunnittelijoiden sekä alueen paliskunnan kanssa.

Toimenpiteet

Erämaalatureitti Rauhalasta Äkäskerolle (19 km) on suunniteltu kulkevaksi Rauhalasta Porttaojan kautta Pahtavuoman autiotuvalle ja sieltä Hotelli Äkäskerolle, jossa reitti yhtyy koneellisesti hoidettuun latuverkostoon. Tämä ja muut erämaaladut voidaan ottaa talviretkeilykäyttöön ja merkitä kartoille ja maastoon, jos yhteistyökumppanit sitoutuvat niiden huoltoon.

5.3.3 Lumikenkäily-, talvikävely- ja talvipyöräilyreitit

Hiihtolatujen lisäksi muiden talviretkeilyreittien kysyntä on kasvanut viime vuosina sekä ulkomaisten että kotimaisten kävijöiden keskuudessa. Maastoon ja karttoihin merkityille reiteille on suuri tarve. Vakiintuneet talvireitit pyritään merkitsemään maastoon, jos niiden kesäaikaisesta käytöstä ei ole haittaa, kuten maaston kulumista. Talviaikaiset kävely-, lumikenkäily- ja maastopyöräilyreitit merkitään omina tai yhteisinä talvireitteinä mm. latukahviloiden huoltourille. Jos reitit kulkevat herkästi kulumilla mailla, joissa kesäaikaista reittiä ei ole, on merkinnät poistettava kesäksi ja kaikilta reiteiltä on muovi tms. kepit poistettava kesäksi. Ensimmäiset pysyvät talvipyöräilyreiteiksi merkityt reitit ovat huoltoreiteillä Kesänkijärvi–Latvamaja–Hangaskuru–Kotamaja–Karila sekä Latvamaja–Kahvikeidas–Ylläsjärven hiihtokeskus.

Vuonna 2017 Ylläksen alueella oli hoidettuja yhdistettyjä talvikävely- ja talvipyöräilyreittejä 45 km ja näiden lisäksi hoitamattomia lumikenkäilyreittejä 25 km. Hoidetuista reiteistä kansallispuiston alueella oli n. 35 km ja hoitamattomista lumikenkäilyreiteistä 15 km. Pallastunturin alueella oli hoidettu lyhyt n. 2 km:n lumikenkäilyreitti ja samoin Hetassa Jyppyrällä n. 1,5 km:n reitti. Pallastunturilla lumikenkäily on tullut erittäin suosituksi ja retkeilijät nousevat tuntureille eri suuntiin suoraan luontokeskuksen pihapiiristä. Esimerkiksi Lommoltunturista ja Keimiötunturista

on tullut suosittuja lumikenkäilijöiden retkeilykohteita. Seurataan tilannetta vapaalaskijoiden osalta, koska osa suosituimmista kohteista on lumivyöryille alttiilla alueella. Pyritään tiedottamaan lumivyöryjen vaarasta.



Lommoltunturi on helposti saavutettava kohde lumikenkäilyyn, vaikka siellä ei merkittävää reittiä olekaan. Kuva: Maarit Kyöstiä.

5.4 Kesäreitit

Kesäreittejä ovat retkeily- ja pyöräilyreitit, erämaareitit sekä luontopolut. Osa kesäreiteistä on esteettömiä. Kesäretkeilyreittejä on kansallispuistossa yhteensä 335 km. Niistä 42 km on teemallisia luontopolkuja.

Eri hankkeissa viimeisten kymmenen vuoden aikana kestäväidyt kesäreitit ovat hyvässä kunnossa. Vuosituhannen alussa tehdyt pitkokset ovat sen sijaan tulleet elinkaarensa päähän. Niitä ei ole kustannussyistä mahdollista uusia ja ylläpitää. Erityisesti Ylläs- ja Aakenustunturien alueen pitkiä vähän käytettyjä kesäretkeilyreittejä muutetaan erämaareiteiksi. Erämaareittien pitkoksia ei uusia ja reitti voidaan linjata uudelleen kuivemmalle maalle. Erämaareitillä retkeilijöiden on varauduttava vedenpitäviin jalkinein.

Vuoden 2016 kävijätutkimuksen mukaan kävijöiden tyytyväisyys polku- ja latureitistöön oli 4,3/5, mikä tarkoittaa, että kävijät ovat entistä tyytyväisempiä reitteihin.

5.4.1 Esteettömät reitit

Pallas–Yllästunturin kansallispuiston esteettömyys parani huomattavasti Kylästä kylään -hankkeessa reittien kestäväinnin myötä. Parhaat avustettuna esteettömät reitit ja palvelut löytyvät Kesänkijärven ympäristöstä. Siellä on kaksi esteetöntä laituria kalastusta ja veneilyä varten sekä esteetön tulentekopaikka ja kuivakäymälät.



Kesänkijärvellä on kaksi esteetöntä laituria. Kuva: Maarit Kyöstilä.

Vaativia esteettömiä reittejä on Varkaankurun kodalle ja Kahvikeitaalle, Pallaskodalle sekä Vatikurun luontopolulle. Kansallispuiston lähistöllä on Metsähallituksen metsätalousmailla sijaitsevat esteettömät reitit Pakasaivon nähtävyyshuoneelle, Äkässaivon luontopolun kodalle sekä Äkäsmyllylle.

5.4.2 Ounastunturien alue

Jyppyrän reitit

Tunturi-Lapin luontokeskus sijaitsee pienen vaaran, Jyppyrän, juurella Enontekiön Hetassa. Jyppyrän ympäristössä on useita retkeilyreittejä ja kaksi luontopolkua. Jyppyrälle vievät vanhat puuportaatt on purettu vuonna 2016 ja polku on sorastettu kevyesti. Kevyt kestäväointi hienojakoisella kivimateriaalilla on kustannustehokas ja käyttäjille mieluinen ratkaisu.



Jyppyrän kevyesti kestävä polku. Kuva: Seppo Keskitalo.

Vaellusreitti Hetta–Pallas, 55 km

Vuonna 1934 linjattu Hetta–Pallas-reitti on Pallas–Yllästunturin kansallispuiston vanhin reitti. Hetan päässä reitille pääsy vaatii venekuljetuksen Ounasjärven yli. Hetassa on muutama matkailuyrittäjä, jotka järjestävät venekuljetuksia retkeilijöille. Mustavaaran yksityistien kautta pääsee Pyhäkerolle ilman venekyytiä, mutta puomin avauksesta joutuu maksamaan, jos haluaa päästä autolla polun päähän. Kesäretkeilyreitti kulkee vanhaa polkua. Huoltoreitti on kestäväytyä Kylästä kylään -hankkeessa. Reitin päätepisteisiin voidaan tehdä kauniiseen maisemaan istuvat lähtöpisteet, joissa reitin taivaltaneet voivat valokuvata itsensä.



Hetta–Pallas-reitti Ounastuntureiden Pyhäkerolta etelään. Kuva: Sari Alila.

Ketomella–Hietajärvi–Seiponen–Pahakuru, 8,5 km

Ketomellan Hietajärvestä on muodostunut tärkeä päiväretkeilykohde kansallispuiston pohjoisosaan. Pippovuoman suopolku on purettu ja Hietajärvelle on rakennettu uusi puolikota, puuvasto ja kuivakäymälä. Retkeilyreitti jatkuu Hietajärveltä Seiposeen ja siitä etelään Pahakurulle ja pohjoiseen Hetta–Pallas-reitille sekä Tappurin autiotuvalle. Seiposen rinne on kestäväytyä Kylästä kylään -hankkeessa. Reitti kestää nyt hyvin siihen kohdistuvan mönkijäliikenteen Maraston poroaidalle. Reitin alkupäässä on paliskunnan erotusaita, jonne on ajoittain runsaasti liikennettä.



Hietajärven kota. Kuva: Maarit Kyöstilä.

Maraston vanha valtionpolku, 8,2 km

Maraston poroerotuspaikalle vievä entinen Tiehallinnon polku on siirretty kulkemaan kuivemilla mailla Kylmäsen- ja Siosvaaran rinteillä. Reitti on osa suunniteltua Ketomella–Hietajärvi–Tappuri–Ketomella-maastopyöräilyreittiä.

Puolitaipaleen polku, 2,7 km



Puolitaipaleen metsänvartijantila on kansallispuiston perinnebiotooppien hoitokohde. Kuva: Seija Olkkonen.

Vanha postipolku Kajangista Hettaan kulkee Puolitaipaleen metsänvartijantilan kautta. Pohjoisessa polku yhtyy metsäautotieverkostoon. Ratsastus on reitillä sallittua erillisen luvan tai sopimuksen mukaisesti. Puolitaipaleen metsänvartijantila on eniten käytössä talviaikaan sen kautta kulkevan moottorikelkkailureitin myötä. Kesäkäytön kehittyminen olisi toivottavaa. Puolitaipaleen metsänvartijantila on kunnostettu kulttuuriperintökohde, ja sen niittyjä hoidetaan vuosittain niittämällä.

5.4.3 Pallastunturien alue

Ylikyrö–Montellin maja, 4,3 km

Ylikyröstä Montellin majalle ja Hetta–Pallas-reitille vievä polku on kovassa käytössä. Reitin eroosio-ongelmat ratkaistiin kestäväimmällä polku Vuontisjärven eteläpäästä Montellin majalle ja siitä Nammalakurun suuntaan.



Hetta–Pallas -reitti Montellin majalta etelään. Kuva: Maarit Kyöstilä.

Ylikyrö–Montellinmaja–Keräsjärvi, 8 km

Ylikyrö–Montellin maja -reitti on kovassa käytössä, mutta väliltä Montellin maja–Keräsjärven eteläpää polku on pääosin hävinnyt. Reitti on osa Kerässiepin ja Ylikyrön välistä entistä valtioneppolkuja. Tielaitos ei enää ylläpidä vanhoja valtioneppolkuja. Reitin kunnostamista lännestä Keräsjärven eteläpään kautta kansallispuistoon on toivottu, mutta lajistonsuojelullisista ja maastollisista syistä kesäreittiä ei kunnosteta. Metsähallitus ei myöskään voi ylläpitää pääosin yksityisillä mailla sijaitsevaa vanhaa valtioneppolkuja eikä ohjata retkeilijöitä sinne. Talviretkeilyreitien vetäminen Kerässiepiästä Montellinmajalle olisi mahdollinen, jos yhteistyöryttäjät innostuvat ylläpitämään sitä.



Kerässiepiästä Keräsjärvelle vievä tiehallinnon vanha polku on kunnostettu 2000-luvun alussa. Vuodelta 2009 oleva kuva: Maarit Kyöstilä.

Pallas–Mäntyrova–Olos, 23 km

Reitti kunnostetaan retkeilyreitit lisäksi maastopyöräilyreitiksi. Pallastunturin päässä nykyinen laskutareitti kunnostetaan myös kävely- ja maastopyöräilyreitiksi. Kävijämäärien kasvaessa on mahdollista rakentaa samaa reittiä lyhyt kesäretkeilyreitti n. 5 km:n rengasreitiksi Pallastunturilta Mäntyrovalle päin ja takaisin. Reitin puoleen väliin on suunniteltu tulistelukotaa.



Kestävöintikohde maastopyöräilyreitillä Mäntyrovalta Torassieppiin päin. Kuva: Seija Olkkonen.



Pallastuntureiden uudet kesäreittilinjaukset valkoisella ja maastopyöräilyreitti Torassiepiä Pallastunturin kautta Jerisjärvelle keltaisella. © Metsähallitus 2017, © Maanmittauslaitos 1/MML/17.

Vatikurun luontopolku, 3 km

Polku lähtee Pallastunturin luontokeskukselta ja kiertää lenkin Vatikuria seuraillen. Tavoitteena on, että Vatikurun pohja saa olla rauhassa ja kulkijat pysyisivät laakson reunaan kulkevalla polulla. Polun teemana on metsänrajan luonto, poronhoito ja matkailun historia. Polun alku linjataan uudelleen kuivalle maalle, jotta lahonneet pitkokset voidaan poistaa. Pallastunturin kesäreittien alkuun tehdään lähtöpiste, jossa kulkijat voivat kuvata itsensä, kun lähtevät vaikka Pallas–Hetta-vaellukselle.



Vatikurun luontopolulla. Kuva: Maarit Kyöstilä.

Pallaksen talvipolku, 3 km

Hotelli Pallaksen kulmalta lähtevä talviluontopolku esittelee tunturin talvista luontoa ja talvesta selviytymisen keinoja. Reittiä ei ole kesäreittinä.

Taivaskeronkierros, 9 km

Luontokeskuksen ja hotellin kulmalta lähtevä ympyräreitti eroaa Pallas–Hetta-reitiltä Pyhäkeron ja Taivaskeron satulassa ja palaa Laukukeron kautta hissirinnettä alas hotellille ja luontokeskukselle. Laukukerolta voidaan linjata oikaisu alas Romanssikävilälle, jolloin siitä tulee noin 6 km:n mittainen Laukukeronkierros.

Palkaskeronkierros, 7 km

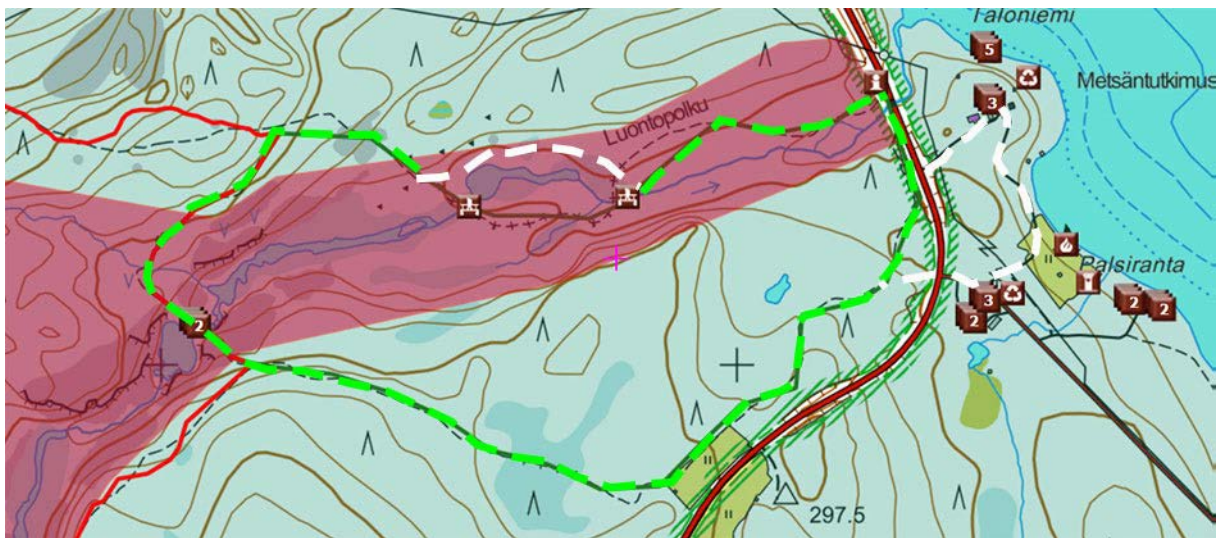
Luontokeskuksen ja hotellin kulmalta lähtevä ympyräreitti nousee Palkaskeron laelle. Reitti palaa Pallaskodan kautta Orava-Avenueta takaisin Pallastunturin tielle ja luontokeskukselle. Palkaskeronkierrokselle linjataan uusi yhdysreitti Pallaskodan risteyksen pohjoispuolelta Vatikurun luontopolulle. Palkaskeronkierroksella pyöräily kielletään lajistonsuojelullisista syistä poroaidan itäpuolella ja tunturin laella.

Pallas–Mäntyrova–Jeris, 15 km

Killinpoikainjärvien pohjoispuolella Piimäjängän yli kulkenut pitkospolku puretaan pois ja samalla poistuu yksi Pallastunturin rengasreiteistä. Mäntyrovan autiotuvalta Laaksivaaran kautta Jerisjärvelle menevät kesä- ja talvireitit on linjattu uudelleen, jolloin työläästi kunnossa pidettäviä poroaidan ylityksiä saatiin vähennettyä. Piimäjängän ylittävä reitti jätetään kuitenkin talvirekilyreitiksi, jolloin saadaan mukava lenkki Pallakselta päin.

Pyhäjoen luontopolku, 3,5 km

Polku lähtee Pallaksentien pysäköintialueelta Pyhäjoen alajuoksulta. Luontopolku esittelee Pyhäjokivarren lehtomaista kuusikkoa, perinnemaisemia ja Pakasmaan metsänvartijantilan historiaa. Luontopolku linjataan uudelleen niin, että se kulkee Pyhäjoen pohjoispuolta lehdon reunaan, mutta ei turhaan ylitä Pyhäjokea. Sitä voidaan jatkaa myös kiertämään Pallasjärven vanhan metsänvartijantilan maisemissa. Polku vaatii paikoin kestäväintiä ja vanhojen pitkosten poiston.



Pyhäjoen luontopolun uusi linjaus valkoisella. © Metsähallitus 2017, © Maanmittauslaitos 1/MML/17.

Jeriksen kuntopolut ja valaistut ladut, 10,6 km

Pohjustettu kuntopolkuverkosto ja valaistut latu sijaitsevat hotellin lähetyillä Laaksivaarassa ja Tunturinvierimaassa. Muonion latupooli ylläpitää laturia.

Sammaltunturin vanha tie, 7,5 km

Vanha tie Kutunivasta Pallastunturille ja Pallasjärvelle on maisemiltaan erittäin kaunis. Mustavaaran vanha porokämpä toimii autiotupana ja on vilkkaassa käytössä erityisesti hiihtosesongin aikana. Porokämpä on Kyrön paliskunnan omistuksessa ja Metsähallituksen Luontopalvelujen hoidossa. Pallastunturin maastopyöräilykierto kulkee Sammaltunturin kautta.

Keimiöjärven polku, 3,5 km

Koivarovan pysäköintialueelta vie polku Keimiöjärven autio- ja vuokratuvalle. Autiotuvalta kesäreitti yhtyy 1,5 km:n päässä kulkevaan Pallas–Ylläs-vaellusreittiin. Keimiöjärven vuokratuvalle vievä polku on linjattu, mutta se on merkitsemättä ja vaatii kestäväintä.

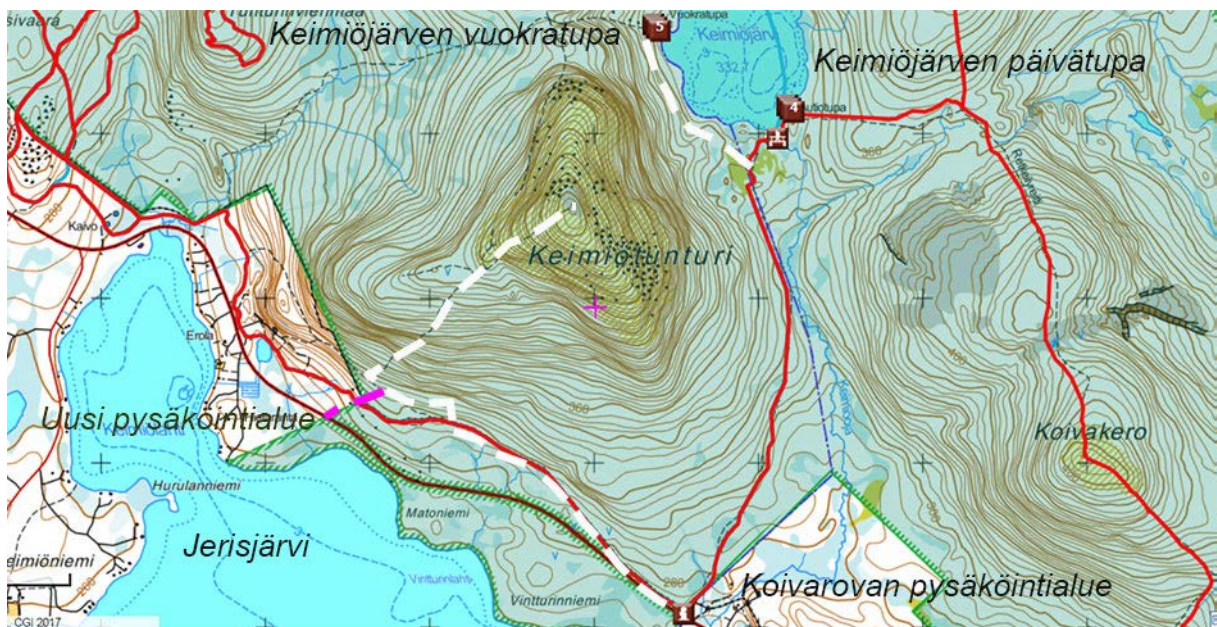
Keimiötunturin polku

Keimiötunturin laki on perinteinen maisemien ihailupaikka. Vanha polku laelle kulkee yksityisen maan kautta, jonne ei virallisesti voida ohjata retkeilijöiden kulkua. Suunnitelmassa on esitetty mahdolliset virallisen reitin sijaintivaihtoehdot. Reitti merkitään maastoon vasta, kun kestäväointi on toteutettu valitulle reittivaihtoehdolle. Samalla ratkaistaan, onko reitti mahdollista avata maastopyöräilylle.

Ensimmäisessä vaihtoehdossa pysäköinti- ja lähtöpaikkana voisi toimia Koivarovan nykyinen pysäköintialue. Reitti kulkisi latupohjana käytössä olevaa vanhaa ratsutietä, menisi poroaidan läpi uudesta kohdasta ja nousisi vanhaa nousureittiä ylös ja palaisi samaa tietä takaisin. Poroaidan läpikulusta ja eroosiosta voi tulla ongelma.

Toinen vaihtoehto on rakentaa uusi pysäköintialue kansallispuiston rajalle Jerisjärven rantaan ja linjata siitä reitti vanhalle nousu- ja paluureitille.

Kolmas vaihtoehto on sopia yksityismaan osalta, että Metsähallitus ohjaa kulkijat vanhaa tuttua reittiä myöten. Kaikissa vaihtoehdoissa on huomioitava, että kävijöiden lisääntyminen nopeuttaa polun eroosiota ja lisää kestäväointitarvetta.



Keimiötunturin uudet ehdotetut reitit. © Metsähallitus 2017, © Maanmittauslaitos 1/MML/17.



Keimiötunturin nykyinen polku vaatii paikoin kestäväintiä, kuten kiviportaita tms. ratkaisuja. Kuva: Maarit Kyöstiä.

Ruoppaköngään polku, 200 m

Kulkujoen Ruoppaköngäs on Kittilä–Muonio-tieltä (nro 79) helposti saavutettava nähtävyysskohte. Reitti on linjattu uudelleen ja siellä on palveluvarustuksena pöytä- ja penkkiyhdistelmä. Polku vaatii sorastusta käytön kasvaessa.



Ruoppaköngään levähdyspaikka Pahikkojärven rannalla. Kuva: Maarit Kyöstiä.

Vaellusreitti Pallas–Ylläs, 69 km

Vaellusreitti Pallastuntureilta Ylläkselle on linjattu ensimmäisen kerran 1950-luvulla. Reitti on ollut vähällä käytöllä. Reitti merkittiin uudelleen 2000-luvun alussa. Kylästä kylään -hankkeen ja Lapland Classic -vaellusten myötä vaellusreitti on kokenut uuden tulemisen. Rauhalassa reitti on siirretty kulkemaan kylän läpi tietä myöten.

Pahtavuomalle siirretty vanha palovartijanmaja on purettu homehtuneena pois. Vanha Pahtavuoman autiotupa jatkaa palvelua alkuperäisessä asussaan. Äkäskeron pohjoispäässä kesäreittien linjaukset on siirrettävä suolta kuivalle maalle. Peurakaltion ja Kotamajan välimaastossa olevasta Kutujärven niitypirtistä on tullut suosittu yöpymis- ja levähdyspaikka.



Pallas–Ylläs-reitin uusi linjaus Rauhalassa. © Metsähallitus 2017, © Maanmittauslaitos 1/MML/17.



Äkäskeron ja Mustakeron välinen risteys vaatii tulevaisuudessa kestäväintä ja reitin siirtoa kuivalle maalle. Kuva: Maarit Kyöstiä.

5.4.4 Ylläs–Aakenustunturien alue

Linkukeronkierros, 7,5 km

Linkukeron kierrokselle pääsee Äkäskeron hotellille vievältä tieltä. Reittiä ylläpidetään erämaareittinä. Vanha kota on huonokuntoinen ja se puretaan pois. Reittiä voidaan ylläpitää talviretkilyreittinä.

Äkäskeronkierros, 16 km

Äkäsmylly–Peurakaltio–Äkäskero–Äkäsmylly-kierros kulkee hienossa vanhassa männikössä puoliksi kansallispuistossa ja puoliksi Metsähallituksen hoidetussa talousmetsässä. Äkäskeron huipulla reitti on osa Pallas–Ylläs-vaellusreittiä. Kierros vaatii lähivuosina kosteiden paikkojen kestäväntä pitkosten lahotessa. Merkitään ja kunnostetaan mahdollisesti maastopyöräilyreitiksi. Reittiä voidaan ylläpitää myös talviretkelyreittinä. Äkäsjoen itäpuolella on runsaasti muinaisjäänköksiä, jotka on otettava toimenpidesuunnittelussa huomioon.



Maisema Äkäskeron laelta pohjoiseen. Kuva: Juho Nilivaara.



Äkäsmyllyn ja Peurakaltion rakennukset ovat nykyisin yksityisessä omistuksessa ja niissä on aktiivista laturakahvilatoimintaa. Kuva: Seija Olkkonen.

Erämaareitti Ylläs–Olos, 52 km

Vaellusreitti on osa aikoinaan Aavasaksan ja Hetan välille suunniteltua vaellusreittiä, ja nyt se on osa Tunturi-Lapin taivalta. Reittiä ylläpidetään erämaareittinä ja talvirekkeilyreittinä, jos yhteistyökumppaneista löytyy talvireitille ylläpitäjä.

Maastopyöräily- ja vaellusreitti Ylläs–Levi, 60 km

Ylläs–Levi-reitti on kunnostettu Kylästä kylään -hankkeessa maastopyöräilyreitiksi, joka avattiin 18.7.2015. Talvella sitä ylläpidetään latureittinä. Vuonna 2017 Ylläs–Levi-maratonhiihtotapahtuma on päätöskilpailu ympäri maailmaa toteutettaville Visma Ski Classics -hiihtokilpailuille.



Pyhäjärvellä Ylläs–Levi-reitillä. Kuva: Maarit Kyöstilä.

Kutujärvi–Pyhäjärvi, 8,5 km

Iso Kukasvaaran rinteellä kulkeva polku on vanha reitti Kukasjärveltä Äkäslompolon suuntaan. Reittiä ylläpidetään erämaareittinä.



Pyhäjärven pohjoispäässä on venelossi. Kuva: Juuso Ritari.

Moloslaenkierros 11 km

Moloslaenkierros lähtee Totovaaran pysäköintialueelta ja kiertää Moloslaen ympäri. Kierros linjataan Moloslehon porokämpän kohdalla kulkemaan metsänrajalla, jotta vältetään turhien pitkosten ylläpito. Porokämpälle on lyhyt pisto Moloslaenkierrokselta. Ison Molosjätkän ylittävä pitkostettu Kihokkipolku puretaan pois. Retkeilijöitä ei ohjata kesällä Moloslaen ja Vasalaen huippujen rakkakivikkoon.



Moloslaenkierroksen uudella linjauksella on hienot näkymät koko ajan. Kuva: Maarit Kyöstilä.

Vasalaenkierrros, 6,2 km

Vasalaenkierrros lähtee Totovaaran pysäköintialueelta. Se kiertää Vasalaen ympäri ja kulkee puolet matkasta Totovaaran pirtiltä Tammituvalla vievää vanhaa varsitietä, jota kutsutaan Kirkiisitiksi. Reitti linjataan kulkemaan Vasalaen länsirinteessä metsänrajassa. Vasalaenkierroksen, Kirkiisitien ja Haavepalon polun risteykseen on kaavailtu rakennettavaksi uusi tulistelukota.

Vareslaenkierrros, 10 km

Vareslaenkierrros lähtee Pyhäjärven pysäköintipaikalta, nousee Aakenustunturin Vareslaelle ja laskeutuu Pyhäjärven autiotuvalle Pyhäjärven rantaan.



Aakenustunturin reitit. Keltainen on pyöräilyreitti, punainen kesäretkeilyreitti, oranssi kierrosreitti, valkoinen kierrosreitit uudelleen linjattu osa, vihreä erämaareitti, sininen hiihtolatu, yhtenäisen tummanvihreä Joutsenpolku ja violetti moottorikelkkailureitti. © Metsähallitus 2017, © Maanmittauslaitos 1/MML/17.

Joutsenpolku, 5,5 km

Opastustaulut kertovat alueen linnuista ja muista eläimistä. Laljajärvellä on tulentekopaikka ja lintutorni. Polku sijaitsee kansallispuiston rajalla Metsähallituksen talousmetsäalueella. Ylläpidon helpottamiseksi polku muutetaan edestakaisin itäisempää polkua kuljettavaksi.

Pyhäjärvi–Molosjätkä–Kirkiisitie, 8 km

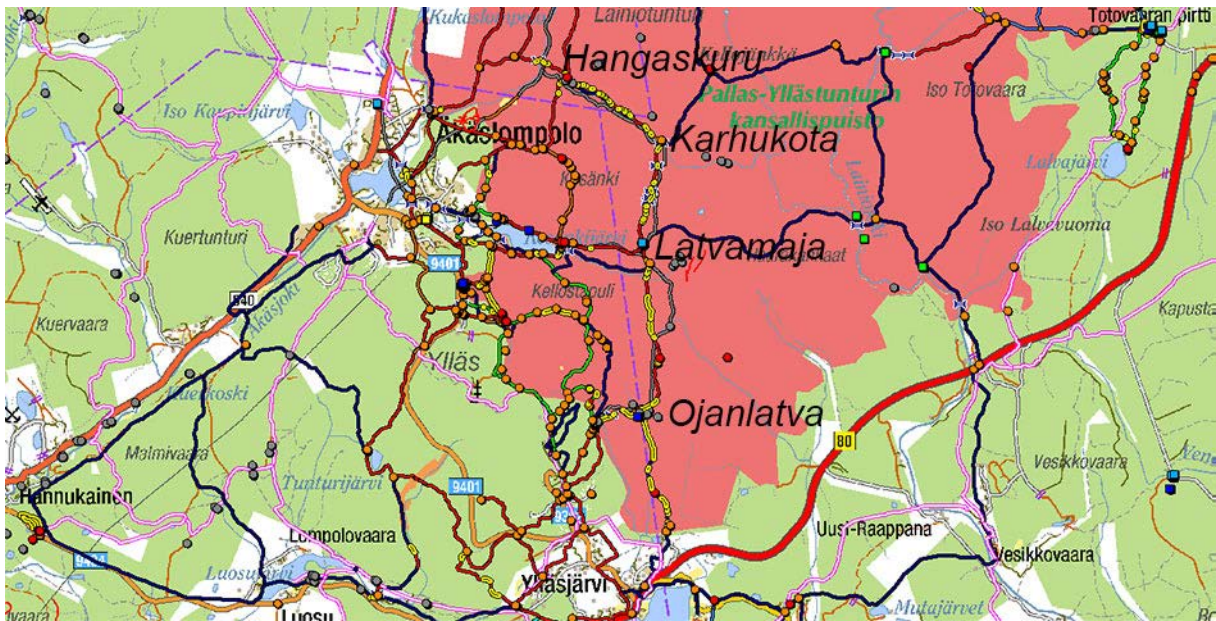
Ylläpidetään erämaareittinä. Vähän käytetty ja paikoin erittäin märkä reitti.

Kesänkijärvi–Latvamaja–Hangaskuru–Kotamaja, 8 km

Kesänkijärven laavulta Latvamajan kautta Hangaskurulle kulkeva kesäretkeilyreitti. Ylläpidetään erämaareittinä.

Kahvikeidas–Ojanlatva–Latvamaja, 5,2 km

Kahvikeitaalta kulkee Ojanlatvan entisen vuokratuvan kautta retkeilyreitti Latvamajalle. Reitillä on paljon huonokuntoisia pitkoksia. Reittiä ylläpidetään kesällä erämaareittinä. Vuokratupa muutetaan autiotuvaksi palvelemaan erityisesti talviretkeilyreittien kulkijoita.



Ylläsjärven–Ojanlatvan–Latvamajan–Karhukodan välillä reitit luokitellaan erämaareiteiksi. © Metsähallitus 2017, © Maanmittauslaitos 1/MML/17.

Ylläsjärvi–Ojanlatva, 4 km

Ylläsjärveltä Ojanlatvan vuokratuvalle kulkeva latureitti ylläpidetään kesällä erämaareittinä. Pitkoksia ei uusita ja reitti voidaan tarpeen vaatiessa linjata uudelleen kuivalle maalle.

Yllästunturin alueen luontopolut

Taigametsä Life -hankkeessa toteutettiin 2000-luvun vaihteessa useita luontopolkuja ja niihin liittyviä luonto-opastusmateriaaleja. Teemoina olivat taigametsät, suoluonto, linnut, geologia, taivaankannen ilmiöt ja saamelaiden luontosuhde. Luontopolkujen rakenteet ovat 16 vuodessa lahonneet ja suuri osa niistä on purettu pois. Osa luontopolkutauluista on taitettu uudelleen ja niiden rakenteena on laudasta tehty keveä ja helposti huollettava teline. Uusittuja polkuja ovat Hillapolku, Tähtipolku, Saalistusjotos ja Varkaankurunpolku. Muiden polkujen materiaaleja voidaan käyttää tulevaisuudessa mobiiliopasteina tai uusia myös ne helpommin ylläpidettävänä opasteina. Geologian tutkimuskeskuksen kanssa yhteistyössä tehdyn Linkupalon tulivuoriopiston geologisen luontopolun opasteet uusitaan lähitulevaisuudessa.

Kansallispuiston välittömässä läheisyydessä olevaa Lalvajärven Joutsenpolkua ylläpidetään edestakaisin kuljettavana reittinä. Äkässaivon Saivonkierros sijaitsee kuivahkolla kankaalla, ja sen pitkokset ovat edelleen suhteellisen hyvässä kunnossa. Tavoitteena on ylläpitää Taigametsä Life-hankkeessa tuotettua opastusmateriaalia ainakin pääosin. Opastusmateriaalia pyritään käyttämään hyväksi myös mobiiliopasteissa.

Varkaankurunpolku, 3,5 km

Varkaankurun luontopolun viimeisin pitkosten uudistaminen tehtiin Kolarin kunnan ja ELY-keskuksen Ylläksen ympäristötyö -hankkeessa vuonna 2013. Murskeella kestäväinnin viimeistely tehtiin Kylästä kylään -hankkeessa. Lahonneet opasterakenteet on purettu ja luontopolkutaulut on taitettu uudelleen keveämpiä rakenteita varten. Varkaankurun vanha laavu on purettu ja uusi kota rakennettu Varkaankurun ja Kellostapulinkurun reittien risteykseen.



Varkaankurun uudet kiviportaatt. Kuva: Maarit Kyöstiä.

Kiirunankieppi, 8 km

Luontopolku kiertää Ylläksen Keskisenlaen ja sen teemana on tuntureiden geologia. Kellostapulinkurun kivikkoisen osuus on pitkostettu kesällä 2001 ja korjattu 2016. Polku tulee vaatimaan pysyvän kestäväinnin joko kivien väliin mursketta levittämällä tai kiviä kääntelemällä. Taukopaikkoina toimivat Varkaankurun uusi kota Äkäslompolon puolella ja korjausta odottava Kahvikeitaan laavu Ylläsjärven puolella. Polkua on kestäväity Ylläsjärveltä Tuomikuruun asti ja Varkaankurusta Kellostapulinkuruun. Reitistö vaatii kevyen kestäväinnin Tuomikurusta Kesänkijärvelle, jolloin se palvelee myös pyöräilyreitteinä. Luontopolkuopasteiden taulut ja rakenteet vaativat kunnostuksen.



Varkaankurun uusi kota. Kuva: Maarit Kyöstilä.

Saalistusjotos, 5 km

Ylläsjärven puolelta hiihtokeskuksen pysäköintialueelta lähtevä polku nousee Kahvikeitaan laavun kautta Tuomikuruun ja takaisin. Polun teemana ovat nisäkkäät. Polkua on kestäväyty Ylläksen ympäristötyö -hankkeessa sekä Kylästä kylään -hankkeessa. Polulla on paljon pitkoksia, ja polku tulee vaatimaan kestäväintitoita. Pyöräilyä ei sallita välillä Kahvikeidas–Tuomikuru.

Seitakierros, 8 km

Kellostapulin ympäri kulkeva teemapolku kertoo opastetauluissaan saamelaisten luontosuhteesta. Reitti on osittain sama kuin Varkaankurunpolulla, Kiirunankiepillä ja Hillapolulla. Polkua on kunnostettu aiemmissa hankkeissa Kesänkijärven rantakuusikon osuudelta. Kesänkijärven ja Tuomikurun välinen pätkä täytyy sorastaa kevyesti, jotta siitä saadaan hyvä retkeily- ja pyöräilyreitti Ylläsjärveltä Kesänkijärvelle. Pyöräily ei ole sallittua Kellostapulinkurun pitkostetulla osuudella.



Kiirunankiepin kestäväointiä kaipaavaa osuutta. Kuva: Maarit Kyöstiä.

Hillapolku, 5,5 km

Kesänkijärven ympäri kulkeva polku, jonka teemana ovat putkilokasvit. Opasteet on uusittu 2016. Hillapolku kulkee Kesänkijärven pohjoispuolella samaa reittiä Tähtipolun kanssa ja järven eteläpuolella Seitakierroksen kanssa.

Tähtipolku, 7,5 km

Pirunkurun ja Tahkokurun kautta kulkeva teemapolku, jonka aiheena ovat taivaankannen ilmiöt. Kesänkijärven rannan polku on kunnostettu murskeella esteettömäksi. Pirunkurun rakkakivikossa kulkeva osuus vaatisi kulkua helpottavaa ja turvallisuutta parantavaa kivrakentamista. Polkupyöräily Pirunkurussa on kiellettyä.



Pirunkurussa polku vaatisi kivien kääntelyä. Kuva: Juuso Ritari.

Saivonkierros, 3 km

Äkäslompolo–Kittilä-tien varresta lähtevä Saivonkierros kiertää Äkäsjokivarren ja Äkässaivon maisemissa. Polun opasteiden teemana ovat metsä- ja vesiluonnon lisäksi muinaissaamelainen seita sekä peräpohjalaiseen talonpoikaiskulttuuriin liittyvät kalkkiuuni ja niittyheinälato. Polku vaatii kestäväintiä lähivuosina. Reitti kulkee Äkässaivon muinaisjäännösalueen läpi ja polun kestäväintiin tarvitaan lisäselvityksiä.

Tulivuoripuiston luontopolku, 1 km

Linkupalon Tulivuoripuiston geologisen luontopolun teematauluissa (5 kpl) kerrotaan alueen laavakivimuodostumista. Polku sijaitsee Äkäslompolo–Kittilä-tien varrella noin 23 km Äkäslompolosta. Geologian tutkimuslaitoksen tuottaman polun opasteet vaativat kunnostamista ja reitti paikoin kestäväintiä.

5.5 Nähtävyyshohteet lähiseudulla

Pakasaivo

Pakasaivo on noin 60 m:n syvyinen maankuoren ruhjeeseen syntynyt järvi, jonka pohjoispään on vesi aikojen kuluessa puhdistanut irtonaisesta kiviaineksesta. Pakasaivo on saamelaisten pyhä paikka ja muinaismuistolailla suojeltu.

Alueen palvelurakenteet on tehty 1990-luvun alkupuolella. Palveluvarustukseen kuuluvat portaat, katselulava, tulentekopaikka, liiteri ja kuivakäymälä. Vanhoja portaita ja puurakenteita purettiin huonokuntoisina pois vuonna 2016.

Äkäslinkka ja -mylly

Äkäslinkka on koski, jonka vesi pyörittää Äkäsmyllyä. Nykyinen mylly on rakennettu 1946 ja se oli aktiivisessa käytössä aina 1960-luvulle asti. Myllyn rakennukset on myyty yksityiselle yrittäjälle, joka pyörittää latukahvilatoimintaa. Myllyn vieressä on Luontopalvelujen hoidossa oleva laavu ja tulentekopaikka sekä villi tulentekopaikka. Rakenteet ovat muinaisjäännösalueella ja niiden kunnostus vaatii lisäselvityksiä.

Särkitunturi

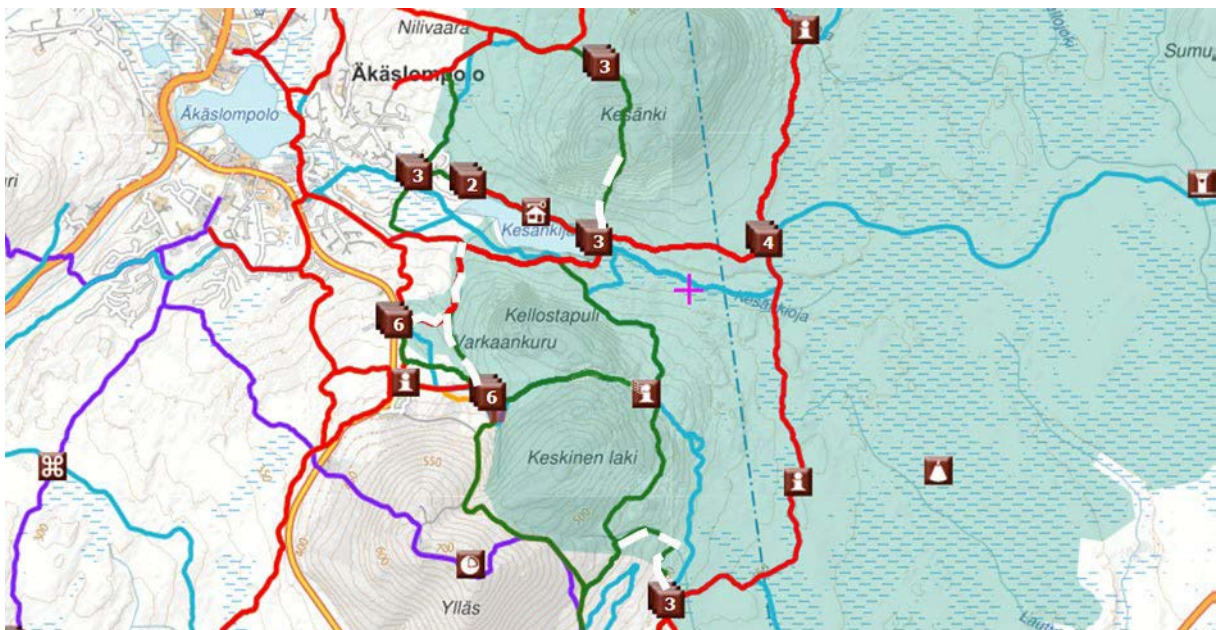
Muonion Särkitunturille vie kestäväoity polku, ja nousun puoliväliin on rakennettu uusi tulistelukota. Kohde on erittäin suosittu retkikohde ja Pallastunturien kansallismaiseman ihailukohde. Särkitunturin laelle kaivataan palveluita purettujen tilalle. Sijoitetaan sinne pöytä-penkkiiyhdistelmä Ruoppakönkään tapaan.



Näkymä Särkitunturilta. Kuva: Maarit Kyöstiä.

5.6 Pyöräilyreitit

Maastopyöräily on noussut muutamassa vuodessa suosituksi harrastukseksi erityisesti kansallispuiston eteläpäässä. Kylästä kylään -hankkeessa perustettiin Ylläs–Levi-maastopyöräilyreitti sekä kunnostettiin ja merkittiin Ylläksen alueen reittejä pyöräilyyn soveltuviksi. Pyöräily sallitaan jatkossa kaikilla kansallispuiston virallisilla kesäreiteiksi maastoon merkityillä reiteillä lukuun ottamatta Varkaankurun rajoitusvyöhykkeen polkua, Pirunkurua sekä kasvistollisista syistä Palkaskeronkierrosta ja Tuomikurua. Reitit, joilla pyöräily on kielletty, on merkitty maastoon. Reitit on esitetty kartassa alla. Pyöräilylle osoitetaan kunnostettuja ja merkittyjä reittejä, joille pyöräilijät pyritään ensisijaisesti ohjaamaan. Pyöräilyreittejä ei merkitä ennen kuin ne on kunnostettu pyöräilyä varten. Myös muita suositeltuja reittejä voidaan merkitä ja kunnostaa tässä suunnitelmassa esitetyin periaattein, kun pyöräily lisääntyy ja nähdään suositut reitit.



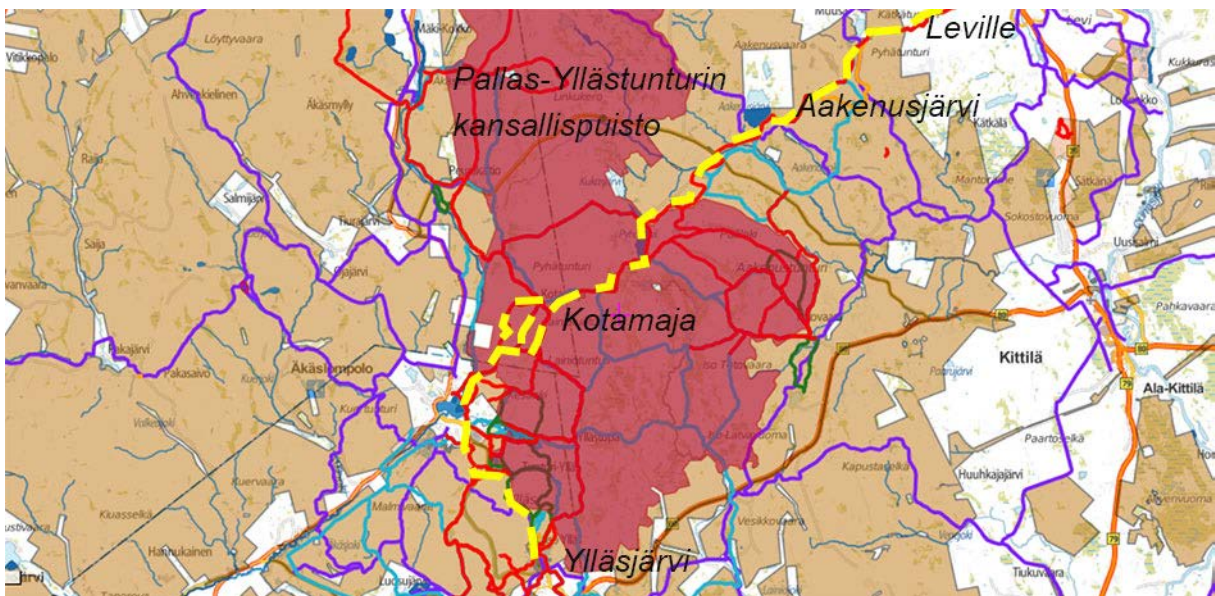
Ylläksen alueella pyöräily on kielletty valkoisella merkityillä reiteillä. © Metsähallitus 2017, © Maanmittauslaitos 1/MML/17.



Palkaskerällä pyöräily on kielletty valkoisella merkityllä reitillä. © Metsähallitus 2017, © Maanmittauslaitos 1/MML/17.

Ylläs–Levi-maastopyöräilyreitti, 60 km

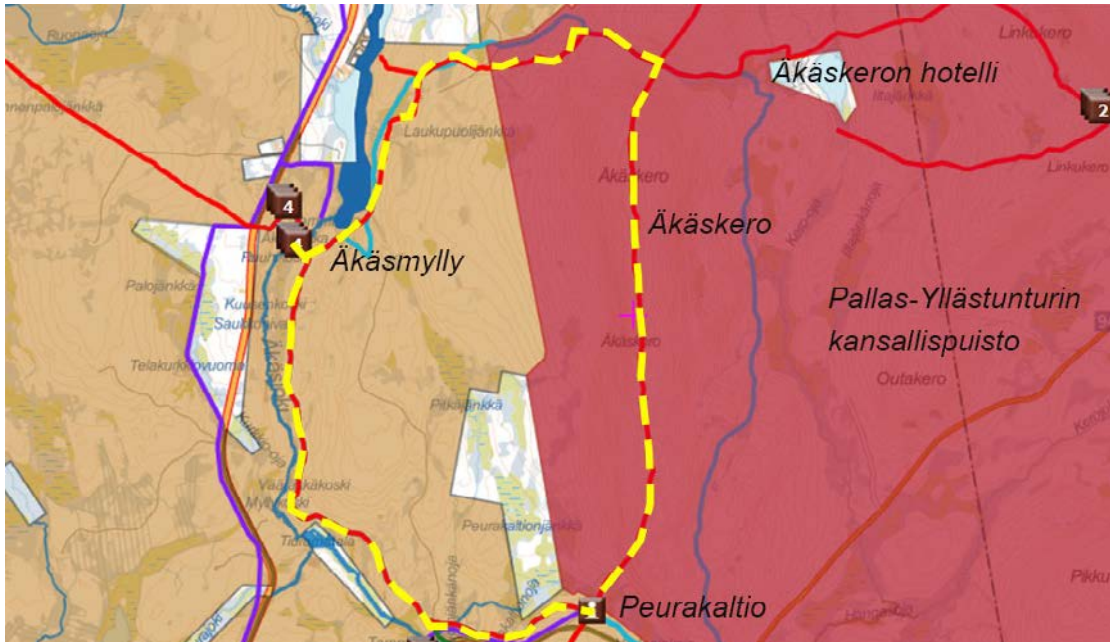
Ylläsjärveltä Äkäslompolon, Kotamajan, Pyhäjärven ja Aakenusjärven kautta Leville vievä maastopyöräilyreitti avattiin 2015. Reitti on tullut hyvin suosituksi. Kukastunturissa reitti vaatii vielä viimeistelyä pintamateriaalien osalta sekä monin paikoin kosteissa kohdissa maa-aineksen lisäystä. Kukastunturilta koilliseen laskeutuva reitti on linjattu uudelleen, koska se on osoittautunut pyöräilijöille liian vauhdikkaaksi ja vaaralliseksi. Reitinvarellla on kulttuuriperintökohteita, jotka otetaan huomioon kestäväntuunnitelmia tehtäessä.



Ylläs–Levi-maastopyöräilyreitti. © Metsähallitus 2017, © Maanmittauslaitos 1/MML/17.

Äkäskeronkierros, 17 km

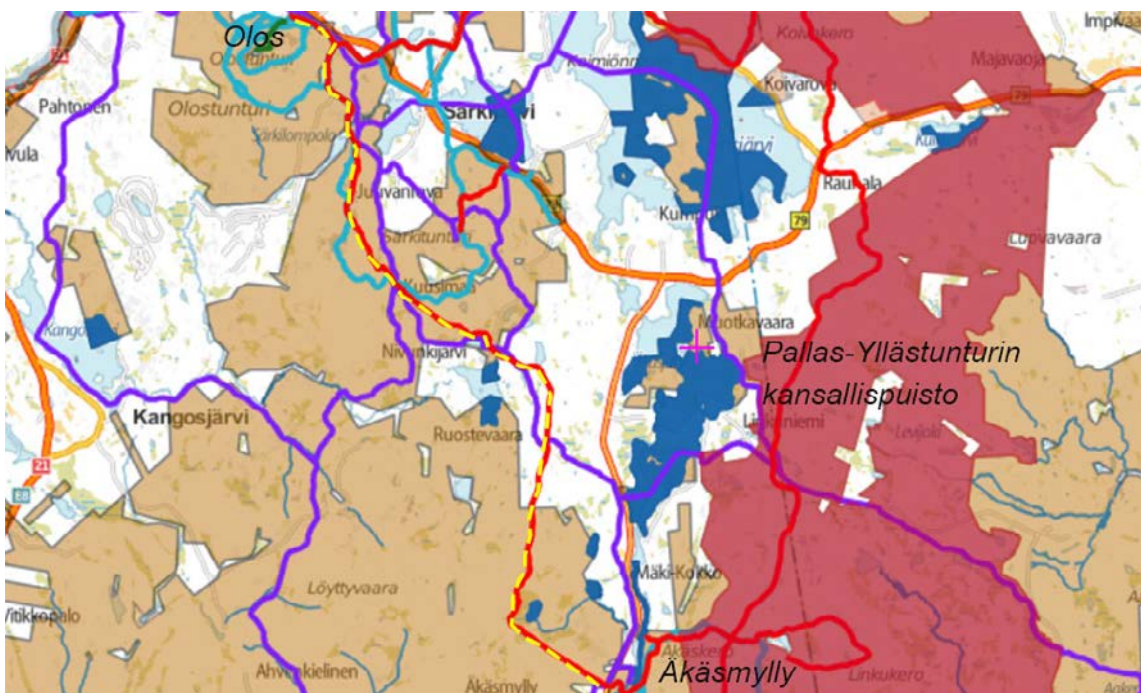
Äkäskeronkierros kulkee osin Metsähallituksen metsätalousmaalla ja vaatii paikoin kestäväointiä. Äkäsjoen varressa on runsaasti muinaisjäännöksiä, joten suunnitelmiin tarvitaan lisäselvityksiä.



Äkäskeronkierros. © Metsähallitus 2017, © Maanmittauslaitos 1/MML/17.

Olos-Äkäsmylly, 29 km

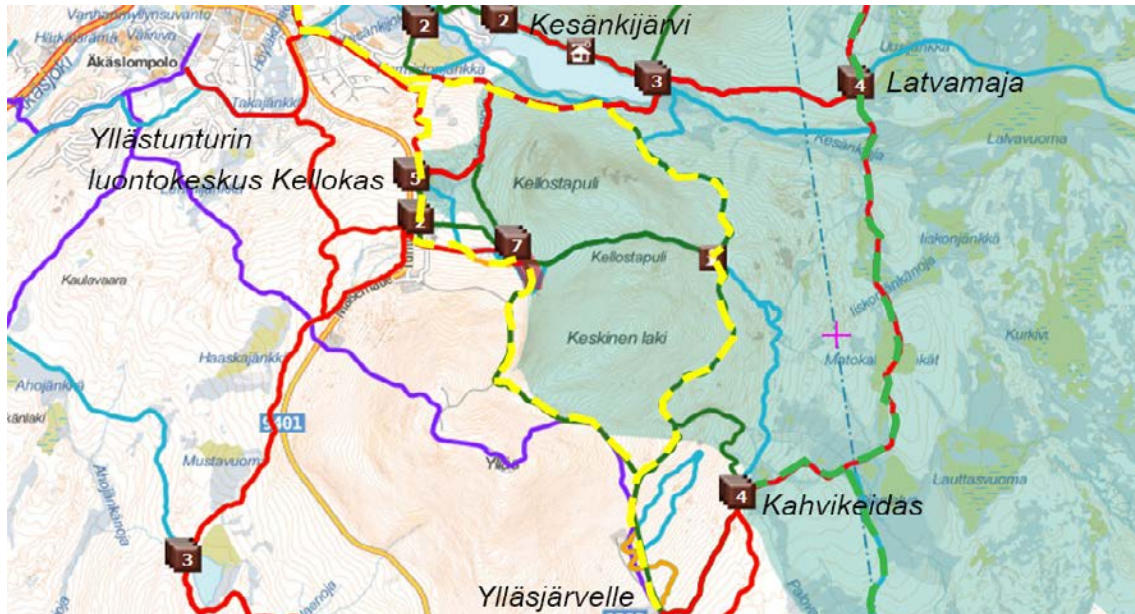
Äkäsmyllyn ja Oloksen välinen Metsähallituksen metsätalousmaalla ja yksityisillä mailla kulkeva kesäretkeilyreitti voidaan ylläpitää erämaareittinä.



Olos-Äkäsmylly -erämaareitti. © Metsähallitus 2017, © Maanmittauslaitos 1/MML/17.

Kellostapulinkierros, 14 km

Sorastetaan kevyesti Ylläsjärvi–Kesänkijärvi-reitti Tuomikurun kohdalta Kesänkijärvelle, jolloin Keskisenlaen ja Kellostapulin ympäri pääsee pyöräilemään mukavan kierroksen. Reitti on jo kestävä Ylläsjärveltä Tuomikurun kohdalle 2 m leveänä sorapolkuna. Tunturin itäpuolinen reitti on korkeussuhteiltaan Iso-Ylläksen ja Keskisenlaen satulan ylitystä loivempi ja sopii keskiverto-kuntoisille pyöräilijöille.



Kellostapulinkierros. © Metsähallitus 2017, © Maanmittauslaitos 1/MML/17.

Pallastunturinkierros, 35 km

Torassieppi–Pallastunturi–Sammaltunturi–Jerisjärvi-reitti kestäväidään ja merkitään maastopyöräilyreitiksi. Myös Mäntyrova–Laaksivaara–Jerisjärvi-väli voidaan kestäväidä pyöräilyyn soveltuvaksi.



Pallastunturinkierros. © Metsähallitus 2017, © Maanmittauslaitos 1/MML/17.

Tappurinkierros, 19 km

Ketomella–Hietajärvi–Tappuri–Ketomella-reitti merkitään ja kestäväidään maastopyöräilyreitiksi. Myös reitti Ketomellasta Hietajärven kautta Tappuriin ja sieltä Pyhäkerolle ja Hettaan kestäväidään ja merkitään pyöräilyreitiksi. Merkitään pyöräilyreitti myös Hannukurun suuntaan. Tappurinkierros johtaa Näkkälän paliskunnan Ounastunturin tokkakunnan erotuspaikalle ja vie paikoin myös poroitujen läpi. Reitin kulku on suunniteltava niin, että pyöräilijöistä on mahdollisimman vähän haittaa porotölle. Aitojen portit on rakennettava niin, että ne on helppo sulkea ja pysyvät kiinni. Pyöräilijöitä on ohjeistettava opastetauluin, jotta he osaavat ottaa huomioon porotöiden kulun eivätkä häiritse töitä.



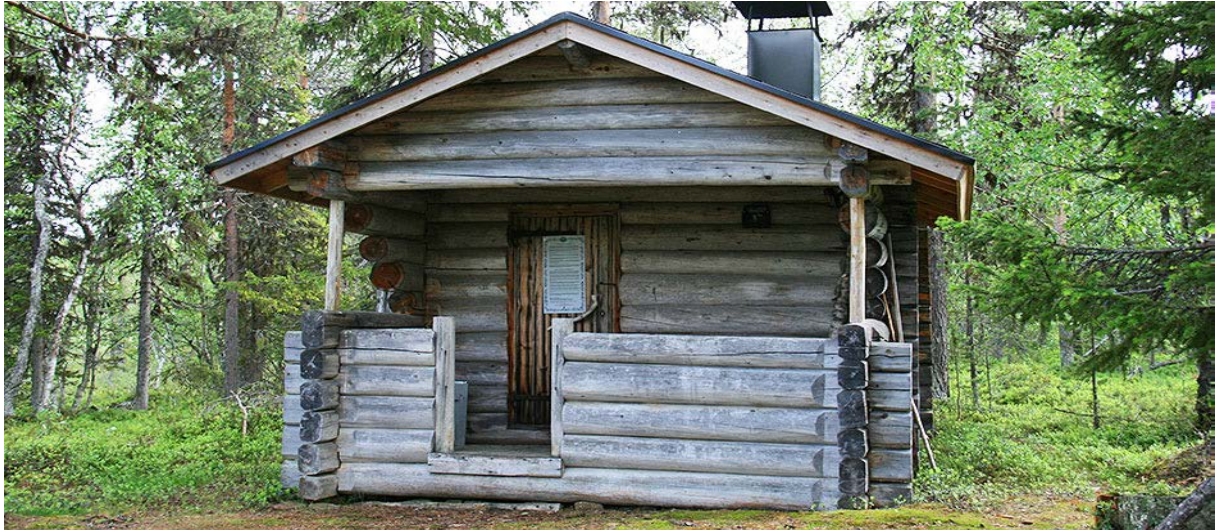
Tappurinkierros. © Metsähallitus 2017, © Maanmittauslaitos 1/MML/17.

5.6 Vesiretkeilyreitit

Merkittäviä vesiretkeilyreittejä ei kansallispuiston alueella ole, mutta siihen hyvin soveltuvia jokia on puiston kupeella niin itä- kuin länsipuolella. Suuret joet, kuten Tornion–Muonionjoki ja Ounasjoki, vaativat laskijoiltaan kokemusta, mutta pienemmät joet, kuten Äkäs-, Jeris- ja Lainiojoki, soveltuvat kokemattomillekin. Kansallispuiston kohdalla Ounasjoella on veneenlaskupaikkoja, tulentekopaikkoja ja Sioskosken päivätupa. Tornion–Muonionjoki on erityisesti kalastajien suosiossa.

Kansallispuiston järvistä Pallasjärvi soveltuu hyvin vesiretkeilyyn. Hirvaslahdessa ja Pallaslompolossa on veneenlaskupaikka sekä kota tulistelua varten. Pallasjärven rannalta löytyvät myös Aitalahden, Hietalahden ja Punaisenhiekan autiotuvat. Punaisenhiekan autiotuvasta on kehittynyt tärkeä valokuvaus- ja päiväretkikohde. Majavaojantieltä tuvalle vievä polku kestäväidään kevyesti sorastamalla.

Ylläksellä Kesänkijärvellä on kaksi esteetöntä laituria veneilijöille ja kalastajille. Ne palvelevat myös melojia. Aakenuksen Pyhäjärvi on ollut vuosikymmenten ajan merkittävä virkistyskalastusjärvi. Nykyisen Pyhäjärven vapalupa-alueen nimi on Pyhäjärvi 2525.



Aittalahden autiotupa. Kuva: Maarit Kyöstilä.

5.7 Moottorikelkkailureitit

Moottorikelkkailureitti kulkee kansallispuiston poikki Pahtavuoman kohdalta, ja moottorikelkkailu-urat kulkevat Puolitaipaleen vanhan metsänvartijantilan kautta sekä puiston koilliskulmassa lähellä Sioskoskea. Kansallispuiston rajalle pääsee pohjoisessa Pyhäkeron autiotuvan pysäköintialueelle sekä Ylläksen alueella Äkäslompolon ja Ylläsjärven kylissä. Kansallispuiston alueella moottorikelkkailu on kielletty.

Moottorikelkkaa voidaan käyttää joidenkin yrityskäyttöön tarkoitettujen paikkojen, kuten latukahviloiden, huoltoon. Reitit määritellään sopimuksissa. Metsähallituksen omistamia latukahviloita ovat Kotamaja, Latvamaja ja Pyhäkero. Kansallispuiston rajan läheisyydessä sijaitsevia taukopaikkoja voidaan sopimuksen perusteella käyttää yritystoiminnassa, ja niiden huolto onnistuu moottorikelkalla tai autolla. Tällaisia ovat Muonion Vuontisjärven autiotupa ja kota, Enontekiön Puolitaipaleen metsänvartijantila ja autiotupa, Aakenuksen Pyhäjärven kota sekä Linkupalon Tulivuori-ripuiston kota.

Moottorikelkalla tapahtuvaan hiihtäjien huoltoon eli varusteiden kuljettamiseen puiston taukopaikoille voidaan myöntää lupa ainoastaan, kun on kyse ohjatuista tapahtumista, kuten hiihtokilpailuista. Pallastunturilla on ryhmien ja yritysten käyttöön tarkoitettu vuokrakota, mutta sinne ei anneta lupia moottorikelkalla huoltoon.

5.8 Koiravaljakkoreitit

Koiravaljakolla liikkuminen on kansallispuistossa rajattu sopimusyrittäjien toiminnaksi. Harrastajavaljakoille ei reittejä osoiteta. Enontekiön alueella koiravaljakolla ajo kansallispuistossa on rajoitettu nykyisille sopimusten piirissä oleville urille. Koiravaljakkotoiminnan ongelmana on maankäyttötarpeiden päällekkäisyys porotalouden kanssa sekä luonnonvaraisille eläimille aiheutunut häiriö. Yrittäjien reittejä voidaan joutua siirtämään kesken sopimuskauden luonnonsuojelluksista syistä.

Maastohiihtäjien on otettava huomioon, että hoidetuilla laduilla ei saa kuljettaa koiria. Koiraladut on merkitty erikseen, ja niitä on kyläkeskusten läheisyydessä. Talviretkeilyreiteillä koirien kanssa kävely on sallittua. Erämaaladuilla yksittäisen koiran kanssa hiihtäminen on sallittua. Koirat on pidettävä kansallispuistossa aina kytkettynä. Autiotupiin koiria saa tuoda sisälle vain muiden yöpyjien suostumuksella.

5.9 Ratsastusreitit

Ratsastus on kansallispuistossa rajattu sopimusyrittäjien toiminnaksi kuten koiravaljakolla ajaminenkin. Sopimusyrittäjien kanssa voidaan sopia joidenkin kovapohjaisten vanhojen tiepohjien ja kohteiden käytöstä ratsastusretkien järjestämiseen. Soveliaat kohteet harkitaan tapaus- ja tarvekohtaisesti. Hevosten kanssa suojelullisia ongelmia ovat polkujen ja pysähdyspaikkojen kulumisen sekä lannan ja rehun mukana kulkeutuvat vieraslajit. Pehmeäpohjaiset polut kuluvat voimakkaasti ratsastuskäytössä. Rakkakivikkoiset tunturit ovat turvallisuusriski asiakkaalle, ja ne ovat luonnoltaan erittäin alttiita kulumiselle. Joillekin perinnemaisemakohteille, kuten Puolitaipaleen metsänvartijantilan pihapiiriin tai Pallasjärven niityille, pysähtyminen olisi niittylajiston hoidon kannalta jopa suotavaa.

5.10 Paliskuntien käyttämät reitit

Pallas–Yllästunturin kansallispuiston alueella toimii neljä paliskuntaa, jotka ovat Näkkälä, Kyrö, Muonio ja Alakylä. Poromiesten kesäaikainen maastoliikenne keskittyy erityisesti kesämerkitys- ja erotuspaikoille. Kansallispuiston kesäaikaista huoltoajoa on monesti samoilla reiteillä. Kaikki pahimmat kohdat saatiin Kylästä kylään -hankkeessa kestäväitä, eikä isoja kiireellisesti korjattavia ongelmakohtia ole.

5.11 Reittien ylläpidon kustannuksia

Suomen kansallispuistoissa rakennettiin erityisesti 1990-luvun lamanjälkeisenä työllistämiskautena paljon pitkospuuta ja palvelurakenteita. Tuon ajan pitkokset ovat tulleet elinkaarensa päähän. Uusia materiaaleja on kokeiltu eri hankkeissa viimeisen kymmenen vuoden aikana.

Reittien keskimääräiset ylläpitokustannukset. Reittirakentamisen materiaalit ja menetelmät -selvitys, MH 2016.

Materiaali	Kestoikä	Kustannus, €/m	Elinkaarikust. €/m/v
Murske suolla	50+	15–30	0,3–0,6
Pitkos: luonnonpuu	10–15	20	2,0
Pitkos: kyllästetty puu	30	25	0,8
Pitkos: teräs	50+	110–150	2,2–3,0
Pitkos: muovi	30	37	1,2–1,5
Pitkos: komposiitti	50	40	0,8–1,0

5.12 Reittien luokittelu

Suomen latu ry on kehittänyt valtakunnallisen ulkoilureittien luokittelujärjestelmän, joka on käytössä myös kansallispuistoissa sekä retkeily- ja suojelualueilla. Ulkoilureittien luokitus palvelee erityisesti käyttäjiä, joilla on vähän kokemusta retkeilystä ja luonnossa liikkumisesta. Metsähallituksen reittien luokitustiedot tallennetaan PAVE-paikkatietojärjestelmään, josta ne ovat asiakkaan käytettävissä retkikartta.fi- ja luontoon.fi-verkkopalveluiden kautta. Pallas–Yllästunturin kansallispuiston reittejä ei ole vielä luokiteltu.

Mikäli suunnitelmakaudella syntyy hankkeita tai suunnitelmia, joilla voi olla alueen luonnonarvoja heikentävä vaikutus, tulee niiden osalta tehdä vastaava selvitys. Arvioinnista vastaa hankkeen tai suunnitelman tekijä. Metsähallituksen suojelualueiden hoidon ja käytön periaatteiden (Metsähallitus 2014a) mukaan suojelualueita hoidetaan tutkimukseen ja kokemukseen perustuvien parhaiten käytäntöjen mukaan. Kaiken toiminnan pohjana tulee siten olla riittävästi tietoa.

Lähteet

- Korpela, H. 2014: Pallas–Yllästunturin kansallispuiston polkujen kuluminen. – Lapin AMK, Metsätalouden opinnäytetyö. 53 s.
- Kuusisto, K. 2017: Pallas–Yllästunturin kansallispuiston kävijätutkimus 2016. – Käsikirjoitus, Metsähallituksen arkisto, Vantaa. 99 s.
- Kyöstilä, M., Erkkonen, J., Sulkava, P. & Lohiniva, S. 2010: Pallas–Yllästunturin kansallispuiston luontomatkailusuunnitelma. – Metsähallituksen luonnonsuojelujulkaisuja. Sarja C 85. 82 s.
- Kyöstilä, M., Sulkava, P., Rauhala, T. & Ylläsjärvi, H. 2011: Pallas–Yllästunturin kansallispuiston reitistösuunnitelma 2011. – Metsähallituksen luonnonsuojelujulkaisuja. Sarja C 120. 98 s.
- Laki Pallas–Yllästunturin kansallispuistosta 30.12.2004/1430.
- Laki Pallas–Yllästunturin kansallispuistosta annetun lain 4 §:n muuttamisesta 2.6.2006/431.
- Metsähallitus 2008: Pallas–Yllästunturin kansallispuiston hoito- ja käyttösuunnitelma. – Metsähallituksen luonnonsuojelujulkaisuja. Sarja C 36. 198 s.
- Metsähallitus 2014a: Suojelualueiden hoidon ja käytön periaatteet. – Metsähallituksen luonnonsuojelujulkaisuja. Sarja B 203. 135 s.
- Metsähallitus 2014b: Pallas–Ylläs Charter -hanke loppuraportti. Projekti A32107. – Metsähallituksen arkisto, Vantaa. 15 s.
- Metsähallitus 2015: Reittien, taukopaikkarakenteiden, opasteiden ja viitoituksen toteutuksen loppuraportti. A32314 EAKR Kylästä kylään reittihanke. – Metsähallituksen arkisto, Vantaa. 74 s.
- Norokorpi, Y. & Sulkava, P. 2007: Luontomatkailun vaikutukset kasvillisuuteen ja maaston kulumiseen Pallas–Yllästunturin kansallispuistossa. – Metsähallituksen luonnonsuojelujulkaisuja. Sarja A 166. 76 s.
- Rantatalo, K. & Ylläsjärvi, J. 2011: Pallas–Yllästunturin kansallispuiston kävijätutkimus 2010. – Metsähallituksen luonnonsuojelujulkaisuja. Sarja B 160. 110 s.
- Tikkanen, E. 2009: Pallas–Yllästunturin kansallispuiston alueen palveluvarustuksen ja opastuksen parantaminen. – VILMAT-hankkeen loppuraportti, Metsähallitus, Tunturi-Lapin puistoalue. 17 s.
- Vaittinen, J. 2011: Retkeilyreittien kuluminen Pallas–Yllästunturin kansallispuistossa ja kävijöiden suhtautuminen maaston kulumiseen. – Pro gradu -tutkielma, Itä-Suomen yliopisto. 87 s.

Yhteystiedot

Metsähallitus, Lapin luontopalvelut
PL 8016
96101 Rovaniemi

Pekka Sulkava
Metsähallitus, Lapin luontopalvelut
Peuratie 15, 99400 Enontekiö
puh. 0206 39 7958
pekka.sulkava(at)metsa.fi

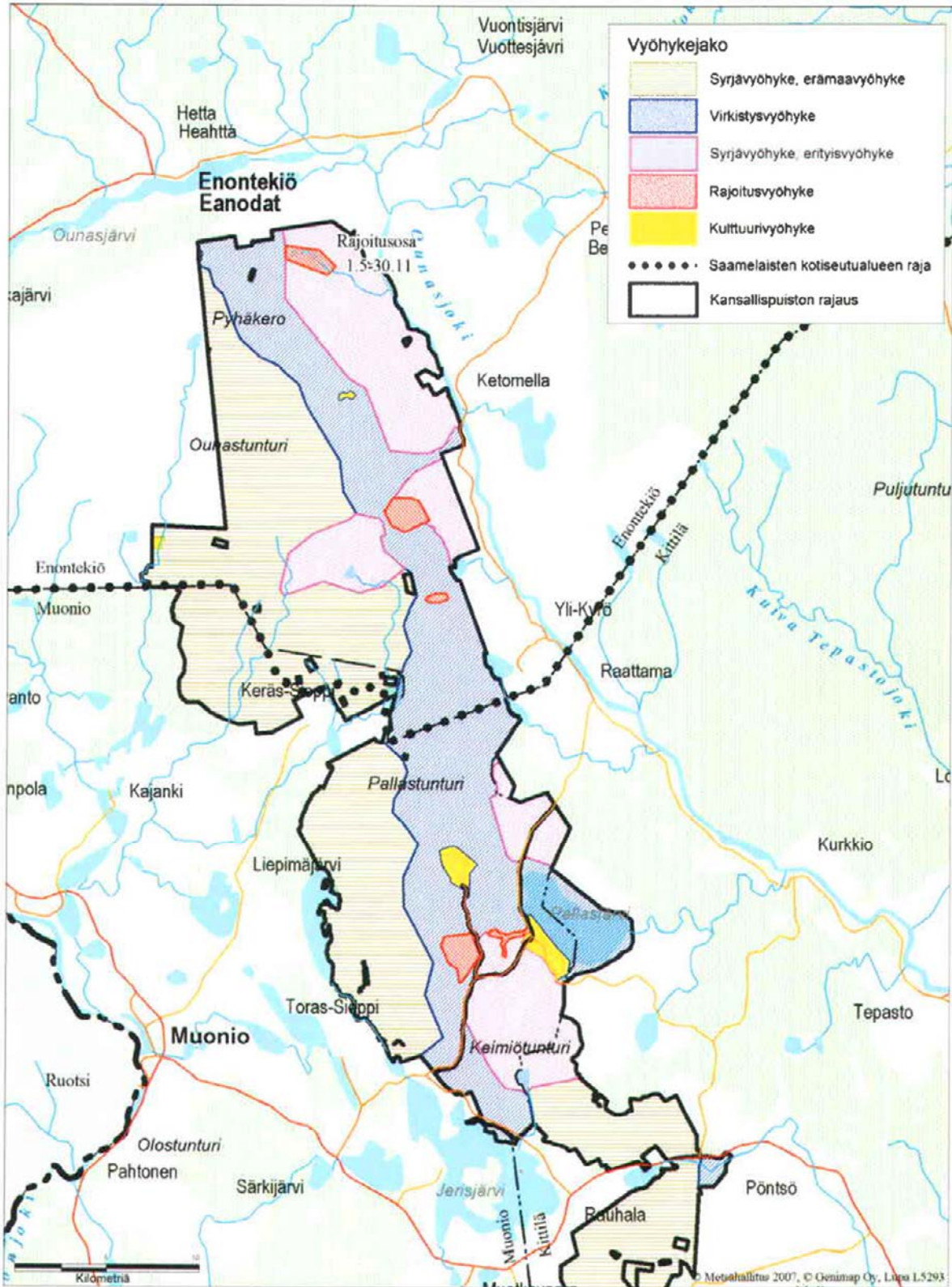
Tunturi-Lapin luontokeskus
Peuratie 15
99400 Enontekiö
Puh. 0206 39 7950
Sähköposti: tunturi-lappi(at)metsa.fi

Pallastunturin luontokeskus
Pallastunturintie 557
99330 Pallastunturi
puh. 0206 39 7930
Sähköposti: pallastunturi(at)metsa.fi

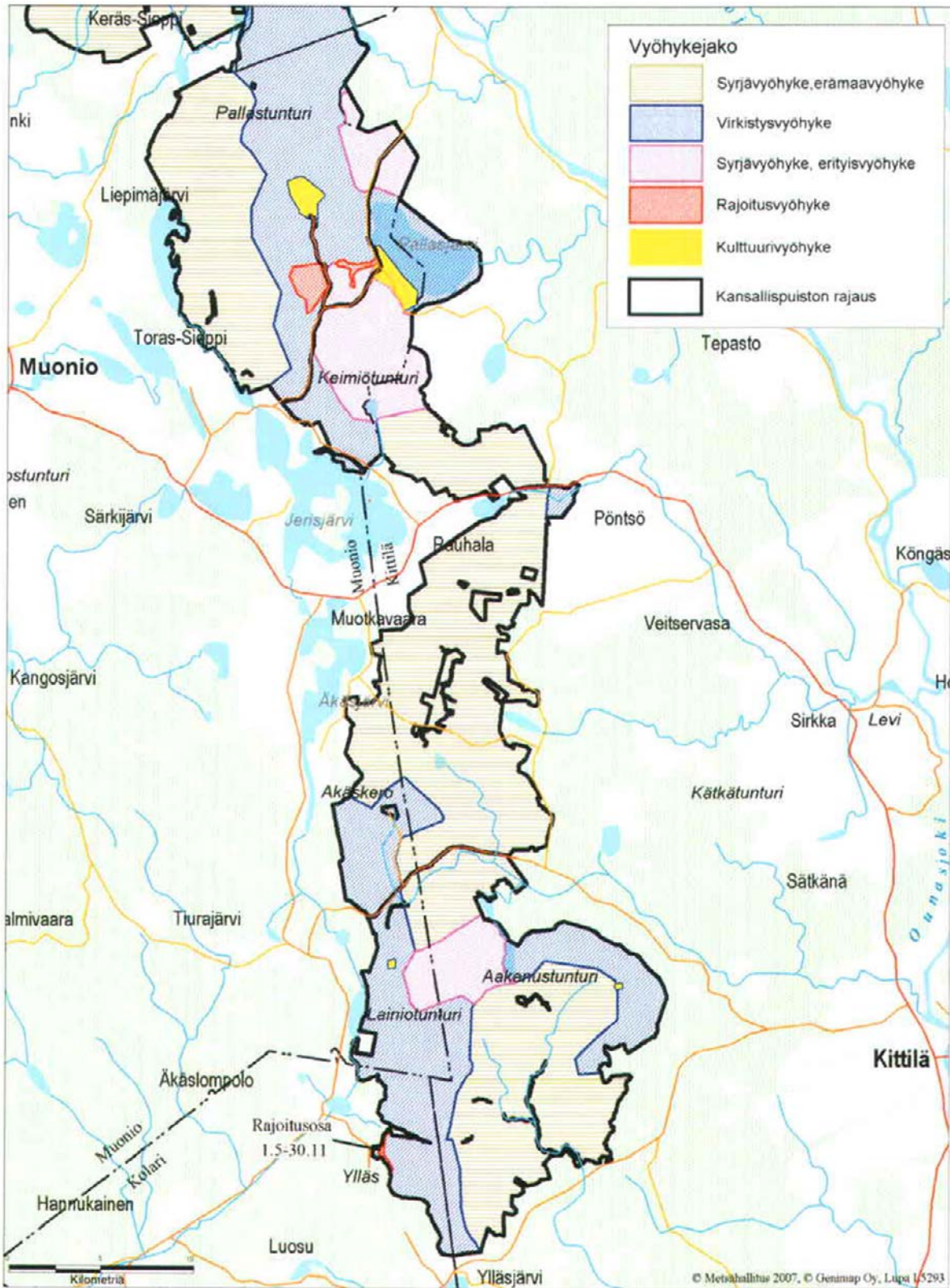
Luontokeskus Kellokas
Tunturintie 54
95970 Äkäslompola
puh. 0206 39 7039
Sähköposti: kellokas(at)metsa.fi

Pallas–Yllästunturin kansallispuiston vyöhykejako

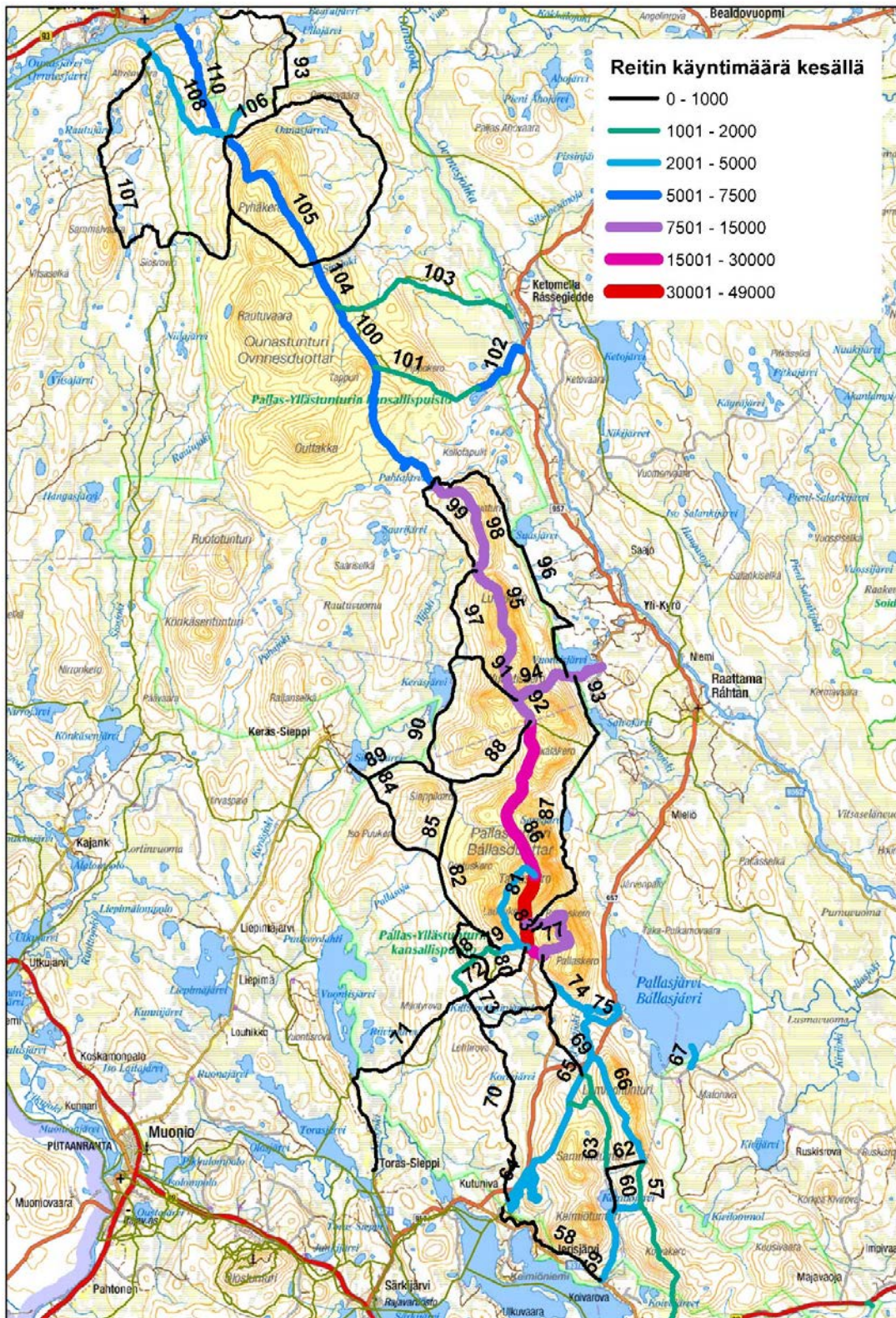
Liite 1a. Maankäytön vyöhykkeet Pallas–Ounastunturin alueella.
 © Metsähallitus 2007, © Genimap Oy, Lupa L5293.

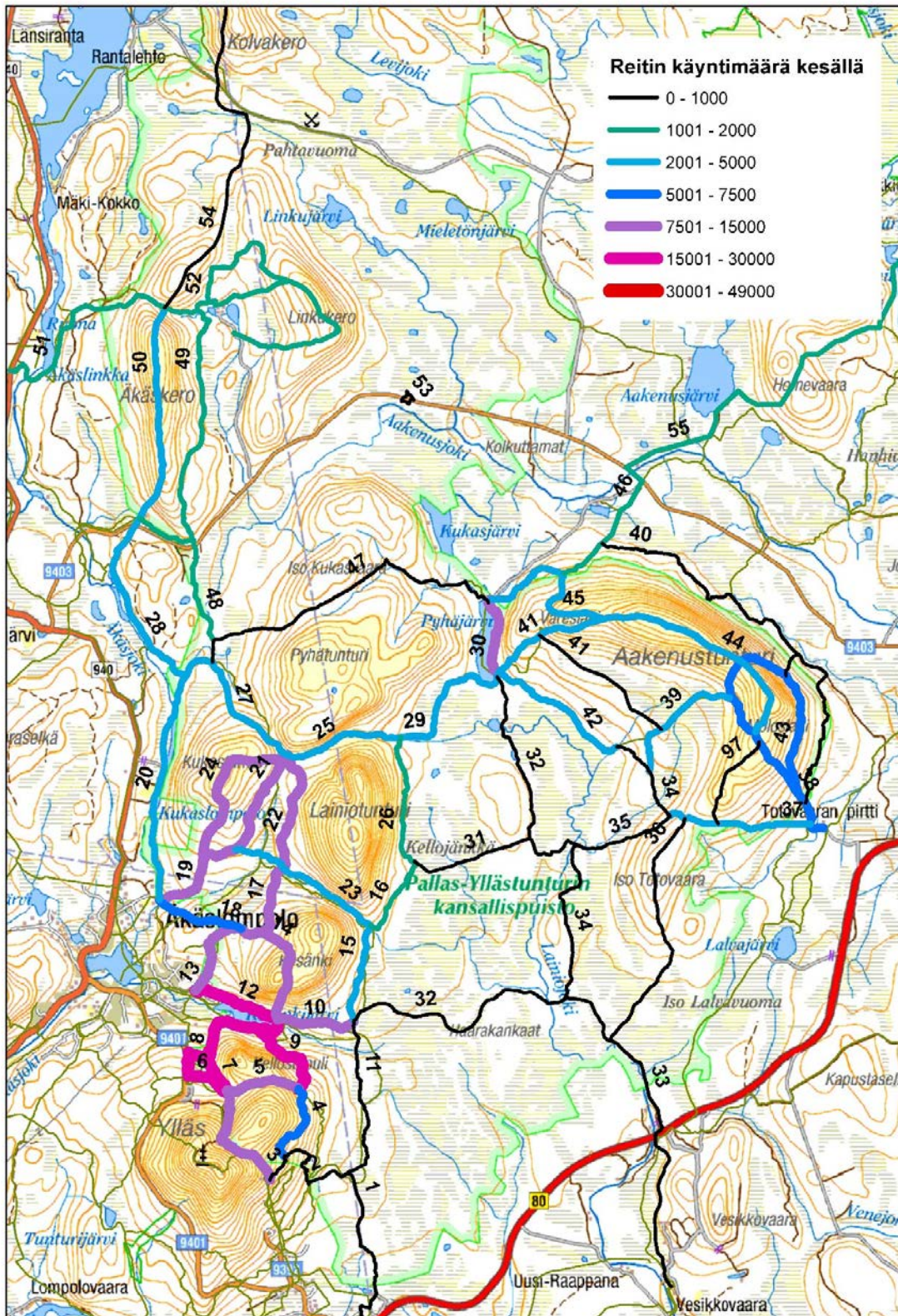


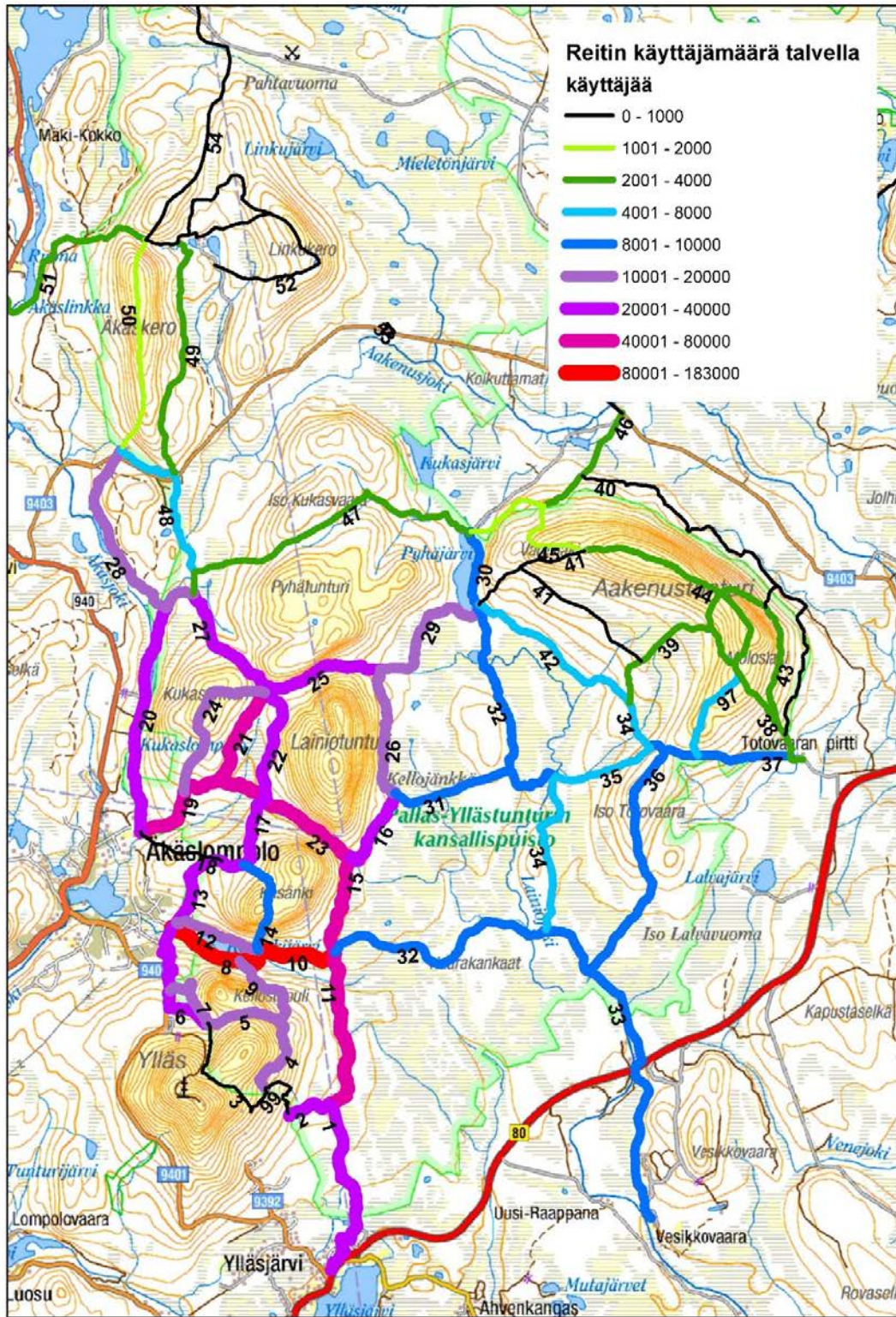
Liite 1b. Maankäytön vyöhykkeet Ylläs-Aakenustunturin alueella.
 © Metsähallitus 2007, © Genimap Oy, Lupa L5293.

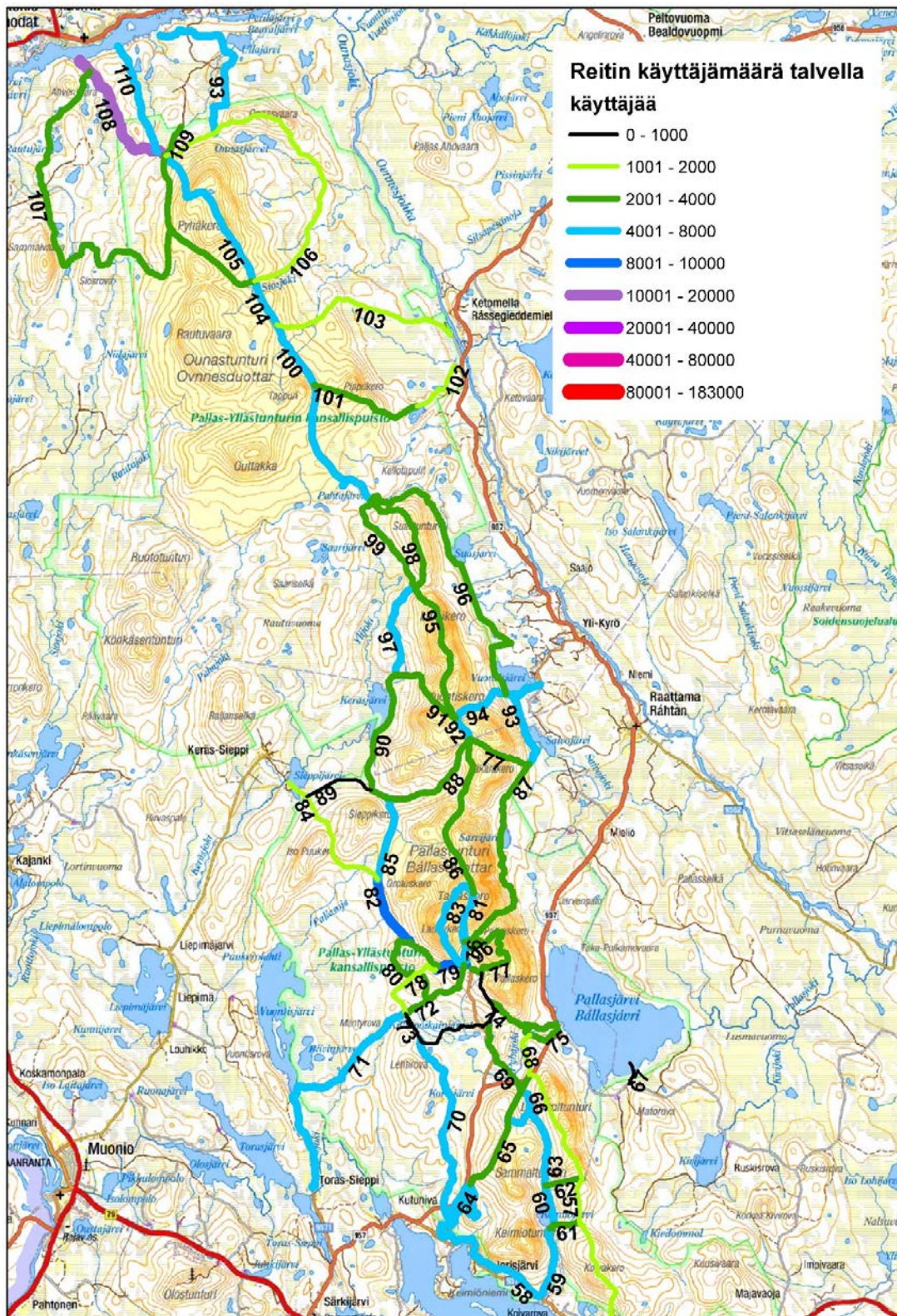


Käyntimäärät reiteillä









LIITE 4.

Lausuntoyhteenveto

Paliskuntien lausunnot

ALAKYLÄ

Alakylän paliskunnan lausunto Pallas–Yllästunturin kansallispuiston reitistösuunnitelmasta 31.5.2017 puhelimitse: Poroisäntä Jani Jääskön mukaan paliskunnalla ei ole huomautettavaa reiteistä eikä pyöräilystä. Reitit ovat olemassa olevilla reiteillä ja se on ok.

KYRÖ

Kyrön paliskunnan poroisäntä Juuso Autto 1.6.2017: Keimiötunturille paras ratkaisu olisi, että tehdään uusi p-paikka Jerisjärven rantaan ja siitä suoraan uusi portti poroaitaan. Pyöräilystä ei ole haittaa paliskunnan porotölle. Montellilta lähtevä erämaalatu pitäisi linjata suoraan kurua myöten Keräsjärven rantaan. Erämaalatu Rauhalasta etelään pitäisi mennä kesäreittiä myöten, että ei tehdä uusia portteja poroaitaan. Talviretkeilyreitti Kerässiepistä Raattamaan olisi ihan ok.

MUONIO

Muonion paliskunnan uusi poroisäntä Seppo Kutuniva 7.6.2017. Muonion paliskunnalla ei ole huomauttamista kesäpyöräilyreiteistä, jos ne sijaitsevat nykyisillä reiteillä. Keimiötunturin reittilinjauksen osalta ovat samaa mieltä kuin Kyrön paliskunta. Porttien oikea malli on tärkeä ja se on sovittava yhdessä paliskunnan kanssa. Vanha Tunturikeimiön pihan läpi tulevan polun portti on uusittava samalla. Todennäköisesti sitä ei voi sulkea, koska yritysasiakkaat kulkevat kuitenkin sitä kautta.

NÄKKÄLÄ

Poroisäntä Hannu Ranta ja varaporoisäntä Esa Kelottijärvi 2.6.2017: Ounastunturilla pyöräilyreitit voivat aiheuttaa häiriötä elinkeinotoiminnalle. Ounastunturissa ainoa alue, jossa porojen laidunmaat ovat ympäri vuoden kansallispuiston alueella. Se on otettava huomioon. Myös varjohiihtäjät ovat ongelma Ounastunturissa. Suositellaan kiellettäväksi. Poronhoitolaki kieltää porojen pelottelun. Saamelaisten kotiseutualueella poronhoito on erityisasemassa. Pyöräilyreittikierron Hietajärvi–Tappuri–Ketomella ei ole toivottu. Hietajärvelle ok. Siitä eteenpäin ei. Pyhäkeron autiotuvalle ok, siitä eteenpäin ei. Talvipyöräily hoidetuilla latu-urilla ok, uudet ei niinkään. Pyöräily sallittu latureiteillä, jos latupooli hyväksyy. Reittejä on jo tarpeeksi. Pyöräily ei ole sallittua talvella muualla kuin olemassa olevilla laduilla. Kesällä kansallispuistossa pyöräilyä ei toivota Enontekiön alueelle. Moottorikelkkailu-uralla pyöräily on ok.

LAUSUNTOIHIN REAGOINTI:

Muut suoraan huomioituna suunnitelmassa, mutta Näkkälän paliskunnan kanssa käytiin uusintaneuvottelu 14.6.2017, missä todettiin yhteisymmärryksessä, että esitetuille pyöräilyn kielloille ei ole luonnonsuojelullista perustetta, minkä pyöräilyn kieltäminen ko. reitillä vaatisi. Suunnitelmaan ei tehty muutosta.

Hyväksymiskirje

Suunnitelma on käsitelty Lapin johtoryhmässä hoidon- ja käytön periaatteiden ohjeistuksen mukaisesti ja suunnitelmaan on tehty tarvittavat tarkennukset. Suunnitelman laatimisessa alueen sidosryhmiä on laajasti osallistettu ja kuultu paliskuntia. Suunnitelman mukaiset muutokset Pallas-Yllästunturin kansallispuiston käyttöön ovat voimassa olevan hoito- ja käyttösuunnitelman sekä sen mukaisen järjestyssäännön mukaisia.

Suunnitelma hyväksytään tällä aluejohtajan päätöksellä lainvoimaisen hoito- ja käyttösuunnitelman mukaisesti.

Rovaniemellä 21.6.2017



Jyrki Tolonen
Aluejohtaja, Lapin luontopalvelut

Uusimmat Metsähallituksen luonnonsuojelujulkaisut

Sarja A

- No 224 Snickars, M., Arnkil, A., Ekebom, J., Kurvinen, L., Nieminen, A., Norkko, A., Riihimäki, A., Taponen, T., Valanko, S., Viitasalo, M. & Westerbom, M. 2016: Assessment of the status of the zoobenthos in the coastal waters of western Uusimaa, SW Finland – a tool for management. 53 s.
- No 225 Kurvinen, L., Arnkil, A., Ekebom, J., Björkman, U., Sahla, M., Ivkovic, D., Riihimäki, A. & Haldin, M. 2017: Meri- ja rannikon luonnonsuojelualueiden tietotarpeet – MeriHOTT-hankkeen loppuraportti. 88 s.

Sarja B

- No 225 Ala-Fossi, K. & Mikkola, M. 2017: Pyhä-Häkin kansallispuiston kävijätutkimus 2016. 43 s.
- No 226 Nylander, M. 2017: Repoveden kansallispuiston kävijätutkimus 2013–2014. 69 s.
- No 227 Nylander, M. & Paasonen, S. 2017: Repoveden kansallispuiston yritystutkimus 2013. 34 s.

Sarja C

- No 143 Metsähallitus 2016: Urho Kekkosen kansallispuiston, Sompion luonnonpuiston, Kemihaaran erämaa-alueen sekä Vaaranaavan, Nalka-aavan ja Uura-aavan soidensuojelualueiden hoito- ja käyttösuunnitelma. 166 s.
- No 144 Meahciráđđehus 2017: UK-álbmotmeahci, Soabbada luonddumeahci, Kemihaara meahcceguovllu sihke Vaaranaapa, Nalka-aapa ja Uura-aapa jekkiidsuodjalanguovlluid dikšun- ja geavahanplána. 167 s.
- No 145 Metsähallitus 2017: Kevon luonnonpuiston ja Natura 2000 -alueen hoito- ja käyttösuunnitelma. 178 s.
- No 146 Metsähallitus 2017: Kolin hoito- ja käyttösuunnitelma. 171 s.
- No 147 Nylander, M. 2017: Repoveden luontomatkailusuunnitelma – Repovesi 2025. 52 s.
- No 148 Metsähallitus 2017: Päijänteen kansallispuiston ja Natura 2000 -alueen hoito- ja käyttösuunnitelma. 107 s.
- No 149 Meahciráđđehus 2017: Geavu luonddumeahcci ja Natura 2000 -guovllu dikšun- ja geavahanplána. 180 s.
- No 150 Metsähallitus 2017: Pihlajaveden Natura 2000 -alueen hoito- ja käyttösuunnitelma 2011–2020. 82 s.
- No 151 Metsähallitus 2017: Mustarinnantunturin ja Kiekkikairan hoito- ja käyttösuunnitelma 2014–2029. 86 s.
- No 152 Metsähallitus 2017: Haapakeitaan alueen hoito- ja käyttösuunnitelma. 94 s.

ISSN-L 1796-2943
ISSN (verkkojulkaisu) 1796-2943
ISBN 978-952-295-190-8 (pdf)

julkaisut.metsa.fi