

Strategi för naturturismen i Skärgårdshavet



Språkgranskad av: Traduct Oy.

Omslagsbild: Heidi Arponen 2007.



© Metsähallitus 2009

ISSN 1796-2943
ISBN 978-952-446-741-4 (pdf)
2. rättade uppl.

Strategi för naturturismen i Skärgårdshavet



Egentliga Finlands förbund
Varsinais



Regional Council of Southwest Finland
Suomen liitto



Europeiska unionen
Europeiska regionala utvecklingsfonden



METSÄHALLITUS
FORSTSTYRELSEN

METSÄHALLITUS
150 VUOTTA

PRESENTATIONSBLAD

UTGIVARE	Forststyrelsen	UTGIVNINGSDATUM	28.10.2009
UPPDRAGSGIVARE	Forststyrelsen	DATUM FÖR GODKÄNNANDE	1.9.2009
SEKRETESSGRAD	Offentlig	DIARIENUMMER	1095/021/2008
TYP AV SKYDDSSOMRÅDE/ SKYDDSPROGRAM	Nationalpark, Natura 2000-område		
OMRÅDETS NAMN	Skärgårdshavets nationalpark		
NATURA 2000-OMRÅDETS NAMN OCH KOD	Ölmos-Purunpää FI0200062, Skärgårdshavet FI0200090 och Skärgårdshavet FI0200164		
REGIONENHET	Södra Finlands Naturtjänster		
FÖRFATTARE	Annastina Sarlin		
PUBLIKATION	Strategi för naturturismen i Skärgårdshavet		
SAMMANDRAG	<p>Skärgårdshavets nationalpark grundades år 1983 och förvaltas av Forststyrelsen. I motsats till de flesta nationalparker i Finland är målsättningen med Skärgårdshavets nationalpark förutom att skydda naturen även att upprätthålla skärgårdskulturen samt att trygga det traditionella nyttjandet av naturen och bevara en levande skärgård. Traditionella näringar har i dag en allt mindre ekonomisk betydelse i skärgården medan olika service- och turistföretag etableras. Däremot stödjer dessa näringar varandra och gör området mer attraktivt. Strategin för naturturism behövs för att bevara skärgårdsmiljön med höga naturvärden och hög biodiversitet samt för att kulturen upprätthålls samtidigt som besökare skall kunna uppleva området på hållbar basis. Strategin är även en del av verifieringsprocessen för medlemskapet i PAN Parks-nätverket (www.panparks.org).</p> <p>Skärgårdshavets nationalpark är kärnområdet i strategin och har potential att fungera som ett dragplåster för den regionala naturturismen. Nationalparken saknar bosättning och därför har även det mer omfattande Skärgårdshavets biosfärområde beaktats i denna strategi. Inom biosfärområdet finns redan ett stort antal registrerade företag. För att trygga mångfalden och hållbarheten av både företagsamhet och produktutbud krävs såväl planering som uppföljning av turismens effekter. Uppföljning behövs också för att värna om naturen och områdets biodiversitet. Genom att kontinuerligt genomföra t.ex. besökar- och marknadsundersökningar finner man potentiella nya kundgrupper och kan reda ut deras förväntningar på besöket.</p> <p>För tillfället når de flesta besökare nationalparken med egen båt, främst under juli månad. Inom biosfärområdet är det Skärgårdens ringväg som har inbringat största antalet besökare och vägen kommer säkert även i fortsättningen att ha en stor betydelse för den regionala turismen. För att besökare skall kunna uppleva hållbar och högklassig naturturism krävs ett gemensamt kvalitetsledningssystem för företagare och att intressentgrupperna arrangerar kurser för turistföretagare och guider. Turismen kommer att förbli småskalig även i framtiden.</p> <p>Företagare som erbjuder besökare naturupplevelser och relaterade tjänster i skärgården - inom och utanför nationalparken - och som uppfyller ett antal kriterier som fastställs i denna strategi har möjlighet att bli PAN Park Business Partners och därmed dra nytta av PAN Parks internationella marknadsföringstjänster. Ansökningarna verifieras av den lokala PAN Parks-gruppen som även följer upp att samarbetsföretagen följer den fastställda standarden framöver.</p> <p>För att Skärgårdshavets nationalpark skall kunna profileras som en internationella PAN Park krävs flera förbättringar: exempelvis uppdaterat informationsmaterial som kartor och naturstigar, i synnerhet på engelska. Marknadsföringen och synligheten kan förbättras t.ex. med webbplatser, tillsammans med samarbetsföretagare, Väståbolands stad, Kimitoöns kommun och Forststyrelsen. Lokala samarbetsgruppen som har sammanställt denna strategi kommer att ansvara för dess uppdatering. Strategin ska uppdateras år 2011 och med jämna mellanrum därefter.</p>		
NYCKELORD	Skärgårdshavets nationalpark, Skärgårdshavets biosfärområde, naturturism		
ÖVRIGA UPPGIFTER	den andra rättade upplagan		
SERIENS NAMN OCH NUMMER	Metsähallituksen luonnonsuojelujulkaisu. Sarja C 65		
ISSN	1796-2943	ISBN (PDF)	978-952-446-741-4
SIDANTAL	65 s.	SPRÅK	svenska
FÖRLAG	Forststyrelsen	TRYCKERI	
DISTRIBUTION	Forststyrelsen, naturtjänster	PRIS	

KUVAILULEHTI

JULKAISUJA	Metsähallitus	JULKAISUAIKA	28.10.2009
TOIMEKSIANTAJA	Metsähallitus	HYVÄKSYMISPÄIVÄMÄÄRÄ	1.9.2009
LUOTTAMUKSELLEISUUS	julkinen	DIAARINUMERO	1095/021/2008
SUOJELUALUETYYPPI/ SUOJELUOHJELMA	kansallispuisto, Natura 2000 -alue		
ALUEEN NIMI	Saaristomerens kansallispuisto		
NATURA 2000 -ALUEEN NIMI JA KOODI	Ölmos–Purunpää FI0200062, Saaristomeri FI0200090 ja Saaristomeri FI0200164		
ALUEYKSIKKÖ	Etelä-Suomen luontopalvelut		
TEKIJÄ(T)	Annastina Sarlin		
JULKAISUN NIMI	Saaristomerens luontomatkailusuunnitelma		
TIIVISTELMÄ	<p>Saaristomerens kansallispuisto perustettiin vuonna 1983 ja sitä hallinnoi Metsähallitus. Saaristomerens kansallispuiston tavoitteena on luonnonsuojelun lisäksi ylläpitää saaristokulttuuria sekä turvata perinteisiä luonnonkäyttömuotoja ja säilyttää elävää saaristoyhteisöä. Perinteisillä elinkeinoilla on pienenevä taloudellinen merkitys saaristossa, kun taas palvelu- ja matkailualalla perustetaan yhä enemmän yrityksiä. Kaikki elinkeinot tukevat toisiaan, mikä osaltaan lisää alueen vetovoimaa. Tämän luontomatkailusuunnitelman avulla pyritään lisäämään kävijöiden mahdollisuuksia tutustua saaristoluontoon ja -kulttuuriin tavalla, joka varjelisi alueen ainutlaatuisia luontoarvoja ja saaristolaiskulttuuria. Suunnitelma pyrkii edesauttamaan alueen kestävästä luontomatkailukäyttöä ja on osa PAN Parks -verkoston jäsenyysprosessia (www.panparks.org).</p> <p>Saaristomerens kansallispuisto on suunnitelman ydinalue, ja sillä on potentiaalia toimia alueen luontomatkailun vetovoimatekijänä. Koska Saaristomerens kansallispuistossa ei ole asutusta, suunnittelualueeksi valittiin Saaristomerens biosfäärialue, jossa on useita rekisteröityjä yrityksiä. Jotta alueen matkailuyritystoiminta ja -palvelut säilyvät monipuolisina, tarvitaan sekä suunnittelua että matkailun ympäristövaikutusten seurantaa. Myös luonnon ja sen monimuotoisuuden säilyttäminen edellyttää seurantaa. Lisäksi esimerkiksi säännöllisesti toistuvilla kävijä- ja markkinatutkimuksilla saadaan tietoa nykyisistä ja uusista mahdollisista kävijäryhmistä sekä heidän odotuksistaan.</p> <p>Nykyään suurin osa kävijöistä saapuu kansallispuiston alueelle omalla veneellä sesonkiaikana heinäkuussa. Biosfäärialueella Saariston rengastiellä liikkuu suurin osa kävijöistä, ja sillä on varmasti myös jatkossa suuri merkitys alueen matkailulle. Jotta kävijöille voidaan tarjota mahdollisuus kestävästä luontomatkailuun, yritykset tarvitsevat laatujärjestelmän ja yhteistyötahojen tulee järjestää kurssseja sekä matkailuyrittäjille että oppaille. Alueen matkailu säilyy myös tulevaisuudessa pienimuotoisena.</p> <p>Paikallisilla matkailuyrityksillä, jotka tarjoavat kävijöille luontokokemuksia tai siihen liittyviä oheispalveluita kansallispuistossa tai sen ulkopuolella, on mahdollisuus hakea kumppanuutta PAN Parksin kanssa (Local Business Partner) ja sitä kautta hyötyä PAN Parksin kansainvälisestä markkinoinnista. Edellytyksenä on luontomatkailusuunnitelmassa esiteltyjen kriteerien täyttäminen. Hakemukset käsitellään paikallisessa yhteistyöryhmässä. Kyseinen ryhmä myös valvoo kriteerien noudattamista.</p> <p>Tarvitaan useita parannuksia, jotta Saaristomerens kansallispuisto voi profiloitua kansainvälisenä PAN Parks -puistona. Opastusmateriaalia, kuten karttoja ja luontopolkuja, pitää päivittää ja englanninkielistä materiaalia tulee lisätä. Markkinointia ja näkyvyyttä voidaan tehostaa esimerkiksi yhteistyöryhtäjien, alueen kuntien ja Metsähallituksen verkkosivuilla. Paikallisen yhteistyöryhtmän vastuulla on suunnitelman päivittäminen. Suunnitelma päivitetään vuonna 2011 ja sen jälkeen tasaisin väliajoin.</p>		
AVAINSANAT	Saaristomerens kansallispuisto, Saaristomerens biosfäärialue, luontomatkailu		
MUUT TIEDOT	toinen korjattu painos		
SARJAN NIMI JA NUMERO	Metsähallituksen luonnonsuojelujulkaisuja. Sarja C 65		
ISSN	1796-2943	ISBN (PDF)	978-952-446-741-4
SIVUMÄÄRÄ	65 s.	KIELI	ruotsi
KUSTANTAJA	Metsähallitus	PAINOPAIKKA	
JAKAJA	Metsähallitus, luontopalvelut	HINTA	

DOCUMENTATION PAGE

PUBLISHED BY	Metsähallitus	PUBLICATION DATE	28.10.2009
COMMISSIONED BY	Metsähallitus	DATE OF APPROVAL	1.9.2009
CONFIDENTIALITY	Public	REGISTRATION NO.	1095/021/2008
TYPE OF PROTECTED AREA / CONSERVATION PROGRAMME	National park, Natura 200 site		
NAME(S) OF PROTECTED AREA(S)	Archipelago National Park		
NATURA 2000 SITE NAME(S) AND CODE(S)	Ölmos-Purunpää FI0200062, Archipelago FI0200090 and Archipelago FI0200164		
REGIONAL UNIT	Natural Heritage Services, Southern Finland		
AUTHOR(S)	Annastina Sarlin		
TITLE	Strategy for nature tourism in the Archipelago Sea		
ABSTRACT	<p>The Archipelago National Park was established in 1983 and is administrated by Metsähallitus. Contrary to other national parks in Finland, the aims of the Archipelago National Park are not only to preserve the area's nature but also its cultural values and to safeguard the traditional utilisation of the nature and maintain an inhabited archipelago. Traditional livelihoods have a less significant economic impact nowadays but on the other hand service and tourism companies are being established. All of these livelihoods support each other and add to the region's attractiveness. The strategy for nature tourism presented here is of the utmost importance to preserve the archipelago environment with its significant natural value and biodiversity as well as to maintain the area's cultural values, while enabling tourists to visit the area on a sustainable basis. This strategy is also part of the verification process for membership in the PAN Parks network (www.panparks.org).</p> <p>The Archipelago National Park is the core subject in this strategy and has the potential to function as a drawing card for nature tourism in the region. The national park is uninhabited and therefore the more expanded Archipelago Sea Biosphere Reserve is also taken into account in this strategy. A large number of businesses are already registered within the Biosphere Reserve. To ensure the diversity and sustainability of both local businesses and the product offering, planning is needed in addition to monitoring of the impacts of tourism. Follow-up is also required to protect the nature and the area's biodiversity. By continually conducting e.g. visitor and market surveys, potential new customer groups can be found and their expectations for visiting the area can be assessed.</p> <p>At the moment, most visitors arrive at the national park in their own boats, mainly in July. The Archipelago Trail runs through the Biosphere Reserve and has brought in the largest number of visitors, so the road will undoubtedly continue to have great significance for regional tourism. To allow visitors to experience sustainable, high-class nature tourism, a joint quality management system is required for local businesses, and interest groups need to arrange training for tourism operators and guides. Tourism will continue to be small-scaled also in future.</p> <p>Local businesses which offer visitors nature tourism experiences and related services in the archipelago region (in and outside the national park) and meet a number of criteria defined in this strategy, can become PAN Parks Business Partners, i.e. benefit from the international PAN Parks marketing services. Applications will be verified by the Local PAN Parks Co-operation Group which also monitors continued adherence to the defined standard of certified business partners.</p> <p>Several improvements are required for the Archipelago National Park to be profiled as an international PAN Park: for example, updated information such as maps and nature trails, especially in English. Marketing and visibility can be improved e.g. through websites together with co-operation businesses, the Town of Västaboland, Kimitoön Municipality and Metsähallitus. The Local PAN Parks Co-operation Group, which has drafted this strategy, will be responsible for updating it. The strategy shall be reviewed and updated in 2011 and then again at regular intervals.</p>		
KEYWORDS	Archipelago National Park, Archipelago Sea Biosphere Reserve, nature tourism		
OTHER INFORMATION	Second revised edition		
SERIES NAME AND NO.	Nature Protection Publications of Metsähallitus. Series C 65		
ISSN	1796-2943	ISBN (PDF)	978-952-446-741-4
NO. OF PAGES	65 pp.	LANGUAGE	Swedish
PUBLISHING CO.	Metsähallitus	PRINTED IN	
DISTRIBUTOR	Metsähallitus	PRICE	

Innehåll

1 INLEDNING	9
1.1 En översikt av strategins innehåll	9
2 DEFINITION AV OMRÅDET OCH STRATEGINS MÅLSÄTTNINGAR.....	12
2.1 Strategins funktionella målsättningar	15
3 VERKSAMHETSMILJÖN	16
3.1 Centrala aktörer i området	20
3.2 Skärgårdshavets miljö	21
3.2.1 Eutrofiering i skärgården	22
3.3 Skärgården och människan.....	24
4 NATURTURISMEN I DAG	25
4.1 Företagsamhet inom Skärgårdshavets nationalpark	25
4.2 Resultat från besökarundersökningen i Skärgårdshavets nationalpark 2008	27
4.3 Enkät för båtturister i Skärgårdshavet sommaren 2008.....	27
4.4 Företagsamhet (utanför nationalparken) inom strategiområdet.....	28
4.5 Marknadsundersökning 2008	29
4.6 SWOT-analys för skärgårdsregionen	31
4.7 Skärgårdens attraktioner och möjligheter för nya målgrupper	32
5 MÅLSÄTTNINGAR FÖR SKÄRGÅRDSTURISM	34
5.1 Vision för området.....	34
5.2 Strategiska målsättningar.....	34
5.2.1 Utveckling av hållbar turism i strategiområdet	34
5.2.2 Ett gemensamt, hållbart och högklassigt varumärke och en enhetlig profil för området	35
5.2.3 Utveckling av naturturismen i Skärgårdshavets nationalpark	35
5.2.4 Utveckling av naturturismen och utbudet av information på övriga viktiga områden	35
6 EVALUERING OCH UPPFÖLJNING AV NATURTURISMENS MILJÖEFFEKTER.....	36
6.1 Limits of Acceptable Change	36
6.2 LAC och Skärgårdshavets nationalpark	37
7 SAMARBETSGRUPPEN FÖR SKÄRGÅRDHAVETS NATIONALPARK.....	38
7.1 PAN Parks företagaravtal och kvalitetskriterier.....	38
7.2 Forststyrelsen och PAN Parks företagaravtal.....	38
7.3 Samarbetsgruppen och PAN Parks företagaravtal.....	39
7.4 PAN Parks och företagaravtal	40
7.5 Hävande av företagaravtal.....	40
8 UTVECKLINGSPLAN FÖR HÅLLBAR TURISM I SKÄRGÅRDHAVET	41
8.1 Ansvarsområden	41
8.2 Åtgärdsförslag	43
9 INDELNING AV STRATEGIOMRÅDET I ZONER INOM SKÄRGÅRDHAVETS SAMARBETSOMRÅDE.....	48
9.1 Begränsningsområden	48
9.2 Vildmarksområden omkring Brunskär	48

9.3 Rekreation och naturturism	48
9.4. Områden utanför samarbetsområdet.....	51
KÄLLOR.....	53
BILAGOR	
Bilaga 1 Sammansättningen av den lokala PAN Parks-gruppen.....	55
Bilaga 2 Forststyrelsens principer för hållbar naturturism	56
Bilaga 3 Verifieringsförfarande för PAN Parks Business Partners	58
Bilaga 4 Potentiella lokala PAN Parks partners (LBP, Local Business Partner)	59
Bilaga 5 Föreslagna indikatorer och mätmetoder för uppföljning av turismens effekter på miljön samt uppföljning av social och ekonomisk hållbarhet	60
Bilaga 6 Stadgan för samarbetsgruppen för Skärgårdshavets nationalpark / Local PAN Parks Group (LPPG)	64

1 Inledning

Efterfrågan på naturturismprodukter och naturupplevelser förväntas öka inom den närmaste framtiden (Ryymän 2006). I synnerhet organiserade aktiviteter, äventyrsverksamhet och produkter som främjar välmående kommer att ha en större efterfrågan. Finland kan erbjuda en trygg och ren miljö med välorganiserade turismprodukter. Så kallade naturturismprodukter förväntas även öka i popularitet bland företag. Naturturismen har definierats i många olika sammanhang och flera olika benämningar används. I denna strategi används Forststyrelsens definition av naturturism, som motsvarar den som har tillämpats i övriga naturturismstrategier och som erkänns av miljöministeriet i det s.k. VILMAT-programmet som fastställdes av statsrådet år 2003 (Handlingsprogrammet för utveckling av rekreationen i det fria och naturturismen).

Med naturturism avses all turism som stöder sig på naturen. Ett lite snävare begrepp för naturturism är sådan turism där man kopplar av i naturen. Naturturismen kombinerar rekreation med turism i naturen. Inom naturturismen är naturen den centrala dragningskraften eller verksamhetsmiljön. Naturturismen omfattar all rekreation som inte är dagligen återkommande rekreation i närmiljön. M.a.o. omfattar naturturism även nyttjandet av fritidsbostäder och rekreation i samband med det.

Definitionen är vid och ger utrymme för många aktiviteter inom området. Då det gäller verksamhet som sker inom en nationalpark bör även naturskyddsaspekter uppmärksammas. I praktiken innebär det att all verksamhet skall följa ordningsstadgarna för nationalparker och företagare rekommenderas också att följa Forststyrelsens principer för naturturism i naturskyddsområden (se bilaga 2).

Skärgårdshavets nationalpark blev medlem i PAN Parks i december 2007 och nationalparken är det första marina området inom nätverket. PAN Parks är ett nätverk av europeiska nationalparker som eftersträvar kvalitativt naturskydd och som kan erbjuda turismprodukter av hög kvalitet. Denna strategi är en del av de olika krav och förbättringar som medlemskapet i PAN Parks förutsätter. Strategin har kommenterats av Skärgårdshavets samarbetsgrupp, d.v.s. en sådan arbetsgrupp (Local PAN Parks group) som PAN Parks förutsätter att skall etableras (se bilaga 1). Samarbetsgruppen grundades i maj 2008 och har sammanträtt sex gånger. Därefter har strategin godkänts av huvudaktörerna Forststyrelsen, Kimitoöns kommun, Väståbolands stad och slutligen av PAN Parks verifierare.

Vad gäller turism utanför nationalparkens områden kan denna strategi enbart ge rekommendationer för turismverksamheten. Det är ändå i allas intresse att stödja hållbar utveckling och nyttjande av vår gemensamma resurs – skärgårdsnaturen. Målsättningen är också att skapa en konkurrenskraftig profil för skärgården och skapa möjligheter (arbetsplatser) genom en turism som är aktiv under årets alla säsonger. Dessa målsättningar lämpar sig bra för Skärgårdshavets biosfärområde där man också strävar efter konkreta modeller för hållbar verksamhet.

1.1 En översikt av strategins innehåll

Utgångsläget är Skärgårdshavets nationalpark i Sydvästra Finland, som numera även ingår i nätverket PAN Parks som består av de bästa europeiska skyddsområdena och nationalparkerna. Strategiområdet (se bild 1 och 3) omfattar hela Skärgårdshavets biosfärområde, d.v.s. områden som saknar fast vägförbindelse.

Hållbar naturturism är en viktig näring i området och har fortfarande en potential att utvecklas.

Enligt marknadsundersökningen (Taloustutkimus 2008) är de svarande intresserade av att besöka skärgården men saknar:

- egen båt, svårt att nå nationalparken
- möjlighet att beställa resor eller produkter
- informationskällor om området

Utvecklingen av strategin för naturturism i Skärgårdshavet har såsom beskrivs i avsnitt 5 kommit till följande resultat:

Vision för naturturismen i strategiområdet 2015:
Skärgårdshavets nationalpark och biosfärområde är Finlands flaggskepp bland områden som erbjuder mångsidiga natur- och kulturupplevelser.

De viktigaste målsättningarna är:

1. Utveckling av hållbar turism i strategiområdet

- Utveckla möjligheter för besökare att bekanta sig med skärgården året om.
- Skapa en förbindelse mellan östra och västra skärgården.
- Skapa förutsättningar för besökare utan båt att bekanta sig med skärgården och nationalparken.
- Utveckla möjligheter för besökare att bekanta sig med den marina miljön.
- Öka kännedomen om kulturlandskapen, naturmiljön, skärgårdsbyar och skärgårdskulturen.
- Skapa några turistprodukter som lämpar sig för ytterskärgården.

2. Ett gemensamt, hållbart och högklassigt varumärke och en enhetlig profil för området

- Öka företagens omsättning genom högklassiga, hållbara produkter och verksamhet under alla säsonger. Aktiv kontakt med finländska och utländska researrangörer som är intresserade av småskalig naturturism.
- Väståbolands stad och Kimitoöns kommun integrerar nationalparken i marknadsföringen av sina tjänster och produkter.
- Förbättra områdets informationsmaterial.

3. Utveckling av naturturismen i Skärgårdshavets nationalpark

- a) Utveckling av nationalparkens områden enligt indelning (se avsnitt 9).
- b) Produktion av informationsmaterial på flera språk.
- c) Utveckling av ett koncept och resurser för att följa upp turismens miljöeffekter.
- d) Koordinera samarbetet mellan Forststyrelsen och Skärgårdscentret. Skärgårdscentret erbjuder information om nationalparken och är en bestående del av nationalparkens serviceutbud.
- e) Utbildning och information till samarbetspartners och företagare.

4. Utveckling av naturturismen och utbudet av information i andra viktiga regioner som ligger utanför Skärgårdshavets nationalpark men inom samarbetsområdet.

Dessa strategiska åtgärder (se avsnitt 8) kommer att styras och i huvudsak vidtas av arbetsgruppen för Skärgårdshavets nationalpark (se avsnitt 7). Dessförinnan erbjuder detta dokument en översikt över strategiområdet (avsnitt 2), samt miljö- och turismläget i Skärgårdshavet (avsnitt 3 och 4).

2 Definition av området och strategins målsättningar

Skärgården är ett geografiskt vidsträckt område: det sträcker 95 km från öst till väst och 80 km från nord till syd, och består av tusentals små öar. Skärgården har unika natur- och kulturvärden och är en av världens största arkipelager. Denna strategi hänför sig till skärgårdsområdet i Åbolands skärgård, det vill säga öar utan fast vägförbindelse inom Åboland. Denna gränsdragning av strategiområdet motiverades av den lokala PAN Parks-gruppen, eftersom planer finns att utvidga Skärgårdshavets biosfärområde (se bild 3) enligt det här förslaget inom en snar framtid.

Kärnområdet är Skärgårdshavets nationalpark, som även utgör PAN Parks-området. Landområdet omfattar 3 219 ha och 47 000 ha är vattenområden. Denna areal utgörs till en del av begränsningsområden med besöksförbud, fågelskyddsområden 1.4–31.7 och i havsbandet finns två skyddsområden med totalt besöksförbud 1.1–31.12. Det större av dessa två områden är även ett s.k. PAN Parks-vildmarksområde (ett kvalitetskrav), vilket i skärgården innebär att området inte får besökas av allmänheten och ska fungera som ett referensområde i vissa sammanhang. Övriga zoner inom samarbetsområdet beskrivs i avsnitt 9. Fördelningen i olika zoner bygger på olika användningssyften och aktiviteter.



Skärgårdshavets nationalpark och biosfärområdet Saaristomeren kansallispuisto ja biosfäärialue

Skärgårdshavets nationalpark förvaltas av Forststyrelsen som också var initiativtagare till medlemskapet i PAN Parks-nätverket. I praktiken innebär detta att det enbart finns styrmedel för att tillämpa strategin inom nationalparkens gränser. **Genom det gemensamma utarbetandet och godkännandet av strategin uttrycker dock samtliga medlemmar i samarbetsgruppen sitt engagemang för att tillämpa och förverkliga denna strategi.** Det närmast omkringliggande området är samarbetsområdet för Skärgårdshavets nationalpark, som är i privat ägo, med undantag av de områden som tillhör försvarsmakten eller staten. Inom samarbetsområdet bor cirka 200 personer medan ingen bor inom själva nationalparken. Vattenområdena indelas i statliga vattenområden (mörkblå markering på bild 2), samfälliga vattenområden (flera privata och statliga ägare), samt allmänna vattenområden (utanför samarbetsområdet i havsbandet, södra skärgården) och privata vattenområden som inte är samfälliga. Oftast går det inte att urskilja nationalparken från det övriga området och småskalig verksamhet pågår ofta sida vid sida med nationalparken.

Bild 1. Strategiområdet ligger i Sydvästra Finland. © Forststyrelsen 2009, © Lantmäteriverket 1/MLL/09.

Från och med år 2009 består området av staden Västaboland och kommunen Kimitoön, i stället för de tidigare åtta kommunerna. Därför finns det många administrativa förändringar att vänta inom kort, som också kommer att påverka beslutsfattandet gällande utvecklingen av naturturismen och indirekt även naturskyddsfrågor.

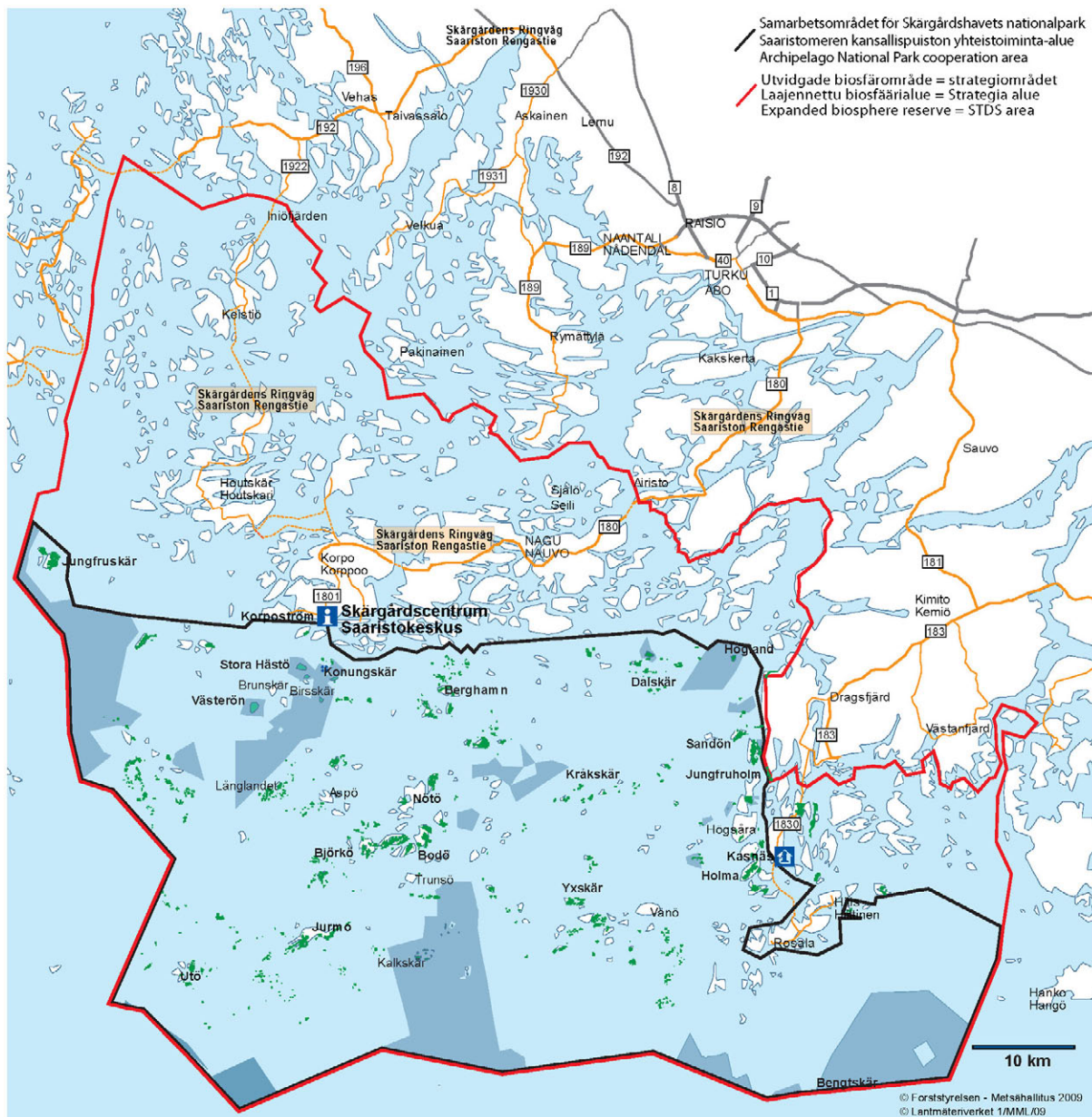


Bild 3. Karta över den föreslagna utvidgningen av Skagårdshavets biosfärområde. Öar som tidigare har varit utanför området och som eventuellt kommer att inkluderas är bl.a. Iniö, Korpo och Nagu huvudöar samt Rosala och Hitis i öster. © Forststyrelsen 2009, © Lantmäteriverket 1/MML/09.

2.1 Strategins funktionella målsättningar

Strategins målsättningar är att profilera området och stimulera området att utnyttja fördelarna med PAN Parks. I praktiken innebär det följande målsättningar:

- a) Strategin ska överensstämma med övriga strategier i landskapet samt med Forststyrelsens skötselplaner.
- b) Fungera som ett gemensamt verktyg och en initiativtagare för områdets hållbara utveckling och naturskydd.
- c) Uppmuntra aktörer inom strategiområdet att analysera nya möjligheter inom marknadsföring och skapa en ny profil.
- d) **Presentera konkreta målsättningar**, både sådana som utförs inom en snar framtid och sådana som sker på längre sikt.
- e) **Uppmuntra företag att skapa nya naturbaserade produkter** inom turismbranschen, som är skraddarsydd för skärgårdsförhållanden.
- f) Fastställa **kvalitetskriterier** för företag som är verksamma inom och omkring nationalparken (business partners).
- g) Presentera metoder för uppföljning av turismens effekter på miljön inom nationalparken (LAC= limits of acceptable Change).

3 Verksamhetsmiljön

Turismen har en allt större efterfrågan och är globalt den största arbetsgivaren. Den inhemska turismen förväntas öka i och med högre resekostnader (bränslepriser). Efterfrågan på naturturismprodukter samt natur- och kulturupplevelser har även ökat de senaste åren. Nordens största rese-mässa, Matka 2009, visade ett ökat intresse för inhemska turismprodukter. Trots att resor anses vara en lyxvara som man avstår från eller utför i hemlandet om ekonomin är sämre, har andelen utländska besökare stadigt ökat. År 2007 var antalet utländska besökare i Finland 5,7 miljoner – sju procent mer än under år 2006 (Matkailun edistämiskeskus & Tilastokeskus 2008). Det största antalet besökare kommer fortfarande från Sverige och Ryssland. I Egentliga Finland ökade antalet övernattningar med en procent. År 2006 uppgick de inhemska turisternas konsumtion i Egentliga Finland till 322 miljoner euro medan de utländska besökarna konsumerade för 114 miljoner euro (Konttinen 2006).

Även om man tillämpar allemansrätten i Finland, har antalet besökare i nationalparkerna i Finland också ökat. Finlands nationalparker hade totalt 1,7 miljoner besök år 2008 (Metsähallitus 2009). Dessutom registrerades 350 000 besökare i statens strövområden och 859 000 besökare i Fortstyreliens naturum, totalt nästan 3 miljoner besök. Vissa områden ökar i popularitet på andra områdens bekostnad. Trenden är på det hela taget ökande antal besökare.

Båtturismen lockar det största antalet besökare till samarbetsområdet i Skärgårdshavets nationalpark. Högsäsongen är i juli och då besöker största andelen, d.v.s. över hälften, besökare området, trots att också våren och hösten erbjuder fina naturupplevelser. Båtturismen bidrar till en stor del av omsättningen hos många företag (butiker, bränsleförsäljning, restauranger, gästhamnar).

Också fritidsbosättningen är ekonomiskt betydande för skärgårdsområdet. I kommunerna finns totalt 8 171 sommarstugor (Tilastokeskus 2009). De har en allt större betydelse eftersom stugorna i dag ofta fungerar som ett andra hem och används året om. Fritidsbosättningen stödjer kommunernas service och infrastruktur men det ökande servicebehovet utgör tidvis också en belastning för området (avfalls- och avloppshantering samt logistik).

Antalet fast bosatta inom strategiområdet är 6 630 personer, det totala antalet invånare i staden Väståboland är 15 500 personer. Kommunen Kimitoön har ca 6 600 invånare (Tilastokeskus 2009). Invånarnas intressen skall tas i beaktande då turismens utvecklas. Området är inte lämpligt för massturism och besökare bör få tillräcklig information om rekreationsområden och allmänna områden för att förebygga intrång på privata fastigheter. Det finns nästan 8 200 fritidsbostäder (se tabell 1), varav nästan alla ägs och används av privatpersoner. Dessutom finns cirka 150 hyresstugor inom strategiområdet.

De som inte besöker området med egen båt anländer oftast med bil. Lederna för lätttrafik är inte utbyggda i skärgården och skulle antagligen innebära ett lyft för cykelturismen. Skärgårdskommunerna knöts ihop med en färjetransport mellan Houtskär och Iniö år 1996. ”Skärgårdens ringväg” (250 km) vann hastigt terräng och var orsaken till att fler turistföretagare inom inkvartering och service startade sin verksamhet (se bilder 4, 5 och 7). På det hela taget är fungerande förbindelser helt avgörande för att invånarna skall kunna leva enligt dagens krav och för att man ska kunna upprätthålla eller utveckla turismen.

Skärgårdens lilla ringväg (130 km) knyter ihop Sjalö norr om Nagu och Rimito i norra skärgården (se bilder 6 och 7). Rutten har varit en stor succé. Dels har Sjalö en intressant historia, för ön har haft hospital för spetälska och dels är rutten ett komplement för personer med en snävare tidtabell. Rutten har givetvis också gynnat de fast bosatta.

Tabell 1. Antalet fritidshus i skärgårdsregionen år 2007. Källor: Statistikcentralen 2008, Pargas Stad 2008.

Södra Pargas	260
Dragsfjärd	2 432 (delvis i områden som har fast vägförbindelse)
Houtskär	945
Iniö	523
Korpo	1 707
Nagu	2 304
Totalt	8 171

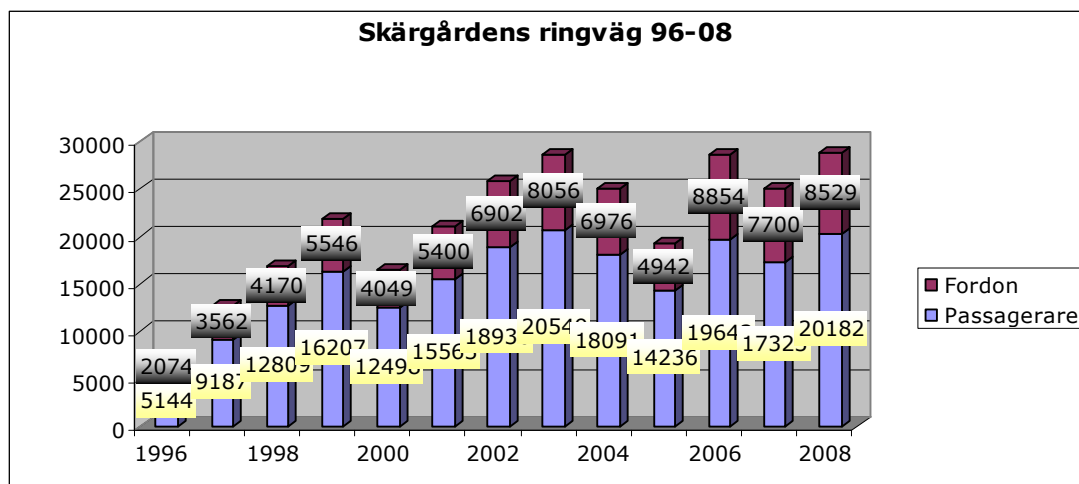


Bild 4. Ringvägens utveckling sedan 1996. Väderleken inverkar på antalet besökare. Källa: Sjöfartsverket 2009.

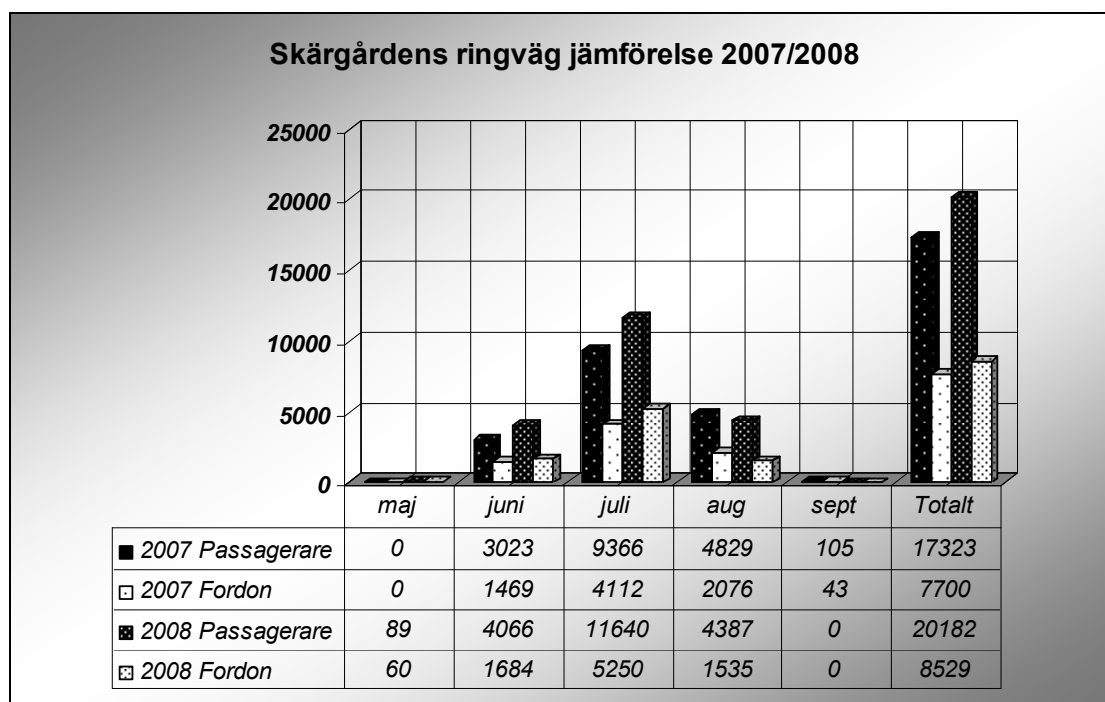


Bild 5. Trafikökningen under åren 2007 och 2008. Då skärgårdskommunerna sammanslogs 2009 var det även motiverat att förbindelsen fungerar året om, vilket även kommer att gynna turismen. Källa: Sjöfartsverket 2009.

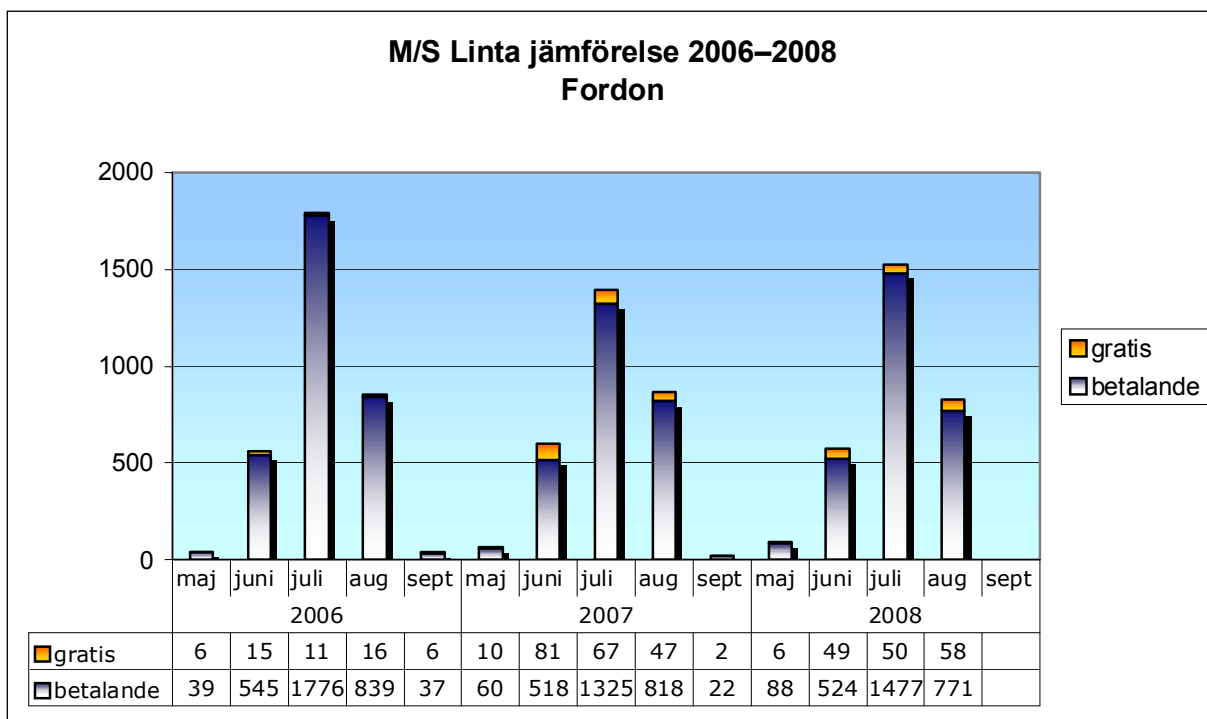


Bild 6. En förkortad version av ringvägen öppnades år 2005, som trafikerar mellan Nagu och Rimito i norra skärgården. De fast bosatta har gratis transporter. Källa: Sjöfartsverket 2009.

I områdets östra del finns ingen motsvarande ringväg men utflykter till Bengtskärs fyr är ett dragplåster. Transporter arrangeras både från Hangö och Kasnäs och under säsongen 2008 åkte 13 000 personer ut till havsbandet. Även Öro, som fortfarande är i försvarsmaktens bruk, är öppen för allmänheten under ordnade förhållanden. Två charterföretag hade totalt 1 154 kunder som åkte till Öro sommaren 2008. Naturumet Blåmusslan i Kasnäs hade 17 000 besökare år 2008. Sannolikt kunde man öka nationalparkens besökarantal genom att erbjuda transporter och chartertrafik för bil- och cykelturister till området. Även en förbindelse (båttransport) mellan östra och västra skärgården skulle gynna såväl turister som ortsbor. Ett koncept som det redan finns efterfrågan för kunde vara ”öluuffande”, vilket underlättas av en ringled med färjor. Det skulle vara en stor fördel för de lokala företagen om man fick besökare att tillbringa fler dagar i området och kunna erbjuda dem tjänster som guidning, inkvartering, servering samt transporter.

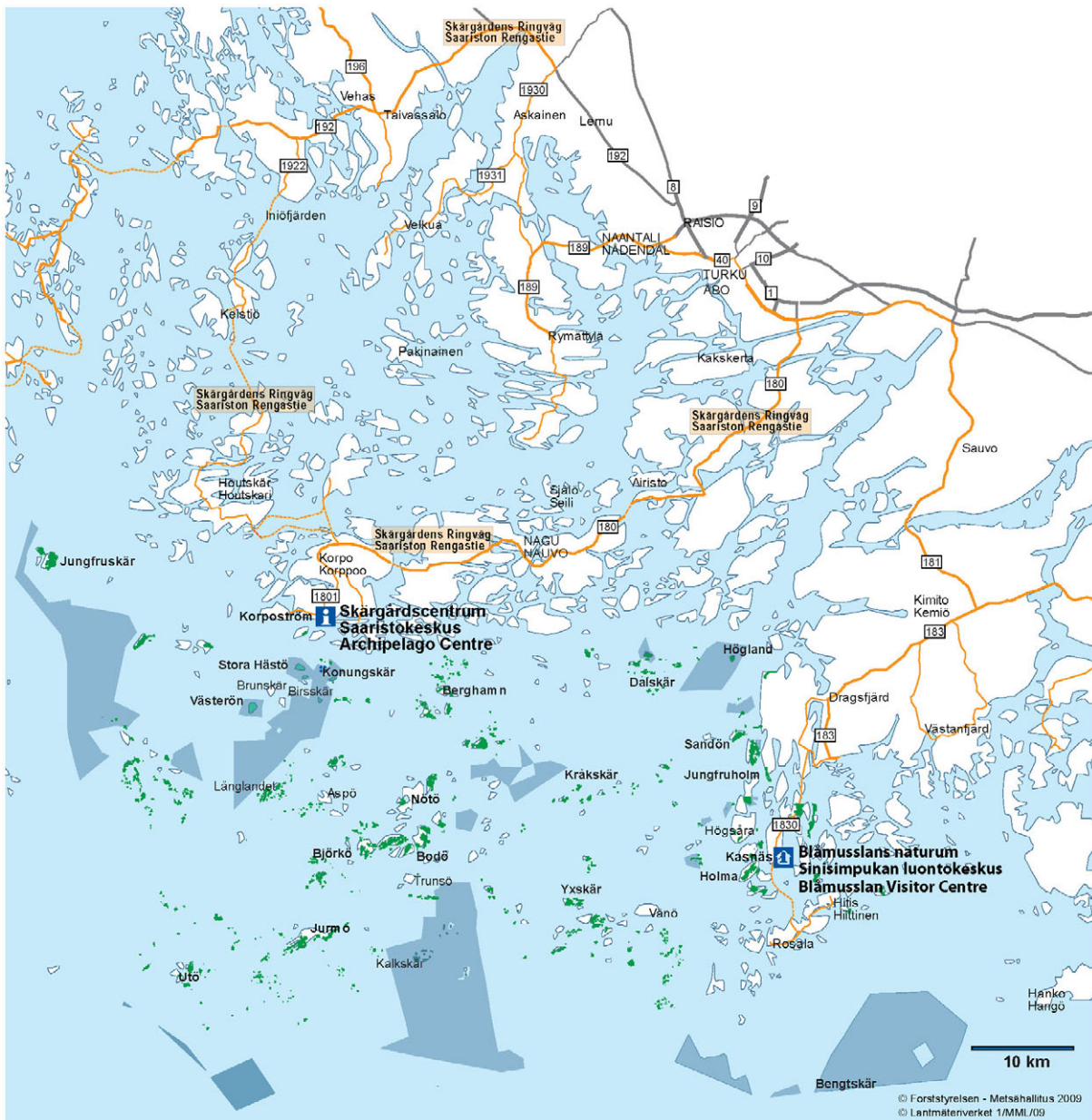


Bild 7. Skärgårdens ringväg har lockat mer turister till området. Färjan mellan Houtskär och Inio trafikeras från och med år 2010 året om, vilket innebär en väsentlig förbättring både för ortsbor och för turismnäringen. Färjpasset för den lilla ringvägen är mellan Nagu och Rimito. © Forststyrelsen 2009, © Lantmäteriverket 1/MLL/09.

3.1 Centrala aktörer i området

Skärgårdsområdet är inte bara geografiskt vidsträckt utan är också ett område med flera olika intressenter. Förutom rekreation och turism som är strategins tema, är området framför allt en hemort för många och en källa för ett mångsidigt näringsliv.

Turismen och utvecklingen av området har tidigare administrerats av organisationen Region Åboland. Organisationen har fungerat som en utvecklingscentral och har genomfört många projekt som gynnat skärgården. Från år 2009 ansvarar Väståbolands stad för turismen och Östra skärgårdens turism koordineras genom Kimitoöns turistenhet. Uppgifterna är i stort sett desamma som tidigare: marknadsföring, deltagande i resevässor, kundkontakter samt kontakter till områdets turistföretagare. Också i framtiden kommer olika projekt att vara viktiga för turismnäringens utveckling. Samtliga kommuner saknar näringslivsplan, vilket kunde gynna naturturismstrategin. Däremot talar siffrorna sitt tydliga språk, turismen står för en allt större andel av kommunernas skatteintäkter (Berghäll 2005).

I Egentliga Finland är Turku Touring den övergripande turismorganisationen som ansvarar för marknadsföring och även turisminformation. De har mer resurser att satsa på specifika marknadsföringskampanjer och förmedlar information året om. Skärgården är ett trumfkort även för Åbo stad, skärgården är nära belägen och kan erbjuda unika upplevelser vid sidan om stadens utbud.

Egentliga Finlands förbund har en egen ombudsman för skärgårdsfrågor. Förbundet förordar även projekt med EU-finansiering som gynnar skärgården. Egentliga Finlands förbund är också en betydande projektfinansiär i området.

Planen för hållbar naturturism (Sustainable Tourism Development Strategy), är avsedd att vara ett verktyg vid sidan av andra program och strategier. Den främsta utmaningen är att finna finansiering för vissa investeringar och utredningar, marknadsföring samt koordinering av verksamheten.

Följande strategier finns för närvarande och denna strategi står inte i konflikt med de övriga. I allmänhet lägger de fram gemensamma målsättningar och visioner på såväl nationell som på regional nivå. De lokala strategierna framhäver hållbar utveckling och hållbart utnyttjande av lokala resurser.

Nationella:

- Finlands turismstrategi Suomen matkailustrategia 2020 (Valtakunnallinen matkailustrategiatyöryhmä 2006)
- Statens Skärgårdsprogram 2007–2010 Saaristo-ohjelma 2007–2010 (Skärgårdsdelegation 2007)
- Forststyrelsens principer för hållbar naturturism i naturskyddsområden (bilaga 2)

Regionala:

- Egentliga Finlands skärgårdsprogram 2006–2008 Varsinais-Suomen saaristo-ohjelma (Egentliga Finlands förbund 2006)
- Egentliga Finlands turismstrategi 2005–2011 Varsinais-Suomen matkailustrategia (Varsinais-Suomen liitto 2005)
- Egentliga Finlands landskapsplan är under arbete (Egentliga Finlands förbund)

Lokala:

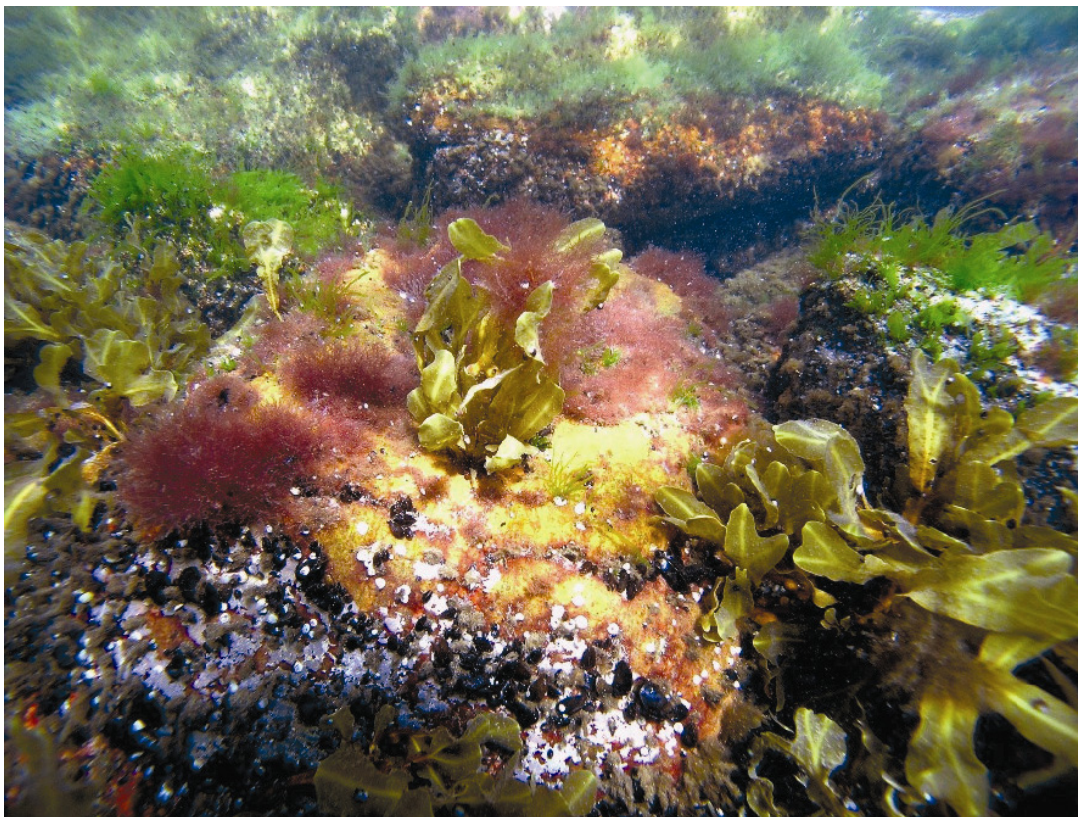
- Stomplanen för Skärgårdshavets nationalpark (Forststyrelsen 2000)
- Strategi för Skärgårdshavets biosfärområde 2009–2011.

3.2 Skärgårdshavets miljö

Skärgårdshavet är en kombination av flera olika biologiska, geologiska och kulturella beståndsdelar. Skärgården har beskrivits i flera sammanhang, t.ex. Skärgårdens betesmarker (Lindgren 2000) och Jungfrudans av öar – Skärgårdshavets nationalpark (Lappalainen 2004).

De unika marina egenskaperna beror på att Östersjön har bräckt vatten och på att det inte förekommer tidvatten. Dessutom är havet tidvis istäckt. Det genomsnittliga medeldjupet i Östersjön är endast 60 meter och ännu lägre i Skärgårdshavet. Vattenutbytet sker långsamt: i Östersjön tar processen hela 30 år och Östersjön är beroende av de saltvattenpulser som strömmar in genom Danska sundet.

Skärgården delas in i inner-, mellan- och ytterskärgård. Ju längre ut i skärgården man går desto färre träd och tåligare vegetation då landområdets areal minskar. Markarealen ökar trots allt hela tiden: Jordskorpan rätar fortfarande ut sig efter den senaste istiden för 11 000 år sedan. Landhöjningen är i sydvästra Finland 0,42 m per hundra år. Skärgården i Sydvästra Finland är intressant ur geologiskt perspektiv. Berggrunden är 1 900 miljoner år gammal och en av världens äldsta synliga berggrunder.



Ett exempel på Skärgårdshavets marina biodiversitet. Typiska arter för hårbottenmiljö: Brunalgen (*Fucus vesiculosus*), rödalgen (*Polysiphonia fucoïdes*) och grönalgen (*Enteromorpha*). Blåmusslan (*Mytilus edulis*) är en av Östersjöns nyckelorganismer. Foto: Forststyrelsen 2007.



Skärgården består av en mångfald öar och olika habitat. Naturens karghet ökar med avståndet till fastlandet. Foto: Forststyrelsen 2008.

Varierande topografi, både till land och till havs, skapar en mångsidig abiotisk och biotisk miljö för många organismer. I själva verket har Skärgårdshavets nationalpark det största antalet olika habitat av Finlands nationalparker. I Jungfuskär finner man det högsta antalet kärleväxter per kvadratmeter i Finland. Även om arealen är liten så sjuder det av liv i skärgården. Flyttfåglar stannar både vår och höst för att söka näring och littoralzonen är ett viktigt reproduktions- och näringsområde för många arter. Strandzonen är hela 12 000 km lång. Den marina miljön är likaså fragmenterad och kan visa en påfallande hög biodiversitet. I mellan- och innerskärgården förekommer såväl marina arter som sötvattensarter. Dessutom varierar bottenmiljön från hårda, exponerade habitat till skyddade innervikar med mjuka havsbottnar.

3.2.1 Eutrofiering i skärgården

Skärgårdshavet drabbas av eutrofiering och näringsämnen flödar fortfarande ut från t.ex. jordbruk och från luften samt från glesbygden (bild 8). Följderna är bl.a. drivande algmattor som kväver de bottendjur som inte kan förflytta sig. Det resulterar också i att fiskarnas lekområden förstörs. På en del håll lider havsbotten av syrebrist och svavelväte bildas, vilket är skadligt för de flesta organismer. Genom att minska på de lokala näringsutsläppen försöker man förbättra vattenkvaliteten. Resultat uppnås främst genom lagstiftning och information som kan påverka människors beteende. Detta berör även turister och fritidsbåtar uppmanas att tömma septiktankar i gästhamnarnas mottagningspunkter. Eutrofieringen kan ses som det största hotet för såväl miljön som näringslivet i Skärgårdshavet. Ett förändrat ekosystem drabbar både fiske, turism och rekreation.

Ramdirektivet för vatten som antogs av EU år 2000 syftar till att förhindra ytterligare försämring av vattenkosystem samt till förbättring av vattenkvaliteten. Målet är att alla ytvattenområden ska uppnå ”god status” fram till år 2015. Kustvattnen för hela skärgården ingår i två finska vattenför-

valtningsområden. Målsättningarna och åtgärderna för att uppnå vattendirektivets mål på nationell nivå beskrivs i förvaltningsplanerna för vattenvården. Enligt Syvästra Finlands miljöcentral har förvaltningsplanen för vattenvården som förutsätts av vattendirektivet följande tidtabell:

- Allmän diskussion gällande utkastet till förvaltningsplanen åren 2008–2009
- Statsrådet fastställer förvaltningsplanen i december 2009
- Förvaltningsplanens genomförande inleds senast 2012
- God vattenstatus ska uppnås senast 2015 (förlängning till 2027 har föreslagits).

Enligt vattenutvärderingar de senaste åren har Skärgårdshavets ekologiska vattenkvalitet försämrats avsevärt på grund av utsläpp av näringsämnen och uppnår därför enbart ”nöjaktig” status. Som korrigerande åtgärd inom vattenvård kommer man framöver att fokusera på minskning av näringsbelastningen, förbättring av den nuvarande vattenkvaliteten mellan öar samt på minskning av de skadliga effekterna av förorenad/nedsmutsad botten sediment nära hamnar. Ytterligare åtgärder inom jordbruk är bland annat växttäckning på åkrarna vintertid, buffertzoner och våtmarker, samt förbättrad användning och hantering av gödningsämnen. Inom fiskodlingar är den viktigaste åtgärden att styra odlingarnas placering för att minimera miljöskador.

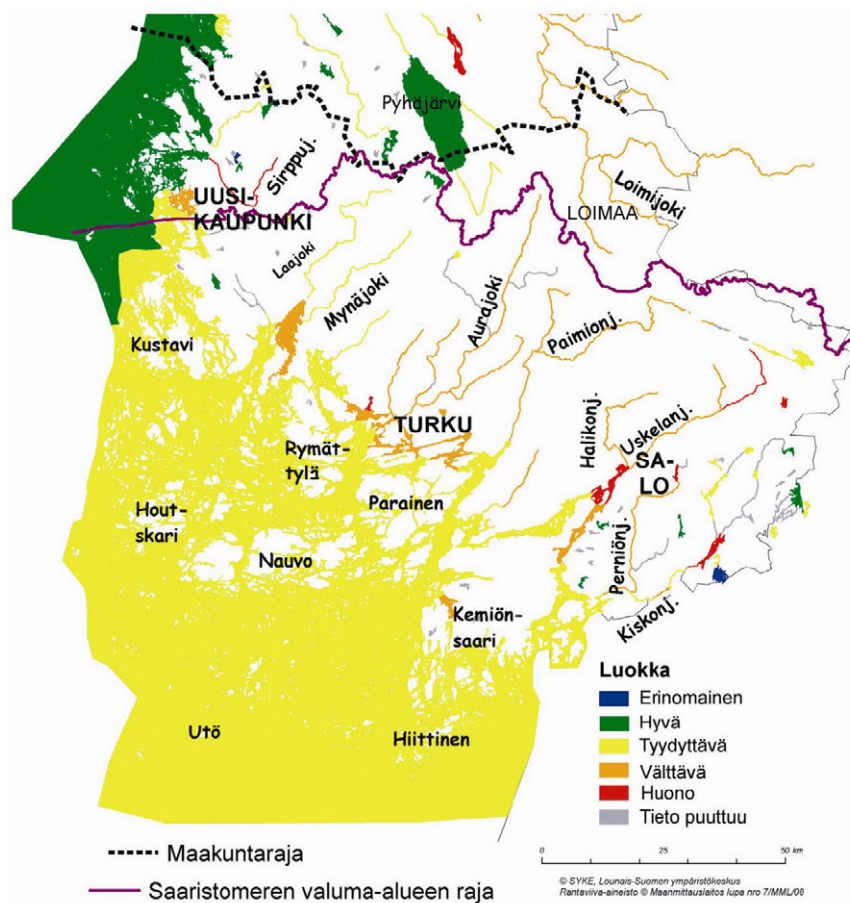


Bild 8. Kartan visar den ekologiska statusen för vattenområden enligt vattendirektivet (2008). Blått är utmärkt status, grönt är god, gult är nöjaktig, orange är hjälplig och rött dålig status. För gråa områden saknas data. Den purpurfärgade linjen betecknar Skärgårdshavets avrinningsområde. © Finlands miljöcentral 2009, © Sydvästra Finlands miljöcentral 2009, © Lantmäteriverket 1/MML/09.

3.3 Skärgården och människan

Skärgården och kusten har varit en naturlig boplats för människan. För 11 600 år sedan avtog istiden och småningom blev skärgården också bosatt av människan. Området var ypperligt för jakt och fiske. Allteftersom holmarna växte till öar kunde säsongsinvånare bosätta sig permanent i skärgården. Således har miljön formats av människan i årtusenden. Det finns analyser av pollen från kärrmarker som påvisar att marken odlades i skärgården för 4 000 år sedan (Tuovinen 1991). Den biodiversitet som finns i dag existerar delvis tack vare människans närvaro på grund av beteslandskapet. Hon har odlat på de små täpporna och haft betesdjur, vilket har skapat de olika biotoperna. Trots att mycket färre människor i dag bor permanent i skärgården och jordbruket spelar en mindre roll omfattar Skärgårdshavets nationalpark 300 ha vårdbiotoper som kulturarv. Utan dessa områden skulle många djur- och växtarter dö ut.

Turismen i skärgården är småskalig i förhållande till turismen i många naturområden och nationalparker i Europa. Småskaligheten har sina fördelar: turismverksamheten är mer hållbar och enklare att kontrollera och besökare erbjuds upplevelser i en genuin skärgårdsmiljö. Å andra sidan passerar redan nu ett mycket stort antal besökare längs Skärgårdsvägen. Färjpasset mellan Nagu och Pargas transporterar 600 000 fordon årligen (2006) och trafiken ökar alltjämt. Mängden bilar är två gånger större än på färjorna mellan Åbo och Stockholm. Enligt Särkilahti (2006) åker i medeltal 2,9 personer per bil, vilket betyder 1,7 miljoner personer totalt. Intresset för skärgården ökar och området blir alltmer lättillgängligt. Den nya motorvägen mellan Åbo och Helsingfors förkortar restiden till tre timmar och besökare kommer ofta från huvudstadsregionen. En cykelled i skärgårdskommunerna skulle dessutom uppmuntra till en mer miljövänlig turism och framförallt trygga cyklisternas säkerhet.

Enligt undersökning som CTF (Centralen för turistfrämjande) låtit utföra år 2004 har man inte lyckats skapa paket med aktivitetsprodukter i Finland (Ellare Oy et al. 2004). Studien gällde utlänningarnas önskemål, exempelvis paddling, vandring och cykling. Även om de korta avstånden och naturen erbjuder bra förutsättningar för olika aktivitetsformer är produkterna sällan tydliga eller enkla att boka. Genom att förbättra informationen och profilera miljöaspekter har man möjlighet att nå kunder bättre, särskilt de utländska besökarna, även i skärgården.



Nagu Berghamn Västerby är idag en del av Skärgårdshavets nationalpark. Besökare har möjlighet att bekanta sig med hemmanet. Forststyrelsen upprätthåller vårdlandskapet tillsammans med privata djurägare. Berghamn har i dag 3 invånare, ännu på 1890-talet bosattes ön av 61 personer. Ön har anor som sträcker sig ända till medeltiden och jorden har brukats sedan dess. Foto: Forststyrelsen 2008.

4 Naturturismen i dag

Forststyrelsens målsättning är att naturturismen i Skärgårdshavet ska vara en verksamhet som stödjer lokalsamhället och är en del av regionens bild utåt. En lika viktig aspekt är att verksamheten är en del av naturskyddet och främjar allmänhetens miljömedvetenhet.

Naturturismen har definierats i första avsnittet och följer Miljöministeriets definition. Forststyrelsen har ytterligare definierat på vilket sätt naturturismen bör utföras eller hur naturturismen borde fungera i praktiken. **Principerna för hållbar naturturism i naturskyddsområden** (bilaga 2), har nio olika punkter, som även tar kulturella målsättningar i beaktande. Turismen förväntas stödja övriga näringar i området, exempelvis förädling, service och byggbranschen (Skärgårdsdelegation 2007).

Hittills har det inte funnits resurser att följa upp turismens hållbarhet och att kontrollera hur principerna tillämpas inom Skärgårdshavets nationalpark. Å andra sidan är företagen småskaliga och fungerar lokalt, varmed merparten av principerna fullföljs automatiskt. Utmaningen är att skapa en fungerande uppföljning av principerna, miljön, besökare och företagare. Detta är ett av kärnområdena i denna strategi och behandlas i avsnitt 6.

Hållbar naturturism kan gärna tillämpas även utanför nationalparken, eftersom Skärgårdshavets biosfärområde står för hållbar utveckling och hållbar verksamhet. Fungerande modeller och exempel på turismprodukter förväntas alltså sprida sig inom ett större verksamhetsområde. I synnerhet om antalet besökare och trycket på de mest populära besöksmålen ökar, har man nytta av konkreta råd och modeller.

4.1 Företagsamhet inom Skärgårdshavets nationalpark

Forststyrelsens naturtjänster (enheten för naturskyddet) ansvarar för förvaltningen av Skärgårdshavets nationalpark och bedriver inte turismverksamhet utan erbjuder nationalparker och naturskyddsområden både för rekreation och för turism. Företag har möjlighet att nyttja områdena för turism förutsatt att verksamheten följer nationalparkens ordningsstadgar.

Forststyrelsen har sedan år 2005 aktivt infört möjligheter för privatföretagare att använda nationalparkens områden för sin verksamhet. Verksamheten har sin grund i Forststyrelsens principer för hållbar naturturism som tillämpas i alla nationalparker i Finland. Då verksamheten nyttjar nationalparkens service rekommenderas ett nyttjande- eller samarbetsavtal med Forststyrelsen. För tillfället har 12 företagare undertecknat ett s.k. samarbetsavtal för Skärgårdshavets nationalpark. Samarbetsavtalet innebär vissa rättigheter och skyldigheter för både företagare och Forststyrelsen (tabell 2). I fortsättningen har företagen möjlighet att ansöka om partnerskap (local business partner), ett företagscertifikat som erbjuds PAN Parks-organisationen (se avsnitt 7 och bilaga 4).

Genom projektverksamhet har man kunnat organisera info- och kursdagar för s.k. samarbetsföretagare i Skärgårdshavet. Dagarna har varit väldigt populära och efterfrågan är fortfarande stort. Teman har varit bland annat säkerhetsaspekter för produkter, nationalparkens natur och marknadsföring.

Företagarna har från och med 2006 årligen besvarat Forststyrelsens feedbackformulär. Avsikten med formuläret är att få en uppfattning om nationalparkens utrustning, vad grupperna har gjort och vilka områden de har besökt samt antal grupper. Resultaten behandlas i Forststyrelsens nationella databas för besökaruppföljning (ASTA) för att kunna genomföra jämförande analyser. Verksamheten i Skärgårdshavets nationalpark har hittills varit blygsam och företagare håller på att

småningom vidareutveckla sina produkter. Nätverket mellan företagare har förbättrats i samband med projekt och kursdagar. Nya kontakter och produkter är för närvarande under arbete.

Våren 2008 genomfördes en företagarundersökning (Mäki 2008): 126 frågeformulär skickades ut och resultatet blev 28 respondenter. Av svaren kunde man konstatera att hälften av företagen nyttjade nationalparkens områden. Av företagskunder var 84 % finländska och 72 % det av totala antalet kunder var privatpersoner. Ungefär hälften av kundbesöken skedde under sommaren (slutet av juni till början av augusti). Företagarna efterlyste mer samarbete med Forststyrelsen i fråga om utvecklingen av området.

Tabell 2. Villkor och fördelar i Forststyrelsens nyttjanderätts- och samarbetsavtal.

Fördelar för företaget	Fördelar för Forststyrelsen
<ul style="list-style-type: none"> – Rekommenderas ett avtal som är i kraft minst en säsong eller ett år, maximalt 3 år – Rätt att bedriva företagsverksamhet inom nationalparken och nyttja servicebyggnader och infrastruktur enligt överenskommelse – Skriftliga grunduppgifter om nationalparken, om naturturismens hållbarhet och miljösystemet – Möjlighet att bekanta sig med naturskyddsområdet, naturturismens hållbarhet och miljöprogram – Gemensamt forum för samtliga företag som tecknat samarbetsavtal inom nationalparken (2 gånger/år) – Skriftliga uppgifter om besökarmängder och resultat från besökarundersökningar inom området. Marknadsföring: en länk till företagets webbplats eller uppgifter om företaget på Forststyrelsens webbplats (www.utinaturen.fi, www.outdoors.fi), broschyrer etc. kan delas ut i naturum och motsvarande, möjlighet att delta i utvecklingen av området genom att delta i möten 	<ul style="list-style-type: none"> – Information om företaget och dess verksamhet – Avgifter för avtalet och användning av infrastruktur – Företagen följer nationalparkens stadgar – Information om företagets kundmängder och besökarprofiler – Feedback från formulär och möten – Kontinuerlig tillgång på information av från företagare – Företagen har en mer miljövänlig verksamhet – Företagens kunder är mer miljömedvetna

Företagets villkor	Forststyrelsens villkor
<ul style="list-style-type: none"> – Nyttjanderätt krävs för att utnyttja service inom nationalparken – Åtminstone ett företagsnamn – Avgifter för avtalet och användning av infrastruktur – Rapportering en gång om året – Verksamheten inte i konflikt med Forststyrelsens miljöprogram (ISO 14001) – Rapportering, feedback och feedback av kunder – Deltagande i kurser som arrangeras av Forststyrelsen – Meddela företagets kontaktinformation och webbadress – Stödja förverkligandet av principerna för hållbar naturturism – Säkerhetsplan, för t.ex. aktiviteter 	<ul style="list-style-type: none"> – Ansvarar för att teckna avtal med företagaren – Erbjuder skriftligt material om nationalparken, hållbar naturturism och miljösystemet (ISO 14001) åt företagaren – Företagare får information om: naturskyddsområdet, naturturismens hållbarhet, miljösystemet – Arrangera årliga möten med företag minst 2 ggr/år – Dela ut besökarundersökningar och övriga rapporter av intresse – En länk till företagen på Forststyrelsens webbplats (Utinaturen.fi) – I mån av möjlighet arrangera plats för företagets informationsmaterial – Sprida information och delta i utvecklingen av området – Delta i kartläggning av säkerhetsrisker inom områden som Forststyrelsen förvaltar

4.2 Resultat från besökarundersökningen i Skärgårdshavets nationalpark 2008

Besökarundersökningen genomfördes mellan maj och augusti 2008 (Aaltonen & Mäki 2009). Sammanlagt fyllde 275 besökare i frågeformuläret. Majoriteten av de svarande var turister med egen båt. Besökarna kommer oftast i grupper (2–5 personer), med andra ord besökte de flesta nationalparken med sin familj. Majoriteten av svaranden hade besökt nationalparken tidigare (84 %). Medelåldern på de svarande var 46 år. De flesta besökare är bosatta i huvudstadsregionen. Över 90 % av svaranden uppgav att Skärgårdshavets nationalpark var det enda eller det viktigaste besöksmålet. De vanligaste aktiviteterna var att vandra, att njuta av omgivningen och att betrakta naturen. Ungefär 15 % av besökarna var endagsbesökare, medan de flesta av de övriga övernattade i sina båtar. Överlag fick nationalparken högt betyg gällande skötsel av områden och service. Däremot önskade man fler bryggor och eldstäder. Företagarnas utbud kunde också utökas och dessutom borde service för personer med specialbehov, exempelvis rörelsehindrade och hörselskadade, byggas ut.

Andelen utlänningar var 4 %, ungefär samma mängd som år 2005 då den föregående besökarundersökningen genomfördes (Sarlin 2003). Totala antalet besökare år 2008 uppskattades till 51 000. Däremot är antalet besökare som enbart passerar området eller förtöjer utanför nationalparkens utfärdshamnar betydligt större. Besökare i Skärgårdshavets nationalpark känner till området sedan tidigare och besöket varar oftast längre jämfört med besök i övriga nationalparker Finland, vilket innebär att en marknadsföring mot nya kunder eller kundgrupper kunde vara lönsam.

4.3 Enkät för båtturister i Skärgårdshavet sommaren 2008

Forststyrelsen utförde en enkät för båtturister under tiden 12.7–11.8 (Mäki & Sarlin 2009). Enkäterna delades ut i gästhamnarna i Airisto (Pargas), Kasnäs (Dragsfjärd), Nagu, Näsby (Houtskär), Korpoström samt Verkan (Korpo). Totalt returnerades 80 blanketter. Avsikten med enkäten var att specifikt ta reda på båtfolkets åsikter om nationalparken och dess service. De flesta besökare var hemma från huvudstadsregionen. Segelbåtar (69 %) var vanligare än motorbåtar (30 %).

Överlag var besökarna nöjda med nationalparkens utbud och service, vilket även framgår av besökarnas beteende: 85 % av de svarande besöker området årligen (Mäki & Sarlin 2009). Besökarna önskade fler bryggor och tydligare skyltning av naturstig. Fler utedass och möjlighet till tömning av septiktankar nämndes som förbättringsförslag. Tillgången till lokala produkter uppskattas och det skulle antagligen gå att öka försäljningen av fisk och andra produkter. De som besökte Jurmo klagade över trängsel. Under högsäsongen i juli kan vissa natur- och byhamnar vara mycket välbesökta. Orsaken till besöket uppgavs vanligen vara avkoppling och övernattnings. Också naturupplevelser och den lugna miljön nämndes som orsaker till besök i nationalparken. Besöken varade i genomsnitt 16 dagar.

Man kan dra vissa slutsatser från besökarnas ruttbeskrivningar. Å ena sidan använder besökarna vanligen befintliga farleder, vilket underlättar nationalparkens skydd och planeringen av serviceutrustning (bild 9). Områdena som belastas mest är tydligt skönjbara: skärgårdens sydöstra hörn som fungerar som en port från huvudstadsregionen samt farleden Jurmo-Björklö-Aspö-Nötö. Den vanligaste ruten till Nagu från sydost verkar vara norr om Högsåra. Å andra sidan finns en del områden som besöks sällan: Österskär, Brunskär-Bussö och området omkring Kråkskär. Dessa områden är idealiska för dem som är ute efter vildmarksupplevelser.

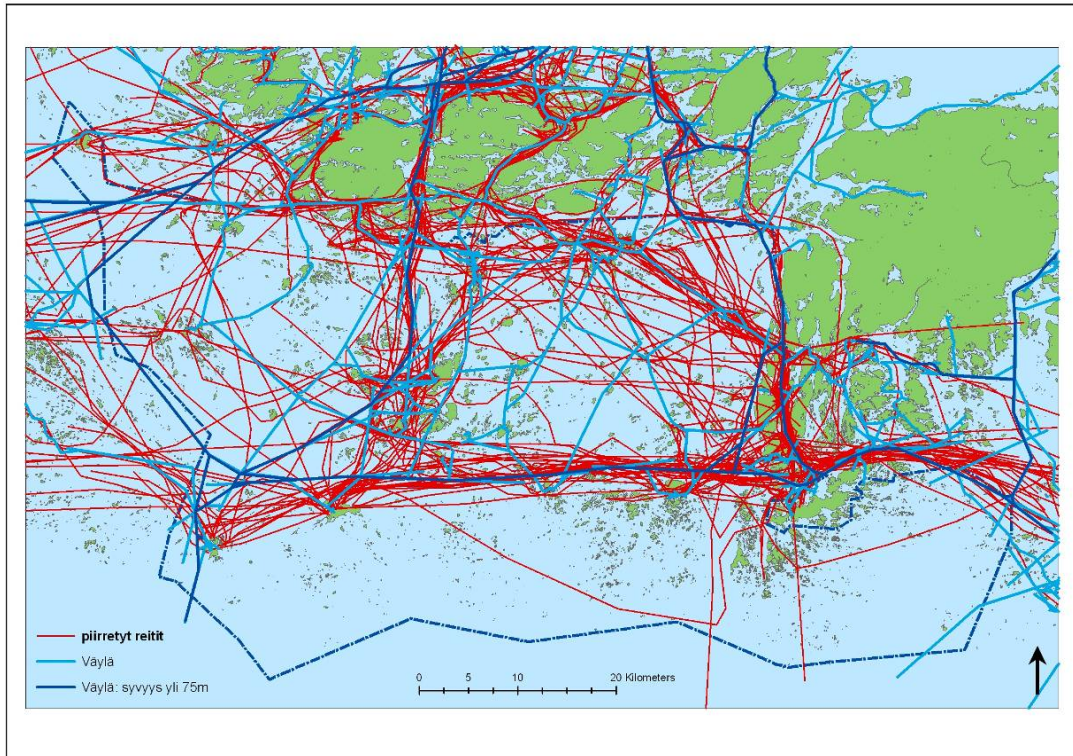


Bild 9. De svarandes rutter (röda linjer, n=63). Mörkblåa linjer är farleder djupare än 75 m och ljusblåa linjer är övriga farleder. Källa: Mäki & Sarlin 2009. © Forststyrelsen 2009, © Lantmäteriverket 1/MLL/09.

4.4 Företagsamhet (utanför nationalparken) inom strategiområdet

I bild 10 framgår antalet företag i strategiområdet och deras verksamhetsområden år 2008. Skärgårdsområdet har den högsta tätheten av privata företag jämfört med resten av Finland. Det tyder på en förmåga att sysselsätta sig själv och skapa arbetsplatser. Det finns även en efterfrågan på olika tjänster i skärgården. Inom turismen kan man skönja en efterfrågan på mer specialiserade produkter, t.ex. paddlingsutfärder och guidade turer.

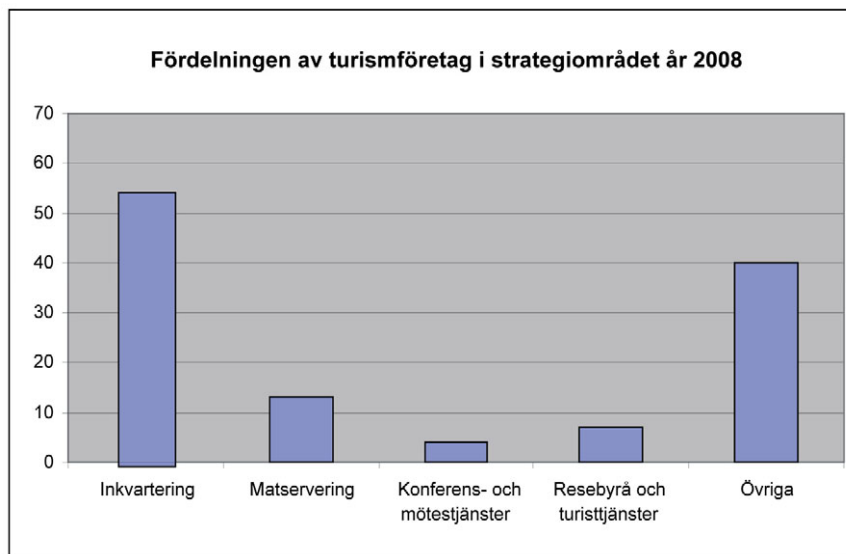


Bild 10. Inom det planerade utvidgade Skärgårdshavets biosfärområde finns ca 125 registrerade turistföretag. Gruppen övriga består av sevärdheter, gästhamnar, hantverk, fiske, och charter. Källa: Region Åboland 2008.

4.5 Marknadsundersökning 2008

Undersökningens syfte var att ta reda på hur intressant Åbolands skärgård är som mål för naturturism. Undersökningen genomfördes av Taloustutkimus Oy (2008) med en webbenkät 3–5.11.2008. Målgruppen var 25–69-åringar från Södra eller Västra Finlands län (förutom åbolänningar). Samplet fastställdes för att motsvara den nationella köns-, ålders- och hemortsfördelningen. Enkäten skickades till totalt 2 200 personer och 855 personer besvarade enkäten, varav 73 gallrades bort p.g.a. deras yrke inom turism eller marknadsföring. Totalt 32 % av de svarande var i någon mån intresserade av eller ägnade sig åt naturturism.

41 % av deltagarna var sysselsatta som sakkunniga eller tjänstemän. Av de svarande var 26 % ensamstående, 22 % par utan barn, 17 % vuxna i flera personers hushåll och 35 % var barn under 18 år. Cirka en femtedel, 440 svarande, uppgav att naturturism i Åbolands skärgård intresserar dem väldigt mycket. Totalt var tre fjärdedelar åtminstone i viss mån intresserade av naturturism. Personer som uppskattar friluftaktiviteter och som bor i närheten (Egentliga Finland och Satakunda) och personer som redan hade besökt Åbolands skärgård visade ett klart större intresse än övriga som besvarat enkäten.

Skärgården ansågs vara ett intressant resmål. De vanligaste orsakerna att resa till området var:

- havet, kombinationen av hav och öar
- skärgårdsnaturens mångfald
- lugn och ro.

Service som ansågs vara viktig var:

- förbindelsebåtstrafiken och färjtransporter
- inkvartering och restauranger
- var femte besökare hade använt Forststyrelsens tjänster (naturstigar, eldstäder m.m.).

Orsaker till att man inte hade besökt området

- avståndet (mellan hemorten och skärgården)
- tidsbrist
- brist på information
- saknar båt eller kunskaper att använda en båt och anser att det är komplicerat att röra sig i skärgården
- dyra resor och dåliga förbindelser.

Begreppet PAN Parks var obekant för målgruppen, bara 1 % kände till begreppet eller varumärket sedan tidigare.

40 % av de svarande var villiga att besöka skärgården under andra årstider än sommaren, då våren och hösten var klart mest intressanta. Bara 1/10 var intresserade av naturturism under vintern.

Feedback angående servicen i skärgården

- vacker natur och vackra vyer
- förbindelsebåtstrafiken uppskattas
- trevliga människor och lugn atmosfär
- bra gästhamnar
- 10 % av de svarande hade dåliga erfarenheter, oftast handlade det om utebliven service, dålig mat eller besvikelse över inkvarteringen. 90 % av de svarande var ganska eller mycket nöjda med Skärgårdshavets naturturismtjänster.
- Tre fjärdedelar av de personer som överhuvudtaget är intresserade av naturturism var även intresserade av paketresor.

4.6 SWOT-analys för skärgårdsregionen

Med samarbetsgruppen genomfördes 28.8.2008 SWOT-analysen (Strengths, Weaknesses, Opportunities, Threats) (tabell 3).

Tabell 3. Resultatet av SWOT-analysen.

STYRKOR	SVAGHETER
<ul style="list-style-type: none"> – Fyra årstider – Det geografiska läget – Skärgården består av gammal och genuin kulturbygd. – Småskalighet och ett tryggt område som erbjuder utmaningar och äventyr, tystnad och mörker. – Utbyggd infrastruktur som fungerar året om. – God företagsanda och skärgården är nationellt och internationellt känt. – Turismen är en etablerad näring. – Skärgården erbjuder goda möjligheter till mental och fysisk rekreation, havet och naturen, skärgårdslandskap, livet på öarna är exotiskt. 	<ul style="list-style-type: none"> – Produktutbudet är inte tillräckligt utvecklat och är av ojämn kvalitet och prissättning. – Svårt att hitta produkter via Internet. – Bristande tjänstvillighet och samarbetsvilja inom turismen. – Produkter och tjänster har för låga kvalitet. – Bristfälligt informationsmaterial. – Området är svårtillgängligt och besöket är ofta väderleksberoende. – Kort sommarsäsong/säsongsverksamhet och turismen är ofta en bisyssla. – Splittrade ägoförhållanden skapar svåra situationer då turismen skall utvecklas.
MÖJLIGHETER	HOTBILDER
<ul style="list-style-type: none"> – Kulturen och historiska teman (gemensamt inom Östersjöområdet), det svenska språket och kustkulturen som bakgrund för utnyttjade produkter. – Skärgården är intressant för investerare och turismen är en intressant näring ur EU-perspektiv. – Sympatier för skärgården. – Marknadsföringen kan förbättras och finansieringsmöjligheterna utnyttjas bättre. – Ökat samarbete inom området och mellan olika intressenter. – Skärgårdens natur är enastående och nationalparken är en möjlighet, eftersom alltmer områden byggs ut i skärgården utanför nationalparken. – Oexploaterad skärgård kombinerad med småskalig verksamhet. 	<ul style="list-style-type: none"> – Förändringar i näringslivet som resulterar i minskat antal arbetsplatser. – Minskat antal statliga arbetsplatser, vilket inverkar på infrastrukturen och degradering av skärgårdskulturen. – Minskat engagemang från samhället och samarbete på lokal nivå. – Ökad byråkrati, – Bristande kvalitet och kunskap. – Turismen inte välkommen, för näringen påverkar säsongsinvånare och fast bosatta. – Utförsäljning av markområden. – Svåra miljöproblem och oljeutsläpp.

4.7 Skärgårdens attraktioner och möjligheter för nya målgrupper

Skärgården har många egenskaper som ger turismen goda möjligheter att utvecklas. Områdets särdrag poängterades även i marknadsundersökningen (avsnitt 4.5) samt i SWOT-analysen (tabell 3). Turistföretagen i området har goda möjligheter att utöka sin kundkrets och profilera området som en hållbar småskalig turistdestination.

1. Naturen. Unika naturvärden som inte kan upplevas någon annanstans. Naturens mångfald och närheten till havet, samt skärgårdsmiljön. Upplevelsen av inner-, mellan- och yterskärgård.
 - a) Den marina miljön som i själva verket uppvisar en mångfald av arter och en stor variation av biotoper.
 - b) Kulturlandskapet och vårdbiotoper. Inom nationalparken förvaltas 300 ha vårdbiotoper och intresset för kulturlandskapet har ökat inom biosfärområdet.
 - c) Trots problem som eutrofiering är helhetsintrycket av skärgårdens miljö för de flesta det av en ”örörd natur”. Nationalparken kan nyttjas bättre både inom marknadsföring av området och i samband med nya turismprodukter. Enkel, välorganiserad och sakkunnig handledning ger fina upplevelser som erbjuds genom t.ex. skärgårdssafari (t.ex. sälsafari), vandringar, paddling, dykning och annan naturturism.
2. Kulturen omfattar bl.a. skärgårdsarkitektur, små bysamhällen, utskärsbyar och det svenska språket. Skärgårdskulturen består även av olika kulturevenemang och marknader. Historien som binder samman de nordiska länderna, Baltikum, Ryssland och Tyskland. I området finns många vrak och fornminnen samt maritim kultur.
3. Småskalighet krävs inom turismen eftersom området inte är lämpat för massturism. Det finns möjlighet att bekanta sig med området ensam eller i små grupper.
4. Skärgården är en trygg omgivning och erbjuder säkra turismprodukter.
5. Fungerande logistik och möjlighet till hållbara transporter. Busstrafik mellan Åbo-Kasnäs, Helsingfors-Kasnäs, Helsingfors-Houtskär och Åbo-Houtskär. Det finns många olika förbindelsebåtsrutter som fungerar året om. Cykelturism är ett alternativ men rutterna kräver planering (färjtidtabeller och val av trafiksäkra vägar). Segling och paddling är miljövänliga alternativ att ta sig ut till skärgården och nationalparkens områden. Om sträckorna är långa eller tiden inte räcker till finns det flera taxibåtar i området. Ålandstrafiken mellan Galtby i Korpo och Långnäs på Åland ger ytterligare möjligheter för att uppleva skärgårdsområdet. Etablering av nya, fungerande förbindelser mellan östra och västra skärgården (Kasnäs-Korpoström eller Vänö-Borstö-Jurmo).
6. Årstider. Varje årstid har något att erbjuda besökarna. Exotiskt för utlänningar. Färre besökare under lågsäsongen, vilket ger goda möjligheter för hållbar naturturism.
7. Både marknads- och besökarundersökningen stöder det faktum att det finns potential att öka besökarmängderna i området. Andelen utlänningar är liten och för besökare utan egen båt är området ännu så gott som outvecklat. För närvarande är informationen om turismprodukter utspridd och svår att hitta. Kunder har svårt att hitta en centraliserad försäljning av tjänster och produkter. Paddling, fotografering och guidade turer är exempel på utvecklade produkter.

Fågelskådning är en växande hobby, särskilt utlänningar söker efter områden som kan erbjuda nya fågelarter för dem. Europas ornitologiska föreningar har totalt 20 miljoner medlemmar. För närvarande besöker 1 000 utländska fågelskådare Finland per år och de spenderar mellan 170–250 euro per dag (Matkailun edistämiskeskus 2008). I skärgården finns goda förutsättningar att utveckla fågelskådningen, som dessutom sker utanför högsäsongen. Begreppet Wildlife-turism innebär att fotografera och betrakta vilda djur. Intresset för sådan turism ökar hela tiden. I Skärgårdshavet är till exempel havsörnen attraktiv för fågelskådare.

Potentiella typer av besökare som kan erbjudas en längre vistelse i området kan indelas på följande sätt:

- a) resenärer som använder Skärgårdens ringväg
- b) besökare som hyr stugor eller säsongsinvånare och deras privata gäster
- c) inhemska turister, även från mer avlägsna orter i Finland
- d) utlänningar
- e) paddlare
- f) fågelskådare
- g) dykare
- h) vandrare
- i) geocachers (= skattjakt med GPS).



Skärgården erbjuder olika möjligheter och upplevelser året om. Inom strategiområdet finns också ett mångsidigt kulturutbud. Den största utmaningen är att skapa unika produkter utifrån befintliga förutsättningar. Foto: Forststyrelsen 2008.

5 Målsättningar för skärgårdsturism

5.1 Vision för området

Vision för strategiområdet år 2015:

Skärgårdshavets nationalpark och biosfärområde är Finlands flaggskepp bland områden som kan erbjuda mångsidiga natur- och kulturupplevelser.

Visionens nyckelelement:

- Området erbjuder mångsidig service av hög kvalitet och unika naturupplevelser i havs- och skärgårdsmiljö.
- Företagen har satsat mer på en internationell kundkrets. Naturturismen är en allt viktigare näring och stödjer också bofast befolkning i ytterskärgården. Turismen har förstärkts genom ett intensivare samarbete mellan företagen och genom en högre och jämn kvalitet. Företagare utvecklar produkter och verkställer dem.
- Turismorganisationerna och Forststyrelsen har tydliga ansvarsområden inom turismutvecklingen. Myndigheterna ansvarar för nationalparkens förvaltning och övriga naturskyddsområden. Forststyrelsen ansvarar även för uppföljningen av användningsgraden och miljöeffekter inom i Skärgårdshavets nationalpark.
- Marknadsföringen har en gemensam profil och området har lyckats slå igenom som ett resmål med hög standard. Staden, kommunen, turistorganisationer och myndigheter samarbetar för att marknadsföra och utveckla strategiområdet. Infrastrukturen är fungerande tack vare en jämn efterfrågan på produkter och tjänster.

5.2 Strategiska målsättningar

Skärgårdshavets nationalpark skall uppfylla de målsättningar som organisationen PAN Parks förutsätter för ett medlemskap i nätverket PAN Parks. Förutom en förstklassig skötsel och administration av nationalparken, krävs även mycket av olika samarbetspartners och företag inom turismen samt av staden och kommunen.

5.2.1 Utveckling av hållbar turism i strategiområdet

- Förbättra samarbetet på internationell, regional och lokal nivå.
- Skapa en transportförbindelse mellan östra och västra skärgården.
- Skapa förutsättningar för besökare utan båt att bekanta sig med skärgården och nationalparken året om.
- Utveckla möjligheter för besökare att bekanta sig med den marina miljön, öka kännedomen om kulturlandskapen, naturmiljön, skärgårdsbyarna och skärgårdskulturen.
- Ta fram några hållbara turismprodukter som lämpar sig för ytterskärgården.

5.2.2 Ett gemensamt, hållbart och högklassigt varumärke och en enhetlig profil för området

- Öka företagets omsättning med hjälp av högklassiga, hållbara produkter och verksamhet under alla säsonger. Aktiv kontakt med finländska och utländska researrangörer som är intresserade av småskalig naturturism.
- Västabolands stad och kommunen Kimitoön integrerar nationalparken i marknadsföringen av sina tjänster och produkter.
- Förbättra områdets informationsmaterial.
- Förstärka bilden av ett unikt skärgårdsområde som skiljer sig från övriga turistområden i Finland och Baltikum. Profilen består av olika element hos olika delområden i skärgården med sina egna särdrag.
- Möjligheten att införa ett kvalitetsledningssystem för lokala företagare.

5.2.3 Utveckling av naturturismen i Skärgårdshavets nationalpark

- Utveckling av nationalparkens zoner och relaterad infrastruktur.
- Produktion av informationsmaterial på flera språk.
- Utveckla ett koncept och resurser för att följa upp turismens miljöeffekter.
- Koordinera samarbetet mellan Forststyrelsen och Skärgårdscentret. Skärgårdscentret erbjuder information om nationalparken och är bestående del av nationalparkens serviceutbud.
- Utbildning och information till samarbetspartners och företagare.
- En kontaktperson för PAN Parks och områdets utveckling.
- Etablera Brunskärsområdet som ett exempel på vildmarksområdet inom Skärgårdshavets nationalpark.

5.2.4 Utveckling av naturturismen och utbudet av information på övriga viktiga områden

Inom strategiområdet, men utanför nationalparken finns några centralpunkter för turismen som man måste beakta när man utvecklar regionens naturturismen.

- Kasnäs–Rosala–Bengtskär–Örö: Området erbjuder redan mångsidig turismverksamhet. I framtiden kunde olika aktörer samarbeta och erbjuda kunder mer varierande och omfattande helheter.
- Sjalö: Området är redan mycket populärt besökare och koordinering av besökare samt uppdatering av naturstigsmaterialet behövs.
- Houtskär–Iniö: I Iniö har man planer på att bygga en gästhamn. Iniö är även ett område där turismen kommer att ha en större betydelse i framtiden p.g.a. ringvägen.
- Vänö–Borstö–Nötö.

6 Evaluering och uppföljning av naturturismens miljöeffekter

6.1 Limits of Acceptable Change

Limits of acceptable Change (gränser för acceptabla förändringar), har sedan 1980 talet använts som ett hjälpmedel i samband med planering av skyddsområden och tillämpades ursprungligen i nationalparker och rekreationsområden (McCoy et al 1995, Cole & Stankey 1997). Metoden går ut på att definiera det optimala tillståndet för det valda undersökningsområdet och fastställa vilka beslut och åtgärder som bör vidtas för att nå det optimala tillståndet samt inom vilka gränser förändringar får ske (Stankey et al 1985).

Genom val av mätbara indikatorer och standarder bör man kunna följa upp utvecklingen och kontrollera att verksamheten och förändringarna inom det givna skyddsområdet sker inom acceptabla nivåer. Metoden har också gett en bättre insikt och insyn i rekreationsområden, deras användningsgrad och karaktären av rekreationens biofysiska påverkan. Systematisk uppföljning av miljö och mätbara variabler har genom LAC-konceptet bidragit till effektivare förvaltning av rekreationsområden och nationalparker (McCool & Cole 1998).

Kortfattat kan man säga att planerare med LAC-processen kan betona vilka områden som bör följas upp, på vilket sätt och med vilken metodik uppföljningen skall genomföras samt beskriva områdets optimala tillstånd (som skall eftersträvas). Dessutom skall helst planeringen involvera allmänheten, och lokalinvånare, för att kunna uppnå hållbara resultat (McCool & Cole 1998). Erfarenheterna har visat att även kostnaderna har minskat med LAC, då man redan i planeringskedet vet vad och hur framtida uppföljning samt investeringar bör genomföras.

Forststyrelsen har en egen version av LAC, som har tillämpats bl.a. i Oulanka nationalpark. Ett utgångsläge är Forststyrelsens principer för hållbar naturturism i naturskyddsområden (bilaga 2) och med tanke på dessa målsättningar har man tagit fram olika mätmetoder och indikatorer. Eftersom det är ofta stora variationer mellan områden tillämpar man dessutom på varje område separat utvalda indikatorer och mätmetoder. För att metoden ska fungera på ett så heltäckande sätt som möjligt borde indikatorer för ekologisk, ekonomisk och social hållbarhet tas i bruk. När grundläggande data blir tillgängliga kan man även fastställa gränsvärden för förändringar, det vill säga det intervall inom vilket en förändring får ske eller ett maximalt värde som inte får överskridas.

6.2 LAC och Skärgårdshavets nationalpark

I strategin presenteras enbart förslag på indikatorer (bilaga 5). Uppföljningen sker i första hand inom nationalparken och i mån av resurser. Uppföljning pågår redan i någon mån men det finns indikatorer för vilka resurser behövs förrän insamlingen av nödvändiga grundläggande data kan inledas. Situationen inom Skärgårdshavets nationalpark förefaller dock vara inom kontroll. Besökare vistas i området enbart under en kort period av året. Turismens effekter är oklara men några stora förändringar har för tillfället inte upptäckts. Inom en snar framtid kan besöksmängderna öka och då behövs referensmaterial, uppföljningsmetoder och pålitliga indikatorer.

För att kunna genomföra en pålitlig uppföljning av naturturismens effekter i Skärgårdshavets nationalpark krävs följande åtgärder, varav en del pågår för närvarande:

- a) Företagar- och besökarundersökning vart femte år (pågår)
- b) Kontinuerlig besökaruppföljning (pågår)
- c) Respons från företagarna samlas in årligen (pågår)
- d) Uppföljning av naturturismens ekonomiska effekter för regionen vart femte år (metoden utvecklas under år 2009, arbetet är ogjort)
- e) Enkäter till ortsbor, uppföljning av nationalparksområdets utnyttjande (ogjort)
- f) Etablering av provytor och provområden (ogjort)
- g) Beaktande av miljöuppföljningen i budgetsammanhang (ogjort).

7 Samarbetsgruppen för Skärgårdshavets nationalpark

Denna strategi för naturturism i Skärgårdshavet har utarbetats av samarbetsgruppen för Skärgårdshavets nationalpark (Local PAN Parks Group, LPPG). Gruppens medlemmar finns uppräknade i bilaga 1. Samarbetsgruppens första uppgift var att utarbeta denna strategi under åren 2008–2009. Därefter har antalet medlemmar i gruppen minskats. Den nya samarbetsgruppen inledde sitt arbete i maj 2009 (bilaga 1). Ansvarsområden och arbetsfördelningen för Skärgårdshavets samarbetsgrupp beskrivs i samarbetsgruppens stadga (bilaga 6).

Samarbetsgruppen fungerar även som en arbetsgrupp för ärenden som anknyter till natur- och kulturturism i Skärgårdshavets biosfärområde. Gruppens sammansättning godkänns av biosfärområdets styrgrupp.

7.1 PAN Parks företagaravtal och kvalitetskriterier

Målsättningen är att främja lokal naturturism och att samarbeta med företag som bedriver verksamhet inom strategiområdet i form av Local PAN Parks Business Partners (LBP). Partnerskapet kräver att företagarna uppfyller de kriterier som den lokala PAN Parks-gruppen fastställer (se avsnitt 7.2 och 7.3.). Medlemskapet erbjuder företagarna handledning inom kvalitetskontroll och marknadsföring genom PAN Parks-nätverket.

Ansökningsförfarandet är motsvarande i samtliga PAN Parker (bilaga 3). Dessa s.k. Local business partners (LBP) verifieras av sakkunniga utsedda av samarbetsgruppen. Verifierarnas uppgift är att granska om verksamheten eller den verifierade produkten uppfyller kvalitetskriterierna. Företagens kvalitetskriterier kommer att uppdateras då både företag, Forststyrelsen och andra samarbetsparter har mer erfarenhet av verksamheten och samarbetet.

Kriterierna är samma för såväl företag som produkter. Certifierade företag har rätt att använda PAN Parks logotyp i sitt marknadsföringsmaterial. För certifierade produkter får PAN Parks logotyp endast användas i anslutning till den certifierade produkten.

Inom några år, senast år 2011, ska samarbetsgruppen avgöra vilket av de redan nu fungerande kvalitetsprogrammen för företag som kommer att rekommenderas för samarbetsföretagen i skärgårdsområdet (Kvalitet till tusen, Naturens Bästa eller motsvarande kvalitetscertifiering).

7.2 Forststyrelsen och PAN Parks företagaravtal

Forststyrelsen tar emot företagsansökningar (Local Business Partnership) och kontrollerar att företaget eller produkten uppfyller följande **kriterier**:

1. Företagaren har tecknat ett av de två avtalsalternativen med Forststyrelsen.
 - a. Samarbetsavtal: Företaget använder eller utnyttjar inte nationalparkens tjänster utan är intresserat av samarbete, exempelvis hotell och B & B-ställen.
 - b. Samarbets- och nyttjandeavtal: Företaget använder och utnyttjar nationalparkens tjänster, exempelvis eldstäder och utedass.

2. Om företaget bedriver verksamhet inom nationalparken bör verksamheten:
 - a. följa skyddsområdets förordningar och inte strida mot nationalparkens skötsel- och nyttjandeplan.
 - b. följa principerna för hållbar naturturism (mer information återfinns i bilaga 2).
 1. Naturvärden bevaras och verksamheten främjar naturskyddet
 2. Miljön belastas så lite som möjligt
 3. Den lokala kulturen och traditioner respekteras
 4. Besökarnas uppskattning för och kunskap om naturen och kulturen ökar
 5. Besökarnas möjligheter till rekreation i naturen förbättras
 6. Besökarnas psykiska och fysiska välmående förstärks
 7. En positiv inverkan på den lokala ekonomin och sysselsättningen
 8. Informationen och marknadsföringen är kvalitativ och ansvarsfull
 9. Verksamheten planeras och förverkligas genom samarbete
3. Marknadsföringen och informationen om nationalparken är korrekt
4. Ytterligare krav för verksamhet inom nationalparken:
 - a. Grupperna är små, då verksamhet sker på landområden rekommenderas gruppens storlek högst vara 20 personer per en guide.
 - b. Företagen bör se till att inget avfall lämnas kvar på området efter besök.
 - c. Produkterna respekterar naturen och invånare

7.3 Samarbetsgruppen och PAN Parks företagaravtal

Skärgårdshavets samarbetsgrupp verifierar att följande punkter för företag som ansöker om medlemskap (Local Business Partnership) uppfylls.

Obligatoriska krav

1. Följande bör tillhandahållas åtminstone på engelska eller tyska:
 - a) allmän information om företaget
 - b) beskrivningar av produkter som erbjuds
 - c) personlig service.
2. Produkterna som erbjuds har en tydlig beskrivning, exempelvis start, innehåll och ankomst. Produkten har ett tydligt pris, exempelvis vad som ingår i priset, antal deltagare och eventuella rabatter.
3. Företaget har bekantat sig med strategin för naturturismen inom Skärgårdshavet, inklusive det kontinuerliga skyddet och respektfullt utnyttjande av skärgårdsnaturen.
4. Företaget har en miljöplan eller förbinder sig att inom ett år delta i en kurs för att göra upp en miljöplan.

5. Produkten uppfyller konsumentverkets krav gällande säkerhetsföreskrifter.
6. Företaget är registrerat i handelsregistret med hemorten Väståbolands stad eller Kimitoöns kommun.

Rekommendationer

1. Inom ett år efter att företaget godkänns som ett PAN Parks-samarbetsföretag ska företaget införa en nationell eller internationell miljöstandard som rekommenderas av samarbetsgruppen (Kvalitet till tusen, Naturens bästa eller motsvarande kvalitetscertifikat).
2. Kunder uppmanas att ge feedback om produkten eller besöket. Denna respons utvärderas för att förbättra kundservicen.
3. Man tar ta hänsyn till miljön i samband med investeringar.
4. Lokala produkter och tjänster samt samarbete med lokala företag prioriteras.
5. Produkten är integrerad i skärgårdens övriga turismutbud.
6. Företaget har tillräcklig sakkunnighet för att förverkliga produkten.
7. Målgruppen är definierad och dess specialbehov är beaktade i aktivitetsutbudet.

7.4 PAN Parks och företagaravtal

Efter att företagare genomgått verifiering skickar lokala samarbetsgruppen (ordföranden) en ansökan till PAN Parks Foundation, som slutligen godkänner företagares ansökan (avtal) om Local Business-partnerskap. Företaget får då rättighet att använda PAN Parks logotyp i sin marknadsföring (webbplatser, broschyrer m.m.). PAN Parks nämner och marknadsför samarbetsföretaget på sin webbplats. Medlemskapet erbjuder även synlighet och en fördelaktig marknadsföringsposition, exempelvis kontakt med utländska resebyråer och researrangörer som söker högklassiga och hållbara turismprodukter. PAN Parks har för avsikt att expandera nätverket till högst 20 nationalparker i Europa. Nätverket kommer att kunna erbjuda utvalda företag en marknad och erbjuda besökare tjänster.

7.5 Hävande av företagaravtal

Local Business-partnerskap kan vid behov avbrytas av företaget eller samarbetsgruppen. Företag som vill avbryta samarbetet ska kontakta samarbetsgruppen för Skärgårdshavets nationalpark skriftligen. Den skriftliga ansökan behandlas i enlighet med gruppens regler, varefter ordföranden skickar gruppens rekommendation till PAN Parks. Företaget avlägsnas därefter från listorna över samarbetspartners och från PAN Parks webbplats.

Om det samarbetsgruppen för Skärgårdshavets nationalpark upptäcker behov att avbryta ett Local Business-partnerskap bör ett beslut om detta fattas i enlighet med gruppens regler. Därefter följer en likadan process som den ovannämnda.

8 Utvecklingsplan för hållbar turism i Skärgårdshavet

För att kunna bevara skärgårdens miljövärden och samtidigt utöka naturturismen, särskilt inom PAN Parks-nätverket, behövs kontinuitet i både miljöuppföljning, kvalitetshöjning och tillgång på information om området och dess tjänster. I praktiken kräver detta samarbete med flera intressenter. Genom att dela på ansvarsområden kan man även bättre hitta finansiering för de olika ändamålen.

8.1 Ansvarsområden

Samarbetsgruppen för Skärgårdshavets nationalpark/Den lokala PAN Parks-gruppen (LPPG)

- Behandlar företagansökningar (Local Business Partners) samt verifieringar och vidarebefordrar dem till PAN Parks Foundation.
- Utser specialister som ansvarar för verifieringen av potentiella samarbetsföretagare.
- Har ansvar för genomförandet av vissa målsättningar (avsnitt 8.2) som tas upp i strategin.
- Upprätthåller och uppdaterar strategin.
- Sprider information om PAN Parks samt nationalparkens värden och dess fördelar för regionen.
- Fungerar samtidigt som en arbetsgrupp för utveckling av natur- och kulturturism inom Skärgårdshavets biosfärområde.
- Sekreteraren och gruppen håller aktivt kontakt med PAN Parks för att utveckla området och PAN Parks-nätverket.

Forststyrelsen

- Upprätthåller nationalparkens områden och sköter underhållet av nationalparkens infrastruktur.
- Säkerställer naturskyddet i nationalparken.
- Anställer även personal som koordinerar och utvecklar turismen inom nationalparken och ansvarar för informationsmaterialet.
- Har ansvar för utställningsmaterialet i naturum och guidestugor samt för nationalparkens webbplats (Utinaturen.fi). Flera intressentgrupper kan dela på kostnaderna för övrigt informationsmaterial, kartor och broschyrer samt marknadsföringsmaterial som berör området, eller alternativt kan de finansieras genom gemensamma projekt.

- Ansvarar för guidningen vid naturumet och ska vid behov och i mån av resurser anställa säsongarbetare för detta ändamål. Guidningen inom nationalparken kan arrangeras på olika sätt beroende på situation:
 - a) Forststyrelsen kan anställa säsongarbetare.
 - b) Forststyrelsen kan köpa guidetjänster av företagare.
 - c) Företagare kan köpa guidetjänster för sina grupper av Forststyrelsen.
- Tillhandahåller regelbundet (minst två gånger om året) information till samarbetsföretagare samt utbildning i hur man besöker nationalparken och använder dess infrastruktur.
- Följer upp turismens miljöeffekter i nationalparken i samband med övriga inventeringsarbeten.
- Håller kontakt med PAN Parks förvaltning och delger information till övriga aktörer i Skärgårdshavets biosfärområde.

Västabolands stad och Kimitoöns kommun

- Informerar om Skärgårdshavets nationalpark och Skärgårdshavets biosfärområde (till exempel på sina webbplatser), främjar naturturism i enlighet med strategin.
- Tar Skärgårdshavets nationalpark i beaktande som en resurs i samband med planering och förverkligande av rekreation, företagsamhet, utbildning och miljövard.
- Profilerar området och utvecklar området på en hållbar nivå, tar initiativ för att erbjuda möjligheter för näringsverksamhet som stödjer lokalsamhället.
- Stödjer gemensamma projekt, evenemang, publikationer och marknadsföringsåtgärder.

Regionala turismutvecklare

- Planerar marknadsföringen tillsammans med företagare. Turismen inom nationalparken och biosfärområdet skall också marknadsföras i enlighet med Forststyrelsens och biosfärområdets målsättningar. Alla parter ser till att sprida information som gynnar områdets turismutveckling.
- Upprätthåller kontakter med finländska och internationella turismorganisationer.
- Deltar i resevässor och representerar området genom övriga evenemang.
- Upprätthåller kundkontakter och turisminformation inom strategiområdet på olika sätt.
- Deltar i och delfinansierar turism- och utvecklingsprojekt.
- Informerar företagarna om efterfrågan på produkter.
- Utvecklar och underlättar kontakt med utländska kunder.

Företagen

- Ansvarar för turismprodukternas och tjänsternas säkerhet och kvalitet.
- Samarbetar med Skärgårdshavets biosfärområde, staden Väståboland, Kimitoöns kommun, och Forststyrelsen för att utveckla den gemensamma marknadsföringen och turismutbudet i området
- Deltar i utbildningar som Forststyrelsen/Skärgårdshavets biosfärområde eller motsvarande samarbetsmyndighet arrangerar
- Ger årligen feedback till Forststyrelsen

8.2 Åtgärdsförslag

För att uppnå visionen och målsättningarna för hållbar turism i Skärgårdshavet i enlighet med de olika ansvarsområdena har följande åtgärdsförslag givits för Skärgårdshavets nationalpark och Skärgårdshavets biosfärområde. Åtgärdsförslagen indelas i två kategorier: kortsiktiga åtgärder (A) och långsiktiga åtgärder (B). De totala kostnaderna för åtgärder i anknytning till Skärgårdshavets nationalpark, som oftast tillfaller Forststyrelsen, uppgår till cirka 1,4 miljoner euro. Därav utgör utställningen på Blåmusslans naturum 500 000 euro samt verksamhet i Jungfruskär 300 000 euro och Berghamn 150 000 euro. Även anställningskostnader för en person som ansvarar för att upprätthålla och utveckla PAN Parks strategi tillfaller delvis Forststyrelsen (45 000 euro).

A. Åtgärder som ska vidtas på kort sikt (2010–2011) inom Skärgårdshavets nationalpark och Skärgårdshavets biosfärområde:

Strategisk målsättning	Åtgärd	Indikativ budget	Ansvarsorganisationer
1. Utveckling av hållbar turism i strategiområdet			
Förbättra internationellt, regionalt och lokalt samarbete	Starkare nätverk: Kontakt mellan LPPG, LBP, resebyråer, turismutvecklare och PAN Parks	Input från redan anställda personer	Forststyrelsen, Väståbolands stad, Kimitoöns kommun, Egentliga Finlands förbund, Skärgårdshavets biosfärområde
Skapa sätt för besökare som saknar båt att uppleva skärgården och nationalparken året om	Planera ett paket runt utvalda färjförbindelser och marknadsföra paketet	Projekt	Väståboland, Kimitoön, Sjöfartsverket
Skapa möjligheter för besökare att uppleva den marina miljön. Öka kännedomen om kulturlandskapen samt naturen, byarna och kulturen i skärgården	En förbindelse till Skärgårdens ringväg: utflykter från Korpoström till nationalparken med motorbåt	Projekt	Väståbolands stad, företagare
	Utflykter från Kasnäs till nationalparken	Projekt	Kimitoöns kommun, företagare

Strategisk målsättning	Åtgärd	Indikativ budget	Ansvarsorganisationer
	Marknadsföring av charterresor till skärgården från Kasnäs och Korpoström	Projekt	Väståboland, Kimitoön, företagare
	Utbildning: hur ser utlänningar på livet och miljön i skärgården och hur kunde skärgården marknadsföras	Projekt	LPPG
	Utbildning: Vad är hållbar naturturism?	Input från nuvarande anställda	Forststyrelsen, PAN Parks
Ta fram några hållbara turismprodukter som lämpar sig för ytterskärgården	Ett paket med möjlighet att observera sälar, havsörnar och naturen i olika former planeras	Projekt	Företagare, Forststyrelsen
2. Ett gemensam, hållbart och högklassigt varumärke och en enhetlig profil för området			
Öka företagets försäljning med hjälp av högklassiga hållbara produkter och aktiviteter under alla säsonger	Utveckling av ”nyckelprodukter”, som på sikt kan byggas ut. Produkterna stödjer befintliga produkter och infrastruktur, t.ex. förbindelsebåtarnas nätverk	Projekt	Väståboland, Turku Touring, Kimitoön, företagare, Sjöfartsverket
Förbättra informationsmaterialet om området	Nytt kartmaterial över skärgården, information vid ingångar till området osv.	Projekt	Väståboland, Kimitoön, Skärgårdshavets biosfärområde, Forststyrelsen
Förstärka områdets profil som en unik skärgårdsregion	Gemensam marknadsföring av strategiområdet	Projekt	Väståboland, Turku Touring, Egentliga Finlands förbund, Kimitoön, Forststyrelsen, företagare
Möjligheten att införa ett kvalitetsledningssystem för lokala företag	Val av kvalitetssystem; uppföljning av produkter och företagare i anslutning till PAN Parks	Input från nuvarande anställda	LPPG
	Utbildning i kvalitetssystemet	Projekt	LPPG, utbildningsenheter, högskolor, lokala företagare

Strategisk målsättning	Åtgärd	Indikativ budget	Ansvarsorganisationer
3. Utveckling av naturturismen i Skärgårdshavets nationalpark			
Utveckling av zoner och relaterad infrastruktur i nationalparken	Kundservicepunkter: Blåmusslans naturum, guidestugor på Jurmo och Berghamn, Skärgårdscentret	525 000 euro Projektmedel behövs	Forststyrelsen
	Öar med aktiv företagarverksamhet (Jurmo, Nötö, Utö): informationstavlor	3 000 euro	Forststyrelsen
	Öar i nationalparken som används aktivt av företagare (Jungfruskär, Berghamn, Kråkskär, Högländ, Stora Hästö, Konungskär): Förbättring av utrustningen	479 000 euro Projektmedel behövs	Forststyrelsen
	Öar i nationalparken som är öppna för allmänheten (Björkö, Boskär, Dalskär, Holma, Högsåra/Sandvik, Långlandet, Sandö, Yxskär): bryggor, bojar osv.	53 000 euro Projektmedel behövs	Forststyrelsen
Produktion av informationsmaterial på flera språk	För utländska besökare, på engelska	30 000 euro	Forststyrelsen
	Marina naturstigar	2 000 euro/stig	Forststyrelsen
	Nationalparkens synlighet på färjorna samt i hamnar och vid infartsvägar till skärgården	20 000 euro Projektmedel behövs	Väståboland, Kimitoön, Forststyrelsen
	För utländska besökare med båt: praktisk information om lokala system, exempelvis användning av septiktankar	5 000 euro	Håll Skärgården Ren rf, Väståboland, Kimitoön, Forststyrelsen
	För företagare och guider: informationsmaterial om nationalparken, exempelvis om viktiga arter inom nationalparken	40 000 euro Projektmedel behövs	Forststyrelsen

Strategisk målsättning	Åtgärd	Indikativ budget	Ansvarsorganisationer
	För Blåmusslans och Skärgårdscentrets besökare: AV-material om vildmarksområden samt material om viktiga arter inom nationalparken	60 000 euro Projektmedel behövs	Forststyrelsen
Utveckla koncept och resurser för uppföljning av turismens miljöeffekter	Besökar- och företagarsundersökningar vart femte år	6 000 euro/undersökning	Forststyrelsen
Kurser och information för samarbetspartners och lokala företagare/guider	Utbildningsprogram för företagare (förkovring inom naturvetenskap, kundbetjäning, marknadsföring och andra områden som stödjer företagandet inom naturturism)	20 000 euro projektmedel för att skapa kursinnehåll och material	Forststyrelsen, Väståbolands stad, samarbete med utbildningsenheter (högskolor)

B. Åtgärdsförslag inom Skärgårdshavets nationalpark och Skärgårdshavets biosfärområde som kunde förverkligas på sikt:

Strategisk målsättning	Åtgärd	Indikativ budget	Ansvarsorganisationer
1. Utveckling av hållbar turism i strategiområdet			
Skapa en transportförbindelse mellan östra och västra skärgården (inklusive en ringled för ”öluuffare”)		Projekt	Väståboland, Kimitoön, företagare, Sjöfartsverket
Utveckla möjligheter för besökare att uppleva den marina miljön. Öka kännedomen om kulturlandskapen samt naturen, byarna och kulturen i skärgården	Förbindelse till Skärgårdens ringväg, exempelvis paddlingsutflykter till Brunskärsområdet eller möjlighet följa undervattensstigen	Projekt	Väståboland, företagare
2. Utveckling av naturturismen i Skärgårdshavets nationalpark			
Utveckling av zoner och relaterad infrastruktur inom nationalparken	Guidetjänster på Berghamn, Jungfruskär och Kråkskär	10 000 euro/ö	Forststyrelsen, företagare

Strategisk målsättning	Åtgärd	Indikativ budget	Ansvarsorganisationer
Utveckling av ett koncept och resurser för uppföljning av turismens miljöeffekter	Enkät för lokalinvånare var femte år	6 000 euro/enkät	Forststyrelsen
	Miljöuppföljning (både för terrester och för marin miljö) enligt LAC	11 000 euro för grunddata (tre månaders arbete) 10 000 euro, teknisk utrustning 3 500 euro/år uppdatering av data (en månads arbete) Projektmedel behövs	Forststyrelsen
Utbildning och informationsmaterial för samarbetspartners samt företagare/guider	Utbildning av naturguider (t.ex. företagare) med verksamhet såväl inom som utanför nationalparken	20 000 euro projektmedel för att skapa kursinnehåll och material	Forststyrelsen, Väståboland, samarbete med utbildningsenheter (högskolor)
Kontaktperson för PAN Parks och områdets utveckling		45 000 euro	Samarbetsgruppen, Forststyrelsen, Egentliga Finlands förbund
Etablering av Brunskärsområdet som ett exempel på orört vildmarksområde inom nationalparken	Enkla konstruktioner på Långlandet, informationsmaterial		Forststyrelsen, PAN Parks organisation
4. Utveckling av naturturismen och informationsutbudet på övriga betydelsefulla områden			
Fungerande logistik inom området	Lättrafikled längs Skärgårdens Ringväg		Väståboland, Kimitoön, Sjöfartsverket, Vägverket, staten
	Transport mellan Kasnäs och Södra skärgården		Kimitoön, Sjöfartsverket, staten
Nya produkter till yttre skärgården (Vänö–Gärskär–Borstö–Jurmo–Kalkskär–Utö–Alunskär)			Företagare, privatpersoner, Forststyrelsen

9 Indelning av strategiområdet i zoner inom Skärgårdshavets samarbetsområde

9.1 Begränsningsområden

Begränsningsområdet vid Trunsö-Kalkskär omfattar 10 000 ha. Området har totalt besöksförbud och är även ett PAN Parks-vildmarksområde, det vill säga en unik egenskap för Skärgårdshavets nationalpark. Övriga mindre begränsningsområden framgår på bild 11, dessa områden har vistelseförbud året om eller under fåglars häckningstid 1.4–31.7.

9.2 Vildmarksområden omkring Brunskär

För att besökare ska ha möjlighet att uppleva en vildmarksliknande miljö som motsvarar PAN Parks-kärnområdet i Trunsö inrättas ett s.k. hänsynsområde söder om Stora Hästö omkring Birsskär och Brunskär. I praktiken genomförs detta med en skötsel- och användningsplan, varvid det nya hänsynsområdet blir en zon inom vildmarksområdet enligt det finska planeringssystemet. Idén är att minimera antalet konstruktioner och placera de som behövs på Långlandet. Besökare ombeds att inte föra oljud och att minska hastigheten på sina båtar.

9.3 Rekreation och naturturism

Kategorin rekreation och naturturism inbegriper områden som är öppna för besökare inom samarbetsområdet för Skärgårdshavets nationalpark. Denna kategori är indelad i fyra olika områden beroende på användningsgrad och aktörer.

a) Privat företagsamhet dominerar: Utö, Jurmo, Nötö

Öarna kan nås med förbindelsebåt och är bebodda året om. Största delen av området är i privat ägo och bara en liten ingår i Skärgårdshavets nationalpark. Privatföretag bedriver därför turismverksamhet i området och företagarna utvecklar sina tjänster fortfarande. Forststyrelsens roll inom offentlig verksamhet är liten: För närvarande handlar det främst om att upprätthålla Jurmo naturstuga och informationstavlor. Framöver kan samarbetet med privata företag utvecklas eller infrastrukturen utökas enligt behov (gul linje på bild 11).

b) Utveckling av Forststyrelsens utbud för besökare och turistföretagare

Forststyrelsen satsar mer på vissa områden som är populära bland besökare eller som har potential inom rekreation och hållbar naturturism. Naturstigar har olika teman och lockar olika typer av kundgrupper (marina miljön och dykare, kulturhistoria och traditioner, kulturlandskap och vårdbiotoper m.m.). Forststyrelsen uppmuntrar företag att nyttja områden eller att hyra fastigheter för sin verksamhet. Forststyrelsen erbjuder områden för naturskolor och utvecklar även informationsmaterial för barn.

Naturumet Blåmusslan har en viktig roll som en port till nationalparken. Både barn och vuxna skall kunna ta del av aktuell information om området och grundinformation om områdets särdrag. Blåmusslan har en lång tradition av att ta emot barn- och ungdomsgrupper. Utställningen i Blåmusslan borde förnyas och delvis vara i sådant format att man kan uppdatera informationen på ett

förmånligt sätt. I Kasnäs finns service i form av både hotell och en gästhamn och nationalparken kan erbjuda besökare nya upplevelser. Från Kasnäs kan man i framtiden vid behov arrangera guidade turer till t.ex. Holma eller Jungfruholm.

Forststyrelsens samarbete med Skärgårdscentret i Korpoström utvecklas och kategoriseras som en samarbetsinfopunkt. Den privata sektorn ansvarar för verksamheten men Forststyrelsens och nationalparkens synlighet skall förbättras. Skärgårdscentret har även potential att samarbeta med skolor och naturskolor. Eftersom besökare rör sig i närheten av nationalparken bör uppdaterad information erbjudas genom material och personal. Därför skulle personalen i Blåmusslan och Skärgårdscentret kunna utbilda säsongspersonalen tillsammans. Från Korpoström har besökarna kort väg till nationalparken antingen med kajak eller med charterbåt.

Följande områden inom nationalparken har en större prioritet att utvecklas för besökare (blå linje på bild 11):

Jungfruskär

- Samarbete med företag som kan erbjuda service och upplevelser; kursverksamhet, guidning, samt en entreprenör som ansvarar för landskapsvården.
- Utveckling av inkvarteringsmöjligheterna behövs (kasernbyggnaden, vaktstugan och övriga byggnader som finns kvar på Jungfruskär efter försvarsmaktens verksamhet på ön).
- Information om Jungfruskärs lövängar och kulturhistoria samt om försvarsmaktens verksamhet 1940–1990 bör utvecklas (t.ex. i en kasematt som ligger invid hamnen).
- Bojar för fritidsbåtar krävs för att minska erosionen av bottenmiljön.

Stora Hästö och Konungskär

- Utflyktsmål med kort avstånd till Skärgårdscentret.
- I Stora Hästö kompletteras den marina naturstigen med marin information på infotavlor på land. Information även för barn.
- Konungskär ödestuga kan användas för tillfällig övernattnig, även under kalla årstider.
- Bojar för fritidsbåtar behövs.

Nagu Berghamn

- Profileras som ett utflyktsmål som ligger nära till Pärnäs hamn och Skärgårdscentret i Korpoström. Berghamn kan besökas med förbindelsebåt.
- Samarbete med företag som kan erbjuda service och upplevelser; guidning, och en entreprenör som ansvarar för landskapsvården.
- Förnya naturstigen och tillägga en karta över området som kan ses vid utkiksplatsen.
- Skärgårdshemman Västerby kunde fungera som museum och infomaterialet bör förnyas t.ex. om Berghamns bosättningshistoria som har anor från 1500-talet. Västerby skulle även kunna erbjuda inkvartering för företagare som tillhandahåller guidetjänster.

Kråskär

- Kråskär representerar en viktig kulturhistorisk del av skärgården, fiskartorpet.
- Samarbete med företag som kan bygga upp och erbjuda service, upplevelser och guidning.
- Samla fotografier om livet på Kråskär under förra seklet, presenteras i fotoalbum i torpet.
- Bojar för fritidsbåtar (i södra viken) och förtöjningstappar behövs.

Jungfruholmen

- Attraktivt och mångsidigt utflyktsmål med stor potential för dagsbesökare som ligger på kort avstånd från Kasnäs. För närvarande finns ingen infrastruktur på ön.
- Samarbete med företag som kan erbjuda service, upplevelser och guidning.
- Ön är belägen invid forna farleder och kan representera maritim historia.
- Infrastruktur för besökare: dass, eldstad och förbättrade förtöjningsmöjligheter behövs i synnerhet om chartertrafik inleds, liksom informationsmaterial i form av en naturstig eller broschyrer.
- Utreds om området är intressant för en undervattensstig (år 2009).

Högland

- Från Högland är det kort avstånd till vägförbindelser och företag.
- Utreds om området är intressant för en undervattensstig (år 2009).
- Naturstigen kommer att förnyas.

Bodö

- Forststyrelsen söker en lösning för byggnaden som tidigare varit sjöbevakningsstation (år 2009).
- Området har nyligen införlivats i nationalparken och ett ökande antal besökare störs till den före detta sjöbevakningsbryggan.

c) Övriga områden med infrastruktur och som delvis förvaltas av Forststyrelsen

Inom nationalparken finns också ett antal naturstigar och utfärdshamnar som är mindre lämpliga för aktivt företagsbruk. Dessa områden gagnar först och främst fritidsbåtar och enstaka besökare. Denna kategori inbegriper bl.a. holmarna Boskär, Björkö, Dalskär, Holma, Högsåra, Sandön och Yxskär (grön linje på bild 11). En del områden kräver nya insatser för att ge besökare service och information. Områdena upprätthålls och infrastrukturen är dimensionerad enligt nuvarande efterfrågan.

9.4. Områden utanför samarbetsområdet

I detta avsnitt presenteras de delar av biosfärområdet som ligger utanför samarbetsområdet men är attraktiva med tanke på naturturism.

Kimitoöns kommun strävar efter att skapa service och tjänster för egenhändiga resenärer. Målsättningarna är bl.a. att erbjuda en paddlingsled runt ön, som även omfattar inkvarterings- och matställen. Dessutom försöker man profilera öns cykelleder.

I ytterskärgården, Rosala och Bengskär, är målsättningen att främja nätverksbildandet och förenhetliga de turisttjänster som redan existerar i området.

Inom staden Väståboland förväntas en stor förändring då Skärgårdens ringväg börjar fungera året om (enligt förväntningar år 2012). Det innebär helt nya möjligheter för turistföretagare. Staden har även för avsikt att satsa på cykelturismen. Skärgårdsvägen är i akut behov av en lättrafikled.

I Iniö har man planer på att bygga en gästhamn. Iniö är även ett område där turismen kommer att ha en större betydelse i framtiden p.g.a. ringvägen.

Överlag satsar Väståboland på förutsättningarna att ta emot turister bland annat genom att höja kvaliteten av och tillgången till inkvartering. Väståbolands stad kommer att satsa på nytt infomaterial, bl.a. en ny karta över vandringsleder.

Området har även ett stort kulturnätverk. Förutom alla evenemang finns ett allt stort antal gallerier och motsvarande. Projektet *Konstrundan* främjar samarbete mellan konstnärer och gör det möjligt för konstnärer att marknadsföra sina verk. På så vis når besökaren också alla fina smultronställen längs ringvägen.

Källor

- Aaltonen, A. & Mäki, S. 2009: Saaristomeren kansallispuiston kävijätutkimus 2008. – Metsähallituksen luonnonsuojelujulkaisuja. Sarja B 113. 64 s.
- Berghäll, J. 2005: Saaristomeren kansallispuiston luontomatkailun aluetaloudelliset vaikutukset. – Metsähallituksen luonnonsuojelujulkaisuja. Sarja A 153. 65 s.
- Cole, D. & Stankey, G. 1997: Historical development of Limits of Acceptable Change: Conceptual clarifications and possible extensions. – I: McCool, S. F. & Cole, D. N. (comps.), Proceedings: Limits of Acceptable Change and related planning processes: progress and future directions; 1997 May 20-22; Missoula, MT. U.S. Department of Agriculture, Forest Service, Rocky Mountain Research Station. General Technical Report INT-GTR-371, Ogden, UT. S. 72–78.
- Egentliga Finlands förbund 2006: Egentliga Finlands skärgårdsprogram 2006–2008. – Egentliga Finlands förbund, Åbo. <<http://www.varsinais-suomi.fi/Link.aspx?id=439748>>. 41 s.
- Ellare Oy, Räsänen, P. & Saari, H. 2004: Melonta-, pyöräily- ja vaellustarjontamme ja sen kysyntä ulkomailla: tilannekartoitus. – Matkailun edistämiskeskus, Helsinki. MEK A:134. 119 s.
- Forststyrelsen 2000: Saaristomeren kansallispuiston runkosuunnitelma. Stomplan för skärgårdshavets nationalpark. – Metsähallituksen luonnonsuojelujulkaisuja. Sarja B 56. 121 s.
- Kontinen, J.-P. 2006: Matkailun aluetaloudelliset vaikutukset – matkailun alueellinen tilinpito. – Kauppa- ja teollisuusministeriö. Rahoitetut tutkimukset 9/2006. 62 s.
- Lappalainen, M. 2004: Jungfrudans av öar – Skärgårdshavets nationalpark. – Söderström och Konstsamfundet, Helsingfors. 176 s.
- Lindgren, L. 2000: Skärgårdens betesmarker. – Edita, Helsingfors. 192 s.
- McCool, S. F. & Cole, D. N. 1998: Experiencing limits of acceptable change: some thoughts after a decade of implementation. – I: McCool, S. F. & Cole, D. N. (red.), Proceedings: Limits of Acceptable Change and related planning processes: progress and future directions; 1997 May 20-22; Missoula, MT. U.S. Department of Agriculture, Forest Service, Rocky Mountain Research Station, General Technical Report INT-GTR-371, Ogden, UT. S. 72–78.
- McCoy, L., Krumpel, E. & Allen, S. 1995: Limits of acceptable change: evaluating implementation by the U.S. Forest Service. – International Journal of Wilderness. 1(2): 18–22.
- Matkailun edistämiskeskus 2008: Wildlife matkailutuotteiden kehittämistrategia 2009–2013. – Matkailun edistämiskeskus, Helsinki.
- Matkailun edistämiskeskus & Tilastokeskus 2008: Rajahaastattelututkimus : osa 20 : ulkomaiset matkailijat Suomessa vuonna 2007. – MEK A: 158. Matkailun edistämiskeskus, Helsinki. <[http://www.mek.fi/W5/mekfi/index.nsf/6dbe7db571ccef1cc225678b004e73ed/30b571694e8ca2b1c225747100351d99/\\$FILE/A158%20Rajahaastattelututkimus%202007%20osa%2020.pdf](http://www.mek.fi/W5/mekfi/index.nsf/6dbe7db571ccef1cc225678b004e73ed/30b571694e8ca2b1c225747100351d99/$FILE/A158%20Rajahaastattelututkimus%202007%20osa%2020.pdf)>. 146 s.
- Metsähallitus 2009: Metsähallituksen kansallispuistojen käyntimäärät 2001–2008. – Metsähallituksen verkkosivut. <<http://www.metsa.fi/sivustot/metsa/fi/Eraasiatjaretkeily/Asiakastieto/Kayntimaarat/Kansallispuistotyhteensa/Sivut/Kansallispuistotyhteensa.aspx>>, 18.3.2009.

- Mäki, S. 2008: Saaristomeren kansallispuiston yritystutkimus. – Metsähallituksen luonnonsuojelujulkaisuja. Sarja B 114. 51 s.
- Mäki, S. & Sarlin, A. 2009: Saaristomeren kansallispuiston satamatutkimus 2008. – Raportti, Metsähallituksen arkisto, Vantaa. 41 s.
- PAN Parks - verkkosivusto. – <<http://www.panparks.org>>.
- Ryymän, J. 2006: Matkailun ohjelmapalvelut -toimialaraportti 1472006. – KTM:n ja TE-keskusten julkaisu. <www.toimialaraportit.fi>.
- Skärgårdsdelegation 2007: Skärgårdsprogrammet 2007–2010. Öar, hav, sjöar, älvar och strandzonen som faktorer i den regionala utvecklingen. – Sisäasiainministeriön julkaisuja 8/2007. <[http://www.intermin.fi/intermin/biblio.nsf/EEB613D5821AA167C225728400399EBE/\\$file/82007.pdf](http://www.intermin.fi/intermin/biblio.nsf/EEB613D5821AA167C225728400399EBE/$file/82007.pdf)>. 116 s.
- Stankey, G., Cole, D. N., Lucas, R. C., Petersen, M. E. & Frissell, S. S. 1985: The limits of acceptable change (LAC) system for wilderness planning. – US. Department of Agriculture, Forest Service, General Technical report INT-176, Ogden, UT. 37 s.
- Särkilähti, E. 2006: Nauvo vapaa-ajan auto- ja pyörämatkailijoiden kohteena. – Turun ammattikorkeakoulu, Turku. 45 s.
- Taloustutkimus 2008: Luontomatkailu Turun saaristossa. – Raportti Metsähallitukselle, Taloustutkimus Oy, Turku. 44 s. + liitteet.
- Tilastokeskus 2009: Kuntatiedot-verkkosivusto. – Tilastokeskus, Helsinki. <<http://www.tilastokeskus.fi/tup/kunnat/index.html>>.
- Tuovinen, T. 1991: Finska Skären. 2. upplagan. – Studier i åboländsk kulturhistoria utgivna av Konstsamfundet till dess 50-årsjubileum 1990.
- Valtakunnallinen matkailustrategiatyöryhmä 2006: Suomen matkailustrategia vuoteen 2020 & Toimenpideohjelma vuosille 2007–2013. – KTM julkaisuja 21 /2006, Kauppa- ja teollisuusministeriö, Helsinki. <[http://julkaisurekisteri.ktm.fi/ktm_jur/ktmjur.nsf/All/3D61DB118241A034C22571800022FEC4/\\$file/jul21elo_2006_netti.pdf](http://julkaisurekisteri.ktm.fi/ktm_jur/ktmjur.nsf/All/3D61DB118241A034C22571800022FEC4/$file/jul21elo_2006_netti.pdf)>. 102 s.
- Varsinais-Suomen liitto 2005: Varsinais-Suomen matkailuelinkeinon kehittäminen. Strategiset valinnat 2005–2011. – Varsinais-Suomen liitto, Turku. 18 s.

Sammansättningen av den lokala PAN Parks-gruppen, maj 2008 – mars 2009

Medlemmar i LPPG	Organisation
Backman Bengt/Gräsbäck Jan	Utskärsdelegationen
Björkroth Tomas	Pelago
Björkstén Nina	Backaro
Bonnevier Katja	Skärgårdshavets biosfärområde
Enberg Mats/Enberg Amanda	Högsåra
Hoffström Pirjo	Finlands skärgårdsbokning
Lemmetyinen Liisa	Turku Touring
Karlsson-Parra Inguar	Destination Finland Seaside
Lehtonen Laura/Lehtomaa Leena	Forststyrelsen/SV-Finlands Miljöcentral
Liljeqvist Wilhelm	Salmon Farm
Lindholm Bo	Nagu kommun
Louko Laura	Strandbo group
Mattsson Clary-Ann/Mattsson Jerker	Jurmo, Jurmo byalag
Nilsson Martti	Region Åboland
Paetau Curt-Johan	Kimito Region Åboland
Penttilä Tapio	Egentliga Finlands förbund
Vähämaa Timo	Sjöfartsverket

Gruppen sammanträdde: 14.5.2008, 26.6.2008, 8.8.2008, 28.8.2008, 14.11.2008 och 13.3.2009.

Sammansättningen av den blivande samarbetsgruppen från och med maj 2009

Medlemmar	Organisation
Bonnevier Katja	Skärgårdshavets biosfärområde
Gestranius Niclas	Väståbolands stad
Hirvenoja Satu	Turku Touring
Lindholm Bo	Väståbolands stad
Paetau Curt-Johan	Kimitoöns kommun
Relanto Pia	Skärgårdscentrum Korpoström
Vähämaa Timo	Sjöfartsverket
Lehtonen Laura	Forststyrelsen, gruppens sekreterare

Forststyrelsens principer för hållbar naturturism i naturskyddsområden

1. Naturvärden bevaras och verksamheten stöder naturskyddet

- Naturen är resans viktigaste syfte.
- Besökare informeras om naturen och naturskydd.
- Turismen stör inte naturen och alla områden är inte lämpliga för turism.
- Grupperna är små och när det är möjligt används stigar.
- Turismen styrs med hjälp av placeringen av serviceutrustning och anvisningar.
- Byggnader anpassas till omgivningen, natursköna områden bevaras obebyggda.
- Slitage på naturen och annan miljöpåverkan uppföljs och vid behov vidtas åtgärder.

2. Miljön belastas så lite som möjligt

- Man fungerar på naturens villkor och undviker all slags belastning på miljön.
- Målsättningen är miljövänligt friluftsliv och utan sopor.
- Ved används sparsamt.
- Utsläpp i vatten och luft minimeras och förnyelsebara energikällor prioriteras.
- Forststyrelsen och företagare föregår som gott exempel i miljöfrågor.

3. Den lokala kulturen och traditioner respekteras

- Man bekantar sig med den lokala kulturen med öppna sinnen.
- Den lokala kulturen beaktas i mån av möjlighet i utbudet av information och upplevelser.
- Guiderna har bra lokalkännedom

4. Besökarnas uppskattning av och kunskap om naturen och kulturen ökar

- Man söker information om området i förväg.
- Informationen är lättillgänglig och intressant.
- Besökarna erbjuds möjlighet att delta i skötseln av området.
- Guiderna är välutbildade.

5. Besökarnas möjligheter till rekreation i naturen förbättras

- Man tar i beaktande också övriga som rör sig i naturen.
- Tjänsterna anpassas efter efterfrågan och besöksmålet.
- Inom områdena erbjuds naturens lugn och ro samt guideade turer.
- Turismprodukter utvecklas tillsammans med företagare.

6. Besökarnas psykiska och fysiska välmående förstärks

- Besökare uppmanas till fysisk aktivitet.
- Vandringsutrustningen är ändamålsenlig.
- Både lätta och krävande utflyktsmål står till buds.
- Det erbjuds möjligheter till naturupplevelser.
- Konstruktionerna, lederna och den erbjudna programservicen är trygga.

7. En positiv inverkan på den lokala ekonomin och sysselsättningen

- Lokala företagens produkter och tjänster används i mån av möjlighet.
- Lokalbefolkningen erbjuds arbete om möjligt, men samtidigt beaktas också att människor och idéer utifrån kan vara en resurs vid utvecklingen av hembygden.

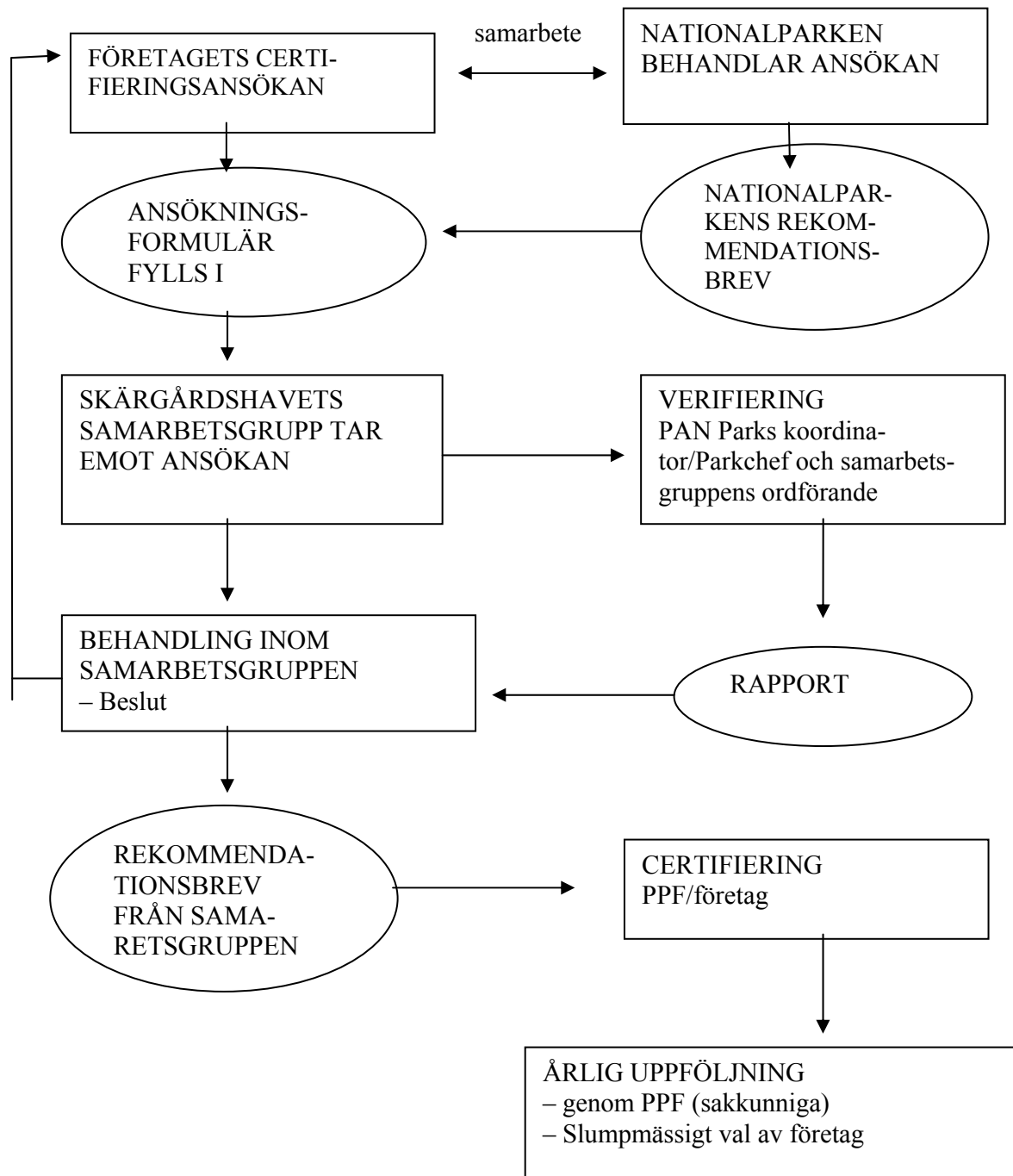
8. Informationen och marknadsföringen är kvalitativ och ansvarsfull

- Sakuppgifterna är tillförlitliga.
- Informationsverksamheten grundar sig på öppenhet och växelverkan.
- Marknadsföringen står ej i strid med naturskyddet.

9. Verksamheten planeras och förverkligas genom samarbete

- Besökares åsikter är viktiga.
- Fortbildning ordnas tillsammans med företagare.
- Alla intresserade är välkomna att delta i planeringen.
- I samarbetet prioriteras de som förbinder sig till dessa principer för hållbar naturturism.

Verifieringsförfarande för PAN Parks Business Partners



Potentiella lokala PAN Parks partners (LBP, Local Business Partner)

Företag som har ett nyttjande- eller samarbetsavtal med Skärgårdshavets nationalpark i augusti 2008 och därefter en möjlighet att ansöka PAN Parks partnerskapet.

Anders Mickelsson

Backaro Bed & breakfast

Destination Finland Seaside

Finlands Skärgårdsbokning

Meriranta Oy

Moln

Nagu Charterbåtar

Oy Pensar Syd Ab

Portosol Ab Oy

Skeppargården

Strandbo Group

Föreslagna indikatorer och mätmetoder för uppföljning av turismens effekter på miljön samt uppföljning av social och ekonomisk hållbarhet

Gränsvärden fastställs när data blir tillgängliga. Därmed är det väsentligt att indikatorerna är mätbara och att man kan vidta åtgärder om gränsvärden överskrids.

Ekologisk hållbarhet inom Skärgårdshavets nationalpark

Princip	Målsättning	Indikatorer	Mätmetod
Naturvärden bevaras och verksamheten stödjer naturskyddet	Turismen skadar inte hotade eller sällsynta arter	1. Antalet lyckade häckningar av havsörn	Inventering
		2. Antalet vikare	Inventering/uppskattning
		3. Uppföljning av <i>zostera</i> och <i>chara</i>	Provrutor, förändring i areal
	Turismen skadar inte naturvärden eller marina arter	4. Artsammansättning, biodiversitet	Provrutor
	Naturturismen gynnar eller åtminstone inte försämrar landskapsvärdet	5. Besökarnas värdering av miljön, åsikter om besöket	Besökarundersökning, invånarenkät
	Ordningsreglerna följs	6. Uppföljning av antalet förseelser (hundar utan koppel, olovligt fiske, olovlig tältning och uppgörande av eld etc.	Nationalparkens personal samlar data, feedback
Miljön belastas så litet som möjligt	Slitaget i terrängen är inom acceptabla gränser	7. Slitage och erosion på naturstigar	Provrutor, fotografering
		8. Slitage vid tältplatser	Provrutor, fotografering
		9. Besökarnas åsikt om områdets slitage	Besökarundersökning
	Slitaget i havsbotten är inom acceptabla gränser	10. Slitage och spår av ankring på havsbotten	Provrutor
	Bottenmiljön hålls skräpfri	11. Nedskräpning av botten	Provrutor
	Den kommersiella verksamheten är organiserad och gruppstorlekar anpassas till förhållandena	12. Antalet samarbetsavtal	
		13. Antalet företagarmöten	
		14. Antalet organiserade utfärder	Företagarfeedback
	Vattenkvaliteten försämrars inte	15. Antalet tömningsplatser för septiktankar inom samarbetsområdet	Statistik från Håll Skärgården Ren rf

Princip	Målsättning	Indikatorer	Mätmetod
		16. Antalet platser för tömning av septiktankar i relation till antalet besökande båtar	Statistik från Håll Skärgården Ren rf
		17. Kontinuerlig uppföljning av vattenvärden (O ₂ , alger) i Jurmo	Mätinstrument

Social hållbarhet inom Skärgårdshavets nationalpark

Princip	Målsättning	Indikatorer	Mätmetod
Respekt för den lokala kulturen och traditionerna	Skärgårdskulturen är en del av landskapet och sevärdheterna	1. Antalet vårdbiotoper, yta	Statistik
		2. Antalet talkoläger och antalet deltagare	Statistik
		3. Antalet timmar ägnade åt vårdbiotoper	Forststyrelsens timuppföljning
		4. Invånarnas åsikter om turismen	Enkät vart femte år
		5. Företagarnas åsikter om Forststyrelsens verksamhet	Företagarenkät vart femte år
		6. Invånarnas åsikter om Forststyrelsens verksamhet	Enkät vart femte år
Besökarnas uppskattning för och kunskap om naturen och kulturen ökar	Besökarna vet mera om den lokala kulturen och miljön	7. Antalet guidade utfärder	Företagarfeedback och Forststyrelsens databas för besökaruppföljning ASTA
		8. Antalet personer som fått guidning	Företagarfeedback och Forststyrelsens databas för besökaruppföljning ASTA
	Besökare är intresserade av naturen, ställer frågor och skaffar information	9. Antalet besök på utinaturen.fi	statistik från utinaturen.fi
		10. Nationalparkens besökarantal	ASTA
		11. Naturumet Blåmusslans besökarantal	ASTA
		12. Skärgårdscentrets besökarantal	ASTA
	Naturen är ett viktigt motiv till besöket	13. Besökarens orsak och motiv att besöka området	Besökarenkät vart femte år
		14. Besökarens spontana feedback	Gästböcker

Princip	Målsättning	Indikatorer	Mätmetod
Besökarnas möjligheter till rekreation i naturen förbättras	En hög standard för turism och rekreation i miljön upprätthålls	15. Besökares erfarenhet av miljön och service	Besökarundersökning vart femte år, feedback
	Besökare tar hänsyn till andra besökare	16. Besökares åsikter om övriga besökare	Besökarundersökning vart femte år
	Ökad tillgång på naturturismprodukter	17. Antalet samarbetsavtal	Statistik
		18. Samarbetsföretagares produkter	Företagarenkät vart femte år
Besökares psykiska och fysiska välmående främjas	Besökarna får personliga upplevelser av naturen	19. Besökarnas förväntningar uppfylls	Besökarundersökning vart femte år
	Besökare känner sig utvilade och avslappnade	20. Motsvarade infrastrukturen och omgivningen förväntningarna?	Besökarenkät vart femte år
	Infrastrukturens säkerhet är av hög kvalitet	21. Besökarnas upplevelser och belåtenhet under besöket	Besökarenkät vart femte år
		22. Har man besökt området tidigare?	Besökarenkät vart femte år

Ekonomisk hållbarhet inom Skärgårdshavets nationalpark

Princip	Målsättning	Indikatorer	Mätmetod
Positiv inverkan på den lokala ekonomin och sysselsättningen	Naturturismen skapar möjligheter för lokala företagare	1. Antalet samarbetsavtal	Statistik
		2. Ökad försäljning av tjänster	Företagarfeedback
		3. Antalet gemensamma produkter	Företagarenkät vart femte år
Högklassig och ansvarsfull information och marknadsföring	Informationen är lättillgänglig och uppdaterad. Information om vad som är tillåtet och lämpligt inom nationalparken	4. Besökarnas förväntningar uppfylls	Besökarenkät: Hur bra uppfyllde ert besök förväntningarna gällande naturen, aktiviteter och service?
		5. Antalet besökare på webbplatsen utinaturen.fi	statistik från utinaturen.fi
	Företag med samarbetsavtal/PAN Parks-certifikat har en gemensam profil	6. Ökad efterfrågan på naturturismprodukter	Företagarfeedback
		7. Antalet utländska besökare ökar	Besökarundersökning vart femte år

Princip	Målsättning	Indikatorer	Mätmetod
Verksamheten planeras och förverkligas genom samarbete	Kontinuerligt och smidigt samarbete mellan turistföretagare och Forsstyrelsen.	8. Antalet deltagare i kurser och gemensamma möten.	
		9. Antalet gemensamma produkter	
		10. Samarbete med övriga intressegrupper (Väståbolands stad, Kimitoöns kommun, föreningar)	Antalet gemensamma möten Egen statistik
		11. Regionalekonomiska effekter	Undersökning
		12. Områdets, nationalparkens användningsgrad	Företagarfeedback

Stadgan för samarbetsgruppen för Skärgårdshavets nationalpark / Local PAN Parks Group (LPPG)



Gruppens och medlemmarnas huvudsakliga uppgifter är att:

- Behandla företagansökningar (Local Business Partners) samt verifieringar och vidarebefordra dem till PAN Parks Foundation.
- Utse specialister som ansvarar för verifieringen av potentiella samarbetsföretagare.
- Ansvara för genomförandet av en del av de målsättningar som tas upp i strategin.
- Upprätthålla och uppdatera strategin.
- Sprida information om PAN Parks samt nationalparkens värden och dess fördelar för regionen.
- Samtidigt fungera som en arbetsgrupp för utveckling av natur- och kulturturism inom Skärgårdshavets biosfärområde.
- Sekreteraren och gruppen håller aktivt kontakt med PAN Parks för att utveckla området och PAN Parks-nätverket.

Verksamhetsprinciper

- Ordföranden väljs för ett år åt gången. Både den östra och den västra delen av skärgården bör vara representerad varje år (ordföranden från någotdera området).
- Forststyrelsens representant ska även fungera som gruppens sekreterare.
- Gruppmedlemmarna får ha en suppleant. Suppleanter får delta i möten och varje medlem ansvarar för att såväl suppleanten som ordinarie medlemmen får ta del av nödvändig information.
- Gruppen sammanträder ungefär två gånger om året och vid behov oftare. Telefonkonferens godkänns som ett alternativ. Inget arvode betalas till mötesdeltagare. Forststyrelsen ansvarar för mindre möteskostnader, exempelvis servering och möteslokal.
- Mötet är beslutsfört då över hälften av medlemmarna är närvarande.
- Beslut fattas genom röstning efter diskussion. Varje medlem har en röst. Om röstningen blir oavgjord avgör ordförandens röst. Vid behov kan ordföranden även arrangera röstning per e-post.

Nyaste Forststyrelsens naturskyddspublikationer

Serie A

- No 180 Koskela, K. (toim.) 2009: Ennallistaminen, luonnonhoito ja seuranta Vattajan Dyyini Life-hankkeessa 2005–2009. 218 s.
- No 181 Koskela, K. & Sievänen, M. (eds) 2009: Restoration, environmental management and monitoring in the Vattaja Dyne Life project 2005–2009. 39 s.
- No 182 Junninen, K. 2009: Kalkkikäävän (*Antrodia crassa*) suojeluselvytyk. 51 s.
- No 183 Yliniva, M. & Keskinen, E. 2009: Perämeren kansallispuiston pohjaeläimet. 46 s.
- No 184 Leinonen, K. & Mutenia, A. 2009: Lokan ja Porttipahdan tekojärvien kalakantojen tila. 32 s.

Serie B

- No 113 Aaltonen, A. & Mäki, S. 2009: Saaristomeren kansallispuiston kävijätutkimus 2008. 64 s.
- No 114 Mäki, S. 2009: Saaristomeren kansallispuiston yritystutkimus 2008. 51 s.
- No 115 Metsähallitus 2009: Metsähallituksen julkisten hallintotehtävien tilinpäätös ja toimintakertomus 2008. 48 s.
- No 116 Kajala, L. (toim.) 2009: Kävijäseuranta luontoalueilla – Pohjoismaiden ja Baltian maiden kokemuksiin perustuva opas. 144 s.
- No 117 Raatikainen, K. (toim.) 2009: Perinnebiotooppien seurantaohje. 109 s.
- No 118 Hyvärinen, E. & Aapala, K. (toim.) 2009: Metsien ja soiden ennallistamisen sekä harjumetsien paahdeympäristöjen hoidon seurantaohje. 114 s.
- No 119 Moilanen, E. & Luhta, P.-L. 2009: Iijärven ja Irijärven välisen alueen kunnostettujen jokien kalataloudellinen seuranta. Yhteenvetoraportti vuosilta 1987–2006. 60 s.

Serie C

- No 57 Metsähallitus 2009: Perämeren kansallispuiston, Perämeren saarten ja Röytän Natura 2000 -alueiden hoito- ja käyttösuunnitelma. 84 s.
- No 58 Metsähallitus 2009: Merenkurkun saariston maailmanperintöalueen hallinto- ja kehityssuunnitelma. 77 s.
- No 59 Forststyrelsen 2009: Förvaltnings- och utvecklingsplan för världsarvet Kvarkens skärgård. 77 s.
- No 61 Metsähallitus 2009: Hyyppään ja Alasuon Natura 2000 -alueiden hoito- ja käyttösuunnitelma. 51 s.
- No 62 Metsähallitus 2009: Vaarunvuorten Natura 2000 -alueen hoito- ja käyttösuunnitelma. 86 s.
- No 63 Metsähallitus 2009: Vattajanniemen Natura 2000 -alueen hoito- ja käyttösuunnitelma. 101 s.
- No 64 Laukkanen, M. 2009: Saimaan suojelualueiden luontomatkailusuunnitelma. 65 s.

ISSN 1796-2943
ISBN 978-952-446-741-4 (pdf)
2. rättade uppl.

www.metsa.fi/julkaisut