

Syötteen luontomatkailusuunnitelma 2011



Veikko Virkkunen
Erätie 1
93280 Syöte
veikko.virkkunen@metsa.fi

Translated by Translatinki Oy
Översättning: Tmi Pimma Åhman

Kansikuva: Lumikenkäilijät Syötteen kansallispuiston tykkymetsässä.
Kuva: Johanna Määttä, Erä-Ohto Oy.



© Metsähallitus 2011

ISSN-L 1796-2943
ISSN 1796-2943 (verkkajulkaisu)
ISBN 978-952-446-865-7 (pdf)

Syötteen luontomatkailusuunnitelma 2011



Euroopan unioni
Euroopan aluekehitysrahasto

Vipuvoimaa
EU:lta
2007-2013

POHJOIS-POHJANMAAN LIITTO
Council of Oulu Region



METSÄHALLITUS

KUVAILULEHTI

JULKAISIJA	Metsähallitus	JULKAISUAIKA	4.4.2011
TOIMEKSIANTAJA	Metsähallitus	HYVÄKSYMISPÄIVÄMÄÄRÄ	11.1.2011
LUOTTAMUKSELLISUUS	Julkinen	DIAARINUMERO	1412/530/2011
SUOJELUALUETYYPPI/ SUOJELUOHJELMA	kansallispuisto, valtion retkeilyalue, virkistysmetsä, luonnonsuojelualue, erityissuojelualue, aarnialue, yksityinen suojelualue, Natura 2000 -alue (SCI/SPA), harjijensuojeluohjelma, lehtojensuojeluohjelma, rantojensuojeluohjelma, vanhojen metsien suojeluohjelma		
ALUEEN NIMI	Syötteen kansallispuisto, Iso-Syötteen retkeilyalue, Syötteen virkistysmetsä, Soiperöisen luonnonsuojelualue		
NATURA 2000 -ALUEEN NIMI JA KOODI	Syöte (FI 1103828), Maaselkä (FI 1103813), Latva-Korte-Kärppävaara (FI 1105407), Salmitunturi-Räätäjäjärvi (FI 11054405)		
ALUEYKSIKKÖ	Pohjanmaan luontopalvelut		
TEKIJÄ(T)	Veikko Virkkunen		
JULKAISUN NIMI	Syötteen luontomatkailusuunnitelma 2011		
TIIVISTELMÄ	<p>Tämä luontomatkailusuunnitelma laadittiin päivittämään vuoden 2001 Syötteen alueen luontomatkailusuunnitelma. Toimintaohjelman toteutuneisuuden ja toimintaympäristössä tapahtuneen kehityksen myötä on syntynyt tarve päivittää luontomatkailua koskevat tavoitteet ja laatia uusi toimintaohjelma. Suunnitelmaprosessiin ovat osallistuneet Metsähallituksen lisäksi alueen keskeiset matkailutoimijat muun muassa työpajojen ja yhteisten tapaamisten avulla. Suunnitelman tueksi valmistui vuonna 2010 Syötteen yritys- ja kävijätutkimukset.</p> <p>Syötteen kansallispuisto hyväksyttiin vuonna 2004 Euroopan kansallispuistoliton European Charter -suojelualueverkoston jäseneksi. Ohjelman tavoitteena on kestävän luontomatkailun kehittäminen suojelualueilla. Tämän suunnitelman päätavoitteena on edistää Syötteen luontokohteilla eli Syötteen kansallispuistossa, Iso-Syötteen retkeilyalueella sekä Syötteen virkistysmetsässä harjoitettavaa luontomatkailua. Tavoitteena on myös seurata luontomatkailun kestävyttä <i>Hyväksyttävän muutoksen rajat</i> -menetelmällä. Suunnitelman toteutumisen seurauksena on luontomatkailun hallittu kasvu sekä paikallisen matkailutulon ja paikallisväestön hyvinvoinnin lisääntyminen.</p> <p>Vuonna 2010 Syötteen suojelualueilla toimi kolmetoista Metsähallituksen yhteistyöyritystä. Luontokohteille tehdään vuosittain vajaat 100 000 käyntiä, jotka aiheuttavat lähialueen kuntiin noin 3,8 miljoonan euron eli 50 henkilötyövuoden paikallistaloudelliset vaikutukset. Suojelualueille on rakennettu kattava retkeilyn palveluvarustus, jonka tuotteistaminen on kesken sekä oma-toimisia matkailijoita että yritysten asiakkaita ajatellen. Retkeily ja hiihto ovat suosituimmat aktiviteetit, mutta trendien myötä uudet lajit nostavat suosiotaan. Matkailukeskusten tavoitteena on lisätä tuntuvasti kävijämääriään ja näin myös matkailun liikevaihtoa. Suojelualueiden palveluita kehittämällä ja matkailutoimijoiden palvelujen laatua ja osaamista parantamalla päästään kohti suunnitelmassa määriteltyä tavoitetilaa.</p> <p>Vuodelle 2020 laaditun tavoitetilan mukaan Syötteen luontomatkailu perustuu erämaiseen luontoon, kulttuuriin ja paikallisuuteen. Korkeatasoiset palvelut mahdollistavat kotimaisen ja kansainvälisen matkailun kestävän kasvun ja menestyksen. Menestys luo työpaikkoja ja houkuttelee alueelle uusia asukkaita. Tavoitetilan saavuttamiseksi alueen viestintää ajantasaistetaan, retkeilypalveluiden laatua parannetaan ja palveluja tuotteistetaan kohderyhmälähtöisesti. Luontokeskusten toimintaa kehitetään vastaamaan muuttuvia tarpeita ja alueen matkailutoimijoiden kanssa luodaan uusia toimintatapoja, joiden tavoitteena on matkailutuotteiden laadun parantaminen ja toimijoiden osaamisen lisääntyminen. Kansainvälisen verkostoitumisen edistäminen European Charter -verkostossa lisää Syötteen valtakunnallista ja kansainvälistä tunnettua. Kaiken tekemisen keskiössä on paikallisväestö, joka kulttuurillaan tuottaa sisältöä matkailutuotteisiin ja -tapahtumiin.</p>		
AVAINSANAT	Syötteen kansallispuisto, Iso-Syötteen retkeilyalue, luontomatkailu		
MUUT TIEDOT	Suunnitelma on tehty osana Euroopan aluekehitysrahaston osarahoittamaa Syötteen lumoa 2010–2012 -hanketta.		
SARJAN NIMI JA NUMERO	Metsähallituksen luonnonsuojelujulkaisuja. Sarja C 93		
ISSN-L	1796-2943	ISBN (PDF)	978-952-446-865-7
ISSN (VERKKOJULKAISU)	1796-2943		
SIVUMÄÄRÄ	59 s.	KIELI	suomi
KUSTANTAJA	Metsähallitus	PAINOPAIKKA	
JAKAJA	Metsähallitus, luontopalvelut	HINTA	

PRESENTATIONSBLAD

UTGIVARE	Forststyrelsen	UTGIVNINGSDATUM	4.4.2011
UPPDRAGSGIVARE	Forststyrelsen	DATUM FÖR GODKÄNNANDE	11.1.2011
SEKRETESSGRAD	Offentlig	DIARIENUMMER	1412/530/2011
TYP AV SKYDDSOMRÅDE/ SKYDDSPROGRAM	nationalpark, statens strövområde, rekreationsskog, naturskyddsområde, urskogsområde, privat naturskyddsområde, Natura 2000-område (SCI/SPA), skyddsprogram för åsar, lundskyddsprogram, strandskyddsprogram, skyddsprogram för gamla skogar		
OMRÅDETS NAMN	Syöte nationalpark, Iso-Syöte strövområde, Syöte rekreationsskog, Soiperoinen naturskyddsområde		
NATURA 2000-OMRÅDETS NAMN OCH KOD	Syöte (FI 1103828), Maaselkä (FI 1103813), Latva-Korte–Kärppävaara (FI 1105407), Salmi-tunturi–Rääpysjärvi (FI 11054405)		
REGIONENHET	Österbottens naturtjänster		
FÖRFATTARE	Veikko Virkkunen		
PUBLIKATION	Naturturismplan för Syöte 2011		
SAMMANDRAG	<p>Denna naturturismplan har utarbetats i syfte att uppdatera den år 2001 gjorda naturturismplanen för Syöte. Det uppstod behov av att uppdatera målen för naturturismen och att utarbeta ett nytt handlingsprogram, eftersom det tidigare handlingsprogrammet redan har förverkligats på många punkter och verksamhetsmiljön har utvecklats. I planeringsprocessen deltog utöver Forststyrelsen även de centrala aktörerna inom turismen på området, och samarbetet genomfördes bl.a. under workshopar och möten. Som stöd för planen fanns de företags- och besökarundersökningar i Syöte som blev klara år 2010.</p> <p>Syöte nationalpark godkändes år 2004 som medlem i EUROPARC:s European Charter-skyddsområdesnätverk. Målet för programmet är att främja hållbar naturturism på skyddsområdena. Det huvudsakliga målet för denna naturturismplan är att främja naturturismen i naturobjekten i Syöte, dvs. i Syöte nationalpark, Iso-Syöte strövområde och Syöte rekreationsskog. Syftet är också att följa upp naturturismens hållbarhet med metoden <i>Limits of Acceptable Change</i>. Verkställandet av planen leder till att naturturismen växer kontrollerat och de lokala inkomsterna från turismen och den lokala befolkningens välfärd ökar.</p> <p>År 2010 idkade tretton av Forststyrelsens samarbetspartners affärsverksamhet på skyddsområdena i Syöte. Naturobjekten har årligen sammanlagt knappt 100 000 besökare, och den totala inkomsteffekten av besökarna på närkommunerna är 3,8 miljoner euro dvs. 50 årsverken. På skyddsområdena har det byggts en omfattande serviceutrustning för friluftsliv. Produktifieringen av utrustningen är ännu inte färdig med tanke på såväl självständiga besökare som företagets kunder. De populäraste aktiviteterna bland besökarna på områdena är att idka friluftsliv och att åka skidor, men i takt med att nya trender dyker upp blir också nya grenar allt populärare. Målet för turistcentrumen är att öka besökarantalet betydligt och sålunda också turismens omsättning. Genom att utveckla tjänsterna på skyddsområdena och genom att förbättra både kvaliteten på de tjänster aktörerna inom turismen erbjuder och aktörernas kunnande strävar man efter att uppnå målen i naturturismplanen.</p> <p>Enligt målen fram till år 2020 baserar sig naturturismen i Syöte på den ödemarksartade naturen, kulturen och det lokala. Då tjänsterna är av hög kvalitet ökar och frodas den inhemska och internationella turismen på ett hållbart sätt. Framgången skapar nya arbetsplatser och attraherar nya invånare till trakten. För att uppnå målen kommer man att uppdatera informationsverksamheten, förbättra friluftstjänsternas kvalitet och produktifiera tjänsterna utgående från målgruppernas behov. Naturumets verksamhet utvecklas att svara på nya behov, och tillsammans med de lokala aktörerna inom turismen skapas nya verksamhetsformer för att förbättra produkternas kvalitet och öka aktörernas kunnande. När det internationella samarbetet främjas inom nätverket European Charter blir Syöte mer känt både nationellt och internationellt. Den lokala befolkningen utgör kärnan för all verksamhet och producerar utgående från sin kultur innehållet i de produkter och evenemang som riktas till turisterna.</p>		
NYCKELORD	Syöte nationalpark, Iso-Syöte strövområde, Syöte rekreationsskog		
ÖVRIGA UPPGIFTER	Planen har utarbetats inom projektet ”Syöteen lumoa 2010–2012”, som delfinansieras av Europeiska regionutvecklingsfonden.		
SERIENS NAMN OCH NUMMER	Metsähallituksen luonnonsuojelujulkaisuja. Sarja C 93		
ISSN-L	1796-2943	ISBN (PDF)	978-952-446-865-7
ISSN (ONLINE)	1796-2943		
SIDANTAL	59 s.	SPRÅK	finska
FÖRLAG	Forststyrelsen	TRYCKERI	
DISTRIBUTION	Forststyrelsen, naturtjänster	PRIS	

DOCUMENTATION PAGE

PUBLISHED BY	Metsähallitus	PUBLICATION DATE	4.4.2011
COMMISSIONED BY	Metsähallitus	DATE OF APPROVAL	11.1.2011
CONFIDENTIALITY	Public	REGISTRATION NO.	1412/530/2011
TYPE OF PROTECTED AREA/CONSERVATION PROGRAMME	National Park, Hiking Area, Recreational Forest, Nature Reserve, Natura 2000 Site		
NAME(S) OF PROTECTED AREA(S)	Syöte National Park, Iso-Syöte Hiking Area, Syöte Recreational Forest, Soiperoinen Nature Reserve, Kylmäluoma Hiking Area		
NATURA 2000 SITE NAME(S) AND CODE(S)	Syöte (FI 1103828), Maaselkä (FI 1103813), Latva-Korte–Kärppävaara (FI 1105407), Salmitunturi–Rääpysjärvi (FI 11054405), Kylmäluoma (FI 1105413)		
REGIONAL UNIT	Natural Heritage Services, Ostrobothnia		
AUTHOR(S)	Veikko Virkkunen		
TITLE	Sustainable Tourism Development Strategy 2011, Syöte National Park		
ABSTRACT	<p>This Strategy was compiled as an update to the Nature Tourism Plan 2001 for the Syöte area. With the realisation of the action programme described in the Nature Tourism Plan, and the development that has taken place in the operational environment, a need to update the goals of nature tourism and compile a new programme has been created. In addition to Metsähallitus, the area's central tourism operators have participated in the planning process, for example, through workshops and joint meetings. In 2010, the Syöte enterprise and visitor surveys were completed in support of the plan.</p> <p>In 2004, the Syöte National Park was granted membership of the Europarc Federation's European Charter network of protected areas. The objective of this programme is to develop sustainable tourism in protected areas. The main target of the Sustainable Tourism Development Strategy is to promote the nature tourism exercised in the natural attractions of Syöte, i.e. the Syöte National Park, Iso-Syöte Hiking Area and Syöte Recreational Forest. Another target is to observe the sustainability of nature tourism using the Limits of Acceptable Change method. The plan's realisation results in the controlled growth of nature-based tourism, as well as the increase of local return from tourism and the well-being of the local communities.</p> <p>In 2010, thirteen partnership enterprises were operating in the Syöte Protected Areas. Annually, some 100,000 visits are made to these nature attractions and the spending of visitors created a local economic effect of approximately MEUR 3.8 or 50 person-workyears to the municipalities of the neighbouring area. An extensive infrastructure for recreation has been built in the Protected Areas for locals, independent tourists and guided activities. This infrastructure is being developed into products. Hiking and skiing are the most popular activities, but along with new trends, new activities are gaining popularity. The Syöte holiday resort's target is to substantially increase their number of visitors and the turnover in tourism caused by this. By developing the services in the Protected Areas and improving the tourism operators' competence and quality of services, we are well on the way to achieving the vision specified in the Strategy.</p> <p>According to the target situation established for 2020, nature tourism in Syöte is founded on the area's nature, culture and locality. Syöte's high-level services provide for the sustainable growth and success of domestic and international tourism. Success creates jobs and attracts new residents to the area. The development measures taken in order to achieve the target situation include the updating of the area's communication, improvements to the quality of the hiking services and the development of these services into products on the basis of target groups. The activities of the Visitor Centre will be developed to meet changing requirements and, in cooperation with the area's tourism operators, new modes of operation will be created with the aim of improving the quality of tourism products and the competence of the operators. Advancing international networking through the European Charter network will promote the growth of Syöte's visibility on the national and international stage. At the centre of all these activities is the local population, who produce content for the tourism products and events through their culture.</p>		
KEYWORDS	sustainable tourism, nature-based tourism, Syöte, national park		
OTHER INFORMATION	The Sustainable Tourism Development Strategy was produced as a part of the Syötteen lumoa (Enchantment of Syöte) project. Most of the funding for the project came from the European Regional Development Fund, administered through the Council of Oulu Region.		
SERIES NAME AND NO.	Metsähallituksen luonnonsuojelujulkaisuja. Sarja C 93		
ISSN-L ISSN (ONLINE)	1796-2943 1796-2943	ISBN (PDF)	978-952-446-865-7
NO. OF PAGES	59 pp.	LANGUAGE	Finnish
PUBLISHING CO.	Metsähallitus	PRINTED IN	
DISTRIBUTOR	Metsähallitus	PRICE	

Esipuhe

Syötteen alue on ollut retkeilijöiden tietoisuudessa jo useiden vuosikymmenien ajan. Syötteen kansallispuiston perustaminen vuonna 2000 on nostanut alueen profiilia, ja puisto on kymmenvuotisen taipaleensa aikana ehtinyt vakiintua osaksi suomalaisten kansallispuistojen ketjua. Syötteen vaaralaisemmat ovat osa Pohjois-Suomen matkailullista mielikuvaa ja vetovoimaisuutta. Kansallispuisto toimii kiinteästi osana laajempaa Syötteen matkailukeskusta, mutta samalla se tunnistetaan yhdeksi voimavaraksi Oulun seudun ja Kuusamo Lapland -matkailualueiden mittakaavassa.

Syötteen matkailukeskusta halutaan kehittää nykyistä kansainvälisempään suuntaan – merkittävin matkailuyritysten kasvupotentiaali on ulkomaisissa asiakasryhmissä. Kansallispuisto on ottanut jo askeleen kohti kansainvälisyyttä sille vuonna 2004 myönnetyn European Charter -sertifikaatin myötä. Syötteen tavoitteena on uusia Charter-jäsenyys, minkä jälkeen kansallispuiston kanssa yhteistyössä toimivat yritykset voivat hakea itselleen Charter-sertifikaattia.

Kansallispuiston ensisijainen tehtävä on sen luonto- ja kulttuuriarvojen suojeleminen. Aktiivinen osallistuminen luontomatkailun kehittämiseen ei ole ristiriidassa tämän tehtävän kanssa. Oleellista on varmistaa ekologinen ja sosiaalinen kestävyys sekä analysoida kysyntä – näistä lähtökohdista voidaan laatia yhteistyössä kehittämissuunnitelma, joka pyrkii myös taloudellisen kestävyuden varmistamiseen. Hyvä luontomatkailukohde tarjoaa lähiseudun asukkaille työtä, toimeentuloa ja palveluja.

Syötteen uusi luontomatkailusuunnitelma on laadittu projektipäällikkö Veikko Virkkusen johdolla laajasti osallistaen. Syötteen kehittämisestä kiinnostuneet tahot ovat kiitettävällä tavalla osallistuneet tavoitteiden asetteluun. Suunnitelman voidaan sanoa ilmentävän hyvin alueen yhteistä tahtotilaa. Alkuvuodesta 2011 perustettu Syötteen kansallispuiston yhteistoimintaryhmä on hyväksynyt suunnitelman toteutettavaksi. Tulevina vuosina yhteistoimintaryhmä tulee seuraamaan suunnitelman toteutumista.

Tästä on hyvä jatkaa – yhdessä.

Matti Hovi

Puistonjohtaja

Metsähallitus, Koillismaan puistoalue

Sisällys

1 JOHDANTO.....	11
2 ALUERAJAUS JA SUUNNITELMAN TAVOITTEET	12
3 TOIMINTAYMPÄRISTÖ	14
3.1 Luontomatkailun yleiset trendit.....	14
3.2 Matkailua ohjaavat suunnitelmat ja alueen keskeiset toimijat	14
4 SYÖTE LUONTOMATKAILUKOHTEENA.....	17
4.1 Erämaiden Syöte.....	17
4.2 Palvelujen Syöte	18
4.3 Tarinoiden Syöte	19
5 LUONTOMATKAILUN NYKYTILA.....	20
5.1 Kysyntä.....	20
5.2 Tarjonta.....	22
5.3 Markkinointi ja viestintä.....	26
5.4 Syötteen kansallispuisto osana alueen matkailua	27
5.4.1 SWOT-analyysi	28
5.4.2 Suojelualueiden paikallistaloudelliset vaikutukset	29
6 LUONTOMATKAILUN KESTÄVYYS.....	31
6.1. Kestävän luontomatkailun periaatteet	31
6.2. Luontomatkailun kestävyden arviointi	32
6.2.1 Kestävyyden nykytila	32
6.2.2 Kestävyyden seurantamittariston päivitys	34
7 LUONTOMATKAILUN TAVOITETILA	36
7.1 Matkailualueet – Kuusamo Lapland ja Oulun seutu	36
7.2 Syötteen kansallispuisto ja sen vaikutusalue	36
8 TOIMINTAOHJELMA.....	42
9 SUUNNITELMAN TOTEUTUNEISUUDEN SEURANTA.....	44
LÄHTEET	45
LIITTEET	
Liite 1 Syötteen alueen luontomatkailusuunnitelman 2001 toteutuneisuus	49
Liite 2 Syötteen kansallispuiston yhteistoimintaryhmän perustamiskirja	51
Liite 3 Syötteen kansallispuiston vetovoimatekijät -työpajan tulokset	52
Liite 4 Kestävän luontomatkailun periaatteet.....	53
Liite 5 Syötteen luontomatkailun ympäristövaikutusten seurantamittaristo 2011–.....	55
Liite 6 Tavoitteista toimenpiteisiin -työpajan tulokset.....	57
Liite 7 Vahvistuskirje	59

1 Johdanto

Pohjois-Pohjanmaan matkailustrategian 2006–2013 (Pohjois-Pohjanmaan liitto 2006b) ja Koillis-Suomen strategisen yleiskaavan (Nesenta Oy 2004) mukaan Syöte kuuluu matkailun painopiste-alueisiin, joilla matkailun kysyntä ja odotettavissa oleva kasvu edellyttävät pitkäjänteistä matkailun suunnittelua. Syöteen kansallispuiston hoito- ja käyttösuunnitelmassa (Metsähallitus 2006) todetaan seuraavasti: ”*Kansallispuistolla on huomattava merkitys matkailulle ja siten myös paikalliselle taloudelle. Hoidon ja käytön tavoitteena on luoda kansallispuistosta alue, johon kestävä ja ympäristöä säästävä virkistyskäyttö ja luontomatkailutoiminta voivat suojeluarvoja vaarantamatta tukeutua.*” Luontomatkailusuunnitelma tukee hoito- ja käyttösuunnitelmaa tämän tavoitteen saavuttamisessa. Kansallispuiston perustamisen yhteydessä laaditussa Syöteen alueen luontomatkailusuunnitelmassa (Aarnio 2001b) kuvattu toimenpideohjelma on toteutunut liitteessä 1 kuvatulla tavalla, ja siten suunnitelman päivitys on ajankohtainen.

Syöteen kansallispuisto valittiin syksyllä 2004 Euroopan kansallispuistoliiton (EUROPARC) European Charter -ohjelmaan, jonka tavoitteena on kestävä matkailun kehittäminen Euroopan suojelualueilla. Ohjelmaan sitoudutaan allekirjoittamalla Euroopan suojelualueiden kestävä matkailun sitoumus (European Charter for Sustainable Tourism in Protected Areas). Luontomatkailusuunnitelma laaditaan toteuttamaan European Charter -ohjelman periaatteita, joiden tähtäimenä on kestävä matkailun kehittäminen.

Luontomatkailusuunnitelma kytkeytyy kestävä matkailun viitekehykseen, josta on lukuisia erilaisia määritelmiä. Tässä suunnitelmassa *kestävällä matkailulla tarkoitetaan taloudellisesti elinvoimaista matkailua, joka ei tuhoa resursseja, joista matkailu on tulevaisuudessa riippuvainen, erityisesti fyysisistä ympäristöä ja matkailukohteen yhteisön sosiaalista kudosta* (Swarbrooke 1999). Kestävä matkailu kiinnittää huomion matkailun suunnittelussa ja kehittämisessä sen taloudelliseen, sosio-kulttuuriseen ja ekologiseen kestävyYTEEN lyhyellä ja pitkällä aikatahtimella sekä eri aluetasoilla (Saarinen 1998).

Toinen matkailusuunnitelman keskeinen käsite on *luontomatkailu*. Luontomatkailusta ei ole olemassa yhtä yhtenäistä, yleisesti hyväksyttyä määritelmää. Tässä suunnitelmassa luontomatkailu käsitetään valtioneuvoston (Valtioneuvosto 2003) vahvistamassa luonnon virkistyskäytön ja luontomatkailun kehittämisohjelmassa 2003 (VILMAT) määritellyllä tavalla: *Luontomatkailulla tarkoitetaan kaikkea luontoon tukeutuvaa matkailua. Hieman suppeammin määriteltynä luontomatkailu on sellainen matkailu, jonka yhteydessä virkistäydytään luonnossa. Luontomatkailu yhdistää luonnon virkistyskäytön ja matkailun. Luontomatkailussa luonto on merkittävä vetovoimateki- jä tai toimintaympäristö. Luonnon virkistyskäytössä on luontomatkailua lähes kaikki se, mikä ei ole päivittäistä lähivirkistystä. Siten mm. matkailuun liittyvä loma-asuminen ja sen yhteydessä tapahtuva virkistyskäyttö katsotaan luontomatkailuksi.*

Syöteen kansallispuiston luontomatkailusuunnitelman laatimisprosessi käynnistyi toukokuussa 2010 ja jatkui joulukuuhun 2010. Samanaikaisesti Syöteen kanssa laadittiin luontomatkailusuunnitelmat Oulangalle, Kainuuseen ja Merenkurkun maailmanperintöalueelle, mikä mahdollisti alueiden välisen yhteistyön erikoissuunnittelija Matti Tapanisen ohjauksessa. Prosessin aikana Syöteen alueella toteutettiin kävijä- ja yritystutkimukset. Alueen matkailutoimijat, kunnat ja muut sidosryhmät ovat osallistuneet suunnitelman laatimiseen. Prosessista sekä suunnitelman toimittamisesta ja kirjoittamisesta vastasi projektipäällikkö Veikko Virkkunen. Metsähallitus on hyväksynyt suunnitelman 5.1.2011 ja Syöteen yhteistoimintaryhmä kokouksessaan 11.1.2011. Suunnitelman julkaisua seuraa toimeenpanovaihe, kestävyYTEEN ja toteutuksen seuranta ja lopulta suunnitelman päivitys vuonna 2015.

2 Aluerajaus ja suunnitelman tavoitteet

Suunnitelmalla on kolme alueellista ulottuvuutta:

1. Syötteen kansallispuisto ja sen lähiseutu
2. alueellinen ja valtakunnallinen taso
3. kansainvälinen yhteistyö.

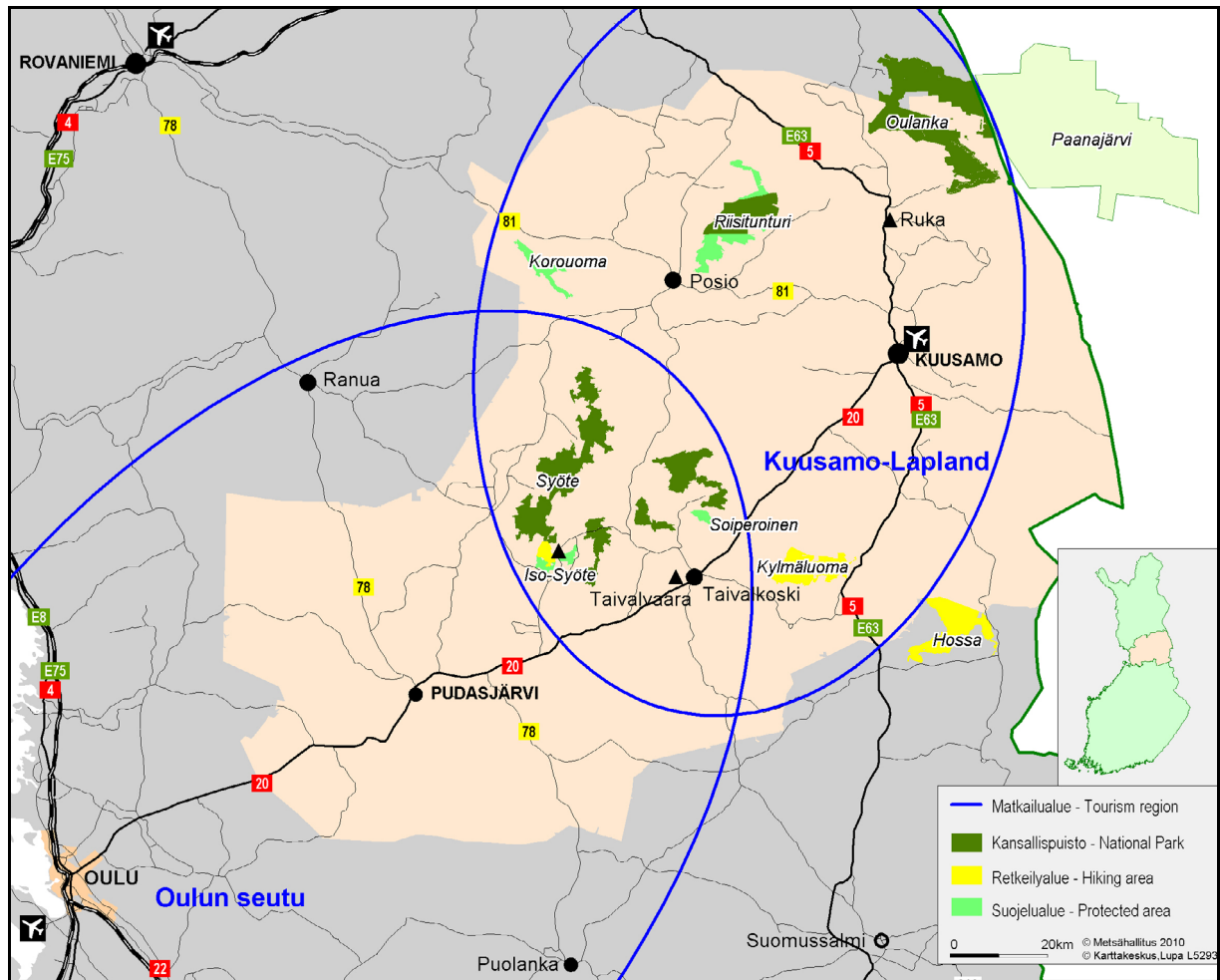
Suunnitelma keskittyy Syötteen kansallispuistossa (kuva 1) tapahtuvan luontomatkailun kuvaamiseen, suunnitteluun ja kehittämiseen. Vaikka alueellinen pääpaino on Syötteen kansallispuistossa, huomioidaan myös sen välittömässä läheisyydessä sijaitsevat Iso-Syötteen retkeilyalue ja Syötteen virkistysmetsä ja Soiperöisen luonnonsuojelualue. Tässä suunnitelmassa Syötteen suojelualueilla tarkoitetaan edellä mainittuja Metsähallituksen hallinnoimia luontokohteita.

Jatkossa Syötteellä viitataan Iso- ja Pikku-Syötteen hiihtokeskuksia välittömästi ympäröivään matkailukeskukseen, jonne tärkeimmät matkailutoiminnot ja -palvelut sijoittuvat. Syöte kattaa lähialueita kansallispuistosta, Iso-Syötteen retkeilyalueen, Syötteen virkistysmetsän sekä niitä ympäröiviä yksityisiä ja valtion alueita. Syötteen kansallispuiston vaikutusalue kattaa Pudasjärven kaupungin sekä Taivalkosken ja Posion kunnat lähikylineen. Kylmäluoman retkeilyalue Taivalkoskella tukee kansallispuistoa matkailullisesti.

Alueellinen matkailun kehittäminen ja markkinointi asemoi Syötteen osaksi laajempia, kuntarajat ylittäviä aluekokonaisuuksia. Syöte kuuluu sekä Oulun seudun että Koillismaan matkailualueisiin (Pohjois-Pohjanmaan liitto 2006b, s. 19). Toisaalta Syöte on osa Kuusamo Lapland -matkailun kansainvälistymishankkeen toiminta-alueita (Naturpolis 2008a), josta käytetään tässä suunnitelmassa matkailualue-nimitystä. Vuonna 2010 tehtyjen linjausten mukaan Syöte asemoituu markkinoinnin näkökulmasta kahteen suuntaan: Ouluun ja Lappiin. Tämän taustalla ovat Oulun seudun matkailullinen aktivoituminen ja Koillismaan integroituminen Lappiin. Luonnon, maiseman ja muiden matkailullisten vetovoimatekijöiden puolesta Syötteen kansallispuisto on luonteva osa Koillismaata. Erityisesti suunnitelman tavoitteenasettelussa ja toimenpiteissä huomioidaan nämä laajemmat alueelliset näkökulmat.

Suunnitelman valtakunnallinen ulottuvuus liittyy Metsähallituksen valtakunnallisiin ohjeistuksiin, joita tämä suunnitelma noudattaa. Näistä keskeisimpiä ovat *Kestävän luontomatkailun periaatteet* (liite 4), *Luonnonsuojelualueiden hoidon ja käytön periaatteet* (Metsähallitus 2010c) sekä *Metsähallituksen ympäristö- ja laatukäsikirja*. Lisäksi matkailun yhteistyölle on laadittu valtakunnalliset ohjeet. Luontopalveluilla on oma valtakunnallinen viestintäsuunnitelma, joka ohjaa alueilla tehtävää viestintää. Suunnitelma ohjeistaa esimerkiksi esitteiden, Metsähallituksen verkkopalveluiden ja puistojen tunnusten suunnittelua ja käyttöä.

Kansainvälinen ulottuvuus koskee Syötteen kansallispuiston European Charter -jäsenyyttä ja sen merkeissä tehtävää kansainvälistä matkailuyhteistyötä. Syöte on Charter-puistoverkoston pohjoisin jäsenpuisto. Syötteen ohella Suomen kansallispuistoista ainoastaan Koli kuuluu verkostoon. Verkostoon kuului vuoden 2010 lopussa yhteensä 77 kansallispuistoa eri puolilta Eurooppaa.



Kuva 1. Syöteen suojelualueiden sijainti suhteessa Kuusamo Lapland- ja Oulun seudun matkailualueisiin. Metsähallituksen Pohjanmaan luontopalvelujen Koillismaan puistoalue on kuvattu kartassa vaalean ruskealla värillä. © Metsähallitus 2011. © Karttakeskus Lupa L593.

Suunnitelman päätavoite on vahvistaa Syöteen suojelualueisiin tukeutuvan luontomatkailun merkitystä osana alueen matkailutarjontaa. Samalla varmistetaan kestävä luontomatkailun periaatteiden toteutuminen matkailutoiminnoissa, jotta suojelualueiden suojeluarvot säilyvät ja kehittyvät tukemaan tulevien sukupolvien elinmahdollisuuksia. Suunnitelmassa määritellään pitkän aikavälin tavoitteet sekä niiden mukaiset toimenpiteet, joilla luontomatkailua edistetään ja luodaan sitä tukevia jatkuvan parantamisen ja yhteistyön käytäntöjä. Onnistuneen suunnittelun tuloksena luontomatkailun kehittyminen edistää paikallisyhteisön hyvinvointia ja lisää matkailun paikallistaloudellista vaikuttavuutta.

Luontomatkailun ympäristövaikutusten hallitsemiseksi suunnitelmassa määritellään kestävyysseuranta ”hyväksyttävän muutoksen rajat” -menetelmällä. Tavoitteena on myös vastata vaatimuksiin, joita Charterin periaatteet kansallispuistolle asettavat ja varmistaa kansallispuiston jäsenyys Charter-verkostossa.

Seuraavassa luvussa kuvataan alueen keskeisimmät toimijat, joiden kanssa yhteistyössä Syöteen luontomatkailua kehitetään. Lisäksi esitellään eri tasojen strategiat ja ohjeet, joiden tavoitteiden ja linjausten mukaisesti Syöteen luontomatkailusuunnitelma on laadittu.

3 Toimintaympäristö

3.1 Luontomatkailun yleiset trendit

Luontomatkailun on monesti mainittu olevan kansainvälisesti nopeimmin kasvava ja kehittyvä matkailun muoto (esim. Fennell 1999, Weaver 1999, Koivula ym. 2005, s. 18). Sen on arvioitu kasvavan noin kymmenen prosenttia vuosittain. Myös luonto- ja kulttuuriperustaisen matkailun uskotaan kasvavan entisestään länsimaisen väestön ikääntyessä ja matkailijoiden etsiessä uudenlaisia ja vaihtoehtoisia matkakohteita ja tapoja matkustaa. Matkailijoiden rahankäyttö suuntautuu enenevässä määrin ohjattuihin aktiviteetteihin, sillä kaupungistumisen vuoksi ihmisten luontosuhde muuttuu ja luonnossa liikkumisen omatoimisuus vähenee (Kajaanin ammattikorkeakoulu 2010).

Suomen matkailustrategia 2020 (Työ- ja elinkeinoministeriö 2010) nostaa esiin kolme merkittävää perustrendiä. Ympäristötietoisuuden korostuminen muuttaa matkailijoiden asenteita, ja matkailuyritysten tulee ottaa entistä paremmin huomioon ympäristöasiat toiminnan kehittämisessä ja markkinoinnissa. Länsimaisen väestön ikääntyminen, sukupolvet sekä erilaiset elämäntapojen erottamat asiakasryhmät vaikuttavat asiakassegmenttien pirstaloitumiseen. Tämä asettaa toimialalle vaatimuksia tunnistaa eri asiakassegmentit ja vastata niiden erilaisiin tarpeisiin. Internetin merkityksen kasvu helpottaa asiakkaiden perehtymistä matkakohteisiin etukäteen ja matkojen järjestämistä itsenäisesti. Se luo myös kuluttajille mahdollisuuden vertailla ja jakaa matkakokemuksiinsa sosiaalisten medioiden kautta, mikä toimialan on otettava huomioon markkinoinnissa ja valmiudessa käsitellä asiakaspalautetta.

3.2 Matkailua ohjaavat suunnitelmat ja alueen keskeiset toimijat

Syötteen luontomatkailusuunnitelma pohjautuu usean alueellisen tason strategioihin ja ohjeistuksiin. Kansainvälisellä tasolla EUROPARCin laatimat European Charter -periaatteet ohjaavat Syötteen kansallispuiston hallintoa ja kehittämistä. Valtakunnallisella tasolla Metsähallituksen sisäiset ohjeet ja eri ministeriöiden strategiat ohjaavat toimintaa. Myös maakunta- ja matkailualueetasolla on matkailua koskevia kehittämissuunnitelmia, joiden tavoitteiden toteutumista varmistetaan myös luontomatkailusuunnitelmassa.

Kansainväliset

- European Charter for Sustainable Tourism in Protected Areas, Charter Principles (EUROPARC 2010).

Valtakunnalliset

- Kestävän luontomatkailun periaatteet (Metsähallitus 2010c, s. 49)
- Luonnonsuojelun alueiden hoidon ja käytön periaatteet (Metsähallitus 2010c)
- Suomen matkailustrategia vuoteen 2020 (Työ- ja elinkeinoministeriö 2010)
- Suomen matkailustrategian toimenpideohjelma vuosille 2007–2013 (Valtakunnallinen matkailustrategiatyöryhmä 2006).

Maakunnalliset, alueelliset

- Pohjois-Pohjanmaan maakuntakaava (Pohjois-Pohjanmaan liitto 2006a)
- Pohjois-Pohjanmaan maakuntasuunnitelma 2030 ja maakuntaohjelma 2011–2014 (Pohjois-Pohjanmaan liitto 2010)
- Pohjois-Pohjanmaan ohjelmakauden 2007–2013 matkailustrategia (Pohjois-Pohjanmaan liitto 2006b)
- Lapin matkailustrategia 2011–2014 (Lapin liitto 2010)
- Oulun seudun matkailun kokonaisvaltainen kehittämissuunnitelma (FCG Planeko Oy 2008)
- Kuusamo Lapland matkailun kansainvälistymisstrategian päivitys 2008–2010 (Naturpolis 2008a)
- Lappi-Koillismaa matkailun imagomarkkinoinnin esiselvitys (Naturpolis 2008b)
- Koillis-Suomen strateginen yleiskaava (Nesenta Oy 2004)

Paikalliset

- Syötteen matkailun kehittämissuunnitelma 2010–2023 (Pudasjärven kaupunki 2010)
- Taivalkoski. Matkailun masterplan (Taivalkosken kunta 2008)

Syötteen kansallispuistoa koskevat

- Syötteen kansallispuiston hoito- ja käyttösuunnitelma (Metsähallitus 2006)
- Iso-Syötteen retkeilyalueen hoito- ja käyttösuunnitelma (Metsähallitus 2004).

Syötteen kansallispuiston vaikutusalueen keskeisimpiä toimijoita ovat alueen matkailuyritykset ja -yhdistykset, kyläyhdistykset, paliskunnat, kunnat ja Metsähallitus.

Kansallispuiston vaikutusalueella toimivat matkailuyritykset ovat yleisesti pieniä perheyriä, joissa työskentelee yleisimminkin kaksi vakituista ja neljä määräaikaista työntekijää. Yritysten päätoimialat ovat majoitus sekä ravitsemus- ja ohjelmalvelut (Sarajärvi & Virkkunen 2011). Matkailuyritykset ovat järjestäytyneet Syötteen ja Taivalkosken matkailuyhdistyksiin.

Syötteen matkailuyhdistys vastaa Syötteen alueen matkailutoimintojen kehittämisestä ja erityisesti matkailun markkinoinnista ja viestinnästä sekä tapahtumien järjestämisestä. **Taivalkosken matkailuyhdistyksen** toiminta kattaa koko Taivalkosken alueen, joskin Taivalkosken kuntakeskus ja Taivalvaaran hiihtokeskus hotelleineen muodostavat matkailun toiminnallisen keskuksen. Matkailuyhdistyksissä ei työskentele palkattua henkilökuntaa. Pohjanmaan luontopalvelut tekee aktiivisesti yhteistyötä kummankin matkailuyhdistyksen kanssa.

Osa Syötteen matkailutoimijoista on myös **Iso-Syötteen yhteistyöryhmä NYT ry:n** jäseniä. Ryhmän tarkoituksena on esitellä matkailualueen ajankohtaisia asioita ja tapahtumia sekä mainostaa yritysten palveluita Internetsivujen ja Syöte NYT -lehden välityksellä. Lisäksi ryhmän tavoitteena on:

- edistää jäsenten yleisiä ja yhteisiä matkailuelinkeinon harjoittamiseen sekä kiinteistöjen omistamiseen liittyviä asioita Syötteen matkailualueella sekä edistää jäsenten välistä yhteistoimintaa ja parantaa toimintaedellytyksiä
- edistää jäsenten markkinointiyhteistyötä
- seurata Syötteen matkailualueen yleistä kehitystä ja hankkeita sekä tehdä näihin liittyviä aloitteita, esityksiä ja antaa tarvittaessa lausuntoja.

Syötteen kyläyhdistys ja **Sarakylän kyläseura ry** edistävät paikallisväestön asioita ja järjestävät yhteistyössä alueen muiden toimijoiden kanssa erilaisia kylätapahtumia ja markkinoita. Viime vuosina kyläyhdistykset ja -seurat ovat osallistuneet aktiivisesti kansallispuiston tapahtumien järjestämiseen. Lisäksi niiden ja matkailuyritysten välinen yhteistyö tapahtumien järjestämisessä on aktiivista.

Porotaloutta harjoitetaan koko kansallispuiston vaikutusalueella mm. **Pintamon, Pudasjärven, Posion Livon** ja **Taivalkosken paliskunnissa**. Porotalous keskittyy edelleen lihantuotantoon, mutta alueella toimii myös poroon toimintansa perustavia matkailu- ja käsityöyrityksiä.

Pudasjärven kaupunki ja **Taivalkosken kunta** ylläpitävät retkeilypalveluita yksityis- ja metsätalousmailla suojelualueiden ulkopuolella. Pudasjärven kaupunki on kehittänyt erityisesti Syötteen ja Pudasjärven keskustan välistä reitistöä. Lisäksi kaupunki kehittää Syötteen matkailukeskusta merkittävillä investoinneilla ja ohjaa Syötteen matkailustrategian suunnittelua ja toteuttamista. Taivalkosken kunta ylläpitää retkeilyreittejä Syötteen kansallispuiston ja Kylmäluoman retkeilyalueen välillä sekä useita taukopaikkoja kunnan alueella.

Metsähallitus hallinnoi Pudasjärven ja Taivalkosken kuntien alueilla valtion omistamia maa- ja vesialueita, joita on noin puolet kuntien pinta-alasta. Metsähallituksen **luontopalvelut** hoitaa suojelualueita ja niiden palveluvarustusta, jotka molemmat ovat sekä retkeilijöiden että matkailuyritysten käytössä.

Suojelualueilla harjoitettavasta matkailun yritystoiminnasta tehdään sopimus yrityksen ja luontopalvelujen välillä. Käyttöoikeussopimus antaa yrittäjälle oikeuden käyttää alueen retkeilyrakenteita ja muuta varustusta yritystoiminnassaan tietyin ehdoin ja korvausta vastaan. Yhteistyösopimuksessa sovitaan edellisen lisäksi syvemmälle menevästä kumppanuudesta, johon liittyy oleellisesti yhteinen markkinointi ja viestintä (näkyvyys luontokeskuksissa, luontopalvelujen opastusaineistossa, luontoon.fi-sivuilla ja yritysten jakelukanavissa) sekä yhteinen tuotekehittely.

Suojelualueiden ohella myös talousmetsät ovat luontomatkaileuryrittäjille tärkeää toiminta-alueita. Talousmetsissä toimittaessa yrittäjä tekee sopimukset **metsätalouden** tulosalueen kanssa. Metsähallituksen maksullisista luontomatkaileupalveluista vastaa **Villi Pohjola**, jonka toimintaan Syötteellä kuuluvat kämppien vuokraus, vuokrakämppien välitys sekä kokous- ja virkistäytymispalveluiden tarjonta.

Syötteen yhteistoimintaryhmä perustettiin suunnitteluprosessin aikana, ja se ohjaa luontomatkaileusuunnitelman laatimista ja toteutusta. Yhteistoimintaryhmässä ovat edustettuina Metsähallituksen ohella Pudasjärven kaupunki, Taivalkosken kunta, Pudasjärven luonnonsuojeluyhdistys, Syötteen ja Taivalkosken matkailuyhdistykset, Porotalous/Pudasjärven merkkiipiiri, Syötteen kyläyhdistys ja Sarakylän kyläseura. Yhteistoimintaryhmä toimii neuvoa-antavana elimenä Syötteen kansallispuiston hallintoa ja kehittämistä koskevissa kysymyksissä. Lisäksi se on tärkeä alueen sisäinen tiedotuskanava. Yhteistoimintaryhmä toimii myös yhteytenä (Charter Forum) Euroopan kansallispuistoliihtoon. Sen tarkoitus, tehtävät ja työtapana on määritelty tarkemmin perustamiskirjassa (liite 2).

4 Syöte luontomatkailukohteena

Kymmenvuotiaan Syötteen kansallispuiston olemus kiteytyy sanoihin ”vaarametsien maa”. Samoin on nimetty luontokeskuksessa esitettävä, kansallispuistoa eri vuodenaikoina esittelevä multivisio. Nykyaikainen, turvallinen ja kattava matkailupalvelutarjonta antaa vieraalle hienon mahdollisuuden tutustua vanhoihin ikimetsiin vaarojen rinteillä, niitä rytmittäviin laajoihin rinteisiin ja lakialueilla avautuviin huikkeen laajoihin lakisoihin. Vaarametsät kätkevät sisäänsä kirkkaita lähdepuroja, niiden varsien värikylläisiä puronvarsilehtoja ja jylyä kalliopaljastumia. Siellä täällä paljastuu esiin maisema, joka viimeistään nostaa kävijän huulille ”vaarametsien maan”.

Kansallispuiston vetovoimatekijöiden määrittelyllä luodaan perusta kaikelle suojelualueilla tapahtuvalle matkailun kehittämistyölle viestinnästä reittien rakentamiseen. Seuraava lainaus on Lappi-Koillismaa matkailun imagomarkkinoinnin esiselvityksestä (Naturpolis 2008b): *Luonto on matkailun tärkein vetovoimatekijä sekä Lapissa että Koillismaalla, joissa luonnonolosuhteet ovat samankaltaiset. Erityisesti kansainvälisiä kohderyhmiä houkuttelevat samat asiat eli arktinen erämaa, lumi ja jää, revontulet, yönön yö, selkeät vuodenaajat, luontoon liittyvät aktiviteetit sekä hiljaisuus ja rauha.*

Edellinen toteamus on linjassa Syötteen matkailun kehittämissuunnitelman 2010–2023 (Pudasjärven kaupunki 2010) kanssa, jossa todetaan, että Syötteen vetovoiman ydin rakentuu alueen olosuhteille, toimintaympäristölle, kilpailueduille, olemassa oleville ja tuleville palveluille sekä tavoitteille. Vetovoiman ydin on suunnitelmassa kiteytetty seuraavasti: *Hyvät ympärivuotiset luonnonolosuhteet Suomen eteläisimmässä tunturissa ja näiden hyödyntämiseen perustuvat liikunnalliset harrastusmahdollisuudet.*

Taivalkosken matkailustrategiassa nimetään alueen vahvuuksiksi erämainen luonto ja vahva kulttuuriperintö, jotka voidaan tuotteistaa liiketaloudellisesti kannattavaksi toiminnaksi (Taivalkosken kunta 2008). Strategian mukaan Taivalkoskella on Koillismaan kulttuurin vetovastuu.

Mikä houkuttelee vuosittain noin satatuhatta kävijää Syötteen suojelualueille? Syötteellä 17.9.2010 järjestetyssä työpajassa paikalliset matkailutoimijat saivat tehtäväkseen määrittellä Syötteen kansallispuistolle ominaiset vetovoimatekijät. Työpajan tulosten (liite 3) ja Syötteen kävijätutkimuksen (Sarajärvi 2011) analyysi tuotti Syötteen kansallispuiston vetovoimatekijöiksi seuraavanlaisen kolmijaon:

- Luonto: erämaisuus, lajisto, maisemat – ”Erämaiden Syöte”
- Palvelut: saavutettavuus, turvallisuus, monipuolisuus – ”Palvelujen Syöte”
- Kulttuuri: kulttuuriperintö, tarinat, paikallisuus – ”Tarinoiden Syöte”.

4.1 Erämaiden Syöte

Syöte sijoittuu alueena ainutlaatuisesti Maanselän vedenjakajan vaaravyöhykkeelle ja samanaikaisesti Siperiasta Skandinaviaan ulottuvan taigametsävyöhykkeen länsilaidalle, mikä antaa sille omat erikoiset piirteensä. Alueen korkokuva on erittäin vaihteleva – suuria vaarajaksoja erottavat niiden väliset jokilaaksot ja siellä täällä yksittäiset vaaranhuiput erottuvat muusta maisemasta. Ominaista ”Vaarametsien maalle” on myös vaihtuvien, toisistaan selkeästi erottuvien vuodenaikojen aikaansaama jatkuva muutos, mikä tarjoaa matkailijalle uudenlaisia elämyksiä kerta toisensa jälkeen. Syötteen voi kokea kukassa, ruskassa, tykyssä ja keväthankien kimalluksessa. Kävijälle ovat tärkeimpiä asioita Syötteellä maisemat, luonnon kokeminen ja rentoutuminen läheisten kanssa luonnon rauhassa (Sarajärvi 2011).

Kansallispuiston erikoinen piirre on sen koostuminen neljästä erillisestä osasta. Osat sijoittuvat korkeimpiin vaaramaisemiin, jotka ovat säästyneet voimaperäiseltä metsätaloustoiminnalta. Tämän ansiosta kansallispuisto tarjoaa mahdollisuuden luonnontilaisen metsän kokemiseen. Luonnontilainen metsä ylläpitää monimuotoista elämää erilaisine luontotyyppeineen ja lajeineen. Vaarametsien vetovoima perustuukin osin niiden yllätykselliseen monimuotoisuuteen, jonka kävijä voi aistia kokemuksen eri tasoilla.

Lahopuuston runsaus on luonnontilaisuuden konkreettisimpia ilmentymiä ja mahdollistaa todellisten lajiharvinaisuuksien, kuten uhanalaisen lumokäävän esiintymisen kansallispuistossa. Syötteen kansallispuistolla on erittäin suuri merkitys muun muassa uhanalaisten sinipyrstön (*Tarsiger cyanurus*) ja liito-oravan (*Pteromys volans*) suojelun kannalta, suurpedoista puhumattakaan. Syöte tarjoaa hienon vaihtoehdon erämaiden metsä- ja suolinnustosta kiinnostuneille lintuharrastajille.

Kansallispuiston luonnonarvoja on tutkittu huolellisesti kansallispuiston perustamisen yhteydessä. Teoksessa ”Luontoa ja historiaa Syötteen alueelta – Syöte LIFE -projektin perusselvitykset” (Lehtonen 2001) esitellään keskeisimpiä tutkimustuloksia alueen geomorfologiasta, maankäytön historiasta, luontotyypeistä ja lajistosta.

4.2 Palvelujen Syöte

Syöte on sekä kansallisesta että kansainvälisestä näkökulmasta varsin helposti saavutettavissa. Parin tunnin ajomatkan päässä on kolme lentokenttää: Kuusamo, Oulu ja Rovaniemi. Iso-Syötettä markkinoidaan Suomen eteläisimpänä tunturina. Etelästä saapuvia asiakkaita ajatellen Iso-Syöte on lähempänä kuin pohjoiset Lapin kohteet, mikä on kilpailuetu matkailussa. Syötteen matkailualue sijaitsee kohtuullisella etäisyydellä valtatiestä 20, joka on Pohjois-Pohjanmaan merkittävimpiä liikenneväyliä. Kouluvuoden aikaan Syötteelle pääsee linja-autolla. Alueella on tarjolla paikallisia kuljetuspalveluja.

Kansallispuiston vahvuus on sen sijainti lähellä Syötteen matkailualueutta ja sen kahta hiihtokeskusta. Reittien lähtöpiste ja monipuoliset retkeilypalvelut ovat välittömästi saavutettavissa kansallispuiston portilta, Syötteen luontokeskuksesta. Kansallispuiston erämaan siimekseen pääsee retkeilemään hotellin tai vuokramökin ovelta vaikkapa kävellen tai hiihtäen. Toisaalta tarjolla on myös rauhallisempia käyntikohteita, jotka ovat helposti saavutettavissa taksilla tai omalla autolla.

Syötteen retkeilypalveluihin on 2000-luvulla panostettu voimakkaasti. Alueella on turvallinen retkeilyn palveluvarustus, jota esitellään tarkemmin luvussa 5. Retkeilypalvelut mahdollistavat monipuolisten ohjelmalveluiden tarjoamisen ja runsaasti omatoimisia harrastuksia monille kohderyhmille. Murtomaahiihto ja retkeily ovat perinteisesti olleet Syötteen kävijöiden mieleen, mutta lumikenkäilyn ja maastopyöräilyn suosio kasvaa jatkuvasti. Matkailualueen yritykset tarjoavat monipuolisia harrastusmahdollisuuksia viikko-ohjelmissaan ympäri vuoden. Viime aikoina aktiiviteettien rinnalle on kehittynyt erilaisia hyvinvointipalveluja.

4.3 Tarinoiden Syöte

Vaarametsien maa on jo vuosituhansia tarjonnut kodin myös ihmiselle. Syötteellä on eletty käsi kädessä luonnon kanssa, ankariin luonnonoloihin sopeutuen ja menestyen. Ajan kuluessa ihmisen kädenjälki on saanut luonnossa monenlaisia muotoja. Myyttiset, muinaiset pöytäkivet Pyhityksen rinteellä herättävät villedä mielikuvia metsän hengille uhraavista alkuausukkaista. Rytivaaran kruununmetsätörmällä puolestaan voi lähestulkoon kuulla korvissaan viikatetta liippaavan isännän tai tallissa ammuvan lehmän. Alueella harjoitetaan edelleenkin poronhoitoa, joka hyötyy suojeltujen ikimetsien luppokuusikoista.

Syötteen monipuolinen kulttuuriperintö ja siihen liittyvät tarinat herättävät vaarametsät henkiin. Aitoja jäänteitä menneestä elämäntavasta on edelleen nähtävissä metsissä ja suoniityillä. Kulttuuriperinnön kartoittamiseksi on Syötteellä vahva tutkimuksellinen ote. Jouni Aarnio selvitti kansallispuiston perustamisen kynnyksellä alueen historiallista maankäyttöä ja laati julkaisun ”Maankäytön historiaa Syötteen alueella” (Aarnio 2001a). Tutkimus jatkuu vuonna 2010 käynnistyneessä Syötteen lumoa -hankkeessa, jossa inventoidaan kansallispuiston kulttuuriperintöä matkailullisesta näkökulmasta.

Entisvanhaa historiaa on tallentunut tutkimustiedon lisäksi perimätietona elämyksellisten tarinoiden muodossa, joita muun muassa kirjailija Teo Sorri on koontanut kirjoihinsa ”Tarinoiden Syöte” (Sorri 2007) ja ”Syötteen poluilta ja polkujen varsilta” (Sorri 2009). Myös luontokeskuksen ”Lastuja Selkosilta” -näyttelyssä on tarjolla paikallisten ihmisten kertomia perimätietoon perustuvia tarinoita. tarinat avaavat ikkunaan menneisyyteen ja voivat rikastuttaa matkailutuotteita sisällöllisesti. Monet Syötteellä järjestettävät tapahtumat, kuten Perinnepäivä, saavat sisältönsä menneen elämäntyylin viehätystä.

Kulttuuri, elinkeinot ja paikallinen elämäntapa välittyvät matkailijalle myös ruoan ja juoman kautta. Perinteet tarjoavat hienoa sisältöä Syötteen ruokalistoille ravintoloissa ja luontoretkillä. Alueelle tyypilliset elinkeinot, kuten karja- ja porotalous sekä kalastus, mahdollistavat aidon lähiruoan tarjoamisen asiakkaille. Toisaalta Syötteellä matkailija voi myös pyydystää oman ruokansa.

Syötteen kansallispuiston vetovoimatekijät ovat siis paljolti samansuuntaisia kuin luonto, hiljaisuus, laatu ja turvallisuus sekä elämykset, jotka on määritelty Kainuun ja Kuusamo Lapland -matkailualueen tärkeimmiksi vetovoimatekijöiksi Kajaanin ammattikorkeakoulun Tutkimus- ja kehittämissyksikön laatimassa selvityksessä (Kajaanin ammattikorkeakoulu 2010). Toisaalta selvityksen mukaan myös kestävä matkailu ja ekologisuus pidetään tärkeinä: matkanjärjestäjien mielestä alueella tarjotut ns. pehmeät luontoaktiviteetit ovat erittäin vetovoimaisia. Aktiviteetti- ja luontomatkailua voidaan tulevaisuudessa pitää Kuusamo Lapland -matkailualueen myyntivalttina ja matkailun kehittämisen kärkinä.

5 Luontomatkailun nykytila

Syötteen vaarametsät houkuttelivat matkailijoita jo 1970-luvulla hiihtämään ja retkeilemään. Laskettelurinteiden rakentaminen 1980-luvun alkupuolella tunturi Iso-Syötteelle kasvatti matkailijamääriä, joten Iso-Syötteen retkeilyalue perustettiin vuonna 1985 lisäämään retkeilyn palvelutarjontaa. Ahmatupa rakennettiin nykyisen kansallispuiston alueelle vuonna 1989 palvelemaan retkeilijöitä ja hiihtäjiä. Lasketteluun suosion kasvaessa Pikku-Syötteelle rakennettiin lisää laskettelurinteitä oheispalveluineen, ja alueen matkailupalvelut alkoivat monipuolistua.

Syötteen kansallispuiston perustaminen vuonna 2000 antoi uuden kasvusysäyksen Syötteen matkailun kehittymiselle. Syötteen luontokeskus avattiin 2003 esittelemään kansallispuiston luonnon ja historiallisen maankäytön erikoisuuksia sekä palvelemaan kansallispuistossa retkeileviä. Kansallispuiston perustamisen myötä Syötteen retkeilypalvelut ovat kehittyneet valtakunnallisella tasolla runsaiksi ja korkealaatuiseksi, mikä tarjoaa hienot puitteet matkailupalveluiden kehittämiseksi tulevaisuudessa. Nykyään Syötteen suojelualueille tehdään vuosittain noin 95 000 käyntiä. Seuraavassa kuvataan alueen matkailutoimintaa perusteellisemmin.

5.1 Kysyntä

Syötteen kansallispuiston alueella on seurattu kävijämääriä suunnitelmallisesti laskurilaskennoin jo kymmenen vuoden ajan. Kävijälaskennat noudattavat Metsähallituksen valtakunnallisia kävijäseurantojen ohjeistuksia. Kokemuksen karttuessa laskenta on tarkentunut ja laskureiden tekninen luotettavuus on parantunut. Taulukko 1 kuvaa alueen kävijämäärien kehitystä viimeisten kuuden laskentavuoden aikana. Kansallispuiston ja lähialueiden kävijämäärät ovat viime vuosina kasvaneet tasaisesti vuonna 2010 tapahtunutta notkahdusta lukuun ottamatta. Syötteen luontokeskuksen kävijämäärät ovat nousseet hieman, mutta vuosittainen vaihtelu on varsin voimakasta. Tyypillisesti luontokeskuksessa on vierailut noin 30 000 kävijää vuodessa.

Taulukko 1. Syötteen kansallispuiston (KP), Iso-Syötteen retkeilyalueen (RA), Syötteen virkistysmetsän (VM) ja Syötteen luontokeskuksen kävijämäärät 2005–2010.

Vuosi	Käyntikerrat		
	Kansallispuisto	KP+RA+VM	Luontokeskus
2010	31 147	81 109	28 192
2009	39 727	95 878	32 258
2008	36 457	91 309	30 544
2007	35 908	87 701	34 231
2006	32 844	74 539	29 520

Syötteen suojelualueilla tehtiin keväällä ja kesällä 2010 kävijätutkimus (Sarajärvi 2011), joka antaa ajantasaista tietoa esimerkiksi suojelualueiden kävijöiden viipymästä, rahankäytöstä ja tyytyväisyydestä. Luontokeskuksessa vuonna 2009 toteutetulla asiakastutkimuksella (Airaksinen & Kuusiniva 2009) saatiin lisäksi tietoa Syötteen luontokeskuksen asiakastyytyväisyydestä. Yritysten toimintaa, tarpeita ja tyytyväisyyttä suojelualueilla tutkittiin kesällä 2010 yritystutkimuksella (Sarajärvi & Virkkunen 2011). Tutkimukset uusitaan noin viiden vuoden välein. Luontokeskus kerää lisäksi jatkuvaa palautetta. Taulukkoon 2 on koottu edellä mainittujen tutkimusten keskeisiä kävijätietoja.

Syötteen suojelualueiden käyntimäärä on kasvanut tasaisesti 2000-luvulla. Kävijätutkimuksen perusteella valtaosa suojelualueiden vuoden 2010 kävijöistä (98 % tutkimukseen vastanneista) on suomalaisia (taulukko 2). Toisaalta yritystutkimuksen mukaan matkailuyritysten asiakkaista noin 30 % on ulkomaalaisia. Tämän perusteella matkailualueella on ulkomaisia kävijöitä, mutta heidän käyntinsä suojelualueilla ei perustu omatoimiseen retkeilyyn, vaan yritysten tarjoamiin palveluihin. Valtaosa (96 %) kävijöistä on päiväkävijöitä, jotka viiptyvät suojelualueilla noin 4 tuntia. Yöpyjät (4 %) viiptyvät muutaman vuorokauden verran tehden pääasiassa yhden yön retkiä kansallispuistoon tai muille suojelualueille. Kävijävuorokausia kertyy siten vuoden 2009 käyntimäärien perusteella 23 394.

Käyttäjätyytyväisyys Syötteen luontokeskuksessa ja suojelualueilla on säilynyt toistuneiden tutkimusten perusteella korkealla tasolla. Luontokeskuksen asiakastyytyväisyys on valtakunnallista tasoa, mutta suojelualueiden kävijätyytyväisyys on Syötteellä valtakunnallisten keskiarvojen yläpuolella. Kävijätutkimuksen mukaan erityisesti häiriötekijöiden vähyys, odotusten täyttyminen ja ympäristön laatu miellyttivät suojelualueiden kävijöitä. Matkailuyritykset ovat pääsääntöisesti hyvin tyytyväisiä suojelualueiden palveluihin. Syötteellä on siten edellytyksiä vierailijamäärien kasvuun.

Taulukko 2. Syötteen suojelualueiden sekä Syötteen luontokeskuksen kävijöitä ja käyntejä kuvaavia tietoja.

Kävijöiden ja matkailijoiden osuudet¹		
Paikalliset kävijät (%)	7	
Kotimaiset matkailijat (%)	91	
Ulkomaiset matkailijat (%)	2	
Päiväkävijöiden ja yöpyjien osuudet sekä käynnin kesto¹		
Päiväkävijät		
Osuus kävijöistä (%)	96	
Viipymä (h)	3,7	
Yöpyjät		
Osuus kävijöistä (%)	4	
Viipymä (vrk)	2,2	
Käyntimäärä 2009	95 878 ²	
Kävijävuorokaudet	23 394 ³	
Käyttäjätyytyväisyys (asteikolla 1 = erittäin tyytymätön, ... 5 = erittäin tyytyväinen)	Syöte (sulussa mittausvuosi)	Valtakunnallinen keskiarvo (sulussa mittausvuosi) ⁴
Asiakastyytyväisyys	4,27 (2008–2009) ⁵	4,28 (2008–2009)
Kävijättytyväisyys	4,22 (2010) ¹	4,11 (2009)
Yritysten tyytyväisyys palveluihin	4,13 (2010) ⁶	3,61 (2009)

1 = Syötteen kävijätutkimus 2010 (Sarajärvi 2011)

2 = Syötteen kansallispuisto + Iso-Syötteen retkeilyalue + Syötteen virkistysmetsä

3 = Luku perustuu v. 2009 käyntimäärään ja v. 2010 kävijätutkimukseen (Sarajärvi 2011)

4 = Asiakastiedon tallennusjärjestelmä (ASTA)

5 = Syötteen luontokeskuksen asiakastutkimus 2008–2009 (Airaksinen & Kuusiniva 2009)

6 = Syötteen yritystutkimus 2010 (Sarajärvi & Virkkunen 2011)

5.2 Tarjonta

Syötteen suojelualueiden retkeilypalvelutarjonta kuuluu Suomen runsaimpiin ja monipuolisiin. Kuva 2 esittää osan Syötteen suojelualueilla ja ympäristössä sijaitsevista retkeilypalveluista. Reiteistä ovat esillä retkeilyreitit ja luontopolut sekä Pärjänjoen melontareitti. Kansallispuiston läntinen Jaaskamonvaaran–Ahmavaaran perusosa on palveluvarustukseltaan runsain ja siellä liikkuu valtaosa kesä- ja talviaikaisista kävijöistä. Kesäaikaan Syötteen luontopolut ja päiväreitit houkuttelevat retkeilijöitä. Taivalkosken puolella kansallispuiston Salmitunturin alueen Pyhitysvaara (420 m) upeine Kostonjärvelle aukeavine maisemineen on kesäisin suosittu käyntikohte. Soiperoisen luonnonsuojelun alueen helppokulkuiset harjupolut ja kirkkaat lammet tarjoavat lapsiperheille soveltuvan päiväretkikohteen. Kattavamman kuvan alueella olevasta Metsähallituksen palvelutarjonnasta saa Retkikartta.fi-sivustolta.

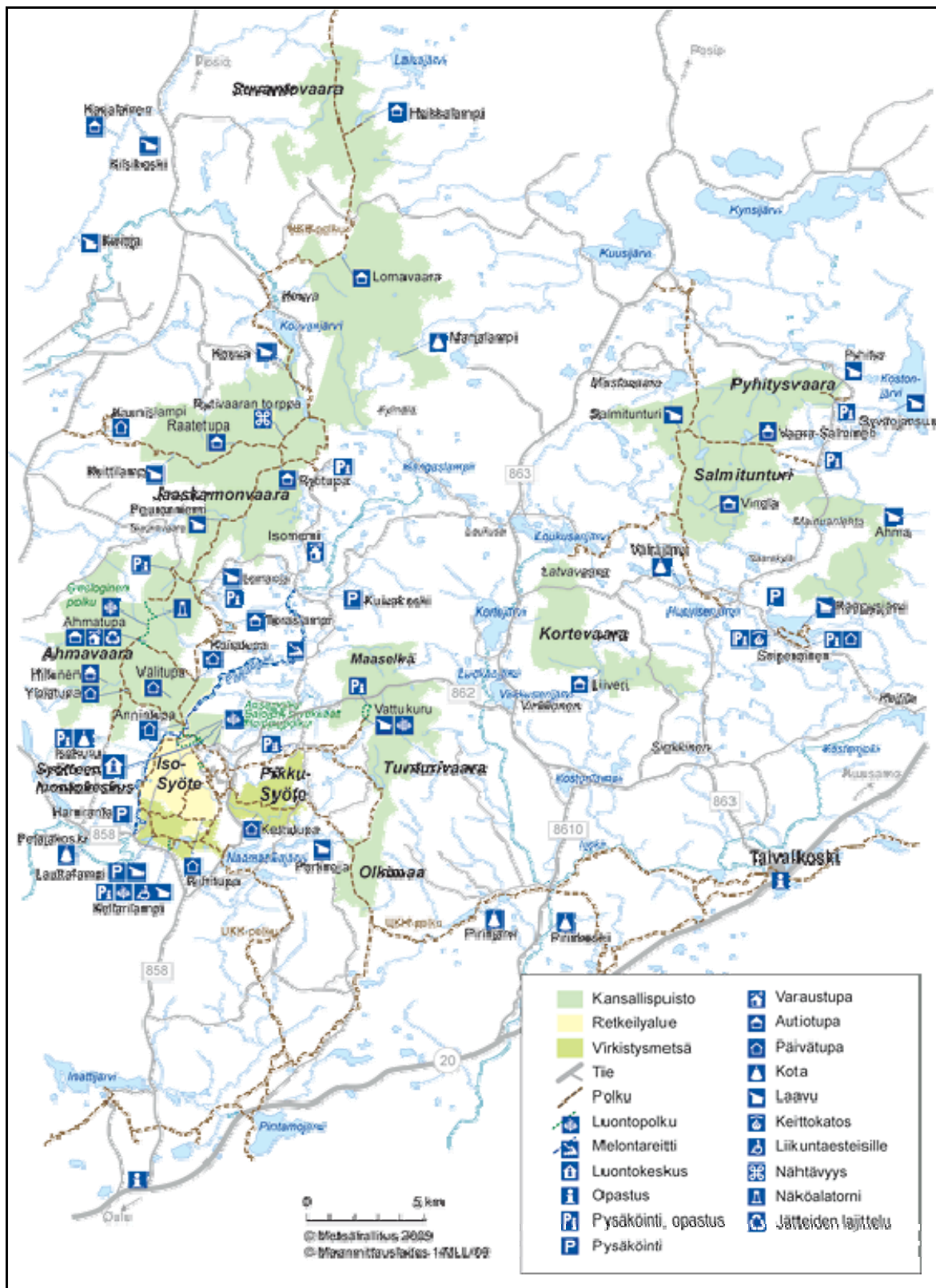
Syötteen monipuolisesta reittiverkostosta tuotteistettiin kesäksi 2010 viisi uutta päiväreittiä laatimalla niistä tasokas reittiopas. Päiväreiteistä suosituin on kansallispuiston ytimeen suuntaava 17 kilometrin mittainen Ahmankierros, jonka varrella on suosittu autio- ja varaustupa Ahmatupa. Varaustupa saunoineen houkuttelee monet kansallispuistoon yön yli kestäväälle retkelle. Päiväreitteen lisäksi kansallispuiston reitit autiotupineen soveltuvat hienosti pidemmille vaelluksille. Syötteen kansallispuisto on niitä harvoja paikkoja Suomessa, joissa voi viettää yön autiotuvassa omissa rauhassa erämaan keskellä.

Syötteelle on perustettu retkeilyreittien lisäksi myös muita lihasvoimin tapahtuvaan liikkumiseen perustuvia reittejä. Kesällä 2009 perustetut maastopyöräilyreitit on otettu innostuksella vastaan, ja maastopyöräilijä on nykyään tavallinen näky Syötteen poluilla. Pyörän selässä alueen luonnosta ja maisemista saa helposti kattavan kuvan muutamassa päivässä. Maastopyöräilyreitit kulkevat osin suojelualueilla ja osin niiden ulkopuolisilla metsätalous- ja yksityismailla.

Syöte on suosittu talvimatkailukohde. Kansallispuiston laduilla liikkuu varsinkin kevätkaahan paljon hiihtäjiä. Ahmatuvan ladun päässä sijaitseva latukahvila on tunnettu tuoreista munkeistaan. Alueen latuverkosto on laaja; Syötteellä on latuja yhteensä noin 120 kilometriä. Anapolun lumikenkäilyreitti otettiin käyttöön talvella 2009–2010 lumikenkäilyn suosion lisääntyttyä. Syötteen runsasluminen talvi ja kansallispuiston vaihtelevat maastot tarjoavat hienot puitteet lumikenkäilyyn myös varsinaisten reittien ulkopuolella. Myös satunnaiset umpihankihiihdon harrastajat hyödyntävät kansallispuiston tupaverkostoa. Alueen motorisoidut toiminnot (moottorikelkka- ja mönkijäurat) on sijoitettu Syötteen virkistysmetsään ja ympäröiville metsätalous- ja yksityismailla. Tärkeimmät Syötteen suojelualueilla kulkevat reitit on koottu taulukkoon 3.

Syötteen yritystutkimuksen 2010 mukaan alueen matkailuyritykset ovat tyytyväisiä suojelualueiden palveluvarustuksen määrään, laatuun ja turvallisuuteen (Sarajärvi & Virkkunen 2011). Esimerkiksi maastossa olevat palvelurakenteet arvioitiin erittäin hyväksi (4,57 asteikolla 1–5). Maastopasteet saivat arvosanan 4,29 ja rakenteiden ja reittien turvallisuus 4,29. Ainoastaan erityisryhmien (esim. liikuntarajoitteiset) palvelut arvioitiin hieman heikommiksi (3,72). Syötteen kävijätutkimuksen 2010 tulokset ovat samansuuntaisia (Sarajärvi 2011). Kävijätutkimuksessa kuitenkin havaittiin, että kävijät toivoisivat lisää yritysten tarjoamia matkailupalveluja.

Syötteen suojelualueiden reitit ovat kytköksissä alueen muihin retkeilyreitteihin. Syötteeltä pääsee esimerkiksi Pudasjärvelle hiljattain rakennettua Syöte–Kurenalus-retkeily- ja melontareitistöä pitkin. Retkeilyreitityhteys kulkee lisäksi Syötteeltä Taivalkosken kautta Kylmäluomalle. Kansallispuistoa ympäröivät ja halkovat joet Livojoki, Pärjänjoki ja Iijoki ovat suosittuja kalastus- ja vesiretkelykohteita oheispalveluineen.



Kuva 2. Metsähallituksen ylläpitämä palvelutarjonta (kesäajan palvelut) Syöteen kansallispuistossa ja sen vaikutusalueella. © Metsähallitus 2011, © Maanmittauslaitos 1/MML/11.

Taulukko 3. Syötteen suojelualueiden reitit palveluineen ja nähtävyyksineen.

Reitti	Pituus km	Palvelut, nähtävyydet
Päiväreitit		
Ahmankierros	17	– Autio- ja varaustupa, 3 päivätupaa, luontokeskuksen laavu – Kivinäyttely (Ahmatupa) – Entisöity niitty lato ja heinäsuovanpohja, kulttuurihistoriallisia kohteita
Rytivaaran kierros	9	– Autiotupa, tulentekopaikka – Rytivaaran kruununmetsätorppa – Entisöity Latolammin niittylato ja -sauna
Syötteen kierros	1	– 3 laavua – Pytkynharju, luontokeskus
Romevaaran huiputus	9	– Päivätupa – Romevaaran lakimaisemat kansallispuistoon, Iso-Syötteelle ja Pytkynharjuun
Pytkyn pyrähdys	9	– Päivätupa, 2 laavua – Kellarilammen luontopolku
Luontopolut		
Ansapolku	3,7	– Päivätupa ja laavu – Eräkulttuuriperintöä esitteleviä ansojen ja pyydysten replikoita sekä opastauluja – Luontopolun opasvihkonen (SU/RU/ENG)
Vattukurun luontopolku	2,1	– Laavu – Kansallispuiston luontoa esitteleviä tauluja – Mannerjäätikön sulamisvesien uurtama Vattukuru – Luontopolun opasvihkonen (SU/ENG)
Kellarilammen luontopolku	0,9	– Laavu – Suo- ja harjuluontoa esitteleviä tauluja – Esteetön reitti – Luontopolun opasvihkonen (SU/ENG)
Salojen siivekkäät	0,5	– Laavu – Alueen paikkalintuja esitteleviä tauluja, lintujen siluetteja, kotkan pesä, tikan paja – Soveltuu liikuntarajoitteisille saattajan kera
Geologinen polku	3	– Autio- ja varaustupa – Ahmakallion näköalatorni, korukiviesiintymä – Kivinäyttely (Ahmatupa)
Huippupolku	0,9	– Näköalapolku, Iso-Syötteen laella näköalatasanteita – Soveltuu osin liikuntarajoitteisille saattajan kera – Polun opasvihkonen (SU/ENG)
Vaellusreitit		
Toraslammen kierros	27	– Autiotupa, 2 päivätupaa, laavu – Ahmakallion näköalatorni
Ruuhensuo–Kaunislampi–Rytivaara -reitti	17	– 2 autiotupaa, päivätupa ja laavu – Kaunislampi, Vatisuo, Rytivaaran kruununmetsätorppa – Entisöity Latolammin niittylato ja -sauna
Kirkkopolku	30	– Autiotupa ja laavu – Kaskitalouden ja niittykulttuurin jäänteitä
Maastopyöräilyreitit		
Syötteen kierros	17	– 3 laavua
Pitämävaaran lenkki	25	– Laavu
Toraslammen taival	36	– Autio- ja päivätupa, vaijerikahlaamo
Vesiretkeilyreitit		
Pärjänjoen vesiretkeilyreitti	22	– Päivätupa
Ladut		
Ahmatuvan latu	8	– Autio- ja varaustupa, sauna, 2 päivätupaa, kota – Ahmatuvan latukahvila (avoinna hiihtosesongin aikana)
Muut kansallispuiston ladut	26	– Autiotupa, 2 päivätupaa, näköalatorni
Lumikenkäilyreitti		
Ansapolun lumikenkäilyreitti	3,7	– Päivätupa

Syötteen kansallispuiston palveluista löytää helposti tietoa Syötteen luontokeskuksesta. Asiakasneuvonta, karttojen ja lupien myynti, Lastuja selkosilta -näyttely ja av-esitykset kuuluvat luontokeskuksen perustoimintaan. Lisäksi ryhmille tarjotaan alueen luontoa esitteleviä opastuspaketteja sekä kokouspalveluita luontokeskuksen auditoriossa. Luontokeskuksen kahvila-ravintolapalvelut ovat käytettävissä päivittäin (Metsähallitus 2010a).

Metsähallituksen yhteistyöyritysten Syötteen suojelualueilla tarjoamista palveluista löytyy tietoa Syötteen luontokeskuksesta, yritysten asiakaspalvelupisteistä sekä alueen matkailusivustoilta (syote.fi ja taivalkoskelle.fi). Yhteistyöyritykset ovat tehneet yhteistyösopimuksen Metsähallituksen kanssa ja toteuttavat toiminnassaan kestävän luontomatkailun periaatteita (liite 4) toimiessaan suojelualueilla. Pudasjärven ja Taivalkosken alueella toimii (vuonna 2010) yhteensä 18 matkailupalveluja tarjoavaa yhteistyöyritystä, joista 13 tarjoaa suojelualueille kohdistuvia palveluita. Suojelualueita koskevassa tarjonnassaan ne keskittyvät ohjelma- ja ravitsemispalveluihin (taulukko 4). Osa yhteistyöyrityksistä tarjoaa palveluitaan kansallispuiston ulkopuolella. Näihin kuuluu majoitusta, kahvila- ja ravintolatoimintaa sekä erikoistuneita ohjelmapalvelutoimintoja.

Taulukko 4. Syötteen asiakaspalvelupisteet ja matkailun yritystoiminta suojelualueilla.

Palvelut	
Metsähallituksen asiakaspalvelupisteet	Syötteen luontokeskus
Matkailun yritystoiminta suojelualueilla	13 yhteistyöyritystä (Pudasjärvi ja Taivalkoski, tilanne 2010). <ul style="list-style-type: none"> - Koiravaljakkoajelu - Lumikenkäily - Vaellus (yöpyminen maastossa) - Opastettu retki - Moottorikelkkailu - Kalastus - Maastopyöräily

5.3 Markkinointi ja viestintä

Syötteen suojelualueiden viestintään budjetoidut varat käytetään tarkoin etukäteen suunnitellen tapahtumien mainostamiseen, ilmoituskuluihin, omien tapahtumien kuluihin, näkyvyyden ostoon, näkyvyyteen matkailuyhdistysten aineistoissa sekä omiin julkaisuihin. Luontopalvelujen oma ja kumppaniviestintä Syötteellä on eritelty tarkemmin taulukossa 5.

Taulukko 5. Syötteen kansallispuiston oma ja yhteinen viestintä.

Metsähallituksen tuottama suojelualueiden viestintä	
Syötteen luontokeskus	<ul style="list-style-type: none"> - Opastukset - AV-esitykset - Näyttelyt - Asiakasneuvonta
Esitteet ja muut julkaisut	<ul style="list-style-type: none"> - Kohde-esitteet mm. Syötteen kansallispuisto, Iso-Syötteen retkeilyalue - Reittiesitteet mm. Syötteen päiväreitit, Syötteen pyöräilyreitit, Syötteen kansallispuiston melontaopas ja kartta - Luontopolkuvihkoset mm. Vattukurun luontopolku, Kellarilammen luontopolku, Ansapolku - Matkailuyrittäjien luonto-opas - Luontoa ja historiaa Syötteen alueelta – Syöte LIFE -projektin perusselvitykset - Metsähallituksen julkaisusarjojen julkaisut Syötteen alueelta
Luontoon.fi-verkkopalvelu	<ul style="list-style-type: none"> - Kohde-esittelyt: Syötteen kansallispuisto, Iso-Syötteen retkeilyalue, Soiperoisen luonnonsuojelualue, Rytivaaran kruununmetsätorppa, Kylmäluoman retkeilyalue - Palvelut: Syötteen luontokeskus, yhteistyöyrittäjien tarjoamat palvelut
Sosiaalinen media	<ul style="list-style-type: none"> - Facebook: Syötteen kansallispuisto - Kentän blogi luontoon.fi:ssä
Patikkapaikka	<ul style="list-style-type: none"> - Elektroninen infopiste Patikkapaikka esittelee alueen luontokohteita ja niiden palveluita. Patikkapaikat toteutetaan Syötteelle keskeisiin palvelupisteisiin talvella 2010–2011.
Maasto-opasteet	<ul style="list-style-type: none"> - Reittien lähtöpisteet: info- ja karttataulut - Opasteviitoitus - Luontopolkujen opastetaulut - Reittimerkinnät - Taukopaikkojen ohjetaulut ja -kansiot
Kansallispuistot-lehti	<ul style="list-style-type: none"> - Ilmestyy kerran vuodessa, levikki 20 000 kpl
Omat tapahtumat	<ul style="list-style-type: none"> - Euroopan kansallispuistopäivä - Pohjolan luonnonkukkien päivä - Perinnepäivä - Hiljaisuuden päivä - Reilun kaupan viikot - Lasten tapahtumapäivä - Teemapäivät ym.
Kumppaniviestintä	
Näkyvyys matkailuyhdistysten ja yritysten aineistoissa	<ul style="list-style-type: none"> - Esitteet - Lehdet - Verkkopalvelut
Messut	<ul style="list-style-type: none"> - Osallistuminen mm. Matkamessuille ja Retkimessuille yhdessä matkailuyhdistysten kanssa.
Jutut ja tekstit	<ul style="list-style-type: none"> - Alueelliset matkailulehdet: Kesä- ja TalviSyöte, SyöteNYT - Paikallislehtien teemanumerot ym.
Näkyvyys eri medioissa Suomessa ja ulkomailla	<ul style="list-style-type: none"> - Toimittajavierailut: <ul style="list-style-type: none"> o sanomalehdet o aikakauslehdet o tv ja radio
Yhteiset tapahtumat	<ul style="list-style-type: none"> - Markkinatapahtumat (esim. Syötteen Ruskamarkkinat 2010)

Syötteen kävijätutkimuksen 2010 (Sarajärvi 2011) mukaan alueen kävijät saavat suojelualueista eniten tietoa tuttavilta, ystäviltä tai sukulaisilta (43 % kyselyyn vastanneista). Seuraavaksi parhaiten palvelivat esitteet tai oppaat (29 %), luontokeskus (28 %) ja Metsähallituksen verkkosivut (23 %). Sähköiset infopisteet, ”Patikkapaikat”, tulevat täydentämään vuodesta 2011 alkaen Koillismaan luontokohteiden tietotarjontaa Syötteen luontokeskuksessa, Hotelli Iso-Syötteellä, Safaritalolla ja Hotelli Syötekeskuksessa. Lisäksi infopiste toteutetaan Taivalkosken Hotelli Herkkoon.

Suojelualueilla toimivat matkailuyrittäjät arvioivat Syötteen yritystutkimuksessa 2010 (Sarajärvi & Virkkunen 2011) Metsähallituksen tuottaman opastusaineiston (esitteet, kartat, muu aineisto) laadun ja saatavuuden melko hyväksi (4,14 asteikolla 1–5). Verkkopalvelu Luontoon.fi arvioitiin melko hyväksi (4,12). Yritykset hakivat tietoa suojelualueista pääasiassa Syötteen luontokeskuksesta (25 % vastanneista), Luontoon.fi-verkkopalvelusta (22 %) tai esitteistä ja oppaista (18 %).

Yritykset arvioivat tutkimuksessa myös Metsähallituksen tuottaman tiedon hyödyllisyyttä. Luontoon.fi-sivuja, luontokeskuksen näyttelyä, esitteitä ja muita painotuotteita pidettiin melko tai erittäin hyödyllisinä (4,4–4,5). Syötteellä toista kertaa julkaistu Kansallispuistot-lehti arvioitiin melko hyödylliseksi (3,9). Huomattavaa on, että lähes neljännes yrityksistä ei ollut käyttänyt Luontoon.fi-verkkopalvelua tai tutustunut Kansallispuistot-lehteen (Sarajärvi & Virkkunen 2011).

Metsähallituksen tekemä viestintäyhteistyö Syötteen matkailutoimijoiden kanssa on monipuolista. Viestintäyhteistyötä tehdään matkailuyhdistysten kanssa esittelemällä suojelualueiden matkailupalveluita ja käyntikohteita esimerkiksi esitteissä, lehdissä ja verkkopalveluissa. Laadunvarmistus sisältöä päivittämällä on keskeinen osa yhteistyötä. Yhteistyökumppaneiden palveluita esitellään luontoon.fi-sivuilla. Verkkopalveluun saadaan vuosittain ajantasaiset tiedot yrityspalautteen liitteenä olevan kyselyn avulla. Syötteen luontokeskus pitää esillä yhteistyökumppaneiden toimittamia esitemateriaaleja.

Alueellisille ja valtakunnallisille matkailumessuille tarjotaan matkailuyhdistysten mukaan erilaisia luontopalvelujen tuottamia viestintäaineistoja tukemaan kansallispuiston markkinointia. Koillismaan puistoalue osallistuu myös merkittävimmille messuille. Lisäksi luontokeskus osallistuu paikallistoimijoiden järjestämiin tapahtumiin.

Syötteen luontokeskuksen henkilöstö tuottaa tiedotteita ja artikkeleita sekä tarjoaa juttumahdollisuuksia alueen matkailu- ja paikallislehdille. Luontokeskus isännöi toimittajavierailuja tapahtumien ja muiden ajankohtaisten teemojen yhteydessä.

5.4 Syötteen kansallispuisto osana alueen matkailua

Syötteen matkailun kehittämissuunnitelman (Pudasjärven kaupunki 2010) mukaan Syötteen matkailun liikevaihto vuonna 2008 oli 24,1 miljoonaa euroa. Syötteen matkailualueen asiakasmäärä (= yöpyjät ja päiväkävijät) oli vuonna 2008 noin 383 000 asiakasta, joista 20 000 arvioitiin olevan päiväkävijöitä. Asiakkaiden vuotuinen jakauma osoittaa, että lomakuukaudet joulukuu, helmikuu, maaliskuu ja huhtikuu sekä heinäkuu ovat suosituimpia ylittäen 40 000 asiakkaan rajan. Joulukuu on ylivoimainen yli 100 000 asiakkaalla. Touko-, loka- ja marraskuu ovat hiljaisia alle 20 000 kuukausittaisella asiakkaalla.

Syötteen matkailukeskus on asettanut tavoitteekseen 530 000 asiakasta vuodelle 2013 ja miljoona asiakasta vuodelle 2023. Liikevaihdossa tavoitteena on 35 miljoonaa euroa vuonna 2013 ja noin 70 miljoonaa euroa vuonna 2023 (Pudasjärven kaupunki 2010). Taivalkosken tavoitteena vuoteen 2020 on kasvattaa sekä matkailijoiden että matkailutoimijoiden määriä (Taivalkosken kunta 2008). Kehitystavoitteiden toteutuminen tarkoittaa väistämättä kävijämäärien kasvua myös suojelualueilla, mikä huomioidaan tässä luontomatkailusuunnitelmassa. Seuraavassa tarkastellaan Syötteen matkailualueen kehitysnäkymiä SWOT-analyysin pohjalta.

5.4.1 SWOT-analyysi

Kuusamo Lapland -matkailun kansainvälistymisstrategiassa (Naturpolis 2008a) määritellyt alueelliset vahvuudet, heikkoudet, mahdollisuudet ja uhat esitetään taulukossa 6.

SWOTia arvioitaessa Syötteen suojelualueet retkeilypalveluineen muodostavat vahvan matkailun tukijalan. Syöte on onnistunut säilyttämään erämaisen vaikutelman. Suojelualueilla toimii sekä kokeneita vanhoja että tuoreita uusia yrityksiä, joilla on keskenään erityyppistä matkailuosaamista. Matkailutoimijoiden välisen yhteistyön toimivuutta kuvaavat käynnissä olevat matkailun kehityshankkeet ja matkailutapahtumat. Matkailualueita kehitetään jatkuvasti erilaisilla projekteilla, ja alueen toimijat investoivat merkittäviä summia palvelutarjonnan kehittämiseen.

Heikkoudet koskevat joiltakin osin myös kansallispuistoa. Syöte ei ole vielä kehittynyt varsinkaan kansainvälisesti tunnetuksi suojelu- ja matkailualueeksi. Yritystutkimuksen (Sarajärvi & Virkkunen 2011) mukaan myös alueen luonto- ja kulttuuriarvojen tuntemus on matkailun toimijakentässä puutteellista.

European Charter -ohjelman kautta lisääntyvät kansainväliset yhteydet parantavat Syötteen näkyvyyttä maailmalla eksoottisena pohjoisena kohteena. Kansallispuistostatus on kansainvälisillä markkinoilla vahva markkinointiväline. Lisääntyvä matkailualueiden välinen yhteistyö antaa mahdollisuuksia matkailun kehittämiseen. Syöte ja Taivalkoski kuuluvat jatkossakin Suomen lumisimpiin alueisiin, ja se on matkailumarkkinoilla vahva talven kilpailutekijä.

Syötteen kansallispuistoa koskevia uhkia ovat erityisesti palvelujen laadun heikkeneminen kävijämäärien kasvaessa, ammattitaitoisen työvoiman saanti pitkällä aikavälillä ja luontoarvojen heikkeneminen. Kuusamo Lapland -matkailun kansainvälistymisstrategia päivitetään alkuvuodesta 2011, jolloin edellä kuvattu SWOT uudistuu vastaamaan nykytilannetta. Strategia on nähtävillä Naturpoliksen internetsivuilla (www.naturpolis.fi).

Taulukko 6. Kuusamo Lapland -alueen (Kuusamo, Posio, Salla, Taivalkoski ja Pudasjärvi) SWOT-analyysi.

VAHVUUDET	HEIKKOUEDET
<ul style="list-style-type: none"> o Luonto, kansallispuistot, retkeilyalueet o Tasokkaat luontopalvelut, luontoinfra, hiihtokeskukset o Monipuolinen majoitustarjonta o Lumivarmuus o Ei massakohde – tilaa hengittää o Osaavat yrittäjät, kokemus, yhteistyöperinne o Kehittämistahto ja investoinnit o Toimintavarmuus o Kotimaan markkinaosaaminen o Venäjän markkinatuntemus 	<ul style="list-style-type: none"> o Vähän lentoyhteyksiä o Markkinoilla tuntematon o Myynnin osaaminen o Saatavuus, mistä ostaa o Kielitaito ja kulttuuriosaaminen o Off season -tuotteet o Palvelutilanteiden valmius o Kokemattomuus kv. markkinoilla o Online-kauppa o Chartereille sopivien majoitustilojen puute o Henkilökunnan perheasuntojen puute
MAHDOLLISUUDET	UHAT
<ul style="list-style-type: none"> o Yhteinen lentokenttä, muut lentokentät o Uudet kaudet ja tuotteet nyk. asiakkaille o Kesän tuotteistaminen, kesä charterit o Tapahtumat, urheilukilpailut, kokoustilat o Kasvava kiinnostus markkinoilla o Uudet matkanjärjestäjät o Yhteistyö ”yli rajojen” o Lappi, Napapiiri, Venäjän raja, Karjala o Kansallispuistot, Pan Parks o Lumivarmuus o Uusi web-maailma 	<ul style="list-style-type: none"> o Lentoliikenteen kehittämättömyys o Lyhytjänteisyys markkinoilla o Laadun heikkeneminen (massat) o Riippuvuus chartereista – hinta ja laatu o Paikallisuuden / aitouden katoaminen o Vip palveluosaamisen häviäminen o Polttoaineen hinnan nousu o Euron vahveneminen o Ammattitaitoisen työvoiman saanti o Majoituskapasiteetin vinoutuma o Luontoarvojen heikkeneminen

5.4.2 Suojelualueiden paikallistaloudelliset vaikutukset

Suojelualueiden taloudellista merkitystä lähialueilleen on alettu laskea vertailukelpoisesti ja vakioidulla menetelmällä vuodesta 2009 alkaen. Metsähallituksen ja Metsäntutkimuslaitoksen kehittämällä menetelmällä lasketaan vuosittain kaikkien Suomen kansallispuistojen ja retkeilyalueiden paikallistaloudelliset vaikutukset. Nämä luvut kuvaavat suojelualueilla vierailijoiden rahankäytöstä lähialueelle syntyneitä rahavirtoja ja niihin liittyviä työpaikkoja (Metsähallitus 2010b).

Syötteen kansallispuiston ja Iso-Syötteen retkeilyalueen kävijöiden rahankäytön kokonaistulovaikutus oli vuoden 2009 käyntimäärillä ja vuoden 2010 kävijätutkimusaineistolla laskettuna noin 3,8 miljoonaa euroa ja kokonaistyöllisyysvaikutus 50 henkilötyövuotta (taulukko 7). Kun kansallispuisto oli matkan tärkein kohde, tulovaikutus oli lähes 2 miljoonaa euroa ja työllisyysvaikutus 26 henkilötyövuotta. Kansallispuistolla on siis merkittävä paikallistaloutta ja työllisyyttä piristävä vaikutus.

Taulukossa 8 kuvataan rahankäytön jakautuminen menolajeittain. Valtaosa kansallispuiston ja retkeilyalueen kävijöiden käyttämästä rahasta kuluu majoitukseen, kauppoihin ja kahvila- tai ravintolaostoksiin. Kävijätutkimukseen vastanneet olivat hyödyntäneet alueen ohjelmapalvelutarjontaa vähänlaisesti.

Taulukko 7. Syötteen kansallispuiston ja Iso-Syötteen retkeilyalueen kävijöiden rahankäyttö ja paikallistaloudelliset vaikutukset vuoden 2009 käyntimäärillä ja vuoden 2010 kävijätutkimustiedoilla laskettuina.

Syötteen kansallispuisto ja Iso-Syötteen retkeilyalue	
Käyntimäärä (v. 2009)	64 634
Kävijätutkimus	Syötteen kävijätutkimus 2010
Alueluokitus	Matkailukeskus
Kokonaistulovaikutus	3 767 004 €
Kokonaistyöllisyysvaikutus	50 htv
Tulovaikutukset, kun puisto tärkein kohde	1 968 187 €
Työllisyysvaikutukset, kun puisto tärkein kohde	26 htv
Kotimaisten matkailijoiden kulutus keskimäärin	57 € /käynti
Ulkomaisten matkailijoiden kulutus keskimäärin	–
Paikallisten kävijöiden kulutus keskimäärin	21 € /käynti

Taulukko 8. Syötteen kansallispuiston ja Iso-Syötteen retkeilyalueen kävijöiden rahankäyttö ja paikallistaloudelliset vaikutukset menolajeittain vuoden 2009 käyntimäärillä ja vuoden 2010 kävijätutkimuksen tiedoilla laskettuina (n = 275).

Menolaji	Rahankäyttö (sis. ALV)	Tulovaikutus (€, ilman ALV)	Työllisyys- vaikutus (htv)
Polttoaine ja muut huoltamo-ostokset	6,26	25 257	0
Paikallismatkojen kustannukset	0,44	26 272	0
Ruoka- ja muut vähittäiskauppaostokset	9,57	195 969	5
Kahvila ja ravintolaostokset	8,60	433 395	7
Majoittuminen	25,25	1 501 611	25
Ohjelmapalvelut ¹	0,55	32 555	0
Muut menot ²	3,30	166 532	3
Välittömät vaikutukset yhteensä		2 381 591	40
Väilliset vaikutukset		1 385 413	10
Kokonaisvaikutukset		3 767 004	50

¹ Ohjelma- ja virkistyspalvelut, esim. opastetut retket, pääsymaksut tilaisuuksiin ja näyttelyihin.

² Muut menot, esim. kalastus-, metsästys- tai kelkkailuluvat, varusteiden ja välineiden vuokrat.

Syötteen suojelualueisiin tukeutuvan luontomatkailun nykytilaa (2010) kuvaavia piirteitä ovat:

- palveluiden alueellinen laajuus ja levinneisyys (reitistöt, käyntikohteet, matkailupalvelut)
- retkeilypalvelujen tuotteistaminen on osin keskeneräistä
- palvelut ovat laadukkaita, monipuolisia ja helposti saavutettavia
- paikallinen luonto ja kulttuuri ovat vähäisesti tuotteistettuja matkailupalveluissa.

Syötteen luontomatkailun palvelutarjonnalla on hyvät kasvun edellytykset. Kasvavia kävijävirtoja voidaan käytönohjauksella suunnata syrjäisempiin kohteisiin, millä ehkäistään liiallista kävijäpainetta ydinalueella. Toisaalta varsinkin syrjäisempien retkeilypalvelujen markkinointi ja tämän edellyttämä toimivien palvelukokonaisuuksien kehittäminen edistävät palvelujen käyttöä ja täydentävät alueen palvelutarjontaa. Luku 6 esittelee menetelmän, jolla luontomatkailun kasvun ympäristövaikutuksia seurataan ja hallitaan.

Syötteen suojelualueet tarjoavat hienoja mahdollisuuksia esimerkiksi luontokuvaukseen, lintujen ja muiden eläinten tarkkailuun, kulttuuriperintöön tutustumiseen, poromatkailuun sekä hiljaisuuteen ja luonnonrauhaan perustuviin tuotteisiin. Vuonna 2010 käynnistyneessä Syötteen lumoa -hankkeessa tuetaan uudenlaisten, alueen suojeluarvoihin pohjautuvien matkailutuotteiden kehittämistä sekä lisätään kansallispuiston ja matkailuyritysten välistä yhteistyötä. Luvuissa 7 ja 8 käsitellään laajemmin edellä mainittuja teemoja tavoitteiden ja toimenpiteiden keinoin.

6 Luontomatkailun kestävyys

Kestävän luontomatkailun kantavana ajatuksena on tarjota ihmisille upeita elämyksiä luonto- ja kulttuuriarvoja vaarantamatta. Metsähallitus on laatinut kestäväälle luontomatkailulle periaatteet, jotka huomioivat kestävyuden ekologisen, sosio-kulttuurisen sekä taloudellisen ulottuvuuden.

Ekologinen kestävyys tarkoittaa luonnon kestokyvyn ja monimuotoisuuden ylläpitämistä ihmisen toimista huolimatta; kansallispuiston virkistyskäyttö ja matkailu eivät saa vaarantaa alueen luontoarvoja. Sosio-kulttuurinen kestävyys pitää sisällään sekä kulttuuriperinnön että nykykulttuurin säilyttämisen ja vaalimisen. Matkailun tulee edistää tietoisuutta paikallisesta kulttuurista ja kulttuuriperinnöstä. Toisaalta matkailun tulee aikaansaada hyötyjä paikallisten asukkaiden elämään ja kävijöiden alueelta hakemien elämysten ja odotusten toteutumiseen. Taloudellinen kestävyys mitaa kansallispuiston ja luontomatkailun vaikutuksia paikallistalouteen ja matkailun yritystoiminnan kannattavuuteen. Parhaimmillaan matkailu tuottaa taloudellista hyötyä paikalliselle elinkeinolle mahdollistaen myös muiden elinkeinon ja perinteisten elintapojen säilymisen.

Kestävän luontomatkailun kehittäminen on yhteistyötä Metsähallituksen, matkailuyrittäjien ja paikallisten sidosryhmien kesken. Kestävän luontomatkailun periaatteisiin perustuu myös myöhemmin tässä luvussa esiteltävä kestävyuden seurantamenetelmä.

6.1. Kestävän luontomatkailun periaatteet

Kestävän luontomatkailun periaatteet (liite 4) ovat Metsähallituksen ja sen yhteistyöyritysten yhteisen toiminnan ja kehittämisen kulmakivi. Periaatteet kuvaavat kaikkien kestävyuden ulottuvuuksien kautta tavoitetilaa, johon pyritään. Samat periaatteet ohjaavat paikallisten asukkaiden, matkailijoiden, Metsähallituksen yhteistyöyritysten, kuntien ja muiden yhteisöjen toimintaa suojelualueilla. Toisaalta periaatteissa määriteltyjen tavoitteiden toteutuminen vaatii kaikilta osapuolilta jatkuvaa panostusta ja aktiivista otetta. Näille yhdeksälle päämäärälle on kullekin asetettu yksityiskohtaisempia, toimintaa ohjaavia tavoitteita.

Syötteen kansallispuiston yhteistyöyritykset ovat sitoutuneet toimimaan kestävä luontomatkailun periaatteiden mukaisesti. Syötteen yritystutkimukseen osallistuneet yhteistyöyritykset arvioivat paikallisten toimijoiden onnistuneen periaatteiden toteuttamisessa ainakin keskinkertaisesti (keskiarvo 3,45 asteikolla 1–5) (Sarajärvi & Virkkunen 2011). Yritysten oman toiminnan arviointi oli hieman optimistisempää (keskiarvo 3,86). Yritysten mielipiteet luontomatkailun periaatteista olivat hyvin myönteisiä; niitä pidettiin sekä hyväksyttävänä että toteuttamiskelpoisina (Sarajärvi & Virkkunen 2011).

Kestävän luontomatkailun periaatteista on johdettu menetelmä kestävyuden eri ulottuvuuksien arvioimiseksi ja seuraamiseksi Syötteen alueella. Menetelmä kuvataan seuraavassa luvussa.

6.2. Luontomatkailun kestävyysarviointi

Luontomatkailun ja virkistyskäytön ympäristövaikutuksia seurataan Syötteellä jatkuvasti. Vuodesta 2006 seurannan menetelmänä on käytetty hyväksyttävän muutoksen rajoihin perustuvaa LAC-menetelmää (LAC = Limits of Acceptable Change). Seurannassa käytetyt mittarit kuvaavat Metsähallituksen kestävä luontomatkailun periaatteiden toteutumista alueella. Periaatteisiin nojaten seurannassa on huomioitu ekologiset, sosio-kulttuuriset ja taloudelliset vaikutukset.

LAC-menetelmä perustuu päätöksentekoon siitä, kuinka paljon vaikutusta ympäristöön sallitaan. Jokaiselle seurantamittarille määritellään tavoitearvon lisäksi raja-arvo, joka on alin tai ylin arvo, joka kullekin mittarille voidaan hyväksyä. Raja-arvon tullen vastaan otetaan käyttöön ennalta suunnitellut keinot tilanteen korjaamiseksi.

Syötteellä on ollut käytössä yhteensä 31 seurantamittaria (Turunen 2006). Mittaritietoja on kerätty mm. asiakasseurannan, lajistoseurannan, kulumisen seurannan ja erilaisten tutkimusten avulla. Syötteen suojelualueilla viiden vuoden välein toteutettavalla kävijätutkimuksella on ollut merkittävä rooli ympäristövaikutusten seurannassa; kolmasosa mittareista on saatu kävijöiden mielipiteitä kartoittavien kysymysten avulla. Tähän mennessä seurantatietoa on saatu kahden kansallispuistossa tehdyn kävijätutkimuksen tuloksista. Ensimmäinen tutkimus tehtiin vuonna 2005 ja toinen vuonna 2010.

6.2.1 Kestävyyden nykytila

Ekologinen kestävyys

Vuosina 2006–2010 tehdyn seurannan tulosten perusteella luontomatkailu ja virkistyskäyttö eivät ole vaarantaneet kansallispuiston luontoarvoja. Puiston vyöhykkeistäminen ja kävijöiden ohjaaminen retkeilyreittien ja -rakenteiden avulla on auttanut pienentämään luontoon kohdistuvia vaikutuksia kävijämäärän kasvusta huolimatta. Palvelurakenteiden sijoittaminen suunnitelmallisesti on estänyt mm. haitalliset vaikutukset alueen uhanalaiseen lajistoon.

Merkittäviä kulumisongelmia ei retkeilyreiteillä ole havaittu. Myöskään puiston kävijöitä maaston kuluneisuus ei ole häirinnyt. Tämä johtuu suureksi osaksi siitä, että useimmat kulumiselle alttiit kohteet on kestäväilyä pitkospuilla jo ennakkoon reittien perustamisvaiheessa. Paikoin kestäväilyä on tehty myös jälkikäteen ongelmakohtien tultua käytön myötä esiin. Ensimmäiset kulumisen seurannan mittausalat perustettiin Syötteelle vuonna 2003 ja LAC-menetelmän tultua käyttöön kulumisen seurannan mittausmenetelmä uudistettiin vuonna 2007. Nykyisiltä mittausaloilta on käytettävissä ainoastaan seurannan perustamisen yhteydessä mitatut lähtötiedot.

Polttopuun kulutusta suhteutettuna kävijämäärään on seurattu vuosittain alueen taukopaikoilla, ja se on pysynyt varsin tasaisesti lähellä tavoitetasoa. Asiakkaita ei ole tarvinnut erikseen kehottaa säästäväisyyteen polttopuun käytössä. Alueen retkeilijät ovat myös kiitettävästi käyttäneet olemassa olevia palveluja, eikä reittien varsilla ole luvattomia nuotiopaikkoja.

Suojelualueiden taukopaikoilta kerätään vuosittain huollon yhteydessä jonkin verran sekajätettä, siitä huolimatta, että roskattoman retkeilyn periaate on käytössä Syötteen alueella. Ongelma ei ole suuri, mutta jatkossa on syytä kiinnittää huomiota asiakkaiden valistamiseen roskattomasta retkeilystä. Tähän viittaa myös reittien varsilta kerätty tieto, jonka mukaan maaston roskaantuneisuus niukasti ylitti mittarille asetetun raja-arvon. Kokonaisuutena maaston roskaantuminen on alueella kuitenkin vähäistä, mistä kertoo mm. se, että kävijöitä roskaantuminen on häirinnyt erittäin vähän.

Taukopaikoilta kerätyn kompostijätteen vuosittainen kokonaismäärä on kasvanut, mikä on suoraan yhteydessä kävijämäärän kasvuun. Kompostijätteen käsittely on kuitenkin ollut hyvin hallittavissa, ja sitä on edesauttanut vuonna 2007 käyttöön otettu jatkokompostori, joka toimii kansallispuiston huoltovaraston yhteydessä.

Sosio-kulttuurinen kestävyys

Kansallispuiston ja luontokeskuksen opastustoiminnassa pyritään siihen, että kävijät entistä enemmän tuntevat ja arvostavat paikallista kulttuuria ja luontoa. Luontokeskuksessa käydessään asiakkaat voivat tutustua näyttelyyn, joka painottuu vahvasti paikalliseen kulttuuriperintöön. Luontokeskuksen kävijämäärä on vuosittain ollut tavoitearvon (30 000 käyntiä) tuntumassa tai hiukan sen yli. Syvällisempää tietoa alueen kulttuuriperinnöstä ja luonnosta tarjotaan kävijöille opastetulla tutustumisella luontokeskuksen näyttelyyn tai opastetuilla retkillä kansallispuistoon. Opastettuja palveluja on käyttänyt tavoitetason mukaisesti vuosittain noin 100 ryhmää, joissa on ollut yhteensä reilut 2 000 kävijää.

Kansallispuistossa sijaitseva Rytivaaran kruununmetsätorppa on yksi alueen kulttuuriperintöä esittelevistä kohteista, joita markkinoidaan kävijöille. Torpan käyntimäärä on ollut yksi keino mitata, miten hyvin kävijät oppivat tuntemaan paikallisen kulttuurin erityispiirteet. Mittaria on seurattu vuosittain ja kävijämäärän ollessa alhainen on pyritty lisäämään kohteen kiinnostavuutta mm. siellä järjestetyn Perinnepäivä-tapahtuman avulla. Lisäksi Rytivaaran kierros -päiväreitien tuotteistaminen ja viestintä eri medioissa on lisännyt torpan vierailijamääriä.

Matkailuyrittäjillä on tärkeä rooli tiedon välittämisessä alueella vieraileville. Matkailuyrittäjille on järjestetty vuosittain yhteistyö- ja koulutustilaisuus, jossa heille on kerrottu kansallispuiston luontoon ja kulttuuriperintöön liittyvistä asioista. Yhteistyötilaisuuksien osallistujamäärä kuvaa osaltaan sitä, miten hyvin kansallispuiston luontoon ja kulttuuriin liittyvä tieto välittyy alueen kävijöille matkailuyrittäjien kautta. Tilaisuuksien osanottajamäärä on pysynyt seurantajaksolla tavoitetason tuntumassa.

Virkistysympäristön laatua ja viihtyisyyttä on seurattu kävijöiden mielipiteiden avulla. Molemmissa kävijätutkimuksissa (Muikku 2005, Sarajärvi 2011) lähes 80 % kävijöistä piti käyttämiään virkistyspalveluja ja ympäristön laatua joko melko hyvänä tai erittäin hyvänä. Kävijöiden yleistä tyytyväisyyttä kuvaa myös kävijätyytyväisyysindeksi, joka on seurantajaksolla säilynyt tasaisesti varsin hyvällä tasolla; vuonna 2005 indeksi oli 4,28 ja vuonna 2010 vastaavasti 4,22 (asteikolla yhdestä viiteen, jossa 5 tarkoittaa erittäin hyvää ja 1 erittäin huonoa). Myöskään alueen retkeilyreittien ruuhkautuminen ei vielä ole muodostanut ongelmaa kävijämäärän kasvusta huolimatta. Vain pientä osaa alueen kävijöistä on häirinyt muiden kävijöiden käyttäytyminen tai liiallinen kävijämäärä.

Keskeinen tavoite on tarjota asiakkaille luonnossa kokemuksia ja elämyksiä, jotka edistävät heidän henkistä ja fyysistä hyvinvointiaan. Seurantajaksolla asiakkaat ovat pitäneet vierailunsa keskeisinä arvoina henkistä hyvinvointia ja rentoutumista. Lähes kaikkien kävijöiden alueen luonnonympäristöön kohdistamat ennako-odotukset täyttyivät myös. Asiakkaiden hyvinvointiin oleellisesti liittyvää palvelurakenteiden turvallisuutta seurataan säännöllisesti huoltokäyntien yhteydessä ja Metsähallituksen Reiska-tietojärjestelmän avulla, johon rakenteiden sijainti ja muu niihin liittyvä tieto tallennetaan. Palvelurakenteiden laadun raja-arvo tulee vastaan, jos alueella on yksikin huonokuntoinen rakenne. Syötteellä retkeilyrakenteet ovat vielä varsin uusia, ja näin ollen suurin osa on hyväkuntoisia. Myös suurin osa kävijöistä kokee puiston rakenteet turvallisiksi.

Kansallispuistosta ja sen lähialueesta pyritään viestimään mahdollisimman laadukkaasti. Markkinoinnin tulee perustua avoimuuteen ja oikeaan tietoon alueen palveluista. Tavoitteen toteutumista on mitattu kävijöiden alueen luontoon, palveluihin ja harrastusmahdollisuuksiin kohdistamien

ennakko-odotusten täyttymisellä. Parhaiten ennakko-odotukset on täyttänyt luonnonympäristö, ja palveluihin ja harrastusmahdollisuuksiinkin tyytyväisiä oli yli 80 % kävijöistä (Sarajärvi 2011).

Taloudellinen kestävyys

Kansallispuiston ja luontokeskuksen palveluilla pyritään edistämään paikallisen talouden ja työllisyyden myönteistä kehitystä. Viime vuosina kansallispuiston merkitys on kasvanut erityisesti alueen kesämatkailun keskeisenä vetovoimatekijänä. Metsähallitus solmii yhteistyösopimuksen sellaisten yrittäjien kanssa, jotka käyttävät kansallispuiston ja muiden suojelalueiden palvelurakenteita matkailutoiminnassa. Yhteistyösopimusten määrä kuvaa sitä, miten tärkeitä Metsähallituksen tuottamat palvelut ovat paikallisten matkailuyrittäjien toiminnalle. Seurantajaksolla yhteistyösopimusten määrä on hiukan kasvanut ja tällä hetkellä yhteistyösopimus on Syötteen alueella 18 matkailuyrittäjällä.

Vuonna 2005 julkaistiin tutkimus, jossa selvitettiin paikallisen väestön suhtautumista luonnonsuojeluun ja matkailuun Syötteen alueella (Rämet ym. 2005). Tutkimuksessa paikallisilta asukkailta kysyttiin, ovatko matkailun taloudelliset hyödyt Syötteellä heidän mielestään suuremmat kuin sen aiheuttamat haitat. Asukkaista 82 % oli sitä mieltä, että hyödyt ovat haittoja suuremmat. Tutkimusta ei ole vielä uusittu, joten paikallisten asukkaiden mielipiteen kehityssuunnasta vuoden 2005 jälkeen ei ole saatavilla tutkittua tietoa.

Säännöllinen ja toimiva yhteistyö Metsähallituksen, matkailuyrittäjien ja muiden paikallisten toimijoiden välillä on tärkeää tavoiteltaessa alueen matkailutulon kasvua. Yhteistyön toteutumista on edistetty vuosittain järjestämällä paikallisille toimijoille yhteistyötilaisuuksia ja osallistamalla heitä kansallispuiston toiminnan suunnitteluun. Metsähallituksesta on myös osallistuttu vuosittain useisiin kymmeniin muiden tahojen järjestämiin tilaisuuksiin ja palavereihin, joissa on käsitelty Syötteen alueen kehittämistä. Eri toimijoiden välinen yhteistyö on viime vuosina tiivistynyt ja tuonut hyvää tulosta mm. erilaisten matkailun kehittämishankkeiden toteutuessa.

Metsähallituksessa selvitettiin kansallispuistojen ja retkeilyalueiden kävijöiden rahankäytön paikallistaloudelliset vaikutukset ensimmäisen kerran kattavasti vuonna 2009 (Metsähallitus 2010b). Menetelmä kehitettiin yhteistyössä Metsätutkimuslaitoksen kanssa. Syötteen kansallispuiston ja Iso-Syötteen retkeilyalueen kävijöiden rahankäytön kokonaistulovaikutus oli vuoden 2009 käyntimäärillä ja vuoden 2010 kävijätutkimusaineistolla laskien noin 3,8 miljoonaa euroa ja kokonaisyöllisyysvaikutus 50 henkilötyövuotta (taulukko 7 s. 29). Jatkossa paikallistaloudelliset vaikutukset lasketaan vuosittain.

6.2.2 Kestävyyden seurantamittariston päivitys

Luontomatkailun ja virkistyskäytön ympäristövaikutusten seuranta on kehitetty Metsähallituksessa edelleen. Kehittämissyhteistyötä on tehty erityisesti Oulun yliopiston kanssa. LAC-menetelmä on koettu hyväksi seurantatyökaluksi, joten sitä käytetään seurantamenetelmänä jatkossakin. Seuranta on pyritty yksinkertaistamaan vähentämällä ohjeellisten mittareiden määrää ja kiinnittämällä sen sijaan entistä enemmän huomiota mittareiden laatuun. Paljon työtä ja resursseja vaativia mittareita pyritään jättämään pois, mikäli niiden kautta ei saada oleellista lisätietoa ympäristövaikutuksista. Mittareiden valinnassa on kiinnitetty huomiota myös siihen, että eri suojelualueita koskeva tieto olisi mahdollisimman vertailukelpoista.

Syötteellä on tarve päivittää aiemmin käytössä ollutta seurantamittaristoa vastaamaan Metsähallituksen nykyistä ohjeistusta. Jatkossa Syötteellä käytetään seurantaan 21 mittaria, mikä on 10 vähemmän kuin aiemmassa mittaristossa. Pois jätettyjen joukossa on mm. kulumisen seurantaan liittyviä mittareita, kuten retkeilypolun leveys ja syvyys sekä paljastuneiden juurien ja kivien mää-

rä poluilla, joita seurattiin pysyvien seurantalinjojen ja koealojen avulla. Myöskään roskaantumista tai luvattomia nuotiopaikkoja ei seurata enää tietyiltä seurantalinjoilta. Edellä mainitut seurantamenetelmät osoittautuivat turhan työläiksi siihen nähden, kuinka paljon niiden antamista tuloksista on hyötyä. Puiston henkilökunta seuraa jatkuvasti mahdollisia kulumisvaurioita tai roskaantumisongelmia retkeilyreittien varrella ja taukopaikoilla työnsä ohessa sekä asiakaspalautteiden avulla. Mahdollisiin ongelmakohtiin pystytään usein puuttumaan jo ennen kuin ne tulevat esiin mittaritiedon kautta.

Jatkossa entistäkin suurempi osa mittaritiedoista saadaan alueen käyttäjien mielipiteillä. Syötteen päivitetty luontomatkailun ja virkistyskäytön ympäristövaikutusten seurantamittaristo on suunnitelman liitteenä (liite 5). Mittareiden nykyarvot, tavoitearvot ja raja-arvot määritetään tai päivitetään alkuvuonna 2011.

7 Luontomatkailun tavoitetila

7.1 Matkailualueet – Kuusamo Lapland ja Oulun seutu

Kuusamo Lapland -matkailualueen yhteisenä visiona on kehittyä ”kansallisesti tunnetuista matkailukeskuksista suosituksi kansainväliseksi Outdoor-matkailualueeksi”. Alue asettaa tavoitteeseen ympärivuotisuuden säilyttäen kärkenä lumen ja talven. Kuusamo Lapland haluaa olla edelläkävijä ja verkottua yli perinteisten tuote-, alue- ja hallinnollisten rajojen (Naturpolis 2008a).

Kuusamo Lapland on määritellyt tavoitteeksi vahvistaa alueen perusvetovoimaa nojaten luontoon, paikalliseen kulttuuriin ja aitouteen sekä lisätä alueen kilpailukykyä urheilu-, outdoor- ja kulttuuritapahtumilla yritysveitoisena tapahtumajärjestäjänä.

Oulun seudun visio vuodelle 2020 (FCG Planeko Oy 2008) kuuluu seuraavasti: ”Oulun seutu on vieraanvarainen ja houkutteleva pohjoiseurooppalainen keskus, joka tarjoaa matkailijalle vilkkaan kaupunkiseudun tapahtumat ja palvelut, rikkaan kulttuuritarjonnan sekä meren, metsän, joen, järven ja tunturin elämykset. Tilaa! Valoa! Pohjoista voimaa!” Vision perusteella Syöte täydentää matkailualueen lähiympäristön kohteena matkailutuotteiden tarjontaa. Syöte on Oulun matkailun näkökulmasta hyvin saavutettavissa.

Seuraavassa luvussa määriteltävä Syötteen luontomatkailun tavoitetila tukee ja toteuttaa molempien matkailualueiden visioita: ympärivuotisen ja kansainvälisen Outdoor-matkailun sekä kaupunkimatkailua täydentävien suojelualueiden palveluiden kehittämistä.

7.2 Syötteen kansallispuisto ja sen vaikutusalue

Syötteen luontomatkailua koskevan tavoitetilan keskeisimmät sisällöt määriteltiin 3.11.2010 järjestetyssä ”Tavoitteista toimenpiteisiin” -työpajassa (tulokset liitteessä 6). Työpajaan osallistui 16 aktiivista toimijaa alueen matkailuyrityksistä, matkailuyhdistyksistä, kunnista, paikallisväestöstä, Metsähallituksen eri tulosalueista sekä porotaloudesta. Työpajan tuottaman aineiston pohjalta määriteltiin luontomatkailun tavoitetilaksi vuodelle 2020:

Erämainen luonto, kulttuuri ja paikallisuus muodostavat Syötteen matkailualueen vetovoiman perustan. Korkeatasoiset matkailutoimijoiden tuottamat ja markkinoimat palvelut Syötteellä mahdollistavat kotimaisen ja kansainvälisen matkailun menestyksen hallitusti ja kestävästi.

Syötteen suojelualueita kehitetään yhtenäisenä kokonaisuutena yhdessä paikallisten toimijoiden kanssa. Syöte on tärkeä voimavara sekä Kuusamo-Laplandin että Oulun seudun matkailun kansainvälistymiselle ja kilpailukykyille.

Syöte tarjoaa luontomatkailijalle monipuolisia luonto- ja kulttuuriarvoihin sekä paikallisuuteen perustuvia elämyksiä. Menestyminen matkailussa luo työpaikkoja ja parantaa Syötteen kiinnostavuutta asuinpaikkana.

Tavoitetilan saavuttaminen edellyttää monenlaisia toimia niin Metsähallitukselta kuin sidosryhmiltä. Tavoitetilassa kiteytyy luonnon ja siihen liittyvien palveluiden harmonia: elämyksiä ja hyvinvointia tuotetaan yhdessä suojeluarvot turvaavilla laadukkailla palveluilla. Matkailun kehittämisen ohessa paikallisväestön hyvinvointi lisääntyy ja taloudelliset olot paranevat.

Seuraavissa taulukoissa (taulukot 9–14) on esitetty teemoittain tarkennetut keskipitkän aikavälin (5–10 vuotta) tavoitteet sekä ratkaisut asetettujen tavoitteiden saavuttamiseksi lyhyellä aikavälillä (1–5 vuotta). Teemat ovat:

1. Viestintä
2. Reitistöt ja palveluvarustus
3. Luontokeskus
4. Yhteistyö ja kumppanuus
5. Kansainvälisyys.

Taulukko 9. Syötteen suojelualueiden viestinnälliset tavoitteet.

TEEMA: VIESTINTÄ	
Tavoite ja sen kuvaus	Ratkaisu
<p>Kansallispuiston viestintä tavoittaa kohderyhmät.</p> <p>Tunnetaan median eri jakelukanavat ja hyödynnetään niitä tehokkaasti. Eri kohderyhmiä lähestytään oikeiden kanavien kautta. Vapaa-ajan asukkaat huomioidaan ja palvellaan kansallispuiston kanta-asiakkaina.</p>	<p>Selvitetään yhteistyössä matkailutoimijoiden kanssa, missä ja miten kansallispuiston pitäisi näkyä, jotta tavoitetaan kohderyhmät.</p> <p>Vahvistetaan kumppaniviestintää, esim. materiaalien tuottaminen, näkyvyys messuilla ja tapahtumissa yhdessä matkailun toimijoiden kesken.</p> <p>Viestitään esteettömistä palveluista Metsähallituksen ja yhteistyötahojen viestintäkanavissa.</p> <p>Vapaa-ajan asukkaille ja mökkiläisille suunniteltu viestintäkampanja, viestintäsuunnittelu. Uutiskirjeet sähköisenä. Mökkiläisnumero paikallisen lehden kanssa.</p>
<p>Puistosta ja sen palveluista tarjottava tieto on saatavissa nykyaikaisia medioita hyödyntäen</p> <p>Viestintämateriaalit tuotetaan kysyntälähtöisesti. Myös ulkomaisten kävijöiden tarpeet on huomioitu kaikessa viestinnässä. Metsähallituksen viestinnän välineet ovat matkailutoimijoiden tarpeiden mukaisia ja aktiivisessa käytössä.</p>	<p>Varmistetaan kansainvälisyys viestintämateriaaleissa.</p> <p>Kehitetään sosiaalisen median käyttöä uusien asiakasryhmien tavoitteluun, huomioiden myös vakiokävijät.</p> <p>Luontoon.fi-palvelun kehittäminen ja ylläpito.</p> <p>Mobiiliviestinnän kehittäminen kansallispuiston palveluiden osalta.</p> <p>Viestinnän painopiste painotuotteista sähköiseen viestintään.</p> <p>Syötteen palvelut ovat näkyvillä Kansallispuistot-lehdessä.</p> <p>Retkikartta.fi päivitetään ajantasalle kaikkien reittien ylläpitäjien osalta.</p>
<p>Viestintä pohjautuu alueen suojeluarvoihin, matkailun vetovoimatekijöihin ja puiston tuotamiin hyötyihin.</p> <p>Viestinnän kärkenä käytetään kansallispuiston brändiä. Luonto, kulttuuri, paikallisuus ja palvelut ovat ydinviestin sisältöjä. Ihmisten luonto- ja ympäristötietoisuus paranee ja luonnonsuojelun hyväksyttävyyttä kasvaa.</p>	<p>Syötteen matkailutoimijoiden koulutusohjelma ja perehdytysaineisto.</p> <p>Vahvistetaan kumppaniviestintää, esim. materiaalien tuottaminen, näkyvyys messuilla ja tapahtumissa yhdessä matkailun toimijoiden kesken.</p> <p>Yhteistyötahojen viestinnän laadunvarmistus ja sisällöntuotanto.</p> <p>Metsähallituksen retkeilypalveluista viestiminen toiminnallisina kokonaisuuksina, ”tuotteina”.</p>
<p>Viestintä ohjaa kävijöiden käyttäytymistä suojelualueilla.</p> <p>Kävijät ymmärtävät suojelualueita koskevat säännöt ja rajoitukset ja noudattavat niitä. Viestinnällä ohjataan kävijöiden liikkumista alueen sisällä, ennaltaehkäistään konflikteja ja varmistetaan matkailun kestävyttä.</p>	<p>Varmistetaan kestävä luontomatkailun periaatteiden näkyvyys viestintämateriaaleissamme.</p> <p>Reittien vaativuusluokittelu ja tiedonjako Internetissä ja esitteissä/kartoissa.</p> <p>Opastusmateriaalit ohjaavat kävijöitä roskattomaan retkeilyyn.</p>
<p>Metsähallitus on haluttu ja arvostettu matkailusektorin yhteistyökumppani.</p> <p>Yhteistyö tuo lisäarvoa kumppaneille. Luontopalvelut kohtelee yhteistyöyrityksiään tasapuolisesti, kuitenkin aktiivisuutta edellyttäen. Kumppaniviestintä on vuorovaikutteista ja toimivaa.</p>	<p>Kansallispuiston logon käytön ohjeistaminen ja tehostaminen. Logo yhteistyöyritysten käyttöön.</p> <p>European Charter -paikalliskumppanuuden selkeyttäminen hyötyjä korostaen.</p> <p>Syötteen kansallispuiston yhteistoimintaryhmän kokoontumiset ja hyödyntäminen vuorovaikutuksessa paikallisyhteisön kanssa.</p>

Taulukko 10. Syötteen suojelualueiden reitistöjä ja palveluvarustusta koskevat tavoitteet.

Teema: Reitistöt ja palveluvarustus	
Tavoite ja sen kuvaus	Ratkaisu
<p>Syötteen reitistöä kehitetään kokonaisuutena.</p> <p>Päiväreitit ovat keskeinen palvelutuote ja niiden laatua kehitetään systemaattisesti. Olemassa olevia palveluja tarkastellaan kriittisesti käyttöasteen ja ylläpidon kustannusten pohjalta. Opastus maastossa on toimivaa ja vastuullista.</p>	<p>Reittejä ja muuta palveluvarustusta kehitetään suunnitelmallisesti.</p> <p>Palveluita suunnitellaan yhteistyössä alueen toimijoiden kanssa.</p> <p>Tarpeettomia palveluita voidaan karsia pois.</p> <p>Alueen opastussuunnitelmaa päivitetään ja opastusta parannetaan tarvittaessa.</p> <p>Varmistetaan opastusketjun eheys maastosta webiin kaikilla kielillä.</p>
<p>Reitistö rakentuu Syötteen vetovoimatekijöiden varaan.</p> <p>Reitit tukevat ympärivuotista matkailua ja esittelevät alueen tunnettuja suojeluarvoja, luontoa ja maisemia monipuolisesti. Kulttuuri ja paikallisuus ovat mukana palveluissa ja tuotteissa. Reitit tukevat käyntikohteissa vierailua.</p>	<p>Suojelualueiden suojeluarvojen (luonto ja kulttuuriperintö) kartoitus ja tiedon popularisointi ja välittäminen erilaisin viestinnän keinoin.</p> <p>Rytivaaran toimintakonseptin kehittäminen.</p> <p>Syötteen kulttuuriperinnön inventointitulosten hyödyntäminen matkailun näkökulmasta.</p>
<p>Syötteellä on eri kävijäryhmille soveltuvia reittejä.</p> <p>Retkeilypalveluja tuotetaan alueella kysyntälähtöisesti ja käyttäjäryhmien tarpeet tunnetaan. Reitistöissä on sekä ns. täyden palvelun reittejä ja ns. erämaareittejä, joiden palvelutaso eroaa toisistaan merkittävästi. Myös esteetön palvelutarjonta huomioidaan.</p>	<p>Seurataan kysyntää asiakassegmentoinnin, kävijäseuran ja kävijätutkimusten avulla.</p> <p>Palveluita suunnitellaan yhteistyössä alueen toimijoiden kanssa.</p> <p>Reitit luokitellaan ja niistä viestitään niin, että kävijät tietävät reitin vaativuuden ja huollon tason.</p> <p>Huollon painopiste siirtyy suosituimpien reittien ylläpitoon.</p> <p>Kysynnän lisääntyessä esteettömiä palveluita kehitetään.</p>
<p>Reitistöt eivät uhkaa merkittäviä luontoarvoja.</p> <p>Järkevästi linjatut ja ylläpidetyt reitit vähentävät huollon tarvetta ja luontoarvoihin kohdistuvia uhkia. Reittejä voidaan kuitenkin linjata tuomaan kävijöitä luonto- ja kulttuuriarvojen luo.</p>	<p>Olemassa olevien reittien kestäväointi ja opastuksen toimivuuden varmistaminen.</p> <p>Tarpeettomia palveluita voidaan karsia pois.</p>
<p>Kaikki Syötteen reitit tuotteistetaan palvelukokonaisuuksina.</p> <p>Reitit ovat kukin oma kokonaisuutensa. Reittien toimivuutta kehitetään kohderyhmälähtöisesti. Kävijäseuranta antaa luotettavaa tietoa puiston kävijävirroista.</p>	<p>Reitit arvioidaan reittikohtaisina palvelutuotteina ja määritetään tuotteistamisen edellyttämät kehitystarpeet eri näkökulmista.</p> <p>Kehitetään viestintää jotta kohderyhmät löytävät etsimänsä tuotteet. Jokaiselle polulle houkutteleva ja kuvaava nimi ja profilointi!</p> <p>Kävijäseurantasuunnitelmassa huomioidaan mahdolliset muutokset reitistöissä ja reittien käyttötavoissa.</p>

Taulukko 11. Syötteen luontokeskusta koskevat tavoitteet.

Teema: Luontokeskus	
Tavoite ja sen kuvaus	Ratkaisu
<p>Syötteen luontokeskus on kansallispuiston toiminnallinen keskus.</p> <p>Luontokeskus tarjoaa ympärivuotisesti monipuolista asiakaspalvelua ja puitteita erilaisten tapahtumien ja tilaisuuksien järjestämiseen. Tieto puiston asioista kulkee luontokeskuksen kautta.</p>	<p>Laadukas asiakaspalvelu.</p> <p>Luontokeskuksen palveluista tiedottaminen.</p> <p>Tiedonvälitys kansallispuistosta asiakkaille ja päivävastoin.</p> <p>Tiedonvälitys muille alueen toimijoille ja päivävastoin.</p>
<p>Luontokeskuksen opastustoimintaa kehitetään vastaamaan muuttuvia tarpeita.</p> <p>Ympäristökasvatusta ja luonto-opastusta tarjotaan kysyntälähtöisesti yhteistyössä paikallisten toimijoiden kanssa.</p>	<p>Jalkautuminen oppilaitoksiin ja nuorisokeskuksiin.</p> <p>Luontokeskuksessa ja kansallispuistossa tapahtuvan opastustoiminnan kehittäminen.</p> <p>Verkostoituminen alan toimijoiden kesken.</p>
<p>Luontokeskus tarjoaa tietoa kansallispuistosta mielenkiintoisesti ja eri käyttäjäryhmien tarpeet huomioiden.</p> <p>Luontokeskuksen pysyvä näyttely on korkeatasoinen ja tukee tarjottavaa luonto-opastustoimintaa. Vaihtuvat näyttelyt ja muu tarjonta täydentää luontokeskuksen palveluja. Palveluja tarjotaan kaikenikäisille ja monikielisesti.</p>	<p>Pysyvän näyttelyn uudistaminen.</p> <p>Auditorion palvelutarjonnan päivittäminen.</p> <p>Vaihtuvien näyttelyiden tarjonta.</p> <p>Myyntituotevalikoiman (ml. esitteet ja kartat) päivittäminen.</p> <p>Luontokeskuksen palvelut vähintään suomeksi ja englanniksi.</p> <p>Yhteistyön käynnistäminen kuntien kulttuuritoimijoiden suuntaan.</p>
<p>Kansallispuistossa järjestetään suosittuja tapahtumia ympäri vuoden.</p> <p>Tapahtumat kuuluvat koko puistolle ja sen vaikutusalueen toimijoille. Kohderyhmänä paikalliset, mökkiläiset, matkailijat, matkailuyritykset. Uusia tapahtumia suunniteltaessa yhteistyökumppanit ovat elintärkeässä roolissa. Luonto, kulttuuri ja paikallisuus luovat tapahtumien sisällön.</p>	<p>Tapahtumasuunnitteluun etsitään alueen toimijoista yhteistyöhaluisia kumppaneita – tarjotaan mahdollisuuksia, ei velvoitteita.</p> <p>Asiakaspalautteet ja kysyntä tapahtumasuunnittelun keskiöön.</p> <p>Yhteistyön käynnistäminen kuntien kulttuuritoimijoiden suuntaan.</p> <p>Jalkautuminen muihin alueen tapahtumiin.</p> <p>Alueen henkilökunnan perehdytys luonto- ja kulttuuriarvoihin.</p>

Taulukko 12. Syötteen kansallispuiston vaikutusalueen yhteistyötä ja kumppanuutta koskevat tavoitteet.

Teema: Yhteistyö ja kumppanuus	
Tavoite ja sen kuvaus	Ratkaisu
<p>Metsähallitus on haluttu ja arvostettu matkailusektorin yhteistyökumppani.</p> <p>Yhteistyö tuo lisäarvoa kumppaneille. Luontopalvelut kohtelee yhteistyöyrityksiään tasapuolisesti, kuitenkin aktiivisuutta edellyttäen. Kumppaniviestintä on vuorovaikutteista ja toimivaa.</p>	<p>Syötteen kansallispuiston yhteistoimintaryhmän kokoontumiset. Kaksisuuntainen sidosryhmäyhteistyö.</p> <p>Käynnistetään yhteishankkeita ja etsitään uusia toimintatapoja oikeiden kumppaneiden kanssa.</p> <p>Kumppanuutta hakevien yritysten kutsuun vastataan – yhteisiä tavoitteita ja tekemistä.</p> <p>Luontokeskus tarjoaa asiakkailleen yhteistyöyritysten palveluita.</p>
<p>Metsähallitus toimii suojelualueiden tietolähteenä Syötteen matkailutoimijoille.</p> <p>Alueen matkailutoimijoille tarjotaan tietoa suojelualueiden luonto- ja kulttuuriarvoista. Matkailutoimijat voivat osallistua em. teemoja käsittelevään koulutusohjelmaan.</p>	<p>”SyöteOpas”-koulutusohjelman käynnistäminen ja ylläpito.</p> <p>Viestintäaineistojen kehittäminen: sähköinen media, tieteen popularisointi.</p> <p>Tapahtumat, teemapäivät, koulutukset matkailutoimijoiden perehdyttämiskeinoina.</p> <p>Osallistutaan kumppaniviestintään, esim. materiaalien tuottaminen, näkyvyys messuilla ja tapahtumissa yhdessä muiden toimijoiden kanssa.</p>
<p>Matkailu Syötteellä on turvallista.</p> <p>Luontopalvelut ja matkailutoimijat varmistavat yhteisesti, että matkailupalvelut ovat turvallisia. Reitistöt ja rakenteet lisäävät turvallisuutta ja yhteistyöyrityksillä on turvallisuussuunnitelmat suojelualueille sijoittuvissa matkailutuotteissa.</p>	<p>Reitit ja rakenteet ovat kunnossa ja opasteiden sisältö tukee pelastustoimintaa.</p> <p>Pelastusviranomaisia tiedotetaan retkeilypalveluista ja perehdytetään tarvittaessa.</p> <p>Matkailualueen yhteinen turvallisuussuunnittelu, käytännöistä sopiminen.</p> <p>Suojelualueille sijoittuville matkailutuotteille turvallisuussuunnitelmat.</p>
<p>Paikallisyhteisöt ovat aktiivisia ja voivat hyvin.</p> <p>Paikallisyhteisöt toimivat kansallispuiston puolesta. Luontokeskus toimii paikallisena yhteistoimintakeskuksena. Suojelualueet tuottavat ekosysteempipalveluja matkailutulojen sekä terveysvaikutusten muodossa. Matkailu on sosiaalisesti kestävä.</p>	<p>Paikallisyhteisöjen osallistuminen suunnitteluprosesseihin yhteistoimintaryhmän kautta.</p> <p>Tapahtumat, teemapäivät, kurssit luontokeskuksessa ja lähialueella.</p> <p>Osallistuminen paikallisiin tapahtumiin, suojelualueiden palveluiden esittely paikallisväestölle.</p> <p>Paikallisten palvelutarjoajien ja tuotteiden hyödyntäminen, paikallisten työllistäminen.</p> <p>Junior Ranger -toiminnan kehittäminen yhdessä kumppaneiden kanssa.</p>

Taulukko 13. Syötteen kansainvälistymistä koskevat tavoitteet.

Teema: Kansainvälisyys	
Tavoite ja sen kuvaus	Ratkaisu
<p>Syöte on aktiivinen European Charter -jäsenpuisto.</p> <p>Syötteellä on paikallisia Charter -kumppaneita, joiden kanssa jäsenyydestä viestitään yhteisesti ja toimitaan Charterin periaatteiden mukaisesti.</p>	<p>Viestinnällinen yhteistyö erityisesti internetin osalta. Luontoon.fi- ja yrityssivustojen sisältöjen laadunvarmistus.</p> <p>European Charter -paikalliskumppanuuden selkeyttäminen hyötyjä korostaen.</p> <p>Aidosti kiinnostuneet toimijat Charter-paikalliskumppaneiksi.</p> <p>Osallistuminen Charter-puistojen verkostotoimintaan.</p>
<p>Syötteen suojelualueiden palveluvarustus palvelee kansainvälisiä kävijöitä.</p> <p>Monikielisyys on huomioitu opastusaineistoissa. Palvelut tukevat sekä kv-kävijöiden omatoimista retkeilyä että opastettujen retkien järjestämistä.</p>	<p>Opastusaineistot (viitoitusta lukuun ottamatta) vähintään suomeksi ja englanniksi.</p> <p>Patikkapaikka aktiivisessa käytössä eri kielillä.</p> <p>Opastusketjun toimintalogiikan varmistaminen myös englannin kielellä. Samat nimet esitteissä, kartoissa ja viitoissa!</p>
<p>Syöte palvelee Kuusamo-Lapland- ja Oulun seudun matkailualueiden tarpeita.</p> <p>Syöte suojelualueineen on houkutteleva kohde matkailualueiden kansainvälisessä markkinoinnissa. Luontokohteet ovat matkailumedian valtti.</p>	<p>Maakunnallinen yhteistyö viestinnässä.</p> <p>Luontopalvelujen osallistuminen matkailualueiden hankkeisiin (markkinointi- ja viestintäkampanjat ym.), sisällöntuotanto, laadunvalvonta ja materiaalin tarjonta.</p> <p>Matkailualueiden tavoitteiden edistäminen.</p>

Taulukoissa määriteltyjen tavoitteiden ja ratkaisujen pohjalta on laadittu toimintaohjelma Syötteen luontomatkailun kehittämiseksi aikavälillä 2011–2015. Toimintaohjelma käsitellään seuraavassa luvussa.

8 Toimintaohjelma

Syötteen luontomatkailun kehittämistarpeita on kartoitettu paitsi yritystutkimuksen (Sarajärvi ja Virkkunen 2011) ja työpajojen (ks. liite 6) avulla, myös suunnitteluprosessin ajan sidosryhmien kanssa. Lisäksi Metsähallitus kerää yhteistyöyrityksiltä vuosittain yrityspalautteen, jonka avulla saadaan tietoon suojelualueita koskevia puutteita sekä parannus- ja kehittämisehdotuksia. Niin ikään toimintaohjelman laadinnassa ja kokoamisessa huomioidaan ne toimenpiteet, joita ovat esittäneet kuntasektori ja matkailutoimijat muissa yhteyksissä. Toimintaohjelma on esitetty taulukossa 14.

Syötteen luontomatkailun kehittämisen painopiste on matkailupalveluiden laadun ja niiden tarjontaan liittyvän osaamisen lisäämisessä. Tähän liittyy olennaisesti kansainvälinen verkostoituminen ja alueen sisäisen yhteistyön kehittäminen. Toinen keskeinen kehittämiskohde on Syötteen reitistöjen ja palveluvarustuksen laadun parantaminen sekä nähtävyyksien ja muiden palvelujen kävijäprofiloinnin mukainen kehittäminen ja tuotteistus.

Kaikessa matkailun suunnittelussa ja kehittämisessä on kunnilla, paikallisilla kyläyhdistyksillä ja matkailutoimijoilla on merkittävä rooli. Taulukkoon 14 on merkitty toimenpiteiden vastuutahoksi ensisijainen vastuutaho ja sen rinnalle yhteistyötahot. Lisäksi on arvioitu toimenpiteen toteutusajankohta. Toimintaohjelmaa päivitetään vuosittaisen toiminnansuunnittelun yhteydessä.

Monet toimenpiteet koskevat yleistä kehittämistä. Tähänastiset Metsähallituksen toteuttamat luontomatkailun kehittämistoimenpiteet Syötteellä ovat nojanneet budjettirahoituksen ohella pääasiassa EU:n LIFE- ja työllisyystyöohjelmärahoitukseen.

Osa toimintaohjelmassa esitetyistä toimenpiteistä toteutetaan Metsähallituksen perustyönä tai käynnissä olevassa Syötteen lumoa -hankkeessa, jolle Pohjois-Pohjanmaan liitto on myöntänyt EU:n EAKR-rahoitusta. Muut toimenpiteet tehdään joko perustyönä tai haettavalla hankerahoituksella. Suunnitelman toimenpiteisiin haetaan hankerahoitusta esimerkiksi Euroopan aluekehitysrahastosta tai työllisyystyöohjelmasta.

Taulukko 14. Syötteen suojelualueiden kehittämisen toimintaohjelma vuosille 2011–2015. Vastuutaho on lihavoitu.

Teema ja toimenpiteet	Vastuu- ja yhteistyötahot	Aikataulu	Lisärahoitustarve
Viestintä			
- MH:n kumppaniviestinnän periaatteista (KP:n logon käyttö) tiedottaminen	MH , matkailutoimijat	2011	
- Syötteen suojelualueiden kävijöiden tilastollinen tyypittely		2011	
- Patikkapaikkojen ylläpito ja sisällöntuotanto		2011–2013	
- Kansallispuistot-lehti vuosittain		2011–2013	
- Koillismaan Patikkapaikka Ouluun		2012	Oulun Matkailu
- Mobiiliviestintähankkeen valmistelu ja hakeminen		2012	EAKR?
- Koillismaan päiväreitit -esite		2013	TTO

Teema ja toimenpiteet	Vastuu- ja yhteistyötahot	Aikataulu	Lisärahoitustarve
Reitistöt ja palveluvarustus			
Reitistön kehittäminen: päiväreittien kestäväointi ja kunnostus - Syötteen kierros - Ansapolku - Vattukurun luontopolku - Ahmankierros - Rytivaaran kierros	MH	2011–2013	TTO
Opastus ja viitoitus: - Soiperoisen maasto-opasteiden laatiminen - Syötteen kierros, viitoituksen täydentäminen - Ansapolku, uudet opastetaulut - Rytivaaran kierros, uudet opastetaulut - Soiperoisen ja Pyhityksen tieopastuksen rakentaminen - Syötteen luontokeskuksen tieopasteiden parantaminen Syötteen ydinalueella	MH	2011–2013	TTO
Retkeilypalvelut: - Laaditaan Syötteen reitistösuunnitelma (kokonaisvaltainen kysyntälähtöinen tarkastelu, karsimis- ja uudet kehittämistarpeet, opastussuunnitelman päivitys, kävijäseurantasuunnitelman päivitys) - Rytivaaran palvelukonseptin määrittäminen - Kellarilammen luontopolun rakenteiden kunnostus	MH, sidosryhmät	2011 2011 2015	EAKR ?
Syötteen ydinalueen kehittäminen: - Julkisen liikenteen kehittäminen Syötteellä - Kevyen liikenteen väylien kehittäminen Syötteellä: Iso-Syöte–Pytkynharju, Iso-Syöte–Pikku-Syöte	Matkailuyrittäjät Pudasjärven kaupunki	2011 2011–2015	
Luontokeskus			
- Vaihtuvia näyttelyitä tarjotaan vuosittain, vähintään 4/vuosi - Pysyvän näyttelyn uusiminen - Asiakas- ja kävijätutkimusten toteuttaminen - Jatkuvan palautteen ja laatuohjelman (Green DQN) asiakaspalautteen keruu Syötteen luontokeskuksessa	MH	2011–2015 2015 2013–2015 2011–	EAKR?
Yhteistyö ja kumppanuus			
Matkailun kestävyden varmistaminen: - LAC-seuranta - Kävijäseuranta suojelualueilla ja luontokeskuksessa	MH	2011– 2011–	
Paikallisen omistajuuden vahvistaminen: - Junior Ranger -leirin järjestäminen, vähintään 1 leiri/vuosi - 3 teematapahtumaa 2011 - Teematapahtuma 2012	MH, OSAO, matkailuyhdistys, matkailuyritykset, kyläyhdistykset	2011–2013 2011 2012	EAKR EAKR EAKR
Paikallisen toimeentulon edistäminen: - Käsityöperinteen edistäminen - Paikallisen ruokakulttuurin edistäminen matkailualueella	MH, käsityötuottajat, matkailuyritykset, Syötteen matkailuyhdistys	2011 2011	EAKR
Kulttuuri: - Kulttuuriperinnön inventointi ja tuotteistaminen - Yhteistyön käynnistäminen Pudasjärven kaupungin (kulttuuriohjaaja) ja Taivalkosken kunnan (kulttuurituottaja) kanssa	MH, matkailuyrittäjät, kunnat	2011 2011	EAKR
Matkailu- ja sidosryhmäyhteistyö: - Yhteistoimintaryhmän toiminnan vakiinnuttaminen Syötteellä - Syötteen matkailutoimijoiden koulutusohjelma ja perehdytysaineisto - Syöte Green DQN -ohjelmaan osallistuminen (Laatutonni, ympäristökatselmus ja -ohjelma)	MH, kunnat, Syötteen matkailuyhdistys, matkailuyritykset, Haaga-Perho	2011 2011 2011–	EAKR
Kansainvälisyys			
Kansainvälisyys: - Kansallisuiston European Charter -jäsenyyden uusiminen - Matkailuyrityksille Charter-sertifikaatti käyttöön - Kv. Charter-kokouksiin ym. osallistuminen (myös kumppaneita mukaan)	MH, yhteistyöyritykset	2011 2011 2011	EAKR EAKR EAKR

9 Suunnitelman toteutuneisuuden seuranta

Metsähallituksen luontopalvelut seuraa luontomatkailusuunnitelman toteutumista aktiivisesti. Tavoitteiden mukainen toiminta ja budjettirahoitteisten toimenpiteiden rahoitus varmistetaan luontopalvelujen vuotuisessa toiminnansuunnittelussa. Ulkopuolista rahoitusta vaativat toimenpiteet sisällytetään hankehakemuksiin. Vähintään kaksi kertaa vuodessa kokoontuvassa Syötteen yhteistoimintaryhmässä seurataan toimintaohjelman toteutumista. Ryhmä voi esittää myös täydentäviä sisältöjä toimintaohjelmaan.

Luontomatkailusuunnitelman ajantasaisuus tarkistetaan viiden vuoden välein, jolloin suunnitelmaa päivitetään tarpeen mukaan. Samalla tarkastellaan koko suunnitelman toteutuneisuus edellisellä kaudella. Toimintaohjelmaa tarkastellaan, toimenpiteiden prioriteettia ja toteutusta arvioidaan ja päivitetään vuosittain toiminnansuunnittelun yhteydessä.

Lähteet

- Aarnio, J. 2001a: Maankäytön historiaa Syötteen alueella. – Metsähallituksen luonnonsuojelujulkaisuja. Sarja A 133. 74 s.
- 2001b: Syötteen alueen luontomatkailusuunnitelma. – Metsähallituksen luonnonsuojelujulkaisuja. Sarja B 61. 49 s.
- , Lehtelä, M. & Lehtonen, H. 2002: Matkailuyrittäjien luonto-opas. – Metsähallitus, Oulu. 82 s.
- Airaksinen, S. & Kuusiniva, M. 2009: Syötteen luontokeskuksen asiakastutkimus 2008–2009. – Metsähallituksen luonnonsuojelujulkaisuja. Sarja B 145. 25 s.
- EUROPARC 2010: Charter Principles. – <<http://www.european-charter.org/about-the-charter/>>, viitattu 9.12.2010.
- FCG Planeko Oy 2008: Oulun seudun matkailun kokonaisvaltainen kehittämissuunnitelma (master plan). – Raportti, Oulun kaupunki, Oulu. <www.ouka.fi/kehittamishankkeet/>, viitattu 9.12.2010. 40 s.
- Fennell, D. A. 1999: Ecotourism. An introduction. – Routledge, London. 315 s.
- Kajaanin ammattikorkeakoulu 2010: Tausta-aineistoa Kainuun ja Kuusamo-Lapland alueen matkailutoimijoiden ennakkointityöhön vuoteen 2020. Matkailun ennakkoinnin tutkimus ja kehittäminen Kainuussa ja Koillismaalla (A30249) 2010. – Kajaanin ammattikorkeakoulu, tutkimus- ja kehitysyksikkö, Kajaani. 111 s.
- Koivula, E., Saastamoinen, O., Hentinen, L., Loikkanen, T., Määttä, M., Peltonen, A., Saarinen, J. & Tyrväinen, L. 2005: Metsät ja luontomatkailu: nykytila ja kehittämistarpeita. – Teoksessa: Koivula, E. & Saastamoinen, O. (toim.), Näkökulmia luontomatkailuun ja sen tulevaisuuteen. Joensuun yliopiston metsätieteellisen tiedekunnan tiedonantoja 165. Joensuun yliopisto, Joensuu. S. 7–61.
- Lapin liitto 2010: Lappi. Elämänvoimaa. Matkailustrategia 2011–2014. Luonnos 27.10.2010. – Lapin liitto, Rovaniemi. <http://www.lapinliitto.fi/c/document_library/get_file?folderId=90644&name=DLFE-6930.pdf>. 62 s.
- Lehtonen, H. 2001: Luontoa ja historiaa Syötteen alueelta – Syöte Life -projektin perusselvitykset. – Käsikirjoitus, Metsähallituksen arkisto, Oulu. 146 s.
- Metsähallitus 2004: Iso-Syötteen retkeilyalueen hoito- ja käyttösuunnitelma. – Metsähallituksen luonnonsuojelujulkaisuja. Sarja B 72. 44 s.
- 2006: Syötteen kansallispuiston hoito- ja käyttösuunnitelma. – Metsähallituksen luonnonsuojelujulkaisuja. Sarja C 2. 61 s.
- 2010a: Luontoon.fi-verkkopalvelu. – <www.luontoon.fi/syote>, viitattu 17.11.2010.
- 2010b: Kansallispuistot ja retkeilyalueet tärkeitä paikallistaloudelle. – <www.metsa.fi/suojelualueetjapaikallistalous>, viitattu 18.11.2010.

- 2010c: Luonnonsuojelualueiden hoidon ja käytön periaatteet. – Metsähallituksen luonnonsuojelujulkaisuja. Sarja B 127. 93 s.
- Muikku, M. 2005: Syötteen kävijätutkimus 2005. – Raportti, Metsähallitus, Vantaa. <<http://www.metsa.fi/sivustot/metsa/SiteAttachments/Kavijatutkimus2005.pdf>>, viitattu 18.11.2010. 50 s.
- Naturpolis 2008a: Kuusamo Lapland matkalla kansainvälisyyteen 2010, Strategiapäivitys 2008. – <<http://www.naturpolis.fi/aluekehitys/strategiat-ja-suunnitelmat>>, viitattu 18.11.2010.
- 2008b: Lappi-Koillismaa matkailun imagomarkkinoinnin esiselvitys. – <<http://www.naturpolis.fi/aluekehitys/strategiat-ja-suunnitelmat>>, viitattu 18.11.2010.
- Nesenta Oy 2004: Koillis-Suomen strateginen yleiskaava. Kuusamo, Posio, Salla, Taivalkoski. Yhteenveto – visio, tavoitteet ja strategiset painopisteet. – Koillis-Suomen aluekeskusohjelma/Salla, Posio, Taivalkoski ja Kuusamo. 22 s.
- Pohjois-Pohjanmaan liitto 2006a: Pohjois-Pohjanmaan maakuntakaava. – <http://www.pohjois-pohjanmaa.fi/maakunnan_suunnittelu_ja_kehittaminen/maakuntakaavoitus/voimassa_oleva_maakuntakaava>, viitattu 9.12.2010.
- 2006b: Pohjois-Pohjanmaan matkailustrategia 2006–2013. Matkailu kasvaa ja kansainvälistyy. – Pohjois-Pohjanmaan liitto. Julkaisu A:41. 20 s.
- 2010: Pohjois-Pohjanmaan maakuntasuunnitelma 2030 ja maakuntaohjelma 2011–2014. – <http://www.pohjois-pohjanmaa.fi/maakunnan_suunnittelu_ja_kehittaminen/maakuntasuunnitelma_ja_maakuntaohjelma>, viitattu 9.12.2010.
- Pudasjärven kaupunki 2010: Syötteen matkailun kehittämissuunnitelma 2010–2023. – Kesken-eräinen luonnos, Pudasjärven kaupunki, Pudasjärvi. 33 s.
- Rämet, J., Törn, A., Tolvanen, A. & Siikamäki, P. 2005: Luonnonsuojelu ja luontomatkailu paikallisväestön silmin – kyselytutkimus Kuusamossa ja Syötteen alueella. – Metsähallituksen luonnonsuojelujulkaisuja. Sarja A 151. 48 s.
- Saarinen, J. 1998: Kestävyys, kantokyky ja matkailun kehittäminen: näkökulmia kestävän matkailun problematiikkaan. – Teoksessa: Saarinen, J. & Järviluoma, J. (toim.), Kestävyys luonnon virkistys- ja matkailukäytössä. S. 15–31.
- Sarajärvi, K. 2011: Syötteen kävijätutkimus 2010. – Käsikirjoitus, Metsähallitus, Vantaa. 60 s. Viitattu 17.11.2010.
- & Virkkunen, V. 2011: Syötteen yritystutkimus 2010. – Käsikirjoitus, Metsähallitus, Vantaa. 50 s. Viitattu 17.11.2010.
- Sorri, T. 2007: Tarinoiden Syöte. – Omakustanne. 291 s.
- 2009: Syötteen poluilta ja polkujen varsilta. – Omakustanne. 271 s.
- Swarbrooke, J. 1999: Sustainable tourism management. – CABI Publishing, New York, USA. 384 s.
- Taivalkosken kunta 2008: Taivalkoski. Matkailun masterplan. Luonnos 28.10.2008. – Taivalkosken kunta, Taivalkoski, ei julkaistu.

- Turunen, T. 2006: Syötteen alueen luontomatkailun seurantasuunnitelma. – Julkaisematon suunnitelma, Metsähallitus, Pohjanmaan luontopalvelut. 20 s.
- Työ- ja elinkeinoministeriö 2010: Suomen matkailustrategia vuoteen 2020 – 4 hyvää syytä edistää matkailutoimialojen kehitystä. – <<http://www.tem.fi/index.phtml?s=2548>>, viitattu 9.12.2010.
- Valtakunnallinen matkailustrategiatyöryhmä 2006: Suomen matkailustrategia vuoteen 2020 & Toimenpideohjelma vuosille 2007–2013. – Kauppa- ja teollisuusministeriö, Helsinki. KTM julkaisuja 21/2006. 102 s.
- Valtioneuvosto 2003: Valtioneuvoston periaatepäätös toimintaohjelmasta luonnon virkistyskäytön ja luontomatkailun kehittämiseksi 13.2.2003. – Ympäristöhallinnon verkkosivut. <<http://www.ymparisto.fi/download.asp?contentid=2296>>.
- Weaver, D. W. 1999: Magnitude of ecotourism in Costa Rica and Kenya. – *Annals of Tourism Research* 26: 792–816.

Syötteen alueen luontomatkailusuunnitelman 2001 toteutuneisuus

Aarnio (2001b) kuvasi Syötteen luontomatkailun kehitystilannetta ensimmäisessä luontomatkailusuunnitelmassa elinkaarimallin avulla arvioiden alueen sijoittuvan vaiheeseen 2, jossa luontomatkailijoiden määrä on matkakohteessa kasvamassa ja palvelut muotoutumassa. Kansallispuiston perustamisen yhteydessä Syötteen matkailutulot olivat vuositasolla 40–60 miljoonaa markkaa (6,7–10 M€) ja odotuksena oli matkailutulojen kaksinkertaistuminen kymmenen vuoden aikana (Aarnio 2001b). Vuonna 2008 Syötteen matkailun liikevaihto oli 24,1 M€ (Pudasjärven kaupunki 2010), joten tässä vaiheessa voidaan olettaa matkailutulojen kaksinkertaistuneen.

Kyseiseen elinkaarimalliin nojaten Syötteen voidaan arvioida saavuttavan lähitulevaisuudessa vaiheen 3. Aarnion (2001b) mukaan tällöin kaikki tarvittavat palvelut ja infrastruktuuri on jo ehditty rakentaa matkakohteeseen ja sen liepeille. Vaiheeseen kuuluu olennaisesti uusien työpaikkojen ja matkailuun keskittyvien yritysten syntyminen alueelle sekä matkailijamäärän kasvu. Syötteen matkailun kehittämissuunnitelmassa (Pudasjärven kaupunki 2010) asetetut tavoitteet ovat edellä kuvatun mukaisia.

Suunnitelman keskeinen tavoite oli sovittaa yhteen erilaisten maankäyttötarpeiden ja luontomatkailun asettamat vaatimukset (Aarnio 2001b). Ratkaisuksi Syötteellä löydettiin vyöhykkeistäminen, jota on sittemmin toteutettu seuraavasti: Syötteen virkistysmetsässä, Iso-Syötteen retkeilyalueella ja Soiperoisen luonnonsuojelualueella on sallittu moottorikelkalla tapahtuvaa huoltoa edellyttävät luontomatkailutoiminnot, kuten poro- ja koiravaljakkosafarit. Sen sijaan Syötteen kansallispuistossa on sallittu pääsääntöisesti vain sellaiset luontomatkailutoiminnot, jotka perustuvat lihasvoimalla liikkumiseen eivätkä edellytä yritykseltä moottoriajoneuvojen käyttöä. Poikkeuksena säännöstä puiston syrjäisillä osilla on sallittu joidenkin koiravaljakko- ja hiihtoreittien huolto moottoriajoneuvolla. Tällöin käytettävät reittilinjaukset on määritelty tarkasti yhteistyössä matkailuyrityksen kanssa ja varmistettu, ettei reitti vaaranna suojeluarvoja.

Luontomatkailun kestävyuden seurannan järjestäminen kuului edellisen suunnitelmakauden tavoitteisiin (Aarnio 2001b). Suunnitelmassa esitetty seurantatapa päivittyi puiston European Charter -jäsenyyden seurauksena siten, että Syötteellä otettiin käyttöön LAC-menetelmä, johon kuului 31 mittaria. Näillä mittareilla mitattiin luontomatkailun ekologista, sosiaalista, kulttuurista ja taloudellista kestävyyttä. Tämän suunnitelman luvussa 6.2 on kuvattu edellisen suunnitelmakauden luontomatkailun kestävyys sekä jatkossa käytettävä mittaristo.

Edellisessä suunnitelmassa esitettiin toimenpideohjelma 2002–2003, jonka tavoitteena oli luoda edellytyksiä luontomatkailun kehittymiselle Syötteen alueella (Aarnio 2001b). Alla on kuvattu toimenpiteet ja arvio niiden toteutumisesta.

- 1. Luonto-oppaan laatiminen:** Syötteen alueen yrittäjille laadittiin suunnitellusti vuonna 2002 Matkailuyrittäjien luonto-opas (Aarnio ym. 2002). Opas täytti sille asetetut tavoitteet ja on edelleen ajantasainen teos Syötteen kansallispuiston ja kestävä matkailun tietopankkina.
- 2. Yritystoimintaa tukevan palveluvarustuksen laatiminen:** Vuosina 2002–2003 Rytivaaran kruununmetsätorpan rakennukset pihapiireineen kunnostettiin vierailukohteeksi esittelemään torppariperinnettä. Lisäksi läheiselle Latolammen suoniitylle rakennettiin lato, niittysauna ja niittypato. Alueen polkuverkostoa kunnostettiin edellä mainittujen töiden jälkeen. Vuoden 2003 jälkeen puiston liittyttyä European Charter -verkostoon laadittiin uusi toimenpideohjelma, jonka mukaisesti yritystoimintaa tukevaa palveluvarustusta on ra-

kennettu muun muassa työllisyystyöohjelmahankkeissa. Toimenpiteisiin on kuulunut muun muassa opasteiden, taukopaikkojen, uusien reittien ja esitemateriaalien laatimista.

3. **Luontomatkailuyrittäjien koulutus ja yrittäjäyhteistyö:** Syötteellä on järjestetty kaikille yrittäjille avoimia koulutustilaisuuksia vuodesta 2002 lähtien. Alkuvaiheessa koulutustilaisuuksissa tarjottiin tietoa perinnemaiseman hoidosta ja Syötteen kulttuurikohteista. Myöhemmin tilaisuuksissa on keskitytty ajankohtaisiin aiheisiin jotka ovat liittyneet muun muassa Metsähallituksen tulosalueiden toimintaan sekä luontomatkailun kehittämishankkeisiin ja niihin liittyviin yhteistyöasioihin. Yrittäjäyhteistyö on kantanut hedelmää: kansallispuistossa toimii useita yrityksiä, joilla on yhteisesti sovitut laatukriteerit täyttäviä luontomatkailutuotteita.
4. **Syötteen luontokeskuksen toimintamallin määrittely ja toiminnan käynnistäminen:** Syötteen luontokeskuksen toimintamalli määriteltiin vuonna 2002, ja rakennustöiden valmistuttua toiminta käynnistyi vuoden 2003 alusta. Luontokeskus on toiminnan käynnistymisestä lähtien ollut alueen matkailuyritysten hyödynnettävissä monin tavoin. Keskeinen osa luontokeskuksen toimintaa on normaalin asiakaspalvelun ohella tehtävä luontokasvatus, jonka kohderyhmänä ovat muun muassa koulut ja oppilaitokset. Luontokeskus on Syötteen koulun kummi. Koulun kanssa on tehty yhteistyötä vuosittain aktiivisesti.
5. **Osallistuminen Pudasjärven kunnan ”Uusi Syöte” -kehittämishankkeeseen:** Metsähallitus osallistui kehittämishankkeeseen suunnitellusti. Metsähallituksen tavoite hankkeessa oli saada Syötteen kansallispuisto ja Iso-Syötteen retkeilyalue osaksi Syötteen matkailullista kokonaisuutta sekä luontomatkailu osaksi alueen imagoa ja sen rakentamista. Tässä tavoitteessa onnistuttiin vain osittain ja työtä jatketaan siitä syystä käynnissä olevassa EAKR-rahoitteisessa Syötteen lumoa -hankkeessa. Hankkeen päätavoite on asemoida Syötteen luontokohteet matkailun voimavaraksi.
6. **Osallistuminen Taivalkosken palvelukokonaisuus -hankkeeseen:** Metsähallitus osallistui kehittämishankkeeseen suunnitellusti. Hankkeen tuloksena laadittiin suuntaviivoja ja suunnitelmia Taivalkosken matkailupalveluiden ja niiden markkinoinnin kehittämiseen. Seurauksena tästä työstä oli mm. Taivalkosken sauvakävelypuiston perustaminen ja alueen markkinointisivuston rakentaminen internetiin.
7. **Osallistuminen Suomen Akatemian rahoittamaan tutkimushankkeeseen ”Landscape level indicators for sustainable use of forests”:** Syöte osallistui tutkimushankkeeseen, jonka tuotos oli tutkimus Syötteen alueen ympärillä asuvan paikallisväestön suhtautumisesta matkailuun ja sen kehittämiseen. Tutkimusta käytettiin luontomatkailun sosiaalisen kestävyuden mittaamiseen osana LAC-menetelmää.
8. **Kansainvälisen ympäristöstatuksen hankkiminen Syötteen alueen luontomatkailulle:** Syötteen kansallispuisto haki ja tuli hyväksytyksi vuonna 2004 Euroopan kansallispuistoliiton (EUROPARC) European Charter -ohjelmaan. Ohjelman tavoitteena on kehittää kestävä matkailua Euroopan suojelalueilla. Verkostoon liittymisen edellytyksenä Metsähallitus ja kansallispuistossa toimivat yhteistyöyritykset ovat sitoutuneet kestävän matkailun kehittämiseen pitkällä aikavälillä. Kehittämisen välineenä toimii luontomatkailusuunnitelma, joka päivitetään viiden vuoden välein.
9. **Yhteistyömahdollisuuksien kartoittaminen Syötteen alueen ja Ruotsin Vermlannin välillä:** Syötteen ja Vermlannin välillä tehtiin vuosina 2001–2002 vastavuoroiset tutustumiskäynnit, joilla kartoitettiin metsän historian tutkimukseen ja luontomatkailuun liittyviä mahdollisuuksia. Oppina Ruotsista saatiin idea Syötteen palveluvarustuksen arkkitehtuuriin, jolle alueen rakennusperintö antaa nyt omaleimaisen ilmeen. Yhteistyötä Vermlannin kanssa on jatkettu vuonna 2006 tapahtuneen vierailun myötä.

Syötteen kansallispuiston yhteistoimintaryhmän perustamiskirja (vahvistettu 11.1.2011)

SYÖTTEEN KANSALLISPUISTON YHTEISTOIMINTARYHMÄN PERUSKIRJA

NIMI: Syötteen kansallispuiston yhteistoimintaryhmä

TARKOITUS:

1. Neuvoa-antava elin Syötteen kansallispuiston hallinnolle
2. Viestintä ja tiedottaminen
3. European Charter paikallinen toimielin (*Charter Forum*)

TEHTÄVÄT:

- 1.1. Syötettä koskevien ajankohtaisten toimenpiteiden ja hankkeiden käsittely
- 1.2. Hoidon ja käytön suunnittelun ohjausryhmänä toimiminen

- 2.1. Sidosryhmien osallistaminen
- 2.2. Syötteen kansallispuiston toimenpiteistä ja hankkeista tiedottaminen
- 2.3. Puistoa koskevan palautteen välittäminen

- 3.1. Luontomatkailusuunnitelman periaatteiden selvittäminen yrityksille ja sidosryhmille
- 3.2. Paikallisten European Charter -yrityskumppanien arviointi, suositus ja seuranta

JÄSENYYS JA VALTUUTUS:

- Metsähallitus
- Pudasjärven kaupunki
- Taivalkosken kunta
- Pudasjärven luonnonsuojeluyhdistys
- Syötteen kyläyhdistys
- Sarakylän kyläseura
- Syötteen matkailuyhdistys
- Taivalkosken matkailuyhdistys
- Porotalous, Pudasjärven merkkiipiiri

Viralliset organisaatiot (Metsähallitus, kunnat, luonnonsuojelujärjestö, matkailuyhdistykset, kyläorganisaatiot) valitsevat ja valtuuttavat edustajansa itse. Matkailuyhdistykset edustavat alueen matkailuyrityksiä. Metsähallituksen luontopalvelut tiedottaa kokouksista muita tulosalueita.

TYÖTAPA:

Syötteen kansallispuiston yhteistoimintaryhmän puheenjohtajana toimivat Pudasjärven kaupunki ja Taivalkosken kunta vuorovuosittain. Pudasjärven kaupunki aloittaa puheenjohtajuuden vuonna 2011. Ryhmän sihteerinä toimii Metsähallitus.

Yhteistoimintaryhmä kokoontuu puheenjohtajan kutsumana vähintään kaksi kertaa vuodessa (esim. tammikuu ja kesäkuu). Ylimääräisiä kokouksia voidaan pitää puheenjohtajan kutsusta tarpeen mukaan.

Yhteistoimintaryhmä tekee European Charter -sertifiointia hakevan yrityksen arvioinnin ja antaa sertifiointille suosituskirjeen. Suosituskirjeen myöntämiseen tarvitaan ryhmän 3/4 enemmistö. Verifiointiin liittyvään raporttiin on ryhmän jäsenellä mahdollisuus kirjata eriävä mielipide.

RAHOITUS:

Virkatyönä tapahtuva osallistuminen yhteistoimintaryhmään on edunvalvontaa ja tapahtuu organisaation omin varoin. Ryhmään kutsuttujen matkailuyritysten ja paikallisten asukkaiden edustajien kokouskuluista vastaa Metsähallitus. Näille kokouspalkkiota maksetaan 40 €/kokous sekä kokouksesta aiheutuneet matkakulut (laskutuslomakkeet liitteenä). Päivärahoja ei makseta.

Liitteet: Palkkiolaskulomake, matkakorvauslomake

Syötteen kansallispuiston vetovoimatekijät -työpajan tulokset

Työpaja: Syötteen kansallispuiston vetovoimatekijät 17.9.2010 tulokset

Ryhmä 1	Ryhmä 2	Ryhmä 3	Ryhmä 4
1. Hyvä sijainti ja saavutettavuus 2. Puhtaus, kiireettömyys 3. Ammattimainen kehittämisote, modernit avaukset 4. Matkailukeskuskokonaisuus 5. Perimätietoa käytävissä ja tarjolla	1. Vuodenajat 2. Erämainen luonto 3. Helppo saavuttaa, helppo löytää reitinpää 4. Hyvä palvelukokonaisuus (puisto ja yritykset) 5. Tarinat: ihminen erämaassa	1. Turvallisuus <ul style="list-style-type: none"> - rakennettu ympäristö (=retkeilyrakenteet) - ei luonnonkatastrofeja - ääriolosuhteita hallitusti 2. Villiys <ul style="list-style-type: none"> - erämaisuus - puhtaus - ruuhkaton tila - pedot 3. Matkailualue <ul style="list-style-type: none"> - palvelut - tekeminen, aktiviteetit 4. Luonto <ul style="list-style-type: none"> - vaaramaisema - suot 5. Paikallisuus <ul style="list-style-type: none"> - aitous, kulttuurihistoria, perinteet, kylä 	1. Koskematon luonto, kansallispuistostatus 2. Matkailukeskus <ul style="list-style-type: none"> - yritysten palvelut (KP:ssa) - puiston läheisyys 3. Puiston palvelut <ul style="list-style-type: none"> - reitit ym. 4. Erottavat vuodenajat 5. Tapahtumat

Kestävän luontomatkailun periaatteet

Luontomatkailun ja sen edellytysten kehittämiseksi Metsähallitus on laatinut kestävän luontomatkailun periaatteet luonnonsuojelu- ja erämaa-alueille sekä suojeluohjelmakohteille. Kestävää luontomatkailua kehitetään yhteistyössä matkailun parissa toimivien yrittäjien, paikallisten asukkaiden, kuntien ja muiden yhteisöjen kanssa. Kestävän luontomatkailun periaatteet eivät ole luetelo siitä, mitä saa tehdä ja mitä ei. Pikemminkin on kyse yhteisestä pyrkimyksestä näiden yleisten periaatteiden mukaiseen tavoitetilään.

Kestävää luontomatkailua harjoitetaan Metsähallituksen hoidossa olevilla suojelu-, erämaa- ja suojeluohjelma-alueilla siten, että...

1. Luontoarvot säilyvät ja toiminta edistää luonnon suojelua

- Luonto on tärkeä matkan syy.
- Kävijöille kerrotaan luonnosta ja sen suojelusta.
- Matkailu ei häiritse luontoa, kaikki alueet eivät sovellu matkailukäyttöön.
- Ryhmät ovat pieniä, kuljetaan reiteillä aina kun mahdollista.
- Matkailua kanavoidaan palveluvarustuksen sijoituksella ja ohjeilla.
- Rakennetaan ympäristöön sopeutuvasti, luonnonkauniit alueet säilytetään rakentamattomina.
- Luonnon kulumista ja muita ympäristövaikutuksia seurataan, tarvittaessa niihin puututaan.

2. Ympäristöä kuormitetaan mahdollisimman vähän

- Toimitaan luonnon ehdoilla, vältetään kaikkea ympäristön kuormitusta.
- Tavoitteena on ympäristöä säästävä ja roskaton retkeily.
- Polttopuuta käytetään säästeliäästi.
- Päästöt veteen ja ilmaan minimoidaan ja suositaan uusiutuvia energialähteitä.
- Metsähallitus ja yrittäjät antavat hyvän esimerkin ympäristönsuojelusta.

3. Arvostetaan paikallista kulttuuria ja perinteitä

- Tutustutaan avoimin mielin paikalliseen kulttuuriin.
- Paikallinen kulttuuri otetaan mahdollisuuden mukaan huomioon tiedon ja elämysmahdollisuuksien tarjonnassa.
- Käytetään paikalliset olot hyvin tuntevia oppaita.

4. Asiakkaiden arvostus ja tietämys luonnosta ja kulttuurista lisääntyvät

- Hankitaan tietoa etukäteen.
- Tieto löytyy helposti ja on tarjolla kiinnostavassa muodossa.
- Annetaan mahdollisuus osallistua alueen hoitoon.
- Oppaat ovat hyvin koulutettuja.

5. Asiakkaiden mahdollisuudet luonnossa virkistymiseen paranevat

- Otetaan huomioon kaikki luonnossa liikkujat.
- Palvelut mitoitetaan kysynnän ja kohteen mukaan.
- Tarjotaan luonnonrauhaa ja opastettuja luontoretkiä.
- Matkailutuotteita kehitetään yhdessä yrittäjien kanssa.

6. Asiakkaiden henkinen ja fyysinen hyvinvointi vahvistuvat

- Suositaan lihasvoimin liikkumista.
- Huolehditaan asianmukaisesta retkeilyvarustuksesta.
- Tarjolla on helppoja ja vaativia retkikohteita.
- Tarjotaan mahdollisuus luontoelämyksiin.
- Rakenteet, reitit ja ohjelmapalvelut ovat turvallisia.

7. Vaikutetaan myönteisesti paikalliseen talouteen ja työllisyyteen

- Käytetään mahdollisuuksien mukaan paikallisten yrittäjien tuotteita ja palveluja.
- Työllistetään mahdollisuuksien mukaan paikkakuntalaisia, mutta huomataan, että myös muualta tulleet ihmiset ja ideat voivat olla voimavara kotiseudun kehittämisessä.

8. Viestintä ja markkinointi ovat laadukasta ja vastuullista

- Asiatiedot ovat luotettavia.
- Tiedotus on avointa ja vuorovaikutteista.
- Markkinointi ei ole ristiriidassa luonnonsuojelun kanssa.

9. Toimintaa suunnitellaan ja toteutetaan yhteistyössä

- Asiakkaiden mielipiteet ovat tärkeitä.
- Järjestetään koulutusta yhdessä yrittäjien kanssa.
- Annetaan kaikille kiinnostuneille mahdollisuus osallistua suunnitteluun.
- Yhteistyössä asetetaan etusijalle ne, jotka sitoutuvat näihin kestäväen luontomatkailun periaatteisiin.

Syötteen luontomatkailun ympäristövaikutusten seurantamittaristo 2011–

Kestävän luontomatkailun periaate	Seurantamittari	Mittaustapa
1. Luontoarvot säilyvät ja toiminta edistää luonnon suojelua: matkailu ja virkistyskäyttö eivät vaaranna uhanalaisten ja harvinaisten lajien esiintymisiä, luontomatkailu edistää tai ei ainakaan huononna maisema-arvoja.	Asutut maakotkan reviirit Syötteen alueella	Asuttujen reviirien seuranta
	Reitistön ja tiestön vaikutusalue (hehtaaria) / puiston pinta-ala (hehtaaria)	Rakennukset, rakennelmat ja reitit (REISKA)-järjestelmä
	Kävijöiden mielipide maiseman laadusta	Kävijätutkimus
2. Ympäristöä kuormitetaan mahdollisimman vähän: maaston kuluneisuus on hyväksyttävissä rajoissa, käytetään merkittäviä reittejä ja huollettuja rakenteita silloin kun niitä on, ympäristöä säästävä retkeily on yleisesti käytössä, polttopuun käyttö on säästäväistä.	Kävijöiden mielipide maaston kuluneisuudesta	Kävijätutkimus
	Kävijöiden mielipide maaston roskaantuneisuudesta	Kävijätutkimus
	Polttopuun kulutus taukopaikoilla/5 vuotta	REISKA-järjestelmä
3. Arvostetaan paikallista kulttuuria ja perinteitä: Metsähallituksen ja yhteistyöyrittäjien toiminta on paikallisesti hyväksyttävää.	Matkailun yhteistyösopimusten lukumäärä	VUOKRA -järjestelmä
	Alueen kulttuuriperinnön hyödyntäminen matkailussa	Yritystutkimus
4. Asiakkaiden arvostus ja tietämys luonnosta ja kulttuurista lisääntyvät: asiakkaat tuntevat paikallisen kulttuurin erityispiirteet, asiakkaat ovat kiinnostuneita luonnosta ja kyselevät sekä hankkivat lisätietoa, luonto on matkan tärkeä motiivi.	Kävijöiden mielipide luonnon tärkeydestä osana käyntiä	Kävijätutkimus
	Luontokeskuksen käyntimäärä/vuosi	Kävijälaskenta
	Rytivaaran torpan käyntimäärä/vuosi	Kävijälaskenta
5. Asiakkaiden mahdollisuudet luonnossa virkistymiseen paranevat: ylläpidetään laadukasta ja viihtyisää virkistysympäristöä, otetaan huomioon muut asiakkaat.	Kävijöiden mielipide liiallisen kävijämäärän häiritsevyydestä	Kävijätutkimus
	Kävijöiden mielipide muiden kävijöiden käyttäytymisen häiritsevyydestä	Kävijätutkimus
	Kävijätyytyväisyysindeksi	Kävijätutkimus
6. Asiakkaiden henkinen ja fyysinen hyvinvointi vahvistuvat: kävijät tuntevat virkistäytyvänsä luonnossa, kävijät saavat henkilökohtaisia luontokokemuksia ja elämyksiä, palvelurakenteiden turvallisuus taataan.	Kävijöiden mielipide rentoutumisen tärkeydestä alueella vieraillessaan	Kävijätutkimus
	Kävijöiden mielipide henkisen hyvinvoinnin tärkeydestä alueella vieraillessaan	Kävijätutkimus
	Palvelurakenteiden kunto (%-osuus hyvä/keskinkertainen/ huono)	REISKA-järjestelmä
7. Vaikutetaan myönteisesti paikalliseen talouteen ja työllisyyteen: Syötelle suuntautuva luontomatkailu edistää aluetaloutta.	Kävijöiden rahankäytöstä aiheutuva vaikutus paikallistalouteen euroa/vuosi ja työllisyyteen henkilötyövuotta/vuosi	Asiakastiedon tallennusjärjestelmä (ASTA)
8. Viestintä ja markkinointi ovat laadukasta ja vastuullista: kerrotaan avoimesti ja kattavasti mitä suojelualueilla saa ja on soveliasta tehdä.	Kävijöiden ennako-odotusten täyttyminen luonnonympäristön, harrastusmahdollisuuksien ja retkeilyrakenteiden osalta	Kävijätutkimus

9. Toimintaa suunnitellaan ja toteutetaan yhteistyössä: Metsähallituksen ja matkailuyritysten yhteistyö on luontevaa ja vuorovaikutteista, asiakaspalaute kerätään ja se käsitellään, sidosryhmäyhteistyö on hyvää ja säännöllistä.	Yhteistyöyrittäjien arvio Metsähallituksen toiminnasta	Yrityspalaute
	Luontokeskuksen asiakastyytyväisyysindeksi	Asiakaspalaute

Tavoitteista toimenpiteisiin -työpajan tulokset

Työpaja: Tavoitteista toimenpiteisiin 3.11.2010 tulokset

Tavoitetilan keskeiset elementit	Arvo
Yhteisen sävelen löytyminen alueen luonnon hoidossa ja käytössä eri toimijoiden ja paikallisyhteisön kesken 1 1 2 2 +	3,25
Matkailun hallittu ja kestävä kasvu 1 1 1	3
Ammattimaisen liiketoiminnan harjoittaminen 1 1 2	2,5
Alueen kulttuurin tuotteistaminen (paikallinen elämäntapa matkailun tuotokeskiöön, ihmisen luontosuhde ennen ja nyt) 1 2 2 +	2,25
Laatu mukana tyvestä latvaan (osaaminen kaikilla tasoilla) 2 1 2	
Asiakasmäärän kasvu 2 + 1	2
Yhteistyö (kaikki toimijat alueella) ja verkostoituminen 1 2	1,75
Paikallisuus laajasti ymmärrettyä 2 1	1,5
Opastaa kävijät havaitsemaan perinnettä, kulttuuria, luontoa – avata silmät ympäristölle 2 1	1,5
Poikkihallinnollisen yhteistyön lisääminen (esim. matkailu ja koulutus) + 1	1,5
Riittävästi sopivia alueita matkailun käytössä + + +	
Alueen hyödyntäminen laajemmin 1	1,25
Alueen toimijat tuottavat aktiivisesti laadukkaita luontomatkailutuotteita 2 2	0,75
Monipuolinen luontomatkailija + + 2	1
Puhtaiden luonnontuotteiden talteenotto + + +	1
Luontomatkailutuotteiden määreet (paikallisuus, laatu, kestävyys) 2 +	1
Laadukas ja alueen imagoa tukeva markkinointi – odotukset ja kokemukset vastaavat toisiaan +	0,75
Matkailutulosta hyöty lähiseudulle +	0,75
Kestävien ohjelmalveluiden kehittäminen	0,25
Asennekasvatus luonnossa liikkumiseen	
Luonnon kunnioittaminen	0,25
Palvelutuottajien etsiminen ja sitouttaminen paikallisista ja muualta tulevista toimijoista	
Erämaisyyden säilyttäminen	
Helppo saavutettavuus eri näkökulmista	
Kansainvälisyys	
Perinteiden vaaliminen	

Saavutettavat avaintulokset

Viestintä

Lisää volyyymiä markkinointiin ja tunnettuuden lisäämiseen sekä kansallisella että kv-tasolla. Ihmiset tiedostavat Syötteen ja kiinnostuvat alueesta.

Yhteistyön parantaminen: markkinointiyhteistyön lisääminen ja kehittäminen Oulun seudun ja Kuusamo-Lapland -alueen suuntaan. Laadun ja kestävyden huomioiminen markkinoinnissa. Parempaan yhteistyöhön päästään yhdessä tekemällä, osallistumalla.

Alueopas: opasvihkonen, joka kertoisi kaiken oleellisen alueen kävijälle (luontokohteet, palvelut ym).

Kansainvälisyyden huomioiminen opasteissa.

Kulttuuriperintö

Kulttuuri, perinne, historia: erilaisia käyntikohteita alueelle, joissa esiteltäisiin elämää seudulle ominaisesti eri aikoina kaukaa historiasta nykypäivään. Tiedostetaan tuotekehityksessä se, mistä tullaan. Toisaalta elämme kulttuurissa, joka on aikaisemman kulttuurin tuotetta - nykyaikakin on kiinnostavaa ja voimme vaikuttaa siihen, miten se näyttäytyy matkailijalle. Perinne- ja kulttuuritietoisuuden lisääminen, siihen liittyvä oppilaitosyhteistyö.

Paikallisesta kulttuurista kertovia kohdeopasteita maastoon, erityisesti reittien varsille.

Kulttuurin tuotteistaminen yleisellä tasolla: esim. Nature&Culture tour, safarin yhteydessä vierailaan kulttuurikohteilla. Tulisi ottaa huomioon palveluvarustuksen kehittämisessä, että se tukisi tuotteiden järjestämistä.

Paikallisuus

Paikallisuus: paikallisyhteisön hyväksyntä matkailun kasvulle ja paikallisyhteisön hyödyntäminen voimavarana. Konkreettisesti: tapahtumat ja matkailutuotteiden testaaminen niiden avulla.

Palveluiden kehittäminen

Asiakassegmentointi: ei "ammuttaisi pimeään", vaan tiedettäisiin asiakkaiden tarpeet ja toiveet sekä asiakasryhmien ominaisuudet. Tehdään aktiivisia valintoja tuotetarjonnan suhteen. Suunnattua markkinointia em. pohjalta. Räättälöity asiakas-/kävijätutkimus tutkimustyökaluna.

Laatu ja osaaminen

Laadun tiedostaminen eri matkailun osa-alueilla ja kestävyden huomiointi matkailutoiminnassa.

Henkilöstö ja asiakaspalvelu: henkilöstön osaamisen nostaminen erilaisilla koulutuksilla, jonka tavoitteena tuotteiden ja palvelun laadun parantaminen.

Tämän suunnitelman vahvistaa Syötteen kansallispuiston yhteistoimintaryhmä

Syötteellä 11.1.2011

Kaarina Daavittila, pj.
Pudasjärven kaupunki

Jukka Mikkonen
Taivalkosken kunta

Juha Kuukasjärvi
Syötteen matkailuyhdistys

Juha Schroderus
Taivalkosken matkailuyhdistys

Laura Kokko
Syötteen kyläyhdistys

Kaisa Nivala
Sarakylän kyläseura

Pirkko-Liisa Luhta
Pudasjärven luonnonsuojeluyhdistys

Reijo Kenttälä
Porotalous, Pudasjärven merkkiipiiri

Matti Hovi
Metsähallitus

Veikko Virkkunen
Metsähallitus

Uusimmat Metsähallituksen luonnonsuojelujulkaisut

Sarja A

- No 191 Marika Yliniva ja Essi Keskinen 2010: Perämeren kansallispuiston vesimakrofytit - peruskartoitus ja näytteenottomenetelmien vertailu. 66 s.
- No 192 Juutinen, R. ym. 2010: Lähteikköjen ennallistamistarve – kasviyhteisöjen ja ympäristön rakenteen tarkastelu. 59 s.
- No 193 Juutinen, R. (toim.) 2010: Lähteikköjen ennallistamistarve – hyönteislajiston tarkastelu ja koko hankkeen yhteenveto. 133 s.

Sarja B

- No 145 Airaksinen, S. & Kuusiniva, M. 2010: Syötteen luontokeskuksen asiakastutkimus 2008–2009. 39 s.
- No 146 von Boehm, A. 2010: Nuuksion kansallispuiston kävijätutkimus 2009–2010. 60 s.
- No 147 Laukkanen, M. 2010: Kolin kansallispuiston yritystutkimus 2009–2010. 67 s.
- No 148 Leinonen, K., Seppänen, M., Raasakka, N. & Magga, A. 2011: Urho Kekkonen kansallispuiston kalastus- ja retkeily selvitys 2008. 36 s.
- No 149 Metsähallitus 2011: Metsähallituksen julkisten hallintotehtävien tilinpäätös ja toimintakertomus 2010. 62 s.

Sarja C

- No 84 Metsähallitus 2010: Muotkatunturin erämaa-alueen hoito- ja käyttösuunnitelma. 179 s.
- No 85 Kyöstiä, M., Erkkonen, J., Sulkava, P. & Lohiniva, S. 2010: Pallas–Yllästunturin kansallispuiston luontomatkailusuunnitelma. 82 s.
- No 86 Pulkkinen, P., Partanen, T., Kiiskinen, A. & Laakkonen, M. 2010: Pallas–Yllästunturin kansallispuiston kalavesien hoito- ja käyttösuunnitelma. 40 s.
- No 87 Laukkanen, M. 2010: Kolin–Ruunaan alueen luontomatkailusuunnitelma. 39 s.
- No 88 Metsähallitus 2010: Pyhä-Häkin kansallispuiston ja Natura 2000 -alueen hoito- ja käyttösuunnitelma. 104 s.
- No 89 Metsähallitus 2011: Lätäsenon–Hietajoen soidensuojelualueen hoito- ja käyttösuunnitelma. 136 s.
- No 90 Pulkkinen, E. 2011: Idän Taigan luontomatkailusuunnitelma. Hossa, Kalevalapuisto, Ystävyyden puisto. 49 s.
- No 91 Metsähallitus 2011: Kalevalapuiston hoito- ja käyttösuunnitelma. 143 s.
- No 92 Metsähallitus 2011: Tarvantovaaran erämaa-alueen hoito- ja käyttösuunnitelma. 166 s.
- No 93 Virkkunen, V. 2011: Syötteen luontomatkailusuunnitelma 2011. 59 s.
- No 94 Virkkunen, V. 2011: Sustainable Tourism Development Strategy 2011, Syöte National Park. 60 s.

ISSN-L 1796-2943
ISSN 1796-2943 (verkkajulkaisu)
ISBN 978-952-446-865-7 (pdf)

www.metsa.fi/julkaisut