

FORSTSTYRELSENS BESLUT
Ordningsstadga för Ekenäs skärgårds
nationalpark

Given i Vanda 29.5.2013

Ordningsstadgan för Ekenäs skärgårds nationalpark

Forststyrelsen har med stöd av 18 och 20 § i naturvårdslagen 1096/1996 utfärdat denna ordningsstadga som gäller besökare i Ekenäs skärgårds nationalpark som ligger i Raseborgs stad. Nationalparken har grundats med lag (485/1989) och om dess skydd, förvaltning och skötsel stadgas i förordning (243/1990). Ordningsstadgan består av bestämmelser som gäller besökare i området som har tagits ur ovannämnda lag och förordning samt ur naturvårdslagen (1096/1996), jaktlagen (615/1993), lagen om fiske (286/1982), terrängtrafiklagen (1710/1995), lagen om fornminnen (295/1963), räddningslagen (379/2011), lagen om sammankomster (530/1999), ordningslagen (612/2003) och avfallslagen (646/2011) samt statsrådets förordning om skärgårdskommuner och skärgårdsdelar i andra kommuner åren 2012-2015 (1296/2011). I ordningsstadgan ingår även sådana bestämmelser som Forststyrelsen, i egenskap av markägare och myndighet som förvaltar nationalparken, är berättigad och skyldig att utfärda.

Bestämmelserna i ordningsstadgan följer principerna som presenteras i skötsel- och användningsplanen för Ekenäs och Hangö östra skärgård som fastställdes av miljöministeriet den 13.4.2012.

Nationalparksområdet utgörs av de mark- och vattenområden ägda av staten som ligger inom den till lagen för Ekenäs skärgårds nationalpark bifogade kartan. Miljöministeriet har senare beslutat om införlivandet av andra områden i nationalparken (385/1995). Denna ordningsstadga berör även eventuella andra områden, vilka införlivas i nationalparken efter att ordningsstadgan fastställts.

Syftet med inrättandet av Ekenäs skärgårds nationalpark

Ekenäs skärgårds nationalpark har grundats för att bevara en representativ del av skärgårds- och havsnaturen i Finska viken och för att främja miljöforskningen och intresset för naturen (Lagen om Ekenäs skärgårds nationalpark § 1).

1. Allmänna bestämmelser

(naturvårdslagen 13 § ja 18 §, förordningen om inrättande 1 §, terrängtrafiklagen 4 §, jaktlagen 2 ja 8 kapitel, avfallslagen 72 §, lagen om fiske 5 §, ordningslagen 3§, lagen om fornminnen 1 §).

Inom nationalparken är det förbjudet att:

- 1) ta marksubstanser eller på annat sätt skada mark- eller berggrunden;
- 2) döda, fånga eller ofreda vilda ryggradsdjur eller förstöra deras bon och att fånga eller samla ryggradslösa djur;
- 3) ta eller skada träd, buskar eller andra växter eller delar av dem;
- 4) låta hundar och andra husdjur gå fria;

- 5) skräpa ned naturen, störa andra besökare eller skada konstruktioner, fornlämningar eller ruiner;
- 6) vidta andra åtgärder som inverkar ogynnsamt på naturförhållandena i området, landskapet eller djur- och växtarternas fortbestånd;

2. Rörelsebegränsningar, tältning och uppgörande av eld

(naturvårdslagen 18 §, räddningslagen 24 §, förordningen om inrättande 2 §)

Inom nationalparksområdet är det tillåtet att:

- 1) röra sig på vattnet och gå i land på öar samt röra sig på öarna till fots eller åka skidor eller på annat sätt i enlighet med allemansrätten förutom följande undantag (se karta i bilagan):
 - 1.1.-31.12. förbjudet att landstiga för att skydda värdefull terrest miljö och arter i Lågskär-Mellanlandet, Hjortronskär-Äggolskär och Jussarös västra del, vilken hör till nationalparken. Det är tillåtet att röra sig längs med den märkta naturstigen på Jussarö.
 - 1.4.-31.7. förbjudet att landstiga för att trygga den häckande fågelfaunan och växtligheten på Gaddarna, Äggharukobbarna-Äggharun samt kobbarna på den västra sidan, Mossklobben, Skyffelskär, Vitharun och Drängharun.
 - det är förbjudet att röra sig på följande land- och vattenområden som märkts på kartan i bilaga: 1.1.-31.12. Älgö Verkviken och Älgön Verkfladan samt 1.4.-31.7. Älgö Storträsket. I den södra viken av Älgö Storträsket är det tillåtet att simma.
- 2) tillfälligt slå läger samt göra upp eld på anvisade platser på öarna Fladalandet, Modernmagan och Älgö Rödjan och använda sparsamt för ändamålet reserverad och till platsen förd ved. Det är tillåtet att göra upp eld på Skedöklovan. Stormkök får användas på andra platser. Under skogsbrandvarning är det helt förbjudet att göra upp öppen eld;

3. Svamp- och bärplockning samt fiske

(statsrådets förordning om skärgårdskommuner och skärgårdsdelar i andra kommuner åren 2012-2015 2§, förordningen om inrättande 2 §, lagen om fiske 5 §)

Inom nationalparksområdet:

- 1) är det tillåtet att plocka bär och svampar;
- 2) fiske är tillåtet enligt fiskelagen genom att beakta de begränsningsområden som nämns i punkt 2;
- 3) jakt: lokala invånare kan ansöka om jaktlov för sjöfågel för tiden 10.9.-30.11. för vissa skär i den södra delen av nationalparken väster om Äggharun (se karta som bilaga). Med lokal invånare avses person som är skriven i den f.d. Ekenäs stads skärgårdsdel (författning 1296/2011 § 2), utan fast vägförbindelse. De övriga områdena som nämns i författningen (Bromarv, Trollshovda, Lindö, Svedja, Öby, Odensö, Norrby, Båsa) ingår dock inte i den definition som här avses.

4. Åtgärder med tillstånd av Forststyrelsen

(förordningen om inrättande 4 §, lagen om sammankomster 13 §, naturvårdslagen 15 §, terrängtrafiklagen 4 §)

Med tillstånd av Forststyrelsen är det inom nationalparksområdet tillåtet:

- 1) att för forskning eller i något annat vetenskapligt syfte eller för undervisning avliva och fånga djur och i ringa utsträckning samla växter, växtdelar, bon av djur och mineralprov,
- 2) att decimera antalet individer av en växt- eller djurart, om arten har förökats för mycket eller annars har blivit skadlig;
- 3) ta hand om vilt som fallit inom området;
- 4) bedriva turismverksamhet, transportera rörelsehindrade personer eller utföra annan jämförbar verksamhet. Företagsverksamhet i anknytning till turism kan ändå utföras utan särskilt avtal eller tillstånd, ifall verksamheten baserar sig på de i nationalparken tillåtna allemansrätterna och Forststyrelsens underhållna rastplatser inte används. Orienterings-, friluft- och liknande evenemang kan i huvudsak arrangeras genom att göra en anmälan angående dem åt Forststyrelsen.

5. Övriga bestämmelser

De myndigheter som övervakar naturskyddet och nationalparkens övervakare har rätt att omhänderta jakt- och samlarredskap eller andra redskap som använts eller är uppenbarligen avsedda att användas i strid med de stadganden eller föreskrifter som gäller i området. Samma rätt gäller även omhändertagande av i nationalparken olovligt fångade djur, olovligt tagna växter och allt sådant som är förbjudet att ta eller använda i nationalparken (lagen om inrättande 3 §, naturvårdslagen 60 §).

Begränsningar i att röra sig, göra upp eld, slå läger och använda terrängfordon gäller inte personer som har i uppgift att övervaka eller sköta nationalparken, eller poliser, räddningspersonal och brandmän eller motsvarande myndigheter som rör sig i nationalparken på tjänsteuppdrag samt personal som vidtar nödvändiga djurskyddsåtgärder (naturvårdslagen 14 §).

Bestämmelserna i förordningen om nationalparken och i denna ordningsstadga, enligt vissa åtgärder är tillåtna inom området för Ekenäs skärgårds nationalpark medför inte för någon bättre rätt än han annars åtnjuter (förordning om inrättande 6 §).

6. Ändringssökande

Ändring i detta genom besvär hos Helsingfors förvaltningsdomstol inom 30 dagar från beslutets tillkännagivande. Noggrannare anvisningar för ändringssökande återfinns i den bifogade besvär-anvisningen.

7. Delgivning

Detta beslut delges genom offentlig delgivning. Beslutet finns till påseende fram till den 12.7.2013 på Forststyrelsens centralenhet, Vernissagatan 4, 01300 Vanda, samt på Forststyrelsens internet-sidor www.metsa.fi/Eräasiat ja retkeily/Luvat ja päätökset/Uusimmat järjestyssäännöt. Om dokumentets framläggande meddelas i Officiella tidningen 5.6.2013 samt i dagstidningarna Länsi-Uusimaa och Västra Nyland.

Direktör för naturtjänsterna

Rauno Väisänen

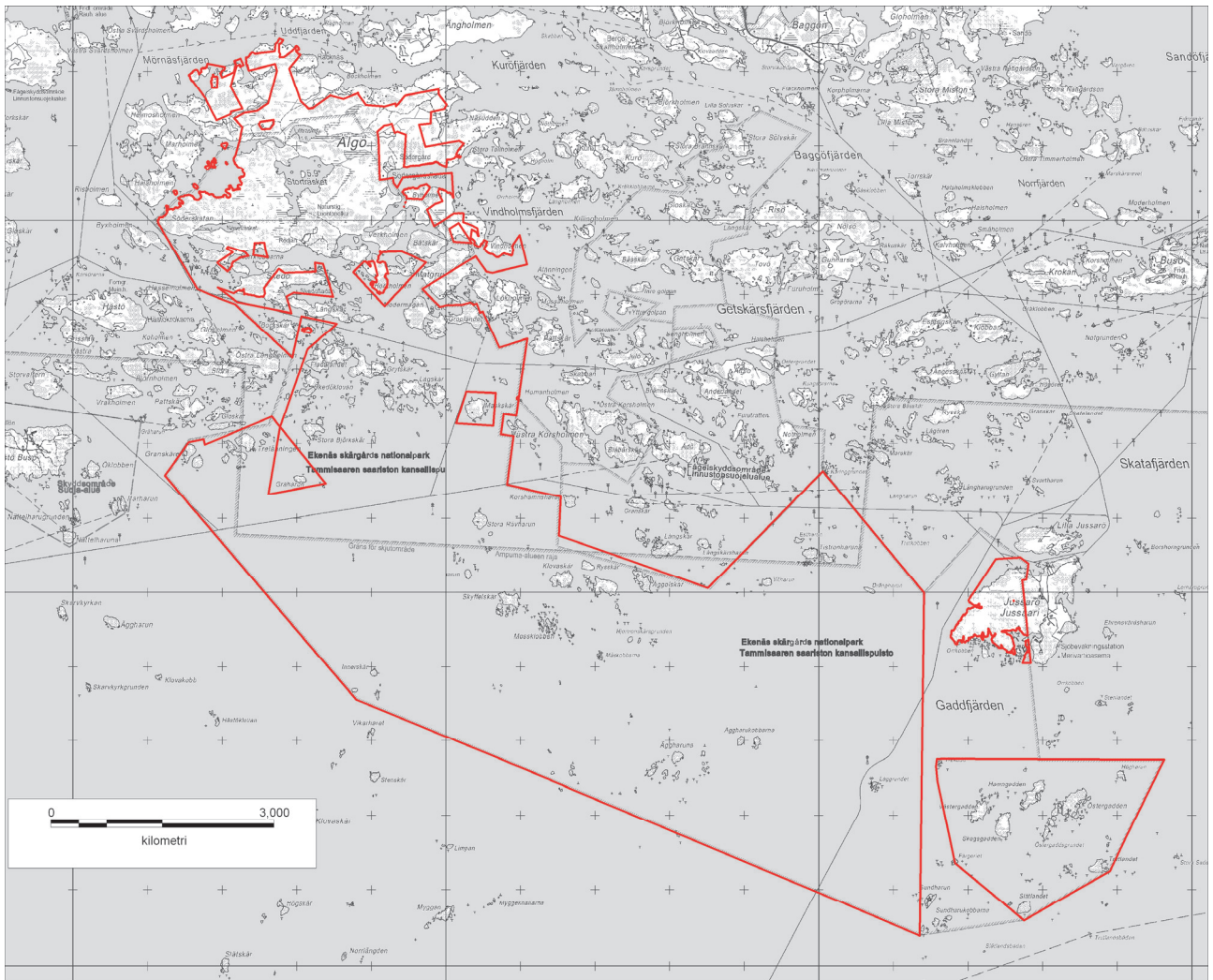
Överinspektör

Esko Korsulainen

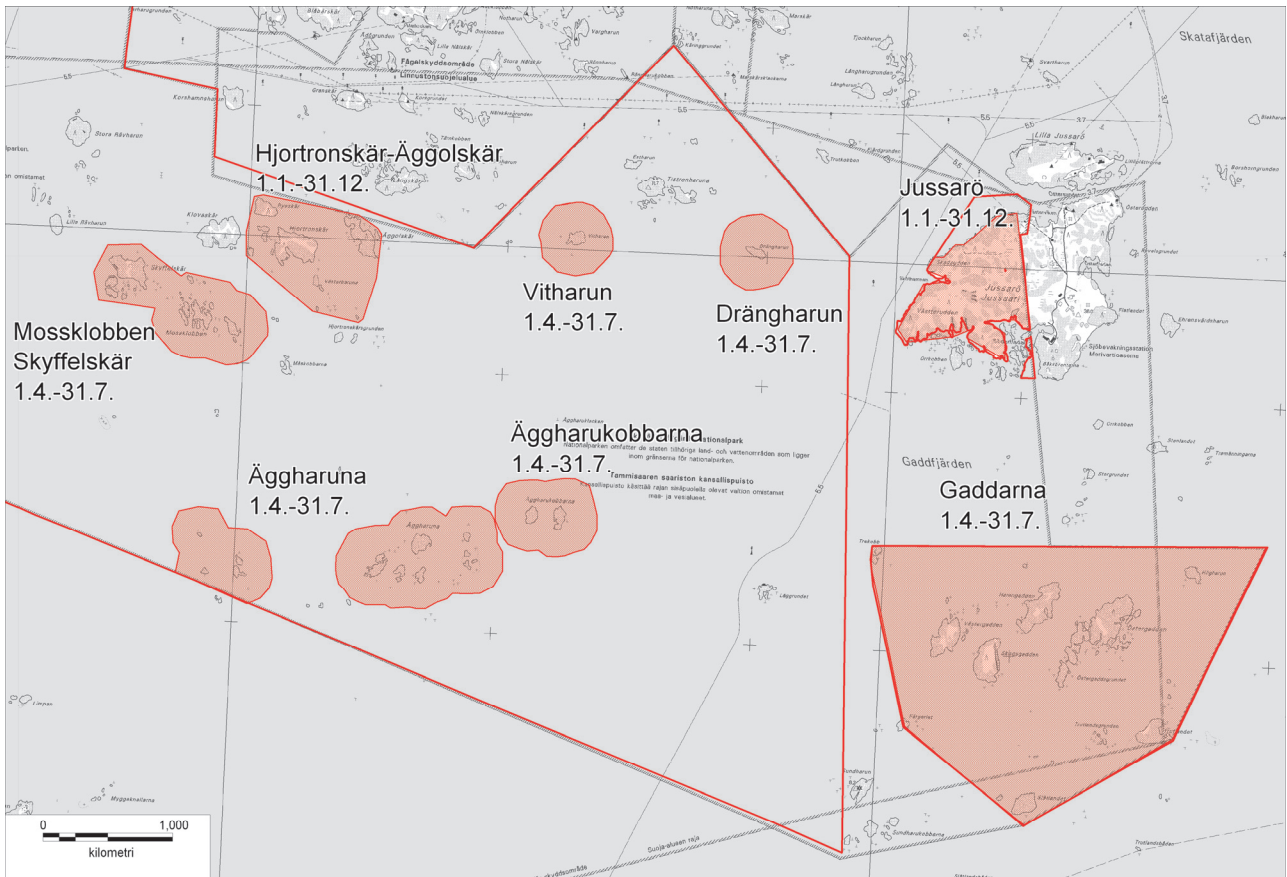
Bilagor

Kartor (4st.)
Besvärsanvisning

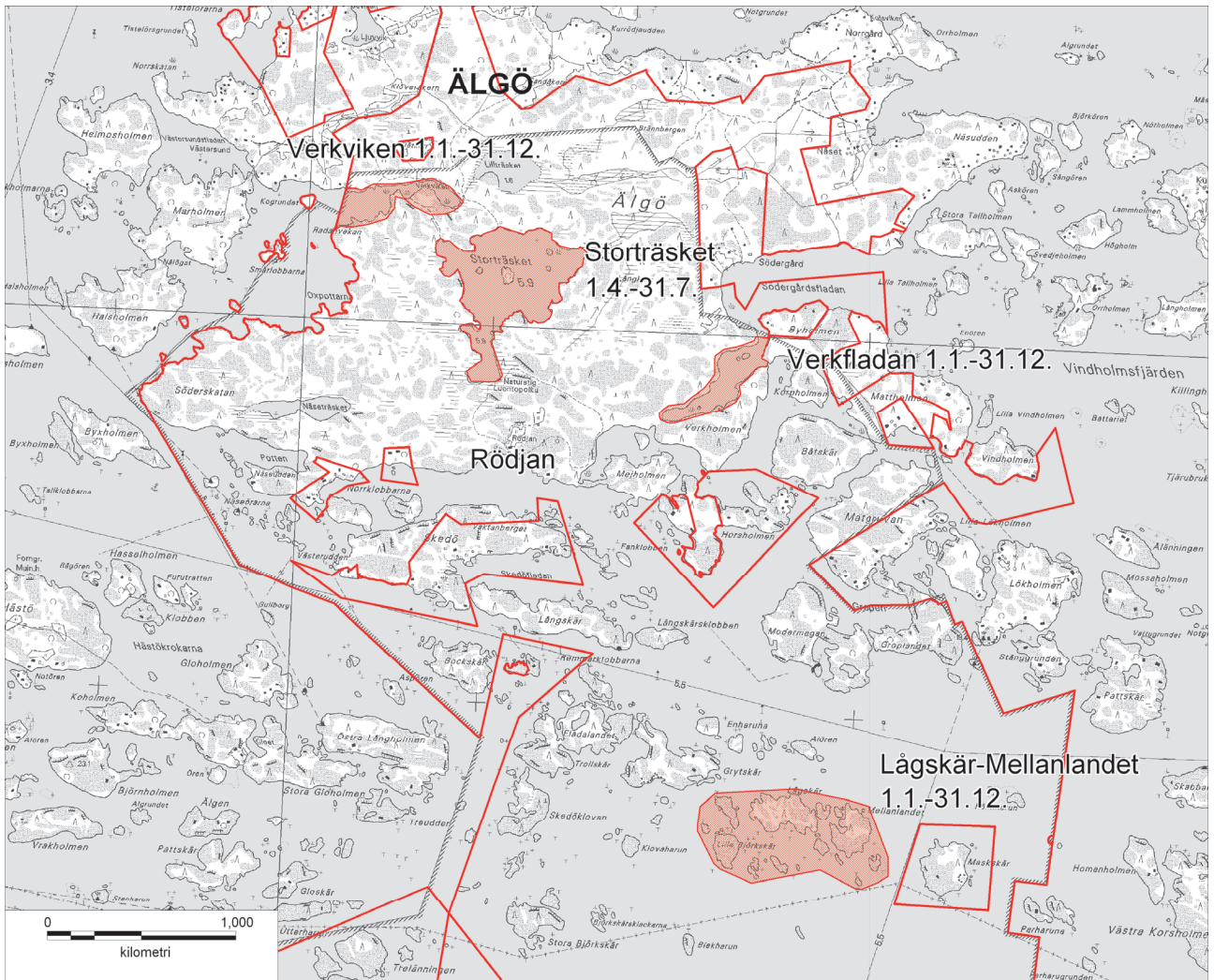
Bilaga 1. Karta över Ekenäs skärgårds nationalpark, begränsningsområden samt området där lokala invånare kan ansöka jakttillstånd.



Ekenäs skärgårds nationalpark © Lantmäteriverket 1/MML/13, © Forststyrelsen 2013.



Ekenäs skärgårds nationalpark: begränsningsområden och -tiderna i den södra delen. © Lantmäteriverket 1/MML/13, © Forststyrelsen 2013.



Ekenäs skärgårds nationalpark: begränsningsområden och -tiderna i den norra delen. © Lantmäteriverket 1/MML/13, © Forststyrelsen 2013.



Ekenäs skärgårds nationalpark: skär dit lokala invånare kan ansöka om jakttillstånd (blå avgränsning) för tiden 10.9.-30.11. © Lantmäteriverket 1/MML/13, © Forststyrelsen 2013.