



Inarin retkeilyalue

KÄVIJÄTUTKIMUS

2018–2019 • TIIVISTELMÄ



METSÄHALLITUS

LUONTOPALVELUT



Sisällysluettelo

<i>Alueen kuvaus</i>	3
<i>Kartta</i>	4
<i>Käyntimäärät</i>	5
<i>Kävijätutkimuksen aineiston keruu</i>	6
<i>Kävijärakenne</i>	7
<i>Pääasialliset aktiviteetit</i>	8
<i>Käynnin kesto ja kuljettu matka</i>	9
<i>Käynnin tarkoitus</i>	10
<i>Kävijöiden ennako-odotukset</i>	11
<i>Palveluiden käyttö ja laatu</i>	12
<i>Kävijätyytyväisyysindeksi</i>	13
<i>Paikallistaloudelliset vaikutukset</i>	14
<i>Terveys- ja hyvinvointivaikutukset</i>	15
<i>Vapaamuotoiset vastaukset</i>	16

ASIAKKAIDEN KOMMENTIT: Kaikki lainaukset ovat kävijätutkimuksen vapaan palautteen kommentteja.

Alueen kuvaus

Inarin kunnassa sijaitseva Inarin retkeilyalue on helposti saavutettavissa oleva retkikohde. Sen suosio on kasvanut Inari-Saariselkä alueen matkailun kasvun myötä. Myös paikalliselle väestölle se on erittäin tärkeä virkistysalue ympäri vuoden. Alueen suosituimpia nähtävyyksiä ovat Karhunpesäkivi, Pielpajärven erämaakirkko, Ukonkivi, Jääsaaaren jääluola, Otsamotunturi sekä Juutuanjoki ja siellä erityisesti Jäniskoski.

INARIN RETKEILYALUE 2019

Inarin retkeilyaluetta hoitaa Metsähallituksen luontopalvelut.

PERUSTAMISAJAN-KOHTA

Ei ole virallinen ulkoilulain mukainen valtion retkeilyalue, mutta Metsähallituksen näkökulmasta pitkälti samantyyppinen

SIJAINTI

- Inarijärven Natura 2000 –alue sekä Juutuan ja Tuulispään alue
- Kokonaan Inarin kunnan alueella

PINTA-ALA

- 121 820 ha (metsämaata 35 440 ha, muu maa-ala 17930 ha ja vesiä 68 450 ha)

KÄYNTIMÄÄRÄ

- Inarin retkeilyalue 143 500
- Luontokeskus Siida 121 000

RETKEILYALUEEN PALVELUT

- Ylä-Lapin luontokeskus Siida tarjoaa tietoa Inarin retkeilyalueesta ja muista Ylä-Lapin luontokohteista
- Merkittyjä kesäreittejä n. 30 km
- Hiihtoreittejä n. 40 km
- Moottorikelkkauria
- 5 autiotupaa, 3 päivätupaa, 5 vuokratupaa
- 9 tulistelukotaa
- n. 30 huollettua tulipaikkaa ja niiden yhteydessä usein laavu tai puolikota

- Inarijärvellä väylämerkinnät
- Kala- ja venesatamat sijaitsevat Inarissa, Nangunniemessä, Veskonniemessä ja Nellimissä
- Veneluiskat Ivalossa, Veskonniemessä, Nanguniemessä, Nellimissä, Ukonjärvellä, Inarissa, Väylässä, Partakossa ja Nitsijärvellä

KÄYTTÖMUODOT

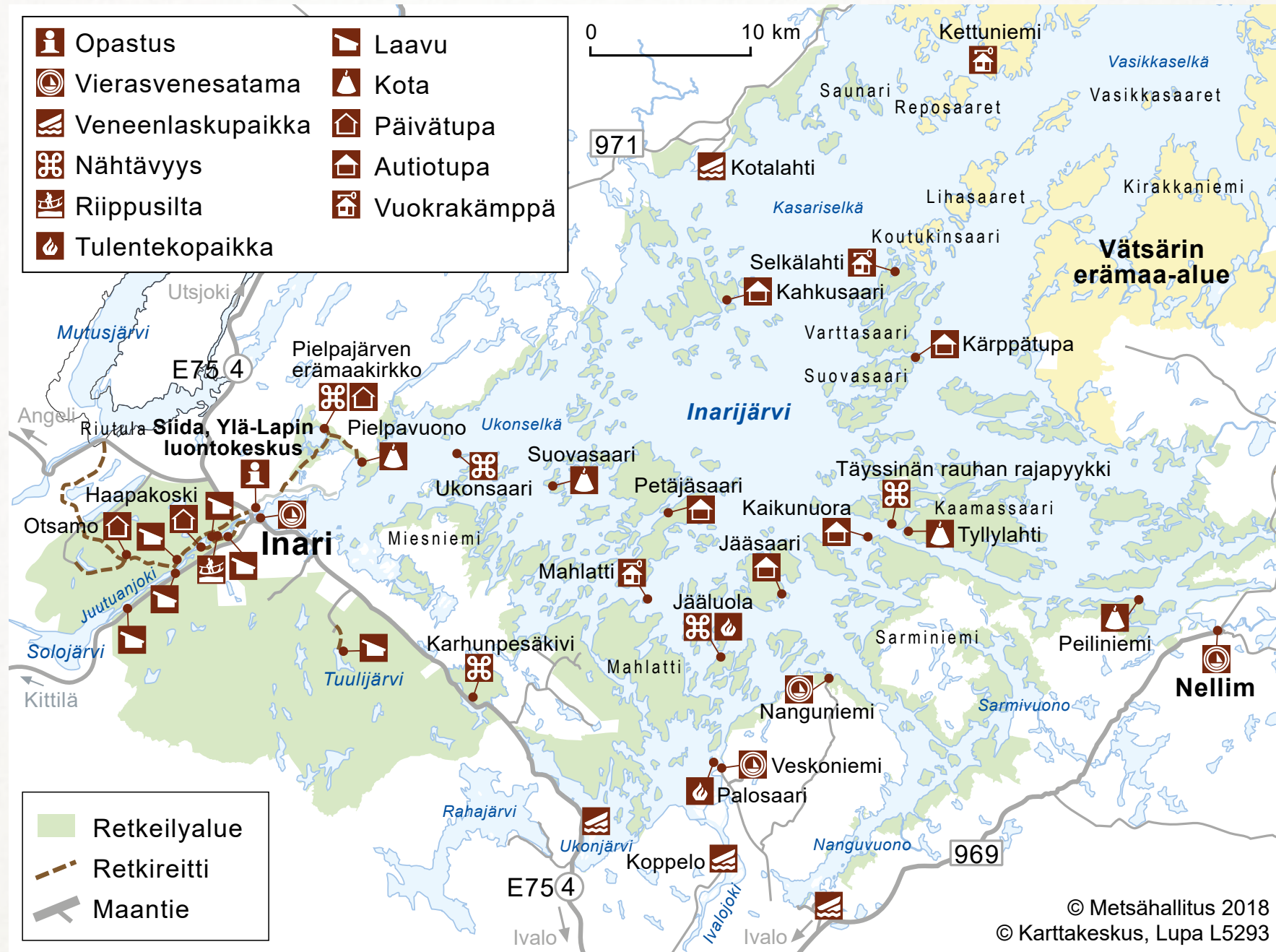
Poronhoito, ammatti- ja kotitarvekalastus, retkeily- ja virkistyskäyttö sekä luontomatkailu.

KUVA: RIINA TERVO



Inarijärvi on karu, kirkasvetinen suurjärvi, jonka läntinen osa kuuluu Inarin retkeilyalueeseen.

Inarin retkeilyalueen kartta



Suosittu käyntikohde

Vuonna 2019 Inarin retkeilyalueelle tehtiin yli 143 000 käyntiä. Eniten kävijöitä alueella vieraili heinä-, elo- ja syyskuussa. Kävijämäärät ovat kasvaneet myös talvikuukausina Inarin talvimatkailun kasvun myötä.

Inarin retkeilyalueen käyntimäärät kuukausittain 2018–2019.

Kuukausi	2018	2019	Yhteensä
Tammikuu	5 929	7 791	13 720
Helmikuu	6 012	8 468	14 480
Maaliskuu	11 704	11 826	23 530
Huhtikuu	7 614	9 915	17 529
Toukokuu	3 188	4 506	7 694
Kesäkuu	15 042	16 278	31 320
Heinäkuu	26 103	26 746	52 849
Elokuu	21 171	21 912	43 083
Syyskuu	20 883	20 685	41 568
Lokakuu	6 943	6 860	13 803
Marraskuu	2 845	2 791	5 636
Joulukuu	4 599	5 820	10 419
Yhteensä	132 033	143 598	275 631
Keskimäärin	11 003	11 966	22 969



KUWA-PASI NIIVASALO

Juutuanjoelle vuonna 2014 valmistunut Jäniskosken riippusilta on Inarin retkeilyalueen suosituin yksittäinen käyntikohde. Vuonna 2019 siellä vieraili n. 28 000 kävijää.

Kävijätutkimuksen aineisto kerätään maastossa

Metsähallitus tekee yhdenmukaisia kävijätutkimuksia suosituilla suojelu-, historia- ja retkeilyalueilla. Tietoja on kerätty lähes kaikista kansallispuistoista, ja tutkimukset on tarkoitus toistaa kymmenen vuoden välein.

Kävijätutkimus antaa meille ja matkailuyrityksille tärkeää tietoa alueen kävijöistä, heidän toiveistaan ja kiinnostuksen kohteistaan. Tulokset auttavat meitä suunnittelemaan alueiden käyttöä ja palveluja kestävällä tavalla. Inarin retkeilyalueen kävijätutkimuksen aineisto kerättiin 25.6.2018–30.6.2019. Haastattelupaikat ja niille määritelty tavoite vastausten määrästä määriteltiin etukäteen kävijävirtojen jakautumisen perusteella. Vastauksia kertyi yhteensä 675 kpl.

Haastattelupaikat ja vastausten jakautuminen.

Haastattelupaikka	Kpl	%
Juutuanjoki, Jäniskoski	122	18
Juutuanjoki, Ritakoski	11	2
Otsamo	79	12
Pielpajärvi	117	17
Tuulispää	37	5
Karhunpesäkivi	55	8
Inarijärvi, Punainen tupa	51	8
Inarijärvi, Jääsaari	44	7
Inarijärvi, Petäjäsaari	28	4
Inarijärvi, Kahkusaari	34	5
Inarijärvi, Kärppätupa	31	5
Inarijärvi, Suovasaari	37	5
Inarijärvi, Tyllylahti	29	4
Yhteensä	675	100



KUVA: MARKKU STYLKÄN

”Inarin retkeilyalue on jalokivi, joka pitää säilyttää.”

Retkeilyalueella vierailee kaiken ikäistä väkeä

Inarin retkeilyalueen kävijä on keskimäärin hieman alle 50-vuotias ja saapuu alueelle kesällä. Kävijä viiptyy alueella reilu neljä tuntia.

Kävijöiden ikärakenne on muuttunut reilussa 10 vuodessa siten, että yli 65 vuotiaiden osuus on lähes kolminkertaistunut.

Perheen tai ystävien seurassa

Inarin retkeilyalueella vierailijoista 75 % saapui 2–5 henkilön seurueissa. Alle 15-vuotiaita oli mukana 22 % vastanneista. Suurin osa ilmoitti saapuneensa Inarin retkeilyalueelle omien perheenjäseniensä tai ystävien kanssa.

”Paljon kiitoksia tästä hienosta paikasta jossa voi rentoutua ja vain olla!”

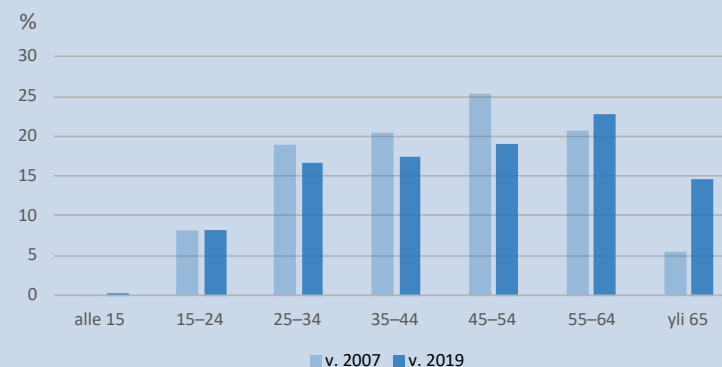
Inarin retkeilyalueen kävijä

- Keski-ikä: 47 vuotta
- Sukupuoli: Naisia 47 %, miehiä 53 %
- Kohteen tärkeys: Matkan ainoa ja tärkein kohde 55 %
- Kansallisuus: 84 % suomalaisia
- Retken kohde: Saariselkä–Kiilopään lähialue
- Retken tarkoitus: Luonnon kokeminen, maisemat, rentoutuminen, yhdessäolo seurueen kanssa, poissaolo melusta ja saasteesta sekä henkinen hyvinvointi.



KUVA: PÄSI NIIVASALO

Kävijöiden ikärakenteen muutos v. 2007–2019



Poluille tai järvelle, monipuolisuus valttina

Inarin retkeilyalueen luonnon monipuolisuus mahdollistaa lukuisat aktiviteetit.

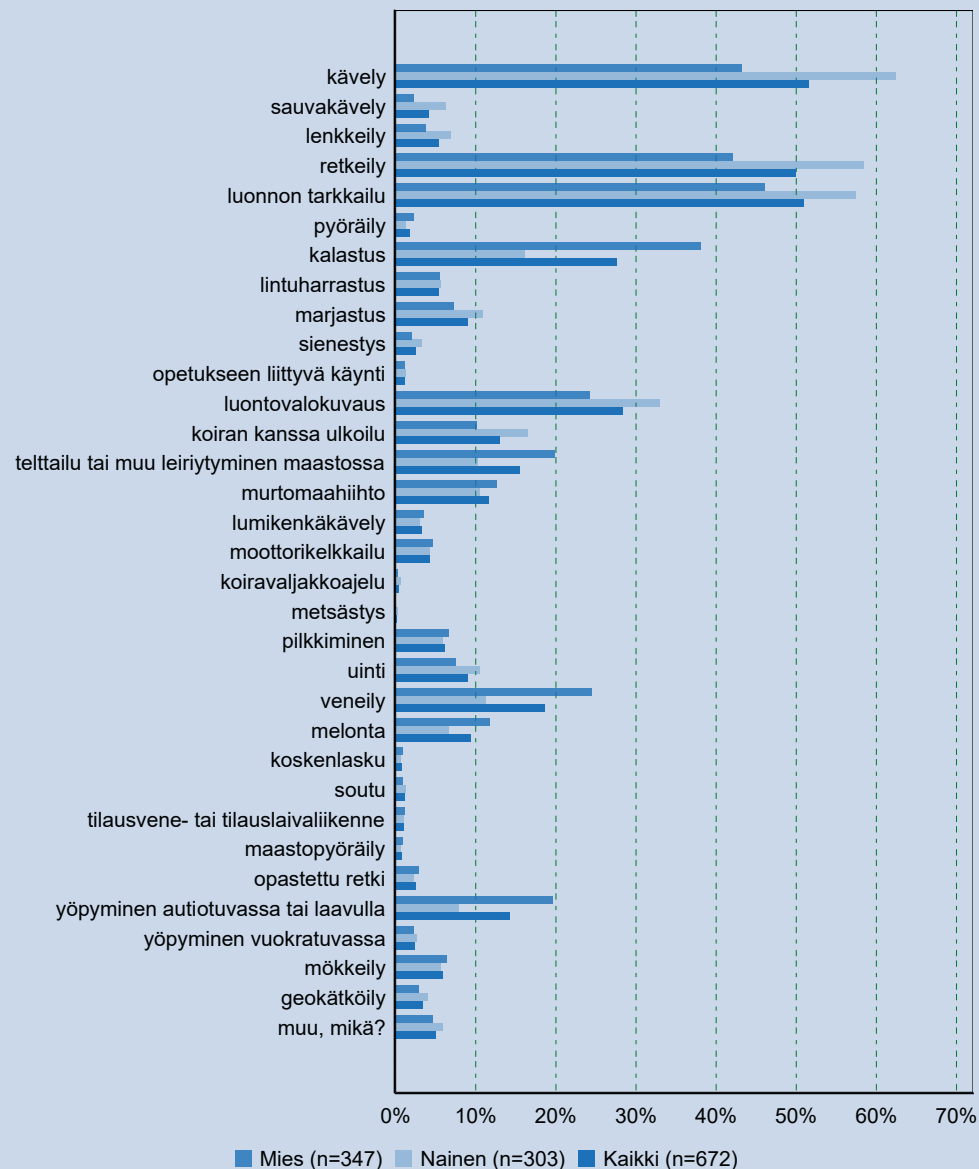
Kävelyä, luonnon tarkkailua ja retkeilyä harrasti noin puolet Inarin retkeilyalueen kävijöistä. Myös kalastus ja luontovalokuvaus olivat suosittuja. Useimmat kävijät osallistuvat käynnillään 1–3 aktiviteettiin.

”Inarijärvi maisemineen on nähty, tavoite on täyttynyt. On kyllä kertakaikkisen upea paikka!”



KUVA: PASI NIVASALO

Pääasialliset aktiviteetit joihin kävijät osallistuivat



KUVA: TAPPIO TUUNIS

Käyntien kirjoa

Innokkaimmat kävijät olivat vierailleet alueella yli 20 kertaa viimeisen viiden vuoden aikana.

Inarin retkeilyalueen kävijätutkimukseen vastanneista 62 % oli päiväkävijöitä. Päiväretki kesti keskimäärin n. 4 tuntia. Yöpyjät viipyivät alueella keskimäärin 5,4 vuorokautta ja he majoittuivat mieluiten autiotuvassa tai teltassa.



KUVA: KIRSTI URKONEN



KUVA: PASI NIIVASALO

Kilometrejä kertyy

Kävijätutkimuksen vastaajista 78 % liikkui Inarin retkeilyalueella kävellen matkan ollessa keskimäärin 8,4 km. Patikointi keskittyy Inarin kirkonkylän lähireittien alueelle ja on päiväretkeilyä.

Inarijärvellä keskimääräinen melontamatka oli 70,6 km ja hiihtäen kuljettu matka 40,5 km. Inarijärvelle tehtiin pitkiä vaelluksia myös lumikenkäillen, keskimäärin 22,3 km, vaikka vastauksissa oli mukana myös lyhyitä lumikenkäretkiä.

”Upea kohde, maisemaa ja historian havinaa palovartijan tuvassa.”

Luonto ja maisemat vetovoimana

Tärkeimpinä syinä Inarin retkeilyalueella vierailuunsa kävijät pitävät luonnon kokemista, maisemia, rentoutumista, olemista poissa melusta saasteista ja henkistä hyvinvointia. Myös yhdessäolo oman seurueen kanssa on erittäin tärkeää puolelle kävijöistä. Harvinaisimpia motiiveja ovat tutustuminen uusiin ihmisiin ja jännityksen kokeminen.

Tärkein matkakohde

Suurimmalle osalle (55 %) kävijöistä Inarin retkeilyalue on matkan ainoa tai tärkein kohde. Tässä on tapahtunut oleellinen muutos edellisen tutkimuksen (2007) jälkeen. Silloin vastaava luku oli 42 %.

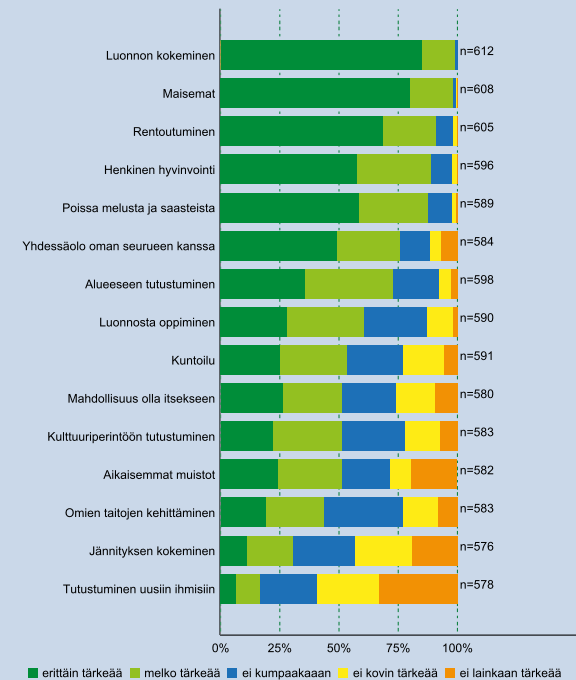


KUVA: PASI NIIVASALO



KUVA: TUJJA KANGASNIEMI

Käynnin tarkoitus – Virkistysmotiivit



Retkeilyalue täyttää kävijöiden odotukset

Kävijöiden ennako-odotukset Inarin retkeilyalueen luonnonympäristöstä, harrastusmahdollisuuksista ja reiteistä sekä rakenteista täyttyivät erittäin hyvin.

Parhaiten odotukset täytti luonnonympäristö, jonka vastaavuus odotuksiin sai todella korkean keskiarvon 4,78 asteikolla yhdestä viiteen. Kaikki osa-alueet ylsivät hyvään yli 4 keskiarvoon.

Odotukset	Keskiarvo
Luonnonympäristö	4,78
Harrastusmahdollisuudet	4,39
Reitit ja rakenteet	4,38
Palvelut	4,12



Paljon vakiokävijöitä

Tutkimukseen osallistuneista 69 % oli käynyt Inarin retkeilyalueella aiemmin.

”Inarinjärvellä retkeiltäessä on avautunut kuinka arvokas ja ainutlaatuinen järvi ja sen ympäristö on.”



Hyvin hoidetut retkeilypalvelut

”Hieno alue ja erinomaiset palvelut!”

Retkeilyalueen polttopuuhuolto sai erityistä kiitosta. Myös tulentekopaikat ja laavut, autio- ja päivätuvat sekä keittokatokset kiillasivat viiden parhaimman arvioinnin joukkoon. Väliin kolmanneksi ylsi maiseman vaihtelevuus.

Retkeilypalveluita parannettu viime vuosina

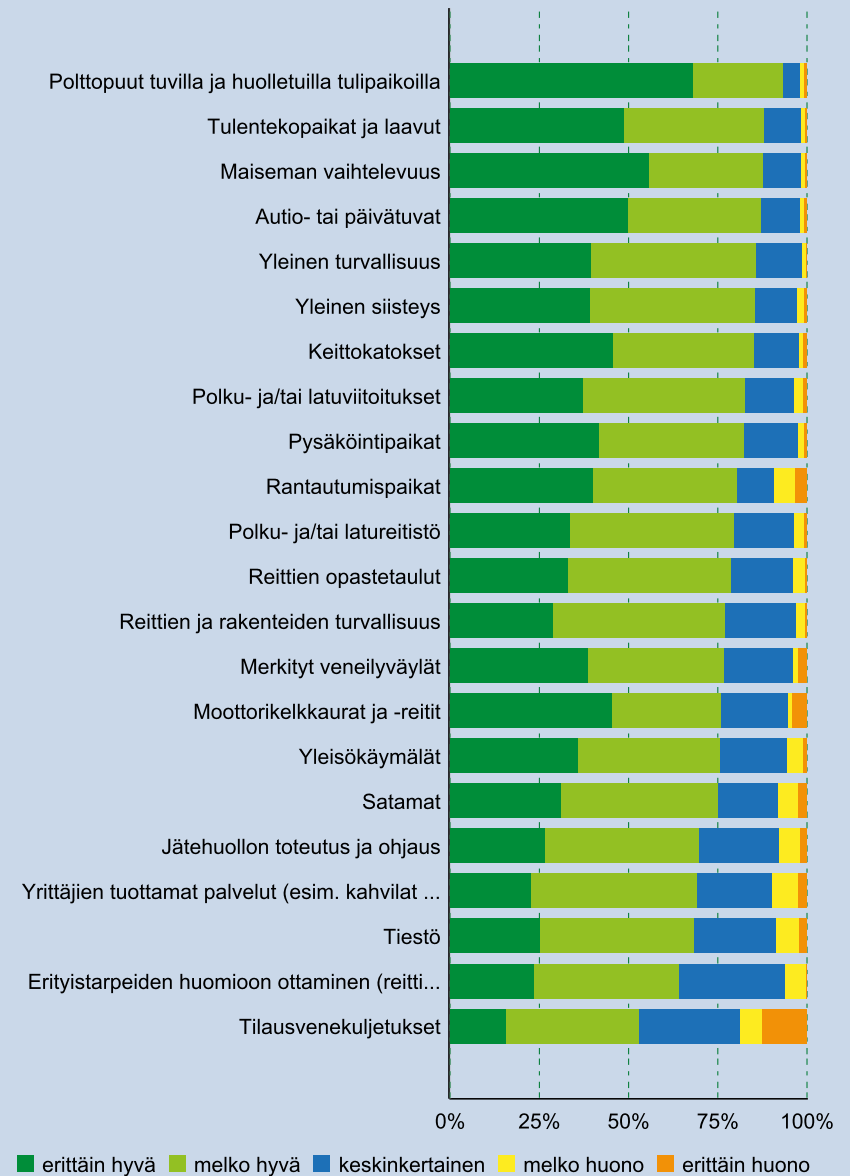
Inarin retkeilyalueella on toteutettu merkittäviä rakennus- ja korjaustoimenpiteitä viimeisen vuosikymmenen aikana. Näkyvimpiä kohteita ovat Juutuanjoen ympäri-voiton kävelyreitti ja siihen kuuluvaa Jäniskosken riippusilta sekä Inarijärven veneilytukikohtien uudet rakenteet. Näiden investointien myötä alueen vetovoima on kasvanut merkittävästi.

”Hieno kohde lähellä taajamaa, helposti saavutettava. Voi tehdä ympyräreitin, pidemmän tai lyhyemmän kävelyn.”



KUVA: PASI NIVASALO

Palveluiden käyttö ja laadun arviointi



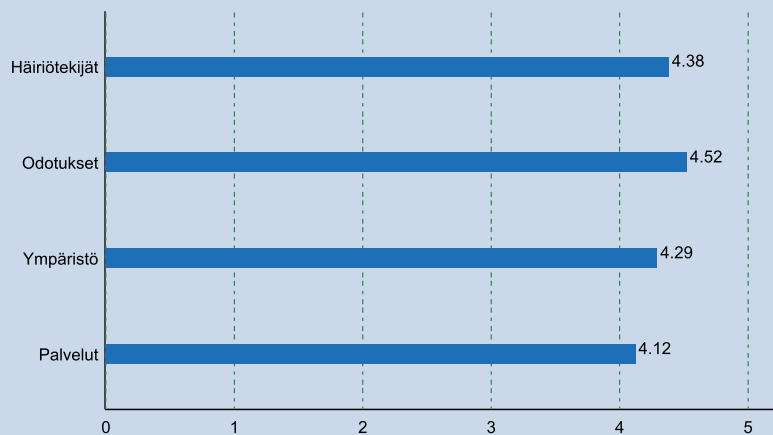
Tyytyväisiä kävijöitä

Kävijätyytyväisyysindeksi on luku, joka on laskettu seuraavien osatekijöiden keskiarvona: mielipiteet palveluista ja ympäristön laadusta, ennako-odotusten toteutuminen ja käyntiä häirinneet tekijät.

”Isot kiitokset näistä”

Inarin retkeilyalueen valtakunnallisesti vertailukelpoinen kävijätyytyväisyysindeksi oli 4,26. Arvosana 5 tarkoittaa erittäin hyvää ja arvosana 1 erittäin huonoa. Indeksiksi on käyttökelpoinen valtakunnallisissa vertailuissa ja kuvaa karkealla tasolla kävijöiden yleistä tyytyväisyyttä kyseiseen käyntiinsä kansallispuistossa. Vuoden 2007 kävijätutkimuksessa saatu kävijätyytyväisyysindeksi oli 4,13, joen kävijätyytyväisyys on parantunut entisestään kuluneen reilun 10 vuoden aikana.

Kävijätyytyväisyyden keskiarvoja



Arvosana 5 tarkoittaa erittäin hyvää ja arvosana 1 erittäin huonoa. Indeksiksi on käyttökelpoinen valtakunnallisissa vertailuissa ja kuvaa karkealla tasolla kävijöiden yleistä tyytyväisyyttä kyseiseen käyntiinsä retkeilyalueella.



KUVA: MARKKU STYLMAN

”Kiitos tarjoamistanne huikkeista laituripaikoista ja hyvästä taukotupien ja muiden rakenteiden huollosta. Tänne on aina hieno tulla!”

Retkeilyalueen vaikutus paikallistalouteen

Vastaajat arvioivat kuluttaneensa käynnillään Inarin retkeilyalueella keskimäärin 117 euroa. Kun huomioidaan koko viipymä alueella oli keskimääräinen rahankäyttö kävijää kohden 197 euroa.

Retkeilyalueen kävijät käyttivät keskimäärin eniten rahaa majoittumiseen. Suurimmat paikallistaloudelliset ja työllisyysvaikutukset ovat ostetuilla majoitus-, kahvila- ja ravintolapalveluilla.

Inarin retkeilyalueen kävijöiden rahankäytön paikallistaloudelliset kokonaisvaikutukset olivat vuoden 2019 käyntimäärällä laskettuina noin 14,3 miljoonaa euroa ja työllisyysvaikutukset noin 129 henkilötyövuotta. Retkeilyalueen lähi-alueen ulkopuolelta saapuvat kotimaan matkailijat tuottavat euromääräisesti selvästi suurimman tulovaikutuksen.

Retkeilyalueen kävijöiden rahankäytön vaikutukset paikalliseen talouteen ja työllisyyteen (2019).

Vaikutus paikallistalouteen	Milj. euroa	Henkilötyövuotta
Kokonaisvaikutus	14,3	129
Minimivaikutus	6,7	61

* Minimivaikutus kuvaa niiden kävijöiden rahankäytön vaikutuksia paikalliseen talouteen ja työllisyyteen, joille Inarin retkeilyalue oli matkan tärkein tai ainoa kohde.





Hyvinvointia luonnosta

Metsähallituksen kävijätutkimukseen lisättiin muutama vuosi sitten kysymyksiä kartoittamaan kävijöiden kokemia terveys- ja hyvinvointivaikutuksia.

Käynnistä hyvää oloa pitkäksi aikaa

Vastaajista keskimäärin yli 80 % oli sitä mieltä, että retkeilyalueella käynnin tuottamat positiiviset terveys- ja hyvinvointivaikutukset ulottuvat myös käynnin jälkeiseen aikaan. Psykkisten vaikutusten arvioitiin kestävän kaikkein pisimpään.

”Hyvinvointivaikutuksia ei voi mitata rahassa.”

Kävijätutkimukseen vastanneiden kokemukset hyvinvoinnista käynnillään Inarin retkeilyalueella.

Terveysvaikutus	Täysin samaa mieltä	Jonkin verran eri mieltä	Ei samaa eikä eri mieltä	Jonkin verran samaa mieltä	Täysin samaa mieltä	Keskisarvo (1–5)
Sosiaalinen hyvinvointini lisääntyi (esim. työkyvyn edistyminen, ihmissuhteiden lujittuminen)	1	2	16	37	44	4,20
Psyykkinen hyvinvointini lisääntyi (esim. tyytyväisyys elämään, mielialan kohentuminen, henkisestä uupumuksesta palautuminen, uuden oppiminen)	0	0	7	32	61	4,56
Fyysinen hyvinvointini lisääntyi (esim. fyysisen kunnon ylläpito ja hyvä olo, uusien taitojen omaksuminen)	0	2	15	32	51	4,31

Vapaamuotoiset ajatukset

Kävijätutkimuksen lomakkeen kommenttikentän vapaissa vastauksissa saatiin tärkeää palautetta.

Palautteessa Inarin retkeilyaluetta keuhuttiin hienoksi retkeilykohteeksi. Sen puhtaasta ja kaunista luontoa kiiteltiin ja erämaisen tunnelman toivottiin säilyvän. Palveluista kehuja sai erityisesti polttopuuhuolto. Myös autiotuvat sekä muut retkeilyrakenteet saivat kiitosta. Palveluiden ja rakenteiden ylläpidon säilymisestä kannettiin suurta huolta.

”Tätä aluetta pitää suojella kaikin keinoin, tällaista ei ole missään muualla. Kerran pilattua ei saa takaisin.”

”Toivottavasti tällaisia rakenteita pidetään yllä myös jatkossa.”

”Hieno alue, pidetään upeana erämaana!”

”En kaipaa massaturismia, näin on hyvä. Kulttuuri ja luonto on tärkeimmät vetonaulat.”



KUVA: JORMA PORTTI



KUVA: OLLI-PEKKA KAURAHALME



METSÄHALLITUS

LUONTOPALVELUT

Etu- ja takakannen kuvat: Pasi Nivasalo