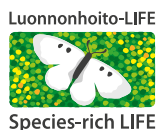
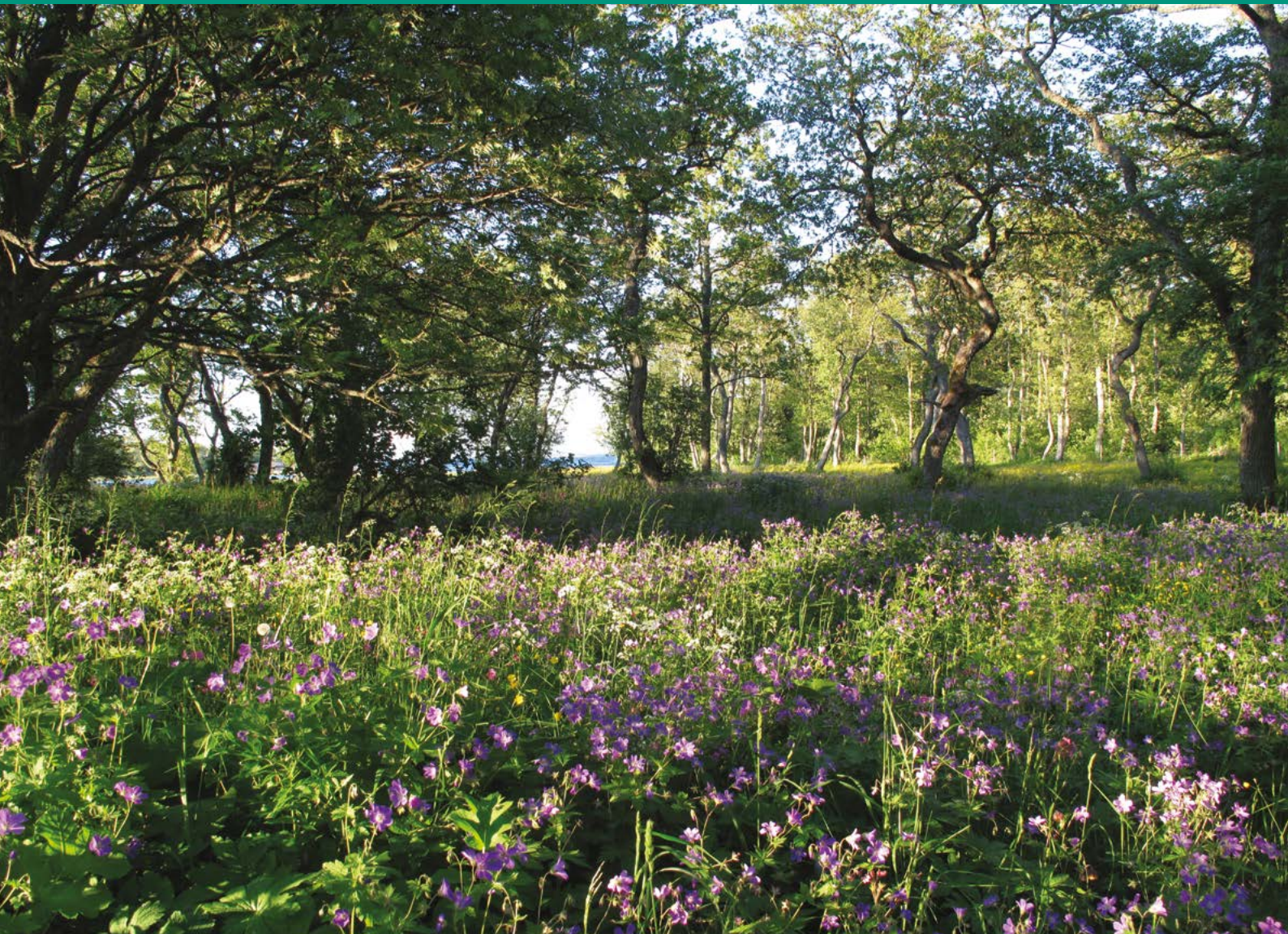


LUONNONHOITO-LIFE

Lajien rikkautta suomalaisessa luonnossa



www.metsa.fi/luonnonhoitolife

LAYMAN'S REPORT



Telkkämäen perinnetilalla Kaavilla maisemaa hoidetaan kaskeamalla ja laiduntamalla.

KUVA: KAISA RAATIKAINEN

MIKSI LUONNON HOITOA?

Suojelalueiden perustaminen ei aina yksin riitä turvaamaan uhanalaisten luontotyyppien ja lajien säilymistä. Usein ihmisen apu on tarpeen, jotta luonnon monimuotoisuutta voidaan säilyttää tai lisätä suojelualueilla.

Luonnonhoito on aktiivisia toimia, joilla suojelalueiden arvoa pyritään lisäämään. Esimerkiksi lehtometsissä liiallinen kuusien määrä heikentää lehtojen omaleimaisen lajiston elinoloja. Valkoselkätikan elinympäristöissä, valoisissa vanhoissa lehtimetsissä, kuusien runsastuminen muuttaa vähitellen pesimisympäristön lajille sopimattomaksi. Kuusia raivaamalla voidaan lisätä valon määrää ja parantaa myös maaperän ominaisuuksia niin, että lehtolajit pääsevät kukoistamaan.

Perinteisen maatalouden aikaansaamat perinnemaisemat ja niiden erikoistunut lajisto kuuluvat Suomen uhanalaisimpaan luontoon, eivätkä ne säily ilman jatkuvaa hoitoa kuten vuosittaista laidunnusta tai niittoa.

Luonnonhoito-LIFE-hankkeen kohdealueet olivat vaarassa menettää lajistolliset arvonsa ilman hoitotoimia.

Hankkeessa toteutettiin Suomen lajirikkaimpien elinympäristöjen luonnonhoitoa monin eri menetelmin. Ihmisen aktiivinen rooli luonnon hoitajana tuli hienosti esiin.



KUVA: JUKKA MATTLAR

Ylämaankarja laiduntaa Jurmon rantaniityllä Saaristomerellä.

Luonnonhoito-LIFE

LIFE+ on Euroopan unionin ympäristö- ja luonnonsuojeluhankkeiden rahoitusväline. Sen avulla tuetaan EU:n ympäristöpolitiikan toimeenpanoa rahoittamalla ympäristön- ja luonnonsuojeluun ja ilmastonmuutoksen torjuntaan liittyviä hankkeita. Suomessa LIFE-ohjelma on merkittävästi edistänyt Natura 2000-verkoston kuuluvien alueiden hoitoa. Natura 2000 on Euroopan laajuinen suojelualueiden verkosto, jonka tarkoituksena on turvata arvokkaiden luontotyyppien ja uhanalaisten lajien säilyminen EU:n alueella.

Luonnonhoito-LIFE keskittyi parantamaan Suomen lajistollisesti monimuotoisimpien luontotyyppien tilaa Natura 2000-verkoston kuuluvilla suojelualueilla Saaristomereltä Kuusamoon. Hankkeessa hoidettiin vuosina 2011–2016 yhteensä yli 1 000 hehtaaria niittyjä, kotoja, puustoisia perinneympäristöjä, lehtoja ja muun muassa valkoselkätikan asuttamia vanhoja lehtimetsiä. Samalla parannettiin näille elinympäristöille tyyppisten, mutta nyt uhanalaisten lajien elinolosuhteita.



- Luonnonhoito-LIFE oli LIFE+ Luonto -projekti.
- Hanketta koordinoi Metsähallituksen Luontopalvelut, joka vastaa valtion luonnonsuojelualueiden hoidosta.
- Mukana hankkeessa olivat myös WWF Suomi ja Suomen ympäristökeskus SYKE.
- Budjetti oli 3,6 miljoonaa euroa, josta 50 % tuli Euroopan komissiolta, toinen puoli oli kansallista omarahoitusta.
- Projektissa oli mukana 64 Natura 2000 -aluetta Saaristomereltä Kuusamoon.
- Tämä julkaisu kertoo projektin tuloksista.



Pähkinäpensaslehdon keväistä vehreyttä.

KUVA: HELENA LUNDÉN

Luonnonhoidon suunnittelu ja toteutus perinteisellä laitumella

Luonnonhoito-LIFE -hankkeessa hoidettiin perinneympäristöjä kaikkiaan 450 hehtaarin alalla 32 eri Natura 2000 -alueella. Paikalliset karjanomistajat jatkavat laidunhoitoa suurimmalla osalla hankekohteista.

Kuvissa esitellään suunnittelu- ja hoitoprosessin eri vaiheet. Onnistuakseen prosessi vaatii monen eri asiantuntijan ja toimijan yhteistyötä, ja yhteistyö jatkuu myös hankkeen päätyttyä.

1. Vuosikymmeniä hoidotta ollut kohdealue on kasvamassa umpeen puiden ja pensaiden levittäytyessä avoimille alueille.
2. Hoitotoimien suunnittelu sisältää eri lajiryhmien ja kulttuuriperintökohteiden kartoituksen sekä kohteen jatkohoidosta neuvottelemisen laiduneläinten omistajan kanssa.
3. Peruskunnostusvaiheessa kohteelta raivataan puita ja pensaita ja alue aidataan. Metsurit, metsäkoneyrittäjät, talkoolaiset ja monet muut yhteistyökumppanit osallistuvat työhön.
4. Kohde on jatkuvassa hoidossa. Alue säilyy laidunnuksen tai niiton ansiosta avoimena ja hoidon jatkuessa sen suojeluarvot vähitellen lisääntyvät.



KUVA: IKA ÖSTERBLAD



Laiduntava karja estää perinnemaisemien luontaisen umpeenkasvun.

KUVA: MAIJA MUSSAARI

Laiduneläimet tekevät arvokasta suojelutyötä

Suojelualueiden perinneympäristöt eivät säily ilman laiduntavaa karjaa. Suomen suojelualueilla laiduntaa jo arviolta 20 000 eläintä – nautaa, lammasta ja hevosta. Myös suurinta osaa Luonnonhoito-LIFEn kohteista hoitavat jatkossa nelijalkaiset luonnonhoitajat.

Hankkeen toimintamalli osoittautui hyvin tehokkaaksi. LIFE-rahoituksella tehtiin hoitosuunnitelma, alkuraivaus ja aitaaminen sekä etsittiin jatkohoitoa varten karjanomistaja yhteistyökumppaniksi.

Toimiva yhteistyö hyödyttää kaikkia osapuolia. Perinneympäristöjen hoito tuo jatkossa tuloja suoraan paikallisille yrittäjille, karjanomistajille.

Uhanalaisten luontotyyppien ja lajien kukoistaessa suojelualue täyttää tarkoituksensa mahdollisimman tehokkaasti. Hoidon myötä kyläläiset ja retkeilijät pääsevät nauttimaan Natura 2000 -alueiden kauniista, hoidetuista maisemista.



KUVA: CARINA JÄRVINEN

Perinnemaisemakohteilta kerätään lajistotietoa seurantakäyttöön.

Seurantatieto hoitotyön tukena

Luonnonhoito on pitkäjänteistä työtä. Toivottuun tavoitteeseen pääsemiseksi kohteiden tilaa on seurattava ja hoitotoimenpiteitä kohdennettava sen mukaan, kuinka kohteen lajisto kehittyy. Tätä työtä palvelee seurantatieto, jota hankkeessa kerättiin sekä yleisissä hoitoseuran-

noissa että tarkempien lajistoseurantojen muodossa. Metsähallituksen Luontopalvelut ja Suomen ympäristökeskus tulevat jatkamaan seurantoja hankkeen jälkeenkin, jotta kohteiden hoitoa pystytään räätälöimään ja kokemuksista oppimaan laajemminkin.

Lajirikkaat lehtimetsät kaipaavat hoitoa

Rehevimmissä metsissä eli lehdossa elää tähän elinympäristöön sopeutunut ainutlaatuinen eliöstö. Lehtometsiä, varsinkin jalopuita kasvavia, on Suomessa jäljellä hyvin vähän. Näillä pienillä lehtolaikuilla kuuset valtaavat liikaa alaa ja varjostavat lehtolajeja, jotka tarvitsevat paljon valoa. Uhanalaisiksi käyneille lajeille tärkeää lahoppua on nykyisin niukasti.

Luonnonhoito-LIFE-hankkeessa hoidettiin yhteensä 594 ha lehtoja 35 eri Natura-alueella. Yleisin hoitotoimenpide oli kuusten raivaaminen, mutta myös erilaiset muut hakkuukäsittelyt, joiden tavoitteena oli jalo-

puiden, haapojen tai muiden lehtipuiden runsastuminen, olivat käytössä.

Haitallisten vieraslajien leviäminen on Suomessakin kasvava ongelma, joka uhkaa suojelualueiden alkuperäistä lajistoa. Hankkeen hoitokohteilta poistettiin vieraslajeja osana luonnonhoitotoimia. Yleisimmät torjuttavat vieraslajit olivat lehtoja valtaava jättipalsami (*Impatiens glandulifera*) ja avoimille alueille levittäytyvä kurtturuusu (*Rosa rugosa*).



KUVA: MAARET VÄÄNÄNEN

Jättipalsami on lehdossa viihtyvä haitallinen vieraslaji.

KUVA: PÄIVI LEIKAS



Nuuksion kansallispuistoon perustettiin tulevaisuuden tammimetsä.

KUVA: HANNA-LEENA KESKINEN



Äärimmäisen uhanalainen punavalkku on lehtojemme näyttävimpiä kämmekeitä.

KUVA: ANNA-RIIKKA IHANTOLA



Kuusia poistettiin lehdoista myös koneellisesti.

Lajirikkaiden ympäristöjen monet asukit hyötyvät hoidosta

Luonnonhoidolla pyritään luomaan lajistolle uusia sopivia elinympäristöjä. Luonnonhoidosta hyötyvät monet eri lajiryhmien lajit, joista useat ovat uhanalaisia ja EU:n luontodirektiivin suojaamia.

Monella hankekohteella hoito räätälöitiin suojelun kannalta keskeisen lajin, esimerkiksi valkoselkätikan näkökulmasta. Tikkametsien lehtipuita suosivasta hoidosta hyötyvät samalla myös lukemattomat muut lajit, jotka ovat vähentyneet metsien talouskäytön seurauksena.

Myös perinnemaisemakohteiden hoidon suunnittelun lähtökohtana voivat olla tiettyjen lajien elinympäristövaatimukset. Esimerkiksi pikkuapolloperhosen toukkien ainoa ravintokasvi on pystykiurunkannus. Siksi perhosen kotiniittyjen hoidossa on tärkeää huolehtia siitä, että pystykiurunkannus säilyy runsaana kun aluetta laidunnetaan.

VALKOSELKÄTIKKA

Valkoselkätikka (*Dendrocopos leucotos*) on Suomessa uhanalainen laji, jonka kanta on vähentynyt 1950-luvun lopulta lähtien yli 90 prosenttia. Tämä verraten suurikokoinen tikkalaji viihtyy lehtipuuvaltaisissa metsissä, jossa on paljon lahopuuta, mieluiten sekä maassa että pystypuina. Lahopuista tikka etsii toukkia ja muita hyönteisiä ravinnokseen. Se suosii valoisia metsiä ja karttaa pensoittuneita ja kuusettuneita alueita. Valkoselkätikan elinympäristöä hoidetaan siten useimmiten nuoria kuusia ja lehtipuita poistamalla.

Valkoselkätikan elinympäristöjä hoidettiin hankkeessa kaiken kaikkiaan 81,5 hehtaarin alalla kahdeksalla Natura-alueella. Valkoselkätikka asutti lähes kaikki hoidetut alueet ja kahdella kohteella myös tikkojen pesintä varmistui hankkeen aikana.

PIKKUAPOLLO

Uhanalainen pikkuapolloperhonen (*Parnassius mnemosyne*) on hävinnyt suurelta osalta levinneisyydsaluettaan perinteisten laidunniittyjen vähennyttä. Hankkeessa kunnostettiin pikkuapollon elinympäristöä useilla Natura 2000 -alueilla. Lisäksi hankekumppani Suomen ympäristökeskus siirtoistutti perhosia kahdelle uudellekin alueelle Rekijoelle ja Porvooseen. Onnistunut siirtoistutus on monen tekijän summa, esimerkiksi sääolosuhteiden tulee siirtoa seuraavina vuosina olla suotuisat perhosten lisääntymiselle ja talvehtimiselle. Suomen ympäristökeskus tulee seuraamaan pikkuapollon menestystä uusilla esiintymisalueilla hankkeen jälkeenkkin, jotta voidaan varmistua siirtojen onnistumisesta.



KUVA: HENNA KETTUNEN

KUVA: MIKKO KUUSSAARI



PUNAHÄRÖ

Pystyyn kuolevilla, lahoavilla haapapuun rungoilla elävä kovakuoriainen punahärö (*Cucujus cinnaberinus*) esiintyy koko Suomessa enää kahdella Natura 2000 -suojelualueella. Lajin uhanalaistuminen on seurausta siitä, että vanhoja, järeitä haapoja ei talousmetsissä juuri ole, ja suojelualueillakin ne ovat harvinaisia. Punahärön ahdinkoa helpotettiin haapaa suosivalla metsänkäsittelyllä sen nykyisillä esiintymisalueilla, joilta sen toivotaan tulevaisuudessa levittäytyvän myös muille suojelualueille.



KUVA: TEEMU RINTALA

LAJISTOKARTOITUKSET

Lajitieto on suojelualueiden hoidon, käytön ja seurannan olennainen työkalu. Eri eliöryhmien lajistoa kartoitettiin osana suunnittelua. Kartoitukset tuottivat arvokasta tietoa suojelualueista ja varmistivat sen, että hankkeen toimet kohdistuvat oikein ja huomioivat jokaisen kohteen lajiston erityisvaatimukset. Lajiston muutoksia seurataan kohteilla myös hankkeen päättymisen jälkeen.

KUVA: LASSI KUJALA



Liito-orava

KUVA: JUKKA MATTLAR



Pohjannoidanlukko

KUVA: TERHI RYTTÄRI



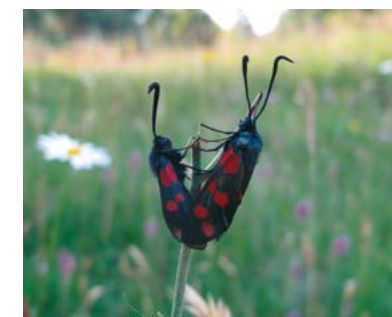
Kalliorikko

KUVA: MAIJA MUSSAARI



Tähkämaidikka

KUVA: MAIJA MUSSAARI



Maitepunatäplä

KUVA: JARKKO KORHONEN



Kultajuurtomaljakas



Dävitsin laidunalueella Kirkkonummella puuston raivausta tehtiin sekä koneilla että talkoolaisten voimin.

KUVA: PÄIVI LEIKAS

Yhdessä tulosta tehokkaasti

"Käsillä tekeminen, mukava yhdessäolo ja ilo siitä, kun pusikoituneesta metsästä kuoriutuu kaunis maisema."

Näin kiteytyvät luonnonhoidon vapaaehtoistyöntekijän muistot talkooleiristä. Hankkeessa tarjottiinkin monia mahdollisuuksia osallistua luonnonhoitoon.

Hankkeen puitteissa järjestettiin muun muassa 15 talkooleiriä yhteistyössä WWF Suomen kanssa. WWF-leirien aikana hoidettiin luontoa huikean 1100 henkilötyöpäivän verran.

Tämän lisäksi luotiin uusi vapaaehtoistyön konsepti, Senior ranger -toiminta.

Vapaaehtoistyöhön kutsuttiin aktiivisia eläkeläisiä, joista monille myös perinteiset maatalouden työmenetelmät ovat tuttuja. Senior ranger -tapahtumia järjestettiin 16 kpl, ja osallistujia niissä oli yhteensä 447.

Luonnonhoidosta viestiminen tärkeässä roolissa

Viestintä oli koko hankkeen aikana vahvasti mukana kaikessa toiminnassa. Tietoa luonnonhoidon toimenpiteistä sekä siitä hyötyvistä lajeista ja elinympäristöistä levitettiin sekä suurelle yleisölle että alan ammattilaisille.

Hankkeen tulokset on koottu yhteen verkkosivuille, joiden yhteyteen tehtiin pysyvät esittelysivut muutamista perinnemaisema-kohteista. Verkkosivuilta löytyy myös linkit videoihin Senior Ranger-tapahtumasta ja Jurmon saaren nummien kulottamisesta:

www.metsa.fi/luonnonhoitolife

- Hanke oli yli 300 kertaa esillä erilaisissa tiedotusvälineissä.
- Perinnemaisemien ja lehtojen hoidon hyviä käytäntöjä välitettiin luonnonhoidon koulutuspäivillä, joihin osallistui yli 90 alan ammattilaista.
- Hankkeen työtä ja tuloksia esiteltiin myös kansainvälisesti julkaisujen ja esitelmien välityksellä.
- Nuuksion ja Teijon kansallispuistoihin perustettiin luonnonhoitoa esittelevät luontopolut.
- 19 luonnonhoitokohteelle, joilla käy runsaasti retkeilijöitä ja muita kävijöitä, laadittiin omat pysyvät infotaulut.



Jurmon saaren upeiden nummialueiden hoito toteutui Metsähallituksen, WWF Suomen ja talkoolaisten yhteistyönä.

KUVA: MAIJA MUSSAARI

Luonnonhoito-LIFE-hankkeen kohteet

- 1 Tammisaaren ja Hangon saariston ja Pohjanpitäjänlahden merensuojelu-alue
- 2 Meiko-Lapträsk
- 3 Medvästö-Stormossen
- 4 Lohjanjärven alueet
- 5 Nuuksio
- 6 Mustavuoren lehto ja Östersundomin lintuvedet
- 7 Porvoonjoen suisto - Stensböle
- 9 Hiidensaari
- 10 Houtskarın lehdot
- 11 Ävensorın lehto
- 12 Seilin saaristo
- 13 Uudenkaupungın saaristo
- 14 Teijon ylänkö
- 15 Saaristomeri
- 16 Rekijokilaakso
- 17 Paimionjokilaakso
- 18 Kemiönsaaren kalliot
- 19 Vaisakko
- 20 Kolkanaukko
- 21 Mielas
- 22 Läpiän koivikkolehdot
- 23 Uuhiniemi
- 24 Vanajaveden alue
- 25 Vanajaveden lintualueet
- 26 Kaakkosuo - Kivijärvi
- 27 Vahervuori
- 28 Isojärvi - Arvajanreitti
- 29 Kärppäjärven alue
- 30 Västäräkinmäen niityt
- 31 Äpätinkangas
- 32 Niukkala
- 33 Linnansaari
- 34 Suurlahden lampialue
- 35 Haapasaari - Luhtanen - Majaluhta
- 36 Pyhäniemi
- 37 Anttilan tila
- 38 Kyyvesi
- 39 Pyhjärven alueen luontokokonaisuus
- 40 Puijo

- 41 Halmejoki - Karhonsaari - Potkunsaaari
- 42 Korsunmäki - Keinälänniemi
- 43 Kolmisoppi - Neulamäki
- 44 Laivonsaari
- 45 Telkkämäki
- 46 Kolin kansallispuisto
- 47 Huurunlampi - Sammakkolampi - Huurunrinne
- 48 Lapväärtin kosteikot
- 49 Merenkurkun saaristo
- 50 Luodon saaristo
- 51 Tegelbruksbacken
- 52 Oulanka
- 53 Syöte
- 54 Räkäsuo
- 55 Ison Kaitasen lehto
- 56 Pihlajavaaran lehto
- 57 Lauttolahden - Soidinvaaran kohteet
- 58 Martinselkonen
- 59 Perämeren kansallispuisto
- 60 Perämeren saaret
- 62 Laajalahden lintuvesi
- 63 Sipoonkorpi
- 64 Laukkallio
- 65 Evon alue
- 66 Sammalsuonpelto

