



METSÄHALLITUKSEN VUOSI

2013



METSÄHALLITUS

Sisältö

Toimitusjohtajan katsaus	3
Vastuuta ympäristöstä ja muista	6
Sidosryhmäyhteistyötä laajasti	9
Vastuu kauas kantaa	10
Vastuullista työtä – tapauksia vuoden varrelta	13
Konsernirakenne	16
Metsähallitus-konsernin ja Liikelaitos Metsähallituksen tilinpäätökset	17
Liiketoiminnan toimintakertomus	27
Hallitus	33
Liiketoiminnan ja Liiketoimintakonsernin tilinpäätökset	34

Metsähallitus ennätystulokseen

Metsähallituksella on jälleen kerran takanaan ennätysten vuosi. Tulokset olivat erinomaiset kautta linjan.

Konserni ylsi ennätystulokseen, niin myös pääliiketoiminta metsätalous. Tuulipuistojen hankekehityksen rooli uutena tuloksen tekijänä vakiintui, ja kiinteistöliiketoiminta kokonaisuutena teki vahvan tuloksen. Kansallispuistojen ja retkeilyalueiden kävijämäärät jatkoivat kasvuaan, ja niiden myötä kasvoivat virkistyspalvelujen paikallistaloudelliset heijastusvaikutukset.

Konsernin liikevaihto oli 370,0 miljoonaa euroa, vajaa 8 miljoonaa vähemmän kuin 2012. Liikevoitto oli 127,0 miljoonaa euroa eli 2,6 miljoonaa enemmän kuin edellisenä vuotena. Tilikauden voitto oli 118,4 miljoonaa euroa ja aikaisempi ennätys parani 3,3 miljoonalla. Metsähallituksen liiketoiminnan tuottamat muut hyödyt vielä korostavat tuloksellisuutta. Näiden ns. yleisten yhteiskunnallisten velvoitteiden huomioon ottaminen alensi laskennallisesti liikevoittoa arviolta 54,6 miljoonaa euroa. ►

Metsähallitus on parantanut liiketoiminnan tulostaan reippaasti 2000-luvulla. Liiketoiminnan liikevoitto on nostettu pysyvästi yli sadan miljoonan euron. Metsähallituksen hallituksen esitys tuloutuksesta valtiolle vuonna 2014 on 120 miljoonaa euroa, joka vastaa valtio-omistajan ilmoittamaa tavoitetta. Metsähallitus on valtionyhtiöiden ja liikelaitosten joukossa yksi parhaista osingonmaksajista valtiolle.

Metsätalous toimitti ainespuuta 6,06 miljoonaa kuutiometriä. Toimitusmäärä väheni lievästi, mutta toiminnan tehostamisen ansiosta metsätalous teki liikevoittoennätyksensä. Tehokkaan logistiikkajärjestelmän ja metsätiestöön tehtyjen investointien ansiosta puutavaran toimitukset sujuivat hyvin, vaikka korjuu- ja kuljetusolosuhteet olivat ajoittain vaikeat.

Energiapuuta toimitettiin kaikkiaan 600 GWh eli ennätysmäärä. Toimitusten kannattavuus vaihtelee energialaitosten sijainnista riippuen. Tämä rajoittaa volyymin kasvattamista varsinkin, kun Metsähallitus ei saa puuenergian käytön lisäämiseen suunnattuja tukia.

Puukartelliasian käsittely Helsingin käräjäoikeudessa jatkuu edelleen. Metsähallitus vaatii kartellin aiheuttamasta vahingosta Metsäliitolta, Stora Ensolta ja UPM-Kymmeneltä yhteensä 159,4 miljoonan euron korvauksia, lisättyinä koroilla.

Vuonna 2013 jatkettiin kansainvälisesti ainutlaatuista valtionmetsien kulttuuriperintöinventointia noin 620 000 hehtaarilla. Kyse on yhdestä Suomen historian suurimmista arkeologisista hankkeista. Tästä ja muista yhteiskuntavastuutamme kuvaavista hankkeista kerromme tarkemmin seuraavien sivujen yhteiskuntavastuuraportissa.

Fin Forelia Oy lunasti 43 % omista osakkeistaan Metsäkeskuksetta, minkä jälkeen Metsähallitus-konserni jäi ainoaksi omistajaksi. Lisäksi vuonna 2013 myytiin osa maa-ainesliiketoiminnasta.

METSÄTALouden MAHDOLLISUUKSIA KAVENNETAAN

Metsähallituksessa jatkettiin myös Metso-ohjelmaa (Etelä-Suomen metsien monimuotoisuuden toimintaohjelma) ja valmistauduttiin kansallisen suostrategian toteutukseen. Luonnonsuojellisesti arvokkaita kohteita on jo moneen otteeseen kartoitettu valtion metsistä. Luontoarvoiltaan merkittävimmät vielä suojelamattomat metsät löytyvätkin muualta.

Valtio on jatkuvasti nostanut Metsähallituksen tuloutusvaatimusta. Metsien jatkuva lisäsuojelu, lisääntyvät käyttörajoitukset sekä omistajapoliittisista linjauksista juontuvat metsätaloukseen myyntitavoitteet kuitenkin kaventavat metsätalouden toimintaedellytyksiä ja heikentävät operatiivisen toiminnan tuloksentelekkyä. Metsähallituksen tuloutuskyvyn ylläpito ei ole jatkossa helppoa, vaan vaatii panostamista puuntuotantoon ja toiminnan tehostamista joka osa-alueella.

Laatumaan merkitys ansainnassa kasvaa. Hankekehityksen kautta haetaan lisäarvoa valtion maille, luonnonvaroilta ja ekosysteemipalveluille. Tuulivoimahankkeisiin perustuva liiketoiminta eteni jälleen 2013. Tuulivoima-alueiden hankekehitys onkin hyvä esimerkki taloudellisesti kannattavasta ekosysteemipalveluihin perustuvasta uudesta liiketoiminnasta.

Kiinteistöliiketoiminnan edellytysten turvaaminen uudessa Metsähallituslaissa onkin erityisen tärkeää.

ISO ALUETALOUDELLINEN VAIKUTUS

Luontopalvelujen kokonaisrahoitus oli 61,8 miljoonaa euroa, josta EU-hankerahoituksen osuus oli 4,6 miljoonaa. Metsähallitus laati ympäristöministeriölle selvitykset neljän uuden kansallispuistoehdokkaan perustamisedellytyksistä.

Suomen kansallispuistoissa vierailtiin viime vuonna yhteensä 2,3 miljoonaa kertaa. Talouden taantuma ei näy euroissa, joita kansallispuistoihin ja valtion retkeilyalueille suuntautuva luontomatkailu tuottaa paikallisille matkailuyrityksille. Paikallistaloudelliset vaikutukset olivat edellisen vuoden suuruisia.

Kaikkien kansallispuistojen kokonaistulo- ja työllisyysvaikutukset vuonna 2013 olivat yhteensä 116 miljoonaa euroa ja lähes 1500 henkilötyövuotta sekä 7 retkeilyalueen vastaavasti 15,4 miljoonaa euroa ja noin 200 henkilötyövuotta. Matkailulle ja muillekin elinkeinoille ovat tärkeitä myös monet muut erityiskohteet samoin kuin monikäyttöiset talousmetsät esimerkiksi marjojen ja sienten kaupallisen poiminnan sekä metsästyksen taloudellisten merkitysten kautta. Kasvavien kävijä- ja talousvaikutuslukujen ei silti pidä antaa hämärtää suojelualueiden keskeistä tarkoitusta luonnon monimuotoisuuden turvaajina.

Luontokeskusverkostoon saatiin merkittävä lisä, kun Suomen luontokeskus Haltia valmistui Espooseen. Haltia saavutti välittömästi suuren suosion. Haltia on erinomainen esimerkki julkisesta puurakentamisesta, mutta myös teknisesti edistykselli-

sestä energiatehokkuudesta. Haltia on jatkoa Metsähallituksen muille puurakentamisen mallikohteille, kuten Pilke Rovaniemellä ja Naava Pyhä-Luostolla.

Metsästäjien määrä Suomessa kasvaa edelleen ja valtion maat ovat ahkerassa metsästyskäytössä. Metsähallitus myi metsäkanalintujen metsästyslupia 114 900 vuorokauden verran, 59 % asetetusta maksimiintiöstä. Valtion vesille myytiin 63 223 virkistyskalastuslupaa. Eräasiakkaiden tyytyväisyys palveluihin säilyi hyvänä. Metsästysoikeudet perustettavilla suojelualueilla puhuttivat laajasti.

UUSI METSÄHALLITUSLAKI VALMISTELUSSA

Metsähallituslakia valmistellaan edelleen. Suurin muutos kohdistuisi metsätalouteen, jota ehdotetaan yhtiöitettäväksi. Metsähallituksen luontopalvelut jatkaisivat suunnilleen nykyisessä muodossaan.

Mikäli metsätalous yhtiöitetään, pitää kaavailtu Metsätalous Oy järjestää kiinteäksi osaksi Metsähallitusta siten, että yhtiölle säädetään pysyvä liiketoiminta- ja yhteiskunnallinen tehtävä valtion talousmetsien käyttäjänä. Myös valtion kiinteistöpuhevaltaa ja edunvalvontaa pitää voida delegoida metsätalouslyhtiölle. Näin mahdollistettaisiin Metsähallituksen yhtenäisyys – hallitusohjelman linjauksen mukaisesti – ja pohja nykyisille, jopa kasvaville tuloutuksille.

Motivoitunut, asiantunteva ja Metsähallituksen tulevaisuuteen uskova henkilöstö on mainioiden tulosten tärkein edellytys. Henkilöstölle kiitos erinomaisista saavutuksista taas kerran!

Jussi Kumpula
Toimitusjohtaja (va.)



Vastuuta ympäristöstä ja muista

Metsähallituksella on haastava tehtävä valtion 12:n miljoonan hehtaarin maa- ja vesialueiden haltijana. Yhteiskunnan tarpeet kasvavat koko ajan, ja Metsähallitukselta edellytetään korkeampia suoritteita niin talouden, luonnonsuojelun kuin muidenkin palvelujen saroilla. Metsähallituksen ydintehtäviin kuuluva eri intressien yhteensovittaminen ja annettujen resurssien optimointi ovat vastuullisen toiminnan tae.

Metsähallituksessa yhteiskuntavastuu ymmärretään toiminnaksi, johon omistajan asettamat tavoitteet on integroitu mahdollisimman laajasti. Metsähallituksessa ei tähdätä vain yhden tavoitteen saavuttamiseen kerrallaan, vaan niiden muodostaman kokonaisuuden maksimointiin – yhteiskunnan parhaaksi.

Metsähallitus tuottaa valtion kassaan 330 000 euroa päivässä käyttämällä luonnonvaroja kestävästi. Samalla hehtaarilla voidaan suojella luontoa, tuottaa kasvavia virkistysarvoja ja kaupaa päälle vielä tuottaa puutakin tai muita palveluja elinkeinoelämälle. Toimintoja yhteensovittamalla saavutettavissa oleva tulos on käytettyihin resursseihin nähden paras mahdollinen. Tällainen vastuullisuus edellyttää metsähallituslaisilta kuuntelevaa ja osallistavaa otetta, ennakkointia ja aitoa edelläkävijyyttä.

VAHVA ARVOPOHJA NÄKYVÄ

Työtämme ohjaavat eduskunnan asettamat raamit liiketoiminnalle (tuloutus ja liiketoiminnan yleiset yhteiskunnalliset velvoitteet) ja luontopalveluille. Toteutuessaan tavoitteet tuottavat hyvinvointia yhteiskunnalle, mutta on myös tärkeää miten tavoitteet saavutetaan.

Yhteiskuntavastuu on Metsähallituksen toiminnan lähtökoh-

ta, asenne ja tapa toimia. Asenne näkyy metsähallituslaisten yhdessä määrittelemissä arvoissa. **Luonnonvarojen vastuullinen hoito ja käyttö, tuloksellisuus, henkilöstön hyvinvointi, asiakaskeisyys ja yhteistyöhön satsaaminen** luovat vahvan arvopohjan, joka ohjaa arjen toimia.

Pitkäjänteinen panostus luonnonvarojen vastuulliseen hoitoon ja käyttöön on tuottanut tulosta. Vuorovaikutteiset toimintatavat ovat lisänneet yhteistyön sujuvuutta, ja suuria alueellisia kiistoja on ollut vuosi vuodelta vähemmän. Metsähallituksen maine yhteiskuntavastuullisena organisaationa on vahva. Sidosryhmät arvioivat Metsähallituksen yhteiskuntavastuultaan parhaaksi organisaatioksi, kun vertailukohtana oli laaja, sadan pörssiyrityksen muodostama aineisto.

Metsähallitus on ennen kaikkea alueellinen toimija: palkoista 53 % ja ulkopuolisista palveluista 70 % maksetaan Pohjois-Suomeen. Kun toimintaa on koko maassa, myös sidosryhmäyhteistyötä tehdään poikkeuksellisen laajasti.

YMPÄRISTÖPOLITIIKKA OHJAA VASTUULLISUUTEEN

Yhteiskuntavastuuseen on tietoisesti päätetty panostaa. Yhteiskuntavastuuta johdetaan suurelta osin koko konsernin yh-



teiseen ympäristöpolitiikkaan perustuen. Ympäristöpolitiikka on laaja toimintapolitiikka, jossa toiminnan vastuullisuus linjataan ympäristön lisäksi myös sosiaali- ja talousnäkökulmasta. Jatkuva parantaminen ja avoin yhteistyö ovat ympäristöpolitiikan avaimet läpinäkyvään ja vastuulliseen toimintaan.

Metsähallitus käyttää ISO 14001 -standardiin perustuvaa ympäristö- ja laatuja järjestelmää. Sertifioitu ympäristöjärjestelmä on työkalu, jonka avulla Metsähallituksen ympäristöpolitiikkaa käytännössä toteutetaan. Vuosittain vahvistetaan yhteiset ympäristöpäämäärät, joiden perusteella tulosalueiden ja tytäryhtiöiden toiminta- ja taloussuunnitelmiin päätetään ympäristötavoitteet.

JATKUVAA PARANTAMISTA

Jatkuvan parantamisen periaatteen mukaisesti ympäristöjärjestelmän toimivuutta seurataan säännöllisesti ulkoisin ja sisäisin auditoinnein sekä palautejärjestelmän avulla. Myös henkilöstön ja sopimusyrittäjien tietoja ja taitoja ympäristöasioissa kehitetään ja seurataan säännöllisesti.

Metsähallituksen johto katsoi vuosittain ympäristöraporttien tulokset ja tekee päätöksiä menetelmien kehittämisestä. Samalla käsitellään myös ulkopuolisten tahojen antama palaute. Metsähallituksen johto päättää lisäksi vuosittain ympäristöpäämäärät ja yksiköt laativat niitä toteuttavat mitattavat toimenpiteet.

Ympäristöjärjestelmä on samalla käytännön toimijoiden ja työntekijöiden toimintajärjestelmä, josta löytyy ohjeet ja linjatukset kaikkeen käytännön työhön. Järjestelmä on työntekijöiden jokapäiväisessä käytössä. Eri tehtävien ja toimintojen kuvaukset,

vastuut sekä ohjeet on koottu sähköiseen ympäristö- ja laatu-käsikirjaan, jota ylläpidetään ja päivitetään jatkuvasti.

Metsähallituksessa vastuut on hajautettu eri tuloksikokoihin. Myös yhteiskuntavastuun yksityiskohtainen raportointi on hajautettu kolmeen osaan: konsernin vuosikertomukseen (koko konsernin talouden ja henkilöstön tunnusluvut), luontopalvelujen vuosikertomukseen (budjettirahoitteisten toimien raportointi) ja yleisten ja yhteiskunnallisten velvoitteiden vuosiraporttiin.

Kaikki raportit ovat tilattavissa painettuna ja saatavilla sähköisenä osoitteesta julkaisut.metsa.fi.

OSALLISTAVAA SUUNNITTELUA JA AVOINTA TIEDONVAIHTOA

Luonnonvarasuunnittelu-konsepti on olennainen osa Metsähallituksen yhteiskuntavastuun toteuttamista. Iso konserni mahdollistaa eri toimintojen vuoropuhelun ja tiedonvaihdoista koituvat synergiaedut hyödyttävät kaikkia. Suunnittelussa pyritään kestäviin ratkaisuihin ja vaikutuksia arvioidaan jopa 40 vuoden aikajänteellä.

Metsähallituksen periaatteena on toimia metsätalouden, luonnonuojelun ja muun maankäytön suunnittelussa kiinteässä vuoro vaikutuksessa alueellisten ja paikallisten sidosryhmien kanssa. Tällä varmistetaan erilaisten näkemysten esilletulo ja hankitaan lisätietoa toimintaympäristöstä. Näin voidaan myös etukäteen ehkäistä mahdollisia ristiriitoja.

Metsähallituksella on käytössä moniportainen suunnittelujärjestelmä, jossa alueellisista maankäyttöpäätöksistä edetään aina yksityiskohtaiseen toimenpiteiden suunnitteluun asti. Ke-

hittyneet tietojärjestelmät ovat olennainen osa suunnittelua, sillä niiden ansiosta päätöksiin on aina käytettävissä tarkkaa ja ajantasaista tietoa.

Myös luonnonsuojelualueiden hoito- ja käyttösuunnitelmat tehdään moniportaisesti ja alueen toimijoita osallistaen. Avoimet yleisötilaisuudet, verkossa käytävä vuoropuhelu sekä palautteen ja kehittämissuunnitelmien huomioiminen suunnittelutyössä takaavat tasapuoliset mahdollisuudet vaikuttaa linjauksiin.



Osallistavan suunnittelun käytäntöjä kehitetään. Sekä luontopalvelujen että metsätalouden käytössä on ollut viime vuonna muun muassa nettikarttapohjaisia kyselyjä, joiden avulla sidosryhmien on ollut aiempaa helpompaa tuoda mielipiteensä esiin.

LÄPINÄKYVÄ TOIMITUSKETJU

Metsähallituksen tuotteiden koko toimitusketju on helposti todennettavissa. Puun alkuperä, leimikkotiedot ja sertifiointitilaisuus tunnustetaan. Läpinäkyvä toimitusketju takaa vastuullisen toiminnan.

Metsähallituksen metsätalous myy sertifioitua kuitu- ja tukkipuuta, energiapuuta sekä polttopuun otto-oikeuksia. Lisäksi monikäyttömetsät tuottavat ekosysteemipalveluja. Kuitu- ja tukkipuu myydään kokonaispalveluna eli puun hintaan kuuluu aina vastuullinen ympäristöasioiden hoito ja kuljetus asiakkaan haluamaan paikkaan.

Kestävän kehityksen tavoitteiden mukaisesti uusiutuvien luonnonvarojen käyttöä tulee suosia uusiutumattomien sijaan. Kotimaisen puun käyttö on kestävä ratkaisu, ja Suomen mitta-kaavassa valtion metsistä saatava puumäärä on merkittävä kokonaisuus: Metsähallituksen vuoden aikana korjaamasta kuitupuusta (4 milj. m³) saatava sellumäärä vastaisi yhden suuren sel-lutehtaan vuosikapasiteettia ja tukkipuusta (2 milj. m³) tehdystä

sahatavarasta riittäisi 40 000 puutalon rakentamiseen. Lisäksi valtion metsistä korjatulla energiapuulla (600 GWh) voisi lämmittää noin 4 % suomalaisista omakotitaloista läpi pakkastalven.

Metsätalouden palvelujen ostot olivat yhteensä 165 miljoonaa euroa, joista valtaosa maksettiin Pohjois- ja Itä-Suomeen. Metsähallituksen taloudellinen vastuu on alueellisesti suuri. Urakoiden julkinen kilpailutus antaa tasavertaiset mahdollisuudet myös uusille yrityksille voittaa urakka tehtäväkseen.

HYVINVOIVA HENKILÖSTÖ

Henkilöstö on paitsi organisaation tuloksen myös vastuullisuuden kannalta avainasia. Vastuullinen toiminta on viime kädessä työntekijöistä kiinni.

Metsähallituksessa tehtiin henkilötövuosia yhteensä 1669 (2012: 1702). Kausityön mukaisen vaihtelun takia henkilömäärät vaihtelevat vuoden mittaan: korkeimmillaan työntekijöiden määrä oli kesäkuussa, jolloin Metsähallitus työllisti 1916 henkilöä. Noin viidennes työsuhteista oli määräaikaista, mikä johtuu pääosin suuresta määrästä nuorille tarjottavia kesätöitä. Metsähallitus tarjoaa kesätyö- ja harjoittelumahdollisuuksia koululaisille ja nuorille maakunnissa, joissa työmahdollisuudet ovat muuten vähäisemmät.

Sairauspoissaolojen määrä laski neljättä vuotta peräkkäin ja oli 3,4 % henkilötövuosista. Kehitys on erittäin hyvä ottaen huomioon Metsähallituksen työntekijöiden ikärakenteen: vakituisen työntekijöiden keski-ikä lähenee 50 vuotta. Työtapaturmien määrä oli 80 kpl, mikä on samaa tasoa kuin viime vuosina.

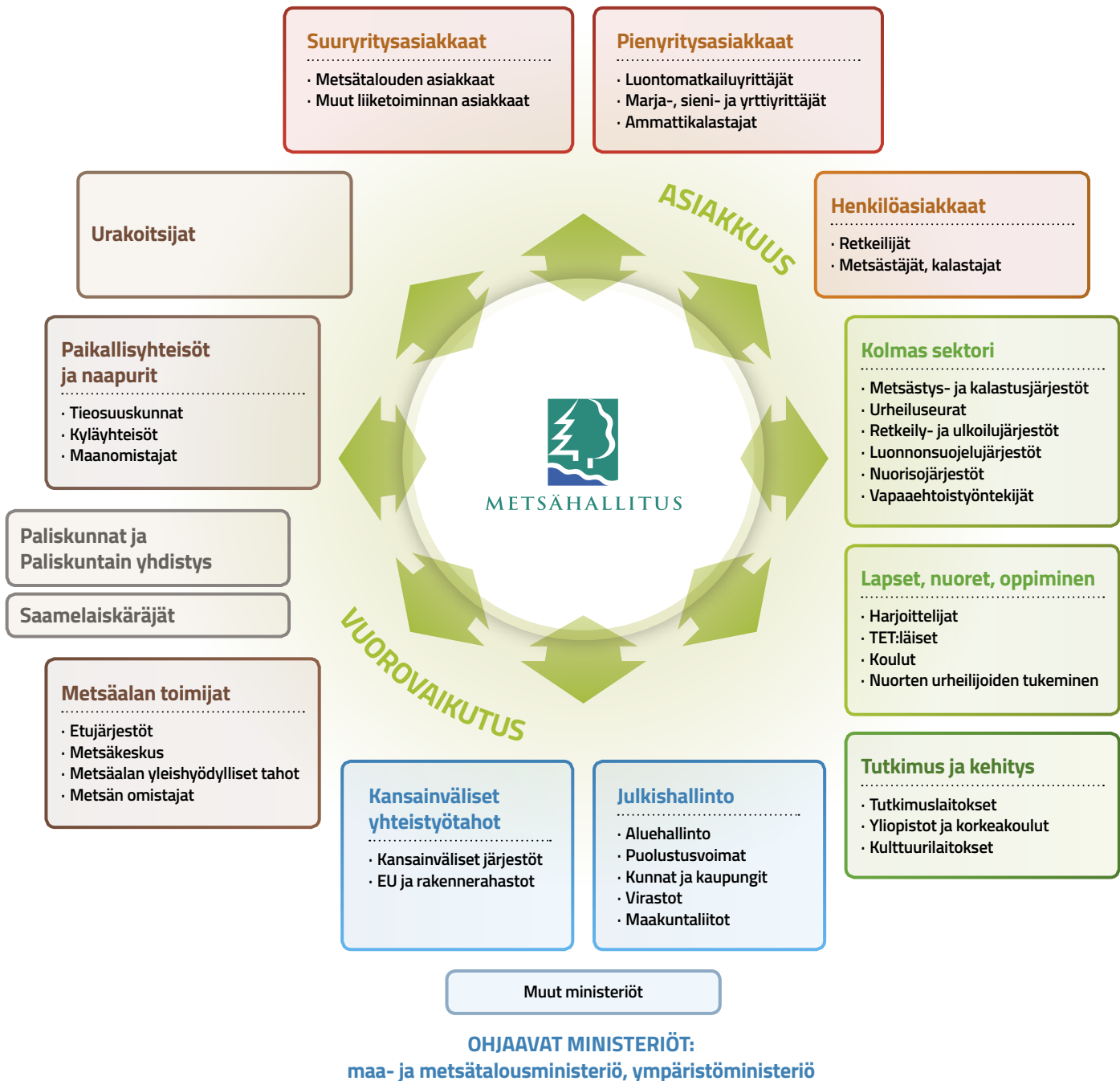
Henkilöstön työhyvinvoinnista ja työssä jaksamisesta on huolehdittu mm. koulutuksen keinoin. Tammikuussa pidettiin perheydityskoulutus uusille työntekijöille. Syksyllä 24 metsähallituslaista aloitti puolitoistavuotisen johtamisen erikoisammattitutkinnon esimies- ja johtamisvalmiuksien vahvistamiseksi. Kurssi järjestetään viidettä kertaa. Esimiehille tarjottiin myös työsuhteasioihin liittyvää koulutusta. Koulutuspäiviä oli keskimäärin 2,4 henkilöä kohti. Vuorottelu- ja opintovapaata käytti 15 henkilöä.

Tukipalveluiden kehittämiseen liittyen Metsähallituksessa käytiin yt-neuvotteluja, joissa esillä oli toiminnan tehostaminen ja kustannussäästöjen saavuttaminen myös henkilöstön vähentämisen kautta. Neuvottelujen tuloksena irtisanomisuhka lykkääntyi. Tavoitteisiin pyritään ensisijassa vapaaehtoisten eropakkien ja henkilöstön uudelleen sijoittumisen kautta.

Vuosittain tehtävän henkilöstötutkimuksen perusteella Metsähallituksen ollaan tyytyväisiä työnantajana, vaikka kouluarvosana (8,2) laski hieman edellisestä vuodesta (8,4). Erityisen tyytyväisiä oltiin esimiestyöskentelyyn ja omaan työkykyyn, myös välit työtovereihin ovat kunnossa, ja halutaan kehittyä omassa työssä. Toisaalta tuloksissa näkyy myös vuoden alussa metsätaloudessa toteutuneet muutokset, tukipalveluita koskeneet yt-neuvottelut sekä Metsähallituksen toimintamallin pitkään jatkuneen kehittämisen aiheuttama epävarmuus. Henkilöstötutkimukseen vastattiin nyt viime vuotta aktiivisemmin ja vastausprosentti oli 67.

Sidosryhmäyhteistyötä laajasti

Yhteistyötä, kaupantekoa, ohjausta, valvontaa, tiedonvaihtoa, vuorovaikutusta – suhteet sidosryhmiin vaihtelevat, ja yhteistyön muodot vaihtelevat samankin sidosryhmän kanssa. Metsähallituksella on poikkeuksellisen monipuolinen joukko erilaisia sidosryhmiä, joiden kanssa yhteistyötä tehdään. Pelkästään valtion maiden käyttöön liittyviä sopimuksia on yli 17 000. Hyvän kokonaiskuvan Metsähallituksen yhteiskuntavastuusta saa tarkastelemalla sidosryhmien laajaa kenttää.



VASTUU KAUAAS KANTAA



Hoitaa ja käyttää

Suomen maa- ja vesialueista

1/3



Ylläpitää
kulkuyhteyksiä

1/2

Pohjois-Suomen
tiestöstä

PALKOISTA

YLI 50 %

Pohjois-Suomeen

9000

uutta inventoitua
kulttuurikohdetta

METSÄSTYSLUVILLA

LÄHES 30X maailman
ympäri



Tulouttaa valtiolle

120 milj. €

Tuottaa
vientituloina

1 mrd. €



ALUEELLE

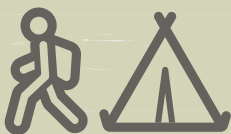
100 000 €

yhdestä leimikosta

ANTAA PUITTEET

17 000

sopimusta maankäytöstä



1€ satsaus

TAKAISIN

10 X

VASTUU KAUAS KANTAA

tarinoita numeroiden takaa

ALUEELLE
100 000 €
yhdestä leimikosta

 **1€** satsaus
TAKAISIN 10 X

1 Tuottaa
vientituloina
1 mrd. €

 Ylläpitää
kulkuyhteyksiä
1/2 Pohjois-Suomen
tiestöstä

METSÄSTYSLUVILLA
LÄHES 30 X maailman
ympäri

9000
uutta inventoitua
kulttuurikohdetta

Aluetaloudellisia vaikutuksia:

Yhdestä keskikokoisesta leimikosta jää seutukunnalle noin 100 000€ palkka- ja urakointituloja ja lisäksi noin 50 000 € valtiolle tuloutuksena.

Valtion sijoittama euro retkeilypalveluihin ja luontokeskuksiin tulee kymmenkertaisena takaisin lähialueen toimijoille kävijöiden rahankäytön myötä.

Vaikutuksia muille sidosryhmille:

Metsähallituksen myymästä puusta kertyy vuosittain metsäteollisuudelle vientituloina noin miljardi euroa.

Metsähallituksen ylläpitämät tiestöt ovat kaikkien käytössä maksutta. Metsähallituksella on Lapissa yhteensä 17 500 km metsäteitä, mikä on valtaosa alueen tiestöstä (Lapin maantieverkko noin 9100 km).

Hyvinvointivaikutuksia:

Metsähallitukselta metsästyslupan hankkineet metsästäjät kävelevät keskimäärin 10 kilometriä jahtipäivänä. Pelkästään metsäkanalintujen metsästyslupia kertyi 114 900 vuorokauden verran. Näillä metsästysluvilla kävellään siis yli miljoonan kilometrin matka.

Valtion metsien kulttuuriperintökohteiden inventointi on tuottanut valtavasti uutta tietoa kulttuurikohteista, jo 9000 kohdetta on luetteloitu. Lue lisää s.15.

Vastuullista työtä – tapauksia vuoden varrelta

Maanomistajien näkökulmasta

Suurena maanomistajana Metsähallitus luo pelisääntöjä, joista myös yksityiset maanomistajat ja paikalliset tahot voivat nauttia, esimerkiksi maanvuokraus- ja tuulivoima-asioissa. Joskus linjauksia haetaan oikeussaleista.

Kun kaivosyhtiö aloittaa kaivostoimintansa, on maanomistaja oikeutettu saamaan korvaukseksi louhimismaksun. Jos maksusta ei päästä sopimukseen, työ- ja elinkeinoministeriö vahvistaa sen kaivoslautakuntaa kuultuaan.

Suurikuusikon kaivos Kittilässä on Metsähallituksen mailla, ja työ- ja elinkeinoministeriö vahvisti uuden laskentakaavan louhimismaksun määrittelyyn. Laskentakaava perustui kuitenkin kaivosyhtiön tulokseen, eikä niinkään kaivoskivennäisten arvoon, kuten laissa on määrätty.

Metsähallituksesta katsottiin, että laskentakaava ei ollut läpinäkyvä eikä perustunut voimassa olleeseen lakiin. Asia vie-



tiin korkeimpaan hallinto-oikeuteen, joka päättyi syksyllä 2013 Metsähallituksen kannalle, ja louhimismaksun laskentakaava meni uusiksi.

– Halusimme lakitekstin mukaisen ja ymmärrettävän laskentakaavan. Kaikkien maanomistajien pitää pystyä tietämään selvästi se, miten heille tuleva korvaus on laskettu. Kyllähän siinä ajateltiin kaikkien maanomistajien etua, käyttöoikeuspäällikkö **Pekka Pampunen** kertoo.

Luonto liikuttaa

Metsähallitus tarjoaa Suomen suurimman liikuntapuiston: valtion metsät ja vesistöt. Liikunta- ja terveysteemoille on annettu arvoa yhä enemmän viime vuosina.

Metsähallituksen saaman liikunnan design -palkinnon jatkona Metsähallitus jakoi Lasten ja nuorten luontoliikuttaja -palkinnon tammikuussa Urheilugaalassa. Keväällä aloitettiin myös kumppanuus yhdentoista nuoren urheilijan kanssa. Lajivalinnat hiihdosta free style -melontaan ovat lähellä Metsähallitusta.

Paljon tehdään työtä myös kaiken kansan liikuttamiseksi. Esimerkiksi Luonto liikuttamaan -hankkeessa kehitetään hyviä käytäntöjä ja palveluita, joiden avulla vähänliikkuvat riskiryhmät saataisiin liikkeelle.

– Liikunta-teema koskettaa koko Metsähallitusta. Tavoitteenamme on lisätä ihmisten tietoutta omien lähialueidensa luontokohteista, kertoo projektipäällikkö **Kati Vähäsarja**.



Metsäluonto on monille sisäliikuntaa toimivampi vaihtoehto.

– Hienoa yhteistyötä on syntynyt Siilinjärven nuorisotoimijoiden kanssa. Veimme kouluaan suorittavia nuoria pienryhmässä pariiksi päivää metsään ulkoilemaan ja saimme paljon positiivista palautetta. Medianäkyvyyden myötä tuli runsaasti yhteydenottoja uusiltakin tahoilta.



Hallittu hoitamattomuus on hyödyksi

Metsätalouden ympäristöopas on käytännön opas vastuulliseen toimintaan talousmetsissä. Oppaassa on erityisesti kiinnitetty huomiota metsien monimuotoisuuden ja ekosysteemipalvelujen turvaamiseen.

Oppaan myötä on saavutettu vielä aiempaa parempi taso muun muassa riistakantojen huomioimisessa. Aarin tai parin tiheiköitä jätetään yksi hehtaaria kohden niin taimikonperkaus-, harvennus- kuin päätehakkuualoillekin.

Riistatiheikkö pyritään sijoittamaan monimuotoisuuden kannalta luontevalle paikalle, kuten kosteikon lähelle. Tällöin myös hyönteiskannat hyötyvät siitä ja linnuilla on enemmän syötävää.

– Lisäksi jätetään alikasvoskuusia sinne, missä niistä ei ole haittaa kasvatettavalle puustolle. Etenkin linnut hyötyvät alikasvosista, metsänhoitoesimies **Hanna Karpinen** Kuhmos-ta kertoo.

Hallittu hoitamattomuus hyödyttää paitsi luontoa ja ulkoilijoita, myös Metsähallitusta. Työmäärä on riistatiheikön verran pienempi ja metsämaisema pysyy monipuolisempänä.

– Hallitun hoitamattomuuden tavoite on vaatinut koulutusta ja uudenlaisen toimintatavan omaksumista, mutta pidemmän päälle se todella vähentää työmäärää. Viime vuosina toimintatavoissa on tapahtunut merkittävä muutos parempaan täällä Kuhmossa.



Saimaannorpan pesäkinokset turvattiin

Metsähallituksella on vastuullaan saimaannorpakannan seuranta ja hoito. Onnistunut suojele vaatii yhteistyötä eri tahojen kesken. Metsähallituksen keskeisenä tehtävänä on tuottaa suoje-lun kannalta tärkeää seuranta- ja tutkimustietoa.

Maa- ja metsätalousministeriö, Metsähallitus ja Suomen ympäristökeskus laativat Saimaalle talviaikaisen juoksutusstrategian 1990-luvun puolivälissä. Strategia pyrkii pitämään Saimaan vedenpinnan vaihtelun kohtuullisena (alle 20cm) talvel-la, jotta jää ja sen seurauksena norpan pesäkinokset säilyisivät ehjinä yli pesimäajan.

Strategiaa päästiin ensimmäistä kertaa toteuttamaan käytännössä viime talvena, kun Saimaan vedenpinta uhkasi laskea rajusti. Saimaan poistovirtaamaa pienennettiin ja sekä Kallavedestä että Pielisestä juoksutettiin lisävettä Saimaaseen.

– Toimimme unilukkarina ELY-keskuksen kanssa: tehtävämme on seurata tilannetta ja kertoa, kun juoksutukseen on puuttuttava, ylitarkastaja **Tero Sipilä** kertoo.

Juoksutuksen sääntelyn ansiosta vedenpinnan muutos saatiin pysymään suotuisissa rajoissa. Norppien synnytyksesäät pysyivät ehjinä ja pesäkuolleisuus oli puolta pienempi kuin ilman juoksutuksia.

– Juoksutusstrategian käyttäminen pelasti noin kymmenen kuutin hengen ja samalla ehkäisi saimaannorpakannan pienentymisen vuonna 2013.

Kulttuuriperintöä muistiin ja jakoon

Noin 9000 luetteloitua kulttuurikohdetta ja 2,7 miljoonaa hehtaaria inventoitua metsätalousmaata. Valtion metsien kulttuuriperintökohteiden inventoinnin lukemat vuoden 2013 päätteeksi ovat vaikuttavat. Arkeologit ja metsurit jatkavat tuloksekasta yhteistyötä vielä kaksi kesää.

Kyseessä on laajin Suomessa toteutettu kulttuuriperintökohteiden inventointihanke. Hankkeessa kartoitetaan lakisääteisten muinaisjäännös- ja rakennusperintökohteiden lisäksi kaikki muutkin kulttuuriperintökohteet metsätalousmailta kivikaudelta aina 1960-luvulle asti.

Metsähallituksessa tieto kulttuurikohteista viedään eteenpäin metsätalouden kentän työntekijöille samaan paikkatietojärjestelmään kuin suojeltavat luontokohteetkin. Näin kohteet osataan ottaa huomioon kaikissa toimenpiteissä.

– Inventoinnissa piilee juuri nyt arvo arvaamaton, koska puurakenteiset kohteet häviävät vähitellen. Tänä kesänä on inven-



toitu metsäkämppeä, sotarakennelmia ja uittoruuhia Lapissa. On myös synkempää historiaa: saksalaisten ja suomalaisten sotavankileirien jäännöksiä, projektipäällikkö **Jouni Taivainen** kuvailee.

– Parasta tässä on, että inventoinnin tulokset ovat kaikkien käytössä. Kulttuuritietoa voivat hyödyntää alueelliset matkailuyrittäjät ja retkeilyreittien suunnittelijat, puhumattakaan tutkijoista! Olemme myös projektin alusta alkaen vieneet paikallisia koululuokkia katsomaan historiallisia kohteita.

Puurakentaminen – ympäristöystävällisin ratkaisu

Metsähallituksen puurakennusten sarjaan kohosi viime kesänä entistäkin ekologisempi rakennus, Suomen luontokeskus Haltia Espoossa. Aiemmat rakennukset ovat nekin 2010-luvulta: Tiedekeskus Pilke Rovaniemellä, Pudasjärven toimitilat ja Luontokeskus Naava Pyhätunturilla.

Haltian suunnittelussa valintoja ohjasi ekologisuuden tavoittelu. Puu on uusiutuva luonnonvara ja sitoo itseensä hiiltä. Hiilitaseeltaan negatiivinen puu oli siten yksiselitteisesti ekologisin vaihtoehto rakennusmateriaaliksi. Puu pärjäsikin myös hintavertailussa.

– Haltia on Suomen ensimmäinen massiivipuurakenteista (cross laminated timber, CLT) tehty rakennus. Nyt rakennustalolle on kysyntää Suomessa jo niin, että Kuhmoon on valmistella Suomen ensimmäinen CLT-tehdas, luontokeskuksen johtaja **Timo Kukko** kertoo.



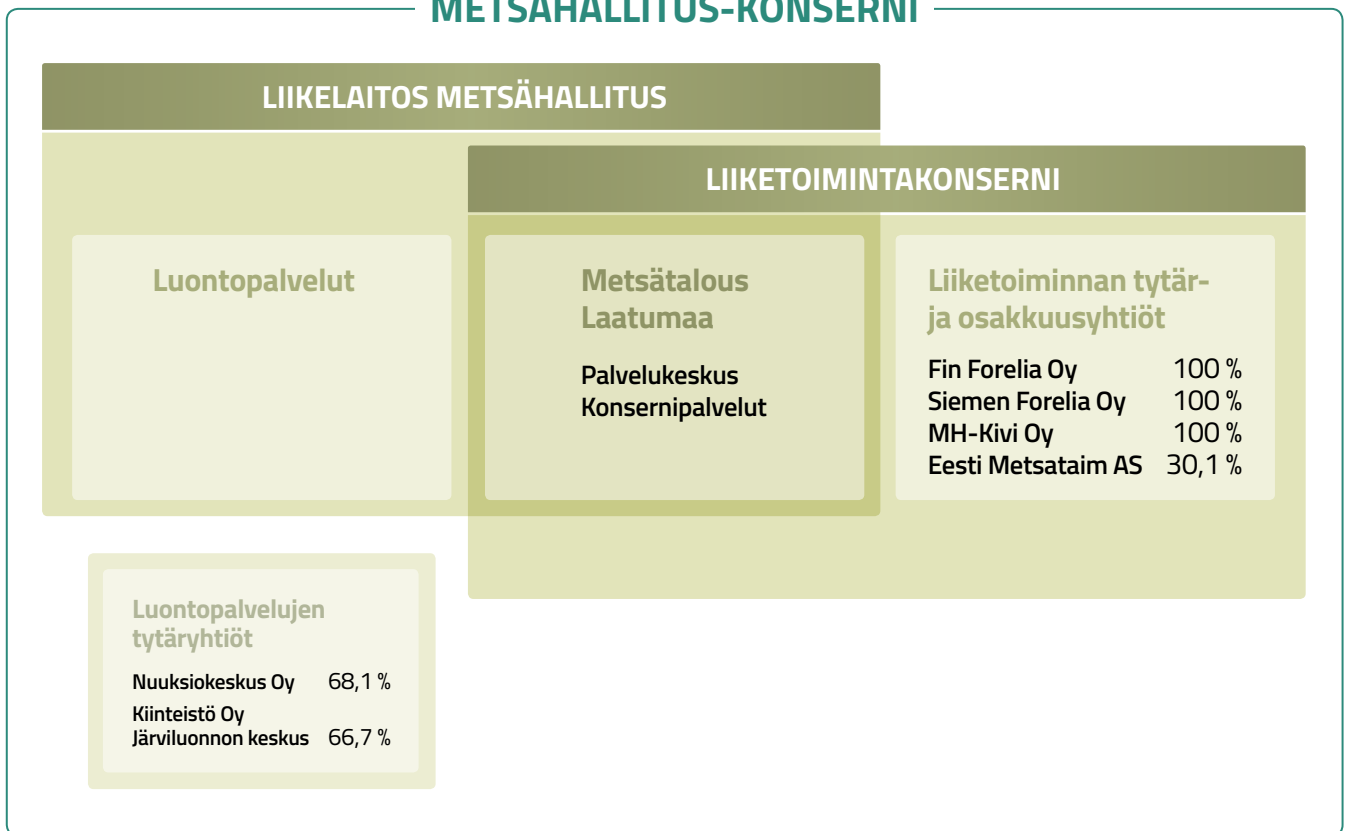
Haltiassa on panostettu myös energiatehokkuuteen. Kiinteistö on energian suhteen 75 %:sti omavarainen. Sen mahdollistaa uusi tekniikka, jossa aurinkokennojen kesällä keräämää lämpö varastoidaan kallioperään talven varalle.

– Työntekijöille puurakennus on paras mahdollinen. Puu takaa hyvän ilmanlaadun ja sen akustiset ominaisuudet ovat erinomaiset. Puurakennus yhdistettynä hyvään arkkitehtuuriin nostaa asiakkaiden näyttelykokemuksen uudelle tasolle.

Konsernirakenne

Liikelaitos Metsähallitus muodostuu kahdesta osasta: liiketoiminnasta ja luontopalveluista. Liiketoimintakonserni taas kattaa kaikki liiketoimintaa harjoittavat osat eli liiketoiminnan ja liiketoiminnan tytär- ja osakkuusyhtiöt. Kaikki nämä toiminnot (liiketoiminta, liiketoiminnan tytär- ja osakkuusyhtiöt, luontopalvelut ja luontopalvelujen tytäryhtiöt) yhdessä muodostavat Metsähallitus-konsernin.

METSÄHALLITUS-KONSERNI



Metsähallitus-konserni ja Liikelaitos Metsähallitus | TULOSLASKELMA

TULOSLASKELMA, euroa	Konserni		Liikelaitos	
	1.1.-31.12.2013	1.1.-31.12.2012	1.1.-31.12.2013	1.1.-31.12.2012
LIKEVAIHTO	374 992 000,49	380 991 372,77	352 044 368,81	349 139 369,32
Valmiiden ja keskener.tuotteiden varaston muutos	-702 206,42	963 983,97	0,00	0,00
Liiketoiminnan muut tuotot	42 998 351,70	29 849 547,03	38 655 268,06	29 519 986,92
Materiaalit ja palvelut				
Aineet, tarvikkeet ja tavarat				
Ostot tilikauden aikana	10 167 422,67	9 974 816,44	10 603 495,34	9 088 654,49
Varastojen muutos	1 136 663,70	-64 600,41	400 245,97	572 898,25
Ulkopuoliset palvelut	184 639 462,78	184 882 786,47	169 696 885,11	165 740 909,29
Henkilöstökulut				
Palkat ja palkkiot	66 663 067,62	67 061 990,04	61 642 664,94	61 075 287,23
Henkilösivukulut				
Eläkekulut	12 456 030,92	12 125 849,70	11 550 863,88	11 047 482,80
Muut henkilösivukulut	2 798 429,36	3 106 057,27	2 556 981,54	2 810 417,01
Poistot ja arvonalentumiset				
Suunnitelman mukaiset poistot	6 835 143,22	6 302 192,32	5 284 279,22	4 651 253,98
Arvonal. pys. vast.hyödykkeistä	487 497,00	0,00	0,00	0,00
Liiketoiminnan muut kulut	50 970 267,70	47 947 867,19	47 437 061,43	44 866 265,52
Osuus osakkuusyhtiöiden tuloksesta	113 219,00	99 554,81	0,00	0,00
LIKEVOITTO	81 247 379,80	80 567 499,56	81 527 159,44	78 806 187,67
Rahoitustuotot ja -kulut				
Tuotot muista pysyvien vastaavien sijoituksista	77 628,08	92 482,22	289 794,47	1 066 401,51
Muut korko- ja rahoitustuotot	279 393,89	360 343,66	226 243,37	253 970,79
Korkokulut ja muut rahoituskulut	220 872,29	436 898,46	120 589,34	307 870,83
Arvonal. pys.vast.sijoituksista	0,00	999 950,00	2 500 000,00	999 950,00
	136 149,68	-984 022,58	-2 104 551,50	12 551,47
VOITTO ENNEN VALTION TALOUSARVIOSTA MUUHUN TOIMINTAAN SAATUA RAHOITUSTA	81 383 529,48	79 583 476,98	79 422 607,94	78 818 739,14
Valtion talousarviosta muuhun toimintaan saatu rahoitus	43 185 552,19	41 781 411,26	43 185 552,19	41 781 411,26
Tuloverot	8 737 518,19	8 338 844,35	8 738 947,60	8 336 246,63
Vähemmistön osuus	154 164,00	9 021,33	0,00	0,00
TILIKAUDEN VOITTO	115 985 727,48	113 035 065,22	113 869 212,53	112 263 903,77

TASE, euroa	Konserni		Liikelaitos	
	31.12.2013	31.12.2012	31.12.2013	31.12.2012
VASTAAVAA				
PYSYVÄT VASTAAVAT				
Aineettomat hyödykkeet				
Aineettomat oikeudet	185 969,79	338 210,21	175 315,93	47 969,79
Muut pitkävaikutteiset menot	138 535,38	388 113,51	3 381,53	6 768,07
	324 505,17	726 323,72	178 697,46	54 737,86
Konserniliikearvo	0,00	0,00	0,00	0,00
Aineelliset hyödykkeet				
Maa- ja vesialueet	3 687 514 026,63	3 675 062 872,68	3 683 262 831,00	3 668 320 434,96
Tiet	20 647 379,24	18 557 132,30	20 461 719,51	18 388 184,01
Rakennukset ja rakennelmat	60 005 561,15	49 612 053,88	40 684 232,82	44 012 573,29
Koneet ja kalusto	5 473 481,60	3 058 961,75	843 705,92	910 113,81
Muut aineelliset hyödykkeet	884 784,58	492 119,61	10 599,04	10 599,04
Ennakkomaksut ja keskeneräiset hankinnat	10 550 476,20	20 247 661,90	10 327 466,37	8 734 453,96
	3 785 075 709,40	3 767 030 802,12	3 755 590 554,66	3 740 376 359,07
Sijoitukset				
Osuudet saman liikelaitoskonsernin tytäryhtiöissä	0,00	0,00	32 838 941,62	35 838 941,62
Osuudet osakkuusyhtiöissä	953 960,99	855 786,38	1 200 007,20	1 200 007,20
Muut osakkeet ja osuudet	2 278 678,01	2 322 562,64	2 683 237,54	2 683 237,54
Muut saamiset	22 300,00	22 300,00	0,00	0,00
	3 254 939,00	3 200 649,02	36 722 186,36	39 722 186,36
PYSYVÄT VASTAAVAT YHTEENSÄ	3 788 655 153,57	3 770 957 774,86	3 792 491 438,48	3 780 153 283,29
VAIHTUVAT VASTAAVAT				
Vaihto-omaisuus				
Valmiit tuotteet	29 700 495,38	31 167 396,01	14 572 544,24	14 972 790,21
Keskeneräiset hankkeet	1 120 574,00	1 492 543,49	0,00	0,00
	30 821 069,38	32 659 939,50	14 572 544,24	14 972 790,21
Saamiset				
Pitkäaikaiset				
Muut saamiset	0,00	147 162,74	0,00	0,00
Lyhytaikaiset				
Myyntisaamiset	32 370 205,08	32 640 129,59	29 479 563,75	28 238 829,42
Saamiset saman liikelaitoskonsernin tytäryhtiöiltä	0,00	0,00	350 298,50	429 574,21
Saamiset osakkuusyhtiöltä	0,00	0,00	0,00	0,00
Muut saamiset	430 084,32	1 625 611,86	144 877,35	940 814,55
Siirtosaamiset	4 992 757,30	5 381 660,66	4 801 335,73	5 149 455,25
	37 793 046,70	39 647 402,11	34 776 075,33	34 758 673,43
Rahoitusarvopaperit	0,00	4 992 566,76	0,00	4 992 566,76
Rahat ja pankkisaamiset	32 716 262,72	33 412 785,69	32 634 668,87	27 532 458,96
VAIHTUVAT VASTAAVAT YHT.	101 330 378,80	110 859 856,80	81 983 288,44	82 256 489,36
VASTAAVAA YHTEENSÄ	3 889 985 532,37	3 881 817 631,66	3 874 474 726,92	3 862 409 772,65

TASE, euroa	Konserni		Liikelaitos	
	31.12.2013	31.12.2012	31.12.2013	31.12.2012
VASTATTAVAA				
OMA PÄÄOMA				
Peruspääoma	2 536 538 416,29	2 538 127 797,15	2 536 538 416,29	2 538 127 797,15
Muu oma pääoma	1 152 671 848,95	1 131 624 450,30	1 152 671 848,95	1 131 624 450,30
Edellisten tilikausien voitto	10 249 466,74	17 214 401,52	12 503 202,75	20 239 298,98
Tilikauden voitto	115 985 727,48	113 035 065,22	113 869 212,53	112 263 903,77
OMA PÄÄOMA YHTEENSÄ	3 815 445 459,46	3 800 001 714,19	3 815 582 680,52	3 802 255 450,20
VÄHEMMISTÖOSUUS	5 971 112,01	11 308 759,28	0,00	0,00
PAKOLLISET VARAUKSET				
Muut pakolliset varaukset	1 475 812,78	1 917 158,31	0,00	1 300 000,00
VIERAS PÄÄOMA				
Pitkäaikainen				
Lainat rahoituslaitoksilta	5 881 828,73	5 707 182,14	0,00	0,00
Muut velat	319 950,60	430 447,81	22 850,00	27 738,21
Lyhytaikainen				
Lainat rahoituslaitoksilta	5 118 355,82	5 655 088,30	4 998 355,82	4 995 088,30
Saadut ennakot	6 119 462,94	9 427 756,34	6 106 107,94	9 382 978,20
Ostovelat	12 657 529,28	13 127 233,29	12 003 166,65	11 314 125,72
Velat saman liikelaitoskonsernin tytäryhtiöille	0,00	0,00	1 943 029,21	1 611 617,77
Muut velat (sis.koroll)	15 981 177,84	14 573 176,04	15 138 188,60	13 093 248,64
Siirtovelat	21 002 121,58	19 654 665,21	18 680 348,18	18 429 525,61
Laskennallinen verovelka	12 721,33	14 450,75	0,00	0,00
VIERAS PÄÄOMA YHTEENSÄ	67 093 148,12	68 589 999,88	58 892 046,40	58 854 322,45
VASTATTAVAA YHTEENSÄ	3 889 985 532,37	3 881 817 631,66	3 874 474 726,92	3 862 409 772,65

RAHOITUSLASKELMA | Metsähallitus-konserni ja Liikelaitos Metsähallitus

RAHOITUSLASKELMA, euroa	Konserni		Liikelaitos	
	1.1.-31.12.2013	1.1.-31.12.2012	1.1.-31.12.2013	1.1.-31.12.2012
LIIKETOIMINNAN RAHAVIRTA				
Myyntistä saadut maksut	375 300 949,94	383 000 204,43	350 728 796,81	350 365 073,03
Liiketoiminnan muista tuotoista saadut maksut	15 936 737,03	5 173 081,52	15 893 233,24	5 130 087,86
Maksut liiketoiminnan kuluista	-322 038 455,61	-322 572 190,90	-300 002 003,66	-289 468 305,39
Liiketoiminnan rahavirta ennen rah.eriä ja veroja	69 199 231,36	65 601 095,05	66 620 026,39	66 026 855,50
Maksetut korot ja rahoituskulut	-220 872,29	-436 898,46	-120 589,34	-307 870,83
Saadut korot liiketoiminnasta	279 393,89	360 343,66	226 243,37	253 970,79
Saadut osingot	77 628,08	92 482,22	117 794,47	866 401,51
Maksetut välittömät verot	-9 143 259,87	-7 159 266,05	-9 108 074,40	-7 156 668,33
Rahavirta ennen valtion talousarviorahoitusta	60 192 121,17	58 457 756,42	57 735 400,49	59 682 688,64
Valtion talousarviorahoitus muuhun toimintaan	40 683 146,65	42 850 036,73	40 683 146,65	42 850 036,73
Liiketoiminnan rahavirta	100 875 267,82	101 307 793,15	98 418 547,14	102 532 725,37
INVESTOINTIEN RAHAVIRTA				
Luonnonsuojelualueostot, osakkeet	-1 127 423,52	-3 313 436,90	-1 127 423,52	-3 313 436,90
Käyttöomaisuuden ostot, ministeriön rahoitus	-943 574,84	-2 525 614,70	-943 574,84	-2 525 614,70
Käyttöomaisuuden ostot, EU-rahoitus	-106 355,73	-634 492,00	-106 355,73	-634 492,00
Käyttöomaisuuden ostot, muu rahoitus	-60 546,77	-81 965,96	-60 546,77	-81 965,96
Investoinnit aineellisiin ja aineett. hyödykkeisiin	-22 230 200,17	-21 853 544,90	-11 830 407,83	-12 486 757,17
Aineellisten ja aineett. hyödykkeiden luov.tulot	37 738 624,80	34 178 049,38	32 890 388,53	33 843 614,41
Luovutustulot muista sijoituksista	0,00	745 250,99	500 000,00	1 368 690,70
Investointi muihin pysyvien vastaavien sijoituksiin	0,00	-7 520,00	0,00	-477 520,00
Investoinnit tytäryhtiöosakkeisiin, myynti	0,00	0,00	0,00	-1 900 000,00
Omistajien sijoitus/palautus luonnonsuojelu- alueiden hankintaan ja osakkeisiin	1 127 423,52	5 213 436,90	1 127 423,52	5 213 436,90
Luontokeskusten rakentamiseen saatu rahoitus	639 105,02	2 965 464,46	639 105,02	2 965 464,46
Investointien rahavirta	15 037 052,31	14 685 627,27	21 088 608,38	21 971 419,74
RAHOITUKSEN RAHAVIRTA				
Pitkäaikaiset lainat rahoituslaitoksilta, muutos	174 646,59	3 062 453,16	0,00	0,00
Pitkäaikaiset muut koroll. velat, muutos	-105 609,00	-90 130,02	0,00	0,00
Pitkäaikaiset muut korottomat velat, muutos	-4 888,21	-11 913,19	-4 888,21	-11 913,19
Lyhytaikaiset lainat rahoituslaitoksilta, muutos	-1 646 209,24	-1 166 699,24	0,00	0,00
Lyhytaikaiset muut koroll. velat, muutos	0,00	4 995 088,30	3 267,52	4 995 088,30
Lyhytaikaiset muut korottomat lainat	0,00	0,00	0,00	200 000,00
Konsernitilivelat tytäryhtiöille, muutos	0,00	0,00	604 108,32	-538 118,03
Nuuksiokeskuksen omistajien sijoitus	0,00	552 000,00	0,00	0,00
Pääomanpalautus vähemmistölle	-19 350,00	-64 500,00	0,00	0,00
Voitontuloutus	-120 000 000,00	-110 000 000,00	-120 000 000,00	-110 000 000,00
Rahoituksen rahavirta	-121 601 409,86	-102 723 700,99	-119 397 512,37	-105 354 942,92
RAHAVAROJEN MUUTOS				
Rahavarat 1.1.	-5 689 089,73	13 269 719,43	109 643,15	19 149 202,19
Rahavarat 31.12.	38 405 352,45	25 135 633,02	32 525 025,72	13 375 823,53
Rahavarojen muutos	32 716 262,72	38 405 352,45	32 634 668,87	32 525 025,72
Rahavarojen muutos	-5 689 089,73	13 269 719,43	109 643,15	19 149 202,19

TILINPÄÄTÖKSEN LAATIMISTA KOSKEVAT LIITETIEDOT

Vuoden 2013 tilinpäätös on laadittu valtion liikelaitoksista annetun lain (1185/2002) sekä valtioneuvoston asetusten (160/2004, 1402/2004, 1403/2004) mukaisesti.

Rahoitus valtion talousarviosta julkisille hallintotehtäville

Liikelaitoksen tuloslaskelmassa on esitetty valtion talousarvion kautta saatu rahoitus suoriteperusteisena tuottoeränä, siten että se vastaa tilikaudelle kirjattuja kuluja, (pl. poistot), kulujen oikaisuja sekä osittain kuluvan käyttöomaisuuden hankintamenoa. Tilikauden aikana keskeneräisiin rakennuksiin ja muuhun käyttöomaisuuteen saatu rahoitus on kirjattu hankintameno vähennykseksi. Julkisten hallintotehtävien liitetiedoissa esitetään laskelma valtion talousarviosta saadusta rahoituksesta.

Arvostus- ja jaksotusperiaatteet

PYSYVIEN VASTAAVIEN ARVOSTUS

Valtioneuvoston päätöksellä (30.12.2004) uuden lain mukaisen Metsähallituksen liiketoiminnalle siirrettiin 1.1.2005 valtion maa- ja vesiomaisuus, sisältäen tontit ja soravarat, tuottoarvomenetelmän mukaan arvostetusta arvosta. Liiketoiminnan muu omaisuus ja julkisten hallintotehtävien omaisuus siirrettiin kirjanpitoarvosta. Samalla korotettiin liiketoiminnan peruspääomaa.

Tämän jälkeen liiketoiminnan hallintaan ja liiketoiminnan hallinnasta ilman vastiketta siirretty omaisuus on arvostettu siirron yhteydessä käypään arvoon. Kun liikelaitos on saanut liiketoiminnan omaisuussirron päätöksen ja tilintarkastajan lausunnon, omaisuus kirjataan taseen omaisuustilille tai sieltä pois. Kirjauksen vastaeränä on taseen Muissa veloissa oleva Oman pääoman korjaus -tili, josta siirto peruspääomaan tai peruspääomasta tehdään sen jälkeen, kun valtioneuvosto on antanut päätöksensä peruspääoman muutoksesta.

Julkisten hallintotehtävien hallintaan tai hallinnasta ilman vastiketta siirretty omaisuus on arvostettu siirron yhteydessä luovuttajan kirjanpitoarvoon. Omaisuuden siirto kirjataan saadun siirtopäätöksen perusteella taseen omaisuustilille tai sieltä pois. Vastaeränä on julkisten hallintotehtävien Muu oma pääoma.

Poistokelpoiset muut pysyvät vastaavat on merkitty hankintameno määräisinä, joista on vähennetty suunnitelman mukaiset poistot. Poistot on laskettu tasapoistoina kohteen taloudellisen vaikutusajan perusteella. Uudelleenarvotetuista soravaroista on tehty käytön mukaiset substanssipoistot.

Liikelaitosta koskevan uuden lainsäädännön laatimisen yhteydessä tullaan koko liiketoiminnan tase arvostamaan uudelleen käypään arvoon vuoden 2014 aikana.

VAIHTUVIEN VASTAAVIEN ARVOSTUS

Vaihto-omaisuus

Tilikauden päättyessä jäljellä olevan vaihto-omaisuuden välitön hankintameno on aktivoitu. Vaihto-omaisuuden todennäköisen hankintameno tai luovutushinnan ollessa tilikauden hankintamenoa pienempi, on erotus kirjattu kuluksi.

Rahoitusomaisuus

Rahoitusomaisuusarvopaperit on arvostettu hankintameno tai sitä alempana todennäköiseen luovutushintaan.

Vertailukelpoisuus edelliseen vuoteen

OIKAISUT TULOKSEEN, TASEeseen JA EDELLISEN TILIKAUDEN TIETOIHIIN

Tilikaudella ei tehty oikaisuja edellisen vuoden tulokseen, taseeseen eikä edellisen tilikauden tietoihin.

EDELLISEN TILIKAUDEN TIETOJEN VERTAILUKELPOISUUS

Liikelaitoksen luontomatkaileu-liikevaihto verrattuna edelliseen vuoteen on pienentynyt myydyin kämppävuoorausliiketoiminnan takia. Muissa liiketoiminnan tuotoissa on mukana KHO:n päätöksen mukaisesti saatu koskivoimakorvaus.

ORGANISAATION RAKENNEMUUTOKSET

Metsähallitus myi tilikauden aikana liiketoimintakaupalla osan maa-ainesliiketoiminnasta. Jäljelle jääneestä omaisuudesta ja toiminnasta muodostettiin MH-Kivi Oy. Liikelaitos on tehnyt tilikaudella 2,5 milj. eur alaskirjauksen yhtiön osakkeiden hankintameno perustuen yhtiön liikevaihto- ja tuloskehitysnäkymien heikentymiseen. Metsähallitus Holding Oy:n sulautuminen sisaryhtiöön, MH-Kivi Oy:hyn, rekisteröitiin 31.12.2013.

Valuuttamääräiset erät tilinpäätöksessä

Liikelaitoksen valuuttamääräiset ostovelat on muunnettu Suomen rahaksi tilinpäätöspäivän kurssiin.

Konsernitilinpäätöksen laatimista koskevat liitetiedot 2013

Konsernitilinpäätökseen on yhdistetty kaikki vuoden lopulla omistettut konserniyritykset. Konsernitilinpäätös on laadittu hankintameno menetelmällä. Tytäryhtiöiden hankintameno ja hankittua osuutta vastaavan oman pääoman ero on esitetty konserniliiketoiminnasta, joka on poistettu 5 vuodessa. Osakkuusyrittäykset on yhdistetty pääomaosuusmenetelmällä. Konsernin omistusosuutta vastaava osuus osakkuusyhtiöiden tilikauden tuloksesta on esitetty omalla eräänä ennen Liikevoitto-erää.

Konsernin sisäiset liiketapahtumat sekä sisäiset saamiset ja velat on eliminoitu.

Vähemmistölle kuuluvat osuudet on erotettu omasta pääomasta ja tilikauden tuloksesta ja esitetty omina erinään konsernin tuloslaskelmassa ja taseessa.

Konsernitilinpäätös ei sisällä merkittäviä ulkomaan rahanmääräisiä eriä.

Fin Forelia Oy on hankkinut tilikauden aikana vähemmistöosakkaiden osakkeet, 43 % osakekannasta, itselleen. Tämän hankinnan vaikutus on kirjattu konsernin tulokseen muihin liiketoiminnan tuottoihin.

MH-Kivi Oy:n tilinpäätös oli kesken konsernitilinpäätöstä laadittaessa. Yhtiö on mukana konsernitilinpäätöksessä alustavien tilinpäätöslukujen mukaisena. Näiden lukujen käyttö ei muodosta Metsähallituksen konsernitilinpäätöksen kannalta olennaista virhettä.

TULOSLASKELMAA KOSKEVAT LIITETIEDOT

Metsähallitus-konserni ja Liikelaitos Metsähallitus

milj. euroa	Konserni		Liikelaitos	
	2013	2012	2013	2012
Liikevaihto toimialoittain				
Metsätalous ja siihen liittyvät palvelut	334,0	331,4	334,2	331,7
Luontomatkailu	0,0	4,7	0,0	2,9
Siemen- ja taimituotanto	8,1	8,0	0,0	0,0
Maa- ja tonttikauppa	6,4	5,2	6,4	5,2
Maa-ainekauppa, murskausliiket.	15,5	22,9	0,0	0,0
Muut	11,1	8,8	11,5	9,3
Yhteensä	375,0	381,0	352,0	349,1
Liiketoiminnan muut tuotot				
Pysyvien vastaavien myyntivoitot	23,9	24,2	22,5	23,9
Muut tuotot	19,1	5,7	16,2	5,6
Yhteensä	43,0	29,8	38,7	29,5
Suunnitelman mukaiset poistot				
Aineettomat hyödykkeet	0,2	0,2	0,0	0,0
Substanssipoistot	0,3	0,3	0,2	0,1
Tiet	0,9	0,8	0,9	0,8
Rakennukset ja rakennelmat	4,4	3,8	3,8	3,3
Koneet ja kalusto, muut aineell.	1,0	0,9	0,4	0,4
Konserniliikearvo	0,0	0,4	0,0	0,0
Yhteensä	6,8	6,3	5,3	4,7
Arvonalentumiset pysyvien vastaavien hyödykkeistä				
Arvonalentumiset sora-alueista	0,5	0,0	0,0	0,0

Suunnitelman mukaiset poistoajat:

Aineettomat oikeudet, muut pitkävaik. menot	4–5 vuotta
Sora-alueet	substanssipoisto
Tiet	pääosin 25 vuotta
Kalarakenteet	pääosin 10 vuotta
Uittorakenteet	25 vuotta
Rakennukset	20–40 vuotta, Haltia 90 vuotta
Rakennelmat	4–10 vuotta
Koneet ja kalusto	4–8 vuotta, Haltia 15 vuotta
Muut aineelliset hyödykkeet: asfaltointi, kasvatusalustat	15–20 vuotta

Suunnitelman mukaiset poistot on laskettu käyttöomaisuushyödykkeittäin taloudellisen käyttöiän mukaisina tasapoistoina alkuperäisestä hankintahinnasta.

	Konserni		Metsähallitus	
	2013	2012	2013	2012
Muut korko- ja rahoitustuotot				
Osinkotuotot ulkopuolisilta	0,1	0,1	0,1	0,1
Osinkotuotot tytäryhtiöiltä	0,0	0,0	0,2	1,0
Korkotuotot	0,3	0,4	0,2	0,3
Yhteensä	0,4	0,5	0,5	1,3
Korkokulut ja muut rahoituskulut				
Korkokulut	0,2	0,4	0,1	0,3
Muut rahoituskulut	0,0	0,1	0,0	0,0
Arvonlennus osakkuusyhtiöosakkeista	0,0	1,0	0,0	1,0
Arvonlennus tytäryhtiöosakkeista	0,0	0,0	2,5	0,0
Yhteensä	0,2	1,4	2,6	1,3

PYSYVÄT VASTAAVAT, milj. euroa

Konserni	Aineett. hyödykk.	Konserni-liikevaihto	Maa- ja vesialueet	Tiet, maa- ja vesirak.	Rakenn. ja rakennelmat	Koneet ja kalusto muut aineell.	Keskener. hankkeet	Osakkeet ja osuudet muut saam.	Yhteensä
Konserni									
Hankintameno 1.1.	5,1	2,4	3 679,3	83,2	99,9	26,8	20,2	4,2	3 921,2
Arvonalennus 1.1.	0,0	0,0	0,0	0,0	0,0	0,0	0,0	-1,0	-1,0
Lisäykset	0,4	0,0	30,1	3,0	17,7	3,9	8,0	0,1	63,2
Vähennykset	0,9	0,0	16,8	0,0	4,2	0,4	17,7	0,1	40,1
Arvonalennus	0,0	0,0	-0,5	0,0	0,0	0,0	0,0	0,0	-0,5
Hankintameno 31.12.	4,6	2,4	3 692,1	86,2	113,4	30,2	10,6	3,3	3 942,7
Kert.poistot ja arvonal. 1.1.	4,4	2,4	4,3	64,6	50,2	23,2	0,0	0,0	149,2
Vähenn.ja siirt.kert.poistot	-0,4	0,0	0,0	0,0	-1,3	-0,3	0,0	0,0	-1,9
Tilikauden poisto	0,2	0,0	0,3	0,9	4,4	1,0	0,0	0,0	6,8
Kertyneet poistot 31.12.	4,2	2,4	4,6	65,6	53,4	23,9	0,0	0,0	154,1
Kirjanpitoarvo 1.1.	0,7	0,0	3 675,1	18,6	49,6	3,6	20,2	3,2	3 771,0
Kirjanpitoarvo 31.12.	0,3	0,0	3 687,5	20,6	60,0	6,4	10,6	3,3	3 788,7
Tuotannon koneet ja laitteet, kirjanpitoarvo						2,3			
Metsähallitus	Aineett. hyödykk.	Konserni-liikevaihto	Maa- ja vesialueet	Tiet, maa- ja vesirak.	Rakenn. ja rakennelmat	Koneet ja kalusto muut aineell.	Keskener. hankkeet	Osakkeet ja osuudet	Yhteensä
Hankintameno 1.1.	3,2	0,0	3 669,9	82,9	89,1	16,8	8,7	55,8	3 926,3
Arvonalennus 1.1.	0,0	0,0	0,0	0,0	0,0	0,0	0,0	-16,0	-16,0
Lisäykset	0,2	0,0	29,9	3,0	3,6	0,3	1,6	0,0	38,6
Vähennykset	0,0	0,0	14,8	0,0	4,4	0,1	0,0	0,5	19,8
Arvonalennus	0,0	0,0	0,0	0,0	0,0	0,0	0,0	-2,5	-2,5
Hankintameno 31.12.	3,4	0,0	3 685,0	85,8	88,3	17,0	10,3	36,7	3 926,5
Kert.poistot 1.1.	3,2	0,0	1,6	64,5	45,1	15,8	0,0	0,0	130,1
Vähenn.ja siirt.kert.poistot	0,0	0,0	0,0	0,0	-1,3	-0,1	0,0	0,0	-1,4
Tilikauden poisto	0,0	0,0	0,2	0,9	3,8	0,4	0,0	0,0	5,3
Kertyneet poistot 31.12.	3,2	0,0	1,7	65,3	47,7	16,1	0,0	0,0	134,1
Kirjanpitoarvo 1.1.	0,1	0,0	3 668,3	18,4	44,0	0,9	8,7	39,7	3 780,2
Kirjanpitoarvo 31.12.	0,2	0,0	3 683,3	20,5	40,7	0,9	10,3	36,7	3 792,5
Tuotannon koneet ja laitteet, kirjanpitoarvo 31.12						0,0			

TASETTA KOSKEVAT LIITETIEDOT | Metsähallitus-konserni ja Liikelaitos Metsähallitus

	Konserni		Liikelaitos	
	2013	2012	2013	2012
Osakkeet ja osuudet, kirjanpitoarvo, milj. euroa				
Tytäryhtiöosakkeet	0,0	0,0	32,8	35,8
Osakkuusyhtiöosakkeet	1,0	0,9	1,2	1,2
Muut osakkeet	2,3	2,3	2,7	2,7
	3,3	3,2	36,7	39,7
Tytäryhtiöosakkeet	Omistussuus %		Kirjanpitoarvo emoyhtiössä euroa,	
Metsähallitus				
Fin Forelia Oy, Kuopio	100		9 036 830,19	
MH-Kivi Oy, Oulu	100		8 561 000,00	
Siemen Forelia Oy, Jyväskylä	100		2 476 000,00	
Kiinteistö Oy Järviluonnon keskus, Rantasalmi	66,7		565 111,43	
Nuuksiokeskus Oy, Espoo	68,1		12 200 000,00	
Yhteensä			32 838 941,62	
Osakkuusyhtiöosakkeet				
Metsähallitus				
AS Eesti Metsatam, Viro	30,1		1 200 007,20	
Omistusyhteisyritysosakkeet				
Metsähallitus				
Oy Estar Studios LTD, Rovaniemi	19,98		0,00	
Saamiset saman liikelaitoskonsernin tytäryhtiöiltä, milj. euroa	Metsähallitus			
	2013		2012	
Myyntisaamiset	0,2		0,2	
Muut saamiset	0,2		0,2	
Yhteensä	0,4		0,4	

	Konserni		Liikelaitos	
	2013	2012	2013	2012
Siirtosaamiset lyhytaikaiset, milj. euroa				
Life-hankkeet, tulojäämät	0,5	0,4	0,5	0,4
EU:n rakennerahastohankkeet, tulojäämät	2,7	1,0	2,7	1,0
Työllisyysohjelmahankkeet, tulojäämät	0,8	0,9	0,8	0,9
Projektisaamiset, muut tulojäämät	0,5	3,0	0,5	2,8
Muut menoennakot / ostolaskut	0,5	0,0	0,3	0,0
Yhteensä	5,0	5,4	4,8	5,1
Muut saamiset, pitkä- ja lyhytaikaiset				
Muut ennakot, pitkäaikaiset	0,0	0,1	0,0	0,0
Muut ennakot, menoennakot, lyhytaikaiset	0,3	1,2	0,1	0,9
Arvonlisävero- ja verosaamiset	0,1	0,4	0,0	0,0
Lyhytaikaiset yhteensä	0,4	1,6	0,1	0,9

	Konserni		Liikelaitos	
	2013	2012	2013	2012
Oma pääoma, milj. euroa				
Peruspääoma 1.1.	2 538,1	2 547,4	2 538,1	2 547,4
Hallinnansirot, valtionperinnöt	0,4	0,3	0,4	0,3
Maankäyttömuutokset	-0,9	-9,6	-0,9	-9,6
Muut muutokset	-1,1	0,0	-1,1	0,0
Peruspääoma 31.12.	2 536,5	2 538,1	2 536,5	2 538,1
Muu oma pääoma 1.1.	1 131,6	1 100,2	1 131,6	1 100,2
Hallinnansiirrot, valtionperinnöt	19,0	16,7	19,0	16,7
Maankäyttömuutokset, muut	0,9	9,6	0,9	9,6
Omistajan sijoitus Is-aluehankintaan	1,1	5,2	1,1	5,2
Muu oma pääoma 31.12.	1 152,7	1 131,6	1 152,7	1 131,6
Edellisten tilikausien voitto 1.1.	130,2	127,2	132,5	130,2
Voiton tuloutus valtiolle	-120,0	-110,0	-120,0	-110,0
Poistoerosta siirretty omaan pääomaan	0,1	0,0	0,0	0,0
Tilikauden voitto ilman poistoeron siirtoa	116,0	113,0	113,9	112,3
Edellisten tilikausien ja tilikauden tulokset 31.12.	126,2	130,2	126,4	132,5
Oma pääoma yhteensä 31.12.	3 815,4	3 800,0	3 815,6	3 802,3
Pakolliset varaukset, milj. euroa				
Sora-alueiden ennallistaminen	0,6	0,5	0,0	0,0
Muu pakollinen varaus	0,8	1,5	0,0	1,3
Yhteensä	1,5	1,9	0,0	1,3
Yli 5 vuoden kuluttua erääntyvien pitkäaikaisten				
lainojen yhteismäärä				
Tilin limiitti, Danske Bank	5,6	3,7		
Pitkäaikainen laina, Danske Bank		0,6		
Pitkäaikainen laina, Handelsbanken		1,1		
	5,6	5,3		
Valtiolle suorittamatta olevan velan määrä, milj euroa				
Velka valtiolle, enn.pidätysvelka, sosiaaliturva-				
maksuvelka, VaEL, TyEL				
	2,6	2,4	2,4	2,5
			Metsähallitus	
Velat saman liikelaitoskonsernin tytäryhtiöille, milj. euroa			2013	2012
Ostovelat			0,3	0,4
Muut velat			0,0	0,2
Konsernitilivelat			1,6	1,0
Yhteensä			1,9	1,6
Muut velat, milj. euroa				
ALV-velka	12,1	12,1	11,7	12,0
Ennakonpidätys-, sos.turvamaksu- ja muut lakisäät.				
henkilöstökuluvelat, liittyen palkanmaksuun	1,3	1,3	1,2	1,2
Oman pääoman korjaukset	2,1	-0,2	2,1	-0,2
Muut	0,6	1,3	0,1	0,1
	16,0	14,6	15,1	13,1
Siirtovelat, milj. euroa				
Lakisääteiset jaksotetut henkilöstökulut	1,3	1,3	1,2	1,2
Lomapalkkavelka sos.kuluineen	14,3	14,5	14,1	14,0
Verojaksotus	0,4	0,8	0,4	0,8
Muut	5,0	3,1	3,0	2,4
Yhteensä	21,0	19,7	18,7	18,4

MUUT LIITETIEDOT | Metsähallitus-konserni ja Liikelaitos Metsähallitus

	Konserni		Liikelaitos	
	2013	2012	2013	2012
Leasingvastuut				
tilikaudella maksetut	2,9	2,9	2,4	2,0
seuraavana vuonna maksettavat	2,6	3,2	2,6	2,6
myöhemmin maksettavat	3,9	6,2	3,9	4,1
Vuokraoikeuskiinnitykset	0,9	0,9	0,0	0,0
Pankkitakausvastuut	4,3	4,5	0,4	0,3
Käteispantit, takuutalletukset	0,0	0,0	0,0	0,0
Takaus tytäryhtiön lainasta	0,0	0,0	1,0	0,0
Investointisitoumukset	3,5	3,3	3,5	3,3
<p>Leasingsopimuksissa on lunastusehto jäännösarvon saavuttaessa sovitun tason. Sopimukset on irtisanottavissa 3 kk irtisanomisajalla. Konsernilla on myös ilman lunastusehtoja olevia, pääsääntöisesti viiden vuoden sopimuksia.</p>				
	Konserni		Liikelaitos	
Henkilöstön lukumäärä, henkilötyövuosia	2013	2012	2013	2012
Työntekijät	622	691	528	584
Toimihenkilöt	1189	1167	1141	1118
Yhteensä	1811	1858	1669	1702
	Konserni			
Laskennalliset verosaamiset ja -velat	2013	2012		
Laskennallinen verosaaminen				
hyllypoistoista	0,6	0,7		
tytäryhtiöiden tappioista	2,0	1,9		
pakollisista varauksista	0,4	0,2		
Yhteensä	3,0	2,8		
	Konserni		Liikelaitos	
Tilintarkastajien palkkiot, teur	2013	2012	2013	2012
Deloitte & Touche Oy				
tilintarkastus, tilikausi	41,3	39,2	19,4	24,4
tilintarkastus, ed.tilikausi	43,8	41,6	14,3	19,6
Yhteensä	85,1	80,7	33,8	44,0

Liiketoiminnan toimintakertomus

1.1.–31.12.2013

Metsähallituksen liiketoiminnan tulostavoitteet

PITKÄN AIKAVÄLIN TAVOITTEET

Metsähallituksen liiketoimintojen on oltava kannattavia ja tuottava niihin sijoitetulle pääomalle kohtuullinen vuotuinen tuotto. Liiketoiminnan kehittämisen päätavoitteena on varmistaa niiden kannattavuus. Kannattamattomiksi osoittautuneista liiketoiminnoista tai niiden osista luovutaan.

Yhtiöt tuottavat tasaista tuottoa niihin sijoitetulle pääomalle vuotuisten osinkojen muodossa.

Tavoitteena on nostaa sijoitetun pääoman tuotto 5 %:iin vuoteen 2015 mennessä.

Vuotta 2013 koskevat tavoitteet

Liikelaitoksen liikevoitto ja tulos olivat erinomaiset. Parhaat toiminnot olivat **metsätalous** ja **Laatumaa**. Tytäryhtiöistä **Siemen Forelia Oy** teki myös erinomaisen tuloksen. **Fin Forelia Oy** ja **MH-Kivi Oy** jäivät alle budjetin ja tekivät tappiollisen tuloksen.

METSÄTALOUS

Vuosi 2013 oli metsätalouden osalta menestyksellinen. Liikevaihto oli 336,0 milj. euroa, jossa oli kasvua 1 % edellisvuoteen verrattuna. Liikevoitto 116,3 milj. euroa oli erinomainen, kuten edellisenäkin vuonna (116 milj. euroa). Liikevoitosta 9,3 milj. euroa syntyi käyttöomaisuuden myynnistä. Tuottavaa metsämaata myytiinkin ennätysmäärä, noin 9 000 hehtaaria.

Henkilöstön vahvan työmotivaation ja sitoutumisen ansiosta myös muut Metsähallitukselle asetetut tavoitteet saavutettiin, mm. kulttuuriperintökohteiden inventointia jatkettiin ja METSO-suojeluohjelmaa valmisteltiin hallitusohjelman mukaisesti. Metsätalouden organisaatio uudistettiin strategisten vastuiden ja tavoitteiden pohjalta. Muutos selkeytti johtamista ja tehosti toimintaa.

Kuitu- ja sahapuun kysyntä oli hyvää. Ainespuun myyntimäärä 6,06 milj. m³ ylitti vuotuisen kestävän hakkuusuunnitteen, joka ilman lannoitusvaikutusta on 5,8 milj. m³. Toteutunut myyntimäärä hyödyntää kestävät hakkuumahdollisuudet täysimääräisesti, mutta ottaa huomioon voimassaolevat yleiset yhteiskunnalliset velvoitteet. Energiapuuta toimitettiin ennätysmäärä 600 GWh. Metsäenergian hyvä kysyntä heijastui Metsähallituksen sopimukseen mahdollistaen pitkäaikaisen yhteistyön rakentamisen.

Puunkorjuun kustannukset nousivat vuoden aikana 1,0 % ja kaukokuljetuksen 2,4 %. Suuren hyötykuorman puutavara-au-

TALOUDELLINEN ASEMA JA TULOS

	Liiketoimintakonserni				Liiketoiminta			
	Budj.2013	Tot. 2013	Tot. 2012	Tot. 2011	Budj.2013	Tot.2013	Tot.2012	Tot.2011
Liikevaihto, milj. euroa	372,0	370,0	377,9	369,0	341,9	346,7	345,6	335,6
Liikevoitto, milj. euroa	117,4	127,0	124,5	113,0	115,8	126,9	122,5	111,0
% liikevaihdosta	32 %	34 %	33 %	31 %	34 %	37 %	35 %	33 %
Tilikauden tulos, milj. euroa	110,0	118,4	115,1	103,8	110,0	116,1	114,2	101,7
% liikevaihdosta	30 %	32 %	30 %	28 %	32 %	33 %	33 %	30 %
Sijoitetun pääoman tuotto, %	4,4 %	4,7 %	4,6 %	4,2 %	4,4 %	4,8 %	4,6 %	4,1 %
Investoinnit liikevaihdosta, %	4 %	3 %	4 %	5 %	4 %	3 %	4 %	6 %
Omavaraisuusaste, %	98 %	98 %	98 %	98 %	99 %	98 %	98 %	99 %
Taseen loppusumma, milj. euroa	2 706	2 724	2 732	2 725	2 693	2 715	2 719	2 714
Henkilömäärä (htv)	1 247	1 204	1 267	1 346	1 094	1 065	1 114	1 181

Sijoitetun pääoman tuotto -% = $\frac{\text{Nettotulos} + \text{rahoituskulut} + \text{verot (12 kk)}}{\text{Sijoitettu pääoma keskimäärin tilikaudella}}$

tojen hankkeen osalta tehtiin yrittäjäsopimus, kokeilulupahakemus on liikenneturvallisuusvirasto Trafin käsiteltävänä. Autojen ilmanpaineiden säätöjärjestelmällä (CTI) varustettuja puutavara-autoja oli käytössä yhteensä 17 kappaletta.

Suunnittelutyötä kehitettiin määrätietoisesti ja suunnittelun tuottavuus parani 20 % edellisvuoteen verrattuna. Vaativa suunnittelutyö keskitettiin toimihenkilöille ja metsurit tekevät tarpeen mukaan muita suunnittelua avustavia töitä. Laserkeilatun ja ilmakuvatun alueen pinta-ala vuonna 2013 oli 1,2 milj. hehtaaria. Laserkeilatua metsävaratietoa on käytettävissä yhteensä jo 3 milj. hehtaaria eli noin 65 % metsätalouden hallinnoimasta alueesta.

Metsänhoitoon panostettiin edelliseen vuoteen verrattuna 4 % enemmän eli 28 miljoonaa euroa. Metsiä lannoitettiin lähes 12 000 hehtaaria, millä osaltaan varmistetaan puunmyyntimäärien säilyminen nykytasolla myös jatkossa. Metsäpalveluyrittäjien käyttö kasvoi taimikonhoidossa 20 prosentista 30 prosenttiin kokonaispinta-alasta. Istutustöissä metsäpalveluyrittäjien käyttö väheni 25 prosentista 22 prosenttiin. Teitä rakennettiin ja pidettiin kunnossa 16 miljoonalla eurolla, mikä on 7 % vähemmän kuin vuonna 2012. Uusia teitä rakennettiin tai peruskorjattiin yhteensä 900 kilometriä.

Urakointipalvelujen hankinnassa otettiin käyttöön sähköinen kilpailutusjärjestelmä. Kilpailutuksissa saatiin hyvin tarjouksia lukuun ottamatta kaivinkonemuokkauksia eteläisessä Suomessa ja energiapuuhaketusta.

Yhdessä Metsä Group Oy:n ja Stora Enso Oy:n kanssa kilpailutettiin yrittäjien tiedonsiirto- ja sovelluspalvelu. Palvelu kattaa puunkorjuun sekä metsänparannus- ja metsänhoitotyöt. Sovelluksen kaupalliseksi nimeksi annettiin WoodForce. Metsähallitus liittyi myös WoodForcea vastaavaan puutavara-autokuljetusten LogForce-palveluun. Metsätalouden toiminnanohjausjärjestelmän (Ohjas) vaatimusmäärittely saatiin valmiiksi ja järjestelmän kilpailutus käynnistettiin.

Metsätalouden kehittämiseen käytettiin 0,6 % liikevaihdosta. Metsänhoitotöiden koneellistamisen tutkimus- ja kehittämistoimintaa jatkettiin.

Ympäristöseurantojen tulokset osoittivat vakaata tasoa. Metson soidinpaikkakartoituksen mukaan soidinpaikat ovat säilyneet erinomaisesti.

Liito-oravan huomioon ottaminen metsätalouden toimissa on aiheuttanut näkemyseroja Kainuussa. Paikallinen ELY on asettanut toimenpidekieltoja vastoin ministeriöiden hyväksymää liito-oravaohjetta. Nämä toimet ovat hidastaneet paikallisesti puuntoimituksia. Metsähallitus on valittanut aiheesta Oulun hallinto-oikeudelle, jonka päätöstä odotetaan.

Hallitusohjelman mukaista METSO-suojelualueen laajentamista valmisteltiin metsätalouden, luontopalveluiden ja Laatu-maan yhteistyönä. Projektissa kartoitukseen valittiin 226 kohdetta, joiden pinta-ala on 19 950 hehtaaria. Näistä kartoitettiin ja arvioitiin 17 507 hehtaaria. Kohteiden arvo on runsaat 61 miljoonaa euroa. Kohteiden luontoarvot ovat odotettua heikommat – METSO 1 -kriteerit täyttävää aluetta on alle 5 000 hehtaaria.

Kohteiden lopullinen valinta ja uuden suojelupinta-alan määrittäminen siirtyivät vuodelle 2014.

Kansallisen metsäohjelman edellyttämä metsien kulttuuriperinnön inventointihankkeessa inventoitiin 620 000 hehtaaria metsätalouden maita ja löydettiin noin 2 000 kohdetta, joista 25–30 % on muinaismuistolain mukaisia ja loput pääosin muita kulttuuriperintökohteita. Hankkeessa on tähän mennessä inventoitu 2,6 miljoonaa hehtaaria metsätalouden maita.

Vuoden 2013 lopussa vakinaisen henkilöstön määrä oli 798, josta toimihenkilöitä 317 ja metsureita 481. Vakinaisten määrä väheni 44 henkilöllä, mikä johtui voimakkaasta eläköitymisestä ja tiukasta rekrytointipolitiikasta. Uusia toimihenkilöitä rekrytoitiin yhteensä 20. Metsätalouden toimintatavan muutoksen suunnittelu ja toteutus onnistui hyvin, mikä oli todettavissa muun muassa henkilöstötutkimuksessa saadusta hyvästä kouluarvosanasta.

Toimihenkilöille valmisteltiin laaja esimies- ja muutosvalmennuskoulutus, jolla varmistetaan uuden toimintatavan toteutuminen sekä kannattavuuden parantaminen myös jatkossa.

LAATUMAA

Laatumaan liikevaihto oli 6,5 milj. euroa, jossa oli laskua 25 %. Lasku johtui lyhytaikaisten kämppävuokrausten siirtymisestä ulkopuoliseen välitykseen. Liikevoitto oli 18,8 milj. euroa ja kasvoi edelliseen vuoteen verrattuna 3,4 milj. euroa johtuen mm KHO:n koskivoimaa koskevan päätöksen mukaisesta saadusta korvauksesta, jonka tulosvaikutus oli 8,2 milj. euroa. Tuulivoimahankkeiden kehittäminen oli edelleen menestyksenkäs liiketoiminta-alue.

FIN FORELIA OY

Yhtiön liikevaihto oli 9,1 milj. euroa, jossa oli kasvua 5 %. Yhtiö jatkoi määrätietoisien toimintatavan muutoksen käytäntöön viemistä. Liiketappio oli -0,6 milj. euroa ja edellisen vuoden liikevoitto oli 0,1 milj. euroa. Liiketappion syynä olivat taimivaras-ton alaskirjaukset.

MH-KIVI OY/MORENIA OY

Metsähallitus myi vuonna 2013 liiketoimintakaupalla osan maa-ainesliiketoiminnasta. Jäljelle jääneestä omaisuudesta ja toiminnasta muodostettiin MH-Kivi Oy. MH-Kivi Oy:n liikevaihto oli 16,1 milj. euroa, mikä ei ole vertailukelpoinen edellisvuoteen verrattuna. Liiketappio oli -1,4 milj. euroa, mikä ei myöskään ole verrattavissa edellisvuoteen. Syynä tappioon olivat liiketoimintakaupan yhteydessä syntyneet rakenteelliset muutokset yhtiön toimintaan ja siitä johtuvat kirjaukset. Metsähallitus on kirjannut alas 2,5 milj. euroa yhtiön osakkeiden arvosta, koska yhtiön liikevaihdon ja tulonäkymien odotetaan laskevan, kun osa liiketoiminnasta on myyty.

SIEMEN FORELIA OY

Yhtiön liikevaihto oli 2,2 milj. euroa ja liikevaihdon kasvu edellisestä vuodesta oli 15 %. Liikevaihdon kasvuun johti kuusen siemenviljelyssiemenen onnistunut myynti, sekä ennätyksellinen

ulkomaankauppa. Liikevoitto oli 0,3 milj. euroa, edellisvuoden liikevoiton oltua 0,2 milj. euroa. Yhtiössä on jatkettu tiukkaa kulluria.

Eduskunnan päätösten toteutuminen

Valtion vuoden 2013 talousarviossa asettamat tavoitteet ovat toteutuneet seuraavasti:

PERUSPÄÄOMAN MUUTOS

Metsähallituksen peruspääomaa alennettiin 1,6 milj. eurolla. Liikelaitoksen sisäisinä siirtoina tehtiin 0,9 milj. euron arvoisen omaisuuden siirto julkisten hallintotehtävien taseeseen ja muuhun omaan pääomaan. Liiketoiminnan tasetta korjattiin 1,1 milj. eurolla liittyen tonttien arvonnkorjaukseen. Hallinnan siirrot ja valtionperinnöt nostivat peruspääoman arvoa 0,4 milj. euroa. Muutoksen jälkeen peruspääoman arvo on 2 536,5 milj. euroa.

LIIKETOIMINNAN KESKEISET PALVELUTAVOITTEET JA MUUT TOIMINTATAVOITTEET

Metsähallitus otti huomioon liiketoimintaa harjoittaessaan metsähallituslain mukaiset yleiset yhteiskunnalliset velvoitteet.

Metsähallituksen liikelaitoksen liiketoiminnat saavuttivat voitollisen tuloksen. Tytäryhtiöistä Fin Forelia Oy ja MH-Kivi Oy olivat tappiollisia. Kannattamattomista liiketoiminnoista luopumista on jatkettu ja toimenpiteitä tappiollisen toiminnan korjaamiseksi on tehty.

Metsähallitus avusti Suomen Metsäsäätiötä 0,2 milj. eurolla.

LIIKETOIMINNAN INVESTOINTIEN JA INVESTOINTISITOUKUSTEN ENIMMÄISMÄÄRÄ

Investointeja toteutettiin 11,8 milj. eurolla. Eduskunnan asettama enimmäismäärä oli 20 milj. euroa. Investointisitoumuksia annettiin yhteensä 3,5 milj. euron arvosta. Eduskunnan asettama enimmäismäärä oli 25 milj. euroa.

LIIKETOIMINNAN LAINANOTON ENIMMÄISMÄÄRÄ

Metsähallituksella ei ollut pitkäaikaisia lainoja vuonna 2013. Eduskunnan asettama enimmäismäärä oli 69 milj. euroa.

TAKAUKSET TYTÄRYHTIÖIDEN LAINOJEN VAKUUDEKSI

Metsähallitus antoi takauksia tytäryhtiöiden lainojen vakuudeksi 1,0 milj. euroa. Eduskunnan myöntämä takausvaltuus oli 20 milj. euroa.

LIIKETOIMINNAN VAKUUKSIEN ENIMMÄISMÄÄRÄ

Metsähallitus antoi vakuuksia toimintaansa varten 0,4 milj. euron arvosta. Eduskunnan myöntämä valtuutus oli 0,5 milj. euroa.

Maa- ja metsätalousministeriön päätösten toteutuminen

Maa- ja metsätalousministeriö päätti v. 2013 valtion talousarviosta saadun valtuutuksen pohjalta 24.1.2013 Metsähallituksen liiketoiminnan tavoitteista.

Metsähallituksen liiketoiminnan tulostavoitteeksi asetettiin 110 milj. euroa, joka vastaa 4,4 %:n tuottoa sijoitetulle pääomalle ja alustavaksi tuloutustavoitteeksi 120 milj. euroa. Metsähallituksen liiketoiminnan tulos vuonna 2013 oli 118,6 milj. euroa ja sijoitetun pääoman tuotto 4,8 %.

Metsähallituksen yleisten yhteiskunnallisten velvoitteiden huomioon ottaminen alensi laskennallisesti liikevoittoa arviolta 55 milj. euroa (2012: 54 milj. euroa ja 2011: 58 milj. euroa).

Luonnon monimuotoisuuden, virkistyskäytön, porotalouden ja saamelaiskulttuurin huomioon ottamiseksi metsätaloutta rajoitettiin 544 000 (15,1 %) tuottovaateen alaisella metsämaahahtaarilla (2012: 552 000 ha ja 15,2 %, 2011: 550 000 ha ja 15,2 %).

- kokonaan talouskäytön ulkopuolella oli 263 200 ha (7,3 %) (2012: 268 000 ha ja 7,4 %, 2011: 260 300 ha ja 7,2 %)
- rajoitetun käytön piirissä oli 281 100 ha (7,8 %) (2012: 284 000 ha ja 7,8 %, 2011: 382 100 ha ja 10,6 %)

Nämä tekijät alensivat laskennallisesti Metsähallituksen liikevoittoa 49 milj. euroa (2012: 48 milj. euroa, 2011: 52 milj. euroa). Tämän lisäksi muut porotalouteen ja saamelaiskulttuuriin liittyvät tekijät, työllisyyden edistäminen ja suunnittelukustannusten lisäys alensivat liikevoittoa yhteensä 6 milj. euroa (2012: 6 milj. euroa, 2011: 6 milj. euroa).

Metsähallitus toteutti vuonna 2012 laajat selvitykset yleisillä yhteiskunnallisilla velvoitteilla saavutettavista monimuotoisuus- ja virkistyskäytöstä. Metsähallitus jatkoi vuonna 2013 selvityksiin pohjautuvaa menetelmäkehitystä hyötyvaikutusten tarkentamiseksi osana suunnittelumenetelmien kehittämistä. Vuoden 2014 aikana hyötyvaikutusten tietopohja ja arvioinnin menetelmät tarkentuvat.

Ekosysteempipalvelujen käsitettä tarkennettiin ja monipuolistettiin yhdessä projektissa. Vuoden aikana jatkettiin useiden ekosysteempipalveluihin pohjautuvien liiketoiminta-aihioiden tarkasteluja mm. biotalouden, uusiutuvan energian ja luontomatkojen sektoreilla. Tarkastelunäkökulmana näissä oli Metsähallituksen mahdollinen rooli arvoketjujen alkupään toimijana ja edellytysten luojana. Avoimen innovaation toimintamallia vahvistettiin tukemaan uusien liiketoiminta-aihioiden tunnistamista ja jatkojalostamista yhdessä sidosryhmien kanssa. Toimintamallin kehittäminen jatkuu vuonna 2014.

Poronhoitolain velvoitteet otettiin huomioon saamelaisten kotiseutualueen ulkopuolella Metsähallituksen ja paliskuntain yhdistyksen välisen yhteistyösopimuksen mukaisesti.

Liiketoiminnan toimintakertomus

Saamelaisten kotiseutualueella Metsähallitus toteutti valmistunutta Ylä-Lapin luonnonvarasuunnitelmaa yhteistyössä paliskuntien ja saamelaiskäräjien kanssa, edisti saamenkielistä viestintää ja jatkoi kulttuuriperintökohteiden inventointia. Lisäksi Metsähallitus osallistui osaltaan biologista monimuotoisuutta koskevan yleissopimuksen alkuperäiskansojen perinnetietoa käsittelevän kansallisen asiantuntijatyöryhmän työhön.

Metsähallitus edisti työllisyyttä hyödyntämällä kestävätkä hakuu-mahdollisuudet täysimääräisesti huomioiden kuitenkin voimassa olevat luonnonvarasuunnitelmat, yleiset yhteiskunnalliset velvoitteet (YYV) ja markkinatilanteen. Panostusta metsänhoitoon ja tienrakennukseen pidettiin hyvän omaisuuden hoidon edellyttämällä tasolla. Puunhankinnan suorittavan työn henkiloistoa ei lomautettu tammi–maaliskuussa, jolloin työn tuottavuus on alhaisimmillaan.

Metsähallitus otti maanhankinnassaan huomioon puolustusvoimien tarpeet ja hankki vuoden 2013 aikana puolustusvoimien tarpeisiin maa-alueita noin 3,1 miljoonalla eurolla tavoitteen ollessa 3,4 miljoonaa euroa.

Metsähallitus toteutti hallitusohjelman ja valtion talousarvioiden mukaisesti METSO-ohjelmaa.

Kulttuurimetsäohjelman mukaista metsien kulttuuriperintökohteiden inventointia jatkettiin suunnitelmien mukaisesti. Metsähallituksen liiketoiminta vastasi tienpidon kustannuksista kokonaisuutena (pl. Luontopalvelujen hallinnassa olevia teitä) sisältäen myös metsästyksen ja kalastuksen lupa-asiakkaiden toimesta tapahtuvan tienkäytön.

Metsähallitus toteutti soiden ja turvemaiden kestävä ja vastuullista käyttöä koskevaa valtioneuvoston päätöstä.

Tiedot kiinteän omaisuuden luovutusten lukumäärästä, luovutushinnoista, - voitoista ja - tappioista vuonna 2013, tuhatta €

Liiketoiminta	Lukumäärä	Kirjanpitoarvo	Luovutushinta	Luovutusvoitot	Luovutustappiot
Vaihdot	8	966	1 219	283	30
Myyntit, maa- ja vesialueet	754	12.300	33 163	21 256	393
Myyntit, rakennukset	33	318	558	299	59
Myyntit julkishallinnolle	5	164	356	191	
Maankäyttömuutos	64	880	880		
Muu, maa-alueet	35	27	27		
Yhteensä	899	14 656	36 204	22 030	482

Muut toimintakertomukset osat

OLENNAISET TAPAHTUMAT TILIKAUDELLE

- Metsähallituksen toimintamallin valmistelua jatkettiin edelleen. Hallinnon ja aluekehityksen ministerityöryhmässä (HALKE) hyväksytyin kirjausten mukaan valtion maa- ja vesiomaisuus säilytetään valtion omistuksessa, liiketoiminnat yhtiötetään ja julkisten hallintotehtävien riippumattomuus ja yhteiskunnallinen ohjaus säilytetään nykyisen lain mukaisina.
- Helsingin käräjäoikeudessa vireillä oleva kartellioikeudenkäynti on valmisteluvaiheessa. Asian valmistelu ja käsittely on jatkunut Helsingin käräjäoikeudessa v. 2013 siten, että Metsähallitus on 5.7.2013 antanut oman vastineensa käräjäoikeudelle. Vas-

taajayhtiöillä oli 28.2.2014 saakka mahdollisuus vastata vastineeseen. Tämän jälkeen käräjäoikeudessa siirrytään käsittelemään asiaa valmistelevalle istunnossa ja pääkäsittelyssä.

- Metsähallitus myi vuonna 2013 liiketoimintakaupalla osan maa-ainesliiketoiminnasta. MH Holding Oy fuusioitiin MH-Kivi Oy:hyn
- Fin Forelia Oy lunasti Suomen Metsäkeskukselta 43 % omia osakkeitaan. Tämän jälkeen yhtiön omistus on 100 %:sti Metsähallitus-konsernilla.

OLENNAISET TAPAHTUMAT TILIKAUDEN PÄÄTTÄMISEN JÄLKEEN

- Pääjohtaja Jyrki Kangas irtisanoutui Metsähallituksen palveluksesta 28.2.2014
- Tytäryhtiöiden kannattavuuden parantamiseen on kiinnitetty erityisesti huomiota ja ryhdytty toimenpiteisiin

ARVIO LIIKETOIMINTOJEN KEHITTYMISESTÄ ALKANEEN TILIKAUDEN AIKANA

Liiketoimintojen tuloksen ilman kertaluonteisia eriä arvioidaan olevan vähintään edellisvuoden tasolla. Vuonna 2013 toteutunut koskikorvaus nosti tuloksen ennätyskorkeaksi.

VASTUULLISUUS

Metsähallitus laatii erillisen yhteiskuntavastuuraportin (s. 6–9).

RISKIENHALLINTA JA MERKITTÄVIMMÄT RISKIT

Metsähallituksen riskienhallinnan tavoitteena on varmistaa asetettujen tavoitteiden saavuttaminen, lakisäateisten tehtävien täyttäminen ja toiminnan jatkuvuus. Metsähallituksen riskienhallinnassa keskitytään ennakoihiin toimenpiteisiin, toiminnan suojaamiseen sekä haitallisten vaikutusten rajaamiseen ja mahdollisuuksien hyödyntämiseen. Metsähallituksen suhtautuminen riskinottoon on maltillinen. Riskien merkittävyyttä arvioidaan tapahtuman todennäköisyyden ja vaikutuksen yhdistelmänä. Riskit jaotellaan strategisiin, operatiivisiin, taloudellisiin ja vahinkoriskeihin. Riskejä hallitaan määritetyn riskienhallintaprosessin avulla. Riskienhallintaprosessin lähtökohta on asetettujen tavoitteiden ja oman aseman arviointi. Riskit liittyvät olemassa oleviin tavoitteisiin ja tulevaisuuden mahdollisuuksiin.

Metsähallituksen hallitus hyväksyy riskienhallintapolitiikan ja arvioi muutostarpeet vuosittain. Hallitus saa vuosittain tilannekatsauksen Metsähallituksen riskeistä ja niiden hallinnasta. Tarkastusvaliokunta avustaa hallitusta riskienhallinnan valvonnan. Toimitusjohtajalla on kokonaisvastuu riskienhallinnasta. Riskejä hallitaan siellä, missä ne syntyvät. Tulosyksiköiden ja tytäryhtiöiden johtajat vastaavat yksikkönsä/yhtiönsä riskienhallinnasta. Talousjohtaja vastaa riskienhallintaprosessista ja riskienhallinnan ohjauksesta. Metsähallituksen riskienhallintapäällikkö vastaa riskienhallinnan koordinoinnista, kehittämisestä, ohjeistuksesta ja raportointimalleista sekä organisaation riskienhallinnan tukemisesta. Lisäksi jokainen Metsähallituksessa työskentelevä vastaa riskien huomioon ottamisesta omassa työssään. Tulosyksiköt ja tytäryhtiöt seuraavat jatkuvasti tunnistettujen riskien kehittymistä, tunnistavat uusia riskejä sekä huomioivat toimintaympäristön muutokset osana jokapäiväistä toimintaansa.

Metsähallituksen toiminnan kannalta keskeisiä riskejä ovat yleinen talouskehitys, puun hinnan ja menekin kehitys, luontopalveluiden rahoitus, ekosysteemipalveluihin ja luonnonvaroihin perustuvien uusien tuotteiden ja palveluiden kehittämisen tuoksellisuus, synergian toteutuminen sekä maineen säilyminen

hyvänä. Lisäksi strategian perusteisiin vaikuttavia merkittäviä riskejä ovat Metsähallituksen toimintamallin tehokkuus sekä metsätaloustaloudessa olevien maa-alueiden määrän ja laadun säilyminen asetettavien tavoitteiden edellyttämällä tasolla. Metsähallituksen toiminnan arvostus, sekä virkistys- ja suojelutyön että metsätalouden osalta, vaikuttaa myös toimintaedellytyksiin. Operatiiviseen toimintaan mahdollisesti vaikuttavia riskejä ovat lisäksi luonnonolosuhteet, tietojärjestelmien toimintaan liittyvät epävarmuudet sekä tulevan toimintamallin mahdollisesti edellyttämien muutosten läpivienti.

Vuoden 2013 aikana riskienhallinnan laadun parantamista jatkettiin koko organisaatiossa. Pääosin riskienhallinta oli onnistunutta, mutta selviä kehityskohteita nousi myös esiin. Organisaation muutosten läpivientiin liittyvät riskit vaativat jatkossa aktiivisempaa hallintaa. Riskienhallinnan merkitys on noussut aikaisempaa voimakkaammin esille ja sen kehitykseen panostetaan.

JOHTAMIS- JA HALLINTOJÄRJESTELMÄ

Valtion liikelaitoksissa sovelletaan hyvää omistajahallintoa koskevia periaatteita.

Metsähallitus on julkaissut sisäisillä verkkosivuillaan kuvauksen noudattamastaan johtamis- ja hallintojärjestelmästä (Corporate Governance Statement). Kuvauksessa on selostettu yleiset hallinnointiperiaatteet, liiketoiminnan ohjaus (eduskunnan, valtioneuvoston ja ministeriön ohjaustoimivalta), julkisten hallintotehtävien ohjaus (eduskunnan, valtioneuvoston ja ministeriöiden ohjaustoimivalta), liikelaitoksen hallitus, liikelaitoksen toimitusjohtaja, johtoryhmä, kannuste- ja tulospalkkiojärjestelmät, sisäinen valvonta ja riskienhallinta, sisäinen tarkastus, tilintarkastus, tietojen julkisuus, johtamis- ja hallintojärjestelmää koskeva tiedottaminen.

Johtamis- ja hallintojärjestelmän kuvausta täydentää hallituksen päätös Metsähallituksen työjärjestyksestä, jossa on käsitelty muun muassa omistajaohjausta, hallituksen tehtävät, johdon tehtävät ja toimivalta sekä palvelukseen otto ja erottaminen.

Täydellinen kuvaus johtamis- ja hallintojärjestelmästä on Metsähallituksen verkkosivuilla.

HENKILÖSTÖ

Henkilöstöasiat esitetään yhteiskuntavastuuraportissa (s. 8).

TUTKIMUS- JA TUOTEKEHITYSTYÖN LAAJUUS

Tutkimus- ja tuotekehitystyöhön käytettiin 2,7 miljoonaa euroa, 1,1 % liiketoiminnan kaikista menoista (2012: 3,0 milj. euroa ja 1,2 % 2011: 3,7 milj. euroa ja 1,5 %). Merkittävimmät kehittämishankkeet olivat uusien paikkatietojärjestelmien rakentaminen ja siihen liittyvä metsätalouden suunnitteluprosessin kehittäminen (Silvia, Suunnittelun tietojärjestelmä), metsätalouden toiminnan ohjausjärjestelmän uusimisen käynnistäminen (Ohjas) ja metsäsektorin yhteisen yrittäjien ohjaus- ja suunnit-

Liiketoiminnan toimintakertomus

telujärjestelmän toteuttaminen (Woodforce). Näillä järjestelmillä uusitaan metsätalouden suunnittelu- ja toteutusjärjestelmät ja prosessit vastaamaan tulevaisuuden vaatimuksia.

HALLITUKSELLE JA TOIMITUSJOHTAJALLE SEKÄ MUULLE HENKILÖSTÖLLE MAKSETUT PALKAT, PALKKIOT JA MUUT KORVAUKSET

Hallitukselle ja toimitusjohtajalle maksettiin palkkoja, palkkioita ja muita korvauksia 478 000 euroa (2012: 527 000 euroa, 2011: 366 000 euroa). Muulle henkilöstölle maksettiin palkkoja, palk-

kioita ja muita korvauksia 38,5 miljoonaa euroa (2012: 39 miljoonaa euroa, 2011: 41,6 miljoonaa euroa).

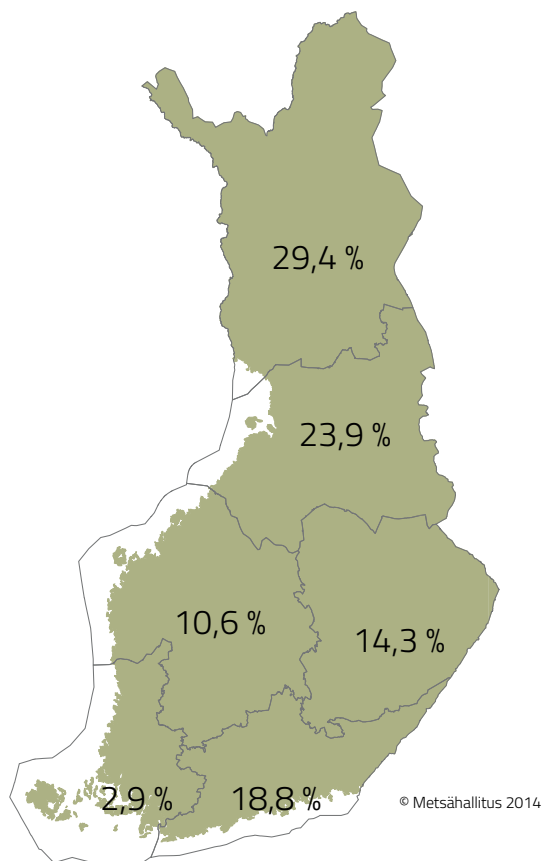
Metsähallituksen koko henkilöstö on kuulunut tulospalkkiojärjestelmän piiriin vuoden 2008 alusta.

HALLITUKSEN ESITYS VOITTOA KOSKEVIKSI TOIMENPITEIKSI

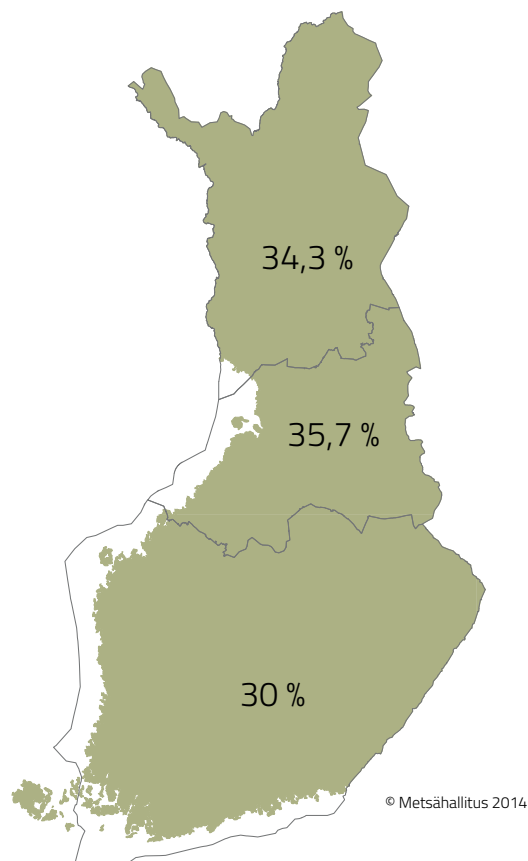
Metsähallituksen liiketoiminnan voitto oli 116 067 768,91 euroa.

Hallitus esittää, että tuloutuksena maksetaan 120 000 000 euroa 4 erässä vuonna 2014.

Palkat



Ulkopuoliset palvelut



Maksetut palkat ja ulkopuoliset palvelut painottuvat Itä- ja Pohjois-Suomen alueelle.

Metsähallituksen hallitus

1.4.2011–31.3.2014



Arto Tiitinen
Hallituksen puheenjohtaja



Ville Schildt
Hallituksen varapuheenjohtaja



Aino Jalonen



Irene Rantala



Janne Seurujärvi



Tuija Soanjärvi



Helena Walldén

TULOSLASKELMA | Liiketoimintakonserni ja Liiketoiminta

TULOSLASKELMA, euroa	Liiketoimintakonserni		Liiketoiminta	
	1.1.-31.12.2013	1.1.-31.12.2012	1.1.-31.12.2013	1.1.-31.12.2012
LIKEVAIHTO	369 961 354,41	377 902 628,28	346 745 488,39	345 596 671,90
Valmiiden ja keskener.tuotteiden varaston muutos	-702 206,42	963 983,97	0,00	0,00
Liiketoiminnan muut tuotot	40 949 755,70	27 876 406,25	36 544 767,37	27 554 005,85
Materiaalit ja palvelut				
Aineet, tarvikkeet ja tavarat				
Ostot tilikauden aikana	7 477 185,76	7 724 371,72	7 733 775,39	6 595 045,82
Varastojen muutos	933 859,38	-362 015,66	197 441,65	275 483,00
Ulkopuoliset palvelut	180 869 936,50	182 181 858,07	165 853 831,53	162 835 469,68
Henkilöstökulut				
Palkat ja palkkiot	44 034 138,11	45 573 324,99	39 118 660,42	39 768 340,38
Henkilösivukulut				
Eläkekulut	8 200 694,95	8 178 883,41	7 311 567,23	7 128 112,78
Muut henkilösivukulut	1 929 488,62	2 424 580,04	1 690 821,45	2 134 500,46
Poistot ja arvonalentumiset				
Suunnitelman mukaiset poistot	4 116 605,11	3 652 470,52	2 852 094,28	2 005 623,22
Arvonal. pys. vast.hyödykkeistä	487 497,00	0,00	0,00	0,00
Liiketoiminnan muut kulut	35 288 569,92	32 946 827,68	31 609 903,85	29 872 719,93
Osuus osakkuusyritysten tuloksesta	113 219,00	99 554,81	0,00	0,00
LIKEVOITTO	126 984 147,34	124 522 272,54	126 922 159,96	122 535 382,48
Rahoitustuotot ja -kulut				
Tuotot muista pysyvien vastaavien sijoituksista	77 460,48	92 350,02	289 626,87	1 066 269,31
Muut korko- ja rahoitustuotot	267 585,54	264 187,86	215 029,10	227 804,82
Korkokulut ja muut rahoituskulut	219 507,14	427 692,56	120 099,42	298 665,37
Arvonal. pys.vast.sijoituksista	0,00	999 950,00	2 500 000,00	999 950,00
	125 538,88	-1 071 104,68	-2 115 443,45	-4 541,24
VOITTO ENNEN VALTION TALOUSARVIOSTA MUUHUN TOIMINTAAN SAATUA RAHOITUSTA	127 109 686,22	123 451 167,86	124 806 716,51	122 530 841,24
Tuloverot	8 737 518,19	8 338 844,35	8 738 947,60	8 336 246,63
Vähemmistön osuus	0,00	-36 087,93	0,00	0,00
TILIKAUDEN VOITTO	118 372 168,03	115 076 235,58	116 067 768,91	114 194 594,61

TASE, euroa	Liiketoimintakonserni		Liiketoiminta	
	31.12.2013	31.12.2012	31.12.2013	31.12.2012
VASTAAVAA				
PYSYVÄT VASTAAVAT				
Aineettomat hyödykkeet				
Aineettomat oikeudet	185 891,95	337 915,64	175 238,09	47 864,47
Muut pitkävaikutteiset menot	85 982,05	388 113,51	3 381,53	6 768,07
	271 874,00	726 029,15	178 619,62	54 632,54
Aineelliset hyödykkeet				
Maa- ja vesialueet	2 579 908 126,28	2 588 013 192,65	2 576 386 825,41	2 581 832 985,41
Tiet	20 262 851,92	18 099 676,04	20 077 192,19	17 930 727,75
Rakennukset ja rakennelmat	19 575 196,77	21 926 557,55	15 733 911,44	17 722 014,92
Koneet ja kalusto	2 302 064,42	2 107 516,95	26 695,44	25 296,90
Muut aineelliset hyödykkeet	510 907,79	451 748,36	10 599,04	10 599,04
Ennakkomaksut ja keskeneräiset hankinnat	10 550 476,20	8 910 800,96	10 327 466,37	8 734 453,96
	2 633 109 623,38	2 639 509 492,51	2 622 562 689,89	2 626 256 077,98
Sijoitukset				
Osuudet saman liikelaitoskonsernin tytäryhtiöissä	0,00	0,00	20 073 830,19	23 073 830,19
Osuudet osakkuusyrityksissä	953 960,99	855 786,38	1 200 007,20	1 200 007,20
Muut osakkeet ja osuudet	1 540 973,33	1 584 857,96	1 945 532,86	1 945 532,86
Muut saamiset	22 300,00	22 300,00	0,00	0,00
	2 517 234,32	2 462 944,34	23 219 370,25	26 219 370,25
PYSYVÄT VASTAAVAT YHTEENSÄ	2 635 898 731,70	2 642 698 466,00	2 645 960 679,76	2 652 530 080,77
VAIHTUVAT VASTAAVAT				
Vaihto-omaisuus				
Valmiit tuotteet	27 268 614,51	28 532 710,82	12 140 663,37	12 338 105,02
Keskeneräiset hankkeet	1 120 574,00	1 492 543,49	0,00	0,00
	28 389 188,51	30 025 254,31	12 140 663,37	12 338 105,02
Saamiset				
Pitkäaikaiset				
Muut saamiset	0,00	147 162,74	0,00	0,00
Lyhytaikaiset				
Myyntisaamiset	30 607 561,98	30 919 277,95	27 716 920,65	26 517 977,78
Saamiset julkisilta hall.tehtäviltä	1 181 780,45	1 272 959,94	1 158 535,76	1 256 023,98
Saamiset saman liikelaitoksen tytäryhtiöiltä	43 566,16	4 136,99	348 209,57	423 642,71
Saamiset osakkuusyhtiöiltä	0,00	0,00	0,00	0,00
Muut saamiset	285 206,97	1 003 649,45	0,00	605 971,20
Siirtosaamiset	198 117,93	249 975,70	8 536,16	18 039,47
	32 316 233,49	33 450 000,03	29 232 202,14	28 821 655,14
Rahoitusarvopaperit	0,00	4 992 566,76	0,00	4 992 566,76
Rahat ja pankkisaamiset	27 228 575,38	20 395 469,74	27 221 824,43	20 335 679,16
VAIHTUVAT VASTAAVAT YHTEENSÄ	87 933 997,38	89 010 453,58	68 594 689,94	66 488 006,08
VASTAAVAA YHTEENSÄ	2 723 832 729,08	2 731 708 919,58	2 714 555 369,70	2 719 018 086,85

TASE | Liiketoimintakonserni ja Liiketoiminta

TASE, euroa	Liiketoimintakonserni		Liiketoiminta	
	31.12.2013	31.12.2012	31.12.2013	31.12.2012
VASTATTAVAA				
OMA PÄÄOMA				
Peruspääoma	2 536 538 416,29	2 538 127 797,15	2 536 538 416,29	2 538 127 797,15
Edellisten tilikausien voitto	13 896 925,69	18 820 690,11	16 390 644,83	22 196 050,22
Tilikauden voitto	118 372 168,03	115 076 235,58	116 067 768,91	114 194 594,61
OMA PÄÄOMA YHTEENSÄ	2 668 807 510,01	2 672 024 722,84	2 668 996 830,03	2 674 518 441,98
VÄHEMMISTÖSUUS	0,00	5 183 483,27	0,00	0,00
PAKOLLISET VARAUKSET				
Muut pakolliset varaukset	1 475 812,78	1 917 158,31	0,00	1 300 000,00
VIERAS PÄÄOMA				
Pitkäaikainen				
Lainat rahoituslaitoksilta	5 882 264,85	5 707 182,14	0,00	0,00
Muut velat (sis. koroll.)	314 450,60	424 697,81	17 350,00	22 738,21
Lyhytaikainen				
Lainat rahoituslaitoksilta	5 118 355,82	5 655 088,30	4 998 355,82	4 995 088,30
Saadut ennakot	588 442,82	1 163 861,31	575 087,82	1 119 083,17
Ostovelat	10 813 260,99	10 966 806,41	10 199 155,27	9 575 342,88
Velat julkisille hall. tehtäville	160 551,26	213 303,13	158 462,33	209 271,50
Velat saman liikelaitoskonsernin tytäryhtiöille	0,00	4 420,62	1 889 359,59	1 490 653,10
Muut velat (sis. koroll.)	15 305 474,86	14 073 281,27	14 471 993,62	12 600 481,47
Siirtovelat	15 353 883,76	14 360 463,43	13 248 775,22	13 186 986,24
Laskennallinen verovelka	12 721,33	14 450,74	0,00	0,00
VIERAS PÄÄOMA YHTEENSÄ	53 549 406,29	52 583 555,16	45 558 539,67	43 199 644,87
VASTATTAVAA YHTEENSÄ	2 723 832 729,08	2 731 708 919,58	2 714 555 369,70	2 719 018 086,85

RAHOITUSLASKELMA, euroa	Liiketoimintakonserni		Liiketoiminta	
	1.1.-31.12.2013	1.1.-31.12.2012	1.1.-31.12.2013	1.1.-31.12.2012
LIIKETOIMINNAN RAHAVIRTA				
Myyntistä saadut maksut	369 985 037,60	379 567 177,80	345 184 974,94	347 512 140,44
Liiketoiminnan muista tuotoista saadut maksut	14 502 044,94	3 431 013,10	14 396 635,98	3 401 009,52
Maksut liiketoiminnan kuluista	-273 037 957,85	-275 623 915,48	-250 581 969,24	-242 960 375,20
Liiketoiminnan rahavirta ennen rah.eriä ja veroja	111 449 124,69	107 374 275,42	108 999 641,68	107 952 774,76
Maksetut korot ja rahoituskulut	-219 507,14	-427 692,56	-120 099,42	-298 665,37
Saadut korot liiketoiminnasta	267 585,54	264 187,86	215 029,10	227 804,82
Saadut osingot	77 460,48	92 350,02	117 626,87	866 269,31
Maksetut välittömät verot	-9 143 259,87	-7 159 266,05	-9 108 074,40	-7 156 668,33
Liiketoiminnan rahavirta	102 431 403,70	100 143 854,69	100 104 123,83	101 591 515,19
INVESTOINTIEN RAHAVIRTA				
Investoinnit aineellisiin ja aineett. hyödykkeisiin	-12 804 719,60	-13 454 060,10	-11 756 145,29	-12 358 454,71
Aineellisten ja aineettomat hyödykkeiden luovutustulot	37 431 071,16	33 851 897,50	32 443 612,34	33 511 632,16
Luovutustulot muista sijoituksista	0,00	745 250,99	500 000,00	1 368 690,70
Investointi muihin pysyvien vastaavien sijoituksiin	0,00	-7 520,00	0,00	-477 520,00
Investoinnit tytäryhtiöosakkeisiin	-3 616 492,64	0,00	0,00	0,00
Investointien rahavirta	21 009 858,92	21 135 568,39	21 187 467,05	22 044 348,15
RAHOITUKSEN RAHAVIRTA				
Pitkäaikaiset lainat rahoituslaitoksilta, muutos	175 082,71	3 062 453,16	0,00	0,00
Pitkäaikaiset muut korolliset velat, muutos	-104 859,00	-90 130,02	0,00	0,00
Pitkäaikaiset muut korottomat velat, muutos	-5 388,21	-11 663,19	-5 388,21	-11 663,19
Lyhytaikaiset lainat rahoituslaitoksilta, muutos	-1 646 209,24	-1 166 699,24	0,00	0,00
Lyhytaikaiset muut korolliset velat, muutos	0,00	4 995 088,30	3 267,52	4 995 088,30
Konsernitilivelat tytäryhtiöiltä	0,00	0,00	604 108,32	-538 118,03
Lyhytaikaiset muut korottomat lainat	0,00	0,00	0,00	200 000,00
Pääomanpalautus vähemmistölle	-19 350,00	-64 500,00	0,00	0,00
Voitontuloutus	-120 000 000,00	-110 000 000,00	-120 000 000,00	-110 000 000,00
Rahoituksen rahavirta	-121 600 723,74	-103 275 450,99	-119 398 012,37	-105 354 692,92
RAHAVAROJEN MUUTOS	1 840 538,88	18 003 972,09	1 893 578,51	18 281 170,42
Rahavarat 1.1.	25 388 036,50	7 384 064,41	25 328 245,92	7 047 075,50
Rahavarat 31.12.	27 228 575,38	25 388 036,50	27 221 824,43	25 328 245,92
Muutos	1 840 538,88	18 003 972,09	1 893 578,51	18 281 170,42

TULOSLASKELMAA KOSKEVAT LIITETIEDOT | Liiketoimintakonserni ja Liiketoiminta

	Liiketoimintakonserni		Liiketoiminta	
	2013	2012	2013	2012
Liikevaihto toimialoittain				
Metsätalous ja siihen liittyvät palvelut	335 515 445,87	332 558 867,92	335 789 787,06	332 886 078,59
Luontomatkailu	0,00	4 905 159,36	0,00	3 130 027,19
Siemen- ja taimituotanto	8 206 096,48	8 243 644,14	0,00	0,00
Maa- ja tonttikauppa	6 414 153,16	5 311 776,70	6 414 153,16	5 313 243,92
Maa-ainekauppa, murskausliiketoiminta	15 488 444,73	22 898 964,12	0,00	0,00
Muut	4 337 214,17	3 984 216,04	4 541 548,17	4 267 322,20
Yhteensä	369 961 354,41	377 902 628,28	346 745 488,39	345 596 671,90
josta liikevaihto julkisille hallintotehtäville ja sen tytäryhtiölle	5 731 728,6	5 470 994,2	5 634 966,02	5 260 102,29
	42 231,0	49 717,0	42 231,00	49 717,00
Liiketoiminnan muut tuotot				
Pysyvien vastaavien myyntivoitot	23 590 462,91	23 830 393,15	22 148 122,39	23 537 996,33
Tuotot palveluista Julk. hallintotehtäville	3 310 640,53	2 943 038,44	3 310 640,53	2 943 038,44
Tuotot palveluista tytäryhtiöille	45 114,01	14 009,92	279 555,69	313 336,92
Muut tuotot	14 003 538,25	1 088 964,74	10 806 448,76	759 634,16
Yhteensä	40 949 755,70	27 876 406,25	36 544 767,37	27 554 005,85
Suunnitelman mukaiset poistot				
Aineettomat hyödykkeet	230 538,61	233 352,70	42 184,17	34 686,75
Substanssipoistot	340 394,91	270 773,71	167 760,74	112 008,97
Tiet	856 521,94	711 008,16	811 563,73	667 481,64
Rakennukset ja rakennelmat	2 271 706,79	1 619 323,30	1 816 504,18	1 180 309,29
Koneet ja kalusto, muut aineell.hyöd.	417 442,86	467 636,48	14 081,46	11 393,16
Konserniliikearvo	0,00	350 376,18	0,00	0,00
Yhteensä	4 116 605,11	3 652 470,53	2 852 094,28	2 005 879,81
Arvonalentumiset pysyvien vastaavien hyödykkeistä				
Arvonalentumiset sora-alueista	487 497,00	0,00	0,00	0,00

Suunnitelman mukaiset poistoajat:

Aineettomat oikeudet, muut pitkävaik. menot	4–5 vuotta
Sora-alueet	substanssipoisto
Tiet	pääosin 25 vuotta
Kalarakenteet	pääosin 10 vuotta
Uittorakenteet	25 vuotta
Rakennukset	20–40 vuotta
Rakennelmat	4–10 vuotta
Koneet ja kalusto	4–8 vuotta
Muut aineelliset hyödykkeet: asfaltointi, kasvatusalustat	15–20 vuotta

Suunnitelman mukaiset poistot on laskettu käyttöomaisuushyödykkeittäin

Muut korko- ja rahoitustuotot				
Osinkotuotot ulkopuolisilta	77 460,48	92 350,02	76 932,48	92 132,02
Osinkotulot tytäryhtiöiltä	0,00	0,00	197 650,00	961 500,00
Osinkotuotot osakkuusyhtiöiltä	0,00	0,00	15 044,39	12 637,29
Korkotuotot	267 585,54	264 187,86	215 029,10	227 804,82
Yhteensä	345 046,02	356 537,88	504 655,97	1 294 074,13
Korkokulut ja muut rahoituskulut, euroa				
Korkokulut	219 507,14	427 692,56	119 189,53	294 469,64
Korkokulut tytäryhtiöille	0,00	0,00	909,89	4 195,73
Arvonalennus osakkuusyritysosakkeista	0,00	999 950,00	0,00	999 950,00
Arvonalennus tytäryhtiösosakkeista	0,00	0,00	2 500 000,00	0,00
Yhteensä	219 507,14	1 427 642,56	2 620 099,42	1 298 615,37

Liiketoimintakonserni ja Liiketoiminta | TASETTA KOSKEVAT LIITETIEDOT

PYSYVÄT VASTAAVAT, milj. euroa

	Aineett. hyödykk.	Konserni-liikevaihto	Maa- ja vesialueet	Tiet, maa- ja vesirak.	Rakenn. ja rakennelmat	Koneet ja kalusto muut aineell.	Keskener. hankkeet	Osakkeet ja osuudet muut saam.	Yhteensä
Liiketoimintakonserni									
Hankintameno 1.1.	4,8	2,4	2 592,3	81,3	51,2	19,6	8,9	3,5	2 763,9
Arvonalennus 1.1.	0,0	0,0	0,0	0,0	0,0	0,0	0,0	-1,0	-1,0
Lisäykset	0,3	0,0	9,1	3,0	2,8	0,8	2,4	0,1	18,6
Vähennykset	0,9	0,0	16,3	0,0	3,7	0,3	0,8	0,1	22,2
Arvonalennus	0,0	0,0	-0,5	0,0	0,0	0,0	0,0	0,0	-0,5
Hankintameno 31.12.	4,1	2,4	2 584,5	84,3	50,3	20,1	10,6	2,5	2 758,8
Kert.poistot ja arvonal. 1.1	4,0	2,4	4,3	63,2	29,2	17,0	0,0	0,0	120,2
Väh.ja siirt.kert.poistot	-0,4	0,0	0,0	0,0	-0,8	-0,2	0,0	0,0	-1,4
Tilikauden poisto	0,2	0,0	0,3	0,9	2,3	0,5	0,0	0,0	4,1
Kertyneet poistot 31.12.	3,9	2,4	4,6	64,1	30,7	17,3	0,0	0,0	122,9
Kirjanpitoarvo 1.1.	0,7	0,0	2 588,0	18,1	21,9	2,6	8,9	2,5	2 642,7
Kirjanpitoarvo 31.12.	0,3	0,0	2 579,9	20,3	19,6	2,8	10,6	2,5	2 635,9
Tuotannon koneet ja laitteet, kirjanpitoarvo 31.12.						2,3			
Liiketoiminta									
Hankintameno 1.1.	2,8	0,0	2 583,4	81,0	41,8	9,7	8,7	42,3	2 769,7
Arvonalennus 1.1.	0,0	0,0	0,0	0,0	0,0	0,0	0,0	-16,0	-16,0
Lisäykset	0,2	0,0	9,1	3,0	2,8	0,0	1,6	0,0	16,6
Vähennykset	0,0	0,0	14,3	0,0	3,7	0,0	0,0	0,5	18,6
Arvonalennus	0,0	0,0	0,0	0,0	0,0	0,0	0,0	-2,5	-2,5
Hankintameno 31.12.	3,0	0,0	2 578,1	83,9	40,8	9,7	10,3	23,2	2 749,2
Kert.poistot 1.1.	2,8	0,0	1,6	63,1	24,1	9,7	0,0	0,0	101,2
Väh.ja siirt.kert.poistot				0,0	-0,8				-0,8
Tilikauden poisto	0,0	0,0	0,2	0,8	1,8	0,0	0,0	0,0	2,9
Kertyneet poistot 31.12.	2,8	0,0	1,7	63,9	25,1	9,7	0,0	0,0	103,2
Kirjanpitoarvo 1.1.	0,1	0,0	2 581,8	17,9	17,7	0,0	8,7	26,2	2 652,5
Kirjanpitoarvo 31.12.	0,2	0,0	2 576,4	20,1	15,7	0,0	10,3	23,2	2 646,0
Tuotannon koneet ja laitteet, kirjanpitoarvo 31.12.						0,0			

	Liiketoimintakonserni		Liiketoiminta	
	2013	2012	2013	2012
Osakkeet ja osuudet, kirjanpitoarvo, euroa				
Tytäryhtiöosakkeet	0,00	0,00		20 073 830,19
Osakkuusyhtiöosakkeet	953 960,99	855 786,38		1 200 007,20
Omistusyhteyseritysosakkeet	0,00	0,00		0,00
Muut osakkeet ja osuudet	944 344,91	988 229,54		1 348 904,44
Yhteismetsäosuudet	596 628,42	596 628,42		596 628,42
Yhteensä	2 494 934,32	2 440 644,34		23 219 370,25
Liittymismaksusaamiset, euroa	22 300,00	22 300,00		0,00
Tytäryhtiöosakkeet, Metsähallitus			Omistus- osuus %	Kirjanpitoarvo emoyhtiössä eur
Fin Forelia Oy, Kuopio			100	9 036 830,19
MH-Kivi Oy, Oulu			100	8 561 000,00
Siemen Forelia Oy, Jyväskylä			100	2 476 000,00
Yhteensä				20 073 830,19
Osakkuusyhtiöosakkeet, Metsähallitus			osuus %	Kirjanpitoarvo
AS Eesti Metsataim, Viro			30,1	1 200 007,20
Omistusyhteyseritysosakkeet, Metsähallitus				
Oy Estar Studios Ltd, Rovaniemi			19,98	0,00

TASETTA KOSKEVAT LIITETIEDOT | Liiketoimintakonserni ja Liiketoiminta

	Liiketoimintakonserni		Liiketoiminta	
	2013	2012	2013	2012
Saamiset liikelaitoksen julkisilta hallintotehtäviltä, euroa				
Myyntisaamiset	1 179 510,95	1 151 985,41	1 157 490,26	1 141 781,32
Siirtosaamiset	2 269,50	120 974,51	1 045,50	114 242,66
Yhteensä	1 181 780,45	1 272 959,92	1 158 535,76	1 256 023,98
Saamiset tytäryhtiöiltä, euroa				
Myyntisaamiset	43 566,16	4 136,99	176 209,57	223 642,71
Muut saamiset	0,00	0,00	172 000,00	200 000,00
Yhteensä	43 566,16	4 136,99	348 209,57	423 642,71
Muut saamiset, lyhytaikaiset, euroa				
Muut ennakot, menoennakot	166 780,24	591 208,13	0,00	605 971,20
Arvonlisäverosaamiset	81 811,85	412 441,32	0,00	0,00
Verosaamiset	36 614,88	0,00	0,00	0,00
Yhteensä	285 206,97	1 003 649,45	0,00	605 971,20
Ulkoiset siirtosaamiset lyhytaikaiset, euroa				
Korkosaamiset	2 142,16	2 613,89	2 142,16	2 613,89
Verosaamiset	0,00	0,00	0,00	0,00
Muut menoennakot / ostolaskut	191 600,84	247 361,81	2 019,07	15 425,58
Muut tulojäämät	4 374,93	0,00	4 374,93	0,00
Yhteensä	198 117,93	249 975,70	8 536,16	18 039,47
Oma pääoma, euroa				
Peruspääoma 1.1.	2 538 127 797,15	2 547 374 982,87	2 538 127 797,15	2 547 374 982,87
peruspääoman alennus tilikauden aikana				
hallinnansiirrot	55 621,00	20 000,00	55 621,00	20 000,00
valtionperinnöt	311 276,70	303 800,00	311 276,70	303 800,00
maankäyttömuutokset	-874 816,36	-9 586 721,72	-874 816,36	-9 586 721,72
muut	-1 081 462,20	15 736,00	-1 081 462,20	15 736,00
Peruspääoma 31.12.	2 536 538 416,29	2 538 127 797,15	2 536 538 416,29	2 538 127 797,15
Edellisten tilikausien voitto 1.1.	133 896 925,69	128 820 690,11	136 390 644,83	132 196 050,22
Voiton tuloutus valtiolle	-120 000 000,00	-110 000 000,00	-120 000 000,00	-110 000 000,00
Omien osakkeiden lunastus	0,00	0,00	0,00	0,00
Tilikauden voitto	118 372 168,03	115 076 235,58	116 067 768,91	114 194 594,61
Ed.tilikausien ja tilikauden tulokset yhteensä 31.12.	132 269 093,72	133 896 925,69	132 458 413,74	136 390 644,83
Oma pääoma yhteensä 31.12.	2 668 807 510,01	2 672 024 722,84	2 668 996 830,03	2 674 518 441,98
Pakolliset varaukset, euroa				
Maisemointivaraus	626 524,00	462 869,53	0,00	0,00
Muu pakollinen varaus	786 483,78	1 454 288,78	0,00	1 300 000,00
Yhteensä	1 413 007,78	1 917 158,31	0,00	1 300 000,00

Liiketoimintakonserni ja Liiketoiminta | TASETTA KOSKEVAT LIITETIEDOT

	Liiketoimintakonserni		Liiketoiminta	
	2013	2012	2013	2012
Yli 5 vuoden kuluttua erääntyvien pitkäaikaisten lainojen yhteismäärä, euroa				
Tilin limiitti, Danske Bank	5 642 264,85	3 737 182,14		
Pitkäaikainen laina, Danske Bank	0,00	560 000,00		
Pitkäaikainen laina, Handelsbanken	0,00	1 050 000,00		
	5 642 264,85	5 347 182,14		
Valtiolle suorittamatta olevan velan määrä, euroa				
Velka valtiolle, enn.pidätysvelka, sosiaaliturvamaksuvelka, VaEL, TyEL	1 627 735,42	1 758 234,52	1 469 387,63	1 620 987,31
Velat liikelaitoksen julkisille hallintotehtäville, euroa				
Ostovelat	61 477,04	114 185,84	59 388,11	114 090,21
Siirtovelat	99 074,22	99 117,29	99 074,22	95 181,29
Yhteensä	160 551,26	213 303,13	158 462,33	209 271,50
Velat tytäryhtiöille, euroa				
Ostovelat	0,00	4 420,62	264 339,99	244 776,62
Muut velat	0,00	0,00	0,00	200 000,00
Siirtovelat	0,00	0,00	6 110,93	31 076,13
Konsernitilivelat	0,00	0,00	1 618 908,67	1 014 800,35
Yhteensä	0,00	4 420,62	1 889 359,59	1 490 653,10
Ulkoiset muut velat, euroa				
ALV-velka	11 879 434,18	12 074 711,85	11 573 063,25	11 916 471,35
Ennakkonpidätys-, sos.turvamaksu- ja muut lakisääät. henkilöstökuluvelat, liittyen palkanmaksuun	802 226,82	910 938,84	748 738,73	817 853,68
Oman pääoman korjaukset	2 090 387,53	-170 847,12	2 090 387,53	-170 847,12
Muut	533 426,33	1 258 477,70	59 804,11	37 003,56
Yhteensä	15 305 474,86	14 073 281,27	14 471 993,62	12 600 481,47
Ulkoiset siirtovelat, euroa				
Lakisääät. jaksotetut henkilöstökulut	825 508,60	847 295,68	720 648,90	803 133,63
Lomapalkkavelka sos.kuluineen	9 768 828,92	10 170 983,18	9 553 656,23	9 730 979,44
Verojaksotus	430 664,44	799 791,24	430 664,44	799 791,24
Muut	4 328 881,80	2 542 393,33	2 543 805,65	1 853 081,93
Yhteensä	15 353 883,76	14 360 463,43	13 248 775,22	13 186 986,24

MUUT LIITETIEDOT | Liiketoimintakonserni ja Liiketoiminta

	Liiketoimintakonserni		Liiketoiminta	
	2013	2012	2013	2012
Vastuusitoumukset				
Leasingvastuut				
tilikaudella maksetut	2,3	2,4	1,7	1,5
seuraavana vuonna maksettavat	2,6	3,2	2,6	2,6
myöhemmin maksettavat	3,9	6,2	3,9	4,1
Vuokraoikeuskiinnitykset	0,9	0,9	0,0	0,0
Pankkitakausvastuut	4,3	4,5	0,4	0,3
Takaus tytäryhtiön lainasta	0,0	0,0	1,0	0,0
Investointisitoumukset	3,5	3,3	3,5	3,3

Liiketoiminnan leasing sopimuksissa on lunastusehto jäännösarvon saavuttaessa sovitun tason.

Sopimukset on irtisanottavissa 3 kk irtisanomisajalla.

Konsernilla on myös ilman lunastusehtoja olevia, pääsääntöisesti viiden vuoden sopimuksia.

	Liiketoimintakonserni	
	2013	2012
Laskennalliset verosaamiset ja -velat		
Laskennallinen verosaaminen		
hyllypoistoista	0,6	0,7
tytäryhtiöiden tappioista	2,0	1,9
pakollisista varauksista	0,4	0,2
Yhteensä	3,0	2,8

	Liiketoimintakonserni		Liiketoiminta	
	2013 Inv.suunn.	2013 Toteut.	2013 Inv.suunn.	2013 Toteut.
Omarahoitteiset investoinnit				
Maa-, vesi-, ja sora-alueet	6,9	4,7	5,4	4,6
Tiet, tonttien jalostustyöt	5,5	5,3	5,4	5,2
Kalusto (koneet ja laitteet), tuulivoimahankkeet	1,3	2,0	1,2	1,3
Rakennukset ja rakennelmat	0,4	0,3	0,2	0,2
Muut	1,6	0,5	1,2	0,3
Yhteensä	15,6	12,8	13,4	11,8



METSÄHALLITUS

Metsähallitus

PL 94 (Vernissakatu 4), 01301 Vantaa

p. 0205 64 100

www.metsa.fi

ISBN 978-952-295-056-7 (painettu)

ISBN 978-952-295-057-4 (pdf)

