

An aerial photograph of a large lake with numerous small, forested islands. The water is a deep blue, and the sunlight creates a shimmering effect across its surface. Several boats are visible, including a speedboat in the lower center and several sailboats scattered throughout the lake. The islands are densely covered with green trees. The overall scene is bright and scenic.

METSÄHALLITUKSEN VUOSI

2014



METSÄHALLITUS



Kuvat: Henrik Jansson, Tea Karvinen, Hanna Kelola-Mäkeläinen, Kontiotuote Oy, Petteri Lavinen, Kari Leo, Riikka Mansikkaviita, Kimmo Mustonen/Vastavalo, Hans-Erik Nyman, Jan-Eerik Paadar, Jukka-Pekka Ronkainen, Anni-Helena Ruotsala, Pipsa Salolampi, Jari Salonen, Auvo Sapattinen, Kaisa Sirén

Suunnittelu ja taitto: Avalon Oy **Paino:** Multiprint **Painosmäärä:** 500 kpl

Sisältö

Pääjohtajan katsaus	4
Metsähallitus-konserni	6
Yhteiskuntavastuu	8
Rikkautta luonnosta yli 150 vuotta	8
Ekologinen vastuu	12
Kulttuurinen vastuu	23
Sosiaalinen vastuu	27
Taloudellinen vastuu	34
Hallinnointi- ja johtamisjärjestelmä	38
Metsähallitus-konsernin hallituksen toimintakertomus	40
Metsähallitus-konsernin tilinpäätös	50
Sanasto	75

Tuloksekas MUUTOSTEN VUOSI

Metsähallitus on ainutlaatuinen kokonaisuus. Hoidamme ja käytämme kolmasosaa Suomen maa- ja vesialueista. Työllistämme pari tuhatta ihmistä eri puolilla maata ja tuloutamme vuosittain yli sata miljoonaa euroa valtion kassaan. Joka kymmenes teollisuuden puumotti tulee meiltä. Vaalimme luonto- ja kulttuuriarvoja monikäyttömetsissä ja läntisen Euroopan suurimmilla suojelualueilla. Kehitämme vastuullisesti valtion maaomaisuuden käyttöä niin, että se hyödyttää mahdollisimman hyvin koko yhteiskuntaa elinkeinoelämästä aina ilmasto- ja energiastrategian edistämiseen ja luonnosta saataviin hyvinvointipalveluihin.

YKSI PARHAISTA OSINGONMAKSAJISTA

Metsähallituksella oli tuloksekas vuosi 2014. Taantuman ja moinen muutosten sävyttämästä vuodesta huolimatta liiketoiminnan tulos nousi melkein edellisen vuoden tasolle. Meille asetetuissa, erilaisissa suojelu-, luonnonhoito- ja palvelutavoitteissa on säilytetty korkea taso.

Metsähallitus-konsernin liikevaihto laski 14 miljoonaa euroa 361 miljoonaan euroon. Konsernin tulos laski vajaalla kahdella miljoonalla eurolla 114 miljoonaan euroon. Metsätalouden toiminta tehostui ja tulos vahvistui. Myös Laatumaa teki hyvän tuloksen. Luontopalvelujen rahoitus nousi reilulla kolmella miljoonalla eurolla edellisvuodesta, mutta samalla luontopalveluille on tullut paljon uusia alueita ja kiinteistömassaa, jonka korjausvelka kasvaa. Vuotta 2014 vilkastuttivat myös johtajavaihdokset.

Konsernin tuloksesta valtaosa tulee metsätaloudesta. Puuta hakataan noin kahden prosentin metsäalalta vuosittain. Määrä, kuusi miljoonaa kuutiometriä, on noin kymmenesosa teollisuuden tarvitsemasta puumäärästä. Yleisten yhteiskunnallisten veloitteiden, kuten luonnon monimuotoisuuden ja virkistyskäytön edellytysten turvaaminen, alensi laskennallisesti liikevoittoa 55 miljoonaa euroa.

Metsähallitus tulouttaa valtiolle hallituksen esityksen mukaisesti 110 miljoonaa euroa. Lisäksi maksamme pääoman palautuksena valtiolle 15 miljoonaa euroa. Valtion nykyisissä talousongelmissa Metsähallituksen tuloutuksella on merkitystä. Tuloutuksellamme katettaisiin esimerkiksi puolet Rajavartiolaitoksen määrärahoista tai 15 prosenttia yleissivistävän koulutuksen menoista.

Olemme yksi parhaista osingonmaksajista valtion liikelaitosten ja yhtiöiden joukossa. Tuloutuksemme on kaksinkertaistunut seitsemässä vuodessa. Kymmenessä vuodessa olemme tehneet miljardi euroa tulosta.

HOIDOSSA LÄHES KAKSI MILJOONAA HEHTAARIA SUOJELUALUEITA

Hoidamme ja kehitämme läntisen Euroopan suurimpia suojelualueita. Kaksi uutta kansallispuistoa, Etelä-Konnevesi ja Teijo, sekä METSO-ohjelman puitteissa yli 13 000 hehtaaria suojelualueiksi siirtyneitä talousmetsiä kasvattivat arvokkaan luontoperinnön määrää edelleen.

Elinympäristöjen ja lajien lisäksi varjelemme kulttuuriperintöä. Hoitoomme siirtyi viime vuonna 29 historiallisesti merkittävää kansallista kulttuuriperintökohdetta Museovirastolta.

Monikäyttömetsien kulttuuriperintökohteiden inventointi saadaan päätökseen tänä vuonna. Valtaosa yli 10 000 kartoitetusta kohteesta on ennestään tuntemattomia. Osa löydöistä on tarkentanut kokonaiskuvaa maamme vanhimmasta esihistoriasta erityisesti Pohjanmaalla ja Lapissa.

KEHITYSTÄ YHTEISKUNNAN PARHAAKSI

Aktiivisella maankäytön kehitystoiminnalla pyrimme siihen, että valtion maat ja vedet hyödyttävät mahdollisimman hyvin suomalaista yhteiskuntaa. Viime vuoden lopussa meillä oli 17 000 voimassa olevaa sopimusta valtion maiden ja vesien käytöstä.

Osa alueistamme soveltuu erinomaisesti matkailukeskuspalveluiden tuottamiseen. Valmiiksi kaavoitetuille alueille pystytään rakentamaan ympärivuotista liiketoimintaa, joka hyödyttää paikallista elinkeinoelämää ja lisää alueiden elinvoimaisuutta.

Olemme aktiivisesti mukana kehittämässä tuulivoimaa ja edistämme siten ilmastotavoitteiden toteutumista. Osa tulokses- tamme syntyy, kun valmistelemme hankkeita energiayhtiöiden toteutettaviksi. Viime vuonna valmistui esimerkiksi ensimmäinen Metsähallituksen maa-alueille rakennettu tuulipuisto Sodanky-

län Joukhaisselkään. Sen arvioitu vuosituotanto vastaisi 30 000 kerrostalokaksion sähköntarvetta. Uusia kohteita on rakenteilla Pohjois-Suomeen. Pitkäjänteinen työ päästöttömän energiantuotannon kehittämisessä on tuottanut tulosta, ja jatkuu.

HYVINVOINTIA LUONNOSTA

Luonto – Suomen suurin liikuntapaikka – on avoinna ympäri vuoden. Kansallispuistot, retkeilyalueet, monikäyttömetsät ja vesialueet palveluineen, tieverkostoineen ja retkeilyrakenneineen tarjoavat loistavat puitteet kalastukseen, metsästyseen ja retkeilyyn.

Kohteillemme tehtiin viime vuonna 5,6 miljoonaa käyntiä, ja kalastus- ja metsästyslupia myytiin 120 000 kappaletta. Pelkätään kansallispuistokävijät kokivat saavansa käynneistä terveyshyötyä 226 miljoonan euron edestä. Pienriistan metsästäjät kävelivät jahtireissuilla yli miljoona kilometriä. Jo 20 minuutin oleskelu luonnossa laskee tutkitusti verenpainetta.

Ihmiset ovat myös yhä kiinnostuneempia tekemään konkreettista työtä luonnon hyväksi. Vapaaehtoistoimintaamme – luonnonsuojelun, riistanhoidon ja kulttuuriperinnön hyväksi tehtävään työhön – osallistui viime vuonna yli 2 500 ihmistä kotimaasta ja ulkomailta.

ONNISTUMME YHDESSÄ

Metsähallitus on tehnyt monta vuotta peräkkäin ennätystuloksia ja kehittänyt menestyksellisesti kaikille suomalaisille tärkeitä palveluja. Kiitos siitä kuuluu motivoituneelle ja asiantuntevalle henkilöstölle.

Maineemme yhteiskuntavastuullisena organisaationa on vahva. Sidosryhmät arvioivat Metsähallituksen yhteiskuntavastuutaan parhaaksi organisaatioksi, kun vertailukohtana oli laaja, sadan pörssiyrityksen muodostama aineisto.

Metsähallitus toimii etelän merialueilta pohjoisen tuntureille. Julkisuuskuvamme on myönteinen, viime vuonna painetun median meistä kertovista yli 4000 jutusta vain vajaa pari prosenttia oli negatiivisia.



Lakiuudistustyö on kestänyt nyt yli puoli vuosikymmentä. Uuden hallituksen on aika päättää, mitä Metsähallitukselta halutaan. Kaikkia valtion maiden ja vesien mahdollisuuksia ei ole vielä hyödynnetty.

Esa Härmälä
Pääjohtaja



METSÄHALLITUS

- Hoitaa ja käyttää 1/3 Suomen maa- ja vesialueista
- Tulouttaa valtiolle noin 120 milj. euroa vuodessa
- Työllistää yli 1700 henkilöä
- Pääjohtaja Esa Härmälä (1.11.2014 alkaen),
Jyrki Kangas (28.2.2014 saakka),
Jussi Kumpula (va. toimitusjohtaja 1.3. - 31.10.2014)

METSÄHALLITUS-KONSERNI

LUONTOPALVELUT

LIIKETOIMINTA

Metsätalous Laatunmaa

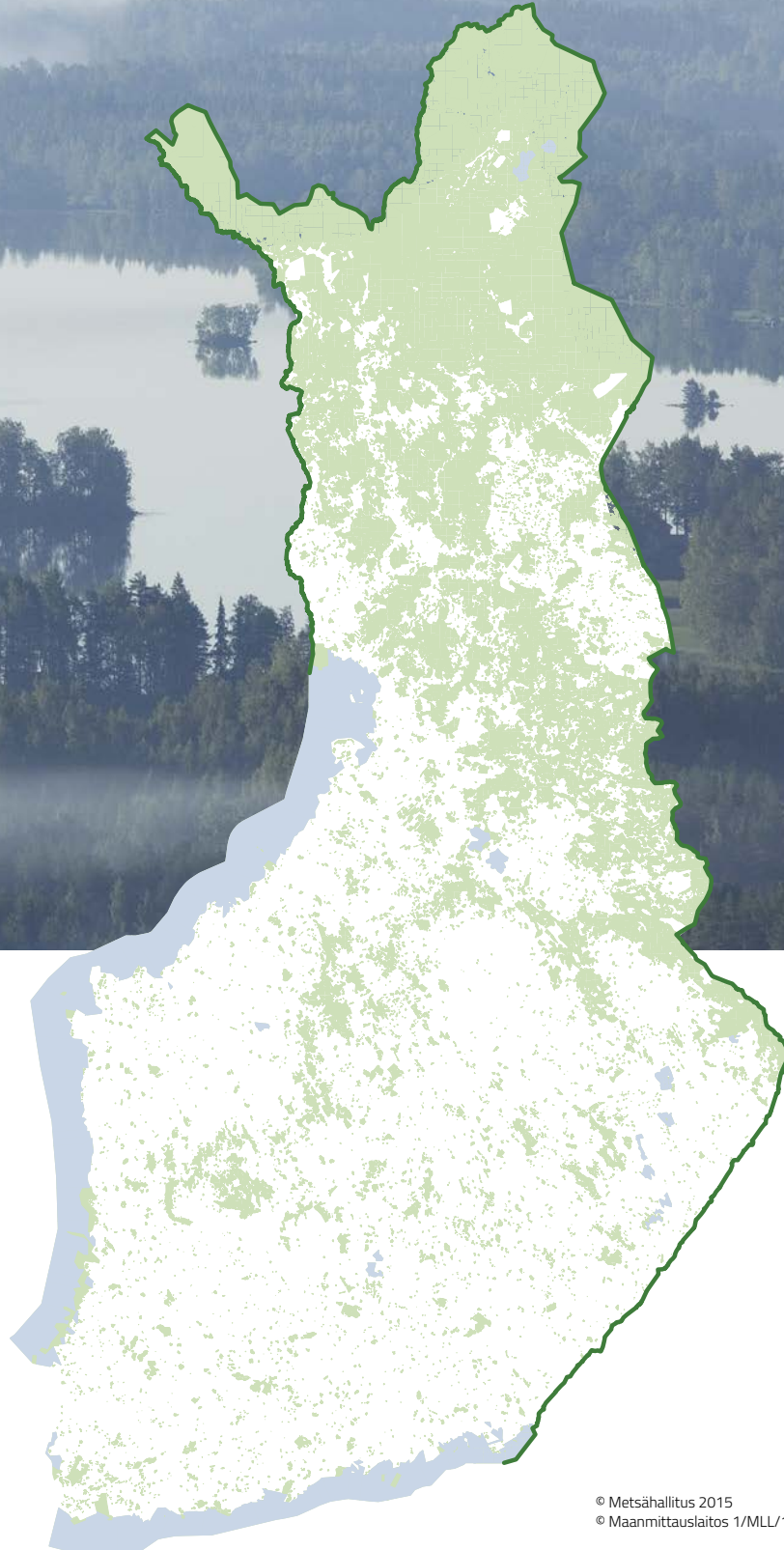
Konserniyksiköt
Palvelukeskus

Tytärtyhtiöt

Fin Forelia Oy	100 %
Siemen Forelia Oy	100 %
MH-Kivi Oy	100 %

Metsähallituksen maa- ja vesiomaisuus

- Valtion maat
- Yleiset vesialueet



© Metsähallitus 2015
© Maanmittauslaitos 1/MLL/15



Rikkautta luonnosta yli 150 vuotta

Ekosysteemilähestymistavan ja biotalouden avulla Metsähallitus pyrkii edistämään luonnonvarojen kestäväää käyttöä ja luonnon suojelua sekä tuottamaan hyvinvointia nykyisille ja tuleville sukupolville. Ekologisen, taloudellisen, sosiaalisen ja kulttuurisen kestävyden yhteensovittaminen on ydintoimintaamme.

Metsähallitus noudattaa toiminnassaan lainsäädäntöä, Suomen valtion ratifioimia kansainvälisiä sopimuksia ja metsätaloudessa Suomen PEFC-järjestelmän metsäsertifioinnin standardeja. Käytössä on ISO 14001 -standardiin perustuva ympäristö- ja laatujärjestelmä.

Yhteiset ympäristöpäämäärät vahvistetaan vuosittain, ja niiden perusteella päätetään ympäristötavoitteet toiminta- ja taloussuunnitelmiin. Tytäryhtiöiden osalta sertifioidun ympäristöjärjestelmän käyttöönotosta päättää kunkin tytäryhtiön hallitus.

Fin Forelia Oy sai ISO 14001 -sertifikaatin vuonna 2014. Ympäristöjärjestelmän toimivuutta ja tehokkuutta seurataan sekä ulkoisin että sisäisin tarkastuksin.

Valtion maa- ja vesiomaisuuden haltijana Metsähallitus huomioi myös lakisääteiset yhteiskunnalliset veloitteet kuten luonnon monimuotoisuuden, virkistyskäytön ja työllisyyden vaatimukset. Vuonna 2012 toteutettiin laajat, koko maan kattavat selvitykset veloitteiden toteutumisesta ja niillä saavutettujen hyötyjen mittaamisesta. Selvitysten perusteella kehitettiin mittaristoja, ja ne otettiin käyttöön viime vuonna käynnistyneessä Kainuun luonnonvarasuunnittelussa. Vuositason raportointi on ollut käytössä tämän vuoden alusta.

Jo vuodesta 1859 valtion maa- ja vesialueiden hoitajana ja käyttäjänä toimineen Metsähallituksen maine yhteiskuntavastuullisena organisaationa on nykyisin vahva. Sidosryhmät arvioivat Metsähallituksen yhteiskuntavastuultaan parhaaksi organisaatioksi, kun vertailukohtana oli laaja, sadan pörssiyrityksen muodostama aineisto.



Metsät ovat elämän perusta. Ne tuottavat hapetta ja puhdasta vettä sekä sitovat hiiltä. Metsistä saadaan puuta, riistaa, sieniä ja marjoja. Metsät ovat monimuotoinen elinympäristö tuhansille lajeille. Ihmisille metsä on tärkeä virkistäytymispaikka ja luovuuden lähde. Näitä metsien tuottamia hyötyjä kutsutaan ekosysteemipalveluiksi. Ekosysteemipalvelut ovat uusiutuvia, kunhan niitä vaalitaan ja käytetään kestävästi.

Biotalouden eli luonnosta saatavien uusiutuvien materiaalien käytön ja kehittämisen avulla voidaan vähentää riippuvuutta fossiilisista polttoaineista ja siten rakentaa puhtaampaa ja turvallisempaa elinympäristöä.



RIKKAUTTA LUONNOSTA

1. Hoitaa ja käyttää 1/3 Suomen maa- ja vesialueista



2. Viihdymme töissä reilun vuoden pidempään kuin suomalaiset keskimäärin

< 1v.



7. Työllistämme yli tuhatta yritystä

3. Noin 16 000 kartoitettua kulttuurikohdetta

120 000 000 €

4. Tuloutamme valtiolle 120 milj. euroa



5. Yhdestä leimikosta 100 000 euroa paikallistalouteen

6.

Kansallispuisto-
retkeilijät kävelevät
vuodessa 850 kertaa
maapallon ympäri



8.
7000 km merkittyjä reittejä

9.
Metsäteiden käyttäjistä 85 % virkistyskäyttäjiä

10.
Monikäyttömetsät kasvavat 11 milj. m³/vuosi

12.
20 min.
20 minuuttia luonnossa laskee verenpainetta

11.
Puuta myydään 6 milj. m³/vuosi

13.
Maksamme 50 % palkoista Pohjois-Suomeen

14.
Pyyntilupaon sijoitettu euro tuottaa 10 euroa maakuntaan

15.
Valtion mailla sijaitsevien tuulipuistojen sähköntuotanto kattaisi Sipoon ja Viitasaaren sähköntarpeen

Ekologinen vastuu

Luonnonvaratieto on suunnittelun perusta

Valtion maa- ja vesialueiden käyttöön kohdistuu monenlaisia toiveita ja tavoitteita. Luonnonvarasuunnittelussa niitä sovitetaan yhteen siten, että kestävä käytön rajat eivät ylity.

Suunnittelun perustana on monipuolinen tieto luonnonvaroista. Ajantasaista tietoa saadaan sekä Metsähallituksen omista paikkatietojärjestelmistä ja kartoituksista että erilaisilta tutkimusorganisaatioilta. Suunnitteluun osallistuvat myös monet alueelliset ja paikalliset sidosryhmät.

Suunnitteluprosessissa kuvataan valtion maiden ja vesien monia mahdollisuuksia sekä selvitetään erilaisia hyötyvaikutuksia, kuten metsävarojen kehitystä, metsien monimuotoisuutta ja asiakkaiden ja sidosryhmien tyytyväisyyttä. Tulevan kauden toimintaohjelma suunnitellaan niin, että kokonaishyödyt lisääntyvät.

Taloukskäytössä olevien monikäyttömetsien hoidon ja käytön suunnittelu tehdään Metsähallituksen metsänhoito-ohjeen ja ympäristöoppaan mukaisesti.

Suojelualueiden hoidon ja käytön suunnittelussa sovitetaan yhteen kohteiden luonto- ja kulttuuriarvojen säilyminen ja luonnon virkistyskäyttö sekä esimerkiksi erilaisten luontomatkailuyritysten liiketoiminta.



Metsätalouden ympäristöoppaan laadintaan osallistuivat alan johtavat tutkijat ja WWF.



Metsänhoito-ohje antaa entistä monipuolisempia tapoja metsien hoitoon.



Suojelualueiden hoidon ja käytön periaatteisiin on koottu luonnonhoidon parhaimmat käytännöt.

Suojelualueet ovat ekologisen verkoston ydin

Valtion mailla ja vesillä sijaitsevat luonnonsuojelualueet edustavat kaikkia Suomessa tavattavia luontotyyppisiä ja ovat siten lajistollisesti ja maisemallisesti elintärkeitä luonnon monimuotoisuuden säilyttämisessä. Ne muodostavat ekologisen verkoston ytimen, jonka pinta-alasta suurin osa säilytetään mahdollisimman luonnontilaisena.

Suojelualueisiin vaikuttavia lähialueiden luonnon muutoksia Metsähallitus pyrkii vähentämään vaikuttamalla kaavoitukseen ja muihin maankäyttöratkaisuihin. Suojelualueisiin rajautuvien metsien käsittelyn suunnittelevat luontopalvelujen ja metsätalouden asiantuntijat yhteistyössä.

Hoidossa lakisääteisiä luonnonsuojelualueita
NOIN 1,7
ja erämaa-alueita noin
1,5 MILJOONAA HEHTAARIA

- Kansallispuisto
- Luonnonpuisto
- Erämaa-alue
- Valtion retkeilyalue
- Yleinen vesialue
- Maailmanperintöalue



VUONNA 2014:

*Luontotyyppejä kartoitettu
137 614 hehtaarilla*

*Perustettu kaksi uutta kansallispuistoa
(Etelä-Konnevesi 1.9.2014 ja Teijo 1.1.2015)
ja 134 muuta suojelualueutta*

*Suojeluun siirretty 13 000 hehtaaria
metsätalouden monikäyttömetsiä*



Puunkorjuun piirissä kaksi prosenttia metsäalasta

Valtion monikäyttömetsät on sertifioitu PEFC-järjestelmän mukaan. Metsistä 90 prosenttia sijaitsee Itä- ja Pohjois-Suomessa.

Lähes puolet (46 %) hakkuukertymästä tulee kasvatushakuista. Niissä kolmasosa puustosta korjataan jatkojalostukseen, loppupuusto jätetään kasvamaan.

Hakuista vähän yli puolet (54 %) on uudistushakuista. Etelä-Suomessa metsät uudistetaan noin 50–70 vuoden ja Pohjois-Suomessa 70–150 vuoden iässä. Keskimääräinen uudistusalan koko Etelä-Suomessa on vajaat kaksi ja Pohjois-Suomessa vajaat neljä hehtaaria. Uudistusalat rajataan maastoon pinnanmuotojen mukaan maisemaan sopiviksi.

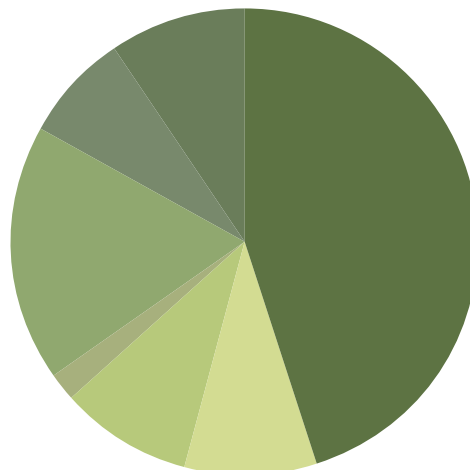
Monimuotoisuus-, virkistys- ja maisemakohteissa käytetään erityishakkuita ja turvataan siten metsän peitteisyyden ja maisemanäkymien säilyminen. Erityishakkuiden osuus kaikista hakuista on lähes 10 prosenttia. Suosituilla virkistyskohteilla hakkuut toteutetaan sesonkikauden ulkopuolella.

Ylä-Lapin alueella hakkuita tehdään vain noin kymmenesosalta pinta-alasta. Herkkä ympäristö sekä saamelaisten ja porotalouden tarpeet pyritään ottamaan erityisesti huomioon metsätaloudessa.

Metsähallituksen hoidossa on maa-alueita 9 131 000 hehtaaria ja vesialueita 3 415 000 hehtaaria, yhteensä 12 546 000 hehtaaria.

Metsähallituksen maa-alueet 31.12.2014

- Talousmetsien metsämaa **3 498 000** ha (38 %)
- Talousmetsien kitumaa **723 000** ha (8%)
- Talousmetsien joutomaa **706 000** ha (8%)
- Lakisääteiset suojelualueet **1 514 000** ha (17 %)
- Erämaa-alueet **1 377 000** ha (15%)
- Suojeluohjelmat **592 000** ha (6%)
- Muut erikoisalueet **714 000** ha (8%)



Kotimaisen puun käyttö on kestävä ratkaisu: puu on lähellä tuotettua ja sen käyttö lisää työllisyyttä. Puu on ekologinen, uusiutuva ja terveellinen materiaali. Se sitoo hiiltä koko elinkaarensa ajan.

Sertifiointi perustuu kansallisessa ja kansainvälisessä yhteistyössä sovittuun toimintatapaan sekä ulkopuolisen, riippumattoman tahon säännölliseen valvontaan. Sertifikaatti on merkki siitä, että puuraaka-aine on peräisin kestävästi hoidetuista metsistä.



Monikäyttömetsien puuvaranto on
YLI 307 MILJ. m³

Monikäyttömetsät kasvavat
11 MILJ. m³/VUOSI

Puuta myytiin
55 % VUODEN KASVUSTA

Puunkorjuun piirissä oli
2 % METSÄALASTA

Ympäristöhoidon laatu on säilynyt korkeana

Metsähallitus edistää monikäyttömetsien monimuotoisuutta erilaisin toimenpitein. Ekologisesti tärkeimmät luontokohteet, kuten aarniometsät, perinneympäristöt, rehevät suot ja pienvien lähiympäristöt, rajataan metsätalouden ulkopuolelle tai niitä käsitellään varovasti niiden erityisluonne huomioiden.

Metsätalouskohteissa pyritään turvaamaan eliölajien säilyminen ja leviämismahdollisuudet. Kohteille jätetään ekologisia käytäviä, joita pitkin mahdollistetaan samankaltaisten elinalueiden kytkeytyminen toisiinsa, ja siten lajien liikkuminen ja leviäminen.

Säästöpuilla on tärkeä merkitys monille lahoppuusta riippuvaisille eliölajeille. Metsähallituksen säästöpuukriteerit ovat tiukemmat kuin metsäsertifioinnin vaatimukset. Siksi säästöpuiden määrä valtionmailla on lähes puolet suurempi kuin metsäsertifioinnin vaatimat 5 - 10 puuta hehtaarilla.

Vuosittaisilla seurannoilla tarkistetaan, että ympäristöhoidon laatu säilyy metsätalouden työmailla hyvänä. Vuonna 2014 luontokohteiden ominaispiirteet säilyivät 98,9:ssä prosentissa uudistusalojen työkohteista.

Hehtaarille jää
**YLI 16
SÄÄSTÖPUUTA**

*Noin 40 uhanalaista
kovakuoriaislajia*
**HYÖTYY
SÄÄSTÖPUISTA**



Metsätalouden
ympäristöseuranta 2014,
tiivistelmä



Uusi metsä perustetaan aina

Uudistushakkuun jälkeen alueelle perustetaan aina uusi metsä. Kohteista lähes viidesosa uudistetaan luontaisesti, jolloin uusi puusukupolvi kylväytyy luontaisesti alueelle jätettyjen puiden siemenistä. Muille kohteille metsä perustetaan joko kylvämällä tai istuttamalla. Siemenet ja taimet ovat aina kotimaisia alkuperää.

Maanpinnan käsittelyssä käytetään mahdollisimman kevyttä muokkausmenetelmää. Karujen kasvupaikkojen maaperää ei käsitellä. Vesistöjen varsiin jätetään suojavyöhykkeet, jotka estävät ravinteiden huuhtoutumisen veteen.

Metsistä

18 %

**UUDISTETAAN
LUONTAISESTI**

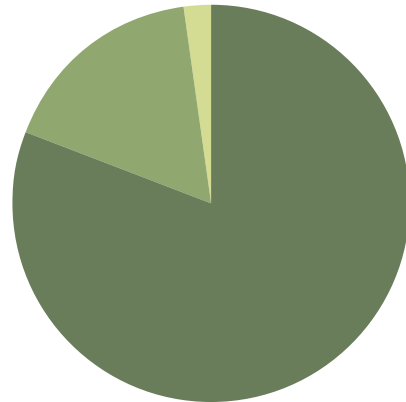
Metsistä

82 %

**UUDISTETAAN
KYLVÄMÄLLÄ TAI
ISTUTTAMALLA**



Puun kuljetusmäärät:



- Autokuljetus **81 %**
- Junakuljetus **17 %**
- Uitto- ja aluskuljetus **2 %**

Tehokas kuljetus vähentää päästöjä

Puunkorjuun ja -kuljetuksen hoitavat Metsähallituksen sopimusurakoitsijat. Reittisuunnittelulla ja uitto- ja junakuljetusten käytöllä vähennetään maantiekuljetusten osuutta.

Maantiekuljetuksissa tehokas keino päästöjen vähentämiseksi on korkeampien puutavararekkojen käyttö. Ison 76-tonnisen rekan hyötykuorma on noin kolmanneksen suurempi, mutta polttoainetta kuluu noin 10 prosenttia vähemmän kuljetettua tonnia kohden. Lisääntynyt massa ei kuluta tien pintaa, koska ajoneuvon paino jakaantuu tasaisesti ja rengaspaineet säädetään kuorman ja tien mukaan. Kuorman painottuminen aiempaa enemmän vetoautoon tekee rekasta vakaamman, ja lisää siten myös liikenneturvallisuutta.

Urakoitsijoiden kuljetuskalustosta 75 prosenttia on tällä hetkellä 68-76 tonnisia reikkoja. Määrän arvioidaan nousevan lähivuosina sataan prosenttiin.

Iso rekkatyyppe kuluttaa

**10 %
VÄHEMMÄN**
polttoainetta

Metsäteiden käyttäjistä

**85 %
ON VIRKISTYS-
KÄYTTÄJIÄ**



Onnistumisia soiden vesitalouden suojelussa

Suomen suoluonto on hyvin monimuotoista ja meillä onkin mittava kansainvälinen vastuu suoluonnon kirjon säilyttämisestä.

Uusia soita ei ole ojitettu valtionmailla metsätalouden tarpeisiin vuoden 1994 jälkeen. Sitä vanhempien ojitusten seurauksena valtionmailla on paljon turvemaille perustettuja metsiä.

Puuntuotannon kannalta liian karujen soiden ojia ei kunnosteta. Kaikki uhanalaisiksi luokitellut suotyypit jätetään kunnostusojituksen ja muun käsittelyn ulkopuolelle.

Niitä ojitusalueita, joilla puuston kasvu on selvästi lisääntynyt, kunnostetaan 20 - 30 vuoden välein. Silloin veden pinta ei pääse nousemaan ja heikentämään puuston kasvua ja kuntoa.

Kaikille monikäyttömetsien kunnostusojituskohteille laaditaan vesiensuojelusuunnitelmat. Vesiensuojelussa on tarkastusten mukaan onnistuttu hyvin. Kohdevalinnassa ja pohjapatojen käytössä on vielä tarkentamista.

Suojelualueilla soiden hoitomenetelmäksi on Suomessa vakiintunut ennallistaminen. Sen käytössä Metsähallitus on edelläkävijä ja kerännyt muiden asiantuntijoiden kanssa jo 25 vuoden kokemuksen. Isossa, EU:n LIFE-hankerahoituksella toteutetussa Suoverkosto-LIFE-hankkeessa ennallistettiin vuosien 2010-2014 aikana 4 700 hehtaaria soita luonnonsuojelualueilla valtionmailla. Ennallistamisen vaikutuksia suolla liikkuvien vesien määrään ja laatuun, kasvillisuuteen, lintuihin, perhosiin ja sudenkorentoihin seurattiin tarkasti. Tulokset osoittavat, että suoluontoa on menestyksekkäästi onnistuttu palauttamaan kohti luonnontilaa.



**Metsätalouden
ympäristöseuranta 2014,
tiivistelmä**



Suoverkosto-LIFE 2010-2014

Lannoitusta tehdään kohdennetusti

Hyvin suunniteltu lannoitus parantaa puuston kasvua ja terveydentilaa, ja on siten tuottavin metsätalouden investointi. Terveyslannoitukset perustuvat neulasanalyysiin ja niitä tehdään yleensä turvemilla. Lannoituksessa käytetään metsänlannoitukseen kehitettyjä keinolannoitteita ja puuperäistä tuhkaa.

Kasvatuslannoituksia tehdään kohteilla, joilla lannoituksesta on selkeä taloudellinen hyöty. Lannoitettaessa valitaan aina kohteelle sopivin lannoite ja huolehditaan, että vesistöihin ja pohjavesiin jää riittävät suojaetäisyydet.



VUOSITTAIN

Hoidetaan perinnemaisemia
4000 HEHTAARIA

*Ennallistetaan
 metsiä ja soita noin*
1500–2000 HEHTAARIA

Elinympäristöjen hoito auttaa uhanalaista lajistoa

Perinneympäristöt ovat hyvin uhanalainen elinympäristö, sillä jäljellä on enää murto-osa vanhoista luonnonniityistä ja -laidunista. Laidunnettujen ja niitettyjen alueiden katoamisen myötä perinneympäristöistä riippuvainen lajisto on voimakkaasti taantunut. Noin neljännes uhanalaisesta lajistostamme on perinneympäristöistä riippuvaisia. Lajiston säilymiseksi tärkeimpiä hoitokohteita ovat erilaiset vanhan maatalouden myötä syntyneet niityt ja kedot. Lajiston elinolot paranevat, mikäli kohteet pidetään avoimena niiton ja laidunnuksen avulla.

Yli 36 % uhanalaisista lajeista elää ensisijaisesti metsissä ja niistä lähes puolet ensisijaisesti lehtometsissä. Lehtoja on metsämaan pinta-alasta Etelä-Suomessa 1 % ja Pohjois-Suomessa 0,2 %. Valtion mailla on hyvin vähän lehtoja ja niistä on suojeltu tai muuten talouskäytön ulkopuolella yli 90 %. Noin kolmannes uhanalaisista lajeista elää vanhoissa metsissä ja reilu kymmenesosa harjumetsissä. Valtionmaiden vanhat metsät ovat joko suojelualueilla tai ne on rajattu luontokohteina metsätalouskäytön ulkopuolelle.

Metsälajien elinympäristöjä hoidetaan monikäyttömetsissä lisäämällä monelle lajille tärkeää palanutta maata tai puuta kullottamalla ja säästöpuuryhmiä polttamalla. Paahdeympäristöjen ja lehtojen hoitotoimilla turvataan puolestaan elinympäristön valoisuuden ja lehtipuuvältaisuuden säilyminen.

Aiemmin talouskäytössä olleilla suojelualueiden osilla voidaan ennallistamistoimenpitein nopeuttaa alueen paluuta luonnotilaan. Mitä nopeammin alue alkaa saada sille luontaisia piirteitä, sitä paremmin se tarjoaa elinalueita vaateliaallekin lajistolle.

Ennallistamisen tai luonnonhoitotoimien yhteydessä poistettavat puut jätetään joko kohteelle lahopuuksi tai käytetään suojelualueen poltto- tai rakennuspuuksi. Ylimääräinen puutavara voidaan myydä. Puunmyyntitulot käytetään suojelualueiden hoitoon.

Elinympäristöjen hoitotoimenpiteiden kuvaukset löytyvät



Ympäristöoppaasta



Metsien ennallistamisen ja luonnonhoidon oppaasta



Ojitettujen soiden ennallistamisoppaasta



Ympäristöministeriön Metsähallituksen luontopalveluille asettamista luonnonsuojelutavoitteista ja niiden toteuttamisesta on lisätietoa julkaisussa Metsähallituksen julkisten hallintotehtävien toimintakertomus ja tilinpäätös 2014.



Kestävä metsästys ja kalastus turvataan hoidolla ja valvonnalla

Kestävän metsästyksen varmistamiseksi Metsähallitus seuraa riistakan-
toja ja hoitaa riistamaita. Riistakohteilla suositetaan esimerkiksi metsän
peitteisyyttä ylläpitäviä pienipiirteisiä hakkuita. Aluekohtaiset lupakiintiöt
määritellään vuosittain ekologisesti kestäväälle tasolle.

Valtion vesialueilla vahvistetaan luontaisia kala- ja rapukantoja esimer-
kiksi kunnostamalla elinympäristöjä ja säätelemällä rauhoitusaikoja. Ta-
voitteena on, että tulevaisuudessa kalavesillä olisi kalalajeille ja -kannoil-
le yhä paremmat lisääntymisedellytykset ja kalastajille turvatut kalastus-
mahdollisuudet.

Lupamyynnistä saadut tuotot käytetään asiakaspalveluun ja sen kehittä-
miseen sekä riistan ja kalavesien hoitoon. Erätarkastajat valvovat hyvien
erätapojen noudattamista.



Erävalvontaraportti 2014

50 000

myytyä metsästyslupaa

70 000

myytyä kalastuslupaa

3642 HEHTAARIA

*ennallistettua riistan
elinympäristöä*



Palveluja rakennetaan luonto huomioiden

Metsähallituksen retkikohteissa on laaja ja maksuton palveluvälineistö luontopoluista ja opasteista taukopaikkoihin ja tupiin. Palvelurakenteet suunnitellaan aina ympäristöön sopiviksi ja suojelualueilla niihin osiin, joissa luontoarvot vähiten vaarantuvat.

Palvelurakenteista tehdään pitkäikäisiä ja elinkaarikustannuksiltaan edullisia. Uusiutuvan energian käyttöratkaisuja suositetaan. Vanhoja rakennuksia korjataan ja käytetään niiden kulttuuriarvot säilyttäen.

Suojelualueilla huolto järjestetään niin, että se rasittaa mahdollisimman vähän alueen luontoa. Polttopuu- ja jätehuolto vaativat kuitenkin liikkumista alueella. Sekajätteen syntyä ehkäistään roskien lajittelulla jo maastossa. Kävijöitä myös kannustetaan roskattomaan retkeilyyn. Tavoitteena on, että retkeilijä tuo itse roskansa pois.

Yhteistyöllä enemmän ekologista kestävyyttä

Metsähallitus tekee yhteistyötä sekä Suomessa että kansainvälisesti. Yhdessä valtionmailla toimivien matkailuyrittäjien kanssa edistetään kestävästä luontomatkailua.

Metsähallitus toimii sekä kansainvälisessä PEFC-metsäsertifiointihankkeessa että Eustaforissa, joka on metsätaloutta harjoittavien eurooppalaisten valtionmetsäorganisaatioiden kattojärjestö. Metsähallitus on yksi Eustaforin perustajista.

Metsähallitus on osana Suomen ympäristöhallinnon toimintaa mukana muun muassa Euroopan suojelualueiliitossa EURO-PARC:ssa, Maailman luonnonsuojeluliiton IUCN:n eri asiantuntijakomissioissa, ja tekee luonnonsuojelun lähialueyhteistyötä Ruotsin, Norjan, Venäjän sekä Baltian maiden kanssa.



Tutustu Metsähallituksen kestävästä luontomatkailun periaatteisiin



Uusiutuvan energian käyttöä edistetään

Metsähallituksen tavoitteena on lisätä uusiutuvan energian tuotantoa valtion alueilla ja siten edistää ilmastotavoitteiden toteutumista hallituksen 6.11.2008 julkistaman ilmasto- ja energiastrategian mukaisesti.

Hakkuissa syntyviä hakkuutähteitä ja kantoja hyödynnetään uusiutuvana energiana silloin, kun se on taloudellisesti järkevää.

Metsähallitus on aktiivisesti mukana tuulivoimahankkeiden kehityksessä: etsii soveltuvat kohteet, tekee aluevaraukset ja hoitaa kilpailutusmenettelyllä vuokrauksen tuulivoimatoimijoille. Metsähallitus ei hanki osakkuuksia tuulivoimatuotantoa harjoittavista yhtiöistä.

Valtion metsistä korjatulla energiapuulla,

550 GWh,

voisi lämmittää noin

4 %

suomalaisista omakotitaloista

läpi pakkastalven.

Sodankylän Joukhaisselän

9 tuulivoimalaa tuottaa sähköä noin

550 GWh VUODESSA.

Se vastaisi

30 000

*kerrostalokaksion
sähköntarvetta.*



Kulttuurinen vastuu

Osa suomalaista yhteiskuntaa

Metsähallituksesta on 150 vuodessa kehittynyt monipuolinen metsä- ja luonnonvara-alan asiantuntija, jonka toiminta on aina ollut kiinteästi sidoksissa yhteiskuntaan ja sen murrokseen.

Metsähallituksen mittava historia on taltioitu Suomen Metsämuuseo Lustoossa. Luston kokoelmassa on noin 600 esinettä, 50 000 valokuvaa, lähes 200 haastattelua sekä jonkin verran arkisto- ja pienpainateaineistoa, jotka liittyvät Metsähallitukseen.

Metsähallituksen yhteiskunnallista merkitystä on selvitetty erilaisissa tutkimuksissa, joista tuorein, VTM **Antti Parpolan** väitöskirja (2014), käsittelee valtionmetsien käytön suurta murrosta vuosina 1939–1970.



Elämisen edellytyksiä turvataan

Metsähallitus tekee yhteistyötä saamen kielten ja saamelais-ten perinteisten elinkeinojen edellytysten turvaamiseksi. Tavoitteena on, että saamelaisalueilla voidaan harjoittaa poronhoitoa, metsästystä ja luonnontuotteiden keruuta sekä muita perinteisiä elinkeinoja. Metsätalouteen ja poronhoitoon liittyvistä periaatteista sovitaan Metsähallituksen, Saamelaiskäräjien ja Koltaneuvoston välisissä neuvotteluissa.

Saamelaisten kotiseutualueella paikallisella väestöllä on erityisiä oikeuksia perinteisten luontaiselinkeinojen kuten poronhoidon, kalastuksen ja metsästyksen harjoittamiseen myös suojelualueilla.

Metsähallitus toimii aktiivisesti saariston elävänä pitämisen puolesta. Hoidossamme on viisi saariston kansallispuistoa Perämereltä Itäiselle Suomenlahdelle sekä useita saaristokohteita, jotka aiemmin ovat kuuluneet liikennevirastolle tai puolustusvoimille. Metsähallitus koordinoi Merenkurkun maailmanperintöalueen kehittämistä sekä sen luonnon ja kulttuuriperinnön säilyttämistä. Örön saaren kehittäminen Saaristomeren kansallispuiston luontomatkailun keskuksiksi on käynnistetty ja Helsingin edustalla valmistaudutaan Vallisaaren ja Kuninkaansaaren avaamiseen yleisökäyttöön vuonna 2016.

SAAMELAISET
ovat Euroopan unionin alueen
ainoa tunnustettu alkuperäiskansa

Suomessa puhutaan
**POHJOISSAAMEA,
INARINSAAMEA JA
KOLTANSAAMEA**

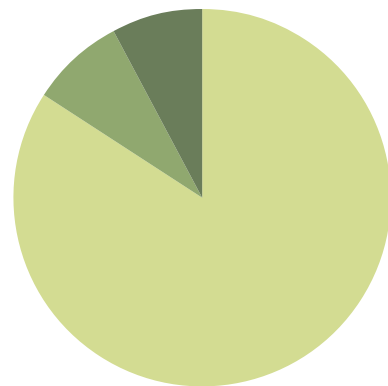
Tietoa suomeksi, ruotsiksi ja saameksi

Valtion maita ja vesiä on ruotsinkieliseltä rannikkoseudulta saamelaisten kotiseutualueelle. Metsähallitus tuottaa palveluja suomeksi ja ruotsiksi sekä inarin-, koltan- ja pohjoissaameksi.

Metsa.fi-verkkosivusto palvelee suomeksi, ruotsiksi ja pohjoissaameksi. **Luontoon.fi**-sivustolla tietoa on myös inarin- ja koltansaameksi. Metsähallituksen viestinnässä työskentelee saamenkielinen tiedottaja.

*Porojen tärkeimmät laidunalueet on rajattu
metsätaloustoimien ulkopuolelle*
20 VUODEN AJAKSI

Saamelaisten kotiseutualueesta



- metsätaloustalossa **84 %**
- rajoitetussa metsätaloustalossa **8 %**
- metsätaloustaloston ulkopuolella **8 %**



Rakennusperintö on osa identiteettiä

Valtionmaiden vanhat torpat, savottakämpät ja niittyladot ovat luonnon keskellä säilyneitä muistoja entisajan elinkeinoista, rakentamisen taidosta ja ihmisen suhteesta ympäristöönsä. Metsähallitus toteuttaa valtion kiinteistöstrategiaa myös kulttuurihistoriallisen kiinteistövarallisuuden hoidossa.

Jo vuonna 1994 selvitettiin silloisen rakennusperinnön arvo, ja ympäristöministeriön päätöksellä suojeltiin yli 130 rakennusta. Sen jälkeen Metsähallituksen haltuun on tullut useita merkittäviä kulttuuriperintökohteita, mm. puolustusvoimilta ja Museovirastolta. Vuoden 2014 alussa hallinnassa oli 77 valtion strategiseksi arvoitettua kulttuurihistoriallista kohdetta.

Metsähallituksen perinnetiloilla vaalitaan luontoa ja kulttuuriympäristöä: ylläpidetään vanhoja kasvilajikkeita, viljelymenetelmiä sekä rakennuksia ja kädentaitoja.

**350
SUOJELTUA
RAKENNUSTA**

*Vuonna 2014
Metsähallituksen hoidettavaksi
**29 MUSEOVIRASTON
HISTORIALLISTA
KIINTEISTÖÄ**
Kajaanin linnasta Seilin
museumuseokirkkoon Paraisilla*



Metsien kulttuuriperintöinventointi paljasti tuhansia kohteita

Metsätalouden monikäyttömetsien kulttuuriperintökohteiden inventointi aloitettiin vuonna 2010 Kansallisen metsäohjelman (KMO) tavoitteiden mukaisesti. Inventointi saadaan päätökseen vuonna 2015. Inventoinneissa on kerätty tietoa metsien rakennetusta kulttuuriperinnöstä. Kohteiden aikahaarukka ulottuu vanhimmalta kivikaudelta 1960-luvulle asti.

Valtaosa kohteista on ennestään tuntemattomia. Osa löydöistä on tarkentanut kokonaiskuvaa maamme vanhimmasta esihistoriasta erityisesti Pohjanmaalla ja Lapissa.

Museoviraston ja muiden toimijoiden kanssa on laadittu Metsähallituksen ympäristöoppaaseen ohjeistus, jolla taataan kulttuuriperinnön säilyminen tuleville sukupolville.

Suojelualueilla kulttuuriperintöä on kartoitettu jo vuosikymmeniä. Kartoitukset tehdään aina uusilla suojelualueilla, ja niitä päivitetään hoito- ja käyttösuunnittelun osana. Tiedot kiinteistä muinaisjäänöksistä tallennetaan myös Museoviraston ylläpitämään rekisteriin ja tiedot rakennuksista Metsähallituksen rakennusrekisteriin.



YLI 16 000

kartoitettua kulttuuriperintökohdetta, joissa

YLI 100 000

dokumentoitua rakennetta

Monikäyttömetsiä inventoitu
3,3 MILJOONAA
hehtaaria

Sosiaalinen vastuu

Työtä eri puolille Suomea

Metsähallituksessa työskentelee yli 1700 ammattilaista. Heistä määräaikaisia on noin viidennes. Henkilöstöstä miehiä on 76,2 % ja naisia 23,8 %. Henkilöstön keski-ikä on 49,3 vuotta.

Suurin osa henkilöstöstä, noin 1600, työskentelee toimipisteissä eri puolella maata. Pääkonttorissa Vantaan Tikkurilassa työskentelee noin 150 metsähallituslaista. Henkilöstömäärältään seuraavaksi suurimmat toimipisteet ovat Rovaniemellä, Oulussa, Jyväskylässä, Kuopiossa ja Ivalossa.

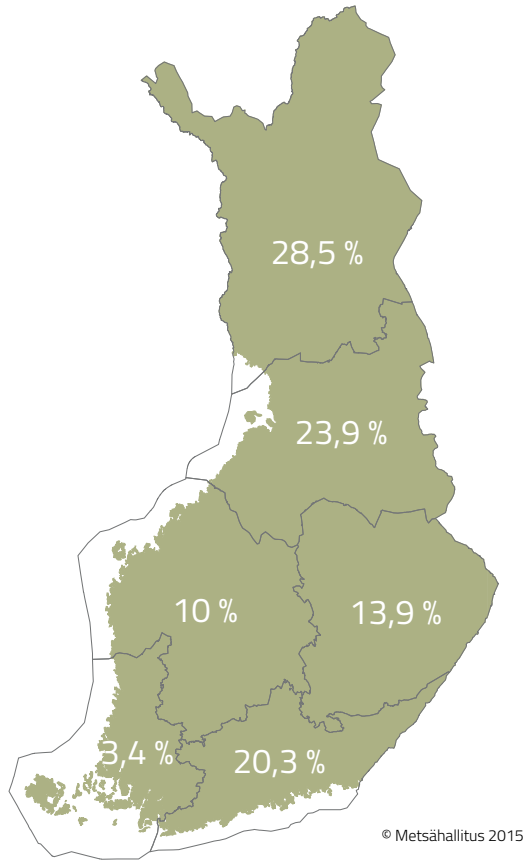
Metsähallitus tarjoaa vuosittain yli tuhat määräaikaista työsuhdetta, joiden kesto vaihtelee kolmen viikon metsänistutustöistä projektien useampien kuukausien, joskus jopa useamman vuoden, pituisiin työsuhteisiin. Vuonna 2014 palkattiin 25 uutta henkilöä vakituisiin työtehtäviin.

Palkoista maksetaan
50 %
POHJOIS-SUOMEEN

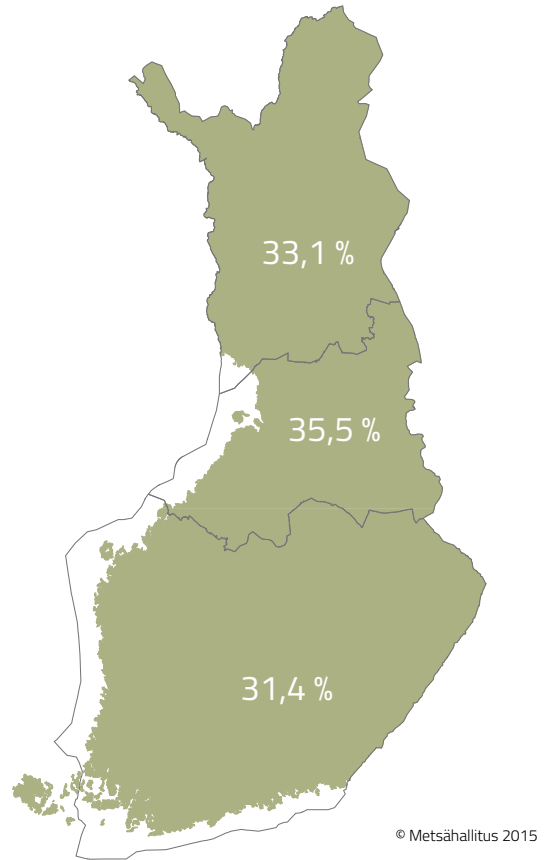
Vuonna 2014 palkattiin
YLI 1000
määräaikaista työntekijää

YHTEISKUNTA VASTUU

Palkanmaksuosuudet (%) maakunnittain



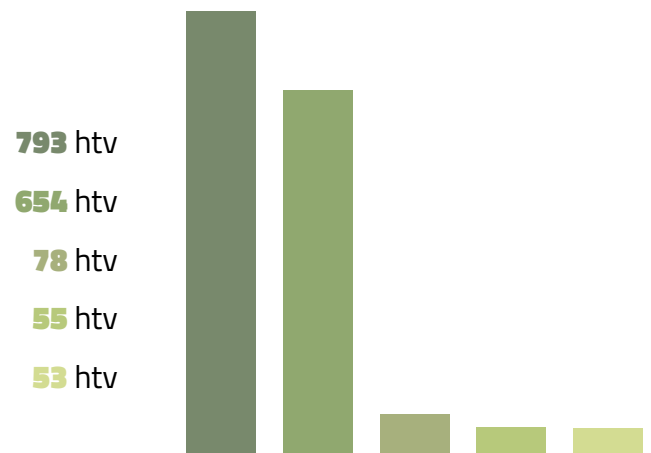
Metsätalouden ostamat ulkopuoliset palvelut



Henkilöstöjakauma tulosalueittain

(vakinaiset ja määräaikaiset yhteensä).

- metsätalous
- luontopalvelut
- Palvelukeskus
- konserniyksiköt (mm. laki, talous ja viestintä)
- Laatumaa



Henkilöstö viihtyy keskimääräistä pidempään

Metsähallituksen työkykyä tukeva toimintamalli sisältää varhaisen tuen, työkyvyn arvioinnin sekä henkilökohtaisen työkyky-suunnitelman. Kuntoutustoiminta on jatkuvaa. Tavoitteena on nollatoleranssi sekä päihde-, työpaikkakiusaamis- että työtaturma-asioissa.

Henkilöstön hyvinvointia kartoitetaan vuosittain tehtävällä henkilöstötutkimuksella. Henkilöstö arvioi Metsähallitusta kouluarvosanalla 8,2 (asteikolla 1–10). Lukema oli sama kuin edellisvuonna.

Parhaimmat arviot henkilöstö antoi siitä, että välit esimieheen ja työtovereihin ovat kunnossa. Suurin osa vastaajista haluaa kehittyä omassa työssään. Viiden parhaimman tuloksen joukossa on myös se, että on pääosin välttytty tapaturmilta ja läheltä piti-tilanteilta viimeisen vuoden aikana.

Työhyvinvoinnista huolehtiminen näkyy siinä, että jäämme yhä myöhemmin vanhuuseläkkeelle, ja myös työkyvyttömyyseläkeikä on siirtynyt kymmenen viimeisen vuoden aikana useamman vuoden eteenpäin. Myös sairauspoissaolojen määrä on vähentynyt edellisvuodesta.



Metsähallituksen työntekijät jäävät työeläkkeelle keskimäärin 63-vuotiaana eli reilun vuoden myöhemmin kuin suomalaiset keskimäärin.

Työtä maakuntien hyväksi

Suurena maanomistajana ja työllistäjänä Metsähallitus on vastuullisessa asemassa Pohjois- ja Itä-Suomessa, jossa toiminnalla on merkittäviä aluetaloudellisia vaikutuksia.

Metsähallitus ostaa kaikki metsäalan konetyöpalvelut itsenäisiltä yrittäjiltä ja osan metsuritöistä metsäpalveluyrittäjiltä. Valtaosalla urakointisuhde kestää yli viisi vuotta. Yrittäjät antavat Metsähallitukselle kouluarvosanan 8,4 (asteikolla 1–10).

Jokaisesta monikäyttömetsän leimikosta jää keskimäärin 100 000 euroa paikkakunnan hyväksi. Kaksi euroa kolmesta maksetaan puun korjuussa ja kuljetuksessa työskenteleville urakoitsijoille sekä omille työntekijöille, kolmas euro menee tulouksena valtiolle.

Metsähallitus työllistää suojelualueiden hoidossa myös avolaitosvankeja yhteistyössä Rikosseuraamusviraston kanssa. Vuonna 2014 erilaisissa suojelualueiden huolto- ja kunnostustehtävissä vankien kokonaistyömäärä oli 51 henkilötyövuotta.

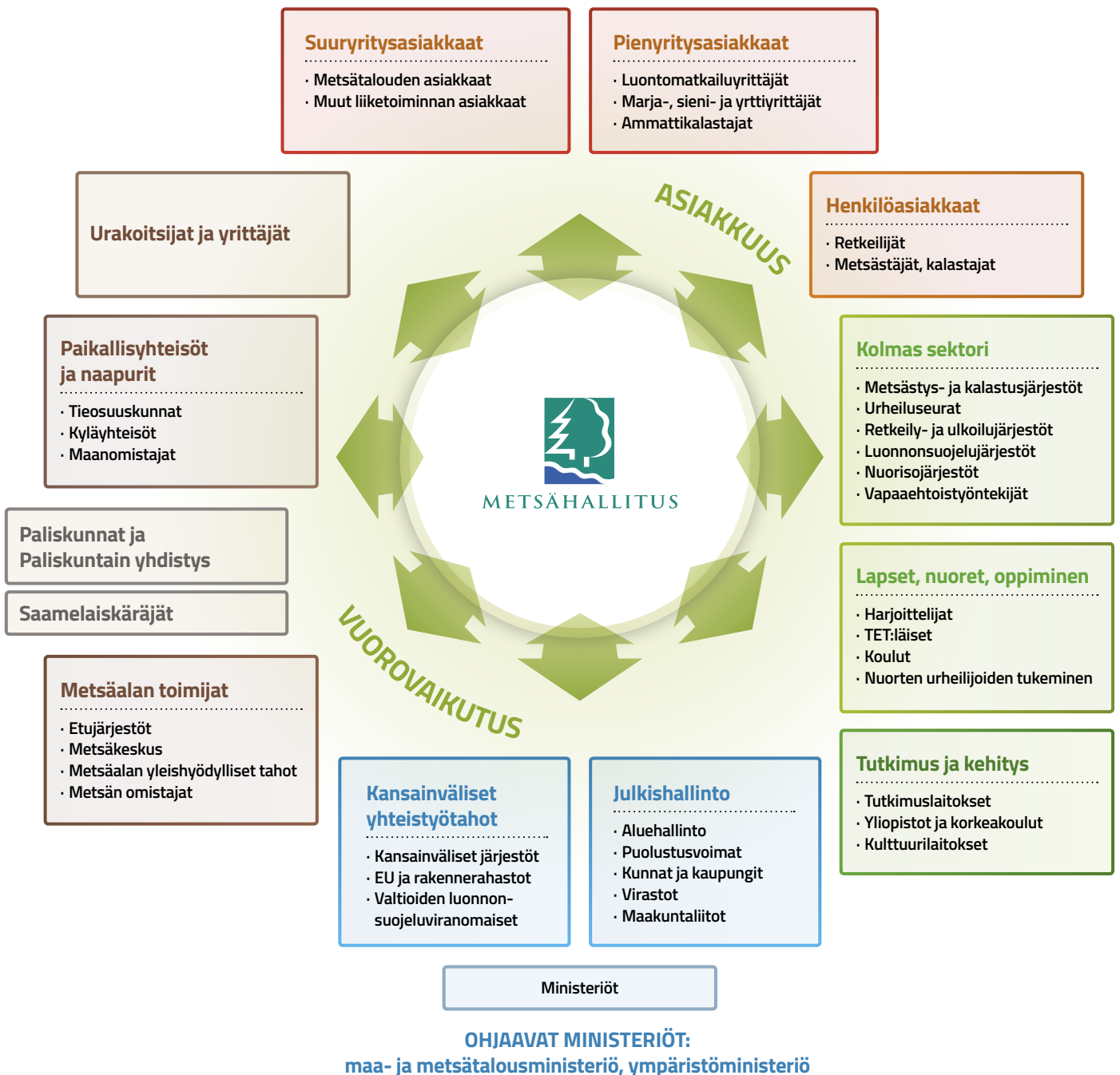
Yhteistyötä tehdään erilaisten sidosryhmien kanssa. Vuorovai-
kutteiset toimintatavat ovat lisänneet yhteistyön sujuvuutta,
ja suuria alueellisia kiistoja on ollut vuosi vuodelta vähemmän.
Hankerahoitus on kaksinkertaistunut vuosina 2010–2014 ja on
nyt 4,8 miljoonaa euroa.

Metsähallitus työllistää
YLI TUHATTA
yrittäjä

Käynnissä
SATA HANKETTA

Monipuolista sidosryhmäyhteistyötä

Metsähallitus tekee yhteistyötä monien sidosryhmien kanssa. Pelkästään valtion maiden ja vesien käyttöön liittyviä sopimuksia on noin 17 000. Sidosryhmien kenttä on laaja, ja yhteistyömuodot vaihtelevat kaupanteosta ohjaukseen, tiedonvaihtoon ja vuorovaikutukseen.





Luonnossa liikkuminen lisää hyvinvointia

Valtion metsät ja vedet tarjoavat hyvät retkeily- ja virkistäytymismahdollisuudet. Maksutta ovat käytettävissä mm. autiotuvat, tulipaikat, retkeilyreitit ja asiakaspalvelu luontokeskuksissa.

Kalastus, metsästys ja moottorikelkkailu ovat pääosin maksullisia palveluja. Monelle suomalaiselle eräharrastajalle metsästys tai kalastus on tärkeä liikuntamuoto. Kanalinun metsästäjä kävelee yhden jahtipäivän aikana tutkitusti yli kahdeksan kilometriä.

Myös metsätieverkosto tukee virkistyskäyttöä. Kainuussa tehdyn tutkimuksen mukaan metsäteiden suurin käyttäjäryhmä ovat virkistyskäyttäjät: metsästäjät, sienestäjät, marjastajat ja ulkoilijat.

Metsähallituksen johtamassa Luonto liikuttamaan -hankkeessa on kehitetty ja testattu toimintamalleja, joilla luontoliikunnan avulla voidaan aktivoida pitkäaikaistyöttömiä, tukea työikäisten miesten painonhallintaa ja ehkäistä nuorten syrjäytymistä.



Metsähallitukselle on myönnetty tunnustuksia kansanterveyden eteen tehdystä työstä. Valtakunnallinen Kunnossa kaiken ikää -ohjelma (KKI) palkitsi Metsähallituksen vuonna 2013 Liikunnan olosuhteiden edistäjä- palkinnolla. Sydänliiton tunnustuspalkinto myönnettiin sydänterveyden edistämisestä vuonna 2014.



Luonnosta saatavaan
hyvinvointiin liittyvät julkaisut:



Terveyttä ja hyvinvointia
kansallispuistoista - Tutkimus kävijöiden
kokemista vaikutuksista



Luontoympäristön terveys- ja
hyvinvointivaikutusten taloudellinen
arvottaminen



Terveyttä ja hyvinvointia valtion mailta -
tarkastelussa metsästäjät ja kalastajat

*20 minuutin oleskelu
luontoympäristössä*

**LASKEE
VERENPAINETTA**

Metsästäjät kävelevät

**MILJOONA
KILOMETRIÄ**

*Kansallispuistokävijät kokivat
saaneensa terveyshyötyjä yhteensä*

**226 MILJOONAN
euron edestä**

Retkikohteilla

**5,6 MILJOONAA
KÄYNTIÄ**

Vapaaehtoistoiminta tekee hyvää luonnolle ja itselle

Ihmiset ovat kiinnostuneita tekemään konkreettisia tekoja luonnon hyväksi. Metsähallitus tarjoaa monenlaisia mahdollisuuksia vapaaehtoistoimintaan suojelualueiden hoidon, uhanalaisen lajiston sekä riista- ja kalakantojen kestävyden parissa. Tyypillisiä tapoja ovat talkoopäivät ja -leirit, tapahtumat, erilaiset kartoitukset- ja seurantatehtävät sekä paimen- ja kummitoiminta. Vapaaehtoistoiminnassa mukana olevien ihmisten määrä on kasvussa. Puolet vapaaehtoistoiminnasta toteutetaan yhteistyössä yhdistysten ja järjestöjen kanssa.



Metsähallituksen hoidossa on
37 000 km metsäteitä,
YLI 7000 km merkittyjä reittejä,
NOIN 7000 km moottorikelkkauria
 ja -reittejä,
NOIN 3000 huollettua taukopaikkaa
ja retkikohteita myös liikuntaesteisille.

VUONNA 2014:

*175 erilaista
vapaaehtoistapahtumaa*

Mukana 2510 vapaaehtoista

*Vapaaehtoisten panos
22,5 henkilötyövuotta*

Tukea nuorten oppimiseen ja työllistymiseen

Metsähallitus työllistää vuosittain satoja nuoria ja tekee yhteistyötä oppilaitosten kanssa. Opiskelijoille tarjotaan harjoittelu- ja työssäoppimispaikkoja sekä urakointikohteita metsäkoneenkuljettajiksi opiskeleville.

Metsähallituksen luonto- ja tiedekeskukset tarjoavat perusopetuksen opetussuunnitelmaa tukevia opastuksia ja työpajoja. Yhdessä metsäalan toimijoiden kanssa kouluille ja päiväkodeille järjestetään Metsäviikkoja ja -päiviä eri puolilla maata.

Luonnosta saa voimansa myös huippu-urheilu. Tulevaisuuden huiput -tiimissä Metsähallitus tukee nuoria, omassa lajissaan ja ikäluokassaan menestyneitä melojia, hiihtäjiä, suunnistajia ja juoksijoita. Heidän esimerkkinsä toivotaan innostavan lapsia ja nuoria luontoliikunnan pariin.

VUONNA 2014:

*Metsänistutustöissä
yli 500 koululaista*

*Työllistetty 110 vastavalmistunutta
nuorta nuorisotyöllistämisrahalla*

*Opastuksiin ja työpajoihin osallistui
lähes 35 000 lasta ja nuorta*

Taloudellinen vastuu

Valtiolle tuloutetaan kolmasosa liikevaihdosta

Maa- ja metsätalousministeriö päättää eduskunnan asettamien tavoitteiden pohjalta Metsähallituksen vuotuisista tulostavoitteista. Liiketoiminnan tuloksesta valtaosa tulee puunmyynnistä. Tulos on parantunut 2000-luvulla ja liikevoitto on nostettu pysyvästi yli sadan miljoonan euron. Yhteiskunnallisten velvoitteiden huomioon ottaminen alentaa laskennallisesti liikevoittoa arviolta noin 55 miljoonaa euroa vuodessa.

Metsähallituksen tuottama taloudellinen hyvinvointi jakaantuu palkkojen ja palkkioiden, verojen, hankintojen ja osinkojen muodossa yhteiskunnan eri tahoille. Valtion liikelaitosten ja yhtiöiden joukossa Metsähallitus on yleensä kolmanneksi suurin osingonmaksaja.

Jokaisesta monikäyttömetsän leimikosta jää keskimäärin 100 000 euroa paikkakunnan hyväksi. Kaksi euroa kolmesta maksetaan puun korjuussa ja kuljetuksessa työskenteleville urakoitsijoille sekä omille työntekijöille, kolmas euro menee tuloutuksena valtiolle.

*Tulouttaa
valtiolle vuosittain noin*
**120 MILJOONAA
EUROA**

Yhdestä leimikosta jää keskimäärin
100 000 EUROA
paikallistalouteen

Myyty puumäärä täyttää lähes
KYMMENESOSAN
metsäteollisuuden tarpeesta

Sijoitus luontopalveluihin poikii rahaa paikallistalouteen

Metsähallituksen toiminnan välilliset taloudelliset vaikutukset ovat mittavia. Yksi kansallispuistojen palveluihin tai luontokeskuksiin sijoitettu euro tuottaa aluetalouteen keskimäärin kymmenen euroa. Matkailualueilla sijaitsevissa kansallispuistoissa hyötysuhde on vielä tätä korkeampi, keskimäärin 14 euroa. Niissä kävijät viipyvät pidempään ja matkailupalvelujen tarjonta on suurempi.

Eniten rahaa paikallistalouteen tuottaa Pallas–Yllästunturin kansallispuisto (36 milj. euroa), toisena on Urho Kekkosen kansallispuisto (21 milj. euroa), kolmantena Oulangan kansallispuisto (17 milj. euroa) ja neljäntenä Kolin kansallispuisto (14 milj. euroa).

Myös kalastajien ja metsästäjien rahallinen panostus aluetalouteen on merkittävä. Esimerkiksi kanalinustaja käyttää keskimäärin 443 ja virkistyskalastaja 547 euroa eräreissunsa aikana. Yksi metsästyslupa tuo maakuntaan keskimäärin 242 euron hyödyn. Eniten aluetalous hyötyy Itä- ja Pohjois-Suomessa.



Metsähallituksen metsästyks- ja kalastuslupa-asiakkaiden rahankäytön aluetaloudelliset vaikutukset

Henkilöstön hyvinvointia tuetaan

Metsähallitus tarjoaa henkilökunnalle kattavan työterveyshuollon ja tuetun henkilöstöruokailun sopimusruokapaikoissa. Tehtävistä riippuen käytössä on myös etätömahdollisuus sekä mahdollisuus valita työskentelypaikka eri puolilla maata sijaitsevista toimipisteistä.

Myös omaehtoista virkistäytymistä tuetaan. Henkilöstö saa 20-25 prosentin alennuksen kalastus- ja metsästysluvista, Luontoon.fi -verkkokaupan tuotteista sekä Pilke-myyvälän tuotteista. Lomarenkään kautta varattavissa olevista Laatumaan kämpeistä henkilöstö saa 50 prosentin alennuksen.

Tyky-Kuntoseteleillä kannustetaan yksilöliikuntaan, ohjattuun ryhmäliikuntaan ja peleihin sekä kulttuurin harrastamiseen. Työporukoista koostuvien joukkueiden pelivuoroja sekä osallistumista eri puolella Suomea järjestettäviin liikunnallisiin massatapahtumiin tuetaan.

Henkilöstöä muistetaan pienin lahjoin merkkipäivänä ja eläkkeelle siirtymisen yhteydessä.

Kokonaistulo- ja työllisyysvaikutukset vuonna 2014 olivat:

- *Kansallispuistokävijöillä 126 milj. euroa ja 1 256 henkilötyövuotta.*
- *Retkeilyaluekävijöillä 15 milj. euroa ja 156 henkilötyövuotta.*
- *Valtion alueilla metsästävillä ja kalastavilla 28 milj. euroa ja 238 henkilötyövuotta.*

*Pyyntilupa
sijoitettu euro tuottaa*
10 EUROA
maakuntaan



Hyvin tehdystä työstä palkitaan

Metsähallituksessa on käytössä koko henkilöstön kattava tulospalkkiojärjestelmä. Palkkion perusteet arvioidaan yksikkökohtaisesti sen mukaan, miten vuositavoitteet on saavutettu. Viime vuosina keskimääräinen maksettu palkkio on vaihdellut kahdesta kuuteen prosenttiin Metsähallituksen koko palkkasummasta.

Elämänvoimaa luonnosta

Jo viiden minuutin oleilu luontoympäristössä koventaa mielialaa, ja 20 minuutin jälkeen verenpaine laskee. Luonnosta ammennetaan niin hyvää oloa työhön kuin voimaa oman elämän hallintaan.

Metsähallituksen erikoissuunnittelija **Elina Pilke** ja puistonjohtaja **Hanna Ylitalo** ovat retkeilleet yhdessä lähes 20 vuotta. Luonnossa liikkumalla hoidetaan niin omaa mieltä, kuntoa kuin sosiaalisia suhteitakin.

- Luonnossa tunnen eläväni enemmän, pohtii Ylitalo.
- Luonnossa liikkuesssa ollaan perusasioiden äärellä: liike, ravinto ja lepo. Hetkessä eläminen sekä rauhoittaa että lataa mieltä, täydentää Pilke.

Molempien työ liittyy luontoon. Ylitalo vastaa viiden kansallispuiston johtamisesta ja hallinnoinnista. Oma retkeilyharrastus antaa työhön lisää motivaatiota ja selkeän tavoitteen. – Kun puistojen reitit ja palvelut toimivat, on kaikilla ihmisillä mahdollisuus kokea luonnossa liikkumisen riemu, sanoo Ylitalo.

Pilke vastaa Suomen luontokeskus Haltian opastuksista ja

Kuntoutusohjaaja Vile Haanela on työskennellyt erilaisista mielenterveysongelmista kärsivien nuorten kanssa lähes 20 vuotta. Nykyinen työpaikka on Oulun Diakonissalaitoksen avopalvelu Tsemppi. Yhteistyö Metsähallituksen kanssa alkoi parivuotisessa Air-hankkeessa. Nuorten kanssa tehtiin retkiä Syötteen kansallispuistoon ja muualle lähiluontoon.

– Retkien vaikutukset näkyivät heti. Metsässä jännitys väheni, ja olo oli rento ja rauhallinen. Nuoret itse kuvasivat luontopäiviä voimaannuttaviksi, Haanela sanoo.

Vaikutukset jatkuivat myös kotona. Saatiin voimaa siivota asunto, suorittaa keskeneräisiä kursseja ja jopa hakea opiskelupaikkaa. Vaikka hanke päättyi, luontoretket jäivät Tsempin ohjelmaan. Nuoret ovat myös itse huomanneet, kuinka luonto auttaa vaikkapa paniikkihäiriössä, ja osaavat hakeutua luontoon oireiden ilmaantuessa.

Luontoretkien lisäksi Haanela kannattaa toiminnallisuutta myös arkityössä. Toimistoa hänellä ei ole, vaan hän tapaa nuoria heidän omissa ympäristöissään, kotona ja kaupungilla. Yhdessä harjoitellaan elämisen taitoja ja asioiden hoitoa. Luontoretkil-



luontokoulusta. Ilman henkilökohtaista luontosuhdetta olisi vaikea auttaa lapsia ja nuoria luomaan omansa.

Nuorempana kummankin vuosiohjelmaan kuului useampi viikon kestävä vaellus. Nykyisissä elämänvaiheissa nautitaan myös lyhyistä päiväretkistä. Yksi elämäntaparetkeilijät hengissä pitävä pidempi vaellus tulee ohjelmassa kuitenkin olla. Vuonna 2014 se oli erävaelluksen SM-kisa, josta Pilke ja Ylitalo nappasivat naisten sarjan mestaruuden.



le pääsevät kaikki halukkaat. Osallistumisprosentti on aina sata, koska Haanela huolehtii jokaisen mukaan henkilökohtaisesti.

– Metsässä ei tarvitse olla jatkuvasti. Puolenkymmentä retkipäivää vuodessa tuo jo tuloksia. Kustannuksetkin ovat noin kolmasosa psykiatrisen erikoissairaanhoidon sairaalapäivän hinnasta.

Eurooppalaista metsävaikuttamista

Suomi oli yksi metsätaloutta harjoittavien eurooppalaisten valtionmetsäorganisaatioiden kattojärjestön Eustaforin perustajista. EU:n metsistä noin 40 % on jäsenmaiden metsähallitusten hoidossa.

Metsähallituksen kehittämisasiantuntija **Nuutti Kiljunen** suunnasi keväällä 2014 puoleksi vuodeksi Eustaforin tehtäviin Brysseliin. Yksi työtehtävistä liittyi ajankohtaisiin ekosysteemipalveluihin, luonnosta saataviin aineettomiin ja aineellisiin hyötyihin, ja niiden maksujärjestelmiin.

– Suomessa on vahva perinne siihen, että ihmisten luonnosta saama hyöty on turvattu lainsäädännöllä ja jokamiehenoikeuksilla. Ajatellaan, että puhdas vesi, luonnon monimuotoisuus ja antimet kuuluvat kaikille ilman erillisiä maksuja. Samaa ajattelua on osin myös muualla Euroopassa.

Työ vahvisti uskoa siihen, että metsästä saatavista tuotteista puu on se, josta ollaan valmiita maksamaan. Muiden ekosysteemipalvelujen olemassaoloarvo on kuitenkin tärkeä mittari päätöksenteossa ja tällä hetkellä keskeinen tutkimustee-



ma metsäekonomiassa.

Eustaforin pestistä jäi positiivinen jälkimaku.

– EU:ssa ei ole yhtenäistä metsäpolitiikkaa, vaan metsäasioita käsitellään hajautetusti niin ympäristö-, ilmasto- kuin tutkimus- ja kehitysasioiden yhteydessä. On tärkeää, että Eustafor on olemassa. Pitää tuntea asiat ja ihmiset, ja tietää, miten meihin kaikkiin vaikuttava päätöksenteko toimii, ja miten asioita vietään eteenpäin, Kiljunen sanoo.

Puu tekee hyvää

Pudasjärvelle rakenteilla olevan, maailman suurimman hirsikoulun puista reilu puolet on peräisin valtionmetsistä. Suuret julkiset puurakennukset ovat lisänneet myös puurakenteisten omakotitalojen kysyntää.

Toimitusjohtaja **Jalo Poijulan** luotsaaman Kontiotuote Oy:n tuotantotiloissa syntyy vuosittain pari tuhatta hirsirakennusta. Huviloiden ja talojen lisäksi työn alla on myös iso julkinen rakennus, Pudasjärven uusi koulu. Tuotantotiloissa tehtiin ensin 29 kilometriä valmista hirttä. Nyt kun asentajat ovat ahkeroineet talvikukaudet rakennustyömaalla, alkavat hirsikilometrit muisuttua jo koulurakennusta.

– Puu on uusiutuva ja ympäristöystävällinen materiaali. Lisäksi se kasvaa tässä lähellä, sanoo Poijula.

Kontiotuotteelle tuleva puu on peräisin kotikunta Pudasjärven lisäksi naapurikunnista. Päätoimittaja on Metsähallitus. Yhteistyössä on meneillään jo kolmas vuosikymmen.

– Tarvitsemme luotettavan toimittajan. Talokauppoja on mah-



dotonta tehdä, jos emme voi olla varmoja, että puuta tulee tehtaalte valmistusohjelman mukaisessa aikataulussa.

Puusta tehdyt, isot julkiset rakennukset innostavat myös omakotirakentajia.

– Ympäristötietoisuus ja rakennusten sisäilmaongelmat ovat lisänneet puutalojen kysyntää. Yhteydenottoja tulee erityisesti nuorilta perheiltä, jotka haluavat itselleen terveellisen puutalon.

Hallinnointi- ja johtamisjärjestelmä

Konsernirakenne

Metsähallitus toimii maa- ja metsätalousministeriön hallinnonalalla. Luonnonsuojelua koskevissa asioissa Metsähallitus on ympäristöministeriön ohjauksessa.

Metsähallituksen hallinnointi perustuu valtion liikelaitoksista annettuun lakiin (1185/2002), Metsähallitusta koskevaan lakiin (1378/2004) ja asetukseen (1380/2004). Näiden lisäksi toimintaa säätelevät esimerkiksi luonnonsuojelulaki, kalastuslaki, metsästyslaki, luontaiselinkeinolaki ja ulkoilulaki.

Liikelaitos toimii liiketaloudellisin periaattein. Eduskunta hyväksyy vuosittain Metsähallituksen keskeiset palvelu- ja muut toimintatavoitteet. Samalla eduskunta päättää, missä määrin Metsähallituksen maanmyyntituloja tai maa- ja vesiomaisuutta käytetään uusien luonnonsuojelualueiden hankintaan.

Maa- ja metsätalousministeriö päättää eduskunnan asettamien tavoitteiden pohjalta Metsähallituksen vuotuisista tulostavoitteista.

Julkiset hallintotehtävät on määritetty laissa ja ne rahoitetaan valtion talousarvioon osoitetuilla varoilla. Julkisiin hallintotehtäviin käytetään myös esimerkiksi EU:n hankerahoitusta ja TE-keskusten rahoitusta.

HALLITUS

Valtioneuvosto nimittää liikelaitokselle hallituksen enintään kolmeksi vuodeksi. Hallituksen jäsenistä määrätään yksi maa- ja metsätalousministeriöstä, yksi ympäristöministeriöstä ja yksi Lapista. Yhden hallituksen jäsenen tulee edustaa liikelaitoksen henkilöstöä ja olla liikelaitoksen palveluksessa.

Johtoryhmä

Liikelaitoksen johtamisessa toimitusjohtajaa avustaa johtoryhmä. Johtoryhmän jäseninä ovat liiketoimintayksiköiden johtajat **Jussi Kumpula** (metsätalous) ja **Tuomas Hallenberg** (Laatumaa), julkisten hallintotehtävien yksikön johtaja **Rauno Väisänen** (luontopalvelut) ja konserniyksiköiden johtajat **Susanna Oikarinen** (lakiasiat), **Kirsti Lehtovaara** (talous), **Juha Mäkinen** (viestintä), **Tapio Pouta** (henkilöstö ja kehitys) ja **Markku Palo** (tietohallinto).

Metsähallituksen hallitus

1.4.2014 – 31.3.2015



ARTO TIITINEN

Hallituksen puheenjohtaja
toimitusjohtaja, Isku-Yhtymä
Honkarakenne Oyj, puheenjohtaja
Tana Oy, hallituksen varapuheenjohtaja
Keskuskauppakamari, hallituksen jäsen
Hallituksen jäsen vuodesta 2008



KAI KAATRA

Hallituksen varapuheenjohtaja
vesihallintojohtaja,
maa- ja metsätalousministeriö
Ilmatieteen laitoksen neuvottelukunnan puheenjohtaja
Hallituksen jäsen vuodesta 2014



AINO JALONEN

toimialajohtaja,
valtioneuvoston kanslia
(hallintojohtaja, ympäristöministeriö, v. 2014 asti)
Hallituksen jäsen vuodesta 2011



IRENE RANTALA

kuljetusesimies, Metsähallituksen henkilöstön edustaja
Meto-Metsäalan Asiantuntijat ry, liittovaltuuston jäsen
Hallituksen jäsen vuodesta 2011



TUIJA SOANJÄRVI

KTM
Affecto Oyj, hallituksen jäsen, tarkastusvaliokunnan puheenjohtaja
Basware Oyj, hallituksen jäsen
Silta Oy, hallituksen jäsen
VR-yhtymä Oy, hallituksen jäsen, tarkastusvaliokunnan jäsen
Tecnotree Oyj, hallituksen jäsen, tarkastusvaliokunnan puheenjohtaja
Suomen Suunnistusliitto ry, liittohallituksen varapuheenjohtaja
Hallituksen jäsen vuodesta 2011



JANNE SEURUJÄRVI

elinkeinojohtaja,
Elinkeinot & kehitys Nordica Kiinteistökehitys InLike Oy, toimitusjohtaja (oto)
Lapin Elämysteollisuus Oy LEO, hallituksen varapuheenjohtaja
Vakuutusyhtiö Kaleva, luottamusmies
Hallituksen jäsen vuodesta 2011



HELENA WALLDÉN

DI
Fingrid Oyj, hallituksen puheenjohtaja
Raskone Oy, hallituksen jäsen, palkitsemisvaliokunnan jäsen
Apetit Oy, hallituksen jäsen
Hallituksen jäsen vuodesta 2005

Metsähallitus-konsernin hallituksen toimintakertomus vuodelta 2014

Metsähallitus hoitaa valtion metsäomaisuutta, vesialueita, luonnonsojelualueita ja kansallispuistoja. Nämä alueet edustavat noin kolmasosaa koko Suomen pinta-alasta.

Metsähallituksen hallinnoimilla alueilla tuotetaan puuta, suojellaan luontoa, retkeillään, metsätetään, harjoitetaan matkailua, maanpuolustusta ja pohjoisessa myös porotaloutta. Metsähallitus luo edellytyksiä metsien monipuoliselle käytölle ja sovittaa yhteen metsien käytön, hoidon ja suojelun tavoitteita.

Metsähallitus-liikelaitos toimii maa- ja metsätalousministeriön hallinnonalalla. Julkisissa tehtävissä se on myös ympäristöministeriön ohjauksessa.

Metsähallitus-konserni muodostuu liikelaitoksesta sekä sen omistamista tytäryhtiöistä, jossa on liikelaitoksen toimintaan läheisesti liittyviä liiketoimintoja.

Liikelaitos jakautuu liiketoimintaan ja julkisia hallintotehtäviä hoitavaan luontopalvelut-yksikköön. Liiketoiminta vastaa toimintansa tuloksellisuudesta ja tulouttaa voittoa omistajalleen eli valtiolle.

Julkisten hallintotehtävien toiminnan kulut katetaan niihin valtion talousarviossa myönnettyillä määrärahoilla, tehtäviin liittyvällä tulorahoituksella sekä ulkopuolisella rahoituksella.

VUODEN 2014 TOIMINTA

Metsähallituksen tuottamien palvelujen kysyntä säilyi lähes edellisen vuoden tasolla. Ainespuun myyntimäärä oli hieman edellisvuotta pienempi. Kiinteistövarallisuuden myynti ja myyntituotot kasvoivat valtion asettamien tuloutusvaateiden toteuttamiseksi.

Retkeilijöiden kävijämäärät kansallispuistoissa, retkeily- ja virkistysalueilla kasvoivat hieman edellisen vuoden kävijämääristä.

Valtiontalouden heikentyneet näkymät vaikuttivat Metsähallituksen toimintaan monin tavoin vuoden aikana. Valtioneuvoston kehysriihipäätökset vaikuttivat sekä Metsähallituksen talouteen että toimintaan. Metsähallitukselle asetettiin kiinteän omaisuuden lisämyyntitavoite. Samassa yhteydessä päätettiin korottaa vuodelta 2013 maksettavaa tuloutusta 10 miljoonalla eurolla.

Metsähallitus maksoi vuoden 2014 aikana tuloutusta valtiolle yhteensä 130 miljoonaa euroa.

Valtioneuvosto päätti kehysriihessään esittää Metsähallituksen luontopalveluille lisämäärärahaa yhteensä 10 miljoonaa euroa vuosina 2014 ja 2015. Määräraha on tarkoitettu kansallispuistojen perustamiseen, palveluiden ja palveluvarustuksen parantamiseen sekä luonto- ja kulttuurikohteiden inventointeihin.

Kertomusvuoden aikana kansallispuistoverkosto täydentyi Teijon ja Etelä-Konneveden uusilla kansallispuistoilla.

Etelä-Suomen metsien monimuotoisuuden toimintaohjelma METSO saatiin päätökseen syyskuussa. Suojelupäätös liittyi Kataisen hallitusohjelmaan, jonka mukaan METSO-suojelualueen laajentamista jatketaan 20 000 hehtaarilla. Kevään 2014 kehysriihessä Metsähallituksen osuudeksi vahvistui 13 000 hehtaaria monikäyttömetsiä. Metsähallituksen pysyvästi suojeluun siirtämien alueiden kokonaispinta-ala oli 14 784 hehtaaria. Suurin osa alueista sijaitsee Oulu-Kuhmo-linjan eteläpuolella. Suojeltavien kohteiden markkina-arvo alueita ostattaessa tai myytäessä olisi yli 50 miljoonaa euroa.

Valtion kalastuksenhoitomaksujen ja läänikohtaisten viehelupamaksujen kerääminen, markkinointi ja siihen liittyvä asiakasneuvonta päätettiin siirtää Metsähallituksen vastuulle vuoden 2015 alusta lähtien. Muutosta valmisteltiin yhdessä maa- ja metsätalousministeriön kanssa.

Metsähallituslain valmistelua jatkettiin vuoden aikana Kataisen hallitusohjelman linjauksen mukaisesti. Ehdotus valmistui lausunnolle toukokuussa, mutta ehdotusta ei viety eduskunnan käsittelyyn, koska yhteinen näkemys ei ollut riittävän laaja. Lain valmistelu on jatkunut virkamiestyöryhmässä.

Metsähallituksen pääjohtaja Jyrki Kangas jätti tehtävänsä 28.2.2014. Väliaikaisena toimitusjohtajana toimi metsätalouden johtaja Jussi Kumpula. Esa Härmälä nimitettiin pääjohtajaksi, ja hän aloitti tehtävässään 1.11.2014.

Konsernin avainluvut

	2014	2013
Monikäyttömetsät, tuhatta hehtaaria	4927	4914
Vuotuinen puun kasvu milj. kuutiota	11	11
Vuotuinen hakkuumäärä, milj. kuutiota	5,9	6,0
Lakisääteiset suojelualueet, tuhatta hehtaaria	1 514	1514
Erämaat, retkeilyalueet ja muut suojeluohjelmat	2 683	2683
Näiden kävijämäärä, miljoonaa vierailua vuodessa	5,6	5,4
Liikevaihto milj.euroa	360,5	374,9
Tulos, milj. euroa	114,2	115,9
Tase, milj. euroa	3 881,6	3889,9
Henkilöstömäärä, htv	1752	1811

Konsernin liikevaihto oli 360,5 miljoonaa euroa (374,9 miljoonaa euroa vuonna 2013). Konsernin tulos oli 114,2 miljoonaa euroa ja se heikkeni hieman edellisestä vuodesta (115,9).

Metsähallituksen liiketoimintakonsernin liikevaihto oli 355 miljoonaa euroa (370). Tulos oli 116,9 miljoonaa euroa (118,4). Julkisten hallintotehtävien toiminnan kokonaisrahoitus oli kertomusvuonna yhteensä 65,4 miljoonaa euroa (61,8). Julkisten hallintotehtävien tulos oli 2,5 miljoonaa euroa tappiollinen (-2,2).

Liiketoiminnan kehitys

Liiketoiminta-konsernin tunnusluvut

	Liiketoimintakonserni		Liikelaitos	
	2014	2013	2014	2013
Liikevaihto, milj. euroa	355,0	370,0	343,2	346,7
Liikevoitto, milj. euroa	125,1	127,0	128,1	126,9
% liikevaihdosta	35 %	34 %	37 %	37 %
Tilikauden tulos, milj. euroa	116,9	118,4	116,7	116,1
% liikevaihdosta	33 %	32 %	34 %	33 %
Sijoitetun pääoman tuotto, %	4,7 %	4,7 %	4,8 %	4,8 %
Investoinnit liikevaihdosta, %	4 %	3 %	4 %	3 %
Omavaraisuusaste, %	98 %	98 %	98 %	98 %
Taseen loppusumma, milj. euroa	2693	2724	2687	2715
Henkilömäärä (htv)	1098	1204	979	1065

Liiketoimintakonsernin vertailukelpoinen liikevaihto oli edellisvuoden tasolla. Raportoidun liikevaihdon lasku johtui siitä, että vuonna 2013 myytiin osa maa-ainesliiketoiminnasta.

Kiinteää omaisuutta myytiin tilikauden aikana yhteensä 45,0 miljoonalla eurolla (34,9) ja siitä syntyi luovutusvoittoa (netto) 31,1 miljoonaa euroa (21,8).

Liiketoimintakonsernin tulos laski hieman ja oli 116,9 miljoonaa euroa (118,4). Edellisen vuoden tulos sisälsi 8 miljoonan euron kertaluonteisen koskivoimakorvauksen.

Liiketoimintakonsernin taseen loppusumma oli 2 693 miljoonaa euroa (2 724). Tästä oman pääoman osuus oli 98 % (98).

Liiketoimintakonsernin rahavirta ja likviditeetti säilyivät hyvinä koko vuoden. Liikelaitoksella ei ole pitkäaikaista lainaa. Rahavarat vuoden lopussa olivat 13,4 miljoonaa euroa (27,2). Likviditeetin turvaamiseksi liikelaitoksella on 50 miljoonan euron yritystodistusohjelma. Tytäryhtiöillä on limiittiluottosopimukset.

Metsähallitus-konsernissa liiketoimintaa harjoittavat metsätalous, Laatumaa sekä tytäryhtiöt Fin Forelia, Siemen Forelia ja MH-Kivi. Liiketoimintaan kuuluvat lisäksi konsernitoiminnot ja tukitoimintoja tuottava palvelukeskus.

METSÄTALOUS

Metsätalous vastaa valtion monikäyttömetsien hoidosta, puunkorjuusta sekä myynnistä ja logistiikasta. Metsähallituksen liiketoiminnan yleiset yhteiskunnalliset velvoitteet ovat valtaosin metsätalouden vastuulla. Metsätalous myös rakentaa ja ylläpitää valtion metsäautotieverkostoa.

Liikevaihto oli 333,1 miljoonaa euroa se jäi hieman edellisen vuoden tasosta (336,0). Liikevoitto parani 4 % ja oli 121,3 miljoonaa euroa (116,3). Toiminta tehostui ja lisäksi tulosta paransi metsätilojen luovutusvoitto, joka oli 3,3 miljoonaa euroa suurempi kuin edellisenä vuonna.

Kertomusvuoden aikana maan myynnin ja suojelupäätösten seurauksena metsätaloussuojelusta poistui yhteensä 26 000 hehtaaria maata. Tällä on pysyvä vaikutus tulevien vuosien tulokseen.

Metsätalouksmaata myytiin 13 000 hehtaaria eli 4000 hehtaaria enemmän kuin edellisenä vuonna. Hallitusohjelman mukaiset METSO-suojeluohjelman työt valmistuivat ja METSO:ssa suojeltiin metsätalouden toiminnasta 13 000 hehtaaria monikäyttömetsiä. Metsätalous osallistui myös soidensuojelun täydennysohjelman työhön.

Ainespuun myyntimäärä jäi hieman pienemmäksi kuin edellisenä vuonna ja oli 5,96 miljoonaa kuutiota (6,06). Sekä kuitu-

että sahapuun kysyntä heikkeni selvästi vuoden kolmannella ja neljännellä kvartaalilla. Sovitut asiakastoimitukset toteutuivat määrällisesti ja laadullisesti. Syyskuussa tehdyn asiakaskuuntelun tulosten perusteella metsätalouden asiakkaat ovat pääosin tyytyväisiä kokemaansa palvelun laatuun.

Metsähakkeen kysyntää rajoittivat lauha talvi ja sähkömarkkinoiden epävarmuus. Toimituslogistiikan kehittämisellä, mm. koulutuksella, kehittämistyöllä ja uusilla toimintamalleilla, kannattavuus energiapuun hankinnassa onnistuttiin säilyttämään.

Puunkorjuun ja kuljetuksen kustannukset eivät juurikaan muuttuneet vuoden aikana. Taimikonhoidossa ja istutuksessa palveluita ostettiin noin 10 % edellisvuotta enemmän. Istutuksessa 32 % ja taimikonhoidossa 43 % työmäärästä ostetaan palveluyrittäjiltä.

Metsänhoitoon panostettiin 12 % edellisvuotta enemmän. Uudistamistyöt tehtiin ajallaan. Lisäpanostus kohdistui taimikonhoitoon ja lannoitukseen. Kumpaakin tehtiin noin 5 000 hehtaaria enemmän kuin edellisvuonna. Metsätalouden metsänhoito-ohje uudistettiin.

Kulttuuriperintöinventoinnit etenivät suunnitellusti, inventointeja tehtiin 700 000 hehtaarella. Loppuvuodesta käynnistettiin Kainuun luonnonvarasuunnitteluprojekti.

LAATUMAA

Laatumaa vastaa Metsähallituksen kiinteistökehityksestä, vuokraustoiminnasta ja kiinteän omaisuuden myynnistä. Laatumaa jalostaa, myy ja vuokraa valtion maita vapaa-ajan tonteiksi, lomakeskus- ja matkailukäyttöön sekä kehittää valtion maa- ja vesialueilla tuulivoimahankkeita ja myy luvitettuja tuulipuistokokonaisuuksia rakentamisesta ja tuotannosta vastaaville energiayhtiöille. Laatumaa vastaa Metsähallituksen kaikkien yksiköiden kiinteän omaisuuden myynnistä ja hankinnasta.

Laatumaan liikevaihto oli 6,2 miljoonaa euroa (6,4). Laatumaan luovutusvoitot jalostamistään kiinteistöistä olivat 18,5 miljoonaa euroa (13,4). Liikevoitto oli 16,5 miljoonaa euroa (18,7). Vuoden 2013 tulokseen sisältyy 8 miljoonan euron kertaerä. Vertailukelpoinen liiketulos parani 5,8 miljoonalla eurolla.

Kertomusvuoden aikana Laatumaa myi Metsähallituksen metsätiloja, ranta- ja matkailukeskustontteja sekä kiinteistöjä. Tuulivoimaliiketoiminnan hankekanta kasvoi myönteisesti. Laatumaa teki loppuvuonna mittavan esisopimuksen tuulipuistokokonaisuudesta Taaleritehtaan kanssa.

Fin Forelia Oy on Metsähallituksen omistama tytäryhtiö, joka tuottaa metsäpuiden taimia.

Kertomusvuoden aikana yhtiössä keskityttiin kustannusten hallintaan. Yhtiössä käytiin kesällä yt- neuvottelut, joiden tuloksena henkilöstöä lomautettiin. Markkinanäkymien edelleen heiketessä marraskuussa käynnistettiin uudet yt-neuvottelut toiminnan sopeuttamiseksi.

Yhtiön liikevaihto tilikaudella laski 3 % edellisestä vuodesta ja oli 8,8 miljoonaa euroa (9,1). Tilikauden tappio oli 1, 5 miljoonaa euroa (-0,6).

Siemen Forelia Oy on Metsähallituksen omistama tytäryhtiö, joka on erikoistunut jalostettujen metsäpuiden siementen tuotantoon ja kauppaan. Lisäksi yhtiö tarjoaa monipuolisia karistukseen ja siementen käsittelyyn liittyviä palveluja.

Yhtiön toiminnan volyyymi oli edellisvuoden tasolla. Liikevaihto oli 2, 2 miljoonaa euroa (2,2) ja tilikauden voitto oli 0,3 miljoonaa euroa (0,3).

MH Kivi Oy on Metsähallituksen omistama tytäryhtiö, joka harjoittaa kiviainesliiketoimintaa. Yhtiön liikevaihto oli 4,1 miljoonaa euroa (17,7). Liikevaihto pieneni, koska yhtiö myi osan maa-ainesliiketoiminnastaan vuonna 2013. Yhtiön tulos oli 1,7 miljoonaa euroa tappiollinen (-1,7).

LIIKETOIMINNAN INVESTOINNIT

JA OMAISUUDEN MYYNNIT

Liiketoiminnan investoinnit olivat 15,6 miljoonaa euroa (12,8) ja ne katettiin tulo-rahoituksella. Suurimmat investointikohteet olivat metsäautotiet, tuulivoimapuistojen perustamismenot sekä maa-alueiden hankinta. Metsähallitus ostaa vuosittain metsämaata puolustusvoimien käyttöön sekä parantaakseen omaa tilusrakennettaan. Vuonna 2014 metsää ostettiin yhteensä 4,1 miljoonalla eurolla (5,0).

Liiketoiminnalle asetettu lisätavoite kiinteän omaisuuden myynnistä nosti omaisuuden myyntimäärää. Toteutunut luovutushinta oli yhteensä 45,0 miljoonaa euroa (34,9). Myynnistä kirjattiin 31,2 miljoonaa euroa luovutusvoittoa (21,8).

Liiketoiminta (1000 euroa)	lkm	Kirjanpitoarvo	Luovutushinta	Luovutusvoitot	Luovutustappiot
Vaihdot	10	177	500	323	
Myynnit, maa- ja vesialueet	1046	12 478	42 792	30 401	87
Myynnit, rakennukset	120	1 216	1 689	508	35
Muu, maa-alueet	35	53	53	0	0
Yhteensä	1 211	13 924	45 034	31 232	122

Lisäksi konsernin sisällä liiketoiminta luovutti Julkisten hallintotehtävien käyttöön eli luontopalveluille kiinteää omaisuutta 11,6 miljoonan euron kirjanpitoarvosta valtioneuvoston päätösten mukaan seuraavasti.

Liiketoiminta (1000 euroa)	lkm	Kirjanpitoarvo	Luovutushinta	Luovutusvoitot	Luovutustappiot
Myynnit julkishallinnolle	2	29	52	23	0
Maankäyttömuutos julkishallinnolle	189	11 517	11 517	0	0
Yhteensä	191	11 546	11 569	23	0

EDUSKUNNAN PÄÄTÖSTEN TOTEUTUMINEN

Eduskunnan asettamat tavoitteet Metsähallituksen liiketoiminnalle vuodelle 2014 ja niiden toteuttaminen.

PERUSPÄÄOMAN MUUTOS

Liiketoiminnan hallinnassa olevaa peruspääomaa alennettiin 11,5 miljoonalla eurolla. Tämä johtui Teijon kansallispuiston perustamisesta sekä METSO-ohjelmasta, jonka mukaan 13,2 tuhatta hehtaaria siirtyi metsätalouskäytöstä julkisten hallinto-tehtävien hallintaan.

Peruspääomaa kasvattivat 0,7 miljoonalla eurolla hallinnan-siirrot, joissa Metsähallituksen hallintaan siirtyi maata 238 hehtaaria Metsäntutkimuslaitokselta ja Museovirastolta.

Muutosten yhteisvaikutuksena Metsähallituksen peruspää-oma aleni 10,8 miljoonaa euroa. Tilikauden lopussa peruspää-oman arvo oli 2 525,7 miljoonaa euroa.

LIIKETOIMINNAN KESKEISET PALVELUTAVOITTEET JA MUUT TOIMINTATAVOITTEET

Liikelaitoksen liiketoiminnan liikevaihto oli 343,2 miljoonaa euroa (346,7). Liikevaihdon laskusta huolimatta tulos hieman vahvistui. Tulos oli 116,7 miljoonaa euroa (116,1). Tulokseen sisältyi kiinteän omaisuuden luovutusvoittoja ja muita tuottoja yhteensä 34,9 miljoonaa euroa (36,5). Tulosparannus saatiin aikaan toimintaa tehostamalla.

Metsähallitus otti huomioon liiketoimintaa harjoittaessaan metsähallituslain mukaiset yleiset yhteiskunnalliset velvoitteet.

Metsähallitus avusti Suomen Metsäsäätiötä 0,2 miljoonalla eurolla.

INVESTOINNIT JA INVESTOINTISITOUJUSTEN MÄÄRÄ

Toteutuneet investoinnit olivat 14,9 miljoonaa euroa ja alittivat eduskunnan asettaman 20 miljoonan euron enimmäismäärän. Investointisitoumuksia annettiin yhteensä 4,2 miljoonaa euroa eduskunnan asettamasta 25 miljoonan euron enimmäismäärästä.

LIIKETOIMINNAN LAINANOTON ENIMMÄISMÄÄRÄ, TAKAUSVASTUUT JA VAKUUKSIEN ENIMMÄISMÄÄRÄ

Metsähallituksella ei ole pitkäaikaista lainaa. Eduskunnan asettama enimmäismäärä lainanotolle oli 80 miljoonaa euroa.

Metsähallituksella on voimassa olevia takauksia tytäryhtiöiden sitoumusten vakuudeksi 3,5 miljoonaa euroa, joista käytös-sä on 2,5 miljoonaa euroa. Eduskunnan myöntämä takausvaltuus oli 20 miljoonaa euroa.

Metsähallitus on antanut vakuuksia toimintaansa varten 0,4 miljoonan euron arvosta. Eduskunnan myöntämä valtuus oli 0,5 miljoonaa euroa.

MAA- JA METSÄTALOUS-MINISTERIÖN PÄÄTÖSTEN TOTEUTUMINEN

Metsähallituksen liiketoiminnalle asetetut tulos- ja tuloutustavoitteet

Maa- ja metsätalousministeriö päätti vuoden 2014 talousarvioista saadun valtuutuksen pohjalta Metsähallituksen tavoitteista vuodelle 2014 seuraavaa.

Ministeriö asetti Metsähallituksen tulostavoitteeksi 115 miljoonaa euroa, mikä vastaa 4,6 %:n tuottoa sijoitetulle pääomalle. Vuoden 2014 tuloksesta asetettiin alustava tuloutustavoite 120 miljoonaa euroa vuoden 2015 aikana. Valtioneuvosto päättää lopullisesti vuoden 2014 tuloksesta tehtävästä tuloutuksesta tilinpäätöksen vahvistamisen yhteydessä.

Kevään kehysriihessä valtioneuvosto asetti Metsähallitukselle 10 miljoonan euron lisätuloutustavoitteen vuodelta 2013. Tuloutusta maksettiin siis vuoden 2014 aikana yhteensä 130 miljoonaa euroa.

Lisäksi kehysriihessä päätettiin, että Metsähallituksen tulee myydä kiinteistövarallisuuttaan siten, että se voi nostaa lisämyynnin perusteella tuloutustaan 20 miljoonaa euroa ja seuraavana vuonna 5 miljoonaa euroa.

Marraskuussa ministeriö alensi Metsähallituksen tulostavoitetta kiinteistömarkkinoiden heikentyneiden näkymien vuoksi. Myyntitavoitteiden alentamisen seurauksena vuoden 2014 tulostavoitetta tarkennettiin. Tulostavoitteeksi asetettiin 118 miljoonaa euroa ja vuodelta 2014 tehtäväksi tuloutustavoitteeksi 120 miljoonaa euroa.

Metsähallituksen liiketoiminnan tulos oli 116,7 miljoonaa euroa. Kiinteistövarallisuutta myytiin yhteensä 45,0 miljoonalla eurolla. Sijoitetun pääoman tuottotavoite ylittyi. Asetettu tavoite oli 4,6 % ja toteutunut oli 4,8 %.

Ministeriön Metsähallituksen liiketoiminnalle asettamat pitkän aikavälin taloudelliset tavoitteet etenivät vuoden 2014 ai-

kana seuraavasti. Liiketoimintojen kannattavuutta parannettiin. Metsätalouden toimintaa tehostettiin, liiketulos parani yhdellä prosenttiyksiköllä. Laatumaa teki hyvän tuloksen. Laatumaan luovutusvoitot jalostamistaan kiinteistöistä olivat 18,5 miljoonaa euroa (13,4). Kiinteistöjä myytiin yhteensä 45 miljoonalla eurolla ja niistä kirjattiin luovutusvoittoa yhteensä 31,2 miljoonaa euroa. Palvelukeskuksen kehittäminen eteni aikataulun mukaan.

Portfolioyksikkö lakkautettiin kesäkuussa ja tytäryhtiöiden ohjausmalli uudistettiin. Tytäryhtiöiden hallitusten puheenjohtajat raportoivat suoraan pääjohtajalle. Hallintopalvelut tuetaan konsernissa. Tytäryhtiöiden liiketoiminnan kehittämistä jatkettiin. Fin Forelian toiminnan tervehdyttämistoimenpiteitä jatkettiin ja yhtiön taimituotanto päätettiin keskittää seitsemältä taimitarhalla kolmelle taimitarhalle. Kertomusvuoden aikana MH Kivi Oy:ssä siirryttiin uuteen toimintamalliin. Yhtiö hoitaa ja vuokraa luvitettuja maa- ja kiviainesten ottoalueita. Tappiollisten tytäryhtiöiden arvoa alennettiin emoliikelaitoksen taseessa.

Eesti Metsätaim -yhtiön osakkeiden myynti valmisteltiin joulukuussa ja osakkeet myytiin helmikuussa 2015. Metsähallituksen omistusosuus oli 30,1 %.

Metsähallituksen yleisten yhteiskunnallisten velvoitteiden (YYV) huomioon ottaminen alensi laskennallisesti liikevoittoa arviolta 55 miljoonaa euroa (55 miljoonaa euroa vuonna 2013).

Luonnon monimuotoisuuden, virkistyskäytön, porotalouden ja saamelaiskulttuurin huomioon ottamiseksi metsätaloutta rajoitettiin 541 000 (15,5 %) tuottovaateen alaisella metsämaahetaarilla (2013: 544 000 ha ja 15,1 %).

Kokonaan talouskäytön ulkopuolella oli 264 000 hehtaaria (7,5 %) (2013: 263 200 ha ja 7,3 %) ja rajoitetun käytön piirissä oli 277 000 hehtaaria (7,9 %) (2013: 281 100 ha ja 7,8 %).

Nämä tekijät alensivat laskennallisesti Metsähallituksen liikevoittoa 49 miljoonaa euroa. Tämän lisäksi muut porotalouteen ja saamelaiskulttuuriin liittyvät tekijät, työllisyyden edistäminen ja suunnittelukustannusten lisäys alensivat liikevoittoa yhteensä 6 miljoonaa euroa. Summat olivat samat vuonna 2013.

Metsähallitus toteutti vuonna 2012 koko maan kattavat, laajat selvitykset yleisillä yhteiskunnallisilla velvoitteilla saavutettavista monimuotoisuus- ja virkistyskäytöistä. Selvityksiin pohjautuvaa menetelmäkehitystä hyötyvaikutusten tarkentamiseksi on sittemmin jatkettu. Pitkän aikavälin hyötyjen mittaristo otettiin käyttöön loppuvuodesta käynnistetyssä Kainuun luonnonvarasuunnittelussa.

Monimuotoisuus- ja virkistyspanostuksen hyödyn vuosittaisen mittaamisessa käytetään välillisiä, ainespuun korjuun ympäristöseurannasta saatavia mittareita. Vuositason seurannan raportointi valmisteltiin vuoden 2014 aikana ja otettiin käyttöön 2015 alusta maa- ja metsätalousministeriön tulosohejauk-

sen mukaisesti.

Monimuotoisuus- ja virkistyskäytön kehittämisessä on panostettu metsätalouden ympäristöoppaan mukaisiin aktiivisen luonnonhoidon toimiin.

Metsähallitus laati yhteistyössä Muonion kunnan ja alueen toimijoiden kanssa Tunturi–Lapin maakuntakaavaa noudattavan Yli–Muonion valtion maiden käyttösuunnitelman, jolla sovitettiin yhteen alueen monet käyttömuodot. Suunnitelma tehostaa YYV–panosten käyttöä ja edistää saavutettavia hyötyjä. Suunnittelussa kehitettiin osallistamista ja saatiin aikaisempaa tarkemmin kohdentuneita palautteita.

Monikäyttömetsien kävijämäärien arviointia ja metsätalouden tiestön käytöstä saatavia hyötyjä selvitettiin Kainuussa. Tulosten mukaan valtaosa metsäteiden käytöstä on virkistyskäyttöä.

Metsähallituksen sisäistä synergiaa ja muiden toimijoiden kanssa tehtävää yhteistyötä edistettiin kolmessa projektissa. Avoimen innovaation toimintamallin kehittämishankkeessa tunnistettiin, testattiin ja rakennettiin uusia, avoimempia innovointimalleja Lappeenrannan teknillisen yliopiston ja muiden sidosryhmien kanssa. Metsähallituksen synergiaa ekosysteemipalveluiden kehittämisessä tarkasteltiin kahdessa projektissa.

Yhteiskuntavastuun raportointia kehitettiin myös yleisten yhteiskunnallisten velvoitteiden osalta ja otettiin uudelleen käyttöön koskien vuotta 2013.

Poronhoitolain veloitteet otettiin huomioon saamelaisten kotiseutualueen ulkopuolella Metsähallituksen ja Paliskuntain yhdistyksen välisen yhteistyösopimuksen mukaisesti.

Saamelaisten kotiseutualueella Metsähallitus toteutti Ylä-Lapin luonnonvarasuunnitelmaa yhteistyössä paliskuntien ja Saamelaiskäräjien kanssa, edisti saamenkielistä viestintää ja jatkoi kulttuuriperintökohteiden inventointia. Lisäksi Metsähallitus osallistui osaltaan biologista monimuotoisuutta koskevan yleissopimuksen alkuperäiskansojen perinnetietoa käsittelevän kansallisen asiantuntijatyöryhmän työhön.

Saamelaiskäräjien, kolttien kyläkokouksen ja saamelaisten kotiseutualueen paliskuntien sekä Metsähallituksen välille neuvoteltiin yhteistoimintasopimus, jonka mukaan nyt toimitaan. Vastaavanlainen yhteensovittamista kehittävä sopimus on jo aiemmin tehty Metsähallituksen ja Paliskuntain yhdistyksen välille.

Metsähallitus edisti työllisyyttä hyödyntämällä kestävästi hakuumahdollisuudet täysimääräisesti huomioiden kuitenkin voimassa olevat luonnonvarasuunnitelmat, yleiset yhteiskunnalliset veloitteet ja markkinatilanteen. Panostusta metsänhoitoon ja tienrakennukseen pidettiin hyvän omaisuuden hoidon edellyttämällä tasolla.

Metsähallitus otti maanhankinnassaan huomioon puolustusvoimien tarpeet ja hankki vuoden 2014 aikana puolustusvoimi-

en tarpeisiin maa-alueita noin 3,1 miljoonalla eurolla tavoitteen ollessa maksimissaan 3,4 miljoonaa euroa.

Metsähallitus toteutti osaltaan METSO-ohjelmaa hallitusohjelman ja valtion talousarvioiden mukaisesti.

Kansallisen metsäohjelman mukaista metsien kulttuuriperintökohteiden inventointia jatkettiin suunnitelmien mukaisesti.

Metsähallituksen liiketoiminta vastasi tienpidon kustannuksista kokonaisuutena (pl. luontopalvelujen hallinnassa olevat tiet) sisältäen myös metsästyksen ja kalastuksen lupa-asiakkaiden toimesta tapahtuvan tienkäytön.

Metsähallitus toteutti soiden ja turvemaiden kestäväää ja vastuullista käyttöä koskevaa valtioneuvoston päätöstä ohjelman aikataulun mukaisesti.

Julkiset hallintotehtävät

Luontopalvelut-yksikkö hoitaa Metsähallituksen julkisia hallintotehtäviä. Luontopalvelut vastaa Suomen luonnonsuojelualueverkoston hoidosta ja käytöstä hallinnassaan olevilla valtion maa- ja vesialueilla sekä yksityisillä luonnonsuojelualueilla yhteistyössä niiden omistajien ja ELY-keskusten kanssa. Luontopalvelut vastaa metsästyks-, kalastus- ja maastoliikenneasioista, tuottaa yhteiskunnallisia luonto-, retkeily- ja eräpalveluja sekä hoitaa lajisuojelun tehtäviä kaikilla valtion mailla ja vesillä. Luontopalvelut vahvistaa toiminnallaan saamelaiskulttuurin harjoittamisen edellytyksiä.

Luontopalveluissa panostettiin kertomusvuonna erityisesti Museovirastolta siirtyneiden kulttuurihistoriallisten kohteiden haltuunottoon, myynti- ja paikkatietojärjestelmien kehittämiseen, kansallispuistojen ja muiden yleisökohteiden palvelujen parantamiseen sekä eräpalvelujen asiakaspalvelun kehittämiseen. Vuodelle 2014 asetetut tavoitteet saavutettiin lähes kokonaisuudessaan.

Metsähallituksen, ympäristöministeriön ja maa- ja metsätalousministeriön välinen sopimus julkisten hallintotehtävien hoitamisesta ja niiden rahoittamisesta uudistettiin vuodelle 2014 perustuen valtion tulosohjauksen kehittämishankkeeseen. Tulossopimus toteuttaa hallitusohjelmaa, ohjaavien ministeriöiden strategisia tavoitteita ja Metsähallitusta koskevia omistajapoliittisia linjauksia. Strateginen tulossopimus kattaa toimintavuoden lisäksi seuraavat neljä vuotta.

Luontopalvelut toteuttaa julkisia hallintotehtäviä ja sen toiminta katetaan siihen saadulla rahoituksella.

Luontopalvelujen kokonaisrahoitus oli kertomusvuonna yhteensä 65,4 miljoonaa euroa (61,8). Tästä 47,7 miljoonaa euroa

(43,2) saatiin valtion talousarvioista. Valtion budjetista tulleesta rahoituksesta pääosa 36,6 miljoonaa euroa (33,4) tuli ympäristöministeriöltä. Maa- ja metsätalousministeriö rahoitti julkisia hallintotehtäviä 7,7 miljoonalla eurolla (6,8). Muu rahoitus koostui tulo- ja hankerahoituksesta.

Rahoituksen lisääntyminen mahdollisti henkilötövuosien kasvun. Toteutuneet henkilötövuodet olivat 654 (578).

Luontopalvelujen investoinnit olivat 3,3 miljoonaa euroa (2,3). Investoinnit liittyivät luonnonsuojelualueiden perustamiseen sekä palvelurakenteiden korjauksiin. Investointeihin saatiin ympäristöministeriön rahoitus.

Nuuksiokeskus Oy ylläpitää rakennuttamaansa Suomen luontokeskus Haltiaa Espoossa. Metsähallituksen omistusosuus yhtiöstä on 68,1 %.

METSÄHALLITUKSEN JULKISILLE HALLINTOTEHTÄVILLE ASETETTUJEN TAVOITTEIDEN TOTEUTTAMINEN

Metsähallituksen luontopalveluille on vuoden 2014 talousarviossa asetettu viisi toiminnallista tavoitetta ympäristöministeriön toimialan osalta. Maa- ja metsätalousministeriön hallinnon-alan tehtäville ei ole asetettu vastaavia tavoitteita.

1. Metsähallitus osallistuu Natura 2000 -alueiden suojelutavoitteiden toteuttamiseen ja alueiden tilan säännölliseen arviointiin sekä vastaa koko suojelualueverkoston hoidon ja kunnossapidon vaikuttavuuden arvioinnista.
2. Metsähallitus parantaa uhanalaisten lajien ja luontotyyppeiden suojelutasoa täydentämällä niitä koskevaa tietopohjaa ja kohdentamalla sen perusteella suojelutoimet mahdollisimman tehokkaasti.
3. Metsähallitus edistää ekosysteemien kytkeytyneisyyttä ja heikentyneiden ekosysteemien ennallistamista sekä ylläpitää ja parantaa ekosysteemipalvelujen toimintaa hallinnassaan olevilla suojelualueilla.
4. Metsähallitus luo edellytyksiä luontomatkailulle ja luonnon virkistyskäytölle parantamalla käytön kannalta keskeisten luonnonsuojelualueiden palveluvarustusta, opastusta ja kulutuskestävyyttä.
5. Metsähallitus viestii tehokkaasti luonnon monimuotoisuuden suojelusta ja käyttömahdollisuuksista edistäen luonnossa virkistäytymisestä koituvia myönteisiä vaikutuksia.

Luontopalveluilla on kuusi eduskunnan asettamiin tavoitteisiin perustuvaa vaikuttavuustavoitetta, jotka on kirjattu strategiseen

tulosopimukseen. Nämä sisältävät myös maa- ja metsätalousministeriön hallinnonalan tehtävät. Vaikuttavuustavoitteita tarkentavat ministeriöiden asettamat toiminnalliset tavoitteet. Seuraavassa taulukossa on arvio tavoitteiden toteutumista nimenomaan vaikuttavuusnäkökulmasta.

Eduskunnan asettamien määrällisten tavoitteiden toteuma 2012-2014

VAIKUTTAVUUSTAVOITTEET

Lajien ja luontotyyppien suojelutaso paranee	Tot 2012	Tot 2013	TA 2014: tavoite	Tot 2014
Ennallistaminen ja hoito, ha	5 617	6 647	6 040	6 250
Ennallistaminen (ha)	1 897	2 212	2 240	1 627
Perinnebiotooppien hoito (ha)	3 388	4 137	3 500	4 310
Arvokkaiden luontotyyppien hoito ja kunnostus (ha)	332	298	300	313
Luontotyyppien inventointi (ha)	77 613	101 665	70 000	137 614
Vedenalaisten luontotyyppien inventointi, vv 2010-2012, videointipistettä 2013	n. 10 000	9 365	9 000	6 000
MH:n vastuulle osoitettujen nisäkkäiden ja lintujen seuratut kohteet (kpl)	1 886	1 817	1 750	1 584
METSO-ohjelman lajistokartoitukset (ha)	1 620	1 721	1 500	1 285
Natura 2000- ja luonnonsuojelualueverkoston tila paranee				
Natura-alueiden määrä, joille valmistuu hoito- ja käyttösuunnitelma	18	13	15	22
Eräpalveluja tarjotaan kattavasti, ekologisesti ja sosiaalisesti kestävästi ja sillä luodaan hyvinvointia				
Lupametsästäjien asiakastytyväisyys (asteikko 1-5)	3,8	3,8	3,7	3,7
Metsästysluvut (kpl)	50 206	56 389	45 000	50 100
Kalastusluvut (kpl)	78 864	71 267	75 000	70 151
Metsästy- ja kalastusalueiden vuokrasopimusten määrä	3 441	3 426	3 500	3 448
Luonnossa virkistäytyminen lisää hyvinvointia ja luonnon arvostusta, jota tuetaan aktiivisella viestinnällä				
Virkistyspalvelujen asiakastytyväisyys (asteikko 1-5)	4,2	4,3	>=4	4,3
Kansallispuistojen käynnit	2 087 300	2 259 800	2 095 000	2 286 500
Valtion retkeilyalueiden käynnit	354 000	369 000	355 000	355 300
Luontokeskusten ja muiden asiakaspisteiden käynnit	896 500	1 013 800	1 000 000	1 007 500

HUOM: Luontotyyppien inventointimäärä 2014 sisältää soidensuojelun täydennysohjelman inventointeja 54 519 ha (erillinen rahoitus)

Metsähallitus julkaisee vuosittain Julkisten hallintotehtävien vuosikertomuksen ja tilinpäätöksen (Metsähallituksen julkisten hallintotehtävien tilinpäätös ja toimintakertomus 2014. Met-

sähallituksen luonnonsuojelujulkaisuja. Sarja B.) Julkaisu sisältää yksityiskohtaisempaa tietoa tavoitteista ja niiden toteuttamisesta.

METSÄHALLITUKSEN HENKILÖSTÖ

Konsernin avainluvut

	2014	2013
Henkilöstömäärä htv	1752	1811
vakinaiset, htv	1021	1087
määräaikaiset, htv	731	724
Naisten osuus %	23,8	26,8
Keski-ikä, toimihenkilöt vuotta	46,9	47,0
vakinaiset, vuotta	49,7	49,8
määräaikaiset, vuotta	35,1	35,5
Keski-ikä, metsurit	55,4	55,1
Koulutuspäivät, päivää yhteensä	5259	3565
Koulutuspäivät päivät/htv	3,22	2,14
Sairauspoissaolot, % htv:sta	3,2	3,4
Työtapaturmat		
tapahtumien määrä, kerrat	47	44
tapatumista johtuvat poissaolot, päivää	187	539
Maksetut palkat, milj.euroa	65,2	66,7
Osuus kokonaiskuluista, %	22,1	17,6

Konsernin toteutuneet henkilötyövuodet laskivat edellisestä vuodesta ja olivat 1 752 (1 811).

Liiketoiminnassa henkilötyövuodet vähenivät 8 %. Henkilötyövuosia oli 979 (1 065). Muutos johtuu pääosin siitä, että metsätyöt siirtyvät vaiheittain paikallisten metsäalan urakoitsijoiden tehtäviksi.

Luontopalveluissa henkilötyövuosien määrä kasvoi, koska lisärahoitukseen osoitettuja tehtäviä hoitamaan voitiin palkata määräaikaisia työntekijöitä. Toteutuneet henkilötyövuodet olivat 654 (578).

Konsernin maksamat palkat ja palkkiot olivat yhteensä 65,2 miljoonaa euroa (66,7). Tästä emoliikelaitoksen osuus oli 61,4 miljoonaa euroa (61,6). Konsernilla ei ole työntekijöitä ulkomailla.

Metsähallituksen koko henkilökunta on ollut tulospalkkiojärjestelmässä vuodesta 2008 alkaen. Tulospalkkion kriteerit liittyvät taloudellisen tuloksen sekä toiminnan laatuun ja vaikuttavuuteen liittyviin tavoitteisiin. Palkkion enimmäismäärä on 8 % palkkasummasta. Kertomusvuonna tulospalkkiomittarin mukaisten tavoitteiden toteutuminen kerrytti tulospalkkiota keskimäärin 2,9 % vuosipalkasta.

Henkilöstön kehittämisessä painottuivat työhyvinvointi ja siitä kautta työurien pidentäminen. Kertomusvuoden aikana koulutuspäivien osuus kasvoi merkittävästi. Eniten kasvoi ammatillinen koulutus, joka edustaa yli 50 % koulutuksesta. Toinen iso

alue oli turvallisuuskoulutus.

Työtapaturmien määrä on ollut laskussa edelliset kolme vuotta. Kertomusvuonna määrä kasvoi. Työtapaturmista aiheutuvien poissaolojen määrä kuitenkin laski. Työtapaturmia ja niistä aiheutuvia poissaoloja tapahtuu eniten metsureiden työtehtävissä.

Henkilöstön hyvinvointia kartoitetaan vuosittain tehtävällä henkilöstötutkimuksella. Henkilöstö arvioi Metsähallitusta kouluarvosanalla 8,2 (asteikolla 1–10). Lukema oli sama kuin edellisvuonna.

HALLINTO JA JOHTO

Metsähallitus-liikelaitoksen hallituksen puheenjohtajana toimii **Arto Tiitinen** ja varapuheenjohtajana **Ville Schildt** 31.3.2014 asti ja 1.4.2014 alkaen **Kai Kaatra**. Hallituksen jäseninä toimivat **Aino Jalonen**, **Janne Seurujärvi**, **Tuija Soanjärvi**, **Helena Walldén** sekä henkilöstöstä valittuna **Irene Rantala**.

Liikelaitoksen tilintarkastaja on KHT-yhteisö KMPG vastuullisena tarkastajana **Jorma Nurkkala** (KHT, JHTT) ja **Leif-Erik Forsberg** (KHT, JHTT).

Metsähallituksen pääjohtajana toimi 28.2.2014 asti **Jyrki Kangas**. Väliaikaisena toimitusjohtajana toimi metsätalouden johtaja **Jussi Kumpula** 1.3.2014–31.10.2014 välisenä aikana. **Esa Härmälä** aloitti pääjohtajana 1.11.2014.

Metsähallituksen johtoryhmään kuuluvat seuraavat johtajat:

Jussi Kumpula (metsätalous), **Rauno Väisänen** (luontopalvelut), **Tuomas Hallenberg** (1.6.2014 alkaen Laatumaa), **Kirsti Lehtovaara** (alkaen 1.4.2014 talous ja palvelukeskus), **Juha Mäkinen** (viestintä), **Susanna Oikarinen** (lakiasiat), **Markku Palo** (tietohallinto) ja **Tapio Pouta** (henkilöstö ja kehitys).

Hallitukselle ja toimitusjohtajalle maksetut palkat ja palkkiot olivat yhteensä 528 337 euroa (478 000).

HALLINNOINTIPERIAATTEET JA JOHTAMISJÄRJESTELMÄ

Metsähallitus on julkaissut verkkosivuillaan kuvauksen noudattamastaan johtamis- ja hallintojärjestelmästä. Kuvauksessa on selostettu yleiset hallinnointiperiaatteet, liiketoiminnan ohjaus (eduskunnan, valtioneuvoston ja ministeriön ohjaustoimivalta), julkisten hallintotehtävien ohjaus (eduskunnan, valtioneuvoston ja ministeriön ohjaustoimivalta), liikelaitoksen hallitus, liikelaitoksen toimitusjohtaja, johtoryhmä, kannuste- ja palkkiojärjestelmät, sisäinen valvonta, tietojen julkisuus sekä johtamis- ja hallintojärjestelmää koskeva tiedottaminen.

Johtamis- ja hallintojärjestelmän kuvausta täydentää hallituksen päätös Metsähallituksen työjärjestyksestä, jossa on käsitelty muun muassa omistajaohjaus, hallituksen tehtävät, johdon tehtävät ja toimivalta sekä palvelukseen otto ja erottaminen.

VASTUULLISUUS

Metsähallitus laati erillisen yhteiskuntavastuuraportin. Se sisältyy vuosikertomukseen.

RISKIENHALLINTA JA MERKITTÄVIMMÄT RISKIT

Metsähallituksen riskienhallinnan tavoitteena on varmistaa asetettujen tavoitteiden saavuttaminen, lakisääteisten tehtävien täyttäminen ja toiminnan jatkuvuus. Metsähallituksen suhtautuminen riskinottoon on maltillinen. Riskien merkittävyyttä arvioidaan tapahtuman todennäköisyyden ja vaikutuksen yhdistelmänä. Riskit jaotellaan strategiaan, operatiivisiin, taloudellisiin ja vahinkoriskeihin. Riskejä hallitaan määrätyn riskienhallintaprosessin avulla. Riskienhallintaprosessin lähtökohta on asetettujen tavoitteiden ja oman aseman arviointi. Riskit liittyvät olemassa oleviin tavoitteisiin ja tulevaisuuden mahdollisuuksiin.

Metsähallituksen hallitus hyväksyy riskienhallintapolitiikan ja arvioi muutostarpeet vuosittain. Hallitus saa vuosittain tilannekatsauksen Metsähallituksen riskeistä ja niiden hallinnasta. Toimitusjohtajalla on kokonaisvastuu riskienhallinnasta. Riskejä hallitaan siellä, missä ne syntyvät. Tulosityksiköiden ja tytäryhtiöiden johtajat vastaavat yksikkönsä tai yhtiönsä riskienhallinnasta. Talousjohtaja vastaa riskienhallintaprosessista ja riskienhallinnan ohjauksesta. Metsähallituksen riskienhallintapäällikkö vastaa riskienhallinnan koordinoinnista, kehittämisestä, ohjeis-

tuksesta ja raportointimalleista sekä organisaation riskienhallinnan tukemisesta.

Metsähallituksen tavoitteiden saavuttamisen kannalta keskeisiä riskejä ovat puun ja kiinteistöjen hintojen sekä menekin kehitys, metsätalouskäytössä olevien maa-alueiden määrän ja laadun säilyminen asetettavien tavoitteiden edellyttämällä tasolla sekä luontopalvelujen rahoitus. Tuulivoimahankkeiden lupamenettelyjen vaatima aika voi hidastaa hankkeiden etene- mistä. MH-Kivi Oy:n välimiesmenettelyn ratkaisulla voi olla taloudellisia vaikutuksia. Ekosysteemipalveluihin ja luonnonvaroihin perustuvien uusien tuotteiden ja palveluiden kehittämisen tuloksellisuus sekä maineen säilyminen hyvänä vaikuttavat tavoitteiden saavuttamiseen. Operatiiviseen toimintaan mahdollisesti vaikuttavia riskejä ovat lisäksi luonnonolosuhteet ja tietojärjestelmien toimintaan liittyvät epävarmuudet. Käynnissä olevien kehityshankkeiden onnistuminen vaikuttaa tavoitteiden saavuttamiseen.

Vuoden 2014 aikana riskienhallinnan laadun parantamista jatkettiin koko organisaatiossa. Muutosten läpivientiin liittyvät riskit vaativat aktiivista hallintaa.

OLENNAISET TAPAHTUMAT TILIKAUDEN JÄLKEEN

Helmikuussa Metsähallitus myi omistamansa 30,1 %:n osuuden AS Eesti Metsataim -yhtiön osakkeista.

NÄKYMÄT JA OMISTAJAN ASETTAMAT TAVOITTEET VUODELLE 2015

Valtiontalouden näkymät vaikuttavat Metsähallitus-konsernin toimintaan monin tavoin. Omistaja on asettanut Metsähallituksen liiketoiminnan tulostavoitteeksi vuodelle 2015 121 miljoonaa euroa.

Liiketoiminnan tuloskehitys on paljolti riippuvainen puun kysynnän ja hinnan kehittymisestä. Metsäteollisuuden kuitupuun kysynnän hiipuminen alkoi loppuvuodesta 2014, ja johtuu pitkälti teollisuuden hyvästä varantotilanteesta. Tukin kysyntää ja hintaa painaa sahatavaran heikentynyt markkinatilanne sekä viennissä että kotimaassa.

Toisen keskeisen liiketoiminta-alueen kiinteistöliiketoiminnan kysyntänäkymät ovat haasteelliset.

Luontopalvelujen rahoitus vuonna 2015 on hieman alemmalla tasolla kuin vuonna 2014.

HALLITUKSEN ESITYS VOITTOVAROJEN KÄYTÖSTÄ

Metsähallitus liikelaitoksen voittovarot ovat 110 619 441,01 euroa, josta tilikauden voitto 114 247 025,73 euroa.

Hallitus esittää, että tuloutuksena maksetaan 110 000 000,00 euroa neljässä erässä vuonna 2015 ja voittovarojen tilille jätetään 619 441,01 euroa.

TUOSLASKELMA | Metsähallitus-konserni ja Liikelaitos Metsähallitus

TUOSLASKELMA, euroa	Konserni		Metsähallitus	
	1.1.-31.12.2014	1.1.-31.12.2013	1.1.-31.12.2014	1.1.-31.12.2013
LIIVEVAIHTO	360 536 773,88	374 992 000,49	348 927 085,02	352 044 368,81
Valmiiden ja keskener.tuotteiden varaston muutos	-623 354,56	-702 206,42	0,00	0,00
Liiketoiminnan muut tuotot	36 754 990,74	42 998 351,70	36 612 961,60	38 655 268,06
Materiaalit ja palvelut				
Aineet, tarvikkeet ja tavarat				
Ostot tilikauden aikana	11 211 790,86	10 167 422,67	11 466 219,53	10 603 495,34
Varastojen muutos	3 159 312,00	1 136 663,70	-199 139,92	400 245,97
Ulkopuoliset palvelut	170 228 444,63	184 639 462,78	167 908 657,18	169 696 885,11
Henkilöstökulut				
Palkat ja palkkiot	65 182 737,91	66 663 067,62	61 384 489,11	61 642 664,94
Henkilösivukulut				
Eläkekulut	13 689 532,60	12 456 030,92	12 942 117,14	11 550 863,88
Muut henkilösivukulut	3 012 314,25	2 798 429,36	2 961 332,04	2 556 981,54
Poistot ja arvonalentumiset				
Suunnitelman mukaiset poistot	7 191 562,76	6 835 143,22	4 996 670,89	5 284 279,22
Arvonal. pys. vast.hyödykkeistä	3 486 026,44	487 497,00	1 779 311,41	0,00
Liiketoiminnan muut kulut	44 987 242,33	50 970 267,70	44 408 983,52	47 437 061,43
Osuus osakkuusyhtiöiden tuloksesta	67 677,17	113 219,00	0,00	0,00
LIIVEVOITTO	74 587 123,45	81 247 379,80	77 891 405,72	81 527 159,44
Rahoitustuotot ja -kulut				
Tuotot muista pysyvien vastaavien sijoituksista	101 583,09	77 628,08	397 847,68	289 794,47
Muut korko- ja rahoitustuotot	308 103,96	279 393,89	246 727,66	226 243,37
Korkokulut ja muut rahoituskulut	250 413,59	220 872,29	158 024,38	120 589,34
Arvonal. pys.vast.sijoituksista	28 198,93	0,00	3 550 007,20	2 500 000,00
	131 074,53	136 149,68	-3 063 456,24	-2 104 551,50
VOITTO ENNEN VALTION TALOUSARVIOSTA MUUHUN TOIMINTAAN SAATUA RAHOITUSTA	74 718 197,98	81 383 529,48	74 827 949,48	79 422 607,94
Valtion talousarviosta muuhun toimintaan saatu rahoitus	47 701 560,88	43 185 552,19	47 701 560,88	43 185 552,19
Tuloverot	8 292 775,19	8 737 518,19	8 282 484,63	8 738 947,60
Vähemmistön osuus	99 392,40	154 164,00	0,00	0,00
TILIKAUDEN VOITTO	114 226 376,07	115 985 727,48	114 247 025,73	113 869 212,53

TASE, euroa	Konserni		Metsähallitus	
	31.12.2014	31.12.2013	31.12.2014	31.12.2013
VASTAAVAA				
PYSYVÄT VASTAAVAT				
Aineettomat hyödykkeet				
Aineettomat oikeudet	322 385,47	185 969,79	322 385,47	175 315,93
Muut pitkävaikutteiset menot	560 900,35	138 535,38	515 990,04	3 381,53
	883 285,82	324 505,17	838 375,51	178 697,46
Konserniliikearvo	0,00	0,00	0,00	0,00
Aineelliset hyödykkeet				
Maa- ja vesialueet	3 686 915 537,55	3 687 514 026,63	3 684 414 225,05	3 683 262 831,00
Tiet	24 758 391,50	20 647 379,24	24 752 925,53	20 461 719,51
Rakennukset ja rakennelmat	55 903 220,72	60 005 561,15	37 519 163,96	40 684 232,82
Koneet ja kalusto	4 831 797,78	5 473 481,60	548 485,51	843 705,92
Muut aineelliset hyödykkeet	854 848,48	884 784,58	10 599,04	10 599,04
Ennakkomaksut ja keskeneräiset hankinnat	12 766 155,06	10 550 476,20	12 590 569,80	10 327 466,37
	3 786 029 951,09	3 785 075 709,40	3 759 835 968,89	3 755 590 554,66
Sijoitukset				
Osuudet saman liikelaitoskonsernin tytäryhtiöissä	0,00	0,00	29 538 941,62	32 838 941,62
Osuudet osakkuusyrityksissä	967 879,12	953 960,99	950 000,00	1 200 007,20
Muut osakkeet ja osuudet	2 407 689,63	2 278 678,01	2 840 448,09	2 683 237,54
Muut saamiset	24 100,00	22 300,00	1 800,00	0,00
	3 399 668,75	3 254 939,00	33 331 189,71	36 722 186,36
PYSYVÄT VASTAAVAT YHTEENSÄ	3 790 312 905,66	3 788 655 153,57	3 794 005 534,11	3 792 491 438,48
VAIHTUVAT VASTAAVAT				
Vaihto-omaisuus				
Valmiit tuotteet	25 415 950,03	29 700 495,38	14 771 684,16	14 572 544,24
Keskeneräiset hankkeet	1 622 452,80	1 120 574,00	0,00	0,00
	27 038 402,83	30 821 069,38	14 771 684,16	14 572 544,24
Saamiset				
Pitkäaikaiset				
Muut saamiset	75 015,72	0,00	0,00	0,00
Lyhytaikaiset				
Myyntisaamiset	38 178 795,56	32 370 205,08	35 213 323,34	29 479 563,75
Saamiset saman liikelaitoskonsernin tytäryhtiöiltä	0,00	0,00	161 996,99	350 298,50
Saamiset osakkuusyhtiöltä	0,00	0,00	0,00	0,00
Muut saamiset	522 863,81	430 084,32	421 004,46	144 877,35
Siirtosaamiset	5 200 333,11	4 992 757,30	5 052 037,19	4 801 335,73
	43 901 992,48	37 793 046,70	40 848 361,98	34 776 075,33
Rahoitusarvopaperit	0,00	0,00	0,00	0,00
Rahat ja pankkisaamiset	20 317 679,13	32 716 262,72	20 278 280,19	32 634 668,87
VAIHTUVAT VASTAAVAT YHT.	91 333 090,16	101 330 378,80	75 898 326,33	81 983 288,44
VASTAAVAA YHTEENSÄ	3 881 645 995,82	3 889 985 532,37	3 869 903 860,44	3 874 474 726,92

TASE, euroa	Konserni		Metsähallitus	
	31.12.2014	31.12.2013	31.12.2014	31.12.2013
VASTATTAVAA				
OMA PÄÄOMA				
Peruspääoma	2 525 707 748,44	2 536 538 416,29	2 525 707 748,44	2 536 538 416,29
Muu oma pääoma	1 175 224 045,11	1 152 671 848,95	1 175 224 045,11	1 152 671 848,95
Edellisten tilikausien voitto	-3 764 805,78	10 249 466,74	-3 627 584,72	12 503 202,75
Tilikauden voitto	114 226 376,07	115 985 727,48	114 247 025,73	113 869 212,53
OMA PÄÄOMA YHTEENSÄ	3 811 393 363,84	3 815 445 459,46	3 811 551 234,56	3 815 582 680,52
VÄHEMMISTÖOSUUS	5 871 719,60	5 971 112,01	0,00	0,00
PAKOLLISET VARAUKSET				
Muut pakolliset varaukset	1 464 241,00	1 475 812,78	0,00	0,00
VIERAS PÄÄOMA				
Pitkäaikainen				
Lainat rahoituslaitoksilta	6 411 065,75	5 881 828,73	0,00	0,00
Muut velat	1 412 391,60	319 950,60	1 220 150,00	22 850,00
Lyhytaikainen				
Lainat rahoituslaitoksilta	120 000,00	5 118 355,82	0,00	4 998 355,82
Saadut ennakot	9 608 672,18	6 119 462,94	9 557 542,18	6 106 107,94
Ostovelat	10 016 747,22	12 657 529,28	9 616 283,85	12 003 166,65
Velat saman liikelaitoskonsernin tytäryhtiöille	0,00	0,00	3 925 530,57	1 943 029,21
Muut velat (sis.koroll)	16 220 293,43	15 981 177,84	15 829 528,63	15 138 188,60
Siirtovelat	19 104 639,31	21 002 121,58	18 203 590,65	18 680 348,18
Laskennallinen verovelka	22 861,89	12 721,33	0,00	0,00
VIERAS PÄÄOMA YHTEENSÄ	62 916 671,38	67 093 148,12	58 352 625,88	58 892 046,40
VASTATTAVAA YHTEENSÄ	3 881 645 995,82	3 889 985 532,37	3 869 903 860,44	3 874 474 726,92

RAHOITUSLASKELMA, euroa	Konserni		Metsähallitus	
	1.1.-31.12.2014	1.1.-31.12.2013	1.1.-31.12.2014	1.1.-31.12.2013
LIIKETOIMINNAN RAHAVIRTA				
Myynnistä saadut maksut	357 064 896,28	375 300 949,94	343 890 385,92	350 728 796,81
Liiketoiminnan muista tuotoista saadut maksut	5 991 056,95	15 936 737,03	5 811 888,60	15 893 233,24
Maksut liiketoiminnan kuluista	-313 250 524,05	-322 038 455,61	-302 590 998,24	-300 002 003,66
Liiketoiminnan rahavirta ennen rah.eriä ja veroja	49 805 429,18	69 199 231,36	47 111 276,28	66 620 026,39
Maksetut korot ja rahoituskulut	-250 413,59	-220 872,29	-158 024,38	-120 589,34
Saadut korot liiketoiminnasta	308 103,96	279 393,89	246 727,66	226 243,37
Saadut osingot	101 583,09	77 628,08	397 847,68	117 794,47
Maksetut välittömät verot	-8 630 211,43	-9 143 259,87	-8 619 920,87	-9 108 074,40
Rahavirta ennen valtion talousarviorahoitusta	41 334 491,21	60 192 121,17	38 977 906,37	57 735 400,49
Valtion talousarviorahoitus muuhun toimintaan	49 293 109,85	40 683 146,65	49 293 109,85	40 683 146,65
Liiketoiminnan rahavirta	90 627 601,06	100 875 267,82	88 271 016,22	98 418 547,14
INVESTOINTIEN RAHAVIRTA				
Luonnonsuojelualueostot, osakkeet	-835 945,27	-1 127 423,52	-835 945,27	-1 127 423,52
Käyttöomaisuuden ostot, ministeriön rahoitus	-1 042 493,13	-943 574,84	-1 042 493,13	-943 574,84
Käyttöomaisuuden ostot, EU-rahoitus	-212 999,07	-106 355,73	-212 999,07	-106 355,73
Käyttöomaisuuden ostot, muu rahoitus	-31 730,94	-60 546,77	-31 730,94	-60 546,77
Investoinnit aineellisiin ja aineett. hyödykkeisiin	-16 870 648,61	-22 230 200,17	-16 158 145,64	-11 830 407,83
Aineellisten ja aineett. hyödykkeiden luov.tulot	47 243 553,59	37 738 624,80	47 277 324,00	32 890 388,53
Luovutustulot muista sijoituksista	0,00	0,00	0,00	500 000,00
Omistajien sijoitus/palautus luonnonsuojelu- alueiden hankintaan ja osakkeisiin	835 945,27	1 127 423,52	835 945,27	1 127 423,52
Luontokeskusten ym. rakentamiseen saatu rahoitus	1 264 811,31	639 105,02	1 264 811,31	639 105,02
Investointien rahavirta	30 350 493,15	15 037 052,31	31 096 766,53	21 088 608,38
RAHOITUKSEN RAHAVIRTA				
Pitkäaikaiset lainat rahoituslaitoksilta, muutos	634 096,02	174 646,59	0,00	0,00
Pitkäaikaiset muut koroll. velat, muutos	-104 859,00	-105 609,00	0,00	0,00
Pitkäaikaiset muut korottomat velat, muutos	1 092 441,00	-4 888,21	1 197 300,00	-4 888,21
Lyhytaikaiset lainat rahoituslaitoksilta, muutos	-4 998 355,82	-1 646 209,24	-4 998 355,82	0,00
Lyhytaikaiset muut koroll. velat, muutos	0,00	0,00	0,00	3 267,52
Konsernitilivelat tytäryhtiöille, muutos	0,00	0,00	2 076 884,39	604 108,32
Pääomanpalautus vähemmistölle	0,00	-19 350,00	0,00	0,00
Voitontuloutus	-130 000 000,00	-120 000 000,00	-130 000 000,00	-120 000 000,00
Rahoituksen rahavirta	-133 376 677,80	-121 601 409,86	-131 724 171,43	-119 397 512,37
RAHAVAROJEN MUUTOS	-12 398 583,59	-5 689 089,73	-12 356 388,68	109 643,15
Rahavarat 1.1.	32 716 262,72	38 405 352,45	32 634 668,87	32 525 025,72
Rahavarat 31.12.	20 317 679,13	32 716 262,72	20 278 280,19	32 634 668,87
Rahavarojen muutos	-12 398 583,59	-5 689 089,73	-12 356 388,68	109 643,15

TILINPÄÄTÖKSEN LAATIMISTA KOSKEVAT LIITETIEDOT

Vuoden 2014 tilinpäätös on laadittu valtion liikelaitoksista annetun lain (1185/2002) sekä valtioneuvoston asetusten (160/2004, 1402/2004, 1403/2004) mukaisesti.

Rahoitus valtion talousarviosta julkisille hallintotehtäville

Liikelaitoksen tuloslaskelmassa on esitetty valtion talousarvion kautta saatu rahoitus suoriteperusteisena tuottoeränä siten, että se vastaa tilikaudelle kirjattuja kuluja, pl. poistot, kulujen oikaisuja sekä kuluun käyttöomaisuuden hankintamenoa. Tilikauden aikana kesken eräisiin rakennuksiin ja muuhun käyttöomaisuuteen saatu rahoitus on kirjattu hankintameno vähennykseksi. Julkisten hallintotehtävien liitetiedoissa esitetään laskelma valtion talousarviosta saadusta rahoituksesta.

Arvostus- ja jaksotusperiaatteet

PYSYVIEN VASTAAVIEN ARVOSTUS

Valtioneuvoston päätöksellä (30.12.2004) uuden lain mukaisen Metsähallituksen liiketoiminnalle siirrettiin 1.1.2005 valtion maa- ja vesiomaisuus, sisältäen tontit ja soravarat, tuottoarvomenetelmän mukaan arvostetusta arvosta. Liiketoiminnan muu omaisuus ja julkisten hallintotehtävien omaisuus siirrettiin kirjanpitoarvosta. Samalla korotettiin liiketoiminnan peruspääomaa.

Tämän jälkeen liiketoiminnan hallintaan ja liiketoiminnan hallinnasta ilman vastiketta siirretty omaisuus on arvostettu siirron yhteydessä käypään arvoon. Kun liikelaitos on saanut liiketoiminnan omaisuussirron päätöksen ja tilintarkastajan lausunnon, omaisuus kirjataan taseen omaisuustilille tai sieltä pois. Kirjauksen vastaeränä on taseen Muissa veloissa oleva Oman pääoman korjaus -tili, josta siirto peruspääomaan tai peruspääomasta tehdään sen jälkeen, kun valtioneuvosto on antanut päätöksensä peruspääoman muutoksesta.

Julkisten hallintotehtävien hallintaan tai hallinnasta ilman vastiketta siirretty omaisuus on arvostettu siirron yhteydessä luovuttajan kirjanpitoarvoon. Omaisuuden siirto kirjataan saadun siirtopäätöksen perusteella taseen omaisuustilille tai sieltä pois. Vastaeränä on julkisten hallintotehtävien Muu oma pääoma.

Poistokelpoiset muut pysyvät vastaavat on merkitty hankintameno määräisinä, joista on vähennetty suunnitelman mukaiset poistot. Poistot on laskettu tasapoistoina kohteen taloudellisen vaikutusajan perusteella. Uudelleenarvotetuista soravaroista on tehty käytön mukaiset substanssipoistot.

Liikelaitosta koskevan uuden lainsäädännön laatimisen yhteydessä tullaan koko liiketoiminnan tase arvostamaan uudelleen käypään arvoon.

Liikelaitos on tehnyt tilikaudella yhteensä 3,3 miljoonan euron suuruisen alaskirjauksen kahden tytäryhtiön osakkeiden hankintameno perustuen yhtiöiden toteutuneeseen tuloskehitykseen ja heikentyneisiin tuloskehitysnäkyymiin.

VAIHTUVIEN VASTAAVIEN ARVOSTUS

Vaihto-omaisuus

Tilikauden päättyessä jäljellä olevan vaihto-omaisuuden välitön hankintameno on aktivoitu. Vaihto-omaisuuden todennäköisen hankin-

tamenon tai luovutushinnan ollessa tilikauden hankintamenoa pienempi, on erotus kirjattu kuluksi.

Rahoitusomaisuus

Rahoitusomaisuusarvopaperit on arvostettu hankintamenoon tai sitä alempaan todennäköiseen luovutushintaan..

Vertailukelpoisuus edelliseen vuoteen

OIKAISUT TULOKSEEN, TASEeseen JA EDELLISEN TILIKAUDEN TIETOIHIIN

Tilikaudella ei tehty oikaisuja edellisen vuoden tulokseen, taseeseen eikä edellisen tilikauden tietoihin.

EDELLISEN TILIKAUDEN TIETOJEN VERTAILUKELPOISUUS

Tiedot ovat vertailukelpoiset edellisen tilikauden tietoihin.

ORGANISAATION RAKENNUMUUTOKSET

Tilikaudella uudistettiin tytäryhtiöiden ohjausmalli ja erillinen liiketoiminnan portfolioyksikkö purettiin.

Valuuttamääräiset erät tilinpäätöksessä

Liikelaitoksen valuuttamääräiset ostovelat on muunnettu Suomen rahaksi tilinpäätöspäivän kurssiin.

Konsernitilinpäätöksen laatimista koskevat liitetiedot 2014

Konsernitilinpäätökseen on yhdistetty kaikki vuoden lopulla omistetut konserniyritykset. Konsernitilinpäätös on laadittu hankintameno menetelmällä. Tytäryhtiöiden hankintameno ja hankittua osuutta vastaavan oman pääoman ero on esitetty konserniliikervona, joka on poistettu 5 vuodessa. Osakkuusyhtymät on yhdistetty pääomaosuusmenetelmällä. Konsernin omistusosuutta vastaava osuus osakkuusyhtiöiden tilikauden tuloksesta on esitetty omina eränään ennen Liikevoitto-erää.

Konsernin sisäiset liiketapahtumat sekä sisäiset saamiset ja velat on eliminoitu.

Vähemmistölle kuuluvat osuudet on erotettu omasta pääomasta ja tilikauden tuloksesta ja esitetty omina eränään konsernin tuloslaskelmassa ja taseessa.

Konsernitilinpäätös ei sisällä merkittäviä ulkomaan rahanmääräisiä eriä.

MH- Kivi Oy oli mukana konsernitilinpäätöksessä 2013 alustavien tilinpäätöslukujen mukaisena. Lopullisen ja alustavan tuloksen ero on mukana konsernin tilikauden tuloksessa.

TULOSLASKELMAA KOSKEVAT LIITETIEDOT

Metsähallitus-konserni ja Liikelaitos Metsähallitus

milj. euroa	Konserni		Metsähallitus	
	2014	2013	2014	2013
Liikevaihto toimialoittain				
Metsätalous ja siihen liittyvät palvelut	331,7	334,0	332,2	334,2
Siemen- ja taimituotanto	8,2	8,1	0,0	0,0
Maa- ja tonttikauppa	6,2	6,4	6,2	6,4
Maa-ainekauppa, murskausliiket.	4,1	15,5	0,0	0,0
Muut	10,3	11,1	10,6	11,5
Yhteensä	360,5	375,0	348,9	352,0
Liiketoiminnan muut tuotot				
Pysyvien vastaavien myyntivoitot	31,7	23,9	31,7	22,5
Muut tuotot	5,1	19,1	5,0	16,2
Yhteensä	36,8	43,0	36,6	38,7
Suunnitelman mukaiset poistot				
Aineettomat hyödykkeet	0,2	0,2	0,2	0,0
Substanssipoistot	-0,1	0,3	0,0	0,2
Tiet	1,2	0,9	1,0	0,9
Rakennukset ja rakennelmat	4,5	4,4	3,4	3,8
Koneet ja kalusto, muut aineell.	1,4	1,0	0,4	0,4
Konserniliikearvo	0,0	0,0	0,0	0,0
Yhteensä	7,2	6,8	5,0	5,3
Arvon alentumiset pysyvien vastaavien hyödykkeistä				
Arvon alentumiset maa-alueista	3,5	0,5	1,8	0,0

Suunnitelman mukaiset poistoajat:

Aineettomat oikeudet, muut pitkävaik. menot	4–5 vuotta
Sora-alueet	substanssipoisto
Tiet	pääosin 25 vuotta
Kalarakenteet	pääosin 10 vuotta
Uittorakenteet	25 vuotta
Rakennukset	20–40 vuotta, Haltia 90 vuotta
Rakennelmat	4–10 vuotta
Koneet ja kalusto	4–8 vuotta, Haltia 15 vuotta
Muut aineelliset hyödykkeet: asfaltointi, kasvatusalustat	15–20 vuotta

Suunnitelman mukaiset poistot on laskettu käyttöomaisuushyödykkeittäin taloudellisen käyttöiän mukaisina tasapoistoina alkuperäisestä hankintahinnasta.

	Konserni		Metsähallitus	
	2014	2013	2014	2013
Muut korko- ja rahoitustuotot				
Osinkotuotot ulkopuolisilta	0,1	0,1	0,1	0,1
Osinkotuotot tytäryhtiöiltä	0,0	0,0	0,3	0,2
Korkotuotot	0,3	0,3	0,2	0,2
Yhteensä	0,4	0,4	0,6	0,5
Korkokulut ja muut rahoituskulut				
Korkokulut	0,2	0,2	0,1	0,1
Muut rahoituskulut	0,0	0,0	0,0	0,0
Arvon alennus osakkuusyhtiösakkeista	0,0	0,0	0,3	0,0
Arvon alennus tytäryhtiösakkeista	0,0	0,0	3,3	2,5
Arvon alennus muusta pys.vast.sijoituksesta	0,0	0,0	0,0	0,0
Yhteensä	0,3	0,2	3,7	2,6

PYSYVÄT VASTAAVAT, milj. euroa

Konserni	Aineett. hyödykk.	Konserni-liikevaihto	Maa- ja vesialueet	Tiet, maa- ja vesirak.	Rakenn. ja rakennelmat	Koneet ja kalusto muut aineell.	Keskener. hankkeet	Osakkeet ja osuudet muut saam.	Yhteensä
Konserni									
Hankintameno 1.1.	4,6	2,4	3 692,6	86,2	113,4	30,2	10,6	4,3	3 944,2
Arvonlennus 1.1.	0,0	0,0	-0,5	0,0	0,0	0,0	0,0	-1,0	-1,5
Lisäykset	0,8	0,0	27,3	5,3	1,8	0,8	2,7	0,4	39,1
Vähennykset	0,0	0,0	24,4	0,0	2,3	0,2	0,5	0,2	27,6
Arvonlennus	0,0	0,0	-3,5	0,0	0,0	0,0	0,0	0,0	-3,5
Hankintameno 31.12.	5,3	2,4	3 691,6	91,5	112,9	30,9	12,8	3,4	3 950,8
Kert.poistot ja arvonal. 1.1.	4,2	2,4	4,6	65,6	53,4	23,9	0,0	0,0	154,1
Vähenn. ja siirt.kert.poistot	0,0	0,0	0,2	0,0	-0,9	-0,1	0,0	0,0	-0,8
Tilikauden poisto	0,2	0,0	-0,1	1,2	4,5	1,4	0,0	0,0	7,2
Kertyneet poistot 31.12.	4,5	2,4	4,7	66,8	57,0	25,2	0,0	0,0	160,4
Kirjanpitoarvo 1.1.	0,3	0,0	3 688,0	20,6	60,0	6,4	10,6	3,3	3 789,1
Kirjanpitoarvo 31.12.	0,9	0,0	3 686,9	24,8	55,9	5,7	12,8	3,4	3 790,3
Tuotannon koneet ja laitteet, kirjanpitoarvo						2,3			
Metsähallitus									
Metsähallitus	Aineett. hyödykk.	Konserni-liikevaihto	Maa- ja vesialueet	Tiet, maa- ja vesirak.	Rakenn. ja rakennelmat	Koneet ja kalusto muut aineell.	Keskener. hankkeet	Osakkeet ja osuudet	Yhteensä
Hankintameno 1.1.	3,4	0,0	3 685,0	85,8	88,3	17,0	10,3	55,2	3 945,0
Arvonlennus 1.1.	0,0	0,0	0,0	0,0	0,0	0,0	0,0	-18,5	-18,5
Lisäykset	0,8	0,0	27,3	5,3	1,7	0,1	2,3	0,3	37,8
Vähennykset	0,0	0,0	24,4	0,0	2,3	0,1	0,0	0,2	27,0
Arvonlennus	0,0	0,0	-1,8	0,0	0,0	0,0	0,0	-3,6	-5,3
Hankintameno 31.12.	4,2	0,0	3 686,2	91,1	87,8	16,9	12,6	33,3	3 932,0
Kert.poistot 1.1.	3,2	0,0	1,7	65,3	47,7	16,1	0,0	0,0	134,1
Vähenn. ja siirt.kert.poistot	0,0	0,0	0,0	0,0	-0,9	-0,1	0,0	0,0	-1,0
Tilikauden poisto	0,2	0,0	0,0	1,0	3,4	0,4	0,0	0,0	5,0
Kertyneet poistot 31.12.	3,4	0,0	1,7	66,4	50,2	16,3	0,0	0,0	138,0
Kirjanpitoarvo 1.1.	0,2	0,0	3 683,3	20,5	40,7	0,9	10,3	36,7	3 792,5
Kirjanpitoarvo 31.12.	0,8	0,0	3 684,4	24,8	37,5	0,6	12,6	33,3	3 794,0
Tuotannon koneet ja laitteet, kirjanpitoarvo 31.12						0,0			

	Konserni		Metsähallitus	
	2014	2013	2014	2013
Osakkeet ja osuudet, kirjanpitoarvo, milj. euroa				
Tytäryhtiöosakkeet	0,0	0,0	29,5	32,8
Osakkuusyhtiöosakkeet	1,0	1,0	1,0	1,2
Muut osakkeet	2,4	2,3	2,8	2,7
	3,4	3,3	33,3	36,7
Tytäryhtiöosakkeet	Omistusosuus %		Kirjanpitoarvo emoyhtiössä euroa,	
Metsähallitus				
Fin Forelia Oy, Kuopio	100		6 236 830,19	
MH-Kivi Oy, Oulu	100		8 061 000,00	
Siemen Forelia Oy, Jyväskylä	100		2 476 000,00	
Kiinteistö Oy Järviluonnon keskus, Rantasalmi	66,7		565 111,43	
Nuuksiokeskus Oy, Espoo	68,1		12 200 000,00	
Yhteensä			29 538 941,62	
Osakkuusyhtiöosakkeet				
Metsähallitus				
AS Eesti Metsataim, Viro	30,1		950 000,00	
Omistusyhteisyritysosakkeet				
Metsähallitus				
Oy Estar Studios LTD, Rovaniemi	19,98		0,00	
	Metsähallitus			
Saamiset saman liikelaitoskonsernin tytäryhtiöiltä, milj. euroa	2014		2013	
Myyntisaamiset	0,2		0,2	
Muut saamiset	0		0,2	
Yhteensä	0,2		0,4	

	Konserni		Liikelaitos	
	2014	2013	2014	2013
Siirtosaamiset lyhytaikaiset, milj. euroa				
Life-hankkeet, tulojäämät	0,6	0,5	0,6	0,5
EU:n rakennerahastohankkeet, tulojäämät	2,5	2,7	2,5	2,7
Työllisyysohjelmahankkeet, tulojäämät	0,7	0,8	0,7	0,8
Projektisaamiset, muut tulojäämät	0,7	0,5	0,6	0,5
Muut menoennakot / ostolaskut	0,6	0,5	0,6	0,3
Yhteensä	5,2	5,0	5,1	4,8
Muut saamiset, pitkä- ja lyhytaikaiset				
Muut saamiset, pitkäaikaiset, vakuus	0,1	0,0	0,0	0,0
Muut ennakot, menoennakot, lyhytaikaiset	0,4	0,3	0,4	0,1
Arvonlisävero- ja verosaamiset	0,1	0,1	0,0	0,0
Lyhytaikaiset yhteensä	0,5	0,4	0,4	0,1

	Konserni		Metsähallitus	
	2014	2013	2014	2013
Oma pääoma, milj. euroa				
Peruspääoma 1.1.	2 536,5	2 538,1	2 536,5	2 538,1
Hallinnansiirrot, valtionperinnöt	0,6	0,4	0,6	0,4
Maankäyttömuutokset	-11,4	-0,9	-11,4	-0,9
Muut muutokset	0,0	-1,1	0,0	-1,1
Peruspääoma 31.12.	2 525,7	2 536,5	2 525,7	2 536,5
Muu oma pääoma 1.1.	1 152,7	1 131,6	1 152,7	1 131,6
Hallinnansiirrot, valtionperinnöt	10,2	19,0	10,2	19,0
Maankäyttömuutokset, muut	11,5	0,9	11,5	0,9
Omistajan sijoitus Is-aluehankintaan	0,8	1,1	0,8	1,1
Muu oma pääoma 31.12.	1 175,2	1 152,7	1 175,2	1 152,7
Edellisten tilikausien voitto 1.1.	126,2	130,2	126,4	132,5
Voiton tuloutus valtiolle	-130,0	-120,0	-130,0	-120,0
Poistoerosta siirretty omaan pääomaan	0,1	0,1	0,0	0,0
Tilikauden voitto ilman poistoeron siirtoa	114,2	116,0	114,2	113,9
Ed. tilikausien ja tilikauden tulokset 31.12.	110,5	126,3	110,6	126,4
Oma pääoma yhteensä 31.12.	3 811,4	3 815,5	3 811,6	3 815,6
Pakolliset varaukset, milj. euroa	1,5	1,5	0,0	0,0
Yli 5 vuoden kuluttua erääntyvien pitkäaikaisten lainojen yhteismäärä				
Tilin limiitti, käytössä oleva, Danske Bank	0,3	5,6		
Tilin limiitti, käytössä oleva, Pohjola	0,1	0,0		
Tilin limiitti, käytössä oleva, Nordea	5,9	0,0		
	6,3	5,6		
Valtiolle suorittamatta olevan velan määrä, milj. euroa				
Velka valtiolle, enn.pidätysvelka, sosiaaliturva- maksuvelka, VaEL, TyEL	2,5	2,6	2,4	2,4
Velat saman liikelaitoskonsernin tytäryhtiöille, milj. euroa			Metsähallitus	
			2014	2013
Ostovelat			0,2	0,3
Muut velat, siirtovelat			0,0	0,0
Konsernitilivelat			3,7	1,6
Yhteensä			3,9	1,9
Muut velat, milj. euroa				
ALV-velka	12,9	12,1	12,8	11,7
Ennakkonpidätys-, sos.turvamaksu- ja muut lakisääät. henkilöstökuluvelat, liittyen palkanmaksuun	1,3	1,3	1,2	1,2
Oman pääoman korjaukset	1,4	2,1	1,4	2,1
Muut	0,7	0,6	0,5	0,1
	16,2	16,0	15,9	15,1
Siirtovelat, milj. euroa				
Lakisääät. jaksotetut henkilöstökulut	1,2	1,3	1,2	1,2
Lomapalkkavelka sos.kuluineen	15,0	14,3	14,8	14,1
Verojaksotus	0,1	0,4	0,1	0,4
Muut	2,8	5,0	2,1	3,0
Yhteensä	19,1	21,0	18,2	18,7

	Konserni		Metsähallitus	
	2014	2013	2014	2013
Leasingvastuut				
tilikaudella maksetut	2,6	2,9	2,4	2,4
seuraavana vuonna maksettavat	2,6	2,6	2,6	2,6
myöhemmin maksettavat	3,8	3,9	3,8	3,9
Vuokraoikeuskiinnitykset	0,9	0,9	0,0	0,0
Pankkitakausvastuut	2,6	4,3	0,4	0,4
Muut pankkivastuut	0,7	0,0	0,7	0,0
Käteispantit, takuutalletukset	0,9	0,0	0,0	0,0
Takaus tytäryhtiön sitoumuksista, limiittien määrä	0,0	0,0	3,5	1,0
Investointisitoumukset	4,2	3,5	4,2	3,5

Leasingsopimuksissa on lunastusehto jäännösarvon saavuttaessa sovitun tason. Sopimukset on irtisanottavissa 3 kk irtisanomisajalla. Konsernilla on myös ilman lunastusehtoja olevia, pääsääntöisesti viiden vuoden sopimuksia.

Henkilöstön lukumäärä, henkilötyövuosia	Konserni		Metsähallitus	
	2014	2013	2014	2013
Työntekijät	555	622	468	528
Toimihenkilöt	1 198	1 189	1 166	1 141
Yhteensä	1 752	1 811	1 634	1 669

Laskennalliset verosaamiset ja -velat	Konserni		Metsähallitus	
	2014	2013	2014	2013
Laskennallinen verosaaminen				
hyllypoistoista	0,7	0,6		
tytäryhtiöiden tappioista	2,6	2,0		
pakollisista varauksista	0,3	0,4		
Yhteensä	3,6	3,0		

Tilintarkastajien palkkiot, teur	Konserni		Metsähallitus	
	2014	2013	2014	2013
KPMG Audit				
tilintarkastus, tilikausi	40,2	0,0	35,1	0,0
tilintarkastus, ed.tilikausi	0,0	0,0	0,0	0,0
veroneuvonta	0,0	0,0	0,0	0,0
muut palvelut	41,7	0,0	41,7	0,0
Yhteensä	81,9	0,0	76,8	0,0
Deloitte & Touche Oy				
tilintarkastus, tilikausi	9,7	41,3	0,0	19,4
tilintarkastus, ed.tilikausi	32,9	43,8	13,6	14,3
veroneuvonta, muut palvelut	58,4	0,0	19,4	0,0
Yhteensä	101,0	85,1	33,0	33,8

TULOSLASKELMA, euroa	Liiketoimintakonserni		Liiketoiminta	
	1.1.-31.12.2014	1.1.-31.12.2013	1.1.-31.12.2014	1.1.-31.12.2013
LIKEVAIHTO	354 987 926,20	369 961 354,41	343 239 464,98	346 745 488,39
Valmiiden ja keskener.tuotteiden varaston muutos	-623 354,56	-702 206,42	0,00	0,00
Liiketoiminnan muut tuotot	35 051 800,42	40 949 755,70	34 906 537,95	36 544 767,37
Materiaalit ja palvelut				
Aineet, tarvikkeet ja tavarat				
Ostot tilikauden aikana	8 292 330,81	7 477 185,76	8 475 506,06	7 733 775,39
Varastojen muutos	2 831 444,63	933 859,38	-527 007,29	197 441,65
Ulkopuoliset palvelut	166 040 786,13	180 869 936,50	163 729 555,10	165 853 831,53
Henkilöstökulut				
Palkat ja palkkiot	40 292 542,72	44 034 138,11	36 510 221,22	39 118 660,42
Henkilösivukulut				
Eläkekulut	8 427 770,30	8 200 694,95	7 680 446,84	7 311 567,23
Muut henkilösivukulut	1 967 339,76	1 929 488,62	1 916 360,90	1 690 821,45
Poistot ja arvonalentumiset				
Suunnitelman mukaiset poistot	4 283 328,05	4 116 605,11	2 615 677,10	2 852 094,28
Arvonal. pys. vast.hyödykkeistä	3 486 026,44	487 497,00	1 779 311,41	0,00
Liiketoiminnan muut kulut	28 726 015,04	35 288 569,92	27 872 969,28	31 609 903,85
Osuus osakkuusyhtiöiden tuloksesta	67 677,17	113 219,00	0,00	0,00
LIKEVOITTO	125 136 465,35	126 984 147,34	128 092 962,31	126 922 159,96
Rahoitustuotot ja -kulut				
Tuotot muista pysyvien vastaavien sijoituksista	98 447,80	77 460,48	394 712,39	289 626,87
Muut korko- ja rahoitustuotot	273 982,05	267 585,54	212 774,34	215 029,10
Korkokulut ja muut rahoituskulut	251 861,94	219 507,14	161 415,44	120 099,42
Arvonal. pys.vast.sijoituksista	28 198,93	0,00	3 550 007,20	2 500 000,00
	92 368,98	125 538,88	-3 103 935,91	-2 115 443,45
VOITTO ENNEN VALTION TALOUSARVIOSTA MUUHUN TOIMINTAAN SAATUA RAHOITUSTA	125 228 834,33	127 109 686,22	124 989 026,40	124 806 716,51
Tuloverot	8 292 775,19	8 737 518,19	8 282 484,63	8 738 947,60
Vähemmistön osuus	0,00	0,00	0,00	0,00
TILIKAUDEN VOITTO	116 936 059,14	118 372 168,03	116 706 541,77	116 067 768,91

TASE, euroa	Liiketoimintakonserni		Liiketoiminta	
	31.12.2014	31.12.2013	31.12.2014	31.12.2013
VASTAAVAA				
PYSYVÄT VASTAAVAT				
Aineettomat hyödykkeet				
Aineettomat oikeudet	151 975,23	185 891,95	151 975,23	175 238,09
Muut pitkävaikutteiset menot	515 990,04	85 982,05	515 990,04	3 381,53
	667 965,27	271 874,00	667 965,27	178 619,62
Konserniliikearvo	0,00	0,00	0,00	0,00
Aineelliset hyödykkeet				
Maa- ja vesialueet	2 558 151 107,39	2 579 908 126,28	2 556 379 689,65	2 576 386 825,41
Tiet	24 442 876,34	20 262 851,92	24 437 410,37	20 077 192,19
Rakennukset ja rakennelmat	16 200 659,94	19 575 196,77	13 069 274,68	15 733 911,44
Koneet ja kalusto	2 166 257,56	2 302 064,42	5 609,18	26 695,44
Muut aineelliset hyödykkeet	504 105,05	510 907,79	10 599,04	10 599,04
Ennakkomaksut ja keskeneräiset hankinnat	12 764 180,06	10 550 476,20	12 588 594,80	10 327 466,37
	2 614 229 186,34	2 633 109 623,38	2 606 491 177,72	2 622 562 689,89
Sijoitukset				
Osuudet saman liikelaitoskonsernin tytäryhtiöissä	0,00	0,00	16 773 830,19	20 073 830,19
Osuudet osakkuusyrityksissä	967 879,12	953 960,99	950 000,00	1 200 007,20
Muut osakkeet ja osuudet	1 669 984,95	1 540 973,33	2 102 743,41	1 945 532,86
Muut saamiset	22 300,00	22 300,00	0,00	0,00
	2 660 164,07	2 517 234,32	19 826 573,60	23 219 370,25
PYSYVÄT VASTAAVAT YHTEENSÄ	2 617 557 315,68	2 635 898 731,70	2 626 985 716,59	2 645 960 679,76
VAIHTUVAT VASTAAVAT				
Vaihto-omaisuus				
Valmiit tuotteet	23 311 936,53	27 268 614,51	12 667 670,66	12 140 663,37
Keskeneräiset hankkeet	1 622 452,80	1 120 574,00	0,00	0,00
	24 934 389,33	28 389 188,51	12 667 670,66	12 140 663,37
Saamiset				
Pitkäaikaiset				
Muut saamiset	75 015,72	0,00	0,00	0,00
Lyhytaikaiset				
Myyntisaamiset	36 306 629,67	30 607 561,98	33 348 362,29	27 716 920,65
Saamiset julkisilta hall.tehtäviltä	741 281,18	1 181 780,45	730 369,89	1 158 535,76
Saamiset saman liikelaitoksen tytäryhtiöiltä	4 788,05	43 566,16	153 851,07	348 209,57
Saamiset osakkuusyrityöiltä		0,00		0,00
Muut saamiset	148 513,41	285 206,97	50 000,00	0,00
Siirtosaamiset	167 700,34	198 117,93	19 374,42	8 536,16
	37 368 912,65	32 316 233,49	34 301 957,67	29 232 202,14
Rahoitusarvopaperit	0,00	0,00	0,00	0,00
Rahat ja pankkisaamiset	13 401 134,03	27 228 575,38	13 396 437,55	27 221 824,43
VAIHTUVAT VASTAAVAT YHTEENSÄ	75 779 451,73	87 933 997,38	60 366 065,88	68 594 689,94
VASTAAVAA YHTEENSÄ	2 693 336 767,41	2 723 832 729,08	2 687 351 782,47	2 714 555 369,70

TASE, euroa	Liiketoimintakonserni		Liiketoiminta	
	31.12.2014	31.12.2013	31.12.2014	31.12.2013
VASTATTAVAA				
OMA PÄÄOMA				
Peruspääoma	2 525 707 748,44	2 536 538 416,29	2 525 707 748,44	2 536 538 416,29
Edellisten tilikausien voitto	2 269 093,72	13 896 925,69	2 458 413,74	16 390 644,83
Tilikauden voitto	116 936 059,14	118 372 168,03	116 706 541,77	116 067 768,91
OMA PÄÄOMA YHTEENSÄ	2 644 912 901,30	2 668 807 510,01	2 644 872 703,95	2 668 996 830,03
VÄHEMMISTÖOSUUS	0,00	0,00	0,00	0,00
PAKOLLISET VARAUKSET				
Muut pakolliset varaukset	1 464 241,00	1 475 812,78	0,00	0,00
VIERAS PÄÄOMA				
Pitkäaikainen				
Lainat rahoituslaitoksilta	6 334 508,70	5 882 264,85	0,00	0,00
Muut velat (sis.koroll)	1 407 141,60	314 450,60	1 214 900,00	17 350,00
Lyhytaikainen				
Lainat rahoituslaitoksilta	120 000,00	5 118 355,82	0,00	4 998 355,82
Saadut ennakot	1 729 665,51	588 442,82	1 678 535,51	575 087,82
Ostovelat	8 634 042,68	10 813 260,99	8 237 359,07	10 199 155,27
Velat julkisille hall.tehtäville	236 685,80	160 551,26	236 655,80	158 462,33
Velat saman liikelaitoskonsernin tytäryhtiöille	0,00	0,00	3 914 619,28	1 889 359,59
Muut velat (sis.koroll.)	15 545 597,11	15 305 474,86	15 158 958,56	14 471 993,62
Siirtovelat	12 929 121,82	15 353 883,76	12 038 050,30	13 248 775,22
Laskennallinen verovelka	22 861,89	12 721,33	0,00	0,00
VIERAS PÄÄOMA YHTEENSÄ	46 959 625,11	53 549 406,29	42 479 078,52	45 558 539,67
VASTATTAVAA YHTEENSÄ	2 693 336 767,41	2 723 832 729,08	2 687 351 782,47	2 714 555 369,70

RAHOITUSLASKELMA, euroa	Liiketoimintakonserni		Liiketoiminta	
	1.1.-31.12.2014	1.1.-31.12.2013	1.1.-31.12.2014	1.1.-31.12.2013
LIIKETOIMINNAN RAHAVIRTA				
Myyntistä saadut maksut	352 241 770,84	369 985 038,60	338 946 910,64	345 184 975,94
Liiketoiminnan muista tuotoista saadut maksut	3 956 369,83	14 502 044,94	3 773 968,15	14 396 635,98
Maksut liiketoiminnan kuluista	-258 360 152,90	-273 037 957,85	-247 670 435,59	-250 581 969,24
Liiketoiminnan rahavirta ennen rah.eriä ja veroja	97 837 987,77	111 449 125,69	95 050 443,20	108 999 642,68
Maksetut korot ja rahoituskulut	-251 861,94	-219 507,14	-161 415,44	-120 099,42
Saadut korot liiketoiminnasta	273 982,05	267 585,54	212 774,34	215 029,10
Saadut osingot	98 447,80	77 460,48	394 712,39	117 626,87
Maksetut välittömät verot	-8 630 211,43	-9 143 259,87	-8 619 920,87	-9 108 074,40
Liiketoiminnan rahavirta	89 328 344,25	102 431 404,70	86 876 593,62	100 104 124,83
INVESTOINTIEN RAHAVIRTA				
Investoinnit aineellisiin ja aineett. hyödykkeisiin	-15 585 633,65	-12 804 719,60	-14 872 404,46	-11 756 145,29
Aineellisten ja aineett. hyödykkeiden luovutustulot	45 883 269,02	37 431 071,16	45 894 345,39	32 443 612,34
Luovutustulot muista sijoituksista	0,00	0,00	0,00	500 000,00
Investoinnit tytäryhtiöosakkeisiin	0,00	-3 616 492,64	0,00	0,00
Investointien rahavirta	30 297 635,37	21 009 858,92	31 021 940,93	21 187 467,05
RAHOITUKSEN RAHAVIRTA				
Pitkäaikaiset lainat rahoituslaitoksilta, muutos	557 102,85	175 082,71	0,00	0,00
Pitkäaikaiset muut koroll. velat, muutos	-104 859,00	-104 859,00	0,00	0,00
Pitkäaikaiset muut korottomat velat, muutos	1 092 691,00	-5 388,21	1 197 550,00	-5 388,21
Lyhytaikaiset lainat rahoituslaitoksilta, muutos	-4 998 355,82	-1 646 209,24	-4 998 355,82	0,00
Lyhytaikaiset muut koroll. velat, muutos	0,00	0,00	0,00	3 267,52
Konsernitilivelat tytäryhtiöiltä	0,00	0,00	2 076 884,39	604 108,32
Pääomanpalautus vähemmistölle	0,00	-19 350,00	0,00	0,00
Voitontuloutus	-130 000 000,00	-120 000 000,00	-130 000 000,00	-120 000 000,00
Rahoituksen rahavirta	-133 453 420,97	-121 600 723,74	-131 723 921,43	-119 398 012,37
RAHAVAROJEN MUUTOS				
Rahavarat 1.1.	-13 827 441,35	1 840 539,88	-13 825 386,88	1 893 579,51
Rahavarat 31.12.	27 228 575,38	25 388 036,50	27 221 824,43	25 328 245,92
Muutos	13 401 134,03	27 228 576,38	13 396 437,55	27 221 825,43
Muutos	-13 827 441,35	1 840 539,88	-13 825 386,88	1 893 579,51

TULOSLASKELMAA KOSKEVAT LIITETIEDOT | Liiketoiminta

	Liiketoimintakonserni		Liiketoiminta	
	2014	2013	2014	2013
Liikevaihto toimialoittain				
Metsätalous ja siihen liittyvät palvelut	332 391 700,37	335 515 445,87	332 859 063,80	335 789 787,06
Siemen- ja taimituotanto	8 316 972,53	8 206 096,48	0,00	0,00
Maa- ja tonttikauppa	6 209 611,14	6 414 153,16	6 231 171,14	6 414 153,16
Maa-ainekauppa, murskausliiketoiminta	4 095 785,12	15 488 444,73	0,00	0,00
Muut	3 973 857,04	4 337 214,17	4 149 230,04	4 541 548,17
Yhteensä	354 987 926,20	369 961 354,41	343 239 464,98	346 745 488,39
josta liikevaihto julkisille hallintotehtäville ja sen tytäryhtiölle	4 557 435,64 15 220,00	5 731 728,6 42 231,0	4 336 833,4 15 220,0	5 634 966,02 42 231,00
Liiketoiminnan muut tuotot				
Pysyvien vastaavien myyntivoitot	31 254 952,95	23 590 462,91	31 254 952,95	22 148 122,39
Tuotot palveluista Julk.hallintotehtäville	3 189 274,45	3 310 640,53	3 189 274,45	3 310 640,53
Tuotot palveluista tytäryhtiöille	3 233,33	45 114,01	151 740,01	279 555,69
Muut tuotot	604 339,69	14 003 538,25	310 570,54	10 806 448,76
Yhteensä	35 051 800,42	40 949 755,70	34 906 537,95	36 544 767,37
Suunnitelman mukaiset poistot				
Aineettomat hyödykkeet	198 045,49	230 538,61	150 610,32	42 184,17
Substanssipoistot	-142 067,19	340 394,91	9 987,96	167 760,74
Tiet	1 129 377,58	856 521,94	949 183,82	811 563,73
Rakennukset ja rakennelmat	2 267 837,40	2 271 706,79	1 478 458,74	1 816 504,18
Koneet ja kalusto, muut aineell.hyöd.	830 134,77	417 442,86	27 436,26	14 081,46
Konserniliikearvo	0,00	0,00	0,00	0,00
Yhteensä	4 283 328,05	4 116 605,11	2 615 677,10	2 852 094,28
Arvon alentumiset pysyvien vastaavien hyödykkeistä				
Arvon alentumiset maa- ja vesialueista	3 486 026,44	487 497,00	1 779 311,41	0,00
Suunnitelman mukaiset poistoajat:				
Aineettomat oikeudet, muut pitkävaik. menot			4–5 vuotta	
Sora-alueet			substanssipoisto	
Tiet			pääosin 25 vuotta	
Kalarakenteet			pääosin 10 vuotta	
Uittorakenteet			25 vuotta	
Rakennukset			20–40 vuotta	
Rakennelmat			4–10 vuotta	
Koneet ja kalusto			4–8 vuotta	
Muut aineelliset hyödykkeet: asfaltointi, kasvatusalustat			15–20 vuotta	
Suunnitelman mukaiset poistot on laskettu käyttöomaisuushyödykkeittäin				
Muut korko- ja rahoitustuotot				
Osinkotuotot ulkopuolisilta	98 447,80	77 460,48	98 109,80	76 932,48
Osinkotulot tytäryhtiöiltä	0,00	0,00	242 843,55	197 650,00
Osinkotuotot osakkuusyhtiöiltä	0,00	0,00	53 759,04	15 044,39
Korkotuotot	273 982,05	267 585,54	212 774,34	215 029,10
Yhteensä	372 429,85	345 046,02	607 486,73	504 655,97
Korkokulut ja muut rahoituskulut, euroa				
Korkokulut	251 861,94	219 507,14	159 001,54	119 189,53
Korkokulut tytäryhtiöille	0,00	0,00	2 413,90	909,89
Arvonlennus osakkuusyritysosakkeista	0,00	0,00	250 007,20	0,00
Arvonlennus tytäryhtiösakkeista	0,00	0,00	3 300 000,00	2 500 000,00
Arvonlennus muista pys.vast.sijoituksista	28 198,93	0,00	0,00	0,00
Yhteensä	280 060,87	219 507,14	3 711 422,64	2 620 099,42

PYSYVÄT VASTAAVAT, milj. euroa

	Aineett. hyödykk.	Konserni- liikevaihto	Maa- ja vesialueet	Tiet, maa- ja vesirak.	Rakenn. ja rakennelmat	Koneet ja kalusto muut aineell.	Keskener. hankkeet	Osakkeet ja osuudet muut saam.	Yhteensä
Liiketoimintakonserni									
Hankintameno 1.1.	4,1	2,4	2 585,0	84,3	50,3	20,1	10,6	3,5	2 760,3
Arvonalennus 1.1.	0,0	0,0	-0,5	0,0	0,0	0,0	0,0	-1,0	-1,5
Lisäykset	0,6	0,0	6,0	5,3	0,3	0,7	2,7	0,4	16,1
Vähennykset	0,0	0,0	24,3	0,0	2,3	0,0	0,5	0,2	27,3
Arvonalennus	0,0	0,0	-3,5	0,0	0,0	0,0	0,0	0,0	-3,5
Hankintameno 31.12.	4,7	2,4	2 562,8	89,6	48,3	20,8	12,8	2,7	2 744,1
Kert.poistot ja arvonal. 1.1	3,9	2,4	4,6	64,1	30,7	17,3	0,0	0,0	122,9
Väh.ja siirt.kert.poistot	-0,0	0,0	0,2	0,0	-0,9	0,0	0,0	0,0	-0,7
Tilikauden poisto	0,2	0,0	-0,1	1,1	2,3	0,8	0,0	0,0	4,3
Kertyneet poistot 31.12.	4,1	2,4	4,7	65,2	32,1	18,1	0,0	0,0	126,5
Kirjanpitoarvo 1.1.	0,3	0,0	2 579,9	20,3	19,6	2,8	10,6	2,5	2 635,9
Kirjanpitoarvo 31.12.	0,7	0,0	2 558,2	24,4	16,2	2,7	12,8	2,7	2 617,6
Tuotannon koneet ja laitteet						2,166000			
Kirjanpitoarvo 31.12.									
Liiketoiminta									
Hankintameno 1.1.	3,0	0,0	2 578,1	83,9	40,8	9,7	10,3	4,8	2 767,7
Arvonalennus 1.1.	0,0	0,0	0,0	0,0	0,0	0,0	0,0	-18,5	-18,5
Lisäykset	0,6	0,0	6,0	5,3	0,3	0,0	2,3	0,3	14,8
Vähennykset	0,0	0,0	24,3	0,0	2,3	0,0	0,0	0,2	26,7
Arvonalennus	0,0	0,0	-1,8	0,0	0,0	0,0	0,0	-3,6	-5,3
Hankintameno 31.12.	3,6	0,0	2 558,1	89,3	38,8	9,7	12,6	19,8	2 731,9
Kert.poistot 1.1.	2,8	0,0	1,7	63,9	25,1	9,7	0,0	0,0	103,2
Väh.ja siirt.kert.poistot	0,0	0,0	0,0	0,0	-0,9	0,0	0,0	0,0	-0,9
Tilikauden poisto	0,2	0,0	0,0	0,9	1,5	0,0	0,0	0,0	2,6
Kertyneet poistot 31.12.	3,0	0,0	1,7	64,8	25,7	9,7	0,0	0,0	105,0
Kirjanpitoarvo 1.1.	0,2	0,0	2 576,4	20,1	15,7	0,0	10,3	23,2	2 646,0
Kirjanpitoarvo 31.12.	0,7	0,0	2 556,4	24,4	13,1	0,0	12,6	19,8	2 627,0
Tuotannon koneet ja laitteet, kirjanpitoarvo 31.12.						0,0			

	Liiketoimintakonserni		Liiketoiminta	
	2014	2013	2014	2013
Osakkeet ja osuudet, kirjanpitoarvo, euroa				
Tytäryhtiöosakkeet	0,00	0,00	16 773 830,19	20 073 830,19
Osakkuusyhtiöosakkeet	967 879,12	953 960,99	950 000,00	1 200 007,20
Omistusyhteisyritysosakkeet	0,00	0,00	0,00	0,00
Muut osakkeet ja osuudet	755 988,68	944 344,91	1 188 747,14	1 348 904,44
Yhteismetsäosuudet	913 996,27	596 628,42	913 996,27	596 628,42
Yhteensä	2 637 864,07	2 494 934,32	19 826 573,60	23 219 370,25
Liittymismaksusaamiset, euroa	22 300,00	22 300,00		0,00
Tytäryhtiöosakkeet, Metsähallitus			Omistus- osuus %	Kirjanpitoarvo emoyhtiössä eur
Fin Forelia Oy, Kuopio			100	6 236 830,19
MH-Kivi Oy, Oulu			100	8 061 000,00
Siemen Forelia Oy, Jyväskylä			100	2 476 000,00
Yhteensä				16 773 830,19
Osakkuusyhtiöosakkeet, Metsähallitus			osuus %	Kirjanpitoarvo
AS Eesti Metsataim, Viro			30,1	950 000,00
Omistusyhteisyritysosakkeet, Metsähallitus				
Oy Estar Studios Ltd, Rovaniemi			19,98	0,00

	Liiketoimintakonserni		Liiketoiminta	
	2014	2013	2014	2013
Saamiset liikelaitoksen julkisilta hallintotehtäviltä, euroa				
Myyntisaamiset	740 650,18	1 179 510,95	729 738,89	1 157 490,26
Siirtosaamiset	631,00	2 269,50	631,00	1 045,50
Yhteensä	741 281,18	1 181 780,45	730 369,89	1 158 535,76
Saamiset tytäryhtiöiltä, euroa				
Myyntisaamiset	4 788,05	43 566,16	153 851,07	176 209,57
Muut saamiset	0,00	0,00	0,00	172 000,00
Yhteensä	4 788,05	43 566,16	153 851,07	348 209,57
Muut saamiset, lyhytaikaiset, euroa				
Muut ennakot, menoennakot	52 908,47	166 780,24	50 000,00	0,00
Arvonlisäverosaamiset	95 604,94	81 811,85	0,00	0,00
Verosaamiset	0,00	36 614,88	0,00	0,00
Muut saamiset	0,00	0,00	0,00	0,00
Yhteensä	148 513,41	285 206,97	50 000,00	0,00
Ulkoiset siirtosaamiset lyhytaikaiset, euroa				
Korkosaamiset	386,70	2 142,16	381,30	2 142,16
Verosaamiset	34 965,30	0,00	0,00	0,00
Muut menoennakot / ostolaskut	48 511,13	191 600,84	16 017,12	2 019,07
Muut tulojäämät	83 837,21	4 374,93	2 976,00	4 374,93
Yhteensä	167 700,34	198 117,93	19 374,42	8 536,16
Oma pääoma, euroa				
Peruspääoma 1.1.	2 536 538 416,29	2 538 127 797,15	2 536 538 416,29	2 538 127 797,15
peruspääoman alennus tilikauden aikana				
hallinnansiirrot	424 691,28	55 621,00	424 691,28	55 621,00
valtionperinnöt	185 175,00	311 276,70	185 175,00	311 276,70
maankäyttömuutokset	-11 436 495,13	-874 816,36	-11 436 495,13	-874 816,36
muut	-4 039,00	-1 081 462,20	-4 039,00	-1 081 462,20
Peruspääoma 31.12.	2 525 707 748,44	2 536 538 416,29	2 525 707 748,44	2 536 538 416,29
Edellisten tilikausien voitto 1.1.	132 269 093,72	133 896 925,69	132 458 413,74	136 390 644,83
Voiton tuloutus valtiolle	-130 000 000,00	-120 000 000,00	-130 000 000,00	-120 000 000,00
Omien osakkeiden lunastus	0,00	0,00	0,00	0,00
Tilikauden voitto	117 020 254,14	118 372 168,03	116 706 541,77	116 067 768,91
Ed.tilikausien ja tilikauden tulokset yhteensä 31.12.	119 289 347,86	132 269 093,72	119 164 955,51	132 458 413,74
Oma pääoma yhteensä 31.12.	2 644 997 096,30	2 668 807 510,01	2 644 872 703,95	2 668 996 830,03
Pakolliset varaukset, euroa	1 464 241,00	1 475 812,78	0,00	0,00

	Liiketoimintakonserni		Liiketoiminta	
	2014	2013	2014	2013
Yli 5 vuoden kuluttua erääntyvien pitkäaikaisten lainojen yhteismäärä, euroa				
Tilin limiitti, käytössä oleva, Danske Bank	272 018,71	5 642 264,85		
Tilin limiitti, käytössä oelva, Pohjola	76 557,05	0,00		
Tilin limiitti, käytössä oelva, Nordea	5 942 489,99	0,00		
	6 291 065,75	5 642 264,85		
Valtiolle suorittamatta olevan velan määrä, euroa				
Velka valtiolle, enn.pidätysvelka, sosiaaliturvamaksuvelka, VaEL, TyEL	1 419 293,67	1 627 735,42	1 362 867,62	1 469 387,63
Velat liikelaitoksen julkisille hallintotehtäville, euroa				
Ostovelat	28 520,26	61 477,04	28 520,26	59 388,11
Siirtovelat	208 165,54	99 074,22	208 135,54	99 074,22
Yhteensä	236 685,80	160 551,26	236 655,80	158 462,33
Velat tytäryhtiöille, euroa				
Ostovelat	0,00	0,00	215 909,69	264 339,99
Muut velat	0,00	0,00	0,00	0,00
Siirtovelat	0,00	0,00	2 916,53	6 110,93
Konsernitilivelat	0,00	0,00	3 695 793,06	1 618 908,67
Yhteensä	0,00	0,00	3 914 619,28	1 889 359,59
Ulkoiset muut velat, euroa				
ALV-velka	11 879 434,18	12 074 711,85	11 573 063,25	11 916 471,35
Ennakonpidätys-, sos.turvamaksu- ja muut lakisäät. henkilöstökuluvelat, liittyen palkanmaksuun	802 226,82	910 938,84	748 738,73	817 853,68
Oman pääoman korjaukset	2 090 387,53	-170 847,12	2 090 387,53	-170 847,12
Muut	533 426,33	1 258 477,70	59 804,11	37 003,56
Yhteensä	15 305 474,86	14 073 281,27	14 471 993,62	12 600 481,47
Ulkoiset siirtovelat, euroa				
Lakisäät. jaksotetut henkilöstökulut	677 536,39	825 508,60	674 603,66	720 648,90
Lomapalkkavelka sos.kuluineen	9 842 092,98	9 768 828,92	9 628 441,95	9 553 656,23
Verojaksotus	93 228,20	430 664,44	93 228,20	430 664,44
Muut	2 316 264,25	4 328 881,80	1 641 776,49	2 543 805,65
Yhteensä	12 929 121,82	15 353 883,76	12 038 050,30	13 248 775,22

MUUT LIITETIEDOT | Liiketoiminta

	Liiketoimintakonserni		Liiketoiminta	
	2014	2013	2014	2013
Vastuusitoumukset				
Leasingvastuut				
tilikaudella maksetut	1,7	2,3	1,6	1,7
seuraavana vuonna maksettavat	2,6	2,6	2,6	2,6
myöhemmin maksettavat	3,8	3,9	3,8	3,9
Vuokraoikeuskiinnitykset	0,9	0,9	0,0	0,0
Pankkitakausvastuut	2,6	4,3	0,4	0,4
Muut pankkivastuut	0,7	0,0	0,7	0,0
Käteispantit, takuutalletukset	0,1	0,0	0,0	0,0
Takaus tytäryhtiön sitoumuksista, limiittien määrä	0,0	0,0	3,5	1,0
Investointisitoumukset	4,2	3,5	4,2	3,5

Liiketoiminnan leasing sopimuksissa on lunastusehto jäännösarvon saavuttaessa sovitun tason.

Sopimukset on irtisanottavissa 3 kk irtisanomisajalla.

Konsernilla on myös ilman lunastusehtoja olevia, pääsääntöisesti viiden vuoden sopimuksia.

	Liiketoimintakonserni	
	2014	2013
Laskennalliset verosaamiset ja -velat		
Laskennallinen verosaaminen		
hyllypoistoista	0,7	0,6
tytäryhtiöiden tappioista	2,4	2,0
pakollisista varauksista	0,3	0,4
Yhteensä	3,4	3,0

	Liiketoimintakonserni		Liiketoiminta	
	2014 Inv.suunn.	2014 Toteut.	2014 Inv.suunn.	2014 Toteut.
Omarahoitteiset investoinnit				
Maa-, vesi-, ja sora-alueet	5,6	5,1	5,6	5,1
Tiet, tonttien jalostustyöt	7,4	6,5	7,4	6,5
Kalusto (koneet ja laitteet), tuulivoimahankkeet	2,0	2,2	1,5	1,6
Rakennukset ja rakennelmat	0,2	0,2	0,1	0,1
Muut	1,7	1,6	1,7	1,6
Yhteensä	16,9	15,6	16,3	14,9

TULOSLASKELMA, euroa	Luontopalvelut	
	1.1.-31.12.2014	1.1.-31.12.2013
LIKEVAIHTO	10 462 859,07	11 224 938,06
Liiketoiminnan muut tuotot	4 954 242,83	5 480 016,33
Materiaalit ja palvelut		
Aineet, tarvikkeet ja tavarat		
Ostot tilikauden aikana	3 431 267,84	3 249 786,35
Varastojen muutos	327 867,37	202 804,32
Ulkopuoliset palvelut	4 655 906,08	5 213 753,19
Henkilöstökulut		
Palkat ja palkkiot	24 881 637,06	22 528 784,42
Henkilösivukulut		
Eläkekulut	5 261 670,30	4 239 296,65
Muut henkilösivukulut	1 043 811,14	866 160,09
Poistot ja arvonalentumiset		
Suunnitelman mukaiset poistot	2 380 993,79	2 432 184,94
Liiketoiminnan muut kulut	23 635 504,91	23 367 184,95
LIKEVOITTO	-50 201 556,59	-45 395 000,52
Rahoitustuotot ja -kulut		
Tuotot muista pysyvien vastaavien sijoituksista	3 135,29	167,60
Muut korko- ja rahoitustuotot	39 990,93	11 214,27
Korkokulut ja muut rahoituskulut	2 646,55	489,92
	40 479,67	10 891,95
VOITTO ENNEN VALTION TALOUSARVIOSTA		
MUUHUN TOIMINTAAN SAATUA RAHOITUSTA	-50 161 076,92	-45 384 108,57
Valtion talousarviosta muuhun toimintaa saatu rahoitus	47 701 560,88	43 185 552,19
Vähemmistön osuus	0,00	0,00
TILIKAUDEN VOITTO	-2 459 516,04	-2 198 556,38

TASE, euroa	Luontopalvelut	
	31.12.2014	31.12.2013
VASTAAVAA		
PYSYVÄT VASTAAVAT		
Aineettomat hyödykkeet		
Aineettomat oikeudet	170 410,24	77,84
Muut pitkävaikutteiset menot	0,00	0,00
	170 410,24	77,84
Aineelliset hyödykkeet		
Maa- ja vesialueet	1 128 034 535,40	1 106 876 005,59
Tiet	315 515,16	384 527,32
Rakennukset ja rakennelmat	24 449 889,28	24 950 321,38
Koneet ja kalusto	542 876,33	817 010,48
Muut aineelliset hyödykkeet	0,00	0,00
Ennakkomaksut ja keskeneräiset hankinnat	1 975,00	0,00
	1 153 344 791,17	1 133 027 864,77
Sijoitukset		
Osuudet saman liikelaitoskonsernin tytäryhtiöissä	12 765 111,43	12 765 111,43
Muut osakkeet ja osuudet	737 704,68	737 704,68
Muut saamiset	1 800,00	0,00
	13 504 616,11	13 502 816,11
PYSYVÄT VASTAAVAT YHTEENSÄ	1 167 019 817,52	1 146 530 758,72
VAIHTUVAT VASTAAVAT		
Vaihto-omaisuus		
Valmiit tuotteet	2 104 013,50	2 431 880,87
Keskeneräiset hankkeet	0,00	0,00
	2 104 013,50	2 431 880,87
Saamiset		
Lyhytaikaiset		
Myyntisaamiset	1 871 324,97	1 762 643,10
Saamiset liikelaitoksen liiketoiminnalta	236 655,80	158 462,33
Saamiset saman liikelaitoksen tytäryhtiöiltä	0,00	2 088,93
Saamiset osakkuusyhtiöiltä		0,00
Muut saamiset	371 004,46	131 121,10
Siirtosaamiset	5 032 662,77	4 806 555,82
	7 511 648,00	6 860 871,28
Rahoitusarvopaperit	0,00	0,00
Rahat ja pankkisaamiset	6 881 842,64	5 412 844,44
VAIHTUVAT VASTAAVAT YHTEENSÄ	16 497 504,14	14 705 596,59
VASTAAVAA YHTEENSÄ	1 183 517 321,66	1 161 236 355,31

TASE, euroa	Luontopalvelut	
	31.12.2014	31.12.2013
VASTATTAVAA		
OMA PÄÄOMA		
Muu oma pääoma	1 175 224 045,11	1 152 671 848,95
Edellisten tilikausien voitto	-6 085 998,46	-3 887 442,08
Tilikauden voitto	-2 459 516,04	-2 198 556,38
OMA PÄÄOMA YHTEENSÄ	1 166 678 530,61	1 146 585 850,49
VÄHEMMISTÖOSUUS	0,00	0,00
VIERAS PÄÄOMA		
Pitkäaikainen		
Lainat rahoituslaitoksilta	0,00	0,00
Muut velat, korottomat	5 250,00	5 500,00
Lyhytaikainen		
Lainat rahoituslaitoksilta	0,00	0,00
Saadut ennakot	7 879 006,67	5 531 020,12
Ostovelat	1 376 784,38	1 824 799,49
Velat liikelaitoksen liiketoiminnalle	730 369,89	1 158 535,76
Velat saman liikelaitoskonsernin tytäryhtiöille	10 911,29	23 244,69
Muut velat (sis.koroll.)	670 570,07	666 194,98
Siirtovelat	6 165 898,75	5 441 209,78
VIERAS PÄÄOMA YHTEENSÄ	16 838 791,05	14 650 504,82
VASTATTAVAA YHTEENSÄ	1 183 517 321,66	1 161 236 355,31

RAHOITUSLASKELMA | Julkiset hallintotehtävät

RAHOITUSLASKELMA, euroa	Luontopalvelut	
	1.1.-31.12.2014	1.1.-31.12.2013
LIIKETOIMINNAN RAHAVIRTA		
Myynnistä saadut maksut	10 084 224,96	11 547 071,75
Liiketoiminnan muista tuotoista saadut maksut	6 866 670,09	5 010 377,06
Maksut liiketoiminnan kuluista	-63 309 131,01	-58 938 995,67
Liiketoiminnan rahavirta ennen rah.eriä ja veroja	-46 358 235,96	-42 381 546,86
Maksetut korot ja rahoituskulut	-2 646,55	-489,92
Saadut korot liiketoiminnasta	39 990,93	11 214,27
Saadut osingot	3 135,29	167,60
Valtion talousarviorahoitus muuhun toimintaan	49 293 109,85	40 683 146,65
Toiminnan rahavirta	2 975 353,56	-1 687 508,26
INVESTOINTIEN RAHAVIRTA		
Luonnonsuojelualueostot, osakkeet	-835 945,27	-1 127 423,52
Käyttöomaisuuden ostot, ministeriöiden rahoitus	-1 042 493,13	-943 574,84
Käyttöomaisuuden ostot, EU-rahoitus	-212 999,07	-106 355,73
Käyttöomaisuuden ostot, muu rahoitus	-31 730,94	-60 546,77
Investoinnit aineellisiin ja aineett. hyödykkeisiin	-1 515 122,67	-74 262,54
Aineellisten ja aineett. hyödykkeiden luov.tulot	31 429,14	448 707,76
Omistajien sijoitus ls-alueiden hank. ja osakkeisiin	835 945,27	1 127 423,52
Luontokeskusten ym. rakentamiseen saatu rahoitus	1 264 811,31	639 105,02
Investointien rahavirta	-1 506 105,36	-96 927,10
RAHOITUKSEN RAHAVIRTA		
Pitkäaikaiset muut korottomat velat, muutos	-250,00	500,00
Rahoituksen rahavirta	-250,00	500,00
RAHAVAROJEN MUUTOS		
Rahavarat 1.1.	1 468 998,20	-1 783 935,36
Rahavarat 31.12.	5 412 844,44	7 196 779,80
Muutos	6 881 842,64	5 412 844,44
Muutos	1 468 998,20	-1 783 935,36

TILINTARKASTUSKERTOMUS

Valtioneuvostolle

Olemme tarkastaneet Metsähallituksen kirjanpidon, tilinpäätöksen, toimintakertomukset ja hallinnon tilikaudelta 1.1 - 31.12.2014. Hallitus ja toimitusjohtaja ovat laatineet liiketoiminnan toimintakertomuksen ja tilinpäätöksen, joka sisältää konsernin, emoliikelaitoksen, liiketoiminnan, liiketoimintakonsernin taseet, tuloslaskelmat, rahoituslaskelmat ja liitetiedot. Hallitus ja luontopalvelujohtaja ovat lisäksi laatineet tilinpäätökseen liitetyn julkisten hallintotehtävien toimintakertomuksen ja tilinpäätöksen, joka sisältää taseen, tuloslaskelman, rahoituslaskelman ja liitetiedot.

HALLITUKSEN, TOIMITUSJOHTAJAN JA LUONTOPALVELUJOHTAJAN VASTUU

Hallitus, toimitusjohtaja ja luontopalvelujohtaja vastaavat tilinpäätöksen ja toimintakertomuksen laatimisesta ja siitä, että se antaa oikeat ja riittävät tiedot Suomessa voimassa olevien tilinpäätöksen laatimista koskevien säännösten ja määräysten mukaisesti. Hallitus vastaa kirjanpidon ja varainhoidon valvonnan asianmukaisesta järjestämisestä ja toimitusjohtaja siitä, että kirjanpito on lain mukainen ja että varainhoito on luotettavalla tavalla järjestetty.

TILINTARKASTAJAN VELVOLLISUUDET

Velvollisuutenamme on antaa suorittamamme tilintarkastuksen perusteella lausunto tilinpäätöksestä ja toimintakertomuksesta. Tilintarkastuslaki edellyttää, että noudatamme ammattieettisiä periaatteita. Olemme suorittaneet tilintarkastuksen Suomessa noudatettavan hyvän tilintarkastustavan mukaisesti. Hyvä tilintarkastustapa edellyttää, että suunnittelemme ja suoritamme tilintarkastuksen hankkiaksemme kohtuullisen varmuuden siitä, onko tilinpäätöksessä tai toimintakertomuksessa olennaista virheellisyttä, ja siitä, ovatko hallituksen jäsenet, toimitusjohtaja tai luontopalvelujohtaja syyllystyneet tekoon tai laiminlyöntiin, josta saattaa seurata vahingonkorvausvelvollisuus liikelaitosta kohtaan, taikka rikkoneet liikelaitoslakia tai Metsähallitusta koskevaa lakia.

Tilintarkastukseen kuuluu toimenpiteitä tilintarkastusevidenssin hankkimiseksi tilinpäätökseen ja toimintakertomukseen si-



Jorma Nurkkala, KHT, JHTT

sältyvistä luvuista ja niissä esitettävistä muista tiedoista. Toimenpiteiden valinta perustuu tilintarkastajan harkintaan, johon kuuluu väärinkäytöksestä tai virheestä johtuvan olennaisen virheellisyden riskien arvioiminen. Näitä riskejä arvioidessaan tilintarkastaja ottaa huomioon sisäisen valvonnan, joka on yhtiössä merkityksellistä oikeat ja riittävät tiedot antavan tilinpäätöksen ja toimintakertomuksen laatimisen kannalta. Tilintarkastaja arvioi sisäistä valvontaa pystyäkseen suunnittelemaan olosuhteisiin nähden asianmukaiset tilintarkastustoimenpiteet mutta ei siinä tarkoituksessa, että hän antaisi lausunnon yhtiön sisäisen valvonnan tehokkuudesta. Tilintarkastukseen kuuluu myös sovellettujen tilinpäätöksen laatimisperiaatteiden asianmukaisuuden, toimivan johdon tekemien kirjanpidollisten arvioiden kohtuullisuuden sekä tilinpäätöksen ja toimintakertomuksen yleisen esittämistavan arvioiminen.

Käsityksemme mukaan olemme hankkineet lausuntomme perustaksi tarpeellisen määrän tarkoitukseen soveltuvaan tilintarkastusevidenssiä.

LAUSUNTO

Lausuntonamme esitämme, että tilinpäätös ja toimintakertomukset antavat Suomessa voimassa olevien tilinpäätöksen ja toimintakertomuksen laatimista koskevien säännösten ja määräysten mukaisesti oikeat ja riittävät tiedot konsernin, emoliikelaitoksen, liiketoiminnan, liiketoimintakonsernin ja julkisten hallintotehtävien tilikauden toiminnasta, taloudesta, taloudellisesta kehityksestä ja taloudellisista vastuista. Toimintakertomuksien ja tilinpäätöksen tiedot ovat ristiriidattomia.

Tilinpäätös konsernitilinpäätöksineen voidaan vahvistaa. Metsähallituksen hallintoa on hoidettu liikelaitoslain ja Metsähallitusta koskevan lain sekä eduskunnan, valtioneuvoston ja maa- ja metsätalousministeriön sekä ympäristöministeriön päätösten mukaisesti. Metsähallituksen sisäinen valvonta ja tarkastus on järjestetty asianmukaisesti. Hallituksen esitys tuloksen käsittelystä on liikelaitoslain mukainen.

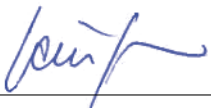
Helsingissä 26. Maaliskuuta 2015



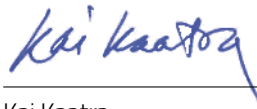
Leif-Erik Forsberg, KHT, JHTT

Metsähallituksen tilinpäätöksen allekirjoitus

Vantaalla 26. päivänä maaliskuuta 2015



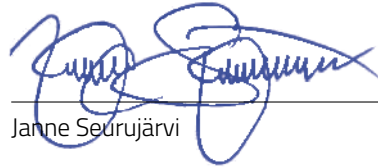
Aino Jalonen



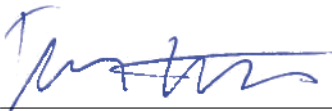
Kai Kaatra
Varapuheenjohtaja



Irene Rantala



Janne Seurujärvi



Tuija Soanjärvi



Helena Walldén



Arto Tiitinen
Puheenjohtaja



Esa Härmälä
Päjäjohtaja

Suoritetusta tilintarkastuksesta on tänään annettu kertomus.

26. päivänä maaliskuuta 2015



Jorma Nuokkala, KHT, JHTT



Leif-Erik Forsberg, KHT, JHTT

Sanasto

Biotalous: Biotaloudella tarkoitetaan luonnosta saatavien uusiutuvien materiaalien hyödyntämistä ja niihin liittyvien innovaatioiden ja teknologioiden kehittämistä ja käyttöönottoa.

Ekosysteemipalvelu: Ekosysteemipalveluilla tarkoitetaan ihmisten luonnosta saamia erilaisia aineellisia ja aineettomia palveluja ja hyötyjä, kuten luonnonvaroja ja -prosesseja, luonnon monimuotoisuutta jne.

Erirakenteisuus: Eri-ikäisrakenteisen metsän kasvatuksessa metsien uudistuminen tapahtuu tekemällä pienaukkoja tai vähentämällä suurten puiden varjostusta yläharvennuksella. Metsässä kasvaa koko ajan eri-ikäisiä puita, eikä metsää hakata kokonaan aukeaksi.

Harvennus- eli kasvatushakkuu: Kasvatushakkuu on metsätalouden toimenpide, jolla parannetaan metsästä saatavaa taloudellista tuottoa. Kasvatushakkuussa poistetaan huonolaatuiset puut tai sellaiset puut, jotka haittaavat metsikön parhaiden puiden kasvua. Kasvamaan jätettävät puut järeytyvät ja näin metsikkö saavuttaa nopeammin päätehakkuuvaiheen.

Kansallispuisto: Kansallispuistot ovat suuria luonnonsuojelualueita. Niiden avulla turvataan luonnon monimuotoisuutta ja tarjotaan ihmisille mahdollisuus liikkua luonnossa.

Leimikko: Metsäala, joka aiotaan käsitellä hakkuutoimenpiteellä.

Monikäyttömetsä: Metsähallituksen metsätalousalueet ovat monikäyttömetsiä. Niiden käytössä ja hoidossa turvataan metsien ekosysteemipalvelut, kuten puuntuotanto, virkistyskäyttö, porotalouden ja saamelaiskulttuurin edellytykset sekä metsien monimuotoisuus.

Päätehakkuu: Uudistuskypsen eli metsätalouden näkökulmasta halutun iän tai järeyden saavuttaneen metsikön hakkuu.

Uudistusala: Päätehakattu alue, johon perustetaan uusi metsä.



METSÄHALLITUS

Metsähallitus

PL 94 (Vernissakatu 4), 01301 Vantaa

p. 0205 64 100

Y-tunnus 0116726-7

www.metsa.fi

www.facebook.com/metsahallitus

www.twitter.com/metsahallitus

ISBN 978-952-295-102-1 (painettu)

ISBN 978-952-295-103-8 (pdf)

