

**METSÄHALLITUKSEN
VUOSI JA VASTUULLISUUS**

2015



METSÄHALLITUS

Hieno historia. Hieno nykyisyys.
Loistava tulevaisuus, kunhan malttia löytyy.

**Suomen luonnon
ehkä tärkein vaalija**

Yhteistyö helppoa
ja toimivaa

Viime vuosina yhteistyö on
parantunut ja monessa muussakin
asiassa on menty eteenpäin

**Erittäin tärkeä ja
merkittävä toimija**

ja yhteistyökumppani

**Vastuullinen puun-
toimittaja ja työnantaja**

Hyvin menee!

Osaava henkilöstö, sille suuri
kiitos hyvästä työstä!

Metsähallituksen sidosryhmätutkimus 2015, Avoimet vastaukset

Sisältö

Pääjohtajan katsaus.....	4
Vuosi 2015 lyhyesti	6
Metsähallitus-konserni.....	8
Luonnonvarojen vastuullinen hoito ja käyttö	10
Sininen Metsähallitus.....	12
Suojellen ja hoitaen	18
Kestävästi metsästä.....	24
Uusiutuvan energian käyttöä edistetään	30
Hyvinvointia, toimeentuloa ja tulosta.....	32
Luovasti paremmaksi – innovoiden, tutkien, kehittäen	36
Henkilöstön hyvinvointia tuetaan	38
Kuunnellaan ja kehitetään.....	40
Yhteistyöllä tuloksiin	42
Hallinnointi- ja johtamisjärjestelmä.....	48
Metsähallitus-konsernin hallituksen toimintakertomus.....	50
Metsähallitus-konsernin tilinpäätös.....	60

Pitkäjännteistä ja tuloksekasta työtä

Vuonna 2015 on Suomessa puhuttanut moni asia taloustilanteesta metsähallituslakiin ja maahanmuuttoon. Jokapäiväinen asiantunteva työ on tuottanut myös hyviä uutisia. Valtion mailla metsätalous tuottaa tehokkaasti ja vastuullisesti puuta yli sadalle yritykselle. Metsähallitus on monipuolisin toimin edistänyt ekologista ja kulttuurista monimuotoisuutta. Hyvin hoidetut suojelualueet ovat entistä kiinnostavampia retkikohteita yhä useammalle.

TULOUTUKSELLA ON MERKITYSTÄ

Metsähallitus saavutti pääosan tavoitteistaan vuonna 2015, vaikka liiketoiminnan tulos hieman laski. Konsernin liikevaihto laski 18 miljoonaa euroa 337 miljoonaan euroon. Tulos oli 107,9 miljoonaa euroa, kahdeksan prosenttia vähemmän kuin edellisvuonna.

Keskeinen syy laskuun oli puumarkkinoiden liian vähäinen kysyntä tarjontaan nähden. Siitä huolimatta metsätalous ylsi tulostavoitteeseensa. Kiinteistöliiketoiminnassa vuoden lopulle siirtyneet tariffipäätökset viivästyttivät Laatumaan tuulivoimahankkeiden etenemistä. Myös metsämaan myynti palasi edellisvuoden ennätystasosta normaaliksi.

Luontopalvelujen kokonaisrahoitus oli 59,6 miljoonaa euroa. Kansallispuistojen käyntimäärät jatkoivat kasvuaan ja puistojen vaikutus aluetalouteen nousi edellisvuodesta lähes 13 prosenttia.

Yleiset yhteiskunnalliset veloitteet ovat valtion Metsähallitukselle antamia erityistehtäviä. Niiden keskeinen toteuttaja on metsätalouden liiketoiminta. Valtion monikäyttömetsissä panostettiin luonnon monimuotoisuuden vaalimiseen, virkistyskäytön ja työllisyyden edistämiseen sekä saamelaiden kulttuurin ja perinteisten elinkeinojen harjoittamiseen laskennallisesti noin 56 miljoonaa euroa.

Metsähallitus tulouttaa valtiolle hallituksen esityksen mukaisesti 106 miljoonaa euroa. Valtion nykyisessä taloustilanteessa tuloutuksellamme on merkitystä. Sillä katettaisiin esimerkiksi pelastustoimi ja hätäkeskusten toiminta (75,4 milj. e), lähes puolet Rajavartiolaitoksen menoista (248,1 milj. e) tai viidesosa maanpuolustuksen materiaalihankinnoista (542,7 milj. e).

SININEN METSÄHALLITUS

Hoidossamme on yli kolme miljoonaa hehtaaria valtion vesistöjä. Olemme saaneet haltuumme upeita merensiaaria,

joista kehitämme kaupunkien läheisyyteen uusia virkistyskohteita asiaankuuluvine palveluineen.

Suomi on noussut maailman huipulle ympäristöön liittyvien ongelmien hoidossa. Kahden yhdysvaltalaisyliopiston ja Maailman talousfoorumin tekemässä maavertailussa Suomi selviytyi erityisen hyvin vertailtaessa muun muassa vesi- ja sanitaatiokäytöksiä, biodiversiteettiä ja elinympäristöjä. Näihin asioihin olemme panostaneet Metsähallituksessakin.

Kesällä Baltic Sea Action Group -säätiölle (BSAG) tekemämme Itämerisitoumuksen mukaisesti tuotamme Itämeren haavoittuvimmista paikoista kartat, jotka auttavat monimuotoisuuden vaalimisessa. Asiantuntijuutemme arvostuksesta kertoo myös yhdessä kumppaneidemme kanssa käynnistettävä Freshabit-LIFE IP -sisävesien kunnostushanke, johon Euroopan komissio myönsi Suomen EU-historian mittavimman LIFE-rahoituksen 12 miljoonaa euroa.

MONIMUOTOISUUDEN TILA METSISSÄ ON PARANEMASSA

YK:n biodiversiteettisopimuksen päämääränä on pysäyttää lajien sukupuutot vuoteen 2020 mennessä. Suomen osalta tavoitteeksi on kirjattu muun muassa hyvin hoidettu suojelualueiden verkosto, joka kattaa vähintään 17 prosenttia maa-alueiden ja sisävesien yhteispinta-alasta. Talousmetsissä tavoitteena on jatkaa monimuotoisuuden turvaamista.

Valtionmaista on lakisääteisiä suojelualueita lähes 17 prosenttia eli noin 1,5 miljoonaa hehtaaria. Niiden lisäksi on vielä lähes 2,5 miljoonaa hehtaaria erämaa- ja erikoisalueita sekä suoje- luohjelmissa olevia alueita.

Ekologinen verkosto laajenee monikäyttömetsissä. Esimerkiksi Kainuussa ja Länsi-Suomessa lähes 70 prosenttia monikäyttömetsien monimuotoisuuskohteista on puolen kilometrin päässä lähimmästä lakisääteisestä suojelualueesta. Ne tuovat siten

merkittävän lisän suojelualueiden pinta-alaan. Myös metsätalouden operatiivisissa toimissa monimuotoisuutta turvataan esimerkiksi lehtipuuta ja lahoppuuta säästämällä.

Metsähallitus on hoitanut erityisen onnistuneesti luonnonsuojelua. Pitkäjänteisellä työllä on parannettu suojeluverkoston laatua ja toimivuutta - ja onnistuttu jarruttamaan monimuotoisuuden köyhtymistä. Suomen ympäristökeskuksen tuoreimman uhanalaisarvioinnin mukaan nisäkkäiden uhanalaisuus on Suomessa vähentynyt. Metsähallituksen vastuulajeista saimaannorpan kanta on suojelutoimien ansiosta kasvanut noin kolme prosenttia vuodessa. Vaikka uhanalaisten lintujen määrä oli tarkastelussa kasvanut, vastuullamme olevien lajien, kuten maakotkan ja valkoselkätikan, tilanne on parantunut.

Viime vuonna päättynyt monikäyttömetsien kulttuuriperintöinventointi paljasti tuhansia ennestään tuntemattomia kohteita, joiden avulla saatiin valtavasti uutta tietoa Suomen historiasta. Hanke oli Suomen historian laajin kulttuuriperintöinventointi ja ensimmäinen, jossa huomioitiin myös metsien nuorempi kulttuuriperintö. Osa kohteista on jo automaattisesti muinaismuistolain suojelemia. Muut kohteet Metsähallitus suojelee omalla päätöksellään.

TOIMEENTULO JA HYVINVOINTIA

Suurena maanhaltijana ja työllistäjänä Metsähallitus on vastuullisessa asemassa Pohjois- ja Itä-Suomessa, missä toiminnalla on merkittäviä aluetaloudellisia vaikutuksia. Työllistimme 400 metsäalan yritystä, joiden palveluksessa työskentelee yli 1200 henkilöä. Lisäksi suojelu- ja retkeilyalueille suuntautuva matkailu ja virkistyskäyttö toivat töitä paikallisille yrityksille niin matkailussa kuin kohteiden huollossa. Kansallispuistojen käyntimäärät kasvoivat peräti 15 prosenttia edellisvuodesta. Virkistyskohteissa kävijöiden sekä eräharrastajien arvioidut kokonaistulo- ja työllisyysvaikutukset olivat yli 190 miljoonaa euroa ja lähes 1800 henkilötyövuotta.

Väestönkasvun seurauksena ruoan, energian ja veden tarpeen on maailmassa arvioitu lisääntyvän 30-50 prosenttia vuoteen 2030 mennessä. Tässä kasvussa biotalous, uusiutuvista ja kiertäetävistä luonnonvaroista tehokkaasti valmistetut tuotteet, on merkittävässä asemassa.

Biotalouskasvunäkymät ovat erittäin hyvät ja niihin on jo Suomessa investoitu – ja investoidaan: Äänekosken biotuotetehtaan lisäksi on suunnitteilla tehdashankkeita Kuopioon, Kemijärvelle, Kemiin ja Kainuuseen.

Biotaloutta ei ole ilman biomassaa. Jo päätetyt ja suunnitteilla olevat investoinnit lisäävät puun jalostuskäyttöä noin 18 miljoonaa kuutiometriä eli noin 28 prosenttia vuodessa. Erityisesti kuitupuun kysyntä kasvaisi.



Hyvän metsänhoidon seurauksena valtion monikäyttömetsien puuvaranto on kasvanut. Vuotuisesta kasvusta on viime vuosina hyödynnettyä hieman yli puolet. Valtion monikäyttömetsät pystyvät osaltaan vastaamaan kasvaneeseen kysyntään – kestävänsä metsätalouden ehdoilla.

TULOSELLINEN TYÖ JATKUU

Metsähallitus on toiminut valtion maiden ja vesien hoitajana yli 155 vuotta. Aikaan on mahtunut monia yhteiskunnallisia myllerryksiä Suomen itsenäistymisestä siirtoväen asuttamiseen ja rakennemuutoksiin. Historiallisessa mittakaavassa metsähallituslaki asettuu osaksi yhteiskunnallista jatkumoa.

Uuden lain myötä asiantunteva työmme valtion maa- ja vesiomaisuuden hoitajana ja kehittäjänä jatkuu. Metsähallitukseen luotetaan ja yhteistyötä pidetään tuloksellisena. Maineemme vastuullisena organisaationa on edelleen erinomaisella tasolla. Kiitos tästä kuuluu osaavalle ja työilleen omistautuneelle henkilöstölle. Metsähallitus voi tulevaisuudessakin tuottaa monia lisäarvoja, jotka vahvistavat kansantaloutta ja tukevat elinkeinoelämää ja hyvinvointia.

Esa Härmälä
Pääjohtaja

VUOSI 2015 lyhyesti

Tuloutus
valtiolle*

106

MILJ. €

*Metsähallituksen hallituksen esitys

Liikevaihto
(milj. €) **337,2**

Liikevoitto
(milj. €) **116,2**

Osuus
liikevaihdosta (%) **34**

Tulos
(milj. €) **107,9**

Sijoitetun pää-
oman tuotto (%) **4,4**

Investoinnit
liikevaihdosta (%) **5**

Oma-
varaisuusaste (%) **98**

Henkilö-
työvuodet **1549**

Baltic Sea Action Group (BSAG) -säätöille antamamme sitoumuksen mukaisesti tuotamme Itämeren haavoittuvimmista paikoista kartat. Ne auttavat Itämeren **luonnon monimuotoisuuden vaalimisessa**.

Metsätalous siirtyi metsänomistajakohertaiseen PEFC-sertifikaattiin, joka antaa enemmän paikallista vastuuta **kestävän metsätalouden edistämiseen** monikäyttömetsissä.

Luontopalvelut lähtee koordinoimaan Suomen EU-historian mittavinta hanketta, jolla **parannetaan sisävesien tilaa**.

Puuta myytiin
5,8 milj. m³

Monikäyttömetsien
kasvu **11** milj. m³

Monikäyttömetsien
puuvaranto **307** milj. m³

10 000

KULTTUURIPERINTÖKOHDETTA
varjeltiin metsätalouden monikäyttömetsissä

Luontoon.fi-verkkosivustolla lähes

1 500 000

käyttäjää

YLI

125 000

myytyä metsästys- ja kalastuslupaa

YLI

1 000

työllistettyä yritystä

154 milj. €

Kansallispuistojen ja
retkeilyalueiden tuotto
paikallistalouteen

65 %

Palkoista maksettiin
Itä- ja Pohjois-
Suomeen

Monikäyttömetsissä

2 euroa tulosta,
kolmas euro

monimuotoisuuden ja virkistyskäytön
vaalimiseen

Käynnit retkikohteilla

6 200 000

Hoidamme ja
käytämme Suomen
maa- ja vesialueista

1/3

METSÄHALLITUS-KONSERNI

KONSERNIYKSIKÖT JA PALVELUKESKUS

LUONTOPALVELUT

Kansallispuistojen ja muiden luonnonsuojelualueiden sekä erämaa-alueiden ja valtion retkeilyalueiden hoito, lajien ja luontotyyppien suojelu, retkeily-, metsästys- ja kalastuspalvelujen tuottaminen

LIIKETOIMINTA

Metsätalous

Valtion monikäyttömetsien hoito, puun myynti ja markkinointi

Laatumaa

Lomatonttien ja metsätilojen kiinteistötoiminta, tuulivoimaliiketoiminnan kehittäminen

Tytäryhtiöt

Fin Forelia Oy

Taimituotanto ja -kauppa

Siemen Forelia Oy

Siementuotanto ja -kauppa

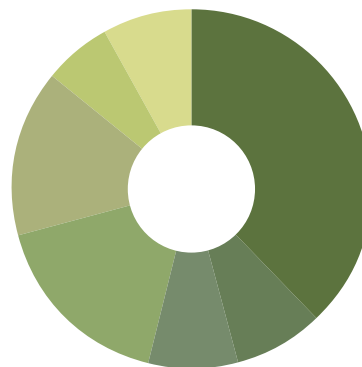
MH-Kivi Oy

Maa-ainespakkojen vuokraus ja maa-ainesten myynti

Metsähallituksen hoidossa on maa-alueita 9 121 000 hehtaaria ja vesialueita 3 417 000 hehtaaria, yhteensä 12 538 000 hehtaaria.

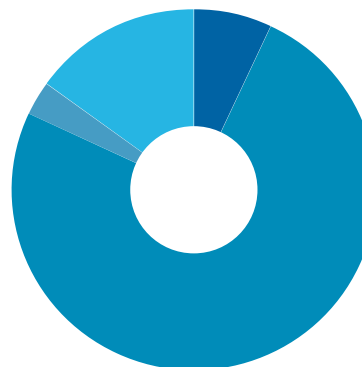
Metsähallituksen maa-alueet 31.12.2015

▪ Talousmetsien metsämaa	3 493 000 ha (38 %)
▪ Talousmetsien kitumaa	722 000 ha (8%)
▪ Talousmetsien joutomaa	704 000 ha (8%)
▪ Lakisääteiset suojelualueet	1 518 000 ha (17 %)
▪ Erämaa-alueet	1 377 000 ha (15%)
▪ Suojeluohjelmat	598 000 ha (6%)
▪ Muut erikoisalueet	709 000 ha (8%)

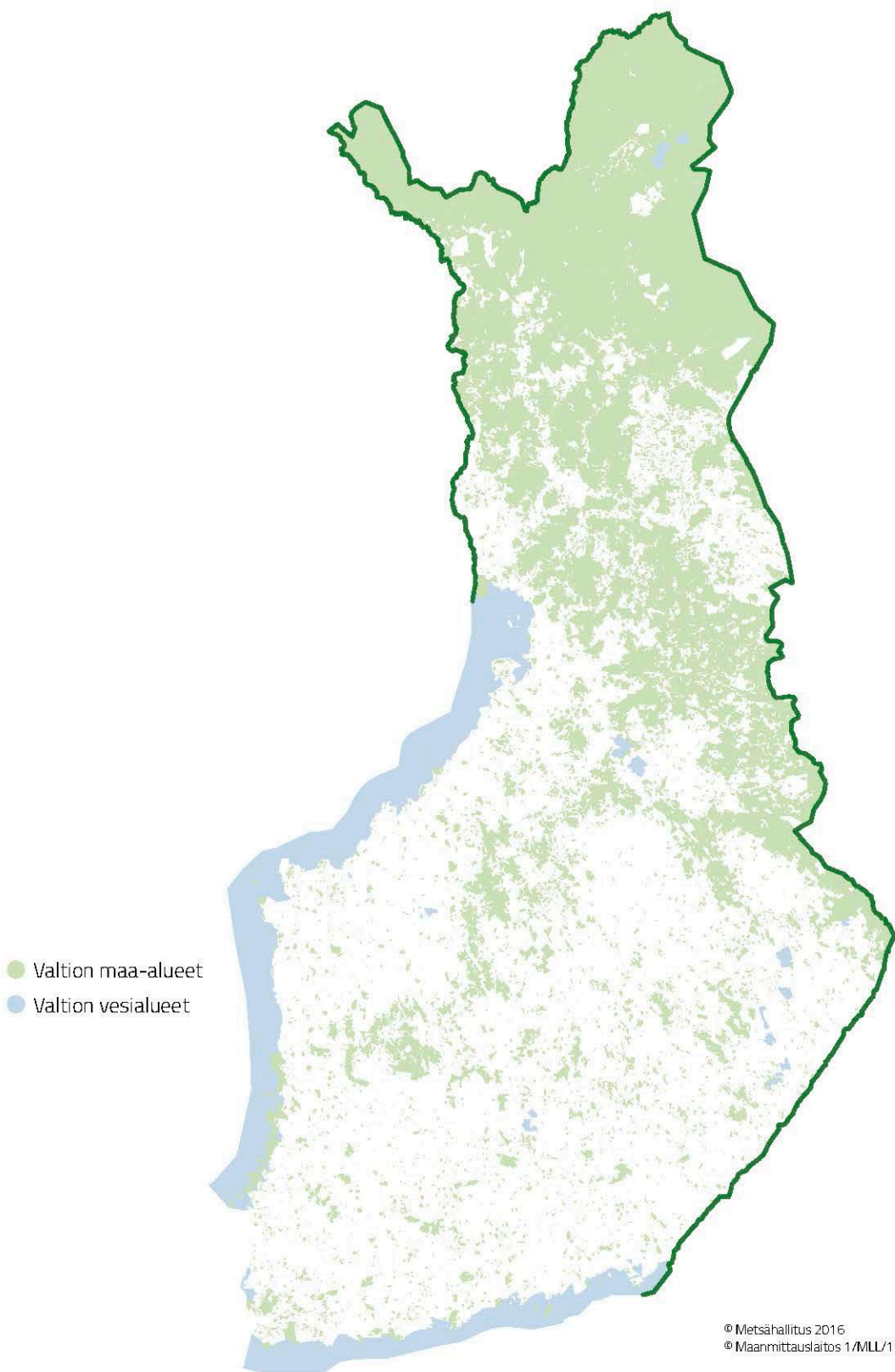


Metsähallituksen vesialueet 31.12.2015

▪ Lakisääteiset suojelualueet	235 000 ha (7 %)
▪ Yleiset vesialueet	2 663 000 ha (78 %)
joista merialueella	2 555 000 ha
ja sisävesialueilla	108 000 ha
▪ Muut vesialueet	519 000 ha (15 %)



Metsähallituksen maa- ja vesiomaisuus



© Metsähallitus 2016
© Maanmittauslaitos 1/MLL/15

Rikkautta luonnossa ja luonnosta

Metsähallitus kehittää vastuullisesti valtion maa- ja vesiomaisuuden käyttöä niin, että se hyödyttää mahdollisimman hyvin koko yhteiskuntaa. Vaikutukset ulottuvat elinkeinoelämästä aina ilmasto- ja energiastrategian edistämiseen ja luonnosta saataviin hyvinvointipalveluihin.

Luonnonvarojen vastuullinen hoito ja käyttö

Metsähallitus pyrkii monipuolisin suojelu- ja hoitotoimin vaalimaan ja edistämään sekä ekologista että kulttuurista monimuotoisuutta.

Lue lisää » **Sininen Metsähallitus** s. 12–17, **Suojellen ja hoitaen** s. 18–23

Ilmastonmuutoksen hillitsemisessä metsillä on iso merkitys. Yhteyttäessään puut sitovat hiiltä ja siten metsät toimivat hiilinieluinä. Puu on ekologinen, uusiutuva ja terveellinen materiaali toisin kuin fossiiliset luonnonvarat. Puusta valmistetut tuotteet ovat hiilivarastoja ja sitovat hiiltä koko elinkaarensa ajan.

Lue lisää » **Kestävästi metsästä** s. 24–29

Tuloksellisuus

Metsähallituksen toiminnan taloudelliset vaikutukset ovat mittavia. Viimeisen kymmenen vuoden aikana Metsähallitus on tulouttanut valtiolle yli miljardi euroa. Metsähallitus työllistää yli tuhatta yritystä, joista monet toimivat maaseudulla tai pienillä paikkakunnilla.

Lue lisää » **Hyvinvointia, toimeentuloa ja tulosta** s. 32–35

Jatkuva parantaminen

Metsähallituksessa jokainen on vastuussa ympäristö-asioiden jatkuvasta kehittämisestä. Moni henkilöstön idea on otettu osaksi normaalia toimintaa.

Lue lisää » **Luovasti paremmaksi**
– innovoiden, tutkien, kehittäen s. 36–37

Henkilöstön hyvinvointi

Metsähallituksessa työskentelee noin 1500 ammattilaista. Henkilöstön hyvinvointiin panostetaan monin eri tavoin.

Lue lisää » **Henkilöstön hyvinvointia tuetaan** s. 38–39

Asiakaskeskeisyys

Metsähallituksessa selvitetään kattavasti asiakkaiden ja yhteistyökumppaneiden tyytyväisyyttä palveluihin, tuotteisiin ja yhteistyöhön sekä kehitetään aktiivisesti uutta.

Lue lisää » **Kuunnellaan ja kehitetään** s. 40–41

Yhteistyö

Metsähallitus tekee yhteistyötä monien sidosryhmien kanssa. Paikallisilla asukkailla ja sidosryhmillä on mahdollisuus osallistua luonnonvarojen käytön suunnitteluun. Yhteistyön avulla turvataan myös saamelaiskulttuurin säilymistä ja luontaiselinkeinojen toimintaedellytyksiä.

Lue lisää » **Yhteistyöllä tuloksiin** s. 42–47

Sininen Metsähallitus

Metsähallituksen hallinnassa on yli kolme miljoonaa hehtaaria vesialueita. Hyödynnämme asiantuntemustamme, jotta niin sisävedet kuin Itämeri voisivat aiempaa paremmin ja tarjoaisivat sekä toimeentuloa että unohtumattomia virkistyselämyksiä.



Suojelu tuottaa tulosta

Saimaannorppa on maailman uhanalaisimpia hylkeitä ja erityisesti suojeltava laji. Norppakanta oli 2000-luvun alussa noin 260 yksilöä, mutta suojelutoimien ansiosta se on kasvanut nykyiseen noin 320 yksilöön. Suuri osa poikasista syntyy Metsähallituksen alueilla.

*Saimaannorppakanta on
kasvanut vuodessa noin
3 %*

Alkutilan heikon lumitilanteen vuoksi keskisellä Saimaalla parannettiin norpan pesimäolosuhteita apukinoksia kasaamalla. Metsähallituksen innovaatiopalkinnolla palkittu norppatiimi on kehittänyt menetelmän osana hanketta ja yhdessä hankekumppaneiden kuten Itä-Suomen yliopiston kanssa. Kinokset tehtiin vapaaehtoisten lumenkolaajien suuren työpanoksen ansiosta. Pesälaskennoissa tarkastettiin 434 norpan pesäpaikkaa ja syntyvyydeksi arvioitiin 71 kuuttia. Näistä apukinoksiin syntyi 21 kuuttia.



Saimaannorppa-LIFE

-hankkeessa (2013–2018) edistetään saimaannorppalle turvallisten kalastusmuotojen kehittämistä ja käyttöä sekä tuotetaan laajasti tietoa suojelutoimenpiteiden suunnittelua varten.



Vedenalaisen luonnon tutkimus auttaa Itämerta

Metsähallitus keräsi luontotyyppi- ja lajitietoa Suomen rannikovesiltä osana valtakunnallista vedenalaisen luonnon monimuotoisuuden inventointiohjelmaa (VELMU).

Yli 66 000 vedenalaisvideopisteen, 550 sukelluslinjan ja useiden satojen pohjaeläinnäytteiden tietojen avulla voidaan tunnistaa paikat, joilla luonnon monimuotoisuuteen kohdistuvat paineet ovat oletettavasti kaikkein korkeimmat.

Baltic Sea Action Group (BSAG) -säätiölle antamansa sitoumuksen mukaisesti Metsähallitus luo Itämeren haavoittuvimmista paikoista kartat. Suomen itsenäisyyden satavuotisjuhlavuonna 2017 julkaistavat kartat auttavat Itämeren monimuotoisuuden vaalimisessa.

Metsähallituksen pääjohtaja **Esa Härmälä** ja BSAG:n perustajajäsen **Iikka Herlin** uskovat yhteistyön tuottavan tulosta Itämeren tilan parantamisessa.



Metsähallituksen
Itämerisitoumus





Salaisuuksien saarista suosittuja matkailukohteita

Örön linnakesaari vapautui puolustusvoimilta Metsähallituksen käyttöön vuoden 2015 alussa, jolloin se liitettiin osaksi Saaristomeren kansallispuistoa. Metsähallitus luo edellytyksiä historiallisen ja luontoarvoiltaan ainutlaatuisen saaren kestäväälle virkistyskäytölle. Kaupallisen palvelutarjonnan kehittämisestä vastaavat yritykset. Erilaiset palvelu- ja rakenushankkeet ovat työllistäneet paikallista väkeä ja moninkertaistaneet charter- ja taksiveneyritysten asiakasmäärät.



Uusi urbaani luontokohde avautuu Helsingin edustalla vuonna 2016, kun Vallisaari ja Kuninkaansaari tulevat yleisökäyttöön. Entisestä suljetusta sotilasalueesta tulee luonnonsuojelualue ja kestävä luontomatkailun kohde. Arvokas luonto jää peittämään valtaosaa saarista.



Kalastusasioiden hoito Metsähallitukselle

Uuden kalastuslain mukaisesti yleisvesien kalastusasiat siirrettiin kalastusalueilta Metsähallituksen vastuulle vuoden 2016 alusta alkaen. Myös kalastuslupajärjestelmä yksinkertaistui, kun kalastuksenhoitomaksu ja läänikohtaiset kalastusmaksut yhdistettiin kalastonhoitomaksuksi. Uudella maksulla voi kalastaa yhdellä vavalla kaikilla niillä vesialueilla, joihin on ennen tarvittu jokin läänikohtaisista viehemaksuista. Kalastonhoitomaksun keräämisestä vastaa Metsähallitus.

Yksi myyty erälupa tuo
233 EURON
hyödyn maakuntaan

Nyt lähikalaa entistä edullisemmin:
39 € / VUOSI
(ennen 55 € / vuosi)
*Lupatuotoilla kunnostetaan kalavesiä
ja tehdään poikasistutuksia*

Sinisiä kokemuksia maahanmuuttajille

Metsähallitus on vuosien varrella tutustuttanut ja innostanut maahanmuuttajia luonnossa liikkumiseen. Keväthangilla Rovaniemellä noin 90 maahanmuuttajaa Afganistanista, Syyriasta, Irakista, Iranista, Myanmarista ja Somaliasta innostuivat pilkkimisestä.

Metsähallituksen järjestämä ulkoilupäivä oli osa Rovalan Settlementti ry:n ylläpitämän monikulttuurikeskus MoniNetin kottouttamistoimintaa. Kehitämme jatkuvasti erilaisia sisältöjä, joiden avulla voimme tehdä suomalaista luontoa tutuksi myös maahanmuuttajille.





Maisemahakkuilla avataan järvinäkymiä

Suomi on tuhansien järvien maa, mutta usein hienot järvimaisemat peittyvät sankan puuston taakse. Monikäyttömetsissä kiinnitettiin erityistä huomiota maisemien, kuten tunturi-, jokilaakso- ja järvinäkymien, avaamiseksi. Maisemahakkuun jälkeen Inarin Nangujärven upea saaristo näkyy myös ohikulkijoille.



Metsähallituksen ja Suomen riistakeskuksen Merilinnustus Suomen etelärannikolla -raportin (2015) mukaan yleiset vesialueet ovat monelle Etelä-Suomessa asuvalle eräharrastajalle tärkeitä virkistyskohteita ja käytännössä ainoita lähellä sijaitsevia metsästysalueita

METSÄSTÄJIEN ANTAMA SAALISPALAUTE

*on tärkeä riistakantojen hoidossa ja
kestävän metsästyksen edistämässä*



EU:lta jättipotti sisävesien kunnostukseen

Euroopan komissio myönsi Suomelle lähes 12 miljoonaa euroa järvien, jokien ja pienvesien kunnostamiseen ja sitä edistäviin uusiin käytäntöihin. Yhteensä lähes 20 miljoonan euron Freshabit-LIFE IP -hanke (2016–2022) on Suomen EU-historian mittavin LIFE-rahaston hanke. Se on yksi Euroopan komission kuudesta ensimmäisestä ns. integroidusta hankkeesta (IP), joka ratkoo laajoja ympäristöongelmia ja kokoaa uudella tavalla yhteen erilaisia vesistöjen tilaan vaikuttavia toimijoita. Hanketta koordinoi Metsähallituksen luontopalvelut, ja siinä on mukana 30 kumppanitahoa eri puolilta Suomea.

Hirvasjoella Ivalossa raakut eivät tainneet huomatakaan metsätalouden siltatyömaata. Joki suojattiin sillan purkamisen ja uuden rakentamisen ajaksi niin, ettei virtaus muuttunut laisinkaan.

Metsähallituksen Raakku!-hankkeessa selvitettiin toimia, joilla raakkukantaa voitaisiin elvyttää ja tuotettiin



hankkeen loppuraportti (englanniksi)



Raakku ja metsien käsittely -opas



Suojellen ja hoitaen

Metsähallitus pyrkii monipuolisin suojelu- ja hoitotoimin vaalimaan ja edistämään ekologista ja kulttuurista monimuotoisuutta niin monikäyttömetsissä kuin läntisen Euroopan suurimmilla suojelualueilla.

Suojelualueet ovat ekologisen verkoston ydin

Valtion mailla ja vesillä sijaitsevat luonnonsuojelualueet edustavat kaikkia Suomessa tavattavia luontotyypppejä ja ovat siten lajistollisesti ja maisemallisesti elintärkeitä luonnon monimuotoisuuden säilyttämisessä. Ne muodostavat yhdessä muiden Natura-alueiden kuten Lapin laajojen erämaa-alueiden kanssa ekologisen verkoston ytimen, jonka pinta-alasta suurin osa säilytetään mahdollisimman luonnontilaisena.

Suojelualueverkosto valtion mailla ja vesillä

- Kansallispuisto
- Luonnonpuisto
- Erämaa-alue
- Valtion retkeilyalue
- Yleinen vesialue
- Maailmanperintöalue

VUONNA 2015

hoidettu perinnebiotooppeja

4 222

ja inventoitu luontotyypppejä

25 598

hehtaarilla

Hoidossa lakisäätteisiä suojelualueita noin

1,7 MILJOONAA HEHTAARIA

ja erämaa-alueita noin

1,5 MILJOONAA HEHTAARIA



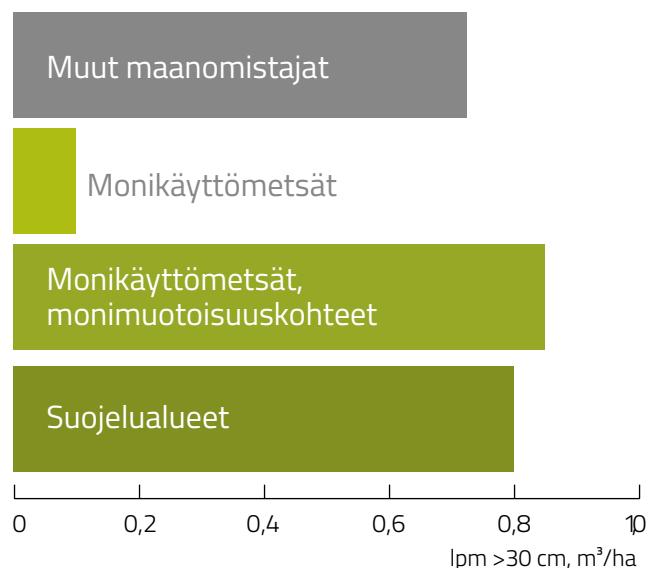


Luonnonsuojelulla hyvää oloa kaikille

Metsähallituksen luonnonsuojeluummatilaiset hoitavat Suomen arvokkaimpia luonto- ja kulttuurikohteita. Luonnonhoito ja ennallistaminen luovat elinympäristöjä uhanalaisille lajeille ja edistävät lajien säilymistä. Luonnonsuojeluhankkeita toteutetaan monien yhteistyökumppanien kanssa muun muassa EU-rahoituksella.

Pitkäjänteisellä suojelutyöllä on parannettu suojeluverkoston laatua ja toimivuutta ja onnistuttu jarruttamaan monimuotoisuuden köyhtymistä. Monimuotoinen luonto on vetovoimatekijä myös virkistyskäytössä ja luontomatkailussa.

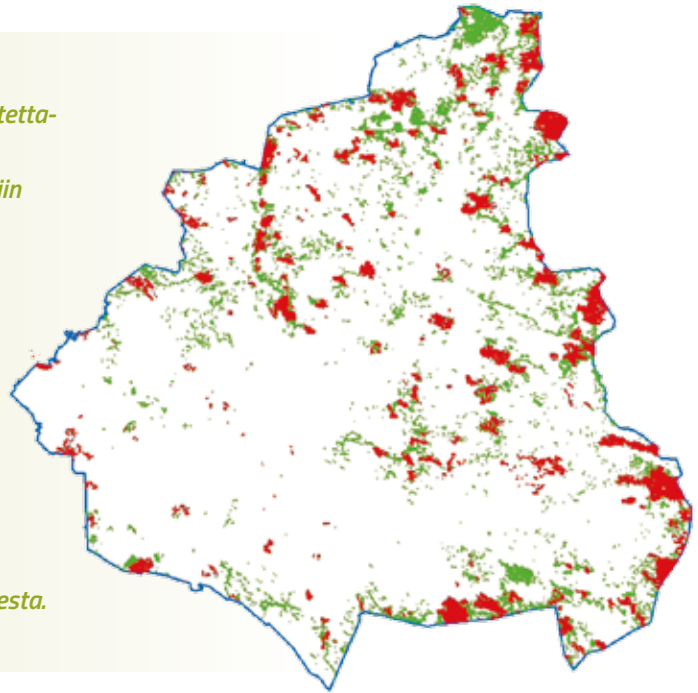
Suomen metsälajistosta noin neljännes, yli 4 000 lajia, on suoraan tai välillisesti riippuvaisia lahoppuusta. Järeän elävän haavan määrä valtiossa monikäyttömetsissä ja suojelualueilla, koko Suomi (Lähde: VMI).



Ekologisen verkoston kytkeytyneisyys kuvaa alueen saavutettavuutta lajin näkökulmasta. Mitä lähempänä lajille sopiva elinympäristölaikku sijaitsee, sitä todennäköisempää on lajin onnistunut leviäminen uudelle alueelle.

Kytkeytyvyysanalyysissa kriteerinä käytettiin neljää eri etäisyyttä: 200 m, 500 m, 2 000 m ja 5 000 m. Kun laikut edellä mainittuihin etäisyyksiin laajennettuna leikkaavat toisiaan, kyseisten kohteiden tulkitaan kytkeytyvän toisiinsa.

Kainuussa valtion metsämaalla sijaitsevista monimuotoisuuskohteista lähes 70 prosenttia sijaitsee enintään 500 metrin etäisyydellä lähimmästä suojelualueesta.



- Monikäyttömetsien monimuotoisuus- ja lakikohteet
- Suojelualueet
- Kainuun luonnonvarasuunnittelualue

Ekologinen verkosto laajenee monikäyttömetsissä

Metsähallitus edistää myös monikäyttömetsien monimuotoisuutta erilaisin toimenpitein. Niissä sijaitsevat ekologisesti tärkeimmät luontokohteet, kuten aarniometsät, perinneympäristöt, rehevät suot ja pienvesien lähiympäristöt, rajataan metsätalouden ulkopuolelle tai niitä käsitellään varovasti.

Kainuussa ja Länsi-Suomessa tehtyjen analyysien mukaan monikäyttömetsien monimuotoisuuskohteet kytkeytyvät hyvin suojelualueisiin ja tuovat siten merkittävän lisän niiden pinta-alaan. Metsämaalla sijaitsevista kohteista lähes 70 prosenttia on puolen kilometrin päässä lähimmästä suojelualueesta. Kahden kilometrin etäisyydellä kohteet kytkeytyvät suojelualueisiin yli 95-prosenttisesti. Suurimmalle osalle lajeja puolta kilometriä voidaan pitää riittävänä etäisyytenä kytkemään elinympäristöt toisiinsa.

Monikäyttömetsissä monimuotoisuuskohteista on

**85 %
METSÄTALOUS-
KÄYTÖN
ULKOPUOLELLA**

**15 %
RAJOITETUSSA
KÄYTÖSSÄ**



Paahde-LIFE

Paahde-LIFE-hankkeessa (2014–2020) tehdään töitä 69 Natura-alueella paahteisten ja aikanaan tulen synnyttämien elinympäristöjen ja niitä vaativien lajien hyväksi. Vaateliaat kasvi- ja hyönteislajit eivät menesty muunlaisessa ympäristössä. Metsäpalojen tehokkaan torjunnan vuoksi paahteympäristöjä ei pääse syntyämään luontaisesti, ja ne kasvavat nopeasti umpeen.

Hankkeessa on vuoden 2015 loppuun mennessä ennallistettu metsiä lähes sata hehtaaria. Lajien elinoloja on parannettu myös poistamalla harjukohteilta kummaa ja varjostavaa puustoa sekä meren rannoilta vieraskasveja kuten kurturuusua.

Paahde-LIFE



Light & Fire LIFE

Luonnonhoito-LIFE

Luonnonhoito-LIFE-hankkeessa (2011–2016) hoidetaan lajistollisesti arvokkaimpiin kuuluvia luontotyyppisiä 59 Natura-alueella. Erityisesti kohteena ovat perinnebiotoopit, lehdot ja valkoselkätikan asuttamat vanhat lehtimetsät.

Vuoden 2015 loppuun mennessä luonnonhoitotoimia on tehty yli 800 hehtaarin alueella. Kohteet ovat enimmäkseen pienikokoisia ja ilman hoitotoimia ne ovat vaarassa menettää lajistolliset arvonsa. Lehtipuuvaltaisia lehtoja uhkaa kuusettuminen ja niittyjen ja kotojen lajistoa alueiden umpeenkasvu perinteisen laidunnuksen tai niiton päätyttyä. Yleisin hoitomuoto onkin ollut puuston ja pensaston raivaus.

Luonnonhoito-LIFE



Species-rich LIFE

*Metsähallituksen tekemät luonnon-
suojelutoimet maksavat vuodessa*

**1,50 € /
SUOMALAINEN**

Ympäristöministeriön Metsähallituksen luontopalveluille asettamista luonnon-suojelutavoitteista ja niiden toteutumisesta on lisätietoa julkaisussa Metsähallituksen julkisten hallintotehtävien toimintakertomus ja tilinpäätös 2015





Arkeologi Timo Sepänmaa ja metsuri Mauno Tyni tutkivat paasikivestä löydettyä hakkausta Taivalkoskella.

Metsien kulttuuriperintöinventointi paljasti tuhansia kohteita

Metsähallituksen metsätalouden kulttuuriperintöinventointihankkeessa 2010–2015 löydettiin ja dokumentoitiin ihmisen metsiin jättämiä merkkejä ja rakenteita noin 10 000 vuoden ajalta; varhaisimmalta kiviltaudelta noin 1960-luvulle saakka. Arkeologit dokumentoivat metsistä yli 10 000 kohdetta, jotka sisälsivät yli 100 000 yksittäistä rakennetta. Hankkeen avulla saatiin valtavasti uutta tietoa, sillä valtaosa kohteista oli ennestään tuntemattomia ja tarkensi kokonaiskuvaa maamme vanhimmasta esihistoriasta erityisesti Pohjanmaalla ja Lapissa.

Hanke oli Suomen historian laajin kulttuuriperintöinventointi ja ensimmäinen, jossa huomioitiin myös metsien nuorempi kulttuuriperintö. Kaikkiaan talouskäytössä olevia metsiä sekä kitu- ja joutomaita inventoitiin neljä miljoonaa hehtaaria.

Museoviraston ja muiden toimijoiden kanssa laadittiin Metsähallituksen ympäristöoppaaseen ohjeistus, jolla taataan kulttuuriperinnön säilyminen tuleville sukupolville. Kohteiden tiedot valokuvineen tallennettiin Metsähallituksen tietojärjestelmään, josta ne ovat suunnittelijoiden käytettävissä jo metsänhoitotöitä suunniteltaessa. Hankkeen valokuvat on taltioitu Suomen Metsämuseo Luston kuvakokoelmiin ja ovat Kantapuu.fi-palvelun kautta vapaassa käytössä.



Kulttuuriperinnön inventointiraportit on koottu e-julkaisuiksi



Kestävästi metsästä

Metsähallituksen monikäyttömetsät ovat kaikkien käytössä. Metsätalouden lisäksi alueet ovat tärkeitä monimuotoisuuden, virkistyskäytön, porotalouden, saamelaiskulttuurin ja työllisyyden edistämiseksi. Näiden yhteiskunnallisesti tärkeiden toimien vaalimiseen ja edistämiseen Metsähallitus panostaa vuosittain noin 55 miljoonaa euroa.

Metsistä 90 prosenttia sijaitsee Itä- ja Pohjois-Suomessa. Hyvän metsänhoidon seurauksena monikäyttömetsien puuvaranto on lisääntynyt kymmenessä vuodessa yli 50 miljoonaa kuutiometriä ja on nyt 307 miljoonaa kuutiometriä.



Kontiotuotteen hirsistä on valmistumassa maailman suurin hirsikoulu Pudasjärvelle. Rakennuspuista yli puolet on peräisin valtionmetsistä. Metsähallituksen ja Kontiotuotteen yhteistyö on kestänyt jo kolmatta vuosikymmentä.

Arvokas hiilensitoja metsästä tuotteeksi

Ilmastonmuutoksen hillitsemisessä metsillä on iso merkitys. Yhteyttäessään puut sitovat hiiltä ja siten metsät toimivat hiilinieluinä.

Metsähallituksen metsien hiilivarasto on kasvanut merkittävästi viime vuosikymmeninä. Erityisesti puustoon on kertynyt lisää hiiltä. Myös kangasmaiden maaperä on ollut pääsääntöisesti hiilenielu. Ojitetujen orgaanisten soiden maaperäpäästöt ovat vähentyneet. Puusto on tuottanut enemmän kariketta, joka on toiminnut hiilinieluna.

Puun hiilensidontakyky säilyy puusta tehdyissä tuotteissa. Mitä kauemmin puutuotetta käytetään, sitä pidempään se toimii hiilimolekyylien varastona.

”Puusta rakentamisen lisääminen on järkevä ja taloudellinen keino poistaa hiilidioksidia ilmakehästä ja taltioida se pitkäaikaisiin varastoihin.”

*vanhempi tutkija Henrik Heräjärvi,
Luonnonvarakeskus (Luke)*

Metsähallitus siirtyi vuonna 2015 metsänomistajakohtaiseen PEFC-sertifikaattiin, joka antaa enemmän paikallista vastuuta kestäväan metsätalouden edistämiseen monikäyttömetsissä. Metsätalouden kaikki toimihenkilöt perehtyivät verkkokoulutuksen avulla uusiin kriteereihin.





Puunkorjuun piirissä kaksi prosenttia monikäyttö-metsien alasta

Valtion monikäyttömetsistä myytiin puuta 5,8 miljoonaa kuutiometriä. Yli puolet (53 %) hakkuukertymästä tuli kasvatushakuista.

Hakuista alle puolet (41 %) oli uudistushakkuita. Keskimääräinen uudistusalan koko Etelä-Suomessa oli alle kaksi ja Pohjois-Suomessa noin kolme hehtaaria.

Monimuotoisuus-, virkistys- ja maisemakohteissa käytettiin erityishakkuita ja turvattiin siten metsän peitteisyyden ja maisemanäkymien säilyminen. Erityishakkuiden osuus kaikista hakuista oli kuusi prosenttia.

Uudistushakkuun jälkeen perustettiin aina uusi metsä. Kohteista seitsemän prosenttia uudistettiin luontaisesti ja 93 prosenttia kylvämällä tai istuttamalla. Siemenet ja taimet olivat kotimaista alkuperää. Jalostetulla siemen- ja taimiaineksellä perustettu metsä tuottaa yli 20 prosenttia enemmän puuta ja myös kiertoaika lyhenee. Lisäksi puiden tekninen laatu on parempi.

Monikäyttömetsät kasvoivat

11 MILJ. M³ VUODESSA

Kasvusta hyödynnettiin

53 %

Harvennushakkuussa

**1/3 PUUSTOSTA KORJATTIIN
JATKOJALOSTUKSEEN,**

loppupuusto jäi kasvamaan

Uudistusalalle jätettiin keskimäärin

11 SÄÄSTÖPUUTA/ HA

Monikäyttömetsiin

istutettiin noin

20 MILJOONAA TAINTA



Ympäristöhoidon laatu säilyi korkeana

Metsähallituksen metsätalouden ympäristöopas asettaa selkeät ympäristövaatimukset metsätalouden harjoittamiselle ja laadun jatkuvalla parantamiselle. Vuosittain tehtävässä seurannassa arvioidaan arvokkaiden luontokohteiden säilyminen puunkorjuun yhteydessä, monimuotoisuuden vuoksi säästetyn puuston määrä ja laatu, toimenpiteiden maisemavaikutukset, vesiensuojelun onnistuminen sekä energiapuun korjuun laatu.

Metsätalouden toimien ympäristöhoidon laatu säilyi hyvänä myös vuonna 2015. Varsinkin luontokohteiden ominaispiirteiden säilyttämisessä onnistuttiin kaikissa seuratuissa työlajeissa. Uudistusalojen luontokohteiden pinta-alasta 95 prosentilla kohteen ominaispiirteet säilyivät joko täysin tai lähes täysin.

Metsätalouden ympäristö-seuranta 2015, tiivistelmä



Metsätiet tärkeitä virkistyskäytölle

Valtionmaiden metsätiet rakennetaan metsätalouden tarpeisiin, mutta niitä käyttävät myös marjastajat, metsästäjät ja muut luonnossa liikkujat. Metsähallitus selvitti liikennelaskureiden ja haastattelujen avulla valtion metsäautoteiden käyttöä Etelä-Suomessa. Selvitys oli jatkoa toissa vuonna Kainuussa tehdylle kartoitukselle.

Selvitysten mukaan 85 prosenttia metsäautoteiden käytöstä on muuta kuin metsätalouskäyttöä. Virkistyskäyttäjät – metsästäjät, sienestäjät, marjastajat, ulkoilijat – ovat valtion ylläpitämien metsäteiden suurin käyttäjäryhmä. Kolmasosa käyttäjistä tulee metsästämään pienriistaa, viidesosa marjastamaan tai sienestämään. Naisilla tärkein aktiviteetti on koiran kanssa ulkoilu.

Lapissa ja Itä-Suomessa Metsähallituksen tiet ovat myös tärkeitä liikkumisväyliä paikalliselle väestölle. Metsäteistä noin 15 prosenttia on liikennöitävissä ympäri vuoden.

Monikäyttömetsissä
37 000 KM METSÄTEITÄ
ja 1 000 siltaa



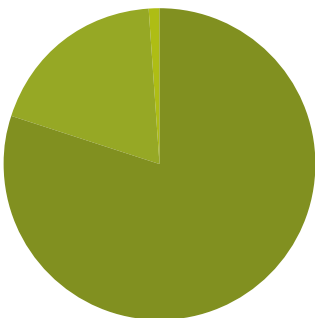
Edelläkävijä kuljetusten tehostamisessa

Puunkorjuun ja -kuljetuksen hoitavat Metsähallituksen sopimusurakoitsijat. Maantiekuljetuksissa tehokas keino päästöjen vähentämiseksi on suurempien puutavararekkojen käyttö.

Metsähallituksen puita kuljetti vuonna 2015 noin 160 rekkaa. Kuljetuskalustosta noin 90 prosenttia oli isoja 68–76-tonnisia rekkoja. Niiden hyötykuorma on jopa kolmanneksen suurempi, mutta polttoainetta kuluu noin kymmenen prosenttia vähemmän kuljetettua tonnia kohden. Suurimpien 76-tonnisten rekkojen määrä on puolessatoista vuodessa moninkertaistunut. Metsähallituksen kuljetuksissa muutos on ollut valtakunnallista keskiarvoa nopeampi.

Puun kuljetusosuudet Metsähallituksessa

- Autokuljetus (80 %)
- Junakuljetus (19 %)
- Uitto- ja aluskuljetus (1 %)



Rekkajätti vähentää melu- ja liikennehaittoja

Euroopan järein puutavararekka aloitti syksyllä liikennöinnin Lapissa. Ketosen Kuljetus Oy:n 104-tonninen jätti ajaa muun muassa Metsähallituksen puuta Inarista Rovaniemelle.

Jätin kyytiin mahtuu kaksinkertainen määrä puuta verrattuna 64-tonnisiin rekkoihin ja sen hyötykuorma on suurempi kuin 76-tonnisten kokonaispaino. Kuljetuskertojen määrä puolittuu ja siten esimerkiksi melu- ja liikennehaitat vähenevät. Jätin odotetaan myös vähentävän ilmastopäästöjä ja tienkulutusta.

Jätti on osa tutkimushanketta, jossa selvitetään kuljetusten kustannustehokkuutta, ympäristövaikutuksia ja liikenneturvallisuutta. Kokeilu Metsähallituksen kuljetuksissa laajenee, sillä kahdelle 84-tonniselle odotetaan liikennöintilupaa Kainuuseen ja Lappiin.

”Menossa on rohkeita kokeiluja siitä, miten saadaan mahdollisimman paljon hyötykuormaa suhteessa energian kulutukseen ja tiekuormitukseen liikenneturvallisuudesta tinkimättä.”

ryhmäpäällikkö Otto Lahti, Trafi



Eräkummeja ja kestäväää metsästystä

Kestävän metsästyksen varmistamiseksi Metsähallitus seuraa riistakantoja ja hoitaa riistamaita. Aluekohtaiset lupakiintiöt määritellään vuosittain ekologisesti kestäväälle tasolle. Lupamyynnistä saadut tuotot käytetään asiakaspalveluun ja sen kehittämiseen sekä riistan ja kalavesien hoitoon. Erätarkastajat valvovat hyvien erätapojen noudattamista.



Erävalvontaraportti 2015

Valtion alueilla kalastavien ja metsästävien kokonaistulo- ja työllisyysvaikutukset

39,3 milj. euroa ja **240** htv

*Metsähallituksen Eräkummi-
nuorisohanke käynnistettiin
pilottina pääkaupunkiseudulla.
Hanketta kehitetään riista-
toimijoiden yhteiseksi valta-
kunnalliseksi toiminnaksi.*



Eräkummitoiminnassa vastuullinen metsästyksen ja kalastuksen harrastaja innostaa lapsia ja nuoria liikkumaan luonnossa, kunnioittamaan ja tuntemaan luontoa sekä ymmärtämään kestävään kalastuksen ja metsästyksen periaatteet. Eräkummitoiminnalla kannustetaan myös opettajia ottamaan kouluopetuksessa huomioon eränkäyntiin liittyviä teemoja.

Uusiutuvan energian käyttöä edistetään

Metsähallituksen tavoitteena on lisätä uusiutuvan energian tuotantoa valtion alueilla ja siten edistää ilmastotavoitteiden toteutumista hallituksen ilmasto- ja energiastrategian mukaisesti.



Lähipuuta lämmitykseen

Hakkuiden sivutuotteina syntyviä hakkuutähteitä ja jatkojalostukseen kelpaamatonta puuta hyödynnettiin uusiutuvana energiana. Lapissa energiapuuna käytettiin nuorten metsien hoitotoimissa saatavaa ensiharvennuspuuta, joka muuten jäisi hyödyntämättä.

Metsähallitus toimitti energiapuuta noin 563 GWh sekä suurten kaupunkien että teollisuuden voimalaitoksille lähinnä lämmöntuotantoon. Myös Ylläksen ja Levin laskettelukeskukset lämpisivät osin valtionmailta korjatulla uusiutuvalla energialla. Lisäksi Metsähallituksen toimittamasta tukki- ja kuitupuusta syntyi jalostuksen sivutuotteena energiaa noin 2 800 GWh.

Energiapuu syntyy sivutuotteena: hakkuutähteet ja pienpuu metsistä, kuoret ja purut sahoilta ja sellun valmistuksen jäteliemi tehtaalta.

Metsähallituksen toimittama metsähake vastaa noin Rovaniemen kokoisen kaupungin
VUOTUISTA LÄMMÖNTARVETTA



Aktiivista tuulivoimakehitystä

Metsähallituksen Laatumaa on aktiivisesti mukana tuulivoimahankkeiden kehityksessä: etsii soveltuvat kohteet, tekee aluevaraukset ja hoitaa kilpailutusmenettelyllä vuokrauksen tuulivoimatoimijoille. Valtionmailla tuulivoimakohteet kaavoitetaan laajemmiksi tuulivoimapuistoiksi, jolloin tieverkoston ja muun infrastruktuurin rakentaminen sekä huolto ovat edullisempaa kuin pienissä tuulivoimalaryhmissä.

Metsähallituksen suuri maaomaisuus mahdollistaa myös tuulivoimapuistojen suunnittelun niin, että asutukselle, luonnolle ja muulle ympäristölle aiheutuvat haitat pystytään minimoimaan.

Neljän tuulivoimapuiston valmistelut olivat käynnissä Hyrynsalmella, Pudasjärvellä, Raahessa ja Suomussalmella. Lain-säädännössä tapahtuneet muutokset siirsivät kohteiden valmistumisen vuodelle 2016. Suunnitteluvaiheessa ovat tuulivoimapuistot Jalasjärvelle, Karstulaan ja Pyhännälle.

Metsähallitus ei hanki osakkuuksia tuulivoimatuotantoa harjoittavista yhtiöistä, mutta huolehtii edunvalvonnasta eli siitä, että tuulivoimapuistojen käyttäjät toimivat Metsähallituksen asettamien kestävän kehityksen kriteerien mukaisesti.

Valtionmailla tuulivoimapuistot sijoitetaan
1,5–2 KM:N PÄÄHÄN ASUTUKSESTA



Hyvinvointia, toimeentuloa ja tulosta

Metsähallitus kehittää vastuullisesti valtion maaomaisuuden käyttöä niin, että se hyödyttää mahdollisimman hyvin koko yhteiskuntaa elinkeinoelämästä aina ilmasto- ja energiastrategian edistämiseen ja luonnosta saataviin hyvinvointipalveluihin.

Metsähallitus tulouttaa vuosittain yli sata miljoonaa euroa valtiolle käytettäväksi yhteiseen hyvään. Tuloutus on kaksinkertaistunut seitsemässä vuodessa. Kymmenessä vuodessa olemme tehneet yli miljardi euroa tulosta.



Maaomaisuuden arvoa parannetaan kiinteistökaupoilla

Valtion kiinteistörakennetta kehitetään ja maaomaisuuden arvoa parannetaan kiinteistökaupoilla: maata hankitaan lähinnä puolustusvoimien tarpeisiin strategisin perustein sekä metsätaloustarkoituksiin, jolloin ostoja keskitetään lähelle valtionmaakeskittymiä. Metsätaloukseen myyjä on jouduttu viime vuosina tekemään Metsähallituksen suurien tuloutustavoitteiden seurauksena.

Myyntikohteina suositaan yhtenäisistä valtionmaista erillään olevia pieniä irrallisia metsäkiinteistöjä sekä peltoalueita ja yhteismetsäosuuksia. Yli sadan hehtaarin kokonaisuuksia myydään vain poikkeustapauksissa. Vesialueiden myynti on erittäin harvinaista. Yleensä niitä myydään vain osana metsäkiinteistöjä.

Kaavoitustoiminnalla tuotetaan tontteja monenlaisiin tarkoituksiin, kuten ranta- ja asuintonteiksi sekä matkailukesk-

sien loma- ja liiketonteiksi. Näin pyritään erityisesti tukemaan harvaanasuttujen seutujen paikallistaloutta ja elinvoimaisuutta. Kaavoitustoimintaa ohjaavat valtio-omistajan määrittämät Metsähallituksen maiden kaavoitusperiaatteet, joissa korostetusti otetaan huomioon luonto-, virkistys-, ja kulttuuriarvot, jokamiehenoikeudet sekä porotalouden ja saamelaiskulttuurin turvaamiseen liittyvät yhteiskunnalliset velvoitteet.

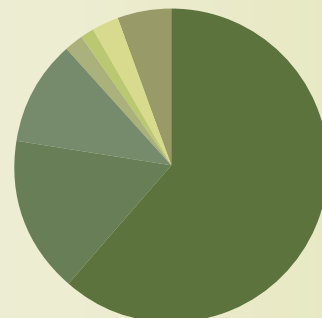
Laatunsa suorittaa myös kiinteistöjärjestelyyn ja suojeluun liittyviä kauppoja luontopalvelujen toimeksiantojen perusteella.

*Myytyjen metsäkiinteistöjen
keskikoko oli **22 HA***

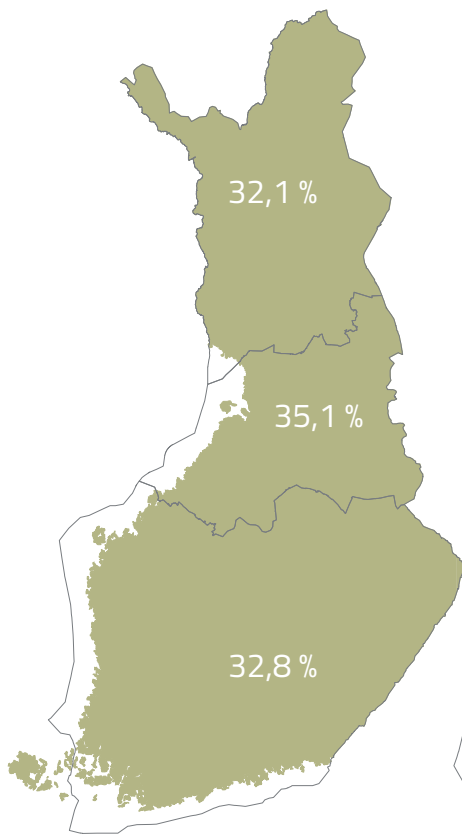
Luontopalvelujen rahoitus 2015

Metsähallituksen luontopalvelut vastaa julkisista hallintopalveluista ja sen toiminta rahoitetaan pääosin valtion budjettivaroilla. Tulorahoitus muodostuu muun muassa metsästyksen- ja kalastuslupa- sekä vuokratuloista.

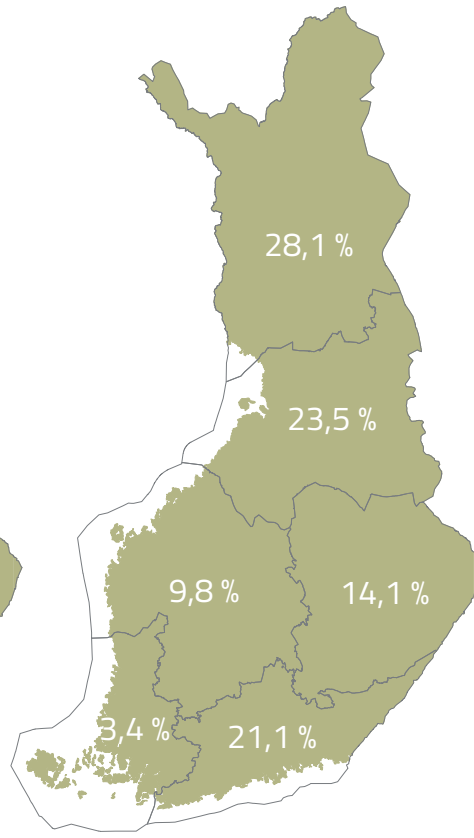
- Ympäristöministeriö 36,6 milj. €
- Tulorahoitus 9,7 milj. €
- Maa- ja metsätalousministeriö 6,4 milj. €
- Työ- ja elinkeinoministeriö 1,2 milj. €
- Oikeusministeriö 0,8 milj. €
- EU-hankerahoitus 1,7 milj. €
- Muu rahoitus 3,2 milj. €



Metsätalouden ostamat ulkopuoliset palvelut (%)



Palkanmaksuosuudet maakunnittain (%)



Kävijöiden kokonaistulo- ja työllisyysvaikutukset

kansallispuistoissa
141,5 milj. euroa
ja 1 400 htv

retkeilyalueilla
12,2 milj. euroa
ja 131 htv

© Metsähallitus 2016

Työtä maakuntien hyväksi

Suurena maanomistajana ja työllistäjänä Metsähallitus on vastuullisessa asemassa Itä- ja Pohjois-Suomessa, missä toiminnalla on merkittäviä aluetaloudellisia vaikutuksia.

Metsähallitus työllisti yli kolmea tuhatta ihmistä eri puolilla maata. Se esimerkiksi osti kaikki metsäalan konetyöpalvelut itsenäisiltä yrittäjiltä ja osan metsänhoitotoista metsäpalveluyrittäjiltä. Suojelu- ja retkeilyalueille suuntautuva matkailu ja virkistyskäyttö työllistivät yrityksiä niin matkailussa kuin kohteiden huollossa.

Metsähallitukselle urakoi yhteensä noin 400 metsäalan yritystä, joiden palveluksessa työskentelee yli 1200 henkilöä. Valtaosalla urakointisuhde kestää kolmesta viiteen vuotta. Istutus- ja taimikonhoitotoita tekevistä yli sadasta palveluyrittäjästä vajaa kymmenen on ulkomaisia. Ennen urakointisopimuksien tekoa Metsähallitus varmistaa, että urakoitsijat täyttävät tilaajavastuulain velvoitteet.

Virkistyskäyttö tärkeää paikallistaloudelle

Rahasumma, jonka valtio sijoittaa kansallispuistoihin ja retkeilyalueisiin, palautuu yhteiskunnalle monikertaisesti takaisin paikallisena yritystoimintana ja työpaikkoina.

Keskimäärin kansallispuistoissa kävijöiden rahankäyttö tuo lähialueelle noin 10 euroa jokaista puiston retkeilypalveluihin ja luontokeskuksiin sijoitettua euroa kohti. Matkailualueilla sijaitsevilla kansallispuistoissa hyötysuhde on vielä tätäkin korkeampi, keskimäärin 14 euroa.

Eniten rahaa paikallistalouteen tuottivat Pallas-Yllästunturin kansallispuisto (36,5 milj. euroa), Urho Kekkosen kansallispuisto (21,5 milj. e), Oulangan kansallispuisto (19,0 milj. e) ja Kolin kansallispuisto (17,7 milj. e). Isojen kaupunkien ja pääkaupunkiseudun läheisyydessä korostuivat paikallistaloudellisten vaikutusten sijaan lähivirkistys- ja terveyshyödyt.

Myös kalastajien ja metsästäjien rahallinen panostus aluetalouteen oli merkittävä. Yksi eräluipa toi maakuntaan keskimäärin 233 euron hyödyn. Kokonaisvaikutus koostui erämatkoilla maakunnissa käytetyn rahan vaikuttavuuden lisäksi rahan käytöstä jo matkan aikana. Eniten aluetalous hyötyi Itä- ja Pohjois-Suomessa.



Hyvinvointia ja terveyttä

Metsähallitukset hoitamat kohteet: kansallispuistot, retkeilyalueet, monikäyttömetsät ja vesialueet palveluineen, tieverkostoineen ja retkeilyrakenteineen tarjoavat loistavat puitteet kalastukseen, metsästykseen ja retkeilyyn. Kansallispuistoihin, retkeilyalueille ja muille virkistyskäytöillisesti merkittävillä suojelualueilla ja retkeilykohteilla tehtiin viime vuonna yli kuusi miljoonaa käyntiä. Kansallispuistojen käyntimäärät kasvoivat peräti 15 prosenttia edellisvuodesta. Kalastus- ja metsästyslupia myytiin yli 125 000 kappaletta.

Välilliset taloudelliset vaikutukset ovat mittavia. Kansallispuistojen ja monikäyttömetsien virkistyskäyttäjät ovat erilaisissa selvityksissä arvioineet saavansa käynnistään terveyshyötyä noin 200 euron edestä.

*Luonto – Suomen suurin liikuntapaikka –
on avoinna ympäri vuoden*

Luonto kuuluu kaikille

Luontoliikunta tekee tutkitusti hyvää. Arvioiden mukaan merkittävä osa suomalaisista tarvitsee nyt ja tulevaisuudessa myös esteettömiä ja helppokulkuisia retkeilyreittejä ja luontokohteita palveluineen.

Metsähallituksen luontopalvelujen Rohkeasti luontoon -hankkeessa kehitetään luontoliikuntakohteiden esteettömyyttä ja saavutettavuutta sekä kohteista viestimistä. Tärkeänä yhteistyökumppanina toimii Soveltava Liikunta SoveLi ry, jonka jäsenenä on 18 valtakunnallista kansanterveys-, vammais- ja liikuntajärjestöä.

”Jokaisella, pitkäaikaissairaudesta ja vammasta riippumatta, tulee olla mahdollisuus harrastaa liikuntaa. Tämän innovatiivisen hankeyhteistyön kautta pystymme mahdollistamaan luontoympäristön liikuntapaikkana yhä useammalle.”

toiminnanjohtaja Anne Taulu, SoveLi ry

Luovasti paremmaksi – innovoiden, tutkien, kehittäen

Metsähallituksessa jokainen on vastuussa jatkuvasta kehittämisestä. Kaikilla on mahdollisuus ideoida, miten asioita voisi tehdä paremmin ja järkevämmiin. Moni idea on otettu osaksi normaalia toimintaa.

Parhaat innovaatiot ja luonnonvarojen kestäväää käyttöä edistäneet teot palkitaan vuosittain Metsähallituksen innovaatio- ja ympäristöpalkinnoilla.



Yksi hyvä ajatus ja monta hyvää tekoa

Metsähallituksen luontopalvelujen kenttäpäällikkö **Arto Pummila** näytti Tikkurilankoskella kutevia meritaimenia kollegoilleen ja kertoi kutusoraikoista olevan puutetta. Porukalla mietittiin, mitä voitaisiin tehdä uhanalaisten taimenkantojen hyväksi.

Niinpä Metsähallituksen henkilöstökerho talkoili kutusoraikkoja yhdessä Vantaan kaupungin ja Uudenmaan ELY-keskuksen kanssa. Muutama viikko talkoiden jälkeen saatiin ensimmäiset havainnot uusilla soraikoilla kutevista meritaimenista.

Lapion varressa huhkiessaan pääjohtaja Esa Härmälä sai idean lahjoittaa joulumuistamisrahat virtavesien kunnostustyöhön. Virtavesien hoitoyhdistys eli Virho sai siten hankituksi noin 20 kuutiota soraa 75 neliometrin kutusoraikkoon.

Joulun alla Metsähallituksen luontopalvelut palkitsi Virhon vielä Vuoden luontovapaaehtoinen 2015 -tunnustuksella tärkeätä ja monikymmenvuotisesta työstä virtavesien kalakantojen suojelijana, kestävien kalastustapojen edistäjänä ja virtavesien kunnostajana.

Tänä vuonna yhteistyö virtavesien hyväksi jatkuu osana Freshabit-LIFE-hanketta ainakin kesätalkoilla Karjaanjoella.



Monimuotoista elinaluetta riistalle

Metsähallituksen metsätalouden suunnittelija **Timo Pelkosta** oli pitkään mietityttänyt, miten tasaikäisiin harvennusmänniköihin voisi lisätä riistalle tarpeellista puuston tiheysvaihtelua ja aukkoisuutta. Kerran suunnitteluissa idea sitten syntyi.

Työn ohessa opiskellessaan Pelkonen päätti tutkia idean kelpoisuuden opinnäytetyönään. Esimies innostui ajatuksesta ja niin riistanhoidollisia harvennuksia eli kotoisemmin donitsihakuita kokeiltiin Etelä-Lapissa.

Menetelmä osoittautui hyväksi: säästöpuuryhmien ansiosta monimuotoisuus ja riistan suojapaikat lisääntyivät huomattavasti. Kapeat avovyökkeet ryhmien ympärillä lisäsivät myös kanalinnuille tärkeää metsän ja avoimen alueen reunavyöhykettä. Menetelmä ei kuitenkaan vähentänyt taloudellistakaan tuloista, vaan hakkuukertymä kasvoi noin kymmenen prosenttia.

Riistanhoidollisia harvennuksia on nyt parin vuoden aikana tehty Lapissa 578 hehtaarin alalla. Menetelmä sisällytettiin osaksi metsätalouden metsänhoito-ohjeita, ja sen käyttöä laajennetaan myös Pohjanmaalle ja Kainuuseen.

Henkilöstön hyvinvointia tuetaan

Metsähallituksessa edistetään suunnitelmallisesti monia työyhteisön hyvinvointiin ja turvallisuuteen liittyviä asioita. Reilu ja oikeudenmukainen kohtelu, jatkuva oppiminen ja työyhteisön kehittäminen kuuluvat jokaiselle, samoin kuin oikeus hyvään johtamiseen ja avoimeen palautteeseen.

Monia kehittämiskohteita

Esimiestyön tukemiseksi mallinnettiin poikkeavien tilanteiden käsittelymalli, joka on ennaltaehkäisevän ja varhaisen välittämisen keskeinen työkalu. Päihdeohjelman laaja jalkauttaminen tuotti tulosta; henkilöstötutkimuksen mukaan ohjelman tunnettavuus lisääntyi merkittävästi.

Työturvallisuuden ja työsuojelun painopisteet olivat koulutuksessa. Työturvallisuuskorttikoulutuksia pidettiin eri paikkakunnilla ja ennakoivan ajon koulutus aloitettiin työssään paljon autoa ajaville.

Yhdessä henkilöstöedustajien kanssa uudistettiin myös tasa-arvo- ja yhdenvertaisuussuunnitelmat sekä tavoitteet niiden vahvistamiseksi.

Työyhteisön hyvinvoinnin lisäämiseen panostetaan edelleen esimerkiksi tehtäväkiertoa ja urasuunnitteluun liittyviä mahdollisuuksia tukemalla.

Henkilöstötutkimuksessa henkilöstö antoi Metsähallitukselle kouluarvosanan

8,1 (asteikolla 1–10).

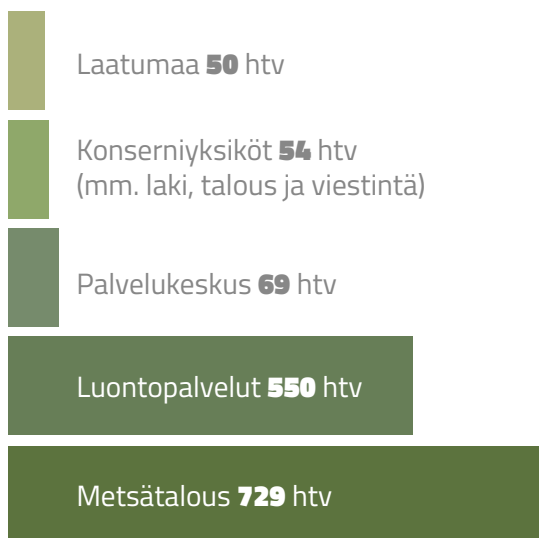
Lukema oli lähes sama kuin edellisvuonna (8,2).

Metsähallituksessa työskentelee noin 1500 ammattilaista. Heistä määräaikaisia on 14 prosenttia. Henkilöstöstä miehiä on 63,2 ja naisia 36,8 prosenttia. Henkilöstön keski-ikä on 51 vuotta.

Suurin osa henkilöstöstä, noin 1 340, työskentelee toimipisteissä eri puolella maata. Pääkonttorissa Vantaan Tikkurilassa työskentelee noin 150 metsähallituslaista. Henkilöstömäärältään seuraavaksi suurimmat toimipisteet ovat Rovaniemellä, Oulussa, Ivalossa, Jyväskylässä ja Kuopiossa.

Henkilöstöjakauma tulosalueittain

(vakinaiset ja määräaikaiset yhteensä)



Palvelukeskus tehosti toimintaansa

Metsähallitus-konsernille erilaisia henkilöstö-, talous- ja muita tukipalveluja tuottavan Palvelukeskuksen toiminta mitoitettiin kysynnän mukaiseksi. Toiminta keskitettiin aiemman kuu-dentoista sijaan neljälle paikkakunnalle: Kemijärvelle, Ouluun, Rovaniemelle ja Vantaalle. Henkilöstömäärä väheni osin irtisanomisten seurauksena 23 henkilöllä. Seitsemän henkilöä vaihtoi työskentelypaikkakuntaa. Yksikössä on nyt noin 50 henkilöä.

Loppuvuodesta tehdyssä sisäisessä asiakastytyväisyyskyselyssä Palvelukeskus sai hyvät arvostukset, muun muassa kaikkien tiimien saama asiakastytyväisyys oli yli neljä (asteikko 1–5).



Kuunnellaan ja kehitetään

Metsähallituksessa selvitetään kattavasti asiakkaiden ja yhteistyökumppaneiden tyytyväisyyttä palveluihin ja yhteistyöhön sekä kehitetään aktiivisesti uusia tuotteita ja palveluja.

Palveluista ja toiminnasta viestitään sekä verkkosivuilla että sosiaalisen median kanavissa, ja niillä tavoitetaan asiakkaita ja kumppaneita entistä kattavammin. Esimerkiksi Retkikartta.fi-verkkopalvelun suosio kasvoi 70 prosenttia ja oli 3,2 miljoonaa käyntiä. Muissa luonnossa liikkujille suunnatuissa verkkopalveluissa (Luontoon.fi, Eräluvat.fi, Suurpedot.fi) oli lähes kaksi miljoonaa käyttäjää.



Yhdessä luontomatkailutuotteita ulkomaisille asiakkaille

Metsähallitus tekee aktiivisesti yhteistyötä Visit Finlandin kanssa. Huhtikuussa käynnistettiin kolme strategista ohjelmaa, jotka tukevat työ- ja elinkeinoministeriön Matkailun tiekartta 2015–2025 tavoitteita. Ohjelmakumppanuudella Metsähallitus haluaa edistää sitä, että sen yhteistyöyrietykset tuottavat kohteisiin laadukkaita, ekologisista ja kestäviä matkailutuotteita.

Ohjelmat tarjoavat yrityksille apua kansainvälistymiseen, työkaluja tuotteiden ja palvelujen lisäämiseen sekä tukevat myyntiä. Kohdemaat vaihtelevat ohjelmittain.

Hyvinvointia suomalaisesta luonnosta, ruoasta ja saunasta etsivässä Finrelax®-ohjelmassa Suomesta tehdään hyvinvointimatkailun kärkimaata alueellisella hyvinvointimatkatuotteiden kehittämistyöllä. Ohjelmassa on mukana matkailukeskusten läheisyydessä sijaitsevia kärkikansallispuistoja.

Merellinen saaristo kansainvälisesti tunnetuksi -ohjelman tavoitteena on tuoda vetovoimaiset saariston ja rannikon matkailutuotteet saavutettaviksi Keski-Euroopan markkinoille, kehittää saaristobrändiä sekä rakentaa alueista ja yrityksistä voimakkaita matkailuverkostoja.

Stop Over -ohjelmassa suunnitellaan ja markkinoidaan yhdessä yritysten kanssa houkuttelevia matkapaketteja aasialaisille asiakkaille, jotka tulevat Suomeen muutaman tunnin tai muutamien päivien välilaskun ajaksi.

Vastuullisuudessa maan huippua

Sidosryhmätutkimuksen mukaan Metsähallituksen maine on pysynyt vakaalla tasolla viimeiset viisi vuotta ja on edelleen hyvä. Metsähallitukseen luotetaan ja yhteistyötä pidetään tuloksellisenä. Tärkein tehtävä on vastaajien mukaan valtion luonnonvarojen hoitaminen.

Vastuullisuudessa Metsähallituksen koetaan olevan edelleen erinomaisella tasolla. Erityisen onnistuneesti Metsähallitus on hoitanut luonnonsuojelua. Eri intressien yhteensovittamisessa on puolestaan vielä kehitettävää. Kriittisimpiä mainearvioissaan olivat kansalaisjärjestöt ja matkailun edustajat. Sidosryhmät kokivat metsähallituslain ja siihen liittyvän keskustelun rasittavan mielikuvaa toiminnastamme.

VUONNA 2015 TEHTIIN

*sidosryhmätutkimus, yritystutkimus,
tienkäyttöselvitys sekä 7 kävijätutkimusta
ja 2 asiakastutkimusta*

Yrittäjät tyytyväisiä urakointiolosuhteisiin

Metsähallituksen metsätalouden yrittäjät olivat varsin tyytyväisiä tarjottuihin urakointiolosuhteisiin. Metsäkoneyrittäjät antoivat Koneyrittäjien liiton kyselyssä Metsähallitukselle arvosanan 8,3, joka oli reilusti korkeampi kuin koko kyselyn keskiarvo (7,3).

Kiitosta saatiin riittävän ajoissa annetuista työmäärätiedoista, hyvistä toteuttamishajeista sekä ajallaan maksetuista urakointimaksuista.

Saadut kehitysehdotukset viedään käytäntöön monin eri tavoin, kuten tarkistamalla työohjeistusta ja kouluttamalla henkilöstöä. Uusien toiminnanohjausjärjestelmien käyttöönotto parantaa tiedonvälitystä tulevista työkohteista.



Yhteistyöllä tuloksiin

Valtion maa- ja vesialueiden käyttöön kohdistuu monenlaisia toiveita ja tavoitteita. Suunnittelussa niitä sovitetaan yhteen siten, että kestävän käytön rajat eivät ylity. Suunnitteluprosesseihin osallistuvat monet alueelliset ja paikalliset sidosryhmät ja yhteistyökumppanit. Yhteistyön avulla turvataan myös saamelaiskulttuurin säilymistä ja luontaiselinkeinojen toimintaedellytyksiä.

Luonnonvarasuunnitelma tukee Kainuun maakuntakehitystä

Kainuulaisten elämässä valtion mailla ja vesillä on ollut aina merkittävä rooli. Alueen pinta-alasta Metsähallituksen hallinnassa on noin 40 prosenttia eli reilu miljoona hehtaaria. Varsinkin työllistäminen ja erilaiset luonto- ja eräliikuntamahdollisuudet koetaan maakunnassa tärkeiksi.

Metsähallituksen Kainuun luonnonvarasuunnitelma valmistui kesällä. Siinä linjataan Metsähallituksen toimintaa valtion maa- ja vesialueilla vuosina 2015–2020. Suunnitelma laadittiin yhteistyössä maakunnallisessa ryhmässä, jossa oli edustettuina 24 yhteistyötahoa ja asiantuntijajäsentä.

Metsähallitus on uudistanut luonnonvarasuunnittelun periaatteita ja Kainuun luonnonvarasuunnitelma on ensimmäinen, joka toteutettiin uusien ohjeiden ja linjausten mukaisesti. Toiminnan vaikuttavuutta eli erilaisia valtion mailta ja vesiltä saatavia aineellisia ja aineettomia hyötyjä mitataan vuosittain uusilla, monipuolisilla mittareilla.

Tutustu Kainuun uuteen luonnonvarasuunnitelmaan



Metsätalous saamelaisalueella - periaatteista sovitaan neuvotteluissa

Saamelaisalueella suurin työllistäjä on matkailu. Porotalous on myös hyvin tärkeä, mutta esimerkiksi Inarin kunnassa metsä- ja puutalous työllistävät yhtä paljon.

Saamelaisten kotiseutualueella – ja muilla poronhoitoalueilla – käydään vuosittain läpi alueen hakkuut ja muut metsänhoitolliset toimet paliskunnittaisissa neuvotteluissa. Niissä sovitetaan, miten yhteistyö hoidetaan porotaloudelle tärkeissä kohteissa. Keskeisistä metsätalouden mitoitukseen ja linjauksiin vaikuttavista suunnitelmista neuvotellaan myös Saamelaiskäräjien ja koltta-alueella Koltaneuvoston kanssa.

Metsähallitus ottaa porotalouden edut huomioon myös kiinteistöliiketoiminnassa. Poronhoitoalueella maanvaihdot, kaupat ja vuokraukset keskitetään pääsääntöisesti kaava-

alueille. Kaava-alueiden ulkopuolisesta toiminnasta pyydetään paliskunnalta kirjallinen lausunto.

Porojen tärkeimmät laidunalueet on rajattu metsätaloustoimien ulkopuolelle
20 VUODEN AJAKSI

Saamelaisalueesta
8 %
on metsätaloukskäytössä



Kiina-yhteistyötä 20 vuotta

Metsähallitus on tehnyt yhteistyötä Kiinan Hunanin maakunnan metsähallituksen kanssa jo 20 vuotta. Yhteistyön myötä Kiinaan on avattu maan ensimmäinen luontokeskus ja laadittu maakunnallinen luonnon monimuotoisuuden suojeluohjelma.

Uusin yhteistyömuoto liittyy luontomatkailun edistämiseen. Ensimmäisessä siihen liittyvässä hankkeessa Metsähallitus kehitti omien kansallispuistojensa palveluja kiinalaismatkailijoille.

20 Years of Biodiversity
Conservation -juhlaulkaisu



Nuuskion kansallispuiston huoltopiste, 1930-luvulla rakennettu Högbackan tila, kunnostettiin vankityövoiman avulla 2014–2015.

Kunnostustöillä merkitystä elämään

Metsähallitus työllistää suojelualueiden hoidossa myös avolaitosvankeja yhteistyössä Rikosseuraamuslaitoksen kanssa. Vuonna 2015 erilaisissa suojelualueiden huolto- ja kunnostustehtävissä vankien kokonaistyömäärä oli 55 henkilötyövuotta.

Vangit tekevät töitä kohteilla pienryhmissä. Luontoympäristö, ryhmässä toimiminen ja työssä eteen tulevat tilanteet ja niiden ratkaiseminen parantavat sekä fyysistä kuntoa että itsetuntoa ja luottamusta omaan kykyihin.

”Yhteistyö on vankien kuntoutuksen kannalta erittäin tärkeää. He kokevat tekevänsä konkreettista työtä, jolle on selkeä tarve ja joka koetaan yhteiskunnassa merkitykselliseksi.”

johtaja Tuula Tarvainen, Laukaan vankila



Vapaaehtoistoiminta tekee hyvää luonnolle ja ihmisille

Moni on kiinnostunut tekemään konkreettisia tekoja luonnon hyväksi. Suojelualueet tarjosivat monenlaisia mahdollisuuksia vapaaehtoistoimintaan perinnemaisemien hoidon, uhanalaisen lajiston sekä riista- ja kalakantojen kestävyysparissa. Tyypillisiä tapoja olivat talkoopäivät ja -leirit, tapahtumat, erilaiset kartoitus- ja seurantatehtävät sekä paimen- ja kummitoiminta. Uusina toimintamuotoina kokeiltiin luontokeskusvapaaehtoistoimintaa Syötteellä ja Oulangalla.

Uusien tapahtumien myötä mukana olevien vapaaehtoisten määrä kasvoi edellisvuodesta. Puolet vapaaehtoistoiminnasta toteutettiin yhteistyössä yhdistysten ja järjestöjen kanssa.

VUONNA 2015

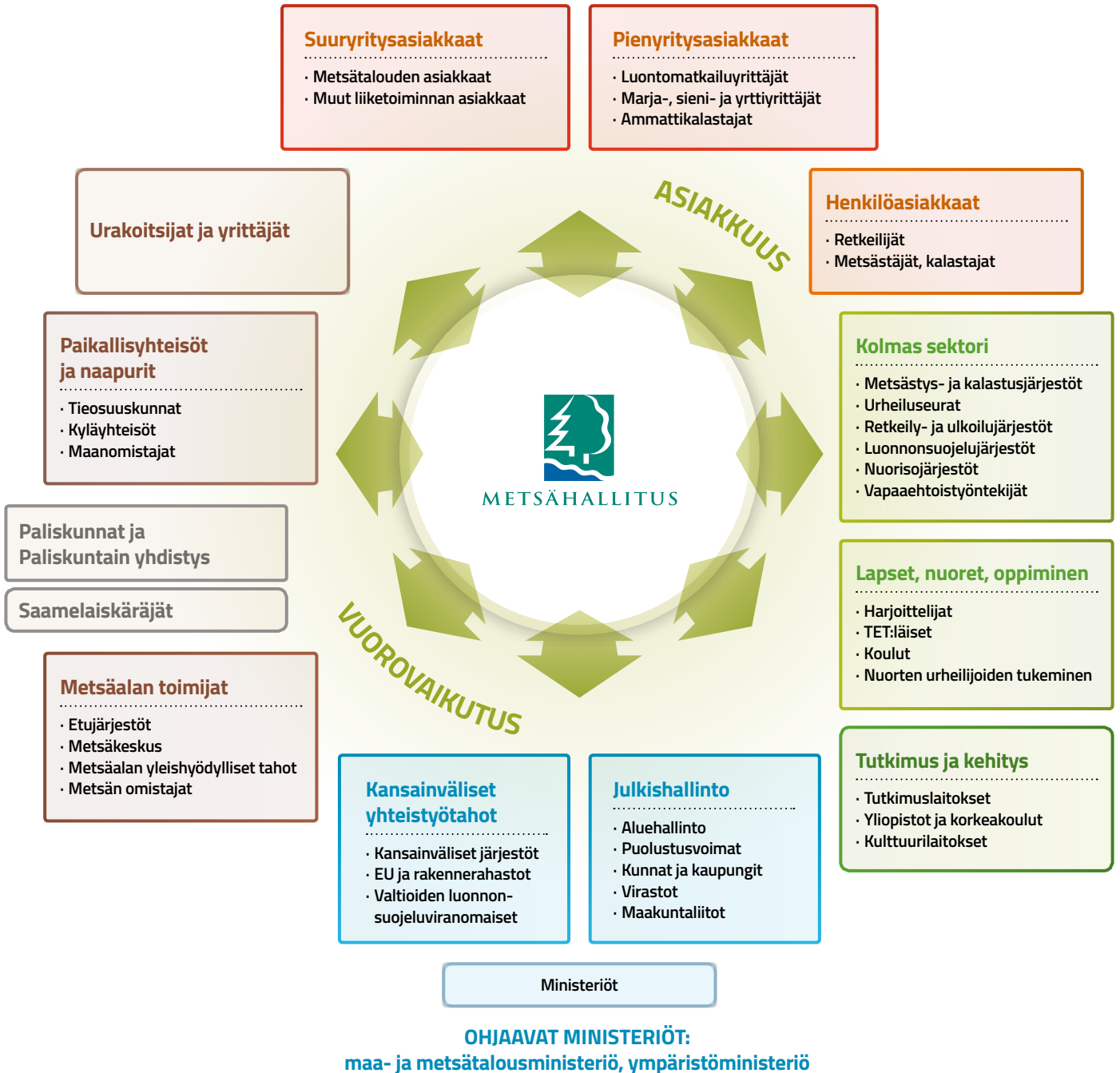
190 erilaista vapaaehtoistapahtumaa

mukana 3358 vapaaehtoista

vapaaehtoisten työpanos yli 28 htv

Monipuolista sidosryhmäyhteistyötä

Metsähallitus tekee yhteistyötä monien sidosryhmien kanssa. Pelkästään valtion maiden ja vesien käyttöön liittyviä sopimuksia on noin 17 000. Sidosryhmien kenttä on laaja, ja yhteistyömuodot vaihtelevat kaupanteosta ohjaukseen, tiedonvaihtoon ja vuorovaikutukseen.





Vienan reitillä keskusteltiin

Vienan reitti Kainuussa on satojen vuosien aikana muotoutunut reittiverkosto. Siihen, kuten moneen muuhunkin valtionmailla sijaitsevaan kohteeseen, kohdistuu paljon erilaisia odotuksia ja toiveita. Niitä kuunneltiin ja niistä keskusteltiin sidosryhmien retkellä elokuussa paikan päällä. Historiallista reittiä askelsivat pääjohtaja Härmälän kutsumana Kainuun luonnonvarasuunnitelman laatimiseen osallistuneet yhteistyöryhmän jäsenet. Retkellä tutustuttiin erilaisiin käsittely- ja kulttuuriperintökohteisiin ja käytiin vilkastakin keskustelua.

Vienan reitistä (27 km) kulkee
VALTIONMAALLA 14 KM
JA YKSITYISMAILLA 13 KM

Vienan reitistön Vuokin reitin valtionmailla kulkevasta osuudesta noin kilometri on Metsähallituksen omalla päätöksellä rajattu metsätalousskäytön ulkopuolelle. Muita osuuksia koskevat toimenpiteet hyväksytetään etukäteen Museovirastossa tai sen maakunnallisella edustajalla Kainuun museolla, ja toteutetaan saatujen ohjeiden mukaisesti. Yleisin vaadittu suojatoimi on ollut reitin molemmin puolin jätettävä, noin 20–30 metrin levyinen suojavyöhyke.

Hallinnointi- ja johtamisjärjestelmä

Konsernirakenne

Metsähallitus toimii maa- ja metsätalousministeriön hallinnonalalla. Luonnonsuojelua koskevissa asioissa Metsähallitus on ympäristöministeriön ohjauksessa.

Metsähallituksen hallinnointi perustuu valtion liikelaitoksista annettuun lakiin (1185/2002), Metsähallitusta koskevaan lakiin (1378/2004) ja asetukseen (1380/2004). Näiden lisäksi toimintaa säätelevät esimerkiksi luonnonsuojelulaki, kalastuslaki, metsästyslaki, luontaiselinkeinolaki ja ulkoilulaki.

Liikelaitos toimii liiketaloudellisin periaattein. Eduskunta hyväksyy vuosittain Metsähallituksen keskeiset palvelu- ja muut toimintatavoitteet. Samalla eduskunta päättää, missä määrin Metsähallituksen maanmyyntituloja tai maa- ja vesiomaisuutta käytetään uusien luonnonsuojelualueiden hankintaan. Maa- ja metsätalousministeriö päättää eduskunnan asettamien tavoitteiden pohjalta Metsähallituksen vuotuisista tulostavoitteista.

Julkiset hallintotehtävät on määritetty laissa ja ne rahoitetaan valtion talousarvioon osoitetuilla varoilla. Julkisiin hallintotehtäviin käytetään myös esimerkiksi EU:n hankerahoitusta ja TE-keskusten rahoitusta.

Valtioneuvosto nimittää liikelaitokselle hallituksen enintään kolmeksi vuodeksi. Hallituksen jäsenistä määrätään yksi maa- ja metsätalousministeriöstä, yksi ympäristöministeriöstä ja yksi Lapista. Yhden hallituksen jäsenen tulee edustaa liikelaitoksen henkilöstöä ja olla liikelaitoksen palveluksessa.

HALLITUS

Valtioneuvosto nimittää liikelaitokselle hallituksen enintään kolmeksi vuodeksi. Hallituksen jäsenistä määrätään yksi maa- ja metsätalousministeriöstä, yksi ympäristöministeriöstä ja yksi Lapista. Yhden hallituksen jäsenen tulee edustaa liikelaitoksen henkilöstöä ja olla liikelaitoksen palveluksessa.

Johtoryhmä

Liikelaitoksen johtamisessa toimitusjohtajaa avustaa johtoryhmä. Johtoryhmän jäseninä ovat liiketoimintayksiköiden johtajat **Jussi Kumpula** (metsätalous) ja **Tuomas Hallenberg** (Laatumaa), julkisten hallintotehtävien yksikön johtaja **Rauno Väisänen** (luontopalvelut) ja konserniyksiköiden johtajat **Susanna Oikarinen** (lakiasiat), **Kirsti Lehtovaara** (talous ja palvelukeskus), **Juha Mäkinen** (viestintä) ja **Tapio Pouta** (henkilöstö ja kehitys).

Metsähallituksen hallitus

1.4.2015–31.3.2016



ARTO TIITINEN

Hallituksen puheenjohtaja
Toimitusjohtaja, **Isku-Yhtymä Keskuskauppakamari**, hallituksen ja ansiomerkkilautakunnan jäsen
Honkarakenne, hallituksen puheenjohtaja
Tana, hallituksen jäsen
TTS Työtehoseura, johtokunnan puheenjohtaja
Puusepänteollisuus, vara-puheenjohtaja
Työterveys Apila, hallituksen puheenjohtaja
Hallituksen jäsen vuodesta 2008



KAI KAATRA

Hallituksen varapuheenjohtaja
Vesihallintojohtaja,
maa- ja metsätalousministeriö
Hallituksen jäsen vuodesta 2014



JANNE SEURUJÄRVI

Toimitusjohtaja, **Test World Oy**
Test World Oy, hallituksen jäsen
Test World Holding Oy, hallituksen jäsen
Vakuutusyhtiö Kaleva, luottamusmies
Hallituksen jäsen vuodesta 2011



TUIJA SOANJÄRVI

KTM
Affecto Oyj, hallituksen jäsen, tarkastusvaliokunnan puheenjohtaja
Basware Oyj, hallituksen jäsen, tarkastusvaliokunnan puheenjohtaja
Nixu Oyj, hallituksen jäsen
Silta Oy, hallituksen jäsen
VR-Yhtymä Oy, hallituksen jäsen, tarkastusvaliokunnan jäsen
Suomen Suunnistusliitto, hallituksen varapuheenjohtaja
Hallituksen jäsen vuodesta 2011



HELENA SÄTERI

Ylijohtaja,
ympäristöministeriö
Hallituksen jäsen vuodesta 2015



ANNE ILOLA

Toimialajohtaja, **Sito Oy**
Tapio Oy, hallituksen puheenjohtaja
Hallituksen jäsen vuodesta 2015



PERTTI ITKONEN

Kehityspäällikkö, Metsähallituksen henkilöstön edustaja
Metsähallituksen Akavalaiset ry
Hallituksen jäsen vuodesta 2015

Metsähallitus-konsernin hallituksen toimintakertomus vuodelta 2015

Metsähallitus hoitaa valtion metsäomaisuutta, vesialueita, luonnonsuojelualueita ja kansallispuistoja. Nämä alueet edustavat noin kolmasosaa koko Suomen pinta-alasta.

Metsähallituksen hallinnoimilla alueilla tuotetaan puuta, suojellaan luontoa, retkeillään, metsästetään, harjoitetaan matkailua, maanpuolustusta ja pohjoisessa myös porotaloutta.

Metsähallitus luo edellytyksiä metsien monipuoliselle käytölle ja sovittaa yhteen metsien käytön, hoidon ja suojelun tavoitteita.

Metsähallitus-liikelaitos toimii maa ja metsätalousministeriön hallinnonalalla. Julkisissa tehtävissään se on myös ympäristöministeriön ohjauksessa.

Metsähallitus-konserni muodostuu liikelaitoksesta sekä sen omistamista tytäryhtiöistä, joissa on liikelaitoksen toimintaan läheisesti liittyviä liiketoimintoja.

Liikelaitos jakautuu liiketoimintaan ja julkisia hallintotehtäviä hoitavaan luontopalvelut-yksikköön. Liiketoiminta vastaa toimintansa tuloksellisuudesta ja tulouttaa voittoa omistajalle eli valtiolle.

Julkisten hallintotehtävien toiminnan kulut katetaan niihin valtion talousarviossa myönnettyillä määrärahoilla, tehtäviin liittyvällä tulo-rahoituksella sekä ulkopuolisella rahoituksella.

UUODEN 2015 TOIMINTA

Vuonna 2015 Metsähallitus tuloutti valtiolle liiketoiminnan edellisen vuoden tuloksesta 110 miljoonaa euroa. Lisäksi maksettiin pääoman palautusta yhteensä 15 miljoonaa euroa.

Metsähallituksen tuottamien palvelujen kysyntään vaikutti yleinen taloustilanne. Ainespuun kysyntä piristyi heikon alkuvuoden jälkeen ja saavutti lähes edellisen vuoden tason. Edelliselle vuodelle asetettujen lisämyyntitavoitteiden jälkeen kiinteistövarallisuuden myynnissä palattiin kertomusvuonna reilun 20 miljoonan euron tuottotasolle.

Retkeilijöiden kävijämäärät kansallispuistoissa, retkeily- ja virkistysalueilla kasvoivat edellisen vuoden kävijämäärästä. Kansallispuistojen käyntimäärät kasvoivat vuonna 2015 peräti 15 prosentilla.

Kertomusvuoden aikana tuotiin esille Metsähallituksen roolia vesialueiden haltijana. Valtion yleisvesien kalastusasiat siirrettiin Metsähallituksen hoidettavaksi. Metsähallituksen hallinnassa on kolme miljoonaa hehtaaria vesialueita sisävesistä Saaristomerelle, joilla tuotetaan kasvava määrä palveluja ulkoileville suomalaisille. Metsähallituksen hallussa on upeita merensaaria, joista kehitetään monipuolisia virkistyskohteita asiaankuuluvine palveluineen. Lisäksi nostettiin esille vesimaiseman hoidon merkitystä.

Saaristomeren kansallispuistossa sijaitseva Örön Linnakesaari avattiin yleisölle kesäkuussa. Metsähallitus kunnosti saarella vierasvenesataman, kahvilan, ravintolan ja hotellin, jotta saari voi palvella kävijöitä Saaristomeren luontomatkailukeskuksena. Saaren vetovoimatekijät ovat sen ainutlaatuisessa luonnossa, sotahistoriassa ja retkeilyreiteissä. Saari saavutti suuren suosion jo ensimmäisen kesän ja syksyn aikana.

Euroopan komissio myönsi joulukuussa Suomelle lähes 12 miljoonaa euroa järvien, jokien ja pienvesien kunnostamiseen ja tätä edistäviin uusiin käytäntöihin. Hankkeessa on mukana yhteensä 30 eri sektorien kumppania eri puolilta Suomea, ja se on rahoitukseltaan on Suomen EU-historian mittavin LIFE-rahastohanke.

Metsähallitus uudisti luonnonvarasuunnittelun periaatteita. Luonnonvarasuunnitelmassa linjataan valtion maiden käyttöä alueittain keskipitkällä aikavälillä. Kainuun luonnonvarasuunnitelma oli ensimmäinen, joka toteutettiin uusien ohjeiden ja linjausten mukaisesti. Uusien periaatteiden mukaan suunnitelma laadittiin yhteistyössä alueellisessa ryhmässä, jossa oli edustettuina 24 yhteistyötahoa tai asiantuntijajäsentä.

Metsähallitus osallistui valtioneuvoston asettaman soiden-suojelutyöryhmän työskentelyyn. Painopiste suojelussa on aluksi valtion mailla, missä 15 000 hehtaaria suojellaan lakisääteisesti ja 15 000 hehtaaria Metsähallituksen omalla päätöksellä. Tämän lisäksi valtioneuvoston päätöksellä suojeltiin jo keväällä noin 6 000 hehtaaria työryhmän esittämiä valtion soita eteläisessä Suomessa. Yksityismailla suojelu perustuu vapaaehtoisin keinoin.

Kertomusvuoden aikana metsätalous sai päätökseen valtion monikäyttömetsissä vuosina 2010–2015 toteutetun kulttuuriperintöinventoinnin. Talouskäytössä olevia metsiä sekä kituja joutomaita inventoitiin hankkeessa yhteensä lähes neljän miljoonan hehtaarin verran. Hankkeen kokonaiskustannukset olivat noin neljä miljoonaa euroa ja rahoituksesta vastasi Metsähallituksen metsätalous. Kulttuuriperintökohteita voidaan hyödyntää niin matkailun kehittämisessä kuin opetuksessa ja tutkimuksessakin.

Inventoinnissa kartoitettiin ihmisten metsiin jättämiä jälkiä aina kivikaudelta 1960-luvulle saakka. Kartoitus toi uutta tietoa Suomen historiasta. Kuuden vuoden aikana arkeologit dokumentoivat metsistä yli 10 000 kohdetta, jotka sisälsivät yli 100 000 yksittäistä rakennetta. Inventoinnissa löydettiin satoja uusia kivikautisia asuinpaikkoja, pyyntikuoppia, hautoja, pyhiä paikkoja sekä tuhansia tervahautoja ja hiilimiluja. Metsistä löydettiin myös unohduksiin painuneita torppia, metsänvartijatiloja, uitto- ja tukkikämppejä, niitty latoja sekä maatiloja. Kohteis-

ta kerättiin paikkatiedon ohella tarinoita ja muistoja. Erityisesti Lapista ja Kainuusta dokumentoitiin sodan vaiettua historiaa ja paikannettiin vankileirejä, hautoja ja partisaanien tukikohtia.

Metsähallituslain valmistelu jatkui vuoden aikana. Joulukuussa Suomen hallitus antoi eduskunnalle esityksen Metsähallitusta koskevan lainsäädännön uudistamisesta. Metsähallitus-liikelaitoksesta säädettäisiin laki, joka korvaa voimassaolevan vanhaan liikelaitoslakiin perustuvan metsähallituslain. Metsähallitus säilyisi yhtenä hallinnollisena kokonaisuutena. Valtion maat ja vedet jäisivät edelleen liikelaitoksen hallintaan.

Lainsäädäntöä muutetaan niin, että se vastaa EU:n vaatimuksia, ja samalla selkiytetään johtamisjärjestelmää. EU:n kilpailu-neutraliteettivaatimuksiin vastattaisiin perustamalla liikelaitoksen tytäryhtiö, joka saisi pysyvän käyttöoikeuden metsätalouden harjoittamiseen valtion talousmetsissä. Uuden yhtiön tulee noudattaa lainmukaisia yhteiskunnallisia velvoitteita ja Metsähallituksen hyväksymiä luonnonvarasuunnitelmia.

Konsernin avainluvut

	2015	2014
Monikäyttömetsät, tuhatta hehtaaria	4 919	4 927
Vuotuinen puun kasvu, miljoonaa kuutiota	11	11
Vuotuinen hakkuumäärä, miljoonaa kuutiota	5,8	5,9
Lakisääteiset suojelualueet, tuhatta hehtaaria	1 747	1 683
Erämaat, retkeilyalueet ja muut suojeluohjelmat, tuhatta hehtaaria	1 525	1 525
Näiden kävijämäärä, miljoonaa vierailua vuodessa	6,2	5,6
Liikevaihto, miljoonaa euroa	343,3	360,5
Tulos, miljoonaa euroa	106,0	114,2
Tase, miljoonaa euroa	3 901,7	3 881,6
Henkilöstömäärä, henkilötyövuotta	1 549	1 752

Konsernin liikevaihto oli 343,3 miljoonaa euroa (360,5 miljoonaa euroa vuonna 2014). Konsernin tulos oli 106,0 miljoonaa euroa ja se heikkeni edellisestä vuodesta (114,2).

Metsähallituksen liiketoimintakonsernin liikevaihto oli 337,2 miljoonaa euroa (354,9). Tulos oli 107,9 miljoonaa euroa (116,9).

Julkisten hallintotehtävien toiminnan kokonaisrahoitus oli kertomusvuonna yhteensä 59,6 miljoonaa euroa (65,4). Julkisten hallintotehtävien tulos oli 1,9 miljoonaa euroa tappiollinen (-2,5).

Liiketoiminnan kehitys

Liiketoiminta-konsernin tunnusluvut

	Liiketoimintakonserni		Liikelaitos	
	2015	2014	2015	2014
Liikevaihto, milj. euroa	337,0	354,9	329,7	343,2
Liikevoitto, milj. euroa	116,2	125,1	123,8	128,1
% liikevaihdosta	34 %	35 %	38 %	37 %
Tilikauden tulos, milj. euroa	107,9	116,9	107,9	116,7
% liikevaihdosta	32 %	33 %	33 %	34 %
Sijoitetun pääoman tuotto, %	4,4 %	4,7 %	4,7 %	4,8 %
Investoinnit liikevaihdosta, %	5 %	4 %	5 %	4 %
Omavaraisuusaste, %	98 %	98 %	98 %	98 %
Taseen loppusumma, milj. euroa	2 691	2 693	2 684	2 687
Henkilömäärä (htv)	999	1 098	901	979

Liiketoimintakonsernin tulos laski ja oli 107,9 miljoonaa euroa (116,9). Tuloksen heikkenemisen taustalla on edellisvuotta vähäisempi omaisuuden myynti ja tytäryhtiöiden heikentynyt tuloskehitys.

Liiketoimintakonsernin liikevaihto supistui edellisestä vuodesta 5 prosenttia. Puun myyntituotot laskivat 13,5 miljoonalla eurolla ja tytäryhtiöiden liikevaihto supistui 4,6 miljoonalla eurolla edelliseen vuoteen verrattuna.

Kiinteää omaisuutta myytiin tilikauden aikana yhteensä 27,4 miljoonalla eurolla (45,0) ja siitä syntyi luovutusvoittoa 20,2 miljoonaa euroa (31,2). Edellisenä vuonna Metsähallitus toteutti valtion antamaa lisämyyntitavoitetta ja kiinteää omaisuutta myytiin poikkeuksellisen paljon.

Emon liiketoiminnan tulos vahvistui liikevaihdon laskusta huolimatta. Ulkopuoliset palvelut olivat 152,7 miljoonaa euroa (163,7), ja ne joustivat kysynnän mukaan. Osin kustannustaso laski. Kiinteissä kuluissa eniten säästöjä saatiin henkilöstömenoissa. Ne laskivat 9 prosenttia ja olivat 42,2 (46,1). Henkilötyövuosimäärä aleni 8 prosenttia ja oli 901 (979). Henkilöstömenoihin sisältyy 1,1 miljoonan euron kertaluonteinen erä. Kertomusvuoden aikana palvelukeskuksessa käytiin yhteistoimintaneuvottelut, jotka johtivat 23 henkilötyövuoden vähentämiseen.

Liiketoimintakonsernin taseen loppusumma oli 2 691 miljoonaa euroa (2 693). Tästä oman pääoman osuus oli 98 prosenttia (98).

Liiketoiminnan rahavirta nousi edellisen vuoden tasosta ja oli 96,9 miljoonaa euroa (89,3). Investointimenot olivat 17,3 miljoonaa euroa (15,6). Kiinteän omaisuuden luovutusvoitot vahvistivat rahavirtaa 28,3 miljoonalla eurolla (45,9). Liikelaitos tuloutti vuonna 2015 voittovaroistaan 110 miljoonaa euroa ja lisäksi maksettiin pääoman palautusta 15 miljoonaa euroa.

Rahavarat vuoden lopussa olivat 11,8 miljoonaa euroa (13,4). Liikelaitoksella ei ole pitkäaikaista lainaa. Likviditeetin turvaamiseksi liikelaitos allekirjoitti 20 miljoonan euron komittoidun lainasopimuksen keväällä 2015. Lisäksi Metsähallituksella on 50 miljoonan euron yritystodistusohjelma. Tytäryhtiöillä on liihtiiluoittosopimukset.

Metsähallitus-konsernissa liiketoimintaa harjoittavat metsätalous, Laatumaa sekä tytäryhtiöt Fin Forelia, Siemen Forelia ja MH-Kivi. Liiketoimintaan kuuluvat lisäksi konsernitoimintona ja konsernin sisälle tukitoimintoja tuottava palvelukeskus.

METSÄTALOUS

Metsätalous vastaa valtion monikäyttömetsien hoidosta, puunkorjuusta sekä myynnistä ja logistiikasta. Metsähallituksen lii-

ketoiminnan yleiset yhteiskunnalliset velvoitteet ovat valtaosin metsätalouden vastuulla. Metsätalous myös rakentaa ja ylläpitää valtion metsäautotieverkostoa.

Liikevaihto laski 4 prosenttia edellisvuodesta ja oli 319,1 miljoonaa euroa (333,1). Tulos pieneni 9 prosenttia ja oli 104,5 miljoonaa euroa (113,1). Tulos sisältää omaisuuden myyntiä 7,8 miljoonaa, joka oli vähäisempää kuin edellisvuonna (12,9). Varsinaisen toiminnan tulos laski 3,5 miljoonaa euroa eli 7 prosenttia.

Kertomusvuoden aikana metsätaloukskäytössä oleva maa-ala väheni 42 000 hehtaaria. Tällä on pysyvä vaikutus tulevien vuosien tuloksentelekykyyn. Soidensuojelun täydennyksenä suojeltiin Etelä-Suomessa 6 000 hehtaaria, josta lakisääteisesti 5 000 hehtaaria ja 1 000 hehtaaria Metsähallituksen omalla päätöksellä. Vastaavasti Pohjois-Suomen osalta omistaja linjasi, että Metsähallituksen hallinnoimia soita suojellaan noin 30 000 hehtaaria, josta puolet lakisääteisesti ja puolet Metsähallituksen omalla päätöksellä. Metsätalousmaata myytiin 7 000 hehtaaria ja ostettiin 1 000 hehtaaria puolustusvoimien tarpeisiin ja kiinteistörakenteen parantamiseksi.

Ainespuun markkinoita leimasi havukuitupuun ylitarjonta, jonka vuoksi ensiharvennuskohteiden puunkorjuuta rajoitettiin. Tukkipuun osalta alkuvuoden hyvä kysyntä heikkeni loppuvuotta kohden. Myyntimäärä laski hieman edellisvuodesta ja oli 5,78 miljoonaa kuutiota (5,96). Sovitut asiakastoimitukset toteutettiin sekä määrällisesti että laadullisesti. Metsäsektorin tunnelmaa piristivät sekä metsäenergiaan että perinteiseen metsäteollisuuteen liittyvät uudet investointisuunnitelmat, jotka vaativat myös Metsähallitukselta perusteellista valmistautumista.

Energiapuun kysyntää oli lauhan talven ja sähkömarkkinoilla jatkuneen epävarmuuden vuoksi heikkoa. Toimituslogistiikan kehittämisellä ja energiapuun korjuuta rajoittamalla kannattavuus säilytettiin. Energiapuun toimitukset olivat noin 560 Gwh, mikä oli neljä prosenttia enemmän kuin vuonna 2014.

Puunkorjuun kustannukset alenivat 3,7 prosenttia ja kauko-
kuljetuksen lähes puolitoista prosenttia vuoden aikana. Henkilöstön määrä supistui suunniteltua nopeammin, yhteensä 8 prosenttia.

Metsänhoitoon panostettiin 5 prosenttia edellisvuotta vähemmän. Lannoitusmäärä oli 5 000 hehtaaria edellisvuotta pienempi. Kaiken kaikkiaan metsänhoidossa toiminta tehostui ja kustannustaso pysyi edellisvuoden tasolla.

Metsätalouden suunnittelu- ja toiminnanohjausjärjestelmiä uudistettiin. Suunnittelujärjestelmä Silvia otettiin tuotantokäyttöön huhtikuussa ja toiminnanohjausjärjestelmä Ohjas saatiin

pilottikäyttöön elokuussa. Suurimpien urakanantajien kanssa yhteisten, yrittäjille tarkoitettujen sovellus- ja tiedonsiirtopalvelujen (LogForce, WoodForce) ohjelmointi, kehittäminen ja integrointi muihin järjestelmiin jatkui.

Kertomusvuoden aikana Euroopan suurin, 104-tonninen, puutavara-ajoneuvoyhdistelmä sai kokeiluluvan metsätalouden puunkuljetuksiin.

Kainuun luonnonvarasuunnitteluprojekti saatiin päätökseen kesäkuussa. Ulkopuolisen raskaan liikenteen tienkäyttömaksut metsäautoteillä yhtenäistettiin lokakuun alussa.

Kaikki eri oikeusasteissa tai poliisitukinnassa olleet valitukset liito-oravaleimikoista ratkaistiin Metsähallitukselle myönteisesti.

Kulttuuriperintöinventoinnin viisivuotinen projekti päättyi marraskuussa. Projektin aikana inventoitiin kaikkiaan 3,67 miljoonaa hehtaaria valtion monikäyttömetsiä. Viimeisenä projektivuonna järjestettiin laajalti kiinnostusta herättänyt loppuseminaari sekä useita toimittaja- ja sidosryhmäretkiä inventointialueille.

Metsätalouden muutosvalmennus huipentui tilaisuuteen, jossa olivat koolla kaikki metsätalouden toimihenkilöt. Muutosvalmennuksen jalkauttamisen jatkona lanseerattiin metsätalouden Pelikirja.

LAATUMAA

Laatumaa vastaa Metsähallituksen kiinteistökehityksestä, vuokraustoiminnasta ja kiinteän omaisuuden myynnistä. Laatumaa jalostaa, myy ja vuokraa valtion maita vapaa-ajan tonteiksi, lomakeskus- ja matkailukäyttöön sekä kehittää valtion maa- ja vesialueilla tuulivoimahankkeita ja myy luvitettuja tuulipuistokokonaisuuksia rakentamisesta ja tuotannosta vastaaville energiayhtiöille. Laatumaa vastaa Metsähallituksen kaikkien yksiköiden kiinteän omaisuuden myynnistä ja hankinnasta.

Laatumaan liikevaihto koostuu vuokratuotoista. Ne olivat 6,5 miljoonaa euroa (6,2) ja kasvu tuli pääosin uusvuokrauksesta. Jalostetuista kiinteistöistä saadut luovutusvoitot jäivät alle edellisen vuoden, jolloin oli lisämyyntiveloitteet. Luovutusvoitot olivat 12,5 miljoonaa euroa (18,3). Tämä alensi liiketulosta ja se oli 15,6 miljoonaa euroa (16,5). Vuoden 2015 tulokseen sisältyy 3,6 miljoonan euron vesivoimaan liittyvä kertaluonteinen korvaus.

Kertomusvuoden aikana Laatumaa valmisteli tuulivoimaliiketoimintaan liittyviä hankkeitaan. Hankemyyntiä hidastivat tariffikiintiöpäätöksiin liittyvät viranomaismenettelyt sekä valitusmenettelyt. Tuulivoimaliiketoiminnan hankekanta kasvoi myönteisesti. Sen vaikutus konsernin tulokseen on kasvava.

LIIKETOIMINNAN TYTÄRYHTIÖT

Fin Forelia Oy on Metsähallituksen omistama tytäryhtiö, joka tuottaa metsäpuiden taimia. Toimialan markkinanäkymät ovat edelleen heikot. Toimialan kannattavuutta rasittaa ylituotanto. Kertomusvuoden aikana yhtiön tuotantokapasiteettia leikattiin ja keskityttiin kustannusten hallintaan. Yhtiö keskitti toimintansa kolmelle taimitarhalle.

Yhtiön liikevaihto tilikaudella laski ja oli 6,9 miljoonaa euroa (8,8). Tulosta heikensivät kertaluonteiset erät, jotka liittyivät suljettujen tarhujen alasajoon ja varaston arvostukseen. Tulos ker-taerien jälkeen oli 5,5 miljoonaa euroa tappiollinen (-1,5).

Siemen Forelia Oy on Metsähallituksen omistama tytäryhtiö, joka on erikoistunut jalostettujen metsäpuiden siementen tuotantoon ja kauppaan. Lisäksi yhtiö tarjoaa monipuolisia karistukseen ja siementen käsittelyyn liittyviä palveluja.

Yhtiön toiminnan volyyymi oli edellisvuoden tasolla. Liikevaihto oli 2,2 miljoonaa euroa (2,2) ja tilikauden voitto oli 0,3 miljoonaa euroa (0,3).

MH Kivi Oy on Metsähallituksen omistama tytäryhtiö, joka harjoittaa kiviainesliiketoimintaa. Yhtiön liikevaihto oli 1,4 miljoonaa euroa (4,1). Yhtiö on myynyt osan maa-ainesliiketoiminnastaan vuonna 2013. Kaupan osapuolten välillä riita-asia on käsitelty välimiesoikeudessa, jossa MH-Kiven vaatimukset on hyväksytty. Vastapuoli on nostanut kanteen välimiesoikeuden päätöksen kumoamiseksi. Asian käsittely on kesken.

Yhtiö ylsi lähes positiiviseen tulokseen vuodelta 2015. Tammi-kuussa riita-asian osapuoli, joka on yhtiön suurin asiakas, hakeutui yrityssaneeraukseen ja MH-Kivi Oy kirjasi luottotappioksi kaikki saatavansa tältä. Tämän seurauksena yhtiön tulos painui 2,4 miljoonaa euroa tappiolle (-1,7).

Liikelaitoksen taseessa tytäryhtiöiden arvoa alennettiin yhteensä 7,8 miljoonalla eurolla.

LIIKETOIMINNAN INVESTOINNIT JA OMAISUUDEN MYNNIT

Liiketoiminnan investoinnit olivat 17,2 miljoonaa euroa (14,9) ja ne katettiin tulorahoituksella. Suurimmat investointikohteet olivat metsäautotiet, tuulivoimapuistojen perustamisenot sekä maa-alueiden hankinta. Metsähallitus ostaa vuosittain metsämaata puolustusvoimien käyttöön sekä parantaakseen omaa tilusrakennettaan. Vuonna 2015 metsää ostettiin yhteensä 6,3 miljoonalla eurolla (4,1) pääosin puolustusvoimien käyttöön.

Liiketoiminta (1000 euroa)	lkm	Kirjanpitoarvo	Luovutushinta	Luovutusvoitot	Luovutustappiot
Vaihdot	4	145	203	57	
Myynnit, maa- ja vesialueet	658	7 041	26 819	19 862	83
Myynnit, rakennukset	8	217	440	311	88
Muu, maa-alueet	16	32	32	0	0
Yhteensä	686	7 435	27 494	20 230	171

Kiinteän omaisuuden myynnistä saatu luovutushinta oli yhteensä 27,4 miljoonaa euroa (45). Myynnistä kirjattiin 20,3 miljoonaa euroa luovutusvoittoa (31,2).

Lisäksi konsernin sisällä liiketoiminta luovutti julkisten hallintotehtävien käyttöön eli luontopalveluille kiinteää omaisuutta 3,0 miljoonan euron kirjanpitoarvosta valtioneuvoston päätösten mukaan seuraavasti.

Liiketoiminta (1000 euroa)	lkm	Kirjanpitoarvo	Luovutushinta	Luovutusvoitot	Luovutustappiot
Myynnit julkishallinnolle	5	9	37	28	0
Maankäyttömuutos julkishallinnolle	51	3 006	3 006	0	0
Yhteensä	56	3 015	3 043	28	0

EDUSKUNNAN PÄÄTÖSTEN TOTEUTUMINEN

Eduskunnan asettamat tavoitteet Metsähallituksen liiketoiminnalle vuodelle 2015 ja niiden toteuttaminen

PERUSPÄÄOMAN MUUTOS

Liiketoiminnan käytössä olevaa peruspääomaa alennettiin valtioneuvoston päätöksellä 14,2 miljoonalla eurolla johtuen hallinnansiirroista, valtionperinnöistä, maankäyttömuutoksista ja pääoman palautuksista. Lisäksi lisätalousarviossa peruspääomaa alennettiin 1,8 miljoonalla eurolla samasta syystä.

Peruspääoman alentamiseen liittyen Metsähallitus maksoi laskua vastaan pääoman palautusta valtiolle 15 miljoonaa euroa toukokuussa 2015.

Lisäksi peruspääomasta siirrettiin kiinteistövarallisuutta julkisten hallintotehtävien taseeseen muun oman pääoman luokkaan kirjanpitoarvoltaan 1,0 miljoonaa euroa.

Muutosten yhteisvaikutuksena Metsähallituksen peruspääoma aleni 16,0 miljoonaa euroa. Tilikauden lopussa peruspääoman arvo oli 2 509,7 miljoonaa euroa.

LIIKETOIMINNAN KESKEISET PALVELUTAVOITTEET JA MUUT TOIMINTATAVOITTEET

Metsähallitus otti huomioon liiketoimintaa harjoittaessaan metsähallituslain mukaiset yleiset yhteiskunnalliset veloitteet. Metsähallituksen liiketoiminnan liikevaihto oli 329,8 miljoonaa euroa (343,2). Myös liiketoiminnan muut tuotot, joihin sisältyy omaisuuden luovutusvoitot alenivat edellisestä vuodesta, jolloin Metsähallitukselle oli asetettu lisämyyntitavoitteita. Muut

tuotot olivat 28,2 (34,9). Liikevaihto ja muut tuotot alenivat yhteensä 29,9 miljoonaa euroa verrattuna edelliseen vuoteen. Tästä huolimatta liiketulos aleni vain 4,3 miljoonaa euroa ja oli 123,8 miljoonaa euroa (128,1).

Metsähallitus avusti Suomen Metsäsäätiötä 0,2 miljoonalla eurolla.

INVESTOINNIT JA INVESTOINTISITOUMUSTEN MÄÄRÄ

Toteutuneet investoinnit olivat 17,2 miljoonaa euroa ja alitivat eduskunnan asettaman 20 miljoonan euron enimmäismäärän. Investointisitoumuksia annettiin yhteensä 9 miljoonaa euroa eduskunnan asettamasta 25 miljoonan euron enimmäismäärästä.

LIIKETOIMINNAN LAINANOTON ENIMMÄISMÄÄRÄ, TAKAUSVASTUUT JA VAKUUKSIEN ENIMMÄISMÄÄRÄ

Metsähallituksella ei ole pitkäaikaista lainaa. Eduskunnan asettama enimmäismäärä lainanotolle oli 80 miljoonaa euroa.

Metsähallituksella on voimassa olevia takauksia tytäryhtiöiden sitoumusten vakuudeksi 3,5 miljoonaa euroa. Eduskunnan myöntämä takausvaltuus oli 20 miljoonaa euroa.

Metsähallitus on antanut maa-ainesliiketoimintaan liittyviä vakuuksia toimintaansa varten 0,6 miljoonan euron arvosta. Eduskunnan myöntämä valtuus oli 2,5 miljoonaa euroa.

MAA- JA METSÄTALOUSMINISTERIÖN PÄÄTÖSTEN TOTEUTUMINEN

Metsähallituksen liiketoiminnalle asetetut tulos- ja tuloutustavoitteet

Maa- ja metsätalousministeriö päätti vuoden 2015 talousarviosta saadun valtuutuksen pohjalta Metsähallituksen tavoitteista vuodelle 2015 seuraavaa.

Ministeriö asetti Metsähallituksen tulostavoitteeksi 121 miljoonaa euroa, mikä vastaa 4,8 prosentin tuottoa sijoitetulle pääomalle. Vuoden 2015 tuloksesta asetettiin alustava tuloutustavoite 120 miljoonaa euroa vuoden 2016 aikana. Valtioneuvosto päättää lopullisesti vuoden 2015 tuloksesta tehtävästä tuloksesta tilinpäätöksen vahvistamisen yhteydessä.

Metsähallituksen liiketoiminnan tulos jäi hieman tavoitteesta ja oli 107,9 miljoonaa euroa. Kiinteistövarallisuutta myytiin yhteensä 27,4 miljoonalla eurolla. Sijoitetun pääoman tuottoavoite alittui. Asetettu tavoite oli 4,9 prosenttia ja toteutunut oli 4,7 prosenttia. Liiketoiminnan tilikauden tulos 107,9 ja kertyneet voittovarot 9,1 miljoonaa euroa eivät täysin riittävästi asetettuun 120 miljoonan euron tuloutustavoitteeseen. Lisäksi liikelaitoksen tuloutusta rasittaa julkisen hallintotoiminnan kertynyt alijäämä yhteensä 10,6 miljoonaa euroa, joka alentaa liikelaitoksen voittovaroja. Metsähallituksen hallitus esittää, että tuloutusta maksetaan 106 miljoonaa euroa.

PALVELU- JA MUUT TOIMINTATAVOITTEET

Metsähallituksen yleisten yhteiskunnallisten velvoitteiden (YV) huomioon ottaminen alensi laskennallisesti liikevoittoa arviolta 55,6 miljoonaa euroa (54,9 milj. euroa vuonna 2014).

Luonnon monimuotoisuuden, virkistyskäytön, porotalouden ja saamelaiskulttuurin huomioon ottamiseksi metsätaloutta rajoitettiin 541 000 (15,5 %) tuottovaateen alaisella metsämaahahtaarilla (2013: 544 000 ha ja 15,1 %). Kokonaan talouskäytön ulkopuolella oli 264 600 hehtaaria (7,4 %) ja rajoitetun käytön piirissä oli 263 000 hehtaaria (7,4 %).

Nämä tekijät alensivat laskennallisesti Metsähallituksen liikevoittoa 49 miljoonaa euroa. Tämän lisäksi muut porotalouteen ja saamelaiskulttuuriin liittyvät tekijät, työllisyyden edistäminen ja suunnittelukustannusten lisäys alensivat liikevoittoa yhteensä 6 miljoonaa euroa. Summat olivat samat vuonna 2014.

Metsähallitus toteutti vuonna 2012 koko maan kattavat, laajat selvitykset yleisillä yhteiskunnallisilla velvoitteilla saavu-

tettavista monimuotoisuus- ja virkistysyhdöydistä. Selvityksiin pohjautuvaa menetelmäkehitystä hyötyvaikutusten tarkentamiseksi on sittemmin jatkettu. Pitkän aikavälin hyötyjen mittaristo otettiin käyttöön loppuvuodesta käynnistetyssä Kainuun luonnonvarasuunnittelussa.

Monimuotoisuus- ja virkistyspanostuksen hyödyn vuosittaisen mittaamisessa käytetään välillisiä, ainespuun korjuun ympäristöseurannasta saatavia mittareita. Vuositason seurannan raportointi valmisteltiin vuoden 2014 aikana ja otettiin käyttöön 2015 alusta maa- ja metsätalousministeriön tulostavoitteiden mukaisesti.

Monimuotoisuusyhdöyten kehittämisessä on panostettu metsätalouden ympäristöoppaan mukaisiin aktiivisen luonnonhoidon toimiin.

Kansallisen metsäohjelman mukainen metsien kulttuuriperintökohteiden inventointi saatiin päätökseen. Tulokset koottiin Metsiin kadonneet -nimiseen julkaisuun.

Metsähallituksen liiketoiminta vastasi metsäautoteiden tienpidon kustannuksista kokonaisuutena sisältäen myös metsästyksen ja kalastuksen lupa-asiakkaiden tienkäytön.

Metsähallitus möi valtion maaomaisuutta tasearvoltaan yhteensä 7,0 miljoonalla eurolla. Ministeriön asettama myyntitavoite oli enintään 15 miljoonan euron tasearvo. Maata hankittiin yhteensä 6,3 miljoonalla eurolla. Tämä ylitti ministeriön 5 miljoonan euron alkuperäisen tavoitteen. Tavoitetta tarkennettiin, koska maanhankinta puolustusvoimien käyttöön ylittyi yksittäisen ison hankkeen vuoksi. Puolustusvoimien käyttöön hankittiin maata yhteensä 4,8 miljoonalla eurolla. Metsähallituksen omaan käyttöön hankittiin metsämaata tilusrakenteen parantamiseksi yhteensä 1,5 miljoonalla eurolla.

Metsähallitus toteutti soiden ja turvemaiden kestävä ja vastuullista käyttöä koskevaa valtioneuvoston päätöstä ohjelman aikataulun mukaisesti.

Metsähallitus julkistaa osana tilinpäätöstään seurantaraportin Yleiset yhteiskunnalliset velvoitteet. Raportissa esitellään tarkemmin Metsähallituksen metsätaloudelle asetettujen velvoitteiden sisältöä, niiden mittaamista ja seuranta.

Julkiset hallintotehtävät

Metsähallituksen julkisten hallintotehtävien hoidosta vastaa luontopalvelut-yksikkö ympäristöministeriön ja maa- ja metsätalousministeriön ohjauksessa. Luontopalvelut vastaa Suomen luonnonsuojelualueverkoston hoidosta ja käytöstä hallinnassa olevilla valtion maa- ja vesialueilla sekä yksityisillä luonnonsuojelualueilla yhteistyössä niiden omistajien ja ELY-keskusten kanssa. Luontopalvelut vastaa metsästys-, kalastus- ja maastoliikenneasioista sekä valtion kalastonhoitomaksujen keräämisestä, tuottaa yhteiskunnallisia luonto- ja retkeilypalveluja sekä hoitaa lajisuojelun tehtäviä kaikilla valtion mailla ja vesillä. Luontopalvelut vahvistaa toiminnallaan saamelaiskulttuurin harjoittamisen edellytyksiä.

METSÄHALLITUKSEN JULKISILLE HALLINTOTEHTÄVILLE ASETETTUIEN TAVOITTEIDEN TOTEUTTAMINEN

Luontopalveluilla on kuusi eduskunnan asettamiin tavoitteisiin perustuvaa vaikuttavuustavoitetta, jotka on kirjattu strategi-

seen tulossopimukseen. Vaikuttavuustavoitteita täydentävät ja tarkentavat ministeriöiden asettamat toiminnalliset tavoitteet.

Vuonna 2015 luontopalvelut saavutti eduskunnan ja ministeriöiden asettamat tavoitteet lähes kokonaisuudessaan.

Vaikuttavuustavoitteet ovat:

1. Lajien ja luontotyyppien suojelutaso paranee.
2. Natura 2000- ja luonnonsuojelualueverkoston tila paranee.
3. Kulttuurihistoriallisen kiinteistövarallisuuden arvot säilyvät ja tila paranee.
4. Riista- ja kalakannat säilyvät elinvoimaisina ja metsästys ja kalastus on eettistä ja vastuullista.
5. Eräpalveluja tarjotaan kattavasti, ekologisesti ja sosiaalisesti kestävästi ja sillä luodaan hyvinvointia.
6. Luonnossa virkistäytyminen luo hyvinvointia ja luonnon arvostusta, jota tuetaan aktiivisella viestinnällä.

VAIKUTTAVUUSTAVOITTEIDEN TOTEUTUMINEN 2013–2015

Vaikuttavuustavoite / mittari	Tot 2013	Tot 2014	Tavoite 2015	Tot 2015
1. Lajien ja luontotyyppien suojelutaso paranee				
Luonto- ja lintudirektiivin ja erityisesti suojeltavien lajien suojelutaso "liikennevaloina"	-	Menetelmä valmis luontodirektiivin osalta	-	Indeksin arvo: 52,5 % osatekijöistä suotuisalla tasolla
Natura-luontotyyppien edustavuus ja luonnon-tilaisuus "liikennevaloina"	-	Menetelmä valmis maaluontotyyppien osalta. Indeksin arvo 3,88	-	Indeksin arvo: 3,89
2. Natura 2000- ja luonnonsuojelualueverkoston tila paranee				
HKS-suunnittelun kattavuus, %:a tavoitteesta	-	Tavoite asetettavissa vuodelle 2016	-	Mittari asetettavissa vuodelle 2016
3. Kulttuurihistoriallisen kiinteistövarallisuuden arvot säilyvät ja tila paranee				
Kulttuurihistoriallisen kiinteistövarallisuuden tila "liikennevaloina"	-	Menetelmä valmis	-	71,4 % kohteista hyvässä tai keskinkertaisessa kunnossa
4. Riista- ja kalakannat säilyvät elinvoimaisina ja metsästys ja kalastus on eettistä ja vastuullista				
Laillisuusrikkeiden määrän suhde erävalvontatapahtumiin, %	6,2	10,1	7,5	11,3
5. Eräpalveluja tarjotaan kattavasti, ekologisesti ja sosiaalisesti kestävästi ja sillä luodaan hyvinvointia				
Metsästys ja kalastusasiakkaiden eräpäivien määrä	-	Tavoite asetettavissa vuodelle 2016	-	350 000
6. Luonnossa virkistäytyminen lisää hyvinvointia ja luonnon arvostusta, jota tuetaan aktiivisella viestinnällä				
Suojelu- ja retkeilyalueiden kävijöiden rahankäytön tuottamat eurot paikallistaloudessa, milj. €	130,1	140,5	141	153,7
Huom. luvut eivät sisällä erätalouden paikallistalousvaikutuksia				

Eduskunnan asettamien tavoitteiden toteutuminen

Eduskunta asettaa Metsähallituksen julkisten hallintotehtävien palvelu- ja toimintatavoitteet valtion talousarviossa. Eduskunta on vuoden 2015 talousarviossa asettanut luontopalveluille kaikkiaan yhdeksän toiminnallista tavoitetta. Talousarviossa todetaan lisäksi ministeriöiden asettamat alustavat tulos-

tavoitteet, joita on tarkennettu ja täydennetty Metsähallituksen ja ohjaavien ministeriöiden allekirjoittamassa tulossopimuksen liitteessä.

Eduskunta antoi seuraavat määrälliset tavoitteet vuodelle 2015. Niiden toteuma ilmenee oheisesta taulukosta.

YM	Tot 2013	Tot 2014	Tavoite 2015	Tot 2015
Ennallistaminen ja hoito, ha	6 647	6 250	5 560	5 670
Kiireellisesti suojeltavien, erityisesti suojeltavien ja direktiivilajien esiintymätarkastukset		141	250	936
NATA-arvioitujen Natura-alueiden lukumäärä/vuosi	37	30	40	42
Käyntimäärät: kansallispuistot, valtion retkeilyalueet, luontokeskukset	3 642 000	3 649 300	3 745 000	3 942 700
Luontokeskusten, maastopalveluiden ja lupa-asiakkaiden asiakastytyväisyys	4,04	4,04	4,05	4,09
MMM				
Käyntimäärät: kansallispuistot, valtion retkeilyalueet, luontokeskukset	3 642 000	3 649 300	3 745 000	3 942 700
Luontokeskusten, maastopalveluiden ja lupa-asiakkaiden asiakastytyväisyys	4,04	4,04	4,05	4,09
Metsästysluvut (kpl)	56 389	50 100	50 000	56 489
Kalastusluvut (kpl)	71 267	70 151	70 000	68 695
Erävalvontatapahtumien määrä (kpl tai hlöä)	8 094	10 611	9 500	10 287

Metsähallitus julkaisee vuosittain Julkisten hallintotehtävien vuosikertomuksen ja tilinpäätöksen (Metsähallituksen julkisten hallintotehtävien tilinpäätös ja toimintakertomus 2015. Metsähallituksen luonnonsuojelujulkaisuja. Sarja B.). Julkaisu sisältää yksityiskohtaista tietoa tavoitteista ja niiden toteuttamisesta.

METSÄHALLITUKSEN HENKILÖSTÖ

Konsernin avainluvut

	2015	2014
Henkilöstömäärä, htv	1 549	1 752
Naisten osuus %	36,8	39,3
Keski-ikä,toimihenkilöt, vuotta	48,8	46,9
Keski-ikä, metsurit, vuotta	55,9	55,4
Koulutuspäivät, päivää yhteensä	3 146	5259
Koulutuspäivät, päivät/htv	2,17	3,22
Sairauspoissaolot, htv	54,5	52,3
Sairauspoissaolot, % htv:sta	3,8	3,2
Työtaturmat		
tapahtumien määrä, kerrat	63	87
tapatumista johtuvat poissaolot, päivää	547	622
Maksetut palkat, milj.euroa	57,9	65,2
Osuus kokonaiskuluista, %	19	20

Konsernin toteutuneet henkilötövuodet laskivat edellisestä vuodesta ja olivat 1 549 (1 752). Liiketoiminnassa henkilötövuodet vähenivät 8 prosenttia. Henkilötövuosia oli 900 (979). Muutos johtuu pääosin siitä, että metsätyöt siirtyvät vaihteittain paikallisten metsäalan urakoitsijoiden tehtäviksi. Myös toimihenkilöiden määrä aleni.

Luontopalveluissa henkilötövuosien määrä laski 17 prosenttia ollen 520 henkilötövuotta (624). Vakituisten henkilöstön määrä väheni kymmenellä. Määräaikaisen työvoiman väheneminen johtui nuorisotyöllistämiseen kohdennettujen erillismäärärahojen vähenemisestä, hanketoiminnan pienenemisestä EU-rahoituskausien taitekohdassa sekä tiukemmasta rekrytointipolitiikasta perusrahoituksen tehtäviin.

Kertomusvuoden aikana luontopalveluissa työskenteli lisäksi avolaitosvankeja yhteensä 54 henkilötövuoden edestä (51) sekä 3 358 vapaaehtoista tehden 28 henkilötövuoden työpanoksen (22,6).

Konsernin maksamat palkat ja palkkiot olivat yhteensä 57,9 miljoonaa euroa (65,2). Tästä emo-liikelaitoksen osuus oli 54,6 miljoonaa euroa (61,2). Konsernilla ei ole työntekijöitä ulkomailla.

Metsähallituksen koko henkilökunta on ollut tulospalkkiojärjestelmässä vuodesta 2008 alkaen. Tulospalkkion kriteerit liittyvät taloudellisen tuloksen sekä toiminnan laatuun ja vaikuttavuuteen liittyviin tavoitteisiin. Palkkion enimmäismäärä on 8 prosenttia palkkasummasta. Kertomusvuonna tulospalkkiomittarin mukaisten tavoitteiden toteutuminen kerrytti tulospalkkioita keskimäärin 3 prosenttia.

Henkilöstön kehittämisessä painottuivat työhyvinvointi ja sitä kautta työurien pidentäminen. Kertomusvuoden aikana kou-

lutuspäivien osuus laski edellisestä vuodesta. Ero selittyy metsätalouden koko henkilöstöä koskevalla turvallisuuskoulutuksella, joka oli vuonna 2014.

Työtaturmien määrä aleni edellisestä vuodesta ja oli 63 (87). Samoin työtaturmien seurauksena menetettyjen työpäivien määrä aleni ja oli 547 työpäivää (622).

Henkilöstön hyvinvointia kartoitetaan vuosittain tehtävällä henkilöstötutkimuksella. Henkilöstö arvioi Metsähallitusta kouluarvosanoilla asteikolla 1-10. Vuonna 2015 saatu arvosana oli 8,1 eli lähes sama kuin edellisenä vuonna, jolloin arvosana oli 8,2.

HALLINTO JA JOHTO

Metsähallitus-liikelaitoksen hallitus nimitettiin 26.3.2015. Hallituksen puheenjohtajana jatkaa Arto Tiitinen ja varapuheenjohtajana Kai Kaatra. Hallituksen jäseninä jatkavat Janne Seurujärvi ja Tuija Soanjärvi. Uusina jäseninä nimitettiin Helena Säteri ja Anne Ilola sekä henkilöstöstä valittuna Pertti Itkonen.

Liikelaitoksen tilintarkastaja on KHT-yhteisö KMPG vastuullisena tarkastajana Jorma Nurkkala (KHT, JHT).

Metsähallituksen pääjohtajana on Esa Härmälä.

Metsähallituksen johtoryhmään kuuluvat seuraavat johtajat: Jussi Kumpula (metsätalous), Rauno Väisänen (luontopalvelut), Tuomas Hallenberg (Laatumaa), Kirsti Lehtovaara (talous ja palvelukeskus), Juha Mäkinen (viestintä), Susanna Oikarinen (lakiasiat) sekä Tapio Pouta (henkilöstö ja kehitys).

Hallitukselle ja toimitusjohtajalle maksetut palkat ja palkkiot olivat yhteensä 365 995 euroa (528 337).

Tammikuussa Metsähallitus myi omistamansa 30,1 prosentin osuuden AS Eesti Metsatim yhtiön osakkeista. Muutoin konserni rakenteessa ei tapahtunut muutoksia.

Siemen Forelian Oy:n toimitusjohtajaksi nimitettiin kesäkuussa Mikko Pulkkinen ja Fin Forelia Oy:n toimitusjohtajaksi syyskuussa Timo Salminen.

HALLINNOINTIPERIAATTEET JA JOHTAMISJÄRJESTELMÄ

Metsähallitus on julkaissut verkkosivuillaan kuvauksen noudattamastaan johtamis- ja hallintojärjestelmästä. Kuvauksessa on selostettu yleiset hallinnointiperiaatteet, liiketoiminnan ohjaus (eduskunnan, valtioneuvoston ja ministeriön ohjaustoimivalta), julkisten hallintotehtävien ohjaus (eduskunnan, valtioneuvoston ja ministeriön ohjaustoimivalta), liikelaitoksen hallitus, liikelaitoksen toimitusjohtaja, johtoryhmä, kannuste- ja palkkiojärjestelmät, sisäinen valvonta, tietojen julkisuus sekä johtamis- ja hallintojärjestelmää koskeva tiedottaminen.

Johtamis- ja hallintojärjestelmän kuvausta täydentää hallituksen päätös Metsähallituksen työjärjestyksestä, jossa on käsitelty muun muassa omistajaohjaus, hallituksen tehtävät, johdon tehtävät ja toimivalta sekä palvelukseen otto ja erottaminen.

VASTUULLISUUS

Metsähallitus laati erillisen vastuullisuuskertomuksen. Se sisältyy vuosikertomukseen.

RISKIENHALLINTA JA MERKITTÄVIMMÄT RISKIT

Metsähallituksen riskienhallinnan tavoitteena on varmistaa asetettujen tavoitteiden saavuttaminen, lakisääteisten tehtävien täyttäminen ja toiminnan jatkuvuus. Metsähallituksen suhtautuminen riskinottoon on maltillinen. Riskien merkittävyttä arvioidaan tapahtuman todennäköisyyden ja vaikutuksen yhdistelmänä. Riskit jaotellaan strategiaan, operatiivisiin, taloudellisiin ja vahinkoriskeihin. Riskejä hallitaan määritetyn riskienhallintaprosessin avulla. Riskienhallintaprosessin lähtökohta on asetettujen tavoitteiden ja oman aseman arviointi. Riskit liittyvät olemassa oleviin tavoitteisiin ja tulevaisuuden mahdollisuuksiin.

Metsähallituksen hallitus hyväksyy riskienhallintapolitiikan ja arvioi muutostarpeet vuosittain. Hallitus saa vuosittain tilannekatsauksen Metsähallituksen riskeistä ja niiden hallinnasta. Tarkastusvaliokunta avustaa hallitusta riskienhallinnan valvonnassa. Toimitusjohtajalla on kokonaisvastuu riskienhallinnasta. Riskejä hallitaan siellä, missä ne syntyvät. Tulosyksiköiden ja tytäryhtiöiden johtajat vastaavat yksikkönsä tai yhtiönsä riskienhallinnasta. Talusjohtaja vastaa riskienhallintaprosessista ja riskienhallinnan ohjauksesta. Metsähallituksen riskienhallintapäällikkö vastaa riskienhallinnan koordinoimisesta, kehittämisestä, ohjeistuksesta ja raportointimalleista sekä organisaation riskienhallinnan tukemisesta.

Metsähallituksen tavoitteiden saavuttamisen kannalta keskeisiä riskejä ovat puun ja kiinteistöjen hintojen sekä menekin kehitys, metsätaloustaloudessa olevien maa-alueiden määrän ja laadun säilyminen asetettavien tavoitteiden edellyttämällä ta-

solla sekä luontopalveluiden tehtävien ja rahoituksen tasapaino. Tuulivoimahankkeiden lupamenettelyjen vaatima aika voi hidastaa hankkeiden etenemistä. Uusien tuotteiden ja palveluiden kehittämisen tuloksellisuus sekä maineen säilyminen hyvänä vaikuttavat tavoitteiden saavuttamiseen. Metsähallituksen toiminnan arvostus, sekä virkistys- ja suojelutyön että metsätalouden osalta, vaikuttaa myös toimintaedellytyksiin. Operatiiviseen toimintaan mahdollisesti vaikuttavia riskejä ovat lisäksi luonnonolosuhteet ja tietojärjestelmien toimintaan liittyvät epävarmuudet. Käynnissä olevien kehityshankkeiden onnistuminen vaikuttaa tavoitteiden saavuttamiseen.

OLENNAISET TAPAHTUMAT TILIKAUDEN JÄLKEEN

Tammikuussa ministeri Kimmo Tiilikainen esitti, että Hossan retkeilyalue muutetaan kansallispuistoksi osana Suomen itsenäisyyden 100-vuotisjuhlinta. Samalla tiedotettiin, että Porkkalan tulee luonnonsuojelualue.

Metsähallituslain käsittely aloitettiin eduskunnassa kevätistuntokauden käynnistyttyä.

Valtion 1. lisätalousarvio vuodeksi 2016 sisälsi uuden metsähallituslain täytäntöönpanoon liittyvät valtuudet.

Metsähallituksessa on valmistelu uuden lain mukaisia rakennejärjestelyjä, joista merkittävin on metsätalous-liiketoiminnan yhtiöittäminen.

NÄKYMÄT JA OMISTAJAN ASETTAMAT TAVOITTEET VUODELLE 2015

Valtiontalouden näkymät vaikuttavat Metsähallitus-konsernin toimintaan monin tavoin. Omistaja on asettanut Metsähallituksen liiketoiminnan tulostavoitteet vuodelle 2016 kahdessa osassa.

Jaksolle 1.1.-14.4.2016 tulostavoite on 10 miljoonaa euroa. Uuden liikelaitoksen ensimmäinen tilikausi alkaa 15.4. ja päättyy 31.12.2016. Tälle tilikaudelle omistaja on asettanut tulostavoitteen 86,2 miljoonaa euroa, josta tuloutustavoite on 86 miljoonaa euroa. Ensimmäisen tilikauden tuloksessa on huomioitu metsätalouden yhtiöittämiseen liittyvät kertaluonteiset kulut ja verotuksen vaikutus.

Liiketoiminnan tuloskehitys on paljolti riippuvainen puun kysynnän ja hinnan kehittymisestä. Toisen keskeisen liiketoiminta-alueen, kiinteistöliiketoiminnan, kysyntänäkymät ovat haasteelliset yleisestä taloustilanteesta johtuen.

Luontopalvelujen rahoituksen ennakoidaan vuonna 2016 olevan hieman alemmalla tasolla kuin vuonna 2015. Uuden EU-rahoituskauden hankehakemuksia on kuitenkin jätetty varsin paljon, joten mitä todennäköisimmin hankerahoituksen määrä kääntyy jälleen kasvuun vuoden aikana.

HALLITUKSEN ESITYS VOITTOVAROJEN KÄYTÖSTÄ

Metsähallitus liikelaitoksen voittovarot ovat 106 569 037,01 euroa, josta tilikauden voitto 105 949 596,00 euroa.

Hallitus esittää, että tuloksesta tuloutetaan 106 000 000 euroa ja loput 569 037,01 euroa siirretään kertyneiden voittovarojen tilille.

TUOSLASKELMA | Metsähallitus-konserni ja Liikelaitos Metsähallitus

TUOSLASKELMA, euroa	Konserni		Metsähallitus	
	1.1.-31.12.2015	1.1.-31.12.2014	1.1.-31.12.2015	1.1.-31.12.2014
LIIVEVAIHTO	343 347 564,36	360 536 773,88	335 979 959,05	348 927 085,02
Valmiiden ja keskener.tuotteiden varaston muutos	-2 344 143,12	-623 354,56	0,00	0,00
Liiketoiminnan muut tuotot	27 493 958,15	36 754 990,74	27 223 290,64	36 612 961,60
Materiaalit ja palvelut				
Aineet, tarvikkeet ja tavarat				
Ostot tilikauden aikana	10 161 264,98	11 211 790,86	10 486 353,85	11 466 219,53
Varastojen muutos	2 567 627,06	3 159 312,00	1 772 166,72	-199 139,92
Ulkopuoliset palvelut	160 048 079,15	170 228 444,63	157 910 867,09	167 908 657,18
Henkilöstökulut				
Palkat ja palkkiot	57 912 530,01	65 182 737,91	54 647 856,40	61 384 489,11
Henkilösivukulut				
Eläkekulut	11 630 555,56	13 689 532,60	11 039 231,84	12 942 117,14
Muut henkilösivukulut	2 654 502,47	3 012 314,25	2 505 165,68	2 961 332,04
Poistot ja arvonalentumiset				
Suunnitelman mukaiset poistot	6 738 170,53	7 191 562,76	4 573 381,91	4 996 670,89
Arvonal. pys. vast.hyödykkeistä	0,00	3 486 026,44	0,00	1 779 311,41
Liiketoiminnan muut kulut	47 833 662,79	44 987 242,33	43 347 393,30	44 408 983,52
Osuus osakkuusyhtiöiden tuloksesta	0,00	67 677,17	0,00	0,00
LIIVEVOITTO	68 950 986,84	74 587 123,45	76 920 832,90	77 891 405,72
Rahoitustuotot ja -kulut				
Tuotot muista pysyvien vastaavien sijoituksista	89 289,32	101 583,09	254 035,32	397 847,68
Muut korko- ja rahoitustuotot	507 166,20	308 103,96	493 712,99	246 727,66
Korkokulut ja muut rahoituskulut	105 740,95	250 413,59	26 695,63	158 024,38
Arvonal. pys.vast.sijoituksista	6 241,46	28 198,93	8 203 548,58	3 550 007,20
	484 473,11	131 074,53	-7 482 495,90	-3 063 456,24
VOITTO ENNEN VALTION TALOUSARVIOSTA MUUHUN TOIMINTAAN SAATUA RAHOITUSTA	69 435 459,95	74 718 197,98	69 438 337,00	74 827 949,48
Valtion talousarviosta muuhun toimintaan saatu rahoitus	45 295 307,16	47 701 560,88	45 295 307,16	47 701 560,88
VOITTO ENNEN TILINPÄÄTÖSSIIRTOJA JA VEROJA	114 730 767,11	122 419 758,86	114 733 644,16	122 529 510,36
Tuloverot	8 792 264,39	8 292 775,19	8 784 048,16	8 282 484,63
Vähemmistön osuus	95 543,93	99 392,40	0,00	0,00
TILIKAUDEN VOITTO	106 034 046,65	114 226 376,07	105 949 596,00	114 247 025,73

TASE, euroa	Konserni		Metsähallitus	
	31.12.2015	31.12.2014	31.12.2015	31.12.2014
VASTAAVAA				
PYSYVÄT VASTAAVAT				
Aineettomat hyödykkeet				
Aineettomat oikeudet	841 134,50	322 385,47	707 516,61	322 385,47
Muut pitkävaikutteiset menot	404 003,03	560 900,35	372 066,52	515 990,04
	1 245 137,53	883 285,82	1 079 583,13	838 375,51
Aineelliset hyödykkeet				
Maa- ja vesialueet	3 710 294 077,02	3 686 915 537,55	3 707 977 901,93	3 684 414 225,05
Tiet	26 366 696,50	24 758 391,50	26 361 755,17	24 752 925,53
Rakennukset ja rakennelmat	51 784 728,49	55 903 220,72	34 381 375,74	37 519 163,96
Koneet ja kalusto	3 718 879,58	4 831 797,78	313 161,29	548 485,512
Muut aineelliset hyödykkeet	754 078,55	854 848,48	10 599,04	10 599,04
Ennakkomaksut ja keskeneräiset hankinnat	16 049 751,23	12 766 155,06	16 049 751,23	12 590 569,80
	3 808 968 211,37	3 786 029 951,09	3 785 094 544,40	3 759 835 968,89
Sijoitukset				
Osuudet saman liikelaitoskonsernin tytäryhtiöissä	0,00	0,00	21 341 111,43	29 538 941,62
Osuudet osakkuusyrityksissä	0,00	967 879,12	0,00	950 000,00
Muut osakkeet ja osuudet	2 452 278,53	2 407 689,63	2 885 560,06	2 840 448,09
Muut saamiset	24 100,00	24 100,00	1 800,00	1 800,00
	2 476 378,53	3 399 668,75	24 228 471,49	33 331 189,71
PYSYVÄT VASTAAVAT YHTEENSÄ	3 812 689 727,43	3 790 312 905,66	3 810 402 599,02	3 794 005 534,11
VAIHTUVAT VASTAAVAT				
Vaihto-omaisuus				
Valmiit tuotteet	20 534 204,82	25 415 950,03	12 999 517,44	14 771 684,16
Keskeneräiset hankkeet	1 592 427,83	1 622 452,80	0,00	0,00
	22 126 632,65	27 038 402,83	12 999 517,44	14 771 684,16
Saamiset				
Pitkäaikaiset				
Muut saamiset	75 015,72	75 015,72	0,00	0,00
Lyhytaikaiset				
Myyntisaamiset	36 917 204,80	38 178 795,56	36 070 196,64	35 213 323,34
Saamiset saman liikelaitoskonsernin tytäryhtiöiltä	0,00	0,00	466 410,45	161 996,99
Saamiset osakkuusyhtiöltä	0,00	0,00	0,00	0,00
Muut saamiset	947 638,37	522 863,81	176 255,39	421 004,46
Siirtosaamiset	2 628 485,14	5 200 333,11	2 501 179,96	5 052 037,19
	40 493 328,31	43 901 992,48	39 214 042,44	40 848 361,98
Rahat ja pankkisaamiset	26 273 445,07	20 317 679,13	26 152 915,99	20 278 280,19
VAIHTUVAT VASTAAVAT YHT.	88 968 421,75	91 333 090,16	78 366 475,87	75 898 326,33
VASTAAVAA YHTEENSÄ	3 901 658 149,18	3 881 645 995,82	3 888 769 074,89	3 869 903 860,44

TASE, euroa	Konserni		Metsähallitus	
	31.12.2015	31.12.2014	31.12.2015	31.12.2014
VASTATTAVAA				
OMA PÄÄOMA				
Peruspääoma	2 509 674 701,59	2 525 707 748,44	2 509 674 701,59	2 525 707 748,44
Muu oma pääoma	1 197 874 890,09	1 175 224 045,11	1 197 874 890,09	1 175 224 045,11
Edellisten tilikausien voitto	461 570,29	-3 764 805,78	619 441,01	-3 627 584,72
Tilikauden voitto	106 034 046,65	114 226 376,07	105 949 596,00	114 247 025,73
OMA PÄÄOMA YHTEENSÄ	3 814 045 208,62	3 811 393 363,84	3 814 118 628,69	3 811 551 234,56
VÄHEMMISTÖOSUUS	5 776 175,67	5 871 719,60	0,00	0,00
PAKOLLISET VARAUKSET				
Muut pakolliset varaukset	778 675,00	1 464 241,00	0,00	0,00
VIERAS PÄÄOMA				
Pitkäaikainen				
Lainat rahoituslaitoksilta	7 202 553,49	6 411 065,75	0,00	0,00
Muut velat	907 682,60	1 412 391,60	820 050,00	1 220 150,00
Lyhytaikainen				
Lainat rahoituslaitoksilta	15 112 198,51	120 000,00	14 992 198,51	0,00
Saadut ennakot	11 590 213,67	9 608 672,18	11 550 607,09	9 557 542,18
Ostovelat	10 956 411,77	10 016 747,22	10 533 348,06	9 616 283,85
Velat saman liikelaitoskonsernin tytäryhtiöille	0,00	0,00	3 653 139,25	3 925 530,57
Muut velat (sis.koroll)	15 368 078,39	16 220 293,43	15 039 198,60	15 829 528,63
Siirtovelat	19 889 873,34	19 104 639,31	18 061 904,69	18 203 590,65
Laskennallinen verovelka	31 078,12	22 861,89	0,00	0,00
VIERAS PÄÄOMA YHTEENSÄ	81 058 089,89	62 916 671,38	74 650 446,20	58 352 625,88
VASTATTAVAA YHTEENSÄ	3 901 658 149,18	3 881 645 995,82	3 888 769 074,89	3 869 903 860,44

RAHOITUSLASKELMA, euroa	Konserni		Metsähallitus	
	1.1.-31.12.2015	1.1.-31.12.2014	1.1.-31.12.2015	1.1.-31.12.2014
LIIKETOIMINNAN RAHAVIRTA				
Myynnistä saadut maksut	347 318 969,21	357 064 896,28	337 752 831,14	343 890 385,92
Liiketoiminnan muista tuotoista saadut maksut	7 391 070,07	5 991 056,95	7 189 512,22	5 811 888,60
Maksut liiketoiminnan kuluista	-288 241 380,24	-313 250 524,05	-277 873 871,63	-302 590 998,24
Liiketoiminnan rahavirta ennen rah.eriä ja veroja	66 468 659,04	49 805 429,18	67 068 471,73	47 111 276,28
Maksetut korot ja rahoituskulut	-105 740,95	-250 413,59	-26 695,63	-158 024,38
Saadut korot liiketoiminnasta	507 166,20	308 103,96	493 712,99	246 727,66
Saadut osingot	89 289,32	101 583,09	89 035,32	397 847,68
Maksetut välittömät verot	-8 792 264,39	-8 630 211,43	-8 784 048,16	-8 619 920,87
Rahavirta ennen valtion talousarviorahoitusta	58 167 109,22	41 334 491,21	58 840 476,25	38 977 906,37
Valtion talousarviorahoitus muuhun toimintaan	46 303 743,15	49 293 109,85	46 303 743,15	49 293 109,85
Liiketoiminnan rahavirta	104 470 852,37	90 627 601,06	105 144 219,40	88 271 016,22
INVESTOINTIEN RAHAVIRTA				
Luonnonsuojelualueostot, osakkeet	-1 402 380,10	-835 945,27	-1 402 380,10	-835 945,27
Käyttöomaisuuden ostot, ministeriön rahoitus	-388 752,26	-1 042 493,13	-388 752,26	-1 042 493,13
Käyttöomaisuuden ostot, EU-rahoitus	-168 628,71	-212 999,07	-168 628,71	-212 999,07
Käyttöomaisuuden ostot, muu rahoitus	-105 645,21	-31 730,94	-105 645,21	-31 730,94
Investoinnit aineellisiin ja aineett. hyödykkeisiin	-17 772 852,09	-16 870 648,61	-17 486 129,35	-16 158 145,64
Aineellisten ja aineett. hyödykkeiden luov.tulot	28 870 813,62	47 243 553,59	28 516 472,45	47 277 324,00
Omistajien sijoitus/palautus luonnonsuojelu- alueiden hankintaan ja osakkeisiin	1 402 380,10	835 945,27	1 402 380,10	835 945,27
Luontokeskusten ym. rakentamiseen saatu rahoitus	771 000,97	1 264 811,31	771 000,97	1 264 811,31
Investointien rahavirta	11 205 936,32	30 350 493,15	11 138 317,89	31 096 766,53
RAHOITUKSEN RAHAVIRTA				
Pitkäaikaiset lainat rahoituslaitoksilta, muutos	791 487,74	634 096,02	0,00	0,00
Pitkäaikaiset muut koroll. velat, muutos	-504 709,00	-104 859,00	0,00	0,00
Pitkäaikaiset muut korottomat velat, muutos	0,00	1 092 441,00	0,00	1 197 300,00
Lyhytaikaiset lainat rahoituslaitoksilta, muutos	0,00	-4 998 355,82	-400 100,00	-4 998 355,82
Lyhytaikaiset muut koroll. velat, muutos	14 992 198,51	0,00	14 992 198,51	0,00
Konsernitilivelat tytäryhtiöille, muutos	0,00	0,00	0,00	2 076 884,39
Pääomanpalautus vähemmistölle	0,00	0,00	0,00	0,00
Voitontuloutus	-125 000 000,00	-130 000 000,00	-125 000 000,00	-130 000 000,00
Rahoituksen rahavirta	-109 721 022,75	-133 376 677,80	-110 407 901,49	-131 724 171,43
RAHAVAROJEN MUUTOS	5 955 765,94	-12 398 583,59	5 874 635,80	-12 356 388,68
Rahavarat 1.1.	20 317 679,13	32 716 262,72	20 278 280,19	32 634 668,87
Rahavarat 31.12.	26 273 445,07	20 317 679,13	26 152 915,99	20 278 280,19
Rahavarojen muutos	5 955 765,94	-12 398 583,59	5 874 635,80	-12 356 388,68

TILINPÄÄTÖKSEN LAATIMISTA KOSKEVAT LIITETIEDOT 2015

Vuoden 2015 tilinpäätös on laadittu valtion liikelaitoksista annetun lain (1185/2002) sekä valtioneuvoston asetusten (160/2004, 1402/2004, 1403/2004) mukaisesti.

Rahoitus valtion talousarviosta julkisille hallintotehtäville

Liikelaitoksen tuloslaskelmassa on esitetty valtion talousarvion kautta saatu rahoitus suoriteperusteisena tuottoeränä siten, että se vastaa tilikaudelle kirjattuja, pl. poistot, kulujen oikaisuja sekä kuluvaan käyttöomaisuuden hankintamenoa. Tilikauden aikana keskenräisiin rakennuksiin ja muuhun käyttöomaisuuteen saatu rahoitus on kirjattu hankintamenoa vähennykseksi. Julkisten hallintotehtävien liitetiedoissa esitetään laskelma valtion talousarviosta saadusta rahoituksesta.

Arvostus- ja jaksotusperiaatteet

PYSYVIEN VASTAAVIEN ARVOSTUS

Valtioneuvoston päätöksellä (30.12.2004) uuden lain mukaisen Metsähallituksen liiketoiminnalle siirrettiin 1.1.2005 valtion maa- ja vesiomaisuus, sisältäen tontit ja soravarat, tuottoarvomenetelmän mukaan arvostetusta arvosta. Liiketoiminnan muu omaisuus ja julkisten hallintotehtävien omaisuus siirrettiin kirjanpitoarvosta. Samalla korotettiin liiketoiminnan peruspääomaa.

Tämän jälkeen liiketoiminnan hallintaan ja liiketoiminnan hallinnasta ilman vastiketta siirretty omaisuus on arvostettu siirron yhteydessä käypään arvoon. Kun liikelaitos on saanut liiketoiminnan omaisuussiiirrosta päätöksen ja tilintarkastajan lausunnon, omaisuus kirjataan taseen omaisuustilille tai sieltä pois. Kirjauksen vastaeränä on taseen Muissa veloissa oleva Oman pääoman korjaus-tili, josta siirto peruspääomaan tai peruspääomasta tehdään sen jälkeen, kun valtioneuvosto on antanut päätöksensä peruspääoman muutoksesta.

Julkisten hallintotehtävien hallintaan tai hallinnasta ilman vastiketta siirretty omaisuus on arvostettu siirron yhteydessä luovuttajan kirjanpitoarvoon. Omaisuuden siirto kirjataan saadun siirtopäätöksen perusteella taseen omaisuustilille tai sieltä pois. Vastaeränä on julkisten hallintotehtävien Muu oma pääoma.

Poistokelpoiset muut pysyvät vastaavat on merkitty hankintameno määräisinä, joista on vähennetty suunnitelman mukaiset poistot. Poistot on laskettu tasapoistoina kohteen taloudellisen vaikutusajan perusteella. Uudelleenarvotetuista soravaroista on tehty käytön mukaiset substanssipoistot.

Liikelaitosta koskevan uuden lainsäädännön laatimisen yhteydessä tullaan koko liiketoiminnan tase arvostamaan uudelleen käypään arvoon.

Liikelaitos on tehnyt tilikaudella yhteensä 8,2 miljoonan euron suuruisen alaskirjauksen kolmen tytäryhtiön osakkeiden hankintameno perustuen yhtiöiden toteutuneeseen tuloskehitykseen ja heikentyneisiin tuloskehitysnäkymiin.

VAIHTUVIEN VASTAAVIEN ARVOSTUS

Vaihto-omaisuus

Tilikauden päättyessä jäljellä olevan vaihto-omaisuuden välitön hankintameno on aktivoitu. Vaihto-omaisuuden todennäköisen hankintamenoa tai luovutushinnan ollessa tilikauden hankintamenoa pienempi, on erotus kirjattu kuluksi.

Rahoitusomaisuus

Rahoitusomaisuusarvopaperit on arvostettu hankintamenoa tai sitä alempaan todennäköiseen luovutushintaan.

Vertailukelpoisuus edelliseen vuoteen

OIKAISUT TULOKSEEN, TASEeseen JA EDELLISEN TILIKAUDEN TIEToihin

Tilikaudella ei tehty oikaisuja edellisen vuoden tulokseen, taseeseen eikä edellisen tilikauden tietoihin.

EDELLISEN TILIKAUDEN TIETOJEN VERTAILUKELPOISUUS

Tiedot ovat vertailukelpoiset edellisen tilikauden tietoihin.

ORGANISAATION RAKENNEMUUTOKSET

Tiedot ovat vertailukelpoiset edellisen tilikauden tietoihin.

Valuuttamääräiset erät tilinpäätöksessä

Liikelaitoksen valuuttamääräiset ostovelat on muunnettu Suomen rahaksi tilinpäätöspäivän kurssiin.

Konsernitilinpäätöksen laatimista koskevat liitetiedot 2015

Konsernitilinpäätökseen on yhdistetty kaikki vuoden lopulla omistetut konserniyritykset. Konsernitilinpäätös on laadittu hankintameno menetelmällä. Tytäryhtiöiden hankintameno ja hankittua osuutta vastaavan oman pääoman ero on esitetty konserniliiketoiminnasta, joka on poistettu 5 vuodessa. Osakkuusyritykset on yhdistetty pääomaosuusmenetelmällä. Konsernin omistusosuutta vastaava osuus osakkuusyritysten tilikauden tuloksesta on esitetty omana eränään ennen Liikevoitto-erää.

Konsernin sisäiset liiketapahtumat sekä sisäiset saamiset ja velat on eliminoitu.

Vähemmistölle kuuluvat osuudet on erotettu omasta pääomasta ja tilikauden tuloksesta ja esitetty omina erinään konsernin tuloslaskelmassa ja taseessa.

Konsernitilinpäätös ei sisällä merkittäviä ulkomaan rahanmääriä eriä.

TULOSLASKELMAA KOSKEVAT LIITETIEDOT

Metsähallitus-konserni ja Liikelaitos Metsähallitus

milj. euroa	Konserni		Metsähallitus	
	2015	2014	2015	2014
Liikevaihto toimialoittain				
Metsätalous ja siihen liittyvät palvelut	318,7	331,7	318,8	332,2
Siemen- ja taimituotanto	6,5	8,2	0,0	0,0
Maa- ja tonttikauppa	6,4	6,2	6,5	6,2
Maa-ainekauppa, murskausliiket.	1,4	4,1	0,0	0,0
Muut	10,3	10,3	10,7	10,6
Yhteensä	343,3	360,5	336,0	348,9
Liiketoiminnan muut tuotot				
Pysyvien vastaavien myyntivoitot	20,9	31,7	20,8	31,7
Muut tuotot	6,6	5,1	6,4	5,0
Yhteensä	27,5	36,8	27,2	36,6
Suunnitelman mukaiset poistot				
Aineettomat hyödykkeet	0,4	0,2	0,3	0,2
Substanssipoistot	0,1	-0,1	0,0	0,0
Tiet	1,2	1,2	1,2	1,0
Rakennukset ja rakennelmat	3,8	4,5	2,8	3,4
Koneet ja kalusto, muut aineell.	1,3	1,4	0,3	0,4
Yhteensä	6,7	7,2	4,6	5,0
Arvonalentumiset pysyvien vastaavien hyödykkeistä				
Arvonalentumiset maa-alueista	0,0	3,5	0,0	1,8

Suunnitelman mukaiset poistoajat:

Aineettomat oikeudet, muut pitkävaik. menot	4–5 vuotta
Sora-alueet	substanssipoisto
Tiet	pääosin 25 vuotta
Kalarakenteet	pääosin 10 vuotta
Uittorakenteet	25 vuotta
Rakennukset	20–40 vuotta, Haltia 90 vuotta
Rakennelmat	4–10 vuotta
Koneet ja kalusto	4–8 vuotta, Haltia 15 vuotta
Muut aineelliset hyödykkeet: asfaltointi, kasvatusalustat	15–20 vuotta

Suunnitelman mukaiset poistot on laskettu käyttöomaisuushyödykkeittäin taloudellisen käyttöiän mukaisina tasapoistoina alkuperäisestä hankintahinnasta.

	Konserni		Metsähallitus	
	2015	2014	2015	2014
Muut korko- ja rahoitustuotot				
Osinkotuotot ulkopuolisilta	0,1	0,1	0,1	0,1
Osinkotuotot tytäryhtiöiltä	0,0	0,0	0,2	0,3
Korkotuotot	0,5	0,3	0,5	0,2
Yhteensä	0,6	0,4	0,7	0,6
Korkokulut ja muut rahoituskulut				
Korkokulut	0,1	0,3	0,0	0,1
Muut rahoituskulut	0,0	0,0	0,0	0,0
Arvonalennus osakkuusyhtiöosakkeista	0,0	0,0	0,0	0,3
Arvonalennus tytäryhtiöosakkeista	0,0	0,0	8,2	3,3
Arvonalennus muusta pys.vast.sijoituksesta	0,0	0,0	0,0	0,0
Yhteensä	0,1	0,3	8,2	3,7
Rahoitustuotot ja -kulut yhteensä	0,5	0,1	-7,5	-3,1

PYSYVÄT VASTAAVAT, milj. euroa

Konserni	Aineett. hyödykk.	Konserni-liikearvo	Maa- ja vesialueet	Tiet, maa- ja vesirak.	Rakenn. ja rakennelmat	Koneet ja kalusto muut aineell.	Keskener. hankkeet	Osakkeet ja osuudet muut saam.	Yhteensä
Konserni									
Hankintameno 1.1.	5,3	2,4	3 695,6	91,5	112,9	30,9	12,8	4,4	3 955,8
Arvonlennus 1.1.	0,0	0,0	-4,0	0,0	0,0	0,0	0,0	-1,0	-5,0
Lisäykset	1,2	0,0	34,0	2,8	0,5	0,2	3,3	0,4	42,5
Vähennykset	0,7	0,0	10,5	0,0	1,4	0,2	0,0	1,3	14,2
Arvonlennus	0,0	0,0	0,0	0,0	0,0	0,0	0,0	0,0	0,0
Hankintameno 31.12.	5,9	2,4	3 715,1	94,3	111,9	30,8	16,0	2,5	3 979,0
Kert.poistot ja arvonal. 1.1.									
Kert.poistot ja arvonal. 1.1.	4,5	2,4	4,7	66,8	57,0	25,2	0,0	0,0	160,4
Vähenn. ja siirt.kert.poistot	-0,2	0,0	0,0	0,0	-0,6	-0,1	0,0	0,0	-0,9
Tilikauden poisto	0,4	0,0	0,1	1,2	3,7	1,3	0,0	0,0	6,7
Kertyneet poistot 31.12.	4,6	2,4	4,8	67,9	60,2	26,4	0,0	0,0	166,3
Kirjanpitoarvo 1.1.									
Kirjanpitoarvo 1.1.	0,9	0,0	3 686,9	24,8	55,9	5,7	12,8	3,4	3 790,3
Kirjanpitoarvo 31.12.	1,2	0,0	3 710,3	26,4	51,8	4,5	16,0	2,5	3 812,7
Tuotannon koneet ja laitteet, kirjanpitoarvo						1,5			
Metsähallitus									
Metsähallitus	Aineett. hyödykk.	Konserni-liikearvo	Maa- ja vesialueet	Tiet, maa- ja vesirak.	Rakenn. ja rakennelmat	Koneet ja kalusto muut aineell.	Keskener. hankkeet	Osakkeet ja osuudet	Yhteensä
Hankintameno 1.1.	4,2	0,0	3 687,9	91,1	87,8	16,9	12,6	55,4	3 955,9
Arvonlennus 1.1.	0,0	0,0	-1,8	0,0	0,0	0,0	0,0	-22,1	-23,8
Lisäykset	1,1	0,0	34,0	2,8	0,5	0,0	3,5	0,4	42,3
Vähennykset	0,7	0,0	10,5	0,0	1,4	0,1	0,0	1,6	14,2
Arvonlennus	0,0	0,0	0,0	0,0	0,0	0,0	0,0	-8,0	-8,0
Hankintameno 31.12.	4,6	0,0	3 709,7	93,9	86,8	16,8	16,0	24,2	3 952,1
Kert.poistot 1.1.									
Kert.poistot 1.1.	3,4	0,0	1,7	66,4	50,2	16,3	0,0	0,0	138,0
Vähenn. ja siirt.kert.poistot	-0,2	0,0	0,0	0,0	-0,6	-0,1	0,0	0,0	-0,9
Tilikauden poisto	0,3	0,0	0,0	1,2	2,8	0,3	0,0	0,0	4,6
Kertyneet poistot 31.12.	3,5	0,0	1,8	67,6	52,4	16,5	0,0	0,0	141,7
Kirjanpitoarvo 1.1.									
Kirjanpitoarvo 1.1.	0,8	0,0	3 684,4	24,8	37,5	0,6	12,6	33,3	3 794,0
Kirjanpitoarvo 31.12.	1,1	0,0	3 708,0	26,4	34,4	0,3	16,0	24,2	3 810,4
Tuotannon koneet ja laitteet, kirjanpitoarvo 31.12						0,0			

	Konserni		Metsähallitus	
	2015	2014	2015	2014
Osakkeet ja osuudet, kirjanpitoarvo, milj. euroa				
Tytäryhtiöosakkeet	0,0	0,0	21,3	29,5
Osakkuusyhtiöosakkeet	0,0	1,0	0,0	1,0
Muut osakkeet	2,5	2,4	2,9	2,8
	2,5	3,4	24,2	33,3
Tytäryhtiöosakkeet	Omistusosuus %		Kirjanpitoarvo emoyhtiössä euroa,	
Metsähallitus				
Fin Forelia Oy, Kuopio	100		1 000 000,00	
MH-Kivi Oy, Oulu	100		5 500 000,00	
Siemen Forelia Oy, Jyväskylä	100		2 476 000,00	
Kiinteistö Oy Järviluonnon keskus, Rantasalmi	66,7		165 111,43	
Nuuksiokeskus Oy, Espoo	68,1		12 200 000,00	
Yhteensä			21 341 111,43	
Omistusyhteisyritysosakkeet				
Metsähallitus				
Oy Estar Studios LTD, Rovaniemi	19,98		0,00	
	Metsähallitus			
Saamiset saman liikelaitoskonsernin tytäryhtiöiltä, milj. euroa	2015		2014	
Myyntisaamiset	0,1		0,2	
Muut saamiset	0,2		0,0	
Siirtosaamiset	0,2		0,0	
Yhteensä	0,5		0,2	

	Konserni		Liikelaitos	
	2015	2014	2015	2014
Siirtosaamiset lyhytaikaiset, milj. euroa				
Life-hankkeet, tulojäämät	0,0	0,6	0,0	0,6
EU:n rakennerahastohankkeet, tulojäämät	0,4	2,5	0,4	2,5
Työllisyysohjelmahankkeet, tulojäämät	0,6	0,7	0,6	0,7
Projektisaamiset, muut tulojäämät	0,8	0,7	0,8	0,6
Muut menoennakot / ostolaskut	0,8	0,6	0,7	0,6
Yhteensä	2,6	5,2	2,5	5,1
Muut saamiset, pitkä- ja lyhytaikaiset				
Muut saamiset, pitkäaikaiset, vakuus	0,1	0,1	0,0	0,0
Muut ennakot, menoennakot, lyhytaikaiset	0,2	0,4	0,1	0,4
Arvonlisävero- ja verosaamiset	0,8	0,1	0,0	0,0
Lyhytaikaiset yhteensä	1,0	0,6	0,2	0,4

TASETTA KOSKEVAT LIITETIEDOT | Metsähallitus-konserni ja Liikelaitos Metsähallitus

	Konserni		Metsähallitus	
	2015	2014	2015	2015
Oma pääoma, milj. euroa				
Peruspääoma 1.1.	2525,7	2 536,5	2 525,7	2 536,5
Hallinnansiirrot, valtionperinnöt	1,5	0,6	1,5	0,6
Maankäyttömuutokset	-2,6	-11,4	-2,6	-11,4
Muut muutokset, sis. peruspääoman pal.	-15,0	0,0	-15,0	0,0
Peruspääoma 31.12.	2 509,7	2 525,7	2 509,7	2 525,7
Muu oma pääoma 1.1.	1 175,2	1 152,7	1 175,2	1 152,7
Hallinnansiirrot, valtionperinnöt	18,3	10,2	18,3	10,2
Maankäyttömuutokset, muut	3,0	11,5	3,0	11,5
Omistajan sijoitus Is-aluehankintaan	1,4	0,8	1,4	0,8
Muu oma pääoma 31.12.	1 197,9	1 175,2	1 197,9	1 175,2
Edellisten tilikausien voitto 1.1.	110,5	126,2	110,6	126,4
Voiton tuloutus valtiolle	-110,0	-130,0	-110,0	-130,0
Poistoerosta siirretty omaan pääomaan	0,1	0,1	0,0	0,0
Tilikauden voitto ilman poistoeron siirtoa	106,0	114,2	106,0	114,2
Ed. tilikausien ja tilikauden tulokset 31.12.	106,5	110,5	106,6	110,6
Oma pääoma yhteensä 31.12.	3 814,1	3 811,4	3 814,1	3 811,6
Pakolliset varaukset, milj. euroa				
Muu pakollinen varaus	0,8	1,5	0,0	0,0
Yhteensä	0,8	1,5	0,0	0,0
Yli 5 vuoden kuluttua erääntyvien pitkäaikaisten lainojen yhteismäärä	7,2	6,3		
	7,2	6,3		
Valtiolle suorittamatta olevan velan määrä, milj euroa				
Velka valtiolle, enn.pidätysvelka, sosiaaliturva- maksuvelka, VaEL, TyEL	2,3	2,5	2,2	2,4
Velat saman liikelaitoskonsernin tytäryhtiöille, milj. euroa			Metsähallitus	
			2015	2014
Ostovelat			0,1	0,2
Muut velat, siirtovelat			0,0	0,0
Siirtovelat			0,1	0,0
Konsernitilivelat			3,5	3,7
Yhteensä			3,7	3,9
Muut velat, milj. euroa				
ALV-velka	13,2	12,9	13,2	12,8
Ennakonpidätys-, sos.turvamaksu- ja muut lakisääät. henkilöstökuluvelat, liittyen palkanmaksuun	1,2	1,3	1,1	1,2
Oman pääoman korjaukset	0,0	1,4	0,0	1,4
Muut	0,9	0,7	0,8	0,5
	15,3	16,2	15,0	15,9
Siirtovelat, milj. euroa				
Lakisääät. jaksotetut henkilöstökulut	1,1	1,2	1,1	1,2
Lomapalkkavelka sos.kuluineen	13,8	15,0	13,6	14,8
Verojaksotus	0,6	0,1	0,6	0,1
Muut	4,4	2,8	2,8	2,1
Yhteensä	19,9	19,1	18,1	18,2

	Konserni		Metsähallitus	
	2015	2014	2015	2014
Leasingvastuut				
tilikaudella maksetut	2,4	2,6	2,4	2,4
seuraavana vuonna maksettavat	2,4	2,6	2,4	2,6
myöhemmin maksettavat	2,9	3,8	2,9	3,8
Vuokraoikeuskiinnitykset	0,9	0,9	0,0	0,0
Pankkitakausvastuut	2,3	2,6	0,6	0,4
Muut pankkivastuut	0,8	0,7	0,7	0,7
Käteispantit, takuutalletukset	0,8	0,9	0,0	0,0
Takaus tytäryhtiön sitoumuksista, limiittien määrä	0,0	0,0	3,5	3,5
Investointisitoumukset	9,5	4,2	9,5	4,2

Leasing sopimuksissa on lunastusehto jäännösarvon saavuttamiseksi sovitun tason. Sopimukset on irtisanottavissa 3 kk irtisanomisajalla. Konsernilla on myös ilman lunastusehtoja olevia, pääsääntöisesti viiden vuoden sopimuksia. Konsernin kiinteistöinvestointeihin liittyy arvonalisäveron tarkistusvastuu 10 vuoden aikana alkaen vuodesta 2013.

Henkilöstön lukumäärä, henkilötyövuosia	Konserni		Metsähallitus	
	2015	2014	2015	2014
Työntekijät	480	555	414	468
Toimihenkilöt	1 069	1 198	1 037	1 166
Yhteensä	1 549	1 752	1 451	1 634

Laskennalliset verosaamiset ja -velat	Konserni		Metsähallitus	
	2015	2014	2015	2014
Laskennallinen verosaaminen				
hyllypoistoista	0,7	0,7		
tytäryhtiöiden tappioista	4,0	2,6		
pakollisista varauksista	0,2	0,3		
Yhteensä	4,9	3,6		

Tilintarkastajien palkkiot, teur	Konserni		Metsähallitus	
	2015	2014	2015	2014
KPMG Audit				
tilintarkastus, tilikausi	35,0	40,2	31,6	35,1
tilintarkastus, ed.tilikausi	36,4	0,0	22,1	0,0
veroneuvonta	3,3	0,0	3,3	0,0
muut palvelut	107,1	41,7	105,7	41,7
Yhteensä	181,8	81,9	162,7	76,8
Deloitte & Touche Oy				
tilintarkastus, tilikausi	8,4	9,7	0,0	0,0
tilintarkastus, ed.tilikausi	17,2	32,9	0,0	13,6
veroneuvonta, muut palvelut	2,2	58,4	0,0	19,4
Yhteensä	27,8	101,0	0,0	33,0

TULOSLASKELMA | Liiketoiminta

TULOSLASKELMA, euroa	Liiketoimintakonserni		Liiketoiminta	
	1.1.-31.12.2015	1.1.-31.12.2014	1.1.-31.12.2015	1.1.-31.12.2014
LIIVEVAIHTO	337 246 150,31	354 987 926,20	329 777 943,20	343 239 464,98
Valmiiden ja keskener.tuotteiden varaston muutos	-2 344 143,12	-623 354,56	0,00	0,00
Liiketoiminnan muut tuotot	28 458 179,00	35 051 800,42	28 187 511,49	34 906 537,95
Materiaalit ja palvelut				
Aineet, tarvikkeet ja tavarat				
Ostot tilikauden aikana	6 851 274,23	8 292 330,81	7 148 214,22	8 475 506,06
Varastojen muutos	2 409 381,98	2 831 444,63	1 613 921,64	-527 007,29
Ulkopuoliset palvelut	154 822 016,96	166 040 786,13	152 685 399,14	163 729 555,10
Henkilöstökulut				
Palkat ja palkkiot	36 529 576,34	40 292 542,72	33 274 508,13	36 510 221,22
Henkilösivukulut				
Eläkekulut	7 916 005,72	8 427 770,30	7 324 682,00	7 680 446,84
Muut henkilösivukulut	1 763 929,59	1 967 339,76	1 614 592,80	1 916 360,90
Poistot ja arvonalentumiset				
Suunnitelman mukaiset poistot	3 900 259,27	4 283 328,05	2 273 961,98	2 615 677,10
Arvonal. pys. vast.hyödykkeistä	0,00	3 486 026,44	0,00	1 779 311,41
Liiketoiminnan muut kulut	32 988 399,31	28 726 015,04	28 216 869,55	27 872 969,28
Osuus osakkuusyhtiöiden tuloksesta	0,00	67 677,17	0,00	0,00
LIIVEVOITTO	116 179 342,79	125 136 465,35	123 813 305,23	128 092 962,31
Rahoitustuotot ja -kulut				
Tuotot muista pysyvien vastaavien sijoituksista	89 155,12	98 447,80	253 901,12	394 712,39
Muut korko- ja rahoitustuotot	496 490,10	273 982,05	483 045,64	212 774,34
Korkokulut ja muut rahoituskulut	102 144,29	251 861,94	24 951,85	161 415,44
Arvonal. pys.vast.sijoituksista	6 241,46	28 198,93	7 803 548,58	3 550 007,20
	477 259,47	92 368,98	-7 091 553,67	-3 103 935,91
VOITTO ENNEN VALTION TALOUSARVIOSTA MUUHUN TOIMINTAAN SAATUA RAHOITUSTA	116 656 602,26	125 228 834,33	116 721 751,56	124 989 026,40
VOITTO ENNEN TILINPÄÄTÖSSIIRTOJA JA VEROJA	116 656 602,26	125 228 834,33	116 721 751,56	124 989 026,40
Tuloverot	8 792 264,39	8 292 775,19	8 784 048,16	8 282 484,63
TILIKAUDEN VOITTO	107 864 337,87	116 936 059,14	107 937 703,40	116 706 541,77

TASE, euroa	Liiketoimintakonserni		Liiketoiminta	
	31.12.2015	31.12.2014	31.12.2015	31.12.2014
VASTAAVAA				
PYSYVÄT VASTAAVAT				
Aineettomat hyödykkeet				
Aineettomat oikeudet	329 329,55	151 975,23	196 767,03	151 975,23
Muut pitkävaikutteiset menot	372 066,52	515 990,04	372 066,52	515 990,04
	701 396,07	667 965,27	568 833,55	667 965,27
Aineelliset hyödykkeet				
Maa- ja vesialueet	2 558 953 264,69	2 558 151 107,39	2 557 366 984,36	2 556 379 689,65
Tiet	26 107 687,46	24 442 876,34	26 102 746,13	24 437 410,37
Rakennukset ja rakennelmat	14 763 665,98	16 200 659,94	12 369 439,41	13 069 274,68
Koneet ja kalusto	1 490 606,91	2 166 257,56	4 339,23	5 609,18
Muut aineelliset hyödykkeet	426 468,48	504 105,05	10 599,04	10 599,04
Ennakkomaksut ja keskeneräiset hankinnat	16 018 716,77	12 764 180,06	16 018 716,77	12 588 594,80
	2 617 760 410,29	2 614 229 186,34	2 611 872 824,94	2 606 491 177,72
Sijoitukset				
Osuudet saman liikelaitoskonsernin tytäryhtiöissä	0,00	0,00	8 976 000,00	16 773 830,19
Osuudet osakkuusyrytyksissä	0,00	967 879,12	0,00	950 000,00
Muut osakkeet ja osuudet	1 714 573,85	1 669 984,95	2 147 855,38	2 102 743,41
Muut saamiset	22 300,00	22 300,00	0,00	0,00
	1 736 873,85	2 660 164,07	11 123 855,38	19 826 573,60
PYSYVÄT VASTAAVAT YHTEENSÄ	2 620 198 680,21	2 617 557 315,68	2 623 565 513,87	2 626 985 716,59
VAIHTUVAT VASTAAVAT				
Vaihto-omaisuus				
Valmiit tuotteet	18 588 436,40	23 311 936,53	11 053 749,02	12 667 670,66
Keskeneräiset hankkeet	1 592 427,83	1 622 452,80	0,00	0,00
	20 180 864,23	24 934 389,33	11 053 749,02	12 667 670,66
Saamiset				
Pitkäaikaiset				
Muut saamiset	75 015,72	75 015,72	0,00	0,00
Lyhytaikaiset				
Myyntisaamiset	35 713 173,85	36 306 629,67	34 866 595,97	33 348 362,29
Saamiset julkisilta hall.tehtäviltä	2 046 892,63	741 281,18	2 011 754,92	730 369,89
Saamiset saman liikelaitoksen tytäryhtiöiltä	0,00	4 788,05	466 187,89	153 851,07
Saamiset osakkuusyhtiöiltä		0,00		0,00
Muut saamiset	792 805,45	148 513,41	21 897,26	50 000,00
Siirtosaamiset	194 262,56	167 700,34	67 197,91	19 374,42
	38 747 134,49	37 368 912,65	37 433 633,95	34 301 957,67
Rahat ja pankkisaamiset	11 865 114,92	13 401 134,03	11 857 265,79	13 396 437,55
VAIHTUVAT VASTAAVAT YHTEENSÄ	70 868 129,36	75 779 451,73	60 344 648,76	60 366 065,88
VASTAAVAA YHTEENSÄ	2 691 066 809,57	2 693 336 767,41	2 683 910 162,63	2 687 351 782,47

TASE, euroa	Liiketoimintakonserni		Liiketoiminta	
	31.12.2015	31.12.2014	31.12.2015	31.12.2014
VASTATTAVAA				
OMA PÄÄOMA				
Peruspääoma	2 509 674 701,59	2 525 707 748,44	2 509 674 701,59	2 525 707 748,44
Edellisten tilikausien voitto	9 205 152,86	2 269 093,72	9 164 955,51	2 458 413,74
Tilikauden voitto	107 864 337,87	116 936 059,14	107 937 703,40	116 706 541,77
OMA PÄÄOMA YHTEENSÄ	2 626 744 192,32	2 644 912 901,30	2 626 777 360,50	2 644 872 703,95
PAKOLLISET VARAUKSET				
Muut pakolliset varaukset	778 675,00	1 464 241,00	0,00	0,00
VIERAS PÄÄOMA				
Pitkäaikainen				
Lainat rahoituslaitoksilta	7 202 553,49	6 334 508,70	0,00	0,00
Muut velat (sis.koroll)	902 932,60	1 407 141,60	815 300,00	1 214 900,00
Lyhytaikainen				
Lainat rahoituslaitoksilta	15 112 198,51	120 000,00	14 992 198,51	0,00
Saadut ennakot	2 105 269,66	1 729 665,51	2 065 563,08	1 678 535,51
Ostovelat	9 459 935,01	8 634 042,68	9 048 957,23	8 237 359,07
Velat julkisille hall.tehtäville	948 775,17	236 685,80	948 775,17	236 655,80
Velat saman liikelaitoskonsernin tytäryhtiöille	919,49	0,00	3 618 001,54	3 914 619,28
Muut velat (sis.koroll.)	14 463 229,28	15 545 597,11	14 150 171,50	15 158 958,56
Siirtovelat	13 317 050,92	12 929 121,82	11 493 835,10	12 038 050,30
Laskennallinen verovelka	31 078,12	22 861,89	0,00	0,00
VIERAS PÄÄOMA YHTEENSÄ	63 543 942,25	46 959 625,11	57 132 802,13	42 479 078,52
VASTATTAVAA YHTEENSÄ	2 691 066 809,57	2 693 336 767,41	2 683 910 162,63	2 687 351 782,47

RAHOITUSLASKELMA, euroa	Liiketoimintakonserni		Liiketoiminta	
	1.1.-31.12.2015	1.1.-31.12.2014	1.1.-31.12.2015	1.1.-31.12.2014
LIIKETOIMINNAN RAHAVIRTA				
Myynnistä saadut maksut	336 887 824,66	352 241 770,84	327 170 191,75	338 946 910,64
Liiketoiminnan muista tuotoista saadut maksut	8 129 022,65	3 956 369,83	7 927 464,80	3 773 968,15
Maksut liiketoiminnan kuluista	-239 740 776,70	-258 360 152,90	-228 993 330,72	-247 670 435,59
Liiketoiminnan rahavirta ennen rah.eriä ja veroja	105 276 070,61	97 837 987,77	106 104 325,83	95 050 443,20
Maksetut korot ja rahoituskulut	-102 144,29	-251 861,94	-24 951,85	-161 415,44
Saadut korot liiketoiminnasta	496 490,10	273 982,05	483 045,64	212 774,34
Saadut osingot	89 155,12	98 447,80	88 901,12	394 712,39
Maksetut välittömät verot	-8 792 264,39	-8 630 211,43	-8 784 048,16	-8 619 920,87
Liiketoiminnan rahavirta	96 967 307,15	89 328 344,25	97 867 272,58	86 876 593,62
INVESTOINTIEN RAHAVIRTA				
Investoinnit aineellisiin ja aineett. hyödykkeisiin	-17 254 932,37	-15 585 633,65	-17 230 321,83	-14 872 404,46
Aineellisten ja aineett. hyödykkeiden luovutustulot	28 395 571,81	45 883 269,02	28 231 278,98	45 894 345,39
Investointien rahavirta	11 140 639,44	30 297 635,37	11 000 957,15	31 021 940,93
RAHOITUKSEN RAHAVIRTA				
Pitkäaikaiset lainat rahoituslaitoksilta, muutos	868 044,79	557 102,85	0,00	0,00
Pitkäaikaiset muut koroll. velat, muutos	-504 209,00	-104 859,00	0,00	0,00
Pitkäaikaiset muut korottomat velat, muutos	0,00	1 092 691,00	-399 600,00	1 197 550,00
Lyhytaikaiset lainat rahoituslaitoksilta, muutos	14 992 198,51	-4 998 355,82	14 992 198,51	-4 998 355,82
Lyhytaikaiset muut koroll. velat, muutos	0,00	0,00	0,00	0,00
Konsernitilivelat tytäryhtiöiltä	0,00	0,00	0,00	2 076 884,39
Voitontuloutus	-125 000 000,00	-130 000 000,00	-125 000 000,00	-130 000 000,00
Rahoituksen rahavirta	-109 643 965,70	-133 453 420,97	-110 407 401,49	-131 723 921,43
RAHAVAROJEN MUUTOS				
Rahavarat 1.1.	-1 536 019,11	-13 827 441,35	-1 539 171,76	-13 825 386,88
Rahavarat 31.12.	13 401 134,03	27 228 575,38	13 396 437,55	27 221 824,43
Muutos	11 865 114,92	13 401 134,03	11 857 265,79	13 396 437,55
Muutos	-1 536 019,11	-13 827 441,35	-1 539 171,76	-13 825 386,88

TULOSLASKELMAA KOSKEVAT LIITETIEDOT | Liiketoiminta

	Liiketoimintakonserni		Liiketoiminta	
	2015	2014	2015	2014
Liikevaihto toimialoittain				
Metsätalous ja siihen liittyvät palvelut	319 326 604,75	332 391 700,37	319 391 815,84	332 859 063,80
Siemen- ja taimituotanto	6 569 425,37	8 316 972,53	0,00	0,00
Maa- ja tonttikauppa	6 423 751,34	6 209 611,14	6 541 577,31	6 231 171,14
Maa-aineskauppa, murskausliiketoiminta	1 378 219,14	4 095 785,12	0,00	0,00
Muut	3 548 149,71	3 973 857,04	3 844 550,05	4 149 230,04
Yhteensä	337 246 150,31	354 987 926,20	329 777 943,20	343 239 464,98
josta liikevaihto julkisille hallintotehtäville ja sen tytäryhtiölle	4 227 354,61 5 325,41	4 557 435,64 15 220,00	4 126 035,29 5 325,41	4 336 833,4 15 220,0
Liiketoiminnan muut tuotot				
Pysyvien vastaavien myyntivoitot	20 329 156,35	31 254 952,95	20 260 046,69	31 254 952,95
Tuotot palveluista Julk.hallintotehtäville	3 495 386,56	3 189 274,45	3 495 386,56	3 189 274,45
Tuotot palveluista tytäryhtiöille	0,00	3 233,33	300 110,56	151 740,01
Muut tuotot	4 633 636,09	604 339,69	4 131 967,68	310 570,54
Yhteensä	28 458 179,00	35 051 800,42	28 187 511,49	34 906 537,95
Suunnitelman mukaiset poistot				
Aineettomat hyödykkeet	243 208,59	198 045,49	216 696,11	150 610,32
Substanssipoistot	119 138,88	-142 067,19	24 260,87	9 987,96
Tiet	1 133 330,31	1 129 377,58	1 132 805,67	949 183,82
Rakennukset ja rakennelmat	1 622 886,14	2 267 837,40	898 929,37	1 478 458,74
Koneet ja kalusto, muut aineell.hyöd.	781 695,35	830 134,77	1 269,96	27 436,26
Yhteensä	3 900 259,27	4 283 328,05	2 273 961,98	2 615 677,10
Arvon alentumiset pysyvien vastaavien hyödykkeistä				
Arvon alentumiset maa- ja vesialueista	0,00	3 486 026,44	0,00	1 779 311,41
Suunnitelman mukaiset poistoajat:				
Aineettomat oikeudet, muut pitkävaik. menot			4-5 vuotta	
Sora-alueet			substanssipoisto	
Tiet			pääosin 25 vuotta	
Kalarakenteet			pääosin 10 vuotta	
Uittorakenteet			25 vuotta	
Rakennukset			20-40 vuotta	
Rakennelmat			4-10 vuotta	
Koneet ja kalusto			4-8 vuotta	
Muut aineelliset hyödykkeet: asfaltointi, kasvatusalustat			15-20 vuotta	
Suunnitelman mukaiset poistot on laskettu käyttöomaisuushyödykkeittäin				
Muut korko- ja rahoitustuotot				
Osinkotuotot ulkopuolisilta	89 155,12	98 447,80	88 901,12	98 109,80
Osinkotulot tytäryhtiöiltä	0,00	0,00	165 000,00	242 843,55
Osinkotuotot osakkuusyhtiöiltä	0,00	0,00	0,00	53 759,04
Korkotuotot	496 490,10	273 982,05	483 045,64	212 774,34
Yhteensä	585 645,22	372 429,85	736 946,76	607 486,73
Korkokulut ja muut rahoituskulut, euroa				
Korkokulut	102 144,29	251 861,94	24 951,85	159 001,54
Korkokulut tytäryhtiöille	0,00	0,00	0,00	2 413,90
Arvonlennus osakkuusyritysosakkeista	0,00	0,00	0,00	250 007,20
Arvonlennus tytäryhtiöosakkeista	0,00	0,00	7 797 830,19	3 300 000,00
Arvonlennus muista pys.vast.sijoituksista	6 241,46	28 198,93	5 718,39	0,00
Yhteensä	108 385,75	280 060,87	7 828 500,43	3 711 422,64
Rahoitustuotot ja -kulut yhteensä	477 259,47	92 368,98	-7 091 553,67	-3 103 935,91

PYSYVÄT VASTAAVAT, milj. euroa

	Aineett. hyödykk.	Konserni-liikearvo	Maa- ja vesialueet	Tiet, maa- ja vesirak.	Rakenn. ja rakennelmat	Koneet ja kalusto muut aineell.	Keskener. hankkeet	Osakkeet ja osuudet muut saam.	Yhteensä
Liiketoimintakonserni									
Hankintameno 1.1.	4,7	2,4	2 566,8	89,6	48,3	20,8	12,8	3,7	2 749,1
Arvonalennus 1.1.	0,0	0,0	-4,0	0,0	0,0	0,0	0,0	-1,0	-5,0
Lisäykset	0,8	0,0	11,2	2,8	0,5	0,0	3,3	0,4	19,0
Vähennykset	0,7	0,0	10,3	0,0	0,6	0,0	0,0	1,3	12,9
Arvonalennus	0,0	0,0		0,0	0,0	0,0	0,0	0,0	0,0
Hankintameno 31.12.	4,8	2,4	2 563,7	92,4	48,2	20,8	16,0	1,7	2 750,2
Kert.poistot ja arvonal. 1.1	4,1	2,4	4,7	65,2	32,1	18,1	0,0	0,0	126,5
Väh.ja siirt.kert.poistot	-0,2	0,0	0,0	0,0	-0,3	0,0	0,0	0,0	-0,5
Tilikauden poisto	0,2	0,0	0,1	1,1	1,6	0,8	0,0	0,0	3,9
Kertyneet poistot 31.12.	4,1	2,4	4,8	66,3	33,4	18,9	0,0	0,0	130,0
Kirjanpitoarvo 1.1.	0,7	0,0	2 558,2	24,4	16,2	2,7	12,8	2,7	2 617,6
Kirjanpitoarvo 31.12.	0,7	0,0	2 559,0	26,1	14,8	1,9	16,0	1,7	2 620,2
Tuotannon koneet ja laitteet						1,5			
Kirjanpitoarvo 31.12.									
Liiketoiminta									
Hankintameno 1.1.	3,6	0,0	2 559,9	89,3	38,8	9,7	12,6	4,9	2 755,8
Arvonalennus 1.1.	0,0	0,0	-1,8	0,0	0,0	0,0	0,0	-22,1	-23,9
Lisäykset	0,6	0,0	11,2	2,8	0,4	0,0	3,4	0,4	19,0
Vähennykset	0,7	0,0	10,2	0,0	0,5	0,0	0,0	1,6	13,0
Arvonalennus	0,0	0,0	0,0	0,0	0,0	0,0	0,0	-7,6	-7,6
Hankintameno 31.12.	3,6	0,0	2 559,1	92,1	38,7	9,7	16,0	11,1	2 730,3
Kert.poistot 1.1.	3,0	0,0	1,7	64,8	25,7	9,7	0,0	0,0	105,0
Väh.ja siirt.kert.poistot	-0,2	0,0	0,0	0,0	-0,3	0,0	0,0	0,0	-0,5
Tilikauden poisto	0,2	0,0	0,0	1,1	0,9	0,0	0,0	0,0	2,3
Kertyneet poistot 31.12.	3,0	0,0	1,8	66,0	26,3	9,7	0,0	0,0	106,8
Kirjanpitoarvo 1.1.	0,7	0,0	2 556,4	24,4	13,1	0,0	12,6	19,8	2 627,0
Kirjanpitoarvo 31.12.	0,6	0,0	2 557,4	26,1	12,4	0,0	16,0	11,1	2 623,6
Tuotannon koneet ja laitteet, kirjanpitoarvo 31.12.						0,0			

	Liiketoimintakonserni		Liiketoiminta	
	2015	2014	2015	2014
Osakkeet ja osuudet, kirjanpitoarvo, euroa				
Tytäryhtiöosakkeet	0,00	0,00	8 976 000,00	16 773 830,19
Osakkuusyhtiöosakkeet	0,00	967 879,12	0,00	950 000,00
Omistusyhteisyritysosakkeet	0,00	0,00	0,00	0,00
Muut osakkeet ja osuudet	729 171,41	755 987,68	1 162 452,94	1 188 747,14
Yhteismetsäosuudet	985 402,44	913 997,27	985 402,44	913 996,27
Yhteensä	1 714 573,85	2 637 864,07	11 123 855,38	19 826 573,60
Liittymismaksusaamiset, euroa	22 300,00	22 300,00	0,00	0,00
Tytäryhtiöosakkeet, Metsähallitus			Omistus- osuus %	Kirjanpitoarvo emoyhtiössä eur
Fin Forelia Oy, Kuopio			100	1 000 000,00
MH-Kivi Oy, Oulu			100	5 500 000,00
Siemen Forelia Oy, Jyväskylä			100	2 476 000,00
Yhteensä				8 976 000,00
Omistusyhteisyritysosakkeet, Metsähallitus			osuus %	Kirjanpitoarvo
Oy Estar Studios Ltd, Rovaniemi			19,98	0,00

TASETTA KOSKEVAT LIITETIEDOT | Liiketoiminta

	Liiketoimintakonserni		Liiketoiminta	
	2015	2014	2015	2014
Saamiset liikelaitoksen julkisilta hallintotehtäviltä, euroa				
Myyntisaamiset	705 566,30	740 650,18	676 828,53	729 738,89
Siirtosaamiset	1 341 326,33	632,00	1 334 926,39	632,00
Yhteensä	2 046 892,63	741 282,18	2 011 754,92	730 370,89
Saamiset tytäryhtiöiltä, euroa				
Myyntisaamiset	0,00	4 788,05	78 737,37	153 851,07
Muut saamiset	0,00	0,00	165 000,00	0,00
Siirtosaamiset	0,00	0,00	222 450,52	0,00
Yhteensä	0,00	4 788,05	466 187,89	153 851,07
Muut saamiset, lyhytaikaiset, euroa				
Muut ennakot, menoennakot	24 293,29	52 908,47	21 897,26	50 000,00
Arvonlisäverosaamiset	768 512,16	95 604,94	0,00	0,00
Verosaamiset	0,00	0,00	0,00	0,00
Muut saamiset	0,00	0,00	0,00	0,00
Yhteensä	792 805,45	148 513,41	21 897,26	50 000,00
Ulkoiset siirtosaamiset lyhytaikaiset, euroa				
Korkosaamiset	0,00	2 142,16	0,00	381,30
Verosaamiset	32 479,86	0,00	0,00	0,00
Muut menoennakot / ostolaskut	161 782,70	161 183,25	67 197,91	16 017,12
Muut tulojäämät	0,00	4 374,93	0,00	2 976,00
Yhteensä	194 262,56	167 700,34	67 197,91	19 374,42
Oma pääoma, euroa				
Peruspääoma 1.1.	2 525 707 748,44	2 536 538 416,29	2 525 707 748,44	2 536 538 416,29
peruspääoman alennus tilikauden aikana				
hallinnansiirrot	311 583,15	424 691,28	311 583,15	424 691,28
valtionperinnöt	1 237 297,00	185 175,00	1 237 297,00	185 175,00
maankäyttömuutokset	-2 580 205,00	-11 436 495,13	-2 580 205,00	-11 436 495,13
muut	-15 001 722,00	-4 039,00	-15 001 722,00	-4 039,00
Peruspääoma 31.12.	2 509 674 701,59	2 525 707 748,44	2 509 674 701,59	2 525 707 748,44
Edellisten tilikausien voitto 1.1.	119 205 152,86	132 269 093,72	119 164 955,51	132 458 413,74
Voiton tuloutus valtiolle	-110 000 000,00	-130 000 000,00	-110 000 000,00	-130 000 000,00
Omien osakkeiden lunastus	0,00	0,00	0,00	0,00
Tilikauden voitto	107 864 337,87	116 936 059,14	107 937 703,40	116 706 541,77
Ed.tilikausien ja tilikauden tulokset yhteensä 31.12.	117 069 490,73	119 205 152,86	117 102 658,91	119 164 955,51
Oma pääoma yhteensä 31.12.	2 626 744 192,32	2 644 912 901,30	2 626 777 360,50	2 644 872 703,95
Pakolliset varaukset, euroa	778 675,00	1 464 241,00	0,00	0,00

	Liiketoimintakonserni		Liiketoiminta	
	2015	2014	2015	2014
Yli 5 vuoden kuluttua erääntyvien pitkäaikaisten lainojen yhteismäärä, euroa	7 202 553,49	6 291 065,75		
Valtiolle suorittamatta olevan velan määrä, euroa Velka valtiolle, enn.pidätysvelka, sosiaaliturvamaksuvelka, VaEL, TyEL	1 379 557,56	1 419 293,67	1 321 717,59	1 362 867,62
Velat liikelaitoksen julkisille hallintotehtäville, euroa				
Ostovelat	35 543,25	28 520,26	35 543,25	28 520,26
Siirtovelat	913 231,92	208 165,54	913 231,92	208 135,54
Yhteensä	948 775,17	236 685,80	948 775,17	236 655,80
Velat tytäryhtiöille, euroa				
Ostovelat	0,00	0,00	0,00	215 909,69
Muut velat	0,00	0,00	0,00	0,00
Siirtovelat	919,49	0,00	71 012,13	2 916,53
Konsernitilivelat	0,00	0,00	3 546 989,41	3 695 793,06
Yhteensä	919,49	0,00	3 618 001,54	3 914 619,28
Ulkoiset muut velat, euroa				
ALV-velka	12 967 094,25	12 740 951,32	12 967 094,25	12 669 307,57
Ennakonpidätys-, sos.turvamaksu- ja muut lakisäät. henkilöstökuluvelat, liittyen palkanmaksuun	752 476,48	741 757,28	688 790,47	688 263,96
Oman pääoman korjaukset	7 003,40	1 404 212,55	7 003,40	1 404 212,55
Muut	736 655,15	658 675,96	487 283,38	397 174,48
Yhteensä	14 463 229,28	15 545 597,11	14 150 171,50	15 158 958,56
Ulkoiset siirtovelat, euroa				
Lakisäät. jaksotetut henkilöstökulut	627 081,08	677 536,39	632 927,12	674 603,66
Lomapalkkavelka sos.kuluineen	9 030 203,85	9 842 092,98	8 837 306,23	9 628 441,95
Verojaksotus	587 278,69	93 228,20	587 278,69	93 228,20
Muut	3 072 487,30	2 316 264,25	1 436 323,06	1 641 776,49
Yhteensä	13 317 050,92	12 929 121,82	11 493 835,10	12 038 050,30

MUUT LIITETIEDOT | Liiketoiminta

	Liiketoimintakonserni		Liiketoiminta	
	2015	2014	2015	2014
Vastuusitoumukset				
Leasingvastuut				
tilikaudella maksetut	1,5	1,7	1,5	1,6
seuraavana vuonna maksettavat	2,4	2,6	2,4	2,6
myöhemmin maksettavat	2,9	3,8	2,9	3,8
Vuokraoikeuskiinnitykset	0,9	0,9	0,0	0,0
Pankkitakausvastuut	2,3	2,6	0,6	0,4
Muut pankkivastuut	0,8	0,7	0,7	0,7
Käteispantit, takuutalletukset	0,0	0,1	0,0	0,0
Takaus tytäryhtiön sitoumuksista, limiittien määrä	0,0	0,0	3,5	3,5
Investointisitoumukset	9,5	4,2	9,5	4,2

Liiketoiminnan leasing sopimuksissa on lunastusehto jäännösarvon saavuttaessa sovitun tason.

Sopimukset on irtisanottavissa 3 kk irtisanomisajalla.

Konsernilla on myös ilman lunastusehtoja olevia, pääsääntöisesti viiden vuoden sopimuksia.

	Liiketoimintakonserni	
	2015	2014
Laskennalliset verosaamiset ja -velat		
Laskennallinen verosaaminen		
hyllypoistoista	0,7	0,7
tytäryhtiöiden tappioista	3,7	2,4
pakollisista varauksista	0,2	0,3
Yhteensä	4,6	3,4

	Liiketoimintakonserni		Liiketoiminta	
	2015 Inv.suunn.	2015 Toteut.	2015 Inv.suunn.	2015 Toteut.
Omarahoitteiset investoinnit				
Maa-, vesi- ja sora-alueet	5,4	6,3	5,4	6,3
Tiet, tonttien jalostustyöt	6,3	6,1	6,3	6,1
Kalusto (koneet ja laitteet), tuulivoimahankkeet	3,6	2,6	3,6	2,5
Rakennukset ja rakennelmat	0,2	0,1	0,2	0,1
Muut	2,8	2,2	2,8	2,2
Yhteensä	18,2	17,3	18,2	17,2

TULOSLASKELMA, euroa	Luontopalvelut	
	1.1.-31.12.2015	1.1.-31.12.2014
LIKEVAIHTO	10 722 082,26	10 462 859,07
Liiketoiminnan muut tuotot	2 540 884,67	4 954 242,83
Materiaalit ja palvelut		
Aineet, tarvikkeet ja tavarat		
Ostot tilikauden aikana	3 721 187,51	3 431 267,84
Varastojen muutos	158 245,08	327 867,37
Ulkopuoliset palvelut	5 762 895,01	4 655 906,08
Henkilöstökulut		
Palkat ja palkkiot	21 372 991,65	24 881 637,06
Henkilösivukulut		
Eläkekulut	3 714 549,84	5 261 670,30
Muut henkilösivukulut	890 572,88	1 043 811,14
Poistot ja arvonalentumiset		
Suunnitelman mukaiset poistot	2 299 419,93	2 380 993,79
Liiketoiminnan muut kulut	22 235 577,36	23 635 504,91
LIKEVOITTO	-46 892 472,33	-50 201 556,59
Rahoitustuotot ja -kulut		
Tuotot muista pysyvien vastaavien sijoituksista	134,20	3 135,29
Muut korko- ja rahoitustuotot	10 667,35	39 990,93
Korkokulut ja muut rahoituskulut	1 743,78	2 646,55
Arvonl. pys.vast.sijoituksista	400 000,00	0,00
	-390 942,23	40 479,67
VOITTO ENNEN VALTION TALOUSARVIOSTA		
MUUHUN TOIMINTAAN SAATUA RAHOITUSTA	-47 283 414,56	-50 161 076,92
Valtion talousarviosta muuhun toimintaa saatu rahoitus	45 295 307,16	47 701 560,88
Vähemmistön osuus	0,00	0,00
TILIKAUDEN VOITTO	-1 988 107,40	-2 459 516,04

TASE, euroa	Luontopalvelut	
	31.12.2015	31.12.2014
VASTAAVAA		
PYSYVÄT VASTAAVAT		
Aineettomat hyödykkeet		
Aineettomat oikeudet	510 749,58	170 410,24
	510 749,58	170 410,24
Aineelliset hyödykkeet		
Maa- ja vesialueet	1 150 610 917,57	1 128 034 535,40
Tiet	259 009,04	315 515,16
Rakennukset ja rakennelmat	22 011 936,33	24 449 889,28
Koneet ja kalusto	308 822,06	542 876,33
Ennakkomaksut ja keskeneräiset hankinnat	31 034,46	1 975,00
	1 173 221 719,46	1 153 344 791,17
Sijoitukset		
Osuudet saman liikelaitoskonsernin tytäryhtiöissä	12 365 111,43	12 765 111,43
Muut osakkeet ja osuudet	737 704,68	737 704,68
Muut saamiset	1 800,00	1 800,00
	13 104 616,11	13 504 616,11
PYSYVÄT VASTAAVAT YHTEENSÄ	1 186 837 085,15	1 167 019 817,52
VAIHTUVAT VASTAAVAT		
Vaihto-omaisuus		
Valmiit tuotteet	1 945 768,42	2 104 013,50
	1 945 768,42	2 104 013,50
Saamiset		
Lyhytaikaiset		
Myyntisaamiset	1 203 600,67	1 871 324,97
Saamiset liikelaitoksen liiketoiminnalta	952 317,52	236 655,80
Saamiset saman liikelaitoksen tytäryhtiöiltä	222,56	0,00
Muut saamiset	154 358,13	371 004,46
Siirtosaamiset	2 433 982,05	5 032 662,77
	4 744 480,93	7 511 648,00
Rahat ja pankkisaamiset	14 295 650,20	6 881 842,64
VAIHTUVAT VASTAAVAT YHTEENSÄ	20 985 899,55	16 497 504,14
VASTAAVAA YHTEENSÄ	1 207 822 984,70	1 183 517 321,66

TASE, euroa	Luontopalvelut	
	31.12.2015	31.12.2014
VASTATTAVAA		
OMA PÄÄOMA		
Muu oma pääoma	1 197 874 890,09	1 175 224 045,11
Edellisten tilikausien tulos	-8 545 514,50	-6 085 998,46
Tilikauden tulos	-1 988 107,40	-2 459 516,04
OMA PÄÄOMA YHTEENSÄ	1 187 341 268,19	1 166 678 530,61
VIERAS PÄÄOMA		
Pitkäaikainen		
Muut velat, korottomat	4 750,00	5 250,00
Lyhytaikainen		
Saadut ennakot	9 485 044,01	7 879 006,67
Ostovelat	1 484 390,83	1 376 784,38
Velat liikelaitoksen liiketoiminnalle	2 015 297,27	730 369,89
Velat saman liikelaitoskonsernin tytäryhtiöille	35 137,71	10 911,29
Muut velat (sis.koroll.)	889 027,10	670 570,07
Siirtovelat	6 568 069,59	6 165 898,75
VIERAS PÄÄOMA YHTEENSÄ	20 481 716,51	16 838 791,05
VASTATTAVAA YHTEENSÄ	1 207 822 984,70	1 183 517 321,66

RAHOITUSLASKELMA, euroa	Luontopalvelut	
	1.1.-31.12.2015	1.1.-31.12.2014
LIIKETOIMINNAN RAHAVIRTA		
Myynnistä saadut maksut	13 103 877,05	10 084 224,96
Liiketoiminnan muista tuotoista saadut maksut	2 767 152,94	6 866 670,09
Maksut liiketoiminnan kuluista	-54 906 884,09	-63 309 131,01
Liiketoiminnan rahavirta ennen rah.eriä ja veroja	-39 035 854,10	-46 358 235,96
Maksetut korot ja rahoituskulut	-1 743,78	-2 646,55
Saadut korot liiketoiminnasta	10 667,35	39 990,93
Saadut osingot	134,20	3 135,29
Valtion talousarviorahoitus muuhun toimintaan	46 303 743,15	49 293 109,85
Toiminnan rahavirta	7 276 946,82	2 975 353,56
INVESTOINTIEN RAHAVIRTA		
Luonnonsuojelualueostot, osakkeet	-1 402 380,10	-835 945,27
Käyttöomaisuuden ostot, ministeriöiden rahoitus	-388 752,26	-1 042 493,13
Käyttöomaisuuden ostot, EU-rahoitus	-168 628,71	-212 999,07
Käyttöomaisuuden ostot, muu rahoitus	-105 645,21	-31 730,94
Investoinnit aineellisiin ja aineett. hyödykkeisiin	-484 137,98	-1 515 122,67
Aineellisten ja aineett. hyödykkeiden luov.tulot	513 523,93	31 429,14
Omistajien sijoitus ls-alueiden hank. ja osakkeisiin	1 402 380,10	835 945,27
Luontokeskusten ym. rakentamiseen saatu rahoitus	771 000,97	1 264 811,31
Investointien rahavirta	137 360,74	-1 506 105,36
RAHOITUKSEN RAHAVIRTA		
Pitkäaikaiset muut korottomat velat, muutos	-500,00	-250,00
Rahoituksen rahavirta	-500,00	-250,00
RAHAVAROJEN MUUTOS		
Rahavarat 1.1.	6 881 842,64	5 412 844,44
Rahavarat 31.12.	14 295 650,20	6 881 842,64
Muutos	7 413 807,56	1 468 998,20

TILINTARKASTUSKERTOMUS

Valtioneuvostolle

Olemme tarkastaneet Metsähallituksen kirjanpidon, tilinpäätöksen, toimintakertomukset ja hallinnon tilikaudelta 1.1.–31.12.2015. Hallitus ja toimitusjohtaja ovat laatineet liiketoiminnan toimintakertomuksen ja tilinpäätöksen, joka sisältää konsernin, emoliikelaitoksen, liiketoiminnan, liiketoimintakonsernin taseet, tuloslaskelmat, rahoituslaskelmat ja liitetiedot. Hallitus ja luontopalvelujohtaja ovat lisäksi laatineet tilinpäätökseen liitetyn julkisten hallintotehtävien toimintakertomuksen ja tilinpäätöksen, joka sisältää taseen, tuloslaskelman, rahoituslaskelman ja liitetiedot.

HALLITUKSEN, TOIMITUSJOHTAJAN JA LUONTOPALVELUJOHTAJAN VASTUU

Hallitus, toimitusjohtaja ja luontopalvelujohtaja vastaavat tilinpäätöksen ja toimintakertomuksen laatimisesta ja siitä, että se antaa oikeat ja riittävät tiedot Suomessa voimassa olevien tilinpäätöksen laatimista koskevien säännösten ja määräysten mukaisesti. Hallitus vastaa kirjanpidon ja varainhoidon valvonnan asianmukaisesta järjestämisestä ja toimitusjohtaja siitä, että kirjanpito on lain mukainen ja että varainhoito on luotettavalla tavalla järjestetty.

TILINTARKASTAJAN VELVOLLISUUDET

Velvollisuutenamme on antaa suorittamamme tilintarkastuksen perusteella lausunto tilinpäätöksestä ja toimintakertomuksesta. Tilintarkastuslaki edellyttää, että noudatamme ammattieettisiä periaatteita. Olemme suorittaneet tilintarkastuksen Suomessa noudatettavan hyvän tilintarkastustavan mukaisesti. Hyvä tilintarkastustapa edellyttää, että suunnitellamme ja suoritamme tilintarkastuksen hankkiaksemme kohtuullisen varmuuden siitä, onko tilinpäätöksessä tai toimintakertomuksessa olennaista virheellisyyttä, ja siitä, ovatko hallituksen jäsenet, toimitusjohtaja tai luontopalvelujohtaja syyllistyneet tekoon tai laiminlyöntiin, josta saattaa seurata vahingonkorvausvelvollisuus liikelaitosta kohtaan, taikka rikkoneet liikelaitoslakia tai Metsähallitusta koskevaa lakia.

Tilintarkastukseen kuuluu toimenpiteitä tilintarkastusevidenssin hankkimiseksi tilinpäätökseen ja toimintakertomukseen sisältyvistä luluista ja niissä esitettävistä muista tiedois-

ta. Toimenpiteiden valinta perustuu tilintarkastajan harkintaan, johon kuuluu väärinkäytöksestä tai virheestä johtuvan olennaisen virheellisuuden riskien arvioiminen. Näitä riskejä arvioidessaan tilintarkastaja ottaa huomioon sisäisen valvonnan, joka on yhtiössä merkityksellistä oikeat ja riittävät tiedot antavan tilinpäätöksen ja toimintakertomuksen laatimisen kannalta. Tilintarkastaja arvioi sisäistä valvontaa pystyäkseen suunnittelemaan olosuhteisiin nähden asianmukaiset tilintarkastustoimenpiteet mutta ei siinä tarkoituksessa, että hän antaisi lausunnon yhtiön sisäisen valvonnan tehokkuudesta. Tilintarkastukseen kuuluu myös sovellettujen tilinpäätöksen laatimisperiaatteiden asianmukaisuuden, toimivan johdon tekemien kirjanpidollisten arvioiden kohtuullisuuden sekä tilinpäätöksen ja toimintakertomuksen yleisen esittämistavan arvioiminen.

Käsityksemme mukaan olemme hankkineet lausuntonne perustaksi tarpeellisen määrän tarkoitukseen soveltuvaa tilintarkastusevidenssiä.

LAUSUNTO

Lausuntonamme esitämme, että tilinpäätös ja toimintakertomukset antavat Suomessa voimassa olevien tilinpäätöksen ja toimintakertomuksen laatimista koskevien säännösten ja määräysten mukaisesti oikeat ja riittävät tiedot konsernin, emoliikelaitoksen, liiketoiminnan, liiketoimintakonsernin ja julkisten hallintotehtävien tilikauden toiminnasta, taloudesta, taloudellisesta kehityksestä ja taloudellisista vastuista. Toimintakertomuksien ja tilinpäätöksen tiedot ovat ristiriidattomia.

Tilinpäätös konsernitilinpäätöksineen voidaan vahvistaa. Metsähallituksen hallintoa on hoidettu fiikelaitoslain ja Metsähallitusta koskevan lain sekä eduskunnan, valtioneuvoston ja maa- ja metsätalousministeriön sekä ympäristöministeriön päätösten mukaisesti. Metsähallituksen sisäinen valvonta ja tarkastus on järjestetty asianmukaisesti. Hallituksen esitysluoksen käsittelystä on liikelaitoslain mukainen.

Helsingissä, 1. huhtikuuta 2016



Jorma Nurkkala, KHT, JHT



Leif-Erik Forsberg, KHT, JHT

Metsähallituksen tilinpäätöksen allekirjoitus

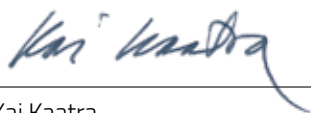
Vantaalla 16. päivänä huhtikuuta 2016



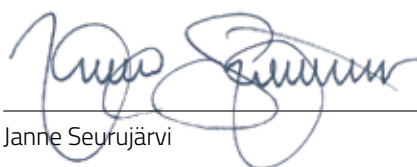
Anne Ilola




Pertti Itkonen



Kai Kaatra
Varapuheenjohtaja



Janne Seurujärvi



Tuija Soanjärvi



Helena Säteri



Arto Tiitinen
Puheenjohtaja



Esa Härmälä
Päjohtaja

Suoritetusta tilintarkastuksesta on tänään annettu kertomus.

1. päivänä huhtikuuta 2016



Jorma Nuokkala, KHT, JHT



Leif-Erik Forsberg, KHT, JHT



METSÄHALLITUS

Metsähallitus

PL 94 (Vernissakatu 4), 01301 Vantaa

p. 0206 39 4000

Y-tunnus 0116726-7

www.metsa.fi

www.facebook.com/metsahallitus

www.twitter.com/metsahallitus

ISBN 978-952-295-152-6 (painettu)

ISBN 978-952-295-153-3 (pdf)