

# VUOSIKERTOMUS 2018



METSÄHALLITUS



# SISÄLLYSLUETTELO

<b>VUOSI 2018 .....</b>	<b>3</b>	<b>VASTUULLISUUS .....</b>	<b>13</b>	<b>HALLINTO JA JOHTAMINEN .....</b>	<b>63</b>
Pääjohtajan katsaus.....	4	Johtaminen.....	18	Johtamisperiaatteet .....	64
Metsähallitus lyhyesti.....	5	Ympäristö.....	20	Palkitseminen .....	65
Vastuualueet.....	6	Biologisen monimuotoisuuden suojele.....	21	Riskienhallinta.....	65
		Ilmastonmuutoksen hillintä ja		Hallitus.....	66
		siihen varautuminen .....	28	Johtoryhmä.....	67
		Luonnonvarojen kestävä käyttö.....	30		
<b>NÄIN TOIMIMME.....</b>	<b>7</b>	Ihmiset.....	33	<b>TILINPÄÄTÖS JA</b>	
Toimintaympäristö.....	8	Henkilöstö.....	34	<b>TOIMINTAKERTOMUS .....</b>	<b>68</b>
Sidosryhmät.....	11	Saamelaiskulttuuri.....	36		
Strategia ja arvot .....	12	Yhteiskunta.....	39		
		Työtä ja elinvoimaa maakuntiin.....	40		
		Virkistyskäyttö ja matkailu.....	44		
		Hyvinvointi ja terveys .....	47		
		Vapaaehtoistoiminta .....	49		
		Kulttuuriperinnön turvaaminen .....	50		
		Poronhoidon turvaaminen poronhoitoalueella..	51		
		Yhteensovittaminen ja osallistaminen.....	52		
		Avainluvut .....	54		



# VUOSI 2018

# ENEMMÄN KOKONAISHYVINVOINTIA VALTION MAILTA JA VESILTÄ

Metsähallituksen vuosi 2018 oli erinomainen. Metsätalouden kannattavuus koheni sekä matkailu- ja tuulivoimakohteiden kysyntä jatkui hyvänä. Eräpalveluissa metsästys- ja kalastuslupamyynti kasvoi. Luontopalvelut täytti hyvin tavoitteensa, ja retkeilyrakenteiden korjausvelkaan saatiin lisärahoitusta.

Metsähallituskonsernin liikevaihto oli 366,4 miljoonaa euroa, joka on 38,4 miljoonaa enemmän kuin edellisellä vuonna. Konsernin tulos, 124,8 miljoonaa euroa, on kaikkien aikojen korkein. Tuloutamme valtiolle vuoden 2018 tuloksesta 102,9 miljoonaa euroa. Lisäksi Metsähallitus Metsätalous Oy ja muut liiketoiminnot maksavat tuloksestaan veroa lähes 15 miljoonaa euroa.

Panostuksemme luonnon monimuotoisuuden, virkistyskäytön, porotalouden ja saamelaiskulttuurin huomioon ottamiseksi alensivat liikevoittoamme yli 63 miljoonaa euroa. Näiden toimenpiteiden yhteiskunnallinen hyöty on mittava.

Onnistumisen arvoa lisää se, että tavoitteet saavutettiin hyvin, vaikka samalla jatkettiin sisäistä kehittämistyötä. Metsähallituslain edellyttämät järjestäytymiset saatiin päätök-

seen. Konserniyksiköiden ja vastuualueiden välistä työnjakoa täsmennettiin. Taloustoiminnot koottiin yhteen. Viestinnän ja tietopalvelujen liiketoiminnan toiminnot tulivat osaksi konserniyksiköitä.

## KAKSI LUPAUSTA TULEVAISUUTEEN

Vuotta leimasi vilkas yhteiskunnallinen keskustelu avohakkuista ja ilmastonmuutoksesta. Haluamme kannustaa sidosryhmiä ja kansalaisia vuoropuheluun, ja valitsimmekin avohakkuun aiheeksemme muun muassa Porin SuomiAreenalle.

Veimme eteenpäin vastuullisuusohjelmaamme. Yhtenä ensimmäisistä valtionhallinnon edustajista Suomessa laadimme toimintatapaohjeen eettisen ja vastuullisen johtamisemme kivijalaksi.

Metsähallituksen strategian päivityksessä vastuullisuus kytkettiin entistä vahvemmin osaksi linjauksiamme. Teimme kaksi isoa vastuullisuuslupausta: turvaamme luonnon monimuotoisuuden ja toimimme ilmastovii-saasti. Käynnistymässä on ilmasto-ohjelma, jossa tarkastellaan valtion maa- ja vesialueiden roolia ilmastonmuutoksen hillinnässä ja siihen sopeutumisessa.

## NÄKYMÄT OVAT SUOTUISAT

Metsähallituksen perustamisesta tulee 160 vuotta. Valtion mailla on ollut tärkeä rooli monien suurten yhteiskunnallisten kysymysten ratkaisemisessa. Haasteet jatkuvat. Miten tuotamme puhdasta energiaa tai korvaamme fossiilisia raaka-aineita biopohjaisilla? Miten hyödynnämme luonnon tuottamaa kokonais-

hyvinvointia ja tarjoamme entistä paremmin mahdollisuuksia terveyden edistämiseen?

Lähitulevaisuus näyttää valoisalta. Puulle on kysyntää, tuulivoiman käyttöönotto etenee, matkailun ja luonnon virkistysarvojen merkitys korostuu. Pyrimme parantamaan toimintaamme jatkuvasti.

Hyvä työyhteisö pitää huolta ihmisistä ja luonnosta. Sitoudumme yhä tuloksekkaampaan toimintaan.

Kiitän henkilöstöä, asiakkaita, kumppaneita ja sidosryhmiä mainiosta yhdessä tekemisen vuodesta.

**Pentti Hyttinen**  
pääjohtaja



Kuva: Olli-Pekka Orpo



METSÄHALLITUS LYHYESTI

# VASTUUTA IHMISISTÄ, YHTEISKUNNASTA JA YMPÄRISTÖSTÄ

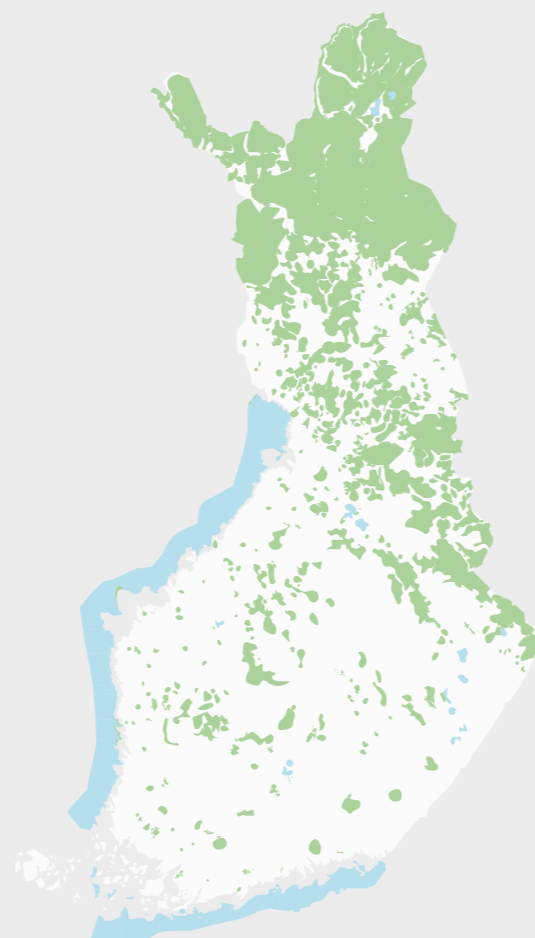
Metsähallitus käyttää, hoitaa ja suojelee valtion maa- ja vesialueita kestävästi, sovittaen yhteen erilaisia omistajan, sidosryhmien ja asiakkaiden tavoitteita.

Metsähallituksen liiketoimintaan kuuluvat valtion metsien kestävä hoito ja käyttö, metsäpuiden siementuotanto sekä valtion maa- ja vesialueita koskeva vuokraus-, myynti- ja kehitystoiminta. Metsähallitus vastaa julkisista hallintotehtävistä: luonnonsuojelusta, eräasioista ja luonnon virkistyskäytöstä. Metsähallitus lisää maakuntien elinvoimaa, luo edellytyksiä puhtaan energian tuotannolle, edistää luonnosta saatavia hyvinvointipalveluja sekä tulouttaa tuloja valtiolle.

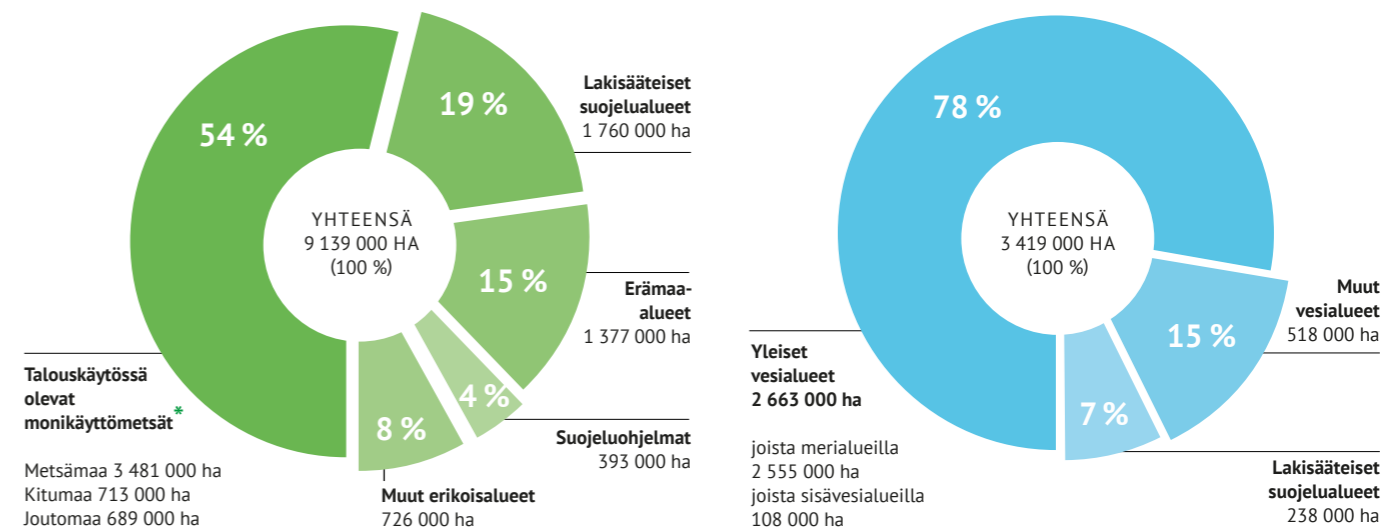
Metsähallituksessa työskentelee yli 1200 ammattilaista 42 toimipaikassa ympäri Suomen.

## METSÄHALLITUKSEN HOIDOSSA OLEVAT MAA- JA VESIALUEET

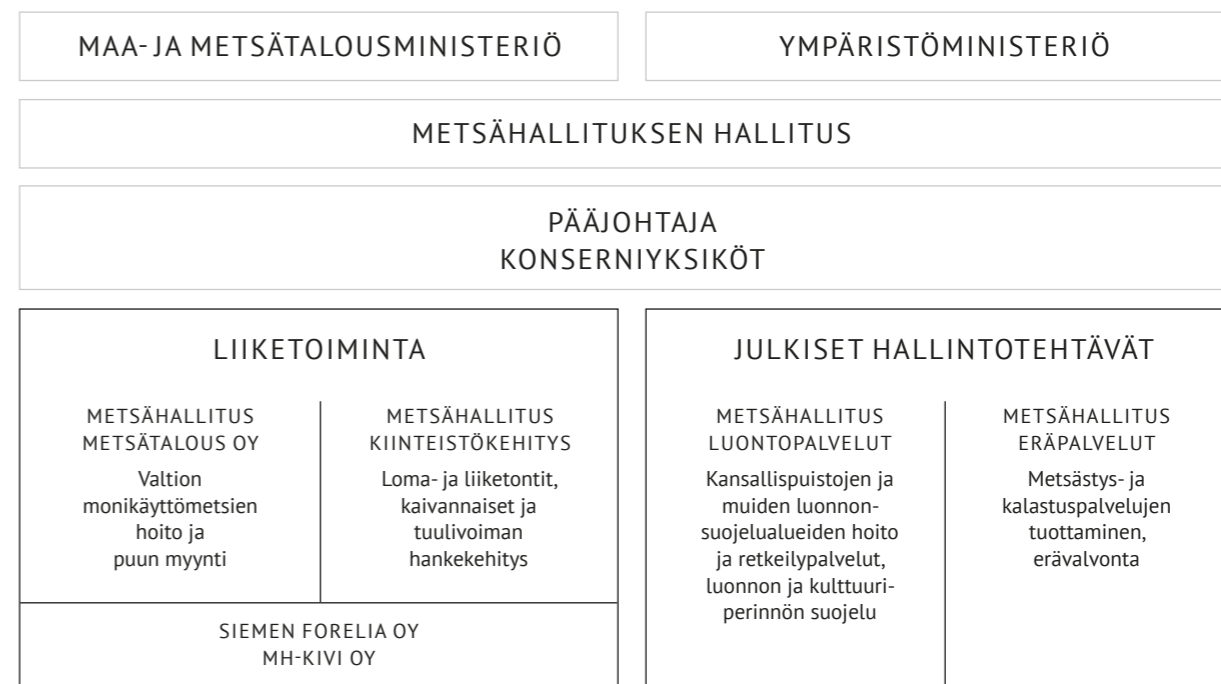
Metsähallituksen hoidossa on maa-alueita 9 139 000 hehtaaria ja vesialueita 3 419 000 hehtaaria, yhteensä 12 558 000 hehtaaria.



\* Metsätalousmaat on jaettu pohjoismaisen metsätalouluokittelun mukaan puuntuotokkyyn perusteella: metsämaalla puuston keskimääräinen vuotuinen kasvu on vähintään 1 m<sup>3</sup>/ha, kitumaalla 0,1-1 m<sup>3</sup>/ha ja joutomaalla alle 0,1 m<sup>3</sup>/ha.



## METSÄHALLITUKSEN ORGANISAATIO



METSÄHALLITUKSEN VASTUUALUEET

**LIIKETOIMINTA:**

**Metsähallitus Metsätalous Oy – monikäyttömetsistä hyvinvointia ja uusiutuvaa raaka-ainetta**

Metsähallitus Metsätalous Oy on Metsähallituksen kokonaan omistama tytäryhtiö, joka hoitaa liiketoiminnan piirissä olevia, PEFC-sertifioituja monikäyttömetsiä. Metsätalous Oy on osa bio- ja kiertoalouden arvoketjua. Vuosittain korjataan noin kuusi miljoonaa kuutiota puuta. Metsähallituksen vuositaisesta liikevaihdosta metsätalouden osuus muodostaa noin 90 prosenttia. Metsätalouden lisäksi monikäyttömetsiä hyödynnetään luontomatkailussa, porotaloudessa sekä luonnontuotealalla. Niissä myös retkeillään, metsästetään ja marjastetaan.



**METSÄHALLITUS  
METSÄTALOUS OY 2018 (2017)**

Liikevaihto, milj. €	335,5 (296,7)
Tulos, milj. €	39,0 (21,2)
Valtion metsien käytöstä maksettu käyttöoikeuskorvaus, milj. €	80 (80)
Yleiset yhteiskunnalliset velvoitteet, panostus, milj. €	60,8 (53,7)
Korjatun puun määrä, milj. m <sup>3</sup>	6,2 (5,9)
Puunkorjuun piirissä oleva osuus metsäalasta, %	2,1
Erityishakkuiden osuus uudistusluonteisista hakkuista, %	28,9 (15,1)
Henkilöstömäärä, hlö	499 (558)

**Metsähallitus Kiinteistökehitys – lisäarvoa maille ja vesille**

Metsähallitus Kiinteistökehitys hoitaa Metsähallituksen kiinteistöomaisuuden hankinnan, myynnin ja vuokrauksen sekä kaavoitusasiat. Se myy ja vuokraa tontteja sekä kuluttajille että matkailu- ja elinkeinotoimintaan. Se ostaa metsää Puolustusvoimien, opetuksen ja tutkimuksen sekä metsäpuiden siemenviljelysten perustamistarpeisiin sekä huolehtii Metsähallituksen liiketoiminnan maaomaisuudesta valtion kiinteistöstrategian mukaisesti. Kiinteistökehitys harjoittaa maa-ainesliiketoimintaa ja toimii edunvalvojana kaivosasioissa. Lisäksi se vastaa valtion maa- ja vesialueiden hankekehityksestä, kuten tuulivoimahankkeista, sekä uusien liiketoimintojen kehittämisestä.

**KIINTEISTÖKEHITYS 2018 (2017)**

Liikevaihto, milj. €	15,6
Liikevoitto, milj. €	16,5
Yleiset yhteiskunnalliset velvoitteet, panostus, milj. €	2,4 (2,1)
Valtion mailla olevat tuulivoimalat, kpl	86
Tontit, kpl myytyt vuokratut	115 76
Henkilöstömäärä, hlö	42 (45)



Kuva: Kaisa Siren

**JULKISET HALLINTOTEHTÄVÄT:**

**Metsähallituksen Luontopalvelut – elinvoimaa ihmisille ja luonnolle**

Metsähallituksen Luontopalvelut vastaa luonnonsuojelualueista sekä niiden luonto- ja kulttuuriympäristöjen säilymisestä. Sen hoidossa ovat kaikki Suomen kansallis- ja luonnonpuistot, viisi valtion retkeilyaluetta sekä 12 Lapin erämaa-aluetta. Luontopalvelut ylläpitää maksuttomia peruspalveluja retkeilijöille. Monet luontomatkailu- ja retkeilyyritykset hyödyntävät liiketoiminnassaan alueita ja niiden retkeilyrakteita. Luontopalvelut toimii ympäristöhallinnon edustajana valtioiden ja kansainvälisten järjestöjen yhteistyössä.

**Metsähallituksen Eräpalvelut – erälupia ja elämyksiä**

Metsähallituksen Eräpalvelut tarjoaa kansalaisille metsästys- ja kalastusmahdollisuuksia myöntämällä erälupia valtion alueille. Sen tehtäviin kuuluu erävalvonta eli luvallisuuden ja laillisuuden valvonta valtion maa- ja vesialueilla. Lisäksi Eräpalvelut kerää maa- ja metsätalousministeriön toimeksiantosta valtion kalastonhoitomaksun kalastajilta ja toimittaa kertymän ministeriölle. Lupatulot käytetään kestäväen eränkävynnin suunnitteluun sekä riistan ja kalojen elinympäristöjen parantamiseen. Eräpalvelut edistää ammattimaista kalastusta myöntämällä kaupallisen kalastuksen lupia.

**JULKISET HALLINTOTEHTÄVÄT 2018 (2017)**

Valtion talousarvioista saatu rahoitus, milj. €	43,6 (43,7)
EU-hankerahoitus, milj. €	4,3 (4,3)
Käyntimäärät yhteensä (kansallispuistot, valtion retkeilyalueet, historiakohteet, luontokeskukset ja muut suositut kohteet), käyntiä	6 858 600 (5 948 500)
Myydyt metsästysluvat, kpl kalastusluvat, kpl	65 149 (53 962) 87 883 (82 740)
Erävalvontatapahtumien määrä, kpl	8 650 (10 791)
Henkilöstömäärä, hlö	500 (501)



# NÄIN TOIMIMME

Kuva: Jonne Vaahtera



# TOIMINTAYMPÄRISTÖ

## MUUTOSVOIMAT HAASTAVAT METSÄHALLITUSTA

Monet muutosvoimat ja megatrendit muokkaavat Metsähallituksen toimintaympäristöä. Näitä ovat esimerkiksi ilmastonmuutos, nopea teknologinen kehitys, kilpailu ehtyvistä luonnonvaroista, globaalin talouden murros, arvojen ja asenteiden muutos sekä väestöra-  
kenne ja kaupungistumiskehitys. Lyhyenkin aikavälin muutokset, kuten hallitusohjelmat ja muut poliittiset päätökset, voivat nopeasti muuttaa Metsähallituksen toimintaympäristöä.

### Metsähallitusta koskevat keskeisimmät toimintaympäristön muutostekijät ovat

- poliittisia: tuleva hallitusohjelma, painotusten muutoksiin varautuminen ja julkisten hallintotehtävien rahoituksen riittävyys.
- taloudellisia: puun kysynnän ja hinnan kehitys, kaavailltujen investointien toteutuminen.
- sosiaalisia: viestinnän merkityksen korostuminen ja kanavien muuttuminen, vastuullisuuden yhä tärkeämpi rooli, kuluttajanäkökulman vahvistuminen, metsään liitettävien arvojen vahvistuminen (terveys, hyvinvointi, virkistys ym.).
- teknisiä: digitalisaation ja robotiikan eteneminen, kyberuhat.
- ekologisia: onnistuminen uhanalaisten lajien suojelussa ja luonnon monimuotoisuuden säilyttämisessä.

## VALTIO-OMISTAJA ODOTTAA TULOKSELLISUUTTA

Metsähallituksen toimintaan kohdistuu odotuksia sekä valtio-omistajalta että asiakkailta, kumppaneilta, sidosryhmiltä ja kansalaisilta. Erilaisten odotusten yhteensovittaminen muodostaa Metsähallituksen toimintaympäristön perustan.

### Valtio-omistaja edellyttää, että Metsähallitus

- hoitaa valtion maa- ja vesiomaisuutta hyvin ja nostaa sen arvoa
- harjoittaa kannattavaa liiketoimintaa ja tuottaa tuloja valtiolle
- luo edellytyksiä uusille toiminnoille ja toimeliaisuudelle valtion mailla
- vaalii luonnon monimuotoisuutta ja kulttuuriperintöä
- vastaa valtion maiden edunvalvonnasta
- tuottaa palveluja ja hyvinvointia kansalaisille
- ottaa huomioon valtion maiden käyttäjäorganisaatioiden (Puolustusvoimat, Rajavartiolaitos, tutkimus, opetus) tarpeet
- edistää valtion alueilta saatavia ilmastohyötyjä, kuten metsien hiilensidontaa, puhtaan energian ja uusiutuvien raaka-aineiden tuotantoa



# MEGATRENDIT

## ILMASTONMUUTOS

- Ilmastonmuutos vaikuttaa luonnon monimuotoisuuteen ja lajistoon.
- Metsien kasvu kiihtyy, mutta äärimmäiset sää-ilmiöt sekä hyönteis- ja myrskytuhot lisääntyvät.
- Vähäpäästöisten liikkumistapojen, kestävä matkailun sekä ilmastoviisaiden palvelujen ja tuotteiden kysyntä kasvaa.
- Uusiutuvien energiamuotojen kehittäminen jatkuu: hinta putoaa ja energian varastointimenetelmät kehittyvät. Energiantuotanto hajaantuu.
- Fossiilisia raaka-aineita korvaavien uusiutuvien raaka-aineiden, erityisesti puun, merkitys ja kysyntä kasvaa.
- Hiilen sidonnan ja hiilivarastojen merkitys kasvaa.
- Metsätieverkoston kunto voi heiketä ja puunkorjuun sekä -kuljetuksen logistiset ongelmat lisääntyä.

## DIGITALISAATIO

- Vuorovaikutus asiakkaiden, kumppaneiden ja sidosryhmien kanssa nopeutuu ja muuttuu yhä tärkeämmäksi.
- Koulutuksen ja elinikäisen oppimisen merkitys kasvaa työtehtävien digitalisoituessa.
- Tekoälyn kehittyminen luo uusia mahdollisuuksia ja osa tehtävistä automatisoituu.
- Valtavan datamäärän keruu ja nopea analysointi on mahdollista.
- Palvelut digitalisoituvat ja muodostavat yhä suurempia verkkokokonaisuuksia.

## BIOTALOUS

- Ekologisten, teknologisesti älykkäiden palvelujen ja tuotteiden kysyntä kasvaa.
- Fossiilisia tuotteita korvataan yhä enemmän puupohjaisilla tuotteilla.
- Ekosysteemipalvelut tulee turvata ja luonnontuotteet mahdollistavat uutta liiketoimintaa.
- Puun käyttö kasvaa Suomessa.
- Suomen vesiluontovaroja tullaan hyödyntämään kokonaisvaltaisemmin.

## LUONNONVAROJEN RIITTÄVYYS

- Luonnonvarojen kysynnän kasvun myötä resurssitehokkuuden ja kiertotalouden merkitys kasvaa.
- Uusiutuvien luonnonvarojen kysyntä kasvaa uusiutumattomiin verrattuna.
- Lajien ja luontotyyppien monimuotoisuuden väheneminen yritetään pysäyttää.
- Vesiensuojelun merkitys kasvaa ja puhtaan veden saatavuus tulee turvata.

## KAUPUNGISTUMINEN JA VÄESTÖN IKÄÄNTYMINEN

- Luonnosta saatavien hyvinvointi- ja terveysvaikutusten merkitys kasvaa.
- Kiinnostus luontomatkailuun kasvaa.
- Esteettömien ja monipuolisten palvelujen tarve kasvaa.
- Kävijäpaine lisääntyy kasvukeskusten lähivirkistyskohteilla.
- Työvoiman saatavuus vaikeutuu syrjäisillä alueilla.



## METSÄHALLITUKSEN UUDISTUMINEN SAATIIN PÄÄTÖKSEEN

Vuonna 2016 uuden lain voimaantulosta alkanut Metsähallituksen toiminnan ohjauksen uudistuminen saatiin päätökseen vuonna 2018. Konserniyksiköiden ja vastualueiden välistä työnjakoa täsmennettiin. Taloustoiminnot koottiin yhteen. Viestinnän ja tietopalvelujen liiketoiminnan toiminnot tulivat osaksi konserniyksiköitä.

## PALVELUJEN KYSYNTÄ KASVOI

Matkailun kasvu ja kiinnostus luonnossa liikkumiseen lisäsivät Metsähallituksen palvelujen kysyntää ja erityisesti luonnossa liikkumisen, metsästyksen, kalastuksen sekä matkailutonttien kysyntä kasvoi.

Metsätaloudessa vuosi oli menestyksenkäs. Puupohjaisille tuotteille oli kysyntää ja puukauppa kävi hyvin. Metsähallitus myi kolme uutta tuulivoimapuistohankeita.

Kansallispuistojen, retkeilyalueiden ja historiakohteiden kävijämäärät nousivat edelleen. Käyntimäärien jatkuva nousu aiheuttaa paineita kohteiden kunnossapitoon sekä palvelujen täydentämiseen ja kehittämiseen. Syksyllä 2018 Repoveden kansallispuiston Lapinsalmen sillan kannatinvaijerin kiinnitysankkurin petti. Onnettomuuden jälkeen Metsähallitus selvitti kaikkien riippusiltojen kunnan.

## YHTEISTYÖ TIIVISTÄ SAAMELAISTEN KOTISEUTUALUEELLA

Metsähallituksen toiminta saamelaisten kotiseutualueella oli vuonna 2018 luonnonvarasuunnitelman mukaista lukuun ottamatta hakuumääriä, jotka toteutuivat suunniteltua merkittävästi pienempinä. Metsähallituksen, Saamelaiskäräjien, kolttien kyläkokouksen ja saamelaisalueen paliskuntien välistä sopimusta yhteistyömenettelyistä ja poronhoidon huomioon ottamisesta noudatettiin.

Säännölliset yhteistyöneuvottelut on pidetty sekä Paliskuntain yhdistyksen että paliskuntien kanssa. Kaikki hakkuu-, maanmuokkaus- ja tienrakennussuunnitelmat sekä matkailureittisopimukset lähetettiin paliskuntiin, minkä lisäksi niistä tarvittaessa neuvoteltiin ja suunnitelmia muutettiin. Saadun palautteen mukaan yhteistyö paliskuntien ja Metsähallituksen välillä on toiminut sovitusti.

## METSÄHALLITUKSEN PUHUTTI

Vuotta leimasi vilkas yhteiskunnallinen keskustelu avohakkuista ja ilmastonmuutoksesta.

Toukokuussa käynnistyneessä Avohakkuut historiaan – aloitekampanjassa vaaditaan metsälakiin muutosta, joka kieltäisi avohakkuut valtion metsissä. Metsähallitus halusi kannustaa sidosryhmiä ja kansalaisia avoimeen vuoropuheluun, ja valitsi avohakkuun aiheeksi Porin SuomiAreenalle.

## OIKEUSKÄSITTELYT

Vuonna 2018 Helsingin hovioikeudessa käsiteltiin raakapuukartellista aiheutuneita vahinkoja. Metsähallitus haki puunmyyjänä korvausta UPM Kymmene Oy:ltä, Metsäliitto Osuuskunnalta ja Stora Enso Oy:ltä vahingonkorvausoikeudenkäynnissä. Helsingin käräjäoikeus oli vuonna 2016 hylännyt Metsähallituksen kannevaatimukset ja tuominnut sen korvaamaan vastapuolen oikeudenkäyntikulut. Metsähallitus valitti päätöksestä hovioikeuteen. Hovioikeus katsoi kesällä 2018 antamassaan päätöksessään, että perustetta päätöksen muuttamiseen ei ollut. Metsähallitus haki Korkeimmalta oikeudelta valituslupaa, mutta sitä ei myönnetty.

Raakapuukartellin lisäksi Metsähallituksen ja MH-Kivi Oy:n ja Morenia Oy:n välisiä, vuonna 2013 toteutetun yrityskaupan jälkeisiä erimielisyyksiä ratkottiin välimiesoikeudenkäynnissä vuonna 2017. Jo toisessa asiaan annetussa päätöksessä välimiesoikeus ratkaisi asian Metsähallituksen käsityksen ja vaatimusten mukaisesti. Välimiesoikeuspäätökset ovat lainvoimaisia, mutta niiden kumoamiskanteiden käsittelyt ovat kesken.

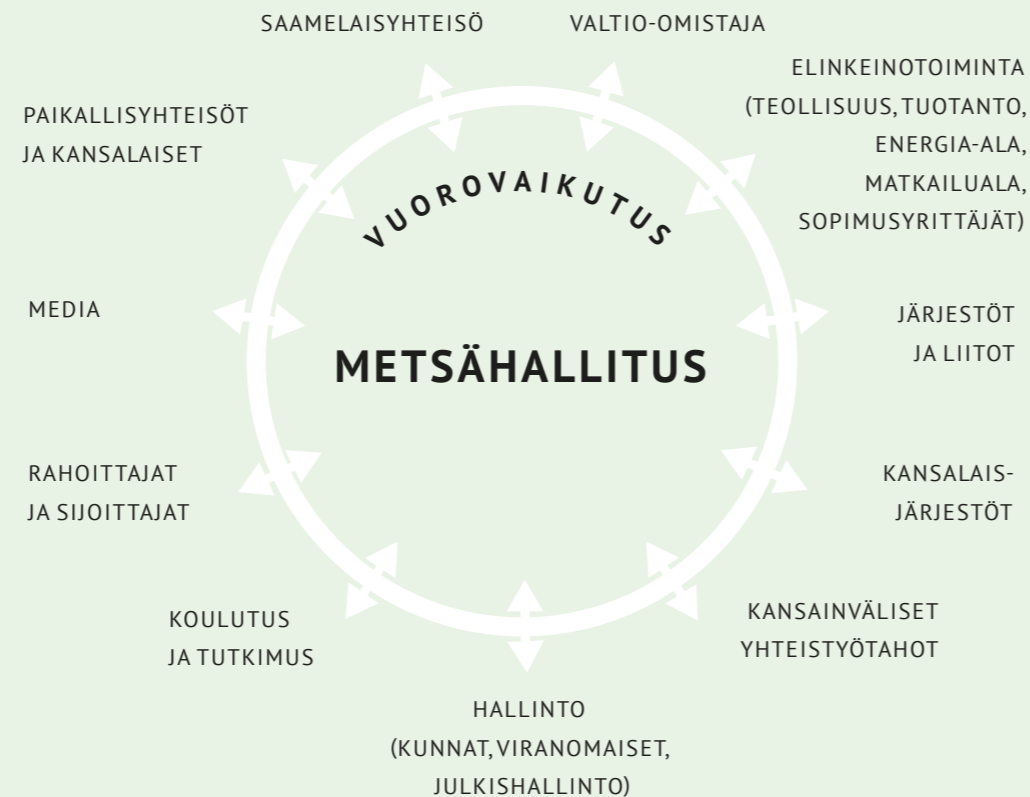
## SIDOSRYHMÄT

## SIDOSRYHMÄT

KUMPPANUUTTA  
JA YHTEISTYÖTÄ

Valtion maiden ja vesien käyttö edellyttää kumppanuutta ja yhdessä toimimista. Metsähallituksen kumppanien ja sidosryhmien kirjo on laaja, ja yhteistyömuodot vaihtelevat yhdessä tekemisestä tiedonvaihtoon, kaupantekoon, ohjaukseen ja vuorovaikutukseen. Tärkeitä yhteistyön muotoja ovat esimerkiksi yhdessä sidosryhmien kanssa tehtävä luonnonvarasuunnittelu, kumppanien kanssa tehtävä hankeyhteistyö sekä neuvottelut paliskuntien kanssa.

## METSÄHALLITUKSEN KUMPPANIT JA SIDOSRYHMÄT

METSÄHALLITUS  
KOETAAN LUOTETTAVANA  
YHTEISTYÖTAHONA -  
KUUNTELUA JA AKTIIVISUUTTA  
KEHITETTÄVÄ

Metsähallitus mittaa vuosittain kumppanien ja sidosryhmien käsitystä toiminnastaan ja maineestaan.

Vuonna 2018 tutkimuksen tekotapaa ja sisältöjä uusittiin. Tavoitteena oli saada entistä enemmän tietoa ja keinoja toiminnan kehittämiseen. Kyseily lähetettiin noin 1 800 kumppani- ja sidosryhmäedustajalle.

Vastauksia saatiin lähes 550 (vastausprosentti 31). Ensimmäistä kertaa tutkimukseen liitettiin myös kansalaisten käsityksiä mittaava osio, johon saatiin 1 060 vastausta.

Tutkimuksen mukaan Metsähallitusta pidetään luotettavana, vastuullisena ja monipuolisena yhteistyötahona. Tärkeimpiä kehittämiskohteita ovat entistä kuuntelevampi ja ymmärtävämpi kohderyhmien kohtaaminen sekä eri osapuolten tarpeiden yhteensovittaminen. Kansalaisten vastauksissa toivottiin lisää tietoa Metsähallituksen toiminnasta. Metsähallituksen maine oli edellisvuosien tapaan kohtalainen.

## STRATEGIA JA ARVOT

### MONIPUOLISEN BIOTALOUDEN EDELLÄKÄVIJÄ

Metsähallituksen strategiaa päivitettiin syksyllä 2018 kytkemällä vastuullisuus strategiaan entistä vahvemmin. Strategian kiteytys ”Olemme monipuolisen biotalouden edelläkävijä” viitoittaa Metsähallituksen toimintaa vuoteen 2020.

#### Strategian linjausten mukaisesti

- Takaamme valtion maiden ja vesien parhaan kestävä hyödyn yli sukupolvien lisäten hyvinvointia ja alueiden elinvoimaa.
- Monipuolisen bio- ja kiertotalouden edelläkävijänä yhteensovitamme valtion maihin ja vesiin kohdistuvia odotuksia vastuullisesti ja vuorovaikutteisesti.
- Vastaamme globaaleihin haasteisiin innovatiivisilla ja kestävillä ratkaisuilla. Turvaamme biologisen monimuotoisuuden säilymisen ja toimimme ilmastoviisaasti.
- Tarjoamme yhdenvertaisia palveluja kaikille. Asiakaskeskeisyys, digitaalisten palvelujen saavutettavuus ja kumppanuudet ovat kehittämisen lähtökohtia.
- Toimimme yhtenäisesti ja tehokkaasti, tietoon perustuva ja eettinen johtaminen sekä monimuotoinen työyhteisö tukevat onnistumistamme.



”Teen arvokasta työtä kansallisomaisuutemme puolesta.”

- METSÄHALLITUSLAINEN

### TYÖMME TÄRKEIMMÄT ARVOT

#### HUOLENPITO

Työskentelemme luonnonvarojen vastuullisen käytön ja hoidon sekä luonnon monimuotoisuuden ja kulttuuriperinnön puolesta. Asiakkaat, kumppanit ja työkaverit ovat meille tärkeitä.

#### MERKITYKSELLISYYS

Teemme merkityksellistä työtä koko Suomen, suomalaisen yhteiskunnan ja luonnon hyväksi. Tämä on voima, joka auttaa sovittamaan yhteen monenlaisia ja välillä ristiriitaisiakin toiveita ja tavoitteita.

#### TULOKELLISUUS

Työmme tuottaa tulosta. Tekemämme tulos on sekä aineetonta että aineellista hyötyä, jota saadaan valtion maa- ja vesialueilta kestävästi yli sukupolvien.

# VASTUULLISUUS

# VASTUULLISUUSOHJELMA OHJAA METSÄHALLITUKSEN TOIMINTAA

Metsähallituksessa käynnistettiin vuoden 2017 lopulla vastuullisuusohjelman rakentaminen. Kevään 2018 aikana määritettiin vastuullisuuden olennaiset teemat sekä tuotettiin vastuullisuuden tiekartta. Vastuullisuusohjelma jaettiin neljään painopistealueeseen: Johtaminen, Ympäristö, Ihmiset ja Yhteiskunta.

Syksyllä 2018 keskityttiin erityisesti vastuullisuuden johtamiseen integroimalla vastuullisuus entistä vahvemmin Metsähallituksen strategiaan ja kansainväliin vastuullisuuden ohjeisiin ja periaatteisiin sekä tuottamalla vastuullisuutta ohjaavia asiakirjoja.

Metsähallituksen hoidossa oleva kansallisomaisuus on merkittävä maakuntien elinvoimaisuuden, luonnon monimuotoisuuden ja kulttuuriperinnön vaalimisessa sekä virkistyskäytön tukemisessa ja mahdollistamisessa. Olemassaolon oikeutus saavutetaan kansalaisten, asiakkaiden, kumppaneiden ja sidosryhmien tarpeiden mahdollisimman hyvällä yhteensovittamisella ja parhailta käytännöillä. Vastuullisuusohjelman toteuttaminen jatkuu vahvasti vuonna 2019, jolloin otetaan ohjeet ja periaatteet käyttöön ja kehitetään erityisesti kolmea muuta vastuullisuuden painopistealuetta.

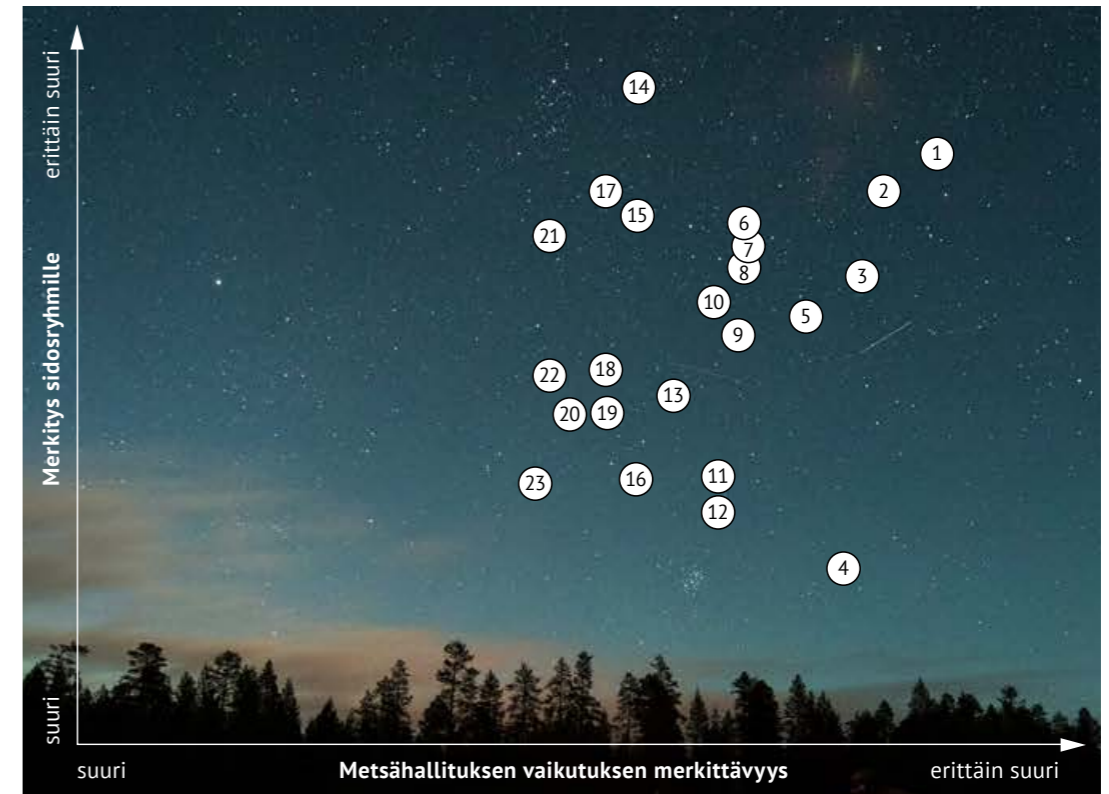
## OLENNAISUUSMÄÄRITTELYSSÄ HYÖDYNNETTIIN SIDOSRYHMIEN NÄKEMYKSIÄ

Olenaisuusmäärittelyssä tunnistettiin lähes sata Metsähallitukselle sopivaa vastuullisuusteemaa, joista muodostettiin näkemys merkittävimmistä aiheista tiivistäen määrä 23 avainteemaan. Kullekin teemalle määritettiin arvio sen merkittävydestä avainsidosryhmille sekä arvio Metsähallituksen vastuullisuusvaikutuksesta näiden teemojen kautta.

Metsähallituksen toiminnan luonteeseen kuuluu sekä lakisäätteisiä että ei-lakisäätteisiä vastuullisuusteemoja. Olennaiset teemat voivat olla toisiaan tukevia, osittain päällekkäisiä tai osa jotain isompaa olenaisuusmäärittelyn vastuullisuusteemaa. Tämä johtuu sidosryhmien erilaisista painotuksista ja näkökulmista, ja myös Metsähallitukselle ominaisista lakisäätteisistä vastuullisuustehtävistä.

### OLENNAISUUSMÄÄRITTELY JA JAOTTELU

- |    |                                                                                               |    |                                                                                                                              |    |                                                                      |
|----|-----------------------------------------------------------------------------------------------|----|------------------------------------------------------------------------------------------------------------------------------|----|----------------------------------------------------------------------|
| 1  | Valtion maihin ja vesiin kohdistuvien tarpeiden yhteensovittaminen ja osallistava suunnittelu | 11 | Kumppanuuksien ja sidosryhmäyhteistyön edistäminen                                                                           | 17 | Puun ja muiden luonnonvarojen kestävän käytön hyväksyttävyyys        |
| 2  | Valtion maiden ja vesien parhaan kestävän tuoton takaaminen yli sukupolvien                   | 12 | Luonnonvaroihin ja niiden käyttöön liittyvän ajantasaisen ja luotettavan tietovarannon sekä arktisen osaamisen ylläpitäminen | 18 | Saamelaiden kulttuurin harjoittamisen edellytysten turvaaminen       |
| 3  | Biologisen monimuotoisuuden turvaaminen                                                       | 13 | Poronhoidon edellytysten turvaaminen p oronhoitoalueella                                                                     | 19 | Kestävän metsästyksen ja kalastuksen järjestäminen                   |
| 4  | Ekotehokkuuden parantaminen                                                                   | 14 | Maakuntien elinvoimaisuuden lisääminen ja työllisyyden edistäminen                                                           | 20 | Luonnosta saatavien hyvinvointi- ja terveysvaikutusten lisääminen    |
| 5  | Ilmastonmuutoksen hillintä ja siihen varautuminen                                             | 15 | Ihmis- ja työoikeuksien kunnioittaminen kaikessa toiminnassa                                                                 | 21 | Eettisten periaatteiden ylläpito ja noudattaminen                    |
| 6  | Luontomatkailun ja virkistyskäytön edistäminen                                                | 16 |                                                                                                                              | 22 | Toiminnan läpinäkyvyys ja avoin viestintä                            |
| 7  | Valtion meri- ja sisävesialueiden hyvän tilan ja kestävän käytön edistäminen                  | 17 |                                                                                                                              | 23 | Tuuli- ja muun puhtaan energian tuotantomahdollisuuksien edistäminen |
| 8  | Kestävän metsätalouden edistäminen                                                            | 18 |                                                                                                                              |    |                                                                      |
| 9  | Huolenpito henkilöstöstä                                                                      | 19 |                                                                                                                              |    |                                                                      |
| 10 | Elinvoimaiset riista- ja kalakannat ja niiden hoito                                           | 20 |                                                                                                                              |    |                                                                      |
|    |                                                                                               | 21 |                                                                                                                              |    |                                                                      |
|    |                                                                                               | 22 |                                                                                                                              |    |                                                                      |
|    |                                                                                               | 23 |                                                                                                                              |    |                                                                      |



# YK:N KESTÄVÄN KEHITYKSEN TAVOITTEET

Metsähallitus on sitoutunut edistämään toiminnassaan YK:n kestävän kehityksen tavoitteita (Sustainable Development Goals, Agenda 2030). Osana vastuullisuusryhmän työtä Metsähallitus on kevään 2018 aikana tunnistanut oman työnsä ja sidosryhmien kannalta olennaisia kestävän kehityksen tavoitteita. Tehtyä työtä hyödynnetään jatkossa vastuullisuusohjelman tavoitteiden asetannassa.

## METSÄHALLITUKSEN OLENNAISUUS-MÄÄRITTELYN VASTUULLISUUSTEEMAT

## YK:N KESTÄVÄN KEHITYKSEN TAVOITE

## METSÄHALLITUKSEN KESKEISIÄ TOIMENPITEITÄ 2018

### JOHTAMINEN

Toiminnan läpinäkyvyys ja avoin viestintä



- Jatkettiin vastuullisuuden integrointia yrityskulttuuriin, liiketoimintastrategiaan ja -tavoitteisiin
- Selkeytettiin vastuullisuuden johtamismallia

Eettisten periaatteiden ylläpito ja noudattaminen



- Käynnistettiin Metsähallituksen toimintatapaohjeen tekeminen.

### YMPÄRISTÖ

Biologisen monimuotoisuuden turvaaminen



- Turvattiin maa- ja vesiluonnon monimuotoisuutta luonnonsuojelualueiden ja metsätalousalueiden luontokohteiden muodostamalla kattavalla ekologisella verkostolla sekä aktiivisilla ennallistamis- ja luonnonhoitotoimilla.
- Parannettiin lajien ja luontotyyppien suojelutasoa sekä Natura 2000 - ja luonnonsuojelualueverkoston tilaa ennallistamalla ja hoitamalla.
- Turvattiin vastuulajien suojelua.

Ekotehokkuuden parantaminen



- Optimoitiin puun myynti, korjuu ja kuljetukset siten, että jokainen puun osa saadaan mahdollisimman arvokkaaseen käyttöön mahdollisimman kustannus- ja ekotehokkaasti.
- Parannettiin kiinteistöjen energiatehokkuutta.
- Tarjottiin ilmaisia palveluja ja tietoa luonnosta sekä sen kestävästä käytöstä.
- Edistettiin ja turvattiin ekosysteemipalveluita kaikilla vastuualueilla.

Valtion meri- ja sisävesi-alueiden hyvän tilan ja kestävän käytön edistäminen



- Turvattiin pienvesiluontoa ja parannettiin vesistöalueiden ekologista tilaa.
- Yhtenäistettiin vedenalaisen luonnon kartoitusmenetelmien ja luontotyyppien kuvausta.
- Edistettiin Itämeren lajien ja merialueiden suojelua.

Elinvoimaiset riista- ja kalakannat ja niiden hoito



- Turvattiin istutuksin ja kunnostuksin luontaisia kalakantoja.
- Varmistettiin erävalvonnalla ja lupasuunnittelulla kalastuksen ja metsästyksen kestävyys.

Ilmastonmuutoksen hillintä ja siihen varautuminen



- Tuotettiin uusi työkalu ilmasto- ja metsähoitoon.
- Edistettiin uusiutuvan energian käyttöä ja kartoitettiin uusia uusiutuvia energiamuotoja.
- Valmisteltiin Metsähallituksen ilmasto-ohjelman käynnistämistä.

Kestävän metsästyksen ja kalastuksen järjestäminen



- Varmistettiin erävalvonnalla eettinen ja kestävä metsästyks ja kalastus.
- Hoidettiin lupatuloilla riista- ja kalakantoja.
- Edistettiin eräkasvatuksella eettistä ja kestävä metsästyks ja kalastusta.

Tuuli- ja muun puhtaan energian tuotanto-mahdollisuuksien edistäminen



- Edistettiin kaavoituksella tuulivoimatuotantoa.
- Etsittiin aktiivisesti uusia uusiutuvien energian muotoja valtion mailta.

## YK:N KESTÄVÄN KEHITYKSEN TAVOITTEET

METSÄHALLITUKSEN  
OLENNAISUUS-  
MÄÄRITTELYN  
VASTUULLISUUSTEEMATYK:N KESTÄVÄN  
KEHITYKSEN  
TAVOITEMETSÄHALLITUKSEN KESKEISIÄ  
TOIMENPITEITÄ 2018

## IHMISET

Huolenpito henkilöstöstä



- Henkilöstön työtyytyväisyyttä ja työyhteisön kehittämisalueita seurattiin henkilöstötutkimuksella.
- Käynnistettiin henkilöstöprosessien digitalisointi kattavalla esiselvitystyöllä.
- Kehitettiin metsureiden talviaikaisen työllistymisen keinoja.

Ihmis- ja työoikeuksien  
kunnioittaminen kaikessa  
toinnassa

- Käynnistettiin tasa-arvo- ja yhdenvertaisuus-suunnitelman uusiminen.
- Uusittiin työsuojelun toimintaohjelma ja käynnistettiin johtamiskulttuurin kehittäminen.
- Käynnistettiin palkkaus- ja palkitsemisjärjestelmän uudistamistyön ensimmäinen vaihe.

Saamelaisten kulttuurin  
harjoittamisen edellytysten  
turvaaminen

- Käsiteltiin muun muassa saamelaisten kotiseutualan metsänkäsittelymenetelmien uudistamista sekä pidettiin viisi neuvottelua alueiden hoito- ja käyttösuunnitelmista, perinteisen luonnonkäytön maastoliikenneluvista sekä moottori kelkkaväylästä kehittämissuunnitelmista.
- Etsittiin ratkaisua Mallan laidunnusongelmaan.
- Yritettiin löytää neuvotteluratkaisuja, jotta Metsähallituksen toiminta Inarissa voi jatkua.
- Turvattiin sopimus- ja neuvottelumenettelyin saamelaisten oikeutta ylläpitää ja kehittää omaa kieltään ja kulttuuriaan.
- Tuettiin saamenkielistä viestintää ja kulttuurihankkeita.

Kumppanuuksien ja  
sidosryhmäyhteistyön  
edistäminen

- Vahvistettiin yhteistyötä kumppaneiden ja sidosryhmien kanssa muun muassa LIFE-hankkeissa ja luonnonvarasuunnittelussa.
- Tarjottiin paikallisyhteisöille ja sidosryhmille sekä yksittäisille kansalaisille mahdollisuuksia vaikuttaa elinympäristöihinsä muun muassa osallistavan suunnittelun, yhteistyöryhmien ja paliskuntayhteistyön kautta.





## YK:N KESTÄVÄN KEHITYKSEN TAVOITTEET

METSÄHALLITUKSEN  
OLENNAISUUS-  
MÄÄRITTELYN  
VASTUULLISUUSTEEMATYK:N KESTÄVÄN  
KEHITYKSEN  
TAVOITEMETSÄHALLITUKSEN KESKEISIÄ  
TOIMENPITEITÄ 2018

## YHTEISKUNTA

Valtion maihin ja vesiin kohdistuvien tarpeiden yhteensovittaminen ja osallistava suunnittelu



- Luonnonvarasuunnitelma Keski- ja Pohjois-Pohjanmaan alueelle valmistui. Lapin luonnonvarasuunnittelu käynnistyi.
- Alue-ekologisen verkoston päivitys valmistui Lapissa. Päivitys käynnissä Etelä-Suomessa, Kainuussa ja Pohjanmaalla.

Valtion maiden ja vesien parhaan kestävä tuoton takaaminen yli sukupolvien



- Tuloutettiin 103 miljoonaa euroa valtiolle.
- Liiketoiminta panosti yhteiskunnallisesti yleisten yhteiskunnallisten velvoitteiden muodossa 63 miljoonaa euroa.
- Toimitettiin PEFC-sertifioitua uusiutuvaa raaka-ainetta teollisuuden ja innovaatioiden tarpeisiin.
- Luotiin kaavoituksella edellytyksiä matkailulle ja muulle biotalouden kasville.
- Luotiin edellytyksiä yritystoiminnalle, erätaloudelle ja matkailu-toimialalle.

Kestävä metsätalouden edistäminen ja puun ja muiden luonnonvarojen kestävä käytön hyväksyttävyyttä



- Varmistetaan kestävä metsävarojen kehitys monikäyttömetsissä ISO 14001:2015 -standardiin perustuvan sertifioitujen ympäristöjärjestelmän, ISO 9001 -standardiin pohjautuvan laatujärjestelmän sekä PEFC-sertifioinnin avulla
- Päivitettiin Metsähallituksen oma ympäristöopas.
- Varmistettiin kestävä hakkuumäärät luonnonvarasuunnitelmissa.

Kulttuuriperintökohteiden ja aineettoman kulttuuriperinnön vaaliminen valtion mailla ja vesillä



- Varmistettiin kulttuuriperintökohteiden säilyminen monikäyttömetsissä ajantasaisella tiedolla ja koulutuksilla.
- Määritettiin suojeltujen rakennusten ja arkeologisten kohteiden tiedon laatumittarit.
- Laadittiin huoltokirjoja strategisen kulttuurivarallisuuden kohteille.

Luonnonvaroihin ja niiden käyttöön liittyvän ajantasaisen ja luotettavan tietovarannon sekä arktisen osaamisen ylläpitäminen



- Ylläpidetään tietovarantoja ja varmistetaan niiden ajantasaisuus.
- Varmistetaan toiminnan suunnittelun eri vaiheissa luonto- ja kulttuuriarvot paikkatietojärjestelmän käytöllä.

Poronhoidon edellytysten turvaaminen poronhoito-alueella



- Turvataan poronhoidon edellytykset sopimuksin, neuvotteluin ja maankäyttörajoittein.

Maakuntien elinvoimaisuuden lisääminen ja työllisyyden edistäminen



- Työllistettiin metsä- ja matkailualan yrittäjiä eri puolilla Suomea.
- Tarjottiin nuorille harjoittelupaikkoja ja mahdollistettiin opintojen suorittaminen.
- Tuettiin maanjalostuksella paikallista yrittäjyyttä ja monipuolista biotaloutta.

Luonnosta saatavien hyvinvointi- ja terveysvaikutusten lisääminen



- Lisättiin kansalaisten hyvinvointia ja luonnon arvostusta tarjoamalla aktiivisesti luonnossa virkistytymisen mahdollisuuksia ja tuettiin sitä aktiivisella viestinnällä.
- Tarjottiin eräpalveluja kattavasti, ekologisesti ja sosiaalisesti kestävästi ja luotiin hyvinvointia.

Luontomatkailun ja virkistyskäytön edistäminen



- Ylläpidettiin ja tarjottiin esteettömiä ja saavutettavia palveluja.
- Ylläpidettiin metsäautoteitä paikallisyhteisöjen, puunkuljetuksen ja virkistyskäytön tarpeisiin.
- Ylläpidettiin retkeilyrakteita ja -reittejä sekä varmistettiin tasa-arvoiset ja yhdenvertaiset luontokokemukset kaikille.
- Edistettiin vastuullista matkailua yhdessä kumppaneiden kanssa.
- Retkeilyalueprojekti valmistui.



VASTUULLISUUS

## JOHTAMINEN

Strategian mukaisesti vastuullisuutta johdetaan eettisesti ja tietoon perustuen sekä kehittämällä toimintaa ja digitaalisia palveluja yhdessä asiakkaiden ja kumppanien kanssa.

Metsähallituksen vastuullisuusohjelman painopistealue Johtaminen sisältää seuraavat vastuullisuuden olennaiset teemat:

1. Eettisten liiketoimintakäytäntöjen varmistaminen
2. Sidosryhmäyhteistyön kehittäminen
3. Vastuullisuuden integrointi yrityskulttuuriin, liiketoimintastrategiaan ja -tavoitteisiin
4. Vastuullisuuden johtamismallin selkeyttäminen

Vuonna 2018 on keskitytty erityisesti kohtiin 1, 3 ja 4.



## VASTUULLISUUTTA OHJAAVAT ASIAKIRJAT

Metsähallituksen strategia päivitettiin syksyllä 2018 siten, että se tukee entistä vahvemmin vastuullisuuden painopistealueita.

Samaan aikaan käynnistettiin toimintatapaohjeen ja vastuullisuuspolitiikan valmistelu sekä ympäristöpolitiikan päivitys. Ne julkaistaan alkuvuodesta 2019. Toimintatapaohje rakennettiin omistajaohjauksen suositusten mukaisesti kansainvälisesti tunnustettuihin yritys vastuun ohjeisiin ja periaatteisiin, kuten YK:n Global Compact-aloitteeseen sekä yrityksiä ja ihmisoikeuksia koskeviin ohjaaviin periaatteisiin, pohjautuen. Ohjeessa määritellään Metsähallituksen toiminta muun muassa ihmisoikeuksien suojaamisessa, eturistiriitojen välttämässä sekä lahjonnan ja korruption kieltämisessä. Lisäksi luotiin ilmoituskanava, jonka kautta sidosryhmillä on luotettava tapa tuoda yritysjohdon tietoon mahdolliset ihmisoikeusloukkaukset ja väärinkäytökset.

Vastuullisuuspolitiikka ja ympäristöpolitiikka tukevat Metsähallituksen strategista johtamista.

Metsähallitus on sitoutunut edistämään toiminnassaan YK:n kestävän kehityksen tavoitteita (Sustainable Development Goals, Agenda 2030). Syksyn 2018 aikana Metsähallitus tunnisti oman työnsä ja sidosryhmien kannalta olennaisimmat kestävän kehityksen tavoitteet ja kytki ne osaksi toimintaa.

## VASTUULLISUUDEN JOHTAMINEN JA KEHITTÄMINEN

Metsähallituksen pääjohtaja ja johtoryhmä vastaavat vastuullisuuden strategisesta johtamisesta. Vastuullisuustyötä koordinoi konsernin viestintäjohtaja, joka on konsernin johtoryhmän jäsen. Vastuullisuusryhmä toimii vastuullisuustyön asiantuntija- ja kehittämissyhmänä ja tekee yhteistyötä Metsähallituksen ympäristöryhmän kanssa.

### Metsähallituksen vastuullisuusryhmä 2018:

- erätalouspäällikkö Erkki Turtinen, Eräpalvelut
- viestintäpäällikkö Hanna Kaurala, Kiinteistökehitys
- kansainvälisten asioiden johtaja Stig Johansson ja kehitysjohtaja Jussi Päivinen, Luontopalvelut
- aluejohtaja Kirsi-Marja Korhonen ja kestävän kehityksen päällikkö Antti Otsamo, Metsähallitus Metsätalous Oy

- viestintäjohtaja Terhi Koipijärvi, viestintäpäällikkö Tuulikki Halla, tiedottaja Hanna Kelola-Mäkeläinen, riskienhallintapäällikkö Janne Kiiskinen, kehityspäällikkö Johanna Leinonen, lakimies Ville Norokorpi ja työsuuhdepäällikkö Riikka Tella, Konsernitoiminnot

Metsähallitus on vastuullisuusverkosto FIBS Pro -palvelun jäsen.

## VASTUULLISUUDEN RAPORTOINTI

Metsähallitus kerää vuosittain tietoa vastuullisuustavoitteiden ja niihin liittyvien toimenpiteiden toteutamisesta. Vastuualueet raportoivat tuloksensa säännöllisesti sekä omista johtoryhmissään että Metsähallituksen johtoryhmässä ja hallituksessa.

Metsähallitus julkaisee vastuullisuustiedot vuosikerptomuksessa, Yleiset yhteiskunnalliset velvoitteet -raportissa sekä viestii niistä aktiivisesti. Vastuullisuuden mittariston sekä entistä avoimemman ja läpinäkyvämmän raportoinnin kehittäminen GRI-raportoinnin ja EU:n non-financial reporting -standardien mukaisesti on osa vuoden 2019 vastuullisuustyötä.



Kuva: Jari Hindström

## VASTUULLISUUS

## YMPÄRISTÖ

Strategiansa mukaisesti Metsähallitus vastaa globaaleihin haasteisiin innovatiivisilla ja kestävillä ratkaisuilla, turvaa biologisen monimuotoisuuden säilymisen ja toimii ilmastoviisaasti.

Metsähallituksen vastuullisuusohjelman painopistealue Ympäristö sisältää seuraavat vastuullisuuden olennaiset teemat:

1. Biologisen monimuotoisuuden turvaaminen
2. Ekotehokkuuden parantaminen
3. Ilmastonmuutoksen hillintä ja siihen varautuminen
4. Kestävän metsästyksen ja kalastuksen järjestäminen
5. Kestävät riista- ja kalakannat ja niiden hoito
6. Puun ja muiden luonnonvarojen kestävä käytön hyväksyttävyyys
7. Tuulienergian ja muun puhtaan energian tuotantomahdollisuuksien edistäminen
8. Valtion meri- ja sisävesialueiden hyvän tilan ja kestävä käytön edistäminen

Vuonna 2018 on edistetty kaikkia teemoja.





## BIOLOGISEN MONIMUOTOISUUDEN SUOJELU

### HOITO- JA ENNALLISTAMISTOIMET JATKUIVAT

Metsähallitus vastaa arvokkaiden luontotyyppien sekä eläin- ja kasvilajien suojelusta, hoidosta ja seurannasta hallinnassaan olevilla alueilla.

Luonnon monimuotoisuutta turvataan huolellisella toimenpidesuunnittelulla, pitkäjänteisellä suojelutyöllä, tiedon keruuta ja monipuolisia paikkatietojärjestelmiä hyödyntämällä sekä erilaisilla aktiivisilla elinympäristöjen hoito- ja ennallistamistoimilla, joita tehdään myös yhdessä kumppaneiden kanssa EU-rahoitteisissa hankkeissa.

Monikäyttömetsiä hoidetaan Metsähallitus Metsätalous Oy:n metsänhoito-ohjeen ja ympäristöoppaan sekä ympäristö- ja laatujärjestelmän (ISO 14001 ja ISO 9001) ja metsänomistajakohtaisen

PEFC-sertifikaatin (PEFC/02-31-96) ohjeistuksen mukaan. Metsäsuunnittelu perustuu ajantasaiseen metsävaratietoon ja runsaaseen määrään muun muassa kaavoitusta ja uhanalaisia lajeja koskevaa paikkatietoa.

Vuonna 2018 monikäyttömetsissä ja suojelualueilla jatkettiin lajien ja luontotyyppien suojelutason sekä Natura 2000 - ja luonnonsuojelualueverkoston tilan parantamista. Keskeisiä toimenpiteitä olivat ennallistaminen, luonnonhoito ja inventoinnit.

Suojelualueiden luonnonhoito- ja ennallistamistoimet kohdistettiin ennen kaikkea uhanalaiseen luontotyyppiin, kuten perinnebiotooppeihin, paahdeympäristöihin, soihin ja pienvesiin. Suojelualueilla poltettiin metsää yli 130 hehtaaria polttoalueen keskikoon ollessa yli 8 hehtaaria. Soiden suojelutason parantamiseksi monikäyttömetsien kunnostusojitusten yhteydessä vesiä on alettu palauttaa suojelluille soille.

## BIOLOGISEN MONIMUOTOISUUDEN SUOJELU

	MONIKÄYTTÖMETSÄT 2018 (2017)	SUOJELUALUEET 2018 (2017)
<b>ELINYMPÄRISTÖJEN HOITO- JA ENNALLISTAMISTOIMET 2018 (2017)</b>		
Ennallistetut alueet, ha	532 (745)	765 (682)
Suot	361 (389)	652 (540)
Kangasmetsät	24 (-)	113 (142)
Riistan elinympäristöt	147 (356)	- (-)
Arvokkaiden luontotyyppien hoito ja kunnostus, ha	0,8 (3,5)	323 (351)
Perinnebiotooppien jatkuva hoito, ha	0,8 (1)	5001 (4 594)
Lajiesiintymätarkastukset, kpl	- (-)	14 349 (6 409)
Luontotyyppi-inventoinnit, ha	- (-)	14 461 (12 436)
Kulutus ja säästöpuuryhmien poltto, kpl	21 (18)	- (12)
Vieraslajien poisto	Jättiputki	Jättiputki ja -palsami, lupiini ja kurturuusu
<b>YLEISTEN YHTEISKUNNALLISTEN VELVOITTEIDEN TOTEUTUMINEN MONIKÄYTTÖMETSISSÄ</b>		
	<b>2018 (2017)*</b>	
Metsienkäsittelyn yhteydessä säästetyn puuston määrä:		
Säästöpuu, kpl/ha	13,5 (11,8)	
Järeä haapa, m <sup>3</sup> /ha	0,4 (0,34)	
Luontokohteiden säilyminen metsienkäsittelyssä, %	100 (99)	
Alue-ekologisen verkoston tietojen päivitys, käynnissä	Etelä-Suomi, Kainuu, Keski- ja Pohjois-Pohjanmaa ja Lappi (Kainuu ja Lappi)	
Kokonaispanos monimuotoisuuden turvaamiseksi, milj. €	43,9 (37,8)	

**ALUE-EKOLOGISTA VERKOSTOA PÄIVITETÄÄN**

Metsähallituksen monikäyttömetsistä on luotu alue-ekologinen verkosto. Tavoitteena on kartoittaa metsien erityispiirteet, jotta ne voitaisiin huomioida metsätalouden toimenpiteissä. Valtion metsämaita tarkastellaan kokonaisuutena niin, että suojelualueet ja monikäyttömetsien luontokohteet\*\* liittyisivät toisiinsa verkostomaisesti ekologisten käytävien kautta. Monikäyttömetsistä määritetään riistan, maiseman ja virkistyskäytön kannalta tärkeät alueet sekä kulttuuriperintökohteet. Kohteissa ja käytävissä metsätalouskäyttöä on rajoitettu joko kokonaan tai osittain.

Alue-ekologinen verkostoa yhtenäistetään ja ajantasaistetaan sekä parannetaan sen laatua korjaamalla aineistossa olevia virheitä ja etsimällä uusia potentiaalisia luontokohteita. Vuonna 2018 päivitystyö saatiin valmiiksi Lapissa. Kainuussa päivitys valmistuu kesällä 2019 ja Pohjanmaalla ja Etelä-Suomessa työ on alkamassa.

Lapissa uusia potentiaalisia luontokohteita löytyi noin 45 000. Tarkistuksen jälkeen uusia hyväksytyjä kohteita kertyi 18 363 kappaletta (28 650 ha). Eniten lisääntyivät luontokohteet, mutta myös maisemakohteita ja käytäväratkaisuja kertyi satoja. Poistettavaksi päätyi 1 712 kohdetta (16 623 ha) niiden virheellisten tietojen takia tai geometrian korjaamisen vuoksi.

**MONIMUOTOISUUDESSA LAHOPUU JA JÄREÄ HAAPA AVAINASEMASSA**

Metsäluonnon monimuotoisuuden turvaamisen kannalta kuolleen puun eli lahoppun sekä järeän haavan määrällä on suuri merkitys. Suomen metsälajistosta noin neljännes, lähes 4 000 lajia, on suoraan tai välillisesti riippuvaisia lahoppuusta. Järeä haapa puolestaan tarjoaa elinympäristön useille uhanalaisille hyönteisille, sienille, sammalille ja jäkälille.

Monikäyttömetsien pitkän aikavälin lahoppuutavoite on noin 10 kuutiometriä hehtaarilla. Siihen pyritään jättämällä säästöpuuta jättämällä ja tuottamalla aktiivisesti lahoppuuta. Suojelualueilla lahoppuuta kertyy jatkuvasti puuston ikääntyessä.

Lahoppuuta ja järeää haapaa onkin eniten suojelualueilla. Haapajatkumo on kuitenkin uhattuna monin paikoin sekä monikäyttömetsissä että suojelualueilla hirvien estäessä haapojen uudistumisen.

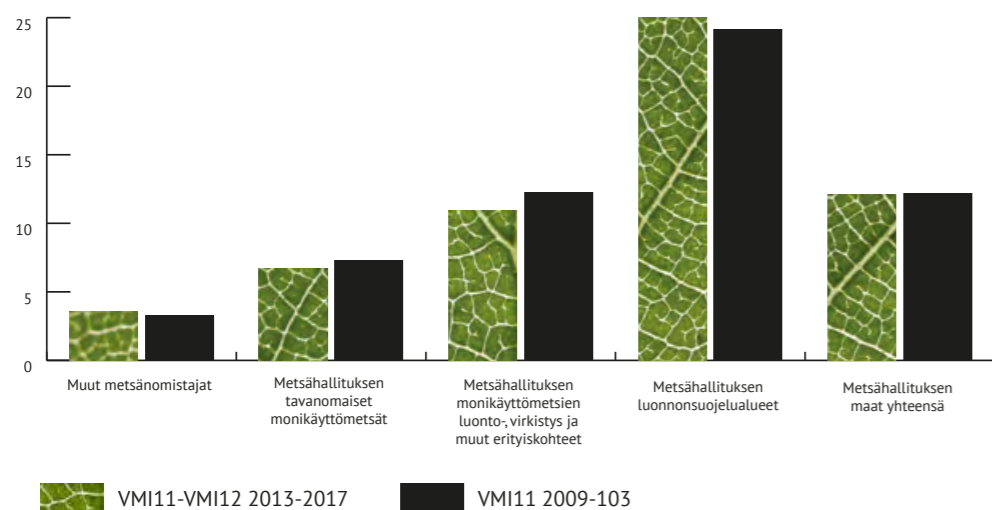


Valtion mailla on yli puolet koko Suomen lahoppumäärästä, yhteensä noin 69 miljoonaa kuutiometriä.

\* Metsähallituslain (234/2016) mukaisesti Metsähallituksen huomioi biologisen monimuotoisuuden suojelun ja tarkoituksenmukaisen lisäämisen sekä tavoitteet, jotka on asetettu metsien, vesistöjen ja muiden luonnonvarojen hoidolle, käytölle ja suojelulle. Näiden yleisten yhteiskunnallisten velvoitteiden täyttämistä raportoidaan ympäristöministeriölle vuosittain.

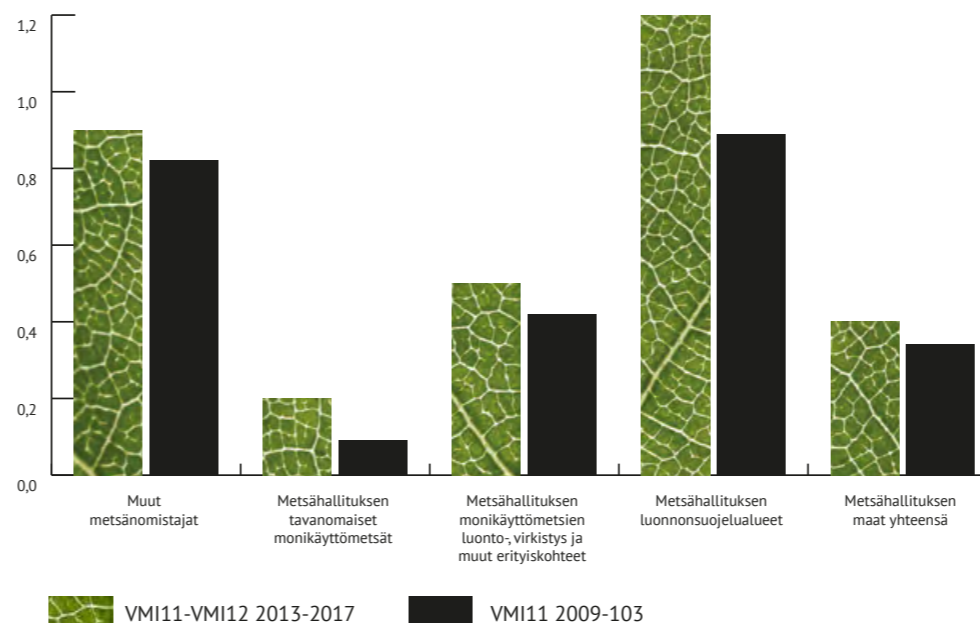
\*\* Luontokohteilla tarkoitetaan monikäyttömetsissä sijaitsevia sekä lakisääteisiä sekä Metsähallituksen omalla ohjeistuksella metsätalouskäytön ulkopuolelle jätettyjä kohteita.

## BIOLOGISEN MONIMUOTOISUUDEN SUOJELU

LAHOPUUN MÄÄRÄ VALTAKUNNAN METSIEN 11. JA 12. INVENTOINNIN MUKAAN VMI11-VMI12 2013-2017 (VMI11 2009-103), M<sup>3</sup>/HA

Monikäyttömetsien hakkuualoille säästetystä puusta pääosa on eläviä puita, joista muodostuu ajan myötä luontaisesti lahoppua. Vuonna 2018 uudistetun Metsähallitus Metsätalous Oy:n ympäristöoppaan mukaisesti säästöpuita jätettiin aiempaa enemmän.

Monikäyttömetsien monimuotoisuuskohteissa ja suojelualueilla järeää haapaa on suhteellisen paljon, vaikka haavan kokonaismäärä valtion mailla on muiden metsänomistajien maita selkeästi pienempi. Haapaa on valtion mailla vähemmän, koska maat sijaitsevat keskimääräistä karummilla alueilla.

JÄREÄN HAAVAN MÄÄRÄ VALTAKUNNAN METSIEN 11. JA 12. INVENTOINNIN MUKAAN VMI11-VMI12 2013-2017 (VMI11 2009-103), M<sup>3</sup>/HA

HAKKUUALOILLE JÄTETYN SÄÄSTÖPUUN MÄÄRÄ 2018 (2017)

	TOTEUMA	TAVOITE
Metsähallitus Metsätalous Oy:n ympäristöoppaan mukainen arvokas säästöpuu, kpl/ha	13,5 (11,8)	10 (10)
Metsäsertifoinnin vaatimusten mukainen säästöpuu, kpl/ha	21,6 (18)	10 (10)

## LUONTOKOhteet SÄILYIVÄT UUDISTUSHAKKUISSA PÄÄOSIN HYVIN

Metsähallituksen monikäyttömetsissä on noin 100 000 luontokohdetta ja noin 30 000 uhanalaisten lajien esiintymää. Luontokohteet ovat joko kokonaan hakuiden ulkopuolella tai niissä ovat mahdollisia vain poimintahakkuut tai kohteen hoidon vuoksi tehtävät hakkuut.

Luontokohteiden ja lajiesiintymien säilymistä arvioidaan vuosittain Metsähallitus Metsätalous Oy:n puunkorjuun ympäristöseurannassa. Vuonna 2018 ympäristöseurannassa tarkastetusta uudistusalojen luontokohteiden pinta-alasta 97 prosentilla kohteen ominaispiirteet säilyivät.

Lokakuussa 2018 Metsähallitus hakkasi erehdyksessä metsää Liito-orava-LIFE-hankeeseen varatulla kohteella Suomussalmen Pata-ahossa. Liito-oravan lisääntymis- ja levähdyspaikat jätettiin voimassa olevien ohjeiden määräämällä tavalla käsittelyn ulkopuolelle, mutta hakkuut tehtiin ilman LIFE-hankeessa aiottua yhteistä suunnittelua. Virhe johtui siitä, että LIFE-hankkeen rajoituksia ei ollut vielä merkitty sähköiseen paikkatietojärjestelmään. Tapahtuneen seurauksena Pata-aho jäi seurantakohteeksi ja LIFE-projektiin etsittiin uusi kohde.



## BIOLOGISEN MONIMUOTOISUUDEN SUOJELU

## VASTUULAJIEN SUOJELUSSA EDISTYSTÄ

Metsähallitus vastaa uhanalaisten lajien suojelusta niiden lajien osalta, joiden populaatioiden säilyminen on riippuvainen valtion omistamista alueista tai suojelualueista. Nisäkkäistä näitä lajeja ovat saimaannorppa sekä naali ja lintulajeista maakotka, muuttohaukka, tunturihaukka, valkoselkätikka sekä kiljuhanhi. Lisäksi Metsähallitus vastaa merikotkan seurannasta entisten Oulun ja Lapin läänien alueella.

## SAIMAANNORPALLA MENE HYVIN

Vain Suomessa esiintyvä saimaannorppa on yksi maailman harvinaisimmista hylkeistä. Kanta on kasvanut vakaasti vuodesta 2013 (300 norppaa) vuoteen 2018, jolloin Metsähallitus arvioi kannaksi 380–400 norppaa. Se on jo lähellä saimaannorpan suojelustrategiasa ja toimenpidesuunnitelmassa vuodelle 2025 asetettua 400 yksilön välitavoitetta. Pitkäjänteinen suojelu ja paikallisväestön sille antama tuki ovat tuottaneet tulosta.

Arvio kannan koosta perustuu alueittain tehtyyn pesintäanalyysiin, jossa hyödynnettiin vuosien 2016–2018 pesätietoja, syntyneiden kuuttien määrää sekä havaintoja jäällä lepäävistä norpista. Vuonna 2018 kuutteja syntyi 86, ja 80 kuutin määrä on ylitetty jo kolmena perättäisenä vuotena. Tulokset viittaavat siihen, että kannan elpyminen jatkuu myös tulevaisuudessa.

Viisi saimaannorppaa hukkui verkkoihin vuonna 2018. Hukkuneista kolme kuoli poikkeuksellisesti muikkuverkkoon. Kokonaisuutena norppakuolleisuus on ollut tänä vuonna normaalitasolla: vuosittain havaitaan 2–7 verkkoihin menehtynyttä norppaa.

## NAALIEN RUOKINTA ONNISTUI

Naali on Suomessa äärimmäisen uhanalainen. Viimeisin varmistettu naalipentue Suomessa on todettu yli kaksi vuosikymmentä sitten. Vuonna 2018 Metsähallitus järjesti Pohjois-Lapin tunturialueille naalinruokinta-automaatteja ja ketunmetsästystä auttamaan lajin selviytymistä ja leviämistä pohjoisessa. Ruokinta-automaateille asennettujen riistakameroiden avulla havaittiin naaleja usealla eri automaatilla sekä Enontekiöllä että Utsjoella.

Suomen, Ruotsin ja Norjan yhteisessä Naali Interreg-hankkeessa maat tekevät yhteistyössä mm. naaliviesintää, kouluttavat vapaaehtoisia naali-inventoijia ja yhtenäistävät naalin suojelemiseksi tehtävää työtä eri maissa.

## PESÄTARKASTUKSET 2018 (2017)

LAJI	ASUTUT REVIIRIT, KPL	ONNISTUNEET PESINNÄT, KPL	RENGASTUSIKÄISIÄ POIKASIA, KPL
Merikotka (Pohjois-Suomi)	97 (109)	53 (59)	72 (87)
Maakotka	368 (373)	92 (94)	108 (98)
Muuttohaukka	179 (159)	132 (88)	325 (193)
Tunturihaukka	13 (14)	4 (0)	7 (0)

## MUUTTOHAUKKA PÄRJÄSI, MAAKOTKA JA TUNTURIHAUKKA EIVÄT

Vuonna 2018 tarkastettiin noin 950 maakotkan, merikotkan, tunturihaukan ja muuttohaukan reviiriä. Tarkastusten lisäksi etsittiin myös uusia pesiä.

Maakotkan ja tunturihaukan pesimätulos oli huono, merikotkan keskimääräinen ja muuttohaukan hyvä. Maakotkan pesintätulokseen vaikutti eniten talven ja kevään heikko ravintotilanne, jäniksiä ja erityisesti kanalintuja oli vähän. Tunturihaukan kohdalla vähäinen riekkujen määrä on tärkein syy heikkoon tulokseen. Muuttohaukan kohdalla pesintöiden onnistumista edesauttoi kuiva ja lämmin alkukesä.

## VALKOSELKÄTIKKA ON LISÄÄNTYNYT

Aktiivisen suojelun ja seurannan ansiosta uhanalaisen valkoselkätikan kanta on saatu hitaasti nousemaan. Vuoden 2015 massavaellus toi Suomeen kymmeniä uusia pesiviä pareja. Vuonna 2018 Metsähallituksen, BirdLife Suomen ja WWF:n kartoituksissa löytyi noin 220 valkoselkätikan parireviiriä, joilta varmistettiin 140 pesintää. Kannan kasvuvauhti on tasaantumassa, sillä reviirimäärä laski noin kahdellakymmenellä vuodesta 2017.

Suurin uhkakuva on syntynyt siitä, että kasvavalle valkoselkätikkapopulaatiolle ei löydy riittävästi elin-tilaa eli sopivia lehti- ja lahoppuustoisia yhtenäisiä metsäalueita. Metsähallituksen metsätalouden käytössä olevalla alueella lehtipuuosuus on jo pitkään ollut kasvussa. Vuonna 2018 päivitetty ympäristöopas painottaa lehtipuuosuuden lisäämistä. Kuolleen puun korjuu on myös nykyisin kielletty. Alue-ekologisia suunnitelmia päivitetään usealla alueella, ja siten parannetaan jatkossa arvokkaiden luontokohteiden yhteyttä ja lajiesiintymien turvaamista. Tässä prosessissa myös valkoselkätikan esiintymät ja elinympäristöt huomioidaan entistä paremmin.





## BIOLOGISEN MONIMUOTOISUUDEN SUOJELU

**LUONNONSUOJELUTYÖTÄ YHDESSÄ KUMPPANEIDEN KANSSA**

Metsähallituksen Luontopalvelut hankkii aktiivisesti kumppanuuksia sekä rahoitusta yhteisiin luonnonsuojeluhankkeisiin. Yhteistyökumppaneina ovat mm. kunnat, järjestöt, yhdistykset, tutkimuslaitokset, ELY-keskukset sekä metsätalous- ja matkailualan toimijat.

Vuonna 2018 käynnissä olivat LIFE-luonnonsuojeluhankkeet Freshabit-LIFE IP, Hydrologia-LIFE, Paahde-LIFE sekä Eräpalvelujen hanke Metsäpeura-LIFE. Saimaannorppa-LIFE päättyi vuonna 2018.

Vuoden 2018 lopulla Metsähallituksen Luontopalvelut sai mittavan EU-rahoituksen kolmelle uudelle, monivuotiselle LIFE-luonnonsuojeluhankkeelle, jotka toteutetaan yhdessä laajan kumppaniverkoston kanssa. Hankkeiden kokonaisbudjetti on reilut 20 miljoonaa euroa, josta EU:n maksama osuus yli 65 prosenttia. Hankkeissa ratkaistaan liito-oravan suojeluun liittyviä haasteita ([Liito-orava-LIFE](#)) sekä kunnostetaan harvinaisten kovakuoriaisten elinympäristöjä ([Beetles LIFE](#)) ja rannikon sekä saariston merkittäviä luontoympäristöjä ([Rannikko-LIFE](#)).

**TAVOITTEENA VESILUONNON TILAN PARANTAMINEN**

Metsähallitus parantaa sisävesien tilaa sekä metsätaloustoimien hyvällä ennakkosuunnittelulla että kunnostamalla vesieliöstön elinympäristöjä. Metsätaloudessa vesiensuojelu otetaan huomioon niin hakkuissa, maanmuokkauksessa, kunnostusajituksessa, lannoituksessa kuin metsäteiden rakentamisessakin. Vesiensuojelun suunnittelussa käytetään entistä enemmän hyväksi paikkatietoaineistoon perustuvia menetelmiä. Uusia paikkatietoaineistoja Metsähallituksen omaan Silvia-tietojärjestelmään on tuotu myös muilta metsäalan toimijoilta, mikä sujuvoittaa suunnittelua.

Vuonna 2018 panostettiin metsätalouden työntekijöiden vesiensuojelukoulutukseen, joka toteutettiin kesällä valmistuneella koulutuskohteella Pudasjärvellä. Metsähallituksen, Luonnonvarakeskuksen, Suomen metsäkeskuksen ja Tapio Oy:n järjestämään Hyvä vesiensuojelu -koulutukseen osallistui 125 henkilöä.

Vuoden 2018 meri-inventoinneissa Metsähallitus kartoitti uhanalaisia lajeja ja luontotyyppisiä ja täydentänyt tietopuutteita Suomen rannikolla, myös erityyppisillä ihmispaineisilla rannikko- ja merialueilla

(satamat, mökkirannat, ruopatut alueet). Kartoitusten yhteydessä löydettiin uusia uhanalaisten lajien esiintymiä sekä varmennettiin erilaisia luontotyyppisiä, kuten vedenalaisia hiekkasärkkiä. Lisäksi Metsähallitus kartoitti suojelualueiden vedenalaisia arvoja ja lajistoa Natura-alueiden tilan arviointia varten.

Metsähallitus osallistui Tila 2 - Merisuojelu -hankkeeseen (tietoa mereisten suojelualueiden huomioimiseksi merialuesuunnittelussa) sekä Meritietoportaalihankkeeseen (meritiedon ja meriaineistojen löydettävyyden ja käytettävyyden).



## BIOLOGISEN MONIMUOTOISUUDEN SUOJELU

## KESKEISET VESIENHOITOHANKKEET JA TOIMENPITEET SISÄVESILLÄ 2018

HANKE	TAVOITE	TOIMENPITEET
Hydrologia-LIFE (2017–2023)	Suo- ja pienvesiluonnon turvaaminen ja tilan parantaminen Natura 2000 -verkostossa. Vesistöjen tilan ja tulvasuojelun parantaminen.	Ennallistettiin soita, kunnostettiin puroja ja lampia, laadittiin soiden ennallistamis- ja pienvesien kunnostussuunnitelmia, järjestettiin purojen inventointi- ja kunnostuskoulutus, kerättiin aineistoa ennallistamisen vesitaloudellisista vaikutuksista. Kehitettiin menetelmiä turvata sekä vesiensuojelua että monimuotoisuutta kunnostusojitusten yhteydessä.
Freshabit-LIFE IP (2016–2022)	Natura 2000 -vesistö-alueiden ekologisen tilan ja monimuotoisuuden parantaminen.	Ennallistettiin suoalueita, parannettiin vesiensuojelua monikäyttömetsissä, hoidettiin jokihelmisimpukoiden populaatioita, kartoitettiin järvien vedenalaista luontoa.

## KESKEISET VESIENHOITOHANKKEET JA TOIMENPITEET MERIALUEILLA 2018

HANKE	TAVOITE	TOIMENPITEET
Kvarken Flada Interreg (2016-2019)	Fladojen biologisen monimuotoisuuden sekä niiden tuottamien ekosysteemipalvelujen turvaaminen Merenkurkussa.	<ul style="list-style-type: none"> <li>Fladojen kasvillisuuskartoituksia</li> <li>Fladojen ennallistamissuunnittelua</li> </ul>
Econnect Interreg (2018-2021)	Merenkurkun vedenalaisen luonnon tulevaisuuden mallintaminen ilmastonmuutosennusteiden perusteella, ilmastonmuutoksen vaikutusten painottaminen vertaamalla tulevaisuuden (2120) ja nykyhetken (2020) tilannetta. Lisäksi hanke tekee kytkeytyneisyysanalyysia sekä vedenalaisista luontotyypeistä että alueen suojelualueverkoston toimivuudesta.	Maastotöiden aloitus v. 2019
Saumaton Itämeri SEAmBoth Interreg (2017-2020)	Vedenalaisen luonnon kartoitusmenetelmien ja luontotyyppien kuvausten yhtenäistäminen Suomen ja Ruotsin rajan yli. Yhtenäisten, rajat ylittävien habitaatti- ja arvokarttojen tuottaminen vedenalaisesta luonnosta.	<ul style="list-style-type: none"> <li>Biologisia ja geologisia kartoituksia toteutettiin hankealueella molempien valtioiden alueella.</li> <li>Kartoitettiin ihmispaineita satelliittikuvien avulla ja kentällä tehtävillä kartoituksilla.</li> <li>Aloitettiin harmonisoimaan Natura2000-alueiden ja lajiston tulkintaa Perämerellä molempien valtioiden alueella.</li> </ul>
VELMU – Vedenalaisen meriluonnon inventointiohjelma	Itämeren lajien ja merialueiden suojelun edistäminen.	<ul style="list-style-type: none"> <li>Kartoitettiin vedenalaisia luontotyyppiejä Suomen merialueilla</li> <li>Jatkettiin fladojen sekä uhanalaisten lajien ja luontotyyppien kartoitusta.</li> </ul>



## BIOLOGISEN MONIMUOTOISUUDEN SUOJELU

## MONIMUOTOISUUSINDEKSIIN MUKAAN MONIMUOTOISUUDEN TILA ON PYSYNYT VAKAANA

Luonnon monimuotoisuuden kehitystä valtion mailla seurataan Metsähallituksen luomalla monimuotoisuusindeksillä. Se kuvaa monimuotoisuudelle tärkeiden rakennepiirteiden kehittymistä sekä monimuotoisuuden säilymisen ja edistämisen kannalta keskeisiä vuotuisia toimenpiteitä. Näin indeksi auttaa monimuotoisuuden hyväksi tehdyn työn vaikuttavuuden todentamisessa.

Vuoden 2018 monimuotoisuusindeksi on järjestyksessä jo neljäs, ja sen perusteella voidaan nähdä, että monimuotoisuuden eteen tehty työ on joillakin osa-alueilla tuottanut tulosta. Indeksien heikoin osa-alue on ollut ja on edelleen lahoppuun määrä. Vuonna 2018 uudistetun ympäristöoppaan mukaisesti lahoppuuta ei korjata monikäyttömetsistä ollenkaan, minkä positiiviset vaikutukset näkyvät selkeämmin tulevina vuosina.

### Monimuotoisuusindeksi koostuu viidestä mittarista:

- Natura 2000 -luontotyyppien tila-arvio (edustavuus ja luonnontilaisuus), asteikko 1 - 5
- metsien monimuotoisuusindikaattori / lahoppu m<sup>3</sup>/ha
- metsien monimuotoisuusindikaattori / järeä haapa m<sup>3</sup>/ha
- luontokohteiden\*\* huomioinen hakkuissa, asteikko 1-5
- ennallistamistoimenpiteiden pinta-ala / ha.

### MONIMUOTOISUUSINDEKSI 2015-2018, ASTEIKKO 1-5

	2015	2016	2017	2018
Yhteensä	3,24	3,46	3,56	3,74
Natura 2000 maaluontotyyppien tila-arvio	3,90	3,90	3,89	3,90
Metsien monimuotoisuusindikaattori / lahoppu m <sup>3</sup> /ha	2,30	2,30	2,30	2,13
Metsien monimuotoisuusindikaattori / järeä haapa m <sup>3</sup> /ha	3,40	3,40	3,40	4,00
Luontokohteiden** huomioinen hakkuissa	2,70	4,45	4,52	4,87
Ennallistamistoimenpiteiden pinta-ala / ha	3,89	3,23	3,70	3,81

\*\* Luontokohteilla tarkoitetaan monikäyttömetsissä sijaitsevia sekä lakisääteisiä sekä Metsähallituksen omalla ohjeistuksella metsätalouksen ulkopuolelle jätettyjä kohteita.



## UUSI TYÖKALU ILMASTOVIISAAMPAAN METSÄNHOITOOON

Vuonna 2018 Metsähallituksessa valmistui [Ilmastovii-  
sas metsätalous -hanke](#). Siinä tutkittiin, kuinka metsien  
hoidolla ja käsittelyllä voidaan parhaiten vaikuttaa  
metsien hiilen sidontaan ja varastointiin.

Hankkeessa jokaiselle metsätalouden monikäyttömet-  
sien 10 miljoonalle puustokuvialle luotiin hiililuokitus,  
joka kertoo kuvion merkityksen hiilen sidonnassa ja  
varastoinnissa. Hiililuokille luotiin suositukset metsän-  
hoito-ohjeiden soveltamiseen.

Luokituksen avulla metsienkäsittely ohjautuu te-  
hokkaammin ilmastonmuutoksen hillintään: Nopean  
puustonkasvun alueilla, joissa hiilen sitominen on voi-  
makasta, panostetaan metsien tuottokykyyn. Hitaam-  
man kasvun alueilla sekä erityiskohteissa puolestaan  
painotetaan metsän merkitystä hiilivarastona.



## ILMASTONMUUTOKSEN HILLINTÄ JA SIIHEN VARAUTUMINEN

### ILMASTONMUUTOSTA HILLITÄÄN MONIN KEINAIN

Metsillä sekä uusiutuvilla raaka-aineilla ja energialla  
on suuri merkitys fossiilisten materiaalien korvaaja-  
na. Metsä sitoo kasvaessaan ilmakehän hiiltä. Puus-  
ton kasvun ollessa suurempi kuin metsästä korjattava  
puusto metsä toimii hiilinieluna. Metsähallituksen  
talouskäytössä olevien metsien hiilinieluvaihtelu on  
huomattava: vuosittain metsät kasvavat 11 miljoonaa  
kuutiometriä ja puuta korjataan noin kuusi miljoonaa  
kuutiometriä.

Suojelualueet, joilta puuta ei korjata, toimivat tärkeinä  
hiilivarastoina, joissa hiili säilyy pitkään sekä puustos-  
sa että maaperässä. Vanhat metsät ovat hiilensidonnassa  
suhteen tasapainossa: hiiltä sitoutuu edelleen hitaasti  
kasvavaan puustoon, mutta samalla sitä myös vapau-  
tuu hitaasti puuston lahotessa. Luonnontilaiset suot  
ovat myös merkittäviä hitaasti kertyviä hiilivarastoja.  
Soita ei valtion mailla ole uudisojitettu vuoden 1994  
jälkeen.

Puun kyky sitoa ja varastoida hiilidioksidia tekee siitä  
ainutlaatuisen materiaalin. Parhaiten puu toimii hiili-  
varastona puurakennuksissa ja muissa pitkäikäisissä  
tuotteissa. Metsähallituksen hallinnassa oleva mittava  
rakennettu omaisuus, lähes 3 600 rakennusta, on lähes  
kokonaan puurakenteista. Strategian mukaisesti Met-  
sähallitus haluaa lisätä puun käyttöä kohteissa, joissa  
se on teknisesti ja taloudellisesti perusteltua, sekä  
edistää uusiutuvan energian ratkaisuja.

Vuonna 2018 Metsähallituksessa tehtiin päätös ilmas-  
to-ohjelman valmistelusta. Ohjelmassa selvitetään  
laajasti ja pitkäjänteisesti Metsähallituksen ja valtion  
maa- ja vesialueiden mahdollisuudet ilmastonmuutok-  
sen hillinnässä ja siihen sopeutumisessa.

## ILMASTONMUUTOKSEN HILLINTÄ

## KUORMAKOON KASVATTAMINEN VÄHENTÄÄ PÄÄSTÖJÄ

Puunkuljetusten hiilidioksidipäästöjä Metsähallitus vähentää ottamalla käyttöön entistä suurempaa kuljetuskalustoa. Metsähallitus on aktiivisesti mukana maantieliikenteen HCT-käyttökokeiluissa. Keväällä 2018 Metsähallitus yhdessä kumppanien kanssa haki liikenne- ja viestintäministeriöstä lupaa alueelliselle kokeilulle, joka mahdollistaisi suuren hyötykuorman yhdistelmien käytön laajemmin kuin nykyisissä HCT-käyttökokeiluissa.

Puutavaran junakuljetusten tehostamis-, ja lisäämismahdollisuuksia selvitettiin vuonna 2018 (LHT eli Longer and Heavier Trains). Käyttökokeiluja tehtiin 27-30 vaunun junilla (35 % kuormakoon lisäys). Tulokset osoittivat, että pidempien junien ja suurkuormautumavaunujen käyttö on mahdollista. Pohjois-Suomen radoilla pitkien junien käyttö vakiintuu vuoden 2019 aikana ja uudentyypisen vaunukaluston soveltuvuus varmistetaan koeajoilla.

Metsähallitus Metsätalous Oy seuraa asiakkaille toimitetun puun korjuusta ja toimituksista muodostuvia päästöjä. Päästöjen yhteismäärät ovat viime vuosina laskeneet keskimäärin kahden prosenttiyksikön vuosivauhdilla. Toimitettua puukuutiota kohden hiilidioksidipäästöjä on muodostunut yhteensä 13,04 kg/m<sup>3</sup>. Tästä puunkorjuun osuus on 5,39 kg/m<sup>3</sup> ja kuljetusten osuus 7,99 kg/m<sup>3</sup>. Myös muiden päästöjen määrät ovat laskeneet samassa suhteessa. Päästöt ovat vähentyneet pääasiassa puunkorjuussa, jossa hakkuutyön tuottavuus on kehittynyt voimakkaasti. Käytettyä polttoainemäärää vastaan saadaan nykyään tuotettua enemmän puuta kuljetuksiin. Puutavaran kuljetuksista muodostuvat päästöt ovat pysyneet pääpiirtein ennallaan.

## TUULESTA UUSIUTUVAA ENERGIAA

Metsähallitus edistää Suomen ilmastotavoitteita kehittämällä [tuulivoimahankkeita](#). Metsähallitus ei ole mukana tuulivoimaliiketoiminnassa, vaan se toimii yhteistyössä alan toimijoiden kanssa.

Vuoden 2018 aikana myytiin kolme tuulipuistohanketta, Piiparinmäki-Murtomäki Pyhännällä ja Kajaanissa (Ilmatar Energy Oy, 50 voimalapaikkaa), Tolpanvaara Pudasjärvellä (Enefit Green AS, 22 voimalapaikkaa) ja Korkeakangas Karstulassa (OX2, 9 voimalapaikkaa). Valtion mailla on tällä hetkellä toiminnassa 91 tuulivoimalaa, joiden tuottama energiamäärä vastaa noin 45 000 sähkölämmitteisen omakotitalon sähkönkulutusta. Tavoitteena on myös aloittaa vuoden 2019 aikana ainakin yksi uusi tuulivoimahankkeen hankekehitys.





## LUONNONVAROJEN KESTÄVÄ KÄYTTÖ

### MONIKÄYTTÖMETSIÄ HOIDETAAN KESTÄVÄSTI

Metsähallituksen monikäyttömetsät on sertifioitu PEFC-metsäsertifiointin mukaan. Se perustuu kansallisessa ja kansainvälisessä yhteistyössä sovittuun toimintatapaan sekä ulkopuolisen, riippumattoman tahon säännölliseen valvontaan. Metsähallituksen PEFC-metsäsertifiointin ja PEFC-alkuperäseurannan sekä ISO 14001 - ympäristöjärjestelmän auditoi Inspecta Sertifiointi Oy. Vuonna 2018 tehdyissä auditoinneissa ei todettu yhtään poikkeamaa.

Monikäyttömetsistä 90 prosenttia sijaitsee Itä- ja Pohjois-Suomessa. Hyvän metsänhoidon seurauksena niiden puuvaranto on lisääntynyt kymmenessä vuodessa yli 50 miljoonaa kuutiometriä ja on nyt 308 miljoonaa kuutiometriä. Vuotuinen kasvu on 11 miljoonaa kuutiometriä. Vuonna 2018 puuta korjattiin 6,2 miljoonaa kuutiometriä. Määrä oli alhaisempi kuin luonnonvarasuunnitelmissa vahvistetut kestävät hakkuumäärät.

Lähes puolet (49,5 %) hakkuukertymästä tulee kasvatushakuista. Hakkuista vähän yli puolet (50,5 %) on uudistushakuista. Monimuotoisuus-, virkistys- ja maisemakohteissa käytetään erityishakuista ja turvataan siten metsän peitteisyyden ja maisemanäkymien säilyminen. Erityishakkuiden osuus kaikista hakkuista on noin 15 prosenttia. Erityishakkuiden pinta-alaa lisätään maltillisesti kokemusten karttuessa.

Etelä-Suomessa metsät uudistetaan noin 50–70 vuoden ja Pohjois-Suomessa 70–150 vuoden iässä. Keskimääräinen uudistusalan koko Etelä-Suomessa on vajaat kaksi ja Pohjois-Suomessa vajaat neljä hehtaaria. Uudistusalat rajataan maastoon pinnanmuotojen mukaan maisemaan sopiviksi.



## LUONNONVAROJEN KESTÄVÄ KÄYTTÖ

### METSÄNHOITO-OHJEISTUKSIA PÄIVITETTIIN

Metsähallituksen monikäyttömetsiä hoidetaan [metsänhoito-ohjeen](#) ja [ympäristöoppaan](#) mukaisesti. Molemmat uusittiin vuonna 2018.

Uudistetun ympäristöoppaan yksi tärkeimpiä muutoksia on, että jatkossa kuollutta puuta ei korjata lainkaan. Runsaalla kuolleen puun määrällä turvataan useiden lahoppuusta riippuvaisten harvinaisten lajien elinympäristöt. Lisäksi eläviä säästöpuita, etenkin lehtipuita, säästetään aiempaa runsaammin. Metsien monimuotoisuutta tukee aikaisempaa korkeampi tavoite riistatiheiköiden määrälle ja koolle. Tiheiköiden suosituskokoa kasvatettiin ja hehtaarikohtainen kappalemäärä kolminkertaistettiin.

Metsätalouden vesistövaikutuksia vähennetään käyttämällä erilaisia vesienselkeytysmenetelmiä, kuten pintavalutusta, laskeutusaltaita, kaivukatkoja ja liete-kuoppia. Tarvittaessa sovelletaan tehostettuja vesien-suojelumenetelmiä, kuten virtaamaa säätäviä patoja ja kosteikkoja. Pintavalutusta suositetaan aina kun mahdollista. Pintavalutus voidaan yhteistyössä Luontopalvelujen kanssa ohjata myös suojelluille soille, mistä hyötyvät erityisesti kuivahtaneet suot.

Retkeilyalueiden ja erityiskohteiden, kuten Natura-harjualueiden, käsittelyä kevennetään. Retkeilyalueilla

käytetään vain peitteistä metsänkäsittelyä tai pienalauudistusta (0,3-1 ha), jolloin metsikkö säilyy koko ajan puustoisena. Tästä poikkeuksena ovat erityisyyistä tehdyt uudistushakkuut ja kulotukset.

Ympäristöopas on julkaistu sähköisenä ja oppaaseen liittyy digitaalinen koulutus. Ympäristön huomioiminen metsätaloudessa varmistetaan systemaattisilla ympäristöseurannoilla, joissa tarkistetaan metsätalouden ohjeiden noudattaminen työkohteilla; lisäksi toimihenkilöiden ja urakoitsijoiden ympäristöosaaminen varmistetaan sisäisillä auditoinneilla.

### SINISTÄ BIOTALOUTTA MERI- JA SISÄVESIALUEILLA EDISTETÄÄN

Metsähallitus on osallistunut maakuntaliittojen koordinoimaan merialuesuunnitteluun, jossa sovitaan yhteen eri toimialojen tarpeita, joita ovat mm. energia-ala, meriliikenne, kalastus ja vesiviljely, matkailu, virkistyskäyttö sekä ympäristön ja luonnon säilyttäminen, suojelu ja parantaminen.

Metsähallitus on myös ollut mukana Luonnonvarakeskuksen koordinoimassa vesiviljelyn innovaatio-ohjelmassa, jossa selvitetään sopivia kalankasvatuspaikkoja Metsähallituksen hallinnoimilla yleisillä vesialueilla ja

kalankasvatuksen lupaprosessin edistämistä. Suunnittelutyön ohella Metsähallitus on sopinut kaksi uutta kalankasvatussopimusta, jotka edistävät Suomessa kasvatetun kalan tarjontaa ja käyttöä.

Metsähallitus on tunnistanut uusia kehittämismahdollisuuksia kestävä liiketoiminnan edellytysten luomiseen. Metsähallituksen hallinnoimilla vesialueilla suoritetaan pilottihanke kalankasvatuksen lupaprosessin osalta. Pilottihankkeessa selvitetään, millaisella mallilla vesialueille olisi haettavissa kalankasvatukseen lupia.

Tavoitteena on vuonna 2019 päästä kokeilemaan käytännössä vesiviljelyn innovaatio-ohjelman selviytyksiä ja toimintamalleja ja saada kokemusta niiden toimivuudesta. Lisäksi halutaan lisätä Metsähallituksen tunnettua sinisen biotalousalan toimijoiden keskuudessa.

### KUNNOSTUSTOIMET JA ISTUTUKSET AUTTAVAT KALAKANTOJA

Metsähallituksen keskeinen strateginen tavoite kalavesien hoidossa on luontaisten ja kotimaisten kalajen vahvistaminen sekä säilyttäminen. Tähän meidän on syytä, että tulevaisuudessa kalavesillä olisi

kalalajeille ja -kannoille yhä paremmat lisääntymisedellytykset, ja kalastajille turvatut kalastusmahdollisuudet.

Metsähallituksessa valmisteltiin vuonna 2017 valtakunnallinen toimintamalli kalaelinympäristöjen hoidon tehostamiseksi. Toteutus aloitettiin elokuussa 2018. Ensi vaiheessa kootaan verkostoja, mutta käytännön toimii on päästy puroinventointien ja -kunnostusten osalta, ja näihin töihin liittyviä tiedonhallintaprosesseja hiotaan toimivammiksi.

Metsähallitus osallistui vaelluskalojen luontaista elinkiertoa tukeviin kärkihankkeisiin lijoella ja Lieksanjoella. Lijoella osallistuttiin erityisesti Raasakan voimalaitoksen kalatieasian valmisteluun ja istutusohjelman toteuttamiseen. Lieksanjoen kärkihankkeessa tehtiin pienpoikasistutuksia, kutualueiden soraistuksia sekä tutkittiin telemetriaseurannalla emokalojen kutukäytäytymistä.

Pohjois-Pohjanmaalla poistettiin kalojen vaellusesteitä puroista erityisesti tienalutusten kohdalta.

### KANALINTULUPIA MYÖNNETTIIN VIIME VUOTTA ENEMMÄN

Eräpalvelut ottaa lupien myöntämisessä huomioon [riista](#) - ja [kalakantojen](#) kestävyys.

[Lupatulot käytetään](#) kestävä eränkävyn suunnitteluun, tiedotukseen, riistanhoitoon sekä riistan ja kalojen elinympäristöjen parantamiseen. Eniten metsästäjien maksamilla luvilla on ennallistettu riekkosoitaa, hanhien rimpää, metsäkanalintujen poikaskorpia ja kosteikoita. Metsähallituslain mukaan metsästys- ja kalastusasiat ovat julkisia hallintotehtäviä, eli Metsähallitus ei kerää eräluvista voittoa valtiolle.

Metsähallituksen Eräpalvelut edistää myös ammattimaista kalastusta myöntämällä kaupallisen kalastuksen lupia.



## LUONNONVAROJEN KESTÄVÄ KÄYTTÖ

Metsästäjille suunnattu asiakaslehti **Kieppi** selvitti, mihin metsästäjien luparahat menevät. Mukaan laskettiin kulut ja työntekijöiden palkat.

Vuonna 2018 kanalintulupia myytiin 51 936 (2017: 39 269). Kysynnän runsastuminen johtuu kasvaneista kanalintukannoista ja niiden pidennetyistä metsästysajoista.

## VUOROKAUDEN KANALINTULUVAN 17 EUROA JAKAANTUVAT NÄIN

<b>1€</b>	<b>1€</b>	<b>2€</b>	<b>2€</b>	<b>2€</b>	<b>3€</b>	<b>6€</b>
<b>Erävalvonta</b>	<b>Viestintä</b>	<b>Järjestelmät</b>	<b>Hallinto</b>	<b>Asiakaspalvelu</b>	<b>Metsästyksen suunnittelu</b>	<b>Riistanhoito</b>
Lisävalvonta, perusvalvonta tulee valtion budjetista	Kieppi, Eräluvut.fi, uutiskirjeet	Verkkokauppa, Retki-paikka.fi		Puhelinmyynti, neuvonta		Suunnittelu ja kulut

## ERÄPALVELUT VALVOO METSÄSTYKSEN JA KALASTUKSEN EETTISYYTTÄ

Metsähallituksen Eräpalvelut pitää asiantuntevalla erävalvonnalla huolen siitä, että luonnonvaroja käytetään kestävästi ja hyvää tapaa noudattaen. Erävalvontaa johtavien Metsähallituksen erätarkastajien työhön kuuluu muun muassa kalastuksen, metsästyksen ja maastoliikenteen valvonta.

Vuonna 2018 kirjattiin 778 erävalvontarikettä. Syksyllä kiinnitettiin erityistä huomiota tieltä metsästämiseen.

## ERÄVALVONTATAPAHTUMAT JA LAILLISUUSRIKKEET 2018 (2017)

Erävalvontatapahtumien määrä, kpl	8 650 (10 791)
Erävalvonnassa todettujen laillisuusrikkeiden määrän suhde erävalvontatapahtumiin, %	9,8 (9,8)

## MAKSUTTOMAT ERÄLUVAT PERUSTUVAT LAINSÄÄDÄNTÖÖN

Osa Metsähallituksen myöntämistä eräluvista ovat luvan saajalle maksuttomia. Ne perustuvat metsästys- ja kalastuslakiin sekä maa- ja metsätalousministeriön maksuasetukseen. Luvalla korvataan erävalvontaan tai riista- ja kalatalouden edistämiseen liittyvää työtä, perehdytetään metsästykseseen tai kalastukseen tai tarjotaan esimerkiksi medialle mahdollisuus tehdä eräaiheisia artikkeleita tai kuvauksia valtion mailla.

Metsähallituksen henkilöstölle voidaan myöntää maksuttomia eräluvia työtehtävien perusteella: esimerkiksi erätarkastajille, heidän avustajilleen ja eräsuunnittelijoille. Toistuvasti Metsähallitusta sidosryhmätilaisuuksissa edustaville voidaan kirjoittaa tehtävänhoitoon perustuva erälupa. Tähän kategoriaan kuuluvat monet johdon edustajat.

Eräasioiden keskeisille sidosryhmien edustajille voidaan myöntää määräaikainen sidosryhmälupa. Saajat ovat pääasiassa riista- ja kalatalouden tehtävissä toimivia, valvontaviranomaisten ja maanpuolustuksen edustajia sekä Metsähallituksen tulosoikeudesta vastaavia virkamiehiä, jotka työssään kohtaavat ja ratkovat riista- tai kalatalouden kysymyksiä. Vuonna 2018 myönnettiin valtakunnallisesti 43 ja aluetasolla muutama kymmenen lupaa. Riistalaskentoihin, kalavesien

hoitoon tai valvontaan osallistuville vapaaehtoisille myönnetään vuositasolla muutama kymmenen harjinnanvaraista lupaa.

Eräluvien linjauksista ja ohjeistuksista vastaa erätalousjohtaja. Maksuttomat luvat ovat viranomaispäätöksiä.

## METSÄHALLITUKSEN MAKSUTTOMAT METSÄSTYS- JA KALASTUSLUVAT VUONNA 2018

Metsähallituksen johtajatehtävissä olevien luvat (koko maa)	26 kpl
Metsätalouden toimihenkilöiden luvat (metsäsuunnittelu ja riistaelinympäristöt, oma toimialue)	189 kpl
Metsästyksen eräsuunnittelijoiden luvat (koko maa)	12 kpl
Erätarkastajien luvat (koko maa)	11 kpl
Metsähallituksen sisäiset metsästysluvut vuonna 2018 yhteensä	238 kpl





## VASTUULLISUUS

## IHMISET

Strategian mukaisesti Metsähallituksessa vaalitaan työyhteisön monimuotoisuutta ja tarjotaan yhdenvertaisia palveluja sekä toimitaan yhtenäisesti ja tehokkaasti.

Metsähallituksen vastuullisuusohjelman painopistealue Ihmiset sisältää seuraavat vastuullisuuden olennaiset teemat:

1. Ihmisoikeuksien ja työoikeuksien kunnioittaminen
2. Monimuotoisuuden ja tasavertaisuuden edistäminen
3. Saamelaiskulttuurin harjoittamisen edellytysten turvaaminen
4. Työsuojelun kehittäminen
5. Vastuullinen kumppanuus ja hankinta

Vuonna 2018 on keskitytty erityisesti kohtiin 1, 2 ja 3.



## HENKILÖSTÖ

### HENKILÖSTÖTUTKIMUKSEN TULOKSET KÄYTTÖÖN

Metsähallituksen henkilöstöpolitiikka perustuu yhteisesti hyväksytyihin arvoihin. Yksilön työkykyä, ammattitaidon kehittymistä, työtyytyväisyyttä ja työturvallisuutta tuetaan ja työyhteisön toimivuus varmistetaan koko konsernissa.

Henkilöstön työtyytyväisyyttä ja työyhteisön kehittämisaikavälisiä seurataan vuosittain toteutettavalla henkilöstötutkimuksella. Vuonna 2018 edellisen vuoden henkilöstötutkimuksen tuloksia työstettiin ylimmässä johdossa, vastuualueilla ja yksiköissä sekä yhteistyötoimikunnissa. Tuloksista johdettiin eri vastuualueille ja yksiköille kehittämistoimenpiteitä. Esimerkiksi Metsähallituksen ylin johto asetti tavoitteekseen parantaa henkilöstön kuulemistä.

Vuoden 2018 henkilöstötutkimuksessa Metsähallituksen kokonaistulos oli 3,62 asteikolla 1-5. Tulos on hieman viime vuotista alempi (- 0,06), mutta kuitenkin kohtalaisella tasolla. Henkilöstön vire, joka kertoo millä tasolla sitoutuneisuus, innostus ja energia ovat, on puolestaan edelleen hyvää keskitasoa (3,82). Esi-

miestyö ja eettisyys saivat osa-alueista parhaimmat tulokset, ja ne ovat myös kehittyneet myönteisesti. Työyhteisön yhteistyö, arvojen mukainen toiminta ja työnantajakuva ovat sen sijaan hieman huonontuneet.

Yhdenvertaisen kohtelun koettiin toteutuvan työpaikalla selvästi vertailuryityksiä paremmin (myönteisten vastausten osuus 73 %). Myös työnantajaan sitoudutaan vahvemmin kuin asiantuntijatyötä tekevä verrokiryhmä (myönteisten vastausten osuus 79 %).

Vuoden 2018 henkilöstötutkimuksessa johdon koettiin toimivan edellistä vuotta esimerkillisemmin ja myös vuoropuhelu henkilöstön kanssa on lisääntynyt. Silti johdon toiminnassa on edelleen parantamisen varaa.

Kehityskeskustelun käytänteitä kehitetään vuodelle 2019. Kehityskeskusteluja muokataan kevyemmiksi ja ketterämmiksi, kertaluontoisesta kehityskeskustelusta jatkuvaan vuoropuheluun ja työn sujuvuuden tukeen. Vuonna 2018 käynnistettiin tasa-arvo- ja yhdenvertaisuussuunnitelman uusiminen. Se valmistuu kesällä 2019.

### HENKILÖSTÖN MÄÄRÄ VÄHENI HIEMAN

Vuonna 2018 Metsähallituksessa työskenteli 1 159 henkilöä 42 paikkakunnalla. Henkilöstön määrä väheni 65 henkilöllä vuoteen 2017 verrattuna. Henkilöstöstä 87 prosenttia työskenteli muualla kuin pääkaupunkiseudulla.

#### METSÄHALLITUKSEN HENKILÖSTÖ 2018 (2017)

Henkilöstömäärä pääkonttorissa, hlö	147 (156)
Henkilöstömäärä muualla kuin pääkonttorissa, hlö )	1 012 (1 068)
Henkilöstömäärältään suurimmat toimipisteet, hlö	
Rovaniemi	129 (121)
Oulu	66 (71)
Jyväskylä	36 (36)
Ivalo	28 (28)
Kuopio	28 (28)



## HENKILÖSTÖ

## METSÄHALLITUKSEN HENKILÖSTÖN KOULUTUS 2018 (2017)

Koulutus, työpäivää yhteensä	1 271 (2 836)
Koulutus, pv/htv	1 (2)

## ORGANISAATIOTA KEHITETTIIN YHTEISTEN TOIMINTOJEN OSALTA

Vuonna 2018 Metsähallituksen yhteisten toimintojen kehittämistä jatkettiin keskittyen erityisesti vastualueisiin. Yhteistoimintaneuvotteluissa tarkasteltiin vaihtoehtoja yhtenäisyyden saavuttamiseksi talouden, tietopalvelujen, viestinnän ja hankinnan toiminnoissa. Talouden toiminnoissa päädyttiin kokoamaan vastualueiden ja konserniyksikön taloustoiminnot henkilöstöineen konserniyksikön yhteyteen 1.8.2018 alkaen.

Tietopalvelujen, viestinnän, kehityksen ja hankintojen kohdalla neuvotteluja käytiin syksyn 2018 aikana. Neuvotteluissa päädyttiin peruslinjaukseen, jonka mukaan koko Metsähallitusta koskevat yhteiset strategiset tehtävät ja hallinnolliset rutiinit hoidetaan

yhtenäisesti. Toisaalta julkisten hallintotehtävien la-  
kisääteinen erillisyyssasema turvataan jatkossakin.

Viestinnän ja tietopalvelujen osalta liiketoiminnan toiminnot koottiin konserniyksiköihin. Kiinteistötietojen ylläpitoon liittyvät tehtävät koottiin kehitysyksikköön. Hankintatoiminnot toimivat edelleen vastualueissa, mutta verkostomaisessa matriisijohtamisen mallissa konsernin hankintatoimen kanssa. Ratkaisut eivät johtaneet irtisanomisiin, mutta 20 henkilöä siirtyi vastualueilta konserniyksiköihin vuoden 2019 alusta. Uusi toimintatapa mahdollistaa toimintojen kehittämisen kokonaisuutena, entistä paremman henkilöstön osaamisen kehittämisen sekä tehtävänkuvien ja työurien monipuolistumisen.

Henkilöstöprosessien digitalisointi käynnistyi vuonna 2018 kattavalla esiselvitystyöllä. Sen perusteella nähtiin tarpeelliseksi hankkia yhtenäinen, koko Metsähallitusta palveleva moderni henkilötietojärjestelmä. Hankkeen kilpailutus ajoittuu vuoteen 2019 ja käyttöönotto vuodelle 2020.

Muita keskeisiä kehittämishankkeita vuonna 2018 olivat työsuojelun toimintaohjelman uusiminen, johtamiskulttuurin kehittämisen käynnistäminen sekä palkkaus- ja palkitsemisjärjestelmän uudistamistyön ensimmäinen vaihe.

## METSUREIDEN TALVIAIKAISEN TYÖLLISTYMISEN KEINOJA KEHITETTIIN

Talvina 2017 ja 2018 metsurit jouduttiin lomauttamaan, koska maasto-olosuhteet olivat hankalat.

Keväällä 2018 asetettiin työryhmä kehittämään keinoja metsureiden talviaikaiseen työllistämiseen. Työryhmä päätyi moniin toimenpiteisiin: Talviajalle haettiin muilta vastualueilta korvaavaa työtä, kuten suunnittelua ja puunkorjuuta avustavia sekä tienpitoon liittyviä töitä. Mahdollisen lomautusajan lyhentämiseksi luotiin kannustevapaaajärjestelmä, jossa kesäajalla tehdystä tuloksellisesta työstä palkitaan talviajan lomilla. Lisäksi käynnistettiin Sesongista sesonkiin – metsurit matkailualalle -pilottihanke, joka tarjosi metsureille mahdollisuuden kokeilla talvityötä matkailualan yrityksessä.

Hankkeessa selvitettiin metsureiden osaaminen ja mielenkiinnon kohteet sekä etsittiin metsureille sopivat talvityöpaikat. Osallistuminen ei velvoittanut metsureita mihinkään ja työpaikan vastaanottamisesta ja kestosta metsurit päättivät itse. Hankkeessa tehtiin 39 työhönohjaussopimusta. Hankkeen kautta työllistyi 13 metsuria, työnantajina olivat isot kauppa- ja matkailukeskukset sekä matkailualan yritykset.

Myös Luonnonvarakeskuksen susitutkimus työllisti muutamia metsureita.

Loppuvuonna 2018 metsureita ei lomautettu. Metsähallituksessa työskentelee kaikkiaan 248 metsuria.

## HENKILÖSTÖ 31.12.2018 (31.12.2017)

Henkilöstömäärä, hlö	1 159 (1 224)
Vakinaisia, %	88 (90)
Määräaikaisia, %	12 (10)

## Henkilöstön sukupuolijakauma, %

Metsähallituskonserni	
Naisia	32 (30)
Miehiä	68 (70)

Metsähallituksen hallitus	
Naisia	50 (50)
Miehiä	50 (50)

Johtoryhmä	
Naisia	45 (45)
Miehiä	55 (55)

Henkilöstön keski-ikä, v	50 (52)
--------------------------	---------

Työtapaturmien vuoksi menetetyt työpäivät, kpl	586 (209)
------------------------------------------------	-----------



# SAAMELAISKULTTUURI

## SAAMELAISKULTTUURIN HARJOITTAMISEN EDELLYTYKSET TURVATAAN

Saamelaisten kotiseutualue käsittää Enontekiön, Inarin ja Utsjoen sekä Sodankylästä Lapin paliskunnan alueen. Siitä 90 prosenttia on Metsähallituksen hallinnassa.

Metsähallituksen hallinnassa olevien luonnonvarojen hoito, käyttö ja suojelu sovitetaan alueella yhteen siten, että saamelaisten kulttuurin harjoittamisen edellytykset turvataan. Saamelaisten oikeutta ylläpitää ja kehittää omaa kieltään ja kulttuuriaan turvataan Metsähallituksessa sopimus- ja neuvottelumenettelyin sekä tukemalla saamenkielistä viestintää ja kulttuurihankkeita.

Metsähallitus käy saamelaiskäräjälain 9 §:n mukaiset ennakkoneuvottelut Saamelaiskäräjien kanssa kaikista laajakantoisista ja merkittävistä toimenpiteistä, jotka voivat vaikuttaa saamelaisten asemaan alkuperäiskansana. Vuoden 2018 aikana on käsitelty esimerkiksi saamelaisten kotiseutualueen metsänkäsittelymenetelmien uudistamista sekä on pidetty viisi neuvottelua, mm. Käsivarren erämaan, Saanan ja Kilpisjärven alueiden hoito- ja käyttösuunnitelmista, perinteisen

luonnonkäytön maastoliikenneluvista sekä moottorikelkkaväylästä kehittämissä hankkeista.

Saamelaiskulttuurin harjoittamisen edellytysten turvaamisesta raportoidaan vuosittain myös Metsähallituksen Yleiset yhteiskunnalliset velvoitteet [\(YYV\)-raportissa](#).

## MALLAN LAIDUNNUSONGELMAAN ETSITÄÄN RATKAISUA

Mallan luonnonpuistossa on vuosien ajan ollut ristiriitaa lisääntyvän porojen laidunnuksen ja luontoarvojen säilymisen kesken. Säädöstatolla tilanne on ristiriitainen; asetustasolla poronhoito on toisaalta kielletty, toisaalta lainsäädäntö perustuslaista alkaen antaa saamelaisille oikeuden perinteisiin elinkeinoihin saamelaisten kotiseutualueella.

Metsähallitus esitti hoito- ja käyttösuunnitelmaluonnoksessa puiston aitaamista siten, että porojen määrää alueella pystyttäisiin rajaamaan luontaisen laidunnuksen tasolle. Ympäristöministeriön mukaan asetustasoinen säädös oli liian heikko toimenpiteen järeyteen verrattuna.



Kuva: Kaisa Sirén

Kesällä 2018 Mallan luonnonpuiston laidunnuskiistaan saatiin jonkinasteinen ratkaisu. Metsähallituksen Luontopalvelut, ympäristöministeriö ja alueen poronhoitajat sopivat Mallan kriittisimpien kasvustojen aitauksesta sekä räkkäsuojan rakentamisesta luonnonpuiston ulkopuolelle. Toimilla ei ratkaista kokonaan Mallan luonnonarvojen säilymisen ja porolaidunnuksen välistä ristiriitaa, mutta niillä saadaan tuntumaa asian ratkaisemiseksi tulevaisuudessa.

## SAAMELAISKULTTUURI

## MUITA TAPAHTUMIA SAAMELAISTEN KOTISEUTUALUEELLA

- Metsähallitus on yhteistyössä Luonnonvarakeskuksen kanssa selvittänyt **Näätämöjoen kalastuksen** säätelyvaihtoehtojen ja tahtotilan paikallistason kartoitus- ja sopimismahdollisuuksia. Selvityksellä varaudutaan myös Suomen ja Norjan välisen kalastussäännön uudistamiseen. Loppuraportti valmistuu vuonna 2019. Sääntöneuvottelujen etenemisestä vastaa maa- ja metsätalousministeriö.

- **Saamelaimuseo ja Ylä-Lapin luontokeskus Siidan laajennushanke** etenee kiinteistön omistajan Senaatin vetämänä hankkeena. Keväällä 2018 valtioneuvosto teki päätöksen museon laajentamisen kokonaisrahoituksesta sekä uudistettavan näyttelyn rahoituksesta Metsähallituksen osalta. Uudistettavan päänäyttelyn esisuunnitelmat valmistuivat vuonna 2018. Tarkempi suunnittelutyö käynnistyy alkuvuonna 2019.

- **Matkailu** on kasvanut voimakkaasti saamelaisten kotiseutualueella. Nykyiset kaava-alueet eivät riitä yritysten tarpeisiin. Kaava-alueiden ulkopuolella Metsähallitus pyytää saamelaisalueen paliskunnilta ennakoon lausunnon suunniteltaessa matkailuyritysten käyttöoikeus-, vuokra- ja reittisopimuksia. Mahdolliset haitat poronhoidolle rajoittavat matkailun laajenemista alueella.

## SAAMEN KIELEN KÄYTTÖÄ TUETAAN

Saamenkielisillä on mahdollisuus käyttää äidinkieltään Metsähallituksen virallisissa kokouksissa, joissa järjestetään tarvittaessa tulkkaus pohjoissaamen kielelle. Metsähallitus tukee henkilöstönsä saamen kielten opiskelua. Yhä suurempi osuus Metsähallituksen viestintämateriaalista, opasteista, luvista ja sopimuksesta on saatavissa saamen kielillä. Retkeilijän Lundui.fi-sivuilla on retkikohdekuvauksia pohjois-, inarin- ja koltansaamen kielillä. Metsähallitus ylläpitää saamenkielistä Sámi meahcit ja luondu -Facebook-sivua, johon materiaalia tuottavat Metsähallituksen saamenkieliset työntekijät.



Kuva: Kaisa Sirén



## SAAMELAISKULTTUURI

## AKWÉ: KON -OHJEET TURVAAVAT OSALLISTUMISEN

Metsähallitus on ottanut ensimmäisenä maailmassa käyttöön vapaaehtoisen Akwé: Kon menettelyn. Menettely perustuu biologista monimuotoisuutta koskevan YK:n yleissopimuksen artiklaan 8(j), joka koskee alkuperäiskansojen tiedon ja käytänteiden kunnioittamista. Suomessa Saamelaiskäräjät ja Metsähallitus ovat yhdessä laatineet sovellusmallin Akwé: Kon -periaatteiden toteuttamiseksi.

Akwé: Kon -ohjeita käytetään kaikissa suojelu- ja erämaa-alueiden hoito- ja käyttösuunnitelmissa sekä luonnonvarasuunnitelmissa saamelaisten kotiseutualueella. Menettelyllä turvataan saamelaisten osallistuminen. Vuonna 2018 menettelyä on käytetty Vätsärin erämaan hoito- ja käyttösuunnitelman laadinnassa. Metsähallitus ja Saamelaiskäräjät ovat aloittaneet ohjeiden uudistamisprosessin vuonna 2017. Työ jatkuu edelleen.

Metsähallitus on Saamelaiskäräjien ja keskeisten ministeriöiden kanssa mukana ympäristöministeriön nimeämässä biodiversiteettisopimuksen alkuperäiskansojen perinnetietoa käsittelevän artikla 8 (j):n kansallisen asiantuntijatyöryhmän työssä.

## SAAMELAISTEN KOTISEUTUALUEELLA METSÄNHAKKUITA PUOLET SUUNNITELLUSTA

Saamelaisten kotiseutualueen valtion maista 69 prosenttia on suojelu- ja erämaa-alueita ja 11 prosenttia hallinnoimia luontaistalousalueita. Valtion metsätalousoalueen osuus saamelaisten kotiseutualueella on 20 prosenttia. Alueen kaikista valtion maista metsätalouden piirissä on 9 prosenttia.

Metsähallitus ei ole tehnyt avohakkuuta Ylä-Lapissa 25 vuoteen. Metsänhoito perustuu männiköiden luontaiseen uudistamiseen siemenpuuhakkuulla tai erilaisilla peitteisyyttä ylläpitävillä hakkuilla.

Saamelaisten kotiseutualueella ei ole toteutettu vuoden 2010 jälkeen yhtään hakkuuta, jos paliskunnan poroisäntä on ilmoittanut vastustavansa sitä eikä neuvotteluissa ole löytynyt yhteisymmärrystä.

Vuonna 2018 Inarin valtion mailla saatiin toteutettua alle puolet luonnonvarasuunnitelman hakkuuvoitteesta, sillä Inarin alueella kolme paliskuntaa on ilmoittanut, etteivät hyväksy lainkaan hakkuuta toiminta-alueellaan. Metsätalouden ongelmilla Inaris-

sa on laajoja kerrannaisvaikutuksia, mm. paikallisten asukkaiden polttopuutoimituksiin, tiestön ylläpitoon, taimikonhoidon ja muun metsänhoidon toteutukseen, puun kelpaavuuteen asiakkaille sekä yrittäjäsopimuksiin ja henkilöstöön.

Metsähallitus yrittää edelleen löytää neuvotteluratkaisuja, jotta toiminta Inarissa voi jatkua.

### YLÄ-LAPIN VALTION MAIDEN HAKKUMÄÄRÄT:

1960-69, keskimäärin m <sup>3</sup> /v	200 000
1970-79	210 000
1980-89	233 000
1990-99	178 000
2000-2004	154 800
2005-2009	119 400
2010-2014	112 200
2015-2017	100 000
2018, toteuma m <sup>3</sup> /v	52 000



## VASTUULLISUUS

## YHTEISKUNTA

Strategiansa mukaisesti Metsähallitus takaa valtion maiden ja vesien parhaan kestävän hyödyn yli sukupolvien lisäten hyvinvointia ja alueiden elinvoimaa sekä yhteensovittaa alueisiin kohdistuvia odotuksia vastuullisesti ja vuorovaikutteisesti.

Metsähallituksen vastuullisuusohjelman painopistealue Yhteiskunta sisältää seuraavat vastuullisuuden olennaiset teemat:

1. Kestävän metsätalouden edistäminen
2. Kulttuuriperintökohteiden ja aineettoman kulttuuri-perinnön vaaliminen valtion mailla ja vesillä
3. Luonnosta saatavien hyvinvointi- ja terveysvaikutusten lisääminen
4. Luonnonvaroihin ja niiden käyttöön liittyvän ajantasaisen ja luotettavan tietovarannon sekä arktisen osaamisen ylläpitäminen
5. Maakuntien elinvoimaisuuden lisääminen ja työllisyyden edistäminen
6. Poronhoidon edellytysten turvaaminen poronhoitoalueella
7. Valtion maihin ja vesiin kohdistuvien tarpeiden yhteensovittaminen ja osallistava suunnittelu
8. Valtion maiden ja vesien parhaan kestävän tuoton takaaminen yli sukupolvien

Vuonna 2018 on edistetty kaikkia teemoja. Kohdasta 1 kerrotaan Ympäristö-luvussa ja kohdasta 6 myös Ihmiset-luvussa.



# TYÖTÄ JA ELINVOIMAA MAAKUNTIIN

## ALUEIDEN ELINVOIMAA YLI SUKUPOLVIEN

Metsähallitus kehittää vastuullisesti valtion maa- ja vesiomaisuuden käyttöä niin, että se hyödyttää mahdollisimman hyvin koko yhteiskuntaa.

Oman henkilöstön lisäksi Metsähallitus tuottaa työtä paikallisille yrittäjille. Metsähallitus tulouttaa valtiolle vuoden **2018 tuloksesta 102,9 miljoonaa euroa**. Valtaosa tuloksesta tuli puunmyynnistä.

Metsähallituksen tuottama taloudellinen hyvinvointi jakautuu palkkojen ja palkkioiden, verojen sekä hankintojen ja osinkojen muodossa yhteiskunnan eri tahoille.



Kuva: Juhana Pääkkönen

### TALOUDELLINEN HYVINVOINTI 2018 -2017

	2018	2017
Tuloutus valtiolle, milj. €	102,9	92,7
Henkilöstölle maksettu palkka, milj. €	52 019 224	51 481 434
Maakunnat, joihin maksettu eniten palkkaa, €, %		
Lappi	13 943 338 (27 %)	14 270 863 (28 %)
Uusimaa	10 316 106 (19 %)	9 897 354 (19 %)
Pohjois-Pohjanmaa	7 488 312 (14 %)	7 205 821 (14 %)
Kainuu	4 615 941 (9 %)	4 869 169, (9 %)
Liiketoiminnan (Metsähallitus Metsätalous Oy ja Metsähallitus Kiinteistökehitys) vaikutukset kansantalouteen arvoketjujen kautta, milj. €*	1800	1 800
Suojelualueiden kävijöiden rahankäytön paikallistaloudelliset kokonaistulovaikutukset, milj. €	290	258
Eräasiakkaiden rahankäytön aluetaloudelliset kokonaistulovaikutukset, milj. €	44,1	42,7

\* Laskelma perustuu vuoden 2017 tietoihin.





## TYÖTÄ JA ELINVOIMAA MAAKUNTIIN

## LIIKETOIMINNAN YHTEISKUNNALLINEN PANOSTUS 63 MILJOONAA EUROA

Metsähallitus huolehtii metsähallituslaissa säädettyjen yleisten yhteiskunnallisten velvoitteiden toteutumisesta. Velvoitteita ovat:

- luonnon ja biologisen monimuotoisuuden suojelu
- luonnon virkistyskäytön ja työllisyyden edistäminen
- saamelaiskulttuurin harjoittamisen edellytysten turvaaminen
- poronhoitolaissa säädettyjen velvoitteiden täyttäminen
- tutkimuksen, opetuksen, Puolustusvoimien ja Rajavartiolaitoksen maankäytön tarpeiden huomioiminen.

Näiden yhteiskunnallisten hyötyjen laskennallinen arvo vuonna 2018 oli 63 miljoonaa euroa, josta Metsätalous Oy:n osuus oli 96 ja Kiinteistökehityksen osuus 4 prosenttia. Laskenta perustuu siihen, että velvoitteista aiheutuvat käyttörajoitteet alentavat Metsähallituksen

tuloksentekokykyä. Vuonna 2018 metsätaloustoiminnan ulkopuolella tai rajoitetussa käytössä oli 565 700 hehtaaria.

Kaikista yleisten yhteiskunnallisten velvoitteiden täyttämisestä raportoidaan vuosittain [YYV-raportissa](#).

### LIIKETOIMINNAN PANOSTUS (METSÄHALLITUS METSÄTALOUS OY JA METSÄHALLITUS KIINTEISTÖKEHITYS) YLEISIIN YHTEISKUNNALLISIIN VELVOITTEISIIN 2018 (2017)

Monimuotoisuus	43,9 (37,8)
Virkistyskäyttö	12,5 (11,6)
Porotalous	2,8 (2,6)
Saamelaiskulttuuri	4,0 (3,8)
Työllisyys	0,0 (0,0)
Yhteensä	63,2 (55,8)

## METSÄHALLITUS TUO TYÖTÄ TUHANSILLE

Metsähallitus hyödyntää toiminnassaan yksityisten yrittäjien tarjoamia palveluja ja tukee siten yrittäjyyttä erityisesti pienillä paikkakunnilla. Metsähallitus ostaa kaikki puunkorjuutyöt, puutavaran kuljetukset sekä ison osan metsänhoitotöistä palveluina alan yrittäjiltä. Urakointipalvelujen hankinnassa noudatetaan julkisia hankintoja koskevaa lainsäädäntöä. Sen pääperiaatteita ovat terveen kilpailun edistäminen sekä yrittäjien tasapuolinen ja syrjimätön kohtelu.

Vuonna 2018 Metsähallitukselle urakoi yhteensä noin 400 metsäalan yritystä, joiden palveluksessa työskenteli noin 2 000 henkilöä.

Suojelu- ja retkeilyalueille suuntautuva virkistyskäyttö työllisti yrittäjiä niin matkailussa kuin kohteiden huollossakin. Retkeilykohteiden palveluja ulkoistetaan tulevana vuosina yhä enemmän paikallisille yrittäjille.

Luontokeskusten toimintaa on siirretty paikallisille yrittäjille tai kunnille. Vuonna 2018 Hämeen luontokeskuksen tilat ja toiminta siirtyivät vuokrasopimuksella Metsähallitukselta Eerikkilä Sport & Outdoor Resortille. Myös Seitsemisen luontokeskuksen toiminta muutettiin yritysvetoiseksi.

Vuonna 2018 valmistuneessa Hossan rantaosayleiskaavan muutoksessa tuetaan matkailuyritysten kehittämisedellytyksiä keskittämällä matkailurakentamista jo muodostuneiden palvelujen läheisyyteen. Asema-kaavan laatiminen on käynnistetty yhteistyössä Suomussalmen kunnan kanssa.

Vuonna 2018 Metsähallitus työllisti 360 nuorta erilaisissa tehtävissä. Eniten nuoria työllistyi metsänistutukseen: 300 nuorta istutti noin 20 miljoonaa puuntainta. Työtehtäviä oli myös asiakaspalvelussa, luonnonhoitotehtävissä ja retkeilyrakenteiden huollossa. Lisäksi 60 nuorta suoritti työharjoittelunsa Metsähallituksessa.

### METSÄHALLITUKSEN TOIMINNAN TYÖLLISYYSVAIKUTUS SEKÄ YRITYSTEN JA SOPIMUSTEN MÄÄRÄ 2018 (2017)

Työllisyysvaikutus, htv	
Monikäyttömetsien tuottamat metsäsektorin työpaikat	5 000 (5 000)
Kansallispuistojen, valtion retkeilyalueiden ja eräiden muiden suojelu- ja virkistysalueiden kävijöiden työllisyysvaikutus aluetalouteen, htv	2 868 (2 582)
Metsästys- ja kalastusasiakkaiden työllisyysvaikutus aluetalouteen, htv	240 (261)
Työllistetyt metsäalan yritykset, kpl	400 (400)
Matkailuyritysten kanssa voimassaolevat yhteistyösopimukset suojelualueilla, kpl	652 (606)



## TYÖTÄ JA ELINVOIMAA MAAKUNTIIN

**KANSALLISPUISTOJEN KÄYNTIMÄÄRÄT NOUSIVAT**

Kansallispuistojen ja muiden keskeisten käyntikohteiden käyntimäärät kasvoivat vuonna 2018. Kansallispuistojen käyntimäärät nousivat kaksi prosenttia vuoteen 2017 verrattuna ollen 3,2 miljoonaa käyntikerä. Valtion retkeilyalueilla käyntimäärä oli 264 000, kasvua jopa 11 prosenttia. Yhteensä käyntejä kaikille kohteille oli noin 6,9 miljoonaa.

Kansallispuistojen, valtion retkeilyalueiden ja muiden virkistyskäytöllisesti merkittävien suojelualueiden ja retkeilykohteiden kävijöiden kokonaistulo- ja työllisyysvaikutukset olivat 290 miljoonaa euroa ja 2 868 henkilötyövuotta vuonna 2018. Kävijät toivat kansallispuistojen lähiseuduille 212 miljoonaa euroa, mikä on viisi miljoonaa euroa enemmän kuin vuonna 2017.

Paikallistaloudellisesti merkittävimmät kansallispuistot vuonna 2018 olivat Pallas–Yllästunturin kansallispuisto (61,1 milj. €), Urho Kekkosen kansallispuisto (37,2 milj. €), Kolin kansallispuisto (20,2 milj. €), Oulangan kansallispuisto (18,8 milj. €) sekä Pyhä-Luoston kansallispuisto (15,6 milj. €).

Myös kalastajien ja metsästäjien vaikutus aluetalouteen oli merkittävä. Eniten aluetaloudellista hyötyä kertyi Itä- ja Pohjois-Suomeen. Eräasiakkaiden kokonaistulo- ja työllisyysvaikutukset oolivat yhteensä 44 miljoonaa euroa ja 240 henkilötyövuotta.

**METSÄTIEVERKKO PALVELEE YRITYSTOIMINTAA JA VIRKISTYSKÄYTTÖÄ**

Hyväkuntoinen tieverkko on perusedellytys luotettaville ympärivuotisille puuntoimituksille ja metsätalouden harjoittamiselle. Tieverkosto on erittäin tärkeä myös paikalliselle virkistyskäytölle. Metsähallituksen hallinnoimilla alueilla on noin 36 000 kilometriä metsäteitä ja noin 1 000 siltaa.

Metsähallituksen panostus tieverkon ylläpitoon ja rakentamiseen nousee 15 miljoonasta noin 17 miljoonaa euroon. Teiden peruskorjausta ja kunnossapitoa lisätään seuraavan viiden vuoden aikana, jotta ne tulevaisuudessa kestävät entistä paremmin ilmastonmuutoksen myötä lisääntyvien sateisten syksyjen ja lauhjojen talvien kelirikot.

Eniten liikennöity tieverkko ylläpidetään kunnossapidon toimin, jolloin toistuvien peruskorjausten tarve vähenee. Tieverkon parantamisen myötä niillä voidaan liikennöidä nykyistä raskaammilla puutavara-autoilla. Isommilla autoilla liikennöiminen vähentää polttoaineen tarvetta, mikä pienentää puunkuljetuksista aiheutuvia päästöjä. Vuonna 2018 Metsähallitus oli mukana suurten autojen käyttökokeiluissa.

Uusien teiden tarve harkitaan tarkasti. Niitä tullaan rakentamaan hieman lisää Koillismaalle ja Etelä-Lappiin.

**MYYDYT ERÄLUVAT JA KALASTONHOITOMAKSUT 2018 (2017)**

Metsästysluvat, kpl	65 149 (53 962)
Kalastusluvat, kpl	87 883 (82 740)
Valtion kalastonhoitomaksut, vuosiluvan maksajien lkm.	174 342 (192 360)

**METSÄHALLITUKSEN TOIMINNAN TYÖLLISYYSVAIKUTUS SEKÄ YRITYSTEN JA SOPIMUSTEN MÄÄRÄ 2018 (2017)**

	KOKONAIS-TULOVAIKUTUS, MILJ. €	KOKONAIS-TYÖLLISYYSVAIKUTUS, HTV	KÄYNTIMÄÄRÄ, KRT
Kansallispuistot, 40 kpl	211,5 (206,5)	2 105 (2055)	3 167 800 (3 104 700)
Valtion retkeilyalue, 5 kpl	12,5 (10,9)	132 (116)	263 900 (237 900)
Historiakohde, 8 (6) kpl	27,2 (6,4)	245 (63)	759 200 (228 800)
Muut suojelu- ja virkistysalueet, 8 (6) kpl	38,3 (34,5)	386 (348)	609 200 (539 500)
Yhteensä	289,5 (258,3)	2 868 (2 582)	4 800 100 (4 110 900)



## TYÖTÄ JA ELINVOIMAA MAAKUNTIIN

### MAANJALOSTUKSELLA NOSTETAAN VALTION MAAN ARVOA

Maanjalostus eli kiinteistöomaisuuden hankinta, myynti, vuokraus ja kaavoitus kasvattaa kestäväällä tavalla valtion maa- ja vesiomaisuuden arvoa ja luo edellytyksiä monipuoliselle biotaloudelle sekä paikalliselle yrittäjyydelle. Metsähallituksen kiinteistövarallisuuden hankintaa, luovutusta ja vuokraamista sekä erityisten oikeuksien myöntämistä koskevat [periaatteet](#) ja toimintatavat on säädetty laissa.

Metsähallituksen maanostoa ja -myyntiä säädellään maa- ja metsätalousministeriön tulosohjauksella. Metsähallitus hankkii maata määrällisesti eniten Puolustusvoimien ja Metsähallitus Metsätalous Oy:n tarpeisiin. Vuonna 2018 näihin tarkoituksiin hankittiin noin 1 700 hehtaaria. Hankintoja toteutettiin myös siemenviljelysten ja luonnonsuojelun tarpeisiin. Metsämaata myytiin noin 700 hehtaaria. Myynti kohdistui lähinnä pienehköihin erillispalstoihin, millä parannettiin valtionmaiden kiinteistörakennetta.

Metsähallitus myi vuonna 2018 noin 120 tonttia, joista noin 50 oli matkailukeskustontteja ja 70 ranta- ja muita tontteja. Uusia tontteja on vuokrattu noin 60 kappaletta. Luovutettujen tonttien pinta-ala on yhteensä noin 90 hehtaaria.

Syksyllä 2018 Kittilän Suurikuusikon kultakaivokselle (Agnico Eagle Finland Oy) myytiin noin 107 hehtaaria maata nykyisen kaivospiirin pohjoispuolelta sekä vuokrattiin 270 hehtaarin maa-alue kaivospiirin laajennushankkeen tarpeisiin. Kaupat mahdollistavat kaivosyhtiölle valmistelujen aloittamisen. Varsinainen rakentaminen mahdollistuu vasta lupien saamisen myötä. Ympäristövastuu ja sidosryhmien huolet otettiin huomioon tiukoilla sopimusehdoilla ja huomattavilla vakuuksilla.

Vuonna 2018 myytiin myös hotellitontti asemakaavoitetulta Ruka Valleyn alueelta. Tontille on jo aloitettu rakentamaan hotellia Rukakeskus Oy:n toimesta. Samalla valmistuu gondolihissi, joka yhdistää uuden itäpuolen ja vanhan länsipuolen kävelykylät.

### KAAVOITUSPERIAATTEIDEN UUSIMINEN KÄYNNISTYI

Kaavoittamisella on erityistä merkitystä harvaanasuttujen seutujen elinvoimaisuuteen. Mökkitonttien kaavoituksella luodaan mahdollisuuksia luonnossa virkistytymiseen.

Metsähallituksen kaavoitustoimintaa ohjaavat valtio-omistajan määrittämät kaavoitusperiaatteet, joissa huomioidaan luonto-, virkistys- ja kulttuuriarvot, jokamiehen oikeudet sekä porotalouden ja saamelaiskulttuurin turvaamiseen liittyvät yhteiskunnalliset velvoitteet.

Periaatteiden uusimista valmisteltiin vuonna 2018. Työssä huomioidaan metsähallituslain vaikutukset, omistajapoliittiset linjaukset sekä Metsähallituksen yhteiskunnallisten velvoitteiden, toiminnan tuloksellisuuden ja muiden tavoitteitten yhteensovittaminen maankäytön suunnittelussa. Erilaiset maankäyttömuodot kuten uusiutuvan energian tarpeet, kalankasvatus, kaivannaisasiat ja vesivarojen hyödyntäminen ovat suunnittelussa keskeisiä.

### TYÖMAHDOLLISUUKSIA AVOVANGEILLE

Metsähallituksen Luontopalvelut on yli kymmenen vuotta tehnyt säännöllistä yhteistyötä Rikosseuraamuslaitoksen (RISE) kanssa. Metsähallitus tarjoaa avolaitosvangeille työmahdollisuuden, joka rahoitetaan RISE:n ja Metsähallituksen Luontopalvelujen budjeteista.

Metsähallituksen työkohteet ovat vankiloille yksi väline vangin kuntoutuksessa matkalla kohti vapautumista. Työnteko vahvistaa uskoa omaan taitoihin ja kykyihin erityisesti silloin, jos kyseessä on vasta ensimmäinen työsuhde. Lisäksi töiden yhteydessä tehdään luontolähtöistä Green Care -kuntoutusta.

Vuonna 2018 vankityön avulla pystyttiin rakentamaan ja pitämään kunnossa palveluvarustusta Nuuksion, Siipoonkorven ja Liesjärven kansallispuistoissa, Vallisaaressa ja Evon retkeilyalueella.

#### KUNTOUTTAVA TOIMINTA 2018 (2017)

Työllistetyt avolaitosvangit, htv	55 (59)
-----------------------------------	---------





## VIRKISTYSKÄYTTÖ JA MATKAILU

### YHDENVERTAISIA PALVELUJA KAIKILLE

Metsähallituksen tarjoamia virkistyspalveluja käyttävät vuosittain miljoonat ihmiset. Tavoitteena on tuottaa ja tarjota yhdenvertaisia luontokokemuksia ja -palveluja kaikille.

Luonnon monipuolinen virkistyskäyttö huomioidaan sekä suojelualueille että monikäyttömetsiin tehtävissä suunnitelmissa. Suunnittelussa hyödynnetään kävijätutkimuksia ja -mittaritietoja sekä lupatilastojen tietoa metsästäjien ja kalastajien määrästä. Suunnittelussa huomioidaan myös asiakkailta ja sidosryhmiltä saatu palaute sekä opit, joita saadaan yhdenvertaisen luontoliikunnan kehittämishankkeista.

Metsähallitus ylläpitää kymmeniä esteettömiä retki-kohteita, jotka soveltuvat esimerkiksi apuvälineillä liikkuville tai helppoja reittejä hakeville. Niiden rakentamisessa sovelletaan mahdollisuuksien mukaan myös esteettömyyteen laadittuja suosituksia. Luontokeskukset ja muut Metsähallituksen asiakaspalvelupisteet ovat lähes poikkeuksetta esteettömiä rakennuksia.

### KESTÄVÄÄ MATKAILUA LUONNONSUOJELUALUEILLA JA MONIKÄYTTÖMETSISSÄ

Monet [luontomatkailu-ryitykset](#) hyödyntävät liiketoiminnassaan Metsähallituksen suojelualueita ja retkeilyrakenteita. Yhteistyö on [sopimuksenvaraista](#) ja se tehdään kestävän matkailun [periaatteita](#) noudattaen.

Luontoalueiden matkailulle tuottaman lisäarvon näkökulmasta virkistyskäytön ja luontomatkailun kestävyden varmistaminen on tärkeää. Metsähallitus on vuonna 2018 ajantasaistanut käytön kestävyden seurannan menetelmän, mikä on otettu käyttöön jo Hossan, Kolin ja Pallas-Yllästunturin kansallispuistoissa. Kestävyden seuranta on kytketty Metsähallituksen suojelualueiden kestävän matkailun periaatteisiin. Jatkossa menetelmää hyödynnetään kaikilla alueilla, missä matkailu on merkittävässä roolissa tai luonto on erityisen herkkää käytön vaikutuksille.

## VIRKISTYSKÄYTTÖ JA MATKAILU

VERKKOSIVUSTOJA  
PARANNETTIIN

Metsähallitus ylläpitää ja kehittää verkkopalveluja. Luonnossa liikkujan Luontoon.fi -sivustoa kehitettiin vuonna 2018 parantamalla erityisesti hakuominaisuuksia ja sivuston saavutettavuutta. Myös Retkikartta.fi-palvelun kehittäminen jatkui vuonna 2018. Uusittu karttapalvelu valmistuu vuoden 2019 aikana.

LUONNOSSA LIIKKUJAN  
MAKSUTTOMAT VERKKOPALVELUT,  
KÄYTTÖMÄÄRÄT 2018 (2017)

Luontoon.fi	2 255 061 (2 067 366)
Eräluvut.fi	770 969 (727 117)
Suurpedot.fi	222 878 (213 000)
Retkikartta.fi	3 895 991 (4 029 148)

LUMISIMMILLE  
ALUEILLE YHTENÄINEN  
MOOTTORIKELKKAVÄYLÄSTÖ

Vuosina 2017–2018 selvitettiin mahdollisuuksia kehittää moottorikelkkailun edellytyksiä osana kestäväää luontomatkailua. **MOKEMA-hankkeessa** pääpaino oli Suomen lumisimmilla alueilla, suunnittelualueen osalta Pohjois-Pohjanmaalla. Hankealueelle suunniteltiin yhtenäinen moottorikelkkailun väylästä, joka yhdistää merkittävimmät matkailutoimijat ja asutuskeskukset. Pääväylästä tueksi ehdotetaan sivuväylästä, joka pohjautuu pääosin olemassa oleviin väyliin. Hankkeen toisena tuloksena syntyi suunnitelma väylien yhtenäisestä käyttömaksusta.

METSÄAUTOTIEVERKOSTO ON  
TÄRKEÄ VIRKISTYSKÄYTTÖLLE

Metsätalouden käyttöön rakennettu tiestö on osoittautunut tärkeäksi valtion alueiden virkistyskäyttöä palvelevaksi infrastruktuuriksi. Monikäyttömetsien virkistyskäyttöä on selvitetty Kainuun, Etelä-Suomen sekä Pohjanmaan luonnonvarasuunnitelmien yhteydessä. Työtä jatkettiin Lapin luonnonvarasuunnitelman alueella kesällä 2018.

Selvitysten perusteella tiestön suurin käyttäjäryhmä on metsien virkistyskäyttäjät: heidän osuutensa metsäteiden käyttökerroista on ollut noin 85 prosenttia. Monikäyttömetsien käyntimäärien luotettava arviointi on hankalaa, mutta selvitysten perusteella vuosittaiseksi käyntimääräksi on Kainuussa arvioitu noin puoli miljoonaa käyntiä, Etelä-Suomessa noin miljoona käyntiä ja Keski- ja Pohjois-Pohjanmaalla noin 900 000 käyntiä.

Arviointimenetelmää kehitetään jatkuvasti. Lapissa metsätieselvitystä täydennettiin kesällä 2018 yhteistyöllä verkko-operaattori Telian kanssa. Pilottiprojektissa selvitettiin monikäyttömetsien ja suojelualueiden käyntimääriä Olos-Levi-Ylläs-alueella matkapuhelinverkon tietoihin perustuen.

MONIKÄYTTÖMETSIEN TUESTÖ JA  
MOOTTORIKELKKAAURAT 2018 (2017)

Metsätiet, valtion maat	36 000 (36 000)
Kunnostetut tiet	460 (440)
Rakennetut tiet	110 (100)
Moottorikelkkaurat	(4 204)

HUOLENA  
RETKEILYKOHTEISIIN  
KERTYNYT KORJAUSVELKA

Kansallispuistojen ja muiden retkeily- ja historiakohteiden arvojen turvaaminen edellyttää, että kohteet ovat hyvässä kunnossa. Kohteiden käyntimäärät ovat kasvaneet ja vuosien mittaan on kertynyt mittava korjausvelka. Virkistys- ja matkailukäytön kohteiden korjausvelka on yhteensä 39,5 miljoonaa euroa. Kulttuuriperintökohteiden korjausvelka on 70,3 miljoonaa euroa.

Vuonna 2018 retkeilyrakenteiden korjausvelasta nousi paljon keskustelua. Keväällä asiasta käytiin eduskuntakeskustelu. Myös Metsähallitukseen tuli paljon palautetta rakenteiden kuntoon liittyen.

Osa korjausvelasta saadaan katettua valtiolta saadulla lisärahoituksella. Kävijöiden kasvaneet odotukset luovat painetta kehittämiseen; palveluja on tarkoitus jatkossa ylläpitää entistä kysyntälähtöisemmin.

Syksyllä 2018 Repoveden kansallispuiston suositui Lapinsalmen silta romahti. Syyksi osoitettiin kannatinvaijerin kiinnitysankkurin pettäminen. Onnettomuuden jälkeen Metsähallitus selvitti kaikkien **riippusiltojen kunnan**.

Luontopalvelujen käytännöt ja velvoitteet kuluttajaturvallisuuslain näkökulmasta käsiteltiin Turvallisuus- ja kemikaaliviraston (TUKES) kanssa. Tässä yhteydessä Luontopalvelujen asiakasturvallisuusohje päivitettiin. Samalla valmistaudutaan ottamaan käyttöön alueellinen riskinarviointi sekä rakennetaan riskienarviointiin työkalu.

Metsähallitus on käynyt aktiivista keskustelua valtionhallinnon kanssa myös julkisten hallintotehtävien perusrahoituksen pysyvistä tasokorotuksesta, jotta korjausvelka saataisiin hoidettua.



## VIRKISTYSKÄYTTÖ JA MATKAILU

## LUONTOMATKAILUA TUETTIIN KÄRKIHANKKEENA

Hallituksen Matkailu 4.0 -kärkihankkeen avulla Luontopalvelut kehitti monien suosittujen kohteiden maastopalveluja. Lapin autiotupia kunnostettiin kansallispuistoissa sekä reittejä ja taukopaikkoja Lapin ohella Sisä-Suomessa ja rannikolla. Myös Luontoon.fi -verkkopalvelun uudistus toteutettiin pääosin tämän, työ- ja elinkeinoministeriön koordinoiman hankkeen varoin. Lisärahoitusta saatiin jonkin verran myös vuoden 2017 toisesta lisätalousarviosta, ympäristöministeriöstä sekä EU:sta.

### KANSALLISPUISTOJEN, VALTION RETKEILY-ALUEIDEN JA MUIDEN SUOJELU- JA VIRKISTYS-ALUEIDEN RETKEILYRAKENTEET 2018 (2017)

Opastusrakennelmat	3 943 (3 998)
Autio- ja vuokratuvat	420 (418)
Taukopaikkarakennelmat	2 792 (2 853)
Veneilyrakennelmat	573 (583)
Kuivakäymälät ja muut jätehuoltorakennelmat	2 167 (2 249)
Polttopuuhuoltorakennelmat	1 598 (1 641)

### KANSALLISPUISTOJEN, VALTION RETKEILY-ALUEIDEN JA MUIDEN SUOJELU- JA VIRKISTYSALUEIDEN RETKEILYREITIT 2018 (2017)

Retkeilyreitit ja luontopolut	5 113 (6 158)
Hiihtoreitit ja latu-urat	1 302 (2 196)
Veneily- ja vesiretkelyreitit	961 (716)
Moottorikelkkaurat ja -reitit	3 892 (3 706)

## KUNNAT HALUAVAT RETKEILYPALVELUJEN TASA-ARVOISTA KEHITTÄMISTÄ

Metsähallituksen retkeilypalveluja ylläpidetään pääasiassa valtion budjettirahoituksella. Perusmääräraha on pysynyt pitkään samalla tasolla, vaikka kohteiden määrä ja käyntimäärät ovat lisääntyneet. Ensisijaisesti ylläpidettäviä kohteita ovat vilkkaassa käytössä olevat reitit ja taukopaikat. Ne palvelevat mittavaa määrää virkistyskäyttäjiä ja ovat tärkeitä matkailun vetovoimatekijöitä.

On arvioitu, että noin 10 prosenttia taukopaikoista ja 5-6 prosenttia rakennelmista on huonokuntoisina erittäin kiireellistä korjaamista vaativia.

Useat kansallispuistoista ja retkeilyalueista kauempana sijaitsevat kunnat ovat lausunnoissaan esittäneet huolensa siitä, että keskittyminen vilkkaasti käytössä olevien kohteiden kehittämiseen ei ole alueellisesti tasa-arvoista.

Metsähallitus käy kaikista purkupäätöksistä avointa keskustelua sidosryhmien ja keskeisten toimijoiden kanssa. Taukopaikkojen ylläpidon siirtämisestä esimerkiksi paikallisille seuroille ja yhdistyksille on pää-

sääntöisesti hyviä kokemuksia ja myös purkukohteista on lopulta oltu melko yksimielisiä.

Samaan aikaan taukopaikkojen purkamisen kanssa on rakennettu uusia taukopaikkoja ja suurta määrää ylläpidossa olevia taukopaikkoja on uusittu tai varusteltu paremmiksi.

Metsähallituksella ei ole aikataulutettuja suunnitelmia retkeilyrakenteiden purkamiselle. Jatkossa ratkaisevaa on, miten Luontopalvelujen rahoitus kehittyi.





## HYVINVOINTI JA TERVEYS

### METSÄHALLITUS KUMPPANEINEEN EDISTÄÄ LUONNOSSA LIIKKUMISTA

Metsähallituksen Luontopalvelut ja Eräpalvelut toteuttavat vuoteen 2025 ulottuvaa terveyden edistämisen ohjelmaa [Hyvinvoiva luonto, hyvinvoiva ihminen](#). Ohjelman päämääränä on, että monimuotoinen luonto kohentaa yhä enemmän suomalaisten terveyttä ja lisää fyysistä, psyykkistä sekä sosiaalista hyvinvointia. Yhteisenä tavoitteena on innostaa ihmiset liikkumaan ja oleilemaan luonnossa useammin ja pidempään. Luonnossa liikkuminen aktivoi ihmisiä ja edistää terveyttä, iästä ja kunnosta riippumatta. Työtä tehdään yhdessä kumppaneiden kanssa useissa hankkeissa.

Viime vuosien aikana on saatu paljon lisää tietoa siitä, miten luonto ja luonnossa liikkuminen hyödyttävät ihmisen terveyttä ja hyvinvointia. Metsähallituksen kävijätutkimukset ja saatu palaute tukevat tätä ymmärrystä – kävijät kokevat luontoretkillään monipuolisia terveyshyötyjä.

#### YHTEISTYÖHANKKEITA KUMPPANEIDEN KANSSA 2018

##### TAVOITE

Luonto lisää liikettä (2017–2019)	Edistää lasten ja nuorten terveyttä ja hyvinvointia lisäämällä luonnossa liikkumista
Polku luontoon (2017–2019)	Edistää yhdenvertaista luontoliikuntaa
Luontoa toimintaan (2018–2020)	Syrjäytymisvaarassa olevien ihmisten, etenkin miesten, osallistaminen ja voimaannuttaminen luontoympäristössä tapahtuvan mielekkään toiminnan avulla.  Pysyvien yhteistyömallien kehittäminen kuntoutustoimijoiden ja luontoympäristöstä vastaavien tahojen kesken.

## HYVINVOINTI JA TERVEYS

## LUONNOSTA SAATAVAT HYVINVOINTIVAIKUTUKSET KASVOIVAT

Vuonna 2018 kansallispuistoihin, retkeilyalueille ja muille virkistyskäytöllisesti merkittävälle suojelualueille ja retkeilykohteille tehtiin noin 6,9 miljoonaa käyntiä. Monikäyttömetsien käyntimäärien on arvioitu olevan Kainuussa noin puoli miljoonaa ja Etelä-Suomessa noin miljoona käyntiä vuosina 2015 ja 2016 tehtyjen tienkäyttöselvitysten perusteella.

Luonnossa liikkujat kokevat saavansa kansallispuistokäynnistään merkittäviä terveys- ja hyvinvointivaikutuksia. Kävijätutkimusten mukaan suojelualueiden luonto- ja historiakohteiden kävijöistä yli 88 prosenttia koki vierailullaan olleen melko tai erittäin paljon terveys- ja hyvinvointivaikutuksia. Kävijät arvottivat kokemansa terveys- ja hyvinvointihyödyt suojelualueilla noin 110 euron arvoiseksi / käynti ja monikäyttömetsissä noin 200–300 euron arvoiseksi / käynti.

Eräluvan hankkineet viettivät eräkohteilla yhteensä noin 400 000 päivää, ja seurantakyselyn mukaan he kokivat eräretkiensä kohentaneen hyvinvointiaan. Yhdeksän kymmenestä metsästäjästä ja kahdeksan kymmenestä kalastajasta oli sitä mieltä, että edellinen retki rentoutti, paransi kuntoa ja lujitti kaverisuhteita.

### ASIAKASTYYTYVÄISYYS JA HYVINVOINTI- VAIKUTUKSET 2018 (2017), ASTEIKKO 1–5

Lupametsästäjien asiakastytyväisyys	3,76 (3,70)
Kalastajien asiakastytyväisyys	3,70 (3,70)
Luontokeskusten ja maastopalvelujen asiakastytyväisyys	4,4 (4,34)
Kävijöiden kokemat terveys- ja hyvinvointivaikutukset suojelualueilla ja historiakohteissa (sosiaaliset, psyykkiset ja fyysiset)	4,37 (4,36)

## KEHITTYVÄT RETKEILYALUEET OVAT AVOIMIA YKSITYISILLE INVESTOINNEILLE

Maa- ja metsätalousministeriön ja Metsähallituksen keväällä 2018 käynnistämässä projektissa nostetaan retkeilyalueiden statusta ja edistetään alueiden aktiivista kehittämistä. Työ koskee ulkoilulla perustettuja valtion retkeilyalueita eli Evoa, Ruunaata, Kylmäluomaa, Oulujärveä ja Iso-Syötettä.

Retkeilyalueiden toiminta on ollut aiemmin kaikkien Metsähallituksen vastuualueiden vastuulla. Vuoden 2019 alusta vetovastuu siirtyy Kiinteistökehitykselle.

Retkeilyalueiden kehittämistä on tarkasteltu entistä paremmin myös alueen kävijöiden ja yrittäjien kannalta. Projektissa on myös selvitetty, minkälaisia vuokra- ja yhteistyösopimuksia yrittäjien kanssa solmitaan sekä minkälaisilla ehdoilla alueilla voidaan sallia myös yksityisiä investointeja. Niiden tulee sopia alueen kokonaisuuteen, eivätkä ne saa haitata muuta käyttöä tai suojeluarvojen toteutumista. Rakentaminen tehdään suunnitelmallisesti huomioiden alueen yritysten, kaupunkien tai kuntien ja muut näkemykset. Lähitulevaisuudessa alueille laaditaan hoito- ja käyttösuunnitelmiin liittyvät masterplan-suunnitelmat.





## VAPAAEHTOISTOIMINTA

### HYVÄÄ IHMISILLE JA LUONNOLLE

Metsähallituksen kansallispuistot ja muut suoje-lualueet tarjoavat mahdollisuuksia vapaaehtoistoimintaan ympäri Suomen. Tyypillisintä toimintaa ovat luontoharrastajien osallistuminen lajien havainnointiin sekä talkooleirit, joilla hoidetaan perinnemaisemia niittämällä ja raivaamalla. Tapahtumien ja talkoiden järjestämisessä yhteistyökumppaneina ovat erilaiset järjestöt, kansallispuistojen ystävähdistykset ja yritykset.

Esimerkiksi heinäkuussa 2018 pääkaupunkiseudun Partiolaisten piirileiri Kliffa toi yli 5000 osallistujaa Evon retkeilyalueelle. [Partiolaiset kunnostivat](#) vapaaehtoistyönä puroa, jotta taimenet saisivat suoja- ja kute-mispaikkoja. Metsähallitus suunnitteli hankkeen ja kunnostuslupa saatiin ELY-keskukselta.

### PAIMENVIIKKOJEN SUOSIO KASVOI

Metsähallituksen suosituilla paimenviikoilla paimen vuokraa Metsähallituksen tilan kansallispuistosta viikon ajaksi ja sitoutuu huolehtimaan eläinten hyvinvoinnista. Vuokratulot käytetään kohteen ja sitä ympäröivän luonnonsuojelualueen hoitoon sekä laiduneläinten hankkimiseen alueelle.

Toiminnalla hoidetaan arvokkaita perinnebiotooppeja ja ylläpidetään luonnon monimuotoisuutta, sillä lampaat ja lehmät ovat parhaita suoje-lualueiden perinnemaisemien hoitajia. Viikko luonnon keskellä vahvistaa myös paimenten fyysistä ja henkistä terveyttä, lievittää stressiä ja parantaa vastustuskykyä.

Vuonna 2018 Metsähallituksen paimenviikkojen suosio jatkoi kasvuaan. Jaossa oli 156 paimenviikkoa kahdessatoista eri kohteessa. Eri kohteisiin haettiin yhteensä 8 483 kertaa (vuonna 2017: 4 767 kertaa).

### SUOMEN LUONNON PÄIVÄ ALMANAKKAAN

Metsähallitus on kehittänyt ja toteuttanut uusimman kansallisen juhlapäivän, Suomen luonnon päivän, ohjelmaa jo useana vuonna. Päivää on juhlittu elokuun viimeisenä lauantaina vuodesta 2013 asti. Päivää koordinoivat Suomen ympäristökeskus, Suomen luonnonsuojeluliitto, Metsähallitus Luontopalvelut, YLE Luonto, Suomen Partiolaiset, Suomen Sydänliitto, Suomen luonto- ja ympäristökoulujen liitto ja Suomen Latu.

Vuonna 2018 Helsingin yliopiston almanakkatoimisto, joka vastaa kansallisista merkkipäivistä ja nimipäivistä, päätti lisätä Suomen luonnon päivän viralliseksi merkkipäiväksi almanakkaan. Kalenterimuutos astuu voimaan vuodesta 2020 lähtien.

### TUHANNET LAPSET TUTUSTUIVAT ERÄPERINTEISIIN

Myös lasten ja nuorten eräkasvatusta tuetaan vapaaehtoisvoimin. Metsähallituksen eräkummit ovat innokkaita eränkävijöitä, jotka vapaaehtoistyönä opastavat lapsia ja nuoria liikkumaan luonnossa.

Vuonna 2018 toiminnassa panostettiin kansainväliseen yhteistyöhön: tutustuttiin vapaaehtoistyöhön EU-maissa ja pidettiin eräkummirasteja Euroopan metsäpedagogeille. Vuoden aikana tavoitettiin yli 7 000 lasta ja nuorta ja noin 900 opettajaa yhteistyökumppanien kanssa toteutetuissa tapahtumissa, kuten pääkaupunkiseudun 7-luokkalaisten erätaitokilpailuissa ja Suomen 4H-liiton Riistarastit kouluissa -kampanjassa.

#### ERÄKUMMITOIMINTA 2018 (2017)

Vapaaehtoistapahtumat	60 (84)
Mukana olevat vapaaehtoiset	125 (148)



Kuva: Joni Turunen



# KULTTUURIPERINNÖN TURVAAMINEN

## HOIDETTAVAN KULTTUURIOMAISUUDEN MÄÄRÄ ON KASVANUT

Metsähallituksen hoidossa on 500 suojeltua rakennusta ja yli 6 000 muinaismuistolaita suojeltua kiinteää muinaisjäännöstä sekä 10 000 muuta kulttuuriperintökohdetta.

Metsähallituksen vastuulla oleva kulttuurihistoriallinen kiinteistövarallisuus on viimeisen kymmenen vuoden aikana lisääntynyt merkittävästi. Museovirastolta siirtyneet arkeologiset kohteet – keskiaikaiset rauniolinnat, hoidetut linnavuoret ja arvoraakennukset – vaativat erityistä osaamista ja varoja, jotta kohteiden hoitoon ei synny pitkää katkosta. Vallisaassa sekä osaksi kansallispuistoja siirtyneissä Örön ja Katanpään linnakkeissa on paljon erilaisia kivi- ja betonirakenteita, käytöstä poistettuja tykkejä sekä arvokkaita kasarmirakennuksia. Metsähallituksen Luontopalvelujen vastuulla olevien kulttuurihistoriallisten arvokohteiden korjausvelka on 70 miljoonaa euroa.

Niukkojen resurssien vuoksi kulttuurikohteiden hoitoa on jouduttu priorisoimaan. Vuoden 2018 aikana käytiin läpi Metsähallituksen Luontopalvelujen hoidossa oleva rakennusperintö ja arkeologiset kohteet ja valittiin tästä joukosta ne kohteet, jotka pidetään edelleen Luontopalvelujen hoidossa. Arvokohteille on haettu käyttöä esim. vuokrakämpinä, lammaspaimentiloina ja suojelualueiden nähtävyyshankkeina, koska käyttö turvaa parhaiten kohteen hoidon. Edellytyksenä on se, että kohteen suojeluarvot eivät vaarannu. Luontopalvelujen hallinnassa olevien arvokohteiden ylläpitokuluiksi hyvällä hoidolla on arvoitu noin kolme miljoonaa euroa vuodessa.

Ulkopuolinen arkeologi selvitti monikäyttömetsissä vuonna 2018 kulttuuriperintökohteiden säilyvyyttä Lapissa. Kohteet oli huomioitu toimenpiteissä hyvin. Yhdessä pyyntikuoppakohteessa oli kuitenkin maanmuokkauksen aiheuttamia huomattavia vaurioita. Koulutusta kulttuuriperintökohteiden huomioimiseksi ja turvaamiseksi lisätään.

## OULUJÄRVEN ÄRJÄNSAARTA KUNNOSTETAAN HITAASTI, MUTTA VARMASTI

Metsähallituksen Luontopalvelut kunnosti vuonna 2018 Oulujärven Ärjänsaarella olevia rakennuksia hankerahoituksella. Valtio osti UPM-Kymmene Oyj:lta 270 ha:n suuruisen Ärjänsaaren luonnonsuojelualueeksi vuonna 2017. Saarella on arvokkaan luonnon lisäksi myös osittain suojeltua rakennusperintöä sekä muinaismuistokohteita.

UPM Kymmenen aikanaan rakentamia lomamajoja on kuluneen kesän aikana kunnostettu Paratiisin ovet aukeavat -hankkeessa. Toisesta rakennuksesta tulee lammaspaimenen mökki osana Metsähallituksen Lammaspaimenviikko -konseptia, toisesta kunnostetaan saaren kesäkahvila. Suojeltujen, hyvin alkuperäisasussa säilyneiden rakennusten kunnostaminen on hidasta työtä, jossa tarvitaan monenlaista asiantuntemusta. Ärjänsaaren kohteiden korjaaminen pelkästään hankerahoituksella on hidasta, eikä se edistä kohteiden käytettävyyden ja sitä kautta niihin liittyvien suojeluarvojen turvaamista.

## LAADUKAS KULTTUURI- YMPÄRISTÖTIETO YHTEISEEN KÄYTTÖÖN

Tiedot kulttuuriperintökohteista on tallennettu Metsähallituksen paikkatietojärjestelmään. Vuonna 2017 otettiin käyttöön uusi paikkatietojärjestelmä PAVE, joka on osa koko ympäristöhallinnon käytössä olevaa ULJAS-tietojärjestelmää. PAVEn tietoja täydennetään jatkuvasti ja ne ovat käytettävissä normaalin toimintasuunnittelun yhteydessä.

Vuosina 2016–2018 Metsähallituksessa työskenneltiin Sipilän hallituksen KIRA-digi-kärkihankkeessa, jonka tavoite on parantaa kiinteistöjen ja rakentamisen tietojen saatavuutta. Hankkeen Kulttuuriympäristötiedot yhteiseen käyttöön! -osiosta vastasivat yhteistyössä Museovirasto, Metsähallitus ja Suomen ympäristökeskus SYKE.

Digihankkeen yhteydessä on tuotettu Metsähallituksen ensimmäiset tietotuotteet, joita on mahdollista jakaa rajapinnan kautta julkisesti. Tavoitteena on saada tiedot kulttuurikohteista mm. Museoviraston käyttöön ja sieltä kaikkien kansalaisten ulottuville.

Metsähallituksen Luontopalvelut on ensimmäisenä Suomessa määritellyt suojeltujen rakennusten ja arkeologisten kohteiden tiedon laatumittarit. PAVE-tietojärjestelmää päivitetään saadun laatutuloksen mukaan.



# PORONHOIDON TURVAAMINEN PORONHOITOALUEELLA

## PORONHOITOA JA MAANKÄYTTÖMUOTOJA YHTEENSOVITETAAN SOPIMUKSIN

Poronhoito on Pohjois-Suomessa perinteinen, poronhoitolain suojaama elinkeino. Vapaan laidunnusoikeuden lisäksi valtion mailla poronhoitolaki velvoittaa neuvottelemaan poronhoitajien kanssa suunniteltaessa poronhoidon harjoittamiseen olennaisesti vaikuttavia toimenpiteistä.

Yli 80 prosenttia Metsähallituksen hallinnoimista maista sijoittuu poronhoitoalueelle, metsätaloustalouden piirissä olevista metsämaista 70 prosenttia. Kaikista Metsähallituksen hallinnassa olevista maista 52 prosenttia ja metsätalouden metsämaista 29 prosenttia sijoittuu erityiselle poronhoitoalueelle, missä valtion maiden käyttö ei saa aiheuttaa huomattavaa haittaa poronhoidolle.

Metsähallituksen toiminnan ja poronhoidon yhteensovittamista ohjaavat Paliskuntain yhdistyksen kanssa vuonna 2012 tehty sopimus sekä saamelaisten koti-

seutualueella Saamelaiskäräjien, kolttien kyläkokouksen, alueen paliskuntien ja Metsähallituksen kesken vuonna 2014 tehty [sopimus](#).

Paliskunnille tarjotaan etukäteen mahdollisuus vaikuttaa hakkuu-, maanmuokkaus- ja tienrakennussuunnitelmiin. Kartat selityksineen lähetetään paliskunnan poroisännälle. Hänellä on kolme viikkoa aikaa hyväksyä suunnitelma tai ilmoittaa muutosesityksestä tai neuvottelutarpeesta. Jos vastausta ei tule, Metsähallitus katsoo voivansa toteuttaa suunnitelman.

Sopimusten mukaisia neuvotteluja on pidetty vuonna 2018 kaksi Paliskuntain yhdistyksen kanssa, yksi Saamelaiskäräjien kanssa sekä 47 neuvottelua Metsähallituksen metsätiimeissä. Eniten esillä olleet asiat ovat liittyneet metsästyskoirien haittavaikutuksiin, maanmuokkauksen säätelyyn sekä poroaitojen veräjiin metsäautoteillä.

Paikkatieto poronhoidolle merkittävistä kohteista (esim. poroaidat, kuljetussuunnat, vasoma- ja laidunalueet) on edelleen tarkentunut TOKAT-aineistojen ja Metsähallituksen omien aineistojen avulla.

## PALISKUNTIEN JA METSÄHALLITUKSEN YHTEISTYÖ TOIMII HYVIN

Yhteistyö paliskuntien ja Metsähallituksen välillä on toiminut sovitusti. Lapin ammattikorkeakoulussa tehdyn opinnäytetyön mukaan paliskuntien edustajat olivat, yhtä vastaajaa lukuun ottamatta, tyytyväisiä tai erittäin tyytyväisiä yhteistyöhön. Metsähallituksen Metsätalous Oy:n toimihenkilöistä 79 prosenttia oli yhteistyöhön tyytyväisiä tai erittäin tyytyväisiä ja loput, yhtä lukuun ottamatta, kohtalaisen tyytyväisiä. (Ranta, Aki 2018: Paliskuntien ja Metsähallituksen yhteistyö erityisesti poronhoitoa varten tarkoitettun alueen eteläpuolella)

Metsäkeskuksen koordinoiman Poronhoito ja metsänkasvatus -hankkeen kyselyn mukaan yhteistyö Metsähallituksen ja paliskuntien kesken sai myönteistä palautetta. Yhteistyön myös todettiin parantuneen viime vuosina (Järvenpää, Juha 2018).





## YHTEENSOVITTAMINEN JA OSALLISTAMINEN

### YHTEENSOVITTAMISTA KESTÄVÄN KÄYTÖN EHDOLLA

Metsähallitus hoitaa valtion maa- ja vesialueita päälekkäisen käytön periaatteella erilaisia tarpeita yhteen sovittaen. Tavoitteena on saada samoilta alueilta kestävästi mahdollisimman monia hyötyjä ja sovittaa tehokkaasti yhteen alueisiin liittyviä erilaisia toiveita.

Monipuolisilla suunnittelu- ja osallistamismenetelmillä varmistetaan, että valtion maa- ja vesialueiden käyttö on kestävä. Alueiden käyttöä suunnitellaan kiinteässä vuorovaikutuksessa sidosryhmien kanssa.

Metsähallitukselta pyydetään vuosittain myös lausuntoja erilaisiin hankkeisiin, suunnitelmiin, ohjelmiin ja kaavoihin.

Vuonna 2018 Metsähallituksesta lähti lähes 500 lausuntoa. Lukumääräisesti paljon annetaan malminetsintään liittyviä lausuntoja. Erilaisten tarpeiden ja tavoitteiden yhteensovittamista tehdään valmistelulla lausunnot yhdessä vastuualueiden kesken, minkä jälkeen ko. asian vastuualue vastaa lausunnon jättämisestä.

### KAKSI LUONNONVARA- SUUNNITELMAA KÄYNNISSÄ

Luonnonvarasuunnittelu on Metsähallitukselle tärkeä työkalu. Laajasti osallistava ja luovia yhteistyömenetelmiä hyödyntävä suunnittelutapa on Euroopan metsähallitustenkin mittakaavassa ainutlaatuinen. Lopputulos, luonnonvarasuunnitelma, on toimintaohjelmia, joka ohjaa Metsähallituksen kaikkea toimintaa suunnittelualueen valtion mailla ja vesillä suunnitteluakauden ajan.

Vuonna 2018 valmistui [Luonnonvarasuunnitelma](#) Keski- ja Pohjois-Pohjanmaan valtion maa- ja vesialueille. Myös Lapin luonnonvarasuunnitelmatyö käynnistyi ja suunnitelma valmistuu alkuvuonna 2019. Sidosryhmien lisäksi myös kansalaisilla on mahdollisuus osallistua luonnonvarasuunnitteluun avoimen yleisökyselyn kautta.



Sidosryhmien  
osaamisen  
saaminen mukaan  
suunnittelutyöhön  
on menestyksen  
edellytys.

## YHTEENSOVITTAMINEN JA OSALLISTAMINEN

**ALUE-EKOLOGISTA  
VERKOSTOA PÄIVITETTIIN  
LAPISSA JA KAINUUSSA**

Alue-ekologinen suunnittelu kytkeytyy olennaisesti luonnonvarasuunnitteluun. Alue-ekologisessa suunnittelussa varmistetaan sekä metsälain ja luonnonsuojelulain mukaisten erityisen tärkeiden elinympäristöjen säilyminen että eliölajien leviämismahdollisuudet luonnonsuojelu- ja monikäyttömetsien luontokohteiden välillä. Alue-ekologisen verkoston avulla sovitaan yhteen riistan elinympäristöjen, maisema-arvojen, kulttuurikohteiden ja virkistyskäytön tarpeita.

Vuoden 2018 aikana alue-ekologisen verkoston päivitystyö saatiin valmiiksi Lapissa. Kainuun osalta päivitystyö valmistuu kesällä 2019 ja Pohjanmaalla ja Etelä-Suomessa työ on alkamassa. Myös kansalaiset voivat osallistua alue-ekologisen verkoston päivitykseen. Esimerkiksi Lapissa yleisöltä saatiin yleisötilaisuuksien ja nettikyselyn kautta 1 300 vihjettä ihmisille tärkeistä metsäpaikoista, joista yli sata päättyi alue-ekologisen verkoston kohteiksi.

**HOITO- JA KÄYTTÖSUUNNITELMAT  
VALMISTUIVAT HOSSAAN  
JA LAPPiin**

Metsähallituksen hallinnassa oleville luonnonsuojelu-, erämaa- ja retkeilyalueille sekä Natura 2000 -alueille tehdään hoito- ja käyttösuunnitelmia. Niiden avulla sovitaan yhteen luonnonsuojelun, virkistyskäytön ja muun käytön tavoitteita 10–15 vuoden ajanjaksolle.

Kansalaiset ja sidosryhmät pääsevät vaikuttamaan hoidon ja käytön suunnitteluun yleisötilaisuuksissa, ohjausryhmissä sekä antamalla suoraa palautetta ja lausuntoja. Osallistamisella Metsähallitus saa tietoja suunnittelun pohjaksi. Sen avulla myös vähennetään ristiriitoja Metsähallituksen ja sidosryhmien välillä sekä sidosryhmien kesken. Lisäksi tahot sitoutuvat paremmin suunnitelman tavoitteisiin ja ratkaisuihin. Parhaassa tapauksessa syntyy pysyvää yhteistyötä alueen toimijoiden kesken. Pysyviä yhteistyö- ja osallistamiskanavia ovat kansallispuistokohtaiset neuvotelukunnat.

Vuonna 2018 valmistuivat Mallan luonnonpuiston ja Käsivarren erämaa-alueen hoito- ja käyttösuunnitelmat. Vätsärin erämaa-alueen hoito- ja käyttösuunnitelma on työn alla. Hossan kansallispuiston hoito- ja käyttösuunnitelma eteni luonnosvaiheeseen. Suunnitelmalla ohjataan kansallispuiston kehittämistä ja sen tavoitteena on alueen eri käyttömuotojen, kuten matkailu- ja virkistyskäytön, kalastuksen ja metsästyksen, yhteensovittaminen ottaen huomioon alueen luontoarvot.



Kuva: Jani Salonen



## AVAINLUVUT / METSIEN KESTÄVÄ KÄYTTÖ

	2018	2017	2016	
<b>PEFC-SERTIFIOIDUT MONIKÄYTTÖMETSÄT</b>				
Monikäyttömetsien pinta-ala yhteensä, ha	4 908 000	4 905 000	4 886 000	1)
josta monikäyttömetsien metsämaata*, ha	3 503 000	3 500 000	3 482 000	1)
josta monikäyttömetsien kitumaata, ha	715 000	715 000	714 000	1)
josta monikäyttömetsien joutomaata, ha	690 000	691 000	690 000	1)
Metsätalouksikäytössä oleva monikäyttömetsä, ha	3 602 394	2 900 000	3 033 766	1)
Rajoitetussa metsätalouksikäytössä oleva monikäyttömetsä, yleiset yhteiskunnalliset velvoitteet, ha	255 770	231 400	238 425	1)
josta luonnon monimuotoisuuden vuoksi rajoitetut kohteet, ha	23 769	23 800	23 868	1)
josta porotalouden harjoittamisen vuoksi rajoitetut kohteet, ha	32 451	7 100	7 799	1)
josta saamelaisten kotiseutualueella saamelaiskulttuurin edellytysten turvaamiseksi rajoitetut kohteet, ha	9 308	5 500	5 496	1)
josta erityisen merkittävässä virkistyskäytössä olevat kohteet, ha	190 242	195 000	201 262	1)
rajoitetussa käytössä olevien kohteiden osuus monikäyttömetsien metsämaan pinta-alasta, %	7,1	7	7	1)
*Metsätalouksikäytön ulkopuolella olevat monikäyttömetsä, yleiset yhteiskunnalliset velvoitteet, (ei hakkuita/poimintahakkuut), ha	309 971	322 500	321 389	1)
josta luonnon monimuotoisuuden vuoksi käytön ulkopuolella olevat, ha	166 530	189 200	187 201	2)
josta porotalouden harjoittamisen vuoksi käytön ulkopuolella, ha	37 379	31 000	31 441	1)
josta saamelaiskulttuurin edellytysten turvaamiseksi saamelaisten kotiseutualueella, ha	100 259	96 600	96 914	1)
josta erityisen merkittävässä virkistyskäytössä olevat kohteet, ha	5 803	5 800	5 833	1)
käytön ulkopuolella olevien kohteiden osuus monikäyttömetsien metsämaan pinta-alasta, %	8,6	9	9	1)

	2018	2017	2016	
<b>Monikäyttömetsien metsätyyppijakauma</b>				
Lehdot ja lehtomaiset kankaat, %	2	2	1,6	1)
Tuoreet kankaat, %	20	20	25,6	1)
Kuivat ja karut kankaat, karukkokankaat, %	75	78	72,8	1)
<b>METSÄVARAT</b>				
Monikäyttömetsien puuvaranto, milj. m <sup>3</sup>	312	313	308	1)
Monikäyttömetsien kasvu, milj. m <sup>3</sup> /v	11	11	11	1)
<b>PUUNKORJUU</b>				
Puunkorjuun piirissä oleva osuus metsäalasta kyseisenä vuonna, %	2,4	2,1	2,5	1)
Korjatun puun määrä, miljoonaa m <sup>3</sup>	6,20	5,9	6,06	1)
josta energiapuuta, m <sup>3</sup>	88000	120 000	242 500	1)
Korjatun puun osuus vuoden kasvusta, %	56	55	55	1)
Kasvatushakkuiden osuus hakkuukertymästä, ha (%)	64	59	58,5	1)
Uudistushakkuiden osuus hakkuukertymästä, ha (%)	29	35,5	35	1)
Erytyshakkuiden osuus kaikista hakkuista, ha (%)	10	5,5	6,4	1)
Energiapuun osuus korjatusta puusta (%)	1	2	4,05	1)



## AVAINLUVUT / METSIEN KESTÄVÄ KÄYTTÖ

	2018	2017	2016	
<b>METSÄN UUDISTAMINEN</b>				
Uudistuskohteista luontaisesti uudistetut, ha (%)	17,3	13,9	12	1)
Uudistuskohteista kylvämällä tai istuttamalla uudistetut, ha, (%)	82,7	86,1	88	1)
Maanpinnan käsittely	Karuja kasvupaikkoja ei käsitellä, muualla käytetään mahdollisimman kevyttä muokausmenetelmää	Karuja kasvupaikkoja ei käsitellä, muualla käytetään mahdollisimman kevyttä muokausmenetelmää	Karuja kasvupaikkoja ei käsitellä, muualla käytetään mahdollisimman kevyttä muokausmenetelmää	3)
Vesistöjen suojavyöhykkeet	Suojavyöhykkeen leveys vaihtelee 10-20 metriin riippuen mm. vesistön tyypistä, maanpinnan kaltevuudesta ja maalajista	Suojavyöhykkeen leveys vaihtelee 10-20 metriin riippuen mm. vesistön tyypistä, maanpinnan kaltevuudesta ja maalajista	Suojavyöhykkeen leveys vaihtelee 10-20 metriin riippuen mm. vesistön tyypistä, maanpinnan kaltevuudesta ja maalajista	3)
Siementen ja taimien alkuperä	Kotimainen	Kotimainen	Kotimainen	3)
<b>YMPÄRISTÖNHOIDON LAATU</b>				
<b>METSÄTALOUDEN TYÖMAILLA</b>				
Ympäristönhoidon laatu metsätalouden työmailla:				
Luontokohteiden ominaispiirteet säilyneet työkohteissa, %	99,7	99	98,6	4)
Uudistusalalle jätettyjen arvokkaiden säästöpuiden määrä, kpl/ha	13,5	12	11,7	4)
Vesiensuojelu hakkuukohteilla, arvosana (asteikolla 1-4)	3,9	3,9	3,7	4)
Vesiensuojelu kunnostusojituskohteilla, arvosana (asteikolla 1-4)	3,6	3,8	3,66	4)

	2018	2017	2016	
Tehdyt kulotukset ja säästöpuuryhmien poltot, kpl	21	19	18	4)
(Syttyneet metsäpalot, ha)	82	163	33	4)
Suoluonnon monimuotoisuuden parantaminen, ha yhteensä	402	745	418	4)
Riistan elinympäristöjä ennallistamalla (REAH), ha	147	356	384	4)
Muu ennallistaminen, ha	225	389	34	4)
<b>OJITUS</b>				
Soiden uudisojitus lopetettu, vuosi	1994	1994	1994	3)
Jo ojitettujen soiden kunnostusojitus:				
Uhanalaisiksi luokitellut suotyypit	Jätetään kunnostusojituksen ja muiden toimenpiteiden ulkopuolelle	Jätetään kunnostusojituksen ja muiden toimenpiteiden ulkopuolelle	Jätetään kunnostusojituksen ja muiden toimenpiteiden ulkopuolelle	3)
Puuntuotannon kannalta liian karut suotyypit	Jätetään kunnostusojituksen ulkopuolelle	Jätetään kunnostusojituksen ulkopuolelle	Jätetään kunnostusojituksen ulkopuolelle	3)
Hyvän puuntuotannon omaavat suotyypit	Kunnostusojitetaan 20-30 vuoden välein	Kunnostusojitetaan 20-30 vuoden välein	Kunnostusojitetaan 20-30 vuoden välein	3)
Vesiensuojelu	Kaikille kunnostusojituskohteille laaditaan vesiensuojelusuunnitelma	Kaikille kunnostusojituskohteille laaditaan vesiensuojelusuunnitelma	Kaikille kunnostusojituskohteille laaditaan vesiensuojelusuunnitelma	3)



## AVAINLUVUT / METSIEN KESTÄVÄ KÄYTTÖ

	2018	2017	2016	
<b>LANNOITUS</b>				
Terveyslannoitus maaperän ravinnepitoisuuden parantamiseksi	Yleensä turve- mailla puuperäi- nen tuhka	Yleensä turve- mailla puuperäi- nen tuhka	Yleensä turve- mailla keinolan- noite ja puupe- räinen tuhka	3)
Kasvatuslannoitus puuston kasvun lisäämiseksi	Kohteilla, joilla lannoituksesta selkeä talou- dellinen hyöty, lannoite kohteen mukaan	Kohteilla, joilla lannoituksesta selkeä talou- dellinen hyöty, lannoite kohteen mukaan	Kohteilla, joilla lannoituksesta selkeä talou- dellinen hyöty, lannoite kohteen mukaan	3)
Vesien suojele	Jätetään suojavyöhyke	Jätetään suojavyöhyke	Jätetään suojavyöhyke	3)
<b>TIESTÖ JA KULJETUS</b>				
Metsäteiden määrä valtion mailla, km	36 000	36 000	36 000	1)
Kunnostettujen (peruskorjattujen) teiden osuus, km	460	440	625	1)
Uusien rakennettujen teiden määrä, km	110	170	190	1)
Puun kuljetusmäärät:				
Autokuljetus, % (miljoonaa m <sup>3</sup> )	72 (4,52)	73 (4,19)	73,7 (4,53)	5)
Junakuljetus, % (miljoonaa m <sup>3</sup> )	27 (1,73)	26 (1,48)	25,0 (1,54)	5)
Uitto- ja aluskuljetus, % (miljoonaa m <sup>3</sup> )	1 (0,07)	1 (0,07)	1,3 (0,08)	5)
Yhteensä, miljoonaa m <sup>3</sup>	6,30	5 747 000	6 150 000	5)
Metsäteiden käyttäjistä virkistyskäyttäjät, %	85	85	85	6)

	2018	2017	2016	
<b>METSÄTALOUS SAAMELAISTEN KOTISEUTUALUEELLA</b>				
	Metsätalouteen ja poronhoitoon liittyvät periaatteet sovitaan Metsähallituksen, Saamelaiskäräjien ja Koltaneuvoston väli- sissä neuvotteluissa	Metsätalouteen ja poronhoitoon liittyvät periaatteet sovitaan Metsähäl- lituksen, Saamelais- käräjien ja Koltta- neuvoston välisissä neuvotteluissa	Metsätalouteen ja poronhoitoon liittyvät periaatteet sovitaan Metsähäl- lituksen, Saamelais- käräjien ja Koltta- neuvoston välisissä neuvotteluissa	3)
Saamelaiden kotiseutualueesta:				
Metsätalouskäytössä, %	8	8	8	1)
Rajoitettussa metsätalouskäy- tössä, %	2	2	8	1)
Metsätalouskäytön ulkopuo- lella, %	90	90	84	1)

\* Metsätalousmaat on jaettu pohjoismaisen metsätalousluokittelun mukaan puuntuottokyvyn perusteella: metsämaalla puuston keskimääräinen vuotuinen kasvu on vähintään 1 m<sup>3</sup>/ha; kitumaalla 0,1–1 m<sup>3</sup>/ha ja joutomaalla alle 0,1 m<sup>3</sup>/ha.

Lähde:

- 1) Silvia-paikkatietojärjestelmä
- 2) Uljas-paikkatietojärjestelmä
- 3) Metsätalouden ympäristöopas
- 4) Metsätalouden ympäristöseuranta
- 5) Metsätalouden raportointijärjestelmä
- 6) Metsätalouden käytön selvitys (2014 Kainuu, 2015 Etelä-Suomi, 2017 Keski- ja Pohjois-Pohjanmaa)





## AVAINLUVUT / KULTTUURIPERINTÖ, LUONNONSUOJELU, MAA- JA VESIOMAISUUS

	2018	2017	2016
<b>KULTTUURIHISTORIALLINEN KIINTEISTÖVARALLISUUS</b>			
Lain perusteella suojellut kohteet			
Rakennukset ja rakenteet, kpl	472	442	395
Muinaisjäännökset, kpl	6 120	6 120	6 108
Muut kulttuurihistorialliset kohteet, kpl	12 722*	13 040*	13 006*

\*Yhdellä kohteella voi olla useita rakenteita.

Lähde: Palveluvarustustietojärjestelmä PAVE

	2018	2017	2016
<b>LAJIEN JA LUONTOTYYPPIEN SUOJELU</b>			
Ennallistamisen ja luonnonhoidon pinta-ala, ha	6 219	5 746	5 738
Direktiivilajien ja uhanalaisimpien lajien esiintymien tilan seuranta, lajiesiintymätarkastusten lukumäärä, kpl	14 349	6 409	8 536
<b>NATURA 2000- JA LUONNONSUOJELUALUEVERKOSTON TILA</b>			
NATA-arvioitujen Natura-alueiden lukumäärä	272	535	269
<b>RIISTA- JA KALAKANTOJEN ELINVOIMAISUUS, METSÄSTYKSEN JA KALASTUKSEN VASTUULLISUUS</b>			
Erävalvontatapahtumien määrä, kpl	8 650	10 791	11 278
Erävalvonnassa todettujen laillisuus- ja luvallisuus-rikkeiden osuus tarkastuksista, %	9,8	9,8	10,1

Lähde: Metsähallituksen Julkiset hallintotehtävät -yksikön toimintakertomus ja tilinpäätös

	2018	2017	2016
<b>MAA- JA VESIOMAISUUS</b>			
Hoidossa olevat maa- ja vesialueet, ha	12 558 000	12 548 000	12 541 000
Hoidossa olevat maa-alueet yhteensä, ha	9 139 000	9 131 000	9 124 000
Taloukskäytössä olevien monikäyttömetsien metsämaa*, ha (%)	3 481 000 (38)	3 479 000 (38)	3 482 000 (38)
Taloukskäytössä olevien monikäyttömetsien kitumaa, ha (%)	713 000 (8)	713 000 (8)	714 000 (8)
Taloukskäytössä olevien monikäyttömetsien joutomaa, ha (%)	689 000 (8)	690 000 (8)	690 000 (7)
Lakisääteiset suojelualueet, ha (%)	1 760 000 (19)	1 756 000 (19)	1 519 000 (17)
Erämaa-alueet, ha (%)	1 377 000 (15)	1 377 000 (15)	1 377 000 (15)
Suojeluohjelmat, ha (%)	393 000 (4)	390 000 (4)	613 000 (7)
Muut erikoisalueet, ha (%)	726 000 (8)	726 000 (8)	729 000 (8)
Hoidossa olevat vesialueet yhteensä, ha	3 419 000	3 417 000	3 417 000
Lakisääteiset suojelualueet, ha (%)	238 000 (7)	238 000 (7)	235 000 (7)
Yleiset vesialueet, ha (%)	2 663 000 (78)	2 663 000 (78)	2 663 000 (78)
joista merialueilla, ha	2 555 000	2 555 000	2 555 000
joista sisävesialueilla, ha	108 000	108 000	108 000
Muut vesialueet, ha (%)	518 000 (15)	516 000 (15)	519 000 (15)

\* Metsätalousmaat on jaettu pohjoismaisen metsätalousluokittelun mukaan puuntuottokyvyn perusteella: metsämaalla puuston keskimääräinen vuotuinen kasvu on vähintään 1 m<sup>3</sup>/ha; kitumaalla 0,1-1 m<sup>3</sup>/ha ja joutomaalla alle 0,1 m<sup>3</sup>/ha.

Lähde: Silvia-paikkatietojärjestelmä



## AVAINLUVUT / HENKILÖSTÖ

	2018	2017	2016
<b>HENKILÖSTMÄÄRÄ</b>			
Henkilöstömäärä, hlö	1 159	1 224	1 481
joista määräaikaisia, hlö	135	127	207
Henkilöstömäärä vastuualueittain ja tytäryhtiöittäin, hlö			
Metsätalous Oy	499	558	735*
Julkiset hallintotehtävät**	500	501	580
Palvelukeskus	-	46	50
Konsernitoiminnot	104	58	55
Kiinteistökehitys	42	45	47
Siemen Forelia Oy	13	14	12
MH-Kivi Oy	1	2	2
Henkilömäärä pääkonttorissa, hlö	147	156	160
Henkilömäärä muualla kuin pääkonttorissa, hlö	1 012	1 068	1254
Henkilömäärältään suurimmat toimipisteet, (hlö)	Rovaniemi (129)	Rovaniemi (121)	Rovaniemi (125)
	Oulu (66)	Oulu (71)	Oulu (65)
	Jyväskylä (43)	Jyväskylä (36)	Jyväskylä (38)
	Ivalo (37)	Ivalo (28)	Ivalo (30)
	Kuopio (27)	Kuopio (28)	Lieksa (29)
<b>HENKILÖTYÖVUODET</b>			
Henkilötyövuodet vastuualueittain ja tytäryhtiöittäin, htv	1 191	1 285	1 431
Metsätalous Oy	525	593,6	646*
Julkiset hallintotehtävät**	522	529,8	548
Palvelukeskus	-	46,7	51
Konsernitoiminnot	90	55,9	55
Kiinteistökehitys***	40	45,2	47
Siemen Forelia Oy	13	11,9	12
MH-Kivi Oy	1	1,9	2

	2018	2017	2016
<b>HENKILÖSTÖN IKÄ</b>			
Henkilöstön keski-ikä, v (kaikki vakinaiset)	50	52	53
Henkilöstön keski-ikä, v (toimihenkilöt)	48	49	48
Vakinaiset	50	50	50
Määräaikaiset	38	39	39
Henkilöstön keski-ikä, v (metsurit)	57	57	56
<b>HENKILÖSTÖN SUKUPUOLIJAKAUMA</b>			
Miesten osuus konsernin henkilöstöstä, %			
Vakinaiset	62	65	67
Määräaikaiset	6	5	6
Vakinaiset ja määräaikaiset yhteensä	68	70	73
Naisten osuus konsernin henkilöstöstä, %			
Vakinaiset	26	25	22
Määräaikaiset	6	5	5
Vakinaiset ja määräaikaiset yhteensä	32	30	27
Miesten osuus konsernin henkilöstöstä (toimihenkilöt), %			
Vakinaiset	54	56	56
Määräaikaiset	7	6	7
Vakinaiset ja määräaikaiset yhteensä	61	62	63
Naisten osuus konsernin henkilöstöstä (toimihenkilöt), %			
Vakinaiset	32	31	30
Määräaikaiset	7	7	7
Vakinaiset ja määräaikaiset yhteensä	39	38	37
<b>HENKILÖSTÖN KOULUTUS</b>			
Koulutus, työpäivää yhteensä	1 271	2 836	3385
Koulutus, pv/htv	1	2	3



## AVAINLUVUT / HENKILÖSTÖ

	2018	2017	2016
<b>MAKSETUT PALKAT</b>			
Maksetut palkat maakunnittain, €	52 019 224	51 481 434	54 568 829
Lappi	13 943 338	14 270 863	15 493 969
Uusimaa	10 316 106	9 897 354	9 426 494
Pohjois-Pohjanmaa	7 488 312	7 205 821	7 522 684
Kainuu	4 615 941	4 869 169	5 437 392
Pohjois-Karjala	2 872 167	2 880 976	3 243 249
Keski-Suomi	2 894 566	2 803 463	2 885 278
Etelä-Savo	2 061 309	2 022 779	2 189 261
Pohjois-Savo	1 928 728	1 788 581	2 057 784
Pirkanmaa	1 560 827	1 579 591	1 703 552
Kanta-Häme	1 297 207	1 319 252	1 435 297
Varsinais-Suomi	1 207 857	1 263 552	1 329 414
Pohjanmaa	508 349	543 665	588 054
Kymenlaakso	351 372	291 097	338 794
Satakunta	332 005	237 225	345 834
Päijät-Häme	240 722	198 136	164 698
Keski-Pohjanmaa	161 767	153 308	239 237
Etelä-Pohjanmaa	143 325	107 403	162 150
Etelä-Karjala	95 328	49 201	5 688
Ahvenanmaa		0	0
Maksetut palkat avi-alueittain, %			
Etelä-Suomen avi	24	23	21
Itä-Suomen avi	13	13	14
Lapin avi	27	28	28
Lounais-Suomen avi	3	3	3
Länsi- ja Sisä-Suomen avi	10	10	10
Pohjois-Suomen avi	23	23	24
Ahvenanmaan valtionvirasto		0	0

	2018	2017	2016
<b>POISSAOLOT JA TYÖTAPATURMAT</b>			
Sairauspoissaolot, htv	37	40	41
Sairauspoissaolojen osuus htv:stä, %	3	3	3
Työtaturmia, krt	47	41	48
Työtaturmien vuoksi menetetyt työpäivät	586	209	687
<b>HENKILÖSTÖN VAIHTUVUUS</b>			
Vakinaisen henkilöstön vaihtuvuus			
Alkaneet palvelussuhteet, kpl	30	31	22
Päättyneet palvelussuhteet, kpl	98	95	116
Kokonaisvaihtuvuus, %	-6,5	-5,8	-7,8
Vanhuuseläke, keskimääräinen eläköitymisikä	64	64,2	64
Työkyvyttömyyseläke, keskimääräinen eläköitymisikä	59,8	59,8	60,7

\* 1.1.-14.4.2016 metsätalouden tulosalue, 15.4.2016 alkaen Metsähallitus Metsätalous Oy

\*\* Julkiset hallintotehtävät on jaettu kahteen toimintoon: Luontopalvelut ja Eräpalvelut

Lähde: Henkilöstöyksikkö

\*\*\* Laatumaa muuttui Kiinteistökehitykseksi 9.2.2017

Lähde: Henkilöstöyksikkö



## AVAINLUVUT / HYVINVOINTI JA TERVEYS

	2018	2017	2016	
<b>LUONNOSSA VIRKISTÄYTYMINEN</b>				
Luontokeskusten ja maastopalveluiden asiakastytyväisyys, asteikolla 1–5	4,4	4,3	4,3	1)
Käyntimäärät yhteensä (kansallispuistot, valtion retkeilyalueet, historiakohteet, luontokeskukset ja muut suositut kohteet), käyntiä	6 063 093	5 948 500	5 746 600	2)
Kansallispuistojen käynnit	3 167 800	3 104 700	2 811 200	2)
Valtion retkeilyalueiden käynnit	263 900	237 900	319 600	2)
Historiakohteiden käynnit	779 800	730 800	837 400	2)
Luontokeskusten käynnit	1 182 393	1 198 900	1 130 900	2)
Muiden suosittujen kohteiden käynnit	669 200	676 200	647 500	2)
Verkkopalvelujen: Luontoon.fi, Eräluvut.fi ja Suurpedot.fi käyttäjät, lkm	3 248 908	3 007 483	2 704 225	1)
Moottorikelkkauraluvat, kpl (sis. myös mobiililuvat ja käsinkirjattuja lupia)	5 047	3 869	5 047	1)
Urien ulkopuoliset maastoliikenneluvat, kpl	4 927	2 933	4 927	1)
<b>ERÄPALVELUTARJONTA</b>				
Kalastajien asiakastytyväisyys, asteikolla 1–5	3,7	3,7	3,8	3)
Lupametsästäjien asiakastytyväisyys, asteikolla 1–5	3,8	3,7	3,7	4)
Myydyt metsästysluvut, kpl	65 149	53 962	56 659	4)
Myydyt kalastusluvut, kpl	87 883	82 740	81 859	4)
Valtion kalastonhoitomaksun vuosiluvan maksajien lukumäärä, kpl	174 372	192 360	205 170	4)
Metsästys- ja kalastusasiakkaiden eräpäivien lukumäärä, kpl	465 657	405 000	370 000	4)

	2018	2017	2016	
<b>KUNTOUTTAVA TOIMINTA</b>				
Työllistetyt avolaitosvangit, htv	55	51	60	1)

Lähde

1) Metsähallitus Luontopalvelut

2) Asta-asiakastietojärjestelmä

3) Saalispalautejärjestelmä Tuikki.fi

4) Riistatalouden suunnittelu- ja seurantajärjestelmä



## AVAINLUVUT / TALOUS

	2018	2017	2016	
<b>LIIKETALOUDELLISET TUNNUSLUVUT</b>				
Liikevaihto, milj. euroa	355	319	333	1)
Liikevoitto, milj. euroa	139,8	117,2	103,3	1)
Yleisten yhteiskunnallisten velvoitteiden vaikutus liikevoittoon, milj. euroa	-63,2	-55,8	-56,1	1)
Osuus liikevaihdosta, %	39	37	31	1)
Tulos, milj. euroa	125,0	107,1	93,7	1)
Osinko ja pääoman palautus (tuloutus valtiolle), milj. euroa	105,6	93	96	1)
Sijoitetun pääoman tuotto, %	5,1	4,2	3,8	1)
Investoinnit liikevaihdosta, %	6	5	4	1)
Omavaraisuusaste, %	98	97	97	1)
<b>JULKISTEN HALLINTOTEHTÄVIEN HOIDON RAHOITUS</b>				
Valtiolta saadut budjettivarat julkisten hallintotehtävien hoitamiseksi:				
Ympäristöministeriö, milj. euroa	35,2	34,1	39,7	2)
Maa- ja metsätalousministeriö, milj. euroa	7,2	7,0	6,4	2)
Työ- ja elinkeinoministeriö, milj. euroa	0,3	0,5	0,7	2)
Oikeusministeriö, milj. euroa	0,9	0,8	0,7	2)
Tulorahoitus, milj. euroa	11,7	11,3	10,2	2)
EU-rahoitus, milj. euroa	4,3	4,2	2,3	2)
Muu rahoitus, milj. euroa	3,5	3,6	2,7	2)
Rahoitus yhteensä, milj. euroa	63,1	61,4	62,7	2)

	2018	2017	2016	
<b>TALOUDELLISET VAIKUTUKSET</b>				
<b>Infrastruktuuri-investoinnit ja yleishyödylliset palvelut</b>				
Metsäautotiestön ylläpito				
Hoidossa olevat metsätiet, km	36 000	36 000	38 000	3)
Maksuttomat luonnossaliikkujan palvelut				
Hoidossa olevat merkityt retkeilyreitit ja luontopolut, km	4 462	6 158	6 308	4)
Hoidossa olevat taukopaikkarakennelmat, kpl	2 036	2 853	2 907	4)
<b>Merkittävät epäsuorat taloudelliset vaikutukset ja niiden laajuus</b>				
Metsätalous Oy:n ostamat ulkopuoliset palvelut, %				
Lappi	32,6	30,8	32,8*	3)
Pohjanmaa–Kainuu	34,0	36,2	35,1*	3)
Etelä-Suomi	33,1	33	31,3*	3)
Muut yksiköt	0,3		0,9*	3)
Yritysten lukumäärä, kpl	400	400	420*	3)
Yrityksissä työskentelevien henkilöiden lukumäärä, hlö	2 000	2 000	2 000*	3)
<b>Vaikutukset aluetalouteen</b>				
Kansallispuistokävijöiden kokonaistulovaikutus aluetalouteen, milj. euroa	211,5	206,5	178,9	4)
Kansallispuistot, joilla suurimmat talousvaikutukset, milj. euroa		138,4		4)
Pallas–Yllästunturin kansallispuisto	61,1	61,5	60	4)
Urho Kekkosen kansallispuisto	37,2	36,6	21,7	4)
Kolin kansallispuisto	20,2	21,5	19,1	4)
Oulangan kansallispuisto	18,8	18,8	18,9	4)



## AVAINLUVUT / TALOUS

	2018	2017	2016	
Kansallispuistokävijöiden työllisyysvaikutus aluetalouteen, htv	2 105	2055	1774	4)
Retkeilyaluekävijöiden kokonaistulovaikutus aluetalouteen, milj. euroa	12,5	10,9	13,3	4)
Retkeilyaluekävijöiden työllisyysvaikutus aluetalouteen, htv	132	116	142	4)
Valtion alueilla kalastavien ja metsästävien kokonaistulovaikutus aluetalouteen, milj. euroa	44,1	42,7	40,6	4)
Valtion alueilla kalastavien ja metsästävien työllisyysvaikutus aluetalouteen, htv	240	261	249	4)

\* 1.1.-14.4.2016 metsätalouden tulosalue, 15.4.2016 alkaen Metsähallitus Metsätalous Oy

Lähde:

- 1) Metsähallituksen tilinpäätös
- 2) Metsähallituksen julkisten hallintotehtävien toimintakertomus ja tilinpäätös
- 3) Metsähallitus Metsätalous Oy:n raportointijärjestelmä
- 4) Metsähallitus Luontopalvelut



# HALLINTO JA JOHTAMINEN

## HALLINTO JA JOHTAMINEN

Metsähallituksesta annetun lain (234/2016) mukaan Metsähallitus on maa- ja metsätalousministeriön ohjauksessa ja sen hallinnonalalla toimiva valtion liikelaitos. Metsähallituksen toiminta perustuu useisiin [eri lakeihin](#).

Metsähallituksen keskeiset toimintatavoitteet hyväksytään vuosittain valtion talousarvion käsittelyn yhteydessä eduskunnassa. Metsähallitusta tulosohjaa liiketoiminnan osalta maa- ja metsätalousministeriö ja julkisten hallintotehtävien osalta sekä ympäristöministeriö että maa- ja metsätalousministeriö omilla hallinnonaloillaan. Julkiset hallintotehtävät hoidetaan erillään liiketoiminnasta, ja ne rahoitetaan valtion talousarvioon osoitetuilla varoilla.

Metsähallituksen hyvä [hallintotapa -kuvaus](#) valmistui keväällä 2018. Hallinnointikoodin tarkoituksena on avoimuuden, läpinäkyvyyden sekä hyvän hallintotavan edistäminen tavalla, joka tukee Metsähallituksen kilpailukykyä ja menestystä, sekä yhteistyötä eri sidosryhmien kanssa. Vuonna 2018 Metsähallituksessa on osana vastuullisuusohjelmaa tehty toimintatapaohjetta (Code of Conduct). Se valmistuu alkuvuodesta 2019.

Metsähallitus vastaa tytäri- ja osakkuusyhtiöidensä omistajaohjauksesta siten kuin valtion yhtiöomistuksesta ja omistajaohjauksesta annetussa laissa (1368/2007) säädetään. Metsähallituksen hallitus vahvistaa tytäryhtiöissä noudatettavan hyvän hallinnoinnin periaatteet. Metsähallitukselle vahvistetut poliittiset koskevat koko Metsähallitusta, myös tytäryhtiötä.

## JOHTAMISPERIAATTEET

Metsähallitusta johdetaan ja kehitetään yhtenä kokonaisuutena yleistehtävän mukaisesti huomioiden Metsähallitusta koskeva lainsäädäntö ja julkisten hallintotehtävien erityisasema.

Metsähallituksen ylimpänä toimielimenä toimii hallitus, joka huolehtii Metsähallituksen strategisesta johtamisesta, hallinnosta ja toiminnan asianmukaisesta järjestämisestä.

Metsähallituksen toimintaa johtaa ja kehittää sekä hallituksen päätösten toimeenpanosta huolehtii valtioneuvoston nimittämä toimitusjohtaja, jolla on pääjohtajan arvonimi. Toimitusjohtaja huolehtii myös Metsähallituksen operatiivisesta johtamisesta sekä siitä, että kirjanpito on lainmukainen ja varainhoito järjestetty luotettavalla tavalla.

Metsähallituksen julkisten hallintotehtävien yksiköstä vastaa luontopalvelujohtaja. Metsästystä ja kalastusta sekä erävalvontaa koskevista julkisista hallintotehtävistä vastaa julkisten hallintotehtävien yksikössä erätalousjohtaja.

Hallituksen käsiteltäväksi vietävät asiat valmistellaan pääsääntöisesti johtoryhmässä, joka avustaa pääjohtajaa ja käsittelee pääjohtajan määräämät asiat. Johtoryhmän kokoonpanosta päättää pääjohtaja, joka toimii ryhmän puheenjohtajana.

Alueilla tapahtuvaa toimintaa ja yhteistyötä vahvistavat alueelliset johtoryhmät, jotka toimivat Lapissa, Pohjanmaan-Kainuun alueella ja Etelä-Suomessa. Alueellisten johtoryhmien tehtävänä on Metsähallituksen kokonaisedun ja synergian varmistaminen sekä yksiköiden välinen yhteydenpito. Lisäksi johtoryhmät muodostavat Metsähallituksen yhtenäisen kannan ja varmistavat alueellisen näkökulman Metsähallituksen keskitetyssä hoidetuissa lausuntoasioissa. Alueelliset johtoryhmät raportoivat sekä Metsähallituksen että vastuualueiden johtoryhmille.

### SISÄINEN TARKASTUS

Metsähallituksessa sisäisen tarkastuksen toiminnan painopiste siirtyi vuoden 2018 alussa ostopalveluihin. Tarkastustoimien suunnittelua, hankintaa ja seuranta hoitaa riskienhallintapäällikkö Metsähallituksen hallituksen tarkastusvaliokunnan tukena.





## PALKITSEMINEN

Metsähallituksen palkitsemispolitiikkaa ohjaavat valtion omistajapolitiikkaa koskeva [valtioneuvoston periaatepäätös](#) sekä [Metsähallituksen omistajapoliittiset linjaukset 2016–2020](#). Linjausten mukaisesti palkitsemisen tulee olla oikeudenmukaista ja henkilöstöä motivoivaa.

Palkitseminen perustuu Metsähallituksen strategian mukaisiin tavoitteisiin ja ohjaa osaltaan konsernin toimintaa haluttuun suuntaan. Metsähallitus ja sen tytäryhtiöt rinnastuvat palkitsemisessa valtion omistamiin, kaupallisesti toimiviin noteeraamattomiin yhtiöihin.

Metsähallituksen hallituksen palkkiot määrää maa- ja metsätalousministeriö. Metsähallituksen hallituksella tai johdolla ei ole tavanomaisista työsuhde-eduista poikkeavia etuuksia eikä lisäeläkejärjestelyjä.

Henkilöstö, johto mukaan lukien, kuuluu tulospalkkiomallin piiriin. Tulospalkkiojärjestelmä noudattaa valtion omistajaohjauksessa määriteltyjä yleisiä linjauksia. Hallitus päättää tulospalkkiojärjestelmästä, tavoitteista sekä vuosittaisista tulospalkkioista

### METSÄHALLITUKSEN HALLITUKSEN JÄSENIIN JA TARKASTUSVALIOKUNNAN PUHEENJOHTAJALLE MAKSETTAVAT PALKKIOT

Metsähallituksen hallituksen puheenjohtajan, varapuheenjohtajan ja muiden jäsenten palkkiot 1.6.2016 alkaen. Kuukausi- ja kokouspalkkiot ovat verotettavaa tuloa.

Puheenjohtaja	2 000 €/kk + kokouspalkkio 600 €/kokous
Varapuheenjohtaja	1 300 €/kk + kokouspalkkio 300 €/kokous
Tarkastusvaliokunnan puheenjohtaja	1 300 €/kk + kokouspalkkio 600 €/kokous
Muut hallituksen jäsenet	1 150 €/kk + kokouspalkkio 300 €/kokous

Hallitukselle ja toimitusjohtajalle maksetut palkat ja palkkiot olivat tilikaudella yhteensä 431 271 euroa (2017: 378 560).

## RISKIENHALLINTA

Vastuullisuusriskejä hallitaan osana Metsähallituksen riskienhallintaprosessia. Toiminnan vastuullisuuteen liittyvien riskien tunnistamiseen, analysointiin sekä hallintatoimenpiteiden määrittämiseen ja toteuttamiseen päätettiin kiinnittää aikaisempaa enemmän huomiota. Vastuullisuusriskit huomioidaan kaikessa riskienhallintatyössä ja niistä raportoidaan osana riskiraportointiprosessia Metsähallituksen tarkastusvaliokunnalle ja hallitukselle.

### RISKIENHALLINTA 2018

Vuonna 2018 riskienhallinnassa nousivat esiin asiakasturvallisuus sekä retkikohteiden rakenteiden kunto. Repoveden kansallispuiston Lapinsalmen silta romahti. Syyksi osoittautui kannatinvaijerin kiinnitysankkurin pettäminen. Onnettomuuden jälkeen Metsähallitus selvitti kaikkien riippusiltojen kunnan.

Kesän ja syksyn aikana toteutetuissa tarkastuksissa Metsähallituksen 31 riippusiltaa todettiin kaikki edelleen käyttökuntoisiksi. Hyväkuntoisia silloista on 20 kappaletta, ja kymmenen sillan kunto on arvioitu

keskinkertaiseksi. Yksi käytössä olevista riippusilloista, Kolsankoski Savukoskella, on kuitenkin todettu huonokuntoiseksi. Silta on siirretty loppukäyttöön, ja sille on määritetty ulkopuolisen asiantuntijan ohjeistuksen mukaiset tiukennetut käyttörajoitteet sekä tihennetty seuranta.

Metsähallituksessa asiakasturvallisuutta valvotaan, edistetään ja raportoidaan [suunnitellusti](#). Metsähallitus selvittää retkeilyrakenteiden ylläpitoon tarvittavaa rahoitusta. Monet retkeilyrakenteet on rakennettu hankerahoituksella, mutta jatkossa rahoituksesta on huolehdittava etukäteen rakenteiden koko elinkaaren ajalle.

Metsien käyttöön ja hyödyntämiseen liittyvä yhteiskunnallinen arvomuutos vaikuttaa Metsähallituksen toimintaan.

Keväällä 2018 käynnistyneessä Avohakkuut historiaan -kampanjassa vaaditaan metsälakiin muutosta, joka kieltäisi avohakkuut valtion metsissä. Kansalaisaloite asiasta tulee seuraavan eduskunnan käsittelyyn. Metsähallitus osallistui avohakkuista käytyyn keskusteluun mm. järjestämällä [sidosryhmäkeskustelun](#) Porin SuomiAreenaan.

Vuonna 2018 kuiva kesä, kuumuus ja luonnonilmiöt vaikuttivat Metsähallituksen tavoitteiden toteutumiseen. Kuumuus koetteli ulkona työskenteleviä työntekijöitä. Valtion mailla ei syttynyt suuria metsäpaloja, mutta pieniä paloja oli paljon. Se sitoi henkilöstön työpanosta. Metsähallituksen työntekijät avustivat asiantuntemuksellaan viranomaisia. Henkilöstöä työllisti myös maanomistajalle kuuluva metsäpalojen jälkivartiointivastuun organisoiminen. Metsäpalariskin hallitseminen onkin tulevaisuudessa yksi riskienhallinnan kehittämiskohde.

Talvella lumen aiheuttamat tykkytuhot olivat mittavat ja yksi tuulimittausmasto katkesi.

EU:n tietosuojadirektiivin astui voimaan toukokuussa 2018. Henkilötietojen uusien käsittelyvaatimusten täyttämiseksi tehtiin valmistelutyötä koko organisaatiossa.



# HALLITUS

Valtioneuvosto nimittää liikelaitokselle hallituksen enintään kolmeksi vuodeksi kerrallaan. Hallituksessa tulee olla yksi jäsen maa- ja metsätalousministeriöstä, yksi ympäristöministeriöstä ja yksi Lapista. Yhden hallituksen jäsenen pitää edustaa liikelaitoksen henkilöstöä ja olla liikelaitoksen palveluksessa.

Valtioneuvosto on nimittänyt Metsähallituksen hallituksen ajalle 1.6.2016–31.3.2019.

## Timo Laitinen

Puheenjohtaja  
Pääjohtaja, Valtiokonttori  
Hansel Oy:n hallituksen puheenjohtaja  
Suomen urheilun eettinen keskus SUEK ry:n hallituksen puheenjohtaja  
Hallituksen jäsen vuodesta 2016

## Kai Kaatra

Varapuheenjohtaja  
Vesihallintojohtaja, maa- ja metsätalousministeriö  
Hallituksen jäsen vuodesta 2014

## Johanna Ikäheimo

Jäsen  
Hallituksen puheenjohtaja,  
Lappset Group Oy  
Perheyritysten liitto, hallituksen jäsen  
Työeläkeyhtiö Varma, hallituksen jäsen  
FEPI – Federation of European Play Industry, puheenjohtaja  
Lapin korkeakoulukonsernin neuvottelukunta, puheenjohtaja  
Hallituksen jäsen vuodesta 2016

## Pertti Itkonen

Metsähallituksen henkilöstön edustaja  
Kehityspäällikkö, Metsähallitus  
Metsähallituksen Akavalaiset ry  
Hallituksen jäsen vuodesta 2015

## Simo Rundgren

Alueiden edustaja  
Kirkkoherra  
Hallituksen jäsen vuodesta 2016

## Tuija Soanjärvi

Jäsen  
KTM  
Basware Oyj, hallituksen jäsen ja tarkastusvaliokunnan puheenjohtaja  
Nixu Oyj, hallituksen jäsen ja tarkastusvaliokunnan puheenjohtaja  
Edgeware Ab, hallituksen jäsen ja tarkastusvaliokunnan puheenjohtaja  
VR-Yhtymä Oy, hallituksen jäsen  
Suomen Suunnistusliitto, liittohallituksen puheenjohtaja  
Hallituksen jäsen vuodesta 2011

## Helena Säteri

Jäsen  
Ylijohtaja, ympäristöministeriö  
Hallituksen jäsen vuodesta 2015

## Liisa Tyrväinen

Jäsen  
Tutkimusprofessori,  
Luonnonvarakeskus  
Hallituksen jäsen vuodesta 2016



Timo Laitinen



Kai Kaatra



Johanna Ikäheimo



Pertti Itkonen



Simo Rundgren



Tuija Soanjärvi



Helena Säteri



Liisa Tyrväinen

# JOHTORYHMÄ

Liikelaitoksen johtamisessa pääjohtajaa avustaa johtoryhmä. Johtoryhmän jäseninä ovat pääjohtajan määräämät liiketoimintayksiköiden johtajat, Julkisten hallintotehtävien yksikön johtaja ja konserniyksiköiden johtajat.



Pääjohtaja  
**Pentti Hyttinen**



Henkilöstöjohtaja  
**Terhi Vires**



Tietohallintojohtaja  
**Anna-Leena Ruuth**



Johtaja  
**Tuomas Hallenberg,**  
Metsähallitus Kiinteistökehitys



Kehitysjohtaja  
**Tapio Pouta**



Toimitusjohtaja  
**Jussi Kumpula,**  
Metsähallitus Metsätalous Oy



Luontopalvelujohtaja  
**Timo Tanninen**



Erätalousjohtaja  
**Jukka Bisi**



Talousjohtaja  
**Heli Lehtonen**



Lakiasiaintohtaja  
**Susanna Oikarinen**



Viestintäjohtaja  
**Terhi Koipijärvi**

# TILINPÄÄTÖS JA TOIMINTAKERTOMUS

SIIRRY TÄSTÄ