

# OULANGAN KANSALLISPUISTON KÄVIJÄTUTKIMUS 2019-2020

Tiivistelmä Metsähallitus

Luontopalvelut



# SISÄLLYSLUETTELO

- Alueen kuvaus 3-5
- Kävijätutkimus 6-7
- Kävijärakenne 8-9
- Kävijöiden toiminta 10-11
- Suosikkikohteet 12-13
- Kävijöiden rahankäyttö 14-15
- Hyvinvointi- ja terveystvaikutukset 16-17
- Kävijätyytyväisyys 18-19
- Käynnin motiivit 20
- Vertailu aiempiin tutkimuksiin 21-23

# *Ainutlaatuinen luontokokemus*

*”Karhunkierroksen jylhissä  
maisemissa näet ikiaikaisen  
veden voiman. Oulangan  
kansallispuiston monet  
reittivaihtoehdot ja lukuisat  
riippusillat johtavat sinut  
Suomen komeimpien  
könkäiden äärelle.” –  
Luontoon.fi*



# *Oulangan kansallispuisto*

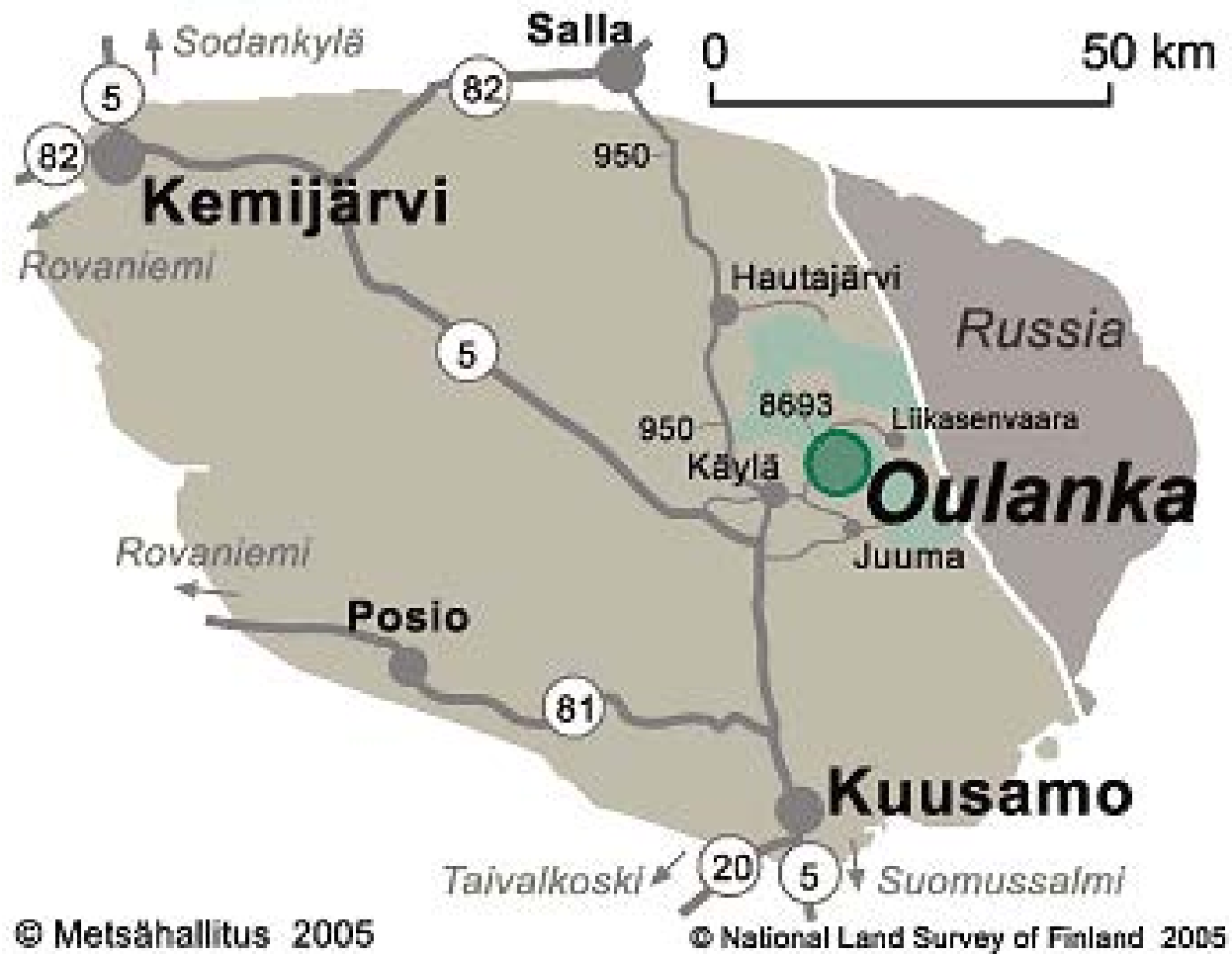
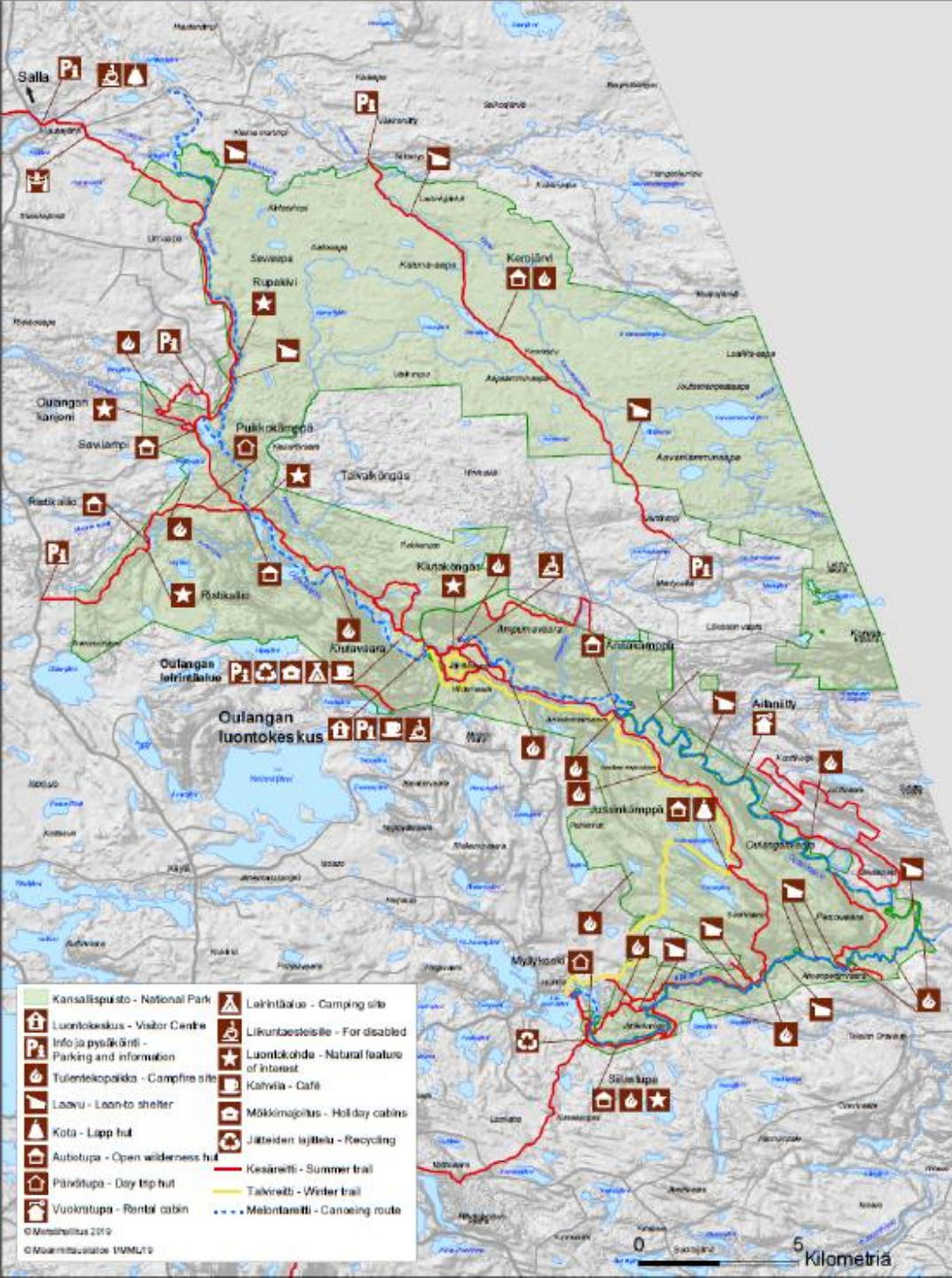
*”Monimuotoinen luonto, veden voima ja komeat könkäät.”*

---



- Perustettu 1956, laajennettu vuosina 1982 ja 1989.
- Sijainti: Kuusamon ja Posion kunnat, Pohjois-Pohjanmaa & Lapin maakunnat.
- Kokonaispinta-ala 290 km<sup>2</sup>.
- 189 337 kävijää vuonna 2019.
- Suosituimmat kuukaudet: heinäkuu & syyskuu.

*”Ihana reitti, parasta Suomen luontoa.”*





# *Kävijätutkimus & aineistonkeräys*

- Kävijätutkimus toteutettiin kesällä 2019 ja kevättalvella 2020.
- Järjestyksessään kuudes Oulangan kansallispuistossa toteutettu kävijätutkimus.
- Kesäaineiston keruu tapahtui 18.6.-25.9.2019 ja talviaineiston 9.2.-13.3.2020. Aineistoa kerättiin kesällä yhdeksässä eri pisteessä, talvella kolmessa. Kesällä oli käytössä myös kylmäpiste.
- Tutkimukseen saatiin yhteensä 917 vastausta, mikä oli huomattavasti enemmän kuin minimitavoitemäärä.

A photograph of a man in a blue jacket and a patterned hat standing in a forest, holding a piece of wood. He is interacting with two children, one in a pink jacket and one in a yellow jacket. They are surrounded by trees and green foliage. The scene is outdoors and appears to be a forest or a nature park.

## *Yli 900 kävijätutkimukseen vastannutta*

- Tutkimukseen saivat osallistua kaikki keräyspisteellä käyneet, yli 15-vuotiaat henkilöt.
- Tutkimukseen oli mahdollisuus vastata suomeksi, ruotsiksi ja englanniksi.
- Kesän keruutavoite oli 410 kpl ja vastauksia saatiin 827.
- Talven keruutavoite oli 90 kpl ja vastauksia saatiin 90 kpl.

# *Kotimaisia matkailijoita*

- 88 % vastanneista kotimaisia, joista paikallisia asukkaita 3 % (Kuusamo, Posio, Salla).
- Kansainvälisiä matkailijoita 12 %, enimmäkseen Euroopasta.
- 53 % ilmoitti Oulangan olevan yksi matkansa monista kohteista, 40 % ilmoitti kansallispuiston tärkeimmäksi kohteekseen.
- Eniten vastaajia ikäryhmästä 25-34 vuotiaat (24%).







*54% vastaajista oli käymässä ensikertaa Oulangalla.*

# *Kävijöiden toiminta*

- Kävijöiden tärkeimmät aktiviteetit olivat retkeily, kävely, luonnon tarkkailu ja vaellus.
- Suosituin liikkumisen muoto oli patikointi.
- Päiväkävijät (55 % vastaajista) viettivät alueella keskimäärin aikaa 4,4 tuntia.
- Yöpyjät (45 %) viettivät alueella keskimäärin 3,1 vuorokautta.
- Yöpyvät matkailijat (94%) viettivät keskimäärin 4,4 vuorokautta Oulangan kansallispuistossa ja sen lähialueilla (Kuusamo, Posio, Salla).





*Oulangan kansallispuistoon saavuttiin useimmiten 2-5 hengen seurueissa (81 % vastaajista), joka koostui oman perheen jäsenistä (64 % vastaajista).*

*”Kiitos paljon,  
luonnossa on  
upeaa!”*

Tutkimukseen vastanneiden  
suosikkikohteet:

- Pieni Karhunkierros (54 %).
- Kiutakönkään alue (50 %).
- Karhunkierros (koko reitin  
vaeltajat) (23 %).





*"Pieni Karhukierros. Kaunis ja hyvin huollettu reitti, palaisimme tänne mielellämme."*

# *Kävijöiden rahankäyttö*

- Keskimäärin kävijät käyttivät rahaa 153€/käynti.
  - Kotimaiset: 147€/käynti
  - Ulkomaalaiset: 208€/käynti
  - Eniten: ulkomaalaiset matkailijat (majoittujat) 217€/käynti
  - Vähiten: paikalliset päiväkävijät 11€/käynti
- Eniten rahaa käytettiin majoittumiseen, ruoka- ja muu vähittäiskauppaostoksiin sekä huoltamo-ostoksiin.





*Oulangan kansallispuiston paikallistaloudelliset vaikutukset vuoden 2019 kävijämäärällä olivat n. 27 miljoonaa euroa tulovaikutuksiin, työllisyysvaikutus 210 henkilötyövuotta.*

# *Hyvinvointi- ja terveysvaikutukset*

- Tutkimukseen vastanneet pääsääntöisesti kokivat fyysisen, psyykkisen ja sosiaalisen hyvinvointinsa lisääntyneen vieraillessaan Oulangalla.
- Asteikolla 1-5 hyvinvointi- ja terveysvaikutukset koettiin lisääntyneen:
  - Fyysinen 4,38
  - Psyykkinen 4,44
  - Sosiaalinen 3,99







*Kävijätutkimukseen vastanneet arvioivat kokemansa terveys- ja hyvinvoinnin rahalliseksi arvoksi 307,19€ (keskiarvo).*

# *”Kiitos ihanasta retkeilypaikasta.”*

- Oulangan kansallispuiston valtakunnallisesti vertailukelpoinen kävijätyytyväisyys indeksi on 4,26 (asteikolla 1-5).
- Kävijät eniten tyytyväisiä luonnonympäristöön (4,81), palveluiden määrään (4,63), reitteihin ja rakenteisiin (4,59) sekä maisemien vaihtelevuuteen (4,55).
- Heikoimmat arvosanat saivat tiestö (3,59), yrittäjien tuottamat palvelut (3,65) ja Metsähallituksen alueen palvelut sosiaalisessa mediassa (3,66)



*”Taukopaikkojen seinät voisi tervata, jolloin niitä ei voisi sotkea hiilellä.”*

- Tutkimukseen vastanneet eivät kokeneet merkittäviä häiriötekijöitä käynnillään Oulangan kansallispuistossa.
- Häiriötekijöitä arvioitiin asteikolla 1-5 (1= häiritä erittäin paljon ... 5=eikä häirinyt lainkaan).
- Eniten vastaajia häiritä liiallinen kävijämäärä (4,00) ja maaston roskaantuneisuus (4,21).
- Muita käyntiä häirineitä tekijöitä olivat esimerkiksi tiestön huono kunto (tietyömaa kesällä), polkujen liukkaus ja taukopaikkojen seinien töhriminen.



# *Luonnon kokeminen edellä*

- Tutkimukseen vastanneita pyydettiin arvioimaan heidän virkistysmotiivejaan käynnillään Oulangan kansallispuistossa.
- Tärkeimmiksi motiiveiksi nousivat: luonnon kokeminen ja maisemat.
- Myös rentoutuminen, yhdessäolo oman seurueen kanssa, poissa melusta ja saasteista sekä henkinen hyvinvointi koettiin tärkeiksi motiiveiksi.
- Vähiten tärkeimmiksi motiiveiksi nousivat tutustuminen uusiin ihmisiin sekä aikaisemmat muistot.



## *Luonto kiinnostaa myös nuorempia ikäpolvia*

- Oulangan kansallispuiston kävijöiden ikärakenne on nuortunut edellisestä tutkimuksesta (2014).
  - Eniten vastaajia 25-34 vuotiaista, kun 2014 eniten vastaajia oli ikäryhmästä 45-54 vuotiaat.
  - 15-24 vuotiaiden osuus hieman noussut.
- Pieni Karhunkierros noussut ykköskohteeksi (vuonna 2014 Kiutaköngäs).
- Käynnin toistuvuuden suhteen käännytty päällelleen: vuonna 2014 ensi kertaa alueella käymässä 46 % vastanneista (nyt 54 %) ja aiemmin käyneiden osuus 54 % (nyt 46 %).



*Tuoreimman tutkimuksen mukaan yöpyjien määrä Oulangalla on lisääntynyt (38 % → 45 %)*

# *Enemmän rahaa käyntikertaa kohden*

*Verrattuna vuonna 2014 toteutettuun  
tutkimukseen*

- Tuoreimman tutkimuksen mukaan Oulangan kansallispuiston kävijät käyttävät enemmän rahaa käyntikertaa kohden (101€ → 153€)
- Erityisesti ulkomaalaisten keskimääräinen rahankäyttö on kasvanut (81€ → 208€)
- Paikallistaloudelliset vaikutukset huomattavassa nousussa.
  - Tulovaikutukset: 16,9 miljoonaa euroa → 27 miljoonaa euroa
  - Työllisyysvaikutukset: 169 htv → 210 htv





*”Lempikohde. Monipuolinen ja toivon luonnon koskemattomuuden säilyvän.”*

