



Pyhä-Luoston kansallispuisto

KÄVIJÄTUTKIMUS

2015-2016 • TIIVISTELMÄ



METSÄHALLITUS | LUONTOPALVELUT



Kansallispuiston selän muodostaa tunturiketju, jonka kivisten huippujen ympärillä on ikimetsiä ja aapasoita.

Pyhät kohteet polkusi varrella



Kurujen syvyys ja kerojen korkeus, miljardeja vuosia vanha kallioperä ja aarniometsät luovat mittakaavaa ihmiselämälle. Täällä voit tehdä löytöretken myös itseesi. Muinaisten metsäsaamelaisten pyhien paikkojen tunnelma luo retkelle pyhiinvaelluksen tuntua, jonka voi saavuttaa helposti sekä lyhyellä päiväretkellä tai pidemmällä vaelluksella Pyhätunturilta Luostolle.

Pyhä-Luoston kansallispuiston profiili

PYHÄ-LUOSTON KANSALLISPUISTO 2016

Pyhä-Luoston kansallispuistoa hoitaa Metsähallituksen luontopalvelut. Kansallispuisto on pääasiallisesti päiväretkikohde, mutta tarjoaa myös hyvät puitteet vaelluksille.

PERUSTAMISAJANKOHTA

1.3.2005, kun vuonna 1938 perustettu Pyhätunturin kansallispuisto ja Luoston alueen vanhojen metsien ja soiden suojelualueet yhdistettiin.

SIJAINTI

Lapin läänissä, Itä-Lapissa, Kemijärven, Pelkosenniemen ja Sodankylän kuntien alueella.

PINTA-ALA

- n. 143 km² (maapinta-ala 142,5 km², vesialueet 0,5 km²)
- Kansallispuiston alue jaetaan virkistys-, kulttuuri- rajoitus- ja syrjävyöhykkeeseen

KÄYNTIMÄÄRÄ

- Kansallispuisto 115 100 (2015)
- Matkailukeskus 118 803 (yöpymiset 2015)

KANSALLISPUISTON PALVELUT

- Murtomaahiihtolatuja 56 km, kesäretkeilyreittejä 84,4 km, moottorikelkkauria 19,4 km,

maastopyöräilyreittejä 38 km, lumikenkäilyreittejä 12 km, talvipyöräilyreittejä 7,5 km

- Autiotupia 2 kpl, päivätipia 3 kpl ja vuokratupia 3 kpl
- Kotia ja laavuja 14 kpl
- Luontokeskus Naava, Pyhätunturi

KÄYTTÖMUODOT

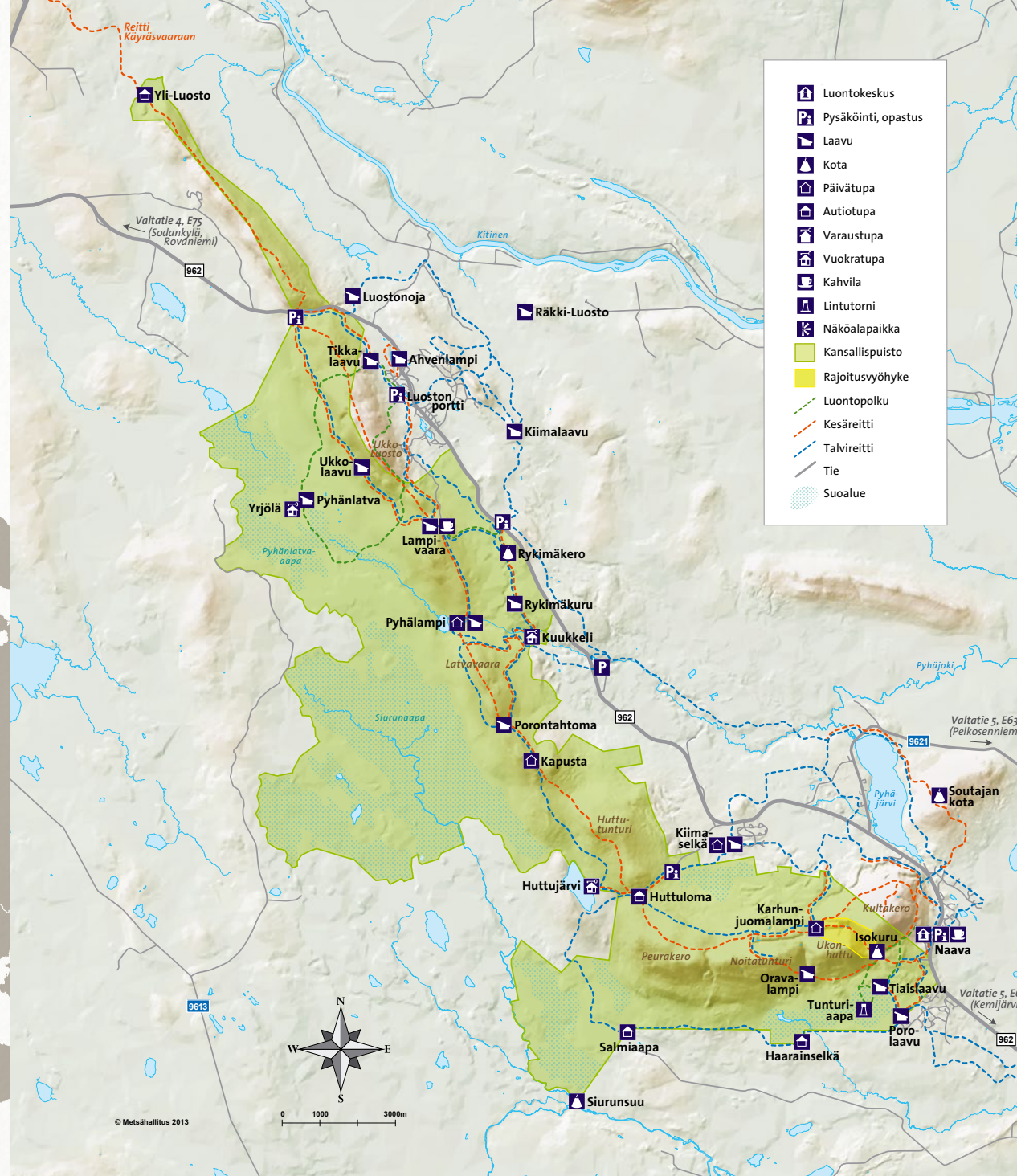
Luonnonsuojelu, luontomatkailu, luonnon virkistyskäyttö, porotalous, tutkimus.

HELPOSTI SAAVUTETTAVA PÄIVÄKÄYNTIKOHDE

Pyhä-Luoston kansallispuiston tunturit ja aapasuot levittäytyvät 50 km napapiirin pohjoispuolella Keski-Lapin suurten jokien keskelle.



PYHÄ-LUOSTON
KANSALLISPUISTO



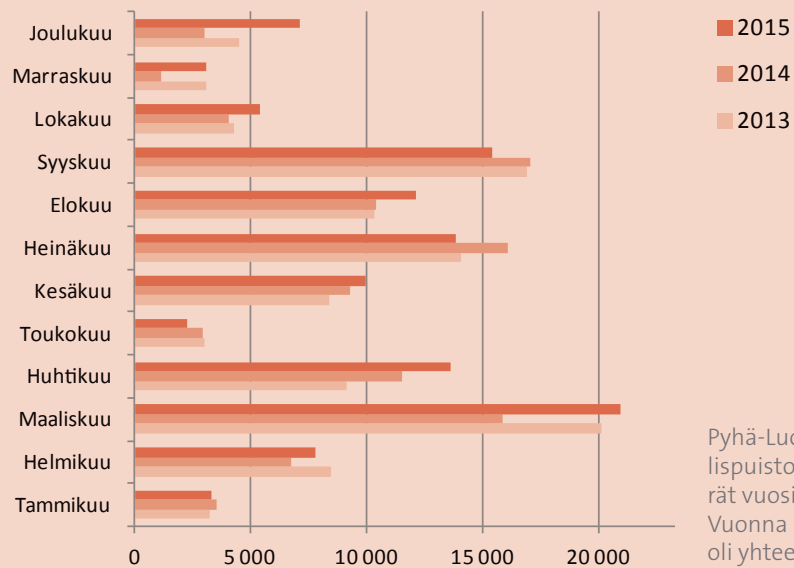
PYHÄ-LUOSTO ON SUOMEN KUUDENNEKSI SUURIN KANSALLISPUISTO

Pyhä-Luoston kansallispuiston käyntimäärä on asettunut reiluun 100 000 kävijään vuosittain.

Käyntimääriä seurataan jatkuvasti maastossa olevilla elektronisilla kävijälaskureilla. Vuonna 2015 Pyhä-Luoston kansallispuistossa oli käyntejä 115 100, jolloin kansallispuisto oli Suomen kuudenneksi suosituin.



Pyhä-Luoston kansallispuiston käyntimäärät



Pyhä-Luoston kansallispuiston käyntimäärät vuosina 2013-2015. Vuonna 2015 käyntejä oli yhteensä 115 100.

Sateisen retkipäivän pannukahvitauko Pyhälammen päivätuvalla.





Tauko Oravalammen laavulla helmikuun alun syvässä lumessa.

KÄVIJÄTUTKIMUKSEN AINEISTO KERÄTÄÄN MAASTOSSA

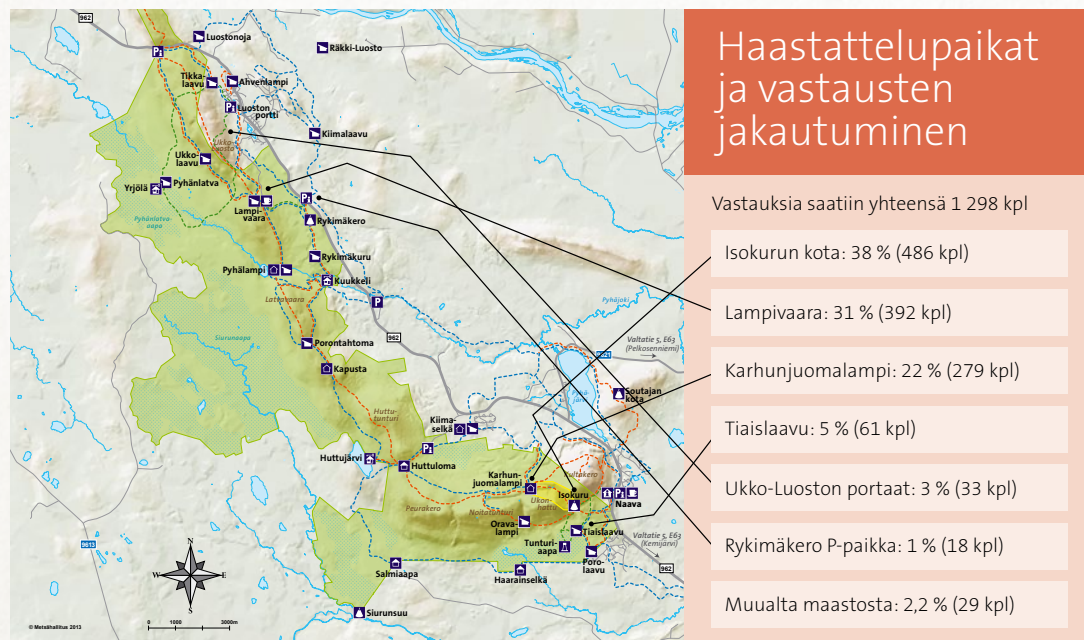
Metsähallitus tekee kävijätutkimuksia suosituilla suojelu-, historia- ja retkeilyalueilla. Tietoja on kerätty lähes kaikista kansallispuistoista, ja tutkimukset on tarkoitus toistaa viiden vuoden välein.

Tutkimuksissa tuotetaan vertailukelpoista tietoa kävijärakenteesta, harrastuksista, alueen käytöstä, kävijätyytyväisyydestä, käynnin kestosta sekä rahankäytöstä. Kävijätutkimuksista saa tietoa mm. palveluiden sijoitteluun, mitoitukseen ja ylläpitoon.

Runsaasti vastauksia Pyhä-Luostolla

Pyhä-Luoston kansallispuiston kävijätutkimuksen aineisto kerättiin kesällä 2015 ja talvella 2016 puiston taukopaikoilla. Tavanomaisen tutkimuksen lisäksi kartoitettiin ensimmäistä kertaa myös terveys- ja hyvinvointivaikutuksia.

Vastauksia tutkimukseen saatiin runsaasti, yhteensä 1298 kappaletta, mikä on noin 1 % puiston vuoden 2015 käyntimäärästä.



Kävijätutkimusten vastausten jakautuminen haastattelupaikkoittain Pyhä-Luoston kansallispuistossa.



PYHÄ-LUOSTOLLA SUUNNATAAN ISOKURUUN, SUOMEN SYVIMPÄÄN KURUUN

Pyhä-Luoston kansallispuiston kävijä on keski-ikäinen ja saapuu kesäkaudella perheen kanssa retkeilemään päiväksi Isokuruun.



Talvella saavutaan useimmin maaliskuussa hiihtämään. Kävijä viipyy kansallispuistossa keskimäärin reilut neljä tuntia. Tärkeimmät syyt retkelle olivat luonnon kokeminen ja maisemat.

Tärkein kohde kotimaisille retkeilijöille

Pyhä-Luoston kansallispuiston kävijä on useimmin kotimainen matkailija, jolle kansallispuisto on matkan tärkein kohde. Ulkomaisia matkailijoita käy Pyhä-Luoston matkailualueella paljon, mutta kysely ei ole vielä tavoittanut heitä tarpeeksi kattavasti.

Pyhä-Luoston kansallispuiston kävijä

Keski-ikä	47 vuotta
Sukupuoli	Naisia 54 %, miehiä 46 %
Vuodenaika	Kesällä-syksyllä 57 %, talvella 43 %
Retken kesto	4,2 h
Retken kohde	Isokuru, Karhunjuomalampi
Retken tarkoitus	Luonnon kokeminen, maisemat, rentoutuminen, yhdessäolo seurueen kanssa, poissaolo melusta ja saasteesta sekä henkinen hyvinvointi.



Isokurun helppoa pitkostettua reittiä on mukava kulkea vaikka rinnakkain.

KANSALLISPUISTO TUO HYVINVOINTIA LÄHIALUEILLE

Pyhä-Luoston kansallispuiston kävijät arvioivat kuluttaneensa keskimäärin 83 € käyntiinsä liittyviin erilaisiin menoihin. Eniten rahaa käyttivät ulkomaiset matkailijat, jotka arvioivat kuluttaneensa keskimäärin 157 € tällä käynnillään. Majoitukseen kohdistui 54 % ja kahvila- sekä ravintolatoimintaan 23 % kävijöiden rahankäytön tulovaikutuksista.

Kansallispuiston kävijöiden rahankäytön paikallistaloudelliset vaikutukset olivat vähintään 6,6 miljoonaa € ja työllisyysvaikutukset noin 66 henkilötyövuotta. Tämä kuvaa niiden kävijöiden rahankäytön vaikutuksia paikalliseen talouteen ja työllisyyteen, joille kansallispuisto oli matkan tärkein tai ainoa kohde.

Pyhä-Luoston kansallispuiston paikallistaloudelliset vaikutukset

Kokonaisvaikutus

Milj. €

HTV

10,3

103

Minimivaikutus

Milj. €

HTV

6,6

66

Kansallispuiston kävijöiden rahankäytön vaikutukset paikalliseen talouteen ja työllisyyteen (2015).



Maisema Luostolta Pyhälle ajettaessa.



Leppoinen kesäretki Luoston vaellusluontopolulla.

KANSALLISPUISTO LISÄÄ ONNELLISUUTTA

Kävijätutkimukseen vastanneille lähetettiin erikseen terveys- ja hyvinvointikysely, jolla saatiin lisää tietoa puistossa käynnin terveysvaikutuksista.

Käynti puistossa lisäsi pitkän ajan hyvinvointia

Erilliseen kyselyyn vastasi 242 henkilöä ja kyselyn perusteella käynti kansallispuistossa lisäsi fyysistä, psyykkistä ja sosiaalista hyvinvointia, elvytti ja rentoutti, lisäsi keskittymiskykyä, innosti arkiliikuntaan, lujitti suhdetta läheisiin ja lisäsi vastaajien lasten mielenkiintoa luontoon. Lisäksi vaikutukset, erityisesti psyykkiset ja sosiaaliset säilyivät vastaajien mukaan vielä pitkän aikaa käynnin jälkeen.

Arvostettu terveyshyöty

Koko kävijätutkimuksen vastaajat arvottivat saamansa terveyshyödyn erittäin korkealle. Mediaaniarvo, joka jakaa aineiston kahtia, oli 200 €, keskiarvon ollessa noin 425 €. Moni koki, että terveyshyödyt ovat mittaamattoman arvokkaita, ja että niitä on vaikea arvioida rahallisesti. Kävijöiden kokema terveyshyötyindeksi oli 4,39 (asteikolla 1-5).

“*Liikkuminen upeiden maisemien keskellä sai laittamaan asiat oikeisiin mittasuhteisiin ja arvostamaan luontoa ja elämää.*”

Vapaamuotoinen vastaus Pyhä-Luoston kansallispuiston käynnin vaikutuksista terveys- ja hyvinvointikyselyssä.



Hyvinvoinnin lisääntyminen terveyden osa-alueilla	Arviointi, %					Keskiarvo (1-5)
	Täysin eri mieltä	Jonkin verran eri mieltä	Ei samaa eikä eri mieltä	Jonkin verran samaa mieltä	Täysin samaa mieltä	
Sosiaalinen hyvinvointini lisääntyi (esim. työkyvyn edistyminen, ihmissuhteiden lujittuminen)	0	2	15	39	44	4,24
Psyykkinen hyvinvointini lisääntyi (esim. tyytyväisyys elämään, mielialan kohentuminen, henkisestä uupumuksesta palautuminen, uuden oppiminen)	0	1	9	37	53	4,43
Fyysinen hyvinvointini lisääntyi (esim. fyysisen kunnon ylläpito ja hyvä olo, uusien taitojen omaksuminen,)	0	1	7	35	58	4,50

Kävijätutkimukseen vastanneiden kokemukset hyvinvoinnista käynnillään Pyhä-Luoston kansallispuistossa (n=1271).



Pyhä-Luoston kansallispuiston maisemat ovat kävijöillensä tärkeitä.

TYTYTVÄISIÄ KÄVIJÖITÄ KANSALLISPUISTOSSA

Pyhä-Luoston kansallispuiston kävijät olivat keskimäärin erittäin tyytyväisiä, koko puiston kävijätyytyväisyysindeksi oli vuonna 2016 jopa 4,28 (asteikolla 1-5).

Polttopuut ja luontokeskus saivat kiitosta

Kävijät olivat tyytyväisiä puiston palveluihin. Tyytyväisimpiä olttiin polttopuuhuoltoon tuvilla ja taukopaikoilla sekä luontokeskus Naavan palveluihin. Kävijöitä häiritseviä tekijöitä oli hyvin vähän. Vähiten tyytyväisiä oltiin kansallispuiston sosiaalisen median palveluihin ja ennakkoinformaatioon, vaikkakin ne olivat myös vähiten käytettyjä palveluita. Esitteet ja yrittäjien tuottamat palvelut saivat myös vähän huonompia arvioita.

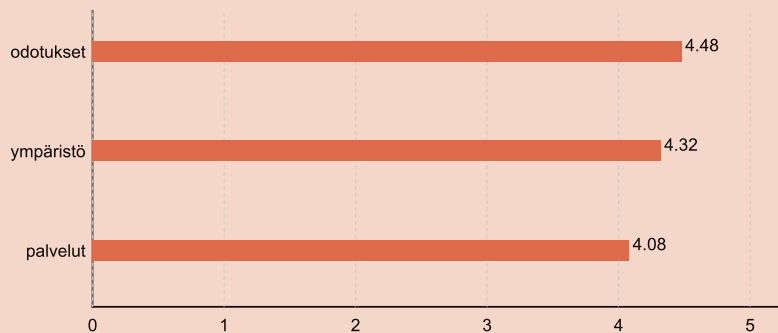
Odotukset täyttyivät

Kävijöiden ennako-odotukset kansallispuistosta, sen maisemista, reiteistä ja rakenteista sekä palveluista täyttyivät erinomaisesti. Erityisesti luonnonympäristö ja reitit sekä rakenteet onnistuivat täyttämään ennako-odotuksia.

“Tärkeää oli rentouttava vaikutus, mm. verenpainelääkitystä piti vähentää lomailun aikana.

Vapaamuotoinen vastaus Pyhä-Luoston kansallispuiston käynnistä terveys- ja hyvinvointikyselyssä.

Kävijätyytyväisyyden keskiarvoja



Kävijätyytyväisyyteen liittyvien osatekijöiden keskiarvot (1-5) Pyhä-Luoston kansallispuistossa.



HELPPO PÄIVÄRETKIKOHDE JATKOSSA USEAMMALLE

Pyhä-Luoston kansallispuiston ehdottomia valtteja ovat hyvä saavutettavuus, monipuolinen ja helppo reitistö sekä laaja palveluvarustus. Tavoitteena on rohkaista uusia retkeilijöitä jatkossakin päiväretkille ja pienille vaelluksille.

Vapaamuotoisissa vastauksissa kiitosta

Vapaamuotoisia vastauksia saatiin paitsi kävijätutkimuksesta, mutta myös ilahduttavan paljon erillisestä terveys- ja hyvinvointikyselystä, jossa positiivisuus nousi vahvasti esille. Kauniit maisemat, kokemukset ja fyysiset sekä psyykkiset vaikutukset saivat paljon kiitosta. Paljon keuhuttiin myös helppoja ja hyvin hoidettuja reittejä, kuinka ne auttoivat myös huonokuntoisempia pääsemään luontoon.

Reitteihin ja opasteisiin toivottiin parannusta

Kritiikkiä tuli melko vähän suhteessa positiiviseen palautteeseen. Parannusta toivottiin kuitenkin reittien rakenteisiin ja opasteisiin. Maastopyöräilyn kasvava suosio näkyi myös vapaamuotoisissa palautteissa, reittejä ja karttoja toivottiin. Lisäksi uusiin materiaaleihin tottuminen vienee aikansa, sora poluilla ja metallipitkokset saivat myös jonkun verran kritiikkiä.



KUVA: KATJA HEIKKINEN

Vapaalaskun suosio näkyi myös kävijätutkimuksessa, vastaajat toivoivat laajennettavan näkyvän monivalintakysymyksissä. Vapaalaskijoita Pyhä-Luoston talvessa.

“*Pyhä on aina yhtä lumoava paikka, siellä kurussa tuntee pienuutensa, hyvällä tavalla. Lyhyimmät reitit ja tasoitetut väylät antavat lähes kaikille mahdollisuuden luontokokemuksiin.*”

Vapaamuotoinen vastaus Pyhä-Luoston kansallispuiston terveyst- ja hyvinvointikyselyssä.



PYHÄT KOHTEET POLKUSI VARRELLA



METSÄHALLITUS | LUONTOPALVELUT

Isokurun keskitalven sumua

Etukannen kuva: Hellepäivä Tunturiaavan lintutornilla

Kuvat (ellei toisin mainittu): Anna Pakkanen, kuvitukset: Juha Paso, käännökset: Semantix.