

Ordningsstadga för Skärgårdshavets nationalpark



METSÄHALLITUS
FORSTSTYRELSEN

Pämbild: Teemu Köppä

Bilder: Teemu Köppä, Seppo Keränen

Ordningsstadga för Skärgårdshavets nationalpark

Skärgårdshavets nationalpark befinner sig i den yttre skärgården, i södra delen av Skärgårdshavet. Själva nationalparken är omgiven av det vida s.k. samarbetsområdet. Innanför detta bildar de statsägda land- och vattenområdena nationalparken, med undantag av försvarsmaktens områden. Parken utgör kärnan i Skärgårdshavets biosfärområde, som UNESCO grundade år 1994 för att befrämja forskningen kring växelverkan mellan människan och naturen samt för att befrämja en hållbar utveckling inom området. Parkens uppgift är att skydda naturen och kulturen i Skärgårdshavet, att trygga det traditionella nyttjandet av naturen, att bevara en levande skärgård samt att befrämja miljöforskningen.

Ungefär 2 000 holmar och skär i den vidsträckta yttre skärgården hör till parken. De flesta holmarna är trädlösa, men på de största växer det skog. Grupper

av mindre skär, som åtskiljs av stora fjärdar, är typiska för parken. Jordmånen på vissa holmar är mycket bördig p.g.a. kalkförekomster, och på sådanaställen växer många sällsynta växter. Den tredje Salpausselkä-randmoränen löper genom parken, och bildar vackra sand- och kullerstensholmar, t.ex. Jurmo i Korpo, som torde vara den mest berömda.

Till parken hör lövängar med fin blomsterprakt som sköts på traditionellt sätt, likaså hagmarker och andra kulturlandskap; på flera holmar betar boskapen igen. Fyrarna på Utö och Bengtskär styr båttrafiken längst ute till havs.

Man kan bekanta sig med parken med egen båt, genom att använda skärgårdens förbindelsebåtar eller under guideade båtturer. Skärgårdshavets naturum Blåmusslan i Kasnäs presenterar månsidigt parkens natur.



FORSTSTYRELSEN

Förordnande

Innehåll

Ordningsstadga för Skärgårdshavets nationalpark

Bestämmelser på vilka befogenheterna grundar sig

Naturskyddslagen 1096/96, 18 och 20§

Målgrupper

Alla vilka nyttjar Skärgårdshavets Nationalpark

Giltighet

16.4.2001 - tillsvidare

Forststyrelsen har med stöd av naturskyddslagen (1096/96) 18 och 20 § utfärdat följande ordningsstadga för Skärgårdshavets nationalpark.

Skärgårdshavets nationalpark som befinner sig inom kommunen Kimitoön och staden Pargas, grundades den 1.1.1983 enligt lag (645/1982), ändring (130/1991). Förordningen (1040/1982), ändrad (1123/94), stadgar om skydd, förvaltning och skötsel av parken. Ordningsstadgan innehåller bestämmelser som härrör sig från ovan nämnda lagar och förordningar samt från naturskyddslagen (1096/96),

jaktlagen (615/1993) och lagen om fiske (286/82). Dessutom finns det i ordningsstadgan sådana bestämmelser som Forststyrelsen, i egenskap av markägare och myndighet som förvaltar nationalparken, är berättigad och skyldig att ge. Ordningsstadgans bestämmelser följer de principer som stomplanen för parkens underhåll och disposition innehåller. Miljöministeriet har med stöd av förordningens (1123/94) 3 § fastställt stomplanen den 05.07.1999.

Nationalparken omfattar de staten tillhöriga mark- och vattenområden vilka är belägna inom det på den till lagen (645/1982) bifogade kartan avgränsade området, med undantag för de områden, som är i försvarsmaktens besittning. Denna ordningsstadga gäller även områden, vilka har införlivats med nationalparken efter dess grundande.

Skärgårdshavets nationalpark har grundats för att skydda Skärgårdshavets natur och kultur, för att trygga därmed förknippade traditionella sätt att utnyttja naturen, för att bevara en levande skärgård samt för att främja miljöforskning och allmänt intresse för naturen. Nationalparken erbjuder möjlighet till båtliv, undervisning och forskning.





Allmänt

1. I nationalparken är det förbjudet att skada träd, buskar eller övriga växter eller växtdelar, så även att ta marksubstans eller i övrigt skada marken, berggrunden eller havsbotten. Det är förbjudet att fånga eller insamla ryggradslösa djur, likaså att döda, fånga eller ofreda i naturen levande ryggradsdjur även som att förstöra deras bon. I nationalparken är det även förbjudet att vidta andra åtgärder som kan inverka ogynnsamt på naturförhållandena, landskapsbilden eller på växt- och djurarternas fortbestånd. Det är även förbjudet att skräpa ner naturen, att störa andra besökare samt att hålla hundar, katter eller andra djur lösa. Det är förbjudet att skada de byggnader, informationstavlor, fornminnen, vrak, stängsel och ruiner som finns i nationalparken.

Begränsningar gällande rörelsefriheten

2. Det är tillåtet att ta iland på holmarna i nationalparken och att röra sig med båt på nationalparkens vatten. På holmarna får man röra sig till fots och på vintertid på skidor. Utan Forststyrelsens tillstånd är det förbjudet att ta iland, att förtöja båtar och att röra sig på de begränsningsområden, som presenteras i bilagan till denna ordningsstadga, under den tid som nämns i bilagan. Begränsningsområdena samt de begränsningar som gäller dessa områden utmärks i terrängen.

3. Dykning med hjälp av tryckluftsaggregat i nationalparkens vatten är tillåtet förutom på begränsningsområdena Korpo Grimsörar, Nagu Trunsö, Sandholm och Borstö där det krävs Forststyrelsens tillstånd.



Uppgörandet av eld, tältning och användning av ödestugor

4. Uppgörandet av lägereld eller en dylik öppen eld är endast tillåtet på därtill anvisade platser. Ved som reserverats för detta ändamål får användas sparsamt. Då varning för skogsbrand har utfärdats för området får dock ingen öppen eld göras upp. Det är tillåtet att använda campingkök i nationalparken.

5. Det är tillåtet att slå läger endast på följande, för ändamålet avsedda tältningsområden:

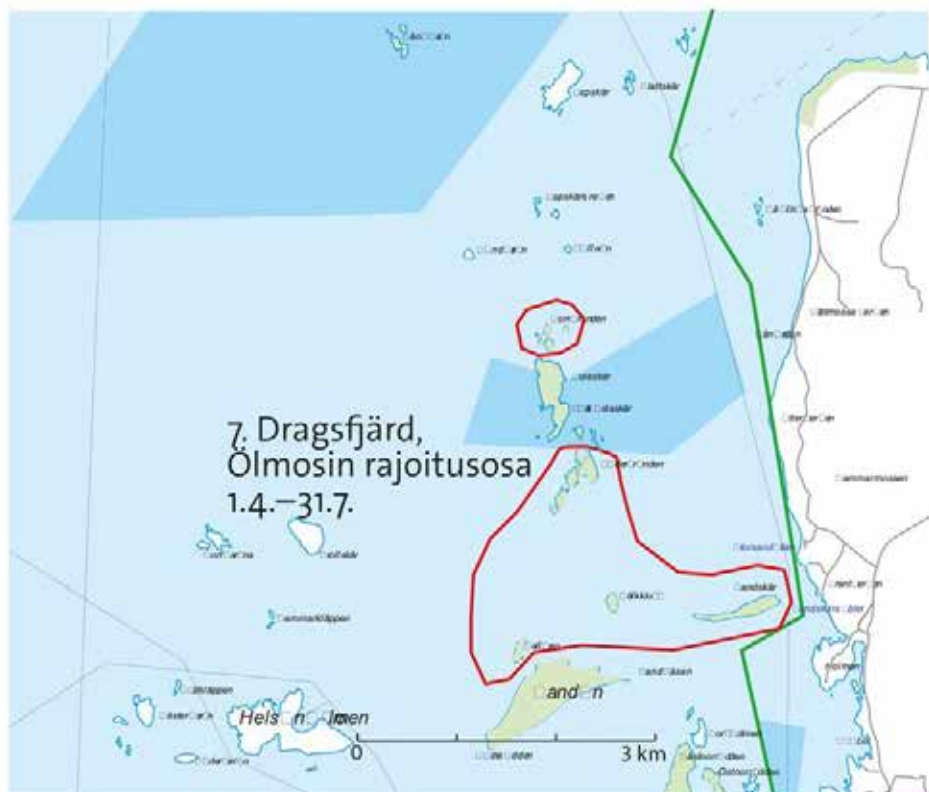
Houtskär: Nölstö

Korpo: Aspö Långlandet, Björkö Byviken, Brunskär Stora Hästö, Kalgarholm Konungskär, Jurmo Moringharun, Österskär Sundskär

Nagu: Berghamn Västerby, Gullkrona Dalskär, Lökhalm Kråkskär, Nötö Bodö

Dragsfjärd: Högsåra Sandviken, Storfallan Högländ, Vänö Yxskär, Ölmos Sandö.

6. Ödestugorna på Konungskär, Oxharun och Gärskär får användas för tillfällig inkvartering.



Bär- och svampplockning

7. Det är tillåtet att plocka bär och matsvamp samt att samla drivved, ifall inte begränsningar av rörelsefriheten eller andra bestämmelser förhindrar detta.

Fiske

8. Mete, pilkning samt kastfiske med ett spö är tillåtet i enlighet med ändringen av fiskelagen (1045/1996) 8 § samt 88 §, såframnt inte begränsningar av rörelsefriheten förhindrar detta. Övrigt fiske är tillåtet endast med Forststyrelsens skriftliga tillstånd på villkor som nämns i detta.

Specialbestämmelser för den lokala befolkningen och de som utövar basnäringar

9. Den i fiskelagen (286/1982) 8 § avsedda fria fiskerätten för lokalbefolkningen är tillåten i nationalparken, på det sätt som fiskelagen närmare stadgar. De bestämmelser som gäller nationalparkens begränsningsområden skall dock även här följas.

10. På nationalparkens vatten kan yrkesfiskare beviljas tillstånd till yrkesfiske och den lokala befolkningen kan beviljas tillstånd till fiske för husbehov.



11. Jakttillstånd kan endast beviljas åt den lokala befolkningen. Den i förordningen om ändring av jaktförordningen (869/1998) 29§ avsedda vårjakten av sjöfåglar är tillåten i nationalparken. Tillstånd kan även beviljas för övrig jakt. Det är tillåtet att använda hund vid jakt. I tillståndet kan finnas begränsningar vad gäller det jaktbara viltet, såframnt det för naturskyddet anses nödvändigt.

12. Frånsett begränsningsområde nummer 8 samt den del av begränsningsområde nummer 9 som ligger inom Borstö by gäller den begränsade rörelsefriheten inte den fastbosatta befolkningen i respektive by, yrkesfiskare eller jägare vid jakt.

13. Forststyrelsen kan åt personer som bor inom samarbetsområdet, samt i särskilda fall även åt andra skärgårdsbor, anvisa betesmark på sådana områden som kräver skötsel, samt överlåta brännved och foder för boskapen.



Verksamhet som kräver tillstånd

14. Forststyrelsen kan bevilja tillstånd för vistelse på begränsningsområdena, att fånga eller döda djur i forsknings- eller undervisnings syfte, för insamlande av mineralprover eller växter. Forststyrelsens tillstånd krävs även för undersökningar vilka baserar sig på fornminneslagen, geologiska undersökningar, malmletning samt för underhåll av leder, el- eller telefonlinjer och anläggningar likaså för byggande och underhåll av anläggningar för sjöfarten. Tillstånden söks skriftligen hos Forststyrelsen.

Turistföretags verksamhet och anordnande av publika evenemang eller övrig därmed jämförbar verksamhet inom nationalparken förutsätter avtal mellan Forststyrelsen och företagen.

15. Enligt 3 § i förordningen om nationalparken (1123/1994) är sådana åtgärder tillåtna med Forststyrelsen tillstånd vilka är nödvändiga för att upprätthålla försvarsberedskapen, för försvarsmaktens och sjöfartens säkerhet, för försvarsmaktens områdesövervakning samt åtgärder vilka är nödvändiga för skötseln av de uppgifter som stadgas för gränsbevakningen.

Övriga bestämmelser

16. Bestämmelserna i förordningen om Skärgårdshavets nationalpark (1123/94) och i denna ordningsstadga, enligt vilka vissa åtgärder är tillåtna i nationalparken, medför inte för någon en större rätt än han eller hon eljest åtnjuter.

17. Person som deltar i övervakningen av nationalparken kan i naturskyddssyfte utfärda bestämmelser som baserar sig på denna ordningsstadga, vilka parkens besökare måste följa. Enligt lagen om Skärgårdshavets nationalpark (645/1982, ändring 1096/1991) har myndighet som övervakar naturskyddet, och nationalparkens övervakare rätt att omhändertaga jakt, fiske, uppsamlings- eller andra redskap, som använts eller är avsedda att användas i strid med de stadganden eller bestämmelser som skall iakttagas i nationalparken. Samma rätt gäller även beträffande inom nationalparken olovligen fångade djur och olovligen tagna växter samt även eljest allt sådant, vars tagande eller användande på området är förbjudet.

18. Brott mot nationalparkens ordningsstadga eller mot fredningsbestämmelserna i naturskyddslagen, straffas med stöd av naturskyddslagen (1096/96), ifall det inte annorstädes i lagen stadgas om strängare straff.

19. Denna ordningsstadga upphäver den av Forststyrelsen, den 10.6.1991, givna ordningsstadgan för Skärgårdshavets nationalpark.





Begränsningsområden

Landstigning samt vistelse är under tiden 1.4.–31.7. förbjudet på följande till Skärgårdshavets nationalpark hörande holmar och skär eller delar av dessa:

1. Korpo, Aspö och Brunskärs begränsningsområde

Aspö Västra Skärgård förutom de största holmarna och södra området i Brunskär by:

Krummarna, Tordmulekläpparna, Vitlandet, Flakaskärsgrunden, Pölsan, Pölskläppen, Sjukläppen, Köpmanskären, Laxgrunden, Portkläpparna, Fränukläpparna, Stackskär, Stacksskärs harun, Rödharu, Södra Rönnharu, Södra Fjärdsjär, Fjärdsjärs kobben, Skorvskär, Rödsjär, Moringharu, Stenkläppen, Södra Vitharu, Västerkläppen, Svartkläppen, Svartkläpp kobben, Ståtbådan, Vällingskär, Mörgrundet, Disken, Mårgrundet, Gäddskallen, Vidkobben, Tistronkobben, Stockkläppen, Slagören samt de namnlösa kobbarna intill dessa.

2. Korpo Västerö begränsningsområde

Brunskär Västerö holmen

3. Korpo Jurmo och Utö begränsningsområde

Västra delen av hemlandet, Estrevlarna, Ömsarsten, Skalmören, Gaddarna, Sanden, Örskär, Örskärsören samt de namnlösa kobbarna intill dessa.

4. Nagu, Ådö begränsningsområde

Ådön, Lillön, Hundskär, Brändön, Klöttret, Långön, Långökobben, Matmorán, Hummelkläpparna, Askskär, Askskärs kläpparna, Lederskär, Granskär, Granskärs haru samt de namnlösa kobbarna intill dessa.

5. Nagu Gullkrona begränsningsområde

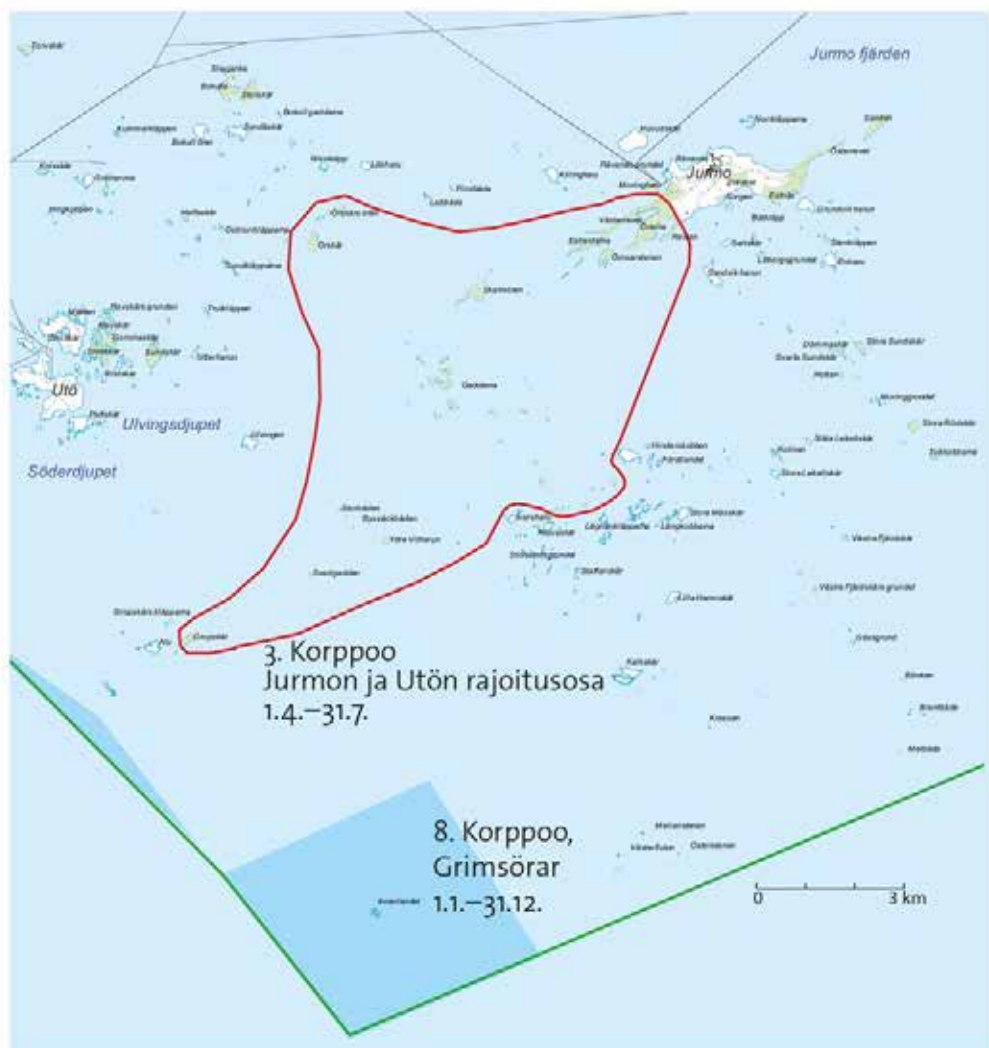
Viharuna, Rödharu

6. Nagu Sandskärs begränsningsområde

Ön Sandskär i Lökhölm

7. Dragsfjärd Ölmos begränsningsområde

Norrgrunden, Södergrunden, Kälkklobb, Sandskär, Tallören samt de namnlösa kobbarna intill dessa.



Landstigning samt vistelse och dykning med aggregat på de omgivande vattenområdena är förbjudet hela året på följande holmar och skär:

8. Korpo, Grimsörar

9. Nagu, Trunsö, Sandholm och Borstö begränsningsområde

Borgen, Långskär, Norr Sumpskär, Glasaskär, Bosskär, Lökskär, Storskär, Egelskär, Hamnkläppen, Grabbaskläppen, Svensör, Kalkskär, Lilla Kalkskär, Alskär, Skitun, Vitskär, Karpharu, Gölsören, Garpharun, Bredkläppen, Långören, Stenkläppen, Svartklobben, Sprängharu, Sundskär, Petklobben, Rysskläbben, Lilla Stubbskär, Stubbskärs kobborna, Stora Stubbskär, Släta Måsskär, Gråkläppen, Gråkläpp grynnorna, Vitningen, Pattakläbb, Härbärgs kläppen, Rosinahällarna, Namnlösan, Smedskären, Storsör, Småsörarna, Gadden,

Skeppsbadarna, Storharun, Lillharun, Fallbådan, Knivlängnan, Stora Salskär, Lilla Salskär, Salskärs kläpparna, Sandören, Ståtbåda, Kummelskären, Ådskär, Tärskläppen, Gålören, Grisselborgen, Stenskär, Labbskär, Fjärdblekorna, Gudinggrund, Kalskär, Sivalskär, Långskär, Laxkobben, Labbharu, Lotan, Blålängnan, Ålbåda, Klovgadd, Klovgadd bådan, Mastbåda samt alla namlösa kobbar i anslutning till dessa samt vattenområdena.

Militära skyddsområden

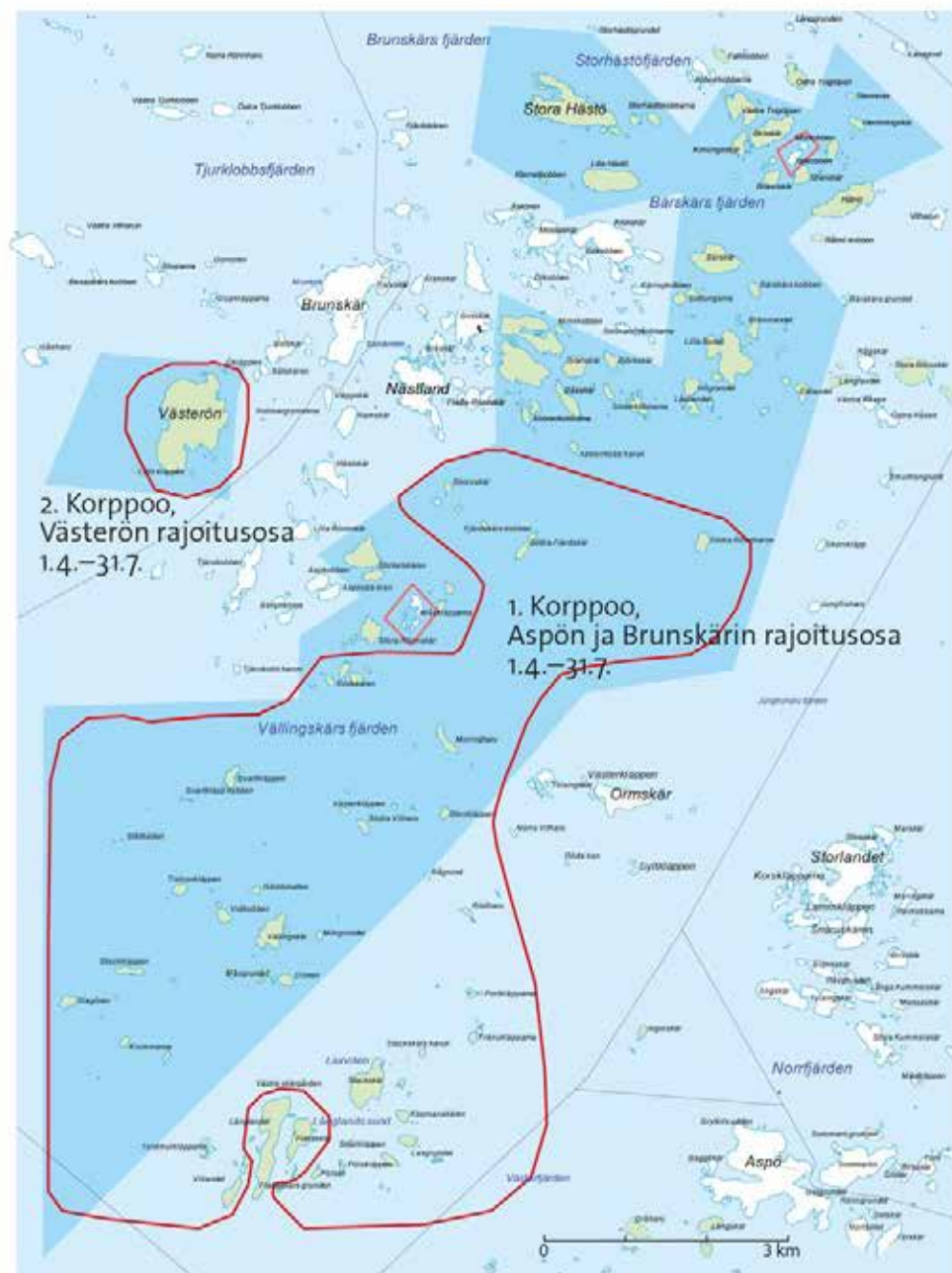
Inom Skärgårdshavets nationalparks samarbetsområde finns fyra till Territorialövervakningslagen (755/2000) hörande skyddsområden. Uppgifter angående begränsningar som härrör sig till dessa fås från Skärgårdshavets Marinkommando.

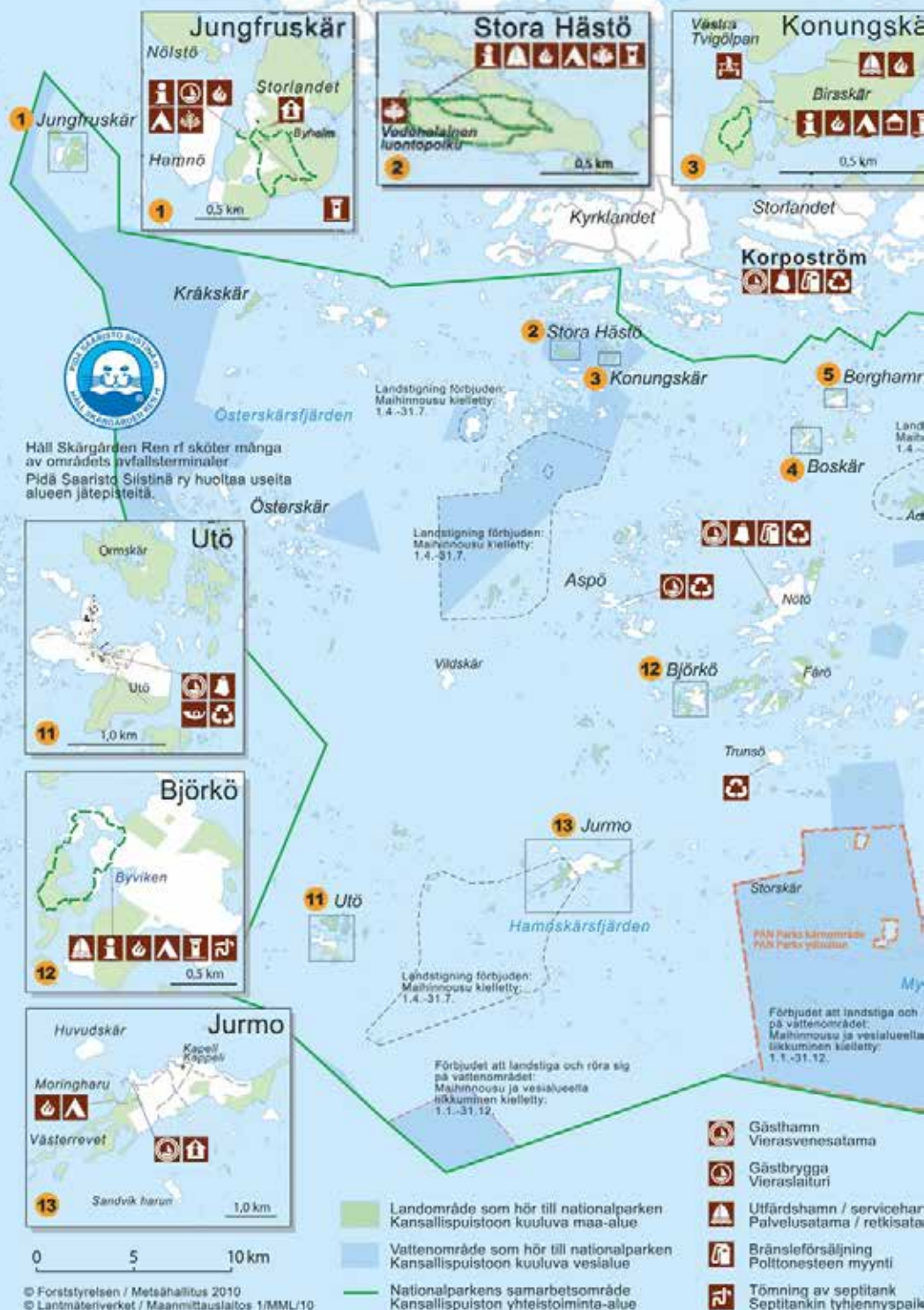


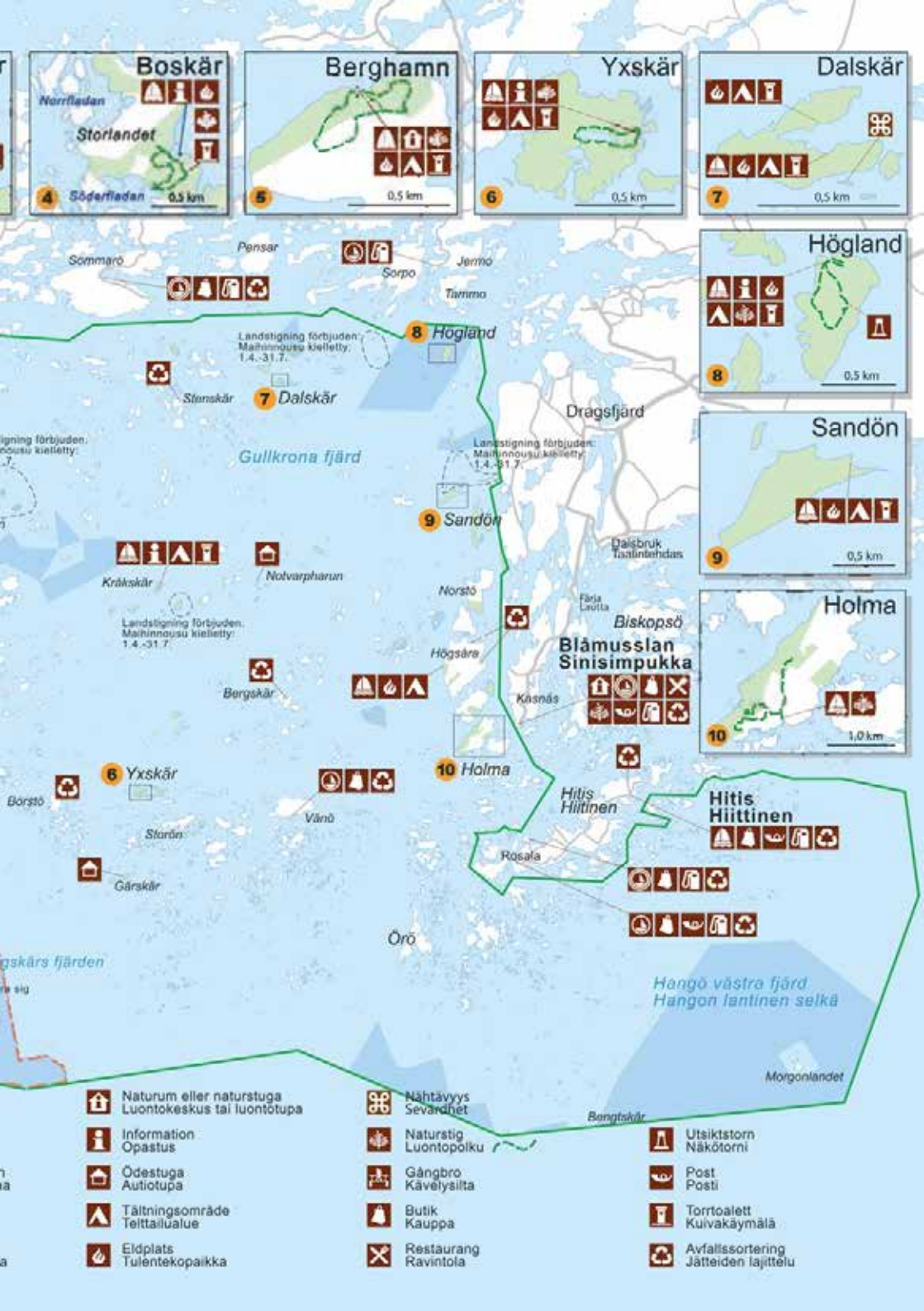
LANDSTIGNING FÖRBJUDET



FÖRBJUDET ATT LANDSTIGA OCH RÖRA SIG PÅ VATTENOMRÅDET







Boskär

Norrfladen
Storlandet

4 Söderfladen 0,5 km

Berghamn

5 0,5 km

Yxskär

6 0,5 km

Dalskär

7 0,5 km

Högland

8 0,5 km

Sandön

9 0,5 km

Holma

10 1,0 km

- Naturum eller naturstuga
Luontokeskus tai luontötupa
- Information
Opastus
- Ödestuga
Autiotupa
- Tätningsområde
Telttailualue
- Eldplats
Tulentekopaikka

- Nähtävyyss
Sevärdhet
- Naturstig
Luontopolku
- Gångbro
Kävelysilta
- Butik
Kauppa
- Restaurang
Ravintola

- Utsiktstorn
Näkötorni
- Post
Posti
- Torrtoalett
Kuivakäymälä
- Avfallssortering
Jätteiden lajittelu

Landsättning förbjuden.
Malmhinnoisuus kielletty.
1.4.-31.7.

Landsättning förbjuden.
Malmhinnoisuus kielletty.
1.4.-31.7.

Landsättning förbjuden.
Malmhinnoisuus kielletty.
1.4.-31.7.

**Blåmusslan
Sinisimpukka**

Hangö västra fjärd
Hangon läntinen selkä

Tilläggsuppgifter om naturskydd

Skärgårdshavets naturum Blåmusslan
Havsparkenvägen, 25930 Kasnäs
puhelin 0205 64 4620
e-post blamusslan@metsa.fi

Forststyrelsen
Fernissagatan 4, PL 94, 01301 Vanda
tel. 0205 64 100

