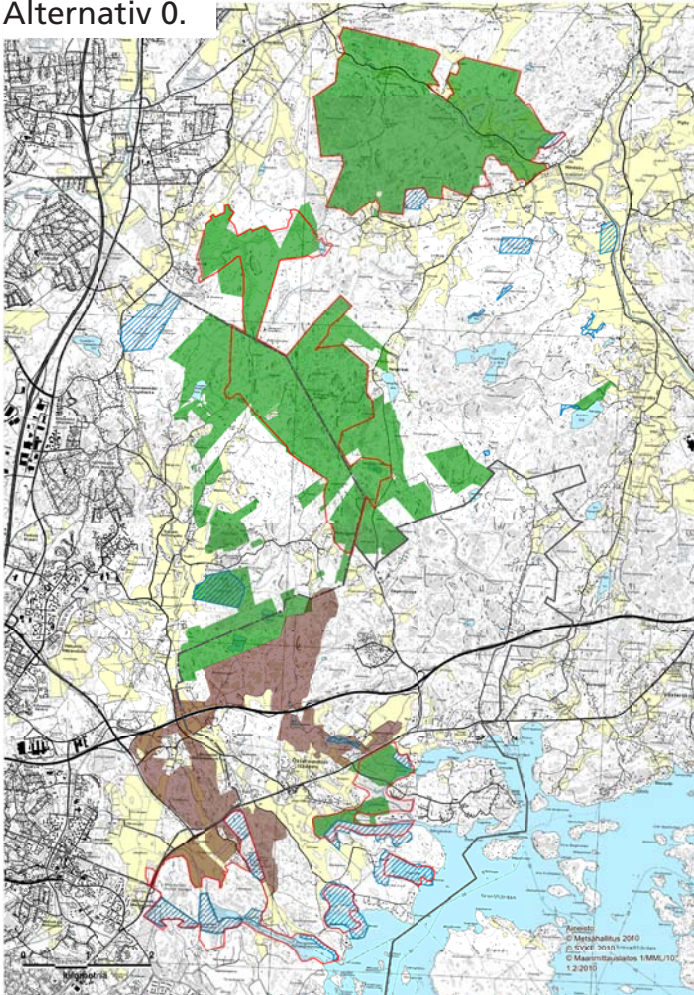


Nationalpark av Sibbo storskog? – områdets naturskydd och rekreationsbruk i framtiden

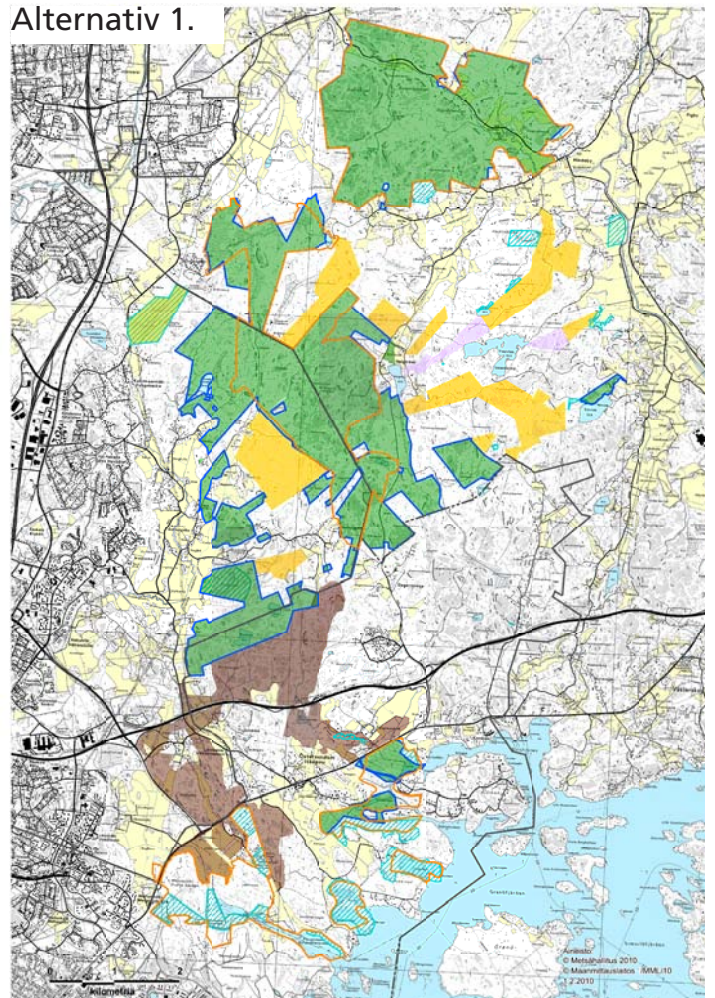
I en utredning som har gjorts på uppdrag av miljöministeriet anser Forststyrelsen att det skulle vara ändamålsenligt att grunda en nationalpark i Sibbo storskog. Storskogen uppvisar mångsidiga naturvärden och skulle bilda ett värdefullt tillägg till nätverket av nationalparker. Eftersom besökarantalet och kommunernas tillväxttryck är stort, bör områdets naturvärden skyddas och friluftstjänster utvecklas. Grundandet av en nationalpark skulle möjliggöra dessa strävanden.



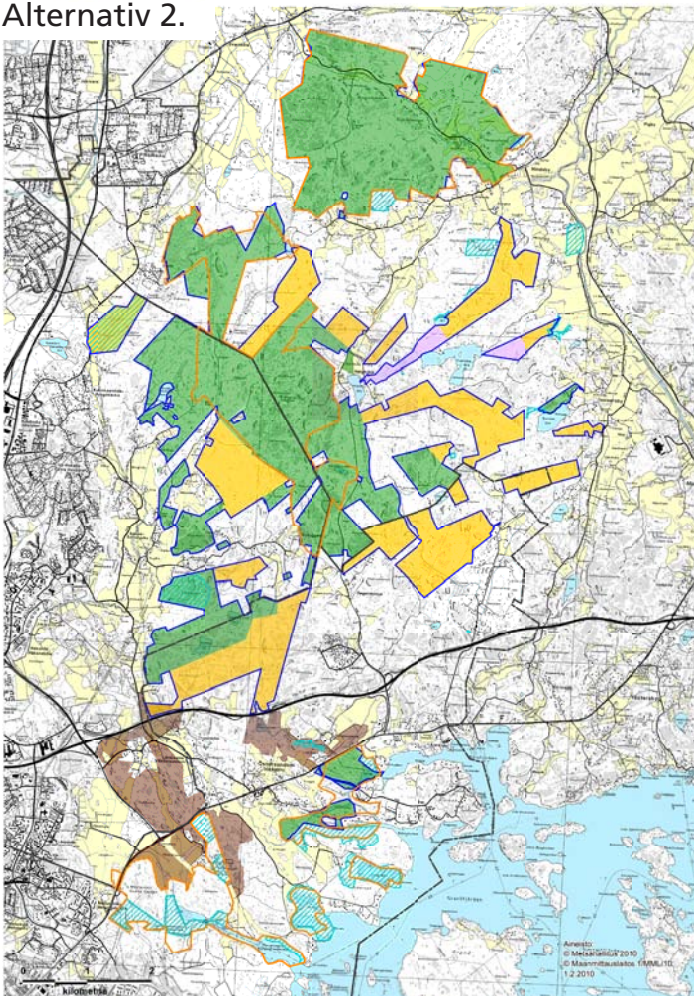
Alternativ 0.



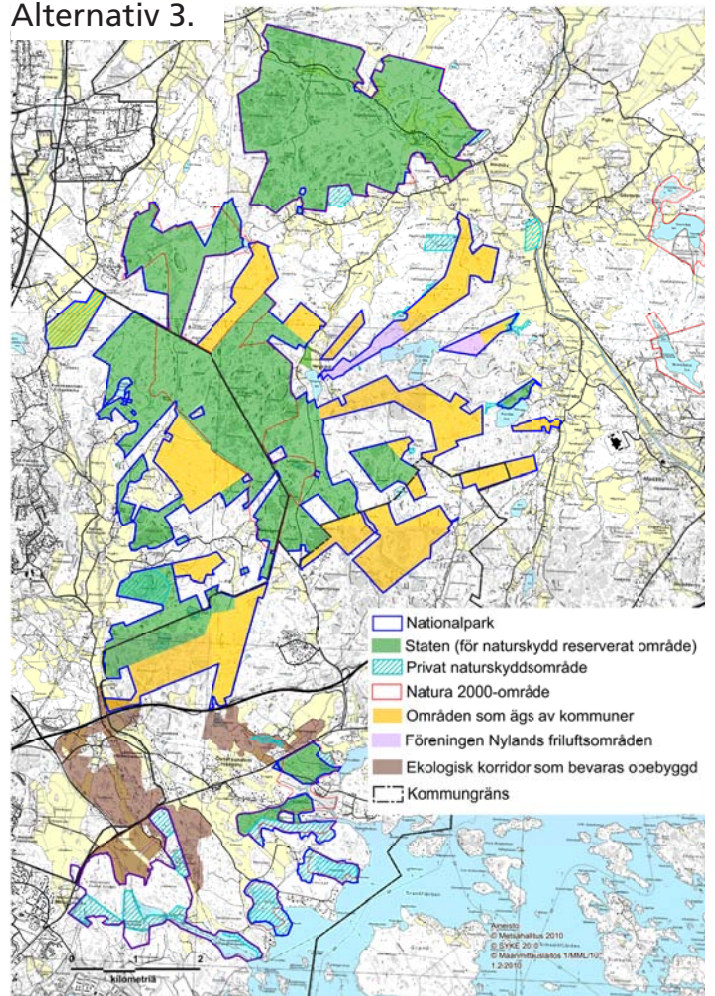
Alternativ 1.



Alternativ 2.



Alternativ 3.



Alternativa sätt att förverkligande skyddet av Sibbo storskog AL 0–AL 3. AL 0 = Flera separata naturskyddsområden – ingen nationalpark, AL 1 = Nationalpark på statens område, AL 2 = Nationalpark på statens och kommunernas områden, AL 3 = Nationalpark på statens och kommunernas skyddsområden ända fram till havet.

Sibbo Storskog och markägandet

Sibbo storskog ligger i Östra Nyland och området omfattar statens naturskyddsområden, privata naturskyddsområden och tre EU:s Natura 2000-områden. Resten av områdena i Sibbo storskog är privatägda. Eventuella skyddsåtgärder på dessa områden genomförs endast på markägarnas initiativ eller genom förfaranden som bygger på frivillighet.

Sibbo storskog ingår i det bälte av grönområden som omger huvudstadsregionen. Detta gröna bälte består av statens naturskyddsområden och kommunernas och Föreningen Nylands friluftsområdens friluftsområden i Helsingfors omgivning.

Sibbo storskog har över 40 000 besökare per år

Besökarantalet i Sibbo storskog är ca 40 000 per år, vilket är mer än fallet i många nationalparker (elfte största besökarantalet jämfört med Finlands 35 nationalparker). Besökarna kommer huvudsakligen från Helsingfors, Vanda, Sibbo och Kervo. Merparten kommer till storskogen med egen bil, så områdets närbarhet med kollektiva trafikmedel bör utvecklas. De nuvarande tjänsterna på området är sparsamma, varför också de lokalekonomiska effekterna i Sibbo storskog är små.

Fyra alternativa sätt att förverkliga skyddet

Forststyrelsen har begrundat fyra olika sätt på vilka man kunde förverkliga skyddet av de av samhället ägda skyddsområdena:

- Flera separata naturskyddsområden – ingen nationalpark
- Nationalpark på statens områden
- Nationalpark på statens och kommunernas områden
- Nationalpark på statens och kommunernas skyddsområden ända fram till havet.

I alla alternativen bör man bevara tillräckligt med ekologiska korridorer mellan själva storskogen och skyddsområdena längre söderut vid havskusten. Därtill borde man bevara obebyggda buffertzoner mellan tätorterna och skyddsområdena.

Oberoende av vilket alternativ blir aktuellt, är det nödvändigt att Forststyrelsen, Helsingfors stad, Vanda stad, Sibbo kommun och Kervo stad samt de viktigaste myndigheterna och intressentgrupper-



Sibbo storskog ligger i Östra Nyland.

Markägande

Staten: 1 872 hektar

Helsingfors stad: 725 hektar (I Östra Nylands landskapsplan angivna skyddsområden, rekreationsområden och områden för friluftsliv och miljövården (MU-områdena))

Vanda stad: 65 hektar

Föreningen Nylands friluftsområden: 39 hektar

Övriga områden i Sibbo storskog är i privat ägo

na kommer överens om en gemensam förvaltningsmodell. Av förvaltningsmodellen skulle framgå vem som ansvarar för vad i planeringen, genomförandet och finansieringen.

Forststyrelsens förslag: Nationalpark av Sibbo storskog

Forststyrelsen anser att Sibbo storskogs värde som natur- och kulturlandskapsområde, sevärdhet och naturrekreationsområde som tjänar undervisningen och en stor folkmängd är så stort att alla förutsättningar för inrättande av en nationalpark uppfylls, och av denna orsak vore det ändamålsenligt att grunda en nationalpark i Sibbo storskog. Nationalparken skulle möjliggöra en utveckling av områdets frilufts- och naturturismtjänster på bästa möjliga sätt.

Enligt en besökarundersökning från år 2009 understöder 73 % av besökarna grundandet av en nationalpark medan 5 % motsätter sig idén.





I Sibbo storskog trivs också stora rovfåglar, såsom berguven här på bilden. Bild Antti Below.

Nationalparksområdet

Om nationalparken grundas, kommer man till en början att inrätta en ca 1 800 hektar stor nationalpark. Underhandlingar skulle göras med Helsingfors stad och Vanda stad samt Föreningen Nylands friluftsområden om införlivandet av de i landskapsplanen angivna viktigaste skyddsområdena, rekreationsområdena och områdena för friluftsliv och miljövärden (MU-områdena) till nationalparken men så att områdena skulle förbli i kommunernas eller föreningens ägo.

För hela området skulle utarbetas en enhetlig skötsel- och användningsplan och för området skulle gälla enhetliga naturskyddsförfattningar. Man bör också överväga om lunden och berghällarna i Svarta backen och Labbacka, som ingår i det havsnära Naturaområdet söder om motorvägen, borde förvärvas till staten och införlivas med nationalparken.

Sibbo storskog kompletterar nätverket av nationalparker

Sibbo storskog är rikt på naturtyper och arter. Området bildar en östlig motsvarighet till Noux sjöplatå men har färre sjöar och är något frodigare. I Sibbo storskog har påträffats ca 150 hotade eller missgynnade arter.

Om nationalparken omfattade kommunernas skyddsområden ända till havet, skulle Sibbo storskogs nationalpark vara den enda nationalparken i vårt land som sträcker sig från inlandet till kusten.

De grunda havsvikarna och den fuktiga högrötsväxtligheten, det största enhetliga skogsområdet i södra Finland, de frodiga lundarna, vårdade kulturlandskapen och berghällarna samt åarna och bäckarna som rinner genom lermarkerna skulle utgöra ett betydande tillägg till vårt lands nätverk av nationalparker.

Hur går saken vidare?

Miljöministeriet gör ett resolutionsförslag om inrättande av en nationalpark. Kommunerna och intressentgrupperna bes om ett utlåtande till det eventuella lagförslaget om inrättande av Sibbo storskogs nationalpark innan lagförslaget behandlas i riksdagen.

Forststyrelsen börjar utarbeta en skötsel- och användningsplan för Sibbo storskog i vilken definieras områdets naturvårds- och restaureringsbehov samt hurdana frilufts- och naturturismtjänster man ska utveckla på området. Vid utarbetandet av planen erbjuds områdets viktigaste intressentgrupper att delta i arbetet.

Ytterligare information:

www.metsa.fi/sipoonkorpi