



Vihreä vyöhyke Life 2004-2008

*Luonnonmetsät ja suot
Koillismaan ja Kainuun
vihreällä vyöhykkeellä*

Loppuraportti



Euroopan Unionin tukema LIFE luonto -hanke



Sisällysluettelo

Luonnonsuojelua rajaseudulla	3
Huolellista suunnittelua ja selkeää ohjeistusta	5
Lähemmäksi luonnontilaa.....	6
Lukuisia ennallistamishehtaareja ...	9
Kotkien asialla.....	10
Arvokasta tietoa seurannalla	13
Leffateatterista luontopolulle.....	14
Rajattoman yhteistyön hedelmiä..	16

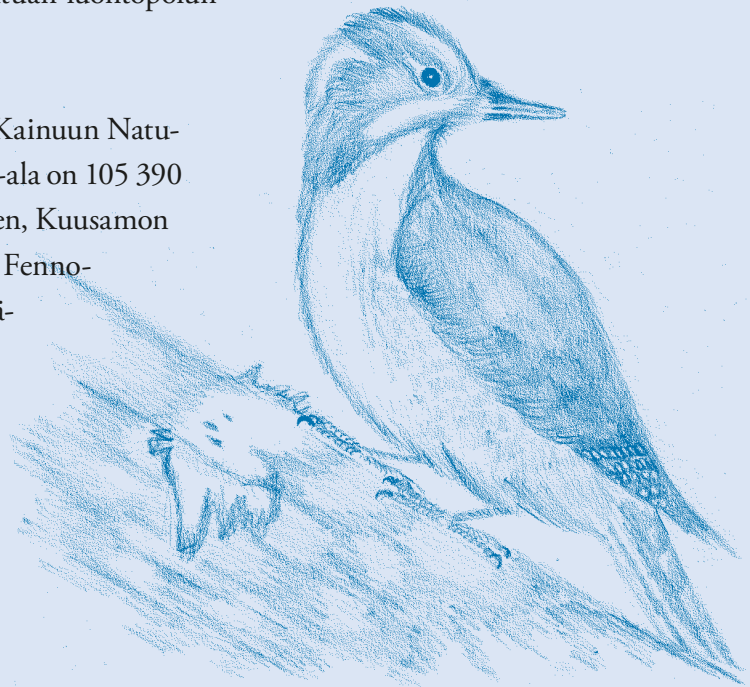
Kuva: Hannele Kytö

Luonnonsuojelua rajaseudulla

Vihreä vyöhyke Life -projekti, viralliselta nimeltään ”Luonnonmetsät ja suot Koillismaan ja Kainuun vihreällä vyöhykkeellä” käynnistyi vuonna 2004 ja päättyi 2008. Projektin päätavoitteena oli kolmentoista Natura 2000 -luonnonsuojelualan suotuisan suojelutason turvaaminen. Toimenpiteinä olivat metsätalouden yksipuolistamien metsien ja ojitettujen soiden ennallistaminen, lahopuu- ja palojatkumoiden käynnistäminen sekä tarpeettomien metsäautoteiden metsittäminen. Lisäksi Suomussalmen maakotkakantaa vahvistettiin rakentamalla tekopesiä. Tärkeä osa projektia oli ennallistumisen seuranta ja ennallistamista sekä luonnonsuojelua koskeva tiedonvälitys.

Projektin kokonaisbudjetti oli 1,17 miljoonaa euroa. Tästä Euroopan Unionin LIFE Luonto -rahaston osuus oli puolet. Toinen puolisko tuli projektin toteuttajilta, jotka olivat Metsähallituksen Pohjanmaan luontopalvelut, Metsäntutkimuslaitoksen Muhoksen toimintayksikkö, Kainuun maakunta-kuntayhtymä ja Metsähallituksen Länsi-Lapin metsätalous. Kuhmon suojelualueiden ennallistamistöitä ja Lentuan luontopolun rakentamista rahoitti lisäksi Kainuun TE-keskus.

Projektialue koostui kolmestatoista Koillismaan ja Kainuun Natura 2000 -luonnonsuojelualueesta, joiden yhteispinta-ala on 105 390 hehtaaria. Alueet sijaitsevat Kuhmon, Suomussalmen, Kuusamon ja Posion kuntien alueella. Suojelualueet kuuluvat Fennoskandian vihreään vyöhykkeeseen, eli Suomen, Venäjän ja Norjan rajaseutujen ainutlaatuiseen metsä-, suo- ja tunturialueiden ketjuun. Tämä läntisen Euroopan suurin ja merkittävin alkuperäisen luonnon jäljellä oleva kokonaisuus on luonnonsuojelullisesti erittäin arvokas.





Aiemman metsätalouuskäytön jälkiä, kuten ojitettuja soita ja hakattuja metsäalueita, on useimmilla nykyisistä luonnonsuojelualueista. Ennallistamalla pyritään nopeuttamaan näiden ihmisen muuttamien elinympäristöjen palautumista luonnontilaan.

Natura 2000 -verkosto turvaa luontodirektiivissä määriteltyjä luontotyypppejä ja lajien elinympäristöjä. LIFE luonto on Euroopan unionin luonnonsuojelualan rahoitusjärjestelmä, jolla tuetaan Natura 2000 -alueiden suojelua, hoitoa ja käyttöä.

Vihreä vyöhyke Life -projektissa ennallistamistyöt ulottuivat aina Kuhmosta Posiolle asti.

Huolellista suunnittelua ja selkeää ohjeistusta

Jokaiselle projektin työmaakohteelle tehtiin toimenpidesuunnitelma, joka perustui maastokäynteihin, monipuoliseen luontotietoon ja ilmakuviin. Toimenpidesuunnitelma sisälsi kohteena olevan Natura 2000-luonnonsuojelualan yleiskuvauksen, selvityksen ennallistamisen tavoitteista, menetelmistä ja vaikutuksista, uhka-analyysin, seurantasuunnitelman, ennallistamisen toteuttamisaikataulun ja kustannusarvion.

Metsureiden ja koneyrittäjien käyttöön laadittiin työmaaohjeet, joissa esiteltiin yksityiskohtaisesti ennallistamistöiden toteutustavat.



Lähemmäksi luonnontilaa

Metsien ennallistamisessa metsään lisätään puuttuvia tai vähäisinä esiintyviä rakennepiirteitä, kuten lahopuuta ja palanutta puuta. Lopullisena päämääränä on luonnonmetsä, jossa puut ovat kaikenko-koisia ja -näköisiä, eläviä ja kuolleita.

Soiden ennallistamisessa suon vedenpintaa pyritään nostamaan täyttämällä ojat ja poistamalla ylimääräistä vettä haihduttavaa puustoa. Kosteuden lisääntyessä turpeen muodostuminen alkaa uudelleen, ja suon alkuperäinen kasvi- ja eläinlajisto palautuu vähitellen.

Luonnonsuojelualueita halkovien tarpeettomien metsäautoteiden ja niiden yhteydessä olevien soranottoalueiden metsittäminen lisää luonnonrauhaa, kun liikennöinti alueella vähenee. Tieojien täyttämisen jälkeen vesi virtaa maaperässä jälleen luontaisia reittejä pitkin.





Kuva: Sanna-Kaisa Rautio



Hylöteikönsuo oli haasteellinen ennallistamiskohde.

Kuva: Pekka Veteläinen

Lukuisia ennallistamishettaareja

Projektissa ennallistettiin luonnonsuojelualueiden osia, joissa oli havaittavissa merkkejä aiemmasta metsätalouk käytöstä.

Metsiä ennallistettiin yhteensä 577 hehtaaria. Tästä kokonaispinta-alasta ennallistamispoltoja oli 86 hehtaaria ja lahoppuun sekä erirakenteisuuden lisäystä 491 hehtaaria.

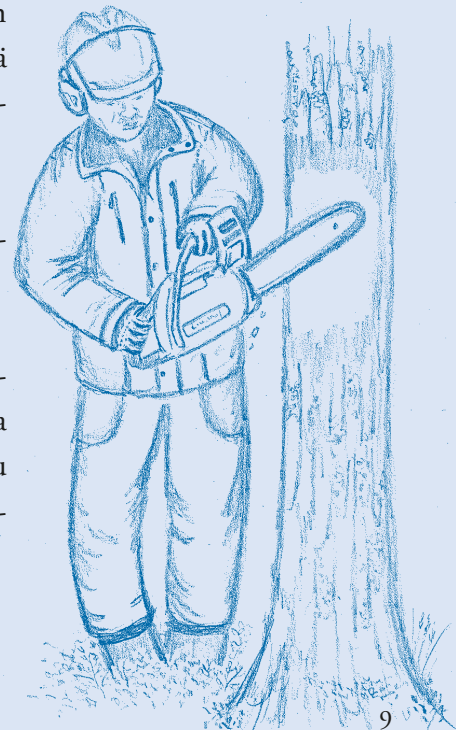
Säännöllisin väliajoin toistettavat metsien poltot käynnistettiin seuraavilla valtakunnallisilla palojatkumolualueilla: Oulanka, Etelä-Kuusamon vanhat metsät – Pahamaailma – Vieremänsuo ja Elimyssalo – Lentua – Iso-Palonen.

Ojitettuja soita ennallistettiin 375 hehtaaria. Vaativin ennallistamiskohteista oli Hyöteikönsuo Etelä-Kuusamon vanhat metsät -luonnonsuojelualueella. Pinta-alaltaan lähes 200 hehtaarin laajuinen suoalue esikuivattiin kanavilla viljelykäyttöä varten 1950-luvun lopulla. Kuivatus oli kuitenkin turha, koska peltoja ei koskaan raivattu. Suurimmat Hyöteikönsuon täytetyistä kanavista olivat jopa 5 metriä leveitä ja 2–3 metriä syviä. Täytettyjä kanavametrejä kertyi yhteensä noin 2 600 ja patoja 36 kappaletta.

Tarpeettomia metsäautoteitä purettiin ja metsitettiin 4,1 kilometriä. Teiden yhteydessä olleita soranottoalueita maisemoitiin kaksi hehtaaria.

Ennallistamistyöt sujuivat suunnitelmien mukaisesti lukuun ottamatta Juortansalon Natura 2000 -luonnonsuojelualan 41 hehtaarin ennallistamispoltoa ja polttoalalla sijaitsevien suoalueiden ennallistamista. Kesälle 2007 kaavailtu poltto siirtyi runsaiden sateiden vuoksi tulevaisuuteen ja yhteispinta-alaltaan neljän hehtaarin laajuiset suot ennallistetaan vasta polton jälkeen.

Kaulaamisessa puun rungolta poistetaan kuori ja nila, jolloin oksiston ja juuriston välinen yhteys katkeaa ja puu kuolee vähitellen pystyyn.



Kotkien asialla

Maakotka on lintudirektiivin I-liitteen laji, joka on Suomen uhanalaisluokituksessa määritelty valtakunnallisesti vaarantuneeksi.

Vaikka Suomussalmella riittää laajoja erämaita ja avoimia saalistusmaastoja, ei projektin aikaisissa kotkakartoituksissa havaittu yhtään asuttua reviiriä. Kartoitusten loputtua korviin kantautui kuitenkin iloisia uutisia. Suomussalmen selkosilta oli löytynyt ensimmäinen pesintä yli neljäänkymmeneen vuoteen!

Maakotkakannan vahvistamiseksi vietiin Suomussalmen suojelualueille neljä tekopesää, joihin odotellaan nyt innolla asukkaita. Pesät valmisti Kainuun Lintutieteellinen Yhdistys. Metsähallitus huolehtii pesien valvonnasta ja tarkastuksista.



Tekopesät tuovat helpotuksen kotkien asuntopulaan.



Kuva: Jani Lehmäki



Pohjaveden syvyyden mittaukseen ennallistettavalla snolla.

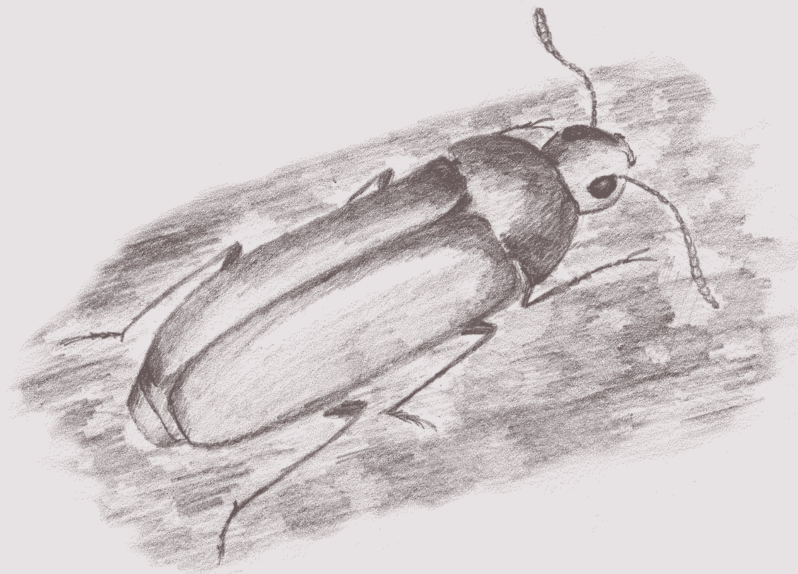
Kuva: Juha Siekkinen

Arvokasta tietoa seurannalla

Seurannalla selvitetään, kuinka erilaiset ennallistamistoimenpiteet nopeuttavat metsien ja soiden palautumista kohti luonnontilaa. Kerätyn tiedon avulla löydetään ekologisesti ja taloudellisesti tehokkaimmat keinot ja havaitaan ajoissa virheelliset käytännöt.

Metsien ennallistamisalueilla tarkkaillaan muutoksia kasvillisuudessa ja puustossa sekä lahoavalla ja palaavalla puulla elävää lajistoa. Myös metsäautoteiden metsittymisen edistymistä seurataan. Ennallistetuilla soilla huomio kiinnittyy turpeen hajoamisnopeuteen ja pohjaveden syvyyden muutoksiin. Ennallistumisen etenemistä seuraavat Metsähallitus ja Metsäntutkimuslaitoksen Muhoksen toimintayksikkö.

Suon ennallistamisen onnistuminen selviää lopullisesti vasta vuosien tai jopa vuosikymmenten kuluttua toimenpiteistä. Lahopuun lisäyksen ja ennallistamispoltojen tulokset sen sijaan näkyvät luonnossa jo varsin nopeasti. Esimerkiksi Pahamaailman polttoalueelle saapui useita metsäpaloja suosivia lajeja heti liekkien laannuttua. Merkittävin paikalle lennähtäneistä oli erittäin uhanalainen, luonnonsuojeluasetuksella rauhoitettu kaskikeiju (*Phryganophilus ruficollis*).



Leffateatterista luontopolulle

Koska ennallistaminen on kohtalaisen uusi luonnonhoitomuoto, on siitä tarjolla vain vähän tietoa. Tästä johtuen ennallistamistoimenpiteet herättävät suurta kiinnostusta ja voimakkaitakin mielipiteitä. Jotta ennallistamisesta saatava kuva olisi mahdollisimman todenmukainen, on sen toteutustapoja ja tavoitteita esiteltävä monipuolisesti.

Vihreä vyöhyke Life- projekti oli nimensä mukaisesti täynnä elämää koko toimintansa ajan! Ennallistamista esiteltiin monin eri tavoin ja useissa eri yhteyksissä. Samalla julkisuuden valokeilaan ponnahtivat myös projektiin kuuluneet upeat luonnonsuojelualueet.

Projekti järjesti eri paikkakunnilla osallistavia keskustelutilaisuuksia ja tiedotti ennallistamistoimenpiteistä aktiivisesti. Talvella 2007 Kajaanissa pidettiin kansainvälinen Fire and Forest -symposio, jossa esiintyi maineikas joukko pohjoismaisia metsäpaloasiantuntijoita.

Kajaanin metsäpalosymposiossa sai ensinäytöksensä Tekstivirta Ky:n projektille tuottama Ennallistamalla ehommaksi -DVD, joka kertoo ennallistamisen syistä, päämääristä ja menetelmistä vihreällä vyöhykkeellä. Elokuva esitetään Metsähallituksen luontokeskuksissa.

Raikkaassa ulkoilmassa viihtyvän kannattaa suunnata kulkunsa projektissa valmistuneelle Lentuan luontopolulle. Kuhmon kupeessa sijaitseva polku on kokonaispituudeltaan 6,7 kilometriä. Polun varrella on kaksi kaunista taukopaikkaa ja useita ennallistamista esitteleviä kohdeopasteita. Luontokeskus Petolasta voi tiedustella Lentuan luontopolulle laadittua, opetuskäyttöön soveltuvaa ympäristökasvatuspakettia.

Muita projektin aikaansaannoksia ovat esitteet, julkaisut, valokuvanäyttelyt ja ennallistamiskohteille pystytetyt opasteet, jotka kertovat sekä sanoin että kuvin luonnonsuojelusta ja ennallistamistöistä.





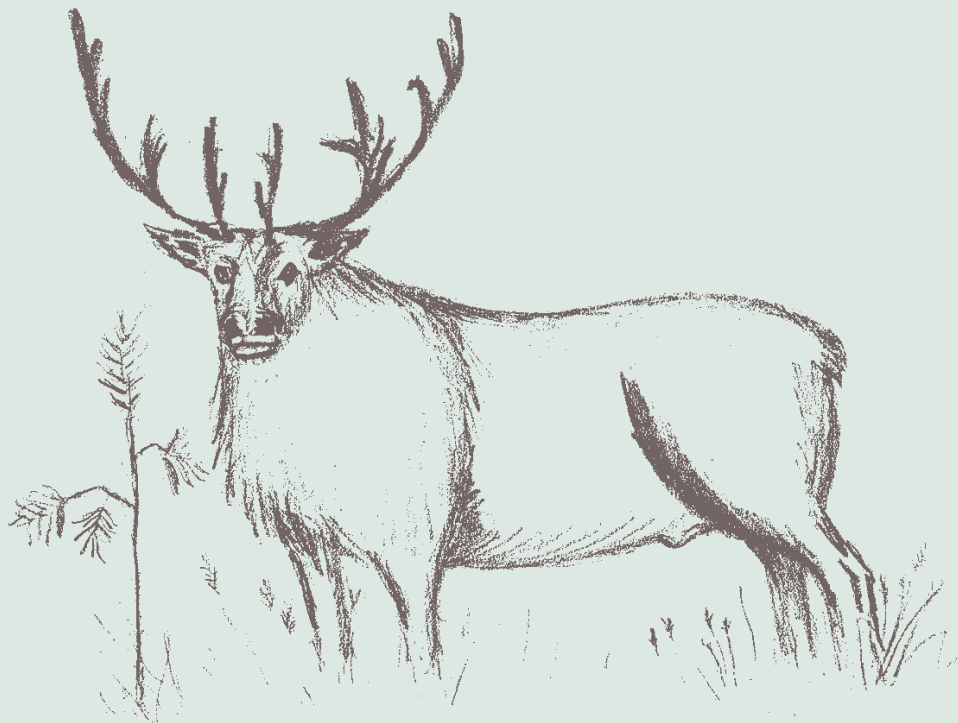
Kuva: Hannele Kytö

Rajattoman yhteistyön hedelmiä

Projektialueen sijainti Suomen ja Venäjän välisellä vihreällä vyöhykkeellä mahdollisti valtioiden rajat ylittävän yhteistyön. Kohdealueet kuuluvat kolmeen Metsähallituksen puistopariin: Oulangan ja Paanajärven kansallispuistot, Kalevalapuistot ja Ystävyyden luonnonsuojelualue.

Projektissa kartoitettiin liito-oravia Paanajärven kansallispuistossa, selvitettiin Kalevalan kansallispuiston metsien palohistoriaa ja osallistuttiin puistoparien välisiin seminaareihin ja koulutuksiin.

Kansainvälisen yhteistyön tiimoilta matkattiin myös Ruotsin metsäpaloalueille ja kutsuttiin naapurimaan metsäpaloasiantuntijoita vastavierailulle Kuusamoon ja Suomussalmelle. Lisäksi projektia esiteltiin lukuisissa tilaisuuksissa aina Kiinaa myöten.





Liito-oravien jäljitystä Paanajärvellä.

Kuva: Sanna-Kaisa Rautio

Julkaisija: Metsähallitus, Pohjanmaan luontopalvelut 2008

Painos: 300 kpl

Teksti: Hannele Kytö ja Sanna-Kaisa Rautio

Kansikuva ja piirrokset: Hannele Kytö

Taitto: Nina Karjalainen

Paino: Kajaanin Offsetpaino, 2008