

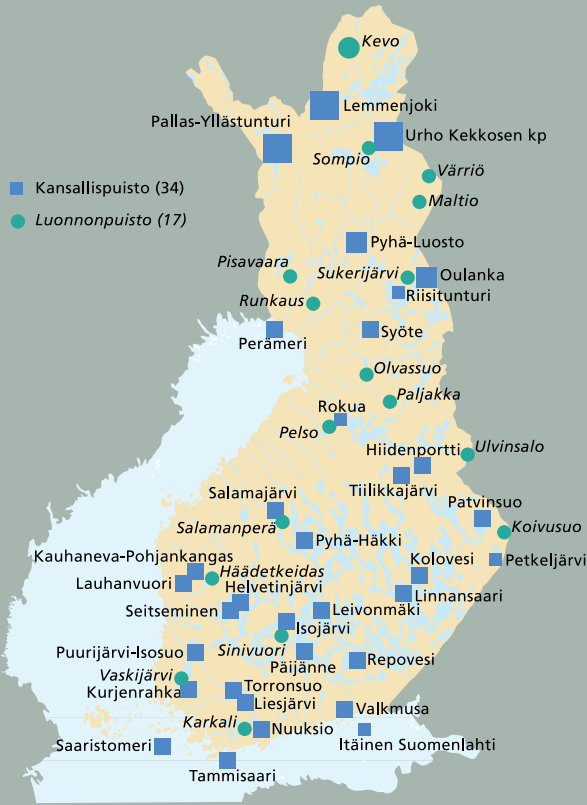


Metsähallituksen luontopalvelut
Vuosikertomus 2005



METSÄHALLITUS

Metsähallituksen hallinnassa olevat kansallis- ja luonnonpuistot, erämaa-alueet ja retkeilyalueet sekä valtion yleiset vesialueet



Sisällys

Luontopalvelujohtajan katsaus3

Metsähallituksen luontopalvelut.....4

Luonnossa virkistymistä ja oppimista.....6

Suojelemme luontoa ja kulttuuriperintöä.....9

Suojelualueiden hoitoa ja käyttöä suunnitellaan 12

Eräasiat siirtyivät luontopalveluihin 14

Metsähallituksen luontokeskukset, -talot ja palvelupisteet..... 15

Luontopalvelujen visio 2010

Lajien ja luontotyyppien suotuisa suojelutasa on alueillamme turvattu ja palvelumme ovat arvostettuja ja edistävät luonnon ja ihmisen hyvinvointia.

Toimitus: Liisa Nikula, Pauli Määttä ja Tarja Tuovinen
Taitto: Marianne Katainen

Kannen valokuva: Arto Hämäläinen – Mererkurkku on ehdolla UNESCO:n maailmanperintöluetteloon geologisin perustein: jääkauden muovaamat de Geerin moreenit ovat siellä selvimminkin nähtävissä.

Takakannen valokuva: Paavo Hamunen

Metsähallitus, luontopalvelut 2006
PL 94 (Vernissakatu 4), 01301 Vantaa
Puhelin 0205 64 100
Telefax 0205 64 4350
www.metsa.fi, www.luontoon.fi



Painotalo Casper Oy, Espoo 2006
Painopaperi: 100% kierrätyspaperi Cyclus Print
Painos 4 000 kpl
ISBN 952-446-503-5

Luontopalvelujohtajan katsaus

Metsähallituksen luontopalvelut hoitaa kansallis- ja luonnonpuistoja, muita luonnonsuojelualueita, erämaa-alueita sekä valtion retkeilyalueita maamme luonnonarvojen säilyttämiseksi ja jokamiesretkeilijän palvelemiseksi. Hoidossamme ovat myös valtion omistuksessa olevat merialueiden ja järvien yleiset vesialueet. Samalla luontopalvelut työllistää ja luo mahdollisuuksia luontomatkailulle ja tieteelliselle tutkimukselle sekä edistää Metsähallituksen talousmetsien kestäväää käyttöä. Toiminnan tavoitteista päättää vuosittain eduskunta ja niitä täsmentävät luonnonsuojelutehtäviä ohjaava ympäristöministeriö sekä retkeilypalvelutehtäviä ohjaava maa- ja metsätalousministeriö.

Vuosi 2005 oli monien mittavien muutosten vuosi Metsähallituksen luontopalveluissa. Vuoden alussa voimaan tullut uusi Metsähallituslaki eriytti Metsähallituksen liiketoiminnan ja julkisten hallintotehtävät selvästi toisistaan.

Luontopalvelujen uudet viranomaistehtävät koskevat metsästyksen ja kalastuksen lupa- ja vuokrausasioita sekä maastoliikenteen uralupia. Viranomaistehtävien järjestäminen ja viranomaispäätösten antaminen, uusien tehtävien hoito ja toiminnan uudelleen organisointi lainsäädännön edellyttämällä tavalla vaati paljon lisätyötä. Uusien tehtävien myötä 16 henkilöä siirtyi luontopalveluihin.

Kesän kynnyksellä aloitettiin luontopalvelujen toiminnan uudistaminen, jonka pyrkimyksenä oli selkeyttää ja tehostaa luontopalvelujen toimintaa. Uutta toimintatapaa valmisteltiin kehittämissyöryhmissä, joissa oli myös työntekijöiden edustus. Lokakuun alussa tuli voimaan uusi jako kolmeen alueyksikköön. Luontopalvelujen toiminta ryhmiteltiin neljään prosessiin: luonnonsuojelu, luonnon virkistyskäyttö, alueiden hallinta ja eräasiat. Luontopalvelujen hankesalkun hallinta otettiin myös haltuun hanketoiminnan tehostamiseksi.

Syksyllä Metsähallitus päätti perustaa palvelukeskuksen, johon siirtyi luontopalveluista noin 20 henkilöä vuoden 2006 alussa samaan aikaan, kun luontopalvelujen uusi organisaatio aloitti toimintansa. Luontopalvelujen toiminnan uudistuksella ennakoitiin tulevien vuosien tarpeita parantaa tuottavuutta valtionhallinnossa.



LIISA NIKULA

Keväällä julkistettiin Suomen luonnonsuojelualueiden hoidon tehokkuutta arvioiva, urauurtava kansainvälisen arviointiryhmän laatima raportti, jonka mukaan maamme suojelualueet ovat yleisesti ottaen hyvin hoidettuja.

Arviointiryhmän suositusten mukaan ryhdyttiin valmistelemaan säännöllistä puistojen tilan raportointia. Tämä on yksi niistä toimista, joilla panostetaan luonnon monimuotoisuuden häviämisen hidastamiseen ja kattavan, hyvin hoidetun ja riittävästi resursoidun suojelualuejärjestelmän aikaansaamiseksi vuoteen 2010 mennessä, mikä on osa biodiversiteettiohjelman suojelualueita koskevan työohjelman toteuttamista.

Samaan tähtäävät myös Etelä-Suomen metsien monimuotoisuusohjelma METSO ja vedenalaisen meriluonnon monimuotoisuuden inventointiohjelma VELMU, joiden toteuttamisessa olemme keskeisesti mukana.

Rauno Väisänen

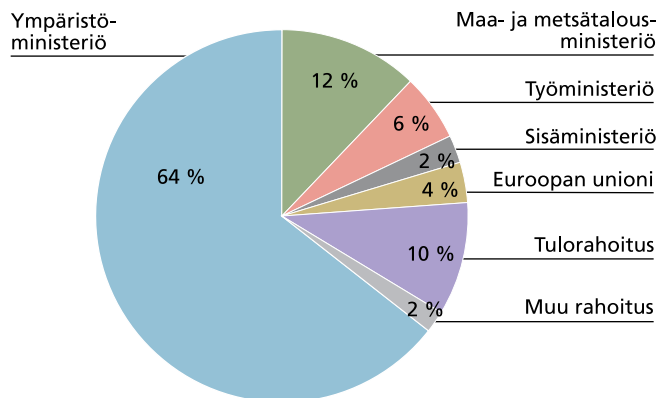
Metsähallituksen luontopalvelut

Metsähallitus hoitaa ja käyttää valtion omistamia maa- ja vesialueita. Metsähallitus on valtion liikelaitos, jolla on liiketaloudellista toimintaa ja julkisia hallintotehtäviä. Julkisia palvelutehtäviä, joiden rahoitus tulee pääosin valtion budjetista, ovat luonnon suojelu ja kansalaisille tuotettavat retkeilypalvelut sekä uittoon, siemenhuoltoon ja eräasioihin liittyvät tehtävät. Metsähallituksen julkisista hallintotehtävistä vastaa luontopalvelut, jonka organisaatioon kuuluu kolme alueyksikköä sekä prosessien kehittämisestä vastaavat ohjausyksiköt.

Metsähallituksen luontopalvelut hoitaa suurinta osaa luonnonsuojeluun ja retkeilyyn varatuista valtion omistamista alueista ja ohjaa niiden käyttöä. Vuonna 2004 hoitossamme oli yhteensä 38 367 km² maa- ja 31 381 km² vesialueita. Yhteensä alueita oli 69 929 km². Vuonna 2004 maa-alueiden pinta-ala kasvoi runsaat 181 km².

Lisäksi suojellemme ja seuraamme uhanalaisten lajien esiintymiä Metsähallituksen alueilla. Vastaamme maakotkan, saimaannorpan ja useiden muiden uhanalaisten lajien suojelusta ja kannan seurannasta koko maassa. Tuotamme maksuttomia retkeilypalveluja jokamiehenoikeudella luonnossa liikkuville. Vuoden 2005 alusta julkisiin palvelutehtäviimme kuuluu myös metsäpuiden siemenhuoltoon ja varmuusvarastointiin, metsästyksen ja kalastukseen sekä uittoon liittyviä tehtäviä.

Metsähallituksen luontopalvelujen rahoituslähteet vuonna 2005 (53,3 milj. euroa)



Metsähallituksen lakisääteiset luonnonsuojelualueet, erämaa-alueet, valtion retkeilyalueet, virkistymetsät, suojelualuevaraukset sekä yleiset vesialueet 31.12.2005

Aluetyyppi	Lukumäärä	Pinta-ala, km ²
Kansallispuistot	34	8 789
Luonnonpuistot	17	1 508
Muut luonnonsuojelualueet	348	5294
Yksityiset luonnonsuojelualueet	71	83
Metsähallituksen päätöksellä perustetut	24	8
Lakisääteiset luonnonsuojelualueet yhteensä	494	15 683
Suojeluohjelmien suojelualuevaraukset	1523	7 344
Suojelumetsät	218	347
Muut suojelukohteet	235	1956
Erämaa-alueet	12	14 903
Valtion retkeilyalueet	7	355
Muut virkistysalueet	19	1406
Muut alueet	9	3604
Yleiset vesialueet (em. ulkopuolella)		24 330
Maa- ja vesialueet yhteensä	2517	69 929

Metsähallituksen luontopalvelut osallistuu kansainväliseen luonnonsuojelutoimintaan ja edistää kokeilu- ja tutkimustoimintaa, joka tukee luonnon biologisen monimuotoisuuden säilyttämistä.

Metsähallituksen luontopalvelujen toimintaan käytettiin vuonna 2005 yhteensä 53,3 miljoonaa euroa. Kasvu vuoteen 2004 verrattuna oli 16,8 miljoonaa euroa, mikä johtui pääosin siitä, että julkisten hallintotehtävien rahoitus sisältyi kokonaisuudessaan valtion talousarvioon (mm. luonnonsuojeluohjelmien toteuttamisen kustannukset). Luontopalvelujen kokonaistyöpanos oli 579 henkilötyövuotta, mikä on lähes 5 % vähemmän kuin vuonna 2004. Vuoden 2005 lopussa Metsähallituksen luontopalveluissa työskenteli 338 vakinaista henkilöä. Määräaikaisten työntekijöiden työpanos oli runsaat 40 % kokonaistyöpanoksesta ja määräaikaisina oli vuoden mittaan kaikkiaan 685 henkilöä.

Uusi laki Metsähallituksesta tuli voimaan 1.1.2005. Sen mukaan luontopalvelut hoitaa kaikki Metsähallituksen julkiset hallintotehtävät, joihin kuuluvat:

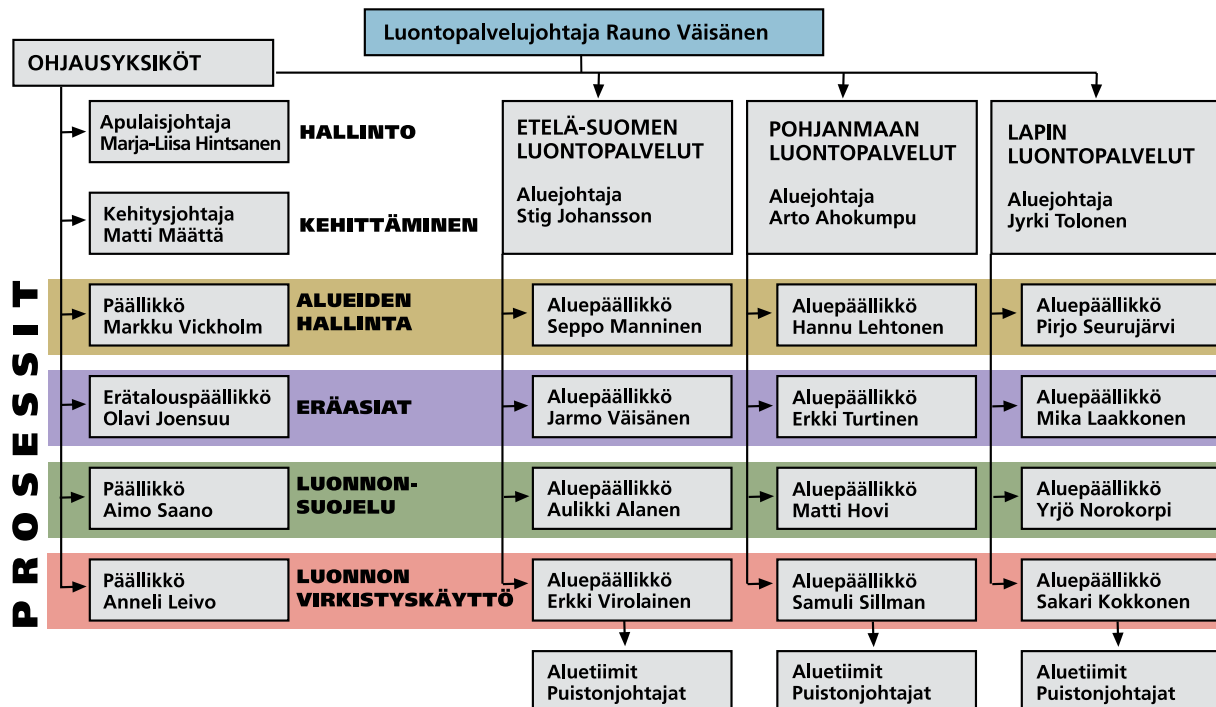
- luonnonsuojelulaissa ja luonnonsuojelualueita koskevissa laeissa säädetty luonnonsuojelutehtävät sekä luonnonsuojelualueiden hankinta
- erämaalaissa, kalastuslaissa, kolttalaissa, maastoliikenne-laissa, metsästyslaissa, oikeudesta yleisiin vesialueisiin annettussa laissa, pelastuslaissa, poronhoitolaissa, porotalouden ja luontaiselinkeinojen rahoituslaissa ja ulkoilulaissa säädetty tehtävät
- luonto- ja retkeilypalvelujen tuottaminen
- riista- ja kalataloudellisten hankkeiden toteuttaminen
- erävalvonta
- metsäpuiden siementen hankintaan ja varmuusvarastointiin liittyvät tehtävät sekä
- vesilaissa säädetty ja muut uittoon liittyvät tehtävät.

Luontopalvelujen aluejako uudistettiin 1.10.2005, jolloin kolme alueyksikköä aloitti toimintansa: Etelä-Suomen, Pohjanmaan ja Lapin luontopalvelut. Vuoden 2006 alussa jaettiin toiminta neljään osa-alueeseen, jotka ovat luonnon-

suojelu, luonnon virkistyskäyttö, eräasiat ja alueiden hallinta. Kenttähenkilökunta työskentelee pääosin 18 puistonjohtajan tiimeissä. Ohjausyksiköihin kuuluvat myös hallinto- ja kehittämissasioihin keskittyvät toiminnot. Metsähallituksen palvelukeskukseen siirtyi luontopalveluista maksullis-kennettä, kirjanpitoa, palkanlaskentaa ja toimistopalveluja hoitavat henkilöt.

Luontopalvelujen toiminta-ajatus

- Hoidamme alueitamme tutkimukseen ja kokemukseen perustuvien parhaiden käytäntöjen mukaisesti luonnon monimuotoisuuden ja kulttuuriarvojen suojelemiseksi.
- Tarjoamme asiakkaille mahdollisuuksia luonnossa virkistäytymiseen ja oppimiseen.
- Luomme mahdollisuuksia luontomatkailulle ja kestäväälle aluekehitykselle.
- Teemme yhteistyötä kotimaassa ja kansainvälisesti.
- Kehitämme palvelukykyämme sekä toimintamme vaikuttavuutta ja tuottavuutta.



Luonnossa virkistymistä ja oppimista

Luontopalvelut tarjoaa kävijöille mahdollisuuksia luonnossa virkistytymiseen ja oppimiseen. Samalla edistetään luontomatkailevia ja kestävästä aluekehitystä. Toiminnan tehostamiseksi ja selkeyttämiseksi yhdistettiin asiakaspalvelu ja opastus sekä maastossa ylläpidettävät luonnossa liikkumista edistävät palvelut. Palveluja kehitetään kysynnän mukaan.

Vuonna 2005 kasvoi 34 kansallispuistomme käyntimäärä 20 prosenttia 1,4 miljoonaan Tämä johtui lähinnä Pallas-Ounastunturin laajentamisesta. Retkeilyalueiden käyntimäärä oli 360 000, jossa oli kasvua 3 prosenttia edelliseen vuoteen verrattuna. Retkeilyalueiden kävijämäärä on pysynyt lähes ennallaan tällä vuosikymmenellä.

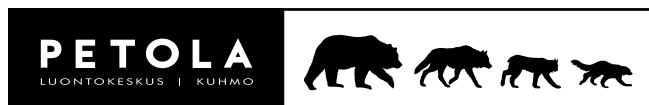
Oulangan ja Paanajärven kansallispuistojen yhteistyö sai syksyllä 2005 Transboundary cooperation – Following Nature's Design -sertifikaatin. Tunnustuksen myönsi Euroopan suojelualueliitto Europarc osoituksena erinomaisesti toimivasta ja tuloksetta yhteistyöstä puistojen kesken. Yhteistyöllä on vankka historia ja monien hankkeiden kautta tuloksia on saavutettu usealla eri alalla.

Oulangan kansallispuiston halki kulkeva Suomen tunnetuin vaellusreitti Karhunkierros vietti 50-vuotisjuhlaa kesäkuussa. Juhlaan liittyvät tapahtumat keräsivät yli 500 osanottajaa. Tapahtuma sai myös paljon julkisuutta.

EU:n manneralueen itäisimmän Natura-alueen, Koitajoen, palveluvarustus valmistui Ilomantsissa. Uudet reitit Koitajoen ylittävine lauttoineen täydentävät reittiverkostoa siten, että alueelle muodostuu ympyräreittejä, joiden yhteispituus on 50 kilometriä.

Asiakaspalvelupisteisiin panostettiin

Asiakaspalvelupisteiden käyntimäärä oli lähes 800 000, jossa on lisäystä edelliseen vuoteen kaksi prosenttia. Pääosa kasvusta syntyi Saariselällä, jossa palvelupiste Kiehinen muutti uusiin tiloihin Siulan liikekeskukseen. Kiehisessä ja muissa saamelaisalueen palvelupisteissä on palvellaan kävijöitä myös saamen kielellä.



Luontokeskus Petolasta saa tietoa Suomen suurpedoista, jotka ovat karhu, susi, ilves ja ahma.



PAAVO HAMUNEN

Luontoon on rakennettu mittava määrä rakenteita ja rakennuksia kävijöiden kulkua helpottamaan ja ohjaamaan.

Kesäkuun lopulla avattiin kokonaan uudistettu suurpetoihin erikoistuva Luontokeskus Petola Kuhmossa. Petolan toiminnan tueksi ja suurpetoviestinnän koordinointiin perustettiin ohjausryhmä, jonka tehtävänä on määrittellä suurpetoviestinnän linjat sekä vastata Suurpedot.fi-sivuston toiminnasta ja kehittämisestä.

Urho Kekkonen kansallispuiston palvelupiste Kiehinen avattiin opastus- ja liikekeskus Siulassa. Saariselän asiakkaat löysivät hyvin uuden palvelupisteen, sillä kävijämäärä nelinkertaistui lähes 47 000:een.

Nuuksion luontokeskuksen selvitystyö valmistui kesäkuussa. Keskuksen sijoituspaikaksi ehdotettiin Luukkia. Neuvotteluja sijoituspaikasta ja toimintamallista jatkettiin loppuvuodesta Uudenmaan liiton, alueen kaupunkien ja kuntien sekä Metsäteollisuus ry:n kanssa.

Perämeren rannikolle suunnitellaan asiakaspalvelupisteitä yhdessä muiden toimijoiden kanssa. Kalajoen kaupunki rakentaa Hiekkasärkille tulevan hotellin yhteyteen luontokeskuksen, josta Metsähallitus vuokraa toimistotilaa sekä näyttely- ja auditoriotilat. Metsähallitus vastaa näyttelytoimittamisesta ja ylläpidosta. Hailuotoon Marjanien luotiaseman yhteyteen alettiin suunnitella luontotaloa. Myös tässä hankkeessa kunta vastaa kiinteistöstä, johon Metsähallitus rakentaa näyttelyn. Yhteistä näille hankkeille on, että niissä on Metsähallituksen luontokeskuksen ohella muuta toimintaa. Tällä toimintamallilla ylläpitokuluja voidaan jaksaa useamman toimijan kesken.

Luontoon.fi:ssä lähes miljoona käyntiä

Vuoden aikana avattiin Luontoon.fi-sivujen englanninkielinen versio Outdoors.fi sekä Lundui.fi Ylä-Lapin retki-kohteista pohjoissaamen kielellä. Lundui.fi-sivut ovat maailman laajin saamenkielellä julkaistu sivusto. Keväällä julkaistiin retkeilyn perustietopaketti Retkeilyn ABC. Ruotsinkielinen Friluftslivets ABC valmistui loppuvuodesta. Sivut julkaistiin Suomen Latu ry:n ja Suomen Partiolaiset – Finlands Scouter ry:n kanssa yhteistyössä. Luontoon.fi-sivut kattavat 130 retki- ja luontomatkoilukohdetta sekä 50 asiakaspalvelupistettä.

Metsa.fi-sivuston luonnonsuojelutoimintaa esittelevät sivut avattiin uudistettuina lokakuussa. Ne sisältävät monipuolista tietoa Metsähallituksen luonnonsuojelutoiminnasta ja toimintaperiaatteista sekä suojelualueista. Sivuille on kerätty tietoa myös EU:n osin rahoittamista hankkeista, joissa Metsähallitus on ollut mukana. Suojelu- ja muiden erityisalueiden hoito- ja käyttösuunnitelmat ovat tutustuttavissa ja kommentoitavissa Metsa.fi-sivuilla.

Luontoon on rakennettu mittava määrä rakenteita ja rakennuksia kävijöiden kulkua helpottamaan ja ohjaamaan. Tiedot niistä kerätään REISKA-tietojärjestelmään, joka sisälsi vuoden vaihteessa noin 16 000 rakennelmaa, 1700 rakennusta, 800 siltaa ja 14 000 kilometriä erilaisia kesä- ja talvireittejä. Järjestelmään oli saatu kerättyä yli 90 prosenttia kohteista. Sen avulla seurataan mm. rakenteiden kuntoa, jolloin niiden uusiminen ja peruskorjaaminen voidaan tehdä suunnitelmallisesti.

Kansallispuistojen arvioidut käyntikerrat 2005

Helvetinjärven kansallispuisto	32 000
Hiidenportin kansallispuisto	10 000
Isojärven kansallispuisto	8 000
Itäisen Suomenlahden kansallispuisto	16 000
Kauhanevan-Pohjankankaan kansallispuisto	6 000
Koloveden kansallispuisto	6 500
Kurjenrahkan kansallispuisto	25 000
Lauhanvuoren kansallispuisto	27 000
Leivonmäen kansallispuisto	10 000
Lemmenjoen kansallispuisto	10 000
Liesjärven kansallispuisto	25 000
Linnansaaren kansallispuisto	28 000
Nuuksion kansallispuisto	110 000
Oulangan kansallispuisto	173 500
Pallas-Yllästunturin kansallispuisto	300 000
Patvinsuon kansallispuisto	14 000
Perämeren kansallispuisto	2 500
Petkeljärven kansallispuisto	17 500
Puurijärven ja Isosuon kansallispuisto	17 000
Pyhän-Häkin kansallispuisto	9 000
Pyhä-Luoston kansallispuisto	95 000
Päijänteen kansallispuisto	12 000
Repoveden kansallispuisto	65 000
Riisitunturin kansallispuisto	7 000
Rokuun kansallispuisto	20 000
Saaristomeren kansallispuisto	60 000
Salamajärven kansallispuisto	10 000
Seitsemisen kansallispuisto	40 000
Syötteen kansallispuisto	33 500
Tammisaaren saariston kansallispuisto	23 000
Tiilikjärven kansallispuisto	6 500
Torransuon kansallispuisto	20 000
Urho Kekkosen kansallispuisto	165 000
Valkmusan kansallispuisto	6 000
Yhteensä	1 410 000

Valtion retkeilyalueiden arvioidut käyntikerrat 2005

Evon retkeilyalue	50 000
Hossan retkeilyalue	48 100
Iso-Syötteen retkeilyalue	25 000
Kylmäluoman retkeilyalue	35 000
Oulujärven retkeilyalue	25 000
Ruunaan retkeilyalue	117 000
Teijon retkeilyalue	60 000
Yhteensä	360 100

Metsähallituksen luontokeskusten, -talojen ja palvelupisteiden arvioidut käyntikerrat 2005

Hautajärven luontotalo	6 500
Hossan luontokeskus.....	40 100
Hämeen luontokeskus.....	16 000
Luontokeskus Kellokas.....	59 000
Kilpisjärven luontotalo	14 100
Koilliskairan luontokeskus.....	18 500
Nestori – Saimaan luontokeskus	9 700
Luontokeskus Oskari	12 500
Oulangan luontokeskus	71 500
Pallastunturin luontokeskus	41 800
Luontokeskus Petola	16 700
Pyhätunturin luontokeskus.....	31 000
Ruunaan luontotalo.....	9 700
Savukosken luontotalo	4 500
Seitsemisen luontokeskus	30 000
Siida – Ylä-Lapin luontokeskus.....	112 900
Sinisimpukan luontokeskus.....	19 000
Syötteen luontokeskus.....	27 200
Tammisaaren luontokeskus.....	23 000
Teijon luontotalo	16 000
Terranova – Merenkurkun luontokeskus	15 000
Tunturi-Lapin luontokeskus	22 500
Luontokeskukset ja -talot (22) yhteensä	617 200
Palvelupiste Etiäinen.....	43 600
Ivalon palvelupiste	10 100
Palvelupiste Karhuntassu	69 900
Palvelupiste Kiehinen.....	46 600
Palvelupisteet (4) yhteensä	170 200
Kaikki (26) yhteensä.....	787 400

Euroopan unionin Life Luonto -hankkeet, joissa Metsähallituksen luontopalvelut oli mukana vuonna 2005

Tavoite: Luonto- ja lintudirektiivein ensisijaisesti suojeltavien lajien ja elinympäristöjen suojelu sekä Natura 2000 -alueiden kehittäminen.

2005–2009 Dyynien ja kosteikoiden ennallistaminen Vattajan harjoitus- ja ampuma-alueella
2005–2008 Kiljuhanhen suojelu Euroopan muuttoreitillä
2004–2008 Matkailualueet maisemalaboratorioina – Työvälineitä kestävän matkailun edistämiseen (Life Ympäristö)
2004–2008 Luonnonmetsät ja suot Koillismaan ja Kainuun vihreällä vyöhykkeellä
2004–2008 Pirkanmaan arvokkaiden lintuvesien kunnostus ja hoito
2003–2008 Uhanalaisen Fennoskandinavian naalin suojelu (SEFALO +)

2003–2007 Suomenlahden muuttoreitillä sijaitsevien lintuvesien hoito
2002–2007 Karjalan suot ja ikimetsät, helmiä luonnonhistorian ketjussa
2002–2007 Boreaalisten metsien ja puustoisten soiden ennallistaminen
2002–2006 Soiden ennallistaminen ja ympäristökasvatus Pohjois-Savossa
2001–2006 Linnustollisesti arvokkaiden kosteikkojen suojelu Keski-Suomessa
2003–2005 Parhaat käytännöt suomalaisissa lintuvesissä (Co-op)
2002–2005 Evo – eteläsuomalaisen metsäluonnon suojelua ja tiedotusta
2002–2005 Suomen eteläisimpien aapasuoerämaiden suojelu Pohjois-Pohjanmaalla ja Kainuussa
2001–2005 Pohjois-Karjalan lehdot, tikkametsät ja luonnonmetsät
2000–2005 Tikankontin ja lettorikon suojelu Pohjois-Suomessa
2000–2005 Keski-Lapin linnustollisesti arvokkaiden aapasoiden suojelu ja käyttö

Euroopan unionin rakennerahastojen tukemat hankkeet, joissa Metsähallituksen luontopalvelut oli mukana vuonna 2005

Tavoite: Alueellisten erojen vähentäminen EU:n sisällä tukemalla heikommin kehittyneitä alueita. Monenlaisten ympäristöhankkeiden toteuttaminen.

2005–2007 Haasteena rannikoiden kestävä käyttö (Interreg III B)
2005–2007 Hailuodon luontotalon näyttelyn rakentaminen (tavoiteohjelma 2)
2005–2007 Oulanka-Paanajärvi – erämaita, elämyksiä ja hyvinvointia (Naapuruusohjelma Euregio)
2004–2007 Kansainvälisesti merkittävät kosteikot, suojelualueet ja kulttuurimaisemat maaseudun kestävän kehityksen voimavarana (Interreg III B)
2004–2007 Kalajoen meriluontokeskuksen näyttelyn rakentaminen (tavoiteohjelma 2)
2004–2007 Kosteikot, luonnonsuojelualueet ja perinnemaisemat maaseudun resursseina (Interreg III B)
2005–2006 Ympäristö- ja hyvinvointiosaaminen yritystoiminnaksi Arkangelin käytävässä (Interreg IIIA Karjala)
2003–2006 Yhteiset uhanalaiset: tila, suojelu ja yhteiskunnalliset vaikutukset (Interreg III A)
2003–2006 Historiasta virtaa Lieksanjoen luontomatkailuun (Interreg III A Karjala)
2003–2006 Jokihelmisimpukan esiintyminen ja populaation tila Fennoskandian luoteisosassa (Interreg IIIA)
2004–2005 Natura 2000 -alueet Lapin voimavaraksi
2004–2005 Vihreä Silta III (Interreg III A)
2004–2005 Keropirtin rakennushanke (tavoiteohjelma 1)
2004–2005 Peuran Polun luontomatkailun kehittäminen
2004–2005 Kuninkaanpuiston luontomatkailun kehittäminen
2003–2005 Arktisen kestävän matkailun toimintamalli (Interreg III B)
2003–2005 Kalevala-puistot (Interreg III A Karjala)
2003–2005 Suurpetotietokeskuksen toiminnan käynnistäminen (Interreg III A)



JOUNI KLINGA

Inarijärven Ukonsaari on ehdolla maailmanperintöluetteloon. Saari on ollut saamelaiden pyhä paikka.

Suojelemme luontoa ja kulttuuriperintöä

Luonnonsuojelutoiminnan tavoitteena on luonnon monimuotoisuuden ja kulttuuriarvojen suojelu perustuen parhaaseen saatavilla olevaan tietoon. Suojelualueverkosto ja ensisijaisesti sen luonto ja kulttuuriympäristöt ovat toiminnan ydin. Vuonna 2005 toiminta kiteytettiin kolmeen: lajien, luontotyyppien ja kulttuuriperinnön suojeluun.

Luontopalvelujen tavoitteena on luonnon monimuotoisuuden vähenemisen pysäyttäminen Metsähallituksen alueilla vuoteen 2010 mennessä ja lajien ja luontotyyppien suotuisan suojelutason turvaaminen alueillaan. Luontopalvelut kantaa laajenevan vastuun maamme eläin- ja kasvilajien sekä vesiluonnon ja kulttuuriperinnön suojelusta. Luontopalvelut vastaa valtion luonnonsuojelu-, erämaa- ja muiden erityisalueiden inventoinneista, suunnittelusta, hoidosta ja seurannasta.

Lajeja ja niiden esiintymiä suojeltiin ja seurattiin tekemällä lajistaselvityksiä ja yksittäisten lajien esiintymäselvityksiä, parantamalla hoitotoimenpiteiden suunnittelua, lisäämällä hoito- ja seurantaohjeistusta, tekemällä lajiesiintymien hoitotoimia sekä tiivistämällä yhteistyötä ympäristöhallinnon eliöryhmien ja tutkimuslaitosten kanssa.

Lajien seuranta parannettiin tarkastamalla, kokoamalla ja päivittämällä erityisesti suojeltavien sekä uhanalaisten ja luontodirektiivin lajien esiintymätietoja Hertta Eliölajit-tietojärjestelmään. Joillekin lajeille laadittiin erillinen suojelu- tai seurantasuunnitelma. Lajien suojeluun käytettiin luontopalveluissa vuonna 2005 lähes 30 henkilötyövuotta. Vapaaehtoisten työntekijöiden määrä lisääntyi lajiseurannoissa, mutta työpanoksen kokonaismäärä pysyi vuoden 2004 tasolla, joka oli noin 30 henkilötyökuukautta.

Jotta luonnonsuojelua pystyttäisiin kehittämään pitkäjänteisesti, tarvitaan tietoa elinympäristöjen sijainnista ja ti-



PAAVO HAMUNEN

Selvitys kuukkelin (*Perisoreus infaustus*) esiintymisestä Etelä-Suomessa paljasti, että valtaosa, 84 prosenttia, kaikista Etelä-Suomen vuosina 1990–2005 havaituista kuukkeliesiintymistä on yksityismailla. Metsähallituksen talousmetsien käsittelyssä kuitenkin ylläpidetään kuukkelille tärkeitä rakennepiirteitä lajin esiintymisalueilla.

lasta sekä muutoksen suunnasta ja nopeudesta. Luontotyyppinä inventoimalla pyritään saamaan kattavaa tietoa erityisesti suojelualueiden luontoarvoista.

Monimuotoisempia metsiä Etelä-Suomen suojelualueille

Metsähallitus selvittää osana Etelä-Suomen metsien monimuotoisuusohjelmaa (METSO) eteläisen Suomen luonnonsuojelualueiden luontotyyppit vuoden 2006 loppuun mennessä. Tietoa käytetään suojelualueiden lajien ja luontotyyppien suojelun suunnittelussa sekä pohdittaessa uusien suojelutoimien tarpeellisuutta.

METSO-ohjelman inventoinnit kattavat noin 5 050 km². Inventointitiedot tallennetaan Metsähallituksen SutiGis-paikkatietojärjestelmään. Luontopalvelut osallistuu myös yksityismaiden suojelualueiden luontotyyppien inventointiin, jonka tavoite on 500 km² vuoden 2006 loppuun mennessä. Tästä tavoitteesta on tallennettu YSAGis-paikkatietojärjestelmään 190 km² eli noin 38 %.

Vuonna 2005 inventoitiin kaikkiaan runsaat 2 000 km², josta METSO-ohjelman alueella 925 km² ja sen pohjoispuolella 1200 km². METSO-alueen luontotyyppit ovat eteläisessä Suomessa usein pienialaisia, joten työhön tarvitaan

enemmän henkilötyövoimaa. Pohjoisessa osa työstä voidaan tehdä pelkkänä ilmakuvatulkintana. Pohjois-Suomen inventoinneista on tehty noin 28 000 km² (84 %) ja työ saataneen valmiiksi vuonna 2012.

Metsähallituksen hallinnassa on noin 30 000 km² valtion merialueita, joista noin 26 600 km² on yleisiä vesialueita. Luontopalvelujen rooli Vedenalaisen meriluonnon monimuotoisuuden inventointiohjelmassa VELMUssa vahvistui. Luontopalvelut vastaa biologisen tiedon keruusta ja on mukana inventointitiedon hallintatyössä sekä ohjelman yhteistyöryhmässä. Meriluonnon suojelua edistettiin myös useissa kansainvälisissä hankkeissa.

Luontopalvelut aloitti merialueiden inventointiohjelman toteutuksen vuonna 2003 osana VELMU-ohjelmaa. Vuonna 2005 voitiin inventoida vain 17 km² vaikeiden sääolojen vuoksi. Sukeltajat keräävät lajinäytteitä sekä valokuvaavat ja videoivat vedenalaista luontoa. Saaristomeren Jungfruskärin alueella tehtiin yksityiskohtaisempi inventointi, jossa käytettiin pohjaeläinnoudinta.



Suojeltuja rakennuksia ja kulttuuriperintökohteita

Luontopalvelujen hallinnassa on 96 suojeltua rakennusta eli 12 % valtion kaikista suojelluista rakennuksista. Lisäksi luontopalveluilla on kaksi kaavalla suojeltua sekä 40 Museoviraston ja Metsähallituksen välisellä sopimuksella varjeltua rakennusta. Nämä kohteet ovat 8 % luontopalvelujen rakennuskannasta.

Museoviraston muinaisjäännösrekisterin kohteista on 765 luontopalvelujen hoidossa. Vuonna 2005 Museovirasto antoi Metsähallitukselle ensimmäisen kerran luvan ryhtyä hoitamaan muinaisjäännöstä. Muinaisjäännös käsittää erityyppisiä kullan kaivuuseen ja huuhdontaan liittyviä jäänteitä Ivalon Sotajoen suupankissa.

Nuuskion kansallispuistossa sijaitsevan Kattilan kulttuurihistoriallisesti merkittävän funkistyyllisen asuinrakennuksen korjaaminen leirikoulukäyttöön aloitettiin yhdessä Rikosseuraamusviraston kanssa. Petkeljärven kansallispuistossa Ilomantsissa entistettiin vuonna 1960 rakennettu puistonvartijan maja lähelle alkuperäistä asuaan ja se avattiin yleisölle puistosta ja sen historiasta kertovana näyttely-

tilana. Pyhätunturin kansallispuistossa korjattiin matkailuhistoriaan liittyvää Keropirttiä ja Kotkan Langinkosken keisarillisen kalamajan kalahautomon kunnostustyöt saatiin päätökseen.

Metsähallitus vastasi Merenkurkun maankohoamisrannikon maailmanperintöhankkeen koordinoinnista kokoamalla UNESCO:lle jätetyn hakemuksen ja siihen liittyvät lisäselvitykset. Merenkurkku on ehdolla geologisin perustein: jääkauden muovaamat de Geerin moreenit ovat siellä selvimminkin nähtävissä. Aieluettelossa olevan Saimaan–Pielisen maailmanperintöalueen valmistelussa keskityttiin rahoituksen hankintaan.

Metsähallitus sai ensimmäiset UNESCO:n kulttuuriperintökohteet, kun Struven ketju hyväksyttiin maailmanperintöluetteloon heinäkuussa. Maapallon muotoa ja kokoa mittaavan ketjun pisteistä kuusi sijaitsee Suomessa ja näistä kolme luontopalvelujen alueilla Tarvantovaaran erämaassa,

Aavasaksalla ja Mustaviirin saarella Itäisen Suomenlahden kansallispuistossa.

Luontopalvelujen hoidossa ovat myös maailmanperintöluetteloon ehdolla olevat saamelaisten pyhä paikka Inarijärven Ukonsaari, Hangon Hauensuolen kalliohakkaukset sekä osia geologisesti ainutlaatuisesta Saimaan-Pielisen alueesta.

Tunturi-Lapin luontokeskuksen laajennushanke Enontekiön Hetassa käynnistyi ja työt valmistuvat vuonna 2006. Hankkeen kustannusarvio on noin 1,4 miljoona euroa ja sen rahoittaa pääosin Lapin TE-keskus. Luontokeskukseen tulee paimentolaissaamelaisuutta esittelevä näyttely, josta vastaa Johti Sämpelaccat -yhdistys. Myös saamelaiskäräjien Hetan toimipiste siirtyy luontokeskukseen. Inarin Sevetti-järvelle suunnitellaan kolttakulttuurikeskusta Saamelaisuuseen vetämässä hankkeessa, jonka myötä Metsähallituksen perinnetalo yhdistetään kulttuurikeskukseen.



METSÄHALLITUS

Turun yliopiston, Åbo Akademin ja Metsähallituksen BioGeo-hankkeessa saatiin valmiiksi hiekka- ja sorapohjien meriajokkaiden ja vedenalaisen kasvillisuuden inventoinnit Jungfruskärin alueella.



MARKUS SIRKKA

Saamelaiskäräjillä on arvioitavana Käsivarren, Kaldoaivin, Tarvantovaaran ja Vätsärin erämaa-alueiden sekä Lätäsenon–Hietajoen ja Sammuttijängän–Vaijoenjängän soidensuojelualueiden hoito- ja käyttösuunnitelmat.

Suojelualueiden hoitoa ja käyttöä suunnitellaan

Luontopalvelut hoitaa lähes kaikkia valtion maille perustettuja luonnonsuojelualueita. Myös pohjoiset erämaa-alueet, valtion retkeilyalueet ja luonnonsuojeluohjelmiin kuuluvat, suojelukohteiksi varatut valtion alueet ovat hoidossamme. Vastuullamme on lisäksi 19 virkistysmetsää. Alueiden hoitoa ja käyttöä ohjataan hoito- ja käyttösuunnitelmilla.

Metsähallituksen suojelu- ym. erityisalueiden kokonaisala oli vuoden 2005 lopussa 4 600 km². Erillisiä suojelualueita ja -kohteita oli yli 2 500. Pyhä–Luoston ja Pallas–Yllästunturin kansallispuistojen laajennukset lisäsivät kansallispuistojen pinta-alaa yli 630 km² (8 %).

Metsähallituksen tulosalue Laatumaa ja alueelliset ympäristökeskukset hankkivat luonnonsuojelukohteita valtion omistukseen. Ympäristökeskusten hankkimat kohteet tu-

levat yleensä Metsähallitukselle hallinnansiirron. Luontopalvelujen hallinnassa olevien suojelualueiden pinta-ala kasvoi vuonna 2005 maanhankintojen seurauksena 6 629 ha ja hallinnansiirron 3 525 ha. Näistä oli METSO-hankkeen hankintoja 1 884 ha ja vanhojen luonnonsuojeluohjelmien osuus oli 4 812 ha.

Suojelualuekiinteistöjen muodostamista on kehitetty pilottikohteilla. Tavoitteena on valmis esisuojelukiinteistö, joka aluetta koskevan säädöksen valmistuttua voidaan muuttaa suojelualuekiinteistöksi. Esisuojelukiinteistöjen muodostaminen helpottaa säädösvalmistelua, hoidon ja käytön suunnittelua sekä alueen hoitoa. Yksiselitteiset maastoon merkityt rajat varmistavat alueen suojelusäädösten voimassaolon. Vuonna 2005 valmistui kolme esisuojelukiinteistöä. Saatujen kokemusten perusteella suojelualuekiinteistöjen muodostamista kehitetään edelleen ja toimintaa tullaan laajentamaan.

Metsähallituksessa valmistui vuonna 2005 seitsemän suojelualueiden hoito- ja käyttösuunnitelmaa. Lisäksi ympäristöministeriö vahvisti kaksi suunnitelmaa. Hoito- ja käyttösuunnitelmiin saamelaisen kotiseutualueella liitetään Saamelaiskäräjien arvio suunnitelman vaikutuksista saamelaiskulttuuriin.

Vuonna 2005 yhtenäistettiin Metsähallituksen maanvuokraussopimusten laadinnan ja hallinnan ohjeistusta.

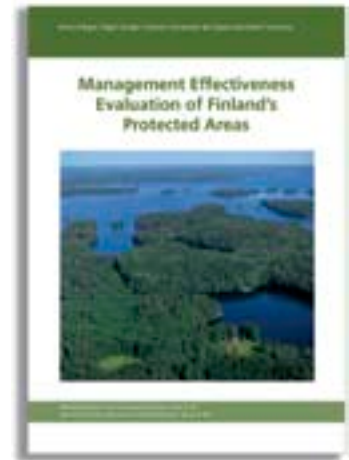
Metsähallitus osallistui Natura-yleissuunnitelmien laadintaan. Suunnitelmissa määritellään se, mille Natura-alueille tarvitaan hoito- ja käyttösuunnitelma, mille alueille riittää kevyempi toimenpidesuunnitelma ja mitkä alueet eivät vaadi mitään suunnitelmaa. Lisäksi määritellään Natura-alueiden suunnittelujärjestys. Vuonna 2005 valmistui Pirkanmaan, Pohjois-Karjalan, Keski-Suomen ja Lapin yleissuunnitelmat ja loputkin 9 valmistuvat vuonna 2006.

Suojelualuejärjestelmä arvioitiin

Kattava kansainvälinen arviointi Suomen suojelualueiden hoidon tehokkuudesta ja vaikuttavuudesta toteutettiin Metsähallituksen tilauksesta vuonna 2004. Suojelualueiden hoidon nykyinen taso on arvioinnin mukaan hyvä ja joitakin poikkeuksia lukuun ottamatta luonnon monimuotoi-

suuden suojelun tavoitteet on saavutettu. Arvioinnin mukaan maamme luonnonsuojelualueet ovat monien muiden maiden suojelualuejärjestelmiin verrattuna hyvässä asemassa ja niiden tulisi toimia mallina muille.

Arvioinnin suositusten mukaisesti Metsähallitus tekee jatkossa viiden vuoden välein suojelualueitaan kuvaavan Puistojen tila -raportin. Vuonna 2005 aloitettiin tietojen koostaminen ja analysoiminen raporttiin, joka kuvaa suojelualueiden suojeluarvot, uhat ja tilan sekä alueiden hoidon tehokkuuden ja vaikuttavuuden. Tietoja kerätään yhteenvetoraaporttia varten viiden vuoden ajalta ja tiedon keruussa pyritään mahdollisimman laajasti hyödyntämään tietojärjestelmiin jo aiemmin koottua tietoa.



VEIKKO VASAMA

Hoito- ja käyttösuunnitelmissa yhteensovitetään luonnonsuojelualueiden eri käyttömuodot osallistamalla eri sidosryhmät suunnittelun tekoon.

Eräasiat siirtyivät luontopalveluihin

Metsähallituksen luontopalvelut hoitaa metsästyksen ja kalastukseen liittyvät lupa- ja vuokrausasiat vuoden 2005 alusta voimaan tulleen Metsähallituslain edellyttämällä tavalla. Metsästys- ja kalastusluvut säädettiin julkisiksi hallintopäätöksiksi. Eräasiain viranomaistehtäviä hoitaa erätalouspäällikkö.

Erätalouspäällikkö päättää metsästys- ja kalastusalueiden käytöstä, alueellisista kiintiöpäätöksistä ja voi luovuttaa lupien myöntämisoikeuksia. Päätöksistä on valitusoikeus. Eräpäällikkö käsittelee myös lupapäätöksistä kansalaisten tekemät oikaisuvaatimukset. Luontopalvelujohtaja tekee päätökset maastoliikenteen lupakiintiöistä, joista on valitusoikeus hallinto-oikeuteen. Kiintiöpäätökset koskevat moottorikelkkauria ja urien ulkopuolisia alueita.

Erätalouspäällikkö delegoi metsästys-, kalastus- ja maastoliikennealupien myynnin Metsähallituksen Villille Pohjolalle. Luvat myydään omakustannuseriaatteella. Myös luontokeskukset olivat edelleen lupien myyntipisteitä. Lakimuutoksen vuoksi yrittäjät eivät enää myy metsästyslupia.

Vuonna 2005 myytiin 63 650 kalastuslupaa, 38 350 metsästyslupaa ja 1 730 maastoliikenteen uralupaa. Lupa-metsästysalueita oli 116 ja niiden maapinta-ala oli yhteensä 72 400 km² ja vesipinta-ala 1 710 km². Keskimääräinen lupametsästysaika metsästäjää kohden oli 3,2 vrk. Metsästyksen saalisilmoituksia palautettiin 7 460. Metsäkanalintusaalis oli 42 000 yksilöä eli 0,4 yksilöä/km². Keskimääräinen metsäkanalintukanta oli 19 yksilöä/km², joten kannan noin 3 %:n vähennys oli erittäin kestävällä tasolla.

Virkistyskalastusalueita oli 62. Eräsuunnittelijat on valtuutettu hoitamaan metsästys- ja kalastusalueiden vuokrausasioita. Vuoden 2005 lopussa metsästysaluevuokrasopimuksia oli 2 000 ja kalastusaluevuokrasopimuksia 1 145.

Pohjois-Suomen kuntalaisten harjoittamasta metsästyksestä metsästyslain 8 §:n alueella tehtiin tutkimus, jotta pystyttäisiin mitoittamaan metsästys kestävästi sekä saamaan tietoa kuntalaisten metsästysharrastuksesta yleisemminkin. Tutkimus tehtiin yhdessä Lapin, Oulun ja Kainuun riistanhoitopiirien ja Riista- ja kalatalouden tutkimuslaitoksen kanssa.

Metsähallituslain muutoksen myötä metsästyksen, kalastuksen ja maastoliikenteen suoritteet ja hinnat määrittiin

maa- ja metsätalousministeriön asetuksella 1380/2004. Asetuksella säilytettiin lupatuotteet ja hintatasot.

Erävalvontaa yhteistyössä

Metsähallituksen erävalvonta valvoo laillisuutta ja luvanvaraisuutta valtion mailla. Erävalvonnan tavoitteena on ennaltaehkäisy sekä vapaaehtoisten valvojien kouluttaminen ja toiminnan koordinointi. Alueellisesti erävalvontaa koordinoivat Metsähallituksen erätarkastajat, joilla on uuden erävalvontalain mukaiset poliisivaltuudet. Erävalvontaa tehdään yhdessä poliisin ja rajavartiolaitoksen kanssa: toiminta käsittää yhteisiä valvontapartioita ja tietojen vaihtoa. Metsähallituksen muuta henkilökuntaa ja riistanhoitoyhdistysten valvoja osallistuu myös toimintaan.

Metsähallitus osallistui erävalvonnasta annettavan lain valmisteluun. Laki Metsähallituksen erävalvonnasta tuli voimaan 1.1.2006.

Uittoväylien kalastoa palautetaan

Iijoen uittosäännön kumoamisen yhteydessä määrättiin Metsähallitukselle velvoite istuttaa kunnostetuille koskialueille taimenta ja harjusta sekä tarkkailla näiden istutusten tuloksellisuutta viiden vuoden ajan. Istutettujen kalojen arvo oli vuonna 2005 noin 55 000 euroa. Istutusvelvoitteet jatkuivat neljälle ympäristökeskuksen kunnostamalle joki-alueelle sekä merellisten vaelluskalojen nousualueelle ja merelle Kostonjoen osalta. Istutukset loppuivat Näljänkä- ja Naamankajokien alueilla ja alkoivat Kostonjoen sivujoilla Taivalkoskella. Iijoen kunnostettujen jokien tarkkailuraportti vuosilta 2000–2004 valmistui toukokuussa 2005. Istutusten seuranta jatkui sähkökalastuksin yhdeksällä joella ja kalastuskirjanpitoa kerättiin 40 kalastajalta.

Metsähallituksen luontokeskukset, -talot ja palvelupisteet

Palvelupiste Etiäinen

96930 Napapiiri, puh. 0205 64 7820

Hautajärven luontotalo

Hautajärventie 414, 98995 Hautajärvi, puh. 0205 64 6870

Hossan luontokeskus

Jatkonsalmentie 6, 89600 Ruhtinansalmi, puh. 0205 64 6041

Hämeen luontokeskus

Härkätie 818, 31380 Letku, puh. 0205 64 4630

Ivalon palvelupiste

PL 35, 99801 Ivalo (Ivalontie 10), puh. 0205 64 7701

Palvelupiste Karhuntassu

Torangintaival 2, 93600 Kuusamo, puh. 0205 64 6800

Luontokeskus Kellokas

95970 Äkäslompola, puh. 0205 64 7039

Palvelupiste Kiehininen

Kelotie 1 / Siula, 99830 Saariselkä, puh. 0205 64 7200

Kilpisjärven luontotalo

99490 Kilpisjärvi, puh. 0205 64 7990

Koilliskairan luontokeskus

99695 Tankavaara, puh. 0205 64 7251

Nestori – Saimaan luontokeskus

Akselinkatu 8 (käynti Aino Acktén puistotie 5),
57130 Savonlinna, puh. 0205 64 5929

Oskari – Linnansaaren luontokeskus

Ohitustie 7, 58900 Rantasalmi, puh. 0205 64 5916

Oulangan luontokeskus

Liikasenvaarantie 132, 93999 Kuusamo,
puh. 0205 64 6850

Pallastunturin luontokeskus

99330 Pallastunturi, puh. 0205 64 7930

Luontokeskus Petola

Lentiirantie 342 D, 88900 Kuhmo, puh. 0205 64 6380

Pyhätunturin luontokeskus

Kerontie 22, 98530 Pyhätunturi, puh. 0205 64 7302

Ruunaan luontotalo

Ruunaantie 129, 81750 Pankakoski, puh. 0205 64 5757

Savukosken luontotalo

Samperintie 32, 98800 Savukoski, puh. 0205 64 7556

Seitsemisen luontokeskus

Seitsemisentie 110, 34530 Länsi-Aure, puh. 0205 64 5270

Siida – Ylä-Lapin luontokeskus

Inarintie, 99870 Inari, puh. 0205 64 7740

Sinisimpukan luontokeskus

Meripuistontie, 25930 Kasnäs, puh. 0205 64 4620

Syötteen luontokeskus

Erätie 1, 93280 Syöte, puh. 0205 64 6550

Tammisaaren luontokeskus

Rantapuistikko, 10600 Tammisaari, puh. 0205 64 4613

Teijon luontotalo

Matildanjärventie 84, 25660 Mathildedal, puh. 0205 64 4700

Terranova – Merenkurkun luontokeskus*

PL 2 (Museokatu 2), 65101 Vaasa, puh. (06) 325 3800

* Yhteistyössä Pohjanmaan museon kanssa

Tunturi-Lapin luontokeskus

Peuratie 15, 99400 Enontekiö, puh. 0205 64 7950



Metsähallituksen luontopalvelut

Luontopalvelut, prosessien ohjausyksiköt

PL 94, 01301 Vantaa, puh. 0205 64 100

■ Etelä-Suomen luontopalvelut

PL 94, 01301 Vantaa, puh. 0205 64 100

■ Pohjanmaan-Kainuun luontopalvelut

Torangintaival 2, 93600 Kuusamo, puh. 0205 64 100

■ Lapin luontopalvelut

PL 8016, 96101 Rovaniemi, puh. 0205 64 100



Luonnon ja ihmisen asialla

Metsähallituksen luontopalvelut suojelee ja hoitaa alkuperäistä ja uhanalaista suomalaista luontoa sekä tuottaa luonnossa liikkujille retkeilypalveluja. Vastuullamme ovat lähes kaikki maamme kansallispuistot, luonnonpuistot ja muut valtion suojelualueet sekä pohjoiset erämaat ja suuri määrä retkeilijöitä varten varustettuja muita valtion omistamia alueita. Alueiden hoidosta vastaa kolme alueyksikköämme.

Luontokeskukset ja -talot sekä muut palvelupisteemme antavat tietoa kohteiden luonnosta ja palveluista. Tietoa saa myös verkkopalvelustamme www.luontoon.fi.

Tarkempaa tietoa toiminnastamme löytyy Metsähallituksen verkkosivuilta www.metsa.fi suomeksi, ruotsiksi, saameksi ja englanniksi.



METSÄHALLITUS

PL 94 (Vernissakatu 4), 01301 Vantaa
Puhelin 0205 64 100, telefax 0205 64 4350
www.metsa.fi, www.luontoon.fi