



Metsähallituksen luontopalvelut

Vuosikertomus 2007



Kansallispuistot, luonnonpuistot, erämaa-alueet, valtion retkeilyalueet sekä yleiset vesialueet, jotka olivat Metsähallituksen hallinnassa 31.12.2007.

- Tietoa alueiden hoidosta: www.metsa.fi > Luonnonsuojelu.
- Tietoa alueista ja niiden palveluista: www.luontoon.fi, www.retkikartta.fi.

Metsähallituksen luontopalvelut

Prosessien ohjausyksiköt
PL 94, 01301 Vantaa
puh. 0205 64 100

- **Lapin luontopalvelut**
PL 8016 (Koskikatu 44–46)
96101 Rovaniemi
puh. 0205 64 100
- **Pohjanmaan luontopalvelut**
Torangintaival 2
93600 Kuusamo
puh. 0205 64 100
- **Etelä-Suomen luontopalvelut**
PL 94 (Vernissakatu 4)
01301 Vantaa
puh. 0205 64 100



Luontopalvelujen toiminta-ajatus

Hoidamme alueitamme tutkimukseen ja kokemukseen perustuvien parhaiden käytäntöjen mukaisesti luonnon monimuotoisuuden ja kulttuuriarvojen suojelemiseksi.

Tarjoamme asiakkaille mahdollisuuksia luonnossa virkistytymiseen ja oppimiseen.

Luomme mahdollisuuksia luontomatkailulle ja kestäväälle aluekehitykselle.

Teemme yhteistyötä kotimaassa ja kansainvälisesti.

Kehitämme palvelukykyämme sekä toimintamme vaikuttavuutta ja tuottavuutta.



JUHA ILKKA

RAHKAKHOPEATÄPLÄ (CLOSSIANA FRIGGA) ON KÄRSINYT SOIDEN OJITUKSESTA. SOIDEN ENNALLISTAMISEN VAIKUTUKSIA PÄIVÄPERHOSSIIN ON RYHDYTTY TUTKIMAAN MM. HELMI-LIFE -HANKKEESSA POHJOIS-KARJALASSA.

Luontopalvelujen visio 2010

Lajien ja luontotyyppien suotuisa suojelutaso on alueillamme turvattu ja palvelumme ovat arvostettuja ja edistävät luonnon ja ihmisen hyvinvointia.

PROSSIT

Luontopalvelujohtaja Rauno Väisänen

OHJAUSYKSIKÖT

HALLINTO

Apulaisjohtaja
Marja-Liisa Hintsanen

KEHITTÄMINEN

Kehitysjohtaja
Matti Määttä

ALUEIDEN HALLINTA

Päällikkö
Markku Vickholm

ERÄASIAT

Erätalouspäällikkö
Olavi Joensuu

LUONNON SUOJELU

Päällikkö
Aimo Saano

LUONNON VIRKISTYSKÄYTTÖ

Päällikkö
Anneli Leivo

ETELÄ-SUOMEN LUONTOPALVELUT

Aluejohtaja
Stig Johansson

Aluepäällikkö
Seppo Manninen

Aluepäällikkö
Jarmo Väisänen

Aluepäällikkö
Aulikki Alanen

Aluepäällikkö
Erkki Virolainen

Puistoalueet
Puistonjohtajat

POHJANMAAN LUONTOPALVELUT

Aluejohtaja
Arto Ahokumpu

Aluepäällikkö
Jouni Aarnio

Aluepäällikkö
Erkki Turtinen

Aluepäällikkö
Matti Hovi

Aluepäällikkö
Samuli Sillman

Puistoalueet
Puistonjohtajat

LAPIN LUONTOPALVELUT

Aluejohtaja
Jyrki Tolonen

Aluepäällikkö
Pirjo Seurujärvi

Aluepäällikkö
Mika Laakkonen

Aluepäällikkö
Yrjö Norokorpi

Aluepäällikkö
Sakari Kokkonen

Puistoalueet
Puistonjohtajat

Sisällys

Luontopalvelujohtajan katsaus	1
Metsähallituksen luontopalvelut	3
Laajennamme luontotiedon keruuta ja tutkimusyhteistyötä	4
Retkeilypalvelut ovat yhä suosittumia	7
Vaalimme ja edistämme suomalaista eräkulttuuria	9
Tiivistä vuorovaikutusta alueiden käytön suunnittelussa	10
Puistojen tilan raportti on Suomen suojelualueiden tietopaketti	11
Suuret Life-hankkeet vietiin päätökseen	12

TOIMITUS: TIINA GRAHN
TAITTO: MARIANNE KATAINEN

KANNEN VALOKUVA: ETELÄ-SAVON KANSALLISMAISEMAAN PIHLAJAVEDEN NATURA-ALUEELLE LAADITTAAN HOITO- JA KÄYTTÖSUUNNITELMA 2007–2008. KUVA: ARTO HÄMÄLÄINEN

METSÄHALLITUS,
LUONTOPALVELUT 2008
PL 94 (VERNISSAKATU 4), 01301 VANTAA
PUHELIN 0205 64 100
WWW.METSA.FI
WWW.LUONTOON.FI
WWW.RETKIKARTTA.FI



ERWEKO PAINOTUOTE OY, HELSINKI 2008
PAINOPAPERI:
100 % KIERRÄTYSKÄYTTÖ CYCLUS PRINT
PAINOS 4 000 KPL
ISBN 978-952-446-680-6 (PAINETTU)
ISBN 978-952-446-681-3 (PDF)



Luontopalvelujohtajan katsaus

Metsähallituksen luontopalvelut hoitaa kansallis- ja luonnonpuistoja, muita luonnonsuojelualueita, erämaa-alueita sekä valtion retkeilyalueita luonnonarvojen säilyttämiseksi ja luonnossa liikkujien palvelemiseksi. Hoidossamme ovat myös valtion omistuksessa olevat merien ja järvien yleiset vesialueet. Luontopalvelut työllistää ja luo mahdollisuuksia luontomatkailulle ja tutkimukselle sekä edistää Metsähallituksen talousmetsien kestäväää käyttöä. Toiminnan tavoitteista päättää vuosittain eduskunta ja niitä täsmäntävät luonnonsuojelutehtäviä ohjaava ympäristöministeriö sekä retkeily- ja eräasioita ohjaava maa- ja metsätalousministeriö.

Metsähallituksen luontopalvelut saavutti ja osin ylitti eduskunnan ja ministeriöiden sille asettamat tavoitteet vuonna 2007. Mittavan Etelä-Suomen metsien monimuotoisuusohjelman (METSO) tavoitteet saavutettiin myös kokonaisuutena hyvin. Vedenalaisten luontotyyppien inventointi eteni merialueilla nopeasti oman toiminnan ja yhteistyöverkoston kehittämisen ansiosta. Uhanalaisista lajeista maakotkalla ja valkoselkätikalla oli erinomainen vuosi ja niiden pesintöjä todettiin enemmän kuin koskaan, mutta saimaannorpan kanta pieneni hälyttävästi kasvaneen kuolleisuuden takia. Suojelualueiden lajistoinventoinnit tuottivat runsaasti uusia havaintoja uhanalaisista lajeista. Kulttuuriperinnön suojelua vahvistettiin, erityisesti Lapissa. Tutkimusyhteistyötä yliopistojen, tutkimuslaitosten ja asiantuntijatahojen kanssa lujitettiin yhteistyösopimusten avulla.

Suojelualueiden hoito- ja käyttösuunnitelmia valmistui ripeään tahtiin ja tavoitteet ylitettiin. Samalla suojelualueiden hoitoa ja käyttöä ohjaavat periaatteet uudistettiin. Luontopalvelut julkaisi Suomen suojelualueiden tilaa varsin kattavasti kuvaavan Puistojen tila Suomessa -raportin.

Riistatalouden jo toimivan suunnittelu- ja seurantajärjestelmän rinnalle kehitettiin vastaava järjestelmä kalatalouden tarpeisiin. Samalla otettiin käyttöön vesien ominaisuustietoihin perustuva paikkatietojärjestelmä. Yhteistyössä metsätalouden tulosalueen kanssa aloitettiin laaja riistan elinympäristöjä parantava hanke valtion mailla. Kalastus- ja metsästyslupien myynti ylitti odotukset. Lupatuloilla tehostettiin erävalvontaa palkkaamalla määräaikaista valvoja.

Rovaniemen Imarin siemenkeskukseen valmistui nykyaikainen, laadukkaan ja luotettavan siementestauksen mahdollistava idätyslaboratorio. Palveluvarustusta parannettiin erityisesti Pallas-Yllästunturin, Pyhä-Luoston ja Urho Kekkonen kansallispuistoissa sekä Merenkurkun maailmanperintö-



LIISA NIKOLA

alueella. Kansallispuistojen käyntimäärät kasvoivat, ja asiakasyytyväisyys säilyi varsin hyvänä. Luontoon.fi-verkkopalvelua käytettiin 2,5 miljoonaa kertaa. Verkkopalvelun rinnalle rakennettiin uusi, nopeasti suuren suosion saanut Retkikartta.fi -karttapalvelu retkeilijöiden ja eränkävijöiden tarpeisiin.

Vuoden aikana valmisteltiin myös Metsätutkimuslaitoksen suojelualueiden siirto Metsähallitukselle. Kolin kansallispuisto, Mallan ja Vesijaon luonnonpuistot sekä mm. Punkaharjun ja Saanatunturin luonnonsuojelualueet tulivat luontopalvelujen hallintaan 1.1.2008.

Rauno Väisänen



Pyhä-Luoston kansallispuisto on perustettu suojelemaan Keski-Lapin tunturi-, metsä- ja suoluontoa. Retkeilyn lisäksi lait sallivat poronhoidon, korukivien louhinnan ja paikallisille asukkaille metsästyksen. Vuonna 2007 annettu järjestysääntö kokoaa yhteen eri määräykset ja ohjaa toimintaa. LENTOKUVA VALLAS OY

Metsähallituksen luontopalvelut

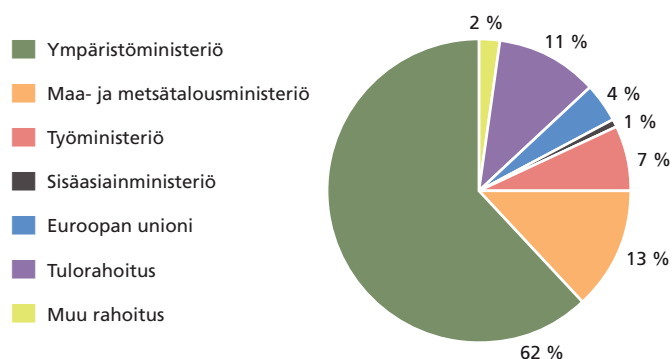
Metsähallitus on valtion liikelaitos, joka tuottaa luonnonvaran palveluja. Metsähallituksen tehtävät jakautuvat liiketalouden ja luontopalvelujen tulosalueen hoitamiin julkisiin hallinto-tehtäviin, joita ovat luonnonsuojelu ja kansalaisille tuotettavat retkeilypalvelut sekä kalastukseen, metsästykseseen, uittoon ja siemenhuoltoon liittyvät tehtävät. Julkisten hallintotehtävien rahoitus tulee pääosin valtion budjetista.

Metsähallituksen luontopalvelut hoitaa luonnonsuojeluun ja retkeilyyn varattuja valtion omistamia alueita ja ohjaa niiden käyttöä. Vuonna 2007 luontopalvelujen hallussa oli alueita yhteensä 70 171 km², eli suunnilleen saman verran kuin vuonna 2006.

Luontopalvelut suojelee ja seuraa uhanalaisten lajien esiintymiä Metsähallituksen alueilla, ja se vastaa mm. maakotkan, saimaannorpan ja valkoselkätikan suojelusta ja kannan seurannasta koko maassa. Luontopalvelut osallistuu myös kansainväliseen toimintaan ja edistää kokeilu- ja tutkimustoimintaa, joka tukee luonnon biologisen monimuotoisuuden säilyttämistä.

Metsähallituksen lakisääteiset luonnonsuojelualueet, erämaa-alueet, valtion retkeilyalueet, virkistymetsät, suojelualuevaraukset sekä yleiset vesialueet 31.12.2007.

Aluetyyppi	kpl	km ²
Kansallispuistot	34	8 825
Luonnonpuistot	17	1 504
Muut luonnonsuojelualueet	349	5 371
Yksityiset luonnonsuojelualueet	82	85
Metsähallituksen päätöksellä perustetut	24	8
Lakisääteiset luonnonsuojelu- alueet yhteensä	506	15 793
Suojeluohjelmien suojelualuevaraukset	1 569	7 384
Suojelumetsät	228	353
Muut suojelukohteet	334	1 998
Erämaa-alueet	12	14 903
Valtion retkeilyalueet	7	355
Muut virkistysalueet	22	1 406
Muut alueet	20	3 627
Yleiset vesialueet (em. ulkopuolella)		24 350
Maa- ja vesialueet yhteensä		70 171



Metsähallituksen luontopalvelujen toimintaan käytettiin vuonna 2007 yhteensä 54,5 miljoonaa euroa eli puoli miljoonaa enemmän kuin vuonna 2006.

Luontopalvelut tuottaa maksuttomia retkeilypalveluja jokamiehenoikeudella luonnossa liikkuville sekä palvelee retkeilijöitä maastossa ja luontokeskuksissa. Lisäksi se huolehtii kansalaisten lakisääteisten metsästyks- ja kalastusoikeuksien toteutumisesta ja hoitaa erävalvontaan, metsäpuiden siemenhuoltoon ja varmuusvarastointiin sekä uittoon liittyviä tehtäviä.

Luontopalvelujen kokonaistyömäärä oli 568 henkilötyövuotta, mikä on 3,2 % vähemmän kuin edellisellä vuonna.

Määräaikaisen henkilöstön työn osuus pieneni 13 prosenttia edellisvuodesta ja oli 38 % kokonaistyöpanoksesta vuonna 2007. Työpanos pieneni luonnon virkistyskäytön tehtävistä, joissa kuitenkin tehtiin yhä lähes puolet kokonaistyöpanoksesta.

Metsähallituksen työllistämät avolaitosvangit tekivät Etelä-Suomessa, lähinnä Nuuksion kansallispuistossa, kunnostus- ja huoltotöitä melkein 23 henkilötyövuoden verran. Tämä ei sisälly luontopalvelujen kokonaistyöpanokseen.

Vuoden 2007 lopussa Metsähallituksen luontopalveluissa työskenteli 359 vakinaista ja 176 määräaikaista henkilöä. Vakituisten henkilöstön keski-ikä oli 46,5 vuotta ja määräaikaisen 39,1 vuotta. Vakituksista oli naisia 32 % ja määräaikaisista 45 %.

Laajennamme luontotiedon keruuta ja tutkimusyhteistyötä

Toimintamme ydin ovat suojelualueverkosto ja ensisijaisesti sen luonto ja kulttuuriympäristöt. Luontopalvelujen tavoitteena on luonnon monimuotoisuuden ja kulttuuriperinnön suojelu. Tehäväkokonaisuuden kolme osa-aluetta ovat lajit, luontotyypit ja kulttuuriperintö. Aktiivinen kotimainen ja kansainvälinen yhteistyö yliopistojen, tutkimuslaitosten ja muiden asiantuntijaorganisaatioiden kanssa parantavat toimintamme laatua.

Luontopalvelujen tavoitteita on pyritty liittämään tutkimusorganisaatioiden ohjelmiin puitesopimusten, vuosittaisen hankeyhteistyön ja asiantuntijatapaamisten avulla. Vuoden 2007 aikana yhteistyöverkosta laajennettiin ja syvennettiin. Luontopalvelut kehitti tutkimusyhteistyötä hydrologisten seurantojen kokeiluhankkeessa Joensuun yliopiston kanssa. Jyväskylän yliopisto vastasi tutkimustiedon seurantaa ja tutkimusyhteistyön koordinoimista kehittävästä kokeiluhankkeesta. Oulun yliopistosta tuli luontopalvelujen uusi yhteistyökumppani. Luontopalvelujen ja Suomen ympäristökeskuksen välinen yhteistyösopimus uudistettiin. Hel-

singin yliopiston kanssa solmittiin koko Metsähallitusta koskeva yhteistyön puitesopimus ja yhteistyösopimus Metsätutkimuslaitoksen kanssa uudistettiin.

Laji- ja luontotyyppitietoa saatiin talteen ennätysmäärä

Vedenalaisen meriluonnon monimuotoisuuden inventointiohjelman (VELMU) toteutus eteni luontopalvelujen omien meribiologiain ja kansallisen yhteistyöverkoston aktiivisen yhteistoiminnan avulla. Vedenalaisia inventointeja tehtiin 3 913 pisteestä, joista noin 3 000 oli yhden hehtaarin suuruisia, loput suurempia. Inventointitavoite 3 100 hehtaaria saavutettiin hyvin.

Etelä-Suomen metsien monimuotoisuusohjelman (METSO) ensimmäinen toimintakausi 2002–2007 päättyi. Vuonna 2007 sää oli ennallistamiselle epäsuotuisa, mutta 2 585 hehtaaria saatiin ennallistettua, kun tavoite oli 2 700 hehtaaria. Perinnebiotooppeja on nyt hoidossa noin 1 700 hehtaaria. Luontotyyppejä inventointiin METSO-alueella vajaat 7 000 ha ja METSO-alueen ulkopuolella reilut 66 000 ha.

Metsähallituksessa toteutettiin ensimmäinen valtakunnallinen lajistoinventointien kokonaisuus, kun erityisesti lehtojen lajistoa kartoitettiin osana METSO-ohjelmaa. Lehdoissa inventoitiin sammalia, jäkäliä, nilviäisiä ja kovakuoriaisia. Käpiä kartoitettiin myös talousmetsissä. Tällä kertaa ei selvitetty tietyn suojelualan lajistoa, vaan valittiin kohteita, jotka ennakkotietojen perusteella saattoivat soveltua kyseiselle lajiryhmälle. Tavoitteina oli tuottaa lisää lajistotietoa suunnittelua varten ja kehittää menetelmiä. Inventointihankkeessa löytyi lähes 400 uutta lajiesiintymää kaikkiaan yli 170 uhanalaisesta, silmälläpidettävästä tai puutteellisesti tunnetusta lajista. Suomen ympäristökeskuksen ylläpitämään Eliölajit-järjestelmään tallennettiin 7 100 uutta havaintopaikkaa ja 8 300 havaintoa, mikä on noin 60 % kaikista järjestelmään tallennetuista tiedoista. Varsinkin käpäletietoja tallennettiin runsaasti.

Metsähallituksen 37 valtakunnallisen vastuulajin tilan arvioinneissa 13 lajin tilanne arvioitiin huonoksi ja 15 lajin suojelun tila riittämättömäksi. Tulevat suojelutoimet kohdennetaan erityisesti näihin lajeihin. Erityisesti naalin (*Alopex lagopus*), meritattaren (*Polygonum oxyspermum*) ja pikkunoidanlукon (*Botrychium simplex*) tilanne näyttää heikentyvän edelleen.



METSÄHALLITUS

Rakkolevää Saaristomerien kansallispuistossa. Rakkolevä on rantavyöhykkeen laji, jonka suojassa elää monia muita lajeja.

Valkoselkätikalle (*Dendrocopus leucotos*) vuosi oli hyvä, sillä pesintöjä todettiin 61. Maamme pesintäkanta on lähes kaksinkertaistunut viimeisen viiden vuoden aikana. Myös maakotkan (*Aquila chrysaetos*) pesintä onnistui paremmin kuin koskaan aiemmin seurantojen aikana. Isoja poikasia todettiin 194.

Leudot talvet haittaavat saimaannorpan (*Phoca hispida saimensis*) pesäntekoa ja pidentävät talvikalastuskautta. Kalaverkot ovat koituneet erityisesti alle yksivuotiaiden norpanpoikasten tuhosiksi. Norpat ovat joutuneet hakeutumaan myös suojelualueiden ulkopuolelle pesimäpaikkoja etsiessään. Vuosien 2006–2007 aikana kanta on pienentynyt arviolta 280 yksilöstä 260 yksilöön.

Kulttuuriperintöä kartoitettiin osana alueiden käytön suunnittelua

Kulttuuriperinnön suojelua vahvistettiin solmimalla yhteistyösopimus Helsingin yliopiston arkeologian oppiaineen kanssa. Yhteistyötä jatkettiin muiden yliopistojen sekä Saamelaismuseon ja maakuntamuseoiden kanssa. Arkeologisia inventointeja tehtiin pääosin yhteistyöhankkeiden avulla. Inventointien tulokset välitettiin Museovirastolle muinaisjäännösrekisteriin.

Lapissa tehdyt kulttuuriperinnön inventoinnit paljastivat runsaasti aiemmin tuntemattomia esihistoriallisen ja historiallisen ajan jäänteitä. Auttikönkään luonnonsuojelualueelta löytyi jatkosodan aikaisia linnoitusrakenteita ja Martimoaavan soidensuojelualueelta runsaasti kivirakenteita, joista useimmat ovat erikokoisia säilytyskuoppia.

Itäisen Suomenlahden kansallispuistosta ja sen laajennusalueilta löydettiin toista sataa aiemmin tuntematonta muinaisjäännöstä. Laaja inventointi tehtiin myös Seitsemisen kansallispuistossa. Ihmisen toiminnan jäljet, kuten saaliin pyyntikuopat, näkyvät sielläkin vuosisatojen ajalta. Kulttuuriperinnön inventoinnit keskittyvät alueille, joille ollaan laatimassa hoito- ja käyttösuunnitelmia.

Luontopalvelujen hallinnassa olevasta rakennuskannasta on suojeltu 13 %. Suojelukohteiden sijainti- ja kuntotiedot sekä suojelun lakisäätäinen peruste on tallennettu Metsähallituksen rakennusten paikkatietojärjestelmään.

Hankerahoitus mahdollisti luonnonhoitoa ja rakennusten kunnostusta

Metsähallituksen koordinoimassa viisivuotisessa Metsä-Life-hankkeessa ennallistettiin aiemmin talouskäytössä olleita metsiä ja soita Natura-alueilla 7 000 hehtaaria. Metsien rakennetta ja soiden vesitaloutta palautettiin lähemmäs luonnontilaa 33 kohteessa eri puolilla maata. Ekologisten vaiku-



PÄIVI TERVONEN

Niittysaunan jäänteet Martinselkosen luonnonsuojelualueella Suomussalmella. Niittysaunassa asuttiin silloin, kun heinätöitä tehtiin kaukana kotoa.

tusten lisäksi hankkeen työllisyysvaikutukset olivat huomattavat.

Bird-hankkeessa pyrittiin luomaan työpaikkoja mm. kosteikkojen hoidossa ja palvelurakenteiden kunnostamisessa. Yhteiset uhanalaiset -hankkeen avulla saatiin uutta tietoa mm. liito-oravan ja valkoselkätikan kantojen tilasta Karjalankannaksella ja Laatokan eteläpuolella sekä rajan Suomen puoleisella alueella.

Luontopalvelut osallistui myös Uudenmaan ympäristökeskuksen vetämään Lintulahdet-Life-hankkeeseen kunnostamalla Espoon Laajalahden sekä Kirkkonummen Saltjärdenin ja Medvastön kosteikkoalueet levähdys- ja pesimäpaikoiksi Suomenlahden muuttoreiteillä. Kunnostus lisäsi merkittävästi vesilintujen määrää.

Merenkurkussa kunnostettiin ympäristöministeriöltä saadun 210 000 euron erillisrahoituksen turvin Moikipään ja Mikkelinlahtien luontoasemat sekä Rönnskärin ja Norrskärin suojeltavat luotsirakennukset mm. luontokoulujen käyttöön. Kunnostus ja opastus suunniteltiin Metsähallituksen luontopalvelujen vetämässä FENIKS-hankkeessa, jonka rahoitukseen osallistuivat mm. Pohjanmaan liitto, seudun kunnat ja EU:n aluekehitysrahasto.



Retkeilypalvelut ovat yhä suosituimpia

Tarjoamme luonnossa liikkujille mielenkiintoisia ja turvallisia retkikohteita ja esittelemme ne kattavasti verkkopalvelussa Luontoon.fi. Myös maastossa ja lukuisissa palvelupisteissä saa neuvoja ja tietoja luonnosta sekä kulttuuriperinnöstä. Palvelut toteutetaan niin, että luontomatkailulla on hyvät edellytykset kestäväan kehitykseen.

Palvelujen kysyntä kasvoi edelleen, jopa yli ennusteen. Kansallispuistojen kokonaiskäyntimäärä kasvoi 6 % eli lähes 50 000 käyntiä vuodesta 2006. Metsähallituksen hoitamissa kansallispuistoissa kirjattiin vuonna 2007 yhteensä 1 586 700 käyntiä. Eniten suosiotaan kasvatti jälleen Nuuk-sion kansallispuisto. Luonnossa liikkujat suuntasivat sinne yli 30 000 kertaa useammin kuin edellisenä vuonna. Suosituin on Pallas-Yllästunturin kansallispuisto, jonka käyntimäärä oli 312 000. Valtion retkeilyalueilla käyntimäärä kasvoi 4 % ja asiakaspalvelupisteissä 3 %. Asiakastytyvyisyys säilyi edelleen hyvänä: mitattuna asteikolla 1–5 se oli yli 4. Tulos perustuu palvelupisteissä ja alueilla vierailleen lähes 8 000 kävijän palautteeseen.

Palveluvarustuksen kunto pysyi keskimäärin hyvänä tai keskinkertaisena. Palvelurakenteita peruskorjattiin ja uudistettiin pääosin hankerahalla. Merenkurkun maailmanperintöalueen palveluiden parantamiseen liittyi myös elokuussa avattu verkkosivusto Merenkurku.fi (Kvarken.fi).

Asiakaspalvelussa kehitettiin yhteistyötä paikallisten toimijoiden kanssa

Pohjanmaan matkailu ja Vaasan aikuiskoulutuskeskus järjestivät Merenkurkun matkailuyrittäjille ja oppaille maailmanperintöä koskevan koulutussarjan. Sertifikaattiin oikeuttavan kurssin suoritti 12 opasta. He voivat toimia maailmanperintöalueeseen perehtyneinä luonto-oppaina.

Oulun ja Kalajoen suosittujen matkailukohteiden kävijät voivat nyt entistä paremmin tutustua myös seudun luontoon. Kalajoen meriluontokeskus valmistui alkukesästä Hiekkasärkien ydinalueelle. Uusi luontokeskus esittelee Perämeren rannikon luontoa sekä kalastuskulttuuria. Perämeren luonnosta sekä rikkaasta kulttuuriperinnöstä kerrotaan myös Metsähallituksen luontenäyttelyssä, joka avattiin Hailuodossa Oulun

◀ Repovesi on Etelä-Suomen suosituimpia kansallispuistoja. Jokaisella on kuitenkin aikaa odottaa vuoroaan puistoon johtavan Lapinsalmen riippusillan ylitykseen. JARI KOSTET



Tunturi-Lapin luontokeskus uudistettiin yhteistyössä Saamelaismuseo Siidan ja Johti Sápmelaččat -yhdistyksen kanssa. Paimentolais-saamelaisuutta ja pohjoista luontoa esittelevän näyttelyn pääosassa on poro, joka yhdistää ihmisen ja luonnon.

edustalla. Kalajoella samassa rakennuksessa toimii myös kylpylähotelli ja uimahalli, Hailuodossa luontenäyttely on mm. leirikoulutoimintaa järjestävän Luotokeskuksen yhteydessä.

Päijänteen kansallispuiston luontenäyttely siirtyi Asikkalan Päijännetaloon saman katon alle Suomen vapaa-ajan kalastusmuseon kanssa, ja kesäkauden asiakasneuvonta kustannetaan yhdessä.

Tunturi-Lapin luontokeskuksen uusi näyttely Enontekiöllä avattiin helmikuussa 2007. Laajennuksen myötä saatiin myös uutta toimistotilaa Metsähallituksen, Saamelaismuseon ja Saamelaiskäräjien tarpeisiin. Rakennuksessa on nyt Inarin Saamelaismuseo Siidan alueellinen toimintapiste, jossa on yksi työntekijä huolehtimassa kulttuurinäyttelyistä ja -ohjelmista.

Tunturi-Lapin luontokeskuksen uusimiseen käytettiin VILMAT-toimintaohjelman rahoitusta, jonka avulla peruskorjattiin myös palvelurakenteita erityisesti Pallas-Yllästunturin, Urho Kekkosen ja Pyhä-Luoston kansallispuistoissa. Valtioneuvoston periaatepäätöksen mukaisen VILMAT-ohjelman tavoitteena on kehittää luonnon virkistyskäyttöä ja luontomatkailua niin, että luontomatkailuun liittyvät työpaikat kaksinkertaistuvat vuoteen 2010 mennessä.

Oulangan ja Paanajärven kansallispuistojen yhteisessä Interreg-hankkeessa tehtiin uudet interaktiiviset, sähköiset infopisteet, jotka kertovat Koillismaan luonnosta ja luonnon virkistyskäyttömahdollisuuksista. Oulangan kansallispuiston 10 opasta sai sertifikaatin.

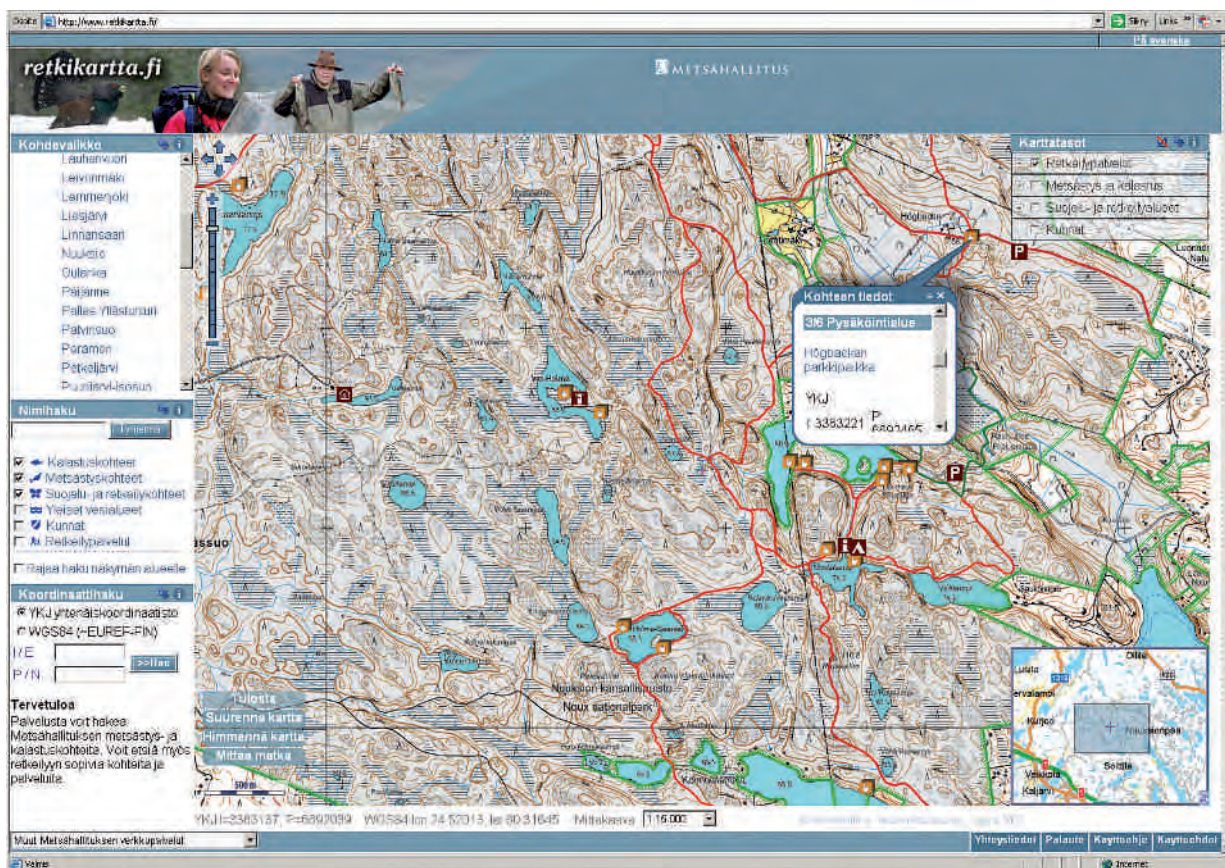
Yhteistyö luontomatkailualan toimijoiden kanssa lisääntyi ja tiivistyi. Vuoden aikana tehtiin yritysten kanssa 49 uutta yhteistyösopimusta, jotka noudattavat suojelualueiden keskeisen luontomatkailun periaatteita.

Yhteistyössä Geologian tutkimuskeskuksen kanssa tuotettu näyttely Kivikirveestä kännykkään avautui Euroopan kansallispuistopäivänä 24.5. ja lähti kiertämään luontokeskuksissa. Uusi näyttely jatkaa teemaa, jonka aloitti Jääkauden jäljet -näyttely. Näyttelyt tekevät luonnon geologista monimuotoisuutta tutummaksi ja kertovat maa- ja kallioperän aineksien käytöstä arkipäivässämme.

Uusi verkkopalvelu Retkikartta.fi avattiin

Vuonna 2007 avattiin retkeilijöille, kalastajille ja metsästäjille uusi internetpalvelu Retkikartta.fi (Utflyktskarta.fi). Kartta-palvelusta voi etsiä mm. kansallispuistoja, valtion retkeilyalueita ja Lapin erämaa-alueita sekä niiden tupia, laavuja, tulentelekoita ja muita retkeilyä helpottavia palvelurakenteita. Myös reitit sekä kalastus- ja metsästysalueet on merkitty karttaan. Retkikohteen ominaisuustiedoista pääsee kohteen kuvaukseen Luontoon.fi-verkkopalvelussa. Luontoon.fi-sivuilta pääsee puolestaan helposti Retkikartta.fi:n tarkkaan karttaan. Uutta karttapalvelua käytettiin ensimmäisenä vuonna lähes 250 000 kertaa.

Luontoon.fi-verkkopalvelun käyntimäärä kasvoi peräti 50 % vuodesta 2006 ja ylti 2,5 miljoonaan.



Karttapalvelussa olevia retkikohteita voi löytää eri tavoilla: vapaasti karttaa liikuttelemalla, valikoista tai sana- tai koordinaattihauun avulla. Reitien pituuden voi mitata ja kartoja voi myös tulostaa. Reitti- ja palvelutiedot saadaan Metsähallituksen paikkatietojärjestelmästä.

Vaalimme ja edistämme suomalaista eräkulttuuria

Vapaa-ajan kalastuksen ja metsästyksen perinne, eräkulttuuri, on Suomessa vahva. Luontopalvelut huolehtii kansalaisten laakisäateisten kalastus- ja metsästysoikeuksien turvaamisesta ja tarjoaa mahdollisuuksia näiden harrastusten toteuttamiseen. Toiminta perustuu hyvinvointiin kala- ja riistakantoihin, joita hoidetaan kalastuksen ja metsästyksen suunnittelun, elinympäristöjen kehittämisen ja erävalvonnan keinoin. Kalastus- ja metsästyslupien myynnistä vastaa Villi Pohjola.

Metsästäminen valtion mailla kuuluu olennaisena osana suomalaiseen eräharrastukseen. Metsästäjien määrä on kasvanut 2000-luvulla. Vuonna 2007 pienriistan metsästys kasvoi yli 5 % edellisvuodesta. Hallittu lupamäärien kasvu on ollut mahdollista, kun kanalintukantojen metsästys on suunniteltu ja mitoitettu kestävän käytön periaatteiden mukaisesti. Metsähallituksen kehittämä Riistatalouden suunnittelu- ja seurantajärjestelmä mahdollistaa metsästyslupien myynnin mitoittamisen sekä ekologisesti että sosiaalisesti kestävälle tasolle. Järjestelmä hyödyntää Riista- ja kalatalouden tutkimuslaitoksen arvioimia riistakantatietoja sekä metsästäjien edelliskauden saalistietoja.

Kalastajamäärien yleisestä laskusta huolimatta virkistyskalastus valtion vesillä kasvoi 15 % edellisvuodesta. Kestävän kalastuksen suunnittelu edellyttää luonnonvarojen kokonaistuntemusta. Tietoa on oltava sekä vesistön kalantuotosta että saaliista. Vuonna 2007 otettiin käyttöön kalastuksen suunnitteluun kehitetty vesialueiden paikkatietojärjestelmä. Lisäksi Metsähallitus valmisti järjestelmää, joka mahdollistaa kalastuksen saalistietojen keräämisen ja käsittelyn vuodesta 2008 lähtien.

Luontopalvelut ja metsätalouden tulosalue käynnistivät riistalintujen elinympäristöjen aktiiviseen hoitoon panostavan hankkeen. Tavoitteena on kunnostaa ja ennallistaa metsäkanalintujen pesimä- ja poikue-elinympäristöjä, hanhisoita sekä vesilintukosteikkoja.

Metsähallituksen yhdeksän erätarkastajaa seuraavat valtion maiden käytön lainmukaisuutta ja pyrkivät ehkäisemään rikoksia ennalta. Toimintaa tehdään tiiviissä yhteistyössä poliisin ja rajavartiolaitoksen kanssa. Metsähallitus oli mukana useissa eri tehovalvontatapahtumissa, mm. Itäisellä Suomenlahdella, missä kiinnitettiin erityistä huomiota turvallisuuskysymyksiin, pyynnin ja pyyntivälineiden laillisuuteen sekä kansallispuiston rauhoitusmääräysten noudattamiseen.



JUHA SIEKKINEN

Myös riekolle kunnostetaan elinympäristöjä talusmetsien joutomailla.

Kalastajien ja metsästäjien toiveet palveluista huomioon

Metsästyslupien myynnin ruuhkahuippuja pyrittiin tasamaan jakamalla myynti kesä- ja syksymyyntiin. Nuorisolle suunnattujen kalastuslupien rinnalle otettu metsästyksen nuorisolupa kasvatti suosiotaan. Uutena tuotekokeiluna oli metsästäjiä palvelevan kännykkäluvan testaus. Matkapuhelimella tilattava lupa sopi parhaiten jäniksenmetsästäjille, kun aamulla saattoi päättää sään mukaan, lähteäkö metsälle vai ei.

Lupamuutosten lisäksi kalastajia, metsästäjiä ja retkeilijöitä palvelemaan kehitettiin karttapalvelu Retkikartta.fi, joka otettiin käyttöön vuoden 2007 aikana. Karttajärjestelmästä löytyvät virkistyskalastus-, viehekalastus- ja pyydyskalastuskohteet, yleiset vesialueet sekä pienriistan- ja hirvenmetsästysalueet.

Metsähallitus osallistuu suurpetoviestintään ylläpitämällä verkkosivustoa Suurpedot.fi. Sivuston suosio kaksinkertaistui vuonna 2007.

Tiivistä vuorovaikutusta alueiden käytön suunnittelussa

Valtionmaiden luonnonsuojelualueiden hoitoa, käyttöä ja toimintaa ohjataan hoito- ja käyttösuunnitelmilla. Luontopalvelut vastaa suunnitelmien laatimisesta ja toteutuksesta sekä siitä, että alueen asukkaiden, yrittäjien ja viranomaisten näkemykset otetaan huomioon.



NINA ÖVERHOLM

Mikkelinsaarten luontoasema on entinen merivartioasema, joka palvelee nyt Merenkurkun veneretkeilijöitä sekä opastettuja ryhmiä. Luontoaseman toiminnasta vastaavat Metsähallituksen luontopalvelut sekä paikallinen yrittäjä.

Natura-alueiden hoito- ja käyttösuunnitelmia valmistui 32 kpl (20 kpl vuonna 2006). Suunnitelmat tehtiin mm. Pallas-Yllästunturin, Pyhä-Luoston, Hiidenportin, Petkeljärven ja Leivonmäen kansallispuistoille, Ystävyyspuistolle sekä Kaldoaivin erämaa-alueelle. Hoidon ja käytön suunnittelun kokonaistarve arvioitiin ja alustava työsuunnitelma laadittiin vuosille 2008–2010. Kävijöiden suosimat Pyhä-Luoston ja Urho Kekkosen kansallispuistot saivat uudet järjestyssäännöt. Järjestyssäännöt toimivat retkeilijöiden ja paikallisten ihmisten toiminnan ohjenuorana kansallispuiston alueella.

Suojelualueiden hoidon ja käytön periaatteet uusittiin. Aiemmasta poiketen periaatteet koskevat nyt myös erämaa-alueita sekä vielä perustamattomia suojeluohjelmakohteita.

Pihlajaveden Natura-alue Etelä-Savossa sisältää valtion ja yksityisten maita, joiden hallinnolle ja hoidolle kehitettiin toimintamalleja osana suomalais-venäläistä Kaakkois-Suomen naapuruusohjelman yhteishanketta. Euroopan unionin rakennerahastojen tukemassa hankkeessa Ihmiset, luonto ja satamat (2006–2008) kiinnitetään erityistä huomiota paikallistason vuorovaikutukseen ja testataan sopeutuvan suunnittelun (adaptive management) menetelmiä ja yhteistyömalleja.

METSO-toimintaohjelman mukaisia kohteita hankittiin 760 hehtaaria.

Luontopalvelut oli mukana työryhmässä, joka valmisteli Metsäntutkimuslaitoksen luonnonsuojelualueiden hallinnansiirron Metsähallitukselle.

Metsähallituksen luontopalveluilla on koordinoituvastuu Merenkurkun maailmanperintöalueen hallinnosta, suunnittelusta ja kehittämisestä. Merenkurkun maailmanperintöneuvottelukuntaan kuuluvat keskeiset viranomaiset, kunnat, luonnonsuojelu- ja matkailujärjestöjen edustajat sekä maanomistajien edustajat. Neuvottelukunta laatii alueen hallinto- ja kehityssuunnitelman sekä ylläpitää yhteyksiä Ruotsin Korkean rannikon maailmanperintökohteeseen.

Presidentti Martti Ahtisaari vihki Merenkurkun saariston maailmanperintöalueen alkusyksystä. Juhltilaisuuksiin osallistui 2 000 henkilöä.

Kansallispuistojen ja muiden suojelualueiden tilaa kuvaava laaja raportti Puistojen tila Suomessa (State of the Parks in Finland) valmistui suomeksi ja englanniksi. Raportti on myös tärkeä perusta sekä alueiden hallinnan että koko luontopalvelujen toiminnan kehittämiseksi.



Saaristomeren kansallispuisto sai WWF:n perustamalta säätiöltä kansainvälisesti arvostetun PAN Parks -tunnuksen, joka kertoo, että kansallispuisto kuuluu Euroopan hienoimpiin ja parhaiten hoidettuihin. Puisto läpäisi tiukan, luonnonsuojelua ja kestävästä luontomatkausta koskevan arvioinnin. Entuudestaan Oulangan kansallispuistolla on sama tunnus.

Puistojen tilan raportti on Suomen suojelualueiden tietopaketti

Puistojen tila Suomessa on ensimmäinen kattava esitys Suomen luonnonsuojelu- ja erämaa-alueista sekä niiden hoidosta 2000-luvulla. Raportti sisältää tiedot Metsähallituksen hallinnassa olevien suojelualueiden ja kansallisen suojelualueverkon tilasta vuonna 2005. Maamme suojelualuejärjestelmä muodostaa nykyisellään merkittävän osan pohjoisen havumetsävyöhykkeen, Itämeren alueen ja koko Euroopan suojelualueverkostoista.

Kansainvälinen asiantuntijaryhmä arvioi vuonna 2004 Suomen suojelualueiden hoidon yleisellä tasolla hyväksi. Arviointiryhmä esitti kuitenkin Metsähallitukselle raportointia noin viiden vuoden välein, jotta voitaisiin analysoida suojelualueiden hoidon tehokkuutta ja viestiä tuloksista henkilöstölle, sidosryhmille sekä kansainväliselle luonnonsuojeluyhteisölle.

Raportti antaa kokonaiskuvan Suomen suojelualuejärjestelmän nykytilasta ja tilaa koskevan tiedon tasosta. Luonnon monimuotoisuuden ja sen suojelun tarkastelu elinympäris-

töittäin auttaa ymmärtämään, miksi suojelualueita tarvitaan ja miksi niitä pitää hoitaa. Suojelualueiden monipuolista kulttuuriperintöä sekä merkittävää virkistys- ja elinkeinokäyttöä kuvataan myös kattavasti. Puistojen tilan raportti pyrkiikin nostamaan esiin myös suojelualueiden ekologiset, kulttuuriset, sosiaaliset ja taloudelliset hyödyt.

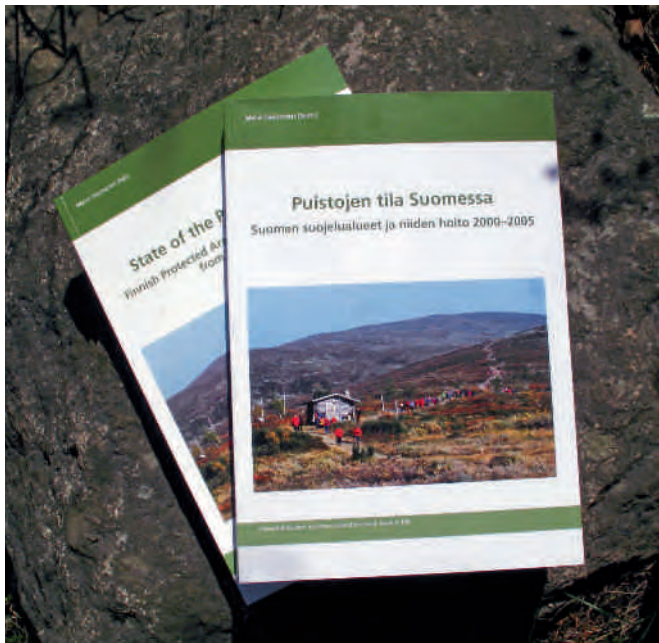
Raportissa kerrotaan viime vuosien edistysaskelista luonnon monimuotoisuuden suojelussa ja muutoksista toimintaympäristössä. Alueiden hoidon ongelmia ja haasteita lähestytään elinympäristöihin vaikuttavien paineiden ja uhkien kautta. Metsähallituksen luontopalvelujen toiminnan tuloksellisuutta ja vaikuttavuutta suojelualueiden hoidossa tarkastellaan tunnuslukujen ja indikaattoreiden avulla sekä esitellään tuloksia ja työtapoja. Sekä luonnon monimuotoisuuden suojelussa että yleisöpalvelujen järjestämisessä valtion maila on edistytty paljon. Lähivuosien haasteena on saattaa loppuun luonnonsuojeluohjelmien maanhankinnat ja saada säädöksiin perustettua suuri määrä uusia suojelualueita.

Toiminnan kehittämisen työkalu

Raportoinnin taustana on mm. Kansainvälisen luonnonsuojeluliiton (IUCN) kehittämä suojelualueiden hoidon tehokkuuden arviointimenetelmä. Seurannan ja arvioinnin kohteena ovat yksittäisten suojelualueiden ja koko suojelualueverkon tila sekä alueiden hoidon ja verkoston kehittämisen tuloksellisuus. Raportti tukee jatkossa luontopalvelujen omaa työtä, sidosryhmätyötä ja seuraavaa kansainvälistä arviointia. Suojelualueita ja niiden hoitoa koskevan tiedon koostaminen auttaa vastaamaan myös moninaisesti kansainvälisten ympäristösopimusten raportointivelvoitteisiin.

Luontopalvelut pyrkii jatkossa kehittämään suojelualueiden tilan ja hoidon tuloksellisuuden seurantaan tiiviissä yhteistyössä koko luonnonsuojeluhallinnon ja useiden tutkimustahojen kanssa. Työtä tehdään osana Suomen luonnon monimuotoisuuden suojelun ja kestävä käytön strategiaa ja toimintaohjelmaa.

Suomen suojelualueiden tilasta on tarkoitus raportoida seuraavan kerran vuonna 2010.



JARI KOSTET

Yli 300-sivuinen raportti on julkaistu suomeksi ja englanniksi sekä tiivistelmät ruotsiksi ja saameksi. Raporttiin voi tutustua verkkosivuilla osoitteessa julkaisut.metsa.fi/julkaisut.

Suuret Life-hankkeet vietiin päätökseen

Metsähallitus oli vuoden 2007 alussa mukana noin 60 hankkeessa. Hankkeiden yhteenlaskettu arvo oli noin 50 miljoonaa euroa, josta luontopalvelujen kirjanpidon kautta kulkeva osuus oli noin 23 miljoonaa euroa. Vuoden päättyessä hankkeiden määrä oli 30. Suurin vähennys tapahtui EU-hankkeissa, mikä johtui EU:n ohjelmakauden vaihtumisesta.

Päättäneistä hankkeista suurimmat olivat Metsä-Life, joka pyrki entisten talousmetsien ja soiden luonnontilan parantamiseen ennallistamalla sekä kansainvälinen Bird-hanke, joka käsitteli kosteikkojen hoitoa osana ympäröivän maaseudun toimintaa. Suomen ja Venäjän yhteisiä uhanalaisia lajeja ja inventoinut hanke oli myös laaja. Nämä kaikki rahoitettiin osin EU-ohjelmista.

Euroopan unionin Life Luonto -hankkeet, joissa Metsähallituksen luontopalvelut oli mukana vuonna 2007

Tavoite: Luonto- ja lintudirektiivein ensisijaisesti suojeltavien lajien ja elinympäristöjen suojelu sekä Natura 2000 -alueiden kehittäminen.

2006–2010 Kokemäenjoen kosteikot – muinaisesta suistosta nykypäivään (Kokemäenjoki-Life)

2006–2010 Aapasuotietämyksen ja aapasoiden suojelun lisääminen Lapissa (Pelkosenniemi-Life)

2005–2009 Dyynien ja kosteikoiden ennallistaminen Vattajan harjoitus- ja ampuma-alueella (Vattajan dyyni -Life)

2005–2009 Meriluonnonsuojelualueet Itäisellä Suomenlahdella (Baltics MPA Life)

2005–2008 Kiljuhanhen suojelu Euroopan muuttoreitillä

2004–2008 Matkailualueet maisemalaboratorioina (Landscape Lab Life)

2004–2008 Luonnonmetsät ja suot Koillismaan ja Kainuun vihreällä vyöhykkeellä (Vihreä vyöhyke -Life)

2004–2008 Pirkanmaan arvokkaiden lintuvesien kunnostus ja hoito (Pirkanmaan lintuvesi -Life)

2003–2008 Uhanalaisen Fennoskandian naalin suojelu (SEFALO Life)

2003–2007 Suomenlahden muuttoreitillä sijaitsevien lintuvesien hoito (Lintulahdet-Life)

2002–2007 Karjalan suot ja ikimetsät, helmiä luonnonhistorian ketjussa (Helmi-Life)

2002–2007 Boreaalisten metsien ja puustoisten soiden ennallistaminen (Metsä-Life)

Euroopan unionin rakennerahastojen tukemat hankkeet, joissa Metsähallituksen luontopalvelut oli mukana vuonna 2007

Tavoite: Alueellisten erojen vähentäminen EU:n sisällä tukemalla heikomminkin kehittyneitä alueita. Ympäristöhankkeet.

2006–2009 Vienen silta – työpajoja, matkailua, kulttuuria (Naapurisuusohjelma Euregio Karjala)

2006–2008 Ihmiset, luonto ja satamat (Naapurisuusohjelma Kaakkois-Suomi)

2006–2008 Luontomatkaailuinfrastruktuurin parantaminen Merenkurkun saaristossa (FENIKS) (tavoiteohjelma 2)

2006–2008 Luontomatkaailuyritysten toimintaedellytysten parantaminen Merenkurkun saaristossa (FENIKS)

2006–2008 Luontokeskus Kellokkaan luonto- ja kulttuurinäyttely (Interreg III A Pohjoinen)

2006–2007 Inari–Pasvik-alueen luonnonsuojelun ja kestävän luontomatkaailun edistäminen (Naapurisuusohjelma Kolarctic)

2006–2007 Itäisen Suomenlahden kansallispuisto – luonnon monimuotoisuuden ja kestävän luontomatkaailun kehittäminen (tavoiteohjelma 2)

2005–2008 Oulanka–Paanajärvi – erämaita, elämyksiä ja hyvinvointia (Naapurisuusohjelma Euregio Karjala)

2005–2008 Haasteena rannikoiden kestävä käyttö (Coastsust) (Interreg III B Itämeren alue)

2005–2007 Hailuodon luontotalon näyttelyn rakentaminen (tavoiteohjelma 2)

2005–2007 Itämeren hoito ja käyttö – Luonnonsuojelu ja kestävä kehitys ekosysteemin spatiaalisen suunnittelun avulla (BALANCE) (Interreg III B Itämeren alue)

2005–2007 Kuninkaanpuiston luontomatkaailun kehittäminen (tavoiteohjelma 2)

2004–2007 Kansainvälisesti merkittävät kosteikot, suojelualueet ja kulttuurimaisemat maaseudun kestävän kehityksen voimavarana (BIRD) (Interreg III B Itämeri)

2004–2007 Kalajoen meriluontokeskuksen näyttelyn rakentaminen (tavoiteohjelma 2)

2004–2007 Peuran polun luontomatkaailun kehittäminen (tavoiteohjelma 2)

2004–2007 Pohjoisten merien rannikkokulttuurit (Norce) (Interreg III B)



Metsähallituksen luontokeskusten, -talojen ja palvelupisteiden arvioidut käyntikerrat 2007

Hailuoto	15 000
Hautajärvi	8 000
Hossa	44 000
Häme	19 400
Kalajoki	24 800
Kellokas	52 200
Kilpisjärvi	13 100
Koilliskaira	18 800
Nestori	6 600
Oskari	13 100
Oulanka	70 500
Pallastunturi	40 300
Petola	17 400
Pyhätunturi	32 400
Ruunaa	8 000
Savukoski	6 100
Seitseminen	34 800
Siida	122 700
Sinisimpukka	17 100
Syöte	34 200
Tammisaari	20 700
Teijo	23 000
Terranova	24 700
Tunturi-Lappi	25 000
Luontokeskukset ja luontotalot yhteensä	691 900
Etiäinen	8 100
Ivalo	10 100
Karhuntassu	42 200
Kiehinen	46 100
Palvelupisteet yhteensä *	106 500
Käyntejä yhteensä	798 400

* Ruka (ei arvioitu v. 2007)

◀ Tammisaaren saariston kansallispuistoon kuuluvassa Jussarössä on asunut luotseja, majakanvartijoita ja kaivostyöläisiä. V. 2007 saaren historiasta tehtiin näyttely ja esite. Majakanvartijoiden entisiä taloja etelärannalla vuonna 1950. REINO KALLIOLA

Kansallispuistojen arvioidut käyntikerrat 2007

Helvetinjärvi	33 000
Hiidenportti	6 500
Isojärvi	8 000
Itäinen Suomenlahti	17 000
Kauhaneva–Pohjankangas	6 000
Kolovesi	7 000
Kurjenrahka	32 500
Lauhanvuori	27 500
Leivonmäki	12 000
Lemmenjoki	10 000
Liesjärvi	22 000
Linnansaari	29 000
Nuukio	170 000
Oulanka	185 500
Pallas–Ylläs	312 000
Patvinsuo	14 000
Perämeri	6 000
Petkeljärvi	23 000
Puurijärvi–Isosuo	10 000
Pyhä–Häkki	14 500
Pyhä–Luosto	109 500
Päijänne	12 000
Repovesi	70 000
Riisitunturi	8 000
Rokua	23 500
Saaristomeri	60 000
Salamajärvi	11 000
Seitseminen	44 000
Syöte	36 000
Tammisaaren saaristo	47 000
Tiilikajärvi	7 000
Torransuo	27 000
Urho Kekkonen	180 000
Valkmusa	6 200
Käyntejä yhteensä	1 586 700

Valtion retkeilyalueiden arvioidut käyntikerrat 2007

Evo	50 000
Hossa	53 000
Iso-Syöte	23 000
Kylmäluoma	37 000
Oulujärvi	24 000
Ruunaa	82 500
Teijo	80 500
Käyntejä yhteensä	350 000



Metsähallituksen luontokeskukset ja palvelupisteet 2007.
Yhteystiedot ja palvelut: www.luontoon.fi > Asiakaspalvelu.

luontoon.fi



ERÄTARKASTAJA KÄSIVAREN ERÄMAASSA. KUVA: HANNALEENA MÄKI-PETÄYS

Metsähallituksen luontopalvelut suojelee ja hoitaa alkuperäistä ja uhanalaista suomalaista luontoa sekä tuottaa luonnossa liikkujille erä- ja retkeilypalveluja. Vastuullamme ovat kaikki maamme kansallispuistot, luonnonpuistot ja muut valtion suojelualueet sekä pohjoiset erämaat ja suuri määrä retkeilijöitä varten varustettuja muita valtion omistamia alueita. Alueiden hoidosta vastaavat kolme alueyksikköämme. Luontokeskukset ja -talot sekä muut palvelupisteemme kertovat kohteiden luonnosta ja palveluista. Kohteista saa tietoa myös verkkopalvelustamme www.luontoon.fi. Toimintaamme voi tutustua Metsähallituksen verkkosivuilla www.metsa.fi.



METSÄHALLITUS