

Metsähallituksen luontopalvelut

Upeimman luontomme hoitaja

VUOSIKERTOMUS 2011

Iloa ja elinvoimaa luonnosta!

ESIPUHE

Luonnossa liikkuminen lisää hyvinvointia ja edistää terveyttä. Tämä koskee erityisesti elintasoyhteiskuntamme pahimpia vit-sauksia: stressiä, mielenterveysongelmia ja ylipainosta johtuvia sairauksia. Tuoreiden tutkimusten mukaan lyhytaikainenkin luontoilu eli luonnossa oleilu tai liikunta ovat eduksi. Pitkäaikaisempi lasten luontosuhteen kehittyminen ja samalla myös immuunijärjestelmän vahvistuminen ovat vieläkin tärkeämpiä luontoilun etuja.

Tärkeintä on kuitenkin, että se on kiva! Jylhistä kansallispuistoista, retkeilyalueilta ja erämaista löytyy kullekin sopivia tapoja nauttia luonnosta omalla tavallaan, yksin tai yhdessä. Miltä kuulostaisi

lumikenkäily tai geokätköily? Tai lähde kalaan retkeilyalueelle, kokeile kansallispuistojen bongauksia tai mietiskele erämaassa!

Metsähallituksen luontopalvelut pal-kittiin tammikuussa 2012 Urheilugaalassa Urheiludesign-palkinnolla palvelusuunnitelusta suomalaisten liikuttamiseksi. Pal-kintoraadin mukaan olemme tuottaneet korkealaatuisia palveluita, jotka tukevat suomalaisten retkeilyinnostusta sekä kansainvälistä Suomi-kuva. Niihin kuuluu perinteisen suunnittelun avulla tuotettuja palveluita kuten tunturien autiotupia ja saariston tulipaikkoja, mutta myös uutta designia näyttävistä luontokeskuksista käyttäjäystävällisiin verkkopalveluihin.

Nämä palvelut ovat hyvä alkupiste jokaiselle luontoretelle.

Suojelualueiden yhteyteen on nopeasti kasvamassa kestävään luontomatkailuun tukeutuva vahva elinkeino. Kansallispuistot ovat matkailun vetovoimatekijä, mutta ilman palveluita kävijät eivät viihdy ja saavu uudelleen. Luontopalvelujen yhteistyö matkailuyrittäjien, kuntien ja maakuntien kanssa onkin tiivistynyt. Viime vuonna suojelualueista kertyvä hyöty paikallistalouksiin oli jo noin 170,8 miljoonaa euroa ja lähes 2 200 henkilötyövuotta.

Luonnon oma design ei saa vaarantua, sillä kävijätutkimustemme mukaan juuri se vetää matkailijoita puoleensa. Kansallispuistoja ja muita suojelualueita onkin hoidettava hyvin, ettei sen enempää matkailu kuin luontoliikuntakaan vaaranna niiden aitoja ja ainutlaatuisia luonnon- ja kulttuuriarvoja. On huolehdittava myös riista- ja kalakantojen kestävydestä perinteisen eräkulttuurimme vahvistamiseksi.

Kaikki yllä kuvatun kaltainen työ saa kuluvaan vuonna sekä sitä seuraavina parina vuotena vahvan tuen pääministeri Jyrki Kataisen hallituksen hallitusohjelmasta. Sen mukaan luontopalvelujen kehittäminen, rahoitus ja rahoitusmekanismi turvataan. Tämä vuosikertomus esittelee työmme tuloksia vuodelta 2011 sekä sen laajaa vaikuttavuutta, joka lienee hallitusohjelmassakin annetun tuen taustalla.



Rauno Väisänen, luontopalvelujohtaja



Sipoonkorven kansallispuiston avajaisjuhlassa luontopalvelujohtaja Rauno Väisänen antoi ympäristöministeri Ville Niinistölle pöllönpöntön, joka ripustettiin Sipoonkorven metsään. KUVA: METSÄHALLITUS /

JARI KOSTET

TOIMITUS: PÄIVI ROSQVIST, TIINA GRAHN | ULKOASU JA TAITTO: MARIANNE KATAINEN | METSÄHALLITUS, LUONTOPALVELUT | WWW.METSÄ.FI | WWW.LUONTOON.FI

KANSI: SELKÄMERTA LEIMAAVAT AAVAT MERENSELÄT, MUTTA SAARISTON SUOJISTA LÖYTTY LOISTAVIA MELONTAREITTEJÄ. KUVA: TIMO NIEMINEN.

PAINOS 3 000 KPL | ISBN 978-952-446-905-0 (NID.) | ISBN 978-952-446-906-7 (PDF) | ERWEKO OY, HELSINKI 2012



Painotuote
441 032



Nelijalkaiset työntekijät ahkeroivat Sipoonkorven perinneympäristöjen hyväksi ja ilahduttavat retkeilijöitä. KUVA: METSÄHALLITUS / JARI KOSTET

Kahden uuden kansallispuiston hoitajaksi

Suomessa on nyt 37 kansallispuistoa, kun Sipoonkorven ja Selkämeren kansallispuistot perustettiin eduskunnan päätöksillä vuonna 2011. Kaikkia kansallispuistoja hoitaa Metsähallituksen luontopalvelut -yksikkö. Kansallispuistot ovat suuria luonnonsuojelualueita, jotka ovat samalla kaikille avoimia nähtävyyksiä. Ne ovat luontomme lippulaivoja.

Sipoonkorven kansallispuisto täydentää merkittäväällä tavalla suojelualueverkostoamme ja tuo kansallispuiston pääkaupunkiseudun kupeeseen suuren väestökeskittymän lähelle. Käyntimäärät kasvavat vauhdilla: vuoden 2010 käyntimäärä oli 51 000, ja vuonna 2011 Sipoonkorvessa käytiin jo yli 75 000 kertaa.

Uusi kansallispuisto suojelee eteläisen Suomen metsä-, kallio-, suo- ja perinneympäristöjä, jotka ovat luontoarvoiltaan kansainvälisesti merkittäviä. Sipoonkorven lajistosta on tavattu noin 80 uhanalaista tai silmällä pidettävää lajia.

Luontopalvelut aloitti palvelujen suunnittelun ja luonnonhoitotyöt syksyllä. Tarkoituksena on palauttaa ihmisen muuttama luontoa mahdollisimman lähelle luonnontilaa ja vähitellen luoda puistosta monipuolisten luontotyyppien edustava kokonaisuus.

Sipoonkorven kansallispuisto sijaitsee Helsingin ja Vantaan kaupunkien sekä Sipoon kunnan alueella ja sen pinta-ala on vähän alle 19 km².

”*Luonnon monimuotoisuuden ylläpitämisen yksi tärkeimmistä keinoista on laaja ja toisiinsa kytkeytynyt suojelualueverkosto. Metsähallituksen luontopalvelut hoitaa ympäristöministeriön ohjauksessa tehokkaasti luonnonsuojelualueita valtion mailla ja yhä suuremmassa määrin myös yksityismailla. Samalla luontopalvelut tuottaa valtion budjettivaroin kaikille kansalaisille maksuttomia retkeilypalveluita, jotka lisäävät kansalaisten hyvinvointia. Luontoelämyksen saaminen lisää myös ihmisten ymmärrystä monimuotoisen luonnon tärkeydestä.*”

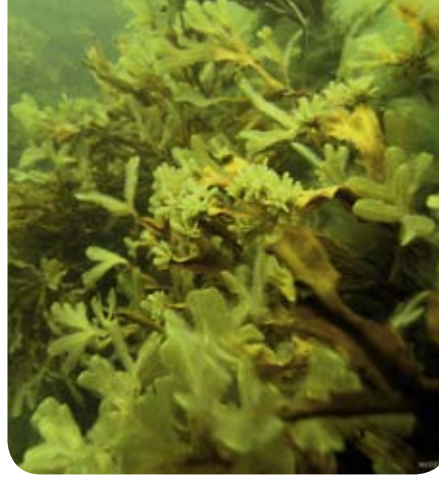
— YMPÄRISTÖMINISTERI VILLE NIINISTÖ

Vedenalaisen luonnon ja majakkasaarten kansallispuisto

Selkämeren kansallispuisto on maamme suurin Itämeren suojelualue ja ensimmäinen varsinaisia vesialueita ja meren pohjaa suojeleva kansallispuisto. Se ulottuu pohjois–eteläsuunnassa kapeahkona vyöhykkeenä noin 160 km pitkälle alueelle Merikarvialta Kustavin edustalle. Puisto koostuu pääasiassa valtion omistuksessa olevista aavan meren matalikoista ja luodoista sekä yksittäisistä saarista ja on pinta-alaltaan noin 900 km².

Rannikon satamista voi suunnata hienoille majakkasaarille tai karuun ulkosaa-ristoon hylkeitä ja lintuja katsomaan. Maisemista voi nautiskella myös meloen suojaisemmilla saaristoalueilla.

Kansallispuiston hoidon ja käytön suunnittelun laajamittainen yhteistyö on alkanut alueen kuntien ja elinkeino-



Selkämeren vedet ovat vielä kirkkaita verrattuna esimerkiksi Suomenlahteen. Se on myös matkailuvaltti. KUVA METSÄHALLITUS / HEIDI ARPONEN.

jen edustajien kanssa. Metsähallituksen ja matkailuyrittäjien yhteisenä päämääränä on palauttaa laidunnusta osalle saarista, jotta niiden maisemat avautuisivat ja perinnemaisemien eliölajisto elpyisi. Kalaan koko kansallispuiston alueelle pää-

” Metsähallituksen luontopalvelut on kehittyneet 15 vuoden aikana asiakaslähtöiseksi organisaatioksi, joka huolehtii kansallisomaisuudestamme tehokkaasti ja tuloksellisesti. Meillä suomalaisilla on ainutlaatuiset mahdollisuudet nauttia luonnostamme valtion mailla ja vesillä. Luontopalvelut tarjoaa myös erinomaiset mahdollisuudet monipuoliseen, hyvinvointiamme lisäävään liikuntaan retkeily- ja luonnonsuojelualueilla ympäri Suomea. Käyttäkäämme kaikki näitä erinomaisia puitteita!” – MAA- JA METSÄ-TALOUSMINISTERI JARI KOSKINEN

see maksamalla kalastuksenhoitomaksun. Metsästystä uuden kansallispuiston alueella rajoitetaan. Hylkeiden pyynti, hirven ajo ja vesilintujen syysmetsästys ovat edelleen sallittuja tietyillä alueilla, muiden riistalajien metsästys on kielletty.

” Kansallispuistojen merkitys ei rajoitu vain luontoarvojen säilymiseen. Niiden avulla voidaan edistää sosiaalista kestävyyttä niin, että lapset voivat tutustua upeaan suomalaiseen luontoon riippumatta perheen tulotasosta ja mahdollisuudesta omistaa esimerkiksi kesämökki. Tämän tavoitteen lujittamiseksi on tärkeää, että kansallispuistoihin ja muihin merkittäviin luontokohteisiin erityisesti asutuskeskusten lähellä pääsee mahdollisimman kätevästi julkisilla liikennevälineillä.”

– RAKEL HILTUNEN, KANSANEDUSTAJA, HELSINGIN KAUPUNGINVALTUUSTON VARAPUHEENJOHTAJA

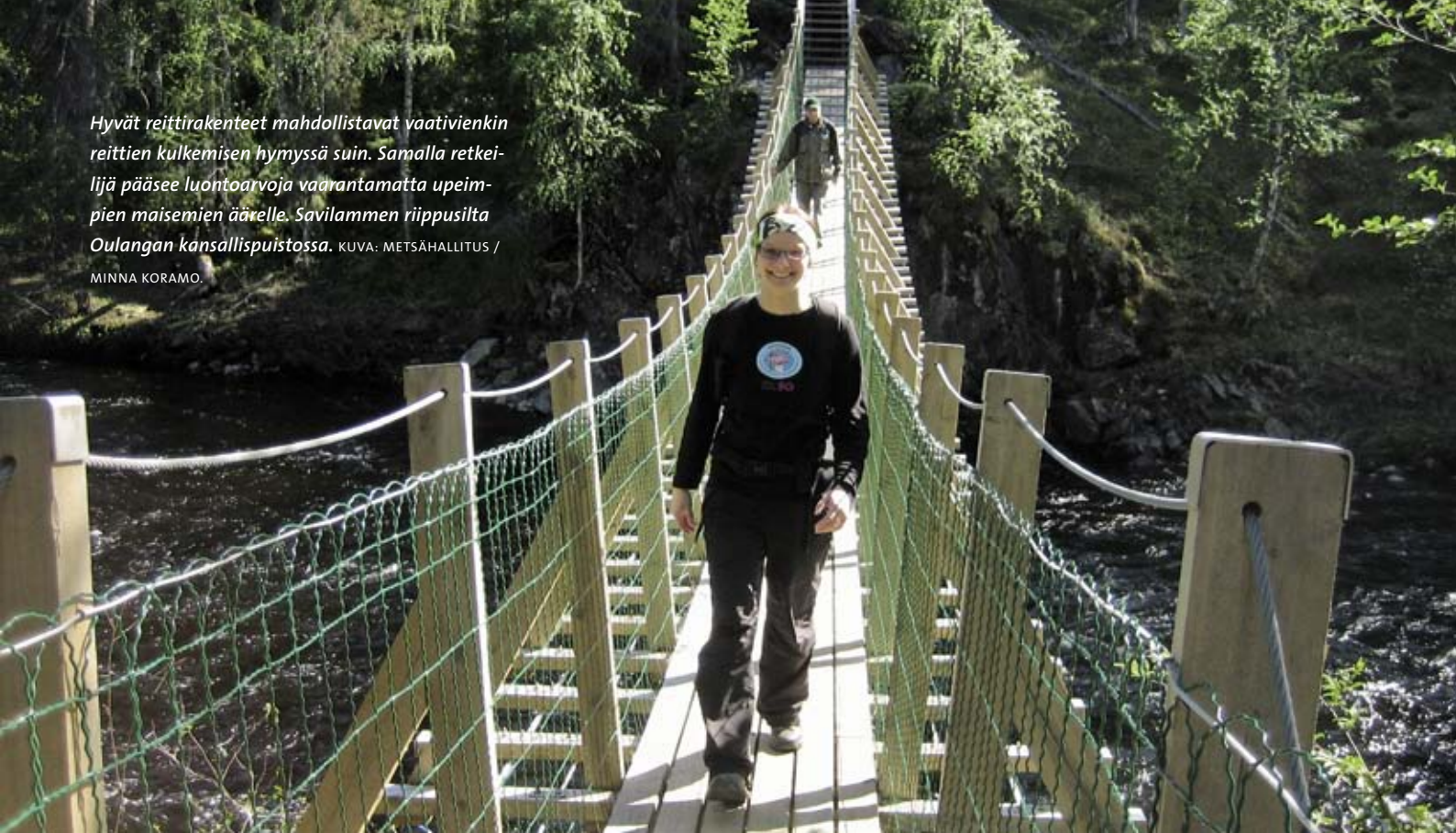
Pääkaupunkiseudun asukkailla on nyt kaksi kansallispuistoa lähivirkistyskohteinaan: Nuukio ja Sipoonkorpi. Nuuksion Mustalampi on talviretkelijän tunnelmallinen taukopaikka.

KUVA: METSÄHALLITUS / TEA KARVINEN.



Hyvät reittirakenteet mahdollistavat vaativienkin reittien kulkemisen hymyssä suin. Samalla retkeilijä pääsee luontoarvoja vaarantamatta upeimpien maisemien äärelle. Savilammen riippusilta Oulangan kansallispuistossa. KUVA: METSÄHALLITUS /

MINNA KORAMO.



Hyvät palvelut innostavat luontoiluun

Haluamme tarjota paljon mahdollisuuksia luontoiluun. Siis mihin? Kaikenlaiseen luonnossa tekemiseen, joka lisää hyvinvointia ja tapahtuu luonnon kannalta kestävästi. Hyvät palvelut madaltavat kynnystä lähteä luontoon.

Työmme luontoliikunnan lisäämiseksi sai hienon tunnustuksen, kun Metsähallituksen luontopalvelut palkittiin Urheilugaalassa urheilun erikoispalkinnolla hyvästä muotoilusta suomalaisen liikuntaharrastuksen edistämisessä. Palkittuun kokonaispalvelukonseptiin kuuluvat reitit, taukopaikat ja opasteet mutta myös luontokeskukset ja verkko-palvelumme.

Kansanterveyden ja henkisen hyvinvoinnin lisäksi palvelumme hyödyttävät

paikallistaloutta ja työllisyyttä. Valtion kansallispuistoihin sijoittama euro palautuu yhteiskunnalle takaisin keskimäärin 10 euronä, parhaimmillaan 30 euronä. Paikallistaloudellisista vaikutuksista on lisätietoa taka-aukeamalla.

Uusia palveluja, tyytyväisiä asiakkaita

Uusien palvelujen tuottaminen on tärkeää luontoilun lisäämiseksi, luontomatkaillen edistämiseksi ja alueiden luontoarvojen turvaamiseksi.

Nuoksiossa kehitimme vaellusreittejä yhdessä lähiseudun kuntien ja Solvallen urheiluoiston kanssa. Suomen luontokeskus Haltiaan kunnostetaan ja viitoitetaan reitti yhteydet eri puolilta Nuuksiota. Reittien lähtöpaikat järviylängön reuna-

” Liikunta kansallispuistossa on oma terveystekosi, sillä se edistää mielen ja kehon kuntoa. Tulokset perustuvat ihmisten kokemuksiin ja fysiologisiin mittauksiin. Luontoliikunnan vaikutus ei riipu liikunnan määrästä tai tehosta – tärkeintä on tekeminen itsessään.” – FT RAIJA LAUKKANEN, TERVEYSLIIKUNNAN DOSENTTI, OULUN YLIOPISTO

milla toimivat retkeilijöille portteina Nuuksioon halki järviylängön.

Pyhä-Luoston kansallispuistoa ja sitä ympäröivää matkailualueutta alkaa kesäkuussa 2012 palvella uusi luonto- ja kulttuurikeskus Naava. Myös Liminganlahden luontokeskuksen laajennushanke eteni harjakorkeuteen 2011. Liminganlahden

matkailuvaltti on arvokas lintukosteikko, joka kuuluu kosteikkojen kansainvälisen Ramsar-sopimuksen kohteisiin. Sopimuksen uusia tavoitteita on perustaa vähintään yksi kosteikkokoulutuskeskus, ja uusi luontokeskus sisältää myös sen, sillä Metsähallituksen luontopalvelut vastaa kosteikkojen suojelun koordinoinnista Suomessa.

Syötteen kansallispuistossa tuotamme Syötteen lumoa -hankkeen avulla uusia toimintatapoja ja tuotteita koko matkailualueelle. Ideakilpailumme paikallista käsitöitä edustavista matkailutuotteista sai suuren suosion, ja parhaat ideoista kehitetään myyntituotteiksi.

– Hossan retkeilyalue Suomussalmella sai ennätysmäärän uusia kävijöitä kesällä. Kävijätutkimuksen mukaan peräti 42 prosenttia kävijöistä oli alueella ensimmäistä kertaa. Suosioon vaikutti varmasti Hossan valinta keväällä Retki-messujen yleisöä- nestyksessä Vuoden Retkikohteeksi 2011, sanoo puistonjohtaja **Kerttu Härkönen**.

Sekä Tammisaaren saariston että Itäisen Suomenlahden kansallispuistoissa on käynnissä EU-hankkeita, jotka tähtäävät luonto- ja kulttuurimatkailun edellytysten kehittämiseen. Hoidamme luontokohteita, kunnostamme rakenteita ja parannamme palveluja. Tammisaaren luontokeskuksen näyttely uudistuu ja Itäisen Suomenlahden kansallispuistoon pääsee nyt tutustumaan virtuaalisesti videoiden avulla.

Kainuussa selvitimme Metsähallituksen kalastuskohteiden vetovoimaisuutta ja laatua kalastuksen ja virkistyskäytön näkökulmasta. Virkistyskalastuskohteet ovat oleellinen osa seudun luontomatkailua. Kainuussa retkeilypalveluita tarjoavilla alueilla vierailee vuosittain n. 100 000 kävijää, joista n. 15 000 lunastaa kalastusluvan.

Suomen luontokeskus Haltian peruskivi muurattiin

Suomen upeimpien luontokohteiden, kansallispuistojen, suosio on nousussa, ja maailmallakin luonto on Suomen tärkeimpiä matkailuvaltteja. Meiltä on kuitenkin puuttunut keskus, joka esittelisi yhden katon alla Suomen luonnon helmiä elämyksellisellä tavalla. Rakennamme kumpaniemme kanssa pääkaupunkiseudulle Espooseen nyt kansallispuistojamme ja muita ainutlaatuisia luontokohteita esittelevän Suomen luontokeskus Haltian.

Haltian ydintavoite on alusta asti ollut tarjota kävijöille aidon luonnon kosketus. Tämä näkyy sekä sen puuarkkitehtuurissa ja rakennusratkaisuissa että sen elämyksellisessä tarjonnassa. Haltia sai miljoonan euron lahjoituksen **Jane ja Aatos Erkon** säätiöltä. Lahjoituksen avulla pääsimme muun muassa virittämään Haltian ekologiset ratkaisut huippuunsa.

Luontokeskuksen tarjonnan suunnittelu ja rakennustyöt alkoivat vuonna 2011, keskus avautuu keväällä 2013. Haltia on yksi designpääkaupunkivuoden hankkeista. Molemmilla on sama tavoite: parantaa ihmisten elämänlaatua hyvän suunnittelun keinoin.



” *Espooseen Nuuksion kansallispuiston kupeeseen rakennettava Suomen luontokeskus*

Haltia on yksi Espoon kärkihankkeista designpääkaupunkivuonna. Siitä tulee myös vetovoimainen kohde pääkaupunkiseudulle tuleville matkailijoille, ovatpa he täällä vapaa-ajan tai työn merkeissä. Pääkaupunkiseudun asukkaille siitä tulee luontokasvatuksen keskus ja monen luontoretken alkupiste.” – KAUPUNGINJOHTAJA

JUKKA MÄKELÄ, ESPOON KAUPUNKI

” *Metsähallituksen luontopalvelujen ylläpitämät retkeilypalvelut ovat erinomainen esimerkki designin käytöstä, jolla lisätään suomalaisten hyvinvointia. Suomen luontokeskus Haltiasta, joka on designpääkaupunkivuoden hanke, on tulossa tämän palvelukokonaisuuden kärkituote. Haltia tulee houkuttelemaan suomalaiset ja matkailijat luontoon upean arkkitehtuurin, elämyksellisen näyttelytarjonnan ja ihmisiä lähellä olevan retkineuvonnan keinoin.*” – JOHTAJA PEKKA TIMONEN, WORLD DESIGN CAPITAL HELSINKI 2012



WORLD DESIGN
CAPITAL
HELSINKI 2012

Ja kokemuksesi verkossa

Suosittu verkkopalvelumme Luontoon.fi laajeni verkkoyhteisöksi. Kansallispuistoissa kertyneet retkimuistot, vinkit ja valokuvat voi jakaa osoitteessa *yhteisö.luontoon.fi*. Siellä voi osallistua kilpailuihin, katsoa videoita ja lukea blogeja siitä, mitä kansallispuistoissa tapahtuu ja millaista on luontopalvelujen työntekijöiden arki.

Kalastajien nettipäiväkirja kokoa saalistiedot omaksi ja muiden iloksi osoitteessa *tuikki.fi*.

– Kalastaja voi avata verkkopalveluun oman päiväkirjansa ja tallentaa saalimerkintöjä maastokartalle sekä halutessaan jakaa saaliskirjauksensa. Kirjauksillaan kalastajat myös auttavat kalavesien hoidon suunnitteluamme, kertoo ylitarkastaja **Mika Laakkonen**.

Jylhistä maisemistaan huolimatta Repoveden kansallispuisto on loistava perheretkikohde, kiitos puiston turvallisten ja kiinnostavien palvelujen. Kansallispuistoon liittyy UPM:n omistama Aarnikotkan metsän luonnonsuojelualue, jota luontopalvelut hoitaa.

KUVA: METSÄHALLITUS / TEA KARVINEN. →





On hienoa, että suomalaisilla on mahdollisuus kokea upeita eräelämyksiä yhteisillä, valtion hallinnoimilla salomaillamme. Metsähallituksen eräpalvelut on tehnyt hyvää asiakaslähtöistä työtä ja ollut monissa asioissa tiennäyttäjänä ponnisteltaessa riistalajien ja niiden elinympäristöjen hoitamiseksi. – JOHTAJA REIJO ORAVA, SUOMEN RIISTAKESKUS

Metsästys- ja kalastusluvut kätevästi kaupan

Uudistimme pienriistan lupien myyntiä: yhdellä soitolla voi ostaa luvan itselleen ja kavereilleen vain yhdelle metsästysjaksonle aikaisemman kahden sijasta. Tämä nopeuttaa lupamyntiä ja tarjoaa yhä useammalle mahdollisuuden saada lupa ensisijaisesti haluamalleen alueelle ja ajanjaksolle.

– Runsaat kanalintukannat mahdollistivat sen, että lupia voitiin asettaa myyn-

ASIAKASPALVELUMME TUNNUSLUKUJA 2011

- Metsähallituksen luontopalvelujen hoidossa olevilla alueilla 4,9 milj. käyntiä (lisätietoa takasisäkannessa)
- asiakaspalvelupisteissä 833 000 vierailua (lisätietoa takasisäkannessa)
- opastettuja asiakkaita ryhmissä 42 000 henkeä
- Luontoon.fi-verkkopalvelun käyntimäärä ei ole raportoitavissa julkaisujärjestelmän vaihdon takia.
- Retkikartta.fi-verkkopalvelussa 1,1 milj. käyntiä
- kalastuslupia myyty 74 000 kpl
- metsästyslupia myyty 45 000 kpl
- retkeilijöiden asiakastytyväisyys 4,3 (asteikolla 1–5)
- kalastajien ja metsästäjien asiakastytyväisyys 3,7 (asteikolla 1–5)

RETKEILYN PALVELUVARUSTUSTA

- ylläpidettyjä taukopaikkarakennelmia (mm. tulentekopaikkoja) 2 941 kpl
- huollettuja käymälöitä ja jätehuoltorakennuksia 2 269 kpl
- ylläpidettyjä retkeilyreittejä ja luontopolkuja 6 730 km

tiin edellisiä vuosia enemmän lintukanatoja vaarantamatta – ja jo kesäkuun alusta, iloitsee ylitarkastaja **Ahti Putaala**.

Lopullinen, syksyllä myytävä lupamäärä mitoitetaan lupa-alueittain elokuun loppupuolella riistalaskentojen antamien lisääntymistietojen pohjalta. Syksyllä 2011 kanalintuja sai metsästää kaikilla Metsähallituksen pienriistan lupa-alueilla.

Metsästäjät haluavat vastuuseen ne harvat metsästäjät, jotka toiminnallaan pilaavat metsästäjien mainetta ja häiritsevät muiden harrastusta. Metsähallitus muuttikin metsästyksen lupaehdot niin, että vastaisuudessa metsästyksrikkeeseen tai -rikokseen syyllistyneen lupa voidaan peruuttaa tai uusi lupa evätä.

Maastorakenteet säästävät vaivaa, rahaa ja luontoa

Reittien rakentaminen mahdollisimman paljon kivennäisaineksesta on osoittautunut sekä kustannuksiltaan että käyttöominaisuuksiltaan hyväksi, ja sillä voidaan korvata myös pitkospuita

Esimerkiksi Pallastunturilla Hetta–Pallas-reitin kuluminen ja rinteiden paikoin erittäin vahva eroosio on huolestuttanut kulkijoita ja kansallispuiston hoitajia jo vuosia, ja nyt tekniikka on vihdoinkin löytänyt ratkaisun kivikkoisten rinteiden kestäväntiin. Otimme oppia Itävallassa ja Norjassa käytetystä kiviaineksen murskausmenetelmästä, missä kiviaines otetaan polun alta ja vierestä ja polku rakennetaan konetyönä.

– Kehitämme luonnossa liikkujien palvelemiseksi jatkuvasti ratkaisuja paremmista ja kestävämmistä maastorakenteista, jotka ehkäisevät myös reittien ja

luontoympäristön kulumista. Tahdoimme jakaa laajan retkeilyrakenteiden mallipiirustusten ohjeistomme myös muille maksettomien retkeilypalvelujen rakentajille kuten kunnille ja yhdistyksille, ja laitoimme piirustukset saataville verkkosivuille www.metsa.fi/retkeilyrakenteet, kertoo erikoissuunnittelija **Tapani Eskola**.

Labour of Love

Vapaaehtoistyön muodot ovat monet: se voi olla luonnonhoitoa, tutkimusten avustamista tai tuoda virkistystä luonnon parista perinteiseen tai aivan uuteen tapaan. Labour of Love -ideakilpailu käynnisti luontopalvelujen ohjelman luonnon ja kulttuuriperinnön hyväksi tehtävän vapaaehtoistyön kehittämiseksi. Yleisön lähettämistä ehdotuksista parhaat valittiin toteutettaviksi jo vuonna 2011, kuten säännölliset talkoopäivät Korteniemen perinnetilalla Liesjärven kansallispuistossa ja maastopyöräilijöiden asiantunteuksen käyttö apuna retkeilyrakenteiden toteutukseen.

Metsähallituksen ja ELY-keskusten henkilökunnan lisäksi eläin- ja kasvilajien seurantaan osallistuu suuri joukko vapaaehtoisia kuten WWF Suomen ja lintutieteellisten yhdistysten jäseniä.

LUONTOTYÖTÄMME LUKUINA 2011

- metsiä ja soita ennallistettu 2 148 ha
- perinneympäristöjä hoidettu 3 071 ha
- luontotyyppäjä kartoitettu 47 310 ha
- vedenalaisia luontotyyppäjä kartoitettu 5 345 ha
- lajiesiintymiä suojeltu 29 966 esiintymää
- suojelualueilla rekistereissä muinaisjäännöksiä 4 642 kpl
- suojeltuja rakennuksia 233 kpl



Maakotka (*Aquila chrysaetos*) on vaarantunut laji. Pesivien pariien määrä on kuitenkin ilahduttavasti kasvanut. KUVA: METSÄHALLITUS / MARTTI RIKKONEN.

Luonnon ja kulttuuriperinnön suojelua erämaista saaristoon

Luontopalvelujen toiminta luontoarvojen hyväksi on monipuolista. Se sisältää mm. suojelutyön perustana olevia lajiston ja kulttuuriperinnön kartoituksia, ennallistamista ja luonnonhoitoa, riistakantojen kestävyden edistämistä ja yksittäisten lajien suojelua. Luonto kiittää tästä työstä, sillä monen lajin kanta on elpynyt ja ekosysteemien luonnontilaisuutta on palautettu.

Myös ihminen hyötyy, sillä luonto tuottaa ns. ekosysteemipalveluja. Ne ovat luonnon tarjoamia aineettomia ja aineellisia hyötyjä kuten puhdas vesi ja ilma, marjat, sienet ja riista.

Uhanalaisia lajeja uuteen nousuun

Metsähallituksen luontopalvelut vastaa lajien suojelusta alueillaan ja 36 uhanalaisen lajin suojelusta koko maassa. Näihin valtakunnallisiin vastuulajeihimme kuuluvat mm. maakotka, muuttohaukka, valkoselkätikka ja saimaannorppa.

Kesän tarkastuksissa totesimme yli 300 aloitettua maakotkan pesintää. Pesinnät onnistuivat erinomaisesti, ja ensimmäisen kerran tarkastustoiminnan aikana todettiin yli 200 rengastusikäistä maakotkan poikasta.

– Myös muuttohaukalla oli hyvä vuosi: uusia reviirejä löytyi kymmenen, ja van-



Jos luonto köyhtyy, me sairastumme.”

– TARI HAAHTELA, PROFESSORI,

HELSINGIN YLIOPISTO, LÄÄKETIETEELLINEN TIEDEKUNTA

hoilta reviireiltä 42 uutta pesäpaikkaa, kertoo ylitarkastaja **Tuomo Ollila**.

Pohjois-Karjalasta löytynyttä reviiriä lukuun ottamatta kaikki uudet reviirit löytyivät Lapista.

Valkoselkätikkoja arvioitiin pesivän Suomessa 1990-luvun alussa vain 30–50 paria. Viimeisten 15 vuoden aikana valkoselkätikan rummutus on yli kolminkertais- tunut, vuonna 2011 kanta oli jo 130–180

pesivää paria. Voimakkainta kasvu on ollut Suomen itäosissa, minne on muuttanut lintuja Venäjältä.

Kuuttiutisia Pohjois-Saimaalta

Saimaannorpan pesälaskennoissa löytyi 52 poikasta, mikä vastaa viime vuosien keskiarvoa, mutta pohjoiselta Saimaalta tuli jymyutinen: siellä syntyi ensimmäiset kaksi poikasta sitten vuoden 1995.

Saimaannorpan kanta on nyt noin 290 yksilöä. Määrä on lievässä nousussa, edellisvuodesta se kasvoi 20 yksilöllä. Huhtikesäkuussa ovat voimassa vapaaehtoiset verkkokalastusrajoitukset. Vuonna 2011 olivat ensi kertaa voimassa myös niitä täydentävät maa- ja metsätalousministeriön asetukset. Vuoden 2012 alusta alkaen Metsähallitus kieltää lisäksi kokonaan verkkokalastuksen viidellä valtion pyydyslupa-alueella Saimaalla. Norpan ohella tämä auttaa uhanalaisten järvilohen, järvitaimenen ja nieriän suojelussa. Rajoitus ei koske ammattikalastusta.

Luonnonsuojelutyö eteni rivakasti

Luonnonsuojelutehtävillämme asetetut tavoitteet täyttyivät hyvin ennallistamisessa, luontotyyppien hoidossa ja lajisto-kartoituksissa sekä -seurannoissa ja ylityivät luontotyyppien inventoinneissa.

Vuonna 2010 käynnistämässämme Suoverkosto-LIFE-suurhankkeessa tukittiin 250 km oja ja poistettiin lähes 15 000 m³ puuta vuonna 2011. Nämä toimet nopeuttavat soiden palautumista luonnontilaan. Kaiken kaikkiaan ennallistimme vuonna 2011 yli 1 000 hehtaaria suoalueita.

Suojelupäätösten tueksi saadaan entistä perusteellisempaa tietoa Zonation-tietokoneohjelman ansiosta. Se antaa tarkkaa tietoa siitä, missä suojelun kannalta keskeiset lajit sekä elinympäristöt esiintyvät. Paikkatietoa hyödyntävä ohjelma mahdollistaa myös muiden maankäyttötarpeiden yhteensovittamisen. Vuonna 2011 luontopalvelut on koordinoitunut Zonation-hanketta, jossa työkalua hyödynnetään Etelä-Suomen metsiensuojeluohjelman METSON päätöksenteossa.

Kohensimme kotimaista kala- ja rapukantaa

Istutimme syksyllä lähes puoli miljoonaa kesänvanhaa kalanpoikasta Kainuussa, Koillismaalla sekä Keski- ja Pohjois-Pohjanmaalla sijaitseviin valtion vesiin. Siikojen osuus istutuksista oli noin 380 000 kpl, lisäksi istutimme kuhia, harjuksia ja taimenia. Arvoltaan lähes 90 000 euron istutusten tarkoituksena on vahvistaa talouskalastusvesien kalakantojen tilaa ja lisätä saalista. Poikasistutukset näkyvät kalastajien saalissa 4–7 vuoden kuluttua.

– Tavoitteemme on edistää kalaston luontaista lisääntymistä ja suosia luontaisia ja mahdollisimman paikallisia kalakantoja. Metsähallituksen kalavesien hoidon rahoitus perustuu kalastajilta kerättyihin lupatuloihin, joten jokainen kalastusluvan lunastanut osallistuu kalavesien hoitotyöhön, kertoo erätaluspäällikkö **Jukka Bisi**.

Raputalouden toimintaohjelmamme vuosille 2011–2016 tähtää kotimaisen jokiravun suojelun tehostamiseen mm. kartoittamalla suojelukohteiksi sopivia rapuvesiä ja lisäämällä tiedotusta rapurutosta.

SUOMI EDELLÄKÄVIJÄ METSIEN ENNALLISTAMISESSA – JULKAISIMME UUDEN OPPAAN

Metsien ja soiden ennallistaminen on luonnon toimintakykyä palauttavaa toimintaa, jossa Suomi on pioneeriasemassa. Metsähallituksen luontopalvelut kokosi tuoreeseen oppaaseen alan asiantuntijoiden suositukset, jotka soveltuvat niin suojelualueille kuin talousmetsien ympäristönhoitoonkin.

Vuoteen 2010 mennessä Suomen suojelualueilla oli ennallistettu 16 000 hehtaaria metsiä.

Moni retkeilijä on törmännyt suojelualueilla ennallistamisen jälkiin, kuten lahoamaan jätettyihin puihin. Metsälajistosta neljännes on riippuvaista lahoppuusta, joten lahoppuun riittävä määrä on keskeinen tekijä lajiston monimuotoisuudelle.

Oppaassa kerrotaan myös mm. lehtojen hoidosta, Suomen luonnolle vieraiden kasvilajien torjumisesta sekä kulttuuriperinnön huomioimisesta.

Julkaisun rahoitti maa- ja metsätalousministeriö ja sitä voi tilata Metsähallituksesta. Se on julkaistu myös sähköisessä muodossa: <http://julkaisut.metsa.fi/julkaisut/pdf/luo/b157.pdf>.



Harvinaisia lajilöytöjä

Metsähallituksen luontopalvelujen perustyötä ovat lajien ja luontotyyppien kartoitukset alueiden suojelun ja käytön pohjaksi. Maastokauden jälkeen kartoitusten tulokset tutkitaan tarkemmin, jotta esimerkiksi harvinaiset lajit saadaan tunnistettua ja tiedot jaettua asiantuntijoille sekä alueiden hoitajille.

Vuonna 2011 valmistuivat merkittävät kartoitukset pohjoisimman Lapin sammalista, joita on aiemmin tutkittu vain vähän. Mallan mahtavassa luonnonpuistossa havaittiin 46 harvinaista sammallajaa, joista useita ei tavata juuri muualla Suomessa. Sekä Kevon luonnonpuistosta että Kaldoaivin erämaasta löytyi useita sellaisia sammallajeja, joilla on vain kymmenkunta esiintymäpaikkaa koko Suomessa.

Noin 500 lasta ja nuorta osallistui Metsähallituksen
ja Vapaa-ajan kalastajien järjestämään ilmaiseen
Vapapäivään 11.6.2011. KUVA: PETTER NISSÉN





Käsivarren erämaan maisemat ovat henkeäsalpaavan upeita kaikkina vuodenaikoina. Luonnonsuojelun ja luontomatkailun yhteistyöllä Suomen ja Norjan rajaseudulla on jo pitkät perinteet toiminnassamme. KUVA: METSÄHALLITUS / ARTO SAIKKONEN.

Etelä-Lapissa puolestaan Tervolan Heinijänkä on lajirikkaudessaan Suomen merkittävimpiä sammal-soita. Sekä Malan että Heinijängän kalkkipitoinen kallio-perä on otollinen sammalille, Kevolla sammat suosivat kanjonin pohjan kosteita louhikoita.

Silloin tällöin löytyy myös aiemmin kokonaan tuntemattomia, tieteelle uusia lajeja. Sipoonkorven kansallispuistosta löytyi pikku-ukonsienten sukuun kuuluva sienilaji, joka osallistuu metsän karikkeen lahottajasiementen tärkeään tehtävään. Taigavarpuhämähäkkejä (*Dictyna palmgreni*) havaittiin Pallastunturin kansallispuistosta ja Kalajoelta Rahjan saaristosta. Taigavarpuhämähäkkejä on nykytietojen mukaan ainoastaan Suomessa ja Venäjällä.

Historian jäljet suojelualueilla tutuiksi tutkijoille ja kävijöille

Historian jäljet luonnossa kiinnostavat retkeilijöitä ja ovat alueen asukkaille arvokasta perintöä säilytettäväksi. Selkämeren

uudessa kansallispuistossa aloitimme kulttuuriympäristöjen kartoituksen etelästä pohjoiseen. Tietoa kerättiin muinaisjäännöksistä, rakennusperinnöstä ja arvokkaista maisemista.

Lapin erämaat ja suojelualueet ovat täynnä esihistoriallisia ihmisjälkiä. Tämä kävi ilmi Enontekiön Kilpisjärvellä, Utsjoella Kevon luonnonpuistossa sekä Pallastunturin ja Pyhä-Luoston kansallispuistoissa.

– Niin Kevojen varrelta kuin ylempää tunturistakin löytyy asuinpaikkoja kivikaudelta saakka. Kilpisjärvellä on asuttu muinaisuudesta tähän päivään asti: esihistoriallisia kota-asumusten tulisijoja löytyi runsaasti kylän ympäristöstä, summaa erikoissuunnittelija **Pirjo Rautiainen**.

Saamelaiseen kulttuuriin voi nyt tutustua entistä helpommin, kun tunturisaamelasta elämänmuotoa ja arktisen luonnon kahdeksaa vuodenaikaa esittelevä Tunturi-Lapin luontokeskuksen näyttely Enontekiön Hetassa muuttui maksutto-

maksi. Maksuttomaksi muuttui myös meän kieltä ja kulttuuria esittelevä luontokeskus Kellokkaan näyttely Ylläksellä.

Uraauurtavaa yhteistyötä saamelaisten kanssa

Pohjois-Lapin laajat erämaa-alueet perustettiin erämaalailla vuonna 1991. Nyt 20 vuotta täyttäneiden erämaiden mittava hoidon ja käytön suunnittelutyön ensimmäinen kierros on päättymässä ja päivitys alkanut.

Erämaa-alueiden hoidon ja käytön suunnittelulla on merkittävä vaikutus pohjoisen Lapin maankäyttöön. Alueet kuuluvat kiinteänä osana lappilaisten eräharrastuksiin ja elinkeinoihin ja ovat erityisen tärkeitä saamelaisille: 12 erämaasta 10 sijaitsee saamelaisten kotiseutualueella.

Hammastunturin erämaan hoito- ja käyttösuunnitelman ensimmäinen päivitys alkoi uudenlaisen yhteistyön merkeissä. Hankkeen vaikutuksia arvioidaan ensimmäistä kertaa maailmassa ns. Akwé:Kon-ohjeistuksen avulla. Ohje perustuu biologista monimuotoisuutta koskevaan YK:n yleissopimukseen. Merkittävä ero aikaisempaan työhön on se, että koko prosessin ajan arvioidaan suunnitelman vaikutusta saamelaiskulttuuriin.

Ohjeiden tarkoitus on turvata luonnon monimuotoisuuden säilyminen sekä alkuperäiskansan kulttuurin, luontosuhteen ja perinteisen tiedon säilyminen. Hammastunturin suunnitteluun sitä soveltaa työryhmä, jonka puheenjohtajana toimii Saamelaiskäräjien jäsen **Heikki Palto**.

Ihmisten ja luonnon hyväksi – upean luontomme hoitoa vuonna 2012

Luontopalvelujen työ parantaa niin suomalaisten hyvinvointia, matkailualan kannattavuutta kuin luonnon monimuotoisuuden tilaakin. Siksi hallitusohjelmassa halutaan turvata luontopalvelujen toiminnan taloudelliset resurssit sekä säilyttää luontopalvelujen nykyinen organisaatio- ja ohjausmalli. Samojen tavoitteiden hyväksi työskentelemme myös vuonna 2012.

Alla poimintoja vuoden 2012 työstämme.

Hyvinvointia ainutlaatuisista luontokohteista

- Lisäämme Oulun alueella luontoilun suosiota lähivirkistysmahdollisuuksia parantavan VIRE-hankkeen avulla.
- Huhtikuussa juhlimme laajennetun lintuluontokeskuksen avajaisia Liminganlahdella ja kesäkuussa Pyhä-Luoston luonto- ja kulttuurikeskuksen avajaisia.
- Suunnittelemme Suomen luontokeskus Haltian toimintaa niin, että keskuksen val-

mistuessa keväällä 2013 siitä tulee avoin portti koko Suomen luontoon.

- Rakennamme uuden verkkopalvelun, joka kokoaa kaikki metsästys- ja kalastusasiakkaidemme tarvitsemat palvelut ja tiedot yhden klikkauksen päähän.

Olemme kestävän luontomatkailun kumppani

- Yhteistyössä maailmanperintökuntien kanssa parannamme Merenkurkun asiakaspalvelua ja markkinointia Visa Vårt Världsarv -hankkeessa.
- Teemalla ”Kansallispuistot kärkituotteeksi kesämatkailussa” parannamme Lapin kesän vetovoimaa muiden matkailutoimijoiden kanssa.
- Ryhdymme Selkämeren alueen matkailuyrittäjien kumppaneiksi kehittääksemme uuden kansallispuiston retkeilypalveluita.
- Hyödynnämme Metsähallituksen ja Itä-Suomen yliopiston tutkimustulokset kansallispuistojen asiakassegmentoinnista.

Hoidamme luonnonvaroja ja suojelualueita vastuullisesti

- Ennallistamme ja hoidamme hupenevia perinneympäristöjä EU:n LIFE-ohjelman tukemana. Samalla haluamme palauttaa henkiin suomalaisten lapsuuden- ja sielunmaisemia.
- Käynnistämme uuden sisävesien suojeleuohjelman ja moninkertaistamme merenpohjien luontoinventoinnit.
- Hoidamme tunturialueilla olevia rautuvesiä mm. istuttamalla rautuja, jotka on pyydetty luonnonvesistä.
- Perustamme merkittävän määrän suojeleuohjelmien alueita lainmukaisiksi suojelualueiksi.

Joustava ja verkottunut toimintatapa tuottaa tulosta

- Teemme työtä vapaaehtoisten kanssa alueidemme sekä niiden palvelujen ja luontoarvojen hyväksi.
- Kehitämme luontokeskuksiamme niin, että ne entistä paremmin palvelevat asiakkaita, matkailuyrityksiä ja paikallisia ihmisiä.
- Laajennamme yhteistyötämme Rikosseuraamusviraston kanssa niin, että voimme parantaa alueidemme hoitoa ja niiden palvelujen tuotantoa vankityön avulla. Samalla edistämme vankien kuntoutumista ja sopeutumista työelämään.
- Vuoden 2012 alkupuolella valmistuu Akwé:Kon-ohjeiden mukaisesti pilottina tehtävä Hammastunturin erämaa-alueen hoito- ja käyttösuunnitelma, mikä turvaa saamelaiden oikeuksia ja kulttuuria.
- Uudistamme toimintaohjelmaamme niin, että voimme vastata tulevaisuuden haasteisiin.



Sielikkö (Loiseleuria procumbens) on tunturien ja Kuusamon vaarojen kanervakasvi.

KUVA: METSÄHALLITUS / PASI NIVASALO

LUONTOPALVELUJEN RAHOITUS 2011

Metsähallituksen luontopalvelujen toiminta rahoitetaan pääosin budjettivaroin. Tulorahoitus muodostuu mm. metsästys- ja kalastuslupa- sekä vuokratuloista.

■ Ympäristöministeriö
27,2 milj. €

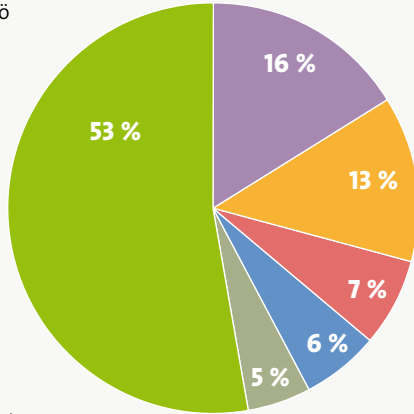
■ Tulorahoitus
8,1 milj. €

■ Maa- ja metsätalousministeriö
6,6 milj. €

■ Työ- ja elinkeinoministeriö
3,8 milj. €

■ EU-hankerahoitus
3,4 milj. €

■ Muu rahoitus 2,6 milj. €



Rahoitus yhteensä: 51,7 milj. €

METSÄHALLITUKSEN JULKISET HALLINTOTEHTÄVÄT

Metsähallitus on valtion liikelaitos, joka tuottaa luonnonvara-alan palveluja. Metsähallituksen tehtävät jakautuvat liiketalouteen (mm. metsätalous, tonttikauppa) ja luontopalvelujen tulosalueen hoitoon julkisiin hallintotehtäviin (mm. luonnonsuojelu, eräpalvelut ja maksuttomat retkeilypalvelut). Luontopalvelujen rahoitus tulee pääosin valtion budjetista.

PINTA-ALATIETOJA 2011

Valtion maa- ja vesiomaisuus (n. 1/3 Suomen pinta-alasta) on valtion kiinteistöstrategian mukaisesti keskitetty yhden organisaation, Metsähallituksen, hallintaan.

- Metsähallituksen hallinnassa on valtion maita 9,1 milj. ha ja vesiä 3,4 milj. ha, yht. 12,5 milj. ha.

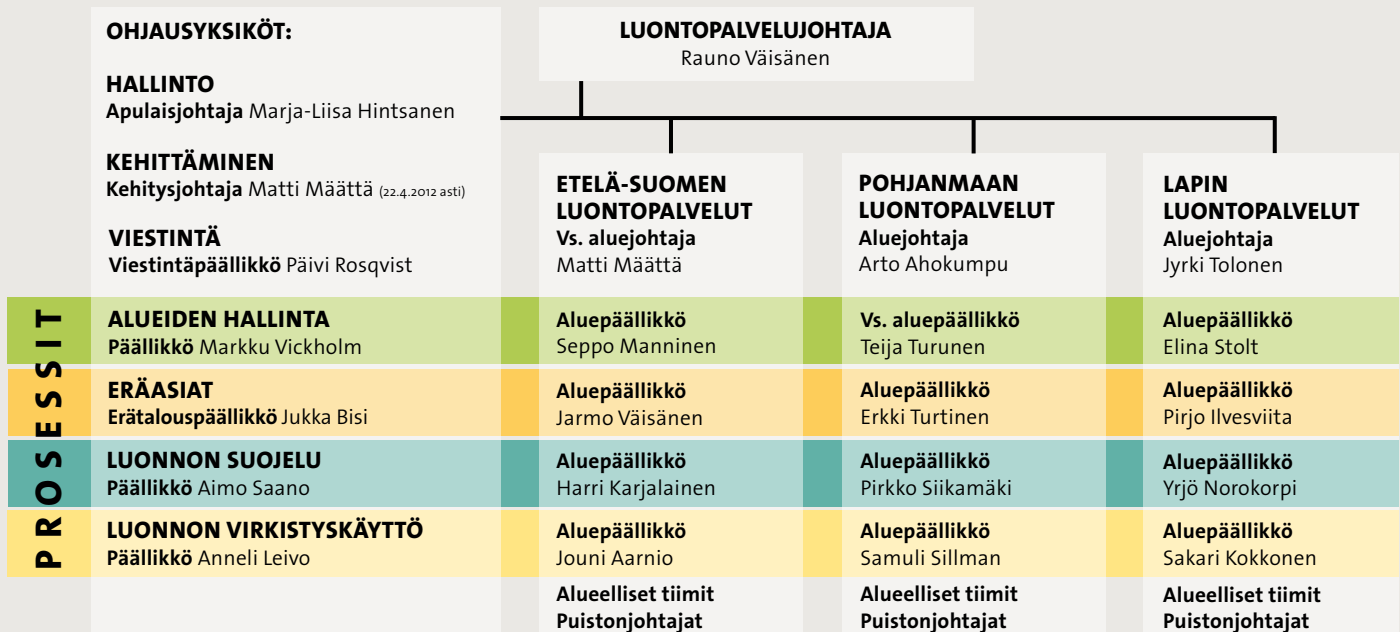
- Tästä luontopalvelujen hoidossa on maita 3,9 milj. ha ja vesiä 3,2 milj. ha, yht. 7,1 milj. ha (57 % Metsähallituksen alueista):

- 37 kansallispuistoa, 19 luonnonpuistoa ja n. 500 muuta luonnonsuojelualuetta (yht. n. 1,7 milj. ha)

- 12 erämaa-aluetta (n. 1,5 milj. ha)

- muita alueita mm. 7 valtion retkeilyaluetta (jotka ovat metsätalouden tulosalueen hallinnassa, mutta luontopalvelujen hoidossa).

LUONTOPALVELUJEN ORGANISAATIO HUHTIKUU 2012



KANSALLISPUISTOT VETIVÄT VÄKEÄ JA TOIVAT TULOJA 2011

Rahat, jotka valtio sijoittaa kansallispuistojen ja retkeilyalueiden virkistyskäyttöön, palautuvat yhteiskunnalle moninkertaisesti takaisin yritystoimintana ja työpaikkoina.

Kaikkien 37 kansallispuiston kokonaistulo- ja työllisyysvaikutukset vuonna 2011 olivat yhteensä 108,3 milj. euroa ja 1 394 henkilötyövuotta sekä kaikkien 7 retkeilyalueen vastaavasti 14,6 milj. euroa ja 189 henkilötyövuotta.

Keskimäärin kansallispuistoissa kävijöiden rahankäyttö tuo lähialueelle noin 10 euroa jokaista puiston retkeilypalveluihin ja luontokeskuksiin sijoitettua euroa kohti.

Talousvaikutukset lasketaan Metsähallituksen luontopalvelujen ja Metsäntutkimuslaitoksen kehittämällä menetelmällä. Siinä hyödynnetään luontopalvelujen keräämiä tietoja käyntikerroista, kävijöiden rahankäytöstä sekä kertoimia, jotka kuvaavat rahan kiertämistä paikallistaloudessa.

TYÖTÄ LUONNON HYVÄKSI

Puolet Metsähallituksen luontopalvelujen henkilöstöstä työskentelee Etelä-Suomessa, neljännes Pohjanmaan alueyksikössämme ja neljännes Lapissa. Henkilötyövuosia tehtiin 482. Työllistimme aiempien vuosien tapaan Etelä-Suomessa myös avolaitosvankeja luonnonhoitotöissä (33 htv).

Vapaaehtoiset antavat tärkeän työpanoksen luonnon hyväksi. EU:n Vapaaehtoistyön teemavuonna 2011 he työskentelivät kanssamme 13 henkilötyövuoden verran.

KÄYNTIMÄÄRÄT METSÄHALLITUKSEN ASIAKASPALVELUPISTEISSÄ 2011

Metsähallituksen luontokeskuksissa ja -taloissa sekä asiakaspalvelupisteissä kirjattiin vuonna 2011 yhteensä 833 000 käyntikertaa.

Asiakaspalvelupiste	Käyntimäärä
Hailuoto	17 400
Hautajärvi	7 500
Hossa	40 000
Häme	16 300
Ivalo	14 400
Kalajoki	28 100
Karhuntassu	32 400
Kellokas	72 500
Kiehininen	45 300
Kilpisjärvi	11 700
Koilliskaira	13 000
Korpoström – Saaristokeskus	19 300
Korvatunturi	8 100
Nestori – Savonlinnan maakuntamuseo	25 600
Oskari	10 100
Oulanka	68 300
Pallastunturi	38 200
Petola	14 900
Pyhäntunturi	25 200
Ruunaa	6 400
Seitseminen	28 600
Siida	113 000
Sinisimpukka	16 000
Syöte	30 900
Tammisaari	15 400
Teijo	17 900
Terranova	21 400
Tunturi-Lappi	25 000
Ukko	50 100

KÄYNTIMÄÄRÄT KANSALLISPUISTOITTAIN 2011

Metsähallitus hoitaa kaikkia Suomen 37 kansallispuistoa. Käyntejä kirjattiin vuonna 2011 yhteensä 2 086 500.

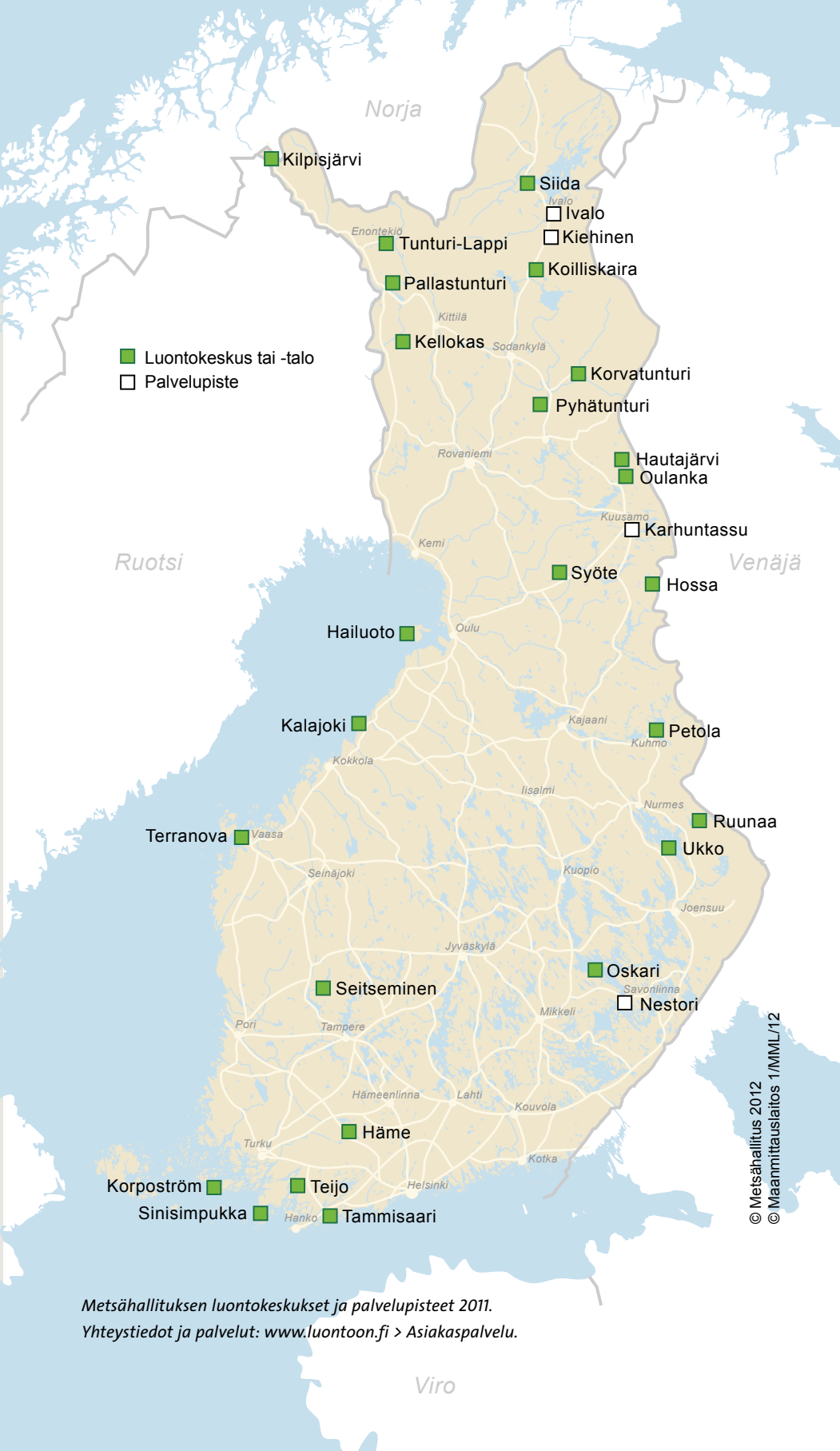
Kansallispuisto	Käyntimäärä
Helvetinjärvi	20 500
Hiidenportti	10 000
Isojärvi	10 500
Itäinen Suomenlahti	16 500
Kauhaneva–Pohjankangas	5 000

Koli	134 500
Kolovesi	8 000
Kurjenrahka	25 500
Lauhanvuori	10 000
Leivonmäki	15 000
Lemmenjoki	15 000
Liesjärvi	22 000
Linnansaari	31 000
Nuukio	197 000
Oulanka	171 500
Pallas–Ylläs	435 500
Patvinsuo	12 500
Perämeri	10 000
Petkeljärvi	19 000
Puurijärvi–Isosuo	8 500
Pyhä-Häkki	15 500
Pyhä-Luosto	118 500
Päijänne	14 000
Repovesi	78 500
Riisitunturi	22 000
Rokua	17 000
Saaristomeri	56 000
Salamajärvi	13 000
Seitseminen	37 500
Selkämeri	67 000
Sipoonkorpi	75 500
Syöte	33 500
Tammisaaren saaristo	51 000
Tiilikajärvi	7 500
Torransuo	17 000
Urho Kekkonen	277 000
Valkmusa	8 500

KÄYNTIMÄÄRÄT RETKEILYALUEITTAIN 2011

Metsähallitus hoitaa valtion retkeilyalueita, joita on seitsemän. Retkeilyalueilla vierailtiin 356 000 kertaa vuonna 2011.

Retkeilyalue	Käyntimäärä
Evo	61 000
Hossa	52 500
Iso-Syöte	19 500
Kylmäluoma	26 000
Oulujärvi	38 500
Ruunaa	84 000
Teijo	74 500



© Metsähallitus 2012
 © Maanmittauslaitos 1/MMML/12

Metsähallituksen luontokeskukset ja palvelupisteet 2011.
 Yhteystiedot ja palvelut: www.luontoon.fi > Asiakaspalvelu.



Kansallispuistot, luonnonpuistot, erämaa-alueet, valtion retkeilyalueet sekä yleiset vesialueet, jotka ovat Metsähallituksen hoidossa 31.12.2011. Tietoa alueiden hoidosta: www.metsa.fi/luonnonsuojelu. Tietoa alueista ja niiden palveluista: www.luontoon.fi, www.retkikartta.fi.

Poimintoja medianäkyvyydestämme
vuonna 2011:

Luontoäidin palveluihin liittyy suuria taloudellisia arvoja

– Turun Sanomat 5.7.2011

Kansallispuistojen suosio kasvaa rajusti pääkaupunkiseudulla

– YLE 26.7.2011

Korteniemen perinnetilalla maalaiskulttuuri herää eloon

– Maaseudun tulevaisuus 13.8.2011

Suojelu kasvatti saimaannorppakantaa

– Helsingin Sanomat 2.10.2011

Pallakselta löytyi uusi hämähäkkilaji

– Lapin kansa 21.10.2011

Metsähallitus istutti lähes puoli miljoonaa kalanpoikasta

– Kaleva 3.11.2011

Lue lisää Metsähallituksen
luontopalvelujen työstä
tästä vuosikertomuksesta.

