



METSÄHALLITUS

Metsähallituksen metsätalous  
Metsien monikäytön  
edelläkävijä



# METSÄHALLITUKSEN MONIKÄYTTÖMETSÄT

**M**etsähallituksen metsätalousalueet ovat monikäyttömetsiä. Niiden käytössä ja hoidossa turvataan metsien ekosysteemipalvelut, kuten puuntuotanto, virkistyskäyttö, porotalouden ja saamelaiskulttuurin edellytykset sekä metsien monimuotoisuus. Metsien vastuullinen käyttö perustuu luonnonvarojen kestävään hyödyntämiseen sekä ympäristön muutosten ennakkointiin.

Metsähallituksen toimintaperiaatteena on avoin yhteistyö ja vuorovaikutus kaikkien valtion maiden käytöstä kiinnostuneiden tahojen kanssa. Vuorovaikutteisella toimintatavalla vähennetään ristiriitoja sekä saavutetaan perusteltuja ja laajasti hyväksytyjä ratkaisuja.

*Talousmetsät ja suojelualueet toimivat kasvavana hiilivarastona, joka hillitsee ilmastonmuutosta.  
Kuva Timo Nieminen.*



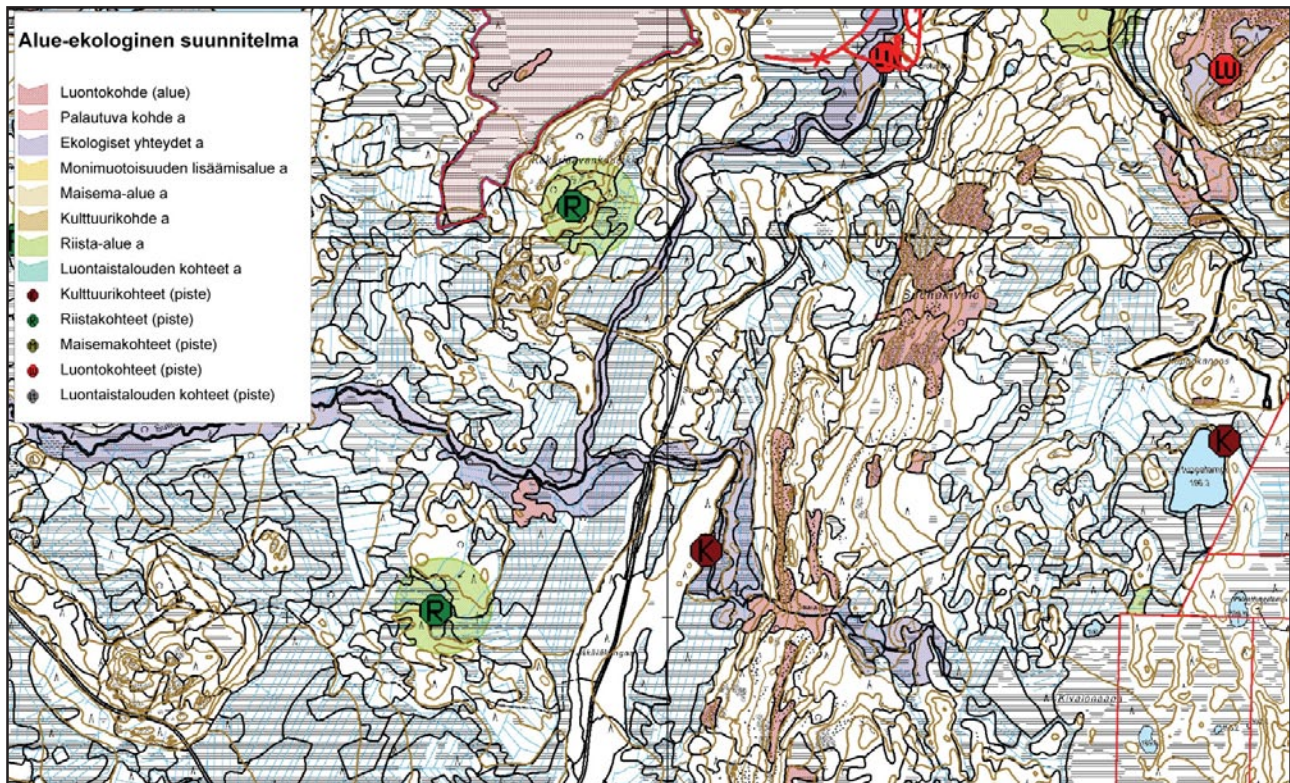


## KAIKKI TIEDOT PAIKKATIETOJÄRJESTELMÄSSÄ

Metsähallituksen paikkatietojärjestelmä sisältää kattavat tiedot valtion maiden nykyisestä maankäytöstä, kasvupaikoista, puustosta, virkistysrakenteista ja -reiteistä, teistä sekä erilaisista erityisarvoista, esimerkiksi uhanalaisten lajien esiintymistä, luonto- ja kulttuuriperintökohteista

sekä maisema- ja riistakohteista. Ajantasaisen paikkatietojärjestelmän käyttö toiminnan suunnittelun eri vaiheissa varmistaa, että nämä erityisarvot otetaan metsien käytössä huomioon.

*Alue-ekologista verkostoa kuvaava teemakartta sisältää alueella olevat erityiskohteet.*



# METSIEN MONIMUOTOISUUDEN EDISTÄMINEN

Monimuotoinen luonto tarjoaa perustan monipuolisten ekosysteemi-palveluiden tuotannolle ja mahdollisuuden hyödyntää erilaisia luonnon tuottamia hyötyjä. Lisäksi luonnon monimuotoisuus tukee ekosysteemien toimivuutta ja palautumiskykyä, esimerkiksi kykyä sietää tuhoja ja vähentää vieraslajien aiheuttamaa uhkaa.

*Kovakuoriaisista monipistehaapsanen on hyötynyt hakkuualoille säästöpuiksi jätetyistä haavoista. Uusimmassa uhanalaisarvioinnissa laji onkin arvioitu elinvoimaiseksi.  
Kuva Esko Hyvärinen.*



## EKOLOGINEN VERKOSTO MONIMUOTOISUUDEN POHJANA

Luonnon monimuotoisuuden turvaaminen ja edistäminen on olennainen osa Metsähallituksen metsätaloutta. Suurin osa metsätaloukskäytössä olevasta pinta-alasta on monikäyttömetsää, joka soveltuu elinympäristöksi pääosalle metsälajeistamme.

Monikäyttömetsien osana ovat ekologiseen verkostoon kuuluvat erityisalueet, joiden tavoitteena on ylläpitää

alueelle ominaisia arvokkaita elinympäristöjä ja niiden osin vaateliastakin lajistoa. Ekologiseen verkostoon sisältyvät kohteet ovat metsänkäsittelytoimien ulkopuolella, tai niitä käsitellään varovasti niiden erityisluonne huomioon ottaen.



## LUONTOKOhteet kokonaan toiminnan ulkopuolella

Ekologisen verkoston ytimen muodostavat luonnonsuojelualueet, arvokkaat luontokohteet sekä osa lajiesiintymistä.

Luontokohteita ovat muun muassa lehdot ja jalopuumetsiköt, aarniometsät ja runsaslahopuustoiset kangasmetsät, paahdealueet, perinneympäristöt, kalliot ja jyrkänteet, rehevät suot sekä pienvesien lähiympäristöt,

kuten lähteet, puron- ja noronvarsimetsät sekä lammen reunametsät. Osa näistä arvokkaista elinympäristöistä on metsä- ja luonnonsuojelulaissa määriteltyjä kohteita.

*Luontokohteeksi merkitty puronvarsimetsä.  
Kuva Esko Hyvärinen.*



## EKOLOGISET KÄYTÄVÄT JA TUKIALUEET EDISTÄVÄT LAJIEN LEVIÄMISTÄ

Taloustoiminnan ulkopuolelle rajattuja ytimiä yhdistävät ekologiset käytävät ja askelkivet. Lisäksi ekologiseen verkostoon kuuluu erilaisia tukialueita, kuten ympäristöarvometsiä ja monimuotoisuuden erityisalueita. Myös virkistyskäyttö- ja maisemakohteet toimivat ekologisen verkoston tukena. Erityiskohteiden suunnittelu ja käsittely räätälöidään tapauskohtaisesti. Välittömästi suojelualueisiin rajautuvien metsien käsittely suunnitellaan yhteistyössä Metsähallituksen luontopalvelujen asiantuntijoiden kanssa.

Metsähallituksella on monenlaisia omalla päätöksellä perustettuja erityisalueita. Aluekohtaisella suunnittelulla turvataan siellä olevat erityiset ympäristöarvot. Pienten suojelualueiden tai luontokohdekeskittymien ekologista arvoa voidaan lisätä sijoittamalla erityiskohteet niiden läheisyyteen.

## SÄÄSTÖPUUT TÄRKEITÄ LAHOPUUSTA RIIPPUVAISILLE LAJEILLE

Monet metsien uhanalaiset lajit tarvitsevat lahoppuuta. Säästöpuita jättämällä varmistetaan, että lahoppuuta syntyy riittävästi myös tulevaisuuden metsikön kehitysvaiheissa. Säästöpuilla on myös huomattava merkitys maisemalle.

Säästöpuiksi jätetään poikkeuksellisen järeät ja erikoiset puuyksilöt sekä kolopuut. Säästöpuuryhmissä suositetaan järeitä lehtipuita, erityisesti kookkaita haapoja ja raitoja. Järeät mäntysäästöpuut ovat merkittäviä myös suurten petolintujen mahdollisina pesäpuina.

Säästöpuuryhmät sijoitetaan ekologisiin ja maisemallisiin perustein. Säästöpuiden keskittäminen on lahoppuusta riippuvaisen lajiston kannalta tehokkaampaa kuin yksittäiset säästöpuut tai muutaman puun ryhmät.



*Pääosa hakkuualojen säästöpuista on eläviä puita, joista muodostuu ajan myötä luontaisesti lahoppuuta. Säästöpuina arvokkaita ovat myös ennen hakkuuta luontaisesti kuolleet, vielä pystyssä olevat puut. Kuva Ari Rautio.*





*Säästöpuuryhmän poltolla tuotetaan palanutta puuta siitä riippuvaisille lajeille. Kuva Ari Rautio.*

## ELINYMPÄRISTÖJEN AKTIIVINEN HOITO

Metsähallitus edistää monikäyttömetsien monimuotoisuutta hoitamalla aktiivisesti tärkeitä elinympäristöjä. Elinympäristöjen hoito on yleensä pienimuotoista, ja se keskitetään luonnon monimuotoisuuden kannalta tärkeimpiin kohteisiin.

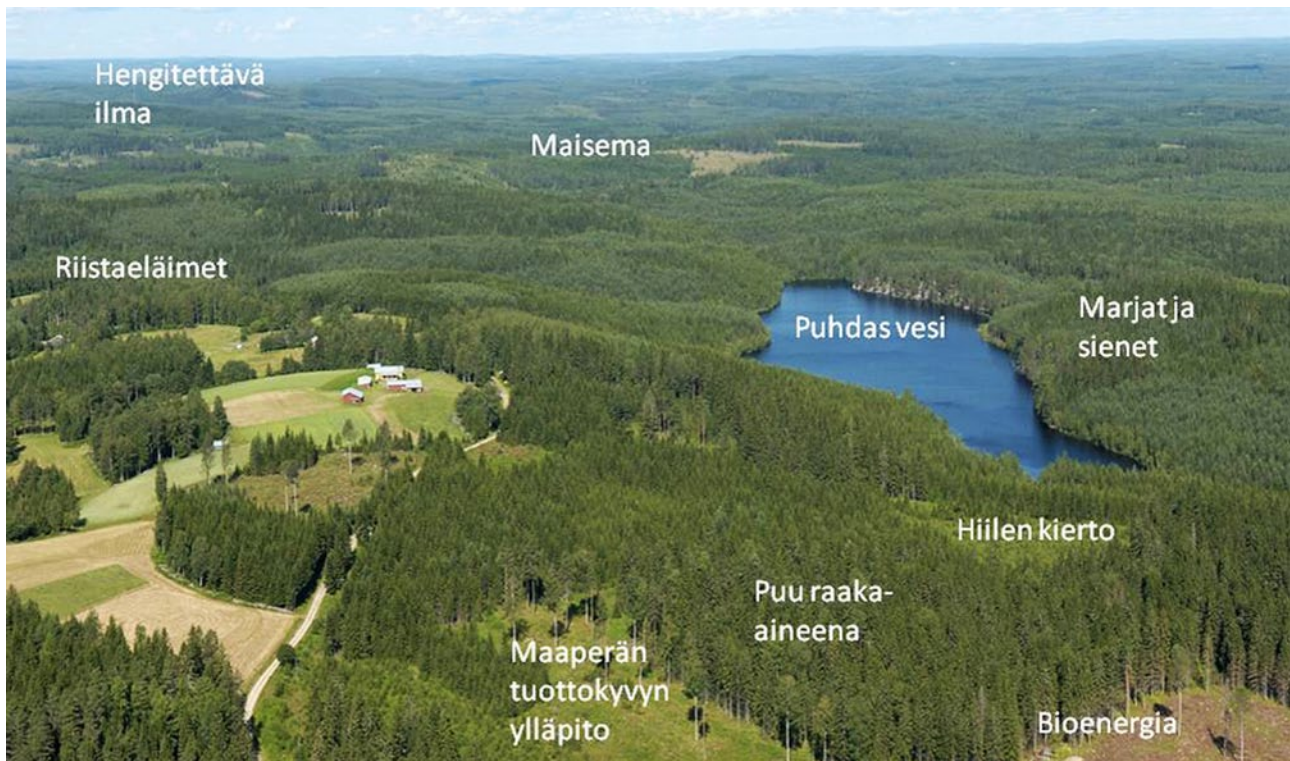
Elinympäristöjen aktiiviseen hoitoon kuuluvat kullotus, säästöpuuryhmien poltto, soiden ennallistaminen sekä paahdeympäristöjen ja lehtojen hoito. Metsähallitus osallistuu purojen kunnostukseen yhteishankkeissa muiden toimijoiden kanssa.

# METSIEN EKOSYSTEEMIPALVELUIDEN TURVAAMINEN

**L**uonnosta saatavia hyötyjä kutsutaan ekosysteemi-palveluiksi. Metsien ekosysteemi-palvelut ovat niin raaka-aineiden tuotantoa kuin vaikeammin ha-vainnoitavissa olevia palveluita kuten tulvasäätelyä ja hii-len sidontaa. Puu on tärkein kotimainen uusiutuva raaka-aine ja taloudellisen hyvinvointimme perusta. Puuntuo-tantokin on riippuvainen muista ekosysteemi-palveluista, kuten ravinteiden ja vesien kierrosta. Toisaalta puuntuo-tannon yhteydessä tuotetaan myös monia muita eko-

systemipalveluita, kuten hiilen sidontaa ilmakehästä, metsästysmahdollisuuksia ja kauniita maisemia. Kaikilla ekosysteemi-palveluilla ei ole markkinoilla määrättyä hintaa.

*Metsien ekosysteemi-palveluita sijoitettuna suomalaiseseen metsämaisemaan.  
Kuva Lentokuva Vallas Oy.*







*Taimikonhoidossa hyödynnetään kaikki kasvupaikalle kasvatuskelpoiset puulajit.  
Kuva Lauri Karvonen.*

## ELINVOIMAISET METSÄT SAADAAN TUNNISTAMALLA LUONTAISET KASVUPAIKKATEKIJÄT

Monikäyttömetsien hoidon tavoitteena on taloudellisesti kannattavan puuntuotannon varmistaminen, metsien ekosysteemipalveluiden turvaaminen sekä metsien hyvinvoinnin ja terveyden takaaminen. Metsähallituksessa puuntuotantoa harjoitetaan luontaisesti hyväkasvuisilla kivennäismaiden metsämailla ja metsänkasvatukseen ojitetuilla turvemailla.

Metsänkasvatuksen lähtökohtana on kasvupaikan luontaisten puuntuotantomahdollisuuksien optimaalinen hyödyntäminen. Tärkeätä on tunnistaa metsänkasvatuksen kannalta keskeiset kasvupaikkatekijät ja tehdä

metsänhoitotoimenpiteitä koskevat päätökset niiden pohjalta. Metsänhoitotyöt on tehtävä oikea-aikaisesti, jotta puusto säilyy elinvoimaisena. Näin toimien voidaan kasvattaa kullekin kasvupaikalle parhaiten sopivia, luontaisista puulajeista koostuvia elinvoimaisia metsiköitä. Kasvupaikkatekijöihin perustuva metsänkäsittely antaa hyvän taloudellisen tuotoksen, ylläpitää monimuotoisuutta ja eri riistalajien elinmahdollisuuksia, luo maise-mallista vaihtelua ja mahdollistaa metsien monikäytön.



*Uudistusalat pyritään rajamaan siten, että ne noudattavat mahdollisimman hyvin luontaisia rajoja. Näin uudistusalat sopeutuvat maisemallisesti ympäröivään maastoon ja puustoon. Kuva Lauri Karvonen.*

## UUDISTAMISTOIMENPITEILLÄ VARMISTETAAN UUDEN PUUSUKUPOLVEN SYNTY

Monikäyttömetsissä metsänkasvatus perustuu yleisimmin uudistushakkuiden jälkeiseen uudistamisvaiheeseen sekä sitä seuraaviin taimikonhoitotoihin ja kasvatushakkuisiin. Metsänuudistamisessa on tärkeää valita kasvupaikalle soveltuva oikea uudistamis- ja maankäsittelymenetelmä sekä puulaji. Näillä päätöksillä varmistetaan uudistusalan taimettuminen ja taimien hyvä alkukehitys.

Metsä uudistetaan yleisemmin joko luontaisesti siemenpuuhakkuuta käyttäen tai avohakkuun jälkeen kylväen tai istuttaen. Uudistusallalla jo olevat kasvatuskelpoiset taimet ja taimiryhmät hyödynnetään uutta taimikkoa

perustettaessa. Uudistusalojen peitteellisyyttä ylläpitävät myös niille jätettävät säästöpuuryhmät ja yksittäiset säästöpuut.

Maanpinnan käsittelyssä käytetään mahdollisimman kevyttä, mutta silti uudistamisen kannalta riittävää muokausmenetelmää. On tärkeää tunnistaa myös karut kasvupaikat, jotka taimettuvat ilman maankäsittelyä. Uudistusaloilta mahdollisesti tapahtuvan ravinteiden huuhtoutumisen estämiseksi vesistöjen varsiin jätetään suoja-vyöhykkeet.



## METSÄNKASVATUKSELLA LUODAAN MONIPUOLINEN METSÄYMPÄRISTÖ

Taimikonhoidossa ja kasvatushakuissa säädelään metsikön kasvustiheyttä poistamalla mm. huonokuntoisia ja vikaisia puita. Tällä tavoin edistetään jäävän puuston elinvoimaisuutta, laatua ja järeytymistä. Taimikonhoidossa ja kasvatushakuissa säilytetään havupuumetsikössä kasvupaikasta riippuen 10–30 prosentin lehtipuuosuus. Metsikön sisäistä rakenteellista vaihtelua ylläpidetään kasvatusvaiheessa sää-

tämällä pienialaisia tiheiköitä esimerkiksi kosteisiin painanteisiin tai kalliokkoihin ja välttämällä turhaa alikasvoksen raivaamista. Kasvatusvaiheessa säästetään myös katajat, pihlajat, raidat ja pienialaiset leppäryhmät. Aiemmin jo uudistamisvaiheessa jätetyt säästöpuuryhmät ja yksittäiset säästöpuut luovat kasvatettavaan metsikköön kerroksellista vaihtelua.



*Tavoitteena on säilyttää lehtipuustoa kasvupaikasta riippuen kaikissa metsänkasvatusvaiheissa. Kuva Jari Kostet.*



*Pienaukkohakkuussa uudet pienaukot voidaan tehdä, kun aiemmin hakatuilla aukoilla taimikot ovat 2–4 metrin pituisia. Taustalla tuore pienaukko. Kuva Lauri Karvonen.*

## ERITYISHAKKUUT YLLÄPITÄVÄT KOHTEEN METSÄPEITTEELLISYYTTÄ JA MAISEMAKUVAA

Erityishakkuuta käytetään, jos kohteella on esimerkiksi sellaisia monimuotoisuus-, virkistys- tai maisema-arvoja, jotka edellyttävät kohteen metsäpeitteisyyden säilyttämistä hakkuissa. Erityishakkuisiin kuuluvat väljennys-hakkuut, säästöpuuhakkuut, erirakenteistavat hakkuutavat sekä pienaukkohakkuut.

Väljennyshakkuu tarkoittaa uudistuskypsän metsän harventamista. Väljennyksellä voidaan ylläpitää metsän peitteisyyttä ja samalla edistää uuden taimikon syntymistä. Kun taimettuminen on saatu aikaan, voidaan taimikkoa kasvattaa tarvittaessa jonkin aikaa ylispuuston alla, jolloin vältytään avoimelta uudistusvaiheelta.

Säästöpuuhakkuu on uudistushakkuu, jossa jätetään selvästi tavanomaista enemmän säästöpuuta. Sitä voidaan käyttää maisemakohteilla tai kohteilla, joilla tavoitteena on saada pitkällä aikavälillä lisättyä lahopuumäärää.

Erirakenteistavat hakkuutavat synnyttävät ja ylläpitävät erirakenteista metsänkuvaa ja samalla metsän peitteisyyttä. Erirakenteisen metsän hakkuussa metsää kasvatetaan puuryhmiä käsittelemällä ja poimintahakkuissa kyse on lähinnä yksittäisten puiden poistamisesta. Molemmissa hakkuutavoissa puuston poisto on pienipiirteistä ja metsää uudistetaan ja kasvatetaan samanaikaisesti. Siten kohteella kasvaa jatkuvasti monen ikäistä ja kokoista puustoa.

Pienaukkohakkuussa kohde uudistetaan vaihteittain ja maisemakuva säilyttäen pienin, kooltaan ja muodoltaan vaihtelevin aukoin. Yleensä pienaukkohakkuussa käsitellään kerralla 20–25 % käsiteltävän alueen pinta-alasta. Pienaukot ovat Etelä-Suomessa kooltaan alle 0,5 hehtaaria, pohjoisempana pienaukon ylärajana on yksi hehtaari.



## ENERGIAPUUN KORJUUSSA YMPÄRISTÖNÄKÖKOHDAT OTETAAN HUOMIOON

Puuenergialla korvataan uusiutumattomien, fossiilisten polttoaineiden käyttöä. Energiapuun korjuussa noudatetaan samoja monimuotoisuuden ylläpidon, vesiensuojelun ja maisemanhoidon periaatteita kuin kaikessa muusakin puunkorjuussa.

Energiapuuksi voidaan korjata nuorten metsien harvennuspuuta, uudistusalojen hakkuutähteitä, ainespuuksi kelpaamatonta puuta muiden hakkuiden yhteydessä sekä kantoja. Metsähallituksessa energiapuuta korjataan kas-

vatushakkuissa yleisemmin ns. karsittuna rankana, jolloin oksat ja neulaset jäävät metsään. Menetelmää voidaan käyttää kaikilla kasvupaikoilla, koska se ei vaikuta kasvupaikan ravinnetalouteen. Hakkuutähteiden ja kantojen korjuuta tehdään vain soveltuvilla kasvupaikoilla. Riittävä osa hakkuutähteistä ja kannoista säästetään aina. Korjuu painottuu Etelä-Suomen kuusikoihin lähelle metsäenergian käyttöposteitä.



*Hakkuutähteitä ja kantoja korjattaessa osa kannoista ja hakkuutähteistä jätetään tasaisesti korjuualalle varmistamaan kasvupaikan ravinnetaloutta. Kuva Ari Rautio.*

## RIISTAELÄIMET OTETAAN HUOMIOON METSIEN HOIDOSSA

Monikäyttömetsissä metsänkäsittelyn tavoitteena on turvata riistaeläinten elinolosuhteet ja säilyttää riistakannat elinvoimaisina ja metsästettävänä. Riistaeläinten runsauteen vaikuttavat sopivien elinympäristöjen määrä ja laatu. Kaikessa metsänkäsittelyssä tuleekin tiedostaa eri riistaeläinten elinympäristöjen rakennepiirteet. Näin toimien vaikutetaan laaja-alaisesti ja pitkäjänteisesti riistaeläinten menestymiseen ja turvataan useimpien riistalajien elinvoimaiset kannat. Sen sijaan metson soidinpaikkojen ominaispiirteiden säilyttäminen vaatii erityisuunnittelua.

### *Metsäkanalintujen elinympäristöt*

Metsäkanalintujen kannanhoidossa on kyse ennen kaikkea lisääntymisaikaisten elinympäristöjen hoidosta. Vaikka eri lajien vaatimukset poikkeavat toisistaan jon-

kin verran, yhteiseksi tavoitekuva elinympäristöjen hoidossa käy rakenteeltaan vaihteleva sekametsä, jossa on alikasvosta ja runsas varvusto. Tavoiteltavia rakennepiirteitä ovat mm. puuston ja pensaskerroksen koon sekä tiheyden ja puulajien vaihtelu.

Alikasvos ja uudistusaloille jätettävät riistatiheiköt parantavat merkittävästi metsäkanalintujen pesien säilymistä ja tarjoavat suojaa sekä poikueille että aikuisille metsäkanalinnuille. Siksi turhaa alikasvoksen raivaamista vältetään.

Teeren talviravinnon turvaamiseksi jätetään koivu-ryhmiä uudistusalojen ja muiden aukeiden sekä taimikoiden reunoille. Pyy-ympäristöjä turvataan säästämällä leppä-, koivu- ja kuusiryhmiä taimikonhoidossa ja hakkuissa.



*Teeri hakkuuaukolla jätettyjen säästöpuiden suojassa.  
Kuva Timo Eskola.*





*Metso tarvitsee tiheydeltään vaihtelevia metsiä, joissa on riittävä alikasvos. Kuva Jari Kostet.*

### *Metsolla erityisasema*

Metso kuuluu monikäyttömetsien luonnonhoidon kannalta erityisen tärkeisiin lajeihin. Tästä syystä metson soidinalueiden hoidolla on erityisasema riistan elinympäristöjen hoidossa ja Metsähallituksella on siihen erilliset ohjeet.

Metso suosii varttuneita metsiä, mutta ei välttämättä vaadi vanhaa metsää, sillä se tulee hyvin toimeen myös kasvatusmetsissä. Puuston tiheysvaihtelu ja riittävä alikasvos ovat metsole tärkeitä metsän rakennetekijöitä. Männyn neulasen muodostavat metson pääasiallisen talvi-

ravinnon. Metson hakomismännnyt säästetään, samoin muita järeäoksaisia mäntyjä istumapuiksi.

Metsän peitteellisyys on metsole tärkeä maisemataidon tekijä. Yksilön vuotuinen elinpiiri voi käsittää satoja hehtaareja. Metsole tulee olla tarjolla erityyppisiä elinympäristöjä vuodenvaihtelun eri vaiheisiin.

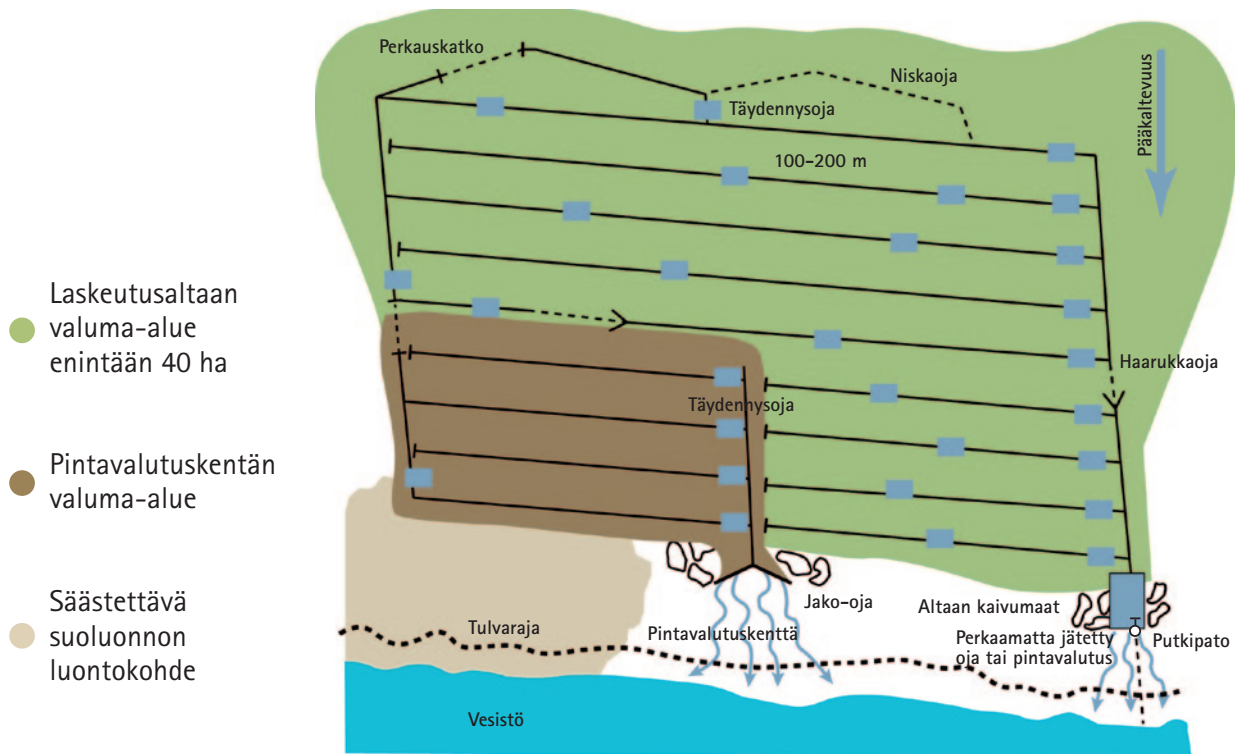
Uudistushakkuuvaiheen metsissä soittimen säilymisen turvataan varovaisin ja vaiheistetuin hakkuuin. Sen sijaan kasvatusmetsien soidinalueet voidaan harventaa normaalisti, jotta ne eivät pääse kasvamaan metsole liian tiheiksi.

## MONIPUOLISIA TOIMENPITEITÄ VESIENSUOJELUUN

Kunnostusojitus, hakkuut ja maanmuokkaus voivat vaikuttaa metsäalueilta tulevien valumavesien määriin. Metsätalouden vesiensuojelutoimenpiteillä pyritään ehkäisemään valumavesien kiintoaines- ja ravinnehuuhtoumien lisääntyminen sekä selkeyttämään valumavedet mahdollisimman tehokkaasti.

### *Vesistökuormitusta torjutaan sarjalla peräkkäisiä toimenpiteitä*

Metsähallituksen vakiintuneita vesiensuojelun toimenpiteitä ovat kunnostusojituksen perusrakenteet (lietekuopat, kaivu- ja perkauskatkot, laskeutusaltaat), hakkuu- ja muokkausalojen suojavyöhykkeet, lannoitusten suojaikaistat sekä pienimuotoinen pintavalutus. Kunnostusojitussuunnitelmiin kuuluu aina vesiensuojeluosio.



*Tarpeen vaatiessa ja olosuhteiden salliessa lisätoimenpiteinä käytetään pintavalutuskenttiä, virtaamansäätö- ja pohjapatoja sekä kosteikkoja. Lisätoimenpiteet voivat olla myös tehostettua suunnittelua, kuten paikkatietojen analysointia tai valuma-alueen tarkastelua.*



# PAIKKATIETO- ANALYYSIT TUKENA VESIEN SUOJELUA SUUNNITELTAESSA

Metsähallitus käyttää paikkatietosovelluksella tuotettavia, vesien suojeleluun suunnittelua tukevia kartta-aineistoja. Karttatulosteet havainnollistavat toimenpidealueen ojien kaltevuutta sekä ojissa virtaavan veden valuma-aluetta ja virtausnopeutta. Näin voidaan arvioida myös ojien eroosioherkkyyttä ja erilaisten vesien suojelelutoimenpiteiden tarvetta etenkin kunnostusojitusalueilla.

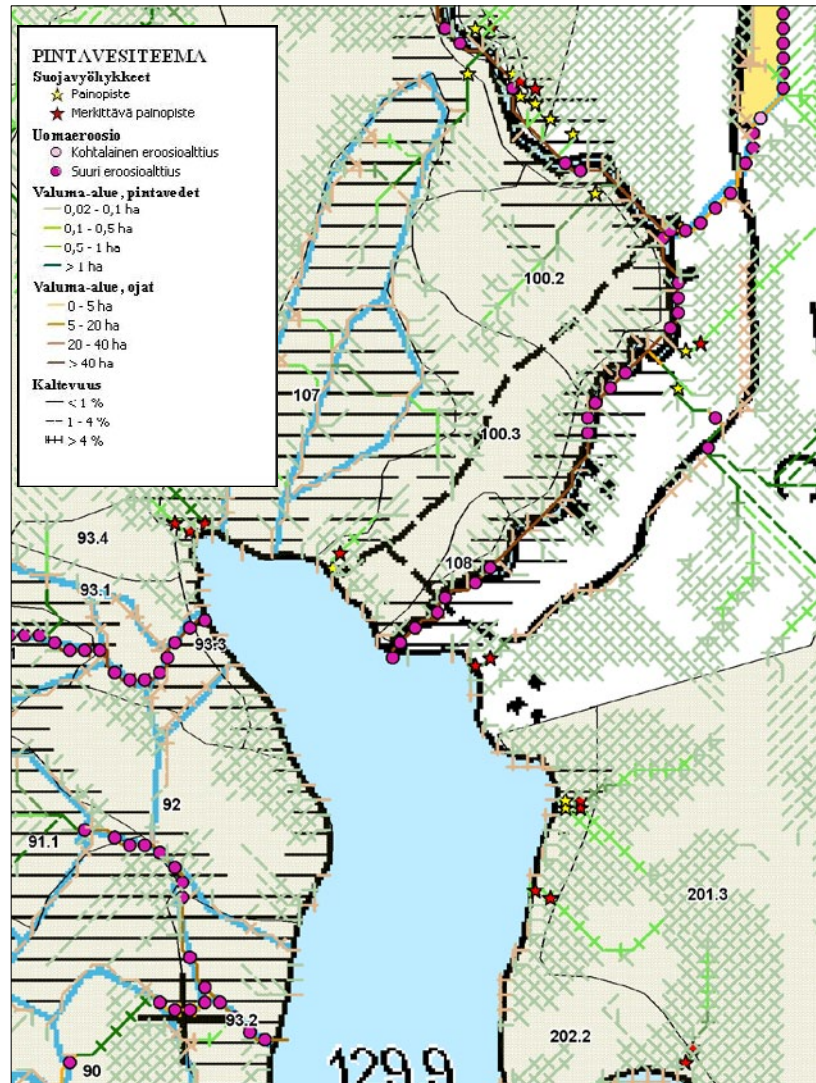
## Valuma-alue suunnittelu

Valuma-alueanalyysin avulla voidaan arvioida hakkuu-, maanmuokkaus-, kunnostusojitus- ja lannoitustoimenpiteiden aiheuttamaa kokonaiskuormitusta halutulla valuma-alueella. Lisäksi voidaan arvioida, kuinka tehokkaasti erilaisilla vesien suojelelumenetelmillä voidaan vähentää tätä kuormitusta. Valuma-alue suunnittelua käytetään etenkin vesien suojelelullisesti herkällä alueilla.



Metsätaluskartta  
© Metsähallitus 6.6.2011 11:05  
© Maanmittauslaitos 1/MML/10

1:3000



*Pintavesiteemakartta havainnollistaa pintaveden virtaukset ja osoittaa esimerkiksi suojavyöhykkeen tarpeen painopisteet.*

## KULTTUURIPERINTÖKOHTTEIDEN KARTOITUS JA HOITO

Metsien kulttuuriperintökohteisiin kuuluu sekä muinaismuistolain mukaan rauhoitetut että lain ulkopuolelle jäävät muut kulttuuriperintökohteet. Kulttuuriperintökohteita ovat esimerkiksi vanhat asuinpaikat ja haudat, uhripaikat, vanhat kulkutiet merkintöineen, pyyntikuoopat ja kalliomaalaukset. Metsissä on myös lukematon määrä kaski- ja viljelyröykkiöitä sekä tervahautoja ja hiilihiiluja.

### *Kulttuuriperintökohteen huomiointi metsätaloudessa*

Metsähallitus on kerännyt tietoa valtion metsäalueiden kulttuuriperintökohteista. Tätä paikkatietojärjestelmään talletettua tietoa täydennetään jatkuvasti metsäsuunnit-

telun yhteydessä. Lisäksi Metsähallitus käynnisti vuonna 2010 laajan kulttuuriperinnön inventointihankkeen. Sen tavoitteena on inventoida valtion metsien kulttuuriperintökohteet vuoteen 2015 mennessä.

Muinaisjäännös ei yleensä ole este metsätaloustoimille, mutta toimenpiteet on suunniteltava yhdessä asian-tuntijan kanssa. Usein kohteen hoito vaatii puuston käsittelyä, jolloin puusto ja pensaat poistetaan kohteen päältä ja hakkuutähteet kerätään pois.

*Inga Nieminen ja Timo Simontaival kartoittavat Puntarikeron päällä vanhaa Lapin ja Lannan rajapyykkiä. Kuva Taisto Karjalainen.*





## MONIKÄYTTÖMETSÄT TARJOAVAT VIRKISTYSTÄ JA HYVINVOINTIA

Metsähallitus hoitaa kaikkia metsiä monikäyttöperiaatteella, mikä mahdollistaa laajan ja monipuolisen matkailu- ja virkistyskäytön metsätalousalueilla. Marjastus, sienestys ja metsästys ovat yleisimpiä virkistysmuotoja. Matkailutukikohdat ja ohjelmapalvelut sekä retkeily-, hiihto- ja moottorikelkkareitit ohjataan usein monikäyttömetsiin. Matkailun painopistealueilla, virkistymetsissä ja retkeilyalueilla kiinnitetään erityistä huomiota maisemanhoitoon ja luonnon kauneusarvojen säilymiseen. Matkailu- ja retkeilyreittien suunnittelu yhteistyössä kuntien, matkailuyritysten ja muiden toimijoiden kanssa luo mahdollisuudet kohdistaa metsätalouden erityistoimet vilkkaimman käytön alueille ja palvelurakenteiden lähiympäristöön.



*Ruunaan retkeilyalueella on panostettu voimakkaasti virkistyskäytön rakenteisiin.  
Kuva Sari Hiltunen.*

## POROTALOUS TOIMII LAAJASTI METSÄTALOUSALUEILLA

Valtion maista 82 % kuuluu poronhoitoalueeseen. Poronhoitolailla on turvattu porotalouden harjoittamisen edellytykset. Merkittävistä metsätaloustoimista ja muista poronhoitoon olennaisesti vaikuttavista toimenpiteistä neuvotellaan asianomaisen paliskunnan kanssa. Pohjoisosa poronhoitoalueesta kuuluu lisäksi erityisesti poronhoitoa varten tarkoitettuun alueeseen, jossa valtion maata ei saa käyttää siten, että siitä aiheutuu huomattavaa haittaa poronhoidolle.

Metsätalous ja poronhoito vaikuttavat toisiinsa, mutta molemmat elinkeinot voivat toimia samoilla alueilla yhtä aikaa, kunhan yhteistyömenettelyt ovat toimivat. Porotalouden kannalta merkittäviä alueita, joissa metsänkäsittelymenetelmien merkitys korostuu, ovat talvilaitumet ja vasomisalueet sekä porojen kuljetusreitit ja poroaitojen ja erotuspaikkojen ympäristöt.

### *Elinkeinojen tarpeet sovitaan yhteen neuvottelemalla*

Metsähallitus ja Paliskuntain yhdistys ovat tehneet yhteistyösopimuksen, jossa määritellään metsä- ja porotalouden yhteensovittamiskeinot. Porotaloudelle tärkeiden metsien hakkuu- ja maanmuokkaussuunnitelmat sekä kunnostus- ja tiesuunnitelmat käsitellään vuosittain paliskunnittaisissa neuvotteluissa, jolloin paliskunnalle tarjotaan mahdollisuus vaikuttaa suunnitelmien sisältöön. Paliskunnan esityksen pohjalta on mahdollista yhdessä sopia keskeisten laidunalueiden hakkuuiden siirtämisestä vuodenkierrossa (luppoalueet kevättalveen) tai sopia hakkuurajoituksista tulevia vuosia koskien. Maanmuokkauksessa käytetään keveimpiä mahdollisia menetelmiä, eikä talvilaitumien jäkälämaita muokata lainkaan.



*Metsä- ja porotalouden yhteensovittamisen tarpeet ja keinot vaihtelevat paliskuntien poronhoitotapojen mukaan. Talviruokinnalla ohjataan porojen laidunnusta ja turvataan tasainen poronlihantuotto vaihtelevissa sääoloissa. Kuva Kii Korhonen.*





*Saamen kielten ja perinteiden säilyminen muuttuvassa maailmassa edellyttää monipuolista työtä kulttuurin turvaamiseksi. "Gaccepat" Karigasniemeltä esiintyi Saamelaisnuorten taidetapahtumassa vuonna 2010. Kuva Tanja Sanila.*

## SAAMELAISKULTTUURI ERITYISASEMASSA

Saamelaiset ovat Euroopan unionin alueen ainoa tunnustettu alkuperäiskansa. Suomessa on kolme saamelaiskieliryhmää: pohjoissaamelaiset, inarinsaamelaiset ja koltat. Metsähallitus edistää omassa työssään ja viestinnässään saamen kielten säilymistä. Saamelaisten perinteisiä elinkeinoja ovat poronhoito, kalastus, metsästys, pienimuotoinen maa- ja metsätalous sekä luonnontuotteiden keruu ja käsityöt. Niiden merkitys on edelleen suuri saamelaiskulttuurin säilymisen kannalta, vaikka nykysaamelaiset toimivatkin laajasti yhteiskunnan eri sektoreilla ja elinkeinoelämässä.

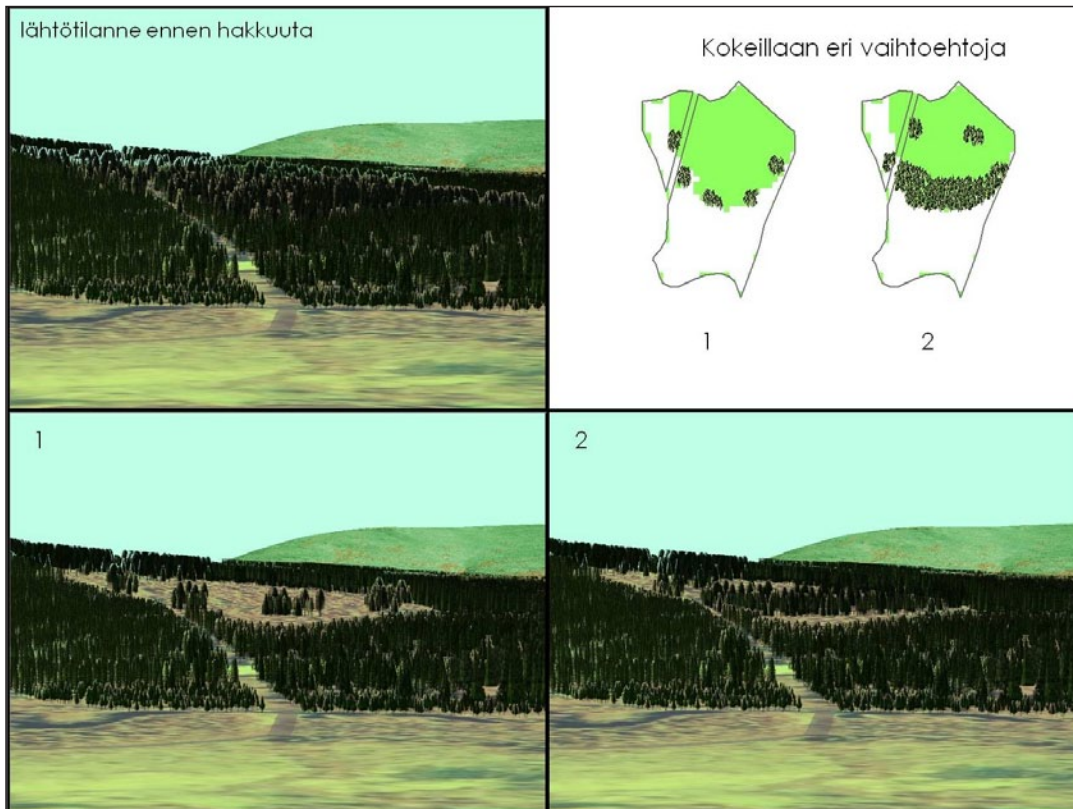
Valtion maiden metsätaloudessa noudatetaan saamelaisten kotiseutualueella vastaavia paliskuntaakohtaisia neuvottelumennettelyjä kuin muuallakin poronhoitoalueella. Sen lisäksi keskeisistä metsätalouden mitoitukseen ja linjauksiin vaikuttavista suunnitelmista neuvotellaan Saamelaiskäräjien ja koltta-alueella Koltaneuvoston kanssa. Saamelaisalueen metsätalouden periaatteista on sovittu Metsähallituksen, Saamelaiskäräjien ja Koltaneuvoston välisissä neuvotteluissa. Saamelaisalueen paliskuntien kanssa on tehty erilliset sopimukset metsätalousalueiden käytöstä ja tärkeimpien laidunalueiden säilyttämisestä 20 vuoden ajan metsätaloustoimien ulkopuolella.

## METSÄNHOIDOLLA MONIPUOLISIA MAISEMIA

Kasvupaikkaperusteinen metsänkäsittely tuottaa monipuolisia maisemia. Virkistys- ja maisema-arvot säilytetään huolellisella metsätaloustoimien suunnittelulla ja toteutuksella. Hakkuualojen muotoilu, säästöpuuryhmien sijoittelu, maisemallisesti arvokkaiden näkymien avaaminen ja erikoiskohteiden korostaminen ovat metsänhoidon keinoja maisema-arvojen säilyttämiseksi. Metsänkuvan monipuolisuutta lisäävät myös lehtipuuston runsaus ja

puulajivaihtelu. Pohjois-Suomessa matkailumaisemien erämaisuuutta voidaan ylläpitää peitteisyyttä ylläpitävin pienaukko- ja väljennyshakkuuin.

Virkistyskäyttökohteilla toimittaessa säilytetään polut ja reitit ehjinä ja hakkuutähteet korjataan reiteiltä pois. Suosituilla virkistyskohteilla hakkuut pyritään toteuttamaan sesonkikauden ulkopuolella.



*Visualisoinnin avulla voidaan havainnollistaa esim. uudistushakkuussa jätettävän säästöpuuston maisemavaikutusta. Vaihtoehdossa 1 säästöpuusto on jätetty ryhminä ja vaihtoehdossa 2 säästöpuusto on jätetty uudistusalalle osin pitkänä kaistaleena ja osin ryhminä.*



## METSIEN KÄYTTÖÄ SUUNNITELLAAN YHTEISTYÖLLÄ

Maakuntaliitot ja kunnat vastaavat lakisääteisestä kaavoituksesta, jolla ohjataan elinkeinojen ja maankäytön yhteensovittamista. Lisäksi Metsähallitus suunnittelee valtion maiden maankäyttöä ja toimintalinjauksia luonnonvarasuunnitelmissa, jotka tehdään yhdessä alueellisten ja paikallisten sidosryhmien kanssa. Luonnonvarasuunnitelmia laadittaessa sidosryhmät valitsevat eri tahoja edustavan yhteistyöryhmän, joka osallistuu suunnitelma- vaihtoehtojen tuottamiseen ja valintaan. Kaikille kiin-

nostuneille tarjotaan mahdollisuus vaikuttaa verkkopäätteiden ja yleisötilaisuuksien kautta. Hakkuusuunnitelmia esitellään tarvittaessa mm. kyläyhdistyksille, luontojärjestöille tai matkailuyrittäjille. Poroahoitoalueella yhteistyömenettelyt paliskuntien kanssa koskevat kaikkia hakkuukohteita.

Kaikkiin saapuneisiin yhteydenottoihin vastataan. Ne kirjataan palautejärjestelmään ja analysoidaan säännöllisesti.



*Paikallisilla asukkailla on mahdollisuus antaa palautetta ja esittää toivomuksia hakkuusuunnitelmiin osallistamistilaisuuksissa. Yleisötilaisuus Suomussalmella vuonna 2008. Kuva Ari Holappa.*



Tämän esitteen sisältö pohjautuu sähköiseen julkaisuun "Metsähallituksen metsätalouden ympäristöopas".

Ympäristöoppaaseen on koottu luonnon monimuotoisuuden ja metsien ekosysteemipalveluiden turvaamiseen liittyvät ohjeet. Opas on laadittu yhteistyössä WWF Suomen kanssa.

Ympäristöopas on luettavissa kokonaisuudessaan Metsähallituksen verkkosivuilta  
Metsä.fi: Etusivu > Ajankohtaista > Julkaisut > Julkaisusarjat



METSÄHALLITUS